



Umwelt

Öffentliche Wasserversorgung und Abwasserentsorgung

2013

Bestellnummer:
3Q101



SACHSEN-ANHALT

Herausgabemonat: Januar 2016

Zu beziehen durch das

Statistische Landesamt Sachsen-Anhalt
Dezernat Öffentlichkeitsarbeit
Postfach 20 11 56
06012 Halle (Saale)

Preis: 4,50 EUR (kostenfrei als PDF-Datei verfügbar - Bestellnummer: 6Q101)

Inhaltliche Verantwortung:

Dezernat: Umwelt, Energie- und Wasserversorgung
Frau Herklotz
Telefon: 0345 2318-304

Auskünfte erhalten Sie unter:

Telefon: 0345 2318-777
Telefon: 0345 2318-715
Telefon: 0345 2318-716

Telefax: 0345 2318-913
Internet: <http://www.statistik.sachsen-anhalt.de>
E-Mail: info@stala.mi.sachsen-anhalt.de

Vertrieb:

Telefon: 0345 2318-718
E-Mail: shop@stala.mi.sachsen-anhalt.de

Druck: Statistisches Landesamt Sachsen-Anhalt

© Statistisches Landesamt Sachsen-Anhalt, Halle (Saale), 2016

Auszugsweise Vervielfältigung und Verbreitung mit Quellenangabe gestattet.

Bibliothek und Besucherdienst (Merseburger Straße 2):

Montag bis Freitag: 8:00 Uhr bis 12:00 Uhr - möglichst nach Vereinbarung

Telefon: 0345 2318-714
E-Mail: bibliothek@stala.mi.sachsen-anhalt.de

Statistischer Bericht

Öffentliche
Wasserversorgung und
Abwasserentsorgung
2013

Land Sachsen-Anhalt

| Inhaltsverzeichnis | | Seite |
|---------------------------|--|--------------|
| Vorbemerkungen | | 3 |
| 1 | Öffentliche Wasserversorgung | 6 |
| 1.1 | Öffentliche Wasserversorgung in Sachsen-Anhalt 2001, 2004, 2007, 2010 und 2013 | 6 |
| 1.2 | Öffentliche und private Wasserversorgung in Sachsen-Anhalt 2013 | 7 |
| 1.3 | Wasseraufkommen 2013 nach Kreisen, nach Größenklassen des Wasseraufkommens der Wasserversorgungsunternehmen Sachsen-Anhalts, nach Wassereinzugsgebieten und nach Flussgebietseinheiten | 9 |
| 1.4 | Von Wasserversorgungsunternehmen abgegebene Wassermenge 2013 | 11 |
| 1.5 | Wassergewinnung in Sachsen-Anhalt 2013 nach Kreisen, nach Wassereinzugsgebieten und nach Flussgebietseinheiten | 12 |
| 1.6 | Wasserabgabe an Letztverbraucher in Sachsen-Anhalt 2013 nach Kreisen, nach Wassereinzugsgebieten und nach Flussgebietseinheiten | 13 |
| 1.7 | Struktur der öffentlichen Wasserversorgung 2013 in 1 000 Kubikmeter | 15 |
| 2 | Öffentliche Abwasserentsorgung | 16 |
| 2.1 | Öffentliche Abwasserentsorgung 2001, 2004, 2007, 2010 und 2013 | 16 |
| 2.2 | Gemeinden mit öffentlicher und privater Abwasserentsorgung 2013 nach Kreisen, Gemeindegrößenklassen, nach Wassereinzugsgebieten und nach Flussgebietseinheiten | 17 |
| 2.3 | Art, Länge und Baujahr des Kanalnetzes 2013 nach Kreisen, Baujahr, Wassereinzugsgebieten und nach Flussgebietseinheiten | 19 |
| 2.4 | Regenentlastungsanlagen in Sachsen-Anhalt 2013 nach Kreisen, nach Wassereinzugsgebieten und nach Flussgebietseinheiten | 21 |
| 2.5 | Abwasserbehandlungsanlagen, angeschlossene Einwohnerwerte und Jahresabwassermenge 2013 nach Art der Abwasserbehandlung | 23 |
| 2.6 | Abwasserbehandlungsanlagen, angeschlossene Einwohnerwerte und Jahresabwassermenge 2013 nach Ausbaugrößenklassen | 24 |
| 2.7 | Abwasserbehandlungsanlagen, angeschlossene Einwohnerwerte und Jahresabwassermenge 2013 nach Größenklassen der BSB ₅ -Belastung | 25 |
| 2.8 | Abwasserbehandlungsanlagen, angeschlossene Einwohnerwerte und Jahresabwassermenge 2013 nach Kreisen | 26 |
| 2.9 | Abwasserbehandlungsanlagen, angeschlossene Einwohnerwerte und Jahresabwassermenge 2013 nach Wassereinzugsgebieten | 27 |
| 2.10 | Abwasserbehandlungsanlagen, angeschlossene Einwohnerwerte und Jahresabwassermenge 2013 nach Flussgebietseinheiten | 28 |
| 2.11 | An Abwasserbehandlungsanlagen angeschlossene Einwohner, Einwohnergleichwerte und Schmutzwasser 2013 nach Kreisen | 30 |
| 2.12 | Direkte Entsorgung des in sachsen-anhaltinischen Kläranlagen angefallenen Klärschlammes 2013 | 32 |
| 2.13 | Beseitigung des in sachsen-anhaltinischen Kläranlagen angefallenen Klärschlammes 2013 | 33 |
| 2.14 | Struktur der öffentlichen Abwasserentsorgung 2013 in 1 000 Kubikmeter | 34 |
| Grafiken | | 35 |

Vorbemerkungen

Der vorliegende Statistische Bericht beruht auf den Ergebnissen der Erhebungen über die öffentliche Wasserversorgung und die öffentliche Abwasserentsorgung für das Jahr 2013.

Rechtsgrundlagen der Erhebungen sind das Umweltstatistikgesetz (UStatG) vom 16. August 2005 (BGBl. I S.2446), zuletzt geändert durch Artikel 5 Abs. 1 des Gesetzes vom 24. Februar 2012 (BGBl. I S. 212) in Verbindung mit dem Bundesstatistikgesetz vom 22. Januar 1987 (BGBl. I S. 462,565), zuletzt geändert durch Artikel 13 des Gesetzes vom 25. Juli 2013 (BGBl. I S. 2749).

Erhoben werden die Angaben zu § 7 UStatG.

Die Statistik wird mit Ausnahme der Erhebung nach § 7 Absatz 2 Nr. 7 (diese wird jährlich durchgeführt) alle drei Jahre bei Anstalten und Körperschaften sowie Unternehmen und sonstigen Einrichtungen, die Anlagen der öffentlichen Wasserversorgung und der öffentlichen Abwasserentsorgung betreiben, durchgeführt. Sie gibt einen regelmäßigen Überblick über die Wasserversorgung, die Abwasserentsorgung und den Gewässerschutz. Sie dient weiterhin der Vervollständigung der wasserwirtschaftlichen Bilanz in Sachsen-Anhalt.

Auf Grund einer Vereinbarung mit dem Landesamt für Umweltschutz Sachsen-Anhalt wird in Sachsen-Anhalt mittels einer Geschäftsstatistik, deren Durchführung dem Statistischen Landesamt übertragen wurde, eine jährliche Befragung zu Merkmalen der Wasserversorgung und der Abwasserbehandlung durchgeführt. Ziel dieser Vereinbarung, die 1999 abgeschlossen wurde, ist die Entlastung der Berichtspflichtigen und die Bereitstellung aktueller statistischer Informationen.

Der Gebietsstand bezieht sich auf den 31.12.2013, der Bevölkerungsstand auf den 30. Juni 2013, Basis ist der Zensus 2011. Als Bevölkerung wird die Anzahl der Personen bezeichnet, die an einem bestimmten Ort bzw. in einem bestimmten Territorium ihren ständigen Wohnsitz (Hauptwohnung) hat.

Erläuterungen

Angereichertes Grundwasser besteht überwiegend aus planmäßig versickertem Oberflächenwasser, echtem Grundwasser und ggf. Uferfiltrat. Zur Erhöhung des Grundwasserangebots wird Oberflächenwasser, gereinigtes Abwasser oder Grundwasser anderer Einzugsgebiete über Versickerungsbecken, - grä-

ben oder -brunnen in den Untergrund eingebracht, wo es sich nach entsprechend langer Fließstrecke und Verweilzeit an die Eigenschaften des Grundwassers angleicht.

Die **Eigengewinnung** ist die selbst gewonnene Wassermenge, einschließlich eventuell bei der Gewinnung auftretender Wasserverluste und Eigenverbrauch.

Flussgebietseinheit (FGE) ist nach Artikel 2 der EG-Wasserrahmenrichtlinie ein als Haupteinheit für die Bewirtschaftung von Einzugsgebieten festgelegtes Land- oder Meeresgebiet, das aus einem oder mehreren benachbarten Einzugsgebieten und den ihnen zugeordneten Grundwässern und Küstengewässern besteht.

Die FGE sind in drei Ebenen eingeteilt. Sachsen-Anhalt hat in der ersten Ebene (A-Ebene) zwei Einheiten (4000 = Weser, 5000 = Elbe). Die nächste Ebene (B-Ebene) umfasst in Sachsen-Anhalt:

| B-Ebene | Flussgebietseinheit |
|---------|----------------------------|
| 4800 | Aller |
| 5400 | Mulde-Elbe-Schwarze Elster |
| 5600 | Saale |
| 5700 | Mittelelbe-Elde |
| 5800 | Havel |

Die dritte Ebene (C-Ebene) umfasst in Sachsen-Anhalt 26 Einheiten, die in den Tabellen dargestellt sind.

Fremdbezug ist die von anderen Unternehmen zum Zwecke der Weiterverteilung bezogene Wassermenge. Nicht zum Fremdbezug zählen dagegen Durchleitungen durch das eigene Leitungsnetz an Dritte.

Gewinnungsanlagen sind die Brunnen und/oder Quellen eines Wasserwerkes. Sie zählen unabhängig von der Anzahl der Brunnen und/oder Quellen und deren technischen Gestaltung als eine Gewinnungsanlage, wenn Grundwasser aus einem zusammenhängenden Grundwasservorkommen gewonnen wird. Die Wassergewinnung eines Wasserwerkes aus einem Oberflächengewässer zählt, unabhängig von der Zahl der Entnahmeverrichtungen, als eine Anlage, wenn die Entnahme von Wasser mit gleicher Beschaffenheit aus demselben Gewässer erfolgt.

Grundwasser ist Wasser, das durch Versickerung in den Boden gelangt bzw. aus aufsteigenden Gesteinsschmelzen frei geworden ist und die Hohlräume der lockeren Erde und des anstehenden Gesteins ausfüllt. Die Grundwasserströmung ist von der Schwerkraft und den

durch die Bewegung selbst ausgelösten Reibungskräften bestimmt.

Letztverbraucher sind private Haushalte (einschließlich Handwerk und Kleingewerbe), gewerbliche Unternehmen und sonstige Abnehmer (z. B. Krankenhäuser, Schulen, Behörden, kommunale Einrichtungen), mit denen die öffentlichen Wasserversorgungsunternehmen die abgegebenen Wassermengen unmittelbar ab- und verrechnen.

Oberflächenwasser ist Wasser natürlicher oder künstlicher Gewässer. Dazu gehören u. a. Fluss-, See- oder Talsperrenwasser und Wasser aus künstlichen Auffangvorrichtungen für Regenwasser.

Quellwasser ist der örtlich begrenzte natürliche Grundwasseraustritt auch nach künstlicher Fassung, allerdings ohne Überlaufwasser.

Uferfiltrat ist das Wasser, das den Wassergewinnungsanlagen durch das Ufer eines Flusses oder Sees in den Untergrund nach relativ kurzer Bodenpassage zusickert und sich mit dem anstehenden Grundwasser vermischt. Es wird in seiner Beschaffenheit wesentlich von der des Oberflächenwassers bestimmt.

Die **Wasserverluste** sind der Anteil des in das Rohrnetz eingespeisten Wasservolumens, dessen Verbleib im Einzelnen nicht erfasst werden kann. Sie setzen sich zusammen aus den tatsächlichen Verlusten (z. B. durch Rohrbrüche, undichte Rohrverbindungen oder Armaturen) sowie aus den scheinbaren Verlusten (z. B. Fehlanzeigen der Messgeräte).

Der **Wasserwerkseigenverbrauch** beinhaltet den Wasserverbrauch innerhalb der Versorgungsanlage für betriebsbedingte Aufgaben, z. B. Filterspülungen, Rohrnetzspülungen, Sozialbereich.

Wasserabgabe zur Weiterverteilung: Vom Wasserversorgungsunternehmen an andere Wasserversorger zum Zwecke der Weiterverteilung abgegebene Wassermenge.

Wasseraufkommen: Das Wasseraufkommen eines Wasserversorgungsunternehmens setzt sich zusammen aus dem selbstgewonnenen Wasser (Eigengewinnung) und dem von anderen Unternehmen fremdbezogenen Wasser. Die von anderen Unternehmen des Berichtskreises fremdbezogene Wassermenge ist in der Gesamtdarstellung des Wasseraufkommens doppelt enthalten, da das abgegebene Unternehmen diese Wassermenge als Eigengewinnung ausweist.

Wassereinzugsgebiet (WEG) ist das oberirdische Einzugsgebiet (Niederschlagsgebiet) aus dem Wasser einem bestimmten Ort (Gewässer) zufließt. Das Gebiet wird durch topografische Verhältnisse bestimmt, die Grenzen durch den Verlauf von Wasserscheiden (z. B. Gebirgskämme), aber auch durch nichtnatürliche Gegebenheiten wie Straßen und Dämme.

Die WEG sind in den Tabellen durch zweistellige Zahlen gekennzeichnet, wobei die erste Stelle das Stromgebiet bezeichnet (4 = Weser, 5 = Elbe). Die zweite Stelle der Kennziffer gibt die weitere Unterteilung in Zwischengebiete an.

Folgende WEG bestehen in Sachsen-Anhalt:

| WEG | Einzugsgebiet |
|-----|---|
| 48 | Einzugsgebiet der Weser |
| 53 | Einzugsgebiet der Elbe von Ploucnice (CZ) bis Mulde |
| 54 | Einzugsgebiet der Mulde |
| 55 | Einzugsgebiet der Elbe von Mulde bis Saale |
| 56 | Einzugsgebiet der Saale |
| 57 | Einzugsgebiet der Elbe von Saale bis Havel |
| 58 | Einzugsgebiet der Havel |
| 59 | Einzugsgebiet der Elbe von Havel bis Nordsee |

Abwasserbehandlungsanlagen sind Anlagen, die nach mechanischen und biologischen Verfahren Abwasser mit dem Ziel der Reinigung behandeln. Rechen- und Siebanlagen, Abscheider und Hauskläranlagen gelten nicht als Abwasserbehandlungsanlagen. In der Erhebung wurden folgende Anlagenarten unterschieden:

- Mechanisch wirkende Anlagen (ohne biologische Behandlung):
Entfernung von ungelösten Stoffen aus dem Abwasser durch mechanische Verfahren, z. B. durch Sandfang, Absatzbecken
- Biologische Anlagen ohne zusätzliche Verfahrensstufen:
Entfernung von gelösten Schmutzstoffen, Kolloiden und Schwebstoffen aus Abwasser durch aeroben und/oder anaeroben Abbau, Aufbau neuer Zellsubstanz und Absorption an Bakterienflocken oder biologischen Rassen, z. B. in Belebungsverfahren, Tropfkörperverfahren

– Biologische Anlagen mit zusätzlichen Verfahrensstufen:

Verfahrensschritte zur Abwasserreinigung, die sich an die mechanische und biologische Abwasserbehandlung anschließen, wie z. B. Fällung: Überführung von gelösten Abwasserinhaltsstoffen in ungelöste Formen durch chemische Reaktion mit einem Fällungsmittel

Nitrifikation: Oxidation von Stickstoffverbindungen mit Hilfe von Bakterien zu Nitrit und Nitrat

Denitrifikation: Reduktion von oxidierten Stickstoffverbindungen im Abwasser zu elementarem flüchtigen Stickstoff durch Bakterien

Die **Ausbaugröße** der Abwasserbehandlungsanlagen ist die Kapazität am Ausbauziel nach Einwohnerwerten.

Der **Einwohnergleichwert (EGW B 60)** ist eine Einheit zum Vergleich von gewerblichen oder industriellem Schmutzwasser mit häuslichem Schmutzwasser bezogen auf den fünf-tägigen Biochemischen Sauerstoffbedarf des Abwassers von 60 g/ (Einwohner x Tag).

Der **Einwohnerwert (EW)** ist die Summe aus der an die Abwasserbehandlungsanlage angeschlossenen Einwohner und der behandelten Einwohnergewichte.

Zum **Fremdwasser** zählen das in die Kanalisation eindringende Grundwasser (z. B. durch Undichtigkeit), unerlaubt über Fehllanschlüsse eingeleitetes Wasser (z. B. Drängwasser) sowie das in einem Schmutzwasserkanal zufließende Oberflächenwasser (z. B. über Schacht-abdeckung). Das Regenwasser ist nicht Bestandteil des Fremdwassers.

Als **Jahresabwassermenge** wird das durch häuslichen, gewerblichen, landwirtschaftlichen oder sonstigen Gebrauch in seinen Eigenschaften veränderte und das bei Trockenwetter damit zusammen abfließende Wasser (Schmutzwasser), das von Niederschlägen aus dem Bereich von bebauten oder befestigten Flächen abfließende und gesammelte Wasser (Niederschlagswasser) und Fremdwasser ausgewiesen. Als Schmutzwasser gelten auch die aus Anlagen zum Behandeln, Lagern und Ablagern von Abfällen austretenden und gesammelten Flüssigkeiten.

Das **Kanalnetz** oder die **Sammelkanalisation** bezeichnet die Gesamtheit der Kanäle, Abwasserdruckleitungen und der zugehörigen Bauwerke in einem Entwässerungsgebiet. Bei der Länge der Kanäle sind die Hausanschlüsse nicht berücksichtigt. Man unter-

scheidet das **Mischsystem** (Regenwasser und Schmutzwasser werden gemeinsam abgeleitet) und das **Trennsystem** (Schmutzwasser und Regenwasser werden getrennt gesammelt und abgeleitet).

Regenbecken ist der Sammelbegriff für Anlagen zur Rückhaltung und/ oder Behandlung von Regen – und Mischwasser; z.B. Regenklärbecken, Regenüberlaufbecken, Regenrückhalteanlagen (ATV-Arbeitsblatt A 166).

Schmutzwasser ist durch Gebrauch verändertes Wasser, einschließlich angelieferten Fäkalien.

Trockenmasse ist die Masse des Klärschlammes ohne Wasseranteil.

Zeichenerklärungen

- 0 weniger als die Hälfte der kleinsten darstellbaren Einheit, jedoch mehr als nichts
- nichts vorhanden
- . Zahlenwert unbekannt oder geheim zu halten
- x Tabellenfach gesperrt, weil Aussage nicht sinnvoll

In den Summen kann es durch Runden der Einzelwerte zu Abweichungen kommen.

In dem vorliegenden Bericht werden lediglich Auszüge aus dem vorhandenen umfangreichen Zahlenmaterial veröffentlicht. Weitere Ergebnisse können vom Statistischen Landesamt Sachsen-Anhalt auf Anforderung bereitgestellt werden, soweit die Geheimhaltungsbestimmungen es zulassen.

1 Öffentliche Wasserversorgung

1.1 Öffentliche Wasserversorgung in Sachsen-Anhalt 2001, 2004, 2007, 2010 und 2013

| Merkmale | ME | 2001 | 2004 | 2007 | 2010 | 2013 | Veränderung 2013 gegenüber 2010 in % |
|---|----------------------|-------|-------|-------|-------|-------|--|
| Eigengewinnung insgesamt ¹⁾ | Mill. m ³ | 137,2 | 130,9 | 123,8 | 125,4 | 117,1 | -6,6 |
| davon Grund- und Quellwasser | Mill. m ³ | 65,4 | 63,9 | 58,4 | 57,2 | 56,3 | -1,6 |
| Oberflächenwasser ²⁾ | Mill. m ³ | 71,8 | 67,0 | 65,4 | 68,2 | 60,8 | -10,9 |
| Wasserabgabe an Letztverbraucher ³⁾ | Mill. m ³ | 113,8 | 117,3 | 115,2 | 116,1 | 113,3 | -2,4 |
| davon an Haushalte und Kleingewerbe | Mill. m ³ | 89,0 | 83,9 | 79,7 | 77,7 | 75,9 | -2,3 |
| an gewerbliche Unternehmen und sonstige Abnehmer | Mill. m ³ | 24,8 | 33,4 | 35,5 | 38,4 | 37,4 | -2,6 |
| Leitungsverluste und Wasserwerkseigenverbrauch ⁴⁾ | Mill. m ³ | 31,5 | 24,3 | 19,4 | 20,3 | 18,2 | -10,3 |
| Anschlussgrad an die öffentliche Wasserversorgung | % | 99,9 | 99,9 | 100,0 | 99,9 | 99,9 | 0,0 |
| Trinkwasserverbrauch je Einwohner ⁵⁾ | Liter/Tag | 95 | 92 | 90 | 91 | 93 | 1,8 |

1) Darstellung nach Standort der Gewinnungsanlage

2) einschließlich Uferfiltrat und angereichertes Grundwasser

3) Darstellung nach Sitz des Verbrauchers

4) der Unternehmen mit Sitz in Sachsen-Anhalt

5) bezogen auf den Verbrauch der Haushalte und des Kleingewerbes

1 Öffentliche Wasserversorgung

1.2 Öffentliche und private Wasserversorgung in Sachsen-Anhalt 2013

| Land Kreisfreie Stadt Landkreis Gemeindegrößenklasse Wassereinzugsgebiet Flussgebietseinheit | Gemeinden | | | | | | | |
|---|-------------------------------------|----------------|-----------------------------------|--------------------------|-----------------|---|--------------------------------|-----------------|
| | insgesamt | | mit öffentlicher Wasserversorgung | | | teilweise ohne öffentliche Wasserversorgung | | |
| | Anzahl | Einwohner | Anzahl ¹⁾ | angeschlossene Einwohner | | Anzahl ¹⁾ | nicht angeschlossene Einwohner | |
| | | 1 000 | | 1 000 | % ²⁾ | | 1 000 | % ²⁾ |
| Sachsen-Anhalt | 222 | 2 248,9 | 222 | 2 247,7 | 99,9 | 46 | 1,2 | 0,1 |
| | Kreisfreie Stadt / Landkreis | | | | | | | |
| 15001 Dessau-Roßlau, Stadt | 1 | 84,2 | 1 | 84,2 | 100 | - | - | - |
| 15002 Halle (Saale), Stadt | 1 | 230,4 | 1 | 230,4 | 100 | - | - | - |
| 15003 Magdeburg, Stadt | 1 | 229,8 | 1 | 229,8 | 100 | - | - | - |
| 15081 Altmarkkreis Salzwedel | 13 | 86,5 | 13 | 86,3 | 99,8 | 5 | 0,2 | 0,2 |
| 15082 Anhalt-Bitterfeld | 10 | 167,5 | 10 | 167,4 | 100 | 2 | 0,1 | 0,0 |
| 15083 Börde | 35 | 173,4 | 35 | 173,4 | 100 | 1 | 0,0 | 0,0 |
| 15084 Burgenlandkreis | 33 | 185,4 | 33 | 185,4 | 100 | 2 | 0,0 | 0,0 |
| 15085 Harz | 22 | 221,7 | 22 | 221,5 | 99,9 | 12 | 0,3 | 0,1 |
| 15086 Jerichower Land | 8 | 92,1 | 8 | 92,0 | 100 | 2 | 0,0 | 0,0 |
| 15087 Mansfeld-Südharz | 22 | 144,0 | 22 | 143,8 | 99,9 | 4 | 0,2 | 0,1 |
| 15088 Saalekreis | 20 | 188,2 | 20 | 188,2 | 100 | 1 | 0,0 | 0,0 |
| 15089 Salzlandkreis | 21 | 199,8 | 21 | 199,8 | 100 | - | - | - |
| 15090 Stendal | 25 | 116,0 | 25 | 115,6 | 99,7 | 13 | 0,4 | 0,3 |
| 15091 Wittenberg | 10 | 130,0 | 10 | 129,9 | 99,9 | 4 | 0,1 | 0,1 |
| | Gemeindegrößenklassen | | | | | | | |
| von ... bis ... Einwohner | | | | | | | | |
| bis 199 | - | - | - | - | - | - | - | - |
| 200 - 299 | - | - | - | - | - | - | - | - |
| 300 - 499 | - | - | - | - | - | - | - | - |
| 500 - 999 | 17 | 15,6 | 17 | 15,6 | 99,6 | 3 | 0,1 | 0,4 |
| 1 000 - 1 999 | 65 | 92,0 | 65 | 91,7 | 99,8 | 9 | 0,2 | 0,2 |
| 2 000 - 2 999 | 20 | 48,7 | 20 | 48,7 | 100 | 3 | 0,0 | 0,0 |
| 3 000 - 4 999 | 15 | 54,8 | 15 | 54,6 | 99,7 | 2 | 0,1 | 0,3 |
| 5 000 - 9 999 | 46 | 380,2 | 46 | 379,9 | 99,9 | 11 | 0,3 | 0,1 |
| 10 000 - 19 999 | 35 | 462,3 | 35 | 461,9 | 99,9 | 13 | 0,4 | 0,1 |
| 20 000 - 49 999 | 21 | 651,0 | 21 | 650,9 | 100 | 5 | 0,1 | 0,0 |
| 50 000 - 99 999 | 1 | 84,2 | 1 | 84,2 | 100 | - | - | - |
| 100 000 - 199 999 | - | - | - | - | - | - | - | - |
| 200 000 - 499 999 | 2 | 460,2 | 2 | 460,2 | 100 | - | - | - |
| 500 000 und mehr | - | - | - | - | - | - | - | - |
| | Wassereinzugsgebiete | | | | | | | |
| 48 Weser | 10 | 43,6 | 10 | 43,6 | 99,9 | 2 | 0,0 | 0,1 |
| 53 Elbe von Ploucnice (CZ) bis Mulde | 8 | 109,0 | 8 | 108,9 | 99,9 | 3 | 0,1 | 0,1 |
| 54 Mulde | 7 | 182,8 | 7 | 182,8 | 100 | 2 | 0,0 | 0,0 |
| 55 Elbe von Mulde bis Saale | 1 | 8,0 | 1 | 8,0 | 100 | - | - | - |
| 56 Saale | 127 | 1 204,0 | 127 | 1 203,5 | 100 | 18 | 0,5 | 0,0 |
| 57 Elbe von Saale bis Havel | 28 | 461,2 | 28 | 461,2 | 100 | 3 | 0,0 | 0,0 |
| 58 Havel | 12 | 74,9 | 12 | 74,9 | 99,9 | 2 | 0,0 | 0,1 |
| 59 Elbe von Havel bis Nordsee | 29 | 165,3 | 29 | 164,8 | 99,7 | 16 | 0,6 | 0,3 |

1 Öffentliche Wasserversorgung

Noch 1.2 Öffentliche und private Wasserversorgung in Sachsen-Anhalt 2013

| Land Kreisfreie Stadt Landkreis Gemeindegrößenklasse Wassereinzugsgebiet Flussgebietseinheit | Gemeinden | | | | | | | | | |
|---|-----------|---------------------------------------|-----------------------------------|--------------------------|-----------------|---|--------------------------------|-----------------|-----|-----|
| | insgesamt | | mit öffentlicher Wasserversorgung | | | teilweise ohne öffentliche Wasserversorgung | | | | |
| | Anzahl | Einwohner | Anzahl ¹⁾ | angeschlossene Einwohner | | Anzahl ¹⁾ | nicht angeschlossene Einwohner | | | |
| | | 1 000 | | 1 000 | % ²⁾ | | 1 000 | % ²⁾ | | |
| Flussgebietseinheiten | | | | | | | | | | |
| 40004800 | ALL_PE04 | Aller/Quelle | 8 | 28,5 | 8 | 28,5 | 100 | - | - | - |
| 40004800 | ALL_PE05 | Oker | 2 | 17,4 | 2 | 17,4 | 100 | 1 | 0,0 | 0,0 |
| 40004800 | | Aller | 10 | 45,9 | 10 | 45,9 | 100 | 1 | 0,0 | 0,0 |
| 4000 | | Weser | 10 | 45,9 | 10 | 45,9 | 100 | 1 | 0,0 | 0,0 |
| 50005400 | MES_ES2 | Elbestrom 2 | 7 | 171,7 | 7 | 171,6 | 100 | 3 | 0,1 | 0,0 |
| 50005400 | MES_SE | Schwarze Elster | 2 | 21,5 | 2 | 21,5 | 100 | - | - | - |
| 50005400 | MES_VM | Vereinigte Mulde | 6 | 98,7 | 6 | 98,6 | 100 | 2 | 0,0 | 0,0 |
| 50005400 | | Mulde-Elbe-Schwarze Elster | 15 | 291,8 | 15 | 291,7 | 100 | 5 | 0,1 | 0,0 |
| 50005600 | SAL_BOD | Bode von Quelle bis Großer Graben | 14 | 162,7 | 14 | 162,5 | 99,9 | 8 | 0,2 | 0,1 |
| 50005600 | SAL_BOM | Bode von Großer Graben bis Mündung | 11 | 82,7 | 11 | 82,7 | 100 | - | - | - |
| 50005600 | SAL_GGR | Großer Graben | 8 | 31,3 | 8 | 31,2 | 99,8 | 2 | 0,0 | 0,2 |
| 50005600 | SAL_HEL | Helme | 8 | 56,0 | 8 | 55,8 | 99,7 | 4 | 0,2 | 0,3 |
| 50005600 | SAL_ILM | Ilm | 2 | 3,6 | 2 | 3,6 | 100 | - | - | - |
| 50005600 | SAL_MSA | Mittlere Saale | 1 | 1,1 | 1 | 1,1 | 100 | - | - | - |
| 50005600 | SAL_SEL | Selke | 6 | 34,8 | 6 | 34,8 | 99,9 | 1 | 0,0 | 0,1 |
| 50005600 | SAL_SEW | Saale von Weiße Elster bis Wipper | 20 | 337,7 | 20 | 337,7 | 100 | 1 | 0,0 | 0,0 |
| 50005600 | SAL_SIE | Saale von Ilm bis Weiße Elster | 21 | 211,4 | 21 | 211,4 | 100 | 1 | 0,0 | 0,0 |
| 50005600 | SAL_SWI | Saale von Wipper bis Mündung | 10 | 142,8 | 10 | 142,7 | 100 | 1 | 0,0 | 0,0 |
| 50005600 | SAL_UNS | Mittlere und Untere Unstrut | 13 | 36,1 | 13 | 36,1 | 100 | 1 | 0,0 | 0,0 |
| 50005600 | SAL_UWE | Untere Weiße Elster/Pleiße | 8 | 56,2 | 8 | 56,2 | 100 | - | - | - |
| 50005600 | SAL_WIS | Wipper | 7 | 67,1 | 7 | 67,1 | 100 | - | - | - |
| 50005600 | | Saale | 129 | 1 223,4 | 129 | 1 222,9 | 100 | 19 | 0,5 | 0,0 |
| 50005700 | MEL_PE01 | Nuthe | 1 | 22,1 | 1 | 22,1 | 100 | - | - | - |
| 50005700 | MEL_PE02 | Ehle | 2 | 19,2 | 2 | 19,2 | 100 | - | - | - |
| 50005700 | MEL_PE03 | Ohre | 16 | 113,3 | 16 | 113,3 | 100 | 3 | 0,0 | 0,0 |
| 50005700 | MEL_PE04 | Tanger | 4 | 25,4 | 4 | 25,4 | 99,9 | 3 | 0,0 | 0,1 |
| 50005700 | MEL_PE05 | Milde-Biese-Aland | 15 | 83,8 | 15 | 83,4 | 99,6 | 10 | 0,4 | 0,4 |
| 50005700 | MEL_PE06 | Jeetze-Seege | 11 | 46,4 | 11 | 46,2 | 99,7 | 3 | 0,1 | 0,3 |
| 50005700 | MEL_PE07 | Elbe von Saale bis Havel | 6 | 289,3 | 6 | 289,3 | 100 | - | - | - |
| 50005700 | | Mittelelbe-Elde | 55 | 599,6 | 55 | 599,0 | 99,9 | 19 | 0,6 | 0,1 |
| 50005800 | HAV_PE04 | Untere Havel | 13 | 88,2 | 13 | 88,2 | 100 | 2 | 0,0 | 0,0 |
| 50005800 | | Havel | 13 | 88,2 | 13 | 88,2 | 100 | 2 | 0,0 | 0,0 |
| 5000 | | Elbe | 212 | 2 203,0 | 212 | 2 201,8 | 99,9 | 45 | 1,2 | 0,1 |

1) Mehrfachzählungen möglich

2) Anteil bezogen auf Spalte 2

1 Öffentliche Wasserversorgung

1.3 Wasseraufkommen 2013 nach Kreisen, nach Größenklassen des Wasseraufkommens der Wasserversorgungsunternehmen Sachsen-Anhalts, nach Wassereinzugsgebieten und nach Flussgebietseinheiten

| Land Kreisfreie Stadt Landkreis Wasserversorgungsunternehmen mit Wasseraufkommen von ... bis unter ... m ³ Wassereinzugsgebiet Flussgebietseinheit | Wasser- versorgungs- unternehmen insgesamt | Wasseraufkommen ¹⁾ | | | |
|--|---|-------------------------------------|----------------------|-----------|---------------|
| | | insgesamt ²⁾ | davon | | |
| | | | Eigengewinnung | | Fremdbezug |
| | | | zusammen | WVU | |
| Anzahl | 1 000 m ³ | Anzahl | 1 000 m ³ | | |
| Sachsen-Anhalt | 66 | 167 569 | 71 554 | 39 | 96 015 |
| | | Kreisfreie Stadt / Landkreis | | | |
| 15001 Dessau-Roßlau, Stadt | 2 | 4 475 | 3 403 | 2 | 1 072 |
| 15002 Halle (Saale), Stadt | 1 | 18 242 | - | - | 18 242 |
| 15003 Magdeburg, Stadt | 3 | 57 275 | 36 745 | 2 | 20 530 |
| 15081 Altmarkkreis Salzwedel | 3 | 5 184 | 4 968 | 3 | 216 |
| 15082 Anhalt-Bitterfeld | 6 | 10 603 | 1 414 | 3 | 9 189 |
| 15083 Börde | 4 | 8 161 | 398 | 2 | 7 763 |
| 15084 Burgenlandkreis | 7 | 14 936 | 6 653 | 6 | 8 283 |
| 15085 Harz | 7 | 12 406 | 4 172 | 4 | 8 234 |
| 15086 Jerichower Land | 3 | 2 599 | 1 238 | 1 | 1 361 |
| 15087 Mansfeld-Südharz | 6 | 10 026 | 2 507 | 3 | 7 519 |
| 15088 Saalekreis | 7 | 2 692 | 1 517 | 5 | 1 175 |
| 15089 Salzlandkreis | 5 | 9 075 | - | - | 9 075 |
| 15090 Stendal | 4 | 6 136 | 6 024 | 4 | 112 |
| 15091 Wittenberg | 8 | 5 759 | 2 515 | 4 | 3 244 |
| | | Größenklassen | | | |
| unter 10 000 | - | - | - | - | - |
| 10 000 - 20 000 | 1 | 19 | - | - | 19 |
| 20 000 - 30 000 | - | - | - | - | - |
| 30 000 - 50 000 | 2 | 75 | 43 | 1 | 32 |
| 50 000 - 100 000 | 4 | 312 | 174 | 2 | 138 |
| 100 000 - 200 000 | 5 | 646 | 343 | 3 | 303 |
| 200 000 - 300 000 | 1 | 211 | 211 | 1 | - |
| 300 000 - 500 000 | 6 | 2 469 | 1 241 | 3 | 1 228 |
| 500 000 - 1 Mill. | 12 | 9 270 | 3 560 | 8 | 5 710 |
| 1 Mill. - 10 Mill. | 32 | 84 217 | 29 836 | 20 | 54 381 |
| 10 Mill. und mehr | 3 | 70 350 | 36 146 | 1 | 34 204 |
| | | Wassereinzugsgebiete | | | |
| 48 Weser | 1 | 420 | - | - | 420 |
| 53 Elbe von Ploucnice (CZ) bis Mulde | 6 | 4 827 | 2 482 | 3 | 2 345 |
| 54 Mulde | 6 | 9 839 | 3 782 | 4 | 6 057 |
| 55 Elbe von Mulde bis Saale | 1 | 386 | 381 | 1 | 5 |
| 56 Saale | 35 | 74 975 | 15 544 | 20 | 59 431 |
| 57 Elbe von Saale bis Havel | 9 | 63 913 | 37 772 | 4 | 26 141 |
| 58 Havel | 3 | 3 385 | 2 093 | 2 | 1 292 |
| 59 Elbe von Havel bis Nordsee | 5 | 9 824 | 9 500 | 5 | 324 |

1 Öffentliche Wasserversorgung

Noch 1.3 Wasseraufkommen 2013 nach Kreisen, nach Größenklassen des Wasseraufkommens der Wasserversorgungsunternehmen Sachsen-Anhalts, nach Wassereinzugsgebieten und nach Flussgebietseinheiten

| Land Kreisfreie Stadt Landkreis Wasserversorgungsunternehmen mit Wasseraufkommen von ... bis unter ... m ³ Wassereinzugsgebiet Flussgebietseinheit | Wasser- versorgungs- unternehmen insgesamt | Wasseraufkommen ¹⁾ | | | |
|--|---|-------------------------------|----------------------|-----|--|
| | | insgesamt ²⁾ | davon | | Fremdbezug 1 000 m ³ |
| | | | Eigengewinnung | | |
| | | | zusammen | WVU | |
| Anzahl | 1 000 m ³ | Anzahl | 1 000 m ³ | | |
| Flussgebietseinheiten | | | | | |
| 40004800 ALL_PE04 Aller/Quelle | 1 | 390 | 390 | 1 | - |
| 40004800 ALL_PE05 Oker | - | - | - | - | - |
| 40004800 Aller | 1 | 390 | 390 | 1 | - |
| 4000 Weser | 1 | 390 | 390 | 1 | - |
| 50005400 MES_ES2 Elbestrom 2 | 7 | 7 827 | 4 419 | 4 | 3 408 |
| 50005400 MES_SE Schwarze Elster | 1 | 1 475 | 1 466 | 1 | 9 |
| 50005400 MES_VM Vereinigte Mulde | 4 | 5 364 | 379 | 2 | 4 985 |
| 50005400 Mulde-Elbe-Schwarze Elster | 12 | 14 666 | 6 264 | 7 | 8 402 |
| 50005600 SAL_BOD Bode von Quelle bis Großer Graben | 6 | 11 986 | 4 172 | 4 | 7 814 |
| 50005600 SAL_BOM Bode von Großer Graben bis Mündung | 2 | 6 620 | 8 | 1 | 6 612 |
| 50005600 SAL_GGR Großer Graben | 1 | 420 | - | - | 420 |
| 50005600 SAL_HEL Helme | 3 | 2 666 | 2 507 | 3 | 159 |
| 50005600 SAL_ILM Ilm | - | - | - | - | - |
| 50005600 SAL_MSA Mittlere Saale | - | - | - | - | - |
| 50005600 SAL_SEL Selke | - | - | - | - | - |
| 50005600 SAL_SEW Saale von Weiße Elster bis Wipper | 5 | 25 334 | 92 | 1 | 25 242 |
| 50005600 SAL_SIE Saale von Ilm bis Weiße Elster | 7 | 7 613 | 6 602 | 6 | 1 011 |
| 50005600 SAL_SWI Saale von Wipper bis Mündung | 7 | 9 839 | 1 152 | 3 | 8 687 |
| 50005600 SAL_UNS Mittlere und Untere Unstrut | 2 | 2 071 | 1278 | 1 | 793 |
| 50005600 SAL_UWE Untere Weiße Elster/Pleiß | 2 | 7 600 | 114 | 2 | 7 486 |
| 50005600 SAL_WIS Wipper | 2 | 1 632 | - | - | 1 632 |
| 50005600 Saale | 37 | 75 781 | 15 925 | 21 | 59 856 |
| 50005700 MEL_PE01 Nuthe | - | - | - | - | - |
| 50005700 MEL_PE02 Ehle | 1 | 73 | - | - | 73 |
| 50005700 MEL_PE03 Ohre | 4 | 7 310 | 3 311 | 2 | 3 999 |
| 50005700 MEL_PE04 Tanger | 1 | 637 | 637 | 1 | - |
| 50005700 MEL_PE05 Milde-Biese-Aland | 2 | 4 640 | 4 532 | 2 | 108 |
| 50005700 MEL_PE06 Jeetze-Seege | 1 | 1 798 | 1 657 | 1 | 141 |
| 50005700 MEL_PE07 Elbe von Saale bis Havel | 4 | 58 889 | 36 745 | 2 | 22 144 |
| 50005700 Mittelbe-Elde | 13 | 73 347 | 46 882 | 8 | 26 465 |
| 50005800 HAV_PE04 Untere Havel | 3 | 3 385 | 2 093 | 2 | 1 292 |
| 50005800 Havel | 3 | 3 385 | 2 093 | 2 | 1 292 |
| 5000 Elbe | 65 | 167 179 | 71 164 | 38 | 96 015 |

1) Die regionale Darstellung erfolgt nach dem Sitz des Wasserversorgungsunternehmens.

2) Enthält Mehrfachzählungen, da der Fremdbezug von Wasserversorgungsunternehmen (WVU) innerhalb Sachsen-Anhalts bereits bei diesen als Wassergewinnung erfasst wird.

1 Öffentliche Wasserversorgung

1.4 Von Wasserversorgungsunternehmen abgegebene Wassermenge 2013

| Wasserversorgungsunternehmen mit einem Wasseraufkommen von ... bis unter ... m ³ | Wasserabgabe insgesamt | Davon | | | | | | |
|---|------------------------|---|-------------------------|--|---|--|----------------------------|---------------------------------|
| | | Wasserabgabe zur Weiterverteilung an andere WVU im Bundesland | letztliche Wasserabgabe | | | | | |
| | | | insgesamt | davon | | | | |
| | | | | Abgabe an Letztverbraucher in Sachsen-anhalt | Abgabe an Letztverbraucher in anderen Bundesländern | Abgabe an sonstige Wasserverteiler, andere Bundesländer, das Ausland ¹⁾ | Wasserwerks-eigenverbrauch | Wasser-verluste/ Mess-differenz |
| 1 000 m ³ | | | | | | | | |
| durch Unternehmen mit Sitz in Sachsen-Anhalt | | | | | | | | |
| Insgesamt | 167 569 | 45 253 | 122 316 | 104 146 | - | 14 | 2 585 | 15 571 |
| unter 10 000 | - | - | - | - | - | - | - | - |
| 10 000 - 20 000 | 19 | - | 19 | 18 | - | - | - | 1 |
| 20 000 - 30 000 | - | - | - | - | - | - | - | - |
| 30 000 - 50 000 | 75 | - | 75 | 68 | - | - | 4 | 3 |
| 50 000 - 100 000 | 312 | 48 | 264 | 220 | - | - | 10 | 34 |
| 100 000 - 200 000 | 646 | - | 646 | 510 | - | - | 55 | 81 |
| 200 000 - 300 000 | 211 | 11 | 200 | 196 | - | - | 4 | - |
| 300 000 - 500 000 | 2 469 | 151 | 2 318 | 1 818 | - | - | 137 | 363 |
| 500 000 - 1 Mill. | 9 270 | 100 | 9 170 | 7 536 | - | 7 | 99 | 1 528 |
| 1 Mill. - 3 Mill. | 42 851 | 1 527 | 41 324 | 34 841 | - | - | 1 449 | 5 034 |
| 3 Mill. - 5 Mill. | 19 519 | 1 299 | 18 220 | 15 869 | - | - | 260 | 2 091 |
| 5 Mill. - 10 Mill. | 21 847 | 1 051 | 20 796 | 17 393 | - | 7 | 70 | 3 326 |
| 10 Mill. und mehr | 70 350 | 41 066 | 29 284 | 25 677 | - | - | 497 | 3 110 |
| Unternehmen mit Sitz in einem anderen Bundesland²⁾ | | | | | | | | |
| Insgesamt | X | X | X | 9 150 | X | X | X | X |

1) Abgabe zur Weiterverteilung ohne Spalte 2

2) Angaben nur für in Sachsen-Anhalt abgegebenes Wasser

1 Öffentliche Wasserversorgung

1.5 Wassergewinnung in Sachsen-Anhalt 2013 nach Kreisen, nach Wassereinzugsgebieten und nach Flussgebietseinheiten

| Land Kreisfreie Stadt Landkreis Wassereinzugsgebiet Flussgebietseinheit | Wassergewinnung insgesamt ¹⁾ | | | | | |
|---|---|------------|-------------------|----------------------|------------|-----|
| | Wassermenge | Anlagen | WVU ²⁾ | darunter Grundwasser | | |
| | | | | Wassermenge | Anlagen | |
| | 1 000 m ³ | Anzahl | | 1 000 m ³ | Anzahl | |
| Sachsen-Anhalt | 117 113 | 546 | 41 | 54 872 | 452 | |
| Kreisfreie Stadt / Landkreis | | | | | | |
| 15001 | Dessau-Roßlau, Stadt | 2 383 | 21 | 3 | 2 383 | 21 |
| 15002 | Halle (Saale), Stadt | - | - | - | - | - |
| 15003 | Magdeburg, Stadt | - | - | - | - | - |
| 15081 | Altmarkkreis Salzwedel | 5 031 | 48 | 4 | 5 031 | 48 |
| 15082 | Anhalt-Bitterfeld | 9 474 | 42 | 5 | 9 474 | 42 |
| 15083 | Börde | 27 936 | 93 | 3 | 16 739 | 93 |
| 15084 | Burgenlandkreis | 8 942 | 130 | 8 | 6 577 | 64 |
| 15085 | Harz | 48 718 | 32 | 6 | 1 280 | 15 |
| 15086 | Jerichower Land | 1 462 | 24 | 2 | 1 462 | 24 |
| 15087 | Mansfeld-Südharz | 2 507 | 33 | 3 | 2 265 | 27 |
| 15088 | Saalekreis | 1 272 | 14 | 4 | 809 | 13 |
| 15089 | Salzlandkreis | - | - | - | - | - |
| 15090 | Stendal | 5 961 | 74 | 5 | 5 961 | 74 |
| 15091 | Wittenberg | 3 427 | 35 | 5 | 2 891 | 31 |
| Wassereinzugsgebiete | | | | | | |
| 48 | Weser | 109 | 7 | 2 | 109 | 7 |
| 53 | Elbe von Ploucnice (CZ) bis Mulde | 2 828 | 32 | 4 | 2 292 | 28 |
| 54 | Mulde | 3 015 | 26 | 5 | 3 015 | 26 |
| 55 | Elbe von Mulde bis Saale | 381 | 5 | 1 | 381 | 5 |
| 56 | Saale | 63 793 | 226 | 24 | 13 285 | 136 |
| 57 | Elbe von Saale bis Havel | 36 296 | 133 | 5 | 25 099 | 133 |
| 58 | Havel | 2 179 | 30 | 3 | 2 179 | 30 |
| 59 | Elbe von Havel bis Nordsee | 8 512 | 87 | 5 | 8 512 | 87 |
| Flussgebietseinheiten | | | | | | |
| 40004800 | Aller | 100 | 5 | 1 | 100 | 5 |
| 4000 | Weser | 100 | 5 | 1 | 100 | 5 |
| 50005400 | Mulde-Elbe-Schwarze Elster | 5 843 | 58 | 9 | 5 307 | 54 |
| 50005600 | Saale | 64 183 | 233 | 25 | 13 675 | 143 |
| 50005700 | Mittelbe-Elde | 44 670 | 212 | 8 | 33 473 | 212 |
| 50005800 | Havel | 2 317 | 38 | 3 | 2 317 | 38 |
| 5000 | Elbe | 117 013 | 541 | 41 | 54 772 | 447 |

1) Die regionale Zuordnung erfolgt nach dem Standort der Gewinnungsanlage

2) enthält Mehrfachzählungen; WVU nach Zugehörigkeit der Anlagen, nicht nach Sitz des Unternehmens

1 Öffentliche Wasserversorgung

1.6 Wasserabgabe an Letztverbraucher in Sachsen-Anhalt 2013 nach Kreisen, nach Wassereinzugsgebieten und nach Flussgebietseinheiten

| Land Kreisfreie Stadt Landkreis Wassereinzugsgebiet Flussgebietseinheit | Wasserabgabe an Letztverbraucher ¹⁾ | | | | | |
|---|--|---|-------------------------------|------------------------|-----------------------------------|--|
| | insgesamt | | an Haushalte und Kleingewerbe | | | an gewerbliche und sonstige Abnehmer ²⁾ |
| | Wasser- menge | Wasserabgabe je Einwohner und Tag | Wasser- menge | versorgte Einwohner | Abgabe je Einwohner und Tag | |
| | 1 000 m ³ | l | 1 000 m ³ | Anzahl | l | 1 000 m ³ |
| Sachsen-Anhalt | 113 296 | 138,1 | 75 935 | 2 247 672 | 92,6 | 37 361 |
| | Kreisfreie Stadt / Landkreis | | | | | |
| 15001 Dessau-Roßlau, Stadt | 4 006 | 130,4 | 3 013 | 84 155 | 98,1 | 993 |
| 15002 Halle (Saale), Stadt | 10 120 | 120,3 | 7 805 | 230 429 | 92,8 | 2 315 |
| 15003 Magdeburg, Stadt | 10 060 | 120,0 | 8 938 | 229 758 | 106,6 | 1 122 |
| 15081 Altmarkkreis Salzwedel | 4 042 | 128,3 | 2 713 | 86 302 | 86,1 | 1 329 |
| 15082 Anhalt-Bitterfeld | 11 521 | 188,5 | 5 195 | 167 413 | 85,0 | 6 326 |
| 15083 Börde | 8 744 | 138,2 | 6 284 | 173 379 | 99,3 | 2 460 |
| 15084 Burgenlandkreis | 9 770 | 144,4 | 5 875 | 185 428 | 86,8 | 3 895 |
| 15085 Harz | 10 004 | 123,8 | 7 225 | 221 467 | 89,4 | 2 779 |
| 15086 Jerichower Land | 3 689 | 109,8 | 3 177 | 92 027 | 94,6 | 512 |
| 15087 Mansfeld-Südharz | 8 641 | 164,7 | 5 106 | 143 780 | 97,3 | 3 535 |
| 15088 Saalekreis | 8 690 | 126,5 | 6 026 | 188 235 | 87,7 | 2 664 |
| 15089 Salzlandkreis | 13 662 | 187,3 | 6 563 | 199 804 | 90,0 | 7 099 |
| 15090 Stendal | 4 909 | 116,4 | 3 787 | 115 583 | 89,8 | 1 122 |
| 15091 Wittenberg | 5 438 | 114,7 | 4 228 | 129 912 | 89,2 | 1 210 |
| | Wassereinzugsgebiete | | | | | |
| 48 Weser | 1 845 | 115,9 | 1 399 | 43 613 | 87,9 | 446 |
| 53 Elbe von Ploucnice (CZ) bis Mulde | 4 472 | 112,5 | 3 536 | 108 939 | 88,9 | 936 |
| 54 Mulde | 8 153 | 122,2 | 6 195 | 182 788 | 92,9 | 1 958 |
| 55 Elbe von Mulde bis Saale | 264 | 90,6 | 225 | 7 979 | 77,3 | 39 |
| 56 Saale | 65 981 | 150,2 | 39 730 | 1 203 520 | 90,4 | 26 251 |
| 57 Elbe von Saale bis Havel | 22 019 | 130,8 | 16 956 | 461 178 | 100,7 | 5 063 |
| 58 Havel | 3 073 | 112,4 | 2 647 | 74 877 | 96,9 | 426 |
| 59 Elbe von Havel bis Nordsee | 7 489 | 124,5 | 5 247 | 164 778 | 87,2 | 2 242 |

1 Öffentliche Wasserversorgung

Noch 1.6 Wasserabgabe an Letztverbraucher in Sachsen-Anhalt 2013 nach Kreisen, nach Wassereinzugsgebieten und nach Flussgebietseinheiten

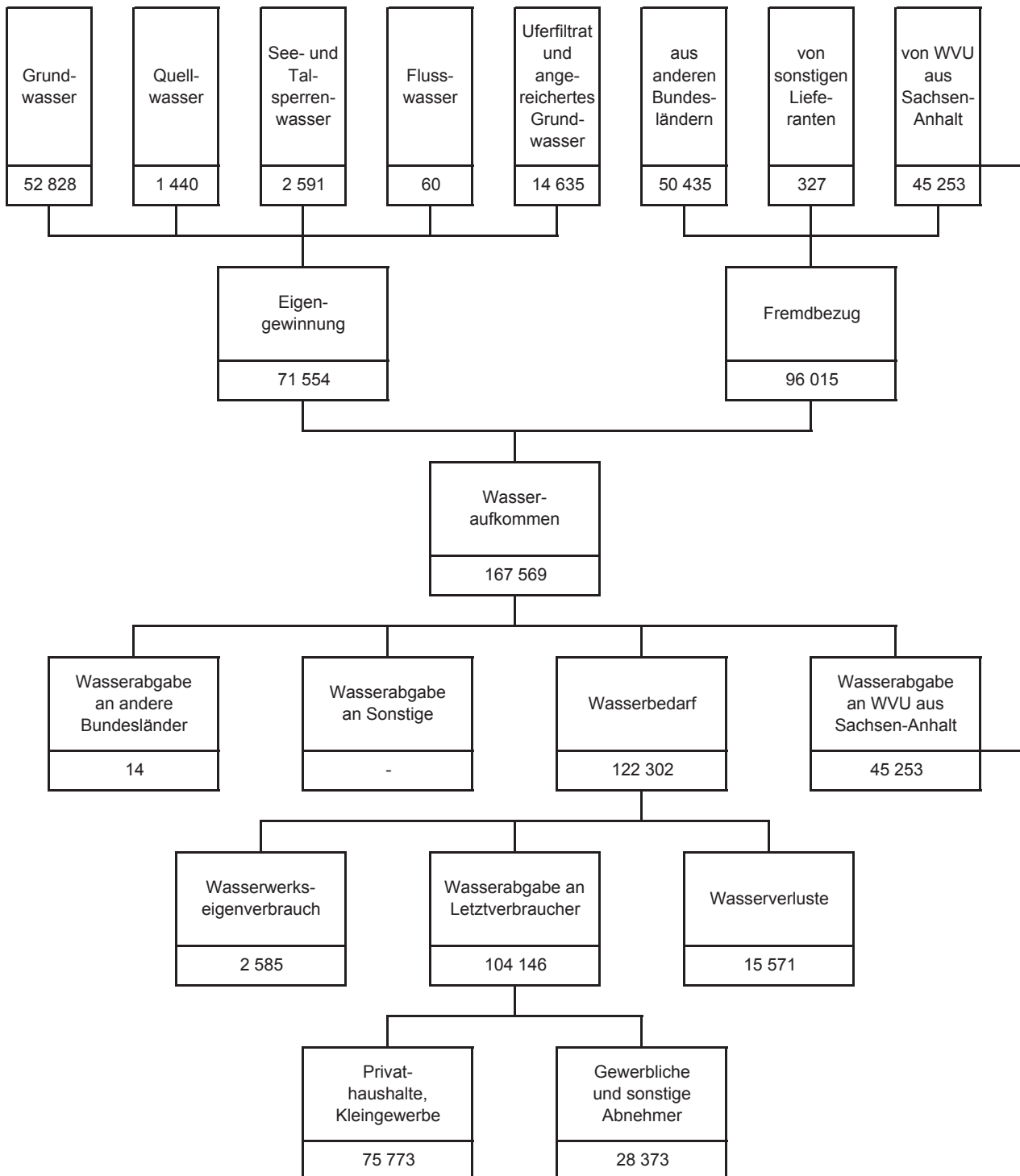
| Land Kreisfreie Stadt Landkreis Wassereinzugsgebiet Flussgebietseinheit | | | Wasserabgabe an Letztverbraucher ¹⁾ | | | | | |
|---|----------|------------------------------------|--|-----------------------------------|-------------------------------|---------------------|-----------------------------|--|
| | | | insgesamt | | an Haushalte und Kleingewerbe | | | an gewerbliche und sonstige Abnehmer ²⁾ |
| | | | Wassermenge | Wasserabgabe je Einwohner und Tag | Wassermenge | versorgte Einwohner | Abgabe je Einwohner und Tag | |
| | | | 1 000 m ³ | l | 1 000 m ³ | Anzahl | l | 1 000 m ³ |
| | | | Flussgebietseinheiten | | | | | |
| 40004800 | ALL_PE04 | Aller/Quelle | 1 247 | 119,8 | 1 043 | 28 512 | 100,2 | 204 |
| 40004800 | ALL_PE05 | Oker | 732 | 115,3 | 518 | 17 397 | 81,6 | 214 |
| 40004800 | | Aller | 1 979 | 118,1 | 1 561 | 45 909 | 93,2 | 418 |
| 4000 | | Weser | 1 979 | 118,1 | 1 561 | 45 909 | 93,2 | 418 |
| 50005400 | MES_ES2 | Elbestrom 2 | 7 541 | 120,4 | 5 947 | 171 641 | 94,9 | 1 594 |
| 50005400 | MES_SE | Schwarze Elster | 937 | 119,7 | 602 | 21 453 | 76,9 | 335 |
| 50005400 | MES_VM | Vereinigte Mulde | 8 407 | 233,5 | 3 182 | 98 633 | 88,4 | 5 225 |
| 50005400 | | Mulde-Elbe-Schwarze Elster | 16 885 | 158,6 | 9 731 | 291 727 | 91,4 | 7 154 |
| 50005600 | SAL_BOD | Bode von Quelle bis Großer Graben | 7 698 | 129,8 | 5 496 | 162 542 | 92,6 | 2 202 |
| 50005600 | SAL_BOM | Bode von Großer Graben bis Mündung | 4 347 | 144,0 | 3 001 | 82 716 | 99,4 | 1 346 |
| 50005600 | SAL_GGR | Großer Graben | 1 128 | 99,0 | 944 | 31 214 | 82,9 | 184 |
| 50005600 | SAL_HEL | Helme | 2 087 | 102,5 | 1 995 | 55 768 | 98,0 | 92 |
| 50005600 | SAL_ILM | Ilm | 150 | 115,1 | 113 | 3 570 | 86,7 | 37 |
| 50005600 | SAL_MSA | Mittlere Saale | 38 | 93,4 | 31 | 1 115 | 76,2 | 7 |
| 50005600 | SAL_SEL | Selke | 1 483 | 116,9 | 1 018 | 34 790 | 80,2 | 465 |
| 50005600 | SAL_SEW | Saale von Weiße Elster bis Wipper | 16 643 | 135,0 | 11 620 | 337 680 | 94,3 | 5 023 |
| 50005600 | SAL_SIE | Saale von Ilm bis Weiße Elster | 11 173 | 144,8 | 6 684 | 211 385 | 86,6 | 4 489 |
| 50005600 | SAL_SWI | Saale von Wipper bis Mündung | 9 433 | 181,1 | 4 286 | 142 719 | 82,3 | 5 147 |
| 50005600 | SAL_UNS | Mittlere und Untere Unstrut | 1 668 | 126,7 | 984 | 36 063 | 74,8 | 684 |
| 50005600 | SAL_UWE | Untere Weiße Elster/Pleiß | 2 568 | 125,1 | 1 906 | 56 241 | 92,8 | 662 |
| 50005600 | SAL_WIS | Wipper | 3 984 | 162,7 | 2 226 | 67 106 | 90,9 | 1 758 |
| 50005600 | | Saale | 62 400 | 139,8 | 40 304 | 1 222 909 | 90,3 | 22 096 |
| 50005700 | MEL_PE01 | Nuthe | 1 208 | 149,9 | 808 | 22 075 | 100,3 | 400 |
| 50005700 | MEL_PE02 | Ehle | 743 | 106,0 | 683 | 19 212 | 97,4 | 60 |
| 50005700 | MEL_PE03 | Ohre | 5 521 | 133,5 | 4 123 | 113 300 | 99,7 | 1 398 |
| 50005700 | MEL_PE04 | Tanger | 973 | 105,1 | 760 | 25 376 | 82,1 | 213 |
| 50005700 | MEL_PE05 | Milde-Biese-Aland | 3 830 | 125,8 | 2 697 | 83 432 | 88,6 | 1 133 |
| 50005700 | MEL_PE06 | Jeetze-Seege | 1 825 | 108,1 | 1 450 | 46 241 | 85,9 | 375 |
| 50005700 | MEL_PE07 | Elbe von Saale bis Havel | 14 373 | 136,1 | 10 711 | 289 340 | 101,4 | 3 662 |
| 50005700 | | Mittelbe-Elde | 28 473 | 130,2 | 21 232 | 598 976 | 97,1 | 7 241 |
| 50005800 | HAV_PE04 | Untere Havel | 3 559 | 110,6 | 3 107 | 88 151 | 96,6 | 452 |
| 50005800 | | Havel | 3 559 | 110,6 | 3 107 | 88 151 | 96,6 | 452 |
| 5000 | | Elbe | 111 317 | 138,5 | 74 374 | 2 201 763 | 92,5 | 36 943 |

1) Verbraucherbezogene Darstellung; die regionale Zuordnung erfolgt über die Gemeinde, in der die Wasserabgabe an Letztverbraucher erfolgt

2) Rechnerische Differenz aus Wasserabgabe an Letztverbraucher und Wasserabgabe an Haushalte

1 Öffentliche Wasserversorgung

1.7 Struktur der öffentlichen Wasserversorgung ¹⁾ 2013 in 1 000 Kubikmeter



1) dargestellt für die Wasserversorgungsunternehmen (WVU) mit Sitz in Sachsen-Anhalt

2 Öffentliche Abwasserentsorgung

2.1 Öffentliche Abwasserentsorgung 2001, 2004, 2007, 2010 und 2013

| Merkmale | ME | 2001 | 2004 | 2007 | 2010 | 2013 | Veränderung 2013 gegenüber 2010 in % |
|--|----------|--------|--------|--------|--------|--------|--|
| Einwohner ¹⁾ in Sachsen-Anhalt | in 1 000 | 2 581 | 2 494 | 2 429 | 2 345 | 2 249 | -4,1 |
| entsorgt durch Sammelkanalisation | in 1 000 | 2 011 | 2 052 | 2 231 | 2 203 | 2 129 | -3,4 |
| Anschlussgrad | in % | 84 | 88 | 92 | 94 | 95 | 1,1 |
| deren Abwasser behandelt wurde | in 1 000 | 2 083 | 2 119 | 2 193 | 2 161 | 2 125 | -1,7 |
| Einwohner, die an eine sachsen-anhaltinische Abwasser- behandlungsanlage angeschlossen sind insgesamt | in 1 000 | 2 011 | 2 052 | 2 129 | 2 160 | 2 096 | -3,0 |
| darunter | | | | | | | |
| biologisch ohne zusätzliche Verfahrensstufen | in 1 000 | 148 | 49 | 39 | 46 | 40 | -13,0 |
| biologisch mit zusätzlichen Verfahrensstufen | in 1 000 | 1 158 | 1 995 | 2 089 | 2 114 | 2 056 | -2,7 |
| Abwasserbehandlungsanlagen | Anzahl | 328 | 280 | 251 | 255 | 239 | -6,3 |
| Kanalnetzlänge | in km | 15 118 | 16 884 | 18 311 | 19 541 | 20 612 | 5,5 |
| Mischkanalisation | in km | 4 466 | 4 179 | 3 854 | 3 443 | 3 440 | -0,1 |
| Trennkanalisation - Schmutzwasserkanäle | in km | 7 958 | 9 690 | 10 782 | 12 054 | 12 636 | 4,8 |
| - Regenwasserkanäle | in km | 2 695 | 3 016 | 3 675 | 4 044 | 4 536 | 12,2 |

1) 2001 bis 2004 = Stand: 31. Dezember; ab 2007 = Stand: 30. Juni

2 Öffentliche Abwasserentsorgung

2.2 Gemeinden mit öffentlicher und privater Abwasserentsorgung 2013 nach Kreisen,
Gemeindegrößenklassen, nach Wassereinzugsgebieten und nach Flussgebietseinheiten

| Land Kreisfreie Stadt Landkreis Gemeindegrößenklassen Wassereinzugsgebiet Flussgebietseinheit | Gemeinden | | | | | | | |
|--|--|-------------------------------|-----------------|--|-----------------|---|-----------------|---|
| | Ein- wohner ins- gesamt ¹⁾ | mit öffentlicher Kanalisation | | | | vollständig bzw. teilweise ohne öffentliche Kanalisation | | |
| | | angeschlossene Einwohner | | darunter Einwohner mit Anschluss an Abwasserbehand- lungsanlage | | nicht angeschlossene Einwohner | | darunter Einwohner mit Anschluss an abflusslose Gruben mit Entsorgung in Abwasserbe- handlungsanlage |
| | | 1 000 | % ²⁾ | 1 000 | % ²⁾ | 1 000 | % ²⁾ | 1 000 |
| Sachsen-Anhalt | 2 248,9 | 2 129,2 | 94,7 | 2 099,5 | 93,4 | 119,7 | 5,3 | 25,3 |
| | Kreisfreie Stadt/ Landkreis | | | | | | | |
| 15001 Dessau-Roßlau, Stadt | 84,2 | 83,4 | 99,1 | 83,4 | 99,1 | 0,7 | 0,9 | 0,1 |
| 15002 Halle (Saale), Stadt | 230,4 | 229,4 | 99,6 | 229,4 | 99,5 | 1,0 | 0,4 | 0,0 |
| 15003 Magdeburg, Stadt | 229,8 | 226,6 | 98,6 | 226,6 | 98,6 | 3,2 | 1,4 | 3,1 |
| 15081 Altmarkkreis Salzwedel | 86,5 | 74,9 | 86,6 | 74,2 | 85,8 | 11,6 | 13,4 | 1,8 |
| 15082 Anhalt-Bitterfeld | 167,5 | 160,2 | 95,7 | 160,0 | 95,6 | 7,3 | 4,3 | 2,4 |
| 15083 Börde | 173,4 | 166,8 | 96,2 | 164,9 | 95,1 | 6,6 | 3,8 | 1,1 |
| 15084 Burgenlandkreis | 185,4 | 169,5 | 91,4 | 160,7 | 86,7 | 15,9 | 8,6 | 1,6 |
| 15085 Harz | 221,7 | 207,6 | 93,6 | 207,3 | 93,5 | 14,2 | 6,4 | 0,6 |
| 15086 Jerichower Land | 92,1 | 88,6 | 96,2 | 88,6 | 96,2 | 3,5 | 3,8 | 1,9 |
| 15087 Mansfeld-Südharz | 144,0 | 132,1 | 91,8 | 120,5 | 83,7 | 11,9 | 8,2 | 1,9 |
| 15088 Saalekreis | 188,2 | 181,5 | 96,4 | 178,9 | 95,0 | 6,7 | 3,6 | 0,5 |
| 15089 Salzlandkreis | 199,8 | 193,3 | 96,7 | 193,3 | 96,7 | 6,5 | 3,3 | 1,6 |
| 15090 Stendal | 116,0 | 96,4 | 83,1 | 92,8 | 80,0 | 19,6 | 16,9 | 5,3 |
| 15091 Wittenberg | 130,0 | 118,9 | 91,5 | 118,9 | 91,5 | 11,1 | 8,5 | 3,3 |
| | Gemeindegrößenklasse | | | | | | | |
| von ... bis ... Einwohner | | | | | | | | |
| bis 199 | - | - | - | - | - | - | - | - |
| 200 - 299 | - | - | - | - | - | - | - | - |
| 300 - 499 | - | - | - | - | - | - | - | - |
| 500 - 999 | 15,6 | 11,9 | 76,1 | 10,9 | 69,7 | 3,7 | 23,9 | 0,8 |
| 1 000 - 1 999 | 92,0 | 75,7 | 82,3 | 68,2 | 74,2 | 16,3 | 17,7 | 3,6 |
| 2 000 - 2 999 | 48,7 | 42,7 | 87,7 | 41,1 | 84,3 | 6,0 | 12,3 | 0,8 |
| 3 000 - 4 999 | 54,8 | 51,1 | 93,3 | 50,1 | 91,5 | 3,7 | 6,7 | 0,5 |
| 5 000 - 9 999 | 380,2 | 346,0 | 91,0 | 336,5 | 88,5 | 34,3 | 9,0 | 5,2 |
| 10 000 - 19 999 | 462,3 | 432,4 | 93,5 | 427,4 | 92,5 | 29,8 | 6,5 | 5,4 |
| 20 000 - 49 999 | 651,0 | 630,0 | 96,8 | 625,9 | 96,2 | 21,0 | 3,2 | 5,8 |
| 50 000 - 99 999 | 84,2 | 83,4 | 99,1 | 83,4 | 99,1 | 0,7 | 0,9 | 0,1 |
| 100 000 - 199 999 | - | - | - | - | - | - | - | - |
| 200 000 - 499 999 | 460,2 | 456,0 | 99,1 | 455,9 | 99,1 | 4,2 | 0,9 | 3,2 |
| 500 000 und mehr | - | - | - | - | - | - | - | - |
| | Wassereinzugsgebiet | | | | | | | |
| 48 Weser | 43,6 | 40,9 | 93,7 | 40,8 | 93,5 | 2,8 | 6,3 | 0,1 |
| 53 Elbe von Ploucnice (CZ) bis Mulde | 109,0 | 98,5 | 90,4 | 98,5 | 90,4 | 10,5 | 9,6 | 3,2 |
| 54 Mulde | 182,8 | 178,9 | 97,9 | 178,8 | 97,8 | 3,9 | 2,1 | 0,4 |
| 55 Elbe von Mulde bis Saale | 8,0 | 7,8 | 98,0 | 7,8 | 98,0 | 0,2 | 2,0 | 0,1 |
| 56 Saale | 1 204,0 | 1 145,3 | 95,1 | 1 120,2 | 93,0 | 58,7 | 4,9 | 6,5 |
| 57 Elbe von Saale bis Havel | 461,2 | 447,9 | 97,1 | 447,2 | 97,0 | 13,3 | 2,9 | 7,3 |
| 58 Havel | 74,9 | 69,1 | 92,3 | 69,1 | 92,3 | 5,8 | 7,7 | 3,3 |
| 59 Elbe von Havel bis Nordsee | 165,3 | 140,7 | 85,1 | 137,0 | 82,9 | 24,7 | 14,9 | 4,4 |

2 Öffentliche Abwasserentsorgung

**Noch 2.2 Gemeinden mit öffentlicher und privater Abwasserentsorgung 2013 nach Kreisen,
Gemeindegrößenklassen, nach Wassereinzugsgebieten und nach Flussgebietseinheiten**

| Land Kreisfreie Stadt Landkreis Gemeindegrößenklassen Wassereinzugsgebiet Flussgebietseinheit | | | Gemeinden | | | | | | | | |
|--|----------|---------------------------------------|--|-------------------------------|-----------------|--|-----------------|---|-----------------|---|--|
| | | | Ein- wohner ins- gesamt ¹⁾ | mit öffentlicher Kanalisation | | | | vollständig bzw. teilweise ohne öffentliche Kanalisation | | | |
| | | | | angeschlossene Einwohner | | darunter Einwohner mit Anschluss an Abwasserbehand- lungsanlage | | nicht angeschlossene Einwohner | | darunter Einwohner mit Anschluss an abflusslose Gruben mit Entsorgung in Abwasserbe- handlungsanlage | |
| | | | | 1 000 | % ²⁾ | 1 000 | % ²⁾ | 1 000 | % ²⁾ | 1 000 | |
| | | | Flussgebietseinheiten | | | | | | | | |
| 40004800 | ALL_PE04 | Aller/Quelle | 28,5 | 24,4 | 96,2 | 27,4 | 95,9 | 1,1 | 3,8 | 0,1 | |
| 40004800 | ALL_PE05 | Oker | 17,4 | 16,1 | 92,3 | 16,1 | 92,3 | 1,3 | 7,7 | 0,0 | |
| 40004800 | | Aller | 45,9 | 43,5 | 94,8 | 43,4 | 94,6 | 2,4 | 5,2 | 0,1 | |
| 4000 | | Weser | 45,9 | 43,5 | 94,8 | 43,4 | 94,6 | 2,4 | 5,2 | 0,1 | |
| 50005400 | MES_ES2 | Elbestrom 2 | 171,7 | 163,7 | 95,3 | 163,7 | 95,3 | 8,0 | 4,7 | 1,2 | |
| 50005400 | MES_SE | Schwarze Elster | 21,5 | 18,2 | 85,0 | 18,2 | 85,0 | 3,2 | 15,0 | 2,1 | |
| 50005400 | MES_VM | Vereinigte Mulde | 98,7 | 95,5 | 96,8 | 95,3 | 96,6 | 3,2 | 3,2 | 0,3 | |
| 50005400 | | Mulde-Elbe- Schwarze Elster | 291,8 | 277,4 | 95,1 | 277,3 | 95,0 | 14,4 | 4,9 | 3,6 | |
| 50005600 | SAL_BOD | Bode von Quelle bis Großer Graben | 162,7 | 157,1 | 96,5 | 157,1 | 96,5 | 5,6 | 3,5 | 0,4 | |
| 50005600 | SAL_BOM | Bode von Großer Graben bis Mündung | 82,7 | 79,1 | 95,6 | 78,0 | 94,3 | 3,7 | 4,4 | 0,4 | |
| 50005600 | SAL_GGR | Großer Graben | 31,3 | 29,4 | 94,2 | 28,8 | 92,0 | 1,8 | 5,8 | 0,1 | |
| 50005600 | SAL_HEL | Helme | 56,0 | 51,6 | 92,2 | 41,5 | 74,2 | 4,3 | 7,8 | 0,2 | |
| 50005600 | SAL_ILM | Ilm | 3,6 | 3,3 | 93,6 | 1,8 | 51,3 | 0,2 | 6,4 | 0,0 | |
| 50005600 | SAL_MSA | Mittlere Saale | 1,1 | 0,8 | 68,8 | - | - | 0,3 | 31,2 | 0,0 | |
| 50005600 | SAL_SEL | Selke | 34,8 | 28,3 | 81,3 | 28,1 | 80,8 | 6,5 | 18,7 | 0,2 | |
| 50005600 | SAL_SEW | Saale von Weiße Elster bis Wipper | 337,7 | 329,1 | 97,5 | 328,5 | 97,3 | 8,5 | 2,5 | 1,9 | |
| 50005600 | SAL_SIE | Saale von Ilm bis Weiße Elster | 211,4 | 203,2 | 96,1 | 201,5 | 95,3 | 8,2 | 3,9 | 0,7 | |
| 50005600 | SAL_SWI | Saale von Wipper bis Mündung | 142,8 | 137,8 | 96,5 | 136,2 | 95,4 | 4,9 | 3,5 | 0,9 | |
| 50005600 | SAL_UNS | Mittlere und Untere Unstrut | 36,1 | 30,6 | 84,8 | 28,6 | 79,4 | 5,5 | 15,2 | 0,5 | |
| 50005600 | SAL_UWE | Untere Weiße Elster/ Pleiße | 56,2 | 52,5 | 93,4 | 48,4 | 86,1 | 3,7 | 6,6 | 0,6 | |
| 50005600 | SAL_WIS | Wipper | 67,1 | 60,7 | 90,5 | 60,0 | 89,4 | 6,4 | 9,5 | 0,8 | |
| 50005600 | | Saale | 1 223,4 | 1 163,7 | 95,1 | 1 138,5 | 93,1 | 59,8 | 4,9 | 6,6 | |
| 50005700 | MEL_PE01 | Nuthe | 22,1 | 19,8 | 89,7 | 19,8 | 89,7 | 2,3 | 10,3 | 1,6 | |
| 50005700 | MEL_PE02 | Ehle | 19,2 | 18,7 | 97,4 | 18,7 | 97,4 | 0,5 | 2,6 | 0,2 | |
| 50005700 | MEL_PE03 | Ohre | 113,3 | 110,7 | 97,7 | 110,6 | 97,6 | 2,7 | 2,3 | 0,6 | |
| 50005700 | MEL_PE04 | Tanger | 25,4 | 22,1 | 86,9 | 21,3 | 84,0 | 3,3 | 13,1 | 1,1 | |
| 50005700 | MEL_PE05 | Milde-Biese-Aland | 83,8 | 71,0 | 84,8 | 68,2 | 81,4 | 12,8 | 15,2 | 2,4 | |
| 50005700 | MEL_PE06 | Jeetze-Seege | 46,4 | 35,4 | 76,3 | 34,6 | 74,6 | 11,0 | 23,7 | 1,9 | |
| 50005700 | MEL_PE07 | Elbe von Saale bis Havel | 289,3 | 285,2 | 98,6 | 285,2 | 98,6 | 4,2 | 1,4 | 3,6 | |
| 50005700 | | Mittellelbe-Elde | 599,6 | 562,9 | 93,9 | 558,5 | 93,1 | 36,7 | 6,1 | 11,4 | |
| 50005800 | HAV_PE04 | Untere Havel | 88,2 | 81,7 | 92,7 | 81,7 | 92,7 | 6,4 | 7,3 | 3,5 | |
| 50005800 | | Havel | 88,2 | 81,7 | 92,7 | 81,7 | 92,7 | 6,4 | 7,3 | 3,5 | |
| 5000 | | Elbe | 2 203,0 | 2 085,7 | 94,7 | 2 056,0 | 93,3 | 117,3 | 5,3 | 25,2 | |

1) Stand 30. Juni

2) Anteil bezogen auf Spalte 2

2 Öffentliche Abwasserentsorgung

2.3 Art, Länge und Baujahr des Kanalnetzes 2013 nach Kreisen, Baujahr, Wassereinzugsgebieten und nach Flussgebietseinheiten

| Land Kreisfreie Stadt Landkreis Baujahr Wassereinzugsgebiet Flussgebietseinheit | Gemeinden mit Kanalnetz ¹⁾ | Kanalnetz- betreiber ²⁾ | Kanalnetz | | | |
|--|---|---------------------------------------|------------------|------------------------|--------------------------|------------------------|
| | | | Gesamt- länge | davon ³⁾ | | |
| | | | | Misch- wasserkanäle | Schmutz- wasserkanäle | Regen- wasserkanäle |
| | | | | | | |
| Anzahl | | km | | | | |
| Sachsen-Anhalt | 222 | 125 | 20 429 | 3 440 | 12 499 | 4 490 |
| Kreisfreie Stadt / Landkreis | | | | | | |
| 15001 Dessau-Roßlau, Stadt | 1 | 1 | 560 | 242 | 239 | 79 |
| 15002 Halle (Saale), Stadt | 1 | 1 | 771 | 479 | 133 | 160 |
| 15003 Magdeburg, Stadt | 1 | 1 | 1 082 | 411 | 351 | 320 |
| 15081 Altmarkkreis Salzwedel | 13 | 10 | 1 150 | 121 | 757 | 273 |
| 15082 Anhalt-Bitterfeld | 10 | 14 | 1 698 | 138 | 1 181 | 380 |
| 15083 Börde | 35 | 13 | 2 267 | 167 | 1 584 | 516 |
| 15084 Burgenlandkreis | 33 | 14 | 1 615 | 487 | 811 | 317 |
| 15085 Harz | 22 | 13 | 2 421 | 158 | 1 587 | 676 |
| 15086 Jerichower Land | 8 | 10 | 1 063 | 12 | 940 | 111 |
| 15087 Mansfeld-Südharz | 22 | 9 | 1 486 | 188 | 881 | 417 |
| 15088 Saalekreis | 20 | 15 | 1 731 | 232 | 1 157 | 342 |
| 15089 Salzlandkreis | 21 | 16 | 1 888 | 526 | 1 022 | 341 |
| 15090 Stendal | 25 | 12 | 1 296 | 90 | 893 | 313 |
| 15091 Wittenberg | 10 | 16 | 1 400 | 188 | 966 | 247 |
| Baujahr | | | | | | |
| davon | | | | | | |
| bis 1960 | 87 | 52 | 1 574 | 912 | 315 | 347 |
| 1961 - 1970 | 80 | 51 | 379 | 124 | 119 | 136 |
| 1971 - 1980 | 91 | 50 | 570 | 150 | 198 | 222 |
| 1981 - 1990 | 109 | 64 | 1 455 | 741 | 355 | 358 |
| 1991 - 2000 | 208 | 112 | 8 443 | 739 | 6 254 | 1 450 |
| 2001 - 2010 | 206 | 111 | 4 989 | 302 | 3 793 | 894 |
| ab 2011 | 143 | 86 | 593 | 46 | 429 | 119 |
| Baujahr unbekannt | 97 | 60 | 2 427 | 426 | 1 036 | 965 |
| Wassereinzugsgebiete | | | | | | |
| 48 Weser | 10 | 10 | 561 | 2 | 423 | 135 |
| 53 Elbe von Ploucnice (CZ) bis Mulde | 8 | 13 | 1 153 | 145 | 810 | 198 |
| 54 Mulde | 7 | 9 | 1 454 | 363 | 820 | 271 |
| 55 Elbe von Mulde bis Saale | 1 | 2 | 68 | - | 54 | 14 |
| 56 Saale | 127 | 63 | 10 356 | 2 079 | 5 919 | 2 358 |
| 57 Elbe von Saale bis Havel | 28 | 27 | 4 028 | 661 | 2 448 | 919 |
| 58 Havel | 12 | 6 | 775 | 30 | 653 | 92 |
| 59 Elbe von Havel bis Nordsee | 29 | 16 | 2 034 | 159 | 1 372 | 503 |

2 Öffentliche Abwasserentsorgung

Noch 2.3 Art, Länge und Baujahr des Kanalnetzes 2013 nach Kreisen, Baujahr, Wassereinzugsgebieten und nach Flussgebietseinheiten

| Land Kreisfreie Stadt Landkreis Baujahr Wassereinzugsgebiet Flussgebietseinheit | Gemeinden mit Kanalnetz ¹⁾ | Kanalnetz- betreiber ²⁾ | Kanalnetz | | | | |
|--|---|---------------------------------------|------------------|-----------------------------|-------------------------------|-----------------------------|-------|
| | | | Gesamt- länge | davon ³⁾ | | | |
| | | | | Misch- wasser- kanäle | Schmutz- wasser- kanäle | Regen- wasser- kanäle | |
| Anzahl | | km | | | | | |
| Flussgebietseinheiten | | | | | | | |
| 40004800 ALL_PE04 | Aller/Quelle | 8 | 5 | 465 | 6 | 324 | 135 |
| 40004800 ALL_PE05 | Oker | 2 | 4 | 197 | - | 151 | 46 |
| 40004800 | Aller | 10 | 9 | 661 | 6 | 475 | 181 |
| 4000 | Weser | 10 | 9 | 661 | 6 | 475 | 181 |
| 50005400 MES_ES2 | Elbestrom 2 | 7 | 11 | 1 468 | 387 | 850 | 231 |
| 50005400 MES_SE | Schwarze Elster | 2 | 4 | 245 | - | 200 | 45 |
| 50005400 MES_VM | Vereinigte Mulde | 6 | 8 | 894 | 121 | 581 | 192 |
| 50005400 | Mulde-Elbe-Schwarze Elster | 15 | 20 | 2 607 | 508 | 1 630 | 468 |
| 50005600 SAL_BOD | Bode von Quelle bis Großer Graben | 14 | 9 | 1 659 | 148 | 1 033 | 477 |
| 50005600 SAL_BOM | Bode von Großer Graben bis Mündung | 11 | 9 | 863 | 209 | 500 | 153 |
| 50005600 SAL_GGR | Großer Graben | 8 | 8 | 453 | - | 340 | 113 |
| 50005600 SAL_HEL | Helme | 8 | 2 | 403 | 105 | 135 | 164 |
| 50005600 SAL_ILM | Ilm | 2 | 2 | 29 | 17 | 7 | 5 |
| 50005600 SAL_MSA | Mittlere Saale | 1 | 2 | 10 | 10 | - | - |
| 50005600 SAL_SEL | Selke | 6 | 5 | 426 | 20 | 284 | 123 |
| 50005600 SAL_SEW | Saale von Weiße Elster bis Wipper | 20 | 7 | 1 859 | 581 | 958 | 320 |
| 50005600 SAL_SIE | Saale von Ilm bis Weiße Elster | 21 | 18 | 1 743 | 374 | 985 | 384 |
| 50005600 SAL_SWI | Saale von Wipper bis Mündung | 10 | 13 | 1 454 | 281 | 905 | 268 |
| 50005600 SAL_UNS | Mittlere und Untere Unstrut | 13 | 6 | 420 | 136 | 209 | 75 |
| 50005600 SAL_UWE | Untere Weiße Elster/Pleiße | 8 | 5 | 554 | 129 | 270 | 156 |
| 50005600 SAL_WIS | Wipper | 7 | 11 | 709 | 70 | 470 | 169 |
| 50005600 | Saale | 129 | 66 | 10 579 | 2 079 | 6 095 | 2 405 |
| 50005700 MEL_PE01 | Nuthe | 1 | 2 | 314 | - | 217 | 97 |
| 50005700 MEL_PE02 | Ehle | 2 | 6 | 207 | 3 | 191 | 13 |
| 50005700 MEL_PE03 | Ohre | 16 | 10 | 1 552 | 158 | 1 112 | 282 |
| 50005700 MEL_PE04 | Tanger | 4 | 5 | 328 | 23 | 235 | 70 |
| 50005700 MEL_PE05 | Milde-Biese-Aland | 15 | 11 | 952 | 41 | 671 | 240 |
| 50005700 MEL_PE06 | Jeetze-Seege | 11 | 7 | 526 | 104 | 265 | 157 |
| 50005700 MEL_PE07 | Elbe von Saale bis Havel | 6 | 11 | 1 675 | 478 | 733 | 464 |
| 50005700 | Mittelelbe-Elde | 55 | 38 | 5 554 | 807 | 3 424 | 1 323 |
| 50005800 HAV_PE04 | Untere Havel | 13 | 9 | 1 027 | 39 | 875 | 113 |
| 50005800 | Havel | 13 | 9 | 1 027 | 39 | 875 | 113 |
| 5000 | Elbe | 212 | 122 | 19 768 | 3 434 | 12 025 | 4 309 |

1) kann Mehrfachnennungen enthalten

2) Die regionale Zuordnung erfolgt jeweils nach dem Standort des Kanalnetzes.

3) einschließlich der Transportkanäle

2 Öffentliche Abwasserentsorgung

2.4 Regenentlastungsanlagen ¹⁾ in Sachsen-Anhalt 2013 nach Kreisen, nach Wassereinzugsgebieten und nach Flussgebietseinheiten

| Land Kreisfreie Stadt Landkreis Wassereinzugsgebiet Flussgebietseinheit | Insgesamt | | Regenüber- laufbecken | | Regenrück- haltebecken | | Regenklär- becken | | Regen- überläufe ohne Becken |
|---|--------------|----------------------------|--------------------------|----------------------------|---------------------------|----------------------------|----------------------|----------------------------|---------------------------------------|
| | Anzahl | 1 000 m ^{3 2)} | Anzahl | 1 000 m ^{3 2)} | Anzahl | 1 000 m ^{3 2)} | Anzahl | 1 000 m ^{3 2)} | Anzahl |
| Sachsen-Anhalt | 1 142 | 863,3 | 198 | 133,2 | 571 | 688,7 | 34 | 41,5 | 339 |
| Kreisfreie Stadt / Landkreis | | | | | | | | | |
| 15001 Dessau-Roßlau, Stadt | 21 | 47,3 | - | - | 9 | 34,8 | 7 | 12,4 | 5 |
| 15002 Halle (Saale), Stadt | 93 | 83,3 | 19 | 21,6 | 25 | 61,7 | - | - | 49 |
| 15003 Magdeburg, Stadt | 158 | 76,1 | 1 | 0,2 | 103 | 75,9 | - | - | 54 |
| 15081 Altmarkkreis Salzwedel | 87 | 74,5 | 3 | 0,9 | 84 | 73,6 | - | - | - |
| 15082 Anhalt-Bitterfeld | 56 | 68,1 | 8 | 15,4 | 29 | 47,7 | 4 | 5,0 | 15 |
| 15083 Börde | 68 | 65,3 | 11 | 5,4 | 55 | 59,4 | 1 | 0,5 | 1 |
| 15084 Burgenlandkreis | 116 | 102,1 | 24 | 25,3 | 31 | 76,6 | 1 | 0,2 | 60 |
| 15085 Harz | 98 | 75,4 | 18 | 4,4 | 62 | 70,9 | - | - | 18 |
| 15086 Jerichower Land | 20 | 23,9 | - | - | 18 | 23,9 | - | - | 2 |
| 15087 Mansfeld-Südharz | 43 | 25,3 | 37 | 17,6 | 5 | 7,7 | - | - | 1 |
| 15088 Saalekreis | 134 | 65,6 | 36 | 20,8 | 59 | 40,2 | 6 | 4,6 | 33 |
| 15089 Salzlandkreis | 145 | 91,5 | 24 | 8,9 | 57 | 80,0 | 3 | 2,7 | 61 |
| 15090 Stendal | 73 | 31,9 | 7 | 1,6 | 16 | 15,3 | 11 | 15,0 | 39 |
| 15091 Wittenberg | 30 | 33,0 | 10 | 11,1 | 18 | 20,8 | 1 | 1,0 | 1 |
| Wassereinzugsgebiete | | | | | | | | | |
| 48 Weser | 7 | 2,2 | - | - | 6 | 1,7 | 1 | 0,5 | - |
| 53 Elbe von Ploucnice (CZ) bis Mulde | 14 | 23,9 | 8 | 10,6 | 6 | 13,3 | - | - | - |
| 54 Mulde | 52 | 71,5 | 2 | 0,5 | 33 | 57,6 | 8 | 13,5 | 9 |
| 55 Elbe von Mulde bis Saale | 3 | 0,8 | - | - | 3 | 0,8 | - | - | - |
| 56 Saale | 637 | 469,3 | 160 | 112,1 | 236 | 348,4 | 10 | 8,8 | 231 |
| 57 Elbe von Saale bis Havel | 267 | 172,2 | 22 | 8,2 | 181 | 160,2 | 4 | 3,7 | 60 |
| 58 Havel | 20 | 19,3 | 1 | 0,7 | 16 | 18,6 | - | - | 3 |
| 59 Elbe von Havel bis Nordsee | 142 | 104,1 | 5 | 1,0 | 90 | 88,1 | 11 | 15,0 | 36 |

2 Öffentliche Abwasserentsorgung

Noch 2.4 Regenentlastungsanlagen ¹⁾ in Sachsen-Anhalt 2013 nach Kreisen, nach Wassereinzugsgebieten und nach Flussgebietseinheiten

| Land | Kreisfreie Stadt | Landkreis | Wassereinzugsgebiet | Flussgebietseinheit | Insgesamt | | Regenüberlaufbecken | | Regenrückhaltebecken | | Regenklärbecken | | Regenüberläufe ohne Becken |
|------------------------------|------------------|------------------------------------|---------------------|---------------------|-----------|-------------------------|---------------------|-------------------------|----------------------|-------------------------|-----------------|-------------------------|----------------------------|
| | | | | | Anzahl | 1 000 m ^{3 2)} | Anzahl | 1 000 m ^{3 2)} | Anzahl | 1 000 m ^{3 2)} | Anzahl | 1 000 m ^{3 2)} | Anzahl |
| Flussgebietseinheiten | | | | | | | | | | | | | |
| 40004800 | ALL_PE04 | Aller/Quelle | | | 3 | 4,2 | 2 | 3,6 | - | - | 1 | 0,5 | - |
| 40004800 | ALL_PE05 | Oker | | | 6 | 1,7 | - | - | 6 | 1,7 | - | - | - |
| 40004800 | | Aller | | | 9 | 5,8 | 2 | 3,6 | 6 | 1,7 | 1 | 0,5 | - |
| 4000 | | Weser | | | 9 | 5,8 | 2 | 3,6 | 6 | 1,7 | 1 | 0,5 | - |
| 50005400 | MES_ES2 | Elbestrom 2 | | | 33 | 69,8 | 8 | 10,6 | 13 | 46,8 | 7 | 12,4 | 5 |
| 50005400 | MES_SE | Schwarze Elster | | | 2 | 1,3 | - | - | 2 | 1,3 | - | - | - |
| 50005400 | MES_VM | Vereinigte Mulde | | | 31 | 24,3 | 2 | 0,5 | 24 | 22,8 | 1 | 1,0 | 4 |
| 50005400 | | Mulde-Elbe-Schwarze Elster | | | 66 | 95,5 | 10 | 11,1 | 39 | 70,9 | 8 | 13,5 | 9 |
| 50005600 | SAL_BOD | Bode von Quelle bis Großer Graben | | | 74 | 69,6 | 13 | 4,3 | 47 | 65,3 | - | - | 14 |
| 50005600 | SAL_BOM | Bode von Großer Graben bis Mündung | | | 60 | 12,4 | - | - | 21 | 12,4 | - | - | 39 |
| 50005600 | SAL_HEL | Helme | | | 21 | 1,8 | 21 | 1,8 | - | - | - | - | - |
| 50005600 | SAL_ILM | Ilm | | | 7 | 0,4 | 4 | 0,4 | - | - | - | - | 3 |
| 50005600 | SAL_SEL | Selke | | | 18 | 4,1 | 5 | 0,1 | 9 | 4,0 | - | - | 4 |
| 50005600 | SAL_SEW | Saale von Weiße Elster bis Wipper | | | 132 | 106,8 | 50 | 39,7 | 32 | 67,1 | - | - | 50 |
| 50005600 | SAL_SIE | Saale von Ilm bis Weiße Elster | | | 104 | 90,8 | 22 | 37,5 | 40 | 49,3 | 4 | 4,0 | 38 |
| 50005600 | SAL_SWI | Saale von Wipper bis Mündung | | | 102 | 100,2 | 24 | 21,9 | 56 | 73,7 | 5 | 4,6 | 17 |
| 50005600 | SAL_UNS | Mittlere und Untere Unstrut | | | 36 | 3,7 | 14 | 3,2 | 5 | 0,5 | - | - | 17 |
| 50005600 | SAL_UWE | Untere Weiße Elster/Pleiße | | | 51 | 38,4 | 1 | 0,3 | 15 | 37,9 | 1 | 0,2 | 34 |
| 50005600 | SAL_WIS | Wipper | | | 35 | 41,9 | 6 | 2,9 | 14 | 39,1 | - | - | 15 |
| 50005600 | | Saale | | | 640 | 470,1 | 160 | 112,1 | 239 | 349,2 | 10 | 8,8 | 231 |
| 50005700 | MEL_PE01 | Nuthe | | | 10 | 7,6 | 4 | 1,6 | 5 | 5,0 | 1 | 1,0 | - |
| 50005700 | MEL_PE02 | Ehle | | | 4 | 4,0 | - | - | 4 | 4,0 | - | - | - |
| 50005700 | MEL_PE03 | Ohre | | | 41 | 34,2 | 1 | 0,5 | 39 | 33,7 | - | - | 1 |
| 50005700 | MEL_PE04 | Tanger | | | 11 | 1,5 | 4 | 0,7 | 7 | 0,8 | - | - | - |
| 50005700 | MEL_PE05 | Milde-Biese-Aland | | | 54 | 29,3 | 5 | 1,0 | 14 | 15,3 | 9 | 13,0 | 26 |
| 50005700 | MEL_PE06 | Jeetze-Seege | | | 76 | 65,2 | - | - | 64 | 63,2 | 2 | 2,0 | 10 |
| 50005700 | MEL_PE07 | Elbe von Saale bis Havel | | | 208 | 129,2 | 11 | 1,8 | 137 | 124,8 | 3 | 2,7 | 57 |
| 50005700 | | Mittelelbe-Elde | | | 404 | 271,2 | 25 | 5,6 | 270 | 246,9 | 15 | 18,7 | 94 |
| 50005800 | HAV_PE04 | Untere Havel | | | 23 | 20,8 | 1 | 0,7 | 17 | 20,0 | - | - | 5 |
| 50005800 | | Havel | | | 23 | 20,8 | 1 | 0,7 | 17 | 20,0 | - | - | 5 |
| 5000 | | Elbe | | | 1 133 | 857,5 | 196 | 129,5 | 565 | 687,0 | 33 | 41,0 | 339 |

1) Die regionale Zuordnung erfolgt nach dem Standort der Anlage bzw. der Abwasserbehandlungsanlage.

2) Speichervolumen

2 Öffentliche Abwasserentsorgung

2.5 Abwasserbehandlungsanlagen, angeschlossene Einwohnerwerte und Jahresabwassermenge 2013 nach Art der Abwasserbehandlung

| Art der Abwasserbehandlung | Anlagen | Ausbaugröße (Bemessungskapazität nach Genehmigungsbescheid) bezogen auf EGW B 60 | Ange-schlossene Einwohner-werte ¹⁾ | Davon | | Jahresabwassermenge | | | |
|---|------------|--|---|----------------------|-----------------------|---------------------|----------------|---------------|-----------------------|
| | | | | Einwohner | Einwohner-gleichwerte | ins-gesamt | davon | | |
| | | | | | | | Schmutz-wasser | Fremd-wasser | Nieder-schlags-wasser |
| Anzahl | 1 000 EW | 1 000 | 1 000 EGW | 1 000 m ³ | | | | | |
| Insgesamt | 239 | 4 832,9 | 3 581,1 | 2 095,9 | 1 485,2 | 177 334 | 119 788 | 29 355 | 28 191 |
| davon | | | | | | | | | |
| mechanische Behandlung | - | - | - | - | - | - | - | - | - |
| biolog. Behandlung | 239 | 4 832,9 | 3 581,1 | 2 095,9 | 1 485,2 | 177 334 | 119 788 | 29 355 | 28 191 |
| darunter | | | | | | | | | |
| biolog. Behandlung mit Ausbaustufen/ zusätzlichen Verfahrens-stufen | 149 | 4 773,5 | 3 537,6 | 2 056,0 | 1 481,5 | 175 334 | 118 236 | 29 190 | 27 908 |
| darunter mit ²⁾ | | | | | | | | | |
| Nitrifikation | 147 | 4 770,8 | 3 535,8 | 2 054,5 | 1 481,3 | 175 150 | 118 178 | 29 121 | 27 851 |
| Denitrifikation | 126 | 4 711,8 | 3 486,6 | 2 027,5 | 1 459,1 | 172 143 | 116 133 | 28 770 | 27 240 |
| Phosphor-entfernung | 121 | 4 686,3 | 3 457,8 | 2 000,9 | 1 456,9 | 171 637 | 115 628 | 28 694 | 27 315 |
| Denitrifikation und Phosphor-entfernung | 112 | 4 661,5 | 3 442,9 | 1 989,1 | 1 453,8 | 170 151 | 114 715 | 28 443 | 26 993 |
| Zusätzlich betriebene Verfahrens-stufen | | | | | | | | | |
| Filtration | 6 | 367,8 | 406,0 | 125,3 | 280,7 | 15 269 | 6 980 | 5 092 | 3 197 |
| Desinfektion des Abwassers | 1 | 80,0 | 59,6 | 44,5 | 15,0 | 4 546 | 2 174 | 1 992 | 380 |
| Gezielte Elimination von Mikro-schad-stoffen | 1 | 585,8 | 467,8 | 63,1 | 404,7 | 9 125 | 3 879 | 1 437 | 3 809 |

1) EW = Einwohnerwerte, bezogen auf 60 g BSB₅ / Tag oder 120 g CSB / Tag

2) Mehrfachzählungen möglich

2 Öffentliche Abwasserentsorgung

2.6 Abwasserbehandlungsanlagen, angeschlossene Einwohnerwerte und Jahresabwassermenge 2013 nach Ausbaugrößenklassen

| Ausbaugrößenklasse von ... bis unter ... Einwohnerwerte | Anlagen | Ausbaugröße (Bemessungs- kapazität nach Genehmigungs- bescheid) bezogen auf EGW B 60 | Ange- schlossene Einwohner- werte ¹⁾ | Davon | | Jahresabwassermenge | | | |
|---|--|--|--|----------------|---------------------------|---------------------|--------------------|------------------|-------------------------------|
| | | | | Einwohner | Einwohner- gleichwerte | ins- gesamt | davon | | |
| | | | | | | | Schmutz- wasser | Fremd- wasser | Nieder- schlags- wasser |
| Anzahl | 1 000 EW | | 1 000 | 1 000 EGW | 1 000 m ³ | | | | |
| Insgesamt | 239 | 4 832,9 | 3 581,1 | 2 095,9 | 1 485,2 | 177 334 | 119 788 | 29 355 | 28 191 |
| unter 50 | - | - | - | - | - | - | - | - | - |
| 50 - 100 | 7 | 0,5 | 0,4 | 0,4 | 0,0 | 11 | 11 | - | - |
| 100 - 500 | 57 | 14,5 | 10,9 | 10,3 | 0,6 | 478 | 348 | 50 | 80 |
| 500 - 1 000 | 33 | 23,7 | 17,0 | 16,0 | 1,0 | 796 | 619 | 96 | 81 |
| 1 000 - 5 000 | 47 | 125,6 | 93,4 | 78,3 | 15,1 | 4 858 | 3 527 | 752 | 579 |
| 5 000 - 10 000 | 18 | 122,2 | 97,5 | 82,6 | 14,9 | 4 891 | 3 476 | 673 | 742 |
| 10 000 - 50 000 | 56 | 1 374,1 | 1 058,6 | 687,1 | 371,5 | 52 856 | 35 637 | 8 870 | 8 349 |
| 50 000 - 100 000 | 13 | 900,5 | 714,1 | 403,3 | 310,7 | 33 402 | 23 591 | 5 777 | 4 034 |
| 100 000 und mehr | 8 | 2 271,8 | 1 589,2 | 817,8 | 771,5 | 80 042 | 52 579 | 13 137 | 14 326 |
| darunter | biologische Behandlung mit Ausbaustufen/ zusätzlichen Verfahrensstufen | | | | | | | | |
| Zusammen | | | | | | | | | |
| unter 50 | - | - | - | - | - | - | - | - | - |
| 50 - 100 | - | - | - | - | - | - | - | - | - |
| 100 - 500 | 7 | 1,7 | 1,2 | 1,1 | 0,1 | 59 | 43 | 9 | 7 |
| 500 - 1 000 | 14 | 10,5 | 7,2 | 6,7 | 0,5 | 382 | 255 | 79 | 48 |
| 1 000 - 5 000 | 33 | 92,7 | 69,9 | 57,5 | 12,4 | 3 702 | 2 655 | 645 | 402 |
| 5 000 - 10 000 | 18 | 122,2 | 97,5 | 82,6 | 14,9 | 4 891 | 3 476 | 673 | 742 |
| 10 000 - 50 000 | 56 | 1 374,1 | 1 058,6 | 687,1 | 371,5 | 52 856 | 35 637 | 8 870 | 8 349 |
| 50 000 - 100 000 | 13 | 900,5 | 714,1 | 403,3 | 310,7 | 33 402 | 23 591 | 5 777 | 4 034 |
| 100 000 und mehr | 8 | 2 271,8 | 1 589,2 | 817,8 | 771,5 | 80 042 | 52 579 | 13 137 | 14 326 |

1) EW = Einwohnerwerte, bezogen auf 60 g BSB₅ / Tag oder 120 g CSB / Tag

2 Öffentliche Abwasserentsorgung

2.7 Abwasserbehandlungsanlagen, angeschlossene Einwohnerwerte und Jahresabwassermenge 2013 nach Größenklassen der BSB₅-Belastung

| Größenklassen der BSB ₅ -Belastung von ... bis unter ... kg/d | Anlagen | Ausbaugröße (Bemessungskapazität nach Genehmigungsbescheid) bezogen auf EGW B 60 | Ange-schlossene Einwohner-werte ¹⁾ | Davon | | Jahresabwassermenge | | | |
|--|--|--|---|----------------|-----------------------|---------------------|----------------|---------------|-----------------------|
| | | | | Einwohner | Einwohner-gleichwerte | ins-gesamt | davon | | |
| | | | | | | | Schmutz-wasser | Fremd-wasser | Nieder-schlags-wasser |
| | Anzahl | 1 000 | 1 000 | 1 000 EGW | 1 000 m ³ | | | | |
| Insgesamt | 239 | 4 832,9 | 3 581,1 | 2 095,9 | 1 485,2 | 177 334 | 119 788 | 29 355 | 28 191 |
| unter 50 | 25 | 641,7 | 147,6 | 116,1 | 31,4 | 15 869 | 14 355 | 830 | 684 |
| 50 - 75 | 87 | 1 698,0 | 1 106,3 | 852,2 | 254,0 | 64 806 | 47 704 | 7 359 | 9 743 |
| 75 - 95 | 93 | 2 031,9 | 1 696,7 | 947,6 | 749,1 | 79 179 | 45 691 | 18 427 | 15 061 |
| 95 - 105 | 22 | 151,2 | 151,0 | 89,4 | 61,5 | 7 126 | 4 874 | 1 134 | 1 118 |
| 105 - 150 | 8 | 144,6 | 199,9 | 45,6 | 154,2 | 4 636 | 2 784 | 1 106 | 746 |
| 150 und mehr | 4 | 165,5 | 279,7 | 44,8 | 234,9 | 5 718 | 4 380 | 499 | 839 |
| darunter | biologische Behandlung mit zusätzlichen Verfahrensstufen | | | | | | | | |
| Zusammen | 149 | 4 773,5 | 3 537,6 | 2 056,0 | 1 481,5 | 175 334 | 118 236 | 29 190 | 27 908 |
| unter 50 | 14 | 632,8 | 143,9 | 113,3 | 30,6 | 15 708 | 14 234 | 811 | 663 |
| 50 - 75 | 60 | 1 679,8 | 1 095,2 | 841,8 | 253,4 | 64 207 | 47 274 | 7 301 | 9 632 |
| 75 - 95 | 58 | 2 009,1 | 1 677,6 | 930,0 | 747,6 | 78 417 | 45 090 | 18 360 | 14 967 |
| 95 - 105 | 10 | 142,8 | 142,6 | 81,5 | 61,1 | 6 697 | 4 512 | 1 119 | 1 066 |
| 105 - 150 | 3 | 143,5 | 198,5 | 44,6 | 153,9 | 4 587 | 2 746 | 1 100 | 741 |
| 150 und mehr | 4 | 165,5 | 279,7 | 44,8 | 234,9 | 5 718 | 4 380 | 499 | 839 |

1) EW = Einwohnerwerte, bezogen auf 60 g BSB₅ / Tag oder 120 g CSB / Tag

2 Öffentliche Abwasserentsorgung

2.8 Abwasserbehandlungsanlagen ¹⁾, angeschlossene Einwohnerwerte und Jahresabwassermenge 2013 nach Kreisen

| Land Kreisfreie Stadt Landkreis | Anlagen | Ausbaugröße (Bemessungs- kapazität nach Genehmigungs- bescheid) bezogen auf EGW B 60 | Ange- schlossene Einwohner- werte ²⁾ | Davon | | Jahresabwassermenge | | | |
|---|------------|--|--|----------------------|---------------------------|---------------------|--------------------|------------------|-------------------------------|
| | | | | Einwohner | Einwohner- gleichwerte | ins- gesamt | davon | | |
| | | | | | | | Schmutz- wasser | Fremd- wasser | Nieder- schlags- wasser |
| Anzahl | 1 000 EW | 1 000 | 1 000 EGW | 1 000 m ³ | | | | | |
| Sachsen-Anhalt | 239 | 4 832,9 | 3 581,1 | 2 095,9 | 1 485,2 | 177 334 | 119 788 | 29 355 | 28 191 |
| 15001 Dessau-Roßlau, Stadt | 3 | 152,0 | 115,5 | 83,4 | 32,1 | 9 543 | 3 322 | 3 811 | 2 410 |
| 15002 Halle (Saale), Stadt | 1 | 300,0 | 283,5 | 252,3 | 31,2 | 19 706 | 10 546 | 6 344 | 2 816 |
| 15003 Magdeburg, Stadt | - | - | - | - | - | - | - | - | - |
| 15081 Altmarkkreis Salzwedel | 31 | 180,3 | 111,9 | 75,1 | 36,8 | 5 077 | 4 448 | 55 | 574 |
| 15082 Anhalt-Bitterfeld | 9 | 789,8 | 612,5 | 158,8 | 453,8 | 17 812 | 8 123 | 4 504 | 5 185 |
| 15083 Börde | 31 | 236,6 | 163,8 | 123,2 | 40,5 | 8 398 | 6 768 | 1 077 | 553 |
| 15084 Burgenlandkreis | 29 | 432,0 | 432,7 | 171,0 | 261,7 | 13 903 | 8 577 | 2 709 | 2 617 |
| 15085 Harz | 22 | 363,4 | 267,6 | 212,7 | 55,0 | 18 828 | 9 865 | 5 847 | 3 116 |
| 15086 Jerichower Land | 13 | 610,6 | 398,1 | 331,5 | 66,5 | 25 868 | 20 577 | 849 | 4 442 |
| 15087 Mansfeld-Südharz | 27 | 191,4 | 145,9 | 124,0 | 22,0 | 8 150 | 7 144 | 166 | 840 |
| 15088 Saalekreis | 14 | 563,0 | 209,1 | 141,4 | 67,7 | 16 685 | 14 979 | 714 | 992 |
| 15089 Salzlandkreis | 14 | 459,8 | 447,6 | 213,2 | 234,4 | 18 714 | 13 607 | 1 996 | 3 111 |
| 15090 Stendal | 22 | 233,2 | 165,1 | 93,5 | 71,5 | 5 972 | 4 929 | 371 | 672 |
| 15091 Wittenberg | 23 | 320,8 | 227,8 | 115,7 | 112,1 | 8 678 | 6 903 | 912 | 863 |
| darunter biologische Behandlung mit zusätzlichen Verfahrensstufen | | | | | | | | | |
| Sachsen-Anhalt | 149 | 4 77,5 | 3 537,6 | 2 056,0 | 1 481,5 | 175 334 | 118 236 | 29 190 | 27 908 |
| 15001 Dessau-Roßlau, Stadt | 2 | 151,9 | 115,5 | 83,4 | 32,1 | 9 541 | 3 320 | 3 811 | 2 410 |
| 15002 Halle (Saale), Stadt | 1 | 300,0 | 283,5 | 252,3 | 31,2 | 19 706 | 10 546 | 6 344 | 2 816 |
| 15003 Magdeburg, Stadt | - | - | - | - | - | - | - | - | - |
| 15081 Altmarkkreis Salzwedel | 8 | 170,0 | 104,8 | 68,4 | 36,4 | 4 745 | 4 151 | 54 | 540 |
| 15082 Anhalt-Bitterfeld | 9 | 789,8 | 612,5 | 158,8 | 453,8 | 17 812 | 8 123 | 4 504 | 5 185 |
| 15083 Börde | 19 | 224,2 | 154,1 | 114,1 | 40,0 | 7 952 | 6 478 | 1 021 | 453 |
| 15084 Burgenlandkreis | 17 | 424,8 | 427,0 | 165,9 | 261,1 | 13 602 | 8 383 | 2 656 | 2 563 |
| 15085 Harz | 15 | 360,0 | 265,4 | 211,0 | 54,4 | 18 712 | 9 800 | 5 816 | 3 096 |
| 15086 Jerichower Land | 8 | 607,0 | 395,1 | 328,7 | 66,4 | 25 759 | 20 493 | 836 | 4 430 |
| 15087 Mansfeld-Südharz | 14 | 186,1 | 141,3 | 119,6 | 21,7 | 7 922 | 6 945 | 159 | 818 |
| 15088 Saalekreis | 13 | 562,8 | 208,9 | 141,3 | 67,7 | 16 680 | 14 974 | 714 | 992 |
| 15089 Salzlandkreis | 10 | 457,0 | 446,2 | 211,9 | 234,4 | 18 635 | 13 556 | 1 996 | 3 083 |
| 15090 Stendal | 19 | 230,5 | 162,9 | 92,1 | 70,8 | 5 885 | 4 850 | 371 | 664 |
| 15091 Wittenberg | 14 | 309,4 | 220,2 | 108,6 | 111,6 | 8 383 | 6 617 | 908 | 858 |

1) Die regionale Zuordnung erfolgt jeweils nach der Herkunftsgemeinde.

2) EW = Einwohnerwerte, bezogen auf 60 g BSB₅ / Tag oder 120 g CSB / Tag

2 Öffentliche Abwasserentsorgung

2.9 Abwasserbehandlungsanlagen ¹⁾, angeschlossene Einwohnerwerte und Jahresabwassermenge 2013 nach Wassereinzugsgebieten

| Land Wassereinzugsgebiet | Anlagen | Ausbaugröße (Bemessungs- kapazität nach Genehmigungs- bescheid) bezogen auf EGW B 60 | Ange- schlossene Einwohner- werte ²⁾ | Davon | | Jahresabwassermenge | | | |
|---|------------|--|--|----------------------|---------------------------|---------------------|--------------------|------------------|-------------------------------|
| | | | | Einwohner | Einwohner- gleichwerte | ins- gesamt | davon | | |
| | | | | | | | Schmutz- wasser | Fremd- wasser | Nieder- schlags- wasser |
| Anzahl | 1 000 EW | 1 000 | 1 000 EGW | 1 000 m ³ | | | | | |
| Sachsen-Anhalt | 239 | 4 832,9 | 3 581,1 | 2 095,9 | 1 485,2 | 177 334 | 119 788 | 29 355 | 28 191 |
| 48 Weser | 12 | 42,4 | 36,4 | 28,6 | 7,8 | 1 581 | 1 219 | 200 | 162 |
| 53 Elbe von Ploucnice (CZ) bis Mulde | 21 | 262,8 | 185,2 | 96,8 | 88,4 | 7 169 | 5 832 | 656 | 681 |
| 54 Mulde | 9 | 820,3 | 645,3 | 183,1 | 462,2 | 20 880 | 8 846 | 5 580 | 6 454 |
| 55 Elbe von Mulde bis Saale | 1 | 27,0 | 19,0 | 17,8 | 1,2 | 1 278 | 527 | 440 | 311 |
| 56 Saale | 114 | 2 348,0 | 1 801,6 | 1 127,4 | 674,2 | 98 177 | 63 763 | 20 333 | 14 081 |
| 57 Elbe von Saale bis Havel | 29 | 817,7 | 566,5 | 440,6 | 125,9 | 34 888 | 28 394 | 1 219 | 5 275 |
| 58 Havel | 11 | 154,2 | 84,8 | 64,9 | 19,9 | 4 060 | 3 312 | 610 | 138 |
| 59 Elbe von Havel bis Nordsee | 42 | 360,4 | 242,2 | 136,6 | 105,6 | 9 301 | 7 895 | 317 | 1 089 |
| darunter biologische Behandlung mit zusätzlichen Verfahrensstufen | | | | | | | | | |
| Sachsen-Anhalt | 149 | 4 773,5 | 3 537,6 | 2 056,0 | 1 481,5 | 175 334 | 118 236 | 29 190 | 27 908 |
| 48 Weser | 7 | 39,8 | 34,3 | 26,6 | 7,7 | 1 497 | 1 159 | 188 | 150 |
| 53 Elbe von Ploucnice (CZ) bis Mulde | 12 | 251,4 | 177,6 | 89,7 | 87,9 | 6 874 | 5 546 | 652 | 676 |
| 54 Mulde | 8 | 820,2 | 645,3 | 183,1 | 462,2 | 20 878 | 8 844 | 5 580 | 6 454 |
| 55 Elbe von Mulde bis Saale | 1 | 27,0 | 19,0 | 17,8 | 1,2 | 1 278 | 527 | 440 | 311 |
| 56 Saale | 77 | 2 326,1 | 1 785,6 | 1 112,9 | 672,7 | 97 305 | 63 176 | 20 201 | 13 928 |
| 57 Elbe von Saale bis Havel | 18 | 807,7 | 558,4 | 432,9 | 125,5 | 34 567 | 28 160 | 1 203 | 5 204 |
| 58 Havel | 9 | 151,7 | 82,6 | 63,5 | 19,1 | 3 972 | 3 232 | 610 | 130 |
| 59 Elbe von Havel bis Nordsee | 17 | 349,6 | 234,9 | 129,7 | 105,2 | 8 963 | 7 592 | 316 | 1 055 |

1) Die regionale Zuordnung erfolgt jeweils nach dem Standort der Abwasserbehandlungsanlagen.

2) EW = Einwohnerwerte, bezogen auf 60 g BSB₅ / Tag oder 120 g CSB / Tag

2 Öffentliche Abwasserentsorgung

2.10 Abwasserbehandlungsanlagen ¹⁾, angeschlossene Einwohnerwerte und Jahresabwassermenge 2013 nach Flussgebietseinheiten

| Land Flussgebietseinheit | Anlagen | Ausbaugröße (Bemessungs- kapazität nach Genehmigungs- bescheid) bezogen auf EGW B 60 | Ange- schlos- sene Ein- wohner- werte ²⁾ | Davon | | Jahresabwassermenge | | | |
|--|------------|--|--|----------------------|---------------------------|---------------------|--------------------|------------------|-------------------------------|
| | | | | Ein- wohner | Einwohner- gleichwerte | ins- gesamt | davon | | |
| | | | | | | | Schmutz- wasser | Fremd- wasser | Nieder- schlags- wasser |
| Anzahl | 1 000 EW | 1 000 | 1 000 EGW | 1 000 m ³ | | | | | |
| Sachsen-Anhalt | 239 | 4 832,9 | 3 581,1 | 2 095,9 | 1 485,2 | 177 334 | 119 788 | 29 355 | 28 191 |
| 40004800 ALL_PE04 Aller/Quelle | 11 | 36,3 | 30,0 | 23,7 | 6,2 | 1 263 | 1 037 | 65 | 161 |
| 40004800 ALL_PE05 Oker | 2 | 3,4 | 3,0 | 2,6 | 0,4 | 112 | 64 | 34 | 14 |
| 40004800 Aller | 13 | 39,7 | 33,0 | 26,3 | 6,6 | 1 375 | 1 101 | 99 | 175 |
| 4000 Weser | 13 | 39,7 | 33,0 | 26,3 | 6,6 | 1 375 | 1 101 | 99 | 175 |
| 50005400 MES_ES2 Elbestrom 2 | 15 | 377,5 | 237,2 | 161,8 | 75,4 | 15 475 | 8 094 | 4 395 | 2 986 |
| 50005400 MES_SE Schwarze Elster | 9 | 37,3 | 63,5 | 18,4 | 45,1 | 1 237 | 1 060 | 72 | 105 |
| 50005400 MES_VM Vereinigte Mulde | 6 | 668,3 | 529,8 | 99,7 | 430,1 | 11 337 | 5 524 | 1 769 | 4 044 |
| 50005400 Mulde-Elbe- Schwarze Elster | 30 | 1 083,1 | 830,6 | 279,9 | 550,6 | 28 049 | 14 678 | 6 236 | 7 135 |
| 50005600 SAL_BOD Bode von Quelle bis Großer Graben | 9 | 314,6 | 227,9 | 178,5 | 49,5 | 16 424 | 8 516 | 5 204 | 2 704 |
| 50005600 SAL_BOM Bode von Großer Graben bis Mündung | 6 | 147,1 | 115,2 | 81,7 | 33,5 | 6 562 | 4 670 | 960 | 932 |
| 50005600 SAL_GGR Großer Graben | 11 | 36,6 | 30,3 | 28,6 | 1,7 | 1 580 | 1 143 | 313 | 124 |
| 50005600 SAL_HEL Helme | 16 | 69,4 | 47,9 | 42,2 | 5,8 | 3 259 | 2 648 | 159 | 452 |
| 50005600 SAL_ILM Ilm | 2 | 2,8 | 2,7 | 2,5 | 0,1 | 162 | 108 | 13 | 41 |
| 50005600 SAL_SEL Selke | 9 | 39,8 | 30,3 | 23,4 | 6,9 | 1 814 | 914 | 530 | 370 |
| 50005600 SAL_SEW Saale von Weiße Elster bis Wipper | 10 | 440,3 | 392,1 | 344,8 | 47,3 | 25 084 | 15 282 | 6 449 | 3 353 |
| 50005600 SAL_SIE Saale von Ilm bis Weiße Elster | 20 | 678,7 | 337,7 | 194,9 | 142,8 | 21 202 | 17 714 | 1 774 | 1 714 |
| 50005600 SAL_SWI Saale von Wipper bis Mündung | 12 | 318,7 | 333,1 | 128,6 | 204,6 | 14 129 | 7 649 | 3 791 | 2 689 |
| 50005600 SAL_UNS Mittlere und Untere Unstrut | 8 | 117,4 | 106,1 | 34,3 | 71,8 | 3 112 | 1 946 | 600 | 566 |
| 50005600 SAL_UWE Untere Weiße Elster/ Pleiße | 7 | 133,2 | 132,4 | 43,3 | 89,1 | 3 572 | 1 934 | 852 | 786 |
| 50005600 SAL_WIS Wipper | 8 | 90,1 | 76,7 | 52,8 | 23,9 | 3 238 | 2 270 | 243 | 725 |
| 50005600 Saale | 118 | 2 388,6 | 1 832,4 | 1 155,6 | 676,8 | 100 138 | 64 794 | 20 888 | 14 456 |
| 50005700 MEL_PE01 Nuthe | 1 | 86,7 | 49,4 | 20,7 | 28,7 | 2 155 | 1 422 | 641 | 92 |
| 50005700 MEL_PE02 Ehle | 3 | 428,8 | 309,0 | 266,3 | 42,7 | 21 419 | 17 007 | 5 | 4 407 |
| 50005700 MEL_PE03 Ohre | 13 | 202,9 | 137,9 | 92,6 | 45,3 | 6 525 | 6 058 | 263 | 204 |
| 50005700 MEL_PE04 Tanger | 6 | 27,7 | 19,6 | 19,2 | 0,3 | 1 018 | 891 | 84 | 43 |
| 50005700 MEL_PE05 Milde-Biese-Aland | 14 | 184,0 | 133,5 | 64,6 | 68,9 | 4 360 | 3 571 | 268 | 521 |
| 50005700 MEL_PE06 Jeetze-Seege | 22 | 78,3 | 37,3 | 31,5 | 5,8 | 2 355 | 1 876 | 1 | 478 |
| 50005700 MEL_PE07 Elbe von Saale bis Havel | 3 | 105,4 | 94,1 | 60,9 | 33,3 | 4 754 | 4 223 | - | 531 |
| 50005700 Mittelbe-Elde | 62 | 1 113,8 | 780,7 | 555,7 | 225,0 | 42 586 | 35 048 | 1 262 | 6 276 |
| 50005800 HAV_PE04 Untere Havel | 16 | 207,7 | 104,4 | 78,3 | 26,1 | 5 186 | 4 167 | 870 | 149 |
| 50005800 Havel | 16 | 207,7 | 104,4 | 78,3 | 26,1 | 5 186 | 4 167 | 870 | 149 |
| 5000 Elbe | 226 | 4 793,2 | 3 548,1 | 2 069,5 | 1 478,5 | 175 959 | 118 687 | 29 256 | 28 016 |

2 Öffentliche Abwasserentsorgung

Noch 2.10 Abwasserbehandlungsanlagen ¹⁾, angeschlossene Einwohnerwerte und Jahresabwassermenge 2013 nach Flussgebietseinheiten

| Land Flussgebietseinheit | Anlagen | Ausbaugröße (Bemessungs- kapazität nach Genehmigungs- bescheid) bezogen auf EGW B 60 | Ange- schlos- sene Ein- wohner- werte ²⁾ | Davon | | Jahresabwassermenge | | | |
|---|------------|--|--|----------------------|---------------------------|---------------------|--------------------|------------------|-------------------------------|
| | | | | Ein- wohner | Einwohner- gleichwerte | ins- gesamt | davon | | |
| | | | | | | | Schmutz- wasser | Fremd- wasser | Nieder- schlags- wasser |
| Anzahl | 1 000 EW | 1 000 | 1 000 EGW | 1 000 m ³ | | | | | |
| darunter biologische Behandlung mit zusätzlichen Verfahrensstufen | | | | | | | | | |
| Sachsen-Anhalt | 149 | 4 773,5 | 3 537,6 | 2 056,0 | 1 481,5 | 175 334 | 118 236 | 29 190 | 27 908 |
| 40004800 ALL_PE04 Aller/Quelle | 7 | 34,5 | 28,6 | 22,4 | 6,2 | 1 186 | 1 000 | 64 | 122 |
| 40004800 ALL_PE05 Oker | 1 | 2,8 | 2,5 | 2,1 | 0,4 | 94 | 54 | 28 | 12 |
| 40004800 Aller | 8 | 37,3 | 31,1 | 24,5 | 6,6 | 1 280 | 1 054 | 92 | 134 |
| 4000 Weser | 8 | 37,3 | 31,1 | 24,5 | 6,6 | 1 280 | 1 054 | 92 | 134 |
| 50005400 MES_ES2 Elbestrom 2 | 10 | 372,7 | 234,0 | 158,7 | 75,3 | 15 350 | 7 970 | 4 394 | 2 986 |
| 50005400 MES_SE Schwarze Elster | 4 | 30,6 | 59,0 | 14,4 | 44,7 | 1 065 | 896 | 69 | 100 |
| 50005400 MES_VM Vereinigte Mulde | 6 | 668,3 | 529,8 | 99,7 | 430,1 | 11 337 | 5 524 | 1 769 | 4 044 |
| 50005400 Mulde-Elbe- Schwarze Elster | 20 | 1 071,7 | 822,9 | 272,8 | 550,1 | 27 752 | 14 390 | 6 232 | 7 130 |
| 50005600 SAL_BOD Bode von Quelle bis Großer Graben | 8 | 314,5 | 227,9 | 178,4 | 49,5 | 16 423 | 8 515 | 5 204 | 2 704 |
| 50005600 SAL_BOM Bode von Großer Graben bis Mündung | 4 | 143,5 | 112,8 | 79,5 | 33,4 | 6 395 | 4 573 | 915 | 907 |
| 50005600 SAL_GGR Großer Graben | 7 | 34,6 | 28,6 | 27,0 | 1,7 | 1 511 | 1 098 | 299 | 114 |
| 50005600 SAL_HEL Helme | 6 | 65,3 | 44,4 | 38,8 | 5,6 | 3 081 | 2 483 | 159 | 439 |
| 50005600 SAL_SEL Selke | 6 | 37,9 | 29,2 | 22,8 | 6,4 | 1 747 | 882 | 511 | 354 |
| 50005600 SAL_SEW Saale von Weiße Elster bis Wipper | 6 | 438,4 | 391,2 | 343,9 | 47,3 | 25 043 | 15 256 | 6 442 | 3 345 |
| 50005600 SAL_SIE Saale von Ilm bis Weiße Elster | 15 | 676,1 | 335,8 | 193,5 | 142,3 | 21 096 | 17 654 | 1 737 | 1 705 |
| 50005600 SAL_SWI Saale von Wipper bis Mündung | 11 | 317,7 | 332,6 | 128,1 | 204,6 | 14 079 | 7 627 | 3 791 | 2 661 |
| 50005600 SAL_UNS Mittlere und Untere Unstrut | 4 | 116,0 | 105,1 | 33,3 | 71,8 | 3 072 | 1 913 | 598 | 561 |
| 50005600 SAL_UWE Untere Weiße Elster/ Pleiße | 5 | 132,3 | 131,8 | 42,7 | 89,1 | 3 557 | 1 920 | 851 | 786 |
| 50005600 SAL_WIS Wipper | 7 | 89,7 | 76,4 | 52,5 | 23,8 | 3 232 | 2 264 | 243 | 725 |
| 50005600 Saale | 79 | 2 365,9 | 1 815,9 | 1 140,6 | 675,3 | 99 236 | 64 185 | 20 750 | 14 301 |
| 50005700 MEL_PE01 Nuthe | 1 | 86,7 | 49,4 | 20,7 | 28,7 | 2 155 | 1 422 | 641 | 92 |
| 50005700 MEL_PE02 Ehle | 1 | 426,0 | 306,8 | 264,1 | 42,7 | 21 347 | 16 944 | - | 4 403 |
| 50005700 MEL_PE03 Ohre | 7 | 195,9 | 131,8 | 87,0 | 44,8 | 6 325 | 5 889 | 262 | 174 |
| 50005700 MEL_PE04 Tanger | 5 | 27,3 | 19,4 | 19,0 | 0,3 | 1 011 | 885 | 83 | 43 |
| 50005700 MEL_PE05 Milde-Biese-Aland | 10 | 183,3 | 133,1 | 64,2 | 68,8 | 4 350 | 3 561 | 268 | 521 |
| 50005700 MEL_PE06 Jeetze-Seege | 4 | 69,8 | 31,7 | 26,2 | 5,5 | 2 071 | 1 625 | - | 446 |
| 50005700 MEL_PE07 Elbe von Saale bis Havel | 2 | 105,0 | 93,7 | 60,5 | 33,3 | 4 739 | 4 208 | - | 531 |
| 50005700 Mittelbe-Elde | 30 | 1 094,0 | 765,9 | 541,8 | 224,2 | 41 998 | 34 534 | 1 254 | 6 210 |
| 50005800 HAV_PE04 Untere Havel | 12 | 204,6 | 101,8 | 76,4 | 25,4 | 5 068 | 4 073 | 862 | 133 |
| 50005800 Havel | 12 | 204,6 | 101,8 | 76,4 | 25,4 | 5 068 | 4 073 | 862 | 133 |
| 5000 Elbe | 141 | 4 736,2 | 3 506,5 | 2 031,6 | 1 474,9 | 174 054 | 117 182 | 29 098 | 27 774 |

1) Die regionale Zuordnung erfolgt jeweils nach dem Standort der Abwasserbehandlungsanlagen.

2) EW = Einwohnerwerte, bezogen auf 60 g BSB₅ / Tag oder 120 g CSB / Tag

2 Öffentliche Abwasserentsorgung

2.11 An Abwasserbehandlungsanlagen ¹⁾ angeschlossene Einwohner, Einwohnergleichwerte und Schmutzwasser 2013 nach Kreisen

| Land Kreisfreie Stadt Landkreis | Jahresmittelwert der ange- schlossenen Einwohner- werte ²⁾ | Angeschlossene Einwohner ³⁾ | Angeschlossene Einwohner- gleichwerte | Häusliches und betriebliches Schmutzwasser (berechnet) |
|---|---|---|---|---|
| | 1 000 | | 1 000 EGW | 1 000 m ³ |
| Sachsen-Anhalt | 3 581,5 | 2 090,9 | 1 482,2 | 119 800 |
| davon an Abwasserbehandlungsanlagen mit Standort in Sachsen-Anhalt | 3 572,1 | 2 090,9 | 1 481,2 | 119 486 |
| in einem anderen Bundesland | 9,4 | 8,4 | 0,9 | 313 |
| 15001 Dessau-Roßlau, Stadt | 115,5 | 83,4 | 32,1 | 3 322 |
| davon an Abwasserbehandlungsanlagen mit Standort in Sachsen-Anhalt | 115,5 | 83,4 | 32,1 | 3 322 |
| in einem anderen Bundesland | - | - | - | - |
| 15002 Halle (Saale), Stadt | 257,0 | 229,4 | 27,7 | 9 560 |
| davon an Abwasserbehandlungsanlagen mit Standort in Sachsen-Anhalt | 257,0 | 229,4 | 27,7 | 9 560 |
| in einem anderen Bundesland | - | - | - | - |
| 15003 Magdeburg, Stadt | 262,0 | 226,6 | 35,4 | 14 465 |
| davon an Abwasserbehandlungsanlagen mit Standort in Sachsen-Anhalt | 262,0 | 226,6 | 35,4 | 14 465 |
| in einem anderen Bundesland | - | - | - | - |
| 15081 Altmarkkreis Salzwedel | 110,8 | 74,2 | 36,6 | 4 379 |
| davon an Abwasserbehandlungsanlagen mit Standort in Sachsen-Anhalt | 110,8 | 74,2 | 36,6 | 4 379 |
| in einem anderen Bundesland | - | - | - | - |
| 15082 Anhalt-Bitterfeld | 613,2 | 160,0 | 453,1 | 8 156 |
| davon an Abwasserbehandlungsanlagen mit Standort in Sachsen-Anhalt | 613,2 | 160,0 | 453,1 | 8 156 |
| in einem anderen Bundesland | - | - | - | - |
| 15083 Börde | 218,8 | 164,9 | 53,9 | 9 445 |
| davon an Abwasserbehandlungsanlagen mit Standort in Sachsen-Anhalt | 212,9 | 159,6 | 53,4 | 9 272 |
| in einem anderen Bundesland | 5,9 | 5,3 | 0,5 | 173 |
| 15084 Burgenlandkreis | 420,8 | 160,6 | 260,3 | 8 407 |
| davon an Abwasserbehandlungsanlagen mit Standort in Sachsen-Anhalt | 420,0 | 159,8 | 260,3 | 8 361 |
| in einem anderen Bundesland | 0,8 | 0,8 | - | 46 |

2 Öffentliche Abwasserentsorgung

Noch 2.11 An Abwasserbehandlungsanlagen ¹⁾ angeschlossene Einwohner, Einwohnergleichwerte und Schmutzwasser 2013 nach Kreisen

| Land Kreisfreie Stadt Landkreis | Jahresmittelwert der ange- schlossenen Einwohner- werte ²⁾ | Angeschlossene Einwohner ³⁾ | Angeschlossene Einwohner- gleichwerte | Häusliches und betriebliches Schmutzwasser (berechnet) |
|--|---|---|---|---|
| | 1 000 | | 1 000 EGW | 1 000 m ³ |
| 15085 Harz | 258,8 | 207,3 | 51,5 | 9 544 |
| davon an Abwasserbehandlungsanlagen mit Standort | | | | |
| in Sachsen-Anhalt | 258,8 | 207,3 | 51,5 | 9 544 |
| in einem anderen Bundesland | - | - | - | - |
| 15086 Jerichower Land | 117,4 | 88,6 | 28,8 | 4 977 |
| davon an Abwasserbehandlungsanlagen mit Standort | | | | |
| in Sachsen-Anhalt | 117,4 | 88,6 | 28,8 | 4 977 |
| in einem anderen Bundesland | - | - | - | - |
| 15087 Mansfeld-Südharz | 142,5 | 120,5 | 22,0 | 6 904 |
| davon an Abwasserbehandlungsanlagen mit Standort | | | | |
| in Sachsen-Anhalt | 142,5 | 120,5 | 22,0 | 6 904 |
| in einem anderen Bundesland | - | - | - | - |
| 15088 Saalekreis | 251,7 | 178,9 | 72,8 | 16 451 |
| davon an Abwasserbehandlungsanlagen mit Standort | | | | |
| in Sachsen-Anhalt | 249,0 | 176,6 | 72,4 | 16 357 |
| in einem anderen Bundesland | 2,7 | 2,3 | 0,4 | 94 |
| 15089 Salzlandkreis | 416,7 | 193,3 | 223,4 | 12 236 |
| davon an Abwasserbehandlungsanlagen mit Standort | | | | |
| in Sachsen-Anhalt | 416,7 | 193,3 | 223,4 | 12 236 |
| in einem anderen Bundesland | - | - | - | - |
| 15090 Stendal | 164,4 | 92,8 | 71,7 | 4 932 |
| davon an Abwasserbehandlungsanlagen mit Standort | | | | |
| in Sachsen-Anhalt | 164,4 | 92,8 | 71,7 | 4 932 |
| in einem anderen Bundesland | - | - | - | - |
| 15091 Wittenberg | 231,9 | 118,9 | 113,0 | 7 021 |
| davon an Abwasserbehandlungsanlagen mit Standort | | | | |
| in Sachsen-Anhalt | 231,9 | 118,9 | 113,0 | 7 021 |
| in einem anderen Bundesland | - | - | - | - |

1) Die regionale Zuordnung erfolgt nach der Herkunftsgemeinde.

2) Einwohnerwert bezogen auf 60 g BSB₅/Tag oder 120 g CSB/Tag

3) Stand 30.06.2013 auf Grundlage des Zensus 2011

2 Öffentliche Abwasserentsorgung

2.12 Direkte Entsorgung des in sachsen-anhaltinischen Kläranlagen angefallenen Klärschlammes 2013

| Land Kreisfreie Stadt Landkreis | Direkte Klärschlamm- entsorgung ¹⁾ insgesamt | Stoffliche Verwertung | | | | Thermisch Entsorgung | Deponie |
|---------------------------------------|--|-----------------------|--|---|--------------------------------------|-------------------------|--------------|
| | | zusammen | in der Land- wirtschaft nach AbfKlärV | bei landschafts- baulichen Maßnahmen | sonstige stoffliche Verwertung | | |
| t Trockenmasse | | | | | | | |
| Sachsen-Anhalt | 57 147 | 42 062 | 20 418 | 18 400 | 3 244 | 12 477 | 2 608 |
| 15001 Dessau-Roßlau, Stadt | 1 428 | 1 284 | 1 284 | - | - | 144 | - |
| 15002 Halle (Saale), Stadt | 4 125 | 4 125 | - | 4 125 | - | - | - |
| 15003 Magdeburg, Stadt | - | - | - | - | - | - | - |
| 15081 Altmarkkreis Salzwedel | 1 305 | 1 305 | 1 305 | - | - | - | - |
| 15082 Anhalt-Bitterfeld | 11 945 | 1 119 | 875 | 242 | 2 | 8 218 | 2 608 |
| 15083 Börde | 2 519 | 2 432 | 1 596 | 583 | 253 | 87 | - |
| 15084 Burgenlandkreis | 6 592 | 6 592 | 3 648 | 2 839 | 105 | - | - |
| 15085 Harz | 4 290 | 4 290 | 592 | 3 269 | 429 | - | - |
| 15086 Jerichower Land | 5 356 | 5 345 | 4 334 | 992 | 19 | 11 | - |
| 15087 Mansfeld-Südharz | 2 970 | 2 834 | 332 | 2 452 | 50 | 136 | - |
| 15088 Saalekreis | 6 202 | 3 656 | 552 | 1 318 | 1 786 | 2 546 | - |
| 15089 Salzlandkreis | 5 261 | 4 170 | 2 282 | 1 288 | 600 | 1 091 | - |
| 15090 Stendal | 2 888 | 2 888 | 2 888 | - | - | - | - |
| 15091 Wittenberg | 2 266 | 2 022 | 730 | 1 292 | - | 244 | - |

1) Die regionale Zuordnung erfolgt über den Standort der Abwasserbehandlungsanlage.

2 Öffentliche Abwasserentsorgung

2.13 Beseitigung des in sachsen-anhaltinischen Kläranlagen angefallenen Klärschlammes 2013

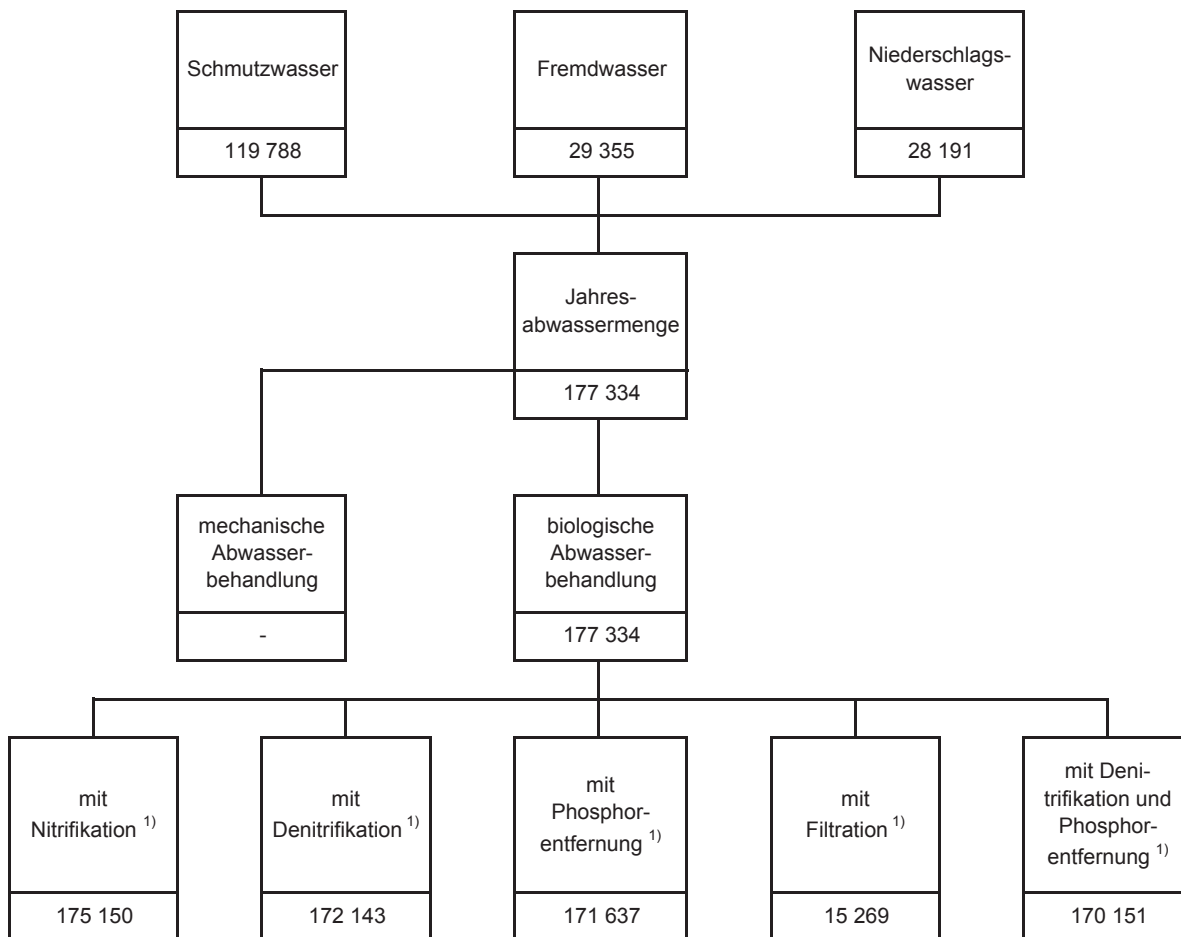
| Land Kreisfreie Stadt Landkreis | Direkte Klärschlamm- entsorgung ¹⁾ insgesamt | Darunter | | | Abgabe an andere Abwasser- behandlungs- anlagen | Bestands- veränderung Zwischenlagerung (Bestand Zwischenlagerung zum 31.12.2013 minus Bestand Zwischenlagerung zum 01.01.2013) |
|---------------------------------------|--|--|-----------------------------|--|---|--|
| | | in ein anderes Bundesland verbracht | ins Ausland verbracht | von anderen Abwasser- behandlungs- anlagen bezogen | | |
| t Trockenmasse | | | | | | |
| Sachsen-Anhalt | 57 147 | 5 922 | - | 3 904 | 1 554 | 1 470 |
| 15001 Dessau-Roßlau, Stadt | 1 428 | 144 | - | - | 1 | -28 |
| 15002 Halle (Saale), Stadt | 4 125 | - | - | 57 | - | - |
| 15003 Magdeburg, Stadt | - | - | - | - | - | - |
| 15081 Altmarkkreis Salzwedel | 1 305 | - | - | 167 | 182 | 146 |
| 15082 Anhalt-Bitterfeld | 11 945 | 2 656 | - | 2 517 | 20 | - |
| 15083 Börde | 2 519 | 166 | - | 105 | 257 | 86 |
| 15084 Burgenlandkreis | 6 592 | 1 378 | - | 214 | 89 | 204 |
| 15085 Harz | 4 290 | 201 | - | 176 | 155 | 349 |
| 15086 Jerichower Land | 5 356 | 226 | - | - | - | 44 |
| 15087 Mansfeld-Südharz | 2 970 | 51 | - | 516 | 529 | - |
| 15088 Saalekreis | 6 202 | 289 | - | 19 | 62 | 26 |
| 15089 Salzlandkreis | 5 261 | - | - | 6 | 114 | 263 |
| 15090 Stendal | 2 888 | - | - | 58 | 62 | 423 |
| 15091 Wittenberg | 2 266 | 811 | - | 69 | 83 | -43 |

1) Die regionale Zuordnung erfolgt über den Standort der Abwasserbehandlungsanlage.

2 Öffentliche Abwasserentsorgung

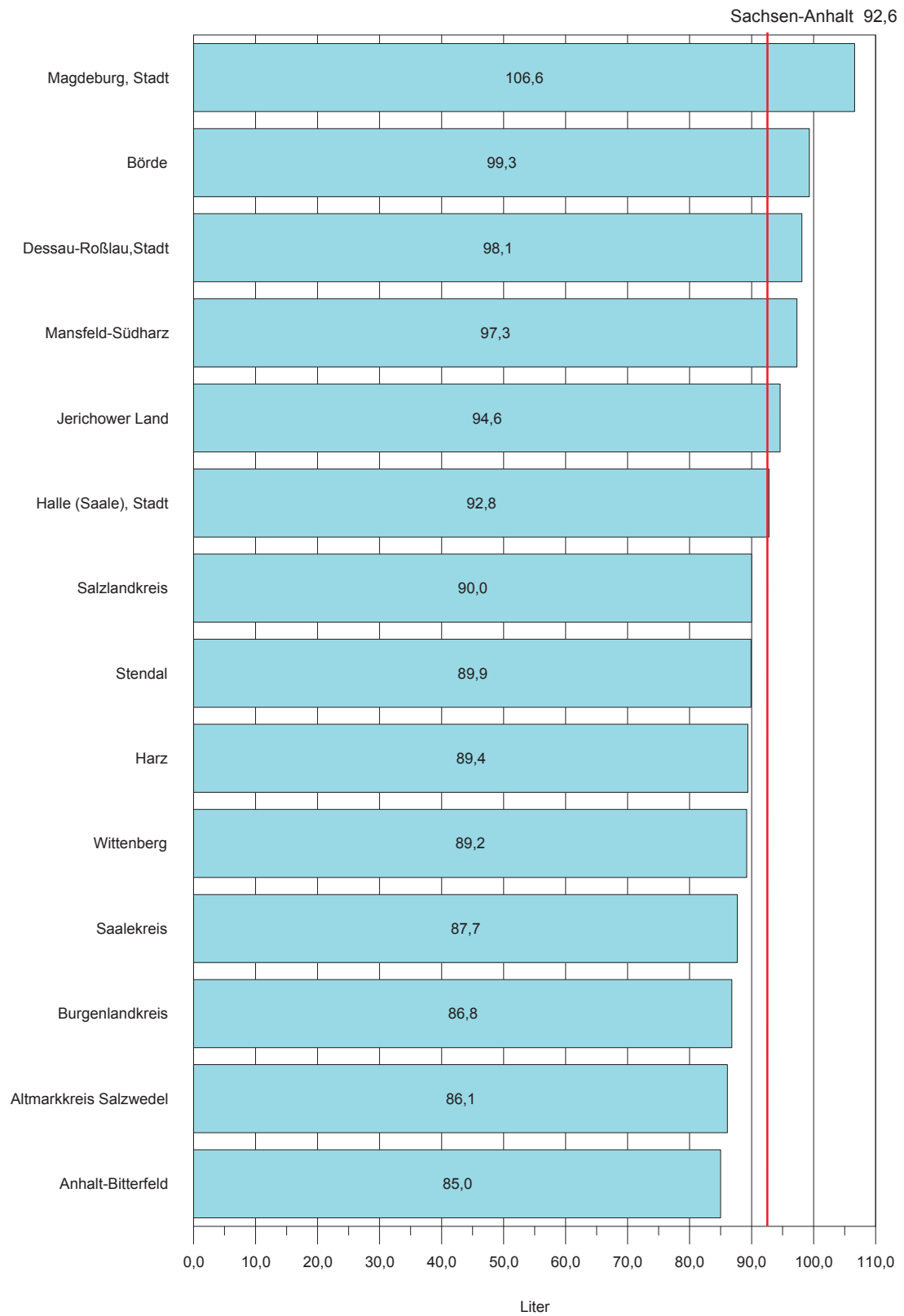
2.14 Struktur der öffentlichen Abwasserentsorgung 2013 in 1 000 Kubikmeter

Jahresabwassermenge und Art der Abwasserbehandlung



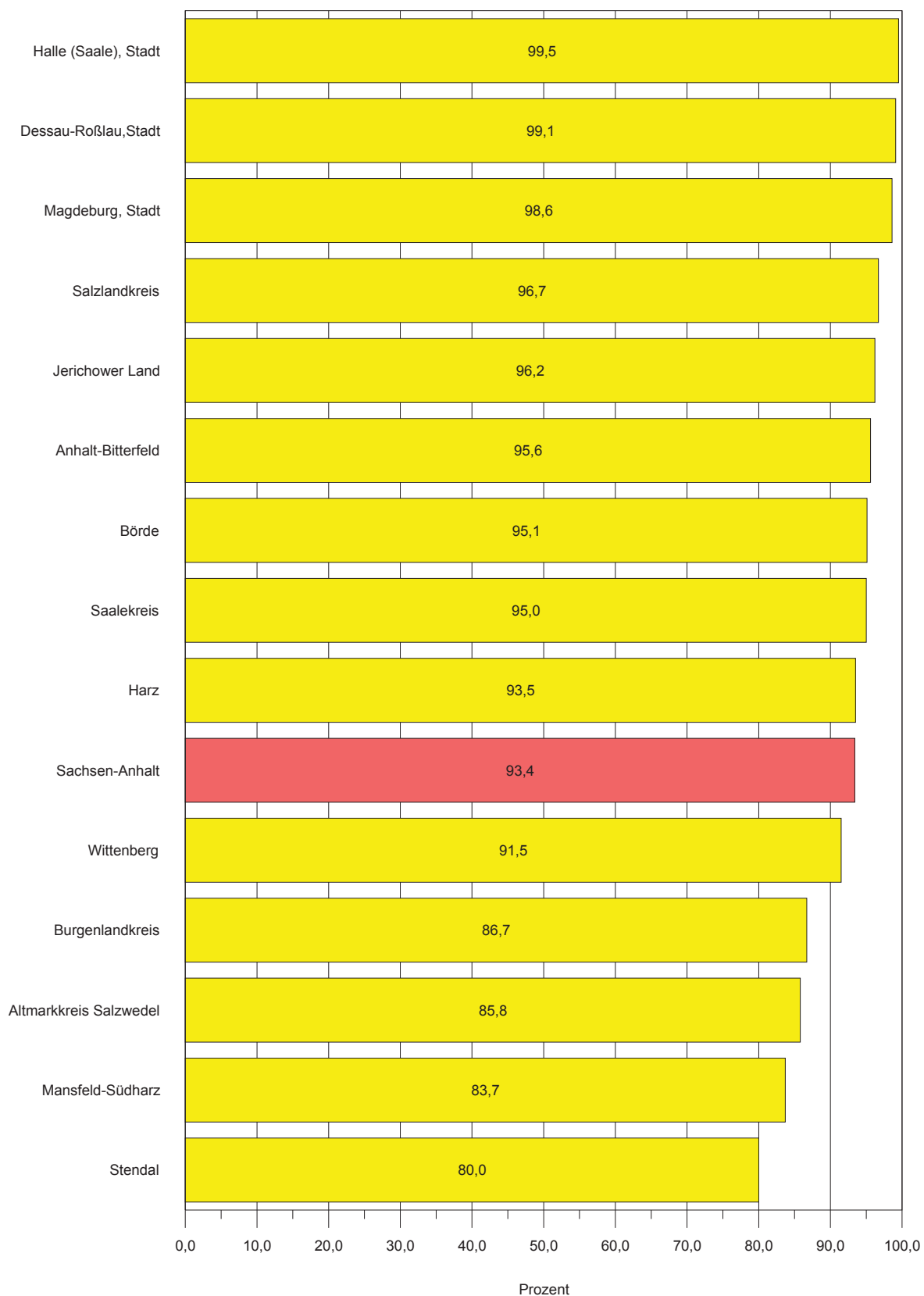
1) Mehrfachnennungen möglich

Wasserverbrauch ¹⁾ je Einwohner und Tag

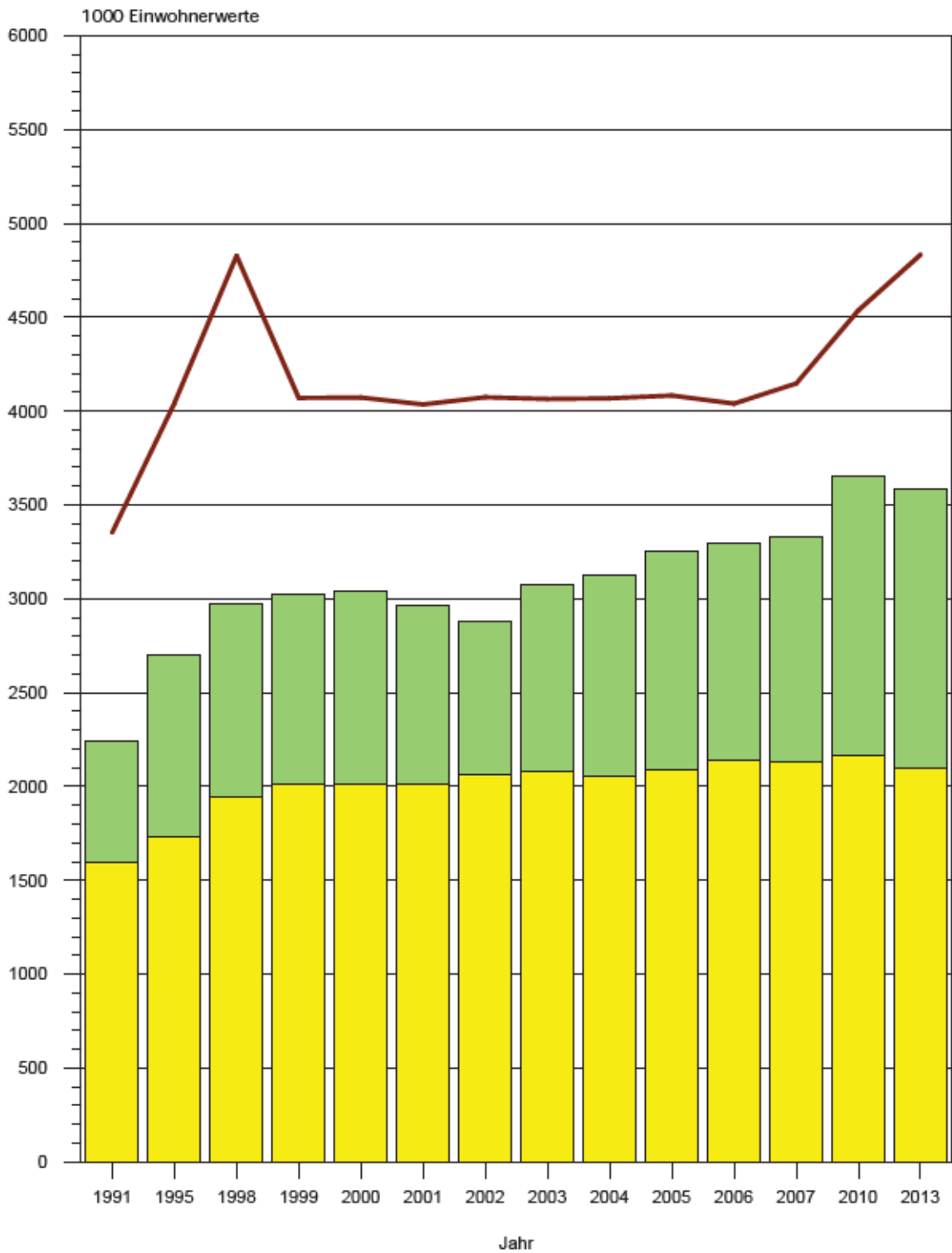


1) bezogen auf den Verbrauch der Haushalte und Kleinverbraucher

Anschluss der Einwohner Sachsen-Anhalts an Abwasserbehandlungsanlagen



Kommunale Abwasserbehandlungsanlagen in Sachsen-Anhalt



- an öffentliche Abwasserbehandlungsanlagen angeschlossene Einwohnergleichwerte
- an öffentliche Abwasserbehandlungsanlagen angeschlossene Einwohner
- Kapazität der öffentlichen Abwasserbehandlungsanlagen in Einwohnerwerten(EW)

Veröffentlichungen ¹⁾ im Statistischen Landesamt Sachsen-Anhalt

Im Monat Dezember 2015 erschienen:

| Bestell-Nr. | Kennziffer/ Periodizität | Titel | Preis (in EUR) |
|-------------|-----------------------------|--|-------------------|
| 3 A 1 19 | A I - j/14 | Bevölkerung nach Altersgruppen und Geschlecht - Stand: 31.12.2014 - Gemeinden | 9,50 |
| 3 A 6 05 | A VI - j/14 | Arbeitsmarkt - Jahr 2014 | 4,00 |
| 3 B 1 02 | B I - j/14 | Allgemeinbildende Schulen - Schuljahr 2014/15 - Schuljahresendstatistik | 7,50 |
| 3 E 1 09 | E I - vj-2/15 | Produktion ausgewählter Erzeugnisse im Verarbeitenden Gewerbe sowie im Bergbau und der Gewinnung von Steinen und Erden - II. Quartal 2015 | 2,50 |
| 3 E 5 01 | E V - j/14 | Beschäftigte, Umsatz im Handwerk - Jahr 2014 - | 1,50 |
| 3 G 4 02 | G IV - m-4/15 | Entwicklung von Umsatz und Beschäftigten im Gastgewerbe - April 2015 - | 1,50 |
| 3 H 1 01 | H I - m-2/15 | Straßenverkehrsunfälle – Februar 2015 - Vorläufige Ergebnisse | 6,00 |
| 3 L 3 02 | L III - j/14 | Personal im öffentlichen Dienst - Stand: 30.06.2014 - | 6,50 |
| 3 P 1 02 | P I - j/14 | Entstehung und Verwendung des Bruttoinlandsprodukts sowie Einkommen der privaten Haushalte - 2000 bis 2014; Stand: Frühjahr 2015 - | 8,00 |

1) Veröffentlichung als PDF-Datei kostenfrei erhältlich - bei Bestellung bitte die erste Stelle der Bestellnummer durch eine „6“ ersetzen