

ZAHLEN DATEN FAKTEN

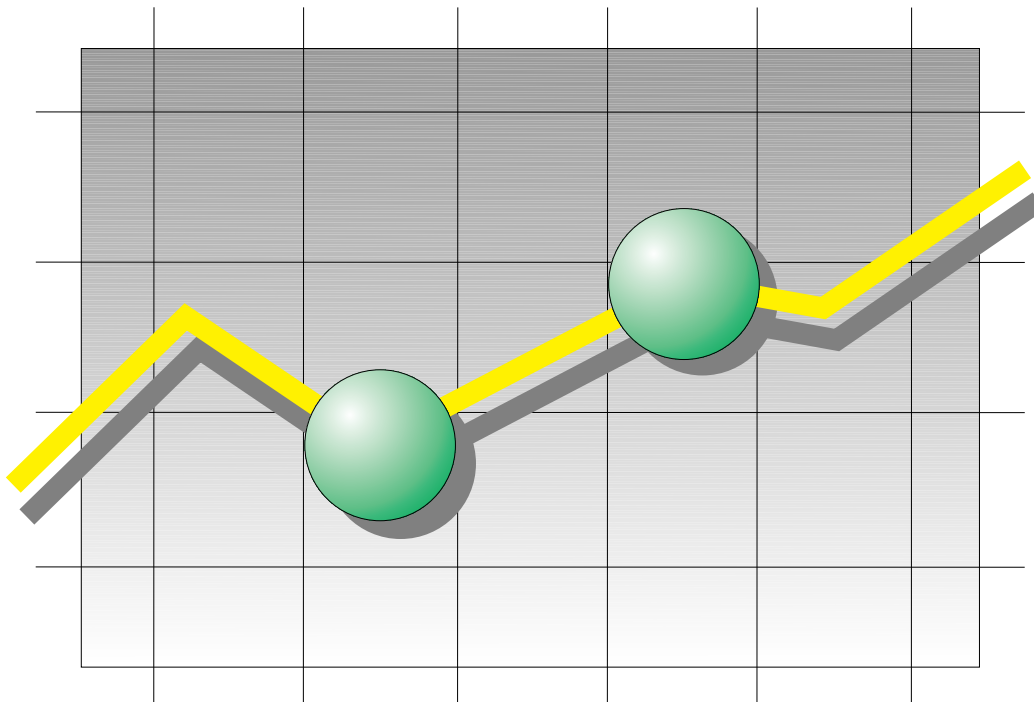
Aktuell

Informativ

Anschaulich

Monatsheft des Statistischen Landesamtes Sachsen - Anhalt

2015



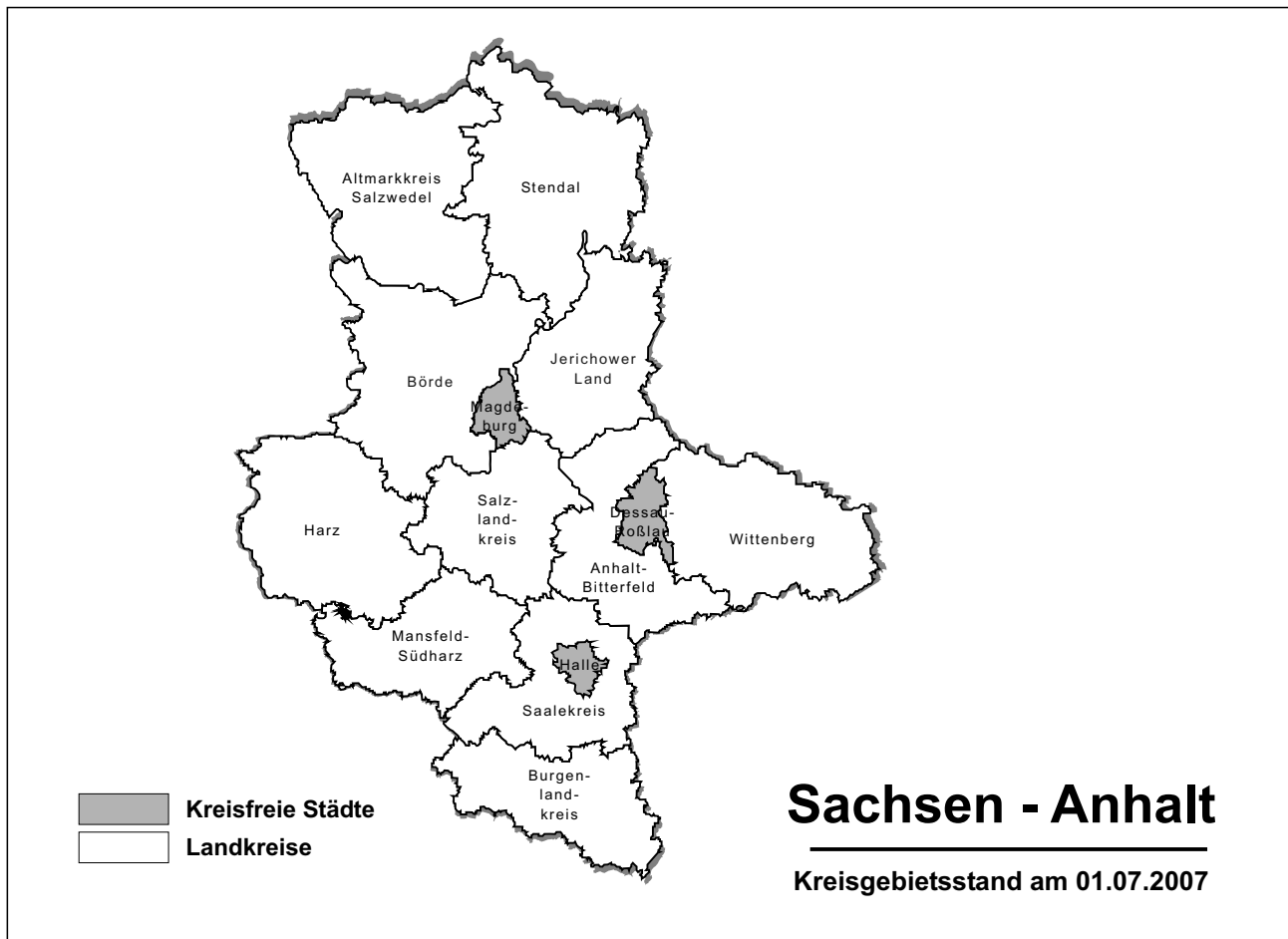
01
02
03
04
05
06
07
08
09
10
11
12

Bestellnummer: 1Z003



SACHSEN-ANHALT

Statistisches Landesamt



INFORMATIONEN UND BERATUNG

Ergebnisse aus allen Erhebungen der amtlichen Statistik werden durch das Dezernat Öffentlichkeitsarbeit bereitgestellt.

Dezernatsleiterin:

Frau Tewes Telefon: 0345 2318-702

Auskünfte

Frau Schöne: Telefon: 0345 2318-777

Frau Hohlstamm: Telefon: 0345 2318-715

Frau Heyl: Telefon: 0345 2318-716

Telefax: 0345 2318-913

E-Mail: info@stala.mi.sachsen-anhalt.de

Internet: www.statistik.sachsen-anhalt.de

Bibliothek und

Besucherdienst

Montag - Freitag

Telefon:

E-Mail:

(Merseburger Straße 2)

8.00 Uhr - 12.00 Uhr

0345 2318-714

bibliothek@stala.mi.sachsen-anhalt.de

Vertrieb

Frau Steckner Telefon: 0345 2318-718

E-Mail: shop@stala.mi.sachsen-anhalt.de

Herausgeber

Statistisches Landesamt Sachsen-Anhalt

Schriftliche
Bestellungen an:

Statistisches Landesamt

Sachsen-Anhalt

Öffentlichkeitsarbeit

Postfach 20 11 56

06012 Halle (Saale)

© Statistisches Landesamt Sachsen-Anhalt, Halle (Saale) 2015

Auszugsweise Vervielfältigung und Verbreitung mit Quellenangabe gestattet.

Bezugspreis: 5,50 EUR (kostenfrei als PDF-Datei verfügbar - Bestell-Nr.:6Z003)

Erscheinungsfolge: monatlich

Jahresabonnement: 55,00 EUR

**Statistisches Monatsheft
Sachsen-Anhalt****08/2015****26. Jahrgang**

Seite

Ausgewählte Wirtschaftsindikatoren in Bild und Zahl	3
Zahlenspiegel Sachsen-Anhalt	9
Veröffentlichungen des Statistischen Landesamtes Sachsen-Anhalt	47

Redaktionsschluss: 25.08.2015

Vorbemerkungen

Mit dem Statistischen Monatsheft gibt das Statistische Landesamt die aktuell vorliegenden Ergebnisse heraus und stellt die Entwicklungen für das Land Sachsen-Anhalt dar.

Die mit einem Stern (*) versehenen Positionen sind Bestandteil eines von allen Statistischen Landesämtern beschlossenen Gemeinsamen Datenangebotes und werden von allen Ämtern im monatlichen Zahlenspiegel veröffentlicht.

Zur Methodik informieren Sie sich bitte in den jeweiligen Statistischen Berichten.

Abänderungen bereits bekanntgebener Zahlen beruhen auf nachträglichen Berichtigungen.

Auftretende Abweichungen in den Endsummen sind auf Rundungsdifferenzen zurückzuführen.

Alle Ergebnisse der amtlichen Statistik basieren auf gesetzlicher Grundlage.

Quellenangaben für nicht im Statistischen Landesamt ermittelte Zahlen sind an entsprechender Stelle enthalten.

Zeichenerklärung

- = nichts vorhanden
- 0 = weniger als die Hälfte von 1 in der letzten besetzten Stelle, jedoch mehr als nichts
- x = Tabellenfach gesperrt, weil Aussage nicht sinnvoll
- . = Zahlenwert unbekannt oder geheimzuhalten
- () = Aussagewert eingeschränkt, da der Zahlenwert Fehler aufweisen kann
- ... = Angabe fällt später an
- r = berichtigte Zahl
- * = Gemeinsames Datenangebot

Abkürzungen

- a.n.g. = andere nicht genannte
- dav. = davon
- dar. = darunter
- VjD = Vierteljahresdurchschnitt

Ausgewählte Wirtschaftsindikatoren

Merkmal	Veränderung					
	2015			2015		
	März	April	Mai	März	April	Mai
	zum Vormonat			zum Vorjahresmonat		
	um Prozent					
Verarbeitendes Gewerbe sowie Bergbau und Gewinnung von Steinen und Erden ¹⁾						
Betriebe	0,0	1,3	0,0	0,0	- 0,4	- 0,4
Beschäftigte	0,1	- 0,2	0,0	0,5	- 0,5	- 0,5
Umsatz	16,7	- 7,0	- 1,5	- 1,8	- 10,6	- 3,7
dav. Inlandsumsatz	17,1	- 6,2	1,6	- 4,6	- 13,4	- 2,8
Auslandsumsatz	15,9	- 8,7	- 9,0	5,4	- 2,9	- 5,9
Umsatz je Beschäftigten	16,5	- 6,8	- 1,5	- 2,3	- 10,1	- 3,3
Geleistete Arbeitsstunden	8,3	- 4,4	- 8,7	1,4	- 0,5	- 7,4
Entgelte (Bruttolohn- und -gehaltssumme)	5,9	0,2	2,3	4,3	3,7	3,4
Volumenindex des Auftragseingangs im						
Verarbeitenden Gewerbe insgesamt	6,2	- 6,1	- 5,6	- 4,0	- 26,9	- 13,9
Inland	6,7	- 1,2	- 7,3	- 2,3	- 27,0	- 13,5
Ausland	4,9	- 11,5	- 3,5	- 6,9	- 26,8	- 14,3
Vorbereitende Baustellenarbeiten, Hoch- und Tiefbau						
Betriebe	-	-	-	- 1,0	- 1,0	- 1,0
Beschäftigte	0,9	0,8	0,5	- 0,3	- 1,5	- 1,7
Baugewerblicher Umsatz	39,6	19,4	1,3	- 4,0	1,4	- 3,9
Baugewerblicher Umsatz je Beschäftigten	38,4	18,5	0,8	- 3,7	2,9	- 2,3
Geleistete Arbeitsstunden	42,8	10,2	- 8,0	0,1	0,9	- 6,6
Entgeltsumme	15,1	10,7	- 0,1	5,8	2,7	- 1,4
Wertindex des Auftragseingangs (2010 = 100)	55,2	- 4,0	- 9,3	8,1	2,7	- 15,6
Bauinstallation und sonstiges Baugewerbe ²⁾						
Betriebe	6,0	-	-	3,5	-	-
Beschäftigte	1,6	-	-	- 1,4	-	-
Gesamtumsatz	- 30,8	-	-	5,8	-	-
Gesamtumsatz je Beschäftigten	- 31,9	-	-	7,2	-	-
Einzelhandel ^{3) 4) 5)}						
Umsatz (in jeweiligen Preisen) 2010=100	16,1	0,4	- 3,4	2,7	- 1,8	- 2,4
Umsatz (in Preisen von 2010) 2010=100	x	x	x	2,7	- 2,4	- 3,1
Gastgewerbe ^{4) 5)}						
Umsatz (in jeweiligen Preisen) 2010=100	14,3	7,0	15,8	2,1	4,3	4,6
Umsatz (in Preisen von 2010) 2010=100	x	x	x	- 0,3	1,3	2,2
Außenhandel ⁴⁾						
Ausfuhr	13,6	- 2,6	- 5,2	6,2	2,1	2,9
Einfuhr	0,2	5,4	- 0,5	- 4,9	2,1	- 1,3
Gewerbeanzeigen						
Gewerbebeanmeldungen	9,1	- 17,5	- 11,2	1,5	- 10,0	- 13,5
Gewerbeabmeldungen	10,2	- 12,9	- 15,9	2,6	5,5	5,3
Verbraucherpreisindex 2010=100	0,6r	0,0	0,3	0,5r	0,6	1,0
Arbeitsmarkt						
Arbeitslose	- 4,6	- 4,3	- 3,7	- 7,1	- 7,4	- 7,6
Gemeldete Arbeitsstellen ⁶⁾	4,9	2,2	- 1,3	16,8	14,7	13,0
Beschäftigte in Arbeitsgelegenheiten	6,6	17,0	5,2	3,4	20,7	12,8

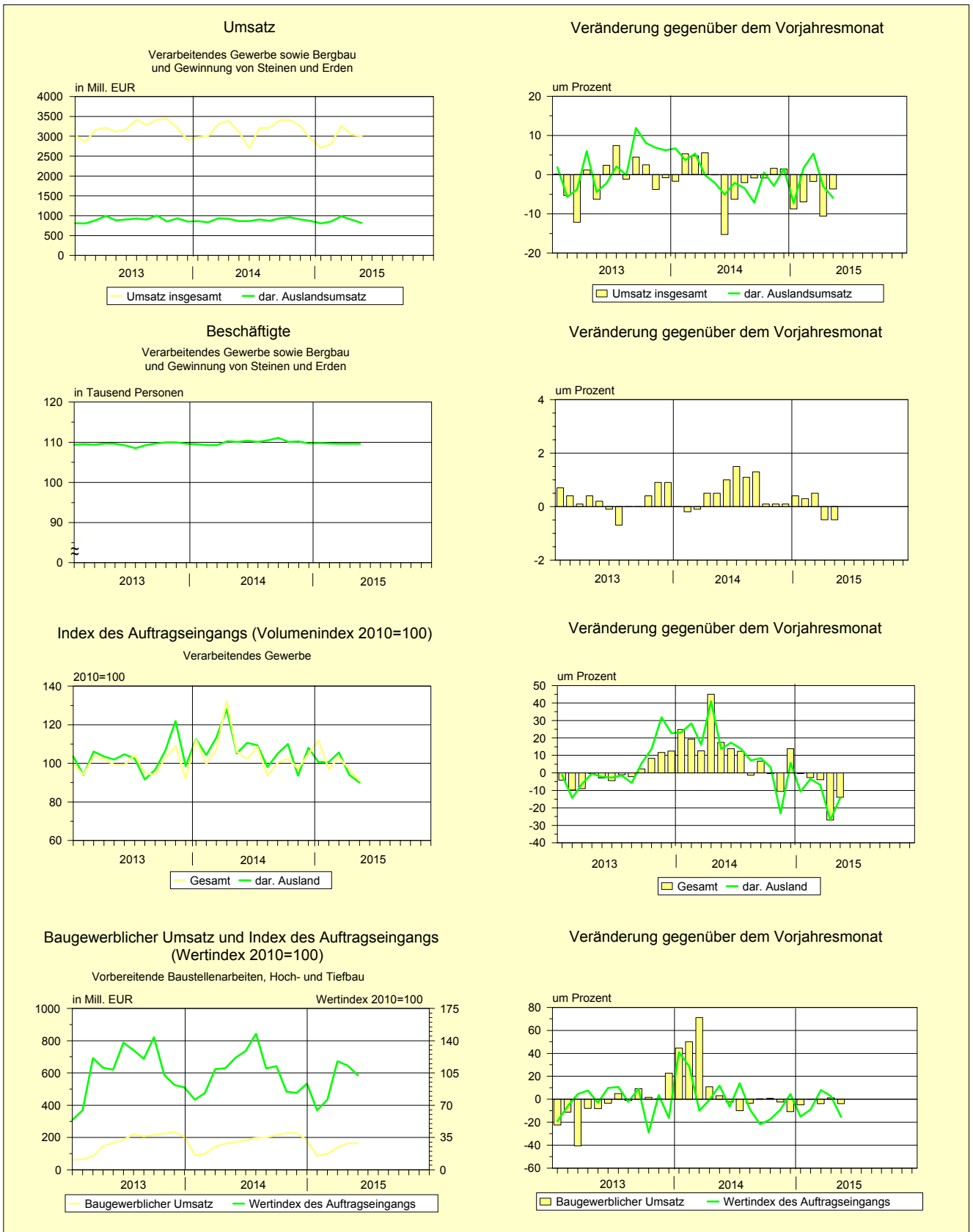
r = berichtigte Zahl

1) 2014 endgültige Ergebnisse 2) Quartalsangaben 3) ohne Kfz-Handel 4) 2014 und 2015 vorläufige Ergebnisse

5) Abgrenzung nach WZ 2008. Der Berichtsreis wird jährlich durch Ergänzungsstichproben und durch Stichprobenrotation aktualisiert.

6) ohne geförderte Stellen des zweiten Arbeitsmarktes; ab Januar 2014 einschl. Stellen aus dem automatisierten BA-Kooperationsverfahren (sog. Kooperationspartnerstellen)

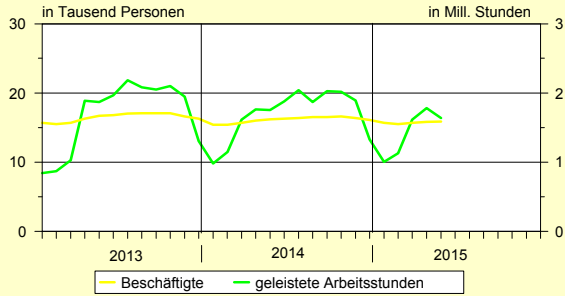
Grafiken zur Entwicklung ausgewählter Wirtschaftsindikatoren



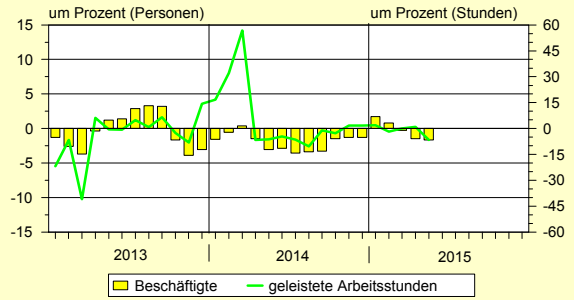
Grafiken zur Entwicklung ausgewählter Wirtschaftsindikatoren

Beschäftigte und geleistete Arbeitsstunden

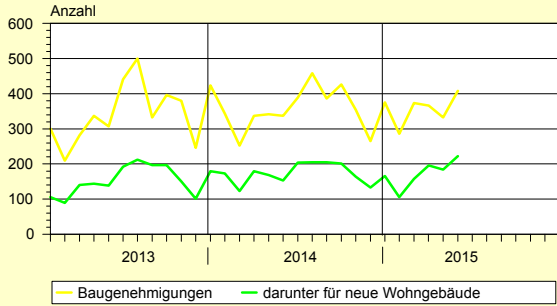
Vorbereitende Baustellenarbeiten, Hoch- und Tiefbau



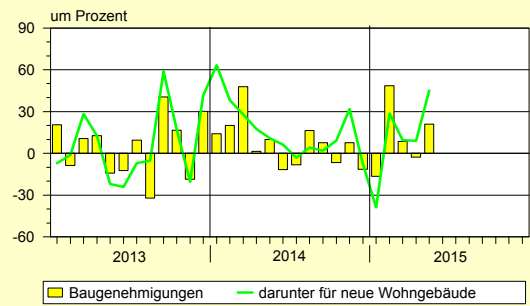
Veränderung gegenüber dem Vorjahresmonat



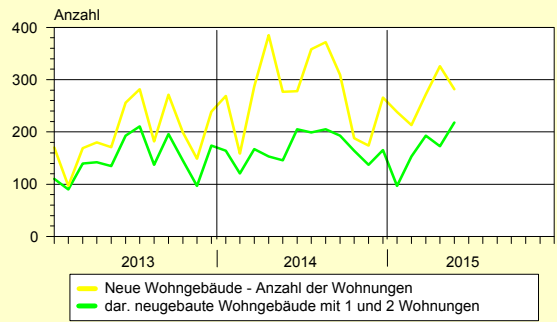
Baugenehmigungen insgesamt



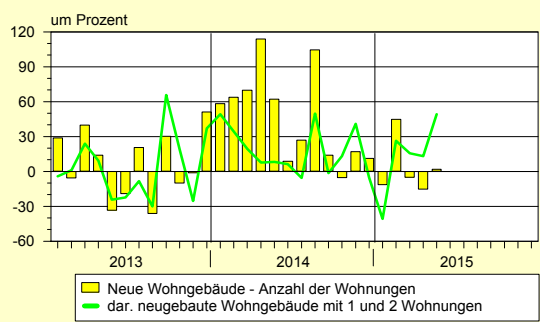
Veränderung gegenüber dem Vorjahresmonat



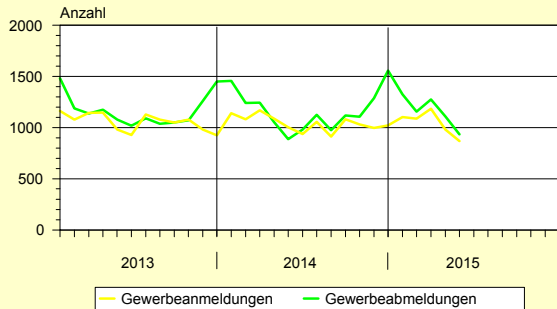
Neue Wohngebäude - Anzahl der Wohnungen



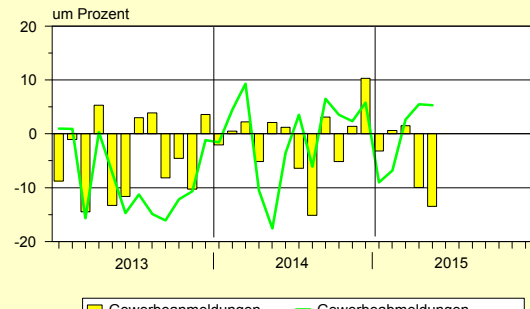
Veränderung gegenüber dem Vorjahresmonat



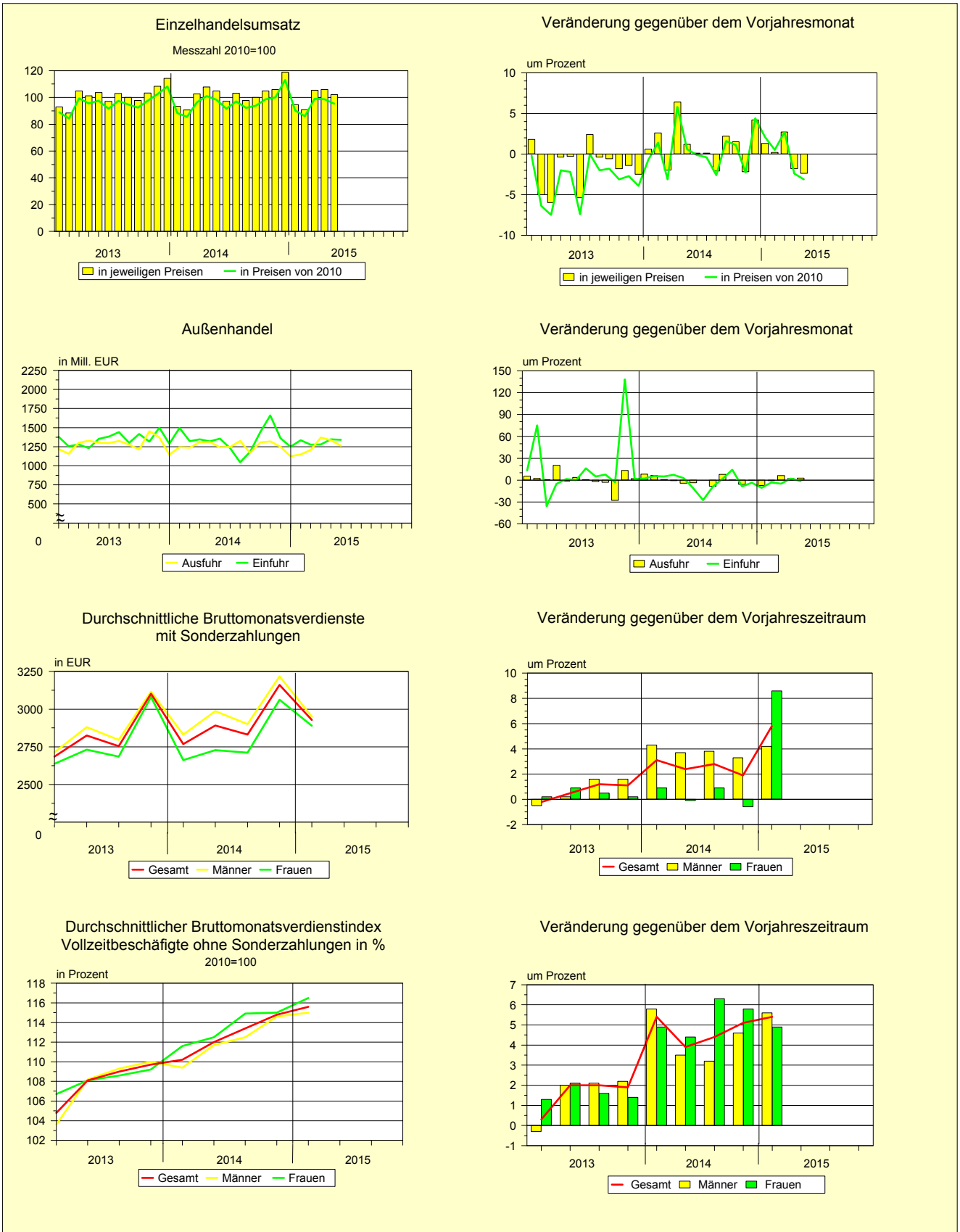
Gewerbeanmeldungen und Gewerbeabmeldungen



Veränderung gegenüber dem Vorjahresmonat

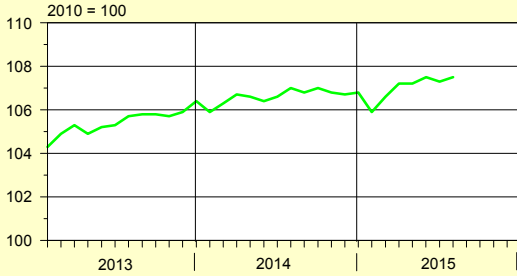


Grafiken zur Entwicklung ausgewählter Wirtschaftsindikatoren

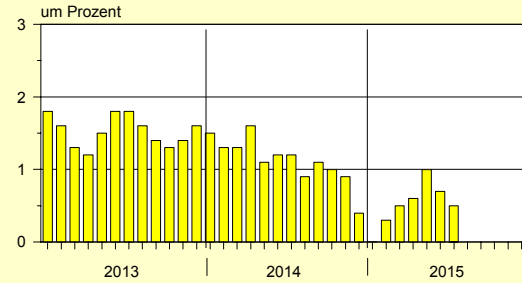


Grafiken zur Entwicklung ausgewählter Wirtschaftsindikatoren

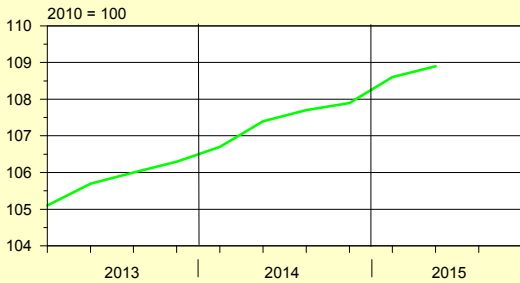
Verbraucherpreisindex



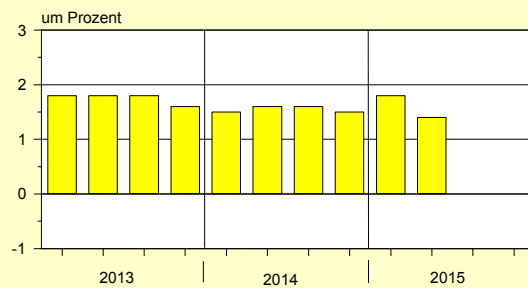
Veränderung gegenüber dem Vorjahresmonat



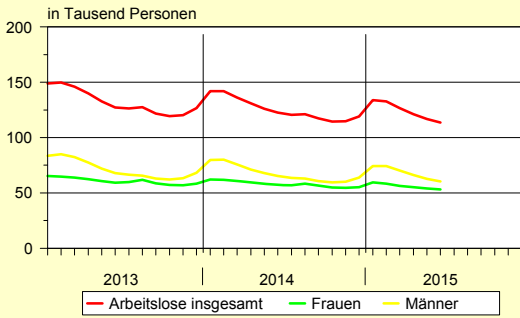
Preisindex für Wohngebäude insgesamt



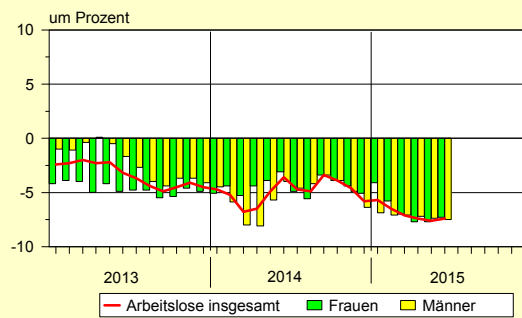
Veränderung gegenüber dem Vorjahreszeitraum



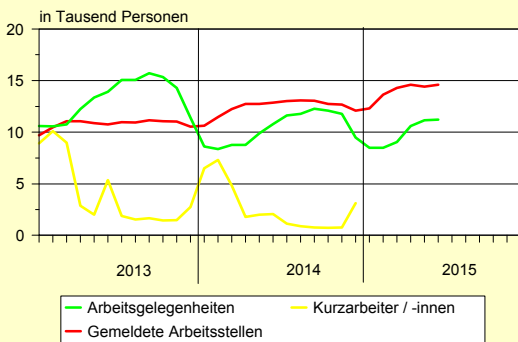
Arbeitslose



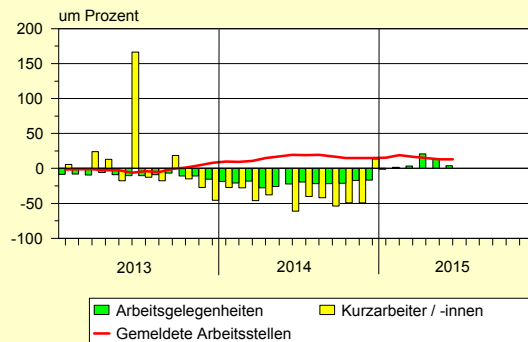
Veränderung gegenüber dem Vorjahresmonat



Beschäftigte in Arbeitsgelegenheiten, Kurzarbeiter/-innen und Gemeldete Arbeitsstellen



Veränderung gegenüber dem Vorjahresmonat



Zahlenspiegel

Sachsen - Anhalt

Zahlenspiegel - Landesübersichten

Lfd. Nr.	Merkmal	Einheit	2013	2013	2014	2013	
				01.01. - 30.11.	November	Dezember	
	01 BEVÖLKERUNG						
	Bevölkerungsstand ¹⁾						
* 0101	Bevölkerung am Monatsende	Anzahl	2 244 577	2 246 194	2 236 660	2 246 194	2 244 577
0102	und zwar Männer ²⁾	Anzahl	1 098 568	1 099 437	1 096 226	1 099 437	1 098 568
0103	Frauen ²⁾	Anzahl	1 146 009	1 146 757	1 140 434	1 146 757	1 146 009
0104	Deutsche ²⁾	Anzahl	2 194 284	2 195 538	2 178 100	2 195 538	2 194 284
0105	Ausländer/-innen ²⁾	Anzahl	50 293	50 656	58 560	50 656	50 293
0106	Mittlere Bevölkerung	Anzahl	2 251 985	2 252 794	2 240 619	2 246 597	2 245 386
0107	Bevölkerungsveränderung ³⁾	Anzahl	- 14 816	- 13 199	- 7 917	- 806	- 1 617
	Natürliche Bevölkerungsbewegung ⁴⁾						
* 0108	Eheschließungen	Anzahl	10 083	9 492	9 535	392	591
0109	Ehescheidungen	Anzahl	4 220	3 909	3 911	362	311
* 0110	Lebendgeborene	Anzahl	16 797	15 510	15 211	1 333	1 287
* 0111	Gestorbene (ohne Totgeborene)	Anzahl	31 385	28 716	27 418	2 420	2 669
* 0112	darunter im 1. Lebensjahr Gestorbene	Anzahl	49	46	39	3	3
* 0113	Überschuss der Geborenen (+) bzw. Gestorbenen (-)	Anzahl	- 14 588	- 13 206	- 12 207	- 1 087	- 1 382
	Wanderungen						
* 0114	Zuzüge über die Landesgrenze	Anzahl	44 053	41 438	47 334	3 643	2 615
* 0115	darunter aus dem Ausland	Anzahl	14 263	13 458	19 194	1 249	805
0116	Zuzüge von Ausländer(n)-innen	Anzahl	15 777	14 910	20 830	1 372	867
* 0117	Fortzüge über die Landesgrenze	Anzahl	44 901	42 002	43 434	3 365	2 899
* 0118	darunter in das Ausland	Anzahl	8 622	7 939	10 427	636	683
0119	Fortzüge von Ausländer(n)-innen	Anzahl	10 777	10 010	13 216	809	767
* 0120	Innerhalb des Landes Umgezogene ⁵⁾	Anzahl	55 024	51 287	52 801	4 621	3 737
* 0121	Wanderungsgewinn (+) bzw. -verlust (-)	Anzahl	- 848	- 564	3 900	278	- 284

1) Ergebnisse auf Basis des Zensus 2011 - Stand 10.04.2014 2) vorläufige Ergebnisse

3) einschließlich Bestandskorrekturen aufgrund berichteter Meldedefälle der Standesämter und Meldebehörden

4) 2014 vorläufige Ergebnisse 5) ohne innerhalb der Gemeinde Umgezogene, zum Gebietsstand 30.11.2014

Lfd. Nr.	Merkmal	Einheit	Am	Am	2013
			30.06.2013	30.06.2014	31.12.
	02 ERWERBSTÄTIGKEIT				
	Beschäftigte ^{1) 2)}				
* 0201	Sozialversicherungspflichtig Beschäftigte am Arbeitsort ³⁾	Anzahl	769 214	773 556	767 813
* 0202	und zwar Frauen	Anzahl	381 692	383 933	384 317
* 0203	Ausländer/-innen	Anzahl	11 576	13 783	11 656
* 0204	Teilzeitbeschäftigte ⁴⁾	Anzahl	200 946	204 610	202 338
* 0205	darunter Frauen ⁴⁾	Anzahl	163 922	166 926	165 753
	Sozialversicherungspflichtig Beschäftigte nach Wirtschaftsbereichen (WZ 2008)				
* 0206	Land- und Forstwirtschaft, Fischerei (A)	Anzahl	15 956	16 123	14 984
* 0207	Produzierendes Gewerbe (B-F)	Anzahl	219 165	220 881	216 868
* 0208	Handel, Verkehr und Gastgewerbe (G-I)	Anzahl	162 829	163 502	163 227
* 0209	Erbringung von Unternehmensdienstleistungen (J-N)	Anzahl	124 324	124 994	122 954
* 0210	Erbringung von öffentlichen und privaten Dienstleistungen (O-U)	Anzahl	246 937	248 053	249 777

1) Quelle: Beschäftigungsstatistik der Bundesagentur für Arbeit, vorläufige Angaben

2) Aufgrund einer rückwirkenden Revision der Beschäftigungsstatistik im August 2014 weichen diese Daten von zuvor veröffentlichten Daten ab. Vergleiche Methodenbericht im Internetangebot der Bundesagentur für Arbeit.

3) einschließlich Personen "ohne Angabe" zur Wirtschaftsgliederung

4) Aufgrund einer Umstellung im Erhebungsverfahren kam es vorübergehend bei einigen Merkmalen zu Einschränkungen. Vergleichbarkeit (Merkmal Teilzeitbeschäftigte) vor dem Stichtag 31.12.2012 ist nicht möglich.

Zahlenspiegel - Landesübersichten

2014											Lfd. Nr.
Januar	Februar	März	April	Mai	Juni	Juli	August	September	Oktober	November	
2 243 278	2 241 738	2 240 448	2 239 266	2 238 289	2 237 911	2 236 930	2 235 887	2 236 068	2 237 283	2 236 660	0101 *
1 098 006	1 097 313	1 096 814	1 096 391	1 096 011	1 095 971	1 095 644	1 095 282	1 095 682	1 096 367	1 096 226	0102
1 145 272	1 144 425	1 143 634	1 142 875	1 142 278	1 141 940	1 141 286	1 140 605	1 140 386	1 140 916	1 140 434	0103
2 192 492	2 190 644	2 188 900	2 187 123	2 185 599	2 184 493	2 183 051	2 181 550	2 180 115	2 179 643	2 178 100	0104
50 786	51 094	51 548	52 143	52 690	53 418	53 879	54 337	55 953	57 640	58 560	0105
2 243 928	2 242 508	2 241 093	2 239 857	2 238 778	2 238 100	2 237 421	2 236 409	2 235 978	2 236 676	2 236 972	0106
- 1 299	- 1 540	- 1 290	- 1 182	- 977	- 378	- 981	- 1 043	181	1 215	- 623	0107
228	351	359	673	1 336	1 367	1 345	1 715	1 080	703	378	0108 *
277	426	427	412	384	379	378	284	324	288	332	0109
1 403	1 215	1 304	1 261	1 396	1 461	1 682	1 155	1 636	1 513	1 185	0110 *
2 713	2 504	2 743	2 561	2 498	2 370	2 561	2 001	2 561	2 475	2 431	0111 *
2	3	5	4	3	6	3	1	4	4	4	0112 *
- 1 310	- 1 289	- 1 439	- 1 300	- 1 102	- 909	- 879	- 846	- 925	- 962	- 1 246	0113 *
3 535	3 090	3 637	3 572	3 205	3 912	4 499	4 531	6 221	6 904	4 228	0114 *
1 302	1 204	1 420	1 429	1 331	1 794	1 865	1 685	2 640	2 595	1 929	0115 *
1 373	1 276	1 602	1 566	1 457	1 863	1 951	1 768	2 990	2 923	2 061	0116
3 585	3 368	3 519	3 493	3 096	3 405	4 639	4 764	5 147	4 769	3 649	0117 *
802	822	927	779	763	963	1 305	1 108	1 083	933	942	0118 *
959	1 017	1 227	1 032	948	1 167	1 552	1 348	1 435	1 312	1 219	0119
4 914	4 173	4 302	4 324	4 095	4 576	5 296	5 329	5 743	5 318	4 731	0120 *
- 50	- 278	118	79	109	507	- 140	- 233	1 074	2 135	579	0121 *
2014											Lfd. Nr.
31.03.	30.06.			30.09.			31.12.				
764 736			773 556			781 991			768 400		0201 *
381 628			383 933			387 569			385 074		0202 *
12 507			13 783			14 865			14 195		0203 *
201 195			204 610			206 514			205 515		0204 *
164 939			166 926			168 588			168 444		0205 *
15 532			16 123			16 445			15 136		0206 *
217 684			220 881			224 374			218 988		0207 *
161 635			163 502			164 783			162 414		0208 *
122 171			124 994			126 763			124 135		0209 *
247 712			248 053			249 622			247 725		0210 *

Zahlenspiegel - Landesübersichten

Lfd. Nr.	Merkmal	Einheit	2013	2014	2014	
			Durchschnitt	Durchschnitt	Juni	Juli
Noch 02 ERWERBSTÄTIGKEIT						
Arbeitsmarkt ¹⁾						
* 0211	Arbeitslose	Anzahl	132 134	125 559	122 486	120 362
* 0212	darunter Frauen	Anzahl	60 743	58 023	57 257	56 909
Arbeitslosenquote(bezogen auf alle zivilen Erwerbspersonen)						
* 0213	Insgesamt	%	11,2	10,7	10,4	10,3
* 0214	und zwar Frauen	%	10,9	10,5	10,4	10,3
* 0215	Männer	%	11,4	10,8	10,5	10,2
* 0216	Ausländer/-innen	%	21,3	21,5	20,6	20,6
* 0217	Jüngere von 15 bis unter 25 Jahren	%	10,2	9,6	9,4	10,0
* 0218	Kurzarbeiter/-innen ²⁾	Anzahl	4 082	2 652	2 067	1 126
* 0219	Gemeldete Arbeitsstellen ³⁾	Anzahl	10 806	12 451	12 874	13 035
0220	Teilnahme berufliche Weiterbildung ⁴⁾	Anzahl	6 849	7 208	7 202	6 906
0221	Arbeitsgelegenheiten ⁴⁾	Anzahl	13 144	10 345	10 793	11 616

1) Quelle: Bundesagentur für Arbeit; ohne Teilnehmer/-innen an Eignungsfeststellungs- und Trainingsmaßnahmen; ab Januar 2005 unter Einschluss der Grundsicherung für Arbeitsuchende; ab September 2005 Untererfassung in den Optionskommunen beseitigt. Verfahrensbedingte Abweichungen zu den offiziellen Zahlen sind nicht auszuschließen; die aktuellen Werte sind im Internet bei der [Bundesagentur für Arbeit als detaillierte Übersichten](#) zu finden.

2) auf Basis von Abrechnungslisten ermittelt (Summe aller Anspruchsgrundlagen)

3) ohne geförderte Stellen des zweiten Arbeitsmarktes; ab Jan. 2014 einschl. Stellen aus dem automatisierten BA-Kooperationsverfahren (sog. Kooperationspartnerstellen)

4) mit Förderdaten zugelassener kommunaler Träger

Lfd. Nr.	Merkmal	Einheit	2013	2014	2014	
			Durchschnitt	Durchschnitt	Mai	Juni
03 BAUTÄTIGKEIT						
Baugenehmigungen im Wohn- und Nichtwohnbau						
0301	Gebäude insgesamt ¹⁾	Anzahl	346	354	337	389
* 0302	Wohnungen in Wohn- und Nichtwohngebäuden ²⁾ (Neubau und Saldo aus Baumaßnahmen an bestehenden Gebäuden)	Anzahl	244	298	357	277
0303	Wohnfläche	100 m ²	306	358	392	358
0304	veranschlagte Kosten der Bauwerke	1 000 EUR	72 393	85 077	81 248	72 582
* 0305	Wohnräume (einschließlich Küchen)	Anzahl	1 098	1 370	1 554	1 369
* 0306	Wohngebäude (Neubau)	Anzahl	149	172	153	204
* 0307	darunter mit 1 oder 2 Wohnungen	Anzahl	143	163	139	197
0308	Wohnungen ²⁾	Anzahl	196	261	277	278
* 0309	umbauter Raum	1 000 m ³	117	149	152	162
* 0310	Wohnfläche	100 m ²	237	295	297	326
* 0311	veranschlagte Kosten der Bauwerke	1 000 EUR	26 844	35 367	34 475	37 961
* 0312	Nichtwohngebäude (Neubau)	Anzahl	57	47	41	30
* 0313	umbauter Raum	1 000 m ³	276	332	335	127
* 0314	Nutzfläche	100 m ²	370	452	707	202
* 0315	veranschlagte Kosten der Bauwerke	1 000 EUR	23 707	29 470	26 996	11 016

1) einschließlich Baumaßnahmen an bestehenden Gebäuden

2) ab Berichtsjahr 2012 einschl. sonstige Wohneinheiten

Zahlenspiegel - Landesübersichten

2014					2015						Lfd. Nr.
August	September	Oktober	November	Dezember	Januar	Februar	März	April	Mai	Juni	
121 226	117 493	114 528	114 614	119 109	133 891	132 639	126 500	121 044	116 582	113 442	0211 *
58 307	56 673	54 870	54 576	55 274	59 476	58 336	56 252	55 046	53 813	53 073	0212 *
10,3	10,0	9,8	9,8	10,2	11,4	11,3	10,8	10,3	10,0	9,8	0213 *
10,6	10,3	9,9	9,9	10,0	10,8	10,6	10,2	10,0	9,9	9,7	0214 *
10,1	9,8	9,6	9,7	10,3	12,0	12,0	11,3	10,6	10,2	9,8	0215 *
21,3	21,5	21,1	20,9	21,5	23,7	23,9	24,6	25,1	23,4	23,3	0216 *
11,3	10,1	8,8	8,4	8,2	9,0	9,3	9,1	8,8	9,2	9,0	0217 *
882	759	725	751	3 122	0218 *
13 079	13 060	12 743	12 676	12 097	12 296	13 630	14 293	14 606	14 412	14 585	0219 *
6 519	7 270	7 742	7 943	7 974	7 971	8 031	7 974	7 859	7 471	7 254	0220
11 788	12 288	12 065	11 761	9 442	8 480	8 503	9 064	10 602	11 149	11 212	0221

2014						2015					Lfd. Nr.
Juli	August	September	Oktober	November	Dezember	Januar	Februar	März	April	Mai	
458	386	426	354	265	375	286	374	366	332	408	0301
399	485	302	179	216	317	272	279	295	380	347	0302 *
457	507	380	317	261	326	303	347	390	439	425	0303
95 014	122 097	91 387	58 955	72 285	130 842	74 494	75 584	76 602	83 859	74 874	0304
1 656	1 957	1 448	1 064	984	1 282	1 178	1 331	1 426	1 802	1 670	0305 *
205	205	201	164	133	166	106	158	196	184	222	0306 *
193	194	191	160	129	154	91	148	185	171	214	0307 *
358	372	309	188	174	266	238	230	272	326	282	0308
191	192	181	119	102	144	129	132	178	196	161	0309 *
375	385	353	243	211	276	251	278	360	367	331	0310 *
45 713	49 560	46 665	30 326	24 339	34 228	27 969	31 980	42 115	45 388	41 859	0311 *
59	55	60	38	40	91	90	118	38	32	44	0312 *
259	564	258	211	681	441	265	457	85	261	188	0313 *
371	618	425	240	699	807	460	418	155	347	336	0314 *
21 867	57 988	18 044	11 557	31 444	69 911	29 588	28 202	15 476	23 746	16 732	0315 *

Zahlenspiegel - Landesübersichten

Lfd. Nr.	Merkmal	Einheit	2009	2010		2011 ²⁾
			November	Mai	November	Mai
	<u>04 LANDWIRTSCHAFT</u>					
	<i>Viehbestand ¹⁾</i>					
0401	Rinder	Anzahl	348 922	348 285	342 856	342 255
0402	darunter Milchkühe	Anzahl	123 123	124 040	123 192	124 492
0403	Schweine	Anzahl	1 073 458	1 061 185	1 113 035	1 196 704
0404	darunter Sauen	Anzahl	121 693	118 467	132 878	138 952
0405	Schafe	Anzahl	.	103 421	.	.

1) Berichtszeitpunkt jeweils der 03. des Monats

2) bei Schweinen aufgrund methodischer Änderungen eingeschränkte Vergleichbarkeit zu den Erhebungen vor 2010

Lfd. Nr.	Merkmal	Einheit	2013	2014	2014	
			Durchschnitt	Durchschnitt	Juni	Juli
	<u>Noch 04 LANDWIRTSCHAFT</u>					
	<i>Gewerbliche Schlachtungen von Tieren in- und ausländischer Herkunft und Eierzeugung</i>					
0406	Rinder insgesamt	Anzahl	294	350	361	551
0407	darunter Kälber	Anzahl	12	15	14	9
0408	Jungrinder	Anzahl	7	6	1	3
0409	Schweine	Anzahl	368 512	389 527	359 331	378 579
* 0410	Schlachtmengen (ohne Geflügel) ²⁾	t	34 418	36 317	33 359	35 068
* 0411	darunter Rinder insgesamt	t	86	101	103	151
* 0412	darunter Kälber	t	1	2	2	1
* 0413	Jungrinder	t	1	1	0	0
* 0414	Schweine	t	34 309	36 194	33 238	34 894
* 0415	Geflügelfleisch	t
* 0416	Eierzeugung ³⁾	1 000	38 363	40 458	40 037	38 823
0417	Eierzeugung je Henne ³⁾	Stück	24	25	24	25

1) vorläufige Ergebnisse

2) Rinder, Schweine, Schafe, Pferde, Ziegen; einschließlich Schlachtfetten, jedoch ohne Innereien

3) in Unternehmen mit mindestens 3 000 Hennenhaltungsplätzen, einschließlich Junghennen-, Bruch- und Knickeier

Zahlenspiegel - Landesübersichten

2011 ²⁾	2012 ²⁾		2013 ²⁾		2014 ²⁾		2015 ²⁾	Lfd. Nr.
November	Mai	November	Mai	November	Mai	November	Mai	
341 112	341 128	342 421	344 937	347 025	348 851	352 729	350 691	0401
123 804	124 445	124 285	125 333	125 014	127 177	127 028	127 394	0402
1 235 141	1 226 183	1 228 861	1 201 192	1 260 677	1 257 767	1 247 406	1 243 353	0403
145 686	152 810	151 686	145 402	143 899	150 972	152 129	134 577	0404
83 043	.	79 300	.	74 042	.	73 960	.	0405

2014					2015 ¹⁾						Lfd. Nr.
August	September	Oktober	November	Dezember	Januar	Februar	März	April	Mai	Juni	
267	234	355	442	361	299	270	385	284	277	289	0406
10	12	9	29	28	18	9	13	5	9	14	0407
3	3	9	2	5	14	2	10	9	7	1	0408
375 600	424 774	442 700	418 439	394 144	413 502	369 146	441 290	357 165	387 599	378 570	0409
34 750	39 509	41 561	39 297	36 560	38 880	34 460	41 211	33 399	36 198	35 175	0410 *
76	70	105	128	106	85	78	114	81	81	84	0411 *
1	2	1	4	4	2	1	2	1	1	2	0412 *
0	0	1	0	1	2	0	2	1	1	0	0413 *
34 657	39 419	41 428	39 145	36 435	38 782	34.367	41 075	33 298	36 097	35 071	0414 *
.	0415 *
40 706	37 612	36 822	38 075	38 075	43 268	44 239	41 042	36 033	43 214	43 636	0416 *
26	24	23	23	23	26	26	25	22	27	25	0417

Zahlenspiegel - Landesübersichten

Lfd. Nr.	Merkmal	Einheit	2013	2014	2014	
			Durchschnitt	Durchschnitt	Mai	Juni
	05 PRODUZIERENDES GEWERBE					
	Verarbeitendes Gewerbe sowie Bergbau und Gewinnung von Steinen und Erden¹⁾					
* 0501	Betriebe	Anzahl	689	686	692	692
* 0502	Beschäftigte	Anzahl	109 502	110 034	110 112	110 374
* 0503	Geleistete Arbeitsstunden	1 000 h	15 069	15 080	14 927	14 831
* 0504	Entgelte ²⁾	Mill. EUR	294,7	307,3	311,1	313,7
* 0505	Gesamtumsatz (ohne Umsatzsteuer)	Mill. EUR	3 186,2	3 164,3	3 110,7	2 692,8
0506	davon Vorleistungsgüterproduzenten einschl. Energie	Mill. EUR	1 979,5	1 965,1	1 967,6	1 523,5
0507	Investitionsgüterproduzenten	Mill. EUR	415,4	421,4	396,5	398,0
0508	Gebrauchsgüterproduzenten	Mill. EUR	41,8	42,2	44,6	42,7
0509	Verbrauchsgüterproduzenten	Mill. EUR	749,5	735,6	701,9	728,7
* 0510	darunter Auslandsumsatz	Mill. EUR	899,3	895,3	869,0	862,2
0511	Volumenindex des Auftragseingangs im Verarbeitenden Gewerbe	2010=100	94,1	105,6	106,0	102,3
0512	davon aus dem Inland	2010=100	92,3	103,3	106,0	95,7
0513	aus dem Ausland	2010=100	96,5	108,1	105,2	110,6

1) Betriebe mit 50 und mehr tätigen Personen.

2) Bruttolohn- und Bruttogehaltssumme.

Lfd. Nr.	Merkmal	Einheit	2013	2014	2014	
			Durchschnitt	Durchschnitt	Mai	Juni
	Noch 05 PRODUZIERENDES GEWERBE					
	Energie- und Wasserversorgung					
* 0514	Betriebe ¹⁾	Anzahl	95	103	104	104
* 0515	Beschäftigte ¹⁾²⁾	Anzahl	7 501	7 493	7 484	7 463
* 0516	Geleistete Arbeitsstunden	1 000 h	950	946	927	907
* 0517	Bruttoentgeltsumme ¹⁾	Mill. EUR	28,2	28,7	29,0	27,7
* 0518	Stromerzeugung (brutto) in Kraftwerken f. d. allg. Versorgung ³⁾	Mill. kWh	802	767	870	792
0519	Stromerzeugung (netto) in Kraftwerken f. d. allg. Versorgung ³⁾	Mill. kWh	731	699	791	717
0520	darunter in Kraft-Wärme-Kopplung (KWK)	Mill. kWh	250	230	211	181
0521	darunter aus erneuerbaren Energien (ohne Pumpstrom)	Mill. kWh	52	53	59	54
0522	Brutto-Engpassleistung der Kraftwerke f. d. allg. Versorgung ³⁾	MW	2 295	2 248	2 298	2 298
0523	CO ₂ Emission der Kraftwerke für die allg. Versorgung ³⁾	1 000 t CO ₂	680	661	759	689

1) Betriebe von Unternehmen mit im Allgemeinen 20 und mehr Beschäftigten

2) einschließlich der tätigen Inhaber

3) mit einer elektrischen Engpassleistung ab 1 MW

Zahlenspiegel - Landesübersichten

2014						2015					Lfd. Nr.
Juli	August	September	Oktober	November	Dezember	Januar	Februar	März	April	Mai	
688	688	688	683	683	683	680	680	680	689	689	0501 *
110 064	110 482	111 118	110 078	110 132	109 737	109 842	109 703	109 863	109 649	109 604	0502 *
15 711	14 435	15 654	15 524	15 130	13 703	14 753	14 628	15 843	15 139	13 820	0503 *
302,5	290,7	297,7	318,3	361,5	310,9	300,7	296,5	313,9	314,6	321,7	0504 *
3 205,5	3 221,8	3 410,8	3 414,2	3 257,5	2 945,0	2 714,8	2 801,8	3 269,6	3 041,3	2 995,2	0505 *
1 970,9	2 074,1	2 146,4	2 161,5	2 018,5	1 682,6	1 724,3	1 805,5	2 031,5	1 946,1	1 905,0	0506
436,3	428,6	446,0	465,7	447,2	443,1	323,9	351,4	451,1	404,9	404,8	0507
41,7	33,1	45,4	41,6	44,0	31,0	33,1	35,4	38,3	45,5	35,2	0508
756,6	686,0	772,9	745,4	747,9	788,3	633,5	609,5	748,7	644,8	650,2	0509
909,2	874,9	938,1	957,9	904,3	867,0	802,9	849,5	984,4	898,4	817,4	0510 *
108,5	93,6	100,4	102,4	97,3	104,8	111,8	97,0	103,0	96,7	91,3	0511
107,2	89,9	96,8	96,7	99,8	101,1	119,4	93,8	100,1	98,9	91,7	0512
109,4	98,1	104,8	109,9	93,6	108,0	100,6	100,7	105,6	93,5	90,2	0513

2014						2015					Lfd. Nr.
Juli	August	September	Oktober	November	Dezember	Januar	Februar	März	April	Mai	
102	102	102	102	102	101	121	120	120	120	120	0514 *
7 423	7 485	7 536	7 518	7 540	7 458	7 693	7 683	7 685	7 660	7 675	0515 *
986	858	994	961	974	820	974	960	1 064	980	860	0516 *
27,0	26,0	26,4	27,6	45,7	27,4	26,8	26,4	27,2	31,1	29,9	0517 *
749	481	536	817	830	807	793	816	734	692	685	0518 *
679	436	487	743	757	737	726	747	671	629	621	0519
184	171	166	198	263	296	307	301	283	226	180	0520
56	49	35	39	49	59	55	55	52	46	60	0521
2 260	2 253	2 253	2 246	2 246	2 248	2 292	2 294	2 294	2 294	2 293	0522
640	404	466	738	715	688	671	691	634	607	614	0523

Zahlenspiegel - Landesübersichten

Lfd. Nr.	Merkmal	Einheit	2013	2014	2014	
			Durchschnitt	Durchschnitt	Mai	Juni
Noch 05 PRODUZIERENDES GEWERBE						
Baugewerbe						
<i>Bauhauptgewerbe/Vorbereitende Baustellenarbeiten, Hoch- und Tiefbau ¹⁾</i>						
* 0524	Tätige Personen ²⁾	Anzahl	29 796	29 380	29 580	29 783
* 0525	Geleistete Arbeitsstunden	1 000 h	2 986	3 053	3 188	3 407
* 0526	davon Wohnungsbau	1 000 h	892	925	992	1 054
* 0527	gewerblicher und industrieller Bau	1 000 h	1 236	1 192	1 219	1 305
* 0528	öffentlicher und Straßenbau	1 000 h	858	936	977	1 048
* 0529	Entgeltsumme	Mill. EUR	60,2	61,8	63,7	64,9
0530	Gesamtumsatz (ohne Umsatzsteuer)	Mill. EUR	261,5	273,2	266,5	278,8
* 0531	Baugewerblicher Umsatz (ohne Umsatzsteuer)	Mill. EUR	259,2	271,2	264,8	276,0
* 0532	davon Wohnungsbau	Mill. EUR	66,2	70,4	68,4	69,0
* 0533	gewerblicher und industrieller Bau	Mill. EUR	111,9	108,3	99,2	109,9
* 0534	öffentlicher und Straßenbau	Mill. EUR	81,1	92,5	97,1	97,1
<i>Bauhauptgewerbe/Vorbereitende Baustellenarbeiten, Hoch- und Tiefbau ³⁾</i>						
0535	Betriebe	Anzahl	323	315	315	315
0536	Tätige Personen ²⁾	Anzahl	16 478	16 124	16 157	16 284
0537	Geleistete Arbeitsstunden	1 000 h	1 678	1 694	1 753	1 877
0538	Entgeltsumme	Mill. EUR	39,4	40,2	41,3	42,2
0539	Gesamtumsatz (ohne Umsatzsteuer)	Mill. EUR	169,9	176,6	174,1	183,0
0540	Baugewerblicher Umsatz (ohne Umsatzsteuer)	Mill. EUR	168,5	175,3	172,9	181,1
0541	Wertindex der Auftragseingänge	2010=100	106,2	105,0	121,6	129,0
0542	davon Hochbau	2010=100	108,3	103,6	97,2	146,8
0543	davon Wohnungsbau	2010=100	127,5	126,7	92,9	174,1
0544	gewerblicher und industrieller Bau	2010=100	110,3	100,3	107,4	129,4
0545	öffentlicher Hochbau	2010=100	82,2	88,4	73,0	167,3
0546	Tiefbau	2010=100	104,9	105,9	136,7	117,9
0547	darunter gewerblicher und industrieller Bau	2010=100	115,8	129,8	172,5	115,3
0548	Straßenbau	2010=100	104,7	94,2	130,9	144,2
<i>Ausbaugewerbe/Bauinstallation und sonstiges Baugewerbe ⁴⁾</i>						
0549	Betriebe	Anzahl	252	253	-	253
* 0550	Tätige Personen ²⁾	Anzahl	10 294	10 199	-	10 189
* 0551	Geleistete Arbeitsstunden	1 000 h	3 482	3 372	-	3 303
* 0552	Entgeltsumme	Mill. EUR	66,4	67,8	-	67,4
0553	Gesamtumsatz (ohne Umsatzsteuer)	Mill. EUR	287,2	284,6	-	268,0
* 0554	Baugewerblicher Umsatz (ohne Umsatzsteuer)	Mill. EUR	284,4	282,3	-	265,8

1) nach der Ergänzungserhebung hochgerechnete Ergebnisse für alle Betriebe

2) einschließlich der tätigen Inhaber

3) Betriebe von Unternehmen mit im Allgemeinen 20 und mehr tätigen Personen

4) Betriebe von Unternehmen mit im Allgemeinen 20 und mehr tätigen Personen; Quartalsangaben

Zahlenspiegel - Landesübersichten

2014						2015					Lfd. Nr.
Juli	August	September	Oktober	November	Dezember	Januar	Februar	März	April	Mai	
29 935	30 286	30 226	30 092	29 763	29 157	28 484	28 206	28 449	28 681	28 821	0524 *
3 705	3 344	3 639	3 582	3 365	2 397	1 862	2 083	2 938	3 262	3 031	0525 *
1 142	982	1 075	1 059	999	736	578	664	925	1 090	1 052	0526 *
1 354	1 275	1 401	1 352	1 287	989	825	909	1 181	1 219	1 117	0527 *
1 209	1 087	1 163	1 171	1 079	672	458	510	831	953	862	0528 *
67,3	64,4	66,0	67,7	69,6	62,2	53,7	49,0	56,4	62,5	62,4	0529 *
308,5	312,4	335,7	349,8	349,7	283,2	143,1	159,7	227,6	264,0	261,6	0530
306,6	310,5	334,1	347,4	347,4	280,6	141,5	158,5	226,1	262,2	259,7	0531 *
79,1	79,7	85,7	85,6	83,5	70,1	43,2	45,1	72,5	80,3	73,9	0532 *
118,7	122,2	133,3	136,6	138,1	122,0	56,9	66,4	93,4	99,2	98,5	0533 *
108,9	108,6	115,1	125,2	125,9	88,5	41,4	47,0	60,2	82,7	87,3	0534 *
314	314	314	314	314	314	313	312	312	312	312	0535
16 351	16 543	16 510	16 580	16 399	16 065	15 694	15 541	15 675	15 803	15 880	0536
2 042	1 868	2 028	2 016	1 895	1 330	1 003	1 131	1 615	1 780	1 637	0537
43,7	41,8	42,8	44,2	45,4	40,6	35,1	32,0	36,8	40,8	40,8	0538
199,3	202,5	217,8	229,3	231,6	183,8	87,4	99,2	138,3	165,2	167,4	0539
198,0	201,2	216,7	227,7	230,1	182,0	86,3	98,3	137,3	163,9	166,1	0540
147,7	109,9	112,4	84,7	83,5	93,3	64,6	75,9	117,8	113,1	102,6	0541
95,2	93,1	133,7	102,4	89,6	105,0	73,0	90,3	111,5	115,1	96,9	0542
109,1	96,8	125,1	113,3	96,8	136,3	143,1	134,1	153,7	175,5	143,7	0543
99,6	94,9	156,3	114,1	87,5	107,7	61,6	88,0	93,1	108,6	92,0	0544
68,1	84,2	78,7	58,0	87,7	64,0	31,0	50,6	118,8	69,5	61,5	0545
180,5	120,3	99,1	73,6	79,7	85,9	59,3	66,8	121,8	111,9	106,1	0546
255,5	105,8	109,5	97,1	88,6	147,1	86,5	89,7	127,0	123,9	103,2	0547
156,6	108,4	107,6	60,1	72,3	49,2	39,4	55,3	138,8	130,1	118,5	0548
-	-	254	-	-	250	-	-	265	-	-	0549
-	-	10 297	-	-	10 002	-	-	10 165	-	-	0550 *
-	-	3 561	-	-	3 276	-	-	3 334	-	-	0551 *
-	-	68,2	-	-	70,5	-	-	66,1	-	-	0552 *
-	-	292,5	-	-	349,3	-	-	241,7	-	-	0553
-	-	290,2	-	-	346,6	-	-	239,2	-	-	0554 *

Zahlenspiegel - Landesübersichten

Lfd. Nr.	Merkmal	Einheit	2013	2014	2014	
			Durchschnitt	Durchschnitt	Mai	Juni
	06 HANDEL ^{1) 2) 3)}					
	Großhandel ⁴⁾					
* 0601	Beschäftigte (Index)	2010=100	99,5	98,1	96,7	97,1
* 0602	Index der Umsätze nominal (in jeweiligen Preisen)	2010=100	125,8	112,2	107,3	73,0
* 0603	Index der Umsätze real (in Preisen von 2005)	2010=100	110,0	101,7	96,2	66,0
	Einzelhandel und Tankstellen					
* 0604	Beschäftigte (Index)	2010=100	97,5	97,9	97,8	98,2
* 0605	Index der Umsätze nominal (in jeweiligen Preisen)	2010=100	101,2	102,3	104,8	97,3
* 0606	Index der Umsätze real (in Preisen von 2010)	2010=100	95,9	96,3	98,4	91,5
	Kfz-Handel ⁵⁾					
* 0607	Beschäftigte (Index)	2010=100	101,0	100,3	100,1	99,7
* 0608	Index der Umsätze nominal (in jeweiligen Preisen)	2010=100	104,2	105,8	109,0	106,7
* 0609	Index der Umsätze real (in Preisen von 2010)	2010=100	102,1	103,5	106,9	104,6

1) 2014 und 2015 vorläufige Ergebnisse

2) Abgrenzung nach der WZ 2008. Der Berichtskreis wird jährlich durch Ergänzungsstichproben und durch Stichprobenrotation aktualisiert. Im Groß- und Kfz-Handel basieren die Ergebnisse ab Januar 2011 auf einem Mix-Modell (Nutzung von Verwaltungsdaten und Befragung aller großen Unternehmen).

3) ohne Umsatzsteuer 4) einschließlich Handelsvermittlung 5) sowie Instandhaltung und Reparatur von Kfz.

Lfd. Nr.	Merkmal	Einheit	2013	2014	2014	
			Durchschnitt	Durchschnitt	Mai	Juni
	07 GASTGEWERBE ^{1) 2) 3)}					
* 0701	Beschäftigte (Index)	2010=100	98,9	103,1	103,4	103,6
* 0702	Index der Umsätze nominal (in jeweiligen Preisen)	2010=100	94,5	102,9	113,6	113,6
* 0703	Index der Umsätze real (in Preisen von 2010)	2010=100	89,3	95,1	105,1	105,1

1) 2014 und 2015 vorläufige Ergebnisse

2) Abgrenzung nach der WZ 2008. Der Berichtskreis wird jährlich durch Ergänzungsstichproben und durch Stichprobenrotation aktualisiert.

3) ohne Umsatzsteuer

Lfd. Nr.	Merkmal	Einheit	2013	2014	2014	
			Durchschnitt	Durchschnitt	Mai	Juni
	08 TOURISMUS ^{1) 2)}					
0801	Betriebe	Anzahl	1 114	1 114	1 111	1 111
0802	Angebotene Schlafgelegenheiten ³⁾	Anzahl	66 715	66 437	71 293	71 158
0803	Durchschnittl. Auslastung der angebot. Schlafgelegenheiten	%	29,5	30,8	34,1	36,8
* 0804	Gästeankünfte	Anzahl	240 436	251 208	314 670	330 356
* 0805	darunter von Auslandsgästen	Anzahl	18 597	19 335	23 287	27 264
* 0806	Gästeübernachtungen	Anzahl	594 237	619 439	748 364	786 851
* 0807	darunter von Auslandsgästen	Anzahl	42 038	43 542	52 718	60 427
0808	Durchschnittliche Aufenthaltsdauer	Tage	2,5	2,5	2,4	2,4

1) Betriebe ab 10 Schlafgelegenheiten; alle Merkmale einschl. Camping (Touristik-Camping)

2) 2015 vorläufige Ergebnisse

3) Doppelbetten zählen als 2 Schlafgelegenheiten. Für Camping wird 1 Stellplatz in 4 Schlafgelegenheiten umgerechnet.

Zahlenspiegel - Landesübersichten

2014						2015					Lfd. Nr.
Juli	August	September	Oktober	November	Dezember	Januar	Februar	März	April	Mai	
98,3	100,9	101,2	100,6	100,2	98,9	98,0	98,2	98,7	99,1	...	0601 *
104,7	126,2	127,5	126,0	116,4	101,0	80,4	92,6	108,3	111,8	...	0602 *
93,9	113,2	114,6	114,8	108,7	98,0	81,4	92,1	103,9	107,8	...	0603 *
98,2	98,5	98,1	98,0	98,5	98,7	97,3	97,2	97,7	98,0	98,2	0604 *
103,1	97,8	100,0	105,0	105,9	119,0	94,7	90,9	105,5	105,9	102,2	0605 *
97,0	92,2	93,9	98,7	100,0	113,0	90,3	86,0	99,0	98,7	95,3	0606 *
99,3	100,4	101,0	100,9	100,8	100,1	99,3	99,1	99,2	99,0	...	0607 *
109,5	98,0	105,4	111,7	109,6	108,6	89,9	100,3	124,7	119,0	...	0608 *
107,0	95,6	102,8	109,3	106,8	105,8	87,6	97,5	121,1	115,6	...	0609 *

2014						2015					Lfd. Nr.
Juli	August	September	Oktober	November	Dezember	Januar	Februar	März	April	Mai	
104,3	104,9	105,1	104,6	102,3	103,2	97,7	99,3	100,2	104,0	103,0	0701 *
107,1	112,4	114,0	111,0	100,2	108,9	83,7	83,9	95,9	102,6	118,8	0702 *
99,2	104,2	104,5	101,6	91,8	100,0	76,5	76,4	87,0	92,8	107,4	0703 *

2014						2015					Lfd. Nr.
Juli	August	September	Oktober	November	Dezember	Januar	Februar	März	April	Mai	
1 113	1 115	1 119	1 115	1 115	1 115	1 111	1 111	1 111	1 125	1 131	0801
71 951	71 630	71 197	69 276	61 235	60 668	60 472	60 465	62 079	69 970	72 149	0802
35,0	37,8	35,1	34,3	27,1	25,0	19,1	25,0	25,1	28,7	34,9	0803
307 797	317 581	317 675	294 750	208 702	190 624	142 748	162 482	198 087	247 257	324 012	0804 *
36 316	30 008	24 060	16 701	13 318	10 694	10 071	10 876	13 306	18 458	22 608	0805 *
779 065	838 774	747 171	728 745	495 501	466 051	352 465	421 542	478 454	597 507	777 998	0806 *
77 557	68 437	50 802	38 332	31 998	25 594	21 081	23 662	28 753	38 927	46 301	0807 *
2,5	2,6	2,4	2,5	2,4	2,4	2,5	2,6	2,4	2,4	2,4	0808

Zahlenspiegel - Landesübersichten

Lfd. Nr.	Merkmal	Einheit	2013	2014	2014	
			Durchschnitt	Durchschnitt	Mai	Juni
	09 VERKEHR					
	<i>Straßenverkehrsunfälle ¹⁾</i>					
* 0901	Unfälle mit Personenschaden und Sachschaden ²⁾	Anzahl	953	942	1 006	1 019
* 0902	davon Unfälle mit Personenschaden	Anzahl	674	687	759	812
0903	Unfälle mit Sachschaden	Anzahl	280	254	247	207
0904	Verunglückte insgesamt	Anzahl	858	884	966	1 079
* 0905	davon getötete Personen	Anzahl	12	12	14	13
* 0906	verletzte Personen	Anzahl	846	873	952	1 066
0907	darunter schwerverletzte Personen	Anzahl	181	193	204	244
	<i>Kraftfahrzeuge ³⁾</i>					
* 0908	Zulassung fabrikneuer Kraftfahrzeuge	Anzahl	5 526	5 603	5 795	6 505
* 0909	darunter Personenkraftwagen ⁴⁾	Anzahl	4 472	4 491	4 567	5 142
* 0910	Lastkraftwagen	Anzahl	552	573	512	624
	<i>Binnenschifffahrt</i>					
0911	Güterumschlag insgesamt	1 000 t	611	621	616	550
* 0912	davon Gütereingang	1 000 t	214	221	243	200
* 0913	Güterversand	1 000 t	397	399	373	350

1) 2015 vorläufige Ergebnisse

2) schwerwiegender Unfall mit Sachschaden (im engeren Sinne) und sonstiger Sachschadensunfall unter Einfluss berauschender Mittel

3) Quelle: Kraftfahrt-Bundesamt

4) Fahrzeuge zur Personenbeförderung mit höchstens 8 Sitzplätzen außer dem Fahrersitz, einschließlich Wohnmobile und Krankenwagen.

Lfd. Nr.	Merkmal	Einheit	2013	2014	2014	
			Durchschnitt	Durchschnitt	Mai	Juni
	10 AUßENHANDEL ^{1) 2)}					
	<i>Ausfuhr (Spezialhandel)</i>					
* 1001	Ausfuhr insgesamt	Mill. EUR	1 233,4	1 258,4	1 245,2	1 246,9
* 1002	darunter Güter der Ernährungswirtschaft	Mill. EUR	150,8	131,1	130,5	128,4
* 1003	Güter der Gewerblichen Wirtschaft	Mill. EUR	1 062,2	1 060,9	1 050,2	1 052,1
* 1004	davon Rohstoffe	Mill. EUR	51,6	50,6	51,6	50,5
* 1005	Halbwaren	Mill. EUR	143,1	137,9	110,3	93,4
* 1006	Fertigwaren	Mill. EUR	867,5	872,3	888,3	908,2
* 1007	davon Vorerzeugnisse	Mill. EUR	378,4	379,8	375,8	383,9
* 1008	Enderzeugnisse	Mill. EUR	489,1	492,6	512,5	524,4
	davon nach					
* 1009	Europa	Mill. EUR	987,4	990,8	979,4	974,1
* 1010	darunter in die EU-Länder	Mill. EUR	862,4	880,6	865,6	855,7
* 1011	Afrika	Mill. EUR	21,0	21,3	27,1	26,9
* 1012	Amerika	Mill. EUR	79,6	87,7	84,3	86,3
* 1013	Asien	Mill. EUR	138,7	151,7	149,5	150,6
* 1014	Australien, Ozeanien und übrige Gebiete	Mill. EUR	6,6	6,9	4,9	9,2

1) Wegen der unterschiedlichen Abgrenzung von Spezialhandel und Generalhandel ist eine Saldierung der Ein- und Ausfuhrergebnisse nicht möglich.

2) 2014 und 2015 vorläufige Ergebnisse

Zahlenspiegel - Landesübersichten

2014						2015					Lfd. Nr.
Juli	August	September	Oktober	November	Dezember	Januar	Februar	März	April	Mai	
1 061	913	1 034	1 034	987	967	808	686	787	838	960	0901 *
792	674	793	776	683	614	507	498	577	647	766	0902 *
269	239	241	258	304	353	301	188	210	191	194	0903
1 001	864	1 005	992	894	801	642	640	786	854	974	0904
12	11	13	9	14	12	13	9	6	10	17	0905 *
989	853	992	983	880	789	629	631	780	844	957	0906 *
190	192	199	202	211	179	134	157	175	176	240	0907
5 772	4 834	5 817	5 499	5 205	5 689	4 189	4 852	7 469	6 385	5 637	0908 *
4 606	3 942	4 705	4 671	4 337	4 275	3 518	3 920	5 833	4 825	4 379	0909 *
553	461	602	510	516	1 033	401	511	728	778	633	0910 *
621	732	628	667	623	545	586	652	750	672	606	0911
250	260	237	246	228	189	235	229	221	225	199	0912 *
371	472	392	420	394	356	352	423	529	446	407	0913 *

2014						2015					Lfd. Nr.
Juli	August	September	Oktober	November	Dezember	Januar	Februar	März	April	Mai	
1 327,2	1 169,9	1 307,8	1 318,9	1 250,8	1 125,5	1 150,4	1 207,5	1 371,4	1 336,2	1 266,3	1001 *
144,1	125,0	134,7	131,8	129,4	128,7	122,5	120,2	138,2	133,8	130,7	1002 *
1 113,8	987,1	1 101,8	1 114,8	1 053,4	935,2	960,5	1 016,8	1 155,9	1 130,7	1 064,9	1003 *
50,6	48,0	57,2	55,1	47,7	45,5	31,8	66,5	46,1	42,3	42,3	1004 *
132,8	151,4	159,5	164,2	148,6	121,1	104,0	134,7	153,6	150,9	173,2	1005 *
930,4	787,8	885,1	895,5	857,1	768,5	824,7	815,6	956,2	937,5	849,3	1006 *
415,7	351,1	423,4	403,9	380,0	308,2	367,4	364,2	403,2	395,6	383,7	1007 *
514,7	436,7	461,7	491,6	477,1	460,4	457,3	451,3	553,0	541,9	465,6	1008 *
1 036,9	925,1	1 044,3	1 063,9	961,6	836,0	877,6	948,0	1 045,8	1 006,2	1 003,3	1009 *
919,2	820,1	916,1	950,2	861,6	755,0	786,3	856,2	941,5	895,7	887,1	1010 *
20,1	17,9	26,0	18,7	17,1	25,7	21,0	20,3	19,2	18,8	18,8	1011 *
101,0	74,6	93,2	93,7	95,2	97,0	117,2	106,0	136,9	140,5	117,2	1012 *
156,9	144,0	140,0	138,3	170,9	160,8	128,5	127,9	160,6	164,3	117,9	1013 *
12,4	8,3	4,4	4,3	5,9	6,0	6,2	5,3	8,9	6,3	9,1	1014 *

Zahlenspiegel - Landesübersichten

Lfd. Nr.	Merkmal	Einheit	2013	2014	2014	
			Durchschnitt	Durchschnitt	Mai	Juni
	Noch 10 AUßENHANDEL ^{1) 2)}					
	Einfuhr (Generalhandel)					
* 1015	Einfuhr insgesamt	Mill. EUR	1 398,6	1 335,1	1 355,5	1 231,6
* 1016	darunter Güter der Ernährungswirtschaft	Mill. EUR	102,7	93,5	88,5	81,1
* 1017	Güter der Gewerblichen Wirtschaft	Mill. EUR	1 261,0	1 164,6	1 192,7	1 072,6
* 1018	davon Rohstoffe	Mill. EUR	575,5	421,6	480,1	342,1
* 1019	Halbwaren	Mill. EUR	128,6	131,3	123,7	125,8
* 1020	Fertigwaren	Mill. EUR	556,9	611,8	588,9	604,6
* 1021	davon Vorerzeugnisse	Mill. EUR	174,3	194,1	201,4	190,8
* 1022	Enderzeugnisse	Mill. EUR	382,7	417,7	387,5	413,8
	davon aus					
* 1023	Europa	Mill. EUR	1 219,4	1 116,9	1 164,7	1 027,9
* 1024	darunter aus den EU-Ländern	Mill. EUR	634,5	668,1	627,3	639,9
* 1025	Afrika	Mill. EUR	3,2	5,4	6,2	6,0
* 1026	Amerika	Mill. EUR	25,9	26,9	31,6	28,2
* 1027	Asien	Mill. EUR	149,6	185,6	152,6	169,1
* 1028	Australien, Ozeanien und übrige Gebiete	Mill. EUR	0,5	0,3	0,5	0,4

1) Wegen der unterschiedlichen Abgrenzung von Spezialhandel und Generalhandel ist eine Saldierung der Ein- und Ausfuhrergebnisse nicht möglich.

2) 2014 und 2015 vorläufige Ergebnisse

Lfd. Nr.	Merkmal	Einheit	2013	2014	2014	
			Durchschnitt	Durchschnitt	Mai	Juni
	11 GEWERBEANZEIGEN ^{1) 2)}					
* 1101	Gewerbeanmeldungen	Anzahl	1 057	1 043	1 003	938
1102	davon Verarbeitendes Gewerbe	Anzahl	39	40	31	29
1103	Baugewerbe	Anzahl	112	116	120	103
1104	Handel, Gastgewerbe	Anzahl	364	336	333	274
1105	Information und Kommunikation	Anzahl	29	29	28	39
1106	Grundstücks- und Wohnungswesen	Anzahl	17	21	24	15
1107	Andere Dienstleistungen und Übrige	Anzahl	498	501	467	478
* 1108	Gewerbeabmeldungen	Anzahl	1 170	1 168	887	982
1109	davon Verarbeitendes Gewerbe	Anzahl	45	45	41	36
1110	Baugewerbe	Anzahl	135	141	118	113
1111	Handel, Gastgewerbe	Anzahl	429	408	325	350
1112	Information und Kommunikation	Anzahl	29	29	8	24
1113	Grundstücks- und Wohnungswesen	Anzahl	20	16	11	14
1114	Andere Dienstleistungen und Übrige	Anzahl	511	528	384	445

1) Klassifikation der Wirtschaftszweige, Ausgabe 2008 (WZ 2008)

2) ohne Automatenaufsteller und Reisegewerbe

Zahlenspiegel - Landesübersichten

2014						2015					Lfd. Nr.
Juli	August	September	Oktober	November	Dezember	Januar	Februar	März	April	Mai	
1 047,0	1 183,3	1 440,8	1 661,3	1 364,2	1 251,3	1 334,7	1 276,8	1 279,9	1 349,4	1 342,2	1015 *
93,2	101,7	93,1	112,6	95,7	91,4	92,6	92,9	104,7	91,1	87,8	1016 *
876,8	1 013,6	1 267,3	1 465,5	1 188,5	1 088,4	1 167,7	1 101,7	1 089,7	1 177,7	1 174,8	1017 *
111,4	316,2	442,9	588,8	427,8	390,4	419,7	253,5	256,3	309,7	331,3	1018 *
152,2	146,5	142,8	179,5	148,3	96,7	106,2	126,0	133,0	121,5	173,3	1019 *
613,2	550,9	681,6	697,2	612,4	601,3	641,8	722,2	700,4	746,5	670,3	1020 *
190,0	190,2	198,3	225,7	189,4	195,3	176,1	189,2	203,9	217,8	225,5	1021 *
423,1	360,7	483,3	471,5	423,0	406,0	465,7	533,0	496,5	528,6	444,8	1022 *
831,7	981,8	1 150,0	1 398,3	1 140,8	1 046,6	1 059,1	956,2	1 032,5	1 049,1	1 141,6	1023 *
722,5	620,6	669,7	812,7	710,1	616,1	640,0	705,7	702,8	681,1	730,4	1024 *
10,7	6,9	3,7	5,5	4,7	3,2	6,1	7,3	4,2	3,7	3,8	1025 *
29,3	26,4	22,1	21,9	22,2	20,8	21,9	23,4	23,2	27,3	25,7	1026 *
175,0	167,9	264,6	235,4	196,4	180,5	247,4	289,7	219,7	269,2	170,7	1027 *
0,3	0,3	0,4	0,2	0,1	0,2	0,1	0,2	0,2	0,2	0,4	1028 *

2014						2015					Lfd. Nr.
Juli	August	September	Oktober	November	Dezember	Januar	Februar	März	April	Mai	
1 056	913	1 081	1 030	995	1 021	1 103	1 087	1 186	978	868	1101 *
46	26	56	45	30	44	45	45	38	38	21	1102
115	102	117	114	90	104	144	120	138	117	113	1103
322	285	324	306	345	356	348	333	352	330	273	1104
30	28	28	30	30	26	26	25	32	26	22	1105
17	23	22	22	13	26	24	18	25	15	10	1106
526	449	534	513	487	465	516	546	601	452	429	1107
1 128	975	1 119	1 107	1 289	1 536	1 326	1 157	1 275	1 110	934	1108 *
47	41	34	39	44	66	54	41	47	25	34	1109
130	125	140	148	167	189	166	134	141	142	134	1110
377	307	382	370	452	541	491	405	424	382	308	1111
36	23	30	28	41	31	35	30	32	21	15	1112
11	25	17	14	13	22	17	21	21	20	8	1113
527	454	516	508	572	687	563	526	610	520	435	1114

Zahlenspiegel - Landesübersichten

Lfd. Nr.	Merkmal	Einheit	2013	2014	2014	
			Durchschnitt	Durchschnitt	Mai	Juni
	12 INSOLVENZEN					
* 1201	Beantragte Insolvenzverfahren	Anzahl	409	333	336	349
* 1202	davon Unternehmen	Anzahl	59	48	38	41
* 1203	Verbraucher	Anzahl	291	233	264	262
* 1204	ehemals selbständig Tätige	Anzahl	53	48	31	44
* 1205	sonstige natürliche Personen ¹⁾ , Nachlässe	Anzahl	6	4	3	2
* 1206	Voraussichtliche Forderungen	Mill. EUR	47,2	48,0	36,4	27,0

1) beispielsweise Gesellschafter oder Mithafter

Lfd. Nr.	Merkmal	Einheit	2013	2014	2014	
			Durchschnitt	Durchschnitt	1. Vierteljahr	
	13 HANDWERK (zulassungspflichtig)					
* 1301	Beschäftigte	30.09.09 =100	96,1	95,7	94,8	
* 1302	Umsatz	VjD 2009=100	97,8	100,2	83,4	

1) vorläufige Ergebnisse

Lfd. Nr.	Merkmal	Einheit	2013	2014	2014	
			Durchschnitt	Durchschnitt	Juli	August
	14 PREISE					
* 1401	Verbraucherpreisindex	2010=100	105,4	106,6	107,0	106,8
1402	darunter Wohnungsmieten (einschl. Nebenkosten)	2010=100	101,8	102,8	102,9	102,9
* 1403	darunter Nettokaltmiete	2010=100	101,9	102,7	102,7	102,7
1404	darunter Haushaltsenergie	2010=100	120,1	118,4	118,8	119,0
* 1405	Preisindex für Wohngebäude ¹⁾	2010=100	105,8	107,4	-	107,7

r = berichtigte Zahl

1) Neubau in konventioneller Bauart, Bauleistungen am Bauwerk

Lfd. Nr.	Merkmal	Einheit	2013	2014	2014	
					1. Vierteljahr	
	15 FINANZEN ¹⁾					
	Einzahlungen/Einnahmen und Auszahlungen/Ausgaben der Gemeinden und Gemeindeverbände (ohne besondere Finanzierungsvorgänge)					
1501	Gesamteinzahlungen/Gesamteinnahmen	Mill. EUR	5 451,6	5 430,8	1 040,2	
1502	Gesamtauszahlungen/Gesamtausgaben	Mill. EUR	5 313,0	5 454,6	1 237,8	

1) Die Vierteljahresdaten basieren auf Differenzrechnung kumulierter Werte.

2) aufgrund methodischer Änderungen keine Vergleichbarkeit zu den Erhebungen vor 2015

Zahlenspiegel - Landesübersichten

2014						2015					Lfd. Nr.
Juli	August	September	Oktober	November	Dezember	Januar	Februar	März	April	Mai	
327	275	323	304	320	326	310	274	388	314	334	1201 *
49	47	50	50	43	44	39	42	52	51	45	1202 *
220	172	210	217	216	225	209	182	277	217	226	1203 *
51	51	60	35	55	52	58	50	55	39	59	1204 *
7	5	3	2	6	5	4	0	4	7	4	1205 *
37,6	23,5	33,2	47,5	31,7	108,5	24,8	42,8	35,1	34,5	39,3	1206 *

2014			2015		Lfd. Nr.
2. Vierteljahr	3. Vierteljahr	4. Vierteljahr	1. Vierteljahr ¹⁾		
96,2	97,5	94,1	93,6		1301 *
98,6	105,2	113,4	82,6		1302 *

2014				2015							Lfd. Nr.
September	Oktober	November	Dezember	Januar	Februar	März	April	Mai	Juni	Juli	
107,0	106,8	106,7	106,8	105,9r	106,6r	107,2r	107,2r	107,5	107,3	107,5	1401 *
102,9	103,0	103,0	103,0	103,2	103,1	103,1	103,5	103,5	103,5	103,5	1402
102,7	102,9	102,9	102,9	102,9	102,9	102,9	103,3	103,3	103,3	103,3	1403 *
119,0	118,1	116,9	114,6	112,6	113,9	114,6	113,8	114,6	114,0	112,8	1404
-	-	107,9	-	-	108,6	-	-	108,9	-	-	1405 *

2014			2015 ²⁾		Lfd. Nr.
2. Vierteljahr	3. Vierteljahr	4. Vierteljahr	1. Vierteljahr		
1 430,3	1 233,5	1 726,8	1 087,4		1501
1 313,0	1 344,6	1 559,2	1 239,7		1502

Zahlenspiegel - Landesübersichten

Lfd.	Merkmal	Einheit	2013	2014	2014
			Durchschnitt	Durchschnitt	1. Vierteljahr
	16 VERDIENSTE				
	Verdienste ohne Sonderzahlungen				
* 1601	Bruttomonatsverdienste ¹⁾ der vollzeitbeschäftigten Arbeitnehmer ²⁾ im Produzierenden Gewerbe und Dienstleistungsbereich	EUR	2 683	2 744	2 685
* 1602	und zwar männlich	EUR	2 711	2 803	2 731
* 1603	weiblich	EUR	2 637	2 641	2 608
* 1604	Leistungsgruppe 1 (Arbeitnehmer in leitender Stellung)	EUR	5 180	5 440	5 322
* 1605	Leistungsgruppe 2 (herausgehobene Fachkräfte)	EUR	3 308	3 456	3 388
* 1606	Leistungsgruppe 3 (Fachkräfte)	EUR	2 286	2 366	2 301
* 1607	Leistungsgruppe 4 (angelernte Arbeitnehmer)	EUR	1 907	1 925	1 877
* 1608	Leistungsgruppe 5 (ungelernte Arbeitnehmer)	EUR	1 688	1 705	1 640
* 1609	Produzierendes Gewerbe	EUR	2 547	2 688	2 598
* 1610	Bergbau und Gewinnung von Steinen und Erden	EUR	3 609	3 722	3 659
* 1611	Verarbeitendes Gewerbe	EUR	2 557	2 696	2 637
* 1612	Energieversorgung	EUR	3 886	3 978	3 925
* 1613	Wasserversorgung ³⁾	EUR	(2 436)	2 600	2 578
* 1614	Baugewerbe	EUR	2 299	2 381	2 167
* 1615	Dienstleistungsbereich	EUR	2 761	2 779	2 742
* 1616	Handel, Instandhaltung und Reparatur von Kfz	EUR	2 192	2 168	(2 125)
* 1617	Verkehr und Lagerei	EUR	2 434	2 319	2 275
* 1618	Gastgewerbe	EUR	1 561	1 608	1 590
* 1619	Information und Kommunikation	EUR	3 011	(3 375)	(3 297)
* 1620	Erbringung v. Finanz- u. Versicherungsdienstleistungen	EUR	(3 628)	3 689	3 645
* 1621	Grundstücks- und Wohnungswesen	EUR	2 913	(2 764)	(2 837)
* 1622	Erbringung v. freiberufl., wissenschaftl. u. techn. Dienstl.	EUR	3 055	3 141	3 125
* 1623	Erbringung v. sonstigen wirtschaftlichen Dienstleistungen	EUR	1 850	1 897	1 860
* 1624	Öffentliche Verwaltung, Verteidigung; Sozialversicherung	EUR	3 231	3 382	3 313
* 1625	Erziehung und Unterricht	EUR	3 952	4 071	4 034
* 1626	Gesundheits- und Sozialwesen	EUR	3 057	3 091	3 029
* 1627	Kunst, Unterhaltung und Erholung	EUR	2 867	/	/
* 1628	Erbringung von sonstigen Dienstleistungen	EUR	2 110	(2 545)	(2 523)
	Verdienste mit Sonderzahlungen				
1629	Bruttomonatsverdienste ¹⁾ der vollzeitbeschäftigten Arbeitnehmer ²⁾ im Produzierenden Gewerbe und Dienstleistungsbereich	EUR	2 841	2 914	2 768
1630	und zwar männlich	EUR	2 877	2 985	2 831
1631	weiblich	EUR	2 782	2 790	2 661
1632	Produzierendes Gewerbe	EUR	2 721	2 896	2 711
1633	Bergbau und Gewinnung von Steinen und Erden	EUR	4 078	4 151	3 713
1634	Verarbeitendes Gewerbe	EUR	2 735	2 912	2 772
1635	Energieversorgung	EUR	(4 385)	4 495	3 974
1636	Wasserversorgung ³⁾	EUR	(2 565)	2 780	2 686
1637	Baugewerbe	EUR	2 408	2 499	2 231
1638	Dienstleistungsbereich	EUR	2 911	2 924	2 804
1639	Handel, Instandhaltung und Reparatur von Kfz	EUR	2 311	2 306	(2 196)
1640	Verkehr und Lagerei	EUR	2 615	2 442	2 318
1641	Gastgewerbe	EUR	1 625	1 662	1 605
1642	Information und Kommunikation	EUR	3 253	(3 693)	(3 405)
1643	Erbringung v. Finanz- u. Versicherungsdienstleistungen	EUR	(4 271)	4 326	(4 006)
1644	Grundstücks- und Wohnungswesen	EUR	3 277	(2 989)	(2 867)
1645	Erbringung v. freiberufl., wissenschaftl. u. techn. Dienstl.	EUR	3 335	3 416	3 363
1646	Erbringung v. sonstigen wirtschaftlichen Dienstleistungen	EUR	1 901	1 977	1 908
1647	Öffentliche Verwaltung, Verteidigung; Sozialversicherung	EUR	3 332	3 483	3 313
1648	Erziehung und Unterricht	EUR	4 083	4 188	4 036
1649	Gesundheits- und Sozialwesen	EUR	3 209	3 227	3 112
1650	Kunst, Unterhaltung und Erholung	EUR	2 986	/	/
1651	Erbringung von sonstigen Dienstleistungen	EUR	2 224	(2 720)	2 549

1) Durch strukturelle Veränderungen innerhalb des Berichtskreises ist ab dem I.Quartal 2013 die Vergleichbarkeit der Daten mit früheren Berichtszeiträumen beeinträchtigt. Nachgewiesen werden Vierteljahresdurchschnitte, d.h. März = Durchschnitt aus Januar bis März, Juni = Durchschnitt aus April bis Juni usw.
2) einschließlich Beamte 3) einschließlich Abwasser- und Abfallentsorgung und Beseitigung von Umweltverschmutzung

Zahlenspiegel - Landesübersichten

2014			2015	Lfd. Nr.
2. Vierteljahr	3. Vierteljahr	4. Vierteljahr	1. Vierteljahr	
2 729	2 772	2 786	2 846	1601 *
2 793	2 831	2 856	2 849	1602 *
2 620	2 669	2 666	2 839	1603 *
5 391	5 494	5 553	5 480	1604 *
3 429	3 497	3 511	3 530	1605 *
2 364	2 398	2 400	2 436	1606 *
1 923	1 929	1 968	2 006	1607 *
1 702	1 734	1 746	1 791	1608 *
2 701	2 721	2 733	2 717	1609 *
3 742	3 967	3 762	3 757	1610 *
2 703	2 708	2 736	2 745	1611 *
3 983	3 973	4 031	4 143	1612 *
2 588	2 612	2 622	2 733	1613 *
2 419	2 492	2 444	2 365	1614 *
2 748	2 804	2 820	2 929	1615 *
(2 156)	(2 184)	(2 205)	2 407	1616 *
2 310	2 350	2 343	2 347	1617 *
1 632	1 604	1 609	1 806	1618 *
(3 329)	(3 425)	(3 432)	(3 221)	1619 *
3 689	3 673	3 752	3 784	1620 *
(2 738)	(2 730)	(2 753)	3 189	1621 *
3 130	3 113	3 194	3 147	1622 *
1 892	1 898	1 934	2 006	1623 *
3 313	3 467	3 432	3 434	1624 *
4 043	4 112	4 094	4 330	1625 *
3 027	3 123	3 183	3 116	1626 *
/	/	/	3 007	1627 *
(2 514)	(2 563)	(2 581)	(2 643)	1628 *
2 892	2 831	3 162	2 928	1629
2 987	2 901	3 219	2 950	1630
2 727	2 710	3 063	2 890	1631
2 921	2 807	3 146	2 829	1632
4 344	4 122	4 732	3 848	1633
2 925	2 794	3 157	2 871	1634
(4 723)	4 070	5 220	4 169	1635
2 701	2 656	3 071	2 900	1636
2 534	2 582	2 646	2 433	1637
2 873	2 846	3 173	2 993	1638
(2 319)	(2 230)	(2 484)	2 533	1639
2 410	2 398	2 641	2 398	1640
1 673	1 619	1 752	1 824	1641
/	(3 524)	(3 758)	3 299	1642
4 477	3 774	5 102	(4 040)	1643
(2 791)	/	(3 313)	3 248	1644
3 374	3 205	3 723	3 381	1645
2 002	1 928	2 062	2 072	1646
3 329	3 467	3 821	3 434	1647
4 056	4 115	4 544	4 333	1648
3 090	3 175	3 533	3 169	1649
/	/	/	3 046	1650
2 530	(2 635)	(3 165)	(2 687)	1651

Zahlenspiegel - Landesübersichten

Lfd. Nr.	Merkmal	Einheit	2013	2014	2014
			Durchschnitt	Durchschnitt	1. Vierteljahr
<u>NOCH 16 VERDIENSTE</u>					
<i>Index der Bruttononatsverdienste ohne Sonderzahlungen</i>					
1652	Bruttononatsverdienste ¹⁾ der vollzeitbeschäftigten Arbeitnehmer ²⁾ im Produzierenden Gewerbe und Dienstleistungsbereich	2010=100	107,9	112,5	110,2
1653	und zwar männlich	2010=100	108,2	111,9	109,4
1654	weiblich	2010=100	108,0	113,4	111,6
1655	Produzierendes Gewerbe	2010=100	107,5	112,4	108,9
1656	Bergbau und Gewinnung von Steinen und Erden	2010=100	108,4	112,7	110,7
1657	Verarbeitendes Gewerbe	2010=100	107,8	113,0	110,6
1658	Energieversorgung	2010=100	111,5	105,1	103,6
1659	Wasserversorgung ³⁾	2010=100	107,8	110,9	109,1
1660	Baugewerbe	2010=100	109,5	112,4	102,9
1661	Dienstleistungsbereich	2010=100	107,8	112,5	110,8
1662	Handel, Instandhaltung und Reparatur von Kfz	2010=100	96,8	112,7	110,3
1663	Verkehr und Lagerei	2010=100	108,2	106,4	104,1
1664	Gastgewerbe	2010=100	109,1	101,1	99,5
1665	Information und Kommunikation	2010=100	98,0	112,8	110,8
1666	Erbringung v. Finanz- u. Versicherungsdienstleistungen	2010=100	106,7	111,7	110,2
1667	Grundstücks- und Wohnungswesen	2010=100	108,3	93,3	95,0
1668	Erbringung v. freiberufl., wissenschaftl. u. techn. Dienstl.	2010=100	107,3	111,0	112,8
1669	Erbringung v. sonstigen wirtschaftlichen Dienstleistungen	2010=100	114,1	117,0	113,8
1670	Öffentliche Verwaltung, Verteidigung; Sozialversicherung	2010=100	102,9	112,2	109,9
1671	Erziehung und Unterricht	2010=100	108,8	121,7	120,7
1672	Gesundheits- und Sozialwesen	2010=100	115,1	107,0	104,7
1673	Kunst, Unterhaltung und Erholung	2010=100	107,9	116,0	114,4
1674	Erbringung von sonstigen Dienstleistungen	2010=100	108,2	140,4	139,9
<i>Index der Bruttostundenverdienste ohne Sonderzahlungen</i>					
1675	Bruttostundenverdienste ¹⁾ der vollzeitbeschäftigten Arbeitnehmer ²⁾ im Produzierenden Gewerbe und Dienstleistungsbereich	2010=100	107,0	111,1	110,2
1676	und zwar männlich	2010=100	107,1	111,3	109,4
1677	weiblich	2010=100	106,6	110,7	111,6
1678	Produzierendes Gewerbe	2010=100	107,5	111,8	108,9
1679	Bergbau und Gewinnung von Steinen und Erden	2010=100	110,5	115,6	110,7
1680	Verarbeitendes Gewerbe	2010=100	105,8	111,9	110,6
1681	Energieversorgung	2010=100	108,4	104,6	103,6
1682	Wasserversorgung ³⁾	2010=100	109,0	112,0	109,1
1683	Baugewerbe	2010=100	113,0	112,3	102,9
1684	Dienstleistungsbereich	2010=100	106,7	110,7	110,8
1685	Handel, Instandhaltung und Reparatur von Kfz	2010=100	109,4	113,0	110,3
1686	Verkehr und Lagerei	2010=100	108,6	108,4	104,1
1687	Gastgewerbe	2010=100	97,9	101,8	99,5
1688	Information und Kommunikation	2010=100	108,2	112,9	110,8
1689	Erbringung v. Finanz- u. Versicherungsdienstleistungen	2010=100	109,2	111,7	110,2
1690	Grundstücks- und Wohnungswesen	2010=100	97,4	91,1	95,0
1691	Erbringung v. freiberufl., wissenschaftl. u. techn. Dienstl.	2010=100	105,2	110,7	112,8
1692	Erbringung v. sonstigen wirtschaftlichen Dienstleistungen	2010=100	107,2	114,4	113,8
1693	Öffentliche Verwaltung, Verteidigung; Sozialversicherung	2010=100	106,7	110,6	109,9
1694	Erziehung und Unterricht	2010=100	108,7	111,8	120,7
1695	Gesundheits- und Sozialwesen	2010=100	102,4	106,9	104,7
1696	Kunst, Unterhaltung und Erholung	2010=100	109,6	114,8	114,4
1697	Erbringung von sonstigen Dienstleistungen	2010=100	114,2	138,8	139,9

- 1) Durch strukturelle Veränderungen innerhalb des Berichtskreises ist ab dem I.Quartal 2013 die Vergleichbarkeit der Daten mit früheren Berichtszeiträumen beeinträchtigt. Nachgewiesen werden Vierteljahresdurchschnitte, d.h. März = Durchschnitt aus Januar bis März, Juni = Durchschnitt aus April bis Juni usw.
2) einschließlich Beamte
3) einschließlich Abwasser- und Abfallentsorgung und Beseitigung von Umweltverschmutzung

Zahlenspiegel - Landesübersichten

2014			2015	Lfd. Nr.
2. Vierteljahr	3. Vierteljahr	4. Vierteljahr	1. Vierteljahr	
112,0	113,4	114,8	115,6	1652
111,7	112,5	114,6	115,0	1653
112,5	114,9	115,0	116,5	1654
112,8	114,0	114,3	115,4	1655
112,2	111,8	119,5	118,8	1656
113,1	114,0	114,7	115,6	1657
105,5	105,3	106,0	110,6	1658
111,3	111,2	112,0	115,2	1659
114,4	117,6	114,7	114,9	1660
111,5	113,1	115,0	115,7	1661
111,8	114,4	115,8	113,1	1662
105,7	107,8	107,9	110,0	1663
102,3	101,0	102,0	113,4	1664
112,4	113,2	114,3	112,6	1665
112,3	111,7	112,9	114,2	1666
91,4	91,9	95,5	105,0	1667
110,7	102,6	120,7	120,5	1668
116,8	117,7	119,7	118,9	1669
109,9	115,1	113,8	113,8	1670
120,7	123,0	122,4	122,8	1671
107,0	107,1	109,4	112,0	1672
114,2	116,4	118,5	115,0	1673
138,6	140,8	143,0	147,6	1674
110,5	111,5	113,0	114,9	1675
110,9	111,1	113,5	115,5	1676
109,9	112,1	112,1	113,9	1677
111,7	112,2	113,1	116,5	1678
115,3	114,7	122,6	122,1	1679
112,0	112,4	113,2	115,6	1680
104,9	104,6	105,4	110,2	1681
112,6	112,1	112,7	118,1	1682
111,6	113,3	112,9	119,9	1683
109,9	111,1	112,9	114,1	1684
112,4	114,5	115,8	113,6	1685
108,1	109,4	109,5	113,0	1686
102,7	101,2	103,2	115,4	1687
112,6	113,3	114,6	112,6	1688
112,2	111,7	112,8	114,1	1689
89,0	89,7	93,0	104,6	1690
110,5	101,1	119,9	121,3	1691
114,3	114,5	116,4	117,4	1692
108,4	113,5	112,2	112,1	1693
110,9	113,0	112,5	112,8	1694
107,4	106,9	108,9	112,1	1695
113,9	114,5	116,5	113,1	1696
137,2	139,0	141,2	146,7	1697

Zahlenspiegel - Landesübersichten

Lfd. Nr.	Merkmal	Einheit	2013	2014	2014	
			Durchschnitt	Durchschnitt	März	April
	17 Soziales					
* 1701	Personen in Bedarfsgemeinschaften insgesamt	Anzahl	286 039	274 962	281 963	280 605
* 1702	darunter Frauen	Anzahl	142 613	137 596	140 515	140 197
* 1703	Erwerbsfähige Leistungsberechtigte	Anzahl	216 483	206 707	212 778	211 641
* 1704	Nicht erwerbsfähige Leistungsberechtigte	Anzahl	69 557	68 255	69 185	68 964
* 1705	darunter unter 15 Jahre	Anzahl	67 183	65 906	66 835	66 616

Quelle: Bundesagentur für Arbeit - Statistik

Grundsicherung für Arbeitsuchende nach dem SGB II
Bedarfsgemeinschaften und deren Mitglieder - Daten nach einer Wartezeit von 3 Monaten

Zahlenspiegel - Landesübersichten

2014								2015			Lfd. Nr.
Mai	Juni	Juli	August	September	Oktober	November	Dezember	Januar	Februar	März	
278 781	276 780	275 660	274 109	270 752	268 049	266 162	266 250	266 546	267 343	268 140	1701 *
139 426	138 560	138 053	137 495	135 842	134 547	133 532	133 363	133 275	133 411	133 592	1702 *
210 048	208 378	207 410	205 905	202 948	200 602	198 992	199 173	199 409	200 119	200 604	1703 *
68 733	68 402	68 250	68 204	67 804	67 447	67 170	67 077	67 137	67 224	67 536	1704 *
66 359	66 060	65 915	65 832	65 455	65 098	64 784	64 784	64 896	65 048	65 390	1705 *

Zahlenspiegel - Kreistabellen

Bevölkerung insgesamt, Deutsche, Ausländer nach kreisfreien Städten und Landkreisen

am 30.11.2014

Kreisfreie Stadt Landkreis Land	Bevölkerung ¹⁾				
	insgesamt	und zwar			
		männlich	weiblich	Deutsche	Ausländer
Personen					
Dessau-Roßlau, Stadt	83 131	40 208	42 923	80 660	2 471
Halle (Saale), Stadt	232 590	111 358	121 232	220 954	11 636
Magdeburg, Stadt	232 293	113 443	118 850	221 009	11 284
Altmarkkreis Salzwedel	86 116	42 992	43 124	84 154	1 962
Anhalt-Bitterfeld	165 271	80 936	84 335	161 506	3 765
Börde	172 757	86 048	86 709	169 751	3 006
Burgenlandkreis	184 132	90 803	93 329	178 750	5 382
Harz	219 702	107 266	112 436	216 015	3 687
Jerichower Land	91 368	45 418	45 950	89 785	1 583
Mansfeld-Südharz	142 124	69 926	72 198	139 633	2 491
Saalekreis	186 573	92 112	94 461	182 850	3 723
Salzlandkreis	196 945	95 945	101 000	193 607	3 338
Stendal	114 757	56 521	58 236	112 870	1 887
Wittenberg	128 901	63 250	65 651	126 556	2 345
Sachsen-Anhalt	2 236 660	1 096 226	1 140 434	2 178 100	58 560

1) Basis Zensus 9.Mai 2011 - Stand 10.04.2014 - Bevölkerung insgesamt: endgültig, Geschlecht und Staatsangehörigkeit: vorläufig

Zahlenspiegel - Kreistabellen

Bevölkerungsbewegung nach kreisfreien Städten und Landkreisen

im November 2014

Kreisfreie Stadt Landkreis	Lebend- geborene ¹⁾	Gestorbene ¹⁾	Zuzüge	Fortzüge
			über die Kreisgrenze	
Land	Personen			
Dessau-Roßlau, Stadt	31	114	227	237
Halle (Saale), Stadt	161	214	1 072	901
Magdeburg, Stadt	165	216	975	724
Altmarkkreis Salzwedel	45	78	254	197
Anhalt-Bitterfeld	80	179	408	429
Börde	86	161	401	389
Burgenlandkreis	79	222	523	409
Harz	104	249	1 111	1 120
Jerichower Land	45	84	256	231
Mansfeld-Südharz	68	175	293	283
Saalekreis	109	206	468	519
Salzlandkreis	95	256	429	454
Stendal	60	122	281	255
Wittenberg	57	155	268	239
Sachsen-Anhalt	1 185	2 431	6 966	6 387

1) vorläufige Ergebnisse

Zahlenspiegel - Kreistabellen

Bevölkerungsbewegung nach kreisfreien Städten und Landkreisen

vom 01.01.2014 bis 30.11.2014

Kreisfreie Stadt Landkreis	Lebend- geborene ¹⁾	Gestorbene ¹⁾	Zuzüge	Fortzüge
			über die Kreisgrenze	
Land	Personen			
Dessau-Roßlau, Stadt	491	1 097	2 748	2 639
Halle (Saale), Stadt	1 962	2 564	11 600	10 119
Magdeburg, Stadt	1 870	2 497	11 901	10 090
Altmarkkreis Salzwedel	648	1 001	2 711	2 568
Anhalt-Bitterfeld	1 040	2 161	4 275	4 751
Börde	1 164	1 868	4 874	4 377
Burgenlandkreis	1 158	2 409	5 488	5 077
Harz	1 416	2 974	10 156	9 951
Jerichower Land	595	1 104	2 882	2 716
Mansfeld-Südharz	833	1 862	3 177	3 275
Saalekreis	1 234	2 163	5 677	5 865
Salzlandkreis	1 269	2 681	4 789	5 189
Stendal	758	1 380	2 903	3 004
Wittenberg	773	1 657	3 319	2 979
Sachsen-Anhalt	15 211	27 418	76 500	72 600

1) vorläufige Ergebnisse

Zahlenspiegel - Kreistabellen

Arbeitslose nach kreisfreien Städten und Landkreisen ¹⁾

Juni 2015

Kreisfreie Stadt Landkreis Land	Arbeitslose				
	insgesamt	und zwar			
		Männer	Frauen	Jüngere von 15 bis unter 25 Jahren	55 Jahre und älter
Anzahl					
Dessau-Roßlau, Stadt	4 462	2 406	2 056	323	1 145
Halle (Saale), Stadt	13 033	7 294	5 739	910	2 672
Magdeburg, Stadt	12 991	7 207	5 784	1 019	2 541
Altmarkkreis Salzwedel	3 757	2 028	1 729	284	893
Anhalt-Bitterfeld	8 412	4 318	4 094	575	2 232
Börde	7 024	3 856	3 168	520	1 775
Burgenlandkreis	9 464	4 878	4 586	615	2 313
Harz	8 292	4 348	3 944	637	1 814
Jerichower Land	4 513	2 384	2 129	301	1 256
Mansfeld-Südharz	9 045	4 634	4 411	612	2 454
Saalekreis	8 880	4 642	4 238	663	2 170
Salzlandkreis	10 558	5 531	5 027	394	2 466
Stendal	6 531	3 461	3 070	421	1 398
Wittenberg	6 480	3 382	3 098	412	1 665
Sachsen-Anhalt	113 442	60 369	53 073	7 686	26 794

1) Quelle: Bundesagentur für Arbeit, vorläufige Ergebnisse

Zahlenspiegel - Kreistabellen

Arbeitslosenquote nach kreisfreien Städten und Landkreisen ¹⁾

Juni 2015

Kreisfreie Stadt Landkreis Land	Arbeitslosenquote				
	bezogen auf abhängige zivile Erwerbspersonen	bezogen auf alle zivilen Erwerbspersonen			
		insgesamt	Männer	Frauen	Jüngere von 15 bis unter 25 Jahren
%					
Dessau-Roßlau, Stadt	11,7	10,7	11,2	10,3	11,5
Halle (Saale), Stadt	12,3	11,3	12,2	10,3	8,4
Magdeburg, Stadt	11,6	10,7	11,3	10,0	9,2
Altmarkkreis Salzwedel	8,6	8,0	7,9	8,0	8,2
Anhalt-Bitterfeld	10,6	9,8	9,5	10,2	9,8
Börde	8,0	7,3	7,5	7,1	8,1
Burgenlandkreis	10,8	10,0	9,6	10,4	9,1
Harz	8,0	7,4	7,4	7,5	8,3
Jerichower Land	10,2	9,3	9,3	9,4	10,0
Mansfeld-Südharz	13,9	12,8	12,2	13,4	12,6
Saalekreis	9,5	8,8	8,6	8,9	9,6
Salzlandkreis	11,4	10,5	10,3	10,8	5,8
Stendal	12,1	11,1	11,1	11,2	10,8
Wittenberg	10,4	9,6	9,5	9,7	8,7
Sachsen-Anhalt	10,6	9,8	9,8	9,7	9,0

1) Quelle: Bundesagentur für Arbeit, vorläufige Ergebnisse

Zahlenspiegel - Kreistabellen

Genehmigungen im Wohn- und Nichtwohnbau nach kreisfreien Städten und Landkreisen

Mai 2015

Kreisfreie Stadt Landkreis Land	Insgesamt (einschließlich Baumaßnahmen an bestehenden Gebäuden)			
	Gebäude	Wohnungen ¹⁾		veranschlagte Kosten
		insgesamt	Wohnfläche	
	Anzahl		100 m ²	1 000 EUR
Dessau-Roßlau, Stadt	11	4	6	1 227
Halle (Saale), Stadt	19	11	15	8 093
Magdeburg, Stadt	17	42	40	4 011
Altmarkkreis Salzwedel	19	13	19	6 002
Anhalt-Bitterfeld	38	42	35	4 648
Börde	50	44	61	8 995
Burgenlandkreis	37	24	32	4 574
Harz	43	73	75	10 389
Jerichower Land	23	14	19	3 064
Mansfeld-Südharz	22	9	15	5 622
Saalekreis	41	28	43	6 079
Salzlandkreis	23	6	14	5 299
Stendal	30	26	34	4 497
Wittenberg	35	11	17	2 374
Sachsen-Anhalt	408	347	425	74 874

1) einschließlich sonstige Wohneinheiten

Zahlenspiegel - Kreistabellen

Genehmigungen für die Errichtung neuer Gebäude im Wohn- und Nichtwohnbau
nach kreisfreien Städten und Landkreisen

Mai 2015

Kreisfreie Stadt Landkreis Land	Errichtung neuer Gebäude						
	Wohngebäude			Nichtwohngebäude			
	Gebäude	Wohnungen ¹⁾	veranschlagte Kosten des Bauwerkes	Gebäude	Wohnungen ¹⁾	Nutzfläche	veranschlagte Kosten des Bauwerkes
	Anzahl		1 000 EUR	Anzahl		100 m ²	1 000 EUR
Dessau-Roßlau, Stadt	4	4	721	1	-	6	270
Halle (Saale), Stadt	7	10	1 454	5	-	51	5 764
Magdeburg, Stadt	11	11	2 108	1	-	9	1 327
Altmarkkreis Salzwedel	9	11	1 792	1	-	16	350
Anhalt-Bitterfeld	37	42	4 408	1	-	8	240
Börde	40	42	6 962	2	-	31	745
Burgenlandkreis	12	22	2 955	3	-	14	633
Harz	29	67	9 459	3	-	10	214
Jerichower Land	13	13	2 105	4	-	8	421
Mansfeld-Südharz	8	8	1 673	7	-	92	3 604
Saalekreis	18	18	2 813	4	-	40	1 327
Salzlandkreis	8	8	1 277	5	-	25	1 097
Stendal	16	16	2 530	3	-	21	558
Wittenberg	10	10	1 602	4	-	5	182
Sachsen-Anhalt	222	282	41 859	44	-	336	16 732

1) einschließlich sonstige Wohneinheiten

Zahlenspiegel - Kreistabellen

Ergebnisse der Betriebe im Verarbeitenden Gewerbe sowie im Bergbau und der Gewinnung von Steinen und Erden
nach kreisfreien Städten und Landkreisen

Mai 2015

Kreisfreie Stadt Landkreis	Betriebe ¹⁾	Beschäftigte insgesamt	Geleistete Arbeits- stunden	Entgelte ²⁾	Gesamtumsatz	
					insgesamt	dar. Ausland
Land	Anzahl		1 000	1 000 EUR		
Dessau-Roßlau, Stadt	23	4 562	525	14 738	46 038	14 597
Halle (Saale), Stadt	24	3 518	437	10 498	38 737	17 100
Magdeburg, Stadt	39	6 781	790	19 356	114 017	21 945
Altmarkkreis Salzwedel	29	4 594	581	12 714	71 357	15 570
Anhalt-Bitterfeld	78	11 835	1 533	33 859	269 771	81 084
Börde	66	12 840	1 601	41 044	276 125	97 769
Burgenlandkreis	59	9 200	1 132	26 288	361 592	68 240
Harz	79	11 693	1 464	33 507	181 439	55 645
Jerichower Land	37	4 003	548	10 211	79 530	18 270
Mansfeld-Südharz	38	6 720	830	16 253	163 778	80 722
Saalekreis	68	10 347	1 342	36 772	849 007	168 105
Salzlandkreis	77	11 948	1 569	36 076	261 946	100 264
Stendal	22	4 146	505	9 963	89 249	25 574
Wittenberg	50	7 417	964	20 392	192 610	52 494
Sachsen-Anhalt	689	109 604	13 820	321 671	2 995 195	817 378

1) Betriebe mit 50 und mehr tätigen Personen

2) Bruttolohn- und Bruttogehaltssumme

Zahlenspiegel - Kreistabellen

Ergebnisse der Betriebe in der Energie- und Wasserversorgung nach kreisfreien Städten und Landkreisen

Mai 2015

Kreisfreie Stadt Landkreis	Betriebe ¹⁾	Beschäftigte ¹⁾²⁾ insgesamt	Geleistete Arbeitsstunden	Bruttoentgelt- summe
Land	Anzahl		1 000	1 000 EUR
Dessau-Roßlau, Stadt	5	191	26	756
Halle (Saale), Stadt	10	1 395	142	6 122
Magdeburg, Stadt	6	1 162	129	4 782
Altmarkkreis Salzwedel	7	206	24	882
Anhalt-Bitterfeld	15	437	50	1 539
Börde	8	357	38	1 219
Burgenlandkreis	9	362	45	1 271
Harz	10	500	46	1 601
Jerichower Land	6	186	24	654
Mansfeld-Südharz	8	424	50	1 384
Saalekreis	16	1 422	169	6 293
Salzlandkreis	13	617	68	2 055
Stendal	3	163	19	582
Wittenberg	4	253	30	752
Sachsen-Anhalt	120	7 675	860	29 893

1) Betriebe von Unternehmen mit im Allgemeinen 20 und mehr tätigen Personen

2) einschließlich der tätigen Inhaber

Zahlenspiegel - Kreistabellen

Ergebnisse der Betriebe im Bereich Vorbereitende Baustellenarbeiten, Hoch- und Tiefbau (Monatsberichtskreis)
nach kreisfreien Städten und Landkreisen

Mai 2015

Kreisfreie Stadt Landkreis	Betriebe ¹⁾	Tätige ²⁾ Personen	Entgelt- summe	Geleistete Arbeits- stunden	Gesamt- umsatz
Land	Anzahl		1 000 EUR	1 000	1 000 EUR
Dessau-Roßlau, Stadt	10	572	1 125	50	4 807
Halle (Saale), Stadt	20	1 354	3 516	134	19 006
Magdeburg, Stadt	30	1 773	4 410	174	18 969
Altmarkkreis Salzwedel	16	603	1 271	63	5 028
Anhalt-Bitterfeld	21	712	1 773	80	5 966
Börde	20	771	1 871	75	7 478
Burgenlandkreis	26	1 297	3 530	145	13 047
Harz	30	1 301	3 459	127	12 139
Jerichower Land	17	1 551	4 630	172	19 650
Mansfeld-Südharz	20	1 142	2 900	122	6 721
Saalekreis	37	1 731	4 412	179	17 897
Salzlandkreis	22	1 147	3 011	113	13 089
Stendal	20	1 065	2 683	113	14 672
Wittenberg	23	861	2 166	89	8 885
Sachsen-Anhalt	312	15 880	40 756	1 637	167 356

1) Betriebe von Unternehmen mit im Allgemeinen 20 und mehr tätigen Personen

2) einschließlich der tätigen Inhaber

Zahlenspiegel - Kreistabellen

Gewerbeanzeigen ¹⁾ nach kreisfreien Städten und Landkreisen

Mai 2015

Kreisfreie Stadt Landkreis Land	Anmeldungen		Abmeldungen	
	insgesamt	darunter Neuerrichtungen ²⁾	insgesamt	darunter vollständige und teilweise Aufgabe ³⁾
	Anzahl			
Dessau-Roßlau, Stadt	24	21	32	26
Halle (Saale), Stadt	108	82	123	107
Magdeburg, Stadt	119	105	106	96
Altmarkkreis Salzwedel	32	25	33	27
Anhalt-Bitterfeld	71	61	75	69
Börde	58	54	68	62
Burgenlandkreis	54	48	59	50
Harz	76	64	85	78
Jerichower Land	39	34	38	35
Mansfeld-Südharz	42	36	57	47
Saalekreis	75	57	100	81
Salzlandkreis	90	83	80	76
Stendal	39	35	25	23
Wittenberg	41	34	53	45
Sachsen-Anhalt	868	739	934	822

1) ohne Automatenaufsteller und Reisegewerbe

2) ohne Verlagerung

3) vollständige Aufgabe (ohne Verlagerung) und teilweise Aufgabe eines weiterhin bestehenden Betriebes

Zahlenspiegel - Kreistabellen

Insolvenzverfahren nach kreisfreien Städten und Landkreisen

01.01. - 31.05.2015

Kreisfreie Stadt Landkreis Land	Insolvenzverfahren				Darunter		Voraus- sichtliche Forderungen insgesamt
	insgesamt	davon			Unter- nehmen	Ver- braucher	
		eröffnet	mangels Masse abgelehnt	Schulden- bereinigungs- plan ange- nommen			
Anzahl							1 000 EUR
Dessau-Roßlau, Stadt	56	54	2	-	9	32	4 806
Halle (Saale), Stadt	193	177	13	3	22	113	12 251
Magdeburg, Stadt	168	148	17	3	29	107	22 377
Altmarkkreis Salzwedel	57	55	2	-	18	30	5 279
Anhalt-Bitterfeld	105	98	4	3	14	72	11 955
Börde	109	102	7	-	22	73	11 529
Burgenlandkreis	70	65	4	1	9	47	11 172
Harz	245	232	12	1	31	186	25 651
Jerichower Land	94	91	3	-	16	67	8 371
Mansfeld-Südharz	106	90	5	11	8	76	7 814
Saalekreis	114	105	9	-	11	82	12 471
Salzlandkreis	168	164	3	1	17	130	31 391
Stendal	49	48	1	-	9	34	4 801
Wittenberg	86	77	3	6	14	62	6 613
Sachsen-Anhalt	1 620	1 506	85	29	229	1 111	176 480

Notizen

Veröffentlichungen¹⁾ im Statistischen Landesamt Sachsen-Anhalt

Im Monat Juli 2015 erschienen:

Bestell-Nr.	Kennziffer/ Periodizität	Titel	Preis (in EUR)
1 Z 0 03	Z	Statistisches Monatsheft 7/15	5,50
2 V 0 09 ²⁾	V	Verzeichnis Ambulante Pflegedienste, Stationäre Pflegeheime Stand: 15.12.2013	18,00
3 A 2 01	A II -/10-12	Sterbetafeln - Allgemeine Sterbetafel 2010/2012; Abgekürzte Sterbetafel 2009/2011 -	6,50
3 B 3 03	B III - j/14	Akademische, staatliche und kirchliche Abschlussprüfungen - Prüfungsjahr 2014 -	7,00
3 E 1 02	E I - m-4/15	Beschäftigte, Umsatz im Verarbeitenden Gewerbe sowie im Bergbau und der Gewinnung von Steinen und Erden - April 2015 - Vorläufige Ergebnisse Betriebe mit 50 und mehr tätigen Personen	5,00
3 E 1 03	E I - j/14	Beschäftigte, Umsatz, Produktion im Verarbeitenden Gewerbe sowie im Bergbau und der Gewinnung von Steinen und Erden - Jahr 2014 -	10,50
3 E 1 10	E I - j/13	Investitionen im Verarbeitenden Gewerbe sowie im Bergbau und der Gewinnung von Steinen und Erden - Jahr 2013 -	7,00
3 E 2 01	E II - m-4/15	Umsatz, Tätige Personen, Auftragseingang und Auftragsbestand im Baugewerbe April 2015	2,50
3 F 1 02	F I, F II - j/14	Baufertigstellungen, Bauabgang und Wohnungsbestand im Wohn- und Nichtwohnbau - Jahr 2014 -	4,50
3 F 2 02	F II - j/14	Baugenehmigungen und Bauüberhang im Wohn- und Nichtwohnbau - Jahr 2014 -	3,50
3 G 4 01	G IV - m-3/15	Gäste und Übernachtungen im Reiseverkehr, Beherbergungskapazität März 2015, Januar - März 2015 - Vorläufige Ergebnisse -	6,00
3 H 1 01	H I - m-1/15	Straßenverkehrsunfälle - Januar 2015 - Vorläufige Ergebnisse	6,00
3 H 1 05	H I - vj-1/15	Fahrgäste und Beförderungsleistungen im Schienennahverkehr und im gewerblichen Omnibusverkehr - I. Quartal 2015 -	1,50
3 H 2 01	H II - m-2/15	Binnenschifffahrt - Februar 2015 -	4,00
3 K 8 01	K VIII - 2j/13	Gesetzliche Pflegestatistik - Ambulante Pflegedienste; Stationäre Pflegeheime; Pflegegeldempfänger - Jahr 2013	6,00
3 M 1 02	M I - vj-2/15	Preisindex für Bauwerke Mai 2015	2,00
3 M 1 03	M I - j/14	Kaufwerte landwirtschaftlicher Grundstücke - Jahr 2014 -	1,50

1) Veröffentlichung als PDF-Datei kostenfrei erhältlich - bei Bestellung bitte die erste Stelle der Bestellnummer durch eine „6“ ersetzen

2) zum gleichen Preis als PDF-Datei erhältlich - bei Bestellung bitte die erste Stelle der Bestellnummer durch eine „6“ ersetzen