



## Tourismus

### Gäste und Übernachtungen im Reiseverkehr, Beherbergungskapazität

Mai 2015  
Januar bis Mai 2015  
- Vorläufige Ergebnisse -

Bestellnummer:  
3G401



SACHSEN-ANHALT

**Herausgabemonat:** September 2015

**Zu beziehen durch das**

Statistische Landesamt Sachsen-Anhalt  
Dezernat Öffentlichkeitsarbeit  
Postfach 20 11 56  
06012 Halle (Saale)

**Preis:** 6,00 EUR (kostenfrei als PDF-Datei verfügbar - Bestellnummer: 6G401)

**Inhaltliche Verantwortung:**

Dezernat: Handel, Gastgewerbe, Dienstleistungen, Verkehr  
Frau Pekel  
Telefon: 0345 2318-404

**Auskünfte erhalten Sie unter:**

Telefon: 0345 2318-777  
Telefon: 0345 2318-715  
Telefon: 0345 2318-716  
  
Telefax: 0345 2318-913  
Internet: <http://www.statistik.sachsen-anhalt.de>  
E-Mail: [info@stala.mi.sachsen-anhalt.de](mailto:info@stala.mi.sachsen-anhalt.de)

**Vertrieb:**

Telefon: 0345 2318-718  
E-Mail: [shop@stala.mi.sachsen-anhalt.de](mailto:shop@stala.mi.sachsen-anhalt.de)

**Druck:** Statistisches Landesamt Sachsen-Anhalt

© Statistisches Landesamt Sachsen-Anhalt, Halle (Saale), 2015

Auszugsweise Vervielfältigung und Verbreitung mit Quellenangabe gestattet.

**Bibliothek und Besucherdienst** (Merseburger Straße 2):

Montag bis Freitag: 8:00 Uhr bis 12:00 Uhr - möglichst nach Vereinbarung  
Telefon: 0345 2318-714  
E-Mail: [bibliothek@stala.mi.sachsen-anhalt.de](mailto:bibliothek@stala.mi.sachsen-anhalt.de)

# Statistischer Bericht

Gäste und Übernachtungen im Reiseverkehr,  
Beherbergungskapazität

Mai 2015  
Januar bis Mai 2015

- Vorläufige Ergebnisse -

Land Sachsen-Anhalt

## Inhaltsverzeichnis

	Seite
Vorbemerkungen	4
<u>Graphische Darstellungen:</u>	
Zuordnung der Kreise zu Reisegebieten im Land Sachsen-Anhalt	7
Ankünfte in den Beherbergungsbetrieben (einschließlich Camping) in Sachsen-Anhalt seit Mai 2012	8
Übernachtungen in den Beherbergungsbetrieben (einschließlich Camping) in Sachsen-Anhalt seit Mai 2012	8
Anteile der Betriebsarten an den Übernachtungen in den Beherbergungsbetrieben des Landes Sachsen-Anhalt im Monat Mai 2015	9
Stellplätze und Übernachtungen auf Campingplätzen in Sachsen-Anhalt seit Mai 2012	9
<u>Zeitreihen</u>	
1. Ergebnisse der Beherbergungsstatistik (einschließlich Camping) Sachsen-Anhalts 1993 - 2015	10
2. Ergebnisse der Beherbergungsstatistik (ohne Camping) Sachsen-Anhalts 1993 - 2015	11
<u>Kreise</u>	
3. Beherbergungsbetriebe (einschl. Camping) , Schlafgelegenheiten und Auslastung der Kapazitäten nach Kreisen im Monat Mai 2015, Januar bis Mai 2015	12
4. Ankünfte, Übernachtungen und Aufenthaltsdauer der Gäste in Beherbergungsbetrieben (einschl. Camping) nach Kreisen und zusammengefassten Gästegruppen im Monat Mai 2015, Januar bis Mai 2015	13
5. Ankünfte, Übernachtungen und Aufenthaltsdauer der Gäste in Beherbergungsbetrieben der Hotellerie (Hotels, Hotels garnis, Gasthöfe und Pensionen) nach Kreisen und zusammengefassten Gästegruppen im Monat Mai 2015, Januar bis Mai 2015	14
<u>Reisegebiete</u>	
6. Beherbergungsbetriebe (einschl. Camping) , Schlafgelegenheiten und Auslastung der Kapazitäten nach Reisegebieten und Betriebsarten im Monat Mai 2015, Januar bis Mai 2015	15
7. Ankünfte, Übernachtungen und Aufenthaltsdauer der Gäste in Beherbergungsbetrieben (einschl. Camping) nach Reisegebieten, Betriebsarten und zusammengefassten Gästegruppen im Monat Mai 2015, Januar bis Mai 2015	18
8. Ankünfte, Übernachtungen und Aufenthaltsdauer der Gäste in Beherbergungsbetrieben (einschl. Camping) nach Reisegebieten und Herkunftsländern im Monat Mai 2015, Januar bis Mai 2015	30

Gemeinden

9. Beherbergungsbetriebe (einschl. Camping), darunter Hotels (ohne Hotels garnis), Schlafgelegenheiten und Auslastung der Kapazitäten für ausgewählte Gemeinden und touristische Zielorte  
im Monat Mai 2015, Januar bis Mai 2015 42
10. Ankünfte, Übernachtungen und Aufenthaltsdauer der Gäste in Beherbergungsbetrieben (einschl. Camping), darunter Hotels (ohne Hotels garnis) für ausgewählte Gemeinden und touristische Zielorte  
im Monat Mai 2015, Januar bis Mai 2015 45

Gemeindeguppen

11. Beherbergungsbetriebe (einschl. Camping) , Schlafgelegenheiten und Auslastung der Kapazitäten nach Gemeindegruppen  
im Monat Mai 2015, Januar bis Mai 2015 48
12. Ankünfte, Übernachtungen und Aufenthaltsdauer der Gäste in Beherbergungsbetrieben (einschl. Camping) nach Gemeindegruppen  
im Monat Mai 2015, Januar bis Mai 2015 48

Stellplätze Camping

13. Campingplätze mit Urlaubscamping und deren Stellplatzkapazitäten nach Reisegebieten und Kreisen  
im Monat Mai 2015 49

## Vorbemerkungen

### Rechtsgrundlagen

Rechtsgrundlagen für die Durchführung der monatlichen Beherbergungsstatistik sind

- das Beherbergungsstatistikgesetz (Beherb StatG) vom 22. Mai 2002 (BGBl. S. 1642), zuletzt geändert durch Artikel 1 des Gesetzes vom 23. November 2011 (BGBl. I S. 2298) in Verbindung mit
- dem Bundesstatistikgesetz (BStatG) vom 22. Januar 1987 (BGBl. I S. 462, 565), zuletzt geändert durch Artikel 13 des Gesetzes vom 25. Juli 2013 (BGBl. I S. 2749) sowie
- die Verordnung (EU) Nr. 692/2011 des Europäischen Parlaments und des Rates über die europäische Tourismusstatistik und zur Aufhebung der Richtlinie 95/57/EG des Rates (ABl. L 192 vom 22.7.2011, S. 17).

Hiernach sind zu erfassen:

1. Zahl der Ankünfte und Übernachtungen von Gästen im Reiseverkehr; bei Gästen mit Wohnsitz oder gewöhnlichem Aufenthalt außerhalb Deutschlands wird auch das Herkunftsland erfragt.
2. Die Anzahl der im Berichtsmonat angebotenen Gästebetten sowie die Anzahl der Stellplätze auf Campingplätzen für Urlaubscamping.
3. Bei Hotels, Gasthöfen, Pensionen und Hotels garnis zusätzlich die Anzahl der Gästezimmer jeweils zum 31. Juli eines Jahres.
4. Bei Hotels, Gasthöfen, Pensionen und Hotels garnis mit mindestens 25 Zimmern die Anzahl der angebotenen und der belegten Gästezimmer.

### Berichtskreis / Auskunftspflicht

Zum Berichtskreis der monatlichen Beherbergungsstatistik gehören Betriebe, die nach Einrichtung und Zweckbestimmung dazu dienen, mindestens zehn Gäste gleichzeitig vorübergehend zu beherbergen. Bei Campingplätzen müssen mindestens zehn Stellplätze vorhanden sein.

Auskunftspflichtig sind die Inhaber(-innen) oder die Leiter(-innen) des Beherbergungsbetriebes.

## Erhebungs- und Darstellungsmerkmale

### Beherbergung im Reiseverkehr:

Unterbringung von Personen, die sich nicht länger als ein Jahr ohne Unterbrechung an einem anderen Ort als ihrem gewöhnlichen Wohnsitz aufhalten. Der vorübergehende Ortswechsel kann durch Urlaub und Freizeitaktivitäten aber auch durch die Wahrnehmung privater und geschäftlicher Kontakte, den Besuch von Tagungen und Fortbildungsveranstaltungen, Maßnahmen zur Wiederherstellung der Gesundheit oder sonstige Gründe veranlasst sein.

### Ankünfte:

Zahl der angekommenen Gäste in einem Beherbergungsbetrieb innerhalb des Berichtszeitraums, die zum vorübergehenden Aufenthalt ein Gästebett belegten.

### Übernachtungen:

Zahl der Übernachtungen von Gästen, die im Berichtszeitraum in einem Beherbergungsbetrieb ankamen oder seit dem vorherigen Berichtszeitraum dort noch anwesend waren.

### Herkunftsländer:

Für die Zuordnung ist grundsätzlich der ständige Wohnsitz oder gewöhnliche Aufenthalt der Gäste maßgebend, nicht dagegen deren Staatsangehörigkeit bzw. Nationalität.

### Schlafgelegenheiten:

Anzahl der Betten, die in einem Betrieb zur Beherbergung von Gästen zur Verfügung stehen. Doppelbetten zählen dabei als zwei Schlafgelegenheiten. Im Campingbereich wird gemäß einer Vorgabe der Europäischen Kommission ein Stellplatz mit vier Betten gleichgesetzt.

### Gästezimmer:

Als Gästezimmer gilt eine Einheit, die aus einem Raum oder einer Gruppe von Räumen besteht, die eine unteilbare Mieteinheit in einem Beherbergungsbetrieb bilden. Bei den Gästezimmern kann es sich um Einzel-, Doppel- oder Mehrbettzimmer handeln, je nachdem, ob sie zur dauerhaften Beherbergung von einer, zwei oder mehr Personen eingerichtet sind. Die Zahl der Gästezimmer wird einmal im Jahr zum Stichtag 31. Juli erhoben. Gezählt werden die an diesem Stichtag tatsächlich zur Verfügung stehenden Gästezimmer. Zimmer, die von Mitarbeitern des Betriebes genutzt werden, zählen nicht als Gästezimmer.

Ein Appartement ist eine spezielle Art von Gästezimmer. Es besteht aus einem oder mehreren Räumen mit Küche, separatem Bad und/oder Toilette.

**Durchschnittliche Auslastung:**

Die durchschnittliche Auslastung ist der Rechnerische Wert, der die Inanspruchnahme der Schlafgelegenheiten in einem Berichtszeitraum ausdrückt. Die prozentuale Angabe wird ermittelt, indem die Zahl der Übernachtungen durch die so genannten „Bettentage“ geteilt wird. Letztere sind das Produkt aus angebotenen Schlafgelegenheiten und der Zahl der Tage, an denen ein Betrieb im Berichtszeitraum tatsächlich geöffnet hatte. Das Produkt beschreibt damit die im Berichtszeitraum angebotene Bettenkapazität.

Berechnung der durchschnittlichen Auslastung:  
 (Übernachtungen/angebotene Bettentage)x 100

**Durchschnittliche Aufenthaltsdauer:**

Die durchschnittliche Aufenthaltsdauer wird ermittelt, indem die Zahl der Übernachtungen durch die der Ankünfte geteilt wird. Sie kann zum Beispiel in Orten mit Vorsorge- und Rehabilitations-Kliniken rechnerisch höher sein als die Zahl der Kalendertage des Berichtszeitraums.

Berechnung der durchschnittl. Aufenthaltsdauer:  
 (Übernachtungen / Ankünfte)

**Gliederungsmerkmale****Reisegebiete:**

Gliederung nach nichtadministrativen Raumeinheiten, die in Zusammenarbeit mit dem Ministerium für Wirtschaft und Arbeit des Landes Sachsen-Anhalt erstellt wurde und sich im Wesentlichen an den Zuständigkeitsbereichen der regionalen Tourismusverbände und an naturräumlichen Gegebenheiten orientiert.

Die aktuelle Zuordnung erfolgte im Juni 2009 rückwirkend zum 01.01.2009.

**Gemeindeguppen:**

Zusammenfassung von Gemeinden oder Gemeindeteilen nach Art der staatlichen Anerkennung (z. B. als Mineral- und Moorbad, Luftkurort, Erholungsort), die aufgrund landesrechtlicher Vorschriften verliehen wurde. Gemeinden ohne Prädikat sind in der Gruppe „Sonstige Gemeinden“ enthalten.

**Betriebsarten:**

Die fachliche Gliederung der Beherbergungsbetriebe erfolgt auf Grundlage der „Klassifikation der Wirtschaftszweige, Ausgabe 2008“ (WZ 2008). Die Beherbergungsstatistik erstreckt sich auf den Wirtschaftszweig Beherbergung nach Abteilung 55 der WZ 2008, auf Vorsorge- und Rehabilitationskliniken sowie Schulungsheime.

Unterschieden werden:

**Hotels, Gasthöfe, Pensionen (Hotellerie)**

**Hotels:** Beherbergungsstätten, die jedermann zugänglich sind und in denen ein Restaurant – auch für Passanten – vorhanden ist sowie in der Regel weitere Einrichtungen oder Räume für unterschiedliche Zwecke (Konferenzen, Seminare, Sport, Freizeit, Erholung) zur Verfügung stehen.

**Hotels garnis:** Beherbergungsstätten, die jedermann zugänglich sind und in denen als Mahlzeit höchstens ein Frühstück angeboten wird.

**Gasthöfe:** Beherbergungsstätten, die jedermann zugänglich sind und in denen, außer dem auch für Passanten zugänglichen Gastraum, in der Regel keine weiteren Aufenthaltsräume zur Verfügung stehen. Bei Gasthöfen übersteigt der Umsatz aus Bewirtung deutlich den aus Beherbergung.

**Pensionen:** Beherbergungsstätten, die jedermann zugänglich sind und in denen Speisen und Getränke nur an Hausgäste abgegeben werden.

**Ferienunterkünfte und ähnliche Beherbergungsstätten**

**Erholungs- und Ferienheime:** Beherbergungsstätten, die nur bestimmten Personengruppen, z.B. Mitgliedern eines Vereins oder einer Organisation, Beschäftigten eines Unternehmens, Kindern, Müttern, Betreuten sozialer Einrichtungen zugänglich sind und in denen Speisen und Getränke nur an Hausgäste abgegeben werden.

**Ferienzentren:** Beherbergungsstätten, die jedermann zugänglich sind und dazu dienen, wahlweise unterschiedliche Wohn- und Aufenthaltsmöglichkeiten sowie gleichzeitig Freizeiteinrichtungen in Verbindung mit Einkaufsmöglichkeiten und persönlichen Dienstleistungen zum vorübergehenden Aufenthalt anzubieten. Als Mindestausstattung gilt das Vorhandensein von Hotelunterkunft und anderen Wohngelegenheiten auch mit Kochgelegenheit, einer Gaststätte, von Einkaufsmöglichkeiten zur Deckung des täglichen Bedarfs und des Freizeitbedarfs sowie von Einrichtungen für persönliche Dienstleistungen, z.B. Massageeinrichtungen, Solarium, Sauna, Friseur und zur aktiven Freizeitgestaltung, wie z.B. Schwimmbad, Tennis-, Tischtennis-, Minigolf- oder Trimm-Dich-Anlagen.

**Ferienhäuser, -wohnungen:** Beherbergungsstätten, die jedermann zugänglich sind und in denen Speisen und Getränke nicht abgegeben werden, aber eine Kochgelegenheit vorhanden ist.

Jugendherbergen und Hütten: Beherbergungsstätten, die in der Regel eine einfache Ausstattung aufweisen und vorzugsweise Jugendlichen oder Angehörigen der sie tragenden Organisation, z.B. ein Wanderverein, zur Verfügung stehen. Speisen und Getränke werden nur an Hausgäste abgegeben.

#### Campingplätze:

Abgegrenzte Gelände, die jedermann zum vorübergehenden Aufstellen von mitgebrachten Wohnwagen, Reise- bzw. Wohnmobilen oder Zelten zugänglich sind. Im Rahmen der Monatserhebung im Tourismus werden nur Campingplätze berücksichtigt, die Urlaubscamping anbieten, nicht aber so genannte Dauercampingplätze. Die Unterscheidung zwischen Urlaubs- und Dauercamping knüpft an die vertraglich vereinbarte Dauer der Campingplatzbenutzung an. Im Urlaubscamping wird der Stellplatz in der Regel für die Dauer von Tagen oder Wochen gemietet, im Dauercamping dagegen zumeist auf Monats- oder Jahresbasis.

#### Sonstige tourismusrelevante Unterkünfte

##### Vorsorge- und Rehabilitationskliniken:

Beherbergungsbetriebe, die unter ärztlicher Leitung stehen und ausschließlich oder überwiegend Kurgästen zur Verfügung stehen. Als Kurgäste gelten Personen, die sich aufgrund einer ärztlichen Verordnung in der Klinik vorübergehend aufhalten.

Zu den Vorsorge- und Reha-Kliniken zählen auch Kinderheilstätten, Sanatorien, Kur- oder ähnliche Krankenhäuser (Fachabteilungen anderer Krankenhäuser). Im Unterschied zur Krankenhausstatistik werden Vorsorge- und Reha-Kliniken in der Beherbergungsstatistik nur dann erfasst, wenn die dort untergebrachten Personen überwiegend in der Lage sind, während des vorübergehenden Aufenthalts die Klinik zu verlassen und die Tourismusangebote der Gemeinde in Anspruch zu nehmen.

Schulungsheime: Beherbergungsstätten, die nach Einrichtung und Zweckbestimmung dazu dienen, Unterricht außerhalb des regulären Schul- und Hochschulsystems anzubieten und überwiegend der Erwachsenenbildung dienen.

##### **Winterhalbjahr / Sommerhalbjahr:**

Das Sommerhalbjahr umfasst in der amtlichen Tourismusstatistik den Zeitraum von Mai bis Oktober. Entsprechend werden die Monate November bis April dem Winterhalbjahr zugeordnet.

Ab 2014 Ausgliederung der Schullandheime und Schulungsheime aus der Betriebsart *Erholungs- und Ferienheime* und Zuordnung zu den Betriebsarten *Jugendherbergen und Hütten* oder *Schulungsheime*.

Aufgrund gesetzlicher Änderungen basieren die Ergebnisse ab 2012 auf Meldungen von Beherbergungsbetrieben mit mindestens zehn Schlafgelegenheiten sowie von Campingplätzen mit mindestens zehn Stellplätzen. Bis 2011 betraf es Betriebe mit mindestens neun Schlafgelegenheiten.

Ab 2011 werden für Camping nur noch Zahlen für den Bereich Urlaubscamping ausgewiesen. Angaben zum Dauercamping entfallen.

Im Juni 2009, rückwirkend zum 01.01.2009, erfolgte eine Neuordnung in der Gliederung der Reisegebiete, den Salzlandkreis betreffend. Neu: Zuordnung des gesamten Salzlandkreises zum Reisegebiet Magdeburg, Elbe-Börde-Heide. Alt: Zuordnung von Teilen des Salzlandkreises in die Reisegebiete Magdeburg, Elbe-Börde-Heide, Harz/Harzvorland und Anhalt-Wittenberg.

Ab Januar 2009 erfolgt die fachliche Gliederung auf Grundlage der neuen Klassifikation der Wirtschaftszweige 2008 (WZ 2008). Diese löst die bisher geltende WZ 2003 ab. Die neue WZ 2008 wirkt sich beim Nachweis der Betriebsarten aus. Ab Berichtsmonat Januar 2009 werden sowohl Tabellen zu den Kapazitäten als auch Ankünften und Übernachtungen einschließlich Campingplätzen ausgewiesen.

Bis einschließlich Dezember 2008 war dies nur für Ankünfte und Übernachtungen der Fall.

#### **Allgemeiner Hinweis**

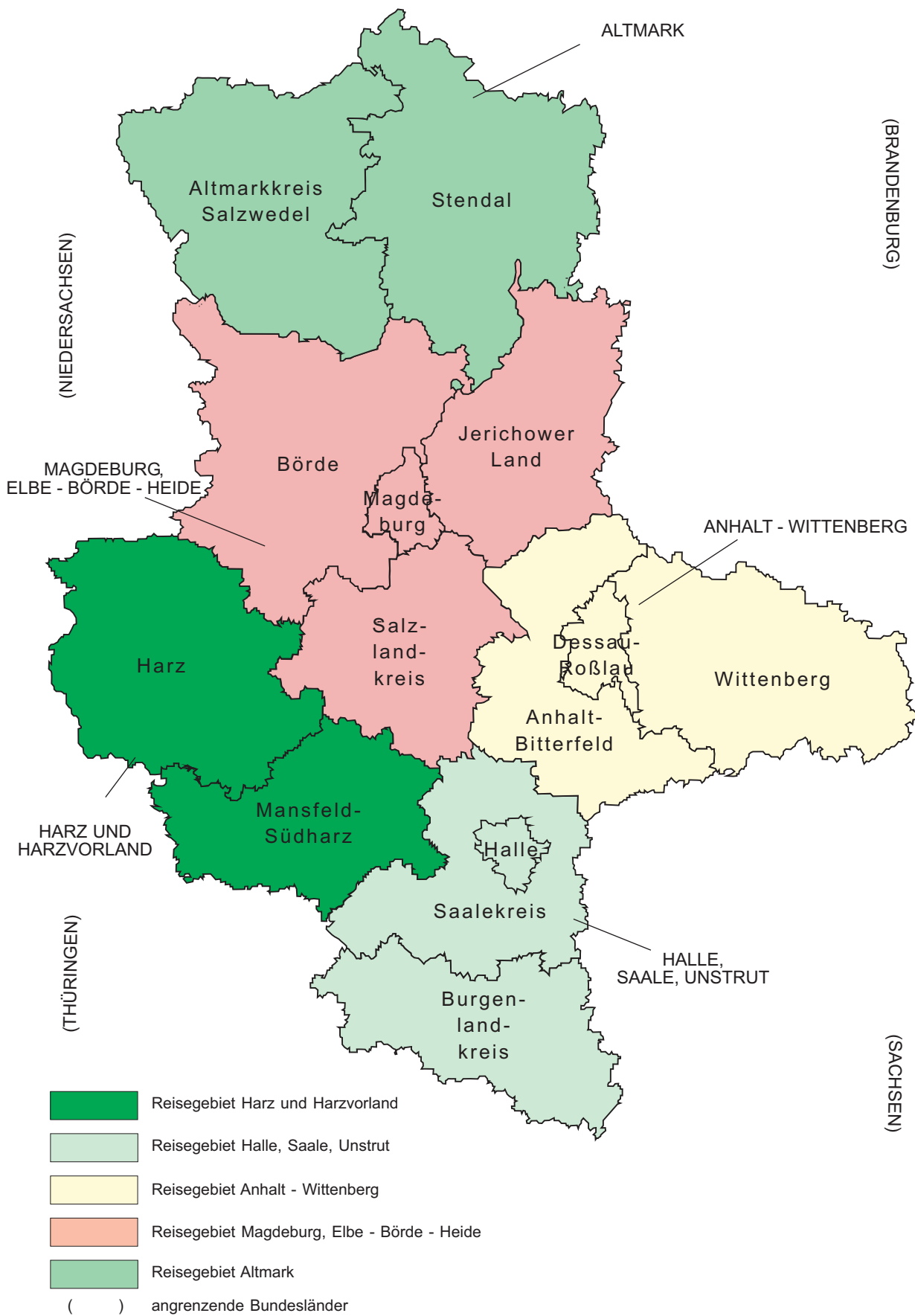
Die Ergebnisse des laufenden Berichtsjahres sind vorläufig. Es werden die jeweils aktuellsten Angaben der Berichtseinheiten für den Berichtsmonat als auch für die Vormonate verwendet. Durch Rückkorrekturen kann die Summe der bereits veröffentlichten Monatsergebnisse vom aktuellen Ergebnis für den Jahresteil abweichen.

#### **Zeichenerklärung**

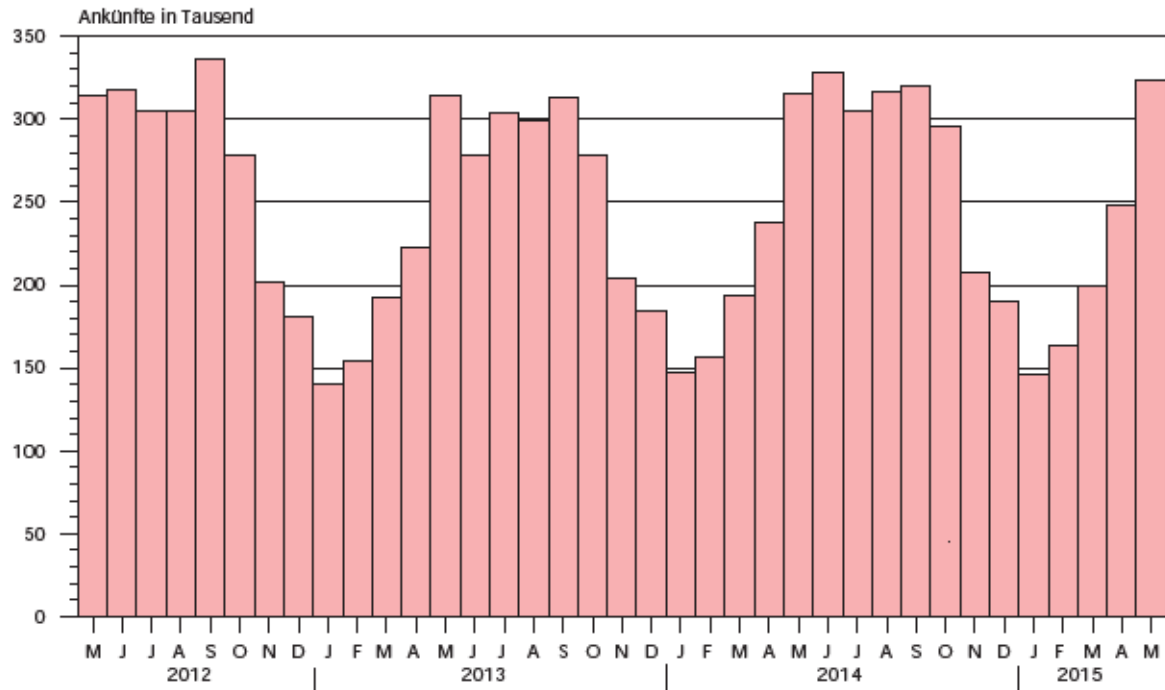
- = nichts vorhanden
- . = Zahlenwert geheim zuhalten
- x = Tabellenfach gesperrt, weil Aussagewert nicht sinnvoll  
(z.B. bei Vorjahresvergleichen ohne Basiswert oder programmtechnisch nicht möglich)
- ... = Angabe fällt später an
- \*\* = Veränderungsrate ist größer als 999 %



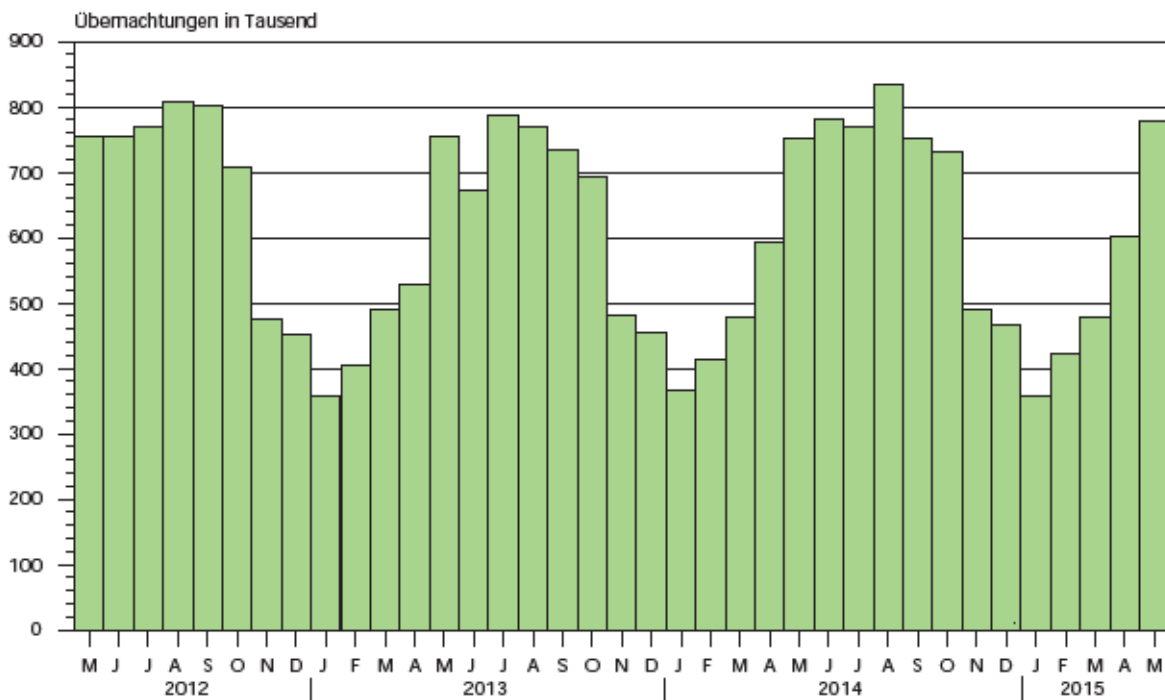
Zuordnung der Kreise zu Reisegebieten im Land Sachsen - Anhalt



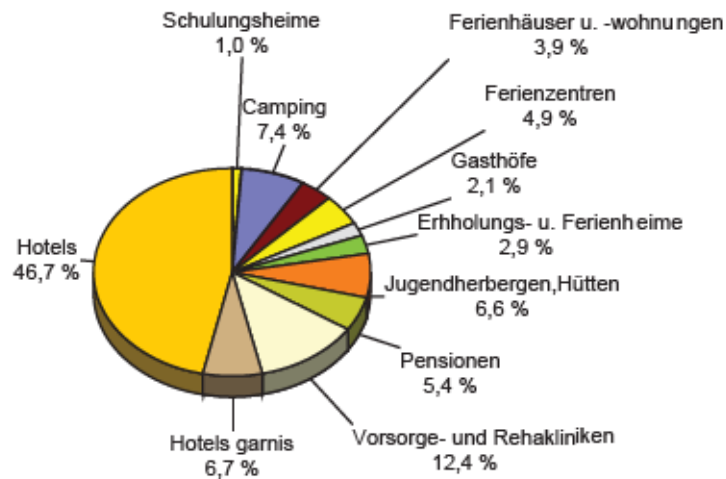
Ankünfte in den Beherbergungsbetrieben einschließlich Camping  
in Sachsen-Anhalt seit Mai 2012



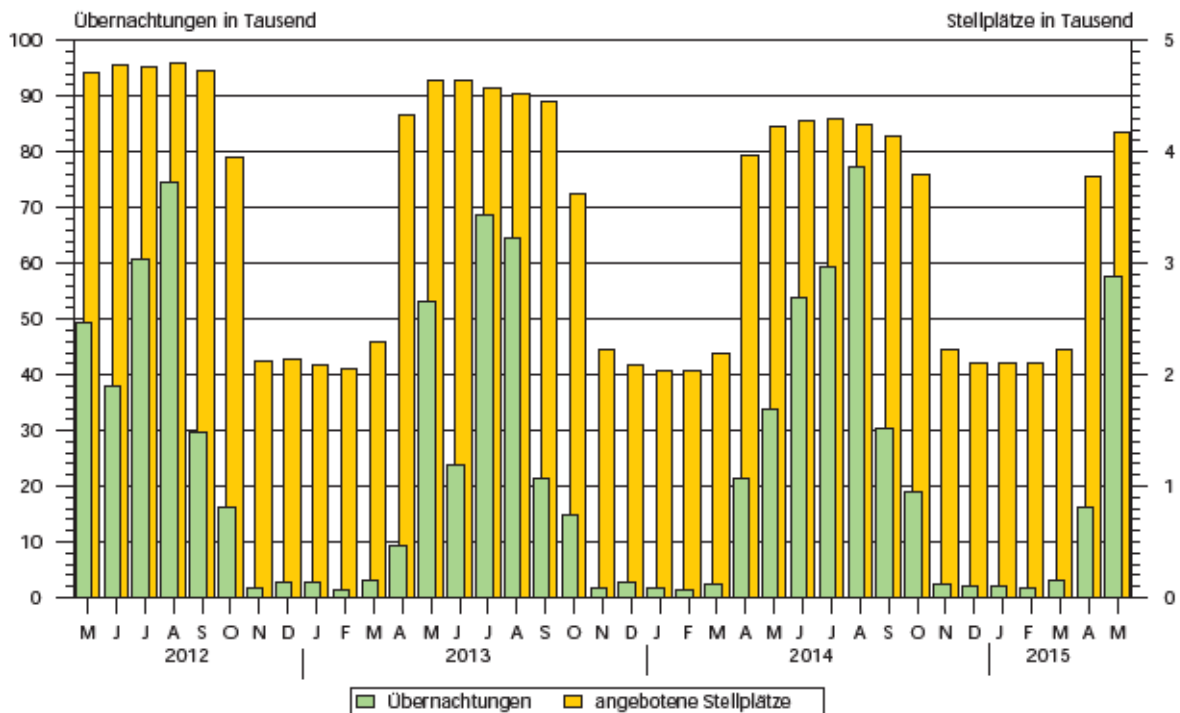
Übernachtungen in den Beherbergungsbetrieben einschließlich Camping  
in Sachsen-Anhalt seit Mai 2012



Anteile der Betriebsarten an den Übernachtungen  
in Beherbergungsbetrieben des Landes Sachsen-Anhalt  
im Monat Mai 2015



Stellplätze<sup>1)</sup> und Übernachtungen<sup>1)</sup> auf Campingplätzen  
in Sachsen-Anhalt seit Mai 2012



1) Stellplätze = Standplätze, graphische Darstellung ohne Dauercamping

## 1. Ergebnisse der Beherbergungsstatistik (einschließlich Camping) Sachsen-Anhalts 1993 - 2015

Jahr Monat	Geöffnete Betriebe	Angebotene Schlafgelegenheiten <sup>3)</sup>	Durchschnittl. Auslastung der angebotenen Schlafgelegenheiten	Ankünfte	Übernachtungen	Durchschnittliche Aufenthaltsdauer
	Anzahl	Anzahl	%	Anzahl	Anzahl	Tage
1993 <sup>1)</sup>	534	32 120	31,0	1 278 448	3 638 874	2,8
1994 <sup>1)</sup>	776	43 225	29,1	1 661 695	4 586 336	2,8
1995 <sup>1)</sup>	958	53 332	27,4	1 911 555	5 330 109	2,8
1996 <sup>1)</sup>	985	55 718	27,4	2 020 138	5 569 740	2,8
1997 <sup>1)</sup>	1 015	57 253	25,5	2 058 754	5 329 486	2,6
1998 <sup>1)</sup>	1 025	58 703	25,0	2 139 981	5 366 764	2,5
1999 <sup>1)</sup>	1 037	60 052	25,9	2 242 429	5 671 655	2,5
2000 <sup>1)</sup>	1 052	61 016	25,5	2 255 209	5 688 586	2,5
2001 <sup>1)</sup>	1 074	60 505	26,2	2 302 249	5 789 726	2,5
2002 <sup>1)</sup>	1 049	58 600	26,1	2 190 160	5 584 831	2,5
2003 <sup>1)</sup>	1 046	60 220	25,8	2 240 456	5 666 885	2,5
2004 <sup>1)</sup>	1 040	60 783	25,9	2 348 778	5 874 270	2,5
2005 <sup>1)</sup>	1 031	60 939	26,5	2 419 692	6 009 339	2,5
2006 <sup>1)</sup>	1 060	61 913	26,5	2 568 144	6 414 065	2,5
2007 <sup>1)</sup>	1 070	61 829	26,9	2 584 914	6 562 556	2,5
2008 <sup>1)</sup>	1 072	62 230	27,0	2 641 801	6 699 594	2,5
2009 <sup>1)</sup>	1 082	62 433	27,2	2 684 856	6 743 135	2,5
2010 <sup>1)</sup>	1 068	61 314	27,7	2 777 136	6 857 027	2,5
2011 <sup>1)</sup>	1 064	61 260	28,7	2 885 685	7 069 738	2,4
2012 <sup>1)</sup>	1 013	60 562	29,9	2 953 302	7 353 676	2,5
2013 <sup>1)</sup>	1 007	60 155	29,5	2 885 235	7 130 846	2,5
2014 <sup>1)</sup>	1 008	60 668	30,8	3 014 492	7 433 263	2,5
Januar	983	59 043	20,4	147 639	366 955	2,5
Februar	978	59 174	25,0	156 784	412 708	2,6
März	1 001	60 776	25,5	192 908	476 425	2,5
April	1 073	69 841	28,3	235 006	586 653	2,5
Mai	1 095	71 293	34,1	314 670	748 364	2,4
Juni	1 091	71 158	36,8	330 356	786 851	2,4
Juli	1 097	71 951	35,0	307 797	779 065	2,5
August	1 099	71 630	37,8	317 581	838 774	2,6
September	1 103	71 197	35,1	317 675	747 171	2,4
Oktober	1 079	69 276	34,3	294 750	728 745	2,5
November	1 015	61 235	27,1	208 702	495 501	2,4
Dezember	1 008	60 668	25,0	190 624	466 051	2,4
2015 <sup>2)</sup>						
Januar	994	60 472	19,1	142 748	352 465	2,5
Februar	990	60 465	25,0	162 482	421 542	2,6
März	1 006	62 079	25,1	198 087	478 454	2,4
April	1 085	69 970	28,7	247 257	597 507	2,4
Mai	1 112	72 149	34,9	324 012	777 998	2,4
Juni	...	...	...	...	...	...
Juli	...	...	...	...	...	...
August	...	...	...	...	...	...
September	...	...	...	...	...	...
Oktober	...	...	...	...	...	...
November	...	...	...	...	...	...
Dezember	...	...	...	...	...	...

1) Betriebe und Schlafgelegenheiten Stand 31.12.

2) vorläufiges Ergebnis

3) Doppelbetten zählen als 2 Schlafgelegenheiten. Für Camping wird 1 Stellplatz in 4 Schlafgelegenheiten umgerechnet.

## 2. Ergebnisse der Beherbergungsstatistik (ohne Camping) Sachsen-Anhalts 1993 - 2015

Jahr Monat	Geöffnete Betriebe	Angebote- Betten	Durchschnitt- liche Auslastung der angebotenen Betten	Ankünfte	Über- nachtungen	Durchschnitt- liche Aufenthalts- dauer
	Anzahl	Anzahl	%	Anzahl	Anzahl	Tage
1993 <sup>1)</sup>	523	26 124	36,8	1 190 601	3 367 559	2,8
1994 <sup>1)</sup>	761	36 497	34,6	1 566 937	4 277 803	2,7
1995 <sup>1)</sup>	942	45 128	33,2	1 811 003	5 007 498	2,8
1996 <sup>1)</sup>	962	46 414	31,3	1 932 154	5 285 103	2,7
1997 <sup>1)</sup>	992	48 021	28,7	1 975 694	5 063 247	2,6
1998 <sup>1)</sup>	1 001	49 311	28,3	2 058 299	5 117 997	2,5
1999 <sup>1)</sup>	1 014	49 668	30,0	2 148 827	5 397 178	2,5
2000 <sup>1)</sup>	1 029	50 468	29,5	2 172 719	5 440 659	2,5
2001 <sup>1)</sup>	1 051	50 537	29,9	2 214 457	5 552 933	2,5
2002 <sup>1)</sup>	1 028	49 376	29,0	2 109 187	5 364 807	2,5
2003 <sup>1)</sup>	1 023	50 440	29,5	2 142 285	5 407 056	2,5
2004 <sup>1)</sup>	1 016	50 443	30,2	2 256 199	5 632 471	2,5
2005 <sup>1)</sup>	1 007	50 599	30,9	2 324 562	5 765 201	2,5
2006 <sup>1)</sup>	1 036	52 157	32,7	2 473 256	6 175 243	2,5
2007 <sup>1)</sup>	1 042	51 957	32,8	2 491 592	6 318 556	2,5
2008 <sup>1)</sup>	1 045	52 698	33,1	2 536 496	6 437 309	2,5
2009 <sup>1)</sup>	1 054	53 101	32,9	2 563 953	6 444 477	2,5
2010 <sup>1)</sup>	1 043	52 434	33,6	2 672 362	6 584 600	2,5
2011 <sup>1)</sup>	1 042	52 784	34,7	2 771 521	6 787 242	2,4
2012 <sup>1)</sup>	990	52 006	36,2	2 836 567	7 051 100	2,5
2013 <sup>1)</sup>	985	51 799	35,7	2 779 653	6 858 500	2,5
2014 <sup>1)</sup>	984	52 272	36,8	2 886 023	7 116 419	2,5
Januar	960	50 867	23,4	147 209	365 104	2,5
Februar	955	50 930	29,0	156 232	411 346	2,6
März	976	51 720	29,6	191 501	473 614	2,5
April	1 018	53 665	35,2	226 644	564 811	2,5
Mai	1 030	54 237	42,4	301 136	713 753	2,4
Juni	1 025	54 174	44,8	306 221	728 370	2,4
Juli	1 031	54 795	42,2	280 485	716 259	2,6
August	1 033	54 634	44,9	287 435	759 374	2,6
September	1 039	54 561	43,8	305 675	717 243	2,4
Oktober	1 028	54 084	42,4	286 896	709 750	2,5
November	988	52 279	31,5	207 747	492 893	2,4
Dezember	984	52 272	28,9	189 842	463 902	2,4
2015 <sup>2)</sup>						
Januar	969	52 036	22,0	142 228	350 388	2,5
Februar	965	52 029	28,9	161 916	419 822	2,6
März	978	52 863	29,2	196 827	475 423	2,4
April	1 030	54 666	35,5	240 453	581 030	2,4
Mai	1 048	55 473	41,9	302 201	720 462	2,4
Juni	...	...	...	...	...	...
Juli	...	...	...	...	...	...
August	...	...	...	...	...	...
September	...	...	...	...	...	...
Oktober	...	...	...	...	...	...
November	...	...	...	...	...	...
Dezember	...	...	...	...	...	...

1) Betriebe und Betten Stand 31.12.

2) vorläufiges Ergebnis

3. Beherbergungsbetriebe (einschl. Camping), Schlafgelegenheiten und Auslastung  
der Kapazitäten nach Kreisen

Land  Kreisfreie Stadt  Landkreis	Mai 2015							Januar bis Mai 2015
	Betriebe			in den Betrieben angebotene Schlafgelegenheiten <sup>1)</sup>				durch- schnitt- liche Aus- lastung
	ins- gesamt	darunter geöffnete		ins- gesamt	Verände- rung ge- genüber dem Vor- jahres- monat	durch- schnitt- liche Aus- lastung	nachrichtlich	
		zu- sammen	Verände- rung ge- genüber dem Vor- jahres- monat				maximales Angebot an Schlafge- legenheiten der letzten 13 Monate	
Anzahl		%	Anzahl	%	Anzahl		%	
<b>Sachsen-Anhalt insgesamt</b>	1 130	1 112	1,6	72 149	1,2	34,9	75 797	26,9
Dessau-Roßlau, Stadt	22	21	- 4,5	1 420	- 1,4	52,6	1 465	34,9
Halle (Saale), Stadt	39	39	- 2,5	2 716	4,8	45,4	2 746	37,5
Magdeburg, Stadt	43	42	13,5	5 173	7,1	34,2	5 334	30,4
Altmarkkreis Salzwedel	49	48	- 5,9	4 018	- 10,5	27,4	4 478	26,7
Anhalt-Bitterfeld	54	51	- 7,3	2 879	- 3,6	23,8	3 619	16,6
Börde	60	59	- 6,3	5 218	- 0,5	25,0	5 574	22,5
Burgenlandkreis	118	117	0,9	6 069	0,0	39,8	6 312	28,6
Harz	335	333	7,1	20 393	3,5	39,7	20 910	29,2
Jerichower Land	49	49	2,1	2 646	1,5	20,7	2 653	17,8
Mansfeld-Südharz	68	67	- 4,3	3 666	- 4,2	33,3	3 831	21,6
Saalekreis	78	77	- 1,3	4 425	0,7	26,8	4 530	21,3
Salzlandkreis	66	64	0,0	3 716	2,5	34,9	4 040	29,1
Stendal	59	57	7,5	3 134	6,2	36,4	3 513	24,5
Wittenberg	90	88	1,1	6 676	2,1	37,0	6 792	26,8

1) Doppelbetten zählen als 2 Schlafgelegenheiten. Für Camping wird 1 Stellplatz in 4 Schlafgelegenheiten umgerechnet.

4. Ankünfte, Übernachtungen und Aufenthaltsdauer der Gäste in Beherbergungsbetrieben (einschl. Camping)  
nach Kreisen und zusammengefassten Gästegruppen

Land Kreisfreie Stadt / Landkreis	Mai 2015					Januar bis Mai 2015				
	Ankünfte		Übernachtungen		durch- schn. Aufent- halts- dauer	Ankünfte		Übernachtungen		durch- schn. Aufent- halts- dauer
	insge- samt	Veränd. gegen- über Vorj.- monat	insge- samt	Veränd. gegen- über Vorj.- monat		insge- samt	Veränd. gegen- über Vorj.- zeitr.	insge- samt	Veränd. gegen- über Vorj.- zeitr.	
	Anzahl	%	Anzahl	%	Tage	Anzahl	%	Anzahl	%	Tage
<b>Sachsen-Anhalt insgesamt</b>	324 012	3,0	777 998	4,0	2,4	1 074 586	2,6	2 627 966	1,4	2,4
Deutschland	301 404	3,4	731 697	5,2	2,4	999 267	2,7	2 469 242	2,0	2,5
Ausland	22 608	- 2,9	46 301	- 12,2	2,0	75 319	2,2	158 724	- 6,3	2,1
Dessau-Roßlau, Stadt	12 709	- 4,5	21 232	0,3	1,7	43 505	- 0,4	67 639	0,3	1,6
Deutschland	10 933	- 7,3	18 642	- 1,4	1,7	36 948	- 1,1	58 420	- 0,5	1,6
Ausland	1 776	18,1	2 590	15,0	1,5	6 557	3,7	9 219	5,7	1,4
Halle (Saale), Stadt	19 509	0,2	37 714	0,3	1,9	77 919	7,3	150 481	7,0	1,9
Deutschland	17 295	1,2	33 127	5,8	1,9	69 439	7,0	132 523	9,5	1,9
Ausland	2 214	- 7,0	4 587	- 26,9	2,1	8 480	9,5	17 958	- 8,7	2,1
Magdeburg, Stadt	32 350	- 1,1	54 784	- 4,6	1,7	129 730	4,7	215 501	0,5	1,7
Deutschland	28 816	- 1,3	48 212	- 5,4	1,7	117 017	5,1	190 239	0,2	1,6
Ausland	3 534	0,8	6 572	2,0	1,9	12 713	0,8	25 262	2,9	2,0
Altmarkkreis Salzwedel	10 345	- 3,9	33 728	- 1,0	3,3	30 643	- 4,0	109 973	0,1	3,6
Deutschland	10 194	- 4,0	33 241	- 1,4	3,3	29 981	- 4,2	107 620	- 0,6	3,6
Ausland	151	- 1,9	487	36,8	3,2	662	6,4	2 353	47,5	3,6
Anhalt-Bitterfeld	9 792	2,8	21 006	10,8	2,1	32 910	- 0,3	67 371	2,1	2,0
Deutschland	9 135	5,2	19 639	13,2	2,1	30 304	0,0	62 084	1,7	2,0
Ausland	657	- 21,4	1 367	- 15,2	2,1	2 606	- 4,0	5 287	7,1	2,0
Börde	16 568	- 3,3	40 378	- 4,5	2,4	62 030	- 4,3	158 407	- 3,0	2,6
Deutschland	14 485	- 3,7	36 889	- 4,8	2,5	54 682	- 5,1	146 504	- 3,8	2,7
Ausland	2 083	- 0,7	3 489	- 1,2	1,7	7 348	2,1	11 903	7,0	1,6
Burgenlandkreis	27 456	3,4	74 794	7,8	2,7	73 483	4,3	231 527	10,1	3,2
Deutschland	26 774	4,0	72 989	8,5	2,7	70 821	4,2	221 841	8,8	3,1
Ausland	682	- 15,0	1 805	- 12,4	2,6	2 662	7,1	9 686	52,1	3,6
Harz	91 544	2,9	250 996	2,9	2,7	319 056	3,4	873 667	0,9	2,7
Deutschland	87 538	2,4	240 127	3,0	2,7	308 269	3,3	845 729	1,1	2,7
Ausland	4 006	14,1	10 869	2,0	2,7	10 787	6,1	27 938	- 4,3	2,6
Jerichower Land	9 298	5,4	16 969	6,1	1,8	27 499	- 1,0	50 938	- 2,5	1,9
Deutschland	8 440	7,2	15 566	8,9	1,8	24 695	- 1,8	45 743	- 3,1	1,9
Ausland	858	- 9,5	1 403	- 17,0	1,6	2 804	6,5	5 195	3,7	1,9
Mansfeld-Südharz	16 467	5,2	37 891	15,5	2,3	53 171	5,9	117 506	5,0	2,2
Deutschland	15 907	6,1	36 798	17,4	2,3	51 390	6,5	113 401	11,4	2,2
Ausland	560	- 14,6	1 093	- 26,2	2,0	1 781	- 7,4	4 105	- 59,4	2,3
Saalekreis	19 289	- 4,6	36 354	- 12,7	1,9	69 529	- 2,9	129 626	- 9,5	1,9
Deutschland	17 077	0,8	32 092	- 8,3	1,9	61 259	- 0,9	113 225	- 7,8	1,8
Ausland	2 212	- 32,6	4 262	- 35,7	1,9	8 270	- 15,6	16 401	- 19,4	2,0
Salzlandkreis	12 699	4,6	40 206	6,4	3,2	41 611	2,5	144 857	- 5,1	3,5
Deutschland	11 753	4,0	38 092	11,3	3,2	38 022	- 0,2	135 987	- 2,5	3,6
Ausland	946	12,2	2 114	- 40,5	2,2	3 589	43,0	8 870	- 32,6	2,5
Stendal	19 089	32,0	35 382	38,0	1,9	45 989	9,7	87 319	14,1	1,9
Deutschland	18 500	32,7	34 195	39,7	1,8	44 362	10,6	83 746	15,2	1,9
Ausland	589	14,1	1 187	2,2	2,0	1 627	- 9,8	3 573	- 7,2	2,2
Wittenberg	26 897	7,8	76 564	9,6	2,8	67 511	2,6	223 154	2,9	3,3
Deutschland	24 557	8,2	72 088	11,1	2,9	62 078	2,3	212 180	3,0	3,4
Ausland	2 340	4,0	4 476	- 10,7	1,9	5 433	5,7	10 974	2,4	2,0

5. Ankünfte, Übernachtungen und Aufenthaltsdauer der Gäste in Beherbergungsbetrieben der Hotellerie  
(Hotels, Hotel garnis, Gasthöfe und Pensionen) nach Kreisen und zusammengefassten Gästegruppen

Land Kreisfreie Stadt / Landkreis	Mai 2015					Januar bis Mai 2015				
	Ankünfte		Übernachtungen		durch- schn. Aufent- halts- dauer	Ankünfte		Übernachtungen		durch- schn. Aufent- halts- dauer
	insge- sam	Veränd. gegen- über Vorj.- monat	insge- sam	Veränd. gegen- über Vorj.- monat		insge- sam	Veränd. gegen- über Vorj.- zeitr.	insge- sam	Veränd. gegen- über Vorj.- zeitr.	
	Anzahl	%	Anzahl	%	Tage	Anzahl	%	Anzahl	%	Tage
<b>Sachsen-Anhalt insgesamt</b>	241 330	0,7	473 826	0,8	2,0	852 315	2,1	1 644 453	0,5	1,9
Deutschland	221 621	1,1	434 676	1,8	2,0	783 231	2,1	1 505 648	0,7	1,9
Ausland	19 709	- 3,0	39 150	- 8,9	2,0	69 084	2,6	138 805	- 1,3	2,0
Dessau-Roßlau, Stadt	11 372	- 4,2	18 210	0,2	1,6	40 012	0,0	59 549	0,4	1,5
Deutschland	9 628	- 7,6	15 694	- 1,8	1,6	33 619	- 0,8	51 207	- 0,2	1,5
Ausland	1 744	19,5	2 516	14,7	1,4	6 393	4,4	8 342	4,3	1,3
Halle (Saale), Stadt	18 282	0,7	34 460	0,6	1,9	73 221	8,0	137 990	7,7	1,9
Deutschland	16 137	1,9	30 054	5,7	1,9	65 069	7,7	121 039	10,0	1,9
Ausland	2 145	- 7,4	4 406	- 24,3	2,1	8 152	11,0	16 951	- 6,2	2,1
Magdeburg, Stadt	28 795	- 1,3	47 614	- 4,6	1,7	119 090	5,1	193 778	0,7	1,6
Deutschland	25 585	- 2,1	41 701	- 5,6	1,6	107 240	5,6	170 051	0,3	1,6
Ausland	3 210	5,6	5 913	2,6	1,8	11 850	0,5	23 727	3,6	2,0
Altmarkkreis Salzwedel	5 889	- 7,7	11 469	- 7,9	1,9	20 552	- 7,2	38 935	- 6,1	1,9
Deutschland	5 748	- 8,1	11 050	- 9,3	1,9	19 929	- 7,8	37 231	- 7,5	1,9
Ausland	141	11,9	419	49,1	3,0	623	18,4	1 704	41,3	2,7
Anhalt-Bitterfeld	7 614	- 2,8	15 757	7,6	2,1	29 141	- 1,9	58 380	0,6	2,0
Deutschland	7 040	- 1,1	14 528	8,7	2,1	26 651	- 1,7	53 288	- 0,3	2,0
Ausland	574	- 19,6	1 229	- 4,1	2,1	2 490	- 3,6	5 092	11,3	2,0
Börde	13 330	- 5,0	21 458	- 4,7	1,6	53 177	- 5,7	85 993	- 5,0	1,6
Deutschland	11 456	- 5,5	18 326	- 6,3	1,6	46 145	- 6,8	75 006	- 6,5	1,6
Ausland	1 874	- 2,4	3 132	6,1	1,7	7 032	1,7	10 987	6,0	1,6
Burgenlandkreis	17 150	3,9	33 039	5,7	1,9	47 501	3,4	89 412	6,8	1,9
Deutschland	16 552	4,2	31 463	6,2	1,9	45 078	3,0	80 453	3,0	1,8
Ausland	598	- 3,7	1 576	- 2,9	2,6	2 423	10,0	8 959	60,3	3,7
Harz	64 102	2,5	153 677	1,4	2,4	229 354	3,6	534 463	1,1	2,3
Deutschland	60 904	2,0	145 672	1,4	2,4	220 276	3,5	512 983	1,3	2,3
Ausland	3 198	11,4	8 005	0,0	2,5	9 078	6,2	21 480	- 2,4	2,4
Jerichower Land	7 838	8,7	13 272	7,8	1,7	24 470	1,1	43 111	- 1,3	1,8
Deutschland	7 083	10,2	12 102	9,8	1,7	21 874	0,3	38 358	- 2,4	1,8
Ausland	755	- 3,5	1 170	- 9,4	1,5	2 596	9,3	4 753	8,4	1,8
Mansfeld-Südharz	9 782	0,7	20 865	13,3	2,1	35 529	4,2	73 676	8,2	2,1
Deutschland	9 381	1,1	20 027	13,9	2,1	34 167	4,8	70 553	12,6	2,1
Ausland	401	- 7,2	838	0,0	2,1	1 362	- 8,7	3 123	- 42,9	2,3
Saalekreis	18 165	- 7,5	33 131	- 17,4	1,8	67 877	- 3,6	125 252	- 10,6	1,8
Deutschland	15 987	- 2,4	28 943	- 13,7	1,8	59 681	- 1,6	109 018	- 9,1	1,8
Ausland	2 178	- 32,9	4 188	- 36,1	1,9	8 196	- 15,7	16 234	- 19,6	2,0
Salzlandkreis	9 131	- 1,3	16 120	- 2,6	1,8	32 602	3,6	57 480	- 8,2	1,8
Deutschland	8 393	- 2,8	14 768	0,8	1,8	29 370	- 0,3	51 550	- 7,9	1,8
Ausland	738	19,2	1 352	- 28,4	1,8	3 232	61,1	5 930	- 10,8	1,8
Stendal	12 082	26,6	21 153	32,0	1,8	31 371	5,5	57 789	10,6	1,8
Deutschland	11 597	26,8	20 202	32,8	1,7	29 905	6,4	54 596	11,6	1,8
Ausland	485	21,9	951	17,1	2,0	1 466	- 9,5	3 193	- 4,8	2,2
Wittenberg	17 798	0,2	33 601	5,2	1,9	48 418	0,4	88 645	2,4	1,8
Deutschland	16 130	1,0	30 146	6,6	1,9	44 227	0,1	80 315	2,1	1,8
Ausland	1 668	- 6,2	3 455	- 5,6	2,1	4 191	2,8	8 330	5,8	2,0



6. Beherbergungsbetriebe (einschl. Camping), Schlafgelegenheiten und Auslastung der Kapazitäten nach Reisegebieten und Betriebsarten

Land	Mai 2015							Januar bis Mai 2015
	Betriebe			in den Betrieben angebotene Schlafgelegenheiten <sup>1)</sup>				durchschnittliche Auslastung
	Reisegebiet	darunter geöffnete		insgesamt	Veränderung gegenüber dem Vorjahresmonat	durchschnittliche Auslastung	nachrichtlich maximales Angebot an Schlafgelegenheiten der letzten 13 Monate	
		insgesamt	zusammen					
Betriebsart	Anzahl	%	Anzahl	%	Anzahl	%		
<b>Sachsen-Anhalt</b>								
Betriebe insgesamt	1 130	1 112	1,6	72 149	1,2	34,9	75 797	26,9
<u>Hotels, Gasthöfe, Pensionen</u>	818	807	- 0,6	38 215	1,6	40,0	39 238	29,2
Hotels (ohne Hotels garnis)	419	412	- 1,2	27 730	1,1	42,3	28 307	31,3
Hotels garnis	91	90	1,1	4 162	3,0	40,5	4 428	28,7
Gasthöfe	92	90	- 4,3	1 837	1,7	28,9	1 907	18,4
Pensionen	216	215	1,4	4 486	3,9	30,3	4 596	21,0
<u>Ferienunterkünfte und ähnliche Beherbergungsstätten</u>	215	211	9,3	13 056	2,3	35,2	13 459	24,6
Erholungs- und Ferienheime	22	22	- 12,0	1 854	- 5,1	39,0	1 863	28,0
Ferienzentren	19	19	5,6	2 918	- 5,6	41,7	3 119	32,5
Ferienhäuser und Ferienwohnungen	107	104	20,9	3 507	15,3	28,2	3 614	18,6
Jugendherbergen und Hütten	67	66	3,1	4 777	2,2	34,9	4 863	22,9
Campingplätze	67	64	- 1,5	16 676	- 2,2	11,3	18 872	4,7
<u>Sonstige tourismusrelevante Unterkünfte</u>	30	30	20,0	4 202	8,4	80,0	4 228	73,5
Vorsorge- und Rehakliniken	14	14	7,7	3 395	3,2	91,5	3 410	85,4
Schulungsheime	16	16	33,3	807	37,5	31,6	818	23,4
<b>Harz und Harzvorland</b>								
Betriebe insgesamt	403	400	5,0	24 059	2,3	38,7	24 741	28,0
<u>Hotels, Gasthöfe, Pensionen</u>	269	266	- 0,7	12 199	- 0,2	46,2	12 421	34,1
Hotels (ohne Hotels garnis)	147	145	- 1,4	9 005	- 0,5	49,6	9 157	38,2
Hotels garnis	26	26	0,0	1 174	- 1,8	42,9	1 176	28,8
Gasthöfe	26	25	- 3,8	486	- 3,2	32,1	524	17,3
Pensionen	70	70	1,4	1 534	3,6	32,6	1 564	19,6
<u>Ferienunterkünfte und ähnliche Beherbergungsstätten</u>	115	115	18,6	6 862	4,6	37,9	7 042	27,7
Erholungs- und Ferienheime	13	13	- 7,1	1 185	0,9	37,3	1 194	27,4
Ferienzentren	10	10	0,0	1 487	- 8,3	49,0	1 622	39,2
Ferienhäuser und Ferienwohnungen	68	68	33,3	2 335	19,3	27,2	2 354	19,1
Jugendherbergen und Hütten	24	24	9,1	1 855	2,8	42,7	1 872	29,4
Campingplätze	11	11	0,0	4 052	3,1	11,0	4 332	3,4
<u>Sonstige tourismusrelevante Unterkünfte</u>	8	8	60,0	946	17,1	68,4	946	62,1
Vorsorge- und Rehakliniken	2	2	0,0	.	.	.	.	.
Schulungsheime	6	6	100,0	.	.	.	.	.

1) Doppelbetten zählen als 2 Schlafgelegenheiten. Für Camping wird 1 Stellplatz in 4 Schlafgelegenheiten umgerechnet.

Noch 6. Beherbergungsbetriebe (einschl. Camping), Schlafgelegenheiten und Auslastung der Kapazitäten nach Reisegebieten und Betriebsarten

Land	Mai 2015							Januar bis Mai 2015	
	Betriebe			in den Betrieben angebotene Schlafgelegenheiten <sup>1)</sup>				durchschnittliche Auslastung	
	Reisegebiet	darunter geöffnete		insgesamt	Veränderung gegenüber dem Vorjahresmonat	durchschnittliche Auslastung	nachrichtlich maximales Angebot an Schlafgelegenheiten der letzten 13 Monate		
		Betriebsart	insgesamt						Veränderung gegenüber dem Vorjahresmonat
Anzahl		%	Anzahl	%	Anzahl	%			
<b>Halle, Saale, Unstrut</b>									
Betriebe insgesamt									
	235	233	- 0,4	13 210	1,2	36,6	13 588	28,1	
<u>Hotels, Gasthöfe, Pensionen</u>									
	190	189	0,0	8 905	2,1	36,5	9 034	27,0	
	Hotels (ohne Hotels garnis)	91	91	0,0	6 573	2,5	36,7	6 664	27,6
	Hotels garnis	23	23	0,0	1 033	0,4	41,1	1 034	30,4
	Gasthöfe	25	24	- 4,0	462	- 1,1	31,3	486	18,2
	Pensionen	51	51	2,0	837	2,8	31,9	850	22,7
<u>Ferienunterkünfte und ähnliche</u>									
<u>Beherbergungsstätten</u>									
	23	22	- 8,3	.	.	.	.	.	
	Erholungs- und Ferienheime	2	2	0,0	.	.	.	.	
	Ferienzentren	1	1	0,0	.	.	.	.	
	Ferienhäuser und Ferienwohnungen	6	5	- 28,6	.	.	.	.	
	Jugendherbergen und Hütten	14	14	0,0	1 107	5,2	31,6	1 110	17,6
	Campingplätze	13	13	0,0	1 800	- 8,2	14,9	2 000	6,1
<u>Sonstige tourismusrelevante</u>									
<u>Unterkünfte</u>									
	9	9	12,5	.	.	.	.	.	
	Vorsorge- und Rehakliniken	4	4	33,3	722	17,0	85,0	737	82,3
	Schulungsheime	5	5	0,0	.	.	.	.	
<b>Anhalt-Wittenberg</b>									
Betriebe insgesamt									
	166	160	- 2,4	10 975	0,1	35,4	11 876	25,0	
<u>Hotels, Gasthöfe, Pensionen</u>									
	119	115	- 4,2	5 367	- 1,1	40,8	5 592	26,1	
	Hotels (ohne Hotels garnis)	61	58	- 4,9	3 814	- 1,7	45,2	3 925	27,8
	Hotels garnis	14	13	0,0	512	- 12,9	35,9	604	26,0
	Gasthöfe	14	14	- 6,7	316	16,2	26,3	318	18,7
	Pensionen	30	30	- 3,2	725	5,5	27,6	745	18,8
<u>Ferienunterkünfte und ähnliche</u>									
<u>Beherbergungsstätten</u>									
	32	31	3,3	1 702	2,6	28,1	1 727	16,7	
	Erholungs- und Ferienheime	2	2	0,0	.	.	.	.	
	Ferienzentren	2	2	100,0	.	.	.	.	
	Ferienhäuser und Ferienwohnungen	17	16	0,0	.	.	.	.	
	Jugendherbergen und Hütten	11	11	0,0	822	1,2	29,4	824	19,6
	Campingplätze	12	11	0,0	3 056	1,3	14,7	3 696	5,4
<u>Sonstige tourismusrelevante</u>									
<u>Unterkünfte</u>									
	3	3	0,0	850	- 1,3	87,1	861	79,5	
	Vorsorge- und Rehakliniken	2	2	0,0	.	.	.	.	
	Schulungsheime	1	1	0,0	.	.	.	.	

1) Doppelbetten zählen als 2 Schlafgelegenheiten. Für Camping wird 1 Stellplatz in 4 Schlafgelegenheiten umgerechnet.

Noch 6. Beherbergungsbetriebe (einschl. Camping), Schlafgelegenheiten und Auslastung der Kapazitäten nach Reisegebieten und Betriebsarten

Land	Mai 2015							Januar bis Mai 2015
	Betriebe			in den Betrieben angebotene Schlafgelegenheiten <sup>1)</sup>				durchschnittliche Auslastung
	Reisegebiet	darunter geöffnete		insgesamt	Veränderung gegenüber dem Vorjahresmonat	durchschnittliche Auslastung	nachrichtlich maximales Angebot an Schlafgelegenheiten der letzten 13 Monate	
		Betriebsart	insgesamt					
	Anzahl	%	Anzahl	%	Anzahl	%		
<b>Magdeburg, Elbe-Börde-Heide</b>								
Betriebe insgesamt	218	214	0,9	16 753	2,7	29,3	17 601	25,9
<u>Hotels, Gasthöfe, Pensionen</u>	163	161	0,0	8 925	3,2	35,6	9 323	28,0
Hotels (ohne Hotels garnis)	83	81	- 1,2	6 604	0,9	35,8	6 797	28,4
Hotels garnis	24	24	4,3	1 202	20,2	42,2	1 373	30,6
Gasthöfe	17	17	0,0	351	6,7	27,5	357	21,0
Pensionen	39	39	0,0	768	- 0,3	27,2	796	23,7
<u>Ferienunterkünfte und ähnliche Beherbergungsstätten</u>	30	29	3,6	1 551	- 5,3	28,7	1 681	21,3
Erholungs- und Ferienheime	4	4	- 33,3	.	.	.	.	.
Ferienzentren	3	3	0,0	.	.	.	.	.
Ferienhäuser und Ferienwohnungen	10	10	42,9	277	60,1	26,6	299	17,8
Jugendherbergen und Hütten	13	12	0,0	688	- 1,3	30,2	746	21,3
Campingplätze	17	16	0,0	5 156	3,2	7,8	5 476	3,9
<u>Sonstige tourismusrelevante Unterkünfte</u>	8	8	14,3	1 121	9,0	79,3	1 121	75,3
Vorsorge- und Rehakliniken	4	4	0,0	860	0,0	94,6	860	92,0
Schulungsheime	4	4	33,3	261	55,4	29,0	261	20,3
<b>Altmark</b>								
Betriebe insgesamt	108	105	1,0	7 152	- 3,9	31,4	7 991	25,7
<u>Hotels, Gasthöfe, Pensionen</u>	77	76	2,7	2 819	9,3	37,3	2 868	25,0
Hotels (ohne Hotels garnis)	37	37	2,8	1 734	11,7	43,4	1 764	28,8
Hotels garnis	4	4	0,0	241	6,6	27,8	241	16,9
Gasthöfe	10	10	- 9,1	222	- 5,9	23,1	222	16,3
Pensionen	26	25	8,7	622	10,1	29,3	641	20,9
<u>Ferienunterkünfte und ähnliche Beherbergungsstätten</u>	15	14	0,0	.	.	.	.	.
Erholungs- und Ferienheime	1	1	0,0	.	.	.	.	.
Ferienzentren	3	3	0,0	.	.	.	.	.
Ferienhäuser und Ferienwohnungen	6	5	0,0	140	16,7	36,9	156	21,6
Jugendherbergen und Hütten	5	5	0,0	305	- 1,9	24,8	311	11,5
Campingplätze	14	13	- 7,1	2 612	- 17,1	12,6	3 368	9,3
<u>Sonstige tourismusrelevante Unterkünfte</u>	2	2	0,0	.	.	.	.	.
Vorsorge- und Rehakliniken	2	2	0,0	.	.	.	.	.
Schulungsheime	-	-	-	-	-	-	-	-

1) Doppelbetten zählen als 2 Schlafgelegenheiten. Für Camping wird 1 Stellplatz in 4 Schlafgelegenheiten umgerechnet.

7. Ankünfte, Übernachtungen und Aufenthaltsdauer der Gäste in Beherbergungsbetrieben (einschl. Camping)  
nach Reisegebieten, Betriebsarten und zusammengefassten Gästegruppen

Land, Reisegebiet Betriebsart  Ständiger Wohnsitz der Gäste Deutschland/Ausland	Mai 2015					Januar - Mai 2015				
	Ankünfte		Übernachtungen		durch- schn. Aufent- halts- dauer	Ankünfte		Übernachtungen		durch- schn. Aufent- halts- dauer
	insge- samt	Veränd. gegen- über Vorj.- monat	insge- samt	Veränd. gegen- über Vorj.- monat		insge- samt	Veränd. gegen- über Vorj.- zeitr.	insge- samt	Veränd. gegen- über Vorj.- zeitr.	
	Anzahl	%	Anzahl	%	Tage	Anzahl	%	Anzahl	%	Tage
<b>Sachsen-Anhalt</b>										
<u>Betriebe insgesamt</u>										
zusammen	324 012	3,0	777 998	4,0	2,4	1 074 586	2,6	2 627 966	1,4	2,4
Deutschland	301 404	3,4	731 697	5,2	2,4	999 267	2,7	2 469 242	2,0	2,5
Ausland	22 608	-2,9	46 301	-12,2	2,0	75 319	2,2	158 724	-6,3	2,1
<u>Hotels, Gasthöfe, Pensionen</u>										
zusammen	241 330	0,7	473 826	0,8	2,0	852 315	2,1	1 644 453	0,5	1,9
Deutschland	221 621	1,1	434 676	1,8	2,0	783 231	2,1	1 505 648	0,7	1,9
Ausland	19 709	-3,0	39 150	-8,9	2,0	69 084	2,6	138 805	-1,3	2,0
Hotels (ohne Hotels garnis)										
zusammen	184 328	-1,7	362 976	-0,8	2,0	668 247	1,4	1 280 469	0,3	1,9
Deutschland	167 869	-1,9	331 372	-0,1	2,0	610 394	1,0	1 169 389	0,2	1,9
Ausland	16 459	0,5	31 604	-7,0	1,9	57 853	6,7	111 080	1,6	1,9
Hotels garnis										
zusammen	28 418	9,4	52 255	6,1	1,8	100 226	7,4	183 427	4,4	1,8
Deutschland	26 085	13,3	48 007	10,2	1,8	92 049	10,9	168 274	7,3	1,8
Ausland	2 333	-21,1	4 248	-25,7	1,8	8 177	-21,0	15 153	-19,8	1,9
Gasthöfe										
zusammen	8 891	17,1	16 470	12,1	1,9	26 253	5,1	48 356	0,7	1,8
Deutschland	8 586	16,5	15 859	12,5	1,8	25 205	4,3	46 402	1,5	1,8
Ausland	305	35,6	611	2,3	2,0	1 048	31,0	1 954	-15,2	1,9
Pensionen										
zusammen	19 693	6,5	42 125	4,2	2,1	57 589	-0,2	132 201	-2,3	2,3
Deutschland	19 081	7,6	39 438	4,4	2,1	55 583	-0,3	121 583	-2,9	2,2
Ausland	612	-20,1	2 687	0,6	4,4	2 006	3,1	10 618	5,1	5,3

Noch 7. Ankünfte, Übernachtungen und Aufenthaltsdauer der Gäste in Beherbergungsbetrieben (einschl. Camping)  
nach Reisegebieten, Betriebsarten und zusammengefassten Gästegruppen

Land, Reisegebiet Betriebsart  Ständiger Wohnsitz der Gäste Deutschland/Ausland	Mai 2015					Januar - Mai 2015				
	Ankünfte		Übernachtungen		durch- schn. Aufent- halts- dauer	Ankünfte		Übernachtungen		durch- schn. Aufent- halts- dauer
	insge- samt	Veränd. gegen- über Vorj.- monat	insge- samt	Veränd. gegen- über Vorj.- monat		insge- samt	Veränd. gegen- über Vorj.- zeitr.	insge- samt	Veränd. gegen- über Vorj.- zeitr.	
	Anzahl	%	Anzahl	%	Tage	Anzahl	%	Anzahl	%	Tage
<b>Sachsen-Anhalt</b>										
<u>Ferienunterkünfte u. ähnliche Beherbergungsstätten</u>										
zusammen	52 951	- 3,4	142 489	- 1,6	2,7	157 728	- 0,1	436 335	- 2,5	2,8
Deutschland	51 416	- 3,3	138 158	0,2	2,7	153 435	0,0	420 691	- 0,6	2,7
Ausland	1 535	- 7,4	4 331	- 38,0	2,8	4 293	- 1,4	15 644	- 36,0	3,6
Erholungs- und Ferienheime										
zusammen	9 081	- 13,4	22 430	- 10,0	2,5	31 501	- 3,7	76 893	- 1,9	2,4
Deutschland	8 932	- 13,8	22 001	- 10,5	2,5	31 080	- 3,8	75 708	- 2,3	2,4
Ausland	149	14,6	429	32,4	2,9	421	5,5	1 185	30,2	2,8
Ferienzentren										
zusammen	12 621	- 13,4	37 731	- 14,0	3,0	38 625	- 5,6	121 233	- 11,9	3,1
Deutschland	12 369	- 13,6	36 762	- 14,0	3,0	37 924	- 5,7	118 711	- 9,5	3,1
Ausland	252	- 1,9	969	- 12,1	3,8	701	- 1,3	2 522	- 60,8	3,6
Ferienhäuser, -wohnungen										
zusammen	9 608	25,2	30 663	21,3	3,2	25 080	18,5	85 347	9,0	3,4
Deutschland	9 306	24,9	29 205	26,8	3,1	24 296	19,0	79 118	15,4	3,3
Ausland	302	34,2	1 458	- 34,6	4,8	784	4,3	6 229	- 35,8	7,9
Jugendherbergen, Hütten										
zusammen	21 641	- 2,0	51 665	1,8	2,4	62 522	- 0,8	152 862	- 0,2	2,4
Deutschland	20 809	- 1,0	50 190	5,8	2,4	60 135	- 0,6	147 154	0,9	2,4
Ausland	832	- 20,5	1 475	- 55,7	1,8	2 387	- 4,3	5 708	- 22,8	2,4
Campingplätze										
zusammen	21 811	61,2	57 536	66,2	2,6	30 961	27,5	80 841	29,4	2,6
Deutschland	20 500	67,5	54 818	72,1	2,7	29 110	30,2	76 730	31,6	2,6
Ausland	1 311	1,1	2 718	- 1,2	2,1	1 851	- 3,9	4 111	- 1,4	2,2
<u>Sonstige tourismusrelevante Unterkünfte</u>										
zusammen	7 920	18,0	104 147	5,4	13,1	33 582	11,6	466 337	4,7	13,9
Deutschland	7 867	17,4	104 045	5,3	13,2	33 491	11,5	466 173	4,7	13,9
Ausland	53	381,8	102	436,8	1,9	91	89,6	164	86,4	1,8
Vorsorge- u. Reha-Kliniken										
zusammen	4 291	- 0,6	96 251	3,5	22,4	20 987	1,2	437 898	3,2	20,9
Deutschland	4 291	- 0,6	96 251	3,5	22,4	20 987	1,2	437 898	3,2	20,9
Ausland	-	-	-	-	-	-	-	-	-	-
Schulungsheime										
zusammen	3 629	51,6	7 896	35,5	2,2	12 595	34,7	28 439	33,5	2,3
Deutschland	3 576	50,1	7 794	34,2	2,2	12 504	34,4	28 275	33,2	2,3
Ausland	53	381,8	102	436,8	1,9	91	89,6	164	86,4	1,8

Noch 7. Ankünfte, Übernachtungen und Aufenthaltsdauer der Gäste in Beherbergungsbetrieben (einschl. Camping)  
nach Reisegebieten, Betriebsarten und zusammengefassten Gästegruppen

Land, Reisegebiet Betriebsart  Ständiger Wohnsitz der Gäste Deutschland/Ausland	Mai 2015					Januar - Mai 2015				
	Ankünfte		Übernachtungen		durch- schn. Aufent- halts- dauer	Ankünfte		Übernachtungen		durch- schn. Aufent- halts- dauer
	insge- samt	Veränd. gegen- über Vorj.- monat	insge- samt	Veränd. gegen- über Vorj.- monat		insge- samt	Veränd. gegen- über Vorj.- zeitr.	insge- samt	Veränd. gegen- über Vorj.- zeitr.	
	Anzahl	%	Anzahl	%	Tage	Anzahl	%	Anzahl	%	Tage
<b>Harz und Harzvorland</b>										
<u>Betriebe insgesamt</u>										
zusammen	108 011	3,2	288 887	4,4	2,7	372 227	3,7	991 173	1,4	2,7
Deutschland	103 445	3,0	276 925	4,7	2,7	359 659	3,7	959 130	2,2	2,7
Ausland	4 566	9,6	11 962	- 1,4	2,6	12 568	4,0	32 043	- 18,5	2,5
<u>Hotels, Gasthöfe, Pensionen</u>										
zusammen	73 884	2,2	174 542	2,7	2,4	264 883	3,7	608 139	1,9	2,3
Deutschland	70 285	1,9	165 699	2,8	2,4	254 443	3,7	583 536	2,5	2,3
Ausland	3 599	9,0	8 843	0,0	2,5	10 440	4,0	24 603	- 10,5	2,4
Hotels (ohne Hotels garnis)										
zusammen	57 632	2,2	138 591	4,2	2,4	216 443	5,7	504 186	4,6	2,3
Deutschland	54 618	1,4	130 903	3,4	2,4	207 534	5,4	483 062	4,4	2,3
Ausland	3 014	20,7	7 688	19,6	2,6	8 909	13,2	21 124	10,4	2,4
Hotels garnis										
zusammen	7 506	2,7	15 603	- 6,3	2,1	24 402	- 6,2	48 399	- 12,7	2,0
Deutschland	7 143	5,7	14 907	- 1,4	2,1	23 492	- 4,8	46 713	- 9,4	2,0
Ausland	363	- 34,0	696	- 54,5	1,9	910	- 32,3	1 686	- 56,8	1,9
Gasthöfe										
zusammen	2 055	4,7	4 830	11,4	2,4	5 610	2,3	12 662	7,9	2,3
Deutschland	2 005	3,9	4 714	10,7	2,4	5 528	2,8	12 470	8,4	2,3
Ausland	50	47,1	116	50,6	2,3	82	- 22,6	192	- 19,7	2,3
Pensionen										
zusammen	6 691	1,0	15 518	- 2,9	2,3	18 428	- 3,7	42 892	- 10,0	2,3
Deutschland	6 519	1,8	15 175	0,0	2,3	17 889	- 2,8	41 291	- 4,9	2,3
Ausland	172	- 21,8	343	- 57,8	2,0	539	- 25,1	1 601	- 62,0	3,0



Noch 7. Ankünfte, Übernachtungen und Aufenthaltsdauer der Gäste in Beherbergungsbetrieben (einschl. Camping)  
nach Reisegebieten, Betriebsarten und zusammengefassten Gästegruppen

Land, Reisegebiet Betriebsart  Ständiger Wohnsitz der Gäste Deutschland/Ausland	Mai 2015					Januar - Mai 2015				
	Ankünfte		Übernachtungen		durch- schn. Aufent- halts- dauer	Ankünfte		Übernachtungen		durch- schn. Aufent- halts- dauer
	insge- samt	Veränd. gegen- über Vorj.- monat	insge- samt	Veränd. gegen- über Vorj.- monat		insge- samt	Veränd. gegen- über Vorj.- zeitr.	insge- samt	Veränd. gegen- über Vorj.- zeitr.	
	Anzahl	%	Anzahl	%	Tage	Anzahl	%	Anzahl	%	Tage
<b>Halle, Saale, Unstrut</b>										
<u>Betriebe insgesamt</u>										
zusammen	66 254	0,0	148 862	0,2	2,2	220 931	2,9	511 634	3,5	2,3
Deutschland	61 146	2,3	138 208	3,4	2,3	201 519	3,5	467 589	4,4	2,3
Ausland	5 108	- 21,0	10 654	- 28,8	2,1	19 412	- 3,1	44 045	- 5,1	2,3
<u>Hotels, Gasthöfe, Pensionen</u>										
zusammen	53 597	- 1,3	100 630	- 4,7	1,9	188 599	2,4	352 654	0,2	1,9
Deutschland	48 676	1,2	90 460	- 1,2	1,9	169 828	3,0	310 510	0,8	1,8
Ausland	4 921	- 20,4	10 170	- 27,3	2,1	18 771	- 2,6	42 144	- 3,9	2,2
Hotels (ohne Hotels garnis)										
zusammen	41 478	- 2,1	74 715	- 8,6	1,8	150 087	3,3	267 294	- 0,8	1,8
Deutschland	37 449	0,0	67 322	- 4,7	1,8	133 658	3,5	234 749	0,1	1,8
Ausland	4 029	- 18,3	7 393	- 33,5	1,8	16 429	2,2	32 545	- 6,8	2,0
Hotels garnis										
zusammen	6 420	- 6,4	13 159	- 0,4	2,0	21 696	- 3,0	47 147	1,0	2,2
Deutschland	5 689	- 2,1	11 535	3,0	2,0	19 967	1,4	42 564	3,2	2,1
Ausland	731	- 30,1	1 624	- 19,4	2,2	1 729	- 35,0	4 583	- 16,1	2,7
Gasthöfe										
zusammen	2 347	15,8	4 474	15,5	1,9	6 655	3,9	11 646	1,4	1,7
Deutschland	2 301	16,1	4 413	16,3	1,9	6 498	3,4	11 444	1,5	1,8
Ausland	46	4,5	61	- 23,8	1,3	157	27,6	202	- 6,0	1,3
Pensionen										
zusammen	3 352	10,6	8 282	22,6	2,5	10 161	0,2	26 567	9,0	2,6
Deutschland	3 237	12,8	7 190	20,3	2,2	9 705	- 0,2	21 753	3,0	2,2
Ausland	115	- 28,6	1 092	40,4	9,5	456	8,6	4 814	47,7	10,6





Noch 7. Ankünfte, Übernachtungen und Aufenthaltsdauer der Gäste in Beherbergungsbetrieben (einschl. Camping)  
nach Reisegebieten, Betriebsarten und zusammengefassten Gästegruppen

Land, Reisegebiet Betriebsart  Ständiger Wohnsitz der Gäste Deutschland/Ausland	Mai 2015					Januar - Mai 2015				
	Ankünfte		Übernachtungen		durch- schn. Aufent- halts- dauer	Ankünfte		Übernachtungen		durch- schn. Aufent- halts- dauer
	insge- samt	Veränd. gegen- über Vorj.- monat	insge- samt	Veränd. gegen- über Vorj.- monat		insge- samt	Veränd. gegen- über Vorj.- zeitr.	insge- samt	Veränd. gegen- über Vorj.- zeitr.	
	Anzahl	%	Anzahl	%	Tage	Anzahl	%	Anzahl	%	Tage
<b>Anhalt Wittenberg</b>										
<u>Betriebe insgesamt</u>										
zusammen	49 398	3,4	118 802	8,0	2,4	143 926	1,0	358 164	2,3	2,5
Deutschland	44 625	3,4	110 369	9,1	2,5	129 330	0,8	332 684	2,1	2,6
Ausland	4 773	4,0	8 433	-5,0	1,8	14 596	3,0	25 480	4,5	1,7
<u>Hotels, Gasthöfe, Pensionen</u>										
zusammen	36 784	-1,8	67 568	4,4	1,8	117 571	-0,3	206 574	1,3	1,8
Deutschland	32 798	-2,1	60 368	4,8	1,8	104 497	-0,6	184 810	0,7	1,8
Ausland	3 986	0,9	7 200	0,9	1,8	13 074	2,3	21 764	6,4	1,7
Hotels (ohne Hotels garnis)										
zusammen	28 569	-4,9	53 083	3,9	1,9	93 079	-0,8	159 524	1,7	1,7
Deutschland	25 031	-5,8	46 818	3,7	1,9	81 923	-1,8	141 293	0,7	1,7
Ausland	3 538	2,1	6 265	5,4	1,8	11 156	6,7	18 231	9,5	1,6
Hotels garnis										
zusammen	3 543	6,2	5 701	-0,1	1,6	13 278	7,0	21 319	4,1	1,6
Deutschland	3 237	7,5	5 311	6,8	1,6	11 694	12,4	19 137	9,5	1,6
Ausland	306	-5,6	390	-46,9	1,3	1 584	-21,0	2 182	-27,4	1,4
Gasthöfe										
zusammen	1 579	21,4	2 580	21,5	1,6	4 429	2,7	7 554	-3,0	1,7
Deutschland	1 522	22,5	2 495	25,6	1,6	4 276	2,3	7 319	-3,0	1,7
Ausland	57	-3,4	85	-37,5	1,5	153	15,9	235	-0,4	1,5
Pensionen										
zusammen	3 093	10,7	6 204	6,5	2,0	6 785	-8,0	18 177	-2,9	2,7
Deutschland	3 008	11,8	5 744	4,4	1,9	6 604	-8,1	17 061	-6,1	2,6
Ausland	85	-19,0	460	43,3	5,4	181	-4,7	1 116	98,2	6,2



Noch 7. Ankünfte, Übernachtungen und Aufenthaltsdauer der Gäste in Beherbergungsbetrieben (einschl. Camping)  
nach Reisegebieten, Betriebsarten und zusammengefassten Gästegruppen

Land, Reisegebiet Betriebsart  Ständiger Wohnsitz der Gäste Deutschland/Ausland	Mai 2015					Januar - Mai 2015				
	Ankünfte		Übernachtungen		durch- schn. Aufent- halts- dauer	Ankünfte		Übernachtungen		durch- schn. Aufent- halts- dauer
	insge- samt	Veränd. gegen- über Vorj.- monat	insge- samt	Veränd. gegen- über Vorj.- monat		insge- samt	Veränd. gegen- über Vorj.- zeitr.	insge- samt	Veränd. gegen- über Vorj.- zeitr.	
	Anzahl	%	Anzahl	%	Tage	Anzahl	%	Anzahl	%	Tage
<b>Magdeburg, Elbe-Börde-Heide</b>										
<u>Betriebe insgesamt</u>										
zusammen	70 915	0,1	152 337	- 0,7	2,1	260 870	1,5	569 703	- 2,2	2,2
Deutschland	63 494	0,1	138 759	0,4	2,2	234 416	1,0	518 473	- 2,0	2,2
Ausland	7 421	0,4	13 578	- 10,8	1,8	26 454	6,0	51 230	- 4,8	1,9
<u>Hotels, Gasthöfe, Pensionen</u>										
zusammen	59 094	- 1,0	98 464	- 2,8	1,7	229 339	1,7	380 362	- 2,3	1,7
Deutschland	52 517	- 1,5	86 897	- 2,8	1,7	204 629	1,1	334 965	- 2,9	1,6
Ausland	6 577	3,4	11 567	- 2,8	1,8	24 710	7,0	45 397	2,5	1,8
Hotels (ohne Hotels garnis)										
zusammen	43 942	- 7,1	73 283	- 7,9	1,7	171 277	- 2,9	281 139	- 6,3	1,6
Deutschland	38 425	- 8,9	63 860	- 8,5	1,7	151 203	- 4,4	244 905	- 7,5	1,6
Ausland	5 517	7,4	9 423	- 3,0	1,7	20 074	9,6	36 234	2,3	1,8
Hotels garnis										
zusammen	9 830	29,5	15 715	29,3	1,6	37 639	27,9	60 416	27,0	1,6
Deutschland	8 972	36,4	14 283	32,8	1,6	33 961	34,3	54 179	30,3	1,6
Ausland	858	- 15,0	1 432	2,3	1,7	3 678	- 11,5	6 237	4,1	1,7
Gasthöfe										
zusammen	1 786	31,6	2 994	12,8	1,7	6 070	8,8	11 181	- 1,0	1,8
Deutschland	1 677	28,8	2 746	11,3	1,6	5 540	4,4	10 077	0,4	1,8
Ausland	109	98,2	248	32,6	2,3	530	94,9	1 104	- 12,4	2,1
Pensionen										
zusammen	3 536	2,9	6 472	- 6,8	1,8	14 353	2,7	27 626	- 9,1	1,9
Deutschland	3 443	5,1	6 008	- 5,4	1,7	13 925	2,2	25 804	- 10,3	1,9
Ausland	93	- 41,9	464	- 22,4	5,0	428	25,9	1 822	12,5	4,3

Noch 7. Ankünfte, Übernachtungen und Aufenthaltsdauer der Gäste in Beherbergungsbetrieben (einschl. Camping)  
nach Reisegebieten, Betriebsarten und zusammengefassten Gästegruppen

Land, Reisegebiet Betriebsart  Ständiger Wohnsitz der Gäste Deutschland/Ausland	Mai 2015					Januar - Mai 2015				
	Ankünfte		Übernachtungen		durch- schn. Aufent- halts- dauer	Ankünfte		Übernachtungen		durch- schn. Aufent- halts- dauer
	insge- samt	Veränd. gegen- über Vorj.- monat	insge- samt	Veränd. gegen- über Vorj.- monat		insge- samt	Veränd. gegen- über Vorj.- zeitr.	insge- samt	Veränd. gegen- über Vorj.- zeitr.	
	Anzahl	%	Anzahl	%	Tage	Anzahl	%	Anzahl	%	Tage
<b>Magdeburg, Elbe-Börde-Heide</b>										
<u>Ferienunterkünfte u. ähnliche Beherbergungsstätten</u>										
zusammen	5 445	- 16,8	13 797	- 23,6	2,5	16 765	- 8,3	43 846	- 18,3	2,6
Deutschland	5 136	- 15,5	12 825	- 18,8	2,5	15 829	- 8,2	39 880	- 12,6	2,5
Ausland	309	- 34,3	972	- 56,9	3,1	936	- 11,4	3 966	- 50,7	4,2
Erholungs- und Ferienheime										
zusammen	.	.	.	.	.	.	.	.	.	.
Deutschland	.	.	.	.	.	.	.	.	.	.
Ausland	.	.	.	.	.	.	.	.	.	.
Ferienzentren										
zusammen	.	.	.	.	.	.	.	.	.	.
Deutschland	.	.	.	.	.	.	.	.	.	.
Ausland	.	.	.	.	.	.	.	.	.	.
Ferienhäuser, -wohnungen										
zusammen	389	144,7	2 284	7,3	5,9	1 057	147,0	6 749	- 28,6	6,4
Deutschland	386	149,0	1 954	94,4	5,1	999	225,4	4 459	17,3	4,5
Ausland	3	- 25,0	330	- 70,6	110,0	58	- 52,1	2 290	- 59,5	39,5
Jugendherbergen, Hütten										
zusammen	3 317	- 0,8	6 445	- 9,8	1,9	10 223	- 2,0	20 480	- 5,6	2,0
Deutschland	3 121	3,8	6 104	- 3,2	2,0	9 580	- 1,9	19 377	- 2,5	2,0
Ausland	196	- 42,2	341	- 59,2	1,7	643	- 4,6	1 103	- 39,0	1,7
Campingplätze										
zusammen	4 213	52,6	12 504	76,5	3,0	5 886	33,3	18 072	51,1	3,1
Deutschland	3 731	69,0	11 567	91,7	3,1	5 165	41,4	16 361	55,3	3,2
Ausland	482	- 12,8	937	- 10,7	1,9	721	- 5,4	1 711	20,6	2,4
<u>Sonstige tourismusrelevante Unterkünfte</u>										
zusammen	2 163	18,4	27 572	2,1	12,7	8 880	- 1,5	127 423	- 0,2	14,3
Deutschland	2 110	16,2	27 470	1,8	13,0	8 793	- 2,0	127 267	- 0,3	14,5
Ausland	53	381,8	102	436,8	1,9	87	102,3	156	147,6	1,8
Vorsorge- u. Reha-Kliniken										
zusammen	963	- 1,6	25 228	1,0	26,2	5 043	0,2	119 438	0,3	23,7
Deutschland	963	- 1,6	25 228	1,0	26,2	5 043	0,2	119 438	0,3	23,7
Ausland	-	-	-	-	-	-	-	-	-	-
Schulungsheime										
zusammen	1 200	41,5	2 344	15,9	2,0	3 837	- 3,7	7 985	- 7,0	2,1
Deutschland	1 147	37,0	2 242	11,9	2,0	3 750	- 4,9	7 829	- 8,2	2,1
Ausland	53	381,8	102	436,8	1,9	87	102,3	156	147,6	1,8

Noch 7. Ankünfte, Übernachtungen und Aufenthaltsdauer der Gäste in Beherbergungsbetrieben (einschl. Camping)  
nach Reisegebieten, Betriebsarten und zusammengefassten Gästegruppen

Land, Reisegebiet Betriebsart  Ständiger Wohnsitz der Gäste Deutschland/Ausland	Mai 2015					Januar - Mai 2015				
	Ankünfte		Übernachtungen		durch- schn. Aufent- halts- dauer	Ankünfte		Übernachtungen		durch- schn. Aufent- halts- dauer
	insge- samt	Veränd. gegen- über Vorj.- monat	insge- samt	Veränd. gegen- über Vorj.- monat		insge- samt	Veränd. gegen- über Vorj.- zeitr.	insge- samt	Veränd. gegen- über Vorj.- zeitr.	
	Anzahl	%	Anzahl	%	Tage	Anzahl	%	Anzahl	%	Tage
<b>Altmark</b>										
<u>Betriebe insgesamt</u>										
zusammen	29 434	16,7	69 110	15,8	2,3	76 632	3,8	197 292	5,8	2,6
Deutschland	28 694	16,8	67 436	15,9	2,4	74 343	4,1	191 366	5,7	2,6
Ausland	740	10,4	1 674	10,3	2,3	2 289	- 5,6	5 926	8,8	2,6
<u>Hotels, Gasthöfe, Pensionen</u>										
zusammen	17 971	12,8	32 622	14,6	1,8	51 923	0,1	96 724	3,2	1,9
Deutschland	17 345	12,6	31 252	14,1	1,8	49 834	0,2	91 827	3,0	1,8
Ausland	626	19,5	1 370	25,3	2,2	2 089	- 2,6	4 897	7,4	2,3
Hotels (ohne Hotels garnis)										
zusammen	12 707	10,8	23 304	14,8	1,8	37 361	- 3,0	68 326	0,2	1,8
Deutschland	12 346	11,0	22 469	15,1	1,8	36 076	- 2,5	65 380	0,7	1,8
Ausland	361	5,2	835	7,1	2,3	1 285	- 15,6	2 946	- 8,7	2,3
Hotels garnis										
zusammen	1 119	24,2	2 077	34,5	1,9	3 211	3,2	6 146	10,7	1,9
Deutschland	1 044	19,6	1 971	30,5	1,9	2 935	0,2	5 681	13,2	1,9
Ausland	75	167,9	106	211,8	1,4	276	53,3	465	- 12,3	1,7
Gasthöfe										
zusammen	1 124	18,7	1 592	- 6,5	1,4	3 489	9,2	5 313	- 7,3	1,5
Deutschland	1 081	18,3	1 491	- 5,9	1,4	3 363	11,1	5 092	- 5,3	1,5
Ausland	43	30,3	101	- 13,7	2,3	126	- 24,6	221	- 37,4	1,8
Pensionen										
zusammen	3 021	15,6	5 649	14,7	1,9	7 862	11,3	16 939	18,8	2,2
Deutschland	2 874	15,3	5 321	11,7	1,9	7 460	9,9	15 674	13,5	2,1
Ausland	147	22,5	328	102,5	2,2	402	45,7	1 265	181,1	3,1



8. Ankünfte, Übernachtungen und Aufenthaltsdauer der Gäste in Beherbergungsbetrieben (einschl. Camping)  
nach Reisegebieten und Herkunftsländern

Land Reisegebiet  Herkunftsland	Mai 2015					Januar - Mai 2015				
	Ankünfte		Übernachtungen		durch- schn. Aufent- halts- dauer	Ankünfte		Übernachtungen		durch- schn. Aufent- halts- dauer
	insge- samt	Veränd. gegen- über Vorj.- monat	insge- samt	Veränd. gegen- über Vorj.- monat		insge- samt	Veränd. gegen- über Vorj.- zeitr.	insge- samt	Veränd. gegen- über Vorj.- zeitr.	
	Anzahl	%	Anzahl	%	Tage	Anzahl	%	Anzahl	%	Tage
<b>Sachsen-Anhalt</b>										
<b>insgesamt</b>	324 012	3,0	777 998	4,0	2,4	1 074 586	2,6	2 627 966	1,4	2,4
Deutschland	301 404	3,4	731 697	5,2	2,4	999 267	2,7	2 469 242	2,0	2,5
Ausland	22 608	- 2,9	46 301	- 12,2	2,0	75 319	2,2	158 724	- 6,3	2,1
Europa	18 969	- 2,5	39 280	- 10,9	2,1	62 466	0,9	132 176	- 8,3	2,1
Belgien	499	- 24,4	1 005	- 28,6	2,0	1 827	- 15,7	3 473	- 19,3	1,9
Bulgarien	44	- 44,3	182	- 44,0	4,1	193	- 28,0	907	- 28,6	4,7
Dänemark	2 003	1,5	4 067	4,7	2,0	5 669	- 0,3	11 028	4,8	1,9
Estland	69	- 46,9	103	- 48,2	1,5	360	- 44,9	551	- 31,0	1,5
Finnland	174	- 40,8	238	- 64,4	1,4	568	- 13,9	988	- 29,9	1,7
Frankreich	552	- 12,5	959	- 22,7	1,7	2 457	2,3	4 449	0,2	1,8
Griechenland	47	- 81,2	118	- 67,8	2,5	215	- 46,9	495	- 24,5	2,3
Irland	79	- 1,3	212	- 37,8	2,7	275	- 9,2	713	- 29,1	2,6
Island	8	- 38,5	14	- 64,1	1,8	37	- 22,9	68	- 27,7	1,8
Italien	533	- 12,3	1 526	- 35,0	2,9	2 351	- 4,3	6 354	- 40,8	2,7
Kroatien	83	48,2	119	24,0	1,4	163	19,0	295	18,5	1,8
Lettland	127	23,3	375	234,8	3,0	399	- 22,2	847	26,2	2,1
Litauen	399	- 12,3	668	11,9	1,7	1 776	15,8	2 400	27,7	1,4
Luxemburg	89	8,5	169	- 7,1	1,9	287	10,0	500	- 2,2	1,7
Malta	10	66,7	25	212,5	2,5	21	90,9	44	131,6	2,1
Niederlande	4 033	6,5	8 554	- 3,5	2,1	10 484	1,3	21 389	- 1,4	2,0
Norwegen	306	133,6	519	183,6	1,7	643	14,6	1 101	36,9	1,7
Österreich	1 409	- 18,5	3 012	- 11,7	2,1	4 950	1,7	11 540	15,7	2,3
Polen	1 573	- 4,7	3 394	- 2,7	2,2	7 416	- 2,7	17 826	- 16,0	2,4
Portugal	39	- 2,5	80	- 58,5	2,1	196	- 4,9	779	- 23,7	4,0
Rumänien	188	3,3	1 128	122,5	6,0	659	5,3	2 862	24,1	4,3
Russland	496	- 42,9	686	- 66,0	1,4	1 812	- 35,0	2 866	- 49,9	1,6
Schweden	1 218	20,4	1 843	19,7	1,5	2 918	25,5	4 374	30,7	1,5
Schweiz	1 373	- 17,6	2 520	- 26,6	1,8	4 170	- 3,4	7 857	- 7,8	1,9
Slowakische Republik	83	- 35,7	140	- 74,3	1,7	714	25,5	2 184	22,5	3,1
Slowenien	66	43,5	331	97,0	5,0	240	5,7	705	41,0	2,9
Spanien	1 170	355,3	1 896	36,6	1,6	2 971	218,4	4 611	15,9	1,6
Tschechische Republik	582	0,3	1 227	- 7,6	2,1	2 160	12,1	5 146	- 0,6	2,4
Türkei	79	- 16,8	270	- 10,9	3,4	430	37,8	1 951	137,3	4,5
Ukraine	153	2,7	273	20,3	1,8	553	- 1,8	1 191	22,2	2,2
Ungarn	258	- 36,9	1 088	- 31,4	4,2	856	- 25,6	3 597	- 33,7	4,2
Vereinigtes Königreich	952	- 7,1	2 071	- 17,6	2,2	3 427	- 10,7	6 629	- 32,4	1,9
Zypern	14	133,3	22	120,0	1,6	32	- 25,6	55	1,9	1,7
Sonstige europäische Länder	261	- 2,2	446	- 23,6	1,7	1 237	1,9	2 401	1,4	1,9



Noch 8. Ankünfte, Übernachtungen und Aufenthaltsdauer der Gäste in Beherbergungsbetrieben (einschl. Camping)  
nach Reisegebieten und Herkunftsländern

Land Reisegebiet  Herkunftsland	Mai 2015					Januar - Mai 2015				
	Ankünfte		Übernachtungen		durch- schn. Aufent- halts- dauer	Ankünfte		Übernachtungen		durch- schn. Aufent- halts- dauer
	insge- samt	Veränd. gegen- über Vorj.- monat	insge- samt	Veränd. gegen- über Vorj.- monat		insge- samt	Veränd. gegen- über Vorj.- zeitr.	insge- samt	Veränd. gegen- über Vorj.- zeitr.	
	Anzahl	%	Anzahl	%	Tage	Anzahl	%	Anzahl	%	Tage
<b>Sachsen-Anhalt</b>										
Afrika	120	11,1	181	- 49,3	1,5	361	4,3	1 116	3,5	3,1
Republik Südafrika	15	36,4	23	4,5	1,5	67	- 8,2	119	- 36,0	1,8
Sonstige afrikanische Länder	105	8,2	158	- 52,8	1,5	294	7,7	997	11,8	3,4
Asien	971	- 3,5	1 915	- 27,1	2,0	3 792	25,0	8 409	18,9	2,2
Arabische Golfstaaten	41	0,0	131	- 16,6	3,2	187	- 17,6	600	- 14,5	3,2
China (einschl. Hongkong)	293	75,4	617	- 40,8	2,1	1 243	77,6	2 896	25,7	2,3
Indien	15	- 60,5	25	- 76,9	1,7	89	- 19,8	301	- 33,4	3,4
Israel	38	11,8	57	14,0	1,5	145	3,6	221	2,3	1,5
Japan	118	- 0,8	269	- 23,1	2,3	603	38,6	1 485	35,5	2,5
Südkorea	251	- 42,8	473	- 11,9	1,9	731	- 27,0	1 472	20,4	2,0
Taiwan	30	200,0	43	72,0	1,4	108	140,0	158	13,7	1,5
Sonstige asiatische Länder	185	17,1	300	- 16,4	1,6	686	83,9	1 276	36,0	1,9
Amerika	1 432	- 6,0	2 938	- 15,2	2,1	4 847	9,7	9 834	- 4,0	2,0
Kanada	112	- 7,4	193	- 36,5	1,7	314	1,6	535	- 30,1	1,7
USA	1 185	1,2	2 488	- 9,9	2,1	4 128	16,5	8 440	3,2	2,0
Sonstige nordamerik. Länder	10	25,0	19	18,8	1,9	17	0,0	39	- 9,3	2,3
Mittelamerika/Karibik	20	0,0	41	17,1	2,1	63	14,5	176	36,4	2,8
Brasilien	49	- 25,8	106	- 33,3	2,2	164	- 31,1	348	- 33,7	2,1
Sonstige südamerik. Länder	56	- 59,1	91	- 52,4	1,6	161	- 36,9	296	- 51,1	1,8
Australien, Ozeanien	155	33,6	244	6,1	1,6	368	9,9	739	23,6	2,0
Australien	119	41,7	184	21,1	1,5	270	1,1	421	- 1,2	1,6
Neuseeland, Ozeanien	36	12,5	60	- 23,1	1,7	98	44,1	318	84,9	3,2
Ohne Angaben	961	- 11,3	1 743	- 9,7	1,8	3 485	- 3,0	6 450	2,8	1,9

Noch 8. Ankünfte, Übernachtungen und Aufenthaltsdauer der Gäste in Beherbergungsbetrieben (einschl. Camping)  
nach Reisegebieten und Herkunftsländern

Land Reisegebiet  Herkunftsland	Mai 2015					Januar - Mai 2015				
	Ankünfte		Übernachtungen		durch- schn. Aufent- halts- dauer	Ankünfte		Übernachtungen		durch- schn. Aufent- halts- dauer
	insge- samt	Veränd. gegen- über Vorj.- monat	insge- samt	Veränd. gegen- über Vorj.- monat		insge- samt	Veränd. gegen- über Vorj.- zeitr.	insge- samt	Veränd. gegen- über Vorj.- zeitr.	
	Anzahl	%	Anzahl	%	Tage	Anzahl	%	Anzahl	%	Tage
<b>Harz und Harzvorland</b>										
<b>insgesamt</b>	108 011	3,2	288 887	4,4	2,7	372 227	3,7	991 173	1,4	2,7
Deutschland	103 445	3,0	276 925	4,7	2,7	359 659	3,7	959 130	2,2	2,7
Ausland	4 566	9,6	11 962	- 1,4	2,6	12 568	4,0	32 043	- 18,5	2,5
Europa	3 944	9,7	10 662	0,2	2,7	10 444	1,8	27 456	- 20,9	2,6
Belgien	140	- 16,7	373	- 23,1	2,7	384	- 11,7	964	- 10,9	2,5
Bulgarien	6	- 45,5	8	- 38,5	1,3	20	25,0	30	36,4	1,5
Dänemark	738	26,4	2 007	25,2	2,7	1 782	25,8	4 774	26,1	2,7
Estland	2	0,0	2	- 66,7	1,0	14	366,7	16	128,6	1,1
Finnland	30	0,0	55	17,0	1,8	83	15,3	150	32,7	1,8
Frankreich	92	3,4	208	- 8,8	2,3	331	32,4	610	21,8	1,8
Griechenland	15	7,1	32	45,5	2,1	72	132,3	168	250,0	2,3
Irland	8	- 42,9	20	- 23,1	2,5	21	- 34,4	49	- 25,8	2,3
Island	1	-	1	-	1,0	1	- 75,0	1	- 91,7	1,0
Italien	103	43,1	248	- 37,4	2,4	461	89,7	1 275	- 20,6	2,8
Kroatien	8	- 38,5	23	9,5	2,9	11	- 15,4	27	28,6	2,5
Lettland	3	- 25,0	5	25,0	1,7	19	35,7	23	- 17,9	1,2
Litauen	13	225,0	67	**	5,2	41	- 37,9	120	71,4	2,9
Luxemburg	19	0,0	52	26,8	2,7	80	37,9	198	66,4	2,5
Malta	3	- 25,0	3	- 25,0	1,0	13	85,7	20	81,8	1,5
Niederlande	1 346	14,9	4 213	9,7	3,1	3 160	8,2	9 463	2,8	3,0
Norwegen	72	140,0	131	254,1	1,8	125	4,2	215	19,4	1,7
Österreich	205	2,5	500	1,8	2,4	652	13,4	1 588	31,6	2,4
Polen	47	- 70,1	91	- 79,9	1,9	304	- 60,8	829	- 88,8	2,7
Portugal	4	-	12	-	3,0	17	54,5	37	- 79,4	2,2
Rumänien	13	62,5	18	- 60,9	1,4	52	44,4	113	- 35,8	2,2
Russland	35	- 68,5	57	- 80,9	1,6	123	- 59,9	231	- 73,5	1,9
Schweden	300	435,7	553	315,8	1,8	435	105,2	808	127,6	1,9
Schweiz	320	- 9,1	697	- 13,6	2,2	828	- 18,7	1 826	- 14,1	2,2
Slowakische Republik	8	33,3	12	71,4	1,5	37	- 44,8	67	- 61,7	1,8
Slowenien	7	-	20	-	2,9	39	**	91	**	2,3
Spanien	40	135,3	78	25,8	2,0	103	39,2	218	- 28,3	2,1
Tschechische Republik	38	- 26,9	76	- 12,6	2,0	156	- 10,3	237	- 12,5	1,5
Türkei	14	366,7	40	471,4	2,9	56	330,8	193	642,3	3,4
Ukraine	8	- 60,0	11	- 73,2	1,4	13	- 66,7	30	- 66,3	2,3
Ungarn	23	- 64,6	44	- 75,1	1,9	126	9,6	749	161,0	5,9
Vereinigtes Königreich	260	- 9,7	970	- 17,2	3,7	801	- 21,2	2 179	- 46,8	2,7
Zypern	5	-	10	-	2,0	6	- 71,4	11	- 47,6	1,8
Sonstige europäische Länder	18	- 43,8	25	- 71,3	1,4	78	- 22,0	146	- 39,9	1,9

Noch 8. Ankünfte, Übernachtungen und Aufenthaltsdauer der Gäste in Beherbergungsbetrieben (einschl. Camping)  
nach Reisegebieten und Herkunftsländern

Land Reisegebiet  Herkunftsland	Mai 2015					Januar - Mai 2015				
	Ankünfte		Übernachtungen		durch- schn. Aufent- halts- dauer	Ankünfte		Übernachtungen		durch- schn. Aufent- halts- dauer
	insge- samt	Veränd. gegen- über Vorj.- monat	insge- samt	Veränd. gegen- über Vorj.- monat		insge- samt	Veränd. gegen- über Vorj.- zeitr.	insge- samt	Veränd. gegen- über Vorj.- zeitr.	
	Anzahl	%	Anzahl	%	Tage	Anzahl	%	Anzahl	%	Tage
<b>Harz und Harzvorland</b>										
Afrika	19	171,4	29	81,3	1,5	33	- 2,9	63	6,8	1,9
Republik Südafrika	11	266,7	15	114,3	1,4	13	- 23,5	17	- 34,6	1,3
Sonstige afrikanische Länder	8	100,0	14	55,6	1,8	20	17,6	46	39,4	2,3
Asien	113	76,6	251	107,4	2,2	460	76,9	870	46,0	1,9
Arabische Golfstaaten	3	-	33	-	11,0	12	- 42,9	48	11,6	4,0
China (einschl. Hongkong)	24	20,0	84	40,0	3,5	146	143,3	273	103,7	1,9
Indien	4	33,3	7	16,7	1,8	7	- 22,2	11	- 42,1	1,6
Israel	4	-	6	-	1,5	19	5,6	30	- 21,1	1,6
Japan	40	48,1	60	46,3	1,5	96	35,2	153	28,6	1,6
Südkorea	2	-	4	-	2,0	66	371,4	191	185,1	2,9
Taiwan	20	**	21	**	1,1	47	161,1	57	14,0	1,2
Sonstige asiatische Länder	16	23,1	36	176,9	2,3	67	36,7	107	- 15,1	1,6
Amerika	192	24,7	430	- 34,2	2,2	520	20,4	1 200	- 30,3	2,3
Kanada	40	90,5	70	112,1	1,8	78	136,4	136	72,2	1,7
USA	117	0,0	275	- 50,2	2,4	365	9,3	885	- 39,8	2,4
Sonstige nordamerik. Länder	1	-	4	-	4,0	1	- 80,0	4	- 82,6	4,0
Mittelamerika/Karibik	9	800,0	21	950,0	2,3	12	200,0	30	200,0	2,5
Brasilien	12	9,1	37	- 31,5	3,1	36	- 23,4	99	- 18,9	2,8
Sonstige südamerik. Länder	13	225,0	23	91,7	1,8	28	211,1	46	155,6	1,6
Australien, Ozeanien	39	30,0	66	- 22,4	1,7	95	55,7	192	48,8	2,0
Australien	26	8,3	49	- 30,0	1,9	72	56,5	156	48,6	2,2
Neuseeland, Ozeanien	13	116,7	17	13,3	1,3	23	53,3	36	50,0	1,6
Ohne Angaben	259	- 18,0	524	- 15,2	2,0	1 016	- 3,0	2 262	7,8	2,2

Noch 8. Ankünfte, Übernachtungen und Aufenthaltsdauer der Gäste in Beherbergungsbetrieben (einschl. Camping)  
nach Reisegebieten und Herkunftsländern

Land Reisegebiet  Herkunftsland	Mai 2015					Januar - Mai 2015				
	Ankünfte		Übernachtungen		durch- schn. Aufent- halts- dauer	Ankünfte		Übernachtungen		durch- schn. Aufent- halts- dauer
	insge- samt	Veränd. gegen- über Vorj.- monat	insge- samt	Veränd. gegen- über Vorj.- monat		insge- samt	Veränd. gegen- über Vorj.- zeitr.	insge- samt	Veränd. gegen- über Vorj.- zeitr.	
	Anzahl	%	Anzahl	%	Tage	Anzahl	%	Anzahl	%	Tage
<b>Halle, Saale, Unstrut</b>										
<b>insgesamt</b>	66 254	0,0	148 862	0,2	2,2	220 931	2,9	511 634	3,5	2,3
Deutschland	61 146	2,3	138 208	3,4	2,3	201 519	3,5	467 589	4,4	2,3
Ausland	5 108	- 21,0	10 654	- 28,8	2,1	19 412	- 3,1	44 045	- 5,1	2,3
Europa	4 048	- 18,0	8 564	- 25,5	2,1	15 287	- 2,1	35 641	- 3,4	2,3
Belgien	112	- 24,3	198	- 22,7	1,8	465	- 22,8	902	- 30,8	1,9
Bulgarien	7	- 68,2	13	- 82,7	1,9	58	- 32,6	185	- 26,0	3,2
Dänemark	511	- 18,5	592	- 16,9	1,2	1 467	- 17,9	1 757	- 19,0	1,2
Estland	2	- 66,7	4	- 60,0	2,0	17	- 15,0	28	- 36,4	1,6
Finnland	25	- 63,2	28	- 76,1	1,1	102	- 31,5	174	- 44,6	1,7
Frankreich	122	- 47,0	241	- 57,1	2,0	815	8,7	1 731	10,5	2,1
Griechenland	12	- 20,0	47	- 27,7	3,9	83	18,6	207	11,3	2,5
Irland	32	- 30,4	140	- 52,5	4,4	121	- 34,6	389	- 50,5	3,2
Island	1	- 83,3	1	- 96,9	1,0	7	- 66,7	8	- 85,5	1,1
Italien	145	- 24,1	419	- 38,5	2,9	572	- 34,5	1 391	- 49,9	2,4
Kroatien	3	- 90,9	24	- 60,0	8,0	30	- 59,5	101	- 34,4	3,4
Lettland	6	- 50,0	6	- 62,5	1,0	70	- 22,2	96	- 14,3	1,4
Litauen	24	- 11,1	28	- 15,2	1,2	164	46,4	237	73,0	1,4
Luxemburg	21	- 34,4	35	- 53,9	1,7	52	- 13,3	76	- 50,3	1,5
Malta	-	-	-	-	-	-	-	-	-	-
Niederlande	614	- 0,6	969	- 32,0	1,6	1 714	- 0,2	2 717	- 13,2	1,6
Norwegen	58	48,7	105	64,1	1,8	135	- 5,6	217	5,9	1,6
Österreich	404	- 6,9	1 105	- 11,7	2,7	1 576	14,4	4 917	53,0	3,1
Polen	437	- 5,0	1 329	10,8	3,0	2 009	20,7	6 802	46,1	3,4
Portugal	18	12,5	39	34,5	2,2	94	- 10,5	601	6,0	6,4
Rumänien	74	- 20,4	640	194,9	8,6	278	4,1	1 304	8,5	4,7
Russland	118	- 41,6	212	- 47,1	1,8	340	- 36,7	757	- 37,2	2,2
Schweden	276	- 15,1	399	0,8	1,4	673	1,8	887	- 3,2	1,3
Schweiz	311	- 12,9	605	- 24,8	1,9	1 220	12,1	2 333	6,2	1,9
Slowakische Republik	36	- 64,4	70	- 85,0	1,9	412	15,4	1 270	- 2,5	3,1
Slowenien	19	- 38,7	35	- 76,8	1,8	65	- 25,3	118	- 59,9	1,8
Spanien	39	- 26,4	54	- 61,2	1,4	171	- 5,5	308	- 28,2	1,8
Tschechische Republik	199	15,0	376	- 26,3	1,9	714	20,8	2 248	- 1,1	3,1
Türkei	29	- 38,3	62	- 63,7	2,1	104	20,9	243	- 8,3	2,3
Ukraine	39	- 43,5	97	6,6	2,5	234	3,5	628	38,0	2,7
Ungarn	82	- 43,8	212	- 58,1	2,6	314	- 26,8	631	- 65,6	2,0
Vereinigtes Königreich	177	- 22,4	353	- 31,2	2,0	667	- 8,9	1 213	- 31,3	1,8
Zypern	4	100,0	6	200,0	1,5	10	11,1	18	100,0	1,8
Sonstige europäische Länder	91	21,3	120	- 22,6	1,3	534	11,5	1 147	17,8	2,1

Noch 8. Ankünfte, Übernachtungen und Aufenthaltsdauer der Gäste in Beherbergungsbetrieben (einschl. Camping)  
nach Reisegebieten und Herkunftsländern

Land Reisegebiet  Herkunftsland	Mai 2015					Januar - Mai 2015				
	Ankünfte		Übernachtungen		durch- schn. Aufent- halts- dauer	Ankünfte		Übernachtungen		durch- schn. Aufent- halts- dauer
	insge- samt	Veränd. gegen- über Vorj.- monat	insge- samt	Veränd. gegen- über Vorj.- monat		insge- samt	Veränd. gegen- über Vorj.- zeitr.	insge- samt	Veränd. gegen- über Vorj.- zeitr.	
	Anzahl	%	Anzahl	%	Tage	Anzahl	%	Anzahl	%	Tage
<b>Halle, Saale, Unstrut</b>										
Afrika	96	47,7	129	- 49,4	1,3	209	22,2	414	- 26,3	2,0
Republik Südafrika	2	- 60,0	5	- 50,0	2,5	24	0,0	45	- 60,2	1,9
Sonstige afrikanische Länder	94	56,7	124	- 49,4	1,3	185	25,9	369	- 17,8	2,0
Asien	292	- 53,4	703	- 48,6	2,4	1 118	- 30,7	2 713	- 18,1	2,4
Arabische Golfstaaten	26	36,8	72	22,0	2,8	82	- 21,9	320	18,5	3,9
China (einschl. Hongkong)	27	- 28,9	76	- 61,6	2,8	163	- 6,3	419	- 27,1	2,6
Indien	4	- 63,6	9	- 85,9	2,3	18	- 53,8	59	- 78,9	3,3
Israel	21	- 4,5	27	- 25,0	1,3	46	15,0	74	4,2	1,6
Japan	25	- 52,8	111	- 57,6	4,4	228	28,1	844	40,9	3,7
Südkorea	135	- 64,8	305	- 33,1	2,3	286	- 67,4	496	- 49,0	1,7
Taiwan	7	16,7	15	- 25,0	2,1	26	44,4	44	- 36,2	1,7
Sonstige asiatische Länder	47	- 49,5	88	- 67,8	1,9	269	46,2	457	- 4,2	1,7
Amerika	464	- 24,3	915	- 37,6	2,0	2 143	6,0	4 240	- 8,3	2,0
Kanada	18	- 55,0	41	- 68,9	2,3	73	- 9,9	130	- 43,2	1,8
USA	409	- 17,5	812	- 31,6	2,0	1 969	10,1	3 909	- 1,5	2,0
Sonstige nordamerik. Länder	4	- 50,0	8	- 50,0	2,0	6	- 45,5	23	21,1	3,8
Mittelamerika/Karibik	3	- 66,7	9	- 57,1	3,0	21	23,5	44	37,5	2,1
Brasilien	6	- 75,0	6	- 87,2	1,0	31	- 48,3	59	- 56,0	1,9
Sonstige südamerik. Länder	24	- 33,3	39	- 38,1	1,6	43	- 32,8	75	- 68,8	1,7
Australien, Ozeanien	25	- 10,7	36	- 26,5	1,4	42	- 6,7	78	- 13,3	1,9
Australien	22	4,8	33	- 10,8	1,5	31	- 13,9	49	- 35,5	1,6
Neuseeland, Ozeanien	3	- 57,1	3	- 75,0	1,0	11	22,2	29	107,1	2,6
Ohne Angaben	183	- 7,6	307	- 8,9	1,7	613	10,6	959	6,3	1,6

Noch 8. Ankünfte, Übernachtungen und Aufenthaltsdauer der Gäste in Beherbergungsbetrieben (einschl. Camping)  
nach Reisegebieten und Herkunftsländern

Land Reisegebiet  Herkunftsland	Mai 2015					Januar - Mai 2015				
	Ankünfte		Übernachtungen		durch- schn. Aufent- halts- dauer	Ankünfte		Übernachtungen		durch- schn. Aufent- halts- dauer
	insge- samt	Veränd. gegen- über Vorj.- monat	insge- samt	Veränd. gegen- über Vorj.- monat		insge- samt	Veränd. gegen- über Vorj.- zeitr.	insge- samt	Veränd. gegen- über Vorj.- zeitr.	
	Anzahl	%	Anzahl	%	Tage	Anzahl	%	Anzahl	%	Tage
<b>Anhalt-Wittenberg</b>										
<b>insgesamt</b>	49 398	3,4	118 802	8,0	2,4	143 926	1,0	358 164	2,3	2,5
Deutschland	44 625	3,4	110 369	9,1	2,5	129 330	0,8	332 684	2,1	2,6
Ausland	4 773	4,0	8 433	- 5,0	1,8	14 596	3,0	25 480	4,5	1,7
Europa	3 859	- 1,7	6 705	- 14,0	1,7	11 842	- 3,5	19 673	- 6,9	1,7
Belgien	58	- 22,7	105	- 26,1	1,8	158	- 26,5	285	- 24,0	1,8
Bulgarien	2	- 50,0	3	- 40,0	1,5	46	130,0	60	71,4	1,3
Dänemark	317	- 14,3	660	- 3,2	2,1	923	- 6,1	1 788	1,1	1,9
Estland	18	12,5	24	50,0	1,3	59	- 9,2	66	1,5	1,1
Finnland	52	- 54,4	66	- 79,3	1,3	161	- 12,5	240	- 48,2	1,5
Frankreich	169	101,2	230	98,3	1,4	483	- 2,4	699	- 24,3	1,4
Griechenland	12	300,0	20	150,0	1,7	34	- 44,3	64	- 27,3	1,9
Irland	20	100,0	28	180,0	1,4	37	94,7	45	136,8	1,2
Island	5	0,0	7	40,0	1,4	6	20,0	8	60,0	1,3
Italien	86	- 26,5	153	- 53,5	1,8	327	2,2	511	- 22,3	1,6
Kroatien	68	**	68	750,0	1,0	92	411,1	99	395,0	1,1
Lettland	20	- 4,8	229	854,2	11,5	158	- 26,5	405	70,2	2,6
Litauen	12	- 77,8	12	- 92,2	1,0	291	- 5,2	308	- 25,2	1,1
Luxemburg	25	212,5	40	207,7	1,6	65	20,4	91	31,9	1,4
Malta	-	-	-	-	-	1	- 50,0	2	- 50,0	2,0
Niederlande	491	- 19,4	784	- 31,5	1,6	1 128	- 25,2	1 911	- 26,6	1,7
Norwegen	106	715,4	130	584,2	1,2	206	167,5	286	207,5	1,4
Österreich	359	- 20,0	643	- 4,9	1,8	970	- 5,6	1 882	18,6	1,9
Polen	274	- 22,6	557	- 8,7	2,0	1 602	- 29,7	2 453	- 25,0	1,5
Portugal	9	28,6	13	- 90,2	1,4	18	28,6	24	- 82,9	1,3
Rumänien	20	33,3	240	515,4	12,0	96	21,5	707	435,6	7,4
Russland	192	11,0	212	- 52,8	1,1	720	- 3,2	857	- 34,2	1,2
Schweden	443	- 5,5	628	- 18,0	1,4	1 188	21,0	1 685	25,6	1,4
Schweiz	340	- 22,7	519	- 44,6	1,5	824	- 2,6	1 203	- 23,4	1,5
Slowakische Republik	8	- 42,9	8	- 86,7	1,0	131	178,7	542	347,9	4,1
Slowenien	2	- 66,7	2	- 66,7	1,0	17	- 52,8	21	- 58,8	1,2
Spanien	426	992,3	688	709,4	1,6	818	381,2	1 285	310,5	1,6
Tschechische Republik	140	13,8	293	- 28,2	2,1	361	15,7	696	- 17,0	1,9
Türkei	-	- 100,0	52	- 42,2	-	100	38,9	243	56,8	2,4
Ukraine	20	81,8	28	86,7	1,4	70	- 5,4	98	12,6	1,4
Ungarn	22	- 54,2	31	- 67,4	1,4	95	- 61,7	147	- 83,9	1,5
Vereinigtes Königreich	99	- 50,0	148	- 55,2	1,5	387	- 35,8	565	- 51,7	1,5
Zypern	-	-	-	-	-	4	33,3	4	- 42,9	1,0
Sonstige europäische Länder	44	4,8	84	- 21,5	1,9	266	42,2	393	28,0	1,5

Noch 8. Ankünfte, Übernachtungen und Aufenthaltsdauer der Gäste in Beherbergungsbetrieben (einschl. Camping)  
nach Reisegebieten und Herkunftsländern

Land Reisegebiet  Herkunftsland	Mai 2015					Januar - Mai 2015				
	Ankünfte		Übernachtungen		durch- schn. Aufent- halts- dauer	Ankünfte		Übernachtungen		durch- schn. Aufent- halts- dauer
	insge- samt	Veränd. gegen- über Vorj.- monat	insge- samt	Veränd. gegen- über Vorj.- monat		insge- samt	Veränd. gegen- über Vorj.- zeitr.	insge- samt	Veränd. gegen- über Vorj.- zeitr.	
	Anzahl	%	Anzahl	%	Tage	Anzahl	%	Anzahl	%	Tage
<b>Anhalt-Wittenberg</b>										
Afrika	-	- 100,0	-	- 100,0	-	53	8,2	147	31,3	2,8
Republik Südafrika	-	-	-	-	-	12	9,1	16	14,3	1,3
Sonstige afrikanische Länder	-	- 100,0	-	- 100,0	-	41	7,9	131	33,7	3,2
Asien	236	71,0	411	61,8	1,7	849	103,6	2 082	119,6	2,5
Arabische Golfstaaten	2	- 66,7	5	- 93,1	2,5	44	57,1	96	- 32,4	2,2
China (einschl. Hongkong)	142	787,5	275	708,8	1,9	297	160,5	993	257,2	3,3
Indien	3	- 81,3	3	- 81,3	1,0	20	- 41,2	52	- 41,6	2,6
Israel	1	- 90,9	1	- 92,3	1,0	17	- 22,7	30	25,0	1,8
Japan	18	- 18,2	26	13,0	1,4	96	21,5	139	11,2	1,4
Südkorea	27	- 50,9	41	- 49,4	1,5	207	132,6	501	321,0	2,4
Taiwan	2	100,0	6	200,0	3,0	14	366,7	21	425,0	1,5
Sonstige asiatische Länder	41	272,7	54	315,4	1,3	154	220,8	250	49,7	1,6
Amerika	475	24,3	1 007	69,0	2,1	1 258	33,0	2 539	77,1	2,0
Kanada	25	25,0	31	3,3	1,2	47	27,0	70	0,0	1,5
USA	437	25,6	951	73,5	2,2	1 132	34,6	2 287	82,1	2,0
Sonstige nordamerik. Länder	3	-	5	-	1,7	7	-	9	-	1,3
Mittelamerika/Karibik	3	0,0	3	0,0	1,0	11	- 8,3	43	95,5	3,9
Brasilien	4	- 50,0	14	16,7	3,5	19	- 26,9	38	11,8	2,0
Sonstige südamerik. Länder	3	0,0	3	0,0	1,0	42	40,0	92	76,9	2,2
Australien, Ozeanien	46	142,1	73	247,6	1,6	127	- 13,6	322	78,9	2,5
Australien	36	125,0	51	200,0	1,4	87	- 37,9	103	- 40,1	1,2
Neuseeland, Ozeanien	10	233,3	22	450,0	2,2	40	471,4	219	**	5,5
Ohne Angaben	157	53,9	237	27,4	1,5	467	34,6	717	28,0	1,5

Noch 8. Ankünfte, Übernachtungen und Aufenthaltsdauer der Gäste in Beherbergungsbetrieben (einschl. Camping)  
nach Reisegebieten und Herkunftsländern

Land Reisegebiet  Herkunftsland	Mai 2015					Januar - Mai 2015				
	Ankünfte		Übernachtungen		durch- schn. Aufent- halts- dauer	Ankünfte		Übernachtungen		durch- schn. Aufent- halts- dauer
	insge- samt	Veränd. gegen- über Vorj.- monat	insge- samt	Veränd. gegen- über Vorj.- monat		insge- samt	Veränd. gegen- über Vorj.- zeitr.	insge- samt	Veränd. gegen- über Vorj.- zeitr.	
	Anzahl	%	Anzahl	%	Tage	Anzahl	%	Anzahl	%	Tage
<b>Magdeburg, Elbe-Börde-Heide</b>										
<b>insgesamt</b>	70 915	0,1	152 337	- 0,7	2,1	260 870	1,5	569 703	- 2,2	2,2
Deutschland	63 494	0,1	138 759	0,4	2,2	234 416	1,0	518 473	- 2,0	2,2
Ausland	7 421	0,4	13 578	- 10,8	1,8	26 454	6,0	51 230	- 4,8	1,9
Europa	6 565	1,4	11 998	- 7,0	1,8	23 251	5,2	44 610	- 5,6	1,9
Belgien	169	- 30,5	285	- 36,2	1,7	738	- 8,0	1 102	- 11,9	1,5
Bulgarien	29	- 19,4	158	- 28,2	5,4	69	- 50,7	632	- 33,6	9,2
Dänemark	366	20,4	528	7,1	1,4	1 287	4,7	2 163	9,2	1,7
Estland	47	- 55,7	73	- 56,3	1,6	262	- 53,4	429	- 36,8	1,6
Finnland	56	- 3,4	76	- 14,6	1,4	189	- 5,5	309	- 5,5	1,6
Frankreich	166	- 22,1	277	- 5,8	1,7	774	- 8,5	1 328	- 0,2	1,7
Griechenland	8	- 96,3	19	- 93,0	2,4	25	- 89,5	55	- 83,1	2,2
Irland	16	60,0	21	110,0	1,3	87	47,5	216	111,8	2,5
Island	1	- 50,0	5	150,0	5,0	21	16,7	43	95,5	2,0
Italien	185	- 13,1	673	- 27,1	3,6	907	9,0	2 906	- 43,7	3,2
Kroatien	4	0,0	4	- 42,9	1,0	23	- 23,3	61	17,3	2,7
Lettland	98	48,5	135	98,5	1,4	151	- 22,2	318	8,5	2,1
Litauen	350	- 5,4	561	38,2	1,6	1 279	22,5	1 734	38,3	1,4
Luxemburg	22	0,0	40	- 21,6	1,8	84	- 2,3	128	- 23,4	1,5
Malta	7	-	22	-	3,1	7	-	22	-	3,1
Niederlande	1 431	13,0	2 272	6,4	1,6	4 128	6,4	6 541	7,6	1,6
Norwegen	39	- 13,3	64	10,3	1,6	143	- 25,1	290	1,0	2,0
Österreich	366	- 39,6	633	- 33,5	1,7	1 638	- 8,5	2 964	- 20,3	1,8
Polen	776	21,3	1 284	11,8	1,7	3 292	20,6	6 635	22,4	2,0
Portugal	8	- 52,9	16	- 50,0	2,0	66	- 12,0	113	- 15,0	1,7
Rumänien	81	22,7	230	12,2	2,8	223	- 6,3	726	- 7,4	3,3
Russland	149	- 60,8	203	- 76,5	1,4	615	- 47,7	1 001	- 56,6	1,6
Schweden	188	54,1	245	21,9	1,3	564	35,3	838	24,5	1,5
Schweiz	346	- 23,6	604	- 24,3	1,7	1 174	- 6,5	2 249	- 9,0	1,9
Slowakische Republik	31	342,9	50	455,6	1,6	119	43,4	195	32,7	1,6
Slowenien	38	322,2	274	**	7,2	119	17,8	475	216,7	4,0
Spanien	664	357,9	1 075	- 1,9	1,6	1 862	280,0	2 783	- 1,9	1,5
Tschechische Republik	183	- 19,7	360	12,9	2,0	835	3,7	1 330	- 22,9	1,6
Türkei	36	140,0	116	251,5	3,2	169	21,6	1 271	240,8	7,5
Ukraine	86	95,5	137	93,0	1,6	236	8,3	435	30,2	1,8
Ungarn	129	- 12,8	799	- 0,6	6,2	312	- 11,6	2 061	- 13,8	6,6
Vereinigtes Königreich	403	34,3	582	22,8	1,4	1 524	5,8	2 597	- 3,9	1,7
Zypern	5	25,0	6	- 25,0	1,2	12	20,0	22	29,4	1,8
Sonstige europäische Länder	82	- 28,1	171	- 26,0	2,1	317	- 27,8	638	- 21,7	2,0



Noch 8. Ankünfte, Übernachtungen und Aufenthaltsdauer der Gäste in Beherbergungsbetrieben (einschl. Camping)  
nach Reisegebieten und Herkunftsländern

Land Reisegebiet  Herkunftsland	Mai 2015					Januar - Mai 2015				
	Ankünfte		Übernachtungen		durch- schn. Aufent- halts- dauer	Ankünfte		Übernachtungen		durch- schn. Aufent- halts- dauer
	insge- samt	Veränd. gegen- über Vorj.- monat	insge- samt	Veränd. gegen- über Vorj.- monat		insge- samt	Veränd. gegen- über Vorj.- zeitr.	insge- samt	Veränd. gegen- über Vorj.- zeitr.	
	Anzahl	%	Anzahl	%	Tage	Anzahl	%	Anzahl	%	Tage
<b>Magdeburg, Elbe-Börde-Heide</b>										
Afrika	5	- 50,0	23	- 61,7	4,6	66	- 25,8	492	44,3	7,5
Republik Südafrika	2	100,0	3	0,0	1,5	18	- 5,3	41	32,3	2,3
Sonstige afrikanische Länder	3	- 66,7	20	- 64,9	6,7	48	- 31,4	451	45,5	9,4
Asien	327	89,0	537	- 38,8	1,6	1 352	87,8	2 693	28,7	2,0
Arabische Golfstaaten	10	- 37,5	21	- 19,2	2,1	42	- 35,4	101	- 31,3	2,4
China (einschl. Hongkong)	100	7,5	182	- 75,7	1,8	637	81,5	1 211	- 8,0	1,9
Indien	4	- 50,0	6	- 72,7	1,5	44	57,1	179	184,1	4,1
Israel	12	**	23	**	1,9	63	5,0	87	4,8	1,4
Japan	32	146,2	59	210,5	1,8	179	86,5	335	41,9	1,9
Südkorea	87	-	123	-	1,4	172	647,8	284	336,9	1,7
Taiwan	1	- 50,0	1	- 50,0	1,0	20	233,3	35	118,8	1,8
Sonstige asiatische Länder	81	102,5	122	110,3	1,5	195	114,3	461	177,7	2,4
Amerika	285	- 19,3	564	- 22,1	2,0	886	- 7,0	1 754	- 26,2	2,0
Kanada	23	- 11,5	39	- 58,9	1,7	106	- 15,2	179	- 48,3	1,7
USA	213	3,9	441	- 4,8	2,1	638	13,7	1 288	- 11,3	2,0
Sonstige nordamerik. Länder	2	-	2	-	1,0	3	200,0	3	200,0	1,0
Mittelamerika/Karibik	5	- 28,6	8	- 11,1	1,6	17	- 10,5	56	- 5,1	3,3
Brasilien	26	13,0	48	4,3	1,8	75	- 24,2	149	- 34,9	2,0
Sonstige südamerik. Länder	16	- 82,6	26	- 76,6	1,6	47	- 68,2	79	- 72,9	1,7
Australien, Ozeanien	39	11,4	59	- 16,9	1,5	95	26,7	134	- 30,2	1,4
Australien	33	57,1	49	88,5	1,5	78	95,0	111	63,2	1,4
Neuseeland, Ozeanien	6	- 57,1	10	- 77,8	1,7	17	- 51,4	23	- 81,5	1,4
Ohne Angaben	200	- 42,9	397	- 32,7	2,0	804	- 19,6	1 547	- 1,6	1,9

Noch 8. Ankünfte, Übernachtungen und Aufenthaltsdauer der Gäste in Beherbergungsbetrieben (einschl. Camping)  
nach Reisegebieten und Herkunftsländern

Land Reisegebiet  Herkunftsland	Mai 2015					Januar - Mai 2015				
	Ankünfte		Übernachtungen		durch- schn. Aufent- halts- dauer	Ankünfte		Übernachtungen		durch- schn. Aufent- halts- dauer
	insge- samt	Veränd. gegen- über Vorj.- monat	insge- samt	Veränd. gegen- über Vorj.- monat		insge- samt	Veränd. gegen- über Vorj.- zeitr.	insge- samt	Veränd. gegen- über Vorj.- zeitr.	
	Anzahl	%	Anzahl	%	Tage	Anzahl	%	Anzahl	%	Tage
<b>Altmark</b>										
<b>insgesamt</b>	29 434	16,7	69 110	15,8	2,3	76 632	3,8	197 292	5,8	2,6
Deutschland	28 694	16,8	67 436	15,9	2,4	74 343	4,1	191 366	5,7	2,6
Ausland	740	10,4	1 674	10,3	2,3	2 289	- 5,6	5 926	8,8	2,6
Europa	553	6,3	1 351	5,8	2,4	1 642	- 2,4	4 796	17,5	2,9
Belgien	20	- 23,1	44	- 43,6	2,2	82	- 27,4	220	- 24,9	2,7
Bulgarien	-	- 100,0	-	- 100,0	-	-	- 100,0	-	- 100,0	-
Dänemark	71	- 19,3	280	- 28,9	3,9	210	- 22,5	546	- 33,2	2,6
Estland	-	-	-	-	-	8	166,7	12	300,0	1,5
Finnland	11	- 54,2	13	- 86,6	1,2	33	- 40,0	115	- 40,4	3,5
Frankreich	3	- 80,0	3	- 92,5	1,0	54	- 10,0	81	- 33,1	1,5
Griechenland	-	-	-	-	-	1	- 75,0	1	- 87,5	1,0
Irland	3	-	3	-	1,0	9	12,5	14	- 56,3	1,6
Island	-	-	-	-	-	2	-	8	-	4,0
Italien	14	- 6,7	33	94,1	2,4	84	- 55,3	271	- 49,5	3,2
Kroatien	-	-	-	-	-	7	250,0	7	250,0	1,0
Lettland	-	-	-	-	-	1	-	5	-	5,0
Litauen	-	-	-	-	-	1	- 80,0	1	- 85,7	1,0
Luxemburg	2	100,0	2	100,0	1,0	6	100,0	7	133,3	1,2
Malta	-	-	-	-	-	-	-	-	-	-
Niederlande	151	21,8	316	- 1,9	2,1	354	7,9	757	12,5	2,1
Norwegen	31	675,0	89	**	2,9	34	13,3	93	138,5	2,7
Österreich	75	87,5	131	204,7	1,7	114	16,3	189	- 24,4	1,7
Polen	39	0,0	133	70,5	3,4	209	22,9	1 107	125,5	5,3
Portugal	-	-	-	-	-	1	0,0	4	300,0	4,0
Rumänien	-	-	-	-	-	10	66,7	12	0,0	1,2
Russland	2	- 33,3	2	- 33,3	1,0	14	- 39,1	20	- 50,0	1,4
Schweden	11	- 72,5	18	- 59,1	1,6	58	7,4	156	155,7	2,7
Schweiz	56	- 12,5	95	8,0	1,7	124	14,8	246	50,9	2,0
Slowakische Republik	-	- 100,0	-	- 100,0	-	15	0,0	110	189,5	7,3
Slowenien	-	-	-	-	-	-	- 100,0	-	- 100,0	-
Spanien	1	- 66,7	1	- 83,3	1,0	17	- 5,6	17	- 82,5	1,0
Tschechische Republik	22	450,0	122	**	5,5	94	108,9	635	847,8	6,8
Türkei	-	- 100,0	-	- 100,0	-	1	- 50,0	1	- 66,7	1,0
Ukraine	-	- 100,0	-	- 100,0	-	-	- 100,0	-	- 100,0	-
Ungarn	2	0,0	2	- 33,3	1,0	9	80,0	9	50,0	1,0
Vereinigtes Königreich	13	18,2	18	- 28,0	1,4	48	6,7	75	4,2	1,6
Zypern	-	-	-	-	-	-	-	-	-	-
Sonstige europäische Länder	26	550,0	46	**	1,8	42	366,7	77	156,7	1,8

Noch 8. Ankünfte, Übernachtungen und Aufenthaltsdauer der Gäste in Beherbergungsbetrieben (einschl. Camping)  
nach Reisegebieten und Herkunftsländern

Land Reisegebiet  Herkunftsland	Mai 2015					Januar - Mai 2015				
	Ankünfte		Übernachtungen		durch- schn. Aufent- halts- dauer	Ankünfte		Übernachtungen		durch- schn. Aufent- halts- dauer
	insge- samt	Veränd. gegen- über Vorj.- monat	insge- samt	Veränd. gegen- über Vorj.- monat		insge- samt	Veränd. gegen- über Vorj.- zeitr.	insge- samt	Veränd. gegen- über Vorj.- zeitr.	
	Anzahl	%	Anzahl	%	Tage	Anzahl	%	Anzahl	%	Tage
<b>Altmark</b>										
Afrika	-	- 100,0	-	- 100,0	-	-	- 100,0	-	- 100,0	-
Republik Südafrika	-	- 100,0	-	- 100,0	-	-	- 100,0	-	- 100,0	-
Sonstige afrikanische Länder	-	-	-	-	-	-	- 100,0	-	- 100,0	-
Asien	3	- 40,0	13	85,7	4,3	13	- 40,9	51	- 58,2	3,9
Arabische Golfstaaten	-	-	-	-	-	7	- 12,5	35	- 65,0	5,0
China (einschl. Hongkong)	-	-	-	-	-	-	- 100,0	-	- 100,0	-
Indien	-	-	-	-	-	-	- 100,0	-	- 100,0	-
Israel	-	-	-	-	-	-	-	-	-	-
Japan	3	- 25,0	13	160,0	4,3	4	- 63,6	14	- 17,6	3,5
Südkorea	-	-	-	-	-	-	-	-	-	-
Taiwan	-	-	-	-	-	1	-	1	-	1,0
Sonstige asiatische Länder	-	- 100,0	-	- 100,0	-	1	0,0	1	- 50,0	1,0
Amerika	16	- 23,8	22	- 18,5	1,4	40	- 38,5	101	14,8	2,5
Kanada	6	- 57,1	12	- 14,3	2,0	10	- 69,7	20	- 51,2	2,0
USA	9	80,0	9	- 18,2	1,0	24	26,3	71	129,0	3,0
Sonstige nordamerik. Länder	-	-	-	-	-	-	-	-	-	-
Mittelamerika/Karibik	-	-	-	-	-	2	- 33,3	3	- 50,0	1,5
Brasilien	1	-	1	-	1,0	3	- 50,0	3	- 50,0	1,0
Sonstige südamerik. Länder	-	- 100,0	-	- 100,0	-	1	- 75,0	4	0,0	4,0
Australien, Ozeanien	6	50,0	10	150,0	1,7	9	28,6	13	85,7	1,4
Australien	2	0,0	2	0,0	1,0	2	- 60,0	2	- 60,0	1,0
Neuseeland, Ozeanien	4	100,0	8	300,0	2,0	7	250,0	11	450,0	1,6
Ohne Angaben	162	37,3	278	39,0	1,7	585	- 9,4	965	- 15,5	1,6

9. Beherbergungsbetriebe (einschl. Camping), darunter Hotels (ohne Hotel garnis), Schlafgelegenheiten  
und Auslastung der Kapazitäten für ausgewählte Gemeinden und touristische Zielorte

Gemeinde	Mai 2015							Januar bis Mai 2015
	Betriebe			in den Betrieben angebotene Schlafgelegenheiten <sup>1)</sup>				durch- schnitt- liche Aus- lastung
	ins- gesamt	darunter geöffnete		ins- gesamt	Verände- rung ge- genüber dem Vor- jahres- monat	durch- schnitt- liche Aus- lastung	nachrichtlich maximales Angebot an Schlafge- legenheiten der letzten 13 Monate	
		zu- sammen	Verände- rung ge- genüber dem Vor- jahres- monat					
Anzahl		%	Anzahl	%	Anzahl	%		
Betriebe gesamt								
dar. Hotels								
(ohne Hotels garnis)								
Annaburg, Stadt	3	3	0,0	256	0,0	25,7	256	14,3
dar. Hotel	-	-	-	-	-	-	-	-
Arendsee (Altmark), Stadt	14	13	- 7,1	1 954	- 17,8	29,7	2 402	26,4
dar. Hotel	3	3	0,0	136	5,4	46,7	136	31,0
Arnstein, Stadt	3	2	- 33,3	.	.	.	.	.
dar. Hotel	-	-	-	-	-	-	-	-
Aschersleben, Stadt	5	5	0,0	254	- 0,4	29,1	260	21,8
dar. Hotel	2	2	0,0	.	.	.	.	.
Bad Bibra, Stadt	6	6	0,0	216	0,0	18,1	216	13,2
dar. Hotel	2	2	0,0	.	.	.	.	.
Bad Dürrenberg, Stadt	6	6	0,0	211	- 0,5	39,9	212	23,5
dar. Hotel	3	3	0,0	137	0,0	34,0	137	20,9
Bad Lauchstädt, Goethestadt	5	5	0,0	146	6,6	33,5	146	16,9
dar. Hotel	1	1	0,0	.	.	.	.	.
Bad Schmiedeberg	14	14	7,7	1 729	5,9	54,2	1 737	47,3
dar. Hotel	3	3	0,0	206	2,0	40,5	212	17,0
Ballenstedt, Stadt	7	7	16,7	271	17,3	44,1	273	40,2
dar. Hotel	3	3	0,0	170	- 1,2	61,7	172	51,4
Barby, Stadt	7	7	0,0	349	- 3,9	61,9	365	64,4
dar. Hotel	1	1	- 50,0	.	.	.	.	.
Bernburg (Saale), Stadt	13	13	8,3	653	20,5	21,8	658	22,7
dar. Hotel	3	3	0,0	269	0,0	26,7	274	22,4
Bitterfeld-Wolfen, Stadt	12	12	0,0	666	1,7	33,9	708	23,2
dar. Hotel	8	8	0,0	395	- 6,6	36,9	432	24,5
Blankenburg (Harz), Stadt	22	22	4,8	1 266	3,0	54,4	1 283	41,8
dar. Hotel	9	9	0,0	480	- 0,8	49,1	484	33,0
Burg, Stadt	8	8	0,0	471	0,0	20,5	471	19,4
dar. Hotel	2	2	0,0	.	.	.	.	.
Coswig (Anhalt), Stadt	7	7	16,7	248	- 10,8	38,7	288	24,5
dar. Hotel	3	3	0,0	134	0,0	47,3	134	29,6
Eisleben, Lutherstadt	9	9	0,0	333	0,0	39,3	333	27,1
dar. Hotel	6	6	0,0	239	0,0	42,5	239	29,8
Falkenstein/Harz, Stadt	7	7	0,0	452	- 0,7	46,4	455	35,5
dar. Hotel	4	4	0,0	230	- 1,3	61,3	233	49,7
Flechtingen	5	5	0,0	453	- 2,6	81,2	465	80,0
dar. Hotel	-	-	-	-	-	-	-	-
Freyburg (Unstrut), Stadt	12	12	0,0	472	0,4	46,5	472	20,3
dar. Hotel	8	8	0,0	391	0,5	45,9	391	21,1
Gardelegen, Hansestadt	10	10	0,0	496	0,0	11,1	499	11,3
dar. Hotel	2	2	0,0	.	.	.	.	.
Genthin, Stadt	11	11	10,0	386	7,8	32,6	387	21,8
dar. Hotel	3	3	0,0	226	0,9	41,8	226	25,2

1) Doppelbetten zählen als 2 Schlafgelegenheiten. Für Camping wird 1 Stellplatz in 4 Schlafgelegenheiten umgerechnet.

Noch 9. Beherbergungsbetriebe (einschl. Camping), darunter Hotels (ohne Hotels garnis), Schlafgelegenheiten  
und Auslastung der Kapazitäten für ausgewählte Gemeinden und touristische Zielorte

Gemeinde  Betriebe gesamt dar. Hotels (ohne Hotels garnis)	Mai 2015							Januar bis Mai 2015
	Betriebe			in den Betrieben angebotene Schlafgelegenheiten <sup>1)</sup>				durch- schnitt- liche Aus- lastung
	ins- gesamt	darunter geöffnete		ins- gesamt	Verände- rung ge- genüber dem Vor- jahres- monat	durch- schnitt- liche Aus- lastung	nachrichtlich	
		zu- sammen	Verände- rung ge- genüber dem Vor- jahres- monat				maximales Angebot an Schlafge- legenheiten der letzten 13 Monate	
Anzahl		%	Anzahl	%		Anzahl	%	
Gräfenhainichen, Stadt	5	5	0,0	480	- 2,2	5,7	491	6,4
dar. Hotel	1	1	0,0	.	.	.	.	.
Halberstadt, Stadt	13	13	- 7,1	934	- 2,8	29,3	939	20,4
dar. Hotel	8	8	0,0	522	1,8	36,7	523	28,3
Haldensleben, Stadt	8	7	- 22,2	466	- 4,7	22,8	487	18,9
dar. Hotel	3	2	- 33,3	.	.	.	.	.
Harzgerode, Stadt	15	15	25,0	2 423	2,8	20,6	2 439	14,1
dar. Hotel	4	4	33,3	615	8,3	49,7	615	39,8
Havelberg, Hansestadt	12	12	33,3	669	3,2	44,1	749	20,5
dar. Hotel	2	2	100,0	.	.	.	.	.
Hettstedt, Stadt	2	2	0,0	.	.	.	.	.
dar. Hotel	-	-	-	-	-	-	-	-
Hohenmölsen, Stadt	5	5	0,0	168	- 1,2	12,8	170	11,1
dar. Hotel	3	3	0,0	.	.	.	.	.
Ilsenburg (Harz), Stadt	17	17	6,3	987	13,1	44,6	998	34,6
dar. Hotel	8	8	0,0	572	0,7	57,3	583	47,8
Jessen (Elster), Stadt	6	5	0,0	164	1,9	26,1	181	19,4
dar. Hotel	3	2	- 33,3	.	.	.	.	.
Kalbe (Milde), Stadt	5	5	- 16,7	428	- 8,5	72,0	428	55,2
dar. Hotel	3	3	0,0	.	.	.	.	.
Kamern	4	2	0,0	.	.	.	.	.
dar. Hotel	-	-	-	-	-	-	-	-
Kelbra (Kyffhäuser), Stadt	8	8	0,0	1 032	- 0,6	30,4	1 044	12,0
dar. Hotel	3	3	0,0	165	- 6,8	42,5	177	23,5
Kemberg, Stadt	11	11	0,0	1 302	7,2	24,3	1 304	12,5
dar. Hotel	2	2	0,0	.	.	.	.	.
Klötze, Stadt	6	6	0,0	232	0,0	15,4	232	19,8
dar. Hotel	3	3	0,0	62	0,0	14,6	62	10,5
Köthen (Anhalt), Stadt	3	3	- 25,0	170	- 11,0	43,0	186	23,6
dar. Hotel	3	3	0,0	170	- 6,1	43,0	186	23,6
Merseburg, Stadt	11	11	0,0	846	0,0	26,3	846	22,8
dar. Hotel	9	9	0,0	.	.	.	.	.
Naumburg (Saale), Stadt	48	48	4,3	3 331	5,5	46,7	3 361	36,6
dar. Hotel	15	15	0,0	717	6,2	41,3	718	23,2
Nebra (Unstrut), Stadt	2	2	0,0	.	.	.	.	.
dar. Hotel	1	1	0,0	.	.	.	.	.
Oberharz am Brocken, Stadt	45	44	0,0	3 111	5,3	24,4	3 456	14,4
dar. Hotel	14	13	- 7,1	680	- 2,0	32,8	729	25,8
Oranienbaum-Wörlitz, Stadt	11	11	0,0	604	1,2	48,5	622	31,3
dar. Hotel	6	6	0,0	399	- 1,0	61,3	405	39,0
Oschersleben (Bode), Stadt	6	6	0,0	360	0,0	32,0	360	22,6
dar. Hotel	2	2	0,0	.	.	.	.	.

1) Doppelbetten zählen als 2 Schlafgelegenheiten. Für Camping wird 1 Stellplatz in 4 Schlafgelegenheiten umgerechnet.

Noch 9. Beherbergungsbetriebe (einschl. Camping), darunter Hotels (ohne Hotels garnis), Schlafgelegenheiten  
und Auslastung der Kapazitäten für ausgewählte Gemeinden und touristische Zielorte

Gemeinde	Mai 2015							Januar bis Mai 2015
	Betriebe			in den Betrieben angebotene Schlafgelegenheiten <sup>1)</sup>				durch- schnitt- liche Aus- lastung
	ins- gesamt	darunter geöffnete		ins- gesamt	Verände- rung ge- genüber dem Vor- jahres- monat	durch- schnitt- liche Aus- lastung	nachrichtlich	
		zu- sammen	Verände- rung ge- genüber dem Vor- jahres- monat				maximales Angebot an Schlafge- legenheiten der letzten 13 Monate	
Anzahl		%	Anzahl	%		Anzahl	%	
Osterburg (Altmark), Hansestac	5	5	0,0	255	- 6,6	52,2	273	40,4
dar. Hotelk	2	2	0,0	.	.	.	.	.
Quedlinburg, Stadt	60	60	15,4	2 995	6,9	44,9	3 046	32,1
dar. Hotelk	17	17	6,3	1 055	10,1	55,0	1 069	40,6
Querfurt, Stadt	10	9	- 18,2	228	- 14,0	15,0	251	12,2
dar. Hotelk	5	5	0,0	120	0,8	22,8	123	15,2
Salzwedel, Hansestadt	6	6	0,0	230	- 0,9	31,9	237	27,0
dar. Hotelk	4	4	0,0	.	.	.	.	.
Sangerhausen, Stadt	14	14	- 6,7	406	- 9,0	31,8	406	24,3
dar. Hotelk	3	3	- 25,0	98	- 30,0	24,8	98	13,2
Schollene	1	1	0,0	.	.	.	.	.
dar. Hotelk	-	-	-	-	-	-	-	-
Schönebeck (Elbe), Stadt	13	13	0,0	1 273	- 0,2	48,3	1 280	32,6
dar. Hotelk	4	4	0,0	210	0,0	43,8	210	23,5
Seegebiet Mansfelder Land	5	5	- 16,7	406	- 4,0	21,8	413	11,7
dar. Hotelk	3	3	0,0	.	.	.	.	.
Staßfurt, Stadt	6	6	0,0	140	2,2	25,9	142	19,7
dar. Hotelk	3	3	0,0	75	0,0	20,0	75	18,8
Stendal, Hansestadt	9	9	0,0	390	4,0	35,1	390	23,8
dar. Hotelk	5	5	0,0	204	0,0	42,5	204	27,6
Südharz	16	16	0,0	748	- 15,3	40,8	883	32,8
dar. Hotelk	8	8	0,0	523	- 1,1	47,7	529	41,1
Tangermünde, Stad	12	12	9,1	863	20,4	42,9	868	28,4
dar. Hotelk	5	5	0,0	539	29,9	40,5	544	31,5
Thale, Stadt	46	45	- 2,2	2 458	0,7	46,5	2 469	32,9
dar. Hotelk	16	15	- 11,8	935	- 2,4	57,8	945	48,8
Wanzleben-Börde, Stadt	2	2	- 50,0	.	.	.	.	.
dar. Hotelk	2	2	0,0	.	.	.	.	.
Weißenfels, Stadt	8	8	0,0	238	1,7	46,7	238	35,0
dar. Hotelk	4	4	0,0	159	0,0	51,4	159	37,4
Wernigerode, Stadt	96	96	12,9	5 167	2,2	48,8	5 223	39,5
dar. Hotelk	34	34	0,0	2 302	- 4,1	53,6	2 335	39,8
Wittenberg, Lutherstadt	31	30	- 3,2	1 864	- 0,6	36,5	1 884	18,8
dar. Hotelk	16	15	- 6,3	994	- 1,2	47,4	1 010	25,2
Wolmirstedt, Stadt	5	5	0,0	223	15,5	29,9	223	22,0
dar. Hotelk	2	2	0,0	.	.	.	.	.
Zahna-Elster, Stadt	2	2	0,0	.	.	.	.	.
dar. Hotelk	-	-	-	-	-	-	-	-
Zeitz, Stadt	5	5	25,0	155	8,4	30,9	155	33,5
dar. Hotelk	3	3	50,0	.	.	.	.	.
Zerbst/Anhalt, Stadt	12	12	0,0	358	2,0	18,8	361	13,9
dar. Hotelk	4	4	0,0	92	- 2,1	21,6	94	22,8

1) Doppelbetten zählen als 2 Schlafgelegenheiten. Für Camping wird 1 Stellplatz in 4 Schlafgelegenheiten umgerechnet.

10. Ankünfte, Übernachtungen und Aufenthaltsdauer der Gäste in Beherbergungsbetrieben (einschl. Camping),  
darunter Hotels (ohne Hotels garnis) für ausgewählte Gemeinden und touristische Zielorte

Gemeinde	Mai 2015					Januar - Mai 2015				
	Ankünfte		Übernachtungen		durch- schn. Aufent- halts- dauer	Ankünfte		Übernachtungen		durch- schn. Aufent- halts- dauer
	insge- samt	Veränd. gegen- über Vorj.- monat	insge- samt	Veränd. gegen- über Vorj.- monat		insge- samt	Veränd. gegen- über Vorj.- zeitr.	insge- samt	Veränd. gegen- über Vorj.- zeitr.	
	Anzahl	%	Anzahl	%	Tage	Anzahl	%	Anzahl	%	Tage
Annaburg, Stadt	700	174,5	2 042	168,3	2,9	802	114,4	2 238	114,2	2,8
dar. Hotels	-	-	-	-	-	-	-	-	-	-
Arendsee (Altmark), Stadt	5 418	- 1,3	17 981	- 1,5	3,3	13 058	0,3	52 203	5,5	4,0
dar. Hotels	1 011	- 17,5	1 970	- 19,9	1,9	3 563	- 10,5	6 375	- 2,1	1,8
Arnstein, Stadt	.	.	.	.	.	.	.	.	.	.
dar. Hotels	-	-	-	-	-	-	-	-	-	-
Aschersleben, Stadt	1 600	17,7	2 294	- 27,0	1,4	6 271	17,1	8 378	- 35,1	1,3
dar. Hotels	.	.	.	.	.	.	.	.	.	.
Bad Bibra, Stadt	579	44,4	1 212	10,9	2,1	1 495	42,5	3 119	21,0	2,1
dar. Hotels	.	.	.	.	.	.	.	.	.	.
Bad Dürrenberg, Stadt	1 091	40,6	2 612	64,8	2,4	3 436	31,0	7 492	35,8	2,2
dar. Hotels	853	43,6	1 443	46,3	1,7	2 652	36,1	4 319	30,4	1,6
Bad Lauchstädt, Goethestadt	843	- 0,1	1 518	- 20,1	1,8	2 051	- 4,5	3 715	- 19,4	1,8
dar. Hotels	.	.	.	.	.	.	.	.	.	.
Bad Schmiedeberg	4 123	29,5	29 077	2,9	7,1	10 806	12,1	112 617	1,4	10,4
dar. Hotels	1 281	16,3	2 586	21,9	2,0	2 535	5,6	5 387	6,5	2,1
Ballenstedt, Stadt	1 519	1,1	3 704	4,5	2,4	5 639	- 7,3	14 451	- 2,4	2,6
dar. Hotels	1 305	- 0,8	3 251	5,2	2,5	5 132	- 7,3	13 294	- 1,4	2,6
Barby, Stadt	735	- 23,4	6 695	- 4,6	9,1	2 705	- 9,1	30 608	- 1,2	11,3
dar. Hotels	.	.	.	.	.	.	.	.	.	.
Bernburg (Saale), Stadt	2 402	- 6,6	4 419	4,2	1,8	8 776	- 0,1	17 396	15,2	2,0
dar. Hotels	1 323	- 24,4	2 225	- 12,2	1,7	5 259	- 5,6	9 152	5,9	1,7
Bitterfeld-Wolfen, Stadt	2 562	27,1	6 727	15,0	2,6	8 052	2,3	22 787	5,5	2,8
dar. Hotels	1 860	11,4	4 227	8,1	2,3	6 761	- 4,2	15 123	3,1	2,2
Blankenburg (Harz), Stadt	5 235	13,4	21 340	9,3	4,1	16 673	8,7	75 499	1,6	4,5
dar. Hotels	2 734	- 2,0	7 307	- 0,2	2,7	9 579	1,0	23 776	- 1,6	2,5
Burg, Stadt	1 778	48,0	2 990	61,2	1,7	6 179	20,1	10 107	19,6	1,6
dar. Hotels	.	.	.	.	.	.	.	.	.	.
Coswig, (Anhalt), Stadt	1 542	11,8	2 977	16,2	1,9	4 230	15,1	7 645	20,4	1,8
dar. Hotels	1 102	4,4	1 966	5,9	1,8	3 537	13,9	5 993	13,0	1,7
Eisleben, Lutherstadt	1 852	- 11,0	4 061	8,6	2,2	6 209	- 12,2	13 246	- 2,2	2,1
dar. Hotels	1 464	- 6,0	3 148	18,1	2,2	5 181	- 11,8	10 763	- 1,7	2,1
Falkenstein/Harz, Stadt	2 318	- 19,8	6 505	- 6,1	2,8	7 997	- 11,3	20 845	- 11,1	2,6
dar. Hotels	1 346	- 22,2	4 369	1,1	3,2	5 734	- 14,2	16 093	- 12,4	2,8
Flechtingen	548	10,5	11 398	- 1,2	20,8	2 493	6,6	54 720	1,8	21,9
dar. Hotels	-	-	-	-	-	-	-	-	-	-
Freyburg (Unstrut), Stadt	3 603	14,0	6 804	10,9	1,9	8 453	7,0	14 251	4,6	1,7
dar. Hotels	3 136	8,8	5 566	2,7	1,8	7 751	6,9	12 478	2,2	1,6
Gardelegen, Hansestadt	1 045	1,4	1 711	- 10,0	1,6	3 504	4,0	6 069	4,9	1,7
dar. Hotels	.	.	.	.	.	.	.	.	.	.
Genthin, Stadt	2 097	12,0	3 900	17,7	1,9	6 630	8,4	12 288	- 2,1	1,9
dar. Hotels	1 772	14,6	2 927	28,5	1,7	5 486	13,0	8 597	0,9	1,6





Noch 10. Ankünfte, Übernachtungen und Aufenthaltsdauer der Gäste in Beherbergungsbetrieben (einschl. Camping),  
darunter Hotels (ohne Hotels garnis) für ausgewählte Gemeinden und touristische Zielorte

Gemeinde	Mai 2015					Januar - Mai 2015				
	Ankünfte		Übernachtungen		durch- schn. Aufent- halts- dauer	Ankünfte		Übernachtungen		durch- schn. Aufent- halts- dauer
	insge- samt	Veränd. gegen- über Vorj.- monat	insge- samt	Veränd. gegen- über Vorj.- monat		insge- samt	Veränd. gegen- über Vorj.- zeitr.	insge- samt	Veränd. gegen- über Vorj.- zeitr.	
	Anzahl	%	Anzahl	%	Tage	Anzahl	%	Anzahl	%	Tage
Osterburg (Altm.), Hansestadt	2 101	- 0,3	4 124	- 7,3	2,0	7 686	3,9	14 921	- 1,1	1,9
dar. Hotels	.	.	.	.	.	.	.	.	.	.
Quedlinburg, Stadt	15 930	18,6	41 666	10,9	2,6	50 124	9,5	141 979	5,6	2,8
dar. Hotels	8 945	15,3	17 976	9,4	2,0	30 355	14,2	60 804	9,5	2,0
Querfurt, Stadt	560	- 26,1	1 059	- 16,9	1,9	2 072	- 22,0	3 309	- 15,7	1,6
dar. Hotels	480	- 21,8	848	3,7	1,8	1 872	- 17,6	2 744	- 5,1	1,5
Salzwedel, Hansestadt	1 438	- 11,2	2 275	0,8	1,6	5 372	- 7,4	8 265	2,5	1,5
dar. Hotels	.	.	.	.	.	.	.	.	.	.
Sangerhausen, Stadt	2 138	- 16,7	4 001	- 11,7	1,9	7 790	- 9,2	14 265	- 19,1	1,8
dar. Hotels	398	- 36,2	754	- 31,1	1,9	1 163	- 39,8	1 903	- 41,8	1,6
Schollene	.	.	.	.	.	.	.	.	.	.
dar. Hotels	.	.	.	.	.	.	.	.	.	.
Schönebeck (Elbe), Stadt	4 427	7,2	19 070	16,8	4,3	11 670	- 2,1	62 659	1,4	5,4
dar. Hotels	1 533	- 5,0	2 853	3,3	1,9	4 344	- 2,9	7 425	- 10,3	1,7
Seegebiet Mansfelder Land	1 264	19,1	2 745	27,0	2,2	3 464	2,6	7 223	4,9	2,1
dar. Hotels	.	.	.	.	.	.	.	.	.	.
Staßfurt, Stadt	547	16,9	1 125	4,0	2,1	2 047	- 1,1	4 169	- 26,3	2,0
dar. Hotels	310	- 17,8	464	- 24,2	1,5	1 250	- 5,2	2 132	- 13,6	1,7
Stendal, Hansestadt	2 460	13,4	4 243	15,0	1,7	7 682	- 8,5	13 972	- 3,0	1,8
dar. Hotels	1 681	8,2	2 690	8,6	1,6	5 003	- 14,6	8 492	- 11,1	1,7
Südharz	3 891	2,9	9 463	2,0	2,4	15 429	16,2	36 853	18,9	2,4
dar. Hotels	3 262	11,1	7 729	15,7	2,4	13 960	20,5	32 318	25,3	2,3
Tangermünde, Stadt	6 871	10,7	11 481	16,6	1,7	18 291	1,0	32 149	5,4	1,8
dar. Hotels	3 655	11,3	6 768	23,2	1,9	10 912	0,7	20 885	6,4	1,9
Thale, Stadt	11 475	- 3,6	35 438	- 1,5	3,1	38 914	- 5,8	118 684	- 5,7	3,0
dar. Hotels	5 165	1,2	16 765	3,7	3,2	19 601	- 4,0	65 623	- 0,4	3,3
Wanzleben-Börde, Stadt	.	.	.	.	.	.	.	.	.	.
dar. Hotels	.	.	.	.	.	.	.	.	.	.
Weißenfels, Stadt	2 090	14,1	3 442	10,8	1,6	7 300	8,6	12 459	6,4	1,7
dar. Hotels	1 695	14,0	2 532	12,2	1,5	6 039	5,9	8 986	3,5	1,5
Wernigerode, Stadt	28 975	0,1	78 238	1,0	2,7	112 321	4,8	294 438	2,7	2,6
dar. Hotels	15 829	- 1,0	38 216	2,0	2,4	59 550	7,6	135 219	8,5	2,3
Wittenberg, Lutherstadt	11 307	1,4	21 093	7,0	1,9	28 922	- 1,1	52 493	1,2	1,8
dar. Hotels	7 950	- 5,3	14 594	2,0	1,8	21 329	- 1,3	37 218	1,8	1,7
Wolmirstedt, Stadt	1 054	1,9	2 064	- 8,3	2,0	3 929	3,4	7 413	- 7,6	1,9
dar. Hotels	.	.	.	.	.	.	.	.	.	.
Zahna-Elster, Stadt	.	.	.	.	.	.	.	.	.	.
dar. Hotels	.	.	.	.	.	.	.	.	.	.
Zeitz, Stadt	659	- 18,8	1 487	20,0	2,3	2 846	- 0,2	7 711	75,3	2,7
dar. Hotels	.	.	.	.	.	.	.	.	.	.
Zerbst/Anhalt, Stadt	1 156	17,4	2 081	12,7	1,8	3 514	12,3	6 710	11,2	1,9
dar. Hotels	384	- 3,3	616	- 10,7	1,6	1 604	4,3	3 166	11,6	2,0

11. Beherbergungsbetriebe (einschl. Camping), Schlafgelegenheiten und Auslastung der Kapazitäten  
nach Gemeindegruppen

Land	Mai 2015							Januar bis Mai 2015	
	Betriebe			in den Betrieben angebotene Schlafgelegenheiten <sup>1)</sup>				durch- schnitt- liche Aus- lastung	
Gemeindegruppe	ins- gesamt	darunter geöffnete		ins- gesamt	Veränd. gegen- über Vor- jahres- monat	durch- schnitt- liche Aus- lastung	nachrichtl.		
		zu- sammen	Veränd. gegen- über Vor- jahres- monat				maxim. Angebot Schlafge- leg.heiten d.letzten 13 Monate		
Anzahl		%		Anzahl	%		Anzahl		%
<b>Sachsen-Anhalt ges.</b>	1 130	1 112	1,6	72 149	1,2	34,9	75 797	26,9	
Mineral- und Moorbäder	68	68	7,9	5 475	5,7	57,5	5 517	51,3	
Luftkurorte	103	100	- 2,0	7 429	- 7,2	41,2	8 060	35,1	
Erholungsorte	270	268	9,4	15 790	4,1	38,9	16 514	26,7	
Sonstige Gemeinden	689	676	- 1,3	43 455	1,2	29,5	45 706	22,4	

12. Ankünfte, Übernachtungen und Aufenthaltsdauer der Gäste in Beherbergungsbetrieben (einschl. Camping)  
nach Gemeindegruppen

Land	Mai 2015					Januar - Mai 2015				
	Ankünfte		Übernachtungen		durch- schn. Aufent- halts- dauer	Ankünfte		Übernachtungen		durch- schn. Aufent- halts- dauer
Gemeindegruppe	insge- samt	Veränd. gegen- über Vorj.- monat	insge- samt	Veränd. gegen- über Vorj.- monat		insge- samt	Veränd. gegen- über Vorj.- zeitr.	insge- samt	Veränd. gegen- über Vorj.- zeitr.	
Anzahl		%		Anzahl	%		Anzahl	%		Tage
<b>Sachsen-Anhalt ges.</b>	324 012	3,0	777 998	4,0	2,4	1 074 586	2,6	2 627 966	1,4	2,4
Mineral- und Moorbäder	15 993	19,3	97 646	8,1	6,1	48 635	10,4	386 556	5,8	7,9
Luftkurorte	30 299	- 1,0	94 908	- 0,9	3,1	106 614	2,6	352 846	2,9	3,3
Erholungsorte	73 966	9,4	189 968	9,8	2,6	238 671	6,3	604 468	3,2	2,5
Sonstige Gemeinden	203 754	0,4	395 476	1,6	1,9	680 666	0,9	1 284 096	- 1,0	1,9

1) Doppelbetten zählen als 2 Schlafgelegenheiten. Für Camping wird 1 Stellplatz in 4 Schlafgelegenheiten umgerechnet.

13. Campingplätze mit Urlaubscamping und deren Stellplatzkapazitäten im Monat Mai 2015  
nach Reisegebieten und Kreisen

Land  Reisegebiet  Kreis	Campingplätze			Von den geöffneten Campingplätzen angebotene Stellplätze		
	ins- gesamt	darunter geöffnet <sup>1)</sup>		ins- gesamt	Verände- rung ge- genüber dem Vor- jahres- monat	nachrichtlich maximales Angebot an Stellplätzen der letzten 13 Monate
		zusammen	Verände- rung ge- genüber dem Vor- jahres- monat			
	Anzahl		%	Anzahl	%	Anzahl
<b>Sachsen-Anhalt insgesamt</b>	67	64	- 1,5	4 169	- 2,2	4 718
<b>Nach Reisegebieten:</b>						
Harz und Harzvorland	11	11	0,0	1 013	3,1	1 083
Halle, Saale, Unstrut	13	13	0,0	450	- 8,2	500
Anhalt-Wittenberg	12	11	0,0	764	1,3	924
Magdeburg, Elbe-Börde-Heide	17	16	0,0	1 289	3,2	1 369
Altmark	14	13	- 7,1	653	- 17,1	842
<b>Nach Kreisen:</b>						
Dessau-Roßlau, Stadt	1	1	0,0	.	.	.
Halle (Saale), Stadt	1	1	0,0	.	.	.
Magdeburg, Stadt	1	1	0,0	.	.	.
Altmarkkreis Salzwedel	6	6	- 14,3	383	- 23,1	488
Anhalt-Bitterfeld	4	3	0,0	.	.	.
Börde	4	4	0,0	.	.	.
Burgenlandkreis	6	6	- 14,3	250	- 18,0	295
Harz	9	9	0,0	.	.	.
Jerichower Land	6	6	0,0	299	0,0	299
Mansfeld-Südharz	2	2	0,0	.	.	.
Saalekreis	6	6	20,0	.	.	.
Salzlandkreis	6	5	0,0	310	6,9	360
Stendal	8	7	0,0	270	- 6,9	354
Wittenberg	7	7	0,0	519	2,0	529

1) Im Berichtsmonat ganz oder teilweise geöffnet.

## Veröffentlichungen <sup>1)</sup> im Statistischen Landesamt Sachsen-Anhalt

Im Monat August 2015 erschienen:

Bestell-Nr.	Kennziffer/ Periodizität	Titel	Preis (in EUR)
1 Z 0 03	Z	Statistisches Monatsheft 8/15	5,50
2 V 0 01	V	Amtliches Verzeichnis der Landesbehörden - Stand: 01.07.2015 -	5,50
3 A 5 01	A V - j/14	Bodenfläche nach Art der tatsächlichen Nutzung - Stichtag: 31.12.2014 -	3,50
3 B 3 01	B III - j/14	Studierende an Hochschulen - Stand: 2014	8,00
3 E 1 09	E I - vj-1/15	Produktion ausgewählter Erzeugnisse im Verarbeitenden Gewerbe sowie im Bergbau und der Gewinnung von Steinen und Erden - I. Quartal 2015	2,50
3 E 2 01	E II - m-5/15	Umsatz, Tätige Personen, Auftragseingang und Auftragsbestand im Baugewerbe Mai 2015	2,50
3 G 1 01	G I - m-1/15	Entwicklung von Umsatz und Beschäftigten im Einzelhandel - Januar 2015 - Vorläufige Ergebnisse	2,00
3 G 1 01	G I - m-2/15	Entwicklung von Umsatz und Beschäftigten im Einzelhandel - Februar 2015 - Vorläufige Ergebnisse	2,00
3 G 1 01	G I - m-3/15	Entwicklung von Umsatz und Beschäftigten im Einzelhandel - März 2015 - Vorläufige Ergebnisse	2,00
3 G 1 01	G I - m-4/15	Entwicklung von Umsatz und Beschäftigten im Einzelhandel - April 2015 - Vorläufige Ergebnisse	2,00
3 G 1 01	G I - m-5/15	Entwicklung von Umsatz und Beschäftigten im Einzelhandel - Mai 2015 - Vorläufige Ergebnisse	2,00
3 G 4 01	G IV - m-4/15	Gäste und Übernachtungen im Reiseverkehr, Beherbergungskapazität April 2015; Januar bis April 2015; Winterhalbjahr 2014/15 - Vorläufige Ergebnisse -	7,00
3 G 4 02	G IV - m-9/14	Entwicklung von Umsatz und Beschäftigten im Gastgewerbe - September 2014 -	1,50
3 G 4 02	G IV - m-10/14	Entwicklung von Umsatz und Beschäftigten im Gastgewerbe - Oktober 2014 -	1,50
3 G 4 02	G IV - m-11/14	Entwicklung von Umsatz und Beschäftigten im Gastgewerbe - November 2014 -	1,50
3 G 4 02	G IV - m-12/14	Entwicklung von Umsatz und Beschäftigten im Gastgewerbe - Dezember 2014 -	1,50
3 H 2 01	H II - m-3/15	Binnenschifffahrt - März 2015 -	4,00
3 P 1 03	P I - j/12	Bruttoanlageinvestitionen - 2009 - 2012 - Stand: August 2015	2,50

1) Veröffentlichung als PDF-Datei kostenfrei erhältlich - bei Bestellung bitte die erste Stelle der Bestellnummer durch eine „6“ ersetzen