



## Tourismus

### Gäste und Übernachtungen im Reiseverkehr, Beherbergungskapazität

April 2015  
Januar bis April 2015  
Winterhalbjahr 2014/15  
- Vorläufige Ergebnisse -

Bestellnummer:  
3G401



SACHSEN-ANHALT

**Herausgabemonat:** August 2015

**Zu beziehen durch das**

Statistische Landesamt Sachsen-Anhalt  
Dezernat Öffentlichkeitsarbeit  
Postfach 20 11 56  
06012 Halle (Saale)

**Preis:** 7,00 EUR (kostenfrei als PDF-Datei verfügbar - Bestellnummer: 6G401)

**Inhaltliche Verantwortung:**

Dezernat: Handel, Gastgewerbe, Dienstleistungen, Verkehr  
Frau Pekel  
Telefon: 0345 2318-404

**Auskünfte erhalten Sie unter:**

Telefon: 0345 2318-777  
Telefon: 0345 2318-715  
Telefon: 0345 2318-716  
  
Telefax: 0345 2318-913  
Internet: <http://www.statistik.sachsen-anhalt.de>  
E-Mail: [info@stala.mi.sachsen-anhalt.de](mailto:info@stala.mi.sachsen-anhalt.de)

**Vertrieb:**

Telefon: 0345 2318-718  
E-Mail: [shop@stala.mi.sachsen-anhalt.de](mailto:shop@stala.mi.sachsen-anhalt.de)

**Druck:** Statistisches Landesamt Sachsen-Anhalt

© Statistisches Landesamt Sachsen-Anhalt, Halle (Saale), 2015

Auszugsweise Vervielfältigung und Verbreitung mit Quellenangabe gestattet.

**Bibliothek und Besucherdienst** (Merseburger Straße 2):

Montag bis Freitag: 8:00 Uhr bis 12:00 Uhr - möglichst nach Vereinbarung  
Telefon: 0345 2318-714  
E-Mail: [bibliothek@stala.mi.sachsen-anhalt.de](mailto:bibliothek@stala.mi.sachsen-anhalt.de)

# Statistischer Bericht

Gäste und Übernachtungen im Reiseverkehr,  
Beherbergungskapazität

April 2015  
Januar bis April 2015  
Winterhalbjahr 2014/15  
(November 2014 bis April 2015)

- Vorläufige Ergebnisse -

Land Sachsen-Anhalt

## Inhaltsverzeichnis

	Seite
Vorbemerkungen	4
<u>Graphische Darstellungen:</u>	
Zuordnung der Kreise zu Reisegebieten im Land Sachsen-Anhalt	7
Ankünfte in den Beherbergungsbetrieben (einschließlich Camping) in Sachsen-Anhalt seit April 2012	8
Übernachtungen in den Beherbergungsbetrieben (einschließlich Camping) in Sachsen-Anhalt seit April 2012	8
Anteile der Betriebsarten an den Übernachtungen in den Beherbergungsbetrieben des Landes Sachsen-Anhalt im Monat April 2015	9
Stellplätze und Übernachtungen auf Campingplätzen in Sachsen-Anhalt seit April 2012	9
<u>Zeitreihen</u>	
1. Ergebnisse der Beherbergungsstatistik (einschließlich Camping) Sachsen-Anhalts 1993 - 2015	10
2. Ergebnisse der Beherbergungsstatistik (ohne Camping) Sachsen-Anhalts 1993 - 2015	11
<u>Kreise</u>	
3. Beherbergungsbetriebe (einschl. Camping) , Schlafgelegenheiten und Auslastung der Kapazitäten nach Kreisen im Monat April 2015, Januar bis April 2015	12
4. Ankünfte, Übernachtungen und Aufenthaltsdauer der Gäste in Beherbergungsbetrieben (einschl. Camping) nach Kreisen und zusammengefassten Gästegruppen im Monat April 2015, Januar bis April 2015	13
5. Ankünfte, Übernachtungen und Aufenthaltsdauer der Gäste in Beherbergungsbetrieben der Hotellerie (Hotels, Hotels garnis, Gasthöfe und Pensionen) nach Kreisen und zusammengefassten Gästegruppen im Monat April 2015, Januar bis April 2015	14
<u>Reisegebiete</u>	
6. Beherbergungsbetriebe (einschl. Camping) , Schlafgelegenheiten und Auslastung der Kapazitäten nach Reisegebieten und Betriebsarten im Monat April 2015, Januar bis April 2015	15
7. Ankünfte, Übernachtungen und Aufenthaltsdauer der Gäste in Beherbergungsbetrieben (einschl. Camping) nach Reisegebieten, Betriebsarten und zusammengefassten Gästegruppen im Monat April 2015, Januar bis April 2015	18
8. Ankünfte, Übernachtungen und Aufenthaltsdauer der Gäste in Beherbergungsbetrieben (einschl. Camping) nach Reisegebieten und Herkunftsländern im Monat April 2015, Januar bis April 2015	30

Gemeinden

9. Beherbergungsbetriebe (einschl. Camping), darunter Hotels (ohne Hotels garnis), Schlafgelegenheiten und Auslastung der Kapazitäten für ausgewählte Gemeinden und touristische Zielorte  
im Monat April 2015, Januar bis April 2015 42
10. Ankünfte, Übernachtungen und Aufenthaltsdauer der Gäste in Beherbergungsbetrieben (einschl. Camping), darunter Hotels (ohne Hotels garnis) für ausgewählte Gemeinden und touristische Zielorte  
im Monat April 2015, Januar bis April 2015 45

Gemeindeguppen

11. Beherbergungsbetriebe (einschl. Camping) , Schlafgelegenheiten und Auslastung der Kapazitäten nach Gemeindegruppen  
im Monat April 2015, Januar bis April 2015 48
12. Ankünfte, Übernachtungen und Aufenthaltsdauer der Gäste in Beherbergungsbetrieben (einschl. Camping) nach Gemeindegruppen  
im Monat April 2015, Januar bis April 2015 48

Stellplätze Camping

13. Campingplätze mit Urlaubscamping und deren Stellplatzkapazitäten nach Reisegebieten und Kreisen  
im Monat April 2015 49

Winterhalbjahr (November 2014 bis April 2015)

14. Ankünfte, Übernachtungen und Aufenthaltsdauer der Gäste in Beherbergungsbetrieben (einschl. Camping) nach Kreisen und zusammengefassten Gästegruppen 52
15. Ankünfte, Übernachtungen und Aufenthaltsdauer der Gäste in Beherbergungsbetrieben (einschl. Camping) nach Reisegebieten und zusammengefassten Gästegruppen 53
16. Ankünfte, Übernachtungen und Aufenthaltsdauer der Gäste in Beherbergungsbetrieben (einschl. Camping) nach Betriebsarten und zusammengefassten Gästegruppen 54
17. Ankünfte, Übernachtungen und Aufenthaltsdauer der Gäste in Beherbergungsbetrieben (einschl. Camping) nach Herkunftsländern 56
18. Ankünfte, Übernachtungen und Aufenthaltsdauer der Gäste in Beherbergungsbetrieben (einschl. Camping) für ausgewählte Gemeinden und touristische Zielorte 58
19. Ankünfte, Übernachtungen und Aufenthaltsdauer der Gäste in Beherbergungsbetrieben (einschl. Camping) nach Gemeindegruppen 61

## Vorbemerkungen

### Rechtsgrundlagen

Rechtsgrundlagen für die Durchführung der monatlichen Beherbergungsstatistik sind

- das Beherbergungsstatistikgesetz (Beherb StatG) vom 22. Mai 2002 (BGBl. S. 1642), zuletzt geändert durch Artikel 1 des Gesetzes vom 23. November 2011 (BGBl. I S. 2298) in Verbindung mit
- dem Bundesstatistikgesetz (BStatG) vom 22. Januar 1987 (BGBl. I S. 462, 565), zuletzt geändert durch Artikel 13 des Gesetzes vom 25. Juli 2013 (BGBl. I S. 2749) sowie
- die Verordnung (EU) Nr. 692/2011 des Europäischen Parlaments und des Rates über die europäische Tourismusstatistik und zur Aufhebung der Richtlinie 95/57/EG des Rates (ABl. L 192 vom 22.7.2011, S. 17).

Hiernach sind zu erfassen:

1. Zahl der Ankünfte und Übernachtungen von Gästen im Reiseverkehr; bei Gästen mit Wohnsitz oder gewöhnlichem Aufenthalt außerhalb Deutschlands wird auch das Herkunftsland erfragt.
2. Die Anzahl der im Berichtsmonat angebotenen Gästebetten sowie die Anzahl der Stellplätze auf Campingplätzen für Urlaubscamping.
3. Bei Hotels, Gasthöfen, Pensionen und Hotels garnis zusätzlich die Anzahl der Gästezimmer jeweils zum 31. Juli eines Jahres.
4. Bei Hotels, Gasthöfen, Pensionen und Hotels garnis mit mindestens 25 Zimmern die Anzahl der angebotenen und der belegten Gästezimmer.

### Berichtskreis / Auskunftspflicht

Zum Berichtskreis der monatlichen Beherbergungsstatistik gehören Betriebe, die nach Einrichtung und Zweckbestimmung dazu dienen, mindestens zehn Gäste gleichzeitig vorübergehend zu beherbergen. Bei Campingplätzen müssen mindestens zehn Stellplätze vorhanden sein.

Auskunftspflichtig sind die Inhaber(-innen) oder die Leiter(-innen) des Beherbergungsbetriebes.

## Erhebungs- und Darstellungsmerkmale

### Beherbergung im Reiseverkehr:

Unterbringung von Personen, die sich nicht länger als ein Jahr ohne Unterbrechung an einem anderen Ort als ihrem gewöhnlichen Wohnsitz aufhalten. Der vorübergehende Ortswechsel kann durch Urlaub und Freizeitaktivitäten aber auch durch die Wahrnehmung privater und geschäftlicher Kontakte, den Besuch von Tagungen und Fortbildungsveranstaltungen, Maßnahmen zur Wiederherstellung der Gesundheit oder sonstige Gründe veranlasst sein.

### Ankünfte:

Zahl der angekommenen Gäste in einem Beherbergungsbetrieb innerhalb des Berichtszeitraums, die zum vorübergehenden Aufenthalt ein Gästebett belegten.

### Übernachtungen:

Zahl der Übernachtungen von Gästen, die im Berichtszeitraum in einem Beherbergungsbetrieb ankamen oder seit dem vorherigen Berichtszeitraum dort noch anwesend waren.

### Herkunftsländer:

Für die Zuordnung ist grundsätzlich der ständige Wohnsitz oder gewöhnliche Aufenthalt der Gäste maßgebend, nicht dagegen deren Staatsangehörigkeit bzw. Nationalität.

### Schlafgelegenheiten:

Anzahl der Betten, die in einem Betrieb zur Beherbergung von Gästen zur Verfügung stehen. Doppelbetten zählen dabei als zwei Schlafgelegenheiten. Im Campingbereich wird gemäß einer Vorgabe der Europäischen Kommission ein Stellplatz mit vier Betten gleichgesetzt.

### Gästezimmer:

Als Gästezimmer gilt eine Einheit, die aus einem Raum oder einer Gruppe von Räumen besteht, die eine unteilbare Mieteinheit in einem Beherbergungsbetrieb bilden. Bei den Gästezimmern kann es sich um Einzel-, Doppel- oder Mehrbettzimmer handeln, je nachdem, ob sie zur dauerhaften Beherbergung von einer, zwei oder mehr Personen eingerichtet sind. Die Zahl der Gästezimmer wird einmal im Jahr zum Stichtag 31. Juli erhoben. Gezählt werden die an diesem Stichtag tatsächlich zur Verfügung stehenden Gästezimmer. Zimmer, die von Mitarbeitern des Betriebes genutzt werden, zählen nicht als Gästezimmer.

Ein Appartement ist eine spezielle Art von Gästezimmer. Es besteht aus einem oder mehreren Räumen mit Küche, separatem Bad und/oder Toilette.

**Durchschnittliche Auslastung:**

Die durchschnittliche Auslastung ist der Rechnerische Wert, der die Inanspruchnahme der Schlafgelegenheiten in einem Berichtszeitraum ausdrückt. Die prozentuale Angabe wird ermittelt, indem die Zahl der Übernachtungen durch die so genannten „Bettentage“ geteilt wird. Letztere sind das Produkt aus angebotenen Schlafgelegenheiten und der Zahl der Tage, an denen ein Betrieb im Berichtszeitraum tatsächlich geöffnet hatte. Das Produkt beschreibt damit die im Berichtszeitraum angebotene Bettenkapazität.

Berechnung der durchschnittlichen Auslastung:  
 (Übernachtungen/angebotene Bettentage)x 100

**Durchschnittliche Aufenthaltsdauer:**

Die durchschnittliche Aufenthaltsdauer wird ermittelt, indem die Zahl der Übernachtungen durch die der Ankünfte geteilt wird. Sie kann zum Beispiel in Orten mit Vorsorge- und Rehabilitations-Kliniken rechnerisch höher sein als die Zahl der Kalendertage des Berichtszeitraums.

Berechnung der durchschnittl. Aufenthaltsdauer:  
 (Übernachtungen / Ankünfte)

**Gliederungsmerkmale****Reisegebiete:**

Gliederung nach nichtadministrativen Raumeinheiten, die in Zusammenarbeit mit dem Ministerium für Wirtschaft und Arbeit des Landes Sachsen-Anhalt erstellt wurde und sich im Wesentlichen an den Zuständigkeitsbereichen der regionalen Tourismusverbände und an naturräumlichen Gegebenheiten orientiert.

Die aktuelle Zuordnung erfolgte im Juni 2009 rückwirkend zum 01.01.2009.

**Gemeindegruppen:**

Zusammenfassung von Gemeinden oder Gemeindeteilen nach Art der staatlichen Anerkennung (z. B. als Mineral- und Moorbad, Luftkurort, Erholungsort), die aufgrund landesrechtlicher Vorschriften verliehen wurde. Gemeinden ohne Prädikat sind in der Gruppe „Sonstige Gemeinden“ enthalten.

**Betriebsarten:**

Die fachliche Gliederung der Beherbergungsbetriebe erfolgt auf Grundlage der „Klassifikation der Wirtschaftszweige, Ausgabe 2008“ (WZ 2008). Die Beherbergungsstatistik erstreckt sich auf den Wirtschaftszweig Beherbergung nach Abteilung 55 der WZ 2008, auf Vorsorge- und Rehabilitationskliniken sowie Schulungsheime.

Unterschieden werden:

Hotels, Gasthöfe, Pensionen (Hotellerie)

Hotels: Beherbergungsstätten, die jedermann zugänglich sind und in denen ein Restaurant – auch für Passanten – vorhanden ist sowie in der Regel weitere Einrichtungen oder Räume für unterschiedliche Zwecke (Konferenzen, Seminare, Sport, Freizeit, Erholung) zur Verfügung stehen.

Hotels garnis: Beherbergungsstätten, die jedermann zugänglich sind und in denen als Mahlzeit höchstens ein Frühstück angeboten wird.

Gasthöfe: Beherbergungsstätten, die jedermann zugänglich sind und in denen, außer dem auch für Passanten zugänglichen Gastraum, in der Regel keine weiteren Aufenthaltsräume zur Verfügung stehen. Bei Gasthöfen übersteigt der Umsatz aus Bewirtung deutlich den aus Beherbergung.

Pensionen: Beherbergungsstätten, die jedermann zugänglich sind und in denen Speisen und Getränke nur an Hausgäste abgegeben werden.

Ferienunterkünfte und ähnliche Beherbergungsstätten

Erholungs- und Ferienheime: Beherbergungsstätten, die nur bestimmten Personenkreisen, z.B. Mitgliedern eines Vereins oder einer Organisation, Beschäftigten eines Unternehmens, Kindern, Müttern, Betreuten sozialer Einrichtungen zugänglich sind und in denen Speisen und Getränke nur an Hausgäste abgegeben werden.

Ferienzentren: Beherbergungsstätten, die jedermann zugänglich sind und dazu dienen, wahlweise unterschiedliche Wohn- und Aufenthaltsmöglichkeiten sowie gleichzeitig Freizeiteinrichtungen in Verbindung mit Einkaufsmöglichkeiten und persönlichen Dienstleistungen zum vorübergehenden Aufenthalt anzubieten. Als Mindestausstattung gilt das Vorhandensein von Hotelunterkunft und anderen Wohngelegenheiten auch mit Kochgelegenheit, einer Gaststätte, von Einkaufsmöglichkeiten zur Deckung des täglichen Bedarfs und des Freizeitbedarfs sowie von Einrichtungen für persönliche Dienstleistungen, z.B. Massageeinrichtungen, Solarium, Sauna, Friseur und zur aktiven Freizeitgestaltung, wie z.B. Schwimmbad, Tennis-, Tischtennis-, Minigolf- oder Trimm-Dich-Anlagen.

Ferienhäuser, -wohnungen: Beherbergungsstätten, die jedermann zugänglich sind und in denen Speisen und Getränke nicht abgegeben werden, aber eine Kochgelegenheit vorhanden ist.

Jugendherbergen und Hütten: Beherbergungsstätten, die in der Regel eine einfache Ausstattung aufweisen und vorzugsweise Jugendlichen oder Angehörigen der sie tragenden Organisation, z.B. ein Wanderverein, zur Verfügung stehen. Speisen und Getränke werden nur an Hausgäste abgegeben.

#### Campingplätze:

Abgegrenzte Gelände, die jedermann zum vorübergehenden Aufstellen von mitgebrachten Wohnwagen, Reise- bzw. Wohnmobilen oder Zelten zugänglich sind. Im Rahmen der Monatserhebung im Tourismus werden nur Campingplätze berücksichtigt, die Urlaubscamping anbieten, nicht aber so genannte Dauercampingplätze. Die Unterscheidung zwischen Urlaubs- und Dauercamping knüpft an die vertraglich vereinbarte Dauer der Campingplatzbenutzung an. Im Urlaubscamping wird der Stellplatz in der Regel für die Dauer von Tagen oder Wochen gemietet, im Dauercamping dagegen zumeist auf Monats- oder Jahresbasis.

#### Sonstige tourismusrelevante Unterkünfte

##### Vorsorge- und Rehabilitationskliniken:

Beherbergungsbetriebe, die unter ärztlicher Leitung stehen und ausschließlich oder überwiegend Kurgästen zur Verfügung stehen. Als Kurgäste gelten Personen, die sich aufgrund einer ärztlichen Verordnung in der Klinik vorübergehend aufhalten.

Zu den Vorsorge- und Reha-Kliniken zählen auch Kinderheilstätten, Sanatorien, Kur- oder ähnliche Krankenhäuser (Fachabteilungen anderer Krankenhäuser). Im Unterschied zur Krankenhausstatistik werden Vorsorge- und Reha-Kliniken in der Beherbergungsstatistik nur dann erfasst, wenn die dort untergebrachten Personen überwiegend in der Lage sind, während des vorübergehenden Aufenthalts die Klinik zu verlassen und die Tourismusangebote der Gemeinde in Anspruch zu nehmen.

Schulungsheime: Beherbergungsstätten, die nach Einrichtung und Zweckbestimmung dazu dienen, Unterricht außerhalb des regulären Schul- und Hochschulsystems anzubieten und überwiegend der Erwachsenenbildung dienen.

##### **Winterhalbjahr / Sommerhalbjahr:**

Das Sommerhalbjahr umfasst in der amtlichen Tourismusstatistik den Zeitraum von Mai bis Oktober. Entsprechend werden die Monate November bis April dem Winterhalbjahr zugeordnet.

Ab 2014 Ausgliederung der Schullandheime und Schulungsheime aus der Betriebsart *Erholungs- und Ferienheime* und Zuordnung zu den Betriebsarten *Jugendherbergen und Hütten* oder *Schulungsheime*.

Aufgrund gesetzlicher Änderungen basieren die Ergebnisse ab 2012 auf Meldungen von Beherbergungsbetrieben mit mindestens zehn Schlafgelegenheiten sowie von Campingplätzen mit mindestens zehn Stellplätzen. Bis 2011 betraf es Betriebe mit mindestens neun Schlafgelegenheiten.

Ab 2011 werden für Camping nur noch Zahlen für den Bereich Urlaubscamping ausgewiesen. Angaben zum Dauercamping entfallen.

Im Juni 2009, rückwirkend zum 01.01.2009, erfolgte eine Neuordnung in der Gliederung der Reisegebiete, den Salzlandkreis betreffend. Neu: Zuordnung des gesamten Salzlandkreises zum Reisegebiet Magdeburg, Elbe-Börde-Heide. Alt: Zuordnung von Teilen des Salzlandkreises in die Reisegebiete Magdeburg, Elbe-Börde-Heide, Harz/Harzvorland und Anhalt-Wittenberg.

Ab Januar 2009 erfolgt die fachliche Gliederung auf Grundlage der neuen Klassifikation der Wirtschaftszweige 2008 (WZ 2008). Diese löst die bisher geltende WZ 2003 ab. Die neue WZ 2008 wirkt sich beim Nachweis der Betriebsarten aus. Ab Berichtsmonat Januar 2009 werden sowohl Tabellen zu den Kapazitäten als auch Ankünften und Übernachtungen einschließlich Campingplätzen ausgewiesen.

Bis einschließlich Dezember 2008 war dies nur für Ankünfte und Übernachtungen der Fall.

#### **Allgemeiner Hinweis**

Die Ergebnisse des laufenden Berichtsjahres sind vorläufig. Es werden die jeweils aktuellsten Angaben der Berichtseinheiten für den Berichtsmonat als auch für die Vormonate verwendet. Durch Rückkorrekturen kann die Summe der bereits veröffentlichten Monatsergebnisse vom aktuellen Ergebnis für den Jahresteil abweichen.

#### **Zeichenerklärung**

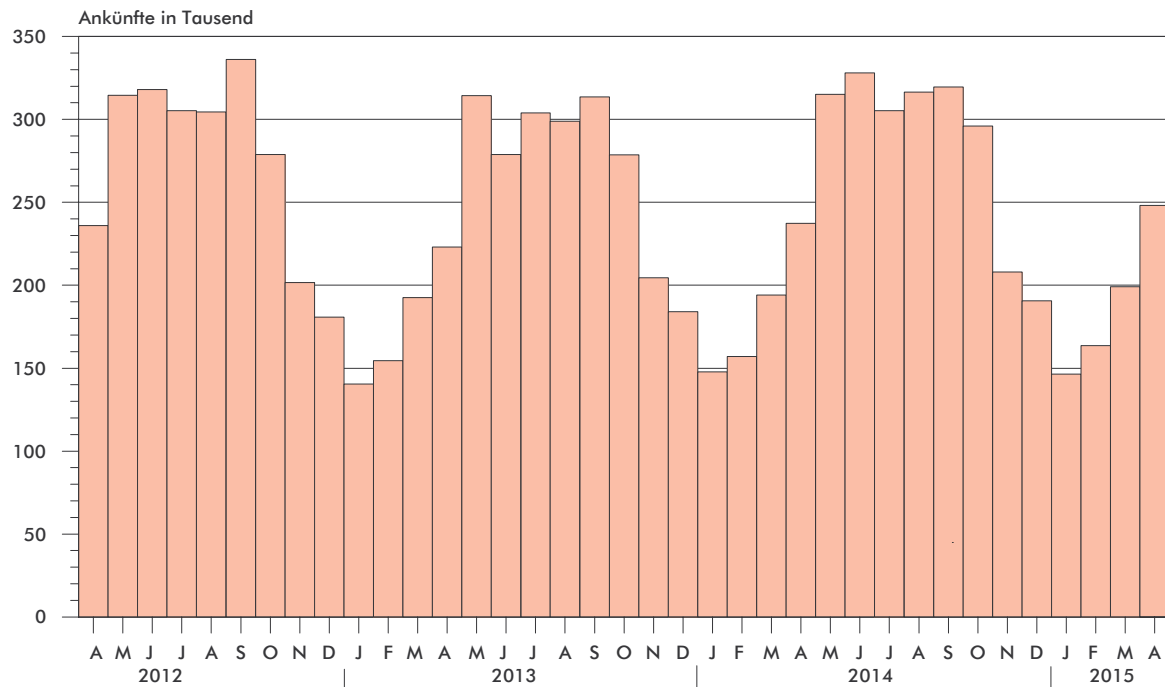
- = nichts vorhanden
- . = Zahlenwert geheim zuhalten
- x = Tabellenfach gesperrt, weil Aussagewert nicht sinnvoll  
(z.B. bei Vorjahresvergleichen ohne Basiswert oder programmtechnisch nicht möglich)
- ... = Angabe fällt später an
- \*\* = Veränderungsrate ist größer als 999 %



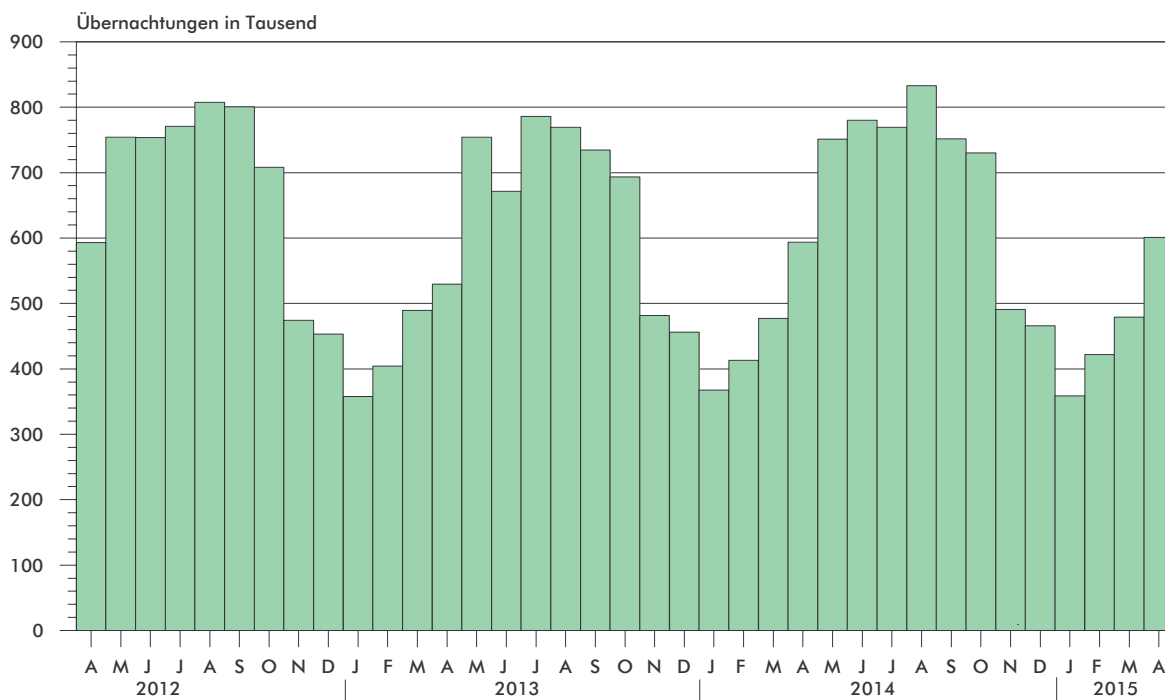
Zuordnung der Kreise zu Reisegebieten im Land Sachsen - Anhalt



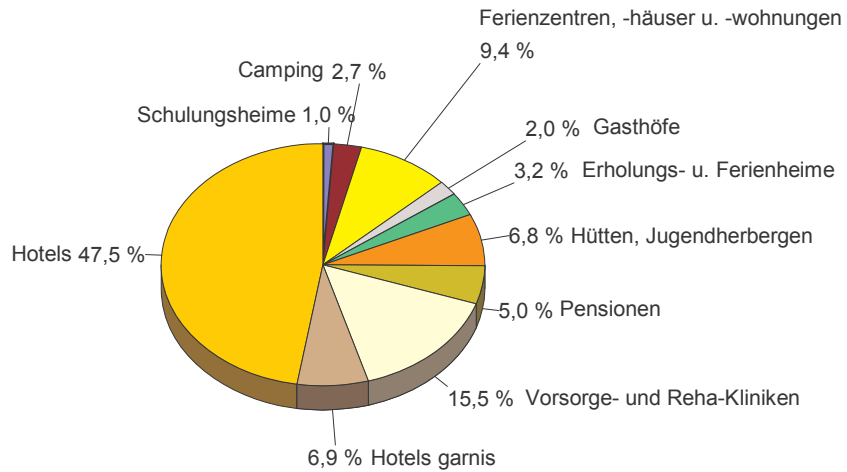
### Ankünfte in den Beherbergungsbetrieben einschließlich Camping in Sachsen-Anhalt seit April 2012



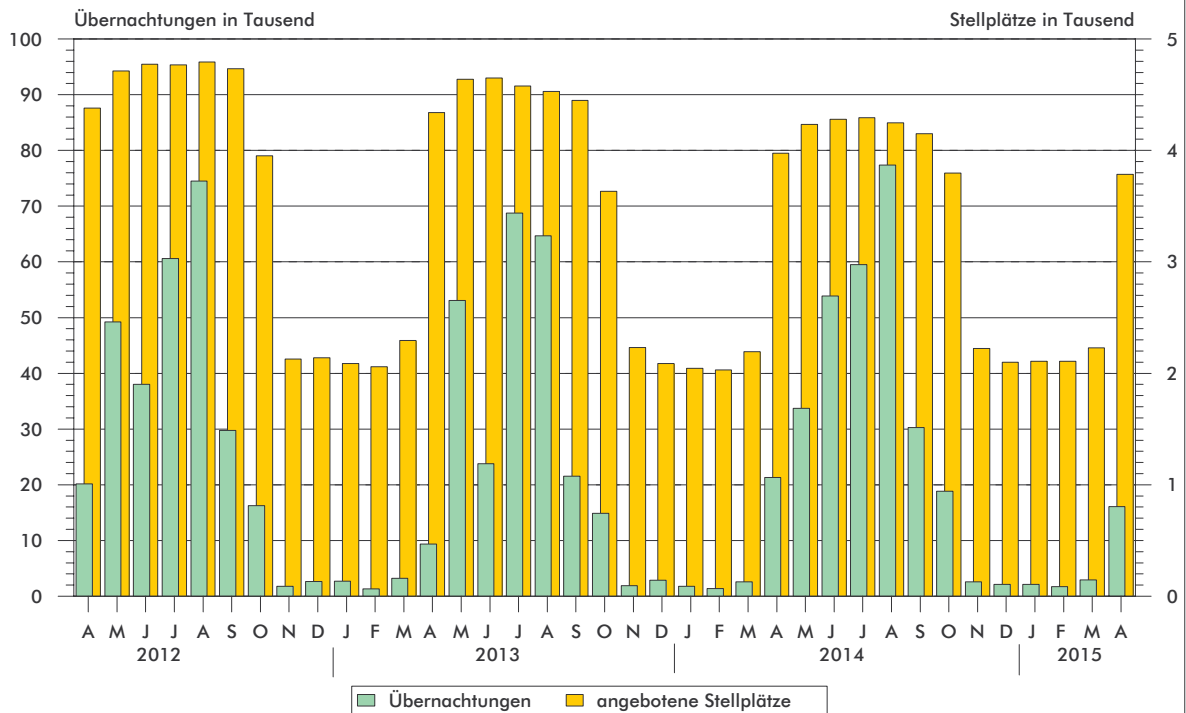
### Übernachtungen in den Beherbergungsbetrieben einschließlich Camping in Sachsen-Anhalt seit April 2012



**Anteile der Betriebsarten an den Übernachtungen  
in Beherbergungsbetrieben des Landes Sachsen-Anhalt  
im Monat April 2015**



**Stellplätze<sup>1)</sup> und Übernachtungen<sup>1)</sup> auf Campingplätzen  
in Sachsen-Anhalt seit April 2012**



1) Stellplätze = Standplätze, graphische Darstellung ohne Dauercamping

## 1. Ergebnisse der Beherbergungsstatistik (einschließlich Camping) Sachsen-Anhalts 1993 - 2015

Jahr Monat	Geöffnete Betriebe	Angebotene Schlafgelegenheiten <sup>3)</sup>	Durchschnittl. Auslastung der angebotenen Schlafgelegenheiten	Ankünfte	Übernachtungen	Durchschnittliche Aufenthaltsdauer
	Anzahl	Anzahl	%	Anzahl	Anzahl	Tage
1993 <sup>1)</sup>	534	32 120	31,0	1 278 448	3 638 874	2,8
1994 <sup>1)</sup>	776	43 225	29,1	1 661 695	4 586 336	2,8
1995 <sup>1)</sup>	958	53 332	27,4	1 911 555	5 330 109	2,8
1996 <sup>1)</sup>	985	55 718	27,4	2 020 138	5 569 740	2,8
1997 <sup>1)</sup>	1 015	57 253	25,5	2 058 754	5 329 486	2,6
1998 <sup>1)</sup>	1 025	58 703	25,0	2 139 981	5 366 764	2,5
1999 <sup>1)</sup>	1 037	60 052	25,9	2 242 429	5 671 655	2,5
2000 <sup>1)</sup>	1 052	61 016	25,5	2 255 209	5 688 586	2,5
2001 <sup>1)</sup>	1 074	60 505	26,2	2 302 249	5 789 726	2,5
2002 <sup>1)</sup>	1 049	58 600	26,1	2 190 160	5 584 831	2,5
2003 <sup>1)</sup>	1 046	60 220	25,8	2 240 456	5 666 885	2,5
2004 <sup>1)</sup>	1 040	60 783	25,9	2 348 778	5 874 270	2,5
2005 <sup>1)</sup>	1 031	60 939	26,5	2 419 692	6 009 339	2,5
2006 <sup>1)</sup>	1 060	61 913	26,5	2 568 144	6 414 065	2,5
2007 <sup>1)</sup>	1 070	61 829	26,9	2 584 914	6 562 556	2,5
2008 <sup>1)</sup>	1 072	62 230	27,0	2 641 801	6 699 594	2,5
2009 <sup>1)</sup>	1 082	62 433	27,2	2 684 856	6 743 135	2,5
2010 <sup>1)</sup>	1 068	61 314	27,7	2 777 136	6 857 027	2,5
2011 <sup>1)</sup>	1 064	61 260	28,7	2 885 685	7 069 738	2,4
2012 <sup>1)</sup>	1 013	60 562	29,9	2 953 302	7 353 676	2,5
2013 <sup>1)</sup>	1 007	60 155	29,5	2 885 235	7 130 846	2,5
2014 <sup>1)</sup>	1 008	60 668	30,8	3 014 492	7 433 263	2,5
Januar	983	59 043	20,4	147 639	366 955	2,5
Februar	978	59 174	25,0	156 784	412 708	2,6
März	1 001	60 776	25,5	192 908	476 425	2,5
April	1 073	69 841	28,3	235 006	586 653	2,5
Mai	1 095	71 293	34,1	314 670	748 364	2,4
Juni	1 091	71 158	36,8	330 356	786 851	2,4
Juli	1 097	71 951	35,0	307 797	779 065	2,5
August	1 099	71 630	37,8	317 581	838 774	2,6
September	1 103	71 197	35,1	317 675	747 171	2,4
Oktober	1 079	69 276	34,3	294 750	728 745	2,5
November	1 015	61 235	27,1	208 702	495 501	2,4
Dezember	1 008	60 668	25,0	190 624	466 051	2,4
2015 <sup>2)</sup>						
Januar	993	60 452	19,1	142 945	352 718	2,5
Februar	989	60 417	25,0	162 736	421 708	2,6
März	1 006	61 870	25,2	198 314	478 429	2,4
April	1 085	69 738	29,0	248 061	601 066	2,4
Mai	...	...	...	...	...	...
Juni	...	...	...	...	...	...
Juli	...	...	...	...	...	...
August	...	...	...	...	...	...
September	...	...	...	...	...	...
Oktober	...	...	...	...	...	...
November	...	...	...	...	...	...
Dezember	...	...	...	...	...	...

1) Betriebe und Schlafgelegenheiten Stand 31.12.

2) vorläufiges Ergebnis

3) Doppelbetten zählen als 2 Schlafgelegenheiten. Für Camping wird 1 Stellplatz in 4 Schlafgelegenheiten umgerechnet.

## 2. Ergebnisse der Beherbergungsstatistik (ohne Camping) Sachsen-Anhalts 1993 - 2015

Jahr Monat	Geöffnete Betriebe	Angebotene Betten	Durchschnittliche Auslastung der angebotenen Betten	Ankünfte	Übernachtungen	Durchschnittliche Aufenthaltsdauer
	Anzahl	Anzahl	%	Anzahl	Anzahl	Tage
1993 <sup>1)</sup>	523	26 124	36,8	1 190 601	3 367 559	2,8
1994 <sup>1)</sup>	761	36 497	34,6	1 566 937	4 277 803	2,7
1995 <sup>1)</sup>	942	45 128	33,2	1 811 003	5 007 498	2,8
1996 <sup>1)</sup>	962	46 414	31,3	1 932 154	5 285 103	2,7
1997 <sup>1)</sup>	992	48 021	28,7	1 975 694	5 063 247	2,6
1998 <sup>1)</sup>	1 001	49 311	28,3	2 058 299	5 117 997	2,5
1999 <sup>1)</sup>	1 014	49 668	30,0	2 148 827	5 397 178	2,5
2000 <sup>1)</sup>	1 029	50 468	29,5	2 172 719	5 440 659	2,5
2001 <sup>1)</sup>	1 051	50 537	29,9	2 214 457	5 552 933	2,5
2002 <sup>1)</sup>	1 028	49 376	29,0	2 109 187	5 364 807	2,5
2003 <sup>1)</sup>	1 023	50 440	29,5	2 142 285	5 407 056	2,5
2004 <sup>1)</sup>	1 016	50 443	30,2	2 256 199	5 632 471	2,5
2005 <sup>1)</sup>	1 007	50 599	30,9	2 324 562	5 765 201	2,5
2006 <sup>1)</sup>	1 036	52 157	32,7	2 473 256	6 175 243	2,5
2007 <sup>1)</sup>	1 042	51 957	32,8	2 491 592	6 318 556	2,5
2008 <sup>1)</sup>	1 045	52 698	33,1	2 536 496	6 437 309	2,5
2009 <sup>1)</sup>	1 054	53 101	32,9	2 563 953	6 444 477	2,5
2010 <sup>1)</sup>	1 043	52 434	33,6	2 672 362	6 584 600	2,5
2011 <sup>1)</sup>	1 042	52 784	34,7	2 771 521	6 787 242	2,4
2012 <sup>1)</sup>	990	52 006	36,2	2 836 567	7 051 100	2,5
2013 <sup>1)</sup>	985	51 799	35,7	2 779 653	6 858 500	2,5
2014 <sup>1)</sup>	984	52 272	36,8	2 886 023	7 116 419	2,5
Januar	960	50 867	23,4	147 209	365 104	2,5
Februar	955	50 930	29,0	156 232	411 346	2,6
März	976	51 720	29,6	191 501	473 614	2,5
April	1 018	53 665	35,2	226 644	564 811	2,5
Mai	1 030	54 237	42,4	301 136	713 753	2,4
Juni	1 025	54 174	44,8	306 221	728 370	2,4
Juli	1 031	54 795	42,2	280 485	716 259	2,6
August	1 033	54 634	44,9	287 435	759 374	2,6
September	1 039	54 561	43,8	305 675	717 243	2,4
Oktober	1 028	54 084	42,4	286 896	709 750	2,5
November	988	52 279	31,5	207 747	492 893	2,4
Dezember	984	52 272	28,9	189 842	463 902	2,4
2015 <sup>2)</sup>						
Januar	968	52 016	22,0	142 425	350 641	2,5
Februar	964	51 981	28,9	162 170	419 988	2,6
März	978	52 814	29,2	197 064	475 485	2,4
April	1 030	54 594	35,7	241 383	584 978	2,4
Mai	...	...	...	...	...	...
Juni	...	...	...	...	...	...
Juli	...	...	...	...	...	...
August	...	...	...	...	...	...
September	...	...	...	...	...	...
Oktober	...	...	...	...	...	...
November	...	...	...	...	...	...
Dezember	...	...	...	...	...	...

1) Betriebe und Betten Stand 31.12.

2) vorläufiges Ergebnis

3. Beherbergungsbetriebe (einschl. Camping), Schlafgelegenheiten und Auslastung  
der Kapazitäten nach Kreisen

Land  Kreisfreie Stadt  Landkreis	April 2015							Januar bis April 2015
	Betriebe			in den Betrieben angebotene Schlafgelegenheiten <sup>1)</sup>				durch- schnitt- liche Aus- lastung
	ins- gesamt	darunter geöffnete		ins- gesamt	Verände- rung ge- genüber dem Vor- jahres- monat	durch- schnitt- liche Aus- lastung	nachrichtlich	
		zu- sammen	Verände- rung ge- genüber dem Vor- jahres- monat				maximales Angebot an Schlafge- legenheiten der letzten 13 Monate	
Anzahl		%	Anzahl	%	Anzahl		%	
<b>Sachsen-Anhalt insgesamt</b>	1 125	1 085	1,1	69 738	- 0,1	29,0	75 620	24,7
Dessau-Roßlau, Stadt	22	19	- 9,5	1 252	- 11,3	38,4	1 465	30,5
Halle (Saale), Stadt	39	38	- 2,6	2 662	6,7	39,7	2 746	35,4
Magdeburg, Stadt	43	42	10,5	5 155	5,7	33,2	5 316	29,6
Altmarkkreis Salzwedel	49	44	- 12,0	3 077	- 27,1	28,1	4 475	26,3
Anhalt-Bitterfeld	54	49	- 9,3	2 763	- 2,2	18,1	3 619	14,7
Börde	60	59	- 6,3	5 318	2,3	24,3	5 563	21,8
Burgenlandkreis	118	114	2,7	5 977	0,7	29,8	6 281	25,4
Harz	332	328	5,8	20 324	2,5	34,1	20 935	26,6
Jerichower Land	49	48	4,3	2 630	4,3	14,8	2 658	16,6
Mansfeld-Südharz	68	67	- 2,9	3 663	- 4,1	25,4	3 829	18,5
Saalekreis	78	75	0,0	4 141	0,8	21,7	4 530	19,7
Salzlandkreis	66	64	3,2	3 712	6,3	28,5	4 040	27,4
Stendal	58	53	8,2	2 963	11,9	23,7	3 463	19,9
Wittenberg	89	85	- 1,2	6 101	- 5,4	26,0	6 700	23,7

1) Doppelbetten zählen als 2 Schlafgelegenheiten. Für Camping wird 1 Stellplatz in 4 Schlafgelegenheiten umgerechnet.

4. Ankünfte, Übernachtungen und Aufenthaltsdauer der Gäste in Beherbergungsbetrieben (einschl. Camping)  
nach Kreisen und zusammengefassten Gästegruppen

Land Kreisfreie Stadt / Landkreis	April 2015					Januar bis April 2015				
	Ankünfte		Übernachtungen		durch- schn. Aufent- halts- dauer	Ankünfte		Übernachtungen		durch- schn. Aufent- halts- dauer
	insge- samt	Veränd. gegen- über Vorj.- monat	insge- samt	Veränd. gegen- über Vorj.- monat		insge- samt	Veränd. gegen- über Vorj.- zeitr.	insge- samt	Veränd. gegen- über Vorj.- zeitr.	
	Anzahl	%	Anzahl	%	Tage	Anzahl	%	Anzahl	%	Tage
<b>Sachsen-Anhalt insgesamt</b>	248 061	5,6	601 066	2,5	2,4	752 056	2,7	1 853 921	0,6	2,5
Deutschland	229 526	4,9	562 328	2,1	2,4	699 217	2,5	1 741 640	0,9	2,5
Ausland	18 535	14,3	38 738	8,1	2,1	52 839	4,9	112 281	- 3,7	2,1
Dessau-Roßlau, Stadt	8 901	0,4	14 405	- 0,6	1,6	30 908	1,8	46 732	1,0	1,5
Deutschland	7 540	- 3,6	12 566	- 3,6	1,7	26 072	2,0	40 079	0,7	1,5
Ausland	1 361	30,5	1 839	25,7	1,4	4 836	0,4	6 653	2,9	1,4
Halle (Saale), Stadt	16 323	6,4	31 691	8,4	1,9	58 338	9,7	112 771	9,4	1,9
Deutschland	14 261	3,9	27 523	7,7	1,9	52 073	8,9	99 401	10,8	1,9
Ausland	2 062	27,3	4 168	13,3	2,0	6 265	16,8	13 370	- 0,1	2,1
Magdeburg, Stadt	30 567	23,1	51 412	16,4	1,7	97 648	7,0	160 970	2,5	1,6
Deutschland	27 262	24,8	44 613	16,6	1,6	88 412	7,7	142 295	2,4	1,6
Ausland	3 305	10,3	6 799	15,4	2,1	9 236	1,5	18 675	3,2	2,0
Altmarkkreis Salzwedel	7 183	- 8,3	25 724	0,2	3,6	20 226	- 4,3	76 112	0,4	3,8
Deutschland	7 028	- 8,5	25 206	- 0,1	3,6	19 725	- 4,6	74 231	- 0,4	3,8
Ausland	155	4,0	518	16,9	3,3	501	7,1	1 881	51,8	3,8
Anhalt-Bitterfeld	6 962	5,4	14 998	13,4	2,2	23 119	- 1,6	46 536	- 1,0	2,0
Deutschland	6 378	3,3	13 868	11,1	2,2	21 180	- 2,0	42 628	- 2,5	2,0
Ausland	584	35,5	1 130	54,2	1,9	1 939	3,2	3 908	17,6	2,0
Börde	14 341	- 2,3	36 464	- 0,2	2,5	45 546	- 4,5	118 193	- 2,4	2,6
Deutschland	12 343	- 4,0	32 815	- 2,7	2,7	40 274	- 5,4	109 772	- 3,3	2,7
Ausland	1 998	10,0	3 649	30,4	1,8	5 272	3,4	8 421	10,9	1,6
Burgenlandkreis	17 877	8,4	53 280	8,5	3,0	46 438	5,8	156 897	11,3	3,4
Deutschland	17 276	7,7	51 611	7,7	3,0	44 467	5,3	149 375	9,3	3,4
Ausland	601	33,9	1 669	41,9	2,8	1 971	17,0	7 522	74,6	3,8
Harz	78 327	5,3	207 966	0,1	2,7	228 530	4,0	626 707	0,8	2,7
Deutschland	75 781	5,6	201 623	0,5	2,7	221 687	4,1	609 399	1,0	2,7
Ausland	2 546	- 3,5	6 343	- 10,2	2,5	6 843	2,8	17 308	- 6,7	2,5
Jerichower Land	6 217	1,9	11 557	2,4	1,9	18 181	- 4,1	33 900	- 6,5	1,9
Deutschland	5 383	1,6	10 166	1,0	1,9	16 235	- 6,0	30 108	- 8,5	1,9
Ausland	834	3,3	1 391	13,4	1,7	1 946	15,4	3 792	14,3	1,9
Mansfeld-Südharz	12 616	7,7	27 866	8,9	2,2	36 637	6,1	79 340	0,3	2,2
Deutschland	12 092	6,4	26 592	11,3	2,2	35 438	6,5	76 333	8,3	2,2
Ausland	524	47,2	1 274	- 25,2	2,4	1 199	- 5,4	3 007	- 65,1	2,5
Saalekreis	14 071	1,2	26 725	- 8,2	1,9	50 323	- 2,1	93 294	- 8,1	1,9
Deutschland	12 420	1,8	23 174	- 9,2	1,9	44 279	- 1,3	81 169	- 7,6	1,8
Ausland	1 651	- 2,9	3 551	- 1,1	2,2	6 044	- 7,2	12 125	- 11,7	2,0
Salzlandkreis	9 269	12,3	30 576	- 2,3	3,3	29 072	2,1	105 069	- 8,5	3,6
Deutschland	8 371	7,7	28 748	0,0	3,4	26 409	- 1,4	98 234	- 6,7	3,7
Ausland	898	85,2	1 828	- 28,1	2,0	2 663	59,7	6 835	- 28,8	2,6
Stendal	10 416	- 1,9	20 862	4,2	2,0	26 712	- 2,7	51 607	1,3	1,9
Deutschland	9 935	- 1,9	19 764	4,8	2,0	25 674	- 1,9	49 221	2,0	1,9
Ausland	481	- 2,4	1 098	- 4,4	2,3	1 038	- 19,3	2 386	- 11,3	2,3
Wittenberg	14 991	- 2,4	47 540	- 3,4	3,2	40 378	- 1,2	145 793	- 0,7	3,6
Deutschland	13 456	- 4,8	44 059	- 5,9	3,3	37 292	- 1,8	139 395	- 1,3	3,7
Ausland	1 535	24,2	3 481	47,3	2,3	3 086	6,9	6 398	12,1	2,1

5. Ankünfte, Übernachtungen und Aufenthaltsdauer der Gäste in Beherbergungsbetrieben der Hotellerie  
(Hotels, Hotel garnis, Gasthöfe und Pensionen) nach Kreisen und zusammengefassten Gästegruppen

Land Kreisfreie Stadt / Landkreis	April 2015					Januar bis April 2015				
	Ankünfte		Übernachtungen		durch- schn. Aufent- halts- dauer	Ankünfte		Übernachtungen		durch- schn. Aufent- halts- dauer
	insge- sam	Veränd. gegen- über Vorj.- monat	insge- sam	Veränd. gegen- über Vorj.- monat		insge- sam	Veränd. gegen- über Vorj.- zeitr.	insge- sam	Veränd. gegen- über Vorj.- zeitr.	
					Anzahl					%
<b>Sachsen-Anhalt insgesamt</b>	191 971	6,6	368 954	3,3	1,9	611 723	2,8	1 171 107	0,5	1,9
Deutschland	175 127	5,9	335 759	2,6	1,9	562 294	2,6	1 071 932	0,4	1,9
Ausland	16 844	14,3	33 195	11,3	2,0	49 429	5,1	99 175	1,5	2,0
Dessau-Roßlau, Stadt	8 140	0,6	12 819	0,3	1,6	28 752	2,2	41 664	1,3	1,4
Deutschland	6 781	- 4,1	10 991	- 3,3	1,6	24 048	2,5	35 814	1,4	1,5
Ausland	1 359	33,0	1 828	29,9	1,3	4 704	0,9	5 850	0,8	1,2
Halle (Saale), Stadt	15 207	8,0	28 864	9,6	1,9	54 867	10,5	103 534	10,3	1,9
Deutschland	13 239	5,6	24 946	8,6	1,9	48 861	9,5	90 990	11,4	1,9
Ausland	1 968	27,7	3 918	16,6	2,0	6 006	19,5	12 544	2,4	2,1
Magdeburg, Stadt	28 014	26,7	45 574	17,9	1,6	90 629	7,7	146 597	2,8	1,6
Deutschland	24 939	29,4	39 245	18,4	1,6	81 932	8,7	128 798	2,7	1,6
Ausland	3 075	8,7	6 329	14,9	2,1	8 697	- 0,6	17 799	3,8	2,0
Altmarkkreis Salzwedel	4 753	- 9,4	9 304	- 7,1	2,0	14 591	- 7,4	27 333	- 5,7	1,9
Deutschland	4 610	- 10,0	8 919	- 7,8	1,9	14 119	- 8,1	26 033	- 7,2	1,8
Ausland	143	19,2	385	11,9	2,7	472	18,0	1 300	40,5	2,8
Anhalt-Bitterfeld	6 027	4,5	12 593	13,1	2,1	21 559	- 1,4	42 660	- 1,7	2,0
Deutschland	5 458	2,1	11 489	10,2	2,1	19 643	- 1,8	38 797	- 3,3	2,0
Ausland	569	34,8	1 104	57,0	1,9	1 916	2,5	3 863	17,3	2,0
Börde	11 721	- 5,5	19 409	- 1,7	1,7	39 931	- 5,8	64 699	- 4,9	1,6
Deutschland	9 791	- 7,7	16 146	- 4,9	1,6	34 766	- 7,0	56 837	- 6,2	1,6
Ausland	1 930	7,9	3 263	18,1	1,7	5 165	3,4	7 862	6,1	1,5
Burgenlandkreis	11 235	9,0	20 515	9,4	1,8	30 762	4,5	56 537	7,8	1,8
Deutschland	10 675	7,7	19 017	6,7	1,8	28 946	3,9	49 513	2,2	1,7
Ausland	560	41,4	1 498	60,9	2,7	1 816	14,8	7 024	77,1	3,9
Harz	54 298	4,1	121 464	- 2,8	2,2	165 176	4,0	380 409	0,9	2,3
Deutschland	52 206	4,6	116 540	- 2,3	2,2	159 310	4,0	366 994	1,1	2,3
Ausland	2 092	- 6,1	4 924	- 12,0	2,4	5 866	3,3	13 415	- 4,2	2,3
Jerichower Land	5 612	5,6	9 967	6,0	1,8	16 612	- 2,2	29 770	- 5,2	1,8
Deutschland	4 837	6,6	8 698	5,2	1,8	14 771	- 4,0	26 187	- 7,5	1,8
Ausland	775	- 0,3	1 269	11,5	1,6	1 841	15,5	3 583	15,9	1,9
Mansfeld-Südharz	8 118	5,6	16 783	20,7	2,1	25 679	5,3	52 522	5,7	2,0
Deutschland	7 799	5,2	16 118	21,7	2,1	24 752	6,1	50 303	11,6	2,0
Ausland	319	16,0	665	1,1	2,1	927	- 12,5	2 219	- 52,1	2,4
Saalekreis	13 798	1,4	26 044	- 7,8	1,9	49 795	- 1,9	92 143	- 7,8	1,9
Deutschland	12 163	2,0	22 522	- 8,9	1,9	43 791	- 1,1	80 111	- 7,2	1,8
Ausland	1 635	- 2,8	3 522	- 0,5	2,2	6 004	- 7,4	12 032	- 11,8	2,0
Salzlandkreis	7 163	20,4	12 121	2,8	1,7	23 631	6,3	41 778	- 9,3	1,8
Deutschland	6 335	12,8	10 921	3,2	1,7	21 117	1,3	37 121	- 10,1	1,8
Ausland	828	146,4	1 200	- 0,4	1,4	2 514	81,3	4 657	- 2,2	1,9
Stendal	6 600	- 1,8	13 072	8,3	2,0	19 101	- 5,4	36 306	0,2	1,9
Deutschland	6 175	- 1,8	12 117	9,6	2,0	18 120	- 4,5	34 064	1,1	1,9
Ausland	425	- 1,8	955	- 5,3	2,2	981	- 19,7	2 242	- 11,8	2,3
Wittenberg	11 285	5,2	20 425	5,3	1,8	30 638	0,5	55 155	0,9	1,8
Deutschland	10 119	2,9	18 090	2,0	1,8	28 118	- 0,2	50 370	- 0,1	1,8
Ausland	1 166	30,6	2 335	39,6	2,0	2 520	9,6	4 785	13,5	1,9



6. Beherbergungsbetriebe (einschl. Camping), Schlafgelegenheiten und Auslastung der Kapazitäten nach Reisegebieten und Betriebsarten

Land	April 2015							Januar bis April 2015
	Betriebe			in den Betrieben angebotene Schlafgelegenheiten <sup>1)</sup>				durchschnittliche Auslastung
	Reisegebiet	darunter geöffnete		insgesamt	Veränderung gegenüber dem Vorjahresmonat	durchschnittliche Auslastung	nachrichtlich maximales Angebot an Schlafgelegenheiten der letzten 13 Monate	
		insgesamt	zusammen					
Betriebsart	Anzahl	%	Anzahl	%	Anzahl	%		
<b>Sachsen-Anhalt</b>								
Betriebe insgesamt	1 125	1 085	1,1	69 738	- 0,1	29,0	75 620	24,7
<u>Hotels, Gasthöfe, Pensionen</u>	815	796	- 1,1	37 911	1,1	32,5	38 952	26,4
Hotels (ohne Hotels garnis)	418	408	- 1,9	27 501	0,4	34,7	28 092	28,4
Hotels garnis	91	90	1,1	4 299	6,8	32,0	4 428	25,9
Gasthöfe	92	90	- 4,3	1 777	- 1,7	22,3	1 905	15,5
Pensionen	214	208	1,0	4 334	1,6	23,1	4 527	18,3
<u>Ferienunterkünfte und ähnliche Beherbergungsstätten</u>	213	204	8,5	12 481	1,5	31,2	13 368	21,8
Erholungs- und Ferienheime	22	22	- 12,0	1 854	- 5,1	34,4	1 863	25,1
Ferienzentren	18	16	- 11,1	2 592	- 8,4	46,4	3 109	31,1
Ferienhäuser und Ferienwohnungen	106	101	24,7	3 314	16,4	20,7	3 535	15,6
Jugendherbergen und Hütten	67	65	1,6	4 721	1,2	29,0	4 861	19,5
Campingplätze	67	55	0,0	15 144	- 6,4	3,7	19 072	1,9
<u>Sonstige tourismusrelevante Unterkünfte</u>	30	30	20,0	4 202	8,4	78,6	4 228	71,9
Vorsorge- und Rehakliniken	14	14	7,7	3 395	3,2	91,5	3 410	83,9
Schulungsheime	16	16	33,3	807	37,5	24,2	818	21,2
<b>Harz und Harzvorland</b>								
Betriebe insgesamt	400	395	4,2	23 987	1,4	32,8	24 764	25,3
<u>Hotels, Gasthöfe, Pensionen</u>	267	263	- 1,1	12 012	- 1,4	38,4	12 286	30,9
Hotels (ohne Hotels garnis)	146	143	- 2,7	8 860	- 1,8	42,4	9 066	35,1
Hotels garnis	26	26	0,0	1 176	- 1,7	33,6	1 176	24,9
Gasthöfe	26	25	0,0	484	- 2,0	22,8	522	13,8
Pensionen	69	69	1,5	1 492	1,7	22,9	1 522	15,9
<u>Ferienunterkünfte und ähnliche Beherbergungsstätten</u>	114	113	16,5	6 777	3,8	36,3	7 000	25,5
Erholungs- und Ferienheime	13	13	- 7,1	1 185	0,9	32,3	1 194	24,8
Ferienzentren	10	9	- 10,0	1 436	- 10,9	57,5	1 622	39,1
Ferienhäuser und Ferienwohnungen	67	67	34,0	2 303	20,5	23,0	2 314	16,8
Jugendherbergen und Hütten	24	24	4,3	1 853	1,0	38,8	1 870	25,9
Campingplätze	11	11	0,0	4 252	2,9	3,6	4 532	1,5
<u>Sonstige tourismusrelevante Unterkünfte</u>	8	8	60,0	946	17,1	67,7	946	60,4
Vorsorge- und Rehakliniken	2	2	0,0	.	.	.	.	.
Schulungsheime	6	6	100,0	.	.	.	.	.

1) Doppelbetten zählen als 2 Schlafgelegenheiten. Für Camping wird 1 Stellplatz in 4 Schlafgelegenheiten umgerechnet.

Noch 6. Beherbergungsbetriebe (einschl. Camping), Schlafgelegenheiten und Auslastung der Kapazitäten nach Reisegebieten und Betriebsarten

Land	April 2015							Januar bis April 2015
	Betriebe			in den Betrieben angebotene Schlafgelegenheiten <sup>1)</sup>				durchschnittliche Auslastung
	Reisegebiet	darunter geöffnete		insgesamt	Veränderung gegenüber dem Vorjahresmonat	durchschnittliche Auslastung	nachrichtlich maximales Angebot an Schlafgelegenheiten der letzten 13 Monate	
		insgesamt	zusammen					
Betriebsart	Anzahl	%	Anzahl	%	Anzahl	%		
<b>Halle, Saale, Unstrut</b>								
Betriebe insgesamt	235	227	0,9	12 780	1,9	29,2	13 557	25,7
<u>Hotels, Gasthöfe, Pensionen</u>	190	187	0,5	8 881	2,6	28,3	9 008	24,6
Hotels (ohne Hotels garnis)	91	90	0,0	6 559	2,9	29,0	6 638	25,2
Hotels garnis	23	23	0,0	1 027	0,4	31,8	1 034	27,9
Gasthöfe	25	24	- 4,0	466	- 0,6	20,0	486	14,7
Pensionen	51	50	4,2	829	4,4	23,3	850	19,9
<u>Ferienunterkünfte und ähnliche Beherbergungsstätten</u>	23	21	- 4,5	.	.	.	.	.
Erholungs- und Ferienheime	2	2	0,0	.	.	.	.	.
Ferienzentren	1	1	0,0	.	.	.	.	.
Ferienhäuser und Ferienwohnungen	6	5	- 16,7	.	.	.	.	.
Jugendherbergen und Hütten	14	13	0,0	1 072	5,2	20,4	1 110	13,5
Campingplätze	13	10	11,1	1 440	- 7,7	3,9	2 000	1,8
<u>Sonstige tourismusrelevante Unterkünfte</u>	9	9	12,5	.	.	.	.	.
Vorsorge- und Rehakliniken	4	4	33,3	722	17,0	89,1	737	81,6
Schulungsheime	5	5	0,0	.	.	.	.	.
<b>Anhalt-Wittenberg</b>								
Betriebe insgesamt	165	153	- 5,0	10 116	- 5,4	25,4	11 784	22,0
<u>Hotels, Gasthöfe, Pensionen</u>	119	113	- 5,8	5 334	- 1,6	28,6	5 590	22,3
Hotels (ohne Hotels garnis)	61	57	- 6,6	3 848	- 0,9	30,6	3 923	23,3
Hotels garnis	14	13	0,0	520	- 10,2	29,5	604	24,0
Gasthöfe	14	14	- 6,7	254	- 7,3	22,2	318	16,3
Pensionen	30	29	- 6,5	712	4,2	19,6	745	16,4
<u>Ferienunterkünfte und ähnliche Beherbergungsstätten</u>	31	28	0,0	1 576	1,6	15,8	1 717	12,2
Erholungs- und Ferienheime	2	2	0,0	.	.	.	.	.
Ferienzentren	1	1	0,0	.	.	.	.	.
Ferienhäuser und Ferienwohnungen	17	14	0,0	.	.	.	.	.
Jugendherbergen und Hütten	11	11	0,0	822	1,2	21,4	824	16,6
Campingplätze	12	9	- 10,0	2 356	- 17,5	3,1	3 616	1,5
<u>Sonstige tourismusrelevante Unterkünfte</u>	3	3	0,0	850	- 1,3	84,1	861	77,5
Vorsorge- und Rehakliniken	2	2	0,0	.	.	.	.	.
Schulungsheime	1	1	0,0	.	.	.	.	.

1) Doppelbetten zählen als 2 Schlafgelegenheiten. Für Camping wird 1 Stellplatz in 4 Schlafgelegenheiten umgerechnet.

Noch 6. Beherbergungsbetriebe (einschl. Camping), Schlafgelegenheiten und Auslastung der Kapazitäten nach Reisegebieten und Betriebsarten

Land	April 2015							Januar bis April 2015
	Betriebe			in den Betrieben angebotene Schlafgelegenheiten <sup>1)</sup>				durchschnittliche Auslastung
	Reisegebiet	darunter geöffnete		insgesamt	Veränderung gegenüber dem Vorjahresmonat	durchschnittliche Auslastung	nachrichtlich maximales Angebot an Schlafgelegenheiten der letzten 13 Monate	
		insgesamt	zusammen					
Betriebsart	Anzahl	%	Anzahl	%	Anzahl	%		
<b>Magdeburg, Elbe-Börde-Heide</b>								
Betriebe insgesamt	218	213	1,9	16 815	4,5	26,5	17 577	25,0
<u>Hotels, Gasthöfe, Pensionen</u>	163	161	0,0	9 055	4,3	32,1	9 333	26,2
Hotels (ohne Hotels garnis)	83	81	- 1,2	6 600	0,7	32,7	6 803	26,6
Hotels garnis	24	24	4,3	1 335	33,2	33,9	1 373	28,0
Gasthöfe	17	17	0,0	351	8,3	27,8	357	19,6
Pensionen	39	39	0,0	769	- 3,8	25,4	800	22,9
<u>Ferienunterkünfte und ähnliche Beherbergungsstätten</u>	30	28	3,7	1 483	- 8,6	29,2	1 647	19,1
Erholungs- und Ferienheime	4	4	- 33,3	.	.	.	.	.
Ferienzentren	3	2	- 33,3	.	.	.	.	.
Ferienhäuser und Ferienwohnungen	10	10	66,7	243	52,8	18,3	265	15,6
Jugendherbergen und Hütten	13	12	0,0	669	- 4,0	30,6	746	18,8
Campingplätze	17	16	14,3	5 156	8,4	2,7	5 476	1,8
<u>Sonstige tourismusrelevante Unterkünfte</u>	8	8	14,3	1 121	9,0	77,6	1 121	74,2
Vorsorge- und Rehakliniken	4	4	0,0	860	0,0	95,8	860	91,3
Schulungsheime	4	4	33,3	261	55,4	17,5	261	18,0
<b>Altmark</b>								
Betriebe insgesamt	107	97	- 2,0	6 040	- 12,1	26,0	7 938	23,3
<u>Hotels, Gasthöfe, Pensionen</u>	76	72	0,0	2 629	3,2	28,7	2 735	21,3
Hotels (ohne Hotels garnis)	37	37	2,8	1 634	5,2	32,9	1 662	24,6
Hotels garnis	4	4	0,0	241	6,6	20,9	241	14,1
Gasthöfe	10	10	- 16,7	222	- 9,8	17,2	222	12,9
Pensionen	25	21	5,0	532	1,9	24,3	610	18,3
<u>Ferienunterkünfte und ähnliche Beherbergungsstätten</u>	15	14	0,0	.	.	.	.	.
Erholungs- und Ferienheime	1	1	0,0	.	.	.	.	.
Ferienzentren	3	3	0,0	.	.	.	.	.
Ferienhäuser und Ferienwohnungen	6	5	0,0	140	16,7	18,0	156	17,2
Jugendherbergen und Hütten	5	5	0,0	305	0,0	17,2	311	7,9
Campingplätze	14	9	- 18,2	1 940	- 32,5	6,6	3 448	5,9
<u>Sonstige tourismusrelevante Unterkünfte</u>	2	2	0,0	.	.	.	.	.
Vorsorge- und Rehakliniken	2	2	0,0	.	.	.	.	.
Schulungsheime	-	-	-	-	-	-	-	-

1) Doppelbetten zählen als 2 Schlafgelegenheiten. Für Camping wird 1 Stellplatz in 4 Schlafgelegenheiten umgerechnet.

7. Ankünfte, Übernachtungen und Aufenthaltsdauer der Gäste in Beherbergungsbetrieben (einschl. Camping)  
nach Reisegebieten, Betriebsarten und zusammengefassten Gästegruppen

Land, Reisegebiet Betriebsart  Ständiger Wohnsitz der Gäste Deutschland/Ausland	April 2015					Januar - April 2015				
	Ankünfte		Übernachtungen		durch- schn. Aufent- halts- dauer	Ankünfte		Übernachtungen		durch- schn. Aufent- halts- dauer
	insge- samt	Veränd. gegen- über Vorj.- monat	insge- samt	Veränd. gegen- über Vorj.- monat		insge- samt	Veränd. gegen- über Vorj.- zeitr.	insge- samt	Veränd. gegen- über Vorj.- zeitr.	
	Anzahl	%	Anzahl	%	Tage	Anzahl	%	Anzahl	%	Tage
<b>Sachsen-Anhalt</b>										
<u>Betriebe insgesamt</u>										
zusammen	248 061	5,6	601 066	2,5	2,4	752 056	2,7	1 853 921	0,6	2,5
Deutschland	229 526	4,9	562 328	2,1	2,4	699 217	2,5	1 741 640	0,9	2,5
Ausland	18 535	14,3	38 738	8,1	2,1	52 839	4,9	112 281	-3,7	2,1
<u>Hotels, Gasthöfe, Pensionen</u>										
zusammen	191 971	6,6	368 954	3,3	1,9	611 723	2,8	1 171 107	0,5	1,9
Deutschland	175 127	5,9	335 759	2,6	1,9	562 294	2,6	1 071 932	0,4	1,9
Ausland	16 844	14,3	33 195	11,3	2,0	49 429	5,1	99 175	1,5	2,0
Hotels (ohne Hotels garnis)										
zusammen	150 098	7,4	285 778	4,0	1,9	484 357	2,8	917 140	0,7	1,9
Deutschland	135 765	6,2	258 503	2,9	1,9	442 950	2,2	838 124	0,3	1,9
Ausland	14 333	19,8	27 275	14,6	1,9	41 407	9,4	79 016	4,8	1,9
Hotels garnis										
zusammen	22 191	7,7	41 332	3,4	1,9	72 017	6,9	132 001	4,4	1,8
Deutschland	20 540	11,7	38 102	6,5	1,9	66 099	10,2	120 990	6,8	1,8
Ausland	1 651	-25,7	3 230	-23,3	2,0	5 918	-19,9	11 011	-16,4	1,9
Gasthöfe										
zusammen	6 333	5,9	11 872	3,7	1,9	17 303	-0,5	31 961	-4,2	1,8
Deutschland	5 995	3,5	11 360	3,8	1,9	16 577	-1,4	30 610	-3,3	1,8
Ausland	338	78,8	512	1,0	1,5	726	26,3	1 351	-20,8	1,9
Pensionen										
zusammen	13 349	-3,0	29 972	-2,7	2,2	38 046	-2,9	90 005	-5,2	2,4
Deutschland	12 827	-4,2	27 794	-5,8	2,2	36 668	-3,5	82 208	-6,1	2,2
Ausland	522	42,6	2 178	67,0	4,2	1 378	16,8	7 797	4,9	5,7

Noch 7. Ankünfte, Übernachtungen und Aufenthaltsdauer der Gäste in Beherbergungsbetrieben (einschl. Camping)  
nach Reisegebieten, Betriebsarten und zusammengefassten Gästegruppen

Land, Reisegebiet Betriebsart  Ständiger Wohnsitz der Gäste Deutschland/Ausland	April 2015					Januar - April 2015				
	Ankünfte		Übernachtungen		durch- schn. Aufent- halts- dauer	Ankünfte		Übernachtungen		durch- schn. Aufent- halts- dauer
	insge- samt	Veränd. gegen- über Vorj.- monat	insge- samt	Veränd. gegen- über Vorj.- monat		insge- samt	Veränd. gegen- über Vorj.- zeitr.	insge- samt	Veränd. gegen- über Vorj.- zeitr.	
	Anzahl	%	Anzahl	%	Tage	Anzahl	%	Anzahl	%	Tage
<b>Sachsen-Anhalt</b>										
<u>Ferienunterkünfte u. ähnliche Beherbergungsstätten</u>										
zusammen	42 268	5,0	116 914	2,9	2,8	105 644	2,6	297 795	- 1,6	2,8
Deutschland	41 025	4,3	112 468	3,4	2,7	102 798	2,5	286 122	0,3	2,8
Ausland	1 243	34,7	4 446	- 8,7	3,6	2 846	5,5	11 673	- 33,2	4,1
Erholungs- und Ferienheime										
zusammen	8 004	- 0,3	19 106	- 2,4	2,4	22 420	0,9	54 463	1,9	2,4
Deutschland	7 882	- 1,1	18 776	- 3,3	2,4	22 148	0,9	53 707	1,6	2,4
Ausland	122	106,8	330	107,5	2,7	272	1,1	756	29,0	2,8
Ferienzentren										
zusammen	11 793	16,6	36 088	8,1	3,1	27 081	2,8	87 960	- 6,2	3,2
Deutschland	11 549	15,7	35 324	10,5	3,1	26 544	2,5	86 047	- 2,7	3,2
Ausland	244	75,5	764	- 45,7	3,1	537	18,5	1 913	- 64,2	3,6
Ferienhäuser, -wohnungen										
zusammen	6 314	19,0	20 600	5,0	3,3	15 263	13,1	54 071	2,0	3,5
Deutschland	6 137	19,6	19 066	6,8	3,1	14 781	14,0	49 300	8,2	3,3
Ausland	177	1,7	1 534	- 13,8	8,7	482	- 8,5	4 771	- 36,2	9,9
Jugendherbergen, Hütten										
zusammen	16 157	- 3,9	41 120	0,2	2,5	40 880	- 0,2	101 301	- 1,1	2,5
Deutschland	15 457	- 5,0	39 302	- 0,6	2,5	39 325	- 0,4	97 068	- 1,3	2,5
Ausland	700	27,0	1 818	19,6	2,6	1 555	7,3	4 233	4,2	2,7
Campingplätze										
zusammen	6 678	- 20,1	16 088	- 26,3	2,4	9 014	- 16,2	22 829	- 18,1	2,5
Deutschland	6 235	- 20,2	15 000	- 27,7	2,4	8 488	- 16,1	21 458	- 18,9	2,5
Ausland	443	- 18,9	1 088	- 0,5	2,5	526	- 16,5	1 371	- 3,3	2,6
<u>Sonstige tourismusrelevante Unterkünfte</u>										
zusammen	7 144	14,6	99 110	5,4	13,9	25 675	9,8	362 190	4,5	14,1
Deutschland	7 139	14,6	99 101	5,4	13,9	25 637	9,8	362 128	4,5	14,1
Ausland	5	- 44,4	9	- 71,9	1,8	38	2,7	62	- 10,1	1,6
Vorsorge- u. Reha-Kliniken										
zusammen	4 452	- 0,9	93 240	3,4	20,9	16 696	1,6	341 647	3,1	20,5
Deutschland	4 452	- 0,9	93 240	3,4	20,9	16 696	1,6	341 647	3,1	20,5
Ausland	-	-	-	-	-	-	-	-	-	-
Schulungsheime										
zusammen	2 692	54,4	5 870	50,9	2,2	8 979	29,0	20 543	32,7	2,3
Deutschland	2 687	55,0	5 861	51,9	2,2	8 941	29,2	20 481	32,9	2,3
Ausland	5	- 44,4	9	- 71,9	1,8	38	2,7	62	- 10,1	1,6

Noch 7. Ankünfte, Übernachtungen und Aufenthaltsdauer der Gäste in Beherbergungsbetrieben (einschl. Camping)  
nach Reisegebieten, Betriebsarten und zusammengefassten Gästegruppen

Land, Reisegebiet Betriebsart  Ständiger Wohnsitz der Gäste Deutschland/Ausland	April 2015					Januar - April 2015				
	Ankünfte		Übernachtungen		durch- schn. Aufent- halts- dauer	Ankünfte		Übernachtungen		durch- schn. Aufent- halts- dauer
	insge- samt	Veränd. gegen- über Vorj.- monat	insge- samt	Veränd. gegen- über Vorj.- monat		insge- samt	Veränd. gegen- über Vorj.- zeitr.	insge- samt	Veränd. gegen- über Vorj.- zeitr.	
	Anzahl	%	Anzahl	%	Tage	Anzahl	%	Anzahl	%	Tage
<b>Harz und Harzvorland</b>										
<u>Betriebe insgesamt</u>										
zusammen	90 943	5,6	235 832	1,1	2,6	265 167	4,3	706 047	0,7	2,7
Deutschland	87 873	5,7	228 215	1,6	2,6	257 125	4,4	685 732	1,8	2,7
Ausland	3 070	2,5	7 617	- 13,1	2,5	8 042	1,5	20 315	- 25,2	2,5
<u>Hotels, Gasthöfe, Pensionen</u>										
zusammen	62 416	4,3	138 247	- 0,4	2,2	190 855	4,2	432 931	1,5	2,3
Deutschland	60 005	4,7	132 658	0,1	2,2	184 062	4,3	417 297	2,3	2,3
Ausland	2 411	- 3,7	5 589	- 10,6	2,3	6 793	0,8	15 634	- 16,1	2,3
Hotels (ohne Hotels garnis)										
zusammen	50 575	8,3	112 823	3,1	2,2	158 609	6,8	364 828	4,6	2,3
Deutschland	48 512	8,5	107 938	3,2	2,2	152 744	6,8	351 460	4,6	2,3
Ausland	2 063	4,0	4 885	0,6	2,4	5 865	9,1	13 368	5,3	2,3
Hotels garnis										
zusammen	5 869	- 11,3	11 859	- 16,5	2,0	16 903	- 9,6	32 815	- 15,4	1,9
Deutschland	5 648	- 10,1	11 414	- 14,0	2,0	16 356	- 8,7	31 824	- 12,6	1,9
Ausland	221	- 33,2	445	- 52,1	2,0	547	- 31,1	991	- 58,2	1,8
Gasthöfe										
zusammen	1 390	- 2,5	3 314	2,6	2,4	3 632	3,1	8 008	8,2	2,2
Deutschland	1 379	- 0,8	3 279	4,6	2,4	3 600	4,3	7 932	9,5	2,2
Ausland	11	- 68,6	35	- 63,9	3,2	32	- 55,6	76	- 53,1	2,4
Pensionen										
zusammen	4 582	- 9,6	10 251	- 14,0	2,2	11 711	- 6,4	27 280	- 13,8	2,3
Deutschland	4 466	- 9,1	10 027	- 13,1	2,2	11 362	- 5,4	26 081	- 7,7	2,3
Ausland	116	- 25,2	224	- 40,3	1,9	349	- 30,2	1 199	- 64,7	3,4



Noch 7. Ankünfte, Übernachtungen und Aufenthaltsdauer der Gäste in Beherbergungsbetrieben (einschl. Camping)  
nach Reisegebieten, Betriebsarten und zusammengefassten Gästegruppen

Land, Reisegebiet Betriebsart  Ständiger Wohnsitz der Gäste Deutschland/Ausland	April 2015					Januar - April 2015				
	Ankünfte		Übernachtungen		durch- schn. Aufent- halts- dauer	Ankünfte		Übernachtungen		durch- schn. Aufent- halts- dauer
	insge- samt	Veränd. gegen- über Vorj.- monat	insge- samt	Veränd. gegen- über Vorj.- monat		insge- samt	Veränd. gegen- über Vorj.- zeitr.	insge- samt	Veränd. gegen- über Vorj.- zeitr.	
	Anzahl	%	Anzahl	%	Tage	Anzahl	%	Anzahl	%	Tage
<b>Halle, Saale, Unstrut</b>										
<u>Betriebe insgesamt</u>										
zusammen	48 271	5,5	111 696	3,9	2,3	155 099	4,5	362 962	5,0	2,3
Deutschland	43 957	4,7	102 308	3,3	2,3	140 819	4,4	329 945	5,0	2,3
Ausland	4 314	14,4	9 388	11,2	2,2	14 280	5,3	33 017	5,1	2,3
<u>Hotels, Gasthöfe, Pensionen</u>										
zusammen	40 240	5,9	75 423	2,8	1,9	135 424	4,3	252 214	2,4	1,9
Deutschland	36 077	5,0	66 485	1,5	1,8	121 598	4,1	220 614	1,9	1,8
Ausland	4 163	15,0	8 938	14,2	2,1	13 826	5,6	31 600	5,8	2,3
Hotels (ohne Hotels garnis)										
zusammen	31 762	7,6	57 046	2,9	1,8	108 647	5,6	192 420	2,6	1,8
Deutschland	27 916	5,5	49 761	1,0	1,8	96 261	4,9	167 645	2,4	1,7
Ausland	3 846	26,6	7 285	18,7	1,9	12 386	11,2	24 775	4,1	2,0
Hotels garnis										
zusammen	4 564	- 1,6	9 785	- 1,3	2,1	15 504	0,0	34 347	2,6	2,2
Deutschland	4 348	4,4	9 159	4,0	2,1	14 508	4,4	31 390	4,5	2,2
Ausland	216	- 54,6	626	- 43,8	2,9	996	- 38,3	2 957	- 14,2	3,0
Gasthöfe										
zusammen	1 620	8,4	2 794	0,7	1,7	4 463	1,9	7 338	- 3,7	1,6
Deutschland	1 603	8,5	2 768	0,6	1,7	4 366	1,5	7 211	- 3,6	1,7
Ausland	17	0,0	26	18,2	1,5	97	22,8	127	- 5,9	1,3
Pensionen										
zusammen	2 294	- 2,0	5 798	11,1	2,5	6 810	- 4,2	18 109	2,7	2,7
Deutschland	2 210	- 2,0	4 797	2,9	2,2	6 463	- 5,7	14 368	- 5,1	2,2
Ausland	84	- 4,5	1 001	79,7	11,9	347	34,0	3 741	50,8	10,8





Noch 7. Ankünfte, Übernachtungen und Aufenthaltsdauer der Gäste in Beherbergungsbetrieben (einschl. Camping)  
nach Reisegebieten, Betriebsarten und zusammengefassten Gästegruppen

Land, Reisegebiet Betriebsart  Ständiger Wohnsitz der Gäste Deutschland/Ausland	April 2015					Januar - April 2015				
	Ankünfte		Übernachtungen		durch- schn. Aufent- halts- dauer	Ankünfte		Übernachtungen		durch- schn. Aufent- halts- dauer
	insge- samt	Veränd. gegen- über Vorj.- monat	insge- samt	Veränd. gegen- über Vorj.- monat		insge- samt	Veränd. gegen- über Vorj.- zeitr.	insge- samt	Veränd. gegen- über Vorj.- zeitr.	
	Anzahl	%	Anzahl	%	Tage	Anzahl	%	Anzahl	%	Tage
<b>Anhalt Wittenberg</b>										
<u>Betriebe insgesamt</u>										
zusammen	30 854	0,1	76 943	0,0	2,5	94 405	- 0,3	239 061	- 0,5	2,5
Deutschland	27 374	- 2,7	70 493	- 2,6	2,6	84 544	- 0,7	222 102	- 1,2	2,6
Ausland	3 480	28,4	6 450	41,5	1,9	9 861	2,9	16 959	9,4	1,7
<u>Hotels, Gasthöfe, Pensionen</u>										
zusammen	25 452	3,5	45 837	5,8	1,8	80 949	0,6	139 479	0,2	1,7
Deutschland	22 358	0,5	40 570	2,6	1,8	71 809	0,2	124 981	- 0,7	1,7
Ausland	3 094	32,4	5 267	39,2	1,7	9 140	3,5	14 498	8,9	1,6
Hotels (ohne Hotels garnis)										
zusammen	20 171	4,4	35 368	6,0	1,8	64 510	1,1	106 441	0,6	1,6
Deutschland	17 475	0,7	30 869	2,3	1,8	56 892	0,1	94 475	- 0,7	1,7
Ausland	2 696	37,6	4 499	40,7	1,7	7 618	9,0	11 966	11,8	1,6
Hotels garnis										
zusammen	2 726	9,9	4 599	10,7	1,7	9 750	7,4	15 852	7,3	1,6
Deutschland	2 399	11,8	4 189	14,0	1,7	8 416	13,8	14 032	12,2	1,7
Ausland	327	- 2,1	410	- 14,9	1,3	1 334	- 20,7	1 820	- 19,8	1,4
Gasthöfe										
zusammen	945	- 10,2	1 691	- 6,9	1,8	2 855	- 5,1	5 006	- 11,6	1,8
Deutschland	927	- 9,4	1 644	- 6,8	1,8	2 759	- 6,1	4 856	- 12,7	1,8
Ausland	18	- 37,9	47	- 9,6	2,6	96	31,5	150	50,0	1,6
Pensionen										
zusammen	1 610	- 7,7	4 179	5,0	2,6	3 834	- 16,3	12 180	- 5,6	3,2
Deutschland	1 557	- 10,0	3 868	- 1,5	2,5	3 742	- 16,8	11 618	- 8,2	3,1
Ausland	53	278,6	311	498,1	5,9	92	8,2	562	132,2	6,1



Noch 7. Ankünfte, Übernachtungen und Aufenthaltsdauer der Gäste in Beherbergungsbetrieben (einschl. Camping)  
nach Reisegebieten, Betriebsarten und zusammengefassten Gästegruppen

Land, Reisegebiet Betriebsart  Ständiger Wohnsitz der Gäste Deutschland/Ausland	April 2015					Januar - April 2015				
	Ankünfte		Übernachtungen		durch- schn. Aufent- halts- dauer	Ankünfte		Übernachtungen		durch- schn. Aufent- halts- dauer
	insge- samt	Veränd. gegen- über Vorj.- monat	insge- samt	Veränd. gegen- über Vorj.- monat		insge- samt	Veränd. gegen- über Vorj.- zeitr.	insge- samt	Veränd. gegen- über Vorj.- zeitr.	
	Anzahl	%	Anzahl	%	Tage	Anzahl	%	Anzahl	%	Tage
<b>Magdeburg, Elbe-Börde-Heide</b>										
<u>Betriebe insgesamt</u>										
zusammen	60 394	12,1	130 009	5,5	2,2	190 447	2,2	418 132	- 2,6	2,2
Deutschland	53 359	11,7	116 342	5,0	2,2	171 330	1,5	380 409	- 2,6	2,2
Ausland	7 035	15,2	13 667	9,7	1,9	19 117	8,9	37 723	- 2,3	2,0
<u>Hotels, Gasthöfe, Pensionen</u>										
zusammen	52 510	14,7	87 071	9,4	1,7	170 803	3,1	282 844	- 1,8	1,7
Deutschland	45 902	14,6	75 010	8,8	1,6	152 586	2,4	248 943	- 2,6	1,6
Ausland	6 608	15,3	12 061	13,7	1,8	18 217	8,9	33 901	4,6	1,9
Hotels (ohne Hotels garnis)										
zusammen	39 329	11,0	64 704	6,3	1,6	127 830	- 1,0	208 398	- 5,5	1,6
Deutschland	33 976	10,3	54 955	5,4	1,6	113 216	- 2,4	181 602	- 6,8	1,6
Ausland	5 353	16,3	9 749	11,6	1,8	14 614	10,9	26 796	4,2	1,8
Hotels garnis										
zusammen	8 371	35,7	13 580	32,4	1,6	27 768	27,1	44 918	26,8	1,6
Deutschland	7 560	47,1	11 998	36,8	1,6	24 928	33,3	40 034	29,8	1,6
Ausland	811	- 21,0	1 582	6,5	2,0	2 840	- 9,8	4 884	6,3	1,7
Gasthöfe										
zusammen	1 733	41,6	2 929	28,3	1,7	4 363	3,4	8 298	- 4,0	1,9
Deutschland	1 461	24,6	2 586	24,0	1,8	3 935	- 1,7	7 435	- 1,7	1,9
Ausland	272	433,3	343	74,1	1,3	428	97,2	863	- 19,6	2,0
Pensionen										
zusammen	3 077	3,8	5 858	- 5,0	1,9	10 842	2,9	21 230	- 9,4	2,0
Deutschland	2 905	- 0,4	5 471	- 8,4	1,9	10 507	1,5	19 872	- 11,3	1,9
Ausland	172	258,3	387	99,5	2,3	335	86,1	1 358	32,9	4,1

Noch 7. Ankünfte, Übernachtungen und Aufenthaltsdauer der Gäste in Beherbergungsbetrieben (einschl. Camping)  
nach Reisegebieten, Betriebsarten und zusammengefassten Gästegruppen

Land, Reisegebiet Betriebsart  Ständiger Wohnsitz der Gäste Deutschland/Ausland	April 2015					Januar - April 2015				
	Ankünfte		Übernachtungen		durch- schn. Aufent- halts- dauer	Ankünfte		Übernachtungen		durch- schn. Aufent- halts- dauer
	insge- samt	Veränd. gegen- über Vorj.- monat	insge- samt	Veränd. gegen- über Vorj.- monat		insge- samt	Veränd. gegen- über Vorj.- zeitr.	insge- samt	Veränd. gegen- über Vorj.- zeitr.	
	Anzahl	%	Anzahl	%	Tage	Anzahl	%	Anzahl	%	Tage
<b>Magdeburg, Elbe-Börde-Heide</b>										
<u>Ferienunterkünfte u. ähnliche Beherbergungsstätten</u>										
zusammen	4 814	- 2,8	12 991	- 5,1	2,7	11 254	- 4,2	29 869	- 16,1	2,7
Deutschland	4 589	- 3,8	11 990	- 1,7	2,6	10 627	- 4,7	26 875	- 9,9	2,5
Ausland	225	23,0	1 001	- 33,2	4,4	627	7,0	2 994	- 48,3	4,8
Erholungs- und Ferienheime										
zusammen	.	.	.	.	.	.	.	.	.	.
Deutschland	.	.	.	.	.	.	.	.	.	.
Ausland	.	.	.	.	.	.	.	.	.	.
Ferienzentren										
zusammen	.	.	.	.	.	.	.	.	.	.
Deutschland	.	.	.	.	.	.	.	.	.	.
Ausland	.	.	.	.	.	.	.	.	.	.
Ferienhäuser, -wohnungen										
zusammen	213	200,0	1 332	- 23,9	6,3	602	123,8	4 285	- 41,5	7,1
Deutschland	204	482,9	847	20,7	4,2	547	259,9	2 325	- 16,9	4,3
Ausland	9	- 75,0	485	- 53,8	53,9	55	- 53,0	1 960	- 56,7	35,6
Jugendherbergen, Hütten										
zusammen	2 683	- 6,8	6 138	2,9	2,3	6 906	- 2,6	14 035	- 3,5	2,0
Deutschland	2 521	- 9,3	5 739	2,0	2,3	6 459	- 4,4	13 273	- 2,2	2,1
Ausland	162	58,8	399	18,0	2,5	447	33,4	762	- 21,8	1,7
Campingplätze										
zusammen	1 300	- 5,7	3 849	- 0,6	3,0	1 673	1,2	5 568	14,2	3,3
Deutschland	1 099	- 7,7	3 245	- 8,0	3,0	1 434	- 0,7	4 794	6,4	3,3
Ausland	201	6,9	604	75,1	3,0	239	14,4	774	109,2	3,2
<u>Sonstige tourismusrelevante Unterkünfte</u>										
zusammen	1 770	0,8	26 098	- 0,1	14,7	6 717	- 6,6	99 851	- 0,8	14,9
Deutschland	1 769	1,0	26 097	- 0,1	14,8	6 683	- 6,7	99 797	- 0,8	14,9
Ausland	1	- 75,0	1	- 85,7	1,0	34	6,3	54	22,7	1,6
Vorsorge- u. Reha-Kliniken										
zusammen	1 069	- 0,5	24 728	0,1	23,1	4 080	0,6	94 210	0,1	23,1
Deutschland	1 069	- 0,5	24 728	0,1	23,1	4 080	0,6	94 210	0,1	23,1
Ausland	-	-	-	-	-	-	-	-	-	-
Schulungsheime										
zusammen	701	2,8	1 370	- 5,0	2,0	2 637	- 15,9	5 641	- 14,1	2,1
Deutschland	700	3,2	1 369	- 4,6	2,0	2 603	- 16,2	5 587	- 14,3	2,1
Ausland	1	- 75,0	1	- 85,7	1,0	34	6,3	54	22,7	1,6

Noch 7. Ankünfte, Übernachtungen und Aufenthaltsdauer der Gäste in Beherbergungsbetrieben (einschl. Camping)  
nach Reisegebieten, Betriebsarten und zusammengefassten Gästegruppen

Land, Reisegebiet Betriebsart  Ständiger Wohnsitz der Gäste Deutschland/Ausland	April 2015					Januar - April 2015				
	Ankünfte		Übernachtungen		durch- schn. Aufent- halts- dauer	Ankünfte		Übernachtungen		durch- schn. Aufent- halts- dauer
	insge- samt	Veränd. gegen- über Vorj.- monat	insge- samt	Veränd. gegen- über Vorj.- monat		insge- samt	Veränd. gegen- über Vorj.- zeitr.	insge- samt	Veränd. gegen- über Vorj.- zeitr.	
	Anzahl	%	Anzahl	%	Tage	Anzahl	%	Anzahl	%	Tage
<b>Altmark</b>										
<u>Betriebe insgesamt</u>										
zusammen	17 599	- 4,6	46 586	2,0	2,6	46 938	- 3,4	127 719	0,8	2,7
Deutschland	16 963	- 4,7	44 970	2,0	2,7	45 399	- 3,1	123 452	0,6	2,7
Ausland	636	- 0,9	1 616	1,5	2,5	1 539	- 12,3	4 267	8,6	2,8
<u>Hotels, Gasthöfe, Pensionen</u>										
zusammen	11 353	- 5,1	22 376	1,3	2,0	33 692	- 6,3	63 639	- 2,5	1,9
Deutschland	10 785	- 5,5	21 036	1,5	2,0	32 239	- 6,1	60 097	- 2,7	1,9
Ausland	568	2,7	1 340	- 0,9	2,4	1 453	- 10,4	3 542	2,2	2,4
Hotels (ohne Hotels garnis)										
zusammen	8 261	- 6,6	15 837	0,4	1,9	24 761	- 8,4	45 053	- 5,9	1,8
Deutschland	7 886	- 6,8	14 980	0,6	1,9	23 837	- 7,8	42 942	- 5,5	1,8
Ausland	375	- 1,6	857	- 3,2	2,3	924	- 21,6	2 111	- 13,7	2,3
Hotels garnis										
zusammen	661	- 6,1	1 509	5,0	2,3	2 092	- 5,3	4 069	1,6	1,9
Deutschland	585	- 10,0	1 342	8,7	2,3	1 891	- 8,1	3 710	5,7	2,0
Ausland	76	40,7	167	- 17,3	2,2	201	32,2	359	- 27,6	1,8
Gasthöfe										
zusammen	645	- 17,7	1 144	- 15,0	1,8	1 990	- 11,4	3 311	- 17,8	1,7
Deutschland	625	- 14,0	1 083	- 10,3	1,7	1 917	- 9,3	3 176	- 16,2	1,7
Ausland	20	- 64,9	61	- 56,1	3,1	73	- 45,5	135	- 42,8	1,8
Pensionen										
zusammen	1 786	9,1	3 886	10,3	2,2	4 849	9,0	11 206	20,1	2,3
Deutschland	1 689	7,2	3 631	6,9	2,1	4 594	7,0	10 269	13,5	2,2
Ausland	97	59,0	255	102,4	2,6	255	63,5	937	225,3	3,7



8. Ankünfte, Übernachtungen und Aufenthaltsdauer der Gäste in Beherbergungsbetrieben (einschl. Camping)  
nach Reisegebieten und Herkunftsländern

Land Reisegebiet  Herkunftsland	April 2015					Januar - April 2015				
	Ankünfte		Übernachtungen		durch- schn. Aufent- halts- dauer	Ankünfte		Übernachtungen		durch- schn. Aufent- halts- dauer
	insge- samt	Veränd. gegen- über Vorj.- monat	insge- samt	Veränd. gegen- über Vorj.- monat		insge- samt	Veränd. gegen- über Vorj.- zeitr.	insge- samt	Veränd. gegen- über Vorj.- zeitr.	
	Anzahl	%	Anzahl	%	Tage	Anzahl	%	Anzahl	%	Tage
<b>Sachsen-Anhalt</b>										
<b>insgesamt</b>	248 061	5,6	601 066	2,5	2,4	752 056	2,7	1 853 921	0,6	2,5
Deutschland	229 526	4,9	562 328	2,1	2,4	699 217	2,5	1 741 640	0,9	2,5
Ausland	18 535	14,3	38 738	8,1	2,1	52 839	4,9	112 281	- 3,7	2,1
Europa	15 140	9,7	32 254	5,7	2,1	43 669	2,8	92 915	- 7,1	2,1
Belgien	459	- 12,1	961	- 10,4	2,1	1 335	- 11,4	2 489	- 14,1	1,9
Bulgarien	34	- 10,5	210	- 5,0	6,2	149	- 21,2	724	- 23,5	4,9
Dänemark	1 304	- 7,9	2 716	- 12,0	2,1	3 671	- 1,1	6 962	4,9	1,9
Estland	87	- 47,6	169	- 19,9	1,9	287	- 45,1	444	- 25,9	1,5
Finnland	192	39,1	382	19,4	2,0	394	7,7	778	5,0	2,0
Frankreich	663	28,7	1 214	23,8	1,8	1 893	6,9	3 470	8,4	1,8
Griechenland	52	52,9	102	59,4	2,0	172	11,0	380	31,5	2,2
Irland	37	- 38,3	68	- 63,6	1,8	196	- 12,1	501	- 24,5	2,6
Island	13	8,3	30	15,4	2,3	29	- 17,1	54	- 1,8	1,9
Italien	447	0,2	1 354	- 34,6	3,0	1 814	- 1,8	4 808	- 42,7	2,7
Kroatien	26	- 50,0	63	- 40,6	2,4	80	- 1,2	176	15,0	2,2
Lettland	88	- 17,8	142	6,0	1,6	274	- 33,2	474	- 15,2	1,7
Litauen	515	- 15,7	683	- 1,6	1,3	1 410	30,7	1 765	37,6	1,3
Luxemburg	79	19,7	139	20,9	1,8	202	12,8	336	2,1	1,7
Malta	4	-	5	-	1,3	11	120,0	19	72,7	1,7
Niederlande	2 256	- 7,4	4 824	0,7	2,1	6 548	- 0,3	13 147	2,5	2,0
Norwegen	113	- 50,7	164	- 47,4	1,5	342	- 20,5	587	- 5,5	1,7
Österreich	1 198	32,5	2 383	24,3	2,0	3 514	11,9	8 220	25,3	2,3
Polen	1 664	2,8	4 204	1,6	2,5	5 895	- 1,2	14 500	- 18,3	2,5
Portugal	37	- 43,1	80	- 63,6	2,2	155	- 6,6	699	- 15,6	4,5
Rumänien	123	11,8	549	41,9	4,5	470	5,9	1 663	- 7,6	3,5
Russland	353	- 28,1	631	- 40,9	1,8	1 310	- 31,7	2 186	- 41,1	1,7
Schweden	813	60,0	1 227	78,9	1,5	1 689	28,5	2 507	38,7	1,5
Schweiz	1 142	22,5	2 186	16,7	1,9	2 805	5,8	5 369	5,5	1,9
Slowakische Republik	189	43,2	782	115,4	4,1	625	42,0	2 036	64,5	3,3
Slowenien	67	45,7	145	88,3	2,2	174	- 3,9	374	12,7	2,1
Spanien	852	305,7	1 233	29,4	1,4	1 806	167,2	2 708	4,5	1,5
Tschechische Republik	561	43,8	1 249	27,8	2,2	1 588	17,9	3 945	2,5	2,5
Türkei	118	202,6	763	865,8	6,5	351	61,8	1 681	223,9	4,8
Ukraine	113	6,6	294	116,2	2,6	406	- 1,9	907	21,3	2,2
Ungarn	266	34,3	692	- 12,2	2,6	588	- 20,6	2 434	- 36,7	4,1
Vereinigtes Königreich	971	1,6	1 952	- 2,5	2,0	2 489	- 11,5	4 585	- 37,1	1,8
Zypern	3	- 40,0	7	40,0	2,3	16	- 56,8	25	- 43,2	1,6
Sonstige europäische Länder	301	25,9	651	45,0	2,2	981	3,6	1 962	9,9	2,0



Noch 8. Ankünfte, Übernachtungen und Aufenthaltsdauer der Gäste in Beherbergungsbetrieben (einschl. Camping)  
nach Reisegebieten und Herkunftsländern

Land Reisegebiet  Herkunftsland	April 2015					Januar - April 2015				
	Ankünfte		Übernachtungen		durch- schn. Aufent- halts- dauer	Ankünfte		Übernachtungen		durch- schn. Aufent- halts- dauer
	insge- samt	Veränd. gegen- über Vorj.- monat	insge- samt	Veränd. gegen- über Vorj.- monat		insge- samt	Veränd. gegen- über Vorj.- zeitr.	insge- samt	Veränd. gegen- über Vorj.- zeitr.	
	Anzahl	%	Anzahl	%	Tage	Anzahl	%	Anzahl	%	Tage
<b>Sachsen-Anhalt</b>										
Afrika	71	97,2	147	- 2,0	2,1	241	1,3	935	29,7	3,9
Republik Südafrika	8	- 27,3	18	- 10,0	2,3	52	- 16,1	96	- 41,5	1,8
Sonstige afrikanische Länder	63	152,0	129	- 0,8	2,0	189	7,4	839	50,6	4,4
Asien	1 127	89,4	2 312	83,3	2,1	2 811	38,7	6 424	44,6	2,3
Arabische Golfstaaten	34	- 12,8	124	11,7	3,6	146	- 21,5	469	- 13,9	3,2
China (einschl. Hongkong)	416	117,8	809	124,1	1,9	946	77,5	2 275	80,3	2,4
Indien	31	106,7	136	109,2	4,4	74	1,4	276	- 19,8	3,7
Israel	37	48,0	63	8,6	1,7	107	0,9	164	- 1,2	1,5
Japan	138	112,3	318	64,8	2,3	480	51,9	1 151	54,3	2,4
Südkorea	196	2,1	451	68,3	2,3	480	- 14,7	999	45,6	2,1
Taiwan	32	52,4	42	- 31,1	1,3	77	120,0	114	0,0	1,5
Sonstige asiatische Länder	243	417,0	369	156,3	1,5	501	133,0	976	68,6	1,9
Amerika	1 153	19,9	2 207	- 8,3	1,9	3 413	17,9	6 895	1,7	2,0
Kanada	56	- 21,1	96	- 52,0	1,7	201	6,9	340	- 26,2	1,7
USA	1 030	34,6	1 979	6,8	1,9	2 941	24,0	5 952	9,9	2,0
Sonstige nordamerik. Länder	1	- 80,0	14	- 39,1	14,0	7	- 22,2	20	- 25,9	2,9
Mittelamerika/Karibik	12	- 25,0	25	- 58,3	2,1	43	22,9	135	43,6	3,1
Brasilien	27	- 58,5	36	- 71,2	1,3	115	- 33,1	242	- 33,9	2,1
Sonstige südamerik. Länder	27	- 32,5	57	- 61,0	2,1	106	- 10,2	206	- 50,2	1,9
Australien, Ozeanien	94	108,9	145	30,6	1,5	209	- 4,6	491	33,4	2,3
Australien	77	148,4	107	69,8	1,4	147	- 19,7	233	- 15,0	1,6
Neuseeland, Ozeanien	17	21,4	38	- 20,8	2,2	62	72,2	258	174,5	4,2
Ohne Angaben	950	20,7	1 673	20,8	1,8	2 496	- 0,6	4 621	6,4	1,9

Noch 8. Ankünfte, Übernachtungen und Aufenthaltsdauer der Gäste in Beherbergungsbetrieben (einschl. Camping)  
nach Reisegebieten und Herkunftsländern

Land Reisegebiet  Herkunftsland	April 2015					Januar - April 2015				
	Ankünfte		Übernachtungen		durch- schn. Aufent- halts- dauer	Ankünfte		Übernachtungen		durch- schn. Aufent- halts- dauer
	insge- samt	Veränd. gegen- über Vorj.- monat	insge- samt	Veränd. gegen- über Vorj.- monat		insge- samt	Veränd. gegen- über Vorj.- zeitr.	insge- samt	Veränd. gegen- über Vorj.- zeitr.	
	Anzahl	%	Anzahl	%	Tage	Anzahl	%	Anzahl	%	Tage
<b>Harz und Harzvorland</b>										
<b>insgesamt</b>	90 943	5,6	235 832	1,1	2,6	265 167	4,3	706 047	0,7	2,7
Deutschland	87 873	5,7	228 215	1,6	2,6	257 125	4,4	685 732	1,8	2,7
Ausland	3 070	2,5	7 617	- 13,1	2,5	8 042	1,5	20 315	- 25,2	2,5
Europa	2 527	- 1,3	6 522	- 14,2	2,6	6 568	- 1,4	17 112	- 28,9	2,6
Belgien	83	- 17,0	232	- 4,5	2,8	240	- 10,1	587	- 1,7	2,4
Bulgarien	7	250,0	12	300,0	1,7	14	180,0	22	144,4	1,6
Dänemark	481	- 1,0	1 187	- 8,3	2,5	1 047	25,8	2 769	26,9	2,6
Estland	2	-	2	-	1,0	12	**	14	**	1,2
Finnland	20	0,0	43	16,2	2,2	49	16,7	89	34,8	1,8
Frankreich	60	17,6	143	45,9	2,4	239	48,4	402	47,3	1,7
Griechenland	27	125,0	54	184,2	2,0	57	235,3	134	415,4	2,4
Irland	3	- 25,0	5	- 28,6	1,7	13	- 27,8	29	- 27,5	2,2
Island	-	- 100,0	-	- 100,0	-	-	- 100,0	-	- 100,0	-
Italien	106	76,7	344	- 24,9	3,2	357	108,8	1 023	- 15,5	2,9
Kroatien	1	-	2	-	2,0	3	-	4	-	1,3
Lettland	1	- 80,0	1	- 88,9	1,0	16	60,0	18	- 25,0	1,1
Litauen	4	- 92,2	26	- 49,0	6,5	26	- 58,1	51	- 22,7	2,0
Luxemburg	30	66,7	75	167,9	2,5	61	56,4	146	87,2	2,4
Malta	3	-	3	-	1,0	10	233,3	17	142,9	1,7
Niederlande	753	6,4	2 291	19,7	3,0	1 890	8,0	5 548	3,4	2,9
Norwegen	20	- 59,2	31	- 65,2	1,6	53	- 41,1	84	- 41,3	1,6
Österreich	172	33,3	495	96,4	2,9	448	19,5	1 095	52,9	2,4
Polen	92	- 43,2	235	- 80,3	2,6	263	- 57,4	782	- 88,7	3,0
Portugal	9	800,0	15	275,0	1,7	11	0,0	21	- 88,3	1,9
Rumänien	8	166,7	17	- 54,1	2,1	39	39,3	95	- 26,9	2,4
Russland	37	- 44,8	55	- 76,4	1,5	89	- 54,6	175	- 69,5	2,0
Schweden	73	- 22,3	146	12,3	2,0	135	- 13,5	255	14,9	1,9
Schweiz	206	- 15,2	453	- 14,8	2,2	509	- 23,6	1 131	- 14,2	2,2
Slowakische Republik	5	- 77,3	10	- 81,8	2,0	28	- 54,1	52	- 69,0	1,9
Slowenien	3	-	9	-	3,0	32	**	71	**	2,2
Spanien	18	- 25,0	40	- 42,9	2,2	61	7,0	138	- 43,0	2,3
Tschechische Republik	54	14,9	76	- 2,6	1,4	116	- 4,9	153	- 16,8	1,3
Türkei	16	300,0	33	371,4	2,1	42	320,0	153	705,3	3,6
Ukraine	3	0,0	17	325,0	5,7	5	- 73,7	19	- 60,4	3,8
Ungarn	26	160,0	40	53,8	1,5	102	104,0	704	540,0	6,9
Vereinigtes Königreich	190	13,8	395	- 41,7	2,1	540	- 25,8	1 209	- 58,7	2,2
Zypern	1	0,0	1	0,0	1,0	1	- 95,2	1	- 95,2	1,0
Sonstige europäische Länder	13	- 7,1	34	- 8,1	2,6	60	- 11,8	121	- 22,4	2,0

Noch 8. Ankünfte, Übernachtungen und Aufenthaltsdauer der Gäste in Beherbergungsbetrieben (einschl. Camping)  
nach Reisegebieten und Herkunftsländern

Land Reisegebiet  Herkunftsland	April 2015					Januar - April 2015				
	Ankünfte		Übernachtungen		durch- schn. Aufent- halts- dauer	Ankünfte		Übernachtungen		durch- schn. Aufent- halts- dauer
	insge- samt	Veränd. gegen- über Vorj.- monat	insge- samt	Veränd. gegen- über Vorj.- monat		insge- samt	Veränd. gegen- über Vorj.- zeitr.	insge- samt	Veränd. gegen- über Vorj.- zeitr.	
	Anzahl	%	Anzahl	%	Tage	Anzahl	%	Anzahl	%	Tage
<b>Harz und Harzvorland</b>										
Afrika	10	400,0	16	700,0	1,6	14	- 48,1	34	- 20,9	2,4
Republik Südafrika	-	- 100,0	-	- 100,0	-	2	- 85,7	2	- 89,5	1,0
Sonstige afrikanische Länder	10	900,0	16	**	1,6	12	- 7,7	32	33,3	2,7
Asien	138	70,4	274	15,6	2,0	346	76,5	618	30,1	1,8
Arabische Golfstaaten	1	- 75,0	1	- 83,3	1,0	9	- 57,1	15	- 65,1	1,7
China (einschl. Hongkong)	54	157,1	65	80,6	1,2	122	205,0	189	155,4	1,5
Indien	-	- 100,0	-	- 100,0	-	3	- 50,0	4	- 69,2	1,3
Israel	6	- 14,3	9	- 64,0	1,5	15	- 16,7	24	- 36,8	1,6
Japan	28	47,4	53	76,7	1,9	55	25,0	92	17,9	1,7
Südkorea	35	**	125	247,2	3,6	64	357,1	187	179,1	2,9
Taiwan	5	- 61,5	10	- 70,6	2,0	27	58,8	36	- 26,5	1,3
Sonstige asiatische Länder	9	0,0	11	- 81,4	1,2	51	41,7	71	- 37,2	1,4
Amerika	122	19,6	253	- 45,4	2,1	329	18,3	773	- 27,6	2,3
Kanada	19	280,0	30	3,4	1,6	38	216,7	66	43,5	1,7
USA	96	31,5	213	- 42,0	2,2	249	14,7	613	- 33,2	2,5
Sonstige nordamerik. Länder	-	- 100,0	-	- 100,0	-	-	- 100,0	-	- 100,0	-
Mittelamerika/Karibik	-	- 100,0	-	- 100,0	-	3	0,0	9	12,5	3,0
Brasilien	5	- 70,6	6	- 84,6	1,2	24	- 33,3	62	- 8,8	2,6
Sonstige südamerik. Länder	2	100,0	4	100,0	2,0	15	200,0	23	283,3	1,5
Australien, Ozeanien	22	144,4	46	283,3	2,1	56	80,6	126	186,4	2,3
Australien	20	300,0	43	437,5	2,2	46	109,1	107	205,7	2,3
Neuseeland, Ozeanien	2	- 50,0	3	- 25,0	1,5	10	11,1	19	111,1	1,9
Ohne Angaben	251	5,0	506	11,7	2,0	729	- 0,3	1 652	11,5	2,3

Noch 8. Ankünfte, Übernachtungen und Aufenthaltsdauer der Gäste in Beherbergungsbetrieben (einschl. Camping)  
nach Reisegebieten und Herkunftsländern

Land Reisegebiet  Herkunftsland	April 2015					Januar - April 2015				
	Ankünfte		Übernachtungen		durch- schn. Aufent- halts- dauer	Ankünfte		Übernachtungen		durch- schn. Aufent- halts- dauer
	insge- samt	Veränd. gegen- über Vorj.- monat	insge- samt	Veränd. gegen- über Vorj.- monat		insge- samt	Veränd. gegen- über Vorj.- zeitr.	insge- samt	Veränd. gegen- über Vorj.- zeitr.	
	Anzahl	%	Anzahl	%	Tage	Anzahl	%	Anzahl	%	Tage
<b>Halle, Saale, Unstrut</b>										
<b>insgesamt</b>	48 271	5,5	111 696	3,9	2,3	155 099	4,5	362 962	5,0	2,3
Deutschland	43 957	4,7	102 308	3,3	2,3	140 819	4,4	329 945	5,0	2,3
Ausland	4 314	14,4	9 388	11,2	2,2	14 280	5,3	33 017	5,1	2,3
Europa	3 327	9,9	7 445	8,4	2,2	11 225	5,1	26 775	5,4	2,4
Belgien	120	- 29,4	333	- 26,0	2,8	360	- 20,7	718	- 31,5	2,0
Bulgarien	18	20,0	66	340,0	3,7	51	- 20,3	172	- 1,7	3,4
Dänemark	290	- 6,5	343	- 13,2	1,2	958	- 17,3	1 173	- 19,5	1,2
Estland	5	150,0	12	500,0	2,4	15	7,1	24	- 29,4	1,6
Finnland	22	69,2	35	59,1	1,6	77	- 4,9	146	- 25,9	1,9
Frankreich	205	46,4	345	40,8	1,7	687	32,1	1 474	46,8	2,1
Griechenland	15	66,7	29	163,6	1,9	71	29,1	160	32,2	2,3
Irland	17	- 51,4	41	- 64,7	2,4	89	- 36,0	249	- 49,3	2,8
Island	-	- 100,0	-	- 100,0	-	6	- 60,0	7	- 69,6	1,2
Italien	113	- 8,1	333	- 3,5	2,9	423	- 38,0	965	- 53,9	2,3
Kroatien	4	- 88,2	34	- 60,5	8,5	27	- 34,1	77	- 18,1	2,9
Lettland	15	200,0	39	680,0	2,6	62	- 20,5	88	- 8,3	1,4
Litauen	42	162,5	55	120,0	1,3	140	64,7	209	101,0	1,5
Luxemburg	12	- 7,7	16	- 59,0	1,3	32	14,3	43	- 44,2	1,3
Malta	-	-	-	-	-	-	-	-	-	-
Niederlande	343	- 8,5	552	- 17,0	1,6	1 099	0,0	1 719	0,9	1,6
Norwegen	22	- 64,5	31	- 60,3	1,4	77	- 26,0	112	- 20,6	1,5
Österreich	248	- 9,5	477	- 11,3	1,9	1 145	21,3	3 487	77,7	3,0
Polen	341	5,9	1 401	39,3	4,1	1 588	31,8	5 478	58,6	3,4
Portugal	14	- 73,1	29	- 84,9	2,1	76	- 14,6	566	5,2	7,4
Rumänien	61	19,6	273	19,2	4,5	205	17,8	678	- 31,2	3,3
Russland	46	- 48,3	137	- 40,9	3,0	222	- 33,7	545	- 32,2	2,5
Schweden	208	92,6	226	43,9	1,1	395	17,6	486	- 6,5	1,2
Schweiz	402	59,5	693	47,1	1,7	912	24,8	1 759	26,5	1,9
Slowakische Republik	56	- 11,1	149	- 20,3	2,7	372	45,3	1 196	43,2	3,2
Slowenien	17	21,4	41	64,0	2,4	46	- 17,9	83	- 42,0	1,8
Spanien	53	82,8	106	82,8	2,0	132	3,1	254	- 12,4	1,9
Tschechische Republik	170	77,1	573	33,6	3,4	519	24,2	1 877	6,4	3,6
Türkei	16	433,3	43	514,3	2,7	75	92,3	181	92,6	2,4
Ukraine	71	108,8	194	240,4	2,7	195	24,2	531	45,9	2,7
Ungarn	124	169,6	243	15,2	2,0	228	- 19,4	415	- 68,7	1,8
Vereinigtes Königreich	124	- 33,3	245	- 34,1	2,0	492	- 2,4	864	- 31,0	1,8
Zypern	2	0,0	6	200,0	3,0	6	- 14,3	12	71,4	2,0
Sonstige europäische Länder	131	61,7	345	83,5	2,6	443	9,7	1 027	25,4	2,3

Noch 8. Ankünfte, Übernachtungen und Aufenthaltsdauer der Gäste in Beherbergungsbetrieben (einschl. Camping)  
nach Reisegebieten und Herkunftsländern

Land Reisegebiet  Herkunftsland	April 2015					Januar - April 2015				
	Ankünfte		Übernachtungen		durch- schn. Aufent- halts- dauer	Ankünfte		Übernachtungen		durch- schn. Aufent- halts- dauer
	insge- samt	Veränd. gegen- über Vorj.- monat	insge- samt	Veränd. gegen- über Vorj.- monat		insge- samt	Veränd. gegen- über Vorj.- zeitr.	insge- samt	Veränd. gegen- über Vorj.- zeitr.	
	Anzahl	%	Anzahl	%	Tage	Anzahl	%	Anzahl	%	Tage
<b>Halle, Saale, Unstrut</b>										
Afrika	32	146,2	48	- 28,4	1,5	113	6,6	285	- 7,2	2,5
Republik Südafrika	4	0,0	5	- 61,5	1,3	22	15,8	40	- 61,2	1,8
Sonstige afrikanische Länder	28	211,1	43	- 20,4	1,5	91	4,6	245	20,1	2,7
Asien	234	0,0	554	14,9	2,4	816	- 17,4	1 938	- 0,3	2,4
Arabische Golfstaaten	15	- 40,0	79	- 4,8	5,3	56	- 34,9	248	17,5	4,4
China (einschl. Hongkong)	32	128,6	111	170,7	3,5	132	- 2,9	339	- 10,1	2,6
Indien	2	- 50,0	2	- 95,5	1,0	14	- 50,0	50	- 76,7	3,6
Israel	5	-	19	-	3,8	25	38,9	47	34,3	1,9
Japan	14	- 22,2	92	- 14,0	6,6	197	57,6	665	97,3	3,4
Südkorea	19	- 86,8	21	- 85,6	1,1	151	- 69,3	191	- 63,0	1,3
Taiwan	13	160,0	15	- 34,8	1,2	19	58,3	29	- 40,8	1,5
Sonstige asiatische Länder	134	458,3	215	465,8	1,6	222	144,0	369	80,9	1,7
Amerika	542	35,8	1 059	19,5	2,0	1 679	19,2	3 325	5,4	2,0
Kanada	15	15,4	22	- 4,3	1,5	55	34,1	89	- 8,2	1,6
USA	510	36,7	994	21,8	1,9	1 560	20,7	3 097	11,4	2,0
Sonstige nordamerik. Länder	1	-	14	-	14,0	2	- 33,3	15	400,0	7,5
Mittelamerika/Karibik	6	-	18	-	3,0	18	125,0	35	218,2	1,9
Brasilien	8	- 27,3	8	- 50,0	1,0	25	- 30,6	53	- 39,1	2,1
Sonstige südamerik. Länder	2	0,0	3	- 90,3	1,5	19	- 32,1	36	- 79,7	1,9
Australien, Ozeanien	9	12,5	27	50,0	3,0	17	0,0	42	2,4	2,5
Australien	2	- 66,7	2	- 87,5	1,0	9	- 40,0	16	- 59,0	1,8
Neuseeland, Ozeanien	7	250,0	25	**	3,6	8	300,0	26	**	3,3
Ohne Angaben	170	91,0	255	102,4	1,5	430	20,8	652	15,4	1,5

Noch 8. Ankünfte, Übernachtungen und Aufenthaltsdauer der Gäste in Beherbergungsbetrieben (einschl. Camping)  
nach Reisegebieten und Herkunftsländern

Land Reisegebiet  Herkunftsland	April 2015					Januar - April 2015				
	Ankünfte		Übernachtungen		durch- schn. Aufent- halts- dauer	Ankünfte		Übernachtungen		durch- schn. Aufent- halts- dauer
	insge- samt	Veränd. gegen- über Vorj.- monat	insge- samt	Veränd. gegen- über Vorj.- monat		insge- samt	Veränd. gegen- über Vorj.- zeitr.	insge- samt	Veränd. gegen- über Vorj.- zeitr.	
	Anzahl	%	Anzahl	%	Tage	Anzahl	%	Anzahl	%	Tage
<b>Anhalt-Wittenberg</b>										
<b>insgesamt</b>	30 854	0,1	76 943	0,0	2,5	94 405	- 0,3	239 061	- 0,5	2,5
Deutschland	27 374	- 2,7	70 493	- 2,6	2,6	84 544	- 0,7	222 102	- 1,2	2,6
Ausland	3 480	28,4	6 450	41,5	1,9	9 861	2,9	16 959	9,4	1,7
Europa	2 801	20,3	5 332	33,4	1,9	8 027	- 3,8	12 885	- 3,4	1,6
Belgien	34	- 15,0	69	- 11,5	2,0	100	- 28,6	180	- 22,7	1,8
Bulgarien	3	- 25,0	5	- 16,7	1,7	43	168,8	55	83,3	1,3
Dänemark	217	- 14,6	608	3,8	2,8	608	- 0,8	1 124	3,4	1,8
Estland	2	- 93,1	2	- 93,1	1,0	39	- 20,4	40	- 18,4	1,0
Finnland	73	160,7	124	33,3	1,7	109	55,7	173	20,1	1,6
Frankreich	133	6,4	180	- 22,1	1,4	310	- 24,6	461	- 42,9	1,5
Griechenland	6	20,0	14	- 22,2	2,3	23	- 60,3	45	- 43,8	2,0
Irland	3	50,0	3	50,0	1,0	17	88,9	17	88,9	1,0
Island	-	-	-	-	-	1	-	1	-	1,0
Italien	33	- 50,0	39	- 66,9	1,2	239	17,7	356	8,2	1,5
Kroatien	10	150,0	10	150,0	1,0	24	100,0	31	158,3	1,3
Lettland	44	46,7	44	15,8	1,0	138	- 28,9	176	- 17,8	1,3
Litauen	56	21,7	56	19,1	1,0	315	24,5	332	28,7	1,1
Luxemburg	11	- 38,9	13	- 27,8	1,2	42	- 8,7	53	- 5,4	1,3
Malta	1	-	2	-	2,0	1	- 50,0	2	- 50,0	2,0
Niederlande	262	- 22,9	443	- 23,8	1,7	634	- 29,5	1 124	- 23,0	1,8
Norwegen	31	- 22,5	32	- 30,4	1,0	98	53,1	154	108,1	1,6
Österreich	205	54,1	498	156,7	2,4	608	5,2	1 233	35,3	2,0
Polen	279	- 18,9	582	7,4	2,1	1 340	- 30,4	1 905	- 28,4	1,4
Portugal	-	-	-	-	-	9	28,6	11	37,5	1,2
Rumänien	10	42,9	126	447,8	12,6	75	17,2	379	307,5	5,1
Russland	75	2,7	78	- 23,5	1,0	519	- 9,1	636	- 25,4	1,2
Schweden	362	81,9	576	131,3	1,6	740	44,2	1 039	80,4	1,4
Schweiz	220	33,3	326	22,6	1,5	485	19,5	684	8,1	1,4
Slowakische Republik	91	**	473	**	5,2	123	272,7	534	775,4	4,3
Slowenien	3	0,0	6	100,0	2,0	15	- 50,0	19	- 57,8	1,3
Spanien	316	690,0	465	761,1	1,5	396	202,3	587	157,5	1,5
Tschechische Republik	61	- 3,2	92	- 49,7	1,5	223	18,0	406	- 5,8	1,8
Türkei	46	475,0	122	**	2,7	100	132,6	191	193,8	1,9
Ukraine	13	116,7	20	185,7	1,5	57	- 9,5	78	8,3	1,4
Ungarn	45	- 43,0	62	- 70,6	1,4	78	- 61,0	122	- 85,0	1,6
Vereinigtes Königreich	85	- 30,9	153	- 15,0	1,8	291	- 28,1	423	- 49,6	1,5
Zypern	-	-	-	-	-	4	33,3	4	- 42,9	1,0
Sonstige europäische Länder	71	39,2	109	55,7	1,5	223	53,8	310	55,0	1,4

Noch 8. Ankünfte, Übernachtungen und Aufenthaltsdauer der Gäste in Beherbergungsbetrieben (einschl. Camping)  
nach Reisegebieten und Herkunftsländern

Land Reisegebiet  Herkunftsland	April 2015					Januar - April 2015				
	Ankünfte		Übernachtungen		durch- schn. Aufent- halts- dauer	Ankünfte		Übernachtungen		durch- schn. Aufent- halts- dauer
	insge- samt	Veränd. gegen- über Vorj.- monat	insge- samt	Veränd. gegen- über Vorj.- monat		insge- samt	Veränd. gegen- über Vorj.- zeitr.	insge- samt	Veränd. gegen- über Vorj.- zeitr.	
	Anzahl	%	Anzahl	%	Tage	Anzahl	%	Anzahl	%	Tage
<b>Anhalt-Wittenberg</b>										
Afrika	9	80,0	14	180,0	1,6	53	112,0	147	67,0	2,8
Republik Südafrika	-	- 100,0	-	- 100,0	-	12	9,1	16	14,3	1,3
Sonstige afrikanische Länder	9	350,0	14	600,0	1,6	41	192,9	131	77,0	3,2
Asien	267	260,8	511	206,0	1,9	614	120,1	1 674	141,2	2,7
Arabische Golfstaaten	3	0,0	3	0,0	1,0	42	90,9	91	30,0	2,2
China (einschl. Hongkong)	49	69,0	141	36,9	2,9	155	58,2	718	194,3	4,6
Indien	2	100,0	2	0,0	1,0	17	- 5,6	49	- 32,9	2,9
Israel	7	600,0	14	**	2,0	16	45,5	29	163,6	1,8
Japan	17	30,8	31	10,7	1,8	80	40,4	117	14,7	1,5
Südkorea	124	439,1	239	939,1	1,9	180	429,4	460	**	2,6
Taiwan	-	- 100,0	-	- 100,0	-	11	450,0	14	600,0	1,3
Sonstige asiatische Länder	65	**	81	**	1,2	113	205,4	196	27,3	1,7
Amerika	231	5,5	359	28,2	1,6	780	38,3	1 528	82,3	2,0
Kanada	10	150,0	19	216,7	1,9	21	23,5	37	- 7,5	1,8
USA	211	13,4	317	43,4	1,5	693	40,6	1 334	88,4	1,9
Sonstige nordamerik. Länder	-	-	-	-	-	4	-	4	-	1,0
Mittelamerika/Karibik	2	- 66,7	2	- 87,5	1,0	8	- 11,1	40	110,5	5,0
Brasilien	3	- 70,0	4	- 66,7	1,3	15	- 16,7	24	9,1	1,6
Sonstige südamerik. Länder	5	- 61,5	17	- 32,0	3,4	39	44,4	89	81,6	2,3
Australien, Ozeanien	42	223,1	44	158,8	1,0	77	- 39,8	245	54,1	3,2
Australien	40	263,6	40	166,7	1,0	47	- 62,1	48	- 69,0	1,0
Neuseeland, Ozeanien	2	0,0	4	100,0	2,0	30	650,0	197	**	6,6
Ohne Angaben	130	85,7	190	102,1	1,5	310	26,5	480	28,3	1,5

Noch 8. Ankünfte, Übernachtungen und Aufenthaltsdauer der Gäste in Beherbergungsbetrieben (einschl. Camping)  
nach Reisegebieten und Herkunftsländern

Land Reisegebiet  Herkunftsland	April 2015					Januar - April 2015				
	Ankünfte		Übernachtungen		durch- schn. Aufent- halts- dauer	Ankünfte		Übernachtungen		durch- schn. Aufent- halts- dauer
	insge- samt	Veränd. gegen- über Vorj.- monat	insge- samt	Veränd. gegen- über Vorj.- monat		insge- samt	Veränd. gegen- über Vorj.- zeitr.	insge- samt	Veränd. gegen- über Vorj.- zeitr.	
	Anzahl	%	Anzahl	%	Tage	Anzahl	%	Anzahl	%	Tage
<b>Magdeburg, Elbe-Börde-Heide</b>										
<b>insgesamt</b>	60 394	12,1	130 009	5,5	2,2	190 447	2,2	418 132	- 2,6	2,2
Deutschland	53 359	11,7	116 342	5,0	2,2	171 330	1,5	380 409	- 2,6	2,2
Ausland	7 035	15,2	13 667	9,7	1,9	19 117	8,9	37 723	- 2,3	2,0
Europa	6 071	11,9	11 763	8,8	1,9	16 771	7,3	32 684	- 4,9	1,9
Belgien	201	- 0,5	266	- 1,5	1,3	575	2,9	830	3,2	1,4
Bulgarien	6	- 64,7	127	- 35,5	21,2	41	- 60,6	475	- 35,1	11,6
Dänemark	244	- 7,2	419	- 18,5	1,7	919	- 0,6	1 630	9,5	1,8
Estland	73	- 45,5	148	- 17,3	2,0	213	- 53,3	354	- 30,9	1,7
Finnland	62	0,0	104	4,0	1,7	130	- 8,5	229	- 3,8	1,8
Frankreich	249	37,6	525	42,7	2,1	606	- 4,3	1 055	1,7	1,7
Griechenland	4	- 50,0	5	- 68,8	1,3	20	- 4,8	40	- 25,9	2,0
Irland	14	27,3	19	- 36,7	1,4	71	44,9	195	112,0	2,7
Island	11	120,0	22	144,4	2,0	20	25,0	38	90,0	1,9
Italien	184	33,3	595	- 35,6	3,2	725	17,1	2 226	- 47,5	3,1
Kroatien	6	- 57,1	12	- 25,0	2,0	19	- 26,9	57	26,7	3,0
Lettland	28	- 58,2	58	- 29,3	2,1	57	- 55,5	187	- 16,9	3,3
Litauen	413	- 16,6	546	- 3,5	1,3	928	37,7	1 172	38,2	1,3
Luxemburg	25	47,1	34	13,3	1,4	63	- 1,6	89	- 23,3	1,4
Malta	-	-	-	-	-	-	-	-	-	-
Niederlande	803	- 12,0	1 322	- 7,9	1,6	2 722	4,2	4 311	9,3	1,6
Norwegen	38	- 42,4	67	- 22,1	1,8	111	- 24,0	233	1,7	2,1
Österreich	560	57,7	889	5,7	1,6	1 274	7,6	2 347	- 15,1	1,8
Polen	910	19,4	1 768	32,9	1,9	2 532	21,1	5 359	25,4	2,1
Portugal	13	8,3	32	33,3	2,5	58	0,0	97	- 4,0	1,7
Rumänien	42	- 14,3	129	31,6	3,1	145	- 15,7	503	- 13,1	3,5
Russland	194	- 23,0	360	- 24,2	1,9	468	- 41,1	812	- 43,7	1,7
Schweden	156	56,0	242	71,6	1,6	375	27,1	592	25,4	1,6
Schweiz	290	17,4	673	20,4	2,3	834	3,9	1 653	- 1,2	2,0
Slowakische Republik	29	- 12,1	50	- 37,5	1,7	88	15,8	145	5,1	1,6
Slowenien	44	51,7	89	81,6	2,0	81	- 12,0	201	44,6	2,5
Spanien	456	293,1	613	- 20,2	1,3	1 201	248,1	1 713	- 1,6	1,4
Tschechische Republik	247	45,3	393	54,1	1,6	659	14,2	997	- 29,1	1,5
Türkei	40	66,7	565	891,2	14,1	133	7,3	1 155	239,7	8,7
Ukraine	26	- 58,7	63	- 7,4	2,4	149	- 14,4	279	6,1	1,9
Ungarn	67	9,8	343	1,5	5,1	175	- 14,6	1 188	- 25,1	6,8
Vereinigtes Königreich	551	18,0	1 125	49,6	2,0	1 130	- 1,0	2 031	- 8,8	1,8
Zypern	-	- 100,0	-	- 100,0	-	5	- 16,7	8	- 11,1	1,6
Sonstige europäische Länder	85	- 8,6	160	3,9	1,9	244	- 24,9	483	- 17,3	2,0



Noch 8. Ankünfte, Übernachtungen und Aufenthaltsdauer der Gäste in Beherbergungsbetrieben (einschl. Camping)  
nach Reisegebieten und Herkunftsländern

Land Reisegebiet  Herkunftsland	April 2015					Januar - April 2015				
	Ankünfte		Übernachtungen		durch- schn. Aufent- halts- dauer	Ankünfte		Übernachtungen		durch- schn. Aufent- halts- dauer
	insge- samt	Veränd. gegen- über Vorj.- monat	insge- samt	Veränd. gegen- über Vorj.- monat		insge- samt	Veränd. gegen- über Vorj.- zeitr.	insge- samt	Veränd. gegen- über Vorj.- zeitr.	
	Anzahl	%	Anzahl	%	Tage	Anzahl	%	Anzahl	%	Tage
<b>Magdeburg, Elbe-Börde-Heide</b>										
Afrika	20	25,0	69	- 9,2	3,5	61	- 22,8	469	66,9	7,7
Republik Südafrika	4	33,3	13	333,3	3,3	16	- 11,1	38	35,7	2,4
Sonstige afrikanische Länder	16	23,1	56	- 23,3	3,5	45	- 26,2	431	70,4	9,6
Asien	486	144,2	971	168,2	2,0	1 025	87,4	2 156	77,6	2,1
Arabische Golfstaaten	15	114,3	41	115,8	2,7	32	- 34,7	80	- 33,9	2,5
China (einschl. Hongkong)	281	123,0	492	173,3	1,8	537	108,1	1 029	81,8	1,9
Indien	27	575,0	132	**	4,9	40	100,0	173	322,0	4,3
Israel	19	11,8	21	- 34,4	1,1	51	- 13,6	64	- 22,0	1,3
Japan	79	690,0	142	688,9	1,8	147	77,1	276	27,2	1,9
Südkorea	18	- 18,2	66	4,8	3,7	85	269,6	161	147,7	1,9
Taiwan	13	**	16	700,0	1,2	19	375,0	34	142,9	1,8
Sonstige asiatische Länder	34	183,3	61	45,2	1,8	114	123,5	339	213,9	3,0
Amerika	246	8,8	477	- 36,9	1,9	600	0,0	1 189	- 28,1	2,0
Kanada	11	- 76,6	22	- 84,1	2,0	83	- 16,2	140	- 44,2	1,7
USA	206	58,5	407	- 8,5	2,0	424	19,1	846	- 14,5	2,0
Sonstige nordamerik. Länder	-	-	-	-	-	1	0,0	1	0,0	1,0
Mittelamerika/Karibik	2	- 66,7	2	- 94,3	1,0	12	0,0	48	- 4,0	4,0
Brasilien	11	- 47,6	18	- 65,4	1,6	49	- 35,5	101	- 44,8	2,1
Sonstige südamerik. Länder	16	- 27,3	28	- 67,4	1,8	31	- 44,6	53	- 70,6	1,7
Australien, Ozeanien	19	58,3	26	- 57,4	1,4	56	40,0	75	- 38,0	1,3
Australien	15	150,0	22	4,8	1,5	45	136,8	62	47,6	1,4
Neuseeland, Ozeanien	4	- 33,3	4	- 90,0	1,0	11	- 47,6	13	- 83,5	1,2
Ohne Angaben	193	- 14,2	361	- 8,1	1,9	604	- 7,1	1 150	17,1	1,9

Noch 8. Ankünfte, Übernachtungen und Aufenthaltsdauer der Gäste in Beherbergungsbetrieben (einschl. Camping)  
nach Reisegebieten und Herkunftsländern

Land Reisegebiet  Herkunftsland	April 2015					Januar - April 2015				
	Ankünfte		Übernachtungen		durch- schn. Aufent- halts- dauer	Ankünfte		Übernachtungen		durch- schn. Aufent- halts- dauer
	insge- samt	Veränd. gegen- über Vorj.- monat	insge- samt	Veränd. gegen- über Vorj.- monat		insge- samt	Veränd. gegen- über Vorj.- zeitr.	insge- samt	Veränd. gegen- über Vorj.- zeitr.	
	Anzahl	%	Anzahl	%	Tage	Anzahl	%	Anzahl	%	Tage
<b>Altmark</b>										
<b>insgesamt</b>	17 599	- 4,6	46 586	2,0	2,6	46 938	- 3,4	127 719	0,8	2,7
Deutschland	16 963	- 4,7	44 970	2,0	2,7	45 399	- 3,1	123 452	0,6	2,7
Ausland	636	- 0,9	1 616	1,5	2,5	1 539	- 12,3	4 267	8,6	2,8
Europa	414	- 8,4	1 192	- 3,5	2,9	1 078	- 7,2	3 459	23,3	3,2
Belgien	21	110,0	61	90,6	2,9	60	- 31,0	174	- 19,1	2,9
Bulgarien	-	-	-	-	-	-	-	-	-	-
Dänemark	72	- 30,1	159	- 46,5	2,2	139	- 24,0	266	- 37,1	1,9
Estland	5	400,0	5	400,0	1,0	8	166,7	12	300,0	1,5
Finnland	15	0,0	76	11,8	5,1	29	- 6,5	141	46,9	4,9
Frankreich	16	- 11,1	21	- 46,2	1,3	51	13,3	78	- 3,7	1,5
Griechenland	-	-	-	-	-	1	- 75,0	1	- 87,5	1,0
Irland	-	- 100,0	-	- 100,0	-	6	- 25,0	11	- 65,6	1,8
Island	2	-	8	-	4,0	2	-	8	-	4,0
Italien	11	- 81,4	43	- 80,9	3,9	70	- 59,5	238	- 54,2	3,4
Kroatien	5	-	5	-	1,0	7	250,0	7	250,0	1,0
Lettland	-	-	-	-	-	1	-	5	-	5,0
Litauen	-	- 100,0	-	- 100,0	-	1	- 80,0	1	- 85,7	1,0
Luxemburg	1	-	1	-	1,0	4	100,0	5	150,0	1,3
Malta	-	-	-	-	-	-	-	-	-	-
Niederlande	95	- 5,0	216	10,2	2,3	203	- 0,5	445	26,8	2,2
Norwegen	2	- 83,3	3	- 76,9	1,5	3	- 88,5	4	- 88,2	1,3
Österreich	13	0,0	24	- 73,9	1,8	39	- 32,8	58	- 72,0	1,5
Polen	42	50,0	218	235,4	5,2	172	31,3	976	136,3	5,7
Portugal	1	-	4	-	4,0	1	0,0	4	300,0	4,0
Rumänien	2	-	4	-	2,0	6	0,0	8	- 33,3	1,3
Russland	1	- 90,0	1	- 96,2	1,0	12	- 40,0	18	- 51,4	1,5
Schweden	14	100,0	37	311,1	2,6	44	214,3	135	694,1	3,1
Schweiz	24	- 4,0	41	- 8,9	1,7	65	47,7	142	89,3	2,2
Slowakische Republik	8	- 20,0	100	212,5	12,5	14	0,0	109	202,8	7,8
Slowenien	-	-	-	-	-	-	- 100,0	-	- 100,0	-
Spanien	9	800,0	9	200,0	1,0	16	6,7	16	- 82,4	1,0
Tschechische Republik	29	107,1	115	259,4	4,0	71	73,2	512	712,7	7,2
Türkei	-	-	-	-	-	1	0,0	1	0,0	1,0
Ukraine	-	-	-	-	-	-	- 100,0	-	- 100,0	-
Ungarn	4	100,0	4	100,0	1,0	5	66,7	5	66,7	1,0
Vereinigtes Königreich	21	61,5	34	61,9	1,6	36	5,9	58	23,4	1,6
Zypern	-	-	-	-	-	-	-	-	-	-
Sonstige europäische Länder	1	-	3	-	3,0	11	120,0	21	- 19,2	1,9

Noch 8. Ankünfte, Übernachtungen und Aufenthaltsdauer der Gäste in Beherbergungsbetrieben (einschl. Camping)  
nach Reisegebieten und Herkunftsländern

Land Reisegebiet  Herkunftsland	April 2015					Januar - April 2015				
	Ankünfte		Übernachtungen		durch- schn. Aufent- halts- dauer	Ankünfte		Übernachtungen		durch- schn. Aufent- halts- dauer
	insge- samt	Veränd. gegen- über Vorj.- monat	insge- samt	Veränd. gegen- über Vorj.- monat		insge- samt	Veränd. gegen- über Vorj.- zeitr.	insge- samt	Veränd. gegen- über Vorj.- zeitr.	
	Anzahl	%	Anzahl	%	Tage	Anzahl	%	Anzahl	%	Tage
<b>Altmark</b>										
Afrika	-	-	-	-	-	-	- 100,0	-	- 100,0	-
Republik Südafrika	-	-	-	-	-	-	-	-	-	-
Sonstige afrikanische Länder	-	-	-	-	-	-	- 100,0	-	- 100,0	-
Asien	2	- 71,4	2	- 84,6	1,0	10	- 41,2	38	- 67,0	3,8
Arabische Golfstaaten	-	-	-	-	-	7	- 12,5	35	- 65,0	5,0
China (einschl. Hongkong)	-	-	-	-	-	-	-	-	-	-
Indien	-	-	-	-	-	-	-	-	-	-
Israel	-	-	-	-	-	-	-	-	-	-
Japan	-	-	-	-	-	1	- 85,7	1	- 91,7	1,0
Südkorea	-	-	-	-	-	-	-	-	-	-
Taiwan	1	-	1	-	1,0	1	-	1	-	1,0
Sonstige asiatische Länder	1	-	1	-	1,0	1	-	1	-	1,0
Amerika	12	- 25,0	59	168,2	4,9	25	- 43,2	80	31,1	3,2
Kanada	1	- 50,0	3	- 25,0	3,0	4	- 78,9	8	- 70,4	2,0
USA	7	133,3	48	**	6,9	15	7,1	62	210,0	4,1
Sonstige nordamerik. Länder	-	-	-	-	-	-	-	-	-	-
Mittelamerika/Karibik	-	-	-	-	-	-	-	-	-	-
Brasilien	-	- 100,0	-	- 100,0	-	2	- 66,7	2	- 66,7	1,0
Sonstige südamerik. Länder	2	0,0	5	150,0	2,5	2	0,0	5	150,0	2,5
Australien, Ozeanien	2	- 33,3	2	- 33,3	1,0	3	0,0	3	0,0	1,0
Australien	-	- 100,0	-	- 100,0	-	-	- 100,0	-	- 100,0	-
Neuseeland, Ozeanien	2	-	2	-	1,0	3	-	3	-	1,0
Ohne Angaben	206	25,6	361	13,2	1,8	423	- 19,9	687	- 27,1	1,6

9. Beherbergungsbetriebe (einschl. Camping), darunter Hotels (ohne Hotel garnis), Schlafgelegenheiten  
und Auslastung der Kapazitäten für ausgewählte Gemeinden und touristische Zielorte

Gemeinde	April 2015							Januar bis Apr. 2015	
	Betriebe			in den Betrieben angebotene Schlafgelegenheiten <sup>1)</sup>				durchschnittliche Auslastung	
	insgesamt	darunter geöffnete		insgesamt	Veränderung gegenüber dem Vorjahresmonat	durchschnittliche Auslastung	nachrichtlich maximales Angebot an Schlafgelegenheiten der letzten 13 Monate		
		zusammen	Veränderung gegenüber dem Vorjahresmonat						
Anzahl		%	Anzahl	%	Anzahl		%		
Annaburg, Stadt	3	3	0,0	256	0,0	2,6	256	2,6	
dar. Hotel	-	-	-	-	-	-	-	-	
Arendsee (Altmark), Stadt	14	13	0,0	1 704	- 19,2	23,9	2 402	25,0	
dar. Hotel	3	3	0,0	136	5,4	33,4	136	27,0	
Arnstein, Stadt	3	2	0,0	.	.	.	.	.	
dar. Hotel	-	-	-	-	-	-	-	-	
Aschersleben, Stadt	5	5	0,0	254	0,4	24,6	260	20,0	
dar. Hotel	2	2	0,0	.	.	.	.	.	
Bad Bibra, Stadt	6	6	0,0	216	0,0	9,6	216	11,0	
dar. Hotel	2	2	0,0	.	.	.	.	.	
Bad Dürrenberg, Stadt	6	6	0,0	211	- 0,5	25,6	212	19,3	
dar. Hotel	3	3	0,0	137	0,0	24,3	137	17,5	
Bad Lauchstädt, Goethestad	5	5	0,0	146	6,6	22,4	146	12,5	
dar. Hotel	1	1	0,0	.	.	.	.	.	
Bad Schmiedeberg	14	13	0,0	1 639	0,5	49,0	1 657	45,3	
dar. Hotel	3	3	0,0	206	2,0	23,8	212	11,1	
Ballenstedt, Stadt	6	6	0,0	231	0,9	48,2	231	39,0	
dar. Hotel	3	3	0,0	172	0,0	59,8	172	48,8	
Barby, Stadt	7	7	16,7	349	0,0	61,5	365	65,1	
dar. Hotel	1	1	- 50,0	.	.	.	.	.	
Bernburg (Saale), Stadt	13	13	18,2	651	53,5	24,9	658	23,7	
dar. Hotel	3	3	0,0	269	0,0	24,5	274	21,3	
Bitterfeld-Wolfen, Stadt	12	11	- 8,3	691	5,5	25,9	708	20,5	
dar. Hotel	8	7	- 12,5	419	- 1,4	28,8	432	21,7	
Blankenburg (Harz), Stadt	22	22	4,8	1 263	3,6	46,6	1 283	38,3	
dar. Hotel	9	9	0,0	480	- 0,8	39,5	484	28,8	
Burg, Stadt	8	8	14,3	471	20,5	14,8	471	19,0	
dar. Hotel	2	2	0,0	.	.	.	.	.	
Coswig (Anhalt), Stadt	6	6	0,0	238	- 14,4	22,7	278	19,9	
dar. Hotel	3	3	0,0	134	0,0	27,8	134	25,0	
Eisleben, Lutherstadt	9	9	0,0	333	0,0	30,4	333	23,9	
dar. Hotel	6	6	0,0	239	0,0	34,8	239	26,6	
Falkenstein/Harz, Stadt	7	7	0,0	452	- 0,7	40,5	455	32,1	
dar. Hotel	4	4	0,0	230	- 1,3	60,0	233	46,5	
Flechtingen	5	5	0,0	453	- 2,6	84,1	465	79,7	
dar. Hotel	-	-	-	-	-	-	-	-	
Freyburg (Unstrut), Stadt	12	11	0,0	462	0,0	26,4	472	13,4	
dar. Hotel	8	8	0,0	391	0,0	28,4	391	14,7	
Gardelegen, Hansestadt	10	8	- 20,0	323	- 34,9	17,9	496	11,5	
dar. Hotel	2	2	0,0	.	.	.	.	.	
Genthin, Stadt	11	11	22,2	386	7,8	26,9	400	18,9	
dar. Hotel	3	3	0,0	226	- 5,4	34,3	239	20,9	

1) Doppelbetten zählen als 2 Schlafgelegenheiten. Für Camping wird 1 Stellplatz in 4 Schlafgelegenheiten umgerechnet.

Noch 9. Beherbergungsbetriebe (einschl. Camping), darunter Hotels (ohne Hotels garnis), Schlafgelegenheiten  
und Auslastung der Kapazitäten für ausgewählte Gemeinden und touristische Zielorte

Gemeinde	April 2015							Januar bis Apr. 2015	
	Betriebe			in den Betrieben angebotene Schlafgelegenheiten <sup>1)</sup>				durchschnittliche Auslastung	
	insgesamt	darunter geöffnete		insgesamt	Veränderung gegenüber dem Vorjahresmonat	durchschnittliche Auslastung	nachrichtlich maximales Angebot an Schlafgelegenheiten der letzten 13 Monate		
		zusammen	Veränderung gegenüber dem Vorjahresmonat						
Anzahl		%	Anzahl	%	Anzahl		%		
Gräfenhainichen, Stadt	5	5	0,0	480	- 2,2	3,7	491	6,9	
dar. Hotel	1	1	0,0	.	.	.	.	.	
Halberstadt, Stadt	13	13	- 7,1	924	- 20,2	25,2	1 129	18,0	
dar. Hotel	8	8	0,0	512	- 0,2	32,6	513	26,1	
Haldensleben, Stadt	8	7	- 22,2	466	- 4,9	18,6	488	17,4	
dar. Hotel	3	2	- 33,3	.	.	.	.	.	
Harzgerode, Stadt	15	14	7,7	2 375	- 0,5	15,9	2 439	12,3	
dar. Hotel	4	4	33,3	615	8,3	44,5	615	37,3	
Havelberg, Hansestadt	12	10	42,9	622	5,8	14,9	817	8,4	
dar. Hotel	2	2	100,0	.	.	.	.	.	
Hettstedt, Stadt	2	2	0,0	.	.	.	.	.	
dar. Hotel	-	-	-	-	-	-	-	-	
Hohenmölsen, Stadt	5	5	0,0	168	- 1,2	14,0	170	10,7	
dar. Hotel	3	3	0,0	.	.	.	.	.	
Ilsenburg (Harz), Stadt	17	17	6,3	972	11,3	37,3	998	31,7	
dar. Hotel	8	8	0,0	557	- 1,9	52,6	583	45,3	
Jessen (Elster), Stadt	6	5	0,0	162	0,6	25,3	181	17,7	
dar. Hotel	3	2	- 33,3	.	.	.	.	.	
Kalbe (Milde), Stadt	5	5	- 16,7	428	- 8,5	64,5	428	50,8	
dar. Hotel	3	3	0,0	.	.	.	.	.	
Kamern	4	2	0,0	.	.	.	.	.	
dar. Hotel	-	-	-	-	-	-	-	-	
Kelbra (Kyffhäuser), Stadt	8	8	0,0	1 032	- 0,6	14,3	1 044	7,1	
dar. Hotel	3	3	0,0	165	- 6,8	28,2	177	18,0	
Kemberg, Stadt	11	10	0,0	836	- 25,9	6,9	1 304	6,0	
dar. Hotel	2	2	0,0	.	.	.	.	.	
Klötze, Stadt	6	5	- 16,7	112	- 51,7	26,2	232	22,0	
dar. Hotel	3	3	0,0	.	.	.	.	.	
Köthen (Anhalt), Stadt	3	3	- 25,0	181	- 5,2	24,8	186	19,0	
dar. Hotel	3	3	0,0	181	0,0	24,8	186	19,0	
Merseburg, Stadt	11	11	0,0	846	0,0	27,1	846	21,9	
dar. Hotel	9	9	0,0	.	.	.	.	.	
Naumburg (Saale), Stadt	48	47	4,4	3 287	5,5	37,6	3 356	33,5	
dar. Hotel	15	15	0,0	717	6,2	22,4	718	16,7	
Nebra (Unstrut), Stadt	2	2	0,0	.	.	.	.	.	
dar. Hotel	1	1	0,0	.	.	.	.	.	
Oberharz am Brocken, Stadt	45	44	0,0	3 313	12,8	17,4	3 456	11,9	
dar. Hotel	14	13	- 7,1	680	0,1	26,0	729	23,9	
Oranienbaum-Wörlitz, Stadt	11	11	0,0	601	0,7	33,0	622	26,3	
dar. Hotel	6	6	0,0	400	- 0,7	44,1	405	32,7	
Oschersleben (Bode), Stadt	6	6	0,0	360	0,0	32,0	360	20,2	
dar. Hotel	2	2	0,0	.	.	.	.	.	

1) Doppelbetten zählen als 2 Schlafgelegenheiten. Für Camping wird 1 Stellplatz in 4 Schlafgelegenheiten umgerechnet.

Noch 9. Beherbergungsbetriebe (einschl. Camping), darunter Hotels (ohne Hotels garnis), Schlafgelegenheiten  
und Auslastung der Kapazitäten für ausgewählte Gemeinden und touristische Zielorte

Gemeinde	April 2015							Januar bis Apr. 2015
	Betriebe			in den Betrieben angebotene Schlafgelegenheiten <sup>1)</sup>				durch- schnitt- liche Aus- lastung
	ins- gesamt	darunter geöffnete		ins- gesamt	Verände- rung ge- genüber dem Vor- jahres- monat	durch- schnitt- liche Aus- lastung	nachrichtlich	
		zu- sammen	Verände- rung ge- genüber dem Vor- jahres- monat				maximales Angebot an Schlafge- legenheiten der letzten 13 Monate	
Anzahl		%	Anzahl	%		Anzahl	%	
Osterburg (Altmark), Hansestac	5	5	0,0	255	- 6,6	48,5	273	37,2
dar. Hotelk	2	2	0,0	.	.	.	.	.
Quedlinburg, Stadt	60	59	13,5	2 931	5,1	37,3	3 011	28,7
dar. Hotelk	17	16	0,0	983	4,4	46,7	1 034	36,4
Querfurt, Stadt	10	9	- 10,0	228	- 9,2	11,7	251	11,2
dar. Hotelk	5	5	0,0	120	0,8	17,1	123	13,2
Salzwedel, Hansestadt	6	6	0,0	232	0,0	29,5	237	25,6
dar. Hotelk	4	4	0,0	.	.	.	.	.
Sangerhausen, Stadt	14	14	- 6,7	402	- 10,3	24,7	404	22,3
dar. Hotelk	3	3	- 25,0	96	- 32,4	12,2	98	10,1
Schollene	1	1	0,0	.	.	.	.	.
dar. Hotelk	-	-	-	-	-	-	-	-
Schönebeck (Elbe), Stadt	13	13	0,0	1 271	- 0,3	35,0	1 280	28,6
dar. Hotelk	4	4	0,0	208	- 0,5	21,7	210	18,2
Seegebiet Mansfelder Land	5	5	- 16,7	411	- 3,3	14,6	413	9,3
dar. Hotelk	3	3	0,0	.	.	.	.	.
Staßfurt, Stadt	6	6	0,0	140	2,2	17,7	142	18,4
dar. Hotelk	3	3	0,0	75	0,0	16,4	75	18,5
Stendal, Hansestadt	9	9	0,0	384	2,4	30,5	390	21,1
dar. Hotelk	5	5	0,0	204	0,0	34,3	204	23,7
Südharz	16	16	0,0	744	- 15,7	37,8	883	30,2
dar. Hotelk	8	8	0,0	519	- 1,9	44,2	529	38,5
Tangermünde, Stad	11	11	0,0	746	4,0	35,5	751	23,9
dar. Hotelk	5	5	0,0	438	5,5	36,1	443	28,4
Thale, Stadt	46	45	- 2,2	2 448	0,2	39,1	2 464	29,2
dar. Hotelk	16	15	- 11,8	935	- 2,7	51,3	948	46,3
Wanzleben-Börde, Stadt	2	2	- 50,0	.	.	.	.	.
dar. Hotelk	2	2	0,0	.	.	.	.	.
Weißenfels, Stadt	8	8	0,0	238	0,8	35,4	238	31,3
dar. Hotelk	4	4	0,0	159	0,0	37,8	159	33,8
Wernigerode, Stadt	94	94	11,9	5 086	1,4	46,5	5 140	37,7
dar. Hotelk	33	33	- 2,9	2 253	- 6,3	44,1	2 286	36,1
Wittenberg, Lutherstadt	31	30	- 3,2	1 860	- 1,0	21,6	1 882	14,2
dar. Hotelk	16	15	- 6,3	992	- 1,5	27,5	1 008	19,4
Wolmirstedt, Stadt	5	5	0,0	223	15,5	29,4	223	20,4
dar. Hotelk	2	2	0,0	.	.	.	.	.
Zahna-Elster, Stadt	2	2	0,0	.	.	.	.	.
dar. Hotelk	-	-	-	-	-	-	-	-
Zeitz, Stadt	5	5	25,0	155	8,4	30,8	155	34,4
dar. Hotelk	3	3	50,0	.	.	.	.	.
Zerbst/Anhalt, Stadt	12	12	0,0	358	2,3	15,2	361	12,8
dar. Hotelk	4	4	0,0	92	- 2,1	23,0	94	23,1

1) Doppelbetten zählen als 2 Schlafgelegenheiten. Für Camping wird 1 Stellplatz in 4 Schlafgelegenheiten umgerechnet.

10. Ankünfte, Übernachtungen und Aufenthaltsdauer der Gäste in Beherbergungsbetrieben (einschl. Camping),  
darunter Hotels (ohne Hotels garnis) für ausgewählte Gemeinden und touristische Zielorte

Gemeinde	April 2015					Januar - April 2015				
	Ankünfte		Übernachtungen		durch- schn. Aufent- halts- dauer	Ankünfte		Übernachtungen		durch- schn. Aufent- halts- dauer
	insge- sammt	Veränd. gegen- über Vorj.- monat	insge- sammt	Veränd. gegen- über Vorj.- monat		insge- sammt	Veränd. gegen- über Vorj.- zeitr.	insge- sammt	Veränd. gegen- über Vorj.- zeitr.	
	Anzahl	%	Anzahl	%	Tage	Anzahl	%	Anzahl	%	Tage
Annaburg, Stadt	102	- 14,3	196	- 31,0	1,9	102	- 14,3	196	- 31,0	1,9
dar. Hotels	-	-	-	-	-	-	-	-	-	-
Arendsee (Altmark), Stadt	3 061	- 13,0	12 213	6,4	4,0	7 640	1,4	34 222	9,6	4,5
dar. Hotels	742	- 28,6	1 361	- 2,7	1,8	2 552	- 7,4	4 405	8,7	1,7
Arnstein, Stadt	.	.	.	.	.	.	.	.	.	.
dar. Hotels	-	-	-	-	-	-	-	-	-	-
Aschersleben, Stadt	1 376	52,0	1 874	- 19,7	1,4	4 671	17,0	6 084	- 37,7	1,3
dar. Hotels	.	.	.	.	.	.	.	.	.	.
Bad Bibra, Stadt	313	22,3	619	18,1	2,0	915	41,2	1 863	25,5	2,0
dar. Hotels	.	.	.	.	.	.	.	.	.	.
Bad Dürrenberg, Stadt	776	28,9	1 618	33,3	2,1	2 345	27,0	4 880	24,1	2,1
dar. Hotels	598	34,7	998	46,8	1,7	1 799	32,8	2 876	23,6	1,6
Bad Lauchstädt, Goethestadt	467	5,7	983	0,2	2,1	1 208	- 7,3	2 197	- 18,9	1,8
dar. Hotels	.	.	.	.	.	.	.	.	.	.
Bad Schmiedeberg	2 332	13,6	24 075	1,2	10,3	6 683	3,6	83 540	0,9	12,5
dar. Hotels	654	26,3	1 473	21,6	2,3	1 254	- 3,5	2 801	- 4,6	2,2
Ballenstedt, Stadt	1 197	- 9,5	3 341	4,4	2,8	4 120	- 10,1	10 747	- 4,6	2,6
dar. Hotels	1 093	- 9,7	3 088	6,0	2,8	3 827	- 9,4	10 043	- 3,4	2,6
Barby, Stadt	872	48,6	6 443	3,4	7,4	1 970	- 2,3	23 913	- 0,2	12,1
dar. Hotels	.	.	.	.	.	.	.	.	.	.
Bernburg (Saale), Stadt	2 006	21,5	3 868	41,5	1,9	6 520	4,9	13 342	22,9	2,0
dar. Hotels	1 161	14,2	1 977	21,2	1,7	3 936	3,0	6 927	13,4	1,8
Bitterfeld-Wolfen, Stadt	1 848	9,3	5 363	19,5	2,9	5 490	- 6,2	16 060	2,0	2,9
dar. Hotels	1 473	0,6	3 616	18,4	2,5	4 901	- 9,0	10 896	1,3	2,2
Blankenburg (Harz), Stadt	3 975	6,7	17 667	6,4	4,4	11 439	6,7	54 137	- 1,1	4,7
dar. Hotels	2 282	2,0	5 689	2,5	2,5	6 845	2,3	16 469	- 2,2	2,4
Burg, Stadt	1 250	21,2	1 937	25,1	1,5	4 401	11,6	7 117	7,9	1,6
dar. Hotels	.	.	.	.	.	.	.	.	.	.
Coswig, (Anhalt), Stadt	902	31,9	1 623	24,8	1,8	2 688	17,1	4 668	23,2	1,7
dar. Hotels	761	30,5	1 119	- 2,2	1,5	2 435	18,9	4 027	16,8	1,7
Eisleben, Lutherstadt	1 441	- 6,9	3 037	14,4	2,1	4 357	- 12,6	9 185	- 6,3	2,1
dar. Hotels	1 200	- 10,1	2 496	17,3	2,1	3 717	- 13,9	7 615	- 8,1	2,0
Falkenstein/Harz, Stadt	2 323	- 7,6	5 487	- 12,8	2,4	5 679	- 7,3	14 340	- 13,2	2,5
dar. Hotels	1 616	- 10,0	4 143	- 13,0	2,6	4 388	- 11,4	11 724	- 16,6	2,7
Flechtingen	508	- 0,8	11 433	- 1,0	22,5	1 945	5,5	43 322	2,6	22,3
dar. Hotels	-	-	-	-	-	-	-	-	-	-
Freyburg (Unstrut), Stadt	2 271	15,3	3 659	9,4	1,6	4 850	2,3	7 447	- 0,6	1,5
dar. Hotels	2 114	19,8	3 329	14,2	1,6	4 615	5,6	6 912	1,8	1,5
Gardelegen, Hansestadt	879	15,2	1 730	27,6	2,0	2 468	5,6	4 404	13,4	1,8
dar. Hotels	.	.	.	.	.	.	.	.	.	.
Genthin, Stadt	1 686	7,0	3 115	2,0	1,8	4 533	6,7	8 388	- 9,2	1,9
dar. Hotels	1 456	14,6	2 327	9,2	1,6	3 714	12,3	5 670	- 9,2	1,5





Noch 10. Ankünfte, Übernachtungen und Aufenthaltsdauer der Gäste in Beherbergungsbetrieben (einschl. Camping),  
darunter Hotels (ohne Hotels garnis) für ausgewählte Gemeinden und touristische Zielorte

Gemeinde	April 2015					Januar - April 2015				
	Ankünfte		Übernachtungen		durch- schn. Aufent- halts- dauer	Ankünfte		Übernachtungen		durch- schn. Aufent- halts- dauer
	insge- samt	Veränd. gegen- über Vorj.- monat	insge- samt	Veränd. gegen- über Vorj.- monat		insge- samt	Veränd. gegen- über Vorj.- zeitr.	insge- samt	Veränd. gegen- über Vorj.- zeitr.	
	Anzahl	%	Anzahl	%	Tage	Anzahl	%	Anzahl	%	Tage
Osterburg (Altm.), Hansestadt	1 922	- 10,1	3 712	- 13,2	1,9	5 585	5,6	10 797	1,5	1,9
dar. Hotels	.	.	.	.	.	.	.	.	.	.
Quedlinburg, Stadt	12 157	5,4	32 814	0,6	2,7	34 249	5,8	100 172	3,4	2,9
dar. Hotels	7 074	6,9	13 762	- 0,4	1,9	21 468	14,1	42 657	9,1	2,0
Querfurt, Stadt	405	- 30,7	799	- 10,8	2,0	1 512	- 20,4	2 250	- 15,1	1,5
dar. Hotels	345	- 26,6	614	3,2	1,8	1 392	- 16,0	1 896	- 8,6	1,4
Salzwedel, Hansestadt	1 154	- 5,6	1 785	2,4	1,5	3 934	- 6,0	5 990	3,1	1,5
dar. Hotels	.	.	.	.	.	.	.	.	.	.
Sangerhausen, Stadt	1 668	- 15,6	2 975	- 10,4	1,8	5 652	- 6,1	10 264	- 21,6	1,8
dar. Hotels	231	- 46,0	350	- 48,5	1,5	765	- 41,5	1 149	- 47,2	1,5
Schollene	.	.	.	.	.	.	.	.	.	.
dar. Hotels	.	.	.	.	.	.	.	.	.	.
Schönebeck (Elbe), Stadt	2 609	- 6,4	13 347	- 2,2	5,1	7 228	- 7,3	43 568	- 4,2	6,0
dar. Hotels	850	2,9	1 355	- 5,1	1,6	2 796	- 2,2	4 551	- 17,5	1,6
Seegebiet Mansfelder Land	841	6,5	1 797	16,8	2,1	2 211	- 4,5	4 568	- 3,2	2,1
dar. Hotels	.	.	.	.	.	.	.	.	.	.
Staßfurt, Stadt	367	- 11,1	742	- 23,7	2,0	1 515	- 5,4	3 097	- 32,3	2,0
dar. Hotels	233	- 6,4	369	- 17,6	1,6	940	- 0,1	1 668	- 10,1	1,8
Stendal, Hansestadt	1 684	- 9,9	3 513	6,4	2,1	5 242	- 15,9	9 721	- 9,3	1,9
dar. Hotels	1 082	- 13,1	2 097	6,1	1,9	3 322	- 22,8	5 802	- 18,0	1,7
Südharz	3 582	19,6	8 438	22,2	2,4	11 469	20,7	27 020	24,4	2,4
dar. Hotels	3 029	22,4	6 889	29,1	2,3	10 570	22,2	24 020	25,7	2,3
Tangermünde, Stadt	4 457	- 5,3	7 945	- 0,2	1,8	11 420	- 4,0	20 668	0,1	1,8
dar. Hotels	2 392	- 5,1	4 745	2,4	2,0	7 257	- 3,9	14 117	- 0,1	1,9
Thale, Stadt	9 888	- 10,0	28 715	- 15,1	2,9	27 455	- 6,7	83 217	- 7,4	3,0
dar. Hotels	4 418	- 7,2	14 392	- 11,5	3,3	14 436	- 5,7	48 858	- 1,8	3,4
Wanzleben-Börde, Stadt	.	.	.	.	.	.	.	.	.	.
dar. Hotels	.	.	.	.	.	.	.	.	.	.
Weißenfels, Stadt	1 409	2,9	2 528	1,3	1,8	5 211	6,5	8 841	2,7	1,7
dar. Hotels	1 174	5,5	1 801	2,2	1,5	4 344	3,1	6 454	0,4	1,5
Wernigerode, Stadt	27 327	9,5	70 935	6,6	2,6	84 399	8,0	220 558	5,5	2,6
dar. Hotels	14 033	9,4	29 826	5,7	2,1	43 721	11,1	97 003	11,4	2,2
Wittenberg, Lutherstadt	6 597	- 8,0	12 037	- 4,9	1,8	17 615	- 2,7	31 400	- 2,4	1,8
dar. Hotels	4 825	- 1,0	8 197	1,8	1,7	13 379	1,3	22 624	1,6	1,7
Wolmirstedt, Stadt	1 151	31,4	1 969	1,5	1,7	2 954	6,8	5 460	- 5,4	1,8
dar. Hotels	.	.	.	.	.	.	.	.	.	.
Zahna-Elster, Stadt	.	.	.	.	.	.	.	.	.	.
dar. Hotels	.	.	.	.	.	.	.	.	.	.
Zeitz, Stadt	601	- 4,0	1 432	46,6	2,4	2 186	7,2	6 275	98,5	2,9
dar. Hotels	.	.	.	.	.	.	.	.	.	.
Zerbst/Anhalt, Stadt	864	17,1	1 636	14,5	1,9	2 369	10,4	4 756	13,6	2,0
dar. Hotels	375	7,4	634	- 4,1	1,7	1 220	6,9	2 550	18,7	2,1

11. Beherbergungsbetriebe (einschl. Camping), Schlafgelegenheiten und Auslastung der Kapazitäten  
nach Gemeindegruppen

Land	April 2015							Januar bis Apr. 2015
	Betriebe			in den Betrieben angebotene Schlafgelegenheiten <sup>1)</sup>				durch- schnitt- liche Aus- lastung
Gemeindegruppe	ins- gesamt	darunter geöffnete		ins- gesamt	Veränd. gegen- über Vor- jahres- monat	durch- schnitt- liche Aus- lastung	nachrichtl.	
		zu- sammen	Veränd. gegen- über Vor- jahres- monat				maxim. Angebot Schlafge- leg.heiten d.letzten 13 Monate	
Anzahl		%		Anzahl	%		Anzahl	
<b>Sachsen-Anhalt ges.</b>	1 125	1 085	1,1	69 738	- 0,1	29,0	75 620	24,7
Mineral- und Moorbäder	68	67	6,3	5 374	4,1	52,8	5 437	49,5
Luftkurorte	103	100	0,0	7 152	- 6,9	37,1	8 052	33,2
Erholungsorte	267	259	6,6	15 654	3,5	31,1	16 419	23,6
Sonstige Gemeinden	687	659	- 1,2	41 558	- 0,8	23,6	45 712	20,3

12. Ankünfte, Übernachtungen und Aufenthaltsdauer der Gäste in Beherbergungsbetrieben (einschl. Camping)  
nach Gemeindegruppen

Land	April 2015					Januar - April 2015				
	Ankünfte		Übernachtungen		durch- schn. Aufent- halts- dauer	Ankünfte		Übernachtungen		durch- schn. Aufent- halts- dauer
Gemeindegruppe	insge- samt	Veränd. gegen- über Vorj.- monat	insge- samt	Veränd. gegen- über Vorj.- monat		insge- samt	Veränd. gegen- über Vorj.- zeitr.	insge- samt	Veränd. gegen- über Vorj.- zeitr.	
	Anzahl	%	Anzahl	%	Tage	Anzahl	%	Anzahl	%	Tage
<b>Sachsen-Anhalt ges.</b>	248 061	5,6	601 066	2,5	2,4	752 056	2,7	1 853 921	0,6	2,5
Mineral- und Moorbäder	11 227	7,2	85 009	6,2	7,6	32 643	6,5	288 888	5,1	8,8
Luftkurorte	24 526	- 2,6	79 665	- 1,1	3,2	76 028	3,8	257 101	4,1	3,4
Erholungsorte	59 100	8,7	145 936	2,6	2,5	165 747	5,7	418 469	1,4	2,5
Sonstige Gemeinden	153 208	5,7	290 456	2,3	1,9	477 638	1,3	889 463	- 2,1	1,9

1) Doppelbetten zählen als 2 Schlafgelegenheiten. Für Camping wird 1 Stellplatz in 4 Schlafgelegenheiten umgerechnet.

13. Campingplätze mit Urlaubscamping und deren Stellplatzkapazitäten im Monat April 2015  
nach Reisegebieten und Kreisen

Land  Reisegebiet  Kreis	Campingplätze			Von den geöffneten Campingplätzen angebotene Stellplätze		
	ins- gesamt	darunter geöffnet <sup>1)</sup>		ins- gesamt	Verände- rung ge- genüber dem Vor- jahres- monat	nachrichtlich maximales Angebot an Stellplätzen der letzten 13 Monate
		zusammen	Verände- rung ge- genüber dem Vor- jahres- monat			
	Anzahl		%	Anzahl	%	Anzahl
<b>Sachsen-Anhalt insgesamt</b>	67	55	0,0	3 786	- 6,4	4 768
<b>Nach Reisegebieten:</b>						
Harz und Harzvorland	11	11	0,0	1 063	2,9	1 133
Halle, Saale, Unstrut	13	10	11,1	360	- 7,7	500
Anhalt-Wittenberg	12	9	- 10,0	589	- 17,5	904
Magdeburg, Elbe-Börde-Heide	17	16	14,3	1 289	8,4	1 369
Altmark	14	9	- 18,2	485	- 32,5	862
<b>Nach Kreisen:</b>						
Dessau-Roßlau, Stadt	1	-	- 100,0	.	.	.
Halle (Saale), Stadt	1	-	-	.	.	.
Magdeburg, Stadt	1	1	0,0	.	.	.
Altmarkkreis Salzwedel	6	3	- 57,1	215	- 56,8	488
Anhalt-Bitterfeld	4	2	0,0	.	.	.
Börde	4	4	0,0	.	.	.
Burgenlandkreis	6	6	0,0	215	115,0	295
Harz	9	9	0,0	.	.	.
Jerichower Land	6	6	20,0	299	7,2	299
Mansfeld-Südharz	2	2	0,0	.	.	.
Saalekreis	6	4	33,3	.	.	.
Salzlandkreis	6	5	25,0	310	19,2	360
Stendal	8	6	50,0	270	22,7	374
Wittenberg	7	7	0,0	419	- 17,7	509

1) Im Berichtsmonat ganz oder teilweise geöffnet.



Winterhalbjahr 2014 / 2015

14. Ankünfte, Übernachtungen und Aufenthaltsdauer der Gäste in Beherbergungsbetrieben (einschl. Camping)  
nach Kreisen und zusammengefassten Gästegruppen

Land Kreisfreie Stadt / Landkreis	Winterhalbjahr 2014 / 2015				
	Ankünfte		Übernachtungen		durchschn. Aufenthalts- dauer
	insgesamt	Veränd. gegen- über Vorj.- zeitraum	insgesamt	Veränd. gegen- über Vorj.- zeitraum	
	Anzahl	%	Anzahl	%	
<b>Sachsen-Anhalt insgesamt</b>	1 151 382	2,8	2 815 473	1,3	2,4
Deutschland	1 074 531	2,8	2 645 601	1,7	2,5
Ausland	76 851	3,1	169 872	- 3,9	2,2
Dessau-Roßlau, Stadt	47 851	8,7	72 899	8,4	1,5
Deutschland	40 887	9,2	62 533	7,8	1,5
Ausland	6 964	5,9	10 366	12,1	1,5
Halle (Saale), Stadt	91 563	8,9	175 998	7,5	1,9
Deutschland	82 222	8,2	154 858	9,4	1,9
Ausland	9 341	16,1	21 140	- 4,7	2,3
Magdeburg, Stadt	150 538	6,6	249 491	3,8	1,7
Deutschland	136 880	7,6	219 916	3,4	1,6
Ausland	13 658	- 3,1	29 575	7,0	2,2
Altmarkkreis Salzwedel	29 593	- 6,3	111 143	- 0,7	3,8
Deutschland	28 783	- 6,3	108 449	- 0,3	3,8
Ausland	810	- 5,7	2 694	- 11,9	3,3
Anhalt-Bitterfeld	35 389	- 3,1	70 570	- 3,4	2,0
Deutschland	32 706	- 3,0	65 047	- 3,7	2,0
Ausland	2 683	- 3,8	5 523	- 0,1	2,1
Börde	67 831	- 5,3	174 269	- 3,2	2,6
Deutschland	60 279	- 5,0	162 356	- 3,1	2,7
Ausland	7 552	- 7,6	11 913	- 4,8	1,6
Burgenlandkreis	70 510	5,7	234 875	11,0	3,3
Deutschland	67 650	5,4	224 026	9,2	3,3
Ausland	2 860	14,1	10 849	68,3	3,8
Harz	352 843	4,4	957 339	2,2	2,7
Deutschland	343 033	4,3	932 494	2,3	2,7
Ausland	9 810	6,1	24 845	- 3,3	2,5
Jerichower Land	27 832	- 3,8	52 338	- 3,0	1,9
Deutschland	25 086	- 5,8	46 725	- 5,8	1,9
Ausland	2 746	19,8	5 613	29,5	2,0
Mansfeld-Südharz	54 532	4,0	114 515	- 0,7	2,1
Deutschland	52 764	4,0	110 417	4,7	2,1
Ausland	1 768	2,1	4 098	- 58,7	2,3
Saalekreis	76 956	- 2,7	148 133	- 5,8	1,9
Deutschland	67 957	- 1,5	127 915	- 4,6	1,9
Ausland	8 999	- 10,9	20 218	- 12,6	2,2
Salzlandkreis	43 747	1,1	157 869	- 7,9	3,6
Deutschland	40 023	- 2,0	147 608	- 5,5	3,7
Ausland	3 724	53,5	10 261	- 32,5	2,8
Stendal	39 458	- 1,9	74 991	- 1,0	1,9
Deutschland	37 843	- 2,2	71 180	- 1,4	1,9
Ausland	1 615	5,1	3 811	6,7	2,4
Wittenberg	62 739	1,0	221 043	0,1	3,5
Deutschland	58 418	0,8	212 077	- 0,1	3,6
Ausland	4 321	4,6	8 966	7,3	2,1

15. Ankünfte, Übernachtungen und Aufenthaltsdauer der Gäste in Beherbergungsbetrieben (einschl. Camping)  
nach Reisegebieten und zusammengefassten Gästegruppen

Land Reisegebiet	Winterhalbjahr 2014 / 2015				
	Ankünfte		Übernachtungen		durchschn. Aufenthalts- dauer
	insgesamt	Veränd. gegen- über Vorj.- zeitraum	insgesamt	Veränd. gegen- über Vorj.- zeitraum	
	Anzahl	%	Anzahl	%	Tage
<b>Sachsen-Anhalt</b>					
zusammen	1 151 382	2,8	2 815 473	1,3	2,4
Deutschland	1 074 531	2,8	2 645 601	1,7	2,5
Ausland	76 851	3,1	169 872	- 3,9	2,2
<b>Harz und Harzvorland</b>					
zusammen	407 375	4,3	1 071 854	1,9	2,6
Deutschland	395 797	4,3	1 042 911	2,6	2,6
Ausland	11 578	5,5	28 943	- 18,7	2,5
<b>Halle, Saale, Unstrut</b>					
zusammen	239 029	4,0	559 006	4,9	2,3
Deutschland	217 829	4,1	506 799	5,4	2,3
Ausland	21 200	2,6	52 207	0,8	2,5
<b>Anhalt-Wittenberg</b>					
zusammen	145 979	2,3	364 512	1,0	2,5
Deutschland	132 011	2,2	339 657	0,5	2,6
Ausland	13 968	3,5	24 855	7,5	1,8
<b>Magdeburg Elbe-Börde-Heide</b>					
zusammen	289 948	1,7	633 967	- 1,8	2,2
Deutschland	262 268	1,6	576 605	- 1,6	2,2
Ausland	27 680	2,6	57 362	- 3,9	2,1
<b>Altmark</b>					
zusammen	69 051	- 3,8	186 134	- 0,8	2,7
Deutschland	66 626	- 4,0	179 629	- 0,8	2,7
Ausland	2 425	1,2	6 505	- 1,9	2,7

16. Ankünfte, Übernachtungen und Aufenthaltsdauer der Gäste in Beherbergungsbetrieben (einschl. Camping)  
nach Betriebsarten und zusammengefassten Gästegruppen

<u>Land</u> Betriebsart	Winterhalbjahr 2014 / 2015				
	Ankünfte		Übernachtungen		durchschn. Aufenthalts- dauer
	insgesamt	Veränd. gegen- über Vorj.- zeitraum	insgesamt	Veränd. gegen- über Vorj.- zeitraum	
	Anzahl	%	Anzahl	%	Tage
<b>Sachsen-Anhalt</b>					
<u>Betriebe insgesamt</u>					
zusammen	1 151 382	2,8	2 815 473	1,3	2,4
Deutschland	1 074 531	2,8	2 645 601	1,7	2,5
Ausland	76 851	3,1	169 872	- 3,9	2,2
<u>Hotels, Gasthöfe, Pensionen</u>					
zusammen	954 430	2,9	1 831 038	1,2	1,9
Deutschland	882 067	2,9	1 680 114	1,2	1,9
Ausland	72 363	3,3	150 924	0,2	2,1
Hotels (ohne Hotels garnis)					
zusammen	757 644	3,2	1 436 184	1,6	1,9
Deutschland	696 907	3,0	1 314 812	1,5	1,9
Ausland	60 737	5,4	121 372	2,1	2,0
Hotels garnis					
zusammen	111 285	5,3	208 120	4,3	1,9
Deutschland	102 750	7,5	191 548	6,5	1,9
Ausland	8 535	- 15,0	16 572	- 15,7	1,9
Gasthöfe					
zusammen	27 220	- 0,4	49 353	- 5,4	1,8
Deutschland	26 175	- 1,3	47 319	- 4,7	1,8
Ausland	1 045	29,8	2 034	- 18,5	1,9
Pensionen					
zusammen	58 281	- 3,0	137 381	- 4,9	2,4
Deutschland	56 235	- 3,9	126 435	- 6,3	2,2
Ausland	2 046	30,5	10 946	14,3	5,3



Noch 16. Ankünfte, Übernachtungen und Aufenthaltsdauer der Gäste in Beherbergungsbetrieben (einschl. Camping)  
nach Betriebsarten und zusammengefassten Gästegruppen

<u>Land</u> Betriebsart	Winterhalbjahr 2014 / 2015				
	Ankünfte		Übernachtungen		durchschn. Aufenthalts- dauer
	insgesamt	Veränd. gegen- über Vorj.- zeitraum	insgesamt	Veränd. gegen- über Vorj.- zeitraum	
	Anzahl	%	Anzahl	%	Tage
<b>Sachsen-Anhalt</b>					
<u>Ferienunterkünfte u. ähnliche</u>					
<u>Beherbergungsstätten</u>					
zusammen	150 045	0,0	418 246	- 2,6	2,8
Deutschland	146 151	- 0,1	400 814	- 1,0	2,7
Ausland	3 894	2,7	17 432	- 29,3	4,5
Erholungs- und Ferienheime					
zusammen	31 794	- 16,5	75 405	- 17,5	2,4
Deutschland	31 409	- 16,7	74 290	- 17,8	2,4
Ausland	385	3,2	1 115	9,7	2,9
Ferienzentren					
zusammen	37 253	3,9	120 259	- 2,8	3,2
Deutschland	36 591	3,6	117 783	- 0,1	3,2
Ausland	662	19,3	2 476	- 57,6	3,7
Ferienhäuser, -wohnungen					
zusammen	22 783	11,3	81 103	4,6	3,6
Deutschland	22 046	12,4	74 094	12,3	3,4
Ausland	737	- 13,8	7 009	- 39,4	9,5
Jugendherbergen, Hütten					
zusammen	58 215	4,7	141 479	3,3	2,4
Deutschland	56 105	4,7	134 647	3,0	2,4
Ausland	2 110	5,0	6 832	9,9	3,2
Campingplätze					
zusammen	10 751	- 10,7	27 586	- 15,2	2,6
Deutschland	10 197	- 10,5	26 143	- 15,9	2,6
Ausland	554	- 15,2	1 443	- 2,2	2,6
<u>Sonstige tourismusrelevante</u>					
<u>Unterkünfte</u>					
zusammen	36 156	18,3	538 603	6,2	14,9
Deutschland	36 116	18,3	538 530	6,2	14,9
Ausland	40	8,1	73	5,8	1,8
Vorsorge- u. Reha-Kliniken					
zusammen	24 154	2,3	510 267	3,8	21,1
Deutschland	24 154	2,3	510 267	3,8	21,1
Ausland	-	-	-	-	-
Schulungsheime					
zusammen	12 002	72,5	28 336	83,0	2,4
Deutschland	11 962	72,8	28 263	83,4	2,4
Ausland	40	8,1	73	5,8	1,8

17. Ankünfte, Übernachtungen und Aufenthaltsdauer der Gäste in Beherbergungsbetrieben (einschl. Camping)  
nach Herkunftsländern

Land  Herkunftsland	Winterhalbjahr 2014 / 2015				
	Ankünfte		Übernachtungen		durchschn. Aufenthalts- dauer
	insgesamt	Veränd. gegen- über Vorj.- zeitraum	insgesamt	Veränd. gegen- über Vorj.- zeitraum	
	Anzahl	%	Anzahl	%	Tage
<b>Sachsen-Anhalt</b>					
<b>insgesamt</b>	1 151 382	2,8	2 815 473	1,3	2,4
Deutschland	1 074 531	2,8	2 645 601	1,7	2,5
Ausland	76 851	3,1	169 872	- 3,9	2,2
Europa	63 066	0,1	138 711	- 8,7	2,2
Belgien	2 051	- 5,5	3 797	- 6,3	1,9
Bulgarien	263	- 19,8	1 209	- 27,9	4,6
Dänemark	4 851	- 2,2	9 515	3,7	2,0
Estland	397	- 43,8	608	- 30,2	1,5
Finnland	540	- 3,4	1 124	- 14,3	2,1
Frankreich	2 689	3,5	5 306	11,9	2,0
Griechenland	237	4,9	537	31,3	2,3
Irland	280	- 20,2	656	- 28,3	2,3
Island	33	- 40,0	64	- 26,4	1,9
Italien	2 622	- 4,6	7 589	- 37,0	2,9
Kroatien	114	0,9	267	- 21,2	2,3
Lettland	392	- 38,7	687	- 24,3	1,8
Litauen	1 672	17,9	2 169	18,4	1,3
Luxemburg	312	- 18,1	526	- 17,7	1,7
Malta	29	163,6	61	90,6	2,1
Niederlande	9 832	0,9	20 444	5,4	2,1
Norwegen	511	- 19,7	922	- 4,3	1,8
Österreich	5 020	6,1	11 606	6,2	2,3
Polen	8 336	- 5,3	22 159	- 9,2	2,7
Portugal	251	- 5,6	976	- 46,8	3,9
Rumänien	679	- 5,6	2 510	- 27,7	3,7
Russland	2 095	- 32,2	3 864	- 38,5	1,8
Schweden	2 324	33,8	3 494	41,6	1,5
Schweiz	4 119	7,5	7 929	4,6	1,9
Slowakische Republik	1 023	33,6	3 673	45,8	3,6
Slowenien	249	- 23,4	521	- 29,6	2,1
Spanien	2 512	121,9	4 006	- 5,1	1,6
Tschechische Republik	2 346	10,1	5 662	- 9,3	2,4
Türkei	431	35,5	1 817	148,2	4,2
Ukraine	658	1,9	1 363	12,9	2,1
Ungarn	908	- 29,6	3 381	- 45,7	3,7
Vereinigtes Königreich	3 693	- 11,0	7 117	- 34,6	1,9
Zypern	31	- 29,5	43	- 20,4	1,4
Sonstige europäische Länder	1 566	12,1	3 109	16,3	2,0

Noch 17. Ankünfte, Übernachtungen und Aufenthaltsdauer der Gäste in Beherbergungsbetrieben (einschl. Camping)  
nach Herkunftsländern

Land  Herkunftsland	Winterhalbjahr 2014 / 2015				
	Ankünfte		Übernachtungen		durchschn. Aufenthalts- dauer
	insgesamt	Veränd. gegen- über Vorj.- zeitraum	insgesamt	Veränd. gegen- über Vorj.- zeitraum	
	Anzahl	%	Anzahl	%	Tage
<b>Sachsen-Anhalt</b>					
Afrika	410	17,1	1 384	30,6	3,4
Republik Südafrika	76	- 22,4	155	- 32,6	2,0
Sonstige afrikanische Länder	334	32,5	1 229	48,1	3,7
Asien	3 966	26,3	10 453	38,0	2,6
Arabische Golfstaaten	214	- 9,3	637	- 8,3	3,0
China (einschl. Hongkong)	1 484	49,1	4 946	70,7	3,3
Indien	86	- 46,6	313	- 52,8	3,6
Israel	160	0,6	267	- 2,6	1,7
Japan	647	31,0	1 567	47,3	2,4
Südkorea	519	- 20,9	1 095	37,9	2,1
Taiwan	123	146,0	188	- 1,1	1,5
Sonstige asiatische Länder	733	88,9	1 440	44,1	2,0
Amerika	5 153	17,6	11 522	17,3	2,2
Kanada	288	- 8,6	624	- 25,0	2,2
USA	4 421	25,2	9 835	28,4	2,2
Sonstige nordamerik. Länder	10	11,1	25	- 7,4	2,5
Mittelamerika/Karibik	70	- 43,1	255	- 5,2	3,6
Brasilien	176	- 24,8	366	- 27,5	2,1
Sonstige südamerik. Länder	188	11,2	417	- 21,3	2,2
Australien, Ozeanien	296	- 6,9	686	- 0,7	2,3
Australien	218	- 15,5	383	- 5,0	1,8
Neuseeland, Ozeanien	78	30,0	303	5,2	3,9
Ohne Angaben	3 960	19,4	7 116	22,4	1,8

18. Ankünfte, Übernachtungen und Aufenthaltsdauer der Gäste in Beherbergungsbetrieben (einschl. Camping)  
für ausgewählte Gemeinden und touristische Zielorte

Gemeinde	Winterhalbjahr 2014 / 2015				
	Ankünfte		Übernachtungen		durchschn. Aufenthalts- dauer
	insgesamt	Veränd. gegen- über Vorj.- zeitraum	insgesamt	Veränd. gegen- über Vorj.- zeitraum	
	Anzahl	%	Anzahl	%	Tage
Annaburg, Stadt	102	- 39,6	196	- 57,8	1,9
Arendsee (Altmark), Stadt	10 163	- 3,4	45 502	4,3	4,5
Arnstein, Stadt	.	.	.	.	.
Aschersleben, Stadt	7 095	8,9	9 481	- 35,7	1,3
Bad Bibra, Stadt	1 535	11,5	3 024	- 10,8	2,0
Bad Dürrenberg, Stadt	3 207	29,0	6 737	21,1	2,1
Bad Lauchstädt, Goethestadt	2 230	- 0,9	4 042	- 15,9	1,8
Bad Schmiedeberg	10 550	6,0	125 558	0,4	11,9
Ballenstedt, Stadt	6 058	- 7,3	15 284	- 3,7	2,5
Barby, Stadt	3 242	5,5	36 240	- 1,7	11,2
Bernburg (Saale), Stadt	9 667	0,6	19 958	17,6	2,1
Bitterfeld-Wolfen, Stadt	8 615	- 3,7	24 382	- 2,0	2,8
Blankenburg (Harz), Stadt	17 498	8,5	83 006	1,3	4,7
Burg, Stadt	6 105	5,2	9 984	4,6	1,6
Coswig, (Anhalt), Stadt	3 983	15,2	6 975	26,0	1,8
Eisleben, Lutherstadt	6 704	- 13,9	13 547	- 12,3	2,0
Falkenstein/Harz, Stadt	8 271	- 9,8	20 359	- 14,9	2,5
Flechtingen	2 887	6,2	65 458	4,1	22,7
Freyburg (Unstrut), Stadt	7 918	1,1	11 899	- 1,5	1,5
Gardelegen, Hansestadt	3 707	- 1,0	6 766	10,6	1,8
Genthin, Stadt	6 947	7,5	13 343	2,9	1,9

Noch 18. Ankünfte, Übernachtungen und Aufenthaltsdauer der Gäste in Beherbergungsbetrieben (einschl. Camping)  
für ausgewählte Gemeinden und touristische Zielorte

Gemeinde	Winterhalbjahr 2014 / 2015				
	Ankünfte		Übernachtungen		durchschn. Aufenthalts- dauer
	insgesamt	Veränd. gegen- über Vorj.- zeitraum	insgesamt	Veränd. gegen- über Vorj.- zeitraum	
	Anzahl	%	Anzahl	%	Tage
Gräfenhainichen, Stadt	930	- 21,3	2 810	- 15,8	3,0
Halberstadt, Stadt	18 563	- 7,1	32 865	- 15,3	1,8
Haldensleben, Stadt	4 621	2,1	9 091	4,1	2,0
Harzgerode, Stadt	16 756	1,7	53 112	2,7	3,2
Havelberg, Hansestadt	1 866	10,1	4 154	5,4	2,2
Hettstedt, Stadt	.	.	.	.	.
Hohenmölsen, Stadt	2 103	69,6	3 607	55,2	1,7
Ilseburg (Harz), Stadt	27 185	6,7	54 046	6,5	2,0
Jessen (Elster), Stadt	2 511	- 9,3	5 233	- 22,1	2,1
Kalbe (Milde), Stadt	5 309	- 7,9	41 137	- 3,7	7,7
Kamern	.	.	.	.	.
Kelbra (Kyffhäuser), Stadt	5 756	- 7,5	12 143	- 15,2	2,1
Kemberg, Stadt	3 755	- 7,6	6 219	- 13,8	1,7
Klötze, Stadt	1 838	- 13,5	4 508	- 12,2	2,5
Köthen (Anhalt), Stadt	4 436	2,3	6 914	- 7,1	1,6
Merseburg, Stadt	19 429	- 7,1	34 916	- 14,7	1,8
Naumburg (Saale), Stadt	34 210	7,2	160 722	11,2	4,7
Nebra (Unstrut), Stadt	.	.	.	.	.
Oberharz am Brocken, Stadt	23 069	8,3	67 452	7,8	2,9
Oranienbaum-Wörlitz, Stadt	12 744	2,4	24 072	5,0	1,9
Oschersleben (Bode), Stadt	6 723	- 11,2	12 510	- 4,1	1,9

Noch 18. Ankünfte, Übernachtungen und Aufenthaltsdauer der Gäste in Beherbergungsbetrieben (einschl. Camping)  
für ausgewählte Gemeinden und touristische Zielorte

Gemeinde	Winterhalbjahr 2014 / 2015				
	Ankünfte		Übernachtungen		durchschn. Aufenthalts- dauer
	insgesamt	Veränd. gegen- über Vorj.- zeitraum	insgesamt	Veränd. gegen- über Vorj.- zeitraum	
	Anzahl	%	Anzahl	%	Tage
Osterburg (Altm.), Hansestadt	7 728	1,7	15 061	0,8	1,9
Quedlinburg, Stadt	59 712	12,4	164 841	7,8	2,8
Querfurt, Stadt	2 498	- 12,2	3 817	- 10,6	1,5
Salzwedel, Hansestadt	5 899	- 10,4	8 928	- 1,8	1,5
Sangerhausen, Stadt	8 675	- 4,9	15 580	- 15,7	1,8
Schollene	.	.	.	.	.
Schönebeck (Elbe), Stadt	10 656	- 7,3	64 710	- 4,4	6,1
Seegebiet Mansfelder Land	3 319	- 2,5	6 424	- 4,5	1,9
Stäßfurt, Stadt	2 477	2,9	4 902	- 24,5	2,0
Stendal, Hansestadt	8 587	- 8,1	15 500	- 5,0	1,8
Südharz	17 092	19,6	39 733	22,5	2,3
Tangermünde, Stadt	16 912	- 3,1	30 568	- 4,0	1,8
Thale, Stadt	40 020	- 4,8	120 907	- 5,9	3,0
Wanzleben-Börde, Stadt	.	.	.	.	.
Weißenfels, Stadt	7 897	5,0	13 642	2,8	1,7
Wernigerode, Stadt	129 573	6,4	333 157	5,1	2,6
Wittenberg, Lutherstadt	27 738	0,4	49 335	1,4	1,8
Wolmirstedt, Stadt	4 161	6,6	7 708	- 5,5	1,9
Zahna-Elster, Stadt	.	.	.	.	.
Zeitz, Stadt	3 571	19,1	10 005	116,7	2,8
Zerbst/Anhalt, Stadt	3 513	11,0	6 888	4,2	2,0

19. Ankünfte, Übernachtungen und Aufenthaltsdauer der Gäste in Beherbergungsbetrieben (einschl. Camping)  
nach Gemeindegruppen

Gemeindegruppe	Winterhalbjahr 2014 / 2015				
	Ankünfte		Übernachtungen		durchschn. Aufenthalts- dauer
	insgesamt	Veränd. gegen- über Vorj.- zeitraum	insgesamt	Veränd. gegen- über Vorj.- zeitraum	
	Anzahl	%	Anzahl	%	
<b>Sachsen-Anhalt gesamt</b>	1 151 382	2,8	2 815 473	1,3	2,4
Mineral- und Moorbäder	49 471	8,7	432 769	5,5	8,7
Luftkurorte	109 346	2,6	371 477	3,7	3,4
Erholungsorte	259 799	6,1	647 316	3,0	2,5
Sonstige Gemeinden	732 766	1,4	1 363 911	- 1,3	1,9

## Veröffentlichungen <sup>1)</sup> im Statistischen Landesamt Sachsen-Anhalt

Im Monat Juli 2015 erschienen:

Bestell-Nr.	Kennziffer/ Periodizität	Titel	Preis (in EUR)
1 Z 0 03	Z	Statistisches Monatsheft 7/15	5,50
2 V 0 09 <sup>2)</sup>	V	Verzeichnis Ambulante Pflegedienste, Stationäre Pflegeheime Stand: 15.12.2013	18,00
3 A 2 01	A II -/10-12	Sterbetafeln - Allgemeine Sterbetafel 2010/2012; Abgekürzte Sterbetafel 2009/2011 -	6,50
3 B 3 03	B III - j/14	Akademische, staatliche und kirchliche Abschlussprüfungen - Prüfungsjahr 2014 -	7,00
3 E 1 02	E I - m-4/15	Beschäftigte, Umsatz im Verarbeitenden Gewerbe sowie im Bergbau und der Gewinnung von Steinen und Erden - April 2015 - Vorläufige Ergebnisse Betriebe mit 50 und mehr tätigen Personen	5,00
3 E 1 03	E I - j/14	Beschäftigte, Umsatz, Produktion im Verarbeitenden Gewerbe sowie im Bergbau und der Gewinnung von Steinen und Erden - Jahr 2014 -	10,50
3 E 1 10	E I - j/13	Investitionen im Verarbeitenden Gewerbe sowie im Bergbau und der Gewinnung von Steinen und Erden - Jahr 2013 -	7,00
3 E 2 01	E II - m-4/15	Umsatz, Tätige Personen, Auftragseingang und Auftragsbestand im Baugewerbe April 2015	2,50
3 F 1 02	F I, F II - j/14	Baufertigstellungen, Bauabgang und Wohnungsbestand im Wohn- und Nichtwohnbau - Jahr 2014 -	4,50
3 F 2 02	F II - j/14	Baugenehmigungen und Bauüberhang im Wohn- und Nichtwohnbau - Jahr 2014 -	3,50
3 G 4 01	G IV - m-3/15	Gäste und Übernachtungen im Reiseverkehr, Beherbergungskapazität März 2015, Januar - März 2015 - Vorläufige Ergebnisse -	6,00
3 H 1 01	H I - m-1/15	Straßenverkehrsunfälle - Januar 2015 - Vorläufige Ergebnisse	6,00
3 H 1 05	H I - vj-1/15	Fahrgäste und Beförderungsleistungen im Schienennahverkehr und im gewerblichen Omnibusverkehr - I. Quartal 2015 -	1,50
3 H 2 01	H II - m-2/15	Binnenschifffahrt - Februar 2015 -	4,00
3 K 8 01	K VIII - 2j/13	Gesetzliche Pflegestatistik - Ambulante Pflegedienste; Stationäre Pflegeheime; Pflegegeldempfänger - Jahr 2013	6,00
3 M 1 02	M I - vj-2/15	Preisindex für Bauwerke Mai 2015	2,00
3 M 1 03	M I - j/14	Kaufwerte landwirtschaftlicher Grundstücke - Jahr 2014 -	1,50

1) Veröffentlichung als PDF-Datei kostenfrei erhältlich - bei Bestellung bitte die erste Stelle der Bestellnummer durch eine „6“ ersetzen

2) zum gleichen Preis als PDF-Datei erhältlich - bei Bestellung bitte die erste Stelle der Bestellnummer durch eine „6“ ersetzen