

STATISTISCHE BERICHTE

H II
m-1/15

Bestellnummer:
3H201



Verkehr

Binnenschifffahrt

Januar 2015



SACHSEN-ANHALT

Statistisches Landesamt

Herausgabemonat: Juni 2015

Zu beziehen durch das

Statistische Landesamt Sachsen-Anhalt
Dezernat Öffentlichkeitsarbeit
Postfach 20 11 56
06012 Halle (Saale)

Preis: 4,00 EUR (kostenfrei als PDF-Datei verfügbar - Bestellnummer: 6H201)

Inhaltliche Verantwortung:

Dezernat: Handel, Gastgewerbe, Dienstleistungen, Verkehr
Frau Pekel
Telefon: 0345 2318-404

Auskünfte erhalten Sie unter:

Telefon: 0345 2318-777
Telefon: 0345 2318-715
Telefon: 0345 2318-716

Telefax: 0345 2318-913
Internet: <http://www.statistik.sachsen-anhalt.de>
E-Mail: info@stala.mi.sachsen-anhalt.de

Vertrieb:

Telefon: 0345 2318-718
E-Mail: shop@stala.mi.sachsen-anhalt.de

Druck: Statistisches Landesamt Sachsen-Anhalt

© Statistisches Landesamt Sachsen-Anhalt, Halle (Saale), 2015

Auszugsweise Vervielfältigung und Verbreitung mit Quellenangabe gestattet.

Bibliothek und Besucherdienst (Merseburger Straße 2):

Montag bis Freitag: 8:00 Uhr bis 12:00 Uhr - möglichst nach Vereinbarung
Telefon: 0345 2318-714
E-Mail: bibliothek@stala.mi.sachsen-anhalt.de

Statistischer Bericht

Binnenschifffahrt

Januar 2015

Land Sachsen-Anhalt

Inhaltsverzeichnis

	Seite
Vorbemerkungen	4
Tabellen	
1. Güterumschlag auf Binnenwasserstraßen Sachsen-Anhalts - Zusammenfassende Übersichten	
1.1 Güterumschlag nach Hauptverkehrsbeziehungen seit 1991	5
1.2 Güterumschlag nach ausgewählten Güterabteilungen nach NST/R seit 1991	6
1.3 Güterumschlag nach ausgewählten Güterabteilungen nach NST 2007	
1.4 Güterumschlag nach Güterabteilungen und Monaten	7
1.5 Tonnenkilometrische Leistung nach Güterabteilungen und Monaten	8
2. Güterumschlag auf Binnenwasserstraßen Sachsen-Anhalts	
2.1 Güterverkehr und tonnenkilometrische Leistung nach Haupt- verkehrsbeziehungen	10
2.2 Güterumschlag nach Monaten	11
2.3 Güterbeförderung nach Güterabteilungen	12
2.4 Güterumschlag nach Wasserstraßengebieten, Güterhauptgruppen und Hauptverkehrsbeziehungen im Monat	13
2.5 Güterumschlag nach Wasserstraßengebieten, Güterhauptgruppen und Hauptverkehrsbeziehungen im Berichtszeitraum	16
2.6 Containerumschlag nach Containerarten und Hauptverkehrsbeziehungen im Monat/Berichtszeitraum	19
2.7 Containerumschlag nach Wasserstraßengebieten, Containerart, Anzahl und TEU im Monat/Berichtszeitraum	20
2.8 Containerumschlag nach Wasserstraßengebieten, Containerart, Anzahl, TEU und Hauptverkehrsbeziehungen im Monat/Berichtszeitraum	21
3. Schiffsverkehr auf Binnenwasserstraßen Sachsen-Anhalts	
3.1 Schiffsverkehr nach Monaten	22
3.2 Schiffsverkehr nach Wasserstraßengebieten, Beladungszustand und Flagge im Monat	23
3.3 Schiffsverkehr nach Wasserstraßengebieten, Beladungszustand und Flagge im Berichtszeitraum	24
Grafiken	25
Anhang	29

Zeichenerklärung

x	-Tabellenfach gesperrt, weil Aussage nicht sinnvoll
-	- nichts vorhanden
0	- weniger als die Hälfte von 1 in der letzten besetzten Stelle, jedoch mehr als nichts
.	- Zahlenwert unbekannt
...	- Angabe fällt später an

Abkürzungen

TEU Twenty-Foot-Equivalent-Unit (Container ca. 6m Länge)

Abweichungen zu insgesamt sind Rundungsdifferenzen.

Vorbemerkungen

Rechtsgrundlage

Gesetz zur Neuordnung der Statistiken der Schifffahrt und des Güterkraftverkehrs, Art. 1 Gesetz über die Verkehrsstatistik der See- und Binnenschifffahrt sowie des Güterkraftverkehrs (Verkehrsstatistikgesetz - VerkStatG) vom 20. Februar 2004 (BGBl. I S. 318), zuletzt geändert durch Art. 19 des Gesetzes vom 7. September 2007 (BGBl. I S. 2246), in Verbindung mit dem Gesetz über die Statistik für Bundeszwecke Bundesstatistikgesetz (BStatG) vom 22. Januar 1987 (BGBl. I S. 462,565), zuletzt geändert durch Artikel 13 des Gesetzes vom 25. Juli 2013 (BGBl. I S. 2749).

Zweck und Art der Erhebung

Die Ergebnisse dieser Statistik dienen als Grundlage für verkehrspolitische Entscheidungen und Maßnahmen der obersten Verkehrsbehörden des Bundes und der Länder.

Die Erhebungen werden laufend durchgeführt und monatlich ausgewertet. Die Erfassung erfolgt mittels Zählkarten. Für jeden Lade- und Löschvorgang in den Häfen und Umschlagstellen sind über Ankunfts- bzw. Abgangszählkarten Auskünfte zu erteilen.

Binnenschifffahrtsstatistik

Von der Binnenschifffahrtsstatistik wird der die Seegrenzen nicht überschreitende Schiffs- und Güterverkehr auf den Binnenwasserstraßen des Landes sowie der Binnen-See-Verkehr erfasst. Ausgewiesen werden die in den Häfen und sonstigen Umschlagstellen ankommenden und abgegangenen Schiffe.

Deutschland wird in neun Wasserstraßengebiete unterteilt.

Für das Land Sachsen-Anhalt werden für folgende Wasserstraßen Schiffsbewegungen nachgewiesen:

- Elbegebiet
- Mittellandkanalgebiet

Flagge

Für den Nachweis des Schiffs- und Güterverkehrs nach Flaggen ist maßgebend, welche Flagge die Schiffe zum Zeitpunkt der Anschreibung führten.

Güterumschlag

Der Güterumschlag ergibt sich aus den Meldungen über Aus- und Einladungen der in den Häfen ankommenden und abgegangenen Schiffe.

Güterarten

Datenlieferungen an das Statistische Amt der EU machten eine Überarbeitung nötig. Der Nachweis der Güterarten erfolgt somit gemäß der neuen NST-2007, die insgesamt 20 Güterabteilungen umfasst.

Der Nachweis der Güterarten erfolgte bisher nach dem amtlichen Güterverzeichnis – NST/R-Systematisches Güterverzeichnis für die Verkehrsstatistik (Ausgabe 1969). Zugeordnet wurde der Güterumschlag nach den 10 einstelligen Güterabteilungen, 52 zweistelligen Güterhauptgruppen und 175 dreistelligen Gütergruppen.

Hauptverkehrsbeziehungen

Der regionalen Abgrenzung der Binnenschifffahrt liegt das Verzeichnis deutscher und ausländischer Häfen (Ausgabe 1997) zugrunde.

Dargestellt wird der Verkehr innerhalb Deutschlands, d. h. Lokalverkehr (Verkehr innerhalb des Landes) und Wechselverkehr (Verkehr der Bundesländer untereinander) sowie der grenzüberschreitende Verkehr (Verkehr der Häfen der Bundesrepublik mit Häfen außerhalb Deutschlands).

1. Güterumschlag auf Binnenwasserstraßen Sachsen-Anhalts - Zusammenfassende Übersichten

1.1 Güterumschlag nach Hauptverkehrsbeziehungen seit 1991

Jahr	Insgesamt	Darunter		Empfang	Versand
		Verkehr mit anderen Bundesländern ¹⁾	grenzüberschreitender Verkehr		
in 1 000 Tonnen					
1991	2 736	.	.	666	2 070
1992	3 188	.	.	1 032	2 106
1993	3 235	.	.	1 045	2 190
1994	5 380	.	.	1 557	3 823
1995	6 978	5 310	1 669	2 265	4 714
1996	6 531	4 989	1 541	2 262	4 269
1997	7 214	5 583	1 631	2 715	4 499
1998	7 146	5 244	1 902	2 293	4 853
1999	7 302	5 605	1 697	2 257	5 044
2000	6 705	4 105	1 600	2 000	4 705
2001	5 978	4 304	1 673	1 880	4 097
2002	6 068	4 544	1 524	1 813	4 255
2003	6 474	4 669	1 806	2 029	4 445
2004	6 984	4 610	2 373	2 181	4 802
2005	7 909	5 560	2 349	2 234	5 675
2006	7 506	5 191	2 315	2 403	5 103
2007	7 565	4 918	2 647	2 619	4 946
2008	7 897	5 240	2 657	2 734	5 164
2009	7 161	5 079	2 074	2 098	5 064
2010	7 181	4 630	2 532	2 359	4 822
2011	7 539	5 140	2 362	2 609	4 930
2012	6 979	5 257	1 698	2 416	4 563
2013	7 336	5 585	1 711	2 572	4 764
2014	7 450	5 967	1 466	2 657	4 794

1) bis 2008 Verkehr innerhalb BRD

1.2 Güterumschlag nach ausgewählten Güterabteilungen nach NST/R seit 1991

Jahr	Insgesamt	Darunter			
		0 landwirtschaftl. und verwandte Erzeugnisse	3 Erdöl, Mineralölerzeugn., Gase	6 Steine und Erden	7 Düngemittel
in 1 000 Tonnen					
1991	2 736	539	273	434	601
1992	3 188	677	505	570	526
1993	3 235	713	343	789	421
1994	5 380	931	563	1 971	715
1995	6 978	1 288	1 168	2 355	883
1996	6 531	1 192	1 107	2 448	838
1997	7 214	880	1 320	2 896	897
1998	7 146	1 055	1 191	2 429	1 297
1999	7 302	1 092	1 001	2 377	1 343
2000	6 705	1 496	928	2 067	949
2001	5 978	1 126	938	1 938	820
2002	6 068	1 148	878	2 016	827
2003	6 474	1 593	802	2 140	811
2004	6 984	1 207	758	2 740	798
2005	7 909	1 722	719	2 954	806
2006	7 506	1 649	693	2 612	713
2007	7 565	1 588	613	2 455	712
2008	7 897	1 739	706	2 536	684
2009	7 161	1 776	571	2 417	450
2010	7 181	1 906	639	2 183	533

1.3 Güterumschlag nach ausgewählten Güterabteilungen nach NST 2007 seit 2011¹⁾

Jahr	Insgesamt	Darunter			
		01 Erzeugnisse d. Land-u. Forstw., Fischerei	03 Erze, Steine und Erden	07 Kokerei und Mineral- ölerzeugnisse	08 Chemische Erzeugnisse
in 1 000 Tonnen					
2011	7 539	2 498	2 267	831	719
2012	6 979	2 282	2 036	888	689
2013	7 336	2 614	1 726	1 154	696
2014	7 450	2 729	1 578	1 305	693
2015					
Januar	586	208	101	123	59
Februar
März
April
Mai
Juni
Juli
August
September
Oktober
November
Dezember

¹⁾ ab 2011 überarbeitete Güterarten

2. Güterumschlag auf Binnenwasserstraßen Sachsen-Anhalts

2.1 Güterverkehr und tonnenkilometrische Leistung nach Hauptverkehrsbeziehungen

Gegenstand der Nachweisung	Januar	Dezember	Januar	Januar bis Januar		
	2014	2014	2015	2014	2015	Veränderung um %
in 1 000 Tonnen						
Güterverkehr nach Hauptverkehrsbeziehungen						
Verkehr innerhalb Sachsen-Anhalts	4	-	6	4	6	+ 58,9
Verkehr mit anderen Bundesländern						
Empfang	125	165	192	125	192	+ 53,1
Versand	306	272	292	306	292	- 4,3
Grenzüberschreitender Verkehr						
Empfang	48	24	37	48	37	- 22,5
Versand	83	84	54	83	54	- 35,0
Durchgangsverkehr	-	-	-	-	-	-
Gesamtverkehr	565	545	581	565	581	+ 2,7
darunter Verkehr mit deutschen Schiffen	381	378	427	381	427	+ 12,1
Tonnenkilometrische Leistung nach Hauptverkehrsbeziehungen						
Verkehr innerhalb Sachsen-Anhalts	0	-	1	0	1	x
Verkehr mit anderen Bundesländern						
Empfang	37	43	55	37	55	+ 46,6
Versand	85	74	78	85	78	- 8,5
Grenzüberschreitender Verkehr						
Empfang	24	11	18	24	18	- 22,9
Versand	42	43	28	42	28	- 34,2
Durchgangsverkehr	-	-	-	-	-	-
Gesamtverkehr	189	171	180	189	180	- 4,8
darunter Verkehr mit deutschen Schiffen	109	99	116	109	116	+ 6,6

2.2 Güterumschlag nach Monaten

Zeitraum	2014			2015			Veränderung	
	Empfang	Versand	gesamt	Empfang	Versand	gesamt	2015/2014	
	in 1 000 Tonnen						um %	
Januar	177	392	569	235	352	586	+	3,0
Februar	163	380	543
März	220	476	696
April	243	418	661
Mai	243	373	616
Juni	200	350	550
Juli	250	371	621
August	260	472	732
September	237	392	628
Oktober	246	420	667
November	228	394	623
Dezember	189	356	545
Insgesamt	2 657	4 794	7 450

2.4 Güterumschlag nach Wasserstraßengebieten, Güterhauptgruppen und Hauptverkehrsbeziehungen im Januar 2015

NST- 2007 Abteilung Gruppe	Güterabteilung Gütergruppe	Güter- umschlag insgesamt	Empfang		Versand	
			davon aus Häfen		davon nach Häfen	
			in Deutschland	im Ausland	in Deutschland	im Ausland
in 1 000 Tonnen						
Elbegebiet						
01	Erzeugnisse der Land- u. Forstwirtschaft	80	1	-	62	17
01.1	Getreide	65	1	-	48	16
01.5	Forstwirtschaftliche Erzeugnisse	1	-	-	-	1
01.7	Andere Erzeugnisse pflanzlichen Ursprunges	14	-	-	14	-
02	Kohle, rohes Erdöl, Erdgas	2	-	2	-	-
02.1	Kohle	2	-	2	-	-
03	Erze, Steine u. Erden, sonst. Bergbauerzeugn.	52	8	9	34	1
03.3	Düngemittelminerale	1	1	-	-	-
03.4	(Koch-)Salz, Meerwasser	3	-	3	-	0
03.5	Steine und Erden, Sand, Ton u. ä.	48	7	6	34	1
04	Nahrungs- und Genussmittel	29	11	-	19	-
04.6	Stärke (-erzeugnisse), Futtermittel	29	11	-	19	-
06	Holzwaren, Papier, Pappe, Druckerzeugnisse	8	-	-	8	-
06.1	Holz-, Kork- und Flechtwaren	0	-	-	0	-
06.2	Papier, Pappe und -waren	8	-	-	8	-
07	Kokerei- und Mineralölerzeugnisse	122	105	1	11	5
07.2	Flüssige Mineralölerzeugnisse	122	105	1	11	5
08	Chemische Erzeugnisse	27	8	6	13	-
08.1	Chemische Grundstoffe (mineralisch)	0	0	-	-	-
08.2	Chemische Grundstoffe (organisch)	5	-	-	5	-
08.3	Stickstoffverbindungen, Düngemittel	22	8	6	8	-
09	Sonstige Mineralerzeugnisse	3	1	-	2	1
09.3	Sonstige Baumaterialien und -erzeugnisse	3	1	-	2	1
10	Metalle und Metallerzeugnisse	6	2	3	-	-
10.1	Roheisen, Stahl, Ferrolegierungen	2	2	-	-	-
10.2	NE-Metalle, Halbzeug	2	0	2	-	-
10.5	Heizkessel, sonstige Metallerzeugnisse	1	-	1	-	-
11	Maschinen und Ausrüstungen	3	0	-	3	-
11.8	Sonstige Maschinen	3	0	-	3	-
14	Sekundärrohstoffe, Abfälle	15	4	-	6	6
14.1	Hausmüll, kommunale Abfälle	2	2	-	-	-
14.2	Sonstige Abfälle und Sekundärrohstoffe	13	2	-	6	6
16	Geräte und Material zur Güterbeförderung	1	0	-	1	-
16.1	Leere Container und Wechselbehälter	1	0	-	1	-
	Insgesamt	349	141	21	158	30

Noch 2.4 Güterumschlag nach Wasserstraßengebieten, Güterhauptgruppen und Hauptverkehrsbeziehungen im Januar 2015

NST- 2007 Abteilung Gruppe	Güterabteilung Gütergruppe	Güter- umschlag insgesamt	Empfang		Versand	
			davon aus Häfen		davon nach Häfen	
			in Deutschland	im Ausland	in Deutschland	im Ausland
in 1 000 Tonnen						
Mittellandkanalgebiet						
01	Erzeugnisse d. Land- u. Forstwirtschaft	128	25	2	81	20
01.1	Getreide	85	1	-	64	20
01.5	Forstwirtschaftliche Erzeugnisse	0	-	-	0	-
01.7	Andere Erzeugnisse pflanzlichen Ursprungs	42	24	2	16	-
02	Kohle, rohes Erdöl und Erdgas	1	-	1	-	-
02.1	Kohle	1	-	1	-	-
03	Erze, Steine u. Erden, sonst. Bergbauerzeugn.	49	23	3	23	-
03.4	(Koch-) Salz, Meerwasser	0	-	-	0	-
03.5	Steine und Erden, Sand, Ton u. ä.	49	23	3	23	-
04	Nahrungs- und Genussmittel	17	5	-	11	1
04.6	Stärke(-erzeugnisse), Futtermittel	17	5	-	11	1
05	Textilien, Bekleidung, Leder	0	0	-	-	-
05.1	Textilien	0	0	-	-	-
06	Holzwaren, Papier, Pappe, Druckerzeugnisse	1	-	-	1	-
06.1	Holz-, Kork- und Flechtwaren	1	-	-	1	-
07	Kokerei- und Mineralölerzeugnisse	1	-	1	-	-
07.4	Feste oder wachsartige Mineralölerzeugnisse	1	-	1	-	-
08	Chemische Erzeugnisse	31	3	6	20	3
08.1	Chemische Grundstoffe (mineralisch)	1	-	-	-	1
08.3	Stickstoffverbindungen, Düngemittel	29	2	6	19	2
08.5	Pharmazeutische Erzeugnisse	1	-	-	1	-
08.6	Gummi- oder Kunststoffwaren	0	0	-	-	-
09	Sonstige Mineralerzeugnisse	0	-	-	0	-
09.1	Glas, Porzellan u. ä.	0	-	-	0	-
09.3	Sonstige Baumaterialien und -erzeugnisse	0	-	-	0	-
10	Metalle und Metallerzeugnisse	5	0	3	2	-
10.1	Roheisen, Stahl und Ferrolegierungen	4	-	3	0	-
10.2	NE-Metalle, Halbzeug	1	-	-	1	-
10.5	Heizkessel, sonstige Metallerzeugnisse	0	0	-	-	-
11	Maschinen und Ausrüstungen	0	0	-	-	-
11.4	Geräte der Elektrizitätserzeugung	0	0	-	-	-
12	Fahrzeuge	0	-	-	0	-
12.1	Erzeugnisse der Automobilindustrie	0	-	-	0	-
14	Sekundärrohstoffe, Abfälle	1	-	-	1	-
14.2	Sonstige Abfälle und Sekundärrohstoffe	1	-	-	1	-
16	Geräte u. Material zur Güterbeförderung	1	1	-	0	-
16.1	Leere Container und Wechselbehälter	1	1	-	0	-
	Insgesamt	237	57	16	140	24

Noch 2.4 Güterumschlag nach Wasserstraßengebieten, Güterhauptgruppen und Hauptverkehrsbeziehungen im Januar 2015

NST- 2007 Abteilung Gruppe	Güterabteilung Gütergruppe	Güter- umschlag insgesamt	Empfang		Versand	
			davon aus Häfen		davon nach Häfen	
			in Deutschland	im Ausland	in Deutschland	im Ausland
in 1 000 Tonnen						
Wasserstraßengebiete insgesamt						
01	Erzeugnisse der Land- und Forstwirtschaft	208	26	2	143	37
01.1	Getreide	150	2	-	112	36
01.5	Forstwirtschaftliche Erzeugnisse	1	-	-	0	1
01.7	Andere Erzeugnisse pflanzlichen Ursprungs	57	24	2	31	-
02	Kohle, rohes Erdöl und Erdgas	3	-	3	-	-
02.1	Kohle	3	-	3	-	-
03	Erze, Steine u. Erden, sonst. Bergbauerzeugn.	101	31	12	57	1
03.3	Düngemittelminerale	1	1	-	-	-
03.4	(Koch-) Salz, Meerwasser	3	-	3	0	0
03.5	Steine und Erden, Sand, Ton u. ä.	97	30	9	57	1
04	Nahrungs- und Genussmittel	47	16	-	30	1
04.6	Stärke(-erzeugnisse), Futtermittel	47	16	-	30	1
05	Textilien, Bekleidung, Leder	0	0	-	-	-
05.1	Textilien	0	0	-	-	-
06	Holzwaren, Papier, Pappe, Druckerzeugnisse	9	-	-	9	-
06.1	Holz-, Kork- und Flechtwaren	1	-	-	1	-
06.2	Papier, Pappe und -waren	8	-	-	8	-
07	Kokerei- und Mineralölerzeugnisse	123	105	2	11	5
07.2	Flüssige Mineralölerzeugnisse	122	105	1	11	5
07.4	Feste oder wachsartige Mineralölerzeugnisse	1	-	1	-	-
08	Chemische Erzeugnisse	59	11	12	33	3
08.1	Chemische Grundstoffe (mineralisch)	1	0	-	-	1
08.2	Chemische Grundstoffe (organisch)	5	-	-	5	-
08.3	Stickstoffverbindungen, Düngemittel	51	10	12	28	2
08.5	Pharmazeutische Erzeugnisse	1	-	-	1	-
08.6	Gummi- oder Kunststoffwaren	0	0	-	-	-
09	Sonstige Mineralerzeugnisse	3	1	-	2	1
09.1	Glas, Porzellan u. Ä.	0	-	-	0	-
09.3	Sonstige Baumaterialien und -erzeugnisse	3	1	-	2	1
10	Metalle und Metallerzeugnisse	11	3	6	2	-
10.1	Roheisen, Stahl Ferrolegierungen	6	2	3	0	-
10.2	NE-Metalle, Halbzeug	4	0	2	1	-
10.5	Heizkessel, sonstige Metallerzeugnisse	2	0	1	-	-
11	Maschinen und Ausrüstungen	3	0	-	3	-
11.4	Geräte der Elektrizitätserzeugung	0	0	-	-	-
11.8	Sonstige Maschinen	3	0	-	3	-
12	Fahrzeuge	0	-	-	0	-
12.1	Erzeugnisse der Automobilindustrie	0	-	-	0	-
14	Sekundärrohstoffe, Abfälle	16	4	-	7	6
14.1	Hausmüll und kommunale Abfälle	2	2	-	-	-
14.2	Sonstige Abfälle u. Sekundärrohstoffe	14	2	-	7	6
16	Geräte u. Material zur Güterbeförderg.	2	1	-	1	-
16.1	Leere Container und Wechselbehälter	2	1	-	1	-
	Insgesamt	586	198	37	298	54

2.5 Güterumschlag nach Wasserstraßengebieten, Güterhauptgruppen und Hauptverkehrsbeziehungen von Januar bis Januar 2015

NST- 2007 Abteilung Gruppe	Güterabteilung Gütergruppe	Güter- umschlag insgesamt	Empfang		Versand	
			davon aus Häfen		davon nach Häfen	
			in Deutschland	im Ausland	in Deutschland	im Ausland
in 1 000 Tonnen						
Elbegebiet						
01	Erzeugnisse der Land- und Forstwirtschaft	80	1	-	62	17
01.1	Getreide	65	1	-	48	16
01.5	Forstwirtschaftliche Erzeugnisse	1	-	-	-	1
01.7	Andere Erzeugnisse pflanzlichen Ursprungs	14	-	-	14	-
02	Kohle, rohes Erdöl, Erdgas	2	-	2	-	-
02.1	Kohle	2	-	2	-	-
03	Erze, Steine u. Erden, sonst. Bergbauerzeugn.	52	8	9	34	1
03.3	Düngemittelminerale	1	1	-	-	-
03.4	(Koch-)Salz, Meerwasser	3	-	3	-	0
03.5	Steine und Erden, Sand, Ton u. ä.	48	7	6	34	1
04	Nahrungs- und Genussmittel	29	11	-	19	-
04.6	Stärke (-erzeugnisse), Futtermittel	29	11	-	19	-
06	Holzwaren, Papier, Pappe, Druckerzeugnisse	8	-	-	8	-
06.1	Holz-, Kork- und Flechtwaren	0	-	-	0	-
06.2	Papier, Pappe und -waren	8	-	-	8	-
07	Kokerei- und Mineralölerzeugnisse	122	105	1	11	5
07.2	Flüssige Mineralölerzeugnisse	122	105	1	11	5
08	Chemische Erzeugnisse	27	8	6	13	-
08.1	Chemische Grundstoffe (mineralisch)	0	0	-	-	-
08.2	Chemische Grundstoffe (organisch)	5	-	-	5	-
08.3	Stickstoffverbindungen, Düngemittel	22	8	6	8	-
09	Sonstige Mineralerzeugnisse	3	1	-	2	1
09.3	Sonstige Baumaterialien und -erzeugnisse	3	1	-	2	1
10	Metalle und Metallerzeugnisse	6	2	3	-	-
10.1	Roheisen, Stahl, Ferrolegierungen	2	2	-	-	-
10.2	NE-Metalle, Halbzeug	2	0	2	-	-
10.5	Heizkessel, sonstige Metallerzeugnisse	1	-	1	-	-
11	Maschinen und Ausrüstungen	3	0	-	3	-
11.8	Sonstige Maschinen	3	0	-	3	-
14	Sekundärrohstoffe, Abfälle	15	4	-	6	6
14.1	Hausmüll und kommunale Abfälle	2	2	-	-	-
14.2	Sonstige Abfälle und Sekundärrohstoffe	13	2	-	6	6
16	Geräte und Material zur Güterbeförderung	1	0	-	1	-
16.1	Leere Container und Wechselbehälter	1	0	-	1	-
	Insgesamt	349	141	21	158	30

Noch 2.5 Güterumschlag nach Wasserstraßengebieten, Güterhauptgruppen und Hauptverkehrsbeziehungen von Januar bis Januar 2015

NST- 2007 Abteilung Gruppe	Güterabteilung Gütergruppe	Güter- umschlag insgesamt	Empfang		Versand	
			davon aus Häfen		davon nach Häfen	
			in Deutschland	im Ausland	in Deutschland	im Ausland
in 1 000 Tonnen						
Mittellandkanalgebiet						
01	Erzeugnisse der Land- und Forstwirtschaft	128	25	2	81	20
01.1	Getreide	85	1	-	64	20
01.5	Forstwirtschaftliche Erzeugnisse	0	-	-	0	-
01.7	Andere Erzeugnisse pflanzlichen Ursprungs	42	24	2	16	-
02	Kohle, rohes Erdöl und Erdgas	1	-	1	-	-
02.1	Kohle	1	-	1	-	-
03	Erze, Steine u. Erden, sonst. Bergbauerzeugn.	49	23	3	23	-
03.4	(Koch-) Salz, Meerwasser	0	-	-	0	-
03.5	Steine und Erden, Sand, Ton u. ä.	49	23	3	23	-
04	Nahrungs- und Genussmittel	17	5	-	11	1
04.6	Stärke(-erzeugnisse), Futtermittel	17	5	-	11	1
05	Textilien, Bekleidung, Leder u. ä.	0	0	-	-	-
05.1	Textilien	0	0	-	-	-
06	Holzwaren, Papier, Pappe, Druckerzeugnisse	1	-	-	1	-
06.1	Holz-,Kork- und Flechtwaren	1	-	-	1	-
07	Kokerei- und Mineralölerzeugnisse	1	-	1	-	-
07.4	Feste oder wachsartige Mineralölerzeugnisse	1	-	1	-	-
08	Chemische Erzeugnisse	31	3	6	20	3
08.1	Chemische Grundstoffe (mineralisch)	1	-	-	-	1
08.3	Stickstoffverbindungen, Düngemittel	29	2	6	19	2
08.5	Pharmazeutische Erzeugnisse	1	-	-	1	-
08.6	Gummi- oder Kunststoffwaren	0	0	-	-	-
09	Sonstige Mineralerzeugnisse	0	-	-	0	-
09.1	Glas, Porzellan u. ä. Erzeugnisse	0	-	-	0	-
09.3	Sonstige Baumaterialien und -erzeugnisse	0	-	-	0	-
10	Metalle und Metallerzeugnisse	5	0	3	2	-
10.1	Roheisen, Stahl, Ferrolegierungen	4	-	3	0	-
10.2	NE-Metalle, Halbzeug	1	-	-	1	-
10.5	Heizkessel, sonstige Metallerzeugnisse	0	0	-	-	-
11	Maschinen und Ausrüstungen	0	0	-	-	-
11.4	Geräte der Elektrizitätserzeugung	0	0	-	-	-
12	Fahrzeuge	0	-	-	0	-
12.1	Erzeugnisse der Automobilindustrie	0	-	-	0	-
14	Sekundärrohstoffe, Abfälle	1	-	-	1	-
14.2	Sonstige Abfälle und Sekundärrohstoffe	1	-	-	1	-
16	Geräte u. Material zur Güterbeförderung	1	1	-	0	-
16.1	Leere Container und Wechselbehälter	1	1	-	0	-
	Insgesamt	237	57	16	140	24

Noch 2.5 Güterumschlag nach Wasserstraßengebieten, Güterhauptgruppen und Hauptverkehrsbeziehungen von Januar bis Januar 2015

NST- 2007 Abteilung Gruppe	Güterabteilung Gütergruppe	Güter- umschlag insgesamt	Empfang		Versand	
			davon aus Häfen		davon nach Häfen	
			in Deutschland	im Ausland	in Deutschland	im Ausland
in 1 000 Tonnen						
Wasserstraßengebiete insgesamt						
01	Erzeugnisse der Land- und Forstwirtschaft	208	26	2	143	37
01.1	Getreide	150	2	-	112	36
01.5	Forstwirtschaftliche Erzeugnisse	1	-	-	0	1
01.7	Andere Erzeugnisse pflanzlichen Ursprungs	57	24	2	31	-
02	Kohle, rohes Erdöl und Erdgas	3	-	3	-	-
02.1	Kohle	3	-	3	-	-
03	Erze, Steine u. Erden, sonst. Bergbauerzeugn.	101	31	12	57	1
03.3	Düngemittelminerale	1	1	-	-	-
03.4	(Koch-) Salz, Meerwasser	3	-	3	0	0
03.5	Steine und Erden Sand, Ton u. ä.	97	30	9	57	1
04	Nahrungs- und Genussmittel	47	16	-	30	1
04.6	Stärke(-erzeugnisse), Futtermittel	47	16	-	30	1
05	Textilien, Bekleidung, Leder u. ä.	0	0	-	-	-
05.1	Textilien	0	0	-	-	-
06	Holzwaren, Papier, Pappe, Druckerzeugnisse	9	-	-	9	-
06.1	Holz-, Kork- und Flechtwaren	1	-	-	1	-
06.2	Papier, Pappe und -waren	8	-	-	8	-
07	Kokerei- und Mineralölerzeugnisse	123	105	2	11	5
07.2	Flüssige Mineralölerzeugnisse	122	105	1	11	5
07.4	Feste oder wachsartige Mineralölerzeugnisse	1	-	1	-	-
08	Chemische Erzeugnisse	59	11	12	33	3
08.1	Chemische Grundstoffe (mineralisch)	1	0	-	-	1
08.2	Chemische Grundstoffe (organisch)	5	-	-	5	-
08.3	Stickstoffverbindungen, Düngemittel	51	10	12	28	2
08.5	Pharmazeutische Erzeugnisse	1	-	-	1	-
08.6	Gummi- oder Kunststoffwaren	0	0	-	-	-
09	Sonstige Mineralerzeugnisse	3	1	-	2	1
09.1	Glas, Porzellan u. ä. Erzeugnisse	0	-	-	0	-
09.3	Sonstige Baumaterialien und -erzeugnisse	3	1	-	2	1
10	Metalle und Metallerzeugnisse	11	3	6	2	-
10.1	Roheisen, Stahl, Ferrolegierungen	6	2	3	0	-
10.2	NE-Metalle, Halbzeug	4	0	2	1	-
10.5	Heizkessel, sonstige Metallerzeugnisse	2	0	1	-	-
11	Maschinen und Ausrüstungen	3	0	-	3	-
11.4	Geräte der Elektrizitätserzeugung	0	0	-	-	-
11.8	Sonstige Maschinen	3	0	-	3	-
12	Fahrzeuge	0	-	-	0	-
12.1	Erzeugnisse der Automobilindustrie	0	-	-	0	-
14	Sekundärrohstoffe, Abfälle	16	4	-	7	6
14.1	Hausmüll und kommunale Abfälle	2	2	-	-	-
14.2	Sonstige Abfälle und Sekundärrohstoffe	14	2	-	7	6
16	Geräte und Material zur Güterbeförderung	2	1	-	1	-
16.1	Leere Container und Wechselbehälter	2	1	-	1	-
	Insgesamt	586	198	37	298	54

2.6 Containerumschlag nach Containerarten und Hauptverkehrsbeziehungen

Containerart	Einheit	Dezember 2014	Januar 2015	Januar- Januar		
				2014	2015	Veränderung um %
Verkehr innerhalb Deutschlands						
20-Fuß Container beladen	Anzahl	804	869	600	869	+ 44,8
30-Fuß Container beladen	Anzahl	-	-	-	-	-
40-Fuß Container beladen	Anzahl	116	74	249	74	- 70,3
Container größer 40-Fuß beladen	Anzahl	-	-	-	-	x
zusammen	TEU	1 036	1 017	1 098	1 017	- 7,4
darin beförderte Güter	Tonnen	22 700	22 934	15 748	22 934	+ 45,6
20-Fuß Container leer	Anzahl	593	807	692	807	+ 16,6
30-Fuß Container leer	Anzahl	-	-	-	-	-
40-Fuß Container leer	Anzahl	81	62	230	62	- 73,0
Container größer 40-Fuß leer	Anzahl	-	-	-	-	-
zusammen	TEU	755	931	1 152	931	- 19,2
Insgesamt	TEU	1 791	1 948	2 250	1 948	- 13,4
Grenzüberschreitender Empfang und Versand						
20-Fuß Container beladen	Anzahl	-	-	-	-	-
30-Fuß Container beladen	Anzahl	-	-	-	-	-
40-Fuß Container beladen	Anzahl	-	-	-	-	-
Container größer 40-Fuß beladen	Anzahl	-	-	-	-	-
zusammen	TEU	-	-	-	-	-
darin beförderte Güter	Tonnen	-	-	-	-	-
20-Fuß Container leer	Anzahl	-	-	-	-	-
30-Fuß Container leer	Anzahl	-	-	-	-	-
40-Fuß Container leer	Anzahl	-	-	-	-	-
Container größer 40-Fuß leer	Anzahl	-	-	-	-	-
zusammen	TEU	-	-	-	-	-
Insgesamt	TEU	-	-	-	-	-
Gesamtverkehr						
20-Fuß Container beladen	Anzahl	804	869	600	869	+ 44,8
30-Fuß Container beladen	Anzahl	-	-	-	-	-
40-Fuß Container beladen	Anzahl	116	74	249	74	- 70,3
Container größer 40-Fuß beladen	Anzahl	-	-	-	-	x
zusammen	TEU	1 036	1 017	1 098	1 017	- 7,4
darin beförderte Güter	Tonnen	22 700	22 934	15 748	22 934	+ 45,6
20-Fuß Container leer	Anzahl	593	807	692	807	+ 16,6
30-Fuß Container leer	Anzahl	-	-	-	-	-
40-Fuß Container leer	Anzahl	81	62	230	62	- 73,0
Container größer 40-Fuß leer	Anzahl	-	-	-	-	-
zusammen	TEU	755	931	1 152	931	- 19,2
Insgesamt	TEU	1 791	1 948	2 250	1 948	- 13,4

2.7 Containerumschlag nach Wasserstraßengebieten, Containerart, Anzahl und TEU

Containerart	Einheit	Empfang		Versand		Insgesamt		Veränderung um %
		2014	2015	2014	2015	2014	2015	
Januar								
Elbegebiet								
20-Fuß Container	Anzahl	186	302	194	284	380	586	+ 54,2
30-Fuß Container	Anzahl	-	-	-	-	-	-	-
40-Fuß Container	Anzahl	159	23	137	10	296	33	- 88,9
Container größer 40-Fuß	Anzahl	-	-	-	-	-	-	-
Insgesamt	TEU	504	348	468	304	972	652	- 32,9
Mittellandkanalgebiet								
20-Fuß Container	Anzahl	458	597	459	493	917	1 090	+ 18,9
30-Fuß Container	Anzahl	-	-	-	-	-	-	-
40-Fuß Container	Anzahl	100	39	86	64	186	103	- 44,6
Container größer 40-Fuß	Anzahl	-	-	-	-	-	-	-
Insgesamt	TEU	658	675	631	621	1 289	1 296	+ 0,5
Wasserstraßengebiete insgesamt								
20-Fuß Container	Anzahl	644	899	653	777	1 297	1 676	+ 29,2
30-Fuß Container	Anzahl	-	-	-	-	-	-	-
40-Fuß Container	Anzahl	259	62	223	74	482	136	- 71,8
Container größer 40-Fuß	Anzahl	-	-	-	-	-	-	-
Insgesamt	TEU	1 162	1 023	1 099	925	2 261	1 948	- 13,8
Januar-Januar								
Elbegebiet								
20-Fuß Container	Anzahl	186	302	194	284	380	586	+ 54,2
30-Fuß Container	Anzahl	-	-	-	-	-	-	-
40-Fuß Container	Anzahl	159	23	137	10	296	33	- 88,9
Container größer 40-Fuß	Anzahl	-	-	-	-	-	-	-
Insgesamt	TEU	504	348	468	304	972	652	- 32,9
Mittellandkanalgebiet								
20-Fuß Container	Anzahl	458	597	459	493	917	1 090	+ 18,9
30-Fuß Container	Anzahl	-	-	-	-	-	-	-
40-Fuß Container	Anzahl	100	39	86	64	186	103	- 44,6
Container größer 40-Fuß	Anzahl	-	-	-	-	-	-	-
Insgesamt	TEU	658	675	631	621	1 289	1 296	+ 0,5
Wasserstraßengebiete insgesamt								
20-Fuß Container	Anzahl	644	899	653	777	1 297	1 676	+ 29,2
30-Fuß Container	Anzahl	-	-	-	-	-	-	-
40-Fuß Container	Anzahl	259	62	223	74	482	136	- 71,8
Container größer 40-Fuß	Anzahl	-	-	-	-	-	-	-
Insgesamt	TEU	1 162	1 023	1 099	925	2 261	1 948	- 13,8

2.8 Containerumschlag nach Wasserstraßengebieten, Containerart, Anzahl, TEU und Hauptverkehrsbeziehungen
im Januar und Januar bis Januar 2015

Containerart	Einheit	Container- umschlag insgesamt	Empfang		Versand	
			davon aus Häfen		davon nach Häfen	
			in Deutschland	im Ausland	in Deutschland	im Ausland
Januar						
Elbegebiet						
20-Fuß Container	Anzahl	586	302	-	284	-
30-Fuß Container	Anzahl	-	-	-	-	-
40-Fuß Container	Anzahl	33	23	-	10	-
Container größer 40-Fuß	Anzahl	-	-	-	-	-
Insgesamt	TEU	652	348	-	304	-
Mittellandkanalgebiet						
20-Fuß Container	Anzahl	1 090	597	-	493	-
30-Fuß Container	Anzahl	-	-	-	-	-
40-Fuß Container	Anzahl	103	39	-	64	-
Container größer 40-Fuß	Anzahl	-	-	-	-	-
Insgesamt	TEU	1 296	675	-	621	-
Wasserstraßengebiete insgesamt						
20-Fuß Container	Anzahl	1 676	899	-	777	-
30-Fuß Container	Anzahl	-	-	-	-	-
40-Fuß Container	Anzahl	136	62	-	74	-
Container größer 40-Fuß	Anzahl	-	-	-	-	-
Insgesamt	TEU	1 948	1 023	-	925	-
Januar-Januar						
Elbegebiet						
20-Fuß Container	Anzahl	586	302	-	284	-
30-Fuß Container	Anzahl	-	-	-	-	-
40-Fuß Container	Anzahl	33	23	-	10	-
Container größer 40-Fuß	Anzahl	-	-	-	-	-
Insgesamt	TEU	652	348	-	304	-
Mittellandkanalgebiet						
20-Fuß Container	Anzahl	1 090	597	-	493	-
30-Fuß Container	Anzahl	-	-	-	-	-
40-Fuß Container	Anzahl	103	39	-	64	-
Container größer 40-Fuß	Anzahl	-	-	-	-	-
Insgesamt	TEU	1 296	675	-	621	-
Wasserstraßengebiete insgesamt						
20-Fuß Container	Anzahl	1 676	899	-	777	-
30-Fuß Container	Anzahl	-	-	-	-	-
40-Fuß Container	Anzahl	136	62	-	74	-
Container größer 40-Fuß	Anzahl	-	-	-	-	-
Insgesamt	TEU	1 948	1 023	-	925	-

3. Schiffsverkehr auf Binnenwasserstraßen Sachsen-Anhalts

3.1 Schiffsverkehr nach Monaten

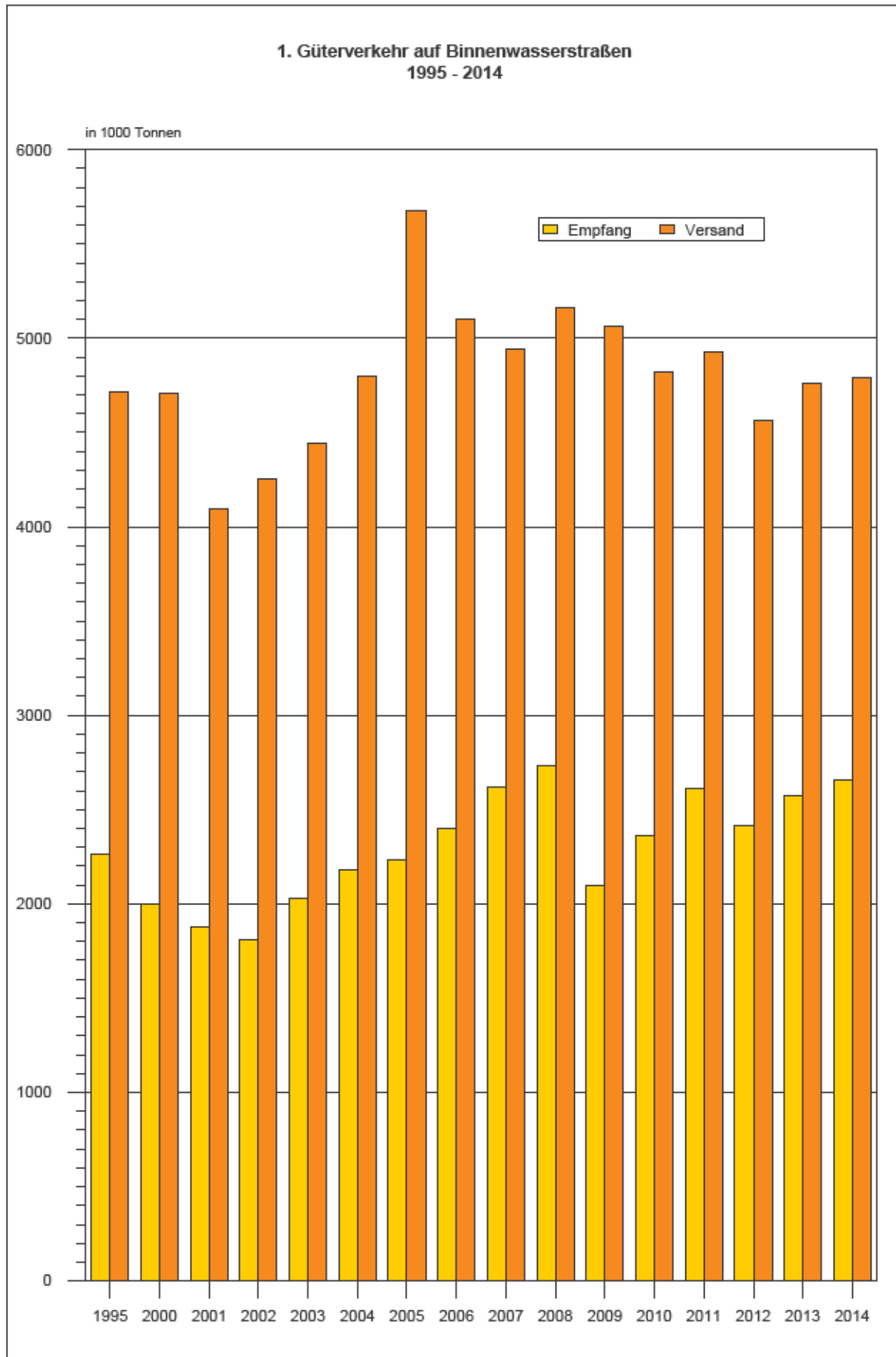
Zeitraum	2015			2014	Veränderung 2015/2014 um %
	Schiffe beladen	Schiffe unbeladen	Schiffe gesamt	Schiffe gesamt	
Januar	615	493	1 108	1 188	- 6,7
Februar	1 157	...
März	1 504	...
April	1 366	...
Mai	1 267	...
Juni	1 183	...
Juli	1 252	...
August	1 460	...
September	1 300	...
Oktober	1 302	...
November	1 200	...
Dezember	1 087	...
Insgesamt	15 266	...

3.2 Schiffsverkehr nach Wasserstraßengebieten, Beladungszustand und Flagge im Januar 2015

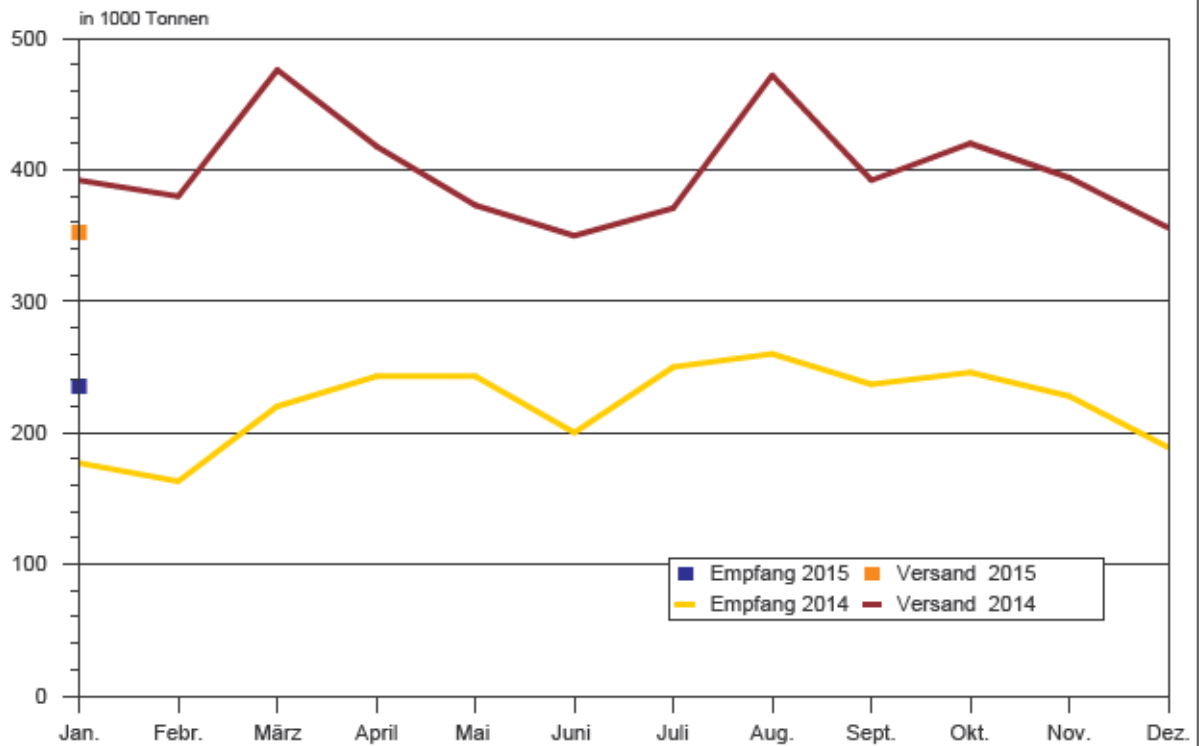
Flagge	Schiffe mit eigenem Antrieb					Schiffe ohne eigenen Antrieb				
	beladen			unbeladen		beladen			unbeladen	
	Anzahl	Trag- fähigkeit 1 000 t	Aus-/ Ein- ladungen 1 000 t	Anzahl	Trag- fähigkeit 1 000 t	Anzahl	Trag- fähigkeit 1 000 t	Aus-/ Ein- ladungen 1 000 t	Anzahl	Trag- fähigkeit 1 000 t
	Elbegebiet									
Deutschland	242	328	251	205	274	47	43	23	31	29
Niederlande	44	53	45	42	50	-	-	-	-	-
Belgien	1	1	1	1	1	-	-	-	-	-
Luxemburg	6	8	7	6	8	-	-	-	-	-
Tschechien	16	18	10	14	16	7	5	3	7	5
Polen	9	8	6	9	8	7	4	3	7	4
Insgesamt	318	416	320	277	357	61	52	29	45	38
	Mittellandkanalgebiet									
Deutschland	126	190	144	94	130	22	29	14	8	8
Niederlande	46	58	50	31	38	-	-	-	-	-
Tschechien	7	7	5	7	7	-	-	-	-	-
Polen	25	22	19	25	22	10	5	4	6	3
Insgesamt	204	278	219	157	197	32	34	18	14	11
	Wasserstraßengebiete insgesamt									
Deutschland	368	518	395	299	404	69	72	37	39	36
Niederlande	90	112	95	73	88	-	-	-	-	-
Belgien	1	1	1	1	1	-	-	-	-	-
Luxemburg	6	8	7	6	8	-	-	-	-	-
Tschechien	23	25	16	21	23	7	5	3	7	5
Polen	34	30	25	34	30	17	9	7	13	7
Insgesamt	522	694	539	434	554	93	86	47	59	49

3.3 Schiffsverkehr nach Wasserstraßengebieten, Beladungszustand und Flagge Januar bis Januar 2015

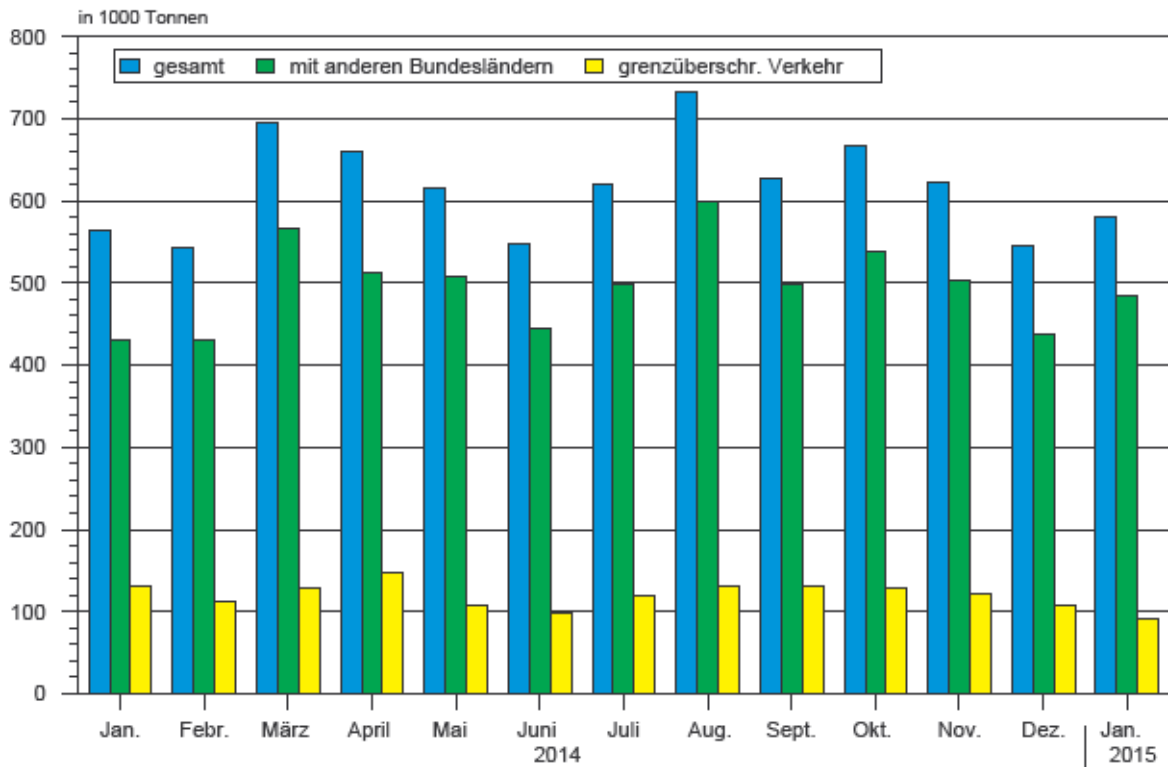
Flagge	Schiffe mit eigenem Antrieb					Schiffe ohne eigenen Antrieb				
	beladen			unbeladen		beladen			unbeladen	
	Anzahl	Trag- fähigkeit 1 000 t	Aus-/ Ein- ladungen 1 000 t	Anzahl	Trag- fähigkeit 1 000 t	Anzahl	Trag- fähigkeit 1 000 t	Aus-/ Ein- ladungen 1 000 t	Anzahl	Trag- fähigkeit 1 000 t
	Elbegebiet									
Deutschland	242	328	251	205	274	47	43	23	31	29
Niederlande	44	53	45	42	50	-	-	-	-	-
Belgien	1	1	1	1	1	-	-	-	-	-
Luxemburg	6	8	7	6	8	-	-	-	-	-
Tschechien	16	18	10	14	16	7	5	3	7	5
Polen	9	8	6	9	8	7	4	3	7	4
Insgesamt	318	416	320	277	357	61	52	29	45	38
	Mittellandkanalgebiet									
Deutschland	126	190	144	94	130	22	29	14	8	8
Niederlande	46	58	50	31	38	-	-	-	-	-
Tschechien	7	7	5	7	7	-	-	-	-	-
Polen	25	22	19	25	22	10	5	4	6	3
Insgesamt	204	278	219	157	197	32	34	18	14	11
	Wasserstraßengebiete insgesamt									
Deutschland	368	518	395	299	404	69	72	37	39	36
Niederlande	90	112	95	73	88	-	-	-	-	-
Belgien	1	1	1	1	1	-	-	-	-	-
Luxemburg	6	8	7	6	8	-	-	-	-	-
Tschechien	23	25	16	21	23	7	5	3	7	5
Polen	34	30	25	34	30	17	9	7	13	7
Insgesamt	522	694	539	434	554	93	86	47	59	49



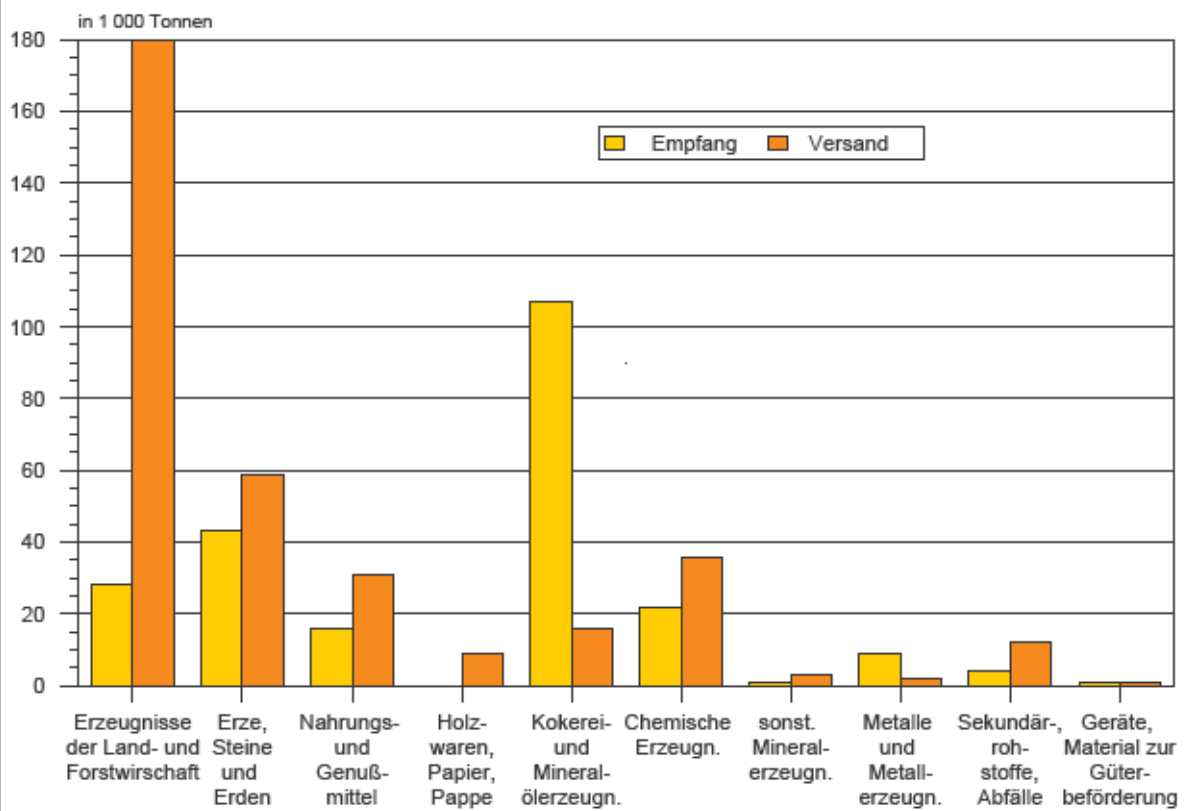
2. Gesamtgüterumschlag auf Binnenwasserstraßen der Jahre 2014 und 2015



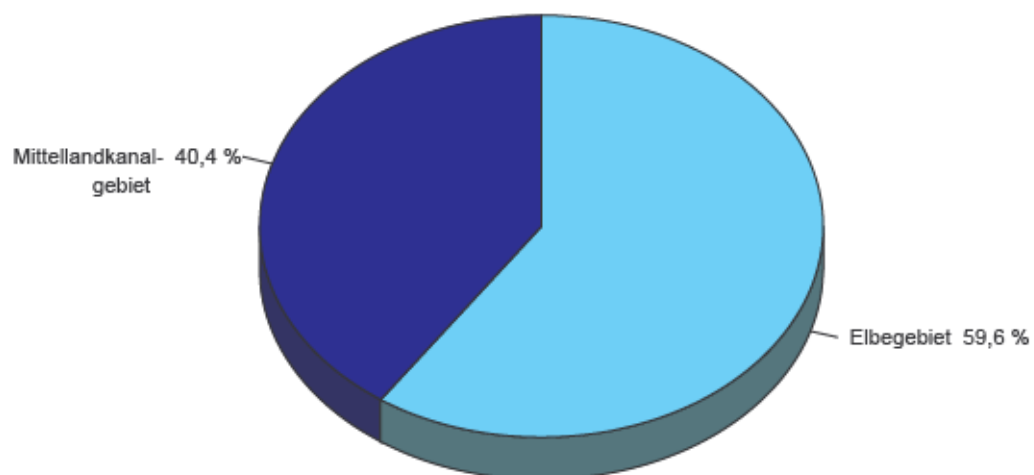
3. Güterumschlag nach Hauptverkehrsbeziehungen der Jahre 2014 und 2015



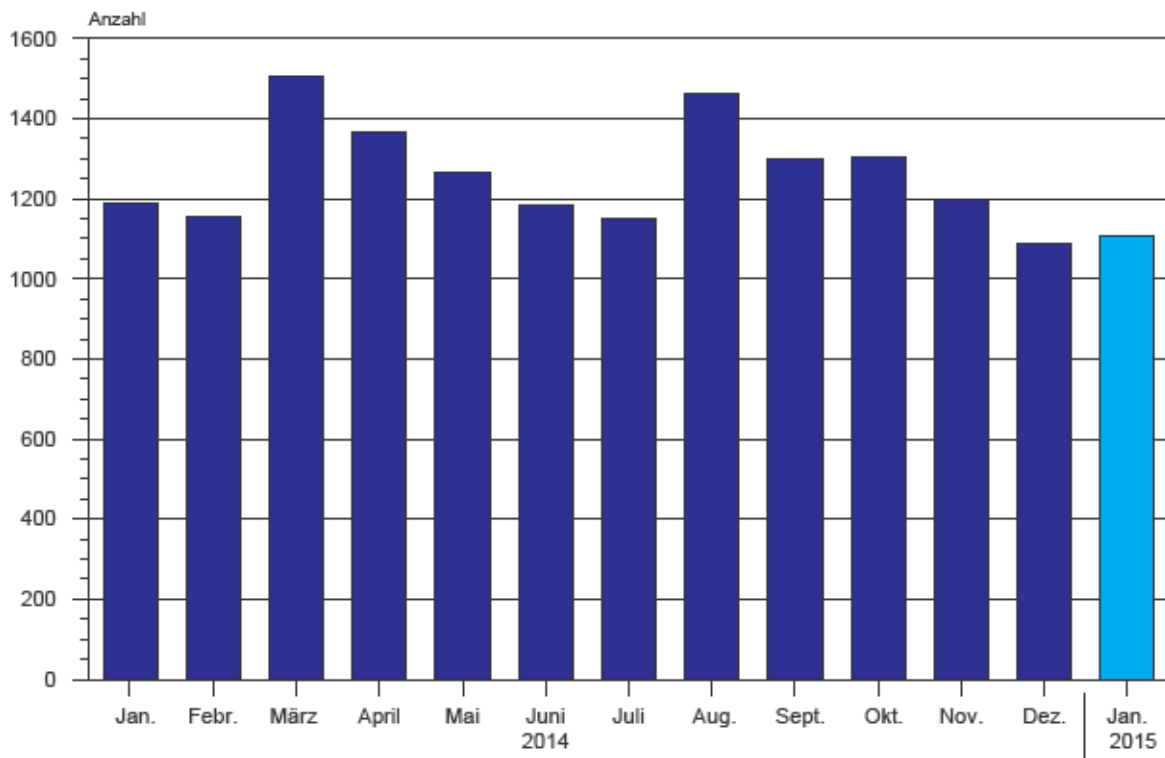
4. Güterumschlag nach ausgewählten Güterabteilungen Januar 2015



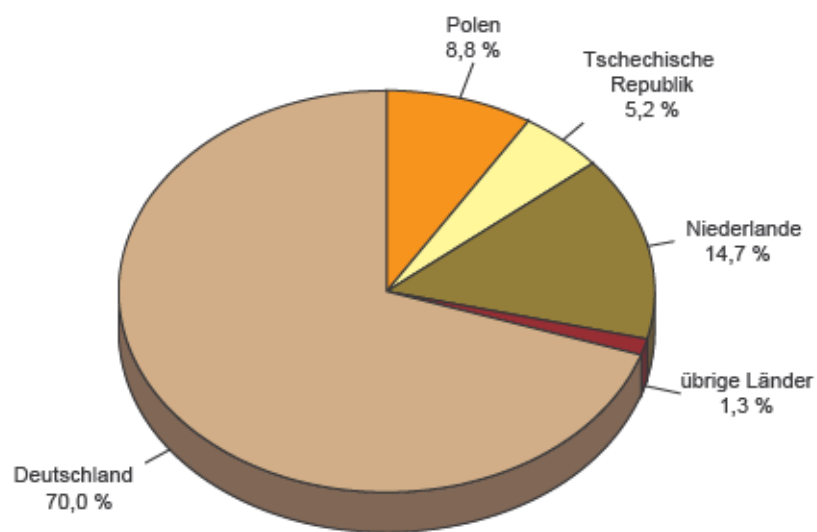
5. Güterumschlag nach Wasserstraßengebieten Januar 2015



**6. Schiffsankünfte und -abgänge nach Monaten
der Jahre 2014 und 2015**



**7. Schiffsankünfte und -abgänge nach Herkunftsländern
im Januar 2015**



NST-2007 Übersicht über die Gliederung

Abteilung	Bezeichnung
01	Erzeugnisse der Landwirtschaft, Jagd und Forstwirtschaft; Fische und Fischereierzeugnisse
02	Kohle, rohes Erdöl und Erdgas
03	Erze, Steine und Erden, sonstige Bergbauerzeugnisse; Torf; Uran- und Thoriumerze
04	Nahrungs- und Genußmittel
05	Textilien und Bekleidung; Leder und Lederwaren
06	Holz sowie Holz-, Kork- und Flechtwaren (ohne Rohholz und Möbel); Papier, Pappe und Waren daraus; Verlags- und Druckerzeugnisse, bespielte Ton-, Bild- und Datenträger
07	Kokereierzeugnisse und Mineralölerzeugnisse
08	Chemische Erzeugnisse und Chemiefasern; Gummi- und Kunststoffwaren; Spalt- und Brutstoffe
09	Sonstige Mineralerzeugnisse
10	Metalle und Halbzeug daraus; Metallerzeugnisse, ohne Maschinen und Geräte
11	Maschinen und Ausrüstungen a.n.g.; Büromaschinen, Datenverarbeitungsgeräte und -einrichtungen; Geräte der Elektrizitätserzeugung und -verteilung u.Ä.; Nachrichtentechnik, Rundfunk- und Fernsehgeräte sowie elektronische Bauelemente; Medizin-, Mess-, steuerungs- und regelungstechnische Erzeugnisse; optische Erzeugnisse; Uhren
12	Fahrzeuge
13	Möbel, Schmuck, Musikinstrumente, Sportgeräte, Spielwaren und sonstige Erzeugnisse
14	Sekundärrohstoffe, kommunale Abfälle und sonstige Abfälle
15	Post, Pakete
16	Geräte und Material für die Güterbeförderung
17	Im Rahmen von privaten und gewerblichen Umzügen beförderte Güter; von den Fahrgästen getrennt befördertes Gepäck; zum Zwecke der Reparatur bewegte Fahrzeuge ; sonstige nichtmarktbestimmte Güter a.n.g.
18	Sammelgut: eine Mischung verschiedener Arten von Gütern, die zusammen befördert werden
19	Nicht identifizierbare Güter: Güter, die sich aus irgendeinem Grund nicht genau bestimmen lassen und daher nicht den Gruppen 01-16 zugeordnet werden können
20	Sonstige Güter a.n.g.

a.n.g. anderweitig nicht genannt

Veröffentlichungen ¹⁾ im Statistischen Landesamt Sachsen-Anhalt

Im Monat Mai 2015 erschienen:

Bestell-Nr.	Kennziffer/ Periodizität	Titel	Preis (in EUR)
1 Z 0 03	Z	Statistisches Monatsheft 5/15	5,50
3 A 6 06	A VI - j/14	Pendlerströme der sozialversicherungspflichtig Beschäftigten - Stichtag: 30.06.2014 -	2,50
3 D 1 01	D I - hj-2/14	Gewerbeanmeldungen und Gewerbeabmeldungen - Jahr 2014 -	2,50
3 D 3 01	D III - j/14	Insolvenzverfahren - 2014 -	3,50
3 E 1 02	E I - m-2/15	Beschäftigte, Umsatz im Verarbeitenden Gewerbe sowie im Bergbau und der Gewinnung von Steinen und Erden - Februar 2015 - Vorläufige Ergebnisse Betriebe mit 50 und mehr tätigen Personen	5,00
3 E 2 04	E II, E III - j/13	Jahreserhebung einschließlich Investitionserhebung bei Unternehmen des Bauhaupt- und Ausbaugewerbes - Ergebnisse 2013 -	2,50
3 G 4 01	G IV - m-1/15	Gäste und Übernachtungen im Reiseverkehr, Beherbergungskapazität Januar 2015 - Vorläufige Ergebnisse -	6,00
3 P 1 01	P I - j/14	Bruttoinlandsprodukt und Bruttowertschöpfung nach Wirtschaftsbereichen 2008 - 2014 - Stand: April 2015 -	4,50
3 A 4 06	A IV - j12-13	Krankheiten der Patienten der Krankenhäuser und der Vorsorge- oder Rehabilitationseinrichtungen - Diagnosedaten - Jahr 2012 und Jahr 2013	7,00

1) Veröffentlichung als PDF-Datei kostenfrei erhältlich - bei Bestellung bitte die erste Stelle der Bestellnummer durch eine „6“ ersetzen