

ZAHLEN

DATEN

FAKTEN

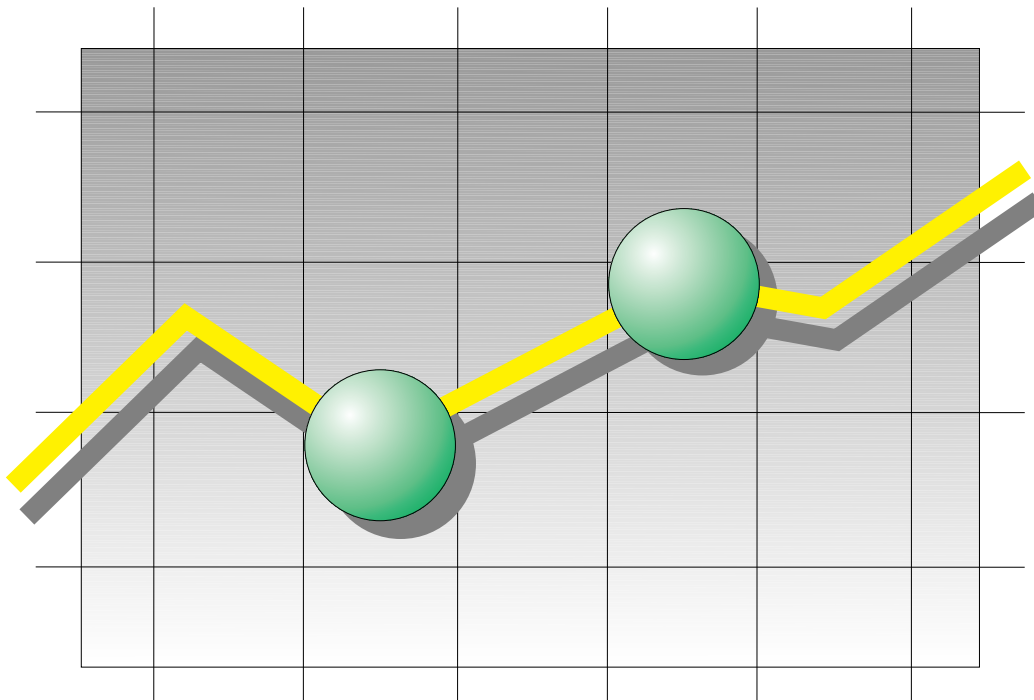
Aktuell

Informativ

Anschaulich

Monatsheft des Statistischen Landesamtes Sachsen - Anhalt

2015



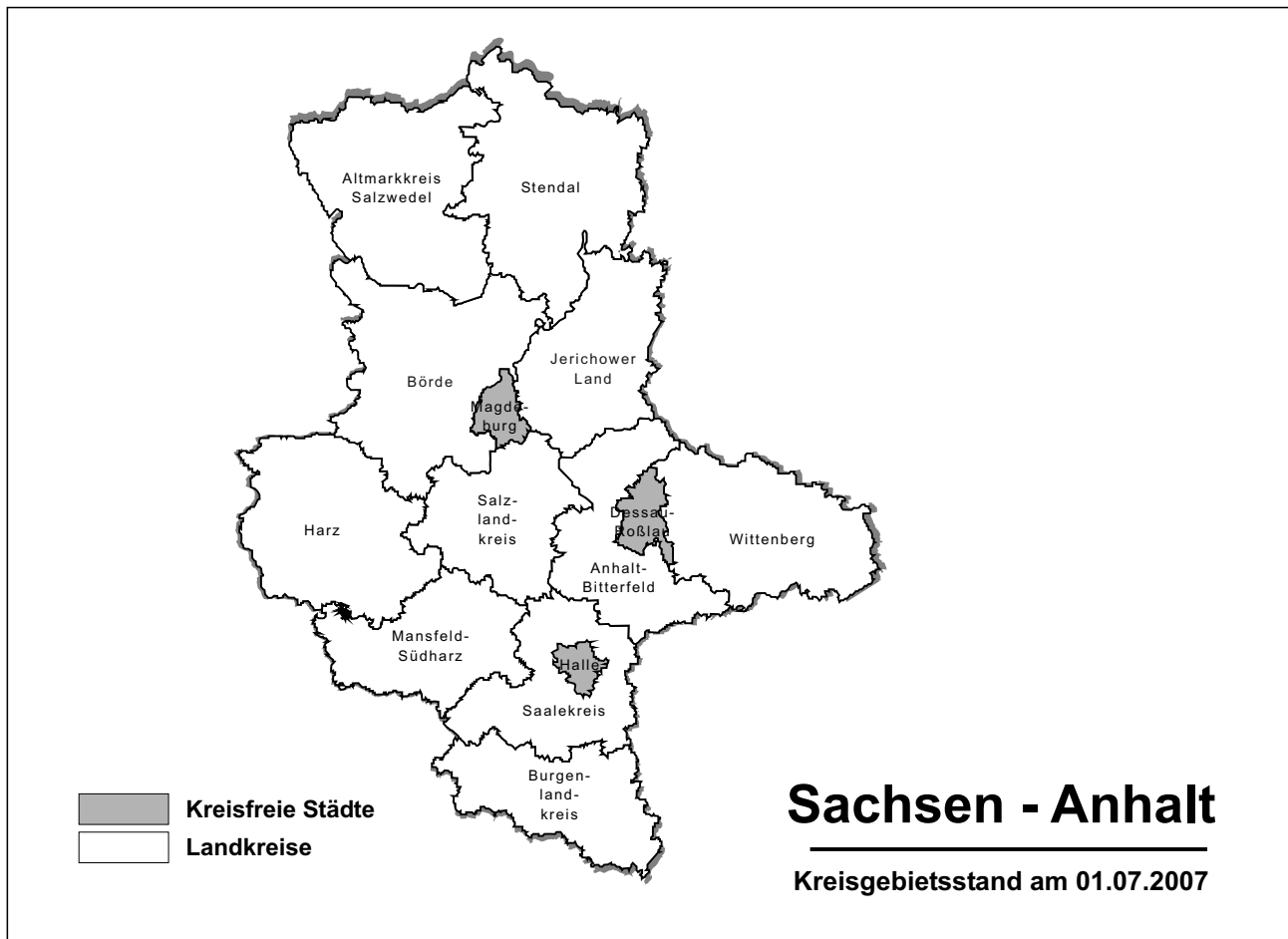
- 01
- 02
- 03
- 04
- 05
- 06**
- 07
- 08
- 09
- 10
- 11
- 12

Bestellnummer: 1Z003



SACHSEN-ANHALT

Statistisches Landesamt



INFORMATIONEN UND BERATUNG

Ergebnisse aus allen Erhebungen der amtlichen Statistik werden durch das Dezernat Öffentlichkeitsarbeit bereitgestellt.

Dezernatsleiterin:

Frau Tewes Telefon: 0345 2318-702

Auskünfte

Frau Schöne: Telefon: 0345 2318-777

Frau Hohlstamm: Telefon: 0345 2318-715

Frau Heyl: Telefon: 0345 2318-716

Telefax: 0345 2318-913

E-Mail: info@stala.mi.sachsen-anhalt.de

Internet: www.statistik.sachsen-anhalt.de

Bibliothek und

Besucherdienst

Montag - Freitag

Telefon:

E-Mail:

(Merseburger Straße 2)

8.00 Uhr - 12.00 Uhr

0345 2318-714

bibliothek@stala.mi.sachsen-anhalt.de

Vertrieb

Frau Steckner Telefon: 0345 2318-718

E-Mail: shop@stala.mi.sachsen-anhalt.de

Herausgeber

Statistisches Landesamt Sachsen-Anhalt

Schriftliche
Bestellungen an:

Statistisches Landesamt

Sachsen-Anhalt

Öffentlichkeitsarbeit

Postfach 20 11 56

06012 Halle (Saale)

© Statistisches Landesamt Sachsen-Anhalt, Halle (Saale) 2015

Auszugsweise Vervielfältigung und Verbreitung mit Quellenangabe gestattet.

Bezugspreis: 5,50 EUR (kostenfrei als PDF-Datei verfügbar - Bestell-Nr.:6Z003)

Erscheinungsfolge: monatlich

Jahresabonnement: 55,00 EUR

**Statistisches Monatsheft
Sachsen-Anhalt****06/2015****26. Jahrgang**

Seite

Ausgewählte Wirtschaftsindikatoren in Bild und Zahl	3
Zahlenspiegel Sachsen-Anhalt	9
Veröffentlichungen des Statistischen Landesamtes Sachsen-Anhalt	47

Redaktionsschluss: 16.06.2015

Vorbemerkungen

Mit dem Statistischen Monatsheft gibt das Statistische Landesamt die aktuell vorliegenden Ergebnisse heraus und stellt die Entwicklungen für das Land Sachsen-Anhalt dar.

Die mit einem Stern (*) versehenen Positionen sind Bestandteil eines von allen Statistischen Landesämtern beschlossenen Gemeinsamen Datenangebotes und werden von allen Ämtern im monatlichen Zahlenspiegel veröffentlicht.

Zur Methodik informieren Sie sich bitte in den jeweiligen Statistischen Berichten.

Abänderungen bereits bekanntgebener Zahlen beruhen auf nachträglichen Berichtigungen.

Auftretende Abweichungen in den Endsummen sind auf Rundungsdifferenzen zurückzuführen.

Alle Ergebnisse der amtlichen Statistik basieren auf gesetzlicher Grundlage.

Quellenangaben für nicht im Statistischen Landesamt ermittelte Zahlen sind an entsprechender Stelle enthalten.

Zeichenerklärung

- = nichts vorhanden
- 0 = weniger als die Hälfte von 1 in der letzten besetzten Stelle, jedoch mehr als nichts
- x = Tabellenfach gesperrt, weil Aussage nicht sinnvoll
- . = Zahlenwert unbekannt oder geheimzuhalten
- () = Aussagewert eingeschränkt, da der Zahlenwert Fehler aufweisen kann
- ... = Angabe fällt später an
- r = berichtigte Zahl
- * = Gemeinsames Datenangebot

Abkürzungen

- a.n.g. = andere nicht genannte
- dav. = davon
- dar. = darunter
- VjD = Vierteljahresdurchschnitt

Ausgewählte Wirtschaftsindikatoren

Merkmal	Veränderung					
	2015			2015		
	Januar	Februar	März	Januar	Februar	März
	zum Vormonat			zum Vorjahresmonat		
	um Prozent					
Verarbeitendes Gewerbe sowie Bergbau und Gewinnung von Steinen und Erden ¹⁾						
Betriebe	- 0,4	0,0	0,0	0,0	0,0	0,0
Beschäftigte	0,1	- 0,1	0,1	0,4	0,3	0,5
Umsatz	- 7,8	3,2	16,7	- 8,8	- 6,8	- 1,8
dav. Inlandsumsatz	- 8,0	2,1	17,1	- 9,4	- 10,1	- 4,6
Auslandsumsatz	- 7,4	5,8	15,9	- 7,3	1,7	5,4
Umsatz je Beschäftigten	- 7,9	3,3	16,5	- 9,1	- 7,2	- 2,3
Geleistete Arbeitsstunden	7,7	- 0,8	8,3	- 3,6	- 1,8	1,4
Entgelte (Bruttolohn- und -gehaltsumme)	- 3,3	- 1,4	5,9	3,0	4,2	4,3
Volumenindex des Auftragseingangs im						
Verarbeitenden Gewerbe insgesamt	6,7	- 13,2	6,2	- 0,4	- 2,8	- 4,0
Inland	18,1	- 21,4	6,7	6,8	- 2,3	- 2,3
Ausland	- 6,9	0,1	4,9	- 10,7	- 3,5	- 6,9
Vorbereitende Baustellenarbeiten, Hoch- und Tiefbau						
Betriebe	- 0,3	- 0,3	-	- 0,6	- 1,0	- 1,0
Beschäftigte	- 2,3	- 1,0	0,9	1,7	0,8	- 0,3
Baugewerblicher Umsatz	- 52,6	14,0	39,6	- 4,8	0,1	- 4,0
Baugewerblicher Umsatz je Beschäftigten	- 51,5	15,1	38,4	- 6,4	- 0,8	- 3,7
Geleistete Arbeitsstunden	- 24,6	12,8	42,8	1,9	- 1,7	0,1
Entgeltsumme	- 13,7	- 8,7	15,1	1,2	2,2	5,8
Wertindex des Auftragseingangs (2010 = 100)	- 30,8	17,5	55,2	- 15,0	- 8,9	8,1
Bauinstallation und sonstiges Baugewerbe ²⁾						
Betriebe	-	-	6,0	-	-	3,5
Beschäftigte	-	-	1,6	-	-	- 1,4
Gesamtumsatz	-	-	- 30,8	-	-	5,8
Gesamtumsatz je Beschäftigten	-	-	- 31,9	-	-	7,2
Einzelhandel ^{3) 4) 5)}						
Umsatz (in jeweiligen Preisen) 2010=100	- 19,8	- 3,9	15,1	2,0	1,1	2,7
Umsatz (in Preisen von 2010) 2010=100	x	x	x	3,1	1,5	2,8
Gastgewerbe ^{4) 5)}						
Umsatz (in jeweiligen Preisen) 2010=100	- 22,4	0,0	14,2	3,7	4,5	2,6
Umsatz (in Preisen von 2010) 2010=100	x	x	x	1,2	2,1	0,1
Außenhandel ⁴⁾						
Ausfuhr	2,2	5,0	13,6	- 7,6	- 0,8	6,2
Einfuhr	6,7	- 4,3	0,2	- 10,7	- 3,3	- 4,9
Gewerbeanzeigen						
Gewerbeanmeldungen	8,0	- 1,5	9,1	- 3,2	0,6	1,5
Gewerbeabmeldungen	- 13,7	- 12,7	10,2	- 9,0	- 6,8	2,6
Verbraucherpreisindex 2010=100	- 0,8 r	0,7 r	0,6 r	0,0 r	0,3 r	0,5 r
Arbeitsmarkt						
Arbeitslose	12,4	- 0,9	- 4,6	- 5,7	- 6,5	- 7,1
Gemeldete Arbeitsstellen ⁶⁾	1,6	10,8	4,9	15,5	18,8	16,8
Beschäftigte in Arbeitsgelegenheiten	- 10,2	0,3	11,7	- 1,4	1,8	8,4

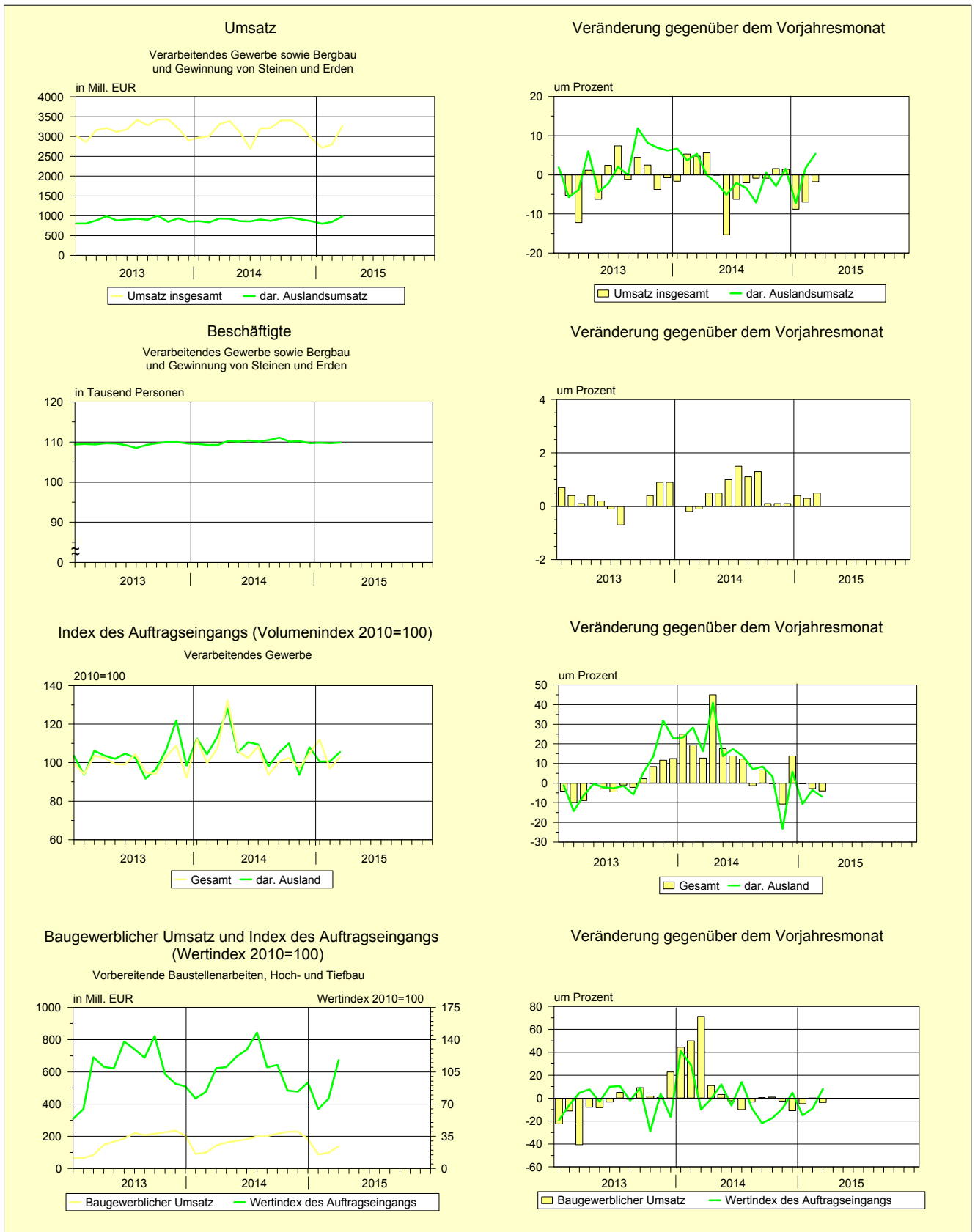
r = berichtigte Zahl

1) 2014 endgültige Ergebnisse 2) Quartalsangaben 3) ohne Kfz-Handel 4) 2014 und 2015 vorläufige Ergebnisse

5) Abgrenzung nach WZ 2008. Der Berichtsreis wird jährlich durch Ergänzungsstichproben und durch Stichprobenrotation aktualisiert.

6) ohne geförderte Stellen des zweiten Arbeitsmarktes; ab Januar 2014 einschl. Stellen aus dem automatisierten BA-Kooperationsverfahren (sog. Kooperationspartnerstellen)

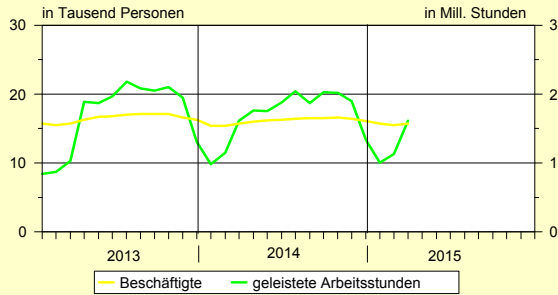
Grafiken zur Entwicklung ausgewählter Wirtschaftsindikatoren



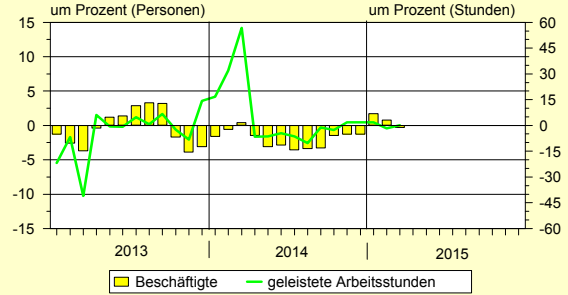
Grafiken zur Entwicklung ausgewählter Wirtschaftsindikatoren

Beschäftigte und geleistete Arbeitsstunden

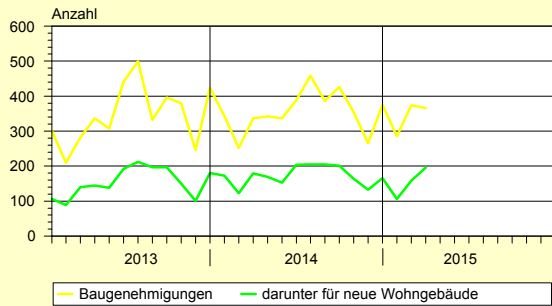
Vorbereitende Baustellenarbeiten, Hoch- und Tiefbau



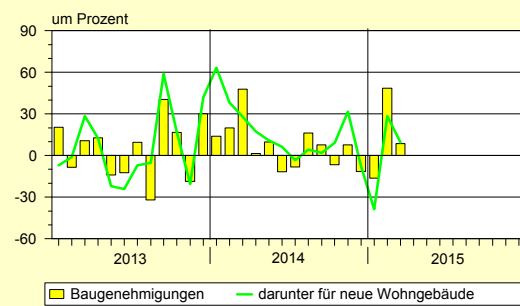
Veränderung gegenüber dem Vorjahresmonat



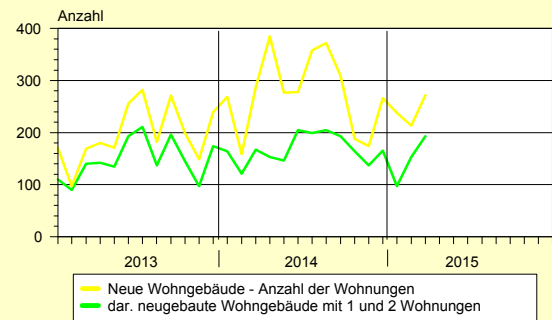
Baugenehmigungen insgesamt



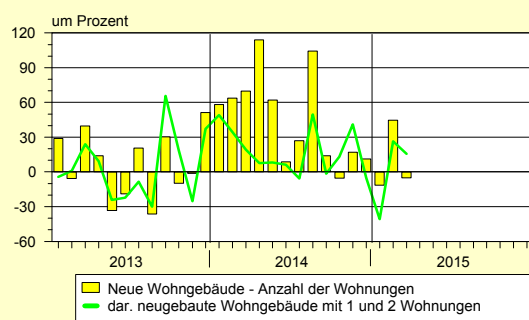
Veränderung gegenüber dem Vorjahresmonat



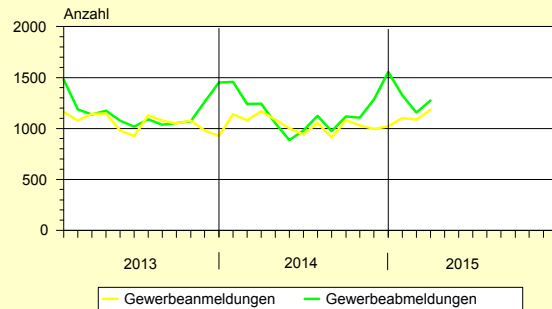
Neue Wohngebäude - Anzahl der Wohnungen



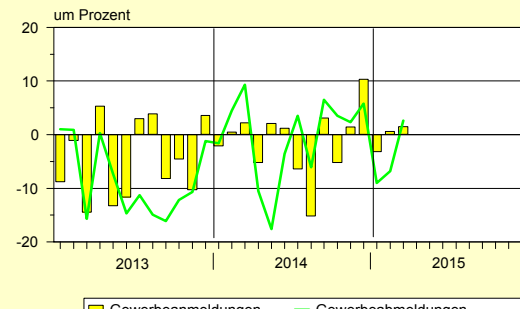
Veränderung gegenüber dem Vorjahresmonat



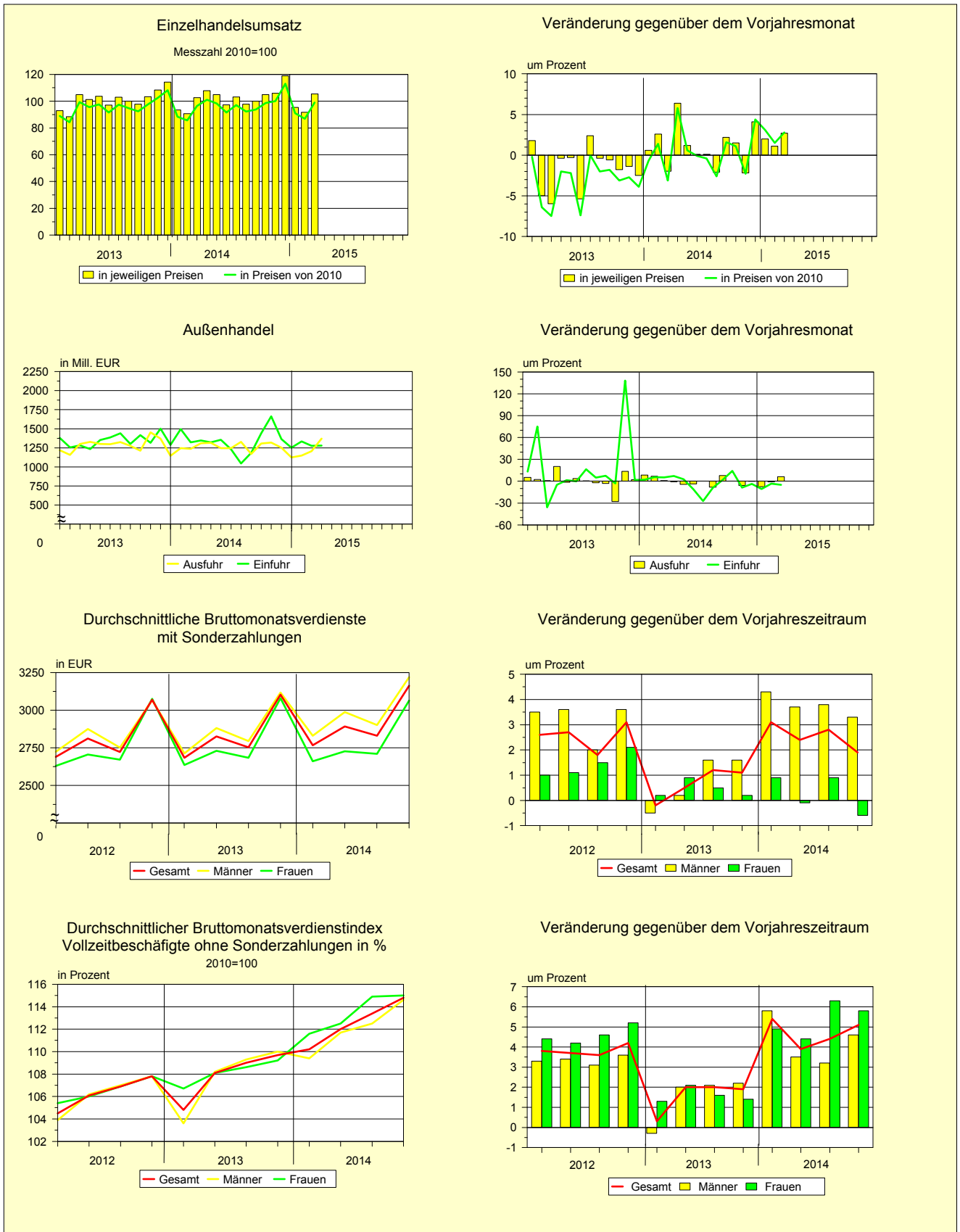
Gewerbeanmeldungen und Gewerbeabmeldungen



Veränderung gegenüber dem Vorjahresmonat

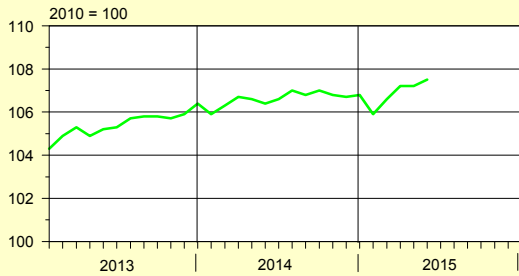


Grafiken zur Entwicklung ausgewählter Wirtschaftsindikatoren

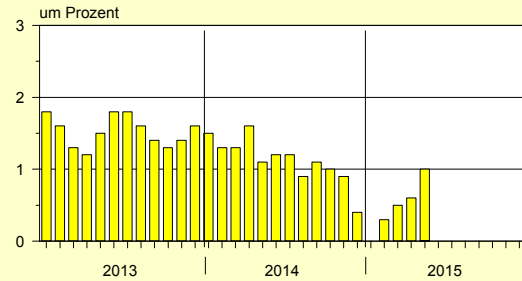


Grafiken zur Entwicklung ausgewählter Wirtschaftsindikatoren

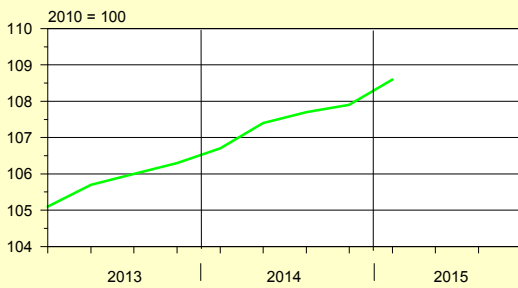
Verbraucherpreisindex



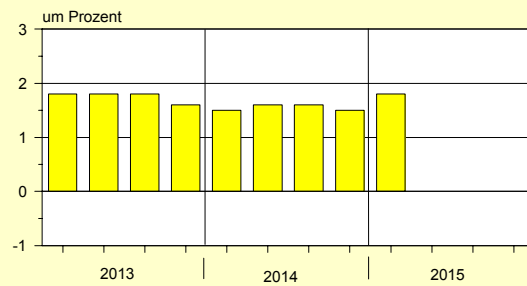
Veränderung gegenüber dem Vorjahresmonat



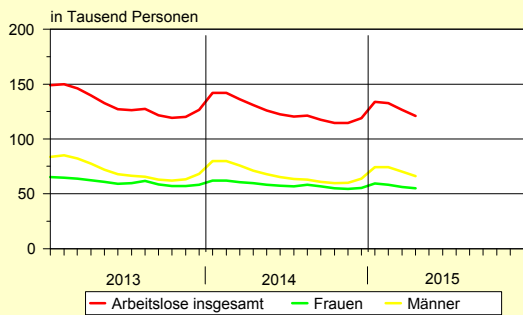
Preisindex für Wohngebäude insgesamt



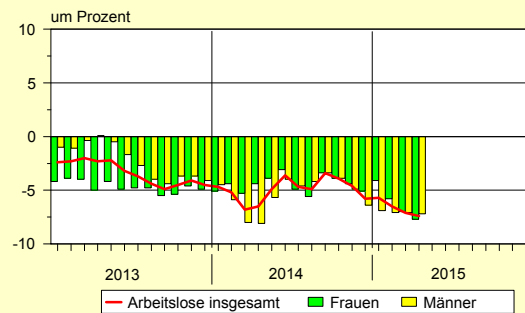
Veränderung gegenüber dem Vorjahreszeitraum



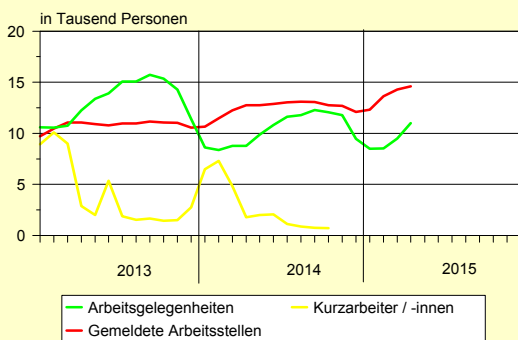
Arbeitslose



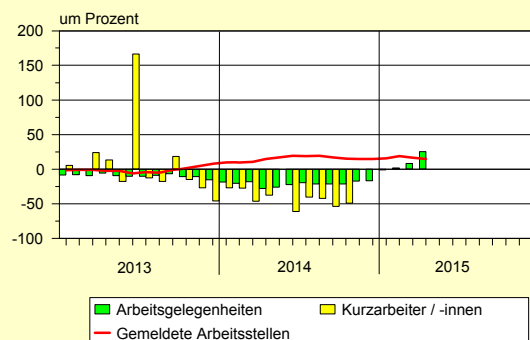
Veränderung gegenüber dem Vorjahresmonat



Beschäftigte in Arbeitsgelegenheiten, Kurzarbeiter/-innen und Gemeldete Arbeitsstellen



Veränderung gegenüber dem Vorjahresmonat



Zahlenspiegel

Sachsen - Anhalt

Zahlenspiegel - Landesübersichten

Lfd. Nr.	Merkmal	Einheit	2013	2013	2014	2013	
				01.01. - 31.10.		Oktober	November
	01 BEVÖLKERUNG						
	Bevölkerungsstand ¹⁾						
* 0101	Bevölkerung am Monatsende	Anzahl	2 244 577	2 247 000	2 237 283	2 247 000	2 246 194
0102	und zwar Männer ²⁾	Anzahl	1 098 568	1 099 678	1 096 367	1 099 678	1 099 437
0103	Frauen ²⁾	Anzahl	1 146 009	1 147 322	1 140 916	1 147 322	1 146 757
0104	Deutsche ²⁾	Anzahl	2 194 284	2 196 938	2 179 643	2 196 938	2 195 538
0105	Ausländer/-innen ²⁾	Anzahl	50 293	50 062	57 640	50 062	50 656
0106	Mittlere Bevölkerung	Anzahl	2 251 985	2 253 197	2 240 930	2 246 459	2 246 597
0107	Bevölkerungsveränderung ³⁾	Anzahl	- 14 816	- 12 393	- 7 294	1 083	- 806
	Natürliche Bevölkerungsbewegung ⁴⁾						
* 0108	Eheschließungen	Anzahl	10 083	9 100	9 157	665	392
0109	Ehescheidungen	Anzahl	4 220	3 547	3 579	308	362
* 0110	Lebendgeborene	Anzahl	16 797	14 177	14 026	1 395	1 333
* 0111	Gestorbene (ohne Totgeborene)	Anzahl	31 385	26 296	24 987	2 495	2 420
* 0112	darunter im 1. Lebensjahr Gestorbene	Anzahl	49	43	35	4	3
* 0113	Überschuss der Geborenen (+) bzw. Gestorbenen (-)	Anzahl	- 14 588	- 12 119	- 10 961	- 1 100	- 1 087
	Wanderungen						
* 0114	Zuzüge über die Landesgrenze	Anzahl	44 053	37 795	43 106	6 427	3 643
* 0115	darunter aus dem Ausland	Anzahl	14 263	12 209	17 265	1 936	1 249
0116	Zuzüge von Ausländer(n)-innen	Anzahl	15 777	13 538	18 769	2 200	1 372
* 0117	Fortzüge über die Landesgrenze	Anzahl	44 901	38 637	39 785	4 654	3 365
* 0118	darunter in das Ausland	Anzahl	8 622	7 303	9 485	645	636
0119	Fortzüge von Ausländer(n)-innen	Anzahl	10 777	9 201	11 997	969	809
* 0120	Innerhalb des Landes Umgezogene ⁵⁾	Anzahl	55 024	46 666	48 070	5 039	4 621
* 0121	Wanderungsgewinn (+) bzw. -verlust (-)	Anzahl	- 848	- 842	3 321	1 773	278

1) Ergebnisse auf Basis des Zensus 2011 - Stand 10.04.2014 2) vorläufige Ergebnisse

3) einschließlich Bestandskorrekturen aufgrund berichteter Meldefälle der Standesämter und Meldebehörden

4) 2014 vorläufige Ergebnisse 5) ohne innerhalb der Gemeinde Umgezogene, zum Gebietsstand 31.10.2014

Lfd. Nr.	Merkmal	Einheit	Am	Am	2013
			30.06.2013	30.06.2014	30.09.
	02 ERWERBSTÄTIGKEIT				
	Beschäftigte ^{1) 2)}				
* 0201	Sozialversicherungspflichtig Beschäftigte am Arbeitsort ³⁾	Anzahl	769 214	773 556	780 908
* 0202	und zwar Frauen	Anzahl	381 692	383 933	386 183
* 0203	Ausländer/-innen	Anzahl	11 576	13 783	12 394
* 0204	Teilzeitbeschäftigte ⁴⁾	Anzahl	200 946	204 610	202 319
* 0205	darunter Frauen ⁴⁾	Anzahl	163 922	166 926	165 212
	Sozialversicherungspflichtig Beschäftigte nach Wirtschaftsbereichen (WZ 2008)				
* 0206	Land- und Forstwirtschaft, Fischerei (A)	Anzahl	15 956	16 123	16 343
* 0207	Produzierendes Gewerbe (B-F)	Anzahl	219 165	220 881	222 792
* 0208	Handel, Verkehr und Gastgewerbe (G-I)	Anzahl	162 829	163 502	165 158
* 0209	Erbringung von Unternehmensdienstleistungen (J-N)	Anzahl	124 324	124 994	126 866
* 0210	Erbringung von öffentlichen und privaten Dienstleistungen (O-U)	Anzahl	246 937	248 053	249 746

1) Quelle: Beschäftigungsstatistik der Bundesagentur für Arbeit, vorläufige Angaben

2) Aufgrund einer rückwirkenden Revision der Beschäftigungsstatistik im August 2014 weichen diese Daten von zuvor veröffentlichten Daten ab. Vergleiche Methodenbericht im Internetangebot der Bundesagentur für Arbeit.

3) einschließlich Personen "ohne Angabe" zur Wirtschaftsgliederung

4) Aufgrund einer Umstellung im Erhebungsverfahren kam es vorübergehend bei einigen Merkmalen zu Einschränkungen. Vergleichbarkeit (Merkmal Teilzeitbeschäftigte) vor dem Stichtag 31.12.2012 ist nicht möglich.

Zahlenspiegel - Landesübersichten

2013	2014										Lfd. Nr.
Dezember	Januar	Februar	März	April	Mai	Juni	Juli	August	September	Oktober	
2 244 577	2 243 278	2 241 738	2 240 448	2 239 266	2 238 289	2 237 911	2 236 930	2 235 887	2 236 068	2 237 283	0101 *
1 098 568	1 098 006	1 097 313	1 096 814	1 096 391	1 096 011	1 095 971	1 095 644	1 095 282	1 095 682	1 096 367	0102
1 146 009	1 145 272	1 144 425	1 143 634	1 142 875	1 142 278	1 141 940	1 141 286	1 140 605	1 140 386	1 140 916	0103
2 194 284	2 192 492	2 190 644	2 188 900	2 187 123	2 185 599	2 184 493	2 183 051	2 181 550	2 180 115	2 179 643	0104
50 293	50 786	51 094	51 548	52 143	52 690	53 418	53 879	54 337	55 953	57 640	0105
2 245 386	2 243 928	2 242 508	2 241 093	2 239 857	2 238 778	2 238 100	2 237 421	2 236 409	2 235 978	2 236 676	0106
- 1 617	- 1 299	- 1 540	- 1 290	- 1 182	- 977	- 378	- 981	- 1 043	181	1 215	0107
591	228	351	359	673	1 336	1 367	1 345	1 715	1 080	703	0108 *
311	277	426	427	412	384	379	378	284	324	288	0109
1 287	1 403	1 215	1 304	1 261	1 396	1 461	1 682	1 155	1 636	1 513	0110 *
2 669	2 713	2 504	2 743	2 561	2 498	2 370	2 561	2 001	2 561	2 475	0111 *
3	2	3	5	4	3	6	3	1	4	4	0112 *
- 1 382	- 1 310	- 1 289	- 1 439	- 1 300	- 1 102	- 909	- 879	- 846	- 925	- 962	0113 *
2 615	3 535	3 090	3 637	3 572	3 205	3 912	4 499	4 531	6 221	6 904	0114 *
805	1 302	1 204	1 420	1 429	1 331	1 794	1 865	1 685	2 640	2 595	0115 *
867	1 373	1 276	1 602	1 566	1 457	1 863	1 951	1 768	2 990	2 923	0116
2 899	3 585	3 368	3 519	3 493	3 096	3 405	4 639	4 764	5 147	4 769	0117 *
683	802	822	927	779	763	963	1 305	1 108	1 083	933	0118 *
767	959	1 017	1 227	1 032	948	1 167	1 552	1 348	1 435	1 312	0119
3 737	4 914	4 173	4 302	4 324	4 095	4 576	5 296	5 329	5 743	5 318	0120 *
- 284	- 50	- 278	118	79	109	507	- 140	- 233	1 074	2 135	0121 *

2013	2014			Lfd. Nr.
31.12.	31.03.	30.06.	30.09.	
767 813	764 736	773 556	781 991	0201 *
384 317	381 628	383 933	387 569	0202 *
11 656	12 507	13 783	14 865	0203 *
202 338	201 195	204 610	206 514	0204 *
165 753	164 939	166 926	168 588	0205 *
14 984	15 532	16 123	16 445	0206 *
216 868	217 684	220 881	224 374	0207 *
163 227	161 635	163 502	164 783	0208 *
122 954	122 171	124 994	126 763	0209 *
249 777	247 712	248 053	249 622	0210 *

Zahlenspiegel - Landesübersichten

Lfd. Nr.	Merkmal	Einheit	2013	2014	2014	
			Durchschnitt	Durchschnitt	April	Mai
Noch 02 ERWERBSTÄTIGKEIT						
Arbeitsmarkt ¹⁾						
* 0211	Arbeitslose	Anzahl	132 134	125 559	130 779	126 138
* 0212	darunter Frauen	Anzahl	60 743	58 023	59 636	58 327
Arbeitslosenquote(bezogen auf alle zivilen Erwerbspersonen)						
* 0213	Insgesamt	%	11,2	10,7	11,0	10,8
* 0214	und zwar Frauen	%	10,9	10,5	10,7	10,6
* 0215	Männer	%	11,4	10,8	11,4	10,9
* 0216	Ausländer/-innen	%	21,3	21,5	22,1	20,9
* 0217	Jüngere von 15 bis unter 25 Jahren	%	10,2	9,6	9,2	9,8
* 0218	Kurzarbeiter/-innen ²⁾	Anzahl	4 082	...	1 780	2 006
* 0219	Gemeldete Arbeitsstellen ³⁾	Anzahl	10 806	12 451	12 735	12 756
0220	Teilnahme berufliche Weiterbildung ⁴⁾	Anzahl	6 849	7 208	7 188	7 155
0221	Arbeitsgelegenheiten ⁴⁾	Anzahl	13 144	10 345	8 781	9 881

1) Quelle: Bundesagentur für Arbeit; ohne Teilnehmer/-innen an Eignungsfeststellungs- und Trainingsmaßnahmen; ab Januar 2005 unter Einschluss der Grundsicherung für Arbeitsuchende; ab September 2005 Untererfassung in den Optionskommunen beseitigt. Verfahrensbedingte Abweichungen zu den offiziellen Zahlen sind nicht auszuschließen; die aktuellen Werte sind im Internet bei der [Bundesagentur für Arbeit als detaillierte Übersichten](#) zu finden.

2) auf Basis von Abrechnungslisten ermittelt (Summe aller Anspruchsgrundlagen)

3) ohne geförderte Stellen des zweiten Arbeitsmarktes; ab Jan. 2014 einschl. Stellen aus dem automatisierten BA-Kooperationsverfahren (sog. Kooperationspartnerstellen)

4) mit Förderdaten zugelassener kommunaler Träger

Lfd. Nr.	Merkmal	Einheit	2013	2014	2014	
			Durchschnitt	Durchschnitt	März	April
03 BAUTÄTIGKEIT						
Baugenehmigungen im Wohn- und Nichtwohnbau						
0301	Gebäude insgesamt ¹⁾	Anzahl	346	354	337	342
* 0302	Wohnungen in Wohn- und Nichtwohngebäuden ²⁾ (Neubau und Saldo aus Baumaßnahmen an bestehenden Gebäuden)	Anzahl	244	298	275	478
0303	Wohnfläche	100 m ²	306	358	373	459
0304	veranschlagte Kosten der Bauwerke	1 000 EUR	72 393	85 077	84 405	101 930
* 0305	Wohnräume (einschließlich Küchen)	Anzahl	1 098	1 370	1 476	1 695
* 0306	Wohngebäude (Neubau)	Anzahl	149	172	179	169
* 0307	darunter mit 1 oder 2 Wohnungen	Anzahl	143	163	166	150
0308	Wohnungen ²⁾	Anzahl	196	261	287	385
* 0309	umbauter Raum	1 000 m ³	117	149	166	177
* 0310	Wohnfläche	100 m ²	237	295	328	367
* 0311	veranschlagte Kosten der Bauwerke	1 000 EUR	26 844	35 367	35 820	40 787
* 0312	Nichtwohngebäude (Neubau)	Anzahl	57	47	36	39
* 0313	umbauter Raum	1 000 m ³	276	332	265	554
* 0314	Nutzfläche	100 m ²	370	452	311	584
* 0315	veranschlagte Kosten der Bauwerke	1 000 EUR	23 707	29 470	25 900	42 470

1) einschließlich Baumaßnahmen an bestehenden Gebäuden

2) ab Berichtsjahr 2012 einschl. sonstige Wohneinheiten

Zahlenspiegel - Landesübersichten

2014							2015				Lfd. Nr.
Juni	Juli	August	September	Oktober	November	Dezember	Januar	Februar	März	April	
122 486	120 362	121 226	117 493	114 528	114 614	119 109	133 891	132 639	126 500	121 044	0211 *
57 257	56 909	58 307	56 673	54 870	54 576	55 274	59 476	58 336	56 252	55 046	0212 *
10,4	10,3	10,3	10,0	9,8	9,8	10,2	11,4	11,3	10,8	10,3	0213 *
10,4	10,3	10,6	10,3	9,9	9,9	10,0	10,8	10,6	10,2	10,0	0214 *
10,5	10,2	10,1	9,8	9,6	9,7	10,3	12,0	12,0	11,3	10,6	0215 *
20,6	20,6	21,3	21,5	21,1	20,9	21,5	23,7	23,9	24,6	25,1	0216 *
9,4	10,0	11,3	10,1	8,8	8,4	8,2	9,0	9,3	9,1	8,8	0217 *
2 067	1 126	882	759	725	0218 *
12 874	13 035	13 079	13 060	12 743	12 676	12 097	12 296	13 630	14 293	14 606	0219 *
7 202	6 906	6 519	7 270	7 742	7 943	7 974	7 971	8 058	8 182	8 069	0220
10 793	11 616	11 788	12 288	12 065	11 761	9 442	8 480	8 505	9 500	11 003	0221

2014								2015			Lfd. Nr.
Mai	Juni	Juli	August	September	Oktober	November	Dezember	Januar	Februar	März	
337	389	458	386	426	354	265	375	286	374	366	0301
357	277	399	485	302	179	216	317	272	279	295	0302 *
392	358	457	507	380	317	261	326	303	347	390	0303
81 248	72 582	95 014	122 097	91 387	58 955	72 285	130 842	74 494	75 584	76 602	0304
1 554	1 369	1 656	1 957	1 448	1 064	984	1 282	1 178	1 331	1 426	0305 *
153	204	205	205	201	164	133	166	106	158	196	0306 *
139	197	193	194	191	160	129	154	91	148	185	0307 *
277	278	358	372	309	188	174	266	238	230	272	0308
152	162	191	192	181	119	102	144	129	132	178	0309 *
297	326	375	385	353	243	211	276	251	278	360	0310 *
34 475	37 961	45 713	49 560	46 665	30 326	24 339	34 228	27 969	31 980	42 115	0311 *
41	30	59	55	60	38	40	91	90	118	38	0312 *
335	127	259	564	258	211	681	441	265	457	85	0313 *
707	202	371	618	425	240	699	807	460	418	155	0314 *
26 996	11 016	21 867	57 988	18 044	11 557	31 444	69 911	29 588	28 202	15 476	0315 *

Zahlenspiegel - Landesübersichten

Lfd. Nr.	Merkmal	Einheit	2009		2010	
			Mai	November	Mai	November
	<u>04 LANDWIRTSCHAFT</u>					
	<i>Viehbestand</i> ¹⁾					
0401	Rinder	Anzahl	352 526	348 922	348 285	342 856
0402	darunter Milchkühe	Anzahl	127 128	123 123	124 040	123 192
0403	Schweine	Anzahl	1 053 630	1 073 458	1 061 185	1 113 035
0404	darunter Sauen	Anzahl	128 457	121 693	118 467	132 878
0405	Schafe	Anzahl	113 698	.	103 421	.

1) Berichtszeitpunkt jeweils der 03. des Monats

2) bei Schweinen aufgrund methodischer Änderungen eingeschränkte Vergleichbarkeit zu den Erhebungen vor 2010

Lfd. Nr.	Merkmal	Einheit	2013	2014	2014	
			Durchschnitt	Durchschnitt	April	Mai
	<u>Noch 04 LANDWIRTSCHAFT</u>					
	<i>Gewerbliche Schlachtungen von Tieren in- und ausländischer Herkunft und Eierzeugung</i>					
0406	Rinder insgesamt	Anzahl	294	350	379	363
0407	darunter Kälber	Anzahl	12	15	17	26
0408	Jungrinder	Anzahl	7	6	4	1
0409	Schweine	Anzahl	368 512	389 527	378 843	343 836
* 0410	Schlachtmengen (ohne Geflügel) ²⁾	t	34 418	36 317	35 382	32 101
* 0411	darunter Rinder insgesamt	t	86	101	110	101
* 0412	darunter Kälber	t	1	2	2	3
* 0413	Jungrinder	t	1	1	1	0
* 0414	Schweine	t	34 309	36 194	35 240	31 977
* 0415	Geflügelfleisch	t
* 0416	Eierzeugung ³⁾	1 000	38 363	40 458	42 874	42 582
0417	Eierzeugung je Henne ³⁾	Stück	24	25	25	25

1) vorläufige Ergebnisse

2) Rinder, Schweine, Schafe, Pferde, Ziegen; einschließlich Schlachtfetten, jedoch ohne Innereien

3) in Unternehmen mit mindestens 3 000 Hennenhaltungsplätzen, einschließlich Junghennen-, Bruch- und Knickeier

Zahlenspiegel - Landesübersichten

2011 ²⁾		2012 ²⁾		2013 ²⁾		2014 ²⁾		Lfd. Nr.
Mai	November	Mai	November	Mai	November	Mai	November	
342 255	341 112	341 128	342 421	344 937	347 025	348 851	352 729	0401
124 492	123 804	124 445	124 285	125 333	125 014	127 177	127 028	0402
1 196 704	1 235 141	1 226 183	1 228 861	1 201 192	1 266 677	1 257 767	1 247 406	0403
138 952	145 686	152 810	151 686	145 402	143 899	150 972	152 129	0404
.	83 043	.	79 300	.	74 042	.	73 960	0405

2014							2015 ¹⁾				Lfd. Nr.
Juni	Juli	August	September	Oktober	November	Dezember	Januar	Februar	März	April	
361	551	267	234	355	442	361	299	270	385	284	0406
14	9	10	12	9	29	28	18	9	13	5	0407
1	3	3	3	9	2	5	14	2	10	9	0408
359 331	378 579	375 600	424 774	442 700	418 439	394 144	413 502	369 146	441 290	357 165	0409
33 359	35 068	34 750	39 509	41 561	39 297	36 560	38 880	34 460	41 211	33 399	0410 *
103	151	76	70	105	128	106	85	78	114	81	0411 *
2	1	1	2	1	4	4	2	1	2	1	0412 *
0	0	0	0	1	0	1	2	0	2	1	0413 *
33 238	34 894	34 657	39 419	41 428	39 145	36 435	38 782	34.367	41 075	33 298	0414 *
.	0415 *
40 037	38 823	40 706	37 612	36 822	38 075	38 075	43 268	44 239	41 042	36 033	0416 *
24	25	26	24	23	23	23	26	26	25	22	0417

Zahlenspiegel - Landesübersichten

Lfd. Nr.	Merkmal	Einheit	2013	2014	2014	
			Durchschnitt	Durchschnitt	März	April
05 PRODUZIERENDES GEWERBE						
Verarbeitendes Gewerbe sowie Bergbau und Gewinnung von Steinen und Erden¹⁾						
* 0501	Betriebe	Anzahl	689	686	680	692
* 0502	Beschäftigte	Anzahl	109 502	110 034	109 307	110 234
* 0503	Geleistete Arbeitsstunden	1 000 h	15 069	15 080	15 618	15 218
* 0504	Entgelte ²⁾	Mill. EUR	294,7	307,3	301,0	303,4
* 0505	Gesamtumsatz (ohne Umsatzsteuer)	Mill. EUR	3 186,2	3 164,3	3 329,3	3 400,6
0506	davon Vorleistungsgüterproduzenten einschl. Energie	Mill. EUR	1 979,5	1 965,1	2 093,3	2 148,8
0507	Investitionsgüterproduzenten	Mill. EUR	415,4	421,4	421,4	447,8
0508	Gebrauchsgüterproduzenten	Mill. EUR	41,8	42,2	57,1	48,3
0509	Verbrauchsgüterproduzenten	Mill. EUR	749,5	735,6	757,4	755,7
* 0510	darunter Auslandsumsatz	Mill. EUR	899,3	895,3	934,3	925,0
0511	Volumenindex des Auftragseingangs im Verarbeitenden Gewerbe	2010=100	94,1	105,6	107,3	132,3
0512	davon aus dem Inland	2010=100	92,3	103,3	102,5	135,4
0513	aus dem Ausland	2010=100	96,5	108,1	113,4	127,7

1) Betriebe mit 50 und mehr tätigen Personen.

2) Bruttolohn- und Bruttogehaltsumme.

Lfd. Nr.	Merkmal	Einheit	2013	2014	2014	
			Durchschnitt	Durchschnitt	März	April
Noch 05 PRODUZIERENDES GEWERBE						
Energie- und Wasserversorgung						
* 0514	Betriebe ¹⁾	Anzahl	95	103	104	104
* 0515	Beschäftigte ¹⁾²⁾	Anzahl	7 501	7 493	7 511	7 493
* 0516	Geleistete Arbeitsstunden	1 000 h	950	946	1 019	944
* 0517	Bruttoentgeltsumme ¹⁾	Mill. EUR	28,2	28,7	26,2	30,7
* 0518	Stromerzeugung (brutto) in Kraftwerken f. d. allg. Versorgung ³⁾	Mill. kWh	802	778	880	767
0519	Stromerzeugung (netto) in Kraftwerken f. d. allg. Versorgung ³⁾	Mill. kWh	731	709	803	697
0520	darunter in Kraft-Wärme-Kopplung (KWK)	Mill. kWh	250	241	279	228
0521	darunter aus erneuerbaren Energien (ohne Pumpstrom)	Mill. kWh	52	53	62	59
0522	Brutto-Engpassleistung der Kraftwerke f. d. allg. Versorgung ³⁾	MW	2 295	2 286	2 298	2 298
0523	CO ₂ Emission der Kraftwerke für die allg. Versorgung ³⁾	1 000 t CO ₂	680	668	750	657

1) Betriebe von Unternehmen mit im Allgemeinen 20 und mehr Beschäftigten

2) einschließlich der tätigen Inhaber

3) mit einer elektrischen Engpassleistung ab 1 MW

Zahlenspiegel - Landesübersichten

2014								2015			Lfd. Nr.
Mai	Juni	Juli	August	September	Oktober	November	Dezember	Januar	Februar	März	
692	692	688	688	688	683	683	683	680	680	680	0501 *
110 112	110 374	110 064	110 482	111 118	110 078	110 132	109 737	109 842	109 703	109 863	0502 *
14 927	14 831	15 711	14 435	15 654	15 524	15 130	13 703	14 753	14 628	15 843	0503 *
311,1	313,7	302,5	290,7	297,7	318,3	361,5	310,9	300,7	296,5	313,9	0504 *
3 110,7	2 692,8	3 205,5	3 221,8	3 410,8	3 414,2	3 257,5	2 945,0	2 714,8	2 801,8	3 269,6	0505 *
1 967,6	1 523,5	1 970,9	2 074,1	2 146,4	2 161,5	2 018,5	1 682,6	1 724,3	1 805,5	2 031,5	0506
396,5	398,0	436,3	428,6	446,0	465,7	447,2	443,1	323,9	351,4	451,1	0507
44,6	42,7	41,7	33,1	45,4	41,6	44,0	31,0	33,1	35,4	38,3	0508
701,9	728,7	756,6	686,0	772,9	745,4	747,9	788,3	633,5	609,5	748,7	0509
869,0	862,2	909,2	874,9	938,1	957,9	904,3	867,0	802,9	849,5	984,4	0510 *
106,0	102,3	108,5	93,6	100,4	102,4	97,3	104,8	111,8	97,0	103,0	0511
106,0	95,7	107,2	89,9	96,8	96,7	99,8	101,1	119,4	93,8	100,1	0512
105,2	110,6	109,4	98,1	104,8	109,9	93,6	108,0	100,6	100,7	105,6	0513

2014								2015			Lfd. Nr.
Mai	Juni	Juli	August	September	Oktober	November	Dezember	Januar	Februar	März	
104	104	102	102	102	102	102	101	121	120	120	0514 *
7 484	7 463	7 423	7 485	7 536	7 518	7 540	7 458	7 693	7 683	7 685	0515 *
927	907	986	858	994	961	974	820	974	960	1 064	0516 *
29,0	27,7	27,0	26,0	26,4	27,6	45,7	27,4	26,8	26,4	27,2	0517 *
870	792	765	505	560	842	855	823	793	816	734	0518 *
791	717	695	459	511	768	781	753	726	747	671	0519
211	181	200	194	189	223	287	312	307	301	283	0520
59	54	56	49	35	39	49	59	55	55	52	0521
2 298	2 298	2 298	2 291	2 290	2 284	2 284	2 286	2 292	2 294	2 294	0522
759	689	651	420	483	755	731	698	671	691	634	0523

Zahlenspiegel - Landesübersichten

Lfd. Nr.	Merkmal	Einheit	2013	2014	2014	
			Durchschnitt	Durchschnitt	März	April
Noch 05 PRODUZIERENDES GEWERBE						
Baugewerbe						
<i>Bauhauptgewerbe/Vorbereitende Baustellenarbeiten, Hoch- und Tiefbau ¹⁾</i>						
* 0524	Tätige Personen ²⁾	Anzahl	29 796	29 380	28 787	29 358
* 0525	Geleistete Arbeitsstunden	1 000 h	2 986	3 053	2 963	3 201
* 0526	davon Wohnungsbau	1 000 h	892	925	935	982
* 0527	gewerblicher und industrieller Bau	1 000 h	1 236	1 192	1 204	1 188
* 0528	öffentlicher und Straßenbau	1 000 h	858	936	824	1 031
* 0529	Entgeltsumme	Mill. EUR	60,2	61,8	53,7	61,2
0530	Gesamtumsatz (ohne Umsatzsteuer)	Mill. EUR	261,5	273,2	231,9	258,0
* 0531	Baugewerblicher Umsatz (ohne Umsatzsteuer)	Mill. EUR	259,2	271,2	230,0	255,9
* 0532	davon Wohnungsbau	Mill. EUR	66,2	70,4	68,3	72,7
* 0533	gewerblicher und industrieller Bau	Mill. EUR	111,9	108,3	92,6	99,1
* 0534	öffentlicher und Straßenbau	Mill. EUR	81,1	92,5	69,1	84,1
<i>Bauhauptgewerbe/Vorbereitende Baustellenarbeiten, Hoch- und Tiefbau ³⁾</i>						
0535	Betriebe	Anzahl	323	315	315	315
0536	Tätige Personen ²⁾	Anzahl	16 478	16 124	15 724	16 036
0537	Geleistete Arbeitsstunden	1 000 h	1 678	1 694	1 613	1 764
0538	Entgeltsumme	Mill. EUR	39,4	40,2	34,8	39,7
0539	Gesamtumsatz (ohne Umsatzsteuer)	Mill. EUR	169,9	176,6	144,2	163,1
0540	Baugewerblicher Umsatz (ohne Umsatzsteuer)	Mill. EUR	168,5	175,3	143,0	161,7
0541	Wertindex der Auftragseingänge	2010=100	106,2	105,0	109,0	110,1
0542	davon Hochbau	2010=100	108,3	103,6	124,2	95,7
0543	davon Wohnungsbau	2010=100	127,5	126,7	208,1	115,0
0544	gewerblicher und industrieller Bau	2010=100	110,3	100,3	102,9	93,8
0545	öffentlicher Hochbau	2010=100	82,2	88,4	95,8	80,6
0546	Tiefbau	2010=100	104,9	105,9	99,4	119,1
0547	darunter gewerblicher und industrieller Bau	2010=100	115,8	129,8	81,6	111,3
0548	Straßenbau	2010=100	104,7	94,2	96,6	107,7
<i>Ausbaugewerbe/Bauinstallation und sonstiges Baugewerbe ⁴⁾</i>						
0549	Betriebe	Anzahl	252	253	256	-
* 0550	Tätige Personen ²⁾	Anzahl	10 294	10 199	10 306	-
* 0551	Geleistete Arbeitsstunden	1 000 h	3 482	3 372	3 349	-
* 0552	Entgeltsumme	Mill. EUR	66,4	67,8	65,2	-
0553	Gesamtumsatz (ohne Umsatzsteuer)	Mill. EUR	287,2	284,6	228,5	-
* 0554	Baugewerblicher Umsatz (ohne Umsatzsteuer)	Mill. EUR	284,4	282,3	226,5	-

1) nach der Ergänzungserhebung hochgerechnete Ergebnisse für alle Betriebe

2) einschließlich der tätigen Inhaber

3) Betriebe von Unternehmen mit im Allgemeinen 20 und mehr tätigen Personen

4) Betriebe von Unternehmen mit im Allgemeinen 20 und mehr tätigen Personen; Quartalsangaben

Zahlenspiegel - Landesübersichten

2014								2015			Lfd. Nr.
Mai	Juni	Juli	August	September	Oktober	November	Dezember	Januar	Februar	März	
29 580	29 783	29 935	30 286	30 226	30 092	29 763	29 157	28 484	28 206	28 449	0524 *
3 188	3 407	3 705	3 344	3 639	3 582	3 365	2 397	1 862	2 083	2 938	0525 *
992	1 054	1 142	982	1 075	1 059	999	736	578	664	925	0526 *
1 219	1 305	1 354	1 275	1 401	1 352	1 287	989	825	909	1 181	0527 *
977	1 048	1 209	1 087	1 163	1 171	1 079	672	458	510	831	0528 *
63,7	64,9	67,3	64,4	66,0	67,7	69,6	62,2	53,7	49,0	56,4	0529 *
266,5	278,8	308,5	312,4	335,7	349,8	349,7	283,2	143,1	159,7	227,6	0530
264,8	276,0	306,6	310,5	334,1	347,4	347,4	280,6	141,5	158,5	226,1	0531 *
68,4	69,0	79,1	79,7	85,7	85,6	83,5	70,1	43,2	45,1	72,5	0532 *
99,2	109,9	118,7	122,2	133,3	136,6	138,1	122,0	56,9	66,4	93,4	0533 *
97,1	97,1	108,9	108,6	115,1	125,2	125,9	88,5	41,4	47,0	60,2	0534 *
315	315	314	314	314	314	314	314	313	312	312	0535
16 157	16 284	16 351	16 543	16 510	16 580	16 399	16 065	15 694	15 541	15 675	0536
1 753	1 877	2 042	1 868	2 028	2 016	1 895	1 330	1 003	1 131	1 615	0537
41,3	42,2	43,7	41,8	42,8	44,2	45,4	40,6	35,1	32,0	36,8	0538
174,1	183,0	199,3	202,5	217,8	229,3	231,6	183,8	87,4	99,2	138,3	0539
172,9	181,1	198,0	201,2	216,7	227,7	230,1	182,0	86,3	98,3	137,3	0540
121,6	129,0	147,7	109,9	112,4	84,7	83,5	93,3	64,6	75,9	117,8	0541
97,2	146,8	95,2	93,1	133,7	102,4	89,6	105,0	73,0	90,3	111,5	0542
92,9	174,1	109,1	96,8	125,1	113,3	96,8	136,3	143,1	134,1	153,7	0543
107,4	129,4	99,6	94,9	156,3	114,1	87,5	107,7	61,6	88,0	93,1	0544
73,0	167,3	68,1	84,2	78,7	58,0	87,7	64,0	31,0	50,6	118,8	0545
136,7	117,9	180,5	120,3	99,1	73,6	79,7	85,9	59,3	66,8	121,8	0546
172,5	115,3	255,5	105,8	109,5	97,1	88,6	147,1	86,5	89,7	127,0	0547
130,9	144,2	156,6	108,4	107,6	60,1	72,3	49,2	39,4	55,3	138,8	0548
-	253	-	-	254	-	-	250	-	-	265	0549
-	10 189	-	-	10 297	-	-	10 002	-	-	10 165	0550 *
-	3 303	-	-	3 561	-	-	3 276	-	-	3 334	0551 *
-	67,4	-	-	68,2	-	-	70,5	-	-	66,1	0552 *
-	268,0	-	-	292,5	-	-	349,3	-	-	241,7	0553
-	265,8	-	-	290,2	-	-	346,6	-	-	239,2	0554 *

Zahlenspiegel - Landesübersichten

Lfd. Nr.	Merkmal	Einheit	2013	2014	2014	
			Durchschnitt	Durchschnitt	März	April
	06 HANDEL ^{1) 2) 3)}					
	Großhandel ⁴⁾					
* 0601	Beschäftigte (Index)	2010=100	99,5	98,0	95,8	96,3
* 0602	Index der Umsätze nominal (in jeweiligen Preisen)	2010=100	125,8	112,0	126,9	122,6
* 0603	Index der Umsätze real (in Preisen von 2005)	2010=100	110,0	101,6	113,5	109,5
	Einzelhandel und Tankstellen					
* 0604	Beschäftigte (Index)	2010=100	97,5	97,9	97,8	98,4
* 0605	Index der Umsätze nominal (in jeweiligen Preisen)	2010=100	101,2	102,3	102,7	107,8
* 0606	Index der Umsätze real (in Preisen von 2010)	2010=100	95,9	96,3	96,4	101,1
	Kfz-Handel ⁵⁾					
* 0607	Beschäftigte (Index)	2010=100	101,0	100,3	100,2	100,0
* 0608	Index der Umsätze nominal (in jeweiligen Preisen)	2010=100	104,2	105,8	116,1	109,5
* 0609	Index der Umsätze real (in Preisen von 2010)	2010=100	102,1	103,5	114,0	107,5

1) 2014 und 2015 vorläufige Ergebnisse

2) Abgrenzung nach der WZ 2008. Der Berichtskreis wird jährlich durch Ergänzungsstichproben und durch Stichprobenrotation aktualisiert. Im Groß- und Kfz-Handel basieren die Ergebnisse ab Januar 2011 auf einem Mix-Modell (Nutzung von Verwaltungsdaten und Befragung aller großen Unternehmen).

3) ohne Umsatzsteuer 4) einschließlich Handelsvermittlung 5) sowie Instandhaltung und Reparatur von Kfz.

Lfd. Nr.	Merkmal	Einheit	2013	2014	2014	
			Durchschnitt	Durchschnitt	März	April
	07 GASTGEWERBE ^{1) 2) 3)}					
* 0701	Beschäftigte (Index)	2010=100	98,9	103,2	101,3	103,2
* 0702	Index der Umsätze nominal (in jeweiligen Preisen)	2010=100	94,5	102,9	93,9	98,4
* 0703	Index der Umsätze real (in Preisen von 2010)	2010=100	89,3	95,1	87,3	91,6

1) 2014 und 2015 vorläufige Ergebnisse

2) Abgrenzung nach der WZ 2008. Der Berichtskreis wird jährlich durch Ergänzungsstichproben und durch Stichprobenrotation aktualisiert.

3) ohne Umsatzsteuer

Lfd. Nr.	Merkmal	Einheit	2013	2014	2014	
			Durchschnitt	Durchschnitt	März	April
	08 TOURISMUS ^{1) 2)}					
0801	Betriebe	Anzahl	1 114	1 114	1 115	1 111
0802	Angebotene Schlafgelegenheiten ³⁾	Anzahl	66 715	66 437	60 776	69 841
0803	Durchschnittl. Auslastung der angebot. Schlafgelegenheiten	%	29,5	30,8	25,5	28,3
* 0804	Gästeankünfte	Anzahl	240 436	251 208	192 908	235 006
* 0805	darunter von Auslandsgästen	Anzahl	18 597	19 335	13 252	16 221
* 0806	Gästeübernachtungen	Anzahl	594 237	619 439	476 425	586 653
* 0807	darunter von Auslandsgästen	Anzahl	42 038	43 542	32 310	35 824
0808	Durchschnittliche Aufenthaltsdauer	Tage	2,5	2,5	2,5	2,5

1) Betriebe ab 10 Schlafgelegenheiten; alle Merkmale einschl. Camping (Touristik-Camping)

2) 2015 vorläufige Ergebnisse

3) Doppelbetten zählen als 2 Schlafgelegenheiten. Für Camping wird 1 Stellplatz in 4 Schlafgelegenheiten umgerechnet.

Zahlenspiegel - Landesübersichten

2014								2015			Lfd. Nr.
Mai	Juni	Juli	August	September	Oktober	November	Dezember	Januar	Februar	März	
96,5	96,9	98,1	100,6	100,9	100,6	100,2	98,9	98,0	98,2	...	0601 *
107,2	72,9	104,6	126,0	127,4	125,9	116,3	100,9	80,4	92,7	...	0602 *
96,0	65,9	93,8	113,1	114,4	114,7	108,6	97,8	81,4	92,2	...	0603 *
97,8	98,2	98,2	98,5	98,1	98,0	98,5	98,8	97,3	97,2	97,7	0604 *
104,8	97,3	103,1	97,8	100,0	105,0	105,9	118,9	95,4	91,7	105,5	0605 *
98,4	91,5	97,0	92,2	93,9	98,7	100,0	113,0	91,1	86,9	99,0	0606 *
100,1	99,7	99,3	100,4	101,0	100,9	100,7	100,2	99,2	99,1	...	0607 *
109,0	106,8	109,5	97,9	105,4	111,7	109,6	108,5	90,0	100,4	...	0608 *
106,9	104,6	107,0	95,6	102,8	109,2	106,8	105,7	87,7	97,5	...	0609 *

2014								2015			Lfd. Nr.
Mai	Juni	Juli	August	September	Oktober	November	Dezember	Januar	Februar	März	
103,5	103,6	104,4	104,9	105,1	104,7	102,5	103,4	98,3	99,9	99,7	0701 *
113,6	113,6	107,1	112,4	114,0	111,0	100,1	108,8	84,4	84,4	96,4	0702 *
105,1	105,1	99,2	104,2	104,5	101,6	91,8	99,9	77,1	76,9	87,4	0703 *

2014								2015			Lfd. Nr.
Mai	Juni	Juli	August	September	Oktober	November	Dezember	Januar	Februar	März	
1 111	1 111	1 113	1 115	1 119	1 115	1 115	1 115	1 111	1 111	1 111	0801
71 293	71 158	71 951	71 630	71 197	69 276	61 235	60 668	60 447	60 299	61 628	0802
34,1	36,8	35,0	37,8	35,1	34,3	27,1	25,0	19,1	25,1	25,4	0803
314 670	330 356	307 797	317 581	317 675	294 750	208 702	190 624	143 107	162 953	199 106	0804 *
23 287	27 264	36 316	30 008	24 060	16 701	13 318	10 694	10 091	10 949	13 737	0805 *
748 364	786 851	779 065	838 774	747 171	728 745	495 501	466 051	353 209	422 418	478 982	0806 *
52 718	60 427	77 557	68 437	50 802	38 332	31 998	25 594	21 110	23 614	29 130	0807 *
2,4	2,4	2,5	2,6	2,4	2,5	2,4	2,4	2,5	2,6	2,4	0808

Zahlenspiegel - Landesübersichten

Lfd. Nr.	Merkmal	Einheit	2013	2014	2014	
			Durchschnitt	Durchschnitt	März	April
	09 VERKEHR					
	<i>Straßenverkehrsunfälle ¹⁾</i>					
* 0901	Unfälle mit Personenschaden und Sachschaden ²⁾	Anzahl	953	942	852	953
* 0902	davon Unfälle mit Personenschaden	Anzahl	674	687	643	715
0903	Unfälle mit Sachschaden	Anzahl	280	254	209	238
0904	Verunglückte insgesamt	Anzahl	858	884	835	928
* 0905	davon getötete Personen	Anzahl	12	12	9	11
* 0906	verletzte Personen	Anzahl	846	873	826	917
0907	darunter schwerverletzte Personen	Anzahl	181	193	196	210
	<i>Kraftfahrzeuge ³⁾</i>					
* 0908	Zulassung fabrikneuer Kraftfahrzeuge	Anzahl	5 526	5 603	7 002	5 988
* 0909	darunter Personenkraftwagen ⁴⁾	Anzahl	4 472	4 491	5 557	4 672
* 0910	Lastkraftwagen	Anzahl	552	573	567	589
	<i>Binnenschifffahrt</i>					
0911	Güterumschlag insgesamt	1 000 t	611	621	696	661
* 0912	davon Gütereingang	1 000 t	214	221	220	243
* 0913	Güterversand	1 000 t	397	399	476	418

1) 2015 vorläufige Ergebnisse

2) schwerwiegender Unfall mit Sachschaden (im engeren Sinne) und sonstiger Sachschadensunfall unter Einfluss berauschender Mittel

3) Quelle: Kraftfahrt-Bundesamt

4) Fahrzeuge zur Personenbeförderung mit höchstens 8 Sitzplätzen außer dem Fahrersitz, einschließlich Wohnmobile und Krankenwagen.

Lfd. Nr.	Merkmal	Einheit	2013	2014	2014	
			Durchschnitt	Durchschnitt	März	April
	10 AUßENHANDEL ^{1) 2)}					
	<i>Ausfuhr (Spezialhandel)</i>					
* 1001	Ausfuhr insgesamt	Mill. EUR	1 233,4	1 258,4	1 311,4	1 315,3
* 1002	darunter Güter der Ernährungswirtschaft	Mill. EUR	150,8	131,1	128,5	131,1
* 1003	Güter der Gewerblichen Wirtschaft	Mill. EUR	1 062,2	1 060,9	1 115,6	1 117,9
* 1004	davon Rohstoffe	Mill. EUR	51,6	50,6	44,8	50,8
* 1005	Halbwaren	Mill. EUR	143,1	137,9	153,4	149,0
* 1006	Fertigwaren	Mill. EUR	867,5	872,3	917,4	918,1
* 1007	davon Vorerzeugnisse	Mill. EUR	378,4	379,8	375,1	398,4
* 1008	Enderzeugnisse	Mill. EUR	489,1	492,6	542,3	519,7
	davon nach					
* 1009	Europa	Mill. EUR	987,4	990,8	1 060,0	1 030,1
* 1010	darunter in die EU-Länder	Mill. EUR	862,4	880,6	936,9	910,9
* 1011	Afrika	Mill. EUR	21,0	21,3	19,5	21,6
* 1012	Amerika	Mill. EUR	79,6	87,7	81,0	85,5
* 1013	Asien	Mill. EUR	138,7	151,7	144,1	170,5
* 1014	Australien, Ozeanien und übrige Gebiete	Mill. EUR	6,6	6,9	6,8	7,7

1) Wegen der unterschiedlichen Abgrenzung von Spezialhandel und Generalhandel ist eine Saldierung der Ein- und Ausfuhrergebnisse nicht möglich.

2) 2014 und 2015 vorläufige Ergebnisse

Zahlenspiegel - Landesübersichten

2014								2015			Lfd. Nr.
Mai	Juni	Juli	August	September	Oktober	November	Dezember	Januar	Februar	März	
1 006	1 019	1 061	913	1 034	1 034	987	967	804	683	769	0901 *
759	812	792	674	793	776	683	614	504	495	562	0902 *
247	207	269	239	241	258	304	353	300	188	207	0903
966	1 079	1 001	864	1 005	992	894	801	639	636	767	0904
14	13	12	11	13	9	14	12	13	9	7	0905 *
952	1 066	989	853	992	983	880	789	626	627	760	0906 *
204	244	190	192	199	202	211	179	133	155	172	0907
5 795	6 505	5 772	4 834	5 817	5 499	5 205	5 689	4 189	4 852	7 469	0908 *
4 567	5 142	4 606	3 942	4 705	4 671	4 337	4 275	3 518	3 920	5 833	0909 *
512	624	553	461	602	510	516	1 033	401	511	728	0910 *
616	550	621	732	628	667	623	545	586	652	...	0911
243	200	250	260	237	246	228	189	235	229	...	0912 *
373	350	371	472	392	420	394	356	352	423	...	0913 *

2014								2015			Lfd. Nr.
Mai	Juni	Juli	August	September	Oktober	November	Dezember	Januar	Februar	März	
1 245,2	1 246,9	1 327,2	1 169,9	1 307,8	1 318,9	1 250,8	1 125,5	1 150,4	1 207,5	1 371,4	1001 *
130,5	128,4	144,1	125,0	134,7	131,8	129,4	128,7	122,5	120,2	138,2	1002 *
1 050,2	1 052,1	1 113,8	987,1	1 101,8	1 114,8	1 053,4	935,2	960,5	1 016,8	1 155,9	1003 *
51,6	50,5	50,6	48,0	57,2	55,1	47,7	45,5	31,8	66,5	46,1	1004 *
110,3	93,4	132,8	151,4	159,5	164,2	148,6	121,1	104,0	134,7	153,6	1005 *
888,3	908,2	930,4	787,8	885,1	895,5	857,1	768,5	824,7	815,6	956,2	1006 *
375,8	383,9	415,7	351,1	423,4	403,9	380,0	308,2	367,4	364,2	403,2	1007 *
512,5	524,4	514,7	436,7	461,7	491,6	477,1	460,4	457,3	451,3	553,0	1008 *
979,4	974,1	1 036,9	925,1	1 044,3	1 063,9	961,6	836,0	877,6	948,0	1 045,8	1009 *
865,6	855,7	919,2	820,1	916,1	950,2	861,6	755,0	786,3	856,2	941,5	1010 *
27,1	26,9	20,1	17,9	26,0	18,7	17,1	25,7	21,0	20,3	19,2	1011 *
84,3	86,3	101,0	74,6	93,2	93,7	95,2	97,0	117,2	106,0	136,9	1012 *
149,5	150,6	156,9	144,0	140,0	138,3	170,9	160,8	128,5	127,9	160,6	1013 *
4,9	9,2	12,4	8,3	4,4	4,3	5,9	6,0	6,2	5,3	8,9	1014 *

Zahlenspiegel - Landesübersichten

Lfd. Nr.	Merkmal	Einheit	2013	2014	2014	
			Durchschnitt	Durchschnitt	März	April
	Noch 10 AUßENHANDEL ^{1) 2)}					
	Einfuhr (Generalhandel)					
* 1015	Einfuhr insgesamt	Mill. EUR	1 398,6	1 335,1	1 346,3	1 321,4
* 1016	darunter Güter der Ernährungswirtschaft	Mill. EUR	102,7	93,5	89,0	91,3
* 1017	Güter der Gewerblichen Wirtschaft	Mill. EUR	1 261,0	1 164,6	1 176,3	1 151,9
* 1018	davon Rohstoffe	Mill. EUR	575,5	421,6	492,6	458,0
* 1019	Halbwaren	Mill. EUR	128,6	131,3	121,0	116,5
* 1020	Fertigwaren	Mill. EUR	556,9	611,8	562,7	577,3
* 1021	davon Vorerzeugnisse	Mill. EUR	174,3	194,1	183,7	188,0
* 1022	Enderzeugnisse	Mill. EUR	382,7	417,7	379,0	389,3
	davon aus					
* 1023	Europa	Mill. EUR	1 219,4	1 116,9	1 170,4	1 151,7
* 1024	darunter aus den EU-Ländern	Mill. EUR	634,5	668,1	677,2	680,7
* 1025	Afrika	Mill. EUR	3,2	5,4	6,8	4,0
* 1026	Amerika	Mill. EUR	25,9	26,9	29,8	23,8
* 1027	Asien	Mill. EUR	149,6	185,6	138,7	141,8
* 1028	Australien, Ozeanien und übrige Gebiete	Mill. EUR	0,5	0,3	0,6	0,1

1) Wegen der unterschiedlichen Abgrenzung von Spezialhandel und Generalhandel ist eine Saldierung der Ein- und Ausfuhrergebnisse nicht möglich.

2) 2014 und 2015 vorläufige Ergebnisse

Lfd. Nr.	Merkmal	Einheit	2013	2014	2014	
			Durchschnitt	Durchschnitt	März	April
	11 GEWERBEANZEIGEN ^{1) 2)}					
* 1101	Gewerbeanmeldungen	Anzahl	1 057	1 043	1 169	1 087
1102	davon Verarbeitendes Gewerbe	Anzahl	39	40	41	41
1103	Baugewerbe	Anzahl	112	116	133	111
1104	Handel, Gastgewerbe	Anzahl	364	336	399	361
1105	Information und Kommunikation	Anzahl	29	29	33	25
1106	Grundstücks- und Wohnungswesen	Anzahl	17	21	22	25
1107	Andere Dienstleistungen und Übrige	Anzahl	498	501	541	524
* 1108	Gewerbeabmeldungen	Anzahl	1 170	1 168	1 243	1 052
1109	davon Verarbeitendes Gewerbe	Anzahl	45	45	48	39
1110	Baugewerbe	Anzahl	135	141	136	133
1111	Handel, Gastgewerbe	Anzahl	429	408	445	345
1112	Information und Kommunikation	Anzahl	29	29	34	21
1113	Grundstücks- und Wohnungswesen	Anzahl	20	16	16	15
1114	Andere Dienstleistungen und Übrige	Anzahl	511	528	564	499

1) Klassifikation der Wirtschaftszweige, Ausgabe 2008 (WZ 2008)

2) ohne Automatenaufsteller und Reisegewerbe

Zahlenspiegel - Landesübersichten

2014								2015			Lfd. Nr.
Mai	Juni	Juli	August	September	Oktober	November	Dezember	Januar	Februar	März	
1 355,5	1 231,6	1 047,0	1 183,3	1 440,8	1 661,3	1 364,2	1 251,3	1 334,7	1 276,8	1 279,9	1015 *
88,5	81,1	93,2	101,7	93,1	112,6	95,7	91,4	92,6	92,9	104,7	1016 *
1 192,7	1 072,6	876,8	1 013,6	1 267,3	1 465,5	1 188,5	1 088,4	1 167,7	1 101,7	1 089,7	1017 *
480,1	342,1	111,4	316,2	442,9	588,8	427,8	390,4	419,7	253,5	256,3	1018 *
123,7	125,8	152,2	146,5	142,8	179,5	148,3	96,7	106,2	126,0	133,0	1019 *
588,9	604,6	613,2	550,9	681,6	697,2	612,4	601,3	641,8	722,2	700,4	1020 *
201,4	190,8	190,0	190,2	198,3	225,7	189,4	195,3	176,1	189,2	203,9	1021 *
387,5	413,8	423,1	360,7	483,3	471,5	423,0	406,0	465,7	533,0	496,5	1022 *
1 164,7	1 027,9	831,7	981,8	1 150,0	1 398,3	1 140,8	1 046,6	1 059,1	956,2	1 032,5	1023 *
627,3	639,9	722,5	620,6	669,7	812,7	710,1	616,1	640,0	705,7	702,8	1024 *
6,2	6,0	10,7	6,9	3,7	5,5	4,7	3,2	6,1	7,3	4,2	1025 *
31,6	28,2	29,3	26,4	22,1	21,9	22,2	20,8	21,9	23,4	23,2	1026 *
152,6	169,1	175,0	167,9	264,6	235,4	196,4	180,5	247,4	289,7	219,7	1027 *
0,5	0,4	0,3	0,3	0,4	0,2	0,1	0,2	0,1	0,2	0,2	1028 *

2014								2015			Lfd. Nr.
Mai	Juni	Juli	August	September	Oktober	November	Dezember	Januar	Februar	März	
1 003	938	1 056	913	1 081	1 030	995	1 021	1 103	1 087	1 186	1101 *
31	29	46	26	56	45	30	44	45	45	38	1102
120	103	115	102	117	114	90	104	144	120	138	1103
333	274	322	285	324	306	345	356	348	333	352	1104
28	39	30	28	28	30	30	26	26	25	32	1105
24	15	17	23	22	22	13	26	24	18	25	1106
467	478	526	449	534	513	487	465	516	546	601	1107
887	982	1 128	975	1 119	1 107	1 289	1 536	1 326	1 157	1 275	1108 *
41	36	47	41	34	39	44	66	54	41	47	1109
118	113	130	125	140	148	167	189	166	134	141	1110
325	350	377	307	382	370	452	541	491	405	424	1111
8	24	36	23	30	28	41	31	35	30	32	1112
11	14	11	25	17	14	13	22	17	21	21	1113
384	445	527	454	516	508	572	687	563	526	610	1114

Zahlenspiegel - Landesübersichten

Lfd. Nr.	Merkmal	Einheit	2013	2014	2014	
			Durchschnitt	Durchschnitt	März	April
	<u>12 INSOLVENZEN</u>					
* 1201	Beantragte Insolvenzverfahren	Anzahl	409	333	363	383
* 1202	davon Unternehmen	Anzahl	59	48	58	59
* 1203	Verbraucher	Anzahl	291	233	257	267
* 1204	ehemals selbständig Tätige	Anzahl	53	48	44	51
* 1205	sonstige natürliche Personen ¹⁾ , Nachlässe	Anzahl	6	4	4	6
* 1206	Voraussichtliche Forderungen	Mill. EUR	47,2	48,0	31,7	58,0

1) beispielsweise Gesellschafter oder Mithafter

Lfd. Nr.	Merkmal	Einheit	2013	2014 ¹⁾	2013
			Durchschnitt	Durchschnitt	4. Vierteljahr
	<u>13 HANDWERK (zulassungspflichtig)</u>				
* 1301	Beschäftigte	30.09.09 =100	96,1	95,7	94,9
* 1302	Umsatz	VjD 2009=100	97,8	99,8	112,5

1) vorläufige Ergebnisse

Lfd. Nr.	Merkmal	Einheit	2013	2014	2014	
			Durchschnitt	Durchschnitt	Mai	Juni
	<u>14 PREISE</u>					
* 1401	Verbraucherpreisindex	2010=100	105,4	106,6	106,4	106,6
1402	darunter Wohnungsmieten (einschl. Nebenkosten)	2010=100	101,8	102,8	102,8	102,8
* 1403	darunter Nettokaltmiete	2010=100	101,9	102,7	102,6	102,6
1404	darunter Haushaltsenergie	2010=100	120,1	118,4	118,8	118,8
* 1405	Preisindex für Wohngebäude ¹⁾	2010=100	105,8	107,4	107,4	-

r = berichtigte Zahl

1) Neubau in konventioneller Bauart, Bauleistungen am Bauwerk

Lfd. Nr.	Merkmal	Einheit	2013	2014	2014
					1. Vierteljahr
	<u>15 FINANZEN ¹⁾</u>				
	<i>Einzahlungen/Einnahmen und Auszahlungen/Ausgaben der Gemeinden und Gemeindeverbände (ohne besondere Finanzierungsvorgänge)</i>				
1501	Gesamteinzahlungen/Gesamteinnahmen	Mill. EUR	5 451,6	5 430,8	1 040,2
1502	Gesamtauszahlungen/Gesamtausgaben	Mill. EUR	5 313,0	5 454,6	1 237,8

1) Die Vierteljahresdaten basieren auf Differenzrechnung kumulierter Werte.

2) aufgrund methodischer Änderungen keine Vergleichbarkeit zu den Erhebungen vor 2015

Zahlenspiegel - Landesübersichten

2014								2015			Lfd. Nr.
Mai	Juni	Juli	August	September	Oktober	November	Dezember	Januar	Februar	März	
336	349	327	275	323	304	320	326	310	274	388	1201 *
38	41	49	47	50	50	43	44	39	42	52	1202 *
264	262	220	172	210	217	216	225	209	182	277	1203 *
31	44	51	51	60	35	55	52	58	50	55	1204 *
3	2	7	5	3	2	6	5	4	0	4	1205 *
36,4	27,0	37,6	23,5	33,2	47,5	31,7	108,5	24,8	42,8	35,1	1206 *

2014				Lfd. Nr.
1. Vierteljahr	2. Vierteljahr	3. Vierteljahr	4. Vierteljahr ¹⁾	
94,8	96,2	97,5	94,1	1301 *
83,4	98,6	105,2	112,3	1302 *

2014						2015					Lfd. Nr.
Juli	August	September	Oktober	November	Dezember	Januar	Februar	März	April	Mai	
107,0	106,8	107,0	106,8	106,7	106,8	105,9r	106,6r	107,2r	107,2r	107,5	1401 *
102,9	102,9	102,9	103,0	103,0	103,0	103,2	103,1	103,1	103,5	103,5	1402
102,7	102,7	102,7	102,9	102,9	102,9	102,9	102,9	102,9	103,3	103,3	1403 *
118,8	119,0	119,0	118,1	116,9	114,6	112,6	113,9	114,6	113,8	114,6	1404
-	107,7	-	-	107,9	-	-	108,6	-	-	...	1405 *

2014			2015 ²⁾		Lfd. Nr.
2. Vierteljahr	3. Vierteljahr	4. Vierteljahr	1. Vierteljahr		
1 430,3	1 233,5	1 726,8	1 087,4		1501
1 313,0	1 344,6	1 559,2	1 239,7		1502

Zahlenspiegel - Landesübersichten

Lfd.	Merkmal	Einheit	2013	2014	2013
			Durchschnitt	Durchschnitt	4. Vierteljahr
16 VERDIENSTE					
Verdienste ohne Sonderzahlungen					
* 1601	Bruttomonatsverdienste ¹⁾ der vollzeitbeschäftigten Arbeitnehmer ²⁾ im Produzierenden Gewerbe und Dienstleistungsbereich	EUR	2 683	2 744	2 726
* 1602	und zwar männlich	EUR	2 711	2 803	2 760
* 1603	weiblich	EUR	2 637	2 641	2 670
* 1604	Leistungsgruppe 1 (Arbeitnehmer in leitender Stellung)	EUR	5 180	5 440	5 245
* 1605	Leistungsgruppe 2 (herausgehobene Fachkräfte)	EUR	3 308	3 456	3 365
* 1606	Leistungsgruppe 3 (Fachkräfte)	EUR	2 286	2 366	2 326
* 1607	Leistungsgruppe 4 (angelernte Arbeitnehmer)	EUR	1 907	1 925	1 933
* 1608	Leistungsgruppe 5 (ungelernte Arbeitnehmer)	EUR	1 688	1 705	1 741
* 1609	Produzierendes Gewerbe	EUR	2 547	2 688	2 609
* 1610	Bergbau und Gewinnung von Steinen und Erden	EUR	3 609	3 722	3 650
* 1611	Verarbeitendes Gewerbe	EUR	2 557	2 696	2 606
* 1612	Energieversorgung	EUR	3 886	3 978	3 944
* 1613	Wasserversorgung ³⁾	EUR	(2 436)	2 600	(2 487)
* 1614	Baugewerbe	EUR	2 299	2 381	2 397
* 1615	Dienstleistungsbereich	EUR	2 761	2 779	2 793
* 1616	Handel, Instandhaltung und Reparatur von Kfz	EUR	2 192	2 168	2 231
* 1617	Verkehr und Lagerei	EUR	2 434	2 319	2 465
* 1618	Gastgewerbe	EUR	1 561	1 608	1 560
* 1619	Information und Kommunikation	EUR	3 011	(3 375)	3 018
* 1620	Erbringung v. Finanz- u. Versicherungsdienstleistungen	EUR	(3 628)	3 689	(3 661)
* 1621	Grundstücks- und Wohnungswesen	EUR	2 913	(2 764)	2 976
* 1622	Erbringung v. freiberufl., wissenschaftl. u. techn. Dienstl.	EUR	3 055	3 141	3 105
* 1623	Erbringung v. sonstigen wirtschaftlichen Dienstleistungen	EUR	1 850	1 897	(1 876)
* 1624	Öffentliche Verwaltung, Verteidigung; Sozialversicherung	EUR	3 231	3 382	3 269
* 1625	Erziehung und Unterricht	EUR	3 952	4 071	3 978
* 1626	Gesundheits- und Sozialwesen	EUR	3 057	3 091	3 106
* 1627	Kunst, Unterhaltung und Erholung	EUR	2 867	/	2 870
* 1628	Erbringung von sonstigen Dienstleistungen	EUR	2 110	(2 545)	2 159
Verdienste mit Sonderzahlungen					
1629	Bruttomonatsverdienste ¹⁾ der vollzeitbeschäftigten Arbeitnehmer ²⁾ im Produzierenden Gewerbe und Dienstleistungsbereich	EUR	2 841	2 914	2 754
1630	und zwar männlich	EUR	2 877	2 985	2 795
1631	weiblich	EUR	2 782	2 790	2 685
1632	Produzierendes Gewerbe	EUR	2 721	2 896	2 630
1633	Bergbau und Gewinnung von Steinen und Erden	EUR	4 078	4 151	3 728
1634	Verarbeitendes Gewerbe	EUR	2 735	2 912	2 613
1635	Energieversorgung	EUR	(4 385)	4 495	(4 074)
1636	Wasserversorgung ³⁾	EUR	(2 565)	2 780	(2 448)
1637	Baugewerbe	EUR	2 408	2 499	2 458
1638	Dienstleistungsbereich	EUR	2 911	2 924	2 826
1639	Handel, Instandhaltung und Reparatur von Kfz	EUR	2 311	2 306	(2 265)
1640	Verkehr und Lagerei	EUR	2 615	2 442	2 493
1641	Gastgewerbe	EUR	1 625	1 662	1 609
1642	Information und Kommunikation	EUR	3 253	(3 693)	3 099
1643	Erbringung v. Finanz- u. Versicherungsdienstleistungen	EUR	(4 271)	4 326	(3 741)
1644	Grundstücks- und Wohnungswesen	EUR	3 277	(2 989)	3 365
1645	Erbringung v. freiberufl., wissenschaftl. u. techn. Dienstl.	EUR	3 335	3 416	(3 244)
1646	Erbringung v. sonstigen wirtschaftlichen Dienstleistungen	EUR	1 901	1 977	(1 866)
1647	Öffentliche Verwaltung, Verteidigung; Sozialversicherung	EUR	3 332	3 483	3 252
1648	Erziehung und Unterricht	EUR	4 083	4 188	3 972
1649	Gesundheits- und Sozialwesen	EUR	3 209	3 227	3 144
1650	Kunst, Unterhaltung und Erholung	EUR	2 986	/	2 887
1651	Erbringung von sonstigen Dienstleistungen	EUR	2 224	(2 720)	2 169

1) Durch strukturelle Veränderungen innerhalb des Berichtskreises ist ab dem I.Quartal 2013 die Vergleichbarkeit der Daten mit früheren Berichtszeiträumen beeinträchtigt. Nachgewiesen werden Vierteljahresdurchschnitte, d.h. März = Durchschnitt aus Januar bis März, Juni = Durchschnitt aus April bis Juni usw.
2) einschließlich Beamte 3) einschließlich Abwasser- und Abfallentsorgung und Beseitigung von Umweltverschmutzung

Zahlenspiegel - Landesübersichten

2014				Lfd. Nr.
1. Vierteljahr	2. Vierteljahr	3. Vierteljahr	4. Vierteljahr	
2 685	2 729	2 772	2 786	1601 *
2 731	2 793	2 831	2 856	1602 *
2 608	2 620	2 669	2 666	1603 *
5 322	5 391	5 494	5 553	1604 *
3 388	3 429	3 497	3 511	1605 *
2 301	2 364	2 398	2 400	1606 *
1 877	1 923	1 929	1 968	1607 *
1 640	1 702	1 734	1 746	1608 *
2 598	2 701	2 721	2 733	1609 *
3 659	3 742	3 967	3 762	1610 *
2 637	2 703	2 708	2 736	1611 *
3 925	3 983	3 973	4 031	1612 *
2 578	2 588	2 612	2 622	1613 *
2 167	2 419	2 492	2 444	1614 *
2 742	2 748	2 804	2 820	1615 *
(2 125)	(2 156)	(2 184)	(2 205)	1616 *
2 275	2 310	2 350	2 343	1617 *
1 590	1 632	1 604	1 609	1618 *
(3 297)	(3 329)	(3 425)	(3 432)	1619 *
3 645	3 689	3 673	3 752	1620 *
(2 837)	(2 738)	(2 730)	(2 753)	1621 *
3 125	3 130	3 113	3 194	1622 *
1 860	1 892	1 898	1 934	1623 *
3 313	3 313	3 467	3 432	1624 *
4 034	4 043	4 112	4 094	1625 *
3 029	3 027	3 123	3 183	1626 *
/	/	/	/	1627 *
(2 523)	(2 514)	(2 563)	(2 581)	1628 *
2 768	2 892	2 831	3 162	1629
2 831	2 987	2 901	3 219	1630
2 661	2 727	2 710	3 063	1631
2 711	2 921	2 807	3 146	1632
3 713	4 344	4 122	4 732	1633
2 772	2 925	2 794	3 157	1634
3 974	(4 723)	4 070	5 220	1635
2 686	2 701	2 656	3 071	1636
2 231	2 534	2 582	2 646	1637
2 804	2 873	2 846	3 173	1638
(2 196)	(2 319)	(2 230)	(2 484)	1639
2 318	2 410	2 398	2 641	1640
1 605	1 673	1 619	1 752	1641
(3 405)	/	(3 524)	(3 758)	1642
(4 006)	4 477	3 774	5 102	1643
(2 867)	(2 791)	/	(3 313)	1644
3 363	3 374	3 205	3 723	1645
1 908	2 002	1 928	2 062	1646
3 313	3 329	3 467	3 821	1647
4 036	4 056	4 115	4 544	1648
3 112	3 090	3 175	3 533	1649
/	/	/	/	1650
2 549	2 530	(2 635)	(3 165)	1651

Zahlenspiegel - Landesübersichten

Lfd. Nr.	Merkmal	Einheit	2013	2014	2013
			Durchschnitt	Durchschnitt	4. Vierteljahr
<u>NOCH 16 VERDIENSTE</u>					
<i>Index der Bruttomonatsverdienste ohne Sonderzahlungen</i>					
1652	Bruttomonatsverdienste ¹⁾ der vollzeitbeschäftigten Arbeitnehmer ²⁾ im Produzierenden Gewerbe und Dienstleistungsbereich	2010=100	107,9	112,5	109,7
1653	und zwar männlich	2010=100	108,2	111,9	110,0
1654	weiblich	2010=100	108,0	113,4	109,2
1655	Produzierendes Gewerbe	2010=100	107,5	112,4	110,5
1656	Bergbau und Gewinnung von Steinen und Erden	2010=100	108,4	112,7	109,1
1657	Verarbeitendes Gewerbe	2010=100	107,8	113,0	109,3
1658	Energieversorgung	2010=100	111,5	105,1	110,2
1659	Wasserversorgung ³⁾	2010=100	107,8	110,9	109,8
1660	Baugewerbe	2010=100	109,5	112,4	116,0
1661	Dienstleistungsbereich	2010=100	107,8	112,5	109,3
1662	Handel, Instandhaltung und Reparatur von Kfz	2010=100	96,8	112,7	111,0
1663	Verkehr und Lagerei	2010=100	108,2	106,4	110,0
1664	Gastgewerbe	2010=100	109,1	101,1	97,1
1665	Information und Kommunikation	2010=100	98,0	112,8	109,4
1666	Erbringung v. Finanz- u. Versicherungsdienstleistungen	2010=100	106,7	111,7	110,0
1667	Grundstücks- und Wohnungswesen	2010=100	108,3	93,3	99,4
1668	Erbringung v. freiberufl., wissenschaftl. u. techn. Dienstl.	2010=100	107,3	111,0	111,0
1669	Erbringung v. sonstigen wirtschaftlichen Dienstleistungen	2010=100	114,1	117,0	110,5
1670	Öffentliche Verwaltung, Verteidigung; Sozialversicherung	2010=100	102,9	112,2	108,5
1671	Erziehung und Unterricht	2010=100	108,8	121,7	114,8
1672	Gesundheits- und Sozialwesen	2010=100	115,1	107,0	103,9
1673	Kunst, Unterhaltung und Erholung	2010=100	107,9	116,0	108,8
1674	Erbringung von sonstigen Dienstleistungen	2010=100	108,2	140,4	117,6
<i>Index der Bruttostundenverdienste ohne Sonderzahlungen</i>					
1675	Bruttostundenverdienste ¹⁾ der vollzeitbeschäftigten Arbeitnehmer ²⁾ im Produzierenden Gewerbe und Dienstleistungsbereich	2010=100	107,0	111,1	108,3
1676	und zwar männlich	2010=100	107,1	111,3	108,7
1677	weiblich	2010=100	106,6	110,7	107,6
1678	Produzierendes Gewerbe	2010=100	107,5	111,8	108,8
1679	Bergbau und Gewinnung von Steinen und Erden	2010=100	110,5	115,6	111,5
1680	Verarbeitendes Gewerbe	2010=100	105,8	111,9	107,1
1681	Energieversorgung	2010=100	108,4	104,6	110,4
1682	Wasserversorgung ³⁾	2010=100	109,0	112,0	110,5
1683	Baugewerbe	2010=100	113,0	112,3	114,2
1684	Dienstleistungsbereich	2010=100	106,7	110,7	108,1
1685	Handel, Instandhaltung und Reparatur von Kfz	2010=100	109,4	113,0	110,7
1686	Verkehr und Lagerei	2010=100	108,6	108,4	109,8
1687	Gastgewerbe	2010=100	97,9	101,8	98,9
1688	Information und Kommunikation	2010=100	108,2	112,9	109,3
1689	Erbringung v. Finanz- u. Versicherungsdienstleistungen	2010=100	109,2	111,7	110,1
1690	Grundstücks- und Wohnungswesen	2010=100	97,4	91,1	98,7
1691	Erbringung v. freiberufl., wissenschaftl. u. techn. Dienstl.	2010=100	105,2	110,7	109,4
1692	Erbringung v. sonstigen wirtschaftlichen Dienstleistungen	2010=100	107,2	114,4	109,1
1693	Öffentliche Verwaltung, Verteidigung; Sozialversicherung	2010=100	106,7	110,6	107,9
1694	Erziehung und Unterricht	2010=100	108,7	111,8	109,4
1695	Gesundheits- und Sozialwesen	2010=100	102,4	106,9	103,5
1696	Kunst, Unterhaltung und Erholung	2010=100	109,6	114,8	110,0
1697	Erbringung von sonstigen Dienstleistungen	2010=100	114,2	138,8	116,5

- 1) Durch strukturelle Veränderungen innerhalb des Berichtskreises ist ab dem I.Quartal 2013 die Vergleichbarkeit der Daten mit früheren Berichtszeiträumen beeinträchtigt. Nachgewiesen werden Vierteljahresdurchschnitte, d.h. März = Durchschnitt aus Januar bis März, Juni = Durchschnitt aus April bis Juni usw.
2) einschließlich Beamte
3) einschließlich Abwasser- und Abfallentsorgung und Beseitigung von Umweltverschmutzung

Zahlenspiegel - Landesübersichten

2014				Lfd. Nr.
1. Vierteljahr	2. Vierteljahr	3. Vierteljahr	4. Vierteljahr	
110,2	112,0	113,4	114,8	1652
109,4	111,7	112,5	114,6	1653
111,6	112,5	114,9	115,0	1654
108,9	112,8	114,0	114,3	1655
110,7	112,2	111,8	119,5	1656
110,6	113,1	114,0	114,7	1657
103,6	105,5	105,3	106,0	1658
109,1	111,3	111,2	112,0	1659
102,9	114,4	117,6	114,7	1660
110,8	111,5	113,1	115,0	1661
110,3	111,8	114,4	115,8	1662
104,1	105,7	107,8	107,9	1663
99,5	102,3	101,0	102,0	1664
110,8	112,4	113,2	114,3	1665
110,2	112,3	111,7	112,9	1666
95,0	91,4	91,9	95,5	1667
112,8	110,7	102,6	120,7	1668
113,8	116,8	117,7	119,7	1669
109,9	109,9	115,1	113,8	1670
120,7	120,7	123,0	122,4	1671
104,7	107,0	107,1	109,4	1672
114,4	114,2	116,4	118,5	1673
139,9	138,6	140,8	143,0	1674
109,8	110,5	111,5	113,0	1675
110,2	110,9	111,1	113,5	1676
109,0	109,9	112,1	112,1	1677
110,4	111,7	112,2	113,1	1678
113,4	115,3	114,7	122,6	1679
110,4	112,0	112,4	113,2	1680
103,5	104,9	104,6	105,4	1681
110,8	112,6	112,1	112,7	1682
111,4	111,6	113,3	112,9	1683
109,5	109,9	111,1	112,9	1684
111,0	112,4	114,5	115,8	1685
106,5	108,1	109,4	109,5	1686
100,6	102,7	101,2	103,2	1687
110,8	112,6	113,3	114,6	1688
110,2	112,2	111,7	112,8	1689
93,3	89,0	89,7	93,0	1690
115,5	110,5	101,1	119,9	1691
112,6	114,3	114,5	116,4	1692
108,4	108,4	113,5	112,2	1693
110,8	110,9	113,0	112,5	1694
104,7	107,4	106,9	108,9	1695
113,6	113,9	114,5	116,5	1696
138,6	137,2	139,0	141,2	1697

Zahlenspiegel - Landesübersichten

Lfd. Nr.	Merkmal	Einheit	2013	2014	2014	
			Durchschnitt	Durchschnitt	Januar	Februar
	17 Soziales					
* 1701	Personen in Bedarfsgemeinschaften insgesamt	Anzahl	286 039	274 962	279 156	281 278
* 1702	darunter Frauen	Anzahl	142 613	137 596	139 397	140 225
* 1703	Erwerbsfähige Leistungsberechtigte	Anzahl	216 483	206 707	210 496	212 118
* 1704	Nicht erwerbsfähige Leistungsberechtigte	Anzahl	69 557	68 255	68 660	69 160
* 1705	darunter unter 15 Jahre	Anzahl	67 183	65 906	66 331	66 805

Quelle: Bundesagentur für Arbeit - Statistik

Grundsicherung für Arbeitsuchende nach dem SGB II
Bedarfsgemeinschaften und deren Mitglieder - Daten nach einer Wartezeit von 3 Monaten

Zahlenspiegel - Landesübersichten

2014										2015	Lfd. Nr.
März	April	Mai	Juni	Juli	August	September	Oktober	November	Dezember	Januar	
281 963	280 605	278 781	276 780	275 660	274 109	270 752	268 049	266 162	266 250	266 546	1701 *
140 515	140 197	139 426	138 560	138 053	137 495	135 842	134 547	133 532	133 363	133 275	1702 *
212 778	211 641	210 048	208 378	207 410	205 905	202 948	200 602	198 992	199 173	199 409	1703 *
69 185	68 964	68 733	68 402	68 250	68 204	67 804	67 447	67 170	67 077	67 137	1704 *
66 835	66 616	66 359	66 060	65 915	65 832	65 455	65 098	64 784	64 784	64 896	1705 *

Zahlenspiegel - Kreistabellen

Bevölkerung insgesamt, Deutsche, Ausländer nach kreisfreien Städten und Landkreisen

am 31.10.2014

Kreisfreie Stadt Landkreis Land	Bevölkerung ¹⁾				
	insgesamt	und zwar			
		männlich	weiblich	Deutsche	Ausländer
Personen					
Dessau-Roßlau, Stadt	83 222	40 249	42 973	80 791	2 431
Halle (Saale), Stadt	232 464	111 304	121 160	220 844	11 620
Magdeburg, Stadt	232 073	113 308	118 765	220 923	11 150
Altmarkkreis Salzwedel	86 092	42 978	43 114	84 208	1 884
Anhalt-Bitterfeld	165 390	80 960	84 430	161 681	3 709
Börde	172 819	86 070	86 749	169 883	2 936
Burgenlandkreis	184 161	90 784	93 377	178 913	5 248
Harz	219 851	107 291	112 560	216 237	3 614
Jerichower Land	91 382	45 424	45 958	89 873	1 509
Mansfeld-Südharz	142 221	69 996	72 225	139 794	2 427
Saalekreis	186 724	92 166	94 558	183 035	3 689
Salzlandkreis	197 125	96 024	101 101	193 816	3 309
Stendal	114 790	56 548	58 242	112 954	1 836
Wittenberg	128 969	63 265	65 704	126 691	2 278
Sachsen-Anhalt	2 237 283	1 096 367	1 140 916	2 179 643	57 640

1) Basis Zensus 9.Mai 2011 - Stand 10.04.2014 - Bevölkerung insgesamt: endgültig, Geschlecht und Staatsangehörigkeit: vorläufig

Zahlenspiegel - Kreistabellen

Bevölkerungsbewegung nach kreisfreien Städten und Landkreisen

im Oktober 2014

Kreisfreie Stadt Landkreis	Lebend- geborene ¹⁾	Gestorbene ¹⁾	Zuzüge	Fortzüge
			über die Kreisgrenze	
Land	Personen			
Dessau-Roßlau, Stadt	47	100	377	269
Halle (Saale), Stadt	179	241	2 396	1 252
Magdeburg, Stadt	206	222	2 202	1 029
Altmarkkreis Salzwedel	61	82	339	293
Anhalt-Bitterfeld	115	180	474	530
Börde	111	172	421	453
Burgenlandkreis	113	218	580	552
Harz	141	255	1 046	1 194
Jerichower Land	53	108	230	250
Mansfeld-Südharz	88	192	332	348
Saalekreis	114	190	569	603
Salzlandkreis	129	229	589	554
Stendal	88	122	294	305
Wittenberg	68	164	225	307
Sachsen-Anhalt	1 513	2 475	10 074	7 939

1) vorläufige Ergebnisse

Zahlenspiegel - Kreistabellen

Bevölkerungsbewegung nach kreisfreien Städten und Landkreisen

vom 01.01.2014 bis 31.10.2014

Kreisfreie Stadt Landkreis	Lebend- geborene ¹⁾	Gestorbene ¹⁾	Zuzüge	Fortzüge
			über die Kreisgrenze	
Land	Personen			
Dessau-Roßlau, Stadt	460	983	2 521	2 402
Halle (Saale), Stadt	1 801	2 350	10 528	9 218
Magdeburg, Stadt	1 705	2 281	10 926	9 366
Altmarkkreis Salzwedel	603	923	2 457	2 371
Anhalt-Bitterfeld	960	1 982	3 867	4 322
Börde	1 078	1 707	4 473	3 988
Burgenlandkreis	1 079	2 187	4 965	4 668
Harz	1 312	2 725	9 045	8 831
Jerichower Land	550	1 020	2 626	2 485
Mansfeld-Südharz	765	1 687	2 884	2 992
Saalekreis	1 125	1 957	5 209	5 346
Salzlandkreis	1 174	2 425	4 360	4 735
Stendal	698	1 258	2 622	2 749
Wittenberg	716	1 502	3 051	2 740
Sachsen-Anhalt	14 026	24 987	69 534	66 213

1) vorläufige Ergebnisse

Zahlenspiegel - Kreistabellen

Arbeitslose nach kreisfreien Städten und Landkreisen ¹⁾

April 2015

Kreisfreie Stadt Landkreis Land	Arbeitslose				
	insgesamt	und zwar			
		Männer	Frauen	Jüngere von 15 bis unter 25 Jahren	55 Jahre und älter
Anzahl					
Dessau-Roßlau, Stadt	4 723	2 555	2 168	336	1 194
Halle (Saale), Stadt	13 413	7 507	5 906	915	2 654
Magdeburg, Stadt	13 553	7 677	5 876	1 099	2 476
Altmarkkreis Salzwedel	3 967	2 235	1 732	304	920
Anhalt-Bitterfeld	8 964	4 700	4 264	608	2 280
Börde	7 437	4 178	3 259	543	1 860
Burgenlandkreis	10 158	5 472	4 686	710	2 356
Harz	9 375	5 148	4 227	669	2 104
Jerichower Land	4 628	2 512	2 116	289	1 297
Mansfeld-Südharz	9 484	5 041	4 443	616	2 565
Saalekreis	9 554	5 099	4 455	739	2 300
Salzlandkreis	11 466	6 149	5 317	422	2 759
Stendal	7 325	3 952	3 373	479	1 576
Wittenberg	6 997	3 773	3 224	439	1 760
Sachsen-Anhalt	121 044	65 998	55 046	8 168	28 101

1) Quelle: Bundesagentur für Arbeit, vorläufige Ergebnisse

Zahlenspiegel - Kreistabellen

Arbeitslosenquote nach kreisfreien Städten und Landkreisen ¹⁾

April 2015

Kreisfreie Stadt Landkreis Land	Arbeitslosenquote				
	bezogen auf abhängige zivile Erwerbspersonen	bezogen auf alle zivilen Erwerbspersonen			
		insgesamt	Männer	Frauen	Jüngere von 15 bis unter 25 Jahren
%					
Dessau-Roßlau, Stadt	12,3	11,2	11,7	10,6	10,9
Halle (Saale), Stadt	12,8	11,7	12,7	10,7	8,4
Magdeburg, Stadt	12,3	11,2	12,2	10,2	9,7
Altmarkkreis Salzwedel	9,2	8,4	8,8	8,0	7,9
Anhalt-Bitterfeld	11,0	10,1	10,0	10,3	8,9
Börde	8,4	7,6	8,0	7,2	7,6
Burgenlandkreis	11,6	10,7	10,8	10,6	9,8
Harz	8,9	8,2	8,6	7,8	7,8
Jerichower Land	10,4	9,5	9,8	9,2	8,8
Mansfeld-Südharz	14,6	13,3	13,2	13,5	11,3
Saalekreis	10,1	9,3	9,3	9,3	9,6
Salzlandkreis	12,2	11,3	11,3	11,2	5,7
Stendal	13,2	12,1	12,3	11,9	10,9
Wittenberg	11,2	10,3	10,5	10,0	8,5
Sachsen-Anhalt	11,2	10,3	10,6	10,0	8,8

1) Quelle: Bundesagentur für Arbeit, vorläufige Ergebnisse

Zahlenspiegel - Kreistabellen

Genehmigungen im Wohn- und Nichtwohnbau nach kreisfreien Städten und Landkreisen

März 2015

Kreisfreie Stadt Landkreis Land	Insgesamt (einschließlich Baumaßnahmen an bestehenden Gebäuden)			
	Gebäude	Wohnungen ¹⁾		veranschlagte Kosten
		insgesamt	Wohnfläche	
	Anzahl		100 m ²	1 000 EUR
Dessau-Roßlau, Stadt	10	2	6	3 001
Halle (Saale), Stadt	12	6	9	2 563
Magdeburg, Stadt	51	57	93	22 826
Altmarkkreis Salzwedel	12	9	14	1 942
Anhalt-Bitterfeld	23	4	11	2 352
Börde	35	41	50	5 645
Burgenlandkreis	11	9	9	1 087
Harz	50	53	63	9 212
Jerichower Land	6	2	6	820
Mansfeld-Südharz	18	-5	3	7 635
Saalekreis	23	20	24	2 214
Salzlandkreis	27	23	27	6 340
Stendal	55	58	49	7 448
Wittenberg	33	16	26	3 517
Sachsen-Anhalt	366	295	390	76 602

1) einschließlich sonstige Wohneinheiten

Zahlenspiegel - Kreistabellen

Genehmigungen für die Errichtung neuer Gebäude im Wohn- und Nichtwohnbau
nach kreisfreien Städten und Landkreisen

März 2015

Kreisfreie Stadt Landkreis Land	Errichtung neuer Gebäude						
	Wohngebäude			Nichtwohngebäude			
	Gebäude	Wohnungen ¹⁾	veranschlagte Kosten des Bauwerkes	Gebäude	Wohnungen ¹⁾	Nutzfläche	veranschlagte Kosten des Bauwerkes
	Anzahl		1 000 EUR	Anzahl		100 m ²	1 000 EUR
Dessau-Roßlau, Stadt	4	4	644	1	-	2	38
Halle (Saale), Stadt	5	5	1 040	3	-	21	1 286
Magdeburg, Stadt	39	70	13 014	3	-	29	8 581
Altmarkkreis Salzwedel	8	9	1 598	2	-	3	284
Anhalt-Bitterfeld	8	8	1 094	2	1	3	619
Börde	30	35	5 242	1	-	0	85
Burgenlandkreis	4	4	809	4	-	4	114
Harz	27	47	6 059	2	-	18	1 653
Jerichower Land	3	3	664	-	-	-	-
Mansfeld-Südharz	5	8	871	2	-	3	212
Saalekreis	14	14	1 719	1	-	3	38
Salzlandkreis	12	14	3 108	5	-	29	1 506
Stendal	25	39	4 282	6	-	8	321
Wittenberg	12	12	1 971	6	-	32	739
Sachsen-Anhalt	196	272	42 115	38	1	155	15 476

1) einschließlich sonstige Wohneinheiten

Zahlenspiegel - Kreistabellen

Ergebnisse der Betriebe im Verarbeitenden Gewerbe sowie im Bergbau und der Gewinnung von Steinen und Erden
nach kreisfreien Städten und Landkreisen

März 2015

Kreisfreie Stadt Landkreis	Betriebe ¹⁾	Beschäftigte insgesamt	Geleistete Arbeits- stunden	Entgelte ²⁾	Gesamtumsatz	
					insgesamt	dar. Ausland
Land	Anzahl		1 000	1 000 EUR		
Dessau-Roßlau, Stadt	21	4 470	634	12 771	50 885	14 319
Halle (Saale), Stadt	22	3 345	475	9 953	39 534	17 614
Magdeburg, Stadt	39	6 796	981	18 203	94 839	30 005
Altmarkkreis Salzwedel	29	4 630	654	12 252	77 228	17 480
Anhalt-Bitterfeld	79	12 699	1 807	35 804	374 487	140 095
Börde	64	12 763	1 874	39 358	316 703	117 504
Burgenlandkreis	58	9 180	1 268	24 177	404 210	71 704
Harz	78	11 637	1 695	31 565	223 476	69 934
Jerichower Land	37	3 986	617	9 928	88 766	17 429
Mansfeld-Südharz	37	6 692	954	16 157	163 343	85 717
Saalekreis	67	10 132	1 481	43 363	807 849	189 196
Salzlandkreis	78	11 995	1 773	31 462	300 426	121 803
Stendal	21	4 112	556	9 751	97 697	29 235
Wittenberg	50	7 426	1 074	19 138	230 146	62 363
Sachsen-Anhalt	680	109 863	15 843	313 881	3 269 589	984 397

1) Betriebe mit 50 und mehr tätigen Personen

2) Bruttolohn- und Brutto Gehaltssumme

Zahlenspiegel - Kreistabellen

Ergebnisse der Betriebe in der Energie- und Wasserversorgung nach kreisfreien Städten und Landkreisen

März 2015

Kreisfreie Stadt Landkreis	Betriebe ¹⁾	Beschäftigte ¹⁾²⁾ insgesamt	Geleistete Arbeitsstunden	Bruttoentgelt- summe
Land	Anzahl		1 000	1 000 EUR
Dessau-Roßlau, Stadt	5	190	31	703
Halle (Saale), Stadt	10	1 379	187	5 120
Magdeburg, Stadt	6	1 154	160	4 101
Altmarkkreis Salzwedel	7	211	28	872
Anhalt-Bitterfeld	15	442	65	1 425
Börde	8	358	46	1 179
Burgenlandkreis	9	368	53	1 133
Harz	10	505	65	1 583
Jerichower Land	6	188	24	653
Mansfeld-Südharz	8	423	62	1 276
Saalekreis	16	1 431	203	5 694
Salzlandkreis	13	622	85	2 194
Stendal	3	164	24	542
Wittenberg	4	250	31	757
Sachsen-Anhalt	120	7 685	1 064	27 231

1) Betriebe von Unternehmen mit im Allgemeinen 20 und mehr tätigen Personen

2) einschließlich der tätigen Inhaber

Zahlenspiegel - Kreistabellen

Ergebnisse der Betriebe im Bereich Vorbereitende Baustellenarbeiten, Hoch- und Tiefbau (Monatsberichtskreis)
nach kreisfreien Städten und Landkreisen

März 2015

Kreisfreie Stadt Landkreis	Betriebe ¹⁾	Tätige ²⁾ Personen	Entgelt- summe	Geleistete Arbeits- stunden	Gesamt- umsatz
Land	Anzahl		1 000 EUR	1 000	1 000 EUR
Dessau-Roßlau, Stadt	10	578	1 097	46	4 757
Halle (Saale), Stadt	20	1 388	3 388	146	14 865
Magdeburg, Stadt	30	1 757	4 138	170	14 480
Altmarkkreis Salzwedel	16	604	1 214	69	5 995
Anhalt-Bitterfeld	21	693	1 515	80	5 821
Börde	20	736	1 761	76	6 651
Burgenlandkreis	26	1 255	3 066	136	7 830
Harz	30	1 297	2 929	114	10 490
Jerichower Land	17	1 532	3 829	170	15 497
Mansfeld-Südharz	20	1 122	2 551	114	5 854
Saalekreis	37	1 714	4 472	184	16 297
Salzlandkreis	22	1 118	2 689	111	12 460
Stendal	20	1 052	2 435	112	8 484
Wittenberg	23	829	1 763	88	8 816
Sachsen-Anhalt	312	15 675	36 848	1 615	138 295

1) Betriebe von Unternehmen mit im Allgemeinen 20 und mehr tätigen Personen

2) einschließlich der tätigen Inhaber

Zahlenspiegel - Kreistabellen

Gewerbeanzeigen ¹⁾ nach kreisfreien Städten und Landkreisen

März 2015

Kreisfreie Stadt Landkreis Land	Anmeldungen		Abmeldungen	
	insgesamt	darunter Neuerrichtungen ²⁾	insgesamt	darunter vollständige und teilweise Aufgabe ³⁾
	Anzahl			
Dessau-Roßlau, Stadt	44	41	67	60
Halle (Saale), Stadt	160	137	178	155
Magdeburg, Stadt	189	164	157	138
Altmarkkreis Salzwedel	41	34	33	29
Anhalt-Bitterfeld	88	75	86	74
Börde	102	82	91	72
Burgenlandkreis	73	66	83	75
Harz	96	81	116	101
Jerichower Land	42	33	68	60
Mansfeld-Südharz	62	53	76	69
Saalekreis	98	84	100	92
Salzlandkreis	70	63	96	92
Stendal	52	42	33	29
Wittenberg	69	62	91	80
Sachsen-Anhalt	1 186	1 017	1 275	1 126

1) ohne Automatenaufsteller und Reisegewerbe

2) ohne Verlagerung

3) vollständige Aufgabe (ohne Verlagerung) und teilweise Aufgabe eines weiterhin bestehenden Betriebes

Zahlenspiegel - Kreistabellen

Insolvenzverfahren nach kreisfreien Städten und Landkreisen

01.01. - 31.03.2015

Kreisfreie Stadt Landkreis Land	Insolvenzverfahren				Darunter		Voraus- sichtliche Forderungen insgesamt
	insgesamt	davon			Unter- nehmen	Ver- braucher	
		eröffnet	mangels Masse abgelehnt	Schulden- bereinigungs- plan ange- nommen			
Anzahl							1 000 EUR
Dessau-Roßlau, Stadt	32	30	2	-	7	18	2 877
Halle (Saale), Stadt	105	94	10	1	13	62	5 797
Magdeburg, Stadt	101	90	9	2	14	64	9 095
Altmarkkreis Salzwedel	38	36	2	-	11	23	2 826
Anhalt-Bitterfeld	53	48	2	3	8	37	6 786
Börde	60	57	3	-	10	41	6 026
Burgenlandkreis	39	36	3	-	4	26	3 475
Harz	139	134	5	-	16	105	14 790
Jerichower Land	67	64	3	-	13	45	3 983
Mansfeld-Südharz	65	59	3	3	3	49	3 739
Saalekreis	75	69	6	-	7	52	8 120
Salzlandkreis	112	111	1	-	11	89	26 683
Stendal	34	33	1	-	8	21	4 098
Wittenberg	52	46	2	4	8	36	4 379
Sachsen-Anhalt	972	907	52	13	133	668	102 673

Notizen

Veröffentlichungen¹⁾ im Statistischen Landesamt Sachsen-Anhalt

Im Monat Mai 2015 erschienen:

Bestell-Nr.	Kennziffer/ Periodizität	Titel	Preis (in EUR)
1 Z 0 03	Z	Statistisches Monatsheft 5/15	5,50
3 A 6 06	A VI - j/14	Pendlerströme der sozialversicherungspflichtig Beschäftigten - Stichtag: 30.06.2014 -	2,50
3 D 1 01	D I - hj-2/14	Gewerbeanmeldungen und Gewerbeabmeldungen - Jahr 2014 -	2,50
3 D 3 01	D III - j/14	Insolvenzverfahren - 2014 -	3,50
3 E 1 02	E I - m-2/15	Beschäftigte, Umsatz im Verarbeitenden Gewerbe sowie im Bergbau und der Gewinnung von Steinen und Erden - Februar 2015 - Vorläufige Ergebnisse Betriebe mit 50 und mehr tätigen Personen	5,00
3 E 2 04	E II, E III - j/13	Jahreserhebung einschließlich Investitionserhebung bei Unternehmen des Bauhaupt- und Ausbaugewerbes - Ergebnisse 2013 -	2,50
3 G 4 01	G IV - m-1/15	Gäste und Übernachtungen im Reiseverkehr, Beherbergungskapazität Januar 2015 - Vorläufige Ergebnisse -	6,00
3 P 1 01	P I - j/14	Bruttoinlandsprodukt und Bruttowertschöpfung nach Wirtschaftsbereichen 2008 - 2014 - Stand: April 2015 -	4,50
3 A 4 06	A IV - j12-13	Krankheiten der Patienten der Krankenhäuser und der Vorsorge- oder Rehabilitationseinrichtungen - Diagnosedaten - Jahr 2012 und Jahr 2013	7,00

1) Veröffentlichung als PDF-Datei kostenfrei erhältlich - bei Bestellung bitte die erste Stelle der Bestellnummer durch eine „6“ ersetzen