

STATISTISCHE BERICHTE

H II
m-12/14

Bestellnummer:
3H201



Verkehr

Binnenschifffahrt

Dezember 2014



SACHSEN-ANHALT

Statistisches Landesamt

Herausgabemonat: Juni 2015

Zu beziehen durch das

Statistische Landesamt Sachsen-Anhalt
Dezernat Öffentlichkeitsarbeit
Postfach 20 11 56
06012 Halle (Saale)

Preis: 4,00 EUR (kostenfrei als PDF-Datei verfügbar - Bestellnummer: 6H201)

Inhaltliche Verantwortung:

Dezernat: Handel, Gastgewerbe, Dienstleistungen, Verkehr
Frau Pekel
Telefon: 0345 2318-404

Auskünfte erhalten Sie unter:

Telefon: 0345 2318-777
Telefon: 0345 2318-715
Telefon: 0345 2318-716

Telefax: 0345 2318-913
Internet: <http://www.statistik.sachsen-anhalt.de>
E-Mail: info@stala.mi.sachsen-anhalt.de

Vertrieb:

Telefon: 0345 2318-718
E-Mail: shop@stala.mi.sachsen-anhalt.de

Druck: Statistisches Landesamt Sachsen-Anhalt

© Statistisches Landesamt Sachsen-Anhalt, Halle (Saale), 2015

Auszugsweise Vervielfältigung und Verbreitung mit Quellenangabe gestattet.

Bibliothek und Besucherdienst (Merseburger Straße 2):

Montag bis Freitag: 8:00 Uhr bis 12:00 Uhr - möglichst nach Vereinbarung
Telefon: 0345 2318-714
E-Mail: bibliothek@stala.mi.sachsen-anhalt.de

Statistischer Bericht

Binnenschifffahrt

Dezember 2014

Land Sachsen-Anhalt

Inhaltsverzeichnis

	Seite
Vorbemerkungen	4
Tabellen	
1. Güterumschlag auf Binnenwasserstraßen Sachsen-Anhalts - Zusammenfassende Übersichten	
1.1 Güterumschlag nach Hauptverkehrsbeziehungen seit 1991	5
1.2 Güterumschlag nach ausgewählten Güterabteilungen nach NST/R seit 1991	6
1.3 Güterumschlag nach ausgewählten Güterabteilungen nach NST 2007	
1.4 Güterumschlag nach Güterabteilungen und Monaten	7
1.5 Tonnenkilometrische Leistung nach Güterabteilungen und Monaten	8
2. Güterumschlag auf Binnenwasserstraßen Sachsen-Anhalts	
2.1 Güterverkehr und tonnenkilometrische Leistung nach Haupt- verkehrsbeziehungen	10
2.2 Güterumschlag nach Monaten	11
2.3 Güterbeförderung nach Güterabteilungen	12
2.4 Güterumschlag nach Wasserstraßengebieten, Güterhauptgruppen und Hauptverkehrsbeziehungen im Monat	13
2.5 Güterumschlag nach Wasserstraßengebieten, Güterhauptgruppen und Hauptverkehrsbeziehungen im Berichtszeitraum	16
2.6 Containerumschlag nach Containerarten und Hauptverkehrsbeziehungen im Monat/Berichtszeitraum	22
2.7 Containerumschlag nach Wasserstraßengebieten, Containerart, Anzahl und TEU im Monat/Berichtszeitraum	23
2.8 Containerumschlag nach Wasserstraßengebieten, Containerart, Anzahl, TEU und Hauptverkehrsbeziehungen im Monat/Berichtszeitraum	24
3. Schiffsverkehr auf Binnenwasserstraßen Sachsen-Anhalts	
3.1 Schiffsverkehr nach Monaten	25
3.2 Schiffsverkehr nach Wasserstraßengebieten, Beladungszustand und Flagge im Monat	26
3.3 Schiffsverkehr nach Wasserstraßengebieten, Beladungszustand und Flagge im Berichtszeitraum	27
Grafiken	28
Anhang	32

Zeichenerklärung

x	-Tabellenfach gesperrt, weil Aussage nicht sinnvoll
-	- nichts vorhanden
0	- weniger als die Hälfte von 1 in der letzten besetzten Stelle, jedoch mehr als nichts
.	- Zahlenwert unbekannt

Abkürzungen

TEU Twenty-Foot-Equivalent-Unit (Container ca. 6m Länge)

Abweichungen zu insgesamt sind Rundungsdifferenzen.

Vorbemerkungen

Rechtsgrundlage

Gesetz zur Neuordnung der Statistiken der Schifffahrt und des Güterkraftverkehrs, Art. 1 Gesetz über die Verkehrsstatistik der See- und Binnenschifffahrt sowie des Güterkraftverkehrs (Verkehrsstatistikgesetz - VerkStatG) vom 20. Februar 2004 (BGBl. I S. 318), zuletzt geändert durch Art. 19 des Gesetzes vom 7. September 2007 (BGBl. I S. 2246), in Verbindung mit dem Gesetz über die Statistik für Bundeszwecke Bundesstatistikgesetz (BStatG) vom 22. Januar 1987 (BGBl. I S. 462,565), zuletzt geändert durch Artikel 13 des Gesetzes vom 25. Juli 2013 (BGBl. I S. 2749).

Zweck und Art der Erhebung

Die Ergebnisse dieser Statistik dienen als Grundlage für verkehrspolitische Entscheidungen und Maßnahmen der obersten Verkehrsbehörden des Bundes und der Länder.

Die Erhebungen werden laufend durchgeführt und monatlich ausgewertet. Die Erfassung erfolgt mittels Zählkarten. Für jeden Lade- und Löschvorgang in den Häfen und Umschlagstellen sind über Ankunfts- bzw. Abgangszählkarten Auskünfte zu erteilen.

Binnenschifffahrtsstatistik

Von der Binnenschifffahrtsstatistik wird der die Seegrenzen nicht überschreitende Schiffs- und Güterverkehr auf den Binnenwasserstraßen des Landes sowie der Binnen-See-Verkehr erfasst. Ausgewiesen werden die in den Häfen und sonstigen Umschlagstellen ankommenden und abgegangenen Schiffe.

Deutschland wird in neun Wasserstraßengebiete unterteilt.

Für das Land Sachsen-Anhalt werden für folgende Wasserstraßen Schiffsbewegungen nachgewiesen:

- Elbegebiet
- Mittellandkanalgebiet

Flagge

Für den Nachweis des Schiffs- und Güterverkehrs nach Flaggen ist maßgebend, welche Flagge die Schiffe zum Zeitpunkt der Anschreibung führten.

Güterumschlag

Der Güterumschlag ergibt sich aus den Meldungen über Aus- und Einladungen der in den Häfen ankommenden und abgegangenen Schiffe.

Güterarten

Datenlieferungen an das Statistische Amt der EU machten eine Überarbeitung nötig. Der Nachweis der Güterarten erfolgt somit gemäß der neuen NST-2007, die insgesamt 20 Güterabteilungen umfasst.

Der Nachweis der Güterarten erfolgte bisher nach dem amtlichen Güterverzeichnis – NST/R-Systematisches Güterverzeichnis für die Verkehrsstatistik (Ausgabe 1969). Zugeordnet wurde der Güterumschlag nach den 10 einstelligen Güterabteilungen, 52 zweistelligen Güterhauptgruppen und 175 dreistelligen Gütergruppen.

Hauptverkehrsbeziehungen

Der regionalen Abgrenzung der Binnenschifffahrt liegt das Verzeichnis deutscher und ausländischer Häfen (Ausgabe 1997) zugrunde.

Dargestellt wird der Verkehr innerhalb Deutschlands, d. h. Lokalverkehr (Verkehr innerhalb des Landes) und Wechselverkehr (Verkehr der Bundesländer untereinander) sowie der grenzüberschreitende Verkehr (Verkehr der Häfen der Bundesrepublik mit Häfen außerhalb Deutschlands).

1. Güterumschlag auf Binnenwasserstraßen Sachsen-Anhalts - Zusammenfassende Übersichten

1.1 Güterumschlag nach Hauptverkehrsbeziehungen seit 1991

Jahr	Insgesamt	Darunter		Empfang	Versand
		Verkehr mit anderen Bundesländern ¹⁾	grenzüberschreitender Verkehr		
in 1 000 Tonnen					
1991	2 736	.	.	666	2 070
1992	3 188	.	.	1 032	2 106
1993	3 235	.	.	1 045	2 190
1994	5 380	.	.	1 557	3 823
1995	6 978	5 310	1 669	2 265	4 714
1996	6 531	4 989	1 541	2 262	4 269
1997	7 214	5 583	1 631	2 715	4 499
1998	7 146	5 244	1 902	2 293	4 853
1999	7 302	5 605	1 697	2 257	5 044
2000	6 705	4 105	1 600	2 000	4 705
2001	5 978	4 304	1 673	1 880	4 097
2002	6 068	4 544	1 524	1 813	4 255
2003	6 474	4 669	1 806	2 029	4 445
2004	6 984	4 610	2 373	2 181	4 802
2005	7 909	5 560	2 349	2 234	5 675
2006	7 506	5 191	2 315	2 403	5 103
2007	7 565	4 918	2 647	2 619	4 946
2008	7 897	5 240	2 657	2 734	5 164
2009	7 161	5 079	2 074	2 098	5 064
2010	7 181	4 630	2 532	2 359	4 822
2011	7 539	5 140	2 362	2 609	4 930
2012	6 979	5 257	1 698	2 416	4 563
2013	7 336	5 585	1 711	2 572	4 764
2014	7 450	5 967	1 466	2 657	4 794

1) bis 2008 Verkehr innerhalb BRD

1.2 Güterumschlag nach ausgewählten Güterabteilungen nach NST/R seit 1991

Jahr	Insgesamt	Darunter			
		0 landwirtschaftl. und verwandte Erzeugnisse	3 Erdöl, Mineralölerzeugn., Gase	6 Steine und Erden	7 Düngemittel
in 1 000 Tonnen					
1991	2 736	539	273	434	601
1992	3 188	677	505	570	526
1993	3 235	713	343	789	421
1994	5 380	931	563	1 971	715
1995	6 978	1 288	1 168	2 355	883
1996	6 531	1 192	1 107	2 448	838
1997	7 214	880	1 320	2 896	897
1998	7 146	1 055	1 191	2 429	1 297
1999	7 302	1 092	1 001	2 377	1 343
2000	6 705	1 496	928	2 067	949
2001	5 978	1 126	938	1 938	820
2002	6 068	1 148	878	2 016	827
2003	6 474	1 593	802	2 140	811
2004	6 984	1 207	758	2 740	798
2005	7 909	1 722	719	2 954	806
2006	7 506	1 649	693	2 612	713
2007	7 565	1 588	613	2 455	712
2008	7 897	1 739	706	2 536	684
2009	7 161	1 776	571	2 417	450
2010	7 181	1 906	639	2 183	533

1.3 Güterumschlag nach ausgewählten Güterabteilungen nach NST 2007 seit 2011¹⁾

Jahr	Insgesamt	Darunter			
		01 Erzeugnisse d. Land-u. Forstw., Fischerei	03 Erze, Steine und Erden	07 Kokerei und Mineral- ölerzeugnisse	08 Chemische Erzeugnisse
in 1 000 Tonnen					
2011	7 539	2 498	2 267	831	719
2012	6 979	2 282	2 036	888	689
2013	7 336	2 614	1 726	1 154	696
2014	7 450	2 729	1 578	1 305	693
2014					
Januar	569	265	76	79	52
Februar	543	235	87	73	55
März	696	284	142	101	62
April	661	236	146	108	77
Mai	616	223	148	99	53
Juni	550	170	137	92	64
Juli	621	190	164	119	61
August	732	271	185	114	53
September	628	193	142	132	60
Oktober	667	234	140	134	60
November	623	208	131	131	52
Dezember	545	218	80	123	44

¹⁾ ab 2011 überarbeitete Güterarten

1.4 Güterumschlag nach Güterabteilungen und Monaten

Jahr Monat	Insgesamt	Darunter										
		Erzeugn. d. Land- u. Forstw., Fischerei	Kohle, rohes Erdöl, Erdgas	Erze, Steine und Erden	Nah- rungs- und Genussm.	Textilien, Bekleidg., Leder u. -waren	Holz., Papier, Pappe, Druckerz.	Kokerei- und Mineral- ölerzeug.	Che- mische Erzeug- nisse etc.	sonst. Mineral- erzeug- nisse	Metalle und Metall- erzeugn.	
in 1 000 Tonnen												
2014												
Januar	569	265	-	76	34	0	8	79	52	9	22	
Februar	543	235	3	87	32	-	5	73	55	15	9	
März	696	284	2	142	31	0	4	101	62	11	15	
April	661	236	-	146	28	0	2	108	77	8	20	
Mai	616	223	-	148	35	0	6	99	53	7	10	
Juni	550	170	-	137	30	0	5	92	64	2	12	
Juli	621	190	5	164	35	-	2	119	61	1	9	
August	732	271	1	185	49	0	1	114	53	5	10	
September	628	193	2	142	44	0	3	132	60	6	8	
Oktober	667	234	2	140	42	1	7	134	60	3	12	
November	623	208	-	131	50	0	6	131	52	2	13	
Dezember	545	218	2	80	35	0	4	123	44	1	9	

Jahr Monat	Insgesamt	Darunter										
		Masch. und Aus- rüstungen	Fahr- zeuge	Möbel, Musik- instrum. u.ä.	Sekundär- rohstoffe, Abfälle	Post, Pakete	Geräte, Material zur Güterbef.	Umzugs- gut	Sammel- gut	nicht identifi- zierbare Güter	sonstige Güter a.n.g.	
in 1 000 Tonnen												
2014												
Januar	569	1	1	-	19	-	2	-	-	-	-	
Februar	543	1	0	-	26	-	2	-	-	-	-	
März	696	3	0	-	38	-	2	-	-	-	-	
April	661	3	0	-	29	-	2	-	-	-	-	
Mai	616	2	1	-	30	-	2	-	-	-	-	
Juni	550	5	0	-	31	-	2	-	-	-	-	
Juli	621	4	-	-	29	-	2	-	-	0	-	
August	732	2	0	-	39	-	1	-	-	-	-	
September	628	1	-	-	35	-	2	-	-	-	-	
Oktober	667	5	0	0	24	-	2	-	-	-	-	
November	623	3	-	0	23	-	2	-	-	-	-	
Dezember	545	3	-	-	25	-	2	-	-	-	-	

1.5 Tonnenkilometrische Leistung nach Güterabteilungen und Monaten

Jahr Monat	Insgesamt	Darunter									
		Erzeugn. d. Land- u. Forstw., Fischerei	Kohle, rohes Erdöl, Erdgas	Erze, Steine und Erden	Nah- rungs- und Genussm.	Textilien, Bekleidg., Leder u. -waren	Holz-, Papier, Pappe, Druckerz.	Kokerei- und Mineral- ölerzeug.	Che- mische Erzeug- nisse	sonst. Mineral- erzeug- nisse etc.	Metalle und Metall- erzeugn.
in Millionen Tkm											
2007	2 734,5	965,8	10,6	651,7	188,1	3,7	13,1	169,1	364,8	82,9	66,6
2008	2 872,0	1 006,0	18,0	663,7	186,9	1,5	31,0	189,7	373,1	101,2	66,3
2009	2 996,3	1 079,7	6,5	667,3	225,0	1,1	39,7	439,1	227,8	46,6	43,2
2010	2 658,4	1 103,8	5,0	599,9	200,1	0,9	39,7	181,1	263,2	49,9	29,9
2011	2 659,7	1 020,0	17,2	671,1	127,6	0,1	30,4	212,7	280,5	63,4	40,8
2012	2 347,0	876,5	7,5	601,0	135,9	0,1	19,7	234,4	251,7	42,5	53,0
2013	2 435,1	996,2	7,6	498,2	135,1	0,2	12,3	271,3	246,4	94,0	52,3
2014	2 393,5	979,3	7,3	449,8	144,9	0,4	9,2	315,9	241,8	30,5	60,9
2012											
Januar	193,1	75,5	1,2	45,9	6,4	-	2,7	17,0	25,8	4,9	3,9
Februar	67,9	27,5	0,6	14,6	3,2	-	0,4	8,3	8,5	0,2	1,6
März	228,4	98,7	0,2	52,1	8,1	-	1,7	16,5	29,9	2,1	6,3
April	172,4	55,2	1,1	54,7	8,4	0,0	1,7	19,2	12,5	3,6	5,3
Mai	220,7	81,6	0,3	56,2	12,6	0,0	4,4	17,3	25,2	2,6	8,8
Juni	193,9	64,3	0,4	50,1	12,7	0,0	1,9	20,8	20,2	5,1	3,5
Juli	219,3	69,2	0,5	60,8	15,3	0,0	3,3	25,7	26,8	1,8	5,7
August	248,0	98,4	-	66,1	14,7	0,0	1,5	20,2	22,7	6,3	4,4
September	181,9	60,1	0,4	52,2	12,4	-	0,1	18,5	20,1	5,4	3,3
Oktober	221,6	81,6	0,8	55,0	12,3	0,0	0,0	25,3	25,2	5,9	5,0
November	227,1	93,7	1,4	55,3	15,2	-	1,3	25,3	19,9	1,5	2,3
Dezember	172,9	70,7	0,6	38,1	14,6	-	0,6	20,1	14,9	3,1	3,0
2013											
Januar	199,7	105,4	2,5	28,1	12,6	0,0	1,3	18,7	20,4	3,7	3,5
Februar	188,6	89,0	0,5	27,8	8,3	-	1,8	19,1	27,1	7,7	1,5
März	171,2	71,9	-	30,9	7,5	-	1,4	21,4	19,0	7,3	2,5
April	220,6	87,6	0,6	54,5	11,1	-	1,7	25,4	21,6	5,4	5,6
Mai	203,0	76,2	-	44,3	11,0	0,2	1,7	31,1	15,5	5,6	7,5
Juni	166,6	75,8	0,5	40,7	8,8	-	0,3	14,7	15,4	3,7	0,5
Juli	218,6	79,4	-	49,1	10,2	-	0,2	23,4	23,6	12,1	9,0
August	226,8	85,0	0,7	50,1	13,2	-	0,2	21,8	20,4	14,8	7,0
September	205,1	74,7	0,5	47,1	11,7	-	0,7	23,7	16,0	14,0	2,2
Oktober	202,4	66,3	-	44,7	12,9	-	1,2	27,8	20,2	8,6	5,7
November	248,4	105,7	2,4	49,5	13,7	-	1,2	24,9	25,3	6,9	3,9
Dezember	184,2	79,1	-	31,5	14,1	0,0	0,5	19,2	21,8	4,2	3,3
2014											
Januar	189,1	94,6	-	21,3	11,1	0,0	1,4	19,1	19,7	3,7	10,2
Februar	192,0	91,5	1,3	27,8	9,9	-	0,8	17,7	20,3	7,8	3,8
März	237,4	103,5	0,8	43,5	11,0	0,0	1,2	25,5	25,0	5,0	5,9
April	214,4	85,7	-	42,2	9,2	0,1	0,5	25,3	27,5	3,7	8,6
Mai	184,0	70,4	-	42,3	11,8	0,0	1,1	22,6	15,0	2,2	4,2
Juni	170,0	58,4	-	38,3	9,9	0,0	0,8	21,9	20,4	0,6	5,0
Juli	191,0	68,0	1,0	47,6	10,5	-	0,3	27,2	19,3	0,2	3,6
August	239,7	96,7	0,9	53,8	15,7	0,0	0,2	27,3	22,7	1,9	3,9
September	199,1	70,6	1,0	37,3	16,3	0,0	0,5	32,3	20,1	3,3	3,3
Oktober	205,5	81,1	1,1	36,9	13,9	0,1	1,0	32,2	20,9	1,4	5,1
November	200,1	79,7	-	37,2	15,1	0,1	0,9	33,5	16,7	0,6	5,1
Dezember	171,2	79,0	1,1	21,5	10,7	0,0	0,6	31,4	14,1	0,1	2,3

Noch 1.5 Tonnenkilometrische Leistung nach Güterabteilungen und Monaten

Jahr Monat	Insgesamt	Darunter									
		Masch. und Aus- rüstungen	Fahr- zeuge	Möbel, Musik- instrum. u.ä.	Sekundär- rohstoffe, Abfälle	Post, Pakete	Geräte, Material zur Güterbef.	Umzugs- gut	Sammel- gut	nicht identifi- zierbare Güter	sonstige Güter a.n.g.
in Millionen Tkm											
2007	2 734,5	9,7	1,2	2,4	194,0	-	0,0	-	-	-	-
2008	2 872,0	19,3	4,4	0,8	194,9	-	-	-	-	0,1	-
2009	2 996,3	42,2	7,3	0,9	158,3	-	11,5	-	-	-	-
2010	2 658,4	20,1	5,4	1,3	150,3	-	7,8	-	-	-	-
2011	2 659,7	62,5	2,8	0,2	120,9	-	9,0	-	-	0,5	-
2012	2 347,0	25,2	2,9	0,2	90,6	-	5,8	-	-	0,0	-
2013	2 435,1	14,8	3,4	0,0	97,7	-	5,7	-	-	0,0	-
2014	2 393,5	14,4	0,7	0,0	133,1	-	5,2	-	-	0,0	-
2012											
Januar	193,1	3,3	0,3	-	5,4	-	0,6	-	-	-	-
Februar	67,9	1,1	0,1	-	1,6	-	0,2	-	-	-	-
März	228,4	1,5	0,1	-	10,7	-	0,5	-	-	-	-
April	172,4	1,6	0,2	-	8,5	-	0,5	-	-	-	-
Mai	220,7	2,3	0,3	-	8,5	-	0,5	-	-	0,0	-
Juni	193,9	6,0	0,3	-	8,2	-	0,4	-	-	-	-
Juli	219,3	2,5	0,3	-	7,0	-	0,4	-	-	-	-
August	248,0	0,7	0,4	-	12,0	-	0,5	-	-	-	-
September	181,9	1,1	0,2	0,2	7,4	-	0,5	-	-	-	-
Oktober	221,6	1,4	0,3	-	8,2	-	0,6	-	-	-	-
November	227,1	2,6	0,3	-	7,7	-	0,5	-	-	-	-
Dezember	172,9	1,2	0,2	-	5,4	-	0,4	-	-	-	-
2013											
Januar	199,7	0,5	0,3	-	2,1	-	0,4	-	-	-	-
Februar	188,6	0,8	0,3	-	4,3	-	0,5	-	-	-	-
März	171,2	0,7	0,2	-	8,0	-	0,5	-	-	-	-
April	220,6	0,9	0,2	-	5,4	-	0,5	-	-	0,0	-
Mai	203,0	2,6	0,2	-	6,6	-	0,5	-	-	-	-
Juni	166,6	0,3	0,6	-	4,9	-	0,3	-	-	-	-
Juli	218,6	3,6	0,3	-	7,1	-	0,5	-	-	0,0	-
August	226,8	1,0	0,4	-	11,6	-	0,6	-	-	-	-
September	205,1	0,9	0,2	-	12,6	-	0,6	-	-	-	-
Oktober	202,4	0,7	0,2	-	13,5	-	0,5	-	-	-	-
November	248,4	1,9	0,2	0,0	12,4	-	0,4	-	-	-	-
Dezember	184,2	0,8	0,3	-	9,0	-	0,3	-	-	-	-
2014											
Januar	189,1	0,7	0,3	-	6,4	-	0,6	-	-	-	-
Februar	192,0	1,3	0,0	-	9,4	-	0,4	-	-	-	-
März	237,4	1,2	0,0	-	14,3	-	0,5	-	-	-	-
April	214,4	1,0	0,0	-	10,2	-	0,5	-	-	-	-
Mai	184,0	0,9	0,2	-	12,7	-	0,5	-	-	-	-
Juni	170,0	2,0	0,2	-	12,0	-	0,5	-	-	-	-
Juli	191,0	1,4	-	-	11,5	-	0,4	-	-	0,0	-
August	239,7	0,8	0,0	-	15,6	-	0,3	-	-	-	-
September	199,1	0,5	-	-	13,5	-	0,4	-	-	-	-
Oktober	205,5	2,2	0,0	0,0	9,2	-	0,4	-	-	-	-
November	200,1	1,0	-	0,0	9,6	-	0,5	-	-	-	-
Dezember	171,2	1,4	-	-	8,6	-	0,4	-	-	-	-

2. Güterumschlag auf Binnenwasserstraßen Sachsen-Anhalts

2.1 Güterverkehr und tonnenkilometrische Leistung nach Hauptverkehrsbeziehungen

Gegenstand der Nachweisung	Dezember	November	Dezember	Januar bis Dezember		
	2013	2014	2014	2013	2014	Veränderung um %
in 1 000 Tonnen						
Güterverkehr nach Hauptverkehrsbeziehungen						
Verkehr innerhalb Sachsen-Anhalts	1	-	-	22	9	- 59,2
Verkehr mit anderen Bundesländern						
Empfang	158	192	165	2 011	2 096	+ 4,2
Versand	283	310	272	3 574	3 871	+ 8,3
Grenzüberschreitender Verkehr						
Empfang	35	36	24	539	552	+ 2,4
Versand	84	85	84	1 172	914	- 22,1
Durchgangsverkehr	-	-	-	-	-	-
Gesamtverkehr	561	623	545	7 318	7 441	+ 1,7
darunter Verkehr mit deutschen Schiffen	379	469	378	5 030	5 135	+ 2,1
Tonnenkilometrische Leistung nach Hauptverkehrsbeziehungen						
Verkehr innerhalb Sachsen-Anhalts	0	-	-	1	1	- 8,5
Verkehr mit anderen Bundesländern						
Empfang	51	58	43	622	629	+ 1,2
Versand	74	83	74	953	1.026	+ 7,7
Grenzüberschreitender Verkehr						
Empfang	16	17	11	268	267	- 0,4
Versand	43	43	43	592	471	- 20,4
Durchgangsverkehr	-	-	-	-	-	-
Gesamtverkehr	184	200	171	2 435	2 393	- 1,7
darunter Verkehr mit deutschen Schiffen	110	133	99	1 443	1 439	- 0,3

2.2 Güterumschlag nach Monaten

Zeitraum	2013			2014			Veränderung	
	Empfang	Versand	gesamt	Empfang	Versand	gesamt	2014/2013	
	in 1 000 Tonnen						um %	
Januar	203	355	558	177	392	569	+	1,9
Februar	170	364	535	163	380	543	+	1,6
März	177	340	518	220	476	696	+	34,4
April	229	436	665	243	418	661	-	0,6
Mai	234	382	616	243	373	616	-	-
Juni	161	322	483	200	350	550	+	13,9
Juli	228	409	638	250	371	621	-	2,6
August	233	431	664	260	472	732	+	10,3
September	247	426	673	237	392	628	-	6,6
Oktober	237	432	668	246	420	667	-	0,3
November	258	499	756	228	394	623	-	17,7
Dezember	194	368	562	189	356	545	-	3,0
Insgesamt	2 572	4 764	7 336	2 657	4 794	7 450	+	1,6

2.4 Güterumschlag nach Wasserstraßengebieten, Güterhauptgruppen und Hauptverkehrsbeziehungen im Dezember 2014

NST- 2007 Abteilung Gruppe	Güterabteilung Gütergruppe	Güter- umschlag insgesamt	Empfang		Versand	
			davon aus Häfen		davon nach Häfen	
			in Deutschland	im Ausland	in Deutschland	im Ausland
in 1 000 Tonnen						
Elbegebiet						
01	Erzeugnisse der Land- u. Forstwirtschaft	94	3	-	63	28
01.1	Getreide	81	-	-	55	26
01.5	Forstwirtschaftliche Erzeugnisse	1	-	-	-	1
01.7	Andere Erzeugnisse pflanzlichen Ursprunges	12	3	-	8	1
03	Erze, Steine u. Erden, sonst. Bergbauerzeugn.	32	4	-	28	-
03.4	(Koch-)Salz, Meerwasser	2	1	-	1	-
03.5	Steine und Erden, Sand, Ton u. ä.	30	3	-	27	-
04	Nahrungs- und Genussmittel	20	9	-	11	-
04.6	Stärke (-erzeugnisse), Futtermittel	20	9	-	11	-
06	Holzwaren, Papier, Pappe, Druckerzeugnisse	4	-	-	4	-
06.1	Holz-, Kork- und Flechtwaren	0	-	-	0	-
06.2	Papier, Pappe und -waren	3	-	-	3	-
07	Kokerei- und Mineralölerzeugnisse	123	99	2	16	6
07.2	Flüssige Mineralölerzeugnisse	123	99	2	16	6
08	Chemische Erzeugnisse	7	0	3	4	-
08.1	Chemische Grundstoffe (mineralisch)	0	0	-	-	-
08.2	Chemische Grundstoffe (organisch)	4	-	-	4	-
08.3	Stickstoffverbindungen, Düngemittel	3	-	3	-	-
08.4	Basiskunststoffe, Kautschuk	0	-	-	0	-
08.6	Gummi- oder Kunststoffwaren	0	-	-	0	-
09	Sonstige Mineralerzeugnisse	1	1	-	-	-
09.3	Sonstige Baumaterialien und -erzeugnisse	1	1	-	-	-
10	Metalle und Metallerzeugnisse	5	1	3	0	-
10.1	Roheisen, Stahl, Ferrolegierungen	4	1	3	-	-
10.2	NE-Metalle, Halbzeug	0	0	-	0	-
11	Maschinen und Ausrüstungen	3	0	0	2	0
11.8	Sonstige Maschinen	3	0	0	2	0
14	Sekundärrohstoffe, Abfälle	23	7	-	10	6
14.2	Sonstige Abfälle und Sekundärrohstoffe	23	7	-	10	6
16	Geräte und Material zur Güterbeförderung	1	0	-	0	-
16.1	Leere Container und Wechselbehälter	1	0	-	0	-
	Insgesamt	311	125	8	137	41

Noch 2.4 Güterumschlag nach Wasserstraßengebieten, Güterhauptgruppen und Hauptverkehrsbeziehungen im Dezember 2014

NST- 2007 Abteilung Gruppe	Güterabteilung Gütergruppe	Güter- umschlag insgesamt	Empfang		Versand	
			davon aus Häfen		davon nach Häfen	
			in Deutschland	im Ausland	in Deutschland	im Ausland
in 1 000 Tonnen						
Mittellandkanalgebiet						
01	Erzeugnisse d. Land- u. Forstwirtschaft	124	16	5	68	35
01.1	Getreide	78	1	-	43	34
01.5	Forstwirtschaftliche Erzeugnisse	2	-	-	2	-
01.7	Andere Erzeugnisse pflanzlichen Ursprungs	44	15	5	23	1
02	Kohle, rohes Erdöl und Erdgas	2	-	2	-	-
02.1	Kohle	2	-	2	-	-
03	Erze, Steine u. Erden, sonst. Bergbauerzeugn.	48	13	6	27	1
03.4	(Koch-) Salz, Meerwasser	0	-	-	0	-
03.5	Steine und Erden, Sand, Ton u. ä.	48	13	6	27	1
04	Nahrungs- und Genussmittel	15	3	1	9	2
04.3	Verarbeitetes Obst und Gemüse	0	0	-	-	-
04.6	Stärke(-erzeugnisse), Futtermittel	15	3	1	9	2
05	Textilien, Bekleidung, Leder	0	0	-	-	-
05.1	Textilien	0	0	-	-	-
06	Holzwaren, Papier, Pappe, Druckerzeugnisse	0	-	-	0	-
06.1	Holz-, Kork- und Flechtwaren	0	-	-	0	-
07	Kokerei- und Mineralölerzeugnisse	0	-	-	0	-
07.4	Feste oder wachsartige Mineralölerzeugnisse	0	-	-	0	-
08	Chemische Erzeugnisse	37	5	1	25	5
08.3	Stickstoffverbindungen, Düngemittel	36	5	1	25	5
08.5	Pharmazeutische Erzeugnisse	0	-	-	0	-
08.6	Gummi- oder Kunststoffwaren	1	1	-	-	-
09	Sonstige Mineralerzeugnisse	0	-	-	0	-
09.1	Glas, Porzellan u. ä.	0	-	-	0	-
09.3	Sonstige Baumaterialien und -erzeugnisse	0	-	-	0	-
10	Metalle und Metallerzeugnisse	4	0	-	4	-
10.1	Roheisen, Stahl und Ferrolegierungen	0	0	-	-	-
10.2	NE-Metalle, Halbzeug	4	-	-	4	-
11	Maschinen und Ausrüstungen	0	-	-	0	-
11.4	Geräte der Elektrizitätserzeugung	0	-	-	0	-
14	Sekundärrohstoffe, Abfälle	2	1	-	1	-
14.2	Sonstige Abfälle und Sekundärrohstoffe	2	1	-	1	-
16	Geräte u. Material zur Güterbeförderung	1	1	-	0	-
16.1	Leere Container und Wechselbehälter	1	1	-	0	-
	Insgesamt	234	40	15	135	43

Noch 2.4 Güterumschlag nach Wasserstraßengebieten, Güterhauptgruppen und Hauptverkehrsbeziehungen im Dezember 2014

NST- 2007 Abteilung Gruppe	Güterabteilung Gütergruppe	Güter- umschlag insgesamt	Empfang		Versand	
			davon aus Häfen		davon nach Häfen	
			in Deutschland	im Ausland	in Deutschland	im Ausland
in 1 000 Tonnen						
Wasserstraßengebiete insgesamt						
01	Erzeugnisse der Land- und Forstwirtschaft	218	19	5	130	64
01.1	Getreide	159	1	-	98	60
01.5	Forstwirtschaftliche Erzeugnisse	3	-	-	2	1
01.7	Andere Erzeugnisse pflanzlichen Ursprungs	56	19	5	30	2
02	Kohle, rohes Erdöl und Erdgas	2	-	2	-	-
02.1	Kohle	2	-	2	-	-
03	Erze, Steine u. Erden, sonst. Bergbauerzeugn.	80	17	6	55	1
03.4	(Koch-) Salz, Meerwasser	2	1	-	1	-
03.5	Steine und Erden, Sand, Ton u. ä.	77	16	6	54	1
04	Nahrungs- und Genussmittel	35	13	1	20	2
04.3	Verarbeitetes Obst und Gemüse	0	0	-	-	-
04.6	Stärke(-erzeugnisse), Futtermittel	35	13	1	20	2
05	Textilien, Bekleidung, Leder	0	0	-	-	-
05.1	Textilien	0	0	-	-	-
06	Holzwaren, Papier, Pappe, Druckerzeugnisse	4	-	-	4	-
06.1	Holz-, Kork- und Flechtwaren	1	-	-	1	-
06.2	Papier, Pappe und -waren	3	-	-	3	-
07	Kokerei- und Mineralölerzeugnisse	123	99	2	16	6
07.2	Flüssige Mineralölerzeugnisse	123	99	2	16	6
07.4	Feste oder wachsartige Mineralölerzeugnisse	0	-	-	0	-
08	Chemische Erzeugnisse	44	6	4	29	5
08.1	Chemische Grundstoffe (mineralisch)	0	0	-	-	-
08.2	Chemische Grundstoffe (organisch)	4	-	-	4	-
08.3	Stickstoffverbindungen, Düngemittel	39	5	4	25	5
08.4	Basiskunststoffe, Kautschuk	0	-	-	0	-
08.5	Pharmazeutische Erzeugnisse	0	-	-	0	-
08.6	Gummi- oder Kunststoffwaren	1	1	-	0	-
09	Sonstige Mineralerzeugnisse	1	1	-	0	-
09.1	Glas, Porzellan u. Ä.	0	-	-	0	-
09.3	Sonstige Baumaterialien und -erzeugnisse	1	1	-	0	-
10	Metalle und Metallerzeugnisse	9	2	3	4	-
10.1	Roheisen, Stahl Ferrolegierungen	5	2	3	-	-
10.2	NE-Metalle, Halbzeug	4	0	-	4	-
11	Maschinen und Ausrüstungen	3	0	0	2	0
11.4	Geräte der Elektrizitätserzeugung	0	-	-	0	-
11.8	Sonstige Maschinen	3	0	0	2	0
14	Sekundärrohstoffe, Abfälle	25	8	-	11	6
14.2	Sonstige Abfälle u. Sekundärrohstoffe	25	8	-	11	6
16	Geräte u. Material zur Güterbeförderg.	2	1	-	1	-
16.1	Leere Container und Wechselbehälter	2	1	-	1	-
	Insgesamt	545	165	24	272	84

2.5 Güterumschlag nach Wasserstraßengebieten, Güterhauptgruppen und Hauptverkehrsbeziehungen von Januar bis Dezember 2014

NST- 2007 Abteilung Gruppe	Güterabteilung Gütergruppe	Güter- umschlag insgesamt	Empfang		Versand	
			davon aus Häfen		davon nach Häfen	
			in Deutschland	im Ausland	in Deutschland	im Ausland
in 1 000 Tonnen						
Elbegebiet						
01	Erzeugnisse der Land- und Forstwirtschaft	1 102	27	5	795	274
01.1	Getreide	965	3	3	694	264
01.4	Obst und Gemüse	0	0	-	-	-
01.5	Forstwirtschaftliche Erzeugnisse	14	3	1	0	9
01.7	Andere Erzeugnisse pflanzlichen Ursprungs	124	21	1	101	1
02	Kohle, rohes Erdöl, Erdgas	8	1	6	1	-
02.1	Kohle	8	1	6	1	-
03	Erze, Steine u. Erden, sonst. Bergbauerzeugn.	553	26	51	473	2
03.4	(Koch-)Salz, Meerwasser	9	1	6	1	0
03.5	Steine und Erden, Sand, Ton u. ä.	544	25	45	472	2
04	Nahrungs- und Genussmittel	231	103	5	114	9
04.3	Verarbeitetes Obst und Gemüse	1	1	-	-	-
04.4	Öle und Fette	155	78	5	64	8
04.6	Stärke (-erzeugnisse), Futtermittel	68	24	-	43	1
04.8	Nahrungsmittel (außer Sammelgut)	7	0	-	7	-
05	Textilien, Bekleidung, Leder	0	0	-	-	-
05.2	Bekleidung und Pelzwaren	0	0	-	-	-
06	Holzwaren, Papier, Pappe, Druckerzeugnisse	50	1	2	47	-
06.1	Holz-, Kork- und Flechtwaren	3	-	2	2	-
06.2	Papier, Pappe und -waren	47	1	-	46	-
07	Kokerei- und Mineralölerzeugnisse	1 295	1 165	13	85	32
07.2	Flüssige Mineralölerzeugnisse	1 295	1 165	13	85	32
08	Chemische Erzeugnisse	137	29	47	59	1
08.1	Chemische Grundstoffe (mineralisch)	7	3	3	1	0
08.2	Chemische Grundstoffe (organisch)	52	-	2	49	1
08.3	Stickstoffverbindungen, Düngemittel	70	20	43	8	-
08.4	Basiskunststoffe, Kautschuk	5	5	-	0	-
08.5	Pharmazeutische Erzeugnisse	2	2	-	-	-
08.6	Gummi-oder Kunststoffwaren	1	-	-	1	-
09	Sonstige Mineralerzeugnisse	19	11	-	8	0
09.1	Glas, Porzellan u. ä. Erzeugnisse	2	2	-	0	0
09.3	Sonstige Baumaterialien und -erzeugnisse	17	9	-	8	-
10	Metalle und Metallerzeugnisse	38	5	27	4	2
10.1	Roheisen, Stahl, Ferrolegierungen	26	1	25	-	-
10.2	NE-Metalle, Halbzeug	10	4	2	4	-
10.3	Rohre	2	-	-	-	2
10.5	Heizkessel, sonstige Metallerzeugnisse	0	0	-	0	-

Noch 2.5 Güterumschlag nach Wasserstraßengebieten, Güterhauptgruppen und Hauptverkehrsbeziehungen von Januar bis Dezember 2014

NST- 2007 Abteilung Gruppe	Güterabteilung Gütergruppe	Güter- umschlag insgesamt	Empfang		Versand	
			davon aus Häfen		davon nach Häfen	
			in Deutschland	im Ausland	in Deutschland	im Ausland
in 1 000 Tonnen						
noch Elbegebiet						
11	Maschinen und Ausrüstungen	32	2	1	24	5
11.4	Geräte zur Elektrizitätserzeugung	0	0	-	0	-
11.8	Sonstige Maschinen	31	2	1	23	5
12	Fahrzeuge	2	2	-	0	-
12.1	Erzeugnisse der Automobilindustrie	2	2	-	0	-
12.2	Sonstige Fahrzeuge	0	-	-	0	-
13	Möbel, Musikinstrumente	0	0	-	-	-
13.1	Möbel	0	0	-	-	-
14	Sekundärrohstoffe, Abfälle	324	145	9	125	45
14.1	Hausmüll und kommunale Abfälle	10	10	-	-	-
14.2	Sonstige Abfälle und Sekundärrohstoffe	314	135	9	125	45
16	Geräte und Material zur Güterbeförderung	7	3	-	4	-
16.1	Leere Container und Wechselbehälter	7	3	-	4	-
19	Nicht identifizierbare Güter	0	0	-	-	-
19.1	Unbekannte Güter in Containern	0	0	-	-	-
	Insgesamt	3 798	1 521	167	1 739	371

Noch 2.5 Güterumschlag nach Wasserstraßengebieten, Güterhauptgruppen und Hauptverkehrsbeziehungen von Januar bis Dezember 2014

NST- 2007 Abteilung Gruppe	Güterabteilung Gütergruppe	Güter- umschlag insgesamt	Empfang		Versand	
			davon aus Häfen		davon nach Häfen	
			in Deutschland	im Ausland	in Deutschland	im Ausland
in 1 000 Tonnen						
Mittellandkanalgebiet						
01	Erzeugnisse der Land- und Forstwirtschaft	1 627	182	77	949	418
01.1	Getreide	1 182	8	10	767	397
01.5	Forstwirtschaftliche Erzeugnisse	15	-	-	15	-
01.7	Andere Erzeugnisse pflanzlichen Ursprungs	429	174	67	166	22
02	Kohle, rohes Erdöl und Erdgas	8	-	8	-	-
02.1	Kohle	8	-	8	-	-
03	Erze, Steine u. Erden, sonst. Bergbauerzeugn.	1 025	254	72	692	8
03.1	Eisenerze	2	1	1	-	-
03.2	NE-Metallerze	8	-	5	2	-
03.3	Düngemittelminerale	1	1	-	-	-
03.4	(Koch-) Salz, Meerwasser	16	1	4	12	-
03.5	Steine und Erden, Sand, Ton u. ä.	998	251	61	678	8
04	Nahrungs- und Genussmittel	214	60	28	113	12
04.3	Verarbeitetes Obst und Gemüse	0	0	-	-	-
04.4	Öle und Fette	77	48	21	5	2
04.5	Milch, Milcherzeugnisse, Speiseeis	0	-	-	0	-
04.6	Stärke(-erzeugnisse), Futtermittel	136	12	7	108	9
04.7	Getränke	0	-	-	0	-
05	Textilien, Bekleidung, Leder u. ä.	2	2	-	-	-
05.1	Textilien	2	2	-	-	-
05.2	Bekleidung Pelzwaren	0	0	-	-	-
06	Holzwaren, Papier, Pappe, Druckerzeugnisse	4	0	-	4	-
06.1	Holz,-Kork- und Flechtwaren	1	-	-	1	-
06.2	Papier, Pappe und -waren	3	0	-	3	-
07	Kokerei- und Mineralölerzeugnisse	10	1	9	0	-
07.1	Kokereierzeugnisse	2	-	2	-	-
07.4	Feste oder wachsartige Mineralölerzeugnisse	8	1	7	0	-
08	Chemische Erzeugnisse	556	62	116	312	66
08.1	Chemische Grundstoffe (mineralisch)	9	4	1	2	1
08.3	Stickstoffverbindungen, Düngemittel	530	47	114	304	65
08.4	Basiskunststoffe, Kautschuk	0	0	-	0	-
08.5	Pharmazeutische Erzeugnisse	6	-	-	6	-
08.6	Gummi- oder Kunststoffwaren	10	10	-	0	-
09	Sonstige Mineralerzeugnisse	52	2	10	15	25
09.1	Glas, Porzellan u. ä. Erzeugnisse	6	1	0	3	2
09.2	Zement, Kalk, gebrannter Gips	34	-	1	9	24
09.3	Sonstige Baumaterialien und -erzeugnisse	12	1	8	3	-
10	Metalle und Metallerzeugnisse	111	4	66	30	12
10.1	Roheisen, Stahl, Ferrolegierungen	81	4	66	0	12
10.2	NE-Metalle, Halbzeug	11	-	-	11	-
10.5	Heizkessel, sonstige Metallerzeugnisse	19	1	-	18	-

Noch 2.5 Güterumschlag nach Wasserstraßengebieten, Güterhauptgruppen und Hauptverkehrsbeziehungen von Januar bis Dezember 2014

NST- 2007 Abteilung Gruppe	Güterabteilung Gütergruppe	Güter- umschlag insgesamt	Empfang		Versand	
			davon aus Häfen		davon nach Häfen	
			in Deutschland	im Ausland	in Deutschland	im Ausland
in 1 000 Tonnen						
noch Mittellandkanalgebiet						
11	Maschinen und Ausrüstungen	3	-	-	3	-
11.4	Geräte der Elektrizitätserzeugung	3	-	-	3	-
11.8	Sonstige Maschinen	0	-	-	0	-
12	Fahrzeuge	0	0	-	0	-
12.1	Erzeugnisse der Automobilindustrie	0	0	-	0	-
14	Sekundärrohstoffe, Abfälle	25	4	-	19	1
14.2	Sonstige Abfälle und Sekundärrohstoffe	25	4	-	19	1
16	Geräte u. Material zur Güterbeförderung	18	13	-	4	-
16.1	Leere Container und Wechselbehälter	18	13	-	4	-
	Insgesamt	3 652	584	385	2 141	542

Noch 2.5 Güterumschlag nach Wasserstraßengebieten, Güterhauptgruppen und Hauptverkehrsbeziehungen von Januar bis Dezember 2014

NST- 2007 Abteilung Gruppe	Güterabteilung Gütergruppe	Güter- umschlag insgesamt	Empfang		Versand	
			davon aus Häfen		davon nach Häfen	
			in Deutschland	im Ausland	in Deutschland	im Ausland
in 1 000 Tonnen						
Wasserstraßengebiete insgesamt						
01	Erzeugnisse der Land- und Forstwirtschaft	2 729	210	82	1 744	693
01.1	Getreide	2 147	12	13	1 462	660
01.4	Obst und Gemüse	0	0	-	-	-
01.5	Forstwirtschaftliche Erzeugnisse	29	3	1	15	9
01.7	Andere Erzeugnisse pflanzlichen Ursprungs	553	195	68	267	23
02	Kohle, rohes Erdöl und Erdgas	16	1	14	1	-
02.1	Kohle	16	1	14	1	-
03	Erze, Steine u. Erden, sonst. Bergbauerzeugn.	1 578	280	123	1 165	10
03.1	Eisenerze	2	1	1	-	-
03.2	NE-Metallerze	8	-	5	2	-
03.3	Düngemittelminerale	1	1	-	-	-
03.4	(Koch-) Salz, Meerwasser	25	2	10	13	0
03.5	Steine und Erden Sand, Ton u. ä.	1 542	276	106	1 150	9
04	Nahrungs- und Genussmittel	444	163	33	228	21
04.3	Verarbeitetes Obst und Gemüse	1	1	-	-	-
04.4	Öle und Fette	232	126	26	69	11
04.5	Milch, Milcherzeugnisse, Speiseeis	0	-	-	0	-
04.6	Stärke(-erzeugnisse), Futtermittel	204	36	7	152	10
04.7	Getränke	0	-	-	0	-
04.8	Nahrungsmittel (außer Sammelgut)	7	0	-	7	-
05	Textilien, Bekleidung, Leder u. ä.	2	2	-	-	-
05.1	Textilien	2	2	-	-	-
05.2	Bekleidung und Pelwaren	0	0	-	-	-
06	Holzwaren, Papier, Pappe, Druckerzeugnisse	54	1	2	51	-
06.1	Holz-, Kork- und Flechtwaren	4	-	2	2	-
06.2	Papier, Pappe und -waren	50	1	-	49	-
07	Kokerei- und Mineralölerzeugnisse	1 305	1 166	22	85	32
07.1	Kokereierzeugnisse	2	-	2	-	-
07.2	Flüssige Mineralölerzeugnisse	1 295	1 165	13	85	32
07.4	Feste oder wachsartige Mineralölerzeugnisse	8	1	7	0	-
08	Chemische Erzeugnisse	693	91	163	371	68
08.1	Chemische Grundstoffe (mineralisch)	16	8	4	3	1
08.2	Chemische Grundstoffe (organisch)	52	-	2	49	1
08.3	Stickstoffverbindungen, Düngemittel	601	67	157	311	65
08.4	Basiskunststoffe, Kautschuk	5	5	-	0	-
08.5	Pharmazeutische Erzeugnisse	8	2	-	6	-
08.6	Gummi- oder Kunststoffwaren	11	10	-	1	-
09	Sonstige Mineralerzeugnisse	71	13	10	23	25
09.1	Glas, Porzellan u. ä. Erzeugnisse	8	3	0	3	2
09.2	Zement, Kalk, gebrannter Gips	34	-	1	9	24
09.3	Sonstige Baumaterialien und -erzeugnisse	28	10	8	10	-
10	Metalle und Metallerzeugnisse	149	9	93	34	13
10.1	Roheisen, Stahl, Ferrolegierungen	108	5	91	0	12
10.2	NE-Metalle, Halbzeug	21	4	2	15	-
10.3	Rohre	2	-	-	-	2
10.5	Heizkessel, sonstige Metallerzeugnisse	19	1	-	19	-

Noch 2.5 Güterumschlag nach Wasserstraßengebieten, Güterhauptgruppen und Hauptverkehrsbeziehungen von Januar bis Dezember 2014

NST- 2007 Abteilung Gruppe	Güterabteilung Gütergruppe	Güter- umschlag insgesamt	Empfang		Versand	
			davon aus Häfen		davon nach Häfen	
			in Deutschland	im Ausland	in Deutschland	im Ausland
in 1 000 Tonnen						
noch Wasserstraßengebiete insgesamt						
11	Maschinen und Ausrüstungen	34	2	1	26	5
11.4	Geräte der Elektrizitätserzeugung	3	0	-	3	-
11.8	Sonstige Maschinen	31	2	1	23	5
12	Fahrzeuge	2	2	-	0	-
12.1	Erzeugnisse der Automobilindustrie	2	2	-	0	-
12.2	Sonstige Fahrzeuge	0	-	-	0	-
13	Möbel, Musikinstrumente	0	0	-	-	-
13.1	Möbel	0	0	-	-	-
14	Sekundärrohstoffe, Abfälle	348	149	9	144	46
14.1	Hausmüll und kommunale Abfälle	10	10	-	-	-
14.2	Sonstige Abfälle und Sekundärrohstoffe	338	139	9	144	46
16	Geräte und Material zur Güterbeförderung	24	16	-	8	-
16.1	Leere Container und Wechselbehälter	24	16	-	8	-
19	Nicht identifizierbare Güter	0	0	-	-	-
19.1	Unbekannte Güter in Containern	0	0	-	-	-
	Insgesamt	7 450	2 105	552	3 880	914

2.6 Containerumschlag nach Containerarten und Hauptverkehrsbeziehungen

Containerart	Einheit	November 2014	Dezember 2014	Januar- Dezember		
				2013	2014	Veränderung um %
Verkehr innerhalb Deutschlands						
20-Fuß Container beladen	Anzahl	1 088	804	7 900	9 335	+ 18,2
30-Fuß Container beladen	Anzahl	-	-	-	-	-
40-Fuß Container beladen	Anzahl	213	116	2 557	1 868	- 26,9
Container größer 40-Fuß beladen	Anzahl	-	-	3	-	x
zusammen	TEU	1 514	1 036	13 021	13 071	+ 0,4
darin beförderte Güter	Tonnen	32 635	22 700	214 065	265 686	+ 24,1
20-Fuß Container leer	Anzahl	753	593	7 730	7 922	+ 2,5
30-Fuß Container leer	Anzahl	-	-	-	-	-
40-Fuß Container leer	Anzahl	149	81	1 923	1 635	- 15,0
Container größer 40-Fuß leer	Anzahl	-	-	5	-	x
zusammen	TEU	1 051	755	11 587	11 192	- 3,4
Insgesamt	TEU	2 565	1 791	24 608	24 263	- 1,4
Grenzüberschreitender Empfang und Versand						
20-Fuß Container beladen	Anzahl	-	-	-	-	-
30-Fuß Container beladen	Anzahl	-	-	-	-	-
40-Fuß Container beladen	Anzahl	-	-	-	-	-
Container größer 40-Fuß beladen	Anzahl	-	-	-	-	-
zusammen	TEU	-	-	-	-	-
darin beförderte Güter	Tonnen	-	-	-	-	-
20-Fuß Container leer	Anzahl	-	-	-	-	-
30-Fuß Container leer	Anzahl	-	-	-	-	-
40-Fuß Container leer	Anzahl	-	-	-	-	-
Container größer 40-Fuß leer	Anzahl	-	-	-	-	-
zusammen	TEU	-	-	-	-	-
Insgesamt	TEU	-	-	-	-	-
Gesamtverkehr						
20-Fuß Container beladen	Anzahl	1 088	804	7 900	9 335	+ 18,2
30-Fuß Container beladen	Anzahl	-	-	-	-	-
40-Fuß Container beladen	Anzahl	213	116	2 557	1 868	- 26,9
Container größer 40-Fuß beladen	Anzahl	-	-	3	-	x
zusammen	TEU	1 514	1 036	13 021	13 071	+ 0,4
darin beförderte Güter	Tonnen	32 635	22 700	214 065	265 686	+ 24,1
20-Fuß Container leer	Anzahl	753	593	7 730	7 922	+ 2,5
30-Fuß Container leer	Anzahl	-	-	-	-	-
40-Fuß Container leer	Anzahl	149	81	1 923	1 635	- 15,0
Container größer 40-Fuß leer	Anzahl	-	-	5	-	x
zusammen	TEU	1 051	755	11 587	11 192	- 3,4
Insgesamt	TEU	2 565	1 791	24 608	24 263	- 1,4

2.7 Containerumschlag nach Wasserstraßengebieten, Containerart, Anzahl und TEU

Containerart	Einheit	Empfang		Versand		Insgesamt		Veränderung um %
		2013	2014	2013	2014	2013	2014	
Dezember								
Elbegebiet								
20-Fuß Container	Anzahl	131	212	170	193	301	405	+ 34,6
30-Fuß Container	Anzahl	-	-	-	-	-	-	-
40-Fuß Container	Anzahl	134	26	58	27	192	53	- 72,4
Container größer 40-Fuß	Anzahl	-	-	-	-	-	-	-
Insgesamt	TEU	399	264	286	247	685	511	- 25,4
Mittellandkanalgebiet								
20-Fuß Container	Anzahl	336	421	375	571	711	992	+ 39,5
30-Fuß Container	Anzahl	-	-	-	-	-	-	-
40-Fuß Container	Anzahl	43	38	35	106	78	144	+ 84,6
Container größer 40-Fuß	Anzahl	-	-	-	-	-	-	-
Insgesamt	TEU	422	497	445	783	867	1 280	+ 47,6
Wasserstraßengebiete insgesamt								
20-Fuß Container	Anzahl	467	633	545	764	1 012	1 397	+ 38,0
30-Fuß Container	Anzahl	-	-	-	-	-	-	-
40-Fuß Container	Anzahl	177	64	93	133	270	197	- 27,0
Container größer 40-Fuß	Anzahl	-	-	-	-	-	-	-
Insgesamt	TEU	821	761	731	1 030	1 552	1 791	+ 15,4
Januar-Dezember								
Elbegebiet								
20-Fuß Container	Anzahl	1 898	2 047	2 114	1 973	4 012	4 020	+ 0,2
30-Fuß Container	Anzahl	-	-	-	-	-	-	-
40-Fuß Container	Anzahl	2 078	653	1 609	702	3 687	1 355	- 63,2
Container größer 40-Fuß	Anzahl	3	-	3	-	6	-	x
Insgesamt	TEU	6 061	3 353	5 339	3 377	11 400	6 730	- 41,0
Mittellandkanalgebiet								
20-Fuß Container	Anzahl	5 936	6 664	5 723	6 611	11 659	13 275	+ 13,9
30-Fuß Container	Anzahl	-	-	-	-	-	-	-
40-Fuß Container	Anzahl	457	894	383	1 291	840	2 185	+ 160,1
Container größer 40-Fuß	Anzahl	1	-	1	-	2	-	x
Insgesamt	TEU	6 852	8 452	6 491	9 193	13 343	17 645	+ 32,2
Wasserstraßengebiete insgesamt								
20-Fuß Container	Anzahl	7 834	8 711	7 837	8 584	15 671	17 295	+ 10,4
30-Fuß Container	Anzahl	-	-	-	-	-	-	-
40-Fuß Container	Anzahl	2 535	1 547	1 992	1 993	4 527	3 540	- 21,8
Container größer 40-Fuß	Anzahl	4	-	4	-	8	-	x
Insgesamt	TEU	12 913	11 805	11 830	12 570	24 743	24 375	- 1,5

2.8 Containerumschlag nach Wasserstraßengebieten, Containerart, Anzahl, TEU und Hauptverkehrsbeziehungen
im Dezember und Januar bis Dezember 2014

Containerart	Einheit	Container- umschlag insgesamt	Empfang		Versand	
			davon aus Häfen		davon nach Häfen	
			in Deutschland	im Ausland	in Deutschland	im Ausland
Dezember						
Elbegebiet						
20-Fuß Container	Anzahl	405	212	-	193	-
30-Fuß Container	Anzahl	-	-	-	-	-
40-Fuß Container	Anzahl	53	26	-	27	-
Container größer 40-Fuß	Anzahl	-	-	-	-	-
Insgesamt	TEU	511	264	-	247	-
Mittellandkanalgebiet						
20-Fuß Container	Anzahl	992	421	-	571	-
30-Fuß Container	Anzahl	-	-	-	-	-
40-Fuß Container	Anzahl	144	38	-	106	-
Container größer 40-Fuß	Anzahl	-	-	-	-	-
Insgesamt	TEU	1 280	497	-	783	-
Wasserstraßengebiete insgesamt						
20-Fuß Container	Anzahl	1 397	633	-	764	-
30-Fuß Container	Anzahl	-	-	-	-	-
40-Fuß Container	Anzahl	197	64	-	133	-
Container größer 40-Fuß	Anzahl	-	-	-	-	-
Insgesamt	TEU	1 791	761	-	1 030	-
Januar-Dezember						
Elbegebiet						
20-Fuß Container	Anzahl	4 020	2 047	-	1 973	-
30-Fuß Container	Anzahl	-	-	-	-	-
40-Fuß Container	Anzahl	1 355	653	-	702	-
Container größer 40-Fuß	Anzahl	-	-	-	-	-
Insgesamt	TEU	6 730	3 353	-	3 377	-
Mittellandkanalgebiet						
20-Fuß Container	Anzahl	13 275	6 664	-	6 611	-
30-Fuß Container	Anzahl	-	-	-	-	-
40-Fuß Container	Anzahl	2 185	894	-	1 291	-
Container größer 40-Fuß	Anzahl	-	-	-	-	-
Insgesamt	TEU	17 645	8 452	-	9 193	-
Wasserstraßengebiete insgesamt						
20-Fuß Container	Anzahl	17 295	8 711	-	8 584	-
30-Fuß Container	Anzahl	-	-	-	-	-
40-Fuß Container	Anzahl	3 540	1 547	-	1 993	-
Container größer 40-Fuß	Anzahl	-	-	-	-	-
Insgesamt	TEU	24 375	11 805	-	12 570	-

3. Schiffsverkehr auf Binnenwasserstraßen Sachsen-Anhalts

3.1 Schiffsverkehr nach Monaten

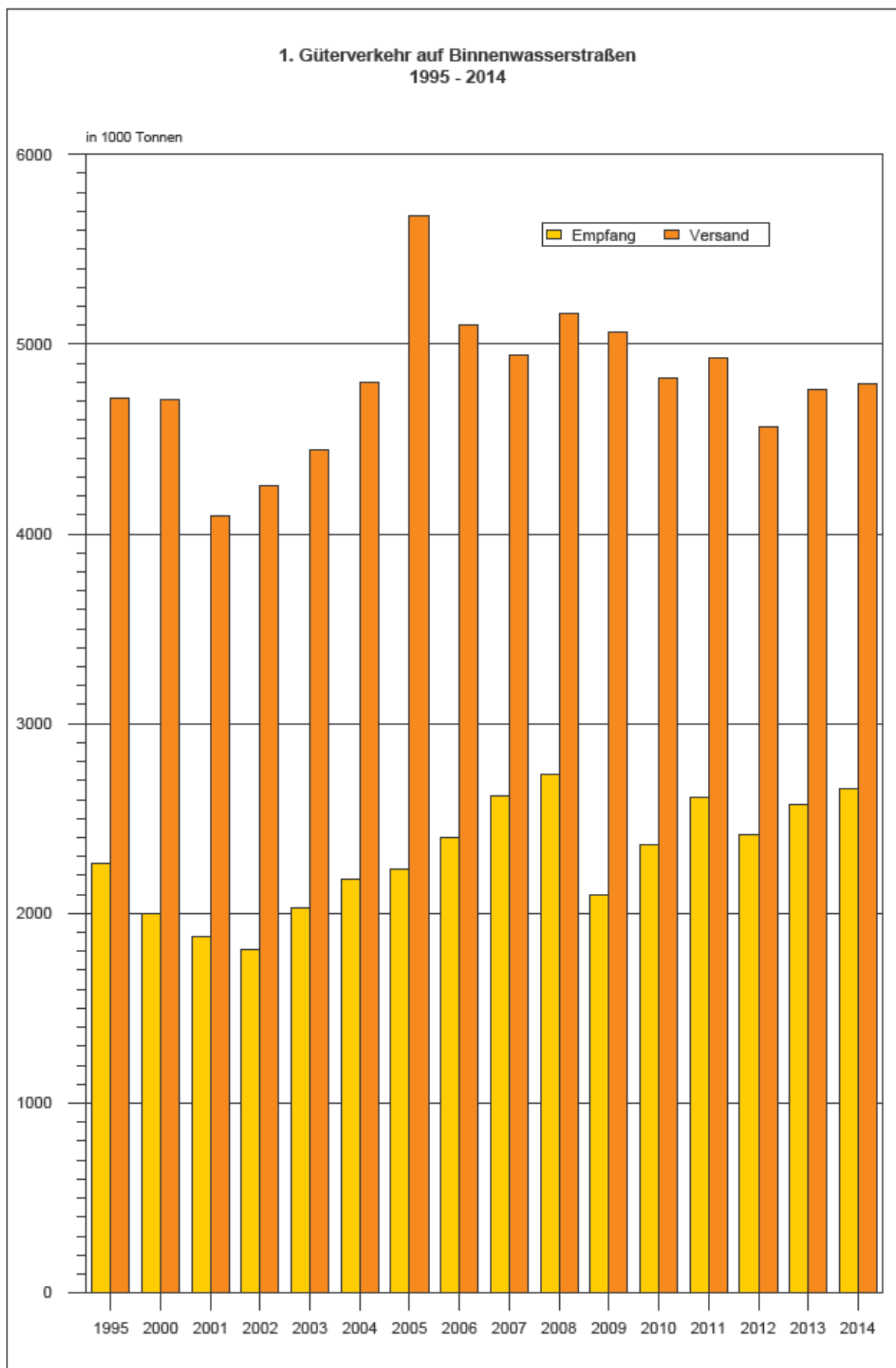
Zeitraum	2014			2013	Veränderung 2014/2013 um %
	Schiffe beladen	Schiffe unbeladen	Schiffe gesamt	Schiffe gesamt	
Januar	662	526	1 188	1 152	+ 3,1
Februar	651	506	1 157	1 136	+ 1,8
März	838	666	1 504	1 096	+ 37,2
April	758	608	1 366	1 384	- 1,3
Mai	727	540	1 267	1 350	- 6,1
Juni	647	536	1 183	984	+ 20,2
Juli	682	570	1 252	1 434	- 12,7
August	781	679	1 460	1 453	+ 0,5
September	702	598	1 300	1 429	- 9,0
Oktober	726	576	1 302	1 443	- 9,8
November	668	532	1 200	1 597	- 24,9
Dezember	614	473	1 087	1 163	- 6,5
Insgesamt	8 456	6 810	15 266	15 621	- 2,3

3.2 Schiffsverkehr nach Wasserstraßengebieten, Beladungszustand und Flagge im Dezember 2014

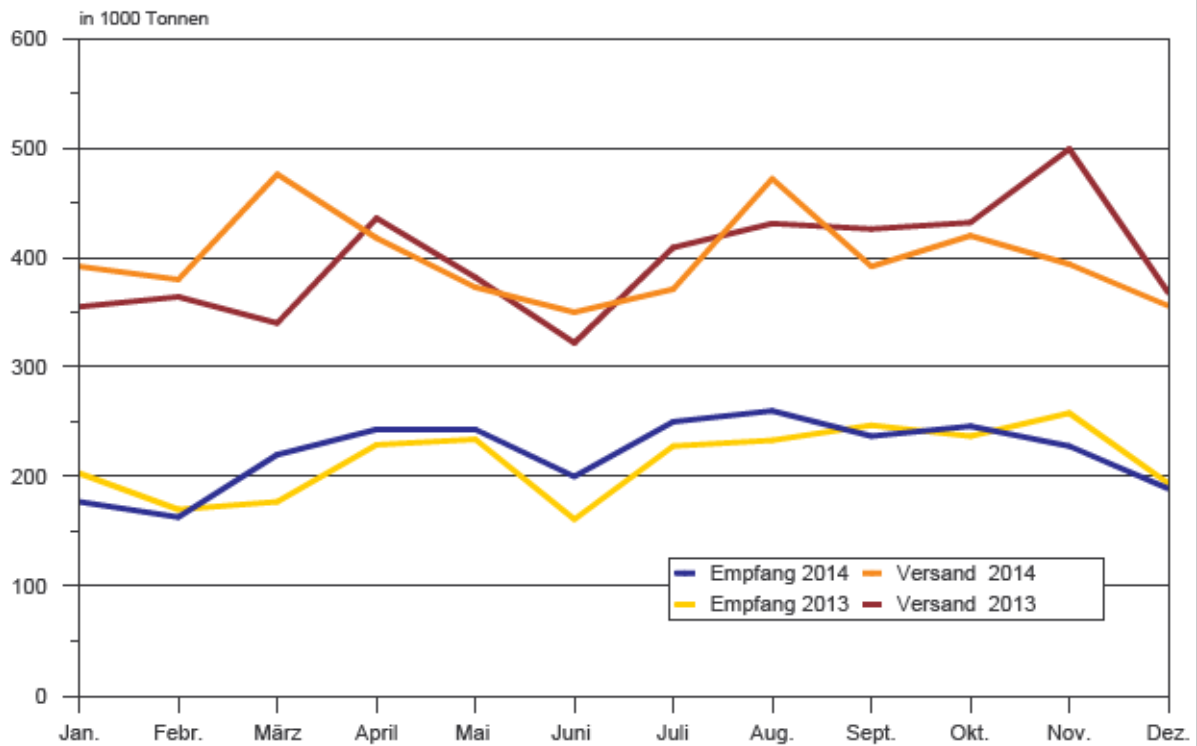
Flagge	Schiffe mit eigenem Antrieb					Schiffe ohne eigenen Antrieb				
	beladen			unbeladen		beladen			unbeladen	
	Anzahl	Trag- fähigkeit 1 000 t	Aus-/ Ein- ladungen 1 000 t	Anzahl	Trag- fähigkeit 1 000 t	Anzahl	Trag- fähigkeit 1 000 t	Aus-/ Ein- ladungen 1 000 t	Anzahl	Trag- fähigkeit 1 000 t
	Elbegebiet									
Deutschland	206	286	204	168	222	59	53	24	31	26
Niederlande	46	60	49	44	57	-	-	-	-	-
Belgien	4	6	4	4	6	-	-	-	-	-
Luxemburg	5	6	5	3	3	-	-	-	-	-
Tschechien	16	18	7	11	12	3	3	1	3	3
Polen	15	12	10	15	12	17	8	6	17	8
Insgesamt	292	389	280	245	313	79	64	32	51	37
	Mittellandkanalgebiet									
Deutschland	135	188	136	94	121	20	27	14	6	7
Niederlande	65	78	67	57	68	-	-	-	-	-
Belgien	1	1	1	1	1	-	-	-	-	-
Tschechien	5	5	5	5	5	1	1	1	1	1
Polen	13	12	10	10	9	3	2	2	3	2
Insgesamt	219	283	218	167	204	24	31	16	10	10
	Wasserstraßengebiete insgesamt									
Deutschland	341	475	340	262	343	79	81	38	37	33
Niederlande	111	138	116	101	125	-	-	-	-	-
Belgien	5	7	5	5	7	-	-	-	-	-
Luxemburg	5	6	5	3	3	-	-	-	-	-
Tschechien	21	23	12	16	17	4	4	2	4	4
Polen	28	24	20	25	21	20	10	8	20	10
Insgesamt	511	672	497	412	516	103	95	48	61	47

3.3 Schiffsverkehr nach Wasserstraßengebieten, Beladungszustand und Flagge Januar bis Dezember 2014

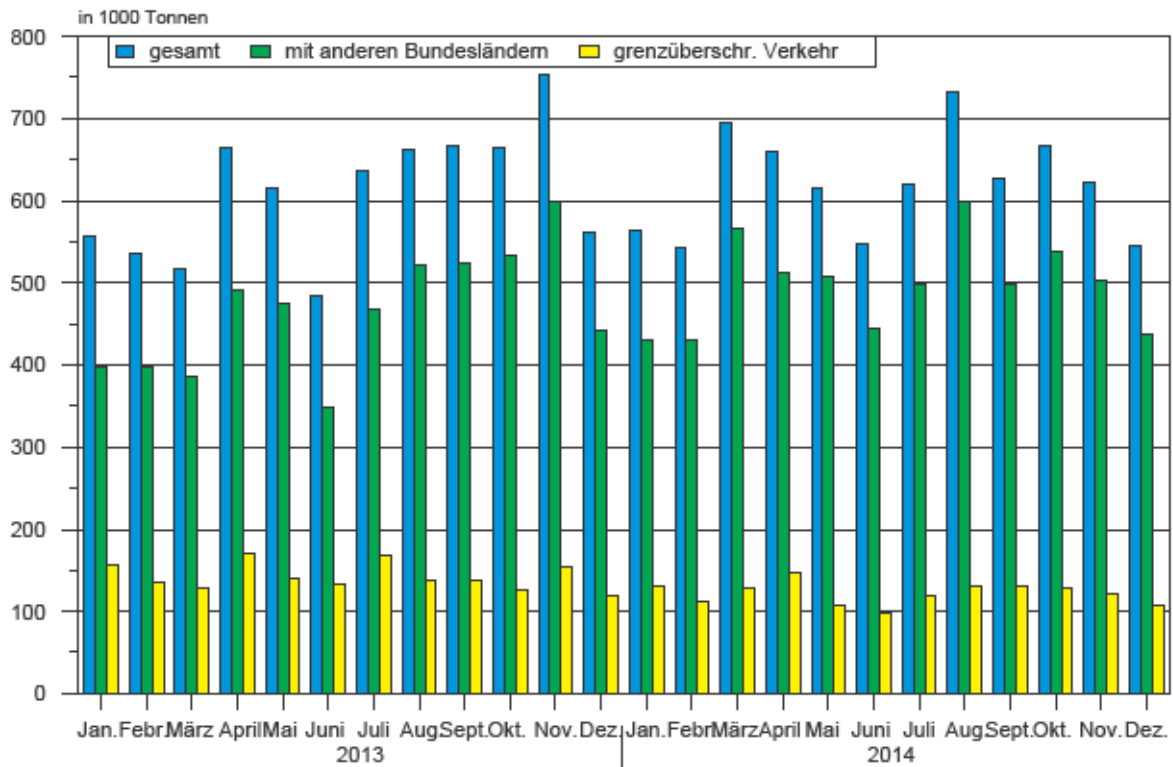
Flagge	Schiffe mit eigenem Antrieb					Schiffe ohne eigenen Antrieb				
	beladen			unbeladen		beladen			unbeladen	
	Anzahl	Trag- fähigkeit 1 000 t	Aus-/ Ein- ladungen 1 000 t	Anzahl	Trag- fähigkeit 1 000 t	Anzahl	Trag- fähigkeit 1 000 t	Aus-/ Ein- ladungen 1 000 t	Anzahl	Trag- fähigkeit 1 000 t
	Elbegebiet									
Deutschland	2 619	3 464	2 618	2 272	2 953	772	667	247	583	486
Niederlande	468	562	463	440	525	1	1	1	1	1
Belgien	28	33	26	28	33	1	0	0	1	0
Luxemburg	37	51	39	25	33	-	-	-	-	-
Frankreich	1	1	1	1	1	-	-	-	-	-
Schweiz	5	8	5	5	8	-	-	-	-	-
Tschechien	311	342	165	214	234	144	126	49	117	101
Polen	136	120	96	128	113	205	132	88	204	132
Insgesamt	3 605	4 580	3 413	3 113	3 900	1 123	927	385	906	721
	Mittellandkanalgebiet									
Deutschland	1 974	2 741	2 119	1 501	1 970	287	355	160	106	86
Niederlande	879	1 073	903	641	779	1	1	1	1	1
Belgien	33	41	34	32	40	-	-	-	-	-
Luxemburg	1	1	1	1	1	-	-	-	-	-
Frankreich	5	4	2	5	4	-	-	-	-	-
Tschechien	146	162	134	133	146	31	27	17	24	23
Polen	278	245	211	256	222	93	80	70	91	77
Insgesamt	3 316	4 267	3 404	2 569	3 162	412	463	248	222	187
	Wasserstraßengebiete insgesamt									
Deutschland	4 593	6 205	4 737	3 773	4 923	1 059	1 022	407	689	572
Niederlande	1 347	1 635	1 367	1 081	1 304	2	2	2	2	2
Belgien	61	74	60	60	73	1	0	0	1	0
Luxemburg	38	51	40	26	34	-	-	-	-	-
Frankreich	6	5	3	6	5	-	-	-	-	-
Schweiz	5	8	5	5	8	-	-	-	-	-
Tschechien	457	504	299	347	381	175	153	66	141	125
Polen	414	365	307	384	335	298	212	158	295	209
Insgesamt	6 921	8 847	6 817	5 682	7 062	1 535	1 390	633	1 128	908



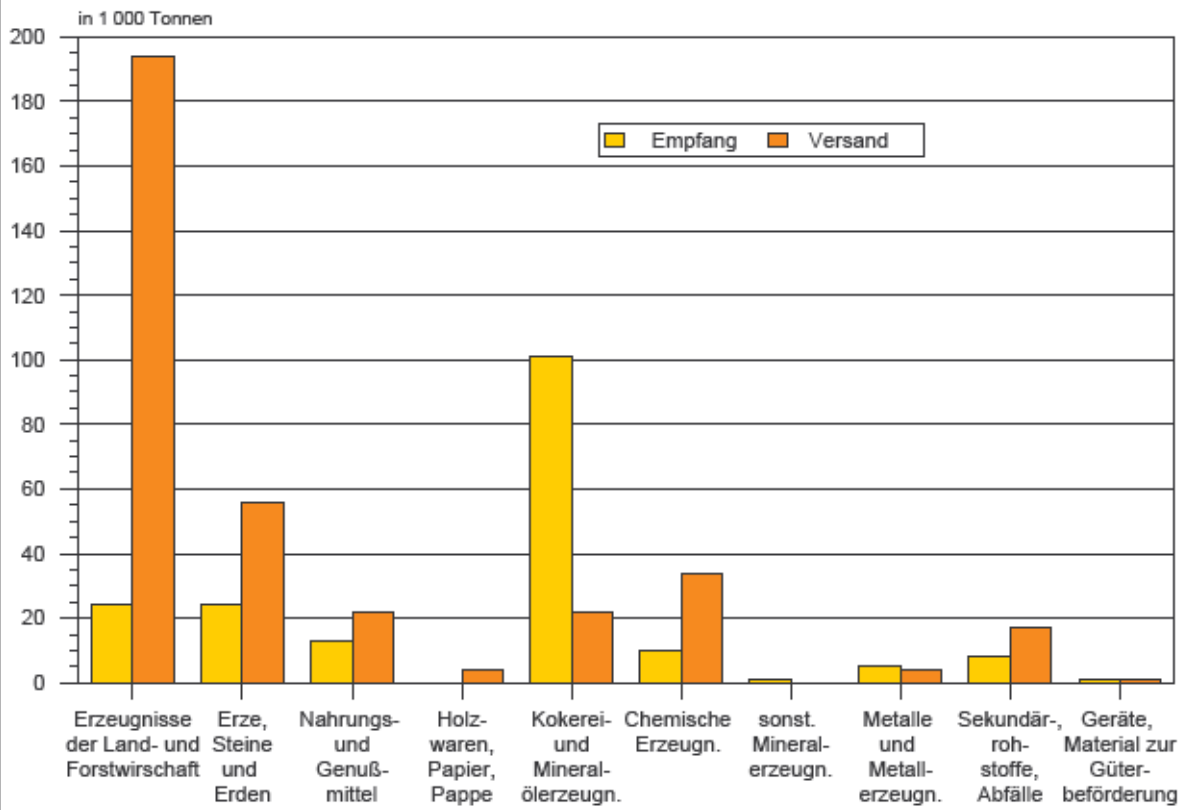
2. Gesamtgüterumschlag auf Binnenwasserstraßen der Jahre 2013 und 2014



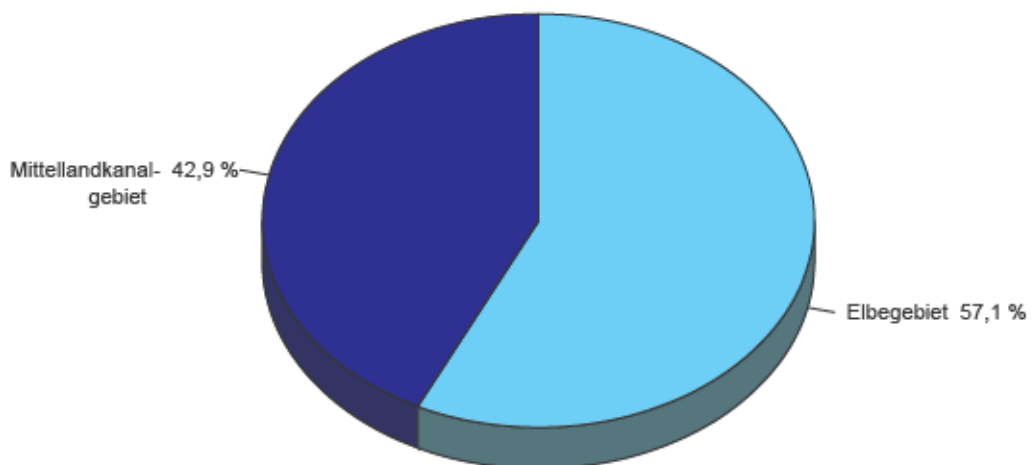
3. Güterumschlag nach Hauptverkehrsbeziehungen der Jahre 2013 und 2014



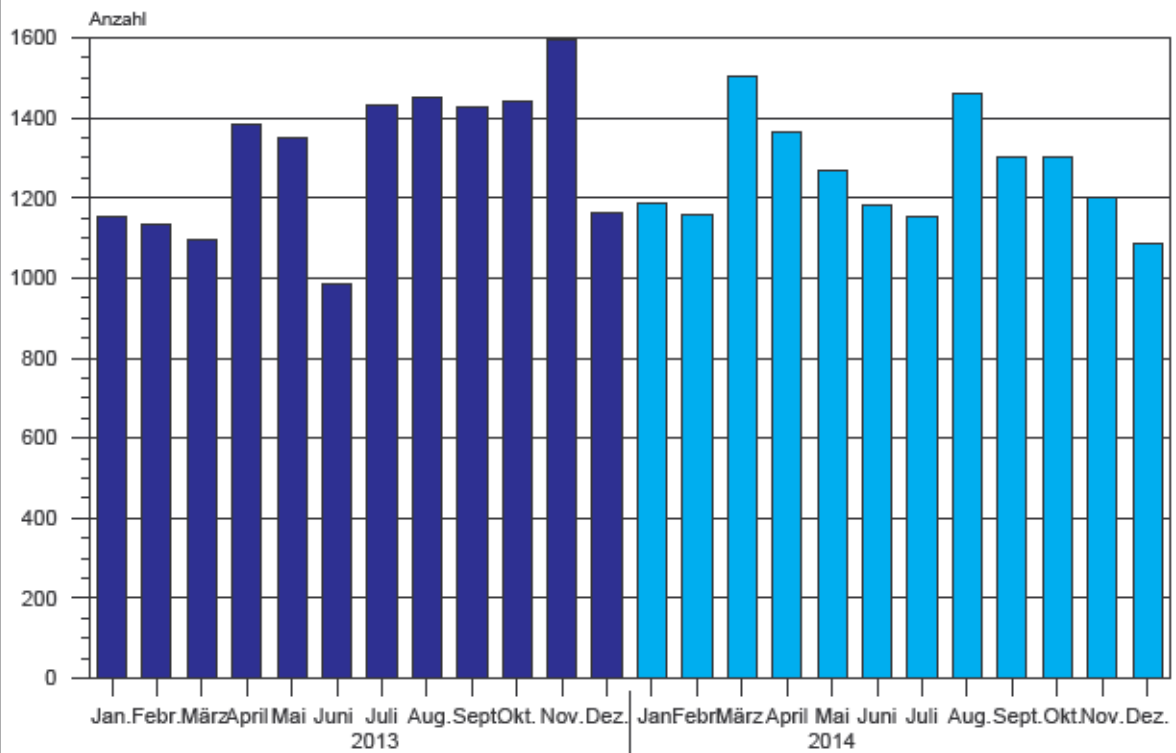
4. Güterumschlag nach ausgewählten Güterabteilungen Dezember 2014



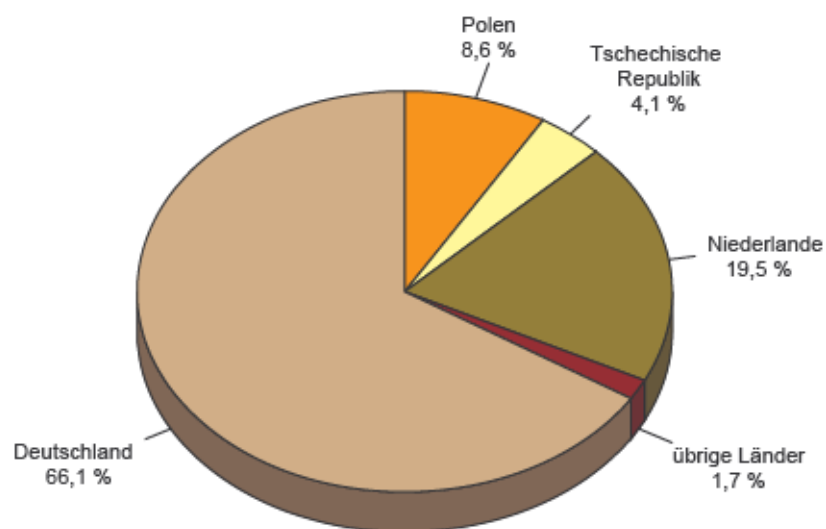
5. Güterumschlag nach Wasserstraßengebieten Dezember 2014



6. Schiffsankünfte und -abgänge nach Monaten der Jahre 2013 und 2014



7. Schiffsankünfte und -abgänge nach Herkunftsländern im Dezember 2014



NST-2007 Übersicht über die Gliederung

Abteilung	Bezeichnung
01	Erzeugnisse der Landwirtschaft, Jagd und Forstwirtschaft; Fische und Fischereierzeugnisse
02	Kohle, rohes Erdöl und Erdgas
03	Erze, Steine und Erden, sonstige Bergbauerzeugnisse; Torf; Uran- und Thoriumerze
04	Nahrungs- und Genußmittel
05	Textilien und Bekleidung; Leder und Lederwaren
06	Holz sowie Holz-, Kork- und Flechtwaren (ohne Rohholz und Möbel); Papier, Pappe und Waren daraus; Verlags- und Druckerzeugnisse, bespielte Ton-, Bild- und Datenträger
07	Kokereierzeugnisse und Mineralölerzeugnisse
08	Chemische Erzeugnisse und Chemiefasern; Gummi- und Kunststoffwaren; Spalt- und Brutstoffe
09	Sonstige Mineralerzeugnisse
10	Metalle und Halbzeug daraus; Metallerzeugnisse, ohne Maschinen und Geräte
11	Maschinen und Ausrüstungen a.n.g.; Büromaschinen, Datenverarbeitungsgeräte und -einrichtungen; Geräte der Elektrizitätserzeugung und -verteilung u.Ä.; Nachrichtentechnik, Rundfunk- und Fernsehgeräte sowie elektronische Bauelemente; Medizin-, Mess-, steuerungs- und regelungstechnische Erzeugnisse; optische Erzeugnisse; Uhren
12	Fahrzeuge
13	Möbel, Schmuck, Musikinstrumente, Sportgeräte, Spielwaren und sonstige Erzeugnisse
14	Sekundärrohstoffe, kommunale Abfälle und sonstige Abfälle
15	Post, Pakete
16	Geräte und Material für die Güterbeförderung
17	Im Rahmen von privaten und gewerblichen Umzügen beförderte Güter; von den Fahrgästen getrennt befördertes Gepäck; zum Zwecke der Reparatur bewegte Fahrzeuge ; sonstige nichtmarktbestimmte Güter a.n.g.
18	Sammelgut: eine Mischung verschiedener Arten von Gütern, die zusammen befördert werden
19	Nicht identifizierbare Güter: Güter, die sich aus irgendeinem Grund nicht genau bestimmen lassen und daher nicht den Gruppen 01-16 zugeordnet werden können
20	Sonstige Güter a.n.g.

a.n.g. anderweitig nicht genannt

Veröffentlichungen ¹⁾ im Statistischen Landesamt Sachsen-Anhalt

Im Monat Mai 2015 erschienen:

Bestell-Nr.	Kennziffer/ Periodizität	Titel	Preis (in EUR)
1 Z 0 03	Z	Statistisches Monatsheft 5/15	5,50
3 A 6 06	A VI - j/14	Pendlerströme der sozialversicherungspflichtig Beschäftigten - Stichtag: 30.06.2014 -	2,50
3 D 1 01	D I - hj-2/14	Gewerbeanmeldungen und Gewerbeabmeldungen - Jahr 2014 -	2,50
3 D 3 01	D III - j/14	Insolvenzverfahren - 2014 -	3,50
3 E 1 02	E I - m-2/15	Beschäftigte, Umsatz im Verarbeitenden Gewerbe sowie im Bergbau und der Gewinnung von Steinen und Erden - Februar 2015 - Vorläufige Ergebnisse Betriebe mit 50 und mehr tätigen Personen	5,00
3 E 2 04	E II, E III - j/13	Jahreserhebung einschließlich Investitionserhebung bei Unternehmen des Bauhaupt- und Ausbaugewerbes - Ergebnisse 2013 -	2,50
3 G 4 01	G IV - m-1/15	Gäste und Übernachtungen im Reiseverkehr, Beherbergungskapazität Januar 2015 - Vorläufige Ergebnisse -	6,00
3 P 1 01	P I - j/14	Bruttoinlandsprodukt und Bruttowertschöpfung nach Wirtschaftsbereichen 2008 - 2014 - Stand: April 2015 -	4,50
3 A 4 06	A IV - j12-13	Krankheiten der Patienten der Krankenhäuser und der Vorsorge- oder Rehabilitationseinrichtungen - Diagnosedaten - Jahr 2012 und Jahr 2013	7,00

1) Veröffentlichung als PDF-Datei kostenfrei erhältlich - bei Bestellung bitte die erste Stelle der Bestellnummer durch eine „6“ ersetzen