



## Tourismus

### Gäste und Übernachtungen im Reiseverkehr, Beherbergungskapazität

Dezember 2014  
Januar bis Dezember 2014  
- Endgültige Ergebnisse -



SACHSEN-ANHALT

**Herausgabemonat:** März 2015

**Zu beziehen durch das**

Statistische Landesamt Sachsen-Anhalt  
Dezernat Öffentlichkeitsarbeit  
Postfach 20 11 56  
06012 Halle (Saale)

**Preis:** 6,00 EUR (kostenfrei als PDF-Datei verfügbar - Bestellnummer: 6G401)

**Inhaltliche Verantwortung:**

Dezernat: Handel, Gastgewerbe, Dienstleistungen, Verkehr  
Frau Pekel  
Telefon: 0345 2318-404

**Auskünfte erhalten Sie unter:**

Telefon: 0345 2318-777  
Telefon: 0345 2318-715  
Telefon: 0345 2318-716  
  
Telefax: 0345 2318-913  
Internet: <http://www.statistik.sachsen-anhalt.de>  
E-Mail: [info@stala.mi.sachsen-anhalt.de](mailto:info@stala.mi.sachsen-anhalt.de)

**Vertrieb:**

Telefon: 0345 2318-718  
E-Mail: [shop@stala.mi.sachsen-anhalt.de](mailto:shop@stala.mi.sachsen-anhalt.de)

**Druck:** Statistisches Landesamt Sachsen-Anhalt

© Statistisches Landesamt Sachsen-Anhalt, Halle (Saale), 2015

Auszugsweise Vervielfältigung und Verbreitung mit Quellenangabe gestattet.

**Bibliothek und Besucherdienst** (Merseburger Straße 2):

Montag bis Freitag: 8:00 Uhr bis 12:00 Uhr - möglichst nach Vereinbarung  
Telefon: 0345 2318-714  
E-Mail: [bibliothek@stala.mi.sachsen-anhalt.de](mailto:bibliothek@stala.mi.sachsen-anhalt.de)

# Statistischer Bericht

Gäste und Übernachtungen im Reiseverkehr,  
Beherbergungskapazität

Dezember 2014  
Januar bis Dezember 2014

- Endgültige Ergebnisse -

Land Sachsen-Anhalt

## Inhaltsverzeichnis

	Seite
Vorbemerkungen	4
<u>Graphische Darstellungen:</u>	
Zuordnung der Kreise zu Reisegebieten im Land Sachsen-Anhalt	7
Ankünfte in den Beherbergungsbetrieben (einschließlich Camping) in Sachsen-Anhalt seit Dezember 2011	8
Übernachtungen in den Beherbergungsbetrieben (einschließlich Camping) in Sachsen-Anhalt seit Dezember 2011	8
Anteile der Betriebsarten an den Übernachtungen in den Beherbergungsbetrieben des Landes Sachsen-Anhalt im Monat Dezember 2014	9
Stellplätze und Übernachtungen auf Campingplätzen in Sachsen-Anhalt seit Dezember 2011	9
<u>Zeitreihen</u>	
1. Ergebnisse der Beherbergungsstatistik (einschließlich Camping) Sachsen-Anhalts 1993 - 2014	10
2. Ergebnisse der Beherbergungsstatistik (ohne Camping) Sachsen-Anhalts 1993 - 2014	11
<u>Kreise</u>	
3. Beherbergungsbetriebe (einschl. Camping) , Schlafgelegenheiten und Auslastung der Kapazitäten nach Kreisen im Monat Dezember 2014, Januar bis Dezember 2014	12
4. Ankünfte, Übernachtungen und Aufenthaltsdauer der Gäste in Beherbergungsbetrieben (einschl. Camping) nach Kreisen und zusammengefassten Gästegruppen im Monat Dezember 2014, Januar bis Dezember 2014	13
5. Ankünfte, Übernachtungen und Aufenthaltsdauer der Gäste in Beherbergungsbetrieben der Hotellerie (Hotels, Gasthöfe und Pensionen) nach Kreisen und zusammengefassten Gästegruppen im Monat Dezember 2014, Januar bis Dezember 2014	14
<u>Reisegebiete</u>	
6. Beherbergungsbetriebe (einschl. Camping) , Schlafgelegenheiten und Auslastung der Kapazitäten nach Reisegebieten und Betriebsarten im Monat Dezember 2014, Januar bis Dezember 2014	15
7. Ankünfte, Übernachtungen und Aufenthaltsdauer der Gäste in Beherbergungsbetrieben (einschl. Camping) nach Reisegebieten, Betriebsarten und zusammengefassten Gästegruppen im Monat Dezember 2014, Januar bis Dezember 2014	18
8. Ankünfte, Übernachtungen und Aufenthaltsdauer der Gäste in Beherbergungsbetrieben (einschl. Camping) nach Reisegebieten und Herkunftsländern im Monat Dezember 2014, Januar bis Dezember 2014	30

Gemeinden

9. Beherbergungsbetriebe (einschl. Camping), darunter Hotels (ohne Hotels garnis), Schlafgelegenheiten und Auslastung der Kapazitäten für ausgewählte Gemeinden und touristische Zielorte  
im Monat Dezember 2014, Januar bis Dezember 2014 42
10. Ankünfte, Übernachtungen und Aufenthaltsdauer der Gäste in Beherbergungsbetrieben (einschl. Camping), darunter Hotels (ohne Hotels garnis) für ausgewählte Gemeinden und touristische Zielorte  
im Monat Dezember 2014, Januar bis Dezember 2014 45

Gemeindeguppen

11. Beherbergungsbetriebe (einschl. Camping) , Schlafgelegenheiten und Auslastung der Kapazitäten nach Gemeindegruppen  
im Monat Dezember 2014, Januar bis Dezember 2014 48
12. Ankünfte, Übernachtungen und Aufenthaltsdauer der Gäste in Beherbergungsbetrieben (einschl. Camping) nach Gemeindegruppen  
im Monat Dezember 2014, Januar bis Dezember 2014 48

Stellplätze Camping

13. Campingplätze mit Urlaubscamping und deren Stellplatzkapazitäten nach Reisegebieten und Kreisen  
im Monat Dezember 2014 49

## Vorbemerkungen

### Rechtsgrundlagen

Rechtsgrundlagen für die Durchführung der monatlichen Beherbergungsstatistik sind

- das Beherbergungsstatistikgesetz (Beherb StatG) vom 22. Mai 2002 (BGBl. S. 1642), zuletzt geändert durch Artikel 1 des Gesetzes vom 23. November 2011 (BGBl. I S. 2298) in Verbindung mit
- dem Bundesstatistikgesetz (BStatG) vom 22. Januar 1987 (BGBl. I S. 462, 565), zuletzt geändert durch Artikel 13 des Gesetzes vom 25. Juli 2013 (BGBl. I S. 2749) sowie
- die Verordnung (EU) Nr. 692/2011 des Europäischen Parlaments und des Rates über die europäische Tourismusstatistik und zur Aufhebung der Richtlinie 95/57/EG des Rates (ABl. L 192 vom 22.7.2011, S. 17).

Hiernach sind zu erfassen:

1. Zahl der Ankünfte und Übernachtungen von Gästen im Reiseverkehr; bei Gästen mit Wohnsitz oder gewöhnlichem Aufenthalt außerhalb Deutschlands wird auch das Herkunftsland erfragt.
2. Die Anzahl der im Berichtsmonat angebotenen Gästebetten sowie die Anzahl der Stellplätze auf Campingplätzen für Urlaubscamping.
3. Bei Hotels, Gasthöfen, Pensionen und Hotels garnis zusätzlich die Anzahl der Gästezimmer jeweils zum 31. Juli eines Jahres.
4. Bei Hotels, Gasthöfen, Pensionen und Hotels garnis mit mindestens 25 Zimmern die Anzahl der angebotenen und der belegten Gästezimmer.

### Berichtskreis / Auskunftspflicht

Zum Berichtskreis der monatlichen Beherbergungsstatistik gehören Betriebe, die nach Einrichtung und Zweckbestimmung dazu dienen, mindestens zehn Gäste gleichzeitig vorübergehend zu beherbergen. Bei Campingplätzen müssen mindestens zehn Stellplätze vorhanden sein.

Auskunftspflichtig sind die Inhaber(-innen) oder die Leiter(-innen) des Beherbergungsbetriebes.

## Erhebungs- und Darstellungsmerkmale

### Beherbergung im Reiseverkehr:

Unterbringung von Personen, die sich nicht länger als ein Jahr ohne Unterbrechung an einem anderen Ort als ihrem gewöhnlichen Wohnsitz aufhalten. Der vorübergehende Ortswechsel kann durch Urlaub und Freizeitaktivitäten aber auch durch die Wahrnehmung privater und geschäftlicher Kontakte, den Besuch von Tagungen und Fortbildungsveranstaltungen, Maßnahmen zur Wiederherstellung der Gesundheit oder sonstige Gründe veranlasst sein.

### Ankünfte:

Zahl der angekommenen Gäste in einem Beherbergungsbetrieb innerhalb des Berichtszeitraums, die zum vorübergehenden Aufenthalt ein Gästebett belegten.

### Übernachtungen:

Zahl der Übernachtungen von Gästen, die im Berichtszeitraum in einem Beherbergungsbetrieb ankamen oder seit dem vorherigen Berichtszeitraum dort noch anwesend waren.

### Herkunftsländer:

Für die Zuordnung ist grundsätzlich der ständige Wohnsitz oder gewöhnliche Aufenthalt der Gäste maßgebend, nicht dagegen deren Staatsangehörigkeit bzw. Nationalität.

### Schlafgelegenheiten:

Anzahl der Betten, die in einem Betrieb zur Beherbergung von Gästen zur Verfügung stehen. Doppelbetten zählen dabei als zwei Schlafgelegenheiten. Im Campingbereich wird gemäß einer Vorgabe der Europäischen Kommission ein Stellplatz mit vier Betten gleichgesetzt.

### Gästezimmer:

Als Gästezimmer gilt eine Einheit, die aus einem Raum oder einer Gruppe von Räumen besteht, die eine unteilbare Mieteinheit in einem Beherbergungsbetrieb bilden. Bei den Gästezimmern kann es sich um Einzel-, Doppel- oder Mehrbettzimmer handeln, je nachdem, ob sie zur dauerhaften Beherbergung von einer, zwei oder mehr Personen eingerichtet sind. Die Zahl der Gästezimmer wird einmal im Jahr zum Stichtag 31. Juli erhoben. Gezählt werden die an diesem Stichtag tatsächlich zur Verfügung stehenden Gästezimmer. Zimmer, die von Mitarbeitern des Betriebes genutzt werden, zählen nicht als Gästezimmer.

Ein Appartement ist eine spezielle Art von Gästezimmer. Es besteht aus einem oder mehreren Räumen mit Küche, separatem Bad und/oder Toilette.

**Durchschnittliche Auslastung:**

Die durchschnittliche Auslastung ist der Rechnerische Wert, der die Inanspruchnahme der Schlafgelegenheiten in einem Berichtszeitraum ausdrückt. Die prozentuale Angabe wird ermittelt, indem die Zahl der Übernachtungen durch die so genannten „Bettentage“ geteilt wird. Letztere sind das Produkt aus angebotenen Schlafgelegenheiten und der Zahl der Tage, an denen ein Betrieb im Berichtszeitraum tatsächlich geöffnet hatte. Das Produkt beschreibt damit die im Berichtszeitraum angebotene Bettenkapazität.

Berechnung der durchschnittlichen Auslastung:  
 (Übernachtungen/angebotene Bettentage)x 100

**Durchschnittliche Aufenthaltsdauer:**

Die durchschnittliche Aufenthaltsdauer wird ermittelt, indem die Zahl der Übernachtungen durch die der Ankünfte geteilt wird. Sie kann zum Beispiel in Orten mit Vorsorge- und Rehabilitations-Kliniken rechnerisch höher sein als die Zahl der Kalendertage des Berichtszeitraums.

Berechnung der durchschnittl. Aufenthaltsdauer:  
 (Übernachtungen / Ankünfte)

**Gliederungsmerkmale****Reisegebiete:**

Gliederung nach nichtadministrativen Raumeinheiten, die in Zusammenarbeit mit dem Ministerium für Wirtschaft und Arbeit des Landes Sachsen-Anhalt erstellt wurde und sich im Wesentlichen an den Zuständigkeitsbereichen der regionalen Tourismusverbände und an naturräumlichen Gegebenheiten orientiert.

Die aktuelle Zuordnung erfolgte im Juni 2009 rückwirkend zum 01.01.2009.

**Gemeindegruppen:**

Zusammenfassung von Gemeinden oder Gemeindeteilen nach Art der staatlichen Anerkennung (z. B. als Mineral- und Moorbad, Luftkurort, Erholungsort), die aufgrund landesrechtlicher Vorschriften verliehen wurde. Gemeinden ohne Prädikat sind in der Gruppe „Sonstige Gemeinden“ enthalten.

**Betriebsarten:**

Die fachliche Gliederung der Beherbergungsbetriebe erfolgt auf Grundlage der „Klassifikation der Wirtschaftszweige, Ausgabe 2008“ (WZ 2008). Die Beherbergungsstatistik erstreckt sich auf den Wirtschaftszweig Beherbergung nach Abteilung 55 der WZ 2008, auf Vorsorge- und Rehabilitationskliniken sowie Schulungsheime.

Unterschieden werden:

**Hotels, Gasthöfe, Pensionen (Hotellerie)**

**Hotels:** Beherbergungsstätten, die jedermann zugänglich sind und in denen ein Restaurant – auch für Passanten – vorhanden ist sowie in der Regel weitere Einrichtungen oder Räume für unterschiedliche Zwecke (Konferenzen, Seminare, Sport, Freizeit, Erholung) zur Verfügung stehen.

**Hotels garnis:** Beherbergungsstätten, die jedermann zugänglich sind und in denen als Mahlzeit höchstens ein Frühstück angeboten wird.

**Gasthöfe:** Beherbergungsstätten, die jedermann zugänglich sind und in denen, außer dem auch für Passanten zugänglichen Gastraum, in der Regel keine weiteren Aufenthaltsräume zur Verfügung stehen. Bei Gasthöfen übersteigt der Umsatz aus Bewirtung deutlich den aus Beherbergung.

**Pensionen:** Beherbergungsstätten, die jedermann zugänglich sind und in denen Speisen und Getränke nur an Hausgäste abgegeben werden.

**Ferienunterkünfte und ähnliche Beherbergungsstätten**

**Erholungs- und Ferienheime:** Beherbergungsstätten, die nur bestimmten Personenkreisen, z.B. Mitgliedern eines Vereins oder einer Organisation, Beschäftigten eines Unternehmens, Kindern, Müttern, Betreuten sozialer Einrichtungen zugänglich sind und in denen Speisen und Getränke nur an Hausgäste abgegeben werden.

**Ferienzentren:** Beherbergungsstätten, die jedermann zugänglich sind und dazu dienen, wahlweise unterschiedliche Wohn- und Aufenthaltsmöglichkeiten sowie gleichzeitig Freizeiteinrichtungen in Verbindung mit Einkaufsmöglichkeiten und persönlichen Dienstleistungen zum vorübergehenden Aufenthalt anzubieten. Als Mindestausstattung gilt das Vorhandensein von Hotelunterkunft und anderen Wohngelegenheiten auch mit Kochgelegenheit, einer Gaststätte, von Einkaufsmöglichkeiten zur Deckung des täglichen Bedarfs und des Freizeitbedarfs sowie von Einrichtungen für persönliche Dienstleistungen, z.B. Massageeinrichtungen, Solarium, Sauna, Friseur und zur aktiven Freizeitgestaltung, wie z.B. Schwimmbad, Tennis-, Tischtennis-, Minigolf- oder Trimm-Dich-Anlagen.

**Ferienhäuser, -wohnungen:** Beherbergungsstätten, die jedermann zugänglich sind und in denen Speisen und Getränke nicht abgegeben werden, aber eine Kochgelegenheit vorhanden ist.

Jugendherbergen und Hütten: Beherbergungsstätten, die in der Regel eine einfache Ausstattung aufweisen und vorzugsweise Jugendlichen oder Angehörigen der sie tragenden Organisation, z.B. ein Wanderverein, zur Verfügung stehen. Speisen und Getränke werden nur an Hausgäste abgegeben.

#### Campingplätze:

Abgegrenzte Gelände, die jedermann zum vorübergehenden Aufstellen von mitgebrachten Wohnwagen, Reise- bzw. Wohnmobilen oder Zelten zugänglich sind. Im Rahmen der Monatserhebung im Tourismus werden nur Campingplätze berücksichtigt, die Urlaubscamping anbieten, nicht aber so genannte Dauercampingplätze. Die Unterscheidung zwischen Urlaubs- und Dauercamping knüpft an die vertraglich vereinbarte Dauer der Campingplatzbenutzung an. Im Urlaubscamping wird der Stellplatz in der Regel für die Dauer von Tagen oder Wochen gemietet, im Dauercamping dagegen zumeist auf Monats- oder Jahresbasis.

#### Sonstige tourismusrelevante Unterkünfte

##### Vorsorge- und Rehabilitationskliniken:

Beherbergungsbetriebe, die unter ärztlicher Leitung stehen und ausschließlich oder überwiegend Kurgästen zur Verfügung stehen. Als Kurgäste gelten Personen, die sich aufgrund einer ärztlichen Verordnung in der Klinik vorübergehend aufhalten.

Zu den Vorsorge- und Reha-Kliniken zählen auch Kinderheilstätten, Sanatorien, Kur- oder ähnliche Krankenhäuser (Fachabteilungen anderer Krankenhäuser). Im Unterschied zur Krankenhausstatistik werden Vorsorge- und Reha-Kliniken in der Beherbergungsstatistik nur dann erfasst, wenn die dort untergebrachten Personen überwiegend in der Lage sind, während des vorübergehenden Aufenthalts die Klinik zu verlassen und die Tourismusangebote der Gemeinde in Anspruch zu nehmen.

Schulungsheime: Beherbergungsstätten, die nach Einrichtung und Zweckbestimmung dazu dienen, Unterricht außerhalb des regulären Schul- und Hochschulsystems anzubieten und überwiegend der Erwachsenenbildung dienen.

#### **Winterhalbjahr / Sommerhalbjahr:**

Das Sommerhalbjahr umfasst in der amtlichen Tourismusstatistik den Zeitraum von Mai bis Oktober. Entsprechend werden die Monate November bis April dem Winterhalbjahr zugeordnet.

#### **Ab 2014 Ausgliederung der Schullandheime und Schulungsheime aus der Betriebsart Erholungs- und Ferienheime und Zuordnung zu den Betriebsarten Jugendherbergen und Hütten oder Schulungsheime.**

Aufgrund gesetzlicher Änderungen basieren die Ergebnisse ab 2012 auf Meldungen von Beherbergungsbetrieben mit mindestens zehn Schlafgelegenheiten sowie von Campingplätzen mit mindestens zehn Stellplätzen. Bis 2011 betraf es Betriebe mit mindestens neun Schlafgelegenheiten.

Ab 2011 werden für Camping nur noch Zahlen für den Bereich Urlaubscamping ausgewiesen. Angaben zum Dauercamping entfallen.

Im Juni 2009, rückwirkend zum 01.01.2009, erfolgte eine Neuordnung in der Gliederung der Reisegebiete, den Salzlandkreis betreffend. Neu: Zuordnung des gesamten Salzlandkreises zum Reisegebiet Magdeburg, Elbe-Börde-Heide. Alt: Zuordnung von Teilen des Salzlandkreises in die Reisegebiete Magdeburg, Elbe-Börde-Heide, Harz/Harzvorland und Anhalt-Wittenberg.

Ab Januar 2009 erfolgt die fachliche Gliederung auf Grundlage der neuen Klassifikation der Wirtschaftszweige 2008 (WZ 2008). Diese löst die bisher geltende WZ 2003 ab. Die neue WZ 2008 wirkt sich beim Nachweis der Betriebsarten aus. Ab Berichtsmonat Januar 2009 werden sowohl Tabellen zu den Kapazitäten als auch Ankünften und Übernachtungen einschließlich Campingplätzen ausgewiesen.

Bis einschließlich Dezember 2008 war dies nur für Ankünfte und Übernachtungen der Fall.

#### **Allgemeiner Hinweis**

Die Ergebnisse des laufenden Berichtsjahres sind vorläufig. Es werden die jeweils aktuellsten Angaben der Berichtseinheiten für den Berichtsmonat als auch für die Vormonate verwendet. Durch Rückkorrekturen kann die Summe der bereits veröffentlichten Monatsergebnisse vom aktuellen Ergebnis für den Jahresteil abweichen.

#### **Zeichenerklärung**

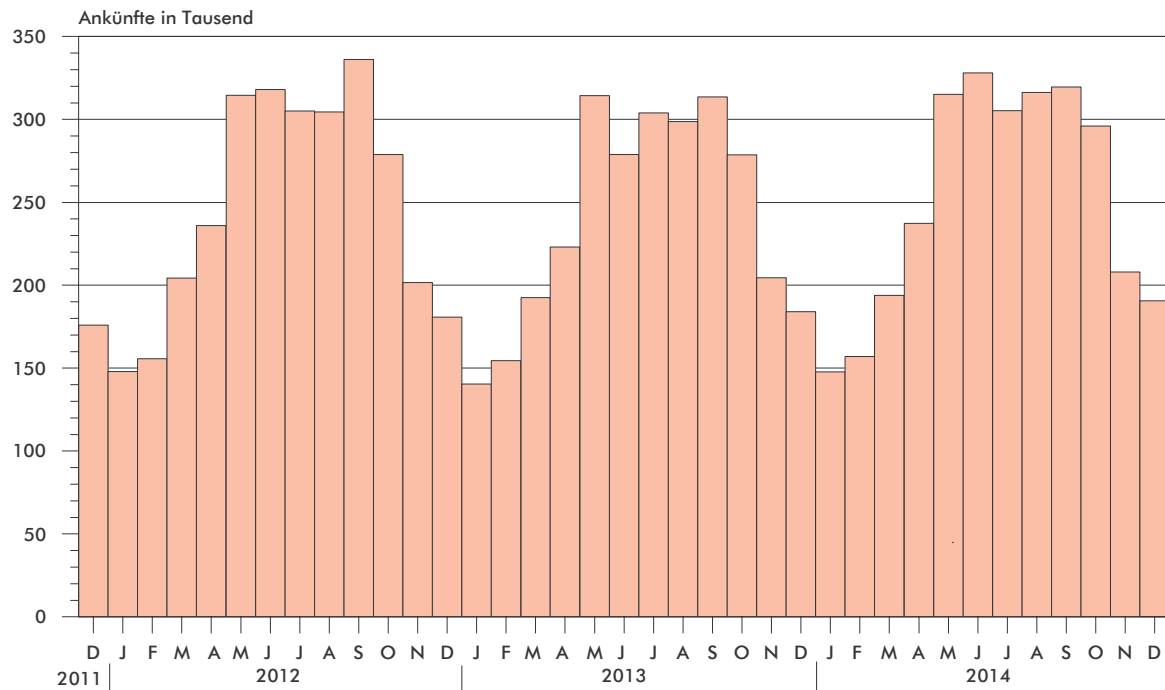
- = nichts vorhanden
- . = Zahlenwert geheim zuhalten
- x = Tabellenfach gesperrt, weil Aussagegewert nicht sinnvoll  
(z.B. bei Vorjahresvergleichen ohne Basiswert oder programmtechnisch nicht möglich)
- ... = Angabe fällt später an
- \*\* = Veränderungsrate ist größer als 999 %



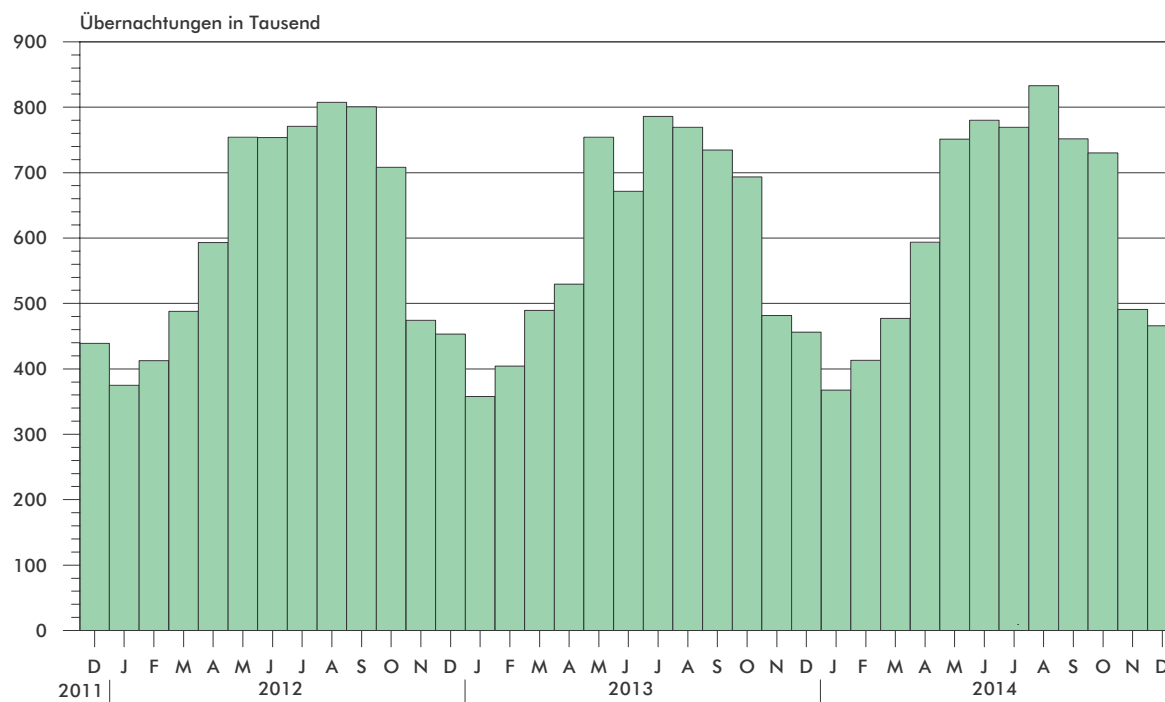
Zuordnung der Kreise zu Reisegebieten im Land Sachsen - Anhalt



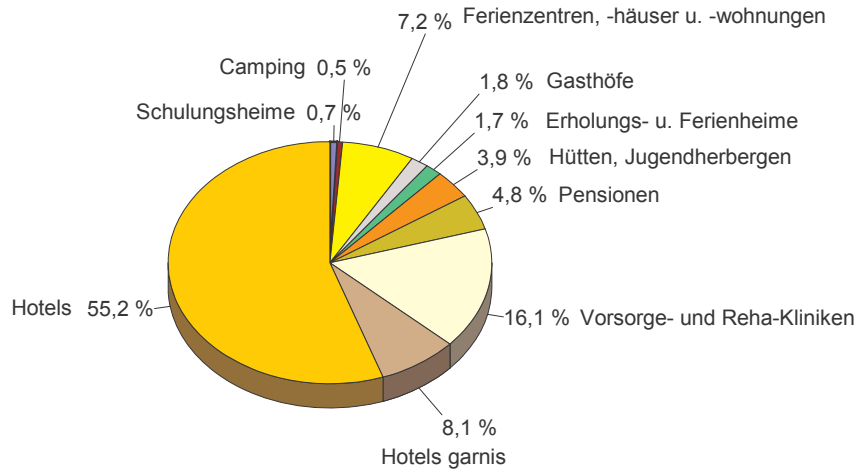
### Ankünfte in den Beherbergungsbetrieben einschließlich Camping in Sachsen-Anhalt seit Dezember 2011



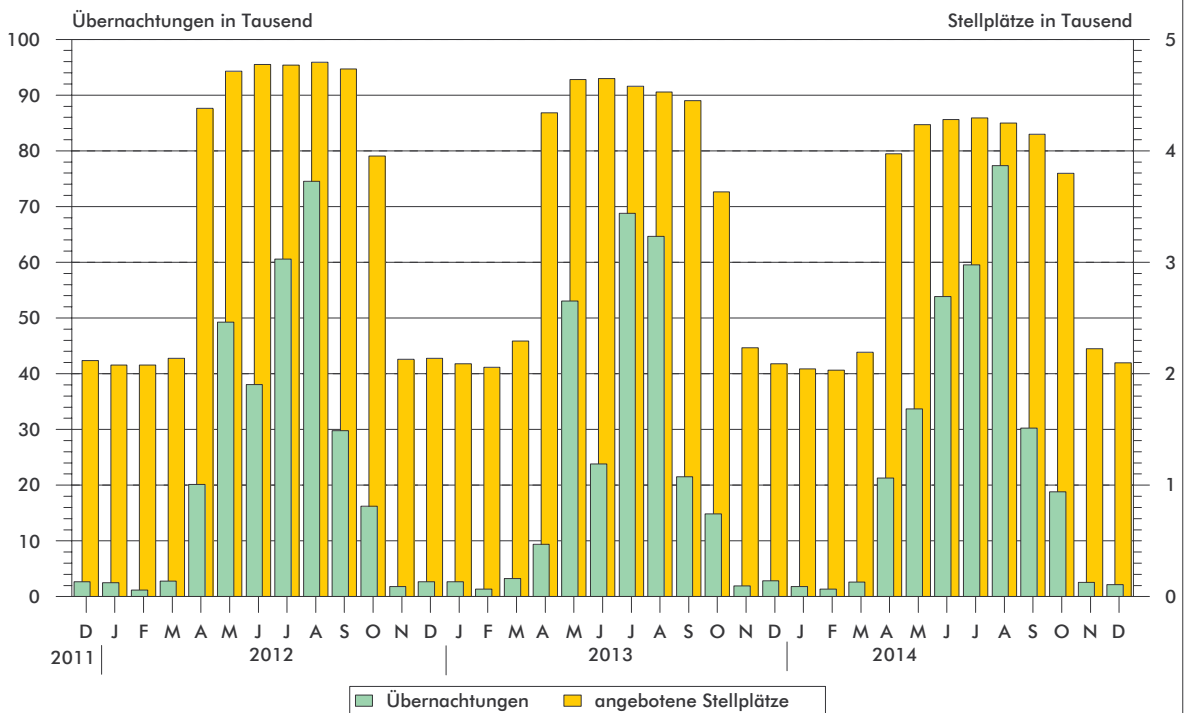
### Übernachtungen in den Beherbergungsbetrieben einschließlich Camping in Sachsen-Anhalt seit Dezember 2011



**Anteile der Betriebsarten an den Übernachtungen  
in Beherbergungsbetrieben des Landes Sachsen-Anhalt  
im Monat Dezember 2014**



**Stellplätze<sup>1)</sup> und Übernachtungen<sup>1)</sup> auf Campingplätzen  
in Sachsen-Anhalt seit Dezember 2011**



1) Stellplätze = Standplätze, graphische Darstellung ohne Dauercamping

## 1. Ergebnisse der Beherbergungsstatistik (einschließlich Camping) Sachsen-Anhalts 1993 - 2014

Jahr Monat	Geöffnete Betriebe	Angebotene Schlafgelegenheiten <sup>2)</sup>	Durchschnitt- liche Auslastung der angebotenen Schlafgelegenheiten	Ankünfte	Über- nachtungen	Durchschnitt- liche Aufenthalts- dauer
	Anzahl	Anzahl	%	Anzahl	Anzahl	Tage
1993 <sup>1)</sup>	534	32 120	31,0	1 278 448	3 638 874	2,8
1994 <sup>1)</sup>	776	43 225	29,1	1 661 695	4 586 336	2,8
1995 <sup>1)</sup>	958	53 332	27,4	1 911 555	5 330 109	2,8
1996 <sup>1)</sup>	985	55 718	27,4	2 020 138	5 569 740	2,8
1997 <sup>1)</sup>	1 015	57 253	25,5	2 058 754	5 329 486	2,6
1998 <sup>1)</sup>	1 025	58 703	25,0	2 139 981	5 366 764	2,5
1999 <sup>1)</sup>	1 037	60 052	25,9	2 242 429	5 671 655	2,5
2000 <sup>1)</sup>	1 052	61 016	25,5	2 255 209	5 688 586	2,5
2001 <sup>1)</sup>	1 074	60 505	26,2	2 302 249	5 789 726	2,5
2002 <sup>1)</sup>	1 049	58 600	26,1	2 190 160	5 584 831	2,5
2003 <sup>1)</sup>	1 046	60 220	25,8	2 240 456	5 666 885	2,5
2004 <sup>1)</sup>	1 040	60 783	25,9	2 348 778	5 874 270	2,5
2005 <sup>1)</sup>	1 031	60 939	26,5	2 419 692	6 009 339	2,5
2006 <sup>1)</sup>	1 060	61 913	26,5	2 568 144	6 414 065	2,5
2007 <sup>1)</sup>	1 070	61 829	26,9	2 584 914	6 562 556	2,5
2008 <sup>1)</sup>	1 072	62 230	27,0	2 641 801	6 699 594	2,5
2009 <sup>1)</sup>	1 082	62 433	27,2	2 684 856	6 743 135	2,5
2010 <sup>1)</sup>	1 064	61 314	27,7	2 777 136	6 857 027	2,5
2011 <sup>1)</sup>	1 064	61 260	28,7	2 885 685	7 069 738	2,4
2012 <sup>1)</sup>	1 013	60 562	29,9	2 953 302	7 353 676	2,5
2013 <sup>1)</sup>	1 007	60 155	29,5	2 885 235	7 130 846	2,5
Januar	983	59 382	19,5	140 003	356 781	2,5
Februar	988	59 387	24,5	154 515	405 419	2,6
März	1 012	61 516	26,0	192 528	490 676	2,5
April	1 082	70 763	25,2	223 577	529 718	2,4
Mai	1 106	72 978	33,3	314 007	751 004	2,4
Juni	1 094	72 602	31,2	278 965	672 919	2,4
Juli	1 091	72 037	35,3	303 850	786 425	2,6
August	1 089	71 889	34,6	299 117	771 262	2,6
September	1 088	71 240	34,3	311 338	728 918	2,3
Oktober	1 061	67 963	33,9	279 823	701 155	2,5
November	1 012	60 671	26,6	203 443	480 584	2,4
Dezember	1 007	60 155	24,6	184 069	455 985	2,5
2014 <sup>1)</sup>	1 008	60 668	30,8	3 014 492	7 433 263	2,5
Januar	983	59 043	20,4	147 639	366 955	2,5
Februar	978	59 174	25,0	156 784	412 708	2,6
März	1 001	60 776	25,5	192 908	476 425	2,5
April	1 073	69 841	28,3	235 006	586 653	2,5
Mai	1 095	71 293	34,1	314 670	748 364	2,4
Juni	1 091	71 158	36,8	330 356	786 851	2,4
Juli	1 097	71 951	35,0	307 797	779 065	2,5
August	1 099	71 630	37,8	317 581	838 774	2,6
September	1 103	71 197	35,1	317 675	747 171	2,4
Oktober	1 079	69 276	34,3	294 750	728 745	2,5
November	1 015	61 235	27,1	208 702	495 501	2,4
Dezember	1 008	60 668	25,0	190 624	466 051	2,4

1) Betriebe und Schlafgelegenheiten Stand 31.12.

2) Doppelbetten zählen als 2 Schlafgelegenheiten. Für Camping wird 1 Stellplatz in 4 Schlafgelegenheiten umgerechnet.

## 2. Ergebnisse der Beherbergungsstatistik (ohne Camping) Sachsen-Anhalts 1993 - 2014

Jahr Monat	Geöffnete Betriebe	Angebote ne Betten	Durchschnittliche Auslastung der angebotenen Betten	Ankünfte	Übernachtungen	Durchschnittliche Aufenthaltsdauer
	Anzahl	Anzahl	%	Anzahl	Anzahl	Tage
1993 <sup>1)</sup>	523	26 124	36,8	1 190 601	3 367 559	2,8
1994 <sup>1)</sup>	761	36 497	34,6	1 566 937	4 277 803	2,7
1995 <sup>1)</sup>	942	45 128	33,2	1 811 003	5 007 498	2,8
1996 <sup>1)</sup>	962	46 414	31,3	1 932 154	5 285 103	2,7
1997 <sup>1)</sup>	992	48 021	28,7	1 975 694	5 063 247	2,6
1998 <sup>1)</sup>	1 001	49 311	28,3	2 058 299	5 117 997	2,5
1999 <sup>1)</sup>	1 014	49 668	30,0	2 148 827	5 397 178	2,5
2000 <sup>1)</sup>	1 029	50 468	29,5	2 172 719	5 440 659	2,5
2001 <sup>1)</sup>	1 051	50 537	29,9	2 214 457	5 552 933	2,5
2002 <sup>1)</sup>	1 028	49 376	29,0	2 109 187	5 364 807	2,5
2003 <sup>1)</sup>	1 023	50 440	29,5	2 142 285	5 407 056	2,5
2004 <sup>1)</sup>	1 016	50 443	30,2	2 256 199	5 632 471	2,5
2005 <sup>1)</sup>	1 007	50 599	30,9	2 324 562	5 765 201	2,5
2006 <sup>1)</sup>	1 036	52 157	32,7	2 473 256	6 175 243	2,5
2007 <sup>1)</sup>	1 042	51 957	32,8	2 491 592	6 318 556	2,5
2008 <sup>1)</sup>	1 045	52 698	33,1	2 536 496	6 437 309	2,5
2009 <sup>1)</sup>	1 054	53 101	32,9	2 563 953	6 444 477	2,5
2010 <sup>1)</sup>	1 043	52 434	33,6	2 672 362	6 584 600	2,5
2011 <sup>1)</sup>	1 042	52 784	34,7	2 771 521	6 787 242	2,4
2012 <sup>1)</sup>	990	52 006	36,2	2 836 567	7 051 100	2,5
2013 <sup>1)</sup>	985	51 799	35,7	2 779 653	6 858 500	2,5
Januar	961	51 026	22,6	139 576	354 723	2,5
Februar	967	51 151	28,3	154 158	404 188	2,6
März	988	52 180	30,2	191 437	487 308	2,5
April	1 028	53 619	32,5	219 589	520 595	2,4
Mai	1 039	54 262	41,5	295 435	698 629	2,4
Juni	1 028	54 006	40,4	267 702	649 122	2,4
Juli	1 026	53 721	43,1	276 325	716 331	2,6
August	1 025	53 773	42,2	273 325	703 244	2,6
September	1 027	53 604	44,0	301 723	707 400	2,3
Oktober	1 017	53 431	41,5	274 165	685 071	2,5
November	988	52 059	30,9	202 810	478 766	2,4
Dezember	985	51 799	28,4	183 408	453 123	2,5
2014 <sup>1)</sup>	984	52 272	36,8	2 886 023	7 116 419	2,5
Januar	960	50 867	23,4	147 209	365 104	2,5
Februar	955	50 930	29,0	156 232	411 346	2,6
März	976	51 720	29,6	191 501	473 614	2,5
April	1 018	53 665	35,2	226 644	564 811	2,5
Mai	1 030	54 237	42,4	301 136	713 753	2,4
Juni	1 025	54 174	44,8	306 221	728 370	2,4
Juli	1 031	54 795	42,2	280 485	716 259	2,6
August	1 033	54 634	44,9	287 435	759 374	2,6
September	1 039	54 561	43,8	305 675	717 243	2,4
Oktober	1 028	54 084	42,4	286 896	709 750	2,5
November	988	52 279	31,5	207 747	492 893	2,4
Dezember	984	52 272	28,9	189 842	463 902	2,4

1) Betriebe und Betten Stand 31.12.

3. Beherbergungsbetriebe (einschl. Camping), Schlafgelegenheiten und Auslastung  
der Kapazitäten nach Kreisen

Land  Kreisfreie Stadt  Landkreis	Dezember 2014							Januar bis Dez. 2014
	Betriebe			in den Betrieben angebotene Schlafgelegenheiten <sup>1)</sup>				durch- schnitt- liche Aus- lastung
	ins- gesamt	darunter geöffnete		ins- gesamt	Verände- rung ge- genüber dem Vor- jahres- monat	durch- schnitt- liche Aus- lastung	nachrichtlich	
		zu- sammen	Verände- rung ge- genüber dem Vor- jahres- monat				maximales Angebot an Schlafge- legenheiten der letzten 13 Monate	
	Anzahl		%	Anzahl	%	Anzahl	%	
<b>Sachsen-Anhalt insgesamt</b>	1 112	1 008	0,1	60 668	0,9	25,0	76 531	30,8
Dessau-Roßlau, Stadt	22	19	0,0	1 265	1,8	30,5	1 461	41,5
Halle (Saale), Stadt	39	38	- 2,6	2 638	8,9	36,5	2 738	41,4
Magdeburg, Stadt	41	39	11,4	4 296	11,6	29,5	5 304	34,8
Altmarkkreis Salzwedel	50	43	- 4,4	2 246	- 6,8	19,8	4 485	27,5
Anhalt-Bitterfeld	53	46	- 13,2	2 600	- 3,8	12,8	3 558	19,0
Börde	61	57	- 6,6	4 279	- 2,6	19,0	5 555	23,8
Burgenlandkreis	118	100	3,1	5 024	2,6	22,7	6 278	32,3
Harz	321	306	0,0	19 531	- 2,5	30,3	21 054	35,1
Jerichower Land	49	42	5,0	1 485	2,8	16,4	2 658	19,3
Mansfeld-Südharz	68	67	- 2,9	3 624	- 4,9	15,6	4 990	23,7
Saalekreis	77	72	4,3	3 933	2,9	20,8	4 535	27,2
Salzlandkreis	67	62	5,1	3 081	8,0	25,9	4 012	32,0
Stendal	56	44	2,3	1 849	1,3	18,4	3 199	26,8
Wittenberg	90	73	1,4	4 817	8,1	23,1	6 704	30,7

1) Doppelbetten zählen als 2 Schlafgelegenheiten. Für Camping wird 1 Stellplatz in 4 Schlafgelegenheiten umgerechnet.

4. Ankünfte, Übernachtungen und Aufenthaltsdauer der Gäste in Beherbergungsbetrieben (einschl. Camping)  
nach Kreisen und zusammengefassten Gästegruppen

Land Kreisfreie Stadt / Landkreis	Dezember 2014					Januar bis Dezember 2014				
	Ankünfte		Übernachtungen		durch- schn. Aufent- halts- dauer	Ankünfte		Übernachtungen		durch- schn. Aufent- halts- dauer
	insge- samt	Veränd. gegen- über Vorj.- monat	insge- samt	Veränd. gegen- über Vorj.- monat		insge- samt	Veränd. gegen- über Vorj.- zeitr.	insge- samt	Veränd. gegen- über Vorj.- zeitr.	
	Anzahl	%	Anzahl	%	Tage	Anzahl	%	Anzahl	%	Tage
<b>Sachsen-Anhalt insgesamt</b>	190 624	3,6	466 051	2,2	2,4	3 014 492	4,5	7 433 263	4,2	2,5
Deutschland	179 930	3,7	440 457	2,5	2,4	2 782 469	4,5	6 910 756	4,3	2,5
Ausland	10 694	1,7	25 594	- 2,7	2,4	232 023	4,0	522 507	3,6	2,3
Dessau-Roßlau, Stadt	7 591	20,8	11 955	15,1	1,6	127 622	9,5	203 546	11,2	1,6
Deutschland	6 631	24,3	9 941	12,9	1,5	107 945	11,0	173 227	12,4	1,6
Ausland	960	1,2	2 014	27,4	2,1	19 677	2,2	30 319	5,0	1,5
Halle (Saale), Stadt	15 223	13,3	29 669	10,2	1,9	202 516	10,2	390 918	9,3	1,9
Deutschland	13 916	12,6	26 319	13,5	1,9	179 908	9,9	335 904	10,6	1,9
Ausland	1 307	21,9	3 350	- 9,9	2,6	22 608	12,7	55 014	2,2	2,4
Magdeburg, Stadt	23 198	4,0	39 317	3,2	1,7	332 439	6,5	569 791	6,3	1,7
Deutschland	21 483	4,7	35 136	2,2	1,6	293 452	7,4	495 458	8,3	1,7
Ausland	1 715	- 4,8	4 181	12,9	2,4	38 987	- 0,4	74 333	- 5,3	1,9
Altmarkkreis Salzwedel	3 835	- 8,5	13 222	- 3,9	3,4	96 774	1,9	343 985	1,6	3,6
Deutschland	3 696	- 8,2	12 899	- 1,4	3,5	94 884	2,5	338 698	2,4	3,6
Ausland	139	- 15,8	323	- 53,1	2,3	1 890	- 20,6	5 287	- 32,5	2,8
Anhalt-Bitterfeld	5 361	- 9,0	10 163	- 8,8	1,9	96 147	0,2	195 200	0,3	2,0
Deutschland	5 006	- 8,3	9 451	- 8,5	1,9	87 405	- 0,9	177 287	- 1,2	2,0
Ausland	355	- 17,6	712	- 12,6	2,0	8 742	13,6	17 913	17,7	2,0
Börde	9 464	- 8,9	24 924	- 6,4	2,6	171 574	- 0,6	429 338	2,3	2,5
Deutschland	8 462	- 6,6	23 312	- 4,6	2,8	150 551	- 0,6	395 722	2,0	2,6
Ausland	1 002	- 24,5	1 612	- 26,2	1,6	21 023	- 0,7	33 616	5,9	1,6
Burgenlandkreis	10 854	7,3	34 572	10,0	3,2	225 699	6,6	649 533	4,7	2,9
Deutschland	10 481	6,9	33 266	8,9	3,2	216 775	6,2	627 319	4,1	2,9
Ausland	373	19,9	1 306	44,2	3,5	8 924	18,0	22 214	23,5	2,5
Harz	66 996	4,5	182 479	4,2	2,7	878 794	0,9	2 500 403	1,1	2,8
Deutschland	65 530	4,2	178 970	4,3	2,7	842 875	0,9	2 392 533	1,0	2,8
Ausland	1 466	19,1	3 509	- 0,5	2,4	35 919	0,7	107 870	2,9	3,0
Jerichower Land	4 113	- 5,6	7 482	- 3,8	1,8	79 902	9,9	146 926	9,8	1,8
Deutschland	3 764	- 7,9	6 735	- 8,8	1,8	72 202	7,3	132 766	7,4	1,8
Ausland	349	28,3	747	89,1	2,1	7 700	42,3	14 160	40,2	1,8
Mansfeld-Südharz	8 551	2,6	17 501	- 1,6	2,0	147 599	4,5	322 194	1,1	2,2
Deutschland	8 235	1,9	16 887	- 1,2	2,1	141 622	4,7	304 426	3,7	2,1
Ausland	316	25,4	614	- 11,1	1,9	5 977	1,0	17 768	- 28,9	3,0
Saalekreis	12 811	0,2	25 137	- 2,0	2,0	194 712	- 0,6	405 854	6,4	2,1
Deutschland	11 407	3,6	21 315	1,6	1,9	167 525	1,1	341 873	6,6	2,0
Ausland	1 404	- 20,7	3 822	- 17,9	2,7	27 187	- 9,7	63 981	5,3	2,4
Salzlandkreis	6 881	1,8	24 687	- 5,9	3,6	115 816	10,1	397 907	9,3	3,4
Deutschland	6 366	- 1,4	23 066	- 4,5	3,6	107 121	9,5	367 310	8,9	3,4
Ausland	515	69,4	1 621	- 21,9	3,1	8 695	18,2	30 597	14,6	3,5
Stendal	5 670	2,5	10 477	- 3,0	1,8	128 280	13,5	235 350	11,1	1,8
Deutschland	5 446	0,3	9 905	- 6,0	1,8	122 629	11,5	222 605	8,4	1,8
Ausland	224	119,6	572	120,8	2,6	5 651	83,5	12 745	92,2	2,3
Wittenberg	10 076	5,4	34 466	0,6	3,4	216 618	9,4	642 318	7,6	3,0
Deutschland	9 507	5,1	33 255	0,3	3,5	197 575	9,9	605 628	8,0	3,1
Ausland	569	9,0	1 211	10,1	2,1	19 043	3,8	36 690	0,4	1,9

5. Ankünfte, Übernachtungen und Aufenthaltsdauer der Gäste in Beherbergungsbetrieben der Hotellerie  
(Hotels, Hotel garnis, Gasthöfe und Pensionen) nach Kreisen und zusammengefassten Gästegruppen

Land Kreisfreie Stadt / Landkreis	Dezember 2014					Januar bis Dezember 2014				
	Ankünfte		Übernachtungen		durch- schn. Aufent- halts- dauer	Ankünfte		Übernachtungen		durch- schn. Aufent- halts- dauer
	insge- sammt	Veränd. gegen- über Vorj.- monat	insge- sammt	Veränd. gegen- über Vorj.- monat		insge- sammt	Veränd. gegen- über Vorj.- zeitr.	insge- sammt	Veränd. gegen- über Vorj.- zeitr.	
	Anzahl	%	Anzahl	%	Tage	Anzahl	%	Anzahl	%	Tage
<b>Sachsen-Anhalt insgesamt</b>	164 869	4,2	326 143	2,9	2,0	2 358 314	4,0	4 651 895	3,9	2,0
Deutschland	154 680	4,4	303 367	3,2	2,0	2 155 169	4,0	4 230 317	3,7	2,0
Ausland	10 189	1,4	22 776	- 0,9	2,2	203 145	4,0	421 578	5,9	2,1
Dessau-Roßlau, Stadt	6 609	13,8	9 915	12,6	1,5	115 048	9,0	175 441	13,2	1,5
Deutschland	5 697	16,3	8 775	14,9	1,5	96 453	10,4	149 003	14,5	1,5
Ausland	912	0,6	1 140	- 2,7	1,3	18 595	2,3	26 438	6,4	1,4
Halle (Saale), Stadt	14 535	13,4	28 256	11,6	1,9	189 465	10,2	357 664	8,9	1,9
Deutschland	13 304	12,7	25 121	14,7	1,9	167 874	10,0	306 411	10,4	1,8
Ausland	1 231	21,0	3 135	- 8,3	2,5	21 591	11,9	51 253	0,6	2,4
Magdeburg, Stadt	22 151	6,2	36 723	4,7	1,7	300 450	6,8	503 483	7,3	1,7
Deutschland	20 442	7,1	32 560	3,5	1,6	264 959	7,7	435 110	9,3	1,6
Ausland	1 709	- 3,6	4 163	15,2	2,4	35 491	1,0	68 373	- 3,6	1,9
Altmarkkreis Salzwedel	3 277	- 8,6	6 277	- 5,3	1,9	60 960	- 0,2	121 469	- 4,3	2,0
Deutschland	3 138	- 8,7	5 954	- 2,4	1,9	59 361	0,5	117 722	- 3,0	2,0
Ausland	139	- 5,4	323	- 38,5	2,3	1 599	- 21,7	3 747	- 32,1	2,3
Anhalt-Bitterfeld	5 129	- 9,5	9 707	- 9,4	1,9	80 639	- 3,6	158 146	- 4,5	2,0
Deutschland	4 784	- 8,7	9 035	- 8,7	1,9	72 774	- 4,9	142 932	- 5,8	2,0
Ausland	345	- 20,0	672	- 17,5	1,9	7 865	10,2	15 214	9,4	1,9
Börde	8 817	- 9,2	13 432	- 14,6	1,5	145 736	0,0	233 216	- 0,8	1,6
Deutschland	7 854	- 6,8	12 070	- 12,3	1,5	126 206	- 0,2	203 707	- 1,4	1,6
Ausland	963	- 24,8	1 362	- 31,2	1,4	19 530	1,5	29 509	3,5	1,5
Burgenlandkreis	8 346	7,2	15 369	12,1	1,8	146 340	3,5	270 275	1,6	1,8
Deutschland	8 008	7,1	14 132	10,2	1,8	138 881	3,1	251 404	0,1	1,8
Ausland	338	11,6	1 237	38,5	3,7	7 459	10,6	18 871	26,8	2,5
Harz	53 535	5,3	127 335	4,3	2,4	636 897	0,8	1 541 497	0,2	2,4
Deutschland	52 295	5,0	124 567	4,2	2,4	608 909	0,8	1 471 916	- 0,1	2,4
Ausland	1 240	20,6	2 768	10,1	2,2	27 988	1,9	69 581	5,8	2,5
Jerichower Land	3 794	- 4,7	6 618	- 2,2	1,7	67 212	8,1	116 043	8,8	1,7
Deutschland	3 460	- 6,9	5 923	- 7,4	1,7	60 473	5,6	104 364	6,8	1,7
Ausland	334	26,0	695	85,8	2,1	6 739	37,4	11 679	30,3	1,7
Mansfeld-Südharz	6 852	5,6	13 538	5,2	2,0	96 910	6,1	190 171	8,7	2,0
Deutschland	6 556	5,0	12 965	6,2	2,0	92 686	6,0	179 583	8,7	1,9
Ausland	296	21,3	573	- 13,7	1,9	4 224	6,8	10 588	9,3	2,5
Saalekreis	12 764	0,4	25 040	- 0,9	2,0	188 566	- 1,0	388 960	6,4	2,1
Deutschland	11 362	3,8	21 222	2,9	1,9	161 902	0,7	325 890	6,7	2,0
Ausland	1 402	- 20,7	3 818	- 17,8	2,7	26 664	- 10,1	63 070	5,1	2,4
Salzlandkreis	5 903	4,6	10 594	- 5,0	1,8	86 640	9,7	165 058	7,8	1,9
Deutschland	5 409	0,7	9 476	- 6,4	1,8	80 426	8,7	148 960	6,6	1,9
Ausland	494	78,3	1 118	9,3	2,3	6 214	24,8	16 098	19,7	2,6
Stendal	4 895	5,2	8 932	- 2,3	1,8	87 505	7,4	153 577	2,2	1,8
Deutschland	4 671	2,7	8 360	- 5,9	1,8	82 946	4,9	143 540	- 1,3	1,7
Ausland	224	119,6	572	120,8	2,6	4 559	91,7	10 037	105,3	2,2
Wittenberg	8 262	7,0	14 407	5,1	1,7	155 946	10,5	276 895	13,9	1,8
Deutschland	7 700	6,8	13 207	4,6	1,7	141 319	11,3	249 775	14,9	1,8
Ausland	562	10,6	1 200	11,0	2,1	14 627	3,3	27 120	5,1	1,9



6. Beherbergungsbetriebe (einschl. Camping), Schlafgelegenheiten und Auslastung der Kapazitäten nach Reisegebieten und Betriebsarten

Land	Dezember 2014							Januar bis Dez. 2014
	Betriebe			in den Betrieben angebotene Schlafgelegenheiten <sup>1)</sup>				durchschnittliche Auslastung
	Reisegebiet	darunter geöffnete		insgesamt	Veränderung gegenüber dem Vorjahresmonat	durchschnittliche Auslastung	nachrichtlich maximales Angebot an Schlafgelegenheiten der letzten 13 Monate	
		insgesamt	zusammen					
Betriebsart	Anzahl	%	Anzahl	%	Anzahl	%		
<b>Sachsen-Anhalt</b>								
Betriebe insgesamt	1 112	1 008	0,1	60 668	0,9	25,0	76 531	30,8
<u>Hotels, Gasthöfe, Pensionen</u>	816	783	- 1,1	37 342	1,5	28,3	40 114	34,3
Hotels (ohne Hotels garnis)	418	403	- 1,9	27 221	1,1	30,6	29 292	36,5
Hotels garnis	91	90	0,0	4 253	5,6	28,8	4 410	34,0
Gasthöfe	94	90	- 2,2	1 758	1,1	15,8	1 925	21,9
Pensionen	213	200	0,5	4 110	0,9	17,9	4 487	25,9
<u>Ferienunterkünfte und ähnliche Beherbergungsstätten</u>	203	174	- 3,3	10 855	- 7,7	17,9	13 095	31,0
Erholungs- und Ferienheime	22	21	x	1 762	x	15,5	1 794	32,3
Ferienzentren	18	13	0,0	2 198	- 7,2	24,9	3 139	41,4
Ferienhäuser und Ferienwohnungen	97	81	15,7	2 697	7,3	19,5	3 363	25,2
Jugendherbergen und Hütten	66	59	x	4 198	x	14,1	4 799	28,1
Campingplätze	66	24	9,1	8 396	0,5	0,8	19 232	6,7
<u>Sonstige tourismusrelevante Unterkünfte</u>	27	27	x	4 075	x	64,0	4 090	77,4
Vorsorge- und Rehakliniken	14	14	7,7	3 395	4,0	74,3	3 410	87,0
Schulungsheime	13	13	x	680	x	15,1	680	25,4
<b>Harz und Harzvorland</b>								
Betriebe insgesamt	389	373	- 0,5	23 155	- 2,9	28,0	26 044	33,3
<u>Hotels, Gasthöfe, Pensionen</u>	267	258	- 3,4	11 891	- 1,8	38,4	13 462	39,6
Hotels (ohne Hotels garnis)	147	141	- 4,1	8 824	- 2,1	41,9	10 256	42,7
Hotels garnis	26	25	- 7,4	1 116	- 7,6	43,7	1 176	39,5
Gasthöfe	26	26	- 3,7	505	1,0	16,3	521	21,5
Pensionen	68	66	0,0	1 446	4,1	21,0	1 509	27,2
<u>Ferienunterkünfte und ähnliche Beherbergungsstätten</u>	106	100	4,2	6 340	- 2,7	22,1	6 842	33,9
Erholungs- und Ferienheime	13	13	x	1 154	x	16,3	1 154	32,0
Ferienzentren	10	8	0,0	1 326	- 10,0	34,1	1 642	45,3
Ferienhäuser und Ferienwohnungen	60	57	16,3	2 068	7,0	21,9	2 221	26,2
Jugendherbergen und Hütten	23	22	x	1 792	x	16,9	1 825	34,6
Campingplätze	11	10	0,0	4 116	- 10,4	1,0	4 932	5,9
<u>Sonstige tourismusrelevante Unterkünfte</u>	5	5	x	808	x	59,6	808	70,5
Vorsorge- und Rehakliniken	2	2	0,0	.	.	.	.	.
Schulungsheime	3	3	x	.	.	.	.	.

1) Doppelbetten zählen als 2 Schlafgelegenheiten. Für Camping wird 1 Stellplatz in 4 Schlafgelegenheiten umgerechnet.

Noch 6. Beherbergungsbetriebe (einschl. Camping), Schlafgelegenheiten und Auslastung der Kapazitäten nach Reisegebieten und Betriebsarten

Land	Dezember 2014							Januar bis Dez. 2014	
	Betriebe			in den Betrieben angebotene Schlafgelegenheiten <sup>1)</sup>				durch- schnitt- liche Aus- lastung	
	Reisegebiet	darunter geöffnete		ins- gesamt	Verände- rung ge- genüber dem Vor- jahres- monat	Verände- rung ge- genüber dem Vor- jahres- monat	durch- schnitt- liche Aus- lastung		nachrichtlich maximales Angebot an Schlafge- legenheiten der letzten 13 Monate
		Betriebsart	ins- gesamt						
Anzahl		%	Anzahl	%	Anzahl	%			
<b>Halle, Saale, Unstrut</b>									
Betriebe insgesamt									
	234	210	2,4	11 595	4,0	25,2	13 551	32,5	
<u>Hotels, Gasthöfe, Pensionen</u>									
	190	180	1,7	8 689	4,1	25,6	9 100	32,4	
Hotels (ohne Hotels garnis)	90	88	1,1	6 481	5,0	26,4	6 694	33,5	
Hotels garnis	23	23	0,0	1 024	1,6	31,8	1 034	35,7	
Gasthöfe	25	21	0,0	406	3,0	12,8	484	21,4	
Pensionen	52	48	4,3	778	0,6	18,0	888	25,6	
<u>Ferienunterkünfte und ähnliche</u>									
<u>Beherbergungsstätten</u>									
	23	18	- 21,7	.	.	.	.	.	
Erholungs- und Ferienheime	2	2	x	.	.	.	.	.	
Ferienzentren	1	1	0,0	.	.	.	.	.	
Ferienhäuser und Ferien- wohnungen	6	3	0,0	.	.	.	.	.	
Jugendherbergen und Hütten	14	12	x	863	x	10,1	1 096	24,2	
Campingplätze	12	3	50,0	.	.	.	.	.	
<u>Sonstige tourismusrelevante</u>									
<u>Unterkünfte</u>									
	9	9	x	.	.	.	.	.	
Vorsorge- und Rehakliniken	4	4	33,3	.	.	.	.	.	
Schulungsheime	5	5	x	.	.	.	.	.	
<b>Anhalt-Wittenberg</b>									
Betriebe insgesamt									
	165	138	- 4,2	8 682	3,3	21,1	11 723	28,9	
<u>Hotels, Gasthöfe, Pensionen</u>									
	119	111	- 5,1	5 254	- 0,7	21,1	5 541	31,1	
Hotels (ohne Hotels garnis)	62	57	- 5,0	3 817	- 0,1	22,4	3 933	33,5	
Hotels garnis	14	14	7,7	599	2,4	19,7	608	28,0	
Gasthöfe	14	14	- 6,7	256	- 6,6	17,0	318	22,5	
Pensionen	29	26	- 10,3	582	- 5,1	15,4	682	23,6	
<u>Ferienunterkünfte und ähnliche</u>									
<u>Beherbergungsstätten</u>									
	31	19	- 9,5	1 011	- 13,5	13,4	1 705	23,9	
Erholungs- und Ferienheime	2	1	x	.	.	.	.	.	
Ferienzentren	1	1	0,0	.	.	.	.	.	
Ferienhäuser und Ferien- wohnungen	17	9	12,5	.	.	.	.	.	
Jugendherbergen und Hütten	11	8	x	569	x	19,0	832	27,0	
Campingplätze	12	5	25,0	1 556	34,6	0,2	3 616	7,4	
<u>Sonstige tourismusrelevante</u>									
<u>Unterkünfte</u>									
	3	3	x	861	x	68,4	861	79,4	
Vorsorge- und Rehakliniken	2	2	0,0	.	.	.	.	.	
Schulungsheime	1	1	x	.	.	.	.	.	

1) Doppelbetten zählen als 2 Schlafgelegenheiten. Für Camping wird 1 Stellplatz in 4 Schlafgelegenheiten umgerechnet.

Noch 6. Beherbergungsbetriebe (einschl. Camping), Schlafgelegenheiten und Auslastung der Kapazitäten nach Reisegebieten und Betriebsarten

Land	Dezember 2014							Januar bis Dez. 2014	
	Betriebe			in den Betrieben angebotene Schlafgelegenheiten <sup>1)</sup>				durch- schnitt- liche Aus- lastung	
	Reisegebiet	darunter geöffnete		ins- gesamt	Verände- rung ge- genüber dem Vor- jahres- monat	Verände- rung ge- genüber dem Vor- jahres- monat	durch- schnitt- liche Aus- lastung		nachrichtlich maximales Angebot an Schlafge- legenheiten der letzten 13 Monate
		Betriebsart	ins- gesamt						
Anzahl		%	Anzahl	%	Anzahl	%			
<b>Magdeburg, Elbe-Börde-Heide</b>									
Betriebe insgesamt		218	200	2,6	13 141	4,8	23,8	17 529	28,3
<u>Hotels, Gasthöfe, Pensionen</u>		165	163	2,5	8 965	6,2	24,3	9 359	32,2
Hotels (ohne Hotels garnis)		83	81	1,3	6 559	3,7	26,1	6 836	33,2
Hotels garnis		24	24	4,3	1 273	27,2	21,0	1 351	33,0
Gasthöfe		18	18	5,9	355	7,9	18,2	366	24,6
Pensionen		40	40	2,6	778	- 0,9	17,2	806	26,3
<u>Ferienunterkünfte und ähnliche Beherbergungsstätten</u>		28	24	- 14,3	1 131	- 23,3	14,8	1 573	27,2
Erholungs- und Ferienheime		4	4	x	.	.	.	.	.
Ferienzentren		3	1	.	.	.	.	.	.
Ferienhäuser und Ferien- wohnungen		8	7	16,7	155	5,4	17,3	194	32,3
Jugendherbergen und Hütten		13	12	x	669	x	12,0	735	23,7
Campingplätze		17	5	25,0	1 924	9,1	0,7	5 476	5,1
<u>Sonstige tourismusrelevante Unterkünfte</u>		8	8	x	1 121	x	67,9	1 121	80,2
Vorsorge- und Rehakliniken		4	4	0,0	860	0,0	83,5	860	92,1
Schulungsheime		4	4	x	261	x	16,6	261	27,6
<b>Altmark</b>									
Betriebe insgesamt		106	87	- 1,1	4 095	- 3,3	19,2	7 684	27,2
<u>Hotels, Gasthöfe, Pensionen</u>		75	71	- 1,4	2 543	- 1,9	19,4	2 652	29,7
Hotels (ohne Hotels garnis)		36	36	- 2,7	1 540	- 4,3	23,5	1 573	34,5
Hotels garnis		4	4	0,0	241	6,6	11,6	241	18,9
Gasthöfe		11	11	- 8,3	236	- 2,5	15,4	236	19,2
Pensionen		24	20	5,3	526	2,5	13,0	602	25,0
<u>Ferienunterkünfte und ähnliche Beherbergungsstätten</u>		15	13	8,3	.	.	.	.	.
Erholungs- und Ferienheime		1	1	x	.	.	.	.	.
Ferienzentren		3	2	0,0	.	.	.	.	.
Ferienhäuser und Ferien- wohnungen		6	5	25,0	127	29,6	13,9	145	23,6
Jugendherbergen und Hütten		5	5	x	305	x	3,7	311	15,6
Campingplätze		14	1	- 50,0	.	.	.	.	.
<u>Sonstige tourismusrelevante Unterkünfte</u>		2	2	0,0	.	.	.	.	.
Vorsorge- und Rehakliniken		2	2	0,0	.	.	.	.	.
Schulungsheime		-	-	-	-	-	-	-	-

1) Doppelbetten zählen als 2 Schlafgelegenheiten. Für Camping wird 1 Stellplatz in 4 Schlafgelegenheiten umgerechnet.

7. Ankünfte, Übernachtungen und Aufenthaltsdauer der Gäste in Beherbergungsbetrieben (einschl. Camping)  
nach Reisegebieten, Betriebsarten und zusammengefassten Gästegruppen

Land, Reisegebiet Betriebsart  Ständiger Wohnsitz der Gäste Deutschland/Ausland	Dezember 2014					Januar - Dezember 2014				
	Ankünfte		Übernachtungen		durch- schn. Aufent- halts- dauer	Ankünfte		Übernachtungen		durch- schn. Aufent- halts- dauer
	insge- samt	Veränd. gegen- über Vorj.- monat	insge- samt	Veränd. gegen- über Vorj.- monat		insge- samt	Veränd. gegen- über Vorj.- zeitr.	insge- samt	Veränd. gegen- über Vorj.- zeitr.	
	Anzahl	%	Anzahl	%	Tage	Anzahl	%	Anzahl	%	Tage
<b>Sachsen-Anhalt</b>										
<u>Betriebe insgesamt</u>										
zusammen	190 624	3,6	466 051	2,2	2,4	3 014 492	4,5	7 433 263	4,2	2,5
Deutschland	179 930	3,7	440 457	2,5	2,4	2 782 469	4,5	6 910 756	4,3	2,5
Ausland	10 694	1,7	25 594	-2,7	2,4	232 023	4,0	522 507	3,6	2,3
<u>Hotels, Gasthöfe, Pensionen</u>										
zusammen	164 869	4,2	326 143	2,9	2,0	2 358 314	4,0	4 651 895	3,9	2,0
Deutschland	154 680	4,4	303 367	3,2	2,0	2 155 169	4,0	4 230 317	3,7	2,0
Ausland	10 189	1,4	22 776	-0,9	2,2	203 145	4,0	421 578	5,9	2,1
Hotels (ohne Hotels garnis)										
zusammen	131 993	6,0	257 456	4,1	2,0	1 850 007	4,3	3 611 660	4,3	2,0
Deutschland	123 394	6,5	238 853	4,7	1,9	1 682 707	4,7	3 275 677	4,5	1,9
Ausland	8 599	-0,6	18 603	-2,1	2,2	167 300	1,1	335 983	1,7	2,0
Hotels garnis										
zusammen	18 724	-1,1	37 649	2,4	2,0	262 967	2,4	499 672	3,7	1,9
Deutschland	17 570	-1,4	35 198	3,5	2,0	236 003	1,0	450 210	2,1	1,9
Ausland	1 154	2,5	2 451	-10,8	2,1	26 964	17,1	49 462	20,4	1,8
Gasthöfe										
zusammen	4 835	2,3	8 525	-6,0	1,8	74 821	-0,7	143 048	-3,3	1,9
Deutschland	4 695	1,7	8 233	-5,0	1,8	72 123	-0,7	136 770	-2,3	1,9
Ausland	140	26,1	292	-28,3	2,1	2 698	1,0	6 278	-20,2	2,3
Pensionen										
zusammen	9 317	-7,9	22 513	-5,9	2,4	170 519	4,9	397 515	3,4	2,3
Deutschland	9 021	-9,3	21 083	-8,8	2,3	164 336	3,8	367 660	0,6	2,2
Ausland	296	79,4	1 430	74,2	4,8	6 183	48,6	29 855	59,4	4,8

Noch 7. Ankünfte, Übernachtungen und Aufenthaltsdauer der Gäste in Beherbergungsbetrieben (einschl. Camping)  
nach Reisegebieten, Betriebsarten und zusammengefassten Gästegruppen

Land, Reisegebiet Betriebsart  Ständiger Wohnsitz der Gäste Deutschland/Ausland	Dezember 2014					Januar - Dezember 2014				
	Ankünfte		Übernachtungen		durch- schn. Aufent- halts- dauer	Ankünfte		Übernachtungen		durch- schn. Aufent- halts- dauer
	insge- samt	Veränd. gegen- über Vorj.- monat	insge- samt	Veränd. gegen- über Vorj.- monat		insge- samt	Veränd. gegen- über Vorj.- zeitr.	insge- samt	Veränd. gegen- über Vorj.- zeitr.	
	Anzahl	%	Anzahl	%	Tage	Anzahl	%	Anzahl	%	Tage
<b>Sachsen-Anhalt</b>										
<u>Ferienunterkünfte u. ähnliche Beherbergungsstätten</u>										
zusammen	20 640	- 6,7	59 554	- 6,0	2,9	454 224	- 2,4	1 351 875	- 2,4	3,0
Deutschland	20 147	- 7,1	56 775	- 5,4	2,8	440 791	- 2,2	1 283 798	- 1,8	2,9
Ausland	493	9,6	2 779	- 15,7	5,6	13 433	- 6,3	68 077	- 12,7	5,1
Erholungs- und Ferienheime										
zusammen	3 486	x	8 149	x	2,3	89 338	x	221 126	x	2,5
Deutschland	3 458	x	8 061	x	2,3	87 971	x	216 019	x	2,5
Ausland	28	x	88	x	3,1	1 367	x	5 107	x	3,7
Ferienzentren										
zusammen	5 099	10,3	16 967	11,4	3,3	114 195	6,1	400 313	2,8	3,5
Deutschland	4 994	10,1	16 604	12,4	3,3	111 566	6,3	384 872	5,4	3,4
Ausland	105	23,5	363	- 19,9	3,5	2 629	- 2,6	15 441	- 36,4	5,9
Ferienhäuser, -wohnungen										
zusammen	4 565	6,7	16 333	9,2	3,6	69 617	5,7	263 855	7,7	3,8
Deutschland	4 401	6,4	15 365	16,0	3,5	66 430	7,3	237 310	8,5	3,6
Ausland	164	14,7	968	- 43,5	5,9	3 187	- 20,0	26 545	1,0	8,3
Jugendherbergen, Hütten										
zusammen	7 490	x	18 105	x	2,4	181 074	x	466 581	x	2,6
Deutschland	7 294	x	16 745	x	2,3	174 824	x	445 597	x	2,5
Ausland	196	x	1 360	x	6,9	6 250	x	20 984	x	3,4
Campingplätze										
zusammen	782	18,3	2 149	- 24,9	2,7	128 469	21,7	316 844	16,3	2,5
Deutschland	772	19,0	2 121	- 25,1	2,7	113 214	23,0	285 512	17,1	2,5
Ausland	10	- 16,7	28	- 6,7	2,8	15 255	12,5	31 332	10,1	2,1
<u>Sonstige tourismusrelevante Unterkünfte</u>										
zusammen	4 333	x	78 205	x	18,0	73 485	x	1 112 649	x	15,1
Deutschland	4 331	x	78 194	x	18,1	73 295	x	1 111 129	x	15,2
Ausland	2	x	11	x	5,5	190	x	1 520	x	8,0
Vorsorge- u. Reha-Kliniken										
zusammen	3 190	5,8	75 013	3,0	23,5	50 160	7,5	1 055 724	6,2	21,0
Deutschland	3 190	5,8	75 013	3,0	23,5	50 160	7,5	1 055 724	6,2	21,0
Ausland	-	-	-	-	-	-	-	-	-	-
Schulungsheime										
zusammen	1 143	x	3 192	x	2,8	23 325	x	56 925	x	2,4
Deutschland	1 141	x	3 181	x	2,8	23 135	x	55 405	x	2,4
Ausland	2	x	11	x	5,5	190	x	1 520	x	8,0

Noch 7. Ankünfte, Übernachtungen und Aufenthaltsdauer der Gäste in Beherbergungsbetrieben (einschl. Camping)  
nach Reisegebieten, Betriebsarten und zusammengefassten Gästegruppen

Land, Reisegebiet Betriebsart  Ständiger Wohnsitz der Gäste Deutschland/Ausland	Dezember 2014					Januar - Dezember 2014				
	Ankünfte		Übernachtungen		durch- schn. Aufent- halts- dauer	Ankünfte		Übernachtungen		durch- schn. Aufent- halts- dauer
	insge- samt	Veränd. gegen- über Vorj.- monat	insge- samt	Veränd. gegen- über Vorj.- monat		insge- samt	Veränd. gegen- über Vorj.- zeitr.	insge- samt	Veränd. gegen- über Vorj.- zeitr.	
	Anzahl	%	Anzahl	%	Tage	Anzahl	%	Anzahl	%	Tage
<b>Harz und Harzvorland</b>										
<u>Betriebe insgesamt</u>										
zusammen	75 547	4,3	199 980	3,7	2,6	1 026 393	1,4	2 822 597	1,1	2,8
Deutschland	73 765	3,9	195 857	3,8	2,7	984 497	1,4	2 696 959	1,3	2,7
Ausland	1 782	20,2	4 123	-2,2	2,3	41 896	0,7	125 638	-3,2	3,0
<u>Hotels, Gasthöfe, Pensionen</u>										
zusammen	60 387	5,3	140 873	4,4	2,3	733 807	1,5	1 731 668	1,1	2,4
Deutschland	58 851	5,0	137 532	4,4	2,3	701 595	1,4	1 651 499	0,8	2,4
Ausland	1 536	20,8	3 341	5,1	2,2	32 212	2,5	80 169	6,3	2,5
Hotels (ohne Hotels garnis)										
zusammen	48 069	9,1	114 073	6,7	2,4	578 374	3,4	1 382 533	2,0	2,4
Deutschland	46 870	9,0	111 517	6,8	2,4	552 412	3,3	1 320 203	2,0	2,4
Ausland	1 199	15,2	2 556	1,3	2,1	25 962	4,1	62 330	2,7	2,4
Hotels garnis										
zusammen	7 088	-11,4	15 010	-8,8	2,1	78 822	-10,2	167 050	-7,2	2,1
Deutschland	6 899	-12,2	14 576	-9,3	2,1	74 987	-10,4	157 533	-8,1	2,1
Ausland	189	32,2	434	11,3	2,3	3 835	-4,7	9 517	12,1	2,5
Gasthöfe										
zusammen	1 267	-1,6	2 544	1,2	2,0	18 271	-3,3	38 908	-1,0	2,1
Deutschland	1 257	-1,1	2 530	1,8	2,0	17 811	-3,3	37 827	-1,6	2,1
Ausland	10	-37,5	14	-53,3	1,4	460	-4,6	1 081	27,8	2,4
Pensionen										
zusammen	3 963	-0,5	9 246	2,7	2,3	58 340	2,4	143 177	2,6	2,5
Deutschland	3 825	-2,2	8 909	1,6	2,3	56 385	2,6	135 936	1,3	2,4
Ausland	138	91,7	337	42,2	2,4	1 955	-1,2	7 241	34,3	3,7



Noch 7. Ankünfte, Übernachtungen und Aufenthaltsdauer der Gäste in Beherbergungsbetrieben (einschl. Camping)  
nach Reisegebieten, Betriebsarten und zusammengefassten Gästegruppen

Land, Reisegebiet Betriebsart  Ständiger Wohnsitz der Gäste Deutschland/Ausland	Dezember 2014					Januar - Dezember 2014				
	Ankünfte		Übernachtungen		durch- schn. Aufent- halts- dauer	Ankünfte		Übernachtungen		durch- schn. Aufent- halts- dauer
	insge- samt	Veränd. gegen- über Vorj.- monat	insge- samt	Veränd. gegen- über Vorj.- monat		insge- samt	Veränd. gegen- über Vorj.- zeitr.	insge- samt	Veränd. gegen- über Vorj.- zeitr.	
	Anzahl	%	Anzahl	%	Tage	Anzahl	%	Anzahl	%	Tage
<b>Halle, Saale, Unstrut</b>										
<u>Betriebe insgesamt</u>										
zusammen	38 888	7,0	89 378	6,4	2,3	622 927	5,3	1 446 305	6,4	2,3
Deutschland	35 804	7,9	80 900	8,3	2,3	564 208	5,7	1 305 096	6,4	2,3
Ausland	3 084	-2,2	8 478	-8,7	2,7	58 719	1,7	141 209	6,5	2,4
<u>Hotels, Gasthöfe, Pensionen</u>										
zusammen	35 645	7,0	68 665	6,8	1,9	524 371	4,1	1 016 899	5,9	1,9
Deutschland	32 674	8,1	60 475	9,3	1,9	468 657	4,6	883 705	5,9	1,9
Ausland	2 971	-3,8	8 190	-8,6	2,8	55 714	0,0	133 194	5,9	2,4
Hotels (ohne Hotels garnis)										
zusammen	29 025	7,5	53 015	6,0	1,8	414 112	3,9	775 680	5,5	1,9
Deutschland	26 349	8,9	46 524	8,9	1,8	366 012	4,7	670 296	5,9	1,8
Ausland	2 676	-5,0	6 491	-11,1	2,4	48 100	-1,8	105 384	3,1	2,2
Hotels garnis										
zusammen	3 829	5,3	9 827	14,8	2,6	61 715	2,4	133 117	9,1	2,2
Deutschland	3 589	5,0	8 858	20,9	2,5	55 853	2,3	118 624	9,3	2,1
Ausland	240	9,6	969	-21,4	4,0	5 862	3,6	14 493	8,1	2,5
Gasthöfe										
zusammen	1 077	-2,8	1 608	-20,5	1,5	19 355	1,3	34 755	-8,7	1,8
Deutschland	1 066	-2,0	1 593	-19,7	1,5	18 874	0,8	33 812	-3,9	1,8
Ausland	11	-45,0	15	-61,5	1,4	481	25,3	943	-67,5	2,0
Pensionen										
zusammen	1 714	9,6	4 215	13,9	2,5	29 189	13,4	73 347	13,2	2,5
Deutschland	1 670	8,9	3 500	5,6	2,1	27 918	11,4	60 973	5,9	2,2
Ausland	44	46,7	715	85,2	16,3	1 271	85,0	12 374	71,0	9,7





Noch 7. Ankünfte, Übernachtungen und Aufenthaltsdauer der Gäste in Beherbergungsbetrieben (einschl. Camping)  
nach Reisegebieten, Betriebsarten und zusammengefassten Gästegruppen

Land, Reisegebiet Betriebsart  Ständiger Wohnsitz der Gäste Deutschland/Ausland	Dezember 2014					Januar - Dezember 2014				
	Ankünfte		Übernachtungen		durch- schn. Aufent- halts- dauer	Ankünfte		Übernachtungen		durch- schn. Aufent- halts- dauer
	insge- samt	Veränd. gegen- über Vorj.- monat	insge- samt	Veränd. gegen- über Vorj.- monat		insge- samt	Veränd. gegen- über Vorj.- zeitr.	insge- samt	Veränd. gegen- über Vorj.- zeitr.	
	Anzahl	%	Anzahl	%	Tage	Anzahl	%	Anzahl	%	Tage
<b>Anhalt Wittenberg</b>										
<u>Betriebe insgesamt</u>										
zusammen	23 028	5,9	56 584	1,4	2,5	440 387	7,3	1 041 064	6,8	2,4
Deutschland	21 144	6,6	52 647	0,7	2,5	392 925	7,6	956 142	6,9	2,4
Ausland	1 884	-0,9	3 937	12,6	2,1	47 462	4,7	84 922	5,3	1,8
<u>Hotels, Gasthöfe, Pensionen</u>										
zusammen	20 000	4,2	34 029	2,4	1,7	351 633	6,5	610 482	8,3	1,7
Deutschland	18 181	4,8	31 017	2,8	1,7	310 546	6,8	541 710	8,5	1,7
Ausland	1 819	-1,5	3 012	-1,8	1,7	41 087	4,1	68 772	6,6	1,7
Hotels (ohne Hotels garnis)										
zusammen	16 204	5,9	26 234	2,6	1,6	278 801	6,3	470 182	8,0	1,7
Deutschland	14 667	6,5	23 676	3,2	1,6	244 168	6,7	413 368	8,7	1,7
Ausland	1 537	0,7	2 558	-3,0	1,7	34 633	3,3	56 814	3,3	1,6
Hotels garnis										
zusammen	2 236	13,8	3 667	16,7	1,6	36 089	4,5	59 576	8,0	1,7
Deutschland	1 981	18,3	3 376	22,2	1,7	31 036	4,6	51 933	6,5	1,7
Ausland	255	-12,1	291	-23,0	1,1	5 053	4,1	7 643	19,6	1,5
Gasthöfe										
zusammen	818	-3,4	1 346	-11,1	1,6	13 048	1,1	23 773	-4,4	1,8
Deutschland	809	-4,1	1 335	-11,6	1,7	12 439	1,7	22 708	-2,8	1,8
Ausland	9	200,0	11	175,0	1,2	609	-9,5	1 065	-29,7	1,7
Pensionen										
zusammen	742	-31,6	2 782	-7,2	3,7	23 695	15,1	56 951	17,6	2,4
Deutschland	724	-31,6	2 630	-10,8	3,6	22 903	13,5	53 701	14,7	2,3
Ausland	18	-33,3	152	204,0	8,4	792	95,6	3 250	99,3	4,1



Noch 7. Ankünfte, Übernachtungen und Aufenthaltsdauer der Gäste in Beherbergungsbetrieben (einschl. Camping)  
nach Reisegebieten, Betriebsarten und zusammengefassten Gästegruppen

Land, Reisegebiet Betriebsart  Ständiger Wohnsitz der Gäste Deutschland/Ausland	Dezember 2014					Januar - Dezember 2014				
	Ankünfte		Übernachtungen		durch- schn. Aufent- halts- dauer	Ankünfte		Übernachtungen		durch- schn. Aufent- halts- dauer
	insge- samt	Veränd. gegen- über Vorj.- monat	insge- samt	Veränd. gegen- über Vorj.- monat		insge- samt	Veränd. gegen- über Vorj.- zeitr.	insge- samt	Veränd. gegen- über Vorj.- zeitr.	
	Anzahl	%	Anzahl	%	Tage	Anzahl	%	Anzahl	%	Tage
<b>Magdeburg, Elbe-Börde-Heide</b>										
<u>Betriebe insgesamt</u>										
zusammen	43 656	- 0,4	96 410	- 2,3	2,2	699 731	5,6	1 543 962	6,2	2,2
Deutschland	40 075	- 0,1	88 249	- 2,3	2,2	623 326	5,7	1 391 256	6,5	2,2
Ausland	3 581	- 3,3	8 161	- 2,4	2,3	76 405	4,6	152 706	3,9	2,0
<u>Hotels, Gasthöfe, Pensionen</u>										
zusammen	40 665	1,2	67 367	- 2,0	1,7	600 038	5,6	1 017 800	5,6	1,7
Deutschland	37 165	1,6	60 029	- 2,8	1,6	532 064	5,6	892 141	5,9	1,7
Ausland	3 500	- 2,6	7 338	5,0	2,1	67 974	5,8	125 659	3,1	1,8
Hotels (ohne Hotels garnis)										
zusammen	32 595	1,6	52 976	- 0,4	1,6	470 947	4,5	789 173	6,2	1,7
Deutschland	29 590	1,9	46 565	- 1,7	1,6	416 366	5,2	686 480	7,7	1,6
Ausland	3 005	- 1,4	6 411	10,2	2,1	54 581	- 0,5	102 693	- 2,8	1,9
Hotels garnis										
zusammen	5 067	4,4	8 280	5,9	1,6	77 819	17,7	124 158	13,8	1,6
Deutschland	4 653	6,0	7 616	7,6	1,6	66 103	14,1	107 627	10,8	1,6
Ausland	414	- 11,2	664	- 10,0	1,6	11 716	43,7	16 531	38,1	1,4
Gasthöfe										
zusammen	1 015	13,9	1 959	- 3,2	1,9	14 791	2,4	29 556	3,2	2,0
Deutschland	951	13,5	1 793	4,9	1,9	14 057	1,4	27 181	0,9	1,9
Ausland	64	20,8	166	- 47,1	2,6	734	27,9	2 375	38,1	3,2
Pensionen										
zusammen	1 988	- 15,7	4 152	- 27,5	2,1	36 481	- 1,6	74 913	- 10,1	2,1
Deutschland	1 971	- 15,4	4 055	- 27,6	2,1	35 538	- 2,3	70 853	- 12,4	2,0
Ausland	17	- 39,3	97	- 18,5	5,7	943	34,3	4 060	63,2	4,3

Noch 7. Ankünfte, Übernachtungen und Aufenthaltsdauer der Gäste in Beherbergungsbetrieben (einschl. Camping)  
nach Reisegebieten, Betriebsarten und zusammengefassten Gästegruppen

Land, Reisegebiet Betriebsart  Ständiger Wohnsitz der Gäste Deutschland/Ausland	Dezember 2014					Januar - Dezember 2014				
	Ankünfte		Übernachtungen		durch- schn. Aufent- halts- dauer	Ankünfte		Übernachtungen		durch- schn. Aufent- halts- dauer
	insge- samt	Veränd. gegen- über Vorj.- monat	insge- samt	Veränd. gegen- über Vorj.- monat		insge- samt	Veränd. gegen- über Vorj.- zeitr.	insge- samt	Veränd. gegen- über Vorj.- zeitr.	
	Anzahl	%	Anzahl	%	Tage	Anzahl	%	Anzahl	%	Tage
<b>Magdeburg, Elbe-Börde-Heide</b>										
<u>Ferienunterkünfte u. ähnliche Beherbergungsstätten</u>										
zusammen	1 584	- 43,4	5 017	- 34,6	3,2	51 189	- 13,0	147 922	- 9,3	2,9
Deutschland	1 511	- 43,8	4 227	- 32,9	2,8	48 478	- 12,3	130 800	- 10,2	2,7
Ausland	73	- 33,6	790	- 42,3	10,8	2 711	- 24,5	17 122	- 2,1	6,3
Erholungs- und Ferienheime										
zusammen	.	.	.	.	.	.	.	.	.	.
Deutschland	.	.	.	.	.	.	.	.	.	.
Ausland	.	.	.	.	.	.	.	.	.	.
Ferienzentren										
zusammen	.	.	.	.	.	.	.	.	.	.
Deutschland	.	.	.	.	.	.	.	.	.	.
Ausland	.	.	.	.	.	.	.	.	.	.
Ferienhäuser, -wohnungen										
zusammen	105	20,7	833	- 41,0	7,9	1 801	- 39,7	19 340	6,6	10,7
Deutschland	90	47,5	352	- 3,0	3,9	1 535	- 19,2	9 374	15,5	6,1
Ausland	15	- 42,3	481	- 54,1	32,1	266	- 75,5	9 966	- 0,6	37,5
Jugendherbergen, Hütten										
zusammen	1 069	x	2 443	x	2,3	28 015	x	60 988	x	2,2
Deutschland	1 030	x	2 226	x	2,2	26 545	x	56 439	x	2,1
Ausland	39	x	217	x	5,6	1 470	x	4 549	x	3,1
Campingplätze										
zusammen	133	72,7	426	6,2	3,2	27 824	13,2	69 484	17,9	2,5
Deutschland	127	64,9	404	0,7	3,2	22 166	14,5	59 674	16,5	2,7
Ausland	6	-	22	-	3,7	5 658	8,3	9 810	27,6	1,7
<u>Sonstige tourismusrelevante Unterkünfte</u>										
zusammen	1 274	x	23 600	x	18,5	20 680	x	308 756	x	14,9
Deutschland	1 272	x	23 589	x	18,5	20 618	x	308 641	x	15,0
Ausland	2	x	11	x	5,5	62	x	115	x	1,9
Vorsorge- u. Reha-Kliniken										
zusammen	783	3,3	22 260	1,6	28,4	11 868	5,4	289 083	8,1	24,4
Deutschland	783	3,3	22 260	1,6	28,4	11 868	5,4	289 083	8,1	24,4
Ausland	-	-	-	-	-	-	-	-	-	-
Schulungsheime										
zusammen	491	x	1 340	x	2,7	8 812	x	19 673	x	2,2
Deutschland	489	x	1 329	x	2,7	8 750	x	19 558	x	2,2
Ausland	2	x	11	x	5,5	62	x	115	x	1,9

Noch 7. Ankünfte, Übernachtungen und Aufenthaltsdauer der Gäste in Beherbergungsbetrieben (einschl. Camping)  
nach Reisegebieten, Betriebsarten und zusammengefassten Gästegruppen

Land, Reisegebiet Betriebsart  Ständiger Wohnsitz der Gäste Deutschland/Ausland	Dezember 2014					Januar - Dezember 2014				
	Ankünfte		Übernachtungen		durch- schn. Aufent- halts- dauer	Ankünfte		Übernachtungen		durch- schn. Aufent- halts- dauer
	insge- samt	Veränd. gegen- über Vorj.- monat	insge- samt	Veränd. gegen- über Vorj.- monat		insge- samt	Veränd. gegen- über Vorj.- zeitr.	insge- samt	Veränd. gegen- über Vorj.- zeitr.	
	Anzahl	%	Anzahl	%	Tage	Anzahl	%	Anzahl	%	Tage
<b>Altmark</b>										
<u>Betriebe insgesamt</u>										
zusammen	9 505	- 2,3	23 699	- 3,5	2,5	225 054	8,2	579 335	5,3	2,6
Deutschland	9 142	- 3,3	22 804	- 3,4	2,5	217 513	7,4	561 303	4,7	2,6
Ausland	363	36,0	895	- 5,6	2,5	7 541	38,1	18 032	24,7	2,4
<u>Hotels, Gasthöfe, Pensionen</u>										
zusammen	8 172	- 0,8	15 209	- 3,6	1,9	148 465	4,1	275 046	- 0,8	1,9
Deutschland	7 809	- 2,2	14 314	- 4,5	1,8	142 307	3,0	261 262	- 2,1	1,8
Ausland	363	45,8	895	14,2	2,5	6 158	39,3	13 784	32,5	2,2
Hotels (ohne Hotels garnis)										
zusammen	6 100	1,0	11 158	- 2,9	1,8	107 773	5,3	194 092	- 1,1	1,8
Deutschland	5 918	1,6	10 571	- 1,8	1,8	103 749	4,6	185 330	- 2,2	1,8
Ausland	182	- 15,0	587	- 19,1	3,2	4 024	27,7	8 762	30,1	2,2
Hotels garnis										
zusammen	504	5,9	865	11,5	1,7	8 522	5,6	15 771	- 0,1	1,9
Deutschland	448	- 4,3	772	0,7	1,7	8 024	3,6	14 493	- 3,3	1,8
Ausland	56	600,0	93	933,3	1,7	498	53,2	1 278	59,0	2,6
Gasthöfe										
zusammen	658	10,8	1 068	7,0	1,6	9 356	- 6,2	16 056	- 5,6	1,7
Deutschland	612	6,4	982	0,4	1,6	8 942	- 5,1	15 242	- 5,5	1,7
Ausland	46	142,1	86	330,0	1,9	414	- 25,8	814	- 7,6	2,0
Pensionen										
zusammen	910	- 19,0	2 118	- 15,6	2,3	22 814	2,8	49 127	2,1	2,2
Deutschland	831	- 25,5	1 989	- 19,8	2,4	21 592	- 1,0	46 197	0,1	2,1
Ausland	79	887,5	129	344,8	1,6	1 222	214,9	2 930	47,7	2,4



8. Ankünfte, Übernachtungen und Aufenthaltsdauer der Gäste in Beherbergungsbetrieben (einschl. Camping)  
nach Reisegebieten und Herkunftsländern

Land Reisegebiet  Herkunftsland	Dezember 2014					Januar - Dezember 2014				
	Ankünfte		Übernachtungen		durch- schn. Aufent- halts- dauer	Ankünfte		Übernachtungen		durch- schn. Aufent- halts- dauer
	insge- samt	Veränd. gegen- über Vorj.- monat	insge- samt	Veränd. gegen- über Vorj.- monat		insge- samt	Veränd. gegen- über Vorj.- zeitr.	insge- samt	Veränd. gegen- über Vorj.- zeitr.	
	Anzahl	%	Anzahl	%	Tage	Anzahl	%	Anzahl	%	Tage
<b>Sachsen-Anhalt</b>										
<b>insgesamt</b>	190 624	3,6	466 051	2,2	2,4	3 014 492	4,5	7 433 263	4,2	2,5
Deutschland	179 930	3,7	440 457	2,5	2,4	2 782 469	4,5	6 910 756	4,3	2,5
Ausland	10 694	1,7	25 594	-2,7	2,4	232 023	4,0	522 507	3,6	2,3
Europa	8 702	-2,9	20 776	-8,4	2,4	196 055	2,7	439 812	3,3	2,2
Belgien	340	33,9	571	27,5	1,7	6 881	7,2	13 528	12,1	2,0
Bulgarien	65	-14,5	260	-40,9	4,0	657	5,0	3 319	13,4	5,1
Dänemark	703	2,8	1 541	8,2	2,2	22 338	3,0	41 303	3,5	1,8
Estland	40	-57,9	71	-54,5	1,8	2 191	40,6	2 668	17,0	1,2
Finnland	62	5,1	158	-18,6	2,5	2 008	-8,2	3 564	-9,2	1,8
Frankreich	335	11,3	901	66,9	2,7	7 061	-4,9	13 960	-6,3	2,0
Griechenland	32	33,3	65	14,0	2,0	747	68,2	1 798	60,8	2,4
Irland	33	22,2	45	-21,1	1,4	753	24,9	1 950	54,5	2,6
Island	-	-100,0	-	-100,0	-	105	-74,3	217	-67,6	2,1
Italien	340	-9,6	1 158	-32,3	3,4	6 505	8,7	23 070	26,2	3,5
Kroatien	23	109,1	66	371,4	2,9	301	-44,9	1 288	-56,1	4,3
Lettland	68	-20,0	120	-0,8	1,8	1 093	6,1	1 694	17,2	1,5
Litauen	98	-25,8	141	-21,7	1,4	4 405	9,5	5 524	5,9	1,3
Luxemburg	41	32,3	84	2,4	2,0	947	-2,1	1 659	-10,7	1,8
Malta	3	0,0	25	257,1	8,3	46	-55,3	90	-68,2	2,0
Niederlande	1 779	1,4	4 064	3,0	2,3	37 028	5,6	85 497	6,8	2,3
Norwegen	34	-48,5	70	-26,3	2,1	2 611	-17,2	3 765	-26,3	1,4
Österreich	594	-8,8	1 182	-20,4	2,0	14 852	2,6	31 299	5,9	2,1
Polen	862	-12,7	2 763	19,4	3,2	18 203	0,3	54 218	2,3	3,0
Portugal	33	-8,3	82	-47,4	2,5	762	67,5	3 072	17,2	4,0
Rumänien	67	-16,3	372	-19,5	5,6	1 547	1,6	5 995	-32,2	3,9
Russland	253	-54,4	608	-50,2	2,4	6 866	-17,5	14 816	-10,4	2,2
Schweden	345	70,0	543	61,1	1,6	11 344	-6,3	15 546	-9,5	1,4
Schweiz	661	10,0	1 365	-0,1	2,1	15 009	13,5	27 805	8,0	1,9
Slowakische Republik	115	22,3	693	74,6	6,0	1 785	-6,3	8 016	-2,8	4,5
Slowenien	36	-12,2	49	-63,7	1,4	690	-24,3	1 659	-52,7	2,4
Spanien	245	9,9	474	-48,4	1,9	3 427	23,5	9 888	42,0	2,9
Tschechische Republik	327	25,8	727	-25,2	2,2	5 291	-10,5	13 453	8,5	2,5
Türkei	16	-67,3	31	-64,8	1,9	802	13,4	2 147	-17,7	2,7
Ukraine	128	14,3	275	38,9	2,1	1 477	-1,9	2 747	-0,8	1,9
Ungarn	117	-50,0	454	-53,5	3,9	2 824	-9,2	10 661	-9,5	3,8
Vereinigtes Königreich	581	-15,2	1 119	-38,8	1,9	11 950	13,0	26 421	12,6	2,2
Zypern	8	60,0	9	50,0	1,1	113	-1,7	189	-22,5	1,7
Sonstige europäische Länder	318	100,0	690	111,7	2,2	3 436	16,1	6 986	12,5	2,0



Noch 8. Ankünfte, Übernachtungen und Aufenthaltsdauer der Gäste in Beherbergungsbetrieben (einschl. Camping)  
nach Reisegebieten und Herkunftsländern

Land Reisegebiet  Herkunftsland	Dezember 2014					Januar - Dezember 2014				
	Ankünfte		Übernachtungen		durch- schn. Aufent- halts- dauer	Ankünfte		Übernachtungen		durch- schn. Aufent- halts- dauer
	insge- samt	Veränd. gegen- über Vorj.- monat	insge- samt	Veränd. gegen- über Vorj.- monat		insge- samt	Veränd. gegen- über Vorj.- zeitr.	insge- samt	Veränd. gegen- über Vorj.- zeitr.	
	Anzahl	%	Anzahl	%	Tage	Anzahl	%	Anzahl	%	Tage
<b>Sachsen-Anhalt</b>										
Afrika	72	132,3	230	53,3	3,2	990	7,1	2 930	- 15,8	3,0
Republik Südafrika	4	- 60,0	16	- 5,9	4,0	244	- 5,1	772	16,8	3,2
Sonstige afrikanische Länder	68	223,8	214	60,9	3,1	746	11,8	2 158	- 23,4	2,9
Asien	438	19,3	1 238	21,5	2,8	9 139	- 5,3	24 936	- 17,9	2,7
Arabische Golfstaaten	36	100,0	99	65,0	2,8	661	5,8	1 852	10,6	2,8
China (einschl. Hongkong)	162	62,0	585	76,7	3,6	2 459	0,1	9 431	- 0,4	3,8
Indien	3	- 88,5	15	- 81,7	5,0	307	- 30,4	1 019	- 25,9	3,3
Israel	27	35,0	43	0,0	1,6	558	11,6	1 551	41,6	2,8
Japan	103	- 4,6	243	25,9	2,4	1 587	- 11,8	4 487	- 8,5	2,8
Südkorea	21	250,0	67	**	3,2	1 936	- 1,1	2 831	2,1	1,5
Taiwan	31	121,4	41	- 8,9	1,3	224	- 31,1	416	- 61,4	1,9
Sonstige asiatische Länder	55	- 26,7	145	- 44,0	2,6	1 407	- 8,9	3 349	- 58,2	2,4
Amerika	824	12,3	2 274	49,7	2,8	13 523	- 2,8	32 621	9,1	2,4
Kanada	34	- 35,8	86	- 44,2	2,5	1 067	- 5,5	2 429	- 2,1	2,3
USA	711	17,5	1 942	67,7	2,7	10 903	- 4,1	25 788	6,8	2,4
Sonstige nordamerik. Länder	-	-	-	-	-	47	-	103	-	2,2
Mittelamerika/Karibik	9	- 72,7	51	- 53,6	5,7	348	19,2	1 400	106,5	4,0
Brasilien	22	- 4,3	52	10,6	2,4	554	- 6,7	1 319	9,5	2,4
Sonstige südamerik. Länder	48	140,0	143	186,0	3,0	604	13,5	1 582	14,9	2,6
Australien, Ozeanien	57	- 6,6	134	- 47,0	2,4	1 324	- 0,1	2 787	- 10,3	2,1
Australien	43	7,5	92	27,8	2,1	1 107	- 1,5	2 033	- 20,9	1,8
Neuseeland, Ozeanien	14	- 33,3	42	- 76,8	3,0	217	8,0	754	39,9	3,5
Ohne Angaben	601	69,8	942	37,1	1,6	10 992	71,0	19 421	66,4	1,8

Noch 8. Ankünfte, Übernachtungen und Aufenthaltsdauer der Gäste in Beherbergungsbetrieben (einschl. Camping)  
nach Reisegebieten und Herkunftsländern

Land Reisegebiet  Herkunftsland	Dezember 2014					Januar - Dezember 2014				
	Ankünfte		Übernachtungen		durch- schn. Aufent- halts- dauer	Ankünfte		Übernachtungen		durch- schn. Aufent- halts- dauer
	insge- samt	Veränd. gegen- über Vorj.- monat	insge- samt	Veränd. gegen- über Vorj.- monat		insge- samt	Veränd. gegen- über Vorj.- zeitr.	insge- samt	Veränd. gegen- über Vorj.- zeitr.	
	Anzahl	%	Anzahl	%	Tage	Anzahl	%	Anzahl	%	Tage
<b>Harz und Harzvorland</b>										
<b>insgesamt</b>	75 547	4,3	199 980	3,7	2,6	1 026 393	1,4	2 822 597	1,1	2,8
Deutschland	73 765	3,9	195 857	3,8	2,7	984 497	1,4	2 696 959	1,3	2,7
Ausland	1 782	20,2	4 123	- 2,2	2,3	41 896	0,7	125 638	- 3,2	3,0
Europa	1 398	12,8	3 421	- 3,7	2,4	34 986	- 1,8	108 192	- 5,8	3,1
Belgien	58	107,1	140	115,4	2,4	1 437	- 16,9	3 376	- 16,3	2,3
Bulgarien	7	133,3	37	516,7	5,3	69	- 15,9	175	- 10,7	2,5
Dänemark	121	8,0	339	38,9	2,8	5 933	- 3,2	17 492	- 3,0	2,9
Estland	-	- 100,0	-	- 100,0	-	20	- 9,1	30	0,0	1,5
Finnland	8	60,0	13	- 7,1	1,6	208	- 33,3	310	- 38,9	1,5
Frankreich	27	68,8	83	167,7	3,1	773	- 3,4	1 779	- 11,8	2,3
Griechenland	1	- 75,0	2	- 85,7	2,0	73	1,4	190	- 25,5	2,6
Irland	1	0,0	2	100,0	2,0	140	5,3	356	46,5	2,5
Island	-	-	-	-	-	5	- 76,2	15	- 60,5	3,0
Italien	61	48,8	228	71,4	3,7	762	29,4	4 179	178,2	5,5
Kroatien	7	-	30	-	4,3	31	138,5	148	221,7	4,8
Lettland	9	80,0	22	340,0	2,4	81	30,6	349	66,2	4,3
Litauen	7	- 30,0	13	8,3	1,9	154	- 0,6	363	0,0	2,4
Luxemburg	20	185,7	52	188,9	2,6	241	81,2	503	29,6	2,1
Malta	-	-	-	-	-	12	- 68,4	17	- 85,3	1,4
Niederlande	402	4,1	1 023	- 15,2	2,5	10 755	- 4,2	36 533	- 3,9	3,4
Norwegen	4	- 71,4	4	- 83,3	1,0	416	- 17,3	718	- 21,2	1,7
Österreich	86	- 10,4	189	- 39,2	2,2	2 016	0,2	4 711	- 6,0	2,3
Polen	27	- 22,9	47	- 70,4	1,7	1 557	18,3	9 862	- 33,4	6,3
Portugal	5	-	7	- 30,0	1,4	48	- 11,1	260	6,6	5,4
Rumänien	7	75,0	16	300,0	2,3	132	- 44,8	474	- 71,3	3,6
Russland	14	- 44,0	28	- 48,1	2,0	727	- 33,2	2 329	- 20,9	3,2
Schweden	139	595,0	235	446,5	1,7	1 109	- 3,6	2 092	- 15,5	1,9
Schweiz	147	48,5	362	30,2	2,5	3 131	9,6	6 925	- 0,9	2,2
Slowakische Republik	2	- 87,5	2	- 93,9	1,0	160	- 10,1	509	1,2	3,2
Slowenien	4	-	7	-	1,8	40	- 23,1	74	2,8	1,9
Spanien	14	- 26,3	38	15,2	2,7	360	- 3,0	946	- 25,3	2,6
Tschechische Republik	67	- 1,5	82	3,8	1,2	520	- 24,9	941	- 34,1	1,8
Türkei	-	- 100,0	-	- 100,0	-	64	28,0	328	- 10,6	5,1
Ukraine	5	-	5	-	1,0	88	- 29,0	248	- 21,5	2,8
Ungarn	14	75,0	45	309,1	3,2	367	10,9	1 047	- 2,8	2,9
Vereinigtes Königreich	123	- 20,1	348	- 42,9	2,8	3 250	42,4	10 218	58,1	3,1
Zypern	-	-	-	-	-	25	- 16,7	32	- 61,9	1,3
Sonstige europäische Länder	11	- 82,0	22	- 85,6	2,0	282	- 63,1	663	- 70,9	2,4

Noch 8. Ankünfte, Übernachtungen und Aufenthaltsdauer der Gäste in Beherbergungsbetrieben (einschl. Camping)  
nach Reisegebieten und Herkunftsländern

Land Reisegebiet  Herkunftsland	Dezember 2014					Januar - Dezember 2014				
	Ankünfte		Übernachtungen		durch- schn. Aufent- halts- dauer	Ankünfte		Übernachtungen		durch- schn. Aufent- halts- dauer
	insge- samt	Veränd. gegen- über Vorj.- monat	insge- samt	Veränd. gegen- über Vorj.- monat		insge- samt	Veränd. gegen- über Vorj.- zeitr.	insge- samt	Veränd. gegen- über Vorj.- zeitr.	
	Anzahl	%	Anzahl	%	Tage	Anzahl	%	Anzahl	%	Tage
<b>Harz und Harzvorland</b>										
Afrika	3	50,0	13	- 73,5	4,3	143	53,8	403	- 1,2	2,8
Republik Südafrika	-	- 100,0	-	- 100,0	-	64	28,0	238	- 7,0	3,7
Sonstige afrikanische Länder	3	-	13	- 71,1	4,3	79	83,7	165	8,6	2,1
Asien	94	27,0	150	23,0	1,6	1 125	- 25,2	3 043	- 29,0	2,7
Arabische Golfstaaten	14	600,0	24	300,0	1,7	73	10,6	132	- 29,8	1,8
China (einschl. Hongkong)	12	0,0	18	5,9	1,5	213	- 34,5	744	- 26,4	3,5
Indien	-	- 100,0	-	- 100,0	-	29	- 60,3	91	- 57,7	3,1
Israel	6	-	8	-	1,3	121	- 22,9	619	23,3	5,1
Japan	44	- 17,0	68	- 25,3	1,5	368	- 32,0	641	- 47,8	1,7
Südkorea	6	-	10	-	1,7	33	3,1	99	90,4	3,0
Taiwan	5	150,0	9	200,0	1,8	98	- 35,5	149	- 70,3	1,5
Sonstige asiatische Länder	7	133,3	13	333,3	1,9	190	19,5	568	- 3,4	3,0
Amerika	69	6,2	139	- 2,1	2,0	1 720	- 23,2	6 109	15,0	3,6
Kanada	5	- 16,7	30	400,0	6,0	128	- 42,1	359	- 29,7	2,8
USA	53	- 7,0	93	- 30,6	1,8	1 367	- 25,9	5 089	16,0	3,7
Sonstige nordamerik. Länder	-	-	-	-	-	19	-	52	-	2,7
Mittelamerika/Karibik	2	100,0	4	300,0	2,0	49	19,5	153	54,5	3,1
Brasilien	5	400,0	8	700,0	1,6	86	6,2	306	93,7	3,6
Sonstige südamerik. Länder	4	-	4	-	1,0	71	34,0	150	- 6,3	2,1
Australien, Ozeanien	20	0,0	45	- 74,4	2,3	301	- 22,6	707	- 35,9	2,3
Australien	17	142,9	36	111,8	2,1	251	- 27,2	591	- 33,0	2,4
Neuseeland, Ozeanien	3	- 76,9	9	- 94,3	3,0	50	13,6	116	- 47,5	2,3
Ohne Angaben	198	138,6	355	104,0	1,8	3 621	107,3	7 184	89,3	2,0

Noch 8. Ankünfte, Übernachtungen und Aufenthaltsdauer der Gäste in Beherbergungsbetrieben (einschl. Camping)  
nach Reisegebieten und Herkunftsländern

Land Reisegebiet  Herkunftsland	Dezember 2014					Januar - Dezember 2014				
	Ankünfte		Übernachtungen		durch- schn. Aufent- halts- dauer	Ankünfte		Übernachtungen		durch- schn. Aufent- halts- dauer
	insge- samt	Veränd. gegen- über Vorj.- monat	insge- samt	Veränd. gegen- über Vorj.- monat		insge- samt	Veränd. gegen- über Vorj.- zeitr.	insge- samt	Veränd. gegen- über Vorj.- zeitr.	
	Anzahl	%	Anzahl	%	Tage	Anzahl	%	Anzahl	%	Tage
<b>Halle, Saale, Unstrut</b>										
<b>insgesamt</b>	38 888	7,0	89 378	6,4	2,3	622 927	5,3	1 446 305	6,4	2,3
Deutschland	35 804	7,9	80 900	8,3	2,3	564 208	5,7	1 305 096	6,4	2,3
Ausland	3 084	-2,2	8 478	-8,7	2,7	58 719	1,7	141 209	6,5	2,4
Europa	2 463	-4,8	7 187	-9,5	2,9	47 087	1,7	115 778	8,4	2,5
Belgien	85	34,9	136	-16,0	1,6	1 637	11,3	3 320	4,8	2,0
Bulgarien	19	-36,7	30	-88,0	1,6	206	32,1	713	47,9	3,5
Dänemark	174	-28,1	259	-34,4	1,5	6 825	0,8	8 200	1,1	1,2
Estland	5	-68,8	25	-63,2	5,0	80	21,2	141	-9,0	1,8
Finnland	19	-38,7	87	-38,3	4,6	459	-26,6	882	-39,1	1,9
Frankreich	121	16,3	239	3,0	2,0	2 143	-13,8	4 920	-19,3	2,3
Griechenland	6	-25,0	30	20,0	5,0	159	-3,6	655	67,9	4,1
Irland	14	-22,2	24	-44,2	1,7	275	28,5	973	61,1	3,5
Island	-	-100,0	-	-100,0	-	41	-86,7	93	-79,1	2,3
Italien	76	-40,6	250	-51,5	3,3	2 090	-1,6	6 276	-21,4	3,0
Kroatien	6	100,0	26	333,3	4,3	142	47,9	788	133,8	5,5
Lettland	21	200,0	42	500,0	2,0	223	57,0	301	62,7	1,3
Litauen	21	16,7	49	19,5	2,3	370	5,1	651	-9,5	1,8
Luxemburg	11	450,0	16	128,6	1,5	188	-35,2	325	-29,0	1,7
Malta	-	-	-	-	-	12	-14,3	19	-13,6	1,6
Niederlande	485	-13,2	1 279	-10,7	2,6	6 095	5,7	13 074	14,6	2,1
Norwegen	6	-64,7	8	-61,9	1,3	641	-1,2	819	-8,5	1,3
Österreich	217	15,4	446	10,7	2,1	3 848	-0,7	10 181	24,5	2,6
Polen	291	24,9	1 407	39,4	4,8	4 259	22,0	18 549	69,6	4,4
Portugal	9	-25,0	17	-83,7	1,9	329	106,9	1 276	-9,7	3,9
Rumänien	24	-44,2	257	-20,7	10,7	584	18,0	2 580	-42,3	4,4
Russland	46	-44,6	132	-45,2	2,9	1 354	-21,6	3 840	-12,8	2,8
Schweden	68	7,9	128	39,1	1,9	3 230	-21,5	3 999	-19,8	1,2
Schweiz	205	37,6	373	25,6	1,8	3 487	25,2	6 680	21,5	1,9
Slowakische Republik	100	100,0	664	112,8	6,6	943	18,9	5 406	38,2	5,7
Slowenien	12	-45,5	12	-72,1	1,0	249	7,3	940	-7,4	3,8
Spanien	25	-60,3	75	-57,1	3,0	549	-16,7	1 334	-26,4	2,4
Tschechische Republik	66	-18,5	298	-39,6	4,5	1 531	-7,7	5 592	11,8	3,7
Türkei	10	-60,0	20	-58,3	2,0	279	24,0	839	60,4	3,0
Ukraine	80	70,2	167	173,8	2,1	543	16,3	1 028	35,6	1,9
Ungarn	36	-75,5	180	-76,3	5,0	937	-22,9	3 873	-21,4	4,1
Vereinigtes Königreich	144	45,5	337	89,3	2,3	2 250	13,0	5 018	9,2	2,2
Zypern	-	-	-	-	-	33	-28,3	85	-12,4	2,6
Sonstige europäische Länder	61	134,6	174	314,3	2,9	1 096	60,9	2 408	73,1	2,2

Noch 8. Ankünfte, Übernachtungen und Aufenthaltsdauer der Gäste in Beherbergungsbetrieben (einschl. Camping)  
nach Reisegebieten und Herkunftsländern

Land Reisegebiet  Herkunftsland	Dezember 2014					Januar - Dezember 2014				
	Ankünfte		Übernachtungen		durch- schn. Aufent- halts- dauer	Ankünfte		Übernachtungen		durch- schn. Aufent- halts- dauer
	insge- samt	Veränd. gegen- über Vorj.- monat	insge- samt	Veränd. gegen- über Vorj.- monat		insge- samt	Veränd. gegen- über Vorj.- zeitr.	insge- samt	Veränd. gegen- über Vorj.- zeitr.	
	Anzahl	%	Anzahl	%	Tage	Anzahl	%	Anzahl	%	Tage
<b>Halle, Saale, Unstrut</b>										
Afrika	33	371,4	117	333,3	3,5	397	29,7	1 253	17,7	3,2
Republik Südafrika	3	50,0	8	300,0	2,7	80	0,0	374	67,0	4,7
Sonstige afrikanische Länder	30	500,0	109	336,0	3,6	317	40,3	879	4,5	2,8
Asien	96	14,3	207	- 44,2	2,2	3 736	0,5	8 942	- 5,3	2,4
Arabische Golfstaaten	7	0,0	14	- 62,2	2,0	271	7,5	623	- 0,2	2,3
China (einschl. Hongkong)	11	- 21,4	14	- 80,6	1,3	468	- 0,2	1 359	- 21,8	2,9
Indien	-	- 100,0	-	- 100,0	-	139	3,7	560	- 19,0	4,0
Israel	6	- 40,0	16	- 27,3	2,7	106	20,5	222	0,0	2,1
Japan	18	38,5	82	164,5	4,6	579	2,7	2 596	21,3	4,5
Südkorea	9	200,0	21	600,0	2,3	1 539	- 10,3	2 053	- 9,6	1,3
Taiwan	24	242,9	24	60,0	1,0	59	- 21,3	121	- 61,6	2,1
Sonstige asiatische Länder	21	- 22,2	36	- 73,5	1,7	575	36,3	1 408	- 2,5	2,4
Amerika	411	4,1	843	7,4	2,1	5 472	4,5	12 008	7,7	2,2
Kanada	16	14,3	33	- 2,9	2,1	248	12,7	594	10,6	2,4
USA	381	3,8	767	7,4	2,0	4 860	4,8	10 296	6,7	2,1
Sonstige nordamerik. Länder	-	-	-	-	-	16	-	24	-	1,5
Mittelamerika/Karibik	3	- 57,1	6	- 73,9	2,0	69	3,0	191	- 11,2	2,8
Brasilien	8	60,0	23	91,7	2,9	131	- 9,0	357	- 7,8	2,7
Sonstige südamerik. Länder	3	50,0	14	600,0	4,7	148	- 10,8	546	51,2	3,7
Australien, Ozeanien	4	-	6	-	1,5	285	33,2	518	- 19,7	1,8
Australien	3	-	5	-	1,7	249	42,3	468	- 15,8	1,9
Neuseeland, Ozeanien	1	-	1	-	1,0	36	- 7,7	50	- 43,8	1,4
Ohne Angaben	77	- 6,1	118	- 27,2	1,5	1 742	- 10,6	2 710	- 21,1	1,6

Noch 8. Ankünfte, Übernachtungen und Aufenthaltsdauer der Gäste in Beherbergungsbetrieben (einschl. Camping)  
nach Reisegebieten und Herkunftsländern

Land Reisegebiet  Herkunftsland	Dezember 2014					Januar - Dezember 2014				
	Ankünfte		Übernachtungen		durch- schn. Aufent- halts- dauer	Ankünfte		Übernachtungen		durch- schn. Aufent- halts- dauer
	insge- samt	Veränd. gegen- über Vorj.- monat	insge- samt	Veränd. gegen- über Vorj.- monat		insge- samt	Veränd. gegen- über Vorj.- zeitr.	insge- samt	Veränd. gegen- über Vorj.- zeitr.	
	Anzahl	%	Anzahl	%	Tage	Anzahl	%	Anzahl	%	Tage
<b>Anhalt-Wittenberg</b>										
<b>insgesamt</b>	23 028	5,9	56 584	1,4	2,5	440 387	7,3	1 041 064	6,8	2,4
Deutschland	21 144	6,6	52 647	0,7	2,5	392 925	7,6	956 142	6,9	2,4
Ausland	1 884	- 0,9	3 937	12,6	2,1	47 462	4,7	84 922	5,3	1,8
Europa	1 543	- 4,7	2 815	- 3,6	1,8	40 472	7,5	70 497	7,0	1,7
Belgien	32	68,4	49	48,5	1,5	899	8,7	1 843	26,6	2,1
Bulgarien	13	- 23,5	13	- 43,5	1,0	91	- 27,2	181	- 36,5	2,0
Dänemark	226	16,5	482	- 8,4	2,1	3 721	3,1	6 430	1,3	1,7
Estland	6	20,0	6	20,0	1,0	150	4,2	169	- 10,6	1,1
Finnland	5	25,0	7	16,7	1,4	608	6,3	1 068	50,8	1,8
Frankreich	66	- 22,4	259	91,9	3,9	1 557	6,0	2 766	12,3	1,8
Griechenland	5	- 16,7	9	50,0	1,8	180	85,6	467	69,2	2,6
Irland	11	450,0	12	500,0	1,1	76	81,0	119	120,4	1,6
Island	-	-	-	-	-	25	- 10,7	66	61,0	2,6
Italien	64	- 5,9	99	- 18,9	1,5	1 155	- 3,4	2 160	- 25,9	1,9
Kroatien	7	75,0	7	75,0	1,0	51	- 61,1	172	- 75,5	3,4
Lettland	29	45,0	30	50,0	1,0	404	39,3	481	53,2	1,2
Litauen	52	33,3	53	26,2	1,0	755	0,8	972	11,9	1,3
Luxemburg	3	- 66,7	3	- 86,4	1,0	225	23,6	326	7,2	1,4
Malta	-	- 100,0	-	- 100,0	-	10	- 75,0	12	- 89,8	1,2
Niederlande	134	11,7	255	41,7	1,9	5 350	21,1	9 451	11,0	1,8
Norwegen	8	14,3	16	128,6	2,0	532	- 43,2	726	- 47,0	1,4
Österreich	100	- 9,1	176	14,3	1,8	3 760	5,4	6 170	15,8	1,6
Polen	216	- 29,4	332	- 22,1	1,5	4 628	11,9	7 267	- 10,8	1,6
Portugal	5	0,0	5	0,0	1,0	104	33,3	737	36,2	7,1
Rumänien	7	- 68,2	48	118,2	6,9	231	10,5	1 252	174,6	5,4
Russland	68	- 60,2	81	- 72,0	1,2	1 961	1,5	3 157	14,5	1,6
Schweden	34	- 51,4	37	- 50,0	1,1	4 801	6,6	6 210	0,3	1,3
Schweiz	116	- 14,1	190	- 2,6	1,6	4 271	3,9	6 862	4,1	1,6
Slowakische Republik	3	- 40,0	3	- 40,0	1,0	222	- 25,5	686	- 12,4	3,1
Slowenien	4	- 55,6	4	- 55,6	1,0	109	- 5,2	155	- 38,7	1,4
Spanien	22	- 37,1	33	- 44,1	1,5	610	13,4	1 074	20,8	1,8
Tschechische Republik	42	55,6	143	346,9	3,4	886	36,3	3 119	185,4	3,5
Türkei	2	- 66,7	2	- 80,0	1,0	114	31,0	236	0,9	2,1
Ukraine	15	- 6,3	19	18,8	1,3	269	20,6	427	18,3	1,6
Ungarn	15	15,4	34	100,0	2,3	520	39,4	1 605	- 15,1	3,1
Vereinigtes Königreich	75	8,7	78	- 82,7	1,0	1 579	4,9	2 842	5,2	1,8
Zypern	6	50,0	7	75,0	1,2	15	- 16,7	21	- 46,2	1,4
Sonstige europäische Länder	152	850,0	323	**	2,1	603	38,9	1 268	86,5	2,1

Noch 8. Ankünfte, Übernachtungen und Aufenthaltsdauer der Gäste in Beherbergungsbetrieben (einschl. Camping)  
nach Reisegebieten und Herkunftsländern

Land Reisegebiet  Herkunftsland	Dezember 2014					Januar - Dezember 2014				
	Ankünfte		Übernachtungen		durch- schn. Aufent- halts- dauer	Ankünfte		Übernachtungen		durch- schn. Aufent- halts- dauer
	insge- samt	Veränd. gegen- über Vorj.- monat	insge- samt	Veränd. gegen- über Vorj.- monat		insge- samt	Veränd. gegen- über Vorj.- zeitr.	insge- samt	Veränd. gegen- über Vorj.- zeitr.	
	Anzahl	%	Anzahl	%	Tage	Anzahl	%	Anzahl	%	Tage
<b>Anhalt-Wittenberg</b>										
Afrika	21	200,0	24	242,9	1,1	146	- 36,2	269	- 61,0	1,8
Republik Südafrika	1	- 75,0	4	0,0	4,0	47	- 38,2	63	- 35,7	1,3
Sonstige afrikanische Länder	20	566,7	20	566,7	1,0	99	- 35,3	206	- 65,1	2,1
Asien	33	- 57,1	83	- 60,1	2,5	1 650	3,1	3 503	- 0,7	2,1
Arabische Golfstaaten	6	100,0	20	566,7	3,3	124	96,8	299	70,9	2,4
China (einschl. Hongkong)	3	- 80,0	7	- 93,9	2,3	516	- 5,5	1 395	- 11,7	2,7
Indien	-	- 100,0	-	- 100,0	-	60	- 59,5	147	- 47,5	2,5
Israel	5	- 37,5	5	- 70,6	1,0	88	1,1	119	8,2	1,4
Japan	10	- 16,7	12	- 33,3	1,2	274	- 29,7	448	- 36,4	1,6
Südkorea	6	100,0	36	**	6,0	250	155,1	484	106,8	1,9
Taiwan	-	- 100,0	-	- 100,0	-	17	- 5,6	63	152,0	3,7
Sonstige asiatische Länder	3	- 82,4	3	- 90,9	1,0	321	28,4	548	30,2	1,7
Amerika	212	103,8	928	380,8	4,4	3 486	- 16,8	7 654	- 3,0	2,2
Kanada	3	- 25,0	4	- 69,2	1,3	217	- 26,7	330	- 36,2	1,5
USA	179	101,1	867	445,3	4,8	2 948	- 16,9	6 244	- 8,0	2,1
Sonstige nordamerik. Länder	-	-	-	-	-	-	-	-	-	-
Mittelamerika/Karibik	1	- 75,0	2	- 60,0	2,0	116	31,8	709	399,3	6,1
Brasilien	3	- 40,0	3	- 78,6	1,0	90	- 49,2	148	- 47,5	1,6
Sonstige südamerik. Länder	26	**	52	**	2,0	115	40,2	223	33,5	1,9
Australien, Ozeanien	18	- 5,3	24	- 22,6	1,3	402	7,5	840	35,5	2,1
Australien	13	- 7,1	15	- 28,6	1,2	338	- 2,0	465	- 19,6	1,4
Neuseeland, Ozeanien	5	0,0	9	- 10,0	1,8	64	120,7	375	792,9	5,9
Ohne Angaben	57	- 25,0	63	- 53,7	1,1	1 306	1,8	2 159	6,3	1,7

Noch 8. Ankünfte, Übernachtungen und Aufenthaltsdauer der Gäste in Beherbergungsbetrieben (einschl. Camping)  
nach Reisegebieten und Herkunftsländern

Land Reisegebiet  Herkunftsland	Dezember 2014					Januar - Dezember 2014				
	Ankünfte		Übernachtungen		durch- schn. Aufent- halts- dauer	Ankünfte		Übernachtungen		durch- schn. Aufent- halts- dauer
	insge- samt	Veränd. gegen- über Vorj.- monat	insge- samt	Veränd. gegen- über Vorj.- monat		insge- samt	Veränd. gegen- über Vorj.- zeitr.	insge- samt	Veränd. gegen- über Vorj.- zeitr.	
	Anzahl	%	Anzahl	%	Tage	Anzahl	%	Anzahl	%	Tage
<b>Magdeburg, Elbe-Börde-Heide</b>										
<b>insgesamt</b>	43 656	- 0,4	96 410	- 2,3	2,2	699 731	5,6	1 543 962	6,2	2,2
Deutschland	40 075	- 0,1	88 249	- 2,3	2,2	623 326	5,7	1 391 256	6,5	2,2
Ausland	3 581	- 3,3	8 161	- 2,4	2,3	76 405	4,6	152 706	3,9	2,0
Europa	3 090	- 6,0	6 684	- 9,9	2,2	67 906	2,1	130 953	4,6	1,9
Belgien	159	15,2	222	22,0	1,4	2 665	16,4	4 368	33,3	1,6
Bulgarien	26	0,0	180	11,1	6,9	277	6,9	2 228	13,9	8,0
Dänemark	173	43,0	407	94,7	2,4	5 167	7,0	7 465	13,5	1,4
Estland	29	- 60,3	40	- 51,2	1,4	1 934	48,9	2 321	23,5	1,2
Finnland	20	100,0	36	200,0	1,8	579	- 0,2	897	- 18,7	1,5
Frankreich	93	10,7	148	19,4	1,6	2 390	- 1,4	3 994	4,4	1,7
Griechenland	20	233,3	24	100,0	1,2	330	226,7	477	160,7	1,4
Irland	7	40,0	7	- 22,2	1,0	225	7,1	369	3,9	1,6
Island	-	- 100,0	-	- 100,0	-	34	- 33,3	43	- 70,1	1,3
Italien	132	3,9	541	- 41,3	4,1	2 154	10,3	9 319	64,2	4,3
Kroatien	3	- 25,0	3	- 25,0	1,0	71	- 76,3	118	- 93,5	1,7
Lettland	5	- 90,4	7	- 92,0	1,4	371	- 28,4	534	- 20,7	1,4
Litauen	18	- 71,0	26	- 66,7	1,4	3 117	15,0	3 527	13,6	1,1
Luxemburg	7	- 41,7	13	- 55,2	1,9	278	- 19,4	473	- 30,6	1,7
Malta	3	50,0	25	316,7	8,3	12	9,1	42	55,6	3,5
Niederlande	703	8,8	1 419	39,9	2,0	13 434	9,5	23 191	23,0	1,7
Norwegen	16	- 5,9	42	50,0	2,6	860	- 4,8	1 299	- 22,8	1,5
Österreich	183	- 25,3	355	- 39,8	1,9	4 852	2,7	9 508	- 9,2	2,0
Polen	302	- 21,6	875	36,9	2,9	7 246	- 17,4	16 082	- 2,9	2,2
Portugal	14	- 17,6	53	60,6	3,8	262	72,4	701	75,3	2,7
Rumänien	24	118,2	43	152,9	1,8	531	3,1	1 366	3,3	2,6
Russland	123	- 53,9	365	- 41,7	3,0	2 745	- 20,2	5 372	- 10,2	2,0
Schweden	89	107,0	115	38,6	1,3	1 978	- 6,9	2 921	- 7,8	1,5
Schweiz	177	- 12,4	381	- 25,6	2,2	3 566	15,3	6 457	8,5	1,8
Slowakische Republik	7	- 66,7	21	- 51,2	3,0	420	- 28,1	1 304	- 55,9	3,1
Slowenien	16	77,8	26	- 68,3	1,6	290	- 40,9	488	- 77,2	1,7
Spanien	183	125,9	326	- 26,4	1,8	1 862	76,8	6 350	162,6	3,4
Tschechische Republik	152	87,7	204	- 44,1	1,3	2 216	- 18,9	3 575	- 20,4	1,6
Türkei	4	- 76,5	9	- 69,0	2,3	337	2,4	733	- 49,2	2,2
Ukraine	28	- 42,9	84	- 30,6	3,0	569	- 16,0	1 032	- 21,8	1,8
Ungarn	50	- 24,2	193	2,1	3,9	965	- 17,1	3 884	2,7	4,0
Vereinigtes Königreich	235	- 33,0	350	- 38,6	1,5	4 734	4,6	8 068	- 12,0	1,7
Zypern	2	100,0	2	0,0	1,0	36	71,4	47	95,8	1,3
Sonstige europäische Länder	87	55,4	142	26,8	1,6	1 399	30,5	2 400	29,7	1,7



Noch 8. Ankünfte, Übernachtungen und Aufenthaltsdauer der Gäste in Beherbergungsbetrieben (einschl. Camping)  
nach Reisegebieten und Herkunftsländern

Land Reisegebiet  Herkunftsland	Dezember 2014					Januar - Dezember 2014				
	Ankünfte		Übernachtungen		durch- schn. Aufent- halts- dauer	Ankünfte		Übernachtungen		durch- schn. Aufent- halts- dauer
	insge- samt	Veränd. gegen- über Vorj.- monat	insge- samt	Veränd. gegen- über Vorj.- monat		insge- samt	Veränd. gegen- über Vorj.- zeitr.	insge- samt	Veränd. gegen- über Vorj.- zeitr.	
	Anzahl	%	Anzahl	%	Tage	Anzahl	%	Anzahl	%	Tage
<b>Magdeburg, Elbe-Börde-Heide</b>										
Afrika	15	0,0	76	13,4	5,1	294	10,5	990	- 14,9	3,4
Republik Südafrika	-	- 100,0	4	- 42,9	-	51	0,0	95	14,5	1,9
Sonstige afrikanische Länder	15	15,4	72	20,0	4,8	243	13,0	895	- 17,1	3,7
Asien	207	68,3	790	155,7	3,8	2 553	- 5,9	9 228	- 28,4	3,6
Arabische Golfstaaten	9	50,0	41	192,9	4,6	176	- 25,7	688	3,6	3,9
China (einschl. Hongkong)	132	123,7	542	326,8	4,1	1 240	12,6	5 889	15,2	4,7
Indien	3	- 25,0	15	87,5	5,0	78	0,0	219	30,4	2,8
Israel	10	400,0	14	250,0	1,4	237	47,2	578	127,6	2,4
Japan	28	21,7	78	69,6	2,8	344	19,4	771	- 4,2	2,2
Südkorea	-	-	-	-	-	113	10,8	192	- 6,8	1,7
Taiwan	2	0,0	8	- 66,7	4,0	50	- 13,8	83	- 61,0	1,7
Sonstige asiatische Länder	23	- 14,8	92	7,0	4,0	315	- 54,3	808	- 85,2	2,6
Amerika	122	- 17,0	342	10,3	2,8	2 672	28,3	6 501	27,7	2,4
Kanada	5	- 61,5	12	- 47,8	2,4	413	34,1	1 046	66,3	2,5
USA	94	10,6	206	47,1	2,2	1 650	30,6	3 988	25,1	2,4
Sonstige nordamerik. Länder	-	-	-	-	-	10	-	25	-	2,5
Mittelamerika/Karibik	3	- 85,7	39	- 51,9	13,0	106	11,6	307	39,5	2,9
Brasilien	5	- 58,3	12	- 40,0	2,4	228	20,0	479	27,4	2,1
Sonstige südamerik. Länder	15	- 6,3	73	58,7	4,9	265	16,7	656	- 3,4	2,5
Australien, Ozeanien	15	- 31,8	59	28,3	3,9	305	- 5,3	676	- 2,6	2,2
Australien	10	- 47,4	36	5,9	3,6	240	0,0	465	- 10,2	1,9
Neuseeland, Ozeanien	5	66,7	23	91,7	4,6	65	- 20,7	211	19,9	3,2
Ohne Angaben	132	20,0	210	1,0	1,6	2 675	128,6	4 358	123,9	1,6

Noch 8. Ankünfte, Übernachtungen und Aufenthaltsdauer der Gäste in Beherbergungsbetrieben (einschl. Camping)  
nach Reisegebieten und Herkunftsländern

Land Reisegebiet  Herkunftsland	Dezember 2014					Januar - Dezember 2014				
	Ankünfte		Übernachtungen		durch- schn. Aufent- halts- dauer	Ankünfte		Übernachtungen		durch- schn. Aufent- halts- dauer
	insge- samt	Veränd. gegen- über Vorj.- monat	insge- samt	Veränd. gegen- über Vorj.- monat		insge- samt	Veränd. gegen- über Vorj.- zeitr.	insge- samt	Veränd. gegen- über Vorj.- zeitr.	
	Anzahl	%	Anzahl	%	Tage	Anzahl	%	Anzahl	%	Tage
<b>Altmark</b>										
<b>insgesamt</b>	9 505	- 2,3	23 699	- 3,5	2,5	225 054	8,2	579 335	5,3	2,6
Deutschland	9 142	- 3,3	22 804	- 3,4	2,5	217 513	7,4	561 303	4,7	2,6
Ausland	363	36,0	895	- 5,6	2,5	7 541	38,1	18 032	24,7	2,4
Europa	208	- 10,3	669	- 20,6	3,2	5 604	15,6	14 392	9,6	2,6
Belgien	6	0,0	24	300,0	4,0	243	133,7	621	346,8	2,6
Bulgarien	-	-	-	-	-	14	250,0	22	214,3	1,6
Dänemark	9	- 40,0	54	8,0	6,0	692	105,3	1 716	101,6	2,5
Estland	-	-	-	-	-	7	- 74,1	7	- 74,1	1,0
Finnland	10	11,1	15	- 28,6	1,5	154	57,1	407	157,6	2,6
Frankreich	28	133,3	172	855,6	6,1	198	- 19,2	501	- 1,4	2,5
Griechenland	-	-	-	-	-	5	- 44,4	9	- 35,7	1,8
Irland	-	- 100,0	-	- 100,0	-	37	825,0	133	**	3,6
Island	-	-	-	-	-	0	- 100,0	0	- 100,0	-
Italien	7	- 41,7	40	100,0	5,7	344	189,1	1 136	454,1	3,3
Kroatien	-	-	-	-	-	6	0,0	62	40,9	10,3
Lettland	4	300,0	19	**	4,8	14	- 22,2	29	- 54,7	2,1
Litauen	-	- 100,0	-	- 100,0	-	9	- 83,6	11	- 93,2	1,2
Luxemburg	-	- 100,0	-	- 100,0	-	15	- 11,8	32	28,0	2,1
Malta	-	-	-	-	-	-	-	-	-	-
Niederlande	55	25,0	88	- 21,4	1,6	1 394	1,2	3 248	- 0,8	2,3
Norwegen	-	- 100,0	-	- 100,0	-	162	- 0,6	203	- 18,1	1,3
Österreich	8	- 33,3	16	- 40,7	2,0	376	26,6	729	24,8	1,9
Polen	26	- 7,1	102	25,9	3,9	513	19,9	2 458	- 3,3	4,8
Portugal	-	- 100,0	-	- 100,0	-	19	58,3	98	308,3	5,2
Rumänien	5	-	8	- 91,6	1,6	69	7,8	323	- 65,4	4,7
Russland	2	- 77,8	2	- 83,3	1,0	79	- 41,9	118	- 73,8	1,5
Schweden	15	114,3	28	- 37,8	1,9	226	3,7	324	- 7,7	1,4
Schweiz	16	0,0	59	- 30,6	3,7	554	48,5	881	24,3	1,6
Slowakische Republik	3	50,0	3	- 25,0	1,0	40	- 21,6	111	14,4	2,8
Slowenien	-	- 100,0	-	- 100,0	-	2	- 90,9	2	- 93,5	1,0
Spanien	1	- 96,0	2	- 99,0	2,0	46	- 69,9	184	- 68,0	4,0
Tschechische Republik	-	- 100,0	-	- 100,0	-	138	- 22,5	226	- 40,7	1,6
Türkei	-	-	-	-	-	8	- 50,0	11	- 73,8	1,4
Ukraine	-	-	-	-	-	8	- 42,9	12	- 25,0	1,5
Ungarn	2	-	2	-	1,0	35	29,6	252	131,2	7,2
Vereinigtes Königreich	4	- 66,7	6	- 70,0	1,5	137	- 48,9	275	- 48,9	2,0
Zypern	-	-	-	-	-	4	-	4	-	1,0
Sonstige europäische Länder	7	-	29	-	4,1	56	700,0	247	**	4,4

Noch 8. Ankünfte, Übernachtungen und Aufenthaltsdauer der Gäste in Beherbergungsbetrieben (einschl. Camping)  
nach Reisegebieten und Herkunftsländern

Land Reisegebiet  Herkunftsland	Dezember 2014					Januar - Dezember 2014				
	Ankünfte		Übernachtungen		durch- schn. Aufent- halts- dauer	Ankünfte		Übernachtungen		durch- schn. Aufent- halts- dauer
	insge- samt	Veränd. gegen- über Vorj.- monat	insge- samt	Veränd. gegen- über Vorj.- monat		insge- samt	Veränd. gegen- über Vorj.- zeitr.	insge- samt	Veränd. gegen- über Vorj.- zeitr.	
	Anzahl	%	Anzahl	%	Tage	Anzahl	%	Anzahl	%	Tage
<b>Altmark</b>										
Afrika	-	-	-	-	-	10	- 66,7	15	- 90,2	1,5
Republik Südafrika	-	-	-	-	-	2	-	2	-	1,0
Sonstige afrikanische Länder	-	-	-	-	-	8	- 73,3	13	- 91,5	1,6
Asien	8	- 11,1	8	- 11,1	1,0	75	- 32,4	220	- 3,1	2,9
Arabische Golfstaaten	-	-	-	-	-	17	142,9	110	378,3	6,5
China (einschl. Hongkong)	4	-	4	-	1,0	22	46,7	44	57,1	2,0
Indien	-	-	-	-	-	1	- 87,5	2	- 90,9	2,0
Israel	-	-	-	-	-	6	- 14,3	13	85,7	2,2
Japan	3	- 57,1	3	- 57,1	1,0	22	29,4	31	19,2	1,4
Südkorea	-	-	-	-	-	1	- 90,0	3	- 70,0	3,0
Taiwan	-	- 100,0	-	- 100,0	-	0	- 100,0	0	- 100,0	-
Sonstige asiatische Länder	1	0,0	1	0,0	1,0	6	- 76,0	17	- 80,9	2,8
Amerika	10	- 56,5	22	- 75,3	2,2	173	4,8	349	- 20,9	2,0
Kanada	5	- 68,8	7	- 91,0	1,4	61	- 27,4	100	- 65,3	1,6
USA	4	- 42,9	9	- 18,2	2,3	78	5,4	171	23,0	2,2
Sonstige nordamerik. Länder	-	-	-	-	-	2	-	2	-	1,0
Mittelamerika/Karibik	-	-	-	-	-	8	700,0	40	**	5,0
Brasilien	1	-	6	-	6,0	19	850,0	29	**	1,5
Sonstige südamerik. Länder	-	-	-	-	-	5	25,0	7	- 30,0	1,4
Australien, Ozeanien	-	-	-	-	-	31	19,2	46	0,0	1,5
Australien	-	-	-	-	-	29	52,6	44	25,7	1,5
Neuseeland, Ozeanien	-	-	-	-	-	2	- 71,4	2	- 81,8	1,0
Ohne Angaben	137	**	196	**	1,4	1 648	490,7	3 010	545,9	1,8

9. Beherbergungsbetriebe (einschl. Camping), darunter Hotels (ohne Hotel garnis), Schlafgelegenheiten und Auslastung der Kapazitäten für ausgewählte Gemeinden und touristische Zielorte

Gemeinde	Dezember 2014						Januar bis Dez. 2014	
	Betriebe			in den Betrieben angebotene Schlafgelegenheiten <sup>1)</sup>			durchschnittliche Auslastung	
	insgesamt	darunter geöffnete		insgesamt	Veränderung gegenüber dem Vorjahresmonat	durchschnittliche Auslastung		nachrichtlich maximales Angebot an Schlafgelegenheiten der letzten 13 Monate
		zusammen	Veränderung gegenüber dem Vorjahresmonat					
	Anzahl	%	Anzahl	%	Anzahl	%		
Annaburg, Stadt	3	-	- 100,0	-	-	-	.	
dar. Hotels	-	-	-	-	-	-	-	
Arendsee (Altmark), Stadt	14	12	9,1	979	1,5	11,4	2 395	
dar. Hotels	3	3	0,0	129	0,0	20,5	129	
Arnstein, Stadt	3	3	0,0	143	0,0	40,5	143	
dar. Hotels	-	-	-	-	-	-	-	
Aschersleben, Stadt	5	5	0,0	258	3,2	21,7	260	
dar. Hotels	2	2	0,0	.	.	.	.	
Bad Bibra, Stadt	6	4	0,0	116	0,0	18,2	216	
dar. Hotels	2	2	0,0	.	.	.	.	
Bad Dürrenberg, Stadt	6	6	20,0	212	72,4	12,7	212	
dar. Hotels	3	3	50,0	137	168,6	16,2	137	
Bad Lauchstädt, Goethestadt	5	5	0,0	146	3,5	24,6	151	
dar. Hotels	1	1	0,0	.	.	.	.	
Bad Schmiedeberg	14	11	10,0	1 505	38,5	42,4	1 657	
dar. Hotels	3	3	0,0	212	3,4	17,9	212	
Ballenstedt, Stadt	6	6	20,0	231	16,7	30,9	231	
dar. Hotels	3	3	0,0	172	1,2	37,1	172	
Barby, Stadt	8	7	40,0	353	12,1	50,2	433	
dar. Hotels	2	2	0,0	.	.	.	.	
Bernburg (Saale), Stadt	13	11	0,0	428	2,4	23,2	620	
dar. Hotels	3	3	0,0	269	0,0	20,9	274	
Bitterfeld-Wolfen, Stadt	11	10	- 23,1	633	- 6,2	19,9	649	
dar. Hotels	8	7	- 22,2	411	- 6,8	22,4	427	
Blankenburg (Harz), Stadt	21	20	0,0	1 103	- 0,2	43,8	1 230	
dar. Hotels	9	9	0,0	478	- 1,0	36,2	484	
Burg, Stadt	8	6	0,0	271	0,0	14,7	471	
dar. Hotels	2	2	0,0	.	.	.	.	
Coswig (Anhalt), Stadt	6	5	0,0	198	0,0	17,2	278	
dar. Hotels	3	3	0,0	.	.	.	.	
Eisleben, Lutherstadt	9	9	0,0	333	0,0	17,8	333	
dar. Hotels	6	6	0,0	239	0,0	21,2	239	
Falkenstein/Harz, Stadt	7	5	- 16,7	352	- 19,3	27,3	456	
dar. Hotels	4	3	0,0	.	.	.	.	
Flechtingen	5	5	0,0	453	- 0,2	74,8	465	
dar. Hotels	-	-	-	-	-	-	-	
Freyburg (Unstrut), Stadt	12	11	0,0	462	- 1,1	13,7	477	
dar. Hotels	8	8	0,0	391	- 1,3	15,5	396	
Gardelegen, Hansestadt	10	8	- 11,1	323	- 2,7	10,3	496	
dar. Hotels	2	2	0,0	.	.	.	.	
Genthin, Stadt	11	11	22,2	379	10,2	18,5	392	
dar. Hotels	3	3	0,0	226	0,4	21,7	239	

1) Doppelbetten zählen als 2 Schlafgelegenheiten. Für Camping wird 1 Stellplatz in 4 Schlafgelegenheiten umgerechnet.

Noch 9. Beherbergungsbetriebe (einschl. Camping), darunter Hotels (ohne Hotels garnis), Schlafgelegenheiten  
und Auslastung der Kapazitäten für ausgewählte Gemeinden und touristische Zielorte

Gemeinde	Dezember 2014							Januar bis Dez. 2014
	Betriebe			in den Betrieben angebotene Schlafgelegenheiten <sup>1)</sup>				durchschnittliche Auslastung
	insgesamt	darunter geöffnete		insgesamt	Veränderung gegenüber dem Vorjahresmonat	durchschnittliche Auslastung	nachrichtlich maximales Angebot an Schlafgelegenheiten der letzten 13 Monate	
		zusammen	Veränderung gegenüber dem Vorjahresmonat					
Anzahl		%	Anzahl	%	Anzahl	%		
Gräfenhainichen, Stadt	5	4	0,0	131	0,0	10,4	491	7,0
dar. Hotels	1	1	0,0	.	.	.	.	.
Halberstadt, Stadt	13	13	- 7,1	929	- 13,7	22,7	1 131	24,8
dar. Hotels	8	8	0,0	513	2,0	31,9	513	32,5
Haldensleben, Stadt	9	7	- 12,5	268	- 4,6	13,7	490	17,9
dar. Hotels	3	2	- 33,3	.	.	.	.	.
Harzgerode, Stadt	15	12	9,1	2 236	1,7	15,0	2 439	19,2
dar. Hotels	4	4	33,3	615	8,3	46,6	615	50,7
Havelberg, Hansestadt	10	5	0,0	178	1,1	3,8	745	16,6
dar. Hotels	1	1	0,0	.	.	.	.	.
Hettstedt, Stadt	2	2	0,0	.	.	.	.	.
dar. Hotels	-	-	-	-	-	-	-	-
Hohenmölsen, Stadt	5	5	25,0	168	42,4	17,9	183	13,4
dar. Hotels	3	3	0,0	.	.	.	.	.
Ilsenburg (Harz), Stadt	17	16	0,0	934	7,0	34,3	998	40,4
dar. Hotels	8	8	0,0	577	1,6	44,4	583	51,0
Jessen (Elster), Stadt	7	7	16,7	197	7,7	10,6	200	24,5
dar. Hotels	4	4	0,0	93	0,0	10,1	93	26,3
Kalbe (Milde), Stadt	5	5	0,0	428	0,0	47,2	428	60,3
dar. Hotels	3	3	0,0	.	.	.	.	.
Kamern	4	1	-	.	.	.	.	.
dar. Hotels	-	-	-	-	-	-	-	-
Kelbra (Kyffhäuser), Stadt	8	8	0,0	1 038	0,6	5,5	2 227	14,8
dar. Hotels	3	3	0,0	177	3,5	20,2	1 366	24,8
Kemberg, Stadt	11	7	- 12,5	429	- 15,6	6,7	1 279	19,0
dar. Hotels	2	2	0,0	.	.	.	.	.
Klötze, Stadt	6	5	0,0	112	1,8	19,0	232	21,1
dar. Hotels	3	3	0,0	.	.	.	.	.
Köthen (Anhalt), Stadt	3	3	- 25,0	181	- 6,2	23,0	183	24,6
dar. Hotels	3	3	0,0	181	0,0	23,0	183	25,0
Merseburg, Stadt	11	11	0,0	846	- 0,4	21,3	849	32,3
dar. Hotels	9	9	0,0	.	.	.	.	.
Naumburg (Saale), Stadt	49	40	5,3	2 737	7,1	27,8	3 338	39,9
dar. Hotels	15	14	0,0	659	17,1	17,9	701	29,2
Nebra (Unstrut), Stadt	2	2	0,0	.	.	.	.	.
dar. Hotels	1	1	0,0	.	.	.	.	.
Oberharz am Brocken, Stadt	44	42	- 4,5	3 233	2,0	13,3	3 383	18,9
dar. Hotels	14	12	- 14,3	650	- 4,4	24,6	713	27,0
Oranienbaum-Wörlitz, Stadt	11	8	0,0	494	1,0	25,1	617	35,6
dar. Hotels	6	5	0,0	369	0,8	30,6	405	43,0
Oschersleben (Bode), Stadt	6	6	0,0	360	0,0	12,5	360	24,7
dar. Hotels	2	2	0,0	.	.	.	.	.

1) Doppelbetten zählen als 2 Schlafgelegenheiten. Für Camping wird 1 Stellplatz in 4 Schlafgelegenheiten umgerechnet.

Noch 9. Beherbergungsbetriebe (einschl. Camping), darunter Hotels (ohne Hotels garnis), Schlafgelegenheiten  
und Auslastung der Kapazitäten für ausgewählte Gemeinden und touristische Zielorte

Gemeinde	Dezember 2014							Januar bis Dez. 2014
	Betriebe			in den Betrieben angebotene Schlafgelegenheiten <sup>1)</sup>				durch- schnitt- liche Aus- lastung
	ins- gesamt	darunter geöffnete		ins- gesamt	Verände- rung ge- genüber dem Vor- jahres- monat	durch- schnitt- liche Aus- lastung	nachrichtlich	
		zu- sammen	Verände- rung ge- genüber dem Vor- jahres- monat				maximales Angebot an Schlafge- legenheiten der letzten 13 Monate	
Anzahl		%	Anzahl	%		Anzahl	%	
Osterburg (Altmark), Hansestadt	5	5	0,0	253	- 7,3	21,1	273	42,7
dar. Hotels	2	2	0,0	.	.	.	.	.
Quedlinburg, Stadt	61	60	15,4	2 936	- 7,6	40,5	3 448	40,2
dar. Hotels	17	16	0,0	982	4,6	61,1	1 037	49,4
Querfurt, Stadt	10	8	0,0	168	0,6	15,7	251	14,8
dar. Hotels	5	5	0,0	121	1,7	14,4	123	19,0
Salzwedel, Hansestadt	6	6	- 14,3	232	- 19,4	18,7	237	25,4
dar. Hotels	4	4	- 20,0	.	.	.	.	.
Sangerhausen, Stadt	14	13	- 7,1	382	- 12,8	20,7	416	27,8
dar. Hotels	3	3	- 25,0	98	- 31,9	12,6	100	18,0
Schollene	1	1	0,0	.	.	.	.	.
dar. Hotels	-	-	-	-	-	-	-	-
Schönebeck (Elbe), Stadt	13	13	8,3	1 267	19,0	25,6	1 278	37,7
dar. Hotels	4	4	33,3	210	17,3	16,3	210	28,9
Seegebiet Mansfelder Land	5	5	- 16,7	413	- 1,2	7,5	415	14,3
dar. Hotels	3	3	0,0	.	.	.	.	.
Staßfurt, Stadt	6	6	0,0	140	4,5	17,1	142	25,2
dar. Hotels	3	3	0,0	75	0,0	16,1	75	21,7
Stendal, Hansestadt	9	9	0,0	390	4,0	20,7	390	28,6
dar. Hotels	5	5	0,0	204	0,0	27,5	204	35,6
Südharz	16	16	0,0	746	- 15,9	29,1	887	31,8
dar. Hotels	8	8	0,0	523	- 1,9	39,5	533	38,4
Tangermünde, Stadt	11	11	0,0	719	0,7	20,9	728	35,1
dar. Hotels	5	5	0,0	415	0,0	26,5	420	37,6
Thale, Stadt	46	42	- 4,5	2 345	- 1,1	27,0	2 461	41,4
dar. Hotels	17	15	- 11,8	894	- 3,6	38,6	961	54,2
Wanzleben-Börde, Stadt	3	3	- 25,0	82	- 30,5	16,0	82	19,7
dar. Hotels	2	2	0,0	.	.	.	.	.
Weißenfels, Stadt	8	8	14,3	236	11,3	27,7	236	40,5
dar. Hotels	4	4	0,0	159	0,0	30,1	159	41,9
Wernigerode, Stadt	84	83	- 4,6	4 903	- 3,7	42,7	4 948	44,3
dar. Hotels	33	33	- 5,7	2 270	- 7,6	51,6	2 280	44,3
Wittenberg, Lutherstadt	31	29	3,6	1 834	0,8	13,6	1 897	25,5
dar. Hotels	16	14	7,7	962	2,1	20,8	1 010	34,2
Wolmirstedt, Stadt	5	5	0,0	213	10,4	15,0	213	29,2
dar. Hotels	2	2	0,0	.	.	.	.	.
Zahna-Elster, Stadt	2	2	0,0	.	.	.	.	.
dar. Hotels	-	-	-	-	-	-	-	-
Zeitz, Stadt	4	4	0,0	143	0,7	36,1	143	29,7
dar. Hotels	2	2	0,0	.	.	.	.	.
Zerbst/Anhalt, Stadt	12	11	- 8,3	294	- 4,2	9,4	361	16,7
dar. Hotels	4	4	0,0	92	2,2	12,0	94	20,3

1) Doppelbetten zählen als 2 Schlafgelegenheiten. Für Camping wird 1 Stellplatz in 4 Schlafgelegenheiten umgerechnet.

10. Ankünfte, Übernachtungen und Aufenthaltsdauer der Gäste in Beherbergungsbetrieben (einschl. Camping),  
darunter Hotels (ohne Hotels garnis) für ausgewählte Gemeinden und touristische Zielorte

Gemeinde	Dezember 2014					Januar - Dezember 2014				
	Ankünfte		Übernachtungen		durch- schn. Aufent- halts- dauer	Ankünfte		Übernachtungen		durch- schn. Aufent- halts- dauer
	insge- samt	Veränd. gegen- über Vorj.- monat	insge- samt	Veränd. gegen- über Vorj.- monat		insge- samt	Veränd. gegen- über Vorj.- zeitr.	insge- samt	Veränd. gegen- über Vorj.- zeitr.	
	Anzahl	%	Anzahl	%	Tage	Anzahl	%	Anzahl	%	Tage
Annaburg, Stadt	.	.	.	.	.	.	.	.	.	.
dar. Hotels	.	.	.	.	.	.	.	.	.	.
Arendsee (Altmark), Stadt	855	- 25,9	3 154	- 20,0	3,7	45 023	4,1	179 010	4,1	4,0
dar. Hotels	418	- 30,6	821	- 24,7	2,0	10 804	- 5,7	19 584	- 6,1	1,8
Arnstein, Stadt	856	10,5	1 790	20,6	2,1	12 000	5,7	24 055	- 2,2	2,0
dar. Hotels	.	.	.	.	.	.	.	.	.	.
Aschersleben, Stadt	1 223	2,1	1 732	- 28,5	1,4	13 943	1,9	27 425	2,6	2,0
dar. Hotels	.	.	.	.	.	.	.	.	.	.
Bad Bibra, Stadt	341	- 2,8	656	- 30,9	1,9	3 930	- 31,7	8 448	- 37,4	2,1
dar. Hotels	.	.	.	.	.	.	.	.	.	.
Bad Dürrenberg, Stadt	389	55,0	797	25,9	2,0	7 388	25,0	16 820	29,3	2,3
dar. Hotels	337	90,4	690	96,0	2,0	5 671	22,4	10 343	33,8	1,8
Bad Lauchstädt, Goethestadt	574	12,3	1 114	- 0,9	1,9	7 070	8,4	14 534	9,3	2,1
dar. Hotels	.	.	.	.	.	.	.	.	.	.
Bad Schmiedeberg	1 797	15,2	19 773	- 0,8	11,0	29 523	8,4	280 416	3,3	9,5
dar. Hotels	599	55,2	1 174	16,1	2,0	9 183	4,5	18 427	- 2,2	2,0
Ballenstedt, Stadt	919	- 4,1	2 213	- 3,9	2,4	15 046	1,2	37 073	3,8	2,5
dar. Hotels	815	- 4,7	1 980	- 5,7	2,4	13 676	- 0,7	33 454	2,0	2,4
Barby, Stadt	477	- 10,2	5 490	- 3,6	11,5	9 699	54,2	77 477	4,2	8,0
dar. Hotels	.	.	.	.	.	.	.	.	.	.
Bernburg (Saale), Stadt	1 536	- 0,8	3 076	7,7	2,0	24 458	11,4	46 512	13,0	1,9
dar. Hotels	998	9,3	1 742	17,7	1,7	15 414	13,9	26 237	18,8	1,7
Bitterfeld-Wolfen, Stadt	1 449	8,9	3 688	- 0,1	2,5	23 179	7,8	64 132	2,9	2,8
dar. Hotels	1 374	10,5	2 598	- 0,2	1,9	19 114	1,7	41 852	- 3,6	2,2
Blankenburg (Harz), Stadt	3 147	11,0	14 989	5,8	4,8	44 547	- 2,2	205 318	1,8	4,6
dar. Hotels	2 089	11,4	5 368	5,0	2,6	26 997	- 6,5	69 219	- 7,8	2,6
Burg, Stadt	738	- 6,1	1 189	- 1,1	1,6	13 471	- 2,4	21 918	- 8,8	1,6
dar. Hotels	.	.	.	.	.	.	.	.	.	.
Coswig, (Anhalt), Stadt	624	6,1	1 055	25,9	1,7	12 149	10,9	22 816	13,3	1,9
dar. Hotels	.	.	.	.	.	.	.	.	.	.
Eisleben, Lutherstadt	1 027	- 3,9	1 840	- 16,4	1,8	19 054	- 7,3	36 659	- 8,1	1,9
dar. Hotels	953	- 2,9	1 570	- 18,8	1,6	15 804	- 10,0	28 780	- 8,4	1,8
Falkenstein/Harz, Stadt	1 214	- 20,2	2 976	- 25,9	2,5	24 226	- 4,9	63 683	- 4,2	2,6
dar. Hotels	.	.	.	.	.	.	.	.	.	.
Flechtingen	430	6,7	10 501	4,5	24,4	5 911	6,2	131 630	6,6	22,3
dar. Hotels	.	.	.	.	.	.	.	.	.	.
Freyburg (Unstrut), Stadt	1 399	8,3	1 957	6,2	1,4	27 513	7,9	47 957	5,9	1,7
dar. Hotels	1 346	14,3	1 876	10,5	1,4	24 767	10,4	41 820	9,3	1,7
Gardelegen, Hansestadt	559	- 8,4	998	8,2	1,8	10 356	- 10,3	19 277	- 12,0	1,9
dar. Hotels	.	.	.	.	.	.	.	.	.	.
Genthin, Stadt	1 092	10,9	2 168	23,1	2,0	17 351	17,6	33 088	28,3	1,9
dar. Hotels	862	9,1	1 522	26,4	1,8	13 926	16,0	22 506	25,1	1,6

Noch 10. Ankünfte, Übernachtungen und Aufenthaltsdauer der Gäste in Beherbergungsbetrieben (einschl. Camping),  
darunter Hotels (ohne Hotels garnis) für ausgewählte Gemeinden und touristische Zielorte

Gemeinde	Dezember 2014					Januar - Dezember 2014				
	Ankünfte		Übernachtungen		durch- schn. Aufent- halts- dauer	Ankünfte		Übernachtungen		durch- schn. Aufent- halts- dauer
	insge- samt	Veränd. gegen- über Vorj.- monat	insge- samt	Veränd. gegen- über Vorj.- monat		insge- samt	Veränd. gegen- über Vorj.- zeitr.	insge- samt	Veränd. gegen- über Vorj.- zeitr.	
	Anzahl	%	Anzahl	%	Tage	Anzahl	%	Anzahl	%	Tage
Betriebe gesamt dar. Hotels (ohne Hotels garnis)										
Gräfenhainichen, Stadt	130	- 24,4	424	- 12,6	3,3	3 216	- 7,5	8 265	- 2,4	2,6
dar. Hotels	.	.	.	.	.	.	.	.	.	.
Halberstadt, Stadt	3 272	- 15,6	6 537	- 18,6	2,0	47 493	- 5,5	91 347	- 7,2	1,9
dar. Hotels	2 591	- 1,0	5 079	- 6,0	2,0	33 711	- 2,8	60 717	- 7,7	1,8
Haldensleben, Stadt	491	15,8	1 074	18,8	2,2	12 957	12,8	26 072	12,4	2,0
dar. Hotels	.	.	.	.	.	.	.	.	.	.
Harzgerode, Stadt	2 958	6,6	10 294	14,7	3,5	50 073	9,1	162 888	15,9	3,3
dar. Hotels	2 343	20,7	8 752	27,1	3,7	31 280	36,9	109 303	40,2	3,5
Havelberg, Hansestadt	101	- 33,6	207	- 32,8	2,0	14 905	37,2	27 497	30,8	1,8
dar. Hotels	.	.	.	.	.	.	.	.	.	.
Hettstedt, Stadt	.	.	.	.	.	.	.	.	.	.
dar. Hotels	-	-	-	-	-	-	-	-	-	-
Hohenmölsen, Stadt	348	46,8	653	60,4	1,9	4 217	10,3	7 426	- 2,4	1,8
dar. Hotels	.	.	.	.	.	.	.	.	.	.
Ilseburg (Harz), Stadt	4 531	7,1	9 944	7,4	2,2	61 336	5,6	135 061	8,7	2,2
dar. Hotels	4 140	6,6	7 944	- 1,5	1,9	53 649	4,4	106 926	3,7	2,0
Jessen (Elster), Stadt	336	- 2,0	648	- 27,0	1,9	7 373	15,3	15 935	2,9	2,2
dar. Hotels	186	- 11,8	290	- 44,6	1,6	4 207	14,6	8 312	- 0,3	2,0
Kalbe (Milde), Stadt	755	8,6	6 261	2,0	8,3	14 275	3,0	98 620	2,0	6,9
dar. Hotels	.	.	.	.	.	.	.	.	.	.
Kamern	.	.	.	.	.	.	.	.	.	.
dar. Hotels	-	-	-	-	-	-	-	-	-	-
Kelbra (Kyffhäuser), Stadt	802	- 26,2	1 756	- 37,2	2,2	25 096	7,5	55 872	4,1	2,2
dar. Hotels	490	- 15,4	1 108	- 3,5	2,3	7 927	21,6	15 551	34,5	2,0
Kemberg, Stadt	606	- 11,5	890	- 19,5	1,5	23 330	1,4	60 227	2,6	2,6
dar. Hotels	.	.	.	.	.	.	.	.	.	.
Klötze, Stadt	268	- 7,9	658	5,1	2,5	4 695	9,2	12 027	26,9	2,6
dar. Hotels	.	.	.	.	.	.	.	.	.	.
Köthen (Anhalt), Stadt	856	22,6	1 291	21,9	1,5	10 098	- 1,3	17 091	- 5,1	1,7
dar. Hotels	856	27,8	1 291	26,6	1,5	9 831	- 1,0	16 573	- 5,0	1,7
Merseburg, Stadt	3 180	- 10,8	5 583	- 20,8	1,8	47 280	2,1	99 855	0,2	2,1
dar. Hotels	.	.	.	.	.	.	.	.	.	.
Naumburg (Saale), Stadt	5 088	12,5	22 955	10,9	4,5	116 628	15,2	426 939	9,3	3,7
dar. Hotels	2 179	9,0	3 654	11,0	1,7	38 397	4,9	65 946	3,0	1,7
Nebra (Unstrut), Stadt	.	.	.	.	.	.	.	.	.	.
dar. Hotels	.	.	.	.	.	.	.	.	.	.
Oberharz am Brocken, Stadt	4 223	- 5,3	13 200	- 0,4	3,1	70 128	- 3,7	210 876	- 3,8	3,0
dar. Hotels	1 563	- 9,7	4 832	- 3,2	3,1	22 287	- 8,2	66 256	- 6,6	3,0
Oranienbaum-Wörlitz, Stadt	1 991	7,0	3 850	8,6	1,9	38 648	7,9	73 014	13,8	1,9
dar. Hotels	1 960	8,8	3 497	9,0	1,8	33 885	5,6	60 880	10,8	1,8
Oschersleben (Bode), Stadt	961	- 8,9	1 390	- 26,4	1,4	18 148	- 9,6	32 517	- 7,4	1,8
dar. Hotels	.	.	.	.	.	.	.	.	.	.



Noch 10. Ankünfte, Übernachtungen und Aufenthaltsdauer der Gäste in Beherbergungsbetrieben (einschl. Camping),  
darunter Hotels (ohne Hotels garnis) für ausgewählte Gemeinden und touristische Zielorte

Gemeinde	Dezember 2014					Januar - Dezember 2014				
	Ankünfte		Übernachtungen		durch- schn. Aufent- halts- dauer	Ankünfte		Übernachtungen		durch- schn. Aufent- halts- dauer
	insge- samt	Veränd. gegen- über Vorj.- monat	insge- samt	Veränd. gegen- über Vorj.- monat		insge- samt	Veränd. gegen- über Vorj.- zeitr.	insge- samt	Veränd. gegen- über Vorj.- zeitr.	
	Anzahl	%	Anzahl	%	Tage	Anzahl	%	Anzahl	%	Tage
Osterburg (Altm.), Hansestadt	819	- 1,9	1 650	5,6	2,0	20 617	- 0,2	41 533	- 1,1	2,0
dar. Hotels	.	.	.	.	.	.	.	.	.	.
Quedlinburg, Stadt	15 497	19,1	36 572	11,1	2,4	146 939	14,4	405 366	8,9	2,8
dar. Hotels	9 698	30,8	18 471	18,1	1,9	83 652	23,3	169 640	17,1	2,0
Querfurt, Stadt	487	6,3	816	8,5	1,7	6 461	- 1,3	11 394	- 5,7	1,8
dar. Hotels	375	- 1,8	541	- 11,3	1,4	5 497	2,8	8 304	- 13,7	1,5
Salzwedel, Hansestadt	907	- 5,6	1 347	6,9	1,5	15 139	11,9	21 562	- 2,7	1,4
dar. Hotels	.	.	.	.	.	.	.	.	.	.
Sangerhausen, Stadt	1 455	0,8	2 450	- 4,3	1,7	22 634	- 1,3	42 500	1,3	1,9
dar. Hotels	252	- 43,4	382	- 58,7	1,5	4 467	- 25,3	7 815	- 24,5	1,7
Schollene	.	.	.	.	.	.	.	.	.	.
dar. Hotels	.	.	.	.	.	.	.	.	.	.
Schönebeck (Elbe), Stadt	1 611	- 4,2	10 043	- 4,5	6,2	35 147	7,8	168 022	10,3	4,8
dar. Hotels	648	- 10,9	1 058	- 24,4	1,6	12 124	15,8	21 352	6,8	1,8
Seegebiet Mansfelder Land	641	37,6	963	12,5	1,5	11 102	- 2,4	21 895	0,7	2,0
dar. Hotels	.	.	.	.	.	.	.	.	.	.
Staßfurt, Stadt	400	15,9	744	2,1	1,9	5 677	2,8	12 576	3,1	2,2
dar. Hotels	234	5,9	374	- 15,6	1,6	3 577	- 0,5	5 950	- 1,8	1,7
Stendal, Hansestadt	1 479	1,6	2 452	- 6,9	1,7	22 172	3,4	39 280	2,1	1,8
dar. Hotels	1 081	2,6	1 676	- 10,3	1,6	15 840	5,3	26 441	5,2	1,7
Südharz	2 774	13,7	6 720	17,6	2,4	38 491	18,2	95 345	16,5	2,5
dar. Hotels	2 663	14,7	6 398	19,0	2,4	32 400	21,2	73 423	20,6	2,3
Tangermünde, Stadt	2 575	5,8	4 657	- 6,1	1,8	54 085	15,4	89 951	8,3	1,7
dar. Hotels	1 765	6,7	3 407	- 2,4	1,9	30 778	7,5	54 906	0,2	1,8
Thale, Stadt	6 221	0,4	19 638	- 2,3	3,2	113 606	- 0,2	359 575	- 2,7	3,2
dar. Hotels	2 993	0,6	10 705	- 1,9	3,6	53 964	- 2,3	181 694	- 6,0	3,4
Wanzleben-Börde, Stadt	314	- 18,9	407	- 34,8	1,3	5 702	- 0,5	7 913	- 8,1	1,4
dar. Hotels	.	.	.	.	.	.	.	.	.	.
Weißenfels, Stadt	1 136	- 6,3	2 028	- 3,6	1,8	19 510	9,0	34 025	9,8	1,7
dar. Hotels	960	- 8,8	1 482	- 2,8	1,5	15 878	0,6	24 308	3,3	1,5
Wernigerode, Stadt	24 030	3,6	63 951	7,1	2,7	290 534	- 3,4	797 991	- 1,9	2,7
dar. Hotels	15 067	7,7	36 345	10,6	2,4	160 062	- 3,4	376 300	- 4,7	2,4
Wittenberg, Lutherstadt	4 533	6,6	7 752	7,6	1,7	98 419	12,8	172 514	15,8	1,8
dar. Hotels	3 795	7,0	6 200	7,5	1,6	72 763	14,4	122 805	19,8	1,7
Wolmirstedt, Stadt	470	3,8	884	- 5,0	1,9	9 871	3,2	21 433	3,2	2,2
dar. Hotels	.	.	.	.	.	.	.	.	.	.
Zahna-Elster, Stadt	.	.	.	.	.	.	.	.	.	.
dar. Hotels	.	.	.	.	.	.	.	.	.	.
Zeitz, Stadt	568	38,2	1 602	165,7	2,8	8 896	22,8	15 489	31,9	1,7
dar. Hotels	.	.	.	.	.	.	.	.	.	.
Zerbst/Anhalt, Stadt	475	- 4,8	857	- 1,9	1,8	9 699	- 6,5	20 117	- 8,8	2,1
dar. Hotels	222	- 12,6	342	- 26,6	1,5	3 808	- 4,4	6 887	- 13,7	1,8

11. Beherbergungsbetriebe (einschl. Camping), Schlafgelegenheiten und Auslastung der Kapazitäten  
nach Gemeindegruppen

Land  Gemeindegruppe	Dezember 2014							Januar bis Dez. 2014
	Betriebe			in den Betrieben angebotene Schlafgelegenheiten <sup>1)</sup>				durch- schnitt- liche Aus- lastung
	ins- gesamt	darunter geöffnete		ins- gesamt	Veränd. gegen- über Vor- jahres- monat	durch- schnitt- liche Aus- lastung	nachrichtl. maxim. Angebot Schlafge- leg.heiten d.letzten 13 Monate	
		zu- sammen	Veränd. gegen- über Vor- jahres- monat					
Anzahl		%	Anzahl	%	Anzahl	%		
<b>Sachsen-Anhalt ges.</b>	1 112	1 008	0,1	60 668	0,9	25,0	76 531	30,8
Mineral- und Moorbäder	67	62	5,1	4 675	13,9	47,0	5 383	53,9
Luftkurorte	120	112	- 1,8	7 257	- 2,2	27,8	9 027	35,6
Erholungsorte	238	217	2,4	13 469	- 1,3	29,7	15 504	33,4
Sonstige Gemeinden	687	617	- 0,8	35 267	0,8	19,7	46 617	26,0

12. Ankünfte, Übernachtungen und Aufenthaltsdauer der Gäste in Beherbergungsbetrieben (einschl. Camping)  
nach Gemeindegruppen

Land  Gemeindegruppe	Dezember 2014					Januar - Dezember 2014				
	Ankünfte		Übernachtungen		durch- schn. Aufent- halts- dauer	Ankünfte		Übernachtungen		durch- schn. Aufent- halts- dauer
	insge- samt	Veränd. gegen- über Vorj.- monat	insge- samt	Veränd. gegen- über Vorj.- monat		insge- samt	Veränd. gegen- über Vorj.- zeitr.	insge- samt	Veränd. gegen- über Vorj.- zeitr.	
	Anzahl	%	Anzahl	%	Tage	Anzahl	%	Anzahl	%	Tage
<b>Sachsen-Anhalt ges.</b>	190 624	3,6	466 051	2,2	2,4	3 014 492	4,5	7 433 263	4,2	2,5
Mineral- und Moorbäder	8 092	15,0	67 059	4,6	8,3	129 188	5,8	965 010	5,4	7,5
Luftkurorte	18 094	1,4	61 480	2,8	3,4	313 134	2,0	1 060 402	2,7	3,4
Erholungsorte	49 360	6,6	123 474	5,9	2,5	643 549	3,5	1 676 365	3,3	2,6
Sonstige Gemeinden	115 078	1,9	214 038	- 0,6	1,9	1 928 621	5,1	3 731 486	4,8	1,9

1) Doppelbetten zählen als 2 Schlafgelegenheiten. Für Camping wird 1 Stellplatz in 4 Schlafgelegenheiten umgerechnet.

13. Campingplätze mit Urlaubscamping und deren Stellplatzkapazitäten im Monat Dezember 2014  
nach Reisegebieten und Kreisen

Land  Reisegebiet  Kreis	Campingplätze			Von den geöffneten Campingplätzen angebotene Stellplätze		
	ins- gesamt	darunter geöffnet <sup>1)</sup>		ins- gesamt	Verände- rung ge- genüber dem Vor- jahres- monat	nachrichtlich maximales Angebot an Stellplätzen der letzten 13 Monate
		zusammen	Verände- rung ge- genüber dem Vor- jahres- monat			
	Anzahl		%	Anzahl	%	Anzahl
<b>Sachsen-Anhalt insgesamt</b>	66	24	9,1	2 099	0,5	4 808
<b>Nach Reisegebieten:</b>						
Harz und Harzvorland	11	10	0,0	1 029	- 10,4	1 233
Halle, Saale, Unstrut	12	3	50,0	.	.	.
Anhalt-Wittenberg	12	5	25,0	389	34,6	904
Magdeburg, Elbe-Börde-Heide	17	5	25,0	481	9,1	1 369
Altmark	14	1	- 50,0	.	.	.
<b>Nach Kreisen:</b>						
Dessau-Roßlau, Stadt	1	-	-	.	.	.
Halle (Saale), Stadt	1	-	-	.	.	.
Magdeburg, Stadt	1	-	-	.	.	.
Altmarkkreis Salzwedel	6	-	- 100,0	.	.	.
Anhalt-Bitterfeld	4	2	0,0	.	.	.
Börde	4	2	0,0	.	.	.
Burgenlandkreis	6	2	100,0	.	.	.
Harz	9	8	0,0	.	.	.
Jerichower Land	6	1	0,0	.	.	.
Mansfeld-Südharz	2	2	0,0	.	.	.
Saalekreis	5	1	0,0	.	.	.
Salzlandkreis	6	2	100,0	.	.	.
Stendal	8	1	0,0	.	.	.
Wittenberg	7	3	50,0	219	84,0	509

1) Im Berichtsmonat ganz oder teilweise geöffnet.

# Veröffentlichungen <sup>1)</sup> im Statistischen Landesamt Sachsen-Anhalt

Im Monat Februar 2015 erschienen:

Bestell-Nr.	Kennziffer/ Periodizität	Titel	Preis (in EUR)
1 Z 0 03	Z	Statistisches Monatsheft 2/15	5,50
2 V 0 07 <sup>2)</sup>	V	Verzeichnis Allgemeinbildende Schulen - Stand: September 2014 -	11,00
3 A 1 15	A I, AVI - j/13	Ergebnisse des Mikrozensus - Ergebnisse nach Kreisen - 2013	5,00
3 A 6 01	A VI - vj-1/14	Sozialversicherungspflichtig Beschäftigte - Stand: 31.03.2014 -	7,50
3 A 6 02	A VI - j/13	Sozialversicherungspflichtig Beschäftigte - 30.06.1999 bis 31.12.2013 - Revidierte Ergebnisse	9,50
3 C 3 05	C III - m-11/14	Schlachtungen und Geflügel - November 2014 -	1,50
3 C 3 11	C III - j/14	Viehbestände - Rinder - Stand: 3. November 2014 Endgültige Ergebnisse	1,50
3 E 1 02	E I - m-9/14	Beschäftigte, Umsatz im Verarbeitenden Gewerbe sowie im Bergbau und der Gewinnung von Steinen und Erden - September 2014 - Vorläufige Ergebnisse Betriebe mit 50 und mehr tätigen Personen	5,00
3 E 1 02	E I - m-10/14	Beschäftigte, Umsatz im Verarbeitenden Gewerbe sowie im Bergbau und der Gewinnung von Steinen und Erden - Oktober 2014 - Vorläufige Ergebnisse Betriebe mit 50 und mehr tätigen Personen	5,00
3 E 1 02	E I - m-11/14	Beschäftigte, Umsatz im Verarbeitenden Gewerbe sowie im Bergbau und der Gewinnung von Steinen und Erden - November 2014 - Vorläufige Ergebnisse Betriebe mit 50 und mehr tätigen Personen	5,00
3 E 1 09	E I - vj-2/14	Produktion ausgewählter Erzeugnisse im Verarbeitenden Gewerbe sowie im Bergbau und der Gewinnung von Steinen und Erden - II. Quartal 2014	2,50
3 E 1 09	E I - vj-3/14	Produktion ausgewählter Erzeugnisse im Verarbeitenden Gewerbe sowie im Bergbau und der Gewinnung von Steinen und Erden - III. Quartal 2014	2,50
3 E 2 01	E II - m-10/14	Umsatz, Tätige Personen, Auftragseingang und Auftragsbestand im Baugewerbe Oktober 2014	2,50
3 E 2 01	E II - m-11/14	Umsatz, Tätige Personen, Auftragseingang und Auftragsbestand im Baugewerbe November 2014	2,50
3 E 3 02	E III - j/14	Ergebnisse der Jährlichen Erhebung im Ausbaugewerbe Juni 2014; 2. Vierteljahr 2014	2,50
3 E 4 03	E IV - j/13	Erhebung über die Energieverwendung der Betriebe im Verarbeitenden Gewerbe sowie im Bergbau und in der Gewinnung von Steinen und Erden - 2013 -	4,00
3 G 4 01	G IV - m-9/14	Gäste und Übernachtungen im Reiseverkehr, Beherbergungskapazität September 2014, Januar - September 2014 - Vorläufige Ergebnisse -	6,00
3 G 4 01	G IV - m-10/14	Gäste und Übernachtungen im Reiseverkehr, Beherbergungskapazität Oktober 2014; Januar bis Oktober 2014; Sommerhalbjahr 2014 - Vorläufige Ergebnisse -	7,00
3 G 4 02	G IV - m-8/14	Entwicklung von Umsatz und Beschäftigten im Gastgewerbe - August 2014 -	1,50
3 H 1 01	H I - m-8/14	Straßenverkehrsunfälle - August 2014 - Vorläufige Ergebnisse	6,00
3 H 1 01	H I - m-9/14	Straßenverkehrsunfälle - September 2014 - Vorläufige Ergebnisse	6,00
3 H 2 01	H II - m-8/14	Binnenschifffahrt - August 2014 -	4,00
3 H 2 01	H II - m-9/14	Binnenschifffahrt - September 2014 -	4,00
3 M 1 01	M I - vj-4/14	Verbraucherpreisindex - Dezember 2014 -	5,00
3 M 1 02	M I - vj-4/14	Preisindex für Bauwerke - November 2014	2,00

1) Veröffentlichung als PDF-Datei kostenfrei erhältlich - bei Bestellung bitte die erste Stelle der Bestellnummer durch eine „6“ ersetzen

2) zum gleichen Preis als PDF-Datei erhältlich - bei Bestellung bitte die erste Stelle der Bestellnummer durch eine „6“ ersetzen