

## Produzierendes Gewerbe, Handwerk

### Ergebnisse der Jährlichen Erhebung im Ausbaugewerbe

Juni 2014  
2. Vierteljahr 2014

Bestellnummer:  
3E302



SACHSEN-ANHALT

**Herausgabemonat:** Februar 2015

**Zu beziehen durch das**

Statistische Landesamt Sachsen-Anhalt  
Dezernat Öffentlichkeitsarbeit  
Postfach 20 11 56  
06012 Halle (Saale)

**Preis:** 2,50 EUR (zum gleichen Preis als PDF-Datei verfügbar - Bestellnummer: 6E302)

**Inhaltliche Verantwortung:**

Dezernat: Verarbeitendes Gewerbe, Handwerk, Baugewerbe, Bautätigkeit  
Herr Streufert  
Telefon: 0345 2318-303

**Auskünfte erhalten Sie unter:**

Telefon: 0345 2318-777  
Telefon: 0345 2318-715  
Telefon: 0345 2318-716  
  
Telefax: 0345 2318-913  
Internet: <http://www.statistik.sachsen-anhalt.de>  
E-Mail: [info@stala.mi.sachsen-anhalt.de](mailto:info@stala.mi.sachsen-anhalt.de)

**Vertrieb:**

Telefon: 0345 2318-718  
E-Mail: [shop@stala.mi.sachsen-anhalt.de](mailto:shop@stala.mi.sachsen-anhalt.de)

**Druck:** Statistisches Landesamt Sachsen-Anhalt

© Statistisches Landesamt Sachsen-Anhalt, Halle (Saale), 2015

Auszugsweise Vervielfältigung und Verbreitung nur mit Quellenangabe gestattet.

**Bibliothek und Besucherdienst** (Merseburger Straße 2):

Montag bis Freitag: 8:00 Uhr bis 12:00 Uhr - möglichst nach Vereinbarung

Telefon: 0345 2318-714  
E-Mail: [bibliothek@stala.mi.sachsen-anhalt.de](mailto:bibliothek@stala.mi.sachsen-anhalt.de)

# Statistischer Bericht

Ergebnisse der  
Jährlichen Erhebung  
im Ausbaugewerbe

Juni 2014  
2. Vierteljahr 2014

Land Sachsen-Anhalt



## Inhaltsverzeichnis

	Seite
Vorbemerkungen	4
Grafiken	6
1. Betriebe und Tätige Personen am 30.06.2014 sowie Gesamtumsatz im 2. Vierteljahr 2014 und im Kalenderjahr 2013 nach Wirtschaftszweigen	8
2. Betriebe und Tätige Personen am 30.06.2014 sowie Gesamtumsatz im 2. Vierteljahr 2014 und im Kalenderjahr 2013 nach Betriebsgrößenklassen	8
3. Betriebe Ende Juni 2014 nach Wirtschaftszweigen und Betriebsgrößenklassen	9
4. Tätige Personen Ende Juni 2014 nach Wirtschaftszweigen und Betriebsgrößenklassen	9
5. Geleistete Arbeitsstunden im 2. Vierteljahr 2014 nach Wirtschaftszweigen und Betriebsgrößenklassen	10
6. Entgeltsumme im 2. Vierteljahr 2014 nach Wirtschaftszweigen und Betriebsgrößenklassen	10
7. Baugewerblicher Umsatz im 2. Vierteljahr 2014 nach Wirtschaftszweigen und Betriebsgrößenklassen	11
8. Baugewerblicher Umsatz im Kalenderjahr 2013 nach Wirtschaftszweigen und Betriebsgrößenklassen	11
9. Gesamtumsatz im 2. Vierteljahr 2014 nach Wirtschaftszweigen und Betriebsgrößenklassen	12
10. Gesamtumsatz im Kalenderjahr 2013 nach Wirtschaftszweigen und Betriebsgrößenklassen	12
11. Veränderungsraten zum Vorjahreszeitraum für ausgewählte Merkmale nach Wirtschaftszweigen	13
12. Ausgewählte Merkmale des Ausbaugewerbes nach Kreisen im Vergleich zum Vorjahr	14

## Vorbemerkungen

Im Jahr 2008 wurde die Wirtschaftszweigklassifikation 2003 (WZ2003) durch die neue WZ 2008 ersetzt. Für die Bauberichterstattungen gilt die neue Klassifikation ab dem Berichtsjahr 2009. Die Zuordnung der Betriebe zu Wirtschaftszweigen ist Grundlage zahlreicher Wirtschaftsdaten und ermöglicht Vergleiche auch auf internationaler Ebene. Deshalb müssen diese Klassifikationen in gewissen zeitlichen Abständen den geänderten wirtschaftlichen und gesellschaftlichen Verhältnissen angepasst werden. In der WZ2008 hat sich die Gliederung des Baugewerbes deutlich geändert, außerdem sind die Bauträger dazugekommen. Der Begriff Ausbaugewerbe soll aber erhalten bleiben. Die Bauträger werden dem Ausbaugewerbe zugeordnet und, wenn möglich, separat ausgewiesen.

Das **Ausbaugewerbe und Bauträger** fasst verschiedene Wirtschaftszweige zusammen, die im Wesentlichen Einheiten enthalten, die überwiegend Ausbauarbeiten und entsprechende Reparatur- und Unterhaltungsarbeiten vornehmen. Es setzt sich aus den Zweigen

- 41.1 - Erschließ. v. Grundstücken, Bauträger
- 43.2 - Bauinstallation
- 43.3 - Sonstiger Ausbau zusammen.

Durch diese Abgrenzung der Bereiche bleibt das Ausbaugewerbe in seiner Gesamtheit vergleichbar (43.2 + 43.3).

Die jährliche Erhebung im Ausbaugewerbe wird im Juni eines jeden Jahres durchgeführt. Die Ergebnisse dienen der Beurteilung der Struktur des Ausbaugewerbes sowie der regionalen und sektoralen Strukturpolitik. Im Rahmen dieser Veröffentlichung werden die Ergebnisse in fachlicher Gliederung nach Wirtschaftszweigen (WZ2008) und Betriebsgrößenklassen sowie regionaler Gliederung bis auf Kreisebene dargestellt. Die jährliche Erhebung im Ausbaugewerbe und bei Bauträgern erfasst Betriebe von Unternehmen des Ausbaugewerbes und der Bauträger sowie des übrigen produzierenden

Gewerbes mit 10 tätigen Personen und mehr, Betriebe mit 10 tätigen Personen und mehr von Unternehmen außerhalb des produzierenden Gewerbes.

## Es gelten folgende Definitionen:

### Tätige Personen

Als Tätige Personen gelten alle im Betrieb tätigen Inhaber, Mitinhaber, Familienangehörige und Arbeitskräfte, die in einem Arbeitsverhältnis zum Betrieb stehen, jedoch keine Personen im Vorruhestand.

### Entgelte

Es wird die Summe der lohnsteuerpflichtigen Bruttobezüge (Bar- und Sachbezüge) angegeben. Diese versteht sich ohne Arbeitgeberanteile, ohne Beiträge zu Sozialkassen des Baugewerbes, ohne Winterbauumlage, ohne Aufwendungen für betriebliche Alters-, Invaliditäts- und Hinterbliebenenversorgung, ohne Vorruhestandsgelder und ohne Kurzarbeitergeld. Den Entgelten sind auch die Bezüge von Gesellschaftern, Vorstandsmitgliedern und anderen leitenden Kräften zuzurechnen, soweit sie steuerlich als Einkünfte aus nichtselbständiger Arbeit anzusehen sind.

### Geleistete Arbeitsstunden

Alle von Inhabern, Angestellten, Arbeitern und Auszubildenden auf Baustellen und Bauhöfen geleisteten (nicht die bezahlten) Arbeitsstunden ohne Stunden für Bürotätigkeit.

### Umsatz (ohne Umsatzsteuer)

Als Umsatz gelten die dem Finanzamt für die Umsatzsteuer zu meldenden steuerbaren Beträge im Bundesgebiet einschließlich Nachunternehmertätigkeit und Vergabe von Teilleistungen an Nachunternehmer. Dazu zählen auch Anzahlungen für Teilleistungen oder Vorauszahlungen vor Ausführung der entsprechenden Lieferung oder Leistungen. Der Gesamtumsatz enthält außer dem baugewerblichen Umsatz die Handels- und sonstigen Umsätze.

**Zeichenerklärung**

- 0 = weniger als die Hälfte von 1 in der letzten besetzten Stelle, jedoch mehr als nichts
- = nichts vorhanden
- . = Zahlenwert unbekannt oder geheimzuhalten

**Abkürzungen**

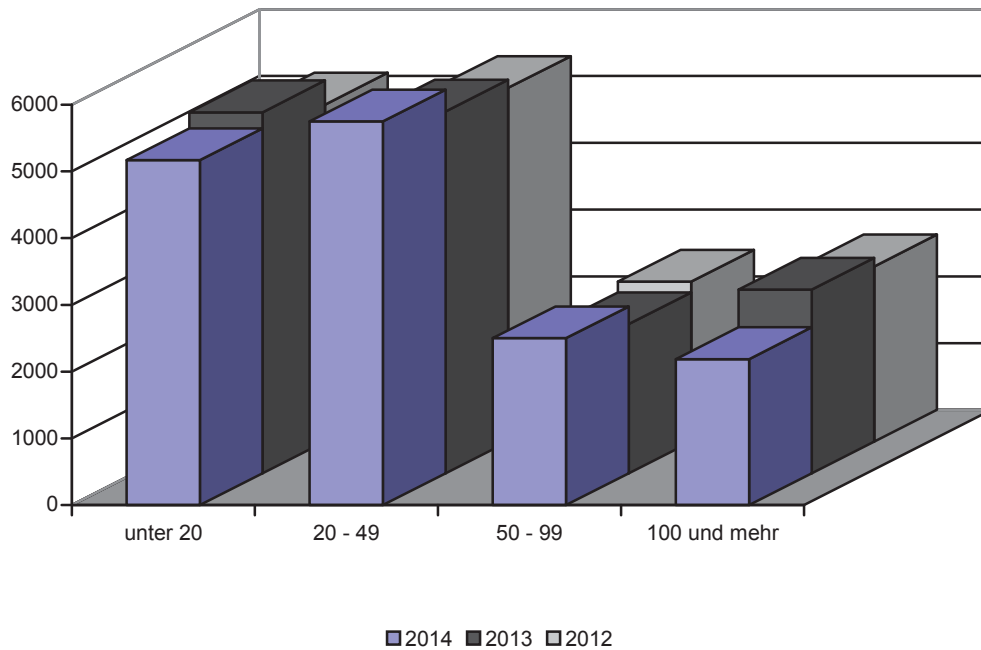
a.n.g. = anderweitig nicht genannte

**Anmerkung:**

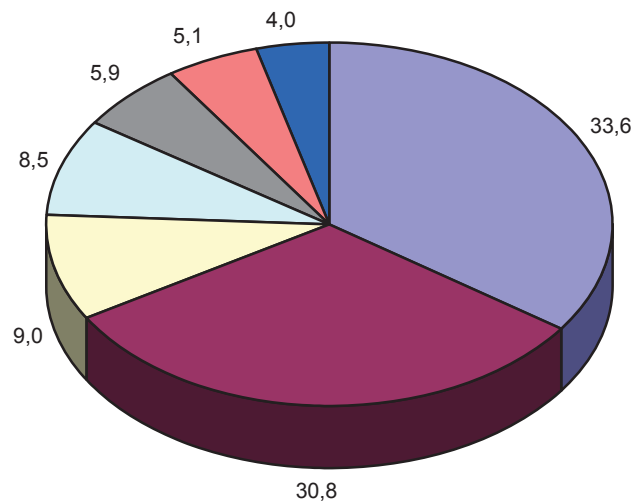
Aus Datenschutzgründen (geringe Fallzahl von Bauträgern in Sachsen-Anhalt, die die Voraussetzungen zur Berichterstattung erfüllen) können keine Zahlen zu diesem Wirtschaftsbereich veröffentlicht werden.

Abweichungen in den Summen erklären sich aus dem Runden der Einzelwerte.

**Tätige Personen im Ausbaugewerbe Ende Juni 2012, 2013 und Ende Juni 2014 nach Größenklassen**



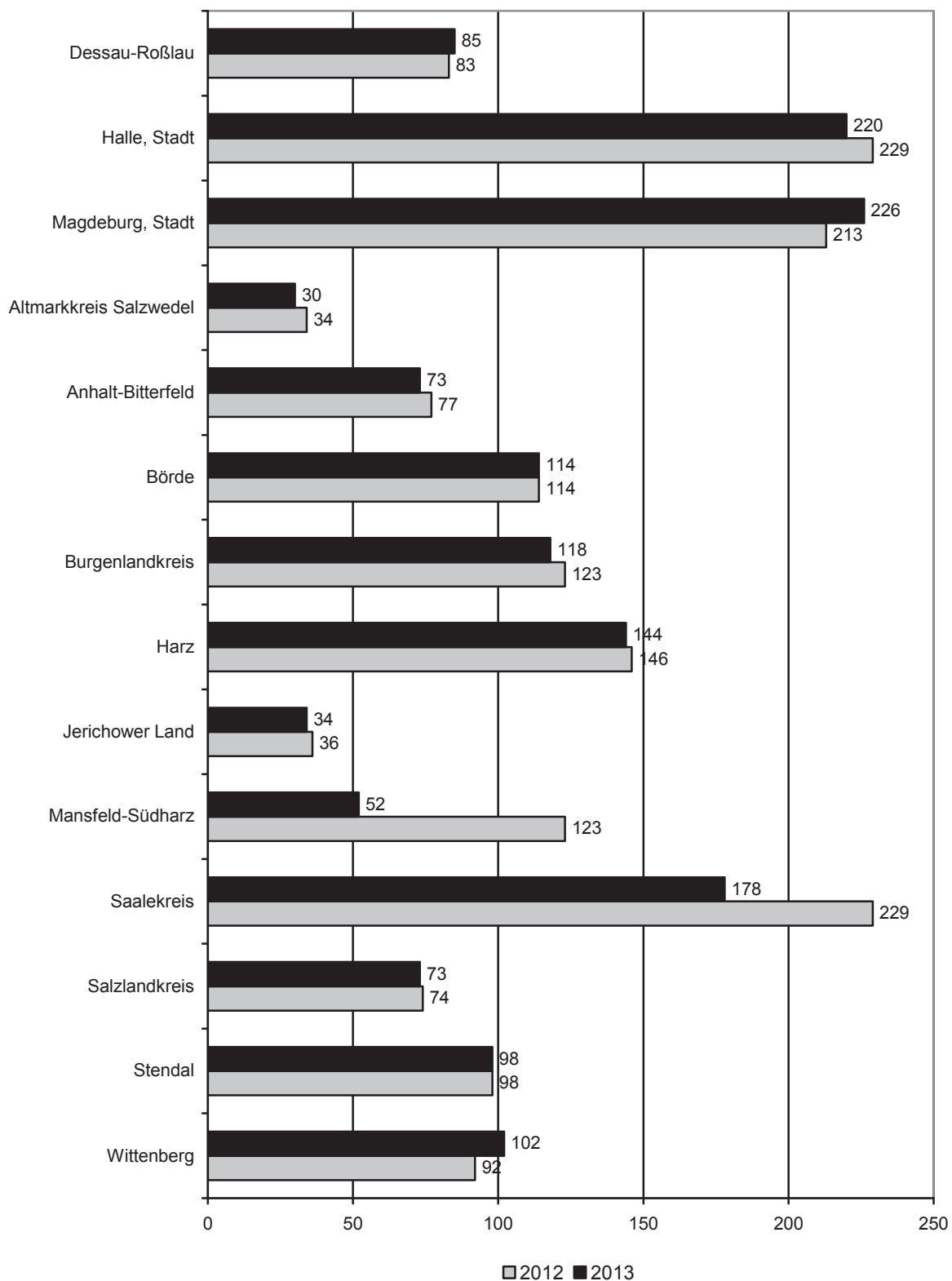
**Anteile der Wirtschaftsgruppen am Gesamtumsatz – 2. Vierteljahr 2014**



- Elektroinstallation
- Gas-, Wasser-, Heizungsinst.
- Maler- u. Glasergewerbe
- Stuckateurgewerbe, Bautischlerei
- Dämmung gg. Kälte, Wärme, Schall
- sonst. Bauinstallation
- Fußboden-, Fliesen-, Parkettlegerie



**Gesamtumsatz im Ausbaugewerbe im Jahr 2012 sowie im Jahr 2013 nach Kreisen in Mill. Euro**



**1. Betriebe und Tätige Personen am 30.06.2014 sowie Gesamtumsatz im 2. Vierteljahr 2014 und im Kalenderjahr 2013 nach Wirtschaftszweigen**

Wirtschaftszweig	Betriebe	Tätige Personen	Gesamtumsatz	
	am 30.06.2014		im 2. Vierteljahr 2014	im Kalenderjahr 2013
	Anzahl		1 000 EUR	
Elektroinstallation	193	5 462	127 021	529 862
Klempnerei, Gas- und Wasser-, Heizungs- und Lüftungsinstallation	179	4 367	116 483	485 227
Dämmung gegen Kälte, Wärme, Schall, Erschütterung	40	967	22 419	87 955
Sonstige Bauinstallation	27	817	19 230	81 355
Stukkateurgewerbe, Gipserei und Verputzerei	13	293	8 238	30 998
Bautischlerei	52	967	23 884	93 331
Fußboden-, Fliesen- und Plattenlegerei, Tapeziererei, Raumausstattung	39	699	15 095	61 338
Maler- und Lackierergewerbe	82	1 774	30 797	119 614
Glasergerbe	4	94	3 135	12 883
Ausbaugewerbe a.n.g.	5	164	11 954	45 653
<b>Ausbaugewerbe insgesamt</b>	<b>634</b>	<b>15 604</b>	<b>378 256</b>	<b>1 548 215</b>

**2. Betriebe und Tätige Personen am 30.06.2014 sowie Gesamtumsatz im 2. Vierteljahr 2014 und im Kalenderjahr 2013 nach Betriebsgrößenklassen**

Betriebsgrößenklasse	Betriebe	Tätige Personen	Gesamtumsatz	
	am 30.06.2014		im 2. Vierteljahr 2014	im Kalenderjahr 2013
	Anzahl		1 000 EUR	
Betriebe mit ... tätigen Personen				
unter 20	382	5 168	109 273	451 525
20 - 49	201	5 747	142 157	570 793
50 - 99	38	2 502	54 874	240 582
100 und mehr	13	2 187	71 953	285 316
<b>Ausbaugewerbe insgesamt</b>	<b>634</b>	<b>15 604</b>	<b>378 256</b>	<b>1 548 215</b>

### 3. Betriebe Ende Juni 2014 nach Wirtschaftszweigen und Betriebsgrößenklassen

Wirtschaftszweig	Betriebe			
	zusammen	Betriebsgrößenklasse ... tätige Personen		
		unter 20	20 - 49	50 und mehr
Anzahl				
Elektroinstallation	193	108	63	22
Klempnerei, Gas- und Wasser-, Heizungs- und Lüftungsinstallation	179	109	56	14
Dämmung gegen Kälte, Wärme, Schall, Erschütterung	40	24	12	4
Sonstige Bauinstallation	27	17	6	4
Stukkateurgewerbe, Gipserei und Verputzerei	13	6	7	-
Bautischlerei	52	37	14	1
Fußboden-, Fliesen- und Plattenlegerei, Tapeziererei, Raumausstattung	39	25	14	-
Maler- und Lackierergewerbe	82	49	28	5
Glasergerbe	4	3	1	-
Ausbaugewerbe a.n.g.	5	4	-	1
<b>Ausbaugewerbe insgesamt</b>	<b>634</b>	<b>382</b>	<b>201</b>	<b>51</b>

### 4. Tätige Personen Ende Juni 2014 nach Wirtschaftszweigen und Betriebsgrößenklassen

Wirtschaftszweig	Tätige Personen			
	zusammen	Betriebsgrößenklasse ... tätige Personen		
		unter 20	20 - 49	50 und mehr
Anzahl				
Elektroinstallation	5 462	1 469	1 831	2 162
Klempnerei, Gas- und Wasser-, Heizungs- und Lüftungsinstallation	4 367	1 494	1 595	1 278
Dämmung gegen Kälte, Wärme, Schall, Erschütterung	967	333	309	325
Sonstige Bauinstallation	817	226	.	.
Stukkateurgewerbe, Gipserei und Verputzerei	293	78	215	-
Bautischlerei	967	470	.	.
Fußboden-, Fliesen- und Plattenlegerei, Tapeziererei, Raumausstattung	699	349	350	-
Maler- und Lackierergewerbe	1 774	653	782	339
Glasergerbe	94	.	.	-
Ausbaugewerbe a.n.g.	164	.	-	.
<b>Ausbaugewerbe insgesamt</b>	<b>15 604</b>	<b>5 168</b>	<b>5 747</b>	<b>4 689</b>

### 5. Geleistete Arbeitsstunden im 2. Vierteljahr 2014 nach Wirtschaftszweigen und Betriebsgrößenklassen

Wirtschaftszweig	Geleistete Arbeitsstunden			
	zusammen	Betriebsgrößenklasse ... tätige Personen		
		unter 20	20 - 49	50 und mehr
1 000				
Elektroinstallation	1 795	487	616	693
Klempnerei, Gas- und Wasser-, Heizungs- und Lüftungsinstallation	1 374	490	493	389
Dämmung gegen Kälte, Wärme, Schall, Erschütterung	312	112	95	104
Sonstige Bauinstallation	249	73	.	.
Stukkateurgewerbe, Gipserei und Verputzerei	87	29	58	-
Bautischlerei	333	173	.	.
Fußboden-, Fliesen- und Plattenlegerei, Tapeziererei, Raumausstattung	227	121	107	-
Maler- und Lackierergewerbe	622	231	273	119
Glasergerbe	30	.	.	-
Ausbaugewerbe a.n.g.	78	.	-	.
<b>Ausbaugewerbe insgesamt</b>	<b>5 106</b>	<b>1 752</b>	<b>1 840</b>	<b>1 515</b>

### 6. Entgeltsumme im 2. Vierteljahr 2014 nach Wirtschaftszweigen und Betriebsgrößenklassen

Wirtschaftszweig	Entgeltsumme			
	zusammen	Betriebsgrößenklasse ... tätige Personen		
		unter 20	20 - 49	50 und mehr
1 000 EUR				
Elektroinstallation	33 778	8 342	10 835	14 602
Klempnerei, Gas- und Wasser-, Heizungs- und Lüftungsinstallation	26 843	8 157	9 326	9 360
Dämmung gegen Kälte, Wärme, Schall, Erschütterung	6 181	2 070	1 876	2 236
Sonstige Bauinstallation	6 901	1 480	.	.
Stukkateurgewerbe, Gipserei und Verputzerei	1 689	390	1 299	-
Bautischlerei	5 318	2 371	.	.
Fußboden-, Fliesen- und Plattenlegerei, Tapeziererei, Raumausstattung	3 633	1 892	1 742	-
Maler- und Lackierergewerbe	9 984	3 259	4 540	2 186
Glasergerbe	744	.	.	-
Ausbaugewerbe a.n.g.	1 568	.	-	.
<b>Ausbaugewerbe insgesamt</b>	<b>96 641</b>	<b>28 421</b>	<b>34 221</b>	<b>34 000</b>

### 7. Baugewerblicher Umsatz im 2. Vierteljahr 2014 nach Wirtschaftszweigen und Betriebsgrößenklassen

Wirtschaftszweig	Baugewerblicher Umsatz			
	zusammen	Betriebsgrößenklasse ... tätige Personen		
		unter 20	20 - 49	50 und mehr
1 000 EUR				
Elektroinstallation	124 926	29 018	39 557	56 353
Klempnerei, Gas- und Wasser-, Heizungs- und Lüftungsinstallation	115 560	35 831	42 691	37 037
Dämmung gegen Kälte, Wärme, Schall, Erschütterung	22 387	7 063	8 132	7 193
Sonstige Bauinstallation	18 968	6 022	.	.
Stukkateurgewerbe, Gipserei und Verputzerei	8 122	1 447	6 676	-
Bautischlerei	23 425	8 805	.	.
Fußboden-, Fliesen- und Plattenlegerei, Tapeziererei, Raumausstattung	14 739	6 197	8 542	-
Maler- und Lackierergewerbe	30 446	10 532	13 089	6 825
Glasergerbe	3 134	.	.	-
Ausbaugewerbe a.n.g.	11 954	.	-	.
<b>Ausbaugewerbe insgesamt</b>	<b>373 662</b>	<b>106 870</b>	<b>140 844</b>	<b>125 948</b>

### 8. Baugewerblicher Umsatz im Kalenderjahr 2013 nach Wirtschaftszweigen und Betriebsgrößenklassen

Wirtschaftszweig	Baugewerblicher Umsatz			
	zusammen	Betriebsgrößenklasse ... tätige Personen		
		unter 20	20 - 49	50 und mehr
1 000 EUR				
Elektroinstallation	521 762	124 252	171 367	226 143
Klempnerei, Gas- und Wasser-, Heizungs- und Lüftungsinstallation	479 563	148 983	167 491	163 089
Dämmung gegen Kälte, Wärme, Schall, Erschütterung	87 810	30 713	28 483	28 614
Sonstige Bauinstallation	80 722	23 432	.	.
Stukkateurgewerbe, Gipserei und Verputzerei	30 480	5 577	24 903	-
Bautischlerei	91 775	35 452	.	.
Fußboden-, Fliesen- und Plattenlegerei, Tapeziererei, Raumausstattung	59 952	26 574	33 378	-
Maler- und Lackierergewerbe	117 813	38 342	50 738	28 733
Glasergerbe	12 871	.	.	-
Ausbaugewerbe a.n.g.	45 653	.	-	.
<b>Ausbaugewerbe insgesamt</b>	<b>1 528 401</b>	<b>441 464</b>	<b>564 374</b>	<b>522 563</b>

**9. Gesamtumsatz im 2. Vierteljahr 2014 nach Wirtschaftszweigen und Betriebsgrößenklassen**

Wirtschaftszweig	Gesamtumsatz			
	zusammen	Betriebsgrößenklasse ... tätige Personen		
		unter 20	20 - 49	50 und mehr
1 000 EUR				
Elektroinstallation	127 021	29 689	40 267	57 065
Klempnerei, Gas- und Wasser-, Heizungs- und Lüftungsinstallation	116 483	36 406	42 924	37 153
Dämmung gegen Kälte, Wärme, Schall, Erschütterung	22 419	7 074	8 153	7 193
Sonstige Bauinstallation	19 230	6 268	.	.
Stukkateurgewerbe, Gipserei und Verputzerei	8 238	1 548	6 690	-
Bautischlerei	23 884	9 198	.	.
Fußboden-, Fliesen- und Plattenlegerei, Tapeziererei, Raumausstattung	15 095	6 409	8 686	-
Maler- und Lackierergewerbe	30 797	10 725	13 240	6 833
Glasergewerbe	3 135	.	.	-
Ausbaugewerbe a.n.g.	11 954	.	-	.
<b>Ausbaugewerbe insgesamt</b>	<b>378 256</b>	<b>109 273</b>	<b>142 157</b>	<b>126 827</b>

**10. Gesamtumsatz im Kalenderjahr 2013 nach Wirtschaftszweigen und Betriebsgrößenklassen**

Wirtschaftszweig	Gesamtumsatz			
	zusammen	Betriebsgrößenklasse ... tätige Personen		
		unter 20	20 - 49	50 und mehr
1 000 EUR				
Elektroinstallation	529 862	127 406	173 710	228 746
Klempnerei, Gas- und Wasser-, Heizungs- und Lüftungsinstallation	485 227	151 224	170 345	163 657
Dämmung gegen Kälte, Wärme, Schall, Erschütterung	87 955	30 734	28 606	28 614
Sonstige Bauinstallation	81 355	24 013	.	.
Stukkateurgewerbe, Gipserei und Verputzerei	30 998	6 014	24 984	-
Bautischlerei	93 331	36 795	.	.
Fußboden-, Fliesen- und Plattenlegerei, Tapeziererei, Raumausstattung	61 338	27 540	33 798	-
Maler- und Lackierergewerbe	119 614	39 648	51 206	28 760
Glasergewerbe	12 883	.	.	-
Ausbaugewerbe a.n.g.	45 653	.	-	.
<b>Ausbaugewerbe insgesamt</b>	<b>1 548 215</b>	<b>451 525</b>	<b>570 793</b>	<b>525 898</b>

**11. Veränderungsdaten zum Vorjahreszeitraum für ausgewählte Merkmale nach Wirtschaftszweigen**

Wirtschaftszweig	Betriebe	Tätige Personen	Gesamtumsatz	
	Veränderung 30.06.2014 zum 30.06.2013		Veränderung 2.Vierteljahr 2014 zu 2013	Veränderung Jahr 2013 zu 2012
	in %			
Elektroinstallation	- 0,5	5,6	- 1,5	- 9,4
Klempnerei, Gas- und Wasser-, Heizungs- und Lüftungsinstallation	- 2,2	- 0,4	2,8	- 4,2
Dämmung gegen Kälte, Wärme, Schall, Erschütterung	5,3	- 35,3	- 20,8	- 33,8
Sonstige Bauinstallation	- 10,0	8,8	3,6	- 1,6
Stukkateurgewerbe, Gipserei und Verputzerei	- 7,1	10,6	6,4	7,8
Bautischlerei	- 3,7	- 7,0	5,7	- 7,1
Fußboden-, Fliesen- und Plattenlegerei, Tapeziererei, Raumausstattung	- 2,5	2,9	3,1	5,1
Maler- und Lackierergewerbe	9,3	3,2	11,5	1,5
Glasergerbe	-	6,8	- 9,2	6,4
Ausbaugewerbe a.n.g.	- 50,0	- 28,4	- 3,6	- 0,4
<b>Ausbaugewerbe insgesamt</b>	<b>- 1,2</b>	<b>- 1,4</b>	<b>0,2</b>	<b>- 7,3</b>

## 12. Ausgewählte Merkmale des Ausbaugewerbes nach Kreisen im Vergleich zum Vorjahr

Kreisfreie Stadt Landkreis	Betriebe	Tätige Personen	Geleistete Arbeits- stunden	Entgeltsumme	Gesamtumsatz	
	am 30. Juni 2014		im 2. Vierteljahr 2014			im Jahr 2013
	Anzahl		1 000	1 000 EUR		
Dessau-Roßlau	24	768	248	4 905	19 566	85 182
Halle, Stadt	54	1 973	583	14 370	51 270	219 575
Magdeburg, Stadt	73	1 910	624	12 658	56 337	226 490
Altmarkkr. Salzwedel	15	244	79	1 464	6 546	29 844
Anhalt-Bitterfeld	45	835	298	4 613	17 515	72 983
Börde	62	1 357	422	8 102	27 465	113 986
Burgenlandkreis	50	1 150	375	7 160	27 426	117 896
Harz	72	1 712	551	9 847	35 021	144 081
Jerichower Land	18	339	111	2 163	8 994	34 150
Mansfeld-Südharz	35	615	209	3 385	11 352	51 891
Saalekreis	65	2 018	707	12 869	43 632	178 484
Salzlandkreis	45	809	274	4 514	17 495	73 278
Stendal	36	915	300	5 345	28 002	97 993
Wittenberg	40	959	325	5 245	27 636	102 385
<b>Sachsen-Anhalt</b>	<b>634</b>	<b>15 604</b>	<b>5 106</b>	<b>96 641</b>	<b>378 256</b>	<b>1 548 215</b>
Veränderung zum Vorjahreszeitraum in %						
Dessau-Roßlau	-	- 0,1	- 2,4	1,2	16,6	3,1
Halle, Stadt	1,9	4,9	- 0,5	9,6	- 6,5	- 4,3
Magdeburg, Stadt	-	2,5	- 3,4	4,3	10,4	6,3
Altmarkkr. Salzwedel	- 6,3	6,1	2,6	12,5	- 9,5	- 13,0
Anhalt-Bitterfeld	9,8	8,0	7,6	13,6	6,9	- 4,7
Börde	1,6	8,6	7,1	10,9	12,7	-
Burgenlandkreis	- 5,7	- 0,4	- 2,6	6,4	- 2,5	- 4,3
Harz	- 4,0	- 0,3	- 2,3	4,8	1,7	- 1,2
Jerichower Land	-	3,7	- 4,3	0,9	8,6	- 4,6
Mansfeld-Südharz	- 5,4	- 9,6	- 13,6	- 10,1	- 37,8	- 57,7
Saalekreis	- 1,5	- 18,7	- 26,5	- 24,9	- 13,1	- 22,2
Salzlandkreis	- 6,3	- 7,9	- 13,8	- 4,2	- 0,9	- 0,4
Stendal	- 10,0	- 7,4	- 12,8	- 2,9	15,2	0,4
Wittenberg	8,1	15,8	14,0	14,5	7,4	11,5
<b>Sachsen-Anhalt</b>	<b>- 1,2</b>	<b>- 1,4</b>	<b>- 6,3</b>	<b>- 0,1</b>	<b>0,2</b>	<b>- 7,3</b>



## Veröffentlichungen <sup>1)</sup> im Statistischen Landesamt Sachsen-Anhalt

Im Monat Januar 2015 erschienen:

Bestell-Nr.	Kennziffer/ Periodizität	Titel	Preis (in EUR)
1 Z 0 03	Z	Statistisches Monatsheft 1/15	5,50
3 A 1 08	A I - j/13	Bevölkerung und Natürliche Bevölkerungsbewegung - 1990 bis 2013 -	9,00
3 A 3 01	A III - j/13	Wanderungen und Wanderungsströme - Jahr 2013 -	7,50
3 A 4 02	A IV - j/13	Gestorbene nach Todesursachen, Geschlecht und Altersgruppen - Jahr 2013 -	6,50
3 C 1 02	C I - j/14	Bodennutzung in landwirtschaftlichen Betrieben - Stand: Mai 2014 - Endgültige Ergebnisse	4,00
3 C 3 05	C III - m-10/14	Schlachtungen und Geflügel - Oktober 2014 -	1,50
3 D 3 01	D III - j/13	Insolvenzverfahren - 2013 -	3,50
3 E 2 01	E II, E III - m-9/14	Umsatz, Tätige Personen, Auftragseingang und Auftragsbestand im Baugewerbe September 2014	2,50
3 E 4 04	E IV - j/12	Tätige Personen, Umsatz und Investitionen der Unternehmen in den Bereichen Energie, Wasser, Abfall und Umwelt - 2012 -	4,00
3 G 1 01	G I - m-8/14	Entwicklung von Umsatz und Beschäftigten im Einzelhandel - August 2014 -	2,00
3 G 1 03	G I - m-7/14	Entwicklung von Umsatz und Beschäftigten im Kraftfahrzeughandel - Juli 2014 -	1,50
3 G 4 01	G IV - m-8/14	Gäste und Übernachtungen im Reiseverkehr, Beherbergungskapazität August 2014, Januar - August 2014 - Vorläufige Ergebnisse -	6,00
3 H 1 01	H I - m-2/14	Straßenverkehrsunfälle - Februar 2014 - Vorläufige Ergebnisse	6,00
3 H 1 01	H I - m-3/14	Straßenverkehrsunfälle - März 2014 - Vorläufige Ergebnisse	6,00
3 H 1 01	H I - m-4/14	Straßenverkehrsunfälle - April 2014 - Vorläufige Ergebnisse	6,00
3 H 1 01	H I - m-5/14	Straßenverkehrsunfälle - Mai 2014 - Vorläufige Ergebnisse	6,00
3 H 1 01	H I - m-6/14	Straßenverkehrsunfälle - Juni 2014 - Vorläufige Ergebnisse	6,00
3 H 1 01	H I - m-7/14	Straßenverkehrsunfälle - Juli 2014 - Vorläufige Ergebnisse	6,00
3 H 1 05	H I - vj-3/14	Fahrgäste und Beförderungsleistungen im Schienennahverkehr und im gewerblichen Omnibusverkehr - III. Quartal 2014 -	1,50
3 H 1 06	H I - j/13	Personenbeförderung im Nahverkehr auf Schienen und Straßen sowie Fernverkehr mit Omnibussen - 2013 -	2,50
3 H 2 01	H II - m-7/14	Binnenschifffahrt - Juli 2014 -	4,00
3 J 1 01	J I - j/12	Strukturerhebung im Dienstleistungsbereich - Jahr 2012 -	5,50
3 L 2 02	L II - j/11	Gemeindefinanzen - Einnahmen und Ausgaben - Jahresrechnung 2011	4,50
3 L 4 01	L IV - j/12	Die Umsätze und ihre Besteuerung - Ergebnisse 2012 -	17,00
3 M 1 01	M I - vj-3/14	Verbraucherpreisindex - September 2014 -	5,00
3 Q 4 01	Q IV - j/13	Bestimmte klimawirksame Stoffe - Jahr 2013 -	3,00

1) Veröffentlichung als PDF-Datei kostenfrei erhältlich - bei Bestellung bitte die erste Stelle der Bestellnummer durch eine „6“ ersetzen