

STATISTISCHE BERICHTE

G IV
m-11/14



Tourismus

Gäste und Übernachtungen im Reiseverkehr, Beherbergungskapazität

November 2014
Januar bis November 2014
- Vorläufige Ergebnisse -

Bestellnummer:
3G401



SACHSEN-ANHALT

Statistisches Landesamt

Herausgabemonat: März 2015

Zu beziehen durch das

Statistische Landesamt Sachsen-Anhalt
Dezernat Öffentlichkeitsarbeit
Postfach 20 11 56
06012 Halle (Saale)

Preis: 6,00 EUR (kostenfrei als PDF-Datei verfügbar - Bestellnummer: 6G401)

Inhaltliche Verantwortung:

Dezernat: Handel, Gastgewerbe, Dienstleistungen, Verkehr
Frau Pekel
Telefon: 0345 2318-404

Auskünfte erhalten Sie unter:

Telefon: 0345 2318-777
Telefon: 0345 2318-715
Telefon: 0345 2318-716

Telefax: 0345 2318-913
Internet: <http://www.statistik.sachsen-anhalt.de>
E-Mail: info@stala.mi.sachsen-anhalt.de

Vertrieb:

Telefon: 0345 2318-718
E-Mail: shop@stala.mi.sachsen-anhalt.de

Druck: Statistisches Landesamt Sachsen-Anhalt

© Statistisches Landesamt Sachsen-Anhalt, Halle (Saale), 2015

Auszugsweise Vervielfältigung und Verbreitung mit Quellenangabe gestattet.

Bibliothek und Besucherdienst (Merseburger Straße 2):

Montag bis Freitag: 8:00 Uhr bis 12:00 Uhr - möglichst nach Vereinbarung
Telefon: 0345 2318-714
E-Mail: bibliothek@stala.mi.sachsen-anhalt.de

Statistischer Bericht

Gäste und Übernachtungen im Reiseverkehr,
Beherbergungskapazität

November 2014
Januar bis November 2014

- Vorläufige Ergebnisse -

Land Sachsen-Anhalt

Inhaltsverzeichnis

	Seite
Vorbemerkungen	4
<u>Graphische Darstellungen:</u>	
Zuordnung der Kreise zu Reisegebieten im Land Sachsen-Anhalt	7
Ankünfte in den Beherbergungsbetrieben (einschließlich Camping) in Sachsen-Anhalt seit November 2011	8
Übernachtungen in den Beherbergungsbetrieben (einschließlich Camping) in Sachsen-Anhalt seit November 2011	8
Anteile der Betriebsarten an den Übernachtungen in den Beherbergungsbetrieben des Landes Sachsen-Anhalt im Monat November 2014	9
Stellplätze und Übernachtungen auf Campingplätzen in Sachsen-Anhalt seit November 2011	9
<u>Zeitreihen</u>	
1. Ergebnisse der Beherbergungsstatistik (einschließlich Camping) Sachsen-Anhalts 1993 - 2014	10
2. Ergebnisse der Beherbergungsstatistik (ohne Camping) Sachsen-Anhalts 1993 - 2014	11
<u>Kreise</u>	
3. Beherbergungsbetriebe (einschl. Camping) , Schlafgelegenheiten und Auslastung der Kapazitäten nach Kreisen im Monat November 2014, Januar bis November 2014	12
4. Ankünfte, Übernachtungen und Aufenthaltsdauer der Gäste in Beherbergungsbetrieben (einschl. Camping) nach Kreisen und zusammengefassten Gästegruppen im Monat November 2014, Januar bis November 2014	13
5. Ankünfte, Übernachtungen und Aufenthaltsdauer der Gäste in Beherbergungsbetrieben der Hotellerie (Hotels, Gasthöfe und Pensionen) nach Kreisen und zusammengefassten Gästegruppen im Monat November 2014, Januar bis November 2014	14
<u>Reisegebiete</u>	
6. Beherbergungsbetriebe (einschl. Camping) , Schlafgelegenheiten und Auslastung der Kapazitäten nach Reisegebieten und Betriebsarten im Monat November 2014, Januar bis November 2014	15
7. Ankünfte, Übernachtungen und Aufenthaltsdauer der Gäste in Beherbergungsbetrieben (einschl. Camping) nach Reisegebieten, Betriebsarten und zusammengefassten Gästegruppen im Monat November 2014, Januar bis November 2014	18
8. Ankünfte, Übernachtungen und Aufenthaltsdauer der Gäste in Beherbergungsbetrieben (einschl. Camping) nach Reisegebieten und Herkunftsländern im Monat November 2014, Januar bis November 2014	30

Gemeinden

9. Beherbergungsbetriebe (einschl. Camping), darunter Hotels (ohne Hotels garnis), Schlafgelegenheiten und Auslastung der Kapazitäten für ausgewählte Gemeinden und touristische Zielorte
im Monat November 2014, Januar bis November 2014 42
10. Ankünfte, Übernachtungen und Aufenthaltsdauer der Gäste in Beherbergungsbetrieben (einschl. Camping), darunter Hotels (ohne Hotels garnis) für ausgewählte Gemeinden und touristische Zielorte
im Monat November 2014, Januar bis November 2014 45

Gemeindeguppen

11. Beherbergungsbetriebe (einschl. Camping) , Schlafgelegenheiten und Auslastung der Kapazitäten nach Gemeindegruppen
im Monat November 2014, Januar bis November 2014 48
12. Ankünfte, Übernachtungen und Aufenthaltsdauer der Gäste in Beherbergungsbetrieben (einschl. Camping) nach Gemeindegruppen
im Monat November 2014, Januar bis November 2014 48

Stellplätze Camping

13. Campingplätze mit Urlaubscamping und deren Stellplatzkapazitäten nach Reisegebieten und Kreisen
im Monat November 2014 49

Vorbemerkungen

Rechtsgrundlagen

Rechtsgrundlagen für die Durchführung der monatlichen Beherbergungsstatistik sind

- das Beherbergungsstatistikgesetz (Beherb StatG) vom 22. Mai 2002 (BGBl. S. 1642), zuletzt geändert durch Artikel 1 des Gesetzes vom 23. November 2011 (BGBl. I S. 2298) in Verbindung mit
- dem Bundesstatistikgesetz (BStatG) vom 22. Januar 1987 (BGBl. I S. 462, 565), zuletzt geändert durch Artikel 13 des Gesetzes vom 25. Juli 2013 (BGBl. I S. 2749) sowie
- die Verordnung (EU) Nr. 692/2011 des Europäischen Parlaments und des Rates über die europäische Tourismusstatistik und zur Aufhebung der Richtlinie 95/57/EG des Rates (ABl. L 192 vom 22.7.2011, S. 17).

Hiernach sind zu erfassen:

1. Zahl der Ankünfte und Übernachtungen von Gästen im Reiseverkehr; bei Gästen mit Wohnsitz oder gewöhnlichem Aufenthalt außerhalb Deutschlands wird auch das Herkunftsland erfragt.
2. Die Anzahl der im Berichtsmonat angebotenen Gästebetten sowie die Anzahl der Stellplätze auf Campingplätzen für Urlaubscamping.
3. Bei Hotels, Gasthöfen, Pensionen und Hotels garnis zusätzlich die Anzahl der Gästezimmer jeweils zum 31. Juli eines Jahres.
4. Bei Hotels, Gasthöfen, Pensionen und Hotels garnis mit mindestens 25 Zimmern die Anzahl der angebotenen und der belegten Gästezimmer.

Berichtskreis / Auskunftspflicht

Zum Berichtskreis der monatlichen Beherbergungsstatistik gehören Betriebe, die nach Einrichtung und Zweckbestimmung dazu dienen, mindestens zehn Gäste gleichzeitig vorübergehend zu beherbergen. Bei Campingplätzen müssen mindestens zehn Stellplätze vorhanden sein.

Auskunftspflichtig sind die Inhaber(-innen) oder die Leiter(-innen) des Beherbergungsbetriebes.

Erhebungs- und Darstellungsmerkmale

Beherbergung im Reiseverkehr:

Unterbringung von Personen, die sich nicht länger als ein Jahr ohne Unterbrechung an einem anderen Ort als ihrem gewöhnlichen Wohnsitz aufhalten. Der vorübergehende Ortswechsel kann durch Urlaub und Freizeitaktivitäten aber auch durch die Wahrnehmung privater und geschäftlicher Kontakte, den Besuch von Tagungen und Fortbildungsveranstaltungen, Maßnahmen zur Wiederherstellung der Gesundheit oder sonstige Gründe veranlasst sein.

Ankünfte:

Zahl der angekommenen Gäste in einem Beherbergungsbetrieb innerhalb des Berichtszeitraums, die zum vorübergehenden Aufenthalt ein Gästebett belegten.

Übernachtungen:

Zahl der Übernachtungen von Gästen, die im Berichtszeitraum in einem Beherbergungsbetrieb ankamen oder seit dem vorherigen Berichtszeitraum dort noch anwesend waren.

Herkunftsländer:

Für die Zuordnung ist grundsätzlich der ständige Wohnsitz oder gewöhnliche Aufenthalt der Gäste maßgebend, nicht dagegen deren Staatsangehörigkeit bzw. Nationalität.

Schlafgelegenheiten:

Anzahl der Betten, die in einem Betrieb zur Beherbergung von Gästen zur Verfügung stehen. Doppelbetten zählen dabei als zwei Schlafgelegenheiten. Im Campingbereich wird gemäß einer Vorgabe der Europäischen Kommission ein Stellplatz mit vier Betten gleichgesetzt.

Gästezimmer:

Als Gästezimmer gilt eine Einheit, die aus einem Raum oder einer Gruppe von Räumen besteht, die eine unteilbare Mieteinheit in einem Beherbergungsbetrieb bilden. Bei den Gästezimmern kann es sich um Einzel-, Doppel- oder Mehrbettzimmer handeln, je nachdem, ob sie zur dauerhaften Beherbergung von einer, zwei oder mehr Personen eingerichtet sind. Die Zahl der Gästezimmer wird einmal im Jahr zum Stichtag 31. Juli erhoben. Gezählt werden die an diesem Stichtag tatsächlich zur Verfügung stehenden Gästezimmer. Zimmer, die von Mitarbeitern des Betriebes genutzt werden, zählen nicht als Gästezimmer.

Ein Appartement ist eine spezielle Art von Gästezimmer. Es besteht aus einem oder mehreren Räumen mit Küche, separatem Bad und/oder Toilette.

Durchschnittliche Auslastung:

Die durchschnittliche Auslastung ist der Rechnerische Wert, der die Inanspruchnahme der Schlafgelegenheiten in einem Berichtszeitraum ausdrückt. Die prozentuale Angabe wird ermittelt, indem die Zahl der Übernachtungen durch die so genannten „Bettentage“ geteilt wird. Letztere sind das Produkt aus angebotenen Schlafgelegenheiten und der Zahl der Tage, an denen ein Betrieb im Berichtszeitraum tatsächlich geöffnet hatte. Das Produkt beschreibt damit die im Berichtszeitraum angebotene Bettenkapazität.

Berechnung der durchschnittlichen Auslastung:
 (Übernachtungen/angebotene Bettentage)x 100

Durchschnittliche Aufenthaltsdauer:

Die durchschnittliche Aufenthaltsdauer wird ermittelt, indem die Zahl der Übernachtungen durch die der Ankünfte geteilt wird. Sie kann zum Beispiel in Orten mit Vorsorge- und Rehabilitations-Kliniken rechnerisch höher sein als die Zahl der Kalendertage des Berichtszeitraums.

Berechnung der durchschnittl. Aufenthaltsdauer:
 (Übernachtungen / Ankünfte)

Gliederungsmerkmale**Reisegebiete:**

Gliederung nach nichtadministrativen Raumeinheiten, die in Zusammenarbeit mit dem Ministerium für Wirtschaft und Arbeit des Landes Sachsen-Anhalt erstellt wurde und sich im Wesentlichen an den Zuständigkeitsbereichen der regionalen Tourismusverbände und an naturräumlichen Gegebenheiten orientiert.

Die aktuelle Zuordnung erfolgte im Juni 2009 rückwirkend zum 01.01.2009.

Gemeindegruppen:

Zusammenfassung von Gemeinden oder Gemeindeteilen nach Art der staatlichen Anerkennung (z. B. als Mineral- und Moorbad, Luftkurort, Erholungsort), die aufgrund landesrechtlicher Vorschriften verliehen wurde. Gemeinden ohne Prädikat sind in der Gruppe „Sonstige Gemeinden“ enthalten.

Betriebsarten:

Die fachliche Gliederung der Beherbergungsbetriebe erfolgt auf Grundlage der „Klassifikation der Wirtschaftszweige, Ausgabe 2008“ (WZ 2008). Die Beherbergungsstatistik erstreckt sich auf den Wirtschaftszweig Beherbergung nach Abteilung 55 der WZ 2008, auf Vorsorge- und Rehabilitationskliniken sowie Schulungsheime.

Unterschieden werden:

Hotels, Gasthöfe, Pensionen (Hotellerie)

Hotels: Beherbergungsstätten, die jedermann zugänglich sind und in denen ein Restaurant – auch für Passanten – vorhanden ist sowie in der Regel weitere Einrichtungen oder Räume für unterschiedliche Zwecke (Konferenzen, Seminare, Sport, Freizeit, Erholung) zur Verfügung stehen.

Hotels garnis: Beherbergungsstätten, die jedermann zugänglich sind und in denen als Mahlzeit höchstens ein Frühstück angeboten wird.

Gasthöfe: Beherbergungsstätten, die jedermann zugänglich sind und in denen, außer dem auch für Passanten zugänglichen Gastraum, in der Regel keine weiteren Aufenthaltsräume zur Verfügung stehen. Bei Gasthöfen übersteigt der Umsatz aus Bewirtung deutlich den aus Beherbergung.

Pensionen: Beherbergungsstätten, die jedermann zugänglich sind und in denen Speisen und Getränke nur an Hausgäste abgegeben werden.

Ferienunterkünfte und ähnliche Beherbergungsstätten

Erholungs- und Ferienheime: Beherbergungsstätten, die nur bestimmten Personenkreisen, z.B. Mitgliedern eines Vereins oder einer Organisation, Beschäftigten eines Unternehmens, Kindern, Müttern, Betreuten sozialer Einrichtungen zugänglich sind und in denen Speisen und Getränke nur an Hausgäste abgegeben werden.

Ferienzentren: Beherbergungsstätten, die jedermann zugänglich sind und dazu dienen, wahlweise unterschiedliche Wohn- und Aufenthaltsmöglichkeiten sowie gleichzeitig Freizeiteinrichtungen in Verbindung mit Einkaufsmöglichkeiten und persönlichen Dienstleistungen zum vorübergehenden Aufenthalt anzubieten. Als Mindestausstattung gilt das Vorhandensein von Hotelunterkunft und anderen Wohngelegenheiten auch mit Kochgelegenheit, einer Gaststätte, von Einkaufsmöglichkeiten zur Deckung des täglichen Bedarfs und des Freizeitbedarfs sowie von Einrichtungen für persönliche Dienstleistungen, z.B. Massageeinrichtungen, Solarium, Sauna, Friseur und zur aktiven Freizeitgestaltung, wie z.B. Schwimmbad, Tennis-, Tischtennis-, Minigolf- oder Trimm-Dich-Anlagen.

Ferienhäuser, -wohnungen: Beherbergungsstätten, die jedermann zugänglich sind und in denen Speisen und Getränke nicht abgegeben werden, aber eine Kochgelegenheit vorhanden ist.

Jugendherbergen und Hütten: Beherbergungsstätten, die in der Regel eine einfache Ausstattung aufweisen und vorzugsweise Jugendlichen oder Angehörigen der sie tragenden Organisation, z.B. ein Wanderverein, zur Verfügung stehen. Speisen und Getränke werden nur an Hausgäste abgegeben.

Campingplätze:

Abgegrenzte Gelände, die jedermann zum vorübergehenden Aufstellen von mitgebrachten Wohnwagen, Reise- bzw. Wohnmobilen oder Zelten zugänglich sind. Im Rahmen der Monatserhebung im Tourismus werden nur Campingplätze berücksichtigt, die Urlaubscamping anbieten, nicht aber so genannte Dauercampingplätze. Die Unterscheidung zwischen Urlaubs- und Dauercamping knüpft an die vertraglich vereinbarte Dauer der Campingplatzbenutzung an. Im Urlaubscamping wird der Stellplatz in der Regel für die Dauer von Tagen oder Wochen gemietet, im Dauercamping dagegen zumeist auf Monats- oder Jahresbasis.

Sonstige tourismusrelevante Unterkünfte

Vorsorge- und Rehabilitationskliniken:

Beherbergungsbetriebe, die unter ärztlicher Leitung stehen und ausschließlich oder überwiegend Kurgästen zur Verfügung stehen. Als Kurgäste gelten Personen, die sich aufgrund einer ärztlichen Verordnung in der Klinik vorübergehend aufhalten.

Zu den Vorsorge- und Reha-Kliniken zählen auch Kinderheilstätten, Sanatorien, Kur- oder ähnliche Krankenhäuser (Fachabteilungen anderer Krankenhäuser). Im Unterschied zur Krankenhausstatistik werden Vorsorge- und Reha-Kliniken in der Beherbergungsstatistik nur dann erfasst, wenn die dort untergebrachten Personen überwiegend in der Lage sind, während des vorübergehenden Aufenthalts die Klinik zu verlassen und die Tourismusangebote der Gemeinde in Anspruch zu nehmen.

Schulungsheime: Beherbergungsstätten, die nach Einrichtung und Zweckbestimmung dazu dienen, Unterricht außerhalb des regulären Schul- und Hochschulsystems anzubieten und überwiegend der Erwachsenenbildung dienen.

Winterhalbjahr / Sommerhalbjahr:

Das Sommerhalbjahr umfasst in der amtlichen Tourismusstatistik den Zeitraum von Mai bis Oktober. Entsprechend werden die Monate November bis April dem Winterhalbjahr zugeordnet.

Ab 2014 Ausgliederung der Schullandheime und Schulungsheime aus der Betriebsart Erholungs- und Ferienheime und Zuordnung zu den Betriebsarten Jugendherbergen und Hütten oder Schulungsheime.

Aufgrund gesetzlicher Änderungen basieren die Ergebnisse ab 2012 auf Meldungen von Beherbergungsbetrieben mit mindestens zehn Schlafgelegenheiten sowie von Campingplätzen mit mindestens zehn Stellplätzen. Bis 2011 betraf es Betriebe mit mindestens neun Schlafgelegenheiten.

Ab 2011 werden für Camping nur noch Zahlen für den Bereich Urlaubscamping ausgewiesen. Angaben zum Dauercamping entfallen.

Im Juni 2009, rückwirkend zum 01.01.2009, erfolgte eine Neuordnung in der Gliederung der Reisegebiete, den Salzlandkreis betreffend. Neu: Zuordnung des gesamten Salzlandkreises zum Reisegebiet Magdeburg, Elbe-Börde-Heide. Alt: Zuordnung von Teilen des Salzlandkreises in die Reisegebiete Magdeburg, Elbe-Börde-Heide, Harz/Harzvorland und Anhalt-Wittenberg.

Ab Januar 2009 erfolgt die fachliche Gliederung auf Grundlage der neuen Klassifikation der Wirtschaftszweige 2008 (WZ 2008). Diese löst die bisher geltende WZ 2003 ab. Die neue WZ 2008 wirkt sich beim Nachweis der Betriebsarten aus. Ab Berichtsmonat Januar 2009 werden sowohl Tabellen zu den Kapazitäten als auch Ankünften und Übernachtungen einschließlich Campingplätzen ausgewiesen.

Bis einschließlich Dezember 2008 war dies nur für Ankünfte und Übernachtungen der Fall.

Allgemeiner Hinweis

Die Ergebnisse des laufenden Berichtsjahres sind vorläufig. Es werden die jeweils aktuellsten Angaben der Berichtseinheiten für den Berichtsmonat als auch für die Vormonate verwendet. Durch Rückkorrekturen kann die Summe der bereits veröffentlichten Monatsergebnisse vom aktuellen Ergebnis für den Jahresteil abweichen.

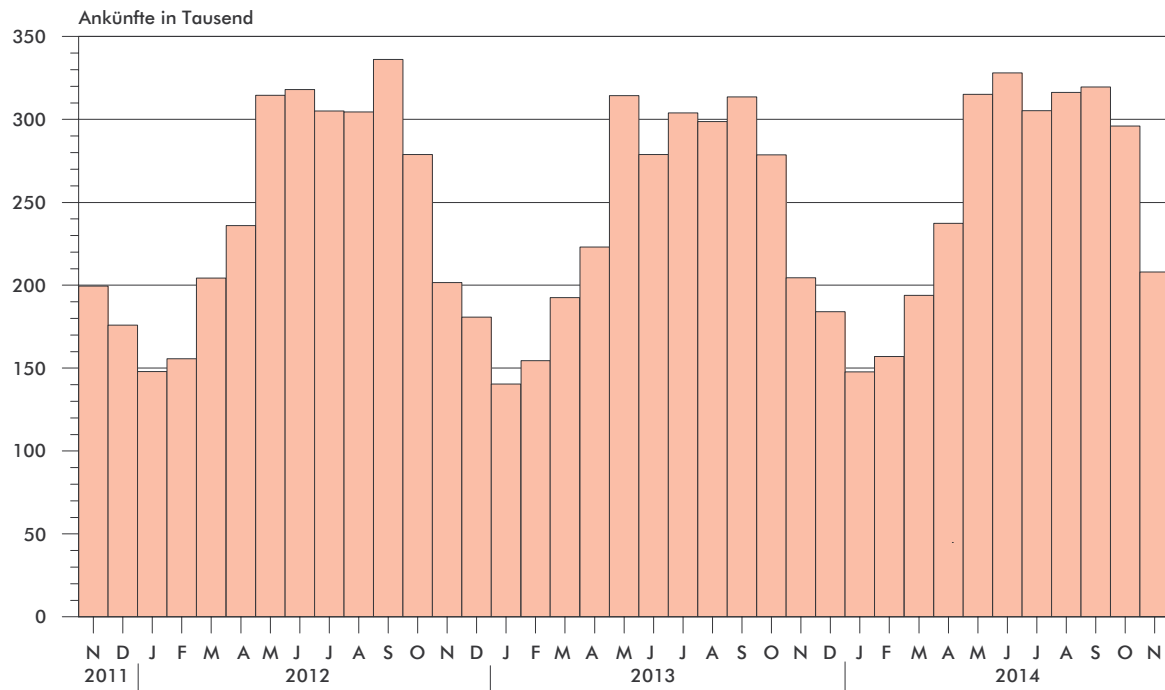
Zeichenerklärung

- = nichts vorhanden
- . = Zahlenwert geheim zuhalten
- x = Tabellenfach gesperrt, weil Aussagegewert nicht sinnvoll
(z.B. bei Vorjahresvergleichen ohne Basiswert oder programmtechnisch nicht möglich)
- ... = Angabe fällt später an
- ** = Veränderungsrate ist größer als 999 %

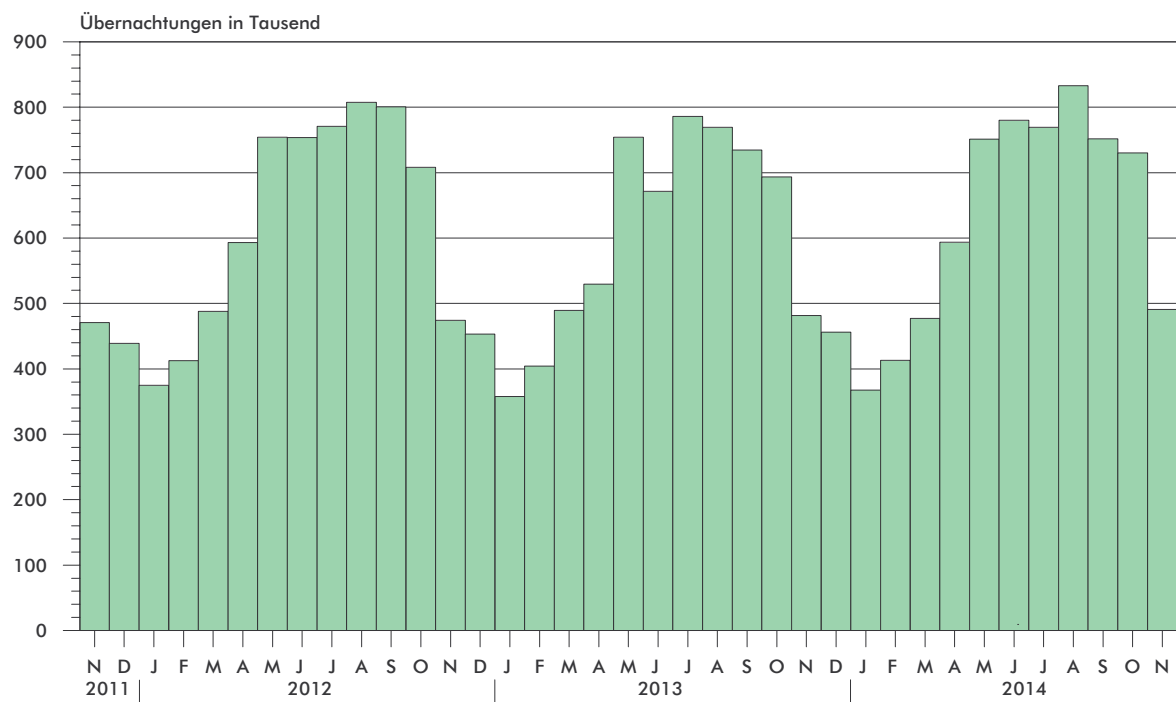
Zuordnung der Kreise zu Reisegebieten im Land Sachsen - Anhalt



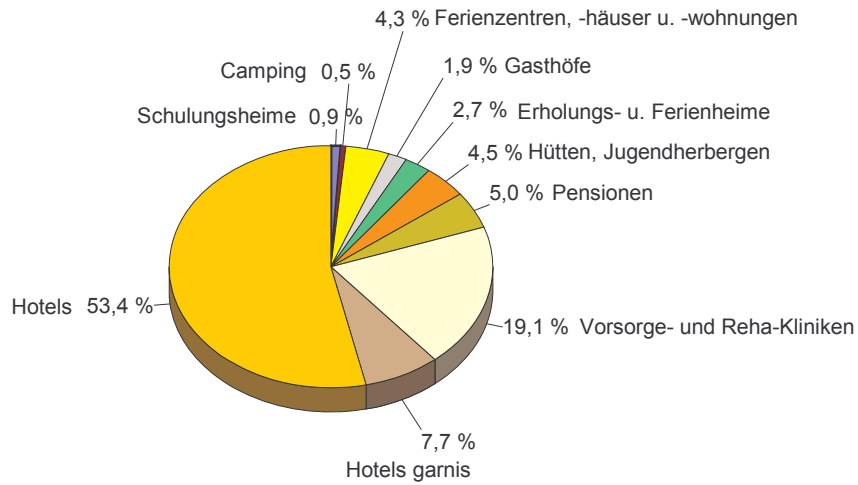
Ankünfte in den Beherbergungsbetrieben einschließlich Camping in Sachsen-Anhalt seit November 2011



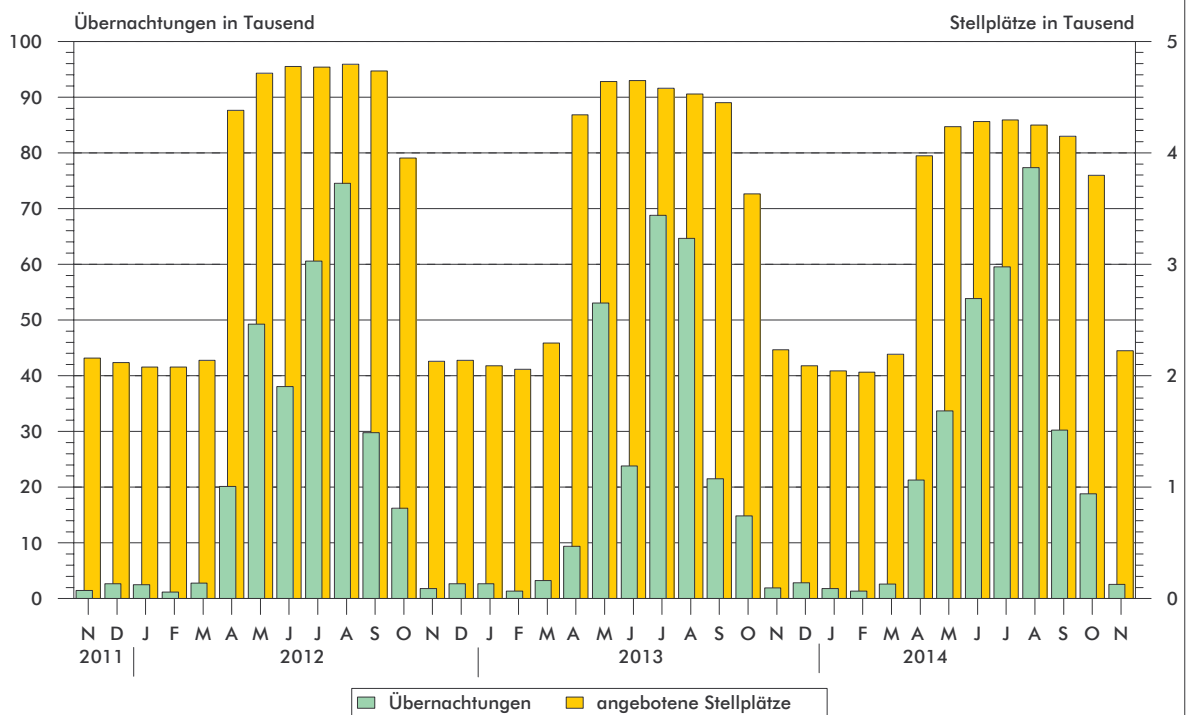
Übernachtungen in den Beherbergungsbetrieben einschließlich Camping in Sachsen-Anhalt seit November 2011



**Anteile der Betriebsarten an den Übernachtungen
in Beherbergungsbetrieben des Landes Sachsen-Anhalt
im Monat November 2014**



**Stellplätze¹⁾ und Übernachtungen¹⁾ auf Campingplätzen
in Sachsen-Anhalt seit November 2011**



1) Stellplätze = Standplätze, graphische Darstellung ohne Dauercamping

1. Ergebnisse der Beherbergungsstatistik (einschließlich Camping) Sachsen-Anhalts 1993 - 2014

Jahr Monat	Geöffnete Betriebe	Angebotene Schlafgelegenheiten ³⁾	Durchschnittliche Auslastung der angebotenen Schlafgelegenheiten	Ankünfte	Übernachtungen	Durchschnittliche Aufenthaltsdauer
	Anzahl	Anzahl	%	Anzahl	Anzahl	Tage
1993 ¹⁾	534	32 120	31,0	1 278 448	3 638 874	2,8
1994 ¹⁾	776	43 225	29,1	1 661 695	4 586 336	2,8
1995 ¹⁾	958	53 332	27,4	1 911 555	5 330 109	2,8
1996 ¹⁾	985	55 718	27,4	2 020 138	5 569 740	2,8
1997 ¹⁾	1 015	57 253	25,5	2 058 754	5 329 486	2,6
1998 ¹⁾	1 025	58 703	25,0	2 139 981	5 366 764	2,5
1999 ¹⁾	1 037	60 052	25,9	2 242 429	5 671 655	2,5
2000 ¹⁾	1 052	61 016	25,5	2 255 209	5 688 586	2,5
2001 ¹⁾	1 074	60 505	26,2	2 302 249	5 789 726	2,5
2002 ¹⁾	1 049	58 600	26,1	2 190 160	5 584 831	2,5
2003 ¹⁾	1 046	60 220	25,8	2 240 456	5 666 885	2,5
2004 ¹⁾	1 040	60 783	25,9	2 348 778	5 874 270	2,5
2005 ¹⁾	1 031	60 939	26,5	2 419 692	6 009 339	2,5
2006 ¹⁾	1 060	61 913	26,5	2 568 144	6 414 065	2,5
2007 ¹⁾	1 070	61 829	26,9	2 584 914	6 562 556	2,5
2008 ¹⁾	1 072	62 230	27,0	2 641 801	6 699 594	2,5
2009 ¹⁾	1 082	62 433	27,2	2 684 856	6 743 135	2,5
2010 ¹⁾	1 064	61 314	27,7	2 777 136	6 857 027	2,5
2011 ¹⁾	1 064	61 260	28,7	2 885 685	7 069 738	2,4
2012 ¹⁾	1 013	60 562	29,9	2 953 302	7 353 676	2,5
2013 ¹⁾	1 007	60 155	29,5	2 885 235	7 130 846	2,5
Januar	983	59 382	19,5	140 003	356 781	2,5
Februar	988	59 387	24,5	154 515	405 419	2,6
März	1 012	61 516	26,0	192 528	490 676	2,5
April	1 082	70 763	25,2	223 577	529 718	2,4
Mai	1 106	72 978	33,3	314 007	751 004	2,4
Juni	1 094	72 602	31,2	278 965	672 919	2,4
Juli	1 091	72 037	35,3	303 850	786 425	2,6
August	1 089	71 889	34,6	299 117	771 262	2,6
September	1 088	71 240	34,3	311 338	728 918	2,3
Oktober	1 061	67 963	33,9	279 823	701 155	2,5
November	1 012	60 671	26,6	203 443	480 584	2,4
Dezember	1 007	60 155	24,6	184 069	455 985	2,5
2014 ²⁾						
Januar	983	59 043	20,4	147 621	366 942	2,5
Februar	978	59 174	25,0	156 784	412 708	2,6
März	1 001	60 776	25,5	192 908	476 425	2,5
April	1 073	69 841	28,3	235 045	586 715	2,5
Mai	1 095	71 293	34,1	314 741	748 462	2,4
Juni	1 091	71 158	36,8	330 379	786 938	2,4
Juli	1 097	71 951	34,9	307 663	778 787	2,5
August	1 099	71 639	37,8	317 495	837 915	2,6
September	1 103	71 207	35,1	318 418	747 980	2,3
Oktober	1 078	69 275	34,3	294 902	729 145	2,5
November	1 017	61 350	26,8	208 048	490 973	2,4
Dezember

1) Betriebe und Schlafgelegenheiten Stand 31.12.

2) vorläufiges Ergebnis

3) Doppelbetten zählen als 2 Schlafgelegenheiten. Für Camping wird 1 Stellplatz in 4 Schlafgelegenheiten umgerechnet.

2. Ergebnisse der Beherbergungsstatistik (ohne Camping) Sachsen-Anhalts 1993 - 2014

Jahr Monat	Geöffnete Betriebe	Angebote ne Betten	Durchschnittliche Auslastung der angebotenen Betten	Ankünfte	Übernachtungen	Durchschnittliche Aufenthaltsdauer
	Anzahl	Anzahl	%	Anzahl	Anzahl	Tage
1993 ¹⁾	523	26 124	36,8	1 190 601	3 367 559	2,8
1994 ¹⁾	761	36 497	34,6	1 566 937	4 277 803	2,7
1995 ¹⁾	942	45 128	33,2	1 811 003	5 007 498	2,8
1996 ¹⁾	962	46 414	31,3	1 932 154	5 285 103	2,7
1997 ¹⁾	992	48 021	28,7	1 975 694	5 063 247	2,6
1998 ¹⁾	1 001	49 311	28,3	2 058 299	5 117 997	2,5
1999 ¹⁾	1 014	49 668	30,0	2 148 827	5 397 178	2,5
2000 ¹⁾	1 029	50 468	29,5	2 172 719	5 440 659	2,5
2001 ¹⁾	1 051	50 537	29,9	2 214 457	5 552 933	2,5
2002 ¹⁾	1 028	49 376	29,0	2 109 187	5 364 807	2,5
2003 ¹⁾	1 023	50 440	29,5	2 142 285	5 407 056	2,5
2004 ¹⁾	1 016	50 443	30,2	2 256 199	5 632 471	2,5
2005 ¹⁾	1 007	50 599	30,9	2 324 562	5 765 201	2,5
2006 ¹⁾	1 036	52 157	32,7	2 473 256	6 175 243	2,5
2007 ¹⁾	1 042	51 957	32,8	2 491 592	6 318 556	2,5
2008 ¹⁾	1 045	52 698	33,1	2 536 496	6 437 309	2,5
2009 ¹⁾	1 054	53 101	32,9	2 563 953	6 444 477	2,5
2010 ¹⁾	1 043	52 434	33,6	2 672 362	6 584 600	2,5
2011 ¹⁾	1 042	52 784	34,7	2 771 521	6 787 242	2,4
2012 ¹⁾	990	52 006	36,2	2 836 567	7 051 100	2,5
2013 ¹⁾	985	51 799	35,7	2 779 653	6 858 500	2,5
Januar	961	51 026	22,6	139 576	354 723	2,5
Februar	967	51 151	28,3	154 158	404 188	2,6
März	988	52 180	30,2	191 437	487 308	2,5
April	1 028	53 619	32,5	219 589	520 595	2,4
Mai	1 039	54 262	41,5	295 435	698 629	2,4
Juni	1 028	54 006	40,4	267 702	649 122	2,4
Juli	1 026	53 721	43,1	276 325	716 331	2,6
August	1 025	53 773	42,2	273 325	703 244	2,6
September	1 027	53 604	44,0	301 723	707 400	2,3
Oktober	1 017	53 431	41,5	274 165	685 071	2,5
November	988	52 059	30,9	202 810	478 766	2,4
Dezember	985	51 799	28,4	183 408	453 123	2,5
2014 ²⁾						
Januar	960	50 867	23,4	147 191	365 091	2,5
Februar	955	50 930	29,0	156 232	411 346	2,6
März	976	51 720	29,6	191 501	473 614	2,5
April	1 018	53 665	35,2	226 683	564 873	2,5
Mai	1 030	54 237	42,4	301 207	713 851	2,4
Juni	1 025	54 174	44,8	306 244	728 457	2,4
Juli	1 031	54 795	42,2	280 351	715 981	2,6
August	1 033	54 643	44,8	287 349	758 515	2,6
September	1 039	54 571	43,9	305 418	718 052	2,4
Oktober	1 027	54 083	42,4	287 151	710 361	2,5
November	991	52 454	31,2	207 101	488 407	2,4
Dezember

1) Betriebe und Betten Stand 31.12.

2) vorläufiges Ergebnis

3. Beherbergungsbetriebe (einschl. Camping), Schlafgelegenheiten und Auslastung
der Kapazitäten nach Kreisen

Land Kreisfreie Stadt Landkreis	November 2014							Januar bis Nov. 2014
	Betriebe			in den Betrieben angebotene Schlafgelegenheiten ¹⁾				durch- schnitt- liche Aus- lastung
	ins- gesamt	darunter geöffnete		ins- gesamt	Verände- rung ge- genüber dem Vor- jahres- monat	durch- schnitt- liche Aus- lastung	nachrichtlich	
		zu- sammen	Verände- rung ge- genüber dem Vor- jahres- monat				maximales Angebot an Schlafge- legenheiten der letzten 13 Monate	
	Anzahl		%	Anzahl	%	Anzahl	%	
Sachsen-Anhalt insgesamt	1 109	1 017	0,5	61 350	1,1	26,8	75 038	31,3
Dessau-Roßlau, Stadt	22	19	0,0	1 264	1,7	37,6	1 461	42,5
Halle (Saale), Stadt	39	38	- 2,6	2 651	7,9	42,4	2 737	41,9
Magdeburg, Stadt	39	37	5,7	4 035	5,0	40,2	5 039	35,2
Altmarkkreis Salzwedel	50	44	- 2,2	2 549	5,9	28,1	4 486	27,9
Anhalt-Bitterfeld	53	48	- 9,4	2 629	- 3,2	17,4	3 569	19,5
Börde	61	57	- 6,6	4 292	- 2,2	24,2	5 555	24,2
Burgenlandkreis	118	102	5,2	5 152	5,9	28,7	6 280	33,1
Harz	321	309	0,7	19 638	- 3,1	24,7	21 032	35,5
Jerichower Land	49	42	5,0	1 486	2,8	24,2	2 658	19,4
Mansfeld-Südharz	68	67	- 4,3	3 729	- 4,4	16,4	3 792	24,4
Saalekreis	77	72	2,9	3 929	1,8	24,8	4 535	27,7
Salzlandkreis	67	62	3,3	3 076	3,3	30,4	4 005	32,5
Stendal	56	45	2,3	1 989	7,2	21,5	3 201	27,4
Wittenberg	89	75	4,2	4 931	10,7	27,6	6 688	31,3

1) Doppelbetten zählen als 2 Schlafgelegenheiten. Für Camping wird 1 Stellplatz in 4 Schlafgelegenheiten umgerechnet.

4. Ankünfte, Übernachtungen und Aufenthaltsdauer der Gäste in Beherbergungsbetrieben (einschl. Camping)
nach Kreisen und zusammengefassten Gästegruppen

Land Kreisfreie Stadt / Landkreis	November 2014					Januar bis November 2014				
	Ankünfte		Übernachtungen		durch- schn. Aufent- halts- dauer	Ankünfte		Übernachtungen		durch- schn. Aufent- halts- dauer
	insge- samt	Veränd. gegen- über Vorj.- monat	insge- samt	Veränd. gegen- über Vorj.- monat		insge- samt	Veränd. gegen- über Vorj.- zeitr.	insge- samt	Veränd. gegen- über Vorj.- zeitr.	
	Anzahl	%	Anzahl	%	Tage	Anzahl	%	Anzahl	%	Tage
Sachsen-Anhalt insgesamt	208 048	2,3	490 973	2,2	2,4	2 824 004	4,5	6 962 990	4,3	2,5
Deutschland	194 751	2,6	458 894	2,7	2,4	2 602 660	4,6	6 465 896	4,3	2,5
Ausland	13 297	-2,5	32 079	-5,3	2,4	221 344	4,1	497 094	4,0	2,2
Dessau-Roßlau, Stadt	9 352	27,2	14 212	34,5	1,5	120 031	8,9	191 591	11,0	1,6
Deutschland	8 184	25,0	12 513	33,6	1,5	101 314	10,2	163 286	12,4	1,6
Ausland	1 168	44,6	1 699	42,2	1,5	18 717	2,2	28 305	3,7	1,5
Halle (Saale), Stadt	18 129	3,9	33 665	-0,4	1,9	187 342	10,0	361 600	9,4	1,9
Deutschland	16 359	3,3	29 303	2,1	1,8	166 002	9,6	309 863	10,5	1,9
Ausland	1 770	9,7	4 362	-14,1	2,5	21 340	12,4	51 737	3,2	2,4
Magdeburg, Stadt	29 527	6,5	48 717	7,7	1,6	309 258	6,7	529 855	6,4	1,7
Deutschland	26 795	9,2	41 956	6,5	1,6	271 883	7,6	459 561	8,6	1,7
Ausland	2 732	-14,5	6 761	15,8	2,5	37 375	0,1	70 294	-6,0	1,9
Altmarkkreis Salzwedel	5 358	-14,3	21 432	-4,1	4,0	92 769	2,2	330 363	1,8	3,6
Deutschland	5 158	-14,4	20 877	-1,6	4,0	90 988	2,8	325 334	2,5	3,6
Ausland	200	-11,5	555	-50,9	2,8	1 781	-19,6	5 029	-29,6	2,8
Anhalt-Bitterfeld	6 948	-2,6	13 750	-7,8	2,0	90 721	0,8	184 809	0,7	2,0
Deutschland	6 563	-1,3	12 854	-4,9	2,0	82 371	-0,5	167 705	-0,9	2,0
Ausland	385	-19,8	896	-35,5	2,3	8 350	14,9	17 104	18,8	2,0
Börde	12 781	-5,5	31 124	-3,6	2,4	162 052	-0,1	404 373	2,9	2,5
Deutschland	11 503	-2,4	29 244	-1,1	2,5	142 031	-0,3	372 369	2,4	2,6
Ausland	1 278	-26,8	1 880	-31,1	1,5	20 021	0,9	32 004	8,3	1,6
Burgenlandkreis	13 653	7,7	43 867	11,7	3,2	214 845	6,6	614 888	4,4	2,9
Deutschland	13 127	7,9	41 799	9,8	3,2	206 285	6,2	593 945	3,8	2,9
Ausland	526	2,7	2 068	68,0	3,9	8 560	18,1	20 943	22,6	2,4
Harz	56 754	4,7	144 212	3,1	2,5	811 923	0,6	2 315 576	0,7	2,9
Deutschland	55 284	4,6	140 248	3,0	2,5	777 411	0,6	2 211 081	0,6	2,8
Ausland	1 470	8,2	3 964	9,9	2,7	34 512	0,2	104 495	3,2	3,0
Jerichower Land	5 515	-1,8	10 775	8,4	2,0	75 727	10,8	139 141	10,4	1,8
Deutschland	5 092	-3,6	9 720	4,3	1,9	68 403	8,3	125 741	8,1	1,8
Ausland	423	26,3	1 055	69,9	2,5	7 324	42,5	13 400	38,1	1,8
Mansfeld-Südharz	9 694	1,3	18 291	-0,8	1,9	139 312	4,8	304 283	1,2	2,2
Deutschland	9 455	1,0	17 805	-0,2	1,9	133 843	5,2	287 531	4,0	2,1
Ausland	239	13,3	486	-18,7	2,0	5 469	-3,5	16 752	-31,0	3,1
Saalekreis	13 565	-9,2	29 246	-2,4	2,2	181 693	-0,7	380 193	6,9	2,1
Deutschland	12 035	-8,3	24 999	-0,9	2,1	155 966	0,8	320 158	6,8	2,1
Ausland	1 530	-15,9	4 247	-10,6	2,8	25 727	-9,2	60 035	7,1	2,3
Salzlandkreis	7 685	-4,6	28 098	-7,6	3,7	108 808	10,6	373 589	10,6	3,4
Deutschland	7 119	-6,3	26 204	-2,5	3,7	100 598	10,1	344 457	10,0	3,4
Ausland	566	24,4	1 894	-46,4	3,3	8 210	16,4	29 132	18,4	3,5
Stendal	6 948	-3,9	12 839	-8,4	1,8	122 490	13,9	224 907	11,8	1,8
Deutschland	6 588	-7,0	11 967	-10,7	1,8	117 056	12,0	212 715	9,2	1,8
Ausland	360	143,2	872	39,5	2,4	5 434	82,5	12 192	91,4	2,2
Wittenberg	12 139	3,9	40 745	2,9	3,4	207 033	9,8	607 822	8,0	2,9
Deutschland	11 489	4,8	39 405	3,6	3,4	188 509	10,4	572 150	8,5	3,0
Ausland	650	-10,0	1 340	-13,5	2,1	18 524	3,9	35 672	0,7	1,9

5. Ankünfte, Übernachtungen und Aufenthaltsdauer der Gäste in Beherbergungsbetrieben der Hotellerie
(Hotels, Hotel garnis, Gasthöfe und Pensionen) nach Kreisen und zusammengefassten Gästegruppen

Land Kreisfreie Stadt / Landkreis	November 2014					Januar bis November 2014				
	Ankünfte		Übernachtungen		durch- schn. Aufent- halts- dauer	Ankünfte		Übernachtungen		durch- schn. Aufent- halts- dauer
	insge- samt	Veränd. gegen- über Vorj.- monat	insge- samt	Veränd. gegen- über Vorj.- monat		insge- samt	Veränd. gegen- über Vorj.- zeitr.	insge- samt	Veränd. gegen- über Vorj.- zeitr.	
	Anzahl	%	Anzahl	%	Tage	Anzahl	%	Anzahl	%	Tage
Sachsen-Anhalt insgesamt	178 107	2,5	333 600	1,8	1,9	2 194 551	4,0	4 325 462	3,9	2,0
Deutschland	165 372	2,9	304 469	2,3	1,8	2 001 607	4,0	3 926 633	3,7	2,0
Ausland	12 735	- 1,9	29 131	- 2,8	2,3	192 944	4,2	398 829	6,3	2,1
Dessau-Roßlau, Stadt	8 672	26,2	12 477	33,1	1,4	108 439	8,7	165 526	13,3	1,5
Deutschland	7 516	23,5	11 120	32,5	1,5	90 756	10,1	140 228	14,5	1,5
Ausland	1 156	47,1	1 357	38,6	1,2	17 683	2,4	25 298	6,9	1,4
Halle (Saale), Stadt	17 237	4,8	31 564	1,2	1,8	174 826	9,9	329 439	8,7	1,9
Deutschland	15 518	4,2	27 381	3,5	1,8	154 465	9,7	281 305	10,0	1,8
Ausland	1 719	9,8	4 183	- 11,2	2,4	20 361	11,4	48 134	1,3	2,4
Magdeburg, Stadt	27 705	6,1	45 327	8,7	1,6	278 361	6,9	466 404	7,4	1,7
Deutschland	25 030	8,8	38 696	7,6	1,5	244 476	7,7	402 052	9,6	1,6
Ausland	2 675	- 13,8	6 631	15,9	2,5	33 885	1,6	64 352	- 4,4	1,9
Altmarkkreis Salzwedel	4 204	- 18,4	8 147	- 14,4	1,9	57 575	0,1	114 987	- 4,4	2,0
Deutschland	4 022	- 18,4	7 658	- 13,2	1,9	56 085	0,8	111 498	- 3,3	2,0
Ausland	182	- 16,5	489	- 30,1	2,7	1 490	- 21,4	3 489	- 30,1	2,3
Anhalt-Bitterfeld	6 588	- 2,4	13 030	- 7,7	2,0	75 603	- 3,0	148 532	- 4,1	2,0
Deutschland	6 211	- 1,0	12 254	- 3,8	2,0	68 110	- 4,4	134 077	- 5,4	2,0
Ausland	377	- 20,8	776	- 44,0	2,1	7 493	11,7	14 455	10,4	1,9
Börde	11 880	- 4,5	18 597	- 9,3	1,6	136 906	0,7	219 783	0,2	1,6
Deutschland	10 605	- 1,5	16 720	- 6,4	1,6	118 339	0,2	191 636	- 0,6	1,6
Ausland	1 275	- 23,9	1 877	- 29,3	1,5	18 567	3,4	28 147	6,1	1,5
Burgenlandkreis	9 807	7,9	17 900	5,1	1,8	138 017	3,3	254 919	1,0	1,8
Deutschland	9 303	8,3	15 873	0,3	1,7	130 887	2,9	237 250	- 0,5	1,8
Ausland	504	1,0	2 027	67,8	4,0	7 130	10,7	17 669	26,3	2,5
Harz	44 249	6,1	95 273	4,0	2,2	584 125	0,5	1 415 665	- 0,1	2,4
Deutschland	42 887	6,1	92 038	3,8	2,1	557 309	0,5	1 348 683	- 0,3	2,4
Ausland	1 362	7,8	3 235	9,1	2,4	26 816	1,5	66 982	5,9	2,5
Jerichower Land	4 993	- 2,3	8 889	4,1	1,8	63 360	8,9	109 133	9,2	1,7
Deutschland	4 630	- 3,2	8 052	1,3	1,7	56 982	6,4	98 162	7,5	1,7
Ausland	363	10,7	837	41,1	2,3	6 378	37,4	10 971	27,8	1,7
Mansfeld-Südharz	7 307	- 0,7	13 645	1,7	1,9	90 347	6,5	176 227	8,7	2,0
Deutschland	7 079	- 1,3	13 178	2,4	1,9	86 611	6,7	166 614	8,8	1,9
Ausland	228	23,2	467	- 15,2	2,0	3 736	0,6	9 613	6,5	2,6
Saalekreis	13 486	- 9,1	29 085	- 2,1	2,2	175 594	- 1,2	363 396	6,8	2,1
Deutschland	11 963	- 8,2	24 855	- 0,5	2,1	150 388	0,4	304 268	6,8	2,0
Ausland	1 523	- 15,9	4 230	- 10,6	2,8	25 206	- 9,6	59 128	6,8	2,3
Salzlandkreis	6 426	- 4,3	11 778	- 16,2	1,8	80 672	10,0	154 417	8,8	1,9
Deutschland	5 876	- 7,0	10 599	- 10,1	1,8	74 922	9,2	139 281	7,5	1,9
Ausland	550	38,2	1 179	- 48,1	2,1	5 750	22,3	15 136	21,8	2,6
Stendal	5 563	- 2,8	10 351	- 8,2	1,9	82 490	7,4	144 679	2,5	1,8
Deutschland	5 203	- 6,7	9 479	- 11,0	1,8	78 148	4,9	135 195	- 1,0	1,7
Ausland	360	143,2	872	39,5	2,4	4 342	90,8	9 484	104,8	2,2
Wittenberg	9 990	5,9	17 537	12,1	1,8	148 236	11,1	262 355	14,3	1,8
Deutschland	9 529	6,9	16 566	12,1	1,7	134 129	12,0	236 384	15,5	1,8
Ausland	461	- 11,0	971	11,6	2,1	14 107	3,4	25 971	5,1	1,8

6. Beherbergungsbetriebe (einschl. Camping), Schlafgelegenheiten und Auslastung der Kapazitäten nach Reisegebieten und Betriebsarten

Land	November 2014							Januar bis Nov. 2014
	Betriebe			in den Betrieben angebotene Schlafgelegenheiten ¹⁾				durchschnittliche Auslastung
	Reisegebiet	darunter geöffnete		insgesamt	Veränderung gegenüber dem Vorjahresmonat	durchschnittliche Auslastung	nachrichtlich maximales Angebot an Schlafgelegenheiten der letzten 13 Monate	
		insgesamt	zusammen					
Betriebsart	Anzahl	%	Anzahl	%	Anzahl	%		
Sachsen-Anhalt								
Betriebe insgesamt	1 109	1 017	0,5	61 350	1,1	26,8	75 038	31,3
<u>Hotels, Gasthöfe, Pensionen</u>	813	788	- 0,8	37 191	0,8	30,1	38 574	34,9
Hotels (ohne Hotels garnis)	417	406	- 1,5	27 269	0,8	32,2	28 022	37,0
Hotels garnis	89	88	- 2,2	3 964	- 1,6	31,9	4 135	34,5
Gasthöfe	94	90	- 3,2	1 756	0,4	17,7	1 925	22,6
Pensionen	213	204	2,5	4 202	3,1	19,6	4 492	26,5
<u>Ferienunterkünfte und ähnliche Beherbergungsstätten</u>	204	177	- 2,2	11 283	- 5,0	16,8	13 235	32,0
Erholungs- und Ferienheime	24	23	x	1 900	x	23,8	1 933	33,8
Ferienzentren	18	13	- 7,1	2 306	- 7,3	15,6	3 139	42,0
Ferienhäuser und Ferienwohnungen	97	82	17,1	2 714	8,2	12,7	3 363	25,7
Jugendherbergen und Hütten	65	59	x	4 363	x	16,9	4 800	29,3
Campingplätze	66	26	8,3	8 896	3,3	1,0	19 232	7,0
<u>Sonstige tourismusrelevante Unterkünfte</u>	26	26	x	3 980	x	82,0	3 997	78,6
Vorsorge- und Rehakliniken	14	14	7,7	3 395	4,0	91,9	3 410	88,2
Schulungsheime	12	12	x	585	x	24,4	587	26,3
Harz und Harzvorland								
Betriebe insgesamt	389	376	- 0,3	23 367	- 3,3	23,3	24 824	33,7
<u>Hotels, Gasthöfe, Pensionen</u>	267	261	- 2,2	11 918	- 2,2	30,9	12 244	39,8
Hotels (ohne Hotels garnis)	147	142	- 4,1	8 829	- 3,0	34,6	9 034	42,8
Hotels garnis	26	25	- 7,4	1 114	- 7,7	29,7	1 176	39,2
Gasthöfe	26	26	- 3,7	504	1,0	13,6	521	22,6
Pensionen	68	68	4,6	1 471	6,7	15,0	1 513	27,7
<u>Ferienunterkünfte und ähnliche Beherbergungsstätten</u>	106	100	3,1	6 445	- 2,6	17,9	6 840	34,8
Erholungs- und Ferienheime	13	13	x	1 154	x	24,1	1 154	33,6
Ferienzentren	10	8	- 11,1	1 434	- 10,0	18,4	1 642	45,1
Ferienhäuser und Ferienwohnungen	60	57	16,3	2 065	7,7	11,9	2 219	26,6
Jugendherbergen und Hütten	23	22	x	1 792	x	20,2	1 825	36,2
Campingplätze	11	10	- 9,1	4 196	- 11,3	1,0	4 932	6,4
<u>Sonstige tourismusrelevante Unterkünfte</u>	5	5	x	808	x	73,3	808	71,5
Vorsorge- und Rehakliniken	2	2	0,0
Schulungsheime	3	3	x

1) Doppelbetten zählen als 2 Schlafgelegenheiten. Für Camping wird 1 Stellplatz in 4 Schlafgelegenheiten umgerechnet.

Noch 6. Beherbergungsbetriebe (einschl. Camping), Schlafgelegenheiten und Auslastung der Kapazitäten nach Reisegebieten und Betriebsarten

Land	November 2014							Januar bis Nov. 2014
	Betriebe			in den Betrieben angebotene Schlafgelegenheiten ¹⁾				durchschnittliche Auslastung
	Reisegebiet	darunter geöffnete		insgesamt	Veränderung gegenüber dem Vorjahresmonat	durchschnittliche Auslastung	nachrichtlich maximales Angebot an Schlafgelegenheiten der letzten 13 Monate	
		insgesamt	zusammen					
Betriebsart	Anzahl	%	Anzahl	%	Anzahl	%		
Halle, Saale, Unstrut								
Betriebe insgesamt	234	212	2,9	11 732	4,9	30,5	13 552	33,2
<u>Hotels, Gasthöfe, Pensionen</u>	190	182	2,2	8 734	4,2	30,0	9 101	33,0
Hotels (ohne Hotels garnis)	90	89	2,3	6 512	5,0	30,4	6 695	34,2
Hotels garnis	23	23	0,0	1 025	1,7	39,1	1 034	36,0
Gasthöfe	25	21	- 4,5	406	0,2	16,4	484	22,1
Pensionen	52	49	6,5	791	3,1	22,1	888	26,2
<u>Ferienunterkünfte und ähnliche Beherbergungsstätten</u>	23	18	- 21,7
Erholungs- und Ferienheime	2	2	x
Ferienzentren	1	1	0,0
Ferienhäuser und Ferienwohnungen	6	3	0,0	62	- 8,8	14,9	121	28,2
Jugendherbergen und Hütten	14	12	x	959	x	14,6	1 096	25,4
Campingplätze	12	3	50,0	680	13,3	0,1	1 920	10,9
<u>Sonstige tourismusrelevante Unterkünfte</u>	9	9	x
Vorsorge- und Rehakliniken	4	4	33,3
Schulungsheime	5	5	x
Anhalt-Wittenberg								
Betriebe insgesamt	164	142	- 1,4	8 824	4,9	26,0	11 718	29,5
<u>Hotels, Gasthöfe, Pensionen</u>	118	113	- 3,4	5 293	0,0	27,1	5 527	32,0
Hotels (ohne Hotels garnis)	62	59	- 1,7	3 840	0,5	28,2	3 931	34,5
Hotels garnis	13	13	0,0	577	- 1,7	30,2	596	28,8
Gasthöfe	14	14	- 6,7	256	- 6,6	21,2	318	22,9
Pensionen	29	27	- 6,9	620	1,1	20,0	682	24,2
<u>Ferienunterkünfte und ähnliche Beherbergungsstätten</u>	31	21	0,0	1 114	- 5,6	13,4	1 714	24,6
Erholungs- und Ferienheime	2	2	x
Ferienzentren	1	1	0,0
Ferienhäuser und Ferienwohnungen	17	10	25,0	305	13,4	8,9	680	18,7
Jugendherbergen und Hütten	11	9	x	648	x	17,2	843	27,5
Campingplätze	12	5	25,0	1 556	34,6	0,4	3 616	7,8
<u>Sonstige tourismusrelevante Unterkünfte</u>	3	3	x	861	x	81,3	861	80,5
Vorsorge- und Rehakliniken	2	2	0,0
Schulungsheime	1	1	x

1) Doppelbetten zählen als 2 Schlafgelegenheiten. Für Camping wird 1 Stellplatz in 4 Schlafgelegenheiten umgerechnet.

Noch 6. Beherbergungsbetriebe (einschl. Camping), Schlafgelegenheiten und Auslastung der Kapazitäten nach Reisegebieten und Betriebsarten

Land	November 2014							Januar bis Nov. 2014
	Betriebe			in den Betrieben angebotene Schlafgelegenheiten ¹⁾				durchschnittliche Auslastung
	Reisegebiet	darunter geöffnete		insgesamt	Veränderung gegenüber dem Vorjahresmonat	durchschnittliche Auslastung	nachrichtlich maximales Angebot an Schlafgelegenheiten der letzten 13 Monate	
		Betriebsart	insgesamt					
	Anzahl	%	Anzahl	%	Anzahl	%		
Magdeburg, Elbe-Börde-Heide								
Betriebe insgesamt	216	198	1,0	12 889	1,8	30,7	17 257	28,7
<u>Hotels, Gasthöfe, Pensionen</u>	163	161	1,3	8 680	2,9	32,5	9 051	32,9
Hotels (ohne Hotels garnis)	82	80	0,0	6 524	3,2	33,9	6 788	33,8
Hotels garnis	23	23	0,0	1 010	0,9	31,6	1 091	34,4
Gasthöfe	18	18	5,9	354	7,6	23,1	366	25,3
Pensionen	40	40	2,6	792	0,9	26,5	806	27,1
<u>Ferienunterkünfte und ähnliche Beherbergungsstätten</u>	29	25	- 10,7	1 259	- 14,6	18,4	1 702	28,1
Erholungs- und Ferienheime	6	6	x
Ferienzentren	3	2
Ferienhäuser und Ferienwohnungen	8	7	16,7	155	5,4	26,0	194	34,5
Jugendherbergen und Hütten	12	11	x	659	x	16,0	725	24,7
Campingplätze	17	5	0,0	1 924	2,1	1,2	5 476	5,3
<u>Sonstige tourismusrelevante Unterkünfte</u>	7	7	x	1 026	x	86,1	1 028	81,3
Vorsorge- und Rehakliniken	4	4	0,0	860	0,0	97,5	860	92,9
Schulungsheime	3	3	x	166	x	27,0	168	28,6
Altmark								
Betriebe insgesamt	106	89	0,0	4 538	6,5	25,2	7 687	27,7
<u>Hotels, Gasthöfe, Pensionen</u>	75	71	- 2,7	2 566	- 1,7	24,1	2 651	30,6
Hotels (ohne Hotels garnis)	36	36	- 2,7	1 564	- 2,9	28,6	1 574	35,4
Hotels garnis	4	4	0,0	238	5,3	16,3	238	19,7
Gasthöfe	11	11	- 8,3	236	- 2,5	16,2	236	19,5
Pensionen	24	20	0,0	528	- 0,9	17,6	603	26,2
<u>Ferienunterkünfte und ähnliche Beherbergungsstätten</u>	15	13	8,3
Erholungs- und Ferienheime	1	1	x
Ferienzentren	3	2	0,0
Ferienhäuser und Ferienwohnungen	6	5	25,0	127	19,8	17,6	149	24,6
Jugendherbergen und Hütten	5	5	x	305	x	6,6	311	16,5
Campingplätze	14	3	50,0	540	125,0	2,4	3 288	8,0
<u>Sonstige tourismusrelevante Unterkünfte</u>	2	2	0,0
Vorsorge- und Rehakliniken	2	2	0,0
Schulungsheime	-	-	-	-	-	-	-	-

1) Doppelbetten zählen als 2 Schlafgelegenheiten. Für Camping wird 1 Stellplatz in 4 Schlafgelegenheiten umgerechnet.

7. Ankünfte, Übernachtungen und Aufenthaltsdauer der Gäste in Beherbergungsbetrieben (einschl. Camping)
nach Reisegebieten, Betriebsarten und zusammengefassten Gästegruppen

Land, Reisegebiet Betriebsart Ständiger Wohnsitz der Gäste Deutschland/Ausland	November 2014					Januar - November 2014				
	Ankünfte		Übernachtungen		durch- schn. Aufent- halts- dauer	Ankünfte		Übernachtungen		durch- schn. Aufent- halts- dauer
	insge- samt	Veränd. gegen- über Vorj.- monat	insge- samt	Veränd. gegen- über Vorj.- monat		insge- samt	Veränd. gegen- über Vorj.- zeitr.	insge- samt	Veränd. gegen- über Vorj.- zeitr.	
	Anzahl	%	Anzahl	%	Tage	Anzahl	%	Anzahl	%	Tage
Sachsen-Anhalt										
<u>Betriebe insgesamt</u>										
zusammen	208 048	2,3	490 973	2,2	2,4	2 824 004	4,5	6 962 990	4,3	2,5
Deutschland	194 751	2,6	458 894	2,7	2,4	2 602 660	4,6	6 465 896	4,3	2,5
Ausland	13 297	- 2,5	32 079	- 5,3	2,4	221 344	4,1	497 094	4,0	2,2
<u>Hotels, Gasthöfe, Pensionen</u>										
zusammen	178 107	2,5	333 600	1,8	1,9	2 194 551	4,0	4 325 462	3,9	2,0
Deutschland	165 372	2,9	304 469	2,3	1,8	2 001 607	4,0	3 926 633	3,7	2,0
Ausland	12 735	- 1,9	29 131	- 2,8	2,3	192 944	4,2	398 829	6,3	2,1
Hotels (ohne Hotels garnis)										
zusammen	141 958	2,6	262 045	2,3	1,8	1 719 341	4,3	3 353 843	4,2	2,0
Deutschland	131 207	3,1	238 229	2,9	1,8	1 560 595	4,6	3 036 478	4,5	1,9
Ausland	10 751	- 3,2	23 816	- 2,9	2,2	158 746	1,3	317 365	1,9	2,0
Hotels garnis										
zusammen	20 149	4,1	37 820	4,1	1,9	243 821	2,5	461 822	3,7	1,9
Deutschland	18 722	5,0	34 722	6,5	1,9	218 089	1,0	414 944	2,0	1,9
Ausland	1 427	- 6,4	3 098	- 16,9	2,2	25 732	17,5	46 878	22,3	1,8
Gasthöfe										
zusammen	5 242	0,6	9 230	- 5,2	1,8	70 414	- 0,3	135 233	- 2,6	1,9
Deutschland	5 040	- 1,1	8 749	- 6,5	1,7	67 830	- 0,3	129 111	- 1,7	1,9
Ausland	202	69,7	481	25,9	2,4	2 584	0,9	6 122	- 17,9	2,4
Pensionen										
zusammen	10 758	- 0,2	24 505	- 4,3	2,3	160 975	5,6	374 564	3,9	2,3
Deutschland	10 403	- 1,4	22 769	- 6,2	2,2	155 093	4,5	346 100	1,1	2,2
Ausland	355	59,2	1 736	31,0	4,9	5 882	47,2	28 464	59,0	4,8

Noch 7. Ankünfte, Übernachtungen und Aufenthaltsdauer der Gäste in Beherbergungsbetrieben (einschl. Camping)
nach Reisegebieten, Betriebsarten und zusammengefassten Gästegruppen

Land, Reisegebiet Betriebsart Ständiger Wohnsitz der Gäste Deutschland/Ausland	November 2014					Januar - November 2014				
	Ankünfte		Übernachtungen		durch- schn. Aufent- halts- dauer	Ankünfte		Übernachtungen		durch- schn. Aufent- halts- dauer
	insge- samt	Veränd. gegen- über Vorj.- monat	insge- samt	Veränd. gegen- über Vorj.- monat		insge- samt	Veränd. gegen- über Vorj.- zeitr.	insge- samt	Veränd. gegen- über Vorj.- zeitr.	
	Anzahl	%	Anzahl	%	Tage	Anzahl	%	Anzahl	%	Tage
Sachsen-Anhalt										
<u>Ferienunterkünfte u. ähnliche Beherbergungsstätten</u>										
zusammen	22 951	- 7,8	56 917	- 10,4	2,5	432 830	- 2,3	1 288 960	- 2,5	3,0
Deutschland	22 405	- 7,6	54 011	- 9,5	2,4	419 853	- 2,2	1 223 498	- 1,9	2,9
Ausland	546	- 15,2	2 906	- 25,1	5,3	12 977	- 6,5	65 462	- 12,3	5,0
Erholungs- und Ferienheime										
zusammen	6 148	x	13 559	x	2,2	86 112	x	213 743	x	2,5
Deutschland	6 063	x	13 288	x	2,2	84 773	x	208 724	x	2,5
Ausland	85	x	271	x	3,2	1 339	x	5 019	x	3,7
Ferienzentren										
zusammen	4 198	- 14,2	10 826	- 26,4	2,6	108 221	5,1	378 840	1,2	3,5
Deutschland	4 181	- 14,3	10 645	- 27,4	2,5	105 700	5,3	363 781	3,8	3,4
Ausland	17	0,0	181	285,1	10,6	2 521	- 3,5	15 059	- 36,8	6,0
Ferienhäuser, -wohnungen										
zusammen	2 741	1,6	10 365	8,5	3,8	64 799	5,2	247 560	7,6	3,8
Deutschland	2 656	5,7	9 111	27,1	3,4	61 774	6,9	221 857	7,9	3,6
Ausland	85	- 54,1	1 254	- 47,3	14,8	3 025	- 21,3	25 703	4,6	8,5
Jugendherbergen, Hütten										
zusammen	9 864	x	22 167	x	2,2	173 698	x	448 817	x	2,6
Deutschland	9 505	x	20 967	x	2,2	167 606	x	429 136	x	2,6
Ausland	359	x	1 200	x	3,3	6 092	x	19 681	x	3,2
Campingplätze										
zusammen	947	49,6	2 566	41,1	2,7	127 576	21,6	314 442	16,7	2,5
Deutschland	931	49,7	2 524	40,9	2,7	112 341	22,9	283 148	17,5	2,5
Ausland	16	45,5	42	55,6	2,6	15 235	12,5	31 294	10,1	2,1
<u>Sonstige tourismusrelevante Unterkünfte</u>										
zusammen	6 043	x	97 890	x	16,2	69 047	x	1 034 126	x	15,0
Deutschland	6 043	x	97 890	x	16,2	68 859	x	1 032 617	x	15,0
Ausland	-	-	-	-	-	188	-	1 509	-	8,0
Vorsorge- u. Reha-Kliniken										
zusammen	4 268	2,4	93 607	7,0	21,9	46 970	7,6	980 711	6,4	20,9
Deutschland	4 268	2,4	93 607	7,0	21,9	46 970	7,6	980 711	6,4	20,9
Ausland	-	-	-	-	-	-	-	-	-	-
Schulungsheime										
zusammen	1 775	x	4 283	x	2,4	22 077	x	53 415	x	2,4
Deutschland	1 775	x	4 283	x	2,4	21 889	x	51 906	x	2,4
Ausland	-	-	-	-	-	188	x	1 509	x	8,0

Noch 7. Ankünfte, Übernachtungen und Aufenthaltsdauer der Gäste in Beherbergungsbetrieben (einschl. Camping)
nach Reisegebieten, Betriebsarten und zusammengefassten Gästegruppen

Land, Reisegebiet Betriebsart Ständiger Wohnsitz der Gäste Deutschland/Ausland	November 2014					Januar - November 2014				
	Ankünfte		Übernachtungen		durch- schn. Aufent- halts- dauer	Ankünfte		Übernachtungen		durch- schn. Aufent- halts- dauer
	insge- samt	Veränd. gegen- über Vorj.- monat	insge- samt	Veränd. gegen- über Vorj.- monat		insge- samt	Veränd. gegen- über Vorj.- zeitr.	insge- samt	Veränd. gegen- über Vorj.- zeitr.	
	Anzahl	%	Anzahl	%	Tage	Anzahl	%	Anzahl	%	Tage
Harz und Harzvorland										
<u>Betriebe insgesamt</u>										
zusammen	66 448	4,2	162 503	2,7	2,4	951 235	1,2	2 619 859	0,8	2,8
Deutschland	64 739	4,1	158 053	2,6	2,4	911 254	1,2	2 498 612	1,0	2,7
Ausland	1 709	8,9	4 450	5,9	2,6	39 981	-0,3	121 247	-3,4	3,0
<u>Hotels, Gasthöfe, Pensionen</u>										
zusammen	51 556	5,1	108 918	3,7	2,1	674 472	1,3	1 591 892	0,8	2,4
Deutschland	49 966	4,9	105 216	3,6	2,1	643 920	1,3	1 515 297	0,6	2,4
Ausland	1 590	9,7	3 702	5,3	2,3	30 552	1,4	76 595	6,0	2,5
Hotels (ohne Hotels garnis)										
zusammen	42 171	6,9	90 567	5,2	2,1	531 148	3,0	1 268 635	1,7	2,4
Deutschland	40 871	6,8	87 664	5,1	2,1	506 437	3,0	1 208 958	1,6	2,4
Ausland	1 300	10,1	2 903	6,5	2,2	24 711	3,4	59 677	2,6	2,4
Hotels garnis										
zusammen	5 215	-2,2	9 854	-5,1	1,9	71 478	-10,4	152 171	-6,9	2,1
Deutschland	5 030	-2,0	9 290	-4,5	1,8	67 916	-10,5	143 245	-7,8	2,1
Ausland	185	-7,0	564	-14,4	3,0	3 562	-8,2	8 926	10,2	2,5
Gasthöfe										
zusammen	1 106	3,4	2 019	14,8	1,8	17 497	-0,7	37 244	1,3	2,1
Deutschland	1 088	2,5	1 983	13,7	1,8	17 051	-0,6	36 197	0,7	2,1
Ausland	18	100,0	36	157,1	2,0	446	-4,3	1 047	28,3	2,3
Pensionen										
zusammen	3 064	-5,0	6 478	-4,7	2,1	54 349	2,6	133 842	2,5	2,5
Deutschland	2 977	-5,9	6 279	-6,0	2,1	52 516	2,8	126 897	1,2	2,4
Ausland	87	45,0	199	71,6	2,3	1 833	-3,8	6 945	34,8	3,8

Noch 7. Ankünfte, Übernachtungen und Aufenthaltsdauer der Gäste in Beherbergungsbetrieben (einschl. Camping)
nach Reisegebieten, Betriebsarten und zusammengefassten Gästegruppen

Land, Reisegebiet Betriebsart Ständiger Wohnsitz der Gäste Deutschland/Ausland	November 2014					Januar - November 2014				
	Ankünfte		Übernachtungen		durch- schn. Aufent- halts- dauer	Ankünfte		Übernachtungen		durch- schn. Aufent- halts- dauer
	insge- samt	Veränd. gegen- über Vorj.- monat	insge- samt	Veränd. gegen- über Vorj.- monat		insge- samt	Veränd. gegen- über Vorj.- zeitr.	insge- samt	Veränd. gegen- über Vorj.- zeitr.	
	Anzahl	%	Anzahl	%	Tage	Anzahl	%	Anzahl	%	Tage
Halle, Saale, Unstrut										
<u>Betriebe insgesamt</u>										
zusammen	45 347	0,6	106 778	3,6	2,4	583 880	5,2	1 356 681	6,4	2,3
Deutschland	41 521	1,0	96 101	4,5	2,3	528 253	5,6	1 223 966	6,2	2,3
Ausland	3 826	-3,0	10 677	-3,5	2,8	55 627	1,9	132 715	7,7	2,4
<u>Hotels, Gasthöfe, Pensionen</u>										
zusammen	40 530	0,4	78 549	0,8	1,9	488 437	3,8	947 754	5,8	1,9
Deutschland	36 784	0,8	68 109	1,3	1,9	435 740	4,3	822 823	5,7	1,9
Ausland	3 746	-3,4	10 440	-2,0	2,8	52 697	0,1	124 931	6,9	2,4
Hotels (ohne Hotels garnis)										
zusammen	31 925	-0,9	59 285	-0,9	1,9	385 197	3,6	723 073	5,5	1,9
Deutschland	28 597	-0,8	50 866	-0,2	1,8	339 803	4,4	624 224	5,8	1,8
Ausland	3 328	-2,0	8 419	-4,6	2,5	45 394	-1,7	98 849	4,1	2,2
Hotels garnis										
zusammen	5 135	2,5	12 038	13,6	2,3	57 663	1,9	122 928	8,4	2,1
Deutschland	4 832	4,6	10 876	16,4	2,3	52 040	1,7	109 388	8,0	2,1
Ausland	303	-22,5	1 162	-7,1	3,8	5 623	3,3	13 540	11,2	2,4
Gasthöfe										
zusammen	1 307	4,1	1 998	-15,6	1,5	18 233	1,3	32 989	-8,5	1,8
Deutschland	1 263	2,3	1 937	-17,5	1,5	17 763	0,7	32 061	-3,4	1,8
Ausland	44	120,0	61	205,0	1,4	470	29,1	928	-67,6	2,0
Pensionen										
zusammen	2 163	13,6	5 228	1,5	2,4	27 344	13,1	68 764	12,6	2,5
Deutschland	2 092	14,1	4 430	-3,5	2,1	26 134	11,1	57 150	5,4	2,2
Ausland	71	1,4	798	42,0	11,2	1 210	84,2	11 614	69,6	9,6

Noch 7. Ankünfte, Übernachtungen und Aufenthaltsdauer der Gäste in Beherbergungsbetrieben (einschl. Camping)
nach Reisegebieten, Betriebsarten und zusammengefassten Gästegruppen

Land, Reisegebiet Betriebsart Ständiger Wohnsitz der Gäste Deutschland/Ausland	November 2014					Januar - November 2014				
	Ankünfte		Übernachtungen		durch- schn. Aufent- halts- dauer	Ankünfte		Übernachtungen		durch- schn. Aufent- halts- dauer
	insge- samt	Veränd. gegen- über Vorj.- monat	insge- samt	Veränd. gegen- über Vorj.- monat		insge- samt	Veränd. gegen- über Vorj.- zeitr.	insge- samt	Veränd. gegen- über Vorj.- zeitr.	
	Anzahl	%	Anzahl	%	Tage	Anzahl	%	Anzahl	%	Tage
Anhalt Wittenberg										
<u>Betriebe insgesamt</u>										
zusammen	28 439	8,7	68 707	5,6	2,4	417 785	7,5	984 222	7,1	2,4
Deutschland	26 236	8,6	64 772	6,3	2,5	372 194	7,8	903 141	7,3	2,4
Ausland	2 203	9,6	3 935	-4,8	1,8	45 591	5,0	81 081	5,1	1,8
<u>Hotels, Gasthöfe, Pensionen</u>										
zusammen	25 250	9,5	43 044	10,0	1,7	332 278	6,8	576 413	8,7	1,7
Deutschland	23 256	9,3	39 940	11,2	1,7	292 995	7,1	510 689	8,9	1,7
Ausland	1 994	12,0	3 104	-4,0	1,6	39 283	4,4	65 724	6,9	1,7
Hotels (ohne Hotels garnis)										
zusammen	20 006	6,5	32 506	6,5	1,6	263 205	6,6	443 924	8,4	1,7
Deutschland	18 476	6,4	30 166	8,1	1,6	230 099	7,0	389 712	9,1	1,7
Ausland	1 530	7,8	2 340	-10,5	1,5	33 106	3,4	54 212	3,5	1,6
Hotels garnis										
zusammen	3 299	47,0	5 194	49,1	1,6	33 920	4,2	55 934	7,5	1,6
Deutschland	2 882	48,0	4 720	55,2	1,6	29 117	4,0	48 574	5,6	1,7
Ausland	417	40,4	474	7,0	1,1	4 803	5,2	7 360	22,4	1,5
Gasthöfe										
zusammen	798	-13,0	1 631	-13,7	2,0	12 200	1,2	22 392	-4,1	1,8
Deutschland	777	-11,8	1 578	-12,1	2,0	11 600	1,9	21 338	-2,3	1,8
Ausland	21	-41,7	53	-44,2	2,5	600	-10,4	1 054	-30,2	1,8
Pensionen										
zusammen	1 147	3,9	3 713	14,5	3,2	22 953	17,7	54 163	19,2	2,4
Deutschland	1 121	4,2	3 476	9,9	3,1	22 179	16,0	51 065	16,4	2,3
Ausland	26	-7,1	237	192,6	9,1	774	104,8	3 098	96,0	4,0

Noch 7. Ankünfte, Übernachtungen und Aufenthaltsdauer der Gäste in Beherbergungsbetrieben (einschl. Camping)
nach Reisegebieten, Betriebsarten und zusammengefassten Gästegruppen

Land, Reisegebiet Betriebsart Ständiger Wohnsitz der Gäste Deutschland/Ausland	November 2014					Januar - November 2014				
	Ankünfte		Übernachtungen		durch- schn. Aufent- halts- dauer	Ankünfte		Übernachtungen		durch- schn. Aufent- halts- dauer
	insge- samt	Veränd. gegen- über Vorj.- monat	insge- samt	Veränd. gegen- über Vorj.- monat		insge- samt	Veränd. gegen- über Vorj.- zeitr.	insge- samt	Veränd. gegen- über Vorj.- zeitr.	
	Anzahl	%	Anzahl	%	Tage	Anzahl	%	Anzahl	%	Tage
Magdeburg, Elbe-Börde-Heide										
<u>Betriebe insgesamt</u>										
zusammen	55 508	1,1	118 714	0,7	2,1	655 845	6,0	1 446 958	6,8	2,2
Deutschland	50 509	2,7	107 124	1,9	2,1	582 915	6,1	1 302 128	7,1	2,2
Ausland	4 999	- 12,8	11 590	- 8,9	2,3	72 930	5,1	144 830	4,4	2,0
<u>Hotels, Gasthöfe, Pensionen</u>										
zusammen	51 004	1,2	84 591	- 0,3	1,7	559 299	6,0	949 737	6,1	1,7
Deutschland	46 141	2,8	74 067	0,7	1,6	494 719	5,9	831 131	6,5	1,7
Ausland	4 863	- 11,7	10 524	- 6,4	2,2	64 580	6,4	118 606	3,3	1,8
Hotels (ohne Hotels garnis)										
zusammen	40 694	2,5	66 261	3,2	1,6	438 302	4,8	735 587	6,6	1,7
Deutschland	36 442	4,4	57 017	4,0	1,6	386 644	5,5	639 198	8,3	1,7
Ausland	4 252	- 11,5	9 244	- 1,8	2,2	51 658	- 0,2	96 389	- 3,5	1,9
Hotels garnis										
zusammen	5 868	- 5,6	9 572	- 11,7	1,6	72 742	18,8	115 883	14,4	1,6
Deutschland	5 396	- 3,5	8 817	- 7,1	1,6	61 440	14,7	100 016	11,1	1,6
Ausland	472	- 24,4	755	- 44,3	1,6	11 302	47,0	15 867	41,3	1,4
Gasthöfe										
zusammen	1 254	2,6	2 453	0,2	2,0	13 780	1,7	27 647	3,8	2,0
Deutschland	1 177	- 0,1	2 190	- 0,9	1,9	13 080	0,4	25 282	0,2	1,9
Ausland	77	75,0	263	10,0	3,4	700	34,4	2 365	68,2	3,4
Pensionen										
zusammen	3 188	- 1,7	6 305	- 13,5	2,0	34 475	- 0,7	70 620	- 9,0	2,0
Deutschland	3 126	- 2,6	6 043	- 14,3	1,9	33 555	- 1,4	66 635	- 11,5	2,0
Ausland	62	82,4	262	11,0	4,2	920	36,5	3 985	68,2	4,3

Noch 7. Ankünfte, Übernachtungen und Aufenthaltsdauer der Gäste in Beherbergungsbetrieben (einschl. Camping)
nach Reisegebieten, Betriebsarten und zusammengefassten Gästegruppen

Land, Reisegebiet Betriebsart Ständiger Wohnsitz der Gäste Deutschland/Ausland	Oktober 2014					Januar - Oktober 2014				
	Ankünfte		Übernachtungen		durch- schn. Aufent- halts- dauer	Ankünfte		Übernachtungen		durch- schn. Aufent- halts- dauer
	insge- samt	Veränd. gegen- über Vorj.- monat	insge- samt	Veränd. gegen- über Vorj.- monat		insge- samt	Veränd. gegen- über Vorj.- zeitr.	insge- samt	Veränd. gegen- über Vorj.- zeitr.	
	Anzahl	%	Anzahl	%	Tage	Anzahl	%	Anzahl	%	Tage
Magdeburg, Elbe-Börde-Heide										
<u>Ferienunterkünfte u. ähnliche Beherbergungsstätten</u>										
zusammen	4 829	- 8,6	12 691	- 18,6	2,6	46 674	- 11,3	135 074	- 7,9	2,9
Deutschland	4 684	- 3,6	12 165	- 9,3	2,6	44 215	- 10,4	121 192	- 8,2	2,7
Ausland	145	- 65,8	526	- 75,9	3,6	2 459	- 24,5	13 882	- 5,2	5,6
Erholungs- und Ferienheime										
zusammen
Deutschland
Ausland
Ferienzentren										
zusammen
Deutschland
Ausland
Ferienhäuser, -wohnungen										
zusammen	104	- 66,2	673	- 68,5	6,5	1 524	- 42,0	16 458	9,6	10,8
Deutschland	93	- 51,8	481	- 19,4	5,2	1 329	- 20,6	9 073	23,9	6,8
Ausland	11	- 90,4	192	- 87,5	17,5	195	- 79,5	7 385	- 3,9	37,9
Jugendherbergen, Hütten										
zusammen	2 700	x	5 615	x	2,1	25 159	x	55 336	x	2,2
Deutschland	2 644	x	5 426	x	2,1	23 777	x	51 116	x	2,1
Ausland	56	x	189	x	3,4	1 382	x	4 220	x	3,1
Campingplätze										
zusammen	900	28,0	2 409	16,5	2,7	27 515	12,7	68 369	17,6	2,5
Deutschland	829	30,6	2 304	16,9	2,8	21 871	13,9	58 593	16,1	2,7
Ausland	71	4,4	105	9,4	1,5	5 644	8,1	9 776	27,3	1,7
<u>Sonstige tourismusrelevante Unterkünfte</u>										
zusammen	1 710	x	26 985	x	15,8	17 801	x	258 335	x	14,5
Deutschland	1 706	x	26 973	x	15,8	17 741	x	258 231	x	14,6
Ausland	4	x	12	x	3,0	60	x	104	x	1,7
Vorsorge- u. Reha-Kliniken										
zusammen	1 079	1,4	25 366	5,5	23,5	10 074	6,2	241 665	9,0	24,0
Deutschland	1 079	1,4	25 366	5,5	23,5	10 074	6,2	241 665	9,0	24,0
Ausland	-	-	-	-	-	-	-	-	-	-
Schulungsheime										
zusammen	631	x	1 619	x	2,6	7 727	x	16 670	x	2,2
Deutschland	627	x	1 607	x	2,6	7 667	x	16 566	x	2,2
Ausland	4	x	12	x	3,0	60	x	104	x	1,7

Noch 7. Ankünfte, Übernachtungen und Aufenthaltsdauer der Gäste in Beherbergungsbetrieben (einschl. Camping)
nach Reisegebieten, Betriebsarten und zusammengefassten Gästegruppen

Land, Reisegebiet Betriebsart Ständiger Wohnsitz der Gäste Deutschland/Ausland	November 2014					Januar - November 2014				
	Ankünfte		Übernachtungen		durch- schn. Aufent- halts- dauer	Ankünfte		Übernachtungen		durch- schn. Aufent- halts- dauer
	insge- samt	Veränd. gegen- über Vorj.- monat	insge- samt	Veränd. gegen- über Vorj.- monat		insge- samt	Veränd. gegen- über Vorj.- zeitr.	insge- samt	Veränd. gegen- über Vorj.- zeitr.	
	Anzahl	%	Anzahl	%	Tage	Anzahl	%	Anzahl	%	Tage
Altmark										
<u>Betriebe insgesamt</u>										
zusammen	12 306	- 8,7	34 271	- 5,7	2,8	215 259	8,6	555 270	5,6	2,6
Deutschland	11 746	- 10,4	32 844	- 5,1	2,8	208 044	7,7	538 049	5,0	2,6
Ausland	560	49,7	1 427	- 18,7	2,5	7 215	39,0	17 221	27,5	2,4
<u>Hotels, Gasthöfe, Pensionen</u>										
zusammen	9 767	- 10,2	18 498	- 11,1	1,9	140 065	4,3	259 666	- 0,7	1,9
Deutschland	9 225	- 12,2	17 137	- 12,0	1,9	134 233	3,1	246 693	- 2,0	1,8
Ausland	542	48,1	1 361	2,7	2,5	5 832	39,8	12 973	34,8	2,2
Hotels (ohne Hotels garnis)										
zusammen	7 162	- 13,3	13 426	- 12,7	1,9	101 489	5,4	182 624	- 1,2	1,8
Deutschland	6 821	- 14,2	12 516	- 13,2	1,8	97 612	4,6	174 386	- 2,5	1,8
Ausland	341	9,6	910	- 5,4	2,7	3 877	32,1	8 238	37,1	2,1
Hotels garnis										
zusammen	632	13,9	1 162	14,6	1,8	8 018	5,6	14 906	- 0,7	1,9
Deutschland	582	7,6	1 019	2,4	1,8	7 576	4,1	13 721	- 3,5	1,8
Ausland	50	257,1	143	652,6	2,9	442	39,4	1 185	49,1	2,7
Gasthöfe										
zusammen	777	3,7	1 129	- 11,5	1,5	8 704	- 7,2	14 961	- 6,5	1,7
Deutschland	735	- 0,5	1 061	- 15,9	1,4	8 336	- 5,7	14 233	- 6,0	1,7
Ausland	42	320,0	68	385,7	1,6	368	- 31,7	728	- 15,4	2,0
Pensionen										
zusammen	1 196	- 8,2	2 781	- 11,0	2,3	21 854	3,7	47 175	3,4	2,2
Deutschland	1 087	- 14,5	2 541	- 9,1	2,3	20 709	0,1	44 353	1,6	2,1
Ausland	109	251,6	240	- 27,3	2,2	1 145	201,3	2 822	44,3	2,5

8. Ankünfte, Übernachtungen und Aufenthaltsdauer der Gäste in Beherbergungsbetrieben (einschl. Camping)
nach Reisegebieten und Herkunftsländern

Land Reisegebiet Herkunftsland	November 2014					Januar - November 2014				
	Ankünfte		Übernachtungen		durch- schn. Aufent- halts- dauer	Ankünfte		Übernachtungen		durch- schn. Aufent- halts- dauer
	insge- samt	Veränd. gegen- über Vorj.- monat	insge- samt	Veränd. gegen- über Vorj.- monat		insge- samt	Veränd. gegen- über Vorj.- zeitr.	insge- samt	Veränd. gegen- über Vorj.- zeitr.	
	Anzahl	%	Anzahl	%	Tage	Anzahl	%	Anzahl	%	Tage
Sachsen-Anhalt										
insgesamt	208 048	2,3	490 973	2,2	2,4	2 824 004	4,5	6 962 990	4,3	2,5
Deutschland	194 751	2,6	458 894	2,7	2,4	2 602 660	4,6	6 465 896	4,3	2,5
Ausland	13 297	- 2,5	32 079	- 5,3	2,4	221 344	4,1	497 094	4,0	2,2
Europa	10 708	- 7,4	25 162	- 13,8	2,3	187 398	3,0	419 268	4,0	2,2
Belgien	377	- 8,0	749	5,6	2,0	6 543	6,1	12 969	11,6	2,0
Bulgarien	53	- 15,9	230	- 21,0	4,3	595	8,2	3 062	23,2	5,1
Dänemark	478	- 14,9	995	- 10,8	2,1	21 647	3,1	39 759	3,3	1,8
Estland	73	- 17,0	96	- 17,2	1,3	2 153	47,2	2 604	22,6	1,2
Finnland	81	- 39,6	204	- 45,9	2,5	1 954	- 8,2	3 440	- 7,8	1,8
Frankreich	463	- 12,1	947	- 5,1	2,0	6 742	- 5,3	13 090	- 8,9	1,9
Griechenland	31	- 34,0	80	27,0	2,6	712	69,5	1 721	62,2	2,4
Irland	51	- 49,5	110	- 43,3	2,2	716	24,3	1 887	56,6	2,6
Island	6	- 40,0	12	- 20,0	2,0	109	- 72,7	227	- 65,2	2,1
Italien	469	- 10,3	1 631	- 15,7	3,5	6 169	10,0	21 909	32,2	3,6
Kroatien	15	- 28,6	32	- 81,4	2,1	285	- 46,7	1 238	- 57,6	4,3
Lettland	61	- 57,6	105	- 53,7	1,7	1 036	9,6	1 586	19,7	1,5
Litauen	163	- 21,3	262	- 29,0	1,6	4 308	10,7	5 384	6,9	1,2
Luxemburg	72	- 57,9	109	- 52,2	1,5	909	- 2,9	1 578	- 11,1	1,7
Malta	15	400,0	17	21,4	1,1	45	- 55,0	67	- 75,7	1,5
Niederlande	1 506	5,7	3 252	24,0	2,2	35 162	5,6	81 223	6,7	2,3
Norwegen	138	- 1,4	270	9,3	2,0	2 584	- 16,3	3 709	- 26,0	1,4
Österreich	942	- 0,1	2 325	- 19,5	2,5	14 254	3,1	30 229	7,6	2,1
Polen	1 573	- 14,7	4 869	12,0	3,1	17 365	1,2	51 456	1,5	3,0
Portugal	62	- 3,1	189	- 77,8	3,0	729	74,0	2 985	21,0	4,1
Rumänien	138	- 29,2	475	- 60,8	3,4	1 483	2,8	5 648	- 32,6	3,8
Russland	511	- 17,0	1 048	- 22,1	2,1	6 624	- 14,7	14 217	- 7,2	2,1
Schweden	287	30,5	443	36,7	1,5	11 014	- 7,5	15 034	- 10,7	1,4
Schweiz	653	12,4	1 206	7,5	1,8	14 334	13,6	26 411	8,4	1,8
Slowakische Republik	280	20,7	940	6,2	3,4	1 681	- 7,1	7 347	- 6,4	4,4
Slowenien	40	- 61,2	101	- 63,0	2,5	658	- 24,5	1 624	- 51,9	2,5
Spanien	455	95,3	809	13,5	1,8	3 178	24,6	9 409	55,7	3,0
Tschechische Republik	432	- 17,6	994	- 30,0	2,3	4 972	- 12,0	12 740	11,5	2,6
Türkei	66	26,9	108	- 13,6	1,6	800	21,6	2 139	- 15,1	2,7
Ukraine	119	- 0,8	176	- 32,6	1,5	1 349	- 3,2	2 472	- 3,9	1,8
Ungarn	190	- 39,5	468	- 66,7	2,5	2 699	- 6,2	10 311	- 4,6	3,8
Vereinigtes Königreich	631	- 3,2	1 433	- 18,7	2,3	11 366	14,9	25 310	17,0	2,2
Zypern	7	250,0	9	125,0	1,3	105	- 4,5	180	- 24,4	1,7
Sonstige europäische Länder	270	- 7,2	468	- 16,9	1,7	3 118	11,4	6 303	7,1	2,0

Noch 8. Ankünfte, Übernachtungen und Aufenthaltsdauer der Gäste in Beherbergungsbetrieben (einschl. Camping)
nach Reisegebieten und Herkunftsländern

Land Reisegebiet Herkunftsland	November 2014					Januar - November 2014				
	Ankünfte		Übernachtungen		durch- schn. Aufent- halts- dauer	Ankünfte		Übernachtungen		durch- schn. Aufent- halts- dauer
	insge- samt	Veränd. gegen- über Vorj.- monat	insge- samt	Veränd. gegen- über Vorj.- monat		insge- samt	Veränd. gegen- über Vorj.- zeitr.	insge- samt	Veränd. gegen- über Vorj.- zeitr.	
	Anzahl	%	Anzahl	%	Tage	Anzahl	%	Anzahl	%	Tage
Sachsen-Anhalt										
Afrika	93	14,8	217	14,8	2,3	913	2,2	2 699	- 18,9	3,0
Republik Südafrika	18	- 30,8	41	- 16,3	2,3	238	- 3,6	754	17,1	3,2
Sonstige afrikanische Länder	75	36,4	176	25,7	2,3	675	4,5	1 945	- 27,5	2,9
Asien	722	- 3,1	2 817	33,1	3,9	8 711	- 6,2	23 745	- 19,1	2,7
Arabische Golfstaaten	34	6,3	71	- 21,1	2,1	623	2,6	1 751	8,5	2,8
China (einschl. Hongkong)	378	4,4	2 098	60,8	5,6	2 302	- 2,3	8 873	- 2,9	3,9
Indien	12	- 80,6	28	- 88,2	2,3	309	- 25,5	1 012	- 21,8	3,3
Israel	24	- 27,3	58	- 10,8	2,4	529	10,2	1 506	43,2	2,8
Japan	72	2,9	198	58,4	2,8	1 494	- 11,7	4 273	- 9,3	2,9
Südkorea	13	- 85,1	21	- 79,4	1,6	1 912	- 2,0	2 758	- 0,3	1,4
Taiwan	12	**	24	- 22,6	2,0	188	- 39,5	366	- 64,5	1,9
Sonstige asiatische Länder	177	80,6	319	98,1	1,8	1 354	- 7,9	3 206	- 58,7	2,4
Amerika	902	19,8	2 333	52,8	2,6	12 691	- 3,7	30 351	7,0	2,4
Kanada	53	- 28,4	198	- 8,8	3,7	1 035	- 3,8	2 345	0,7	2,3
USA	757	36,6	1 925	77,1	2,5	10 185	- 5,4	23 850	3,7	2,3
Sonstige nordamerik. Länder	3	-	5	-	1,7	47	-	103	-	2,2
Mittelamerika/Karibik	18	- 67,3	69	6,2	3,8	339	30,9	1 351	137,9	4,0
Brasilien	38	- 2,6	69	- 25,0	1,8	529	- 7,4	1 260	8,8	2,4
Sonstige südamerik. Länder	33	6,5	67	1,5	2,0	556	8,6	1 442	8,7	2,6
Australien, Ozeanien	28	- 26,3	57	- 18,6	2,0	1 267	0,2	2 653	- 7,1	2,1
Australien	26	- 25,7	54	- 5,3	2,1	1 064	- 1,8	1 941	- 22,3	1,8
Neuseeland, Ozeanien	2	- 33,3	3	- 76,9	1,5	203	12,8	712	98,9	3,5
Ohne Angaben	844	86,3	1 493	91,2	1,8	10 364	70,7	18 378	67,3	1,8

Noch 8. Ankünfte, Übernachtungen und Aufenthaltsdauer der Gäste in Beherbergungsbetrieben (einschl. Camping)
nach Reisegebieten und Herkunftsländern

Land Reisegebiet Herkunftsland	November 2014					Januar - November 2014				
	Ankünfte		Übernachtungen		durch- schn. Aufent- halts- dauer	Ankünfte		Übernachtungen		durch- schn. Aufent- halts- dauer
	insge- samt	Veränd. gegen- über Vorj.- monat	insge- samt	Veränd. gegen- über Vorj.- monat		insge- samt	Veränd. gegen- über Vorj.- zeitr.	insge- samt	Veränd. gegen- über Vorj.- zeitr.	
	Anzahl	%	Anzahl	%	Tage	Anzahl	%	Anzahl	%	Tage
Harz und Harzvorland										
insgesamt	66 448	4,2	162 503	2,7	2,4	951 235	1,2	2 619 859	0,8	2,8
Deutschland	64 739	4,1	158 053	2,6	2,4	911 254	1,2	2 498 612	1,0	2,7
Ausland	1 709	8,9	4 450	5,9	2,6	39 981	- 0,3	121 247	- 3,4	3,0
Europa	1 344	- 0,9	3 627	- 2,4	2,7	33 475	- 2,6	104 589	- 6,1	3,1
Belgien	88	79,6	199	68,6	2,3	1 383	- 18,7	3 255	- 18,0	2,4
Bulgarien	-	- 100,0	-	- 100,0	-	59	- 25,3	134	- 29,5	2,3
Dänemark	133	30,4	365	42,6	2,7	5 798	- 3,7	17 134	- 3,7	3,0
Estland	2	-	3	-	1,5	19	- 9,5	29	0,0	1,5
Finnland	2	-	2	-	1,0	210	- 31,6	311	- 36,9	1,5
Frankreich	37	5,7	64	- 19,0	1,7	767	- 2,2	1 722	- 13,3	2,2
Griechenland	4	0,0	10	25,0	2,5	72	5,9	188	- 22,0	2,6
Irland	10	150,0	32	700,0	3,2	137	3,8	344	42,1	2,5
Island	-	-	-	-	-	7	- 66,7	23	- 39,5	3,3
Italien	55	66,7	312	395,2	5,7	699	27,6	3 929	187,0	5,6
Kroatien	-	-	-	-	-	24	84,6	118	156,5	4,9
Lettland	9	28,6	46	24,3	5,1	72	26,3	327	59,5	4,5
Litauen	24	- 17,2	81	- 25,7	3,4	147	1,4	350	- 0,3	2,4
Luxemburg	9	800,0	26	**	2,9	222	76,2	452	22,2	2,0
Malta	3	50,0	4	100,0	1,3	12	- 68,4	17	- 85,3	1,4
Niederlande	249	2,9	553	- 5,3	2,2	10 276	- 5,2	35 390	- 3,8	3,4
Norwegen	13	- 13,3	14	- 46,2	1,1	412	- 15,7	715	- 19,4	1,7
Österreich	107	- 12,3	228	- 20,8	2,1	1 888	- 1,5	4 462	- 5,0	2,4
Polen	100	4,2	344	12,1	3,4	1 532	19,6	9 822	- 33,0	6,4
Portugal	6	- 57,1	7	- 95,3	1,2	47	- 13,0	257	9,8	5,5
Rumänien	5	- 80,0	18	- 62,5	3,6	133	- 43,4	471	- 71,5	3,5
Russland	44	- 68,3	62	- 71,7	1,4	728	- 31,6	2 314	- 20,0	3,2
Schweden	30	0,0	44	- 21,4	1,5	970	- 14,2	1 861	- 23,5	1,9
Schweiz	126	4,1	280	13,4	2,2	2 957	7,2	6 501	- 3,1	2,2
Slowakische Republik	20	5,3	52	- 40,2	2,6	163	0,6	513	9,1	3,1
Slowenien	9	-	22	-	2,4	35	- 32,7	66	- 8,3	1,9
Spanien	31	47,6	72	118,2	2,3	344	- 2,3	908	- 26,4	2,6
Tschechische Republik	35	- 42,6	86	- 50,0	2,5	456	- 26,9	870	- 35,5	1,9
Türkei	5	400,0	8	700,0	1,6	64	30,6	328	- 10,4	5,1
Ukraine	1	- 83,3	1	- 90,9	1,0	78	- 37,1	236	- 25,3	3,0
Ungarn	8	- 38,5	60	5,3	7,5	349	8,0	998	- 6,4	2,9
Vereinigtes Königreich	165	26,9	607	- 8,0	3,7	3 122	46,7	9 874	68,6	3,2
Zypern	-	-	-	-	-	25	- 16,7	32	- 61,9	1,3
Sonstige europäische Länder	14	- 56,3	25	- 72,5	1,8	268	- 61,9	638	- 70,0	2,4

Noch 8. Ankünfte, Übernachtungen und Aufenthaltsdauer der Gäste in Beherbergungsbetrieben (einschl. Camping)
nach Reisegebieten und Herkunftsländern

Land Reisegebiet Herkunftsland	November 2014					Januar - November 2014				
	Ankünfte		Übernachtungen		durch- schn. Aufent- halts- dauer	Ankünfte		Übernachtungen		durch- schn. Aufent- halts- dauer
	insge- samt	Veränd. gegen- über Vorj.- monat	insge- samt	Veränd. gegen- über Vorj.- monat		insge- samt	Veränd. gegen- über Vorj.- zeitr.	insge- samt	Veränd. gegen- über Vorj.- zeitr.	
	Anzahl	%	Anzahl	%	Tage	Anzahl	%	Anzahl	%	Tage
Harz und Harzvorland										
Afrika	7	16,7	7	0,0	1,0	140	53,8	392	9,2	2,8
Republik Südafrika	-	-	-	-	-	62	29,2	236	- 6,3	3,8
Sonstige afrikanische Länder	7	16,7	7	0,0	1,0	78	81,4	156	45,8	2,0
Asien	41	- 40,6	68	- 52,8	1,7	1 028	- 28,2	2 890	- 30,6	2,8
Arabische Golfstaaten	3	50,0	3	- 25,0	1,0	57	- 10,9	106	- 41,8	1,9
China (einschl. Hongkong)	12	33,3	21	- 12,5	1,8	202	- 35,5	729	- 26,7	3,6
Indien	1	- 94,7	3	- 94,6	3,0	31	- 56,3	93	- 56,3	3,0
Israel	3	- 70,0	12	- 40,0	4,0	115	- 26,8	611	21,7	5,3
Japan	16	- 36,0	22	- 26,7	1,4	325	- 33,4	576	- 49,3	1,8
Südkorea	-	- 100,0	-	- 100,0	-	27	- 15,6	89	71,2	3,3
Taiwan	1	-	2	-	2,0	88	- 41,3	131	- 73,7	1,5
Sonstige asiatische Länder	5	66,7	5	66,7	1,0	183	17,3	555	- 5,1	3,0
Amerika	50	- 21,9	179	- 6,3	3,6	1 644	- 24,4	5 965	15,3	3,6
Kanada	6	0,0	28	86,7	4,7	125	- 41,9	331	- 34,5	2,6
USA	42	- 17,6	145	4,3	3,5	1 305	- 27,0	4 989	17,3	3,8
Sonstige nordamerik. Länder	-	-	-	-	-	19	-	52	-	2,7
Mittelamerika/Karibik	-	- 100,0	-	- 100,0	-	47	17,5	149	52,0	3,2
Brasilien	1	- 83,3	3	- 90,3	3,0	81	1,3	298	89,8	3,7
Sonstige südamerik. Länder	1	-	3	-	3,0	67	26,4	146	- 8,8	2,2
Australien, Ozeanien	6	20,0	9	- 40,0	1,5	281	- 23,8	662	- 28,6	2,4
Australien	6	20,0	9	- 40,0	1,5	234	- 30,8	555	- 35,8	2,4
Neuseeland, Ozeanien	-	-	-	-	-	47	51,6	107	72,6	2,3
Ohne Angaben	261	272,9	560	334,1	2,1	3 413	105,1	6 749	86,3	2,0

Noch 8. Ankünfte, Übernachtungen und Aufenthaltsdauer der Gäste in Beherbergungsbetrieben (einschl. Camping)
nach Reisegebieten und Herkunftsländern

Land Reisegebiet Herkunftsland	November 2014					Januar - November 2014				
	Ankünfte		Übernachtungen		durch- schn. Aufent- halts- dauer	Ankünfte		Übernachtungen		durch- schn. Aufent- halts- dauer
	insge- samt	Veränd. gegen- über Vorj.- monat	insge- samt	Veränd. gegen- über Vorj.- monat		insge- samt	Veränd. gegen- über Vorj.- zeitr.	insge- samt	Veränd. gegen- über Vorj.- zeitr.	
	Anzahl	%	Anzahl	%	Tage	Anzahl	%	Anzahl	%	Tage
Halle, Saale, Unstrut										
insgesamt	45 347	0,6	106 778	3,6	2,4	583 880	5,2	1 356 681	6,4	2,3
Deutschland	41 521	1,0	96 101	4,5	2,3	528 253	5,6	1 223 966	6,2	2,3
Ausland	3 826	- 3,0	10 677	- 3,5	2,8	55 627	1,9	132 715	7,7	2,4
Europa	2 876	- 11,3	8 656	- 9,3	3,0	44 608	2,0	108 528	9,7	2,4
Belgien	88	- 37,1	190	- 37,9	2,2	1 549	10,0	3 184	6,0	2,1
Bulgarien	10	- 23,1	39	- 33,9	3,9	187	48,4	683	193,1	3,7
Dänemark	86	- 34,8	127	- 55,6	1,5	6 649	1,8	7 937	2,9	1,2
Estland	5	25,0	5	- 37,5	1,0	75	50,0	116	33,3	1,5
Finnland	19	- 53,7	71	- 63,6	3,7	439	- 26,1	794	- 39,3	1,8
Frankreich	178	- 31,8	417	- 20,9	2,3	2 016	- 15,4	4 664	- 20,4	2,3
Griechenland	10	- 23,1	47	235,7	4,7	151	- 3,8	613	67,9	4,1
Irland	11	- 66,7	27	- 62,5	2,5	261	33,2	949	69,2	3,6
Island	2	0,0	8	60,0	4,0	41	- 86,3	93	- 78,5	2,3
Italien	162	- 3,0	633	- 17,8	3,9	2 019	1,1	6 060	- 18,9	3,0
Kroatien	9	125,0	16	100,0	1,8	140	50,5	769	132,3	5,5
Lettland	4	0,0	4	- 33,3	1,0	202	49,6	259	45,5	1,3
Litauen	23	4,5	39	21,9	1,7	349	4,5	602	- 11,2	1,7
Luxemburg	42	- 71,6	48	- 70,4	1,1	177	- 38,5	309	- 31,5	1,7
Malta	-	-	-	-	-	12	- 14,3	19	- 13,6	1,6
Niederlande	367	- 2,4	814	21,1	2,2	5 583	7,2	11 696	17,2	2,1
Norwegen	31	14,8	57	9,6	1,8	637	0,8	814	- 6,9	1,3
Österreich	312	2,3	1 123	74,1	3,6	3 628	- 1,6	9 730	25,2	2,7
Polen	312	- 9,3	1 806	39,6	5,8	3 973	22,0	17 140	72,6	4,3
Portugal	21	23,5	88	- 69,7	4,2	320	117,7	1 259	- 3,8	3,9
Rumänien	57	39,0	212	1,9	3,7	561	24,1	2 341	- 43,6	4,2
Russland	94	17,5	429	8,9	4,6	1 309	- 20,3	3 709	- 10,9	2,8
Schweden	93	63,2	175	96,6	1,9	3 165	- 21,9	3 878	- 20,8	1,2
Schweiz	223	17,4	414	3,5	1,9	3 284	24,6	6 312	21,4	1,9
Slowakische Republik	162	17,4	579	- 9,5	3,6	850	14,4	4 762	32,3	5,6
Slowenien	13	- 60,6	52	- 29,7	4,0	240	14,3	940	- 3,3	3,9
Spanien	48	- 15,8	126	- 24,6	2,6	526	- 11,7	1 263	- 22,9	2,4
Tschechische Republik	103	- 37,6	229	- 69,0	2,2	1 461	- 7,4	5 288	17,3	3,6
Türkei	26	36,8	56	14,3	2,2	271	35,5	823	73,3	3,0
Ukraine	27	- 6,9	45	- 2,2	1,7	463	10,2	861	23,5	1,9
Ungarn	73	- 62,4	212	- 77,4	2,9	891	- 16,7	3 648	- 12,4	4,1
Vereinigtes Königreich	168	38,8	372	34,3	2,2	2 108	11,4	4 684	6,1	2,2
Zypern	3	200,0	5	66,7	1,7	33	- 28,3	85	- 12,4	2,6
Sonstige europäische Länder	94	49,2	191	64,7	2,0	1 038	58,5	2 244	66,3	2,2

Noch 8. Ankünfte, Übernachtungen und Aufenthaltsdauer der Gäste in Beherbergungsbetrieben (einschl. Camping)
nach Reisegebieten und Herkunftsländern

Land Reisegebiet Herkunftsland	November 2014					Januar - November 2014				
	Ankünfte		Übernachtungen		durch- schn. Aufent- halts- dauer	Ankünfte		Übernachtungen		durch- schn. Aufent- halts- dauer
	insge- samt	Veränd. gegen- über Vorj.- monat	insge- samt	Veränd. gegen- über Vorj.- monat		insge- samt	Veränd. gegen- über Vorj.- zeitr.	insge- samt	Veränd. gegen- über Vorj.- zeitr.	
	Anzahl	%	Anzahl	%	Tage	Anzahl	%	Anzahl	%	Tage
Halle, Saale, Unstrut										
Afrika	51	88,9	126	50,0	2,5	366	22,4	1 144	10,2	3,1
Republik Südafrika	4	- 60,0	9	- 67,9	2,3	77	- 1,3	366	64,9	4,8
Sonstige afrikanische Länder	47	176,5	117	108,9	2,5	289	30,8	778	- 4,7	2,7
Asien	267	21,9	656	24,0	2,5	3 646	0,3	8 770	- 3,3	2,4
Arabische Golfstaaten	16	14,3	42	- 16,0	2,6	264	7,8	609	3,7	2,3
China (einschl. Hongkong)	69	165,4	209	161,3	3,0	459	0,9	1 359	- 18,4	3,0
Indien	2	- 94,1	5	- 97,1	2,5	140	6,9	564	- 11,3	4,0
Israel	2	- 77,8	6	- 79,3	3,0	98	25,6	204	2,0	2,1
Japan	34	30,8	139	104,4	4,1	569	3,3	2 539	20,4	4,5
Südkorea	9	- 87,0	9	- 87,0	1,0	1 527	- 10,8	2 026	- 10,6	1,3
Taiwan	6	500,0	12	**	2,0	35	- 48,5	97	- 67,7	2,8
Sonstige asiatische Länder	129	222,5	234	283,6	1,8	554	40,3	1 372	4,9	2,5
Amerika	452	39,5	933	42,2	2,1	5 063	4,6	11 170	7,7	2,2
Kanada	18	28,6	63	117,2	3,5	232	12,6	561	11,5	2,4
USA	407	42,3	800	33,8	2,0	4 479	4,9	9 529	6,6	2,1
Sonstige nordamerik. Länder	-	-	-	-	-	16	-	24	-	1,5
Mittelamerika/Karibik	2	- 66,7	14	27,3	7,0	66	10,0	185	- 3,6	2,8
Brasilien	13	18,2	25	127,3	1,9	124	- 10,8	335	- 10,7	2,7
Sonstige südamerik. Länder	12	71,4	31	342,9	2,6	146	- 11,0	536	49,3	3,7
Australien, Ozeanien	15	25,0	35	133,3	2,3	281	31,3	512	- 20,6	1,8
Australien	14	27,3	34	183,3	2,4	246	40,6	463	- 16,7	1,9
Neuseeland, Ozeanien	1	0,0	1	- 66,7	1,0	35	- 10,3	49	- 44,9	1,4
Ohne Angaben	165	34,1	271	14,8	1,6	1 663	- 10,9	2 591	- 20,8	1,6

Noch 8. Ankünfte, Übernachtungen und Aufenthaltsdauer der Gäste in Beherbergungsbetrieben (einschl. Camping)
nach Reisegebieten und Herkunftsländern

Land Reisegebiet Herkunftsland	November 2014					Januar - November 2014				
	Ankünfte		Übernachtungen		durch- schn. Aufent- halts- dauer	Ankünfte		Übernachtungen		durch- schn. Aufent- halts- dauer
	insge- samt	Veränd. gegen- über Vorj.- monat	insge- samt	Veränd. gegen- über Vorj.- monat		insge- samt	Veränd. gegen- über Vorj.- zeitr.	insge- samt	Veränd. gegen- über Vorj.- zeitr.	
	Anzahl	%	Anzahl	%	Tage	Anzahl	%	Anzahl	%	Tage
Anhalt-Wittenberg										
insgesamt	28 439	8,7	68 707	5,6	2,4	417 785	7,5	984 222	7,1	2,4
Deutschland	26 236	8,6	64 772	6,3	2,5	372 194	7,8	903 141	7,3	2,4
Ausland	2 203	9,6	3 935	- 4,8	1,8	45 591	5,0	81 081	5,1	1,8
Europa	1 743	18,5	2 867	- 6,2	1,6	38 943	8,1	67 771	7,7	1,7
Belgien	28	- 17,6	46	- 30,3	1,6	864	6,9	1 782	25,2	2,1
Bulgarien	11	- 59,3	19	- 77,4	1,7	78	- 27,8	168	- 35,9	2,2
Dänemark	80	128,6	117	134,0	1,5	3 497	2,4	5 936	2,0	1,7
Estland	7	- 12,5	8	0,0	1,1	148	6,5	172	- 6,5	1,2
Finnland	23	- 42,5	31	- 53,7	1,3	601	5,8	1 059	50,9	1,8
Frankreich	53	- 13,1	73	- 39,7	1,4	1 484	7,2	2 504	7,6	1,7
Griechenland	5	- 64,3	5	- 64,3	1,0	173	90,1	454	68,1	2,6
Irland	9	-	11	-	1,2	63	57,5	99	90,4	1,6
Island	-	-	-	-	-	25	- 10,7	66	61,0	2,6
Italien	46	- 39,5	69	- 32,4	1,5	1 091	- 3,3	2 061	- 26,2	1,9
Kroatien	1	- 80,0	2	- 75,0	2,0	44	- 65,4	165	- 76,3	3,8
Lettland	26	23,8	27	- 22,9	1,0	386	43,0	463	57,5	1,2
Litauen	74	111,4	76	111,1	1,0	705	- 0,7	921	11,4	1,3
Luxemburg	2	- 71,4	6	- 86,4	3,0	222	28,3	323	14,5	1,5
Malta	8	700,0	8	- 33,3	1,0	10	- 74,4	12	- 89,7	1,2
Niederlande	159	3,2	262	- 2,2	1,6	5 204	21,1	9 097	9,2	1,7
Norwegen	17	70,0	24	100,0	1,4	524	- 43,7	713	- 47,7	1,4
Österreich	171	14,8	282	40,3	1,6	3 645	5,4	5 957	15,2	1,6
Polen	311	16,0	451	- 32,0	1,5	4 440	16,0	6 987	- 9,5	1,6
Portugal	15	0,0	18	- 95,4	1,2	95	30,1	723	34,9	7,6
Rumänien	33	- 26,7	177	200,0	5,4	224	19,8	1 204	177,4	5,4
Russland	178	134,2	214	130,1	1,2	1 892	7,4	3 075	24,5	1,6
Schweden	86	95,5	113	113,2	1,3	4 769	7,5	6 182	1,1	1,3
Schweiz	87	8,7	134	20,7	1,5	4 166	4,8	6 709	4,9	1,6
Slowakische Republik	17	- 39,3	19	- 32,1	1,1	219	- 25,3	683	- 12,2	3,1
Slowenien	4	33,3	5	66,7	1,3	107	0,9	154	- 36,9	1,4
Spanien	52	147,6	63	110,0	1,2	584	16,1	1 037	24,9	1,8
Tschechische Republik	87	102,3	397	317,9	4,6	845	35,6	2 977	180,6	3,5
Türkei	6	-	6	-	1,0	112	38,3	234	4,5	2,1
Ukraine	22	37,5	31	63,2	1,4	255	23,2	411	19,1	1,6
Ungarn	23	- 4,2	50	42,9	2,2	511	41,9	1 724	- 8,0	3,4
Vereinigtes Königreich	67	- 42,7	77	- 76,4	1,1	1 500	4,5	2 760	22,7	1,8
Zypern	4	300,0	4	300,0	1,0	9	- 35,7	14	- 60,0	1,6
Sonstige europäische Länder	31	138,5	42	121,1	1,4	451	7,9	945	43,0	2,1

Noch 8. Ankünfte, Übernachtungen und Aufenthaltsdauer der Gäste in Beherbergungsbetrieben (einschl. Camping)
nach Reisegebieten und Herkunftsländern

Land Reisegebiet Herkunftsland	November 2014					Januar - November 2014				
	Ankünfte		Übernachtungen		durch- schn. Aufent- halts- dauer	Ankünfte		Übernachtungen		durch- schn. Aufent- halts- dauer
	insge- samt	Veränd. gegen- über Vorj.- monat	insge- samt	Veränd. gegen- über Vorj.- monat		insge- samt	Veränd. gegen- über Vorj.- zeitr.	insge- samt	Veränd. gegen- über Vorj.- zeitr.	
	Anzahl	%	Anzahl	%	Tage	Anzahl	%	Anzahl	%	Tage
Anhalt-Wittenberg										
Afrika	3	-	9	-	3,0	122	- 45,0	242	- 64,5	2,0
Republik Südafrika	1	-	7	-	7,0	46	- 36,1	59	- 37,2	1,3
Sonstige afrikanische Länder	2	-	2	-	1,0	76	- 49,3	183	- 68,9	2,4
Asien	182	- 30,0	350	- 50,5	1,9	1 619	6,3	3 427	3,2	2,1
Arabische Golfstaaten	8	0,0	8	- 38,5	1,0	118	96,7	279	62,2	2,4
China (einschl. Hongkong)	149	- 29,7	294	- 54,0	2,0	514	- 3,2	1 394	- 4,8	2,7
Indien	-	- 100,0	-	- 100,0	-	60	- 54,2	147	- 44,1	2,5
Israel	4	100,0	6	200,0	1,5	83	5,1	114	22,6	1,4
Japan	11	266,7	20	566,7	1,8	265	- 29,9	437	- 36,3	1,6
Südkorea	4	- 73,3	12	- 42,9	3,0	244	156,8	448	93,9	1,8
Taiwan	1	-	1	-	1,0	17	6,3	63	173,9	3,7
Sonstige asiatische Länder	5	- 66,7	9	- 62,5	1,8	318	36,5	545	40,5	1,7
Amerika	158	- 19,0	556	109,8	3,5	3 274	- 19,9	6 726	- 12,6	2,1
Kanada	7	133,3	7	16,7	1,0	214	- 26,7	326	- 35,3	1,5
USA	140	2,9	530	170,4	3,8	2 770	- 19,9	5 376	- 18,9	1,9
Sonstige nordamerik. Länder	-	-	-	-	-	-	-	-	-	-
Mittelamerika/Karibik	1	- 97,9	1	- 97,9	1,0	115	36,9	709	417,5	6,2
Brasilien	8	60,0	16	100,0	2,0	86	- 50,0	144	- 46,3	1,7
Sonstige südamerik. Länder	2	- 50,0	2	- 75,0	1,0	89	11,3	171	3,6	1,9
Australien, Ozeanien	-	- 100,0	-	- 100,0	-	384	8,2	816	38,5	2,1
Australien	-	- 100,0	-	- 100,0	-	325	- 1,8	450	- 19,2	1,4
Neuseeland, Ozeanien	-	-	-	-	-	59	145,8	366	**	6,2
Ohne Angaben	117	58,1	153	61,1	1,3	1 249	3,5	2 099	10,8	1,7

Noch 8. Ankünfte, Übernachtungen und Aufenthaltsdauer der Gäste in Beherbergungsbetrieben (einschl. Camping)
nach Reisegebieten und Herkunftsländern

Land Reisegebiet Herkunftsland	November 2014					Januar - November 2014				
	Ankünfte		Übernachtungen		durch- schn. Aufent- halts- dauer	Ankünfte		Übernachtungen		durch- schn. Aufent- halts- dauer
	insge- samt	Veränd. gegen- über Vorj.- monat	insge- samt	Veränd. gegen- über Vorj.- monat		insge- samt	Veränd. gegen- über Vorj.- zeitr.	insge- samt	Veränd. gegen- über Vorj.- zeitr.	
	Anzahl	%	Anzahl	%	Tage	Anzahl	%	Anzahl	%	Tage
Magdeburg, Elbe-Börde-Heide										
insgesamt	55 508	1,1	118 714	0,7	2,1	655 845	6,0	1 446 958	6,8	2,2
Deutschland	50 509	2,7	107 124	1,9	2,1	582 915	6,1	1 302 128	7,1	2,2
Ausland	4 999	- 12,8	11 590	- 8,9	2,3	72 930	5,1	144 830	4,4	2,0
Europa	4 387	- 14,8	8 986	- 20,2	2,0	64 934	2,7	124 564	5,7	1,9
Belgien	165	- 5,7	298	46,8	1,8	2 508	16,6	4 148	34,1	1,7
Bulgarien	30	50,0	170	18,9	5,7	257	10,3	2 055	14,5	8,0
Dänemark	129	- 49,4	266	- 38,6	2,1	5 004	6,3	7 074	11,1	1,4
Estland	59	- 21,3	80	- 19,2	1,4	1 904	55,3	2 280	26,9	1,2
Finnland	35	- 23,9	79	- 11,2	2,3	561	- 1,6	866	- 20,6	1,5
Frankreich	162	4,5	323	49,5	2,0	2 301	- 1,6	3 854	4,2	1,7
Griechenland	12	- 25,0	18	- 33,3	1,5	311	227,4	457	167,3	1,5
Irland	21	- 67,2	40	- 66,1	1,9	218	6,3	362	4,6	1,7
Island	4	- 50,0	4	- 60,0	1,0	36	- 28,0	45	- 68,1	1,3
Italien	184	- 20,0	545	- 43,4	3,0	2 026	11,0	8 786	84,9	4,3
Kroatien	5	- 54,5	14	- 90,3	2,8	71	- 76,0	124	- 93,1	1,7
Lettland	22	- 79,8	28	- 80,8	1,3	366	- 21,5	527	- 9,9	1,4
Litauen	42	- 65,3	66	- 65,6	1,6	3 098	16,9	3 500	15,6	1,1
Luxemburg	19	46,2	29	61,1	1,5	273	- 18,0	462	- 29,2	1,7
Malta	4	-	5	-	1,3	11	22,2	19	- 9,5	1,7
Niederlande	673	18,7	1 492	75,3	2,2	12 739	9,6	21 817	22,3	1,7
Norwegen	74	- 14,0	172	11,0	2,3	849	- 4,2	1 264	- 23,6	1,5
Österreich	334	- 6,4	621	- 64,0	1,9	4 724	5,4	9 366	- 5,2	2,0
Polen	760	- 31,4	1 941	8,4	2,6	6 931	- 17,4	15 149	- 4,9	2,2
Portugal	14	- 22,2	25	31,6	1,8	248	83,7	648	76,6	2,6
Rumänien	43	- 40,3	68	- 86,6	1,6	502	- 0,4	1 320	1,1	2,6
Russland	193	- 38,7	340	- 46,1	1,8	2 618	- 17,5	5 003	- 6,5	1,9
Schweden	69	- 11,5	101	- 5,6	1,5	1 899	- 8,7	2 819	- 8,6	1,5
Schweiz	193	12,9	303	7,4	1,6	3 389	17,3	6 067	11,6	1,8
Slowakische Republik	74	72,1	283	130,1	3,8	412	- 26,8	1 281	- 56,0	3,1
Slowenien	14	- 79,1	22	- 88,8	1,6	274	- 43,2	462	- 77,5	1,7
Spanien	319	254,4	535	108,2	1,7	1 678	72,6	6 018	204,7	3,6
Tschechische Republik	196	- 18,0	262	- 33,5	1,3	2 070	- 21,9	3 377	- 18,2	1,6
Türkei	28	- 9,7	37	- 49,3	1,3	346	10,9	744	- 47,3	2,2
Ukraine	69	0,0	99	- 46,5	1,4	545	- 13,2	952	- 20,5	1,7
Ungarn	79	1,3	133	- 61,1	1,7	915	- 16,7	3 691	2,7	4,0
Vereinigtes Königreich	231	- 16,9	377	- 22,9	1,6	4 504	7,9	7 724	- 10,1	1,7
Zypern	-	-	-	-	-	34	70,0	45	104,5	1,3
Sonstige europäische Länder	131	- 28,4	210	- 37,7	1,6	1 312	29,1	2 258	29,9	1,7

Noch 8. Ankünfte, Übernachtungen und Aufenthaltsdauer der Gäste in Beherbergungsbetrieben (einschl. Camping)
nach Reisegebieten und Herkunftsländern

Land Reisegebiet Herkunftsland	November 2014					Januar - November 2014				
	Ankünfte		Übernachtungen		durch- schn. Aufent- halts- dauer	Ankünfte		Übernachtungen		durch- schn. Aufent- halts- dauer
	insge- samt	Veränd. gegen- über Vorj.- monat	insge- samt	Veränd. gegen- über Vorj.- monat		insge- samt	Veränd. gegen- über Vorj.- zeitr.	insge- samt	Veränd. gegen- über Vorj.- zeitr.	
	Anzahl	%	Anzahl	%	Tage	Anzahl	%	Anzahl	%	Tage
Magdeburg, Elbe-Börde-Heide										
Afrika	31	- 32,6	74	- 22,9	2,4	279	11,2	914	- 16,6	3,3
Republik Südafrika	13	- 18,8	25	19,0	1,9	51	4,1	91	19,7	1,8
Sonstige afrikanische Länder	18	- 40,0	49	- 34,7	2,7	228	12,9	823	- 19,3	3,6
Asien	225	17,2	1 735	137,7	7,7	2 349	- 9,3	8 444	- 32,9	3,6
Arabische Golfstaaten	4	- 50,0	15	- 34,8	3,8	167	- 27,7	647	- 0,5	3,9
China (einschl. Hongkong)	148	28,7	1 574	180,1	10,6	1 109	6,4	5 351	7,4	4,8
Indien	7	250,0	18	500,0	2,6	75	1,4	204	27,5	2,7
Israel	15	50,0	34	183,3	2,3	227	42,8	564	125,6	2,5
Japan	9	- 40,0	14	- 36,4	1,6	316	19,2	693	- 8,7	2,2
Südkorea	-	- 100,0	-	- 100,0	-	113	10,8	192	- 6,8	1,7
Taiwan	4	-	9	- 70,0	2,3	48	- 14,3	75	- 60,3	1,6
Sonstige asiatische Länder	38	- 5,0	71	- 2,7	1,9	294	- 55,6	718	- 86,7	2,4
Amerika	219	48,0	587	109,6	2,7	2 547	31,6	6 163	28,9	2,4
Kanada	18	- 43,8	93	126,8	5,2	408	38,3	1 034	70,6	2,5
USA	159	98,8	420	178,1	2,6	1 557	32,2	3 794	24,5	2,4
Sonstige nordamerik. Länder	3	-	5	-	1,7	10	-	25	-	2,5
Mittelamerika/Karibik	13	**	23	**	1,8	103	39,2	268	92,8	2,6
Brasilien	9	- 47,1	18	- 57,1	2,0	220	23,6	460	29,2	2,1
Sonstige südamerik. Länder	17	- 5,6	28	- 37,8	1,6	249	18,0	582	- 8,1	2,3
Australien, Ozeanien	7	- 36,4	13	- 55,2	1,9	290	- 3,3	617	- 4,8	2,1
Australien	6	- 33,3	11	- 42,1	1,8	230	4,1	429	- 11,4	1,9
Neuseeland, Ozeanien	1	- 50,0	2	- 80,0	2,0	60	- 24,1	188	14,6	3,1
Ohne Angaben	130	- 30,1	195	- 39,3	1,5	2 531	138,8	4 128	137,5	1,6

Noch 8. Ankünfte, Übernachtungen und Aufenthaltsdauer der Gäste in Beherbergungsbetrieben (einschl. Camping)
nach Reisegebieten und Herkunftsländern

Land Reisegebiet Herkunftsland	November 2014					Januar - November 2014				
	Ankünfte		Übernachtungen		durch- schn. Aufent- halts- dauer	Ankünfte		Übernachtungen		durch- schn. Aufent- halts- dauer
	insge- samt	Veränd. gegen- über Vorj.- monat	insge- samt	Veränd. gegen- über Vorj.- monat		insge- samt	Veränd. gegen- über Vorj.- zeitr.	insge- samt	Veränd. gegen- über Vorj.- zeitr.	
	Anzahl	%	Anzahl	%	Tage	Anzahl	%	Anzahl	%	Tage
Altmark										
insgesamt	12 306	- 8,7	34 271	- 5,7	2,8	215 259	8,6	555 270	5,6	2,6
Deutschland	11 746	- 10,4	32 844	- 5,1	2,8	208 044	7,7	538 049	5,0	2,6
Ausland	560	49,7	1 427	- 18,7	2,5	7 215	39,0	17 221	27,5	2,4
Europa	358	3,8	1 026	- 36,4	2,9	5 438	17,8	13 816	12,5	2,5
Belgien	8	- 33,3	16	0,0	2,0	239	143,9	600	351,1	2,5
Bulgarien	2	-	2	-	1,0	14	250,0	22	214,3	1,6
Dänemark	50	31,6	120	31,9	2,4	699	117,1	1 678	109,5	2,4
Estland	-	- 100,0	-	- 100,0	-	7	- 74,1	7	- 74,1	1,0
Finnland	2	- 71,4	21	- 19,2	10,5	143	60,7	410	199,3	2,9
Frankreich	33	120,0	70	27,3	2,1	174	- 25,3	346	- 29,4	2,0
Griechenland	-	-	-	-	-	5	- 44,4	9	- 35,7	1,8
Irland	-	-	-	-	-	37	**	133	**	3,6
Island	-	-	-	-	-	-	- 100,0	-	- 100,0	-
Italien	22	29,4	72	94,6	3,3	334	212,1	1 073	480,0	3,2
Kroatien	-	- 100,0	-	- 100,0	-	6	0,0	62	40,9	10,3
Lettland	-	- 100,0	-	- 100,0	-	10	- 41,2	10	- 84,1	1,0
Litauen	-	-	-	-	-	9	- 82,7	11	- 92,9	1,2
Luxemburg	-	- 100,0	-	- 100,0	-	15	- 6,3	32	68,4	2,1
Malta	-	-	-	-	-	-	-	-	-	-
Niederlande	58	- 32,6	131	- 47,2	2,3	1 360	2,0	3 223	2,0	2,4
Norwegen	3	50,0	3	50,0	1,0	162	6,6	203	- 12,9	1,3
Österreich	18	80,0	71	153,6	3,9	369	29,5	714	28,2	1,9
Polen	90	233,3	327	11,2	3,6	489	22,3	2 358	- 4,2	4,8
Portugal	6	-	51	-	8,5	19	90,0	98	390,0	5,2
Rumänien	-	- 100,0	-	- 100,0	-	63	- 1,6	312	- 62,8	5,0
Russland	2	- 66,7	3	- 62,5	1,5	77	- 39,4	116	- 73,6	1,5
Schweden	9	- 18,2	10	- 47,4	1,1	211	0,0	294	- 3,9	1,4
Schweiz	24	26,3	75	- 8,5	3,1	538	50,7	822	31,7	1,5
Slowakische Republik	7	75,0	7	0,0	1,0	37	- 24,5	108	16,1	2,9
Slowenien	-	-	-	-	-	2	- 90,5	2	- 93,3	1,0
Spanien	5	- 88,6	13	- 94,2	2,6	46	- 64,1	183	- 50,1	4,0
Tschechische Republik	11	- 31,3	20	- 4,8	1,8	140	- 20,0	228	- 39,7	1,6
Türkei	1	0,0	1	- 50,0	1,0	7	- 56,3	10	- 76,2	1,4
Ukraine	-	-	-	-	-	8	- 42,9	12	- 25,0	1,5
Ungarn	7	40,0	13	- 59,4	1,9	33	22,2	250	129,4	7,6
Vereinigtes Königreich	-	- 100,0	-	- 100,0	-	132	- 48,4	268	- 48,3	2,0
Zypern	-	-	-	-	-	4	-	4	-	1,0
Sonstige europäische Länder	-	-	-	-	-	49	600,0	218	**	4,4

Noch 8. Ankünfte, Übernachtungen und Aufenthaltsdauer der Gäste in Beherbergungsbetrieben (einschl. Camping)
nach Reisegebieten und Herkunftsländern

Land Reisegebiet Herkunftsland	November 2014					Januar - November 2014				
	Ankünfte		Übernachtungen		durch- schn. Aufent- halts- dauer	Ankünfte		Übernachtungen		durch- schn. Aufent- halts- dauer
	insge- samt	Veränd. gegen- über Vorj.- monat	insge- samt	Veränd. gegen- über Vorj.- monat		insge- samt	Veränd. gegen- über Vorj.- zeitr.	insge- samt	Veränd. gegen- über Vorj.- zeitr.	
	Anzahl	%	Anzahl	%	Tage	Anzahl	%	Anzahl	%	Tage
Altmark										
Afrika	1	- 50,0	1	- 50,0	1,0	6	- 80,0	7	- 95,4	1,2
Republik Südafrika	-	-	-	-	-	2	-	2	-	1,0
Sonstige afrikanische Länder	1	- 50,0	1	- 50,0	1,0	4	- 86,7	5	- 96,7	1,3
Asien	7	40,0	8	33,3	1,1	69	- 32,4	214	- 1,8	3,1
Arabische Golfstaaten	3	-	3	-	1,0	17	142,9	110	378,3	6,5
China (einschl. Hongkong)	-	-	-	-	-	18	20,0	40	42,9	2,2
Indien	2	0,0	2	0,0	1,0	3	- 62,5	4	- 81,8	1,3
Israel	-	- 100,0	-	- 100,0	-	6	- 14,3	13	85,7	2,2
Japan	2	100,0	3	50,0	1,5	19	90,0	28	47,4	1,5
Südkorea	-	-	-	-	-	1	- 90,0	3	- 70,0	3,0
Taiwan	-	-	-	-	-	-	- 100,0	-	- 100,0	-
Sonstige asiatische Länder	-	-	-	-	-	5	- 79,2	16	- 81,8	3,2
Amerika	23	4,5	78	- 42,2	3,4	163	14,8	327	- 7,1	2,0
Kanada	4	- 78,9	7	- 94,4	1,8	56	- 17,6	93	- 55,7	1,7
USA	9	800,0	30	900,0	3,3	74	10,4	162	26,6	2,2
Sonstige nordamerik. Länder	-	-	-	-	-	2	-	2	-	1,0
Mittelamerika/Karibik	2	-	31	-	15,5	8	700,0	40	**	5,0
Brasilien	7	-	7	-	1,0	18	800,0	23	**	1,3
Sonstige südamerik. Länder	1	- 50,0	3	- 50,0	3,0	5	25,0	7	- 30,0	1,4
Australien, Ozeanien	-	-	-	-	-	31	19,2	46	0,0	1,5
Australien	-	-	-	-	-	29	52,6	44	25,7	1,5
Neuseeland, Ozeanien	-	-	-	-	-	2	- 71,4	2	- 81,8	1,0
Ohne Angaben	171	-	314	-	1,8	1 508	446,4	2 811	512,4	1,9

9. Beherbergungsbetriebe (einschl. Camping), darunter Hotels (ohne Hotel garnis), Schlafgelegenheiten
und Auslastung der Kapazitäten für ausgewählte Gemeinden und touristische Zielorte

Gemeinde	November 2014							Januar bis Nov. 2014
	Betriebe			in den Betrieben angebotene Schlafgelegenheiten ¹⁾				durch- schnitt- liche Aus- lastung
	ins- gesamt	darunter geöffnete		ins- gesamt	Verände- rung ge- genüber dem Vor- jahres- monat	durch- schnitt- liche Aus- lastung	nachrichtlich	
		zu- sammen	Verände- rung ge- genüber dem Vor- jahres- monat				maximales Angebot an Schlafge- legenheiten der letzten 13 Monate	
Anzahl		%	Anzahl	%		Anzahl	%	
Annaburg, Stadt	3	-	- 100,0	-	-	-	.	.
dar. Hotels	-	-	-	-	-	-	-	-
Arendsee (Altmark), Stadt	14	13	18,2	1 279	32,8	20,8	2 395	28,9
dar. Hotels	3	3	0,0	129	1,6	26,2	129	43,2
Arnstein, Stadt	3	3	0,0	143	0,0	42,5	143	49,7
dar. Hotels	-	-	-	-	-	-	-	-
Aschersleben, Stadt	5	5	0,0	251	0,4	20,0	255	30,8
dar. Hotels	2	2	0,0
Bad Bibra, Stadt	6	5	25,0	176	51,7	12,4	216	13,8
dar. Hotels	2	2	0,0
Bad Dürrenberg, Stadt	6	6	20,0	212	72,4	13,4	212	25,1
dar. Hotels	3	3	50,0	137	168,6	13,3	137	24,8
Bad Lauchstädt, Goethestadt	5	5	0,0	146	3,5	16,7	151	28,2
dar. Hotels	1	1	0,0
Bad Schmiedeberg	13	10	0,0	1 491	37,2	49,7	1 643	50,8
dar. Hotels	3	3	0,0	212	3,4	17,7	212	25,2
Ballenstedt, Stadt	6	6	20,0	231	16,7	34,8	231	46,6
dar. Hotels	3	3	0,0	172	1,2	43,5	172	56,2
Barby, Stadt	8	7	40,0	353	12,1	64,6	433	60,4
dar. Hotels	2	2	0,0
Bernburg (Saale), Stadt	13	11	- 8,3	429	- 21,3	27,6	618	25,7
dar. Hotels	3	3	0,0	274	- 0,7	22,8	276	27,2
Bitterfeld-Wolfen, Stadt	11	11	- 15,4	644	- 4,7	24,0	649	27,7
dar. Hotels	8	8	- 11,1	422	- 4,5	26,7	427	27,9
Blankenburg (Harz), Stadt	21	20	- 4,8	1 106	- 10,0	42,6	1 234	48,7
dar. Hotels	9	9	0,0	482	- 1,0	30,7	488	39,7
Burg, Stadt	8	6	0,0	271	0,0	21,0	471	16,5
dar. Hotels	2	2	0,0
Coswig (Anhalt), Stadt	6	5	0,0	198	0,0	21,2	278	28,2
dar. Hotels	3	3	0,0
Eisleben, Lutherstadt	9	9	- 10,0	333	- 20,7	25,2	333	31,4
dar. Hotels	6	6	- 14,3	239	- 26,7	28,7	239	34,2
Falkenstein/Harz, Stadt	7	5	- 16,7	352	- 19,1	28,8	456	42,4
dar. Hotels	4	3	0,0
Flechtingen	5	5	0,0	464	2,2	83,6	465	78,3
dar. Hotels	-	-	-	-	-	-	-	-
Freyburg (Unstrut), Stadt	12	11	0,0	462	- 1,1	18,3	477	29,5
dar. Hotels	8	8	0,0	391	- 1,3	19,9	396	30,6
Gardelegen, Hansestadt	10	8	- 11,1	326	- 1,8	12,1	496	13,0
dar. Hotels	2	2	0,0
Genthin, Stadt	11	11	22,2	378	9,9	24,6	391	25,8
dar. Hotels	3	3	0,0	226	0,4	27,7	239	27,6

1) Doppelbetten zählen als 2 Schlafgelegenheiten. Für Camping wird 1 Stellplatz in 4 Schlafgelegenheiten umgerechnet.

Noch 9. Beherbergungsbetriebe (einschl. Camping), darunter Hotels (ohne Hotels garnis), Schlafgelegenheiten
und Auslastung der Kapazitäten für ausgewählte Gemeinden und touristische Zielorte

Gemeinde	November 2014							Januar bis Nov. 2014	
	Betriebe			in den Betrieben angebotene Schlafgelegenheiten ¹⁾				durchschnittliche Auslastung	
	insgesamt	darunter geöffnete		insgesamt	Veränderung gegenüber dem Vorjahresmonat	durchschnittliche Auslastung	nachrichtlich maximales Angebot an Schlafgelegenheiten der letzten 13 Monate		
		zusammen	Veränderung gegenüber dem Vorjahresmonat						
Betriebe gesamt dar. Hotels (ohne Hotels garnis)	Anzahl		%	Anzahl	%	Anzahl	%		
Gräfenhainichen, Stadt	5	4	0,0	131	0,0	16,5	491	6,9	
dar. Hotels	1	1	0,0	
Halberstadt, Stadt	13	13	- 7,1	929	- 13,7	23,5	1 131	24,9	
dar. Hotels	8	8	0,0	513	2,0	31,1	513	32,5	
Haldensleben, Stadt	9	7	- 12,5	268	- 4,6	19,2	490	18,2	
dar. Hotels	3	2	- 33,3	
Harzgerode, Stadt	15	12	0,0	2 236	- 4,2	15,2	2 439	19,7	
dar. Hotels	4	4	33,3	615	8,3	43,7	615	51,1	
Havelberg, Hansestadt	10	6	0,0	298	46,1	4,1	749	17,0	
dar. Hotels	1	1	0,0	
Hettstedt, Stadt	2	2	0,0	
dar. Hotels	-	-	-	-	-	-	-	-	
Hohenmölsen, Stadt	5	4	0,0	108	- 8,5	24,5	183	13,6	
dar. Hotels	3	3	0,0	
Ilseburg (Harz), Stadt	17	16	0,0	934	7,0	31,3	998	41,0	
dar. Hotels	8	8	0,0	577	1,6	43,9	583	51,7	
Jessen (Elster), Stadt	7	7	16,7	195	5,4	16,6	200	25,8	
dar. Hotels	4	4	0,0	93	0,0	18,2	93	27,6	
Kalbe (Milde), Stadt	5	5	0,0	428	0,0	68,5	428	61,5	
dar. Hotels	3	3	0,0	
Kamern	4	1	-	
dar. Hotels	-	-	-	-	-	-	-	-	
Kelbra (Kyffhäuser), Stadt	8	8	0,0	1 038	0,6	5,6	1 038	15,7	
dar. Hotels	3	3	0,0	177	3,5	18,2	177	25,2	
Kemberg, Stadt	11	8	0,0	508	0,0	7,7	1 279	19,5	
dar. Hotels	2	2	0,0	
Klötze, Stadt	6	5	0,0	112	1,8	26,6	232	21,2	
dar. Hotels	3	3	0,0	
Köthen (Anhalt), Stadt	3	3	- 25,0	181	- 6,2	27,2	183	24,8	
dar. Hotels	3	3	0,0	181	0,0	27,2	183	25,2	
Merseburg, Stadt	11	11	0,0	846	- 0,4	27,8	849	33,3	
dar. Hotels	9	9	0,0	
Naumburg (Saale), Stadt	49	41	5,1	2 758	8,0	35,1	3 338	41,0	
dar. Hotels	15	15	7,1	684	24,8	17,9	701	30,6	
Nebra (Unstrut), Stadt	2	2	0,0	
dar. Hotels	1	1	0,0	
Oberharz am Brocken, Stadt	44	43	- 2,3	3 350	5,6	7,1	3 379	19,4	
dar. Hotels	14	13	- 7,1	687	1,0	17,0	709	27,3	
Oranienbaum-Wörlitz, Stadt	11	9	12,5	530	8,4	25,5	615	36,2	
dar. Hotels	6	5	0,0	367	0,3	31,4	403	43,8	
Oschersleben (Bode), Stadt	6	6	0,0	360	0,0	22,3	360	25,9	
dar. Hotels	2	2	0,0	

1) Doppelbetten zählen als 2 Schlafgelegenheiten. Für Camping wird 1 Stellplatz in 4 Schlafgelegenheiten umgerechnet.

Noch 9. Beherbergungsbetriebe (einschl. Camping), darunter Hotels (ohne Hotels garnis), Schlafgelegenheiten
und Auslastung der Kapazitäten für ausgewählte Gemeinden und touristische Zielorte

Gemeinde	November 2014							Januar bis Nov. 2014
	Betriebe			in den Betrieben angebotene Schlafgelegenheiten ¹⁾				durch- schnitt- liche Aus- lastung
	ins- gesamt	darunter geöffnete		ins- gesamt	Verände- rung ge- genüber dem Vor- jahres- monat	durch- schnitt- liche Aus- lastung	nachrichtlich	
		zu- sammen	Verände- rung ge- genüber dem Vor- jahres- monat				maximales Angebot an Schlafge- legenheiten der letzten 13 Monate	
Anzahl		%	Anzahl	%		Anzahl	%	
Osterburg (Altmark), Hansestadt	5	5	0,0	273	0,0	31,9	273	44,6
dar. Hotel:	2	2	0,0
Quedlinburg, Stadt	61	60	15,4	2 898	- 8,7	31,4	3 421	40,2
dar. Hotel:	17	16	0,0	949	1,1	39,5	1 012	48,3
Querfurt, Stadt	10	8	0,0	163	- 4,1	15,1	251	14,8
dar. Hotel:	5	5	0,0	117	- 4,1	18,0	123	19,6
Salzwedel, Hansestadt	6	6	- 14,3	232	- 19,4	22,9	237	26,0
dar. Hotel:	4	4	- 20,0
Sangerhausen, Stadt	14	13	- 7,1	382	- 13,2	24,7	418	28,0
dar. Hotel:	3	3	- 25,0	98	- 32,9	13,8	102	18,4
Schollene	1	1	0,0
dar. Hotel:	-	-	-	-	-	-	-	-
Schönebeck (Elbe), Stadt	13	13	8,3	1 269	19,2	29,2	1 278	38,9
dar. Hotel:	4	4	33,3	210	17,3	21,6	210	30,1
Seegebiet Mansfelder Land	5	5	- 16,7	402	- 3,6	10,6	404	15,2
dar. Hotel:	3	3	0,0
Staßfurt, Stadt	6	6	0,0	140	4,5	25,3	142	26,0
dar. Hotel:	3	3	0,0	75	0,0	24,5	75	22,3
Stendal, Hansestadt	9	9	0,0	387	3,2	27,0	387	29,2
dar. Hotel:	5	5	0,0	204	0,0	33,2	204	36,1
Südharz	16	16	0,0	862	- 2,8	23,0	887	31,2
dar. Hotel:	8	8	0,0	529	- 0,8	33,5	533	37,6
Tangermünde, Stadt	11	11	0,0	720	0,6	24,3	729	36,5
dar. Hotel:	5	5	0,0	416	- 0,2	30,7	421	38,7
Thale, Stadt	46	44	2,3	2 370	0,9	26,7	2 468	42,7
dar. Hotel:	17	15	- 11,8	894	- 3,8	46,5	963	55,5
Wanzleben-Börde, Stadt	3	3	- 25,0	82	- 30,5	18,0	82	19,9
dar. Hotel:	2	2	0,0
Weißenfels, Stadt	8	8	14,3	232	9,4	35,4	236	41,3
dar. Hotel:	4	4	0,0	159	0,0	35,1	159	43,0
Wernigerode, Stadt	84	83	- 4,6	4 903	- 3,6	30,2	4 946	44,2
dar. Hotel:	33	33	- 5,7	2 272	- 7,5	33,2	2 279	43,6
Wittenberg, Lutherstadt	31	30	7,1	1 849	1,7	18,5	1 897	26,7
dar. Hotel:	16	15	15,4	977	3,8	27,6	1 010	35,6
Wolmirstedt, Stadt	5	5	0,0	213	13,3	21,3	213	30,4
dar. Hotel:	2	2	0,0
Zahna-Elster, Stadt	2	2	0,0
dar. Hotel:	-	-	-	-	-	-	-	-
Zeitz, Stadt	4	4	- 20,0	143	- 11,2	52,4	145	29,4
dar. Hotel:	2	2	- 33,3
Zerbst/Anhalt, Stadt	12	11	- 8,3	294	- 4,2	13,4	361	17,2
dar. Hotel:	4	4	0,0	92	2,2	23,9	94	21,0

1) Doppelbetten zählen als 2 Schlafgelegenheiten. Für Camping wird 1 Stellplatz in 4 Schlafgelegenheiten umgerechnet.

10. Ankünfte, Übernachtungen und Aufenthaltsdauer der Gäste in Beherbergungsbetrieben (einschl. Camping),
darunter Hotels (ohne Hotels garnis) für ausgewählte Gemeinden und touristische Zielorte

Gemeinde	November 2014					Januar - November 2014				
	Ankünfte		Übernachtungen		durch- schn. Aufent- halts- dauer	Ankünfte		Übernachtungen		durch- schn. Aufent- halts- dauer
	insge- samt	Veränd. gegen- über Vorj.- monat	insge- samt	Veränd. gegen- über Vorj.- monat		insge- samt	Veränd. gegen- über Vorj.- zeitr.	insge- samt	Veränd. gegen- über Vorj.- zeitr.	
	Anzahl	%	Anzahl	%	Tage	Anzahl	%	Anzahl	%	Tage
Annaburg, Stadt
dar. Hotels	-	-	-	-	-	-	-	-	-	-
Arendsee (Altmark), Stadt	1 622	- 11,6	7 975	- 5,9	4,9	44 122	4,8	175 705	4,5	4,0
dar. Hotels	613	- 34,3	1 013	- 32,7	1,7	10 340	- 4,7	18 612	- 5,9	1,8
Arnstein, Stadt	1 142	8,7	1 824	- 12,5	1,6	11 230	6,2	22 414	- 3,0	2,0
dar. Hotels	-	-	-	-	-	-	-	-	-	-
Aschersleben, Stadt	1 069	- 19,1	1 507	- 41,2	1,4	12 588	0,9	25 535	5,0	2,0
dar. Hotels
Bad Bibra, Stadt	279	- 26,2	505	- 47,1	1,8	3 589	- 33,6	7 792	- 37,9	2,2
dar. Hotels
Bad Dürrenberg, Stadt	444	14,4	852	- 14,8	1,9	6 970	23,2	15 815	27,8	2,3
dar. Hotels	327	23,4	546	19,5	1,7	5 305	19,0	9 445	28,0	1,8
Bad Lauchstädt, Goethestadt	448	2,5	731	- 24,7	1,6	6 496	8,1	13 420	10,3	2,1
dar. Hotels
Bad Schmiedeberg	2 070	6,6	22 245	- 0,2	10,7	27 726	8,0	260 643	3,7	9,4
dar. Hotels	702	10,2	1 124	4,7	1,6	8 584	2,1	17 253	- 3,3	2,0
Ballenstedt, Stadt	1 074	8,2	2 410	4,7	2,2	14 398	3,5	35 608	6,6	2,5
dar. Hotels	997	7,7	2 245	4,3	2,3	13 121	1,6	32 211	4,9	2,5
Barby, Stadt	795	51,1	6 837	- 5,1	8,6	9 222	60,2	71 987	4,9	7,8
dar. Hotels
Bernburg (Saale), Stadt	1 614	- 12,5	3 546	9,0	2,2	22 925	12,3	43 442	13,4	1,9
dar. Hotels	998	- 7,6	1 873	11,8	1,9	14 416	14,3	24 495	18,8	1,7
Bitterfeld-Wolfen, Stadt	1 723	- 2,3	4 629	- 14,7	2,7	21 777	8,0	60 439	3,0	2,8
dar. Hotels	1 599	- 3,2	3 380	- 15,9	2,1	17 787	1,3	39 249	- 3,9	2,2
Blankenburg (Harz), Stadt	2 913	12,9	13 888	6,5	4,8	41 401	- 3,1	190 337	1,5	4,6
dar. Hotels	1 896	19,0	4 248	7,3	2,2	24 924	- 7,7	63 876	- 8,7	2,6
Burg, Stadt	1 045	- 2,3	1 710	- 2,4	1,6	12 812	- 1,6	20 761	- 9,0	1,6
dar. Hotels
Coswig, (Anhalt), Stadt	626	9,2	1 259	38,4	2,0	11 480	10,8	21 768	12,8	1,9
dar. Hotels
Eisleben, Lutherstadt	1 295	- 25,0	2 518	- 26,7	1,9	18 002	- 7,7	34 815	- 7,6	1,9
dar. Hotels	1 084	- 27,5	2 058	- 30,7	1,9	14 851	- 10,4	27 210	- 7,8	1,8
Falkenstein/Harz, Stadt	1 378	- 9,3	3 043	- 10,3	2,2	23 012	- 3,9	60 707	- 2,8	2,6
dar. Hotels
Flechtingen	512	8,5	11 635	10,0	22,7	5 481	6,2	121 129	6,8	22,1
dar. Hotels	-	-	-	-	-	-	-	-	-	-
Freyburg (Unstrut), Stadt	1 685	- 6,5	2 530	- 7,7	1,5	26 130	7,9	46 035	6,0	1,8
dar. Hotels	1 549	- 6,6	2 331	- 6,4	1,5	23 421	10,2	39 944	9,3	1,7
Gardelegen, Hansestadt	620	- 22,1	1 165	- 11,3	1,9	9 741	- 10,9	18 057	- 13,9	1,9
dar. Hotels
Genthin, Stadt	1 322	7,3	2 787	41,3	2,1	16 259	18,1	30 920	28,7	1,9
dar. Hotels	1 033	0,8	1 876	35,4	1,8	13 064	16,5	20 984	25,0	1,6

Noch 10. Ankünfte, Übernachtungen und Aufenthaltsdauer der Gäste in Beherbergungsbetrieben (einschl. Camping),
darunter Hotels (ohne Hotels garnis) für ausgewählte Gemeinden und touristische Zielorte

Gemeinde	November 2014					Januar - November 2014				
	Ankünfte		Übernachtungen		durch- schn. Aufent- halts- dauer	Ankünfte		Übernachtungen		durch- schn. Aufent- halts- dauer
	insge- samt	Veränd. gegen- über Vorj.- monat	insge- samt	Veränd. gegen- über Vorj.- monat		insge- samt	Veränd. gegen- über Vorj.- zeitr.	insge- samt	Veränd. gegen- über Vorj.- zeitr.	
	Anzahl	%	Anzahl	%	Tage	Anzahl	%	Anzahl	%	Tage
Osterburg (Altm.), Hansestadt dar. Hotel	1 324	- 10,4	2 614	- 4,8	2,0	19 798	- 0,1	39 883	- 1,4	2,0
Quedlinburg, Stadt dar. Hotel	9 623	23,9	27 225	17,7	2,8	131 613	14,1	369 073	8,8	2,8
Querfurt, Stadt dar. Hotel	339	- 30,2	740	- 14,9	2,2	5 885	- 3,4	10 617	- 6,4	1,8
Salzwedel, Hansestadt dar. Hotel	1 058	- 26,5	1 591	- 21,5	1,5	14 232	13,2	20 215	- 3,3	1,4
Sangerhausen, Stadt dar. Hotel	1 496	- 9,9	2 829	0,2	1,9	20 616	- 4,1	39 481	0,3	1,9
Schollene dar. Hotel
Schönebeck (Elbe), Stadt dar. Hotel	1 817	- 9,7	11 099	- 5,5	6,1	33 536	8,4	157 979	11,3	4,7
Seegebiet Mansfelder Land dar. Hotel	792	- 13,3	1 361	- 26,4	1,7	11 476	17,7	20 294	9,2	1,8
Staßfurt, Stadt dar. Hotel	700	12,7	1 281	11,3	1,8	10 694	- 1,9	21 320	2,0	2,0
Stendal, Hansestadt dar. Hotel	562	21,9	1 061	- 10,8	1,9	5 277	1,9	11 832	3,1	2,2
Südharz dar. Hotel	358	26,1	551	- 6,6	1,5	3 343	- 0,9	5 576	- 0,7	1,7
Tangermünde, Stadt dar. Hotel	1 755	5,7	3 137	6,1	1,8	20 582	3,0	36 638	2,2	1,8
Thale, Stadt dar. Hotel	1 161	- 2,8	2 030	1,2	1,7	14 648	4,7	24 575	5,6	1,7
Wanzleben-Börde, Stadt dar. Hotel	2 882	22,8	5 940	18,6	2,1	35 789	18,8	87 532	15,0	2,4
Weißenfels, Stadt dar. Hotel	2 657	18,9	5 324	16,7	2,0	29 809	22,1	65 932	18,8	2,2
Wernigerode, Stadt dar. Hotel	2 917	- 6,3	5 243	- 15,8	1,8	51 510	15,9	85 294	9,2	1,7
Wittenberg, Lutherstadt dar. Hotel	2 041	- 13,1	3 826	- 19,2	1,9	29 013	7,5	51 499	0,4	1,8
Wolmirstedt, Stadt dar. Hotel	6 487	0,9	18 487	- 0,2	2,8	107 488	- 0,2	340 137	- 2,7	3,2
Zahna-Elster, Stadt dar. Hotel	3 760	- 1,3	12 073	- 2,2	3,2	50 941	- 2,6	170 754	- 6,3	3,4
Zeititz, Stadt dar. Hotel	312	- 16,6	444	- 20,6	1,4	5 388	0,8	7 506	- 6,1	1,4
Zerbst/Anhalt, Stadt dar. Hotel	1 449	2,4	2 465	- 3,8	1,7	18 227	9,2	31 594	9,3	1,7
	1 125	- 8,5	1 675	- 11,5	1,5	14 906	1,2	22 811	3,7	1,5
	20 364	0,0	44 352	- 7,7	2,2	265 727	- 4,3	729 710	- 3,2	2,7
	11 877	4,2	22 657	- 1,3	1,9	145 102	- 4,4	340 160	- 6,1	2,3
	5 600	6,2	10 258	10,4	1,8	93 958	13,2	165 253	16,6	1,8
	4 588	9,3	8 088	18,6	1,8	69 065	15,0	117 104	21,1	1,7
	737	7,9	1 364	- 6,3	1,9	9 401	3,1	20 549	3,6	2,2

	999	82,3	2 248	163,2	2,3	8 510	24,6	14 007	25,8	1,6

	602	15,3	1 181	- 23,9	2,0	9 157	- 7,2	19 166	- 9,5	2,1
	362	29,3	660	- 38,2	1,8	3 571	- 4,2	6 529	- 13,1	1,8

11. Beherbergungsbetriebe (einschl. Camping), Schlafgelegenheiten und Auslastung der Kapazitäten
nach Gemeindegruppen

Land Gemeindegruppe	November 2014							Januar bis Nov. 2014
	Betriebe			in den Betrieben angebotene Schlafgelegenheiten ¹⁾				durch- schnitt- liche Aus- lastung
	ins- gesamt	darunter geöffnete		ins- gesamt	Veränd. gegen- über Vor- jahres- monat	durch- schnitt- liche Aus- lastung	nachrichtl. maxim. Angebot Schlafge- leg.heiten d.letzten 13 Monate	
		zu- sammen	Veränd. gegen- über Vor- jahres- monat					
Anzahl		%	Anzahl	%	Anzahl	%		
Sachsen-Anhalt ges.	1 109	1 017	0,5	61 350	1,1	26,8	75 038	31,3
Mineral- und Moorbäder	66	61	1,7	4 660	10,2	55,3	5 373	54,5
Luftkurorte	120	116	2,7	7 746	4,8	25,3	9 022	36,1
Erholungsorte	238	220	2,8	13 725	- 0,6	23,4	15 485	33,7
Sonstige Gemeinden	685	620	- 0,8	35 219	- 0,1	24,6	45 158	26,6

12. Ankünfte, Übernachtungen und Aufenthaltsdauer der Gäste in Beherbergungsbetrieben (einschl. Camping)
nach Gemeindegruppen

Land Gemeindegruppe	November 2014					Januar - November 2014				
	Ankünfte		Übernachtungen		durch- schn. Aufent- halts- dauer	Ankünfte		Übernachtungen		durch- schn. Aufent- halts- dauer
	insge- samt	Veränd. gegen- über Vorj- monat	insge- samt	Veränd. gegen- über Vorj- monat		insge- samt	Veränd. gegen- über Vorj- zeitr.	insge- samt	Veränd. gegen- über Vorj- zeitr.	
	Anzahl	%	Anzahl	%	Tage	Anzahl	%	Anzahl	%	Tage
Sachsen-Anhalt ges.	208 048	2,3	490 973	2,2	2,4	2 824 004	4,5	6 962 990	4,3	2,5
Mineral- und Moorbäder	8 670	10,9	76 689	7,7	8,8	121 030	5,2	897 818	5,5	7,4
Luftkurorte	17 323	- 1,3	58 345	1,5	3,4	295 302	2,1	998 094	2,6	3,4
Erholungsorte	41 943	5,8	95 593	2,5	2,3	594 617	3,3	1 549 593	2,9	2,6
Sonstige Gemeinden	140 112	1,2	260 346	0,7	1,9	1 813 055	5,3	3 517 485	5,2	1,9

1) Doppelbetten zählen als 2 Schlafgelegenheiten. Für Camping wird 1 Stellplatz in 4 Schlafgelegenheiten umgerechnet.

13. Campingplätze mit Urlaubscamping und deren Stellplatzkapazitäten im Monat November 2014
nach Reisegebieten und Kreisen

Land Reisegebiet Kreis	Campingplätze			Von den geöffneten Campingplätzen angebotene Stellplätze		
	ins- gesamt	darunter geöffnet ¹⁾		ins- gesamt	Verände- rung ge- genüber dem Vor- jahres- monat	nachrichtlich maximales Angebot an Stellplätzen der letzten 13 Monate
		zusammen	Verände- rung ge- genüber dem Vor- jahres- monat			
	Anzahl		%	Anzahl	%	Anzahl
Sachsen-Anhalt insgesamt	66	26	8,3	2 224	3,3	4 808
Nach Reisegebieten:						
Harz und Harzvorland	11	10	- 9,1	1 049	- 11,3	1 233
Halle, Saale, Unstrut	12	3	50,0	170	13,3	480
Anhalt-Wittenberg	12	5	25,0	389	34,6	904
Magdeburg, Elbe-Börde-Heide	17	5	0,0	481	2,1	1 369
Altmark	14	3	50,0	135	125,0	822
Nach Kreisen:						
Dessau-Roßlau, Stadt	1	-	-	.	.	.
Halle (Saale), Stadt	1	-	-	.	.	.
Magdeburg, Stadt	1	-	-	.	.	.
Altmarkkreis Salzwedel	6	1	0,0	.	.	.
Anhalt-Bitterfeld	4	2	0,0	.	.	.
Börde	4	2	0,0	.	.	.
Burgenlandkreis	6	2	100,0	.	.	.
Harz	9	8	- 11,1	.	.	.
Jerichower Land	6	1	0,0	.	.	.
Mansfeld-Südharz	2	2	0,0	.	.	.
Saalekreis	5	1	0,0	.	.	.
Salzlandkreis	6	2	0,0	.	.	.
Stendal	8	2	100,0	.	.	.
Wittenberg	7	3	50,0	409	- 16,4	509

1) Im Berichtsmonat ganz oder teilweise geöffnet.

Veröffentlichungen ¹⁾ im Statistischen Landesamt Sachsen-Anhalt

Im Monat Februar 2015 erschienen:

Bestell-Nr.	Kennziffer/ Periodizität	Titel	Preis (in EUR)
1 Z 0 03	Z	Statistisches Monatsheft 2/15	5,50
2 V 0 07 ²⁾	V	Verzeichnis Allgemeinbildende Schulen - Stand: September 2014 -	11,00
3 A 1 15	A I, AVI - j/13	Ergebnisse des Mikrozensus - Ergebnisse nach Kreisen - 2013	5,00
3 A 6 01	A VI - vj-1/14	Sozialversicherungspflichtig Beschäftigte - Stand: 31.03.2014 -	7,50
3 A 6 02	A VI - j/13	Sozialversicherungspflichtig Beschäftigte - 30.06.1999 bis 31.12.2013 - Revidierte Ergebnisse	9,50
3 C 3 05	C III - m-11/14	Schlachtungen und Geflügel - November 2014 -	1,50
3 C 3 11	C III - j/14	Viehbestände - Rinder - Stand: 3. November 2014 Endgültige Ergebnisse	1,50
3 E 1 02	E I - m-9/14	Beschäftigte, Umsatz im Verarbeitenden Gewerbe sowie im Bergbau und der Gewinnung von Steinen und Erden - September 2014 - Vorläufige Ergebnisse Betriebe mit 50 und mehr tätigen Personen	5,00
3 E 1 02	E I - m-10/14	Beschäftigte, Umsatz im Verarbeitenden Gewerbe sowie im Bergbau und der Gewinnung von Steinen und Erden - Oktober 2014 - Vorläufige Ergebnisse Betriebe mit 50 und mehr tätigen Personen	5,00
3 E 1 02	E I - m-11/14	Beschäftigte, Umsatz im Verarbeitenden Gewerbe sowie im Bergbau und der Gewinnung von Steinen und Erden - November 2014 - Vorläufige Ergebnisse Betriebe mit 50 und mehr tätigen Personen	5,00
3 E 1 09	E I - vj-2/14	Produktion ausgewählter Erzeugnisse im Verarbeitenden Gewerbe sowie im Bergbau und der Gewinnung von Steinen und Erden - II. Quartal 2014	2,50
3 E 1 09	E I - vj-3/14	Produktion ausgewählter Erzeugnisse im Verarbeitenden Gewerbe sowie im Bergbau und der Gewinnung von Steinen und Erden - III. Quartal 2014	2,50
3 E 2 01	E II - m-10/14	Umsatz, Tätige Personen, Auftragseingang und Auftragsbestand im Baugewerbe Oktober 2014	2,50
3 E 2 01	E II - m-11/14	Umsatz, Tätige Personen, Auftragseingang und Auftragsbestand im Baugewerbe November 2014	2,50
3 E 3 02	E III - j/14	Ergebnisse der Jährlichen Erhebung im Ausbaugewerbe Juni 2014; 2. Vierteljahr 2014	2,50
3 E 4 03	E IV - j/13	Erhebung über die Energieverwendung der Betriebe im Verarbeitenden Gewerbe sowie im Bergbau und in der Gewinnung von Steinen und Erden - 2013 -	4,00
3 G 4 01	G IV - m-9/14	Gäste und Übernachtungen im Reiseverkehr, Beherbergungskapazität September 2014, Januar - September 2014 - Vorläufige Ergebnisse -	6,00
3 G 4 01	G IV - m-10/14	Gäste und Übernachtungen im Reiseverkehr, Beherbergungskapazität Oktober 2014; Januar bis Oktober 2014; Sommerhalbjahr 2014 - Vorläufige Ergebnisse -	7,00
3 G 4 02	G IV - m-8/14	Entwicklung von Umsatz und Beschäftigten im Gastgewerbe - August 2014 -	1,50
3 H 1 01	H I - m-8/14	Straßenverkehrsunfälle - August 2014 - Vorläufige Ergebnisse	6,00
3 H 1 01	H I - m-9/14	Straßenverkehrsunfälle - September 2014 - Vorläufige Ergebnisse	6,00
3 H 2 01	H II - m-8/14	Binnenschifffahrt - August 2014 -	4,00
3 H 2 01	H II - m-9/14	Binnenschifffahrt - September 2014 -	4,00
3 M 1 01	M I - vj-4/14	Verbraucherpreisindex - Dezember 2014 -	5,00
3 M 1 02	M I - vj-4/14	Preisindex für Bauwerke - November 2014	2,00

1) Veröffentlichung als PDF-Datei kostenfrei erhältlich - bei Bestellung bitte die erste Stelle der Bestellnummer durch eine „6“ ersetzen

2) zum gleichen Preis als PDF-Datei erhältlich - bei Bestellung bitte die erste Stelle der Bestellnummer durch eine „6“ ersetzen