

# STATISTISCHE BERICHTE

G IV  
m-10/14



## Tourismus

### Gäste und Übernachtungen im Reiseverkehr, Beherbergungskapazität

Oktober 2014  
Januar bis Oktober 2014  
Sommerhalbjahr 2014  
- Vorläufige Ergebnisse -

Bestellnummer:  
3G401



SACHSEN-ANHALT

Statistisches Landesamt

**Herausgabemonat:** Februar 2015

**Zu beziehen durch das**

Statistische Landesamt Sachsen-Anhalt  
Dezernat Öffentlichkeitsarbeit  
Postfach 20 11 56  
06012 Halle (Saale)

**Preis:** 7,00 EUR (kostenfrei als PDF-Datei verfügbar - Bestellnummer: 6G401)

**Inhaltliche Verantwortung:**

Dezernat: Handel, Gastgewerbe, Dienstleistungen, Verkehr  
Frau Pekel  
Telefon: 0345 2318-404

**Auskünfte erhalten Sie unter:**

Telefon: 0345 2318-777  
Telefon: 0345 2318-715  
Telefon: 0345 2318-716  
  
Telefax: 0345 2318-913  
Internet: <http://www.statistik.sachsen-anhalt.de>  
E-Mail: [info@stala.mi.sachsen-anhalt.de](mailto:info@stala.mi.sachsen-anhalt.de)

**Vertrieb:**

Telefon: 0345 2318-718  
E-Mail: [shop@stala.mi.sachsen-anhalt.de](mailto:shop@stala.mi.sachsen-anhalt.de)

**Druck:** Statistisches Landesamt Sachsen-Anhalt

© Statistisches Landesamt Sachsen-Anhalt, Halle (Saale), 2015

Auszugsweise Vervielfältigung und Verbreitung mit Quellenangabe gestattet.

**Bibliothek und Besucherdienst** (Merseburger Straße 2):

Montag bis Freitag: 8:00 Uhr bis 12:00 Uhr - möglichst nach Vereinbarung  
Telefon: 0345 2318-714  
E-Mail: [bibliothek@stala.mi.sachsen-anhalt.de](mailto:bibliothek@stala.mi.sachsen-anhalt.de)

# Statistischer Bericht

Gäste und Übernachtungen im Reiseverkehr,  
Beherbergungskapazität

Oktober 2014  
Januar bis Oktober 2014  
Sommerhalbjahr 2014  
(Mai bis Oktober 2014)

- Vorläufige Ergebnisse -

Land Sachsen-Anhalt

## Inhaltsverzeichnis

	Seite
Vorbemerkungen	4
<u>Graphische Darstellungen:</u>	
Zuordnung der Kreise zu Reisegebieten im Land Sachsen-Anhalt	7
Ankünfte in den Beherbergungsbetrieben (einschließlich Camping) in Sachsen-Anhalt seit Oktober 2011	8
Übernachtungen in den Beherbergungsbetrieben (einschließlich Camping) in Sachsen-Anhalt seit Oktober 2011	8
Anteile der Betriebsarten an den Übernachtungen in den Beherbergungsbetrieben des Landes Sachsen-Anhalt im Monat Oktober 2014	9
Stellplätze und Übernachtungen auf Campingplätzen in Sachsen-Anhalt seit Oktober 2011	9
<u>Zeitreihen</u>	
1. Ergebnisse der Beherbergungsstatistik (einschließlich Camping) Sachsen-Anhalts 1993 - 2014	10
2. Ergebnisse der Beherbergungsstatistik (ohne Camping) Sachsen-Anhalts 1993 - 2014	11
<u>Kreise</u>	
3. Beherbergungsbetriebe (einschl. Camping) , Schlafgelegenheiten und Auslastung der Kapazitäten nach Kreisen im Monat Oktober 2014, Januar bis Oktober 2014	12
4. Ankünfte, Übernachtungen und Aufenthaltsdauer der Gäste in Beherbergungsbetrieben (einschl. Camping) nach Kreisen und zusammengefassten Gästegruppen im Monat Oktober 2014, Januar bis Oktober 2014	13
5. Ankünfte, Übernachtungen und Aufenthaltsdauer der Gäste in Beherbergungsbetrieben der Hotellerie (Hotels, Gasthöfe und Pensionen) nach Kreisen und zusammengefassten Gästegruppen im Monat Oktober 2014, Januar bis Oktober 2014	14
<u>Reisegebiete</u>	
6. Beherbergungsbetriebe (einschl. Camping) , Schlafgelegenheiten und Auslastung der Kapazitäten nach Reisegebieten und Betriebsarten im Monat Oktober 2014, Januar bis Oktober 2014	15
7. Ankünfte, Übernachtungen und Aufenthaltsdauer der Gäste in Beherbergungsbetrieben (einschl. Camping) nach Reisegebieten, Betriebsarten und zusammengefassten Gästegruppen im Monat Oktober 2014, Januar bis Oktober 2014	18
8. Ankünfte, Übernachtungen und Aufenthaltsdauer der Gäste in Beherbergungsbetrieben (einschl. Camping) nach Reisegebieten und Herkunftsländern im Monat Oktober 2014, Januar bis Oktober 2014	30

Gemeinden

- |  |    |
|--|----|
| 9. Beherbergungsbetriebe (einschl. Camping), darunter Hotels (ohne Hotels garnis), Schlafgelegenheiten und Auslastung der Kapazitäten für ausgewählte Gemeinden und touristische Zielorte<br>im Monat Oktober 2014, Januar bis Oktober 2014          | 42 |
| 10. Ankünfte, Übernachtungen und Aufenthaltsdauer der Gäste in Beherbergungsbetrieben (einschl. Camping), darunter Hotels (ohne Hotels garnis) für ausgewählte Gemeinden und touristische Zielorte<br>im Monat Oktober 2014, Januar bis Oktober 2014 | 45 |

Gemeindegruppen

- |   |    |
|---|----|
| 11. Beherbergungsbetriebe (einschl. Camping) , Schlafgelegenheiten und Auslastung der Kapazitäten nach Gemeindegruppen<br>im Monat Oktober 2014, Januar bis Oktober 2014        | 48 |
| 12. Ankünfte, Übernachtungen und Aufenthaltsdauer der Gäste in Beherbergungsbetrieben (einschl. Camping) nach Gemeindegruppen<br>im Monat Oktober 2014, Januar bis Oktober 2014 | 48 |

Stellplätze Camping

- |   |    |
|---|----|
| 13. Campingplätze mit Urlaubscamping und deren Stellplatzkapazitäten<br>im Monat Oktober 2014 | 49 |
|---|----|

Sommerhalbjahr (Mai bis Oktober 2014)

- |  |    |
|--|----|
| 14. Ankünfte, Übernachtungen und Aufenthaltsdauer der Gäste in Beherbergungsbetrieben (einschl. Camping) nach Kreisen und zusammengefassten Gästegruppen       | 52 |
| 15. Ankünfte, Übernachtungen und Aufenthaltsdauer der Gäste in Beherbergungsbetrieben (einschl. Camping) nach Reisegebieten und zusammengefassten Gästegruppen | 53 |
| 16. Ankünfte, Übernachtungen und Aufenthaltsdauer der Gäste in Beherbergungsbetrieben (einschl. Camping) nach Betriebsarten und zusammengefassten Gästegruppen | 54 |
| 17. Ankünfte, Übernachtungen und Aufenthaltsdauer der Gäste in Beherbergungsbetrieben (einschl. Camping) nach Herkunftsländern                                 | 56 |
| 18. Ankünfte, Übernachtungen und Aufenthaltsdauer der Gäste in Beherbergungsbetrieben (einschl. Camping) für ausgewählte Gemeinden und touristische Zielorte   | 58 |
| 19. Ankünfte, Übernachtungen und Aufenthaltsdauer der Gäste in Beherbergungsbetrieben (einschl. Camping) nach Gemeindegruppen                                  | 61 |

## Vorbemerkungen

### Rechtsgrundlagen

Rechtsgrundlagen für die Durchführung der monatlichen Beherbergungsstatistik sind

- das Beherbergungsstatistikgesetz (Beherb StatG) vom 22. Mai 2002 (BGBl. S. 1642), zuletzt geändert durch Artikel 1 des Gesetzes vom 23. November 2011 (BGBl. I S. 2298) in Verbindung mit
- dem Bundesstatistikgesetz (BStatG) vom 22. Januar 1987 (BGBl. I S. 462, 565), zuletzt geändert durch Artikel 13 des Gesetzes vom 25. Juli 2013 (BGBl. I S. 2749) sowie
- die Verordnung (EU) Nr. 692/2011 des Europäischen Parlaments und des Rates über die europäische Tourismusstatistik und zur Aufhebung der Richtlinie 95/57/EG des Rates (ABl. L 192 vom 22.7.2011, S. 17).

Hiernach sind zu erfassen:

1. Zahl der Ankünfte und Übernachtungen von Gästen im Reiseverkehr; bei Gästen mit Wohnsitz oder gewöhnlichem Aufenthalt außerhalb Deutschlands wird auch das Herkunftsland erfragt.
2. Die Anzahl der im Berichtsmonat angebotenen Gästebetten sowie die Anzahl der Stellplätze auf Campingplätzen für Urlaubscamping.
3. Bei Hotels, Gasthöfen, Pensionen und Hotels garnis zusätzlich die Anzahl der Gästezimmer jeweils zum 31. Juli eines Jahres.
4. Bei Hotels, Gasthöfen, Pensionen und Hotels garnis mit mindestens 25 Zimmern die Anzahl der angebotenen und der belegten Gästezimmer.

### Berichtskreis / Auskunftspflicht

Zum Berichtskreis der monatlichen Beherbergungsstatistik gehören Betriebe, die nach Einrichtung und Zweckbestimmung dazu dienen, mindestens zehn Gäste gleichzeitig vorübergehend zu beherbergen. Bei Campingplätzen müssen mindestens zehn Stellplätze vorhanden sein.

Auskunftspflichtig sind die Inhaber(-innen) oder die Leiter(-innen) des Beherbergungsbetriebes.

## Erhebungs- und Darstellungsmerkmale

### Beherbergung im Reiseverkehr:

Unterbringung von Personen, die sich nicht länger als ein Jahr ohne Unterbrechung an einem anderen Ort als ihrem gewöhnlichen Wohnsitz aufhalten. Der vorübergehende Ortswechsel kann durch Urlaub und Freizeitaktivitäten aber auch durch die Wahrnehmung privater und geschäftlicher Kontakte, den Besuch von Tagungen und Fortbildungsveranstaltungen, Maßnahmen zur Wiederherstellung der Gesundheit oder sonstige Gründe veranlasst sein.

### Ankünfte:

Zahl der angekommenen Gäste in einem Beherbergungsbetrieb innerhalb des Berichtszeitraums, die zum vorübergehenden Aufenthalt ein Gästebett belegten.

### Übernachtungen:

Zahl der Übernachtungen von Gästen, die im Berichtszeitraum in einem Beherbergungsbetrieb ankamen oder seit dem vorherigen Berichtszeitraum dort noch anwesend waren.

### Herkunftsländer:

Für die Zuordnung ist grundsätzlich der ständige Wohnsitz oder gewöhnliche Aufenthalt der Gäste maßgebend, nicht dagegen deren Staatsangehörigkeit bzw. Nationalität.

### Schlafgelegenheiten:

Anzahl der Betten, die in einem Betrieb zur Beherbergung von Gästen zur Verfügung stehen. Doppelbetten zählen dabei als zwei Schlafgelegenheiten. Im Campingbereich wird gemäß einer Vorgabe der Europäischen Kommission ein Stellplatz mit vier Betten gleichgesetzt.

### Gästezimmer:

Als Gästezimmer gilt eine Einheit, die aus einem Raum oder einer Gruppe von Räumen besteht, die eine unteilbare Mieteinheit in einem Beherbergungsbetrieb bilden. Bei den Gästezimmern kann es sich um Einzel-, Doppel- oder Mehrbettzimmer handeln, je nachdem, ob sie zur dauerhaften Beherbergung von einer, zwei oder mehr Personen eingerichtet sind. Die Zahl der Gästezimmer wird einmal im Jahr zum Stichtag 31. Juli erhoben. Gezählt werden die an diesem Stichtag tatsächlich zur Verfügung stehenden Gästezimmer. Zimmer, die von Mitarbeitern des Betriebes genutzt werden, zählen nicht als Gästezimmer.

Ein Appartement ist eine spezielle Art von Gästezimmer. Es besteht aus einem oder mehreren Räumen mit Küche, separatem Bad und/oder Toilette.

**Durchschnittliche Auslastung:**

Die durchschnittliche Auslastung ist der Rechnerische Wert, der die Inanspruchnahme der Schlafgelegenheiten in einem Berichtszeitraum ausdrückt. Die prozentuale Angabe wird ermittelt, indem die Zahl der Übernachtungen durch die so genannten „Bettentage“ geteilt wird. Letztere sind das Produkt aus angebotenen Schlafgelegenheiten und der Zahl der Tage, an denen ein Betrieb im Berichtszeitraum tatsächlich geöffnet hatte. Das Produkt beschreibt damit die im Berichtszeitraum angebotene Bettenkapazität.

Berechnung der durchschnittlichen Auslastung:  
 (Übernachtungen/angebotene Bettentage)x 100

**Durchschnittliche Aufenthaltsdauer:**

Die durchschnittliche Aufenthaltsdauer wird ermittelt, indem die Zahl der Übernachtungen durch die der Ankünfte geteilt wird. Sie kann zum Beispiel in Orten mit Vorsorge- und Rehabilitations-Kliniken rechnerisch höher sein als die Zahl der Kalendertage des Berichtszeitraums.

Berechnung der durchschnittl. Aufenthaltsdauer:  
 (Übernachtungen / Ankünfte)

**Gliederungsmerkmale****Reisegebiete:**

Gliederung nach nichtadministrativen Raumeinheiten, die in Zusammenarbeit mit dem Ministerium für Wirtschaft und Arbeit des Landes Sachsen-Anhalt erstellt wurde und sich im Wesentlichen an den Zuständigkeitsbereichen der regionalen Tourismusverbände und an naturräumlichen Gegebenheiten orientiert.

Die aktuelle Zuordnung erfolgte im Juni 2009 rückwirkend zum 01.01.2009.

**Gemeindeguppen:**

Zusammenfassung von Gemeinden oder Gemeindeteilen nach Art der staatlichen Anerkennung (z. B. als Mineral- und Moorbad, Luftkurort, Erholungsort), die aufgrund landesrechtlicher Vorschriften verliehen wurde. Gemeinden ohne Prädikat sind in der Gruppe „Sonstige Gemeinden“ enthalten.

**Betriebsarten:**

Die fachliche Gliederung der Beherbergungsbetriebe erfolgt auf Grundlage der „Klassifikation der Wirtschaftszweige, Ausgabe 2008“ (WZ 2008). Die Beherbergungsstatistik erstreckt sich auf den Wirtschaftszweig Beherbergung nach Abteilung 55 der WZ 2008, auf Vorsorge- und Rehabilitationskliniken sowie Schulungsheime.

Unterschieden werden:

**Hotels, Gasthöfe, Pensionen (Hotellerie)**

**Hotels:** Beherbergungsstätten, die jedermann zugänglich sind und in denen ein Restaurant – auch für Passanten – vorhanden ist sowie in der Regel weitere Einrichtungen oder Räume für unterschiedliche Zwecke (Konferenzen, Seminare, Sport, Freizeit, Erholung) zur Verfügung stehen.

**Hotels garnis:** Beherbergungsstätten, die jedermann zugänglich sind und in denen als Mahlzeit höchstens ein Frühstück angeboten wird.

**Gasthöfe:** Beherbergungsstätten, die jedermann zugänglich sind und in denen, außer dem auch für Passanten zugänglichen Gastraum, in der Regel keine weiteren Aufenthaltsräume zur Verfügung stehen. Bei Gasthöfen übersteigt der Umsatz aus Bewirtung deutlich den aus Beherbergung.

**Pensionen:** Beherbergungsstätten, die jedermann zugänglich sind und in denen Speisen und Getränke nur an Hausgäste abgegeben werden.

**Ferienunterkünfte und ähnliche Beherbergungsstätten**

**Erholungs- und Ferienheime:** Beherbergungsstätten, die nur bestimmten Personengruppen, z.B. Mitgliedern eines Vereins oder einer Organisation, Beschäftigten eines Unternehmens, Kindern, Müttern, Betreuten sozialer Einrichtungen zugänglich sind und in denen Speisen und Getränke nur an Hausgäste abgegeben werden.

**Ferienzentren:** Beherbergungsstätten, die jedermann zugänglich sind und dazu dienen, wahlweise unterschiedliche Wohn- und Aufenthaltsmöglichkeiten sowie gleichzeitig Freizeiteinrichtungen in Verbindung mit Einkaufsmöglichkeiten und persönlichen Dienstleistungen zum vorübergehenden Aufenthalt anzubieten. Als Mindestausstattung gilt das Vorhandensein von Hotelunterkunft und anderen Wohngelegenheiten auch mit Kochgelegenheit, einer Gaststätte, von Einkaufsmöglichkeiten zur Deckung des täglichen Bedarfs und des Freizeitbedarfs sowie von Einrichtungen für persönliche Dienstleistungen, z.B. Massageeinrichtungen, Solarium, Sauna, Friseur und zur aktiven Freizeitgestaltung, wie z.B. Schwimmbad, Tennis-, Tischtennis-, Minigolf- oder Trimm-Dich-Anlagen.

**Ferienhäuser, -wohnungen:** Beherbergungsstätten, die jedermann zugänglich sind und in denen Speisen und Getränke nicht abgegeben werden, aber eine Kochgelegenheit vorhanden ist.

Jugendherbergen und Hütten: Beherbergungsstätten, die in der Regel eine einfache Ausstattung aufweisen und vorzugsweise Jugendlichen oder Angehörigen der sie tragenden Organisation, z.B. ein Wanderverein, zur Verfügung stehen. Speisen und Getränke werden nur an Hausgäste abgegeben.

#### Campingplätze:

Abgegrenzte Gelände, die jedermann zum vorübergehenden Aufstellen von mitgebrachten Wohnwagen, Reise- bzw. Wohnmobilen oder Zelten zugänglich sind. Im Rahmen der Monatserhebung im Tourismus werden nur Campingplätze berücksichtigt, die Urlaubscamping anbieten, nicht aber so genannte Dauercampingplätze. Die Unterscheidung zwischen Urlaubs- und Dauercamping knüpft an die vertraglich vereinbarte Dauer der Campingplatzbenutzung an. Im Urlaubscamping wird der Stellplatz in der Regel für die Dauer von Tagen oder Wochen gemietet, im Dauercamping dagegen zumeist auf Monats- oder Jahresbasis.

#### Sonstige tourismusrelevante Unterkünfte

##### Vorsorge- und Rehabilitationskliniken:

Beherbergungsbetriebe, die unter ärztlicher Leitung stehen und ausschließlich oder überwiegend Kurgästen zur Verfügung stehen. Als Kurgäste gelten Personen, die sich aufgrund einer ärztlichen Verordnung in der Klinik vorübergehend aufhalten.

Zu den Vorsorge- und Reha-Kliniken zählen auch Kinderheilstätten, Sanatorien, Kur- oder ähnliche Krankenhäuser (Fachabteilungen anderer Krankenhäuser). Im Unterschied zur Krankenhausstatistik werden Vorsorge- und Reha-Kliniken in der Beherbergungsstatistik nur dann erfasst, wenn die dort untergebrachten Personen überwiegend in der Lage sind, während des vorübergehenden Aufenthalts die Klinik zu verlassen und die Tourismusangebote der Gemeinde in Anspruch zu nehmen.

Schulungsheime: Beherbergungsstätten, die nach Einrichtung und Zweckbestimmung dazu dienen, Unterricht außerhalb des regulären Schul- und Hochschulsystems anzubieten und überwiegend der Erwachsenenbildung dienen.

#### **Winterhalbjahr / Sommerhalbjahr:**

Das Sommerhalbjahr umfasst in der amtlichen Tourismusstatistik den Zeitraum von Mai bis Oktober. Entsprechend werden die Monate November bis April dem Winterhalbjahr zugeordnet.

#### **Ab 2014 Ausgliederung der Schullandheime und Schulungsheime aus der Betriebsart Erholungs- und Ferienheime und Zuordnung zu den Betriebsarten Jugendherbergen und Hütten oder Schulungsheime.**

Aufgrund gesetzlicher Änderungen basieren die Ergebnisse ab 2012 auf Meldungen von Beherbergungsbetrieben mit mindestens zehn Schlafgelegenheiten sowie von Campingplätzen mit mindestens zehn Stellplätzen. Bis 2011 betraf es Betriebe mit mindestens neun Schlafgelegenheiten.

Ab 2011 werden für Camping nur noch Zahlen für den Bereich Urlaubscamping ausgewiesen. Angaben zum Dauercamping entfallen.

Im Juni 2009, rückwirkend zum 01.01.2009, erfolgte eine Neuordnung in der Gliederung der Reisegebiete, den Salzlandkreis betreffend. Neu: Zuordnung des gesamten Salzlandkreises zum Reisegebiet Magdeburg, Elbe-Börde-Heide. Alt: Zuordnung von Teilen des Salzlandkreises in die Reisegebiete Magdeburg, Elbe-Börde-Heide, Harz/Harzvorland und Anhalt-Wittenberg.

Ab Januar 2009 erfolgt die fachliche Gliederung auf Grundlage der neuen Klassifikation der Wirtschaftszweige 2008 (WZ 2008). Diese löst die bisher geltende WZ 2003 ab. Die neue WZ 2008 wirkt sich beim Nachweis der Betriebsarten aus. Ab Berichtsmonat Januar 2009 werden sowohl Tabellen zu den Kapazitäten als auch Ankünften und Übernachtungen einschließlich Campingplätzen ausgewiesen.

Bis einschließlich Dezember 2008 war dies nur für Ankünfte und Übernachtungen der Fall.

#### **Allgemeiner Hinweis**

Die Ergebnisse des laufenden Berichtsjahres sind vorläufig. Es werden die jeweils aktuellsten Angaben der Berichtseinheiten für den Berichtsmonat als auch für die Vormonate verwendet. Durch Rückkorrekturen kann die Summe der bereits veröffentlichten Monatsergebnisse vom aktuellen Ergebnis für den Jahresteil abweichen.

#### **Zeichenerklärung**

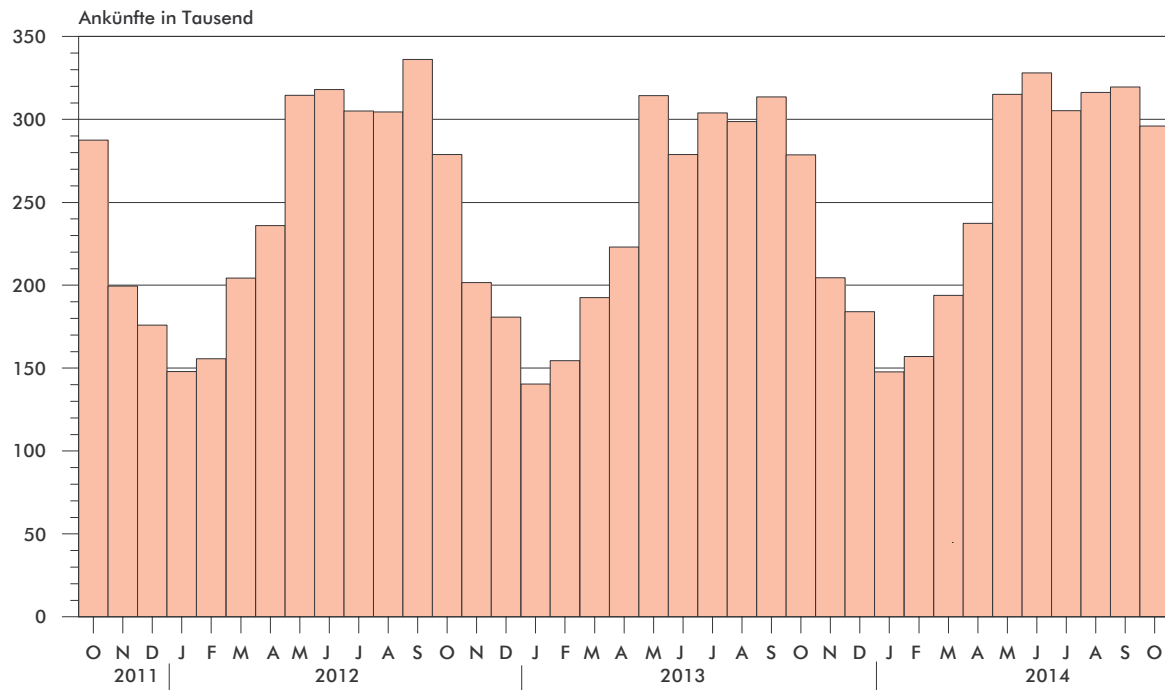
- = nichts vorhanden
- . = Zahlenwert geheim zuhalten
- x = Tabellenfach gesperrt, weil Aussagegewicht nicht sinnvoll  
(z.B. bei Vorjahresvergleichen ohne Basiswert oder programmtechnisch nicht möglich)
- ... = Angabe fällt später an
- \*\* = Veränderungsrate ist größer als 999 %



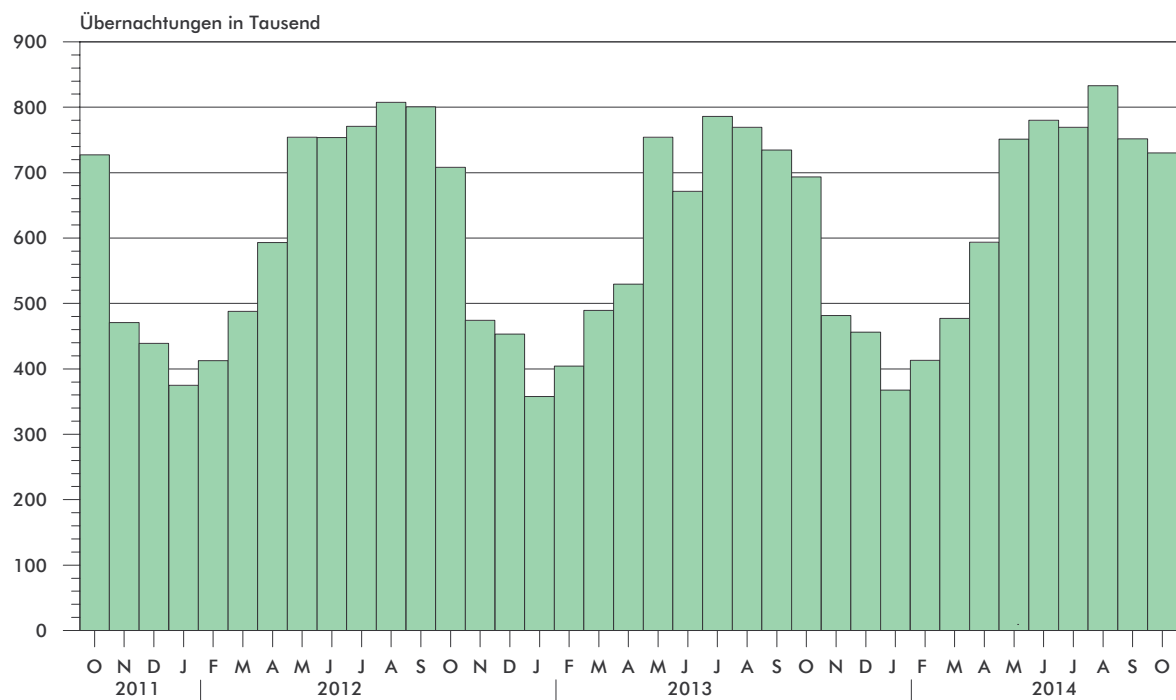
Zuordnung der Kreise zu Reisegebieten im Land Sachsen - Anhalt



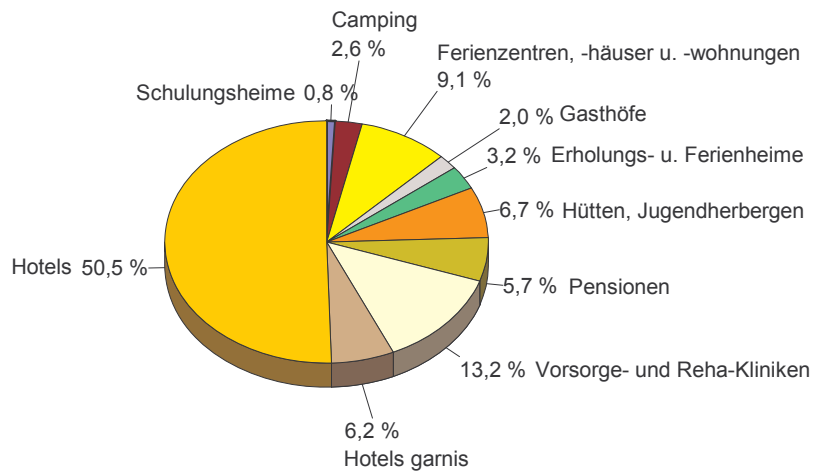
### Ankünfte in den Beherbergungsbetrieben einschließlich Camping in Sachsen-Anhalt seit Oktober 2011



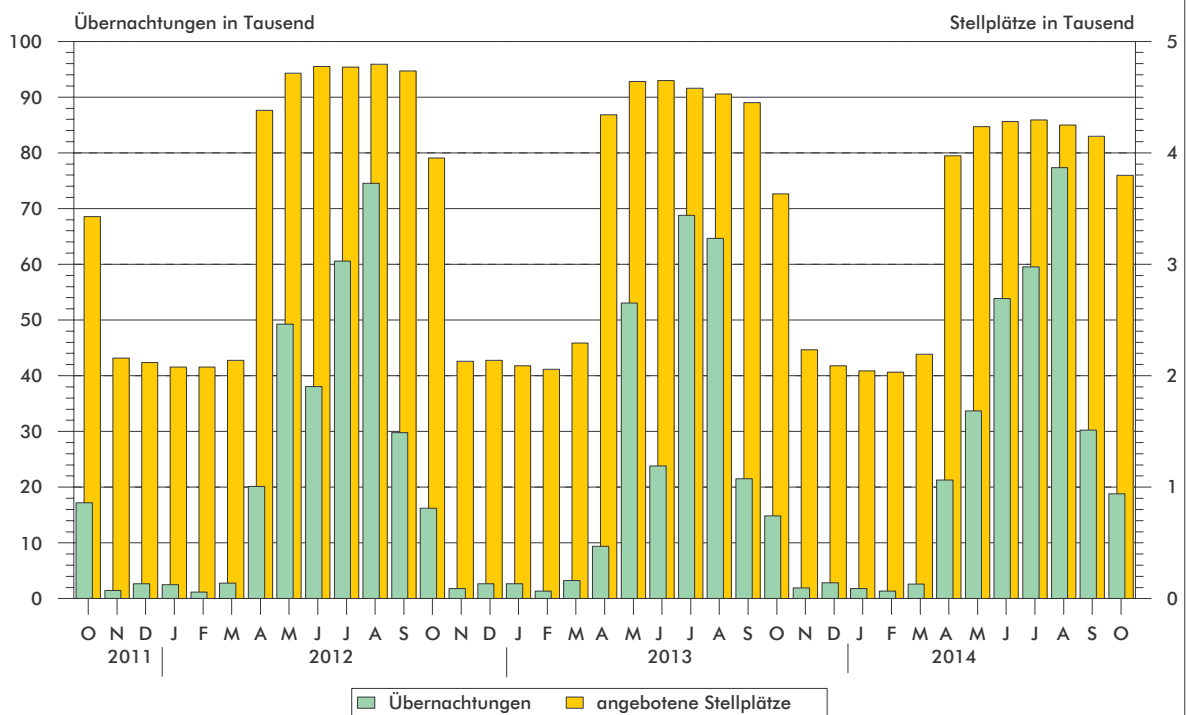
### Übernachtungen in den Beherbergungsbetrieben einschließlich Camping in Sachsen-Anhalt seit Oktober 2011



**Anteile der Betriebsarten an den Übernachtungen  
in Beherbergungsbetrieben des Landes Sachsen-Anhalt  
im Monat Oktober 2014**



**Stellplätze<sup>1)</sup> und Übernachtungen<sup>1)</sup> auf Campingplätzen  
in Sachsen-Anhalt seit Oktober 2011**



1) Stellplätze = Standplätze, graphische Darstellung ohne Dauercamping

## 1. Ergebnisse der Beherbergungsstatistik (einschließlich Camping) Sachsen-Anhalts 1993 - 2014

Jahr Monat	Geöffnete Betriebe	Angebotene Schlafgelegenheiten <sup>3)</sup>	Durchschnittliche Auslastung der angebotenen Schlafgelegenheiten	Ankünfte	Übernachtungen	Durchschnittliche Aufenthaltsdauer
	Anzahl	Anzahl	%	Anzahl	Anzahl	Tage
1993 <sup>1)</sup>	534	32 120	31,0	1 278 448	3 638 874	2,8
1994 <sup>1)</sup>	776	43 225	29,1	1 661 695	4 586 336	2,8
1995 <sup>1)</sup>	958	53 332	27,4	1 911 555	5 330 109	2,8
1996 <sup>1)</sup>	985	55 718	27,4	2 020 138	5 569 740	2,8
1997 <sup>1)</sup>	1 015	57 253	25,5	2 058 754	5 329 486	2,6
1998 <sup>1)</sup>	1 025	58 703	25,0	2 139 981	5 366 764	2,5
1999 <sup>1)</sup>	1 037	60 052	25,9	2 242 429	5 671 655	2,5
2000 <sup>1)</sup>	1 052	61 016	25,5	2 255 209	5 688 586	2,5
2001 <sup>1)</sup>	1 074	60 505	26,2	2 302 249	5 789 726	2,5
2002 <sup>1)</sup>	1 049	58 600	26,1	2 190 160	5 584 831	2,5
2003 <sup>1)</sup>	1 046	60 220	25,8	2 240 456	5 666 885	2,5
2004 <sup>1)</sup>	1 040	60 783	25,9	2 348 778	5 874 270	2,5
2005 <sup>1)</sup>	1 031	60 939	26,5	2 419 692	6 009 339	2,5
2006 <sup>1)</sup>	1 060	61 913	26,5	2 568 144	6 414 065	2,5
2007 <sup>1)</sup>	1 070	61 829	26,9	2 584 914	6 562 556	2,5
2008 <sup>1)</sup>	1 072	62 230	27,0	2 641 801	6 699 594	2,5
2009 <sup>1)</sup>	1 082	62 433	27,2	2 684 856	6 743 135	2,5
2010 <sup>1)</sup>	1 064	61 314	27,7	2 777 136	6 857 027	2,5
2011 <sup>1)</sup>	1 064	61 260	28,7	2 885 685	7 069 738	2,4
2012 <sup>1)</sup>	1 013	60 562	29,9	2 953 302	7 353 676	2,5
2013 <sup>1)</sup>	1 007	60 155	29,5	2 885 235	7 130 846	2,5
Januar	983	59 382	19,5	140 003	356 781	2,5
Februar	988	59 387	24,5	154 515	405 419	2,6
März	1 012	61 516	26,0	192 528	490 676	2,5
April	1 082	70 763	25,2	223 577	529 718	2,4
Mai	1 106	72 978	33,3	314 007	751 004	2,4
Juni	1 094	72 602	31,2	278 965	672 919	2,4
Juli	1 091	72 037	35,3	303 850	786 425	2,6
August	1 089	71 889	34,6	299 117	771 262	2,6
September	1 088	71 240	34,3	311 338	728 918	2,3
Oktober	1 061	67 963	33,9	279 823	701 155	2,5
November	1 012	60 671	26,6	203 443	480 584	2,4
Dezember	1 007	60 155	24,6	184 069	455 985	2,5
2014 <sup>2)</sup>						
Januar	983	59 043	20,4	147 621	366 942	2,5
Februar	978	59 174	25,0	156 784	412 708	2,6
März	1 001	60 776	25,5	192 908	476 425	2,5
April	1 072	69 541	28,4	234 791	586 181	2,5
Mai	1 095	71 293	34,1	314 741	748 462	2,4
Juni	1 091	71 158	36,8	330 562	787 107	2,4
Juli	1 097	71 962	35,0	307 726	779 390	2,5
August	1 100	71 770	37,7	317 255	837 949	2,6
September	1 104	71 337	35,1	318 315	748 161	2,4
Oktober	1 078	69 345	34,3	295 962	730 277	2,5
November	...	...	...	...	...	...
Dezember	...	...	...	...	...	...

1) Betriebe und Schlafgelegenheiten Stand 31.12.

2) vorläufiges Ergebnis

3) Doppelbetten zählen als 2 Schlafgelegenheiten. Für Camping wird 1 Stellplatz in 4 Schlafgelegenheiten umgerechnet.

## 2. Ergebnisse der Beherbergungsstatistik (ohne Camping) Sachsen-Anhalts 1993 - 2014

Jahr Monat	Geöffnete Betriebe	Angebote ne Betten	Durchschnittliche Auslastung der angebotenen Betten	Ankünfte	Übernachtungen	Durchschnittliche Aufenthaltsdauer
	Anzahl	Anzahl	%	Anzahl	Anzahl	Tage
1993 <sup>1)</sup>	523	26 124	36,8	1 190 601	3 367 559	2,8
1994 <sup>1)</sup>	761	36 497	34,6	1 566 937	4 277 803	2,7
1995 <sup>1)</sup>	942	45 128	33,2	1 811 003	5 007 498	2,8
1996 <sup>1)</sup>	962	46 414	31,3	1 932 154	5 285 103	2,7
1997 <sup>1)</sup>	992	48 021	28,7	1 975 694	5 063 247	2,6
1998 <sup>1)</sup>	1 001	49 311	28,3	2 058 299	5 117 997	2,5
1999 <sup>1)</sup>	1 014	49 668	30,0	2 148 827	5 397 178	2,5
2000 <sup>1)</sup>	1 029	50 468	29,5	2 172 719	5 440 659	2,5
2001 <sup>1)</sup>	1 051	50 537	29,9	2 214 457	5 552 933	2,5
2002 <sup>1)</sup>	1 028	49 376	29,0	2 109 187	5 364 807	2,5
2003 <sup>1)</sup>	1 023	50 440	29,5	2 142 285	5 407 056	2,5
2004 <sup>1)</sup>	1 016	50 443	30,2	2 256 199	5 632 471	2,5
2005 <sup>1)</sup>	1 007	50 599	30,9	2 324 562	5 765 201	2,5
2006 <sup>1)</sup>	1 036	52 157	32,7	2 473 256	6 175 243	2,5
2007 <sup>1)</sup>	1 042	51 957	32,8	2 491 592	6 318 556	2,5
2008 <sup>1)</sup>	1 045	52 698	33,1	2 536 496	6 437 309	2,5
2009 <sup>1)</sup>	1 054	53 101	32,9	2 563 953	6 444 477	2,5
2010 <sup>1)</sup>	1 043	52 434	33,6	2 672 362	6 584 600	2,5
2011 <sup>1)</sup>	1 042	52 784	34,7	2 771 521	6 787 242	2,4
2012 <sup>1)</sup>	990	52 006	36,2	2 836 567	7 051 100	2,5
2013 <sup>1)</sup>	985	51 799	35,7	2 779 653	6 858 500	2,5
Januar	961	51 026	22,6	139 576	354 723	2,5
Februar	967	51 151	28,3	154 158	404 188	2,6
März	988	52 180	30,2	191 437	487 308	2,5
April	1 028	53 619	32,5	219 589	520 595	2,4
Mai	1 039	54 262	41,5	295 435	698 629	2,4
Juni	1 028	54 006	40,4	267 702	649 122	2,4
Juli	1 026	53 721	43,1	276 325	716 331	2,6
August	1 025	53 773	42,2	273 325	703 244	2,6
September	1 027	53 604	44,0	301 723	707 400	2,3
Oktober	1 017	53 431	41,5	274 165	685 071	2,5
November	988	52 059	30,9	202 810	478 766	2,4
Dezember	985	51 799	28,4	183 408	453 123	2,5
2014 <sup>2)</sup>						
Januar	960	50 867	23,4	147 191	365 091	2,5
Februar	955	50 930	29,0	156 232	411 346	2,6
März	976	51 720	29,6	191 501	473 614	2,5
April	1 018	53 665	35,2	226 550	564 596	2,5
Mai	1 030	54 237	42,4	301 207	713 851	2,4
Juni	1 025	54 174	44,8	306 427	728 626	2,4
Juli	1 031	54 806	42,2	280 414	716 584	2,6
August	1 034	54 774	44,7	287 109	758 549	2,6
September	1 040	54 701	43,8	305 321	718 252	2,4
Oktober	1 027	54 153	42,5	288 184	711 447	2,5
November	...	...	...	...	...	...
Dezember	...	...	...	...	...	...

1) Betriebe und Betten Stand 31.12.

2) vorläufiges Ergebnis

3. Beherbergungsbetriebe (einschl. Camping), Schlafgelegenheiten und Auslastung  
der Kapazitäten nach Kreisen

Land  Kreisfreie Stadt  Landkreis	Oktober 2014							Januar bis Okt. 2014
	Betriebe			in den Betrieben angebotene Schlafgelegenheiten <sup>1)</sup>				durch- schnitt- liche Aus- lastung
	ins- gesamt	darunter geöffnete		ins- gesamt	Verände- rung ge- genüber dem Vor- jahres- monat	durch- schnitt- liche Aus- lastung	nachrichtlich	
		zu- sammen	Verände- rung ge- genüber dem Vor- jahres- monat				maximales Angebot an Schlafge- legenheiten der letzten 13 Monate	
Anzahl		%	Anzahl	%	Anzahl		%	
<b>Sachsen-Anhalt insgesamt</b>	1 112	1 078	1,6	69 345	2,0	34,4	75 232	31,7
Dessau-Roßlau, Stadt	22	20	0,0	1 404	1,3	41,7	1 461	42,9
Halle (Saale), Stadt	39	38	- 2,6	2 649	7,7	49,2	2 733	41,8
Magdeburg, Stadt	39	38	5,6	4 829	4,1	33,2	5 057	34,7
Altmarkkreis Salzwedel	50	47	2,2	3 552	3,5	26,6	4 487	28,1
Anhalt-Bitterfeld	55	51	- 7,3	2 737	- 2,5	18,9	3 609	19,7
Börde	62	61	- 3,2	5 420	2,9	23,3	5 573	24,2
Burgenlandkreis	119	117	4,5	5 997	0,4	35,8	6 321	33,5
Harz	323	320	3,2	20 284	- 0,4	45,0	21 174	36,5
Jerichower Land	48	44	2,3	2 179	29,6	17,4	2 640	19,1
Mansfeld-Südharz	68	68	- 2,9	3 746	- 3,4	26,5	3 792	25,2
Saalekreis	77	73	2,8	4 028	3,7	31,7	4 535	28,0
Salzlandkreis	66	65	6,6	3 715	20,3	28,5	3 981	32,4
Stendal	55	51	4,1	2 800	5,1	26,0	3 174	27,9
Wittenberg	89	85	- 1,2	6 005	- 6,7	31,0	6 695	31,6

1) Doppelbetten zählen als 2 Schlafgelegenheiten. Für Camping wird 1 Stellplatz in 4 Schlafgelegenheiten umgerechnet.

4. Ankünfte, Übernachtungen und Aufenthaltsdauer der Gäste in Beherbergungsbetrieben (einschl. Camping)  
nach Kreisen und zusammengefassten Gästegruppen

Land Kreisfreie Stadt / Landkreis	Oktober 2014					Januar bis Oktober 2014				
	Ankünfte		Übernachtungen		durch- schn. Aufent- halts- dauer	Ankünfte		Übernachtungen		durch- schn. Aufent- halts- dauer
	insge- samt	Veränd. gegen- über Vorj.- monat	insge- samt	Veränd. gegen- über Vorj.- monat		insge- samt	Veränd. gegen- über Vorj.- zeitr.	insge- samt	Veränd. gegen- über Vorj.- zeitr.	
	Anzahl	%	Anzahl	%	Tage	Anzahl	%	Anzahl	%	Tage
<b>Sachsen-Anhalt insgesamt</b>	295 962	5,8	730 277	4,2	2,5	2 616 665	4,8	6 473 602	4,5	2,5
Deutschland	279 392	6,0	693 101	4,5	2,5	2 409 033	4,8	6 010 848	4,5	2,5
Ausland	16 570	2,1	37 176	- 1,2	2,2	207 632	4,3	462 754	4,2	2,2
Dessau-Roßlau, Stadt	10 256	6,6	16 588	8,8	1,6	110 679	7,5	177 379	9,5	1,6
Deutschland	8 934	7,9	14 684	9,0	1,6	93 130	9,0	150 773	10,9	1,6
Ausland	1 322	- 1,1	1 904	7,8	1,4	17 549	0,3	26 606	2,0	1,5
Halle (Saale), Stadt	21 085	18,4	40 430	11,2	1,9	169 250	10,7	327 974	10,5	1,9
Deutschland	19 193	19,9	35 682	14,1	1,9	149 662	10,4	280 571	11,4	1,9
Ausland	1 892	4,9	4 748	- 6,3	2,5	19 588	12,7	47 403	5,3	2,4
Magdeburg, Stadt	29 790	4,2	49 637	- 0,8	1,7	279 842	6,7	481 322	6,3	1,7
Deutschland	27 115	4,6	44 154	- 0,6	1,6	245 198	7,5	417 784	8,8	1,7
Ausland	2 675	0,5	5 483	- 1,8	2,0	34 644	1,5	63 538	- 7,9	1,8
Altmarkkreis Salzwedel	7 893	1,4	29 041	0,9	3,7	87 190	3,2	308 833	2,2	3,5
Deutschland	7 720	3,4	28 329	1,7	3,7	85 564	3,7	304 217	2,7	3,6
Ausland	173	- 45,8	712	- 24,2	4,1	1 626	- 18,2	4 616	- 23,2	2,8
Anhalt-Bitterfeld	8 188	7,3	16 030	2,9	2,0	83 705	1,0	170 990	1,4	2,0
Deutschland	7 652	6,0	14 835	1,3	1,9	75 756	- 0,4	154 802	- 0,5	2,0
Ausland	536	30,4	1 195	28,2	2,2	7 949	17,1	16 188	24,4	2,0
Börde	15 152	0,1	37 513	- 0,7	2,5	149 298	0,4	373 302	3,5	2,5
Deutschland	13 525	0,2	35 018	- 1,1	2,6	130 525	- 0,1	343 153	2,8	2,6
Ausland	1 627	- 0,6	2 495	5,4	1,5	18 773	3,7	30 149	12,4	1,6
Burgenlandkreis	23 090	3,0	66 128	5,5	2,9	201 363	6,6	570 854	3,8	2,8
Deutschland	22 521	2,4	64 414	4,7	2,9	193 353	6,2	552 440	3,5	2,9
Ausland	569	36,1	1 714	48,0	3,0	8 010	18,9	18 414	16,1	2,3
Harz	99 602	4,6	282 231	4,0	2,8	755 976	0,4	2 175 184	0,7	2,9
Deutschland	96 847	4,3	275 065	4,1	2,8	723 162	0,4	2 075 078	0,7	2,9
Ausland	2 755	16,8	7 166	0,3	2,6	32 814	- 0,8	100 106	2,5	3,1
Jerichower Land	6 382	11,6	11 357	6,8	1,8	70 225	12,0	128 402	10,6	1,8
Deutschland	5 846	8,3	10 437	3,6	1,8	63 326	9,4	116 060	8,5	1,8
Ausland	536	67,0	920	66,4	1,7	6 899	43,5	12 342	35,9	1,8
Mansfeld-Südharz	14 348	9,9	30 794	6,9	2,1	130 172	5,5	286 784	1,6	2,2
Deutschland	13 973	10,2	30 043	7,1	2,2	125 010	6,0	270 664	4,6	2,2
Ausland	375	0,8	751	- 1,2	2,0	5 162	- 5,4	16 120	- 31,9	3,1
Saalekreis	19 613	6,1	39 077	9,3	2,0	167 822	- 0,2	350 808	7,7	2,1
Deutschland	17 546	9,7	33 859	11,3	1,9	143 617	1,4	294 828	7,4	2,1
Ausland	2 067	- 17,0	5 218	- 1,9	2,5	24 205	- 8,7	55 980	9,1	2,3
Salzlandkreis	9 661	- 0,3	32 654	- 1,4	3,4	99 927	10,6	342 454	11,4	3,4
Deutschland	9 171	- 0,8	31 122	1,2	3,4	92 446	10,4	316 730	10,6	3,4
Ausland	490	9,6	1 532	- 35,5	3,1	7 481	13,4	25 724	22,0	3,4
Stendal	11 745	7,9	21 892	5,8	1,9	115 644	15,3	212 041	13,3	1,8
Deutschland	11 352	6,6	20 971	4,9	1,8	110 561	13,4	200 711	10,7	1,8
Ausland	393	69,4	921	30,6	2,3	5 083	79,6	11 330	97,2	2,2
Wittenberg	19 157	7,9	56 905	4,9	3,0	195 572	10,6	567 275	8,4	2,9
Deutschland	17 997	10,2	54 488	6,2	3,0	177 723	11,3	533 037	8,9	3,0
Ausland	1 160	- 18,5	2 417	- 18,4	2,1	17 849	4,3	34 238	1,0	1,9

5. Ankünfte, Übernachtungen und Aufenthaltsdauer der Gäste in Beherbergungsbetrieben der Hotellerie  
(Hotels, Hotel garnis, Gasthöfe und Pensionen) nach Kreisen und zusammengefassten Gästegruppen

Land Kreisfreie Stadt / Landkreis	Oktober 2014					Januar bis Oktober 2014				
	Ankünfte		Übernachtungen		durch- schn. Aufent- halts- dauer	Ankünfte		Übernachtungen		durch- schn. Aufent- halts- dauer
	insge- samt	Veränd. gegen- über Vorj.- monat	insge- samt	Veränd. gegen- über Vorj.- monat		insge- samt	Veränd. gegen- über Vorj.- zeitr.	insge- samt	Veränd. gegen- über Vorj.- zeitr.	
					Anzahl					%
<b>Sachsen-Anhalt insgesamt</b>	234 047	5,4	470 678	3,9	2,0	2 017 438	4,2	3 993 882	4,2	2,0
Deutschland	218 764	5,5	438 073	3,9	2,0	1 837 569	4,2	3 624 962	3,9	2,0
Ausland	15 283	3,5	32 605	4,4	2,1	179 869	4,4	368 920	6,9	2,1
Dessau-Roßlau, Stadt	9 342	10,7	14 182	17,5	1,5	99 767	7,4	153 049	11,9	1,5
Deutschland	8 146	13,6	12 645	21,4	1,6	83 240	9,0	129 108	13,2	1,6
Ausland	1 196	- 6,1	1 537	- 6,8	1,3	16 527	0,3	23 941	5,5	1,4
Halle (Saale), Stadt	19 825	19,3	37 205	12,1	1,9	157 626	10,5	297 914	9,5	1,9
Deutschland	18 072	21,3	32 863	15,8	1,8	138 966	10,4	253 935	10,8	1,8
Ausland	1 753	2,4	4 342	- 9,7	2,5	18 660	11,6	43 979	2,7	2,4
Magdeburg, Stadt	27 193	3,3	44 319	- 0,7	1,6	250 767	7,1	421 261	7,3	1,7
Deutschland	24 577	2,7	39 032	- 1,4	1,6	219 556	7,6	363 535	9,9	1,7
Ausland	2 616	9,5	5 287	5,0	2,0	31 211	3,1	57 726	- 6,3	1,8
Altmarkkreis Salzwedel	5 381	- 5,5	11 399	- 3,4	2,1	53 250	1,7	106 972	- 3,4	2,0
Deutschland	5 218	- 3,2	10 918	- 2,0	2,1	51 893	2,4	103 824	- 2,5	2,0
Ausland	163	- 46,4	481	- 27,0	3,0	1 357	- 19,1	3 148	- 26,6	2,3
Anhalt-Bitterfeld	7 203	2,5	14 094	- 0,7	2,0	68 977	- 3,2	135 493	- 3,8	2,0
Deutschland	6 668	0,8	12 902	- 2,7	1,9	61 877	- 4,8	121 834	- 5,6	2,0
Ausland	535	30,5	1 192	28,2	2,2	7 100	13,9	13 659	16,7	1,9
Börde	13 134	0,5	20 924	- 2,1	1,6	125 055	1,2	201 247	1,2	1,6
Deutschland	11 543	0,2	18 483	- 3,3	1,6	107 733	0,4	174 952	0,0	1,6
Ausland	1 591	3,1	2 441	7,7	1,5	17 322	6,4	26 295	10,2	1,5
Burgenlandkreis	15 566	- 3,9	29 827	- 3,3	1,9	128 381	3,0	236 852	0,7	1,8
Deutschland	15 047	- 4,7	28 296	- 4,9	1,9	121 779	2,6	221 671	- 0,4	1,8
Ausland	519	30,1	1 531	37,3	2,9	6 602	11,1	15 181	18,8	2,3
Harz	71 774	5,6	177 865	4,3	2,5	540 623	0,3	1 322 799	- 0,2	2,4
Deutschland	69 512	5,3	172 709	4,3	2,5	515 395	0,3	1 259 473	- 0,4	2,4
Ausland	2 262	17,9	5 156	5,3	2,3	25 228	0,3	63 326	5,1	2,5
Jerichower Land	5 768	11,7	9 672	3,6	1,7	58 380	10,0	100 280	9,7	1,7
Deutschland	5 288	8,9	8 850	0,4	1,7	52 367	7,4	90 149	8,1	1,7
Ausland	480	55,3	822	58,4	1,7	6 013	39,4	10 131	26,7	1,7
Mansfeld-Südharz	9 786	10,2	19 047	9,4	1,9	83 594	7,9	163 374	9,9	2,0
Deutschland	9 458	10,2	18 411	9,6	1,9	80 154	8,3	154 374	10,1	1,9
Ausland	328	10,8	636	3,2	1,9	3 440	- 2,5	9 000	6,2	2,6
Saalekreis	19 298	5,6	38 224	8,9	2,0	161 802	- 0,7	334 172	7,6	2,1
Deutschland	17 242	9,1	33 032	10,9	1,9	138 111	1,0	279 082	7,4	2,0
Ausland	2 056	- 16,9	5 192	- 1,8	2,5	23 691	- 9,2	55 090	8,9	2,3
Salzlandkreis	7 451	- 1,2	14 161	- 2,3	1,9	73 100	9,7	140 914	10,1	1,9
Deutschland	7 030	- 2,4	12 924	- 5,8	1,8	68 012	9,1	127 075	7,9	1,9
Ausland	421	26,0	1 237	59,8	2,9	5 088	18,2	13 839	36,2	2,7
Stendal	7 800	4,3	14 055	- 1,2	1,8	77 029	8,4	134 301	3,4	1,7
Deutschland	7 438	2,3	13 229	- 2,6	1,8	73 038	5,9	125 679	- 0,2	1,7
Ausland	362	71,6	826	26,9	2,3	3 991	87,5	8 622	115,2	2,2
Wittenberg	14 526	8,0	25 704	7,5	1,8	139 087	12,2	245 254	14,7	1,8
Deutschland	13 525	10,3	23 779	8,6	1,8	125 448	13,2	220 271	16,0	1,8
Ausland	1 001	- 16,0	1 925	- 5,1	1,9	13 639	3,9	24 983	4,8	1,8



6. Beherbergungsbetriebe (einschl. Camping), Schlafgelegenheiten und Auslastung der Kapazitäten nach Reisegebieten und Betriebsarten

Land	Oktober 2014							Januar bis Okt. 2014
	Betriebe			in den Betrieben angebotene Schlafgelegenheiten <sup>1)</sup>				durchschnittliche Auslastung
	Reisegebiet	darunter geöffnete		insgesamt	Veränderung gegenüber dem Vorjahresmonat	durchschnittliche Auslastung	nachrichtlich maximales Angebot an Schlafgelegenheiten der letzten 13 Monate	
		Betriebsart	insgesamt					
	Anzahl	%	Anzahl	%	Anzahl	%		
<b>Sachsen-Anhalt</b>								
Betriebe insgesamt	1 112	1 078	1,6	69 345	2,0	34,4	75 232	31,7
<u>Hotels, Gasthöfe, Pensionen</u>	815	807	0,1	37 774	1,4	40,3	38 744	35,3
Hotels (ohne Hotels garnis)	419	414	0,2	27 602	1,7	43,2	28 173	37,4
Hotels garnis	90	90	1,1	4 048	1,0	36,4	4 159	34,8
Gasthöfe	93	92	- 4,2	1 784	- 3,6	26,8	1 904	23,1
Pensionen	213	211	1,4	4 340	1,6	30,9	4 508	27,4
<u>Ferienunterkünfte und ähnliche Beherbergungsstätten</u>	204	194	- 2,0	12 399	- 3,9	36,1	13 259	33,4
Erholungs- und Ferienheime	24	24	x	1 932	x	38,7	1 933	34,8
Ferienzentren	18	17	- 5,6	2 802	- 3,0	42,6	3 139	44,2
Ferienhäuser und Ferienwohnungen	97	90	12,5	3 086	6,3	31,0	3 387	26,9
Jugendherbergen und Hütten	65	63	x	4 579	x	34,5	4 800	30,5
Campingplätze	67	51	15,9	15 192	4,5	4,2	19 232	7,4
<u>Sonstige tourismusrelevante Unterkünfte</u>	26	26	x	3 980	x	83,0	3 997	78,3
Vorsorge- und Rehakliniken	14	14	7,7	3 395	4,0	91,9	3 410	87,8
Schulungsheime	12	12	x	585	x	31,1	587	26,5
<b>Harz und Harzvorland</b>								
Betriebe insgesamt	391	388	2,1	24 030	- 0,9	42,1	24 966	34,7
<u>Hotels, Gasthöfe, Pensionen</u>	269	267	- 0,7	12 230	0,1	52,1	12 422	40,6
Hotels (ohne Hotels garnis)	148	146	- 0,7	9 063	- 0,3	56,3	9 171	43,4
Hotels garnis	27	27	0,0	1 212	0,2	43,8	1 213	40,1
Gasthöfe	26	26	- 7,1	492	- 3,7	34,2	521	23,3
Pensionen	68	68	1,5	1 463	3,6	38,6	1 517	29,3
<u>Ferienunterkünfte und ähnliche Beherbergungsstätten</u>	106	105	7,1	6 700	0,5	43,1	6 844	36,5
Erholungs- und Ferienheime	13	13	x	1 154	x	39,1	1 154	34,5
Ferienzentren	10	10	0,0	1 592	- 3,0	49,7	1 642	47,6
Ferienhäuser und Ferienwohnungen	60	59	20,4	2 147	11,9	37,6	2 223	28,3
Jugendherbergen und Hütten	23	23	x	1 807	x	46,6	1 825	37,8
Campingplätze	11	11	0,0	4 292	- 9,3	6,0	4 892	7,0
<u>Sonstige tourismusrelevante Unterkünfte</u>	5	5	x	808	x	75,0	808	71,3
Vorsorge- und Rehakliniken	2	2	0,0	.	.	.	.	.
Schulungsheime	3	3	x	.	.	.	.	.

1) Doppelbetten zählen als 2 Schlafgelegenheiten. Für Camping wird 1 Stellplatz in 4 Schlafgelegenheiten umgerechnet.

Noch 6. Beherbergungsbetriebe (einschl. Camping), Schlafgelegenheiten und Auslastung der Kapazitäten nach Reisegebieten und Betriebsarten

Land	Oktober 2014							Januar bis Okt. 2014	
	Betriebe			in den Betrieben angebotene Schlafgelegenheiten <sup>1)</sup>				durch- schnitt- liche Aus- lastung	
	Reisegebiet	darunter geöffnete		ins- gesamt	Verände- rung ge- genüber dem Vor- jahres- monat	durch- schnitt- liche Aus- lastung	nachrichtlich maximales Angebot an Schlafge- legenheiten der letzten 13 Monate		
		Betriebsart	ins- gesamt						zu- sammen
Anzahl		%	Anzahl	%	Anzahl	%			
<b>Halle, Saale, Unstrut</b>									
Betriebe insgesamt									
	235	228	2,7	12 674	2,9	37,3	13 589	33,4	
<u>Hotels, Gasthöfe, Pensionen</u>									
	190	188	1,6	8 837	2,6	38,5	9 098	33,3	
	Hotels (ohne Hotels garnis)	90	90	1,1	6 522	3,0	40,5	6 691	34,5
	Hotels garnis	23	23	4,5	1 024	3,4	39,5	1 034	35,6
	Gasthöfe	25	24	0,0	467	2,6	25,4	485	22,7
	Pensionen	52	51	2,0	824	- 1,4	28,9	888	26,7
<u>Ferienunterkünfte und ähnliche</u>									
<u>Beherbergungsstätten</u>									
	23	22	- 18,5	.	.	.	.	.	
	Erholungs- und Ferienheime	2	2	x	.	.	.	.	
	Ferienzentren	1	1	0,0	.	.	.	.	
	Ferienhäuser und Ferien- wohnungen	6	5	- 16,7	84	- 33,3	39,9	121	28,9
	Jugendherbergen und Hütten	14	14	x	1 096	x	25,7	1 096	26,4
	Campingplätze	13	9	28,6	1 360	0,0	7,5	1 960	11,4
<u>Sonstige tourismusrelevante</u>									
<u>Unterkünfte</u>									
	9	9	x	.	.	.	.	.	
	Vorsorge- und Rehakliniken	4	4	33,3	.	.	.	.	
	Schulungsheime	5	5	x	.	.	.	.	
<b>Anhalt-Wittenberg</b>									
Betriebe insgesamt									
	166	156	- 3,1	10 146	- 4,5	29,1	11 765	29,8	
<u>Hotels, Gasthöfe, Pensionen</u>									
	120	119	- 1,7	5 443	0,2	32,0	5 572	32,5	
	Hotels (ohne Hotels garnis)	62	61	- 1,6	3 903	1,5	34,5	3 931	35,1
	Hotels garnis	13	13	0,0	577	- 0,7	27,3	596	28,7
	Gasthöfe	14	14	- 6,7	256	- 17,9	26,0	318	23,0
	Pensionen	31	31	0,0	707	2,2	24,4	727	24,6
<u>Ferienunterkünfte und ähnliche</u>									
<u>Beherbergungsstätten</u>									
	31	25	- 13,8	1 386	- 15,3	24,5	1 716	25,5	
	Erholungs- und Ferienheime	2	2	x	.	.	.	.	
	Ferienzentren	1	1	0,0	.	.	.	.	
	Ferienhäuser und Ferien- wohnungen	17	13	- 7,1	548	- 6,2	10,6	682	19,3
	Jugendherbergen und Hütten	11	9	- 10,0	647	- 13,6	34,4	843	28,5
	Campingplätze	12	9	0,0	2 456	- 11,5	3,1	3 616	8,3
<u>Sonstige tourismusrelevante</u>									
<u>Unterkünfte</u>									
	3	3	x	861	x	85,8	861	80,4	
	Vorsorge- und Rehakliniken	2	2	0,0	.	.	.	.	
	Schulungsheime	1	1	x	.	.	.	.	

1) Doppelbetten zählen als 2 Schlafgelegenheiten. Für Camping wird 1 Stellplatz in 4 Schlafgelegenheiten umgerechnet.

Noch 6. Beherbergungsbetriebe (einschl. Camping), Schlafgelegenheiten und Auslastung der Kapazitäten nach Reisegebieten und Betriebsarten

Land	Oktober 2014							Januar bis Okt. 2014	
	Betriebe			in den Betrieben angebotene Schlafgelegenheiten <sup>1)</sup>				durchschnittliche Auslastung	
	Reisegebiet	darunter geöffnete		insgesamt	Veränderung gegenüber dem Vorjahresmonat	durchschnittliche Auslastung	nachrichtlich maximales Angebot an Schlafgelegenheiten der letzten 13 Monate		
		Betriebsart	insgesamt						Veränderung gegenüber dem Vorjahresmonat
Anzahl		%	Anzahl	%	Anzahl	%			
<b>Magdeburg, Elbe-Börde-Heide</b>									
Betriebe insgesamt		215	208	2,5	16 143	10,0	26,8	17 251	28,5
<u>Hotels, Gasthöfe, Pensionen</u>		162	160	1,3	8 662	3,0	33,2	9 027	32,9
Hotels (ohne Hotels garnis)		83	81	2,5	6 547	4,0	34,2	6 806	33,7
Hotels garnis		23	23	0,0	1 009	0,8	33,1	1 090	34,7
Gasthöfe		17	17	0,0	333	1,2	25,1	342	25,5
Pensionen		39	39	0,0	773	- 1,5	28,1	789	27,2
<u>Ferienunterkünfte und ähnliche Beherbergungsstätten</u>		29	28	- 9,7	1 651	- 8,4	24,8	1 720	28,6
Erholungs- und Ferienheime		6	6	.	.	.	.	.	.
Ferienzentren		3	2	.	.	.	.	.	.
Ferienhäuser und Ferienwohnungen		8	8	14,3	180	7,1	12,1	212	32,7
Jugendherbergen und Hütten		12	12	x	724	x	25,1	725	25,5
Campingplätze		17	13	30,0	4 804	33,3	1,7	5 476	5,5
<u>Sonstige tourismusrelevante Unterkünfte</u>		7	7	x	1 026	x	84,8	1 028	80,9
Vorsorge- und Rehakliniken		4	4	0,0	860	0,0	95,1	860	92,4
Schulungsheime		3	3	x	166	x	31,5	168	28,7
<b>Altmark</b>									
Betriebe insgesamt		105	98	3,2	6 352	4,2	26,3	7 661	28,0
<u>Hotels, Gasthöfe, Pensionen</u>		74	73	0,0	2 602	0,5	31,6	2 625	31,3
Hotels (ohne Hotels garnis)		36	36	0,0	1 567	- 0,4	37,4	1 574	36,1
Hotels garnis		4	4	0,0	226	0,0	20,0	226	20,0
Gasthöfe		11	11	- 8,3	236	- 3,3	17,8	238	19,9
Pensionen		23	22	4,8	573	5,1	25,8	587	27,0
<u>Ferienunterkünfte und ähnliche Beherbergungsstätten</u>		15	14	7,7	.	.	.	.	.
Erholungs- und Ferienheime		1	1	x	.	.	.	.	.
Ferienzentren		3	3	0,0	.	.	.	.	.
Ferienhäuser und Ferienwohnungen		6	5	25,0	127	19,8	28,4	149	25,4
Jugendherbergen und Hütten		5	5	x	305	x	16,8	311	17,5
Campingplätze		14	9	28,6	2 280	10,7	4,8	3 288	8,2
<u>Sonstige tourismusrelevante Unterkünfte</u>		2	2	0,0	.	.	.	.	.
Vorsorge- und Rehakliniken		2	2	0,0	.	.	.	.	.
Schulungsheime		-	-	-	-	-	-	-	-

1) Doppelbetten zählen als 2 Schlafgelegenheiten. Für Camping wird 1 Stellplatz in 4 Schlafgelegenheiten umgerechnet.

7. Ankünfte, Übernachtungen und Aufenthaltsdauer der Gäste in Beherbergungsbetrieben (einschl. Camping)  
nach Reisegebieten, Betriebsarten und zusammengefassten Gästegruppen

Land, Reisegebiet Betriebsart  Ständiger Wohnsitz der Gäste Deutschland/Ausland	Oktober 2014					Januar - Oktober 2014				
	Ankünfte		Übernachtungen		durch- schn. Aufent- halts- dauer	Ankünfte		Übernachtungen		durch- schn. Aufent- halts- dauer
	insge- samt	Veränd. gegen- über Vorj.- monat	insge- samt	Veränd. gegen- über Vorj.- monat		insge- samt	Veränd. gegen- über Vorj.- zeitr.	insge- samt	Veränd. gegen- über Vorj.- zeitr.	
	Anzahl	%	Anzahl	%	Tage	Anzahl	%	Anzahl	%	Tage
<b>Sachsen-Anhalt</b>										
<u>Betriebe insgesamt</u>										
zusammen	295 962	5,8	730 277	4,2	2,5	2 616 665	4,8	6 473 602	4,5	2,5
Deutschland	279 392	6,0	693 101	4,5	2,5	2 409 033	4,8	6 010 848	4,5	2,5
Ausland	16 570	2,1	37 176	- 1,2	2,2	207 632	4,3	462 754	4,2	2,2
<u>Hotels, Gasthöfe, Pensionen</u>										
zusammen	234 047	5,4	470 678	3,9	2,0	2 017 438	4,2	3 993 882	4,2	2,0
Deutschland	218 764	5,5	438 073	3,9	2,0	1 837 569	4,2	3 624 962	3,9	2,0
Ausland	15 283	3,5	32 605	4,4	2,1	179 869	4,4	368 920	6,9	2,1
Hotels (ohne Hotels garnis)										
zusammen	185 542	7,2	368 972	6,1	2,0	1 577 112	4,4	3 091 804	4,4	2,0
Deutschland	172 720	7,4	342 845	6,3	2,0	1 429 391	4,7	2 798 985	4,7	2,0
Ausland	12 822	4,9	26 127	3,2	2,0	147 721	1,4	292 819	2,1	2,0
Hotels garnis										
zusammen	23 491	- 3,4	45 622	- 6,3	1,9	223 848	2,5	424 041	3,7	1,9
Deutschland	21 778	- 2,8	42 240	- 6,3	1,9	199 564	0,8	380 312	1,6	1,9
Ausland	1 713	- 10,0	3 382	- 5,6	2,0	24 284	19,2	43 729	26,4	1,8
Gasthöfe										
zusammen	7 617	- 2,6	14 568	- 7,9	1,9	65 127	- 0,4	125 909	- 2,5	1,9
Deutschland	7 319	- 2,3	13 874	- 8,7	1,9	62 739	- 0,3	120 259	- 1,4	1,9
Ausland	298	- 8,6	694	10,0	2,3	2 388	- 2,2	5 650	- 20,2	2,4
Pensionen										
zusammen	17 397	3,0	41 516	2,0	2,4	151 351	6,9	352 128	5,2	2,3
Deutschland	16 947	2,2	39 114	0,3	2,3	145 875	5,8	325 406	2,3	2,2
Ausland	450	46,1	2 402	39,8	5,3	5 476	45,2	26 722	61,2	4,9

Noch 7. Ankünfte, Übernachtungen und Aufenthaltsdauer der Gäste in Beherbergungsbetrieben (einschl. Camping)  
nach Reisegebieten, Betriebsarten und zusammengefassten Gästegruppen

Land, Reisegebiet Betriebsart  Ständiger Wohnsitz der Gäste Deutschland/Ausland	Oktober 2014					Januar - Oktober 2014				
	Ankünfte		Übernachtungen		durch- schn. Aufent- halts- dauer	Ankünfte		Übernachtungen		durch- schn. Aufent- halts- dauer
	insge- samt	Veränd. gegen- über Vorj.- monat	insge- samt	Veränd. gegen- über Vorj.- monat		insge- samt	Veränd. gegen- über Vorj.- zeitr.	insge- samt	Veränd. gegen- über Vorj.- zeitr.	
	Anzahl	%	Anzahl	%	Tage	Anzahl	%	Anzahl	%	Tage
<b>Sachsen-Anhalt</b>										
<u>Ferienunterkünfte u. ähnliche Beherbergungsstätten</u>										
zusammen	47 194	- 1,0	138 364	- 1,2	2,9	409 694	- 2,0	1 231 838	- 2,1	3,0
Deutschland	46 226	- 0,4	134 403	0,2	2,9	397 334	- 1,9	1 170 759	- 1,4	2,9
Ausland	968	- 22,5	3 961	- 32,7	4,1	12 360	- 6,6	61 079	- 13,7	4,9
Erholungs- und Ferienheime										
zusammen	9 391	x	23 142	x	2,5	79 964	x	200 184	x	2,5
Deutschland	9 266	x	22 888	x	2,5	78 710	x	195 436	x	2,5
Ausland	125	x	254	x	2,0	1 254	x	4 748	x	3,8
Ferienzentren										
zusammen	11 075	7,4	36 665	- 0,2	3,3	104 021	6,0	368 006	2,4	3,5
Deutschland	10 911	7,2	36 149	- 0,1	3,3	101 517	6,3	353 128	5,2	3,5
Ausland	164	25,2	516	- 5,5	3,1	2 504	- 3,5	14 878	- 37,5	5,9
Ferienhäuser, -wohnungen										
zusammen	7 892	12,2	29 630	5,3	3,8	62 068	5,4	237 296	7,6	3,8
Deutschland	7 698	16,0	27 955	14,5	3,6	59 181	7,1	214 247	8,0	3,6
Ausland	194	- 50,8	1 675	- 54,9	8,6	2 887	- 21,1	23 049	3,9	8,0
Jugendherbergen, Hütten										
zusammen	18 836	x	48 927	x	2,6	163 641	x	426 352	x	2,6
Deutschland	18 351	x	47 411	x	2,6	157 926	x	407 948	x	2,6
Ausland	485	x	1 516	x	3,1	5 715	x	18 404	x	3,2
Campingplätze										
zusammen	7 778	37,5	18 830	17,1	2,4	126 529	21,3	311 646	16,4	2,5
Deutschland	7 463	37,2	18 232	17,0	2,4	111 314	22,7	280 400	17,2	2,5
Ausland	315	43,2	598	18,9	1,9	15 215	12,4	31 246	10,0	2,1
<u>Sonstige tourismusrelevante Unterkünfte</u>										
zusammen	6 943	x	102 405	x	14,7	63 004	x	936 236	x	14,9
Deutschland	6 939	x	102 393	x	14,8	62 816	x	934 727	x	14,9
Ausland	4	x	12	x	3,0	188	x	1 509	x	8,0
Vorsorge- u. Reha-Kliniken										
zusammen	4 645	4,9	96 768	5,3	20,8	42 702	8,2	887 104	6,4	20,8
Deutschland	4 645	4,9	96 768	5,3	20,8	42 702	8,2	887 104	6,4	20,8
Ausland	-	-	-	-	-	-	-	-	-	-
Schulungsheime										
zusammen	2 298	x	5 637	x	2,5	20 302	x	49 132	x	2,4
Deutschland	2 294	x	5 625	x	2,5	20 114	x	47 623	x	2,4
Ausland	4	x	12	x	3,0	188	x	1 509	x	8,0

Noch 7. Ankünfte, Übernachtungen und Aufenthaltsdauer der Gäste in Beherbergungsbetrieben (einschl. Camping)  
nach Reisegebieten, Betriebsarten und zusammengefassten Gästegruppen

Land, Reisegebiet Betriebsart  Ständiger Wohnsitz der Gäste Deutschland/Ausland	Oktober 2014					Januar - Oktober 2014				
	Ankünfte		Übernachtungen		durch- schn. Aufent- halts- dauer	Ankünfte		Übernachtungen		durch- schn. Aufent- halts- dauer
	insge- samt	Veränd. gegen- über Vorj.- monat	insge- samt	Veränd. gegen- über Vorj.- monat		insge- samt	Veränd. gegen- über Vorj.- zeitr.	insge- samt	Veränd. gegen- über Vorj.- zeitr.	
	Anzahl	%	Anzahl	%	Tage	Anzahl	%	Anzahl	%	Tage
<b>Harz und Harzvorland</b>										
<u>Betriebe insgesamt</u>										
zusammen	113 950	5,2	313 025	4,2	2,7	886 148	1,1	2 461 968	0,8	2,8
Deutschland	110 820	5,0	305 108	4,4	2,8	848 172	1,2	2 345 742	1,1	2,8
Ausland	3 130	14,6	7 917	0,2	2,5	37 976	- 1,5	116 226	- 4,2	3,1
<u>Hotels, Gasthöfe, Pensionen</u>										
zusammen	81 560	6,2	196 912	4,8	2,4	624 217	1,2	1 486 173	0,8	2,4
Deutschland	78 970	5,9	191 120	4,8	2,4	595 549	1,3	1 413 847	0,6	2,4
Ausland	2 590	17,0	5 792	5,1	2,2	28 668	- 0,1	72 326	5,2	2,5
Hotels (ohne Hotels garnis)										
zusammen	64 645	9,5	158 015	7,6	2,4	489 461	2,8	1 180 154	1,6	2,4
Deutschland	62 540	9,2	153 312	7,8	2,5	466 295	2,9	1 123 748	1,6	2,4
Ausland	2 105	20,9	4 703	3,4	2,2	23 166	2,0	56 406	1,7	2,4
Hotels garnis										
zusammen	7 486	- 18,1	16 413	- 18,3	2,2	66 290	- 10,9	142 425	- 7,0	2,1
Deutschland	7 252	- 18,1	15 901	- 18,6	2,2	62 932	- 11,0	134 111	- 7,9	2,1
Ausland	234	- 17,0	512	- 6,4	2,2	3 358	- 8,8	8 314	11,7	2,5
Gasthöfe										
zusammen	2 236	7,1	4 975	3,5	2,2	16 227	- 1,9	34 906	- 0,3	2,2
Deutschland	2 184	6,6	4 844	2,1	2,2	15 798	- 1,8	33 893	- 1,0	2,1
Ausland	52	33,3	131	104,7	2,5	429	- 6,1	1 013	26,3	2,4
Pensionen										
zusammen	7 193	9,8	17 509	8,2	2,4	52 239	5,0	128 688	4,0	2,5
Deutschland	6 994	9,3	17 063	7,8	2,4	50 524	5,5	122 095	2,8	2,4
Ausland	199	30,9	446	26,0	2,2	1 715	- 7,1	6 593	30,9	3,8



Noch 7. Ankünfte, Übernachtungen und Aufenthaltsdauer der Gäste in Beherbergungsbetrieben (einschl. Camping)  
nach Reisegebieten, Betriebsarten und zusammengefassten Gästegruppen

Land, Reisegebiet Betriebsart  Ständiger Wohnsitz der Gäste Deutschland/Ausland	Oktober 2014					Januar - Oktober 2014				
	Ankünfte		Übernachtungen		durch- schn. Aufent- halts- dauer	Ankünfte		Übernachtungen		durch- schn. Aufent- halts- dauer
	insge- samt	Veränd. gegen- über Vorj.- monat	insge- samt	Veränd. gegen- über Vorj.- monat		insge- samt	Veränd. gegen- über Vorj.- zeitr.	insge- samt	Veränd. gegen- über Vorj.- zeitr.	
	Anzahl	%	Anzahl	%	Tage	Anzahl	%	Anzahl	%	Tage
<b>Halle, Saale, Unstrut</b>										
<u>Betriebe insgesamt</u>										
zusammen	63 788	8,6	145 635	8,1	2,3	538 435	5,6	1 249 636	6,6	2,3
Deutschland	59 260	9,7	133 955	8,7	2,3	486 632	6,0	1 127 839	6,4	2,3
Ausland	4 528	- 3,9	11 680	1,2	2,6	51 803	2,3	121 797	8,5	2,4
<u>Hotels, Gasthöfe, Pensionen</u>										
zusammen	54 689	7,1	105 256	6,2	1,9	447 809	4,1	868 938	6,3	1,9
Deutschland	50 361	8,3	94 191	7,1	1,9	398 856	4,6	754 688	6,1	1,9
Ausland	4 328	- 5,6	11 065	- 1,3	2,6	48 953	0,4	114 250	7,6	2,3
Hotels (ohne Hotels garnis)										
zusammen	43 904	8,9	81 681	8,5	1,9	352 951	4,0	663 025	6,0	1,9
Deutschland	40 170	9,9	73 126	10,0	1,8	310 884	4,8	573 012	6,3	1,8
Ausland	3 734	- 1,0	8 555	- 3,0	2,3	42 067	- 1,6	90 013	4,5	2,1
Hotels garnis										
zusammen	5 855	0,0	12 551	0,1	2,1	52 664	2,1	110 785	7,7	2,1
Deutschland	5 406	5,5	11 203	2,4	2,1	47 344	1,7	98 407	7,1	2,1
Ausland	449	- 38,7	1 348	- 15,8	3,0	5 320	5,3	12 378	13,3	2,3
Gasthöfe										
zusammen	1 951	- 4,6	3 655	- 13,1	1,9	16 952	1,3	31 136	- 7,6	1,8
Deutschland	1 892	- 6,4	3 535	- 14,7	1,9	16 520	0,8	30 255	- 1,9	1,8
Ausland	59	136,0	120	96,7	2,0	432	25,6	881	- 69,0	2,0
Pensionen										
zusammen	2 979	3,8	7 369	3,9	2,5	25 242	13,3	63 992	14,4	2,5
Deutschland	2 893	2,8	6 327	- 0,5	2,2	24 108	11,2	53 014	6,8	2,2
Ausland	86	56,4	1 042	42,7	12,1	1 134	93,2	10 978	74,6	9,7





Noch 7. Ankünfte, Übernachtungen und Aufenthaltsdauer der Gäste in Beherbergungsbetrieben (einschl. Camping)  
nach Reisegebieten, Betriebsarten und zusammengefassten Gästegruppen

Land, Reisegebiet Betriebsart  Ständiger Wohnsitz der Gäste Deutschland/Ausland	Oktober 2014					Januar - Oktober 2014				
	Ankünfte		Übernachtungen		durch- schn. Aufent- halts- dauer	Ankünfte		Übernachtungen		durch- schn. Aufent- halts- dauer
	insge- samt	Veränd. gegen- über Vorj.- monat	insge- samt	Veränd. gegen- über Vorj.- monat		insge- samt	Veränd. gegen- über Vorj.- zeitr.	insge- samt	Veränd. gegen- über Vorj.- zeitr.	
	Anzahl	%	Anzahl	%	Tage	Anzahl	%	Anzahl	%	Tage
<b>Anhalt Wittenberg</b>										
<u>Betriebe insgesamt</u>										
zusammen	37 601	7,4	89 523	5,2	2,4	389 956	7,5	915 644	7,2	2,3
Deutschland	34 583	8,6	84 007	5,8	2,4	346 609	7,9	838 612	7,4	2,4
Ausland	3 018	- 4,9	5 516	- 2,5	1,8	43 347	4,7	77 032	5,5	1,8
<u>Hotels, Gasthöfe, Pensionen</u>										
zusammen	31 071	7,4	53 980	7,6	1,7	307 831	6,9	533 796	8,6	1,7
Deutschland	28 339	8,8	49 326	8,2	1,7	270 565	7,3	471 213	8,8	1,7
Ausland	2 732	- 5,0	4 654	1,0	1,7	37 266	4,0	62 583	7,5	1,7
Hotels (ohne Hotels garnis)										
zusammen	25 024	6,4	41 692	6,0	1,7	244 040	6,9	411 854	8,6	1,7
Deutschland	22 729	8,5	38 036	8,0	1,7	212 471	7,5	359 999	9,3	1,7
Ausland	2 295	- 10,5	3 656	- 10,7	1,6	31 569	3,2	51 855	4,2	1,6
Hotels garnis										
zusammen	3 007	29,3	4 892	24,6	1,6	30 621	1,0	50 740	4,6	1,7
Deutschland	2 660	29,0	4 403	25,0	1,7	26 235	0,7	43 854	2,1	1,7
Ausland	347	31,4	489	21,0	1,4	4 386	2,8	6 886	23,6	1,6
Gasthöfe										
zusammen	1 151	- 1,8	2 066	- 15,5	1,8	11 395	2,3	20 735	- 3,4	1,8
Deutschland	1 098	- 3,9	1 952	- 18,7	1,8	10 816	3,0	19 734	- 1,6	1,8
Ausland	53	82,8	114	171,4	2,2	579	- 8,7	1 001	- 29,3	1,7
Pensionen										
zusammen	1 889	- 1,0	5 330	18,6	2,8	21 775	18,4	50 467	19,6	2,3
Deutschland	1 852	- 2,0	4 935	11,5	2,7	21 043	16,6	47 626	17,0	2,3
Ausland	37	94,7	395	489,6	10,7	732	109,1	2 841	89,4	3,9



Noch 7. Ankünfte, Übernachtungen und Aufenthaltsdauer der Gäste in Beherbergungsbetrieben (einschl. Camping)  
nach Reisegebieten, Betriebsarten und zusammengefassten Gästegruppen

Land, Reisegebiet Betriebsart  Ständiger Wohnsitz der Gäste Deutschland/Ausland	Oktober 2014					Januar - Oktober 2014				
	Ankünfte		Übernachtungen		durch- schn. Aufent- halts- dauer	Ankünfte		Übernachtungen		durch- schn. Aufent- halts- dauer
	insge- samt	Veränd. gegen- über Vorj.- monat	insge- samt	Veränd. gegen- über Vorj.- monat		insge- samt	Veränd. gegen- über Vorj.- zeitr.	insge- samt	Veränd. gegen- über Vorj.- zeitr.	
	Anzahl	%	Anzahl	%	Tage	Anzahl	%	Anzahl	%	Tage
<b>Magdeburg, Elbe-Börde-Heide</b>										
<u>Betriebe insgesamt</u>										
zusammen	60 985	3,1	131 161	- 0,3	2,2	599 292	6,3	1 325 480	7,2	2,2
Deutschland	55 657	2,9	120 731	0,1	2,2	531 495	6,2	1 193 727	7,4	2,2
Ausland	5 328	5,2	10 430	- 4,1	2,0	67 797	6,5	131 753	4,6	1,9
<u>Hotels, Gasthöfe, Pensionen</u>										
zusammen	53 546	2,8	89 076	- 0,9	1,7	507 302	6,2	863 702	6,6	1,7
Deutschland	48 438	1,9	79 289	- 2,4	1,6	447 668	6,0	755 711	6,9	1,7
Ausland	5 108	11,7	9 787	13,8	1,9	59 634	8,1	107 991	4,2	1,8
Hotels (ohne Hotels garnis)										
zusammen	42 360	3,8	69 393	1,8	1,6	396 429	4,7	667 545	6,7	1,7
Deutschland	38 065	3,0	61 063	0,3	1,6	349 104	5,2	580 486	8,5	1,7
Ausland	4 295	11,1	8 330	13,9	1,9	47 325	0,7	87 059	- 3,8	1,8
Hotels garnis										
zusammen	6 407	1,4	10 365	- 3,3	1,6	66 887	21,6	106 347	17,6	1,6
Deutschland	5 750	0,8	9 424	- 3,5	1,6	56 059	16,9	91 238	13,3	1,6
Ausland	657	7,4	941	- 1,5	1,4	10 828	53,3	15 109	53,0	1,4
Gasthöfe										
zusammen	1 455	3,9	2 589	- 0,9	1,8	12 549	1,8	25 223	4,3	2,0
Deutschland	1 352	1,3	2 308	- 4,3	1,7	11 927	0,6	23 128	0,5	1,9
Ausland	103	56,1	281	39,8	2,7	622	30,4	2 095	79,5	3,4
Pensionen										
zusammen	3 324	- 6,9	6 729	- 19,1	2,0	31 437	- 0,1	64 587	- 8,2	2,1
Deutschland	3 271	- 7,5	6 494	- 20,7	2,0	30 578	- 0,8	60 859	- 10,8	2,0
Ausland	53	71,0	235	83,6	4,4	859	34,2	3 728	74,8	4,3

Noch 7. Ankünfte, Übernachtungen und Aufenthaltsdauer der Gäste in Beherbergungsbetrieben (einschl. Camping)  
nach Reisegebieten, Betriebsarten und zusammengefassten Gästegruppen

Land, Reisegebiet Betriebsart  Ständiger Wohnsitz der Gäste Deutschland/Ausland	Oktober 2014					Januar - Oktober 2014				
	Ankünfte		Übernachtungen		durch- schn. Aufent- halts- dauer	Ankünfte		Übernachtungen		durch- schn. Aufent- halts- dauer
	insge- samt	Veränd. gegen- über Vorj.- monat	insge- samt	Veränd. gegen- über Vorj.- monat		insge- samt	Veränd. gegen- über Vorj.- zeitr.	insge- samt	Veränd. gegen- über Vorj.- zeitr.	
	Anzahl	%	Anzahl	%	Tage	Anzahl	%	Anzahl	%	Tage
<b>Magdeburg, Elbe-Börde-Heide</b>										
<u>Ferienunterkünfte u. ähnliche Beherbergungsstätten</u>										
zusammen	4 829	- 8,6	12 691	- 18,6	2,6	46 674	- 11,3	135 074	- 7,9	2,9
Deutschland	4 684	- 3,6	12 165	- 9,3	2,6	44 215	- 10,4	121 192	- 8,2	2,7
Ausland	145	- 65,8	526	- 75,9	3,6	2 459	- 24,5	13 882	- 5,2	5,6
Erholungs- und Ferienheime										
zusammen	.	.	.	.	.	.	.	.	.	.
Deutschland	.	.	.	.	.	.	.	.	.	.
Ausland	.	.	.	.	.	.	.	.	.	.
Ferienzentren										
zusammen	.	.	.	.	.	.	.	.	.	.
Deutschland	.	.	.	.	.	.	.	.	.	.
Ausland	.	.	.	.	.	.	.	.	.	.
Ferienhäuser, -wohnungen										
zusammen	104	- 66,2	673	- 68,5	6,5	1 524	- 42,0	16 458	9,6	10,8
Deutschland	93	- 51,8	481	- 19,4	5,2	1 329	- 20,6	9 073	23,9	6,8
Ausland	11	- 90,4	192	- 87,5	17,5	195	- 79,5	7 385	- 3,9	37,9
Jugendherbergen, Hütten										
zusammen	2 700	x	5 615	x	2,1	25 159	x	55 336	x	2,2
Deutschland	2 644	x	5 426	x	2,1	23 777	x	51 116	x	2,1
Ausland	56	x	189	x	3,4	1 382	x	4 220	x	3,1
Campingplätze										
zusammen	900	28,0	2 409	16,5	2,7	27 515	12,7	68 369	17,6	2,5
Deutschland	829	30,6	2 304	16,9	2,8	21 871	13,9	58 593	16,1	2,7
Ausland	71	4,4	105	9,4	1,5	5 644	8,1	9 776	27,3	1,7
<u>Sonstige tourismusrelevante Unterkünfte</u>										
zusammen	1 710	x	26 985	x	15,8	17 801	x	258 335	x	14,5
Deutschland	1 706	x	26 973	x	15,8	17 741	x	258 231	x	14,6
Ausland	4	x	12	x	3,0	60	x	104	x	1,7
Vorsorge- u. Reha-Kliniken										
zusammen	1 079	1,4	25 366	5,5	23,5	10 074	6,2	241 665	9,0	24,0
Deutschland	1 079	1,4	25 366	5,5	23,5	10 074	6,2	241 665	9,0	24,0
Ausland	-	-	-	-	-	-	-	-	-	-
Schulungsheime										
zusammen	631	x	1 619	x	2,6	7 727	x	16 670	x	2,2
Deutschland	627	x	1 607	x	2,6	7 667	x	16 566	x	2,2
Ausland	4	x	12	x	3,0	60	x	104	x	1,7

Noch 7. Ankünfte, Übernachtungen und Aufenthaltsdauer der Gäste in Beherbergungsbetrieben (einschl. Camping)  
nach Reisegebieten, Betriebsarten und zusammengefassten Gästegruppen

Land, Reisegebiet Betriebsart  Ständiger Wohnsitz der Gäste Deutschland/Ausland	Oktober 2014					Januar - Oktober 2014				
	Ankünfte		Übernachtungen		durch- schn. Aufent- halts- dauer	Ankünfte		Übernachtungen		durch- schn. Aufent- halts- dauer
	insge- samt	Veränd. gegen- über Vorj.- monat	insge- samt	Veränd. gegen- über Vorj.- monat		insge- samt	Veränd. gegen- über Vorj.- zeitr.	insge- samt	Veränd. gegen- über Vorj.- zeitr.	
	Anzahl	%	Anzahl	%	Tage	Anzahl	%	Anzahl	%	Tage
<b>Altmark</b>										
<u>Betriebe insgesamt</u>										
zusammen	19 638	5,2	50 933	2,9	2,6	202 834	9,8	520 874	6,4	2,6
Deutschland	19 072	5,3	49 300	3,1	2,6	196 125	9,0	504 928	5,7	2,6
Ausland	566	2,7	1 633	-0,7	2,9	6 709	39,2	15 946	35,6	2,4
<u>Hotels, Gasthöfe, Pensionen</u>										
zusammen	13 181	0,0	25 454	-2,2	1,9	130 279	5,5	241 273	0,3	1,9
Deutschland	12 656	0,0	24 147	-2,3	1,9	124 931	4,4	229 503	-1,2	1,8
Ausland	525	1,9	1 307	-0,2	2,5	5 348	40,5	11 770	41,9	2,2
Hotels (ohne Hotels garnis)										
zusammen	9 609	2,2	18 191	-0,4	1,9	94 231	7,1	169 226	-0,1	1,8
Deutschland	9 216	1,1	17 308	-2,3	1,9	90 637	6,2	161 740	-1,6	1,8
Ausland	393	38,4	883	66,0	2,2	3 594	36,9	7 486	48,3	2,1
Hotels garnis										
zusammen	736	9,0	1 401	0,1	1,9	7 386	4,9	13 744	-1,8	1,9
Deutschland	710	7,3	1 309	-1,1	1,8	6 994	3,8	12 702	-3,9	1,8
Ausland	26	100,0	92	21,1	3,5	392	29,4	1 042	34,3	2,7
Gasthöfe										
zusammen	824	-26,1	1 283	-26,8	1,6	8 004	-7,3	13 909	-5,6	1,7
Deutschland	793	-16,4	1 235	-17,1	1,6	7 678	-5,3	13 249	-4,6	1,7
Ausland	31	-81,4	48	-81,7	1,5	326	-38,4	660	-22,1	2,0
Pensionen										
zusammen	2 012	1,4	4 579	-1,0	2,3	20 658	4,5	44 394	4,5	2,1
Deutschland	1 937	0,2	4 295	2,6	2,2	19 622	1,1	41 812	2,3	2,1
Ausland	75	47,1	284	-35,3	3,8	1 036	196,8	2 582	58,9	2,5



8. Ankünfte, Übernachtungen und Aufenthaltsdauer der Gäste in Beherbergungsbetrieben (einschl. Camping)  
nach Reisegebieten und Herkunftsländern

Land Reisegebiet  Herkunftsland	Oktober 2014					Januar - Oktober 2014				
	Ankünfte		Übernachtungen		durch- schn. Aufent- halts- dauer	Ankünfte		Übernachtungen		durch- schn. Aufent- halts- dauer
	insge- samt	Veränd. gegen- über Vorj.- monat	insge- samt	Veränd. gegen- über Vorj.- monat		insge- samt	Veränd. gegen- über Vorj.- zeitr.	insge- samt	Veränd. gegen- über Vorj.- zeitr.	
	Anzahl	%	Anzahl	%	Tage	Anzahl	%	Anzahl	%	Tage
<b>Sachsen-Anhalt</b>										
<b>insgesamt</b>	295 962	5,8	730 277	4,2	2,5	2 616 665	4,8	6 473 602	4,5	2,5
Deutschland	279 392	6,0	693 101	4,5	2,5	2 409 033	4,8	6 010 848	4,5	2,5
Ausland	16 570	2,1	37 176	- 1,2	2,2	207 632	4,3	462 754	4,2	2,2
Europa	13 411	0,8	30 423	- 2,2	2,3	176 570	3,6	392 297	4,9	2,2
Belgien	464	52,6	909	66,8	2,0	6 136	6,6	12 161	11,4	2,0
Bulgarien	63	- 6,0	216	- 15,6	3,4	537	10,3	2 825	28,7	5,3
Dänemark	1 187	19,4	2 733	24,0	2,3	21 151	3,5	38 738	3,7	1,8
Estland	119	- 10,5	164	- 5,7	1,4	2 086	51,7	2 517	25,3	1,2
Finnland	95	- 46,3	159	- 50,0	1,7	1 884	- 5,5	3 248	- 3,1	1,7
Frankreich	489	6,8	841	- 3,2	1,7	6 317	- 4,2	12 109	- 9,4	1,9
Griechenland	27	8,0	82	90,7	3,0	671	79,9	1 615	61,8	2,4
Irland	77	6,9	147	24,6	1,9	697	46,7	1 840	82,0	2,6
Island	18	- 93,4	31	- 92,2	1,7	103	- 73,5	215	- 66,3	2,1
Italien	433	8,3	1 284	- 20,0	3,0	5 682	11,8	20 244	38,3	3,6
Kroatien	22	- 29,0	62	- 76,3	2,8	276	- 46,3	1 228	- 55,4	4,4
Lettland	75	- 45,7	93	- 42,9	1,2	975	21,7	1 481	34,9	1,5
Litauen	329	9,7	466	23,0	1,4	4 148	12,6	5 128	9,8	1,2
Luxemburg	60	- 18,9	99	- 34,0	1,7	840	9,8	1 487	- 3,9	1,8
Malta	6	- 45,5	15	- 75,0	2,5	30	- 69,1	50	- 80,9	1,7
Niederlande	2 226	0,7	5 024	7,7	2,3	33 588	5,4	77 862	6,0	2,3
Norwegen	153	7,0	282	30,0	1,8	2 444	- 17,1	3 438	- 27,8	1,4
Österreich	1 022	- 12,3	2 000	- 15,4	2,0	13 297	3,2	27 309	8,4	2,1
Polen	1 328	- 3,6	3 978	- 3,8	3,0	15 752	2,9	45 374	- 2,1	2,9
Portugal	49	104,2	253	- 4,9	5,2	665	87,3	2 792	72,8	4,2
Rumänien	88	- 18,5	479	- 10,3	5,4	1 343	7,7	5 177	- 27,8	3,9
Russland	522	4,6	1 071	- 10,8	2,1	6 138	- 14,2	13 300	- 4,8	2,2
Schweden	834	16,8	1 083	2,3	1,3	10 715	- 8,3	14 469	- 12,4	1,4
Schweiz	1 119	12,8	2 242	- 2,6	2,0	13 661	13,5	25 213	8,5	1,8
Slowakische Republik	151	- 6,2	454	- 29,7	3,0	1 380	- 12,5	6 179	- 11,3	4,5
Slowenien	104	35,1	268	- 33,8	2,6	618	- 19,5	1 582	- 49,0	2,6
Spanien	244	0,0	677	11,3	2,8	2 726	17,6	8 607	61,5	3,2
Tschechische Republik	489	- 13,5	1 351	7,8	2,8	4 550	- 11,2	11 770	17,7	2,6
Türkei	104	50,7	282	161,1	2,7	740	22,1	2 041	- 14,8	2,8
Ukraine	174	45,0	315	16,7	1,8	1 228	- 3,5	2 291	- 0,9	1,9
Ungarn	208	- 46,9	1 115	- 2,8	5,4	2 511	- 2,0	10 120	7,6	4,0
Vereinigtes Königreich	873	16,9	1 703	- 10,3	2,0	10 732	16,2	23 870	20,1	2,2
Zypern	4	33,3	6	- 14,3	1,5	98	- 9,3	171	- 26,9	1,7
Sonstige europäische Länder	255	9,4	539	12,5	2,1	2 851	13,6	5 846	9,8	2,1



Noch 8. Ankünfte, Übernachtungen und Aufenthaltsdauer der Gäste in Beherbergungsbetrieben (einschl. Camping)  
nach Reisegebieten und Herkunftsländern

Land Reisegebiet  Herkunftsland	Oktober 2014					Januar - Oktober 2014				
	Ankünfte		Übernachtungen		durch- schn. Aufent- halts- dauer	Ankünfte		Übernachtungen		durch- schn. Aufent- halts- dauer
	insge- samt	Veränd. gegen- über Vorj.- monat	insge- samt	Veränd. gegen- über Vorj.- monat		insge- samt	Veränd. gegen- über Vorj.- zeitr.	insge- samt	Veränd. gegen- über Vorj.- zeitr.	
	Anzahl	%	Anzahl	%	Tage	Anzahl	%	Anzahl	%	Tage
<b>Sachsen-Anhalt</b>										
Afrika	64	3,2	171	2,4	2,7	814	0,2	2 478	- 21,1	3,0
Republik Südafrika	13	- 18,8	47	- 6,0	3,6	214	- 3,2	709	19,2	3,3
Sonstige afrikanische Länder	51	10,9	124	6,0	2,4	600	1,5	1 769	- 30,5	2,9
Asien	836	- 22,1	2 214	- 22,8	2,6	7 985	- 6,5	20 938	- 23,1	2,6
Arabische Golfstaaten	31	- 39,2	100	- 34,6	3,2	588	2,3	1 679	10,2	2,9
China (einschl. Hongkong)	242	- 28,0	978	- 32,0	4,0	1 924	- 3,5	6 775	- 13,5	3,5
Indien	22	- 21,4	106	20,5	4,8	297	- 15,9	984	- 6,9	3,3
Israel	39	- 49,4	69	- 38,9	1,8	505	13,0	1 448	46,7	2,9
Japan	189	90,9	389	43,5	2,1	1 419	- 12,5	4 083	- 10,9	2,9
Südkorea	155	- 54,3	193	- 46,5	1,2	1 899	1,9	2 737	2,7	1,4
Taiwan	28	47,4	33	- 73,0	1,2	174	- 43,9	340	- 66,0	2,0
Sonstige asiatische Länder	130	4,8	346	7,8	2,7	1 179	- 14,1	2 892	- 61,9	2,5
Amerika	1 253	2,3	2 602	2,8	2,1	11 781	- 5,2	28 008	4,3	2,4
Kanada	132	28,2	300	40,2	2,3	991	- 1,1	2 167	2,7	2,2
USA	1 010	0,5	1 977	- 3,2	2,0	9 410	- 7,8	21 894	0,0	2,3
Sonstige nordamerik. Länder	6	-	18	-	3,0	44	-	98	-	2,2
Mittelamerika/Karibik	15	25,0	47	113,6	3,1	322	57,8	1 283	155,1	4,0
Brasilien	61	7,0	129	53,6	2,1	491	- 7,7	1 191	11,7	2,4
Sonstige südamerik. Länder	29	- 39,6	131	- 22,0	4,5	523	8,7	1 375	9,0	2,6
Australien, Ozeanien	83	7,8	170	12,6	2,0	1 236	0,8	2 589	- 7,0	2,1
Australien	61	1,7	100	- 20,0	1,6	1 035	- 1,3	1 880	- 23,0	1,8
Neuseeland, Ozeanien	22	29,4	70	169,2	3,2	201	13,6	709	105,5	3,5
Ohne Angaben	923	86,5	1 596	97,8	1,7	9 246	64,5	16 444	61,2	1,8

Noch 8. Ankünfte, Übernachtungen und Aufenthaltsdauer der Gäste in Beherbergungsbetrieben (einschl. Camping)  
nach Reisegebieten und Herkunftsländern

Land Reisegebiet  Herkunftsland	Oktober 2014					Januar - Oktober 2014				
	Ankünfte		Übernachtungen		durch- schn. Aufent- halts- dauer	Ankünfte		Übernachtungen		durch- schn. Aufent- halts- dauer
	insge- samt	Veränd. gegen- über Vorj.- monat	insge- samt	Veränd. gegen- über Vorj.- monat		insge- samt	Veränd. gegen- über Vorj.- zeitr.	insge- samt	Veränd. gegen- über Vorj.- zeitr.	
	Anzahl	%	Anzahl	%	Tage	Anzahl	%	Anzahl	%	Tage
<b>Harz und Harzvorland</b>										
<b>insgesamt</b>	113 950	5,2	313 025	4,2	2,7	886 148	1,1	2 461 968	0,8	2,8
Deutschland	110 820	5,0	305 108	4,4	2,8	848 172	1,2	2 345 742	1,1	2,8
Ausland	3 130	14,6	7 917	0,2	2,5	37 976	- 1,5	116 226	- 4,2	3,1
Europa	2 714	10,9	7 084	- 3,1	2,6	32 091	- 2,8	100 797	- 6,3	3,1
Belgien	87	85,1	184	46,0	2,1	1 285	- 22,2	3 028	- 21,4	2,4
Bulgarien	10	- 61,5	22	- 61,4	2,2	58	- 23,7	131	- 29,2	2,3
Dänemark	545	36,6	1 641	26,5	3,0	5 653	- 4,5	16 748	- 4,5	3,0
Estland	1	- 66,7	2	- 50,0	2,0	17	- 19,0	26	- 10,3	1,5
Finnland	5	150,0	9	350,0	1,8	215	- 30,0	316	- 35,9	1,5
Frankreich	45	45,2	78	34,5	1,7	730	- 2,5	1 661	- 12,9	2,3
Griechenland	5	400,0	13	**	2,6	58	- 9,4	152	- 34,8	2,6
Irland	45	9,8	93	31,0	2,1	164	28,1	382	60,5	2,3
Island	2	-	8	-	4,0	7	- 66,7	23	- 39,5	3,3
Italien	79	97,5	275	121,8	3,5	647	25,6	3 626	177,6	5,6
Kroatien	1	-	4	-	4,0	24	84,6	118	156,5	4,9
Lettland	5	150,0	7	250,0	1,4	63	26,0	281	67,3	4,5
Litauen	3	- 94,4	5	- 90,7	1,7	124	6,9	270	11,6	2,2
Luxemburg	11	37,5	22	- 47,6	2,0	211	68,8	424	14,9	2,0
Malta	-	- 100,0	-	- 100,0	-	9	- 75,0	13	- 88,6	1,4
Niederlande	658	- 9,1	1 784	- 16,6	2,7	9 993	- 5,7	34 763	- 4,0	3,5
Norwegen	28	- 12,5	53	26,2	1,9	401	- 15,4	703	- 18,4	1,8
Österreich	128	12,3	270	- 7,2	2,1	1 780	- 0,8	4 228	- 4,1	2,4
Polen	128	5,8	486	- 34,7	3,8	1 429	20,6	9 414	- 34,4	6,6
Portugal	3	0,0	12	300,0	4,0	39	- 2,5	246	189,4	6,3
Rumänien	4	33,3	15	150,0	3,8	127	- 39,5	459	- 71,3	3,6
Russland	47	9,3	73	- 44,3	1,6	670	- 27,6	2 213	- 17,2	3,3
Schweden	46	- 28,1	79	- 49,7	1,7	942	- 14,4	1 822	- 23,4	1,9
Schweiz	374	46,7	835	14,5	2,2	2 832	7,4	6 226	- 3,7	2,2
Slowakische Republik	11	10,0	48	269,2	4,4	143	0,0	461	20,4	3,2
Slowenien	12	- 25,0	22	- 31,3	1,8	26	- 50,0	44	- 38,9	1,7
Spanien	23	- 42,5	72	- 6,5	3,1	313	- 5,4	836	- 30,4	2,7
Tschechische Republik	37	- 15,9	56	- 37,8	1,5	421	- 25,2	784	- 33,4	1,9
Türkei	10	233,3	15	150,0	1,5	59	22,9	320	- 12,3	5,4
Ukraine	1	- 91,7	1	- 95,0	1,0	74	- 37,3	229	- 24,9	3,1
Ungarn	28	- 17,6	72	105,7	2,6	339	9,4	936	- 7,2	2,8
Vereinigtes Königreich	321	45,9	806	6,2	2,5	2 958	48,0	9 268	78,4	3,1
Zypern	-	-	-	-	-	25	- 16,7	32	- 61,9	1,3
Sonstige europäische Länder	11	- 78,8	22	- 85,1	2,0	255	- 62,1	614	- 69,8	2,4

Noch 8. Ankünfte, Übernachtungen und Aufenthaltsdauer der Gäste in Beherbergungsbetrieben (einschl. Camping)  
nach Reisegebieten und Herkunftsländern

Land Reisegebiet  Herkunftsland	Oktober 2014					Januar - Oktober 2014				
	Ankünfte		Übernachtungen		durch- schn. Aufent- halts- dauer	Ankünfte		Übernachtungen		durch- schn. Aufent- halts- dauer
	insge- samt	Veränd. gegen- über Vorj.- monat	insge- samt	Veränd. gegen- über Vorj.- monat		insge- samt	Veränd. gegen- über Vorj.- zeitr.	insge- samt	Veränd. gegen- über Vorj.- zeitr.	
	Anzahl	%	Anzahl	%	Tage	Anzahl	%	Anzahl	%	Tage
<b>Harz und Harzvorland</b>										
Afrika	9	0,0	17	41,7	1,9	137	61,2	391	11,1	2,9
Republik Südafrika	4	- 33,3	6	- 25,0	1,5	66	37,5	242	- 4,0	3,7
Sonstige afrikanische Länder	5	66,7	11	175,0	2,2	71	91,9	149	49,0	2,1
Asien	80	- 5,9	124	- 15,6	1,6	986	- 27,6	2 823	- 29,8	2,9
Arabische Golfstaaten	2	- 50,0	2	- 66,7	1,0	53	- 14,5	102	- 42,7	1,9
China (einschl. Hongkong)	19	- 24,0	28	0,0	1,5	190	- 37,5	708	- 27,0	3,7
Indien	-	- 100,0	-	- 100,0	-	30	- 42,3	90	- 42,7	3,0
Israel	9	- 18,2	25	127,3	2,8	112	- 23,8	599	24,3	5,3
Japan	20	- 35,5	26	- 66,7	1,3	311	- 32,8	558	- 49,5	1,8
Südkorea	3	50,0	6	200,0	2,0	27	- 12,9	89	97,8	3,3
Taiwan	23	-	23	-	1,0	85	- 43,3	127	- 74,5	1,5
Sonstige asiatische Länder	4	- 55,6	14	- 26,3	3,5	178	16,3	550	- 5,5	3,1
Amerika	118	8,3	249	10,2	2,1	1 577	- 25,3	5 759	15,6	3,7
Kanada	28	27,3	49	25,6	1,8	123	- 41,1	308	- 37,1	2,5
USA	74	0,0	150	- 11,2	2,0	1 242	- 28,5	4 812	17,0	3,9
Sonstige nordamerik. Länder	3	-	10	-	3,3	19	-	52	-	2,7
Mittelamerika/Karibik	3	-	8	-	2,7	47	20,5	149	62,0	3,2
Brasilien	7	- 36,4	15	7,1	2,1	80	8,1	295	134,1	3,7
Sonstige südamerik. Länder	3	50,0	17	325,0	5,7	66	24,5	143	- 10,6	2,2
Australien, Ozeanien	14	- 26,3	25	- 50,0	1,8	269	- 26,1	639	- 29,9	2,4
Australien	12	- 29,4	21	- 54,3	1,8	222	- 33,3	532	- 37,4	2,4
Neuseeland, Ozeanien	2	0,0	4	0,0	2,0	47	51,6	107	72,6	2,3
Ohne Angaben	195	219,7	418	161,3	2,1	2 916	82,9	5 817	66,5	2,0

Noch 8. Ankünfte, Übernachtungen und Aufenthaltsdauer der Gäste in Beherbergungsbetrieben (einschl. Camping)  
nach Reisegebieten und Herkunftsländern

Land Reisegebiet  Herkunftsland	Oktober 2014					Januar - Oktober 2014				
	Ankünfte		Übernachtungen		durch- schn. Aufent- halts- dauer	Ankünfte		Übernachtungen		durch- schn. Aufent- halts- dauer
	insge- samt	Veränd. gegen- über Vorj.- monat	insge- samt	Veränd. gegen- über Vorj.- monat		insge- samt	Veränd. gegen- über Vorj.- zeitr.	insge- samt	Veränd. gegen- über Vorj.- zeitr.	
	Anzahl	%	Anzahl	%	Tage	Anzahl	%	Anzahl	%	Tage
<b>Halle, Saale, Unstrut</b>										
<b>insgesamt</b>	63 788	8,6	145 635	8,1	2,3	538 435	5,6	1 249 636	6,6	2,3
Deutschland	59 260	9,7	133 955	8,7	2,3	486 632	6,0	1 127 839	6,4	2,3
Ausland	4 528	- 3,9	11 680	1,2	2,6	51 803	2,3	121 797	8,5	2,4
Europa	3 494	- 2,5	9 471	2,2	2,7	41 729	3,1	99 615	11,5	2,4
Belgien	117	56,0	262	81,9	2,2	1 461	15,2	2 994	10,9	2,0
Bulgarien	10	- 54,5	12	- 58,6	1,2	177	56,6	644	270,1	3,6
Dänemark	144	- 30,1	212	- 30,7	1,5	6 569	2,7	7 823	5,3	1,2
Estland	8	100,0	12	100,0	1,5	70	52,2	111	40,5	1,6
Finnland	27	- 69,7	49	- 72,3	1,8	422	- 23,7	725	- 34,8	1,7
Frankreich	171	3,6	328	- 14,6	1,9	1 843	- 13,1	4 245	- 20,4	2,3
Griechenland	5	- 70,6	41	46,4	8,2	141	- 2,1	566	61,3	4,0
Irland	5	- 61,5	9	- 69,0	1,8	250	53,4	922	88,5	3,7
Island	3	- 98,9	4	- 98,9	1,3	39	- 86,9	85	- 80,1	2,2
Italien	131	- 18,6	357	- 52,7	2,7	1 859	1,6	5 431	- 19,0	2,9
Kroatien	4	0,0	4	- 20,0	1,0	128	43,8	738	128,5	5,8
Lettland	3	- 57,1	4	- 42,9	1,3	198	51,1	255	48,3	1,3
Litauen	48	77,8	113	105,5	2,4	328	5,1	565	- 12,5	1,7
Luxemburg	16	- 5,9	30	- 30,2	1,9	139	- 0,7	280	- 3,1	2,0
Malta	2	-	6	-	3,0	12	- 14,3	19	- 13,6	1,6
Niederlande	464	17,8	1 052	33,3	2,3	5 219	8,0	10 888	17,0	2,1
Norwegen	52	100,0	107	174,4	2,1	606	0,2	757	- 7,9	1,2
Österreich	288	- 13,0	681	- 17,7	2,4	3 282	- 2,9	8 125	14,0	2,5
Polen	380	11,1	1 827	86,2	4,8	3 658	25,6	15 323	77,5	4,2
Portugal	12	500,0	157	- 33,2	13,1	299	130,0	1 171	14,9	3,9
Rumänien	53	- 17,2	194	- 27,9	3,7	502	22,1	2 125	- 46,1	4,2
Russland	180	5,9	553	16,9	3,1	1 217	- 22,1	3 289	- 12,7	2,7
Schweden	299	48,8	355	25,0	1,2	3 070	- 23,1	3 695	- 23,1	1,2
Schweiz	345	37,5	726	42,4	2,1	3 067	25,4	5 927	23,5	1,9
Slowakische Republik	53	- 44,8	198	- 63,4	3,7	686	13,4	4 128	39,5	6,0
Slowenien	9	- 47,1	17	- 45,2	1,9	227	28,2	888	- 1,1	3,9
Spanien	55	- 20,3	116	- 58,4	2,1	480	- 10,9	1 142	- 22,4	2,4
Tschechische Republik	116	- 26,1	637	9,6	5,5	1 362	- 3,5	5 072	34,5	3,7
Türkei	38	100,0	186	708,7	4,9	248	37,0	772	81,2	3,1
Ukraine	53	20,5	98	58,1	1,8	436	11,5	816	25,3	1,9
Ungarn	77	- 36,4	530	23,3	6,9	820	- 6,3	3 649	13,1	4,5
Vereinigtes Königreich	233	55,3	386	- 2,0	1,7	1 940	9,5	4 312	4,2	2,2
Zypern	1	- 66,7	1	- 85,7	1,0	30	- 33,3	80	- 14,9	2,7
Sonstige europäische Länder	92	55,9	207	27,8	2,3	944	59,5	2 053	66,5	2,2

Noch 8. Ankünfte, Übernachtungen und Aufenthaltsdauer der Gäste in Beherbergungsbetrieben (einschl. Camping)  
nach Reisegebieten und Herkunftsländern

Land Reisegebiet  Herkunftsland	Oktober 2014					Januar - Oktober 2014				
	Ankünfte		Übernachtungen		durch- schn. Aufent- halts- dauer	Ankünfte		Übernachtungen		durch- schn. Aufent- halts- dauer
	insge- samt	Veränd. gegen- über Vorj.- monat	insge- samt	Veränd. gegen- über Vorj.- monat		insge- samt	Veränd. gegen- über Vorj.- zeitr.	insge- samt	Veränd. gegen- über Vorj.- zeitr.	
	Anzahl	%	Anzahl	%	Tage	Anzahl	%	Anzahl	%	Tage
<b>Halle, Saale, Unstrut</b>										
Afrika	18	- 21,7	58	- 26,6	3,2	315	15,8	1 018	6,7	3,2
Republik Südafrika	2	- 71,4	29	3,6	14,5	73	7,4	357	84,0	4,9
Sonstige afrikanische Länder	16	0,0	29	- 43,1	1,8	242	18,6	661	- 13,0	2,7
Asien	280	- 45,2	715	- 28,4	2,6	3 384	- 0,9	8 130	- 4,8	2,4
Arabische Golfstaaten	19	- 32,1	72	- 15,3	3,8	248	7,4	567	5,6	2,3
China (einschl. Hongkong)	39	14,7	141	- 11,3	3,6	390	- 9,1	1 150	- 27,4	2,9
Indien	7	- 36,4	38	- 35,6	5,4	138	42,3	559	20,2	4,1
Israel	2	- 80,0	6	- 68,4	3,0	96	39,1	198	15,8	2,1
Japan	43	43,3	153	33,0	3,6	538	2,5	2 411	18,1	4,5
Südkorea	133	- 59,6	158	- 53,0	1,2	1 518	- 7,6	2 017	- 8,2	1,3
Taiwan	1	- 88,9	3	- 96,1	3,0	29	- 56,7	85	- 71,6	2,9
Sonstige asiatische Länder	36	- 40,0	144	- 2,7	4,0	427	20,3	1 143	- 8,3	2,7
Amerika	478	2,1	1 090	5,4	2,3	4 611	2,1	10 237	5,4	2,2
Kanada	18	63,6	34	6,3	1,9	214	11,5	498	5,1	2,3
USA	428	1,4	909	3,3	2,1	4 072	2,2	8 729	4,7	2,1
Sonstige nordamerik. Länder	1	-	1	-	1,0	16	-	24	-	1,5
Mittelamerika/Karibik	4	- 50,0	14	- 22,2	3,5	64	18,5	171	- 5,5	2,7
Brasilien	10	- 23,1	41	41,4	4,1	111	- 13,3	310	- 14,8	2,8
Sonstige südamerik. Länder	17	21,4	91	21,3	5,4	134	- 14,6	505	43,5	3,8
Australien, Ozeanien	19	137,5	32	52,4	1,7	266	31,7	477	- 24,3	1,8
Australien	13	85,7	24	26,3	1,8	232	41,5	429	- 21,1	1,8
Neuseeland, Ozeanien	6	500,0	8	300,0	1,3	34	- 10,5	48	- 44,2	1,4
Ohne Angaben	239	104,3	314	115,1	1,3	1 498	- 14,1	2 320	- 23,6	1,5

Noch 8. Ankünfte, Übernachtungen und Aufenthaltsdauer der Gäste in Beherbergungsbetrieben (einschl. Camping)  
nach Reisegebieten und Herkunftsländern

Land Reisegebiet  Herkunftsland	Oktober 2014					Januar - Oktober 2014				
	Ankünfte		Übernachtungen		durch- schn. Aufent- halts- dauer	Ankünfte		Übernachtungen		durch- schn. Aufent- halts- dauer
	insge- samt	Veränd. gegen- über Vorj.- monat	insge- samt	Veränd. gegen- über Vorj.- monat		insge- samt	Veränd. gegen- über Vorj.- zeitr.	insge- samt	Veränd. gegen- über Vorj.- zeitr.	
	Anzahl	%	Anzahl	%	Tage	Anzahl	%	Anzahl	%	Tage
<b>Anhalt-Wittenberg</b>										
<b>insgesamt</b>	37 601	7,4	89 523	5,2	2,4	389 956	7,5	915 644	7,2	2,3
Deutschland	34 583	8,6	84 007	5,8	2,4	346 609	7,9	838 612	7,4	2,4
Ausland	3 018	- 4,9	5 516	- 2,5	1,8	43 347	4,7	77 032	5,5	1,8
Europa	2 298	- 7,9	4 205	- 1,5	1,8	37 183	7,6	64 826	8,3	1,7
Belgien	50	13,6	71	- 13,4	1,4	838	8,3	1 733	27,7	2,1
Bulgarien	19	137,5	25	- 63,8	1,3	67	- 17,3	149	- 16,3	2,2
Dänemark	194	27,6	427	95,9	2,2	3 416	1,1	5 818	0,8	1,7
Estland	12	140,0	17	54,5	1,4	141	7,6	164	- 6,8	1,2
Finnland	18	- 52,6	25	- 37,5	1,4	578	9,5	1 028	61,9	1,8
Frankreich	99	3,1	127	- 18,1	1,3	1 433	8,3	2 356	6,8	1,6
Griechenland	8	100,0	10	150,0	1,3	168	118,2	449	75,4	2,7
Irland	11	175,0	12	200,0	1,1	54	35,0	88	69,2	1,6
Island	6	50,0	12	50,0	2,0	25	- 10,7	66	61,0	2,6
Italien	64	45,5	106	76,7	1,7	1 044	- 0,8	1 990	- 26,0	1,9
Kroatien	3	50,0	7	250,0	2,3	43	- 64,8	163	- 76,3	3,8
Lettland	18	38,5	18	38,5	1,0	360	44,6	436	68,3	1,2
Litauen	56	43,6	56	30,2	1,0	625	- 7,4	839	6,1	1,3
Luxemburg	14	- 22,2	14	- 33,3	1,0	221	33,1	318	33,6	1,4
Malta	-	- 100,0	-	- 100,0	-	2	- 94,7	4	- 96,2	2,0
Niederlande	234	12,5	422	30,7	1,8	5 041	21,6	8 825	9,4	1,8
Norwegen	27	- 48,1	32	- 63,2	1,2	507	- 44,9	689	- 49,0	1,4
Österreich	200	- 48,1	293	- 40,6	1,5	3 478	5,1	5 685	14,4	1,6
Polen	276	- 20,5	495	- 29,2	1,8	4 132	16,1	6 535	- 7,4	1,6
Portugal	2	- 50,0	4	0,0	2,0	80	37,9	705	389,6	8,8
Rumänien	12	50,0	210	**	17,5	191	34,5	1 027	173,9	5,4
Russland	90	- 11,8	148	- 36,2	1,6	1 697	0,7	2 864	20,5	1,7
Schweden	368	7,9	503	10,8	1,4	4 683	6,6	6 069	0,1	1,3
Schweiz	145	- 32,2	244	- 54,6	1,7	4 078	4,7	6 575	4,6	1,6
Slowakische Republik	26	52,9	44	76,0	1,7	202	- 23,8	664	- 11,5	3,3
Slowenien	6	- 57,1	7	- 61,1	1,2	103	0,0	149	- 38,2	1,4
Spanien	34	- 41,4	43	- 59,8	1,3	532	10,4	974	21,8	1,8
Tschechische Republik	86	87,0	351	380,8	4,1	761	31,2	2 584	167,5	3,4
Türkei	4	- 76,5	4	- 76,5	1,0	106	30,9	228	1,8	2,2
Ukraine	49	75,0	105	90,9	2,1	233	22,0	380	16,6	1,6
Ungarn	15	- 61,5	178	- 20,5	11,9	488	45,2	1 674	- 9,0	3,4
Vereinigtes Königreich	122	20,8	146	15,0	1,2	1 429	8,3	2 675	39,0	1,9
Zypern	-	-	-	-	-	5	- 61,5	10	- 70,6	2,0
Sonstige europäische Länder	30	- 18,9	49	4,3	1,6	422	4,2	913	42,2	2,2

Noch 8. Ankünfte, Übernachtungen und Aufenthaltsdauer der Gäste in Beherbergungsbetrieben (einschl. Camping)  
nach Reisegebieten und Herkunftsländern

Land Reisegebiet  Herkunftsland	Oktober 2014					Januar - Oktober 2014				
	Ankünfte		Übernachtungen		durch- schn. Aufent- halts- dauer	Ankünfte		Übernachtungen		durch- schn. Aufent- halts- dauer
	insge- samt	Veränd. gegen- über Vorj.- monat	insge- samt	Veränd. gegen- über Vorj.- monat		insge- samt	Veränd. gegen- über Vorj.- zeitr.	insge- samt	Veränd. gegen- über Vorj.- zeitr.	
	Anzahl	%	Anzahl	%	Tage	Anzahl	%	Anzahl	%	Tage
<b>Anhalt-Wittenberg</b>										
Afrika	7	133,3	11	22,2	1,6	109	- 50,9	223	- 67,3	2,0
Republik Südafrika	5	-	6	-	1,2	35	- 51,4	42	- 55,3	1,2
Sonstige afrikanische Länder	2	- 33,3	5	- 44,4	2,5	74	- 50,7	181	- 69,2	2,4
Asien	147	38,7	255	- 16,4	1,7	1 437	13,8	3 077	17,8	2,1
Arabische Golfstaaten	1	- 75,0	3	- 25,0	3,0	110	111,5	271	70,4	2,5
China (einschl. Hongkong)	40	0,0	81	- 63,3	2,0	365	14,4	1 100	33,3	3,0
Indien	6	500,0	20	**	3,3	60	- 52,4	147	- 43,0	2,5
Israel	8	- 73,3	12	- 61,3	1,5	79	2,6	108	18,7	1,4
Japan	34	277,8	36	176,9	1,1	254	- 32,3	417	- 38,9	1,6
Südkorea	5	-	13	-	2,6	240	200,0	436	107,6	1,8
Taiwan	3	- 40,0	5	- 28,6	1,7	16	0,0	62	169,6	3,9
Sonstige asiatische Länder	50	194,1	85	203,6	1,7	313	43,6	536	47,3	1,7
Amerika	348	- 15,1	633	- 20,9	1,8	3 120	- 19,8	6 172	- 17,0	2,0
Kanada	21	10,5	27	- 12,9	1,3	207	- 28,4	319	- 35,9	1,5
USA	305	- 18,4	577	- 22,3	1,9	2 633	- 20,8	4 847	- 24,6	1,8
Sonstige nordamerik. Länder	-	-	-	-	-	-	-	-	-	-
Mittelamerika/Karibik	2	0,0	2	0,0	1,0	115	210,8	709	687,8	6,2
Brasilien	16	6,7	23	0,0	1,4	78	- 53,3	128	- 50,8	1,6
Sonstige südamerik. Länder	4	-	4	300,0	1,0	87	14,5	169	7,6	1,9
Australien, Ozeanien	35	12,9	90	73,1	2,6	386	11,9	818	41,5	2,1
Australien	24	- 11,1	35	- 23,9	1,5	327	1,9	452	- 17,2	1,4
Neuseeland, Ozeanien	11	175,0	55	816,7	5,0	59	145,8	366	**	6,2
Ohne Angaben	183	43,0	322	43,8	1,8	1 112	- 1,9	1 916	6,4	1,7

Noch 8. Ankünfte, Übernachtungen und Aufenthaltsdauer der Gäste in Beherbergungsbetrieben (einschl. Camping)  
nach Reisegebieten und Herkunftsländern

Land Reisegebiet  Herkunftsland	Oktober 2014					Januar - Oktober 2014				
	Ankünfte		Übernachtungen		durch- schn. Aufent- halts- dauer	Ankünfte		Übernachtungen		durch- schn. Aufent- halts- dauer
	insge- samt	Veränd. gegen- über Vorj.- monat	insge- samt	Veränd. gegen- über Vorj.- monat		insge- samt	Veränd. gegen- über Vorj.- zeitr.	insge- samt	Veränd. gegen- über Vorj.- zeitr.	
	Anzahl	%	Anzahl	%	Tage	Anzahl	%	Anzahl	%	Tage
<b>Magdeburg, Elbe-Börde-Heide</b>										
<b>insgesamt</b>	60 985	3,1	131 161	- 0,3	2,2	599 292	6,3	1 325 480	7,2	2,2
Deutschland	55 657	2,9	120 731	0,1	2,2	531 495	6,2	1 193 727	7,4	2,2
Ausland	5 328	5,2	10 430	- 4,1	2,0	67 797	6,5	131 753	4,6	1,9
Europa	4 512	3,9	8 355	- 5,1	1,9	60 420	4,0	114 093	7,1	1,9
Belgien	184	44,9	347	98,3	1,9	2 325	17,7	3 832	32,5	1,6
Bulgarien	24	118,2	157	55,4	6,5	227	6,6	1 885	14,2	8,3
Dänemark	268	24,1	387	9,0	1,4	4 865	9,2	6 797	14,6	1,4
Estland	92	- 21,4	124	- 16,8	1,3	1 845	60,3	2 200	29,6	1,2
Finnland	35	- 20,5	61	- 35,1	1,7	527	0,6	788	- 21,4	1,5
Frankreich	154	8,5	279	21,8	1,8	2 167	- 0,8	3 566	2,4	1,6
Griechenland	9	350,0	18	100,0	2,0	299	278,5	439	204,9	1,5
Irland	16	14,3	33	135,7	2,1	193	36,9	316	38,6	1,6
Island	7	40,0	7	- 22,2	1,0	32	- 23,8	41	- 68,7	1,3
Italien	140	- 3,4	397	- 38,7	2,8	1 820	14,0	8 196	116,3	4,5
Kroatien	8	- 60,0	38	- 82,9	4,8	69	- 75,8	138	- 91,7	2,0
Lettland	49	- 57,8	64	- 54,6	1,3	344	- 3,6	499	13,7	1,5
Litauen	216	22,7	283	26,9	1,3	3 056	20,9	3 434	21,1	1,1
Luxemburg	17	- 32,0	31	- 18,4	1,8	254	- 20,6	433	- 31,8	1,7
Malta	4	100,0	9	350,0	2,3	7	- 22,2	14	- 33,3	2,0
Niederlande	792	1,7	1 535	29,3	1,9	12 032	8,8	20 292	19,4	1,7
Norwegen	41	105,0	84	140,0	2,0	770	- 3,8	1 087	- 27,5	1,4
Österreich	386	23,3	719	9,1	1,9	4 404	6,8	8 624	5,7	2,0
Polen	497	- 6,4	885	- 29,3	1,8	6 143	- 15,6	12 087	- 14,5	2,0
Portugal	20	53,8	34	112,5	1,7	234	100,0	623	79,0	2,7
Rumänien	15	- 6,3	44	- 8,3	2,9	459	6,3	1 252	57,1	2,7
Russland	199	10,6	285	- 20,6	1,4	2 425	- 15,2	4 663	- 1,2	1,9
Schweden	115	25,0	134	- 5,6	1,2	1 818	- 9,2	2 599	- 12,7	1,4
Schweiz	224	- 8,6	375	- 22,2	1,7	3 170	16,6	5 738	11,3	1,8
Slowakische Republik	55	61,8	117	105,3	2,1	320	- 38,5	826	- 70,4	2,6
Slowenien	77	156,7	222	- 31,5	2,9	260	- 37,3	499	- 73,2	1,9
Spanien	122	76,8	414	250,8	3,4	1 360	54,2	5 485	219,3	4,0
Tschechische Republik	236	- 17,2	285	- 39,1	1,2	1 874	- 22,3	3 115	- 16,5	1,7
Türkei	45	95,7	66	53,5	1,5	318	13,2	707	- 47,2	2,2
Ukraine	71	102,9	111	- 15,9	1,6	477	- 14,7	854	- 15,7	1,8
Ungarn	81	- 58,2	233	- 44,0	2,9	838	- 17,8	3 624	11,5	4,3
Vereinigtes Königreich	191	- 19,4	342	- 36,0	1,8	4 273	9,6	7 347	- 9,4	1,7
Zypern	1	-	3	-	3,0	34	70,0	45	104,5	1,3
Sonstige europäische Länder	121	45,8	232	93,3	1,9	1 181	41,8	2 048	46,2	1,7



Noch 8. Ankünfte, Übernachtungen und Aufenthaltsdauer der Gäste in Beherbergungsbetrieben (einschl. Camping)  
nach Reisegebieten und Herkunftsländern

Land Reisegebiet  Herkunftsland	Oktober 2014					Januar - Oktober 2014				
	Ankünfte		Übernachtungen		durch- schn. Aufent- halts- dauer	Ankünfte		Übernachtungen		durch- schn. Aufent- halts- dauer
	insge- samt	Veränd. gegen- über Vorj.- monat	insge- samt	Veränd. gegen- über Vorj.- monat		insge- samt	Veränd. gegen- über Vorj.- zeitr.	insge- samt	Veränd. gegen- über Vorj.- zeitr.	
	Anzahl	%	Anzahl	%	Tage	Anzahl	%	Anzahl	%	Tage
<b>Magdeburg, Elbe-Börde-Heide</b>										
Afrika	29	11,5	84	29,2	2,9	248	21,0	840	- 16,0	3,4
Republik Südafrika	2	- 33,3	6	- 57,1	3,0	38	15,2	66	20,0	1,7
Sonstige afrikanische Länder	27	17,4	78	52,9	2,9	210	22,1	774	- 18,1	3,7
Asien	317	- 14,1	1 095	- 22,7	3,5	2 116	- 11,8	6 702	- 43,5	3,2
Arabische Golfstaaten	8	- 38,5	21	- 62,5	2,6	163	- 26,9	632	0,8	3,9
China (einschl. Hongkong)	142	- 40,1	726	- 29,6	5,1	961	3,7	3 777	- 14,6	3,9
Indien	9	- 30,8	48	92,0	5,3	68	- 5,6	186	18,5	2,7
Israel	18	- 30,8	22	- 57,7	1,2	212	42,3	530	122,7	2,5
Japan	89	206,9	171	163,1	1,9	299	19,6	672	- 8,8	2,2
Südkorea	14	75,0	16	- 30,4	1,1	113	13,0	192	- 4,5	1,7
Taiwan	1	- 80,0	2	- 94,7	2,0	44	- 21,4	66	- 58,5	1,5
Sonstige asiatische Länder	36	- 5,3	89	- 29,4	2,5	256	- 58,8	647	- 87,8	2,5
Amerika	284	29,1	566	31,0	2,0	2 328	30,2	5 576	23,9	2,4
Kanada	48	20,0	150	70,5	3,1	390	48,3	941	66,5	2,4
USA	195	51,2	317	33,2	1,6	1 398	27,3	3 374	16,5	2,4
Sonstige nordamerik. Länder	2	-	7	-	3,5	7	-	20	-	2,9
Mittelamerika/Karibik	6	200,0	23	**	3,8	90	23,3	245	77,5	2,7
Brasilien	28	55,6	50	177,8	1,8	211	31,1	442	40,8	2,1
Sonstige südamerik. Länder	5	- 83,9	19	- 77,9	3,8	232	20,2	554	- 5,8	2,4
Australien, Ozeanien	15	- 21,1	23	- 17,9	1,5	284	- 1,7	609	- 1,6	2,1
Australien	12	33,3	20	42,9	1,7	225	6,1	423	- 9,0	1,9
Neuseeland, Ozeanien	3	- 70,0	3	- 78,6	1,0	59	- 23,4	186	20,8	3,2
Ohne Angaben	171	87,9	307	124,1	1,8	2 401	174,7	3 933	177,6	1,6

Noch 8. Ankünfte, Übernachtungen und Aufenthaltsdauer der Gäste in Beherbergungsbetrieben (einschl. Camping)  
nach Reisegebieten und Herkunftsländern

Land Reisegebiet  Herkunftsland	Oktober 2014					Januar - Oktober 2014				
	Ankünfte		Übernachtungen		durch- schn. Aufent- halts- dauer	Ankünfte		Übernachtungen		durch- schn. Aufent- halts- dauer
	insge- samt	Veränd. gegen- über Vorj.- monat	insge- samt	Veränd. gegen- über Vorj.- monat		insge- samt	Veränd. gegen- über Vorj.- zeitr.	insge- samt	Veränd. gegen- über Vorj.- zeitr.	
	Anzahl	%	Anzahl	%	Tage	Anzahl	%	Anzahl	%	Tage
<b>Altmark</b>										
<b>insgesamt</b>	19 638	5,2	50 933	2,9	2,6	202 834	9,8	520 874	6,4	2,6
Deutschland	19 072	5,3	49 300	3,1	2,6	196 125	9,0	504 928	5,7	2,6
Ausland	566	2,7	1 633	- 0,7	2,9	6 709	39,2	15 946	35,6	2,4
Europa	393	- 9,0	1 308	- 10,5	3,3	5 147	20,5	12 966	21,5	2,5
Belgien	26	136,4	45	150,0	1,7	227	164,0	574	390,6	2,5
Bulgarien	-	-	-	-	-	8	100,0	16	128,6	2,0
Dänemark	36	71,4	66	135,7	1,8	648	128,2	1 552	118,6	2,4
Estland	6	50,0	9	125,0	1,5	13	- 50,0	16	- 38,5	1,2
Finnland	10	150,0	15	200,0	1,5	142	73,2	391	252,3	2,8
Frankreich	20	- 16,7	29	- 32,6	1,5	144	- 33,9	281	- 35,4	2,0
Griechenland	-	- 100,0	-	- 100,0	-	5	- 44,4	9	- 35,7	1,8
Irland	-	-	-	-	-	36	**	132	**	3,7
Island	-	-	-	-	-	-	- 100,0	-	- 100,0	-
Italien	19	90,0	149	684,2	7,8	312	246,7	1 001	576,4	3,2
Kroatien	6	20,0	9	- 72,7	1,5	12	140,0	71	115,2	5,9
Lettland	-	-	-	-	-	10	- 28,6	10	- 83,3	1,0
Litauen	6	50,0	9	125,0	1,5	15	- 71,2	20	- 87,0	1,3
Luxemburg	2	- 66,7	2	- 66,7	1,0	15	7,1	32	100,0	2,1
Malta	-	-	-	-	-	-	-	-	-	-
Niederlande	78	- 25,7	231	2,2	3,0	1 303	4,5	3 094	6,2	2,4
Norwegen	5	- 61,5	6	- 57,1	1,2	160	6,7	202	- 12,6	1,3
Österreich	20	- 13,0	37	- 61,1	1,9	353	28,4	647	22,3	1,8
Polen	47	27,0	285	- 37,8	6,1	390	4,6	2 015	- 7,0	5,2
Portugal	12	500,0	46	475,0	3,8	13	30,0	47	135,0	3,6
Rumänien	4	- 76,5	16	- 92,1	4,0	64	23,1	314	- 30,1	4,9
Russland	6	50,0	12	140,0	2,0	129	6,6	271	- 37,1	2,1
Schweden	6	- 62,5	12	- 45,5	2,0	202	1,0	284	- 1,0	1,4
Schweiz	31	14,8	62	40,9	2,0	514	52,1	747	37,8	1,5
Slowakische Republik	6	50,0	47	370,0	7,8	29	- 35,6	100	16,3	3,4
Slowenien	-	-	-	-	-	2	- 90,5	2	- 93,3	1,0
Spanien	10	25,0	32	18,5	3,2	41	- 51,2	170	20,6	4,1
Tschechische Republik	14	- 57,6	22	- 46,3	1,6	132	- 17,0	215	- 39,8	1,6
Türkei	7	0,0	11	- 42,1	1,6	9	- 40,0	14	- 65,0	1,6
Ukraine	-	- 100,0	-	- 100,0	-	8	- 42,9	12	- 25,0	1,5
Ungarn	7	75,0	102	142,9	14,6	26	18,2	237	207,8	9,1
Vereinigtes Königreich	6	- 84,6	23	- 72,6	3,8	132	- 47,2	268	- 47,2	2,0
Zypern	2	-	2	-	1,0	4	-	4	-	1,0
Sonstige europäische Länder	1	- 50,0	29	**	29,0	49	600,0	218	**	4,4

Noch 8. Ankünfte, Übernachtungen und Aufenthaltsdauer der Gäste in Beherbergungsbetrieben (einschl. Camping)  
nach Reisegebieten und Herkunftsländern

Land Reisegebiet  Herkunftsland	Oktober 2014					Januar - Oktober 2014				
	Ankünfte		Übernachtungen		durch- schn. Aufent- halts- dauer	Ankünfte		Übernachtungen		durch- schn. Aufent- halts- dauer
	insge- samt	Veränd. gegen- über Vorj.- monat	insge- samt	Veränd. gegen- über Vorj.- monat		insge- samt	Veränd. gegen- über Vorj.- zeitr.	insge- samt	Veränd. gegen- über Vorj.- zeitr.	
	Anzahl	%	Anzahl	%	Tage	Anzahl	%	Anzahl	%	Tage
<b>Altmark</b>										
Afrika	1	0,0	1	- 50,0	1,0	5	- 82,1	6	- 96,0	1,2
Republik Südafrika	-	-	-	-	-	2	-	2	-	1,0
Sonstige afrikanische Länder	1	0,0	1	- 50,0	1,0	3	- 89,3	4	- 97,4	1,3
Asien	12	500,0	25	**	2,1	62	- 36,1	206	- 2,8	3,3
Arabische Golfstaaten	1	- 50,0	2	0,0	2,0	14	100,0	107	365,2	7,6
China (einschl. Hongkong)	2	-	2	-	1,0	18	20,0	40	42,9	2,2
Indien	-	-	-	-	-	1	- 83,3	2	- 90,0	2,0
Israel	2	-	4	-	2,0	6	20,0	13	160,0	2,2
Japan	3	-	3	-	1,0	17	88,9	25	47,1	1,5
Südkorea	-	-	-	-	-	1	- 90,0	3	- 70,0	3,0
Taiwan	-	-	-	-	-	-	- 100,0	-	- 100,0	-
Sonstige asiatische Länder	4	-	14	-	3,5	5	- 79,2	16	- 81,8	3,2
Amerika	25	38,9	64	68,4	2,6	145	20,8	264	21,7	1,8
Kanada	17	54,5	40	66,7	2,4	57	16,3	101	20,2	1,8
USA	8	33,3	24	100,0	3,0	65	- 1,5	132	5,6	2,0
Sonstige nordamerik. Länder	-	-	-	-	-	2	-	2	-	1,0
Mittelamerika/Karibik	-	-	-	-	-	6	500,0	9	350,0	1,5
Brasilien	-	-	-	-	-	11	450,0	16	700,0	1,5
Sonstige südamerik. Länder	-	- 100,0	-	- 100,0	-	4	100,0	4	0,0	1,0
Australien, Ozeanien	-	-	-	-	-	31	19,2	46	0,0	1,5
Australien	-	-	-	-	-	29	52,6	44	25,7	1,5
Neuseeland, Ozeanien	-	-	-	-	-	2	- 71,4	2	- 81,8	1,0
Ohne Angaben	135	37,8	235	67,9	1,7	1 319	377,9	2 458	435,5	1,9

9. Beherbergungsbetriebe (einschl. Camping), darunter Hotels (ohne Hotel garnis), Schlafgelegenheiten  
und Auslastung der Kapazitäten für ausgewählte Gemeinden und touristische Zielorte

Gemeinde	Oktober 2014							Januar bis Okt. 2014
	Betriebe			in den Betrieben angebotene Schlafgelegenheiten <sup>1)</sup>				durch- schnitt- liche Aus- lastung
	ins- gesamt	darunter geöffnete		ins- gesamt	Verände- rung ge- genüber dem Vor- jahres- monat	durch- schnitt- liche Aus- lastung	nachrichtlich	
		zu- sammen	Verände- rung ge- genüber dem Vor- jahres- monat				maximales Angebot an Schlafge- legenheiten der letzten 13 Monate	
Anzahl		%	Anzahl	%		Anzahl	%	
Annaburg, Stadt	3	3	- 25,0	256	- 3,8	2,6	256	11,7
dar. Hotel:	-	-	-	-	-	-	-	-
Arendsee (Altmark), Stadt	14	14	7,7	2 139	5,7	21,1	2 395	29,9
dar. Hotel:	3	3	0,0	129	1,6	46,8	129	45,7
Arnstein, Stadt	3	2	- 33,3	.	.	.	.	.
dar. Hotel:	-	-	-	-	-	-	-	-
Aschersleben, Stadt	5	5	0,0	250	0,0	26,6	255	31,8
dar. Hotel:	2	2	0,0	.	.	.	.	.
Bad Bibra, Stadt	6	6	0,0	216	0,0	10,4	216	13,9
dar. Hotel:	2	2	0,0	.	.	.	.	.
Bad Dürrenberg, Stadt	6	6	20,0	212	72,4	20,6	212	26,4
dar. Hotel:	3	3	50,0	137	168,6	23,3	137	26,2
Bad Lauchstädt, Goethestadt	5	5	0,0	146	3,5	31,4	151	29,4
dar. Hotel:	1	1	0,0	.	.	.	.	.
Bad Schmiedeberg	13	12	- 7,7	1 527	- 6,4	54,1	1 645	50,9
dar. Hotel:	3	3	0,0	212	3,4	26,1	212	26,0
Ballenstedt, Stadt	6	6	20,0	231	16,7	53,3	231	47,9
dar. Hotel:	3	3	0,0	172	1,2	64,9	172	57,6
Barby, Stadt	7	7	40,0	409	29,8	54,1	409	58,4
dar. Hotel:	2	2	100,0	.	.	.	.	.
Bernburg (Saale), Stadt	13	13	8,3	614	13,1	21,6	618	24,9
dar. Hotel:	3	3	0,0	274	0,0	29,0	276	27,6
Bitterfeld-Wolfen, Stadt	11	11	- 15,4	644	- 4,7	27,2	649	28,1
dar. Hotel:	8	8	- 11,1	422	- 4,5	30,2	427	28,0
Blankenburg (Harz), Stadt	21	21	0,0	1 205	- 2,0	55,6	1 234	49,1
dar. Hotel:	9	9	0,0	480	- 1,4	52,4	488	40,6
Burg, Stadt	8	7	16,7	351	29,5	19,0	471	16,3
dar. Hotel:	2	2	0,0	.	.	.	.	.
Coswig (Anhalt), Stadt	6	6	20,0	238	20,2	28,8	278	28,8
dar. Hotel:	3	3	0,0	134	0,0	42,5	134	36,1
Eisleben, Lutherstadt	9	9	- 10,0	333	- 20,7	34,3	333	32,0
dar. Hotel:	6	6	- 14,3	239	- 26,7	35,3	239	34,7
Falkenstein/Harz, Stadt	7	6	0,0	433	- 0,5	50,0	456	44,4
dar. Hotel:	4	3	0,0	211	- 0,9	67,5	234	58,4
Flechtingen	5	5	0,0	464	2,2	80,7	465	77,6
dar. Hotel:	-	-	-	-	-	-	-	-
Freyburg (Unstrut), Stadt	12	12	0,0	470	- 1,5	44,7	477	30,6
dar. Hotel:	8	8	0,0	389	- 1,8	45,2	396	31,7
Gardelegen, Hansestadt	10	9	0,0	344	3,6	14,8	496	12,9
dar. Hotel:	2	2	0,0	.	.	.	.	.
Genthin, Stadt	10	10	11,1	360	4,7	23,0	373	25,9
dar. Hotel:	3	3	0,0	226	0,4	24,8	239	27,6

1) Doppelbetten zählen als 2 Schlafgelegenheiten. Für Camping wird 1 Stellplatz in 4 Schlafgelegenheiten umgerechnet.

Noch 9. Beherbergungsbetriebe (einschl. Camping), darunter Hotels (ohne Hotels garnis), Schlafgelegenheiten  
und Auslastung der Kapazitäten für ausgewählte Gemeinden und touristische Zielorte

Gemeinde	Oktober 2014							Januar bis Okt. 2014	
	Betriebe			in den Betrieben angebotene Schlafgelegenheiten <sup>1)</sup>				durch- schnitt- liche Aus- lastung	
	ins- gesamt	darunter geöffnete		ins- gesamt	Verände- rung ge- genüber dem Vor- jahres- monat	durch- schnitt- liche Aus- lastung	nachrichtlich		
		zu- sammen	Verände- rung ge- genüber dem Vor- jahres- monat				maximales Angebot an Schlafge- legenheiten der letzten 13 Monate		
Anzahl		%	Anzahl	%	Anzahl		%		
Gräfenhainichen, Stadt	5	5	0,0	491	0,0	3,5	491	6,6	
dar. Hotels	1	1	0,0	.	.	.	.	.	
Halberstadt, Stadt	14	14	0,0	964	- 10,6	29,7	1 168	25,0	
dar. Hotels	8	8	0,0	512	1,8	41,3	513	32,7	
Haldensleben, Stadt	9	8	0,0	468	1,5	14,7	490	18,1	
dar. Hotels	3	2	0,0	.	.	.	.	.	
Harzgerode, Stadt	15	15	15,4	2 435	2,2	24,8	2 439	20,1	
dar. Hotels	4	4	33,3	615	8,3	72,9	615	51,8	
Havelberg, Hansestadt	9	8	0,0	638	3,6	10,5	736	17,8	
dar. Hotels	1	1	0,0	.	.	.	.	.	
Hettstedt, Stadt	2	2	0,0	.	.	.	.	.	
dar. Hotels	-	-	-	-	-	-	-	-	
Hohenmölsen, Stadt	5	5	25,0	168	42,4	14,4	183	12,8	
dar. Hotels	3	3	0,0	.	.	.	.	.	
Ilseburg (Harz), Stadt	17	17	6,3	995	14,0	51,9	998	42,0	
dar. Hotels	8	8	0,0	580	2,1	64,3	583	52,5	
Jessen (Elster), Stadt	7	7	16,7	195	5,4	20,5	200	26,8	
dar. Hotels	4	4	0,0	93	0,0	23,3	93	28,6	
Kalbe (Milde), Stadt	5	5	0,0	428	0,0	70,6	428	60,8	
dar. Hotels	3	3	0,0	.	.	.	.	.	
Kamern	4	2	100,0	.	.	.	.	.	
dar. Hotels	-	-	-	-	-	-	-	-	
Kelbra (Kyffhäuser), Stadt	8	8	14,3	1 038	4,1	13,5	1 038	16,7	
dar. Hotels	3	3	50,0	177	30,1	27,7	177	25,9	
Kemberg, Stadt	11	9	- 18,2	797	- 33,6	16,7	1 279	20,1	
dar. Hotels	2	2	0,0	.	.	.	.	.	
Klötze, Stadt	6	5	0,0	112	1,8	29,9	232	20,9	
dar. Hotels	3	3	0,0	.	.	.	.	.	
Köthen (Anhalt), Stadt	4	4	0,0	191	- 1,0	22,1	195	24,6	
dar. Hotels	3	3	0,0	.	.	.	.	.	
Merseburg, Stadt	11	11	0,0	846	- 0,4	35,5	849	33,8	
dar. Hotels	9	9	0,0	.	.	.	.	.	
Naumburg (Saale), Stadt	49	47	4,4	3 260	4,0	43,4	3 338	41,5	
dar. Hotels	15	15	0,0	684	3,6	38,5	701	32,0	
Nebra (Unstrut), Stadt	2	2	0,0	.	.	.	.	.	
dar. Hotels	1	1	0,0	.	.	.	.	.	
Oberharz am Brocken, Stadt	44	44	- 2,2	3 321	4,3	26,9	3 349	20,8	
dar. Hotels	14	14	0,0	698	2,2	38,8	711	28,1	
Oranienbaum-Wörlitz, Stadt	11	11	0,0	604	0,5	35,6	620	37,4	
dar. Hotels	6	6	0,0	400	- 0,5	43,4	403	45,3	
Oschersleben (Bode), Stadt	6	6	0,0	360	0,0	25,2	360	26,2	
dar. Hotels	2	2	0,0	.	.	.	.	.	

1) Doppelbetten zählen als 2 Schlafgelegenheiten. Für Camping wird 1 Stellplatz in 4 Schlafgelegenheiten umgerechnet.

Noch 9. Beherbergungsbetriebe (einschl. Camping), darunter Hotels (ohne Hotels garnis), Schlafgelegenheiten  
und Auslastung der Kapazitäten für ausgewählte Gemeinden und touristische Zielorte

Gemeinde	Oktober 2014							Januar bis Okt. 2014
	Betriebe			in den Betrieben angebotene Schlafgelegenheiten <sup>1)</sup>				durch- schnitt- liche Aus- lastung
	ins- gesamt	darunter geöffnete		ins- gesamt	Verände- rung ge- genüber dem Vor- jahres- monat	durch- schnitt- liche Aus- lastung	nachrichtlich	
		zu- sammen	Verände- rung ge- genüber dem Vor- jahres- monat				maximales Angebot an Schlafge- legenheiten der letzten 13 Monate	
Anzahl		%	Anzahl	%		Anzahl	%	
Osterburg (Altmark), Hansestadt	5	5	0,0	273	0,0	50,0	273	45,8
dar. Hotels	2	2	0,0	.	.	.	.	.
Quedlinburg, Stadt	61	61	17,3	2 939	- 7,4	47,6	3 421	41,2
dar. Hotels	17	17	6,3	985	4,9	64,5	1 012	49,3
Querfurt, Stadt	10	8	0,0	165	- 2,9	18,7	251	14,7
dar. Hotels	5	5	0,0	119	- 2,5	22,4	123	19,8
Salzwedel, Hansestadt	6	6	0,0	237	- 6,0	28,9	237	26,3
dar. Hotels	4	4	0,0	.	.	.	.	.
Sangerhausen, Stadt	14	14	- 6,7	404	- 10,6	26,2	418	29,4
dar. Hotels	3	3	- 25,0	98	- 32,9	12,5	102	18,8
Schollene	1	1	0,0	.	.	.	.	.
dar. Hotels	-	-	-	-	-	-	-	-
Schönebeck (Elbe), Stadt	13	13	0,0	1 267	6,9	32,8	1 278	39,9
dar. Hotels	4	4	33,3	210	17,3	24,5	210	31,0
Seegebiet Mansfelder Land	5	5	- 16,7	399	- 4,3	14,3	404	15,7
dar. Hotels	3	3	0,0	.	.	.	.	.
Staßfurt, Stadt	6	6	0,0	140	4,5	23,5	142	25,3
dar. Hotels	3	3	0,0	75	0,0	25,1	75	22,0
Stendal, Hansestadt	9	9	0,0	375	0,0	28,7	375	29,4
dar. Hotels	5	5	0,0	204	0,0	36,3	204	36,4
Südharz	16	16	0,0	860	- 3,0	35,8	887	31,8
dar. Hotels	8	8	0,0	527	- 1,1	50,1	533	37,6
Tangermünde, Stadt	11	11	0,0	725	1,3	40,1	727	37,7
dar. Hotels	5	5	0,0	419	0,5	40,7	421	39,5
Thale, Stadt	46	45	0,0	2 406	- 0,9	57,7	2 468	44,2
dar. Hotels	17	16	- 5,9	948	- 1,6	73,5	963	56,4
Wanzleben-Börde, Stadt	3	3	- 25,0	82	- 30,5	25,3	82	20,1
dar. Hotels	2	2	0,0	.	.	.	.	.
Weißenfels, Stadt	8	8	14,3	232	9,4	44,6	236	41,9
dar. Hotels	4	4	0,0	159	0,0	46,7	159	43,7
Wernigerode, Stadt	85	84	- 2,3	5 038	- 0,2	58,0	5 080	45,3
dar. Hotels	34	34	- 2,9	2 406	- 1,3	58,1	2 413	44,2
Wittenberg, Lutherstadt	31	30	3,4	1 868	2,0	28,3	1 897	27,5
dar. Hotels	16	16	14,3	1 007	5,4	37,3	1 010	36,4
Wolmirstedt, Stadt	5	5	0,0	213	13,3	31,5	213	31,4
dar. Hotels	2	2	0,0	.	.	.	.	.
Zahna-Elster, Stadt	2	2	0,0	.	.	.	.	.
dar. Hotels	-	-	-	-	-	-	-	-
Zeitz, Stadt	4	4	0,0	143	8,3	35,0	145	26,2
dar. Hotels	2	2	- 33,3	.	.	.	.	.
Zerbst/Anhalt, Stadt	12	11	- 8,3	294	- 4,2	15,8	361	17,9
dar. Hotels	4	4	0,0	92	2,2	18,5	94	20,7

1) Doppelbetten zählen als 2 Schlafgelegenheiten. Für Camping wird 1 Stellplatz in 4 Schlafgelegenheiten umgerechnet.

10. Ankünfte, Übernachtungen und Aufenthaltsdauer der Gäste in Beherbergungsbetrieben (einschl. Camping),  
darunter Hotels (ohne Hotels garnis) für ausgewählte Gemeinden und touristische Zielorte

Gemeinde	Oktober 2014					Januar - Oktober 2014				
	Ankünfte		Übernachtungen		durch- schn. Aufent- halts- dauer	Ankünfte		Übernachtungen		durch- schn. Aufent- halts- dauer
	insge- samt	Veränd. gegen- über Vorj.- monat	insge- samt	Veränd. gegen- über Vorj.- monat		insge- samt	Veränd. gegen- über Vorj.- zeitr.	insge- samt	Veränd. gegen- über Vorj.- zeitr.	
	Anzahl	%	Anzahl	%	Tage	Anzahl	%	Anzahl	%	Tage
Betriebe gesamt dar. Hotels (ohne Hotels garnis)										
Annaburg, Stadt	65	- 50,8	197	- 60,6	3,0	1 841	- 21,9	6 396	- 13,6	3,5
dar. Hotel:	-	-	-	-	-	-	-	-	-	-
Arendsee (Altmark), Stadt	3 385	14,0	13 804	5,7	4,1	42 536	5,7	167 816	5,2	3,9
dar. Hotel:	1 013	6,7	1 871	11,8	1,8	9 863	- 0,5	17 915	- 1,9	1,8
Arnstein, Stadt	.	.	.	.	.	.	.	.	.	.
dar. Hotel:	-	-	-	-	-	-	-	-	-	-
Aschersleben, Stadt	1 127	- 21,0	2 062	- 20,7	1,8	11 519	3,2	24 028	10,5	2,1
dar. Hotel:	.	.	.	.	.	.	.	.	.	.
Bad Bibra, Stadt	433	- 52,7	699	- 56,3	1,6	3 310	- 34,2	7 287	- 37,1	2,2
dar. Hotel:	.	.	.	.	.	.	.	.	.	.
Bad Dürrenberg, Stadt	648	52,8	1 351	18,1	2,1	6 526	23,8	14 963	31,6	2,3
dar. Hotel:	530	87,9	988	89,3	1,9	4 978	18,8	8 899	28,5	1,8
Bad Lauchstädt, Goethestadt	752	7,0	1 422	- 15,8	1,9	6 048	8,5	12 689	13,3	2,1
dar. Hotel:	.	.	.	.	.	.	.	.	.	.
Bad Schmiedeberg	2 600	- 5,0	25 568	0,4	9,8	25 656	8,1	238 398	4,1	9,3
dar. Hotel:	895	- 19,9	1 717	- 24,3	1,9	7 882	1,5	16 129	- 3,8	2,0
Ballenstedt, Stadt	1 507	10,4	3 818	12,7	2,5	13 370	3,5	33 285	7,0	2,5
dar. Hotel:	1 372	9,8	3 461	14,4	2,5	12 170	1,5	30 053	5,2	2,5
Barby, Stadt	732	0,8	6 819	4,4	9,3	7 260	38,8	63 422	3,3	8,7
dar. Hotel:	.	.	.	.	.	.	.	.	.	.
Bernburg (Saale), Stadt	2 115	13,2	4 069	6,7	1,9	21 294	14,7	38 900	11,0	1,8
dar. Hotel:	1 307	16,2	2 467	33,2	1,9	13 418	16,3	22 622	19,5	1,7
Bitterfeld-Wolfen, Stadt	1 982	16,7	5 421	0,5	2,7	20 054	9,0	55 810	4,8	2,8
dar. Hotel:	1 736	10,9	3 954	- 1,6	2,3	16 188	1,8	35 869	- 2,6	2,2
Blankenburg (Harz), Stadt	4 978	4,1	20 309	2,1	4,1	38 437	- 4,2	176 211	1,0	4,6
dar. Hotel:	3 120	0,1	7 793	- 6,7	2,5	23 028	- 9,4	59 628	- 9,7	2,6
Burg, Stadt	1 119	5,9	1 760	- 2,7	1,6	11 780	- 1,4	19 087	- 9,4	1,6
dar. Hotel:	.	.	.	.	.	.	.	.	.	.
Coswig, (Anhalt), Stadt	993	36,4	2 122	83,9	2,1	10 854	10,9	20 509	11,5	1,9
dar. Hotel:	866	39,0	1 767	87,4	2,0	8 497	15,3	14 714	21,1	1,7
Eisleben, Lutherstadt	1 819	- 4,4	3 541	- 9,6	1,9	16 707	- 6,0	32 297	- 5,7	1,9
dar. Hotel:	1 518	- 3,7	2 618	- 9,2	1,7	13 767	- 8,8	25 152	- 5,2	1,8
Falkenstein/Harz, Stadt	2 439	- 14,5	6 709	- 5,2	2,8	21 695	- 3,3	58 946	- 0,2	2,7
dar. Hotel:	1 706	- 3,4	4 414	- 4,8	2,6	15 254	- 0,6	39 434	3,8	2,6
Flechtingen	585	20,4	11 613	3,8	19,9	4 979	6,2	109 560	6,5	22,0
dar. Hotel:	-	-	-	-	-	-	-	-	-	-
Freyburg (Unstrut), Stadt	3 434	1,6	6 518	- 0,5	1,9	24 445	9,1	43 505	6,9	1,8
dar. Hotel:	3 010	4,5	5 451	3,2	1,8	21 872	11,7	37 613	10,4	1,7
Gardelegen, Hansestadt	871	- 16,2	1 559	- 6,9	1,8	8 856	- 12,7	16 708	- 15,1	1,9
dar. Hotel:	.	.	.	.	.	.	.	.	.	.
Genthin, Stadt	1 393	19,8	2 565	24,2	1,8	14 937	19,1	28 133	27,5	1,9
dar. Hotel:	1 141	29,1	1 739	37,5	1,5	12 031	18,1	19 108	24,1	1,6





Noch 10. Ankünfte, Übernachtungen und Aufenthaltsdauer der Gäste in Beherbergungsbetrieben (einschl. Camping),  
darunter Hotels (ohne Hotels garnis) für ausgewählte Gemeinden und touristische Zielorte

Gemeinde	Oktober 2014					Januar - Oktober 2014				
	Ankünfte		Übernachtungen		durch- schn. Aufent- halts- dauer	Ankünfte		Übernachtungen		durch- schn. Aufent- halts- dauer
	insge- samt	Veränd. gegen- über Vorj.- monat	insge- samt	Veränd. gegen- über Vorj.- monat		insge- samt	Veränd. gegen- über Vorj.- zeitr.	insge- samt	Veränd. gegen- über Vorj.- zeitr.	
	Anzahl	%	Anzahl	%	Tage	Anzahl	%	Anzahl	%	Tage
Osterburg (Alt.), Hansestadt	2 128	- 7,8	4 228	- 8,9	2,0	18 479	0,8	37 171	- 1,4	2,0
dar. Hotel:	.	.	.	.	.	.	.	.	.	.
Quedlinburg, Stadt	16 505	24,4	43 362	14,5	2,6	122 294	13,6	342 370	8,3	2,8
dar. Hotel:	9 835	38,5	19 681	26,0	2,0	68 451	21,9	140 280	16,6	2,0
Querfurt, Stadt	448	- 26,0	959	4,1	2,1	5 546	- 1,1	9 877	- 5,6	1,8
dar. Hotel:	421	- 22,0	825	0,9	2,0	4 721	3,8	7 170	- 13,7	1,5
Salzwedel, Hansestadt	1 245	6,7	2 120	10,6	1,7	13 174	18,3	18 624	- 1,3	1,4
dar. Hotel:	.	.	.	.	.	.	.	.	.	.
Sangerhausen, Stadt	1 851	- 8,5	3 278	- 10,2	1,8	20 079	1,2	38 046	4,1	1,9
dar. Hotel:	249	- 49,2	381	- 53,4	1,5	3 947	- 20,8	7 027	- 18,5	1,8
Schollene	.	.	.	.	.	.	.	.	.	.
dar. Hotel:	-	-	-	-	-	-	-	-	-	-
Schönebeck (Elbe), Stadt	2 431	- 16,2	12 864	- 5,4	5,3	31 719	9,7	146 880	12,9	4,6
dar. Hotel:	853	- 14,4	1 598	- 21,5	1,9	10 684	21,0	18 933	13,1	1,8
Seegebiet Mansfelder Land	978	22,1	1 766	8,9	1,8	9 994	- 2,8	20 039	1,5	2,0
dar. Hotel:	.	.	.	.	.	.	.	.	.	.
Staßfurt, Stadt	667	34,2	1 020	- 22,2	1,5	4 674	- 1,0	10 453	1,7	2,2
dar. Hotel:	423	46,4	583	5,4	1,4	2 985	- 3,4	5 025	0,0	1,7
Stendal, Hansestadt	1 983	4,7	3 331	- 7,9	1,7	18 827	2,8	33 501	1,9	1,8
dar. Hotel:	1 425	2,6	2 294	- 8,2	1,6	13 487	5,4	22 545	6,0	1,7
Südharz	3 949	14,6	9 538	11,1	2,4	32 502	17,0	80 990	13,9	2,5
dar. Hotel:	3 620	18,8	8 177	16,2	2,3	26 839	21,1	60 077	17,9	2,2
Tangermünde, Stadt	5 238	9,4	9 005	6,6	1,7	48 613	17,7	80 045	11,4	1,6
dar. Hotel:	2 842	6,0	5 286	6,0	1,9	26 992	9,6	47 667	2,4	1,8
Thale, Stadt	13 746	4,1	43 031	- 1,5	3,1	101 009	- 0,2	321 749	- 2,8	3,2
dar. Hotel:	6 540	7,2	21 594	- 2,4	3,3	47 181	- 2,6	158 681	- 6,6	3,4
Wanzleben-Börde, Stadt	498	0,4	644	- 6,8	1,3	5 076	2,1	7 062	- 5,0	1,4
dar. Hotel:	.	.	.	.	.	.	.	.	.	.
Weißenfels, Stadt	1 776	- 0,8	3 207	3,2	1,8	16 778	9,8	29 129	10,6	1,7
dar. Hotel:	1 446	- 6,2	2 303	0,8	1,6	13 781	2,0	21 136	5,1	1,5
Wernigerode, Stadt	32 875	0,2	90 605	0,9	2,8	245 859	- 4,4	687 523	- 2,6	2,8
dar. Hotel:	18 037	3,1	43 340	3,6	2,4	133 744	- 4,7	319 753	- 5,7	2,4
Wittenberg, Lutherstadt	8 834	5,3	16 371	8,4	1,9	88 375	13,7	154 961	17,0	1,8
dar. Hotel:	6 709	10,3	11 647	14,2	1,7	64 512	15,5	109 059	21,3	1,7
Wolmirstedt, Stadt	987	36,5	2 080	22,7	2,1	8 664	2,8	19 185	4,4	2,2
dar. Hotel:	.	.	.	.	.	.	.	.	.	.
Zahna-Elster, Stadt	.	.	.	.	.	.	.	.	.	.
dar. Hotel:	-	-	-	-	-	-	-	-	-	-
Zeitz, Stadt	1 018	32,9	1 551	47,0	1,5	7 551	20,2	11 371	10,6	1,5
dar. Hotel:	.	.	.	.	.	.	.	.	.	.
Zerbst/Anhalt, Stadt	805	11,5	1 439	- 8,4	1,8	8 525	- 8,8	17 925	- 8,7	2,1
dar. Hotel:	323	2,2	527	- 25,2	1,6	3 209	- 7,0	5 869	- 9,0	1,8

11. Beherbergungsbetriebe (einschl. Camping), Schlafgelegenheiten und Auslastung der Kapazitäten  
nach Gemeindegruppen

Land  Gemeindegruppe	Oktober 2014							Januar bis Okt. 2014
	Betriebe			in den Betrieben angebotene Schlafgelegenheiten <sup>1)</sup>				durch- schnitt- liche Aus- lastung
	ins- gesamt	darunter geöffnete		ins- gesamt	Veränd. gegen- über Vor- jahres- monat	durch- schnitt- liche Aus- lastung	nachrichtl. maxim. Angebot Schlafge- leg.heiten d.letzten 13 Monate	
		zu- sammen	Veränd. gegen- über Vor- jahres- monat					
Anzahl		%	Anzahl	%	Anzahl	%		
<b>Sachsen-Anhalt ges.</b>	1 112	1 078	1,6	69 345	2,0	34,4	75 232	31,7
Mineral- und Moorbäder	66	65	1,6	5 200	0,5	57,9	5 375	54,4
Luftkurorte	121	120	1,7	8 822	3,2	42,6	9 159	37,1
Erholungsorte	237	232	4,0	14 530	- 0,1	40,8	15 439	34,7
Sonstige Gemeinden	688	661	0,8	40 793	2,8	27,2	45 259	26,7

12. Ankünfte, Übernachtungen und Aufenthaltsdauer der Gäste in Beherbergungsbetrieben (einschl. Camping)  
nach Gemeindegruppen

Land  Gemeindegruppe	Oktober 2014					Januar - Oktober 2014				
	Ankünfte		Übernachtungen		durch- schn. Aufent- halts- dauer	Ankünfte		Übernachtungen		durch- schn. Aufent- halts- dauer
	insge- samt	Veränd. gegen- über Vorj.- monat	insge- samt	Veränd. gegen- über Vorj.- monat		insge- samt	Veränd. gegen- über Vorj.- zeitr.	insge- samt	Veränd. gegen- über Vorj.- zeitr.	
	Anzahl	%	Anzahl	%	Tage	Anzahl	%	Anzahl	%	Tage
<b>Sachsen-Anhalt ges.</b>	295 962	5,8	730 277	4,2	2,5	2 616 665	4,8	6 473 602	4,5	2,5
Mineral- und Moorbäder	13 399	7,1	92 569	6,4	6,9	112 377	4,8	820 985	5,2	7,3
Luftkurorte	35 173	8,1	116 169	6,6	3,3	278 238	2,4	941 529	2,8	3,4
Erholungsorte	70 185	4,8	183 424	3,4	2,6	553 846	3,4	1 455 293	3,0	2,6
Sonstige Gemeinden	177 205	5,6	338 115	3,1	1,9	1 672 204	5,6	3 255 795	5,5	1,9

1) Doppelbetten zählen als 2 Schlafgelegenheiten. Für Camping wird 1 Stellplatz in 4 Schlafgelegenheiten umgerechnet.

13. Campingplätze mit Urlaubscamping und deren Stellplatzkapazitäten im Monat Oktober 2014  
nach Reisegebieten und Kreisen

Land  Reisegebiet  Kreis	Campingplätze			Von den geöffneten Campingplätzen angebotene Stellplätze		
	ins- gesamt	darunter geöffnet <sup>1)</sup>		ins- gesamt	Verände- rung ge- genüber dem Vor- jahres- monat	nachrichtlich maximales Angebot an Stellplätzen der letzten 13 Monate
		zusammen	Verände- rung ge- genüber dem Vor- jahres- monat			
	Anzahl		%	Anzahl	%	Anzahl
<b>Sachsen-Anhalt insgesamt</b>	67	51	15,9	3 798	4,5	4 808
<b>Nach Reisegebieten:</b>						
Harz und Harzvorland	11	11	0,0	1 073	- 9,3	1 223
Halle, Saale, Unstrut	13	9	28,6	340	0,0	490
Anhalt-Wittenberg	12	9	0,0	614	- 11,5	904
Magdeburg, Elbe-Börde-Heide	17	13	30,0	1 201	33,3	1 369
Altmark	14	9	28,6	570	10,7	822
<b>Nach Kreisen:</b>						
Dessau-Roßlau, Stadt	1	1	0,0	.	.	.
Halle (Saale), Stadt	1	-	-	.	.	.
Magdeburg, Stadt	1	1	0,0	.	.	.
Altmarkkreis Salzwedel	6	3	0,0	320	8,5	488
Anhalt-Bitterfeld	4	2	0,0	.	.	.
Börde	4	4	0,0	.	.	.
Burgenlandkreis	7	7	16,7	260	- 10,3	305
Harz	9	9	0,0	.	.	.
Jerichower Land	6	3	50,0	299	0,0	299
Mansfeld-Südharz	2	2	0,0	.	.	.
Saalekreis	5	2	100,0	.	.	.
Salzlandkreis	6	5	66,7	191	169,0	299
Stendal	8	6	50,0	250	13,6	334
Wittenberg	7	6	0,0	409	- 16,4	509

1) Im Berichtsmonat ganz oder teilweise geöffnet.



Sommerhalbjahr 2014

14. Ankünfte, Übernachtungen und Aufenthaltsdauer der Gäste in Beherbergungsbetrieben (einschl. Camping)  
nach Kreisen und zusammengefassten Gästegruppen

Land Kreisfreie Stadt / Landkreis	Sommerhalbjahr 2014				
	Ankünfte		Übernachtungen		durchschn. Aufenthalts- dauer
	insgesamt	Veränd. gegen- über Vorj.- zeitraum	insgesamt	Veränd. gegen- über Vorj.- zeitraum	
	Anzahl	%	Anzahl	%	
<b>Sachsen-Anhalt insgesamt</b>	1 884 561	5,5	4 631 346	5,0	2,5
Deutschland	1 727 304	5,6	4 285 234	5,1	2,5
Ausland	157 257	4,1	346 112	3,5	2,2
Dessau-Roßlau, Stadt	80 308	11,4	131 098	14,0	1,6
Deutschland	67 577	13,8	110 960	14,8	1,6
Ausland	12 731	0,2	20 138	9,9	1,6
Halle (Saale), Stadt	116 082	14,4	224 893	13,5	1,9
Deutschland	101 856	14,6	190 878	14,4	1,9
Ausland	14 226	12,8	34 015	8,8	2,4
Magdeburg, Stadt	188 619	8,8	324 307	5,9	1,7
Deutschland	163 076	10,0	278 870	9,1	1,7
Ausland	25 543	1,8	45 437	- 10,6	1,8
Altmarkkreis Salzwedel	66 171	1,9	233 316	2,3	3,5
Deutschland	65 013	2,5	229 939	2,8	3,5
Ausland	1 158	- 20,7	3 377	- 23,0	2,9
Anhalt-Bitterfeld	60 209	1,9	123 961	1,6	2,1
Deutschland	54 139	0,1	111 096	- 0,8	2,1
Ausland	6 070	21,4	12 865	28,1	2,1
Börde	101 632	- 1,3	252 218	1,6	2,5
Deutschland	87 958	- 2,4	229 664	0,4	2,6
Ausland	13 674	6,9	22 554	16,2	1,6
Burgenlandkreis	157 465	7,5	429 894	5,2	2,7
Deutschland	151 139	7,0	415 789	4,7	2,8
Ausland	6 326	21,7	14 105	22,9	2,2
Harz	536 229	0,0	1 553 210	1,0	2,9
Deutschland	510 070	0,1	1 471 654	1,1	2,9
Ausland	26 159	- 2,1	81 556	- 0,2	3,1
Jerichower Land	51 275	13,7	92 163	10,4	1,8
Deutschland	46 062	10,7	83 139	8,2	1,8
Ausland	5 213	50,5	9 024	35,8	1,7
Mansfeld-Südharz	95 634	3,8	207 668	1,0	2,2
Deutschland	91 740	4,6	200 172	2,9	2,2
Ausland	3 894	- 11,5	7 496	- 32,6	1,9
Saalekreis	116 445	0,6	249 240	10,0	2,1
Deutschland	98 753	3,4	206 988	10,4	2,1
Ausland	17 692	- 12,5	42 252	8,1	2,4
Salzlandkreis	71 466	10,2	227 606	7,7	3,2
Deutschland	65 652	10,2	211 487	9,5	3,2
Ausland	5 814	10,7	16 119	- 11,3	2,8
Stendal	88 190	17,4	161 113	15,8	1,8
Deutschland	84 394	15,9	152 472	13,5	1,8
Ausland	3 796	64,5	8 641	84,3	2,3
Wittenberg	154 836	12,7	420 659	10,2	2,7
Deutschland	139 875	13,3	392 126	10,6	2,8
Ausland	14 961	7,6	28 533	5,2	1,9

15. Ankünfte, Übernachtungen und Aufenthaltsdauer der Gäste in Beherbergungsbetrieben (einschl. Camping)  
nach Reisegebieten und zusammengefassten Gästegruppen

Land Reisegebiet	Sommerhalbjahr 2014				
	Ankünfte		Übernachtungen		durchschn. Aufenthalts- dauer
	insgesamt	Veränd. gegen- über Vorj.- zeitraum	insgesamt	Veränd. gegen- über Vorj.- zeitraum	
	Anzahl	%	Anzahl	%	Tage
<b>Sachsen-Anhalt</b>					
zusammen	1 884 561	5,5	4 631 346	5,0	2,5
Deutschland	1 727 304	5,6	4 285 234	5,1	2,5
Ausland	157 257	4,1	346 112	3,5	2,2
<b>Harz und Harzvorland</b>					
zusammen	631 863	0,5	1 760 878	1,0	2,8
Deutschland	601 810	0,7	1 671 826	1,3	2,8
Ausland	30 053	- 3,4	89 052	- 4,1	3,0
<b>Halle, Saale, Unstrut</b>					
zusammen	389 992	7,2	904 027	8,5	2,3
Deutschland	351 748	8,0	813 655	8,3	2,3
Ausland	38 244	0,6	90 372	10,4	2,4
<b>Anhalt-Wittenberg</b>					
zusammen	295 353	10,0	675 718	9,2	2,3
Deutschland	261 591	10,4	614 182	9,0	2,3
Ausland	33 762	6,8	61 536	10,9	1,8
<b>Magdeburg Elbe-Börde-Heide</b>					
zusammen	412 992	6,9	896 294	5,5	2,2
Deutschland	362 748	6,8	803 160	6,5	2,2
Ausland	50 244	7,8	93 134	- 2,0	1,9
<b>Altmark</b>					
zusammen	154 361	10,2	394 429	7,4	2,6
Deutschland	149 407	9,7	382 411	6,8	2,6
Ausland	4 954	31,5	12 018	32,4	2,4

16. Ankünfte, Übernachtungen und Aufenthaltsdauer der Gäste in Beherbergungsbetrieben (einschl. Camping)  
nach Betriebsarten und zusammengefassten Gästegruppen

<u>Land</u> Betriebsart	Sommerhalbjahr 2014				
	Ankünfte		Übernachtungen		durchschn. Aufenthalts- dauer
	insgesamt	Veränd. gegen- über Vorj.- zeitraum	insgesamt	Veränd. gegen- über Vorj.- zeitraum	
	Anzahl	%	Anzahl	%	Tage
<b>Sachsen-Anhalt</b>					
<u>Betriebe insgesamt</u>					
zusammen	1 884 561	5,5	4 631 346	5,0	2,5
Deutschland	1 727 304	5,6	4 285 234	5,1	2,5
Ausland	157 257	4,1	346 112	3,5	2,2
<u>Hotels, Gasthöfe, Pensionen</u>					
zusammen	1 422 198	5,1	2 828 411	4,8	2,0
Deutschland	1 289 339	5,1	2 557 182	4,6	2,0
Ausland	132 859	4,3	271 229	5,8	2,0
Hotels (ohne Hotels garnis)					
zusammen	1 105 783	5,8	2 181 097	5,6	2,0
Deutschland	995 927	6,3	1 963 654	6,1	2,0
Ausland	109 856	2,1	217 443	1,0	2,0
Hotels garnis					
zusammen	156 503	2,0	297 569	2,3	1,9
Deutschland	139 609	0,8	267 015	0,5	1,9
Ausland	16 894	13,7	30 554	21,4	1,8
Gasthöfe					
zusammen	47 745	- 3,9	92 560	- 4,3	1,9
Deutschland	45 932	- 3,6	88 616	- 4,5	1,9
Ausland	1 813	- 9,6	3 944	0,9	2,2
Pensionen					
zusammen	112 167	5,9	257 185	4,1	2,3
Deutschland	107 871	4,8	237 897	1,2	2,2
Ausland	4 296	46,4	19 288	60,9	4,5



Noch 16. Ankünfte, Übernachtungen und Aufenthaltsdauer der Gäste in Beherbergungsbetrieben (einschl. Camping)  
nach Betriebsarten und zusammengefassten Gästegruppen

<u>Land</u> Betriebsart	Sommerhalbjahr 2014				
	Ankünfte		Übernachtungen		durchschn. Aufenthalts- dauer
	insgesamt	Veränd. gegen- über Vorj.- zeitraum	insgesamt	Veränd. gegen- über Vorj.- zeitraum	
	Anzahl	%	Anzahl	%	Tage
<b>Sachsen-Anhalt</b>					
<u>Ferienunterkünfte u. ähnliche</u>					
<u>Beherbergungsstätten</u>					
zusammen	306 845	- 1,3	929 395	- 1,5	3,0
Deutschland	297 183	- 1,0	885 780	- 0,9	3,0
Ausland	9 662	- 8,3	43 615	- 13,5	4,5
Erholungs- und Ferienheime					
zusammen	57 751	x	146 721	x	2,5
Deutschland	56 766	x	142 559	x	2,5
Ausland	985	x	4 162	x	4,2
Ferienzentren					
zusammen	77 674	5,8	274 216	2,7	3,5
Deutschland	75 623	5,6	264 675	3,4	3,5
Ausland	2 051	13,7	9 541	- 12,6	4,7
Ferienhäuser, -wohnungen					
zusammen	48 574	6,1	184 269	5,2	3,8
Deutschland	46 214	8,4	168 698	8,5	3,7
Ausland	2 360	- 24,9	15 571	- 21,3	6,6
Jugendherbergen, Hütten					
zusammen	122 846	x	324 189	x	2,6
Deutschland	118 580	x	309 848	x	2,6
Ausland	4 266	x	14 341	x	3,4
Campingplätze					
zusammen	115 899	17,8	284 037	12,8	2,5
Deutschland	101 314	18,9	254 209	13,4	2,5
Ausland	14 585	10,4	29 828	7,8	2,0
<u>Sonstige tourismusrelevante</u>					
<u>Unterkünfte</u>					
zusammen	39 619	x	589 503	x	14,9
Deutschland	39 468	x	588 063	x	14,9
Ausland	151	x	1 440	x	9,5
Vorsorge- u. Reha-Kliniken					
zusammen	26 276	9,4	555 853	7,7	21,2
Deutschland	26 276	9,4	555 853	7,7	21,2
Ausland	-	-	-	-	-
Schulungsheime					
zusammen	13 343	x	33 650	x	2,5
Deutschland	13 192	x	32 210	x	2,4
Ausland	151	x	1 440	x	9,5

17. Ankünfte, Übernachtungen und Aufenthaltsdauer der Gäste in Beherbergungsbetrieben (einschl. Camping)  
nach Herkunftsländern

Land  Herkunftsland	Sommerhalbjahr 2014				
	Ankünfte		Übernachtungen		durchschn. Aufenthalts- dauer
	insgesamt	Veränd. gegen- über Vorj.- zeitraum	insgesamt	Veränd. gegen- über Vorj.- zeitraum	
	Anzahl	%	Anzahl	%	Tage
<b>Sachsen-Anhalt</b>					
<b>insgesamt</b>	1 884 561	5,5	4 631 346	5,0	2,5
Deutschland	1 727 304	5,6	4 285 234	5,1	2,5
Ausland	157 257	4,1	346 112	3,5	2,2
Europa	134 083	3,3	292 307	3,8	2,2
Belgien	4 629	4,6	9 264	13,7	2,0
Bulgarien	348	7,7	1 879	42,3	5,4
Dänemark	17 439	2,8	32 100	1,3	1,8
Estland	1 563	40,3	1 918	16,1	1,2
Finnland	1 518	- 2,0	2 507	- 6,7	1,7
Frankreich	4 547	- 6,0	8 907	- 12,8	2,0
Griechenland	516	82,3	1 326	78,5	2,6
Irland	474	26,4	1 176	49,6	2,5
Island	68	- 82,1	160	- 74,4	2,4
Italien	3 834	4,9	11 848	35,2	3,1
Kroatien	195	- 48,4	1 075	- 53,5	5,5
Lettland	565	- 3,6	922	7,5	1,6
Litauen	3 069	20,1	3 845	16,2	1,3
Luxemburg	661	14,0	1 158	- 5,9	1,8
Malta	25	- 66,7	39	- 82,4	1,6
Niederlande	27 023	5,0	65 038	6,6	2,4
Norwegen	2 014	- 17,6	2 817	- 28,7	1,4
Österreich	10 158	6,7	20 748	13,6	2,0
Polen	9 784	0,8	27 629	8,0	2,8
Portugal	499	115,1	1 964	56,2	3,9
Rumänien	899	13,4	3 378	- 6,1	3,8
Russland	4 221	- 15,4	9 589	- 8,5	2,3
Schweden	9 401	- 4,0	12 662	- 9,5	1,3
Schweiz	11 011	15,5	20 123	9,5	1,8
Slowakische Republik	940	- 27,7	4 941	- 20,9	5,3
Slowenien	437	- 25,8	1 250	- 55,8	2,9
Spanien	2 050	18,4	6 015	41,0	2,9
Tschechische Republik	3 203	- 12,5	7 921	3,3	2,5
Türkei	523	28,5	1 522	13,9	2,9
Ukraine	814	- 1,3	1 543	- 9,5	1,9
Ungarn	1 770	- 8,2	6 277	- 14,3	3,5
Vereinigtes Königreich	7 920	14,6	16 578	7,8	2,1
Zypern	61	8,9	127	- 14,2	2,1
Sonstige europäische Länder	1 904	20,1	4 061	14,6	2,1

Noch 17. Ankünfte, Übernachtungen und Aufenthaltsdauer der Gäste in Beherbergungsbetrieben (einschl. Camping)  
nach Herkunftsländern

Land  Herkunftsland	Sommerhalbjahr 2014				
	Ankünfte		Übernachtungen		durchschn. Aufenthalts- dauer
	insgesamt	Veränd. gegen- über Vorj.- zeitraum	insgesamt	Veränd. gegen- über Vorj.- zeitraum	
	Anzahl	%	Anzahl	%	Tage
<b>Sachsen-Anhalt</b>					
Afrika	576	- 1,5	1 757	- 21,4	3,1
Republik Südafrika	152	- 21,2	545	4,2	3,6
Sonstige afrikanische Länder	424	8,2	1 212	- 29,2	2,9
Asien	5 958	- 6,1	16 496	- 19,8	2,8
Arabische Golfstaaten	402	1,5	1 134	8,0	2,8
China (einschl. Hongkong)	1 391	- 11,0	5 513	- 15,8	4,0
Indien	224	- 10,0	640	- 2,7	2,9
Israel	399	11,8	1 282	51,2	3,2
Japan	1 103	- 16,0	3 337	- 12,5	3,0
Südkorea	1 336	3,7	2 051	7,6	1,5
Taiwan	139	- 46,9	226	- 76,1	1,6
Sonstige asiatische Länder	964	4,9	2 313	- 51,8	2,4
Amerika	8 887	- 4,4	21 231	5,1	2,4
Kanada	803	- 6,6	1 706	- 7,4	2,1
USA	7 038	- 6,5	16 479	1,2	2,3
Sonstige nordamerik. Länder	35	-	71	-	2,0
Mittelamerika/Karibik	287	90,1	1 189	209,6	4,1
Brasilien	319	- 12,6	825	11,2	2,6
Sonstige südamerik. Länder	405	1,5	961	0,8	2,4
Australien, Ozeanien	1 017	0,7	2 221	- 3,3	2,2
Australien	852	- 0,6	1 606	- 19,2	1,9
Neuseeland, Ozeanien	165	7,8	615	98,4	3,7
Ohne Angaben	6 736	67,1	12 100	60,6	1,8

18. Ankünfte, Übernachtungen und Aufenthaltsdauer der Gäste in Beherbergungsbetrieben (einschl. Camping)  
für ausgewählte Gemeinden und touristische Zielorte

Gemeinde	Sommerhalbjahr 2014				
	Ankünfte		Übernachtungen		durchschn. Aufenthalts- dauer
	insgesamt	Veränd. gegen- über Vorj.- zeitraum	insgesamt	Veränd. gegen- über Vorj.- zeitraum	
	Anzahl	%	Anzahl	%	Tage
Annaburg, Stadt	1 722	- 25,0	6 112	- 16,7	3,5
Arendsee (Altmark), Stadt	35 119	4,2	136 844	4,6	3,9
Arnstein, Stadt	.	.	.	.	.
Aschersleben, Stadt	7 525	- 1,6	14 268	- 0,7	1,9
Bad Bibra, Stadt	2 662	- 32,2	5 802	- 36,0	2,2
Bad Dürrenberg, Stadt	4 679	32,5	11 031	46,8	2,4
Bad Lauchstädt, Goethestadt	4 745	11,7	9 979	15,0	2,1
Bad Schmiedeberg	19 204	9,6	155 604	4,0	8,1
Ballenstedt, Stadt	8 750	1,4	21 958	6,8	2,5
Barby, Stadt	5 243	58,0	39 459	4,4	7,5
Bernburg (Saale), Stadt	15 079	16,8	28 040	10,0	1,9
Bitterfeld-Wolfen, Stadt	14 199	11,3	40 058	8,3	2,8
Blankenburg (Harz), Stadt	27 719	- 1,7	121 455	4,5	4,4
Burg, Stadt	7 835	- 0,2	12 494	- 9,6	1,6
Coswig, (Anhalt), Stadt	8 559	15,7	16 721	16,1	2,0
Eisleben, Lutherstadt	11 721	- 6,4	22 490	- 9,1	1,9
Falkenstein/Harz, Stadt	15 567	- 6,4	42 431	- 3,2	2,7
Flechtingen	3 136	4,5	67 334	5,5	21,5
Freyburg (Unstrut), Stadt	19 704	5,6	36 013	3,9	1,8
Gardelegen, Hansestadt	6 519	- 15,7	12 825	- 16,3	2,0
Genthin, Stadt	10 690	22,8	18 893	22,4	1,8

Noch 18. Ankünfte, Übernachtungen und Aufenthaltsdauer der Gäste in Beherbergungsbetrieben (einschl. Camping)  
für ausgewählte Gemeinden und touristische Zielorte

Gemeinde	Sommerhalbjahr 2014				
	Ankünfte		Übernachtungen		durchschn. Aufenthalts- dauer
	insgesamt	Veränd. gegen- über Vorj.- zeitraum	insgesamt	Veränd. gegen- über Vorj.- zeitraum	
	Anzahl	%	Anzahl	%	Tage
Gräfenhainichen, Stadt	2 150	- 11,9	5 193	- 7,9	2,4
Halberstadt, Stadt	28 240	- 5,9	54 450	- 8,2	1,9
Haldensleben, Stadt	8 424	15,7	17 245	17,0	2,0
Harzgerode, Stadt	32 573	4,1	107 861	14,4	3,3
Havelberg, Hansestadt	13 327	38,3	23 944	31,5	1,8
Hettstedt, Stadt	.	.	.	.	.
Hohenmölsen, Stadt	2 738	25,4	4 610	7,2	1,7
Ilseburg (Harz), Stadt	35 962	2,9	83 189	10,4	2,3
Jessen (Elster), Stadt	4 484	21,8	9 584	16,0	2,1
Kalbe (Milde), Stadt	8 477	8,8	55 517	3,1	6,5
Kamern	.	.	.	.	.
Kelbra (Kyffhäuser), Stadt	19 177	6,5	42 371	0,5	2,2
Kemberg, Stadt	19 379	1,5	53 199	3,4	2,7
Klötze, Stadt	2 623	3,1	6 769	14,7	2,6
Köthen (Anhalt), Stadt	5 691	- 2,4	9 610	- 9,1	1,7
Merseburg, Stadt	26 775	- 2,4	60 905	5,1	2,3
Naumburg (Saale), Stadt	83 852	17,5	277 207	11,0	3,3
Nebra (Unstrut), Stadt	.	.	.	.	.
Oberharz am Brocken, Stadt	49 370	- 3,0	147 627	- 5,1	3,0
Oranienbaum-Wörlitz, Stadt	27 387	13,6	49 441	14,4	1,8
Oschersleben (Bode), Stadt	10 866	- 15,4	20 441	- 10,5	1,9

Noch 18. Ankünfte, Übernachtungen und Aufenthaltsdauer der Gäste in Beherbergungsbetrieben (einschl. Camping)  
für ausgewählte Gemeinden und touristische Zielorte

Gemeinde	Sommerhalbjahr 2014				
	Ankünfte		Übernachtungen		durchschn. Aufenthalts- dauer
	insgesamt	Veränd. gegen- über Vorj.- zeitraum	insgesamt	Veränd. gegen- über Vorj.- zeitraum	
	Anzahl	%	Anzahl	%	Tage
Osterburg (Altm.), Hansestadt	13 190	0,2	26 538	- 1,6	2,0
Quedlinburg, Stadt	89 932	12,7	245 475	8,2	2,7
Querfurt, Stadt	3 646	- 4,2	7 228	- 8,7	2,0
Salzwedel, Hansestadt	8 990	13,9	12 816	3,4	1,4
Sangerhausen, Stadt	14 062	- 0,3	24 946	- 3,6	1,8
Schollene	.	.	.	.	.
Schönebeck (Elbe), Stadt	23 923	11,1	101 418	13,3	4,2
Seegebiet Mansfelder Land	7 678	- 6,7	15 318	- 5,0	2,0
Staßfurt, Stadt	3 073	- 2,3	5 876	- 22,4	1,9
Stendal, Hansestadt	12 597	1,9	22 781	1,9	1,8
Südharz	23 001	13,8	59 269	11,5	2,6
Tangermünde, Stadt	36 714	20,1	59 398	12,8	1,6
Thale, Stadt	71 596	0,0	231 844	- 1,9	3,2
Wanzleben-Börde, Stadt	2 987	- 12,4	4 441	- 11,3	1,5
Weißenfels, Stadt	11 885	11,0	20 522	11,3	1,7
Wernigerode, Stadt	167 681	- 4,5	478 420	- 2,2	2,9
Wittenberg, Lutherstadt	70 269	17,8	122 791	22,6	1,7
Wolmirstedt, Stadt	5 898	4,0	13 412	5,7	2,3
Zahna-Elster, Stadt	.	.	.	.	.
Zeitz, Stadt	5 511	27,2	8 210	22,8	1,5
Zerbst/Anhalt, Stadt	6 380	- 10,5	13 738	- 10,7	2,2

19. Ankünfte, Übernachtungen und Aufenthaltsdauer der Gäste in Beherbergungsbetrieben (einschl. Camping)  
nach Gemeindegruppen

Gemeindegruppe	Sommerhalbjahr 2014				
	Ankünfte		Übernachtungen		durchschn. Aufenthalts- dauer
	insgesamt	Veränd. gegen- über Vorj.- zeitraum	insgesamt	Veränd. gegen- über Vorj.- zeitraum	
	Anzahl	%	Anzahl	%	
<b>Sachsen-Anhalt gesamt</b>	1 884 561	5,5	4 631 346	5,0	2,5
Mineral- und Moorbäder	81 731	7,5	546 079	7,6	6,7
Luftkurorte	199 988	1,2	680 868	3,0	3,4
Erholungsorte	402 070	3,0	1 056 667	2,5	2,6
Sonstige Gemeinden	1 200 772	6,9	2 347 732	6,1	2,0

## Veröffentlichungen <sup>1)</sup> im Statistischen Landesamt Sachsen-Anhalt

Im Monat Januar 2015 erschienen:

Bestell-Nr.	Kennziffer/ Periodizität	Titel	Preis (in EUR)
1 Z 0 03	Z	Statistisches Monatsheft 1/15	5,50
3 A 1 08	A I - j/13	Bevölkerung und Natürliche Bevölkerungsbewegung - 1990 bis 2013 -	9,00
3 A 3 01	A III - j/13	Wanderungen und Wanderungsströme - Jahr 2013 -	7,50
3 A 4 02	A IV - j/13	Gestorbene nach Todesursachen, Geschlecht und Altersgruppen - Jahr 2013 -	6,50
3 C 1 02	C I - j/14	Bodennutzung in landwirtschaftlichen Betrieben - Stand: Mai 2014 - Endgültige Ergebnisse	4,00
3 C 3 05	C III - m-10/14	Schlachtungen und Geflügel - Oktober 2014 -	1,50
3 D 3 01	D III - j/13	Insolvenzverfahren - 2013 -	3,50
3 E 2 01	E II, E III - m-9/14	Umsatz, Tätige Personen, Auftragseingang und Auftragsbestand im Baugewerbe September 2014	2,50
3 E 4 04	E IV - j/12	Tätige Personen, Umsatz und Investitionen der Unternehmen in den Bereichen Energie, Wasser, Abfall und Umwelt - 2012 -	4,00
3 G 1 01	G I - m-8/14	Entwicklung von Umsatz und Beschäftigten im Einzelhandel - August 2014 -	2,00
3 G 1 03	G I - m-7/14	Entwicklung von Umsatz und Beschäftigten im Kraftfahrzeughandel - Juli 2014 -	1,50
3 G 4 01	G IV - m-8/14	Gäste und Übernachtungen im Reiseverkehr, Beherbergungskapazität August 2014, Januar - August 2014 - Vorläufige Ergebnisse -	6,00
3 H 1 01	H I - m-2/14	Straßenverkehrsunfälle - Februar 2014 - Vorläufige Ergebnisse	6,00
3 H 1 01	H I - m-3/14	Straßenverkehrsunfälle - März 2014 - Vorläufige Ergebnisse	6,00
3 H 1 01	H I - m-4/14	Straßenverkehrsunfälle - April 2014 - Vorläufige Ergebnisse	6,00
3 H 1 01	H I - m-5/14	Straßenverkehrsunfälle - Mai 2014 - Vorläufige Ergebnisse	6,00
3 H 1 01	H I - m-6/14	Straßenverkehrsunfälle - Juni 2014 - Vorläufige Ergebnisse	6,00
3 H 1 01	H I - m-7/14	Straßenverkehrsunfälle - Juli 2014 - Vorläufige Ergebnisse	6,00
3 H 1 05	H I - vj-3/14	Fahrgäste und Beförderungsleistungen im Schienennahverkehr und im gewerblichen Omnibusverkehr - III. Quartal 2014 -	1,50
3 H 1 06	H I - j/13	Personenbeförderung im Nahverkehr auf Schienen und Straßen sowie Fernverkehr mit Omnibussen - 2013 -	2,50
3 H 2 01	H II - m-7/14	Binnenschifffahrt - Juli 2014 -	4,00
3 J 1 01	J I - j/12	Strukturerhebung im Dienstleistungsbereich - Jahr 2012 -	5,50
3 L 2 02	L II - j/11	Gemeindefinanzen - Einnahmen und Ausgaben - Jahresrechnung 2011	4,50
3 L 4 01	L IV - j/12	Die Umsätze und ihre Besteuerung - Ergebnisse 2012 -	17,00
3 M 1 01	M I - vj-3/14	Verbraucherpreisindex - September 2014 -	5,00
3 Q 4 01	Q IV - j/13	Bestimmte klimawirksame Stoffe - Jahr 2013 -	3,00

1) Veröffentlichung als PDF-Datei kostenfrei erhältlich - bei Bestellung bitte die erste Stelle der Bestellnummer durch eine „6“ ersetzen