

ZAHLEN DATEN FAKTEN

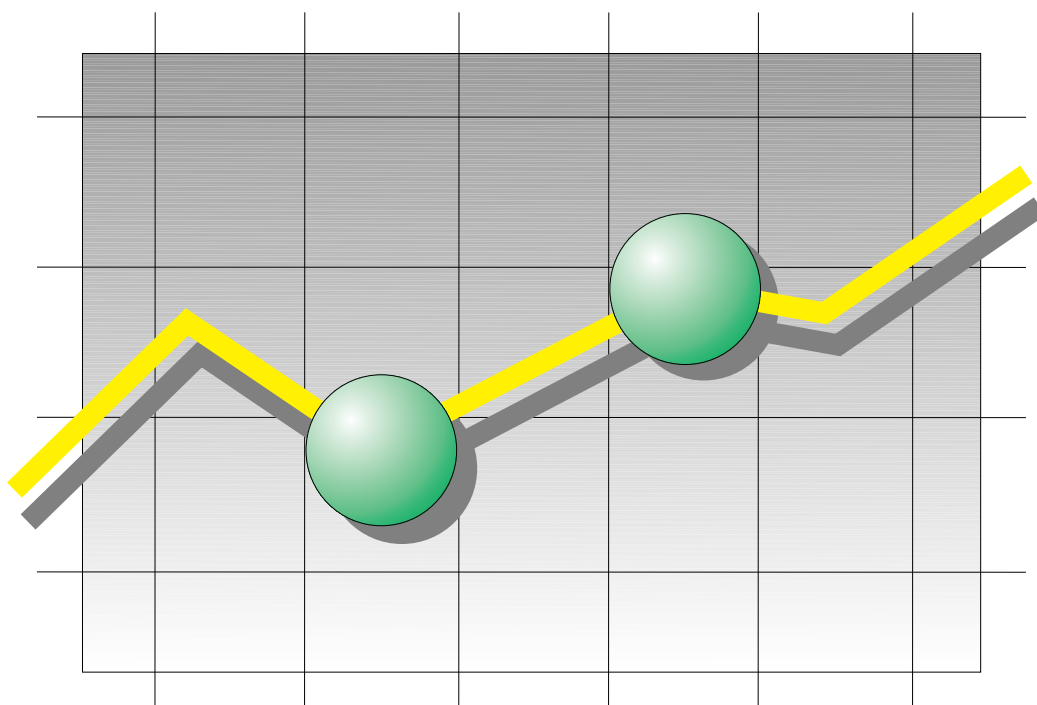
Aktuell

Informativ

Anschaulich

Monatsheft des Statistischen Landesamtes Sachsen - Anhalt

2015



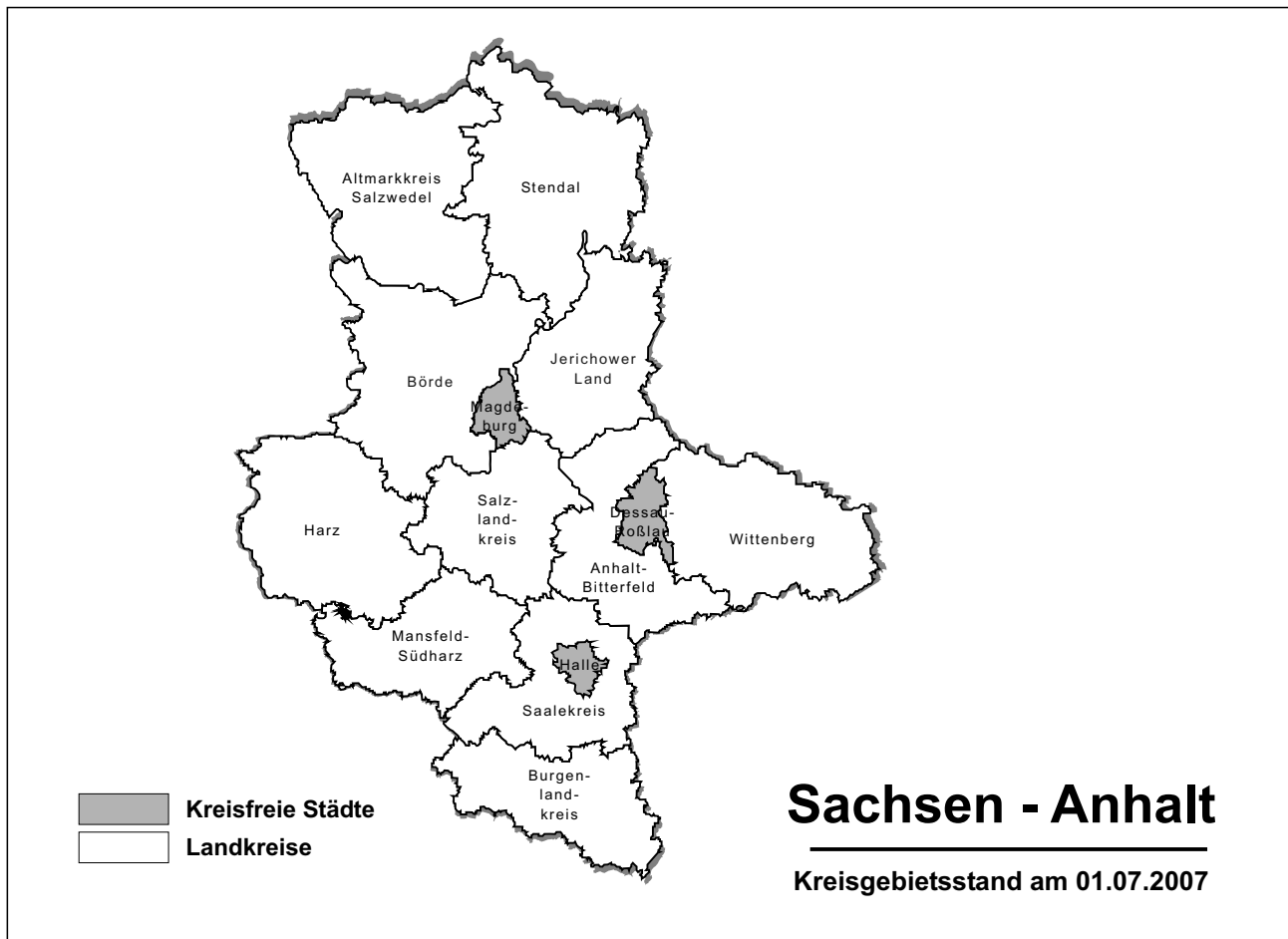
Bestellnummer: 1Z003

- 01
- 02
- 03
- 04
- 05
- 06
- 07
- 08
- 09
- 10
- 11
- 12



SACHSEN-ANHALT

Statistisches Landesamt



INFORMATIONEN UND BERATUNG

Ergebnisse aus allen Erhebungen der amtlichen Statistik werden durch das Dezernat Öffentlichkeitsarbeit bereitgestellt.

Dezernatsleiterin:

Frau Tewes Telefon: 0345 2318-702

Auskünfte

Frau Schöne: Telefon: 0345 2318-777

Frau Hohlstamm: Telefon: 0345 2318-715

Frau Heyl: Telefon: 0345 2318-716

Telefax: 0345 2318-913

E-Mail: info@stala.mi.sachsen-anhalt.de

Internet: www.statistik.sachsen-anhalt.de

Bibliothek und

Besucherdienst

Montag - Freitag

Telefon:

E-Mail:

(Merseburger Straße 2)

8.00 Uhr - 12.00 Uhr

0345 2318-714

bibliothek@stala.mi.sachsen-anhalt.de

Vertrieb

Frau Steckner

Telefon: 0345 2318-718

E-Mail: shop@stala.mi.sachsen-anhalt.de

Herausgeber

Statistisches Landesamt Sachsen-Anhalt

Schriftliche

Bestellungen an:

Statistisches Landesamt

Sachsen-Anhalt

Öffentlichkeitsarbeit

Postfach 20 11 56

06012 Halle (Saale)

© Statistisches Landesamt Sachsen-Anhalt, Halle (Saale) 2015

Auszugsweise Vervielfältigung und Verbreitung mit Quellenangabe gestattet.

Bezugspreis:

5,50 EUR (kostenfrei als PDF-Datei verfügbar - Bestell-Nr.:6Z003)

Erscheinungsfolge:

monatlich

Jahresabonnement:

55,00 EUR

**Statistisches Monatsheft
Sachsen-Anhalt****03/2015****26. Jahrgang**

Seite

Ausgewählte Wirtschaftsindikatoren in Bild und Zahl	3
Zahlenspiegel Sachsen-Anhalt	9
Veröffentlichungen des Statistischen Landesamtes Sachsen-Anhalt	47

Redaktionsschluss: 05.03.2015

Vorbemerkungen

Mit dem Statistischen Monatsheft gibt das Statistische Landesamt die aktuell vorliegenden Ergebnisse heraus und stellt die Entwicklungen für das Land Sachsen-Anhalt dar.

Die mit einem Stern (*) versehenen Positionen sind Bestandteil eines von allen Statistischen Landesämtern beschlossenen Gemeinsamen Datenangebotes und werden von allen Ämtern im monatlichen Zahlenspiegel veröffentlicht.

Zur Methodik informieren Sie sich bitte in den jeweiligen Statistischen Berichten.

Abänderungen bereits bekanntgegebener Zahlen beruhen auf nachträglichen Berichtigungen.

Auftretende Abweichungen in den Endsummen sind auf Rundungsdifferenzen zurückzuführen.

Alle Ergebnisse der amtlichen Statistik basieren auf gesetzlicher Grundlage.

Quellenangaben für nicht im Statistischen Landesamt ermittelte Zahlen sind an entsprechender Stelle enthalten.

Zeichenerklärung

- = nichts vorhanden
- 0 = weniger als die Hälfte von 1 in der letzten besetzten Stelle, jedoch mehr als nichts
- x = Tabellenfach gesperrt, weil Aussage nicht sinnvoll
- . = Zahlenwert unbekannt oder geheimzuhalten
- () = Aussagewert eingeschränkt, da der Zahlenwert Fehler aufweisen kann
- ... = Angabe fällt später an
- * = Gemeinsames Datenangebot

Abkürzungen

- a.n.g. = andere nicht genannte
- dav. = davon
- dar. = darunter
- VjD = Vierteljahresdurchschnitt

Ausgewählte Wirtschaftsindikatoren

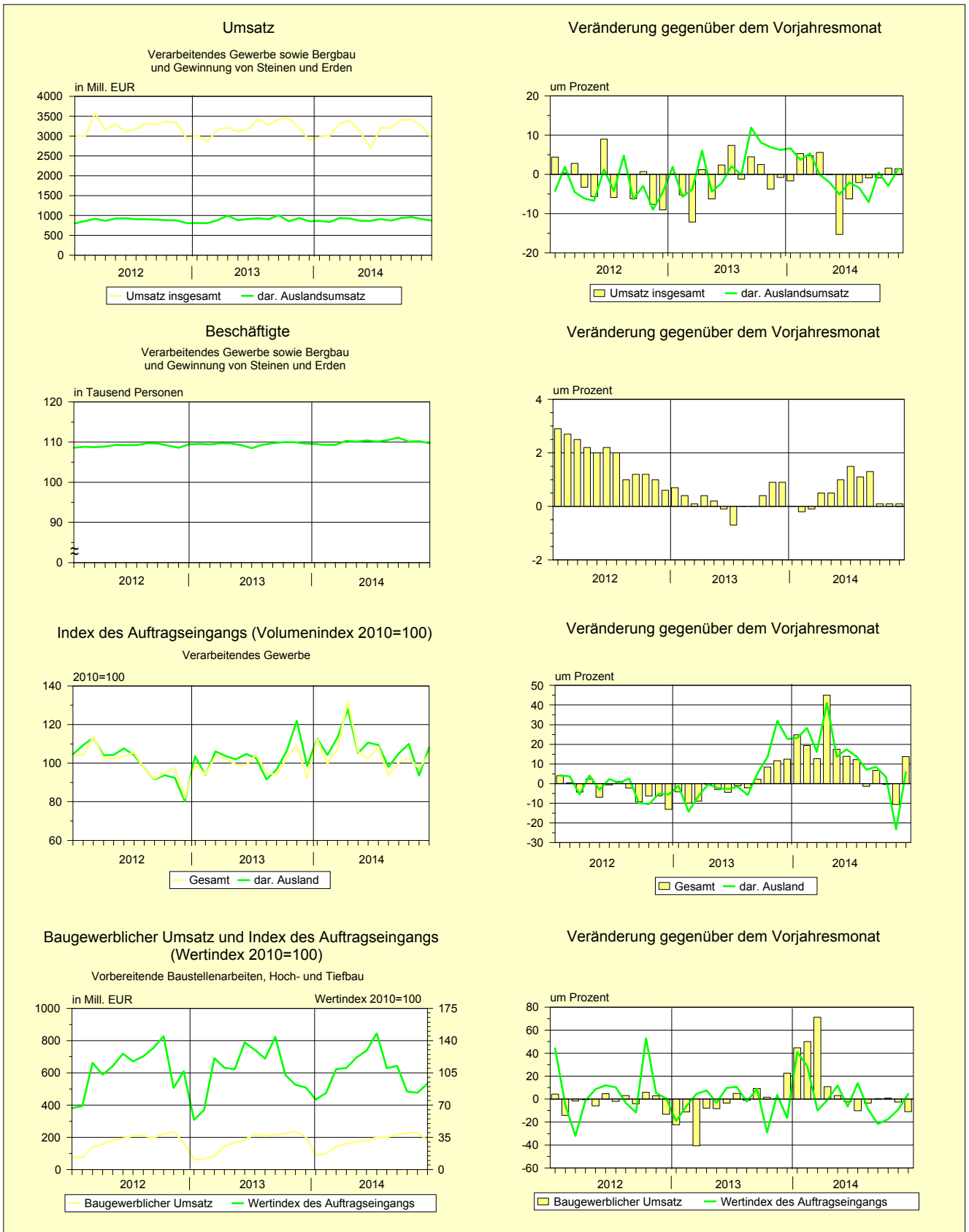
Merkmal	Veränderung					
	2014			2014		
	Oktober	November	Dezember	Oktober	November	Dezember
	zum Vormonat			zum Vorjahresmonat		
	um Prozent					
Verarbeitendes Gewerbe sowie Bergbau und Gewinnung von Steinen und Erden ¹⁾						
Betriebe	- 0,7	0,0	0,0	- 0,6	- 0,6	- 0,6
Beschäftigte	- 0,9	0,0	- 0,4	0,1	0,1	0,1
Umsatz	0,2	- 4,5	- 9,6	- 0,9	1,6	1,4
dav. Inlandsumsatz	- 0,7	- 4,4	- 11,5	- 1,4	3,5	1,3
Auslandsumsatz	2,5	- 4,9	- 4,6	0,5	- 2,9	1,5
Umsatz je Beschäftigten	1,1	- 4,6	- 9,3	- 0,9	1,5	1,3
Geleistete Arbeitsstunden	- 0,8	- 2,5	- 9,4	1,2	- 2,1	2,3
Entgelte (Bruttolohn- und -gehaltssumme)	6,9	13,6	- 14,0	3,6	5,8	3,6
Volumenindex des Auftragseingangs im						
Verarbeitenden Gewerbe insgesamt	2,0	- 5,0	7,7	- 0,4	- 10,7	13,8
Inland	- 0,1	3,2	1,3	- 3,5	0,3	15,7
Ausland	4,9	- 14,8	15,4	3,3	- 23,2	9,6
Vorbereitende Baustellenarbeiten, Hoch- und Tiefbau						
Betriebe	-	-	-	- 1,6	- 1,6	- 1,6
Beschäftigte	0,4	- 1,1	- 2,0	- 2,9	- 1,5	- 1,3
Baugewerblicher Umsatz	5,1	1,1	- 20,9	0,9	- 2,6	- 11,0
Baugewerblicher Umsatz je Beschäftigten	4,6	2,2	- 19,3	4,0	- 1,1	- 9,8
Geleistete Arbeitsstunden	- 0,6	- 6,0	- 29,8	- 4,0	- 2,7	1,8
Entgeltsumme	3,3	2,7	- 10,5	- 1,5	1,2	4,5
Wertindex des Auftragseingangs (2010 = 100)	- 24,6	- 1,4	11,7	- 17,5	- 9,2	4,6
Bauinstallation und sonstiges Baugewerbe ²⁾						
Betriebe	-	-	- 1,6	-	-	- 0,4
Beschäftigte	-	-	- 2,9	-	-	- 2,4
Gesamtumsatz	-	-	19,4	-	-	5,6
Gesamtumsatz je Beschäftigten	-	-	23,0	-	-	8,2
Einzelhandel ^{3) 4) 5)}						
Umsatz (in jeweiligen Preisen) 2010=100	5,0	0,8	12,0	1,5	- 2,3	3,8
Umsatz (in Preisen von 2010) 2010=100	x	x	x	1,1	- 2,3	4,1
Gastgewerbe ^{4) 5)}						
Umsatz (in jeweiligen Preisen) 2010=100	- 2,3	- 10,2	7,7	3,5	4,5	4,4
Umsatz (in Preisen von 2010) 2010=100	x	x	x	0,9	1,9	2,2
Außenhandel ⁴⁾						
Ausfuhr	0,9	- 5,2	- 10,0	0,3	- 5,9	- 0,4
Einfuhr	15,3	- 17,9	- 8,3	14,3	- 8,7	- 3,7
Gewerbeanzeigen						
Gewerbeanmeldungen	- 4,7	- 3,4	2,6	- 5,2	1,4	10,3
Gewerbeabmeldungen	- 1,1	16,4	19,2	3,5	2,3	5,8
Verbraucherpreisindex 2010=100	- 0,2	- 0,1	0,1	1,0	0,8	0,4
Arbeitsmarkt						
Arbeitslose	- 2,5	0,1	3,9	- 3,9	- 4,6	- 5,8
Gemeldete Arbeitsstellen ⁶⁾	- 2,4	- 0,5	- 4,6	15,2	15,0	14,8
Beschäftigte in Arbeitsgelegenheiten	- 1,8	- 2,5	- 19,8	- 21,4	- 17,7	- 17,2

1) 2013 endgültige Ergebnisse 2) Quartalsangaben 3) ohne Kfz-Handel 4) 2013 und 2014 vorläufige Ergebnisse

5) Abgrenzung nach WZ 2008. Der Berichtsreis wird jährlich durch Ergänzungsstichproben und durch Stichprobenrotation aktualisiert.

6) ohne geförderte Stellen des zweiten Arbeitsmarktes; ab Januar 2014 einschl. Stellen aus dem automatisierten BA-Kooperationsverfahren (sog. Kooperationspartnerstellen)

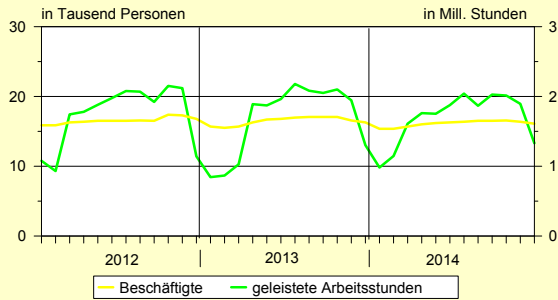
Grafiken zur Entwicklung ausgewählter Wirtschaftsindikatoren



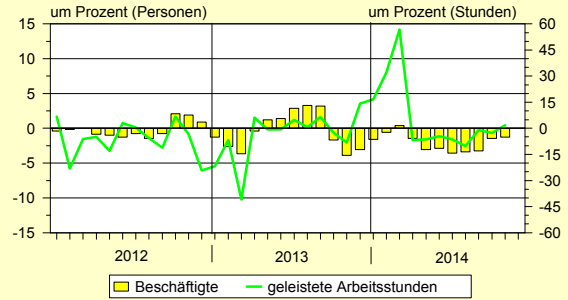
Grafiken zur Entwicklung ausgewählter Wirtschaftsindikatoren

Beschäftigte und geleistete Arbeitsstunden

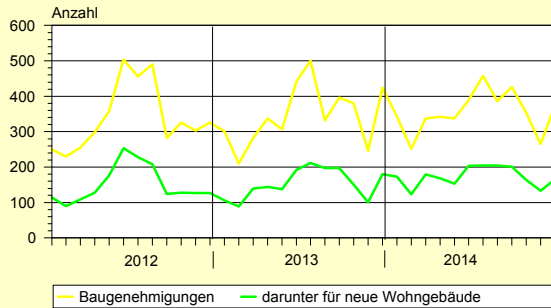
Vorbereitende Baustellenarbeiten, Hoch- und Tiefbau



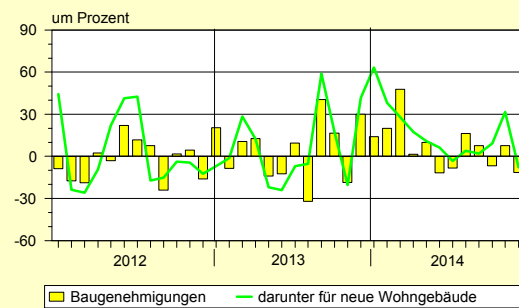
Veränderung gegenüber dem Vorjahresmonat



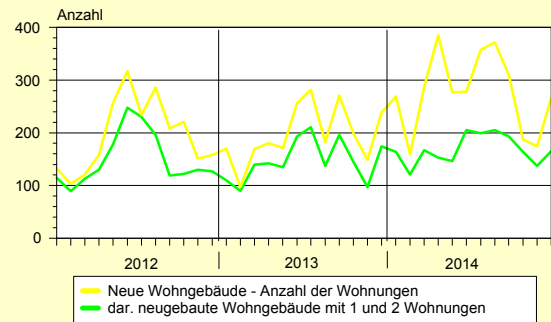
Baugenehmigungen insgesamt



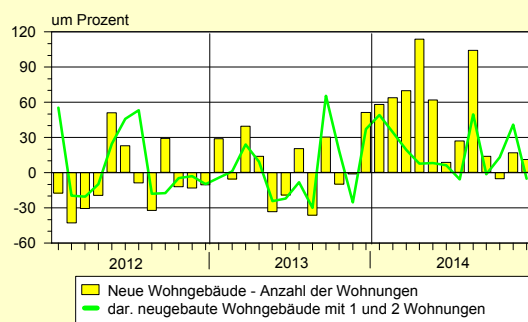
Veränderung gegenüber dem Vorjahresmonat



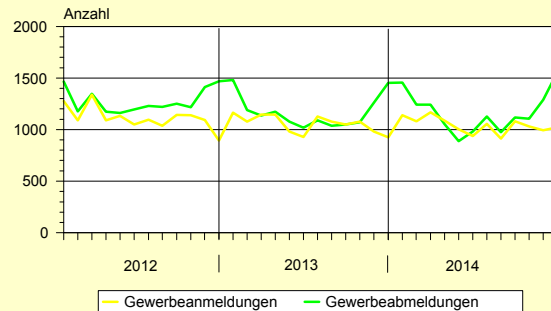
Neue Wohngebäude - Anzahl der Wohnungen



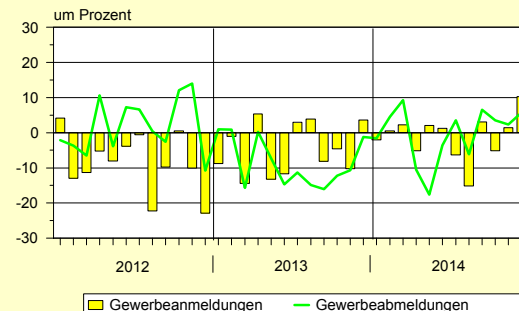
Veränderung gegenüber dem Vorjahresmonat



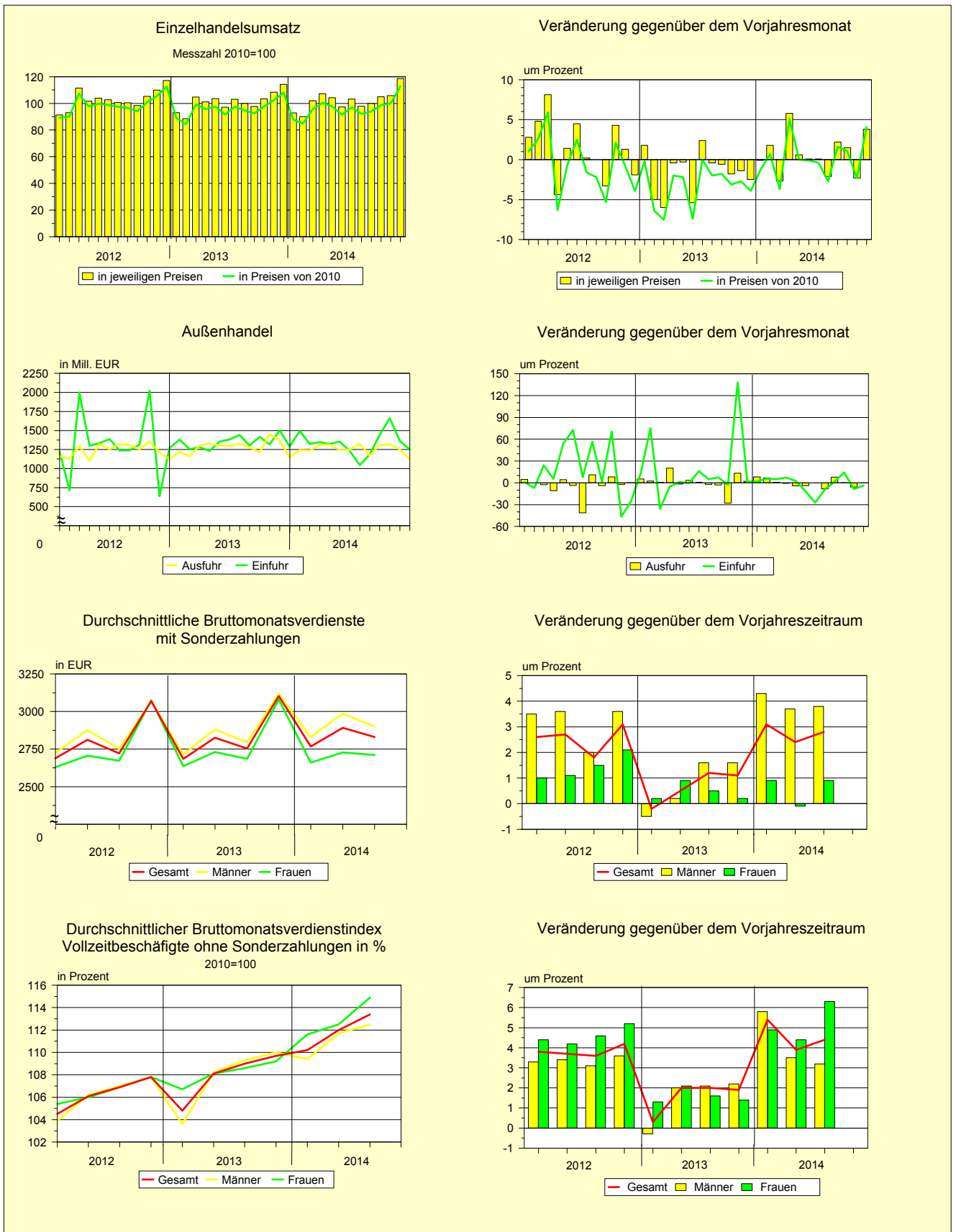
Gewerbeanmeldungen und Gewerbeabmeldungen



Veränderung gegenüber dem Vorjahresmonat

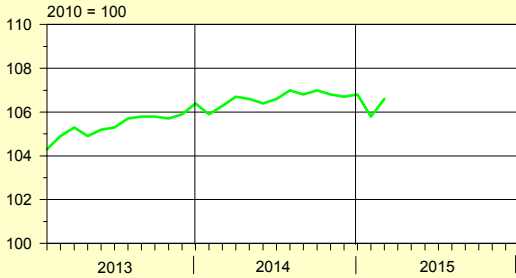


Grafiken zur Entwicklung ausgewählter Wirtschaftsindikatoren

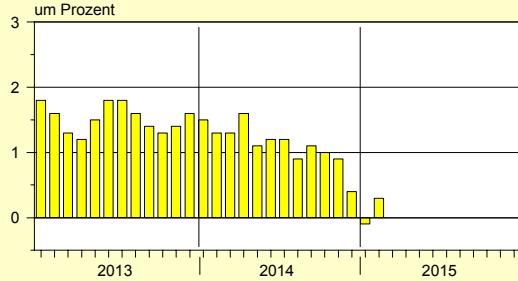


Grafiken zur Entwicklung ausgewählter Wirtschaftsindikatoren

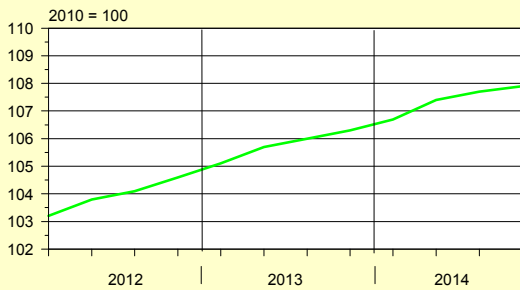
Verbraucherpreisindex



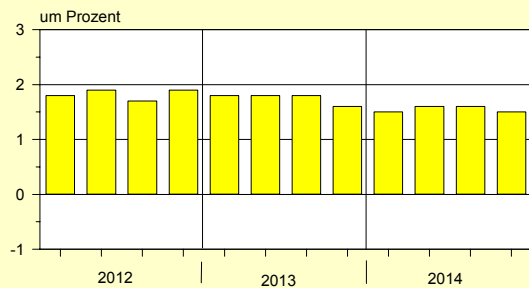
Veränderung gegenüber dem Vorjahresmonat



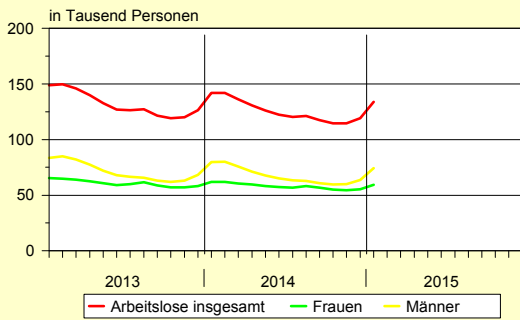
Preisindex für Wohngebäude insgesamt



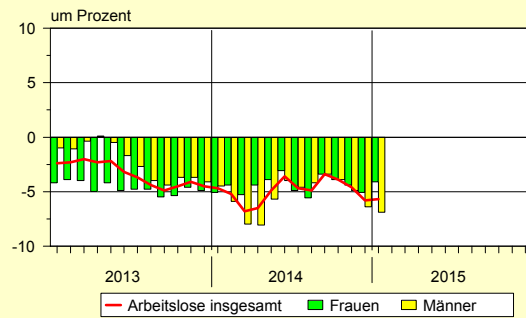
Veränderung gegenüber dem Vorjahreszeitraum



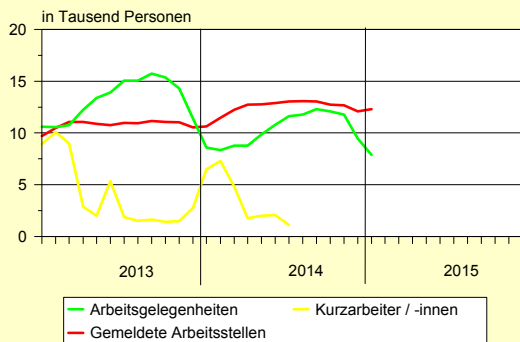
Arbeitslose



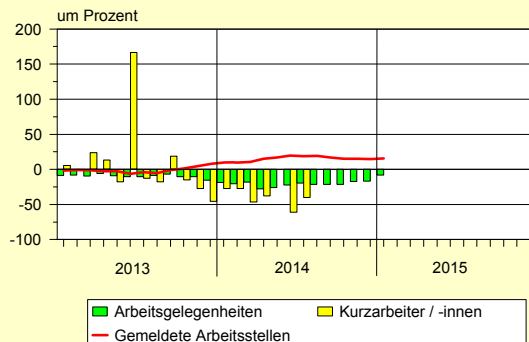
Veränderung gegenüber dem Vorjahresmonat



Beschäftigte in Arbeitsgelegenheiten, Kurzarbeiter/-innen und Gemeldete Arbeitsstellen



Veränderung gegenüber dem Vorjahresmonat



Zahlenspiegel

Sachsen - Anhalt

Zahlenspiegel - Landesübersichten

Lfd. Nr.	Merkmal	Einheit	2013	2013	2014	2013	
				01.01. - 30.06.		Juni	Juli
	01 BEVÖLKERUNG						
	Bevölkerungsstand ¹⁾						
* 0101	Bevölkerung am Monatsende	Anzahl	2 244 577	2 248 917	2 237 911	2 248 917	2 247 488
0102	und zwar Männer ²⁾	Anzahl	1 098 568	1 100 121	1 095 971	1 100 121	1 099 675
0103	Frauen ²⁾	Anzahl	1 146 009	1 148 796	1 141 940	1 148 796	1 147 813
0104	Deutsche ²⁾	Anzahl	2 194 284	2 201 879	2 184 493	2 201 879	2 200 119
0105	Ausländer/-innen ²⁾	Anzahl	50 293	47 038	53 418	47 038	47 369
0106	Mittlere Bevölkerung	Anzahl	2 251 985	2 254 155	2 241 244	2 249 466	2 248 203
0107	Bevölkerungsveränderung ³⁾	Anzahl	- 14 816	- 10 476	- 6 666	- 1 098	- 1 429
	Natürliche Bevölkerungsbewegung ⁴⁾						
* 0108	Eheschließungen	Anzahl	10 083	4 147	4 314	1 285	1 410
0109	Ehescheidungen	Anzahl	4 220	2 235	2 305	370	403
* 0110	Lebendgeborene	Anzahl	16 797	8 117	8 040	1 425	1 600
* 0111	Gestorbene (ohne Totgeborene)	Anzahl	31 385	16 629	15 389	2 505	2 463
* 0112	darunter im 1. Lebensjahr Gestorbene	Anzahl	49	27	23	3	3
* 0113	Überschuss der Geborenen (+) bzw. Gestorbenen (-)	Anzahl	- 14 588	- 8 512	- 7 349	- 1 080	- 863
	Wanderungen						
* 0114	Zuzüge über die Landesgrenze	Anzahl	44 053	17 868	20 951	2 750	4 082
* 0115	darunter aus dem Ausland	Anzahl	14 263	5 779	8 480	900	1 381
0116	Zuzüge von Ausländer(n)/-innen	Anzahl	15 777	6 434	9 137	963	1 443
* 0117	Fortzüge über die Landesgrenze	Anzahl	44 901	19 929	20 466	2 824	4 543
* 0118	darunter in das Ausland	Anzahl	8 622	4 011	5 056	500	934
0119	Fortzüge von Ausländer(n)/-innen	Anzahl	10 777	4 961	6 350	649	1 143
* 0120	Innerhalb des Landes Umgezogene ⁵⁾	Anzahl	55 024	25 754	26 384	3 805	5 315
* 0121	Wanderungsgewinn (+) bzw. -verlust (-)	Anzahl	- 848	- 2 061	485	- 74	- 461

- 1) Ergebnisse auf Basis des Zensus 2011 - Stand 10.04.2014 2) vorläufige Ergebnisse
3) einschließlich Bestandskorrekturen aufgrund berichteter Meldefälle der Standesämter und Meldebehörden
4) 2014 vorläufige Ergebnisse 5) ohne innerhalb der Gemeinde Umgezogene, zum Gebietsstand 30.06.2014

Lfd. Nr.	Merkmal	Einheit	Am	Am	2013
			30.06.2013	30.06.2014	30.06.
	02 ERWERBSTÄTIGKEIT				
	Beschäftigte ^{1) 2)}				
* 0201	Sozialversicherungspflichtig Beschäftigte am Arbeitsort ³⁾	Anzahl	769 214	773 556	769 214
* 0202	und zwar Frauen	Anzahl	381 692	383 933	381 692
* 0203	Ausländer/-innen	Anzahl	11 576	13 783	11 576
* 0204	Teilzeitbeschäftigte ⁴⁾	Anzahl	200 946	204 610	200 946
* 0205	darunter Frauen ⁴⁾	Anzahl	163 922	166 926	163 922
	Sozialversicherungspflichtig Beschäftigte nach Wirtschaftsbereichen (WZ 2008)				
* 0206	Land- und Forstwirtschaft, Fischerei (A)	Anzahl	15 956	16 123	15 956
* 0207	Produzierendes Gewerbe (B-F)	Anzahl	219 165	220 881	219 165
* 0208	Handel, Verkehr und Gastgewerbe (G-I)	Anzahl	162 829	163 502	162 829
* 0209	Erbringung von Unternehmensdienstleistungen (J-N)	Anzahl	124 324	124 994	124 324
* 0210	Erbringung von öffentlichen und privaten Dienstleistungen (O-U)	Anzahl	246 937	248 053	246 937

- 1) Quelle: Beschäftigungsstatistik der Bundesagentur für Arbeit, vorläufige Angaben
2) Aufgrund einer rückwirkenden Revision der Beschäftigungsstatistik im August 2014 weichen diese Daten von zuvor veröffentlichten Daten ab. Vergleiche Methodenbericht im Internetangebot der Bundesagentur für Arbeit.
3) einschließlich Personen "ohne Angabe" zur Wirtschaftsgliederung
4) Aufgrund einer Umstellung im Erhebungsverfahren kam es vorübergehend bei einigen Merkmalen zu Einschränkungen. Vergleichbarkeit (Merkmal Teilzeitbeschäftigte) vor dem Stichtag 31.12.2012 ist nicht möglich.

Zahlenspiegel - Landesübersichten

2013					2014						Lfd. Nr.
August	September	Oktober	November	Dezember	Januar	Februar	März	April	Mai	Juni	
2 245 901	2 245 917	2 247 000	2 246 194	2 244 577	2 243 278	2 241 738	2 240 448	2 239 266	2 238 289	2 237 911	0101 *
1 099 174	1 099 074	1 099 678	1 099 437	1 098 568	1 098 006	1 097 313	1 096 814	1 096 391	1 096 011	1 095 971	0102
1 146 727	1 146 843	1 147 322	1 146 757	1 146 009	1 145 272	1 144 425	1 143 634	1 142 875	1 142 278	1 141 940	0103
2 198 209	2 197 117	2 196 938	2 195 538	2 194 284	2 192 492	2 190 644	2 188 900	2 187 123	2 185 599	2 184 493	0104
47 692	48 800	50 062	50 656	50 293	50 786	51 094	51 548	52 143	52 690	53 418	0105
2 246 695	2 245 909	2 246 459	2 246 597	2 245 386	2 243 928	2 242 508	2 241 093	2 239 857	2 238 778	2 238 100	0106
- 1 587	16	1 083	- 806	- 1 617	- 1 299	- 1 540	- 1 290	- 1 182	- 977	- 378	0107
1 743	1 135	665	392	591	228	351	359	673	1 336	1 367	0108 *
320	281	308	362	311	277	426	427	412	384	379	0109
1 518	1 547	1 395	1 333	1 287	1 403	1 215	1 304	1 261	1 396	1 461	0110 *
2 464	2 245	2 495	2 420	2 669	2 713	2 504	2 743	2 561	2 498	2 370	0111 *
5	4	4	3	3	2	3	5	4	3	6	0112 *
- 946	- 698	- 1 100	- 1 087	- 1 382	- 1 310	- 1 289	- 1 439	- 1 300	- 1 102	- 909	0113 *
4 242	5 176	6 427	3 643	2 615	3 535	3 090	3 637	3 572	3 205	3 912	0114 *
1 234	1 879	1 936	1 249	805	1 302	1 204	1 420	1 429	1 331	1 794	0115 *
1 338	2 123	2 200	1 372	867	1 373	1 276	1 602	1 566	1 457	1 863	0116
4 947	4 564	4 654	3 365	2 899	3 585	3 368	3 519	3 493	3 096	3 405	0117 *
865	848	645	636	683	802	822	927	779	763	963	0118 *
1 086	1 042	969	809	767	959	1 017	1 227	1 032	948	1 167	0119
5 573	4 985	5 039	4 621	3 737	4 914	4 173	4 302	4 324	4 095	4 576	0120 *
- 705	612	1 773	278	- 284	- 50	- 278	118	79	109	507	0121 *

2013		2014		Lfd. Nr.
30.09.	31.12.	31.03.	30.06.	
780 908	767 813	764 736	773 556	0201 *
386 183	384 317	381 628	383 933	0202 *
12 394	11 656	12 507	13 783	0203 *
202 319	202 338	201 195	204 610	0204 *
165 212	165 753	164 939	166 926	0205 *
16 343	14 984	15 532	16 123	0206 *
222 792	216 868	217 684	220 881	0207 *
165 158	163 227	161 635	163 502	0208 *
126 866	122 954	122 171	124 994	0209 *
249 746	249 777	247 712	248 053	0210 *

Zahlenspiegel - Landesübersichten

Lfd. Nr.	Merkmal	Einheit	2013	2014	2014	
			Durchschnitt	Durchschnitt	Januar	Februar
Noch 02 ERWERBSTÄTIGKEIT						
Arbeitsmarkt ¹⁾						
* 0211	Arbeitslose	Anzahl	132 134	125 559	141 919	141 921
* 0212	darunter Frauen	Anzahl	60 743	58 023	62 024	61 910
Arbeitslosenquote(bezogen auf alle zivilen Erwerbspersonen)						
* 0213	Insgesamt	%	11,2	10,7	12,0	12,0
* 0214	und zwar Frauen	%	10,9	10,5	11,1	11,1
* 0215	Männer	%	11,4	10,8	12,8	12,8
* 0216	Ausländer/-innen	%	21,3	21,5	22,7	22,9
* 0217	Jüngere von 15 bis unter 25 Jahren	%	10,2	9,6	10,0	10,3
* 0218	Kurzarbeiter/-innen ²⁾	Anzahl	4 082	...	6 487	7 293
* 0219	Gemeldete Arbeitsstellen ³⁾	Anzahl	10 806	12 451	10 645	11 473
0220	Teilnahme berufliche Weiterbildung ⁴⁾	Anzahl	6 640	7 004	6 393	6 741
0221	Arbeitsgelegenheiten ⁴⁾	Anzahl	13 146	10 345	8 603	8 359

1) Quelle: Bundesagentur für Arbeit; ohne Teilnehmer/-innen an Eignungsfeststellungs- und Trainingsmaßnahmen; ab Januar 2005 unter Einschluss der Grundsicherung für Arbeitsuchende; ab September 2005 Untererfassung in den Optionskommunen beseitigt. Verfahrensbedingte Abweichungen zu den offiziellen Zahlen sind nicht auszuschließen; die aktuellen Werte sind im Internet bei der [Bundesagentur für Arbeit als detaillierte Übersichten](#) zu finden.

2) auf Basis von Abrechnungslisten ermittelt (Summe aller Anspruchsgrundlagen)

3) ohne geförderte Stellen des zweiten Arbeitsmarktes; ab Jan. 2014 einschl. Stellen aus dem automatisierten BA-Kooperationsverfahren (sog. Kooperationspartnerstellen)

4) mit Förderdaten zugelassener kommunaler Träger

Lfd. Nr.	Merkmal	Einheit	2013	2014	2013	2014
			Durchschnitt	Durchschnitt	Dezember	Januar
03 BAUTÄTIGKEIT						
Baugenehmigungen im Wohn- und Nichtwohnbau						
0301	Gebäude insgesamt ¹⁾	Anzahl	346	354	424	343
* 0302	Wohnungen in Wohn- und Nichtwohngebäuden ²⁾ (Neubau und Saldo aus Baumaßnahmen an bestehenden Gebäuden)	Anzahl	244	298	499	320
0303	Wohnfläche	100 m ²	306	358	469	369
0304	veranschlagte Kosten der Bauwerke	1 000 EUR	72 393	85 077	91 986	74 346
* 0305	Wohnräume (einschließlich Küchen)	Anzahl	1 098	1 370	1 681	1 508
* 0306	Wohngebäude (Neubau)	Anzahl	149	172	180	173
* 0307	darunter mit 1 oder 2 Wohnungen	Anzahl	143	163	170	163
0308	Wohnungen ²⁾	Anzahl	196	261	239	269
* 0309	umbauter Raum	1 000 m ³	117	149	147	155
* 0310	Wohnfläche	100 m ²	237	295	299	301
* 0311	veranschlagte Kosten der Bauwerke	1 000 EUR	26 844	35 367	33 401	35 417
* 0312	Nichtwohngebäude (Neubau)	Anzahl	57	47	72	43
* 0313	umbauter Raum	1 000 m ³	276	332	361	183
* 0314	Nutzfläche	100 m ²	370	452	479	274
* 0315	veranschlagte Kosten der Bauwerke	1 000 EUR	23 707	29 470	35 921	20 347

1) einschließlich Baumaßnahmen an bestehenden Gebäuden

2) ab Berichtsjahr 2012 einschl. sonstige Wohneinheiten

Zahlenspiegel - Landesübersichten

2014										2015	Lfd. Nr.
März	April	Mai	Juni	Juli	August	September	Oktober	November	Dezember	Januar	
136 138	130 779	126 138	122 486	120 362	121 226	117 493	114 528	114 614	119 109	133 891	0211 *
60 507	59 636	58 327	57 257	56 909	58 307	56 673	54 870	54 576	55 274	59 476	0212 *
11,5	11,0	10,8	10,4	10,3	10,3	10,0	9,8	9,8	10,2	11,4	0213 *
10,8	10,7	10,6	10,4	10,3	10,6	10,3	9,9	9,9	10,0	10,8	0214 *
12,1	11,4	10,9	10,5	10,2	10,1	9,8	9,6	9,7	10,3	12,0	0215 *
22,6	22,1	20,9	20,6	20,6	21,3	21,5	21,1	20,9	21,5	23,7	0216 *
9,8	9,2	9,8	9,4	10,0	11,3	10,1	8,8	8,4	8,2	9,0	0217 *
4 824	1 780	2 006	2 067	1 126	0218 *
12 241	12 735	12 756	12 874	13 035	13 079	13 060	12 743	12 676	12 097	12 296	0219 *
6 859	6 984	6 958	6 997	6 707	6 325	7 050	7 512	7 739	7 787	7 512	0220
8 766	8 781	9 879	10 792	11 616	11 788	12 288	12 065	11 764	9 440	7 881	0221

2014										Lfd. Nr.	
Februar	März	April	Mai	Juni	Juli	August	September	Oktober	November		Dezember
252	337	342	337	389	458	386	426	354	265	375	0301
164	275	478	357	277	399	485	302	179	216	317	0302 *
220	373	459	392	358	457	507	380	317	261	326	0303
43 199	84 405	101 930	81 248	72 582	95 014	122 097	91 387	58 955	72 285	130 842	0304
851	1 476	1 695	1 554	1 369	1 656	1 957	1 448	1 064	984	1 282	0305 *
123	179	169	153	204	205	205	201	164	133	166	0306 *
117	166	150	139	197	193	194	191	160	129	154	0307 *
159	287	385	277	278	358	372	309	188	174	266	0308
99	166	177	152	162	191	192	181	119	102	144	0309 *
196	328	367	297	326	375	385	353	243	211	276	0310 *
22 557	35 820	40 787	34 475	37 961	45 713	49 560	46 665	30 326	24 339	34 228	0311 *
27	36	39	41	30	59	55	60	38	40	91	0312 *
94	265	554	335	127	259	564	258	211	681	441	0313 *
146	311	584	707	202	371	618	425	240	699	807	0314 *
10 020	25 900	42 470	26 996	11 016	21 867	57 988	18 044	11 557	31 444	69 911	0315 *

Zahlenspiegel - Landesübersichten

Lfd. Nr.	Merkmal	Einheit	2009		2010	
			Mai	November	Mai	November
	<u>04 LANDWIRTSCHAFT</u>					
	<i>Viehbestand</i> ¹⁾					
0401	Rinder	Anzahl	352 526	348 922	348 285	342 856
0402	darunter Milchkühe	Anzahl	127 128	123 123	124 040	123 192
0403	Schweine	Anzahl	1 053 630	1 073 458	1 061 185	1 113 035
0404	darunter Sauen	Anzahl	128 457	121 693	118 467	132 878
0405	Schafe	Anzahl	113 698	.	103 421	.

1) Berichtszeitpunkt jeweils der 03. des Monats

2) bei Schweinen aufgrund methodischer Änderungen eingeschränkte Vergleichbarkeit zu den Erhebungen vor 2010

Lfd. Nr.	Merkmal	Einheit	2013	2014	2014	
			Durchschnitt	Durchschnitt	Januar	Februar
	<u>Noch 04 LANDWIRTSCHAFT</u>					
	<i>Gewerbliche Schlachtungen von Tieren in- und ausländischer Herkunft und Eierzeugung</i>					
0406	Rinder insgesamt	Anzahl	294	350	272	286
0407	darunter Kälber	Anzahl	12	15	9	2
0408	Jungrinder	Anzahl	7	6	3	13
0409	Schweine	Anzahl	368 512	389 527	382 079	371 774
* 0410	Schlachtmengen (ohne Geflügel) ²⁾	t	34 418	36 317	35 823	34 675
* 0411	darunter Rinder insgesamt	t	86	101	80	83
* 0412	darunter Kälber	t	1	2	1	0
* 0413	Jungrinder	t	1	1	0	2
* 0414	Schweine	t	34 309	36 194	35 721	34 568
* 0415	Geflügelfleisch ³⁾	t
* 0416	Eierzeugung ⁴⁾	1 000	38 363	40 458	42 490	40 044
0417	Eierzeugung je Henne ⁴⁾	Stück	24	25	24	24

1) vorläufige Ergebnisse

2) Rinder, Schweine, Schafe, Pferde, Ziegen; einschließlich Schlachtfetten, jedoch ohne Innereien

3) aus Schlachtungen inländischen Geflügels in Schlachtereien mit einer Schlachtkapazität von 2 000 und mehr Tieren im Monat

4) in Unternehmen mit mindestens 3 000 Hennenhaltungsplätzen, einschließlich Junghennen-, Bruch- und Knickeier

Zahlenspiegel - Landesübersichten

2011 ²⁾		2012 ²⁾		2013 ²⁾		2014 ²⁾		Lfd. Nr.
Mai	November	Mai	November	Mai	November	Mai	November	
342 255	341 112	341 128	342 421	344 937	347 025	348 851	352 729	0401
124 492	123 804	124 445	124 285	125 333	125 014	127 177	127 028	0402
1 196 704	1 235 141	1 226 183	1 228 861	1 201 192	1.266.677	1 257 767	1 247 406	0403
138 952	145 686	152 810	151 686	145 402	143.899	150 972	152 129	0404
.	83 043	.	79 300	.	74.042	.	.	0405

2014										2015 ¹⁾	Lfd. Nr.
März	April	Mai	Juni	Juli	August	September	Oktober	November	Dezember	Januar	
331	379	363	361	551	267	234	355	442	361	299	0406
12	17	26	14	9	10	12	9	29	28	18	0407
25	4	1	1	3	3	3	9	2	5	14	0408
404 219	378 843	343 836	359 331	378 579	375 600	424 774	442 700	418 439	394 144	413 502	0409
37 724	35 382	32 101	33 359	35 068	34 750	39 509	41 561	39 297	36 560	38 880	0410 *
95	110	101	103	151	76	70	105	128	106	85	0411 *
1	2	3	2	1	1	2	1	4	4	2	0412 *
4	1	0	0	0	0	0	1	0	1	2	0413 *
37 604	35 240	31 977	33 238	34 894	34 657	39 419	41 428	39 145	36 435	38 782	0414 *
.	0415 *
42 384	42 874	42 582	40 037	38 823	40 706	37 612	36 822	38 075	38 075	...	0416 *
26	25	25	24	25	26	24	23	23	23	...	0417

Zahlenspiegel - Landesübersichten

Lfd. Nr.	Merkmal	Einheit	2013	2014	2013	2014
			Durchschnitt	Durchschnitt	Dezember	Januar
	05 PRODUZIERENDES GEWERBE					
	Verarbeitendes Gewerbe sowie Bergbau und Gewinnung von Steinen und Erden¹⁾					
* 0501	Betriebe	Anzahl	689	686	687	680
* 0502	Beschäftigte	Anzahl	109 502	110 042	109 664	109 450
* 0503	Geleistete Arbeitsstunden	1 000 h	15 069	15 080	13 396	15 307
* 0504	Entgelte ²⁾	Mill. EUR	294,7	307,3	300,1	291,8
* 0505	Gesamtumsatz (ohne Umsatzsteuer)	Mill. EUR	3 186,2	3 160,2	2 905,6	2 975,3
0506	davon Vorleistungsgüterproduzenten einschl. Energie	Mill. EUR	1 979,5	1 964,4	1 671,3	1 882,8
0507	Investitionsgüterproduzenten	Mill. EUR	415,4	420,3	451,7	347,8
0508	Gebrauchsgüterproduzenten	Mill. EUR	41,8	39,9	31,7	33,1
0509	Verbrauchsgüterproduzenten	Mill. EUR	749,5	735,6	750,8	711,5
* 0510	darunter Auslandsumsatz	Mill. EUR	899,3	894,0	853,9	865,4
0511	Volumenindex des Auftragseingangs im Verarbeitenden Gewerbe	2010=100	94,1	105,6	92,1	112,2
0512	davon aus dem Inland	2010=100	92,3	103,2	87,4	111,8
0513	aus dem Ausland	2010=100	96,5	108,1	98,5	112,6

1) Betriebe mit 50 und mehr tätigen Personen.

2) Bruttolohn- und Bruttogehaltssumme.

Lfd. Nr.	Merkmal	Einheit	2013	2014	2013	2014
			Durchschnitt	Durchschnitt	Dezember	Januar
	Noch 05 PRODUZIERENDES GEWERBE					
	Energie- und Wasserversorgung					
* 0514	Betriebe ¹⁾	Anzahl	95	103	95	103
* 0515	Beschäftigte ¹⁾²⁾	Anzahl	7 501	7 493	7 585	7 491
* 0516	Geleistete Arbeitsstunden	1 000 h	950	946	807	1 005
* 0517	Bruttoentgeltssumme ¹⁾	Mill. EUR	28,2	28,7	27,3	25,3
* 0518	Stromerzeugung (brutto) in Kraftwerken f. d. allg. Versorgung ³⁾	Mill. kWh	802	774	730	849
0519	Stromerzeugung (netto) in Kraftwerken f. d. allg. Versorgung ³⁾	Mill. kWh	731	705	668	779
0520	darunter in Kraft-Wärme-Kopplung (KWK)	Mill. kWh	250	241	291	314
0521	darunter aus erneuerbaren Energien (ohne Pumpstrom)	Mill. kWh	52	53	55	62
0522	Brutto-Engpassleistung der Kraftwerke f. d. allg. Versorgung ³⁾	MW	2 295	2 286	2 295	2 295
0523	CO ₂ Emission der Kraftwerke für die allg. Versorgung ³⁾	1 000 t CO ₂	680	661	623	715

1) Betriebe von Unternehmen mit im Allgemeinen 20 und mehr Beschäftigten

2) einschließlich der tätigen Inhaber

3) mit einer elektrischen Engpassleistung ab 1 MW

Zahlenspiegel - Landesübersichten

2014											Lfd. Nr.
Februar	März	April	Mai	Juni	Juli	August	September	Oktober	November	Dezember	
680	680	692	692	692	688	688	688	683	683	683	0501 *
109 324	109 307	110 252	110 130	110 374	110 064	110 482	111 118	110 103	110 157	109 737	0502 *
14 902	15 618	15 218	14 927	14 831	15 711	14 435	15 654	15 524	15 130	13 703	0503 *
284,7	301,0	303,4	311,1	313,7	302,5	290,7	297,7	318,3	361,5	310,9	0504 *
3 007,4	3 311,0	3 394,6	3 106,2	2 692,8	3 205,5	3 210,8	3 404,9	3 411,5	3 257,7	2 945,0	0505 *
1 910,8	2 093,3	2 148,8	1 967,6	1 523,5	1 970,9	2 074,1	2 141,4	2 158,1	2 018,5	1 682,6	0506
378,0	416,4	447,8	396,5	398,0	436,3	417,6	445,1	465,7	451,2	443,1	0507
43,4	43,9	42,2	40,2	42,7	41,7	33,1	45,4	42,2	40,2	31,0	0508
675,2	757,4	755,7	701,9	728,7	756,6	686,0	772,9	745,4	747,9	788,3	0509
835,2	932,0	922,5	866,3	862,2	909,2	872,2	932,3	955,2	908,6	867,0	0510 *
99,8	107,3	132,3	106,0	102,3	108,5	93,6	100,4	102,4	97,3	104,8	0511
96,0	102,5	135,4	106,0	95,7	107,2	89,9	96,8	96,7	99,8	101,1	0512
104,3	113,4	127,7	105,2	110,6	109,4	98,1	104,8	109,9	93,6	108,0	0513

2014											Lfd. Nr.
Februar	März	April	Mai	Juni	Juli	August	September	Oktober	November	Dezember	
104	104	104	104	104	102	102	102	102	102	101	0514 *
7 508	7 511	7 493	7 484	7 463	7 423	7 485	7 536	7 518	7 540	7 458	0515 *
956	1 019	944	927	907	986	858	994	961	974	820	0516 *
25,3	26,2	30,7	29,0	27,7	27,0	26,0	26,4	27,6	45,7	27,4	0517 *
831	880	767	870	792	765	505	560	787	855	823	0518 *
760	803	697	791	717	695	459	511	714	781	753	0519
274	279	228	211	181	200	194	189	223	287	312	0520
57	62	59	59	54	56	49	35	39	49	59	0521
2 296	2 298	2 298	2 298	2 298	2 298	2 290	2 290	2 284	2 284	2 286	0522
700	742	650	751	682	643	412	476	747	723	690	0523

Zahlenspiegel - Landesübersichten

Lfd. Nr.	Merkmal	Einheit	2013	2014	2013	2014
			Durchschnitt	Durchschnitt	Dezember	Januar
Noch 05 PRODUZIERENDES GEWERBE						
Baugewerbe						
<i>Bauhauptgewerbe/Vorbereitende Baustellenarbeiten, Hoch- und Tiefbau ¹⁾</i>						
* 0524	Tätige Personen ²⁾	Anzahl	29 796	29 380	29 347	27 810
* 0525	Geleistete Arbeitsstunden	1 000 h	2 986	3 053	2 334	1 768
* 0526	davon Wohnungsbau	1 000 h	892	925	722	515
* 0527	gewerblicher und industrieller Bau	1 000 h	1 236	1 192	965	839
* 0528	öffentlicher und Straßenbau	1 000 h	858	936	647	414
* 0529	Entgeltsumme	Mill. EUR	60,2	61,8	59,5	52,9
0530	Gesamtumsatz (ohne Umsatzsteuer)	Mill. EUR	261,5	273,2	311,2	146,7
* 0531	Baugewerblicher Umsatz (ohne Umsatzsteuer)	Mill. EUR	259,2	271,2	308,7	144,5
* 0532	davon Wohnungsbau	Mill. EUR	66,2	70,4	71,9	39,6
* 0533	gewerblicher und industrieller Bau	Mill. EUR	111,9	108,3	136,2	60,4
* 0534	öffentlicher und Straßenbau	Mill. EUR	81,1	92,5	100,6	44,5
<i>Bauhauptgewerbe/Vorbereitende Baustellenarbeiten, Hoch- und Tiefbau ³⁾</i>						
0535	Betriebe	Anzahl	323	315	319	315
0536	Tätige Personen ²⁾	Anzahl	16 478	16 124	16 281	15 428
0537	Geleistete Arbeitsstunden	1 000 h	1 678	1 694	1 306	984
0538	Entgeltsumme	Mill. EUR	39,4	40,2	38,9	34,7
0539	Gesamtumsatz (ohne Umsatzsteuer)	Mill. EUR	169,9	176,6	206,0	92,1
0540	Baugewerblicher Umsatz (ohne Umsatzsteuer)	Mill. EUR	168,5	175,3	204,5	90,7
0541	Wertindex der Auftragseingänge	2010=100	106,2	105,0	89,2	76,0
0542	davon Hochbau	2010=100	108,3	103,6	115,7	76,8
0543	davon Wohnungsbau	2010=100	127,5	126,7	128,1	74,5
0544	gewerblicher und industrieller Bau	2010=100	110,3	100,3	127,4	57,6
0545	öffentlicher Hochbau	2010=100	82,2	88,4	69,6	133,8
0546	Tiefbau	2010=100	104,9	105,9	72,7	75,5
0547	darunter gewerblicher und industrieller Bau	2010=100	115,8	129,8	102,8	129,0
0548	Straßenbau	2010=100	104,7	94,2	59,1	40,8
<i>Ausbaugewerbe/Bauinstallation und sonstiges Baugewerbe ⁴⁾</i>						
0549	Betriebe	Anzahl	252	253	251	-
* 0550	Tätige Personen ²⁾	Anzahl	10 294	10 199	10 248	-
* 0551	Geleistete Arbeitsstunden	1 000 h	3 482	3 372	3 432	-
* 0552	Entgeltsumme	Mill. EUR	66,4	67,8	69,9	-
0553	Gesamtumsatz (ohne Umsatzsteuer)	Mill. EUR	287,2	284,6	330,9	-
* 0554	Baugewerblicher Umsatz (ohne Umsatzsteuer)	Mill. EUR	284,4	282,3	328,0	-

1) nach der Ergänzungserhebung hochgerechnete Ergebnisse für alle Betriebe

2) einschließlich der tätigen Inhaber

3) Betriebe von Unternehmen mit im Allgemeinen 20 und mehr tätigen Personen

4) Betriebe von Unternehmen mit im Allgemeinen 20 und mehr tätigen Personen; Quartalsangaben

Zahlenspiegel - Landesübersichten

2014											Lfd. Nr.
Februar	März	April	Mai	Juni	Juli	August	September	Oktober	November	Dezember	
27 783	28 787	29 358	29 580	29 783	29 935	30 286	30 226	30 092	29 763	29 157	0524 *
2 075	2 963	3 201	3 188	3 407	3 705	3 344	3 639	3 582	3 365	2 397	0525 *
631	935	982	992	1 054	1 142	982	1 075	1 059	999	736	0526 *
893	1 204	1 188	1 219	1 305	1 354	1 275	1 401	1 352	1 287	989	0527 *
551	824	1 031	977	1 048	1 209	1 087	1 163	1 171	1 079	672	0528 *
47,8	53,7	61,2	63,7	64,9	67,3	64,4	66,0	67,7	69,6	62,2	0529 *
157,6	231,9	258,0	266,5	278,8	308,5	312,4	335,7	349,8	349,7	283,2	0530
156,6	230,0	255,9	264,8	276,0	306,6	310,5	334,1	347,4	347,4	280,6	0531 *
42,6	68,3	72,7	68,4	69,0	79,1	79,7	85,7	85,6	83,5	70,1	0532 *
67,7	92,6	99,1	99,2	109,9	118,7	122,2	133,3	136,6	138,1	122,0	0533 *
46,3	69,1	84,1	97,1	97,1	108,9	108,6	115,1	125,2	125,9	88,5	0534 *
315	315	315	315	315	314	314	314	314	314	314	0535
15 413	15 724	16 036	16 157	16 284	16 351	16 543	16 510	16 580	16 399	16 065	0536
1 151	1 613	1 764	1 753	1 877	2 042	1 868	2 028	2 016	1 895	1 330	0537
31,3	34,8	39,7	41,3	42,2	43,7	41,8	42,8	44,2	45,4	40,6	0538
98,9	144,2	163,1	174,1	183,0	199,3	202,5	217,8	229,3	231,6	183,8	0539
98,3	143,0	161,7	172,9	181,1	198,0	201,2	216,7	227,7	230,1	182,0	0540
83,3	109,0	110,1	121,6	129,0	147,7	109,9	112,4	84,7	83,5	93,3	0541
83,1	124,2	95,7	97,2	146,8	95,2	93,1	133,7	102,4	89,6	105,0	0542
178,5	208,1	115,0	92,9	174,1	109,1	96,8	125,1	113,3	96,8	136,3	0543
52,2	102,9	93,8	107,4	129,4	99,6	94,9	156,3	114,1	87,5	107,7	0544
69,7	95,8	80,6	73,0	167,3	68,1	84,2	78,7	58,0	87,7	64,0	0545
83,4	99,4	119,1	136,7	117,9	180,5	120,3	99,1	73,6	79,7	85,9	0546
144,6	81,6	111,3	172,5	115,3	255,5	105,8	109,5	97,1	88,6	147,1	0547
56,3	96,6	107,7	130,9	144,2	156,6	108,4	107,6	60,1	72,3	49,2	0548
-	256	-	-	253	-	-	254	-	-	250	0549
-	10 306	-	-	10 189	-	-	10 297	-	-	10 002	0550 *
-	3 349	-	-	3 303	-	-	3 561	-	-	3 276	0551 *
-	65,2	-	-	67,4	-	-	68,2	-	-	70,5	0552 *
-	228,5	-	-	268,0	-	-	292,5	-	-	349,3	0553
-	226,5	-	-	265,8	-	-	290,2	-	-	346,6	0554 *

Zahlenspiegel - Landesübersichten

Lfd. Nr.	Merkmal	Einheit	2012	2013	2013	2014
			Durchschnitt	Durchschnitt	Dezember	Januar
	06 HANDEL ^{1) 2) 3)}					
	Großhandel ⁴⁾					
* 0601	Beschäftigte (Index)	2010=100	101,1	99,5	98,8	95,4
* 0602	Index der Umsätze nominal (in jeweiligen Preisen)	2010=100	128,4	125,7	117,4	108,4
* 0603	Index der Umsätze real (in Preisen von 2005)	2010=100	109,0	110,0	104,2	97,1
	Einzelhandel und Tankstellen					
* 0604	Beschäftigte (Index)	2010=100	101,5	97,5	97,1	95,8
* 0605	Index der Umsätze nominal (in jeweiligen Preisen)	2010=100	103,0	101,2	114,2	92,8
* 0606	Index der Umsätze real (in Preisen von 2010)	2010=100	99,1	95,9	108,2	87,8
	Kfz-Handel ⁵⁾					
* 0607	Beschäftigte (Index)	2010=100	103,0	101,0	101,4	100,7
* 0608	Index der Umsätze nominal (in jeweiligen Preisen)	2010=100	106,3	104,2	96,6	91,5
* 0609	Index der Umsätze real (in Preisen von 2010)	2010=100	104,1	102,1	94,7	89,6

1) 2013 und 2014 vorläufige Ergebnisse

2) Abgrenzung nach der WZ 2008. Der Berichtskreis wird jährlich durch Ergänzungsstichproben und durch Stichprobenrotation aktualisiert. Im Groß- und Kfz-Handel basieren die Ergebnisse ab Januar 2011 auf einem Mix-Modell (Nutzung von Verwaltungsdaten und Befragung aller großen Unternehmen).

3) ohne Umsatzsteuer 4) einschließlich Handelsvermittlung 5) sowie Instandhaltung und Reparatur von Kfz.

Lfd. Nr.	Merkmal	Einheit	2013	2014	2013	2014
			Durchschnitt	Durchschnitt	Dezember	Januar
	07 GASTGEWERBE ^{1) 2) 3)}					
* 0701	Beschäftigte (Index)	2010=100	98,9	100,5	97,0	97,0
* 0702	Index der Umsätze nominal (in jeweiligen Preisen)	2010=100	94,5	100,5	101,4	77,9
* 0703	Index der Umsätze real (in Preisen von 2010)	2010=100	89,3	92,9	95,2	72,9

1) 2014 vorläufige Ergebnisse

2) Abgrenzung nach der WZ 2008. Der Berichtskreis wird jährlich durch Ergänzungsstichproben und durch Stichprobenrotation aktualisiert.

3) ohne Umsatzsteuer

Lfd. Nr.	Merkmal	Einheit	2013	2014	2013	2014
			Durchschnitt	Durchschnitt	Dezember	Januar
	08 TOURISMUS ^{1) 2)}					
0801	Betriebe	Anzahl	1 114	1 114	1 110	1 112
0802	Angebotene Schlafgelegenheiten ³⁾	Anzahl	66 715	66 437	60 155	59 043
0803	Durchschnittl. Auslastung der angebot. Schlafgelegenheiten	%	29,5	30,8	24,6	20,4
* 0804	Gästeankünfte	Anzahl	240 436	251 208	184 069	147 639
* 0805	darunter von Auslandsgästen	Anzahl	18 597	19 335	10 511	10 139
* 0806	Gästeübernachtungen	Anzahl	594 237	619 439	455 985	366 955
* 0807	darunter von Auslandsgästen	Anzahl	42 038	43 542	26 303	22 650
0808	Durchschnittliche Aufenthaltsdauer	Tage	2,5	2,5	2,5	2,5

1) Betriebe ab 10 Schlafgelegenheiten; alle Merkmale einschl. Camping (Touristik-Camping)

2) 2013 und 2014 endgültige Ergebnisse

3) Doppelbetten zählen als 2 Schlafgelegenheiten. Für Camping wird 1 Stellplatz in 4 Schlafgelegenheiten umgerechnet.

Zahlenspiegel - Landesübersichten

2014											Lfd. Nr.
Februar	März	April	Mai	Juni	Juli	August	September	Oktober	November	Dezember	
95,3	95,8	96,3	96,5	96,9	98,1	100,6	101,0	100,7	100,3	...	0601 *
105,5	126,9	122,6	107,2	72,9	104,7	126,0	127,4	125,9	115,2	...	0602 *
94,9	113,5	109,5	96,1	65,9	93,8	113,1	114,4	114,8	107,6	...	0603 *
95,7	97,1	97,7	97,1	98,3	98,3	98,6	98,1	98,0	98,6	99,0	0604 *
90,0	102,0	107,2	104,2	97,3	103,1	97,8	100,0	105,0	105,8	118,5	0605 *
84,9	95,7	100,5	97,7	91,5	97,0	92,1	93,9	98,7	100,0	112,6	0606 *
99,9	100,1	99,9	100,0	99,7	99,2	100,3	100,8	100,7	100,6	...	0607 *
93,7	115,8	109,3	108,9	106,7	109,6	97,8	105,4	111,6	109,5	...	0608 *
91,9	113,8	107,3	106,7	104,6	107,1	95,5	102,8	109,1	106,7	...	0609 *

2014											Lfd. Nr.
Februar	März	April	Mai	Juni	Juli	August	September	Oktober	November	Dezember	
97,0	97,7	99,6	101,5	101,7	102,4	103,0	103,3	102,7	100,5	100,2	0701 *
77,5	90,6	95,2	111,5	111,8	105,2	110,7	112,1	109,5	98,3	105,9	0702 *
72,3	84,2	88,6	103,2	103,4	97,5	102,6	102,7	100,3	90,1	97,3	0703 *

2014											Lfd. Nr.
Februar	März	April	Mai	Juni	Juli	August	September	Oktober	November	Dezember	
1 110	1 115	1 111	1 111	1 111	1 113	1 115	1 119	1 115	1 115	1 115	0801
59 174	60 776	69 841	71 293	71 158	71 951	71 630	71 197	69 276	61 235	60 668	0802
25,0	25,5	28,3	34,1	36,8	35,0	37,8	35,1	34,3	27,1	25,0	0803
156 784	192 908	235 006	314 670	330 356	307 797	317 581	317 675	294 750	208 702	190 624	0804 *
10 763	13 252	16 221	23 287	27 264	36 316	30 008	24 060	16 701	13 318	10 694	0805 *
412 708	476 425	586 653	748 364	786 851	779 065	838 774	747 171	728 745	495 501	466 051	0806 *
25 858	32 310	35 824	52 718	60 427	77 557	68 437	50 802	38 332	31 998	25 594	0807 *
2,6	2,5	2,5	2,4	2,4	2,5	2,6	2,4	2,5	2,4	2,4	0808

Zahlenspiegel - Landesübersichten

Lfd. Nr.	Merkmal	Einheit	2013	2014	2013	2014
			Durchschnitt	Durchschnitt	Dezember	Januar
	09 VERKEHR					
	<i>Straßenverkehrsunfälle ¹⁾</i>					
* 0901	Unfälle mit Personenschaden und Sachschaden ²⁾	Anzahl	953	942	1 027	836
* 0902	davon Unfälle mit Personenschaden	Anzahl	674	687	687	536
0903	Unfälle mit Sachschaden	Anzahl	280	254	340	300
0904	Verunglückte insgesamt	Anzahl	858	884	851	704
* 0905	davon getötete Personen	Anzahl	12	12	8	11
* 0906	verletzte Personen	Anzahl	846	873	843	693
0907	darunter schwerverletzte Personen	Anzahl	181	193	185	161
	<i>Kraftfahrzeuge ³⁾</i>					
* 0908	Zulassung fabrikneuer Kraftfahrzeuge	Anzahl	5 526	5 603	5 264	4 458
* 0909	darunter Personenkraftwagen ⁴⁾	Anzahl	4 472	4 491	4 093	3 709
* 0910	Lastkraftwagen	Anzahl	552	573	756	440
	<i>Binnenschifffahrt</i>					
0911	Güterumschlag insgesamt	1 000 t	611	...	562	569
* 0912	davon Gütereingang	1 000 t	214	...	194	177
* 0913	Güterversand	1 000 t	397	...	368	392

1) 2013 und 2014 vorläufige Ergebnisse

2) schwerwiegender Unfall mit Sachschaden (im engeren Sinne) und sonstiger Sachschadensunfall unter Einfluss berauschender Mittel.

3) Quelle: Kraftfahrt-Bundesamt

4) Fahrzeuge zur Personenbeförderung mit höchstens 8 Sitzplätzen außer dem Fahrersitz, einschließlich Wohnmobile und Krankenwagen.

Lfd. Nr.	Merkmal	Einheit	2013	2014	2013	2014
			Durchschnitt	Durchschnitt	Dezember	Januar
	10 AUßENHANDEL ^{1) 2)}					
	<i>Ausfuhr (Spezialhandel)</i>					
* 1001	Ausfuhr insgesamt	Mill. EUR	1 233,4	1 258,4	1 130,3	1 245,4
* 1002	darunter Güter der Ernährungswirtschaft	Mill. EUR	150,8	131,1	144,5	131,5
* 1003	Güter der Gewerblichen Wirtschaft	Mill. EUR	1 062,2	1 060,9	960,5	1 047,8
* 1004	davon Rohstoffe	Mill. EUR	51,6	50,6	43,2	56,6
* 1005	Halbwaren	Mill. EUR	143,1	137,9	138,2	146,4
* 1006	Fertigwaren	Mill. EUR	867,5	872,3	779,1	844,7
* 1007	davon Vorerzeugnisse	Mill. EUR	378,4	379,8	354,0	382,4
* 1008	Enderzeugnisse	Mill. EUR	489,1	492,6	425,2	462,3
	davon nach					
* 1009	Europa	Mill. EUR	987,4	990,8	881,5	1 000,9
* 1010	darunter in die EU-Länder	Mill. EUR	862,4	880,6	775,2	902,1
* 1011	Afrika	Mill. EUR	21,0	21,3	20,9	15,8
* 1012	Amerika	Mill. EUR	79,6	87,7	93,4	79,1
* 1013	Asien	Mill. EUR	138,7	151,7	125,9	145,2
* 1014	Australien, Ozeanien und übrige Gebiete	Mill. EUR	6,6	6,9	8,6	4,4

1) Wegen der unterschiedlichen Abgrenzung von Spezialhandel und Generalhandel ist eine Saldierung der Ein- und Ausfuhrergebnisse nicht möglich.

2) 2013 und 2014 vorläufige Ergebnisse

Zahlenspiegel - Landesübersichten

2014											Lfd. Nr.
Februar	März	April	Mai	Juni	Juli	August	September	Oktober	November	Dezember	
636	852	953	1 006	1 019	1 061	913	1 034	1 034	987	967	0901 *
449	643	715	759	812	792	674	793	776	683	614	0902 *
187	209	238	247	207	269	239	241	258	304	353	0903
544	835	928	966	1 079	1 001	864	1 005	992	894	801	0904
9	9	11	14	13	12	11	13	9	14	12	0905 *
535	826	917	952	1 066	989	853	992	983	880	789	0906 *
130	196	210	204	244	190	192	199	202	211	179	0907
4 669	7 002	5 988	5 795	6 505	5 772	4 834	5 817	5 499	5 205	5 689	0908 *
3 710	5 557	4 672	4 567	5 142	4 606	3 942	4 705	4 671	4 337	4 275	0909 *
474	567	589	512	624	553	461	602	510	516	1 033	0910 *
543	696	661	616	550	621	732	628	667	623	...	0911
163	220	243	243	200	250	260	237	246	228	...	0912 *
380	476	418	373	350	371	472	392	420	394	...	0913 *

2014											Lfd. Nr.
Februar	März	April	Mai	Juni	Juli	August	September	Oktober	November	Dezember	
1 236,6	1 311,4	1 315,3	1 245,2	1 246,9	1 327,2	1 169,9	1 307,8	1 318,9	1 250,8	1 125,5	1001 *
129,3	128,5	131,1	130,5	128,4	144,1	125,0	134,7	131,8	129,4	128,7	1002 *
1 041,0	1 115,6	1 117,9	1 050,2	1 052,1	1 113,8	987,1	1 101,8	1 114,8	1 053,4	935,2	1003 *
49,1	44,8	50,8	51,6	50,5	50,6	48,0	57,2	55,1	47,7	45,5	1004 *
124,9	153,4	149,0	110,3	93,4	132,8	151,4	159,5	164,2	148,6	121,1	1005 *
867,0	917,4	918,1	888,3	908,2	930,4	787,8	885,1	895,5	857,1	768,5	1006 *
359,6	375,1	398,4	375,8	383,9	415,7	351,1	423,4	403,9	380,0	308,2	1007 *
507,4	542,3	519,7	512,5	524,4	514,7	436,7	461,7	491,6	477,1	460,4	1008 *
977,8	1 060,0	1 030,1	979,4	974,1	1 036,9	925,1	1 044,3	1 063,9	961,6	836,0	1009 *
873,9	936,9	910,9	865,6	855,7	919,2	820,1	916,1	950,2	861,6	755,0	1010 *
18,8	19,5	21,6	27,1	26,9	20,1	17,9	26,0	18,7	17,1	25,7	1011 *
81,4	81,0	85,5	84,3	86,3	101,0	74,6	93,2	93,7	95,2	97,0	1012 *
149,5	144,1	170,5	149,5	150,6	156,9	144,0	140,0	138,3	170,9	160,8	1013 *
9,1	6,8	7,7	4,9	9,2	12,4	8,3	4,4	4,3	5,9	6,0	1014 *

Zahlenspiegel - Landesübersichten

Lfd. Nr.	Merkmal	Einheit	2013	2014	2013	2014
			Durchschnitt	Durchschnitt	Dezember	Januar
	<u>Noch 10 AUßENHANDEL</u> ^{1) 2)}					
	Einfuhr (Generalhandel)					
* 1015	Einfuhr insgesamt	Mill. EUR	1 398,6	1 335,1	1 299,1	1 495,4
* 1016	darunter Güter der Ernährungswirtschaft	Mill. EUR	102,7	93,5	96,4	92,8
* 1017	Güter der Gewerblichen Wirtschaft	Mill. EUR	1 261,0	1 164,6	1 162,8	1 327,8
* 1018	davon Rohstoffe	Mill. EUR	575,5	421,6	495,0	548,9
* 1019	Halbwaren	Mill. EUR	128,6	131,3	131,0	110,1
* 1020	Fertigwaren	Mill. EUR	556,9	611,8	536,8	668,7
* 1021	davon Vorerzeugnisse	Mill. EUR	174,3	194,1	135,1	200,4
* 1022	Enderzeugnisse	Mill. EUR	382,7	417,7	401,7	468,3
	davon aus					
* 1023	Europa	Mill. EUR	1 219,4	1 116,9	1 106,0	1 223,9
* 1024	darunter aus den EU-Ländern	Mill. EUR	634,5	668,1	609,2	618,1
* 1025	Afrika	Mill. EUR	3,2	5,4	4,4	3,5
* 1026	Amerika	Mill. EUR	25,9	26,9	29,5	33,9
* 1027	Asien	Mill. EUR	149,6	185,6	159,1	233,9
* 1028	Australien, Ozeanien und übrige Gebiete	Mill. EUR	0,5	0,3	0,0	0,2

- 1) Wegen der unterschiedlichen Abgrenzung von Spezialhandel und Generalhandel ist eine Saldierung der Ein- und Ausfuhrergebnisse nicht möglich.
2) 2013 und 2014 vorläufige Ergebnisse

Lfd. Nr.	Merkmal	Einheit	2013	2014	2013	2014
			Durchschnitt	Durchschnitt	Dezember	Januar
	<u>11 GEWERBEANZEIGEN</u> ^{1) 2)}					
* 1101	Gewerbeanmeldungen	Anzahl	1057	1043	926	1 139
1102	davon Verarbeitendes Gewerbe	Anzahl	39	40	37	57
1103	Baugewerbe	Anzahl	112	116	109	130
1104	Handel, Gastgewerbe	Anzahl	364	336	334	368
1105	Information und Kommunikation	Anzahl	29	29	35	23
1106	Grundstücks- und Wohnungswesen	Anzahl	17	21	16	15
1107	Andere Dienstleistungen und Übrige	Anzahl	498	501	395	546
* 1108	Gewerbeabmeldungen	Anzahl	1170	1168	1 452	1 457
1109	davon Verarbeitendes Gewerbe	Anzahl	45	45	51	49
1110	Baugewerbe	Anzahl	135	141	170	166
1111	Handel, Gastgewerbe	Anzahl	429	408	538	555
1112	Information und Kommunikation	Anzahl	29	29	42	35
1113	Grundstücks- und Wohnungswesen	Anzahl	20	16	20	17
1114	Andere Dienstleistungen und Übrige	Anzahl	511	528	631	635

- 1) Klassifikation der Wirtschaftszweige, Ausgabe 2008 (WZ 2008)
2) ohne Automatenaufsteller und Reisegewerbe

Zahlenspiegel - Landesübersichten

2014											Lfd. Nr.
Februar	März	April	Mai	Juni	Juli	August	September	Oktober	November	Dezember	
1 323,3	1 346,3	1 321,4	1 355,5	1 231,6	1 047,0	1 183,3	1 440,8	1 661,3	1 364,2	1 251,3	1015 *
91,8	89,0	91,3	88,5	81,1	93,2	101,7	93,1	112,6	95,7	91,4	1016 *
1 154,4	1 176,3	1 151,9	1 192,7	1 072,6	876,8	1 013,6	1 267,3	1 465,5	1 188,5	1 088,4	1017 *
459,4	492,6	458,0	480,1	342,1	111,4	316,2	442,9	588,8	427,8	390,4	1018 *
112,4	121,0	116,5	123,7	125,8	152,2	146,5	142,8	179,5	148,3	96,7	1019 *
582,5	562,7	577,3	588,9	604,6	613,2	550,9	681,6	697,2	612,4	601,3	1020 *
175,5	183,7	188,0	201,4	190,8	190,0	190,2	198,3	225,7	189,4	195,3	1021 *
407,1	379,0	389,3	387,5	413,8	423,1	360,7	483,3	471,5	423,0	406,0	1022 *
1 115,6	1 170,4	1 151,7	1 164,7	1 027,9	831,7	981,8	1 150,0	1 398,3	1 140,8	1 046,6	1023 *
621,8	677,2	680,7	627,3	639,9	722,5	620,6	669,7	812,7	710,1	616,1	1024 *
3,5	6,8	4,0	6,2	6,0	10,7	6,9	3,7	5,5	4,7	3,2	1025 *
32,2	29,8	23,8	31,6	28,2	29,3	26,4	22,1	21,9	22,2	20,8	1026 *
171,5	138,7	141,8	152,6	169,1	175,0	167,9	264,6	235,4	196,4	180,5	1027 *
0,4	0,6	0,1	0,5	0,4	0,3	0,3	0,4	0,2	0,1	0,2	1028 *

2014											Lfd. Nr.
Februar	März	April	Mai	Juni	Juli	August	September	Oktober	November	Dezember	
1 081	1 169	1 087	1 003	938	1 056	913	1 081	1 030	995	1 021	1101 *
34	41	41	31	29	46	26	56	45	30	44	1102
150	133	111	120	103	115	102	117	114	90	104	1103
360	399	361	333	274	322	285	324	306	345	356	1104
29	33	25	28	39	30	28	28	30	30	26	1105
23	22	25	24	15	17	23	22	22	13	26	1106
485	541	524	467	478	526	449	534	513	487	465	1107
1 242	1 243	1 052	887	982	1 128	975	1 119	1 107	1 289	1 536	1108 *
58	48	39	41	36	47	41	34	39	44	66	1109
132	136	133	118	113	130	125	140	148	167	189	1110
443	445	345	325	350	377	307	382	370	452	541	1111
38	34	21	8	24	36	23	30	28	41	31	1112
21	16	15	11	14	11	25	17	14	13	22	1113
550	564	499	384	445	527	454	516	508	572	687	1114

Zahlenspiegel - Landesübersichten

Lfd. Nr.	Merkmal	Einheit	2013	2014	2013	2014
			Durchschnitt	Durchschnitt	Dezember	Januar
	<u>12 INSOLVENZEN</u>					
* 1201	Beantragte Insolvenzverfahren	Anzahl	409	333	332	331
* 1202	davon Unternehmen	Anzahl	59	48	35	48
* 1203	Verbraucher	Anzahl	291	233	244	225
* 1204	ehemals selbständig Tätige	Anzahl	53	48	45	53
* 1205	sonstige natürliche Personen ¹⁾ , Nachlässe	Anzahl	6	4	8	5
* 1206	Voraussichtliche Forderungen	Mill. EUR	47,2	48,0	51,1	74,6

1) beispielsweise Gesellschafter oder Mithafter

Lfd. Nr.	Merkmal	Einheit	2012	2013	2013
			Durchschnitt	Durchschnitt	3. Vierteljahr
	<u>13 HANDWERK (zulassungspflichtig)</u>				
* 1301	Beschäftigte	30.09.09 =100	97,5	96,1	98,4
* 1302	Umsatz	VjD 2009=100	99,0	97,8	107,2

1) vorläufige Ergebnisse

Lfd. Nr.	Merkmal	Einheit	2013	2014	2014	
			Durchschnitt	Durchschnitt	Februar	März
	<u>14 PREISE</u>					
* 1401	Verbraucherpreisindex	2010=100	105,4	106,6	106,3	106,7
1402	darunter Wohnungsmieten (einschl. Nebenkosten)	2010=100	101,8	102,8	102,6	102,6
* 1403	darunter Nettokaltmiete	2010=100	101,9	102,7	102,4	102,4
1404	darunter Haushaltsenergie	2010=100	120,1	118,4	119,3	118,8
* 1405	Preisindex für Wohngebäude ¹⁾	2010=100	105,8	107,4	106,7	-

1) Neubau in konventioneller Bauart, Bauleistungen am Bauwerk

Lfd. Nr.	Merkmal	Einheit	2012	2013	2013	
					3. Vierteljahr	
	<u>15 FINANZEN ¹⁾</u>					
	<i>Einnahmen und Ausgaben der Gemeinden und Gemeindeverbände (ohne besondere Finanzierungsvorgänge)</i>					
1501	Gesamteinnahmen	Mill. EUR	5 328,4	5 451,6	1 256,2	
1502	Gesamtausgaben	Mill. EUR	5 203,7	5 313,0	1 347,5	

1) Die Vierteljahresdaten basieren auf Differenzrechnung kumulierter Werte.

Zahlenspiegel - Landesübersichten

2014											Lfd. Nr.
Februar	März	April	Mai	Juni	Juli	August	September	Oktober	November	Dezember	
363	363	383	336	349	327	275	323	304	320	326	1201 *
46	58	59	38	41	49	47	50	50	43	44	1202 *
259	257	267	264	262	220	172	210	217	216	225	1203 *
54	44	51	31	44	51	51	60	35	55	52	1204 *
4	4	6	3	2	7	5	3	2	6	5	1205 *
66,3	31,7	58,0	36,4	27,0	37,6	23,5	33,2	47,5	31,7	108,5	1206 *

2013	2014			Lfd. Nr.
4. Vierteljahr	1. Vierteljahr	2. Vierteljahr ¹⁾	3. Vierteljahr ¹⁾	
94,9	94,8	96,1	97,4	1301 *
112,5	83,4	98,9	105,0	1302 *

2014									2015		Lfd. Nr.
April	Mai	Juni	Juli	August	September	Oktober	November	Dezember	Januar	Februar	
106,6	106,4	106,6	107,0	106,8	107,0	106,8	106,7	106,8	105,8	106,6	1401 *
102,8	102,8	102,8	102,9	102,9	102,9	103,0	103,0	103,0	103,2	103,1	1402
102,6	102,6	102,6	102,7	102,7	102,7	102,9	102,9	102,9	102,9	102,9	1403 *
118,9	118,8	118,8	118,8	119,0	119,0	118,1	116,9	114,6	112,6	113,9	1404
-	107,4	-	-	107,7	-	-	107,9	-	-	...	1405 *

2013	2014			Lfd. Nr.
4. Vierteljahr	1. Vierteljahr	2. Vierteljahr	3. Vierteljahr	
1 709,1	1 036,0	1 434,5	1 233,5	1501
1 560,7	1 232,2	1 318,5	1 344,6	1502

Zahlenspiegel - Landesübersichten

Lfd.	Merkmal	Einheit	2012	2013	2013
			Durchschnitt	Durchschnitt	3. Vierteljahr
16 VERDIENSTE					
Verdienste ohne Sonderzahlungen					
* 1601	Bruttomonatsverdienste ¹⁾ der vollzeitbeschäftigten Arbeitnehmer ²⁾ im Produzierenden Gewerbe und Dienstleistungsbereich	EUR	2 648	2 683	2 703
* 1602	und zwar männlich	EUR	2 672	2 711	2 734
* 1603	weiblich	EUR	2 608	2 637	2 650
* 1604	Leistungsgruppe 1 (Arbeitnehmer in leitender Stellung)	EUR	5 102	5 180	5 230
* 1605	Leistungsgruppe 2 (herausgehobene Fachkräfte)	EUR	3 259	3 308	3 335
* 1606	Leistungsgruppe 3 (Fachkräfte)	EUR	2 286	2 286	2 304
* 1607	Leistungsgruppe 4 (angelernte Arbeitnehmer)	EUR	1 832	1 907	1 930
* 1608	Leistungsgruppe 5 (ungelernte Arbeitnehmer)	EUR	1 649	1 688	1 712
* 1609	Produzierendes Gewerbe	EUR	2 530	2 547	2 573
* 1610	Bergbau und Gewinnung von Steinen und Erden	EUR	3 429	3 609	3 620
* 1611	Verarbeitendes Gewerbe	EUR	2 519	2 557	2 559
* 1612	Energieversorgung	EUR	3 680	3 886	(3 922)
* 1613	Wasserversorgung ³⁾	EUR	(2 551)	(2 436)	(2 429)
* 1614	Baugewerbe	EUR	2 335	2 299	2 401
* 1615	Dienstleistungsbereich	EUR	2 720	2 761	2 778
* 1616	Handel, Instandhaltung und Reparatur von Kfz	EUR	2 225	2 192	2 217
* 1617	Verkehr und Lagerei	EUR	2 350	2 434	2 450
* 1618	Gastgewerbe	EUR	1 637	1 561	1 568
* 1619	Information und Kommunikation	EUR	3 202	3 011	3 010
* 1620	Erbringung v. Finanz- u. Versicherungsdienstleistungen	EUR	3 615	(3 628)	(3 613)
* 1621	Grundstücks- und Wohnungswesen	EUR	2 996	2 913	2 950
* 1622	Erbringung v. freiberufl., wissenschaftl. u. techn. Dienstl.	EUR	3 170	3 055	3 091
* 1623	Erbringung v. sonstigen wirtschaftlichen Dienstleistungen	EUR	1 672	1 850	1 847
* 1624	Öffentliche Verwaltung, Verteidigung; Sozialversicherung	EUR	3 145	3 231	3 252
* 1625	Erziehung und Unterricht	EUR	3 783	3 952	3 967
* 1626	Gesundheits- und Sozialwesen	EUR	3 018	3 057	3 097
* 1627	Kunst, Unterhaltung und Erholung	EUR	2 817	2 867	2 852
* 1628	Erbringung von sonstigen Dienstleistungen	EUR	2 118	2 110	2 114
Verdienste mit Sonderzahlungen					
1629	Bruttomonatsverdienste ¹⁾ der vollzeitbeschäftigten Arbeitnehmer ²⁾ im Produzierenden Gewerbe und Dienstleistungsbereich	EUR	2 823	2 841	2 754
1630	und zwar männlich	EUR	2 855	2 877	2 795
1631	weiblich	EUR	2 770	2 782	2 685
1632	Produzierendes Gewerbe	EUR	2 737	2 721	2 630
1633	Bergbau und Gewinnung von Steinen und Erden	EUR	3 876	4 078	3 728
1634	Verarbeitendes Gewerbe	EUR	2 745	2 735	2 613
1635	Energieversorgung	EUR	4 093	(4 385)	(4 074)
1636	Wasserversorgung ³⁾	EUR	(2 750)	(2 565)	(2 448)
1637	Baugewerbe	EUR	2 446	2 408	2 458
1638	Dienstleistungsbereich	EUR	2 876	2 911	2 826
1639	Handel, Instandhaltung und Reparatur von Kfz	EUR	2 350	2 311	(2 265)
1640	Verkehr und Lagerei	EUR	2 519	2 615	2 493
1641	Gastgewerbe	EUR	(1 687)	1 625	1 609
1642	Information und Kommunikation	EUR	3 544	3 253	3 099
1643	Erbringung v. Finanz- u. Versicherungsdienstleistungen	EUR	4 229	(4 271)	(3 741)
1644	Grundstücks- und Wohnungswesen	EUR	3 340	3 277	3 365
1645	Erbringung v. freiberufl., wissenschaftl. u. techn. Dienstl.	EUR	3 445	3 335	(3 244)
1646	Erbringung v. sonstigen wirtschaftlichen Dienstleistungen	EUR	1 735	1 901	(1 866)
1647	Öffentliche Verwaltung, Verteidigung; Sozialversicherung	EUR	3 279	3 332	3 252
1648	Erziehung und Unterricht	EUR	3 916	4 083	3 972
1649	Gesundheits- und Sozialwesen	EUR	3 165	3 209	3 144
1650	Kunst, Unterhaltung und Erholung	EUR	2 944	2 986	2 887
1651	Erbringung von sonstigen Dienstleistungen	EUR	2 234	2 224	2 169

1) Durch strukturelle Veränderungen innerhalb des Berichtskreises ist ab dem I.Quartal 2013 die Vergleichbarkeit der Daten mit früheren Berichtszeiträumen beeinträchtigt. Nachgewiesen werden Vierteljahresdurchschnitte, d.h. März = Durchschnitt aus Januar bis März, Juni = Durchschnitt aus April bis Juni usw.

2) einschließlich Beamte 3) einschließlich Abwasser- und Abfallentsorgung und Beseitigung von Umweltverschmutzung

Zahlenspiegel - Landesübersichten

2013	2014			Lfd. Nr.
	4. Vierteljahr	1. Vierteljahr	2. Vierteljahr	
2 726	2 685	2 729	2 772	1601 *
2 760	2 731	2 793	2 831	1602 *
2 670	2 608	2 620	2 669	1603 *
5 245	5 322	5 391	5 494	1604 *
3 365	3 388	3 429	3 497	1605 *
2 326	2 301	2 364	2 398	1606 *
1 933	1 877	1 923	1 929	1607 *
1 741	1 640	1 702	1 734	1608 *
2 609	2 598	2 701	2 721	1609 *
3 650	3 659	3 742	3 967	1610 *
2 606	2 637	2 703	2 708	1611 *
3 944	3 925	3 983	3 973	1612 *
(2 487)	2 578	2 588	2 612	1613 *
2 397	2 167	2 419	2 492	1614 *
2 793	2 742	2 748	2 804	1615 *
2 231	(2 125)	(2 156)	(2 184)	1616 *
2 465	2 275	2 310	2 350	1617 *
1 560	1 590	1 632	1 604	1618 *
3 018	(3 297)	(3 329)	(3 425)	1619 *
(3 661)	3 645	3 689	3 673	1620 *
2 976	(2 837)	(2 738)	(2 730)	1621 *
3 105	3 125	3 130	3 113	1622 *
(1 876)	1 860	1 892	1 898	1623 *
3 269	3 313	3 313	3 467	1624 *
3 978	4 034	4 043	4 112	1625 *
3 106	3 029	3 027	3 123	1626 *
2 870	/	/	/	1627 *
2 159	(2 523)	(2 514)	(2 563)	1628 *
3 103	2 768	2 892	2 831	1629
3 117	2 831	2 987	2 901	1630
3 080	2 661	2 727	2 710	1631
2 974	2 711	2 921	2 807	1632
4 668	3 713	4 344	4 122	1633
2 969	2 772	2 925	2 794	1634
(5 061)	3 974	(4 723)	4 070	1635
(2 847)	2 686	2 701	2 656	1636
2 628	2 231	2 534	2 582	1637
3 177	2 804	2 873	2 846	1638
(2 447)	(2 196)	(2 319)	(2 230)	1639
2 941	2 318	2 410	2 398	1640
1 730	1 605	1 673	1 619	1641
3 435	(3 405)	/	(3 524)	1642
(4 961)	(4 006)	4 477	3 774	1643
3 830	(2 867)	(2 791)	/	1644
/	3 363	3 374	3 205	1645
(1 953)	1 908	2 002	1 928	1646
3 673	3 313	3 329	3 467	1647
4 490	4 036	4 056	4 115	1648
3 482	3 112	3 090	3 175	1649
3 243	/	/	/	1650
2 506	2 549	2 530	(2 635)	1651

Zahlenspiegel - Landesübersichten

Lfd. Nr.	Merkmal	Einheit	2012	2013	2013
			Durchschnitt	Durchschnitt	3. Vierteljahr
NOCH 16 VERDIENSTE					
<i>Index der Bruttomonatsverdienste ohne Sonderzahlungen</i>					
1652	Bruttomonatsverdienste ¹⁾ der vollzeitbeschäftigten Arbeitnehmer ²⁾ im Produzierenden Gewerbe und Dienstleistungsbereich	2010=100	106,3	107,9	109,0
1653	und zwar männlich	2010=100	106,2	108,2	109,3
1654	weiblich	2010=100	106,5	108,0	108,6
1655	Produzierendes Gewerbe	2010=100	106,9	107,5	109,7
1656	Bergbau und Gewinnung von Steinen und Erden	2010=100	103,6	108,4	108,1
1657	Verarbeitendes Gewerbe	2010=100	106,0	107,8	108,0
1658	Energieversorgung	2010=100	102,1	111,5	109,7
1659	Wasserversorgung ³⁾	2010=100	107,6	107,8	107,9
1660	Baugewerbe	2010=100	112,7	109,5	117,3
1661	Dienstleistungsbereich	2010=100	106,0	107,8	108,7
1662	Handel, Instandhaltung und Reparatur von Kfz	2010=100	109,7	96,8	110,0
1663	Verkehr und Lagerei	2010=100	105,1	108,2	108,5
1664	Gastgewerbe	2010=100	102,4	109,1	96,9
1665	Information und Kommunikation	2010=100	110,1	98,0	108,7
1666	Erbringung v. Finanz- u. Versicherungsdienstleistungen	2010=100	108,0	106,7	108,7
1667	Grundstücks- und Wohnungswesen	2010=100	100,4	108,3	98,7
1668	Erbringung v. freiberufl., wissenschaftl. u. techn. Dienstl.	2010=100	105,2	107,3	111,5
1669	Erbringung v. sonstigen wirtschaftlichen Dienstleistungen	2010=100	105,1	114,1	109,4
1670	Öffentliche Verwaltung, Verteidigung; Sozialversicherung	2010=100	104,4	102,9	108,0
1671	Erziehung und Unterricht	2010=100	108,9	108,8	114,5
1672	Gesundheits- und Sozialwesen	2010=100	104,4	115,1	103,8
1673	Kunst, Unterhaltung und Erholung	2010=100	108,0	107,9	108,6
1674	Erbringung von sonstigen Dienstleistungen	2010=100	111,0	108,2	115,7
<i>Index der Bruttostundenverdienste ohne Sonderzahlungen</i>					
1675	Bruttostundenverdienste ¹⁾ der vollzeitbeschäftigten Arbeitnehmer ²⁾ im Produzierenden Gewerbe und Dienstleistungsbereich	2010=100	105,5	107,0	107,4
1676	und zwar männlich	2010=100	105,4	107,1	107,6
1677	weiblich	2010=100	105,6	106,6	107,0
1678	Produzierendes Gewerbe	2010=100	105,8	107,5	107,5
1679	Bergbau und Gewinnung von Steinen und Erden	2010=100	106,4	110,5	110,3
1680	Verarbeitendes Gewerbe	2010=100	104,7	105,8	105,8
1681	Energieversorgung	2010=100	101,4	108,4	109,0
1682	Wasserversorgung ³⁾	2010=100	108,2	109,0	108,6
1683	Baugewerbe	2010=100	110,8	113,0	113,2
1684	Dienstleistungsbereich	2010=100	105,3	106,7	107,3
1685	Handel, Instandhaltung und Reparatur von Kfz	2010=100	109,7	109,4	109,5
1686	Verkehr und Lagerei	2010=100	103,9	108,6	108,5
1687	Gastgewerbe	2010=100	102,8	97,9	97,8
1688	Information und Kommunikation	2010=100	109,9	108,2	108,6
1689	Erbringung v. Finanz- u. Versicherungsdienstleistungen	2010=100	108,3	109,2	108,7
1690	Grundstücks- und Wohnungswesen	2010=100	101,1	97,4	97,6
1691	Erbringung v. freiberufl., wissenschaftl. u. techn. Dienstl.	2010=100	104,3	105,2	107,6
1692	Erbringung v. sonstigen wirtschaftlichen Dienstleistungen	2010=100	105,4	107,2	107,8
1693	Öffentliche Verwaltung, Verteidigung; Sozialversicherung	2010=100	104,2	106,7	107,4
1694	Erziehung und Unterricht	2010=100	106,4	108,7	109,1
1695	Gesundheits- und Sozialwesen	2010=100	103,2	102,4	103,2
1696	Kunst, Unterhaltung und Erholung	2010=100	108,7	109,6	109,5
1697	Erbringung von sonstigen Dienstleistungen	2010=100	110,4	114,2	114,9

1) Durch strukturelle Veränderungen innerhalb des Berichtskreises ist ab dem I.Quartal 2013 die Vergleichbarkeit der Daten mit früheren Berichtszeiträumen beeinträchtigt. Nachgewiesen werden Vierteljahresdurchschnitte, d.h. März = Durchschnitt aus Januar bis März, Juni = Durchschnitt aus April bis Juni usw.

2) einschließlich Beamte

3) einschließlich Abwasser- und Abfallentsorgung und Beseitigung von Umweltverschmutzung

Zahlenspiegel - Landesübersichten

2013	2014			Lfd. Nr.
	4. Vierteljahr	1. Vierteljahr	2. Vierteljahr	
109,7	110,2	112,0	113,4	1652
110,0	109,4	111,7	112,5	1653
109,2	111,6	112,5	114,9	1654
110,5	108,9	112,8	114,0	1655
109,1	110,7	112,2	111,8	1656
109,3	110,6	113,1	114,0	1657
110,2	103,6	105,5	105,3	1658
109,8	109,1	111,3	111,2	1659
116,0	102,9	114,4	117,6	1660
109,3	110,8	111,5	113,1	1661
111,0	110,3	111,8	114,4	1662
110,0	104,1	105,7	107,8	1663
97,1	99,5	102,3	101,0	1664
109,4	110,8	112,4	113,2	1665
110,0	110,2	112,3	111,7	1666
99,4	95,0	91,4	91,9	1667
111,0	112,8	110,7	102,6	1668
110,5	113,8	116,8	117,7	1669
108,5	109,9	109,9	115,1	1670
114,8	120,7	120,7	123,0	1671
103,9	104,7	107,0	107,1	1672
108,8	114,4	114,2	116,4	1673
117,6	139,9	138,6	140,8	1674
108,3	109,8	110,5	111,5	1675
108,7	110,2	110,9	111,1	1676
107,6	109,0	109,9	112,1	1677
108,8	110,4	111,7	112,2	1678
111,5	113,4	115,3	114,7	1679
107,1	110,4	112,0	112,4	1680
110,4	103,5	104,9	104,6	1681
110,5	110,8	112,6	112,1	1682
114,2	111,4	111,6	113,3	1683
108,1	109,5	109,9	111,1	1684
110,7	111,0	112,4	114,5	1685
109,8	106,5	108,1	109,4	1686
98,9	100,6	102,7	101,2	1687
109,3	110,8	112,6	113,3	1688
110,1	110,2	112,2	111,7	1689
98,7	93,3	89,0	89,7	1690
109,4	115,5	110,5	101,1	1691
109,1	112,6	114,3	114,5	1692
107,9	108,4	108,4	113,5	1693
109,4	110,8	110,9	113,0	1694
103,5	104,7	107,4	106,9	1695
110,0	113,6	113,9	114,5	1696
116,5	138,6	137,2	139,0	1697

Zahlenspiegel - Landesübersichten

Lfd. Nr.	Merkmal	Einheit	2012	2013	2013	
			Durchschnitt	Durchschnitt	Oktober	November
	17 Soziales					
* 1701	Personen in Bedarfsgemeinschaften insgesamt	Anzahl	293 013	286 039	279 996	277 468
* 1702	darunter Frauen	Anzahl	145 858	142 613	140 146	138 823
* 1703	Erwerbsfähige Leistungsberechtigte	Anzahl	222 692	216 483	211 104	209 041
* 1704	Nicht erwerbsfähige Leistungsberechtigte	Anzahl	70 321	69 557	68 892	68 427
* 1705	darunter unter 15 Jahre	Anzahl	67 569	67 183	66 609	66 151

Quelle: Bundesagentur für Arbeit - Statistik

Grundsicherung für Arbeitsuchende nach dem SGB II
Bedarfsgemeinschaften und deren Mitglieder - Daten nach einer Wartezeit von 3 Monaten

Zahlenspiegel - Landesübersichten

2013	2014										Lfd. Nr.
Dezember	Januar	Februar	März	April	Mai	Juni	Juli	August	September	Oktober	
277 187	279 156	281 278	281 963	280 605	278 781	276 780	275 660	274 109	270 752	268 049	1701 *
138 519	139 397	140 225	140 515	140 197	139 426	138 560	138 053	137 495	135 842	134 547	1702 *
208 879	210 496	212 118	212 778	211 641	210 048	208 378	207 410	205 905	202 948	200 602	1703 *
68 308	68 660	69 160	69 185	68 964	68 733	68 402	68 250	68 204	67 804	67 447	1704 *
66 019	66 331	66 805	66 835	66 616	66 359	66 060	65 915	65 832	65 455	65 098	1705 *

Zahlenspiegel - Kreistabellen

Bevölkerung insgesamt, Deutsche, Ausländer nach kreisfreien Städten und Landkreisen

am 30.06.2014

Kreisfreie Stadt Landkreis Land	Bevölkerung ¹⁾				
	insgesamt	und zwar			
		männlich	weiblich	Deutsche	Ausländer
Personen					
Dessau-Roßlau, Stadt	83 395	40 322	43 073	81 153	2 242
Halle (Saale), Stadt	231 431	110 784	120 647	220 445	10 986
Magdeburg, Stadt	230 815	112 597	118 218	220 309	10 506
Altmarkkreis Salzwedel	86 108	42 942	43 166	84 423	1 685
Anhalt-Bitterfeld	165 746	80 979	84 767	162 375	3 371
Börde	172 852	86 002	86 850	170 230	2 622
Burgenlandkreis	184 431	90 827	93 604	179 595	4 836
Harz	220 278	107 462	112 816	217 012	3 266
Jerichower Land	91 481	45 465	46 016	90 164	1 317
Mansfeld-Südharz	142 659	70 138	72 521	140 404	2 255
Saalekreis	186 962	92 225	94 737	183 483	3 479
Salzlandkreis	197 615	96 213	101 402	194 482	3 133
Stendal	114 976	56 662	58 314	113 303	1 673
Wittenberg	129 162	63 353	65 809	127 115	2 047
Sachsen-Anhalt	2 237 911	1 095 971	1 141 940	2 184 493	53 418

1) Basis Zensus 9.Mai 2011 - Stand 10.04.2014 - Bevölkerung insgesamt: endgültig, Geschlecht und Staatsangehörigkeit: vorläufig

Zahlenspiegel - Kreistabellen

Bevölkerungsbewegung nach kreisfreien Städten und Landkreisen

im Juni 2014

Kreisfreie Stadt Landkreis	Lebend- geborene ¹⁾	Gestorbene ¹⁾	Zuzüge	Fortzüge
			über die Kreisgrenze	
Land	Personen			
Dessau-Roßlau, Stadt	57	88	190	197
Halle (Saale), Stadt	166	239	684	741
Magdeburg, Stadt	160	225	836	811
Altmarkkreis Salzwedel	74	94	240	213
Anhalt-Bitterfeld	94	168	393	338
Börde	112	152	402	373
Burgenlandkreis	120	219	483	405
Harz	127	262	958	763
Jerichower Land	64	93	242	265
Mansfeld-Südharz	90	155	287	225
Saalekreis	125	175	554	443
Salzlandkreis	130	232	392	437
Stendal	62	124	248	237
Wittenberg	80	144	348	302
Sachsen-Anhalt	1 461	2 370	6 257	5 750

1) vorläufige Ergebnisse

Zahlenspiegel - Kreistabellen

Bevölkerungsbewegung nach kreisfreien Städten und Landkreisen

vom 01.01.2014 bis 30.06.2014

Kreisfreie Stadt Landkreis	Lebend- geborene ¹⁾	Gestorbene ¹⁾	Zuzüge	Fortzüge
			über die Kreisgrenze	
Land	Personen			
Dessau-Roßlau, Stadt	282	595	1 234	1 148
Halle (Saale), Stadt	1 034	1 489	4 867	4 630
Magdeburg, Stadt	963	1 397	5 053	4 858
Altmarkkreis Salzwedel	359	594	1 247	1 220
Anhalt-Bitterfeld	503	1 207	1 914	2 320
Börde	617	1 048	2 484	2 161
Burgenlandkreis	625	1 368	2 539	2 332
Harz	768	1 698	4 409	4 246
Jerichower Land	321	598	1 457	1 409
Mansfeld-Südharz	437	1 007	1 538	1 559
Saalekreis	654	1 195	2 777	2 964
Salzlandkreis	674	1 491	2 235	2 547
Stendal	399	776	1 361	1 482
Wittenberg	404	926	1 666	1 420
Sachsen-Anhalt	8 040	15 389	34 781	34 296

1) vorläufige Ergebnisse

Zahlenspiegel - Kreistabellen

Arbeitslose nach kreisfreien Städten und Landkreisen ¹⁾

Januar 2015

Kreisfreie Stadt Landkreis Land	Arbeitslose				
	insgesamt	und zwar			
		Männer	Frauen	Jüngere von 15 bis unter 25 Jahren	55 Jahre und älter
Anzahl					
Dessau-Roßlau, Stadt	5 235	2 892	2 343	356	1 305
Halle (Saale), Stadt	13 766	7 701	6 065	898	2 727
Magdeburg, Stadt	13 985	7 908	6 077	1 071	2 619
Altmarkkreis Salzwedel	4 394	2 536	1 858	306	1 026
Anhalt-Bitterfeld	10 113	5 455	4 658	634	2 543
Börde	8 044	4 683	3 361	556	1 964
Burgenlandkreis	11 218	6 138	5 080	703	2 609
Harz	10 638	6 040	4 598	659	2 383
Jerichower Land	5 255	2 941	2 314	267	1 452
Mansfeld-Südharz	10 674	5 791	4 883	668	2 828
Saalekreis	10 468	5 730	4 738	689	2 538
Salzlandkreis	13 762	7 608	6 154	516	3 177
Stendal	8 369	4 627	3 742	488	1 831
Wittenberg	7 970	4 365	3 605	474	1 992
Sachsen-Anhalt	133 891	74 415	59 476	8 285	30 994

1) Quelle: Bundesagentur für Arbeit, vorläufige Ergebnisse

Zahlenspiegel - Kreistabellen

Arbeitslosenquote nach kreisfreien Städten und Landkreisen ¹⁾

Januar 2015

Kreisfreie Stadt Landkreis Land	Arbeitslosenquote				
	bezogen auf abhängige zivile Erwerbspersonen	bezogen auf alle zivilen Erwerbspersonen			
		insgesamt	Männer	Frauen	Jüngere von 15 bis unter 25 Jahren
%					
Dessau-Roßlau, Stadt	13,6	12,4	13,3	11,5	11,5
Halle (Saale), Stadt	13,1	12,0	13,0	10,9	8,2
Magdeburg, Stadt	12,6	11,6	12,5	10,6	9,5
Altmarkkreis Salzwedel	10,1	9,3	9,9	8,6	8,0
Anhalt-Bitterfeld	12,4	11,4	11,6	11,2	9,3
Börde	9,0	8,3	9,0	7,4	7,8
Burgenlandkreis	12,8	11,8	12,1	11,5	9,7
Harz	10,1	9,3	10,1	8,5	7,7
Jerichower Land	11,8	10,8	11,4	10,1	8,2
Mansfeld-Südharz	16,4	15,0	15,2	14,8	12,3
Saalekreis	11,1	10,2	10,5	9,9	9,0
Salzlandkreis	14,7	13,5	14,0	13,0	6,9
Stendal	15,1	13,8	14,4	13,2	11,1
Wittenberg	12,8	11,7	12,1	11,2	9,1
Sachsen-Anhalt	12,4	11,4	12,0	10,8	9,0

1) Quelle: Bundesagentur für Arbeit, vorläufige Ergebnisse

Zahlenspiegel - Kreistabellen

Genehmigungen im Wohn- und Nichtwohnbau nach kreisfreien Städten und Landkreisen

Dezember 2014

Kreisfreie Stadt Landkreis Land	Insgesamt (einschließlich Baumaßnahmen an bestehenden Gebäuden)			
	Gebäude	Wohnungen ¹⁾		veranschlagte Kosten
		insgesamt	Wohnfläche	
	Anzahl		100 m ²	1 000 EUR
Dessau-Roßlau, Stadt	5	3	5	19 157
Halle (Saale), Stadt	50	39	43	26 373
Magdeburg, Stadt	26	16	35	4 351
Altmarkkreis Salzwedel	50	14	18	9 488
Anhalt-Bitterfeld	28	9	14	4 598
Börde	37	70	51	9 260
Burgenlandkreis	15	13	8	2 460
Harz	40	32	35	24 823
Jerichower Land	21	33	25	4 298
Mansfeld-Südharz	17	19	20	5 825
Saalekreis	17	33	25	6 316
Salzlandkreis	34	16	22	8 979
Stendal	15	9	15	3 227
Wittenberg	20	11	12	1 687
Sachsen-Anhalt	375	317	326	130 842

1) einschließlich sonstige Wohneinheiten

Zahlenspiegel - Kreistabellen

Genehmigungen für die Errichtung neuer Gebäude im Wohn- und Nichtwohnbau
nach kreisfreien Städten und Landkreisen

Dezember 2014

Kreisfreie Stadt Landkreis Land	Errichtung neuer Gebäude						
	Wohngebäude			Nichtwohngebäude			
	Gebäude	Wohnungen ¹⁾	veranschlagte Kosten des Bauwerkes	Gebäude	Wohnungen ¹⁾	Nutzfläche	veranschlagte Kosten des Bauwerkes
	Anzahl		1 000 EUR	Anzahl		100 m ²	1 000 EUR
Dessau-Roßlau, Stadt	3	3	506	1	-	45	18 591
Halle (Saale), Stadt	21	34	5 227	6	7	114	13 761
Magdeburg, Stadt	18	21	3 677	3	-	4	212
Altmarkkreis Salzwedel	11	13	1 735	35	-	78	5 487
Anhalt-Bitterfeld	7	7	863	5	-	63	1 376
Börde	27	70	6 363	5	-	82	2 572
Burgenlandkreis	4	4	656	6	-	21	1 030
Harz	23	31	4 210	6	-	282	18 242
Jerichower Land	12	32	2 499	4	-	17	1 419
Mansfeld-Südharz	7	16	2 824	4	-	17	1 737
Saalekreis	4	4	721	2	-	10	880
Salzlandkreis	12	12	2 182	7	-	58	3 082
Stendal	8	9	1 526	4	-	13	1 382
Wittenberg	9	10	1 239	3	-	4	140
Sachsen-Anhalt	166	266	34 228	91	7	807	69 911

1) einschließlich sonstige Wohneinheiten

Zahlenspiegel - Kreistabellen

Ergebnisse der Betriebe im Verarbeitenden Gewerbe sowie im Bergbau und der Gewinnung von Steinen und Erden ¹⁾
nach kreisfreien Städten und Landkreisen

Dezember 2014

Kreisfreie Stadt Landkreis	Betriebe	Beschäftigte insgesamt	Geleistete Arbeits- stunden	Entgelte ²⁾	Gesamtumsatz	
					insgesamt	dar. Ausland
Land	Anzahl		1 000	1 000 EUR		
Dessau-Roßlau, Stadt	22	4 472	538	13 272	63 013	27 932
Halle (Saale), Stadt	23	3 271	433	9 599	47 669	21 750
Magdeburg, Stadt	40	6 752	745	18 068	125 430	56 514
Altmarkkreis Salzwedel	29	4 647	544	12 278	65 814	14 116
Anhalt-Bitterfeld	79	12 685	1 650	35 844	339 736	125 793
Börde	63	12 670	1 551	37 993	264 827	93 828
Burgenlandkreis	58	9 179	1 122	25 127	407 075	61 292
Harz	78	11 526	1 413	32 447	170 779	52 531
Jerichower Land	37	3 914	508	10 288	75 749	15 228
Mansfeld-Südharz	37	6 635	826	16 820	99 684	43 607
Saalekreis	67	10 225	1 329	35 100	747 701	166 305
Salzlandkreis	78	12 156	1 587	33 539	253 770	102 954
Stendal	22	4 140	516	9 745	90 078	28 762
Wittenberg	50	7 465	940	20 753	193 648	56 359
Sachsen-Anhalt	683	109 737	13 703	310 872	2 944 972	866 972

1) Betriebe mit 50 und mehr tätigen Personen

2) Bruttolohn- und Brutto Gehaltssumme

Zahlenspiegel - Kreistabellen

Ergebnisse der Betriebe in der Energie- und Wasserversorgung nach kreisfreien Städten und Landkreisen

Dezember 2014

Kreisfreie Stadt Landkreis	Betriebe ¹⁾	Beschäftigte ¹⁾²⁾ insgesamt	Geleistete Arbeitsstunden	Bruttoentgelt- summe
Land	Anzahl		1 000	1 000 EUR
Dessau-Roßlau, Stadt	5	191	27	790
Halle (Saale), Stadt	10	1 316	131	4 925
Magdeburg, Stadt	4	1 139	123	4 288
Altmarkkreis Salzwedel	6	211	26	988
Anhalt-Bitterfeld	9	444	47	1 575
Börde	6	353	37	1 204
Burgenlandkreis	8	321	41	1 063
Harz	9	502	45	1 645
Jerichower Land	4	170	21	657
Mansfeld-Südharz	8	422	51	1 325
Saalekreis	14	1 328	160	5 629
Salzlandkreis	11	644	65	2 042
Stendal	3	165	19	542
Wittenberg	4	252	28	759
Sachsen-Anhalt	101	7 458	820	27 432

1) Betriebe von Unternehmen mit im Allgemeinen 20 und mehr tätigen Personen

2) einschließlich der tätigen Inhaber

Zahlenspiegel - Kreistabellen

Ergebnisse der Betriebe im Bereich Vorbereitende Baustellenarbeiten, Hoch- und Tiefbau (Monatsberichtskreis)
nach kreisfreien Städten und Landkreisen ¹⁾

Dezember 2014

Kreisfreie Stadt Landkreis	Betriebe	Tätige ²⁾ Personen	Entgelt- summe	Geleistete Arbeits- stunden	Gesamt- umsatz
Land	Anzahl		1 000 EUR	1 000	1 000 EUR
Dessau-Roßlau, Stadt	10	581	1 213	45	6 169
Halle (Saale), Stadt	20	1 464	4 040	123	26 099
Magdeburg, Stadt	30	1 822	4 617	147	19 802
Altmarkkreis Salzwedel	16	615	1 412	56	9 162
Anhalt-Bitterfeld	21	714	1 604	64	8 020
Börde	20	814	2 111	66	8 921
Burgenlandkreis	26	1 260	3 362	121	14 561
Harz	30	1 313	3 396	103	12 499
Jerichower Land	17	1 613	4 113	117	14 532
Mansfeld-Südharz	20	1 168	2 902	89	8 178
Saalekreis	37	1 651	4 315	157	18 821
Salzlandkreis	23	1 132	2 932	90	13 307
Stendal	21	1 085	2 636	92	15 252
Wittenberg	23	833	1 994	63	8 436
Sachsen-Anhalt	314	16 065	40 649	1 330	183 762

1) Betriebe von Unternehmen mit im Allgemeinen 20 und mehr tätigen Personen

2) einschließlich der tätigen Inhaber

Zahlenspiegel - Kreistabellen

Gewerbeanzeigen ¹⁾ nach kreisfreien Städten und Landkreisen

Dezember 2014

Kreisfreie Stadt Landkreis Land	Anmeldungen		Abmeldungen	
	insgesamt	darunter Neuerrichtungen ²⁾	insgesamt	darunter vollständige und teilweise Aufgabe ³⁾
	Anzahl			
Dessau-Roßlau, Stadt	40	37	73	55
Halle (Saale), Stadt	128	106	206	186
Magdeburg, Stadt	136	117	173	155
Altmarkkreis Salzwedel	27	19	49	41
Anhalt-Bitterfeld	72	60	106	97
Börde	73	59	97	85
Burgenlandkreis	82	63	110	93
Harz	113	91	146	130
Jerichower Land	34	24	60	49
Mansfeld-Südharz	40	38	79	70
Saalekreis	82	54	132	105
Salzlandkreis	87	69	115	103
Stendal	37	31	72	66
Wittenberg	70	59	118	106
Sachsen-Anhalt	1 021	827	1 536	1 341

1) ohne Automatenaufsteller und Reisegewerbe

2) ohne Verlagerung

3) vollständige Aufgabe (ohne Verlagerung) und teilweise Aufgabe eines weiterhin bestehenden Betriebes

Zahlenspiegel - Kreistabellen

Insolvenzverfahren nach kreisfreien Städten und Landkreisen

01.01. - 31.12.2014

Kreisfreie Stadt Landkreis Land	Insolvenzverfahren				Darunter		Voraus- sichtliche Forderungen insgesamt
	insgesamt	davon			Unter- nehmen	Ver- braucher	
		eröffnet	mangels Masse abgelehnt	Schulden- bereinigungs- plan ange- nommen			
Anzahl							1 000 EUR
Dessau-Roßlau, Stadt	134	127	4	3	23	83	15 480
Halle (Saale), Stadt	405	373	31	1	52	277	135 820
Magdeburg, Stadt	423	385	32	6	78	262	39 308
Altmarkkreis Salzwedel	123	113	8	2	22	80	12 602
Anhalt-Bitterfeld	258	234	19	5	45	168	36 385
Börde	281	266	13	2	42	200	32 188
Burgenlandkreis	237	219	14	4	35	163	23 071
Harz	538	516	16	6	55	427	47 653
Jerichower Land	203	189	13	1	40	139	15 340
Mansfeld-Südharz	262	239	16	7	31	188	104 642
Saalekreis	351	322	27	2	49	243	31 747
Salzlandkreis	426	405	17	4	51	319	44 083
Stendal	159	151	8	-	30	112	19 734
Wittenberg	200	180	17	3	20	133	18 091
Sachsen-Anhalt	4 000	3 719	235	46	573	2 794	576 144

Notizen

Veröffentlichungen¹⁾ im Statistischen Landesamt Sachsen-Anhalt

Im Monat Februar 2015 erschienen:

Bestell-Nr.	Kennziffer/ Periodizität	Titel	Preis (in EUR)
1 Z 0 03	Z	Statistisches Monatsheft 2/15	5,50
2 V 0 07 ²⁾	V	Verzeichnis Allgemeinbildende Schulen - Stand: September 2014 -	11,00
3 A 1 15	A I, AVI - j/13	Ergebnisse des Mikrozensus - Ergebnisse nach Kreisen - 2013	5,00
3 A 6 01	A VI - vj-1/14	Sozialversicherungspflichtig Beschäftigte - Stand: 31.03.2014 -	7,50
3 A 6 02	A VI - j/13	Sozialversicherungspflichtig Beschäftigte - 30.06.1999 bis 31.12.2013 - Revidierte Ergebnisse	9,50
3 C 3 05	C III - m-11/14	Schlachtungen und Geflügel - November 2014 -	1,50
3 C 3 11	C III - j/14	Viehbestände - Rinder - Stand: 3. November 2014 Endgültige Ergebnisse	1,50
3 E 1 02	E I - m-9/14	Beschäftigte, Umsatz im Verarbeitenden Gewerbe sowie im Bergbau und der Gewinnung von Steinen und Erden - September 2014 - Vorläufige Ergebnisse Betriebe mit 50 und mehr tätigen Personen	5,00
3 E 1 02	E I - m-10/14	Beschäftigte, Umsatz im Verarbeitenden Gewerbe sowie im Bergbau und der Gewinnung von Steinen und Erden - Oktober 2014 - Vorläufige Ergebnisse Betriebe mit 50 und mehr tätigen Personen	5,00
3 E 1 02	E I - m-11/14	Beschäftigte, Umsatz im Verarbeitenden Gewerbe sowie im Bergbau und der Gewinnung von Steinen und Erden - November 2014 - Vorläufige Ergebnisse Betriebe mit 50 und mehr tätigen Personen	5,00
3 E 1 09	E I - vj-2/14	Produktion ausgewählter Erzeugnisse im Verarbeitenden Gewerbe sowie im Bergbau und der Gewinnung von Steinen und Erden - II. Quartal 2014	2,50
3 E 1 09	E I - vj-3/14	Produktion ausgewählter Erzeugnisse im Verarbeitenden Gewerbe sowie im Bergbau und der Gewinnung von Steinen und Erden - III. Quartal 2014	2,50
3 E 2 01	E II - m-10/14	Umsatz, Tätige Personen, Auftragseingang und Auftragsbestand im Baugewerbe Oktober 2014	2,50
3 E 2 01	E II - m-11/14	Umsatz, Tätige Personen, Auftragseingang und Auftragsbestand im Baugewerbe November 2014	2,50
3 E 3 02	E III - j/14	Ergebnisse der Jährlichen Erhebung im Ausbaugewerbe Juni 2014; 2. Vierteljahr 2014	2,50
3 E 4 03	E IV - j/13	Erhebung über die Energieverwendung der Betriebe im Verarbeitenden Gewerbe sowie im Bergbau und in der Gewinnung von Steinen und Erden - 2013 -	4,00
3 G 4 01	G IV - m-9/14	Gäste und Übernachtungen im Reiseverkehr, Beherbergungskapazität September 2014, Januar - September 2014 - Vorläufige Ergebnisse -	6,00
3 G 4 01	G IV - m-10/14	Gäste und Übernachtungen im Reiseverkehr, Beherbergungskapazität Oktober 2014; Januar bis Oktober 2014; Sommerhalbjahr 2014 - Vorläufige Ergebnisse -	7,00
3 G 4 02	G IV - m-8/14	Entwicklung von Umsatz und Beschäftigten im Gastgewerbe - August 2014 -	1,50
3 H 1 01	H I - m-8/14	Straßenverkehrsunfälle - August 2014 - Vorläufige Ergebnisse	6,00
3 H 1 01	H I - m-9/14	Straßenverkehrsunfälle - September 2014 - Vorläufige Ergebnisse	6,00
3 H 2 01	H II - m-8/14	Binnenschifffahrt - August 2014 -	4,00
3 H 2 01	H II - m-9/14	Binnenschifffahrt - September 2014 -	4,00
3 M 1 01	M I - vj-4/14	Verbraucherpreisindex - Dezember 2014 -	5,00
3 M 1 02	M I - vj-4/14	Preisindex für Bauwerke - November 2014	2,00

1) Veröffentlichung als PDF-Datei kostenfrei erhältlich - bei Bestellung bitte die erste Stelle der Bestellnummer durch eine „6“ ersetzen

2) zum gleichen Preis als PDF-Datei erhältlich - bei Bestellung bitte die erste Stelle der Bestellnummer durch eine „6“ ersetzen