

STATISTISCHE BERICHTE

H II
m-10/14

Bestellnummer:
3H201



Verkehr

Binnenschifffahrt

Oktober 2014



SACHSEN-ANHALT

Statistisches Landesamt

Herausgabemonat: März 2015

Zu beziehen durch das
Statistische Landesamt Sachsen-Anhalt
Dezernat Öffentlichkeitsarbeit
Postfach 20 11 56
06012 Halle (Saale)

Preis: 4,00 EUR (kostenfrei als PDF-Datei verfügbar - Bestellnummer: 6H201)

Inhaltliche Verantwortung:

Dezernat: Handel, Gastgewerbe, Dienstleistungen, Verkehr
Frau Pekel
Telefon: 0345 2318-404

Auskünfte erhalten Sie unter:

Telefon: 0345 2318-777
Telefon: 0345 2318-715
Telefon: 0345 2318-716

Telefax: 0345 2318-913
Internet: <http://www.statistik.sachsen-anhalt.de>
E-Mail: info@stala.mi.sachsen-anhalt.de

Vertrieb:

Telefon: 0345 2318-718
E-Mail: shop@stala.mi.sachsen-anhalt.de

Druck: Statistisches Landesamt Sachsen-Anhalt

© Statistisches Landesamt Sachsen-Anhalt, Halle (Saale), 2015
Auszugsweise Vervielfältigung und Verbreitung mit Quellenangabe gestattet.

Bibliothek und Besucherdienst (Merseburger Straße 2):

Montag bis Freitag: 8:00 Uhr bis 12:00 Uhr - möglichst nach Vereinbarung
Telefon: 0345 2318-714
E-Mail: bibliothek@stala.mi.sachsen-anhalt.de

Statistischer Bericht

Binnenschifffahrt

Oktober 2014

Land Sachsen-Anhalt

Inhaltsverzeichnis

	Seite
Vorbemerkungen	4
Tabellen	
1. Güterverkehr auf Binnenwasserstraßen Sachsen-Anhalts - Zusammenfassende Übersichten	
1.1 Güterumschlag nach Hauptverkehrsbeziehungen seit 1991	5
1.2 Güterumschlag nach ausgewählten Güterabteilungen nach NST/R seit 1991	6
1.3 Güterumschlag nach ausgewählten Güterabteilungen nach NST 2007	
1.4 Güterumschlag nach Güterabteilungen und Monaten	7
1.5 Tonnenkilometrische Leistung nach Güterabteilungen und Monaten	8
2. Güterumschlag auf Binnenwasserstraßen Sachsen-Anhalts	
2.1 Güterumschlag und tonnenkilometrische Leistung nach Haupt- verkehrsbeziehungen	10
2.2 Güterumschlag nach Monaten	11
2.3 Güterumschlag nach Güterabteilungen	12
2.4 Güterumschlag nach Wasserstraßengebieten, Güterhauptgruppen und Hauptverkehrsbeziehungen im Monat	13
2.5 Güterumschlag nach Wasserstraßengebieten, Güterhauptgruppen und Hauptverkehrsbeziehungen im Berichtszeitraum	16
2.6 Containerumschlag nach Containerarten und Hauptverkehrsbeziehungen im Monat/Berichtszeitraum	21
2.7 Containerumschlag nach Wasserstraßengebieten, Containerart, Anzahl und TEU im Monat/Berichtszeitraum	22
2.8 Containerumschlag nach Wasserstraßengebieten, Containerart, Anzahl, TEU und Hauptverkehrsbeziehungen im Monat/Berichtszeitraum	23
3. Schiffsverkehr auf Binnenwasserstraßen Sachsen-Anhalts	
3.1 Schiffsverkehr nach Monaten	24
3.2 Schiffsverkehr nach Wasserstraßengebieten, Beladungszustand und Flagge im Monat	25
3.3 Schiffsverkehr nach Wasserstraßengebieten, Beladungszustand und Flagge im Berichtszeitraum	26
Grafiken	27
Anhang	31

Zeichenerklärung

x	-Tabellenfach gesperrt, weil Aussage nicht sinnvoll
-	- nichts vorhanden
0	- weniger als die Hälfte von 1 in der letzten besetzten Stelle, jedoch mehr als nichts
.	- Zahlenwert unbekannt
...	- Angabe fällt später an

Abkürzungen

TEU Twenty-Foot-Equivalent-Unit (Container ca. 6m Länge)

Abweichungen zu insgesamt sind Rundungsdifferenzen.

Vorbemerkungen

Rechtsgrundlage

Gesetz zur Neuordnung der Statistiken der Schifffahrt und des Güterkraftverkehrs, Art. 1 Gesetz über die Verkehrsstatistik der See- und Binnenschifffahrt sowie des Güterkraftverkehrs (Verkehrsstatistikgesetz - VerkStatG) vom 20. Februar 2004 (BGBl. I S. 318), zuletzt geändert durch Art. 19 des Gesetzes vom 7. September 2007 (BGBl. I S. 2246), in Verbindung mit dem Gesetz über die Statistik für Bundeszwecke Bundesstatistikgesetz (BStatG) vom 22. Januar 1987 (BGBl. I S. 462,565), zuletzt geändert durch Artikel 13 des Gesetzes vom 25. Juli 2013 (BGBl. I S. 2749).

Zweck und Art der Erhebung

Die Ergebnisse dieser Statistik dienen als Grundlage für verkehrspolitische Entscheidungen und Maßnahmen der obersten Verkehrsbehörden des Bundes und der Länder.

Die Erhebungen werden laufend durchgeführt und monatlich ausgewertet. Die Erfassung erfolgt mittels Zählkarten. Für jeden Lade- und Löschvorgang in den Häfen und Umschlagstellen sind über Ankunfts- bzw. Abgangszählkarten Auskünfte zu erteilen.

Binnenschifffahrtsstatistik

Von der Binnenschifffahrtsstatistik wird der die Seegrenzen nicht überschreitende Schiffs- und Güterverkehr auf den Binnenwasserstraßen des Landes sowie der Binnen-See-Verkehr erfasst. Ausgewiesen werden die in den Häfen und sonstigen Umschlagstellen ankommenden und abgegangenen Schiffe.

Deutschland wird in neun Wasserstraßengebiete unterteilt.

Für das Land Sachsen-Anhalt werden für folgende Wasserstraßen Schiffsbewegungen nachgewiesen:

- Elbegebiet
- Mittellandkanalgebiet

Flagge

Für den Nachweis des Schiffs- und Güterverkehrs nach Flaggen ist maßgebend, welche Flagge die Schiffe zum Zeitpunkt der Anschreibung führten.

Güterumschlag

Der Güterumschlag ergibt sich aus den Meldungen über Aus- und Einladungen der in den Häfen ankommenden und abgegangenen Schiffe.

Güterarten

Datenlieferungen an das Statistische Amt der EU machten eine Überarbeitung nötig. Der Nachweis der Güterarten erfolgt somit gemäß der neuen NST-2007, die insgesamt 20 Güterabteilungen umfasst.

Der Nachweis der Güterarten erfolgte bisher nach dem amtlichen Güterverzeichnis – NST/R-Systematisches Güterverzeichnis für die Verkehrsstatistik (Ausgabe 1969). Zugeordnet wurde der Güterumschlag nach den 10 einstelligen Güterabteilungen, 52 zweistelligen Güterhauptgruppen und 175 dreistelligen Gütergruppen.

Hauptverkehrsbeziehungen

Der regionalen Abgrenzung der Binnenschifffahrt liegt das Verzeichnis deutscher und ausländischer Häfen (Ausgabe 1997) zugrunde.

Dargestellt wird der Verkehr innerhalb Deutschlands, d. h. Lokalverkehr (Verkehr innerhalb des Landes) und Wechselverkehr (Verkehr der Bundesländer untereinander) sowie der grenzüberschreitende Verkehr (Verkehr der Häfen der Bundesrepublik mit Häfen außerhalb Deutschlands).

1. Güterverkehr auf Binnenwasserstraßen Sachsen-Anhalts - Zusammenfassende Übersichten

1.1 Güterumschlag nach Hauptverkehrsbeziehungen seit 1991

Jahr	Insgesamt	Darunter		Empfang	Versand
		innerhalb Bundesrepublik Deutschland	grenzüber- schreitender Verkehr		
in 1 000 Tonnen					
1991	2 736	.	.	666	2 070
1992	3 188	.	.	1 032	2 106
1993	3 235	.	.	1 045	2 190
1994	5 380	.	.	1 557	3 823
1995	6 978	5 310	1 669	2 265	4 714
1996	6 531	4 989	1 541	2 262	4 269
1997	7 214	5 583	1 631	2 715	4 499
1998	7 146	5 244	1 902	2 293	4 853
1999	7 302	5 605	1 697	2 257	5 044
2000	6 705	4 105	1 600	2 000	4 705
2001	5 978	4 304	1 673	1 880	4 097
2002	6 068	4 544	1 524	1 813	4 255
2003	6 474	4 669	1 806	2 029	4 445
2004	6 984	4 610	2 373	2 181	4 802
2005	7 909	5 560	2 349	2 234	5 675
2006	7 506	5 191	2 315	2 403	5 103
2007	7 565	4 918	2 647	2 619	4 946
2008	7 897	5 240	2 657	2 734	5 164
2009	7 161	5 079	2 074	2 098	5 064
2010	7 181	4 630	2 532	2 359	4 822
2011	7 539	5 140	2 362	2 609	4 930
2012	6 979	5 257	1 698	2 416	4 563
2013	7 318	5 585	1 711	2 572	4 764

1.2 Güterumschlag nach ausgewählten Güterabteilungen nach NST/R seit 1991

Jahr	Insgesamt	Darunter			
		0 landwirtschaftl. und verwandte Erzeugnisse	3 Erdöl, Mineralölerzeugn., Gase	6 Steine und Erden	7 Düngemittel
in 1 000 Tonnen					
1991	2 736	539	273	434	601
1992	3 188	677	505	570	526
1993	3 235	713	343	789	421
1994	5 380	931	563	1 971	715
1995	6 978	1 288	1 168	2 355	883
1996	6 531	1 192	1 107	2 448	838
1997	7 214	880	1 320	2 896	897
1998	7 146	1 055	1 191	2 429	1 297
1999	7 302	1 092	1 001	2 377	1 343
2000	6 705	1 496	928	2 067	949
2001	5 978	1 126	938	1 938	820
2002	6 068	1 148	878	2 016	827
2003	6 474	1 593	802	2 140	811
2004	6 984	1 207	758	2 740	798
2005	7 909	1 722	719	2 954	806
2006	7 506	1 649	693	2 612	713
2007	7 565	1 588	613	2 455	712
2008	7 897	1 739	706	2 536	684
2009	7 161	1 776	571	2 417	450
2010	7 181	1 906	639	2 183	533

1.3 Güterumschlag nach ausgewählten Güterabteilungen nach NST 2007 seit 2011¹⁾

Jahr	Insgesamt	Darunter			
		01 Erzeugnisse d. Land-u. Forstw., Fischerei	03 Erze, Steine und Erden	07 Kokerei und Mineral- ölerzeugnisse	08 Chemische Erzeugnisse
in 1 000 Tonnen					
2011	7 539	2 498	2 267	831	719
2012	6 979	2 282	2 036	888	689
2013	7 336	2 614	1 726	1 154	696
2014					
Januar	569	265	76	79	52
Februar	543	235	87	73	55
März	696	284	142	101	62
April	661	236	146	108	77
Mai	616	223	148	99	53
Juni	550	170	137	92	64
Juli	621	190	164	119	61
August	732	271	185	114	53
September	628	193	142	132	60
Oktober	667	234	140	134	60
November
Dezember

¹⁾ ab 2011 überarbeitete Güterarten

2. Güterumschlag auf Binnenwasserstraßen Sachsen-Anhalts

2.1 Güterumschlag und tonnenkilometrische Leistung nach Hauptverkehrsbeziehungen

Gegenstand der Nachweisung	Oktober	September	Oktober	Januar bis Oktober		
	2013	2014	2014	2013	2014	Veränderung um %
in 1 000 Tonnen						
Güterumschlag nach Hauptverkehrsbeziehungen						
Verkehr innerhalb Sachsen-Anhalts	4	0	-	19	9	- 52,2
Verkehr mit anderen Bundesländern						
Empfang	191	186	191	1 647	1 738	+ 5,5
Versand	343	313	347	2 898	3 289	+ 13,5
Grenzüberschreitender Verkehr						
Empfang	41	51	56	455	492	+ 8,2
Versand	85	79	73	984	745	- 24,3
Durchgangsverkehr	-	-	-	-	-	-
Gesamtverkehr	664	628	666	6 003	6 273	+ 4,5
darunter Verkehr mit deutschen Schiffen	469	420	485	4 140	4 289	+ 3,6
Tonnenkilometrische Leistung nach Hauptverkehrsbeziehungen						
Verkehr innerhalb Sachsen-Anhalts	0	0	-	1	1	+ 6,4
Verkehr mit anderen Bundesländern						
Empfang	59	53	56	507	528	+ 4,1
Versand	81	81	86	770	869	+ 12,9
Grenzüberschreitender Verkehr						
Empfang	20	25	26	227	239	+ 5,4
Versand	43	41	37	498	385	- 22,6
Durchgangsverkehr	-	-	-	-	-	-
Gesamtverkehr	202	199	206	2 003	2 022	+ 1,0
darunter Verkehr mit deutschen Schiffen	121	113	132	1 191	1 208	+ 1,5

2.2 Güterumschlag nach Monaten

Zeitraum	2013			2014			Veränderung	
	Empfang	Versand	gesamt	Empfang	Versand	gesamt	2014/2013	
	in 1 000 Tonnen						um %	
Januar	203	355	558	177	392	569	+ 1,9	
Februar	170	364	535	163	380	543	+ 1,6	
März	177	340	518	220	476	696	+ 34,4	
April	229	436	665	243	418	661	- 0,6	
Mai	234	382	616	243	373	616	-	
Juni	161	322	483	200	350	550	+ 13,9	
Juli	228	409	638	250	371	621	- 2,6	
August	233	431	664	260	472	732	+ 10,3	
September	247	426	673	237	392	628	- 6,6	
Oktober	237	432	668	246	420	667	- 0,3	
November	258	499	756	
Dezember	194	368	562	
Insgesamt	2 572	4 764	7 336	

2.4 Güterumschlag nach Wasserstraßengebieten, Güterhauptgruppen und Hauptverkehrsbeziehungen im Oktober 2014

NST- 2007 Abteilung Gruppe	Güterabteilung Gütergruppe	Güter- umschlag insgesamt	Empfang		Versand	
			davon aus Häfen		davon nach Häfen	
			in Deutschland	im Ausland	in Deutschland	im Ausland
in 1 000 Tonnen						
Elbegebiet						
01	Erzeugnisse der Land- u. Forstwirtschaft	102	1	2	77	21
01.1	Getreide	95	-	2	73	20
01.4	Obst und Gemüse	0	0	-	-	-
01.5	Forstwirtschaftliche Erzeugnisse	1	-	-	-	1
01.7	Andere Erzeugnisse pflanzlichen Ursprunges	5	1	-	4	-
02	Kohle, rohes Erdöl und Erdgas	1	-	1	-	-
02.1	Kohle	1	-	1	-	-
03	Erze, Steine u. Erden, sonst. Bergbauerzeugn.	52	2	4	46	0
03.4	(Koch-)Salz, Meerwasser	3	-	2	-	0
03.5	Steine und Erden, Sand, Ton u. ä.	50	2	1	46	-
04	Nahrungs- und Genussmittel	24	5	-	17	2
04.4	Öle und Fette	2	-	-	1	1
04.6	Stärke (-erzeugnisse), Futtermittel	21	5	-	16	1
04.8	Nahrungsmittel (außer Sammelgut)	1	-	-	1	-
06	Holzwaren, Papier, Pappe, Druckerzeugnisse	7	-	-	7	-
06.1	Holz-, Kork- und Flechtwaren	1	-	-	1	-
06.2	Papier, Pappe und -waren	6	-	-	6	-
07	Kokerei- und Mineralölerzeugnisse	134	114	2	15	3
07.2	Flüssige Mineralölerzeugnisse	134	114	2	15	3
08	Chemische Erzeugnisse	10	2	5	3	0
08.1	Chemische Grundstoffe (mineralisch)	1	1	-	-	0
08.2	Chemische Grundstoffe (organisch)	3	-	-	3	-
08.3	Stickstoffverbindungen, Düngemittel	6	1	5	-	-
08.6	Gummi- oder Kunststoffwaren	0	-	-	0	-
09	Sonstige Mineralerzeugnisse	3	2	-	1	-
09.3	Sonstige Baumaterialien und -erzeugnisse	3	2	-	1	-
10	Metalle und Metallerzeugnisse	1	0	-	0	-
10.2	NE-Metalle, Halbzeug	1	0	-	0	-
11	Maschinen und Ausrüstungen	4	-	-	3	1
11.8	Sonstige Maschinen	4	-	-	3	1
13	Möbel, Musikinstrumente	0	0	-	-	-
13.1	Möbel	0	0	-	-	-
14	Sekundärrohstoffe, Abfälle	23	12	1	9	2
14.2	Sonstige Abfälle und Sekundärrohstoffe	23	12	1	9	2
16	Geräte und Material zur Güterbeförderung	0	0	-	0	-
16.1	Leere Container und Wechselbehälter	0	0	-	0	-
	Insgesamt	361	138	14	179	30

Noch 2.4 Güterumschlag nach Wasserstraßengebieten, Güterhauptgruppen und Hauptverkehrsbeziehungen im Oktober 2014

NST- 2007 Abteilung Gruppe	Güterabteilung Gütergruppe	Güter- umschlag insgesamt	Empfang		Versand	
			davon aus Häfen		davon nach Häfen	
			in Deutschland	im Ausland	in Deutschland	im Ausland
in 1 000 Tonnen						
Mittellandkanalgebiet						
01	Erzeugnisse d. Land- u. Forstwirtschaft	132	16	13	64	38
01.1	Getreide	107	-	7	61	38
01.5	Forstwirtschaftliche Erzeugnisse	3	-	-	3	-
01.7	Andere Erzeugnisse pflanzlichen Ursprungs	22	16	6	-	-
02	Kohle, rohes Erdöl und Erdgas	1	-	1	-	-
02.1	Kohle	1	-	1	-	-
03	Erze, Steine u. Erden, sonst. Bergbauerzeugn.	88	23	3	61	1
03.4	(Koch-) Salz, Meerwasser	0	-	-	0	-
03.5	Steine und Erden, Sand, Ton u. ä.	87	23	3	61	1
04	Nahrungs- und Genussmittel	18	3	3	12	-
04.6	Stärke(-erzeugnisse), Futtermittel	18	3	3	12	-
05	Textilien, Bekleidung, Leder	1	1	-	-	-
05.1	Textilien	1	1	-	-	-
08	Chemische Erzeugnisse	50	7	13	25	4
08.1	Chemische Grundstoffe (mineralisch)	1	1	-	-	-
08.3	Stickstoffverbindungen, Düngemittel	47	5	13	24	4
08.5	Pharmazeutische Erzeugnisse	1	-	-	1	-
08.6	Gummi- oder Kunststoffwaren	1	1	-	-	-
09	Sonstige Mineralerzeugnisse	0	-	-	0	-
09.1	Glas, Porzellan u. ä.	0	-	-	0	-
09.3	Sonstige Baumaterialien und -erzeugnisse	0	-	-	0	-
10	Metalle und Metallerzeugnisse	12	1	9	2	-
10.1	Roheisen, Stahl und Ferrolegierungen	10	1	9	-	-
10.2	NE-Metalle, Halbzeug	0	-	-	0	-
10.5	Heizkessel, sonstige Metallerzeugnisse	2	0	-	1	-
11	Maschinen und Ausrüstungen	1	-	-	1	-
11.4	Geräte der Elektrizitätserzeugung	1	-	-	1	-
12	Fahrzeuge	0	-	-	0	-
12.1	Erzeugnisse der Automobilindustrie	0	-	-	0	-
14	Sekundärrohstoffe, Abfälle	1	-	-	1	-
14.2	Sonstige Abfälle und Sekundärrohstoffe	1	-	-	1	-
16	Geräte u. Material zur Güterbeförderung	1	1	-	0	-
16.1	Leere Container und Wechselbehälter	1	1	-	0	-
	Insgesamt	305	53	41	168	43

Noch 2.4 Güterumschlag nach Wasserstraßengebieten, Güterhauptgruppen und Hauptverkehrsbeziehungen im Oktober 2014

NST- 2007 Abteilung Gruppe	Güterabteilung Gütergruppe	Güter- umschlag insgesamt	Empfang		Versand	
			davon aus Häfen		davon nach Häfen	
			in Deutschland	im Ausland	in Deutschland	im Ausland
in 1 000 Tonnen						
Wasserstraßengebiete insgesamt						
01	Erzeugnisse der Land- und Forstwirtschaft	234	18	15	142	60
01.1	Getreide	202	-	9	134	58
01.4	Obst und Gemüse	0	0	-	-	-
01.5	Forstwirtschaftliche Erzeugnisse	4	-	-	3	1
01.7	Andere Erzeugnisse pflanzlichen Ursprungs	28	17	6	4	-
02	Kohle, rohes Erdöl und Erdgas	2	-	2	-	-
02.1	Kohle	2	-	2	-	-
03	Erze, Steine u. Erden, sonst. Bergbauerzeugn.	140	25	7	107	1
03.4	(Koch-) Salz, Meerwasser	3	-	2	0	0
03.5	Steine und Erden, Sand, Ton u. ä.	137	25	4	107	1
04	Nahrungs- und Genussmittel	42	8	3	30	2
04.4	Öle und Fette	2	-	-	1	1
04.6	Stärke(-erzeugnisse), Futtermittel	39	8	3	28	1
04.8	Nahrungsmittel (ausser Sammelgut)	1	-	-	1	-
05	Textilien, Bekleidung, Leder	1	1	-	-	-
05.1	Textilien	1	1	-	-	-
06	Holzwaren, Papier, Pappe, Druckerzeugnisse	7	-	-	7	-
06.1	Holz-, Kork- und Flechtwaren	1	-	-	1	-
06.2	Papier, Pappe und -waren	6	-	-	6	-
07	Kokerei- und Mineralölerzeugnisse	134	114	2	15	3
07.2	Flüssige Mineralölerzeugnisse	134	114	2	15	3
08	Chemische Erzeugnisse	60	9	18	28	4
08.1	Chemische Grundstoffe (mineralisch)	2	2	-	-	0
08.2	Chemische Grundstoffe (organisch)	3	-	-	3	-
08.3	Stickstoffverbindungen, Düngemittel	53	6	18	24	4
08.5	Pharmazeutische Erzeugnisse	1	-	-	1	-
08.6	Gummi- oder Kunststoffwaren	1	1	-	0	-
09	Sonstige Mineralerzeugnisse	3	2	-	1	-
09.1	Glas, Porzellan u. Ä.	0	-	-	0	-
09.3	Sonstige Baumaterialien und -erzeugnisse	3	2	-	1	-
10	Metalle und Metallerzeugnisse	12	2	9	2	-
10.1	Roheisen, Stahl Ferrolegierungen	10	1	9	-	-
10.2	NE-Metalle, Halbzeug	1	0	-	1	-
10.5	Heizkessel, sonstige Metallerzeugnisse	2	0	-	1	-
11	Maschinen und Ausrüstungen	5	-	-	4	1
11.4	Geräte der Elektrizitätserzeugung	1	-	-	1	-
11.8	Sonstige Maschinen	4	-	-	3	1
12	Fahrzeuge	0	-	-	0	-
12.1	Erzeugnisse der Automobilindustrie	0	-	-	0	-
13	Möbel, Musikinstrumente	0	0	-	-	-
13.1	Möbel	0	0	-	-	-
14	Sekundärrohstoffe, Abfälle	24	12	1	10	2
14.2	Sonstige Abfälle u. Sekundärrohstoffe	24	12	1	10	2
16	Geräte u. Material zur Güterbeförderg.	2	1	-	1	-
16.1	Leere Container und Wechselbehälter	2	1	-	1	-
	Insgesamt	667	191	56	347	73

2.5 Güterumschlag nach Wasserstraßengebieten, Güterhauptgruppen und Hauptverkehrsbeziehungen von Januar bis Oktober 2014

NST- 2007 Abteilung Gruppe	Güterabteilung Gütergruppe	Güter- umschlag insgesamt	Empfang		Versand	
			davon aus Häfen		davon nach Häfen	
			in Deutschland	im Ausland	in Deutschland	im Ausland
in 1 000 Tonnen						
Elbegebiet						
01	Erzeugnisse der Land- und Forstwirtschaft	942	23	4	689	225
01.1	Getreide	821	3	3	597	217
01.4	Obst und Gemüse	0	0	-	-	-
01.5	Forstwirtschaftliche Erzeugnisse	11	3	1	0	7
01.7	Andere Erzeugnisse pflanzlichen Ursprungs	110	17	1	92	0
02	Kohle, rohes Erdöl, Erdgas	8	1	6	1	-
02.1	Kohle	8	1	6	1	-
03	Erze, Steine u. Erden, sonst. Bergbauerzeugn.	473	19	50	402	2
03.4	(Koch-)Salz, Meerwasser	6	0	5	0	0
03.5	Steine und Erden, Sand, Ton u. ä.	467	19	45	402	2
04	Nahrungs- und Genussmittel	182	83	5	85	9
04.3	Verarbeitetes Obst und Gemüse	1	1	-	-	-
04.4	Öle und Fette	154	78	5	63	8
04.6	Stärke (-erzeugnisse), Futtermittel	21	5	-	16	1
04.8	Nahrungsmittel (außer Sammelgut)	7	-	-	7	-
05	Textilien, Bekleidung, Leder	0	0	-	-	-
05.2	Bekleidung und Pelzwaren	0	0	-	-	-
06	Holzwaren, Papier, Pappe, Druckerzeugnisse	41	1	2	38	-
06.1	Holz-, Kork- und Flechtwaren	3	-	2	1	-
06.2	Papier, Pappe und -waren	38	1	-	37	-
07	Kokerei- und Mineralölerzeugnisse	1043	958	11	57	18
07.2	Flüssige Mineralölerzeugnisse	1043	958	11	57	18
08	Chemische Erzeugnisse	122	28	42	50	1
08.1	Chemische Grundstoffe (mineralisch)	6	2	3	1	0
08.2	Chemische Grundstoffe (organisch)	44	-	2	41	1
08.3	Stickstoffverbindungen, Düngemittel	65	20	38	8	-
08.4	Basiskunststoffe, Kautschuk	4	4	-	0	-
08.5	Pharmazeutische Erzeugnisse	2	2	-	-	-
08.6	Gummi-oder Kunststoffwaren	0	-	-	0	-
09	Sonstige Mineralerzeugnisse	17	9	-	8	0
09.1	Glas, Porzellan u. ä. Erzeugnisse	2	2	-	0	0
09.3	Sonstige Baumaterialien und -erzeugnisse	15	7	-	8	-
10	Metalle und Metallerzeugnisse	32	3	23	4	2
10.1	Roheisen, Stahl, Ferrolegierungen	21	0	21	-	-
10.2	NE-Metalle, Halbzeug	9	3	2	4	-
10.3	Rohre	2	-	-	-	2
10.5	Heizkessel, sonstige Metallerzeugnisse	0	0	-	0	-

Noch 2.5 Güterumschlag nach Wasserstraßengebieten, Güterhauptgruppen und Hauptverkehrsbeziehungen von Januar bis Oktober 2014

NST- 2007 Abteilung Gruppe	Güterabteilung Gütergruppe	Güter- umschlag insgesamt	Empfang		Versand	
			davon aus Häfen		davon nach Häfen	
			in Deutschland	im Ausland	in Deutschland	im Ausland
in 1 000 Tonnen						
noch Elbegebiet						
11	Maschinen und Ausrüstungen	27	2	1	20	4
11.4	Geräte zur Elektrizitätserzeugung	0	0	-	0	-
11.8	Sonstige Maschinen	26	2	1	20	4
12	Fahrzeuge	2	2	-	0	-
12.1	Erzeugnisse der Automobilindustrie	2	2	-	0	-
12.2	Sonstige Fahrzeuge	0	-	-	0	-
13	Möbel, Musikinstrumente	0	0	-	-	-
13.1	Möbel	0	0	-	-	-
14	Sekundärrohstoffe, Abfälle	281	130	9	105	36
14.1	Hausmüll und kommunale Abfälle	8	8	-	-	-
14.2	Sonstige Abfälle und Sekundärrohstoffe	272	121	9	105	36
16	Geräte und Material zur Güterbeförderung	6	3	-	3	-
16.1	Leere Container und Wechselbehälter	6	3	-	3	-
19	Nicht identifizierbare Güter	0	0	-	-	-
19.1	Unbekannte Güter in Containern	0	0	-	-	-
	Insgesamt	3 175	1 261	153	1 464	297

Noch 2.5 Güterumschlag nach Wasserstraßengebieten, Güterhauptgruppen und Hauptverkehrsbeziehungen von Januar bis Oktober 2014

NST- 2007 Abteilung Gruppe	Güterabteilung Gütergruppe	Güter- umschlag insgesamt	Empfang		Versand	
			davon aus Häfen		davon nach Häfen	
			in Deutschland	im Ausland	in Deutschland	im Ausland
in 1 000 Tonnen						
Mittellandkanalgebiet						
01	Erzeugnisse der Land- und Forstwirtschaft	1 361	150	68	808	336
01.1	Getreide	1 024	8	10	683	324
01.5	Forstwirtschaftliche Erzeugnisse	11	-	-	11	-
01.7	Andere Erzeugnisse pflanzlichen Ursprungs	326	142	58	114	12
02	Kohle, rohes Erdöl und Erdgas	6	-	6	-	-
02.1	Kohle	6	-	6	-	-
03	Erze, Steine u. Erden, sonst. Bergbauerzeugn.	894	215	57	616	6
03.1	Eisenerze	2	1	1	-	-
03.2	NE-Metallerze	3	-	3	-	-
03.3	Düngemittelminerale	1	1	-	-	-
03.4	(Koch-) Salz, Meerwasser	15	0	4	11	-
03.5	Steine und Erden, Sand, Ton u. ä.	873	212	49	605	6
04	Nahrungs- und Genussmittel	177	52	25	91	8
04.4	Öle und Fette	77	48	21	5	2
04.5	Milch, Milcherzeugnisse, Speiseeis	0	-	-	0	-
04.6	Stärke(-erzeugnisse), Futtermittel	100	4	4	86	5
04.7	Getränke	0	-	-	0	-
05	Textilien, Bekleidung, Leder u. ä.	2	2	-	-	-
05.1	Textilien	2	2	-	-	-
05.2	Bekleidung Pelzwaren	0	0	-	-	-
06	Holzwaren, Papier, Pappe, Druckerzeugnisse	3	-	-	3	-
06.1	Holz-,Kork- und Flechtwaren	0	-	-	0	-
06.2	Papier, Pappe und -waren	3	-	-	3	-
07	Kokerei- und Mineralölerzeugnisse	8	-	8	0	-
07.1	Kokereierzeugnisse	1	-	1	-	-
07.4	Feste oder wachsartige Mineralölerzeugnisse	7	-	7	0	-
08	Chemische Erzeugnisse	475	49	108	257	60
08.1	Chemische Grundstoffe (mineralisch)	8	4	1	2	-
08.3	Stickstoffverbindungen, Düngemittel	452	36	107	248	60
08.4	Basiskunststoffe, Kautschuk	0	0	-	0	-
08.5	Pharmazeutische Erzeugnisse	6	-	-	6	-
08.6	Gummi- oder Kunststoffwaren	9	9	-	0	-
09	Sonstige Mineralerzeugnisse	51	2	10	14	25
09.1	Glas, Porzellan u. ä. Erzeugnisse	5	1	0	2	2
09.2	Zement, Kalk, gebrannter Gips	34	-	1	9	24
09.3	Sonstige Baumaterialien und -erzeugnisse	12	1	8	3	-
10	Metalle und Metallerzeugnisse	96	4	58	23	12
10.1	Roheisen, Stahl, Ferrolegierungen	72	3	58	0	12
10.2	NE-Metalle, Halbzeug	7	-	-	7	-
10.5	Heizkessel, sonstige Metallerzeugnisse	16	1	-	16	-
11	Maschinen und Ausrüstungen	2	-	-	2	-
11.4	Geräte der Elektrizitätserzeugung	2	-	-	2	-
12	Fahrzeuge	0	0	-	0	-
12.1	Erzeugnisse der Automobilindustrie	0	0	-	0	-
14	Sekundärrohstoffe, Abfälle	20	2	-	16	1
14.2	Sonstige Abfälle und Sekundärrohstoffe	20	2	-	16	1
16	Geräte u. Material zur Güterbeförderung	15	11	-	4	-
16.1	Leere Container und Wechselbehälter	15	11	-	4	-
	Insgesamt	3 107	486	339	1 834	448

Noch 2.5 Güterumschlag nach Wasserstraßengebieten, Güterhauptgruppen und Hauptverkehrsbeziehungen von Januar bis Oktober 2014

NST- 2007 Abteilung Gruppe	Güterabteilung Gütergruppe	Güter- umschlag insgesamt	Empfang		Versand	
			davon aus Häfen		davon nach Häfen	
			in Deutschland	im Ausland	in Deutschland	im Ausland
in 1 000 Tonnen						
Wasserstraßengebiete insgesamt						
01	Erzeugnisse der Land- und Forstwirtschaft	2 302	173	72	1497	560
01.1	Getreide	1 845	11	13	1280	541
01.4	Obst und Gemüse	0	0	-	-	-
01.5	Forstwirtschaftliche Erzeugnisse	22	3	1	11	7
01.7	Andere Erzeugnisse pflanzlichen Ursprungs	436	159	59	207	12
02	Kohle, rohes Erdöl und Erdgas	14	1	11	1	-
02.1	Kohle	14	1	11	1	-
03	Erze, Steine u. Erden, sonst. Bergbauerzeugn.	1 367	234	107	1 018	8
03.1	Eisenerze	2	1	1	-	-
03.2	NE-Metallerze	3	-	3	-	-
03.3	Düngemittelminerale	1	1	-	-	-
03.4	(Koch-) Salz, Meerwasser	21	1	9	11	0
03.5	Steine und Erden Sand, Ton u. ä.	1 340	231	94	1 007	7
04	Nahrungs- und Genussmittel	359	136	30	177	17
04.3	Verarbeitetes Obst und Gemüse	1	1	-	-	-
04.4	Öle und Fette	231	126	26	68	11
04.5	Milch, Milchzeugnisse, Speiseeis	0	-	-	0	-
04.6	Stärke(-erzeugnisse), Futtermittel	120	9	4	102	6
04.7	Getränke	0	-	-	0	-
04.8	Nahrungsmittel (außer Sammelgut)	7	-	-	7	-
05	Textilien, Bekleidung, Leder u. ä.	2	2	-	-	-
05.1	Textilien	2	2	-	-	-
05.2	Bekleidung und Pelwaren	0	0	-	-	-
06	Holzwaren, Papier, Pappe, Druckerzeugnisse	44	1	2	41	-
06.1	Holz-, Kork- und Flechtwaren	3	-	2	2	-
06.2	Papier, Pappe und -waren	41	1	-	40	-
07	Kokerei- und Mineralölerzeugnisse	1 051	958	18	57	18
07.1	Kokereierzeugnisse	1	-	1	-	-
07.2	Flüssige Mineralölerzeugnisse	1 043	958	11	57	18
07.4	Feste oder wachsartige Mineralölerzeugnisse	7	-	7	0	-
08	Chemische Erzeugnisse	597	77	151	307	62
08.1	Chemische Grundstoffe (mineralisch)	14	7	4	3	0
08.2	Chemische Grundstoffe (organisch)	44	-	2	41	1
08.3	Stickstoffverbindungen, Düngemittel	518	56	145	256	60
08.4	Basiskunststoffe, Kautschuk	5	4	-	0	-
08.5	Pharmazeutische Erzeugnisse	7	2	-	6	-
08.6	Gummi- oder Kunststoffwaren	9	9	-	1	-
09	Sonstige Mineralerzeugnisse	68	11	10	22	25
09.1	Glas, Porzellan u. ä. Erzeugnisse	7	3	0	3	2
09.2	Zement, Kalk, gebrannter Gips	34	-	1	9	24
09.3	Sonstige Baumaterialien und -erzeugnisse	26	8	8	10	-
10	Metalle und Metallerzeugnisse	127	7	81	27	13
10.1	Roheisen, Stahl, Ferrolegierungen	94	3	79	0	12
10.2	NE-Metalle, Halbzeug	16	3	2	10	-
10.3	Rohre	2	-	-	-	2
10.5	Heizkessel, sonstige Metallerzeugnisse	17	1	-	16	-

Noch 2.5 Güterumschlag nach Wasserstraßengebieten, Güterhauptgruppen und Hauptverkehrsbeziehungen von Januar bis Oktober 2014

NST- 2007 Abteilung Gruppe	Güterabteilung Gütergruppe	Güter- umschlag insgesamt	Empfang		Versand	
			davon aus Häfen		davon nach Häfen	
			in Deutschland	im Ausland	in Deutschland	im Ausland
in 1 000 Tonnen						
noch Wasserstraßengebiete insgesamt						
11	Maschinen und Ausrüstungen	29	2	1	22	4
11.4	Geräte der Elektrizitätserzeugung	2	0	-	2	-
11.8	Sonstige Maschinen	26	2	1	20	4
12	Fahrzeuge	2	2	-	0	-
12.1	Erzeugnisse der Automobilindustrie	2	2	-	0	-
12.2	Sonstige Fahrzeuge	0	-	-	0	-
13	Möbel, Musikinstrumente	0	0	-	-	-
13.1	Möbel	0	0	-	-	-
14	Sekundärrohstoffe, Abfälle	300	132	9	122	38
14.1	Hausmüll und kommunale Abfälle	8	8	-	-	-
14.2	Sonstige Abfälle und Sekundärrohstoffe	292	123	9	122	38
16	Geräte und Material zur Güterbeförderung	20	14	-	7	-
16.1	Leere Container und Wechselbehälter	20	14	-	7	-
19	Nicht identifizierbare Güter	0	0	-	-	-
19.1	Unbekannte Güter in Containern	0	0	-	-	-
	Insgesamt	6 283	1 747	492	3 298	745

2.6 Containerumschlag nach Containerarten und Hauptverkehrsbeziehungen

Containerart	Einheit	September 2014	Oktober 2014	Januar- Oktober		
				2013	2014	Veränderung um %
Verkehr innerhalb Deutschlands						
20-Fuß Container beladen	Anzahl	704	825	6 770	7 443	+ 9,9
30-Fuß Container beladen	Anzahl	-	-	-	-	-
40-Fuß Container beladen	Anzahl	50	200	2 121	1 539	- 27,4
Container größer 40-Fuß beladen	Anzahl	-	-	3	-	x
zusammen	TEU	804	1 225	11 019	10 521	- 4,5
darin beförderte Güter	Tonnen	18 091	25 636	183 909	210 351	+ 14,4
20-Fuß Container leer	Anzahl	695	580	6 600	6 576	- 0,4
30-Fuß Container leer	Anzahl	-	-	-	-	-
40-Fuß Container leer	Anzahl	81	102	1 720	1 405	- 18,3
Container größer 40-Fuß leer	Anzahl	-	-	5	-	x
zusammen	TEU	857	784	10 051	9 386	- 6,6
Insgesamt	TEU	1 661	2 009	21 070	19 907	- 5,5
Grenzüberschreitender Empfang und Versand						
20-Fuß Container beladen	Anzahl	-	-	-	-	-
30-Fuß Container beladen	Anzahl	-	-	-	-	-
40-Fuß Container beladen	Anzahl	-	-	-	-	-
Container größer 40-Fuß beladen	Anzahl	-	-	-	-	-
zusammen	TEU	-	-	-	-	-
darin beförderte Güter	Tonnen	-	-	-	-	-
20-Fuß Container leer	Anzahl	-	-	-	-	-
30-Fuß Container leer	Anzahl	-	-	-	-	-
40-Fuß Container leer	Anzahl	-	-	-	-	-
Container größer 40-Fuß leer	Anzahl	-	-	-	-	-
zusammen	TEU	-	-	-	-	-
Insgesamt	TEU	-	-	-	-	-
Gesamtverkehr						
20-Fuß Container beladen	Anzahl	704	825	6 770	7 443	+ 9,9
30-Fuß Container beladen	Anzahl	-	-	-	-	-
40-Fuß Container beladen	Anzahl	50	200	2 121	1 539	- 27,4
Container größer 40-Fuß beladen	Anzahl	-	-	3	-	x
zusammen	TEU	804	1 225	11 019	10 521	- 4,5
darin beförderte Güter	Tonnen	18 091	25 636	183 909	210 351	+ 14,4
20-Fuß Container leer	Anzahl	695	580	6 600	6 576	- 0,4
30-Fuß Container leer	Anzahl	-	-	-	-	-
40-Fuß Container leer	Anzahl	81	102	1 720	1 405	- 18,3
Container größer 40-Fuß leer	Anzahl	-	-	5	-	x
zusammen	TEU	857	784	10 051	9 386	- 6,6
Insgesamt	TEU	1 661	2 009	21 070	19 907	- 5,5

2.7 Containerumschlag nach Wasserstraßengebieten, Containerart, Anzahl und TEU

Containerart	Einheit	Empfang		Versand		Insgesamt		Veränderung um %
		2013	2014	2013	2014	2013	2014	
Oktober								
Elbegebiet								
20-Fuß Container	Anzahl	174	141	193	168	367	309	- 15,8
30-Fuß Container	Anzahl	-	-	-	-	-	-	-
40-Fuß Container	Anzahl	185	19	101	11	286	30	- 89,5
Container größer 40-Fuß	Anzahl	-	-	-	-	-	-	-
Insgesamt	TEU	544	179	395	190	939	369	- 60,7
Mittellandkanalgebiet								
20-Fuß Container	Anzahl	518	599	539	497	1 057	1 096	+ 3,7
30-Fuß Container	Anzahl	-	-	-	-	-	-	-
40-Fuß Container	Anzahl	31	96	26	176	57	272	x
Container größer 40-Fuß	Anzahl	-	-	-	-	-	-	-
Insgesamt	TEU	580	791	591	849	1 171	1 640	+ 40,1
Wasserstraßengebiete insgesamt								
20-Fuß Container	Anzahl	692	740	732	665	1 424	1 405	- 1,3
30-Fuß Container	Anzahl	-	-	-	-	-	-	-
40-Fuß Container	Anzahl	216	115	127	187	343	302	- 12,0
Container größer 40-Fuß	Anzahl	-	-	-	-	-	-	-
Insgesamt	TEU	1 124	970	986	1 039	2 110	2 009	- 4,8
Januar-Oktober								
Elbegebiet								
20-Fuß Container	Anzahl	1 584	1 632	1 767	1 619	3 351	3 251	- 3,0
30-Fuß Container	Anzahl	-	-	-	-	-	-	-
40-Fuß Container	Anzahl	1 786	599	1 419	651	3 205	1 250	- 61,0
Container größer 40-Fuß	Anzahl	3	-	3	-	6	-	x
Insgesamt	TEU	5 163	2 830	4 612	2 921	9 775	5 751	- 41,2
Mittellandkanalgebiet								
20-Fuß Container	Anzahl	5 150	5 499	4 907	5 307	10 057	10 806	+ 7,4
30-Fuß Container	Anzahl	-	-	-	-	-	-	-
40-Fuß Container	Anzahl	372	733	307	998	679	1 731	+ 154,9
Container größer 40-Fuß	Anzahl	1	-	1	-	2	-	x
Insgesamt	TEU	5 896	6 965	5 523	7 303	11 419	14 268	+ 24,9
Wasserstraßengebiete insgesamt								
20-Fuß Container	Anzahl	6 734	7 131	6 674	6 926	13 408	14 057	+ 4,8
30-Fuß Container	Anzahl	-	-	-	-	-	-	-
40-Fuß Container	Anzahl	2 158	1 332	1 726	1 649	3 884	2 981	- 23,2
Container größer 40-Fuß	Anzahl	4	-	4	-	8	-	x
Insgesamt	TEU	11 059	9 795	10 135	10 224	21 194	20 019	- 5,5

2.8 Containerumschlag nach Wasserstraßengebieten, Containerart, Anzahl, TEU und Hauptverkehrsbeziehungen
im Oktober und Januar bis Oktober 2014

Containerart	Einheit	Container- umschlag insgesamt	Empfang		Versand	
			davon aus Häfen		davon nach Häfen	
			in Deutschland	im Ausland	in Deutschland	im Ausland
Oktober						
Elbegebiet						
20-Fuß Container	Anzahl	309	141	-	168	-
30-Fuß Container	Anzahl	-	-	-	-	-
40-Fuß Container	Anzahl	30	19	-	11	-
Container größer 40-Fuß	Anzahl	-	-	-	-	-
Insgesamt	TEU	369	179	-	190	-
Mittellandkanalgebiet						
20-Fuß Container	Anzahl	1 096	599	-	497	-
30-Fuß Container	Anzahl	-	-	-	-	-
40-Fuß Container	Anzahl	272	96	-	176	-
Container größer 40-Fuß	Anzahl	-	-	-	-	-
Insgesamt	TEU	1 640	791	-	849	-
Wasserstraßengebiete insgesamt						
20-Fuß Container	Anzahl	1 405	740	-	665	-
30-Fuß Container	Anzahl	-	-	-	-	-
40-Fuß Container	Anzahl	302	115	-	187	-
Container größer 40-Fuß	Anzahl	-	-	-	-	-
Insgesamt	TEU	2 009	970	-	1 039	-
Januar-Oktober						
Elbegebiet						
20-Fuß Container	Anzahl	3 251	1 632	-	1 619	-
30-Fuß Container	Anzahl	-	-	-	-	-
40-Fuß Container	Anzahl	1 250	599	-	651	-
Container größer 40-Fuß	Anzahl	-	-	-	-	-
Insgesamt	TEU	5 751	2 830	-	2 921	-
Mittellandkanalgebiet						
20-Fuß Container	Anzahl	10 806	5 499	-	5 307	-
30-Fuß Container	Anzahl	-	-	-	-	-
40-Fuß Container	Anzahl	1 731	733	-	998	-
Container größer 40-Fuß	Anzahl	-	-	-	-	-
Insgesamt	TEU	14 268	6 965	-	7 303	-
Wasserstraßengebiete insgesamt						
20-Fuß Container	Anzahl	14 057	7 131	-	6 926	-
30-Fuß Container	Anzahl	-	-	-	-	-
40-Fuß Container	Anzahl	2 981	1 332	-	1 649	-
Container größer 40-Fuß	Anzahl	-	-	-	-	-
Insgesamt	TEU	20 019	9 795	-	10 224	-

3. Schiffsverkehr auf Binnenwasserstraßen Sachsen-Anhalts

3.1 Schiffsverkehr nach Monaten

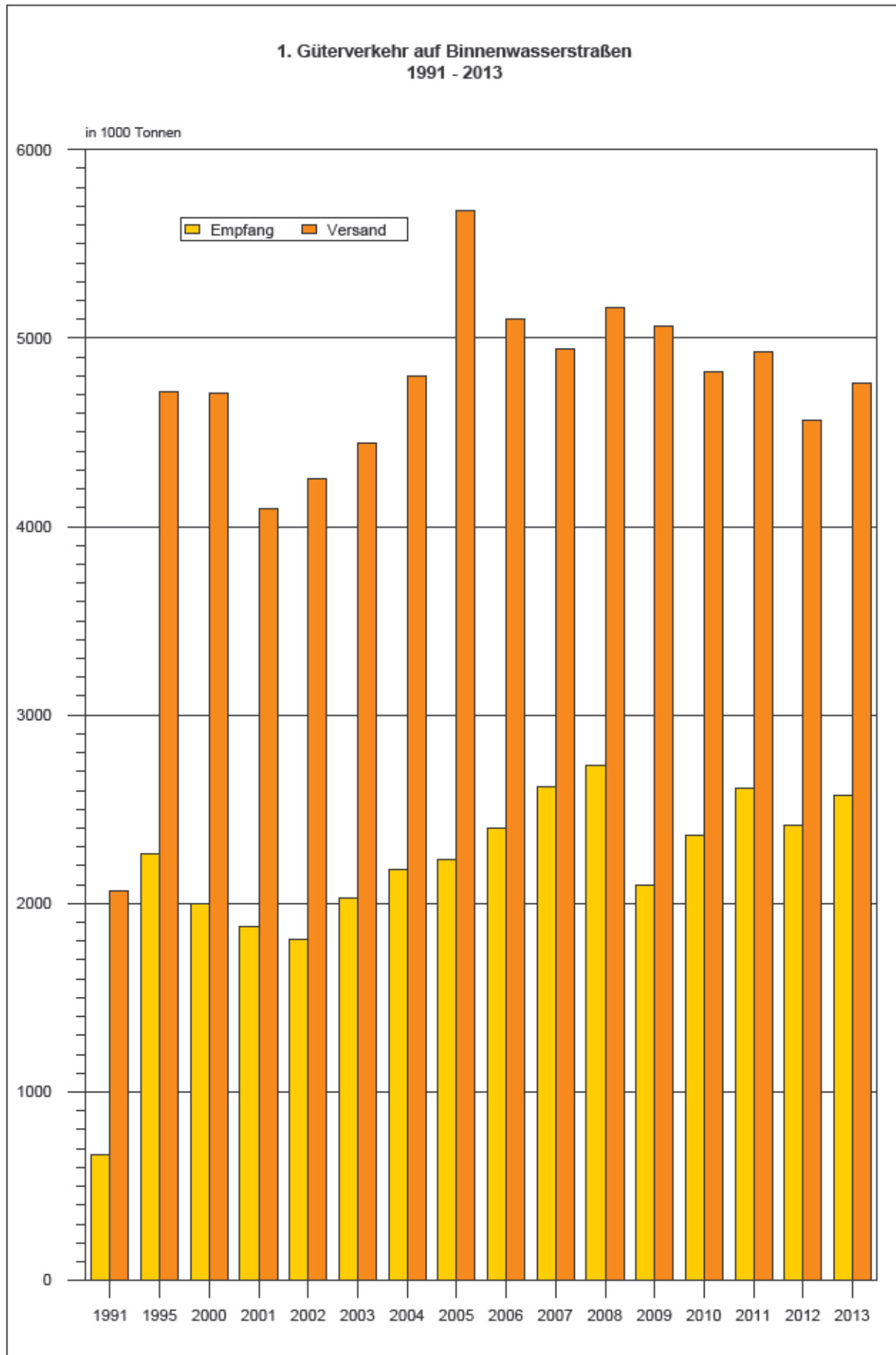
Zeitraum	2014			2013	Veränderung 2014/2013 um %
	Schiffe beladen	Schiffe unbeladen	Schiffe gesamt	Schiffe gesamt	
Januar	662	526	1 188	1 152	+ 3,1
Februar	651	506	1 157	1 136	+ 1,8
März	838	666	1 504	1 096	+ 37,2
April	758	608	1 366	1 384	- 1,3
Mai	727	540	1 267	1 350	- 6,1
Juni	647	536	1 183	984	+ 20,2
Juli	682	570	1 252	1 434	- 12,7
August	781	679	1 460	1 453	+ 0,5
September	702	598	1 300	1 429	- 9,0
Oktober	726	576	1 302	1 443	- 9,8
November	1 597	...
Dezember	1 163	...
Insgesamt	15 621	...

3.2 Schiffsverkehr nach Wasserstraßengebieten, Beladungszustand und Flagge im Oktober 2014

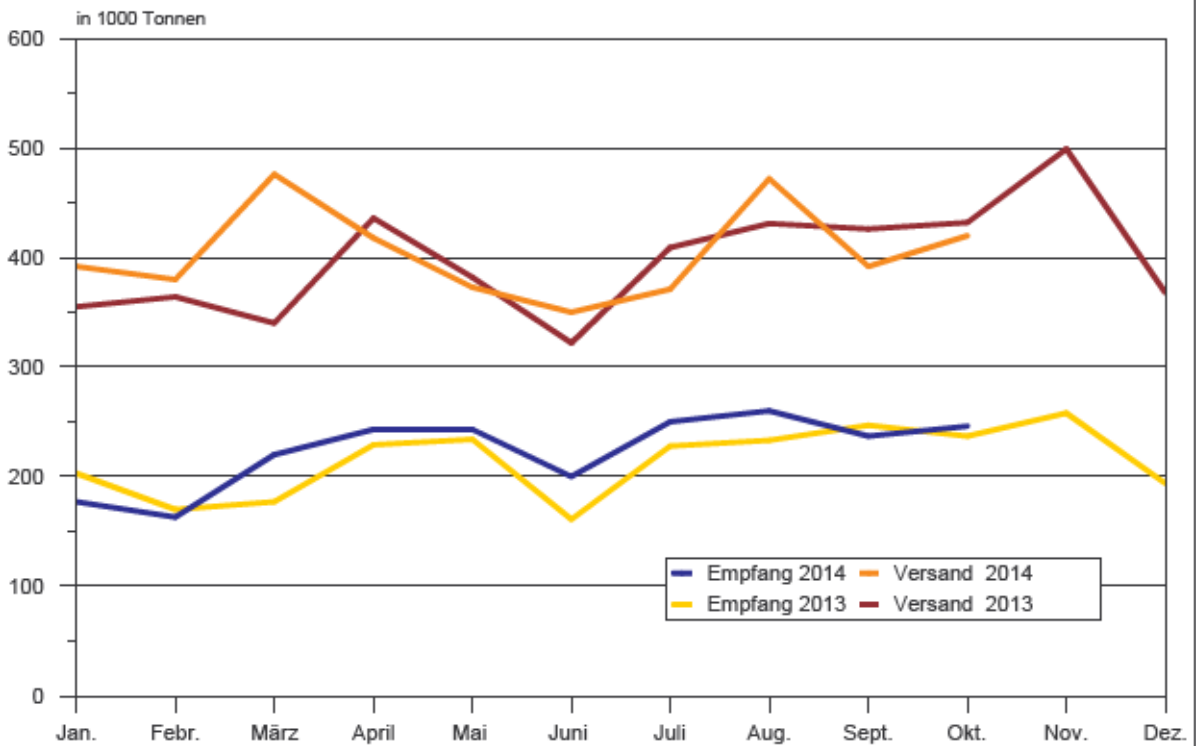
Flagge	Schiffe mit eigenem Antrieb					Schiffe ohne eigenen Antrieb				
	beladen			unbeladen		beladen			unbeladen	
	Anzahl	Tragfähigkeit 1 000 t	Aus-/ Einladungen 1 000 t	Anzahl	Tragfähigkeit 1 000 t	Anzahl	Tragfähigkeit 1 000 t	Aus-/ Einladungen 1 000 t	Anzahl	Tragfähigkeit 1 000 t
Elbegebiet										
Deutschland	272	354	266	247	318	48	43	23	35	32
Niederlande	36	41	34	36	41	-	-	-	-	-
Belgien	2	1	1	2	1	-	-	-	-	-
Luxemburg	4	5	4	2	3	-	-	-	-	-
Tschechien	25	27	12	20	22	8	7	3	6	6
Polen	15	16	13	15	16	12	8	5	12	8
Insgesamt	354	445	331	322	401	68	58	31	53	46
Mittellandkanalgebiet										
Deutschland	168	234	182	130	172	18	26	13	2	2
Niederlande	68	78	69	28	32	-	-	-	-	-
Belgien	3	3	3	2	2	-	-	-	-	-
Tschechien	13	14	12	9	10	2	2	1	2	2
Polen	26	24	21	22	20	6	5	4	6	5
Insgesamt	278	354	287	191	236	26	33	18	10	9
Wasserstraßengebiete insgesamt										
Deutschland	440	588	449	377	491	66	69	36	37	35
Niederlande	104	119	103	64	73	-	-	-	-	-
Belgien	5	5	4	4	3	-	-	-	-	-
Luxemburg	4	5	4	2	3	-	-	-	-	-
Tschechien	38	42	24	29	32	10	10	4	8	8
Polen	41	40	34	37	37	18	13	9	18	13
Insgesamt	632	799	618	513	638	94	92	49	63	55

3.3 Schiffsverkehr nach Wasserstraßengebieten, Beladungszustand und Flagge Januar bis Oktober 2014

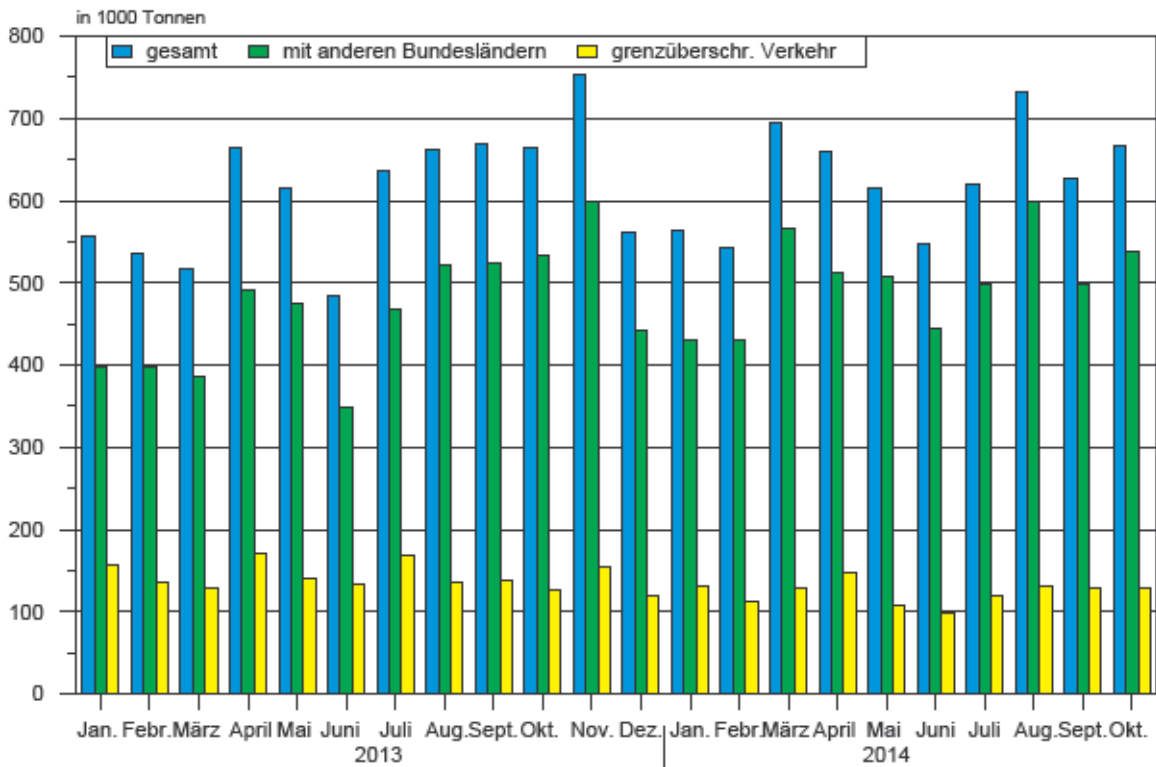
Flagge	Schiffe mit eigenem Antrieb					Schiffe ohne eigenen Antrieb				
	beladen			unbeladen		beladen			unbeladen	
	Anzahl	Trag- fähigkeit 1 000 t	Aus-/ Ein- ladungen 1 000 t	Anzahl	Trag- fähigkeit 1 000 t	Anzahl	Trag- fähigkeit 1 000 t	Aus-/ Ein- ladungen 1 000 t	Anzahl	Trag- fähigkeit 1 000 t
	Elbegebiet									
Deutschland	2 179	2 866	2 183	1 900	2 471	666	565	201	524	435
Niederlande	385	458	377	360	426	-	-	-	-	-
Belgien	23	25	21	23	25	1	0	0	1	0
Luxemburg	31	43	33	21	28	-	-	-	-	-
Frankreich	1	1	1	1	1	-	-	-	-	-
Schweiz	5	8	5	5	8	-	-	-	-	-
Tschechien	279	307	150	190	208	139	121	48	112	97
Polen	113	102	80	107	96	174	115	75	173	114
Insgesamt	3 016	3 811	2 851	2 607	3 265	980	802	324	810	646
	Mittellandkanalgebiet									
Deutschland	1 661	2 301	1 787	1 274	1 678	235	294	125	84	69
Niederlande	745	910	763	533	647	1	1	1	1	1
Belgien	32	41	34	31	39	-	-	-	-	-
Luxemburg	1	1	1	1	1	-	-	-	-	-
Frankreich	5	4	2	5	4	-	-	-	-	-
Tschechien	136	151	125	123	135	28	24	16	21	20
Polen	248	218	188	231	199	86	74	66	84	72
Insgesamt	2 828	3 625	2 899	2 198	2 704	350	393	208	190	162
	Wasserstraßengebiete insgesamt									
Deutschland	3 840	5 167	3 970	3 174	4 150	901	859	326	608	504
Niederlande	1 130	1 368	1 140	893	1 073	1	1	1	1	1
Belgien	55	66	54	54	65	1	0	0	1	0
Luxemburg	32	44	34	22	29	-	-	-	-	-
Frankreich	6	5	3	6	5	-	-	-	-	-
Schweiz	5	8	5	5	8	-	-	-	-	-
Tschechien	415	458	275	313	344	167	145	63	133	117
Polen	361	320	268	338	296	260	189	141	257	186
Insgesamt	5 844	7 435	5 750	4 805	5 969	1 330	1 195	533	1 000	808



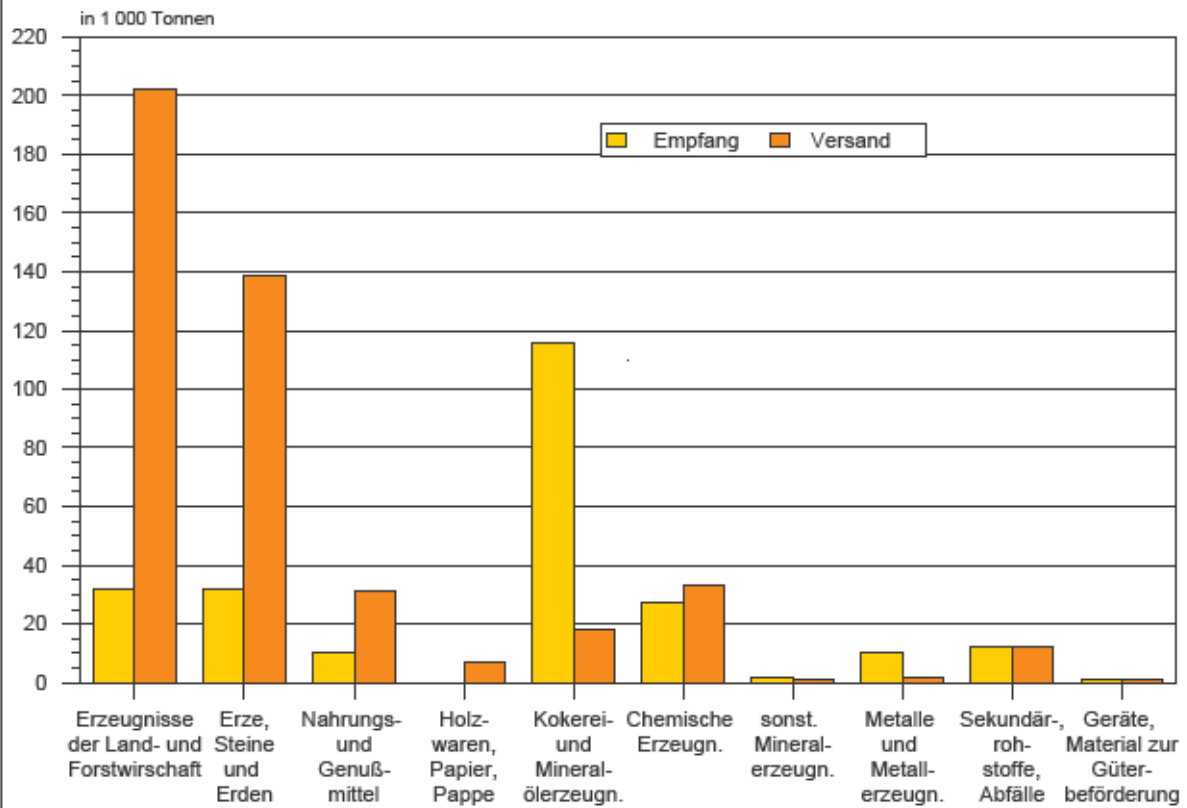
2. Gesamtgüterumschlag auf Binnenwasserstraßen der Jahre 2013 und 2014



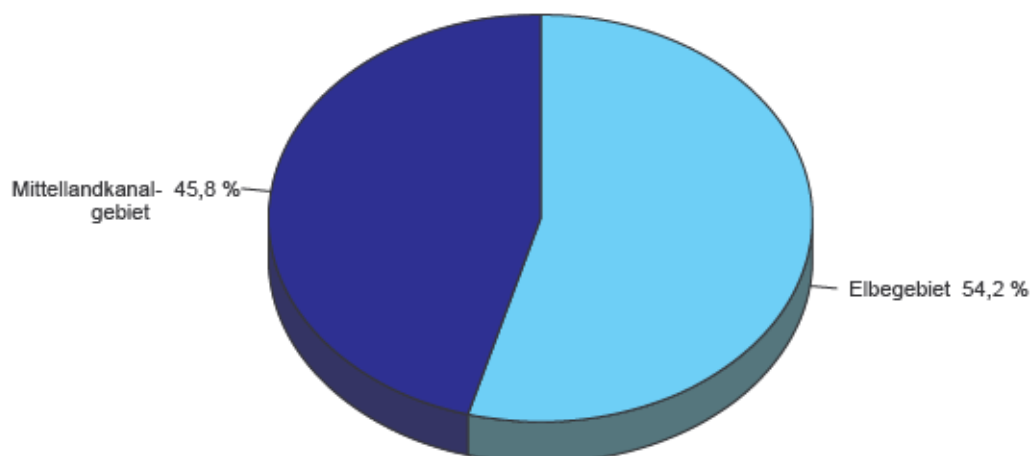
3. Güterumschlag nach Hauptverkehrsbeziehungen der Jahre 2013 und 2014



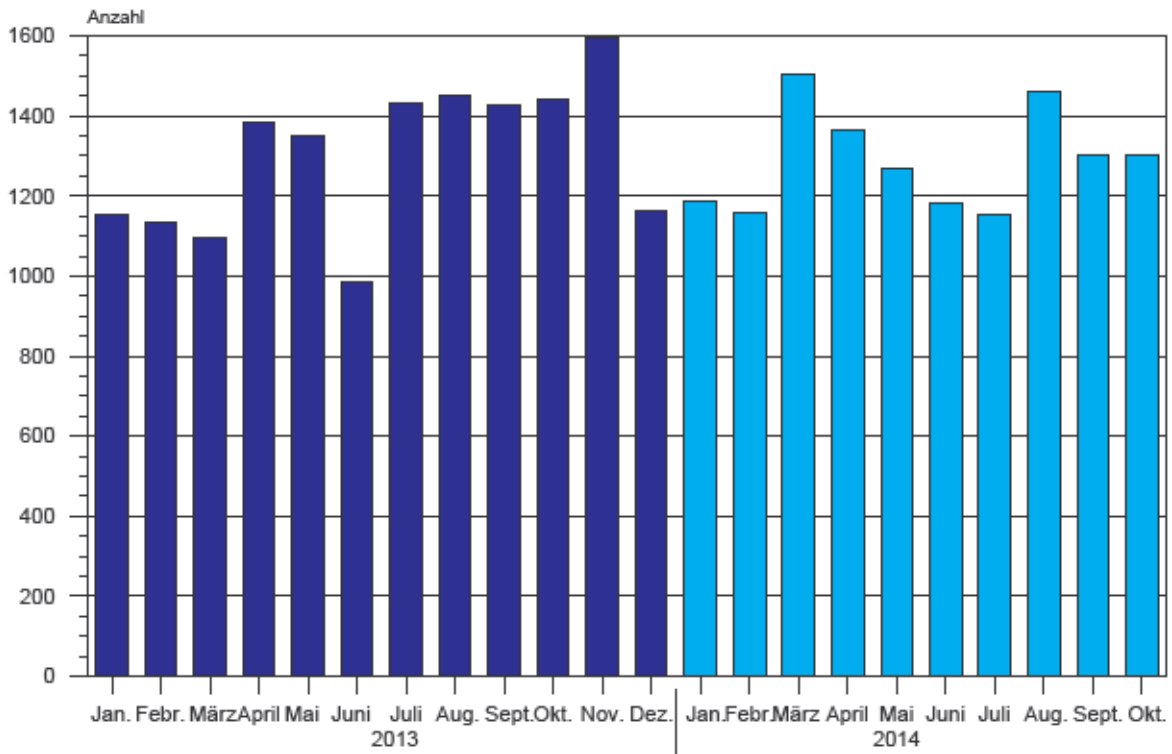
4. Güterumschlag nach ausgewählten Güterabteilungen Oktober 2014



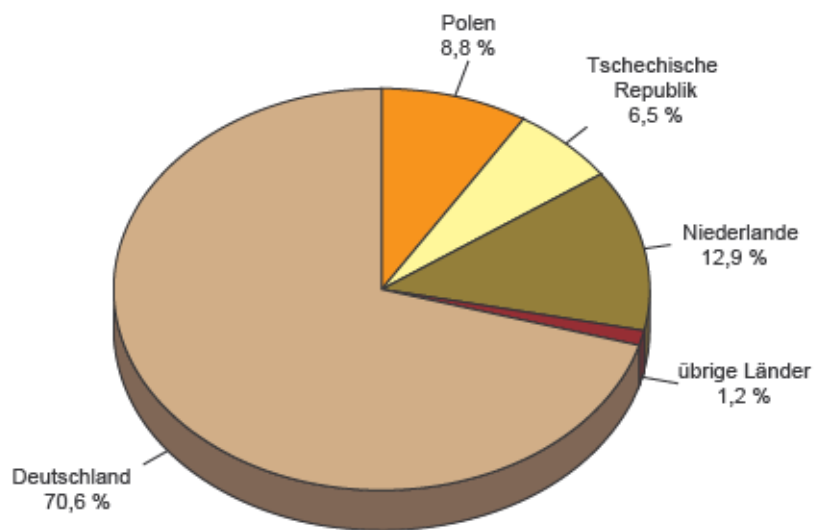
5. Güterumschlag nach Wasserstraßengebieten Oktober 2014



**6. Schiffsankünfte und -abgänge nach Monaten
der Jahre 2013 und 2014**



**7. Schiffsankünfte und -abgänge nach Herkunftsländern
im Oktober 2014**



NST-2007 Übersicht über die Gliederung

Abteilung	Bezeichnung
01	Erzeugnisse der Landwirtschaft, Jagd und Forstwirtschaft; Fische und Fischereierzeugnisse
02	Kohle, rohes Erdöl und Erdgas
03	Erze, Steine und Erden, sonstige Bergbauerzeugnisse; Torf; Uran- und Thoriumerze
04	Nahrungs- und Genußmittel
05	Textilien und Bekleidung; Leder und Lederwaren
06	Holz sowie Holz-, Kork- und Flechtwaren (ohne Rohholz und Möbel); Papier, Pappe und Waren daraus; Verlags- und Druckerzeugnisse, bespielte Ton-, Bild- und Datenträger
07	Kokereierzeugnisse und Mineralölerzeugnisse
08	Chemische Erzeugnisse und Chemiefasern; Gummi- und Kunststoffwaren; Spalt- und Brutstoffe
09	Sonstige Mineralerzeugnisse
10	Metalle und Halbzeug daraus; Metallerzeugnisse, ohne Maschinen und Geräte
11	Maschinen und Ausrüstungen a.n.g.; Büromaschinen, Datenverarbeitungsgeräte und -einrichtungen; Geräte der Elektrizitätserzeugung und -verteilung u.Ä.; Nachrichtentechnik, Rundfunk- und Fernsehgeräte sowie elektronische Bauelemente; Medizin-, Mess-, steuerungs- und regelungstechnische Erzeugnisse; optische Erzeugnisse; Uhren
12	Fahrzeuge
13	Möbel, Schmuck, Musikinstrumente, Sportgeräte, Spielwaren und sonstige Erzeugnisse
14	Sekundärrohstoffe, kommunale Abfälle und sonstige Abfälle
15	Post, Pakete
16	Geräte und Material für die Güterbeförderung
17	Im Rahmen von privaten und gewerblichen Umzügen beförderte Güter; von den Fahrgästen getrennt befördertes Gepäck; zum Zwecke der Reparatur bewegte Fahrzeuge ; sonstige nichtmarktbestimmte Güter a.n.g.
18	Sammelgut: eine Mischung verschiedener Arten von Gütern, die zusammen befördert werden
19	Nicht identifizierbare Güter: Güter, die sich aus irgendeinem Grund nicht genau bestimmen lassen und daher nicht den Gruppen 01-16 zugeordnet werden können
20	Sonstige Güter a.n.g.

a.n.g. anderweitig nicht genannt

Veröffentlichungen ¹⁾ im Statistischen Landesamt Sachsen-Anhalt

Im Monat Februar 2015 erschienen:

Bestell-Nr.	Kennziffer/ Periodizität	Titel	Preis (in EUR)
1 Z 0 03	Z	Statistisches Monatsheft 2/15	5,50
2 V 0 07 ²⁾	V	Verzeichnis Allgemeinbildende Schulen - Stand: September 2014 -	11,00
3 A 1 15	A I, AVI - j/13	Ergebnisse des Mikrozensus - Ergebnisse nach Kreisen - 2013	5,00
3 A 6 01	A VI - vj-1/14	Sozialversicherungspflichtig Beschäftigte - Stand: 31.03.2014 -	7,50
3 A 6 02	A VI - j/13	Sozialversicherungspflichtig Beschäftigte - 30.06.1999 bis 31.12.2013 - Revidierte Ergebnisse	9,50
3 C 3 05	C III - m-11/14	Schlachtungen und Geflügel - November 2014 -	1,50
3 C 3 11	C III - j/14	Viehbestände - Rinder - Stand: 3. November 2014 Endgültige Ergebnisse	1,50
3 E 1 02	E I - m-9/14	Beschäftigte, Umsatz im Verarbeitenden Gewerbe sowie im Bergbau und der Gewinnung von Steinen und Erden - September 2014 - Vorläufige Ergebnisse Betriebe mit 50 und mehr tätigen Personen	5,00
3 E 1 02	E I - m-10/14	Beschäftigte, Umsatz im Verarbeitenden Gewerbe sowie im Bergbau und der Gewinnung von Steinen und Erden - Oktober 2014 - Vorläufige Ergebnisse Betriebe mit 50 und mehr tätigen Personen	5,00
3 E 1 02	E I - m-11/14	Beschäftigte, Umsatz im Verarbeitenden Gewerbe sowie im Bergbau und der Gewinnung von Steinen und Erden - November 2014 - Vorläufige Ergebnisse Betriebe mit 50 und mehr tätigen Personen	5,00
3 E 1 09	E I - vj-2/14	Produktion ausgewählter Erzeugnisse im Verarbeitenden Gewerbe sowie im Bergbau und der Gewinnung von Steinen und Erden - II. Quartal 2014	2,50
3 E 1 09	E I - vj-3/14	Produktion ausgewählter Erzeugnisse im Verarbeitenden Gewerbe sowie im Bergbau und der Gewinnung von Steinen und Erden - III. Quartal 2014	2,50
3 E 2 01	E II - m-10/14	Umsatz, Tätige Personen, Auftragseingang und Auftragsbestand im Baugewerbe Oktober 2014	2,50
3 E 2 01	E II - m-11/14	Umsatz, Tätige Personen, Auftragseingang und Auftragsbestand im Baugewerbe November 2014	2,50
3 E 3 02	E III - j/14	Ergebnisse der Jährlichen Erhebung im Ausbaugewerbe Juni 2014; 2. Vierteljahr 2014	2,50
3 E 4 03	E IV - j/13	Erhebung über die Energieverwendung der Betriebe im Verarbeitenden Gewerbe sowie im Bergbau und in der Gewinnung von Steinen und Erden - 2013 -	4,00
3 G 4 01	G IV - m-9/14	Gäste und Übernachtungen im Reiseverkehr, Beherbergungskapazität September 2014, Januar - September 2014 - Vorläufige Ergebnisse -	6,00
3 G 4 01	G IV - m-10/14	Gäste und Übernachtungen im Reiseverkehr, Beherbergungskapazität Oktober 2014; Januar bis Oktober 2014; Sommerhalbjahr 2014 - Vorläufige Ergebnisse -	7,00
3 G 4 02	G IV - m-8/14	Entwicklung von Umsatz und Beschäftigten im Gastgewerbe - August 2014 -	1,50
3 H 1 01	H I - m-8/14	Straßenverkehrsunfälle - August 2014 - Vorläufige Ergebnisse	6,00
3 H 1 01	H I - m-9/14	Straßenverkehrsunfälle - September 2014 - Vorläufige Ergebnisse	6,00
3 H 2 01	H II - m-8/14	Binnenschifffahrt - August 2014 -	4,00
3 H 2 01	H II - m-9/14	Binnenschifffahrt - September 2014 -	4,00
3 M 1 01	M I - vj-4/14	Verbraucherpreisindex - Dezember 2014 -	5,00
3 M 1 02	M I - vj-4/14	Preisindex für Bauwerke - November 2014	2,00

1) Veröffentlichung als PDF-Datei kostenfrei erhältlich - bei Bestellung bitte die erste Stelle der Bestellnummer durch eine „6“ ersetzen

2) zum gleichen Preis als PDF-Datei erhältlich - bei Bestellung bitte die erste Stelle der Bestellnummer durch eine „6“ ersetzen