

# **Produzierendes Gewerbe, Handwerk**

## **Produktion ausgewählter Erzeugnisse im Verarbeitenden Gewerbe sowie im Bergbau und der Gewinnung von Steinen und Erden**

II. Quartal 2014



**SACHSEN-ANHALT**

**Herausgabemonat:** Februar 2015

**Zu beziehen durch das**

Statistische Landesamt Sachsen-Anhalt

Dezernat Öffentlichkeitsarbeit

Postfach 20 11 56

06012 Halle (Saale)

**Preis:** 2,50 EUR (kostenfrei als PDF-Datei verfügbar - Bestellnummer: 6E109)

**Inhaltliche Verantwortung:**

Dezernat: Verarbeitendes Gewerbe, Handwerk, Baugewerbe, Bautätigkeit  
Herr Streufert

Telefon: 0345 2318-303

**Auskünfte erhalten Sie unter:**

Telefon: 0345 2318-777

Telefon: 0345 2318-715

Telefon: 0345 2318-716

Telefax: 0345 2318-913

Internet: <http://www.statistik.sachsen-anhalt.de>

E-Mail: [info@stala.mi.sachsen-anhalt.de](mailto:info@stala.mi.sachsen-anhalt.de)

**Vertrieb:**

Telefon: 0345 2318-718

E-Mail: [shop@stala.mi.sachsen-anhalt.de](mailto:shop@stala.mi.sachsen-anhalt.de)

**Druck:** Statistisches Landesamt Sachsen-Anhalt

© Statistisches Landesamt Sachsen-Anhalt, Halle (Saale), 2015

Auszugsweise Vervielfältigung und Verbreitung mit Quellenangabe gestattet.

**Bibliothek und Besucherdienst** (Merseburger Straße 2):

Montag bis Freitag: 8:00 Uhr bis 12:00 Uhr - möglichst nach Vereinbarung

Telefon: 0345 2318-714

E-Mail: [bibliothek@stala.mi.sachsen-anhalt.de](mailto:bibliothek@stala.mi.sachsen-anhalt.de)

# Statistischer Bericht

Produktion ausgewählter Erzeugnisse  
im Verarbeitenden Gewerbe sowie im  
Bergbau und der Gewinnung von Steinen und Erden

II. Quartal 2014

Land Sachsen-Anhalt



## Inhaltsverzeichnis

	Seite
Vorbemerkungen	4
Grafikteil	
Entwicklung der Absatzproduktion in den Betrieben des Verarbeitenden Gewerbes sowie des Bergbaus und der Gewinnung von Steinen und Erden in Sachsen-Anhalt vom I. Quartal 2013 bis zum II. Quartal 2014	6
Entwicklung der Absatzproduktion in den Betrieben des Verarbeitenden Gewerbes sowie des Bergbaus und der Gewinnung von Steinen und Erden in ausgewählten Güterabteilungen in Sachsen-Anhalt vom I. Quartal 2013 bis zum II. Quartal 2014	6
Anteil ausgewählter Güterabteilungen an der Absatzproduktion des Landes Sachsen-Anhalt im I. und II. Quartal 2014 sowie von Januar bis Juni 2014	7
Tabellenteil	
1. Absatzproduktionswert nach Abschnitten und ausgewählten Güterabteilungen in Sachsen-Anhalt im Jahr 2013 und im Jahr 2014 nach Quartalen	8
2. Entwicklung der Absatzproduktion in den Betrieben des Verarbeitenden Gewerbes sowie des Bergbaus und der Gewinnung von Steinen und Erden nach Güterabteilungen und ausgewählten Güterklassen in Sachsen-Anhalt im II. Quartal 2014	9

## Vorbemerkungen

Die Ergebnisse des vorliegenden Statistischen Berichtes beruhen auf der Monatlichen bzw. Vierteljährlichen Produktionserhebung in den Betrieben des **Verarbeitenden Gewerbes sowie des Bergbaus und der Gewinnung von Steinen und Erden**.

### Klassifikation

Am 1. Januar 2009 trat das Güterverzeichnis für Produktionsstatistiken, Ausgabe 2009 (GP2009) in Kraft und ersetzt die Ausgabe 2002. Mit dem GP2009 kommt es zu umfassenden Modifikationen der Gliederungsstruktur und einer Neukodierung der Klassifikationspositionen, die auf Grund der fortschreitenden internationalen Harmonisierung von Wirtschaftsklassifikationen notwendig wurden. Das GP2009 basiert auf der PRODCOM-Liste 2008, die als einheitliche Nomenklatur der zu erhebenden Güter für alle Mitgliedsstaaten der Europäischen Union verbindlich ist.

Ein Vergleich mit den Daten vor 2009 ist aus den vorgenannten Gründen nicht möglich.

Die Produktionsstatistik stellt Ergebnisse zur Beobachtung von Konjunkturverläufen und Strukturänderungen bereit. Sie liefert Ausgangsmaterial für die Berechnung von Produktionsindizes und für die Volkswirtschaftliche Gesamtrechnung.

### Rechtsgrundlagen

Rechtsgrundlagen der Produktionserhebungen sind

- Gesetz über die Statistik im Produzierenden Gewerbe (ProdGewStatG) in der Fassung der Bekanntmachung vom 21. März 2002 (BGBl. I S. 1181), zuletzt geändert durch Artikel 1 des Gesetzes vom 5. Dezember 2012 (BGBl. I S. 2466),
- Bundesstatistikgesetz (BStatG) vom 22. Januar 1987 (BGBl. I S. 462, 565), zuletzt geändert durch Artikel 13 des Gesetzes vom 25. Juli 2013 (BGBl. I S. 2749),

- Verordnung (EWG) Nr. 3924/91 des Rates vom 19. Dezember 1991 zur Einführung einer Gemeinschaftserhebung über die Produktion von Gütern (ABl. EG Nr. L 374 vom 31.12.1991, S. 1), zuletzt geändert durch Nr. 4.1. des Anhangs der Verordnung (EG) Nr. 219/2009 des Europäischen Parlaments und des Rates vom 11. März 2009 (ABl. EU Nr. L 87, S. 109),
- Verordnung (EG) Nr. 912/2004 der Kommission vom 29. April 2004 zur Durchführung der Verordnung (EWG) Nr. 3924/91 des Rates zur Einführung einer Gemeinschaftserhebung über die Produktion von Gütern (ABl. L 163 vom 30.4.2004, S. 71), geändert durch Artikel 7 der Verordnung (EG) Nr. 973/2007 der Kommission vom 20. August 2007 (ABl. L 216 vom 21.8.2007, S. 10).
- Verordnung (EWG) Nr. 3037/90 des Rates vom 9. Oktober 1990 betreffend die statistische Systematik der Wirtschaftszweige in der Europäischen Gemeinschaft (ABl. EU L 293 vom 24.10.1990, S. 1), zuletzt geändert durch Artikel 9 der Verordnung (EG) Nr. 1893/2006 des Europäischen Parlaments und des Rates vom 20. Dezember 2006 (ABl. EU Nr. L 393 vom 30.12.2006, S. 1).

### Berichtskreis

Auskunft zur Produktion erteilen die produzierenden Betriebe von Unternehmen des Verarbeitenden Gewerbes sowie des Bergbaus und der Gewinnung von Steinen und Erden und die produzierenden Betriebe des Verarbeitenden Gewerbes sowie des Bergbaus und der Gewinnung von Steinen und Erden der Unternehmen anderer Wirtschaftszweige mit im Allgemeinen 20 und mehr Beschäftigten.

Die Monatliche Produktionserhebung erfasst die Betriebe mit 50 und mehr tätigen Personen, die Vierteljährliche Produktionserhebung alle übrigen Betriebe des vorgenannten Erhebungsbereichs. Die Ergebnisse beider Erhebungen werden zur Darstellung der gesamten vierteljährlichen Produktion zusammengefasst. Die Zuordnung der Betriebe erfolgt auf Grundlage der „Klassifikation der Wirtschaftszweige, Ausgabe 2008“, (WZ 2008).

### Erhebungsmerkmale

Die in diesem Statistischen Bericht dargestellten Produktionsergebnisse beinhalten die zum Absatz bestimmte Produktion, ohne die zur Weiterverarbeitung bestimmte Produktion.

Diese umfasst im Allgemeinen den verkaufsfähigen, für den Markt vorgesehenen Produktionsausstoß (ohne Handelsware und umgepackte Ware).

Außerdem zählen dazu auch

- selbstergestellte Erzeugnisse für die Erstellung oder Reparatur von Einrichtungen des meldenden Betriebes oder für einen anderen Betrieb desselben Unternehmens,
- selbsterzeugte Produktionsmittel sowie die zum Verbrauch bestimmten selbstgewonnenen Brenn-, Treib- und Schmierstoffe,
- für Deputate verwendete selbst hergestellte Erzeugnisse.

Der Wert der zum Absatz bestimmten Produktion errechnet sich unter Zugrundelegung des im Berichtszeitraum erzielten oder im Zeitpunkt des Absatzes erzielbaren Verkaufspreises ab Werk. Er umfasst auch die Kosten der Verpackung, selbst wenn diese gesondert in Rechnung gestellt sind.

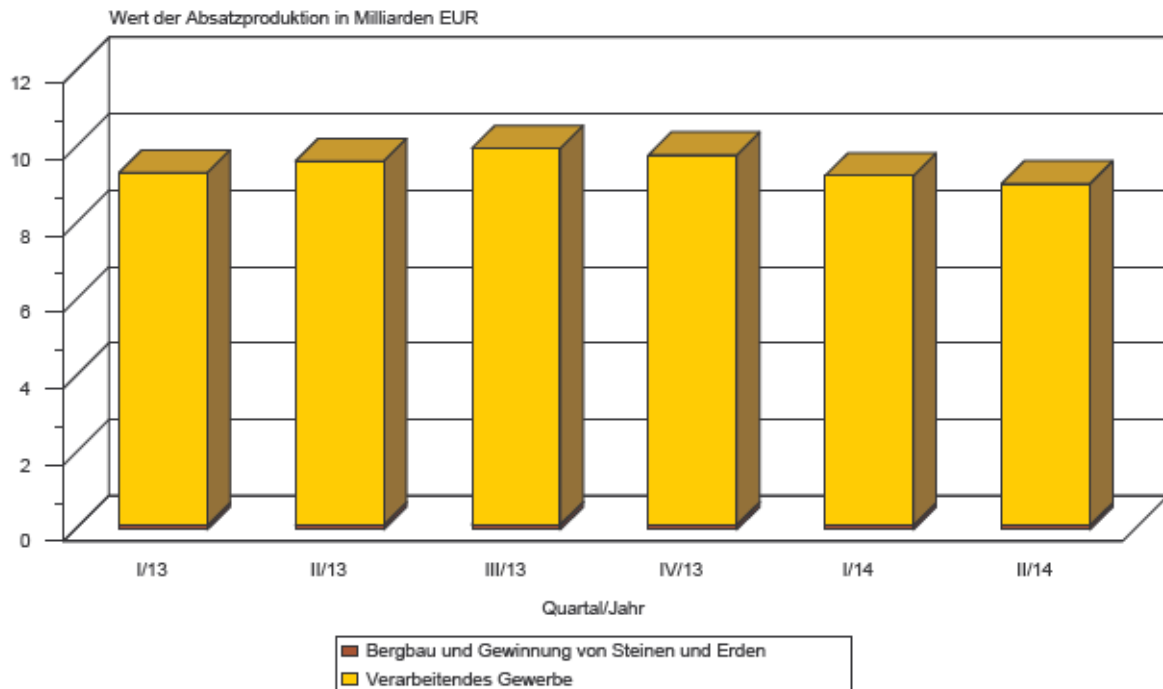
Alle Ergebnisse des aktuellen Berichtsjahres tragen vorläufigen Charakter.

Innerhalb des Berichtsjahres vorgenommene Korrekturen einzelner Meldungen seitens der Auskunftspflichtigen können mitunter zu größeren Veränderungen gegenüber der Vorperiode führen.

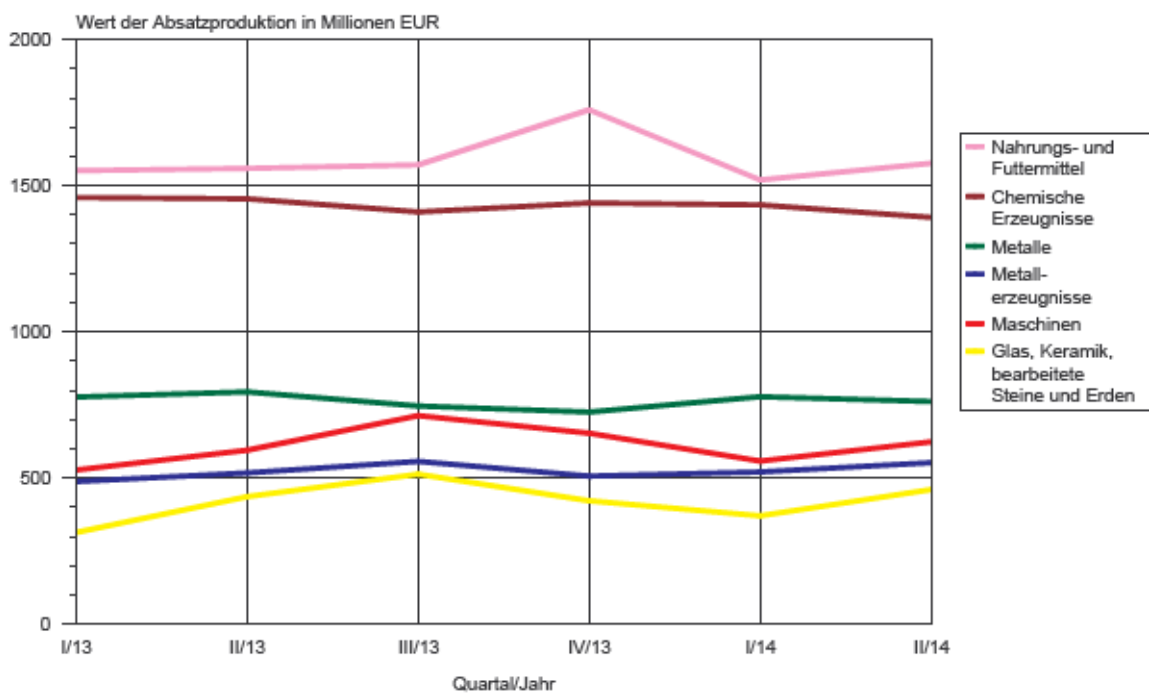
### Zeichenerklärungen

- . = Zahlenwert unbekannt oder geheim zu halten
- = keine Angaben
- x = Aussage nicht sinnvoll

Entwicklung der Absatzproduktion in den Betrieben des Verarbeitenden Gewerbes sowie des Bergbaus und der Gewinnung von Steinen und Erden in Sachsen-Anhalt vom I. Quartal 2013 bis zum II. Quartal 2014



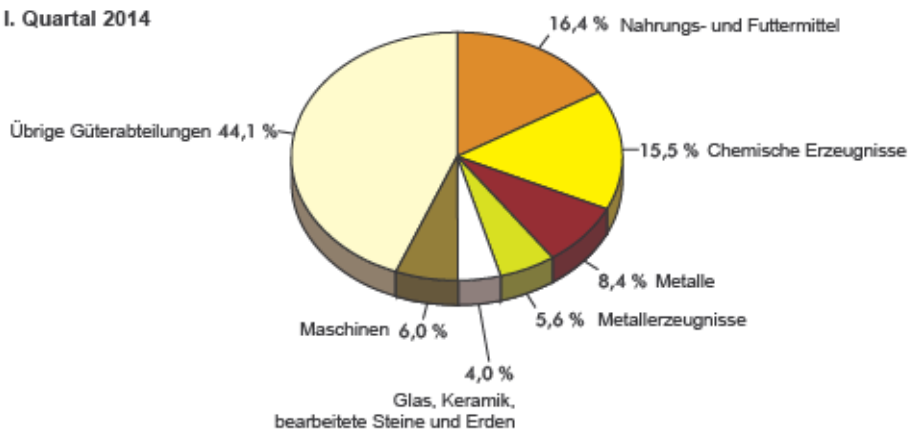
Entwicklung der Absatzproduktion in den Betrieben des Verarbeitenden Gewerbes sowie des Bergbaus und der Gewinnung von Steinen und Erden in ausgewählten Güterabteilungen in Sachsen-Anhalt vom I. Quartal 2013 bis zum II. Quartal 2014



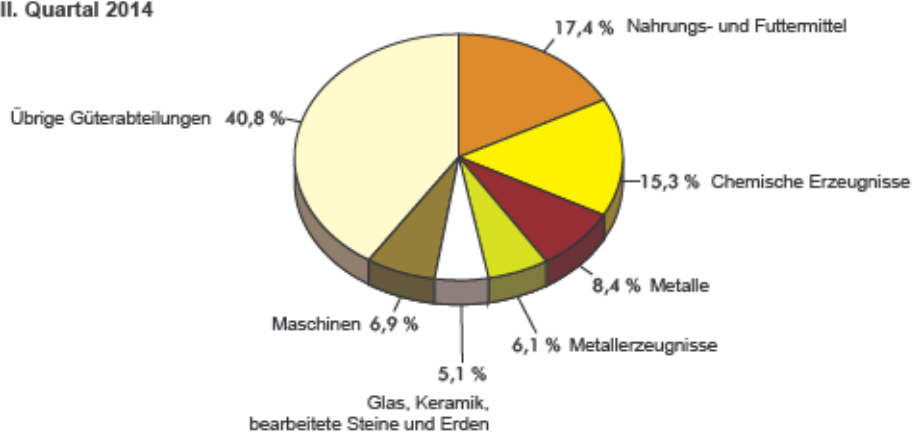


### Anteil ausgewählter Güterabteilungen an der Absatzproduktion des Landes Sachsen-Anhalt

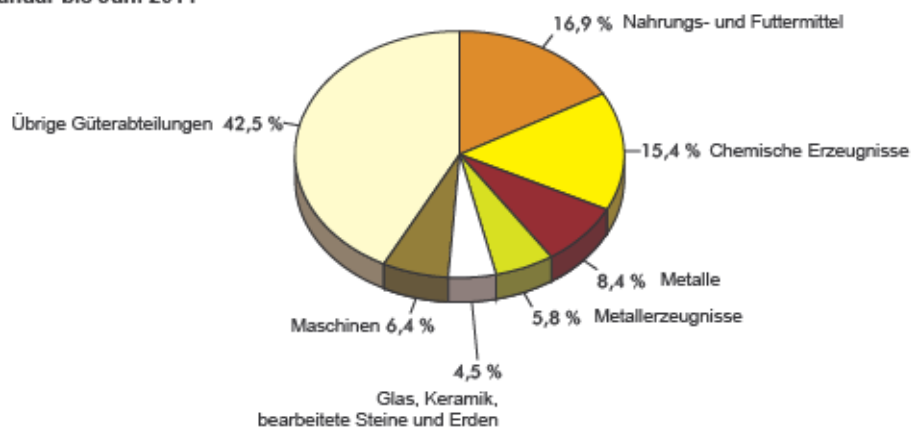
#### I. Quartal 2014



#### II. Quartal 2014



#### Januar bis Juni 2014



1. Absatzproduktionswert nach Abschnitten und ausgewählten Güterabteilungen in Sachsen-Anhalt im Jahr 2013 und im Jahr 2014 nach Quartalen

Jahr Quartal	Absatzproduktionswert des Verarbeitenden Gewerbes sowie des Bergbaus und der Gewinnung von Steinen und Erden			Absatzproduktionswert des Bergbaus und der Gewinnung von Steinen und Erden			Absatzproduktionswert des Verarbeitenden Gewerbes		
	1 000 EUR	Verän- derung <sup>1)</sup>	Anteil <sup>2)</sup>	1 000 EUR	Verän- derung <sup>1)</sup>	Anteil <sup>2)</sup>	1 000 EUR	Verän- derung <sup>1)</sup>	Anteil <sup>2)</sup>
		%			%			%	
<b>2013</b>	<b>38 817 573</b>	<b>-1,2</b>	<b>100,0</b>	<b>491 860</b>	<b>2,4</b>	<b>1,3</b>	<b>38 325 713</b>	<b>-1,3</b>	<b>98,7</b>
<b>2014</b>	...	...	...	...	...	...	...	...	...
<b>2013</b>									
I. Quartal	9 352 793	-2,4	100,0	111 811	4,9	1,2	9 240 982	-2,5	98,8
II. Quartal	9 655 277	-0,9	100,0	121 955	10,0	1,3	9 533 322	-1,0	98,7
III. Quartal	9 990 664	0,7	100,0	134 160	0,3	1,3	9 856 504	0,7	98,7
IV. Quartal	9 818 839	-2,4	100,0	123 934	-4,1	1,3	9 694 905	-2,4	98,7
<b>2014</b>									
I. Quartal	9 270 540	-0,9	100,0	108 109	-3,3	1,2	9 162 431	-0,9	98,8
II. Quartal	9 064 645	-6,1	100,0	107 463	-11,9	1,2	8 957 183	-6,0	98,8
III. Quartal	...	...	...	...	...	...	...	...	...
IV. Quartal	...	...	...	...	...	...	...	...	...

Jahr Quartal	Absatzproduktion der Produzenten von								
	Nahrungs- und Futtermitteln			Chemischen Erzeugnissen			Metallen		
	1 000 EUR	Verän- derung <sup>1)</sup>	Anteil <sup>2)</sup>	1 000 EUR	Verän- derung <sup>1)</sup>	Anteil <sup>2)</sup>	1 000 EUR	Verän- derung <sup>1)</sup>	Anteil <sup>2)</sup>
%		%			%				
<b>2013</b>	<b>6 441 410</b>	<b>3,1</b>	<b>16,6</b>	<b>5 764 164</b>	<b>0,2</b>	<b>14,8</b>	<b>3 042 777</b>	<b>-4,7</b>	<b>7,8</b>
<b>2014</b>	...	...	...	...	...	...	...	...	...
<b>2013</b>									
I. Quartal	1 551 128	11,5	16,6	1 459 063	3,4	15,6	776 603	-9,9	8,3
II. Quartal	1 559 350	6,5	16,2	1 454 807	-2,4	15,1	794 106	-5,7	8,2
III. Quartal	1 571 084	0,1	15,7	1 409 625	0,9	14,1	746 503	-3,8	7,5
IV. Quartal	1 759 847	-3,6	17,9	1 440 669	-0,7	14,7	725 566	1,7	7,4
<b>2014</b>									
I. Quartal	1 519 565	-2,0	16,4	1 434 568	-1,7	15,5	778 209	0,2	8,4
II. Quartal	1 576 810	1,1	17,4	1 391 391	-4,4	15,3	761 066	-4,2	8,4
III. Quartal	...	...	...	...	...	...	...	...	...
IV. Quartal	...	...	...	...	...	...	...	...	...

1) Veränderung gegenüber entsprechenden Vorjahreszeitraum

2) Anteil am Absatzproduktionswert insgesamt

2. Entwicklung der Absatzproduktion in den Betrieben des Verarbeitenden Gewerbes sowie des Bergbaus und der Gewinnung von Steinen und Erden nach Güterabteilungen und ausgewählten Güterklassen in Sachsen-Anhalt im II. Quartal 2014

(Betriebe von Unternehmen mit im Allgemeinen 20 und mehr Beschäftigten)

Nr. der Klassifikation	Abschnitte Güterabteilungen Güterklassen (ausgewählte)	Wert der Absatzproduktion in 1 000 EUR		
		II. Quartal 2014	Veränderung um % II. Quartal 2014 gegenüber	
			I. Quartal 2014	II. Quartal 2013
<b>B</b>	<b>Bergbau und Gewinnung von Steinen und Erden</b>	<b>107 463</b>	<b>-0,6</b>	<b>-11,9</b>
05	Kohle	.	.	.
06	Erdöl und Erdgas	.	.	.
08	Steine und Erden, sonstige Bergbauerzeugnisse	55 134	11,1	-17,0
0812	Kies, Sand, Ton und Kaolin	.	.	.
09	Dienstleistungen für den Bergbau und für die Gewinnung von Steinen und Erden	.	.	.
<b>C</b>	<b>Verarbeitendes Gewerbe</b>	<b>8 957 183</b>	<b>-2,2</b>	<b>-6,0</b>
10	Nahrungs- und Futtermittel	1 576 810	3,8	1,1
1011	Fleisch (ohne Geflügel)	432 578	-1,2	0,6
1012	Geflügelfleisch	.	.	.
1013	Verarbeitetes Fleisch	103 646	0,5	0,4
1031	Verarbeitete Kartoffeln und Kartoffelerzeugnisse	27 983	16,6	2,9
1032	Frucht- und Gemüsesäfte, nicht gegoren, ohne Zusatz von Alkohol	.	.	.
1039	Verarbeitetes Obst und Gemüse, a.n.g.	53 554	1,0	1,9
1042	Margarine und Nahrungsfette	.	.	.
1051	Milch und Milcherzeugnisse (ohne Speiseeis)	187 442	-0,6	5,4
1061	Mahl- und Schälmlenerzeugnisse	109 583	4,4	-3,8
1062	Stärke und Stärkeerzeugnisse	.	.	.
1071	Backwaren (ohne Dauerbackwaren)	184 417	1,4	-3,6
1072	Dauerbackwaren	20 242	1,7	31,2
1081	Zucker	.	.	.
1082	Süßwaren (ohne Dauerbackwaren)	22 003	-56,7	4,4
1083	Kaffee und Tee, Kaffee-Ersatz	.	.	.
1084	Würzen und Soßen	25 243	18,2	7,2
1085	Fertiggerichte	49 508	-7,9	-3,5
1086	Homogenisierte Nahrungsmittelzubereitungen, i.A.E., zur Ernährung von Kindern oder zum Diätgebrauch in Behältnissen mit einem Inhalt von 250 g oder weniger	.	.	.
1089	Sonstige Nahrungsmittel, a.n.g.	6 056	-19,3	10,0
1091	Futtermittel für Nutztiere	65 902	0,5	-10,0

**Noch 2. Entwicklung der Absatzproduktion in den Betrieben des Verarbeitenden Gewerbes sowie des Bergbaus und der Gewinnung von Steinen und Erden nach Güterabteilungen und ausgewählten Güterklassen in Sachsen-Anhalt im II. Quartal 2014**

(Betriebe von Unternehmen mit im Allgemeinen 20 und mehr Beschäftigten)

Nr. der Klassifikation	Güterabteilungen Güterklassen (ausgewählte)	Wert der Absatzproduktion in 1 000 EUR		
		II. Quartal 2014	Veränderung um % II. Quartal 2014 gegenüber	
			I. Quartal 2014	II. Quartal 2013
11	Getränke	268 455	27,0	12,7
1102	Traubenwein	.	.	.
1105	Bier	.	.	.
1107	Erfrischungsgetränke, natürliches Mineralwasser und sonstiges Wasser; abgefüllt	145 783	35,4	18,7
13	Textilien	33 182	-0,8	-13,3
14	Bekleidung	.	.	.
15	Leder und Lederwaren	.	.	.
16	Holz sowie Holz- und Korkwaren (ohne Möbel); Flecht- und Korbmacherwaren	153 880	3,3	-4,9
1621	Furnier-, Sperrholz-, Holzfaser- und Holzspanplatten	92 478	13,7	.
1623	Konstruktionsteile, Fertigbauteile und Ausbauelemente (einschl. Verbundplatten mit Hohlraum-Mittellagen, Schindeln), aus Holz (ohne vorgefertigte Gebäude aus Holz)	32 827	-20,4	-37,2
17	Papier, Pappe und Waren daraus	300 875	-1,8	-2,8
1711	Holz- und Zellstoff	.	.	.
1721	Wellpapier und -pappe; Verpackungsmittel aus Papier, Karton und Pappe	144 310	-1,8	-8,9
1722	Haushalts-, Hygiene- und Toilettenartikel aus Zellstoff, Papier und Pappe	.	.	.
18	Druckerzeugnisse, bespielte Ton-, Bild- und Datenträger	97 330	-7,6	-4,0
1812	Andere Druckereileistungen	86552	-8,3	-4,3
19	Kokerei- und Mineralölerzeugnisse	.	.	.
1920	Mineralölerzeugnisse und Briketts	.	.	.
20	Chemische Erzeugnisse	1 391 391	-3,0	-4,4
2011	Industriegase	38 055	1,4	2,0
2012	Farbstoffe und Pigmente	10 176	2,4	-7,8
2013	Sonstige anorganische Grundstoffe und Chemikalien	111 454	-2,3	1,8
2014	Sonstige organische Grundstoffe und Chemikalien	251 376	-7,6	-7,8
2015	Düngemittel und Stickstoffverbindungen	243 623	-9,3	-24,3
2016	Kunststoffe, in Primärformen	425 989	6,3	10,5
2017	Synthetischer Kautschuk, in Primärformen	.	.	.

**Noch 2. Entwicklung der Absatzproduktion in den Betrieben des Verarbeitenden Gewerbes sowie des Bergbaus und der Gewinnung von Steinen und Erden nach Güterabteilungen und ausgewählten Güterklassen in Sachsen-Anhalt im II. Quartal 2014**

(Betriebe von Unternehmen mit im Allgemeinen 20 und mehr Beschäftigten)

Nr. der Klassifikation	Güterabteilungen Güterklassen (ausgewählte)	Wert der Absatzproduktion in 1 000 EUR		
		II. Quartal 2014	Veränderung um % II. Quartal 2014 gegenüber	
			I. Quartal 2014	II. Quartal 2013
2020	Schädlingsbekämpfungsmittel, Pflanzenschutzmittel, Desinfektionsmittel	.	.	.
2030	Anstrichmittel, Druckfarben und Kitte	22 134	6,5	2,5
2041	Seifen, Wasch-, Reinigungs- und Poliermittel	43 186	0,0	-8,2
2042	Körperpflegemittel und Duftstoffe	35 033	-9,6	8,6
2051	Pyrotechnische Erzeugnisse	.	.	.
2052	Klebstoffe	19 670	9,9	.
2059	Sonstige chemische Erzeugnisse, a.n.g.	143 689	-13,9	-4,9
21	Pharmazeutische u.ä. Erzeugnisse	196 867	-4,3	-10,1
2110	Pharmazeutische Grundstoffe u. ä. Erzeugnisse	.	.	.
2120	Pharmazeutische Spezialitäten und sonstige Pharmazeutische Erzeugnisse	137 797	-9,1	-7,5
22	Gummi- und Kunststoffwaren	565 324	9,2	6,4
2219	Andere Gummiwaren (ohne Bereifungen)	72 285	3,6	9,9
2221	Platten, Folien, Schläuche und Profile, aus Kunststoffen	302 018	7,4	5,7
2222	Verpackungsmittel aus Kunststoffen	67 802	18,7	9,2
2223	Baubedarfsartikel aus Kunststoffen	46 181	33,4	3,1
2229	Sonstige Kunststoffwaren	67 081	4,1	6,4
23	Glas und Glaswaren, Keramik, bearbeitete Steine und Erden	459 839	24,1	5,5
2311	Flachglas (ohne veredeltes und bearbeitetes Flachglas)	65 127	1,0	12,9
2312	Veredeltes und bearbeitetes Flachglas	37 262	4,2	10,1
2320	Feuerfeste keramische Werkstoffe	.	.	.
2332	Ziegel und sonstige Baukeramik	26 360	36,6	-3,6
2351	Zement	.	.	.
2352	Kalk und gebrannter Gips	24 911	2,2	-7,8
2361	Erzeugnisse aus Beton, Zement und Kalksandstein für den Bau	80 308	47,7	9,3
2363	Frischbeton (Transportbeton)	13 873	51,1	-12,7
2364	Mörtel und anderer Beton, nicht feuerfest	22 575	43,5	-4,9
2370	Bearbeitete und verarbeitete Naturwerk- und Natursteine, a.n.g.	7 420	45,4	27,9
2399	Sonstige Erzeugnisse aus nichtmetallischen Mineralien, a.n.g.	58 623	39,3	5,3

**Noch 2. Entwicklung der Absatzproduktion in den Betrieben des Verarbeitenden Gewerbes sowie des Bergbaus und der Gewinnung von Steinen und Erden nach Güterabteilungen und ausgewählten Güterklassen in Sachsen-Anhalt im II. Quartal 2014**

(Betriebe von Unternehmen mit im Allgemeinen 20 und mehr Beschäftigten)

Nr. der Klassifikation	Güterabteilungen Güterklassen (ausgewählte)	Wert der Absatzproduktion in 1 000 EUR		
		II. Quartal 2014	Veränderung um % II. Quartal 2014 gegenüber	
			I. Quartal 2014	II. Quartal 2013
24	Metalle	761 066	-2,2	-4,2
2410	Roheisen, Stahl und Ferrolegerungen	.	.	.
2420	Stahlrohre, Rohrform-, Rohrverschluss- und Rohrverbindungsstücke, aus Eisen	19 129	-15,5	-31,8
2434	Kaltgezogener Draht	.	.	.
2442	Aluminium und Halbzeug daraus	245 051	0,5	9,3
2444	Kupfer und Halbzeug daraus	.	.	.
2451	Eisengießereierzeugnisse	26 082	9,1	28,4
2452	Stahlgießereierzeugnisse	.	.	.
2453	Leichtmetallgießereierzeugnisse	104 110	-1,6	4,3
25	Metallerzeugnisse	551 805	6,0	6,7
2511	Metallkonstruktionen	230 713	14,5	11,6
2512	Ausbauelemente aus Stahl und Aluminium	24 198	15,9	12,3
2529	Sonstige Metallbehälter mit einem Fassungsvermögen von mehr als 300 l	15 388	5,1	-13,2
2530	Dampfkessel (Dampferzeuger) (ohne Zentralheizungskessel); Kernreaktoren, Teile dafür	.	.	.
2550	Schmiede-, Blechformteile, gewalzte Ringe und pulvermetallurgische Erzeugnisse	59 282	-5,1	10,7
2561	Oberflächenveredlung und Wärmebehandlung	45 093	-12,1	2,9
2562	Mechanikleistungen, a.n.g.	53 556	-5,3	-3,5
2573	Werkzeuge	9 215	6,1	37,1
2591	Metallbehälter mit einem Fassungsvermögen von 300 l oder weniger	.	.	.
2593	Drahtwaren, Ketten und Federn	41 231	7,4	.
2594	Schrauben und Nieten	.	.	.
2599	Andere Metallwaren, a.n.g.	30 830	18,2	-5,3
26	Datenverarbeitungsgeräte, elektronische und optische Erzeugnisse	112 147	0,5	9,6
2611	Elektronische Bauelemente	35 687	-6,5	16,2
2630	Geräte und Einrichtungen der Telekommunikationstechnik	.	.	.
2640	Geräte der Unterhaltungselektronik	.	.	.
2651	Mess-, Kontroll-, Navigations- u.ä. Instrumente und Vorrichtungen	42 531	1,7	-0,2

**Noch 2. Entwicklung der Absatzproduktion in den Betrieben des Verarbeitenden Gewerbes sowie des Bergbaus und der Gewinnung von Steinen und Erden nach Güterabteilungen und ausgewählten Güterklassen in Sachsen-Anhalt im II. Quartal 2014**

(Betriebe von Unternehmen mit im Allgemeinen 20 und mehr Beschäftigten)

Nr. der Klassifikation	Güterabteilungen Güterklassen (ausgewählte)	Wert der Absatzproduktion in 1 000 EUR		
		II. Quartal 2014	Veränderung um % II. Quartal 2014 gegenüber	
			I. Quartal 2014	II. Quartal 2013
27	Elektrische Ausrüstungen	103 466	-1,5	1,0
2711	Elektromotoren, Generatoren, Transformatoren, Teile dafür	62 316	-4,3	0,8
2712	Elektrizitätsverteilungs- und -schalteinrichtungen, Teile dafür	28 664	6,4	-3,3
28	Maschinen	623 502	11,9	4,8
2811	Verbrennungsmotoren und Turbinen (ohne Motoren für Luft- und Straßen- fahrzeuge)	91 715	-8,1	-6,4
2812	Hydraulische und pneumatische Komponenten und Systeme	34 448	-5,9	3,2
2813	Sonstige Pumpen und Kompressoren	46 165	7,5	-3,6
2814	Armaturen	22 688	9,4	20,5
2815	Lager, Getriebe, Zahnräder und Antriebs Elemente	86 724	8,0	11,1
2822	Hebezeuge und Fördermittel	103 032	40,4	27,1
2825	Kälte- und lufttechnische Erzeugnisse für gewerbliche Zwecke	13 714	10,6	12,2
2829	Sonstige nicht wirtschaftszweigspezifische Maschinen, a.n.g.	20 480	6,1	-4,3
2830	Maschinen für die Land- und Forstwirtschaft	20 454	0,1	-10,6
2841	Werkzeugmaschinen für die Metall- bearbeitung, Teile dafür	52 036	-2,9	-6,8
2891	Maschinen für die Metallerzeugung, Walzwerkseinrichtungen, Gießmaschinen, Teile dafür	31 153	125,5	-10,2
2892	Bergwerks-, Bau- und Baustoffmaschinen, Teile dafür	17 438	28,9	9,7
2893	Maschinen für die Nahrungs-, Futtermittel- und Getränkeherstellung und für die Tabakverarbeitung	3 483	-44,7	-54,2
2899	Maschinen für sonstige bestimmte Wirtschaftszweige, a.n.g.	62 877	34,5	37,5
29	Kraftwagen und Kraftwagenteile	145 055	2,5	13,2
2910	Kraftwagen und Kraftwagenmotoren	.	.	.
2920	Karosserien, Aufbauten und Anhänger	.	.	.
2932	Andere Teile und anderes Zubehör für Kraftwagen	101 072	2,5	20,4
30	Sonstige Fahrzeuge	102 771	6,0	0,1
3011	Schiffe (ohne Boote und Yachten)	4 898	56,3	137,2
3020	Schienenfahrzeuge	60 436	8,7	5,9

**Noch 2. Entwicklung der Absatzproduktion in den Betrieben des Verarbeitenden Gewerbes sowie des Bergbaus und der Gewinnung von Steinen und Erden nach Güterabteilungen und ausgewählten Güterklassen in Sachsen-Anhalt im II. Quartal 2014**

(Betriebe von Unternehmen mit im Allgemeinen 20 und mehr Beschäftigten)

Nr. der Klassifikation	Güterabteilungen Güterklassen (ausgewählte)	Wert der Absatzproduktion in 1 000 EUR		
		II. Quartal 2014	Veränderung um % II. Quartal 2014 gegenüber	
			I. Quartal 2014	II. Quartal 2013
31	Möbel	96 943	-2,4	3,9
3100	Sitzmöbel und Teile dafür; Teile für Möbel	15 706	-14,7	2,6
3101	Büromöbel, Ladenmöbel aus Holz	.	.	.
3102	Küchenmöbel aus Holz	.	.	.
3109	Sonstige Möbel	9 039	-5,7	3,7
32	Waren a.n.g.	37 054	8,6	-4,3
3250	Medizinische und zahnmedizinische Apparate und Materialien	12 698	14,1	4,5
3299	Sonstige Erzeugnisse, a.n.g.	23 322	4,6	-10,4
33	Reparatur, Instandhaltung und Installation von Maschinen und Ausrüstungen (einschl. Wartung)	255 452	15,9	0,3
3311	Reparatur und Instandhaltung von Metallerzeugnissen	18 962	64,8	46,6
3312	Reparatur und Instandhaltung von Maschinen	65 820	12,4	-9,6
3317	Reparatur und Instandhaltung von Fahrzeugen, a.n.g.	28 402	-8,1	-13,1
3320	Installation von Maschinen und Ausrüstungen	125 638	20,5	6,7
	<b>Verarbeitendes Gewerbe sowie Bergbau und Gewinnung von Steinen und Erden</b>	<b>9 064 645</b>	<b>-2,2</b>	<b>-6,1</b>



## Veröffentlichungen <sup>1)</sup> im Statistischen Landesamt Sachsen-Anhalt

Im Monat Januar 2015 erschienen:

Bestell-Nr.	Kennziffer/ Periodizität	Titel	Preis (in EUR)
1 Z 0 03	Z	Statistisches Monatsheft 1/15	5,50
3 A 1 08	A I - j/13	Bevölkerung und Natürliche Bevölkerungsbewegung - 1990 bis 2013 -	9,00
3 A 3 01	A III - j/13	Wanderungen und Wanderungsströme - Jahr 2013 -	7,50
3 A 4 02	A IV - j/13	Gestorbene nach Todesursachen, Geschlecht und Altersgruppen - Jahr 2013 -	6,50
3 C 1 02	C I - j/14	Bodennutzung in landwirtschaftlichen Betrieben - Stand: Mai 2014 - Endgültige Ergebnisse	4,00
3 C 3 05	C III - m-10/14	Schlachtungen und Geflügel - Oktober 2014 -	1,50
3 D 3 01	D III - j/13	Insolvenzverfahren - 2013 -	3,50
3 E 2 01	E II, E III - m-9/14	Umsatz, Tätige Personen, Auftragseingang und Auftragsbestand im Baugewerbe September 2014	2,50
3 E 4 04	E IV - j/12	Tätige Personen, Umsatz und Investitionen der Unternehmen in den Bereichen Energie, Wasser, Abfall und Umwelt - 2012 -	4,00
3 G 1 01	G I - m-8/14	Entwicklung von Umsatz und Beschäftigten im Einzelhandel - August 2014 -	2,00
3 G 1 03	G I - m-7/14	Entwicklung von Umsatz und Beschäftigten im Kraftfahrzeughandel - Juli 2014 -	1,50
3 G 4 01	G IV - m-8/14	Gäste und Übernachtungen im Reiseverkehr, Beherbergungskapazität August 2014, Januar - August 2014 - Vorläufige Ergebnisse -	6,00
3 H 1 01	H I - m-2/14	Straßenverkehrsunfälle - Februar 2014 - Vorläufige Ergebnisse	6,00
3 H 1 01	H I - m-3/14	Straßenverkehrsunfälle - März 2014 - Vorläufige Ergebnisse	6,00
3 H 1 01	H I - m-4/14	Straßenverkehrsunfälle - April 2014 - Vorläufige Ergebnisse	6,00
3 H 1 01	H I - m-5/14	Straßenverkehrsunfälle - Mai 2014 - Vorläufige Ergebnisse	6,00
3 H 1 01	H I - m-6/14	Straßenverkehrsunfälle - Juni 2014 - Vorläufige Ergebnisse	6,00
3 H 1 01	H I - m-7/14	Straßenverkehrsunfälle - Juli 2014 - Vorläufige Ergebnisse	6,00
3 H 1 05	H I - vj-3/14	Fahrgäste und Beförderungsleistungen im Schienennahverkehr und im gewerblichen Omnibusverkehr - III. Quartal 2014 -	1,50
3 H 1 06	H I - j/13	Personenbeförderung im Nahverkehr auf Schienen und Straßen sowie Fernverkehr mit Omnibussen - 2013 -	2,50
3 H 2 01	H II - m-7/14	Binnenschifffahrt - Juli 2014 -	4,00
3 J 1 01	J I - j/12	Strukturerhebung im Dienstleistungsbereich - Jahr 2012 -	5,50
3 L 2 02	L II - j/11	Gemeindefinanzen - Einnahmen und Ausgaben - Jahresrechnung 2011	4,50
3 L 4 01	L IV - j/12	Die Umsätze und ihre Besteuerung - Ergebnisse 2012 -	17,00
3 M 1 01	M I - vj-3/14	Verbraucherpreisindex - September 2014 -	5,00
3 Q 4 01	Q IV - j/13	Bestimmte klimawirksame Stoffe - Jahr 2013 -	3,00

1) Veröffentlichung als PDF-Datei kostenfrei erhältlich - bei Bestellung bitte die erste Stelle der Bestellnummer durch eine „6“ ersetzen