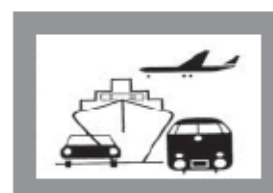


STATISTISCHE BERICHTE

H II
m-8/14

Bestellnummer:
3H201



Verkehr

Binnenschifffahrt

August 2014



SACHSEN-ANHALT

Statistisches Landesamt

Herausgabemonat: Februar 2015

Zu beziehen durch das
Statistische Landesamt Sachsen-Anhalt
Dezernat Öffentlichkeitsarbeit
Postfach 20 11 56
06012 Halle (Saale)

Preis: 4,00 EUR (kostenfrei als PDF-Datei verfügbar - Bestellnummer: 6H201)

Inhaltliche Verantwortung:

Dezernat: Handel, Gastgewerbe, Dienstleistungen, Verkehr
Frau Pekel
Telefon: 0345 2318-404

Auskünfte erhalten Sie unter:

Telefon: 0345 2318-777
Telefon: 0345 2318-715
Telefon: 0345 2318-716

Telefax: 0345 2318-913
Internet: <http://www.statistik.sachsen-anhalt.de>
E-Mail: info@stala.mi.sachsen-anhalt.de

Vertrieb:

Telefon: 0345 2318-718
E-Mail: shop@stala.mi.sachsen-anhalt.de

Druck: Statistisches Landesamt Sachsen-Anhalt

© Statistisches Landesamt Sachsen-Anhalt, Halle (Saale), 2015

Auszugsweise Vervielfältigung und Verbreitung mit Quellenangabe gestattet.

Bibliothek und Besucherdienst (Merseburger Straße 2):

Montag bis Freitag: 8:00 Uhr bis 12:00 Uhr - möglichst nach Vereinbarung
Telefon: 0345 2318-714
E-Mail: bibliothek@stala.mi.sachsen-anhalt.de

Statistischer Bericht

Binnenschifffahrt

August 2014

Land Sachsen-Anhalt

Inhaltsverzeichnis

	Seite
Vorbemerkungen	4
Tabellen	
1. Güterverkehr auf Binnenwasserstraßen Sachsen-Anhalts - Zusammenfassende Übersichten	
1.1 Güterumschlag nach Hauptverkehrsbeziehungen seit 1991	5
1.2 Güterumschlag nach ausgewählten Güterabteilungen nach NST/R seit 1991	6
1.3 Güterumschlag nach ausgewählten Güterabteilungen nach NST 2007	
1.4 Güterumschlag nach Güterabteilungen und Monaten	7
1.5 Tonnenkilometrische Leistung nach Güterabteilungen und Monaten	8
2. Güterumschlag auf Binnenwasserstraßen Sachsen-Anhalts	
2.1 Güterumschlag und tonnenkilometrische Leistung nach Haupt- verkehrsbeziehungen	10
2.2 Güterumschlag nach Monaten	11
2.3 Güterumschlag nach Güterabteilungen	12
2.4 Güterumschlag nach Wasserstraßengebieten, Güterhauptgruppen und Hauptverkehrsbeziehungen im Monat	13
2.5 Güterumschlag nach Wasserstraßengebieten, Güterhauptgruppen und Hauptverkehrsbeziehungen im Berichtszeitraum	16
2.6 Containerumschlag nach Containerarten und Hauptverkehrsbeziehungen im Monat/Berichtszeitraum	20
2.7 Containerumschlag nach Wasserstraßengebieten, Containerart, Anzahl und TEU im Monat/Berichtszeitraum	21
2.8 Containerumschlag nach Wasserstraßengebieten, Containerart, Anzahl, TEU und Hauptverkehrsbeziehungen im Monat/Berichtszeitraum	22
3. Schiffsverkehr auf Binnenwasserstraßen Sachsen-Anhalts	
3.1 Schiffsverkehr nach Monaten	23
3.2 Schiffsverkehr nach Wasserstraßengebieten, Beladungszustand und Flagge im Monat	24
3.3 Schiffsverkehr nach Wasserstraßengebieten, Beladungszustand und Flagge im Berichtszeitraum	25
Grafiken	26
Anhang	30

Zeichenerklärung

x	-Tabellenfach gesperrt, weil Aussage nicht sinnvoll
-	- nichts vorhanden
0	- weniger als die Hälfte von 1 in der letzten besetzten Stelle, jedoch mehr als nichts
.	- Zahlenwert unbekannt

Abkürzungen

TEU Twenty-Foot-Equivalent-Unit (Container ca. 6m Länge)

Abweichungen zu insgesamt sind Rundungsdifferenzen

Vorbemerkungen

Rechtsgrundlage

Gesetz zur Neuordnung der Statistiken der Schifffahrt und des Güterkraftverkehrs, Art. 1 Gesetz über die Verkehrsstatistik der See- und Binnenschifffahrt sowie des Güterkraftverkehrs (Verkehrsstatistikgesetz - VerkStatG) vom 20. Februar 2004 (BGBl. I S. 318), zuletzt geändert durch Art. 19 des Gesetzes vom 7. September 2007 (BGBl. I S. 2246), in Verbindung mit dem Gesetz über die Statistik für Bundeszwecke Bundesstatistikgesetz (BStatG) vom 22. Januar 1987 (BGBl. I S. 462,565), zuletzt geändert durch Artikel 13 des Gesetzes vom 25. Juli 2013 (BGBl. I S. 2749).

Zweck und Art der Erhebung

Die Ergebnisse dieser Statistik dienen als Grundlage für verkehrspolitische Entscheidungen und Maßnahmen der obersten Verkehrsbehörden des Bundes und der Länder.

Die Erhebungen werden laufend durchgeführt und monatlich ausgewertet. Die Erfassung erfolgt mittels Zählkarten. Für jeden Lade- und Löschvorgang in den Häfen und Umschlagstellen sind über Ankunfts- bzw. Abgangszählkarten Auskünfte zu erteilen.

Binnenschifffahrtsstatistik

Von der Binnenschifffahrtsstatistik wird der die Seegrenzen nicht überschreitende Schiffs- und Güterverkehr auf den Binnenwasserstraßen des Landes sowie der Binnen-See-Verkehr erfasst. Ausgewiesen werden die in den Häfen und sonstigen Umschlagstellen ankommenden und abgegangenen Schiffe.

Deutschland wird in neun Wasserstraßengebiete unterteilt.

Für das Land Sachsen-Anhalt werden für folgende Wasserstraßen Schiffsbewegungen nachgewiesen:

- Elbegebiet
- Mittellandkanalgebiet

Flagge

Für den Nachweis des Schiffs- und Güterverkehrs nach Flaggen ist maßgebend, welche Flagge die Schiffe zum Zeitpunkt der Anschreibung führten.

Güterumschlag

Der Güterumschlag ergibt sich aus den Meldungen über Aus- und Einladungen der in den Häfen ankommenden und abgegangenen Schiffe.

Güterarten

Datenlieferungen an das Statistische Amt der EU machten eine Überarbeitung nötig. Der Nachweis der Güterarten erfolgt somit gemäß der neuen NST-2007, die insgesamt 20 Güterabteilungen umfasst.

Der Nachweis der Güterarten erfolgte bisher nach dem amtlichen Güterverzeichnis – NST/R-Systematisches Güterverzeichnis für die Verkehrsstatistik (Ausgabe 1969). Zugeordnet wurde der Güterumschlag nach den 10 einstelligen Güterabteilungen, 52 zweistelligen Güterhauptgruppen und 175 dreistelligen Gütergruppen.

Hauptverkehrsbeziehungen

Der regionalen Abgrenzung der Binnenschifffahrt liegt das Verzeichnis deutscher und ausländischer Häfen (Ausgabe 1997) zugrunde.

Dargestellt wird der Verkehr innerhalb Deutschlands, d. h. Lokalverkehr (Verkehr innerhalb des Landes) und Wechselverkehr (Verkehr der Bundesländer untereinander) sowie der grenzüberschreitende Verkehr (Verkehr der Häfen der Bundesrepublik mit Häfen außerhalb Deutschlands).

1. Güterverkehr auf Binnenwasserstraßen Sachsen-Anhalts - Zusammenfassende Übersichten

1.1 Güterumschlag nach Hauptverkehrsbeziehungen seit 1991

Jahr	Insgesamt	Darunter		Empfang	Versand
		innerhalb Bundesrepublik Deutschland	grenzüber- schreitender Verkehr		
in 1 000 Tonnen					
1991	2 736	.	.	666	2 070
1992	3 188	.	.	1 032	2 106
1993	3 235	.	.	1 045	2 190
1994	5 380	.	.	1 557	3 823
1995	6 978	5 310	1 669	2 265	4 714
1996	6 531	4 989	1 541	2 262	4 269
1997	7 214	5 583	1 631	2 715	4 499
1998	7 146	5 244	1 902	2 293	4 853
1999	7 302	5 605	1 697	2 257	5 044
2000	6 705	4 105	1 600	2 000	4 705
2001	5 978	4 304	1 673	1 880	4 097
2002	6 068	4 544	1 524	1 813	4 255
2003	6 474	4 669	1 806	2 029	4 445
2004	6 984	4 610	2 373	2 181	4 802
2005	7 909	5 560	2 349	2 234	5 675
2006	7 506	5 191	2 315	2 403	5 103
2007	7 565	4 918	2 647	2 619	4 946
2008	7 897	5 240	2 657	2 734	5 164
2009	7 161	5 079	2 074	2 098	5 064
2010	7 181	4 630	2 532	2 359	4 822
2011	7 539	5 140	2 362	2 609	4 930
2012	6 979	5 257	1 698	2 416	4 563
2013	7 318	5 585	1 711	2 572	4 764

1.2 Güterumschlag nach ausgewählten Güterabteilungen nach NST/R seit 1991

Jahr	Insgesamt	Darunter			
		0 landwirtschaftl. und verwandte Erzeugnisse	3 Erdöl, Mineralölerzeugn., Gase	6 Steine und Erden	7 Düngemittel
in 1 000 Tonnen					
1991	2 736	539	273	434	601
1992	3 188	677	505	570	526
1993	3 235	713	343	789	421
1994	5 380	931	563	1 971	715
1995	6 978	1 288	1 168	2 355	883
1996	6 531	1 192	1 107	2 448	838
1997	7 214	880	1 320	2 896	897
1998	7 146	1 055	1 191	2 429	1 297
1999	7 302	1 092	1 001	2 377	1 343
2000	6 705	1 496	928	2 067	949
2001	5 978	1 126	938	1 938	820
2002	6 068	1 148	878	2 016	827
2003	6 474	1 593	802	2 140	811
2004	6 984	1 207	758	2 740	798
2005	7 909	1 722	719	2 954	806
2006	7 506	1 649	693	2 612	713
2007	7 565	1 588	613	2 455	712
2008	7 897	1 739	706	2 536	684
2009	7 161	1 776	571	2 417	450
2010	7 181	1 906	639	2 183	533

1.3 Güterumschlag nach ausgewählten Güterabteilungen nach NST 2007 seit 2011¹⁾

Jahr	Insgesamt	Darunter			
		01 Erzeugnisse d. Land-u. Forstw., Fischerei	03 Erze, Steine und Erden	07 Kokerei und Mineral- ölerzeugnisse	08 Chemische Erzeugnisse
in 1 000 Tonnen					
2011	7 539	2 498	2 267	831	719
2012	6 979	2 282	2 036	888	689
2013	7 336	2 614	1 726	1 154	696
2014					
Januar	569	265	76	79	52
Februar	543	235	87	73	55
März	696	284	142	101	62
April	661	236	146	108	77
Mai	616	223	148	99	53
Juni	550	170	137	92	64
Juli	621	190	164	119	61
August	732	271	185	114	53
September
Oktober
November
Dezember

¹⁾ ab 2011 überarbeitete Güterarten

2. Güterumschlag auf Binnenwasserstraßen Sachsen-Anhalts

2.1 Güterumschlag und tonnenkilometrische Leistung nach Hauptverkehrsbeziehungen

Gegenstand der Nachweisung	August 2013	Juli 2014	August 2014	Januar bis August		
				2013	2014	Veränderung um %
in 1 000 Tonnen						
Güterumschlag nach Hauptverkehrsbeziehungen						
Verkehr innerhalb Sachsen-Anhalts	3	1	0	9	9	- 1,0
Verkehr mit anderen Bundesländern						
Empfang	186	207	212	1 267	1 362	+ 7,5
Versand	336	292	388	2 221	2 629	+ 18,4
Grenzüberschreitender Verkehr						
Empfang	44	42	48	362	386	+ 6,7
Versand	93	77	83	812	593	- 27,0
Durchgangsverkehr	-	-	-	-	-	-
Gesamtverkehr	662	620	732	4 670	4 978	+ 6,6
darunter Verkehr mit deutschen Schiffen	469	436	472	3 187	3 384	+ 6,2
Tonnenkilometrische Leistung nach Hauptverkehrsbeziehungen						
Verkehr innerhalb Sachsen-Anhalts	0	0	0	1	1	+ 49,6
Verkehr mit anderen Bundesländern						
Empfang	60	61	69	391	419	+ 7,1
Versand	95	69	105	610	702	+ 15,1
Grenzüberschreitender Verkehr						
Empfang	25	20	23	181	188	+ 3,9
Versand	46	40	43	412	307	- 25,4
Durchgangsverkehr	-	-	-	-	-	-
Gesamtverkehr	227	191	240	1 595	1 618	+ 1,4
darunter Verkehr mit deutschen Schiffen	142	116	139	943	963	+ 2,1

2.2 Güterumschlag nach Monaten

Zeitraum	2013			2014			Veränderung	
	Empfang	Versand	gesamt	Empfang	Versand	gesamt	2014/2013	
	in 1 000 Tonnen						um %	
Januar	203	355	558	177	392	569	+ 1,9	
Februar	170	364	535	163	380	543	+ 1,6	
März	177	340	518	220	476	696	+ 34,4	
April	229	436	665	243	418	661	- 0,6	
Mai	234	382	616	243	373	616	-	
Juni	161	322	483	200	350	550	+ 13,9	
Juli	228	409	638	250	371	621	- 2,6	
August	233	431	664	260	472	732	+ 10,3	
September	247	426	673	
Oktober	237	432	668	
November	258	499	756	
Dezember	194	368	562	
Insgesamt	2 572	4 764	7 336	

2.4 Güterumschlag nach Wasserstraßengebieten, Güterhauptgruppen und Hauptverkehrsbeziehungen im August 2014

NST- 2007 Abteilung Gruppe	Güterabteilung Gütergruppe	Güter- umschlag insgesamt	Empfang		Versand	
			davon aus Häfen		davon nach Häfen	
			in Deutschland	im Ausland	in Deutschland	im Ausland
in 1 000 Tonnen						
Elbegebiet						
01	Erzeugnisse der Land- u. Forstwirtschaft	146	2	-	119	26
01.1	Getreide	110	0	-	85	25
01.5	Forstwirtschaftliche Erzeugnisse	1	-	-	-	1
01.7	Andere Erzeugnisse pflanzlichen Ursprunges	36	1	-	35	-
03	Erze, Steine u. Erden, sonst. Bergbauerzeugn.	46	4	1	42	-
03.4	(Koch-)Salz, Meerwasser	0	0	-	0	-
03.5	Steine und Erden, Sand, Ton u. ä.	46	3	1	41	-
04	Nahrungs- und Genussmittel	32	17	-	14	2
04.4	Öle und Fette	32	17	-	14	2
04.8	Nahrungsmittel (außer Sammelgut)	0	-	-	0	-
05	Textilien, Bekleidung, Leder	0	0	-	-	-
05.2	Bekleidung und Pelzwaren	0	0	-	-	-
06	Holzwaren, Papier, Pappe, Druckerzeugnisse	1	-	-	1	-
06.2	Papier, Pappe und -waren	1	-	-	1	-
07	Kokerei- und Mineralölerzeugnisse	113	103	1	6	3
07.2	Flüssige Mineralölerzeugnisse	113	103	1	6	3
08	Chemische Erzeugnisse	15	5	8	2	-
08.2	Chemische Grundstoffe (organisch)	3	-	1	2	-
08.3	Stickstoffverbindungen, Düngemittel	11	4	7	-	-
08.4	Basiskunststoffe, Kautschuk	1	1	-	-	-
08.6	Gummi- oder Kunststoffwaren	0	-	-	0	-
09	Sonstige Mineralerzeugnisse	1	1	-	-	0
09.1	Glas, Porzellan u. ä. Erzeugnisse	0	0	-	-	0
09.3	Sonstige Baumaterialien und -erzeugnisse	0	0	-	-	-
10	Metalle und Metallerzeugnisse	2	0	2	-	-
10.1	Roheisen, Stahl, Ferrolegierungen	2	-	2	-	-
10.5	Heizkessel, sonstige Metallerzeugnisse	0	0	-	-	-
11	Maschinen und Ausrüstungen u. ä.	2	0	0	1	0
11.4	Geräte der Elektrizitätserzeugung	0	0	-	-	-
11.8	Sonstige Maschinen	2	0	0	1	0
14	Sekundärrohstoffe, Abfälle	35	17	1	10	6
14.2	Sonstige Abfälle und Sekundärrohstoffe	35	17	1	10	6
16	Geräte u. Material zur Güterbeförderung	0	0	-	0	-
16.1	Leere Container und Wechselbehälter	0	0	-	0	-
	Insgesamt	393	147	13	196	37

Noch 2.4 Güterumschlag nach Wasserstraßengebieten, Güterhauptgruppen und Hauptverkehrsbeziehungen im August 2014

NST- 2007 Abteilung Gruppe	Güterabteilung Gütergruppe	Güter- umschlag insgesamt	Empfang		Versand	
			davon aus Häfen		davon nach Häfen	
			in Deutschland	im Ausland	in Deutschland	im Ausland
in 1 000 Tonnen						
Mittellandkanalgebiet						
01	Erzeugnisse d. Land- u. Forstwirtschaft	125	13	7	66	39
01.1	Getreide	81	1	-	41	39
01.5	Forstwirtschaftliche Erzeugnisse	2	-	-	2	-
01.7	Andere Erzeugnisse pflanzlichen Ursprungs	42	12	7	23	-
02	Kohle, rohes Erdöl und Erdgas	1	-	1	-	-
02.1	Kohle	1	-	1	-	-
03	Erze, Steine u. Erden, sonst. Bergbauerzeugn.	139	36	7	94	1
03.4	(Koch-) Salz, Meerwasser	2	0	1	0	-
03.5	Steine und Erden, Sand, Ton u. ä.	137	36	6	94	1
04	Nahrungs- und Genussmittel	17	6	2	10	-
04.4	Öle und Fette	8	6	2	-	-
04.6	Stärke(-erzeugnisse), Futtermittel	10	-	-	10	-
04.7	Getränke	0	-	-	0	-
05	Textilien, Bekleidung, Leder	0	0	-	-	-
05.1	Textilien	0	0	-	-	-
05.2	Bekleidung, Pelzwaren	0	0	-	-	-
06	Holzwaren, Papier, Pappe, Druckerzeugnisse	0	-	-	0	-
06.2	Papier, Pappe und -waren	0	-	-	0	-
07	Kokerei- und Mineralölerzeugnisse	1	-	1	-	-
07.4	Feste oder wachsartige Mineralölerzeugnisse	1	-	1	-	-
08	Chemische Erzeugnisse	38	9	9	14	6
08.1	Chemische Grundstoffe (mineralisch)	1	1	-	0	-
08.3	Stickstoffverbindungen, Düngemittel	35	7	9	13	6
08.4	Basiskunststoffe, Kautschuk	0	0	-	-	-
08.5	Pharmazeutische Erzeugnisse	1	-	-	1	-
08.6	Gummi- oder Kunststoffwaren	1	1	-	-	-
09	Sonstige Mineralerzeugnisse	5	0	3	1	0
09.1	Glas, Porzellan u. ä.	1	-	0	0	0
09.2	Zement, Kalk, gebrannter Gips	1	-	1	-	-
09.3	Sonstige Baumaterialien und -erzeugnisse	2	0	1	1	-
10	Metalle und Metallerzeugnisse	8	-	5	2	-
10.1	Roheisen, Stahl und Ferrolegierungen	5	-	5	-	-
10.2	NE-Metalle, Halbzeug	0	-	-	0	-
10.5	Heizkessel, sonstige Metallerzeugnisse	2	-	-	2	-
12	Fahrzeuge	0	0	-	-	-
12.1	Erzeugnisse der Automobilindustrie	0	0	-	-	-
14	Sekundärrohstoffe, Abfälle	4	-	-	4	-
14.2	Sonstige Abfälle und Sekundärrohstoffe	4	-	-	4	-
16	Geräte u. Material zur Güterbeförderung	1	1	-	0	-
16.1	Leere Container und Wechselbehälter	1	1	-	0	-
	Insgesamt	339	65	35	193	46

Noch 2.4 Güterumschlag nach Wasserstraßengebieten, Güterhauptgruppen und Hauptverkehrsbeziehungen im August 2014

NST- 2007 Abteilung Gruppe	Güterabteilung Gütergruppe	Güter- umschlag insgesamt	Empfang		Versand	
			davon aus Häfen		davon nach Häfen	
			in Deutschland	im Ausland	in Deutschland	im Ausland
in 1 000 Tonnen						
Wasserstraßengebiete insgesamt						
01	Erzeugnisse der Land- und Forstwirtschaft	271	14	7	185	64
01.1	Getreide	190	1	-	126	63
01.5	Forstwirtschaftliche Erzeugnisse	3	-	-	2	1
01.7	Andere Erzeugnisse pflanzlichen Ursprungs	78	13	7	58	-
02	Kohle, rohes Erdöl und Erdgas	1	-	1	-	-
02.1	Kohle	1	-	1	-	-
03	Erze, Steine u. Erden, sonst. Bergbauerzeugn.	185	40	8	136	1
03.4	(Koch-) Salz, Meerwasser	2	1	1	0	-
03.5	Steine und Erden, Sand, Ton u. ä.	183	39	7	136	1
04	Nahrungs- und Genussmittel	49	22	2	24	2
04.4	Öle und Fette	39	22	2	14	2
04.6	Stärke(-erzeugnisse), Futtermittel	10	-	-	10	-
04.7	Getränke	0	-	-	0	-
04.8	Nahrungsmittel (außer Sammelgut)	0	-	-	0	-
05	Textilien, Bekleidung, Leder	0	0	-	-	-
05.1	Textilien	0	0	-	-	-
05.2	Bekleidung, Pelzwaren	0	0	-	-	-
06	Holzwaren, Papier, Pappe, Druckerzeugnisse	1	-	-	1	-
06.2	Papier, Pappe und -waren	1	-	-	1	-
07	Kokerei- und Mineralölerzeugnisse	114	103	2	6	3
07.2	Flüssige Mineralölerzeugnisse	113	103	1	6	3
07.4	Feste oder wachsartige Mineralölerzeugnisse	1	-	1	-	-
08	Chemische Erzeugnisse	53	14	17	16	6
08.1	Chemische Grundstoffe	1	1	-	0	-
08.2	Chemische Grundstoffe (organisch)	3	-	1	2	-
08.3	Stickstoffverbindungen, Düngemittel	46	11	16	13	6
08.4	Basiskunststoffe, Kautschuk	1	1	-	-	-
08.5	Pharmazeutische Erzeugnisse	1	-	-	1	-
08.6	Gummi- oder Kunststoffwaren	1	1	-	0	-
09	Sonstige Mineralerzeugnisse	5	1	3	1	1
09.1	Glas, Porzellan u. Ä.	2	0	0	0	1
09.2	Zement, Kalk, gebrannter Gips	1	-	1	-	-
09.3	Sonstige Baumaterialien und -erzeugnisse	2	0	1	1	-
10	Metalle und Metallerzeugnisse	10	0	7	2	-
10.1	Roheisen, Stahl Ferrolegierungen	7	-	7	-	-
10.2	NE-Metalle, Halbzeug	0	-	-	0	-
10.5	Heizkessel, sonstige Metallerzeugnisse	2	0	-	2	-
11	Maschinen und Ausrüstungen	2	0	0	1	0
11.4	Geräte der Elektrizitätserzeugung	0	0	-	-	-
11.8	Sonstige Maschinen	2	0	0	1	0
12	Fahrzeuge	0	0	-	-	-
12.1	Erzeugnisse der Automobilindustrie	0	0	-	-	-
14	Sekundärrohstoffe, Abfälle	39	17	1	15	6
14.2	Sonstige Abfälle u. Sekundärrohstoffe	39	17	1	15	6
16	Geräte u. Material zur Güterbeförderung	1	1	-	1	-
16.1	Leere Container und Wechselbehälter	1	1	-	1	-
	Insgesamt	732	212	48	388	83

2.5 Güterumschlag nach Wasserstraßengebieten, Güterhauptgruppen und Hauptverkehrsbeziehungen von Januar bis August 2014

NST- 2007 Abteilung Gruppe	Güterabteilung Gütergruppe	Güter- umschlag insgesamt	Empfang		Versand	
			davon aus Häfen		davon nach Häfen	
			in Deutschland	im Ausland	in Deutschland	im Ausland
in 1 000 Tonnen						
Elbegebiet						
01	Erzeugnisse der Land- und Forstwirtschaft	747	18	2	557	170
01.1	Getreide	652	3	-	485	165
01.5	Forstwirtschaftliche Erzeugnisse	9	3	1	0	5
01.7	Andere Erzeugnisse pflanzlichen Ursprungs	85	12	1	72	0
02	Kohle, rohes Erdöl, Erdgas	7	1	5	1	-
02.1	Kohle	7	1	5	1	-
03	Erze, Steine u. Erden, sonst. Bergbauerzeugn.	362	15	42	303	2
03.4	(Koch-)Salz, Meerwasser	1	0	1	0	-
03.5	Steine und Erden, Sand, Ton u. ä.	360	15	41	303	2
04	Nahrungs- und Genussmittel	131	70	5	55	2
04.3	Verarbeitetes Obst und Gemüse	1	1	-	-	-
04.4	Öle und Fette	125	69	5	49	2
04.8	Nahrungsmittel (außer Sammelgut)	6	-	-	6	-
05	Textilien, Bekleidung, Leder	0	0	-	-	-
05.2	Textilien	0	0	-	-	-
06	Holzwaren, Papier, Pappe, Druckerzeugnisse	30	1	2	27	-
06.1	Holz-, Kork- und Flechtwaren	2	-	2	0	-
06.2	Papier, Pappe und -waren	28	1	-	27	-
07	Kokerei- und Mineralölerzeugnisse	780	722	5	37	15
07.2	Flüssige Mineralölerzeugnisse	780	722	5	37	15
08	Chemische Erzeugnisse	99	24	31	43	1
08.1	Chemische Grundstoffe (mineralisch)	4	1	2	1	-
08.2	Chemische Grundstoffe (organisch)	37	-	2	34	1
08.3	Stickstoffverbindungen, Düngemittel	52	18	27	8	-
08.4	Basiskunststoffe, Kautschuk	4	4	-	0	-
08.5	Pharmazeutische Erzeugnisse	2	2	-	-	-
08.6	Gummi- oder Kunststoffwaren	0	-	-	0	-
09	Sonstige Mineralerzeugnisse	11	6	-	5	0
09.1	Glas, Porzellan u. ä. Erzeugnisse	1	1	-	0	0
09.3	Sonstige Baumaterialien und -erzeugnisse	10	5	-	5	-
10	Metalle und Metallerzeugnisse	26	3	18	4	1
10.1	Roheisen, Stahl, Ferrolegierungen	18	0	18	-	-
10.2	NE-Metalle, Halbzeug	6	3	-	3	-
10.3	Rohre	1	-	-	-	1
10.5	Heizkessel, sonstige Metallerzeugnisse	0	0	-	0	-
11	Maschinen und Ausrüstungen	22	2	1	16	3
11.4	Geräte zur Elektrizitätserzeugung	0	0	-	0	-
11.8	Sonstige Maschinen	21	2	1	16	3
12	Fahrzeuge	2	2	-	0	-
12.1	Erzeugnisse der Automobilindustrie	2	2	-	0	-
12.2	Sonstige Fahrzeuge	0	-	-	0	-
14	Sekundärrohstoffe, Abfälle	225	103	8	83	30
14.1	Hausmüll und kommunale Abfälle	7	7	-	-	-
14.2	Sonstige Abfälle und Sekundärrohstoffe	218	97	8	83	30
16	Geräte und Material zur Güterbeförderung	5	3	-	3	-
16.1	Leere Container und Wechselbehälter	5	3	-	3	-
19	Nicht identifizierbare Güter	0	0	-	-	-
19.1	Unbekannte Güter in Containern	0	0	-	-	-
	Insgesamt	2 447	970	118	1 135	224

Noch 2.5 Güterumschlag nach Wasserstraßengebieten, Güterhauptgruppen und Hauptverkehrsbeziehungen von Januar bis August 2014

NST- 2007 Abteilung Gruppe	Güterabteilung Gütergruppe	Güter- umschlag insgesamt	Empfang		Versand	
			davon aus Häfen		davon nach Häfen	
			in Deutschland	im Ausland	in Deutschland	im Ausland
in 1 000 Tonnen						
Mittellandkanalgebiet						
01	Erzeugnisse der Land- und Forstwirtschaft	1 129	123	48	689	269
01.1	Getreide	836	6	2	571	257
01.5	Forstwirtschaftliche Erzeugnisse	7	-	-	7	-
01.7	Andere Erzeugnisse pflanzlichen Ursprungs	286	117	46	111	12
02	Kohle, rohes Erdöl und Erdgas	2	-	2	-	-
02.1	Kohle	2	-	2	-	-
03	Erze, Steine u. Erden, sonst. Bergbauerzeugn.	723	180	52	486	5
03.1	Eisenerze	2	1	1	-	-
03.2	NE-Metallerze	3	-	3	-	-
03.4	(Koch-) Salz, Meerwasser	15	0	4	10	-
03.5	Steine und Erden, Sand, Ton u. ä.	703	178	44	476	5
04	Nahrungs- und Genussmittel	143	45	19	72	6
04.4	Öle und Fette	71	44	19	5	2
04.5	Milch, Milcherzeugnisse, Speiseeis	0	-	-	0	-
04.6	Stärke(-erzeugnisse), Futtermittel	72	1	-	67	3
04.7	Getränke	0	-	-	0	-
05	Textilien, Bekleidung, Leder u. ä.	1	1	-	-	-
05.1	Textilien	1	1	-	-	-
05.2	Bekleidung Pelzwaren	0	0	-	-	-
06	Holzwaren, Papier, Pappe, Druckerzeugnisse	3	-	-	3	-
06.1	Holz-,Kork- und Flechtwaren	0	-	-	0	-
06.2	Papier, Pappe und -waren	3	-	-	3	-
07	Kokerei- und Mineralölerzeugnisse	5	-	5	0	-
07.1	Kokereierzeugnisse	1	-	1	-	-
07.4	Feste oder wachsartige Mineralölerzeugnisse	4	-	4	0	-
08	Chemische Erzeugnisse	378	37	86	204	52
08.1	Chemische Grundstoffe (mineralisch)	5	2	1	2	-
08.3	Stickstoffverbindungen, Düngemittel	363	28	85	198	52
08.4	Basiskunststoffe, Kautschuk	0	0	-	0	-
08.5	Pharmazeutische Erzeugnisse	4	-	-	4	-
08.6	Gummi- oder Kunststoffwaren	7	7	-	0	-
09	Sonstige Mineralerzeugnisse	47	2	8	12	25
09.1	Glas, Porzellan u. ä. Erzeugnisse	5	1	0	2	2
09.2	Zement, Kalk, gebrannter Gips	34	-	1	9	24
09.3	Sonstige Baumaterialien und -erzeugnisse	8	1	6	1	-
10	Metalle und Metallerzeugnisse	81	2	48	19	12
10.1	Roheisen, Stahl, Ferrolegierungen	62	2	48	0	12
10.2	NE-Metalle, Halbzeug	6	-	-	6	-
10.5	Heizkessel, sonstige Metallerzeugnisse	13	0	-	13	-
12	Fahrzeuge	0	0	-	-	-
12.1	Erzeugnisse der Automobilindustrie	0	0	-	-	-
14	Sekundärrohstoffe, Abfälle	16	1	-	14	1
14.2	Sonstige Abfälle und Sekundärrohstoffe	16	1	-	14	1
16	Geräte u. Material zur Güterbeförderung	12	9	-	3	-
16.1	Leere Container und Wechselbehälter	12	9	-	3	-
	Insgesamt	2 541	400	268	1 503	369

Noch 2.5 Güterumschlag nach Wasserstraßengebieten, Güterhauptgruppen und Hauptverkehrsbeziehungen von Januar bis August 2014

NST- 2007 Abteilung Gruppe	Güterabteilung Gütergruppe	Güter- umschlag insgesamt	Empfang		Versand	
			davon aus Häfen		davon nach Häfen	
			in Deutschland	im Ausland	in Deutschland	im Ausland
in 1 000 Tonnen						
Wasserstraßengebiete insgesamt						
01	Erzeugnisse der Land- und Forstwirtschaft	1 875	141	50	1246	439
01.1	Getreide	1 488	8	2	1056	422
01.5	Forstwirtschaftliche Erzeugnisse	16	3	1	7	5
01.7	Andere Erzeugnisse pflanzlichen Ursprungs	371	130	46	183	12
02	Kohle, rohes Erdöl und Erdgas	10	1	7	1	-
02.1	Kohle	10	1	7	1	-
03	Erze, Steine u. Erden, sonst. Bergbauerzeugn.	1 084	195	94	789	7
03.1	Eisenerze	2	1	1	-	-
03.2	NE-Metallerze	3	-	3	-	-
03.4	(Koch-) Salz, Meerwasser	16	1	5	10	-
03.5	Steine und Erden Sand, Ton u. ä.	1 063	193	85	779	7
04	Nahrungs- und Genussmittel	274	115	24	127	8
04.3	Verarbeitetes Obst und Gemüse	1	1	-	-	-
04.4	Öle und Fette	195	113	24	54	4
04.5	Milch, Milcherzeugnisse, Speiseeis	0	-	-	0	-
04.6	Stärke(-erzeugnisse), Futtermittel	72	1	-	67	3
04.7	Getränke	0	-	-	0	-
04.8	Nahrungsmittel (außer Sammelgut)	6	-	-	6	-
05	Textilien, Bekleidung, Leder u. ä.	1	1	-	-	-
05.1	Textilien	1	1	-	-	-
05.2	Bekleidung und Pelwaren	0	0	-	-	-
06	Holzwaren, Papier, Pappe, Druckerzeugnisse	34	1	2	31	-
06.1	Holz-, Kork- und Flechtwaren	2	-	2	1	-
06.2	Papier, Pappe und -waren	31	1	-	30	-
07	Kokerei- und Mineralölerzeugnisse	785	722	11	38	15
07.1	Kokereierzeugnisse	1	-	1	-	-
07.2	Flüssige Mineralölerzeugnisse	780	722	5	37	15
07.4	Feste oder wachsartige Mineralölerzeugnisse	4	-	4	0	-
08	Chemische Erzeugnisse	477	61	117	247	53
08.1	Chemische Grundstoffe (mineralisch)	9	3	3	2	-
08.2	Chemische Grundstoffe (organisch)	37	-	2	34	1
08.3	Stickstoffverbindungen, Düngemittel	415	46	111	206	52
08.4	Basiskunststoffe, Kautschuk	4	4	-	0	-
08.5	Pharmazeutische Erzeugnisse	6	2	-	4	-
08.6	Gummi- oder Kunststoffwaren	7	7	-	0	-
09	Sonstige Mineralerzeugnisse	59	8	8	18	25
09.1	Glas, Porzellan u. ä. Erzeugnisse	6	2	0	2	2
09.2	Zement, Kalk, gebrannter Gips	34	-	1	9	24
09.3	Sonstige Baumaterialien und -erzeugnisse	18	6	6	6	-
10	Metalle und Metallerzeugnisse	107	5	66	23	13
10.1	Roheisen, Stahl, Ferrolegierungen	80	2	66	0	12
10.2	NE-Metalle, Halbzeug	12	3	-	10	-
10.3	Rohre	1	-	-	-	1
10.5	Heizkessel, sonstige Metallerzeugnisse	13	0	-	13	-

Noch 2.5 Güterumschlag nach Wasserstraßengebieten, Güterhauptgruppen und Hauptverkehrsbeziehungen von Januar bis August 2014

NST- 2007 Abteilung Gruppe	Güterabteilung Gütergruppe	Güter- umschlag insgesamt	Empfang		Versand	
			davon aus Häfen		davon nach Häfen	
			in Deutschland	im Ausland	in Deutschland	im Ausland
in 1 000 Tonnen						
noch Wasserstraßengebiete insgesamt						
11	Maschinen und Ausrüstungen	22	2	1	16	3
11.4	Geräte der Elektrizitätserzeugung	0	0	-	0	-
11.8	Sonstige Maschinen	21	2	1	16	3
12	Fahrzeuge	2	2	-	0	-
12.1	Erzeugnisse der Automobilindustrie	2	2	-	0	-
12.2	Sonstige Fahrzeuge	0	-	-	0	-
14	Sekundärrohstoffe, Abfälle	241	105	8	97	31
14.1	Hausmüll und kommunale Abfälle	7	7	-	-	-
14.2	Sonstige Abfälle und Sekundärrohstoffe	234	98	8	97	31
16	Geräte und Material zur Güterbeförderung	17	11	-	6	-
16.1	Leere Container und Wechselbehälter	17	11	-	6	-
19	Nicht identifizierbare Güter	0	0	-	-	-
19.1	Unbekannte Güter in Containern	0	0	-	-	-
	Insgesamt	4 988	1 371	386	2 638	593

2.6 Containerumschlag nach Containerarten und Hauptverkehrsbeziehungen

Containerart	Einheit	Juli 2014	August 2014	Januar- August		
				2013	2014	Veränderung um %
Verkehr innerhalb Deutschlands						
20-Fuß Container beladen	Anzahl	832	693	5 258	5 914	+ 12,5
30-Fuß Container beladen	Anzahl	-	-	-	-	-
40-Fuß Container beladen	Anzahl	125	109	1 704	1 289	- 24,4
Container größer 40-Fuß beladen	Anzahl	-	-	3	-	x
zusammen	TEU	1 082	911	8 673	8 492	- 2,1
darin beförderte Güter	Tonnen	23 142	19 233	144 452	166 624	+ 15,3
20-Fuß Container leer	Anzahl	671	521	5 177	5 301	+ 2,4
30-Fuß Container leer	Anzahl	-	-	-	-	-
40-Fuß Container leer	Anzahl	83	74	1 348	1 222	- 9,3
Container größer 40-Fuß leer	Anzahl	-	-	5	-	x
zusammen	TEU	837	669	7 884	7 745	- 1,8
Insgesamt	TEU	1 919	1 580	16 557	16 237	- 1,9
Grenzüberschreitender Empfang und Versand						
20-Fuß Container beladen	Anzahl	-	-	-	-	-
30-Fuß Container beladen	Anzahl	-	-	-	-	-
40-Fuß Container beladen	Anzahl	-	-	-	-	-
Container größer 40-Fuß beladen	Anzahl	-	-	-	-	-
zusammen	TEU	-	-	-	-	-
darin beförderte Güter	Tonnen	-	-	-	-	-
20-Fuß Container leer	Anzahl	-	-	-	-	-
30-Fuß Container leer	Anzahl	-	-	-	-	-
40-Fuß Container leer	Anzahl	-	-	-	-	-
Container größer 40-Fuß leer	Anzahl	-	-	-	-	-
zusammen	TEU	-	-	-	-	-
Insgesamt	TEU	-	-	-	-	-
Gesamtverkehr						
20-Fuß Container beladen	Anzahl	832	693	5 258	5 914	+ 12,5
30-Fuß Container beladen	Anzahl	-	-	-	-	-
40-Fuß Container beladen	Anzahl	125	109	1 704	1 289	- 24,4
Container größer 40-Fuß beladen	Anzahl	-	-	3	-	x
zusammen	TEU	1 082	911	8 673	8 492	- 2,1
darin beförderte Güter	Tonnen	23 142	19 233	144 452	166 624	+ 15,3
20-Fuß Container leer	Anzahl	671	521	5 177	5 301	+ 2,4
30-Fuß Container leer	Anzahl	-	-	-	-	-
40-Fuß Container leer	Anzahl	83	74	1 348	1 222	- 9,3
Container größer 40-Fuß leer	Anzahl	-	-	5	-	x
zusammen	TEU	837	669	7 884	7 745	- 1,8
Insgesamt	TEU	1 919	1 580	16 557	16 237	- 1,9

2.7 Containerumschlag nach Wasserstraßengebieten, Containerart, Anzahl und TEU

Containerart	Einheit	Empfang		Versand		Insgesamt		Veränderung um %
		2013	2014	2013	2014	2013	2014	
August								
Elbegebiet								
20-Fuß Container	Anzahl	143	147	125	99	268	246	- 8,2
30-Fuß Container	Anzahl	-	-	-	-	-	-	-
40-Fuß Container	Anzahl	252	8	176	18	428	26	- 93,9
Container größer 40-Fuß	Anzahl	-	-	-	-	-	-	-
Insgesamt	TEU	647	163	477	135	1 124	298	- 73,5
Mittellandkanalgebiet								
20-Fuß Container	Anzahl	544	434	540	534	1 084	968	- 10,7
30-Fuß Container	Anzahl	-	-	-	-	-	-	-
40-Fuß Container	Anzahl	39	38	44	119	83	157	+ 89,2
Container größer 40-Fuß	Anzahl	-	-	-	-	-	-	-
Insgesamt	TEU	622	510	628	772	1 250	1 282	+ 2,6
Wasserstraßengebiete insgesamt								
20-Fuß Container	Anzahl	687	581	665	633	1 352	1 214	- 10,2
30-Fuß Container	Anzahl	-	-	-	-	-	-	-
40-Fuß Container	Anzahl	291	46	220	137	511	183	- 64,2
Container größer 40-Fuß	Anzahl	-	-	-	-	-	-	-
Insgesamt	TEU	1 269	673	1 105	907	2 374	1 580	- 33,4
Januar-August								
Elbegebiet								
20-Fuß Container	Anzahl	1 293	1 349	1 425	1 309	2 718	2 658	- 2,2
30-Fuß Container	Anzahl	-	-	-	-	-	-	-
40-Fuß Container	Anzahl	1 441	568	1 149	631	2 590	1 199	- 53,7
Container größer 40-Fuß	Anzahl	3	-	3	-	6	-	x
Insgesamt	TEU	4 182	2 485	3 730	2 571	7 912	5 056	- 36,1
Mittellandkanalgebiet								
20-Fuß Container	Anzahl	3 972	4 319	3 776	4 276	7 748	8 595	+ 10,9
30-Fuß Container	Anzahl	-	-	-	-	-	-	-
40-Fuß Container	Anzahl	275	594	227	755	502	1 349	+ 168,7
Container größer 40-Fuß	Anzahl	1	-	1	-	2	-	x
Insgesamt	TEU	4 524	5 507	4 232	5 786	8 756	11 293	+ 29,0
Wasserstraßengebiete insgesamt								
20-Fuß Container	Anzahl	5 265	5 668	5 201	5 585	10 466	11 253	+ 7,5
30-Fuß Container	Anzahl	-	-	-	-	-	-	-
40-Fuß Container	Anzahl	1 716	1 162	1 376	1 386	3 092	2 548	- 17,6
Container größer 40-Fuß	Anzahl	4	-	4	-	8	-	x
Insgesamt	TEU	8 706	7 992	7 962	8 357	16 668	16 349	- 1,9

2.8 Containerumschlag nach Wasserstraßengebieten, Containerart, Anzahl, TEU und Hauptverkehrsbeziehungen
im August und Januar bis August 2014

Containerart	Einheit	Container- umschlag insgesamt	Empfang		Versand	
			davon aus Häfen		davon nach Häfen	
			in Deutschland	im Ausland	in Deutschland	im Ausland
August						
Elbegebiet						
20-Fuß Container	Anzahl	246	147	-	99	-
30-Fuß Container	Anzahl	-	-	-	-	-
40-Fuß Container	Anzahl	26	8	-	18	-
Container größer 40-Fuß	Anzahl	-	-	-	-	-
Insgesamt	TEU	298	163	-	135	-
Mittellandkanalgebiet						
20-Fuß Container	Anzahl	968	434	-	534	-
30-Fuß Container	Anzahl	-	-	-	-	-
40-Fuß Container	Anzahl	157	38	-	119	-
Container größer 40-Fuß	Anzahl	-	-	-	-	-
Insgesamt	TEU	1 282	510	-	772	-
Wasserstraßengebiete insgesamt						
20-Fuß Container	Anzahl	1 214	581	-	633	-
30-Fuß Container	Anzahl	-	-	-	-	-
40-Fuß Container	Anzahl	183	46	-	137	-
Container größer 40-Fuß	Anzahl	-	-	-	-	-
Insgesamt	TEU	1 580	673	-	907	-
Januar-August						
Elbegebiet						
20-Fuß Container	Anzahl	2 658	1 349	-	1 309	-
30-Fuß Container	Anzahl	-	-	-	-	-
40-Fuß Container	Anzahl	1 199	568	-	631	-
Container größer 40-Fuß	Anzahl	-	-	-	-	-
Insgesamt	TEU	5 056	2 485	-	2 571	-
Mittellandkanalgebiet						
20-Fuß Container	Anzahl	8 595	4 319	-	4 276	-
30-Fuß Container	Anzahl	-	-	-	-	-
40-Fuß Container	Anzahl	1 349	594	-	755	-
Container größer 40-Fuß	Anzahl	-	-	-	-	-
Insgesamt	TEU	11 293	5 507	-	5 786	-
Wasserstraßengebiete insgesamt						
20-Fuß Container	Anzahl	11 253	5 668	-	5 585	-
30-Fuß Container	Anzahl	-	-	-	-	-
40-Fuß Container	Anzahl	2 548	1 162	-	1 386	-
Container größer 40-Fuß	Anzahl	-	-	-	-	-
Insgesamt	TEU	16 349	7 992	-	8 357	-

3. Schiffsverkehr auf Binnenwasserstraßen Sachsen-Anhalts

3.1 Schiffsverkehr nach Monaten

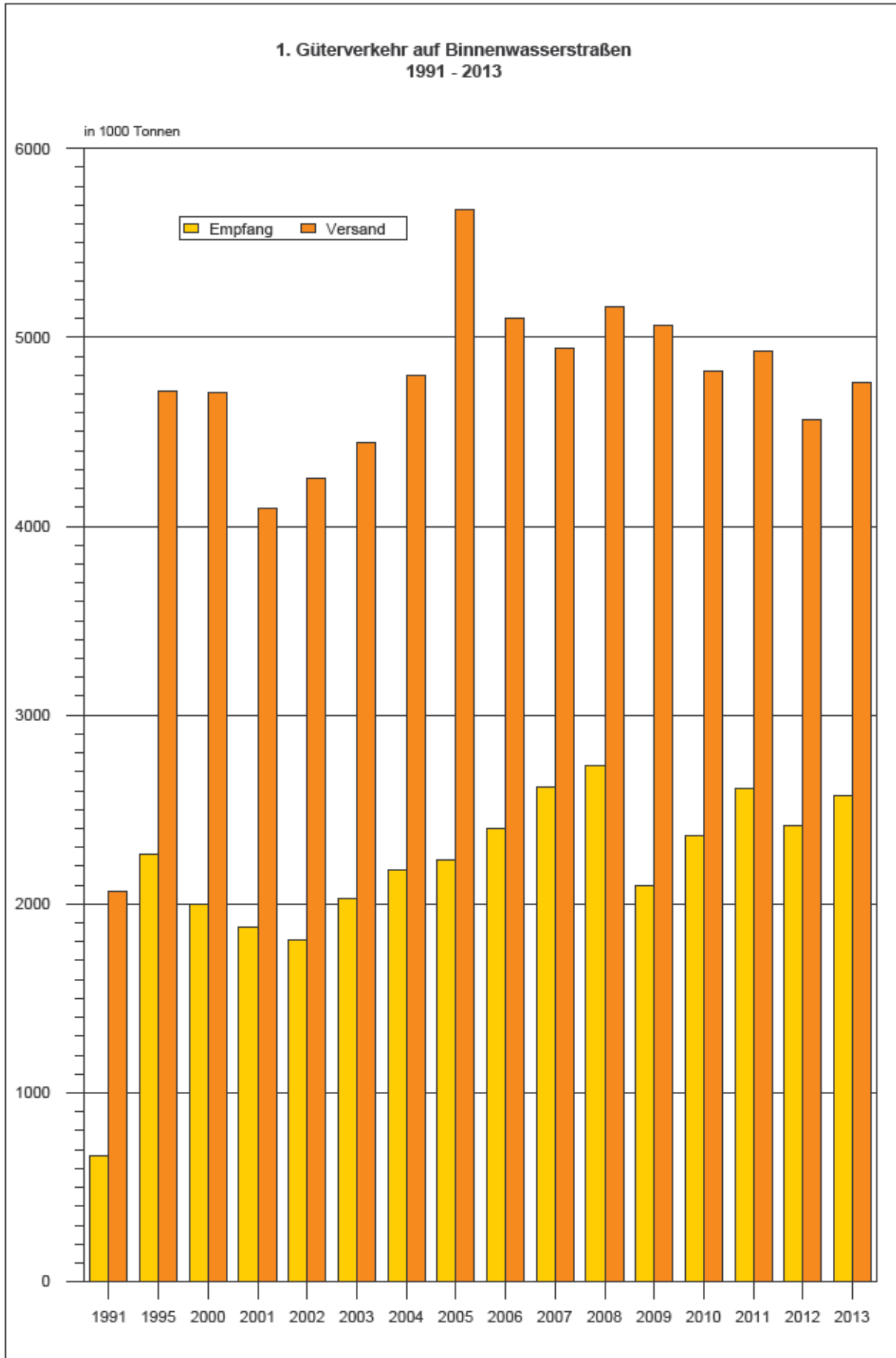
Zeitraum	2014			2013	Veränderung 2014/2013 um %
	Schiffe beladen	Schiffe unbeladen	Schiffe gesamt	Schiffe gesamt	
Januar	662	526	1 188	1 152	+ 3,1
Februar	651	506	1 157	1 136	+ 1,8
März	838	666	1 504	1 096	+ 37,2
April	758	608	1 366	1 384	- 1,3
Mai	727	540	1 267	1 350	- 6,1
Juni	647	536	1 183	984	+ 20,2
Juli	682	570	1 252	1 434	- 12,7
August	781	679	1 460	1 453	+ 0,5
September	1 429	...
Oktober	1 443	...
November	1 597	...
Dezember	1 163	...
Insgesamt	15 621	...

3.2 Schiffsverkehr nach Wasserstraßengebieten, Beladungszustand und Flagge im August 2014

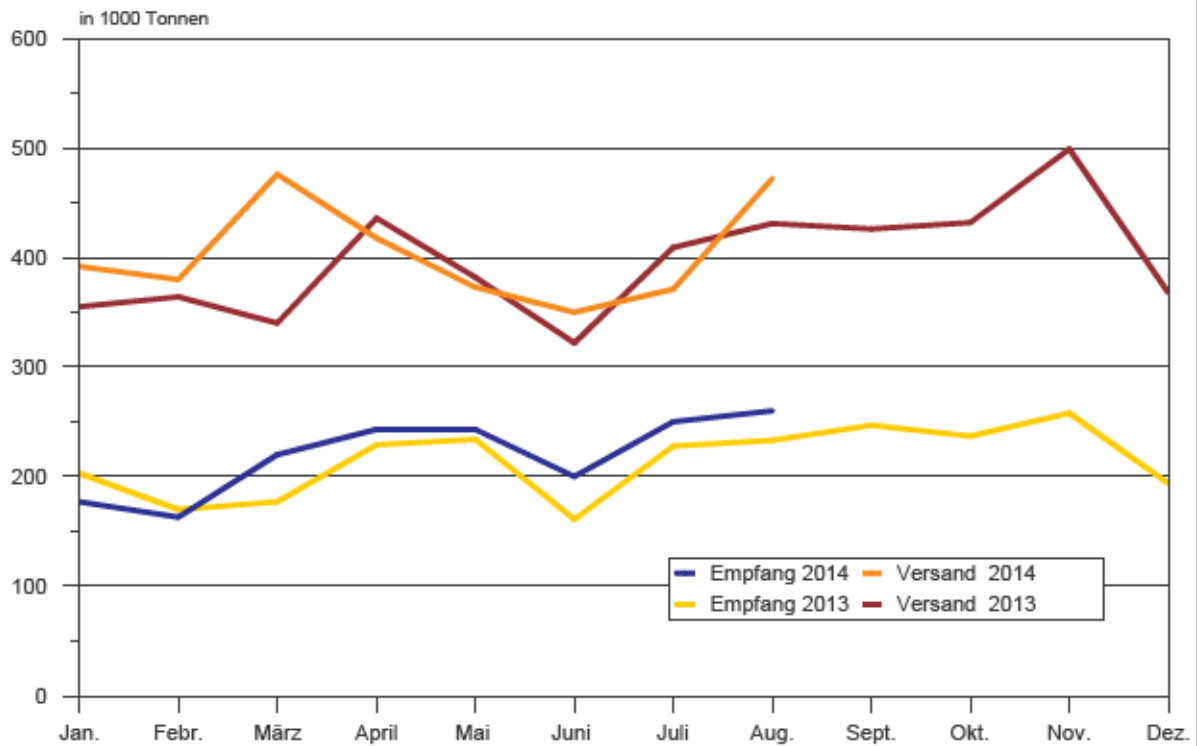
Flagge	Schiffe mit eigenem Antrieb					Schiffe ohne eigenen Antrieb				
	beladen			unbeladen		beladen			unbeladen	
	Anzahl	Tragfähigkeit 1 000 t	Aus-/ Einladungen 1 000 t	Anzahl	Tragfähigkeit 1 000 t	Anzahl	Tragfähigkeit 1 000 t	Aus-/ Einladungen 1 000 t	Anzahl	Tragfähigkeit 1 000 t
	Elbegebiet									
Deutschland	262	363	267	243	333	36	27	14	35	26
Niederlande	50	63	54	44	55	-	-	-	-	-
Belgien	1	1	1	1	1	-	-	-	-	-
Luxemburg	7	10	8	6	8	-	-	-	-	-
Tschechien	31	38	22	23	29	28	24	9	21	18
Polen	16	18	13	16	18	9	8	4	9	8
Insgesamt	367	492	366	333	443	73	59	28	65	52
	Mittellandkanalgebiet									
Deutschland	162	222	179	133	177	22	27	12	10	9
Niederlande	81	108	87	71	92	-	-	-	-	-
Belgien	9	12	9	9	12	-	-	-	-	-
Tschechien	16	18	14	14	15	5	3	1	4	2
Polen	30	28	24	26	24	16	13	12	14	10
Insgesamt	298	387	313	253	320	43	43	26	28	22
	Wasserstraßengebiete insgesamt									
Deutschland	424	585	445	376	510	58	54	27	45	35
Niederlande	131	171	141	115	148	-	-	-	-	-
Belgien	10	13	11	10	13	-	-	-	-	-
Luxemburg	7	10	8	6	8	-	-	-	-	-
Tschechien	47	55	37	37	44	33	27	10	25	20
Polen	46	45	37	42	41	25	21	16	23	18
Insgesamt	665	879	679	586	763	116	102	53	93	73

3.3 Schiffsverkehr nach Wasserstraßengebieten, Beladungszustand und Flagge Januar bis August 2014

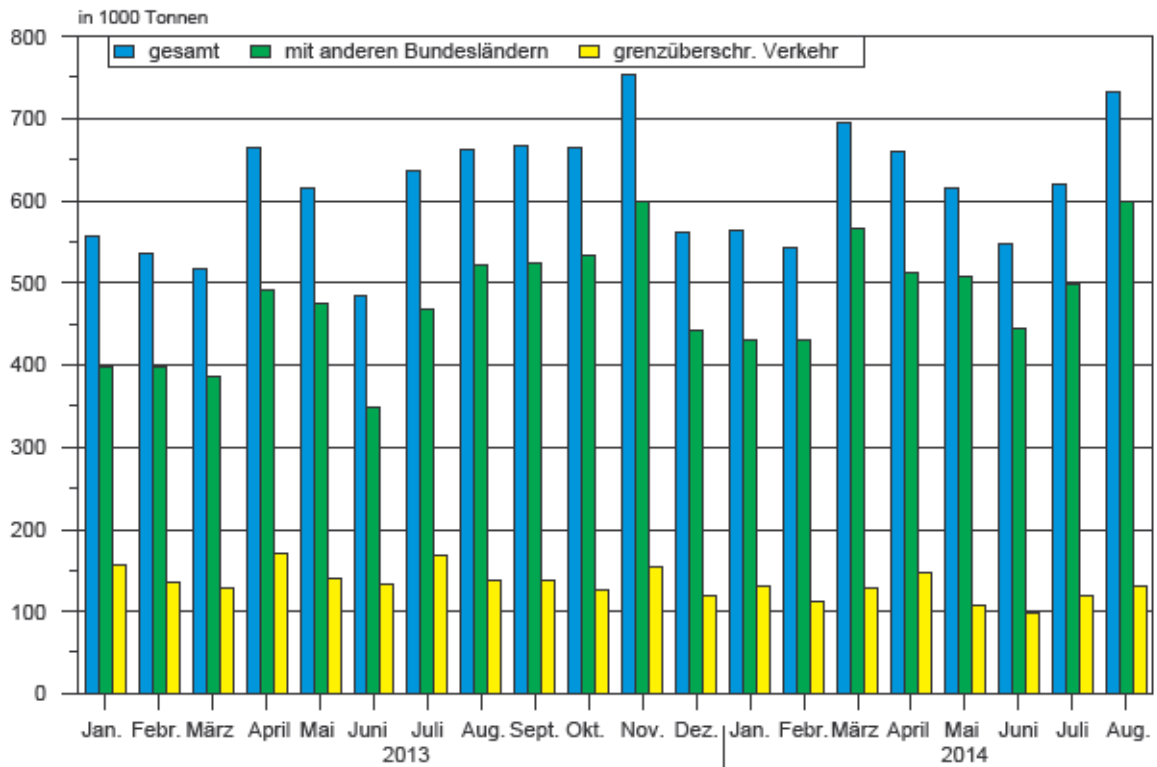
Flagge	Schiffe mit eigenem Antrieb					Schiffe ohne eigenen Antrieb				
	beladen			unbeladen		beladen			unbeladen	
	Anzahl	Trag- fähigkeit 1 000 t	Aus-/ Ein- ladungen 1 000 t	Anzahl	Trag- fähigkeit 1 000 t	Anzahl	Trag- fähigkeit 1 000 t	Aus-/ Ein- ladungen 1 000 t	Anzahl	Trag- fähigkeit 1 000 t
	Elbegebiet									
Deutschland	1 652	2 172	1 670	1 442	1 881	580	491	157	455	376
Niederlande	299	362	295	276	333	-	-	-	-	-
Belgien	14	13	11	14	13	1	0	0	1	0
Luxemburg	25	35	27	18	25	-	-	-	-	-
Frankreich	1	1	1	1	1	-	-	-	-	-
Schweiz	3	5	3	3	5	-	-	-	-	-
Tschechien	229	254	125	149	165	117	101	40	96	82
Polen	78	71	55	72	65	151	99	64	150	98
Insgesamt	2 301	2 912	2 186	1 975	2 486	849	692	261	702	556
	Mittellandkanalgebiet									
Deutschland	1 359	1 883	1 467	1 034	1 362	194	238	98	72	55
Niederlande	618	759	632	451	548	1	1	1	1	1
Belgien	25	32	27	25	32	-	-	-	-	-
Luxemburg	1	1	1	1	1	-	-	-	-	-
Frankreich	5	4	2	5	4	-	-	-	-	-
Tschechien	111	123	102	104	115	26	22	15	19	18
Polen	191	169	145	179	156	65	57	52	63	54
Insgesamt	2 310	2 970	2 375	1 799	2 218	286	317	165	155	128
	Wasserstraßengebiete insgesamt									
Deutschland	3 011	4 055	3 137	2 476	3 243	774	728	255	527	431
Niederlande	917	1 120	927	727	881	1	1	1	1	1
Belgien	39	45	38	39	45	1	0	0	1	0
Luxemburg	26	36	28	19	25	-	-	-	-	-
Frankreich	6	5	3	6	5	-	-	-	-	-
Schweiz	3	5	3	3	5	-	-	-	-	-
Tschechien	340	377	227	253	279	143	123	54	115	100
Polen	269	240	200	251	221	216	156	116	213	152
Insgesamt	4 611	5 882	4 561	3 774	4 704	1 135	1 009	426	857	685



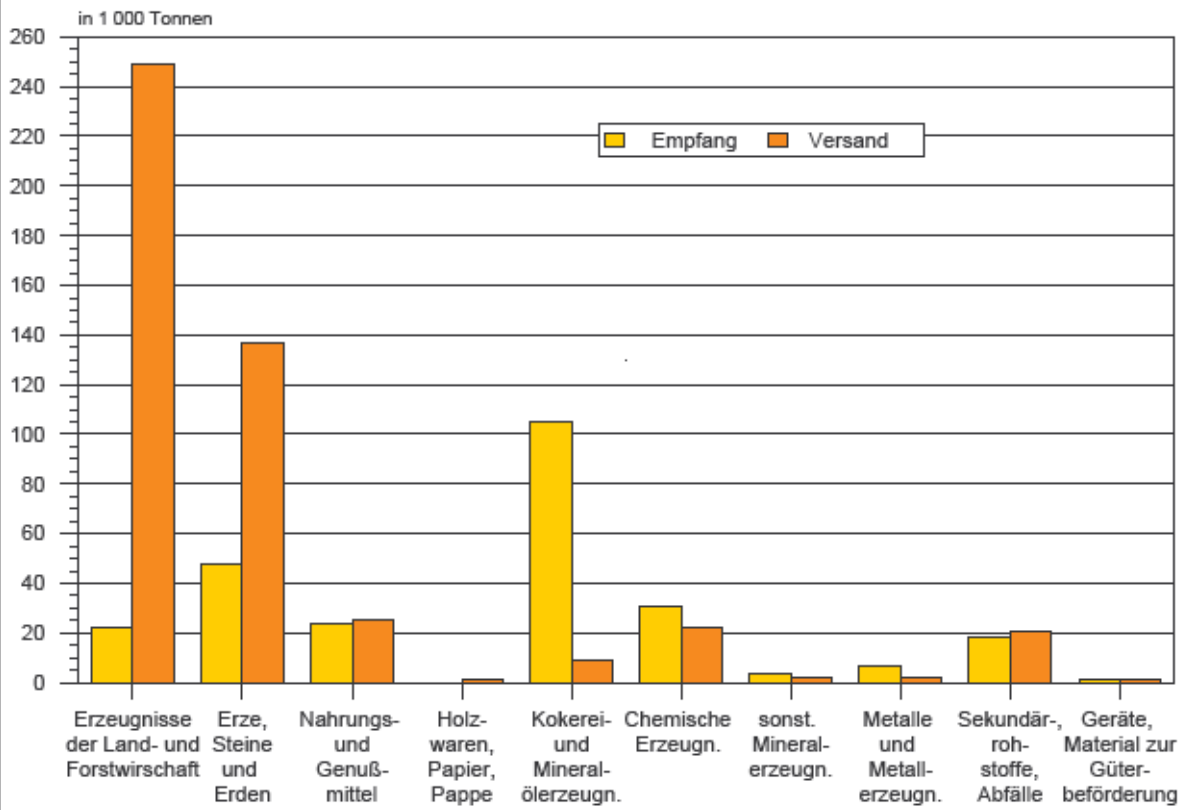
2. Gesamtgüterumschlag auf Binnenwasserstraßen der Jahre 2013 und 2014



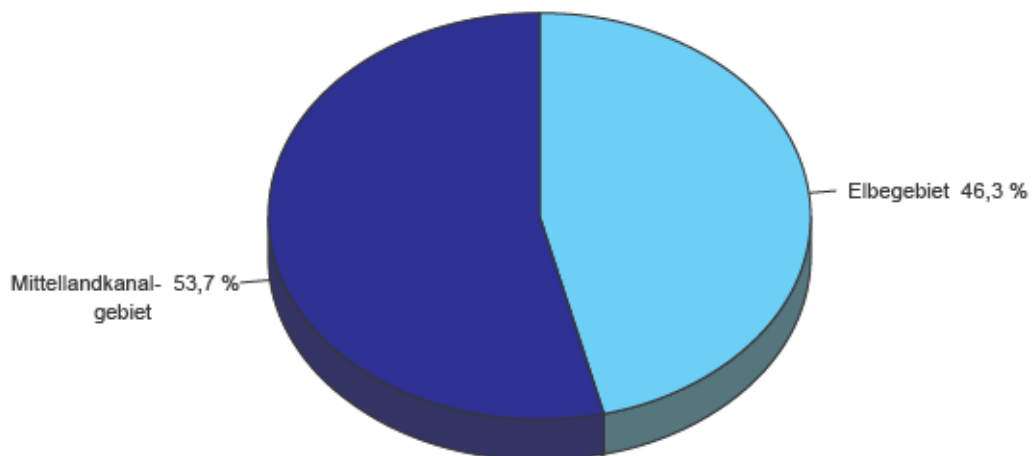
3. Güterumschlag nach Hauptverkehrsbeziehungen der Jahre 2013 und 2014



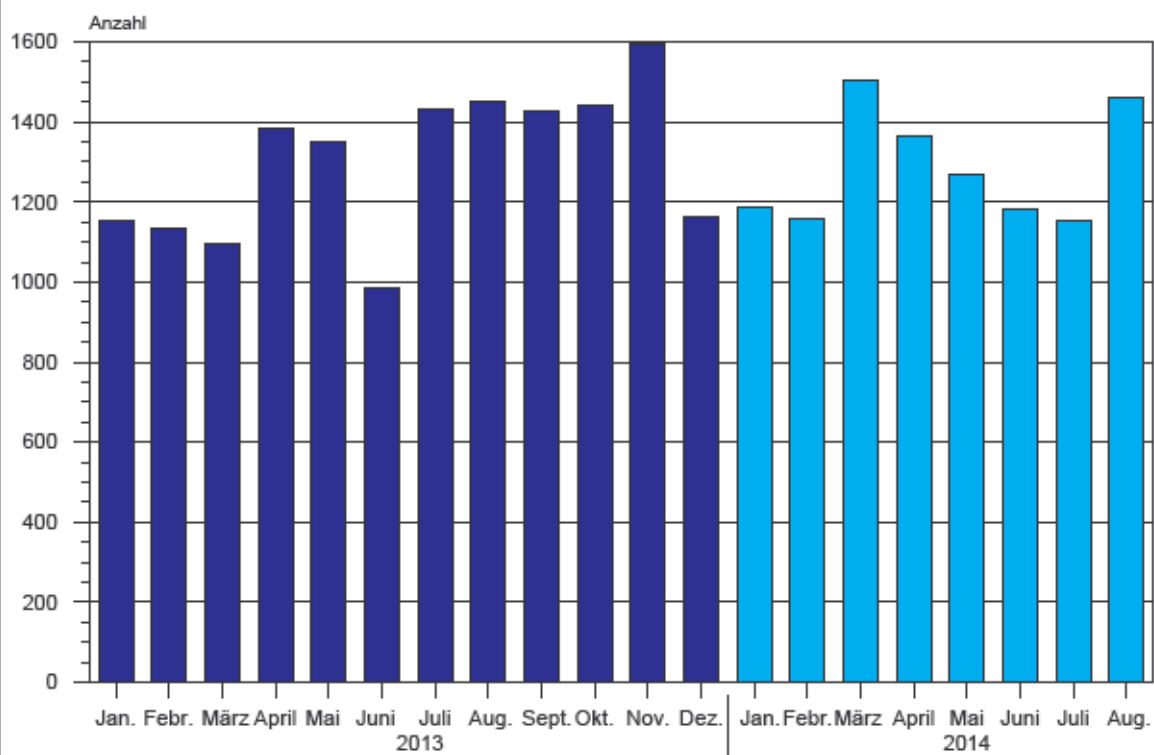
4. Güterumschlag nach ausgewählten Güterabteilungen August 2014



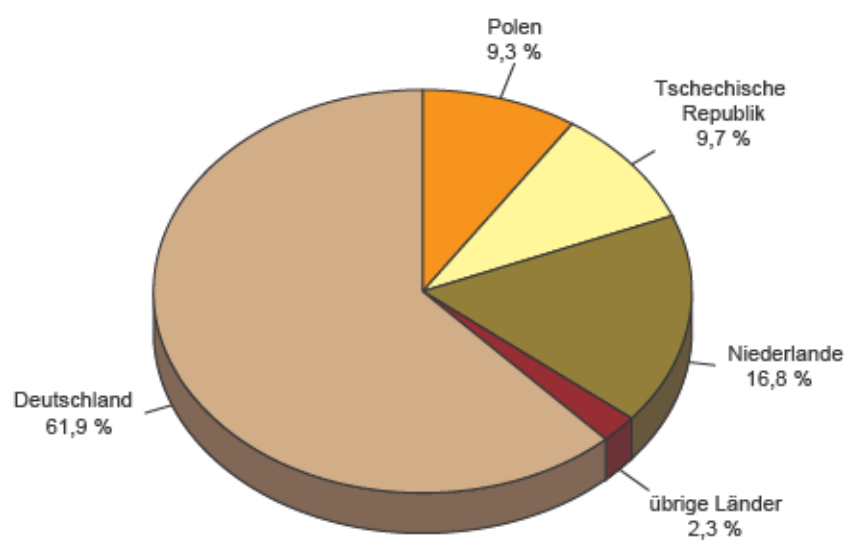
5. Güterumschlag nach Wasserstraßengebieten August 2014



6. Schiffsankünfte und -abgänge nach Monaten der Jahre 2013 und 2014



7. Schiffsankünfte und -abgänge nach Herkunftsländern im August 2014



NST-2007 Übersicht über die Gliederung

Abteilung	Bezeichnung
01	Erzeugnisse der Landwirtschaft, Jagd und Forstwirtschaft; Fische und Fischereierzeugnisse
02	Kohle, rohes Erdöl und Erdgas
03	Erze, Steine und Erden, sonstige Bergbauerzeugnisse; Torf; Uran- und Thoriumerze
04	Nahrungs- und Genußmittel
05	Textilien und Bekleidung; Leder und Lederwaren
06	Holz sowie Holz-, Kork- und Flechtwaren (ohne Rohholz und Möbel); Papier, Pappe und Waren daraus; Verlags- und Druckerzeugnisse, bespielte Ton-, Bild- und Datenträger
07	Kokereierzeugnisse und Mineralölerzeugnisse
08	Chemische Erzeugnisse und Chemiefasern; Gummi- und Kunststoffwaren; Spalt- und Brutstoffe
09	Sonstige Mineralerzeugnisse
10	Metalle und Halbzeug daraus; Metallerzeugnisse, ohne Maschinen und Geräte
11	Maschinen und Ausrüstungen a.n.g.; Büromaschinen, Datenverarbeitungsgeräte und -einrichtungen; Geräte der Elektrizitätserzeugung und -verteilung u.Ä.; Nachrichtentechnik, Rundfunk- und Fernsehgeräte sowie elektronische Bauelemente; Medizin-, Mess-, steuerungs- und regelungstechnische Erzeugnisse; optische Erzeugnisse; Uhren
12	Fahrzeuge
13	Möbel, Schmuck, Musikinstrumente, Sportgeräte, Spielwaren und sonstige Erzeugnisse
14	Sekundärrohstoffe, kommunale Abfälle und sonstige Abfälle
15	Post, Pakete
16	Geräte und Material für die Güterbeförderung
17	Im Rahmen von privaten und gewerblichen Umzügen beförderte Güter; von den Fahrgästen getrennt befördertes Gepäck; zum Zwecke der Reparatur bewegte Fahrzeuge ; sonstige nichtmarktbestimmte Güter a.n.g.
18	Sammelgut: eine Mischung verschiedener Arten von Gütern, die zusammen befördert werden
19	Nicht identifizierbare Güter: Güter, die sich aus irgendeinem Grund nicht genau bestimmen lassen und daher nicht den Gruppen 01-16 zugeordnet werden können
20	Sonstige Güter a.n.g.

a.n.g. anderweitig nicht genannt

Veröffentlichungen ¹⁾ im Statistischen Landesamt Sachsen-Anhalt

Im Monat Januar 2015 erschienen:

Bestell-Nr.	Kennziffer/ Periodizität	Titel	Preis (in EUR)
1 Z 0 03	Z	Statistisches Monatsheft 1/15	5,50
3 A 1 08	A I - j/13	Bevölkerung und Natürliche Bevölkerungsbewegung - 1990 bis 2013 -	9,00
3 A 3 01	A III - j/13	Wanderungen und Wanderungsströme - Jahr 2013 -	7,50
3 A 4 02	A IV - j/13	Gestorbene nach Todesursachen, Geschlecht und Altersgruppen - Jahr 2013 -	6,50
3 C 1 02	C I - j/14	Bodennutzung in landwirtschaftlichen Betrieben - Stand: Mai 2014 - Endgültige Ergebnisse	4,00
3 C 3 05	C III - m-10/14	Schlachtungen und Geflügel - Oktober 2014 -	1,50
3 D 3 01	D III - j/13	Insolvenzverfahren - 2013 -	3,50
3 E 2 01	E II, E III - m-9/14	Umsatz, Tätige Personen, Auftragseingang und Auftragsbestand im Baugewerbe September 2014	2,50
3 E 4 04	E IV - j/12	Tätige Personen, Umsatz und Investitionen der Unternehmen in den Bereichen Energie, Wasser, Abfall und Umwelt - 2012 -	4,00
3 G 1 01	G I - m-8/14	Entwicklung von Umsatz und Beschäftigten im Einzelhandel - August 2014 -	2,00
3 G 1 03	G I - m-7/14	Entwicklung von Umsatz und Beschäftigten im Kraftfahrzeughandel - Juli 2014 -	1,50
3 G 4 01	G IV - m-8/14	Gäste und Übernachtungen im Reiseverkehr, Beherbergungskapazität August 2014, Januar - August 2014 - Vorläufige Ergebnisse -	6,00
3 H 1 01	H I - m-2/14	Straßenverkehrsunfälle - Februar 2014 - Vorläufige Ergebnisse	6,00
3 H 1 01	H I - m-3/14	Straßenverkehrsunfälle - März 2014 - Vorläufige Ergebnisse	6,00
3 H 1 01	H I - m-4/14	Straßenverkehrsunfälle - April 2014 - Vorläufige Ergebnisse	6,00
3 H 1 01	H I - m-5/14	Straßenverkehrsunfälle - Mai 2014 - Vorläufige Ergebnisse	6,00
3 H 1 01	H I - m-6/14	Straßenverkehrsunfälle - Juni 2014 - Vorläufige Ergebnisse	6,00
3 H 1 01	H I - m-7/14	Straßenverkehrsunfälle - Juli 2014 - Vorläufige Ergebnisse	6,00
3 H 1 05	H I - vj-3/14	Fahrgäste und Beförderungsleistungen im Schienennahverkehr und im gewerblichen Omnibusverkehr - III. Quartal 2014 -	1,50
3 H 1 06	H I - j/13	Personenbeförderung im Nahverkehr auf Schienen und Straßen sowie Fernverkehr mit Omnibussen - 2013 -	2,50
3 H 2 01	H II - m-7/14	Binnenschifffahrt - Juli 2014 -	4,00
3 J 1 01	J I - j/12	Strukturerhebung im Dienstleistungsbereich - Jahr 2012 -	5,50
3 L 2 02	L II - j/11	Gemeindefinanzen - Einnahmen und Ausgaben - Jahresrechnung 2011	4,50
3 L 4 01	L IV - j/12	Die Umsätze und ihre Besteuerung - Ergebnisse 2012 -	17,00
3 M 1 01	M I - vj-3/14	Verbraucherpreisindex - September 2014 -	5,00
3 Q 4 01	Q IV - j/13	Bestimmte klimawirksame Stoffe - Jahr 2013 -	3,00

1) Veröffentlichung als PDF-Datei kostenfrei erhältlich - bei Bestellung bitte die erste Stelle der Bestellnummer durch eine „6“ ersetzen