

ZAHLEN DATEN FAKTEN

Aktuell

Informativ

Anschaulich

Monatsheft des Statistischen Landesamtes Sachsen - Anhalt

2015

01

02

03

04

05

06

07

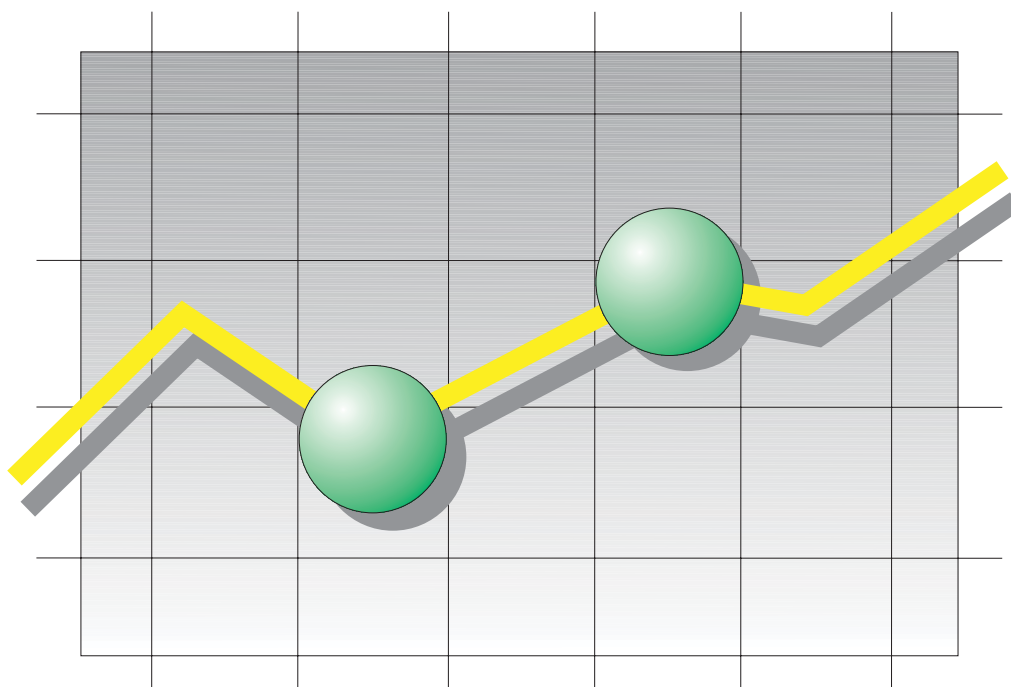
08

09

10

11

12

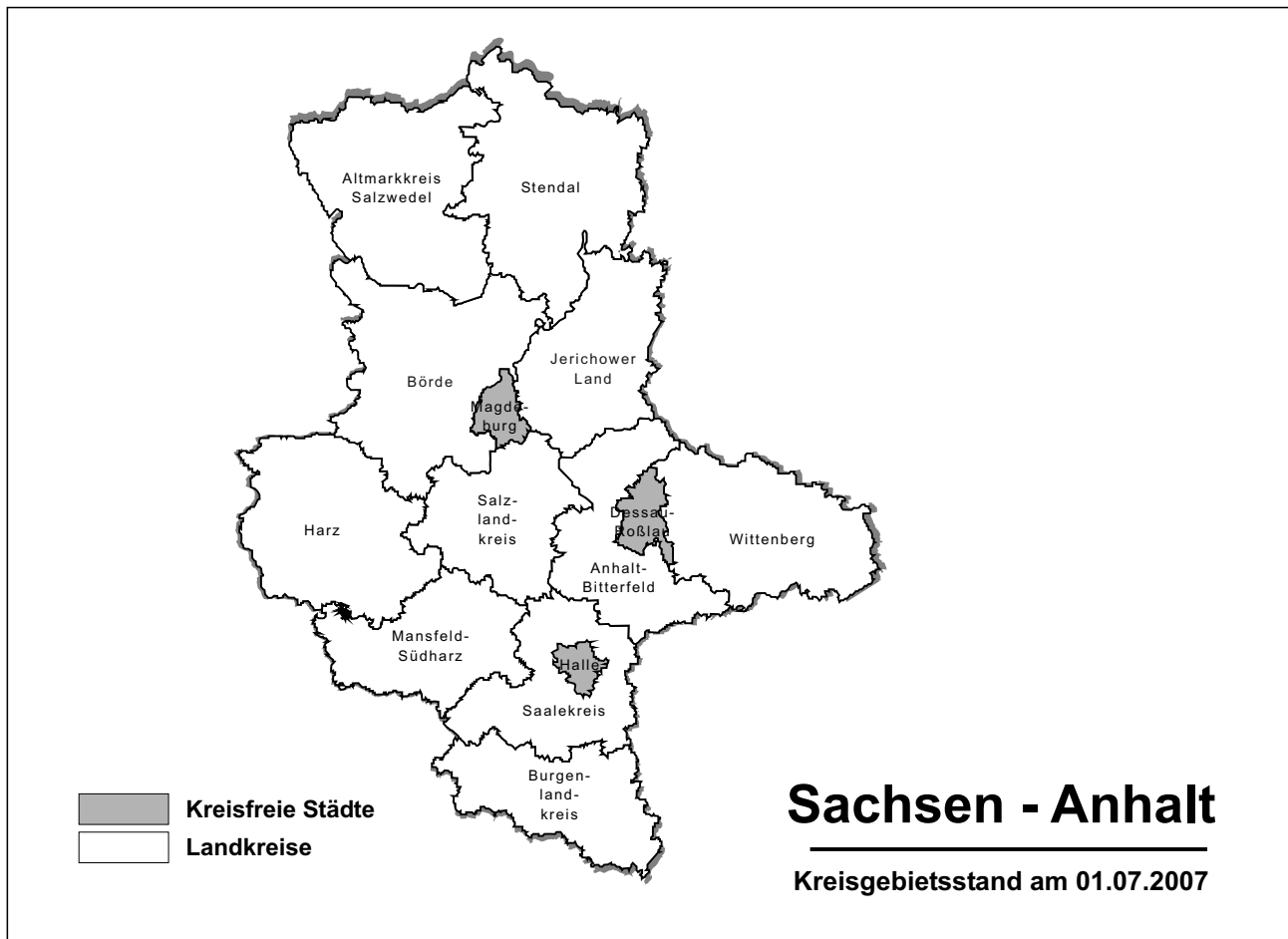


Bestellnummer: 1Z003



SACHSEN-ANHALT

Statistisches Landesamt



INFORMATIONEN UND BERATUNG

Ergebnisse aus allen Erhebungen der amtlichen Statistik werden durch das Dezernat Öffentlichkeitsarbeit bereitgestellt.

Dezernatsleiterin:

Frau Tewes Telefon: 0345 2318-702

Auskünfte

Frau Schöne: Telefon: 0345 2318-777

Frau Hohlstamm: Telefon: 0345 2318-715

Frau Heyl: Telefon: 0345 2318-716

Telefax: 0345 2318-913

E-Mail: info@stala.mi.sachsen-anhalt.de

Internet: www.statistik.sachsen-anhalt.de

Bibliothek und

Besucherdienst

Montag - Freitag

Telefon:

E-Mail:

(Merseburger Straße 2)

8.00 Uhr - 12.00 Uhr

0345 2318-714

bibliothek@stala.mi.sachsen-anhalt.de

Vertrieb

Frau Steckner Telefon: 0345 2318-718

E-Mail: shop@stala.mi.sachsen-anhalt.de

Herausgeber

Statistisches Landesamt Sachsen-Anhalt

Schriftliche

Bestellungen an:

Statistisches Landesamt

Sachsen-Anhalt

Öffentlichkeitsarbeit

Postfach 20 11 56

06012 Halle (Saale)

© Statistisches Landesamt Sachsen-Anhalt, Halle (Saale) 2015

Auszugsweise Vervielfältigung und Verbreitung mit Quellenangabe gestattet.

Bezugspreis: 5,50 EUR (kostenfrei als PDF-Datei verfügbar - Bestell-Nr.:6Z003)

Erscheinungsfolge: monatlich

Jahresabonnement: 55,00 EUR

**Statistisches Monatsheft
Sachsen-Anhalt****02/2015****26. Jahrgang**

Seite

Ausgewählte Wirtschaftsindikatoren in Bild und Zahl	3
Zahlenspiegel Sachsen-Anhalt	9
Veröffentlichungen des Statistischen Landesamtes Sachsen-Anhalt	47

Redaktionsschluss: 03.02.2015

Vorbemerkungen

Mit dem Statistischen Monatsheft gibt das Statistische Landesamt die aktuell vorliegenden Ergebnisse heraus und stellt die Entwicklungen für das Land Sachsen-Anhalt dar.

Die mit einem Stern (*) versehenen Positionen sind Bestandteil eines von allen Statistischen Landesämtern beschlossenen Gemeinsamen Datenangebotes und werden von allen Ämtern im monatlichen Zahlenspiegel veröffentlicht.

Zur Methodik informieren Sie sich bitte in den jeweiligen Statistischen Berichten.

Abänderungen bereits bekanntgegebener Zahlen beruhen auf nachträglichen Berichtigungen.

Auftretende Abweichungen in den Endsummen sind auf Rundungsdifferenzen zurückzuführen.

Alle Ergebnisse der amtlichen Statistik basieren auf gesetzlicher Grundlage.

Quellenangaben für nicht im Statistischen Landesamt ermittelte Zahlen sind an entsprechender Stelle enthalten.

Zeichenerklärung

- = nichts vorhanden
- 0 = weniger als die Hälfte von 1 in der letzten besetzten Stelle, jedoch mehr als nichts
- x = Tabellenfach gesperrt, weil Aussage nicht sinnvoll
- . = Zahlenwert unbekannt oder geheimzuhalten
- () = Aussagewert eingeschränkt, da der Zahlenwert Fehler aufweisen kann
- ... = Angabe fällt später an
- * = Gemeinsames Datenangebot

Abkürzungen

- a.n.g. = andere nicht genannte
- dav. = davon
- dar. = darunter
- VjD = Vierteljahresdurchschnitt

Ausgewählte Wirtschaftsindikatoren

Merkmal	Veränderung					
	2014			2014		
	September	Oktober	November	September	Oktober	November
	zum Vormonat			zum Vorjahresmonat		
	um Prozent					
Verarbeitendes Gewerbe sowie Bergbau und Gewinnung von Steinen und Erden ¹⁾						
Betriebe	0,0	- 0,7	0,0	0,3	- 0,6	- 0,6
Beschäftigte	0,6	- 0,9	0,0	1,3	0,1	0,1
Umsatz	6,0	0,2	- 4,5	- 0,9	- 0,9	1,6
dav. Inlandsumsatz	5,7	- 0,7	- 4,4	1,6	- 1,4	3,5
Auslandsumsatz	6,9	2,5	- 4,9	- 7,1	0,5	- 2,9
Umsatz je Beschäftigten	5,4	1,1	- 4,6	- 2,2	- 0,9	1,5
Geleistete Arbeitsstunden	8,4	- 0,8	- 2,5	3,3	1,2	- 2,1
Entgelte (Bruttolohn- und -gehaltssumme)	2,4	6,9	13,6	5,5	3,6	5,8
Volumenindex des Auftragseingangs im Verarbeitenden Gewerbe insgesamt	7,3	2,0	- 5,0	6,8	- 0,4	- 10,7
Inland	7,7	- 0,1	3,2	5,1	- 3,5	0,3
Ausland	6,8	4,9	- 14,8	8,5	3,3	- 23,2
Vorbereitende Baustellenarbeiten, Hoch- und Tiefbau						
Betriebe	-	-	-	- 2,8	- 1,6	- 1,6
Beschäftigte	- 0,2	0,4	- 1,1	- 3,3	- 2,9	- 1,5
Baugewerblicher Umsatz	7,8	5,1	1,1	0,4	0,9	- 2,6
Baugewerblicher Umsatz je Beschäftigten	7,9	4,6	2,2	3,9	4,0	- 1,1
Geleistete Arbeitsstunden	8,6	- 0,6	- 6,0	- 1,1	- 4,0	- 2,7
Entgeltsumme	2,4	3,3	2,7	0,5	- 1,5	1,2
Wertindex des Auftragseingangs (2010 = 100)	2,3	- 24,6	- 1,4	- 21,8	- 17,5	- 9,2
Bauinstallation und sonstiges Baugewerbe ²⁾						
Betriebe	0,4	-	-	1,2	-	-
Beschäftigte	1,1	-	-	0,4	-	-
Gesamtumsatz	9,1	-	-	- 0,4	-	-
Gesamtumsatz je Beschäftigten	8,0	-	-	- 0,8	-	-
Einzelhandel ^{3) 4) 5)}						
Umsatz (in jeweiligen Preisen) 2010=100	2,2	4,9	1,6	2,2	1,5	- 1,6
Umsatz (in Preisen von 2010) 2010=100	x	x	x	1,5	1,0	- 1,8
Gastgewerbe ^{4) 5)}						
Umsatz (in jeweiligen Preisen) 2010=100	1,4	- 2,1	- 11,1	2,6	3,6	3,5
Umsatz (in Preisen von 2010) 2010=100	x	x	x	0,4	1,0	1,1
Außenhandel ⁴⁾						
Ausfuhr	11,8	0,9	- 5,2	7,7	0,3	- 5,9
Einfuhr	21,8	15,3	- 17,9	1,8	14,3	- 8,7
Gewerbeanzeigen						
Gewerbebeanmeldungen	18,4	- 4,7	- 3,4	3,1	- 5,2	1,4
Gewerbeabmeldungen	14,8	- 1,1	16,4	6,5	3,5	2,3
Verbraucherpreisindex 2010=100	0,2	- 0,2	- 0,1	1,1	1,0	0,8
Arbeitsmarkt						
Arbeitslose	- 3,1	- 2,5	0,1	- 3,4	- 3,9	- 4,6
Gemeldete Arbeitsstellen ⁶⁾	- 0,1	- 2,4	- 0,5	17,2	15,2	15,0
Beschäftigte in Arbeitsgelegenheiten	4,2	- 1,7	- 2,4	- 21,8	- 21,4	- 17,6

1) 2013 endgültige Ergebnisse

2) Quartalsangaben

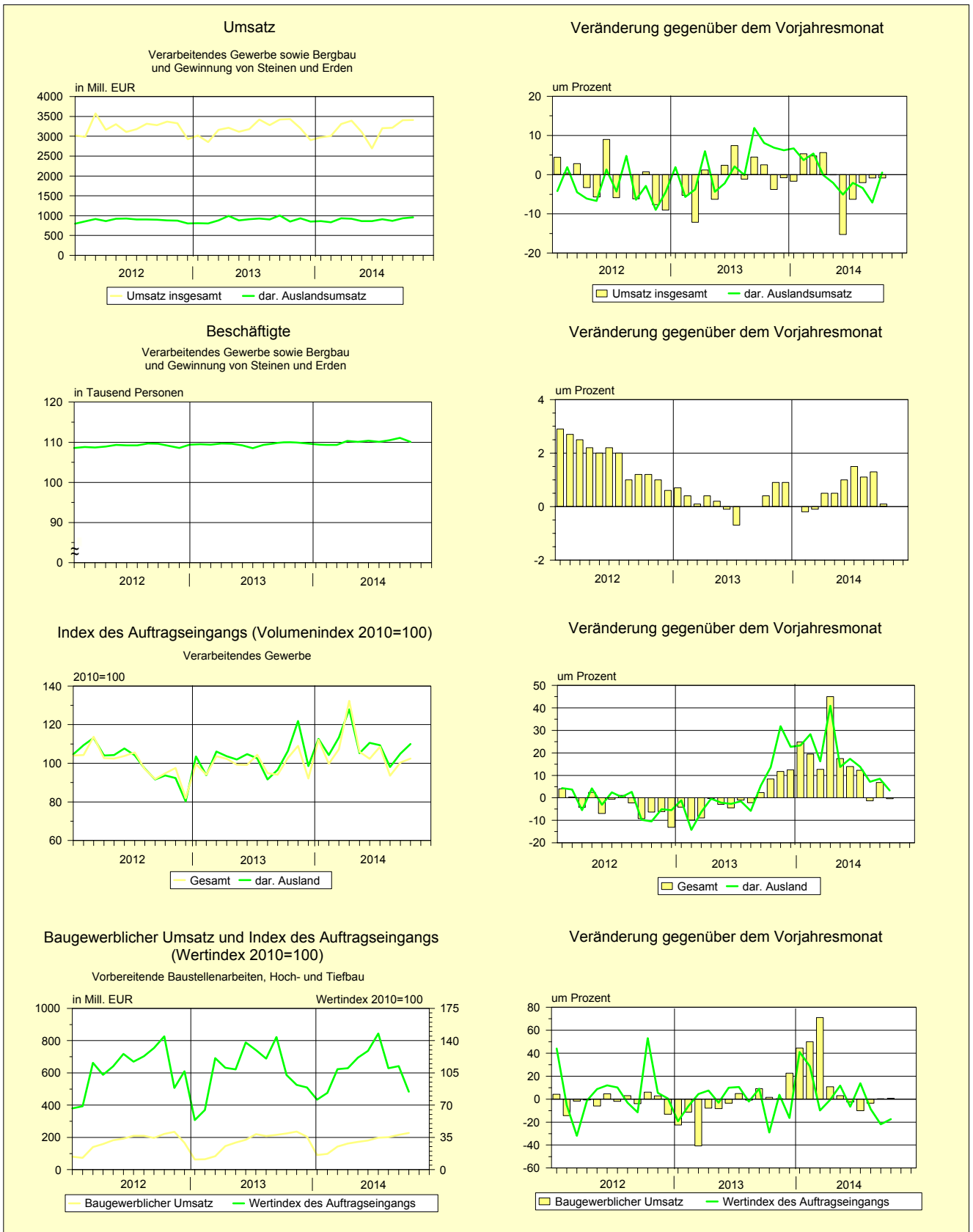
3) ohne Kfz-Handel

4) 2013 und 2014 vorläufige Ergebnisse

5) Abgrenzung nach WZ 2008. Der Berichtskeis wird jährlich durch Ergänzungsstichproben und durch Stichprobenrotation aktualisiert.

6) ohne geförderte Stellen des zweiten Arbeitsmarktes; ab Januar 2014 einschl. Stellen aus dem automatisierten BA-Kooperationsverfahren (sog. Kooperationspartnerstellen)

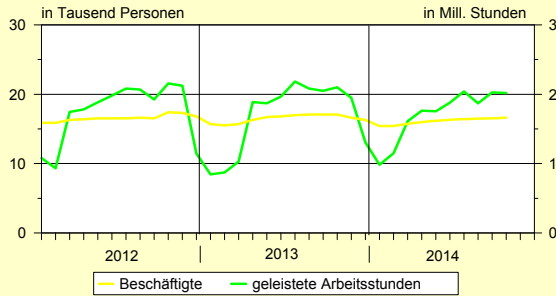
Grafiken zur Entwicklung ausgewählter Wirtschaftsindikatoren



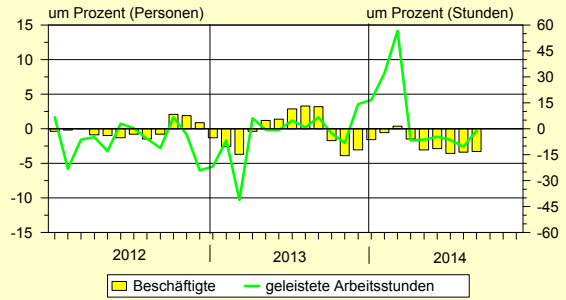
Grafiken zur Entwicklung ausgewählter Wirtschaftsindikatoren

Beschäftigte und geleistete Arbeitsstunden

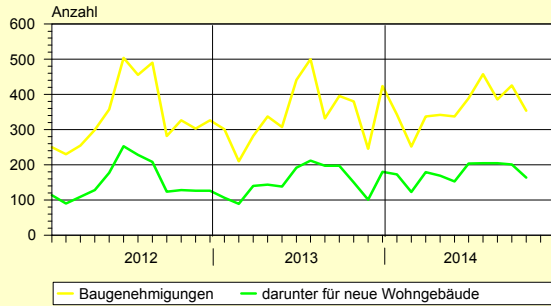
Vorbereitende Baustellenarbeiten, Hoch- und Tiefbau



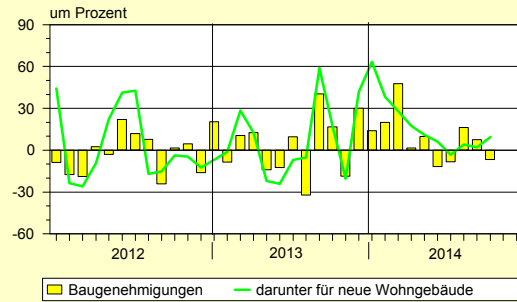
Veränderung gegenüber dem Vorjahresmonat



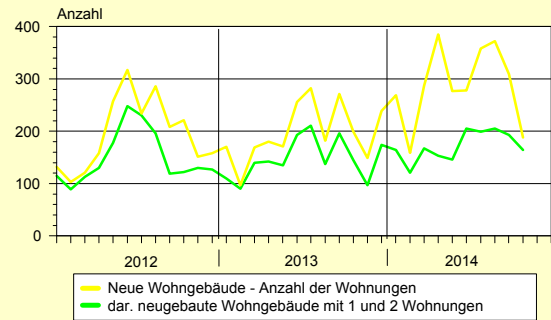
Baugenehmigungen insgesamt



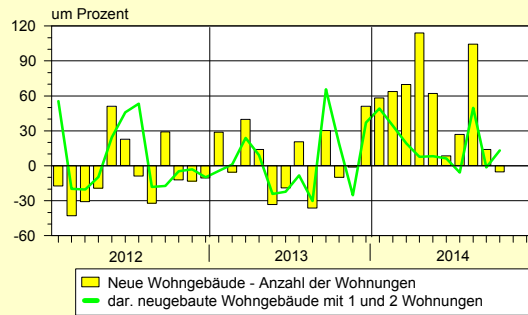
Veränderung gegenüber dem Vorjahresmonat



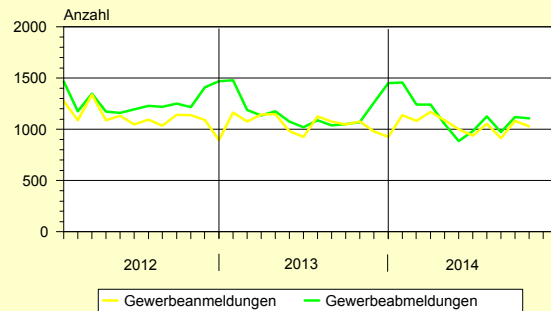
Neue Wohngebäude - Anzahl der Wohnungen



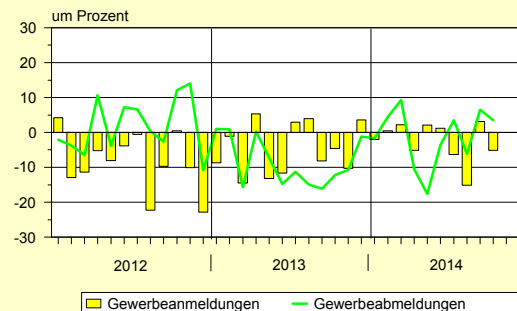
Veränderung gegenüber dem Vorjahresmonat



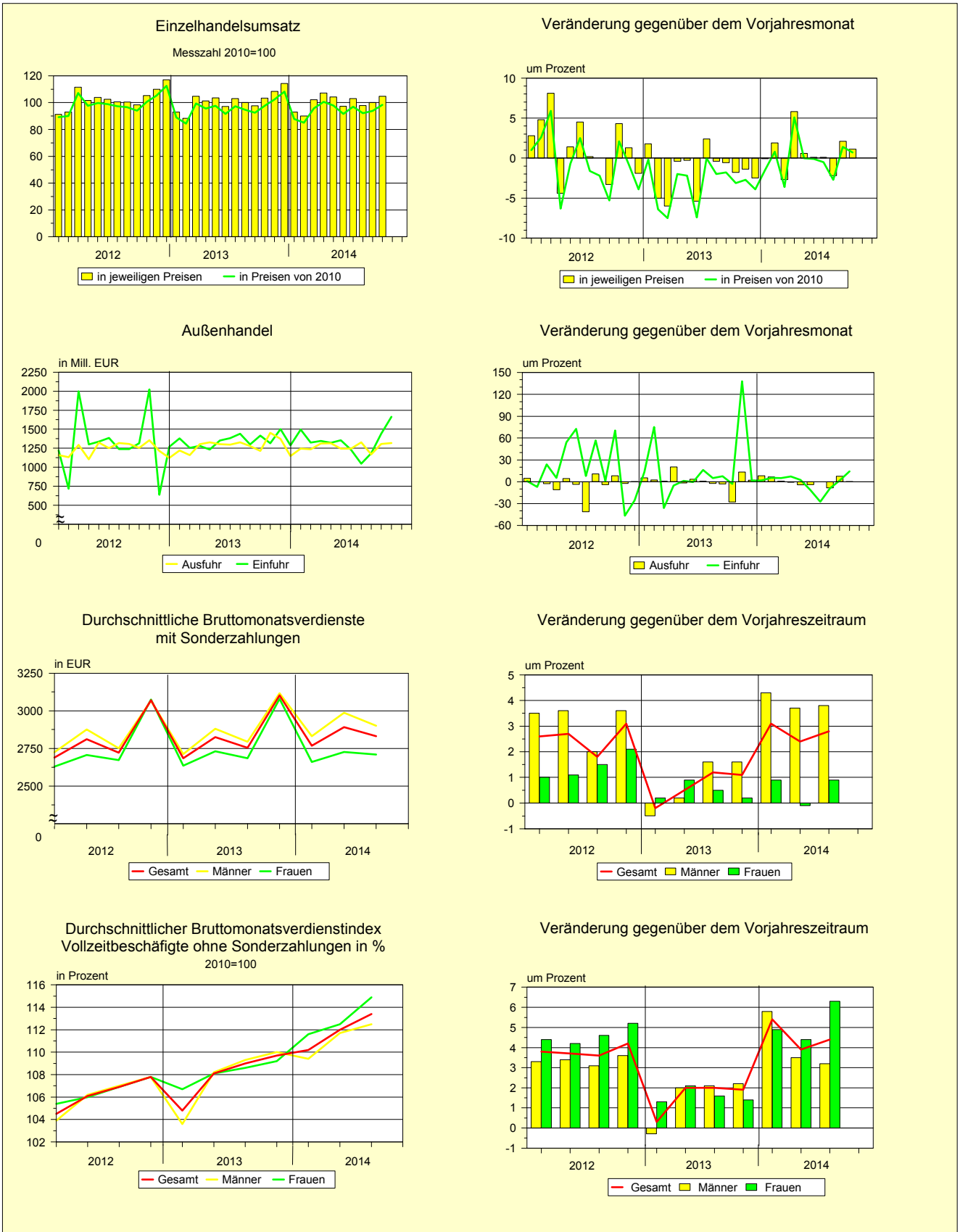
Gewerbeanmeldungen und Gewerbeabmeldungen



Veränderung gegenüber dem Vorjahresmonat

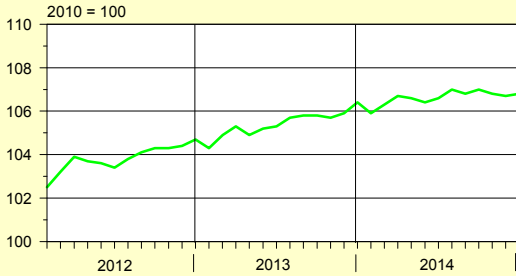


Grafiken zur Entwicklung ausgewählter Wirtschaftsindikatoren

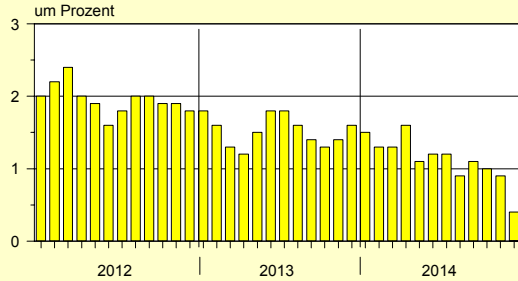


Grafiken zur Entwicklung ausgewählter Wirtschaftsindikatoren

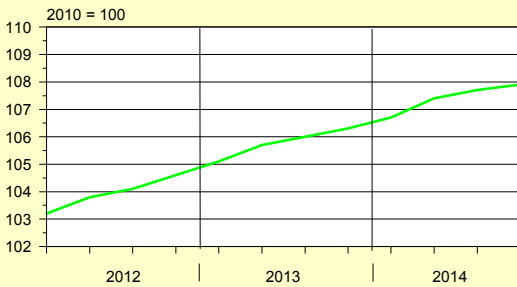
Verbraucherpreisindex



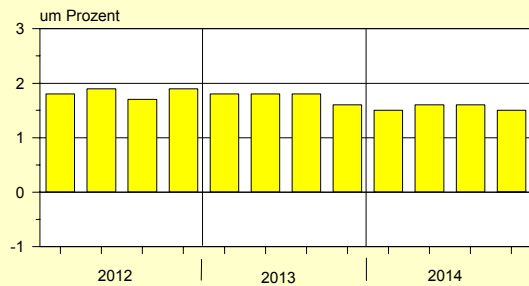
Veränderung gegenüber dem Vorjahresmonat



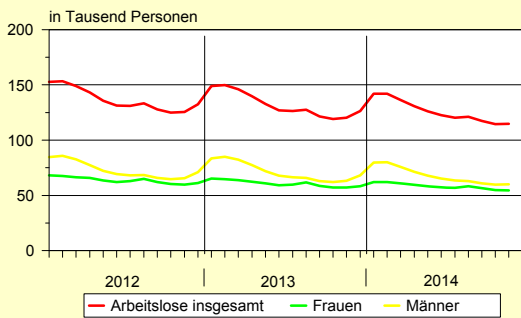
Preisindex für Wohngebäude insgesamt



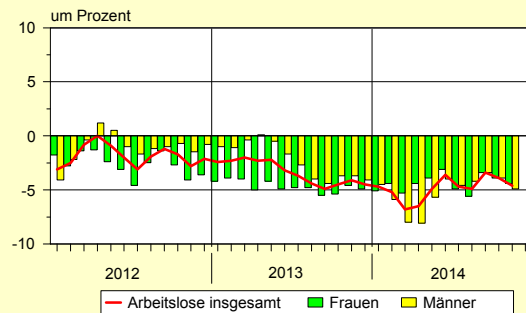
Veränderung gegenüber dem Vorjahreszeitraum



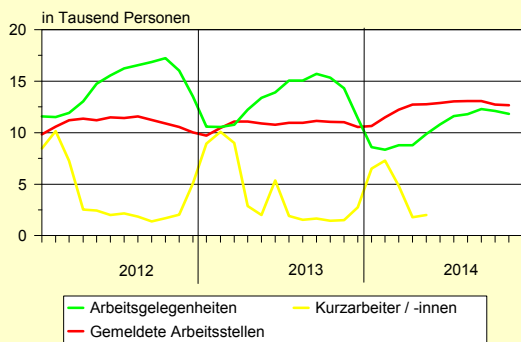
Arbeitslose



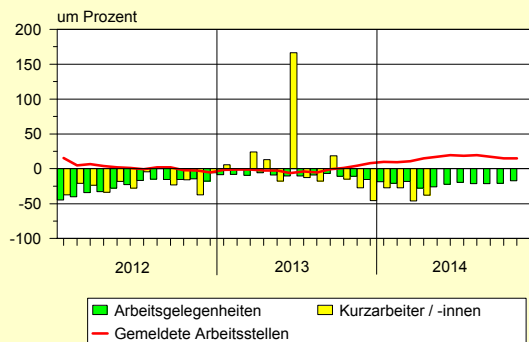
Veränderung gegenüber dem Vorjahresmonat



Beschäftigte in Arbeitsgelegenheiten, Kurzarbeiter/-innen und Gemeldete Arbeitsstellen



Veränderung gegenüber dem Vorjahresmonat



Zahlenspiegel

Sachsen - Anhalt

Zahlenspiegel - Landesübersichten

Lfd. Nr.	Merkmal	Einheit	2013	2013	2014	2013	
				01.01. - 30.04.		April	Mai
	01 BEVÖLKERUNG						
	Bevölkerungsstand ¹⁾						
* 0101	Bevölkerung am Monatsende	Anzahl	2 244 577	2 251 164	2 239 266	2 251 164	2 250 015
0102	und zwar Männer ²⁾	Anzahl	1 098 568	1 101 041	1 096 391	1 101 041	1 100 632
0103	Frauen ²⁾	Anzahl	1 146 009	1 150 123	1 142 875	1 150 123	1 149 383
0104	Deutsche ²⁾	Anzahl	2 194 284	2 204 887	2 187 123	2 204 887	2 203 243
0105	Ausländer/-innen ²⁾	Anzahl	50 293	46 277	52 143	46 277	46 772
0106	Mittlere Bevölkerung	Anzahl	2 251 985	2 255 279	2 241 922	2 252 078	2 250 590
0107	Bevölkerungsveränderung ³⁾	Anzahl	- 14 816	- 8 229	- 5 311	- 1 827	- 1 149
	Natürliche Bevölkerungsbewegung ⁴⁾						
* 0108	Eheschließungen	Anzahl	10 083	1 469	1 611	501	1 393
0109	Ehescheidungen	Anzahl	4 220	1 498	1 542	402	367
* 0110	Lebendgeborene	Anzahl	16 797	5 350	5 183	1 359	1 342
* 0111	Gestorbene (ohne Totgeborene)	Anzahl	31 385	11 598	10 521	2 766	2 526
* 0112	darunter im 1. Lebensjahr Gestorbene	Anzahl	49	18	14	6	6
* 0113	Überschuss der Geborenen (+) bzw. Gestorbenen (-)	Anzahl	- 14 588	- 6 248	- 5 338	- 1 407	- 1 184
	Wanderungen						
* 0114	Zuzüge über die Landesgrenze	Anzahl	44 053	12 011	13 834	3 464	3 107
* 0115	darunter aus dem Ausland	Anzahl	14 263	3 769	5 355	1 139	1 110
0116	Zuzüge von Ausländer(n)/-innen	Anzahl	15 777	4 255	5 817	1 269	1 216
* 0117	Fortzüge über die Landesgrenze	Anzahl	44 901	14 034	13 965	3 701	3 071
* 0118	darunter in das Ausland	Anzahl	8 622	2 885	3 330	722	626
0119	Fortzüge von Ausländer(n)/-innen	Anzahl	10 777	3 563	4 235	943	749
* 0120	Innerhalb des Landes Umgezogene ⁵⁾	Anzahl	55 024	17 865	17 713	4 604	4 084
* 0121	Wanderungsgewinn (+) bzw. -verlust (-)	Anzahl	- 848	- 2 023	- 131	- 237	36

- 1) Ergebnisse auf Basis des Zensus 2011 - Stand 10.04.2014 2) vorläufige Ergebnisse
3) einschließlich Bestandskorrekturen aufgrund berichteter Meldefälle der Standesämter und Meldebehörden
4) 2014 vorläufige Ergebnisse 5) ohne innerhalb der Gemeinde Umgezogene, zum Gebietsstand 30.04.2014

Lfd. Nr.	Merkmal	Einheit	Am	Am	2013
			30.06.2013	30.06.2014	30.06.
	02 ERWERBSTÄTIGKEIT				
	Beschäftigte ^{1) 2)}				
* 0201	Sozialversicherungspflichtig Beschäftigte am Arbeitsort ³⁾	Anzahl	769 214	773 556	769 214
* 0202	und zwar Frauen	Anzahl	381 692	383 933	381 692
* 0203	Ausländer/-innen	Anzahl	11 576	13 783	11 576
* 0204	Teilzeitbeschäftigte ⁴⁾	Anzahl	200 946	204 610	200 946
* 0205	darunter Frauen ⁴⁾	Anzahl	163 922	166 926	163 922
	Sozialversicherungspflichtig Beschäftigte nach Wirtschaftsbereichen (WZ 2008)				
* 0206	Land- und Forstwirtschaft, Fischerei (A)	Anzahl	15 956	16 123	15 956
* 0207	Produzierendes Gewerbe (B-F)	Anzahl	219 165	220 881	219 165
* 0208	Handel, Verkehr und Gastgewerbe (G-I)	Anzahl	162 829	163 502	162 829
* 0209	Erbringung von Unternehmensdienstleistungen (J-N)	Anzahl	124 324	124 994	124 324
* 0210	Erbringung von öffentlichen und privaten Dienstleistungen (O-U)	Anzahl	246 937	248 053	246 937

- 1) Quelle: Beschäftigungsstatistik der Bundesagentur für Arbeit, vorläufige Angaben
2) Aufgrund einer rückwirkenden Revision der Beschäftigungsstatistik im August 2014 weichen diese Daten von zuvor veröffentlichten Daten ab. Vergleiche Methodenbericht im Internetangebot der Bundesagentur für Arbeit.
3) einschließlich Personen "ohne Angabe" zur Wirtschaftsgliederung
4) Aufgrund einer Umstellung im Erhebungsverfahren kam es vorübergehend bei einigen Merkmalen zu Einschränkungen. Vergleichbarkeit (Merkmal Teilzeitbeschäftigte) vor dem Stichtag 31.12.2012 ist nicht möglich.

Zahlenspiegel - Landesübersichten

2013							2014				Lfd. Nr.
Juni	Juli	August	September	Oktober	November	Dezember	Januar	Februar	März	April	
2 248 917	2 247 488	2 245 901	2 245 917	2 247 000	2 246 194	2 244 577	2 243 278	2 241 738	2 240 448	2 239 266	0101 *
1 100 121	1 099 675	1 099 174	1 099 074	1 099 678	1 099 437	1 098 568	1 098 006	1 097 313	1 096 814	1 096 391	0102
1 148 796	1 147 813	1 146 727	1 146 843	1 147 322	1 146 757	1 146 009	1 145 272	1 144 425	1 143 634	1 142 875	0103
2 201 879	2 200 119	2 198 209	2 197 117	2 196 938	2 195 538	2 194 284	2 192 492	2 190 644	2 188 900	2 187 123	0104
47 038	47 369	47 692	48 800	50 062	50 656	50 293	50 786	51 094	51 548	52 143	0105
2 249 466	2 248 203	2 246 695	2 245 909	2 246 459	2 246 597	2 245 386	2 243 928	2 242 508	2 241 093	2 239 857	0106
- 1 098	- 1 429	- 1 587	16	1 083	- 806	- 1 617	- 1 299	- 1 540	- 1 290	- 1 182	0107
1 285	1 410	1 743	1 135	665	392	591	228	351	359	673	0108 *
370	403	320	281	308	362	311	277	426	427	412	0109
1 425	1 600	1 518	1 547	1 395	1 333	1 287	1 403	1 215	1 304	1 261	0110 *
2 505	2 463	2 464	2 245	2 495	2 420	2 669	2 713	2 504	2 743	2 561	0111 *
3	3	5	4	4	3	3	2	3	5	4	0112 *
- 1 080	- 863	- 946	- 698	- 1 100	- 1 087	- 1 382	- 1 310	- 1 289	- 1 439	- 1 300	0113 *
2 750	4 082	4 242	5 176	6 427	3 643	2 615	3 535	3 090	3 637	3 572	0114 *
900	1 381	1 234	1 879	1 936	1 249	805	1 302	1 204	1 420	1 429	0115 *
963	1 443	1 338	2 123	2 200	1 372	867	1 373	1 276	1 602	1 566	0116
2 824	4 543	4 947	4 564	4 654	3 365	2 899	3 585	3 368	3 519	3 493	0117 *
500	934	865	848	645	636	683	802	822	927	779	0118 *
649	1 143	1 086	1 042	969	809	767	959	1 017	1 227	1 032	0119
3 805	5 315	5 573	4 985	5 039	4 621	3 737	4 914	4 173	4 302	4 324	0120 *
- 74	- 461	- 705	612	1 773	278	- 284	- 50	- 278	118	79	0121 *

2013			2014		Lfd. Nr.
30.09.	31.12.		31.03.	30.06.	
780 908	767 813		764 736	773 556	0201 *
386 183	384 317		381 628	383 933	0202 *
12 394	11 656		12 507	13 783	0203 *
202 319	202 338		201 195	204 610	0204 *
165 212	165 753		164 939	166 926	0205 *
16 343	14 984		15 532	16 123	0206 *
222 792	216 868		217 684	220 881	0207 *
165 158	163 227		161 635	163 502	0208 *
126 866	122 954		122 171	124 994	0209 *
249 746	249 777		247 712	248 053	0210 *

Zahlenspiegel - Landesübersichten

Lfd. Nr.	Merkmal	Einheit	2013	2014	2013	2014
			Durchschnitt	Durchschnitt	Dezember	Januar
Noch 02 ERWERBSTÄTIGKEIT						
Arbeitsmarkt ¹⁾						
* 0211	Arbeitslose	Anzahl	132 134	125 559	126 449	141 919
* 0212	darunter Frauen	Anzahl	60 743	58 023	58 272	62 024
Arbeitslosenquote(bezogen auf alle zivilen Erwerbspersonen)						
* 0213	Insgesamt	%	11,2	10,7	10,7	12,0
* 0214	und zwar Frauen	%	10,9	10,5	10,4	11,1
* 0215	Männer	%	11,4	10,8	10,9	12,8
* 0216	Ausländer/-innen	%	21,3	21,5	20,7	22,7
* 0217	Jüngere von 15 bis unter 25 Jahren	%	10,2	9,6	9,0	10,0
* 0218	Kurzarbeiter/-innen ²⁾	Anzahl	4 082	...	2 749	6 487
* 0219	Gemeldete Arbeitsstellen ³⁾	Anzahl	10 806	12 451	10 537	10 645
0220	Teilnahme berufliche Weiterbildung ⁴⁾	Anzahl	6 640	7 011	6 756	6 393
0221	Arbeitsgelegenheiten ⁴⁾	Anzahl	13 146	10 350	11 397	8 603

1) Quelle: Bundesagentur für Arbeit; ohne Teilnehmer/-innen an Eignungsfeststellungs- und Trainingsmaßnahmen; ab Januar 2005 unter Einschluss der Grundsicherung für Arbeitsuchende; ab September 2005 Untererfassung in den Optionskommunen beseitigt. Verfahrensbedingte Abweichungen zu den offiziellen Zahlen sind nicht auszuschließen; die aktuellen Werte sind im Internet bei der [Bundesagentur für Arbeit als detaillierte Übersichten](#) zu finden.

2) auf Basis von Abrechnungslisten ermittelt (Summe aller Anspruchsgrundlagen)

3) ohne geförderte Stellen des zweiten Arbeitsmarktes; ab Jan. 2014 einschl. Stellen aus dem automatisierten BA-Kooperationsverfahren (sog. Kooperationspartnerstellen)

4) mit Förderdaten zugelassener kommunaler Träger

Lfd. Nr.	Merkmal	Einheit	2012	2013	2013	
			Durchschnitt	Durchschnitt	November	Dezember
03 BAUTÄTIGKEIT						
Baugenehmigungen im Wohn- und Nichtwohnbau						
0301	Gebäude insgesamt ¹⁾	Anzahl	340	346	246	424
* 0302	Wohnungen in Wohn- und Nichtwohngebäuden ²⁾ (Neubau und Saldo aus Baumaßnahmen an bestehenden Gebäuden)	Anzahl	232	244	200	499
0303	Wohnfläche	100 m ²	295	306	224	469
0304	veranschlagte Kosten der Bauwerke	1 000 EUR	75 401	72 393	55 527	91 986
* 0305	Wohnräume (einschließlich Küchen)	Anzahl	1 085	1 098	875	1 681
* 0306	Wohngebäude (Neubau)	Anzahl	151	149	101	180
* 0307	darunter mit 1 oder 2 Wohnungen	Anzahl	145	143	97	170
0308	Wohnungen ²⁾	Anzahl	195	196	149	239
* 0309	umbauter Raum	1 000 m ³	116	117	86	147
* 0310	Wohnfläche	100 m ²	232	237	166	299
* 0311	veranschlagte Kosten der Bauwerke	1 000 EUR	25 474	26 844	18 659	33 401
* 0312	Nichtwohngebäude (Neubau)	Anzahl	56	57	50	72
* 0313	umbauter Raum	1 000 m ³	321	276	192	361
* 0314	Nutzfläche	100 m ²	431	370	304	479
* 0315	veranschlagte Kosten der Bauwerke	1 000 EUR	27 271	23 707	21 831	35 921

1) einschließlich Baumaßnahmen an bestehenden Gebäuden

2) ab Berichtsjahr 2012 einschl. sonstige Wohneinheiten

Zahlenspiegel - Landesübersichten

2014											Lfd. Nr.
Februar	März	April	Mai	Juni	Juli	August	September	Oktober	November	Dezember	
141 921	136 138	130 779	126 138	122 486	120 362	121 226	117 493	114 528	114 614	119 109	0211 *
61 910	60 507	59 636	58 327	57 257	56 909	58 307	56 673	54 870	54 576	55 274	0212 *
12,0	11,5	11,0	10,8	10,4	10,3	10,3	10,0	9,8	9,8	10,2	0213 *
11,1	10,8	10,7	10,6	10,4	10,3	10,6	10,3	9,9	9,9	10,0	0214 *
12,8	12,1	11,4	10,9	10,5	10,2	10,1	9,8	9,6	9,7	10,3	0215 *
22,9	22,6	22,1	20,9	20,6	20,6	21,3	21,5	21,1	20,9	21,5	0216 *
10,3	9,8	9,2	9,8	9,4	10,0	11,3	10,1	8,8	8,4	8,2	0217 *
7 293	4 824	1 780	2 006	2 067	0218 *
11 473	12 241	12 735	12 756	12 874	13 035	13 079	13 060	12 743	12 676	12 097	0219 *
6 741	6 859	6 984	6 958	6 997	6 707	6 325	7 050	7 539	7 751	7 832	0220
8 359	8 766	8 781	9 879	10 792	11 616	11 788	12 288	12 075	11 781	9 473	0221

2014											Lfd. Nr.
Januar	Februar	März	April	Mai	Juni	Juli	August	September	Oktober	November	
343	252	337	342	337	389	458	386	426	354	265	0301
320	164	275	478	357	277	399	485	302	179	216	0302 *
369	220	373	459	392	358	457	507	380	317	261	0303
74 346	43 199	84 405	101 930	81 248	72 582	95 014	122 097	91 387	58 955	72 285	0304
1 508	851	1 476	1 695	1 554	1 369	1 656	1 957	1 448	1 064	984	0305 *
173	123	179	169	153	204	205	205	201	164	133	0306 *
163	117	166	150	139	197	193	194	191	160	129	0307 *
269	159	287	385	277	278	358	372	309	188	174	0308
155	99	166	177	152	162	191	192	181	119	102	0309 *
301	196	328	367	297	326	375	385	353	243	211	0310 *
35 417	22 557	35 820	40 787	34 475	37 961	45 713	49 560	46 665	30 326	24 339	0311 *
43	27	36	39	41	30	59	55	60	38	40	0312 *
183	94	265	554	335	127	259	564	258	211	681	0313 *
274	146	311	584	707	202	371	618	425	240	699	0314 *
20 347	10 020	25 900	42 470	26 996	11 016	21 867	57 988	18 044	11 557	31 444	0315 *

Zahlenspiegel - Landesübersichten

Lfd. Nr.	Merkmal	Einheit	2009		2010	
			Mai	November	Mai	November
	04 LANDWIRTSCHAFT					
	Viehbestand ¹⁾					
0401	Rinder	Anzahl	352 526	348 922	348 285	342 856
0402	darunter Milchkühe	Anzahl	127 128	123 123	124 040	123 192
0403	Schweine	Anzahl	1 053 630	1 073 458	1 061 185	1 113 035
0404	darunter Sauen	Anzahl	128 457	121 693	118 467	132 878
0405	Schafe	Anzahl	113 698	.	103 421	.

1) Berichtszeitpunkt jeweils der 03. des Monats

2) bei Schweinen aufgrund methodischer Änderungen eingeschränkte Vergleichbarkeit zu den Erhebungen vor 2010

Lfd. Nr.	Merkmal	Einheit	2012	2013	2013	2014 ¹⁾
			Durchschnitt	Durchschnitt	Dezember	Januar
	Noch 04 LANDWIRTSCHAFT					
	Gewerbliche Schlachtungen von Tieren in- und ausländischer Herkunft und Eierzeugung					
0406	Rinder insgesamt	Anzahl	389	294	285	271
0407	darunter Kälber	Anzahl	21	12	14	9
0408	Jungrinder	Anzahl	7	7	3	3
0409	Schweine	Anzahl	349 629	368 512	366 647	382 079
* 0410	Schlachtmengen (ohne Geflügel) ²⁾	t	32 717	34 418	33 931	35 823
* 0411	darunter Rinder insgesamt	t	110	86	84	80
* 0412	darunter Kälber	t	2	1	2	1
* 0413	Jungrinder	t	1	1	0	0
* 0414	Schweine	t	32 582	34 309	33 823	35 721
* 0415	Geflügelfleisch ³⁾	t
* 0416	Eierzeugung ⁴⁾	1 000	43 856	38 363	41 513	42 490
0417	Eierzeugung je Henne ⁴⁾	Stück	25	24	24	24

1) vorläufige Ergebnisse

2) Rinder, Schweine, Schafe, Pferde, Ziegen; einschließlich Schlachtfetten, jedoch ohne Innereien

3) aus Schlachtungen inländischen Geflügels in Schlachtereien mit einer Schlachtkapazität von 2 000 und mehr Tieren im Monat

4) in Unternehmen mit mindestens 3 000 Hennenhaltungsplätzen, einschließlich Junghennen-, Bruch- und Knickeier

Zahlenspiegel - Landesübersichten

2011 ²⁾		2012 ²⁾		2013 ²⁾		2014 ²⁾		Lfd. Nr.
Mai	November	Mai	November	Mai	November	Mai	November	
342 255	341 112	341 128	342 421	344 937	347 025	348 851	352 729	0401
124 492	123 804	124 445	124 285	125 333	125 014	127 177	127 028	0402
1 196 704	1 235 141	1 226 183	1 228 861	1 201 192	1.266.677	1 257 767	1 247 406	0403
138 952	145 686	152 810	151 686	145 402	143.899	150 972	152 129	0404
.	83 043	.	79 300	.	74.042	.	.	0405

2014 ¹⁾											Lfd. Nr.
Februar	März	April	Mai	Juni	Juli	August	September	Oktober	November	Dezember	
286	329	381	363	342	551	267	210	355	438	361	0406
2	12	17	26	15	9	10	11	9	28	28	0407
13	25	4	1	1	3	3	3	9	2	5	0408
371 774	404 119	379 148	343 173	359 249	378 579	375 600	424 617	442 800	418 439	393 358	0409
34 675	37 713	35 412	32 039	33 347	35 068	34 750	39 486	41 570	39 296	36 487	0410 *
83	94	110	101	98	151	76	62	105	127	106	0411 *
0	1	2	3	2	1	1	1	1	3	4	0412 *
2	4	1	0	0	0	0	0	1	0	1	0413 *
34 568	37 595	35 268	31 915	33 231	34 894	34 657	39 404	41 437	39 145	36 362	0414 *
.	0415 *
40 044	42 384	42 874	42 582	40 037	38 823	40 706	37 612	36 822	38 075	...	0416 *
24	26	25	25	24	25	26	24	23	23	...	0417

Zahlenspiegel - Landesübersichten

Lfd. Nr.	Merkmal	Einheit	2012	2013	2013	
			Durchschnitt	Durchschnitt	November	Dezember
	05 PRODUZIERENDES GEWERBE					
	Verarbeitendes Gewerbe sowie Bergbau und Gewinnung von Steinen und Erden¹⁾					
* 0501	Betriebe	Anzahl	684	689	687	687
* 0502	Beschäftigte	Anzahl	109 186	109 502	110 050	109 664
* 0503	Geleistete Arbeitsstunden	1 000 h	15 152	15 069	15 448	13 396
* 0504	Entgelte ²⁾	Mill. EUR	289,8	294,7	341,6	300,1
* 0505	Gesamtumsatz (ohne Umsatzsteuer)	Mill. EUR	3 218,3	3 186,2	3 205,2	2 905,6
0506	davon Vorleistungsgüterproduzenten einschl. Energie	Mill. EUR	2 039,3	1 979,5	1 932,4	1 671,3
0507	Investitionsgüterproduzenten	Mill. EUR	408,9	415,4	431,1	451,7
0508	Gebrauchsgüterproduzenten	Mill. EUR	44,4	41,8	43,8	31,7
0509	Verbrauchsgüterproduzenten	Mill. EUR	725,6	749,5	798,0	750,8
* 0510	darunter Auslandsumsatz	Mill. EUR	880,1	899,3	935,6	853,9
0511	Volumenindex des Auftragseingangs im Verarbeitenden Gewerbe	2010=100	100,0	94,1	109,0	92,1
0512	davon aus dem Inland	2010=100	99,8	92,3	99,5	87,4
0513	aus dem Ausland	2010=100	100,2	96,5	121,9	98,5

1) Betriebe mit 50 und mehr tätigen Personen.

2) Bruttolohn- und Bruttogehaltssumme.

Lfd. Nr.	Merkmal	Einheit	2012	2013	2013	
			Durchschnitt	Durchschnitt	November	Dezember
	Noch 05 PRODUZIERENDES GEWERBE					
	Energie- und Wasserversorgung					
* 0514	Betriebe ¹⁾	Anzahl	97	95	95	95
* 0515	Beschäftigte ¹⁾²⁾	Anzahl	7 225	7 501	7 565	7 585
* 0516	Geleistete Arbeitsstunden	1 000 h	938	950	992	807
* 0517	Bruttoentgeltssumme ¹⁾	Mill. EUR	26,2	28,2	44,6	27,3
* 0518	Stromerzeugung (brutto) in Kraftwerken f. d. allg. Versorgung ³⁾	Mill. kWh	869	802	904	730
0519	Stromerzeugung (netto) in Kraftwerken f. d. allg. Versorgung ³⁾	Mill. kWh	799	731	827	668
0520	darunter in Kraft-Wärme-Kopplung (KWK)	Mill. kWh	286	250	287	291
0521	darunter aus erneuerbaren Energien (ohne Pumpstrom)	Mill. kWh	44	52	50	55
0522	Brutto-Engpassleistung der Kraftwerke f. d. allg. Versorgung ³⁾	MW	2 300	2 295	2 288	2 295
0523	CO ₂ Emission der Kraftwerke für die allg. Versorgung ³⁾	1 000 t CO ₂	716	680	760	623

1) Betriebe von Unternehmen mit im Allgemeinen 20 und mehr Beschäftigten

2) einschließlich der tätigen Inhaber

3) mit einer elektrischen Engpassleistung ab 1 MW

Zahlenspiegel - Landesübersichten

2014											Lfd. Nr.
Januar	Februar	März	April	Mai	Juni	Juli	August	September	Oktober	November	
680	680	680	692	692	692	688	688	688	683	683	0501 *
109 450	109 324	109 307	110 252	110 130	110 374	110 064	110 482	111 118	110 103	110 157	0502 *
15 307	14 902	15 618	15 218	14 927	14 831	15 711	14 435	15 654	15 524	15 130	0503 *
291,8	284,7	301,0	303,4	311,1	313,7	302,5	290,7	297,7	318,3	361,5	0504 *
2 975,3	3 007,4	3 311,0	3 394,6	3 106,2	2 692,8	3 205,5	3 210,8	3 404,9	3 411,5	3 257,7	0505 *
1 882,8	1 910,8	2 093,3	2 148,8	1 967,6	1 523,5	1 970,9	2 074,1	2 141,4	2 158,1	2 018,5	0506
347,8	378,0	416,4	447,8	396,5	398,0	436,3	417,6	445,1	465,7	451,2	0507
33,1	43,4	43,9	42,2	40,2	42,7	41,7	33,1	45,4	42,2	40,2	0508
711,5	675,2	757,4	755,7	701,9	728,7	756,6	686,0	772,9	745,4	747,9	0509
865,4	835,2	932,0	922,5	866,3	862,2	909,2	872,2	932,3	955,2	908,6	0510 *
112,2	99,8	107,3	132,3	106,0	102,3	108,5	93,6	100,4	102,4	97,3	0511
111,8	96,0	102,5	135,4	106,0	95,7	107,2	89,9	96,8	96,7	99,8	0512
112,6	104,3	113,4	127,7	105,2	110,6	109,4	98,1	104,8	109,9	93,6	0513

2014											Lfd. Nr.
Januar	Februar	März	April	Mai	Juni	Juli	August	September	Oktober	November	
103	104	104	104	104	104	102	102	102	102	102	0514 *
7 491	7 508	7 511	7 493	7 484	7 463	7 423	7 485	7 536	7 518	7 540	0515 *
1 005	956	1 019	944	927	907	986	858	994	961	974	0516 *
25,3	25,3	26,2	30,7	29,0	27,7	27,0	26,0	26,4	27,6	45,7	0517 *
849	831	880	767	870	792	765	505	560	787	855	0518 *
779	760	803	697	791	717	695	459	511	714	781	0519
314	274	279	228	211	181	200	194	189	223	287	0520
62	57	62	59	59	54	56	49	35	39	49	0521
2 295	2 296	2 298	2 298	2 298	2 298	2 298	2 290	2 290	2 284	2 284	0522
715	704	742	650	751	682	643	412	476	747	723	0523

Zahlenspiegel - Landesübersichten

Lfd. Nr.	Merkmal	Einheit	2012	2013	2013	
			Durchschnitt	Durchschnitt	November	Dezember
Noch 05 PRODUZIERENDES GEWERBE						
Baugewerbe						
<i>Bauhauptgewerbe/Vorbereitende Baustellenarbeiten, Hoch- und Tiefbau ¹⁾</i>						
* 0524	Tätige Personen ²⁾	Anzahl	30 501	29 796	30 007	29 347
* 0525	Geleistete Arbeitsstunden	1 000 h	3 147	2 986	3 472	2 334
* 0526	davon Wohnungsbau	1 000 h	925	892	1 090	722
* 0527	gewerblicher und industrieller Bau	1 000 h	1 352	1 236	1 335	965
* 0528	öffentlicher und Straßenbau	1 000 h	870	858	1 047	647
* 0529	Entgeltsumme	Mill. EUR	60,8	60,2	68,5	59,5
0530	Gesamtumsatz (ohne Umsatzsteuer)	Mill. EUR	277,5	261,5	361,3	311,2
* 0531	Baugewerblicher Umsatz (ohne Umsatzsteuer)	Mill. EUR	275,2	259,2	357,7	308,7
* 0532	davon Wohnungsbau	Mill. EUR	65,6	66,2	88,2	71,9
* 0533	gewerblicher und industrieller Bau	Mill. EUR	130,7	111,9	150,8	136,2
* 0534	öffentlicher und Straßenbau	Mill. EUR	78,9	81,1	118,7	100,6
<i>Bauhauptgewerbe/Vorbereitende Baustellenarbeiten, Hoch- und Tiefbau ³⁾</i>						
0535	Betriebe	Anzahl	322	323	319	319
0536	Tätige Personen ²⁾	Anzahl	16 545	16 478	16 647	16 281
0537	Geleistete Arbeitsstunden	1 000 h	1 741	1 678	1 948	1 306
0538	Entgeltsumme	Mill. EUR	39,0	39,4	44,9	38,9
0539	Gesamtumsatz (ohne Umsatzsteuer)	Mill. EUR	173,8	169,9	238,4	206,0
0540	Baugewerblicher Umsatz (ohne Umsatzsteuer)	Mill. EUR	172,6	168,5	236,1	204,5
0541	Wertindex der Auftragseingänge	2010=100	108,7	106,2	92,0	89,2
0542	davon Hochbau	2010=100	115,2	108,3	107,3	115,7
0543	davon Wohnungsbau	2010=100	121,6	127,5	108,0	128,1
0544	gewerblicher und industrieller Bau	2010=100	122,4	110,3	122,5	127,4
0545	öffentlicher Hochbau	2010=100	87,9	82,2	63,4	69,6
0546	Tiefbau	2010=100	104,6	104,9	82,5	72,7
0547	darunter gewerblicher und industrieller Bau	2010=100	128,6	115,8	130,6	102,8
0548	Straßenbau	2010=100	86,8	104,7	50,6	59,1
<i>Ausbaugewerbe/Bauinstallation und sonstiges Baugewerbe ⁴⁾</i>						
0549	Betriebe	Anzahl	253	252	-	251
* 0550	Tätige Personen ²⁾	Anzahl	10 241	10 294	-	10 248
* 0551	Geleistete Arbeitsstunden	1 000 h	3 554	3 482	-	3 432
* 0552	Entgeltsumme	Mill. EUR	66,4	66,4	-	69,9
0553	Gesamtumsatz (ohne Umsatzsteuer)	Mill. EUR	295,0	287,2	-	330,9
* 0554	Baugewerblicher Umsatz (ohne Umsatzsteuer)	Mill. EUR	291,3	284,4	-	328,0

1) nach der Ergänzungserhebung hochgerechnete Ergebnisse für alle Betriebe

2) einschließlich der tätigen Inhaber

3) Betriebe von Unternehmen mit im Allgemeinen 20 und mehr tätigen Personen

4) Betriebe von Unternehmen mit im Allgemeinen 20 und mehr tätigen Personen; Quartalsangaben

Zahlenspiegel - Landesübersichten

2014											Lfd. Nr.
Januar	Februar	März	April	Mai	Juni	Juli	August	September	Oktober	November	
27 810	27 783	28 787	29 358	29 580	29 783	29 935	30 286	30 226	30 092	29 763	0524 *
1 768	2 075	2 963	3 201	3 188	3 407	3 705	3 344	3 639	3 582	3 365	0525 *
515	631	935	982	992	1 054	1 142	982	1 075	1 059	999	0526 *
839	893	1 204	1 188	1 219	1 305	1 354	1 275	1 401	1 352	1 287	0527 *
414	551	824	1 031	977	1 048	1 209	1 087	1 163	1 171	1 079	0528 *
52,9	47,8	53,7	61,2	63,7	64,9	67,3	64,4	66,0	67,7	69,6	0529 *
146,7	157,6	231,9	258,0	266,5	278,8	308,5	312,4	335,7	349,8	349,7	0530
144,5	156,6	230,0	255,9	264,8	276,0	306,6	310,5	334,1	347,4	347,4	0531 *
39,6	42,6	68,3	72,7	68,4	69,0	79,1	79,7	85,7	85,6	83,5	0532 *
60,4	67,7	92,6	99,1	99,2	109,9	118,7	122,2	133,3	136,6	138,1	0533 *
44,5	46,3	69,1	84,1	97,1	97,1	108,9	108,6	115,1	125,2	125,9	0534 *
315	315	315	315	315	315	314	314	314	314	314	0535
15 428	15 413	15 724	16 036	16 157	16 284	16 351	16 543	16 510	16 580	16 399	0536
984	1 151	1 613	1 764	1 753	1 877	2 042	1 868	2 028	2 016	1 895	0537
34,7	31,3	34,8	39,7	41,3	42,2	43,7	41,8	42,8	44,2	45,4	0538
92,1	98,9	144,2	163,1	174,1	183,0	199,3	202,5	217,8	229,3	231,6	0539
90,7	98,3	143,0	161,7	172,9	181,1	198,0	201,2	216,7	227,7	230,1	0540
76,0	83,3	109,0	110,1	121,6	129,0	147,7	109,9	112,4	84,7	83,5	0541
76,8	83,1	124,2	95,7	97,2	146,8	95,2	93,1	133,7	102,4	89,6	0542
74,5	178,5	208,1	115,0	92,9	174,1	109,1	96,8	125,1	113,3	96,8	0543
57,6	52,2	102,9	93,8	107,4	129,4	99,6	94,9	156,3	114,1	87,5	0544
133,8	69,7	95,8	80,6	73,0	167,3	68,1	84,2	78,7	58,0	87,7	0545
75,5	83,4	99,4	119,1	136,7	117,9	180,5	120,3	99,1	73,6	79,7	0546
129,0	144,6	81,6	111,3	172,5	115,3	255,5	105,8	109,5	97,1	88,6	0547
40,8	56,3	96,6	107,7	130,9	144,2	156,6	108,4	107,6	60,1	72,3	0548
-	-	256	-	-	253	-	-	254	-	-	0549
-	-	10 306	-	-	10 189	-	-	10 297	-	-	0550 *
-	-	3 349	-	-	3 303	-	-	3 561	-	-	0551 *
-	-	65,2	-	-	67,4	-	-	68,2	-	-	0552 *
-	-	228,5	-	-	268,0	-	-	292,5	-	-	0553
-	-	226,5	-	-	265,8	-	-	290,2	-	-	0554 *

Zahlenspiegel - Landesübersichten

Lfd. Nr.	Merkmal	Einheit	2012	2013	2013	
			Durchschnitt	Durchschnitt	November	Dezember
	06 HANDEL ^{1) 2) 3)}					
	Großhandel ⁴⁾					
* 0601	Beschäftigte (Index)	2010=100	101,1	99,4	99,9	98,7
* 0602	Index der Umsätze nominal (in jeweiligen Preisen)	2010=100	128,4	125,8	126,3	117,5
* 0603	Index der Umsätze real (in Preisen von 2005)	2010=100	109,0	110,0	113,2	104,2
	Einzelhandel und Tankstellen					
* 0604	Beschäftigte (Index)	2010=100	101,5	97,5	98,0	97,2
* 0605	Index der Umsätze nominal (in jeweiligen Preisen)	2010=100	103,0	101,2	108,3	114,2
* 0606	Index der Umsätze real (in Preisen von 2010)	2010=100	99,1	95,9	102,4	108,2
	Kfz-Handel ⁵⁾					
* 0607	Beschäftigte (Index)	2010=100	103,0	101,0	102,2	101,4
* 0608	Index der Umsätze nominal (in jeweiligen Preisen)	2010=100	106,3	104,2	111,2	96,6
* 0609	Index der Umsätze real (in Preisen von 2010)	2010=100	104,1	102,1	108,9	94,7

1) 2013 und 2014 vorläufige Ergebnisse

2) Abgrenzung nach der WZ 2008. Der Berichtskreis wird jährlich durch Ergänzungsstichproben und durch Stichprobenrotation aktualisiert. Im Groß- und Kfz-Handel basieren die Ergebnisse ab Januar 2011 auf einem Mix-Modell (Nutzung von Verwaltungsdaten und Befragung aller großen Unternehmen).

3) ohne Umsatzsteuer 4) einschließlich Handelsvermittlung 5) sowie Instandhaltung und Reparatur von Kfz.

Lfd. Nr.	Merkmal	Einheit	2012	2013	2013	
			Durchschnitt	Durchschnitt	November	Dezember
	07 GASTGEWERBE ^{1) 2) 3)}					
* 0701	Beschäftigte (Index)	2010=100	98,4	98,9	96,8	97,0
* 0702	Index der Umsätze nominal (in jeweiligen Preisen)	2010=100	101,9	94,5	94,1	101,4
* 0703	Index der Umsätze real (in Preisen von 2010)	2010=100	98,5	89,3	88,4	95,2

1) 2013 und 2014 vorläufige Ergebnisse

2) Abgrenzung nach der WZ 2008. Der Berichtskreis wird jährlich durch Ergänzungsstichproben und durch Stichprobenrotation aktualisiert.

3) ohne Umsatzsteuer

Lfd. Nr.	Merkmal	Einheit	2012	2013	2013	
			Durchschnitt	Durchschnitt	November	Dezember
	08 TOURISMUS ^{1) 2)}					
0801	Betriebe	Anzahl	1 125	1 114	1 112	1 110
0802	Angebotene Schlafgelegenheiten ³⁾	Anzahl	67 567	66 715	60 671	60 155
0803	Durchschnittl. Auslastung der angebot. Schlafgelegenheiten	%	29,9	29,5	26,6	24,6
* 0804	Gästeankünfte	Anzahl	246 109	240 436	203 443	184 069
* 0805	darunter von Auslandsgästen	Anzahl	18 456	18 597	13 631	10 511
* 0806	Gästeübernachtungen	Anzahl	612 806	594 237	480 584	455 985
* 0807	darunter von Auslandsgästen	Anzahl	44 308	42 038	33 877	26 303
0808	Durchschnittliche Aufenthaltsdauer	Tage	2,5	2,5	2,4	2,5

1) Betriebe ab 10 Schlafgelegenheiten; alle Merkmale einschl. Camping (Touristik-Camping)

2) 2012 und 2013 endgültige Ergebnisse

3) Doppelbetten zählen als 2 Schlafgelegenheiten. Für Camping wird 1 Stellplatz in 4 Schlafgelegenheiten umgerechnet.

Zahlenspiegel - Landesübersichten

2014											Lfd. Nr.
Januar	Februar	März	April	Mai	Juni	Juli	August	September	Oktober	November	
95,4	95,2	95,7	96,2	96,4	96,8	97,9	98,6	98,9	98,6	...	0601 *
108,4	105,6	127,0	122,7	107,2	72,9	104,7	125,9	127,2	125,8	...	0602 *
97,2	94,9	113,5	109,6	96,1	65,9	93,9	113,0	114,2	114,6	...	0603 *
95,8	95,7	97,1	97,7	97,1	98,3	98,3	98,6	98,2	98,1	98,6	0604 *
92,8	90,0	102,0	107,2	104,2	97,3	103,1	97,8	100,0	104,9	106,6	0605 *
87,8	84,9	95,7	100,5	97,7	91,5	97,0	92,1	93,8	98,6	100,6	0606 *
100,7	99,9	100,1	99,9	100,0	99,7	99,3	100,3	101,0	100,9	...	0607 *
91,5	93,7	115,8	109,5	109,0	106,7	109,8	97,8	105,5	111,5	...	0608 *
89,6	91,9	113,8	107,5	106,9	104,6	107,3	95,5	102,9	109,0	...	0609 *

2014											Lfd. Nr.
Januar	Februar	März	April	Mai	Juni	Juli	August	September	Oktober	November	
97,0	97,0	97,7	99,6	101,5	101,6	102,4	103,0	103,1	102,7	100,9	0701 *
77,9	77,5	90,6	95,2	111,5	111,7	105,2	110,5	112,0	109,6	97,4	0702 *
72,9	72,3	84,2	88,6	103,2	103,3	97,4	102,4	102,6	100,4	89,4	0703 *

2014											Lfd. Nr.
Januar	Februar	März	April	Mai	Juni	Juli	August	September	Oktober	November	
1 112	1 110	1 115	1 111	1 111	1 111	1 113	1 115	1 119	1 115	1 115	0801
59 043	59 174	60 776	69 841	71 293	71 158	71 951	71 639	71 207	69 275	61 350	0802
20,4	25,0	25,5	28,3	34,1	36,8	34,9	37,8	35,1	34,3	26,8	0803
147 621	156 784	192 908	235 045	314 741	330 379	307 663	317 495	318 418	294 902	208 048	0804 *
10 139	10 763	13 252	16 221	23 273	27 264	36 317	29 965	24 101	16 752	13 297	0805 *
366 942	412 708	476 425	586 715	748 462	786 938	778 787	837 915	747 980	729 145	490 973	0806 *
22 650	25 858	32 310	35 824	52 697	60 427	77 559	68 338	50 790	38 562	32 079	0807 *
2,5	2,6	2,5	2,5	2,4	2,4	2,5	2,6	2,3	2,5	2,4	0808

Zahlenspiegel - Landesübersichten

Lfd. Nr.	Merkmal	Einheit	2012	2013	2013	
			Durchschnitt	Durchschnitt	November	Dezember
	09 VERKEHR					
	<i>Straßenverkehrsunfälle ¹⁾</i>					
* 0901	Unfälle mit Personenschaden und Sachschaden ²⁾	Anzahl	962	953	911	1 027
* 0902	davon Unfälle mit Personenschaden	Anzahl	685	674	619	687
0903	Unfälle mit Sachschaden	Anzahl	277	280	292	340
0904	Verunglückte insgesamt	Anzahl	873	858	780	851
* 0905	davon getötete Personen	Anzahl	12	12	9	8
* 0906	verletzte Personen	Anzahl	861	846	771	843
0907	darunter schwerverletzte Personen	Anzahl	178	181	162	185
	<i>Kraftfahrzeuge ³⁾</i>					
* 0908	Zulassung fabrikneuer Kraftfahrzeuge	Anzahl	5 904	5 526	5 763	5 264
* 0909	darunter Personenkraftwagen ⁴⁾	Anzahl	4 773	4 472	4 751	4 093
* 0910	Lastkraftwagen	Anzahl	605	552	707	756
	<i>Binnenschifffahrt</i>					
0911	Güterumschlag insgesamt	1 000 t	582	611	756	562
* 0912	davon Gütereingang	1 000 t	201	214	258	194
* 0913	Güterversand	1 000 t	380	397	499	368

1) 2013 und 2014 vorläufige Ergebnisse

2) schwerwiegender Unfall mit Sachschaden (im engeren Sinne) und sonstiger Sachschadensunfall unter Einfluss berauschender Mittel.

3) Quelle: Kraftfahrt-Bundesamt

4) Fahrzeuge zur Personenbeförderung mit höchstens 8 Sitzplätzen außer dem Fahrersitz, einschließlich Wohnmobile und Krankenwagen.

Lfd. Nr.	Merkmal	Einheit	2012	2013	2013	
			Durchschnitt	Durchschnitt	November	Dezember
	10 AUßENHANDEL ^{1) 2)}					
	<i>Ausfuhr (Spezialhandel)</i>					
* 1001	Ausfuhr insgesamt	Mill. EUR	1 233,8	1 233,4	1 328,6	1 130,3
* 1002	darunter Güter der Ernährungswirtschaft	Mill. EUR	150,8	150,8	149,4	144,5
* 1003	Güter der Gewerblichen Wirtschaft	Mill. EUR	1 074,4	1 062,2	1 154,1	960,5
* 1004	davon Rohstoffe	Mill. EUR	55,0	51,6	54,4	43,2
* 1005	Halbwaren	Mill. EUR	153,9	143,1	154,0	138,2
* 1006	Fertigwaren	Mill. EUR	865,5	867,5	945,8	779,1
* 1007	davon Vorerzeugnisse	Mill. EUR	383,9	378,4	409,0	354,0
* 1008	Enderzeugnisse	Mill. EUR	481,6	489,1	536,8	425,2
	davon nach					
* 1009	Europa	Mill. EUR	990,2	987,4	1 084,0	881,5
* 1010	darunter in die EU-Länder	Mill. EUR	856,2	862,4	955,7	775,2
* 1011	Afrika	Mill. EUR	21,7	21,0	23,7	20,9
* 1012	Amerika	Mill. EUR	75,1	79,6	76,2	93,4
* 1013	Asien	Mill. EUR	137,5	138,7	142,1	125,9
* 1014	Australien, Ozeanien und übrige Gebiete	Mill. EUR	9,3	6,6	2,8	8,6

1) Wegen der unterschiedlichen Abgrenzung von Spezialhandel und Generalhandel ist eine Saldierung der Ein- und Ausfuhrergebnisse nicht möglich.

2) 2013 und 2014 vorläufige Ergebnisse

Zahlenspiegel - Landesübersichten

2014											Lfd. Nr.
Januar	Februar	März	April	Mai	Juni	Juli	August	September	Oktober	November	
835	635	851	952	1 003	1 014	1 058	912	1 029	1 030	970	0901 *
536	448	643	714	757	807	790	673	789	774	672	0902 *
299	187	208	238	246	207	268	239	240	256	298	0903
704	543	835	926	964	1 074	999	863	1 001	989	880	0904
11	9	9	11	14	13	12	11	12	9	13	0905 *
693	534	826	915	950	1 061	987	852	989	980	867	0906 *
161	129	196	210	204	243	189	192	199	201	208	0907
4 458	4 669	7 002	5 988	5 795	6 505	5 772	4 834	5 817	5 499	5 205	0908 *
3 709	3 710	5 557	4 672	4 567	5 142	4 606	3 942	4 705	4 671	4 337	0909 *
440	474	567	589	512	624	553	461	602	510	516	0910 *
569	543	696	661	616	550	621	732	628	667	...	0911
177	163	220	243	243	200	250	260	237	246	...	0912 *
392	380	476	418	373	350	371	472	392	420	...	0913 *

2014											Lfd. Nr.
Januar	Februar	März	April	Mai	Juni	Juli	August	September	Oktober	November	
1 245,4	1 236,6	1 311,4	1 315,3	1 245,2	1 246,9	1 327,2	1 169,9	1 307,8	1 318,9	1 250,8	1001 *
131,5	129,3	128,5	131,1	130,5	128,4	144,1	125,0	134,7	131,8	129,4	1002 *
1 047,8	1 041,0	1 115,6	1 117,9	1 050,2	1 052,1	1 113,8	987,1	1 101,8	1 114,8	1 053,4	1003 *
56,6	49,1	44,8	50,8	51,6	50,5	50,6	48,0	57,2	55,1	47,7	1004 *
146,4	124,9	153,4	149,0	110,3	93,4	132,8	151,4	159,5	164,2	148,6	1005 *
844,7	867,0	917,4	918,1	888,3	908,2	930,4	787,8	885,1	895,5	857,1	1006 *
382,4	359,6	375,1	398,4	375,8	383,9	415,7	351,1	423,4	403,9	380,0	1007 *
462,3	507,4	542,3	519,7	512,5	524,4	514,7	436,7	461,7	491,6	477,1	1008 *
1 000,9	977,8	1 060,0	1 030,1	979,4	974,1	1 036,9	925,1	1 044,3	1 063,9	961,6	1009 *
902,1	873,9	936,9	910,9	865,6	855,7	919,2	820,1	916,1	950,2	861,6	1010 *
15,8	18,8	19,5	21,6	27,1	26,9	20,1	17,9	26,0	18,7	17,1	1011 *
79,1	81,4	81,0	85,5	84,3	86,3	101,0	74,6	93,2	93,7	95,2	1012 *
145,2	149,5	144,1	170,5	149,5	150,6	156,9	144,0	140,0	138,3	170,9	1013 *
4,4	9,1	6,8	7,7	4,9	9,2	12,4	8,3	4,4	4,3	5,9	1014 *

Zahlenspiegel - Landesübersichten

Lfd. Nr.	Merkmal	Einheit	2012	2013	2013	
			Durchschnitt	Durchschnitt	November	Dezember
	<u>Noch 10 AUßENHANDEL</u> ^{1) 2)}					
	Einfuhr (Generalhandel)					
* 1015	Einfuhr insgesamt	Mill. EUR	1 305,8	1 398,6	1 493,9	1 299,1
* 1016	darunter Güter der Ernährungswirtschaft	Mill. EUR	80,4	102,7	98,6	96,4
* 1017	Güter der Gewerblichen Wirtschaft	Mill. EUR	1 199,8	1 261,0	1 354,7	1 162,8
* 1018	davon Rohstoffe	Mill. EUR	548,9	575,5	585,0	495,0
* 1019	Halbwaren	Mill. EUR	131,2	128,6	130,0	131,0
* 1020	Fertigwaren	Mill. EUR	519,6	556,9	639,8	536,8
* 1021	davon Vorerzeugnisse	Mill. EUR	184,6	174,3	177,6	135,1
* 1022	Enderzeugnisse	Mill. EUR	335,0	382,7	462,1	401,7
	davon aus					
* 1023	Europa	Mill. EUR	1 141,9	1 219,4	1 286,4	1 106,0
* 1024	darunter aus den EU-Ländern	Mill. EUR	567,5	634,5	686,5	609,2
* 1025	Afrika	Mill. EUR	5,4	3,2	1,6	4,4
* 1026	Amerika	Mill. EUR	28,0	25,9	19,9	29,5
* 1027	Asien	Mill. EUR	129,8	149,6	186,0	159,1
* 1028	Australien, Ozeanien und übrige Gebiete	Mill. EUR	0,6	0,5	0,1	0,0

1) Wegen der unterschiedlichen Abgrenzung von Spezialhandel und Generalhandel ist eine Saldierung der Ein- und Ausfuhrergebnisse nicht möglich.

2) 2013 und 2014 vorläufige Ergebnisse

Lfd. Nr.	Merkmal	Einheit	2012	2013	2013	
			Durchschnitt	Durchschnitt	November	Dezember
	<u>11 GEWERBEANZEIGEN</u> ^{1) 2)}					
* 1101	Gewerbeanmeldungen	Anzahl	1 115	1 057	981	926
1102	davon Verarbeitendes Gewerbe	Anzahl	39	39	37	37
1103	Baugewerbe	Anzahl	119	112	111	109
1104	Handel, Gastgewerbe	Anzahl	369	364	311	334
1105	Information und Kommunikation	Anzahl	31	29	31	35
1106	Grundstücks- und Wohnungswesen	Anzahl	20	17	18	16
1107	Andere Dienstleistungen und Übrige	Anzahl	537	498	473	395
* 1108	Gewerbeabmeldungen	Anzahl	1 277	1 170	1 260	1 452
1109	davon Verarbeitendes Gewerbe	Anzahl	41	45	44	51
1110	Baugewerbe	Anzahl	148	135	147	170
1111	Handel, Gastgewerbe	Anzahl	466	429	469	538
1112	Information und Kommunikation	Anzahl	32	29	26	42
1113	Grundstücks- und Wohnungswesen	Anzahl	21	20	18	20
1114	Andere Dienstleistungen und Übrige	Anzahl	568	511	556	631

1) Klassifikation der Wirtschaftszweige, Ausgabe 2008 (WZ 2008)

2) ohne Automatenaufsteller und Reisegewerbe

Zahlenspiegel - Landesübersichten

2014											Lfd. Nr.
Januar	Februar	März	April	Mai	Juni	Juli	August	September	Oktober	November	
1 495,4	1 323,3	1 346,3	1 321,4	1 355,5	1 231,6	1 047,0	1 183,3	1 440,8	1 661,3	1 364,2	1015 *
92,8	91,8	89,0	91,3	88,5	81,1	93,2	101,7	93,1	112,6	95,7	1016 *
1 327,8	1 154,4	1 176,3	1 151,9	1 192,7	1 072,6	876,8	1 013,6	1 267,3	1 465,5	1 188,5	1017 *
548,9	459,4	492,6	458,0	480,1	342,1	111,4	316,2	442,9	588,8	427,8	1018 *
110,1	112,4	121,0	116,5	123,7	125,8	152,2	146,5	142,8	179,5	148,3	1019 *
668,7	582,5	562,7	577,3	588,9	604,6	613,2	550,9	681,6	697,2	612,4	1020 *
200,4	175,5	183,7	188,0	201,4	190,8	190,0	190,2	198,3	225,7	189,4	1021 *
468,3	407,1	379,0	389,3	387,5	413,8	423,1	360,7	483,3	471,5	423,0	1022 *
1 223,9	1 115,6	1 170,4	1 151,7	1 164,7	1 027,9	831,7	981,8	1 150,0	1 398,3	1 140,8	1023 *
618,1	621,8	677,2	680,7	627,3	639,9	722,5	620,6	669,7	812,7	710,1	1024 *
3,5	3,5	6,8	4,0	6,2	6,0	10,7	6,9	3,7	5,5	4,7	1025 *
33,9	32,2	29,8	23,8	31,6	28,2	29,3	26,4	22,1	21,9	22,2	1026 *
233,9	171,5	138,7	141,8	152,6	169,1	175,0	167,9	264,6	235,4	196,4	1027 *
0,2	0,4	0,6	0,1	0,5	0,4	0,3	0,3	0,4	0,2	0,1	1028 *

2014											Lfd. Nr.
Januar	Februar	März	April	Mai	Juni	Juli	August	September	Oktober	November	
1 139	1 081	1 169	1 087	1 003	938	1 056	913	1 081	1 030	995	1101 *
57	34	41	41	31	29	46	26	56	45	30	1102
130	150	133	111	120	103	115	102	117	114	90	1103
368	360	399	361	333	274	322	285	324	306	345	1104
23	29	33	25	28	39	30	28	28	30	30	1105
15	23	22	25	24	15	17	23	22	22	13	1106
546	485	541	524	467	478	526	449	534	513	487	1107
1 457	1 242	1 243	1 052	887	982	1 128	975	1 119	1 107	1 289	1108 *
49	58	48	39	41	36	47	41	34	39	44	1109
166	132	136	133	118	113	130	125	140	148	167	1110
555	443	445	345	325	350	377	307	382	370	452	1111
35	38	34	21	8	24	36	23	30	28	41	1112
17	21	16	15	11	14	11	25	17	14	13	1113
635	550	564	499	384	445	527	454	516	508	572	1114

Zahlenspiegel - Landesübersichten

Lfd. Nr.	Merkmal	Einheit	2012	2013	2013	
			Durchschnitt	Durchschnitt	November	Dezember
	<u>12 INSOLVENZEN</u>					
* 1201	Beantragte Insolvenzverfahren	Anzahl	393	409	420	332
* 1202	davon Unternehmen	Anzahl	55	59	70	35
* 1203	Verbraucher	Anzahl	278	291	301	244
* 1204	ehemals selbständig Tätige	Anzahl	55	53	43	45
* 1205	sonstige natürliche Personen ¹⁾ , Nachlässe	Anzahl	6	6	6	8
* 1206	Voraussichtliche Forderungen	Mill. EUR	78,5	47,2	51,3	51,1

1) beispielsweise Gesellschafter oder Mithafter

Lfd. Nr.	Merkmal	Einheit	2012	2013	2013
			Durchschnitt	Durchschnitt	3. Vierteljahr
	<u>13 HANDWERK (zulassungspflichtig)</u>				
* 1301	Beschäftigte	30.09.09 =100	97,5	96,1	98,4
* 1302	Umsatz	VjD 2009=100	99,0	97,8	107,2

1) vorläufige Ergebnisse

Lfd. Nr.	Merkmal	Einheit	2013	2014	2014	
			Durchschnitt	Durchschnitt	Januar	Februar
	<u>14 PREISE</u>					
* 1401	Verbraucherpreisindex	2010=100	105,4	106,6	105,9	106,3
1402	darunter Wohnmieten (einschl. Nebenkosten)	2010=100	101,8	102,8	102,6	102,6
* 1403	darunter Nettokaltmiete	2010=100	101,9	102,7	102,4	102,4
1404	darunter Haushaltsenergie	2010=100	120,1	118,4	119,2	119,3
* 1405	Preisindex für Wohngebäude ¹⁾	2010=100	105,8	107,4	-	106,7

1) Neubau in konventioneller Bauart, Bauleistungen am Bauwerk

Lfd. Nr.	Merkmal	Einheit	2012	2013	2013
					3. Vierteljahr
	<u>15 FINANZEN ¹⁾</u>				
	<i>Einnahmen und Ausgaben der Gemeinden und Gemeindeverbände (ohne besondere Finanzierungsvorgänge)</i>				
1501	Gesamteinnahmen	Mill. EUR	5 328,4	5 451,6	1 256,2
1502	Gesamtausgaben	Mill. EUR	5 203,7	5 313,0	1 347,5

1) Die Vierteljahresdaten basieren auf Differenzrechnung kumulierter Werte.

Zahlenspiegel - Landesübersichten

2014											Lfd. Nr.
Januar	Februar	März	April	Mai	Juni	Juli	August	September	Oktober	November	
331	363	363	383	336	349	327	275	323	304	320	1201 *
48	46	58	59	38	41	49	47	50	50	43	1202 *
225	259	257	267	264	262	220	172	210	217	216	1203 *
53	54	44	51	31	44	51	51	60	35	55	1204 *
5	4	4	6	3	2	7	5	3	2	6	1205 *
74,6	66,3	31,7	58,0	36,4	27,0	37,6	23,5	33,2	47,5	31,7	1206 *

2013	2014			Lfd. Nr.
4. Vierteljahr	1. Vierteljahr	2. Vierteljahr ¹⁾	3. Vierteljahr ¹⁾	
94,9	94,8	96,1	97,4	1301 *
112,5	83,4	98,9	105,0	1302 *

2014										2015	Lfd. Nr.
März	April	Mai	Juni	Juli	August	September	Oktober	November	Dezember	Januar	
106,7	106,6	106,4	106,6	107,0	106,8	107,0	106,8	106,7	106,8	105,8	1401 *
102,6	102,8	102,8	102,8	102,9	102,9	102,9	103,0	103,0	103,0	103,2	1402
102,4	102,6	102,6	102,6	102,7	102,7	102,7	102,9	102,9	102,9	102,9	1403 *
118,8	118,9	118,8	118,8	118,8	119,0	119,0	118,1	116,9	114,6	112,6	1404
-	-	107,4	-	-	107,7	-	-	107,9	-	-	1405 *

2013	2014			Lfd. Nr.
4. Vierteljahr	1. Vierteljahr	2. Vierteljahr	3. Vierteljahr	
1 709,1	1 036,0	1 434,5	1 233,5	1501
1 560,7	1 232,2	1 318,5	1 344,6	1502

Zahlenspiegel - Landesübersichten

Lfd.	Merkmal	Einheit	2012	2013	2013
			Durchschnitt	Durchschnitt	3. Vierteljahr
16 VERDIENSTE					
Verdienste ohne Sonderzahlungen					
* 1601	Bruttomonatsverdienste ¹⁾ der vollzeitbeschäftigten Arbeitnehmer ²⁾ im Produzierenden Gewerbe und Dienstleistungsbereich	EUR	2 648	2 683	2 703
* 1602	und zwar männlich	EUR	2 672	2 711	2 734
* 1603	weiblich	EUR	2 608	2 637	2 650
* 1604	Leistungsgruppe 1 (Arbeitnehmer in leitender Stellung)	EUR	5 102	5 180	5 230
* 1605	Leistungsgruppe 2 (herausgehobene Fachkräfte)	EUR	3 259	3 308	3 335
* 1606	Leistungsgruppe 3 (Fachkräfte)	EUR	2 286	2 286	2 304
* 1607	Leistungsgruppe 4 (angelernte Arbeitnehmer)	EUR	1 832	1 907	1 930
* 1608	Leistungsgruppe 5 (ungelernte Arbeitnehmer)	EUR	1 649	1 688	1 712
* 1609	Produzierendes Gewerbe	EUR	2 530	2 547	2 573
* 1610	Bergbau und Gewinnung von Steinen und Erden	EUR	3 429	3 609	3 620
* 1611	Verarbeitendes Gewerbe	EUR	2 519	2 557	2 559
* 1612	Energieversorgung	EUR	3 680	3 886	(3 922)
* 1613	Wasserversorgung ³⁾	EUR	(2 551)	(2 436)	(2 429)
* 1614	Baugewerbe	EUR	2 335	2 299	2 401
* 1615	Dienstleistungsbereich	EUR	2 720	2 761	2 778
* 1616	Handel, Instandhaltung und Reparatur von Kfz	EUR	2 225	2 192	2 217
* 1617	Verkehr und Lagerei	EUR	2 350	2 434	2 450
* 1618	Gastgewerbe	EUR	1 637	1 561	1 568
* 1619	Information und Kommunikation	EUR	3 202	3 011	3 010
* 1620	Erbringung v. Finanz- u. Versicherungsdienstleistungen	EUR	3 615	(3 628)	(3 613)
* 1621	Grundstücks- und Wohnungswesen	EUR	2 996	2 913	2 950
* 1622	Erbringung v. freiberufl., wissenschaftl. u. techn. Dienstl.	EUR	3 170	3 055	3 091
* 1623	Erbringung v. sonstigen wirtschaftlichen Dienstleistungen	EUR	1 672	1 850	1 847
* 1624	Öffentliche Verwaltung, Verteidigung; Sozialversicherung	EUR	3 145	3 231	3 252
* 1625	Erziehung und Unterricht	EUR	3 783	3 952	3 967
* 1626	Gesundheits- und Sozialwesen	EUR	3 018	3 057	3 097
* 1627	Kunst, Unterhaltung und Erholung	EUR	2 817	2 867	2 852
* 1628	Erbringung von sonstigen Dienstleistungen	EUR	2 118	2 110	2 114
Verdienste mit Sonderzahlungen					
1629	Bruttomonatsverdienste ¹⁾ der vollzeitbeschäftigten Arbeitnehmer ²⁾ im Produzierenden Gewerbe und Dienstleistungsbereich	EUR	2 823	2 841	2 754
1630	und zwar männlich	EUR	2 855	2 877	2 795
1631	weiblich	EUR	2 770	2 782	2 685
1632	Produzierendes Gewerbe	EUR	2 737	2 721	2 630
1633	Bergbau und Gewinnung von Steinen und Erden	EUR	3 876	4 078	3 728
1634	Verarbeitendes Gewerbe	EUR	2 745	2 735	2 613
1635	Energieversorgung	EUR	4 093	(4 385)	(4 074)
1636	Wasserversorgung ³⁾	EUR	(2 750)	(2 565)	(2 448)
1637	Baugewerbe	EUR	2 446	2 408	2 458
1638	Dienstleistungsbereich	EUR	2 876	2 911	2 826
1639	Handel, Instandhaltung und Reparatur von Kfz	EUR	2 350	2 311	(2 265)
1640	Verkehr und Lagerei	EUR	2 519	2 615	2 493
1641	Gastgewerbe	EUR	(1 687)	1 625	1 609
1642	Information und Kommunikation	EUR	3 544	3 253	3 099
1643	Erbringung v. Finanz- u. Versicherungsdienstleistungen	EUR	4 229	(4 271)	(3 741)
1644	Grundstücks- und Wohnungswesen	EUR	3 340	3 277	3 365
1645	Erbringung v. freiberufl., wissenschaftl. u. techn. Dienstl.	EUR	3 445	3 335	(3 244)
1646	Erbringung v. sonstigen wirtschaftlichen Dienstleistungen	EUR	1 735	1 901	(1 866)
1647	Öffentliche Verwaltung, Verteidigung; Sozialversicherung	EUR	3 279	3 332	3 252
1648	Erziehung und Unterricht	EUR	3 916	4 083	3 972
1649	Gesundheits- und Sozialwesen	EUR	3 165	3 209	3 144
1650	Kunst, Unterhaltung und Erholung	EUR	2 944	2 986	2 887
1651	Erbringung von sonstigen Dienstleistungen	EUR	2 234	2 224	2 169

1) Durch strukturelle Veränderungen innerhalb des Berichtskreises ist ab dem I.Quartal 2013 die Vergleichbarkeit der Daten mit früheren Berichtszeiträumen beeinträchtigt. Nachgewiesen werden Vierteljahresdurchschnitte, d.h. März = Durchschnitt aus Januar bis März, Juni = Durchschnitt aus April bis Juni usw.
2) einschließlich Beamte 3) einschließlich Abwasser- und Abfallentsorgung und Beseitigung von Umweltverschmutzung

Zahlenspiegel - Landesübersichten

2013	2014			Lfd. Nr.
4. Vierteljahr	1. Vierteljahr	2. Vierteljahr	3. Vierteljahr	
2 726	2 685	2 729	2 772	1601 *
2 760	2 731	2 793	2 831	1602 *
2 670	2 608	2 620	2 669	1603 *
5 245	5 322	5 391	5 494	1604 *
3 365	3 388	3 429	3 497	1605 *
2 326	2 301	2 364	2 398	1606 *
1 933	1 877	1 923	1 929	1607 *
1 741	1 640	1 702	1 734	1608 *
2 609	2 598	2 701	2 721	1609 *
3 650	3 659	3 742	3 967	1610 *
2 606	2 637	2 703	2 708	1611 *
3 944	3 925	3 983	3 973	1612 *
(2 487)	2 578	2 588	2 612	1613 *
2 397	2 167	2 419	2 492	1614 *
2 793	2 742	2 748	2 804	1615 *
2 231	(2 125)	(2 156)	(2 184)	1616 *
2 465	2 275	2 310	2 350	1617 *
1 560	1 590	1 632	1 604	1618 *
3 018	(3 297)	(3 329)	(3 425)	1619 *
(3 661)	3 645	3 689	3 673	1620 *
2 976	(2 837)	(2 738)	(2 730)	1621 *
3 105	3 125	3 130	3 113	1622 *
(1 876)	1 860	1 892	1 898	1623 *
3 269	3 313	3 313	3 467	1624 *
3 978	4 034	4 043	4 112	1625 *
3 106	3 029	3 027	3 123	1626 *
2 870	/	/	/	1627 *
2 159	(2 523)	(2 514)	(2 563)	1628 *
3 103	2 768	2 892	2 831	1629
3 117	2 831	2 987	2 901	1630
3 080	2 661	2 727	2 710	1631
2 974	2 711	2 921	2 807	1632
4 668	3 713	4 344	4 122	1633
2 969	2 772	2 925	2 794	1634
(5 061)	3 974	(4 723)	4 070	1635
(2 847)	2 686	2 701	2 656	1636
2 628	2 231	2 534	2 582	1637
3 177	2 804	2 873	2 846	1638
(2 447)	(2 196)	(2 319)	(2 230)	1639
2 941	2 318	2 410	2 398	1640
1 730	1 605	1 673	1 619	1641
3 435	(3 405)	/	(3 524)	1642
(4 961)	(4 006)	4 477	3 774	1643
3 830	(2 867)	(2 791)	/	1644
/	3 363	3 374	3 205	1645
(1 953)	1 908	2 002	1 928	1646
3 673	3 313	3 329	3 467	1647
4 490	4 036	4 056	4 115	1648
3 482	3 112	3 090	3 175	1649
3 243	/	/	/	1650
2 506	2 549	2 530	(2 635)	1651

Zahlenspiegel - Landesübersichten

Lfd. Nr.	Merkmal	Einheit	2012	2013	2013
			Durchschnitt	Durchschnitt	3. Vierteljahr
NOCH 16 VERDIENSTE					
<i>Index der Bruttomonatsverdienste ohne Sonderzahlungen</i>					
1652	Bruttomonatsverdienste ¹⁾ der vollzeitbeschäftigten Arbeitnehmer ²⁾ im Produzierenden Gewerbe und Dienstleistungsbereich	2010=100	106,3	107,9	109,0
1653	und zwar männlich	2010=100	106,2	108,2	109,3
1654	weiblich	2010=100	106,5	108,0	108,6
1655	Produzierendes Gewerbe	2010=100	106,9	107,5	109,7
1656	Bergbau und Gewinnung von Steinen und Erden	2010=100	103,6	108,4	108,1
1657	Verarbeitendes Gewerbe	2010=100	106,0	107,8	108,0
1658	Energieversorgung	2010=100	102,1	111,5	109,7
1659	Wasserversorgung ³⁾	2010=100	107,6	107,8	107,9
1660	Baugewerbe	2010=100	112,7	109,5	117,3
1661	Dienstleistungsbereich	2010=100	106,0	107,8	108,7
1662	Handel, Instandhaltung und Reparatur von Kfz	2010=100	109,7	96,8	110,0
1663	Verkehr und Lagerei	2010=100	105,1	108,2	108,5
1664	Gastgewerbe	2010=100	102,4	109,1	96,9
1665	Information und Kommunikation	2010=100	110,1	98,0	108,7
1666	Erbringung v. Finanz- u. Versicherungsdienstleistungen	2010=100	108,0	106,7	108,7
1667	Grundstücks- und Wohnungswesen	2010=100	100,4	108,3	98,7
1668	Erbringung v. freiberufl., wissenschaftl. u. techn. Dienstl.	2010=100	105,2	107,3	111,5
1669	Erbringung v. sonstigen wirtschaftlichen Dienstleistungen	2010=100	105,1	114,1	109,4
1670	Öffentliche Verwaltung, Verteidigung; Sozialversicherung	2010=100	104,4	102,9	108,0
1671	Erziehung und Unterricht	2010=100	108,9	108,8	114,5
1672	Gesundheits- und Sozialwesen	2010=100	104,4	115,1	103,8
1673	Kunst, Unterhaltung und Erholung	2010=100	108,0	107,9	108,6
1674	Erbringung von sonstigen Dienstleistungen	2010=100	111,0	108,2	115,7
<i>Index der Bruttostundenverdienste ohne Sonderzahlungen</i>					
1675	Bruttostundenverdienste ¹⁾ der vollzeitbeschäftigten Arbeitnehmer ²⁾ im Produzierenden Gewerbe und Dienstleistungsbereich	2010=100	105,5	107,0	107,4
1676	und zwar männlich	2010=100	105,4	107,1	107,6
1677	weiblich	2010=100	105,6	106,6	107,0
1678	Produzierendes Gewerbe	2010=100	105,8	107,5	107,5
1679	Bergbau und Gewinnung von Steinen und Erden	2010=100	106,4	110,5	110,3
1680	Verarbeitendes Gewerbe	2010=100	104,7	105,8	105,8
1681	Energieversorgung	2010=100	101,4	108,4	109,0
1682	Wasserversorgung ³⁾	2010=100	108,2	109,0	108,6
1683	Baugewerbe	2010=100	110,8	113,0	113,2
1684	Dienstleistungsbereich	2010=100	105,3	106,7	107,3
1685	Handel, Instandhaltung und Reparatur von Kfz	2010=100	109,7	109,4	109,5
1686	Verkehr und Lagerei	2010=100	103,9	108,6	108,5
1687	Gastgewerbe	2010=100	102,8	97,9	97,8
1688	Information und Kommunikation	2010=100	109,9	108,2	108,6
1689	Erbringung v. Finanz- u. Versicherungsdienstleistungen	2010=100	108,3	109,2	108,7
1690	Grundstücks- und Wohnungswesen	2010=100	101,1	97,4	97,6
1691	Erbringung v. freiberufl., wissenschaftl. u. techn. Dienstl.	2010=100	104,3	105,2	107,6
1692	Erbringung v. sonstigen wirtschaftlichen Dienstleistungen	2010=100	105,4	107,2	107,8
1693	Öffentliche Verwaltung, Verteidigung; Sozialversicherung	2010=100	104,2	106,7	107,4
1694	Erziehung und Unterricht	2010=100	106,4	108,7	109,1
1695	Gesundheits- und Sozialwesen	2010=100	103,2	102,4	103,2
1696	Kunst, Unterhaltung und Erholung	2010=100	108,7	109,6	109,5
1697	Erbringung von sonstigen Dienstleistungen	2010=100	110,4	114,2	114,9

1) Durch strukturelle Veränderungen innerhalb des Berichtskreises ist ab dem I.Quartal 2013 die Vergleichbarkeit der Daten mit früheren Berichtszeiträumen beeinträchtigt. Nachgewiesen werden Vierteljahresdurchschnitte, d.h. März = Durchschnitt aus Januar bis März, Juni = Durchschnitt aus April bis Juni usw.

2) einschließlich Beamte

3) einschließlich Abwasser- und Abfallentsorgung und Beseitigung von Umweltverschmutzung

Zahlenspiegel - Landesübersichten

2013	2014			Lfd. Nr.
	4. Vierteljahr	1. Vierteljahr	2. Vierteljahr	
109,7	110,2	112,0	113,4	1652
110,0	109,4	111,7	112,5	1653
109,2	111,6	112,5	114,9	1654
110,5	108,9	112,8	114,0	1655
109,1	110,7	112,2	111,8	1656
109,3	110,6	113,1	114,0	1657
110,2	103,6	105,5	105,3	1658
109,8	109,1	111,3	111,2	1659
116,0	102,9	114,4	117,6	1660
109,3	110,8	111,5	113,1	1661
111,0	110,3	111,8	114,4	1662
110,0	104,1	105,7	107,8	1663
97,1	99,5	102,3	101,0	1664
109,4	110,8	112,4	113,2	1665
110,0	110,2	112,3	111,7	1666
99,4	95,0	91,4	91,9	1667
111,0	112,8	110,7	102,6	1668
110,5	113,8	116,8	117,7	1669
108,5	109,9	109,9	115,1	1670
114,8	120,7	120,7	123,0	1671
103,9	104,7	107,0	107,1	1672
108,8	114,4	114,2	116,4	1673
117,6	139,9	138,6	140,8	1674
108,3	109,8	110,5	111,5	1675
108,7	110,2	110,9	111,1	1676
107,6	109,0	109,9	112,1	1677
108,8	110,4	111,7	112,2	1678
111,5	113,4	115,3	114,7	1679
107,1	110,4	112,0	112,4	1680
110,4	103,5	104,9	104,6	1681
110,5	110,8	112,6	112,1	1682
114,2	111,4	111,6	113,3	1683
108,1	109,5	109,9	111,1	1684
110,7	111,0	112,4	114,5	1685
109,8	106,5	108,1	109,4	1686
98,9	100,6	102,7	101,2	1687
109,3	110,8	112,6	113,3	1688
110,1	110,2	112,2	111,7	1689
98,7	93,3	89,0	89,7	1690
109,4	115,5	110,5	101,1	1691
109,1	112,6	114,3	114,5	1692
107,9	108,4	108,4	113,5	1693
109,4	110,8	110,9	113,0	1694
103,5	104,7	107,4	106,9	1695
110,0	113,6	113,9	114,5	1696
116,5	138,6	137,2	139,0	1697

Zahlenspiegel - Landesübersichten

Lfd. Nr.	Merkmal	Einheit	2012	2013	2013	
			Durchschnitt	Durchschnitt	September	Oktober
	17 Soziales					
* 1701	Personen in Bedarfsgemeinschaften insgesamt	Anzahl	293 013	286 039	282 034	279 996
* 1702	darunter Frauen	Anzahl	145 858	142 613	141 144	140 146
* 1703	Erwerbsfähige Leistungsberechtigte	Anzahl	222 692	216 483	212 948	211 104
* 1704	Nicht erwerbsfähige Leistungsberechtigte	Anzahl	70 321	69 557	69 086	68 892
* 1705	darunter unter 15 Jahre	Anzahl	67 569	67 183	66 801	66 609

Quelle: Bundesagentur für Arbeit - Statistik

Grundsicherung für Arbeitsuchende nach dem SGB II
Bedarfsgemeinschaften und deren Mitglieder - Daten nach einer Wartezeit von 3 Monaten

Zahlenspiegel - Landesübersichten

2013		2014									Lfd. Nr.
November	Dezember	Januar	Februar	März	April	Mai	Juni	Juli	August	September	
277 468	277 187	279 156	281 278	281 963	280 605	278 781	276 780	275 660	274 109	270 752	1701 *
138 823	138 519	139 397	140 225	140 515	140 197	139 426	138 560	138 053	137 495	135 842	1702 *
209 041	208 879	210 496	212 118	212 778	211 641	210 048	208 378	207 410	205 905	202 948	1703 *
68 427	68 308	68 660	69 160	69 185	68 964	68 733	68 402	68 250	68 204	67 804	1704 *
66 151	66 019	66 331	66 805	66 835	66 616	66 359	66 060	65 915	65 832	65 455	1705 *

Zahlenspiegel - Kreistabellen

Bevölkerung insgesamt, Deutsche, Ausländer nach kreisfreien Städten und Landkreisen

am 30.04.2014

Kreisfreie Stadt Landkreis Land	Bevölkerung ¹⁾				
	insgesamt	und zwar			
		männlich	weiblich	Deutsche	Ausländer
Personen					
Dessau-Roßlau, Stadt	83 515	40 367	43 148	81 290	2 225
Halle (Saale), Stadt	231 520	110 726	120 794	220 777	10 743
Magdeburg, Stadt	230 862	112 564	118 298	220 399	10 463
Altmarkkreis Salzwedel	86 116	42 937	43 179	84 523	1 593
Anhalt-Bitterfeld	165 907	81 068	84 839	162 629	3 278
Börde	172 859	86 007	86 852	170 340	2 519
Burgenlandkreis	184 513	90 811	93 702	179 797	4 716
Harz	220 393	107 488	112 905	217 252	3 141
Jerichower Land	91 613	45 575	46 038	90 244	1 369
Mansfeld-Südharz	142 746	70 174	72 572	140 575	2 171
Saalekreis	186 986	92 223	94 763	183 623	3 363
Salzlandkreis	197 945	96 362	101 583	194 891	3 054
Stendal	115 114	56 723	58 391	113 506	1 608
Wittenberg	129 177	63 366	65 811	127 277	1 900
Sachsen-Anhalt	2 239 266	1 096 391	1 142 875	2 187 123	52 143

1) Basis Zensus 9.Mai 2011 - Stand 10.04.2014 - Bevölkerung insgesamt: endgültig, Geschlecht und Staatsangehörigkeit: vorläufig

Zahlenspiegel - Kreistabellen

Bevölkerungsbewegung nach kreisfreien Städten und Landkreisen

im April 2014

Kreisfreie Stadt Landkreis	Lebend- geborene ¹⁾	Gestorbene ¹⁾	Zuzüge	Fortzüge
			über die Kreisgrenze	
Land	Personen			
Dessau-Roßlau, Stadt	43	91	230	203
Halle (Saale), Stadt	188	269	907	870
Magdeburg, Stadt	124	218	939	777
Altmarkkreis Salzwedel	48	99	197	216
Anhalt-Bitterfeld	75	200	243	409
Börde	100	190	412	343
Burgenlandkreis	93	211	469	391
Harz	128	262	641	705
Jerichower Land	46	99	243	202
Mansfeld-Südharz	60	175	242	273
Saalekreis	122	220	494	470
Salzlandkreis	95	244	345	423
Stendal	71	131	237	262
Wittenberg	68	152	259	235
Sachsen-Anhalt	1 261	2 561	5 858	5 779

1) vorläufige Ergebnisse

Zahlenspiegel - Kreistabellen

Bevölkerungsbewegung nach kreisfreien Städten und Landkreisen

vom 01.01.2014 bis 30.04.2014

Kreisfreie Stadt Landkreis	Lebend- geborene ¹⁾	Gestorbene ¹⁾	Zuzüge	Fortzüge
			über die Kreisgrenze	
Land	Personen			
Dessau-Roßlau, Stadt	181	421	886	753
Halle (Saale), Stadt	666	1 010	3 432	3 197
Magdeburg, Stadt	628	950	3 455	3 318
Altmarkkreis Salzwedel	226	416	800	812
Anhalt-Bitterfeld	322	858	1 236	1 639
Börde	416	724	1 649	1 440
Burgenlandkreis	375	931	1 678	1 575
Harz	505	1 130	2 747	2 775
Jerichower Land	207	413	1 016	909
Mansfeld-Südharz	270	691	1 052	1 134
Saalekreis	429	837	1 782	2 076
Salzlandkreis	441	1 009	1 489	1 719
Stendal	270	513	908	1 024
Wittenberg	247	618	1 016	906
Sachsen-Anhalt	5 183	10 521	23 146	23 277

1) vorläufige Ergebnisse

Zahlenspiegel - Kreistabellen

Arbeitslose nach kreisfreien Städten und Landkreisen ¹⁾

Dezember 2014

Kreisfreie Stadt Landkreis Land	Arbeitslose				
	insgesamt	und zwar			
		Männer	Frauen	Jüngere von 15 bis unter 25 Jahren	55 Jahre und älter
Anzahl					
Dessau-Roßlau, Stadt	4 739	2 583	2 156	338	1 154
Halle (Saale), Stadt	12 680	6 993	5 687	854	2 527
Magdeburg, Stadt	12 776	7 039	5 737	1 012	2 430
Altmarkkreis Salzwedel	3 887	2 121	1 766	267	915
Anhalt-Bitterfeld	8 506	4 332	4 174	555	2 172
Börde	7 045	3 912	3 133	511	1 731
Burgenlandkreis	10 052	5 283	4 769	621	2 383
Harz	8 917	4 845	4 072	584	2 060
Jerichower Land	4 539	2 429	2 110	222	1 286
Mansfeld-Südharz	9 709	5 062	4 647	647	2 593
Saalekreis	9 312	4 946	4 366	645	2 238
Salzlandkreis	12 363	6 634	5 729	461	2 891
Stendal	7 582	3 973	3 609	476	1 682
Wittenberg	7 002	3 683	3 319	412	1 762
Sachsen-Anhalt	119 109	63 835	55 274	7 605	27 824

1) Quelle: Bundesagentur für Arbeit, vorläufige Ergebnisse

Zahlenspiegel - KreistabellenArbeitslosenquote nach kreisfreien Städten und Landkreisen ¹⁾**Dezember 2014**

Kreisfreie Stadt Landkreis Land	Arbeitslosenquote				
	bezogen auf abhängige zivile Erwerbspersonen	bezogen auf alle zivilen Erwerbspersonen			
		insgesamt	Männer	Frauen	Jüngere von 15 bis unter 25 Jahren
%					
Dessau-Roßlau, Stadt	12,3	11,2	11,9	10,6	10,9
Halle (Saale), Stadt	12,1	11,0	11,8	10,3	7,8
Magdeburg, Stadt	11,6	10,6	11,2	10,0	8,9
Altmarkkreis Salzwedel	9,0	8,3	8,3	8,2	6,9
Anhalt-Bitterfeld	10,4	9,6	9,2	10,1	8,1
Börde	7,9	7,2	7,5	6,9	7,2
Burgenlandkreis	11,4	10,6	10,4	10,8	8,5
Harz	8,5	7,8	8,1	7,5	6,8
Jerichower Land	10,2	9,3	9,5	9,2	6,8
Mansfeld-Südharz	14,9	13,6	13,2	14,1	11,9
Saalekreis	9,9	9,1	9,1	9,1	8,4
Salzlandkreis	13,2	12,2	12,2	12,1	6,2
Stendal	13,7	12,5	12,4	12,7	10,8
Wittenberg	11,2	10,3	10,2	10,3	7,9
Sachsen-Anhalt	11,1	10,2	10,3	10,0	8,2

1) Quelle: Bundesagentur für Arbeit, vorläufige Ergebnisse

Zahlenspiegel - Kreistabellen

Genehmigungen im Wohn- und Nichtwohnbau nach kreisfreien Städten und Landkreisen

November 2014

Kreisfreie Stadt Landkreis Land	Insgesamt (einschließlich Baumaßnahmen an bestehenden Gebäuden)			
	Gebäude	Wohnungen ¹⁾		veranschlagte Kosten
		insgesamt	Wohnfläche	
	Anzahl		100 m ²	1 000 EUR
Dessau-Roßlau, Stadt	8	4	3	404
Halle (Saale), Stadt	23	35	16	23 663
Magdeburg, Stadt	40	47	61	8 486
Altmarkkreis Salzwedel	10	7	9	1 192
Anhalt-Bitterfeld	19	4	8	3 055
Börde	27	39	38	6 367
Burgenlandkreis	15	9	10	2 674
Harz	40	26	48	11 547
Jerichower Land	11	11	14	1 648
Mansfeld-Südharz	11	3	6	737
Saalekreis	27	13	19	4 291
Salzlandkreis	8	15	15	1 534
Stendal	11	8	11	1 574
Wittenberg	15	-5	4	5 113
Sachsen-Anhalt	265	216	261	72 285

1) einschließlich sonstige Wohneinheiten

Zahlenspiegel - Kreistabellen

Genehmigungen für die Errichtung neuer Gebäude im Wohn- und Nichtwohnbau
nach kreisfreien Städten und Landkreisen

November 2014

Kreisfreie Stadt Landkreis Land	Errichtung neuer Gebäude						
	Wohngebäude			Nichtwohngebäude			
	Gebäude	Wohnungen ¹⁾	veranschlagte Kosten des Bauwerkes	Gebäude	Wohnungen ¹⁾	Nutzfläche	veranschlagte Kosten des Bauwerkes
	Anzahl		1 000 EUR	Anzahl		100 m ²	1 000 EUR
Dessau-Roßlau, Stadt	-	-	-	1	-	2	30
Halle (Saale), Stadt	9	10	1 771	7	-	355	20 435
Magdeburg, Stadt	31	35	5 637	2	2	4	719
Altmarkkreis Salzwedel	6	7	928	2	-	4	162
Anhalt-Bitterfeld	5	5	979	7	-	47	1 443
Börde	15	37	4 381	5	-	32	1 110
Burgenlandkreis	7	8	1 221	1	-	1	35
Harz	18	22	3 042	5	-	194	4 676
Jerichower Land	8	8	1 200	1	-	2	213
Mansfeld-Südharz	3	3	393	-	-	-	-
Saalekreis	11	11	1 705	8	2	57	2 221
Salzlandkreis	7	15	1 134	1	-	2	400
Stendal	9	9	1 320	-	-	-	-
Wittenberg	4	4	628	-	-	-	-
Sachsen-Anhalt	133	174	24 339	40	4	699	31 444

1) einschließlich sonstige Wohneinheiten

Zahlenspiegel - Kreistabellen

Ergebnisse der Betriebe im Verarbeitenden Gewerbe sowie im Bergbau und der Gewinnung von Steinen und Erden ¹⁾
nach kreisfreien Städten und Landkreisen

November 2014

Kreisfreie Stadt Landkreis	Betriebe	Beschäftigte insgesamt	Geleistete Arbeits- stunden	Entgelte ²⁾	Gesamtumsatz	
					insgesamt	dar. Ausland
Land	Anzahl		1 000	1 000 EUR		
Dessau-Roßlau, Stadt	22	4 474	579	16 072	64 312	23 062
Halle (Saale), Stadt	23	3 260	438	11 601	43 178	18 258
Magdeburg, Stadt	40	6 793	902	21 294	98 748	23 174
Altmarkkreis Salzwedel	29	4 686	643	13 843	71 668	15 508
Anhalt-Bitterfeld	79	12 744	1 777	42 075	336 477	124 076
Börde	63	12 720	1 765	43 979	301 125	106 508
Burgenlandkreis	58	9 206	1 200	29 366	390 812	57 070
Harz	78	11 560	1 593	38 130	203 837	65 077
Jerichower Land	37	3 958	567	10 927	88 166	17 790
Mansfeld-Südharz	37	6 675	922	17 308	156 743	83 102
Saalekreis	67	10 269	1 430	38 827	907 816	184 865
Salzlandkreis	78	12 183	1 735	39 840	288 602	103 191
Stendal	22	4 138	554	10 662	94 605	27 093
Wittenberg	50	7 491	1 025	27 549	211 652	59 824
Sachsen-Anhalt	683	110 157	15 130	361 473	3 257 740	908 599

1) Betriebe mit 50 und mehr tätigen Personen

2) Bruttolohn- und Brutto Gehaltssumme

Zahlenspiegel - Kreistabellen

Ergebnisse der Betriebe in der Energie- und Wasserversorgung nach kreisfreien Städten und Landkreisen

November 2014

Kreisfreie Stadt Landkreis	Betriebe ¹⁾	Beschäftigte ¹⁾²⁾ insgesamt	Geleistete Arbeitsstunden	Bruttoentgelt- summe
Land	Anzahl		1 000	1 000 EUR
Dessau-Roßlau, Stadt	5	194	28	1 236
Halle (Saale), Stadt	10	1 318	164	9 160
Magdeburg, Stadt	4	1 138	151	8 003
Altmarkkreis Salzwedel	6	212	28	1 482
Anhalt-Bitterfeld	10	511	67	3 072
Börde	6	353	44	1 986
Burgenlandkreis	8	323	46	1 773
Harz	9	503	60	2 880
Jerichower Land	4	171	23	1 135
Mansfeld-Südharz	8	425	56	2 175
Saalekreis	14	1 332	175	7 060
Salzlandkreis	11	641	80	3 373
Stendal	3	165	22	962
Wittenberg	4	254	30	1 393
Sachsen-Anhalt	102	7 540	974	45 688

1) Betriebe von Unternehmen mit im Allgemeinen 20 und mehr tätigen Personen

2) einschließlich der tätigen Inhaber

Zahlenspiegel - Kreistabellen

Ergebnisse der Betriebe im Bereich Vorbereitende Baustellenarbeiten, Hoch- und Tiefbau (Monatsberichtskreis)
nach kreisfreien Städten und Landkreisen ¹⁾

November 2014

Kreisfreie Stadt Landkreis	Betriebe	Tätige ²⁾ Personen	Entgelt- summe	Geleistete Arbeits- stunden	Gesamt- umsatz
Land	Anzahl		1 000 EUR	1 000	1 000 EUR
Dessau-Roßlau, Stadt	10	616	1 331	61	7 167
Halle (Saale), Stadt	20	1 465	3 867	172	25 261
Magdeburg, Stadt	30	1 850	4 813	210	25 160
Altmarkkreis Salzwedel	16	623	1 672	73	8 328
Anhalt-Bitterfeld	21	721	1 767	90	7 750
Börde	20	825	2 266	87	13 140
Burgenlandkreis	26	1 312	3 631	160	17 494
Harz	30	1 361	3 584	154	18 375
Jerichower Land	17	1 623	5 146	177	26 007
Mansfeld-Südharz	20	1 195	3 189	141	8 798
Saalekreis	37	1 724	5 437	201	25 814
Salzlandkreis	23	1 146	3 670	148	18 150
Stendal	21	1 100	2 677	127	18 706
Wittenberg	23	838	2 374	94	11 490
Sachsen-Anhalt	314	16 399	45 425	1 895	231 641

1) Betriebe von Unternehmen mit im Allgemeinen 20 und mehr tätigen Personen

2) einschließlich der tätigen Inhaber

Zahlenspiegel - Kreistabellen

Gewerbeanzeigen ¹⁾ nach kreisfreien Städten und Landkreisen

November 2014

Kreisfreie Stadt Landkreis Land	Anmeldungen		Abmeldungen	
	insgesamt	darunter Neuerrichtungen ²⁾	insgesamt	darunter vollständige und teilweise Aufgabe ³⁾
	Anzahl			
Dessau-Roßlau, Stadt	36	35	76	70
Halle (Saale), Stadt	130	112	158	143
Magdeburg, Stadt	133	122	122	106
Altmarkkreis Salzwedel	35	30	47	41
Anhalt-Bitterfeld	72	62	83	71
Börde	58	51	66	57
Burgenlandkreis	79	64	104	95
Harz	87	72	111	92
Jerichower Land	39	34	56	54
Mansfeld-Südharz	65	54	96	80
Saalekreis	79	65	139	115
Salzlandkreis	78	65	101	82
Stendal	37	30	50	45
Wittenberg	67	56	80	75
Sachsen-Anhalt	995	852	1 289	1 126

1) ohne Automatenaufsteller und Reisegewerbe

2) ohne Verlagerung

3) vollständige Aufgabe (ohne Verlagerung) und teilweise Aufgabe eines weiterhin bestehenden Betriebes

Zahlenspiegel - Kreistabellen

Insolvenzverfahren nach kreisfreien Städten und Landkreisen

01.01. - 30.11.2014

Kreisfreie Stadt Landkreis Land	Insolvenzverfahren				Darunter		Voraus- sichtliche Forderungen insgesamt
	insgesamt	davon			Unter- nehmen	Ver- braucher	
		eröffnet	mangels Masse abgelehnt	Schulden- bereinigungs- plan ange- nommen			
Anzahl							1 000 EUR
Dessau-Roßlau, Stadt	126	119	4	3	23	75	15 150
Halle (Saale), Stadt	385	355	29	1	49	269	133 541
Magdeburg, Stadt	396	361	30	5	74	244	38 441
Altmarkkreis Salzwedel	111	102	8	1	20	72	10 485
Anhalt-Bitterfeld	234	213	16	5	41	152	34 761
Börde	265	250	13	2	38	190	30 564
Burgenlandkreis	217	199	14	4	32	150	21 192
Harz	476	455	16	5	47	382	41 933
Jerichower Land	186	173	12	1	39	126	14 336
Mansfeld-Südharz	236	214	15	7	28	167	27 268
Saalekreis	332	304	26	2	46	232	30 726
Salzlandkreis	375	355	16	4	47	279	33 534
Stendal	153	145	8	-	29	109	19 199
Wittenberg	182	163	16	3	16	122	16 478
Sachsen-Anhalt	3 674	3 408	223	43	529	2 569	467 608

Notizen

Veröffentlichungen¹⁾ im Statistischen Landesamt Sachsen-Anhalt

Im Monat Januar 2015 erschienen:

Bestell-Nr.	Kennziffer/ Periodizität	Titel	Preis (in EUR)
1 Z 0 03	Z	Statistisches Monatsheft 1/15	5,50
3 A 1 08	A I - j/13	Bevölkerung und Natürliche Bevölkerungsbewegung - 1990 bis 2013 -	9,00
3 A 3 01	A III - j/13	Wanderungen und Wanderungsströme - Jahr 2013 -	7,50
3 A 4 02	A IV - j/13	Gestorbene nach Todesursachen, Geschlecht und Altersgruppen - Jahr 2013 -	6,50
3 C 1 02	C I - j/14	Bodennutzung in landwirtschaftlichen Betrieben - Stand: Mai 2014 - Endgültige Ergebnisse	4,00
3 C 3 05	C III - m-10/14	Schlachtungen und Geflügel - Oktober 2014 -	1,50
3 D 3 01	D III - j/13	Insolvenzverfahren - 2013 -	3,50
3 E 2 01	E II, E III - m-9/14	Umsatz, Tätige Personen, Auftragseingang und Auftragsbestand im Baugewerbe September 2014	2,50
3 E 4 04	E IV - j/12	Tätige Personen, Umsatz und Investitionen der Unternehmen in den Bereichen Energie, Wasser, Abfall und Umwelt - 2012 -	4,00
3 G 1 01	G I - m-8/14	Entwicklung von Umsatz und Beschäftigten im Einzelhandel - August 2014 -	2,00
3 G 1 03	G I - m-7/14	Entwicklung von Umsatz und Beschäftigten im Kraftfahrzeughandel - Juli 2014 -	1,50
3 G 4 01	G IV - m-8/14	Gäste und Übernachtungen im Reiseverkehr, Beherbergungskapazität August 2014, Januar - August 2014 - Vorläufige Ergebnisse -	6,00
3 H 1 01	H I - m-2/14	Straßenverkehrsunfälle - Februar 2014 - Vorläufige Ergebnisse	6,00
3 H 1 01	H I - m-3/14	Straßenverkehrsunfälle - März 2014 - Vorläufige Ergebnisse	6,00
3 H 1 01	H I - m-4/14	Straßenverkehrsunfälle - April 2014 - Vorläufige Ergebnisse	6,00
3 H 1 01	H I - m-5/14	Straßenverkehrsunfälle - Mai 2014 - Vorläufige Ergebnisse	6,00
3 H 1 01	H I - m-6/14	Straßenverkehrsunfälle - Juni 2014 - Vorläufige Ergebnisse	6,00
3 H 1 01	H I - m-7/14	Straßenverkehrsunfälle - Juli 2014 - Vorläufige Ergebnisse	6,00
3 H 1 05	H I - vj-3/14	Fahrgäste und Beförderungsleistungen im Schienennahverkehr und im gewerblichen Omnibusverkehr - III. Quartal 2014 -	1,50
3 H 1 06	H I - j/13	Personenbeförderung im Nahverkehr auf Schienen und Straßen sowie Fernverkehr mit Omnibussen - 2013 -	2,50
3 H 2 01	H II - m-7/14	Binnenschifffahrt - Juli 2014 -	4,00
3 J 1 01	J I - j/12	Strukturerhebung im Dienstleistungsbereich - Jahr 2012 -	5,50
3 L 2 02	L II - j/11	Gemeindefinanzen - Einnahmen und Ausgaben - Jahresrechnung 2011	4,50
3 L 4 01	L IV - j/12	Die Umsätze und ihre Besteuerung - Ergebnisse 2012 -	17,00
3 M 1 01	M I - vj-3/14	Verbraucherpreisindex - September 2014 -	5,00
3 Q 4 01	Q IV - j/13	Bestimmte klimawirksame Stoffe - Jahr 2013 -	3,00

1) Veröffentlichung als PDF-Datei kostenfrei erhältlich - bei Bestellung bitte die erste Stelle der Bestellnummer durch eine „6“ ersetzen