



## Tourismus

### Gäste und Übernachtungen im Reiseverkehr, Beherbergungskapazität

August 2014  
Januar bis August 2014  
- Vorläufige Ergebnisse -

Bestellnummer:  
3G401



SACHSEN-ANHALT

**Herausgabemonat:** Januar 2015

**Zu beziehen durch das**

Statistische Landesamt Sachsen-Anhalt  
Dezernat Öffentlichkeitsarbeit  
Postfach 20 11 56  
06012 Halle (Saale)

**Preis:** 6,00 EUR (kostenfrei als PDF-Datei verfügbar - Bestellnummer: 6G401)

**Inhaltliche Verantwortung:**

Dezernat: Handel, Gastgewerbe, Dienstleistungen, Verkehr  
Frau Pekel  
Telefon: 0345 2318-404

**Auskünfte erhalten Sie unter:**

Telefon: 0345 2318-777  
Telefon: 0345 2318-715  
Telefon: 0345 2318-716  
  
Telefax: 0345 2318-913  
Internet: <http://www.statistik.sachsen-anhalt.de>  
E-Mail: [info@stala.mi.sachsen-anhalt.de](mailto:info@stala.mi.sachsen-anhalt.de)

**Vertrieb:**

Telefon: 0345 2318-718  
E-Mail: [shop@stala.mi.sachsen-anhalt.de](mailto:shop@stala.mi.sachsen-anhalt.de)

**Druck:** Statistisches Landesamt Sachsen-Anhalt

© Statistisches Landesamt Sachsen-Anhalt, Halle (Saale), 2015

Auszugsweise Vervielfältigung und Verbreitung mit Quellenangabe gestattet.

**Bibliothek und Besucherdienst** (Merseburger Straße 2):

Montag bis Freitag: 8:00 Uhr bis 12:00 Uhr - möglichst nach Vereinbarung  
Telefon: 0345 2318-714  
E-Mail: [bibliothek@stala.mi.sachsen-anhalt.de](mailto:bibliothek@stala.mi.sachsen-anhalt.de)

# Statistischer Bericht

Gäste und Übernachtungen im Reiseverkehr,  
Beherbergungskapazität

August 2014  
Januar bis August 2014

- Vorläufige Ergebnisse -

Land Sachsen-Anhalt

## Inhaltsverzeichnis

	Seite
Vorbemerkungen	4
<u>Graphische Darstellungen:</u>	
Zuordnung der Kreise zu Reisegebieten im Land Sachsen-Anhalt	7
Ankünfte in den Beherbergungsbetrieben (einschließlich Camping) in Sachsen-Anhalt seit August 2011	8
Übernachtungen in den Beherbergungsbetrieben (einschließlich Camping) in Sachsen-Anhalt seit August 2011	8
Anteile der Betriebsarten an den Übernachtungen in den Beherbergungsbetrieben des Landes Sachsen-Anhalt im Monat August 2014	9
Stellplätze und Übernachtungen auf Campingplätzen in Sachsen-Anhalt seit August 2011	9
<u>Zeitreihen</u>	
1. Ergebnisse der Beherbergungsstatistik (einschließlich Camping) Sachsen-Anhalts 1993 - 2014	10
2. Ergebnisse der Beherbergungsstatistik (ohne Camping) Sachsen-Anhalts 1993 - 2014	11
<u>Kreise</u>	
3. Beherbergungsbetriebe (einschl. Camping) , Schlafgelegenheiten und Auslastung der Kapazitäten nach Kreisen im Monat August 2014, Januar bis August 2014	12
4. Ankünfte, Übernachtungen und Aufenthaltsdauer der Gäste in Beherbergungsbetrieben (einschl. Camping) nach Kreisen und zusammengefassten Gästegruppen im Monat August 2014, Januar bis August 2014	13
5. Ankünfte, Übernachtungen und Aufenthaltsdauer der Gäste in Beherbergungsbetrieben der Hotellerie (Hotels, Hotels garnis, Gasthöfe und Pensionen) nach Kreisen und zusammengefassten Gästegruppen im Monat August 2014, Januar bis August 2014	14
<u>Reisegebiete</u>	
6. Beherbergungsbetriebe (einschl. Camping) , Schlafgelegenheiten und Auslastung der Kapazitäten nach Reisegebieten und Betriebsarten im Monat August 2014, Januar bis August 2014	15
7. Ankünfte, Übernachtungen und Aufenthaltsdauer der Gäste in Beherbergungsbetrieben (einschl. Camping) nach Reisegebieten, Betriebsarten und zusammengefassten Gästegruppen im Monat August 2014, Januar bis August 2014	18
8. Ankünfte, Übernachtungen und Aufenthaltsdauer der Gäste in Beherbergungsbetrieben (einschl. Camping) nach Reisegebieten und Herkunftsländern im Monat August 2014, Januar bis August 2014	30

Gemeinden

9. Beherbergungsbetriebe (einschl. Camping), darunter Hotels (ohne Hotels garnis), Schlafgelegenheiten und Auslastung der Kapazitäten für ausgewählte Gemeinden und touristische Zielorte  
im Monat August 2014, Januar bis August 2014 42
10. Ankünfte, Übernachtungen und Aufenthaltsdauer der Gäste in Beherbergungsbetrieben (einschl. Camping), darunter Hotels (ohne Hotels garnis) für ausgewählte Gemeinden und touristische Zielorte  
im Monat August 2014, Januar bis August 2014 45

Gemeindegruppen

11. Beherbergungsbetriebe (einschl. Camping) , Schlafgelegenheiten und Auslastung der Kapazitäten nach Gemeindegruppen  
im Monat August 2014, Januar bis August 2014 48
12. Ankünfte, Übernachtungen und Aufenthaltsdauer der Gäste in Beherbergungsbetrieben (einschl. Camping) nach Gemeindegruppen  
im Monat August 2014, Januar bis August 2014 48

Stellplätze Camping

13. Campingplätze mit Urlaubscamping und deren Stellplatzkapazitäten  
im Monat August 2014 nach Reisegebieten und Kreisen 49

## Vorbemerkungen

### Rechtsgrundlagen

Rechtsgrundlagen für die Durchführung der monatlichen Beherbergungsstatistik sind

- das Beherbergungsstatistikgesetz (Beherb StatG) vom 22. Mai 2002 (BGBl. S. 1642), zuletzt geändert durch Artikel 1 des Gesetzes vom 23. November 2011 (BGBl. I S. 2298) in Verbindung mit
- dem Bundesstatistikgesetz (BStatG) vom 22. Januar 1987 (BGBl. I S. 462, 565), zuletzt geändert durch Artikel 13 des Gesetzes vom 25. Juli 2013 (BGBl. I S. 2749) sowie
- die Verordnung (EU) Nr. 692/2011 des Europäischen Parlaments und des Rates über die europäische Tourismusstatistik und zur Aufhebung der Richtlinie 95/57/EG des Rates (ABl. L 192 vom 22.7.2011, S. 17).

Hiernach sind zu erfassen:

1. Zahl der Ankünfte und Übernachtungen von Gästen im Reiseverkehr; bei Gästen mit Wohnsitz oder gewöhnlichem Aufenthalt außerhalb Deutschlands wird auch das Herkunftsland erfragt.
2. Die Anzahl der im Berichtsmonat angebotenen Gästebetten sowie die Anzahl der Stellplätze auf Campingplätzen für Urlaubscamping.
3. Bei Hotels, Gasthöfen, Pensionen und Hotels garnis zusätzlich die Anzahl der Gästezimmer jeweils zum 31. Juli eines Jahres.
4. Bei Hotels, Gasthöfen, Pensionen und Hotels garnis mit mindestens 25 Zimmern die Anzahl der angebotenen und der belegten Gästezimmer.

### Berichtskreis / Auskunftspflicht

Zum Berichtskreis der monatlichen Beherbergungsstatistik gehören Betriebe, die nach Einrichtung und Zweckbestimmung dazu dienen, mindestens zehn Gäste gleichzeitig vorübergehend zu beherbergen. Bei Campingplätzen müssen mindestens zehn Stellplätze vorhanden sein.

Auskunftspflichtig sind die Inhaber(-innen) oder die Leiter(-innen) des Beherbergungsbetriebes.

## Erhebungs- und Darstellungsmerkmale

### Beherbergung im Reiseverkehr:

Unterbringung von Personen, die sich nicht länger als ein Jahr ohne Unterbrechung an einem anderen Ort als ihrem gewöhnlichen Wohnsitz aufhalten. Der vorübergehende Ortswechsel kann durch Urlaub und Freizeitaktivitäten aber auch durch die Wahrnehmung privater und geschäftlicher Kontakte, den Besuch von Tagungen und Fortbildungsveranstaltungen, Maßnahmen zur Wiederherstellung der Gesundheit oder sonstige Gründe veranlasst sein.

### Ankünfte:

Zahl der angekommenen Gäste in einem Beherbergungsbetrieb innerhalb des Berichtszeitraums, die zum vorübergehenden Aufenthalt ein Gästebett belegten.

### Übernachtungen:

Zahl der Übernachtungen von Gästen, die im Berichtszeitraum in einem Beherbergungsbetrieb ankamen oder seit dem vorherigen Berichtszeitraum dort noch anwesend waren.

### Herkunftsländer:

Für die Zuordnung ist grundsätzlich der ständige Wohnsitz oder gewöhnliche Aufenthalt der Gäste maßgebend, nicht dagegen deren Staatsangehörigkeit bzw. Nationalität.

### Schlafgelegenheiten:

Anzahl der Betten, die in einem Betrieb zur Beherbergung von Gästen zur Verfügung stehen. Doppelbetten zählen dabei als zwei Schlafgelegenheiten. Im Campingbereich wird gemäß einer Vorgabe der Europäischen Kommission ein Stellplatz mit vier Betten gleichgesetzt.

### Gästezimmer:

Als Gästezimmer gilt eine Einheit, die aus einem Raum oder einer Gruppe von Räumen besteht, die eine unteilbare Mieteinheit in einem Beherbergungsbetrieb bilden. Bei den Gästezimmern kann es sich um Einzel-, Doppel- oder Mehrbettzimmer handeln, je nachdem, ob sie zur dauerhaften Beherbergung von einer, zwei oder mehr Personen eingerichtet sind. Die Zahl der Gästezimmer wird einmal im Jahr zum Stichtag 31. Juli erhoben. Gezählt werden die an diesem Stichtag tatsächlich zur Verfügung stehenden Gästezimmer. Zimmer, die von Mitarbeitern des Betriebes genutzt werden, zählen nicht als Gästezimmer.

Ein Appartement ist eine spezielle Art von Gästezimmer. Es besteht aus einem oder mehreren Räumen mit Küche, separatem Bad und/oder Toilette.

**Durchschnittliche Auslastung:**

Die durchschnittliche Auslastung ist der Rechnerische Wert, der die Inanspruchnahme der Schlafgelegenheiten in einem Berichtszeitraum ausdrückt. Die prozentuale Angabe wird ermittelt, indem die Zahl der Übernachtungen durch die so genannten „Bettentage“ geteilt wird. Letztere sind das Produkt aus angebotenen Schlafgelegenheiten und der Zahl der Tage, an denen ein Betrieb im Berichtszeitraum tatsächlich geöffnet hatte. Das Produkt beschreibt damit die im Berichtszeitraum angebotene Bettenkapazität.

Berechnung der durchschnittlichen Auslastung:  
 (Übernachtungen/angebotene Bettentage)x 100

**Durchschnittliche Aufenthaltsdauer:**

Die durchschnittliche Aufenthaltsdauer wird ermittelt, indem die Zahl der Übernachtungen durch die der Ankünfte geteilt wird. Sie kann zum Beispiel in Orten mit Vorsorge- und Rehabilitations-Kliniken rechnerisch höher sein als die Zahl der Kalendertage des Berichtszeitraums.

Berechnung der durchschnittl. Aufenthaltsdauer:  
 (Übernachtungen / Ankünfte)

**Gliederungsmerkmale****Reisegebiete:**

Gliederung nach nichtadministrativen Raumeinheiten, die in Zusammenarbeit mit dem Ministerium für Wirtschaft und Arbeit des Landes Sachsen-Anhalt erstellt wurde und sich im Wesentlichen an den Zuständigkeitsbereichen der regionalen Tourismusverbände und an naturräumlichen Gegebenheiten orientiert.

Die aktuelle Zuordnung erfolgte im Juni 2009 rückwirkend zum 01.01.2009.

**Gemeindegruppen:**

Zusammenfassung von Gemeinden oder Gemeindeteilen nach Art der staatlichen Anerkennung (z. B. als Mineral- und Moorbad, Luftkurort, Erholungsort), die aufgrund landesrechtlicher Vorschriften verliehen wurde. Gemeinden ohne Prädikat sind in der Gruppe „Sonstige Gemeinden“ enthalten.

**Betriebsarten:**

Die fachliche Gliederung der Beherbergungsbetriebe erfolgt auf Grundlage der „Klassifikation der Wirtschaftszweige, Ausgabe 2008“ (WZ 2008). Die Beherbergungsstatistik erstreckt sich auf den Wirtschaftszweig Beherbergung nach Abteilung 55 der WZ 2008, auf Vorsorge- und Rehabilitationskliniken sowie Schulungsheime.

Unterschieden werden:

**Hotels, Gasthöfe, Pensionen (Hotellerie)**

**Hotels:** Beherbergungsstätten, die jedermann zugänglich sind und in denen ein Restaurant – auch für Passanten – vorhanden ist sowie in der Regel weitere Einrichtungen oder Räume für unterschiedliche Zwecke (Konferenzen, Seminare, Sport, Freizeit, Erholung) zur Verfügung stehen.

**Hotels garnis:** Beherbergungsstätten, die jedermann zugänglich sind und in denen als Mahlzeit höchstens ein Frühstück angeboten wird.

**Gasthöfe:** Beherbergungsstätten, die jedermann zugänglich sind und in denen, außer dem auch für Passanten zugänglichen Gastraum, in der Regel keine weiteren Aufenthaltsräume zur Verfügung stehen. Bei Gasthöfen übersteigt der Umsatz aus Bewirtung deutlich den aus Beherbergung.

**Pensionen:** Beherbergungsstätten, die jedermann zugänglich sind und in denen Speisen und Getränke nur an Hausgäste abgegeben werden.

**Ferienunterkünfte und ähnliche Beherbergungsstätten**

**Erholungs- und Ferienheime:** Beherbergungsstätten, die nur bestimmten Personengruppen, z.B. Mitgliedern eines Vereins oder einer Organisation, Beschäftigten eines Unternehmens, Kindern, Müttern, Betreuten sozialer Einrichtungen zugänglich sind und in denen Speisen und Getränke nur an Hausgäste abgegeben werden.

**Ferienzentren:** Beherbergungsstätten, die jedermann zugänglich sind und dazu dienen, wahlweise unterschiedliche Wohn- und Aufenthaltsmöglichkeiten sowie gleichzeitig Freizeiteinrichtungen in Verbindung mit Einkaufsmöglichkeiten und persönlichen Dienstleistungen zum vorübergehenden Aufenthalt anzubieten. Als Mindestausstattung gilt das Vorhandensein von Hotelunterkunft und anderen Wohngelegenheiten auch mit Kochgelegenheit, einer Gaststätte, von Einkaufsmöglichkeiten zur Deckung des täglichen Bedarfs und des Freizeitbedarfs sowie von Einrichtungen für persönliche Dienstleistungen, z.B. Massageeinrichtungen, Solarium, Sauna, Friseur und zur aktiven Freizeitgestaltung, wie z.B. Schwimmbad, Tennis-, Tischtennis-, Minigolf- oder Trimm-Dich-Anlagen.

**Ferienhäuser, -wohnungen:** Beherbergungsstätten, die jedermann zugänglich sind und in denen Speisen und Getränke nicht abgegeben werden, aber eine Kochgelegenheit vorhanden ist.

Jugendherbergen und Hütten: Beherbergungsstätten, die in der Regel eine einfache Ausstattung aufweisen und vorzugsweise Jugendlichen oder Angehörigen der sie tragenden Organisation, z.B. ein Wanderverein, zur Verfügung stehen. Speisen und Getränke werden nur an Hausgäste abgegeben.

#### Campingplätze:

Abgegrenzte Gelände, die jedermann zum vorübergehenden Aufstellen von mitgebrachten Wohnwagen, Reise- bzw. Wohnmobilen oder Zelten zugänglich sind. Im Rahmen der Monatserhebung im Tourismus werden nur Campingplätze berücksichtigt, die Urlaubscamping anbieten, nicht aber so genannte Dauercampingplätze. Die Unterscheidung zwischen Urlaubs- und Dauercamping knüpft an die vertraglich vereinbarte Dauer der Campingplatzbenutzung an. Im Urlaubscamping wird der Stellplatz in der Regel für die Dauer von Tagen oder Wochen gemietet, im Dauercamping dagegen zumeist auf Monats- oder Jahresbasis.

#### Sonstige tourismusrelevante Unterkünfte

##### Vorsorge- und Rehabilitationskliniken:

Beherbergungsbetriebe, die unter ärztlicher Leitung stehen und ausschließlich oder überwiegend Kurgästen zur Verfügung stehen. Als Kurgäste gelten Personen, die sich aufgrund einer ärztlichen Verordnung in der Klinik vorübergehend aufhalten.

Zu den Vorsorge- und Reha-Kliniken zählen auch Kinderheilstätten, Sanatorien, Kur- oder ähnliche Krankenhäuser (Fachabteilungen anderer Krankenhäuser). Im Unterschied zur Krankenhausstatistik werden Vorsorge- und Reha-Kliniken in der Beherbergungsstatistik nur dann erfasst, wenn die dort untergebrachten Personen überwiegend in der Lage sind, während des vorübergehenden Aufenthalts die Klinik zu verlassen und die Tourismusangebote der Gemeinde in Anspruch zu nehmen.

Schulungsheime: Beherbergungsstätten, die nach Einrichtung und Zweckbestimmung dazu dienen, Unterricht außerhalb des regulären Schul- und Hochschulsystems anzubieten und überwiegend der Erwachsenenbildung dienen.

#### **Winterhalbjahr / Sommerhalbjahr:**

Das Sommerhalbjahr umfasst in der amtlichen Tourismusstatistik den Zeitraum von Mai bis Oktober. Entsprechend werden die Monate November bis April dem Winterhalbjahr zugeordnet.

#### **Ab 2014 Ausgliederung der Schullandheime und Schulungsheime aus der Betriebsart Erholungs- und Ferienheime und Zuordnung zu den Betriebsarten Jugendherbergen und Hütten oder Schulungsheime.**

Aufgrund gesetzlicher Änderungen basieren die Ergebnisse ab 2012 auf Meldungen von Beherbergungsbetrieben mit mindestens zehn Schlafgelegenheiten sowie von Campingplätzen mit mindestens zehn Stellplätzen. Bis 2011 betraf es Betriebe mit mindestens neun Schlafgelegenheiten.

Ab 2011 werden für Camping nur noch Zahlen für den Bereich Urlaubscamping ausgewiesen. Angaben zum Dauercamping entfallen.

Im Juni 2009, rückwirkend zum 01.01.2009, erfolgte eine Neuordnung in der Gliederung der Reisegebiete, den Salzlandkreis betreffend. Neu: Zuordnung des gesamten Salzlandkreises zum Reisegebiet Magdeburg, Elbe-Börde-Heide. Alt: Zuordnung von Teilen des Salzlandkreises in die Reisegebiete Magdeburg, Elbe-Börde-Heide, Harz/Harzvorland und Anhalt-Wittenberg.

Ab Januar 2009 erfolgt die fachliche Gliederung auf Grundlage der neuen Klassifikation der Wirtschaftszweige 2008 (WZ 2008). Diese löst die bisher geltende WZ 2003 ab. Die neue WZ 2008 wirkt sich beim Nachweis der Betriebsarten aus. Ab Berichtsmonat Januar 2009 werden sowohl Tabellen zu den Kapazitäten als auch Ankünften und Übernachtungen einschließlich Campingplätzen ausgewiesen.

Bis einschließlich Dezember 2008 war dies nur für Ankünfte und Übernachtungen der Fall.

#### **Allgemeiner Hinweis**

Die Ergebnisse des laufenden Berichtsjahres sind vorläufig. Es werden die jeweils aktuellsten Angaben der Berichtseinheiten für den Berichtsmonat als auch für die Vormonate verwendet. Durch Rückkorrekturen kann die Summe der bereits veröffentlichten Monatsergebnisse vom aktuellen Ergebnis für den Jahresteil abweichen.

#### **Zeichenerklärung**

- = nichts vorhanden
- . = Zahlenwert geheim zuhalten
- x = Tabellenfach gesperrt, weil Aussagewert nicht sinnvoll  
(z.B. bei Vorjahresvergleichen ohne Basiswert oder programmtechnisch nicht möglich)
- ... = Angabe fällt später an
- \*\* = Veränderungsrate ist größer als 999 %

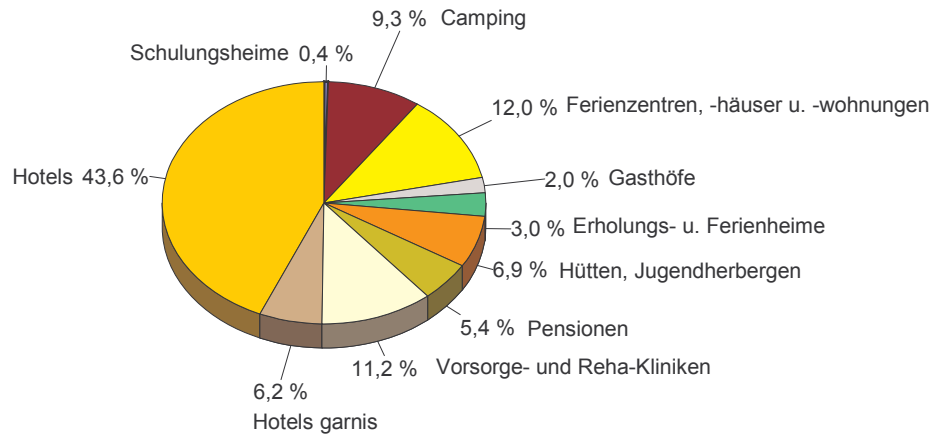


Zuordnung der Kreise zu Reisegebieten im Land Sachsen - Anhalt

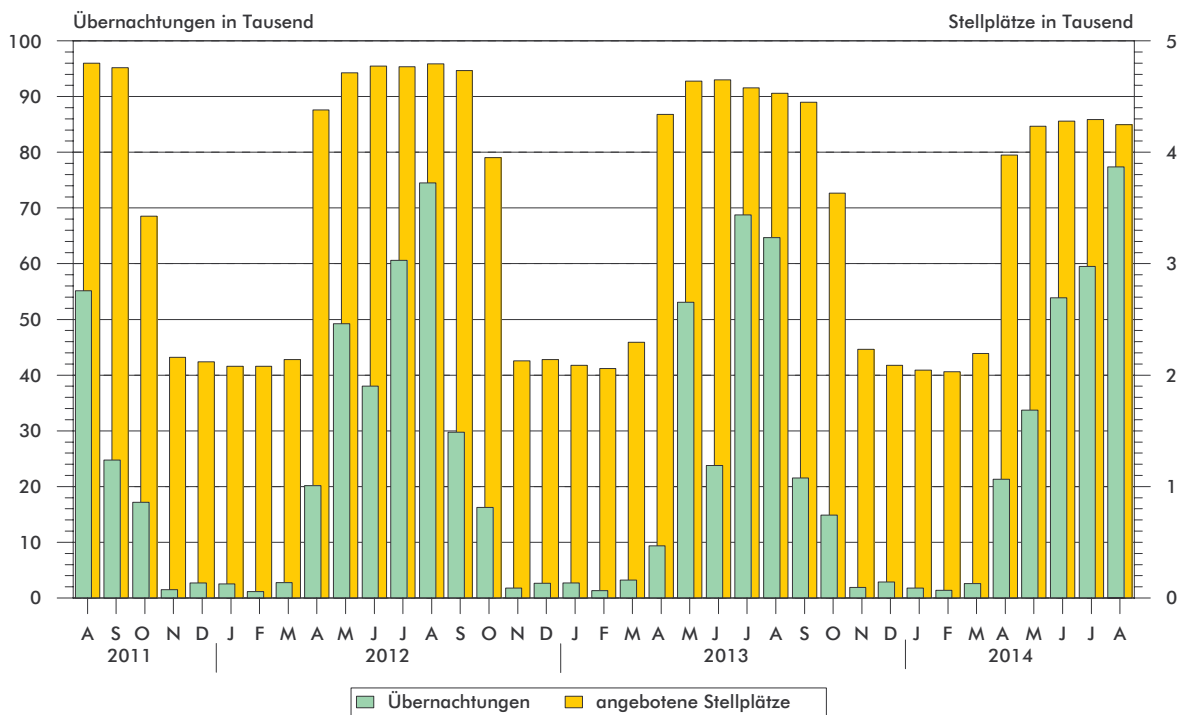




**Anteile der Betriebsarten an den Übernachtungen  
in Beherbergungsbetrieben des Landes Sachsen-Anhalt  
im Monat August 2014**



**Stellplätze<sup>1)</sup> und Übernachtungen<sup>1)</sup> auf Campingplätzen  
in Sachsen-Anhalt seit August 2011**



1) Stellplätze = Standplätze, graphische Darstellung ohne Dauercamping

## 1. Ergebnisse der Beherbergungsstatistik (einschließlich Camping) Sachsen-Anhalts 1993 - 2014

Jahr Monat	Geöffnete Betriebe	Angebotene Schlafgelegenheiten <sup>3)</sup>	Durchschnittliche Auslastung der angebotenen Schlafgelegenheiten	Ankünfte	Übernachtungen	Durchschnittliche Aufenthaltsdauer
	Anzahl	Anzahl	%	Anzahl	Anzahl	Tage
1993 <sup>1)</sup>	534	32 120	31,0	1 278 448	3 638 874	2,8
1994 <sup>1)</sup>	776	43 225	29,1	1 661 695	4 586 336	2,8
1995 <sup>1)</sup>	958	53 332	27,4	1 911 555	5 330 109	2,8
1996 <sup>1)</sup>	985	55 718	27,4	2 020 138	5 569 740	2,8
1997 <sup>1)</sup>	1 015	57 253	25,5	2 058 754	5 329 486	2,6
1998 <sup>1)</sup>	1 025	58 703	25,0	2 139 981	5 366 764	2,5
1999 <sup>1)</sup>	1 037	60 052	25,9	2 242 429	5 671 655	2,5
2000 <sup>1)</sup>	1 052	61 016	25,5	2 255 209	5 688 586	2,5
2001 <sup>1)</sup>	1 074	60 505	26,2	2 302 249	5 789 726	2,5
2002 <sup>1)</sup>	1 049	58 600	26,1	2 190 160	5 584 831	2,5
2003 <sup>1)</sup>	1 046	60 220	25,8	2 240 456	5 666 885	2,5
2004 <sup>1)</sup>	1 040	60 783	25,9	2 348 778	5 874 270	2,5
2005 <sup>1)</sup>	1 031	60 939	26,5	2 419 692	6 009 339	2,5
2006 <sup>1)</sup>	1 060	61 913	26,5	2 568 144	6 414 065	2,5
2007 <sup>1)</sup>	1 070	61 829	26,9	2 584 914	6 562 556	2,5
2008 <sup>1)</sup>	1 072	62 230	27,0	2 641 801	6 699 594	2,5
2009 <sup>1)</sup>	1 082	62 433	27,2	2 684 856	6 743 135	2,5
2010 <sup>1)</sup>	1 064	61 314	27,7	2 777 136	6 857 027	2,5
2011 <sup>1)</sup>	1 064	61 260	28,7	2 885 685	7 069 738	2,4
2012 <sup>1)</sup>	1 013	60 562	29,9	2 953 302	7 353 676	2,5
2013 <sup>1)</sup>	1 007	60 155	29,5	2 885 235	7 130 846	2,5
Januar	983	59 382	19,5	140 003	356 781	2,5
Februar	988	59 387	24,5	154 515	405 419	2,6
März	1 012	61 516	26,0	192 528	490 676	2,5
April	1 082	70 763	25,2	223 577	529 718	2,4
Mai	1 106	72 978	33,3	314 007	751 004	2,4
Juni	1 094	72 602	31,2	278 965	672 919	2,4
Juli	1 091	72 037	35,3	303 850	786 425	2,6
August	1 089	71 889	34,6	299 117	771 262	2,6
September	1 088	71 240	34,3	311 338	728 918	2,3
Oktober	1 061	67 963	33,9	279 823	701 155	2,5
November	1 012	60 671	26,6	203 443	480 584	2,4
Dezember	1 007	60 155	24,6	184 069	455 985	2,5
2014 <sup>2)</sup>						
Januar	983	59 043	20,4	147 621	366 942	2,5
Februar	977	59 166	25,0	156 754	412 678	2,6
März	1 000	60 768	25,5	192 814	476 304	2,5
April	1 071	69 509	28,4	234 626	585 824	2,5
Mai	1 094	71 285	34,1	314 205	747 979	2,4
Juni	1 091	71 162	36,5	327 952	780 676	2,4
Juli	1 096	71 911	34,7	305 897	772 830	2,5
August	1 100	71 696	37,5	316 393	832 841	2,6
September	...	...	...	...	...	...
Oktober	...	...	...	...	...	...
November	...	...	...	...	...	...
Dezember	...	...	...	...	...	...

1) Betriebe und Schlafgelegenheiten Stand 31.12.

2) vorläufiges Ergebnis

3) Doppelbetten zählen als 2 Schlafgelegenheiten. Für Camping wird 1 Stellplatz in 4 Schlafgelegenheiten umgerechnet.

## 2. Ergebnisse der Beherbergungsstatistik (ohne Camping) Sachsen-Anhalts 1993 - 2014

Jahr Monat	Geöffnete Betriebe	Angebote ne Betten	Durchschnitt- liche Auslastung der angebotenen Betten	Ankünfte	Über- nachtungen	Durchschnitt- liche Aufenthalts- dauer
	Anzahl	Anzahl	%	Anzahl	Anzahl	Tage
1993 <sup>1)</sup>	523	26 124	36,8	1 190 601	3 367 559	2,8
1994 <sup>1)</sup>	761	36 497	34,6	1 566 937	4 277 803	2,7
1995 <sup>1)</sup>	942	45 128	33,2	1 811 003	5 007 498	2,8
1996 <sup>1)</sup>	962	46 414	31,3	1 932 154	5 285 103	2,7
1997 <sup>1)</sup>	992	48 021	28,7	1 975 694	5 063 247	2,6
1998 <sup>1)</sup>	1 001	49 311	28,3	2 058 299	5 117 997	2,5
1999 <sup>1)</sup>	1 014	49 668	30,0	2 148 827	5 397 178	2,5
2000 <sup>1)</sup>	1 029	50 468	29,5	2 172 719	5 440 659	2,5
2001 <sup>1)</sup>	1 051	50 537	29,9	2 214 457	5 552 933	2,5
2002 <sup>1)</sup>	1 028	49 376	29,0	2 109 187	5 364 807	2,5
2003 <sup>1)</sup>	1 023	50 440	29,5	2 142 285	5 407 056	2,5
2004 <sup>1)</sup>	1 016	50 443	30,2	2 256 199	5 632 471	2,5
2005 <sup>1)</sup>	1 007	50 599	30,9	2 324 562	5 765 201	2,5
2006 <sup>1)</sup>	1 036	52 157	32,7	2 473 256	6 175 243	2,5
2007 <sup>1)</sup>	1 042	51 957	32,8	2 491 592	6 318 556	2,5
2008 <sup>1)</sup>	1 045	52 698	33,1	2 536 496	6 437 309	2,5
2009 <sup>1)</sup>	1 054	53 101	32,9	2 563 953	6 444 477	2,5
2010 <sup>1)</sup>	1 043	52 434	33,6	2 672 362	6 584 600	2,5
2011 <sup>1)</sup>	1 042	52 784	34,7	2 771 521	6 787 242	2,4
2012 <sup>1)</sup>	990	52 006	36,2	2 836 567	7 051 100	2,5
2013 <sup>1)</sup>	985	51 799	35,7	2 779 653	6 858 500	2,5
Januar	961	51 026	22,6	139 576	354 723	2,5
Februar	967	51 151	28,3	154 158	404 188	2,6
März	988	52 180	30,2	191 437	487 308	2,5
April	1 028	53 619	32,5	219 589	520 595	2,4
Mai	1 039	54 262	41,5	295 435	698 629	2,4
Juni	1 028	54 006	40,4	267 702	649 122	2,4
Juli	1 026	53 721	43,1	276 325	716 331	2,6
August	1 025	53 773	42,2	273 325	703 244	2,6
September	1 027	53 604	44,0	301 723	707 400	2,3
Oktober	1 017	53 431	41,5	274 165	685 071	2,5
November	988	52 059	30,9	202 810	478 766	2,4
Dezember	985	51 799	28,4	183 408	453 123	2,5
2014 <sup>2)</sup>						
Januar	960	50 867	23,4	147 191	365 091	2,5
Februar	954	50 922	29,0	156 202	411 316	2,6
März	975	51 712	29,6	191 407	473 493	2,5
April	1 017	53 633	35,2	226 385	564 239	2,5
Mai	1 029	54 229	42,5	301 202	714 174	2,4
Juni	1 025	54 178	44,7	305 656	726 884	2,4
Juli	1 030	54 755	42,0	279 916	712 919	2,5
August	1 034	54 700	44,6	287 196	755 473	2,6
September	...	...	...	...	...	...
Oktober	...	...	...	...	...	...
November	...	...	...	...	...	...
Dezember	...	...	...	...	...	...

1) Betriebe und Betten Stand 31.12.

2) vorläufiges Ergebnis

3. Beherbergungsbetriebe (einschl. Camping), Schlafgelegenheiten und Auslastung  
der Kapazitäten nach Kreisen

Land  Kreisfreie Stadt  Landkreis	August 2014							Januar bis Aug. 2014
	Betriebe			in den Betrieben angebotene Schlafgelegenheiten <sup>1)</sup>				durch- schnitt- liche Aus- lastung
	ins- gesamt	darunter geöffnete		ins- gesamt	Verände- rung ge- genüber dem Vor- jahres- monat	durch- schnitt- liche Aus- lastung	nachrichtlich	
		zu- sammen	Verände- rung ge- genüber dem Vor- jahres- monat				maximales Angebot an Schlafge- legenheiten der letzten 13 Monate	
Anzahl		%	Anzahl	%	Anzahl		%	
<b>Sachsen-Anhalt insgesamt</b>	1 114	1 100	1,0	71 696	- 0,3	37,5	75 786	30,8
Dessau-Roßlau, Stadt	22	21	- 8,7	1 431	- 2,5	55,0	1 470	42,3
Halle (Saale), Stadt	39	39	5,4	2 700	11,2	37,6	2 703	39,9
Magdeburg, Stadt	39	37	2,8	4 788	3,1	33,4	5 031	34,5
Altmarkkreis Salzwedel	50	50	- 2,0	4 489	9,8	36,3	4 512	28,0
Anhalt-Bitterfeld	56	55	- 1,8	3 000	- 0,1	23,1	3 646	19,1
Börde	63	62	- 1,6	5 398	2,4	26,4	5 590	24,2
Burgenlandkreis	119	119	1,7	6 035	- 1,7	40,1	6 341	31,6
Harz	321	317	2,3	19 752	- 2,5	47,4	21 032	34,7
Jerichower Land	48	48	4,3	2 626	1,5	21,3	2 641	19,5
Mansfeld-Südharz	69	68	- 2,9	3 758	- 3,2	31,4	3 818	24,8
Saalekreis	78	78	2,6	4 406	- 4,4	28,0	4 908	26,9
Salzlandkreis	66	66	6,5	3 866	1,4	35,9	4 122	33,3
Stendal	56	53	0,0	2 884	- 4,4	35,3	3 181	27,7
Wittenberg	88	87	- 2,2	6 563	- 1,7	39,3	6 791	31,3

1) Doppelbetten zählen als 2 Schlafgelegenheiten. Für Camping wird 1 Stellplatz in 4 Schlafgelegenheiten umgerechnet.

4. Ankünfte, Übernachtungen und Aufenthaltsdauer der Gäste in Beherbergungsbetrieben (einschl. Camping)  
nach Kreisen und zusammengefassten Gästegruppen

Land Kreisfreie Stadt / Landkreis	August 2014					Januar bis August 2014				
	Ankünfte		Übernachtungen		durch- schn. Aufent- halts- dauer	Ankünfte		Übernachtungen		durch- schn. Aufent- halts- dauer
	insge- samt	Veränd. gegen- über Vorj.- monat	insge- samt	Veränd. gegen- über Vorj.- monat		insge- samt	Veränd. gegen- über Vorj.- zeitr.	insge- samt	Veränd. gegen- über Vorj.- zeitr.	
	Anzahl	%	Anzahl	%	Tage	Anzahl	%	Anzahl	%	Tage
<b>Sachsen-Anhalt insgesamt</b>	316 393	5,8	832 841	8,0	2,6	1 996 262	4,7	4 976 074	4,4	2,5
Deutschland	286 547	6,0	765 828	9,0	2,7	1 829 690	4,7	4 603 011	4,3	2,5
Ausland	29 846	3,4	67 013	- 2,8	2,2	166 572	4,8	373 063	5,8	2,2
Dessau-Roßlau, Stadt	14 341	22,2	24 405	21,0	1,7	86 164	6,2	138 854	8,7	1,6
Deutschland	11 915	27,3	20 135	20,6	1,7	72 622	7,8	118 127	10,4	1,6
Ausland	2 426	2,3	4 270	22,7	1,8	13 542	- 1,5	20 727	- 0,3	1,5
Halle (Saale), Stadt	16 008	8,5	31 482	5,8	2,0	126 264	9,4	247 147	11,3	2,0
Deutschland	13 618	6,8	25 900	7,5	1,9	110 933	8,3	209 668	11,3	1,9
Ausland	2 390	19,0	5 582	- 1,7	2,3	15 331	18,3	37 479	11,0	2,4
Magdeburg, Stadt	29 571	4,4	49 647	- 8,0	1,7	216 717	7,7	376 398	8,8	1,7
Deutschland	24 244	7,8	40 485	- 3,0	1,7	188 714	8,7	325 835	11,6	1,7
Ausland	5 327	- 8,7	9 162	- 25,0	1,7	28 003	1,1	50 563	- 6,4	1,8
Altmarkkreis Salzwedel	12 693	9,4	50 410	16,2	4,0	69 558	4,5	245 120	1,8	3,5
Deutschland	12 481	10,2	49 927	17,1	4,0	68 233	4,9	241 724	2,2	3,5
Ausland	212	- 23,7	483	- 34,2	2,3	1 325	- 10,7	3 396	- 22,5	2,6
Anhalt-Bitterfeld	9 908	7,1	21 511	6,5	2,2	64 409	- 1,5	132 284	- 0,8	2,1
Deutschland	8 823	4,9	19 153	4,6	2,2	58 072	- 3,1	119 285	- 3,0	2,1
Ausland	1 085	29,5	2 358	25,2	2,2	6 337	15,2	12 999	25,1	2,1
Börde	16 388	- 3,4	44 123	5,7	2,7	117 018	1,7	294 720	6,0	2,5
Deutschland	13 533	- 5,4	39 151	4,4	2,9	101 706	1,1	270 221	5,4	2,7
Ausland	2 855	7,1	4 972	17,9	1,7	15 312	5,5	24 499	14,1	1,6
Burgenlandkreis	25 189	2,0	74 824	4,3	3,0	146 683	4,4	422 546	0,8	2,9
Deutschland	23 891	0,9	72 179	5,0	3,0	140 457	4,1	408 708	0,6	2,9
Ausland	1 298	28,5	2 645	- 13,0	2,0	6 226	11,8	13 838	7,1	2,2
Harz	89 733	1,9	289 768	8,8	3,2	565 655	0,3	1 642 003	0,1	2,9
Deutschland	84 444	2,1	270 976	10,0	3,2	539 101	0,5	1 559 801	0,0	2,9
Ausland	5 289	- 0,7	18 792	- 5,5	3,6	26 554	- 2,5	82 202	1,4	3,1
Jerichower Land	9 194	8,6	17 336	5,4	1,9	55 499	12,5	102 658	11,4	1,8
Deutschland	8 447	7,0	16 119	2,7	1,9	50 035	10,4	92 655	9,9	1,9
Ausland	747	31,7	1 217	62,9	1,6	5 464	37,0	10 003	28,6	1,8
Mansfeld-Südharz	15 819	4,0	36 573	- 2,9	2,3	101 195	5,8	224 718	0,8	2,2
Deutschland	15 045	4,6	35 210	- 0,5	2,3	96 858	6,2	210 131	4,3	2,2
Ausland	774	- 6,4	1 363	- 39,7	1,8	4 337	- 2,7	14 587	- 31,6	3,4
Saalekreis	18 171	- 0,3	38 193	- 0,5	2,1	126 782	- 2,0	268 554	7,5	2,1
Deutschland	15 477	0,5	32 603	- 0,1	2,1	107 288	- 1,5	224 131	6,1	2,1
Ausland	2 694	- 4,6	5 590	- 2,7	2,1	19 494	- 4,5	44 423	15,3	2,3
Salzlandkreis	12 763	6,3	43 025	11,1	3,4	79 046	13,7	274 403	14,2	3,5
Deutschland	11 650	5,8	40 003	12,3	3,4	73 034	13,7	252 716	12,3	3,5
Ausland	1 113	12,8	3 022	- 3,1	2,7	6 012	13,3	21 687	42,2	3,6
Stendal	16 806	20,4	31 580	26,7	1,9	89 442	17,0	163 399	14,6	1,8
Deutschland	16 011	19,2	29 597	24,2	1,8	85 236	14,9	154 314	11,6	1,8
Ausland	795	52,3	1 983	82,1	2,5	4 206	89,3	9 085	114,4	2,2
Wittenberg	29 809	15,2	79 964	17,8	2,7	151 830	10,7	443 270	8,5	2,9
Deutschland	26 968	16,8	74 390	18,0	2,8	137 401	11,4	415 695	8,9	3,0
Ausland	2 841	1,5	5 574	15,1	2,0	14 429	4,4	27 575	3,0	1,9

5. Ankünfte, Übernachtungen und Aufenthaltsdauer der Gäste in Beherbergungsbetrieben der Hotellerie  
(Hotels, Hotel garnis, Gasthöfe und Pensionen) nach Kreisen und zusammengefassten Gästegruppen

Land Kreisfreie Stadt / Landkreis	August 2014					Januar bis August 2014				
	Ankünfte		Übernachtungen		durch- schn. Aufent- halts- dauer	Ankünfte		Übernachtungen		durch- schn. Aufent- halts- dauer
	insge- sammt	Veränd. gegen- über Vorj.- monat	insge- sammt	Veränd. gegen- über Vorj.- monat		insge- sammt	Veränd. gegen- über Vorj.- zeitr.	insge- sammt	Veränd. gegen- über Vorj.- zeitr.	
	Anzahl	%	Anzahl	%	Tage	Anzahl	%	Anzahl	%	Tage
<b>Sachsen-Anhalt insgesamt</b>	234 554	5,0	476 109	5,5	2,0	1 529 142	4,3	3 022 988	4,4	2,0
Deutschland	210 588	5,1	427 866	6,1	2,0	1 386 314	4,2	2 730 100	3,9	2,0
Ausland	23 966	4,3	48 243	0,3	2,0	142 828	5,0	292 888	8,6	2,1
Dessau-Roßlau, Stadt	12 613	22,3	20 497	26,9	1,6	77 328	5,2	119 222	9,6	1,5
Deutschland	10 385	27,5	16 773	28,3	1,6	64 616	6,5	100 667	10,5	1,6
Ausland	2 228	2,5	3 724	21,1	1,7	12 712	- 1,1	18 555	4,9	1,5
Halle (Saale), Stadt	15 161	9,9	29 209	10,2	1,9	117 283	8,8	223 837	10,0	1,9
Deutschland	12 882	8,3	23 955	12,1	1,9	102 675	7,7	189 045	10,3	1,8
Ausland	2 279	19,8	5 254	2,7	2,3	14 608	16,9	34 792	8,6	2,4
Magdeburg, Stadt	25 219	4,9	41 054	- 7,2	1,6	193 261	8,2	327 780	9,7	1,7
Deutschland	20 662	7,7	33 129	- 0,9	1,6	168 403	9,2	282 310	13,1	1,7
Ausland	4 557	- 6,0	7 925	- 26,7	1,7	24 858	1,7	45 470	- 7,5	1,8
Altmarkkreis Salzwedel	6 636	7,6	13 803	1,7	2,1	41 555	4,0	80 778	- 5,0	1,9
Deutschland	6 454	8,1	13 475	3,3	2,1	40 473	4,4	78 449	- 4,3	1,9
Ausland	182	- 7,1	328	- 37,9	1,8	1 082	- 10,1	2 329	- 24,1	2,2
Anhalt-Bitterfeld	7 158	- 0,2	13 628	- 5,5	1,9	53 018	- 4,7	103 560	- 5,5	2,0
Deutschland	6 251	- 3,3	11 979	- 6,8	1,9	47 439	- 6,3	92 965	- 7,4	2,0
Ausland	907	28,3	1 649	5,2	1,8	5 579	11,8	10 595	15,0	1,9
Börde	13 430	- 3,3	22 877	- 0,1	1,7	97 931	2,5	158 116	3,9	1,6
Deutschland	10 937	- 5,9	18 882	- 2,6	1,7	83 859	1,6	136 770	2,6	1,6
Ausland	2 493	10,3	3 995	13,7	1,6	14 072	8,1	21 346	13,3	1,5
Burgenlandkreis	17 053	1,7	31 178	- 1,3	1,8	94 569	4,5	172 987	1,7	1,8
Deutschland	15 963	- 0,1	28 914	- 2,8	1,8	89 284	4,2	161 205	0,8	1,8
Ausland	1 090	37,5	2 264	22,6	2,1	5 285	8,9	11 782	17,2	2,2
Harz	65 184	2,6	170 808	6,8	2,6	401 607	0,0	982 953	- 1,0	2,4
Deutschland	61 727	3,0	161 432	7,3	2,6	381 524	0,1	931 692	- 1,3	2,4
Ausland	3 457	- 3,7	9 376	0,0	2,7	20 083	- 1,4	51 261	5,1	2,6
Jerichower Land	6 873	0,8	11 464	- 1,6	1,7	45 142	9,5	78 105	10,7	1,7
Deutschland	6 255	- 1,6	10 444	- 5,9	1,7	40 388	7,1	69 996	9,8	1,7
Ausland	618	33,8	1 020	83,1	1,7	4 754	34,6	8 109	19,7	1,7
Mansfeld-Südharz	9 794	12,3	18 971	11,1	1,9	63 312	8,0	124 016	10,6	2,0
Deutschland	9 417	13,7	18 306	13,7	1,9	60 531	8,4	116 210	10,4	1,9
Ausland	377	- 15,1	665	- 31,4	1,8	2 781	0,7	7 806	13,5	2,8
Saalekreis	16 614	- 2,1	33 285	- 0,4	2,0	121 355	- 2,7	252 929	7,1	2,1
Deutschland	14 041	- 1,3	27 882	0,4	2,0	102 339	- 2,2	209 325	5,6	2,0
Ausland	2 573	- 6,6	5 403	- 4,0	2,1	19 016	- 5,2	43 604	15,0	2,3
Salzlandkreis	8 339	- 0,2	16 237	3,8	1,9	57 154	13,8	110 031	14,3	1,9
Deutschland	7 742	- 0,9	14 961	3,0	1,9	53 249	13,5	99 385	12,1	1,9
Ausland	597	10,6	1 276	15,4	2,1	3 905	17,6	10 646	41,0	2,7
Stendal	10 504	11,2	18 810	11,8	1,8	59 814	10,0	103 658	4,5	1,7
Deutschland	9 921	8,8	17 416	7,5	1,8	56 538	7,3	96 901	0,6	1,7
Ausland	583	77,7	1 394	123,4	2,4	3 276	94,3	6 757	132,8	2,1
Wittenberg	19 976	15,4	34 288	24,5	1,7	105 813	12,6	185 016	14,5	1,7
Deutschland	17 951	17,1	30 318	25,6	1,7	94 996	13,7	165 180	15,6	1,7
Ausland	2 025	2,4	3 970	17,2	2,0	10 817	3,8	19 836	5,7	1,8



6. Beherbergungsbetriebe (einschl. Camping), Schlafgelegenheiten und Auslastung der Kapazitäten nach Reisegebieten und Betriebsarten

Land	August 2014							Januar bis Aug. 2014
	Betriebe			in den Betrieben angebotene Schlafgelegenheiten <sup>1)</sup>				durchschnittliche Auslastung
	Reisegebiet	darunter geöffnete		insgesamt	Veränderung gegenüber dem Vorjahresmonat	durchschnittliche Auslastung	nachrichtlich maximales Angebot an Schlafgelegenheiten der letzten 13 Monate	
		insgesamt	zusammen					
Betriebsart	Anzahl	%	Anzahl	%	Anzahl	%		
<b>Sachsen-Anhalt</b>								
Betriebe insgesamt	1 114	1 100	1,0	71 696	- 0,3	37,5	75 786	30,8
<u>Hotels, Gasthöfe, Pensionen</u>	818	810	- 0,2	37 775	1,1	40,7	38 779	33,6
Hotels (ohne Hotels garnis)	418	416	0,2	27 573	1,5	42,5	28 151	35,6
Hotels garnis	90	90	0,0	4 037	- 0,6	41,3	4 153	33,4
Gasthöfe	96	92	- 5,2	1 829	- 1,6	28,7	1 942	21,9
Pensionen	214	212	1,0	4 336	1,4	33,5	4 533	25,9
<u>Ferienunterkünfte und ähnliche Beherbergungsstätten</u>	202	198	- 1,0	12 945	- 1,6	45,6	13 208	33,0
Erholungs- und Ferienheime	24	24	x	1 927	x	43,2	1 936	33,1
Ferienzentren	18	18	5,9	3 067	- 1,8	61,0	3 139	45,2
Ferienhäuser und Ferienwohnungen	94	90	7,1	3 183	8,0	42,7	3 321	26,7
Jugendherbergen und Hütten	66	66	x	4 768	x	38,6	4 812	29,6
Campingplätze	68	66	3,1	16 996	- 6,2	14,7	19 792	7,7
<u>Sonstige tourismusrelevante Unterkünfte</u>	26	26	x	3 980	x	78,5	4 007	77,3
Vorsorge- und Rehakliniken	14	14	7,7	3 395	4,0	88,8	3 410	87,1
Schulungsheime	12	12	x	585	x	18,7	597	24,8
<b>Harz und Harzvorland</b>								
Betriebe insgesamt	390	385	1,3	23 510	- 2,6	44,9	24 850	33,1
<u>Hotels, Gasthöfe, Pensionen</u>	270	266	- 1,5	12 206	0,3	50,2	12 411	38,0
Hotels (ohne Hotels garnis)	147	146	- 1,4	9 060	0,2	52,8	9 143	40,8
Hotels garnis	27	27	0,0	1 212	- 0,2	50,5	1 218	37,4
Gasthöfe	27	25	- 10,7	462	- 9,6	33,9	531	21,3
Pensionen	69	68	1,5	1 472	5,0	38,5	1 519	27,2
<u>Ferienunterkünfte und ähnliche Beherbergungsstätten</u>	104	103	6,2	6 684	0,9	49,0	6 810	35,7
Erholungs- und Ferienheime	13	13	x	1 148	x	39,4	1 152	32,0
Ferienzentren	10	10	0,0	1 592	- 3,0	60,1	1 642	49,3
Ferienhäuser und Ferienwohnungen	58	57	18,8	2 131	14,3	45,9	2 191	27,2
Jugendherbergen und Hütten	23	23	x	1 813	x	48,9	1 825	36,1
Campingplätze	11	11	0,0	3 812	- 19,4	15,3	4 812	7,2
<u>Sonstige tourismusrelevante Unterkünfte</u>	5	5	x	808	x	70,2	817	70,0
Vorsorge- und Rehakliniken	2	2	0,0	.	.	.	.	.
Schulungsheime	3	3	x	.	.	.	.	.

1) Doppelbetten zählen als 2 Schlafgelegenheiten. Für Camping wird 1 Stellplatz in 4 Schlafgelegenheiten umgerechnet.

Noch 6. Beherbergungsbetriebe (einschl. Camping), Schlafgelegenheiten und Auslastung der Kapazitäten nach Reisegebieten und Betriebsarten

Land	August 2014							Januar bis Aug. 2014
	Betriebe			in den Betrieben angebotene Schlafgelegenheiten <sup>1)</sup>				durchschnittliche Auslastung
	insgesamt	darunter geöffnete		insgesamt	Veränderung gegenüber dem Vorjahresmonat	durchschnittliche Auslastung	nachrichtlich maximales Angebot an Schlafgelegenheiten der letzten 13 Monate	
		zu-	Veränderung gegenüber dem Vorjahresmonat					
Betriebsart	Anzahl	%	Anzahl	%	Anzahl	%		
<b>Halle, Saale, Unstrut</b>								
Betriebe insgesamt	236	236	2,6	13 141	- 0,3	35,5	13 952	31,7
<u>Hotels, Gasthöfe, Pensionen</u>	190	190	1,1	8 857	1,7	34,2	9 131	31,4
Hotels (ohne Hotels garnis)	90	90	- 1,1	6 509	1,7	35,0	6 713	32,5
Hotels garnis	23	23	4,5	1 026	1,7	36,2	1 041	33,7
Gasthöfe	25	25	0,0	482	3,2	25,2	487	21,5
Pensionen	52	52	4,0	840	0,6	30,0	890	25,7
<u>Ferienunterkünfte und ähnliche Beherbergungsstätten</u>								
Erholungs- und Ferienheime	2	2	x	.	.	.	.	.
Ferienzentren	1	1	0,0	.	.	.	.	.
Ferienhäuser und Ferienwohnungen	7	7	- 12,5	141	- 16,1	32,6	141	26,2
Jugendherbergen und Hütten	14	14	x	1 066	x	32,3	1 066	26,0
Campingplätze	13	13	8,3	1 780	- 18,3	16,6	2 300	9,4
<u>Sonstige tourismusrelevante Unterkünfte</u>								
Vorsorge- und Rehakliniken	4	4	33,3	.	.	.	.	.
Schulungsheime	5	5	x	.	.	.	.	.
<b>Anhalt-Wittenberg</b>								
Betriebe insgesamt	166	163	- 3,0	10 994	- 1,4	36,9	11 907	29,3
<u>Hotels, Gasthöfe, Pensionen</u>	121	121	- 1,6	5 523	0,8	40,0	5 613	31,2
Hotels (ohne Hotels garnis)	62	62	0,0	3 903	1,0	43,4	3 948	33,7
Hotels garnis	13	13	- 7,1	585	- 4,3	36,4	600	28,2
Gasthöfe	15	15	0,0	332	6,8	28,0	334	21,3
Pensionen	31	31	- 3,1	703	1,4	29,3	731	23,5
<u>Ferienunterkünfte und ähnliche Beherbergungsstätten</u>								
Erholungs- und Ferienheime	2	2	x	.	.	.	.	.
Ferienzentren	1	1	0,0	.	.	.	.	.
Ferienhäuser und Ferienwohnungen	16	14	- 12,5	621	- 2,2	34,7	663	21,2
Jugendherbergen und Hütten	11	11	x	822	x	37,6	843	27,4
Campingplätze	12	11	0,0	2 976	- 5,1	19,3	3 736	9,2
<u>Sonstige tourismusrelevante Unterkünfte</u>								
Vorsorge- und Rehakliniken	2	2	0,0	.	.	.	.	.
Schulungsheime	1	1	x	.	.	.	.	.

1) Doppelbetten zählen als 2 Schlafgelegenheiten. Für Camping wird 1 Stellplatz in 4 Schlafgelegenheiten umgerechnet.

Noch 6. Beherbergungsbetriebe (einschl. Camping), Schlafgelegenheiten und Auslastung der Kapazitäten nach Reisegebieten und Betriebsarten

Land	August 2014							Januar bis Aug. 2014	
	Betriebe			in den Betrieben angebotene Schlafgelegenheiten <sup>1)</sup>				durchschnittliche Auslastung	
	Reisegebiet	darunter geöffnete		insgesamt	Veränderung gegenüber dem Vorjahresmonat	durchschnittliche Auslastung	nachrichtlich maximales Angebot an Schlafgelegenheiten der letzten 13 Monate		
		Betriebsart	insgesamt						Veränderung gegenüber dem Vorjahresmonat
Anzahl		%	Anzahl	%	Anzahl	%			
<b>Magdeburg, Elbe-Börde-Heide</b>									
Betriebe insgesamt		216	213	2,9	16 678	2,2	29,8	17 384	28,6
<u>Hotels, Gasthöfe, Pensionen</u>		163	160	1,9	8 608	2,7	34,3	9 007	32,2
Hotels (ohne Hotels garnis)		83	82	5,1	6 538	4,2	34,2	6 778	32,8
Hotels garnis		23	23	0,0	988	- 1,3	41,2	1 068	34,5
Gasthöfe		17	16	- 5,9	317	- 3,1	30,6	342	25,5
Pensionen		40	39	0,0	765	- 2,5	28,1	819	26,8
<u>Ferienunterkünfte und ähnliche Beherbergungsstätten</u>		29	29	- 3,3	1 688	- 5,8	33,5	1 732	29,1
Erholungs- und Ferienheime		6	6	x	348	x	35,1	353	28,6
Ferienzentren		3	3	50,0	415	- 1,2	37,1	435	33,6
Ferienhäuser und Ferienwohnungen		7	7	0,0	163	3,2	42,1	177	37,2
Jugendherbergen und Hütten		13	13	x	762	x	29,1	767	25,3
Campingplätze		17	17	6,3	5 356	1,5	11,8	5 616	6,4
<u>Sonstige tourismusrelevante Unterkünfte</u>		7	7	x	1 026	x	79,7	1 029	80,2
Vorsorge- und Rehakliniken		4	4	0,0	860	0,0	92,1	860	92,2
Schulungsheime		3	3	x	166	x	15,5	169	27,6
<b>Altmark</b>									
Betriebe insgesamt		106	103	- 1,0	7 373	3,7	35,9	7 693	27,9
<u>Hotels, Gasthöfe, Pensionen</u>		74	73	- 1,4	2 581	- 0,8	40,8	2 617	30,1
Hotels (ohne Hotels garnis)		36	36	0,0	1 563	- 0,6	45,9	1 569	35,1
Hotels garnis		4	4	0,0	226	0,0	27,9	226	19,6
Gasthöfe		12	11	- 8,3	236	- 2,5	24,1	248	19,9
Pensionen		22	22	0,0	556	- 0,7	38,6	574	24,5
<u>Ferienunterkünfte und ähnliche Beherbergungsstätten</u>		15	14	0,0	.	.	.	.	.
Erholungs- und Ferienheime		1	1	x	.	.	.	.	.
Ferienzentren		3	3	0,0	.	.	.	.	.
Ferienhäuser und Ferienwohnungen		6	5	0,0	127	4,1	40,8	149	25,1
Jugendherbergen und Hütten		5	5	x	305	x	25,2	311	17,5
Campingplätze		15	14	0,0	3 072	10,0	13,4	3 328	8,4
<u>Sonstige tourismusrelevante Unterkünfte</u>		2	2	0,0	.	.	.	.	.
Vorsorge- und Rehakliniken		2	2	0,0	.	.	.	.	.
Schulungsheime		-	-	-	-	-	-	-	-

1) Doppelbetten zählen als 2 Schlafgelegenheiten. Für Camping wird 1 Stellplatz in 4 Schlafgelegenheiten umgerechnet.

7. Ankünfte, Übernachtungen und Aufenthaltsdauer der Gäste in Beherbergungsbetrieben (einschl. Camping)  
nach Reisegebieten, Betriebsarten und zusammengefassten Gästegruppen

Land, Reisegebiet Betriebsart  Ständiger Wohnsitz der Gäste Deutschland/Ausland	August 2014					Januar - August 2014				
	Ankünfte		Übernachtungen		durch- schn. Aufent- halts- dauer	Ankünfte		Übernachtungen		durch- schn. Aufent- halts- dauer
	insge- samt	Veränd. gegen- über Vorj.- monat	insge- samt	Veränd. gegen- über Vorj.- monat		insge- samt	Veränd. gegen- über Vorj.- zeitr.	insge- samt	Veränd. gegen- über Vorj.- zeitr.	
	Anzahl	%	Anzahl	%	Tage	Anzahl	%	Anzahl	%	Tage
<b>Sachsen-Anhalt</b>										
<u>Betriebe insgesamt</u>										
zusammen	316 393	5,8	832 841	8,0	2,6	1 996 262	4,7	4 976 074	4,4	2,5
Deutschland	286 547	6,0	765 828	9,0	2,7	1 829 690	4,7	4 603 011	4,3	2,5
Ausland	29 846	3,4	67 013	-2,8	2,2	166 572	4,8	373 063	5,8	2,2
<u>Hotels, Gasthöfe, Pensionen</u>										
zusammen	234 554	5,0	476 109	5,5	2,0	1 529 142	4,3	3 022 988	4,4	2,0
Deutschland	210 588	5,1	427 866	6,1	2,0	1 386 314	4,2	2 730 100	3,9	2,0
Ausland	23 966	4,3	48 243	0,3	2,0	142 828	5,0	292 888	8,6	2,1
Hotels (ohne Hotels garnis)										
zusammen	178 904	5,1	363 186	5,6	2,0	1 192 884	4,1	2 339 785	4,3	2,0
Deutschland	159 489	5,5	325 082	7,1	2,0	1 076 655	4,5	2 108 149	4,4	2,0
Ausland	19 415	1,8	38 104	-5,4	2,0	116 229	1,1	231 636	3,4	2,0
Hotels garnis										
zusammen	27 572	5,2	51 673	4,9	1,9	173 197	4,1	323 943	5,1	1,9
Deutschland	24 178	3,7	45 835	2,3	1,9	152 854	1,8	288 340	2,4	1,9
Ausland	3 394	16,9	5 838	31,2	1,7	20 343	25,6	35 603	32,8	1,8
Gasthöfe										
zusammen	8 402	-1,4	16 275	0,4	1,9	49 031	-0,3	95 147	-0,8	1,9
Deutschland	8 021	-1,1	15 467	0,1	1,9	47 222	-0,3	90 617	0,4	1,9
Ausland	381	-7,7	808	6,3	2,1	1 809	1,2	4 530	-19,9	2,5
Pensionen										
zusammen	19 676	7,2	44 975	7,1	2,3	114 030	8,3	264 113	5,9	2,3
Deutschland	18 900	6,4	41 482	5,3	2,2	109 583	7,1	242 994	2,9	2,2
Ausland	776	29,5	3 493	33,2	4,5	4 447	48,2	21 119	60,8	4,7

Noch 7. Ankünfte, Übernachtungen und Aufenthaltsdauer der Gäste in Beherbergungsbetrieben (einschl. Camping)  
nach Reisegebieten, Betriebsarten und zusammengefassten Gästegruppen

Land, Reisegebiet Betriebsart  Ständiger Wohnsitz der Gäste Deutschland/Ausland	August 2014					Januar - August 2014				
	Ankünfte		Übernachtungen		durch- schn. Aufent- halts- dauer	Ankünfte		Übernachtungen		durch- schn. Aufent- halts- dauer
	insge- samt	Veränd. gegen- über Vorj.- monat	insge- samt	Veränd. gegen- über Vorj.- monat		insge- samt	Veränd. gegen- über Vorj.- zeitr.	insge- samt	Veränd. gegen- über Vorj.- zeitr.	
	Anzahl	%	Anzahl	%	Tage	Anzahl	%	Anzahl	%	Tage
<b>Sachsen-Anhalt</b>										
<u>Ferienunterkünfte u. ähnliche Beherbergungsstätten</u>										
zusammen	47 122	1,9	182 492	8,0	3,9	316 776	- 1,0	963 726	- 1,6	3,0
Deutschland	44 974	2,2	171 614	9,9	3,8	306 628	- 0,9	911 347	- 1,2	3,0
Ausland	2 148	- 4,0	10 878	- 14,8	5,1	10 148	- 5,0	52 379	- 9,1	5,2
Erholungs- und Ferienheime										
zusammen	8 321	x	25 276	x	3,0	60 552	x	151 228	x	2,5
Deutschland	8 162	x	24 756	x	3,0	59 592	x	147 514	x	2,5
Ausland	159	x	520	x	3,3	960	x	3 714	x	3,9
Ferienzentren										
zusammen	12 048	10,9	58 037	15,0	4,8	83 043	9,7	299 619	4,5	3,6
Deutschland	11 574	9,9	55 395	17,7	4,8	80 941	10,3	285 721	8,2	3,5
Ausland	474	42,3	2 642	- 22,5	5,6	2 102	- 10,0	13 898	- 38,2	6,6
Ferienhäuser, -wohnungen										
zusammen	9 399	13,0	42 166	22,5	4,5	47 089	4,3	184 386	8,7	3,9
Deutschland	8 723	16,7	37 869	26,0	4,3	44 712	5,6	164 828	6,8	3,7
Ausland	676	- 20,0	4 297	- 1,8	6,4	2 377	- 15,1	19 558	28,8	8,2
Jugendherbergen, Hütten										
zusammen	17 354	x	57 013	x	3,3	126 092	x	328 493	x	2,6
Deutschland	16 515	x	53 594	x	3,2	121 383	x	313 284	x	2,6
Ausland	839	x	3 419	x	4,1	4 709	x	15 209	x	3,2
Campingplätze										
zusammen	29 197	13,2	77 368	13,7	2,6	101 107	13,6	252 485	9,7	2,5
Deutschland	25 516	15,2	69 584	16,1	2,7	87 616	14,1	224 900	9,9	2,6
Ausland	3 681	1,0	7 784	- 3,5	2,1	13 491	10,3	27 585	8,3	2,0
<u>Sonstige tourismusrelevante Unterkünfte</u>										
zusammen	5 520	x	96 872	x	17,5	49 237	x	736 875	x	15,0
Deutschland	5 469	x	96 764	x	17,7	49 132	x	736 664	x	15,0
Ausland	51	x	108	x	2,1	105	x	211	x	2,0
Vorsorge- u. Reha-Kliniken										
zusammen	4 054	7,4	93 482	12,6	23,1	33 604	8,0	699 739	6,3	20,8
Deutschland	4 054	7,4	93 482	12,6	23,1	33 604	8,0	699 739	6,3	20,8
Ausland	-	-	-	-	-	-	-	-	-	-
Schulungsheime										
zusammen	1 466	x	3 390	x	2,3	15 633	x	37 136	x	2,4
Deutschland	1 415	x	3 282	x	2,3	15 528	x	36 925	x	2,4
Ausland	51	x	108	x	2,1	105	x	211	x	2,0

Noch 7. Ankünfte, Übernachtungen und Aufenthaltsdauer der Gäste in Beherbergungsbetrieben (einschl. Camping)  
nach Reisegebieten, Betriebsarten und zusammengefassten Gästegruppen

Land, Reisegebiet Betriebsart  Ständiger Wohnsitz der Gäste Deutschland/Ausland	August 2014					Januar - August 2014				
	Ankünfte		Übernachtungen		durch- schn. Aufent- halts- dauer	Ankünfte		Übernachtungen		durch- schn. Aufent- halts- dauer
	insge- samt	Veränd. gegen- über Vorj.- monat	insge- samt	Veränd. gegen- über Vorj.- monat		insge- samt	Veränd. gegen- über Vorj.- zeitr.	insge- samt	Veränd. gegen- über Vorj.- zeitr.	
	Anzahl	%	Anzahl	%	Tage	Anzahl	%	Anzahl	%	Tage
<b>Harz und Harzvorland</b>										
<u>Betriebe insgesamt</u>										
zusammen	105 552	2,2	326 341	7,4	3,1	666 850	1,1	1 866 721	0,1	2,8
Deutschland	99 489	2,5	306 186	8,7	3,1	635 959	1,3	1 769 932	0,5	2,8
Ausland	6 063	- 1,5	20 155	- 9,0	3,3	30 891	- 2,5	96 789	- 5,5	3,1
<u>Hotels, Gasthöfe, Pensionen</u>										
zusammen	74 978	3,8	189 779	7,3	2,5	464 919	1,0	1 106 969	0,2	2,4
Deutschland	71 144	4,3	179 738	7,9	2,5	442 055	1,2	1 047 902	- 0,1	2,4
Ausland	3 834	- 5,0	10 041	- 2,9	2,6	22 864	- 1,2	59 067	6,1	2,6
Hotels (ohne Hotels garnis)										
zusammen	57 092	4,5	148 366	7,9	2,6	365 550	2,3	881 194	0,5	2,4
Deutschland	54 017	5,0	140 194	8,8	2,6	347 181	2,4	835 753	0,5	2,4
Ausland	3 075	- 3,8	8 172	- 6,0	2,7	18 369	0,5	45 441	1,8	2,5
Hotels garnis										
zusammen	8 808	- 4,2	18 986	- 1,3	2,2	49 432	- 9,0	105 137	- 6,5	2,1
Deutschland	8 349	- 4,4	17 845	- 2,4	2,1	46 691	- 9,0	98 197	- 7,6	2,1
Ausland	459	- 1,1	1 141	21,8	2,5	2 741	- 9,0	6 940	12,2	2,5
Gasthöfe										
zusammen	2 278	5,1	4 859	2,3	2,1	11 863	- 4,1	25 278	- 1,1	2,1
Deutschland	2 194	5,0	4 679	1,1	2,1	11 535	- 4,0	24 489	- 2,0	2,1
Ausland	84	7,7	180	45,2	2,1	328	- 6,0	789	36,0	2,4
Pensionen										
zusammen	6 800	8,5	17 568	14,1	2,6	38 074	5,5	95 360	5,7	2,5
Deutschland	6 584	10,3	17 020	14,9	2,6	36 648	5,9	89 463	4,1	2,4
Ausland	216	- 27,0	548	- 7,3	2,5	1 426	- 4,7	5 897	38,7	4,1



Noch 7. Ankünfte, Übernachtungen und Aufenthaltsdauer der Gäste in Beherbergungsbetrieben (einschl. Camping)  
nach Reisegebieten, Betriebsarten und zusammengefassten Gästegruppen

Land, Reisegebiet Betriebsart  Ständiger Wohnsitz der Gäste Deutschland/Ausland	August 2014					Januar - August 2014				
	Ankünfte		Übernachtungen		durch- schn. Aufent- halts- dauer	Ankünfte		Übernachtungen		durch- schn. Aufent- halts- dauer
	insge- samt	Veränd. gegen- über Vorj.- monat	insge- samt	Veränd. gegen- über Vorj.- monat		insge- samt	Veränd. gegen- über Vorj.- zeitr.	insge- samt	Veränd. gegen- über Vorj.- zeitr.	
	Anzahl	%	Anzahl	%	Tage	Anzahl	%	Anzahl	%	Tage
<b>Halle, Saale, Unstrut</b>										
<u>Betriebe insgesamt</u>										
zusammen	59 368	2,9	144 499	3,3	2,4	399 729	3,8	938 247	5,3	2,3
Deutschland	52 986	2,2	130 682	4,2	2,5	358 678	3,6	842 507	4,5	2,3
Ausland	6 382	9,2	13 817	-4,5	2,2	41 051	5,4	95 740	12,4	2,3
<u>Hotels, Gasthöfe, Pensionen</u>										
zusammen	48 828	2,7	93 672	2,4	1,9	333 207	3,1	649 753	6,6	1,9
Deutschland	42 886	1,9	80 751	2,4	1,9	294 298	3,0	559 575	5,7	1,9
Ausland	5 942	9,0	12 921	2,6	2,2	38 909	4,0	90 178	12,7	2,3
Hotels (ohne Hotels garnis)										
zusammen	37 891	2,3	70 663	1,2	1,9	260 645	2,5	494 162	6,1	1,9
Deutschland	32 610	1,5	60 735	2,5	1,9	227 382	2,8	422 493	5,4	1,9
Ausland	5 281	7,3	9 928	-6,1	1,9	33 263	0,7	71 669	10,7	2,2
Hotels garnis										
zusammen	5 629	3,6	11 525	7,3	2,0	40 630	1,1	83 768	7,6	2,1
Deutschland	5 154	2,2	10 191	3,5	2,0	36 178	-0,9	74 186	5,8	2,1
Ausland	475	21,5	1 334	49,1	2,8	4 452	20,6	9 582	23,8	2,2
Gasthöfe										
zusammen	2 256	0,7	3 768	-2,2	1,7	12 829	3,5	23 297	-5,7	1,8
Deutschland	2 220	0,3	3 702	-2,8	1,7	12 566	3,7	22 809	3,7	1,8
Ausland	36	33,3	66	61,0	1,8	263	-6,1	488	-81,9	1,9
Pensionen										
zusammen	3 052	8,7	7 716	9,2	2,5	19 103	17,6	48 526	17,6	2,5
Deutschland	2 902	7,5	6 123	2,4	2,1	18 172	14,8	40 087	9,9	2,2
Ausland	150	37,6	1 593	46,8	10,6	931	124,9	8 439	76,0	9,1





Noch 7. Ankünfte, Übernachtungen und Aufenthaltsdauer der Gäste in Beherbergungsbetrieben (einschl. Camping)  
nach Reisegebieten, Betriebsarten und zusammengefassten Gästegruppen

Land, Reisegebiet Betriebsart  Ständiger Wohnsitz der Gäste Deutschland/Ausland	August 2014					Januar - August 2014				
	Ankünfte		Übernachtungen		durch- schn. Aufent- halts- dauer	Ankünfte		Übernachtungen		durch- schn. Aufent- halts- dauer
	insge- samt	Veränd. gegen- über Vorj.- monat	insge- samt	Veränd. gegen- über Vorj.- monat		insge- samt	Veränd. gegen- über Vorj.- zeitr.	insge- samt	Veränd. gegen- über Vorj.- zeitr.	
	Anzahl	%	Anzahl	%	Tage	Anzahl	%	Anzahl	%	Tage
<b>Anhalt Wittenberg</b>										
<u>Betriebe insgesamt</u>										
zusammen	54 058	15,4	125 880	16,3	2,3	302 403	6,6	714 408	6,7	2,4
Deutschland	47 706	16,8	113 678	15,9	2,4	268 095	7,0	653 107	6,8	2,4
Ausland	6 352	5,7	12 202	19,5	1,9	34 308	3,8	61 301	5,8	1,8
<u>Hotels, Gasthöfe, Pensionen</u>										
zusammen	39 747	14,2	68 413	17,8	1,7	236 159	5,9	407 798	7,3	1,7
Deutschland	34 587	15,5	59 070	18,0	1,7	207 051	6,3	358 812	7,3	1,7
Ausland	5 160	6,2	9 343	16,4	1,8	29 108	3,0	48 986	7,3	1,7
Hotels (ohne Hotels garnis)										
zusammen	31 198	17,1	52 554	21,1	1,7	187 187	6,4	314 943	7,8	1,7
Deutschland	26 826	18,2	44 859	21,5	1,7	162 635	7,0	274 306	8,2	1,7
Ausland	4 372	10,6	7 695	18,2	1,8	24 552	2,5	40 637	5,1	1,7
Hotels garnis										
zusammen	3 887	2,6	6 597	4,2	1,7	23 879	- 3,5	39 859	0,8	1,7
Deutschland	3 287	6,7	5 628	2,8	1,7	20 258	- 4,8	34 097	- 2,8	1,7
Ausland	600	- 15,0	969	13,2	1,6	3 621	4,0	5 762	29,4	1,6
Gasthöfe										
zusammen	1 525	- 0,3	2 877	4,5	1,9	8 645	0,8	15 457	- 5,0	1,8
Deutschland	1 424	1,6	2 658	6,8	1,9	8 244	2,4	14 771	- 2,2	1,8
Ausland	101	- 21,1	219	- 17,4	2,2	401	- 23,3	686	- 41,7	1,7
Pensionen										
zusammen	3 137	10,8	6 385	14,1	2,0	16 448	19,2	37 539	17,0	2,3
Deutschland	3 050	10,5	5 925	14,0	1,9	15 914	17,9	35 638	16,0	2,2
Ausland	87	22,5	460	15,3	5,3	534	78,6	1 901	40,0	3,6



Noch 7. Ankünfte, Übernachtungen und Aufenthaltsdauer der Gäste in Beherbergungsbetrieben (einschl. Camping)  
nach Reisegebieten, Betriebsarten und zusammengefassten Gästegruppen

Land, Reisegebiet Betriebsart  Ständiger Wohnsitz der Gäste Deutschland/Ausland	August 2014					Januar - August 2014				
	Ankünfte		Übernachtungen		durch- schn. Aufent- halts- dauer	Ankünfte		Übernachtungen		durch- schn. Aufent- halts- dauer
	insge- samt	Veränd. gegen- über Vorj.- monat	insge- samt	Veränd. gegen- über Vorj.- monat		insge- samt	Veränd. gegen- über Vorj.- zeitr.	insge- samt	Veränd. gegen- über Vorj.- zeitr.	
	Anzahl	%	Anzahl	%	Tage	Anzahl	%	Anzahl	%	Tage
<b>Magdeburg, Elbe-Börde-Heide</b>										
<u>Betriebe insgesamt</u>										
zusammen	67 916	3,3	154 131	2,2	2,3	468 280	7,6	1 048 179	9,6	2,2
Deutschland	57 874	3,9	135 758	4,0	2,3	413 489	7,8	941 427	9,8	2,3
Ausland	10 042	-0,1	18 373	-9,5	1,8	54 791	6,4	106 752	8,3	1,9
<u>Hotels, Gasthöfe, Pensionen</u>										
zusammen	53 861	1,4	91 632	-3,0	1,7	393 488	7,6	674 032	9,1	1,7
Deutschland	45 596	1,4	77 416	-1,3	1,7	345 899	7,6	588 461	9,9	1,7
Ausland	8 265	1,9	14 216	-11,1	1,7	47 589	7,4	85 571	3,9	1,8
Hotels (ohne Hotels garnis)										
zusammen	40 843	-0,8	69 357	-4,6	1,7	305 851	5,2	518 527	8,3	1,7
Deutschland	34 580	0,2	57 951	-1,4	1,7	268 668	6,2	450 429	10,8	1,7
Ausland	6 263	-5,9	11 406	-18,0	1,8	37 183	-1,4	68 098	-5,4	1,8
Hotels garnis										
zusammen	8 262	20,5	12 611	12,0	1,5	53 396	28,5	84 412	24,9	1,6
Deutschland	6 475	16,8	10 404	8,9	1,6	44 194	23,5	71 932	20,4	1,6
Ausland	1 787	36,3	2 207	29,6	1,2	9 202	60,0	12 480	59,8	1,4
Gasthöfe										
zusammen	1 348	-12,1	3 006	-1,7	2,2	9 625	1,3	20 090	9,5	2,1
Deutschland	1 221	-15,4	2 708	-5,8	2,2	9 095	-0,9	18 127	2,8	2,0
Ausland	127	41,1	298	63,7	2,3	530	64,6	1 963	174,5	3,7
Pensionen										
zusammen	3 408	-3,8	6 658	-10,5	2,0	24 616	2,6	51 003	-4,2	2,1
Deutschland	3 320	-4,8	6 353	-12,3	1,9	23 942	2,1	47 973	-6,8	2,0
Ausland	88	60,0	305	56,4	3,5	674	25,7	3 030	69,1	4,5

Noch 7. Ankünfte, Übernachtungen und Aufenthaltsdauer der Gäste in Beherbergungsbetrieben (einschl. Camping)  
nach Reisegebieten, Betriebsarten und zusammengefassten Gästegruppen

Land, Reisegebiet Betriebsart  Ständiger Wohnsitz der Gäste Deutschland/Ausland	August 2014					Januar - August 2014				
	Ankünfte		Übernachtungen		durch- schn. Aufent- halts- dauer	Ankünfte		Übernachtungen		durch- schn. Aufent- halts- dauer
	insge- samt	Veränd. gegen- über Vorj.- monat	insge- samt	Veränd. gegen- über Vorj.- monat		insge- samt	Veränd. gegen- über Vorj.- zeitr.	insge- samt	Veränd. gegen- über Vorj.- zeitr.	
	Anzahl	%	Anzahl	%	Tage	Anzahl	%	Anzahl	%	Tage
<b>Magdeburg, Elbe-Börde-Heide</b>										
<u>Ferienunterkünfte u. ähnliche Beherbergungsstätten</u>										
zusammen	5 286	- 1,2	17 545	- 1,3	3,3	36 529	- 8,9	107 909	- 1,6	3,0
Deutschland	4 933	1,3	15 772	1,2	3,2	34 515	- 8,4	95 607	- 4,7	2,8
Ausland	353	- 26,6	1 773	- 19,4	5,0	2 014	- 17,6	12 302	32,0	6,1
Erholungs- und Ferienheime										
zusammen	1 132	x	3 789	x	3,3	9 066	x	21 818	x	2,4
Deutschland	1 075	x	3 645	x	3,4	8 563	x	20 664	x	2,4
Ausland	57	x	144	x	2,5	503	x	1 154	x	2,3
Ferienzentren										
zusammen	795	- 20,1	4 768	11,2	6,0	6 442	15,1	27 742	16,3	4,3
Deutschland	739	- 25,1	4 528	7,2	6,1	6 282	13,0	27 069	14,6	4,3
Ausland	56	522,2	240	281,0	4,3	160	357,1	673	190,1	4,2
Ferienhäuser, -wohnungen										
zusammen	326	- 28,7	2 125	- 16,9	6,5	1 202	- 39,9	14 853	39,8	12,4
Deutschland	287	0,3	1 423	13,9	5,0	1 018	- 23,6	7 706	30,7	7,6
Ausland	39	- 77,2	702	- 46,3	18,0	184	- 72,5	7 147	51,1	38,8
Jugendherbergen, Hütten										
zusammen	3 033	x	6 863	x	2,3	19 819	x	43 496	x	2,2
Deutschland	2 832	x	6 176	x	2,2	18 652	x	40 168	x	2,2
Ausland	201	x	687	x	3,4	1 167	x	3 328	x	2,9
Campingplätze										
zusammen	7 433	16,7	19 604	19,3	2,6	24 179	11,0	60 214	15,5	2,5
Deutschland	6 015	22,6	17 233	20,2	2,9	19 046	11,8	51 426	13,6	2,7
Ausland	1 418	- 3,1	2 371	12,6	1,7	5 133	8,3	8 788	27,7	1,7
<u>Sonstige tourismusrelevante Unterkünfte</u>										
zusammen	1 336	x	25 350	x	19,0	14 084	x	206 024	x	14,6
Deutschland	1 330	x	25 337	x	19,1	14 029	x	205 933	x	14,7
Ausland	6	x	13	x	2,2	55	x	91	x	1,7
Vorsorge- u. Reha-Kliniken										
zusammen	888	- 6,0	24 553	10,6	27,6	7 967	4,8	192 773	9,1	24,2
Deutschland	888	- 6,0	24 553	10,6	27,6	7 967	4,8	192 773	9,1	24,2
Ausland	-	-	-	-	-	-	-	-	-	-
Schulungsheime										
zusammen	448	x	797	x	1,8	6 117	x	13 251	x	2,2
Deutschland	442	x	784	x	1,8	6 062	x	13 160	x	2,2
Ausland	6	x	13	x	2,2	55	x	91	x	1,7

Noch 7. Ankünfte, Übernachtungen und Aufenthaltsdauer der Gäste in Beherbergungsbetrieben (einschl. Camping)  
nach Reisegebieten, Betriebsarten und zusammengefassten Gästegruppen

Land, Reisegebiet Betriebsart  Ständiger Wohnsitz der Gäste Deutschland/Ausland	August 2014					Januar - August 2014				
	Ankünfte		Übernachtungen		durch- schn. Aufent- halts- dauer	Ankünfte		Übernachtungen		durch- schn. Aufent- halts- dauer
	insge- samt	Veränd. gegen- über Vorj.- monat	insge- samt	Veränd. gegen- über Vorj.- monat		insge- samt	Veränd. gegen- über Vorj.- zeitr.	insge- samt	Veränd. gegen- über Vorj.- zeitr.	
	Anzahl	%	Anzahl	%	Tage	Anzahl	%	Anzahl	%	Tage
<b>Altmark</b>										
<u>Betriebe insgesamt</u>										
zusammen	29 499	15,4	81 990	20,0	2,8	159 000	11,2	408 519	6,5	2,6
Deutschland	28 492	15,1	79 524	19,6	2,8	153 469	10,2	396 038	5,7	2,6
Ausland	1 007	25,9	2 466	35,3	2,4	5 531	49,2	12 481	44,8	2,3
<u>Hotels, Gasthöfe, Pensionen</u>										
zusammen	17 140	9,8	32 613	7,3	1,9	101 369	7,4	184 436	0,1	1,8
Deutschland	16 375	8,5	30 891	5,6	1,9	97 011	6,1	175 350	- 1,6	1,8
Ausland	765	46,0	1 722	49,5	2,3	4 358	50,8	9 086	52,2	2,1
Hotels (ohne Hotels garnis)										
zusammen	11 880	10,9	22 246	9,1	1,9	73 651	9,3	130 959	1,0	1,8
Deutschland	11 456	10,4	21 343	7,8	1,9	70 789	8,4	125 168	- 0,5	1,8
Ausland	424	26,9	903	52,5	2,1	2 862	38,7	5 791	47,3	2,0
Hotels garnis										
zusammen	986	4,8	1 954	14,4	2,0	5 860	6,9	10 767	- 1,8	1,8
Deutschland	913	0,4	1 767	7,2	1,9	5 533	5,9	9 928	- 4,0	1,8
Ausland	73	128,1	187	216,9	2,6	327	26,7	839	35,3	2,6
Gasthöfe										
zusammen	995	- 5,4	1 765	- 2,0	1,8	6 069	- 3,9	11 025	0,2	1,8
Deutschland	962	0,0	1 720	4,1	1,8	5 782	- 3,7	10 421	- 1,0	1,8
Ausland	33	- 63,3	45	- 69,6	1,4	287	- 8,6	604	25,8	2,1
Pensionen										
zusammen	3 279	12,6	6 648	2,1	2,0	15 789	4,1	31 685	- 2,7	2,0
Deutschland	3 044	7,0	6 061	- 1,6	2,0	14 907	- 0,1	29 833	- 5,7	2,0
Ausland	235	245,6	587	66,3	2,5	882	247,2	1 852	97,0	2,1



8. Ankünfte, Übernachtungen und Aufenthaltsdauer der Gäste in Beherbergungsbetrieben (einschl. Camping)  
nach Reisegebieten und Herkunftsländern

Land Reisegebiet  Herkunftsland	August 2014					Januar - August 2014				
	Ankünfte		Übernachtungen		durch- schn. Aufent- halts- dauer	Ankünfte		Übernachtungen		durch- schn. Aufent- halts- dauer
	insge- samt	Veränd. gegen- über Vorj.- monat	insge- samt	Veränd. gegen- über Vorj.- monat		insge- samt	Veränd. gegen- über Vorj.- zeitr.	insge- samt	Veränd. gegen- über Vorj.- zeitr.	
	Anzahl	%	Anzahl	%	Tage	Anzahl	%	Anzahl	%	Tage
<b>Sachsen-Anhalt</b>										
<b>insgesamt</b>	316 393	5,8	832 841	8,0	2,6	1 996 262	4,7	4 976 074	4,4	2,5
Deutschland	286 547	6,0	765 828	9,0	2,7	1 829 690	4,7	4 603 011	4,3	2,5
Ausland	29 846	3,4	67 013	-2,8	2,2	166 572	4,8	373 063	5,8	2,2
Europa	26 283	1,6	58 261	-2,3	2,2	143 081	4,5	319 864	7,5	2,2
Belgien	965	47,6	1 827	50,7	1,9	5 042	9,9	10 044	14,5	2,0
Bulgarien	54	8,0	420	95,3	7,8	426	12,4	2 323	33,8	5,5
Dänemark	3 657	24,8	6 894	14,4	1,9	18 056	3,7	32 893	3,6	1,8
Estland	631	82,4	737	44,8	1,2	2 044	78,8	2 429	45,8	1,2
Finnland	140	-50,5	209	-65,5	1,5	1 604	-0,5	2 790	4,8	1,7
Frankreich	1 009	3,4	1 981	7,0	2,0	5 099	-4,8	10 079	-8,1	2,0
Griechenland	31	-54,4	84	-56,7	2,7	589	103,1	1 382	83,5	2,3
Irland	78	1,3	115	-14,8	1,5	534	54,8	1 534	99,2	2,9
Island	7	-79,4	8	-82,6	1,1	77	-21,4	151	-24,9	2,0
Italien	823	-11,0	1 991	12,4	2,4	4 639	16,1	17 276	54,5	3,7
Kroatien	39	-36,1	358	-9,6	9,2	227	-47,2	741	-65,4	3,3
Lettland	94	-36,5	227	-17,5	2,4	792	35,2	1 160	38,4	1,5
Litauen	496	-6,6	674	-18,3	1,4	3 374	9,4	4 135	5,0	1,2
Luxemburg	198	34,7	337	42,2	1,7	698	11,9	1 232	-2,3	1,8
Malta	6	-25,0	7	-53,3	1,2	18	-78,6	29	-85,4	1,6
Niederlande	6 037	2,4	15 821	-1,7	2,6	28 014	6,4	65 520	7,1	2,3
Norwegen	351	-26,1	505	-48,3	1,4	2 030	-17,7	2 808	-30,1	1,4
Österreich	1 582	-22,0	3 129	-20,0	2,0	10 430	1,2	21 434	9,5	2,1
Polen	1 970	15,0	5 543	35,3	2,8	12 740	3,9	36 017	-0,2	2,8
Portugal	135	335,5	479	84,2	3,5	495	88,2	2 132	116,7	4,3
Rumänien	193	36,9	673	-47,3	3,5	1 070	9,2	3 976	-35,5	3,7
Russland	872	-22,2	1 900	-21,4	2,2	4 941	-15,0	10 858	-3,3	2,2
Schweden	1 389	-14,2	1 922	-13,2	1,4	7 773	-11,6	10 555	-12,8	1,4
Schweiz	1 902	-1,4	3 434	-1,9	1,8	10 852	12,0	20 060	8,6	1,8
Slowakische Republik	160	-32,5	976	-6,2	6,1	1 118	-7,7	5 342	-3,7	4,8
Slowenien	58	-55,0	129	-87,9	2,2	480	-1,8	1 347	-30,3	2,8
Spanien	479	27,1	1 115	-7,5	2,3	2 172	25,8	7 040	83,1	3,2
Tschechische Republik	530	-33,4	1 333	-22,6	2,5	3 534	-10,8	9 162	24,8	2,6
Türkei	57	-26,0	151	-25,6	2,6	521	6,3	1 541	-29,0	3,0
Ukraine	123	-18,5	253	-16,5	2,1	920	-11,9	1 777	-3,9	1,9
Ungarn	329	-11,1	983	-29,4	3,0	2 062	7,6	8 436	14,8	4,1
Vereinigtes Königreich	1 500	12,2	3 129	-3,1	2,1	8 530	20,5	19 267	32,5	2,3
Zypern	10	11,1	18	-10,0	1,8	69	-17,9	152	-22,4	2,2
Sonstige europäische Länder	378	85,3	899	111,0	2,4	2 111	8,7	4 242	3,7	2,0



Noch 8. Ankünfte, Übernachtungen und Aufenthaltsdauer der Gäste in Beherbergungsbetrieben (einschl. Camping)  
nach Reisegebieten und Herkunftsländern

Land Reisegebiet  Herkunftsland	August 2014					Januar - August 2014				
	Ankünfte		Übernachtungen		durch- schn. Aufent- halts- dauer	Ankünfte		Übernachtungen		durch- schn. Aufent- halts- dauer
	insge- samt	Veränd. gegen- über Vorj.- monat	insge- samt	Veränd. gegen- über Vorj.- monat		insge- samt	Veränd. gegen- über Vorj.- zeitr.	insge- samt	Veränd. gegen- über Vorj.- zeitr.	
	Anzahl	%	Anzahl	%	Tage	Anzahl	%	Anzahl	%	Tage
<b>Sachsen-Anhalt</b>										
Afrika	111	- 0,9	360	- 4,5	3,2	648	- 3,9	2 080	- 21,8	3,2
Republik Südafrika	33	17,9	151	151,7	4,6	174	- 2,2	601	30,4	3,5
Sonstige afrikanische Länder	78	- 7,1	209	- 34,1	2,7	474	- 4,4	1 479	- 32,8	3,1
Asien	947	19,3	2 877	- 21,7	3,0	6 074	- 4,7	16 288	- 23,5	2,7
Arabische Golfstaaten	69	40,8	349	242,2	5,1	428	16,0	1 344	41,2	3,1
China (einschl. Hongkong)	244	22,0	721	- 23,2	3,0	1 362	4,0	5 222	3,3	3,8
Indien	19	- 26,9	50	- 25,4	2,6	188	- 32,1	715	- 15,8	3,8
Israel	78	41,8	183	72,6	2,3	368	20,3	901	16,3	2,4
Japan	189	6,8	573	- 36,0	3,0	1 045	- 17,7	3 304	- 9,7	3,2
Südkorea	180	63,6	554	26,5	3,1	1 632	12,8	2 340	5,5	1,4
Taiwan	17	- 51,4	33	- 74,6	1,9	114	- 59,1	264	- 67,9	2,3
Sonstige asiatische Länder	151	6,3	414	- 58,5	2,7	937	- 15,9	2 198	- 68,5	2,3
Amerika	1 292	2,8	3 196	- 10,2	2,5	8 870	- 8,1	20 605	- 2,2	2,3
Kanada	143	5,9	303	- 1,9	2,1	724	- 4,0	1 533	- 3,5	2,1
USA	959	- 8,2	2 247	- 25,5	2,3	7 056	- 11,2	15 918	- 7,6	2,3
Sonstige nordamerik. Länder	-	-	-	-	-	31	-	63	-	2,0
Mittelamerika/Karibik	78	254,5	369	272,7	4,7	258	67,5	1 048	178,7	4,1
Brasilien	52	67,7	119	101,7	2,3	376	- 11,3	918	5,0	2,4
Sonstige südamerik. Länder	60	150,0	158	110,7	2,6	425	11,5	1 125	13,2	2,6
Australien, Ozeanien	243	42,1	437	12,9	1,8	1 015	8,4	2 145	- 4,2	2,1
Australien	200	47,1	365	13,0	1,8	837	5,3	1 499	- 23,8	1,8
Neuseeland, Ozeanien	43	22,9	72	12,5	1,7	178	26,2	646	135,8	3,6
Ohne Angaben	970	50,4	1 882	46,5	1,9	6 884	57,3	12 081	51,7	1,8

Noch 8. Ankünfte, Übernachtungen und Aufenthaltsdauer der Gäste in Beherbergungsbetrieben (einschl. Camping)  
nach Reisegebieten und Herkunftsländern

Land Reisegebiet  Herkunftsland	August 2014					Januar - August 2014				
	Ankünfte		Übernachtungen		durch- schn. Aufent- halts- dauer	Ankünfte		Übernachtungen		durch- schn. Aufent- halts- dauer
	insge- samt	Veränd. gegen- über Vorj.- monat	insge- samt	Veränd. gegen- über Vorj.- monat		insge- samt	Veränd. gegen- über Vorj.- zeitr.	insge- samt	Veränd. gegen- über Vorj.- zeitr.	
	Anzahl	%	Anzahl	%	Tage	Anzahl	%	Anzahl	%	Tage
<b>Harz und Harzvorland</b>										
<b>insgesamt</b>	105 552	2,2	326 341	7,4	3,1	666 850	1,1	1 866 721	0,1	2,8
Deutschland	99 489	2,5	306 186	8,7	3,1	635 959	1,3	1 769 932	0,5	2,8
Ausland	6 063	- 1,5	20 155	- 9,0	3,3	30 891	- 2,5	96 789	- 5,5	3,1
Europa	5 290	- 2,6	18 283	- 6,7	3,5	26 488	- 2,5	85 785	- 5,6	3,2
Belgien	287	85,2	627	51,1	2,2	1 070	- 26,1	2 532	- 24,2	2,4
Bulgarien	5	- 68,8	8	- 80,0	1,6	25	- 46,8	40	- 68,0	1,6
Dänemark	908	- 2,2	2 861	- 10,2	3,2	4 774	- 4,5	14 160	- 5,4	3,0
Estland	1	-	4	-	4,0	16	- 11,1	24	- 4,0	1,5
Finnland	7	- 68,2	13	- 72,9	1,9	183	- 30,2	269	- 37,9	1,5
Frankreich	131	17,0	418	24,0	3,2	599	- 5,5	1 407	- 17,2	2,3
Griechenland	4	- 88,6	12	- 91,5	3,0	44	- 21,4	119	- 46,2	2,7
Irland	18	12,5	21	- 12,5	1,2	94	17,5	238	52,6	2,5
Island	-	- 100,0	-	- 100,0	-	4	- 77,8	12	- 55,6	3,0
Italien	86	- 32,8	415	29,7	4,8	482	20,2	2 955	221,2	6,1
Kroatien	-	-	-	-	-	15	15,4	27	- 41,3	1,8
Lettland	10	0,0	100	0,0	10,0	49	11,4	184	13,6	3,8
Litauen	20	17,6	112	- 2,6	5,6	122	117,9	266	47,0	2,2
Luxemburg	26	52,9	58	0,0	2,2	187	76,4	369	20,2	2,0
Malta	2	- 50,0	2	- 66,7	1,0	9	- 71,0	13	- 80,0	1,4
Niederlande	2 146	5,2	8 859	0,8	4,1	8 432	- 5,2	30 436	- 1,6	3,6
Norwegen	47	- 25,4	89	- 16,0	1,9	350	- 13,2	597	- 20,5	1,7
Österreich	301	- 9,3	775	- 12,6	2,6	1 425	- 1,9	3 282	- 9,2	2,3
Polen	188	- 1,6	568	- 9,1	3,0	1 195	25,4	8 496	- 34,4	7,1
Portugal	3	- 50,0	5	- 68,8	1,7	32	6,7	220	201,4	6,9
Rumänien	22	- 31,3	33	- 92,5	1,5	102	- 47,4	374	- 76,2	3,7
Russland	88	- 22,8	272	- 29,0	3,1	602	- 21,3	2 025	- 12,1	3,4
Schweden	95	- 30,7	286	- 21,9	3,0	814	- 12,1	1 609	- 20,6	2,0
Schweiz	326	- 13,8	768	- 13,0	2,4	2 123	2,1	4 736	- 7,4	2,2
Slowakische Republik	22	- 4,3	132	- 12,0	6,0	128	19,6	409	29,4	3,2
Slowenien	-	- 100,0	0	- 100,0	-	13	- 63,9	19	- 52,5	1,5
Spanien	52	- 42,9	102	- 80,2	2,0	248	15,3	637	- 16,8	2,6
Tschechische Republik	56	- 42,9	172	- 40,1	3,1	315	- 21,6	642	- 20,7	2,0
Türkei	2	- 60,0	2	- 77,8	1,0	44	- 2,2	303	- 15,6	6,9
Ukraine	25	- 40,5	86	- 25,2	3,4	101	- 1,9	305	8,5	3,0
Ungarn	48	9,1	220	24,3	4,6	311	22,9	926	0,8	3,0
Vereinigtes Königreich	322	- 3,9	1 114	29,1	3,5	2 339	54,8	7 552	110,0	3,2
Zypern	2	-	6	-	3,0	27	- 3,6	69	- 6,8	2,6
Sonstige europäische Länder	40	66,7	143	- 12,3	3,6	214	- 62,0	533	- 69,2	2,5

Noch 8. Ankünfte, Übernachtungen und Aufenthaltsdauer der Gäste in Beherbergungsbetrieben (einschl. Camping)  
nach Reisegebieten und Herkunftsländern

Land Reisegebiet  Herkunftsland	August 2014					Januar - August 2014				
	Ankünfte		Übernachtungen		durch- schn. Aufent- halts- dauer	Ankünfte		Übernachtungen		durch- schn. Aufent- halts- dauer
	insge- samt	Veränd. gegen- über Vorj.- monat	insge- samt	Veränd. gegen- über Vorj.- monat		insge- samt	Veränd. gegen- über Vorj.- zeitr.	insge- samt	Veränd. gegen- über Vorj.- zeitr.	
	Anzahl	%	Anzahl	%	Tage	Anzahl	%	Anzahl	%	Tage
<b>Harz und Harzvorland</b>										
Afrika	16	6,7	32	10,3	2,0	103	41,1	347	3,3	3,4
Republik Südafrika	8	33,3	10	- 28,6	1,3	56	40,0	220	- 9,1	3,9
Sonstige afrikanische Länder	8	- 11,1	22	46,7	2,8	47	42,4	127	35,1	2,7
Asien	117	- 40,0	244	- 56,3	2,1	755	- 26,9	2 065	- 38,8	2,7
Arabische Golfstaaten	4	- 86,2	7	- 86,8	1,8	38	- 25,5	79	- 49,7	2,1
China (einschl. Hongkong)	15	- 42,3	54	- 15,6	3,6	157	- 28,3	580	- 28,6	3,7
Indien	-	- 100,0	-	- 100,0	-	27	- 35,7	81	- 43,0	3,0
Israel	21	- 27,6	39	- 40,9	1,9	82	- 26,8	349	- 18,8	4,3
Japan	35	- 25,5	64	- 49,6	1,8	219	- 34,6	435	- 49,7	2,0
Südkorea	-	-	-	-	-	21	- 12,5	81	145,5	3,9
Taiwan	15	0,0	19	- 38,7	1,3	59	- 59,9	101	- 79,0	1,7
Sonstige asiatische Länder	27	- 28,9	61	- 68,7	2,3	152	47,6	359	- 20,8	2,4
Amerika	221	- 0,5	576	- 57,5	2,6	1 171	- 33,7	3 759	- 7,7	3,2
Kanada	12	- 64,7	39	- 40,0	3,3	79	- 53,5	189	- 54,1	2,4
USA	183	2,2	485	- 61,9	2,7	940	- 35,7	3 124	- 6,9	3,3
Sonstige nordamerik. Länder	-	-	-	-	-	13	-	37	-	2,8
Mittelamerika/Karibik	10	400,0	11	10,0	1,1	32	14,3	57	5,6	1,8
Brasilien	8	60,0	28	460,0	3,5	66	13,8	264	166,7	4,0
Sonstige südamerik. Länder	8	300,0	13	550,0	1,6	41	- 14,6	88	- 42,1	2,1
Australien, Ozeanien	25	- 13,8	55	19,6	2,2	215	- 22,7	514	- 32,1	2,4
Australien	17	- 26,1	34	- 8,1	2,0	174	- 30,1	415	- 40,6	2,4
Neuseeland, Ozeanien	8	33,3	21	133,3	2,6	41	41,4	99	70,7	2,4
Ohne Angaben	394	52,1	965	69,0	2,4	2 159	58,5	4 319	45,0	2,0

Noch 8. Ankünfte, Übernachtungen und Aufenthaltsdauer der Gäste in Beherbergungsbetrieben (einschl. Camping)  
nach Reisegebieten und Herkunftsländern

Land Reisegebiet  Herkunftsland	August 2014					Januar - August 2014				
	Ankünfte		Übernachtungen		durch- schn. Aufent- halts- dauer	Ankünfte		Übernachtungen		durch- schn. Aufent- halts- dauer
	insge- samt	Veränd. gegen- über Vorj.- monat	insge- samt	Veränd. gegen- über Vorj.- monat		insge- samt	Veränd. gegen- über Vorj.- zeitr.	insge- samt	Veränd. gegen- über Vorj.- zeitr.	
	Anzahl	%	Anzahl	%	Tage	Anzahl	%	Anzahl	%	Tage
<b>Halle, Saale, Unstrut</b>										
<b>insgesamt</b>	59 368	2,9	144 499	3,3	2,4	399 729	3,8	938 247	5,3	2,3
Deutschland	52 986	2,2	130 682	4,2	2,5	358 678	3,6	842 507	4,5	2,3
Ausland	6 382	9,2	13 817	- 4,5	2,2	41 051	5,4	95 740	12,4	2,3
Europa	5 321	10,5	11 147	- 1,9	2,1	33 011	6,0	77 807	15,7	2,4
Belgien	141	67,9	281	55,2	2,0	1 192	37,3	2 453	22,3	2,1
Bulgarien	21	110,0	137	**	6,5	161	98,8	567	384,6	3,5
Dänemark	1 332	70,6	1 663	66,6	1,2	5 767	4,2	6 778	7,6	1,2
Estland	11	83,3	11	- 56,0	1,0	53	39,5	85	23,2	1,6
Finnland	18	- 70,0	30	- 74,8	1,7	337	- 14,2	568	- 23,9	1,7
Frankreich	222	49,0	379	59,9	1,7	1 459	- 11,0	3 529	- 17,0	2,4
Griechenland	17	70,0	60	400,0	3,5	125	33,0	454	137,7	3,6
Irland	15	- 31,8	31	- 16,2	2,1	226	86,8	870	124,2	3,8
Island	-	- 100,0	-	- 100,0	-	35	52,2	73	160,7	2,1
Italien	232	0,0	521	- 5,3	2,2	1 560	18,5	4 756	- 3,5	3,0
Kroatien	16	128,6	221	**	13,8	108	50,0	399	46,2	3,7
Lettland	26	- 16,1	35	- 10,3	1,3	179	82,7	230	79,7	1,3
Litauen	31	- 22,5	75	- 64,3	2,4	225	- 13,5	350	- 36,2	1,6
Luxemburg	13	- 7,1	20	- 13,0	1,5	101	16,1	212	28,5	2,1
Malta	4	300,0	5	400,0	1,3	6	- 53,8	9	- 52,6	1,5
Niederlande	636	5,6	1 113	- 1,9	1,8	3 919	3,8	8 041	10,6	2,1
Norwegen	82	28,1	89	2,3	1,1	472	- 6,9	561	- 15,3	1,2
Österreich	323	- 31,1	578	- 36,9	1,8	2 446	- 8,2	6 460	18,1	2,6
Polen	514	44,8	2 081	51,9	4,0	2 880	29,4	10 922	77,2	3,8
Portugal	112	646,7	251	19,0	2,2	265	157,3	1 064	105,8	4,0
Rumänien	36	- 50,7	219	- 67,4	6,1	400	34,2	1 765	- 48,7	4,4
Russland	136	- 34,9	500	- 28,4	3,7	938	- 20,2	2 546	- 11,5	2,7
Schweden	404	- 33,3	487	- 24,7	1,2	2 315	- 23,9	2 773	- 21,3	1,2
Schweiz	334	34,1	615	42,0	1,8	2 324	22,6	4 413	19,7	1,9
Slowakische Republik	69	- 5,5	475	31,6	6,9	577	39,0	3 587	78,0	6,2
Slowenien	23	- 62,3	67	- 85,8	2,9	208	42,5	850	18,5	4,1
Spanien	64	- 4,5	146	- 53,2	2,3	382	- 2,1	861	- 14,3	2,3
Tschechische Republik	111	- 15,3	370	- 26,0	3,3	1 106	2,6	3 900	47,7	3,5
Türkei	28	47,4	82	41,4	2,9	165	11,5	459	23,4	2,8
Ukraine	23	- 14,8	48	4,3	2,1	322	7,0	611	21,0	1,9
Ungarn	79	- 32,5	168	- 31,4	2,1	652	- 3,8	2 871	8,5	4,4
Vereinigtes Königreich	194	1,0	299	- 53,8	1,5	1 390	13,3	3 303	17,6	2,4
Zypern	4	- 55,6	8	- 60,0	2,0	18	- 51,4	46	- 42,5	2,6
Sonstige europäische Länder	50	72,4	82	10,8	1,6	698	80,8	1 441	103,0	2,1

Noch 8. Ankünfte, Übernachtungen und Aufenthaltsdauer der Gäste in Beherbergungsbetrieben (einschl. Camping)  
nach Reisegebieten und Herkunftsländern

Land Reisegebiet  Herkunftsland	August 2014					Januar - August 2014				
	Ankünfte		Übernachtungen		durch- schn. Aufent- halts- dauer	Ankünfte		Übernachtungen		durch- schn. Aufent- halts- dauer
	insge- samt	Veränd. gegen- über Vorj.- monat	insge- samt	Veränd. gegen- über Vorj.- monat		insge- samt	Veränd. gegen- über Vorj.- zeitr.	insge- samt	Veränd. gegen- über Vorj.- zeitr.	
	Anzahl	%	Anzahl	%	Tage	Anzahl	%	Anzahl	%	Tage
<b>Halle, Saale, Unstrut</b>										
Afrika	45	125,0	188	121,2	4,2	260	30,0	866	23,5	3,3
Republik Südafrika	12	71,4	121	317,2	10,1	57	46,2	296	225,3	5,2
Sonstige afrikanische Länder	33	153,8	67	19,6	2,0	203	26,1	570	- 6,6	2,8
Asien	321	10,3	989	- 34,2	3,1	2 777	5,5	6 782	- 1,3	2,4
Arabische Golfstaaten	16	6,7	34	- 12,8	2,1	191	4,4	424	2,9	2,2
China (einschl. Hongkong)	88	100,0	166	32,8	1,9	319	- 3,0	950	- 21,6	3,0
Indien	5	- 50,0	30	- 9,1	6,0	66	- 14,3	436	22,8	6,6
Israel	10	66,7	15	7,1	1,5	79	58,0	171	27,6	2,2
Japan	92	35,3	346	- 41,5	3,8	434	5,1	2 087	22,0	4,8
Südkorea	77	- 12,5	323	- 18,8	4,2	1 305	3,7	1 690	- 6,4	1,3
Taiwan	-	- 100,0	-	- 100,0	-	26	- 54,4	80	- 63,8	3,1
Sonstige asiatische Länder	33	- 35,3	75	- 70,5	2,3	357	34,7	944	- 7,8	2,6
Amerika	427	- 6,6	1 061	1,3	2,5	3 634	4,4	8 075	7,7	2,2
Kanada	37	15,6	106	29,3	2,9	175	25,9	429	15,9	2,5
USA	349	- 12,1	851	3,7	2,4	3 198	3,6	6 907	7,0	2,2
Sonstige nordamerik. Länder	-	-	-	-	-	15	-	23	-	1,5
Mittelamerika/Karibik	4	- 69,2	4	- 95,0	1,0	40	0,0	105	- 31,8	2,6
Brasilien	16	45,5	38	26,7	2,4	93	2,2	205	- 26,5	2,2
Sonstige südamerik. Länder	21	425,0	62	82,4	3,0	113	- 8,1	406	69,9	3,6
Australien, Ozeanien	114	245,5	189	220,3	1,7	223	33,5	405	- 23,6	1,8
Australien	103	267,9	178	242,3	1,7	195	40,3	365	- 23,2	1,9
Neuseeland, Ozeanien	11	120,0	11	57,1	1,0	28	0,0	40	- 27,3	1,4
Ohne Angaben	154	- 31,9	243	- 41,0	1,6	1 146	- 14,7	1 805	- 22,2	1,6

Noch 8. Ankünfte, Übernachtungen und Aufenthaltsdauer der Gäste in Beherbergungsbetrieben (einschl. Camping)  
nach Reisegebieten und Herkunftsländern

Land Reisegebiet  Herkunftsland	August 2014					Januar - August 2014				
	Ankünfte		Übernachtungen		durch- schn. Aufent- halts- dauer	Ankünfte		Übernachtungen		durch- schn. Aufent- halts- dauer
	insge- samt	Veränd. gegen- über Vorj.- monat	insge- samt	Veränd. gegen- über Vorj.- monat		insge- samt	Veränd. gegen- über Vorj.- zeitr.	insge- samt	Veränd. gegen- über Vorj.- zeitr.	
	Anzahl	%	Anzahl	%	Tage	Anzahl	%	Anzahl	%	Tage
<b>Anhalt-Wittenberg</b>										
<b>insgesamt</b>	54 058	15,4	125 880	16,3	2,3	302 403	6,6	714 408	6,7	2,4
Deutschland	47 706	16,8	113 678	15,9	2,4	268 095	7,0	653 107	6,8	2,4
Ausland	6 352	5,7	12 202	19,5	1,9	34 308	3,8	61 301	5,8	1,8
Europa	5 594	3,2	10 326	13,3	1,8	29 917	7,7	52 575	10,1	1,8
Belgien	153	47,1	311	104,6	2,0	710	15,8	1 549	49,2	2,2
Bulgarien	11	83,3	69	**	6,3	44	- 26,7	117	56,0	2,7
Dänemark	523	- 8,1	839	1,8	1,6	2 848	- 2,8	4 754	- 4,1	1,7
Estland	14	27,3	29	163,6	2,1	117	42,7	135	60,7	1,2
Finnland	50	- 45,1	74	- 26,0	1,5	501	10,6	928	67,8	1,9
Frankreich	274	27,4	486	61,5	1,8	1 146	11,9	1 994	17,1	1,7
Griechenland	6	- 33,3	6	- 62,5	1,0	149	122,4	422	82,7	2,8
Irland	9	28,6	9	- 10,0	1,0	38	15,2	71	69,0	1,9
Island	6	- 50,0	6	- 50,0	1,0	17	- 22,7	40	37,9	2,4
Italien	238	- 5,6	359	0,8	1,5	867	- 4,7	1 654	- 33,7	1,9
Kroatien	5	- 75,0	109	- 22,7	21,8	40	- 60,0	156	- 73,2	3,9
Lettland	27	- 52,6	58	- 10,8	2,1	288	36,5	360	62,9	1,3
Litauen	66	- 20,5	102	1,0	1,5	517	- 10,6	728	6,9	1,4
Luxemburg	84	189,7	145	291,9	1,7	188	31,5	268	26,4	1,4
Malta	-	- 100,0	-	- 100,0	-	2	- 93,9	4	- 95,8	2,0
Niederlande	872	8,3	1 539	- 19,2	1,8	4 332	21,7	7 656	11,5	1,8
Norwegen	95	- 24,0	133	- 33,5	1,4	420	- 43,9	573	- 46,2	1,4
Österreich	467	- 14,2	754	- 4,2	1,6	2 876	11,3	4 587	17,0	1,6
Polen	368	- 3,9	565	- 22,0	1,5	3 399	17,6	5 199	- 6,5	1,5
Portugal	7	600,0	129	**	18,4	37	- 9,8	393	301,0	10,6
Rumänien	37	236,4	213	634,5	5,8	149	27,4	681	94,6	4,6
Russland	255	37,8	447	86,3	1,8	1 322	- 2,0	2 371	35,6	1,8
Schweden	566	- 8,7	695	- 8,3	1,2	3 101	3,5	3 940	2,0	1,3
Schweiz	789	6,8	1 210	10,9	1,5	3 363	3,6	5 484	8,4	1,6
Slowakische Republik	47	- 31,9	197	- 42,9	4,2	158	- 24,4	618	- 6,4	3,9
Slowenien	21	0,0	41	- 59,4	2,0	102	43,7	238	18,4	2,3
Spanien	109	73,0	207	122,6	1,9	433	13,4	832	32,9	1,9
Tschechische Republik	119	4,4	449	211,8	3,8	607	24,4	1 924	130,1	3,2
Türkei	1	- 75,0	1	- 75,0	1,0	85	37,1	196	0,0	2,3
Ukraine	32	39,1	44	63,0	1,4	128	- 11,1	157	- 33,2	1,2
Ungarn	74	117,6	277	30,7	3,7	436	75,1	1 501	9,1	3,4
Vereinigtes Königreich	198	47,8	541	134,2	2,7	1 155	10,2	2 318	49,2	2,0
Zypern	-	-	-	-	-	4	- 66,7	8	- 75,8	2,0
Sonstige europäische Länder	71	- 6,6	282	239,8	4,0	338	5,6	719	37,7	2,1

Noch 8. Ankünfte, Übernachtungen und Aufenthaltsdauer der Gäste in Beherbergungsbetrieben (einschl. Camping)  
nach Reisegebieten und Herkunftsländern

Land Reisegebiet  Herkunftsland	August 2014					Januar - August 2014				
	Ankünfte		Übernachtungen		durch- schn. Aufent- halts- dauer	Ankünfte		Übernachtungen		durch- schn. Aufent- halts- dauer
	insge- samt	Veränd. gegen- über Vorj.- monat	insge- samt	Veränd. gegen- über Vorj.- monat		insge- samt	Veränd. gegen- über Vorj.- zeitr.	insge- samt	Veränd. gegen- über Vorj.- zeitr.	
	Anzahl	%	Anzahl	%	Tage	Anzahl	%	Anzahl	%	Tage
<b>Anhalt-Wittenberg</b>										
Afrika	9	- 84,7	12	- 94,4	1,3	90	- 55,7	168	- 71,8	1,9
Republik Südafrika	7	250,0	8	300,0	1,1	25	- 64,3	29	- 68,5	1,2
Sonstige afrikanische Länder	2	- 96,5	4	- 98,1	2,0	65	- 51,1	139	- 72,4	2,1
Asien	247	168,5	654	316,6	2,6	1 091	10,3	2 446	21,9	2,2
Arabische Golfstaaten	5	150,0	9	350,0	1,8	57	58,3	195	68,1	3,4
China (einschl. Hongkong)	71	77,5	239	334,5	3,4	250	35,1	856	86,9	3,4
Indien	5	66,7	5	25,0	1,0	48	- 58,3	103	- 56,7	2,1
Israel	9	50,0	19	216,7	2,1	55	57,1	80	66,7	1,5
Japan	36	89,5	118	156,5	3,3	200	- 43,3	341	- 46,6	1,7
Südkorea	70	**	196	**	2,8	229	197,4	413	99,5	1,8
Taiwan	2	- 33,3	14	133,3	7,0	7	- 36,4	40	150,0	5,7
Sonstige asiatische Länder	49	250,0	54	63,6	1,1	245	38,4	418	47,2	1,7
Amerika	390	16,4	1 028	96,2	2,6	2 232	- 24,7	4 380	- 23,6	2,0
Kanada	38	153,3	45	136,8	1,2	146	- 32,4	234	- 32,6	1,6
USA	284	- 7,2	622	28,8	2,2	1 859	- 26,2	3 239	- 35,0	1,7
Sonstige nordamerik. Länder	-	-	-	-	-	-	-	-	-	-
Mittelamerika/Karibik	41	**	315	**	7,7	111	344,0	695	892,9	6,3
Brasilien	10	100,0	19	280,0	1,9	47	- 66,7	76	- 64,2	1,6
Sonstige südamerik. Länder	17	112,5	27	68,8	1,6	69	7,8	136	10,6	2,0
Australien, Ozeanien	33	- 23,3	52	- 32,5	1,6	320	25,0	688	60,0	2,2
Australien	29	- 25,6	45	- 36,6	1,6	274	13,7	379	- 7,3	1,4
Neuseeland, Ozeanien	4	0,0	7	16,7	1,8	46	206,7	309	**	6,7
Ohne Angaben	79	33,9	130	6,6	1,6	658	- 24,7	1 044	- 26,0	1,6

Noch 8. Ankünfte, Übernachtungen und Aufenthaltsdauer der Gäste in Beherbergungsbetrieben (einschl. Camping)  
nach Reisegebieten und Herkunftsländern

Land Reisegebiet  Herkunftsland	August 2014					Januar - August 2014				
	Ankünfte		Übernachtungen		durch- schn. Aufent- halts- dauer	Ankünfte		Übernachtungen		durch- schn. Aufent- halts- dauer
	insge- samt	Veränd. gegen- über Vorj.- monat	insge- samt	Veränd. gegen- über Vorj.- monat		insge- samt	Veränd. gegen- über Vorj.- zeitr.	insge- samt	Veränd. gegen- über Vorj.- zeitr.	
	Anzahl	%	Anzahl	%	Tage	Anzahl	%	Anzahl	%	Tage
<b>Magdeburg, Elbe-Börde-Heide</b>										
<b>insgesamt</b>	67 916	3,3	154 131	2,2	2,3	468 280	7,6	1 048 179	9,6	2,2
Deutschland	57 874	3,9	135 758	4,0	2,3	413 489	7,8	941 427	9,8	2,3
Ausland	10 042	-0,1	18 373	-9,5	1,8	54 791	6,4	106 752	8,3	1,9
Europa	9 303	-2,2	16 405	-8,5	1,8	49 447	4,2	93 713	12,0	1,9
Belgien	365	22,1	546	21,6	1,5	1 891	18,8	3 037	32,0	1,6
Bulgarien	17	6,3	206	32,9	12,1	188	0,0	1 583	12,0	8,4
Dänemark	816	34,4	1 340	44,9	1,6	4 114	10,7	5 817	18,5	1,4
Estland	605	83,9	693	46,5	1,1	1 851	88,3	2 178	48,6	1,2
Finnland	51	-49,0	67	-79,6	1,3	460	6,2	661	-20,8	1,4
Frankreich	364	-23,2	624	-33,3	1,7	1 781	-5,1	2 912	-1,5	1,6
Griechenland	4	-66,7	6	-72,7	1,5	267	298,5	379	275,2	1,4
Irland	31	-3,1	49	-23,4	1,6	141	29,4	224	23,1	1,6
Island	1	-88,9	2	-84,6	2,0	21	-38,2	26	-77,6	1,2
Italien	239	-20,1	626	18,1	2,6	1 468	13,3	7 125	161,9	4,9
Kroatien	18	-47,1	24	-90,2	1,3	58	-76,3	97	-92,2	1,7
Lettland	23	-54,0	26	-63,4	1,1	268	21,3	378	38,0	1,4
Litauen	379	-3,1	385	-3,5	1,0	2 501	16,7	2 780	16,8	1,1
Luxemburg	75	-12,8	114	-3,4	1,5	210	-25,0	355	-37,4	1,7
Malta	-	-	-	-	-	1	-85,7	3	-84,2	3,0
Niederlande	2 143	-3,7	3 667	-1,8	1,7	10 241	11,7	16 845	21,5	1,6
Norwegen	99	-50,3	162	-70,8	1,6	657	-4,5	918	-31,8	1,4
Österreich	432	-29,9	930	-23,9	2,2	3 388	0,6	6 541	6,3	1,9
Polen	851	17,2	1 945	81,6	2,3	4 952	-15,8	10 012	0,6	2,0
Portugal	13	44,4	94	213,3	7,2	160	97,5	454	59,9	2,8
Rumänien	67	168,0	94	118,6	1,4	382	7,6	1 030	64,5	2,7
Russland	329	-44,2	559	-42,8	1,7	1 977	-18,7	3 725	-6,8	1,9
Schweden	308	34,5	438	10,3	1,4	1 363	-18,1	1 986	-19,0	1,5
Schweiz	386	-19,2	745	-23,0	1,9	2 610	18,6	4 841	15,9	1,9
Slowakische Republik	22	-58,5	172	15,4	7,8	232	-47,5	675	-72,9	2,9
Slowenien	14	-63,2	21	-95,7	1,5	155	-29,2	238	-74,9	1,5
Spanien	249	69,4	629	128,7	2,5	1 080	61,2	4 576	239,0	4,2
Tschechische Republik	236	-42,9	334	-53,7	1,4	1 405	-25,7	2 526	-9,4	1,8
Türkei	26	-43,5	66	-47,6	2,5	225	-0,9	580	-52,5	2,6
Ukraine	43	-27,1	75	-34,8	1,7	363	-25,2	694	-15,1	1,9
Ungarn	121	-29,7	309	-59,0	2,6	648	-10,0	3 120	31,3	4,8
Vereinigtes Königreich	762	13,9	1 110	-24,9	1,5	3 540	14,1	5 916	-4,5	1,7
Zypern	4	-	4	-	1,0	20	185,7	29	222,2	1,5
Sonstige europäische Länder	210	180,0	343	223,6	1,6	829	24,1	1 452	29,5	1,8



Noch 8. Ankünfte, Übernachtungen und Aufenthaltsdauer der Gäste in Beherbergungsbetrieben (einschl. Camping)  
nach Reisegebieten und Herkunftsländern

Land Reisegebiet  Herkunftsland	August 2014					Januar - August 2014				
	Ankünfte		Übernachtungen		durch- schn. Aufent- halts- dauer	Ankünfte		Übernachtungen		durch- schn. Aufent- halts- dauer
	insge- samt	Veränd. gegen- über Vorj.- monat	insge- samt	Veränd. gegen- über Vorj.- monat		insge- samt	Veränd. gegen- über Vorj.- zeitr.	insge- samt	Veränd. gegen- über Vorj.- zeitr.	
	Anzahl	%	Anzahl	%	Tage	Anzahl	%	Anzahl	%	Tage
<b>Magdeburg, Elbe-Börde-Heide</b>										
Afrika	41	127,8	128	156,0	3,1	191	11,7	694	- 21,0	3,6
Republik Südafrika	6	- 53,8	12	- 20,0	2,0	34	17,2	54	50,0	1,6
Sonstige afrikanische Länder	35	600,0	116	231,4	3,3	157	10,6	640	- 24,1	4,1
Asien	253	21,1	973	- 32,6	3,8	1 412	- 13,8	4 829	- 45,6	3,4
Arabische Golfstaaten	43	**	298	**	6,9	133	41,5	545	121,5	4,1
China (einschl. Hongkong)	67	- 25,6	259	- 62,7	3,9	626	9,2	2 808	9,3	4,5
Indien	9	800,0	15	**	1,7	46	24,3	93	- 1,1	2,0
Israel	36	260,0	104	550,0	2,9	149	43,3	293	85,4	2,0
Japan	24	- 41,5	41	- 68,5	1,7	178	9,9	419	- 3,5	2,4
Südkorea	32	88,2	32	- 8,6	1,0	76	- 1,3	153	- 5,6	2,0
Taiwan	-	- 100,0	-	- 100,0	-	22	- 48,8	43	- 48,2	2,0
Sonstige asiatische Länder	42	7,7	224	- 56,5	5,3	182	- 66,8	475	- 90,7	2,6
Amerika	234	4,0	482	- 20,3	2,1	1 724	26,5	4 228	16,7	2,5
Kanada	55	31,0	112	- 11,1	2,0	282	41,7	631	53,2	2,2
USA	127	- 19,1	249	- 42,0	2,0	1 011	22,2	2 562	8,8	2,5
Sonstige nordamerik. Länder	-	-	-	-	-	3	-	3	-	1,0
Mittelamerika/Karibik	23	283,3	39	387,5	1,7	69	15,0	182	89,6	2,6
Brasilien	15	50,0	26	36,8	1,7	161	22,0	359	27,3	2,2
Sonstige südamerik. Länder	14	40,0	56	143,5	4,0	198	36,6	491	2,7	2,5
Australien, Ozeanien	63	16,7	128	- 32,3	2,0	230	7,0	500	3,5	2,2
Australien	43	16,2	95	- 37,5	2,2	169	11,9	304	- 13,6	1,8
Neuseeland, Ozeanien	20	17,6	33	- 10,8	1,7	61	- 4,7	196	49,6	3,2
Ohne Angaben	148	244,2	257	252,1	1,7	1 787	178,3	2 788	175,8	1,6

Noch 8. Ankünfte, Übernachtungen und Aufenthaltsdauer der Gäste in Beherbergungsbetrieben (einschl. Camping)  
nach Reisegebieten und Herkunftsländern

Land Reisegebiet  Herkunftsland	August 2014					Januar - August 2014				
	Ankünfte		Übernachtungen		durch- schn. Aufent- halts- dauer	Ankünfte		Übernachtungen		durch- schn. Aufent- halts- dauer
	insge- samt	Veränd. gegen- über Vorj.- monat	insge- samt	Veränd. gegen- über Vorj.- monat		insge- samt	Veränd. gegen- über Vorj.- zeitr.	insge- samt	Veränd. gegen- über Vorj.- zeitr.	
	Anzahl	%	Anzahl	%	Tage	Anzahl	%	Anzahl	%	Tage
<b>Altmark</b>										
<b>insgesamt</b>	29 499	15,4	81 990	20,0	2,8	159 000	11,2	408 519	6,5	2,6
Deutschland	28 492	15,1	79 524	19,6	2,8	153 469	10,2	396 038	5,7	2,6
Ausland	1 007	25,9	2 466	35,3	2,4	5 531	49,2	12 481	44,8	2,3
Europa	775	9,9	2 100	26,7	2,7	4 218	26,1	9 984	26,8	2,4
Belgien	19	58,3	62	313,3	3,3	179	175,4	473	450,0	2,6
Bulgarien	-	- 100,0	-	- 100,0	-	8	166,7	16	220,0	2,0
Dänemark	78	69,6	191	112,2	2,4	553	136,3	1 384	125,0	2,5
Estland	-	-	-	-	-	7	- 68,2	7	- 68,2	1,0
Finnland	14	40,0	25	150,0	1,8	123	73,2	364	287,2	3,0
Frankreich	18	- 30,8	74	80,5	4,1	114	- 36,3	237	- 34,9	2,1
Griechenland	-	- 100,0	-	- 100,0	-	4	- 33,3	8	- 11,1	2,0
Irland	5	-	5	-	1,0	35	**	131	**	3,7
Island	-	- 100,0	-	- 100,0	-	-	- 100,0	-	- 100,0	-
Italien	28	100,0	70	366,7	2,5	262	254,1	786	595,6	3,0
Kroatien	-	-	4	-	-	6	-	62	-	10,3
Lettland	8	-	8	-	1,0	8	- 33,3	8	- 84,9	1,0
Litauen	-	-	-	-	-	9	- 80,9	11	- 92,5	1,2
Luxemburg	-	- 100,0	-	- 100,0	-	12	50,0	28	180,0	2,3
Malta	-	-	-	-	-	-	-	-	-	-
Niederlande	240	6,7	643	22,0	2,7	1 090	16,5	2 542	14,7	2,3
Norwegen	28	16,7	32	10,3	1,1	131	8,3	159	- 17,2	1,2
Österreich	59	- 13,2	92	- 7,1	1,6	295	23,4	564	34,6	1,9
Polen	49	- 15,5	384	25,1	7,8	314	0,3	1 388	- 4,9	4,4
Portugal	-	-	-	-	-	1	- 87,5	1	- 91,7	1,0
Rumänien	31	-	114	22,6	3,7	37	131,3	126	- 26,3	3,4
Russland	64	178,3	122	3,4	1,9	102	7,4	191	- 37,0	1,9
Schweden	16	- 40,7	16	- 65,2	1,0	180	9,8	247	4,2	1,4
Schweiz	67	- 21,2	96	- 23,2	1,4	432	59,4	586	38,5	1,4
Slowakische Republik	-	- 100,0	-	- 100,0	-	23	- 39,5	53	- 18,5	2,3
Slowenien	-	-	-	-	-	2	- 88,2	2	- 92,3	1,0
Spanien	5	- 44,4	31	181,8	6,2	29	- 58,0	134	38,1	4,6
Tschechische Republik	8	- 80,0	8	- 88,4	1,0	101	- 2,9	170	- 37,0	1,7
Türkei	-	- 100,0	-	- 100,0	-	2	- 75,0	3	- 85,7	1,5
Ukraine	-	-	-	-	-	6	- 45,5	10	- 16,7	1,7
Ungarn	7	133,3	9	80,0	1,3	15	- 11,8	18	- 45,5	1,2
Vereinigtes Königreich	24	242,9	65	550,0	2,7	106	- 44,2	178	- 53,8	1,7
Zypern	-	-	-	-	-	-	-	-	-	-
Sonstige europäische Länder	7	-	49	-	7,0	32	540,0	97	977,8	3,0

Noch 8. Ankünfte, Übernachtungen und Aufenthaltsdauer der Gäste in Beherbergungsbetrieben (einschl. Camping)  
nach Reisegebieten und Herkunftsländern

Land Reisegebiet  Herkunftsland	August 2014					Januar - August 2014				
	Ankünfte		Übernachtungen		durch- schn. Aufent- halts- dauer	Ankünfte		Übernachtungen		durch- schn. Aufent- halts- dauer
	insge- samt	Veränd. gegen- über Vorj.- monat	insge- samt	Veränd. gegen- über Vorj.- monat		insge- samt	Veränd. gegen- über Vorj.- zeitr.	insge- samt	Veränd. gegen- über Vorj.- zeitr.	
	Anzahl	%	Anzahl	%	Tage	Anzahl	%	Anzahl	%	Tage
<b>Altmark</b>										
Afrika	-	-	-	-	-	4	- 85,2	5	- 96,6	1,3
Republik Südafrika	-	-	-	-	-	2	-	2	-	1,0
Sonstige afrikanische Länder	-	-	-	-	-	2	- 92,6	3	- 98,0	1,5
Asien	9	28,6	17	30,8	1,9	39	- 50,0	166	- 6,7	4,3
Arabische Golfstaaten	1	-	1	-	1,0	9	80,0	101	381,0	11,2
China (einschl. Hongkong)	3	-	3	-	1,0	10	233,3	28	600,0	2,8
Indien	-	- 100,0	-	- 100,0	-	1	- 83,3	2	- 90,0	2,0
Israel	2	- 50,0	6	50,0	3,0	3	- 40,0	8	60,0	2,7
Japan	2	0,0	4	100,0	2,0	14	100,0	22	69,2	1,6
Südkorea	1	-	3	-	3,0	1	- 90,0	3	- 70,0	3,0
Taiwan	-	-	-	-	-	-	- 100,0	-	- 100,0	-
Sonstige asiatische Länder	-	-	-	-	-	1	- 95,2	2	- 97,6	2,0
Amerika	20	11,1	49	69,0	2,5	109	32,9	163	19,0	1,5
Kanada	1	- 91,7	1	- 94,1	1,0	42	40,0	50	4,2	1,2
USA	16	166,7	40	233,3	2,5	48	0,0	86	3,6	1,8
Sonstige nordamerik. Länder	-	-	-	-	-	-	-	-	-	-
Mittelamerika/Karibik	-	-	-	-	-	6	500,0	9	350,0	1,5
Brasilien	3	-	8	-	2,7	9	350,0	14	600,0	1,6
Sonstige südamerik. Länder	-	-	-	-	-	4	300,0	4	100,0	1,0
Australien, Ozeanien	8	- 33,3	13	- 18,8	1,6	27	35,0	38	- 5,0	1,4
Australien	8	- 11,1	13	18,2	1,6	25	66,7	36	16,1	1,4
Neuseeland, Ozeanien	-	- 100,0	-	- 100,0	-	2	- 60,0	2	- 77,8	1,0
Ohne Angaben	195	236,2	287	168,2	1,5	1 134	641,2	2 125	774,5	1,9

9. Beherbergungsbetriebe (einschl. Camping), darunter Hotels (ohne Hotel garnis), Schlafgelegenheiten und Auslastung der Kapazitäten für ausgewählte Gemeinden und touristische Zielorte

Gemeinde	August 2014							Januar bis Aug. 2014
	Betriebe			in den Betrieben angebotene Schlafgelegenheiten <sup>1)</sup>				durchschnittliche Auslastung
	insgesamt	darunter geöffnete		insgesamt	Veränderung gegenüber dem Vorjahresmonat	durchschnittliche Auslastung	nachrichtlich maximales Angebot an Schlafgelegenheiten der letzten 13 Monate	
		zusammen	Veränderung gegenüber dem Vorjahresmonat					
Anzahl		%	Anzahl	%	Anzahl	%		
Annaburg, Stadt	3	3	- 25,0	256	- 3,8	26,7	256	14,2
dar. Hotels	-	-	-	-	-	-	-	-
Arendsee (Altmark), Stadt	14	14	0,0	2 389	4,3	45,7	2 407	31,6
dar. Hotels	3	3	0,0	129	1,6	71,0	129	45,8
Arnstein, Stadt	3	2	- 33,3	.	.	.	.	.
dar. Hotels	-	-	-	-	-	-	-	-
Aschersleben, Stadt	5	5	0,0	249	- 0,8	27,2	256	32,5
dar. Hotels	2	2	0,0	.	.	.	.	.
Bad Bibra, Stadt	6	6	0,0	216	0,0	18,6	216	14,9
dar. Hotels	2	2	0,0	.	.	.	.	.
Bad Dürrenberg, Stadt	6	6	20,0	212	72,4	22,8	212	26,6
dar. Hotels	3	3	50,0	137	168,6	23,6	137	25,7
Bad Lauchstädt, Goethestadt	5	5	0,0	146	3,5	30,3	151	27,0
dar. Hotels	1	1	0,0	.	.	.	.	.
Bad Schmiedeberg	13	13	0,0	1 629	- 0,1	50,7	1 638	50,4
dar. Hotels	3	3	0,0	202	- 1,5	39,0	205	24,3
Ballenstedt, Stadt	6	6	20,0	231	16,7	54,3	231	46,8
dar. Hotels	3	3	0,0	172	1,2	65,5	172	56,0
Barby, Stadt	7	7	75,0	369	32,3	57,6	389	60,2
dar. Hotels	2	2	100,0	.	.	.	.	.
Bernburg (Saale), Stadt	13	13	8,3	607	11,8	28,1	618	24,6
dar. Hotels	3	3	0,0	269	- 1,8	33,8	276	25,6
Bitterfeld-Wolfen, Stadt	12	12	- 7,7	660	- 2,1	37,3	686	27,2
dar. Hotels	8	8	- 11,1	425	- 3,6	30,1	449	26,9
Blankenburg (Harz), Stadt	21	21	0,0	1 190	- 3,4	57,5	1 237	47,5
dar. Hotels	9	9	0,0	484	- 1,2	50,5	491	37,9
Burg, Stadt	8	8	0,0	471	0,6	17,7	471	16,3
dar. Hotels	2	2	0,0	.	.	.	.	.
Coswig (Anhalt), Stadt	6	6	0,0	238	- 14,4	45,4	278	28,3
dar. Hotels	3	3	0,0	134	0,0	46,0	134	34,4
Eisleben, Lutherstadt	9	9	- 10,0	333	- 20,7	31,2	333	30,9
dar. Hotels	6	6	- 14,3	239	- 26,7	34,9	239	33,8
Falkenstein/Harz, Stadt	7	7	0,0	455	0,0	67,9	456	45,3
dar. Hotels	4	4	0,0	233	0,0	73,8	234	61,1
Flechtingen	5	5	0,0	464	2,2	80,0	465	77,2
dar. Hotels	-	-	-	-	-	-	-	-
Freyburg (Unstrut), Stadt	12	12	0,0	472	- 1,0	39,7	477	26,3
dar. Hotels	8	8	0,0	391	- 1,3	41,5	396	27,5
Gardelegen, Hansestadt	10	10	0,0	496	2,5	17,0	496	11,4
dar. Hotels	2	2	0,0	.	.	.	.	.
Genthin, Stadt	10	10	11,1	360	0,6	27,3	373	26,1
dar. Hotels	3	3	0,0	226	- 5,4	26,6	239	27,0

1) Doppelbetten zählen als 2 Schlafgelegenheiten. Für Camping wird 1 Stellplatz in 4 Schlafgelegenheiten umgerechnet.

Noch 9. Beherbergungsbetriebe (einschl. Camping), darunter Hotels (ohne Hotels garnis), Schlafgelegenheiten  
und Auslastung der Kapazitäten für ausgewählte Gemeinden und touristische Zielorte

Gemeinde  Betriebe gesamt dar. Hotels (ohne Hotels garnis)	August 2014							Januar bis Aug. 2014
	Betriebe			in den Betrieben angebotene Schlafgelegenheiten <sup>1)</sup>				durch- schnitt- liche Aus- lastung
	ins- gesamt	darunter geöffnete		ins- gesamt	Verände- rung ge- genüber dem Vor- jahres- monat	durch- schnitt- liche Aus- lastung	nachrichtlich maximales Angebot an Schlafge- legenheiten der letzten 13 Monate	
		zu- sammen	Verände- rung ge- genüber dem Vor- jahres- monat					
Anzahl		%	Anzahl	%	Anzahl	%		
Gräfenhainichen, Stadt	5	5	0,0	491	- 19,6	4,8	611	7,3
dar. Hotels	1	1	0,0	.	.	.	.	.
Halberstadt, Stadt	14	14	0,0	964	- 10,6	29,3	1 168	23,4
dar. Hotels	8	8	0,0	512	1,8	32,6	513	30,6
Haldensleben, Stadt	9	9	12,5	489	6,1	18,1	490	18,3
dar. Hotels	3	3	50,0	65	47,7	29,9	66	25,8
Harzgerode, Stadt	15	15	15,4	2 439	2,3	24,9	2 439	18,2
dar. Hotels	4	4	33,3	615	8,3	59,6	615	46,9
Havelberg, Hansestadt	9	9	0,0	648	2,9	25,8	736	18,5
dar. Hotels	1	1	0,0	.	.	.	.	.
Hettstedt, Stadt	2	2	0,0	.	.	.	.	.
dar. Hotels	-	-	-	-	-	-	-	-
Hohenmölsen, Stadt	5	5	0,0	170	- 4,5	12,5	183	11,3
dar. Hotels	3	3	0,0	.	.	.	.	.
Ilseburg (Harz), Stadt	17	17	6,3	984	12,5	54,7	987	40,2
dar. Hotels	8	8	0,0	569	- 0,2	62,3	572	50,3
Jessen (Elster), Stadt	6	6	0,0	180	- 2,7	27,9	185	26,0
dar. Hotels	4	4	0,0	.	.	.	.	.
Kalbe (Milde), Stadt	6	6	0,0	468	0,0	68,1	468	59,2
dar. Hotels	3	3	0,0	172	0,0	61,3	172	43,6
Kamern	4	2	100,0	.	.	.	.	.
dar. Hotels	-	-	-	-	-	-	-	-
Kelbra (Kyffhäuser), Stadt	8	8	14,3	1 038	4,1	26,5	1 038	17,1
dar. Hotels	3	3	50,0	177	30,1	30,6	177	24,3
Kemberg, Stadt	11	11	- 8,3	1 275	2,4	37,6	1 275	21,1
dar. Hotels	2	2	- 33,3	.	.	.	.	.
Klötze, Stadt	6	6	0,0	232	0,9	13,7	232	19,4
dar. Hotels	3	3	0,0	62	0,0	17,8	62	18,9
Köthen (Anhalt), Stadt	4	4	0,0	191	- 1,0	20,5	195	22,5
dar. Hotels	3	3	0,0	.	.	.	.	.
Merseburg, Stadt	11	11	0,0	846	- 0,4	33,1	849	32,3
dar. Hotels	9	9	0,0	.	.	.	.	.
Naumburg (Saale), Stadt	49	49	4,3	3 287	2,6	45,8	3 357	39,1
dar. Hotels	15	15	0,0	674	- 4,5	38,0	722	29,0
Nebra (Unstrut), Stadt	2	2	0,0	.	.	.	.	.
dar. Hotels	1	1	0,0	.	.	.	.	.
Oberharz am Brocken, Stadt	44	44	- 2,2	3 005	- 5,3	32,9	3 267	19,8
dar. Hotels	14	14	0,0	705	3,7	36,8	711	26,2
Oranienbaum-Wörlitz, Stadt	11	11	0,0	604	3,1	48,7	620	36,3
dar. Hotels	6	6	0,0	400	- 0,5	59,5	403	44,1
Oschersleben (Bode), Stadt	7	6	- 14,3	360	- 4,8	36,4	378	25,3
dar. Hotels	2	2	0,0	.	.	.	.	.

1) Doppelbetten zählen als 2 Schlafgelegenheiten. Für Camping wird 1 Stellplatz in 4 Schlafgelegenheiten umgerechnet.

Noch 9. Beherbergungsbetriebe (einschl. Camping), darunter Hotels (ohne Hotels garnis), Schlafgelegenheiten und Auslastung der Kapazitäten für ausgewählte Gemeinden und touristische Zielorte

Gemeinde	August 2014							Januar bis Aug. 2014
	Betriebe			in den Betrieben angebotene Schlafgelegenheiten <sup>1)</sup>				durchschnittliche Auslastung
	insgesamt	darunter geöffnete		insgesamt	Veränderung gegenüber dem Vorjahresmonat	durchschnittliche Auslastung	nachrichtlich maximales Angebot an Schlafgelegenheiten der letzten 13 Monate	
		zusammen	Veränderung gegenüber dem Vorjahresmonat					
	Anzahl	%	Anzahl	%	Anzahl	%		
Osterburg (Altmark), Hansestadt	5	5	0,0	273	0,0	57,9	273	44,5
dar. Hotels	2	2	0,0	.	.	.	.	.
Quedlinburg, Stadt	57	57	9,6	2 695	- 14,5	54,5	3 334	39,1
dar. Hotels	16	16	0,0	955	3,0	58,7	983	45,8
Querfurt, Stadt	11	11	0,0	269	- 55,9	13,5	615	14,4
dar. Hotels	5	5	0,0	120	0,0	22,4	123	18,7
Salzwedel, Hansestadt	6	6	0,0	232	- 7,9	26,7	232	25,5
dar. Hotels	4	4	0,0	.	.	.	.	.
Sangerhausen, Stadt	14	14	- 6,7	404	- 11,6	31,1	423	29,2
dar. Hotels	3	3	- 25,0	98	- 32,9	23,0	102	19,3
Schollene	1	1	0,0	.	.	.	.	.
dar. Hotels	-	-	-	-	-	-	-	-
Schönebeck (Elbe), Stadt	13	13	0,0	1 267	6,9	53,5	1 278	41,2
dar. Hotels	4	4	33,3	210	17,3	34,7	210	31,9
Seegebiet Mansfelder Land	6	6	0,0	422	1,2	24,3	427	15,5
dar. Hotels	3	3	0,0	142	0,0	35,3	142	29,0
Staßfurt, Stadt	6	6	0,0	135	0,7	22,9	138	25,9
dar. Hotels	3	3	0,0	75	0,0	17,0	75	21,4
Stendal, Hansestadt	9	9	0,0	375	0,0	36,2	375	28,6
dar. Hotels	5	5	0,0	204	0,0	44,7	204	35,1
Südharz	16	16	0,0	862	- 2,8	44,7	887	30,8
dar. Hotels	8	8	0,0	529	- 0,8	44,0	533	34,9
Tangermünde, Stadt	11	11	0,0	721	1,0	51,6	723	36,3
dar. Hotels	5	5	0,0	415	0,0	49,0	417	38,5
Thale, Stadt	46	45	0,0	2 430	- 0,1	61,4	2 472	42,1
dar. Hotels	17	16	- 5,9	948	- 1,6	73,6	963	53,4
Wanzleben-Börde, Stadt	4	4	0,0	120	1,7	20,5	120	19,8
dar. Hotels	2	2	0,0	.	.	.	.	.
Weißenfels, Stadt	8	8	14,3	232	9,4	48,2	236	40,7
dar. Hotels	4	4	0,0	159	0,0	51,8	159	42,3
Wernigerode, Stadt	86	84	- 1,2	5 030	1,7	55,5	5 092	43,1
dar. Hotels	34	34	- 2,9	2 409	1,0	55,7	2 422	41,1
Wittenberg, Lutherstadt	31	30	0,0	1 861	0,9	38,5	1 899	26,0
dar. Hotels	16	16	14,3	1 001	4,6	49,1	1 012	34,1
Wolmirstedt, Stadt	5	5	0,0	203	8,0	37,6	208	31,3
dar. Hotels	2	2	0,0	.	.	.	.	.
Zahna-Elster, Stadt	2	2	0,0	.	.	.	.	.
dar. Hotels	-	-	-	-	-	-	-	-
Zeitz, Stadt	4	4	- 20,0	143	0,7	30,1	145	23,5
dar. Hotels	2	2	- 50,0	.	.	.	.	.
Zerbst/Anhalt, Stadt	12	12	- 7,7	358	- 2,5	23,3	361	17,5
dar. Hotels	4	4	0,0	92	2,2	19,3	94	20,5

1) Doppelbetten zählen als 2 Schlafgelegenheiten. Für Camping wird 1 Stellplatz in 4 Schlafgelegenheiten umgerechnet.

10. Ankünfte, Übernachtungen und Aufenthaltsdauer der Gäste in Beherbergungsbetrieben (einschl. Camping),  
darunter Hotels (ohne Hotels garnis) für ausgewählte Gemeinden und touristische Zielorte

Gemeinde	August 2014					Januar - August 2014				
	Ankünfte		Übernachtungen		durchschn. Aufent- halts- dauer	Ankünfte		Übernachtungen		durchschn. Aufent- halts- dauer
	insge- samt	Veränd. gegen- über Vorj.- monat	insge- samt	Veränd. gegen- über Vorj.- monat		insge- samt	Veränd. gegen- über Vorj.- zeitr.	insge- samt	Veränd. gegen- über Vorj.- zeitr.	
	Anzahl	%	Anzahl	%	Tage	Anzahl	%	Anzahl	%	Tage
Annaburg, Stadt	456	- 0,7	2 118	32,1	4,6	1 656	- 20,0	5 559	- 15,1	3,4
dar. Hotels	-	-	-	-	-	-	-	-	-	-
Arendsee (Altmark), Stadt	7 469	18,6	33 816	25,6	4,5	34 943	6,9	136 127	3,8	3,9
dar. Hotels	1 391	5,4	2 839	13,1	2,0	7 963	3,3	14 359	0,9	1,8
Arnstein, Stadt	.	.	.	.	.	.	.	.	.	.
dar. Hotels	-	-	-	-	-	-	-	-	-	-
Aschersleben, Stadt	1 074	- 11,3	2 098	- 8,4	2,0	9 027	8,4	19 584	18,4	2,2
dar. Hotels	.	.	.	.	.	.	.	.	.	.
Bad Bibra, Stadt	551	- 21,2	1 245	- 29,7	2,3	2 523	- 27,6	5 857	- 30,8	2,3
dar. Hotels	.	.	.	.	.	.	.	.	.	.
Bad Dürrenberg, Stadt	871	24,3	1 498	5,3	1,7	4 933	17,3	11 646	32,7	2,4
dar. Hotels	691	23,6	1 003	14,2	1,5	3 682	7,6	6 560	17,0	1,8
Bad Lauchstädt, Goethestadt	702	33,7	1 370	32,1	2,0	4 383	10,5	9 269	21,4	2,1
dar. Hotels	.	.	.	.	.	.	.	.	.	.
Bad Schmiedeberg	3 551	24,4	25 589	8,8	7,2	20 093	12,2	187 687	5,8	9,3
dar. Hotels	1 180	17,1	2 443	8,4	2,1	5 822	8,0	11 919	- 1,0	2,0
Ballenstedt, Stadt	1 470	2,9	3 891	8,3	2,6	10 291	- 0,5	25 921	4,5	2,5
dar. Hotels	1 339	1,8	3 491	9,0	2,6	9 343	- 2,9	23 340	2,3	2,5
Barby, Stadt	896	60,0	6 589	9,6	7,4	5 688	38,2	50 423	3,5	8,9
dar. Hotels	.	.	.	.	.	.	.	.	.	.
Bernburg (Saale), Stadt	2 572	9,1	5 292	9,2	2,1	16 581	17,7	29 304	12,2	1,8
dar. Hotels	1 516	10,0	2 817	11,5	1,9	10 404	20,2	16 764	17,7	1,6
Bitterfeld-Wolfen, Stadt	2 568	21,8	7 632	20,5	3,0	15 436	6,2	43 159	4,0	2,8
dar. Hotels	1 813	17,3	3 963	11,7	2,2	12 609	1,4	27 515	- 2,9	2,2
Blankenburg (Harz), Stadt	4 410	8,6	21 206	20,8	4,8	28 699	- 6,1	134 751	- 0,2	4,7
dar. Hotels	2 794	10,1	7 575	11,0	2,7	17 096	- 11,6	44 628	- 11,1	2,6
Burg, Stadt	1 476	- 1,5	2 591	- 0,9	1,8	9 415	- 1,6	15 341	- 9,6	1,6
dar. Hotels	.	.	.	.	.	.	.	.	.	.
Coswig, (Anhalt), Stadt	1 547	27,7	3 350	25,5	2,2	8 481	6,9	16 032	6,1	1,9
dar. Hotels	1 150	24,3	1 910	37,7	1,7	6 534	11,3	11 195	15,2	1,7
Eisleben, Lutherstadt	1 726	- 8,8	3 216	- 9,1	1,9	12 834	- 5,1	24 956	- 3,1	1,9
dar. Hotels	1 457	- 2,3	2 586	3,9	1,8	10 563	- 8,0	19 556	- 1,8	1,9
Falkenstein/Harz, Stadt	2 747	- 0,9	9 571	8,1	3,5	17 520	4,6	47 901	6,1	2,7
dar. Hotels	2 153	9,2	5 327	10,6	2,5	12 793	9,7	33 079	14,0	2,6
Flechtingen	520	6,1	11 501	7,8	22,1	3 890	5,6	87 122	7,6	22,4
dar. Hotels	-	-	-	-	-	-	-	-	-	-
Freyburg (Unstrut), Stadt	3 303	3,7	5 814	2,2	1,8	17 242	11,9	29 845	9,8	1,7
dar. Hotels	2 876	3,6	5 036	2,5	1,8	15 504	14,2	26 125	12,8	1,7
Gardelegen, Hansestadt	1 196	- 11,4	2 610	- 13,1	2,2	6 400	- 16,7	11 928	- 22,1	1,9
dar. Hotels	.	.	.	.	.	.	.	.	.	.
Genthin, Stadt	1 679	11,1	3 044	15,8	1,8	11 737	20,7	22 601	29,7	1,9
dar. Hotels	1 311	7,6	1 864	6,4	1,4	9 294	15,7	14 988	21,1	1,6





Noch 10. Ankünfte, Übernachtungen und Aufenthaltsdauer der Gäste in Beherbergungsbetrieben (einschl. Camping),  
darunter Hotels (ohne Hotels garnis) für ausgewählte Gemeinden und touristische Zielorte

Gemeinde	August 2014					Januar - August 2014				
	Ankünfte		Übernachtungen		durchschn. Aufent- halts- dauer	Ankünfte		Übernachtungen		durchschn. Aufent- halts- dauer
	insge- samt	Veränd. gegen- über Vorj.- monat	insge- samt	Veränd. gegen- über Vorj.- monat		insge- samt	Veränd. gegen- über Vorj.- zeitr.	insge- samt	Veränd. gegen- über Vorj.- zeitr.	
	Anzahl	%	Anzahl	%	Tage	Anzahl	%	Anzahl	%	Tage
Osterburg (Altm.), Hansestadt	2 419	15,2	4 898	10,8	2,0	14 223	0,0	28 684	- 2,3	2,0
dar. Hotels	.	.	.	.	.	.	.	.	.	.
Quedlinburg, Stadt	15 960	13,2	45 511	12,3	2,9	89 648	11,6	257 177	6,9	2,9
dar. Hotels	8 211	15,4	17 376	15,7	2,1	49 475	19,4	102 744	15,4	2,1
Querfurt, Stadt	580	- 9,8	1 124	- 25,0	1,9	4 570	5,9	7 779	- 7,6	1,7
dar. Hotels	469	- 5,3	833	- 30,2	1,8	3 830	10,2	5 434	- 18,4	1,4
Salzwedel, Hansestadt	1 449	2,4	1 920	- 8,2	1,3	10 461	23,4	14 387	- 2,6	1,4
dar. Hotels	.	.	.	.	.	.	.	.	.	.
Sangerhausen, Stadt	2 306	- 2,2	3 897	- 2,4	1,7	15 885	3,7	30 592	7,0	1,9
dar. Hotels	416	- 27,3	700	- 36,1	1,7	3 364	- 12,3	6 075	- 9,4	1,8
Schollene	.	.	.	.	.	.	.	.	.	.
dar. Hotels	-	-	-	-	-	-	-	-	-	-
Schönebeck (Elbe), Stadt	4 840	16,7	21 001	19,5	4,3	25 879	13,9	119 887	14,6	4,6
dar. Hotels	1 323	27,1	2 260	22,3	1,7	8 614	31,2	15 399	24,0	1,8
Seegebiet Mansfelder Land	1 520	- 4,6	3 180	- 3,2	2,1	7 711	- 5,2	15 943	2,1	2,1
dar. Hotels	869	26,9	1 555	29,4	1,8	5 361	7,6	9 997	13,9	1,9
Stäufurt, Stadt	473	- 13,4	958	- 31,3	2,0	3 497	- 4,1	8 462	12,4	2,4
dar. Hotels	282	- 6,0	395	- 16,5	1,4	2 211	- 9,0	3 900	0,4	1,8
Stendal, Hansestadt	1 989	0,2	4 203	18,5	2,1	14 533	3,4	26 098	3,1	1,8
dar. Hotels	1 474	12,3	2 829	27,4	1,9	10 343	7,1	17 392	8,7	1,7
Südharz	4 414	49,9	11 954	24,3	2,7	25 510	20,4	62 238	14,2	2,4
dar. Hotels	3 208	41,0	7 219	21,5	2,3	20 082	22,7	44 541	19,1	2,2
Tangermünde, Stadt	7 142	26,3	11 540	15,9	1,6	37 590	21,5	61 168	13,4	1,6
dar. Hotels	3 561	19,0	6 303	6,2	1,8	20 937	10,9	36 631	2,0	1,7
Thale, Stadt	12 750	11,5	46 280	13,0	3,6	76 150	0,1	243 892	- 3,2	3,2
dar. Hotels	5 734	6,5	21 631	6,7	3,8	35 245	- 4,4	119 017	- 8,5	3,4
Wanzleben-Börde, Stadt	418	- 32,4	761	- 15,8	1,8	4 085	2,4	5 755	- 3,5	1,4
dar. Hotels	.	.	.	.	.	.	.	.	.	.
Weißenfels, Stadt	2 137	18,1	3 469	11,7	1,6	13 016	12,2	22 549	12,6	1,7
dar. Hotels	1 743	9,5	2 554	9,7	1,5	10 713	4,0	16 360	6,4	1,5
Wernigerode, Stadt	25 712	- 5,6	85 790	5,8	3,3	184 023	- 3,8	521 296	- 2,4	2,8
dar. Hotels	15 434	- 5,0	41 598	1,6	2,7	99 165	- 5,3	237 347	- 7,1	2,4
Wittenberg, Lutherstadt	13 413	16,3	22 195	28,2	1,7	68 399	15,1	117 017	17,0	1,7
dar. Hotels	9 254	16,2	15 251	28,9	1,6	49 286	16,3	81 348	20,8	1,7
Wolmirstedt, Stadt	796	5,7	2 369	10,1	3,0	6 630	- 1,4	14 956	3,1	2,3
dar. Hotels	.	.	.	.	.	.	.	.	.	.
Zahna-Elster, Stadt	.	.	.	.	.	.	.	.	.	.
dar. Hotels	-	-	-	-	-	-	-	-	-	-
Zeitz, Stadt	902	43,6	1 333	57,6	1,5	5 470	17,2	8 162	0,9	1,5
dar. Hotels	.	.	.	.	.	.	.	.	.	.
Zerbst/Anhalt, Stadt	1 099	9,1	2 586	11,0	2,4	6 524	- 15,4	14 099	- 12,9	2,2
dar. Hotels	318	- 5,1	550	- 8,0	1,7	2 486	- 10,6	4 670	- 8,8	1,9

11. Beherbergungsbetriebe (einschl. Camping), Schlafgelegenheiten und Auslastung der Kapazitäten  
nach Gemeindegruppen

Land	August 2014							Januar bis Aug. 2014
	Betriebe			in den Betrieben angebotene Schlafgelegenheiten <sup>1)</sup>				durch- schnitt- liche Aus- lastung
	ins- gesamt	darunter geöffnete		ins- gesamt	Veränd. gegen- über Vor- jahres- monat	durch- schnitt- liche Aus- lastung	nachrichtl. maxim. Angebot Schlafge- leg.heiten d.letzten 13 Monate	
		zu- sammen	Veränd. gegen- über Vor- jahres- monat					
Anzahl		%	Anzahl	%	Anzahl	%		
<b>Sachsen-Anhalt ges.</b>	1 114	1 100	1,0	71 696	- 0,3	37,5	75 786	30,8
Mineral- und Moorbäder	65	65	1,6	5 260	1,6	58,0	5 338	53,7
Luftkurorte	121	120	1,7	9 097	4,4	49,3	9 164	36,3
Erholungsorte	236	233	3,1	14 187	- 3,5	44,7	15 369	33,1
Sonstige Gemeinden	692	682	0,1	43 152	- 0,3	30,2	45 915	26,1

12. Ankünfte, Übernachtungen und Aufenthaltsdauer der Gäste in Beherbergungsbetrieben (einschl. Camping)  
nach Gemeindegruppen

Land	August 2014					Januar - August 2014				
	Ankünfte		Übernachtungen		durch- schn. Aufent- halts- dauer	Ankünfte		Übernachtungen		durch- schn. Aufent- halts- dauer
	insge- samt	Veränd. gegen- über Vorj.- monat	insge- samt	Veränd. gegen- über Vorj.- monat		insge- samt	Veränd. gegen- über Vorj.- zeitr.	insge- samt	Veränd. gegen- über Vorj.- zeitr.	
	Anzahl	%	Anzahl	%	Tage	Anzahl	%	Anzahl	%	Tage
<b>Sachsen-Anhalt ges.</b>	316 393	5,8	832 841	8,0	2,6	1 996 262	4,7	4 976 074	4,4	2,5
Mineral- und Moorbäder	14 201	15,5	94 502	15,2	6,7	85 026	3,8	636 882	4,3	7,5
Luftkurorte	35 517	6,9	138 278	14,6	3,9	212 233	2,2	723 791	1,9	3,4
Erholungsorte	69 573	4,8	196 605	9,7	2,8	414 971	3,8	1 098 685	3,1	2,6
Sonstige Gemeinden	197 102	5,3	403 456	3,6	2,0	1 284 032	5,5	2 516 716	5,9	2,0

1) Doppelbetten zählen als 2 Schlafgelegenheiten. Für Camping wird 1 Stellplatz in 4 Schlafgelegenheiten umgerechnet.

13. Campingplätze mit Urlaubscamping und deren Stellplatzkapazitäten im Monat August 2014  
nach Reisegebieten und Kreisen

Land  Reisegebiet  Kreis	Campingplätze			Von den geöffneten Campingplätzen angebotene Stellplätze		
	ins- gesamt	darunter geöffnet <sup>1)</sup>		ins- gesamt	Verände- rung ge- genüber dem Vor- jahres- monat	nachrichtlich maximales Angebot an Stellplätzen der letzten 13 Monate
		zusammen	Verände- rung ge- genüber dem Vor- jahres- monat			
	Anzahl		%	Anzahl	%	Anzahl
<b>Sachsen-Anhalt insgesamt</b>	68	66	3,1	4 249	- 6,2	4 948
<b>Nach Reisegebieten:</b>						
Harz und Harzvorland	11	11	0,0	953	- 19,4	1 203
Halle, Saale, Unstrut	13	13	8,3	445	- 18,3	575
Anhalt-Wittenberg	12	11	0,0	744	- 5,1	934
Magdeburg, Elbe-Börde-Heide	17	17	6,3	1 339	1,5	1 404
Altmark	15	14	0,0	768	10,0	832
<b>Nach Kreisen:</b>						
Dessau-Roßlau, Stadt	1	1	0,0	.	.	.
Halle (Saale), Stadt	1	1	0,0	.	.	.
Magdeburg, Stadt	1	1	0,0	.	.	.
Altmarkkreis Salzwedel	7	7	0,0	498	26,7	498
Anhalt-Bitterfeld	4	3	0,0	.	.	.
Börde	4	4	0,0	.	.	.
Burgenlandkreis	7	7	0,0	260	- 14,8	305
Harz	9	9	0,0	.	.	.
Jerichower Land	6	6	0,0	299	0,0	299
Mansfeld-Südharz	2	2	0,0	.	.	.
Saalekreis	5	5	25,0	.	.	.
Salzlandkreis	6	6	20,0	340	- 2,9	385
Stendal	8	7	0,0	270	- 11,5	334
Wittenberg	7	7	0,0	499	- 7,4	539

1) Im Berichtsmonat ganz oder teilweise geöffnet.

## Veröffentlichungen <sup>1)</sup> im Statistischen Landesamt Sachsen-Anhalt

Im Monat Dezember 2014 erschienen:

Bestell-Nr.	Kennziffer/ Periodizität	Titel	Preis (in EUR)
1 Z 0 03	Z	Statistisches Monatsheft 12/14	5,50
3 A 1 04	A I - j/13	Bevölkerung nach Alter und Geschlecht - Stand: 31.12.2013 - (auf Basis des Zensus 2011 - Stand 10.04.2014) ; Land, Kreisfreie Stadt, Landkreis	4,50
3 A 1 13	A I, AVI - j/13	Ergebnisse des Mikrozensus - Haushalt und Familie - 2013	5,00
3 B 1 02	B I - j/13	Allgemeinbildende Schulen - Schuljahr 2013/14 - Schuljahresendstatistik	6,50
3 B 6 01	B VI - j/13	Gerichtliche Ehelösungen - 1991 - 2013 -	2,50
3 E 1 02	E I - m-7/14	Beschäftigte, Umsatz im Verarbeitenden Gewerbe sowie im Bergbau und der Gewinnung von Steinen und Erden - Juli 2014 - Vorläufige Ergebnisse Betriebe mit 50 und mehr tätigen Personen	5,00
3 E 1 02	E I - m-8/14	Beschäftigte, Umsatz im Verarbeitenden Gewerbe sowie im Bergbau und der Gewinnung von Steinen und Erden - August 2014 - Vorläufige Ergebnisse Betriebe mit 50 und mehr tätigen Personen	5,00
3 E 1 10	E I - j/12	Investitionen im Verarbeitenden Gewerbe sowie im Bergbau und der Gewinnung von Steinen und Erden - Jahr 2012 -	7,00
3 E 2 01	E II - m-8/14	Umsatz, Tätige Personen, Auftragseingang und Auftragsbestand im Baugewerbe August 2014	2,50
3 E 4 01	E IV - j/13	Energie- und Wasserversorgung - Jahr 2013 -	4,50
3 E 4 02	E IV - j/12	Energiebilanz 2012	6,50
3 E 5 01	E V - j/13	Beschäftigte, Umsatz im Handwerk - Jahr 2013 -	1,50
3 G 1 03	G I - m-6/14	Entwicklung von Umsatz und Beschäftigten im Kraftfahrzeughandel - Juni 2014 -	1,50
3 G 4 01	G IV - m-7/14	Gäste und Übernachtungen im Reiseverkehr, Beherbergungskapazität Juli 2014, Januar - Juli 2014 - Vorläufige Ergebnisse -	6,00
3 H 2 01	H II - m-6/14	Binnenschifffahrt - Juni 2014 -	4,00
3 J 1 01	J I - j/11	Strukturerhebung im Dienstleistungsbereich - Jahr 2011-	5,50
3 L 3 02	L III - j/13	Personal im öffentlichen Dienst - Stand: 30.06.2013 -	7,00

1) Veröffentlichung als PDF-Datei kostenfrei erhältlich - bei Bestellung bitte die erste Stelle der Bestellnummer durch eine „6“ ersetzen