

ZAHLEN DATEN FAKTEN

Aktuell

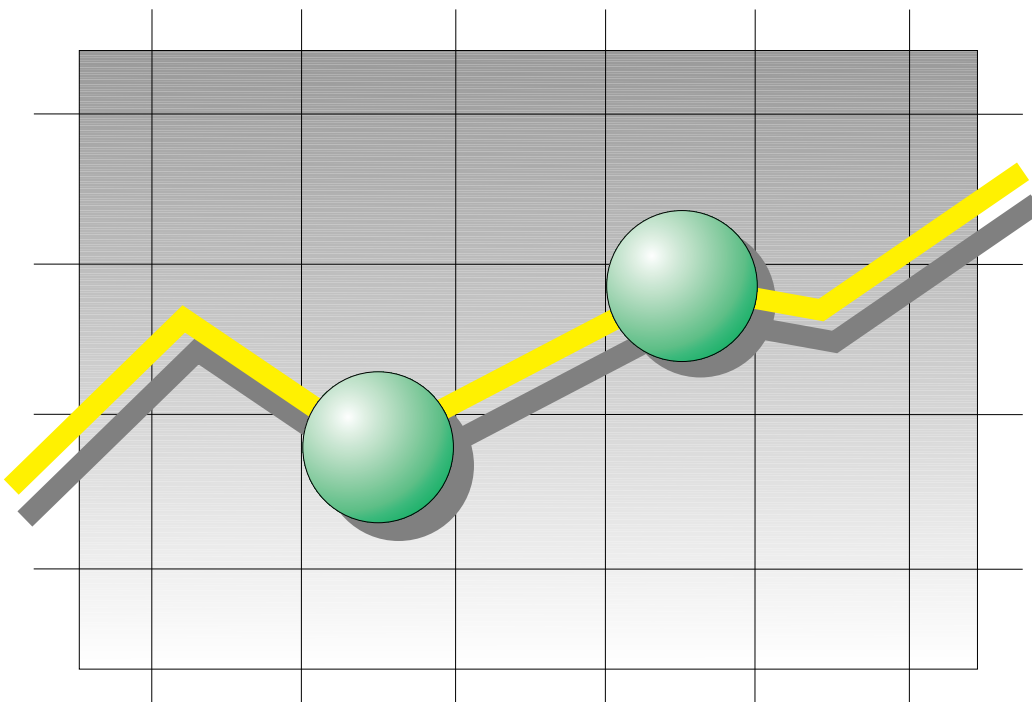
Informativ

Anschaulich

Monatsheft des Statistischen Landesamtes Sachsen - Anhalt

2015

01
02
03
04
05
06
07
08
09
10
11
12

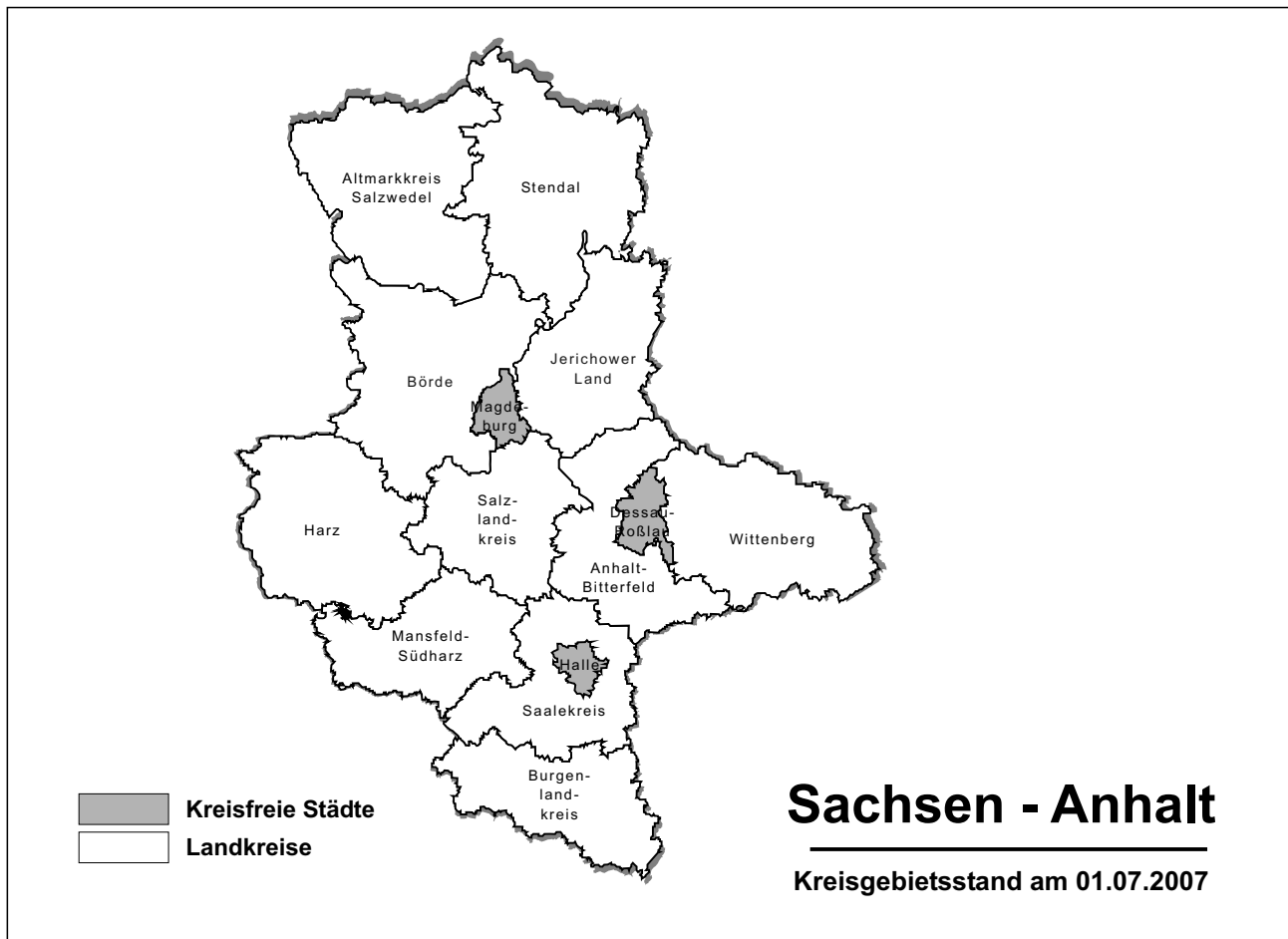


Bestellnummer: 1Z003



SACHSEN-ANHALT

Statistisches Landesamt



INFORMATIONEN UND BERATUNG

Ergebnisse aus allen Erhebungen der amtlichen Statistik werden durch das Dezernat Öffentlichkeitsarbeit bereitgestellt.

Dezernatsleiterin:

Frau Tewes Telefon: 0345 2318-702

Auskünfte

Frau Schöne: Telefon: 0345 2318-777

Frau Hohlstamm: Telefon: 0345 2318-715

Frau Heyl: Telefon: 0345 2318-716

Telefax: 0345 2318-913

E-Mail: info@stala.mi.sachsen-anhalt.de

Internet: www.statistik.sachsen-anhalt.de

Bibliothek und

Besucherdienst

Montag - Freitag

Telefon:

E-Mail:

(Merseburger Straße 2)

8.00 Uhr - 12.00 Uhr

0345 2318-714

bibliothek@stala.mi.sachsen-anhalt.de

Vertrieb

Frau Steckner

Telefon: 0345 2318-718

E-Mail: shop@stala.mi.sachsen-anhalt.de

Herausgeber

Statistisches Landesamt Sachsen-Anhalt

Schriftliche

Bestellungen an:

Statistisches Landesamt

Sachsen-Anhalt

Öffentlichkeitsarbeit

Postfach 20 11 56

06012 Halle (Saale)

© Statistisches Landesamt Sachsen-Anhalt, Halle (Saale) 2015

Auszugsweise Vervielfältigung und Verbreitung mit Quellenangabe gestattet.

Bezugspreis:

5,50 EUR (kostenfrei als PDF-Datei verfügbar - Bestell-Nr.:6Z003)

Erscheinungsfolge:

monatlich

Jahresabonnement:

55,00 EUR

**Statistisches Monatsheft
Sachsen-Anhalt****01/2015****25. Jahrgang**

Seite

Ausgewählte Wirtschaftsindikatoren in Bild und Zahl	3
Zahlenspiegel Sachsen-Anhalt	9
Veröffentlichungen des Statistischen Landesamtes Sachsen-Anhalt	47

Redaktionsschluss: 13.01.2015

Vorbemerkungen

Mit dem Statistischen Monatsheft gibt das Statistische Landesamt die aktuell vorliegenden Ergebnisse heraus und stellt die Entwicklungen für das Land Sachsen-Anhalt dar.

Die mit einem Stern (*) versehenen Positionen sind Bestandteil eines von allen Statistischen Landesämtern beschlossenen Gemeinsamen Datenangebotes und werden von allen Ämtern im monatlichen Zahlenspiegel veröffentlicht.

Zur Methodik informieren Sie sich bitte in den jeweiligen Statistischen Berichten.

Abänderungen bereits bekanntgegebener Zahlen beruhen auf nachträglichen Berichtigungen.

Auftretende Abweichungen in den Endsummen sind auf Rundungsdifferenzen zurückzuführen.

Alle Ergebnisse der amtlichen Statistik basieren auf gesetzlicher Grundlage.

Quellenangaben für nicht im Statistischen Landesamt ermittelte Zahlen sind an entsprechender Stelle enthalten.

Zeichenerklärung

- = nichts vorhanden
- 0 = weniger als die Hälfte von 1 in der letzten besetzten Stelle, jedoch mehr als nichts
- x = Tabellenfach gesperrt, weil Aussage nicht sinnvoll
- . = Zahlenwert unbekannt oder geheimzuhalten
- () = Aussagewert eingeschränkt, da der Zahlenwert Fehler aufweisen kann
- ... = Angabe fällt später an
- * = Gemeinsames Datenangebot

Abkürzungen

- a.n.g. = andere nicht genannte
- dav. = davon
- dar. = darunter
- VjD = Vierteljahresdurchschnitt

Ausgewählte Wirtschaftsindikatoren

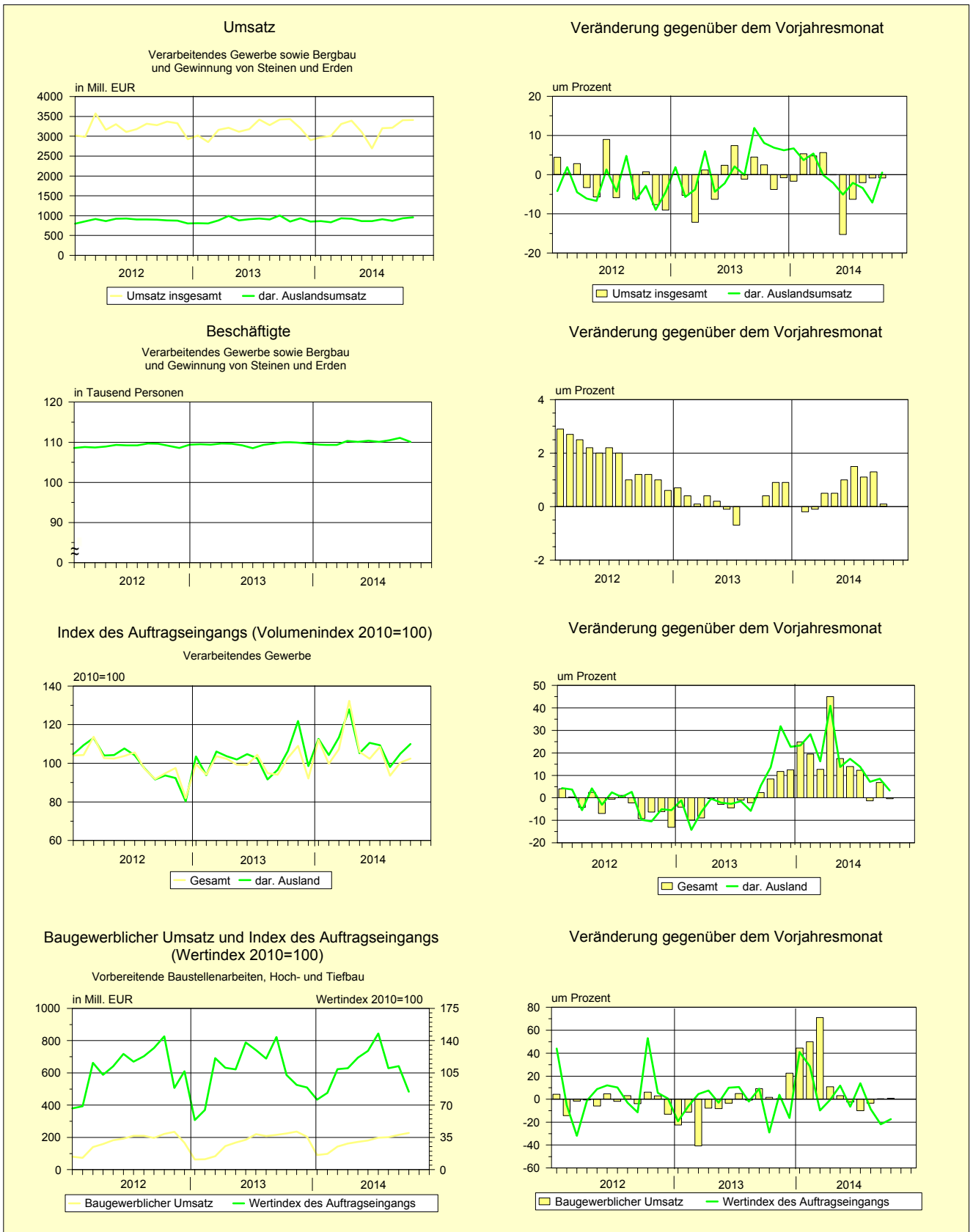
Merkmal	Veränderung					
	2014			2014		
	August	September	Oktober	August	September	Oktober
	zum Vormonat			zum Vorjahresmonat		
	um Prozent					
Verarbeitendes Gewerbe sowie Bergbau und Gewinnung von Steinen und Erden ¹⁾						
Betriebe	0,0	0,0	- 0,7	0,3	0,3	- 0,6
Beschäftigte	0,4	0,6	- 0,9	1,1	1,3	0,1
Umsatz	0,2	6,0	0,2	- 2,1	- 0,9	- 0,9
dav.. Inlandsumsatz	1,8	5,7	- 0,7	- 1,6	1,6	- 1,4
Auslandsumsatz	- 4,1	6,9	2,5	- 3,4	- 7,1	0,5
Umsatz je Beschäftigten	- 0,2	5,4	1,1	- 3,1	- 2,2	- 0,9
Geleistete Arbeitsstunden	- 8,1	8,4	- 0,8	- 3,2	3,3	1,2
Entgelte (Bruttolohn- und -gehaltssumme)	- 3,9	2,4	6,9	2,3	5,5	3,6
Volumenindex des Auftragseingangs im						
Verarbeitenden Gewerbe insgesamt	- 13,7	7,3	2,0	- 1,4	6,8	- 0,4
Inland	- 16,1	7,7	- 0,1	- 7,6	5,1	- 3,5
Ausland	- 10,3	6,8	4,9	7,1	8,5	3,3
Vorbereitende Baustellenarbeiten, Hoch- und Tiefbau						
Betriebe	-	-	-	- 2,8	- 2,8	- 1,6
Beschäftigte	1,2	- 0,2	0,4	- 3,4	- 3,3	- 2,9
Baugewerblicher Umsatz	1,6	7,8	5,1	- 3,5	0,4	0,9
Baugewerblicher Umsatz je Beschäftigten	0,4	7,9	4,6	- 0,1	3,9	4,0
Geleistete Arbeitsstunden	- 8,5	8,6	- 0,6	- 10,3	- 1,1	- 4,0
Entgeltssumme	- 4,3	2,4	3,3	- 5,2	0,5	- 1,5
Wertindex des Auftragseingangs (2010 = 100)	- 25,6	2,3	- 24,6	- 8,7	- 21,8	- 17,5
Bauinstallation und sonstiges Baugewerbe ²⁾						
Betriebe	-	0,4	-	-	1,2	-
Beschäftigte	-	1,1	-	-	0,4	-
Gesamtumsatz	-	9,1	-	-	- 0,4	-
Gesamtumsatz je Beschäftigten	-	8,0	-	-	- 0,8	-
Einzelhandel ^{3) 4) 5)}						
Umsatz (in jeweiligen Preisen) 2010=100	- 5,1	2,2	4,7	- 2,2	2,1	1,1
Umsatz (in Preisen von 2010) 2010=100	x	x	x	- 2,7	1,4	0,7
Gastgewerbe ^{4) 5)}						
Umsatz (in jeweiligen Preisen) 2010=100	5,3	1,2	- 1,5	7,3	3,5	5,3
Umsatz (in Preisen von 2010) 2010=100	x	x	x	5,2	1,4	2,6
Außenhandel ⁴⁾						
Ausfuhr	- 11,9	11,8	0,9	- 8,4	7,7	0,3
Einfuhr	13,0	21,8	15,3	- 9,1	1,8	14,3
Gewerbeanzeigen						
Gewerbebeanmeldungen	- 13,5	18,4	- 4,7	- 15,2	3,1	- 5,2
Gewerbeabmeldungen	- 13,6	14,8	- 1,1	- 6,1	6,5	3,5
Verbraucherpreisindex 2010=100	- 0,2	0,2	- 0,2	0,9	1,1	1,0
Arbeitsmarkt						
Arbeitslose	0,7	- 3,1	- 2,5	- 4,9	- 3,4	- 3,9
Gemeldete Arbeitsstellen ⁶⁾	0,3	- 0,1	- 2,4	19,3	17,2	15,2
Beschäftigte in Arbeitsgelegenheiten	1,5	4,3	- 1,6	- 21,8	- 21,7	- 21,2

1) 2013 endgültige Ergebnisse 2) Quartalsangaben 3) ohne Kfz-Handel 4) 2013 und 2014 vorläufige Ergebnisse

5) Abgrenzung nach WZ 2008. Der Berichtsreis wird jährlich durch Ergänzungsstichproben und durch Stichprobenrotation aktualisiert.

6) ohne geförderte Stellen des zweiten Arbeitsmarktes; ab Januar 2014 einschl. Stellen aus dem automatisierten BA-Kooperationsverfahren (sog. Kooperationspartnerstellen)

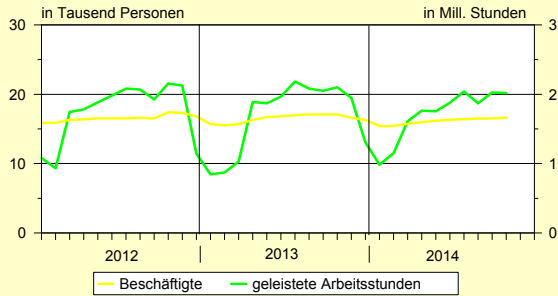
Grafiken zur Entwicklung ausgewählter Wirtschaftsindikatoren



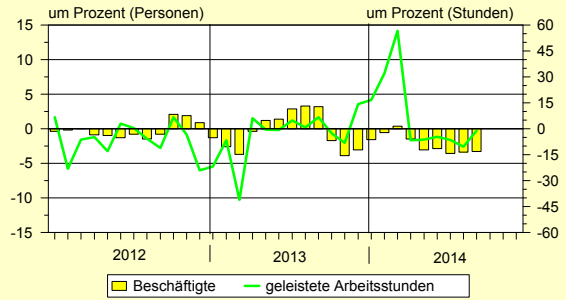
Grafiken zur Entwicklung ausgewählter Wirtschaftsindikatoren

Beschäftigte und geleistete Arbeitsstunden

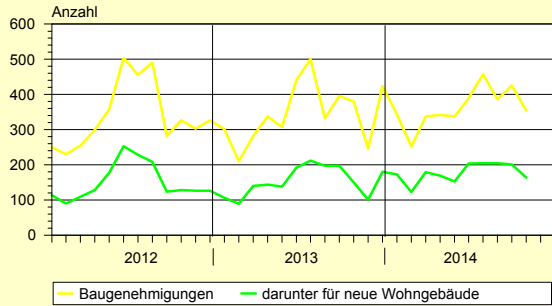
Vorbereitende Baustellenarbeiten, Hoch- und Tiefbau



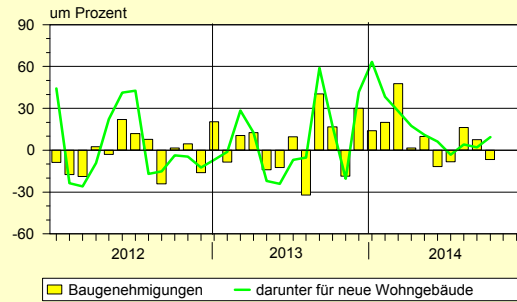
Veränderung gegenüber dem Vorjahresmonat



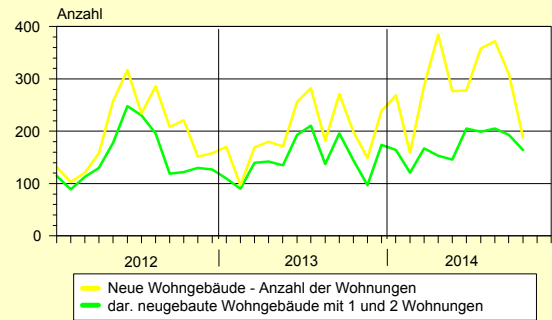
Baugenehmigungen insgesamt



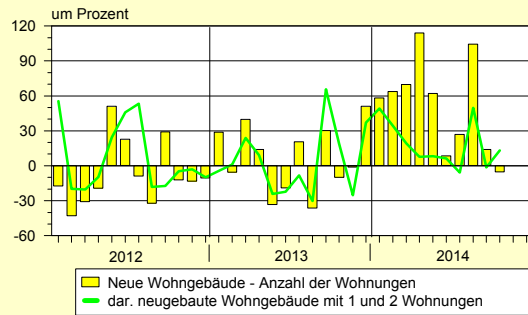
Veränderung gegenüber dem Vorjahresmonat



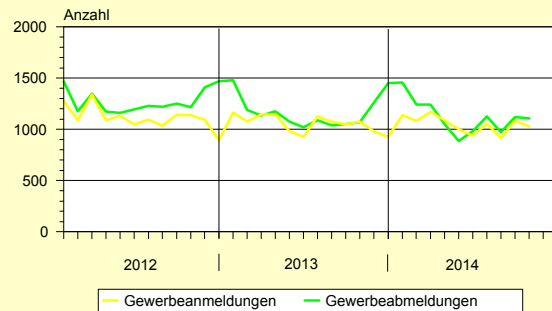
Neue Wohngebäude - Anzahl der Wohnungen



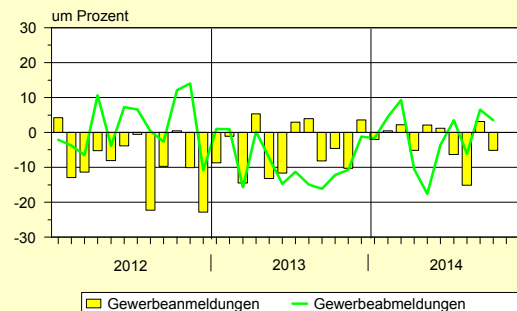
Veränderung gegenüber dem Vorjahresmonat



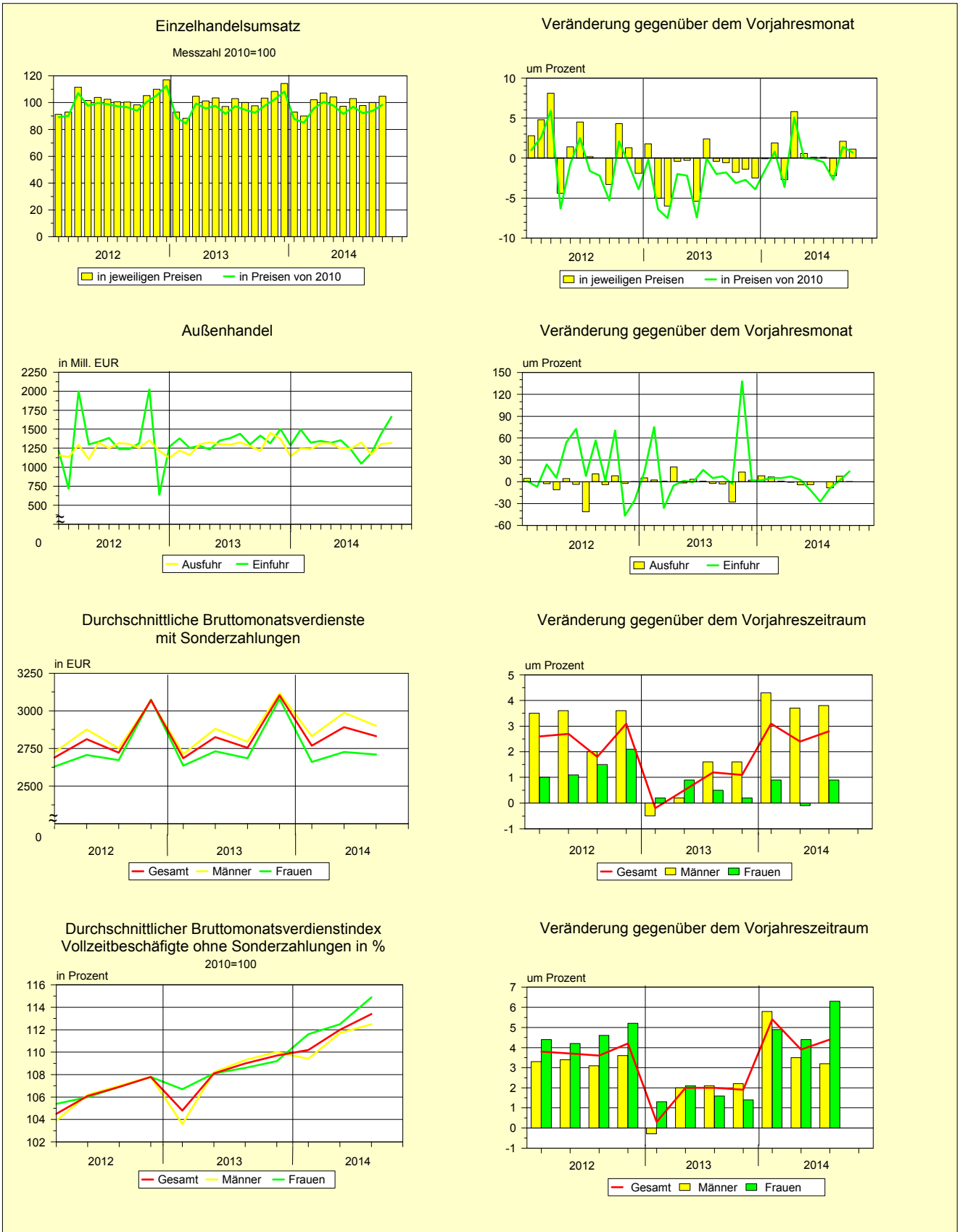
Gewerbeanmeldungen und Gewerbeabmeldungen



Veränderung gegenüber dem Vorjahresmonat

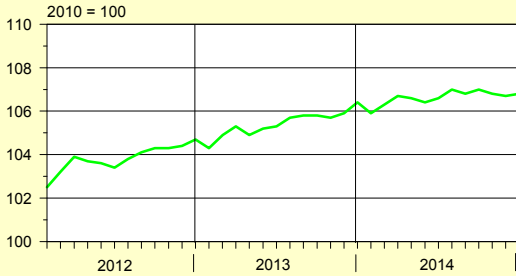


Grafiken zur Entwicklung ausgewählter Wirtschaftsindikatoren

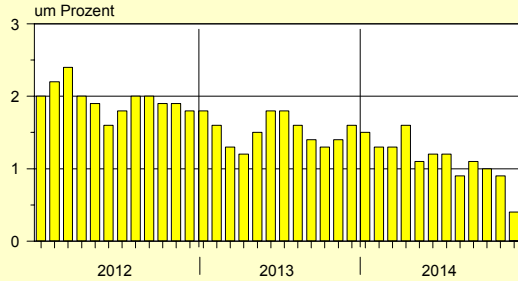


Grafiken zur Entwicklung ausgewählter Wirtschaftsindikatoren

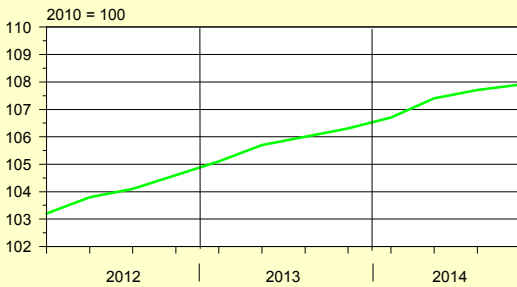
Verbraucherpreisindex



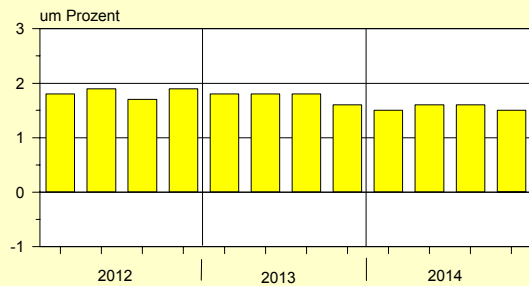
Veränderung gegenüber dem Vorjahresmonat



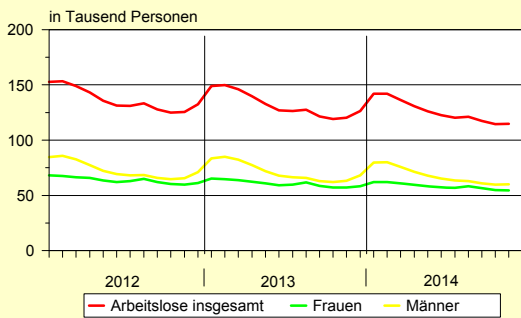
Preisindex für Wohngebäude insgesamt



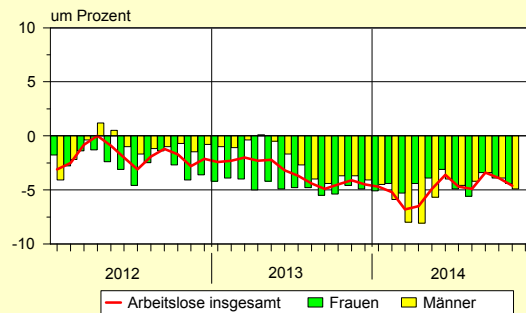
Veränderung gegenüber dem Vorjahreszeitraum



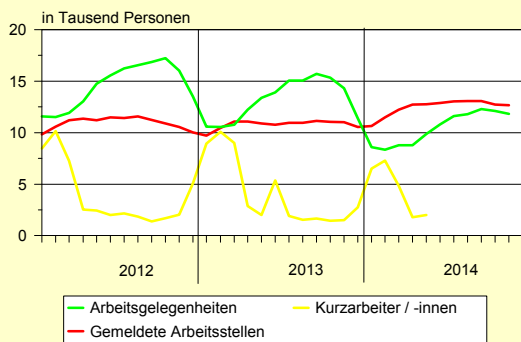
Arbeitslose



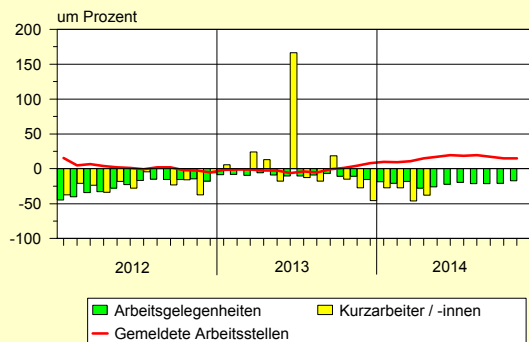
Veränderung gegenüber dem Vorjahresmonat



Beschäftigte in Arbeitsgelegenheiten, Kurzarbeiter/-innen und Gemeldete Arbeitsstellen



Veränderung gegenüber dem Vorjahresmonat



Zahlenspiegel

Sachsen - Anhalt

Zahlenspiegel - Landesübersichten

Lfd. Nr.	Merkmal	Einheit	2013	2013	2014	2013	
				01.01. - 31.03.		März	April
	01 BEVÖLKERUNG						
	Bevölkerungsstand ¹⁾						
* 0101	Bevölkerung am Monatsende	Anzahl	2 244 577	2 252 991	2 240 448	2 252 991	2 251 164
0102	und zwar Männer ²⁾	Anzahl	1 098 568	1 101 789	1 096 814	1 101 789	1 101 041
0103	Frauen ²⁾	Anzahl	1 146 009	1 151 202	1 143 634	1 151 202	1 150 123
0104	Deutsche ²⁾	Anzahl	2 194 284	2 207 091	2 188 900	2 207 091	2 204 887
0105	Ausländer/-innen ²⁾	Anzahl	50 293	45 900	51 548	45 900	4 6 277
0106	Mittlere Bevölkerung	Anzahl	2 251 985	2 256 192	2 242 513	2 253 943	2 252 078
0107	Bevölkerungsveränderung ³⁾	Anzahl	- 14 816	- 6 402	- 4 129	- 1 903	- 1 827
	Natürliche Bevölkerungsbewegung ⁴⁾						
* 0108	Eheschließungen	Anzahl	10 083	968	938	503	501
0109	Ehescheidungen	Anzahl	4 220	1 096	1 130	354	402
* 0110	Lebendgeborene	Anzahl	16 797	3 991	3 922	1 302	1 359
* 0111	Gestorbene (ohne Totgeborene)	Anzahl	31 385	8 832	7 960	3 106	2 766
* 0112	darunter im 1. Lebensjahr Gestorbene	Anzahl	49	12	10	4	6
* 0113	Überschuss der Geborenen (+) bzw. Gestorbenen (-)	Anzahl	- 14 588	- 4 841	- 4 038	- 1 804	- 1 407
	Wanderungen						
* 0114	Zuzüge über die Landesgrenze	Anzahl	44 053	8 547	10 262	3 000	3 464
* 0115	darunter aus dem Ausland	Anzahl	14 263	2 630	3 926	980	1 139
0116	Zuzüge von Ausländer(n)/-innen	Anzahl	15 777	2 986	4 251	1 163	1 269
* 0117	Fortzüge über die Landesgrenze	Anzahl	44 901	10 333	10 472	3 309	3 701
* 0118	darunter in das Ausland	Anzahl	8 622	2 163	2 551	664	722
0119	Fortzüge von Ausländer(n)/-innen	Anzahl	10 777	2 620	3 203	814	943
* 0120	Innerhalb des Landes Umgezogene ⁵⁾	Anzahl	55 024	13 261	13 389	4 123	4 604
* 0121	Wanderungsgewinn (+) bzw. -verlust (-)	Anzahl	- 848	- 1 786	- 210	- 309	- 237

1) Ergebnisse auf Basis des Zensus 2011 - Stand 10.04.2014 2) vorläufige Ergebnisse

3) einschließlich Bestandskorrekturen aufgrund berichteter Meldefälle der Standesämter und Meldebehörden

4) 2014 vorläufige Ergebnisse 5) ohne innerhalb der Gemeinde Umgezogene, zum Gebietsstand 31.03.2014

Lfd. Nr.	Merkmal	Einheit	Am	Am	2013
			30.06.2012	30.06.2013	31.03.
	02 ERWERBSTÄTIGKEIT				
	Beschäftigte ^{1) 2)}				
* 0201	Sozialversicherungspflichtig Beschäftigte am Arbeitsort ³⁾	Anzahl	773 165	769 214	760 192
* 0202	und zwar Frauen	Anzahl	382 269	381 692	381 250
* 0203	Ausländer/-innen	Anzahl	10 559	11 576	11 039
* 0204	Teilzeitbeschäftigte ⁴⁾	Anzahl	x	200 946	198 562
* 0205	darunter Frauen ⁴⁾	Anzahl	x	163 922	162 791
	Sozialversicherungspflichtig Beschäftigte nach Wirtschaftsbereichen (WZ 2008)				
* 0206	Land- und Forstwirtschaft, Fischerei (A)	Anzahl	15 840	15 956	15 282
* 0207	Produzierendes Gewerbe (B-F)	Anzahl	220 325	219 165	214 626
* 0208	Handel, Verkehr und Gastgewerbe (G-I)	Anzahl	163 868	162 829	161 341
* 0209	Erbringung von Unternehmensdienstleistungen (J-N)	Anzahl	126 840	124 324	121 854
* 0210	Erbringung von öffentlichen und privaten Dienstleistungen (O-U)	Anzahl	246 282	246 937	247 085

1) Quelle: Beschäftigungsstatistik der Bundesagentur für Arbeit, vorläufige Angaben

2) Aufgrund einer rückwirkenden Revision der Beschäftigungsstatistik im August 2014 weichen diese Daten von zuvor veröffentlichten Daten ab. Vergleiche Methodenbericht im Internetangebot der Bundesagentur für Arbeit.

3) einschließlich Personen "ohne Angabe" zur Wirtschaftsgliederung

4) Aufgrund einer Umstellung im Erhebungsverfahren kam es vorübergehend bei einigen Merkmalen zu Einschränkungen. Vergleichbarkeit (Merkmal Teilzeitbeschäftigte) vor dem Stichtag 31.12.2012 ist nicht möglich.

Zahlenspiegel - Landesübersichten

2013								2014			Lfd. Nr.
Mai	Juni	Juli	August	September	Oktober	November	Dezember	Januar	Februar	März	
2 250 015	2 248 917	2 247 488	2 245 901	2 245 917	2 247 000	2 246 194	2 244 577	2 243 278	2 241 738	2 240 448	0101 *
1 100 632	1 100 121	1 099 675	1 099 174	1 099 074	1 099 678	1 099 437	1 098 568	1 098 006	1 097 313	1 096 814	0102
1 149 383	1 148 796	1 147 813	1 146 727	1 146 843	1 147 322	1 146 757	1 146 009	1 145 272	1 144 425	1 143 634	0103
2 203 243	2 201 879	2 200 119	2 198 209	2 197 117	2 196 938	2 195 538	2 194 284	2 192 492	2 190 644	2 188 900	0104
46 772	47 038	47 369	47 692	48 800	50 062	50 656	50 293	50 786	51 094	51 548	0105
2 250 590	2 249 466	2 248 203	2 246 695	2 245 909	2 246 459	2 246 597	2 245 386	2 243 928	2 242 508	2 241 093	0106
- 1 149	- 1 098	- 1 429	- 1 587	16	1 083	- 806	- 1 617	- 1 299	- 1 540	- 1 290	0107
1 393	1 285	1 410	1 743	1 135	665	392	591	228	351	359	0108 *
367	370	403	320	281	308	362	311	277	426	427	0109
1 342	1 425	1 600	1 518	1 547	1 395	1 333	1 287	1 403	1 215	1 304	0110 *
2 526	2 505	2 463	2 464	2 245	2 495	2 420	2 669	2 713	2 504	2 743	0111 *
6	3	3	5	4	4	3	3	2	3	5	0112 *
- 1 184	- 1 080	- 863	- 946	- 698	- 1 100	- 1 087	- 1 382	- 1 310	- 1 289	- 1 439	0113 *
3 107	2 750	4 082	4 242	5 176	6 427	3 643	2 615	3 535	3 090	3 637	0114 *
1 110	900	1 381	1 234	1 879	1 936	1 249	805	1 302	1 204	1 420	0115 *
1 216	963	1 443	1 338	2 123	2 200	1 372	867	1 373	1 276	1 602	0116
3 071	2 824	4 543	4 947	4 564	4 654	3 365	2 899	3 585	3 368	3 519	0117 *
626	500	934	865	848	645	636	683	802	822	927	0118 *
749	649	1 143	1 086	1 042	969	809	767	959	1 017	1 227	0119
4 084	3 805	5 315	5 573	4 985	5 039	4 621	3 737	4 914	4 173	4 302	0120 *
36	- 74	- 461	- 705	612	1 773	278	- 284	- 50	- 278	118	0121 *

2013			2014		Lfd. Nr.
30.06.	30.09.	31.12.	31.03.		
769 214	780 908	767 813	764 736		0201 *
381 692	386 183	384 317	381 628		0202 *
11 576	12 394	11 656	12 507		0203 *
200 946	202 319	202 338	201 195		0204 *
163 922	165 212	165 753	164 939		0205 *
15 956	16 343	14 984	15 532		0206 *
219 165	222 792	216 868	217 684		0207 *
162 829	165 158	163 227	161 635		0208 *
124 324	126 866	122 954	122 171		0209 *
246 937	249 746	249 777	247 712		0210 *

Zahlenspiegel - Landesübersichten

Lfd. Nr.	Merkmal	Einheit	2012	2013	2013	
			Durchschnitt	Durchschnitt	November	Dezember
Noch 02 ERWERBSTÄTIGKEIT						
Arbeitsmarkt ¹⁾						
* 0211	Arbeitslose	Anzahl	136 678	132 133	120 190	126 439
* 0212	darunter Frauen	Anzahl	63 713	60 742	57 066	58 267
Arbeitslosenquote(bezogen auf alle zivilen Erwerbspersonen)						
* 0213	Insgesamt	%	11,5	11,2	10,1	10,7
* 0214	und zwar Frauen	%	11,3	10,9	10,2	10,4
* 0215	Männer	%	11,7	11,4	10,1	10,9
* 0216	Ausländer/-innen	%	22,7	21,3	20,2	20,7
* 0217	Jüngere von 15 bis unter 25 Jahren	%	10,2	10,2	8,9	9,0
* 0218	Kurzarbeiter/-innen ²⁾	Anzahl	3 920	4 082	1 484	2 749
* 0219	Gemeldete Arbeitsstellen ³⁾	Anzahl	10 930	10 806	11 027	10 537
0220	Teilnahme berufliche Weiterbildung ⁴⁾	Anzahl	6 134	6 640	6 903	6 756
0221	Arbeitsgelegenheiten ⁴⁾	Anzahl	14 569	13 146	14 299	11 397

1) Quelle: Bundesagentur für Arbeit; ohne Teilnehmer/-innen an Eignungsfeststellungs- und Trainingsmaßnahmen; ab Januar 2005 unter Einschluss der Grundsicherung für Arbeitsuchende; ab September 2005 Untererfassung in den Optionskommunen beseitigt. Verfahrensbedingte Abweichungen zu den offiziellen Zahlen sind nicht auszuschließen; die aktuellen Werte sind im Internet bei der [Bundesagentur für Arbeit als detaillierte Übersichten](#) zu finden.

2) auf Basis von Abrechnungslisten ermittelt (Summe aller Anspruchsgrundlagen)

3) ohne geförderte Stellen des zweiten Arbeitsmarktes; ab Jan. 2014 einschl. Stellen aus dem automatisierten BA-Kooperationsverfahren (sog. Kooperationspartnerstellen)

4) mit Förderdaten zugelassener kommunaler Träger

Lfd. Nr.	Merkmal	Einheit	2012	2013	2013	
			Durchschnitt	Durchschnitt	Oktober	November
03 BAUTÄTIGKEIT						
Baugenehmigungen im Wohn- und Nichtwohnbau						
0301	Gebäude insgesamt ¹⁾	Anzahl	340	346	380	246
* 0302	Wohnungen in Wohn- und Nichtwohngebäuden ²⁾ (Neubau und Saldo aus Baumaßnahmen an bestehenden Gebäuden)	Anzahl	232	244	165	200
0303	Wohnfläche	100 m ²	295	306	233	224
0304	veranschlagte Kosten der Bauwerke	1 000 EUR	75 401	72 393	78 353	55 527
* 0305	Wohnräume (einschließlich Küchen)	Anzahl	1 085	1 098	694	875
* 0306	Wohngebäude (Neubau)	Anzahl	151	149	150	101
* 0307	darunter mit 1 oder 2 Wohnungen	Anzahl	145	143	140	97
0308	Wohnungen ²⁾	Anzahl	195	196	199	149
* 0309	umbauter Raum	1 000 m ³	116	117	117	86
* 0310	Wohnfläche	100 m ²	232	237	239	166
* 0311	veranschlagte Kosten der Bauwerke	1 000 EUR	25 474	26 844	27 884	18 659
* 0312	Nichtwohngebäude (Neubau)	Anzahl	56	57	69	50
* 0313	umbauter Raum	1 000 m ³	321	276	433	192
* 0314	Nutzfläche	100 m ²	431	370	523	304
* 0315	veranschlagte Kosten der Bauwerke	1 000 EUR	27 271	23 707	27 401	21 831

1) einschließlich Baumaßnahmen an bestehenden Gebäuden

2) ab Berichtsjahr 2012 einschl. sonstige Wohneinheiten

Zahlenspiegel - Landesübersichten

2014											Lfd. Nr.
Januar	Februar	März	April	Mai	Juni	Juli	August	September	Oktober	November	
141 919	141 921	136 138	130 779	126 138	122 486	120 362	121 226	117 493	114 528	114 614	0211 *
62 024	61 910	60 507	59 636	58 327	57 257	56 909	58 307	56 673	54 870	54 576	0212 *
12,0	12,0	11,5	11,0	10,8	10,4	10,3	10,3	10,0	9,8	9,8	0213 *
11,1	11,1	10,8	10,7	10,6	10,4	10,3	10,6	10,3	9,9	9,9	0214 *
12,8	12,8	12,1	11,4	10,9	10,5	10,2	10,1	9,8	9,6	9,7	0215 *
22,7	22,9	22,6	22,1	20,9	20,6	20,6	21,3	21,5	21,1	20,9	0216 *
10,0	10,3	9,8	9,2	9,8	9,4	10,0	11,3	10,1	8,8	8,4	0217 *
6 487	7 293	4 824	1 780	2 006	0218 *
10 645	11 473	12 241	12 735	12 756	12 874	13 035	13 079	13 060	12 743	12 676	0219 *
6 393	6 741	6 859	6 984	6 958	6 997	6 707	6 325	7 064	7 537	7 714	0220
8 603	8 359	8 766	8 781	9 879	10 792	11 616	11 788	12 297	12 095	11 807	0221

2013	2014										Lfd. Nr.
Dezember	Januar	Februar	März	April	Mai	Juni	Juli	August	September	Oktober	
424	343	252	337	342	337	389	458	386	426	354	0301
499	320	164	275	478	357	277	399	485	302	179	0302 *
469	369	220	373	459	392	358	457	507	380	317	0303
91 986	74 346	43 199	84 405	101 930	81 248	72 582	95 014	122 097	91 387	58 955	0304
1 681	1 508	851	1 476	1 695	1 554	1 369	1 656	1 957	1 448	1 064	0305 *
180	173	123	179	169	153	204	205	205	201	164	0306 *
170	163	117	166	150	139	197	193	194	191	160	0307 *
239	269	159	287	385	277	278	358	372	309	188	0308
147	155	99	166	177	152	162	191	192	181	119	0309 *
299	301	196	328	367	297	326	375	385	353	243	0310 *
33 401	35 417	22 557	35 820	40 787	34 475	37 961	45 713	49 560	46 665	30 326	0311 *
72	43	27	36	39	41	30	59	55	60	38	0312 *
361	183	94	265	554	335	127	259	564	258	211	0313 *
479	274	146	311	584	707	202	371	618	425	240	0314 *
35 921	20 347	10 020	25 900	42 470	26 996	11 016	21 867	57 988	18 044	11 557	0315 *

Zahlenspiegel - Landesübersichten

Lfd. Nr.	Merkmal	Einheit	2008	2009		2010 ²⁾
			November	Mai	November	Mai
	04 LANDWIRTSCHAFT					
	<i>Viehbestand ¹⁾</i>					
0401	Rinder	Anzahl	354 156	352 526	348 922	348 285
0402	darunter Milchkühe	Anzahl	128 141	127 128	123 123	124 040
0403	Schweine	Anzahl	1 053 496	1 053 630	1 073 458	1 061 185
0404	darunter Sauen	Anzahl	124 694	128 457	121 693	118 467
0405	Schafe	Anzahl	.	113 698	.	103 421

1) Berichtszeitpunkt jeweils der 03. des Monats

2) bei Schweinen aufgrund methodischer Änderungen eingeschränkte Vergleichbarkeit zu den Erhebungen vor 2010

Lfd. Nr.	Merkmal	Einheit	2012	2013	2013	
			Durchschnitt	Durchschnitt	November	Dezember
	Noch 04 LANDWIRTSCHAFT					
	<i>Gewerbliche Schlachtungen von Tieren in- und ausländischer Herkunft und Eierzeugung</i>					
0406	Rinder insgesamt	Anzahl	389	294	414	285
0407	darunter Kälber	Anzahl	21	12	14	14
0408	Jungrinder	Anzahl	7	7	14	3
0409	Schweine	Anzahl	349 629	368 512	372 459	366 647
* 0410	Schlachtmengen (ohne Geflügel) ²⁾	t	32 717	34 418	34 952	33 931
* 0411	darunter Rinder insgesamt	t	110	86	125	84
* 0412	darunter Kälber	t	2	1	2	2
* 0413	Jungrinder	t	1	1	2	0
* 0414	Schweine	t	32 582	34 309	34 791	33 823
* 0415	Geflügelfleisch ³⁾	t
* 0416	Eierzeugung ⁴⁾	1 000	43 856	38 363	41 521	41 513
0417	Eierzeugung je Henne ⁴⁾	Stück	25	24	24	24

1) vorläufige Ergebnisse

2) Rinder, Schweine, Schafe, Pferde, Ziegen; einschließlich Schlachtfetten, jedoch ohne Innereien

3) aus Schlachtungen inländischen Geflügels in Schlachtereien mit einer Schlachtkapazität von 2 000 und mehr Tieren im Monat

4) in Unternehmen mit mindestens 3 000 Hennenhaltungsplätzen, einschließlich Junghennen-, Bruch- und Knickeier

Zahlenspiegel - Landesübersichten

2010 ²⁾	2011 ²⁾		2012 ²⁾		2013 ²⁾		2014 ²⁾	Lfd. Nr.
November	Mai	November	Mai	November	Mai	November	Mai	
342 856	342 255	341 112	341 128	342 421	344 937	347 025	348 851	0401
123 192	124 492	123 804	124 445	124 285	125 333	125 014	127 177	0402
1 113 035	1 196 704	1 235 141	1 226 183	1 228 861	1 201 192	1 260 677	1 257 767	0403
132 878	138 952	145 686	152 810	151 686	145 402	143 899	150 927	0404
.	.	83 043	.	79 300	.	74 042	.	0405

2014 ¹⁾											Lfd. Nr.
Januar	Februar	März	April	Mai	Juni	Juli	August	September	Oktober	November	
271	286	329	381	363	342	551	267	210	355	438	0406
9	2	12	17	26	15	9	10	11	9	28	0407
3	13	25	4	1	1	3	3	3	9	2	0408
382 079	371 774	404 119	379 148	343 173	359 249	378 579	375 600	424 617	442 800	418 439	0409
35 823	34 675	37 713	35 412	32 039	33 347	35 068	34 750	39 486	41 570	39 296	0410 *
80	83	94	110	101	98	151	76	62	105	127	0411 *
1	0	1	2	3	2	1	1	1	1	3	0412 *
0	2	4	1	0	0	0	0	0	1	0	0413 *
35 721	34 568	37 595	35 268	31 915	33 231	34 894	34 657	39 404	41 437	39 145	0414 *
.	0415 *
42 490	40 044	42 384	42 874	42 582	40 037	38 823	40 706	37 612	36 822	...	0416 *
24	24	26	25	25	24	25	26	24	23	...	0417

Zahlenspiegel - Landesübersichten

Lfd. Nr.	Merkmal	Einheit	2012	2013	2013	
			Durchschnitt	Durchschnitt	Oktober	November
	05 PRODUZIERENDES GEWERBE					
	Verarbeitendes Gewerbe sowie Bergbau und Gewinnung von Steinen und Erden¹⁾					
* 0501	Betriebe	Anzahl	684	689	687	687
* 0502	Beschäftigte	Anzahl	109 186	109 502	110 037	110 050
* 0503	Geleistete Arbeitsstunden	1 000 h	15 152	15 069	15 337	15 448
* 0504	Entgelte ²⁾	Mill. EUR	289,8	294,7	307,2	341,6
* 0505	Gesamtumsatz (ohne Umsatzsteuer)	Mill. EUR	3 218,3	3 186,2	3 441,0	3 205,2
0506	davon Vorleistungsgüterproduzenten einschl. Energie	Mill. EUR	2 039,3	1 979,5	2 163,0	1 932,4
0507	Investitionsgüterproduzenten	Mill. EUR	408,9	415,4	426,6	431,1
0508	Gebrauchsgüterproduzenten	Mill. EUR	44,4	41,8	40,1	43,8
0509	Verbrauchsgüterproduzenten	Mill. EUR	725,6	749,5	811,3	798,0
* 0510	darunter Auslandsumsatz	Mill. EUR	880,1	899,3	950,2	935,6
0511	Volumenindex des Auftragseingangs im Verarbeitenden Gewerbe	2010=100	100,0	94,1	102,8	109,0
0512	davon aus dem Inland	2010=100	99,8	92,3	100,2	99,5
0513	aus dem Ausland	2010=100	100,2	96,5	106,4	121,9

1) Betriebe mit 50 und mehr tätigen Personen.

2) Bruttolohn- und Bruttogehaltssumme.

Lfd. Nr.	Merkmal	Einheit	2012	2013	2013	
			Durchschnitt	Durchschnitt	Oktober	November
	Noch 05 PRODUZIERENDES GEWERBE					
	Energie- und Wasserversorgung					
* 0514	Betriebe ¹⁾	Anzahl	97	95	95	95
* 0515	Beschäftigte ¹⁾²⁾	Anzahl	7 225	7 501	7 545	7 565
* 0516	Geleistete Arbeitsstunden	1 000 h	938	950	958	992
* 0517	Bruttoentgeltssumme ¹⁾	Mill. EUR	26,2	28,2	27,4	44,6
* 0518	Stromerzeugung (brutto) in Kraftwerken f. d. allg. Versorgung ³⁾	Mill. kWh	869	802	725	904
0519	Stromerzeugung (netto) in Kraftwerken f. d. allg. Versorgung ³⁾	Mill. kWh	799	731	661	827
0520	darunter in Kraft-Wärme-Kopplung (KWK)	Mill. kWh	286	250	224	287
0521	darunter aus erneuerbaren Energien (ohne Pumpstrom)	Mill. kWh	44	52	58	50
0522	Brutto-Engpassleistung der Kraftwerke f. d. allg. Versorgung ³⁾	MW	2 300	2 295	2 288	2 288
0523	CO ₂ Emission der Kraftwerke für die allg. Versorgung ³⁾	1 000 t CO ₂	716	680	629	760

1) Betriebe von Unternehmen mit im Allgemeinen 20 und mehr Beschäftigten

2) einschließlich der tätigen Inhaber

3) mit einer elektrischen Engpassleistung ab 1 MW

Zahlenspiegel - Landesübersichten

2013	2014										Lfd. Nr.
Dezember	Januar	Februar	März	April	Mai	Juni	Juli	August	September	Oktober	
687	680	680	680	692	692	692	688	688	688	683	0501 *
109 664	109 450	109 324	109 307	110 252	110 130	110 374	110 064	110 482	111 118	110 103	0502 *
13 396	15 307	14 902	15 618	15 218	14 927	14 831	15 711	14 435	15 654	15 524	0503 *
300,1	291,8	284,7	301,0	303,4	311,1	313,7	302,5	290,7	297,7	318,3	0504 *
2 905,6	2 975,3	3 007,4	3 311,0	3 394,6	3 106,2	2 692,8	3 205,5	3 210,8	3 404,9	3 411,5	0505 *
1 671,3	1 882,8	1 910,8	2 093,3	2 148,8	1 967,6	1 523,5	1 970,9	2 074,1	2 141,4	2 158,1	0506
451,7	347,8	378,0	416,4	447,8	396,5	398,0	436,3	417,6	445,1	465,7	0507
31,7	33,1	43,4	43,9	42,2	40,2	42,7	41,7	33,1	45,4	42,2	0508
750,8	711,5	675,2	757,4	755,7	701,9	728,7	756,6	686,0	772,9	745,4	0509
853,9	865,4	835,2	932,0	922,5	866,3	862,2	909,2	872,2	932,3	955,2	0510 *
92,1	112,2	99,8	107,3	132,3	106,0	102,3	108,5	93,6	100,4	102,4	0511
87,4	111,8	96,0	102,5	135,4	106,0	95,7	107,2	89,9	96,8	96,7	0512
98,5	112,6	104,3	113,4	127,7	105,2	110,6	109,4	98,1	104,8	109,9	0513

2013	2014										Lfd. Nr.
Dezember	Januar	Februar	März	April	Mai	Juni	Juli	August	September	Oktober	
95	103	104	104	104	104	104	102	102	102	102	0514 *
7 585	7 491	7 508	7 511	7 493	7 484	7 463	7 423	7 485	7 536	7 518	0515 *
807	1 005	956	1 019	944	927	907	986	858	994	961	0516 *
27,3	25,3	25,3	26,2	30,7	29,0	27,7	27,0	26,0	26,4	27,6	0517 *
730	849	831	880	767	870	792	765	505	560	787	0518 *
668	779	760	803	697	791	717	695	459	511	714	0519
291	314	274	279	228	211	181	200	194	189	223	0520
55	62	57	62	59	59	54	56	49	35	39	0521
2 295	2 295	2 296	2 298	2 298	2 298	2 298	2 298	2 290	2 290	2 284	0522
623	715	704	742	650	751	682	643	412	476	747	0523

Zahlenspiegel - Landesübersichten

Lfd. Nr.	Merkmal	Einheit	2012	2013	2013	
			Durchschnitt	Durchschnitt	Oktober	November
Noch 05 PRODUZIERENDES GEWERBE						
Baugewerbe						
<i>Bauhauptgewerbe/Vorbereitende Baustellenarbeiten, Hoch- und Tiefbau ¹⁾</i>						
* 0524	Tätige Personen ²⁾	Anzahl	30 501	29 796	30 793	30 007
* 0525	Geleistete Arbeitsstunden	1 000 h	3 147	2 986	3 727	3 472
* 0526	davon Wohnungsbau	1 000 h	925	892	1 136	1 090
* 0527	gewerblicher und industrieller Bau	1 000 h	1 352	1 236	1 486	1 335
* 0528	öffentlicher und Straßenbau	1 000 h	870	858	1 105	1 047
* 0529	Entgeltsumme	Mill. EUR	60,8	60,2	68,5	68,5
0530	Gesamtumsatz (ohne Umsatzsteuer)	Mill. EUR	277,5	261,5	348,2	361,3
* 0531	Baugewerblicher Umsatz (ohne Umsatzsteuer)	Mill. EUR	275,2	259,2	345,3	357,7
* 0532	davon Wohnungsbau	Mill. EUR	65,6	66,2	85,9	88,2
* 0533	gewerblicher und industrieller Bau	Mill. EUR	130,7	111,9	149,2	150,8
* 0534	öffentlicher und Straßenbau	Mill. EUR	78,9	81,1	110,2	118,7
<i>Bauhauptgewerbe/Vorbereitende Baustellenarbeiten, Hoch- und Tiefbau ³⁾</i>						
0535	Betriebe	Anzahl	322	323	319	319
0536	Tätige Personen ²⁾	Anzahl	16 545	16 478	17 083	16 647
0537	Geleistete Arbeitsstunden	1 000 h	1 741	1 678	2 100	1 948
0538	Entgeltsumme	Mill. EUR	39,0	39,4	44,9	44,9
0539	Gesamtumsatz (ohne Umsatzsteuer)	Mill. EUR	173,8	169,9	227,4	238,4
0540	Baugewerblicher Umsatz (ohne Umsatzsteuer)	Mill. EUR	172,6	168,5	225,5	236,1
0541	Wertindex der Auftragseingänge	2010=100	108,7	106,2	102,7	92,0
0542	davon Hochbau	2010=100	115,2	108,3	112,8	107,3
0543	davon Wohnungsbau	2010=100	121,6	127,5	97,8	108,0
0544	gewerblicher und industrieller Bau	2010=100	122,4	110,3	123,4	122,5
0545	öffentlicher Hochbau	2010=100	87,9	82,2	98,5	63,4
0546	Tiefbau	2010=100	104,6	104,9	96,4	82,5
0547	darunter gewerblicher und industrieller Bau	2010=100	128,6	115,8	96,7	130,6
0548	Straßenbau	2010=100	86,8	104,7	79,3	50,6
<i>Ausbaugewerbe/Bauinstallation und sonstiges Baugewerbe ⁴⁾</i>						
0549	Betriebe	Anzahl	253	252	-	-
* 0550	Tätige Personen ²⁾	Anzahl	10 241	10 294	-	-
* 0551	Geleistete Arbeitsstunden	1 000 h	3 554	3 482	-	-
* 0552	Entgeltsumme	Mill. EUR	66,4	66,4	-	-
0553	Gesamtumsatz (ohne Umsatzsteuer)	Mill. EUR	295,0	287,2	-	-
* 0554	Baugewerblicher Umsatz (ohne Umsatzsteuer)	Mill. EUR	291,3	284,4	-	-

1) nach der Ergänzungserhebung hochgerechnete Ergebnisse für alle Betriebe

2) einschließlich der tätigen Inhaber

3) Betriebe von Unternehmen mit im Allgemeinen 20 und mehr tätigen Personen

4) Betriebe von Unternehmen mit im Allgemeinen 20 und mehr tätigen Personen; Quartalsangaben

Zahlenspiegel - Landesübersichten

2013	2014										Lfd. Nr.
	Dezember	Januar	Februar	März	April	Mai	Juni	Juli	August	September	
29 347	27 810	27 783	28 787	29 358	29 580	29 783	29 935	30 286	30 226	30 092	0524 *
2 334	1 768	2 075	2 963	3 201	3 188	3 407	3 705	3 344	3 639	3 582	0525 *
722	515	631	935	982	992	1 054	1 142	982	1 075	1 059	0526 *
965	839	893	1 204	1 188	1 219	1 305	1 354	1 275	1 401	1 352	0527 *
647	414	551	824	1 031	977	1 048	1 209	1 087	1 163	1 171	0528 *
59,5	52,9	47,8	53,7	61,2	63,7	64,9	67,3	64,4	66,0	67,7	0529 *
311,2	146,7	157,6	231,9	258,0	266,5	278,8	308,5	312,4	335,7	349,8	0530
308,7	144,5	156,6	230,0	255,9	264,8	276,0	306,6	310,5	334,1	347,4	0531 *
71,9	39,6	42,6	68,3	72,7	68,4	69,0	79,1	79,7	85,7	85,6	0532 *
136,2	60,4	67,7	92,6	99,1	99,2	109,9	118,7	122,2	133,3	136,6	0533 *
100,6	44,5	46,3	69,1	84,1	97,1	97,1	108,9	108,6	115,1	125,2	0534 *
319	315	315	315	315	315	315	314	314	314	314	0535
16 281	15 428	15 413	15 724	16 036	16 157	16 284	16 351	16 543	16 510	16 580	0536
1 306	984	1 151	1 613	1 764	1 753	1 877	2 042	1 868	2 028	2 016	0537
38,9	34,7	31,3	34,8	39,7	41,3	42,2	43,7	41,8	42,8	44,2	0538
206,0	92,1	98,9	144,2	163,1	174,1	183,0	199,3	202,5	217,8	229,3	0539
204,5	90,7	98,3	143,0	161,7	172,9	181,1	198,0	201,2	216,7	227,7	0540
89,2	76,0	83,3	109,0	110,1	121,6	129,0	147,7	109,9	112,4	84,7	0541
115,7	76,8	83,1	124,2	95,7	97,2	146,8	95,2	93,1	133,7	102,4	0542
128,1	74,5	178,5	208,1	115,0	92,9	174,1	109,1	96,8	125,1	113,3	0543
127,4	57,6	52,2	102,9	93,8	107,4	129,4	99,6	94,9	156,3	114,1	0544
69,6	133,8	69,7	95,8	80,6	73,0	167,3	68,1	84,2	78,7	58,0	0545
72,7	75,5	83,4	99,4	119,1	136,7	117,9	180,5	120,3	99,1	73,6	0546
102,8	129,0	144,6	81,6	111,3	172,5	115,3	255,5	105,8	109,5	97,1	0547
59,1	40,8	56,3	96,6	107,7	130,9	144,2	156,6	108,4	107,6	60,1	0548
251	-	-	256	-	-	253	-	-	254	-	0549
10 248	-	-	10 306	-	-	10 189	-	-	10 297	-	0550 *
3 432	-	-	3 349	-	-	3 303	-	-	3 561	-	0551 *
69,9	-	-	65,2	-	-	67,4	-	-	68,2	-	0552 *
330,9	-	-	228,5	-	-	268,0	-	-	292,5	-	0553
328,0	-	-	226,5	-	-	265,8	-	-	290,2	-	0554 *

Zahlenspiegel - Landesübersichten

Lfd. Nr.	Merkmal	Einheit	2012	2013	2013	
			Durchschnitt	Durchschnitt	Oktober	November
	06 HANDEL ^{1) 2) 3)}					
	Großhandel ⁴⁾					
* 0601	Beschäftigte (Index)	2010=100	101,1	99,4	100,5	99,9
* 0602	Index der Umsätze nominal (in jeweiligen Preisen)	2010=100	128,4	125,8	132,0	126,3
* 0603	Index der Umsätze real (in Preisen von 2005)	2010=100	109,0	110,0	117,4	113,3
	Einzelhandel und Tankstellen					
* 0604	Beschäftigte (Index)	2010=100	101,5	97,5	97,3	98,0
* 0605	Index der Umsätze nominal (in jeweiligen Preisen)	2010=100	103,0	101,3	103,5	108,4
* 0606	Index der Umsätze real (in Preisen von 2010)	2010=100	99,1	95,9	97,7	102,5
	Kfz-Handel ⁵⁾					
* 0607	Beschäftigte (Index)	2010=100	103,0	101,0	101,3	102,2
* 0608	Index der Umsätze nominal (in jeweiligen Preisen)	2010=100	106,3	104,2	111,9	111,2
* 0609	Index der Umsätze real (in Preisen von 2010)	2010=100	104,1	102,1	109,5	108,9

1) 2013 und 2014 vorläufige Ergebnisse

2) Abgrenzung nach der WZ 2008. Der Berichtsreis wird jährlich durch Ergänzungsstichproben und durch Stichprobenrotation aktualisiert. Im Groß- und Kfz-Handel basieren die Ergebnisse ab Januar 2011 auf einem Mix-Modell (Nutzung von Verwaltungsdaten und Befragung aller großen Unternehmen).

3) ohne Umsatzsteuer 4) einschließlich Handelsvermittlung 5) sowie Instandhaltung und Reparatur von Kfz.

Lfd. Nr.	Merkmal	Einheit	2012	2013	2013	
			Durchschnitt	Durchschnitt	Oktober	November
	07 GASTGEWERBE ^{1) 2) 3)}					
* 0701	Beschäftigte (Index)	2010=100	98,4	98,9	100,2	96,7
* 0702	Index der Umsätze nominal (in jeweiligen Preisen)	2010=100	101,9	94,5	105,7	94,1
* 0703	Index der Umsätze real (in Preisen von 2010)	2010=100	98,5	89,3	99,3	88,4

1) 2013 und 2014 vorläufige Ergebnisse

2) Abgrenzung nach der WZ 2008. Der Berichtsreis wird jährlich durch Ergänzungsstichproben und durch Stichprobenrotation aktualisiert.

3) ohne Umsatzsteuer

Lfd. Nr.	Merkmal	Einheit	2012	2013	2013	
			Durchschnitt	Durchschnitt	Oktober	November
	08 TOURISMUS ^{1) 2)}					
0801	Betriebe	Anzahl	1 125	1 114	1 110	1 112
0802	Angebotene Schlafgelegenheiten ³⁾	Anzahl	67 567	66 715	67 963	60 671
0803	Durchschnittl. Auslastung der angebot. Schlafgelegenheiten	%	29,9	29,5	33,9	26,6
* 0804	Gästeankünfte	Anzahl	246 109	240 436	279 823	203 443
* 0805	darunter von Auslandsgästen	Anzahl	18 456	18 597	16 232	13 631
* 0806	Gästeübernachtungen	Anzahl	612 806	594 237	701 155	480 584
* 0807	darunter von Auslandsgästen	Anzahl	44 308	42 038	37 629	33 877
0808	Durchschnittliche Aufenthaltsdauer	Tage	2,5	2,5	2,5	2,4

1) Betriebe ab 10 Schlafgelegenheiten; alle Merkmale einschl. Camping (Touristik-Camping)

2) 2012 und 2013 endgültige Ergebnisse

3) Doppelbetten zählen als 2 Schlafgelegenheiten. Für Camping wird 1 Stellplatz in 4 Schlafgelegenheiten umgerechnet.

Zahlenspiegel - Landesübersichten

2013	2014										Lfd. Nr.
Dezember	Januar	Februar	März	April	Mai	Juni	Juli	August	September	Oktober	
98,7	95,4	95,2	95,7	96,2	96,4	96,7	97,9	98,6	98,8	...	0601 *
117,5	108,4	105,6	127,0	122,7	107,2	72,9	104,7	125,9	126,8	...	0602 *
104,2	97,2	94,9	113,5	109,6	96,1	65,9	93,9	113,0	113,9	...	0603 *
97,2	95,8	95,7	97,1	97,7	97,1	98,3	98,3	98,6	98,3	98,1	0604 *
114,3	92,9	90,1	102,1	107,3	104,3	97,4	103,1	97,8	100,0	104,7	0605 *
108,3	87,8	85,0	95,8	100,6	97,8	91,6	97,0	92,2	93,8	98,4	0606 *
101,4	100,7	99,9	100,1	99,9	100,0	99,7	99,3	100,3	101,0	...	0607 *
96,6	91,5	93,7	115,8	109,5	108,9	106,7	109,8	97,1	105,1	...	0608 *
94,7	89,5	91,8	113,8	107,5	106,8	104,6	107,3	94,8	102,4	...	0609 *

2013	2014										Lfd. Nr.
Dezember	Januar	Februar	März	April	Mai	Juni	Juli	August	September	Oktober	
97,1	97,1	97,1	97,8	99,7	102,7	102,6	103,4	104,0	104,1	104,0	0701 *
101,4	77,9	77,5	90,6	95,2	112,6	112,8	106,1	111,7	113,0	111,3	0702 *
95,2	72,9	72,3	84,2	88,6	104,3	104,3	98,3	103,5	103,6	101,9	0703 *

2013	2014										Lfd. Nr.
Dezember	Januar	Februar	März	April	Mai	Juni	Juli	August	September	Oktober	
1 110	1 112	1 110	1 115	1 111	1 111	1 111	1 113	1 115	1 119	1 115	0801
60 155	59 043	59 174	60 776	69 541	71 293	71 158	71 962	71 770	71 337	69 345	0802
24,6	20,4	25,0	25,5	28,4	34,1	36,8	35,0	37,7	35,1	34,3	0803
184 069	147 621	156 784	192 908	234 791	314 741	330 562	307 726	317 255	318 315	295 962	0804 *
10 511	10 139	10 763	13 252	16 221	23 273	27 244	36 272	29 943	23 955	16 570	0805 *
455 985	366 942	412 708	476 425	586 181	748 462	787 107	779 390	837 949	748 161	730 277	0806 *
26 303	22 650	25 858	32 310	35 824	52 697	60 375	77 499	68 317	50 048	37 176	0807 *
2,5	2,5	2,6	2,5	2,5	2,4	2,4	2,5	2,6	2,4	2,5	0808

Zahlenspiegel - Landesübersichten

Lfd. Nr.	Merkmal	Einheit	2012	2013	2013	
			Durchschnitt	Durchschnitt	Oktober	November
	09 VERKEHR					
	<i>Straßenverkehrsunfälle ¹⁾</i>					
* 0901	Unfälle mit Personenschaden und Sachschaden ²⁾	Anzahl	962	953	996	911
* 0902	davon Unfälle mit Personenschaden	Anzahl	685	674	751	619
0903	Unfälle mit Sachschaden	Anzahl	277	280	245	292
0904	Verunglückte insgesamt	Anzahl	873	858	946	780
* 0905	davon getötete Personen	Anzahl	12	12	8	9
* 0906	verletzte Personen	Anzahl	861	846	938	771
0907	darunter schwerverletzte Personen	Anzahl	178	181	193	162
	<i>Kraftfahrzeuge ³⁾</i>					
* 0908	Zulassung fabrikneuer Kraftfahrzeuge	Anzahl	5 904	5 526	5 631	5 763
* 0909	darunter Personenkraftwagen ⁴⁾	Anzahl	4 773	4 472	4 761	4 751
* 0910	Lastkraftwagen	Anzahl	605	552	557	707
	<i>Binnenschifffahrt</i>					
0911	Güterumschlag insgesamt	1 000 t	582	611	668	756
* 0912	davon Gütereingang	1 000 t	201	214	237	258
* 0913	Güterversand	1 000 t	380	397	432	499

1) 2013 und 2014 vorläufige Ergebnisse

2) schwerwiegender Unfall mit Sachschaden (im engeren Sinne) und sonstiger Sachschadensunfall unter Einfluss berauschender Mittel.

3) Quelle: Kraftfahrt-Bundesamt

4) Fahrzeuge zur Personenbeförderung mit höchstens 8 Sitzplätzen außer dem Fahrersitz, einschließlich Wohnmobile und Krankenwagen.

Lfd. Nr.	Merkmal	Einheit	2012	2013	2013	
			Durchschnitt	Durchschnitt	Oktober	November
	10 AUßENHANDEL ^{1) 2)}					
	<i>Ausfuhr (Spezialhandel)</i>					
* 1001	Ausfuhr insgesamt	Mill. EUR	1 233,8	1 233,4	1 276,9	1 328,6
* 1002	darunter Güter der Ernährungswirtschaft	Mill. EUR	150,8	150,8	152,8	149,4
* 1003	Güter der Gewerblichen Wirtschaft	Mill. EUR	1 074,4	1 062,2	1 102,5	1 154,1
* 1004	davon Rohstoffe	Mill. EUR	55,0	51,6	55,0	54,4
* 1005	Halbwaren	Mill. EUR	153,9	143,1	152,5	154,0
* 1006	Fertigwaren	Mill. EUR	865,5	867,5	895,0	945,8
* 1007	davon Vorerzeugnisse	Mill. EUR	383,9	378,4	398,1	409,0
* 1008	Enderzeugnisse	Mill. EUR	481,6	489,1	496,9	536,8
	davon nach					
* 1009	Europa	Mill. EUR	990,2	987,4	1 030,9	1 084,0
* 1010	darunter in die EU-Länder	Mill. EUR	856,2	862,4	911,1	955,7
* 1011	Afrika	Mill. EUR	21,7	21,0	19,8	23,7
* 1012	Amerika	Mill. EUR	75,1	79,6	85,3	76,2
* 1013	Asien	Mill. EUR	137,5	138,7	136,5	142,1
* 1014	Australien, Ozeanien und übrige Gebiete	Mill. EUR	9,3	6,6	4,5	2,8

1) Wegen der unterschiedlichen Abgrenzung von Spezialhandel und Generalhandel ist eine Saldierung der Ein- und Ausfuhrergebnisse nicht möglich.

2) 2013 und 2014 vorläufige Ergebnisse

Zahlenspiegel - Landesübersichten

2013	2014										Lfd. Nr.
Dezember	Januar	Februar	März	April	Mai	Juni	Juli	August	September	Oktober	
1 027	835	635	851	952	1 003	1 014	1 057	910	1 025	1 013	0901 *
687	536	448	643	714	757	807	790	672	787	759	0902 *
340	299	187	208	238	246	207	267	238	238	254	0903
851	704	543	835	926	964	1 074	999	862	999	973	0904
8	11	9	9	11	14	13	12	11	12	9	0905 *
843	693	534	826	915	950	1 061	987	851	987	964	0906 *
185	161	129	196	210	204	243	189	192	198	197	0907
5 264	4 458	4 669	7 002	5 988	5 795	6 505	5 772	4 834	5 817	5 499	0908 *
4 093	3 709	3 710	5 557	4 672	4 567	5 142	4 606	3 942	4 705	4 671	0909 *
756	440	474	567	589	512	624	553	461	602	510	0910 *
562	569	543	696	661	616	550	621	732	628	...	0911
194	177	163	220	243	243	200	250	260	237	...	0912 *
368	392	380	476	418	373	350	371	472	392	...	0913 *

2013	2014										Lfd. Nr.
Dezember	Januar	Februar	März	April	Mai	Juni	Juli	August	September	Oktober	
1 130,3	1 245,4	1 236,6	1 311,4	1 315,3	1 245,2	1 246,9	1 327,2	1 169,9	1 307,8	1 318,9	1001 *
144,5	131,5	129,3	128,5	131,1	130,5	128,4	144,1	125,0	134,7	131,8	1002 *
960,5	1 047,8	1 041,0	1 115,6	1 117,9	1 050,2	1 052,1	1 113,8	987,1	1 101,8	1 114,8	1003 *
43,2	56,6	49,1	44,8	50,8	51,6	50,5	50,6	48,0	57,2	55,1	1004 *
138,2	146,4	124,9	153,4	149,0	110,3	93,4	132,8	151,4	159,5	164,2	1005 *
779,1	844,7	867,0	917,4	918,1	888,3	908,2	930,4	787,8	885,1	895,5	1006 *
354,0	382,4	359,6	375,1	398,4	375,8	383,9	415,7	351,1	423,4	403,9	1007 *
425,2	462,3	507,4	542,3	519,7	512,5	524,4	514,7	436,7	461,7	491,6	1008 *
881,5	1 000,9	977,8	1 060,0	1 030,1	979,4	974,1	1 036,9	925,1	1 044,3	1 063,9	1009 *
775,2	902,1	873,9	936,9	910,9	865,6	855,7	919,2	820,1	916,1	950,2	1010 *
20,9	15,8	18,8	19,5	21,6	27,1	26,9	20,1	17,9	26,0	18,7	1011 *
93,4	79,1	81,4	81,0	85,5	84,3	86,3	101,0	74,6	93,2	93,7	1012 *
125,9	145,2	149,5	144,1	170,5	149,5	150,6	156,9	144,0	140,0	138,3	1013 *
8,6	4,4	9,1	6,8	7,7	4,9	9,2	12,4	8,3	4,4	4,3	1014 *

Zahlenspiegel - Landesübersichten

Lfd. Nr.	Merkmal	Einheit	2012	2013	2013	
			Durchschnitt	Durchschnitt	Oktober	November
	<u>Noch 10 AUßENHANDEL</u> ^{1) 2)}					
	Einfuhr (Generalhandel)					
* 1015	Einfuhr insgesamt	Mill. EUR	1 305,8	1 398,6	1 426,7	1 493,9
* 1016	darunter Güter der Ernährungswirtschaft	Mill. EUR	80,4	102,7	117,3	98,6
* 1017	Güter der Gewerblichen Wirtschaft	Mill. EUR	1 199,8	1 261,0	1 268,7	1 354,7
* 1018	davon Rohstoffe	Mill. EUR	548,9	575,5	550,3	585,0
* 1019	Halbwaren	Mill. EUR	131,2	128,6	140,3	130,0
* 1020	Fertigwaren	Mill. EUR	519,6	556,9	578,1	639,8
* 1021	davon Vorerzeugnisse	Mill. EUR	184,6	174,3	165,7	177,6
* 1022	Enderzeugnisse	Mill. EUR	335,0	382,7	412,4	462,1
	davon aus					
* 1023	Europa	Mill. EUR	1 141,9	1 219,4	1 223,3	1 286,4
* 1024	darunter aus den EU-Ländern	Mill. EUR	567,5	634,5	687,9	686,5
* 1025	Afrika	Mill. EUR	5,4	3,2	1,9	1,6
* 1026	Amerika	Mill. EUR	28,0	25,9	19,2	19,9
* 1027	Asien	Mill. EUR	129,8	149,6	182,2	186,0
* 1028	Australien, Ozeanien und übrige Gebiete	Mill. EUR	0,6	0,5	0,1	0,1

1) Wegen der unterschiedlichen Abgrenzung von Spezialhandel und Generalhandel ist eine Saldierung der Ein- und Ausfuhrergebnisse nicht möglich.

2) 2013 und 2014 vorläufige Ergebnisse

Lfd. Nr.	Merkmal	Einheit	2012	2013	2013	
			Durchschnitt	Durchschnitt	Oktober	November
	<u>11 GEWERBEANZEIGEN</u> ^{1) 2)}					
* 1101	Gewerbeanmeldungen	Anzahl	1 115	1 057	1 087	981
1102	davon Verarbeitendes Gewerbe	Anzahl	39	39	39	37
1103	Baugewerbe	Anzahl	119	112	101	111
1104	Handel, Gastgewerbe	Anzahl	369	364	353	311
1105	Information und Kommunikation	Anzahl	31	29	21	31
1106	Grundstücks- und Wohnungswesen	Anzahl	20	17	14	18
1107	Andere Dienstleistungen und Übrige	Anzahl	537	498	559	473
* 1108	Gewerbeabmeldungen	Anzahl	1 277	1 170	1 070	1 260
1109	davon Verarbeitendes Gewerbe	Anzahl	41	45	39	44
1110	Baugewerbe	Anzahl	148	135	118	147
1111	Handel, Gastgewerbe	Anzahl	466	429	401	469
1112	Information und Kommunikation	Anzahl	32	29	29	26
1113	Grundstücks- und Wohnungswesen	Anzahl	21	20	12	18
1114	Andere Dienstleistungen und Übrige	Anzahl	568	511	471	556

1) Klassifikation der Wirtschaftszweige, Ausgabe 2008 (WZ 2008)

2) ohne Automatenaufsteller und Reisegewerbe

Zahlenspiegel - Landesübersichten

2013	2014										Lfd. Nr.
Dezember	Januar	Februar	März	April	Mai	Juni	Juli	August	September	Oktober	
1 299,1	1 495,4	1 323,3	1 346,3	1 321,4	1 355,5	1 231,6	1 047,0	1 183,3	1 440,8	1 661,3	1015 *
96,4	92,8	91,8	89,0	91,3	88,5	81,1	93,2	101,7	93,1	112,6	1016 *
1 162,8	1 327,8	1 154,4	1 176,3	1 151,9	1 192,7	1 072,6	876,8	1 013,6	1 267,3	1 465,5	1017 *
495,0	548,9	459,4	492,6	458,0	480,1	342,1	111,4	316,2	442,9	588,8	1018 *
131,0	110,1	112,4	121,0	116,5	123,7	125,8	152,2	146,5	142,8	179,5	1019 *
536,8	668,7	582,5	562,7	577,3	588,9	604,6	613,2	550,9	681,6	697,2	1020 *
135,1	200,4	175,5	183,7	188,0	201,4	190,8	190,0	190,2	198,3	225,7	1021 *
401,7	468,3	407,1	379,0	389,3	387,5	413,8	423,1	360,7	483,3	471,5	1022 *
1 106,0	1 223,9	1 115,6	1 170,4	1 151,7	1 164,7	1 027,9	831,7	981,8	1 150,0	1 398,3	1023 *
609,2	618,1	621,8	677,2	680,7	627,3	639,9	722,5	620,6	669,7	812,7	1024 *
4,4	3,5	3,5	6,8	4,0	6,2	6,0	10,7	6,9	3,7	5,5	1025 *
29,5	33,9	32,2	29,8	23,8	31,6	28,2	29,3	26,4	22,1	21,9	1026 *
159,1	233,9	171,5	138,7	141,8	152,6	169,1	175,0	167,9	264,6	235,4	1027 *
0,0	0,2	0,4	0,6	0,1	0,5	0,4	0,3	0,3	0,4	0,2	1028 *

2013	2014										Lfd. Nr.
Dezember	Januar	Februar	März	April	Mai	Juni	Juli	August	September	Oktober	
926	1 139	1 081	1 169	1 087	1 003	938	1 056	913	1 081	1 030	1101 *
37	57	34	41	41	31	29	46	26	56	45	1102
109	130	150	133	111	120	103	115	102	117	114	1103
334	368	360	399	361	333	274	322	285	324	306	1104
35	23	29	33	25	28	39	30	28	28	30	1105
16	15	23	22	25	24	15	17	23	22	22	1106
395	546	485	541	524	467	478	526	449	534	513	1107
1 452	1 457	1 242	1 243	1 052	887	982	1 128	975	1 119	1 107	1108 *
51	49	58	48	39	41	36	47	41	34	39	1109
170	166	132	136	133	118	113	130	125	140	148	1110
538	555	443	445	345	325	350	377	307	382	370	1111
42	35	38	34	21	8	24	36	23	30	28	1112
20	17	21	16	15	11	14	11	25	17	14	1113
631	635	550	564	499	384	445	527	454	516	508	1114

Zahlenspiegel - Landesübersichten

Lfd. Nr.	Merkmal	Einheit	2012	2013	2013	
			Durchschnitt	Durchschnitt	Oktober	November
	<u>12 INSOLVENZEN</u>					
* 1201	Beantragte Insolvenzverfahren	Anzahl	393	409	383	420
* 1202	davon Unternehmen	Anzahl	55	59	56	70
* 1203	Verbraucher	Anzahl	278	291	260	301
* 1204	ehemals selbständig Tätige	Anzahl	55	53	62	43
* 1205	sonstige natürliche Personen ¹⁾ , Nachlässe	Anzahl	6	6	5	6
* 1206	Voraussichtliche Forderungen	Mill. EUR	78,5	47,2	35,2	51,3

1) beispielsweise Gesellschafter oder Mithafter

Lfd. Nr.	Merkmal	Einheit	2012	2013	2013
			Durchschnitt	Durchschnitt	3. Vierteljahr
	<u>13 HANDWERK (zulassungspflichtig)</u>				
* 1301	Beschäftigte	30.09.09 =100	97,5	96,1	98,4
* 1302	Umsatz	VjD 2009=100	99,0	97,8	107,2

1) vorläufige Ergebnisse

Lfd. Nr.	Merkmal	Einheit	2013	2014	2013	2014
			Durchschnitt	Durchschnitt	Dezember	Januar
	<u>14 PREISE</u>					
* 1401	Verbraucherpreisindex	2010=100	105,4	106,6	106,4	105,9
1402	darunter Wohnmieten (einschl. Nebenkosten)	2010=100	101,8	102,8	102,1	102,6
* 1403	darunter Nettokaltmiete	2010=100	101,9	102,7	102,2	102,4
1404	darunter Haushaltsenergie	2010=100	120,1	118,4	119,9	119,2
* 1405	Preisindex für Wohngebäude ¹⁾	2010=100	105,8	107,4	-	-

1) Neubau in konventioneller Bauart, Bauleistungen am Bauwerk

Lfd. Nr.	Merkmal	Einheit	2012	2013	2013
					3. Vierteljahr
	<u>15 FINANZEN ¹⁾</u>				
	<i>Einnahmen und Ausgaben der Gemeinden und Gemeindeverbände (ohne besondere Finanzierungsvorgänge)</i>				
1501	Gesamteinnahmen	Mill. EUR	5 328,4	5 451,6	1 256,2
1502	Gesamtausgaben	Mill. EUR	5 203,7	5 313,0	1 347,5

1) Die Vierteljahresdaten basieren auf Differenzrechnung kumulierter Werte.

Zahlenspiegel - Landesübersichten

2013	2014										Lfd. Nr.
Dezember	Januar	Februar	März	April	Mai	Juni	Juli	August	September	Oktober	
332	331	363	363	383	336	349	327	275	323	304	1201 *
35	48	46	58	59	38	41	49	47	50	50	1202 *
244	225	259	257	267	264	262	220	172	210	217	1203 *
45	53	54	44	51	31	44	51	51	60	35	1204 *
8	5	4	4	6	3	2	7	5	3	2	1205 *
51,1	74,6	66,3	31,7	58,0	36,4	27,0	37,6	23,5	33,2	47,5	1206 *

2013	2014			Lfd. Nr.
4. Vierteljahr	1. Vierteljahr	2. Vierteljahr ¹⁾	3. Vierteljahr ¹⁾	
94,9	94,8	96,1	97,4	1301 *
112,5	83,4	98,9	105,0	1302 *

2014											Lfd. Nr.
Februar	März	April	Mai	Juni	Juli	August	September	Oktober	November	Dezember	
106,3	106,7	106,6	106,4	106,6	107,0	106,8	107,0	106,8	106,7	106,8	1401 *
102,6	102,6	102,8	102,8	102,8	102,9	102,9	102,9	103,0	103,0	103,0	1402
102,4	102,4	102,6	102,6	102,6	102,7	102,7	102,7	102,9	102,9	102,9	1403 *
119,3	118,8	118,9	118,8	118,8	118,8	119,0	119,0	118,1	116,9	114,6	1404
106,7	-	-	107,4	-	-	107,7	-	-	107,9	-	1405 *

2013	2014			Lfd. Nr.
4. Vierteljahr	1. Vierteljahr	2. Vierteljahr	3. Vierteljahr	
1 709,1	1 036,0	1 434,5	1 233,5	1501
1 560,7	1 232,2	1 318,5	1 344,6	1502

Zahlenspiegel - Landesübersichten

Lfd.	Merkmal	Einheit	2012	2013	2013
			Durchschnitt	Durchschnitt	3. Vierteljahr
16 VERDIENSTE					
Verdienste ohne Sonderzahlungen					
* 1601	Bruttomonatsverdienste ¹⁾ der vollzeitbeschäftigten Arbeitnehmer ²⁾ im Produzierenden Gewerbe und Dienstleistungsbereich	EUR	2 648	2 683	2 703
* 1602	und zwar männlich	EUR	2 672	2 711	2 734
* 1603	weiblich	EUR	2 608	2 637	2 650
* 1604	Leistungsgruppe 1 (Arbeitnehmer in leitender Stellung)	EUR	5 102	5 180	5 230
* 1605	Leistungsgruppe 2 (herausgehobene Fachkräfte)	EUR	3 259	3 308	3 335
* 1606	Leistungsgruppe 3 (Fachkräfte)	EUR	2 286	2 286	2 304
* 1607	Leistungsgruppe 4 (angelernte Arbeitnehmer)	EUR	1 832	1 907	1 930
* 1608	Leistungsgruppe 5 (ungelernte Arbeitnehmer)	EUR	1 649	1 688	1 712
* 1609	Produzierendes Gewerbe	EUR	2 530	2 547	2 573
* 1610	Bergbau und Gewinnung von Steinen und Erden	EUR	3 429	3 609	3 620
* 1611	Verarbeitendes Gewerbe	EUR	2 519	2 557	2 559
* 1612	Energieversorgung	EUR	3 680	3 886	(3 922)
* 1613	Wasserversorgung ³⁾	EUR	(2 551)	(2 436)	(2 429)
* 1614	Baugewerbe	EUR	2 335	2 299	2 401
* 1615	Dienstleistungsbereich	EUR	2 720	2 761	2 778
* 1616	Handel, Instandhaltung und Reparatur von Kfz	EUR	2 225	2 192	2 217
* 1617	Verkehr und Lagerei	EUR	2 350	2 434	2 450
* 1618	Gastgewerbe	EUR	1 637	1 561	1 568
* 1619	Information und Kommunikation	EUR	3 202	3 011	3 010
* 1620	Erbringung v. Finanz- u. Versicherungsdienstleistungen	EUR	3 615	(3 628)	(3 613)
* 1621	Grundstücks- und Wohnungswesen	EUR	2 996	2 913	2 950
* 1622	Erbringung v. freiberufl., wissenschaftl. u. techn. Dienstl.	EUR	3 170	3 055	3 091
* 1623	Erbringung v. sonstigen wirtschaftlichen Dienstleistungen	EUR	1 672	1 850	1 847
* 1624	Öffentliche Verwaltung, Verteidigung; Sozialversicherung	EUR	3 145	3 231	3 252
* 1625	Erziehung und Unterricht	EUR	3 783	3 952	3 967
* 1626	Gesundheits- und Sozialwesen	EUR	3 018	3 057	3 097
* 1627	Kunst, Unterhaltung und Erholung	EUR	2 817	2 867	2 852
* 1628	Erbringung von sonstigen Dienstleistungen	EUR	2 118	2 110	2 114
Verdienste mit Sonderzahlungen					
1629	Bruttomonatsverdienste ¹⁾ der vollzeitbeschäftigten Arbeitnehmer ²⁾ im Produzierenden Gewerbe und Dienstleistungsbereich	EUR	2 823	2 841	2 754
1630	und zwar männlich	EUR	2 855	2 877	2 795
1631	weiblich	EUR	2 770	2 782	2 685
1632	Produzierendes Gewerbe	EUR	2 737	2 721	2 630
1633	Bergbau und Gewinnung von Steinen und Erden	EUR	3 876	4 078	3 728
1634	Verarbeitendes Gewerbe	EUR	2 745	2 735	2 613
1635	Energieversorgung	EUR	4 093	(4 385)	(4 074)
1636	Wasserversorgung ³⁾	EUR	(2 750)	(2 565)	(2 448)
1637	Baugewerbe	EUR	2 446	2 408	2 458
1638	Dienstleistungsbereich	EUR	2 876	2 911	2 826
1639	Handel, Instandhaltung und Reparatur von Kfz	EUR	2 350	2 311	(2 265)
1640	Verkehr und Lagerei	EUR	2 519	2 615	2 493
1641	Gastgewerbe	EUR	(1 687)	1 625	1 609
1642	Information und Kommunikation	EUR	3 544	3 253	3 099
1643	Erbringung v. Finanz- u. Versicherungsdienstleistungen	EUR	4 229	(4 271)	(3 741)
1644	Grundstücks- und Wohnungswesen	EUR	3 340	3 277	3 365
1645	Erbringung v. freiberufl., wissenschaftl. u. techn. Dienstl.	EUR	3 445	3 335	(3 244)
1646	Erbringung v. sonstigen wirtschaftlichen Dienstleistungen	EUR	1 735	1 901	(1 866)
1647	Öffentliche Verwaltung, Verteidigung; Sozialversicherung	EUR	3 279	3 332	3 252
1648	Erziehung und Unterricht	EUR	3 916	4 083	3 972
1649	Gesundheits- und Sozialwesen	EUR	3 165	3 209	3 144
1650	Kunst, Unterhaltung und Erholung	EUR	2 944	2 986	2 887
1651	Erbringung von sonstigen Dienstleistungen	EUR	2 234	2 224	2 169

1) Durch strukturelle Veränderungen innerhalb des Berichtskreises ist ab dem I.Quartal 2013 die Vergleichbarkeit der Daten mit früheren Berichtszeiträumen beeinträchtigt. Nachgewiesen werden Vierteljahresdurchschnitte, d.h. März = Durchschnitt aus Januar bis März, Juni = Durchschnitt aus April bis Juni usw.
2) einschließlich Beamte 3) einschließlich Abwasser- und Abfallentsorgung und Beseitigung von Umweltverschmutzung

Zahlenspiegel - Landesübersichten

2013	2014			Lfd. Nr.
4. Vierteljahr	1. Vierteljahr	2. Vierteljahr	3. Vierteljahr	
2 726	2 685	2 729	2 772	1601 *
2 760	2 731	2 793	2 831	1602 *
2 670	2 608	2 620	2 669	1603 *
5 245	5 322	5 391	5 494	1604 *
3 365	3 388	3 429	3 497	1605 *
2 326	2 301	2 364	2 398	1606 *
1 933	1 877	1 923	1 929	1607 *
1 741	1 640	1 702	1 734	1608 *
2 609	2 598	2 701	2 721	1609 *
3 650	3 659	3 742	3 967	1610 *
2 606	2 637	2 703	2 708	1611 *
3 944	3 925	3 983	3 973	1612 *
(2 487)	2 578	2 588	2 612	1613 *
2 397	2 167	2 419	2 492	1614 *
2 793	2 742	2 748	2 804	1615 *
2 231	(2 125)	(2 156)	(2 184)	1616 *
2 465	2 275	2 310	2 350	1617 *
1 560	1 590	1 632	1 604	1618 *
3 018	(3 297)	(3 329)	(3 425)	1619 *
(3 661)	3 645	3 689	3 673	1620 *
2 976	(2 837)	(2 738)	(2 730)	1621 *
3 105	3 125	3 130	3 113	1622 *
(1 876)	1 860	1 892	1 898	1623 *
3 269	3 313	3 313	3 467	1624 *
3 978	4 034	4 043	4 112	1625 *
3 106	3 029	3 027	3 123	1626 *
2 870	/	/	/	1627 *
2 159	(2 523)	(2 514)	(2 563)	1628 *
3 103	2 768	2 892	2 831	1629
3 117	2 831	2 987	2 901	1630
3 080	2 661	2 727	2 710	1631
2 974	2 711	2 921	2 807	1632
4 668	3 713	4 344	4 122	1633
2 969	2 772	2 925	2 794	1634
(5 061)	3 974	(4 723)	4 070	1635
(2 847)	2 686	2 701	2 656	1636
2 628	2 231	2 534	2 582	1637
3 177	2 804	2 873	2 846	1638
(2 447)	(2 196)	(2 319)	(2 230)	1639
2 941	2 318	2 410	2 398	1640
1 730	1 605	1 673	1 619	1641
3 435	(3 405)	/	(3 524)	1642
(4 961)	(4 006)	4 477	3 774	1643
3 830	(2 867)	(2 791)	/	1644
/	3 363	3 374	3 205	1645
(1 953)	1 908	2 002	1 928	1646
3 673	3 313	3 329	3 467	1647
4 490	4 036	4 056	4 115	1648
3 482	3 112	3 090	3 175	1649
3 243	/	/	/	1650
2 506	2 549	2 530	(2 635)	1651

Zahlenspiegel - Landesübersichten

Lfd. Nr.	Merkmal	Einheit	2012	2013	2013
			Durchschnitt	Durchschnitt	3. Vierteljahr
NOCH 16 VERDIENSTE					
<i>Index der Bruttomonatsverdienste ohne Sonderzahlungen</i>					
1652	Bruttomonatsverdienste ¹⁾ der vollzeitbeschäftigten Arbeitnehmer ²⁾ im Produzierenden Gewerbe und Dienstleistungsbereich	2010=100	106,3	107,9	109,0
1653	und zwar männlich	2010=100	106,2	108,2	109,3
1654	weiblich	2010=100	106,5	108,0	108,6
1655	Produzierendes Gewerbe	2010=100	106,9	107,5	109,7
1656	Bergbau und Gewinnung von Steinen und Erden	2010=100	103,6	108,4	108,1
1657	Verarbeitendes Gewerbe	2010=100	106,0	107,8	108,0
1658	Energieversorgung	2010=100	102,1	111,5	109,7
1659	Wasserversorgung ³⁾	2010=100	107,6	107,8	107,9
1660	Baugewerbe	2010=100	112,7	109,5	117,3
1661	Dienstleistungsbereich	2010=100	106,0	107,8	108,7
1662	Handel, Instandhaltung und Reparatur von Kfz	2010=100	109,7	96,8	110,0
1663	Verkehr und Lagerei	2010=100	105,1	108,2	108,5
1664	Gastgewerbe	2010=100	102,4	109,1	96,9
1665	Information und Kommunikation	2010=100	110,1	98,0	108,7
1666	Erbringung v. Finanz- u. Versicherungsdienstleistungen	2010=100	108,0	106,7	108,7
1667	Grundstücks- und Wohnungswesen	2010=100	100,4	108,3	98,7
1668	Erbringung v. freiberufl., wissenschaftl. u. techn. Dienstl.	2010=100	105,2	107,3	111,5
1669	Erbringung v. sonstigen wirtschaftlichen Dienstleistungen	2010=100	105,1	114,1	109,4
1670	Öffentliche Verwaltung, Verteidigung; Sozialversicherung	2010=100	104,4	102,9	108,0
1671	Erziehung und Unterricht	2010=100	108,9	108,8	114,5
1672	Gesundheits- und Sozialwesen	2010=100	104,4	115,1	103,8
1673	Kunst, Unterhaltung und Erholung	2010=100	108,0	107,9	108,6
1674	Erbringung von sonstigen Dienstleistungen	2010=100	111,0	108,2	115,7
<i>Index der Bruttostundenverdienste ohne Sonderzahlungen</i>					
1675	Bruttostundenverdienste ¹⁾ der vollzeitbeschäftigten Arbeitnehmer ²⁾ im Produzierenden Gewerbe und Dienstleistungsbereich	2010=100	105,5	107,0	107,4
1676	und zwar männlich	2010=100	105,4	107,1	107,6
1677	weiblich	2010=100	105,6	106,6	107,0
1678	Produzierendes Gewerbe	2010=100	105,8	107,5	107,5
1679	Bergbau und Gewinnung von Steinen und Erden	2010=100	106,4	110,5	110,3
1680	Verarbeitendes Gewerbe	2010=100	104,7	105,8	105,8
1681	Energieversorgung	2010=100	101,4	108,4	109,0
1682	Wasserversorgung ³⁾	2010=100	108,2	109,0	108,6
1683	Baugewerbe	2010=100	110,8	113,0	113,2
1684	Dienstleistungsbereich	2010=100	105,3	106,7	107,3
1685	Handel, Instandhaltung und Reparatur von Kfz	2010=100	109,7	109,4	109,5
1686	Verkehr und Lagerei	2010=100	103,9	108,6	108,5
1687	Gastgewerbe	2010=100	102,8	97,9	97,8
1688	Information und Kommunikation	2010=100	109,9	108,2	108,6
1689	Erbringung v. Finanz- u. Versicherungsdienstleistungen	2010=100	108,3	109,2	108,7
1690	Grundstücks- und Wohnungswesen	2010=100	101,1	97,4	97,6
1691	Erbringung v. freiberufl., wissenschaftl. u. techn. Dienstl.	2010=100	104,3	105,2	107,6
1692	Erbringung v. sonstigen wirtschaftlichen Dienstleistungen	2010=100	105,4	107,2	107,8
1693	Öffentliche Verwaltung, Verteidigung; Sozialversicherung	2010=100	104,2	106,7	107,4
1694	Erziehung und Unterricht	2010=100	106,4	108,7	109,1
1695	Gesundheits- und Sozialwesen	2010=100	103,2	102,4	103,2
1696	Kunst, Unterhaltung und Erholung	2010=100	108,7	109,6	109,5
1697	Erbringung von sonstigen Dienstleistungen	2010=100	110,4	114,2	114,9

1) Durch strukturelle Veränderungen innerhalb des Berichtskreises ist ab dem I.Quartal 2013 die Vergleichbarkeit der Daten mit früheren Berichtszeiträumen beeinträchtigt. Nachgewiesen werden Vierteljahresdurchschnitte, d.h. März = Durchschnitt aus Januar bis März, Juni = Durchschnitt aus April bis Juni usw.

2) einschließlich Beamte

3) einschließlich Abwasser- und Abfallentsorgung und Beseitigung von Umweltverschmutzung

Zahlenspiegel - Landesübersichten

2013	2014			Lfd. Nr.
	4. Vierteljahr	1. Vierteljahr	2. Vierteljahr	
109,7	110,2	112,0	113,4	1652
110,0	109,4	111,7	112,5	1653
109,2	111,6	112,5	114,9	1654
110,5	108,9	112,8	114,0	1655
109,1	110,7	112,2	111,8	1656
109,3	110,6	113,1	114,0	1657
110,2	103,6	105,5	105,3	1658
109,8	109,1	111,3	111,2	1659
116,0	102,9	114,4	117,6	1660
109,3	110,8	111,5	113,1	1661
111,0	110,3	111,8	114,4	1662
110,0	104,1	105,7	107,8	1663
97,1	99,5	102,3	101,0	1664
109,4	110,8	112,4	113,2	1665
110,0	110,2	112,3	111,7	1666
99,4	95,0	91,4	91,9	1667
111,0	112,8	110,7	102,6	1668
110,5	113,8	116,8	117,7	1669
108,5	109,9	109,9	115,1	1670
114,8	120,7	120,7	123,0	1671
103,9	104,7	107,0	107,1	1672
108,8	114,4	114,2	116,4	1673
117,6	139,9	138,6	140,8	1674
108,3	109,8	110,5	111,5	1675
108,7	110,2	110,9	111,1	1676
107,6	109,0	109,9	112,1	1677
108,8	110,4	111,7	112,2	1678
111,5	113,4	115,3	114,7	1679
107,1	110,4	112,0	112,4	1680
110,4	103,5	104,9	104,6	1681
110,5	110,8	112,6	112,1	1682
114,2	111,4	111,6	113,3	1683
108,1	109,5	109,9	111,1	1684
110,7	111,0	112,4	114,5	1685
109,8	106,5	108,1	109,4	1686
98,9	100,6	102,7	101,2	1687
109,3	110,8	112,6	113,3	1688
110,1	110,2	112,2	111,7	1689
98,7	93,3	89,0	89,7	1690
109,4	115,5	110,5	101,1	1691
109,1	112,6	114,3	114,5	1692
107,9	108,4	108,4	113,5	1693
109,4	110,8	110,9	113,0	1694
103,5	104,7	107,4	106,9	1695
110,0	113,6	113,9	114,5	1696
116,5	138,6	137,2	139,0	1697

Zahlenspiegel - Landesübersichten

Lfd. Nr.	Merkmal	Einheit	2012	2013	2013	
			Durchschnitt	Durchschnitt	August	September
	17 Soziales					
* 1701	Personen in Bedarfsgemeinschaften insgesamt	Anzahl	293 013	286 039	285 508	282 034
* 1702	darunter Frauen	Anzahl	145 858	142 613	142 773	141 144
* 1703	Erwerbsfähige Leistungsberechtigte	Anzahl	222 692	216 483	215 989	212 948
* 1704	Nicht erwerbsfähige Leistungsberechtigte	Anzahl	70 321	69 557	69 519	69 086
* 1705	darunter unter 15 Jahre	Anzahl	67 569	67 183	67 192	66 801

Quelle: Bundesagentur für Arbeit - Statistik

Grundsicherung für Arbeitsuchende nach dem SGB II
Bedarfsgemeinschaften und deren Mitglieder - Daten nach einer Wartezeit von 3 Monaten

Zahlenspiegel - Landesübersichten

2013			2014								Lfd. Nr.
Oktober	November	Dezember	Januar	Februar	März	April	Mai	Juni	Juli	August	
279 996	277 468	277 187	279 156	281 278	281 963	280 605	278 781	276 780	275 660	274 109	1701 *
140 146	138 823	138 519	139 397	140 225	140 515	140 197	139 426	138 560	138 053	137 495	1702 *
211 104	209 041	208 879	210 496	212 118	212 778	211 641	210 048	208 378	207 410	205 905	1703 *
68 892	68 427	68 308	68 660	69 160	69 185	68 964	68 733	68 402	68 250	68 204	1704 *
66 609	66 151	66 019	66 331	66 805	66 835	66 616	66 359	66 060	65 915	65 832	1705 *

Zahlenspiegel - Kreistabellen

Bevölkerung insgesamt, Deutsche, Ausländer nach kreisfreien Städten und Landkreisen

am 31.03.2014

Kreisfreie Stadt Landkreis Land	Bevölkerung ¹⁾				
	insgesamt	und zwar			
		männlich	weiblich	Deutsche	Ausländer
Personen					
Dessau-Roßlau, Stadt	83 534	40 385	43 149	81 324	2 210
Halle (Saale), Stadt	231 553	110 716	120 837	220 969	10 584
Magdeburg, Stadt	230 788	112 467	118 321	220 504	10 284
Altmarkkreis Salzwedel	86 183	42 985	43 198	84 629	1 554
Anhalt-Bitterfeld	166 195	81 217	84 978	162 862	3 333
Börde	172 878	85 995	86 883	170 419	2 459
Burgenlandkreis	184 550	90 823	93 727	179 887	4 663
Harz	220 585	107 574	113 011	217 408	3 177
Jerichower Land	91 625	45 575	46 050	90 319	1 306
Mansfeld-Südharz	142 891	70 235	72 656	140 748	2 143
Saalekreis	187 061	92 239	94 822	183 776	3 285
Salzlandkreis	198 170	96 459	101 711	195 078	3 092
Stendal	115 196	56 760	58 436	113 596	1 600
Wittenberg	129 239	63 384	65 855	127 381	1 858
Sachsen-Anhalt	2 240 448	1 096 814	1 143 634	2 188 900	51 548

1) Basis Zensus 9.Mai 2011 - Stand 10.04.2014 - Bevölkerung insgesamt: endgültig, Geschlecht und Staatsangehörigkeit: vorläufig

Zahlenspiegel - Kreistabellen

Bevölkerungsbewegung nach kreisfreien Städten und Landkreisen

im März 2014

Kreisfreie Stadt Landkreis	Lebend- geborene ¹⁾	Gestorbene ¹⁾	Zuzüge	Fortzüge
			über die Kreisgrenze	
Land	Personen			
Dessau-Roßlau, Stadt	39	105	252	208
Halle (Saale), Stadt	167	259	861	768
Magdeburg, Stadt	179	275	1 060	845
Altmarkkreis Salzwedel	58	110	198	206
Anhalt-Bitterfeld	87	228	317	433
Börde	102	181	363	350
Burgenlandkreis	81	252	403	397
Harz	127	270	649	580
Jerichower Land	55	110	254	283
Mansfeld-Südharz	62	172	240	267
Saalekreis	104	219	421	537
Salzlandkreis	103	243	390	420
Stendal	74	144	238	246
Wittenberg	66	175	233	221
Sachsen-Anhalt	1 304	2 743	5 879	5 761

1) vorläufige Ergebnisse

Zahlenspiegel - Kreistabellen

Bevölkerungsbewegung nach kreisfreien Städten und Landkreisen

vom 01.01.2014 bis 31.03.2014

Kreisfreie Stadt Landkreis	Lebend- geborene ¹⁾	Gestorbene ¹⁾	Zuzüge	Fortzüge
			über die Kreisgrenze	
Land	Personen			
Dessau-Roßlau, Stadt	138	330	656	550
Halle (Saale), Stadt	478	741	2 525	2 327
Magdeburg, Stadt	504	732	2 516	2 541
Altmarkkreis Salzwedel	178	317	603	596
Anhalt-Bitterfeld	247	658	993	1 230
Börde	316	534	1 237	1 097
Burgenlandkreis	282	720	1 209	1 184
Harz	377	868	2 106	2 070
Jerichower Land	161	314	773	707
Mansfeld-Südharz	210	516	810	861
Saalekreis	307	617	1 288	1 606
Salzlandkreis	346	765	1 144	1 296
Stendal	199	382	671	762
Wittenberg	179	466	757	671
Sachsen-Anhalt	3 922	7 960	17 288	17 498

1) vorläufige Ergebnisse

Zahlenspiegel - Kreistabellen

Arbeitslose nach kreisfreien Städten und Landkreisen ¹⁾

November 2014

Kreisfreie Stadt Landkreis Land	Arbeitslose				
	insgesamt	und zwar			
		Männer	Frauen	Jüngere von 15 bis unter 25 Jahren	55 Jahre und älter
Anzahl					
Dessau-Roßlau, Stadt	4 625	2 507	2 118	342	1 158
Halle (Saale), Stadt	12 596	6 875	5 721	851	2 518
Magdeburg, Stadt	12 479	6 812	5 667	1 024	2 375
Altmarkkreis Salzwedel	3 739	1 992	1 747	290	865
Anhalt-Bitterfeld	8 788	4 429	4 359	662	2 195
Börde	6 546	3 546	3 000	463	1 640
Burgenlandkreis	9 920	5 075	4 845	644	2 371
Harz	8 622	4 513	4 109	576	2 015
Jerichower Land	4 242	2 194	2 048	230	1 225
Mansfeld-Südharz	9 170	4 651	4 519	616	2 432
Saalekreis	8 949	4 587	4 362	684	2 172
Salzlandkreis	11 293	5 812	5 481	493	2 671
Stendal	7 063	3 673	3 390	448	1 538
Wittenberg	6 582	3 372	3 210	405	1 662
Sachsen-Anhalt	114 614	60 038	54 576	7 728	26 837

1) Quelle: Bundesagentur für Arbeit, vorläufige Ergebnisse

Zahlenspiegel - KreistabellenArbeitslosenquote nach kreisfreien Städten und Landkreisen ¹⁾**November 2014**

Kreisfreie Stadt Landkreis Land	Arbeitslosenquote				
	bezogen auf abhängige zivile Erwerbspersonen	bezogen auf alle zivilen Erwerbspersonen			
		insgesamt	Männer	Frauen	Jüngere von 15 bis unter 25 Jahren
%					
Dessau-Roßlau, Stadt	12,0	11,0	11,5	10,4	11,1
Halle (Saale), Stadt	12,0	11,0	11,6	10,3	7,8
Magdeburg, Stadt	11,3	10,3	10,8	9,8	9,1
Altmarkkreis Salzwedel	8,6	7,9	7,8	8,1	7,5
Anhalt-Bitterfeld	10,8	9,9	9,4	10,5	9,7
Börde	7,4	6,7	6,8	6,6	6,5
Burgenlandkreis	11,3	10,4	10,0	10,9	8,9
Harz	8,2	7,5	7,5	7,6	6,7
Jerichower Land	9,5	8,7	8,5	8,9	7,0
Mansfeld-Südharz	14,1	12,9	12,2	13,7	11,3
Saalekreis	9,5	8,7	8,4	9,1	8,9
Salzlandkreis	12,0	11,1	10,7	11,6	6,6
Stendal	12,8	11,7	11,4	12,0	10,2
Wittenberg	10,6	9,6	9,4	10,0	7,8
Sachsen-Anhalt	10,6	9,8	9,7	9,9	8,4

1) Quelle: Bundesagentur für Arbeit, vorläufige Ergebnisse

Zahlenspiegel - Kreistabellen

Genehmigungen im Wohn- und Nichtwohnbau nach kreisfreien Städten und Landkreisen

Oktober 2014

Kreisfreie Stadt Landkreis Land	Insgesamt (einschließlich Baumaßnahmen an bestehenden Gebäuden)			
	Gebäude	Wohnungen ¹⁾		veranschlagte Kosten
		insgesamt	Wohnfläche	
	Anzahl		100 m ²	1 000 EUR
Dessau-Roßlau, Stadt	21	-17	8	2 423
Halle (Saale), Stadt	18	35	58	4 134
Magdeburg, Stadt	39	16	22	4 636
Altmarkkreis Salzwedel	22	28	24	4 178
Anhalt-Bitterfeld	19	10	14	1 999
Börde	37	29	35	7 601
Burgenlandkreis	40	-7	22	4 943
Harz	35	39	33	6 372
Jerichower Land	32	-8	15	7 079
Mansfeld-Südharz	22	4	8	2 000
Saalekreis	26	22	29	6 537
Salzlandkreis	15	12	19	2 064
Stendal	13	8	17	2 429
Wittenberg	15	8	13	2 560
Sachsen-Anhalt	354	179	317	58 955

1) einschließlich sonstige Wohneinheiten

Zahlenspiegel - Kreistabellen

Genehmigungen für die Errichtung neuer Gebäude im Wohn- und Nichtwohnbau
nach kreisfreien Städten und Landkreisen

Oktober 2014

Kreisfreie Stadt Landkreis Land	Errichtung neuer Gebäude						
	Wohngebäude			Nichtwohngebäude			
	Gebäude	Wohnungen ¹⁾	veranschlagte Kosten des Bauwerkes	Gebäude	Wohnungen ¹⁾	Nutzfläche	veranschlagte Kosten des Bauwerkes
	Anzahl		1 000 EUR	Anzahl		100 m ²	1 000 EUR
Dessau-Roßlau, Stadt	3	3	490	2	-	9	888
Halle (Saale), Stadt	8	8	1 511	1	-	4	82
Magdeburg, Stadt	22	22	3 747	-	-	-	-
Altmarkkreis Salzwedel	10	11	1 791	3	-	8	295
Anhalt-Bitterfeld	8	8	1 223	2	-	16	513
Börde	22	28	3 879	9	-	54	2 779
Burgenlandkreis	11	11	1 815	6	-	20	1 249
Harz	17	23	3 606	2	-	9	642
Jerichower Land	21	27	4 395	-	-	-	-
Mansfeld-Südharz	3	3	373	6	-	40	798
Saalekreis	21	21	3 629	3	-	55	2 822
Salzlandkreis	7	12	1 271	1	-	3	220
Stendal	7	7	2 036	-	-	-	-
Wittenberg	4	4	560	3	-	24	1 269
Sachsen-Anhalt	164	188	30 326	38	-	240	11 557

1) einschließlich sonstige Wohneinheiten

Zahlenspiegel - Kreistabellen

Ergebnisse der Betriebe im Verarbeitenden Gewerbe sowie im Bergbau und der Gewinnung von Steinen und Erden ¹⁾
nach kreisfreien Städten und Landkreisen

Oktober 2014

Kreisfreie Stadt Landkreis	Betriebe	Beschäftigte insgesamt	Geleistete Arbeits- stunden	Entgelte ²⁾	Gesamtumsatz	
					insgesamt	dar. Ausland
Land	Anzahl		1 000	1 000 EUR		
Dessau-Roßlau, Stadt	22	4 470	603	12 610	49 235	11 564
Halle (Saale), Stadt	23	3 245	450	9 362	44 528	17 707
Magdeburg, Stadt	40	6 781	933	18 317	132 252	58 469
Altmarkkreis Salzwedel	29	4 673	650	12 322	79 590	18 262
Anhalt-Bitterfeld	79	12 740	1 812	35 253	348 559	131 094
Börde	63	12 730	1 803	37 879	307 651	107 726
Burgenlandkreis	58	9 211	1 246	28 641	385 825	67 699
Harz	78	11 585	1 613	32 031	199 693	54 386
Jerichower Land	37	3 977	593	9 893	91 945	17 952
Mansfeld-Südharz	37	6 616	933	17 302	162 629	80 723
Saalekreis	67	10 284	1 480	39 680	990 922	193 865
Salzlandkreis	78	12 189	1 770	32 936	303 696	108 736
Stendal	22	4 143	571	9 168	95 204	26 487
Wittenberg	50	7 459	1 067	22 883	219 723	60 525
Sachsen-Anhalt	683	110 103	15 524	318 277	3 411 452	955 196

1) Betriebe mit 50 und mehr tätigen Personen

2) Bruttolohn- und Brutto Gehaltssumme

Zahlenspiegel - Kreistabellen

Ergebnisse der Betriebe in der Energie- und Wasserversorgung nach kreisfreien Städten und Landkreisen

Oktober 2014

Kreisfreie Stadt Landkreis	Betriebe ¹⁾	Beschäftigte ¹⁾²⁾ insgesamt	Geleistete Arbeitsstunden	Bruttoentgelt- summe
Land	Anzahl		1 000	1 000 EUR
Dessau-Roßlau, Stadt	5	195	31	710
Halle (Saale), Stadt	10	1 317	163	4 738
Magdeburg, Stadt	4	1 139	147	4 017
Altmarkkreis Salzwedel	6	212	28	928
Anhalt-Bitterfeld	10	508	67	1 737
Börde	6	350	43	1 185
Burgenlandkreis	8	323	45	1 031
Harz	9	504	57	1 581
Jerichower Land	4	171	22	637
Mansfeld-Südharz	8	425	59	1 248
Saalekreis	14	1 333	175	6 539
Salzlandkreis	11	622	76	1 958
Stendal	3	165	22	545
Wittenberg	4	254	26	747
Sachsen-Anhalt	102	7 518	961	27 600

1) Betriebe von Unternehmen mit im Allgemeinen 20 und mehr tätigen Personen

2) einschließlich der tätigen Inhaber

Zahlenspiegel - Kreistabellen

Ergebnisse der Betriebe im Bereich Vorbereitende Baustellenarbeiten, Hoch- und Tiefbau (Monatsberichtskreis)
nach kreisfreien Städten und Landkreisen ¹⁾

Oktober 2014

Kreisfreie Stadt Landkreis	Betriebe	Tätige ²⁾ Personen	Entgelt- summe	Geleistete Arbeits- stunden	Gesamt- umsatz
Land	Anzahl		1 000 EUR	1 000	1 000 EUR
Dessau-Roßlau, Stadt	10	637	1 373	71	6 328
Halle (Saale), Stadt	20	1 471	4 031	178	24 764
Magdeburg, Stadt	30	1 875	4 951	231	26 185
Altmarkkreis Salzwedel	16	625	1 454	80	9 952
Anhalt-Bitterfeld	21	726	1 825	92	8 002
Börde	20	834	2 223	94	11 862
Burgenlandkreis	26	1 346	3 787	177	15 982
Harz	30	1 376	3 603	165	17 572
Jerichower Land	17	1 639	4 969	188	26 356
Mansfeld-Südharz	20	1 206	3 333	152	9 279
Saalekreis	37	1 744	4 776	217	23 401
Salzlandkreis	23	1 158	2 953	131	18 905
Stendal	21	1 109	2 907	138	19 499
Wittenberg	23	834	2 043	99	11 204
Sachsen-Anhalt	314	16 580	44 227	2 016	229 292

1) Betriebe von Unternehmen mit im Allgemeinen 20 und mehr tätigen Personen

2) einschließlich der tätigen Inhaber

Zahlenspiegel - Kreistabellen

Gewerbeanzeigen ¹⁾ nach kreisfreien Städten und Landkreisen

Oktober 2014

Kreisfreie Stadt Landkreis Land	Anmeldungen		Abmeldungen	
	insgesamt	darunter Neuerrichtungen ²⁾	insgesamt	darunter vollständige und teilweise Aufgabe ³⁾
	Anzahl			
Dessau-Roßlau, Stadt	37	35	80	73
Halle (Saale), Stadt	128	115	127	122
Magdeburg, Stadt	189	171	134	119
Altmarkkreis Salzwedel	30	26	32	27
Anhalt-Bitterfeld	80	70	82	72
Börde	71	64	69	59
Burgenlandkreis	47	38	63	54
Harz	91	80	114	105
Jerichower Land	55	48	75	62
Mansfeld-Südharz	44	40	55	50
Saalekreis	86	64	112	95
Salzlandkreis	101	83	95	80
Stendal	39	36	33	32
Wittenberg	32	25	36	32
Sachsen-Anhalt	1 030	895	1 107	982

1) ohne Automatenaufsteller und Reisegewerbe

2) ohne Verlagerung

3) vollständige Aufgabe (ohne Verlagerung) und teilweise Aufgabe eines weiterhin bestehenden Betriebes

Zahlenspiegel - Kreistabellen

Insolvenzverfahren nach kreisfreien Städten und Landkreisen

01.01. - 31.10.2014

Kreisfreie Stadt Landkreis Land	Insolvenzverfahren				Darunter		Voraus- sichtliche Forderungen insgesamt
	insgesamt	davon			Unter- nehmen	Ver- braucher	
		eröffnet	mangels Masse abgelehnt	Schulden- bereinigungs- plan ange- nommen			
Anzahl							1 000 EUR
Dessau-Roßlau, Stadt	115	108	4	3	21	68	13 920
Halle (Saale), Stadt	352	324	27	1	45	250	129 859
Magdeburg, Stadt	362	330	27	5	66	225	36 213
Altmarkkreis Salzwedel	100	92	7	1	18	64	8 079
Anhalt-Bitterfeld	214	194	15	5	37	142	31 257
Börde	231	218	11	2	36	165	26 945
Burgenlandkreis	201	183	14	4	31	137	20 399
Harz	428	409	14	5	43	343	35 227
Jerichower Land	172	159	12	1	38	115	14 009
Mansfeld-Südharz	223	203	13	7	27	160	26 193
Saalekreis	307	282	23	2	43	216	28 812
Salzlandkreis	333	316	13	4	39	251	31 208
Stendal	144	137	7	-	27	102	18 971
Wittenberg	172	155	15	2	15	115	14 769
Sachsen-Anhalt	3 354	3 110	202	42	486	2 353	435 858

Notizen

Veröffentlichungen¹⁾ im Statistischen Landesamt Sachsen-Anhalt

Im Monat Dezember 2014 erschienen:

Bestell-Nr.	Kennziffer/ Periodizität	Titel	Preis (in EUR)
1 Z 0 03	Z	Statistisches Monatsheft 12/14	5,50
3 A 1 04	A I - j/13	Bevölkerung nach Alter und Geschlecht - Stand: 31.12.2013 - (auf Basis des Zensus 2011 - Stand 10.04.2014) ; Land, Kreisfreie Stadt, Landkreis	4,50
3 A 1 13	A I, AVI - j/13	Ergebnisse des Mikrozensus - Haushalt und Familie - 2013	5,00
3 B 1 02	B I - j/13	Allgemeinbildende Schulen - Schuljahr 2013/14 - Schuljahresendstatistik	6,50
3 B 6 01	B VI - j/13	Gerichtliche Ehelösungen - 1991 - 2013 -	2,50
3 E 1 02	E I - m-7/14	Beschäftigte, Umsatz im Verarbeitenden Gewerbe sowie im Bergbau und der Gewinnung von Steinen und Erden - Juli 2014 - Vorläufige Ergebnisse Betriebe mit 50 und mehr tätigen Personen	5,00
3 E 1 02	E I - m-8/14	Beschäftigte, Umsatz im Verarbeitenden Gewerbe sowie im Bergbau und der Gewinnung von Steinen und Erden - August 2014 - Vorläufige Ergebnisse Betriebe mit 50 und mehr tätigen Personen	5,00
3 E 1 10	E I - j/12	Investitionen im Verarbeitenden Gewerbe sowie im Bergbau und der Gewinnung von Steinen und Erden - Jahr 2012 -	7,00
3 E 2 01	E II - m-8/14	Umsatz, Tätige Personen, Auftragseingang und Auftragsbestand im Baugewerbe August 2014	2,50
3 E 4 01	E IV - j/13	Energie- und Wasserversorgung - Jahr 2013 -	4,50
3 E 5 01	E V - j/13	Beschäftigte, Umsatz im Handwerk - Jahr 2013 -	1,50
3 G 1 03	G I - m-6/14	Entwicklung von Umsatz und Beschäftigten im Kraftfahrzeughandel - Juni 2014 -	1,50
3 G 4 01	G IV - m-7/14	Gäste und Übernachtungen im Reiseverkehr, Beherbergungskapazität Juli 2014, Januar - Juli 2014 - Vorläufige Ergebnisse -	6,00
3 H 2 01	H II - m-6/14	Binnenschifffahrt - Juni 2014 -	4,00
3 J 1 01	J I - j/11	Strukturerhebung im Dienstleistungsbereich - Jahr 2011-	5,50
3 L 3 02	L III - j/13	Personal im öffentlichen Dienst - Stand: 30.06.2013 -	7,00

1) Veröffentlichung als PDF-Datei kostenfrei erhältlich - bei Bestellung bitte die erste Stelle der Bestellnummer durch eine „6“ ersetzen