

STATISTISCHE BERICHTE

H II
m-6/14

Bestellnummer:
3H201



Verkehr

Binnenschifffahrt

Juni 2014



SACHSEN-ANHALT

Statistisches Landesamt

Herausgabemonat: Dezember 2014

Zu beziehen durch das

Statistisches Landesamt Sachsen-Anhalt
Dezernat Öffentlichkeitsarbeit
Postfach 20 11 56
06012 Halle (Saale)

Preis: 4,00 EUR (kostenfrei als PDF-Datei verfügbar - Bestellnummer: 6H201)

Inhaltliche Verantwortung:

Dezernat: Handel, Gastgewerbe, Dienstleistungen, Verkehr
Frau Pekel
Telefon: 0345 2318-404

Auskünfte erhalten Sie unter:

Telefon: 0345 2318-777
Telefon: 0345 2318-715
Telefon: 0345 2318-716

Telefax: 0345 2318-913
Internet: <http://www.statistik.sachsen-anhalt.de>
E-Mail: info@stala.mi.sachsen-anhalt.de

Vertrieb:

Telefon: 0345 2318-718
E-Mail: shop@stala.mi.sachsen-anhalt.de

Druck: Statistisches Landesamt Sachsen-Anhalt

© Statistisches Landesamt Sachsen-Anhalt, Halle (Saale), 2014

Auszugsweise Vervielfältigung und Verbreitung mit Quellenangabe gestattet.

Bibliothek und Besucherdienst (Merseburger Straße 2):

Montag bis Freitag: 8:00 Uhr bis 12:00 Uhr - möglichst nach Vereinbarung
Telefon: 0345 2318-714
E-Mail: bibliothek@stala.mi.sachsen-anhalt.de

Statistischer Bericht

Binnenschifffahrt

Juni 2014

Land Sachsen-Anhalt

Inhaltsverzeichnis

	Seite
Vorbemerkungen	4
Tabellen	
1. Güterverkehr auf Binnenwasserstraßen Sachsen-Anhalts - Zusammenfassende Übersichten	
1.1 Güterumschlag nach Hauptverkehrsbeziehungen seit 1991	5
1.2 Güterumschlag nach ausgewählten Güterabteilungen nach NST/R seit 1991	6
1.3 Güterumschlag nach ausgewählten Güterabteilungen nach NST 2007	
1.4 Güterumschlag nach Güterabteilungen und Monaten	7
1.5 Tonnenkilometrische Leistung nach Güterabteilungen und Monaten	8
2. Güterumschlag auf Binnenwasserstraßen Sachsen-Anhalts	
2.1 Güterumschlag und tonnenkilometrische Leistung nach Haupt- verkehrsbeziehungen	10
2.2 Güterumschlag nach Monaten	11
2.3 Güterumschlag nach Güterabteilungen	12
2.4 Güterumschlag nach Wasserstraßengebieten, Güterhauptgruppen und Hauptverkehrsbeziehungen im Monat	13
2.5 Güterumschlag nach Wasserstraßengebieten, Güterhauptgruppen und Hauptverkehrsbeziehungen im Berichtszeitraum	16
2.6 Containerumschlag nach Containerarten und Hauptverkehrsbeziehungen im Monat/Berichtszeitraum	20
2.7 Containerumschlag nach Wasserstraßengebieten, Containerart, Anzahl und TEU im Monat/Berichtszeitraum	21
2.8 Containerumschlag nach Wasserstraßengebieten, Containerart, Anzahl, TEU und Hauptverkehrsbeziehungen im Monat/Berichtszeitraum	22
3. Schiffsverkehr auf Binnenwasserstraßen Sachsen-Anhalts	
3.1 Schiffsverkehr nach Monaten	23
3.2 Schiffsverkehr nach Wasserstraßengebieten, Beladungszustand und Flagge im Monat	24
3.3 Schiffsverkehr nach Wasserstraßengebieten, Beladungszustand und Flagge im Berichtszeitraum	25
Grafiken	26
Anhang	30

Zeichenerklärung

x	-Tabellenfach gesperrt, weil Aussage nicht sinnvoll
-	- nichts vorhanden
0	- weniger als die Hälfte von 1 in der letzten besetzten Stelle, jedoch mehr als nichts
.	- Zahlenwert unbekannt

Abkürzungen

TEU Twenty-Foot-Equivalent-Unit (Container ca. 6m Länge)

Abweichungen zu insgesamt sind Rundungsdifferenzen

Vorbemerkungen

Rechtsgrundlage

Gesetz zur Neuordnung der Statistiken der Schifffahrt und des Güterkraftverkehrs, Art. 1 Gesetz über die Verkehrsstatistik der See- und Binnenschifffahrt sowie des Güterkraftverkehrs (Verkehrsstatistikgesetz - VerkStatG) vom 20. Februar 2004 (BGBl. I S. 318), zuletzt geändert durch Art. 19 des Gesetzes vom 7. September 2007 (BGBl. I S. 2246), in Verbindung mit dem Gesetz über die Statistik für Bundeszwecke Bundesstatistikgesetz (BStatG) vom 22. Januar 1987 (BGBl. I S. 462,565), zuletzt geändert durch Artikel 13 des Gesetzes vom 25. Juli 2013 (BGBl. I S. 2749).

Zweck und Art der Erhebung

Die Ergebnisse dieser Statistik dienen als Grundlage für verkehrspolitische Entscheidungen und Maßnahmen der obersten Verkehrsbehörden des Bundes und der Länder.

Die Erhebungen werden laufend durchgeführt und monatlich ausgewertet. Die Erfassung erfolgt mittels Zählkarten. Für jeden Lade- und Löschvorgang in den Häfen und Umschlagstellen sind über Ankunfts- bzw. Abgangszählkarten Auskünfte zu erteilen.

Binnenschifffahrtsstatistik

Von der Binnenschifffahrtsstatistik wird der die Seegrenzen nicht überschreitende Schiffs- und Güterverkehr auf den Binnenwasserstraßen des Landes sowie der Binnen-See-Verkehr erfasst. Ausgewiesen werden die in den Häfen und sonstigen Umschlagstellen ankommenden und abgegangenen Schiffe.

Deutschland wird in neun Wasserstraßengebiete unterteilt.

Für das Land Sachsen-Anhalt werden für folgende Wasserstraßen Schiffsbewegungen nachgewiesen:

- Elbegebiet
- Mittellandkanalgebiet

Flagge

Für den Nachweis des Schiffs- und Güterverkehrs nach Flaggen ist maßgebend, welche Flagge die Schiffe zum Zeitpunkt der Anschreibung führten.

Güterumschlag

Der Güterumschlag ergibt sich aus den Meldungen über Aus- und Einladungen der in den Häfen ankommenden und abgegangenen Schiffe.

Güterarten

Datenlieferungen an das Statistische Amt der EU machten eine Überarbeitung nötig. Der Nachweis der Güterarten erfolgt somit gemäß der neuen NST-2007, die insgesamt 20 Güterabteilungen umfasst.

Der Nachweis der Güterarten erfolgte bisher nach dem amtlichen Güterverzeichnis – NST/R-Systematisches Güterverzeichnis für die Verkehrsstatistik (Ausgabe 1969). Zugeordnet wurde der Güterumschlag nach den 10 einstelligen Güterabteilungen, 52 zweistelligen Güterhauptgruppen und 175 dreistelligen Gütergruppen.

Hauptverkehrsbeziehungen

Der regionalen Abgrenzung der Binnenschifffahrt liegt das Verzeichnis deutscher und ausländischer Häfen (Ausgabe 1997) zugrunde.

Dargestellt wird der Verkehr innerhalb Deutschlands, d. h. Lokalverkehr (Verkehr innerhalb des Landes) und Wechselverkehr (Verkehr der Bundesländer untereinander) sowie der grenzüberschreitende Verkehr (Verkehr der Häfen der Bundesrepublik mit Häfen außerhalb Deutschlands).

1. Güterverkehr auf Binnenwasserstraßen Sachsen-Anhalts - Zusammenfassende Übersichten

1.1 Güterumschlag nach Hauptverkehrsbeziehungen seit 1991

Jahr	Insgesamt	Darunter		Empfang	Versand
		innerhalb Bundesrepublik Deutschland	grenzüber- schreitender Verkehr		
in 1 000 Tonnen					
1991	2 736	.	.	666	2 070
1992	3 188	.	.	1 032	2 106
1993	3 235	.	.	1 045	2 190
1994	5 380	.	.	1 557	3 823
1995	6 978	5 310	1 669	2 265	4 714
1996	6 531	4 989	1 541	2 262	4 269
1997	7 214	5 583	1 631	2 715	4 499
1998	7 146	5 244	1 902	2 293	4 853
1999	7 302	5 605	1 697	2 257	5 044
2000	6 705	4 105	1 600	2 000	4 705
2001	5 978	4 304	1 673	1 880	4 097
2002	6 068	4 544	1 524	1 813	4 255
2003	6 474	4 669	1 806	2 029	4 445
2004	6 984	4 610	2 373	2 181	4 802
2005	7 909	5 560	2 349	2 234	5 675
2006	7 506	5 191	2 315	2 403	5 103
2007	7 565	4 918	2 647	2 619	4 946
2008	7 897	5 240	2 657	2 734	5 164
2009	7 161	5 079	2 074	2 098	5 064
2010	7 181	4 630	2 532	2 359	4 822
2011	7 539	5 140	2 362	2 609	4 930
2012	6 979	5 257	1 698	2 416	4 563
2013	7 318	5 585	1 711	2 572	4 764

1.2 Güterumschlag nach ausgewählten Güterabteilungen nach NST/R seit 1991

Jahr	Insgesamt	Darunter			
		0 landwirtschaftl. und verwandte Erzeugnisse	3 Erdöl, Mineralölerzeugn., Gase	6 Steine und Erden	7 Düngemittel
in 1 000 Tonnen					
1991	2 736	539	273	434	601
1992	3 188	677	505	570	526
1993	3 235	713	343	789	421
1994	5 380	931	563	1 971	715
1995	6 978	1 288	1 168	2 355	883
1996	6 531	1 192	1 107	2 448	838
1997	7 214	880	1 320	2 896	897
1998	7 146	1 055	1 191	2 429	1 297
1999	7 302	1 092	1 001	2 377	1 343
2000	6 705	1 496	928	2 067	949
2001	5 978	1 126	938	1 938	820
2002	6 068	1 148	878	2 016	827
2003	6 474	1 593	802	2 140	811
2004	6 984	1 207	758	2 740	798
2005	7 909	1 722	719	2 954	806
2006	7 506	1 649	693	2 612	713
2007	7 565	1 588	613	2 455	712
2008	7 897	1 739	706	2 536	684
2009	7 161	1 776	571	2 417	450
2010	7 181	1 906	639	2 183	533

1.3 Güterumschlag nach ausgewählten Güterabteilungen nach NST 2007 seit 2011¹⁾

Jahr	Insgesamt	Darunter			
		01 Erzeugnisse d. Land-u. Forstw., Fischerei	03 Erze, Steine und Erden	07 Kokerei und Mineral- ölerzeugnisse	08 Chemische Erzeugnisse
in 1 000 Tonnen					
2011	7 539	2 498	2 267	831	719
2012	6 979	2 282	2 036	888	689
2013	7 336	2 614	1 726	1 154	696
2014					
Januar	569	265	76	79	52
Februar	543	235	87	73	55
März	696	284	142	101	62
April	661	236	146	108	77
Mai	616	223	148	99	53
Juni	550	170	137	92	64
Juli
August
September
Oktober
November
Dezember

¹⁾ ab 2011 überarbeitete Güterarten

2. Güterumschlag auf Binnenwasserstraßen Sachsen-Anhalts

2.1 Güterumschlag und tonnenkilometrische Leistung nach Hauptverkehrsbeziehungen

Gegenstand der Nachweisung	Juni	Mai	Juni	Januar bis Juni		
	2013	2014	2014	2013	2014	Veränderung um %
in 1 000 Tonnen						
Güterumschlag nach Hauptverkehrsbeziehungen						
Verkehr innerhalb Sachsen-Anhalts	0	0	3	5	7	+ 38,7
Verkehr mit anderen Bundesländern						
Empfang	121	188	159	902	943	+ 4,6
Versand	227	320	286	1 596	1 948	+ 22,1
Grenzüberschreitender Verkehr						
Empfang	40	56	38	268	295	+ 10,2
Versand	94	52	61	599	432	- 27,9
Durchgangsverkehr	-	-	-	-	-	-
Gesamtverkehr	483	615	547	3 371	3 626	+ 7,6
darunter Verkehr mit deutschen Schiffen	320	417	390	2 289	2 476	+ 8,2
Tonnenkilometrische Leistung nach Hauptverkehrsbeziehungen						
Verkehr innerhalb Sachsen-Anhalts	0	0	0	0	1	+ 138,5
Verkehr mit anderen Bundesländern						
Empfang	40	54	49	275	288	+ 4,6
Versand	59	76	71	440	528	+ 20,0
Grenzüberschreitender Verkehr						
Empfang	20	27	19	131	145	+ 10,8
Versand	47	27	31	303	225	- 25,7
Durchgangsverkehr	-	-	-	-	-	-
Gesamtverkehr	167	184	170	1 150	1 187	+ 3,2
darunter Verkehr mit deutschen Schiffen	93	107	105	674	708	+ 5,1

2.2 Güterumschlag nach Monaten

Zeitraum	2013			2014			Veränderung	
	Empfang	Versand	gesamt	Empfang	Versand	gesamt	2014/2013	
	in 1 000 Tonnen						um %	
Januar	203	355	558	177	392	569	+	1,9
Februar	170	364	535	163	380	543	+	1,6
März	177	340	518	220	476	696	+	34,4
April	229	436	665	243	418	661	-	0,6
Mai	234	382	616	243	373	616	-	-
Juni	161	322	483	200	350	550	+	13,9
Juli	228	409	638
August	233	431	664
September	247	426	673
Oktober	237	432	668
November	258	499	756
Dezember	194	368	562
Insgesamt	2 572	4 764	7 336

2.4 Güterumschlag nach Wasserstraßengebieten, Güterhauptgruppen und Hauptverkehrsbeziehungen im Juni 2014

NST- 2007 Abteilung Gruppe	Güterabteilung Gütergruppe	Güter- umschlag insgesamt	Empfang		Versand	
			davon aus Häfen		davon nach Häfen	
			in Deutschland	im Ausland	in Deutschland	im Ausland
in 1 000 Tonnen						
Elbegebiet						
01	Erzeugnisse der Land- u. Forstwirtschaft	59	0	1	45	13
01.1	Getreide	58	0	-	45	12
01.5	Forstwirtschaftliche Erzeugnisse	1	0	-	0	1
01.7	Andere Erzeugnisse pflanzlichen Ursprunges	1	0	1	-	-
03	Erze, Steine u. Erden, sonst. Bergbauerzeugn.	43	1	3	38	-
03.5	Steine und Erden, Sand, Ton u. ä.	43	1	3	38	-
04	Nahrungs- und Genussmittel	15	10	1	4	-
04.3	Verarbeitetes Obst und Gemüse	0	0	-	-	-
04.4	Öle und Fette	14	10	1	3	-
04.8	Nahrungsmittel (außer Sammelgut)	1	-	-	1	-
06	Holzwaren, Papier, Pappe, Druckerzeugnisse	5	0	-	4	-
06.2	Papier, Pappe und -waren	5	0	-	4	-
07	Kokerei- und Mineralölerzeugnisse	92	89	1	1	1
07.2	Flüssige Mineralölerzeugnisse	92	89	1	1	1
08	Chemische Erzeugnisse	15	5	2	8	-
08.1	Chemische Grundstoffe (mineralisch)	0	0	-	0	-
08.2	Chemische Grundstoffe (organisch)	4	-	-	4	-
08.3	Stickstoffverbindungen, Düngemittel	10	4	2	4	-
08.4	Basiskunststoffe, Kautschuk	1	1	-	-	-
08.5	Pharmazeutische Erzeugnisse	0	0	-	-	-
08.6	Gummi- oder Kunststoffwaren	0	-	-	0	-
09	Sonstige Mineralerzeugnisse	0	0	-	0	-
09.1	Glas, Porzellan u. ä. Erzeugnisse	0	-	-	0	-
09.3	Sonstige Baumaterialien und -erzeugnisse	0	0	-	0	-
10	Metalle und Metallerzeugnisse	6	0	5	1	-
10.1	Roheisen, Stahl, Ferrolegierungen	5	-	5	-	-
10.2	NE-Metalle, Halbzeug	1	0	-	0	-
10.5	Heizkessel, sonstige Metallerzeugnisse	0	-	-	0	-
11	Maschinen und Ausrüstungen u. ä.	5	0	-	5	0
11.4	Geräte der Elektrizitätserzeugung	0	-	-	0	-
11.8	Sonstige Maschinen	5	0	-	5	0
12	Fahrzeuge	0	-	-	0	-
12.1	Erzeugnisse der Automobilindustrie	0	-	-	0	-
14	Sekundärrohstoffe, Abfälle	27	13	0	9	5
14.1	Hausmüll und kommunale Abfälle	1	1	-	-	-
14.2	Sonstige Abfälle und Sekundärrohstoffe	26	12	0	9	5
16	Geräte u. Material zur Güterbeförderung	1	1	-	0	-
16.1	Leere Container und Wechselbehälter	1	1	-	0	-
	Insgesamt	269	118	15	116	19

Noch 2.4 Güterumschlag nach Wasserstraßengebieten, Güterhauptgruppen und Hauptverkehrsbeziehungen im Juni 2014

NST- 2007 Abteilung Gruppe	Güterabteilung Gütergruppe	Güter- umschlag insgesamt	Empfang		Versand	
			davon aus Häfen		davon nach Häfen	
			in Deutschland	im Ausland	in Deutschland	im Ausland
in 1 000 Tonnen						
Mittellandkanalgebiet						
01	Erzeugnisse d. Land- u. Forstwirtschaft	110	11	4	61	35
01.1	Getreide	94	-	-	59	35
01.5	Forstwirtschaftliche Erzeugnisse	2	-	-	2	-
01.7	Andere Erzeugnisse pflanzlichen Ursprungs	14	11	4	-	-
03	Erze, Steine u. Erden, sonst. Bergbauerzeugn.	95	21	3	70	-
03.4	(Koch-) Salz, Meerwasser	0	-	-	0	-
03.5	Steine und Erden, Sand, Ton u. ä.	94	21	3	70	-
04	Nahrungs- und Genussmittel	15	4	1	8	2
04.4	Öle und Fette	7	4	1	-	2
04.6	Stärke(-erzeugnisse), Futtermittel	8	-	-	8	-
05	Textilien, Bekleidung Leder u. ä.	0	0	-	-	-
05.1	Textilien	0	0	-	-	-
06	Holzwaren, Papier, Pappe, Druckerzeugnisse	0	-	-	0	-
06.1	Holz-, Kork- und Flechtwaren	0	-	-	0	-
06.2	Papier, Pappe und -waren	0	-	-	0	-
08	Chemische Erzeugnisse	49	4	13	27	5
08.3	Stickstoffverbindungen, Düngemittel	47	3	13	27	5
08.5	Pharmazeutische Erzeugnisse	1	-	-	1	-
08.6	Gummi- oder Kunststoffwaren	1	1	-	-	-
09	Sonstige Mineralerzeugnisse	1	-	1	1	-
09.1	Glas, Porzellan u. ä.	0	-	-	0	-
09.2	Zement, Kalk, gebrannter Gips	1	-	-	1	-
09.3	Sonstige Baumaterialien und -erzeugnisse	1	-	1	-	-
10	Metalle und Metallerzeugnisse	6	1	2	2	-
10.1	Roheisen, Stahl und Ferrolegierungen	3	1	2	0	-
10.2	NE-Metalle, Halbzeug	0	-	-	0	-
10.5	Heizkessel, sonstige Metallerzeugnisse	2	-	-	2	-
14	Sekundärrohstoffe, Abfälle	4	1	-	3	-
14.2	Sonstige Abfälle und Sekundärrohstoffe	4	1	-	3	-
16	Geräte u. Material zur Güterbeförderung	2	1	-	0	-
16.1	Leere Container und Wechselbehälter	2	1	-	0	-
	Insgesamt	282	44	23	173	42

Noch 2.4 Güterumschlag nach Wasserstraßengebieten, Güterhauptgruppen und Hauptverkehrsbeziehungen im Juni 2014

NST- 2007 Abteilung Gruppe	Güterabteilung Gütergruppe	Güter- umschlag insgesamt	Empfang		Versand	
			davon aus Häfen		davon nach Häfen	
			in Deutschland	im Ausland	in Deutschland	im Ausland
in 1 000 Tonnen						
Wasserstraßengebiete insgesamt						
01	Erzeugnisse der Land- und Forstwirtschaft	170	11	5	106	48
01.1	Getreide	152	0	-	104	48
01.5	Forstwirtschaftliche Erzeugnisse	3	0	-	2	1
01.7	Andere Erzeugnisse pflanzlichen Ursprungs	15	11	5	-	-
03	Erze, Steine u. Erden, sonst. Bergbauerzeugn.	137	22	6	109	-
03.4	(Koch-) Salz, Meerwasser	0	-	-	0	-
03.5	Steine und Erden, Sand, Ton u. ä.	137	22	6	108	-
04	Nahrungs- und Genussmittel	30	14	2	12	2
04.3	Verarbeitetes Obst und Gemüse	0	0	-	-	-
04.4	Öle und Fette	21	14	2	3	2
04.6	Stärke(-erzeugnisse), Futtermittel	8	-	-	8	-
04.8	Nahrungsmittel (außer Sammelgut)	1	-	-	1	-
05	Textilien, Bekleidung, Leder u. ä.	0	0	-	-	-
05.1	Textilien	0	0	-	-	-
06	Holzwaren, Papier, Pappe, Druckerzeugnisse	5	0	-	5	-
06.1	Holz-, Kork- und Flechtwaren	0	-	-	0	-
06.2	Papier, Pappe und -waren	5	0	-	5	-
07	Kokerei- und Mineralölerzeugnisse	92	89	1	1	1
07.2	Flüssige Mineralölerzeugnisse	92	89	1	1	1
08	Chemische Erzeugnisse	64	8	15	35	5
08.1	Chemische Grundstoffe (mineralisch)	0	0	-	0	-
08.2	Chemische Grundstoffe (organisch)	4	-	-	4	-
08.3	Stickstoffverbindungen, Düngemittel	57	6	15	30	5
08.4	Basiskunststoffe, Kautschuk	1	1	-	-	-
08.5	Pharmazeutische Erzeugnisse	1	0	-	1	-
08.6	Gummi- oder Kunststoffwaren	1	1	-	0	-
09	Sonstige Mineralerzeugnisse	2	0	1	1	-
09.1	Glas, Porzellan u. Ä.	0	-	-	0	-
09.2	Zement, Kalk, gebrannter Gips	1	-	-	1	-
09.3	Sonstige Baumaterialien und -erzeugnisse	1	0	1	0	-
10	Metalle und Metallerzeugnisse	12	1	7	3	-
10.1	Roheisen, Stahl Ferrolegierungen	8	1	7	0	-
10.2	NE-Metalle, Halbzeug	1	0	-	1	-
10.5	Heizkessel, sonstige Metallerzeugnisse	2	-	-	2	-
11	Maschinen und Ausrüstungen	5	0	-	5	0
11.4	Geräte der Elektrizitätserzeugung	0	-	-	0	-
11.8	Sonstige Maschinen	5	0	-	5	0
12	Fahrzeuge	0	-	-	0	-
12.1	Erzeugnisse der Automobilindustrie	0	-	-	0	-
14	Sekundärrohstoffe, Abfälle	31	14	0	12	5
14.1	Hausmüll und kommunale Abfälle	1	1	-	-	-
14.2	Sonstige Abfälle u. Sekundärrohstoffe	30	13	0	12	5
16	Geräte u. Material zur Güterbeförderg.	2	2	-	1	-
16.1	Leere Container und Wechselbehälter	2	2	-	1	-
	Insgesamt	550	162	38	289	61

2.5 Güterumschlag nach Wasserstraßengebieten, Güterhauptgruppen und Hauptverkehrsbeziehungen von Januar bis Juni 2014

NST- 2007 Abteilung Gruppe	Güterabteilung Gütergruppe	Güter- umschlag insgesamt	Empfang		Versand	
			davon aus Häfen		davon nach Häfen	
			in Deutschland	im Ausland	in Deutschland	im Ausland
in 1 000 Tonnen						
Elbegebiet						
01	Erzeugnisse der Land- und Forstwirtschaft	521	13	2	397	109
01.1	Getreide	469	2	-	362	104
01.5	Forstwirtschaftliche Erzeugnisse	8	3	1	0	4
01.7	Andere Erzeugnisse pflanzlichen Ursprungs	44	9	1	35	0
02	Kohle, rohes Erdöl, Erdgas	3	-	3	-	-
02.1	Kohle	3	-	3	-	-
03	Erze, Steine u. Erden, sonst. Bergbauerzeugn.	263	11	35	214	2
03.4	(Koch-)Salz, Meerwasser	1	-	1	-	-
03.5	Steine und Erden, Sand, Ton u. ä.	262	11	34	214	2
04	Nahrungs- und Genussmittel	88	42	5	40	0
04.3	Verarbeitetes Obst und Gemüse	1	1	-	-	-
04.4	Öle und Fette	82	41	5	35	0
04.8	Nahrungsmittel (außer Sammelgut)	5	-	-	5	-
06	Holzwaren, Papier, Pappe, Druckerzeugnisse	27	1	2	25	-
06.1	Holz-, Kork- und Flechtwaren	2	-	2	-	-
06.2	Papier, Pappe und -waren	26	1	-	25	-
07	Kokerei- und Mineralölerzeugnisse	549	505	4	29	12
07.2	Flüssige Mineralölerzeugnisse	549	505	4	29	12
08	Chemische Erzeugnisse	73	14	20	38	1
08.1	Chemische Grundstoffe (mineralisch)	4	1	2	1	-
08.2	Chemische Grundstoffe (organisch)	31	-	1	29	1
08.3	Stickstoffverbindungen, Düngemittel	33	9	16	8	-
08.4	Basiskunststoffe, Kautschuk	2	2	-	0	-
08.5	Pharmazeutische Erzeugnisse	2	2	-	-	-
08.6	Gummi-oder Kunststoffwaren	0	-	-	0	-
09	Sonstige Mineralerzeugnisse	10	5	-	5	-
09.1	Glas, Porzellan u. ä. Erzeugnisse	1	1	-	0	-
09.3	Sonstige Baumaterialien und -erzeugnisse	9	4	-	5	-
10	Metalle und Metallerzeugnisse	24	3	16	4	1
10.1	Roheisen, Stahl, Ferrolegierungen	16	0	16	-	-
10.2	NE-Metalle, Halbzeug	6	3	-	3	-
10.3	Rohre	1	-	-	-	1
10.5	Heizkessel, sonstige Metallerzeugnisse	0	-	-	0	-
11	Maschinen und Ausrüstungen	16	1	0	12	2
11.4	Geräte zur Elektrizitätserzeugung	0	0	-	0	-
11.8	Sonstige Maschinen	15	1	0	11	2
12	Fahrzeuge	2	2	-	0	-
12.1	Erzeugnisse der Automobilindustrie	2	2	-	0	-
12.2	Sonstige Fahrzeuge	0	-	-	0	-
14	Sekundärrohstoffe, Abfälle	164	71	6	67	19
14.1	Hausmüll und kommunale Abfälle	7	7	-	-	-
14.2	Sonstige Abfälle und Sekundärrohstoffe	157	64	6	67	19
16	Geräte und Material zur Güterbeförderung	5	2	-	2	-
16.1	Leere Container und Wechselbehälter	5	2	-	2	-
	Insgesamt	1 743	671	92	833	146

Noch 2.5 Güterumschlag nach Wasserstraßengebieten, Güterhauptgruppen und Hauptverkehrsbeziehungen von Januar bis Juni 2014

NST- 2007 Abteilung Gruppe	Güterabteilung Gütergruppe	Güter- umschlag insgesamt	Empfang		Versand	
			davon aus Häfen		davon nach Häfen	
			in Deutschland	im Ausland	in Deutschland	im Ausland
in 1 000 Tonnen						
Mittellandkanalgebiet						
01	Erzeugnisse der Land- und Forstwirtschaft	893	96	35	560	203
01.1	Getreide	666	5	2	468	191
01.5	Forstwirtschaftliche Erzeugnisse	4	-	-	4	-
01.7	Andere Erzeugnisse pflanzlichen Ursprungs	224	91	33	88	12
02	Kohle, rohes Erdöl und Erdgas	1	-	1	-	-
02.1	Kohle	1	-	1	-	-
03	Erze, Steine u. Erden, sonst. Bergbauerzeugn.	473	118	40	313	2
03.1	Eisenerze	2	1	1	-	-
03.2	NE-Metallerze	3	-	3	-	-
03.4	(Koch-) Salz, Meerwasser	12	-	2	9	-
03.5	Steine und Erden, Sand, Ton u. ä.	457	117	34	304	2
04	Nahrungs- und Genussmittel	101	32	14	51	5
04.4	Öle und Fette	49	31	14	2	2
04.5	Milch, Milcherzeugnisse, Speiseeis	0	-	-	0	-
04.6	Stärke(-erzeugnisse), Futtermittel	52	1	-	48	3
05	Textilien, Bekleidung, Leder u. ä.	1	1	-	-	-
05.1	Textilien	1	1	-	-	-
06	Holzwaren, Papier, Pappe, Druckerzeugnisse	3	-	-	3	-
06.1	Holz,-Kork- und Flechtwaren	0	-	-	0	-
06.2	Papier, Pappe und -waren	3	-	-	3	-
07	Kokerei- und Mineralölerzeugnisse	3	-	2	0	-
07.1	Kokereierzeugnisse	1	-	1	-	-
07.4	Feste oder wachsartige Mineralölerzeugnisse	1	-	1	0	-
08	Chemische Erzeugnisse	291	23	68	161	39
08.1	Chemische Grundstoffe (mineralisch)	4	1	1	2	-
08.3	Stickstoffverbindungen, Düngemittel	280	18	67	157	39
08.4	Basiskunststoffe, Kautschuk	0	-	-	0	-
08.5	Pharmazeutische Erzeugnisse	3	-	-	3	-
08.6	Gummi- oder Kunststoffwaren	4	4	-	0	-
09	Sonstige Mineralerzeugnisse	42	2	5	11	25
09.1	Glas, Porzellan u. ä. Erzeugnisse	3	1	-	1	1
09.2	Zement, Kalk, gebrannter Gips	33	-	-	9	24
09.3	Sonstige Baumaterialien und -erzeugnisse	6	1	5	0	-
10	Metalle und Metallerzeugnisse	64	1	38	14	12
10.1	Roheisen, Stahl, Ferrolegierungen	50	1	38	0	12
10.2	NE-Metalle, Halbzeug	3	-	-	3	-
10.5	Heizkessel, sonstige Metallerzeugnisse	10	0	-	10	-
14	Sekundärrohstoffe, Abfälle	9	1	-	7	1
14.2	Sonstige Abfälle und Sekundärrohstoffe	9	1	-	7	1
16	Geräte u. Material zur Güterbeförderung	9	7	-	2	-
16.1	Leere Container und Wechselbehälter	9	7	-	2	-
	Insgesamt	1 891	280	203	1 123	286

Noch 2.5 Güterumschlag nach Wasserstraßengebieten, Güterhauptgruppen und Hauptverkehrsbeziehungen von Januar bis Juni 2014

NST- 2007 Abteilung Gruppe	Güterabteilung Gütergruppe	Güter- umschlag insgesamt	Empfang		Versand	
			davon aus Häfen		davon nach Häfen	
			in Deutschland	im Ausland	in Deutschland	im Ausland
in 1 000 Tonnen						
Wasserstraßengebiete insgesamt						
01	Erzeugnisse der Land- und Forstwirtschaft	1 414	109	36	957	311
01.1	Getreide	1 134	7	2	830	295
01.5	Forstwirtschaftliche Erzeugnisse	12	3	1	4	4
01.7	Andere Erzeugnisse pflanzlichen Ursprungs	268	100	34	123	12
02	Kohle, rohes Erdöl und Erdgas	4	-	4	-	-
02.1	Kohle	4	-	4	-	-
03	Erze, Steine u. Erden, sonst. Bergbauerzeugn.	736	129	75	528	4
03.1	Eisenerze	2	1	1	-	-
03.2	NE-Metallerze	3	-	3	-	-
03.4	(Koch-) Salz, Meerwasser	13	-	3	9	-
03.5	Steine und Erden Sand, Ton u. ä.	718	128	68	518	4
04	Nahrungs- und Genussmittel	189	74	19	91	5
04.3	Verarbeitetes Obst und Gemüse	1	1	-	-	-
04.4	Öle und Fette	131	72	19	37	3
04.5	Milch, Milcherzeugnisse, Speiseeis	0	-	-	0	-
04.6	Stärke(-erzeugnisse), Futtermittel	52	1	-	48	3
04.8	Nahrungsmittel (außer Sammelgut)	5	-	-	5	-
05	Textilien, Bekleidung, Leder u. ä.	1	1	-	-	-
05.1	Textilien	1	1	-	-	-
06	Holzwaren, Papier, Pappe, Druckerzeugnisse	31	1	2	28	-
06.1	Holz-, Kork- und Flechtwaren	2	-	2	0	-
06.2	Papier, Pappe und -waren	29	1	-	28	-
07	Kokerei- und Mineralölerzeugnisse	552	505	7	29	12
07.1	Kokereierzeugnisse	1	-	1	-	-
07.2	Flüssige Mineralölerzeugnisse	549	505	4	29	12
07.4	Feste oder wachsartige Mineralölerzeugnisse	1	-	1	0	-
08	Chemische Erzeugnisse	364	37	88	199	40
08.1	Chemische Grundstoffe (mineralisch)	8	3	3	2	-
08.2	Chemische Grundstoffe (organisch)	31	-	1	29	1
08.3	Stickstoffverbindungen, Düngemittel	313	27	83	165	39
08.4	Basiskunststoffe, Kautschuk	3	2	-	0	-
08.5	Pharmazeutische Erzeugnisse	4	2	-	3	-
08.6	Gummi- oder Kunststoffwaren	5	4	-	0	-
09	Sonstige Mineralerzeugnisse	53	7	5	16	25
09.1	Glas, Porzellan u. ä. Erzeugnisse	4	2	-	2	1
09.2	Zement, Kalk, gebrannter Gips	33	-	-	9	24
09.3	Sonstige Baumaterialien und -erzeugnisse	15	5	5	5	-
10	Metalle und Metallerzeugnisse	88	4	53	18	13
10.1	Roheisen, Stahl, Ferrolegierungen	66	1	53	0	12
10.2	NE-Metalle, Halbzeug	9	3	-	7	-
10.3	Rohre	1	-	-	-	1
10.5	Heizkessel, sonstige Metallerzeugnisse	11	0	-	11	-

Noch 2.5 Güterumschlag nach Wasserstraßengebieten, Güterhauptgruppen und Hauptverkehrsbeziehungen von Januar bis Juni 2014

NST- 2007 Abteilung Gruppe	Güterabteilung Gütergruppe	Güter- umschlag insgesamt	Empfang		Versand	
			davon aus Häfen		davon nach Häfen	
			in Deutschland	im Ausland	in Deutschland	im Ausland
in 1 000 Tonnen						
noch Wasserstraßengebiete insgesamt						
11	Maschinen und Ausrüstungen	16	1	0	12	2
11.4	Geräte der Elektrizitätserzeugung	0	0	-	0	-
11.8	Sonstige Maschinen	15	1	0	11	2
12	Fahrzeuge	2	2	-	0	-
12.1	Erzeugnisse der Automobilindustrie	2	2	-	0	-
12.2	Sonstige Fahrzeuge	0	-	-	0	-
14	Sekundärrohstoffe, Abfälle	173	72	6	75	21
14.1	Hausmüll und kommunale Abfälle	7	7	-	-	-
14.2	Sonstige Abfälle und Sekundärrohstoffe	166	65	6	75	21
16	Geräte und Material zur Güterbeförderung	14	9	-	4	-
16.1	Leere Container und Wechselbehälter	14	9	-	4	-
	Insgesamt	3 634	951	295	1 956	432

2.6 Containerumschlag nach Containerarten und Hauptverkehrsbeziehungen

Containerart	Einheit	Mai 2014	Juni 2014	Januar- Juni		
				2013	2014	Veränderung um %
Verkehr innerhalb Deutschlands						
20-Fuß Container beladen	Anzahl	841	694	3 746	4 389	+ 17,2
30-Fuß Container beladen	Anzahl	-	-	-	-	-
40-Fuß Container beladen	Anzahl	221	150	1 223	1 055	- 13,7
Container größer 40-Fuß beladen	Anzahl	-	-	3	-	x
zusammen	TEU	1 283	994	6 199	6 499	+ 4,8
darin beförderte Güter	Tonnen	26 786	20 510	104 246	124 249	+ 19,2
20-Fuß Container leer	Anzahl	655	752	3 770	4 109	+ 9,0
30-Fuß Container leer	Anzahl	-	-	-	-	-
40-Fuß Container leer	Anzahl	191	159	936	1 065	+ 13,8
Container größer 40-Fuß leer	Anzahl	-	-	5	-	x
zusammen	TEU	1 037	1 070	5 653	6 239	+ 10,4
Insgesamt	TEU	2 320	2 064	11 852	12 738	+ 7,5
Grenzüberschreitender Empfang und Versand						
20-Fuß Container beladen	Anzahl	-	-	-	-	-
30-Fuß Container beladen	Anzahl	-	-	-	-	-
40-Fuß Container beladen	Anzahl	-	-	-	-	-
Container größer 40-Fuß beladen	Anzahl	-	-	-	-	-
zusammen	TEU	-	-	-	-	-
darin beförderte Güter	Tonnen	-	-	-	-	-
20-Fuß Container leer	Anzahl	-	-	-	-	-
30-Fuß Container leer	Anzahl	-	-	-	-	-
40-Fuß Container leer	Anzahl	-	-	-	-	-
Container größer 40-Fuß leer	Anzahl	-	-	-	-	-
zusammen	TEU	-	-	-	-	-
Insgesamt	TEU	-	-	-	-	-
Gesamtverkehr						
20-Fuß Container beladen	Anzahl	841	694	3 746	4 389	+ 17,2
30-Fuß Container beladen	Anzahl	-	-	-	-	-
40-Fuß Container beladen	Anzahl	221	150	1 223	1 055	- 13,7
Container größer 40-Fuß beladen	Anzahl	-	-	3	-	x
zusammen	TEU	1 283	994	6 199	6 499	+ 4,8
darin beförderte Güter	Tonnen	26 786	20 510	104 246	124 249	+ 19,2
20-Fuß Container leer	Anzahl	655	752	3 770	4 109	+ 9,0
30-Fuß Container leer	Anzahl	-	-	-	-	-
40-Fuß Container leer	Anzahl	191	159	936	1 065	+ 13,8
Container größer 40-Fuß leer	Anzahl	-	-	5	-	x
zusammen	TEU	1 037	1 070	5 653	6 239	+ 10,4
Insgesamt	TEU	2 320	2 064	11 852	12 738	+ 7,5

2.7 Containerumschlag nach Wasserstraßengebieten, Containerart, Anzahl und TEU

Containerart	Einheit	Empfang		Versand		Insgesamt		Veränderung um %
		2013	2014	2013	2014	2013	2014	
Juni								
Elbegebiet								
20-Fuß Container	Anzahl	122	224	98	215	220	439	+ 99,5
30-Fuß Container	Anzahl	-	-	-	-	-	-	-
40-Fuß Container	Anzahl	30	46	47	47	77	93	+ 20,8
Container größer 40-Fuß	Anzahl	-	-	-	-	-	-	-
Insgesamt	TEU	182	316	192	309	374	625	+ 67,1
Mittellandkanalgebiet								
20-Fuß Container	Anzahl	400	537	380	479	780	1 016	+ 30,3
30-Fuß Container	Anzahl	-	-	-	-	-	-	-
40-Fuß Container	Anzahl	17	96	24	125	41	221	x
Container größer 40-Fuß	Anzahl	-	-	-	-	-	-	-
Insgesamt	TEU	434	729	428	729	862	1 458	+ 69,1
Wasserstraßengebiete insgesamt								
20-Fuß Container	Anzahl	522	761	478	694	1 000	1 455	+ 45,5
30-Fuß Container	Anzahl	-	-	-	-	-	-	-
40-Fuß Container	Anzahl	47	142	71	172	118	314	+ 166,1
Container größer 40-Fuß	Anzahl	-	-	-	-	-	-	-
Insgesamt	TEU	616	1 045	620	1 038	1 236	2 083	+ 68,5
Januar-Juni								
Elbegebiet								
20-Fuß Container	Anzahl	953	1 104	1 031	1 107	1 984	2 211	+ 11,4
30-Fuß Container	Anzahl	-	-	-	-	-	-	-
40-Fuß Container	Anzahl	1 011	549	812	578	1 823	1 127	- 38,2
Container größer 40-Fuß	Anzahl	3	-	3	-	6	-	x
Insgesamt	TEU	2 982	2 202	2 662	2 263	5 644	4 465	- 20,9
Mittellandkanalgebiet								
20-Fuß Container	Anzahl	2 873	3 246	2 674	3 079	5 547	6 325	+ 14,0
30-Fuß Container	Anzahl	-	-	-	-	-	-	-
40-Fuß Container	Anzahl	206	511	153	519	359	1 030	+ 186,9
Container größer 40-Fuß	Anzahl	1	-	1	-	2	-	x
Insgesamt	TEU	3 287	4 268	2 982	4 117	6 269	8 385	+ 33,7
Wasserstraßengebiete insgesamt								
20-Fuß Container	Anzahl	3 826	4 350	3 705	4 186	7 531	8 536	+ 13,3
30-Fuß Container	Anzahl	-	-	-	-	-	-	-
40-Fuß Container	Anzahl	1 217	1 060	965	1 097	2 182	2 157	- 1,1
Container größer 40-Fuß	Anzahl	4	-	4	-	8	-	x
Insgesamt	TEU	6 269	6 470	5 644	6 380	11 913	12 850	+ 7,9

2.8 Containerumschlag nach Wasserstraßengebieten, Containerart, Anzahl, TEU und Hauptverkehrsbeziehungen
im Juni und Januar bis Juni 2014

Containerart	Einheit	Container- umschlag insgesamt	Empfang		Versand	
			davon aus Häfen		davon nach Häfen	
			in Deutschland	im Ausland	in Deutschland	im Ausland
Juni						
Elbegebiet						
20-Fuß Container	Anzahl	439	224	-	215	-
30-Fuß Container	Anzahl	-	-	-	-	-
40-Fuß Container	Anzahl	93	46	-	47	-
Container größer 40-Fuß	Anzahl	-	-	-	-	-
Insgesamt	TEU	625	316	-	309	-
Mittellandkanalgebiet						
20-Fuß Container	Anzahl	1 016	537	-	479	-
30-Fuß Container	Anzahl	-	-	-	-	-
40-Fuß Container	Anzahl	221	96	-	125	-
Container größer 40-Fuß	Anzahl	-	-	-	-	-
Insgesamt	TEU	1 458	729	-	729	-
Wasserstraßengebiete insgesamt						
20-Fuß Container	Anzahl	1 455	761	-	694	-
30-Fuß Container	Anzahl	-	-	-	-	-
40-Fuß Container	Anzahl	314	142	-	172	-
Container größer 40-Fuß	Anzahl	-	-	-	-	-
Insgesamt	TEU	2 083	1 045	-	1 038	-
Januar-Juni						
Elbegebiet						
20-Fuß Container	Anzahl	2 211	1 104	-	1 107	-
30-Fuß Container	Anzahl	-	-	-	-	-
40-Fuß Container	Anzahl	1 127	549	-	578	-
Container größer 40-Fuß	Anzahl	-	-	-	-	-
Insgesamt	TEU	4 465	2 202	-	2 263	-
Mittellandkanalgebiet						
20-Fuß Container	Anzahl	6 325	3 246	-	3 079	-
30-Fuß Container	Anzahl	-	-	-	-	-
40-Fuß Container	Anzahl	1 030	511	-	519	-
Container größer 40-Fuß	Anzahl	-	-	-	-	-
Insgesamt	TEU	8 385	4 268	-	4 117	-
Wasserstraßengebiete insgesamt						
20-Fuß Container	Anzahl	8 536	4 350	-	4 186	-
30-Fuß Container	Anzahl	-	-	-	-	-
40-Fuß Container	Anzahl	2 157	1 060	-	1 097	-
Container größer 40-Fuß	Anzahl	-	-	-	-	-
Insgesamt	TEU	12 850	6 470	-	6 380	-

3. Schiffsverkehr auf Binnenwasserstraßen Sachsen-Anhalts

3.1 Schiffsverkehr nach Monaten

Zeitraum	2014			2013	Veränderung 2014/2013 um %
	Schiffe beladen	Schiffe unbeladen	Schiffe gesamt	Schiffe gesamt	
Januar	662	526	1 188	1 152	+ 3,1
Februar	651	506	1 157	1 136	+ 1,8
März	838	666	1 504	1 096	+ 37,2
April	758	608	1 366	1 384	- 1,3
Mai	727	540	1 267	1 350	- 6,1
Juni	647	536	1 183	984	+ 20,2
Juli	1 434	...
August	1 453	...
September	1 429	...
Oktober	1 443	...
November	1 597	...
Dezember	1 163	...
Insgesamt	15 621	...

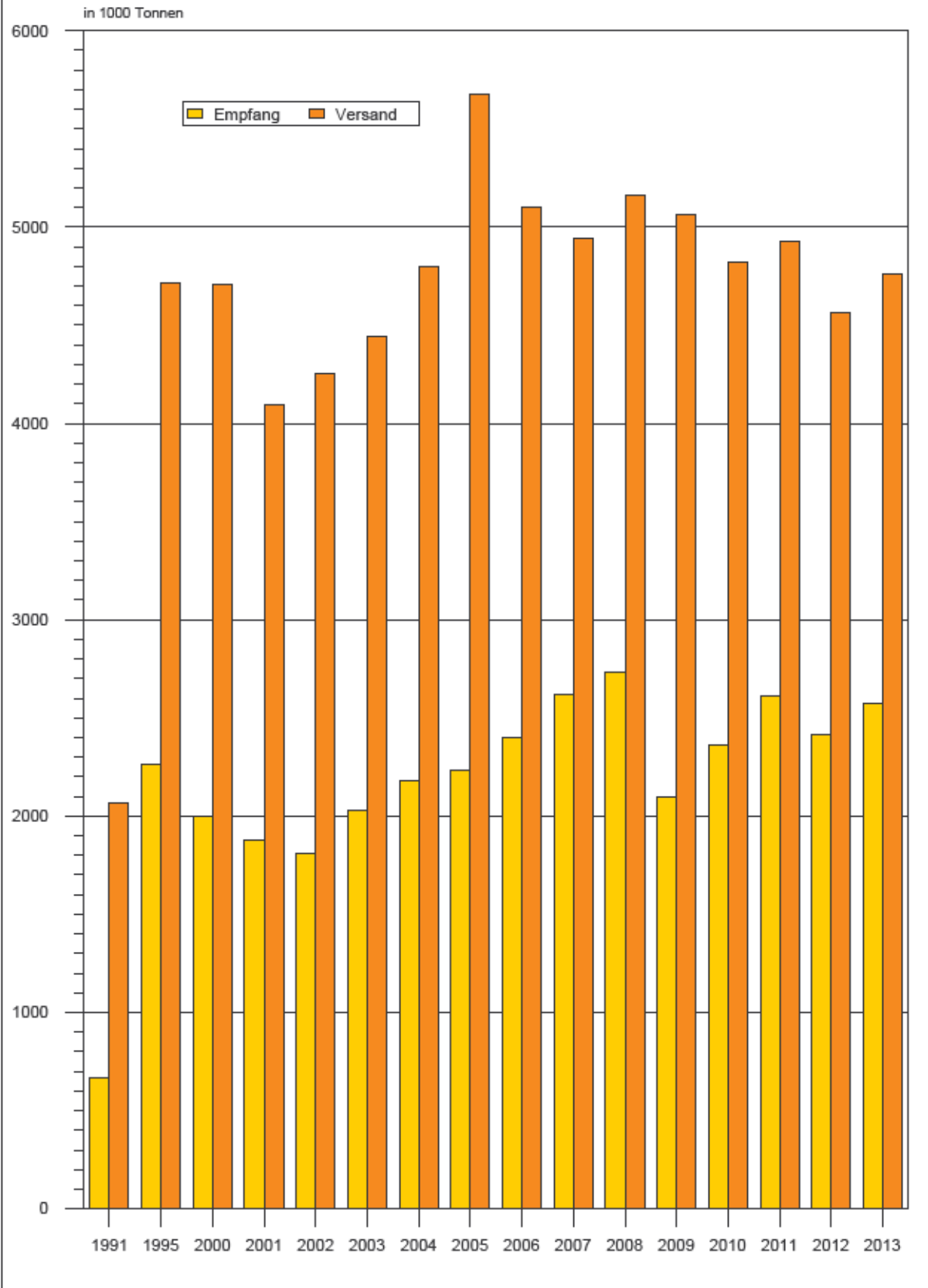
3.2 Schiffsverkehr nach Wasserstraßengebieten, Beladungszustand und Flagge im Juni 2014

Flagge	Schiffe mit eigenem Antrieb					Schiffe ohne eigenen Antrieb				
	beladen			unbeladen		beladen			unbeladen	
	Anzahl	Trag- fähigkeit 1 000 t	Aus-/ Ein- ladungen 1 000 t	Anzahl	Trag- fähigkeit 1 000 t	Anzahl	Trag- fähigkeit 1 000 t	Aus-/ Ein- ladungen 1 000 t	Anzahl	Trag- fähigkeit 1 000 t
	Elbegebiet									
Deutschland	199	249	198	180	225	66	58	16	62	55
Niederlande	30	31	25	30	31	-	-	-	-	-
Belgien	1	1	1	1	1	-	-	-	-	-
Luxemburg	1	1	1	1	1	-	-	-	-	-
Schweiz	2	3	2	2	3	-	-	-	-	-
Tschechien	24	26	13	15	15	12	11	4	12	11
Polen	7	6	5	7	6	10	8	3	10	8
Insgesamt	264	317	246	236	282	88	77	23	84	73
	Mittellandkanalgebiet									
Deutschland	153	209	166	115	153	27	30	13	11	6
Niederlande	75	86	74	51	57	-	-	-	-	-
Belgien	2	2	2	2	2	-	-	-	-	-
Tschechien	8	8	7	8	8	4	4	2	4	4
Polen	17	14	12	16	13	9	7	7	9	7
Insgesamt	255	320	260	192	234	40	41	22	24	17
	Wasserstraßengebiete insgesamt									
Deutschland	352	458	364	295	378	93	89	29	73	61
Niederlande	105	117	99	81	88	-	-	-	-	-
Belgien	3	3	2	3	3	-	-	-	-	-
Luxemburg	1	1	1	1	1	-	-	-	-	-
Schweiz	2	3	2	2	3	-	-	-	-	-
Tschechien	32	34	20	23	24	16	14	6	16	14
Polen	24	20	17	23	19	19	14	10	19	14
Insgesamt	519	636	506	428	516	128	117	45	108	90

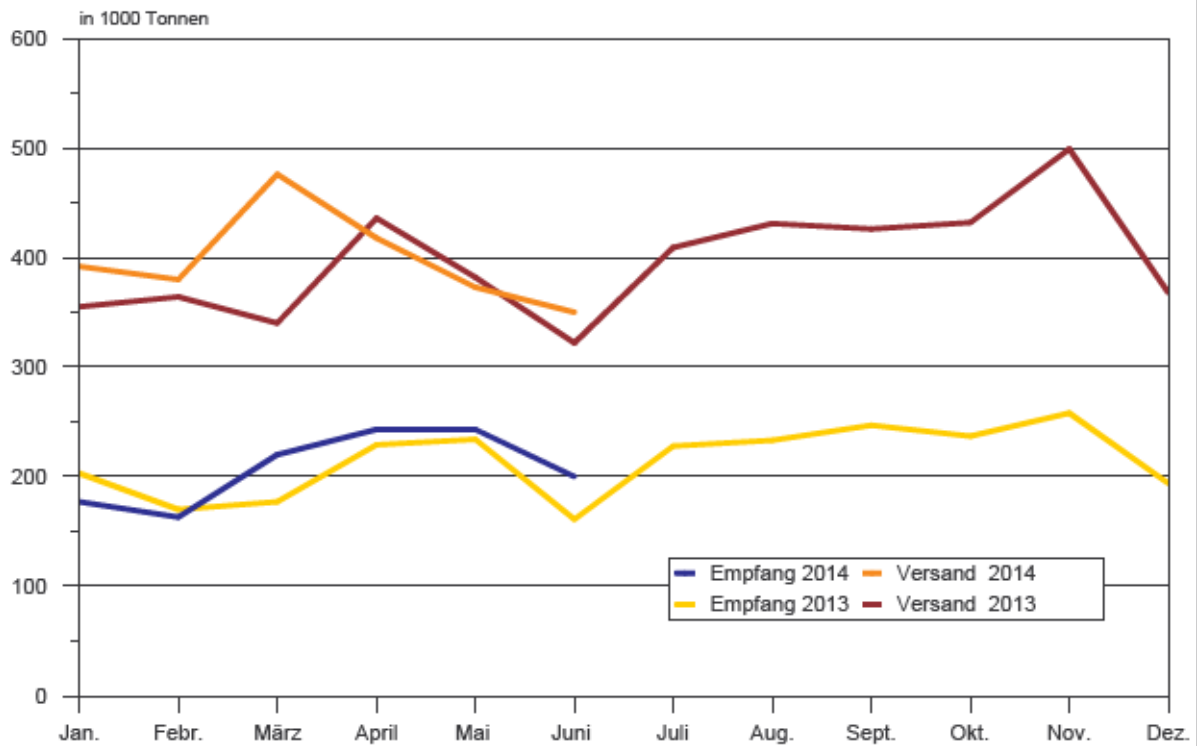
3.3 Schiffsverkehr nach Wasserstraßengebieten, Beladungszustand und Flagge Januar bis Juni 2014

Flagge	Schiffe mit eigenem Antrieb					Schiffe ohne eigenen Antrieb				
	beladen			unbeladen		beladen			unbeladen	
	Anzahl	Trag- fähigkeit 1 000 t	Aus-/ Ein- ladungen 1 000 t	Anzahl	Trag- fähigkeit 1 000 t	Anzahl	Trag- fähigkeit 1 000 t	Aus-/ Ein- ladungen 1 000 t	Anzahl	Trag- fähigkeit 1 000 t
	Elbegebiet									
Deutschland	1 178	1 526	1 185	998	1 286	507	439	130	391	331
Niederlande	212	256	206	197	237	-	-	-	-	-
Belgien	10	10	9	10	10	1	0	0	1	0
Luxemburg	11	15	12	7	10	-	-	-	-	-
Frankreich	1	1	1	1	1	-	-	-	-	-
Schweiz	3	5	3	3	5	-	-	-	-	-
Tschechien	172	185	85	108	115	68	58	24	56	47
Polen	51	42	34	46	37	131	84	56	130	83
Insgesamt	1 638	2 041	1 534	1 370	1 701	707	581	209	578	461
	Mittellandkanalgebiet									
Deutschland	1 021	1 417	1 096	758	994	152	181	73	60	44
Niederlande	477	578	484	341	411	-	-	-	-	-
Belgien	15	19	16	15	19	-	-	-	-	-
Luxemburg	1	1	1	1	1	-	-	-	-	-
Frankreich	3	2	1	3	2	-	-	-	-	-
Tschechien	76	83	71	71	78	12	12	10	12	12
Polen	136	121	103	128	112	45	39	36	45	39
Insgesamt	1 729	2 220	1 773	1 317	1 616	209	233	118	117	96
	Wasserstraßengebiete insgesamt									
Deutschland	2 199	2 943	2 281	1 756	2 280	659	620	202	451	375
Niederlande	689	834	690	538	649	-	-	-	-	-
Belgien	25	29	24	25	29	1	0	0	1	0
Luxemburg	12	16	13	8	11	-	-	-	-	-
Frankreich	4	3	2	4	3	-	-	-	-	-
Schweiz	3	5	3	3	5	-	-	-	-	-
Tschechien	248	268	156	179	193	80	70	33	68	59
Polen	187	163	137	174	149	176	123	92	175	122
Insgesamt	3 367	4 260	3 307	2 687	3 317	916	814	328	695	557

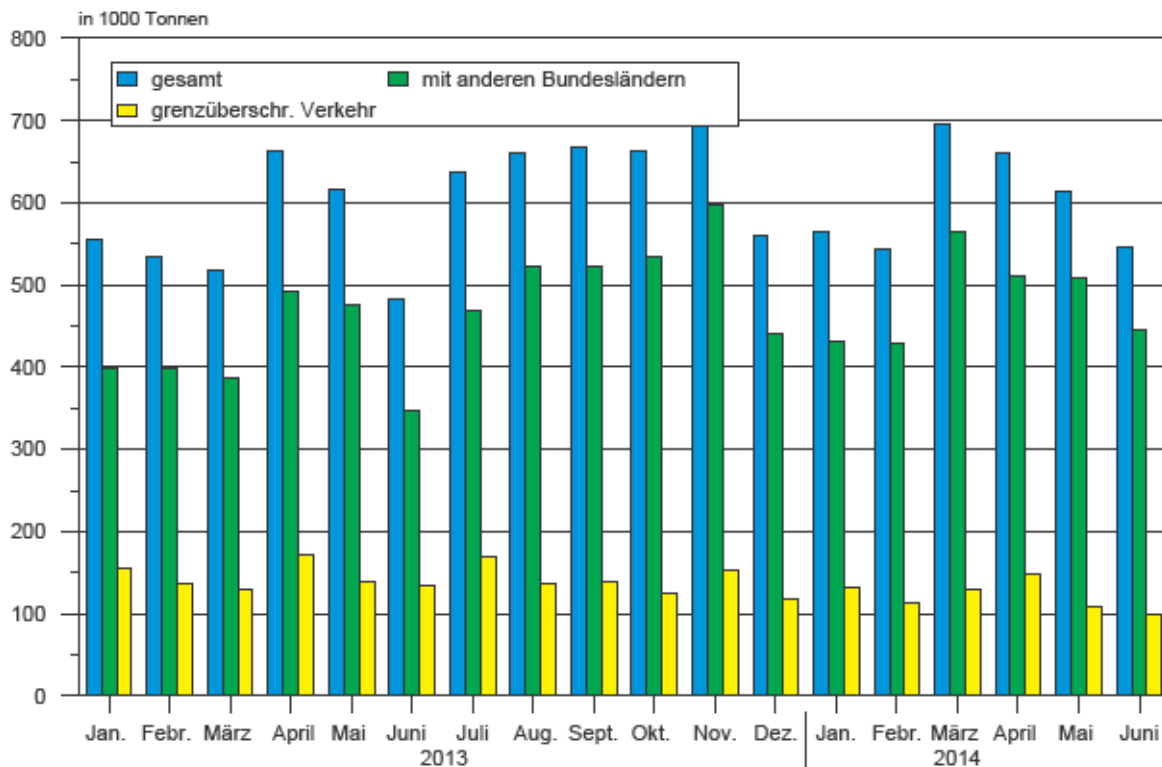
1. Güterverkehr auf Binnenwasserstraßen 1991 - 2013



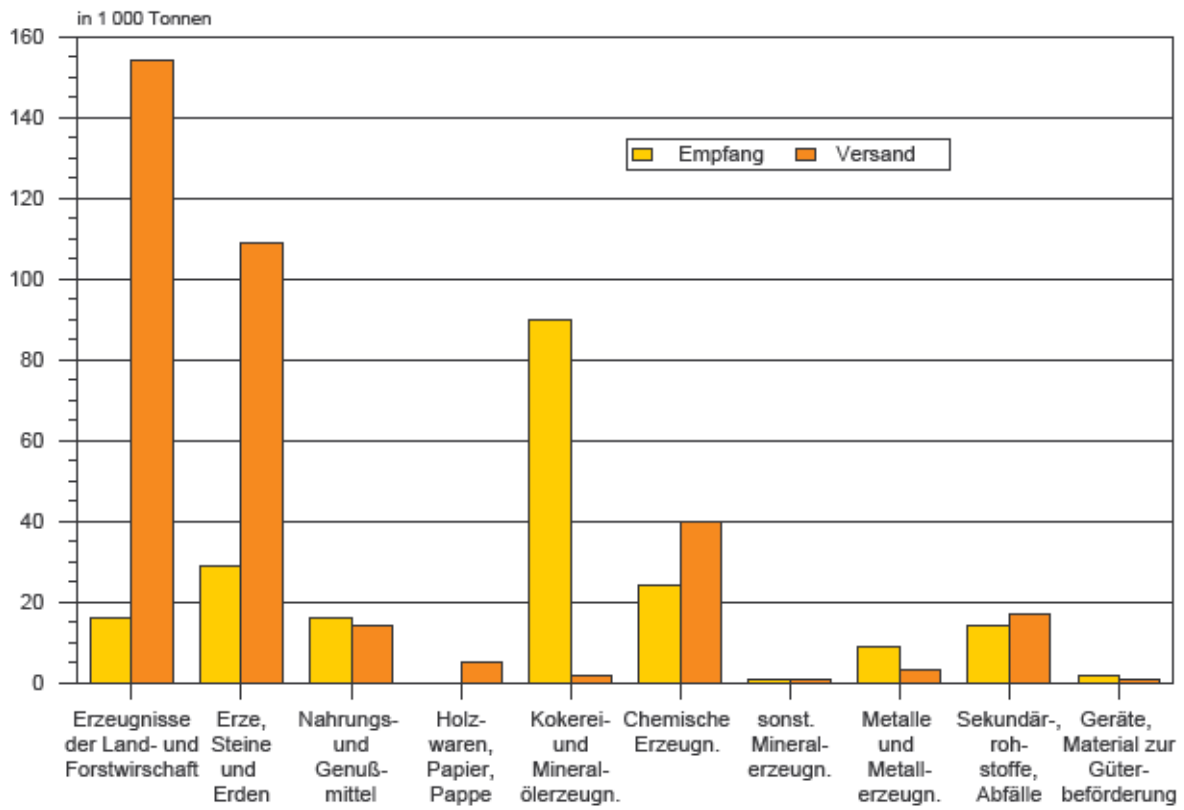
2. Gesamtgüterumschlag auf Binnenwasserstraßen der Jahre 2013 und 2014



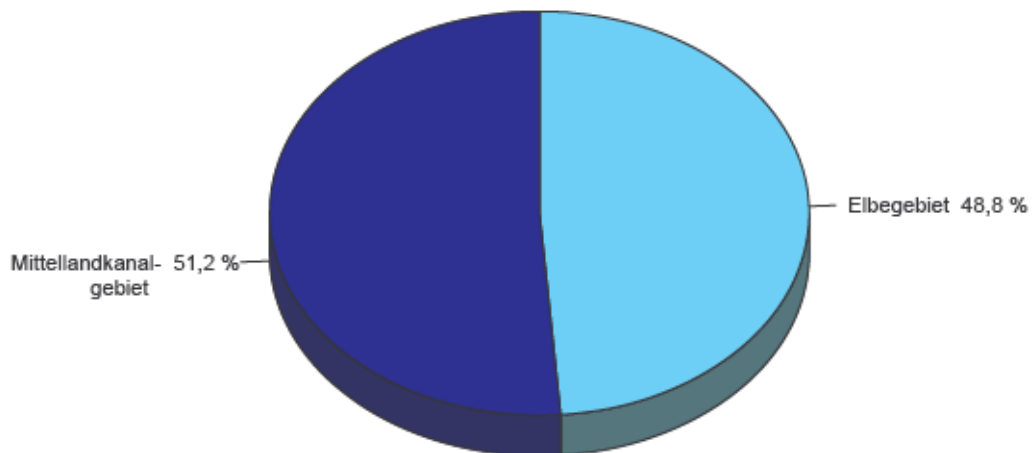
3. Güterumschlag nach Hauptverkehrsbeziehungen der Jahre 2013 und 2014



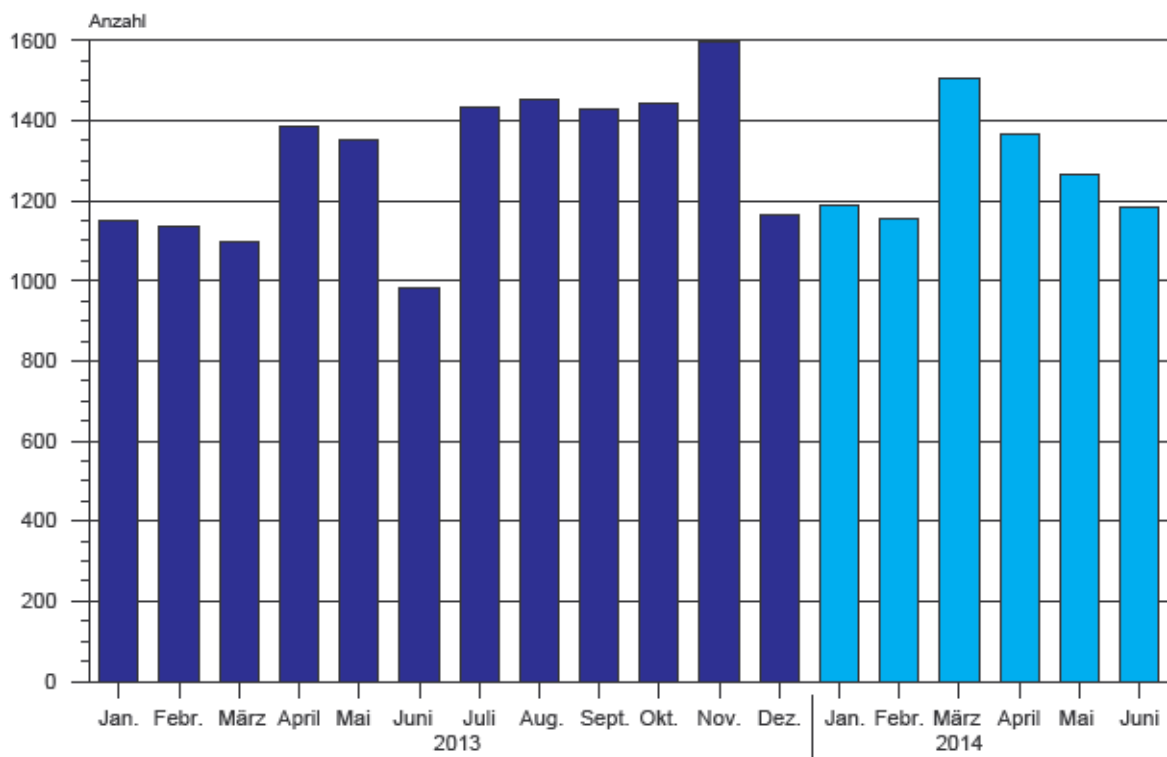
4. Güterumschlag nach ausgewählten Güterabteilungen Juni 2014



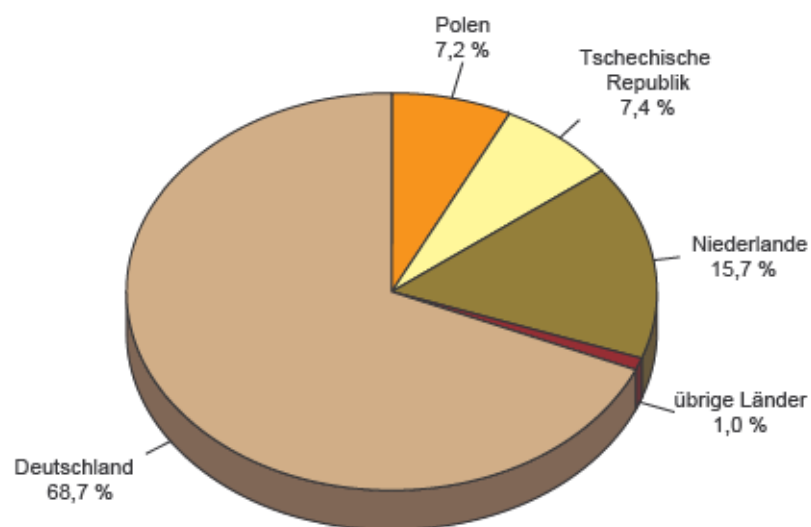
5. Güterumschlag nach Wasserstraßengebieten Juni 2014



6. Schiffsankünfte und -abgänge nach Monaten der Jahre 2013 und 2014



7. Schiffsankünfte und -abgänge nach Herkunftsländern im Juni 2014



NST-2007 Übersicht über die Gliederung

Abteilung	Bezeichnung
01	Erzeugnisse der Landwirtschaft, Jagd und Forstwirtschaft; Fische und Fischereierzeugnisse
02	Kohle, rohes Erdöl und Erdgas
03	Erze, Steine und Erden, sonstige Bergbauerzeugnisse; Torf; Uran- und Thoriumerze
04	Nahrungs- und Genußmittel
05	Textilien und Bekleidung; Leder und Lederwaren
06	Holz sowie Holz-, Kork- und Flechtwaren (ohne Rohholz und Möbel); Papier, Pappe und Waren daraus; Verlags- und Druckerzeugnisse, bespielte Ton-, Bild- und Datenträger
07	Kokereierzeugnisse und Mineralölerzeugnisse
08	Chemische Erzeugnisse und Chemiefasern; Gummi- und Kunststoffwaren; Spalt- und Brutstoffe
09	Sonstige Mineralerzeugnisse
10	Metalle und Halbzeug daraus; Metallerzeugnisse, ohne Maschinen und Geräte
11	Maschinen und Ausrüstungen a.n.g.; Büromaschinen, Datenverarbeitungsgeräte und -einrichtungen; Geräte der Elektrizitätserzeugung und -verteilung u.Ä.; Nachrichtentechnik, Rundfunk- und Fernsehgeräte sowie elektronische Bauelemente; Medizin-, Mess-, steuerungs- und regelungstechnische Erzeugnisse; optische Erzeugnisse; Uhren
12	Fahrzeuge
13	Möbel, Schmuck, Musikinstrumente, Sportgeräte, Spielwaren und sonstige Erzeugnisse
14	Sekundärrohstoffe, kommunale Abfälle und sonstige Abfälle
15	Post, Pakete
16	Geräte und Material für die Güterbeförderung
17	Im Rahmen von privaten und gewerblichen Umzügen beförderte Güter; von den Fahrgästen getrennt befördertes Gepäck; zum Zwecke der Reparatur bewegte Fahrzeuge ; sonstige nichtmarktbestimmte Güter a.n.g.
18	Sammelgut: eine Mischung verschiedener Arten von Gütern, die zusammen befördert werden
19	Nicht identifizierbare Güter: Güter, die sich aus irgendeinem Grund nicht genau bestimmen lassen und daher nicht den Gruppen 01-16 zugeordnet werden können
20	Sonstige Güter a.n.g.

a.n.g. anderweitig nicht genannt

Veröffentlichungen ¹⁾ im Statistischen Landesamt Sachsen-Anhalt

Im Monat November 2014 erschienen:

Bestell-Nr.	Kennziffer/ Periodizität	Titel	Preis (in EUR)
1 Z 0 03	Z	Statistisches Monatsheft 11/14	5,50
3 A 1 14	A I, AVI - j/13	Ergebnisse des Mikrozensus - Bevölkerung und Erwerbstätigkeit - 2013	5,00
3 A 6 01	A VI - vj-4/13	Sozialversicherungspflichtig Beschäftigte - Stand: 31.12.2013 -	7,50
3 B 2 02	B II - j/13	Berufsbildung - Auszubildende und Prüfungen - Stand: 31.12.2013	12,50
3 C 3 05	C III - m-9/14	Schlachtungen und Geflügel - September 2014 -	1,50
3 G 1 01	G I - m-6/14	Entwicklung von Umsatz und Beschäftigten im Einzelhandel - Juni 2014 -	2,00
3 G 1 01	G I - m-7/14	Entwicklung von Umsatz und Beschäftigten im Einzelhandel - Juli 2014 -	2,00
3 G 1 03	G I - m-5/14	Entwicklung von Umsatz und Beschäftigten im Kraftfahrzeughandel - Mai 2014 -	1,50
3 G 4 02	G IV - m-6/14	Entwicklung von Umsatz und Beschäftigten im Gastgewerbe - Juni 2014 -	1,50
3 G 4 02	G IV - m-7/14	Entwicklung von Umsatz und Beschäftigten im Gastgewerbe - Juli 2014 -	1,50
3 J 1 01	J I - j/10	Strukturerhebung im Dienstleistungsbereich - Jahr 2010 -	5,50
3 K 5 04	K V - j/14	Tageseinrichtungen für Kinder und geförderte Kindertagespflege Stichtag: 01.03.2014	4,50
3 L 2 01	L II - j/13	Gemeindefinanzen - Einnahmen und Ausgaben - Jahr 2013	6,00
3 M 1 02	M I - vj-3/14	Preisindex für Bauwerke - August 2014	2,00
3 P 5 01	P V - j/13	Basisdaten umweltökonomischer Gesamtrechnungen - Jahr 2013 -	9,50
3 Q 2 01	Q II - j/12	Abfallwirtschaft - Jahr 2012 -	9,50
3 Q 3 02	Q III - j/12	Waren, Bau- und Dienstleistungen für den Umweltschutz - Jahr 2012 -	3,50

1) Veröffentlichung als PDF-Datei kostenfrei erhältlich - bei Bestellung bitte die erste Stelle der Bestellnummer durch eine „6“ ersetzen