



Tourismus

Gäste und Übernachtungen im Reiseverkehr, Beherbergungskapazität

Juli 2014
Januar bis Juli 2014
- Vorläufige Ergebnisse -

Bestellnummer:
3G401



SACHSEN-ANHALT

Herausgabemonat: Dezember 2014

Zu beziehen durch das

Statistische Landesamt Sachsen-Anhalt
Dezernat Öffentlichkeitsarbeit
Postfach 20 11 56
06012 Halle (Saale)

Preis: 6,00 EUR (kostenfrei als PDF-Datei verfügbar - Bestellnummer: 6G401)

Inhaltliche Verantwortung:

Dezernat: Handel, Gastgewerbe, Dienstleistungen, Verkehr
Frau Pekel
Telefon: 0345 2318-404

Auskünfte erhalten Sie unter:

Telefon: 0345 2318-777
Telefon: 0345 2318-715
Telefon: 0345 2318-716

Telefax: 0345 2318-913
Internet: <http://www.statistik.sachsen-anhalt.de>
E-Mail: info@stala.mi.sachsen-anhalt.de

Vertrieb:

Telefon: 0345 2318-718
E-Mail: shop@stala.mi.sachsen-anhalt.de

Druck: Statistisches Landesamt Sachsen-Anhalt

© Statistisches Landesamt Sachsen-Anhalt, Halle (Saale), 2014

Auszugsweise Vervielfältigung und Verbreitung mit Quellenangabe gestattet.

Bibliothek und Besucherdienst (Merseburger Straße 2):

Montag bis Freitag: 8:00 Uhr bis 12:00 Uhr - möglichst nach Vereinbarung
Telefon: 0345 2318-714
E-Mail: bibliothek@stala.mi.sachsen-anhalt.de

Statistischer Bericht

Gäste und Übernachtungen im Reiseverkehr,
Beherbergungskapazität

Juli 2014
Januar bis Juli 2014

- Vorläufige Ergebnisse -

Land Sachsen-Anhalt

Inhaltsverzeichnis

| | Seite |
|---|-------|
| Vorbemerkungen | 4 |
| <u>Graphische Darstellungen:</u> | |
| Zuordnung der Kreise zu Reisegebieten im Land Sachsen-Anhalt | 7 |
| Ankünfte in den Beherbergungsbetrieben (einschließlich Camping) in Sachsen-Anhalt seit Juli 2011 | 8 |
| Übernachtungen in den Beherbergungsbetrieben (einschließlich Camping) in Sachsen-Anhalt seit Juli 2011 | 8 |
| Anteile der Betriebsarten an den Übernachtungen in den Beherbergungsbetrieben des Landes Sachsen-Anhalt im Monat Juli 2014 | 9 |
| Stellplätze und Übernachtungen auf Campingplätzen in Sachsen-Anhalt seit Juli 2011 | 9 |
| <u>Zeitreihen</u> | |
| 1. Ergebnisse der Beherbergungsstatistik (einschließlich Camping) Sachsen-Anhalts 1993 - 2014 | 10 |
| 2. Ergebnisse der Beherbergungsstatistik (ohne Camping) Sachsen-Anhalts 1993 - 2014 | 11 |
| <u>Kreise</u> | |
| 3. Beherbergungsbetriebe (einschl. Camping), Schlafgelegenheiten und Auslastung der Kapazitäten nach Kreisen im Monat Juli 2014, Januar bis Juli 2014 | 12 |
| 4. Ankünfte, Übernachtungen und Aufenthaltsdauer der Gäste in Beherbergungsbetrieben (einschl. Camping) nach Kreisen und zusammengefassten Gästegruppen im Monat Juli 2014, Januar bis Juli 2014 | 13 |
| 5. Gästezimmer und Schlafgelegenheiten in den Beherbergungsbetrieben der Hotellerie (Hotels, Hotels garnis, Gasthöfe und Pensionen) nach Kreisen im Monat Juli 2014 | 14 |
| 6. Ankünfte, Übernachtungen und Aufenthaltsdauer der Gäste in Beherbergungsbetrieben der Hotellerie (Hotels, Hotel garnis, Gasthöfe und Pensionen) nach Kreisen und zusammengefassten Gästegruppen im Monat Juli 2014, Januar bis Juli 2014 | 15 |
| <u>Reisegebiete</u> | |
| 7. Beherbergungsbetriebe (einschl. Camping), Schlafgelegenheiten und Auslastung der Kapazitäten nach Reisegebieten und Betriebsarten im Monat Juli 2014, Januar bis Juli 2014 | 16 |
| 8. Ankünfte, Übernachtungen und Aufenthaltsdauer der Gäste in Beherbergungsbetrieben (einschl. Camping) nach Reisegebieten, Betriebsarten und zusammengefassten Gästegruppen im Monat Juli 2014, Januar bis Juli 2014 | 19 |

| | Seite |
|---|-------|
| 9. Ankünfte, Übernachtungen und Aufenthaltsdauer der Gäste in Beherbergungsbetrieben (einschl. Camping) nach Reisegebieten und Herkunftsländern im Monat Juli 2014, Januar bis Juli 2014 | 31 |
| <u>Gemeinden</u> | |
| 10. Beherbergungsbetriebe (einschl. Camping), darunter Hotels (ohne Hotels garnis), Schlafgelegenheiten und Auslastung der Kapazitäten für ausgewählte Gemeinden und touristische Zielorte im Monat Juli 2014, Januar bis Juli 2014 | 43 |
| 11. Ankünfte, Übernachtungen und Aufenthaltsdauer der Gäste in Beherbergungsbetrieben (einschl. Camping), darunter Hotels (ohne Hotels garnis) für ausgewählte Gemeinden und touristische Zielorte im Monat Juli 2014, Januar bis Juli 2014 | 46 |
| <u>Gemeindegruppen</u> | |
| 12. Beherbergungsbetriebe (einschl. Camping), Schlafgelegenheiten und Auslastung der Kapazitäten nach Gemeindegruppen im Monat Juli 2014, Januar bis Juli 2014 | 49 |
| 13. Ankünfte, Übernachtungen und Aufenthaltsdauer der Gäste in Beherbergungsbetrieben (einschl. Camping) nach Gemeindegruppen im Monat Juli 2014, Januar bis Juli 2014 | 49 |
| <u>Stellplätze Camping</u> | |
| 14. Campingplätze mit Urlaubscamping und deren Stellplatzkapazitäten im Monat Juli 2014 nach Reisegebieten und Kreisen | 50 |

Vorbemerkungen

Rechtsgrundlagen

Rechtsgrundlagen für die Durchführung der monatlichen Beherbergungsstatistik sind

- das Beherbergungsstatistikgesetz (Beherb StatG) vom 22. Mai 2002 (BGBl. S. 1642), zuletzt geändert durch Artikel 1 des Gesetzes vom 23. November 2011 (BGBl. I S. 2298) in Verbindung mit
- dem Bundesstatistikgesetz (BStatG) vom 22. Januar 1987 (BGBl. I S. 462, 565), zuletzt geändert durch Artikel 13 des Gesetzes vom 25. Juli 2013 (BGBl. I S. 2749) sowie
- die Verordnung (EU) Nr. 692/2011 des Europäischen Parlaments und des Rates über die europäische Tourismusstatistik und zur Aufhebung der Richtlinie 95/57/EG des Rates (ABl. L 192 vom 22.7.2011, S. 17).

Hiernach sind zu erfassen:

1. Zahl der Ankünfte und Übernachtungen von Gästen im Reiseverkehr; bei Gästen mit Wohnsitz oder gewöhnlichem Aufenthalt außerhalb Deutschlands wird auch das Herkunftsland erfragt.
2. Die Anzahl der im Berichtsmonat angebotenen Gästebetten sowie die Anzahl der Stellplätze auf Campingplätzen für Urlaubscamping.
3. Bei Hotels, Gasthöfen, Pensionen und Hotels garnis zusätzlich die Anzahl der Gästezimmer jeweils zum 31. Juli eines Jahres.
4. Bei Hotels, Gasthöfen, Pensionen und Hotels garnis mit mindestens 25 Zimmern die Anzahl der angebotenen und der belegten Gästezimmer.

Berichtskreis / Auskunftspflicht

Zum Berichtskreis der monatlichen Beherbergungsstatistik gehören Betriebe, die nach Einrichtung und Zweckbestimmung dazu dienen, mindestens zehn Gäste gleichzeitig vorübergehend zu beherbergen. Bei Campingplätzen müssen mindestens zehn Stellplätze vorhanden sein.

Auskunftspflichtig sind die Inhaber(-innen) oder die Leiter(-innen) des Beherbergungsbetriebes.

Erhebungs- und Darstellungsmerkmale

Beherbergung im Reiseverkehr:

Unterbringung von Personen, die sich nicht länger als ein Jahr ohne Unterbrechung an einem anderen Ort als ihrem gewöhnlichen Wohnsitz aufhalten. Der vorübergehende Ortswechsel kann durch Urlaub und Freizeitaktivitäten aber auch durch die Wahrnehmung privater und geschäftlicher Kontakte, den Besuch von Tagungen und Fortbildungsveranstaltungen, Maßnahmen zur Wiederherstellung der Gesundheit oder sonstige Gründe veranlasst sein.

Ankünfte:

Zahl der angekommenen Gäste in einem Beherbergungsbetrieb innerhalb des Berichtszeitraums, die zum vorübergehenden Aufenthalt ein Gästebett belegten.

Übernachtungen:

Zahl der Übernachtungen von Gästen, die im Berichtszeitraum in einem Beherbergungsbetrieb ankamen oder seit dem vorherigen Berichtszeitraum dort noch anwesend waren.

Herkunftsländer:

Für die Zuordnung ist grundsätzlich der ständige Wohnsitz oder gewöhnliche Aufenthalt der Gäste maßgebend, nicht dagegen deren Staatsangehörigkeit bzw. Nationalität.

Schlafgelegenheiten:

Anzahl der Betten, die in einem Betrieb zur Beherbergung von Gästen zur Verfügung stehen. Doppelbetten zählen dabei als zwei Schlafgelegenheiten. Im Campingbereich wird gemäß einer Vorgabe der Europäischen Kommission ein Stellplatz mit vier Betten gleichgesetzt.

Gästezimmer:

Als Gästezimmer gilt eine Einheit, die aus einem Raum oder einer Gruppe von Räumen besteht, die eine unteilbare Mieteinheit in einem Beherbergungsbetrieb bilden. Bei den Gästezimmern kann es sich um Einzel-, Doppel- oder Mehrbettzimmer handeln, je nachdem, ob sie zur dauerhaften Beherbergung von einer, zwei oder mehr Personen eingerichtet sind. Die Zahl der Gästezimmer wird einmal im Jahr zum Stichtag 31. Juli erhoben. Gezählt werden die an diesem Stichtag tatsächlich zur Verfügung stehenden Gästezimmer. Zimmer, die von Mitarbeitern des Betriebes genutzt werden, zählen nicht als Gästezimmer.

Ein Appartement ist eine spezielle Art von Gästezimmer. Es besteht aus einem oder mehreren Räumen mit Küche, separatem Bad und/oder Toilette.

Durchschnittliche Auslastung:

Die durchschnittliche Auslastung ist der Rechnerische Wert, der die Inanspruchnahme der Schlafgelegenheiten in einem Berichtszeitraum ausdrückt. Die prozentuale Angabe wird ermittelt, indem die Zahl der Übernachtungen durch die so genannten „Bettentage“ geteilt wird. Letztere sind das Produkt aus angebotenen Schlafgelegenheiten und der Zahl der Tage, an denen ein Betrieb im Berichtszeitraum tatsächlich geöffnet hatte. Das Produkt beschreibt damit die im Berichtszeitraum angebotene Bettenkapazität.

Berechnung der durchschnittlichen Auslastung:
 (Übernachtungen/angebotene Bettentage)x 100

Durchschnittliche Aufenthaltsdauer:

Die durchschnittliche Aufenthaltsdauer wird ermittelt, indem die Zahl der Übernachtungen durch die der Ankünfte geteilt wird. Sie kann zum Beispiel in Orten mit Vorsorge- und Rehabilitations-Kliniken rechnerisch höher sein als die Zahl der Kalendertage des Berichtszeitraums.

Berechnung der durchschnittl. Aufenthaltsdauer:
 (Übernachtungen / Ankünfte)

Gliederungsmerkmale**Reisegebiete:**

Gliederung nach nichtadministrativen Raumeinheiten, die in Zusammenarbeit mit dem Ministerium für Wirtschaft und Arbeit des Landes Sachsen-Anhalt erstellt wurde und sich im Wesentlichen an den Zuständigkeitsbereichen der regionalen Tourismusverbände und an naturräumlichen Gegebenheiten orientiert.

Die aktuelle Zuordnung erfolgte im Juni 2009 rückwirkend zum 01.01.2009.

Gemeindegruppen:

Zusammenfassung von Gemeinden oder Gemeindeteilen nach Art der staatlichen Anerkennung (z. B. als Mineral- und Moorbad, Luftkurort, Erholungsort), die aufgrund landesrechtlicher Vorschriften verliehen wurde. Gemeinden ohne Prädikat sind in der Gruppe „Sonstige Gemeinden“ enthalten.

Betriebsarten:

Die fachliche Gliederung der Beherbergungsbetriebe erfolgt auf Grundlage der „Klassifikation der Wirtschaftszweige, Ausgabe 2008“ (WZ 2008). Die Beherbergungsstatistik erstreckt sich auf den Wirtschaftszweig Beherbergung nach Abteilung 55 der WZ 2008, auf Vorsorge- und Rehabilitationskliniken sowie Schulungsheime.

Unterschieden werden:

Hotels, Gasthöfe, Pensionen (Hotellerie)

Hotels: Beherbergungsstätten, die jedermann zugänglich sind und in denen ein Restaurant – auch für Passanten – vorhanden ist sowie in der Regel weitere Einrichtungen oder Räume für unterschiedliche Zwecke (Konferenzen, Seminare, Sport, Freizeit, Erholung) zur Verfügung stehen.

Hotels garnis: Beherbergungsstätten, die jedermann zugänglich sind und in denen als Mahlzeit höchstens ein Frühstück angeboten wird.

Gasthöfe: Beherbergungsstätten, die jedermann zugänglich sind und in denen, außer dem auch für Passanten zugänglichen Gastraum, in der Regel keine weiteren Aufenthaltsräume zur Verfügung stehen. Bei Gasthöfen übersteigt der Umsatz aus Bewirtung deutlich den aus Beherbergung.

Pensionen: Beherbergungsstätten, die jedermann zugänglich sind und in denen Speisen und Getränke nur an Hausgäste abgegeben werden.

Ferienunterkünfte und ähnliche Beherbergungsstätten

Erholungs- und Ferienheime: Beherbergungsstätten, die nur bestimmten Personengruppen, z.B. Mitgliedern eines Vereins oder einer Organisation, Beschäftigten eines Unternehmens, Kindern, Müttern, Betreuten sozialer Einrichtungen zugänglich sind und in denen Speisen und Getränke nur an Hausgäste abgegeben werden.

Ferienzentren: Beherbergungsstätten, die jedermann zugänglich sind und dazu dienen, wahlweise unterschiedliche Wohn- und Aufenthaltsmöglichkeiten sowie gleichzeitig Freizeiteinrichtungen in Verbindung mit Einkaufsmöglichkeiten und persönlichen Dienstleistungen zum vorübergehenden Aufenthalt anzubieten. Als Mindestausstattung gilt das Vorhandensein von Hotelunterkunft und anderen Wohngelegenheiten auch mit Kochgelegenheit, einer Gaststätte, von Einkaufsmöglichkeiten zur Deckung des täglichen Bedarfs und des Freizeitbedarfs sowie von Einrichtungen für persönliche Dienstleistungen, z.B. Massageeinrichtungen, Solarium, Sauna, Friseur und zur aktiven Freizeitgestaltung, wie z.B. Schwimmbad, Tennis-, Tischtennis-, Minigolf- oder Trimm-Dich-Anlagen.

Ferienhäuser, -wohnungen: Beherbergungsstätten, die jedermann zugänglich sind und in denen Speisen und Getränke nicht abgegeben werden, aber eine Kochgelegenheit vorhanden ist.

Jugendherbergen und Hütten: Beherbergungsstätten, die in der Regel eine einfache Ausstattung aufweisen und vorzugsweise Jugendlichen oder Angehörigen der sie tragenden Organisation, z.B. ein Wanderverein, zur Verfügung stehen. Speisen und Getränke werden nur an Hausgäste abgegeben.

Campingplätze:

Abgegrenzte Gelände, die jedermann zum vorübergehenden Aufstellen von mitgebrachten Wohnwagen, Reise- bzw. Wohnmobilen oder Zelten zugänglich sind. Im Rahmen der Monatserhebung im Tourismus werden nur Campingplätze berücksichtigt, die Urlaubscamping anbieten, nicht aber so genannte Dauercampingplätze. Die Unterscheidung zwischen Urlaubs- und Dauercamping knüpft an die vertraglich vereinbarte Dauer der Campingplatzbenutzung an. Im Urlaubscamping wird der Stellplatz in der Regel für die Dauer von Tagen oder Wochen gemietet, im Dauercamping dagegen zumeist auf Monats- oder Jahresbasis.

Sonstige tourismusrelevante Unterkünfte

Vorsorge- und Rehabilitationskliniken:

Beherbergungsbetriebe, die unter ärztlicher Leitung stehen und ausschließlich oder überwiegend Kurgästen zur Verfügung stehen. Als Kurgäste gelten Personen, die sich aufgrund einer ärztlichen Verordnung in der Klinik vorübergehend aufhalten.

Zu den Vorsorge- und Reha-Kliniken zählen auch Kinderheilstätten, Sanatorien, Kur- oder ähnliche Krankenhäuser (Fachabteilungen anderer Krankenhäuser). Im Unterschied zur Krankenhausstatistik werden Vorsorge- und Reha-Kliniken in der Beherbergungsstatistik nur dann erfasst, wenn die dort untergebrachten Personen überwiegend in der Lage sind, während des vorübergehenden Aufenthalts die Klinik zu verlassen und die Tourismusangebote der Gemeinde in Anspruch zu nehmen.

Schulungsheime: Beherbergungsstätten, die nach Einrichtung und Zweckbestimmung dazu dienen, Unterricht außerhalb des regulären Schul- und Hochschulsystems anzubieten und überwiegend der Erwachsenenbildung dienen.

Winterhalbjahr / Sommerhalbjahr:

Das Sommerhalbjahr umfasst in der amtlichen Tourismusstatistik den Zeitraum von Mai bis Oktober. Entsprechend werden die Monate November bis April dem Winterhalbjahr zugeordnet.

Ab 2014 Ausgliederung der Schullandheime und Schulungsheime aus der Betriebsart Erholungs- und Ferienheime und Zuordnung zu den Betriebsarten Jugendherbergen und Hütten oder Schulungsheime.

Aufgrund gesetzlicher Änderungen basieren die Ergebnisse ab 2012 auf Meldungen von Beherbergungsbetrieben mit mindestens zehn Schlafgelegenheiten sowie von Campingplätzen mit mindestens zehn Stellplätzen. Bis 2011 betraf es Betriebe mit mindestens neun Schlafgelegenheiten.

Ab 2011 werden für Camping nur noch Zahlen für den Bereich Urlaubscamping ausgewiesen. Angaben zum Dauercamping entfallen.

Im Juni 2009, rückwirkend zum 01.01.2009, erfolgte eine Neuordnung in der Gliederung der Reisegebiete, den Salzlandkreis betreffend. Neu: Zuordnung des gesamten Salzlandkreises zum Reisegebiet Magdeburg, Elbe-Börde-Heide. Alt: Zuordnung von Teilen des Salzlandkreises in die Reisegebiete Magdeburg, Elbe-Börde-Heide, Harz/Harzvorland und Anhalt-Wittenberg.

Ab Januar 2009 erfolgt die fachliche Gliederung auf Grundlage der neuen Klassifikation der Wirtschaftszweige 2008 (WZ 2008). Diese löst die bisher geltende WZ 2003 ab. Die neue WZ 2008 wirkt sich beim Nachweis der Betriebsarten aus. Ab Berichtsmonat Januar 2009 werden sowohl Tabellen zu den Kapazitäten als auch Ankünften und Übernachtungen einschließlich Campingplätzen ausgewiesen.

Bis einschließlich Dezember 2008 war dies nur für Ankünfte und Übernachtungen der Fall.

Allgemeiner Hinweis

Die Ergebnisse des laufenden Berichtsjahres sind vorläufig. Es werden die jeweils aktuellsten Angaben der Berichtseinheiten für den Berichtsmonat als auch für die Vormonate verwendet. Durch Rückkorrekturen kann die Summe der bereits veröffentlichten Monatsergebnisse vom aktuellen Ergebnis für den Jahresteil abweichen.

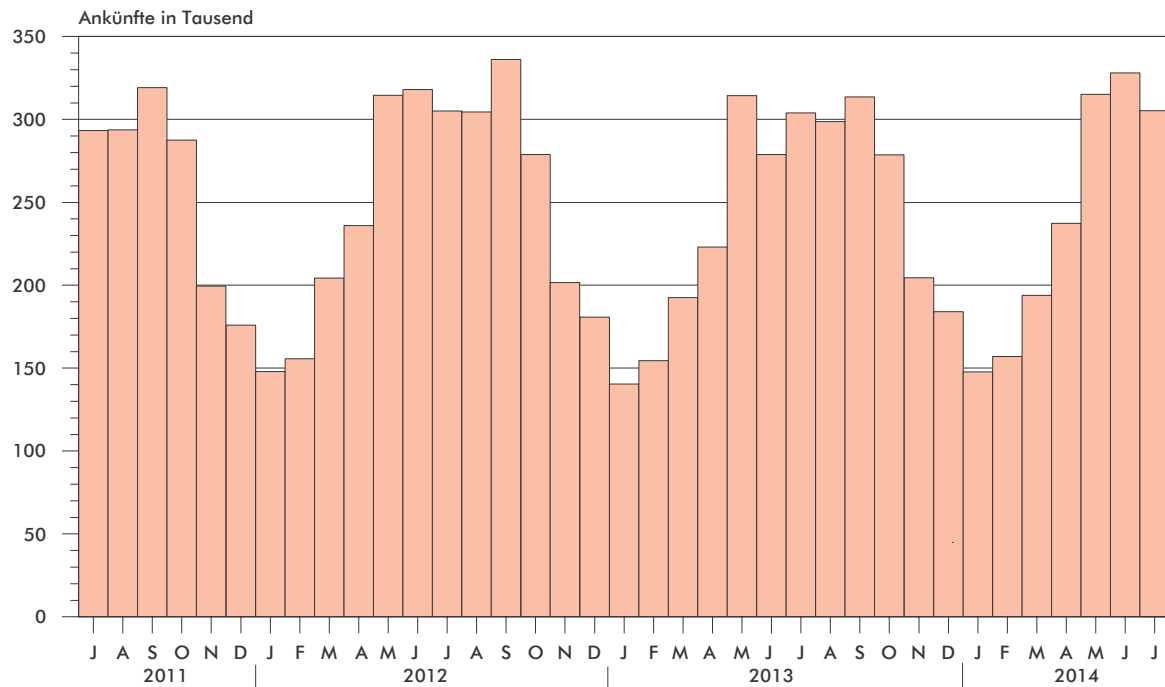
Zeichenerklärung

- = nichts vorhanden
- . = Zahlenwert geheim zuhalten
- x = Tabellenfach gesperrt, weil Aussagegewicht nicht sinnvoll
(z.B. bei Vorjahresvergleichen ohne Basiswert oder programmtechnisch nicht möglich)
- ... = Angabe fällt später an
- ** = Veränderungsrate ist größer als 999 %

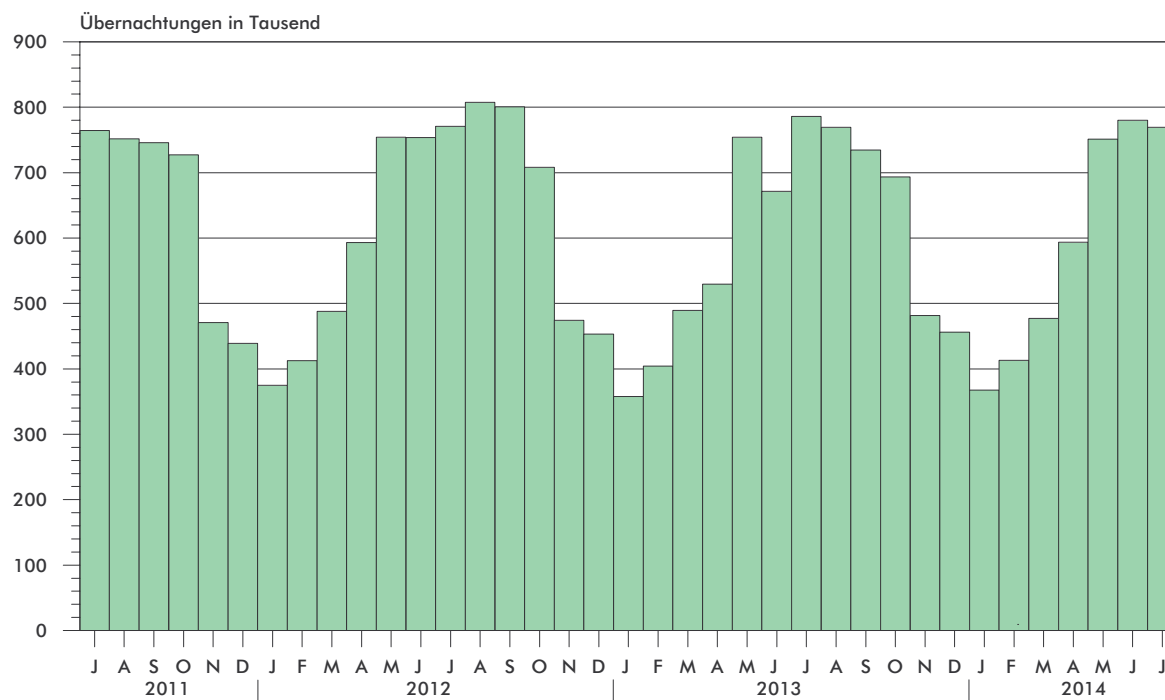
Zuordnung der Kreise zu Reisegebieten im Land Sachsen - Anhalt



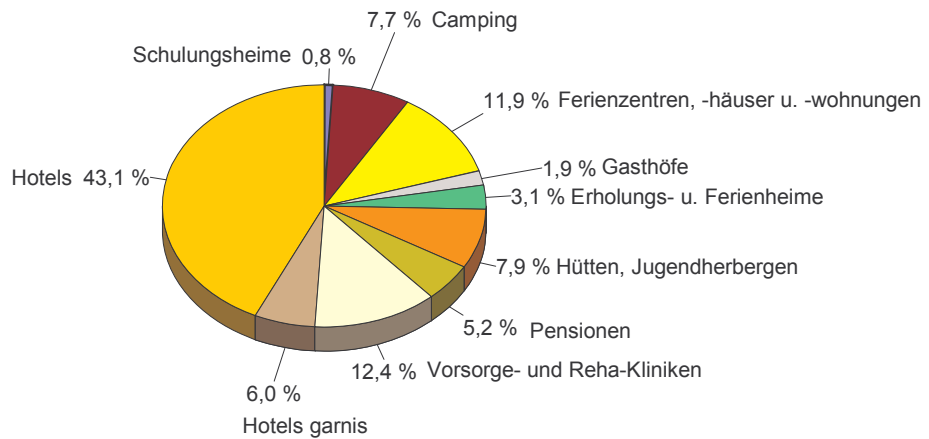
Ankünfte in den Beherbergungsbetrieben einschließlich Camping in Sachsen-Anhalt seit Juli 2011



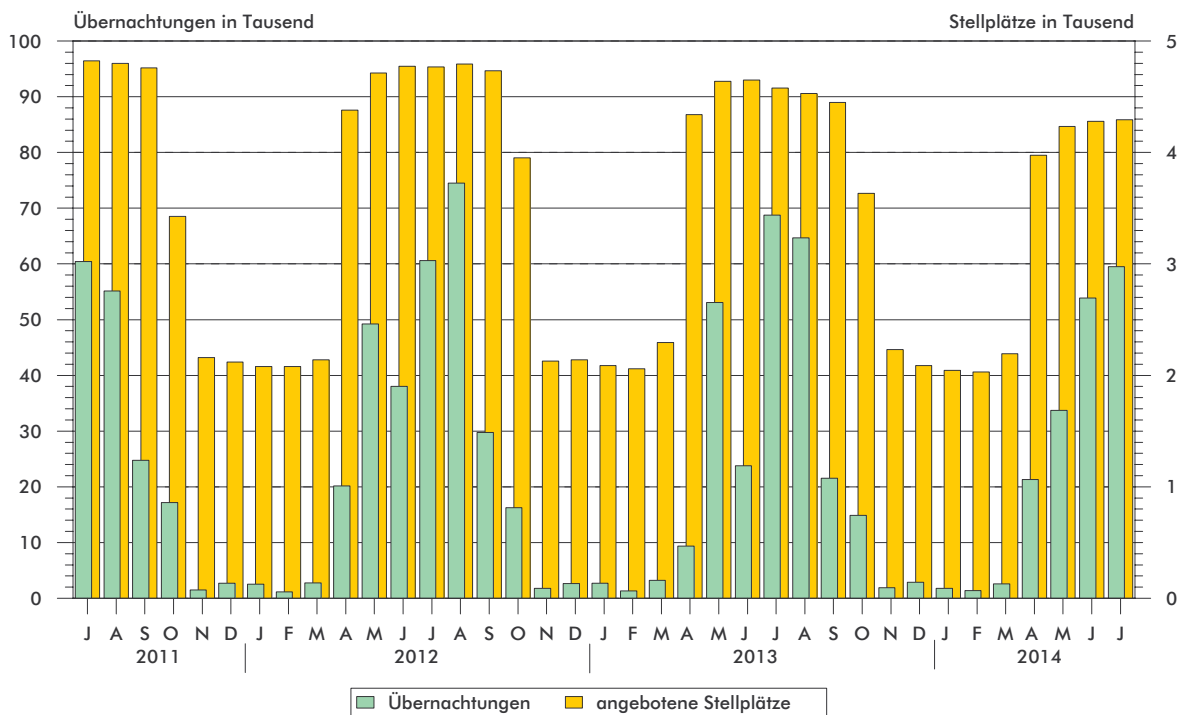
Übernachtungen in den Beherbergungsbetrieben einschließlich Camping in Sachsen-Anhalt seit Juli 2011



**Anteile der Betriebsarten an den Übernachtungen
in Beherbergungsbetrieben des Landes Sachsen-Anhalt
im Monat Juli 2014**



**Stellplätze¹⁾ und Übernachtungen¹⁾ auf Campingplätzen
in Sachsen-Anhalt seit Juli 2011**



1) Stellplätze = Standplätze, graphische Darstellung ohne Dauercamping

1. Ergebnisse der Beherbergungsstatistik (einschließlich Camping) Sachsen-Anhalts 1993 - 2014

| Jahr Monat | Geöffnete Betriebe | Angebotene Schlafgelegenheiten ³⁾ | Durchschnittliche Auslastung der angebotenen Schlafgelegenheiten | Ankünfte | Übernachtungen | Durchschnittliche Aufenthaltsdauer |
|--------------------|--------------------|--|--|-----------|----------------|------------------------------------|
| | Anzahl | Anzahl | % | Anzahl | Anzahl | Tage |
| 1993 ¹⁾ | 534 | 32 120 | 31,0 | 1 278 448 | 3 638 874 | 2,8 |
| 1994 ¹⁾ | 776 | 43 225 | 29,1 | 1 661 695 | 4 586 336 | 2,8 |
| 1995 ¹⁾ | 958 | 53 332 | 27,4 | 1 911 555 | 5 330 109 | 2,8 |
| 1996 ¹⁾ | 985 | 55 718 | 27,4 | 2 020 138 | 5 569 740 | 2,8 |
| 1997 ¹⁾ | 1 015 | 57 253 | 25,5 | 2 058 754 | 5 329 486 | 2,6 |
| 1998 ¹⁾ | 1 025 | 58 703 | 25,0 | 2 139 981 | 5 366 764 | 2,5 |
| 1999 ¹⁾ | 1 037 | 60 052 | 25,9 | 2 242 429 | 5 671 655 | 2,5 |
| 2000 ¹⁾ | 1 052 | 61 016 | 25,5 | 2 255 209 | 5 688 586 | 2,5 |
| 2001 ¹⁾ | 1 074 | 60 505 | 26,2 | 2 302 249 | 5 789 726 | 2,5 |
| 2002 ¹⁾ | 1 049 | 58 600 | 26,1 | 2 190 160 | 5 584 831 | 2,5 |
| 2003 ¹⁾ | 1 046 | 60 220 | 25,8 | 2 240 456 | 5 666 885 | 2,5 |
| 2004 ¹⁾ | 1 040 | 60 783 | 25,9 | 2 348 778 | 5 874 270 | 2,5 |
| 2005 ¹⁾ | 1 031 | 60 939 | 26,5 | 2 419 692 | 6 009 339 | 2,5 |
| 2006 ¹⁾ | 1 060 | 61 913 | 26,5 | 2 568 144 | 6 414 065 | 2,5 |
| 2007 ¹⁾ | 1 070 | 61 829 | 26,9 | 2 584 914 | 6 562 556 | 2,5 |
| 2008 ¹⁾ | 1 072 | 62 230 | 27,0 | 2 641 801 | 6 699 594 | 2,5 |
| 2009 ¹⁾ | 1 082 | 62 433 | 27,2 | 2 684 856 | 6 743 135 | 2,5 |
| 2010 ¹⁾ | 1 064 | 61 314 | 27,7 | 2 777 136 | 6 857 027 | 2,5 |
| 2011 ¹⁾ | 1 064 | 61 260 | 28,7 | 2 885 685 | 7 069 738 | 2,4 |
| 2012 ¹⁾ | 1 013 | 60 562 | 29,9 | 2 953 302 | 7 353 676 | 2,5 |
| 2013 ¹⁾ | 1 007 | 60 155 | 29,5 | 2 885 235 | 7 130 846 | 2,5 |
| Januar | 983 | 59 382 | 19,5 | 140 003 | 356 781 | 2,5 |
| Februar | 988 | 59 387 | 24,5 | 154 515 | 405 419 | 2,6 |
| März | 1 012 | 61 516 | 26,0 | 192 528 | 490 676 | 2,5 |
| April | 1 082 | 70 763 | 25,2 | 223 577 | 529 718 | 2,4 |
| Mai | 1 106 | 72 978 | 33,3 | 314 007 | 751 004 | 2,4 |
| Juni | 1 094 | 72 602 | 31,2 | 278 965 | 672 919 | 2,4 |
| Juli | 1 091 | 72 037 | 35,3 | 303 850 | 786 425 | 2,6 |
| August | 1 089 | 71 889 | 34,6 | 299 117 | 771 262 | 2,6 |
| September | 1 088 | 71 240 | 34,3 | 311 338 | 728 918 | 2,3 |
| Oktober | 1 061 | 67 963 | 33,9 | 279 823 | 701 155 | 2,5 |
| November | 1 012 | 60 671 | 26,6 | 203 443 | 480 584 | 2,4 |
| Dezember | 1 007 | 60 155 | 24,6 | 184 069 | 455 985 | 2,5 |
| 2014 ²⁾ | | | | | | |
| Januar | 983 | 59 043 | 20,4 | 147 621 | 366 942 | 2,5 |
| Februar | 977 | 59 166 | 25,0 | 156 768 | 412 622 | 2,6 |
| März | 1 000 | 60 779 | 25,5 | 192 841 | 476 339 | 2,5 |
| April | 1 071 | 69 571 | 28,3 | 234 657 | 586 036 | 2,5 |
| Mai | 1 094 | 71 343 | 34,0 | 314 070 | 747 173 | 2,4 |
| Juni | 1 091 | 71 203 | 36,4 | 327 034 | 777 960 | 2,4 |
| Juli | 1 096 | 71 927 | 34,5 | 305 304 | 769 058 | 2,5 |
| August | ... | ... | ... | ... | ... | ... |
| September | ... | ... | ... | ... | ... | ... |
| Oktober | ... | ... | ... | ... | ... | ... |
| November | ... | ... | ... | ... | ... | ... |
| Dezember | ... | ... | ... | ... | ... | ... |

1) Betriebe und Schlafgelegenheiten Stand 31.12.

2) vorläufiges Ergebnis

3) Doppelbetten zählen als 2 Schlafgelegenheiten. Für Camping wird 1 Stellplatz in 4 Schlafgelegenheiten umgerechnet.

2. Ergebnisse der Beherbergungsstatistik (ohne Camping) Sachsen-Anhalts 1993 - 2014

| Jahr Monat | Geöffnete Betriebe | Angebote ne Betten | Durchschnitt- liche Auslastung der angebotenen Betten | Ankünfte | Über- nachtungen | Durchschnitt- liche Aufenthalts- dauer |
|--------------------|-----------------------|-----------------------|---|-----------|---------------------|---|
| | Anzahl | Anzahl | % | Anzahl | Anzahl | Tage |
| 1993 ¹⁾ | 523 | 26 124 | 36,8 | 1 190 601 | 3 367 559 | 2,8 |
| 1994 ¹⁾ | 761 | 36 497 | 34,6 | 1 566 937 | 4 277 803 | 2,7 |
| 1995 ¹⁾ | 942 | 45 128 | 33,2 | 1 811 003 | 5 007 498 | 2,8 |
| 1996 ¹⁾ | 962 | 46 414 | 31,3 | 1 932 154 | 5 285 103 | 2,7 |
| 1997 ¹⁾ | 992 | 48 021 | 28,7 | 1 975 694 | 5 063 247 | 2,6 |
| 1998 ¹⁾ | 1 001 | 49 311 | 28,3 | 2 058 299 | 5 117 997 | 2,5 |
| 1999 ¹⁾ | 1 014 | 49 668 | 30,0 | 2 148 827 | 5 397 178 | 2,5 |
| 2000 ¹⁾ | 1 029 | 50 468 | 29,5 | 2 172 719 | 5 440 659 | 2,5 |
| 2001 ¹⁾ | 1 051 | 50 537 | 29,9 | 2 214 457 | 5 552 933 | 2,5 |
| 2002 ¹⁾ | 1 028 | 49 376 | 29,0 | 2 109 187 | 5 364 807 | 2,5 |
| 2003 ¹⁾ | 1 023 | 50 440 | 29,5 | 2 142 285 | 5 407 056 | 2,5 |
| 2004 ¹⁾ | 1 016 | 50 443 | 30,2 | 2 256 199 | 5 632 471 | 2,5 |
| 2005 ¹⁾ | 1 007 | 50 599 | 30,9 | 2 324 562 | 5 765 201 | 2,5 |
| 2006 ¹⁾ | 1 036 | 52 157 | 32,7 | 2 473 256 | 6 175 243 | 2,5 |
| 2007 ¹⁾ | 1 042 | 51 957 | 32,8 | 2 491 592 | 6 318 556 | 2,5 |
| 2008 ¹⁾ | 1 045 | 52 698 | 33,1 | 2 536 496 | 6 437 309 | 2,5 |
| 2009 ¹⁾ | 1 054 | 53 101 | 32,9 | 2 563 953 | 6 444 477 | 2,5 |
| 2010 ¹⁾ | 1 043 | 52 434 | 33,6 | 2 672 362 | 6 584 600 | 2,5 |
| 2011 ¹⁾ | 1 042 | 52 784 | 34,7 | 2 771 521 | 6 787 242 | 2,4 |
| 2012 ¹⁾ | 990 | 52 006 | 36,2 | 2 836 567 | 7 051 100 | 2,5 |
| 2013 ¹⁾ | 985 | 51 799 | 35,7 | 2 779 653 | 6 858 500 | 2,5 |
| Januar | 961 | 51 026 | 22,6 | 139 576 | 354 723 | 2,5 |
| Februar | 967 | 51 151 | 28,3 | 154 158 | 404 188 | 2,6 |
| März | 988 | 52 180 | 30,2 | 191 437 | 487 308 | 2,5 |
| April | 1 028 | 53 619 | 32,5 | 219 589 | 520 595 | 2,4 |
| Mai | 1 039 | 54 262 | 41,5 | 295 435 | 698 629 | 2,4 |
| Juni | 1 028 | 54 006 | 40,4 | 267 702 | 649 122 | 2,4 |
| Juli | 1 026 | 53 721 | 43,1 | 276 325 | 716 331 | 2,6 |
| August | 1 025 | 53 773 | 42,2 | 273 325 | 703 244 | 2,6 |
| September | 1 027 | 53 604 | 44,0 | 301 723 | 707 400 | 2,3 |
| Oktober | 1 017 | 53 431 | 41,5 | 274 165 | 685 071 | 2,5 |
| November | 988 | 52 059 | 30,9 | 202 810 | 478 766 | 2,4 |
| Dezember | 985 | 51 799 | 28,4 | 183 408 | 453 123 | 2,5 |
| 2014 ²⁾ | | | | | | |
| Januar | 960 | 50 867 | 23,4 | 147 191 | 365 091 | 2,5 |
| Februar | 954 | 50 922 | 29,0 | 156 216 | 411 260 | 2,6 |
| März | 975 | 51 723 | 29,6 | 191 434 | 473 528 | 2,5 |
| April | 1 017 | 53 675 | 35,2 | 226 428 | 564 463 | 2,5 |
| Mai | 1 029 | 54 267 | 42,4 | 301 068 | 713 339 | 2,4 |
| Juni | 1 025 | 54 199 | 44,6 | 305 023 | 725 105 | 2,4 |
| Juli | 1 030 | 54 751 | 41,9 | 279 668 | 709 540 | 2,5 |
| August | ... | ... | ... | ... | ... | ... |
| September | ... | ... | ... | ... | ... | ... |
| Oktober | ... | ... | ... | ... | ... | ... |
| November | ... | ... | ... | ... | ... | ... |
| Dezember | ... | ... | ... | ... | ... | ... |

1) Betriebe und Betten Stand 31.12.

2) vorläufiges Ergebnis

3. Beherbergungsbetriebe (einschl. Camping), Schlafgelegenheiten und Auslastung
der Kapazitäten nach Kreisen

| Land Kreisfreie Stadt Landkreis | Juli 2014 | | | | | | | Januar bis Juli 2014 |
|---|----------------|--------------------|---|--|---|--|---|--|
| | Betriebe | | | in den Betrieben angebotene Schlafgelegenheiten ¹⁾ | | | | durch- schnitt- liche Aus- lastung |
| | ins- gesamt | darunter geöffnete | | ins- gesamt | Verände- rung ge- genüber dem Vor- jahres- monat | durch- schnitt- liche Aus- lastung | nachrichtlich | |
| | | zu- sammen | Verände- rung ge- genüber dem Vor- jahres- monat | | | | maximales Angebot an Schlafge- legenheiten der letzten 13 Monate | |
| Anzahl | | % | Anzahl | % | Anzahl | | % | |
| Sachsen-Anhalt insgesamt | 1 111 | 1 096 | 0,5 | 71 927 | - 0,2 | 34,5 | 75 914 | 29,7 |
| Dessau-Roßlau, Stadt | 22 | 20 | - 13,0 | 1 419 | - 3,4 | 56,8 | 1 471 | 40,3 |
| Halle (Saale), Stadt | 39 | 39 | 5,4 | 2 692 | 11,8 | 39,1 | 2 695 | 40,2 |
| Magdeburg, Stadt | 39 | 37 | 2,8 | 4 814 | 3,8 | 33,0 | 5 031 | 34,6 |
| Altmarkkreis Salzwedel | 51 | 51 | 0,0 | 4 499 | 12,1 | 33,1 | 4 529 | 26,3 |
| Anhalt-Bitterfeld | 56 | 55 | - 1,8 | 3 002 | - 0,1 | 23,5 | 3 646 | 18,4 |
| Börde | 64 | 63 | - 1,6 | 5 518 | 1,6 | 25,4 | 5 609 | 23,5 |
| Burgenlandkreis | 118 | 117 | 0,9 | 6 034 | - 1,8 | 37,4 | 6 336 | 30,3 |
| Harz | 317 | 313 | 0,6 | 19 814 | - 2,6 | 41,0 | 20 982 | 32,8 |
| Jerichower Land | 48 | 48 | 4,3 | 2 616 | 1,2 | 20,2 | 2 637 | 19,1 |
| Mansfeld-Südharz | 69 | 68 | - 2,9 | 3 756 | - 0,5 | 32,3 | 3 818 | 23,8 |
| Saalekreis | 78 | 78 | 2,6 | 4 420 | - 4,1 | 26,4 | 4 862 | 26,7 |
| Salzlandkreis | 66 | 66 | 4,8 | 3 884 | 1,4 | 32,9 | 4 124 | 32,6 |
| Stendal | 56 | 53 | 0,0 | 2 884 | - 1,6 | 30,4 | 3 183 | 26,3 |
| Wittenberg | 88 | 88 | - 1,1 | 6 575 | - 4,2 | 35,8 | 6 991 | 29,9 |

1) Doppelbetten zählen als 2 Schlafgelegenheiten. Für Camping wird 1 Stellplatz in 4 Schlafgelegenheiten umgerechnet.

4. Ankünfte, Übernachtungen und Aufenthaltsdauer der Gäste in Beherbergungsbetrieben (einschl. Camping)
nach Kreisen und zusammengefassten Gästegruppen

| Land Kreisfreie Stadt / Landkreis | Juli 2014 | | | | | Januar bis Juli 2014 | | | | |
|--------------------------------------|----------------|--|----------------|--|---|----------------------|---|----------------|---|---|
| | Ankünfte | | Übernachtungen | | durch- schn. Aufent- halts- dauer | Ankünfte | | Übernachtungen | | durch- schn. Aufent- halts- dauer |
| | insge- samt | Veränd. gegen- über Vorj.- monat | insge- samt | Veränd. gegen- über Vorj.- monat | | insge- samt | Veränd. gegen- über Vorj.- zeitr. | insge- samt | Veränd. gegen- über Vorj.- zeitr. | |
| | Anzahl | % | Anzahl | % | Tage | Anzahl | % | Anzahl | % | Tage |
| Sachsen-Anhalt insgesamt | 305 304 | 0,5 | 769 058 | - 2,2 | 2,5 | 1 678 295 | 4,4 | 4 136 130 | 3,6 | 2,5 |
| Deutschland | 269 435 | 0,9 | 693 055 | - 2,2 | 2,6 | 1 541 510 | 4,3 | 3 830 421 | 3,3 | 2,5 |
| Ausland | 35 869 | - 2,7 | 76 003 | - 2,1 | 2,1 | 136 785 | 5,2 | 305 709 | 7,7 | 2,2 |
| Dessau-Roßlau, Stadt | 14 671 | 7,6 | 24 984 | 13,8 | 1,7 | 71 823 | 3,5 | 114 449 | 6,4 | 1,6 |
| Deutschland | 11 852 | 11,5 | 20 177 | 14,8 | 1,7 | 60 617 | 4,5 | 97 872 | 8,4 | 1,6 |
| Ausland | 2 819 | - 6,2 | 4 807 | 10,0 | 1,7 | 11 206 | - 1,5 | 16 577 | - 4,2 | 1,5 |
| Halle (Saale), Stadt | 15 839 | 0,7 | 32 503 | 3,1 | 2,1 | 110 043 | 9,3 | 215 380 | 12,0 | 2,0 |
| Deutschland | 13 439 | 2,2 | 26 765 | 6,0 | 2,0 | 97 111 | 8,3 | 183 509 | 11,7 | 1,9 |
| Ausland | 2 400 | - 7,1 | 5 738 | - 8,4 | 2,4 | 12 932 | 18,0 | 31 871 | 13,5 | 2,5 |
| Magdeburg, Stadt | 29 448 | 4,5 | 49 292 | 1,5 | 1,7 | 187 150 | 8,2 | 326 734 | 11,9 | 1,7 |
| Deutschland | 23 778 | 5,4 | 40 737 | 4,9 | 1,7 | 164 474 | 8,9 | 285 333 | 14,1 | 1,7 |
| Ausland | 5 670 | 0,8 | 8 555 | - 12,0 | 1,5 | 22 676 | 3,8 | 41 401 | - 1,0 | 1,8 |
| Altmarkkreis Salzwedel | 13 231 | - 0,2 | 46 171 | - 7,6 | 3,5 | 57 454 | 4,5 | 194 227 | - 1,7 | 3,4 |
| Deutschland | 12 974 | - 0,4 | 45 488 | - 7,9 | 3,5 | 56 300 | 4,7 | 191 260 | - 1,3 | 3,4 |
| Ausland | 257 | 13,7 | 683 | 17,4 | 2,7 | 1 154 | - 4,3 | 2 967 | - 18,6 | 2,6 |
| Anhalt-Bitterfeld | 10 136 | - 10,1 | 21 849 | - 7,9 | 2,2 | 54 412 | - 3,1 | 110 411 | - 2,4 | 2,0 |
| Deutschland | 8 821 | - 10,8 | 19 240 | - 8,9 | 2,2 | 49 384 | - 4,1 | 100 730 | - 3,8 | 2,0 |
| Ausland | 1 315 | - 4,8 | 2 609 | 0,3 | 2,0 | 5 028 | 7,9 | 9 681 | 13,8 | 1,9 |
| Börde | 17 256 | - 1,4 | 43 380 | - 1,0 | 2,5 | 99 494 | 1,4 | 246 577 | 4,4 | 2,5 |
| Deutschland | 14 215 | - 4,1 | 38 438 | - 3,5 | 2,7 | 87 049 | 0,9 | 227 064 | 3,7 | 2,6 |
| Ausland | 3 041 | 14,1 | 4 942 | 23,8 | 1,6 | 12 445 | 5,1 | 19 513 | 13,1 | 1,6 |
| Burgenlandkreis | 24 833 | 5,0 | 69 881 | 0,4 | 2,8 | 121 586 | 5,0 | 349 134 | 0,5 | 2,9 |
| Deutschland | 23 332 | 5,3 | 66 990 | 0,0 | 2,9 | 116 641 | 4,9 | 337 753 | 0,1 | 2,9 |
| Ausland | 1 501 | 0,5 | 2 891 | 10,4 | 1,9 | 4 945 | 8,4 | 11 381 | 15,2 | 2,3 |
| Harz | 82 131 | - 2,6 | 251 392 | - 7,1 | 3,1 | 476 085 | 0,1 | 1 350 032 | - 1,8 | 2,8 |
| Deutschland | 75 375 | - 2,6 | 228 264 | - 7,6 | 3,0 | 454 860 | 0,2 | 1 286 587 | - 2,1 | 2,8 |
| Ausland | 6 756 | - 3,5 | 23 128 | - 1,4 | 3,4 | 21 225 | - 3,1 | 63 445 | 3,7 | 3,0 |
| Jerichower Land | 9 081 | 11,4 | 16 350 | 5,3 | 1,8 | 46 304 | 13,3 | 85 211 | 12,6 | 1,8 |
| Deutschland | 7 783 | 4,7 | 14 023 | - 3,1 | 1,8 | 41 587 | 11,1 | 76 425 | 11,3 | 1,8 |
| Ausland | 1 298 | 81,3 | 2 327 | 119,3 | 1,8 | 4 717 | 37,9 | 8 786 | 24,9 | 1,9 |
| Mansfeld-Südharz | 16 595 | - 2,3 | 37 655 | - 3,8 | 2,3 | 85 210 | 5,9 | 188 134 | 1,6 | 2,2 |
| Deutschland | 15 674 | - 0,9 | 35 822 | - 2,9 | 2,3 | 81 654 | 6,3 | 174 879 | 5,3 | 2,1 |
| Ausland | 921 | - 20,9 | 1 833 | - 18,4 | 2,0 | 3 556 | - 2,0 | 13 255 | - 30,5 | 3,7 |
| Saalekreis | 17 151 | - 14,6 | 36 239 | - 3,7 | 2,1 | 108 608 | - 2,3 | 230 190 | 8,9 | 2,1 |
| Deutschland | 13 428 | - 7,3 | 28 667 | 4,3 | 2,1 | 92 072 | - 1,5 | 191 936 | 7,5 | 2,1 |
| Ausland | 3 723 | - 33,5 | 7 572 | - 25,4 | 2,0 | 16 536 | - 6,0 | 38 254 | 16,7 | 2,3 |
| Salzlandkreis | 12 178 | 3,6 | 39 075 | 0,8 | 3,2 | 65 554 | 14,0 | 230 882 | 14,6 | 3,5 |
| Deutschland | 10 719 | 3,0 | 36 142 | 2,3 | 3,4 | 60 572 | 13,8 | 211 984 | 12,0 | 3,5 |
| Ausland | 1 459 | 8,4 | 2 933 | - 15,4 | 2,0 | 4 982 | 15,4 | 18 898 | 55,7 | 3,8 |
| Stendal | 14 842 | 15,4 | 27 219 | 16,8 | 1,8 | 72 663 | 16,3 | 131 870 | 12,1 | 1,8 |
| Deutschland | 13 866 | 13,0 | 25 297 | 13,4 | 1,8 | 68 854 | 13,3 | 124 077 | 8,4 | 1,8 |
| Ausland | 976 | 66,6 | 1 922 | 93,9 | 2,0 | 3 809 | 124,1 | 7 793 | 147,5 | 2,0 |
| Wittenberg | 27 912 | 5,5 | 73 068 | 1,1 | 2,6 | 121 909 | 9,6 | 362 899 | 6,6 | 3,0 |
| Deutschland | 24 179 | 5,2 | 67 005 | 1,2 | 2,8 | 110 335 | 10,1 | 341 012 | 7,0 | 3,1 |
| Ausland | 3 733 | 7,7 | 6 063 | - 0,7 | 1,6 | 11 574 | 5,0 | 21 887 | - 0,2 | 1,9 |

5. Gästezimmer und Gästebetten in den Beherbergungsbetrieben der Hotellerie
(Hotels, Hotel garnis, Gasthöfe und Pensionen) nach Kreisen

| Land Kreisfreie Stadt Landkreis | Juli 2014 | | | | | | |
|---|----------------|--------------------|---|------------------------|---|-------------------|---|
| | Betriebe | | | angebotene Gästezimmer | | angebotene Betten | |
| | ins- gesamt | darunter geöffnete | | ins- gesamt | Verände- rung ge- genüber dem Vor- jahres- monat | ins- gesamt | Verände- rung ge- genüber dem Vor- jahres- monat |
| | | zu- sammen | Verände- rung ge- genüber dem Vor- jahres- monat | | | | |
| | Anzahl | | % | Anzahl | % | Anzahl | % |
| Sachsen-Anhalt insgesamt | 818 | 809 | - 0,5 | 20 375 | 0,2 | 37 871 | 1,3 |
| Dessau-Roßlau, Stadt | 17 | 16 | - 11,1 | 698 | - 2,1 | 1 063 | -2,7 |
| Halle (Saale), Stadt | 31 | 31 | 0,0 | 1 369 | 1,2 | 2 309 | 8,4 |
| Magdeburg, Stadt | 35 | 33 | 3,1 | 2 045 | 6,5 | 3 596 | 5,1 |
| Altmarkkreis Salzwedel | 37 | 37 | 2,8 | 623 | - 0,8 | 1 226 | 0,8 |
| Anhalt-Bitterfeld | 44 | 44 | 0,0 | 1 102 | 0,0 | 1 782 | 1,3 |
| Börde | 49 | 49 | 2,1 | 1 187 | 0,5 | 2 351 | 5,9 |
| Burgenlandkreis | 89 | 88 | 0,0 | 1 548 | - 2,8 | 2 879 | -1,3 |
| Harz | 225 | 222 | - 1,3 | 5 280 | - 0,2 | 10 500 | 0,7 |
| Jerichower Land | 35 | 35 | 2,9 | 674 | 2,9 | 1 190 | 1,3 |
| Mansfeld-Südharz | 45 | 44 | - 4,3 | 840 | - 8,7 | 1 697 | -6,3 |
| Saalekreis | 69 | 69 | 1,5 | 1 961 | 2,2 | 3 666 | 0,6 |
| Salzlandkreis | 44 | 44 | 0,0 | 925 | - 0,6 | 1 567 | -0,9 |
| Stendal | 38 | 37 | - 2,6 | 748 | - 1,4 | 1 375 | -1,2 |
| Wittenberg | 60 | 60 | - 1,6 | 1 375 | 1,0 | 2 670 | 2,1 |
| Sachsen-Anhalt nach Betriebsarten | | | | | | | |
| Hotels | 418 | 416 | - 0,2 | 15 086 | 0,6 | 27 604 | 1,4 |
| Hotels garnis | 90 | 90 | 1,1 | 2 110 | - 2,3 | 4 087 | 1,0 |
| Gasthöfe | 96 | 93 | - 4,1 | 940 | - 3,1 | 1 833 | -0,9 |
| Pensionen | 214 | 210 | 0,0 | 2 239 | 1,2 | 4 347 | 1,3 |

6. Ankünfte, Übernachtungen und Aufenthaltsdauer der Gäste in Beherbergungsbetrieben der Hotellerie
(Hotels, Hotel garnis, Gasthöfe und Pensionen) nach Kreisen und zusammengefassten Gästegruppen

| Land Kreisfreie Stadt / Landkreis | Juli 2014 | | | | | Januar bis Juli 2014 | | | | |
|--------------------------------------|----------------|--|----------------|--|---|----------------------|---|----------------|---|---|
| | Ankünfte | | Übernachtungen | | durch- schn. Aufent- halts- dauer | Ankünfte | | Übernachtungen | | durch- schn. Aufent- halts- dauer |
| | insge- samt | Veränd. gegen- über Vorj.- monat | insge- samt | Veränd. gegen- über Vorj.- monat | | insge- samt | Veränd. gegen- über Vorj.- zeitr. | insge- samt | Veränd. gegen- über Vorj.- zeitr. | |
| | Anzahl | % | Anzahl | % | Tage | Anzahl | % | Anzahl | % | Tage |
| Sachsen-Anhalt insgesamt | 218 508 | - 0,4 | 432 070 | - 1,8 | 2,0 | 1 294 508 | 4,1 | 2 546 973 | 4,2 | 2,0 |
| Deutschland | 190 390 | 0,2 | 378 907 | - 1,6 | 2,0 | 1 175 654 | 4,0 | 2 302 906 | 3,6 | 2,0 |
| Ausland | 28 118 | - 3,9 | 53 163 | - 3,2 | 1,9 | 118 854 | 5,2 | 244 067 | 10,2 | 2,1 |
| Dessau-Roßlau, Stadt | 12 854 | 8,0 | 20 881 | 13,0 | 1,6 | 64 715 | 2,4 | 98 725 | 6,6 | 1,5 |
| Deutschland | 10 380 | 12,1 | 16 855 | 14,9 | 1,6 | 54 141 | 3,1 | 83 774 | 7,3 | 1,5 |
| Ausland | 2 474 | - 6,6 | 4 026 | 5,4 | 1,6 | 10 574 | - 0,9 | 14 951 | 2,3 | 1,4 |
| Halle (Saale), Stadt | 14 229 | - 2,3 | 28 027 | - 0,1 | 2,0 | 101 909 | 8,4 | 194 343 | 9,8 | 1,9 |
| Deutschland | 11 965 | - 1,1 | 22 681 | 1,3 | 1,9 | 89 589 | 7,4 | 164 831 | 9,9 | 1,8 |
| Ausland | 2 264 | - 8,2 | 5 346 | - 5,7 | 2,4 | 12 320 | 16,3 | 29 512 | 9,6 | 2,4 |
| Magdeburg, Stadt | 24 746 | 7,8 | 40 663 | 7,5 | 1,6 | 168 046 | 8,7 | 286 709 | 12,6 | 1,7 |
| Deutschland | 20 228 | 10,1 | 33 593 | 14,2 | 1,7 | 147 745 | 9,4 | 249 164 | 15,3 | 1,7 |
| Ausland | 4 518 | - 1,6 | 7 070 | - 15,9 | 1,6 | 20 301 | 3,6 | 37 545 | - 2,1 | 1,8 |
| Altmarkkreis Salzwedel | 6 315 | - 2,9 | 12 746 | - 11,2 | 2,0 | 35 234 | 4,2 | 67 148 | - 6,0 | 1,9 |
| Deutschland | 6 121 | - 3,6 | 12 327 | - 12,1 | 2,0 | 34 292 | 4,5 | 65 093 | - 5,5 | 1,9 |
| Ausland | 194 | 26,8 | 419 | 29,7 | 2,2 | 942 | - 6,5 | 2 055 | - 19,1 | 2,2 |
| Anhalt-Bitterfeld | 7 585 | - 14,9 | 15 145 | - 11,7 | 2,0 | 45 822 | - 5,4 | 89 922 | - 5,5 | 2,0 |
| Deutschland | 6 558 | - 15,9 | 13 461 | - 11,2 | 2,1 | 41 374 | - 6,3 | 81 936 | - 6,4 | 2,0 |
| Ausland | 1 027 | - 8,0 | 1 684 | - 15,4 | 1,6 | 4 448 | 3,9 | 7 986 | 4,4 | 1,8 |
| Börde | 13 719 | - 2,1 | 22 263 | - 2,4 | 1,6 | 84 385 | 3,3 | 135 090 | 4,5 | 1,6 |
| Deutschland | 11 041 | - 6,2 | 18 410 | - 6,1 | 1,7 | 72 818 | 2,7 | 117 753 | 3,3 | 1,6 |
| Ausland | 2 678 | 19,6 | 3 853 | 19,5 | 1,4 | 11 567 | 7,6 | 17 337 | 13,1 | 1,5 |
| Burgenlandkreis | 14 653 | - 2,8 | 26 086 | - 3,2 | 1,8 | 77 670 | 5,3 | 142 791 | 3,1 | 1,8 |
| Deutschland | 13 476 | - 2,6 | 23 906 | - 4,4 | 1,8 | 73 459 | 5,4 | 133 088 | 2,2 | 1,8 |
| Ausland | 1 177 | - 4,2 | 2 180 | 11,9 | 1,9 | 4 211 | 3,7 | 9 703 | 18,3 | 2,3 |
| Harz | 57 098 | - 2,3 | 144 752 | - 6,7 | 2,5 | 336 908 | - 0,3 | 812 754 | - 2,4 | 2,4 |
| Deutschland | 52 503 | - 2,4 | 132 821 | - 7,5 | 2,5 | 320 288 | - 0,3 | 770 632 | - 2,9 | 2,4 |
| Ausland | 4 595 | - 0,8 | 11 931 | 4,0 | 2,6 | 16 620 | - 0,9 | 42 122 | 6,9 | 2,5 |
| Jerichower Land | 6 837 | 14,4 | 11 113 | 10,6 | 1,6 | 38 268 | 11,2 | 66 530 | 13,0 | 1,7 |
| Deutschland | 5 748 | 5,9 | 9 546 | 3,4 | 1,7 | 34 132 | 8,9 | 59 441 | 12,9 | 1,7 |
| Ausland | 1 089 | 99,1 | 1 567 | 92,5 | 1,4 | 4 136 | 34,8 | 7 089 | 14,0 | 1,7 |
| Mansfeld-Südharz | 8 881 | - 1,9 | 16 890 | 3,4 | 1,9 | 53 485 | 7,2 | 105 007 | 10,4 | 2,0 |
| Deutschland | 8 436 | - 0,8 | 16 042 | 4,8 | 1,9 | 51 081 | 7,4 | 97 866 | 9,7 | 1,9 |
| Ausland | 445 | - 17,7 | 848 | - 17,3 | 1,9 | 2 404 | 3,7 | 7 141 | 20,8 | 3,0 |
| Saalekreis | 15 606 | - 16,6 | 31 646 | - 7,2 | 2,0 | 104 745 | - 2,8 | 219 580 | 8,3 | 2,1 |
| Deutschland | 12 101 | - 9,1 | 24 414 | 0,6 | 2,0 | 88 566 | - 2,1 | 181 958 | 6,8 | 2,1 |
| Ausland | 3 505 | - 35,1 | 7 232 | - 26,5 | 2,1 | 16 179 | - 6,5 | 37 622 | 16,5 | 2,3 |
| Salzlandkreis | 8 225 | 4,6 | 14 688 | 0,3 | 1,8 | 48 211 | 15,1 | 92 972 | 15,4 | 1,9 |
| Deutschland | 7 479 | 5,3 | 13 261 | 0,7 | 1,8 | 44 928 | 14,9 | 83 774 | 13,0 | 1,9 |
| Ausland | 746 | - 2,1 | 1 427 | - 2,7 | 1,9 | 3 283 | 18,1 | 9 198 | 42,7 | 2,8 |
| Stendal | 9 250 | 6,4 | 15 453 | 0,7 | 1,7 | 49 337 | 9,8 | 84 899 | 3,1 | 1,7 |
| Deutschland | 8 574 | 3,6 | 14 291 | - 3,0 | 1,7 | 46 246 | 6,1 | 78 845 | - 1,6 | 1,7 |
| Ausland | 676 | 64,5 | 1 162 | 91,4 | 1,7 | 3 091 | 127,6 | 6 054 | 165,6 | 2,0 |
| Wittenberg | 18 510 | 11,1 | 31 717 | 10,8 | 1,7 | 85 773 | 11,9 | 150 503 | 12,2 | 1,8 |
| Deutschland | 15 780 | 11,6 | 27 299 | 12,2 | 1,7 | 76 995 | 12,9 | 134 751 | 13,5 | 1,8 |
| Ausland | 2 730 | 8,4 | 4 418 | 2,5 | 1,6 | 8 778 | 4,0 | 15 752 | 2,4 | 1,8 |

7. Beherbergungsbetriebe (einschl. Camping), Schlafgelegenheiten und Auslastung der Kapazitäten nach Reisegebieten und Betriebsarten

| Land | Juli 2014 | | | | | | | Januar bis Juli 2014 |
|--|-------------|--------------------|-----------|---|--|------------------------------|--|------------------------------|
| | Betriebe | | | in den Betrieben angebotene Schlafgelegenheiten ¹⁾ | | | | durchschnittliche Auslastung |
| | Reisegebiet | darunter geöffnete | | insgesamt | Veränderung gegenüber dem Vorjahresmonat | durchschnittliche Auslastung | nachrichtlich maximales Angebot an Schlafgelegenheiten der letzten 13 Monate | |
| | | Betriebsart | insgesamt | | | | | |
| | Anzahl | % | Anzahl | % | Anzahl | % | | |
| Sachsen-Anhalt | | | | | | | | |
| Betriebe insgesamt | 1 111 | 1 096 | 0,5 | 71 927 | - 0,2 | 34,5 | 75 914 | 29,7 |
| <u>Hotels, Gasthöfe, Pensionen</u> | 818 | 809 | - 0,5 | 37 871 | 1,3 | 36,8 | 38 727 | 32,5 |
| Hotels (ohne Hotels garnis) | 418 | 416 | - 0,2 | 27 604 | 1,4 | 38,8 | 28 095 | 34,6 |
| Hotels garnis | 90 | 90 | 1,1 | 4 087 | 1,0 | 36,4 | 4 157 | 32,1 |
| Gasthöfe | 96 | 93 | - 4,1 | 1 833 | - 0,9 | 25,2 | 1 936 | 21,0 |
| Pensionen | 214 | 210 | 0,0 | 4 347 | 1,3 | 29,7 | 4 539 | 24,8 |
| <u>Ferienunterkünfte und ähnliche Beherbergungsstätten</u> | 199 | 195 | - 2,5 | 12 901 | - 1,2 | 44,5 | 13 188 | 30,7 |
| Erholungs- und Ferienheime | 24 | 24 | x | 1 927 | x | 40,8 | 1 936 | 31,6 |
| Ferienzentren | 18 | 18 | 5,9 | 3 057 | 1,4 | 58,4 | 3 139 | 41,9 |
| Ferienhäuser und Ferienwohnungen | 92 | 88 | 4,8 | 3 168 | 7,4 | 36,9 | 3 310 | 23,8 |
| Jugendherbergen und Hütten | 65 | 65 | x | 4 749 | x | 42,0 | 4 803 | 28,1 |
| Campingplätze | 68 | 66 | 1,5 | 17 176 | - 6,2 | 11,2 | 19 992 | 6,3 |
| <u>Sonstige tourismusrelevante Unterkünfte</u> | 26 | 26 | x | 3 979 | x | 81,9 | 4 007 | 77,2 |
| Vorsorge- und Rehakliniken | 14 | 14 | 7,7 | 3 410 | 4,5 | 89,9 | 3 410 | 86,9 |
| Schulungsheime | 12 | 12 | x | 569 | x | 34,0 | 597 | 25,6 |
| Harz und Harzvorland | | | | | | | | |
| Betriebe insgesamt | 386 | 381 | 0,0 | 23 570 | - 2,2 | 39,6 | 24 800 | 31,4 |
| <u>Hotels, Gasthöfe, Pensionen</u> | 270 | 266 | - 1,8 | 12 197 | - 0,3 | 42,8 | 12 401 | 36,2 |
| Hotels (ohne Hotels garnis) | 147 | 146 | - 2,0 | 9 061 | - 0,5 | 45,3 | 9 139 | 39,0 |
| Hotels garnis | 27 | 27 | 0,0 | 1 200 | - 1,1 | 40,3 | 1 218 | 35,4 |
| Gasthöfe | 27 | 25 | - 10,7 | 456 | - 10,8 | 29,9 | 525 | 19,5 |
| Pensionen | 69 | 68 | 1,5 | 1 480 | 5,5 | 32,9 | 1 519 | 25,7 |
| <u>Ferienunterkünfte und ähnliche Beherbergungsstätten</u> | 100 | 99 | 2,1 | 6 633 | 1,7 | 45,6 | 6 770 | 33,5 |
| Erholungs- und Ferienheime | 13 | 13 | x | 1 148 | x | 38,4 | 1 152 | 30,9 |
| Ferienzentren | 10 | 10 | 0,0 | 1 592 | 3,8 | 55,7 | 1 642 | 47,6 |
| Ferienhäuser und Ferienwohnungen | 55 | 54 | 12,5 | 2 099 | 12,3 | 37,7 | 2 160 | 23,9 |
| Jugendherbergen und Hütten | 22 | 22 | x | 1 794 | x | 50,2 | 1 816 | 34,2 |
| Campingplätze | 11 | 11 | 0,0 | 3 932 | - 16,9 | 13,6 | 4 812 | 5,9 |
| <u>Sonstige tourismusrelevante Unterkünfte</u> | 5 | 5 | x | 808 | x | 71,2 | 817 | 69,9 |
| Vorsorge- und Rehakliniken | 2 | 2 | 0,0 | . | . | . | . | . |
| Schulungsheime | 3 | 3 | x | . | . | . | . | . |

1) Doppelbetten zählen als 2 Schlafgelegenheiten. Für Camping wird 1 Stellplatz in 4 Schlafgelegenheiten umgerechnet.

Noch 7. Beherbergungsbetriebe (einschl. Camping), Schlafgelegenheiten und Auslastung der Kapazitäten nach Reisegebieten und Betriebsarten

| Land | Juli 2014 | | | | | | | Januar bis Juli 2014 | |
|---------------------------------------|----------------------------------|--------------------|-----------|---|--|------------------------------|--|------------------------------|--|
| | Betriebe | | | in den Betrieben angebotene Schlafgelegenheiten ¹⁾ | | | | durchschnittliche Auslastung | |
| | Reisegebiet | darunter geöffnete | | insgesamt | Veränderung gegenüber dem Vorjahresmonat | durchschnittliche Auslastung | nachrichtlich maximales Angebot an Schlafgelegenheiten der letzten 13 Monate | | |
| | | Betriebsart | insgesamt | | | | | | Veränderung gegenüber dem Vorjahresmonat |
| Anzahl | | % | Anzahl | % | Anzahl | % | | | |
| Halle, Saale, Unstrut | | | | | | | | | |
| Betriebe insgesamt | | | | | | | | | |
| | 235 | 234 | 2,2 | 13 146 | - 0,1 | 34,0 | 13 893 | 31,1 | |
| <u>Hotels, Gasthöfe, Pensionen</u> | | | | | | | | | |
| | 189 | 188 | 0,5 | 8 854 | 1,8 | 31,3 | 9 071 | 31,0 | |
| | Hotels (ohne Hotels garnis) | 90 | 90 | - 1,1 | 6 515 | 1,9 | 32,0 | 6 661 | 32,1 |
| | Hotels garnis | 23 | 23 | 9,5 | 1 026 | 3,0 | 33,9 | 1 045 | 33,0 |
| | Gasthöfe | 25 | 25 | 0,0 | 476 | 1,9 | 23,2 | 487 | 21,1 |
| | Pensionen | 51 | 50 | 0,0 | 837 | 0,0 | 26,8 | 878 | 25,2 |
| <u>Ferienunterkünfte und ähnliche</u> | | | | | | | | | |
| <u>Beherbergungsstätten</u> | | | | | | | | | |
| | 24 | 24 | - 11,1 | . | . | . | . | . | |
| | Erholungs- und Ferienheime | 2 | 2 | x | . | . | . | . | |
| | Ferienzentren | 1 | 1 | 0,0 | . | . | . | . | |
| | Ferienhäuser und Ferienwohnungen | 7 | 7 | - 12,5 | 134 | - 21,2 | 36,5 | 142 | 26,2 |
| | Jugendherbergen und Hütten | 14 | 14 | x | 1 066 | x | 43,7 | 1 066 | 25,0 |
| | Campingplätze | 13 | 13 | 8,3 | 1 780 | - 18,3 | 12,9 | 2 300 | 7,9 |
| <u>Sonstige tourismusrelevante</u> | | | | | | | | | |
| <u>Unterkünfte</u> | | | | | | | | | |
| | 9 | 9 | x | . | . | . | . | . | |
| | Vorsorge- und Rehakliniken | 4 | 4 | 33,3 | . | . | . | . | |
| | Schulungsheime | 5 | 5 | x | . | . | . | . | |
| Anhalt-Wittenberg | | | | | | | | | |
| Betriebe insgesamt | | | | | | | | | |
| | 166 | 163 | - 3,0 | 10 996 | - 3,0 | 35,2 | 12 108 | 28,0 | |
| <u>Hotels, Gasthöfe, Pensionen</u> | | | | | | | | | |
| | 121 | 120 | - 2,4 | 5 515 | 0,9 | 39,7 | 5 614 | 29,8 | |
| | Hotels (ohne Hotels garnis) | 62 | 62 | 0,0 | 3 902 | 1,1 | 43,9 | 3 948 | 32,3 |
| | Hotels garnis | 13 | 13 | - 7,1 | 583 | - 4,3 | 35,7 | 600 | 26,9 |
| | Gasthöfe | 15 | 15 | 0,0 | 334 | 10,2 | 22,5 | 334 | 20,1 |
| | Pensionen | 31 | 30 | - 6,3 | 696 | - 0,3 | 27,6 | 732 | 22,2 |
| <u>Ferienunterkünfte und ähnliche</u> | | | | | | | | | |
| <u>Beherbergungsstätten</u> | | | | | | | | | |
| | 30 | 29 | - 9,4 | 1 644 | - 6,2 | 37,8 | 1 697 | 23,4 | |
| | Erholungs- und Ferienheime | 2 | 2 | x | . | . | . | . | |
| | Ferienzentren | 1 | 1 | 0,0 | . | . | . | . | |
| | Ferienhäuser und Ferienwohnungen | 16 | 15 | - 6,3 | 631 | - 0,6 | 34,1 | 663 | 18,4 |
| | Jugendherbergen und Hütten | 11 | 11 | x | 822 | x | 36,5 | 843 | 25,5 |
| | Campingplätze | 12 | 11 | 0,0 | 2 976 | - 10,8 | 12,5 | 3 936 | 7,2 |
| <u>Sonstige tourismusrelevante</u> | | | | | | | | | |
| <u>Unterkünfte</u> | | | | | | | | | |
| | 3 | 3 | x | 861 | x | 80,0 | 861 | 79,6 | |
| | Vorsorge- und Rehakliniken | 2 | 2 | 0,0 | . | . | . | . | |
| | Schulungsheime | 1 | 1 | x | . | . | . | . | |

1) Doppelbetten zählen als 2 Schlafgelegenheiten. Für Camping wird 1 Stellplatz in 4 Schlafgelegenheiten umgerechnet.

Noch 7. Beherbergungsbetriebe (einschl. Camping), Schlafgelegenheiten und Auslastung der Kapazitäten nach Reisegebieten und Betriebsarten

| Land | Juli 2014 | | | | | | | Januar bis Juli 2014 |
|--|-------------|--------------------|-----------|---|--|------------------------------|--|------------------------------|
| | Betriebe | | | in den Betrieben angebotene Schlafgelegenheiten ¹⁾ | | | | durchschnittliche Auslastung |
| | Reisegebiet | darunter geöffnete | | insgesamt | Veränderung gegenüber dem Vorjahresmonat | durchschnittliche Auslastung | nachrichtlich maximales Angebot an Schlafgelegenheiten der letzten 13 Monate | |
| | | Betriebsart | insgesamt | | | | | |
| | Anzahl | % | Anzahl | % | Anzahl | % | | |
| Magdeburg, Elbe-Börde-Heide | | | | | | | | |
| Betriebe insgesamt | 217 | 214 | 2,4 | 16 832 | 2,1 | 28,5 | 17 401 | 28,3 |
| <u>Hotels, Gasthöfe, Pensionen</u> | 163 | 161 | 1,9 | 8 704 | 3,7 | 32,9 | 9 005 | 31,8 |
| Hotels (ohne Hotels garnis) | 83 | 82 | 3,8 | 6 560 | 4,4 | 33,0 | 6 778 | 32,5 |
| Hotels garnis | 23 | 23 | 0,0 | 1 052 | 5,1 | 37,6 | 1 068 | 33,5 |
| Gasthöfe | 17 | 17 | 0,0 | 331 | 1,2 | 26,3 | 342 | 24,8 |
| Pensionen | 40 | 39 | 0,0 | 761 | - 3,3 | 28,1 | 817 | 26,6 |
| <u>Ferienunterkünfte und ähnliche Beherbergungsstätten</u> | 30 | 29 | - 3,3 | 1 702 | - 4,9 | 33,2 | 1 751 | 27,3 |
| Erholungs- und Ferienheime | 6 | 6 | x | 348 | x | 33,0 | 353 | 27,6 |
| Ferienzentren | 3 | 3 | 50,0 | 415 | - 1,2 | 37,1 | 435 | 27,4 |
| Ferienhäuser und Ferienwohnungen | 8 | 7 | 0,0 | 177 | 9,3 | 29,3 | 196 | 37,8 |
| Jugendherbergen und Hütten | 13 | 13 | x | 762 | x | 32,0 | 767 | 24,8 |
| Campingplätze | 17 | 17 | 0,0 | 5 416 | - 0,4 | 8,8 | 5 616 | 5,2 |
| <u>Sonstige tourismusrelevante Unterkünfte</u> | 7 | 7 | x | 1 010 | x | 88,0 | 1 029 | 80,3 |
| Vorsorge- und Rehakliniken | 4 | 4 | 0,0 | 860 | 0,0 | 98,0 | 860 | 92,3 |
| Schulungsheime | 3 | 3 | x | 150 | x | 30,9 | 169 | 29,1 |
| Altmark | | | | | | | | |
| Betriebe insgesamt | 107 | 104 | 0,0 | 7 383 | 6,3 | 32,1 | 7 712 | 26,3 |
| <u>Hotels, Gasthöfe, Pensionen</u> | 75 | 74 | 0,0 | 2 601 | - 0,2 | 35,0 | 2 636 | 28,5 |
| Hotels (ohne Hotels garnis) | 36 | 36 | 0,0 | 1 566 | - 0,4 | 40,4 | 1 569 | 33,5 |
| Hotels garnis | 4 | 4 | 0,0 | 226 | 0,0 | 22,9 | 226 | 18,4 |
| Gasthöfe | 12 | 11 | - 8,3 | 236 | - 2,5 | 22,9 | 248 | 19,3 |
| Pensionen | 23 | 23 | 4,5 | 573 | 1,2 | 29,9 | 593 | 22,1 |
| <u>Ferienunterkünfte und ähnliche Beherbergungsstätten</u> | 15 | 14 | 0,0 | . | . | . | . | . |
| Erholungs- und Ferienheime | 1 | 1 | x | . | . | . | . | . |
| Ferienzentren | 3 | 3 | 0,0 | . | . | . | . | . |
| Ferienhäuser und Ferienwohnungen | 6 | 5 | 0,0 | 127 | 10,4 | 48,1 | 149 | 22,4 |
| Jugendherbergen und Hütten | 5 | 5 | x | 305 | x | 25,5 | 311 | 15,7 |
| Campingplätze | 15 | 14 | 0,0 | 3 072 | 16,7 | 10,0 | 3 328 | 7,1 |
| <u>Sonstige tourismusrelevante Unterkünfte</u> | 2 | 2 | 0,0 | . | . | . | . | . |
| Vorsorge- und Rehakliniken | 2 | 2 | 0,0 | . | . | . | . | . |
| Schulungsheime | - | - | - | - | - | - | - | - |

1) Doppelbetten zählen als 2 Schlafgelegenheiten. Für Camping wird 1 Stellplatz in 4 Schlafgelegenheiten umgerechnet.

8. Ankünfte, Übernachtungen und Aufenthaltsdauer der Gäste in Beherbergungsbetrieben (einschl. Camping)
nach Reisegebieten, Betriebsarten und zusammengefassten Gästegruppen

| Land, Reisegebiet Betriebsart Ständiger Wohnsitz der Gäste Deutschland/Ausland | Juli 2014 | | | | | Januar - Juli 2014 | | | | |
|---|----------------|--|----------------|--|---|--------------------|---|----------------|---|---|
| | Ankünfte | | Übernachtungen | | durch- schn. Aufent- halts- dauer | Ankünfte | | Übernachtungen | | durch- schn. Aufent- halts- dauer |
| | insge- samt | Veränd. gegen- über Vorj.- monat | insge- samt | Veränd. gegen- über Vorj.- monat | | insge- samt | Veränd. gegen- über Vorj.- zeitr. | insge- samt | Veränd. gegen- über Vorj.- zeitr. | |
| | Anzahl | % | Anzahl | % | Tage | Anzahl | % | Anzahl | % | Tage |
| Sachsen-Anhalt | | | | | | | | | | |
| <u>Betriebe insgesamt</u> | | | | | | | | | | |
| zusammen | 305 304 | 0,5 | 769 058 | - 2,2 | 2,5 | 1 678 295 | 4,4 | 4 136 130 | 3,6 | 2,5 |
| Deutschland | 269 435 | 0,9 | 693 055 | - 2,2 | 2,6 | 1 541 510 | 4,3 | 3 830 421 | 3,3 | 2,5 |
| Ausland | 35 869 | - 2,7 | 76 003 | - 2,1 | 2,1 | 136 785 | 5,2 | 305 709 | 7,7 | 2,2 |
| <u>Hotels, Gasthöfe, Pensionen</u> | | | | | | | | | | |
| zusammen | 218 508 | - 0,4 | 432 070 | - 1,8 | 2,0 | 1 294 508 | 4,1 | 2 546 973 | 4,2 | 2,0 |
| Deutschland | 190 390 | 0,2 | 378 907 | - 1,6 | 2,0 | 1 175 654 | 4,0 | 2 302 906 | 3,6 | 2,0 |
| Ausland | 28 118 | - 3,9 | 53 163 | - 3,2 | 1,9 | 118 854 | 5,2 | 244 067 | 10,2 | 2,1 |
| Hotels (ohne Hotels garnis) | | | | | | | | | | |
| zusammen | 168 359 | 0,1 | 331 716 | - 1,2 | 2,0 | 1 013 998 | 4,0 | 1 976 969 | 4,1 | 1,9 |
| Deutschland | 145 466 | 1,1 | 289 113 | 0,0 | 2,0 | 917 317 | 4,3 | 1 784 357 | 4,0 | 1,9 |
| Ausland | 22 893 | - 6,1 | 42 603 | - 8,3 | 1,9 | 96 681 | 0,8 | 192 612 | 4,8 | 2,0 |
| Hotels garnis | | | | | | | | | | |
| zusammen | 25 103 | - 1,5 | 46 058 | - 3,6 | 1,8 | 145 494 | 3,9 | 271 427 | 4,8 | 1,9 |
| Deutschland | 21 217 | - 2,5 | 39 802 | - 5,2 | 1,9 | 128 392 | 1,3 | 241 228 | 1,9 | 1,9 |
| Ausland | 3 886 | 3,8 | 6 256 | 7,6 | 1,6 | 17 102 | 28,7 | 30 199 | 35,1 | 1,8 |
| Gasthöfe | | | | | | | | | | |
| zusammen | 7 445 | - 8,1 | 14 335 | - 9,3 | 1,9 | 40 730 | 0,2 | 78 959 | - 0,9 | 1,9 |
| Deutschland | 7 035 | - 7,8 | 13 575 | - 9,7 | 1,9 | 39 285 | 0,1 | 75 213 | 0,6 | 1,9 |
| Ausland | 410 | - 12,4 | 760 | - 2,1 | 1,9 | 1 445 | 5,1 | 3 746 | - 23,4 | 2,6 |
| Pensionen | | | | | | | | | | |
| zusammen | 17 601 | 0,6 | 39 961 | - 1,6 | 2,3 | 94 286 | 8,4 | 219 618 | 5,9 | 2,3 |
| Deutschland | 16 672 | - 0,9 | 36 417 | - 6,0 | 2,2 | 90 660 | 7,2 | 202 108 | 2,7 | 2,2 |
| Ausland | 929 | 39,5 | 3 544 | 89,1 | 3,8 | 3 626 | 51,0 | 17 510 | 66,5 | 4,8 |

Noch 8. Ankünfte, Übernachtungen und Aufenthaltsdauer der Gäste in Beherbergungsbetrieben (einschl. Camping)
nach Reisegebieten, Betriebsarten und zusammengefassten Gästegruppen

| Land, Reisegebiet Betriebsart Ständiger Wohnsitz der Gäste Deutschland/Ausland | Juli 2014 | | | | | Januar - Juli 2014 | | | | |
|---|----------------|--|----------------|--|---|--------------------|---|----------------|---|---|
| | Ankünfte | | Übernachtungen | | durch- schn. Aufent- halts- dauer | Ankünfte | | Übernachtungen | | durch- schn. Aufent- halts- dauer |
| | insge- samt | Veränd. gegen- über Vorj.- monat | insge- samt | Veränd. gegen- über Vorj.- monat | | insge- samt | Veränd. gegen- über Vorj.- zeitr. | insge- samt | Veränd. gegen- über Vorj.- zeitr. | |
| | Anzahl | % | Anzahl | % | Tage | Anzahl | % | Anzahl | % | Tage |
| Sachsen-Anhalt | | | | | | | | | | |
| <u>Ferienunterkünfte u. ähnliche Beherbergungsstätten</u> | | | | | | | | | | |
| zusammen | 54 260 | 2,6 | 176 459 | - 7,1 | 3,3 | 268 803 | - 1,8 | 775 350 | - 4,4 | 2,9 |
| Deutschland | 51 754 | 2,7 | 163 884 | - 7,8 | 3,2 | 260 696 | - 1,8 | 733 461 | - 4,3 | 2,8 |
| Ausland | 2 506 | - 1,1 | 12 575 | 3,1 | 5,0 | 8 107 | - 4,0 | 41 889 | - 6,5 | 5,2 |
| Erholungs- und Ferienheime | | | | | | | | | | |
| zusammen | 9 177 | x | 23 813 | x | 2,6 | 52 231 | x | 125 952 | x | 2,4 |
| Deutschland | 8 879 | x | 21 827 | x | 2,5 | 51 430 | x | 122 758 | x | 2,4 |
| Ausland | 298 | x | 1 986 | x | 6,7 | 801 | x | 3 194 | x | 4,0 |
| Ferienzentren | | | | | | | | | | |
| zusammen | 14 314 | 13,9 | 55 312 | - 4,3 | 3,9 | 70 199 | 8,3 | 237 443 | 0,5 | 3,4 |
| Deutschland | 13 603 | 14,1 | 51 302 | - 5,5 | 3,8 | 68 571 | 9,1 | 226 187 | 4,2 | 3,3 |
| Ausland | 711 | 10,2 | 4 010 | 13,6 | 5,6 | 1 628 | - 18,7 | 11 256 | - 41,0 | 6,9 |
| Ferienhäuser, -wohnungen | | | | | | | | | | |
| zusammen | 8 432 | - 1,4 | 36 211 | - 6,1 | 4,3 | 37 622 | 2,1 | 141 237 | 4,5 | 3,8 |
| Deutschland | 7 768 | - 1,7 | 32 420 | - 7,0 | 4,2 | 35 814 | 2,7 | 125 588 | 1,0 | 3,5 |
| Ausland | 664 | 2,0 | 3 791 | 2,4 | 5,7 | 1 808 | - 7,6 | 15 649 | 44,7 | 8,7 |
| Jugendherbergen, Hütten | | | | | | | | | | |
| zusammen | 22 337 | x | 61 123 | x | 2,7 | 108 751 | x | 270 718 | x | 2,5 |
| Deutschland | 21 504 | x | 58 335 | x | 2,7 | 104 881 | x | 258 928 | x | 2,5 |
| Ausland | 833 | x | 2 788 | x | 3,3 | 3 870 | x | 11 790 | x | 3,0 |
| Campingplätze | | | | | | | | | | |
| zusammen | 25 636 | - 6,9 | 59 518 | - 15,1 | 2,3 | 71 267 | 12,7 | 173 804 | 7,3 | 2,4 |
| Deutschland | 20 392 | - 9,2 | 49 254 | - 17,3 | 2,4 | 61 497 | 12,5 | 154 154 | 6,6 | 2,5 |
| Ausland | 5 244 | 3,4 | 10 264 | - 2,4 | 2,0 | 9 770 | 13,8 | 19 650 | 12,8 | 2,0 |
| <u>Sonstige tourismusrelevante Unterkünfte</u> | | | | | | | | | | |
| zusammen | 6 900 | x | 101 011 | x | 14,6 | 43 717 | x | 640 003 | x | 14,6 |
| Deutschland | 6 899 | x | 101 010 | x | 14,6 | 43 663 | x | 639 900 | x | 14,7 |
| Ausland | 1 | x | 1 | x | 1,0 | 54 | x | 103 | x | 1,9 |
| Vorsorge- u. Reha-Kliniken | | | | | | | | | | |
| zusammen | 4 641 | 13,3 | 95 008 | 9,8 | 20,5 | 29 550 | 8,1 | 606 257 | 5,4 | 20,5 |
| Deutschland | 4 641 | 13,3 | 95 008 | 9,8 | 20,5 | 29 550 | 8,1 | 606 257 | 5,4 | 20,5 |
| Ausland | - | - | - | - | - | - | - | - | - | - |
| Schulungsheime | | | | | | | | | | |
| zusammen | 2 259 | x | 6 003 | x | 2,7 | 14 167 | x | 33 746 | x | 2,4 |
| Deutschland | 2 258 | x | 6 002 | x | 2,7 | 14 113 | x | 33 643 | x | 2,4 |
| Ausland | 1 | x | 1 | x | 1,0 | 54 | x | 103 | x | 1,9 |

Noch 8. Ankünfte, Übernachtungen und Aufenthaltsdauer der Gäste in Beherbergungsbetrieben (einschl. Camping)
nach Reisegebieten, Betriebsarten und zusammengefassten Gästegruppen

| Land, Reisegebiet Betriebsart Ständiger Wohnsitz der Gäste Deutschland/Ausland | Juli 2014 | | | | | Januar - Juli 2014 | | | | |
|---|----------------|--|----------------|--|---|--------------------|---|----------------|---|---|
| | Ankünfte | | Übernachtungen | | durch- schn. Aufent- halts- dauer | Ankünfte | | Übernachtungen | | durch- schn. Aufent- halts- dauer |
| | insge- samt | Veränd. gegen- über Vorj.- monat | insge- samt | Veränd. gegen- über Vorj.- monat | | insge- samt | Veränd. gegen- über Vorj.- zeitr. | insge- samt | Veränd. gegen- über Vorj.- zeitr. | |
| | Anzahl | % | Anzahl | % | Tage | Anzahl | % | Anzahl | % | Tage |
| Harz und Harzvorland | | | | | | | | | | |
| <u>Betriebe insgesamt</u> | | | | | | | | | | |
| zusammen | 98 726 | - 2,6 | 289 047 | - 6,7 | 2,9 | 561 295 | 0,9 | 1 538 166 | - 1,4 | 2,7 |
| Deutschland | 91 049 | - 2,3 | 264 086 | - 7,0 | 2,9 | 536 514 | 1,1 | 1 461 466 | - 1,2 | 2,7 |
| Ausland | 7 677 | - 6,0 | 24 961 | - 2,9 | 3,3 | 24 781 | - 3,0 | 76 700 | - 4,4 | 3,1 |
| <u>Hotels, Gasthöfe, Pensionen</u> | | | | | | | | | | |
| zusammen | 65 979 | - 2,2 | 161 642 | - 5,7 | 2,4 | 390 393 | 0,7 | 917 761 | - 1,1 | 2,4 |
| Deutschland | 60 939 | - 2,2 | 148 863 | - 6,3 | 2,4 | 371 369 | 0,7 | 868 498 | - 1,6 | 2,3 |
| Ausland | 5 040 | - 2,6 | 12 779 | 2,2 | 2,5 | 19 024 | - 0,4 | 49 263 | 8,7 | 2,6 |
| Hotels (ohne Hotels garnis) | | | | | | | | | | |
| zusammen | 50 736 | - 0,9 | 127 319 | - 5,1 | 2,5 | 308 685 | 2,0 | 733 086 | - 0,8 | 2,4 |
| Deutschland | 46 627 | - 1,3 | 116 741 | - 5,9 | 2,5 | 293 460 | 2,0 | 695 881 | - 1,0 | 2,4 |
| Ausland | 4 109 | 4,8 | 10 578 | 5,2 | 2,6 | 15 225 | 1,0 | 37 205 | 3,5 | 2,4 |
| Hotels garnis | | | | | | | | | | |
| zusammen | 7 216 | - 13,2 | 14 982 | - 17,6 | 2,1 | 40 802 | - 9,6 | 86 185 | - 7,5 | 2,1 |
| Deutschland | 6 679 | - 11,8 | 13 695 | - 17,5 | 2,1 | 38 457 | - 9,7 | 80 072 | - 9,0 | 2,1 |
| Ausland | 537 | - 28,0 | 1 287 | - 18,5 | 2,4 | 2 345 | - 7,9 | 6 113 | 16,4 | 2,6 |
| Gasthöfe | | | | | | | | | | |
| zusammen | 1 964 | - 7,5 | 4 224 | - 11,7 | 2,2 | 9 516 | - 6,7 | 20 365 | - 2,1 | 2,1 |
| Deutschland | 1 838 | - 6,4 | 3 895 | - 14,0 | 2,1 | 9 258 | - 6,8 | 19 725 | - 3,1 | 2,1 |
| Ausland | 126 | - 21,7 | 329 | 27,5 | 2,6 | 258 | - 4,8 | 640 | 40,4 | 2,5 |
| Pensionen | | | | | | | | | | |
| zusammen | 6 063 | 3,4 | 15 117 | 5,2 | 2,5 | 31 390 | 5,2 | 78 125 | 4,4 | 2,5 |
| Deutschland | 5 795 | 5,0 | 14 532 | 5,6 | 2,5 | 30 194 | 5,4 | 72 820 | 2,3 | 2,4 |
| Ausland | 268 | - 22,5 | 585 | - 3,1 | 2,2 | 1 196 | - 0,4 | 5 305 | 44,9 | 4,4 |

Noch 8. Ankünfte, Übernachtungen und Aufenthaltsdauer der Gäste in Beherbergungsbetrieben (einschl. Camping)
nach Reisegebieten, Betriebsarten und zusammengefassten Gästegruppen

| Land, Reisegebiet Betriebsart Ständiger Wohnsitz der Gäste Deutschland/Ausland | Juli 2014 | | | | | Januar - Juli 2014 | | | | |
|---|----------------|--|----------------|--|---|--------------------|---|----------------|---|---|
| | Ankünfte | | Übernachtungen | | durch- schn. Aufent- halts- dauer | Ankünfte | | Übernachtungen | | durch- schn. Aufent- halts- dauer |
| | insge- samt | Veränd. gegen- über Vorj.- monat | insge- samt | Veränd. gegen- über Vorj.- monat | | insge- samt | Veränd. gegen- über Vorj.- zeitr. | insge- samt | Veränd. gegen- über Vorj.- zeitr. | |
| | Anzahl | % | Anzahl | % | Tage | Anzahl | % | Anzahl | % | Tage |
| Halle, Saale, Unstrut | | | | | | | | | | |
| <u>Betriebe insgesamt</u> | | | | | | | | | | |
| zusammen | 57 823 | - 2,8 | 138 623 | - 0,1 | 2,4 | 340 237 | 3,9 | 794 704 | 5,8 | 2,3 |
| Deutschland | 50 199 | 0,8 | 122 422 | 2,3 | 2,4 | 305 824 | 3,9 | 713 198 | 4,8 | 2,3 |
| Ausland | 7 624 | - 21,2 | 16 201 | - 14,9 | 2,1 | 34 413 | 3,9 | 81 506 | 15,2 | 2,4 |
| <u>Hotels, Gasthöfe, Pensionen</u> | | | | | | | | | | |
| zusammen | 44 488 | - 8,0 | 85 759 | - 3,8 | 1,9 | 284 324 | 3,2 | 556 714 | 7,5 | 2,0 |
| Deutschland | 37 542 | - 4,4 | 71 001 | - 0,9 | 1,9 | 251 614 | 3,3 | 479 877 | 6,5 | 1,9 |
| Ausland | 6 946 | - 23,7 | 14 758 | - 15,5 | 2,1 | 32 710 | 2,4 | 76 837 | 14,0 | 2,3 |
| Hotels (ohne Hotels garnis) | | | | | | | | | | |
| zusammen | 34 476 | - 9,5 | 64 619 | - 5,6 | 1,9 | 222 827 | 2,6 | 423 773 | 7,0 | 1,9 |
| Deutschland | 28 416 | - 5,0 | 52 757 | - 0,4 | 1,9 | 195 091 | 3,2 | 362 494 | 6,1 | 1,9 |
| Ausland | 6 060 | - 25,8 | 11 862 | - 23,4 | 2,0 | 27 736 | - 1,3 | 61 279 | 13,1 | 2,2 |
| Hotels garnis | | | | | | | | | | |
| zusammen | 5 482 | - 5,0 | 10 775 | - 2,9 | 2,0 | 34 851 | 0,3 | 71 588 | 6,7 | 2,1 |
| Deutschland | 4 827 | - 2,7 | 9 462 | - 3,3 | 2,0 | 30 874 | - 1,9 | 63 340 | 5,1 | 2,1 |
| Ausland | 655 | - 19,1 | 1 313 | 0,5 | 2,0 | 3 977 | 20,5 | 8 248 | 20,5 | 2,1 |
| Gasthöfe | | | | | | | | | | |
| zusammen | 1 960 | - 3,2 | 3 417 | - 6,7 | 1,7 | 10 684 | 5,2 | 19 771 | - 5,2 | 1,9 |
| Deutschland | 1 904 | - 3,8 | 3 337 | - 6,7 | 1,8 | 10 451 | 5,6 | 19 349 | 6,4 | 1,9 |
| Ausland | 56 | 27,3 | 80 | - 9,1 | 1,4 | 233 | - 7,9 | 422 | - 84,1 | 1,8 |
| Pensionen | | | | | | | | | | |
| zusammen | 2 570 | 3,5 | 6 948 | 17,5 | 2,7 | 15 962 | 18,8 | 41 582 | 21,6 | 2,6 |
| Deutschland | 2 395 | - 0,5 | 5 445 | 2,1 | 2,3 | 15 198 | 15,7 | 34 694 | 13,8 | 2,3 |
| Ausland | 175 | 133,3 | 1 503 | 158,2 | 8,6 | 764 | 150,5 | 6 888 | 85,7 | 9,0 |

Noch 8. Ankünfte, Übernachtungen und Aufenthaltsdauer der Gäste in Beherbergungsbetrieben (einschl. Camping)
nach Reisegebieten, Betriebsarten und zusammengefassten Gästegruppen

| Land, Reisegebiet Betriebsart Ständiger Wohnsitz der Gäste Deutschland/Ausland | Juli 2014 | | | | | Januar - Juli 2014 | | | | |
|---|----------------|--|----------------|--|---|--------------------|---|----------------|---|---|
| | Ankünfte | | Übernachtungen | | durch- schn. Aufent- halts- dauer | Ankünfte | | Übernachtungen | | durch- schn. Aufent- halts- dauer |
| | insge- samt | Veränd. gegen- über Vorj.- monat | insge- samt | Veränd. gegen- über Vorj.- monat | | insge- samt | Veränd. gegen- über Vorj.- zeitr. | insge- samt | Veränd. gegen- über Vorj.- zeitr. | |
| | Anzahl | % | Anzahl | % | Tage | Anzahl | % | Anzahl | % | Tage |
| Anhalt Wittenberg | | | | | | | | | | |
| <u>Betriebe insgesamt</u> | | | | | | | | | | |
| zusammen | 52 719 | 2,7 | 119 901 | 1,6 | 2,3 | 248 144 | 4,8 | 587 759 | 4,7 | 2,4 |
| Deutschland | 44 852 | 3,1 | 106 422 | 1,4 | 2,4 | 220 336 | 5,1 | 539 614 | 5,1 | 2,4 |
| Ausland | 7 867 | 0,2 | 13 479 | 3,1 | 1,7 | 27 808 | 2,8 | 48 145 | 0,9 | 1,7 |
| <u>Hotels, Gasthöfe, Pensionen</u> | | | | | | | | | | |
| zusammen | 38 949 | 3,9 | 67 743 | 5,4 | 1,7 | 196 310 | 4,3 | 339 150 | 5,4 | 1,7 |
| Deutschland | 32 718 | 4,9 | 57 615 | 6,4 | 1,8 | 172 510 | 4,6 | 300 461 | 5,7 | 1,7 |
| Ausland | 6 231 | - 0,8 | 10 128 | 0,0 | 1,6 | 23 800 | 1,7 | 38 689 | 2,8 | 1,6 |
| Hotels (ohne Hotels garnis) | | | | | | | | | | |
| zusammen | 30 826 | 4,9 | 53 002 | 7,1 | 1,7 | 156 145 | 4,6 | 262 842 | 5,7 | 1,7 |
| Deutschland | 25 470 | 5,4 | 44 519 | 9,3 | 1,7 | 136 189 | 5,3 | 230 860 | 6,6 | 1,7 |
| Ausland | 5 356 | 2,3 | 8 483 | - 2,9 | 1,6 | 19 956 | - 0,2 | 31 982 | - 0,6 | 1,6 |
| Hotels garnis | | | | | | | | | | |
| zusammen | 3 794 | - 6,4 | 6 450 | - 0,2 | 1,7 | 19 932 | - 4,9 | 33 161 | - 0,2 | 1,7 |
| Deutschland | 3 162 | - 1,9 | 5 390 | - 0,1 | 1,7 | 16 821 | - 7,5 | 28 248 | - 4,6 | 1,7 |
| Ausland | 632 | - 23,9 | 1 060 | - 0,9 | 1,7 | 3 111 | 12,1 | 4 913 | 36,6 | 1,6 |
| Gasthöfe | | | | | | | | | | |
| zusammen | 1 361 | - 6,3 | 2 326 | - 13,1 | 1,7 | 7 090 | 0,6 | 12 528 | - 7,4 | 1,8 |
| Deutschland | 1 253 | - 4,2 | 2 193 | - 11,0 | 1,8 | 6 790 | 2,1 | 12 061 | - 4,4 | 1,8 |
| Ausland | 108 | - 25,0 | 133 | - 37,3 | 1,2 | 300 | - 24,1 | 467 | - 48,7 | 1,6 |
| Pensionen | | | | | | | | | | |
| zusammen | 2 968 | 14,8 | 5 965 | 5,5 | 2,0 | 13 143 | 19,9 | 30 619 | 15,6 | 2,3 |
| Deutschland | 2 833 | 12,8 | 5 513 | - 0,6 | 1,9 | 12 710 | 18,4 | 29 292 | 14,7 | 2,3 |
| Ausland | 135 | 82,4 | 452 | 330,5 | 3,3 | 433 | 89,9 | 1 327 | 38,4 | 3,1 |

Noch 8. Ankünfte, Übernachtungen und Aufenthaltsdauer der Gäste in Beherbergungsbetrieben (einschl. Camping)
nach Reisegebieten, Betriebsarten und zusammengefassten Gästegruppen

| Land, Reisegebiet Betriebsart Ständiger Wohnsitz der Gäste Deutschland/Ausland | Juli 2014 | | | | | Januar - Juli 2014 | | | | |
|---|----------------|--|----------------|--|---|--------------------|---|----------------|---|---|
| | Ankünfte | | Übernachtungen | | durch- schn. Aufent- halts- dauer | Ankünfte | | Übernachtungen | | durch- schn. Aufent- halts- dauer |
| | insge- samt | Veränd. gegen- über Vorj.- monat | insge- samt | Veränd. gegen- über Vorj.- monat | | insge- samt | Veränd. gegen- über Vorj.- zeitr. | insge- samt | Veränd. gegen- über Vorj.- zeitr. | |
| | Anzahl | % | Anzahl | % | Tage | Anzahl | % | Anzahl | % | Tage |
| Magdeburg, Elbe-Börde-Heide | | | | | | | | | | |
| <u>Betriebe insgesamt</u> | | | | | | | | | | |
| zusammen | 67 963 | 3,6 | 148 097 | 1,0 | 2,2 | 398 502 | 7,9 | 889 404 | 10,4 | 2,2 |
| Deutschland | 56 495 | 2,3 | 129 340 | 0,7 | 2,3 | 353 682 | 7,8 | 800 806 | 10,1 | 2,3 |
| Ausland | 11 468 | 10,7 | 18 757 | 2,8 | 1,6 | 44 820 | 8,2 | 88 598 | 13,3 | 2,0 |
| <u>Hotels, Gasthöfe, Pensionen</u> | | | | | | | | | | |
| zusammen | 53 527 | 5,3 | 88 727 | 4,0 | 1,7 | 338 910 | 8,4 | 581 301 | 11,1 | 1,7 |
| Deutschland | 44 496 | 4,3 | 74 810 | 4,7 | 1,7 | 299 623 | 8,4 | 510 132 | 11,6 | 1,7 |
| Ausland | 9 031 | 10,9 | 13 917 | 0,1 | 1,5 | 39 287 | 8,6 | 71 169 | 7,3 | 1,8 |
| Hotels (ohne Hotels garnis) | | | | | | | | | | |
| zusammen | 41 215 | 4,9 | 67 161 | 5,1 | 1,6 | 264 320 | 5,9 | 448 266 | 10,4 | 1,7 |
| Deutschland | 34 400 | 5,5 | 56 451 | 8,1 | 1,6 | 233 434 | 6,9 | 391 753 | 12,6 | 1,7 |
| Ausland | 6 815 | 2,0 | 10 710 | - 8,4 | 1,6 | 30 886 | - 0,5 | 56 513 | - 2,7 | 1,8 |
| Hotels garnis | | | | | | | | | | |
| zusammen | 7 777 | 19,3 | 12 246 | 17,1 | 1,6 | 45 035 | 29,8 | 71 680 | 27,3 | 1,6 |
| Deutschland | 5 758 | 10,2 | 9 729 | 11,5 | 1,7 | 37 620 | 24,4 | 61 407 | 22,3 | 1,6 |
| Ausland | 2 019 | 56,0 | 2 517 | 45,3 | 1,2 | 7 415 | 67,0 | 10 273 | 68,2 | 1,4 |
| Gasthöfe | | | | | | | | | | |
| zusammen | 1 300 | - 12,7 | 2 694 | - 6,8 | 2,1 | 8 343 | 4,7 | 17 027 | 11,4 | 2,0 |
| Deutschland | 1 232 | - 13,5 | 2 566 | - 7,0 | 2,1 | 7 943 | 2,7 | 15 369 | 4,2 | 1,9 |
| Ausland | 68 | 6,3 | 128 | - 2,3 | 1,9 | 400 | 72,4 | 1 658 | 211,1 | 4,1 |
| Pensionen | | | | | | | | | | |
| zusammen | 3 235 | - 8,3 | 6 626 | - 17,7 | 2,0 | 21 212 | 3,7 | 44 328 | - 3,2 | 2,1 |
| Deutschland | 3 106 | - 9,3 | 6 064 | - 21,2 | 2,0 | 20 626 | 3,3 | 41 603 | - 5,9 | 2,0 |
| Ausland | 129 | 25,2 | 562 | 57,9 | 4,4 | 586 | 21,8 | 2 725 | 70,6 | 4,7 |

Noch 8. Ankünfte, Übernachtungen und Aufenthaltsdauer der Gäste in Beherbergungsbetrieben (einschl. Camping)
nach Reisegebieten, Betriebsarten und zusammengefassten Gästegruppen

| Land, Reisegebiet Betriebsart Ständiger Wohnsitz der Gäste Deutschland/Ausland | Juli 2014 | | | | | Januar - Juli 2014 | | | | |
|---|----------------|--|----------------|--|---|--------------------|---|----------------|---|---|
| | Ankünfte | | Übernachtungen | | durch- schn. Aufent- halts- dauer | Ankünfte | | Übernachtungen | | durch- schn. Aufent- halts- dauer |
| | insge- samt | Veränd. gegen- über Vorj.- monat | insge- samt | Veränd. gegen- über Vorj.- monat | | insge- samt | Veränd. gegen- über Vorj.- zeitr. | insge- samt | Veränd. gegen- über Vorj.- zeitr. | |
| | Anzahl | % | Anzahl | % | Tage | Anzahl | % | Anzahl | % | Tage |
| Magdeburg, Elbe-Börde-Heide | | | | | | | | | | |
| <u>Ferienunterkünfte u. ähnliche Beherbergungsstätten</u> | | | | | | | | | | |
| zusammen | 6 123 | - 5,5 | 16 966 | - 19,2 | 2,8 | 30 260 | - 13,0 | 86 959 | - 5,3 | 2,9 |
| Deutschland | 5 691 | - 6,5 | 15 404 | - 19,8 | 2,7 | 28 491 | - 13,2 | 76 025 | - 10,3 | 2,7 |
| Ausland | 432 | 8,5 | 1 562 | - 12,2 | 3,6 | 1 769 | - 9,9 | 10 934 | 53,6 | 6,2 |
| Erholungs- und Ferienheime | | | | | | | | | | |
| zusammen | 1 433 | x | 3 564 | x | 2,5 | 7 934 | x | 18 029 | x | 2,3 |
| Deutschland | 1 309 | x | 3 340 | x | 2,6 | 7 488 | x | 17 019 | x | 2,3 |
| Ausland | 124 | x | 224 | x | 1,8 | 446 | x | 1 010 | x | 2,3 |
| Ferienzentren | | | | | | | | | | |
| zusammen | 1 192 | 47,3 | 4 773 | - 13,2 | 4,0 | 4 631 | 0,7 | 19 097 | - 2,4 | 4,1 |
| Deutschland | 1 123 | 38,8 | 4 375 | - 20,5 | 3,9 | 4 527 | - 1,0 | 18 664 | - 3,8 | 4,1 |
| Ausland | 69 | - | 398 | - | 5,8 | 104 | 300,0 | 433 | 156,2 | 4,2 |
| Ferienhäuser, -wohnungen | | | | | | | | | | |
| zusammen | 221 | - 44,5 | 1 610 | - 29,8 | 7,3 | 913 | - 40,9 | 13 194 | 63,5 | 14,5 |
| Deutschland | 156 | - 37,1 | 1 140 | 2,1 | 7,3 | 660 | - 36,9 | 6 344 | 36,5 | 9,6 |
| Ausland | 65 | - 56,7 | 470 | - 60,1 | 7,2 | 253 | - 49,2 | 6 850 | 100,2 | 27,1 |
| Jugendherbergen, Hütten | | | | | | | | | | |
| zusammen | 3 277 | x | 7 019 | x | 2,1 | 16 782 | x | 36 639 | x | 2,2 |
| Deutschland | 3 103 | x | 6 549 | x | 2,1 | 15 816 | x | 33 998 | x | 2,1 |
| Ausland | 174 | x | 470 | x | 2,7 | 966 | x | 2 641 | x | 2,7 |
| Campingplätze | | | | | | | | | | |
| zusammen | 6 561 | - 9,7 | 14 846 | - 12,2 | 2,3 | 16 584 | 7,6 | 40 470 | 13,3 | 2,4 |
| Deutschland | 4 557 | - 16,4 | 11 569 | - 19,5 | 2,5 | 12 869 | 6,1 | 34 053 | 10,1 | 2,6 |
| Ausland | 2 004 | 10,4 | 3 277 | 28,4 | 1,6 | 3 715 | 13,4 | 6 417 | 34,3 | 1,7 |
| <u>Sonstige tourismusrelevante Unterkünfte</u> | | | | | | | | | | |
| zusammen | 1 752 | x | 27 558 | x | 15,7 | 12 748 | x | 180 674 | x | 14,2 |
| Deutschland | 1 751 | x | 27 557 | x | 15,7 | 12 699 | x | 180 596 | x | 14,2 |
| Ausland | 1 | x | 1 | x | 1,0 | 49 | x | 78 | x | 1,6 |
| Vorsorge- u. Reha-Kliniken | | | | | | | | | | |
| zusammen | 1 089 | 7,0 | 26 122 | 11,4 | 24,0 | 7 079 | 6,3 | 168 220 | 8,9 | 23,8 |
| Deutschland | 1 089 | 7,0 | 26 122 | 11,4 | 24,0 | 7 079 | 6,3 | 168 220 | 8,9 | 23,8 |
| Ausland | - | - | - | - | - | - | - | - | - | - |
| Schulungsheime | | | | | | | | | | |
| zusammen | 663 | x | 1 436 | x | 2,2 | 5 669 | x | 12 454 | x | 2,2 |
| Deutschland | 662 | x | 1 435 | x | 2,2 | 5 620 | x | 12 376 | x | 2,2 |
| Ausland | 1 | x | 1 | x | 1,0 | 49 | x | 78 | x | 1,6 |

Noch 8. Ankünfte, Übernachtungen und Aufenthaltsdauer der Gäste in Beherbergungsbetrieben (einschl. Camping)
nach Reisegebieten, Betriebsarten und zusammengefassten Gästegruppen

| Land, Reisegebiet Betriebsart Ständiger Wohnsitz der Gäste Deutschland/Ausland | Juli 2014 | | | | | Januar - Juli 2014 | | | | |
|---|----------------|--|----------------|--|---|--------------------|---|----------------|---|---|
| | Ankünfte | | Übernachtungen | | durch- schn. Aufent- halts- dauer | Ankünfte | | Übernachtungen | | durch- schn. Aufent- halts- dauer |
| | insge- samt | Veränd. gegen- über Vorj.- monat | insge- samt | Veränd. gegen- über Vorj.- monat | | insge- samt | Veränd. gegen- über Vorj.- zeitr. | insge- samt | Veränd. gegen- über Vorj.- zeitr. | |
| | Anzahl | % | Anzahl | % | Tage | Anzahl | % | Anzahl | % | Tage |
| Altmark | | | | | | | | | | |
| <u>Betriebe insgesamt</u> | | | | | | | | | | |
| zusammen | 28 073 | 7,5 | 73 390 | 0,2 | 2,6 | 130 117 | 10,8 | 326 097 | 3,5 | 2,5 |
| Deutschland | 26 840 | 6,1 | 70 785 | - 1,3 | 2,6 | 125 154 | 9,3 | 315 337 | 2,3 | 2,5 |
| Ausland | 1 233 | 51,8 | 2 605 | 65,6 | 2,1 | 4 963 | 70,8 | 10 760 | 58,4 | 2,2 |
| <u>Hotels, Gasthöfe, Pensionen</u> | | | | | | | | | | |
| zusammen | 15 565 | 2,4 | 28 199 | - 5,0 | 1,8 | 84 571 | 7,4 | 152 047 | - 1,1 | 1,8 |
| Deutschland | 14 695 | 0,5 | 26 618 | - 7,4 | 1,8 | 80 538 | 5,4 | 143 938 | - 3,4 | 1,8 |
| Ausland | 870 | 54,3 | 1 581 | 70,0 | 1,8 | 4 033 | 70,5 | 8 109 | 68,3 | 2,0 |
| Hotels (ohne Hotels garnis) | | | | | | | | | | |
| zusammen | 11 106 | 7,8 | 19 615 | - 0,3 | 1,8 | 62 021 | 9,4 | 109 002 | - 0,3 | 1,8 |
| Deutschland | 10 553 | 6,3 | 18 645 | - 2,8 | 1,8 | 59 143 | 7,6 | 103 369 | - 2,4 | 1,7 |
| Ausland | 553 | 46,3 | 970 | 97,6 | 1,8 | 2 878 | 66,4 | 5 633 | 68,7 | 2,0 |
| Hotels garnis | | | | | | | | | | |
| zusammen | 834 | - 1,0 | 1 605 | 0,8 | 1,9 | 4 874 | 7,3 | 8 813 | - 4,7 | 1,8 |
| Deutschland | 791 | 1,5 | 1 526 | 4,0 | 1,9 | 4 620 | 7,0 | 8 161 | - 6,1 | 1,8 |
| Ausland | 43 | - 31,7 | 79 | - 36,8 | 1,8 | 254 | 12,4 | 652 | 16,2 | 2,6 |
| Gasthöfe | | | | | | | | | | |
| zusammen | 860 | - 14,9 | 1 674 | - 6,4 | 1,9 | 5 097 | - 3,2 | 9 268 | 0,7 | 1,8 |
| Deutschland | 808 | - 15,5 | 1 584 | - 6,9 | 2,0 | 4 843 | - 3,9 | 8 709 | - 1,9 | 1,8 |
| Ausland | 52 | - 5,5 | 90 | 3,4 | 1,7 | 254 | 13,4 | 559 | 68,4 | 2,2 |
| Pensionen | | | | | | | | | | |
| zusammen | 2 765 | - 8,9 | 5 305 | - 20,0 | 1,9 | 12 579 | 2,6 | 24 964 | - 4,2 | 2,0 |
| Deutschland | 2 543 | - 14,3 | 4 863 | - 24,1 | 1,9 | 11 932 | - 1,2 | 23 699 | - 7,0 | 2,0 |
| Ausland | 222 | 226,5 | 442 | 94,7 | 2,0 | 647 | 247,8 | 1 265 | 115,5 | 2,0 |

9. Ankünfte, Übernachtungen und Aufenthaltsdauer der Gäste in Beherbergungsbetrieben (einschl. Camping)
nach Reisegebieten und Herkunftsländern

| Land Reisegebiet Herkunftsland | Juli 2014 | | | | | Januar - Juli 2014 | | | | |
|--|----------------|--|----------------|--|---|--------------------|---|----------------|---|---|
| | Ankünfte | | Übernachtungen | | durch- schn. Aufent- halts- dauer | Ankünfte | | Übernachtungen | | durch- schn. Aufent- halts- dauer |
| | insge- samt | Veränd. gegen- über Vorj.- monat | insge- samt | Veränd. gegen- über Vorj.- monat | | insge- samt | Veränd. gegen- über Vorj.- zeitr. | insge- samt | Veränd. gegen- über Vorj.- zeitr. | |
| | Anzahl | % | Anzahl | % | Tage | Anzahl | % | Anzahl | % | Tage |
| Sachsen-Anhalt | | | | | | | | | | |
| insgesamt | 305 304 | 0,5 | 769 058 | - 2,2 | 2,5 | 1 678 295 | 4,4 | 4 136 130 | 3,6 | 2,5 |
| Deutschland | 269 435 | 0,9 | 693 055 | - 2,2 | 2,6 | 1 541 510 | 4,3 | 3 830 421 | 3,3 | 2,5 |
| Ausland | 35 869 | - 2,7 | 76 003 | - 2,1 | 2,1 | 136 785 | 5,2 | 305 709 | 7,7 | 2,2 |
| Europa | 31 786 | - 3,3 | 65 811 | - 1,2 | 2,1 | 116 490 | 4,9 | 260 198 | 9,4 | 2,2 |
| Belgien | 861 | 1,5 | 1 556 | 1,7 | 1,8 | 3 964 | 0,8 | 7 730 | 2,3 | 2,0 |
| Bulgarien | 56 | - 12,5 | 377 | 75,3 | 6,7 | 372 | 13,1 | 1 903 | 25,1 | 5,1 |
| Dänemark | 6 244 | - 11,9 | 11 246 | - 8,7 | 1,8 | 14 395 | - 0,6 | 26 037 | 1,2 | 1,8 |
| Estland | 515 | 58,5 | 570 | 9,6 | 1,1 | 1 415 | 77,5 | 1 694 | 46,4 | 1,2 |
| Finnland | 348 | - 15,1 | 475 | - 32,7 | 1,4 | 1 454 | 9,4 | 2 565 | 24,8 | 1,8 |
| Frankreich | 851 | - 38,8 | 1 692 | - 52,2 | 2,0 | 4 066 | - 7,1 | 8 029 | - 12,0 | 2,0 |
| Griechenland | 52 | - 37,3 | 158 | - 26,2 | 3,0 | 504 | 127,0 | 1 022 | 82,8 | 2,0 |
| Irland | 54 | - 34,1 | 88 | - 67,8 | 1,6 | 454 | 69,4 | 1 417 | 123,1 | 3,1 |
| Island | 5 | - 73,7 | 26 | 0,0 | 5,2 | 70 | 9,4 | 143 | - 7,7 | 2,0 |
| Italien | 672 | - 5,9 | 2 267 | 55,7 | 3,4 | 3 815 | 24,2 | 15 185 | 61,4 | 4,0 |
| Kroatien | 45 | - 8,2 | 176 | - 31,5 | 3,9 | 244 | - 33,9 | 973 | - 44,3 | 4,0 |
| Lettland | 59 | - 47,8 | 110 | - 40,5 | 1,9 | 698 | 59,4 | 933 | 65,7 | 1,3 |
| Litauen | 678 | 11,9 | 779 | 9,9 | 1,1 | 2 876 | 12,7 | 3 459 | 11,1 | 1,2 |
| Luxemburg | 77 | - 31,3 | 150 | - 38,8 | 1,9 | 474 | - 0,6 | 875 | - 14,6 | 1,8 |
| Malta | 1 | - 94,1 | 3 | - 94,2 | 3,0 | 12 | - 84,2 | 22 | - 88,0 | 1,8 |
| Niederlande | 6 794 | 5,6 | 17 090 | 9,8 | 2,5 | 21 907 | 7,2 | 49 403 | 9,6 | 2,3 |
| Norwegen | 791 | - 8,2 | 1 047 | - 21,9 | 1,3 | 1 678 | - 15,8 | 2 306 | - 24,2 | 1,4 |
| Österreich | 2 162 | 5,8 | 3 847 | 7,2 | 1,8 | 8 862 | 7,0 | 18 307 | 16,9 | 2,1 |
| Polen | 1 566 | - 4,4 | 4 617 | 49,8 | 2,9 | 10 698 | 1,4 | 30 141 | - 5,8 | 2,8 |
| Portugal | 73 | 49,0 | 337 | 64,4 | 4,6 | 356 | 53,4 | 1 549 | 114,0 | 4,4 |
| Rumänien | 134 | - 14,1 | 611 | 14,0 | 4,6 | 878 | 4,6 | 3 372 | - 31,0 | 3,8 |
| Russland | 627 | - 36,4 | 1 676 | - 35,0 | 2,7 | 4 063 | - 13,5 | 8 949 | 1,6 | 2,2 |
| Schweden | 2 888 | 1,5 | 3 635 | - 3,9 | 1,3 | 6 377 | - 11,1 | 8 582 | - 13,2 | 1,3 |
| Schweiz | 2 684 | 17,9 | 4 532 | 16,4 | 1,7 | 8 927 | 15,0 | 16 548 | 10,6 | 1,9 |
| Slowakische Republik | 202 | - 24,6 | 1 090 | - 16,1 | 5,4 | 970 | - 0,4 | 4 315 | - 4,3 | 4,4 |
| Slowenien | 68 | 1,5 | 268 | 5,1 | 3,9 | 450 | 25,0 | 1 387 | 59,8 | 3,1 |
| Spanien | 351 | - 5,6 | 887 | 20,8 | 2,5 | 1 691 | 25,4 | 5 773 | 118,8 | 3,4 |
| Tschechische Republik | 521 | - 8,0 | 1 308 | - 1,4 | 2,5 | 2 977 | - 6,0 | 7 756 | 38,0 | 2,6 |
| Türkei | 88 | - 18,5 | 423 | - 28,2 | 4,8 | 460 | 11,4 | 1 378 | - 29,9 | 3,0 |
| Ukraine | 134 | - 10,1 | 260 | - 24,0 | 1,9 | 797 | - 10,8 | 1 522 | - 1,6 | 1,9 |
| Ungarn | 275 | - 31,9 | 963 | - 48,5 | 3,5 | 1 765 | 14,1 | 7 320 | 22,9 | 4,1 |
| Vereinigtes Königreich | 1 624 | 22,9 | 3 033 | 27,1 | 1,9 | 7 031 | 22,5 | 16 128 | 42,6 | 2,3 |
| Zypern | 12 | - 14,3 | 72 | 7,5 | 6,0 | 59 | - 21,3 | 134 | - 23,9 | 2,3 |
| Sonstige europäische Länder | 274 | - 28,3 | 442 | - 50,7 | 1,6 | 1 731 | - 0,4 | 3 341 | - 8,9 | 1,9 |

Noch 9. Ankünfte, Übernachtungen und Aufenthaltsdauer der Gäste in Beherbergungsbetrieben (einschl. Camping)
nach Reisegebieten und Herkunftsländern

| Land Reisegebiet Herkunftsland | Juli 2014 | | | | | Januar - Juli 2014 | | | | |
|--|----------------|--|----------------|--|---|--------------------|---|----------------|---|---|
| | Ankünfte | | Übernachtungen | | durch- schn. Aufent- halts- dauer | Ankünfte | | Übernachtungen | | durch- schn. Aufent- halts- dauer |
| | insge- samt | Veränd. gegen- über Vorj.- monat | insge- samt | Veränd. gegen- über Vorj.- monat | | insge- samt | Veränd. gegen- über Vorj.- zeitr. | insge- samt | Veränd. gegen- über Vorj.- zeitr. | |
| | Anzahl | % | Anzahl | % | Tage | Anzahl | % | Anzahl | % | Tage |
| Sachsen-Anhalt | | | | | | | | | | |
| Afrika | 76 | - 50,0 | 348 | - 30,7 | 4,6 | 535 | - 4,8 | 1 716 | - 24,9 | 3,2 |
| Republik Südafrika | 37 | - 51,9 | 208 | - 16,8 | 5,6 | 139 | - 7,3 | 446 | 11,2 | 3,2 |
| Sonstige afrikanische Länder | 39 | - 48,0 | 140 | - 44,4 | 3,6 | 396 | - 3,9 | 1 270 | - 32,6 | 3,2 |
| Asien | 1 095 | - 25,9 | 3 754 | - 32,4 | 3,4 | 5 189 | - 7,0 | 13 683 | - 22,4 | 2,6 |
| Arabische Golfstaaten | 45 | 45,2 | 139 | 52,7 | 3,1 | 359 | 12,2 | 995 | 17,1 | 2,8 |
| China (einschl. Hongkong) | 239 | - 32,7 | 810 | - 55,6 | 3,4 | 1 118 | 0,8 | 4 501 | 9,4 | 4,0 |
| Indien | 21 | - 75,6 | 50 | - 77,1 | 2,4 | 169 | - 32,7 | 665 | - 15,0 | 3,9 |
| Israel | 87 | 10,1 | 404 | 3,1 | 4,6 | 290 | 15,5 | 718 | 7,3 | 2,5 |
| Japan | 280 | - 33,3 | 1 521 | 29,8 | 5,4 | 917 | - 16,1 | 3 002 | 8,6 | 3,3 |
| Südkorea | 120 | - 42,6 | 208 | - 53,0 | 1,7 | 1 453 | 8,7 | 1 787 | 0,4 | 1,2 |
| Taiwan | 36 | - 76,6 | 75 | - 87,1 | 2,1 | 97 | - 60,2 | 231 | - 66,6 | 2,4 |
| Sonstige asiatische Länder | 267 | 86,7 | 547 | - 34,4 | 2,0 | 786 | - 19,1 | 1 784 | - 70,1 | 2,3 |
| Amerika | 1 532 | - 1,9 | 3 439 | 2,5 | 2,2 | 7 576 | - 9,8 | 17 416 | - 0,5 | 2,3 |
| Kanada | 91 | - 59,6 | 144 | - 71,2 | 1,6 | 583 | - 5,8 | 1 233 | - 3,7 | 2,1 |
| USA | 1 238 | 13,3 | 2 519 | 11,7 | 2,0 | 6 095 | - 11,6 | 13 677 | - 3,8 | 2,2 |
| Sonstige nordamerik. Länder | 9 | - | 13 | - | 1,4 | 31 | - | 63 | - | 2,0 |
| Mittelamerika/Karibik | 97 | 148,7 | 482 | 502,5 | 5,0 | 180 | 36,4 | 679 | 145,1 | 3,8 |
| Brasilien | 55 | - 37,5 | 155 | - 44,6 | 2,8 | 324 | - 17,6 | 799 | - 2,0 | 2,5 |
| Sonstige südamerik. Länder | 42 | - 64,1 | 126 | - 47,5 | 3,0 | 363 | 1,7 | 965 | 5,0 | 2,7 |
| Australien, Ozeanien | 186 | - 8,8 | 490 | 1,7 | 2,6 | 772 | 0,9 | 1 706 | - 7,9 | 2,2 |
| Australien | 155 | - 14,4 | 352 | - 16,4 | 2,3 | 634 | - 3,8 | 1 128 | - 31,3 | 1,8 |
| Neuseeland, Ozeanien | 31 | 34,8 | 138 | 126,2 | 4,5 | 138 | 30,2 | 578 | 175,2 | 4,2 |
| Ohne Angaben | 1 194 | 94,8 | 2 161 | 89,1 | 1,8 | 6 223 | 66,8 | 10 990 | 64,5 | 1,8 |

Noch 9. Ankünfte, Übernachtungen und Aufenthaltsdauer der Gäste in Beherbergungsbetrieben (einschl. Camping)
nach Reisegebieten und Herkunftsländern

| Land Reisegebiet | Juli 2014 | | | | | Januar - Juli 2014 | | | | |
|-----------------------------|----------------|--|----------------|--|---|--------------------|---|----------------|---|---|
| | Ankünfte | | Übernachtungen | | durch- schn. Aufent- halts- dauer | Ankünfte | | Übernachtungen | | durch- schn. Aufent- halts- dauer |
| | insge- samt | Veränd. gegen- über Vorj.- monat | insge- samt | Veränd. gegen- über Vorj.- monat | | insge- samt | Veränd. gegen- über Vorj.- zeitr. | insge- samt | Veränd. gegen- über Vorj.- zeitr. | |
| | Anzahl | % | Anzahl | % | Tage | Anzahl | % | Anzahl | % | Tage |
| Harz und Harzvorland | | | | | | | | | | |
| insgesamt | 98 726 | - 2,6 | 289 047 | - 6,7 | 2,9 | 561 295 | 0,9 | 1 538 166 | - 1,4 | 2,7 |
| Deutschland | 91 049 | - 2,3 | 264 086 | - 7,0 | 2,9 | 536 514 | 1,1 | 1 461 466 | - 1,2 | 2,7 |
| Ausland | 7 677 | - 6,0 | 24 961 | - 2,9 | 3,3 | 24 781 | - 3,0 | 76 700 | - 4,4 | 3,1 |
| Europa | 6 662 | - 9,1 | 21 785 | - 4,0 | 3,3 | 21 099 | - 3,0 | 67 191 | - 5,8 | 3,2 |
| Belgien | 205 | - 1,4 | 471 | - 2,9 | 2,3 | 786 | - 39,2 | 1 891 | - 35,4 | 2,4 |
| Bulgarien | 1 | - 90,0 | 4 | - 86,2 | 4,0 | 20 | - 35,5 | 32 | - 62,4 | 1,6 |
| Dänemark | 1 823 | - 10,7 | 5 931 | - 3,0 | 3,3 | 3 857 | - 5,3 | 11 342 | - 3,7 | 2,9 |
| Estland | 5 | - 16,7 | 5 | - 16,7 | 1,0 | 18 | 0,0 | 23 | - 8,0 | 1,3 |
| Finnland | 38 | - 44,9 | 51 | - 65,8 | 1,3 | 166 | - 30,8 | 244 | - 36,6 | 1,5 |
| Frankreich | 126 | 0,0 | 318 | - 16,3 | 2,5 | 449 | - 14,0 | 964 | - 29,2 | 2,1 |
| Griechenland | 4 | - 66,7 | 6 | - 66,7 | 1,5 | 42 | 100,0 | 111 | 40,5 | 2,6 |
| Irland | 4 | - 55,6 | 4 | - 86,2 | 1,0 | 76 | 18,8 | 217 | 64,4 | 2,9 |
| Island | - | - 100,0 | - | - 100,0 | - | 4 | - 50,0 | 12 | 33,3 | 3,0 |
| Italien | 78 | 4,0 | 457 | 187,4 | 5,9 | 400 | 46,5 | 2 544 | 324,0 | 6,4 |
| Kroatien | 1 | - | 3 | - | 3,0 | 15 | 15,4 | 27 | - 41,3 | 1,8 |
| Lettland | 14 | - 41,7 | 44 | - 8,3 | 3,1 | 39 | 14,7 | 84 | 35,5 | 2,2 |
| Litauen | 15 | 7,1 | 47 | 38,2 | 3,1 | 100 | 156,4 | 152 | 130,3 | 1,5 |
| Luxemburg | 28 | - 17,6 | 66 | - 39,4 | 2,4 | 135 | 51,7 | 291 | 16,9 | 2,2 |
| Malta | - | - 100,0 | - | - 100,0 | - | 7 | - 74,1 | 11 | - 81,4 | 1,6 |
| Niederlande | 2 132 | - 12,3 | 8 620 | - 2,2 | 4,0 | 6 245 | - 8,9 | 21 336 | - 3,7 | 3,4 |
| Norwegen | 114 | - 35,2 | 220 | - 34,9 | 1,9 | 303 | - 10,9 | 512 | - 20,6 | 1,7 |
| Österreich | 312 | 12,6 | 800 | 23,8 | 2,6 | 1 141 | 1,9 | 2 538 | - 6,9 | 2,2 |
| Polen | 119 | 5,3 | 316 | 35,0 | 2,7 | 1 007 | 32,2 | 7 928 | - 35,7 | 7,9 |
| Portugal | 6 | 100,0 | 18 | 260,0 | 3,0 | 29 | 20,8 | 215 | 277,2 | 7,4 |
| Rumänien | 16 | - 67,3 | 120 | - 55,2 | 7,5 | 80 | - 50,6 | 341 | - 69,9 | 4,3 |
| Russland | 97 | - 40,9 | 486 | - 50,8 | 5,0 | 507 | - 22,1 | 1 741 | - 9,3 | 3,4 |
| Schweden | 373 | 4,5 | 688 | 0,1 | 1,8 | 718 | - 9,0 | 1 281 | - 22,9 | 1,8 |
| Schweiz | 417 | 1,0 | 969 | 15,5 | 2,3 | 1 794 | 5,5 | 3 948 | - 6,7 | 2,2 |
| Slowakische Republik | 14 | - 68,2 | 52 | - 38,1 | 3,7 | 106 | 26,2 | 277 | 66,9 | 2,6 |
| Slowenien | 7 | 40,0 | 10 | 100,0 | 1,4 | 15 | - 44,4 | 22 | - 29,0 | 1,5 |
| Spanien | 30 | - 21,1 | 94 | - 24,8 | 3,1 | 199 | 60,5 | 549 | 118,7 | 2,8 |
| Tschechische Republik | 55 | - 34,5 | 144 | - 1,4 | 2,6 | 263 | - 13,5 | 475 | - 9,2 | 1,8 |
| Türkei | 24 | - 7,7 | 269 | - 17,2 | 11,2 | 42 | 5,0 | 301 | - 14,0 | 7,2 |
| Ukraine | 24 | - 20,0 | 94 | - 14,5 | 3,9 | 76 | 24,6 | 219 | 31,9 | 2,9 |
| Ungarn | 64 | - 31,2 | 263 | - 24,4 | 4,1 | 261 | 24,9 | 702 | - 5,4 | 2,7 |
| Vereinigtes Königreich | 469 | 87,6 | 1 088 | 82,9 | 2,3 | 2 000 | 70,1 | 6 408 | 134,4 | 3,2 |
| Zypern | 3 | - 50,0 | 39 | - 23,5 | 13,0 | 25 | - 10,7 | 63 | - 14,9 | 2,5 |
| Sonstige europäische Länder | 44 | - 65,9 | 88 | - 82,4 | 2,0 | 174 | - 67,7 | 390 | - 75,1 | 2,2 |

Noch 9. Ankünfte, Übernachtungen und Aufenthaltsdauer der Gäste in Beherbergungsbetrieben (einschl. Camping)
nach Reisegebieten und Herkunftsländern

| Land Reisegebiet Herkunftsland | Juli 2014 | | | | | Januar - Juli 2014 | | | | |
|--|----------------|--|----------------|--|---|--------------------|---|----------------|---|---|
| | Ankünfte | | Übernachtungen | | durch- schn. Aufent- halts- dauer | Ankünfte | | Übernachtungen | | durch- schn. Aufent- halts- dauer |
| | insge- samt | Veränd. gegen- über Vorj.- monat | insge- samt | Veränd. gegen- über Vorj.- monat | | insge- samt | Veränd. gegen- über Vorj.- zeitr. | insge- samt | Veränd. gegen- über Vorj.- zeitr. | |
| | Anzahl | % | Anzahl | % | Tage | Anzahl | % | Anzahl | % | Tage |
| Harz und Harzvorland | | | | | | | | | | |
| Afrika | 31 | 3,3 | 227 | - 9,6 | 7,3 | 85 | 46,6 | 311 | 1,3 | 3,7 |
| Republik Südafrika | 26 | 62,5 | 176 | - 3,8 | 6,8 | 46 | 35,3 | 206 | - 9,6 | 4,5 |
| Sonstige afrikanische Länder | 5 | - 64,3 | 51 | - 25,0 | 10,2 | 39 | 62,5 | 105 | 32,9 | 2,7 |
| Asien | 295 | - 22,6 | 1 209 | - 25,5 | 4,1 | 697 | - 16,8 | 2 087 | - 25,8 | 3,0 |
| Arabische Golfstaaten | 4 | - 50,0 | 8 | - 52,9 | 2,0 | 34 | 54,5 | 72 | - 30,8 | 2,1 |
| China (einschl. Hongkong) | 64 | - 13,5 | 361 | - 13,6 | 5,6 | 142 | - 26,4 | 526 | - 29,7 | 3,7 |
| Indien | 7 | - 41,7 | 17 | - 60,5 | 2,4 | 27 | - 12,9 | 81 | - 32,5 | 3,0 |
| Israel | 29 | - 38,3 | 249 | - 15,9 | 8,6 | 61 | - 26,5 | 310 | - 14,8 | 5,1 |
| Japan | 101 | - 7,3 | 385 | 25,0 | 3,8 | 242 | - 16,0 | 636 | - 13,7 | 2,6 |
| Südkorea | 4 | 33,3 | 7 | 75,0 | 1,8 | 22 | - 8,3 | 82 | 148,5 | 3,7 |
| Taiwan | 19 | - 82,9 | 24 | - 94,2 | 1,3 | 44 | - 66,7 | 82 | - 81,8 | 1,9 |
| Sonstige asiatische Länder | 67 | 294,1 | 158 | 29,5 | 2,4 | 125 | 92,3 | 298 | 15,5 | 2,4 |
| Amerika | 256 | 16,4 | 780 | 34,3 | 3,0 | 949 | - 38,5 | 3 189 | 17,3 | 3,4 |
| Kanada | 12 | - 66,7 | 27 | - 84,2 | 2,3 | 68 | - 50,0 | 152 | - 56,2 | 2,2 |
| USA | 216 | 55,4 | 672 | 129,4 | 3,1 | 757 | - 41,0 | 2 645 | 26,9 | 3,5 |
| Sonstige nordamerik. Länder | 3 | - | 7 | - | 2,3 | 13 | - | 37 | - | 2,8 |
| Mittelamerika/Karibik | 10 | 0,0 | 13 | - 13,3 | 1,3 | 22 | - 15,4 | 46 | 4,5 | 2,1 |
| Brasilien | 3 | - 75,0 | 36 | 50,0 | 12,0 | 58 | 9,4 | 236 | 151,1 | 4,1 |
| Sonstige südamerik. Länder | 12 | - 47,8 | 25 | - 67,9 | 2,1 | 31 | - 32,6 | 73 | - 51,3 | 2,4 |
| Australien, Ozeanien | 34 | - 52,8 | 157 | 0,0 | 4,6 | 186 | - 25,3 | 451 | - 36,6 | 2,4 |
| Australien | 27 | - 60,3 | 130 | - 7,8 | 4,8 | 152 | - 32,7 | 372 | - 43,8 | 2,4 |
| Neuseeland, Ozeanien | 7 | 75,0 | 27 | 68,8 | 3,9 | 34 | 47,8 | 79 | 61,2 | 2,3 |
| Ohne Angaben | 399 | 191,2 | 803 | 98,3 | 2,0 | 1 765 | 60,0 | 3 471 | 44,1 | 2,0 |

Noch 9. Ankünfte, Übernachtungen und Aufenthaltsdauer der Gäste in Beherbergungsbetrieben (einschl. Camping)
nach Reisegebieten und Herkunftsländern

| Land Reisegebiet | Juli 2014 | | | | | Januar - Juli 2014 | | | | |
|------------------------------|----------------|--|----------------|--|---|--------------------|---|----------------|---|---|
| | Ankünfte | | Übernachtungen | | durch- schn. Aufent- halts- dauer | Ankünfte | | Übernachtungen | | durch- schn. Aufent- halts- dauer |
| | insge- samt | Veränd. gegen- über Vorj.- monat | insge- samt | Veränd. gegen- über Vorj.- monat | | insge- samt | Veränd. gegen- über Vorj.- zeitr. | insge- samt | Veränd. gegen- über Vorj.- zeitr. | |
| | Anzahl | % | Anzahl | % | Tage | Anzahl | % | Anzahl | % | Tage |
| Halle, Saale, Unstrut | | | | | | | | | | |
| insgesamt | 57 823 | - 2,8 | 138 623 | - 0,1 | 2,4 | 340 237 | 3,9 | 794 704 | 5,8 | 2,3 |
| Deutschland | 50 199 | 0,8 | 122 422 | 2,3 | 2,4 | 305 824 | 3,9 | 713 198 | 4,8 | 2,3 |
| Ausland | 7 624 | - 21,2 | 16 201 | - 14,9 | 2,1 | 34 413 | 3,9 | 81 506 | 15,2 | 2,4 |
| Europa | 6 611 | - 21,0 | 13 289 | - 15,8 | 2,0 | 27 607 | 4,9 | 66 475 | 18,9 | 2,4 |
| Belgien | 165 | 6,5 | 276 | - 8,6 | 1,7 | 1 051 | 34,1 | 2 172 | 19,0 | 2,1 |
| Bulgarien | 27 | 440,0 | 125 | ** | 4,6 | 140 | 97,2 | 430 | 309,5 | 3,1 |
| Dänemark | 1 883 | - 25,5 | 1 972 | - 29,9 | 1,0 | 4 438 | - 6,7 | 5 112 | - 3,6 | 1,2 |
| Estland | 8 | - 11,1 | 8 | - 50,0 | 1,0 | 41 | 28,1 | 73 | 65,9 | 1,8 |
| Finnland | 66 | - 55,4 | 88 | - 70,9 | 1,3 | 317 | - 4,8 | 532 | - 15,2 | 1,7 |
| Frankreich | 200 | - 68,1 | 467 | - 78,3 | 2,3 | 1 233 | - 17,3 | 3 107 | - 22,6 | 2,5 |
| Griechenland | 9 | - 70,0 | 75 | 10,3 | 8,3 | 108 | 28,6 | 394 | 120,1 | 3,6 |
| Irland | 14 | - 70,8 | 18 | - 91,5 | 1,3 | 211 | 113,1 | 839 | 139,0 | 4,0 |
| Island | 2 | - 33,3 | 4 | - 20,0 | 2,0 | 35 | 66,7 | 73 | 180,8 | 2,1 |
| Italien | 178 | - 15,2 | 713 | 34,0 | 4,0 | 1 329 | 22,6 | 4 240 | - 3,2 | 3,2 |
| Kroatien | 4 | - 66,7 | 5 | - 93,4 | 1,3 | 93 | 43,1 | 179 | - 32,2 | 1,9 |
| Lettland | 12 | - 25,0 | 25 | 4,2 | 2,1 | 153 | 128,4 | 195 | 119,1 | 1,3 |
| Litauen | 31 | - 8,8 | 61 | 17,3 | 2,0 | 194 | - 11,8 | 275 | - 18,9 | 1,4 |
| Luxemburg | 11 | - 15,4 | 14 | - 60,0 | 1,3 | 88 | 20,5 | 192 | 35,2 | 2,2 |
| Malta | - | - 100,0 | - | - 100,0 | - | 2 | - 83,3 | 4 | - 77,8 | 2,0 |
| Niederlande | 815 | 13,7 | 1 674 | 17,9 | 2,1 | 3 266 | 2,9 | 6 894 | 12,4 | 2,1 |
| Norwegen | 190 | 6,7 | 203 | - 8,1 | 1,1 | 391 | - 11,7 | 473 | - 17,7 | 1,2 |
| Österreich | 282 | - 46,1 | 573 | - 32,2 | 2,0 | 2 121 | - 3,4 | 5 862 | 28,7 | 2,8 |
| Polen | 398 | - 7,0 | 2 028 | 137,7 | 5,1 | 2 357 | 26,0 | 8 829 | 84,2 | 3,7 |
| Portugal | 19 | - 32,1 | 175 | 66,7 | 9,2 | 153 | 73,9 | 813 | 165,7 | 5,3 |
| Rumänien | 64 | 25,5 | 199 | 59,2 | 3,1 | 365 | 62,2 | 1 615 | - 41,7 | 4,4 |
| Russland | 126 | - 55,3 | 413 | - 51,3 | 3,3 | 803 | - 16,9 | 2 049 | - 6,0 | 2,6 |
| Schweden | 952 | - 6,5 | 997 | - 14,5 | 1,0 | 1 904 | - 21,8 | 2 279 | - 20,8 | 1,2 |
| Schweiz | 499 | 42,2 | 806 | 34,1 | 1,6 | 1 972 | 19,8 | 3 754 | 15,4 | 1,9 |
| Slowakische Republik | 59 | - 37,2 | 687 | 14,1 | 11,6 | 514 | 50,3 | 3 128 | 89,1 | 6,1 |
| Slowenien | 10 | - 56,5 | 76 | 55,1 | 7,6 | 173 | 103,5 | 747 | 204,9 | 4,3 |
| Spanien | 48 | - 58,6 | 92 | - 65,2 | 1,9 | 314 | - 2,8 | 709 | 2,3 | 2,3 |
| Tschechische Republik | 172 | 14,7 | 654 | 19,8 | 3,8 | 973 | 2,7 | 3 463 | 61,8 | 3,6 |
| Türkei | 22 | 10,0 | 57 | - 10,9 | 2,6 | 137 | 6,2 | 377 | 20,1 | 2,8 |
| Ukraine | 38 | - 29,6 | 51 | - 44,0 | 1,3 | 299 | 9,1 | 561 | 22,2 | 1,9 |
| Ungarn | 76 | - 57,5 | 265 | - 66,4 | 3,5 | 574 | 2,3 | 2 704 | 12,6 | 4,7 |
| Vereinigtes Königreich | 154 | - 36,4 | 352 | - 26,4 | 2,3 | 1 196 | 15,6 | 3 004 | 38,9 | 2,5 |
| Zypern | 5 | 150,0 | 29 | 480,0 | 5,8 | 14 | - 50,0 | 38 | - 36,7 | 2,7 |
| Sonstige europäische Länder | 72 | 4,3 | 107 | 8,1 | 1,5 | 648 | 81,5 | 1 359 | 113,7 | 2,1 |

Noch 9. Ankünfte, Übernachtungen und Aufenthaltsdauer der Gäste in Beherbergungsbetrieben (einschl. Camping)
nach Reisegebieten und Herkunftsländern

| Land Reisegebiet Herkunftsland | Juli 2014 | | | | | Januar - Juli 2014 | | | | |
|--|----------------|--|----------------|--|---|--------------------|---|----------------|---|---|
| | Ankünfte | | Übernachtungen | | durch- schn. Aufent- halts- dauer | Ankünfte | | Übernachtungen | | durch- schn. Aufent- halts- dauer |
| | insge- samt | Veränd. gegen- über Vorj.- monat | insge- samt | Veränd. gegen- über Vorj.- monat | | insge- samt | Veränd. gegen- über Vorj.- zeitr. | insge- samt | Veränd. gegen- über Vorj.- zeitr. | |
| | Anzahl | % | Anzahl | % | Tage | Anzahl | % | Anzahl | % | Tage |
| Halle, Saale, Unstrut | | | | | | | | | | |
| Afrika | 15 | - 21,1 | 50 | - 34,2 | 3,3 | 215 | 19,4 | 678 | 10,1 | 3,2 |
| Republik Südafrika | 6 | - 14,3 | 27 | 145,5 | 4,5 | 45 | 40,6 | 175 | 182,3 | 3,9 |
| Sonstige afrikanische Länder | 9 | - 25,0 | 23 | - 64,6 | 2,6 | 170 | 14,9 | 503 | - 9,2 | 3,0 |
| Asien | 342 | - 27,7 | 1 583 | 12,0 | 4,6 | 2 459 | 5,0 | 5 799 | 8,0 | 2,4 |
| Arabische Golfstaaten | 8 | 100,0 | 15 | - 6,3 | 1,9 | 175 | 4,2 | 390 | 4,6 | 2,2 |
| China (einschl. Hongkong) | 32 | - 57,3 | 129 | - 25,4 | 4,0 | 231 | - 18,9 | 784 | - 27,9 | 3,4 |
| Indien | 6 | - 80,0 | 20 | - 76,7 | 3,3 | 61 | - 9,0 | 406 | 26,1 | 6,7 |
| Israel | 18 | 200,0 | 57 | 16,3 | 3,2 | 69 | 56,8 | 156 | 30,0 | 2,3 |
| Japan | 112 | 7,7 | 1 022 | 154,9 | 9,1 | 345 | 0,0 | 1 747 | 56,1 | 5,1 |
| Südkorea | 99 | - 37,7 | 142 | - 59,5 | 1,4 | 1 228 | 4,9 | 1 367 | - 2,9 | 1,1 |
| Taiwan | 4 | - 89,2 | 7 | - 95,6 | 1,8 | 26 | - 45,8 | 80 | - 53,5 | 3,1 |
| Sonstige asiatische Länder | 63 | 8,6 | 191 | 7,3 | 3,0 | 324 | 51,4 | 869 | 12,9 | 2,7 |
| Amerika | 502 | - 25,6 | 1 024 | - 29,2 | 2,0 | 3 204 | 6,0 | 7 011 | 8,7 | 2,2 |
| Kanada | 11 | - 59,3 | 13 | - 77,2 | 1,2 | 138 | 29,0 | 323 | 12,2 | 2,3 |
| USA | 463 | - 13,3 | 925 | - 18,1 | 2,0 | 2 846 | 5,8 | 6 053 | 7,4 | 2,1 |
| Sonstige nordamerik. Länder | 4 | - | 4 | - | 1,0 | 15 | - | 23 | - | 1,5 |
| Mittelamerika/Karibik | 11 | 22,2 | 49 | 32,4 | 4,5 | 36 | 33,3 | 101 | 36,5 | 2,8 |
| Brasilien | 11 | - 62,1 | 21 | - 80,6 | 1,9 | 77 | - 3,8 | 167 | - 32,9 | 2,2 |
| Sonstige südamerik. Länder | 2 | - 97,4 | 12 | - 89,6 | 6,0 | 92 | - 22,7 | 344 | 67,8 | 3,7 |
| Australien, Ozeanien | 26 | - 10,3 | 45 | - 68,3 | 1,7 | 112 | - 16,4 | 222 | - 52,9 | 2,0 |
| Australien | 22 | - 18,5 | 37 | - 69,2 | 1,7 | 95 | - 14,4 | 193 | - 54,4 | 2,0 |
| Neuseeland, Ozeanien | 4 | 100,0 | 8 | - 63,6 | 2,0 | 17 | - 26,1 | 29 | - 39,6 | 1,7 |
| Ohne Angaben | 128 | 12,3 | 210 | 22,1 | 1,6 | 816 | - 27,0 | 1 321 | - 30,8 | 1,6 |

Noch 9. Ankünfte, Übernachtungen und Aufenthaltsdauer der Gäste in Beherbergungsbetrieben (einschl. Camping)
nach Reisegebieten und Herkunftsländern

| Land Reisegebiet | Juli 2014 | | | | | Januar - Juli 2014 | | | | |
|-----------------------------|----------------|--|----------------|--|---|--------------------|---|----------------|---|---|
| | Ankünfte | | Übernachtungen | | durch- schn. Aufent- halts- dauer | Ankünfte | | Übernachtungen | | durch- schn. Aufent- halts- dauer |
| | insge- samt | Veränd. gegen- über Vorj.- monat | insge- samt | Veränd. gegen- über Vorj.- monat | | insge- samt | Veränd. gegen- über Vorj.- zeitr. | insge- samt | Veränd. gegen- über Vorj.- zeitr. | |
| | Anzahl | % | Anzahl | % | Tage | Anzahl | % | Anzahl | % | Tage |
| Anhalt-Wittenberg | | | | | | | | | | |
| insgesamt | 52 719 | 2,7 | 119 901 | 1,6 | 2,3 | 248 144 | 4,8 | 587 759 | 4,7 | 2,4 |
| Deutschland | 44 852 | 3,1 | 106 422 | 1,4 | 2,4 | 220 336 | 5,1 | 539 614 | 5,1 | 2,4 |
| Ausland | 7 867 | 0,2 | 13 479 | 3,1 | 1,7 | 27 808 | 2,8 | 48 145 | 0,9 | 1,7 |
| Europa | 6 920 | 4,5 | 11 557 | 7,4 | 1,7 | 24 085 | 7,7 | 41 175 | 6,5 | 1,7 |
| Belgien | 127 | - 19,1 | 228 | - 7,3 | 1,8 | 441 | - 13,4 | 774 | - 12,6 | 1,8 |
| Bulgarien | 7 | - 56,3 | 7 | - 56,3 | 1,0 | 33 | - 38,9 | 48 | - 30,4 | 1,5 |
| Dänemark | 924 | 5,4 | 1 334 | 2,8 | 1,4 | 2 325 | - 1,5 | 3 915 | - 5,3 | 1,7 |
| Estland | 12 | 20,0 | 12 | 20,0 | 1,0 | 103 | 45,1 | 106 | 45,2 | 1,0 |
| Finnland | 90 | - 3,2 | 116 | - 1,7 | 1,3 | 451 | 24,6 | 854 | 88,5 | 1,9 |
| Frankreich | 212 | 2,4 | 325 | - 23,0 | 1,5 | 872 | 7,8 | 1 508 | 7,6 | 1,7 |
| Griechenland | 23 | - 23,3 | 45 | - 61,5 | 2,0 | 87 | 50,0 | 136 | - 36,7 | 1,6 |
| Irland | 5 | 0,0 | 26 | 333,3 | 5,2 | 29 | 11,5 | 62 | 93,8 | 2,1 |
| Island | 1 | - 75,0 | 20 | 185,7 | 20,0 | 11 | 10,0 | 34 | 100,0 | 3,1 |
| Italien | 197 | 11,9 | 441 | 58,1 | 2,2 | 629 | - 4,4 | 1 295 | - 39,5 | 2,1 |
| Kroatien | 7 | - | 12 | - | 1,7 | 35 | - 56,3 | 47 | - 89,3 | 1,3 |
| Lettland | 17 | - 19,0 | 17 | - 19,0 | 1,0 | 261 | 69,5 | 302 | 93,6 | 1,2 |
| Litauen | 69 | - 14,8 | 77 | - 34,7 | 1,1 | 451 | - 8,9 | 626 | 7,9 | 1,4 |
| Luxemburg | 11 | - 47,6 | 15 | - 50,0 | 1,4 | 104 | - 8,8 | 123 | - 29,7 | 1,2 |
| Malta | - | - 100,0 | - | - 100,0 | - | 2 | - 93,3 | 4 | - 95,4 | 2,0 |
| Niederlande | 1 026 | - 1,9 | 1 777 | - 11,2 | 1,7 | 3 460 | 25,6 | 6 117 | 23,2 | 1,8 |
| Norwegen | 171 | - 17,4 | 217 | - 23,9 | 1,3 | 325 | - 47,9 | 440 | - 49,1 | 1,4 |
| Österreich | 835 | 32,3 | 1 349 | 57,8 | 1,6 | 2 409 | 18,0 | 3 833 | 22,3 | 1,6 |
| Polen | 306 | 20,9 | 495 | - 9,7 | 1,6 | 2 969 | 18,4 | 4 408 | - 8,8 | 1,5 |
| Portugal | 7 | 16,7 | 9 | 12,5 | 1,3 | 26 | - 35,0 | 160 | 68,4 | 6,2 |
| Rumänien | 12 | - 14,3 | 215 | 795,8 | 17,9 | 112 | 5,7 | 468 | 45,8 | 4,2 |
| Russland | 158 | - 43,2 | 376 | 15,7 | 2,4 | 1 067 | - 8,3 | 1 924 | 27,6 | 1,8 |
| Schweden | 1 092 | 11,1 | 1 317 | - 3,4 | 1,2 | 2 535 | 6,7 | 3 245 | 4,5 | 1,3 |
| Schweiz | 1 046 | 7,9 | 1 688 | 8,8 | 1,6 | 2 574 | 2,7 | 4 274 | 7,7 | 1,7 |
| Slowakische Republik | 49 | 206,3 | 195 | 353,5 | 4,0 | 111 | - 20,7 | 421 | 33,7 | 3,8 |
| Slowenien | 24 | 14,3 | 92 | 148,6 | 3,8 | 81 | 62,0 | 197 | 97,0 | 2,4 |
| Spanien | 90 | 7,1 | 229 | 50,7 | 2,5 | 324 | 1,6 | 625 | 17,3 | 1,9 |
| Tschechische Republik | 66 | 4,8 | 245 | 118,8 | 3,7 | 488 | 30,5 | 1 475 | 113,2 | 3,0 |
| Türkei | 11 | - 15,4 | 38 | - 9,5 | 3,5 | 84 | 44,8 | 195 | 1,6 | 2,3 |
| Ukraine | 11 | 0,0 | 15 | - 68,8 | 1,4 | 96 | - 20,7 | 113 | - 45,7 | 1,2 |
| Ungarn | 49 | 48,5 | 146 | - 31,5 | 3,0 | 362 | 68,4 | 1 224 | 5,2 | 3,4 |
| Vereinigtes Königreich | 212 | - 1,9 | 388 | 27,2 | 1,8 | 957 | 4,7 | 1 777 | 34,3 | 1,9 |
| Zypern | - | - 100,0 | - | - 100,0 | - | 4 | - 66,7 | 8 | - 75,8 | 2,0 |
| Sonstige europäische Länder | 53 | - 32,9 | 91 | - 31,6 | 1,7 | 267 | 9,4 | 437 | - 0,5 | 1,6 |

Noch 9. Ankünfte, Übernachtungen und Aufenthaltsdauer der Gäste in Beherbergungsbetrieben (einschl. Camping)
nach Reisegebieten und Herkunftsländern

| Land Reisegebiet | Juli 2014 | | | | | Januar - Juli 2014 | | | | |
|------------------------------|----------------|--|----------------|--|---|--------------------|---|----------------|---|---|
| | Ankünfte | | Übernachtungen | | durch- schn. Aufent- halts- dauer | Ankünfte | | Übernachtungen | | durch- schn. Aufent- halts- dauer |
| | insge- samt | Veränd. gegen- über Vorj.- monat | insge- samt | Veränd. gegen- über Vorj.- monat | | insge- samt | Veränd. gegen- über Vorj.- zeitr. | insge- samt | Veränd. gegen- über Vorj.- zeitr. | |
| | Anzahl | % | Anzahl | % | Tage | Anzahl | % | Anzahl | % | Tage |
| Anhalt-Wittenberg | | | | | | | | | | |
| Afrika | 3 | - 96,3 | 4 | - 95,2 | 1,3 | 81 | - 43,8 | 156 | - 59,3 | 1,9 |
| Republik Südafrika | 1 | - 98,0 | 1 | - 98,1 | 1,0 | 18 | - 73,5 | 21 | - 76,7 | 1,2 |
| Sonstige afrikanische Länder | 2 | - 93,5 | 3 | - 90,3 | 1,5 | 63 | - 17,1 | 135 | - 53,9 | 2,1 |
| Asien | 230 | - 32,4 | 428 | - 48,4 | 1,9 | 844 | - 5,9 | 1 792 | - 3,1 | 2,1 |
| Arabische Golfstaaten | 18 | 800,0 | 34 | ** | 1,9 | 52 | 52,9 | 186 | 63,2 | 3,6 |
| China (einschl. Hongkong) | 36 | - 39,0 | 119 | - 55,4 | 3,3 | 179 | 23,4 | 617 | 53,1 | 3,4 |
| Indien | 3 | - 92,3 | 3 | - 96,3 | 1,0 | 43 | - 61,6 | 98 | - 58,1 | 2,3 |
| Israel | 8 | 60,0 | 18 | 157,1 | 2,3 | 46 | 58,6 | 61 | 45,2 | 1,3 |
| Japan | 37 | - 79,2 | 41 | - 88,7 | 1,1 | 164 | - 50,9 | 223 | - 62,4 | 1,4 |
| Südkorea | 13 | - 18,8 | 35 | - 23,9 | 2,7 | 159 | 120,8 | 217 | 7,4 | 1,4 |
| Taiwan | 2 | - 50,0 | 22 | 266,7 | 11,0 | 5 | - 37,5 | 26 | 160,0 | 5,2 |
| Sonstige asiatische Länder | 113 | 205,4 | 156 | 160,0 | 1,4 | 196 | 20,2 | 364 | 45,0 | 1,9 |
| Amerika | 473 | 4,4 | 1 011 | 20,2 | 2,1 | 1 842 | - 29,9 | 3 352 | - 35,6 | 1,8 |
| Kanada | 24 | - 79,1 | 38 | - 81,1 | 1,6 | 108 | - 46,3 | 189 | - 42,4 | 1,8 |
| USA | 378 | 26,4 | 596 | 9,6 | 1,6 | 1 575 | - 28,8 | 2 617 | - 41,8 | 1,7 |
| Sonstige nordamerik. Länder | - | - | - | - | - | - | - | - | - | - |
| Mittelamerika/Karibik | 57 | 612,5 | 357 | ** | 6,3 | 70 | 191,7 | 380 | 450,7 | 5,4 |
| Brasilien | 8 | - 60,0 | 14 | - 77,0 | 1,8 | 37 | - 72,8 | 57 | - 72,5 | 1,5 |
| Sonstige südamerik. Länder | 6 | - 45,5 | 6 | - 71,4 | 1,0 | 52 | - 7,1 | 109 | 1,9 | 2,1 |
| Australien, Ozeanien | 81 | 47,3 | 204 | 104,0 | 2,5 | 287 | 34,7 | 636 | 80,2 | 2,2 |
| Australien | 65 | 30,0 | 108 | 18,7 | 1,7 | 245 | 21,3 | 334 | - 1,2 | 1,4 |
| Neuseeland, Ozeanien | 16 | 220,0 | 96 | 966,7 | 6,0 | 42 | 281,8 | 302 | ** | 7,2 |
| Ohne Angaben | 160 | - 46,3 | 275 | - 40,1 | 1,7 | 669 | - 17,9 | 1 034 | - 19,8 | 1,5 |

Noch 9. Ankünfte, Übernachtungen und Aufenthaltsdauer der Gäste in Beherbergungsbetrieben (einschl. Camping)
nach Reisegebieten und Herkunftsländern

| Land Reisegebiet | Juli 2014 | | | | | Januar - Juli 2014 | | | | |
|--|----------------|--|----------------|--|---|--------------------|---|----------------|---|---|
| | Ankünfte | | Übernachtungen | | durch- schn. Aufent- halts- dauer | Ankünfte | | Übernachtungen | | durch- schn. Aufent- halts- dauer |
| | insge- samt | Veränd. gegen- über Vorj.- monat | insge- samt | Veränd. gegen- über Vorj.- monat | | insge- samt | Veränd. gegen- über Vorj.- zeitr. | insge- samt | Veränd. gegen- über Vorj.- zeitr. | |
| | Anzahl | % | Anzahl | % | Tage | Anzahl | % | Anzahl | % | Tage |
| Magdeburg, Elbe-Börde-Heide | | | | | | | | | | |
| insgesamt | 67 963 | 3,6 | 148 097 | 1,0 | 2,2 | 398 502 | 7,9 | 889 404 | 10,4 | 2,2 |
| Deutschland | 56 495 | 2,3 | 129 340 | 0,7 | 2,3 | 353 682 | 7,8 | 800 806 | 10,1 | 2,3 |
| Ausland | 11 468 | 10,7 | 18 757 | 2,8 | 1,6 | 44 820 | 8,2 | 88 598 | 13,3 | 2,0 |
| Europa | 10 561 | 8,1 | 16 978 | 6,9 | 1,6 | 40 221 | 6,0 | 77 535 | 18,0 | 1,9 |
| Belgien | 342 | 8,9 | 529 | 11,4 | 1,5 | 1 525 | 17,9 | 2 481 | 34,0 | 1,6 |
| Bulgarien | 19 | -42,4 | 237 | 45,4 | 12,5 | 171 | -0,6 | 1 377 | 9,4 | 8,1 |
| Dänemark | 1 488 | -4,2 | 1 773 | -3,4 | 1,2 | 3 307 | 6,3 | 4 486 | 12,6 | 1,4 |
| Estland | 488 | 66,0 | 543 | 12,7 | 1,1 | 1 246 | 90,5 | 1 485 | 49,5 | 1,2 |
| Finnland | 117 | 41,0 | 149 | 26,3 | 1,3 | 409 | 22,8 | 594 | 17,2 | 1,5 |
| Frankreich | 290 | -30,5 | 555 | -2,8 | 1,9 | 1 415 | 0,9 | 2 286 | 13,1 | 1,6 |
| Griechenland | 16 | 77,8 | 32 | 255,6 | 2,0 | 263 | 378,2 | 373 | 372,2 | 1,4 |
| Irland | 30 | 66,7 | 39 | 62,5 | 1,3 | 108 | 40,3 | 173 | 46,6 | 1,6 |
| Island | 2 | -75,0 | 2 | -80,0 | 1,0 | 20 | -20,0 | 24 | -76,7 | 1,2 |
| Italien | 202 | -15,8 | 628 | 32,8 | 3,1 | 1 232 | 23,6 | 6 502 | 196,9 | 5,3 |
| Kroatien | 29 | -21,6 | 100 | -44,8 | 3,4 | 95 | -55,0 | 662 | -33,5 | 7,0 |
| Lettland | 16 | -64,4 | 24 | -52,0 | 1,5 | 245 | 43,3 | 352 | 73,4 | 1,4 |
| Litauen | 562 | 20,1 | 593 | 22,3 | 1,1 | 2 122 | 21,1 | 2 395 | 20,9 | 1,1 |
| Luxemburg | 21 | -50,0 | 37 | -46,4 | 1,8 | 135 | -30,4 | 241 | -46,3 | 1,8 |
| Malta | 1 | - | 3 | - | 3,0 | 1 | -85,7 | 3 | -84,2 | 3,0 |
| Niederlande | 2 548 | 25,8 | 4 281 | 45,6 | 1,7 | 8 076 | 16,4 | 13 144 | 29,7 | 1,6 |
| Norwegen | 270 | -0,7 | 353 | -23,4 | 1,3 | 558 | 14,1 | 756 | -4,7 | 1,4 |
| Österreich | 647 | 11,9 | 1 002 | -16,4 | 1,5 | 2 953 | 7,3 | 5 597 | 13,6 | 1,9 |
| Polen | 677 | -16,2 | 1 395 | 5,6 | 2,1 | 4 087 | -20,8 | 7 957 | -10,4 | 1,9 |
| Portugal | 41 | 241,7 | 135 | 55,2 | 3,3 | 147 | 104,2 | 360 | 41,7 | 2,4 |
| Rumänien | 42 | 10,5 | 77 | 13,2 | 1,8 | 315 | -4,5 | 936 | 60,5 | 3,0 |
| Russland | 237 | -7,4 | 387 | -3,0 | 1,6 | 1 648 | -10,5 | 3 166 | 4,8 | 1,9 |
| Schweden | 401 | -4,1 | 544 | 10,8 | 1,4 | 1 047 | -27,0 | 1 537 | -25,2 | 1,5 |
| Schweiz | 549 | 20,1 | 846 | 6,4 | 1,5 | 2 221 | 29,0 | 4 081 | 27,1 | 1,8 |
| Slowakische Republik | 74 | -26,7 | 143 | -73,9 | 1,9 | 214 | -45,0 | 434 | -81,5 | 2,0 |
| Slowenien | 27 | 68,8 | 90 | -44,4 | 3,3 | 179 | -1,1 | 419 | -10,1 | 2,3 |
| Spanien | 181 | 84,7 | 470 | 199,4 | 2,6 | 829 | 58,5 | 3 786 | 252,2 | 4,6 |
| Tschechische Republik | 200 | -20,0 | 236 | -45,0 | 1,2 | 1 163 | -21,3 | 2 184 | 5,7 | 1,9 |
| Türkei | 31 | -31,1 | 59 | -59,3 | 1,9 | 195 | 7,7 | 502 | -54,2 | 2,6 |
| Ukraine | 61 | 13,0 | 100 | 7,5 | 1,6 | 320 | -24,9 | 619 | -11,8 | 1,9 |
| Ungarn | 86 | -12,2 | 289 | -44,3 | 3,4 | 560 | 2,2 | 2 681 | 65,2 | 4,8 |
| Vereinigtes Königreich | 771 | 33,2 | 1 183 | 24,4 | 1,5 | 2 780 | 14,3 | 4 808 | 2,0 | 1,7 |
| Zypern | 4 | -20,0 | 4 | -42,9 | 1,0 | 16 | 128,6 | 25 | 177,8 | 1,6 |
| Sonstige europäische Länder | 91 | -11,7 | 140 | -13,0 | 1,5 | 619 | 4,4 | 1 109 | 9,3 | 1,8 |

Noch 9. Ankünfte, Übernachtungen und Aufenthaltsdauer der Gäste in Beherbergungsbetrieben (einschl. Camping)
nach Reisegebieten und Herkunftsländern

| Land Reisegebiet Herkunftsland | Juli 2014 | | | | | Januar - Juli 2014 | | | | |
|--|----------------|--|----------------|--|---|--------------------|---|----------------|---|---|
| | Ankünfte | | Übernachtungen | | durch- schn. Aufent- halts- dauer | Ankünfte | | Übernachtungen | | durch- schn. Aufent- halts- dauer |
| | insge- samt | Veränd. gegen- über Vorj.- monat | insge- samt | Veränd. gegen- über Vorj.- monat | | insge- samt | Veränd. gegen- über Vorj.- zeitr. | insge- samt | Veränd. gegen- über Vorj.- zeitr. | |
| | Anzahl | % | Anzahl | % | Tage | Anzahl | % | Anzahl | % | Tage |
| Magdeburg, Elbe-Börde-Heide | | | | | | | | | | |
| Afrika | 26 | 23,8 | 66 | - 27,5 | 2,5 | 150 | - 2,0 | 566 | - 31,7 | 3,8 |
| Republik Südafrika | 4 | 0,0 | 4 | 0,0 | 1,0 | 28 | 75,0 | 42 | 100,0 | 1,5 |
| Sonstige afrikanische Länder | 22 | 29,4 | 62 | - 28,7 | 2,8 | 122 | - 10,9 | 524 | - 35,1 | 4,3 |
| Asien | 227 | - 19,8 | 533 | - 68,5 | 2,3 | 1 159 | - 18,9 | 3 856 | - 48,1 | 3,3 |
| Arabische Golfstaaten | 15 | - 11,8 | 82 | 46,4 | 5,5 | 90 | - 1,1 | 247 | 3,8 | 2,7 |
| China (einschl. Hongkong) | 107 | - 27,2 | 201 | - 79,2 | 1,9 | 559 | 15,7 | 2 549 | 36,0 | 4,6 |
| Indien | 5 | 0,0 | 10 | 11,1 | 2,0 | 37 | 2,8 | 78 | - 16,1 | 2,1 |
| Israel | 32 | 52,4 | 80 | 100,0 | 2,5 | 113 | 20,2 | 189 | 33,1 | 1,7 |
| Japan | 29 | 0,0 | 72 | - 28,7 | 2,5 | 154 | 27,3 | 378 | 24,3 | 2,5 |
| Südkorea | 4 | - 87,1 | 24 | - 42,9 | 6,0 | 44 | - 26,7 | 121 | - 4,7 | 2,8 |
| Taiwan | 11 | 450,0 | 22 | 450,0 | 2,0 | 22 | - 37,1 | 43 | 10,3 | 2,0 |
| Sonstige asiatische Länder | 24 | - 22,6 | 42 | - 91,1 | 1,8 | 140 | - 72,5 | 251 | - 94,6 | 1,8 |
| Amerika | 284 | 43,4 | 605 | 32,1 | 2,1 | 1 490 | 30,9 | 3 746 | 24,1 | 2,5 |
| Kanada | 35 | - 10,3 | 57 | - 6,6 | 1,6 | 227 | 44,6 | 519 | 81,5 | 2,3 |
| USA | 175 | 54,9 | 318 | 17,8 | 1,8 | 884 | 31,9 | 2 313 | 20,1 | 2,6 |
| Sonstige nordamerik. Länder | 2 | - | 2 | - | 1,0 | 3 | - | 3 | - | 1,0 |
| Mittelamerika/Karibik | 17 | 41,7 | 61 | 335,7 | 3,6 | 46 | - 14,8 | 143 | 62,5 | 3,1 |
| Brasilien | 33 | 22,2 | 84 | - 3,4 | 2,5 | 146 | 19,7 | 333 | 26,6 | 2,3 |
| Sonstige südamerik. Länder | 22 | 214,3 | 83 | 219,2 | 3,8 | 184 | 36,3 | 435 | - 4,4 | 2,4 |
| Australien, Ozeanien | 39 | - 18,8 | 72 | - 13,3 | 1,8 | 166 | 3,1 | 369 | 25,5 | 2,2 |
| Australien | 35 | - 2,8 | 65 | - 5,8 | 1,9 | 125 | 9,6 | 206 | 3,0 | 1,6 |
| Neuseeland, Ozeanien | 4 | - 66,7 | 7 | - 50,0 | 1,8 | 41 | - 12,8 | 163 | 73,4 | 4,0 |
| Ohne Angaben | 331 | 967,7 | 503 | ** | 1,5 | 1 634 | 172,8 | 2 526 | 169,3 | 1,5 |

Noch 9. Ankünfte, Übernachtungen und Aufenthaltsdauer der Gäste in Beherbergungsbetrieben (einschl. Camping)
nach Reisegebieten und Herkunftsländern

| Land Reisegebiet | Juli 2014 | | | | | Januar - Juli 2014 | | | | |
|-----------------------------|----------------|--|----------------|--|---|--------------------|---|----------------|---|---|
| | Ankünfte | | Übernachtungen | | durch- schn. Aufent- halts- dauer | Ankünfte | | Übernachtungen | | durch- schn. Aufent- halts- dauer |
| | insge- samt | Veränd. gegen- über Vorj.- monat | insge- samt | Veränd. gegen- über Vorj.- monat | | insge- samt | Veränd. gegen- über Vorj.- zeitr. | insge- samt | Veränd. gegen- über Vorj.- zeitr. | |
| | Anzahl | % | Anzahl | % | Tage | Anzahl | % | Anzahl | % | Tage |
| Altmark | | | | | | | | | | |
| insgesamt | 28 073 | 7,5 | 73 390 | 0,2 | 2,6 | 130 117 | 10,8 | 326 097 | 3,5 | 2,5 |
| Deutschland | 26 840 | 6,1 | 70 785 | - 1,3 | 2,6 | 125 154 | 9,3 | 315 337 | 2,3 | 2,5 |
| Ausland | 1 233 | 51,8 | 2 605 | 65,6 | 2,1 | 4 963 | 70,8 | 10 760 | 58,4 | 2,2 |
| Europa | 1 032 | 35,4 | 2 202 | 48,9 | 2,1 | 3 478 | 31,7 | 7 822 | 25,9 | 2,2 |
| Belgien | 22 | 57,1 | 52 | 136,4 | 2,4 | 161 | 203,8 | 412 | 480,3 | 2,6 |
| Bulgarien | 2 | - | 4 | - | 2,0 | 8 | 700,0 | 16 | 433,3 | 2,0 |
| Dänemark | 126 | 43,2 | 236 | - 7,1 | 1,9 | 468 | 148,9 | 1 182 | 125,1 | 2,5 |
| Estland | 2 | - 66,7 | 2 | - 66,7 | 1,0 | 7 | - 68,2 | 7 | - 68,2 | 1,0 |
| Finnland | 37 | 117,6 | 71 | 273,7 | 1,9 | 111 | 82,0 | 341 | 306,0 | 3,1 |
| Frankreich | 23 | 64,3 | 27 | 68,8 | 1,2 | 97 | - 36,6 | 164 | - 49,2 | 1,7 |
| Griechenland | - | - 100,0 | - | - 100,0 | - | 4 | 0,0 | 8 | 14,3 | 2,0 |
| Irland | 1 | - 50,0 | 1 | - 50,0 | 1,0 | 30 | + | 126 | ** | 4,2 |
| Island | - | - | - | - | - | - | - | - | - | - |
| Italien | 17 | 30,8 | 28 | 115,4 | 1,6 | 225 | 275,0 | 604 | 516,3 | 2,7 |
| Kroatien | 4 | - | 56 | - | 14,0 | 6 | - | 58 | - | 9,7 |
| Lettland | - | - 100,0 | - | - 100,0 | - | - | - 100,0 | - | - 100,0 | - |
| Litauen | 1 | - 88,9 | 1 | - 95,0 | 1,0 | 9 | - 80,9 | 11 | - 92,5 | 1,2 |
| Luxemburg | 6 | 200,0 | 18 | 800,0 | 3,0 | 12 | 71,4 | 28 | 211,1 | 2,3 |
| Malta | - | - | - | - | - | - | - | - | - | - |
| Niederlande | 273 | 27,6 | 738 | 89,2 | 2,7 | 860 | 21,0 | 1 912 | 13,2 | 2,2 |
| Norwegen | 46 | 58,6 | 54 | 50,0 | 1,2 | 101 | 4,1 | 125 | - 23,3 | 1,2 |
| Österreich | 86 | 152,9 | 123 | 173,3 | 1,4 | 238 | 39,2 | 477 | 49,1 | 2,0 |
| Polen | 66 | 83,3 | 383 | 201,6 | 5,8 | 278 | 9,0 | 1 019 | - 11,5 | 3,7 |
| Portugal | - | - | - | - | - | 1 | - 87,5 | 1 | - 91,7 | 1,0 |
| Rumänien | - | - 100,0 | - | - 100,0 | - | 6 | - 62,5 | 12 | - 84,6 | 2,0 |
| Russland | - | - 50,0 | 14 | - 30,0 | 1,6 | 38 | - 47,2 | 69 | - 62,7 | 1,8 |
| Schweden | 70 | 2,9 | 89 | 17,1 | 1,3 | 173 | 26,3 | 240 | 25,7 | 1,4 |
| Schweiz | 173 | 101,2 | 223 | 112,4 | 1,3 | 366 | 96,8 | 491 | 64,8 | 1,3 |
| Slowakische Republik | 6 | - 53,8 | 13 | - 43,5 | 2,2 | 25 | 31,6 | 55 | 89,7 | 2,2 |
| Slowenien | - | - 100,0 | - | - 100,0 | - | 2 | - 88,2 | 2 | - 92,3 | 1,0 |
| Spanien | 2 | - 94,4 | 2 | - 94,4 | 1,0 | 25 | - 58,3 | 104 | 20,9 | 4,2 |
| Tschechische Republik | 28 | 47,4 | 29 | - 69,1 | 1,0 | 90 | 40,6 | 159 | - 20,9 | 1,8 |
| Türkei | - | - 100,0 | - | - 100,0 | - | 2 | - 60,0 | 3 | - 80,0 | 1,5 |
| Ukraine | - | - | - | - | - | 6 | - 45,5 | 10 | - 16,7 | 1,7 |
| Ungarn | - | - 100,0 | - | - 100,0 | - | 8 | - 42,9 | 9 | - 67,9 | 1,1 |
| Vereinigtes Königreich | 18 | - 47,1 | 22 | - 62,1 | 1,2 | 98 | - 46,4 | 131 | - 65,1 | 1,3 |
| Zypern | - | - | - | - | - | - | - | - | - | - |
| Sonstige europäische Länder | 14 | 600,0 | 16 | 700,0 | 1,1 | 23 | 360,0 | 46 | 411,1 | 2,0 |

Noch 9. Ankünfte, Übernachtungen und Aufenthaltsdauer der Gäste in Beherbergungsbetrieben (einschl. Camping)
nach Reisegebieten und Herkunftsländern

| Land Reisegebiet Herkunftsland | Juli 2014 | | | | | Januar - Juli 2014 | | | | |
|--|----------------|--|----------------|--|---|--------------------|---|----------------|---|---|
| | Ankünfte | | Übernachtungen | | durch- schn. Aufent- halts- dauer | Ankünfte | | Übernachtungen | | durch- schn. Aufent- halts- dauer |
| | insge- samt | Veränd. gegen- über Vorj.- monat | insge- samt | Veränd. gegen- über Vorj.- monat | | insge- samt | Veränd. gegen- über Vorj.- zeitr. | insge- samt | Veränd. gegen- über Vorj.- zeitr. | |
| | Anzahl | % | Anzahl | % | Tage | Anzahl | % | Anzahl | % | Tage |
| Altmark | | | | | | | | | | |
| Afrika | 1 | 0,0 | 1 | 0,0 | 1,0 | 4 | - 85,2 | 5 | - 96,6 | 1,3 |
| Republik Südafrika | - | - | - | - | - | 2 | - | 2 | - | 1,0 |
| Sonstige afrikanische Länder | 1 | 0,0 | 1 | 0,0 | 1,0 | 2 | - 92,6 | 3 | - 98,0 | 1,5 |
| Asien | 1 | - | 1 | - | 1,0 | 30 | - 57,7 | 149 | - 9,7 | 5,0 |
| Arabische Golfstaaten | - | - | - | - | - | 8 | 60,0 | 100 | 376,2 | 12,5 |
| China (einschl. Hongkong) | - | - | - | - | - | 7 | 133,3 | 25 | 525,0 | 3,6 |
| Indien | - | - | - | - | - | 1 | - 80,0 | 2 | - 84,6 | 2,0 |
| Israel | - | - | - | - | - | 1 | 0,0 | 2 | 100,0 | 2,0 |
| Japan | 1 | - | 1 | - | 1,0 | 12 | 140,0 | 18 | 63,6 | 1,5 |
| Südkorea | - | - | - | - | - | - | - 100,0 | - | - 100,0 | - |
| Taiwan | - | - | - | - | - | - | - 100,0 | - | - 100,0 | - |
| Sonstige asiatische Länder | - | - | - | - | - | 1 | - 95,2 | 2 | - 97,6 | 2,0 |
| Amerika | 17 | 6,3 | 19 | - 32,1 | 1,1 | 91 | 42,2 | 118 | 9,3 | 1,3 |
| Kanada | 9 | 12,5 | 9 | - 10,0 | 1,0 | 42 | 133,3 | 50 | 61,3 | 1,2 |
| USA | 6 | - 25,0 | 8 | - 55,6 | 1,3 | 33 | - 21,4 | 49 | - 31,0 | 1,5 |
| Sonstige nordamerik. Länder | - | - | - | - | - | - | - | - | - | - |
| Mittelamerika/Karibik | 2 | - | 2 | - | 1,0 | 6 | 500,0 | 9 | 350,0 | 1,5 |
| Brasilien | - | - | - | - | - | 6 | 200,0 | 6 | 200,0 | 1,0 |
| Sonstige südamerik. Länder | - | - | - | - | - | 4 | 300,0 | 4 | 100,0 | 1,0 |
| Australien, Ozeanien | 6 | - | 12 | - | 2,0 | 21 | 162,5 | 28 | 16,7 | 1,3 |
| Australien | 6 | - | 12 | - | 2,0 | 17 | 183,3 | 23 | 15,0 | 1,4 |
| Neuseeland, Ozeanien | - | - | - | - | - | 4 | 100,0 | 5 | 25,0 | 1,3 |
| Ohne Angaben | 176 | 433,3 | 370 | 469,2 | 2,1 | 1 339 | ** | 2 638 | ** | 2,0 |

10. Beherbergungsbetriebe (einschl. Camping), darunter Hotels (ohne Hotel garnis), Schlafgelegenheiten
und Auslastung der Kapazitäten für ausgewählte Gemeinden und touristische Zielorte

| Gemeinde | Juli 2014 | | | | | | | Januar bis Juli 2014 |
|-----------------------------|----------------|--------------------|---|--|---|--|---|--|
| | Betriebe | | | in den Betrieben angebotene Schlafgelegenheiten ¹⁾ | | | | durch- schnitt- liche Aus- lastung |
| | ins- gesamt | darunter geöffnete | | ins- gesamt | Verände- rung ge- genüber dem Vor- jahres- monat | durch- schnitt- liche Aus- lastung | nachrichtlich | |
| | | zu- sammen | Verände- rung ge- genüber dem Vor- jahres- monat | | | | maximales Angebot an Schlafge- legenheiten der letzten 13 Monate | |
| Anzahl | | % | Anzahl | % | Anzahl | % | | |
| Annaburg, Stadt | 3 | 3 | - 25,0 | 256 | - 3,8 | 14,1 | 256 | 11,0 |
| dar. Hotels | - | - | - | - | - | - | - | - |
| Arendsee (Altmark), Stadt | 14 | 14 | 0,0 | 2 379 | 3,8 | 41,2 | 2 407 | 28,6 |
| dar. Hotels | 3 | 3 | 0,0 | 129 | 1,6 | 62,6 | 129 | 42,1 |
| Arnstein, Stadt | 3 | 2 | - 33,3 | . | . | . | . | . |
| dar. Hotels | - | - | - | - | - | - | - | - |
| Aschersleben, Stadt | 5 | 5 | 0,0 | 233 | - 7,5 | 28,6 | 258 | 33,3 |
| dar. Hotels | 2 | 2 | 0,0 | . | . | . | . | . |
| Bad Bibra, Stadt | 6 | 6 | 0,0 | 216 | 0,0 | 18,5 | 216 | 15,3 |
| dar. Hotels | 2 | 2 | 0,0 | . | . | . | . | . |
| Bad Dürrenberg, Stadt | 6 | 6 | 20,0 | 212 | 72,4 | 24,4 | 212 | 26,6 |
| dar. Hotels | 3 | 3 | 50,0 | 137 | 168,6 | 16,3 | 137 | 24,9 |
| Bad Lauchstädt, Goethestadt | 5 | 5 | 0,0 | 146 | 3,5 | 26,2 | 151 | 26,7 |
| dar. Hotels | 1 | 1 | 0,0 | . | . | . | . | . |
| Bad Schmiedeberg | 13 | 13 | 0,0 | 1 629 | 0,1 | 49,4 | 1 638 | 50,4 |
| dar. Hotels | 3 | 3 | 0,0 | 202 | 0,0 | 36,1 | 205 | 22,5 |
| Ballenstedt, Stadt | 6 | 6 | 0,0 | 229 | - 3,8 | 57,5 | 231 | 46,3 |
| dar. Hotels | 3 | 3 | - 25,0 | 172 | - 18,1 | 64,0 | 172 | 54,6 |
| Barby, Stadt | 7 | 7 | 75,0 | 389 | 39,4 | 51,4 | 389 | 56,7 |
| dar. Hotels | 2 | 2 | 100,0 | . | . | . | . | . |
| Bernburg (Saale), Stadt | 13 | 13 | 8,3 | 607 | 12,8 | 25,2 | 618 | 23,9 |
| dar. Hotels | 3 | 3 | 0,0 | 269 | 0,0 | 32,2 | 276 | 24,8 |
| Bitterfeld-Wolfen, Stadt | 12 | 12 | - 7,7 | 659 | - 2,2 | 37,6 | 686 | 25,4 |
| dar. Hotels | 8 | 8 | - 11,1 | 422 | - 3,4 | 35,9 | 449 | 26,0 |
| Blankenburg (Harz), Stadt | 21 | 21 | 0,0 | 1 190 | - 4,2 | 54,3 | 1 247 | 46,0 |
| dar. Hotels | 9 | 9 | 0,0 | 484 | - 1,2 | 44,4 | 491 | 36,1 |
| Burg, Stadt | 8 | 8 | 0,0 | 471 | 0,6 | 15,1 | 471 | 16,0 |
| dar. Hotels | 2 | 2 | 0,0 | . | . | . | . | . |
| Coswig (Anhalt), Stadt | 6 | 6 | 0,0 | 238 | - 33,5 | 46,4 | 358 | 25,4 |
| dar. Hotels | 3 | 3 | 0,0 | 134 | 0,0 | 52,8 | 134 | 32,7 |
| Eisleben, Lutherstadt | 9 | 9 | - 10,0 | 333 | - 20,7 | 37,4 | 333 | 30,9 |
| dar. Hotels | 6 | 6 | - 14,3 | 239 | - 26,7 | 37,4 | 239 | 33,6 |
| Falkenstein/Harz, Stadt | 7 | 7 | 0,0 | 453 | - 0,4 | 47,6 | 456 | 40,3 |
| dar. Hotels | 4 | 4 | 0,0 | 231 | - 0,9 | 66,1 | 234 | 59,2 |
| Flechtingen | 5 | 5 | - 16,7 | 464 | - 24,4 | 79,8 | 465 | 76,8 |
| dar. Hotels | - | - | - | - | - | - | - | - |
| Freyburg (Unstrut), Stadt | 12 | 12 | 0,0 | 472 | - 1,0 | 31,7 | 477 | 24,6 |
| dar. Hotels | 8 | 8 | 0,0 | 391 | - 1,3 | 33,0 | 396 | 25,5 |
| Gardelegen, Hansestadt | 10 | 10 | 0,0 | 496 | 2,5 | 10,8 | 496 | 10,1 |
| dar. Hotels | 2 | 2 | 0,0 | . | . | . | . | . |
| Genthin, Stadt | 10 | 10 | 11,1 | 358 | 0,0 | 30,2 | 373 | 25,9 |
| dar. Hotels | 3 | 3 | 0,0 | 224 | - 6,3 | 31,9 | 239 | 27,1 |

1) Doppelbetten zählen als 2 Schlafgelegenheiten. Für Camping wird 1 Stellplatz in 4 Schlafgelegenheiten umgerechnet.

Noch 10. Beherbergungsbetriebe (einschl. Camping), darunter Hotels (ohne Hotels garnis), Schlafgelegenheiten
und Auslastung der Kapazitäten für ausgewählte Gemeinden und touristische Zielorte

| Gemeinde | Juli 2014 | | | | | | | Januar bis Juli 2014 |
|----------------------------|----------------|--------------------|---|--|---|--|--|--|
| | Betriebe | | | in den Betrieben angebotene Schlafgelegenheiten ¹⁾ | | | | durch- schnitt- liche Aus- lastung |
| | ins- gesamt | darunter geöffnete | | ins- gesamt | Verände- rung ge- genüber dem Vor- jahres- monat | durch- schnitt- liche Aus- lastung | nachrichtlich maximales Angebot an Schlafge- legenheiten der letzten 13 Monate | |
| | | zu- sammen | Verände- rung ge- genüber dem Vor- jahres- monat | | | | | |
| Anzahl | | % | Anzahl | % | Anzahl | % | | |
| Gräfenhainichen, Stadt | 5 | 5 | 0,0 | 491 | - 32,8 | 9,3 | 731 | 7,9 |
| dar. Hotels | 1 | 1 | 0,0 | . | . | . | . | . |
| Halberstadt, Stadt | 14 | 14 | 0,0 | 956 | - 11,2 | 26,6 | 1 168 | 22,6 |
| dar. Hotels | 8 | 8 | 0,0 | 512 | 1,8 | 31,6 | 513 | 30,2 |
| Haldensleben, Stadt | 9 | 9 | 12,5 | 489 | 6,1 | 20,9 | 490 | 18,3 |
| dar. Hotels | 3 | 3 | 50,0 | 65 | 47,7 | 25,3 | 66 | 25,3 |
| Harzgerode, Stadt | 13 | 13 | 0,0 | 2 402 | 0,8 | 21,1 | 2 402 | 16,9 |
| dar. Hotels | 4 | 4 | 33,3 | 613 | 7,9 | 47,2 | 613 | 44,9 |
| Havelberg, Hansestadt | 9 | 9 | 0,0 | 648 | 3,8 | 23,0 | 738 | 17,0 |
| dar. Hotels | 1 | 1 | 0,0 | . | . | . | . | . |
| Hettstedt, Stadt | 2 | 2 | 0,0 | . | . | . | . | . |
| dar. Hotels | - | - | - | - | - | - | - | - |
| Hohenmölsen, Stadt | 5 | 5 | 0,0 | 170 | - 4,5 | 11,3 | 183 | 10,8 |
| dar. Hotels | 3 | 3 | 0,0 | . | . | . | . | . |
| Ilseburg (Harz), Stadt | 17 | 17 | 6,3 | 984 | 12,5 | 44,9 | 987 | 37,8 |
| dar. Hotels | 8 | 8 | 0,0 | 569 | - 0,2 | 56,2 | 572 | 48,6 |
| Jessen (Elster), Stadt | 6 | 6 | 0,0 | 178 | - 3,8 | 22,3 | 185 | 25,7 |
| dar. Hotels | 4 | 4 | 0,0 | . | . | . | . | . |
| Kalbe (Milde), Stadt | 6 | 6 | 0,0 | 468 | 0,0 | 63,0 | 468 | 57,5 |
| dar. Hotels | 3 | 3 | 0,0 | 172 | 0,0 | 55,2 | 172 | 41,0 |
| Kamern | 4 | 2 | 100,0 | . | . | . | . | . |
| dar. Hotels | - | - | - | - | - | - | - | - |
| Kelbra (Kyffhäuser), Stadt | 8 | 8 | 14,3 | 1 038 | 4,1 | 29,1 | 1 038 | 15,7 |
| dar. Hotels | 3 | 3 | 50,0 | 177 | 30,1 | 25,6 | 177 | 23,3 |
| Kemberg, Stadt | 11 | 11 | - 8,3 | 1 275 | 2,4 | 30,2 | 1 275 | 17,6 |
| dar. Hotels | 2 | 2 | - 33,3 | . | . | . | . | . |
| Klötze, Stadt | 6 | 6 | 0,0 | 232 | 54,7 | 18,8 | 232 | 20,6 |
| dar. Hotels | 3 | 3 | 0,0 | 62 | 0,0 | 16,0 | 62 | 19,1 |
| Köthen (Anhalt), Stadt | 4 | 4 | 0,0 | 191 | - 1,0 | 24,3 | 195 | 22,8 |
| dar. Hotels | 3 | 3 | 0,0 | . | . | . | . | . |
| Merseburg, Stadt | 11 | 11 | 0,0 | 846 | - 0,4 | 30,6 | 849 | 32,3 |
| dar. Hotels | 9 | 9 | 0,0 | . | . | . | . | . |
| Naumburg (Saale), Stadt | 48 | 47 | 0,0 | 3 273 | 2,0 | 43,3 | 3 348 | 37,9 |
| dar. Hotels | 15 | 15 | 0,0 | 674 | - 4,5 | 29,7 | 722 | 27,6 |
| Nebra (Unstrut), Stadt | 2 | 2 | 0,0 | . | . | . | . | . |
| dar. Hotels | 1 | 1 | 0,0 | . | . | . | . | . |
| Oberharz am Brocken, Stadt | 44 | 44 | - 2,2 | 2 965 | - 6,7 | 29,6 | 3 267 | 18,0 |
| dar. Hotels | 14 | 14 | 0,0 | 705 | 3,2 | 31,8 | 711 | 25,2 |
| Oranienbaum-Wörlitz, Stadt | 11 | 11 | 0,0 | 604 | 3,1 | 42,9 | 620 | 34,1 |
| dar. Hotels | 6 | 6 | 0,0 | 400 | - 0,5 | 53,3 | 403 | 41,7 |
| Oschersleben (Bode), Stadt | 7 | 7 | 0,0 | 378 | 0,0 | 27,1 | 378 | 23,7 |
| dar. Hotels | 2 | 2 | 0,0 | . | . | . | . | . |

1) Doppelbetten zählen als 2 Schlafgelegenheiten. Für Camping wird 1 Stellplatz in 4 Schlafgelegenheiten umgerechnet.

Noch 10. Beherbergungsbetriebe (einschl. Camping), darunter Hotels (ohne Hotels garnis), Schlafgelegenheiten
und Auslastung der Kapazitäten für ausgewählte Gemeinden und touristische Zielorte

| Gemeinde | Juli 2014 | | | | | | | Januar bis Juli 2014 |
|---------------------------------|----------------|--------------------|---|--|---|--|--|--|
| | Betriebe | | | in den Betrieben angebotene Schlafgelegenheiten ¹⁾ | | | | durch- schnitt- liche Aus- lastung |
| | ins- gesamt | darunter geöffnete | | ins- gesamt | Verände- rung ge- genüber dem Vor- jahres- monat | durch- schnitt- liche Aus- lastung | nachrichtlich maximales Angebot an Schlafge- legenheiten der letzten 13 Monate | |
| | | zu- sammen | Verände- rung ge- genüber dem Vor- jahres- monat | | | | | |
| Anzahl | | % | Anzahl | % | Anzahl | % | | |
| Osterburg (Altmark), Hansestadt | 5 | 5 | 0,0 | 273 | 0,0 | 49,5 | 273 | 42,4 |
| dar. Hotels | 2 | 2 | 0,0 | . | . | . | . | . |
| Quedlinburg, Stadt | 55 | 55 | 5,8 | 2 838 | - 10,8 | 45,4 | 3 317 | 36,9 |
| dar. Hotels | 16 | 16 | 0,0 | 965 | 1,9 | 50,1 | 987 | 43,8 |
| Querfurt, Stadt | 11 | 11 | 0,0 | 271 | - 55,6 | 14,2 | 615 | 14,2 |
| dar. Hotels | 5 | 5 | 0,0 | 119 | - 0,8 | 23,8 | 123 | 18,0 |
| Salzwedel, Hansestadt | 6 | 6 | 0,0 | 232 | - 7,9 | 30,4 | 232 | 26,3 |
| dar. Hotels | 4 | 4 | 0,0 | . | . | . | . | . |
| Sangerhausen, Stadt | 14 | 14 | - 6,7 | 402 | - 12,0 | 30,1 | 423 | 28,9 |
| dar. Hotels | 3 | 3 | - 25,0 | 96 | - 34,2 | 21,9 | 102 | 18,9 |
| Schollene | 1 | 1 | 0,0 | . | . | . | . | . |
| dar. Hotels | - | - | - | - | - | - | - | - |
| Schönebeck (Elbe), Stadt | 13 | 13 | 0,0 | 1 267 | 6,9 | 48,8 | 1 278 | 39,3 |
| dar. Hotels | 4 | 4 | 33,3 | 210 | 17,3 | 36,6 | 210 | 31,5 |
| Seegebiet Mansfelder Land | 6 | 6 | 0,0 | 422 | 1,2 | 23,3 | 427 | 14,3 |
| dar. Hotels | 3 | 3 | 0,0 | 142 | 0,0 | 35,1 | 142 | 28,0 |
| Staßfurt, Stadt | 6 | 6 | 0,0 | 135 | 0,7 | 24,3 | 138 | 28,7 |
| dar. Hotels | 3 | 3 | 0,0 | 75 | 0,0 | 21,0 | 75 | 22,0 |
| Stendal, Hansestadt | 9 | 9 | 0,0 | 375 | 0,0 | 28,4 | 375 | 27,4 |
| dar. Hotels | 5 | 5 | 0,0 | 204 | 0,0 | 32,8 | 204 | 33,5 |
| Südharz | 16 | 16 | 0,0 | 862 | 10,7 | 38,2 | 887 | 28,7 |
| dar. Hotels | 8 | 8 | 0,0 | 529 | - 0,8 | 35,6 | 533 | 33,6 |
| Tangermünde, Stadt | 11 | 11 | 0,0 | 717 | 0,4 | 41,6 | 723 | 33,9 |
| dar. Hotels | 5 | 5 | 0,0 | 415 | 0,0 | 40,4 | 417 | 36,7 |
| Thale, Stadt | 46 | 45 | 0,0 | 2 433 | 0,2 | 51,1 | 2 472 | 39,2 |
| dar. Hotels | 17 | 16 | - 5,9 | 951 | - 1,2 | 56,5 | 963 | 50,2 |
| Wanzleben-Börde, Stadt | 4 | 4 | 0,0 | 120 | 1,7 | 20,7 | 120 | 19,7 |
| dar. Hotels | 2 | 2 | 0,0 | . | . | . | . | . |
| Weißenfels, Stadt | 8 | 8 | 14,3 | 236 | 11,3 | 48,2 | 236 | 40,3 |
| dar. Hotels | 4 | 4 | 0,0 | 159 | 0,0 | 47,8 | 159 | 41,2 |
| Wernigerode, Stadt | 86 | 84 | - 1,2 | 5 035 | 1,7 | 48,6 | 5 086 | 41,2 |
| dar. Hotels | 34 | 34 | - 2,9 | 2 403 | 0,7 | 48,3 | 2 416 | 38,8 |
| Wittenberg, Lutherstadt | 31 | 31 | 3,3 | 1 875 | 2,1 | 35,4 | 1 899 | 24,1 |
| dar. Hotels | 16 | 16 | 14,3 | 1 003 | 4,8 | 46,3 | 1 012 | 31,8 |
| Wolmirstedt, Stadt | 5 | 5 | 0,0 | 203 | 5,2 | 36,8 | 208 | 30,3 |
| dar. Hotels | 2 | 2 | 0,0 | . | . | . | . | . |
| Zahna-Elster, Stadt | 2 | 2 | 0,0 | . | . | . | . | . |
| dar. Hotels | - | - | - | - | - | - | - | - |
| Zeitz, Stadt | 4 | 4 | 0,0 | 143 | 10,0 | 27,5 | 145 | 22,6 |
| dar. Hotels | 2 | 2 | - 50,0 | . | . | . | . | . |
| Zerbst/Anhalt, Stadt | 12 | 12 | - 7,7 | 360 | - 3,0 | 24,5 | 361 | 16,1 |
| dar. Hotels | 4 | 4 | 0,0 | 94 | 4,4 | 16,8 | 94 | 20,7 |

1) Doppelbetten zählen als 2 Schlafgelegenheiten. Für Camping wird 1 Stellplatz in 4 Schlafgelegenheiten umgerechnet.

11. Ankünfte, Übernachtungen und Aufenthaltsdauer der Gäste in Beherbergungsbetrieben (einschl. Camping),
darunter Hotels (ohne Hotels garnis) für ausgewählte Gemeinden und touristische Zielorte

| Gemeinde | Juli 2014 | | | | | Januar - Juli 2014 | | | | |
|--|----------------|--|----------------|--|---|--------------------|---|----------------|---|---|
| | Ankünfte | | Übernachtungen | | durch- schn. Aufent- halts- dauer | Ankünfte | | Übernachtungen | | durch- schn. Aufent- halts- dauer |
| | insge- samt | Veränd. gegen- über Vorj.- monat | insge- samt | Veränd. gegen- über Vorj.- monat | | insge- samt | Veränd. gegen- über Vorj.- zeitr. | insge- samt | Veränd. gegen- über Vorj.- zeitr. | |
| | Anzahl | % | Anzahl | % | Tage | Anzahl | % | Anzahl | % | Tage |
| Betriebe gesamt dar. Hotels (ohne Hotels garnis) | | | | | | | | | | |
| Annaburg, Stadt | 372 | - 35,1 | 1 117 | - 51,5 | 3,0 | 1 200 | - 25,5 | 3 441 | - 30,4 | 2,9 |
| dar. Hotels | - | - | - | - | - | - | - | - | - | - |
| Arendsee (Altmark), Stadt | 8 027 | 2,6 | 30 375 | - 6,9 | 3,8 | 27 701 | 4,9 | 102 077 | - 2,0 | 3,7 |
| dar. Hotels | 1 278 | - 1,5 | 2 503 | - 8,5 | 2,0 | 6 572 | 2,9 | 11 520 | - 1,7 | 1,8 |
| Arnstein, Stadt | . | . | . | . | . | . | . | . | . | . |
| dar. Hotels | - | - | - | - | - | - | - | - | - | - |
| Aschersleben, Stadt | 1 170 | 0,0 | 2 066 | - 4,1 | 1,8 | 7 953 | 11,7 | 17 486 | 22,7 | 2,2 |
| dar. Hotels | . | . | . | . | . | . | . | . | . | . |
| Bad Bibra, Stadt | 443 | - 29,5 | 1 239 | - 20,7 | 2,8 | 1 965 | - 29,5 | 5 016 | - 25,1 | 2,6 |
| dar. Hotels | . | . | . | . | . | . | . | . | . | . |
| Bad Dürrenberg, Stadt | 662 | - 0,2 | 1 606 | 28,5 | 2,4 | 3 929 | 12,1 | 9 894 | 34,6 | 2,5 |
| dar. Hotels | 438 | - 20,2 | 692 | - 16,9 | 1,6 | 2 858 | - 0,2 | 5 303 | 12,2 | 1,9 |
| Bad Lauchstädt, Goethestadt | 658 | 7,3 | 1 185 | - 7,4 | 1,8 | 3 700 | 7,5 | 7 944 | 20,3 | 2,1 |
| dar. Hotels | . | . | . | . | . | . | . | . | . | . |
| Bad Schmiedeberg | 3 386 | 14,1 | 24 970 | 2,0 | 7,4 | 16 542 | 9,9 | 162 236 | 5,4 | 9,8 |
| dar. Hotels | 1 101 | 16,1 | 2 263 | - 1,4 | 2,1 | 4 651 | 6,1 | 9 628 | - 1,6 | 2,1 |
| Ballenstedt, Stadt | 1 506 | - 10,2 | 4 083 | 14,0 | 2,7 | 8 956 | 0,5 | 22 270 | 5,0 | 2,5 |
| dar. Hotels | 1 298 | - 16,6 | 3 415 | 7,5 | 2,6 | 8 004 | - 3,6 | 19 849 | 1,2 | 2,5 |
| Barby, Stadt | 633 | 10,7 | 6 200 | - 1,3 | 9,8 | 3 866 | 8,7 | 42 747 | 0,1 | 11,1 |
| dar. Hotels | . | . | . | . | . | . | . | . | . | . |
| Bernburg (Saale), Stadt | 2 553 | 22,1 | 4 312 | 8,8 | 1,7 | 14 058 | 19,8 | 23 982 | 12,8 | 1,7 |
| dar. Hotels | 1 697 | 33,0 | 2 684 | 33,3 | 1,6 | 8 993 | 23,5 | 14 164 | 20,9 | 1,6 |
| Bitterfeld-Wolfen, Stadt | 2 643 | 13,9 | 7 684 | 24,0 | 2,9 | 12 868 | 3,6 | 35 527 | 1,0 | 2,8 |
| dar. Hotels | 1 914 | 4,7 | 4 699 | 20,3 | 2,5 | 10 796 | - 0,8 | 23 552 | - 5,0 | 2,2 |
| Blankenburg (Harz), Stadt | 4 263 | - 6,9 | 20 038 | 5,4 | 4,7 | 24 289 | - 8,4 | 113 545 | - 3,4 | 4,7 |
| dar. Hotels | 2 374 | - 13,7 | 6 664 | - 11,5 | 2,8 | 14 302 | - 14,9 | 37 053 | - 14,6 | 2,6 |
| Burg, Stadt | 1 407 | - 2,8 | 2 202 | - 10,7 | 1,6 | 7 939 | - 1,6 | 12 750 | - 11,1 | 1,6 |
| dar. Hotels | . | . | . | . | . | . | . | . | . | . |
| Coswig, (Anhalt), Stadt | 1 664 | 5,2 | 3 422 | 11,4 | 2,1 | 6 886 | 2,5 | 12 500 | 0,4 | 1,8 |
| dar. Hotels | 1 190 | 9,7 | 2 195 | 30,7 | 1,8 | 5 384 | 8,9 | 9 285 | 11,4 | 1,7 |
| Eisleben, Lutherstadt | 1 796 | - 8,1 | 3 860 | 7,9 | 2,1 | 11 108 | - 4,5 | 21 740 | - 2,1 | 2,0 |
| dar. Hotels | 1 421 | - 15,4 | 2 773 | 0,5 | 2,0 | 9 106 | - 8,8 | 16 970 | - 2,6 | 1,9 |
| Falkenstein/Harz, Stadt | 2 735 | 6,1 | 6 686 | - 12,3 | 2,4 | 14 751 | 5,6 | 36 887 | 1,6 | 2,5 |
| dar. Hotels | 1 913 | 8,8 | 4 731 | 7,7 | 2,5 | 10 640 | 9,8 | 27 752 | 14,6 | 2,6 |
| Flechtingen | 540 | - 1,5 | 11 483 | 8,3 | 21,3 | 3 370 | 5,6 | 75 621 | 7,5 | 22,4 |
| dar. Hotels | - | - | - | - | - | - | - | - | - | - |
| Freyburg (Unstrut), Stadt | 2 774 | 8,6 | 4 643 | 4,2 | 1,7 | 13 999 | 14,6 | 24 299 | 13,0 | 1,7 |
| dar. Hotels | 2 480 | 13,7 | 4 000 | 8,5 | 1,6 | 12 636 | 17,0 | 21 120 | 15,7 | 1,7 |
| Gardelegen, Hansestadt | 996 | - 25,1 | 1 656 | - 50,9 | 1,7 | 5 376 | - 15,1 | 8 977 | - 27,1 | 1,7 |
| dar. Hotels | . | . | . | . | . | . | . | . | . | . |
| Genthin, Stadt | 1 983 | 50,8 | 3 349 | 44,5 | 1,7 | 10 058 | 22,4 | 19 557 | 32,1 | 1,9 |
| dar. Hotels | 1 627 | 57,7 | 2 218 | 66,9 | 1,4 | 7 983 | 17,1 | 13 124 | 23,5 | 1,6 |

Noch 11. Ankünfte, Übernachtungen und Aufenthaltsdauer der Gäste in Beherbergungsbetrieben (einschl. Camping),
darunter Hotels (ohne Hotels garnis) für ausgewählte Gemeinden und touristische Zielorte

| Gemeinde | Juli 2014 | | | | | Januar - Juli 2014 | | | | |
|------------------------------|----------------|--|----------------|--|---|--------------------|---|----------------|---|---|
| | Ankünfte | | Übernachtungen | | durch- schn. Aufent- halts- dauer | Ankünfte | | Übernachtungen | | durch- schn. Aufent- halts- dauer |
| | insge- samt | Veränd. gegen- über Vorj.- monat | insge- samt | Veränd. gegen- über Vorj.- monat | | insge- samt | Veränd. gegen- über Vorj.- zeitr. | insge- samt | Veränd. gegen- über Vorj.- zeitr. | |
| | Anzahl | % | Anzahl | % | Tage | Anzahl | % | Anzahl | % | Tage |
| Osterburg (Alt.), Hansestadt | 2 117 | - 12,0 | 4 187 | - 13,8 | 2,0 | 11 804 | - 2,7 | 23 786 | - 4,6 | 2,0 |
| dar. Hotels | . | . | . | . | . | . | . | . | . | . |
| Quedlinburg, Stadt | 14 302 | 11,2 | 39 976 | 3,0 | 2,8 | 73 835 | 11,5 | 211 591 | 5,8 | 2,9 |
| dar. Hotels | 7 297 | 13,6 | 14 998 | 4,4 | 2,1 | 41 390 | 20,6 | 85 322 | 15,3 | 2,1 |
| Querfurt, Stadt | 635 | 10,2 | 1 196 | 31,7 | 1,9 | 3 979 | 8,3 | 6 481 | - 6,3 | 1,6 |
| dar. Hotels | 518 | 7,0 | 879 | 21,1 | 1,7 | 3 357 | 12,6 | 4 534 | - 17,0 | 1,4 |
| Salzwedel, Hansestadt | 1 491 | 8,8 | 2 184 | 1,5 | 1,5 | 9 206 | 30,3 | 12 932 | 2,0 | 1,4 |
| dar. Hotels | . | . | . | . | . | . | . | . | . | . |
| Sangerhausen, Stadt | 2 165 | - 12,1 | 3 754 | - 13,1 | 1,7 | 13 579 | 4,8 | 26 695 | 8,5 | 2,0 |
| dar. Hotels | 366 | - 39,5 | 653 | - 39,9 | 1,8 | 2 948 | - 9,7 | 5 375 | - 4,2 | 1,8 |
| Schollene | . | . | . | . | . | . | . | . | . | . |
| dar. Hotels | - | - | - | - | - | - | - | - | - | - |
| Schönebeck (Elbe), Stadt | 4 429 | 3,0 | 19 175 | 4,5 | 4,3 | 21 039 | 13,3 | 98 886 | 13,6 | 4,7 |
| dar. Hotels | 1 436 | 37,0 | 2 385 | 25,2 | 1,7 | 7 291 | 32,0 | 13 139 | 24,3 | 1,8 |
| Seegebiet Mansfelder Land | 1 349 | - 21,4 | 3 051 | - 9,9 | 2,3 | 6 055 | - 7,4 | 12 820 | 3,9 | 2,1 |
| dar. Hotels | 803 | - 5,9 | 1 543 | 9,2 | 1,9 | 4 492 | 4,5 | 8 442 | 11,5 | 1,9 |
| Staßfurt, Stadt | 523 | 8,1 | 1 018 | - 19,5 | 1,9 | 3 172 | 2,4 | 8 189 | 33,5 | 2,6 |
| dar. Hotels | 276 | - 5,8 | 488 | - 6,5 | 1,8 | 1 929 | - 9,4 | 3 505 | 2,8 | 1,8 |
| Stendal, Hansestadt | 1 861 | - 7,4 | 3 296 | - 10,6 | 1,8 | 12 541 | 3,9 | 21 800 | 0,1 | 1,7 |
| dar. Hotels | 1 333 | - 0,2 | 2 073 | - 8,9 | 1,6 | 8 866 | 6,2 | 14 468 | 5,0 | 1,6 |
| Südharz | 3 926 | 14,9 | 10 201 | 5,1 | 2,6 | 21 099 | 15,6 | 50 254 | 12,0 | 2,4 |
| dar. Hotels | 2 637 | 11,5 | 5 830 | 9,2 | 2,2 | 16 874 | 19,7 | 37 322 | 18,7 | 2,2 |
| Tangermünde, Stadt | 5 935 | 21,3 | 9 246 | 12,1 | 1,6 | 30 363 | 20,1 | 49 500 | 12,5 | 1,6 |
| dar. Hotels | 3 135 | 9,9 | 5 202 | - 3,8 | 1,7 | 17 291 | 8,9 | 30 200 | 0,7 | 1,7 |
| Thale, Stadt | 11 023 | - 3,0 | 38 544 | - 11,4 | 3,5 | 63 712 | - 1,4 | 197 543 | - 6,4 | 3,1 |
| dar. Hotels | 4 381 | - 5,1 | 16 651 | - 12,3 | 3,8 | 29 641 | - 5,8 | 97 381 | - 11,3 | 3,3 |
| Wanzleben-Börde, Stadt | 504 | - 20,9 | 771 | - 13,6 | 1,5 | 3 667 | 8,8 | 4 994 | - 1,3 | 1,4 |
| dar. Hotels | . | . | . | . | . | . | . | . | . | . |
| Weißenfels, Stadt | 2 123 | 11,6 | 3 526 | 10,6 | 1,7 | 10 801 | 10,4 | 19 524 | 15,4 | 1,8 |
| dar. Hotels | 1 717 | - 0,4 | 2 358 | - 6,0 | 1,4 | 9 053 | 4,0 | 13 873 | 6,4 | 1,5 |
| Wernigerode, Stadt | 24 403 | - 6,4 | 75 202 | - 10,7 | 3,1 | 158 237 | - 3,6 | 435 059 | - 4,0 | 2,7 |
| dar. Hotels | 14 064 | - 7,2 | 35 953 | - 14,0 | 2,6 | 83 642 | - 5,4 | 195 265 | - 9,0 | 2,3 |
| Wittenberg, Lutherstadt | 12 832 | 12,7 | 20 565 | 16,6 | 1,6 | 54 956 | 14,7 | 94 770 | 14,6 | 1,7 |
| dar. Hotels | 9 119 | 15,1 | 14 404 | 20,2 | 1,6 | 40 032 | 16,3 | 66 097 | 19,0 | 1,7 |
| Wolmirstedt, Stadt | 941 | - 8,4 | 2 313 | - 4,3 | 2,5 | 5 834 | - 2,3 | 12 587 | 1,9 | 2,2 |
| dar. Hotels | . | . | . | . | . | . | . | . | . | . |
| Zahna-Elster, Stadt | . | . | . | . | . | . | . | . | . | . |
| dar. Hotels | - | - | - | - | - | - | - | - | - | - |
| Zeitz, Stadt | 850 | 6,5 | 1 219 | 10,9 | 1,4 | 4 568 | 13,0 | 6 829 | - 5,7 | 1,5 |
| dar. Hotels | . | . | . | . | . | . | . | . | . | . |
| Zerbst/Anhalt, Stadt | 1 095 | - 27,0 | 2 730 | - 32,7 | 2,5 | 5 346 | - 20,2 | 11 162 | - 19,4 | 2,1 |
| dar. Hotels | 304 | - 22,8 | 490 | - 31,5 | 1,6 | 2 168 | - 11,4 | 4 120 | - 8,9 | 1,9 |

12. Beherbergungsbetriebe (einschl. Camping), Schlafgelegenheiten und Auslastung der Kapazitäten
nach Gemeindegruppen

| Land | Juli 2014 | | | | | | | Januar bis Juli 2014 |
|----------------------------|----------------|--------------------|---|--|---|--|--|--|
| | Betriebe | | | in den Betrieben angebotene Schlafgelegenheiten ¹⁾ | | | | durch- schnitt- liche Aus- lastung |
| | ins- gesamt | darunter geöffnete | | ins- gesamt | Veränd. gegen- über Vor- jahres- monat | durch- schnitt- liche Aus- lastung | nachrichtl. maxim. Angebot Schlafge- leg.heiten d.letzten 13 Monate | |
| | | zu- sammen | Veränd. gegen- über Vor- jahres- monat | | | | | |
| Anzahl | | % | Anzahl | % | Anzahl | % | | |
| Sachsen-Anhalt ges. | 1 111 | 1 096 | 0,5 | 71 927 | - 0,2 | 34,5 | 75 914 | 29,7 |
| Mineral- und Moorbäder | 65 | 65 | 1,6 | 5 268 | 1,6 | 56,3 | 5 347 | 53,0 |
| Luftkurorte | 121 | 120 | 0,8 | 9 083 | 3,7 | 43,4 | 9 160 | 34,1 |
| Erholungsorte | 232 | 229 | 0,9 | 14 258 | - 2,9 | 38,8 | 15 315 | 31,3 |
| Sonstige Gemeinden | 693 | 682 | 0,1 | 43 318 | - 0,2 | 28,7 | 46 092 | 25,3 |

13. Ankünfte, Übernachtungen und Aufenthaltsdauer der Gäste in Beherbergungsbetrieben (einschl. Camping)
nach Gemeindegruppen

| Land | Juli 2014 | | | | | Januar - Juli 2014 | | | | |
|----------------------------|----------------|--|----------------|--|---|--------------------|---|----------------|---|---|
| | Ankünfte | | Übernachtungen | | durch- schn. Aufent- halts- dauer | Ankünfte | | Übernachtungen | | durch- schn. Aufent- halts- dauer |
| | insge- samt | Veränd. gegen- über Vorj- monat | insge- samt | Veränd. gegen- über Vorj- monat | | insge- samt | Veränd. gegen- über Vorj- zeitr. | insge- samt | Veränd. gegen- über Vorj- zeitr. | |
| | Anzahl | % | Anzahl | % | Tage | Anzahl | % | Anzahl | % | Tage |
| Sachsen-Anhalt ges. | 305 304 | 0,5 | 769 058 | - 2,2 | 2,5 | 1 678 295 | 4,4 | 4 136 130 | 3,6 | 2,5 |
| Mineral- und Moorbäder | 13 291 | 6,5 | 91 987 | 7,4 | 6,9 | 70 759 | 1,7 | 542 941 | 2,7 | 7,7 |
| Luftkurorte | 33 471 | - 1,7 | 121 605 | - 5,7 | 3,6 | 176 917 | 1,4 | 584 743 | - 0,9 | 3,3 |
| Erholungsorte | 63 269 | 1,6 | 171 339 | - 4,8 | 2,7 | 345 125 | 3,5 | 901 889 | 1,7 | 2,6 |
| Sonstige Gemeinden | 195 273 | 0,1 | 384 127 | - 2,0 | 2,0 | 1 085 494 | 5,4 | 2 106 557 | 6,0 | 1,9 |

1) Doppelbetten zählen als 2 Schlafgelegenheiten. Für Camping wird 1 Stellplatz in 4 Schlafgelegenheiten umgerechnet.

14. Campingplätze mit Urlaubscamping und deren Stellplatzkapazitäten im Monat Juli 2014
nach Reisegebieten und Kreisen

| Land Reisegebiet Kreis | Campingplätze | | | Von den geöffneten Campingplätzen angebotene Stellplätze | | |
|--------------------------------------|----------------|---------------------------------|---|---|---|--|
| | ins- gesamt | darunter geöffnet ¹⁾ | | ins- gesamt | Verände- rung ge- genüber dem Vor- jahres- monat | nachrichtlich maximales Angebot an Stellplätzen der letzten 13 Monate |
| | | zusammen | Verände- rung ge- genüber dem Vor- jahres- monat | | | |
| | Anzahl | | % | Anzahl | % | Anzahl |
| Sachsen-Anhalt insgesamt | 68 | 66 | 1,5 | 4 294 | - 6,2 | 4 998 |
| Nach Reisegebieten: | | | | | | |
| Harz und Harzvorland | 11 | 11 | 0,0 | 983 | - 16,9 | 1 203 |
| Halle, Saale, Unstrut | 13 | 13 | 8,3 | 445 | - 18,3 | 575 |
| Anhalt-Wittenberg | 12 | 11 | 0,0 | 744 | - 10,8 | 984 |
| Magdeburg, Elbe-Börde-Heide | 17 | 17 | 0,0 | 1 354 | - 0,4 | 1 404 |
| Altmark | 15 | 14 | 0,0 | 768 | 16,7 | 832 |
| Nach Kreisen: | | | | | | |
| Dessau-Roßlau, Stadt | 1 | 1 | 0,0 | . | . | . |
| Halle (Saale), Stadt | 1 | 1 | 0,0 | . | . | . |
| Magdeburg, Stadt | 1 | 1 | 0,0 | . | . | . |
| Altmarkkreis Salzwedel | 7 | 7 | 0,0 | 498 | 33,5 | 498 |
| Anhalt-Bitterfeld | 4 | 3 | 0,0 | . | . | . |
| Börde | 4 | 4 | - 20,0 | . | . | . |
| Burgenlandkreis | 7 | 7 | 0,0 | 260 | - 14,8 | 305 |
| Harz | 9 | 9 | 0,0 | . | . | . |
| Jerichower Land | 6 | 6 | 0,0 | 299 | 0,0 | 299 |
| Mansfeld-Südharz | 2 | 2 | 0,0 | . | . | . |
| Saalekreis | 5 | 5 | 25,0 | . | . | . |
| Salzlandkreis | 6 | 6 | 20,0 | 345 | - 1,4 | 385 |
| Stendal | 8 | 7 | 0,0 | 270 | - 5,3 | 334 |
| Wittenberg | 7 | 7 | 0,0 | 499 | - 15,3 | 589 |

1) Im Berichtsmonat ganz oder teilweise geöffnet.

Veröffentlichungen ¹⁾ im Statistischen Landesamt Sachsen-Anhalt

Im Monat November 2014 erschienen:

| Bestell-Nr. | Kennziffer/ Periodizität | Titel | Preis (in EUR) |
|-------------|-----------------------------|--|-------------------|
| 1 Z 0 03 | Z | Statistisches Monatsheft 11/14 | 5,50 |
| 3 A 1 14 | A I, AVI - j/13 | Ergebnisse des Mikrozensus - Bevölkerung und Erwerbstätigkeit - 2013 | 5,00 |
| 3 A 6 01 | A VI -vj-4/13 | Sozialversicherungspflichtig Beschäftigte - Stand: 31.12.2013 - | 7,50 |
| 3 B 2 02 | B II - j/13 | Berufsbildung - Auszubildende und Prüfungen - Stand: 31.12.2013 | 12,50 |
| 3 C 3 05 | C III - m-9/14 | Schlachtungen und Geflügel - September 2014 - | 1,50 |
| 3 G 1 01 | G I - m-6/14 | Entwicklung von Umsatz und Beschäftigten im Einzelhandel - Juni 2014 - | 2,00 |
| 3 G 1 01 | G I - m-7/14 | Entwicklung von Umsatz und Beschäftigten im Einzelhandel - Juli 2014 - | 2,00 |
| 3 G 1 03 | G I - m-5/14 | Entwicklung von Umsatz und Beschäftigten im Kraftfahrzeughandel - Mai 2014 - | 1,50 |
| 3 G 4 02 | G IV - m-6/14 | Entwicklung von Umsatz und Beschäftigten im Gastgewerbe - Juni 2014 - | 1,50 |
| 3 G 4 02 | G IV - m-7/14 | Entwicklung von Umsatz und Beschäftigten im Gastgewerbe - Juli 2014 - | 1,50 |
| 3 J 1 01 | J I - j/10 | Strukturerhebung im Dienstleistungsbereich - Jahr 2010 - | 5,50 |
| 3 K 5 04 | K V - j/14 | Tageseinrichtungen für Kinder und geförderte Kindertagespflege Stichtag: 01.03.2014 | 4,50 |
| 3 L 2 01 | L II - j/13 | Gemeindefinanzen - Einnahmen und Ausgaben - Jahr 2013 | 6,00 |
| 3 M 1 02 | M I - vj-3/14 | Preisindex für Bauwerke - August 2014 | 2,00 |
| 3 P 5 01 | P V - j/13 | Basisdaten umweltökonomischer Gesamtrechnungen - Jahr 2013 - | 9,50 |
| 3 Q 2 01 | Q II - j/12 | Abfallwirtschaft - Jahr 2012 - | 9,50 |
| 3 Q 3 02 | Q III - j/12 | Waren, Bau- und Dienstleistungen für den Umweltschutz - Jahr 2012 - | 3,50 |

1) Veröffentlichung als PDF-Datei kostenfrei erhältlich - bei Bestellung bitte die erste Stelle der Bestellnummer durch eine „6“ ersetzen