

ZAHLEN DATEN FAKTEN

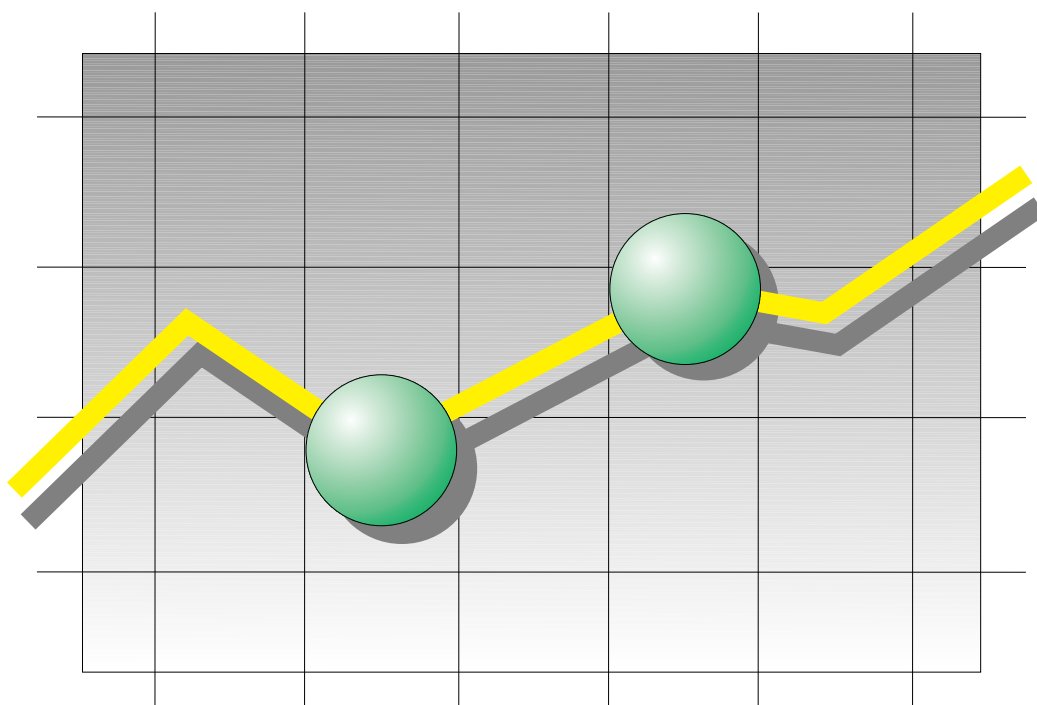
Aktuell

Informativ

Anschaulich

Monatsheft des Statistischen Landesamtes Sachsen - Anhalt

2014



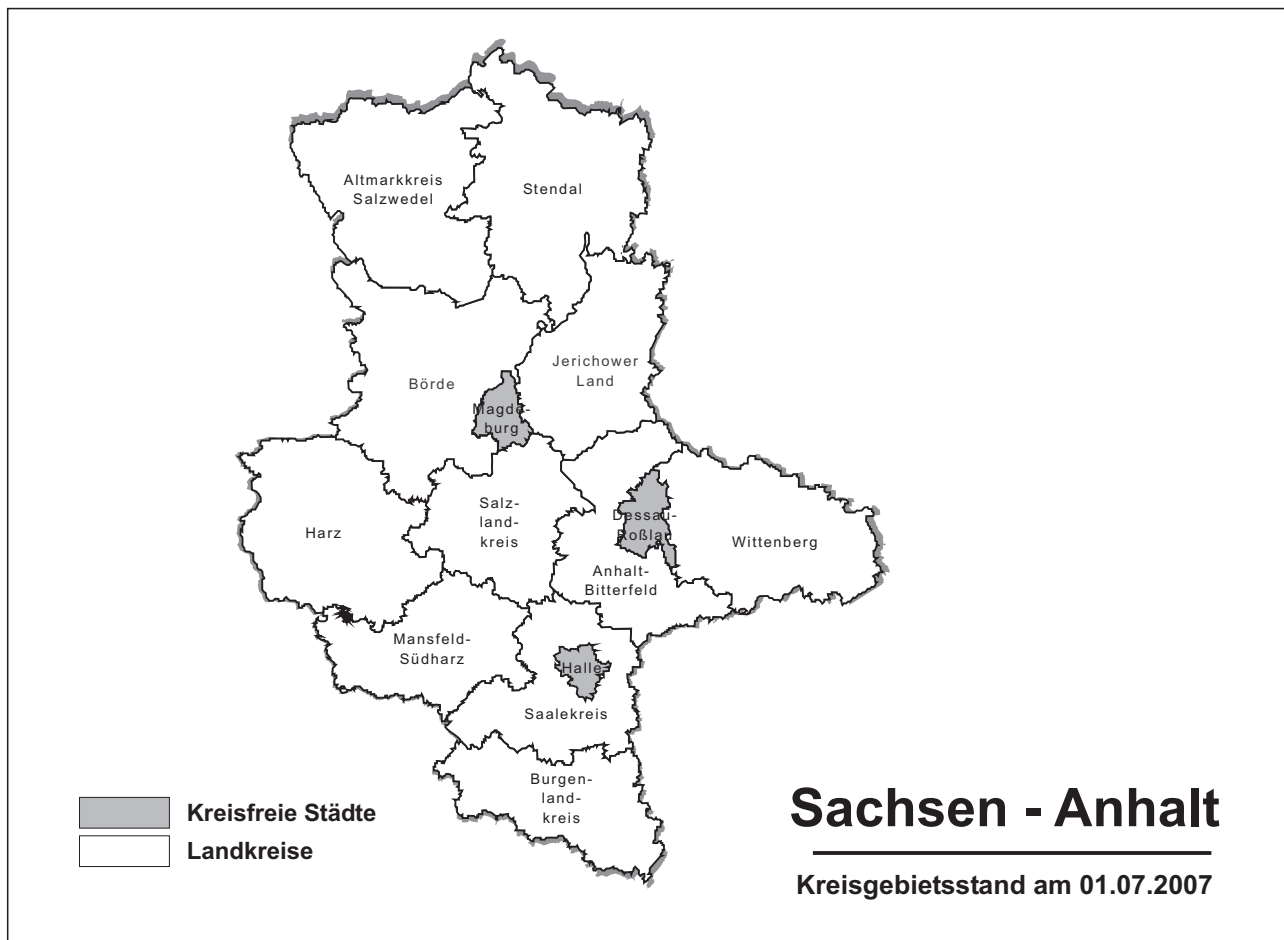
Bestellnummer: 1Z003

- 01
- 02
- 03
- 04
- 05
- 06
- 07
- 08
- 09
- 10
- 11**
- 12



SACHSEN-ANHALT

Statistisches Landesamt



INFORMATIONEN UND BERATUNG

Ergebnisse aus allen Erhebungen der amtlichen Statistik werden durch das Dezernat Öffentlichkeitsarbeit bereitgestellt.

Dezernatsleiterin:

Frau Tewes Telefon: 0345 2318-702

Auskünfte

Frau Schöne: Telefon: 0345 2318-777

Frau Hohlstamm: Telefon: 0345 2318-715

Frau Heyl: Telefon: 0345 2318-716

Telefax: 0345 2318-913

E-Mail: info@stala.mi.sachsen-anhalt.de

Internet: www.statistik.sachsen-anhalt.de

Bibliothek und

Besucherdienst (Merseburger Straße 2)

Montag - Donnerstag 9.00 Uhr - 15.30 Uhr

Freitag 9.00 Uhr - 13.00 Uhr

Telefon: 0345 2318-714

E-Mail: bibliothek@stala.mi.sachsen-anhalt.de

Vertrieb

Frau Steckner Telefon: 0345 2318-718

E-Mail: shop@stala.mi.sachsen-anhalt.de

Herausgeber

Statistisches Landesamt Sachsen-Anhalt

Schriftliche
Bestellungen an:

Statistisches Landesamt
Sachsen-Anhalt
Öffentlichkeitsarbeit
Postfach 20 11 56
06012 Halle (Saale)

© Statistisches Landesamt Sachsen-Anhalt, Halle (Saale) 2014

Auszugsweise Vervielfältigung und Verbreitung mit Quellenangabe gestattet.

Bezugspreis: 5,50 EUR (kostenfrei als PDF-Datei verfügbar - Bestell-Nr.:6Z003)

Erscheinungsfolge: monatlich

Jahresabonnement: 55,00 EUR

**Statistisches Monatsheft
Sachsen-Anhalt****11/2014****25. Jahrgang**

Seite

Ausgewählte Wirtschaftsindikatoren in Bild und Zahl	3
Zahlenspiegel Sachsen-Anhalt	9
Veröffentlichungen des Statistischen Landesamtes Sachsen-Anhalt	47

Redaktionsschluss: 10.11.2014

Vorbemerkungen

Mit dem Statistischen Monatsheft gibt das Statistische Landesamt die aktuell vorliegenden Ergebnisse heraus und stellt die Entwicklungen für das Land Sachsen-Anhalt dar.

Die mit einem Stern (*) versehenen Positionen sind Bestandteil eines von allen Statistischen Landesämtern beschlossenen Gemeinsamen Datenangebotes und werden von allen Ämtern im monatlichen Zahlenspiegel veröffentlicht.

Zur Methodik informieren Sie sich bitte in den jeweiligen Statistischen Berichten.

Abänderungen bereits bekanntgegebener Zahlen beruhen auf nachträglichen Berichtigungen.

Auftretende Abweichungen in den Endsummen sind auf Rundungsdifferenzen zurückzuführen.

Alle Ergebnisse der amtlichen Statistik basieren auf gesetzlicher Grundlage.

Quellenangaben für nicht im Statistischen Landesamt ermittelte Zahlen sind an entsprechender Stelle enthalten.

Zeichenerklärung

- = nichts vorhanden
- 0 = weniger als die Hälfte von 1 in der letzten besetzten Stelle, jedoch mehr als nichts
- x = Tabellenfach gesperrt, weil Aussage nicht sinnvoll
- . = Zahlenwert unbekannt oder geheimzuhalten
- () = Aussagewert eingeschränkt, da der Zahlenwert Fehler aufweisen kann
- ... = Angabe fällt später an
- * = Gemeinsames Datenangebot

Abkürzungen

- a.n.g. = andere nicht genannte
- dav. = davon
- dar. = darunter
- VjD = Vierteljahresdurchschnitt

Ausgewählte Wirtschaftsindikatoren

Merkmal	Veränderung					
	2014			2014		
	Juni	Juli	August	Juni	Juli	August
	zum Vormonat			zum Vorjahresmonat		
	um Prozent					
Verarbeitendes Gewerbe sowie Bergbau und Gewinnung von Steinen und Erden ¹⁾						
Betriebe	0,0	- 0,6	0,0	0,0	0,3	0,3
Beschäftigte	0,2	- 0,3	0,4	1,0	1,5	1,1
Umsatz	- 13,3	19,0	0,2	- 15,3	- 6,3	- 2,1
dav. Inlandsumsatz	- 18,3	25,4	1,8	- 19,4	- 7,9	- 1,6
Auslandsumsatz	- 0,5	5,5	- 4,1	- 5,1	- 2,1	- 3,4
Umsatz je Beschäftigten	- 13,5	19,4	- 0,2	- 16,2	- 7,6	- 3,1
Geleistete Arbeitsstunden	- 0,6	5,9	- 8,1	1,1	1,2	- 3,2
Entgelte (Bruttolohn- und -gehaltssumme)	0,8	- 3,6	- 3,9	5,4	4,9	2,3
Volumenindex des Auftragseingangs im						
Verarbeitenden Gewerbe insgesamt	- 3,5	6,1	- 13,7	13,9	12,3	- 1,4
Inland	- 9,7	12,0	- 16,1	10,6	10,5	- 7,6
Ausland	5,1	- 1,1	- 10,3	17,4	13,8	7,1
Vorbereitende Baustellenarbeiten, Hoch- und Tiefbau						
Betriebe	-	- 0,3	-	- 2,8	- 2,8	- 2,8
Beschäftigte	0,8	0,4	1,2	- 2,9	- 3,6	- 3,4
Baugewerblicher Umsatz	4,7	9,3	1,6	- 2,5	- 10,2	- 3,5
Baugewerblicher Umsatz je Beschäftigten	3,9	8,9	0,4	0,4	- 6,9	- 0,1
Geleistete Arbeitsstunden	7,1	8,8	- 8,5	- 4,5	- 6,4	- 10,3
Entgeltsumme	2,0	3,6	- 4,3	2,5	- 0,9	- 5,2
Wertindex des Auftragseingangs (2010 = 100)	6,1	14,5	- 25,6	- 6,5	13,9	- 8,7
Bauinstallation und sonstiges Baugewerbe ²⁾						
Betriebe	- 1,1	-	-	0,4	-	-
Beschäftigte	- 1,1	-	-	- 2,7	-	-
Gesamtumsatz	17,3	-	-	- 5,5	-	-
Gesamtumsatz je Beschäftigten	18,6	-	-	- 2,8	-	-
Einzelhandel ^{3) 4) 5)}						
Umsatz (in jeweiligen Preisen) 2010=100	- 6,6	6,1	- 4,8	0,1	0,2	- 1,8
Umsatz (in Preisen von 2010) 2010=100	x	x	x	- 0,1	- 0,3	- 2,3
Gastgewerbe ^{4) 5)}						
Umsatz (in jeweiligen Preisen) 2010=100	0,4	- 8,1	9,0	16,2	1,7	8,4
Umsatz (in Preisen von 2010) 2010=100	x	x	x	13,9	- 0,4	6,3
Außenhandel ⁴⁾						
Ausfuhr	- 3,9	6,4	- 11,9	0,1	0,0	- 8,4
Einfuhr	- 11,0	- 15,0	13,0	- 9,1	- 27,4	- 9,1
Gewerbeanzeigen						
Gewerbeanmeldungen	- 6,5	12,6	- 13,5	1,1	- 6,4	- 15,2
Gewerbeabmeldungen	- 10,7	14,9	- 13,6	- 3,6	3,5	- 6,1
Verbraucherpreisindex 2010=100	0,2	0,4	- 0,2	1,2	1,2	0,9
Arbeitsmarkt						
Arbeitslose	- 2,9	- 1,7	0,7	- 3,6	- 4,7	- 4,9
Gemeldete Arbeitsstellen ⁶⁾	0,9	1,3	0,3	19,6	18,9	19,3
Beschäftigte in Arbeitsgelegenheiten	9,2	7,7	1,6	- 22,4	- 19,8	- 21,6

1) 2013 endgültige Ergebnisse

2) Quartalsangaben

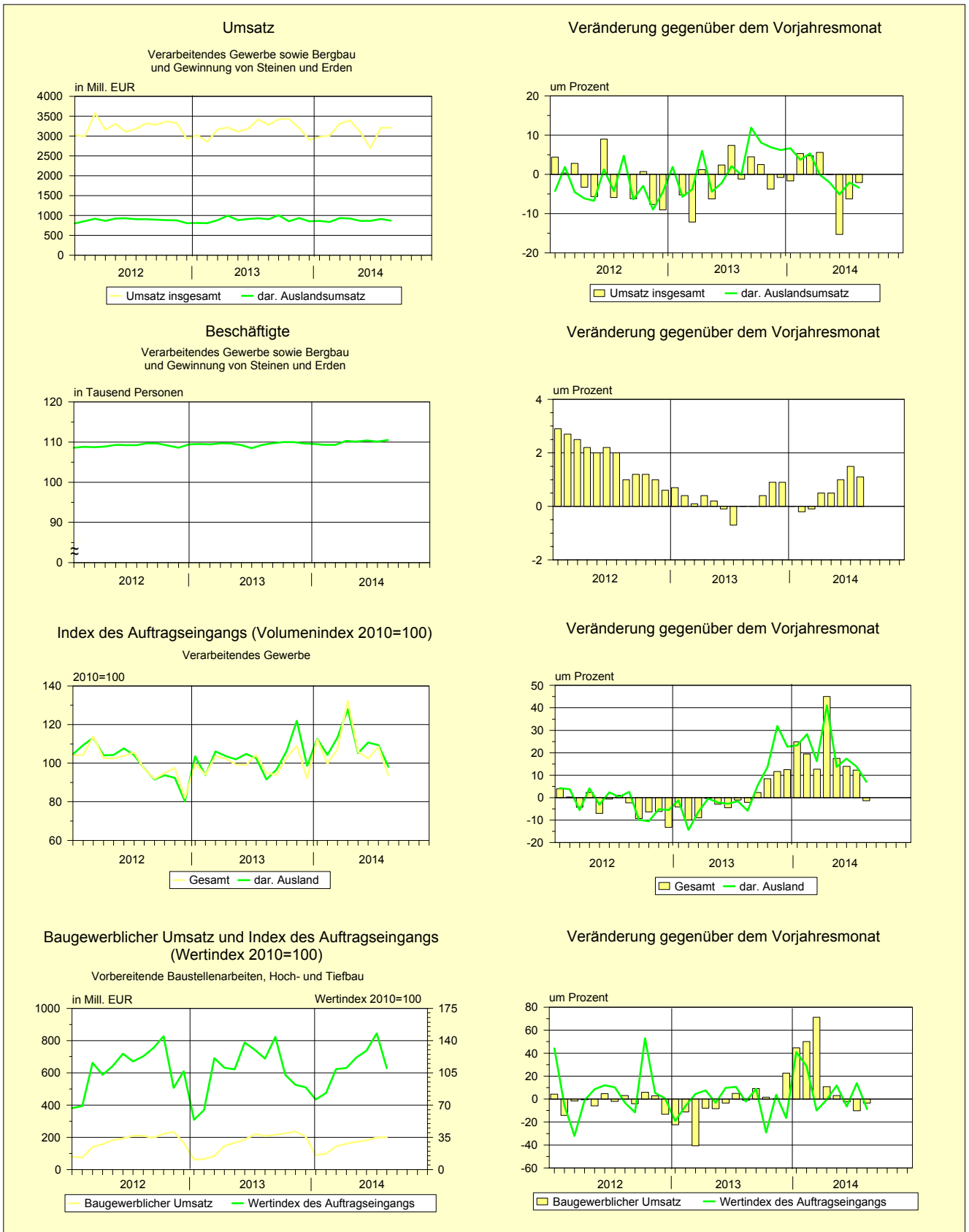
3) ohne Kfz-Handel

4) 2013 und 2014 vorläufige Ergebnisse

5) Abgrenzung nach WZ 2008. Der Berichtskeis wird jährlich durch Ergänzungsstichproben und durch Stichprobenrotation aktualisiert.

6) ohne geförderte Stellen des zweiten Arbeitsmarktes; ab Januar 2014 einschl. Stellen aus dem automatisierten BA-Kooperationsverfahren (sog. Kooperationspartnerstellen)

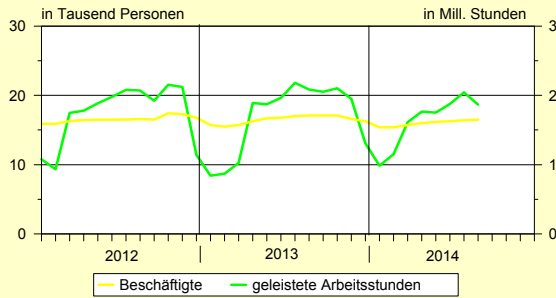
Grafiken zur Entwicklung ausgewählter Wirtschaftsindikatoren



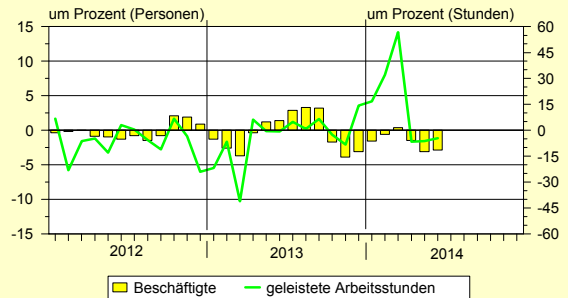
Grafiken zur Entwicklung ausgewählter Wirtschaftsindikatoren

Beschäftigte und geleistete Arbeitsstunden

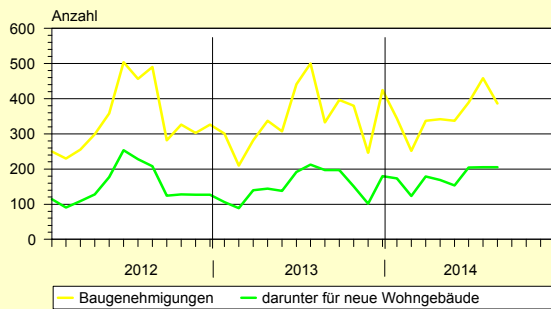
Vorbereitende Baustellenarbeiten, Hoch- und Tiefbau



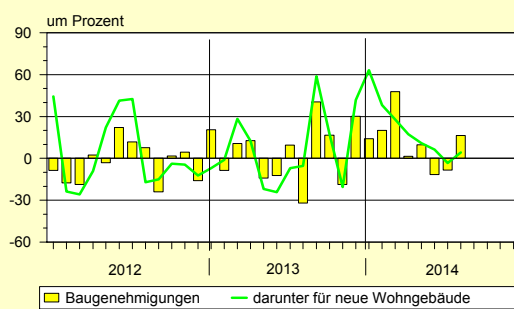
Veränderung gegenüber dem Vorjahresmonat



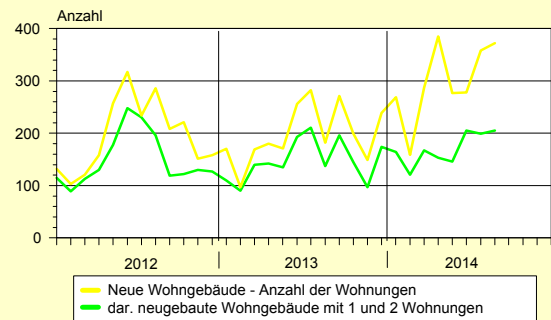
Baugenehmigungen insgesamt



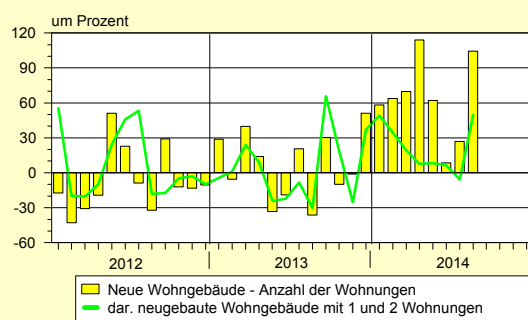
Veränderung gegenüber dem Vorjahresmonat



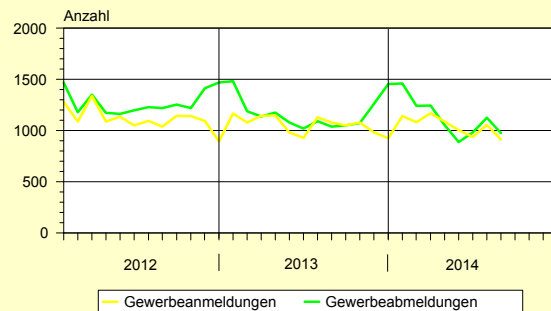
Neue Wohngebäude - Anzahl der Wohnungen



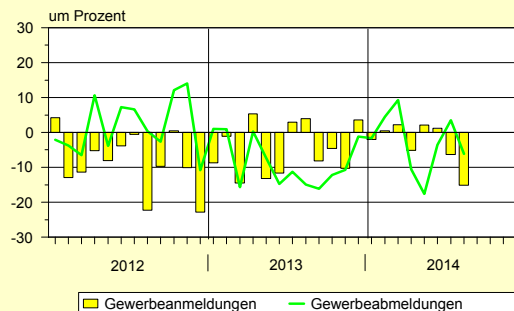
Veränderung gegenüber dem Vorjahresmonat



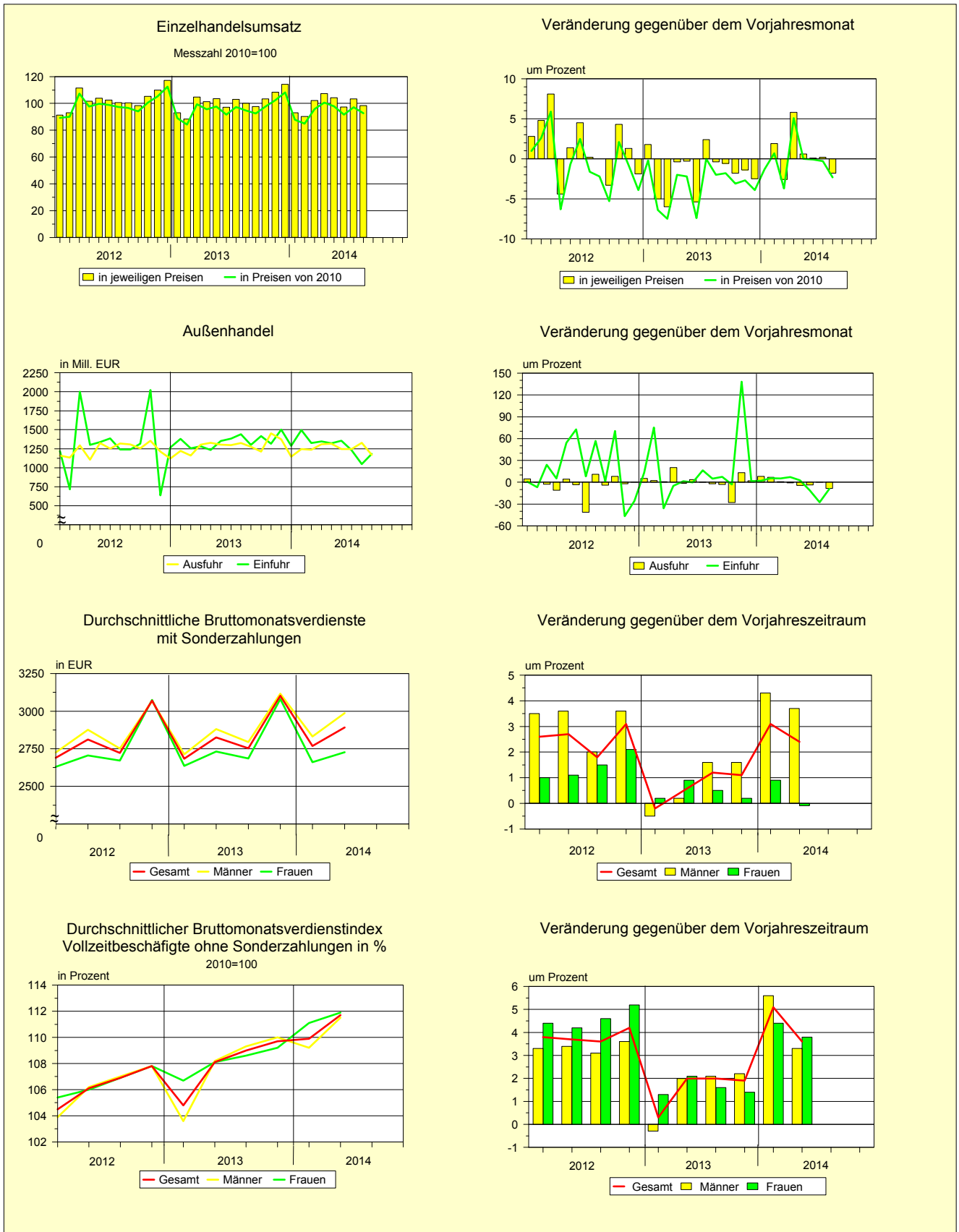
Gewerbeanmeldungen und Gewerbeabmeldungen



Veränderung gegenüber dem Vorjahresmonat

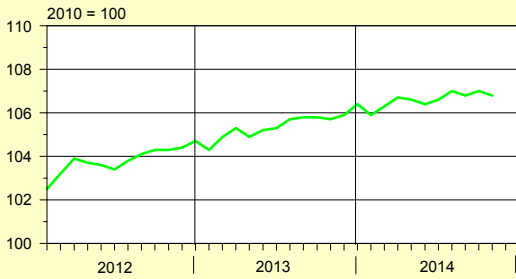


Grafiken zur Entwicklung ausgewählter Wirtschaftsindikatoren

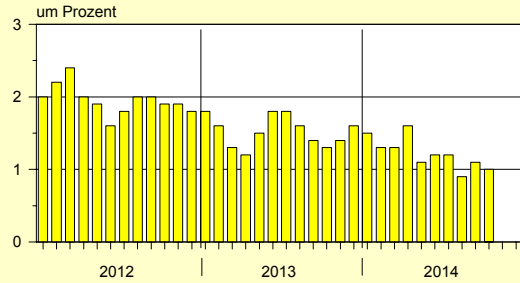


Grafiken zur Entwicklung ausgewählter Wirtschaftsindikatoren

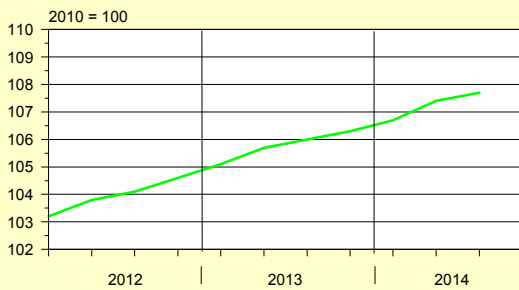
Verbraucherpreisindex



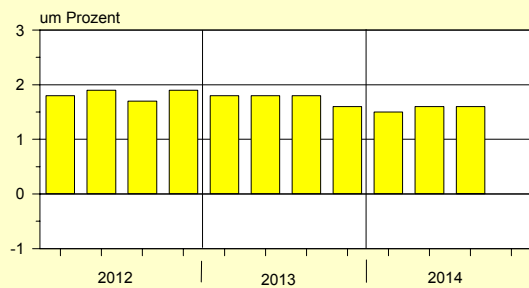
Veränderung gegenüber dem Vorjahresmonat



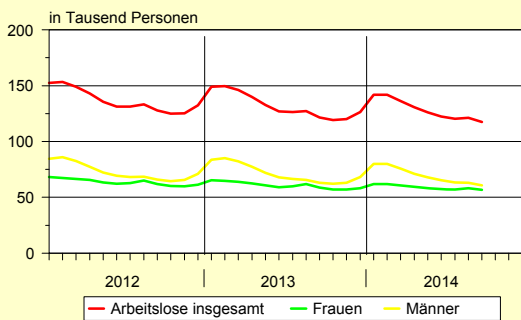
Preisindex für Wohngebäude insgesamt



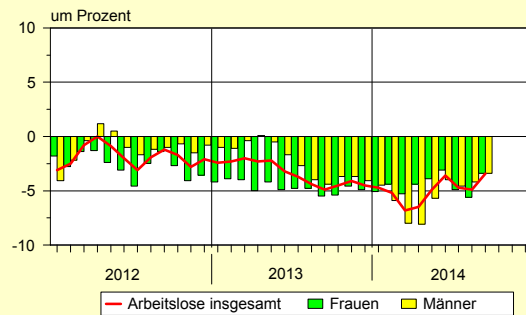
Veränderung gegenüber dem Vorjahreszeitraum



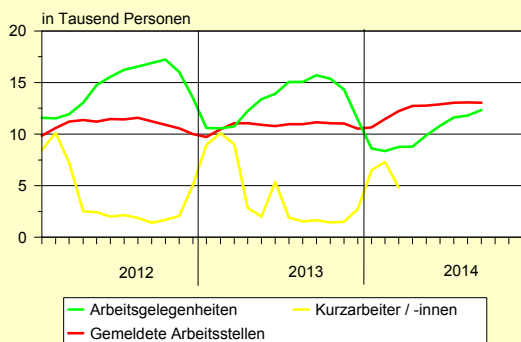
Arbeitslose



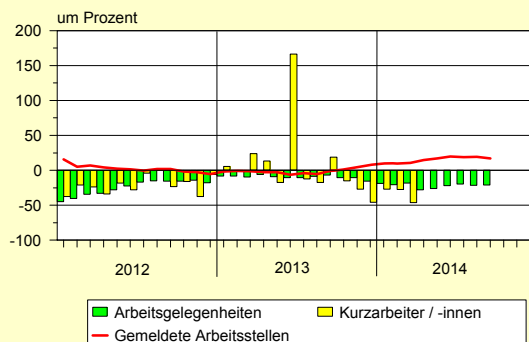
Veränderung gegenüber dem Vorjahresmonat



Beschäftigte in Arbeitsgelegenheiten, Kurzarbeiter/-innen und Gemeldete Arbeitsstellen



Veränderung gegenüber dem Vorjahresmonat



Notizen

Zahlenspiegel

Sachsen - Anhalt

Zahlenspiegel - Landesübersichten

Lfd. Nr.	Merkmal	Einheit	2012	2012	2013	2012	2013
				01.01. - 31.12		Dezember	Januar
01 BEVÖLKERUNG							
Bevölkerungsstand ¹⁾							
* 0101	Bevölkerung am Monatsende	Anzahl	2 259 393	2 259 393	2 244 577	2 259 393	2 257 140
0102	und zwar Männer ²⁾	Anzahl	1 104 830	1 104 830	1 098 568	1 104 830	1 103 710
0103	Frauen ²⁾	Anzahl	1 154 563	1 154 563	1 146 009	1 154 563	1 153 430
0104	Deutsche ²⁾	Anzahl	2 213 931	2 213 931	2 194 284	2 213 931	2 211 654
0105	Ausländer/-innen ²⁾	Anzahl	45 462	45 462	50 293	45 462	45 486
0106	Mittlere Bevölkerung	Anzahl	2 268 065	2 268 065	2 251 985	2 260 300	2 258 267
0107	Bevölkerungsveränderung ³⁾	Anzahl	- 17 343	- 17 343	- 14 816	- 1 814	- 2 253
Natürliche Bevölkerungsbewegung							
* 0108	Eheschließungen	Anzahl	10 707	10 707	10 083	712	190
0109	Ehescheidungen	Anzahl	4 620	4 620	4 220	314	329
* 0110	Lebendgeborene	Anzahl	16 888	16 888	16 797	1 365	1 418
* 0111	Gestorbene (ohne Totgeborene)	Anzahl	30 321	30 321	31 385	2 863	2 855
* 0112	darunter im 1. Lebensjahr Gestorbene	Anzahl	51	51	49	7	4
* 0113	Überschuss der Geborenen (+) bzw. Gestorbenen (-)	Anzahl	- 13 433	- 13 433	- 14 588	- 1 498	- 1 437
Wanderungen							
* 0114	Zuzüge über die Landesgrenze	Anzahl	40 608	40 608	44 053	2 094	2 926
* 0115	darunter aus dem Ausland	Anzahl	11 257	11 257	14 263	532	871
0116	Zuzüge von Ausländer(n)-innen	Anzahl	12 323	12 323	15 777	572	958
* 0117	Fortzüge über die Landesgrenze	Anzahl	44 863	42 315	44 901	2 548	3 715
* 0118	darunter in das Ausland	Anzahl	7 192	7 192	8 622	407	754
0119	Fortzüge von Ausländer(n)-innen	Anzahl	9 136	9 136	10 777	515	953
* 0120	Innerhalb des Landes Umgezogene ⁴⁾	Anzahl	54 268	54 268	55 024	3 475	5 120
* 0121	Wanderungsgewinn (+) bzw. -verlust (-)	Anzahl	- 4 255	- 4 255	- 848	- 454	- 789

1) Ergebnisse auf Basis des Zensus 2011 - Stand 10.04.2014 2) vorläufige Ergebnisse

3) einschließlich Bestandskorrekturen aufgrund berichteter Meldefälle der Standesämter und Meldebehörden

4) ohne innerhalb der Gemeinde Umgezogene, zum Gebietsstand 31.12.2013

Lfd. Nr.	Merkmal	Einheit	Am	Am	2012
			30.06.2012	30.06.2013	31.12.
02 ERWERBSTÄTIGKEIT					
Beschäftigte ^{1) 2)}					
* 0201	Sozialversicherungspflichtig Beschäftigte am Arbeitsort ³⁾	Anzahl	773 165	769 214	768 266
* 0202	und zwar Frauen	Anzahl	382 269	381 692	384 113
* 0203	Ausländer/-innen	Anzahl	10 559	11 576	10 567
* 0204	Teilzeitbeschäftigte ⁴⁾	Anzahl	...	200 946	196 975
* 0205	darunter Frauen ⁴⁾	Anzahl	...	163 922	161 570
Sozialversicherungspflichtig Beschäftigte nach Wirtschaftsbereichen (WZ 2008)					
* 0206	Land- und Forstwirtschaft, Fischerei (A)	Anzahl	15 840	15 956	14 932
* 0207	Produzierendes Gewerbe (B-F)	Anzahl	220 325	219 165	217 679
* 0208	Handel, Verkehr und Gastgewerbe (G-I)	Anzahl	163 868	162 829	162 600
* 0209	Erbringung von Unternehmensdienstleistungen (J-N)	Anzahl	126 840	124 324	124 405
* 0210	Erbringung von öffentlichen und privaten Dienstleistungen (O-U)	Anzahl	246 282	246 937	248 642

1) Quelle: Beschäftigungsstatistik der Bundesagentur für Arbeit, vorläufige Angaben

2) Aufgrund einer rückwirkenden Revision der Beschäftigungsstatistik im August 2014 weichen diese Daten von zuvor veröffentlichten Daten ab. Vergleiche Methodenbericht im Internetangebot der Bundesagentur für Arbeit.

3) einschließlich Personen "ohne Angabe" zur Wirtschaftsgliederung

4) Aufgrund einer Umstellung im Erhebungsverfahren kam es vorübergehend bei einigen Merkmalen zu Einschränkungen. Vergleichbarkeit (Merkmal Teilzeitbeschäftigte) vor dem Stichtag 31.12.2012 ist nicht möglich.

Zahlenspiegel - Landesübersichten

2013											Lfd. Nr.
Februar	März	April	Mai	Juni	Juli	August	September	Oktober	November	Dezember	
2 254 894	2 252 991	2 251 164	2 250 015	2 248 917	2 247 488	2 245 901	2 245 917	2 247 000	2 246 194	2 244 577	0101 *
1 102 676	1 101 789	1 101 041	1 100 632	1 100 121	1 099 675	1 099 174	1 099 074	1 099 678	1 099 437	1 098 568	0102
1 152 218	1 151 202	1 150 123	1 149 383	1 148 796	1 147 813	1 146 727	1 146 843	1 147 322	1 146 757	1 146 009	0103
2 209 379	2 207 091	2 204 887	2 203 243	2 201 879	2 200 119	2 198 209	2 197 117	2 196 938	2 195 538	2 194 284	0104
45 515	45 900	46 277	46 772	47 038	47 369	47 692	48 800	50 062	50 656	50 293	0105
2 256 017	2 253 943	2 252 078	2 250 590	2 249 466	2 248 203	2 246 695	2 245 909	2 246 459	2 246 597	2 245 386	0106
- 2 246	- 1 903	- 1 827	- 1 149	- 1 098	- 1 429	- 1 587	16	1 083	- 806	- 1 617	0107
275	503	501	1 393	1 285	1 410	1 743	1 135	665	392	591	0108 *
413	354	402	367	370	403	320	281	308	362	311	0109
1 271	1 302	1 359	1 342	1 425	1 600	1 518	1 547	1 395	1 333	1 287	0110 *
2 871	3 106	2 766	2 526	2 505	2 463	2 464	2 245	2 495	2 420	2 669	0111 *
4	4	6	6	3	3	5	4	4	3	3	0112 *
- 1 600	- 1 804	- 1 407	- 1 184	- 1 080	- 863	- 946	- 698	- 1 100	- 1 087	- 1 382	0113 *
2 621	3 000	3 464	3 107	2 750	4 082	4 242	5 176	6 427	3 643	2 615	0114 *
779	980	1 139	1 110	900	1 381	1 234	1 879	1 936	1 249	805	0115 *
864	1 163	1 269	1 216	963	1 443	1 338	2 123	2 200	1 372	867	0116
3 309	3 309	3 701	3 071	2 824	4 543	4 947	4 564	4 654	3 365	2 899	0117 *
745	664	722	626	500	934	865	848	645	636	683	0118 *
853	814	943	749	649	1 143	1 086	1 042	969	809	767	0119
4 018	4 123	4 604	4 084	3 805	5 315	5 573	4 985	5 039	4 621	3 737	0120 *
- 688	- 309	- 237	36	- 74	- 461	- 705	612	1 773	278	- 284	0121 *

2013				Lfd. Nr.
31.03.	30.06.	30.09.	31.12.	
760 192	769 214	780 908	767 813	0201 *
381 250	381 692	386 183	384 317	0202 *
11 039	11 576	12 394	11 656	0203 *
198 562	200 946	202 319	202 338	0204 *
162 791	163 922	165 212	165 753	0205 *
15 282	15 956	16 343	14 984	0206 *
214 626	219 165	222 792	216 868	0207 *
161 341	162 829	165 158	163 227	0208 *
121 854	124 324	126 866	122 954	0209 *
247 085	246 937	249 746	249 777	0210 *

Zahlenspiegel - Landesübersichten

Lfd. Nr.	Merkmal	Einheit	2012	2013	2013	
			Durchschnitt	Durchschnitt	September	Oktober
Noch 02 ERWERBSTÄTIGKEIT						
Arbeitsmarkt ¹⁾						
* 0211	Arbeitslose	Anzahl	136 678	132 133	121 611	119 179
* 0212	darunter Frauen	Anzahl	63 713	60 742	58 669	57 085
Arbeitslosenquote(bezogen auf alle zivilen Erwerbspersonen)						
* 0213	Insgesamt	%	11,5	11,2	10,3	10,1
* 0214	und zwar Frauen	%	11,3	10,9	10,5	10,2
* 0215	Männer	%	11,7	11,4	10,1	9,9
* 0216	Ausländer/-innen	%	22,7	21,3	20,4	20,1
* 0217	Jüngere von 15 bis unter 25 Jahren	%	10,2	10,2	10,4	9,2
* 0218	Kurzarbeiter/-innen ²⁾	Anzahl	3 920	4 082	1 649	1 437
* 0219	Gemeldete Arbeitsstellen ³⁾	Anzahl	10 930	10 806	11 146	11 060
0220	Teilnahme berufliche Weiterbildung ⁴⁾	Anzahl	6 134	6 640	6 428	7 027
0221	Arbeitsgelegenheiten ⁴⁾	Anzahl	14 569	13 146	15 714	15 353

1) Quelle: Bundesagentur für Arbeit; ohne Teilnehmer/-innen an Eignungsfeststellungs- und Trainingsmaßnahmen; ab Januar 2005 unter Einschluss der Grundsicherung für Arbeitsuchende; ab September 2005 Untererfassung in den Optionskommunen beseitigt. Verfahrensbedingte Abweichungen zu den offiziellen Zahlen sind nicht auszuschließen; die aktuellen Werte sind im Internet bei der [Bundesagentur für Arbeit als detaillierte Übersichten](#) zu finden.

2) auf Basis von Abrechnungslisten ermittelt (Summe aller Anspruchsgrundlagen)

3) ohne geförderte Stellen des zweiten Arbeitsmarktes; ab Jan. 2014 einschl. Stellen aus dem automatisierten BA-Kooperationsverfahren (sog. Kooperationspartnerstellen)

4) mit Förderdaten zugelassener kommunaler Träger

Lfd. Nr.	Merkmal	Einheit	2012	2013	2013	
			Durchschnitt	Durchschnitt	August	September
03 BAUTÄTIGKEIT						
Baugenehmigungen im Wohn- und Nichtwohnbau						
0301	Gebäude insgesamt ¹⁾	Anzahl	340	346	332	396
* 0302	Wohnungen in Wohn- und Nichtwohngebäuden ²⁾ (Neubau und Saldo aus Baumaßnahmen an bestehenden Gebäuden)	Anzahl	232	244	266	329
0303	Wohnfläche	100 m ²	295	306	331	375
0304	veranschlagte Kosten der Bauwerke	1 000 EUR	75 401	72 393	73 898	88 634
* 0305	Wohnräume (einschließlich Küchen)	Anzahl	1 085	1 098	1 186	1 449
* 0306	Wohngebäude (Neubau)	Anzahl	151	149	137	197
* 0307	darunter mit 1 oder 2 Wohnungen	Anzahl	145	143	133	189
0308	Wohnungen ²⁾	Anzahl	195	196	182	271
* 0309	umbauter Raum	1 000 m ³	116	117	114	157
* 0310	Wohnfläche	100 m ²	232	237	235	317
* 0311	veranschlagte Kosten der Bauwerke	1 000 EUR	25 474	26 844	27 417	36 648
* 0312	Nichtwohngebäude (Neubau)	Anzahl	56	57	60	61
* 0313	umbauter Raum	1 000 m ³	321	276	256	269
* 0314	Nutzfläche	100 m ²	431	370	346	291
* 0315	veranschlagte Kosten der Bauwerke	1 000 EUR	27 271	23 707	15 388	23 225

1) einschließlich Baumaßnahmen an bestehenden Gebäuden

2) ab Berichtsjahr 2012 einschl. sonstige Wohneinheiten

Zahlenspiegel - Landesübersichten

2013		2014									Lfd. Nr.
November	Dezember	Januar	Februar	März	April	Mai	Juni	Juli	August	September	
120 190	126 439	141 919	141 921	136 138	130 779	126 138	122 486	120 362	121 226	117 493	0211 *
57 066	58 267	62 024	61 910	60 507	59 636	58 327	57 257	56 909	58 307	56 673	0212 *
10,1	10,7	12,0	12,0	11,5	11,0	10,8	10,4	10,3	10,3	10,0	0213 *
10,2	10,4	11,1	11,1	10,8	10,7	10,6	10,4	10,3	10,6	10,3	0214 *
10,1	10,9	12,8	12,8	12,1	11,4	10,9	10,5	10,2	10,1	9,8	0215 *
20,2	20,7	22,7	22,9	22,6	22,1	20,9	20,6	20,6	21,3	21,5	0216 *
8,9	9,0	10,0	10,3	9,8	9,2	9,8	9,4	10,0	11,3	10,1	0217 *
1 484	2 749	6 487	7 293	4 824	0218 *
11 027	10 537	10 645	11 473	12 241	12 735	12 756	12 874	13 035	13 079	13 060	0219 *
6 903	6 756	6 393	6 741	6 859	6 984	6 958	6 997	6 709	6 320	6 963	0220
14 299	11 397	8 603	8 359	8 766	8 781	9 879	10 792	11 621	11 805	12 343	0221

2013			2014								Lfd. Nr.
Oktober	November	Dezember	Januar	Februar	März	April	Mai	Juni	Juli	August	
380	246	424	343	252	337	342	337	389	458	386	0301
165	200	499	320	164	275	478	357	277	399	485	0302 *
233	224	469	369	220	373	459	392	358	457	507	0303
78 353	55 527	91 986	74 346	43 199	84 405	101 930	81 248	72 582	95 014	122 097	0304
694	875	1 681	1 508	851	1 476	1 695	1 554	1 369	1 656	1 957	0305 *
150	101	180	173	123	179	169	153	204	205	205	0306 *
140	97	170	163	117	166	150	139	197	193	194	0307 *
199	149	239	269	159	287	385	277	278	358	372	0308
117	86	147	155	99	166	177	152	162	191	192	0309 *
239	166	299	301	196	328	367	297	326	375	385	0310 *
27 884	18 659	33 401	35 417	22 557	35 820	40 787	34 475	37 961	45 713	49 560	0311 *
69	50	72	43	27	36	39	41	30	59	55	0312 *
433	192	361	183	94	265	554	335	127	259	564	0313 *
523	304	479	274	146	311	584	707	202	371	618	0314 *
27 401	21 831	35 921	20 347	10 020	25 900	42 470	26 996	11 016	21 867	57 988	0315 *

Zahlenspiegel - Landesübersichten

Lfd. Nr.	Merkmal	Einheit	2008	2009		2010 ²⁾
			November	Mai	November	Mai
04 LANDWIRTSCHAFT						
Viehbestand ¹⁾						
0401	Rinder	Anzahl	354 156	352 526	348 922	348 285
0402	darunter Milchkühe	Anzahl	128 141	127 128	123 123	124 040
0403	Schweine	Anzahl	1 053 496	1 053 630	1 073 458	1 061 185
0404	darunter Sauen	Anzahl	124 694	128 457	121 693	118 467
0405	Schafe	Anzahl	.	113 698	.	103 421

1) Berichtszeitpunkt jeweils der 03. des Monats

2) bei Schweinen aufgrund methodischer Änderungen eingeschränkte Vergleichbarkeit zu den Erhebungen vor 2010

3) vorläufige Ergebnisse

Lfd. Nr.	Merkmal	Einheit	2012	2013	2013	
			Durchschnitt	Durchschnitt	September	Oktober
Noch 04 LANDWIRTSCHAFT						
Gewerbliche Schlachtungen von Tieren in- und ausländischer Herkunft und Eiererzeugung						
0406	Rinder insgesamt	Anzahl	389	294	298	355
0407	darunter Kälber	Anzahl	21	12	5	7
0408	Jungrinder	Anzahl	7	7	8	3
0409	Schweine	Anzahl	349 629	368 512	380 373	404 629
* 0410	Schlachtmengen (ohne Geflügel) ²⁾	t	32 717	34 418	35 297	37 922
* 0411	darunter Rinder insgesamt	t	110	86	88	107
* 0412	darunter Kälber	t	2	1	1	1
* 0413	Jungrinder	t	1	1	1	0
* 0414	Schweine	t	32 582	34 309	35 185	37 792
* 0415	Geflügelfleisch ³⁾	t
* 0416	Eiererzeugung ⁴⁾	1 000	43 856	38 363	34 501	41 696
0417	Eiererzeugung je Henne ⁴⁾	Stück	25	24	22	24

1) vorläufige Ergebnisse

2) Rinder, Schweine, Schafe, Pferde, Ziegen; einschließlich Schlachtfetten, jedoch ohne Innereien

3) aus Schlachtungen inländischen Geflügels in Schlachtereien mit einer Schlachtkapazität von 2 000 und mehr Tieren im Monat

4) in Unternehmen mit mindestens 3 000 Hennenhaltungsplätzen, einschließlich Junghennen-, Bruch- und Knickeier

Zahlenspiegel - Landesübersichten

2010 ²⁾	2011 ²⁾		2012 ²⁾		2013 ²⁾		2014 ²⁾	Lfd. Nr.
November	Mai	November	Mai	November	Mai	November	Mai	
342 856	342 255	341 112	341 128	342 421	344 937	347 025	348 851	0401
123 192	124 492	123 804	124 445	124 285	125 333	125 014	127 177	0402
1 113 035	1 196 704	1 235 141	1 226 183	1 228 861	1 201 192	1 260 677	1 256 028 ³⁾	0403
132 878	138 952	145 686	152 810	151 686	145 402	143 899	146 383 ³⁾	0404
.	.	83 043	.	79 300	.	74 042	.	0405

2013		2014 ¹⁾									Lfd. Nr.
November	Dezember	Januar	Februar	März	April	Mai	Juni	Juli	August	September	
414	285	271	286	329	381	363	342	551	267	210	0406
14	14	9	2	12	17	26	15	9	10	11	0407
14	3	3	13	25	4	1	1	3	3	3	0408
372 459	366 647	382 079	371 774	404 119	379 148	343 173	359 249	378 579	375 600	424 617	0409
34 952	33 931	35 823	34 675	37 713	35 412	32 039	33 347	35 068	34 750	39 486	0410 *
125	84	80	83	94	110	101	98	151	76	62	0411 *
2	2	1	0	1	2	3	2	1	1	1	0412 *
2	0	0	2	4	1	0	0	0	0	0	0413 *
34 791	33 823	35 721	34 568	37 595	35 268	31 915	33 231	34 894	34 657	39 404	0414 *
.	0415 *
41 521	41 513	42 490	40 044	42 384	42 874	42 582	40 037	38 823	40 706	...	0416 *
24	24	24	24	26	25	25	24	25	26	...	0417

Zahlenspiegel - Landesübersichten

Lfd. Nr.	Merkmal	Einheit	2012	2013	2013	
			Durchschnitt	Durchschnitt	August	September
	05 PRODUZIERENDES GEWERBE					
	Verarbeitendes Gewerbe sowie Bergbau und Gewinnung von Steinen und Erden¹⁾					
* 0501	Betriebe	Anzahl	684	689	686	686
* 0502	Beschäftigte	Anzahl	109 186	109 502	109 262	109 662
* 0503	Geleistete Arbeitsstunden	1 000 h	15 152	15 069	14 908	15 159
* 0504	Entgelte ²⁾	Mill. EUR	289,8	294,7	284,0	282,3
* 0505	Gesamtumsatz (ohne Umsatzsteuer)	Mill. EUR	3 218,3	3 186,2	3 278,4	3 436,9
0506	davon Vorleistungsgüterproduzenten einschl. Energie	Mill. EUR	2 039,3	1 979,5	2 081,3	2 119,5
0507	Investitionsgüterproduzenten	Mill. EUR	408,9	415,4	417,4	516,2
0508	Gebrauchsgüterproduzenten	Mill. EUR	44,4	41,8	40,2	39,4
0509	Verbrauchsgüterproduzenten	Mill. EUR	725,6	749,5	739,5	761,8
* 0510	darunter Auslandsumsatz	Mill. EUR	880,1	899,3	902,9	1 004,0
0511	Volumenindex des Auftragseingangs im Verarbeitenden Gewerbe	2010=100	100,0	94,1	94,9	94,0
0512	davon aus dem Inland	2010=100	99,8	92,3	97,3	92,1
0513	aus dem Ausland	2010=100	100,2	96,5	91,6	96,6

1) Betriebe mit 50 und mehr tätigen Personen.

2) Bruttolohn- und Bruttogehaltssumme.

Lfd. Nr.	Merkmal	Einheit	2012	2013	2013	
			Durchschnitt	Durchschnitt	August	September
	Noch 05 PRODUZIERENDES GEWERBE					
	Energie- und Wasserversorgung					
* 0514	Betriebe ¹⁾	Anzahl	97	95	95	95
* 0515	Beschäftigte ¹⁾²⁾	Anzahl	7 225	7 501	7 527	7 537
* 0516	Geleistete Arbeitsstunden	1 000 h	938	950	908	957
* 0517	Bruttoentgeltssumme ¹⁾	Mill. EUR	26,2	28,2	26,4	25,9
* 0518	Stromerzeugung (brutto) in Kraftwerken f. d. allg. Versorgung ³⁾	Mill. kWh	869	802	582	573
0519	Stromerzeugung (netto) in Kraftwerken f. d. allg. Versorgung ³⁾	Mill. kWh	799	731	527	521
0520	darunter in Kraft-Wärme-Kopplung (KWK)	Mill. kWh	286	250	166	173
0521	darunter aus erneuerbaren Energien (ohne Pumpstrom)	Mill. kWh	44	52	54	36
0522	Brutto-Engpassleistung der Kraftwerke f. d. allg. Versorgung ³⁾	MW	2 300	2 295	2 288	2 290
0523	CO ₂ Emission der Kraftwerke für die allg. Versorgung ³⁾	1 000 t CO ₂	716	680	488	479

1) Betriebe von Unternehmen mit im Allgemeinen 20 und mehr Beschäftigten

2) einschließlich der tätigen Inhaber

3) mit einer elektrischen Engpassleistung ab 1 MW

Zahlenspiegel - Landesübersichten

2013			2014								Lfd. Nr.
Oktober	November	Dezember	Januar	Februar	März	April	Mai	Juni	Juli	August	
687	687	687	680	680	680	692	692	692	688	688	0501 *
110 037	110 050	109 664	109 450	109 324	109 307	110 252	110 130	110 374	110 064	110 482	0502 *
15 337	15 448	13 396	15 307	14 902	15 618	15 218	14 927	14 831	15 711	14 435	0503 *
307,2	341,6	300,1	291,8	284,7	301,0	303,4	311,1	313,7	302,5	290,7	0504 *
3 441,0	3 205,2	2 905,6	2 975,3	3 007,4	3 311,0	3 394,6	3 106,2	2 692,8	3 205,5	3 210,8	0505 *
2 163,0	1 932,4	1 671,3	1 882,8	1 910,8	2 093,3	2 148,8	1 967,6	1 523,5	1 970,9	2 074,1	0506
426,6	431,1	451,7	347,8	378,0	416,4	447,8	396,5	398,0	436,3	417,6	0507
40,1	43,8	31,7	33,1	43,4	43,9	42,2	40,2	42,7	41,7	33,1	0508
811,3	798,0	750,8	711,5	675,2	757,4	755,7	701,9	728,7	756,6	686,0	0509
950,2	935,6	853,9	865,4	835,2	932,0	922,5	866,3	862,2	909,2	872,2	0510 *
102,8	109,0	92,1	112,2	99,8	107,3	132,3	106,0	102,3	108,5	93,6	0511
100,2	99,5	87,4	111,8	96,0	102,5	135,4	106,0	95,7	107,2	89,9	0512
106,4	121,9	98,5	112,6	104,3	113,4	127,7	105,2	110,6	109,4	98,1	0513

2013			2014								Lfd. Nr.
Oktober	November	Dezember	Januar	Februar	März	April	Mai	Juni	Juli	August	
95	95	95	103	104	104	104	104	104	102	102	0514 *
7 545	7 565	7 585	7 491	7 508	7 511	7 493	7 484	7 463	7 423	7 485	0515 *
958	992	807	1 005	956	1 019	944	927	907	986	858	0516 *
27,4	44,6	27,3	25,3	25,3	26,2	30,7	29,0	27,7	27,0	26,0	0517 *
725	904	730	849	831	880	767	870	792	765	505	0518 *
661	827	668	779	760	803	697	791	717	695	459	0519
224	287	291	314	274	279	228	211	181	200	194	0520
58	50	55	62	57	62	59	59	54	56	49	0521
2 288	2 288	2 295	2 295	2 296	2 298	2 298	2 298	2 298	2 298	2 290	0522
629	760	623	715	704	742	650	751	682	643	412	0523

Zahlenspiegel - Landesübersichten

Lfd. Nr.	Merkmal	Einheit	2012	2013	2013	
			Durchschnitt	Durchschnitt	August	September
	Noch 05 PRODUZIERENDES GEWERBE					
	Baugewerbe					
	<i>Bauhauptgewerbe/Vorbereitende Baustellenarbeiten, Hoch- und Tiefbau ¹⁾</i>					
* 0524	Tätige Personen ²⁾	Anzahl	30 501	29 796	31 153	31 064
* 0525	Geleistete Arbeitsstunden	1 000 h	3 147	2 986	3 750	3 738
* 0526	davon Wohnungsbau	1 000 h	925	892	1 155	1 203
* 0527	gewerblicher und industrieller Bau	1 000 h	1 352	1 236	1 461	1 428
* 0528	öffentlicher und Straßenbau	1 000 h	870	858	1 134	1 107
* 0529	Entgeltsumme	Mill. EUR	60,8	60,2	67,7	65,4
0530	Gesamtumsatz (ohne Umsatzsteuer)	Mill. EUR	277,5	261,5	323,7	338,5
* 0531	Baugewerblicher Umsatz (ohne Umsatzsteuer)	Mill. EUR	275,2	259,2	321,5	336,3
* 0532	davon Wohnungsbau	Mill. EUR	65,6	66,2	87,8	93,9
* 0533	gewerblicher und industrieller Bau	Mill. EUR	130,7	111,9	126,6	125,0
* 0534	öffentlicher und Straßenbau	Mill. EUR	78,9	81,1	107,1	117,3
	<i>Bauhauptgewerbe/Vorbereitende Baustellenarbeiten, Hoch- und Tiefbau ³⁾</i>					
0535	Betriebe	Anzahl	322	323	323	323
0536	Tätige Personen ²⁾	Anzahl	16 545	16 478	17 124	17 075
0537	Geleistete Arbeitsstunden	1 000 h	1 741	1 678	2 082	2 051
0538	Entgeltsumme	Mill. EUR	39,0	39,4	44,1	42,6
0539	Gesamtumsatz (ohne Umsatzsteuer)	Mill. EUR	173,8	169,9	209,9	217,2
0540	Baugewerblicher Umsatz (ohne Umsatzsteuer)	Mill. EUR	172,6	168,5	208,4	215,8
0541	Wertindex der Auftragseingänge	2010=100	108,7	106,2	120,4	143,8
0542	davon Hochbau	2010=100	115,2	108,3	113,5	143,4
0543	davon Wohnungsbau	2010=100	121,6	127,5	127,1	217,3
0544	gewerblicher und industrieller Bau	2010=100	122,4	110,3	105,1	133,3
0545	öffentlicher Hochbau	2010=100	87,9	82,2	123,3	93,9
0546	Tiefbau	2010=100	104,6	104,9	124,6	144,1
0547	darunter gewerblicher und industrieller Bau	2010=100	128,6	115,8	98,3	144,8
0548	Straßenbau	2010=100	86,8	104,7	149,9	149,5
	<i>Ausbaugewerbe/Bauinstallation und sonstiges Baugewerbe ⁴⁾</i>					
0549	Betriebe	Anzahl	253	252	-	251
* 0550	Tätige Personen ²⁾	Anzahl	10 241	10 294	-	10 255
* 0551	Geleistete Arbeitsstunden	1 000 h	3 554	3 482	-	3 603
* 0552	Entgeltsumme	Mill. EUR	66,4	66,4	-	64,9
0553	Gesamtumsatz (ohne Umsatzsteuer)	Mill. EUR	295,0	287,2	-	293,6
* 0554	Baugewerblicher Umsatz (ohne Umsatzsteuer)	Mill. EUR	291,3	284,4	-	290,5

1) nach der Ergänzungserhebung hochgerechnete Ergebnisse für alle Betriebe

2) einschließlich der tätigen Inhaber

3) Betriebe von Unternehmen mit im Allgemeinen 20 und mehr tätigen Personen

4) Betriebe von Unternehmen mit im Allgemeinen 20 und mehr tätigen Personen; Quartalsangaben

Zahlenspiegel - Landesübersichten

2013			2014								Lfd. Nr.
Oktober	November	Dezember	Januar	Februar	März	April	Mai	Juni	Juli	August	
30 793	30 007	29 347	27 810	27 783	28 343	28 906	29 124	29 353	29 473	29 820	0524 *
3 727	3 472	2 334	1 768	2 075	2 891	3 117	3 110	3 342	3 614	3 259	0525 *
1 136	1 090	722	515	631	914	959	969	1 045	1 116	959	0526 *
1 486	1 335	965	839	893	1 173	1 159	1 189	1 271	1 319	1 243	0527 *
1 105	1 047	647	414	551	804	999	952	1 026	1 179	1 057	0528 *
68,5	68,5	59,5	52,9	47,8	53,2	60,6	63,1	64,3	66,7	63,8	0529 *
348,2	361,3	311,2	146,7	157,6	227,3	253,0	261,7	275,0	303,0	306,5	0530
345,3	357,7	308,7	144,5	156,6	225,3	250,8	259,9	272,0	301,0	304,5	0531 *
85,9	88,2	71,9	39,6	42,6	64,2	68,3	64,2	64,7	74,3	74,8	0532 *
149,2	150,8	136,2	60,4	67,7	90,5	97,0	97,2	107,3	116,2	119,6	0533 *
110,2	118,7	100,6	44,5	46,3	70,7	85,5	98,4	99,9	110,5	110,0	0534 *
319	319	319	315	315	315	315	315	315	314	314	0535
17 083	16 647	16 281	15 428	15 413	15 724	16 036	16 157	16 284	16 351	16 543	0536
2 100	1 948	1 306	984	1 151	1 613	1 764	1 753	1 877	2 042	1 868	0537
44,9	44,9	38,9	34,7	31,3	34,8	39,7	41,3	42,2	43,7	41,8	0538
227,4	238,4	206,0	92,1	98,9	144,2	163,1	174,1	183,0	199,3	202,5	0539
225,5	236,1	204,5	90,7	98,3	143,0	161,7	172,9	181,1	198,0	201,2	0540
102,7	92,0	89,2	76,0	83,3	109,0	110,1	121,6	129,0	147,7	109,9	0541
112,8	107,3	115,7	76,8	83,1	124,2	95,7	97,2	146,8	95,2	93,1	0542
97,8	108,0	128,1	74,5	178,5	208,1	115,0	92,9	174,1	109,1	96,8	0543
123,4	122,5	127,4	57,6	52,2	102,9	93,8	107,4	129,4	99,6	94,9	0544
98,5	63,4	69,6	133,8	69,7	95,8	80,6	73,0	167,3	68,1	84,2	0545
96,4	82,5	72,7	75,5	83,4	99,4	119,1	136,7	117,9	180,5	120,3	0546
96,7	130,6	102,8	129,0	144,6	81,6	111,3	172,5	115,3	255,5	105,8	0547
79,3	50,6	59,1	40,8	56,3	96,6	107,7	130,9	144,2	156,6	108,4	0548
-	-	251	-	-	256	-	-	253	-	-	0549
-	-	10 248	-	-	10 306	-	-	10 189	-	-	0550 *
-	-	3 432	-	-	3 349	-	-	3 303	-	-	0551 *
-	-	69,9	-	-	65,2	-	-	67,4	-	-	0552 *
-	-	330,9	-	-	228,5	-	-	268,0	-	-	0553
-	-	328,0	-	-	226,5	-	-	265,8	-	-	0554 *

Zahlenspiegel - Landesübersichten

Lfd. Nr.	Merkmal	Einheit	2012	2013	2013	
			Durchschnitt	Durchschnitt	August	September
	06 HANDEL ^{1) 2) 3)}					
	Großhandel ⁴⁾					
* 0601	Beschäftigte (Index)	2010=100	101,1	99,2	100,4	100,6
* 0602	Index der Umsätze nominal (in jeweiligen Preisen)	2010=100	128,4	125,6	133,0	137,5
* 0603	Index der Umsätze real (in Preisen von 2005)	2010=100	109,0	109,9	116,7	119,1
	Einzelhandel und Tankstellen					
* 0604	Beschäftigte (Index)	2010=100	101,5	97,3	96,8	97,0
* 0605	Index der Umsätze nominal (in jeweiligen Preisen)	2010=100	103,0	101,4	100,1	97,9
* 0606	Index der Umsätze real (in Preisen von 2010)	2010=100	99,1	96,0	94,9	92,5
	Kfz-Handel ⁵⁾					
* 0607	Beschäftigte (Index)	2010=100	103,0	101,0	100,9	101,4
* 0608	Index der Umsätze nominal (in jeweiligen Preisen)	2010=100	106,3	104,2	96,3	102,9
* 0609	Index der Umsätze real (in Preisen von 2010)	2010=100	104,1	102,1	94,3	101,1

1) 2013 und 2014 vorläufige Ergebnisse

2) Abgrenzung nach der WZ 2008. Der Berichtsreis wird jährlich durch Ergänzungsstichproben und durch Stichprobenrotation aktualisiert. Im Groß- und Kfz-Handel basieren die Ergebnisse ab Januar 2011 auf einem Mix-Modell (Nutzung von Verwaltungsdaten und Befragung aller großen Unternehmen).

3) ohne Umsatzsteuer 4) einschließlich Handelsvermittlung 5) sowie Instandhaltung und Reparatur von Kfz.

Lfd. Nr.	Merkmal	Einheit	2012	2013	2013	
			Durchschnitt	Durchschnitt	August	September
	07 GASTGEWERBE ^{1) 2) 3)}					
* 0701	Beschäftigte (Index)	2010=100	98,4	98,3	99,4	101,5
* 0702	Index der Umsätze nominal (in jeweiligen Preisen)	2010=100	101,9	94,6	104,6	109,2
* 0703	Index der Umsätze real (in Preisen von 2010)	2010=100	98,5	89,4	98,8	102,2

1) 2013 und 2014 vorläufige Ergebnisse

2) Abgrenzung nach der WZ 2008. Der Berichtsreis wird jährlich durch Ergänzungsstichproben und durch Stichprobenrotation aktualisiert.

3) ohne Umsatzsteuer

Lfd. Nr.	Merkmal	Einheit	2012	2013	2013	
			Durchschnitt	Durchschnitt	August	September
	08 TOURISMUS ^{1) 2)}					
0801	Betriebe	Anzahl	1 125	1 114	1 111	1 114
0802	Angebotene Schlafgelegenheiten ³⁾	Anzahl	67 567	66 715	71 889	71 240
0803	Durchschnittl. Auslastung der angebot. Schlafgelegenheiten	%	29,9	29,5	34,6	34,3
* 0804	Gästeankünfte	Anzahl	246 109	240 436	299 117	311 338
* 0805	darunter von Auslandsgästen	Anzahl	18 456	18 597	28 860	23 888
* 0806	Gästeübernachtungen	Anzahl	612 806	594 237	771 262	728 918
* 0807	darunter von Auslandsgästen	Anzahl	44 308	42 038	68 940	53 955
0808	Durchschnittliche Aufenthaltsdauer	Tage	2,5	2,5	2,6	2,3

1) Betriebe ab 10 Schlafgelegenheiten; alle Merkmale einschl. Camping (Touristik-Camping)

2) 2012 und 2013 endgültige Ergebnisse

3) Doppelbetten zählen als 2 Schlafgelegenheiten. Für Camping wird 1 Stellplatz in 4 Schlafgelegenheiten umgerechnet.

Zahlenspiegel - Landesübersichten

2013			2014								Lfd. Nr.
Oktober	November	Dezember	Januar	Februar	März	April	Mai	Juni	Juli	August	
100,2	99,8	98,6	95,3	95,1	95,6	95,7	96,2	96,5	97,7	...	0601 *
129,8	124,0	115,2	106,4	103,7	124,8	120,6	105,6	71,7	102,6	...	0602 *
115,4	111,1	102,2	95,2	93,2	111,5	107,6	94,6	64,8	91,9	...	0603 *
97,1	97,9	97,0	95,6	95,5	96,9	97,5	96,9	98,1	98,0	98,3	0604 *
103,5	108,5	114,3	93,0	90,2	102,2	107,3	104,3	97,4	103,3	98,3	0605 *
97,7	102,5	108,3	87,9	85,0	95,8	100,6	97,8	91,6	97,2	92,7	0606 *
101,4	102,2	101,4	100,7	100,0	100,2	100,1	100,3	100,0	99,5	...	0607 *
111,9	111,2	96,5	91,5	93,7	115,7	109,6	108,9	106,8	110,0	...	0608 *
109,5	108,9	94,6	89,5	91,9	113,7	107,6	106,8	104,7	107,5	...	0609 *

2013			2014								Lfd. Nr.
Oktober	November	Dezember	Januar	Februar	März	April	Mai	Juni	Juli	August	
99,6	96,2	96,6	96,8	96,6	97,3	99,2	101,2	100,9	101,6	101,3	0701 *
105,7	94,4	101,5	78,3	78,0	90,9	95,6	112,8	113,2	104,0	113,3	0702 *
99,3	88,7	95,3	73,4	72,7	84,5	89,0	104,5	104,6	96,3	105,1	0703 *

2013			2014								Lfd. Nr.
Oktober	November	Dezember	Januar	Februar	März	April	Mai	Juni	Juli	August	
1 110	1 112	1 110	1 112	1 110	1 115	1 111	1 111	1 111	1 113	1 115	0801
67 963	60 671	60 155	59 043	59 166	60 768	69 509	71 285	71 162	71 911	71 696	0802
33,9	26,6	24,6	20,4	25,0	25,5	28,4	34,1	36,5	34,7	37,5	0803
279 823	203 443	184 069	147 621	156 754	192 814	234 626	314 205	327 952	305 897	316 393	0804 *
16 232	13 631	10 511	10 139	10 763	13 252	16 221	23 254	27 035	36 062	29 846	0805 *
701 155	480 584	455 985	366 942	412 678	476 304	585 824	747 979	780 676	772 830	832 841	0806 *
37 629	33 877	26 303	22 650	25 858	32 310	35 824	52 650	60 179	76 579	67 013	0807 *
2,5	2,4	2,5	2,5	2,6	2,5	2,5	2,4	2,4	2,5	2,6	0808

Zahlenspiegel - Landesübersichten

Lfd. Nr.	Merkmal	Einheit	2012	2013	2013	
			Durchschnitt	Durchschnitt	August	September
	09 VERKEHR					
	<i>Straßenverkehrsunfälle ¹⁾</i>					
* 0901	Unfälle mit Personenschaden und Sachschaden ²⁾	Anzahl	962	953	1 071	949
* 0902	davon Unfälle mit Personenschaden	Anzahl	685	674	835	741
0903	Unfälle mit Sachschaden	Anzahl	277	280	236	208
0904	Verunglückte insgesamt	Anzahl	873	858	1 060	941
* 0905	davon getötete Personen	Anzahl	12	12	12	20
* 0906	verletzte Personen	Anzahl	861	846	1 048	921
0907	darunter schwerverletzte Personen	Anzahl	178	181	268	217
	<i>Kraftfahrzeuge ³⁾</i>					
* 0908	Zulassung fabrikneuer Kraftfahrzeuge	Anzahl	5 904	5 526	4 918	5 484
* 0909	darunter Personenkraftwagen ⁴⁾	Anzahl	4 773	4 472	3 910	4 517
* 0910	Lastkraftwagen	Anzahl	605	552	489	503
	<i>Binnenschifffahrt</i>					
0911	Güterumschlag insgesamt	1 000 t	582	611	664	673
* 0912	davon Gütereingang	1 000 t	201	214	233	247
* 0913	Güterversand	1 000 t	380	397	431	426

1) 2013 und 2014 vorläufige Ergebnisse

2) schwerwiegender Unfall mit Sachschaden (im engeren Sinne) und sonstiger Sachschadensunfall unter Einfluss berauschender Mittel.

3) Quelle: Kraftfahrt-Bundesamt

4) Fahrzeuge zur Personenbeförderung mit höchstens 8 Sitzplätzen außer dem Fahrersitz, einschließlich Wohnmobile und Krankenwagen.

Lfd. Nr.	Merkmal	Einheit	2012	2013	2013	
			Durchschnitt	Durchschnitt	August	September
	10 AUßENHANDEL ^{1) 2)}					
	<i>Ausfuhr (Spezialhandel)</i>					
* 1001	Ausfuhr insgesamt	Mill. EUR	1 233,8	1 271,9	1 277,8	1 214,0
* 1002	darunter Güter der Ernährungswirtschaft	Mill. EUR	150,8	144,1	138,9	126,9
* 1003	Güter der Gewerblichen Wirtschaft	Mill. EUR	1 074,4	1 053,0	1 075,0	1 012,6
* 1004	davon Rohstoffe	Mill. EUR	55,0	51,0	44,4	52,1
* 1005	Halbwaren	Mill. EUR	153,9	135,7	162,4	149,3
* 1006	Fertigwaren	Mill. EUR	865,5	866,3	868,2	811,1
* 1007	davon Vorerzeugnisse	Mill. EUR	383,9	373,4	398,5	328,8
* 1008	Enderzeugnisse	Mill. EUR	481,6	492,9	469,8	482,2
	davon nach					
* 1009	Europa	Mill. EUR	990,2	1 025,5	1 041,1	949,1
* 1010	darunter in die EU-Länder	Mill. EUR	856,2	899,1	918,1	828,5
* 1011	Afrika	Mill. EUR	21,7	21,1	18,5	18,6
* 1012	Amerika	Mill. EUR	75,1	80,0	78,9	86,8
* 1013	Asien	Mill. EUR	137,5	138,7	131,0	151,8
* 1014	Australien, Ozeanien und übrige Gebiete	Mill. EUR	9,3	6,7	8,3	7,5

1) Wegen der unterschiedlichen Abgrenzung von Spezialhandel und Generalhandel ist eine Saldierung der Ein- und Ausfuhrergebnisse nicht möglich.

2) 2013 und 2014 vorläufige Ergebnisse

Zahlenspiegel - Landesübersichten

2013			2014								Lfd. Nr.
Oktober	November	Dezember	Januar	Februar	März	April	Mai	Juni	Juli	August	
996	911	1 027	835	635	851	952	1 003	1 013	1 058	898	0901 *
751	619	687	536	448	643	714	757	806	790	661	0902 *
245	292	340	299	187	208	238	246	207	268	237	0903
946	780	851	704	543	835	926	964	1 073	999	848	0904
8	9	8	11	9	9	11	14	13	12	11	0905 *
938	771	843	693	534	826	915	950	1 060	987	837	0906 *
193	162	185	161	129	196	210	204	243	189	190	0907
5 631	5 763	5 264	4 458	4 669	7 002	5 988	5 795	6 505	5 772	4 834	0908 *
4 761	4 751	4 093	3 709	3 710	5 557	4 672	4 567	5 142	4 606	3 942	0909 *
557	707	756	440	474	567	589	512	624	553	461	0910 *
668	756	562	569	543	696	661	616	550	621	...	0911
237	258	194	177	163	220	243	243	200	250	...	0912 *
432	499	368	392	380	476	418	373	350	371	...	0913 *

2013			2014								Lfd. Nr.
Oktober	November	Dezember	Januar	Februar	März	April	Mai	Juni	Juli	August	
1 315,5	1 372,1	1 146,6	1 245,4	1 236,6	1 311,4	1 315,3	1 245,2	1 246,9	1 327,2	1 169,9	1001 *
146,5	145,4	142,5	131,5	129,3	128,5	131,1	130,5	128,4	144,1	125,0	1002 *
1 090,8	1 153,8	940,8	1 047,8	1 041,0	1 115,6	1 117,9	1 050,2	1 052,1	1 113,8	987,1	1003 *
54,6	53,5	42,9	56,6	49,1	44,8	50,8	51,6	50,5	50,6	48,0	1004 *
150,1	151,6	137,4	146,4	124,9	153,4	149,0	110,3	93,4	132,8	151,4	1005 *
886,1	948,7	760,4	844,7	867,0	917,4	918,1	888,3	908,2	930,4	787,8	1006 *
392,4	404,7	350,4	382,4	359,6	375,1	398,4	375,8	383,9	415,7	351,1	1007 *
493,7	544,0	410,1	462,3	507,4	542,3	519,7	512,5	524,4	514,7	436,7	1008 *
1 068,6	1 126,2	897,9	1 000,9	977,8	1 060,0	1 030,1	979,4	974,1	1 036,9	925,1	1009 *
946,2	997,1	790,2	902,1	873,9	936,9	910,9	865,6	855,7	919,2	820,1	1010 *
19,9	23,7	21,3	15,8	18,8	19,5	21,6	27,1	26,9	20,1	17,9	1011 *
85,5	76,3	94,4	79,1	81,4	81,0	85,5	84,3	86,3	101,0	74,6	1012 *
137,1	143,1	124,3	145,2	149,5	144,1	170,5	149,5	150,6	156,9	144,0	1013 *
4,5	2,8	8,7	4,4	9,1	6,8	7,7	4,9	9,2	12,4	8,3	1014 *

Zahlenspiegel - Landesübersichten

Lfd. Nr.	Merkmal	Einheit	2012	2013	2013	
			Durchschnitt	Durchschnitt	August	September
	<u>Noch 10 AUßENHANDEL</u> ^{1) 2)}					
	Einfuhr (Generalhandel)					
* 1015	Einfuhr insgesamt	Mill. EUR	1 305,8	1 357,4	1 301,2	1 415,7
* 1016	darunter Güter der Ernährungswirtschaft	Mill. EUR	80,4	96,0	116,5	126,3
* 1017	Güter der Gewerblichen Wirtschaft	Mill. EUR	1 199,8	1 179,1	1 112,1	1 210,1
* 1018	davon Rohstoffe	Mill. EUR	548,9	537,0	468,1	535,8
* 1019	Halbwaren	Mill. EUR	131,2	120,6	123,4	80,2
* 1020	Fertigwaren	Mill. EUR	519,6	521,6	520,6	594,1
* 1021	davon Vorerzeugnisse	Mill. EUR	184,6	161,1	157,6	164,7
* 1022	Enderzeugnisse	Mill. EUR	335,0	360,5	363,0	429,4
	davon aus					
* 1023	Europa	Mill. EUR	1 141,9	1 183,2	1 121,0	1 172,8
* 1024	darunter aus den EU-Ländern	Mill. EUR	567,5	637,5	608,5	595,4
* 1025	Afrika	Mill. EUR	5,4	2,8	0,9	1,3
* 1026	Amerika	Mill. EUR	28,0	26,8	25,6	24,7
* 1027	Asien	Mill. EUR	129,8	144,1	152,2	216,7
* 1028	Australien, Ozeanien und übrige Gebiete	Mill. EUR	0,6	0,5	1,5	0,2

1) Wegen der unterschiedlichen Abgrenzung von Spezialhandel und Generalhandel ist eine Saldierung der Ein- und Ausfuhrergebnisse nicht möglich.

2) 2013 und 2014 vorläufige Ergebnisse

Lfd. Nr.	Merkmal	Einheit	2012	2013	2013	
			Durchschnitt	Durchschnitt	August	September
	<u>11 GEWERBEANZEIGEN</u> ^{1) 2)}					
* 1101	Gewerbeanmeldungen	Anzahl	1 115	1 057	1 077	1 049
1102	davon Verarbeitendes Gewerbe	Anzahl	39	39	39	47
1103	Baugewerbe	Anzahl	119	112	129	104
1104	Handel, Gastgewerbe	Anzahl	369	364	344	355
1105	Information und Kommunikation	Anzahl	31	29	42	24
1106	Grundstücks- und Wohnungswesen	Anzahl	20	17	17	13
1107	Andere Dienstleistungen und Übrige	Anzahl	537	498	506	506
* 1108	Gewerbeabmeldungen	Anzahl	1 277	1 170	1 038	1 051
1109	davon Verarbeitendes Gewerbe	Anzahl	41	45	38	57
1110	Baugewerbe	Anzahl	148	135	124	128
1111	Handel, Gastgewerbe	Anzahl	466	429	356	380
1112	Information und Kommunikation	Anzahl	32	29	34	31
1113	Grundstücks- und Wohnungswesen	Anzahl	21	20	18	20
1114	Andere Dienstleistungen und Übrige	Anzahl	568	511	468	435

1) Klassifikation der Wirtschaftszweige, Ausgabe 2008 (WZ 2008)

2) ohne Automatenaufsteller und Reisegewerbe

Zahlenspiegel - Landesübersichten

2013			2014								Lfd. Nr.
Oktober	November	Dezember	Januar	Februar	März	April	Mai	Juni	Juli	August	
1 453,4	1 500,8	1 288,3	1 495,4	1 323,3	1 346,3	1 321,4	1 355,5	1 231,6	1 047,0	1 183,3	1015 *
108,6	94,9	91,2	92,8	91,8	89,0	91,3	88,5	81,1	93,2	101,7	1016 *
1 257,5	1 324,5	1 123,3	1 327,8	1 154,4	1 176,3	1 151,9	1 192,7	1 072,6	876,8	1 013,6	1017 *
549,1	583,9	494,6	548,9	459,4	492,6	458,0	480,1	342,1	111,4	316,2	1018 *
132,5	123,4	128,0	110,1	112,4	121,0	116,5	123,7	125,8	152,2	146,5	1019 *
575,9	617,2	500,7	668,7	582,5	562,7	577,3	588,9	604,6	613,2	550,9	1020 *
152,0	168,8	131,7	200,4	175,5	183,7	188,0	201,4	190,8	190,0	190,2	1021 *
423,9	448,4	369,0	468,3	407,1	379,0	389,3	387,5	413,8	423,1	360,7	1022 *
1 251,8	1 292,3	1 093,5	1 223,9	1 115,6	1 170,4	1 151,7	1 164,7	1 027,9	831,7	981,8	1023 *
716,3	692,1	604,6	618,1	621,8	677,2	680,7	627,3	639,9	722,5	620,6	1024 *
1,8	1,5	4,3	3,5	3,5	6,8	4,0	6,2	6,0	10,7	6,9	1025 *
20,4	21,2	30,6	33,9	32,2	29,8	23,8	31,6	28,2	29,3	26,4	1026 *
179,3	185,8	159,8	233,9	171,5	138,7	141,8	152,6	169,1	175,0	167,9	1027 *
0,1	0,1	0,0	0,2	0,4	0,6	0,1	0,5	0,4	0,3	0,3	1028 *

2013			2014								Lfd. Nr.
Oktober	November	Dezember	Januar	Februar	März	April	Mai	Juni	Juli	August	
1 087	981	926	1 139	1 081	1 169	1 087	1 003	938	1 056	913	1101 *
39	37	37	57	34	41	41	31	29	46	26	1102
101	111	109	130	150	133	111	120	103	115	102	1103
353	311	334	368	360	399	361	333	274	322	285	1104
21	31	35	23	29	33	25	28	39	30	28	1105
14	18	16	15	23	22	25	24	15	17	23	1106
559	473	395	546	485	541	524	467	478	526	449	1107
1 070	1 260	1 452	1 457	1 242	1 243	1 052	887	982	1 128	975	1108 *
39	44	51	49	58	48	39	41	36	47	41	1109
118	147	170	166	132	136	133	118	113	130	125	1110
401	469	538	555	443	445	345	325	350	377	307	1111
29	26	42	35	38	34	21	8	24	36	23	1112
12	18	20	17	21	16	15	11	14	11	25	1113
471	556	631	635	550	564	499	384	445	527	454	1114

Zahlenspiegel - Landesübersichten

Lfd. Nr.	Merkmal	Einheit	2012	2013	2013	
			Durchschnitt	Durchschnitt	August	September
	<u>12 INSOLVENZEN</u>					
* 1201	Beantragte Insolvenzverfahren	Anzahl	393	409	460	392
* 1202	davon Unternehmen	Anzahl	55	59	64	70
* 1203	Verbraucher	Anzahl	278	291	347	269
* 1204	ehemals selbständig Tätige	Anzahl	55	53	45	45
* 1205	sonstige natürliche Personen ¹⁾ , Nachlässe	Anzahl	6	6	4	8
* 1206	Voraussichtliche Forderungen	Mill. EUR	78,5	47,2	49,4	48,6

1) beispielsweise Gesellschafter oder Mithafter

Lfd. Nr.	Merkmal	Einheit	2012	2013	2013	
			Durchschnitt	Durchschnitt	2. Vierteljahr	
	<u>13 HANDWERK (zulassungspflichtig)</u>					
* 1301	Beschäftigte	30.09.09 =100	97,5	96,1	96,7	
* 1302	Umsatz	VjD 2009=100	99,0	97,8	96,0	

1) vorläufige Ergebnisse

Lfd. Nr.	Merkmal	Einheit	2012	2013	2013	
			Durchschnitt	Durchschnitt	Oktober	November
	<u>14 PREISE</u>					
* 1401	Verbraucherpreisindex	2010=100	103,8	105,4	105,7	105,9
1402	darunter Wohnmieten (einschl. Nebenkosten)	2010=100	101,2	101,8	102,1	102,1
* 1403	darunter Nettokaltmiete	2010=100	101,2	101,9	102,2	102,2
1404	darunter Haushaltsenergie	2010=100	115,0	120,1	120,1	119,4
* 1405	Preisindex für Wohngebäude ¹⁾	2010=100	103,9	105,8	-	106,3

1) Neubau in konventioneller Bauart, Bauleistungen am Bauwerk

Lfd. Nr.	Merkmal	Einheit	2012	2013	2013	
					2. Vierteljahr	
	<u>15 FINANZEN ¹⁾</u>					
	<i>Einnahmen und Ausgaben der Gemeinden und Gemeindeverbände (ohne besondere Finanzierungsvorgänge)</i>					
1501	Gesamteinnahmen	Mill. EUR	5 328,4	5 451,6	1 484,0	
1502	Gesamtausgaben	Mill. EUR	5 203,7	5 313,0	1 245,7	

1) Die Vierteljahresdaten basieren auf Differenzrechnung kumulierter Werte.

Zahlenspiegel - Landesübersichten

2013			2014								Lfd. Nr.
Oktober	November	Dezember	Januar	Februar	März	April	Mai	Juni	Juli	August	
383	420	332	331	363	363	383	336	349	327	275	1201 *
56	70	35	48	46	58	59	38	41	49	47	1202 *
260	301	244	225	259	257	267	264	262	220	172	1203 *
62	43	45	53	54	44	51	31	44	51	51	1204 *
5	6	8	5	4	4	6	3	2	7	5	1205 *
35,2	51,3	51,1	74,6	66,3	31,7	58,0	36,4	27,0	37,6	23,5	1206 *

2013		2014		Lfd. Nr.
3. Vierteljahr	4. Vierteljahr	1. Vierteljahr ¹⁾	2. Vierteljahr ¹⁾	
98,4	94,9	94,6	96,1	1301 *
107,2	112,5	82,9	98,9	1302 *

2013	2014										Lfd. Nr.
Dezember	Januar	Februar	März	April	Mai	Juni	Juli	August	September	Oktober	
106,4	105,9	106,3	106,7	106,6	106,4	106,6	107,0	106,8	107,0	106,8	1401 *
102,1	102,6	102,6	102,6	102,8	102,8	102,8	102,9	102,9	102,9	103,0	1402
102,2	102,4	102,4	102,4	102,6	102,6	102,6	102,7	102,7	102,7	102,9	1403 *
119,9	119,2	119,3	118,8	118,9	118,8	118,8	118,8	119,0	119,0	118,1	1404
-	-	106,7	-	-	107,4	-	-	107,7	-	-	1405 *

2013		2014		Lfd. Nr.
3. Vierteljahr	4. Vierteljahr	1. Vierteljahr	2. Vierteljahr	
1 256,2	1 709,1	1 036,0	1 434,5	1501
1 347,5	1 560,7	1 232,2	1 321,2	1502

Zahlenspiegel - Landesübersichten

Lfd.	Merkmal	Einheit	2012	2013	2013
			Durchschnitt	Durchschnitt	2. Vierteljahr
16 VERDIENSTE					
Verdienste ohne Sonderzahlungen					
* 1601	Bruttomonatsverdienste ¹⁾ der vollzeitbeschäftigten Arbeitnehmer ²⁾ im Produzierenden Gewerbe und Dienstleistungsbereich	EUR	2 648	2 683	2 685
* 1602	und zwar männlich	EUR	2 672	2 711	2 715
* 1603	weiblich	EUR	2 608	2 637	2 634
* 1604	Leistungsgruppe 1 (Arbeitnehmer in leitender Stellung)	EUR	5 102	5 180	5 169
* 1605	Leistungsgruppe 2 (herausgehobene Fachkräfte)	EUR	3 259	3 308	3 303
* 1606	Leistungsgruppe 3 (Fachkräfte)	EUR	2 286	2 286	2 289
* 1607	Leistungsgruppe 4 (angelernte Arbeitnehmer)	EUR	1 832	1 907	1 918
* 1608	Leistungsgruppe 5 (ungelernte Arbeitnehmer)	EUR	1 649	1 688	1 689
* 1609	Produzierendes Gewerbe	EUR	2 530	2 547	2 560
* 1610	Bergbau und Gewinnung von Steinen und Erden	EUR	3 429	3 609	3 616
* 1611	Verarbeitendes Gewerbe	EUR	2 519	2 557	2 551
* 1612	Energieversorgung	EUR	3 680	3 886	3 877
* 1613	Wasserversorgung ³⁾	EUR	(2 551)	(2 436)	(2 431)
* 1614	Baugewerbe	EUR	2 335	2 299	2 758
* 1615	Dienstleistungsbereich	EUR	2 720	2 761	2 163
* 1616	Handel, Instandhaltung und Reparatur von Kfz	EUR	2 225	2 192	2 442
* 1617	Verkehr und Lagerei	EUR	2 350	2 434	1 573
* 1618	Gastgewerbe	EUR	1 637	1 561	2 952
* 1619	Information und Kommunikation	EUR	3 202	3 011	3 362
* 1620	Erbringung v. Finanz- u. Versicherungsdienstleistungen	EUR	3 615	(3 628)	(3 598)
* 1621	Grundstücks- und Wohnungswesen	EUR	2 996	2 913	2 910
* 1622	Erbringung v. freiberufl., wissenschaftl. u. techn. Dienstl.	EUR	3 170	3 055	3 054
* 1623	Erbringung v. sonstigen wirtschaftlichen Dienstleistungen	EUR	1 672	1 850	(1 884)
* 1624	Öffentliche Verwaltung, Verteidigung; Sozialversicherung	EUR	3 145	3 231	3 218
* 1625	Erziehung und Unterricht	EUR	3 783	3 952	3 998
* 1626	Gesundheits- und Sozialwesen	EUR	3 018	3 057	3 038
* 1627	Kunst, Unterhaltung und Erholung	EUR	2 817	2 867	2 835
* 1628	Erbringung von sonstigen Dienstleistungen	EUR	2 118	2 110	2 085
Verdienste mit Sonderzahlungen					
1629	Bruttomonatsverdienste ¹⁾ der vollzeitbeschäftigten Arbeitnehmer ²⁾ im Produzierenden Gewerbe und Dienstleistungsbereich	EUR	2 823	2 841	2 825
1630	und zwar männlich	EUR	2 855	2 877	2 881
1631	weiblich	EUR	2 770	2 782	2 731
1632	Produzierendes Gewerbe	EUR	2 737	2 721	2 752
1633	Bergbau und Gewinnung von Steinen und Erden	EUR	3 876	4 078	4 234
1634	Verarbeitendes Gewerbe	EUR	2 745	2 735	2 761
1635	Energieversorgung	EUR	4 093	(4 385)	(4 509)
1636	Wasserversorgung ³⁾	EUR	(2 750)	(2 565)	(2 496)
1637	Baugewerbe	EUR	2 446	2 408	2 451
1638	Dienstleistungsbereich	EUR	2 876	2 911	2 867
1639	Handel, Instandhaltung und Reparatur von Kfz	EUR	2 350	2 311	(2 313)
1640	Verkehr und Lagerei	EUR	2 519	2 615	2 615
1641	Gastgewerbe	EUR	(1 687)	1 625	1 601
1642	Information und Kommunikation	EUR	3 544	3 253	3 300
1643	Erbringung v. Finanz- u. Versicherungsdienstleistungen	EUR	4 229	(4 271)	(4 396)
1644	Grundstücks- und Wohnungswesen	EUR	3 340	3 277	3 063
1645	Erbringung v. freiberufl., wissenschaftl. u. techn. Dienstl.	EUR	3 445	3 335	3 265
1646	Erbringung v. sonstigen wirtschaftlichen Dienstleistungen	EUR	1 735	1 901	(1 939)
1647	Öffentliche Verwaltung, Verteidigung; Sozialversicherung	EUR	3 279	3 332	3 218
1648	Erziehung und Unterricht	EUR	3 916	4 083	4 005
1649	Gesundheits- und Sozialwesen	EUR	3 165	3 209	3 129
1650	Kunst, Unterhaltung und Erholung	EUR	2 944	2 986	2 885
1651	Erbringung von sonstigen Dienstleistungen	EUR	2 234	2 224	2 110

1) Durch strukturelle Veränderungen innerhalb des Berichtskreises ist ab dem I.Quartal 2013 die Vergleichbarkeit der Daten mit früheren Berichtszeiträumen beeinträchtigt. Nachgewiesen werden Vierteljahresdurchschnitte, d.h. März = Durchschnitt aus Januar bis März, Juni = Durchschnitt aus April bis Juni usw.
2) einschließlich Beamte 3) einschließlich Abwasser- und Abfallentsorgung und Beseitigung von Umweltverschmutzung

Zahlenspiegel - Landesübersichten

2013		2014		Lfd. Nr.
3. Vierteljahr	4. Vierteljahr	1. Vierteljahr	2. Vierteljahr	
2 703	2 726	2 685	2 729	1601 *
2 734	2 760	2 731	2 793	1602 *
2 650	2 670	2 608	2 620	1603 *
5 230	5 245	5 285	5 350	1604 *
3 335	3 365	3 364	3 405	1605 *
2 304	2 326	2 301	2 364	1606 *
1 930	1 933	1 877	1 923	1607 *
1 712	1 741	1 640	1 702	1608 *
2 573	2 609	2 598	2 701	1609 *
3 620	3 650	3 659	3 742	1610 *
2 559	2 606	2 637	2 703	1611 *
(3 922)	3 944	3 925	3 983	1612 *
(2 429)	(2 487)	(2 578)	2 588	1613 *
2 401	2 397	2 167	2 419	1614 *
2 778	2 793	2 742	2 748	1615 *
2 217	2 231	2 125	(2 156)	1616 *
2 450	2 465	2 275	2 310	1617 *
1 568	1 560	1 590	1 632	1618 *
3 010	3 018	3 297	(3 329)	1619 *
(3 613)	(3 661)	(3 645)	3 689	1620 *
2 950	2 976	2 837	(2 738)	1621 *
3 091	3 105	3 125	3 130	1622 *
1 847	(1 876)	1 860	1 892	1623 *
3 252	3 269	3 313	3 313	1624 *
3 967	3 978	4 034	4 043	1625 *
3 097	3 106	3 029	3 027	1626 *
2 852	2 870	3 198	/	1627 *
2 114	2 159	2 523	(2 514)	1628 *
2 754	3 103	2 768	2 892	1629
2 795	3 117	2 831	2 987	1630
2 685	3 080	2 661	2 727	1631
2 630	2 974	2 711	2 921	1632
3 728	4 668	3 713	4 344	1633
2 613	2 969	2 772	2 925	1634
(4 074)	(5 061)	3 974	(4 723)	1635
(2 448)	(2 847)	(2 686)	2 701	1636
2 458	2 628	2 231	2 534	1637
2 826	3 177	2 804	2 873	1638
(2 265)	(2 447)	2 196	(2 319)	1639
2 493	2 941	2 318	2 410	1640
1 609	1 730	1 605	1 673	1641
3 099	3 435	3 405	/	1642
(3 741)	(4 961)	4 006	4 477	1643
3 365	3 830	2 867	(2 791)	1644
(3 244)	/	3 363	3 374	1645
(1 866)	(1 953)	1 908	2 002	1646
3 252	3 673	3 313	3 329	1647
3 972	4 490	4 036	4 056	1648
3 144	3 482	3 112	3 090	1649
2 887	3 243	3 239	/	1650
2 169	2 506	2 549	2 530	1651

Zahlenspiegel - Landesübersichten

Lfd. Nr.	Merkmal	Einheit	2012	2013	2013
			Durchschnitt	Durchschnitt	2. Vierteljahr
NOCH 16 VERDIENSTE					
<i>Index der Bruttomonatsverdienste ohne Sonderzahlungen</i>					
1652	Bruttomonatsverdienste ¹⁾ der vollzeitbeschäftigten Arbeitnehmer ²⁾ im Produzierenden Gewerbe und Dienstleistungsbereich	2010=100	106,3	107,9	108,1
1653	und zwar männlich	2010=100	106,2	107,8	108,2
1654	weiblich	2010=100	106,5	108,1	108,1
1655	Produzierendes Gewerbe	2010=100	106,9	108,2	108,8
1656	Bergbau und Gewinnung von Steinen und Erden	2010=100	103,6	108,0	108,3
1657	erarbeitendes Gewerbe	2010=100	106,0	107,5	107,4
1658	Energieversorgung	2010=100	102,1	108,4	107,8
1659	Wasserversorgung ³⁾	2010=100	107,6	107,8	107,3
1660	Baugewerbe	2010=100	112,7	111,5	115,4
1661	Dienstleistungsbereich	2010=100	106,0	107,8	107,8
1662	Handel, Instandhaltung und Reparatur von Kfz	2010=100	109,7	109,5	108,4
1663	Verkehr und Lagerei	2010=100	105,1	107,8	107,6
1664	Gastgewerbe	2010=100	102,4	96,8	97,9
1665	Information und Kommunikation	2010=100	110,1	108,2	106,8
1666	Erbringung v. Finanz- u. Versicherungsdienstleistungen	2010=100	108,0	109,1	108,3
1667	Grundstücks- und Wohnungswesen	2010=100	100,4	98,0	97,7
1668	Erbringung v. freiberufl., wissenschaftl. u. techn. Dienstl.	2010=100	105,2	106,7	109,7
1669	Erbringung v. sonstigen wirtschaftlichen Dienstleistungen	2010=100	105,1	108,3	109,5
1670	Öffentliche Verwaltung, Verteidigung; Sozialversicherung	2010=100	104,4	107,3	106,9
1671	Erziehung und Unterricht	2010=100	108,9	114,1	115,7
1672	Gesundheits- und Sozialwesen	2010=100	104,4	102,9	102,1
1673	Kunst, Unterhaltung und Erholung	2010=100	108,0	108,8	107,3
1674	Erbringung von sonstigen Dienstleistungen	2010=100	111,0	115,1	113,8
<i>Index der Bruttostundenverdienste ohne Sonderzahlungen</i>					
1675	Bruttostundenverdienste ¹⁾ der vollzeitbeschäftigten Arbeitnehmer ²⁾ im Produzierenden Gewerbe und Dienstleistungsbereich	2010=100	105,5	107,0	107,0
1676	und zwar männlich	2010=100	105,4	107,1	107,2
1677	weiblich	2010=100	105,6	106,6	106,6
1678	Produzierendes Gewerbe	2010=100	105,8	107,5	107,7
1679	Bergbau und Gewinnung von Steinen und Erden	2010=100	106,4	110,5	110,6
1680	Verarbeitendes Gewerbe	2010=100	104,7	105,8	105,9
1681	Energieversorgung	2010=100	101,4	108,4	108,0
1682	Wasserversorgung ³⁾	2010=100	108,2	109,0	108,4
1683	Baugewerbe	2010=100	110,8	113,0	114,0
1684	Dienstleistungsbereich	2010=100	105,3	106,7	106,7
1685	Handel, Instandhaltung und Reparatur von Kfz	2010=100	109,7	109,4	108,3
1686	Verkehr und Lagerei	2010=100	103,9	108,6	108,7
1687	Gastgewerbe	2010=100	102,8	97,9	99,2
1688	Information und Kommunikation	2010=100	109,9	108,2	106,9
1689	Erbringung v. Finanz- u. Versicherungsdienstleistungen	2010=100	108,3	109,2	108,4
1690	Grundstücks- und Wohnungswesen	2010=100	101,1	97,4	97,4
1691	Erbringung v. freiberufl., wissenschaftl. u. techn. Dienstl.	2010=100	104,3	105,2	107,4
1692	Erbringung v. sonstigen wirtschaftlichen Dienstleistungen	2010=100	105,4	107,2	108,0
1693	Öffentliche Verwaltung, Verteidigung; Sozialversicherung	2010=100	104,2	106,7	106,2
1694	Erziehung und Unterricht	2010=100	106,4	108,7	110,2
1695	Gesundheits- und Sozialwesen	2010=100	103,2	102,4	101,4
1696	Kunst, Unterhaltung und Erholung	2010=100	108,7	109,6	108,5
1697	Erbringung von sonstigen Dienstleistungen	2010=100	110,4	114,2	112,9

1) Durch strukturelle Veränderungen innerhalb des Berichtskreises ist ab dem I.Quartal 2013 die Vergleichbarkeit der Daten mit früheren Berichtszeiträumen beeinträchtigt. Nachgewiesen werden Vierteljahresdurchschnitte, d.h. März = Durchschnitt aus Januar bis März, Juni = Durchschnitt aus April bis Juni usw.

2) einschließlich Beamte

3) einschließlich Abwasser- und Abfallentsorgung und Beseitigung von Umweltverschmutzung

Zahlenspiegel - Landesübersichten

2013		2014		Lfd. Nr.
3. Vierteljahr	4. Vierteljahr	1. Vierteljahr	2. Vierteljahr	
109,0	109,7	109,9	111,7	1652
109,3	110,0	109,2	111,5	1653
108,6	109,2	111,0	111,9	1654
109,7	110,5	108,9	112,8	1655
108,1	109,1	110,7	112,2	1656
108,0	109,3	110,6	113,1	1657
109,7	110,2	103,6	105,5	1658
107,9	109,8	109,1	111,3	1659
117,3	116,0	102,9	114,4	1660
108,7	109,3	110,4	111,1	1661
110,0	111,0	110,3	111,8	1662
108,5	110,0	104,1	105,7	1663
96,9	97,1	99,5	102,3	1664
108,7	109,4	110,8	112,4	1665
108,7	110,0	110,2	112,3	1666
98,7	99,4	95,0	91,4	1667
111,5	111,0	112,8	110,7	1668
109,4	110,5	113,8	116,8	1669
108,0	108,5	109,2	109,2	1670
114,5	114,8	118,8	118,8	1671
103,8	103,9	104,7	107,0	1672
108,6	108,8	114,4	114,2	1673
115,7	117,6	139,9	138,6	1674
107,4	108,3	109,5	110,2	1675
107,6	108,7	110,0	110,7	1676
107,0	107,6	108,6	109,4	1677
107,5	108,8	110,4	111,7	1678
110,3	111,5	113,4	115,3	1679
105,8	107,1	110,4	112,0	1680
109,0	110,4	103,5	104,9	1681
108,6	110,5	110,8	112,6	1682
113,2	114,2	111,4	111,6	1683
107,3	108,1	109,0	109,5	1684
109,5	110,7	111,0	112,4	1685
108,5	109,8	106,5	108,1	1686
97,8	98,9	100,6	102,7	1687
108,6	109,3	110,8	112,6	1688
108,7	110,1	110,2	112,2	1689
97,6	98,7	93,3	89,0	1690
107,6	109,4	115,5	110,5	1691
107,8	109,1	112,6	114,3	1692
107,4	107,9	107,6	107,6	1693
109,1	109,4	109,1	109,1	1694
103,2	103,5	104,7	107,4	1695
109,5	110,0	113,6	113,9	1696
114,9	116,5	138,6	137,2	1697

Zahlenspiegel - Landesübersichten

Lfd. Nr.	Merkmal	Einheit	2012	2013	2013	
			Durchschnitt	Durchschnitt	Juni	Juli
	17 Soziales					
* 1701	Personen in Bedarfsgemeinschaften insgesamt	Anzahl	293 013	286 039	288 715	287 948
* 1702	darunter Frauen	Anzahl	145 858	142 613	143 756	143 677
* 1703	Erwerbsfähige Leistungsberechtigte	Anzahl	222 692	216 483	218 771	218 003
* 1704	Nicht erwerbsfähige Leistungsberechtigte	Anzahl	70 321	69 557	69 944	69 945
* 1705	darunter unter 15 Jahre	Anzahl	67 569	67 183	67 577	67 608

Quelle: Bundesagentur für Arbeit - Statistik

Grundsicherung für Arbeitsuchende nach dem SGB II
Bedarfsgemeinschaften und deren Mitglieder - Daten nach einer Wartezeit von 3 Monaten

Zahlenspiegel - Landesübersichten

2013					2014						Lfd. Nr.
August	September	Oktober	November	Dezember	Januar	Februar	März	April	Mai	Juni	
285 508	282 034	279 996	277 468	277 187	279 156	281 278	281 963	280 605	278 781	276 780	1701 *
142 773	141 144	140 146	138 823	138 519	139 397	140 225	140 515	140 197	139 426	138 560	1702 *
215 989	212 948	211 104	209 041	208 879	210 496	212 118	212 778	211 641	210 048	208 378	1703 *
69 519	69 086	68 892	68 427	68 308	68 660	69 160	69 185	68 964	68 733	68 402	1704 *
67 192	66 801	66 609	66 151	66 019	66 331	66 805	66 835	66 616	66 359	66 060	1705 *

Zahlenspiegel - Kreistabellen

Bevölkerung insgesamt, Deutsche, Ausländer nach kreisfreien Städten und Landkreisen

am 31.12.2013

Kreisfreie Stadt Landkreis Land	Bevölkerung ¹⁾				
	insgesamt	und zwar			
		männlich	weiblich	Deutsche	Ausländer
Personen					
Dessau-Roßlau, Stadt	83 616	40 428	43 188	81 439	2 177
Halle (Saale), Stadt	231 565	110 632	120 933	221 387	10 178
Magdeburg, Stadt	231 021	112 495	118 526	220 908	10 113
Altmarkkreis Salzwedel	86 312	43 061	43 251	84 780	1 532
Anhalt-Bitterfeld	166 828	81 533	85 295	163 468	3 360
Börde	172 955	86 004	86 951	170 623	2 332
Burgenlandkreis	184 956	90 995	93 961	180 457	4 499
Harz	221 043	107 757	113 286	217 919	3 124
Jerichower Land	91 721	45 624	46 097	90 413	1 308
Mansfeld-Südharz	143 246	70 402	72 844	141 207	2 039
Saalekreis	187 690	92 599	95 091	184 330	3 360
Salzlandkreis	198 715	96 699	102 016	195 738	2 977
Stendal	115 471	56 882	58 589	113 895	1 576
Wittenberg	129 438	63 457	65 981	127 720	1 718
Sachsen-Anhalt	2 244 577	1 098 568	1 146 009	2 194 284	50 293

1) Basis Zensus 9.Mai 2011 - Stand 10.04.2014 - Bevölkerung insgesamt: endgültig, Geschlecht und Staatsangehörigkeit: vorläufig

Zahlenspiegel - Kreistabellen

Bevölkerungsbewegung nach kreisfreien Städten und Landkreisen

vom 01.01. bis 31.12.2013

Kreisfreie Stadt Landkreis	Lebend- geborene	Gestorbene	Zuzüge	Fortzüge
			über die Kreisgrenze	
Land	Personen			
Dessau-Roßlau, Stadt	566	1 248	2 527	2 847
Halle (Saale), Stadt	2 064	3 034	11 668	10 639
Magdeburg, Stadt	2 124	2 820	11 716	10 006
Altmarkkreis Salzwedel	646	1 129	2 474	2 571
Anhalt-Bitterfeld	1 143	2 497	4 305	4 611
Börde	1 342	2 132	4 593	4 880
Burgenlandkreis	1 317	2 741	5 034	4 892
Harz	1 526	3 330	8 062	8 472
Jerichower Land	687	1 318	2 994	3 014
Mansfeld-Südharz	954	2 119	3 207	3 543
Saalekreis	1 344	2 376	5 669	6 158
Salzlandkreis	1 425	3 205	4 808	5 550
Stendal	828	1 578	2 832	3 301
Wittenberg	831	1 858	3 173	3 426
Sachsen-Anhalt	16 797	31 385	73 062	73 910

Arbeitslose nach kreisfreien Städten und Landkreisen ¹⁾

September 2014

Kreisfreie Stadt Landkreis Land	Arbeitslose				
	insgesamt	und zwar			
		Männer	Frauen	Jüngere von 15 bis unter 25 Jahren	55 Jahre und älter
Anzahl					
Dessau-Roßlau, Stadt	4 603	2 475	2 128	408	1 085
Halle (Saale), Stadt	13 475	7 245	6 230	1 064	2 635
Magdeburg, Stadt	13 078	7 001	6 077	1 260	2 425
Altmarkkreis Salzwedel	3 828	2 010	1 818	375	841
Anhalt-Bitterfeld	8 956	4 530	4 426	730	2 192
Börde	6 765	3 655	3 110	590	1 694
Burgenlandkreis	10 200	5 179	5 021	794	2 351
Harz	8 713	4 500	4 213	659	1 932
Jerichower Land	4 397	2 233	2 164	290	1 230
Mansfeld-Südharz	9 405	4 744	4 661	736	2 419
Saalekreis	9 191	4 658	4 533	809	2 157
Salzlandkreis	11 208	5 616	5 592	616	2 610
Stendal	7 149	3 648	3 501	547	1 527
Wittenberg	6 525	3 326	3 199	484	1 597
Sachsen-Anhalt	117 493	60 820	56 673	9 362	26 695

1) Quelle: Bundesagentur für Arbeit, vorläufige Ergebnisse

Zahlenspiegel - Kreistabellen

Arbeitslosenquote nach kreisfreien Städten und Landkreisen ¹⁾

September 2014

Kreisfreie Stadt Landkreis Land	Arbeitslosenquote				
	bezogen auf abhängige zivile Erwerbspersonen	bezogen auf alle zivilen Erwerbspersonen			
		insgesamt	Männer	Frauen	Jüngere von 15 bis unter 25 Jahren
%					
Dessau-Roßlau, Stadt	12,0	10,9	11,4	10,5	13,2
Halle (Saale), Stadt	12,8	11,7	12,2	11,2	9,7
Magdeburg, Stadt	11,8	10,8	11,1	10,6	11,1
Altmarkkreis Salzwedel	8,8	8,1	7,9	8,4	9,8
Anhalt-Bitterfeld	11,0	10,1	9,6	10,7	10,7
Börde	7,6	7,0	7,0	6,9	8,3
Burgenlandkreis	11,6	10,7	10,2	11,3	10,9
Harz	8,3	7,6	7,5	7,8	7,7
Jerichower Land	9,9	9,0	8,7	9,4	8,9
Mansfeld-Südharz	14,4	13,2	12,4	14,1	13,6
Saalekreis	9,7	9,0	8,5	9,4	10,5
Salzlandkreis	11,9	11,0	10,4	11,8	8,3
Stendal	12,9	11,8	11,4	12,4	12,4
Wittenberg	10,5	9,6	9,2	9,9	9,3
Sachsen-Anhalt	10,9	10,0	9,8	10,3	10,1

1) Quelle: Bundesagentur für Arbeit, vorläufige Ergebnisse

Genehmigungen im Wohn- und Nichtwohnbau nach kreisfreien Städten und Landkreisen

August 2014

Kreisfreie Stadt Landkreis Land	Insgesamt (einschließlich Baumaßnahmen an bestehenden Gebäuden)			veranschlagte Kosten 1 000 EUR
	Gebäude	Wohnungen ¹⁾		
		insgesamt	Wohnfläche	
	Anzahl		100 m ²	
Dessau-Roßlau, Stadt	9	25	22	1 739
Halle (Saale), Stadt	20	86	71	11 793
Magdeburg, Stadt	70	63	89	14 137
Altmarkkreis Salzwedel	20	23	23	2 987
Anhalt-Bitterfeld	9	3	3	2 040
Börde	16	45	41	5 680
Burgenlandkreis	22	47	43	4 671
Harz	43	58	51	16 520
Jerichower Land	48	33	36	7 767
Mansfeld-Südharz	27	22	24	39 583
Saalekreis	37	37	46	7 907
Salzlandkreis	23	5	12	1 887
Stendal	19	31	35	2 653
Wittenberg	23	7	11	2 733
Sachsen-Anhalt	386	485	507	122 097

1) einschließlich sonstige Wohneinheiten

Zahlenspiegel - Kreistabellen

Genehmigungen für die Errichtung neuer Gebäude im Wohn- und Nichtwohnbau
nach kreisfreien Städten und Landkreisen

August 2014

Kreisfreie Stadt Landkreis Land	Errichtung neuer Gebäude						
	Wohngebäude			Nichtwohngebäude			
	Gebäude	Wohnungen ¹⁾	veranschlagte Kosten des Bauwerkes	Gebäude	Wohnungen ¹⁾	Nutzfläche	veranschlagte Kosten des Bauwerkes
	Anzahl		1 000 EUR	Anzahl		100 m ²	1 000 EUR
Dessau-Roßlau, Stadt	5	5	746	-	-	-	-
Halle (Saale), Stadt	12	82	11 092	1	-	5	190
Magdeburg, Stadt	54	57	10 239	5	-	30	2 479
Altmarkkreis Salzwedel	6	6	1 033	5	-	17	494
Anhalt-Bitterfeld	3	3	342	3	-	51	1 652
Börde	13	45	5 474	-	-	-	-
Burgenlandkreis	9	9	1 455	5	1	29	398
Harz	23	51	5 369	10	-	117	8 892
Jerichower Land	20	26	3 070	9	1	57	3 039
Mansfeld-Südharz	10	11	1 971	3	-	198	36 113
Saalekreis	25	34	4 628	4	-	69	2 613
Salzlandkreis	4	5	744	4	-	8	760
Stendal	14	31	2 353	1	-	13	124
Wittenberg	7	7	1 044	5	-	25	1 234
Sachsen-Anhalt	205	372	49 560	55	2	618	57 988

1) einschließlich sonstige Wohneinheiten

Zahlenspiegel - Kreistabellen

Ergebnisse der Betriebe im Verarbeitenden Gewerbe sowie im Bergbau und der Gewinnung von Steinen und Erden ¹⁾
nach kreisfreien Städten und Landkreisen

August 2014

Kreisfreie Stadt Landkreis	Betriebe	Beschäftigte insgesamt	Geleistete Arbeits- stunden	Entgelte ²⁾	Gesamtumsatz	
					insgesamt	dar. Ausland
Land	Anzahl		1 000	1 000 EUR		
Dessau-Roßlau, Stadt	22	4 385	562	12 418	50 193	13 956
Halle (Saale), Stadt	22	3 191	422	9 114	35 035	14 429
Magdeburg, Stadt	41	6 858	852	17 514	111 584	41 740
Altmarkkreis Salzwedel	29	4 671	585	11 860	68 445	15 634
Anhalt-Bitterfeld	79	12 673	1 676	33 587	338 800	119 669
Börde	63	12 572	1 608	35 331	277 781	97 653
Burgenlandkreis	58	9 123	1 129	23 280	382 667	71 061
Harz	78	11 745	1 487	31 201	167 953	47 946
Jerichower Land	38	4 021	537	9 565	80 439	15 620
Mansfeld-Südharz	37	6 586	884	14 689	149 315	72 391
Saalekreis	70	10 806	1 501	33 520	982 248	168 951
Salzlandkreis	79	12 233	1 648	30 890	287 203	111 795
Stendal	22	4 122	543	8 846	83 578	25 244
Wittenberg	50	7 496	1 002	18 863	195 569	56 084
Sachsen-Anhalt	688	110 482	14 435	290 677	3 210 811	872 174

1) Betriebe mit 50 und mehr tätigen Personen

2) Bruttolohn- und Bruttogehaltssumme

Zahlenspiegel - Kreistabellen

Ergebnisse der Betriebe in der Energie- und Wasserversorgung nach kreisfreien Städten und Landkreisen

August 2014

Kreisfreie Stadt Landkreis	Betriebe ¹⁾	Beschäftigte ¹⁾²⁾ insgesamt	Geleistete Arbeitsstunden	Bruttoentgelt- summe
Land	Anzahl		1 000	1 000 EUR
Dessau-Roßlau, Stadt	5	193	26	691
Halle (Saale), Stadt	10	1 323	141	4 652
Magdeburg, Stadt	4	1 128	129	3 970
Altmarkkreis Salzwedel	6	214	25	894
Anhalt-Bitterfeld	10	508	59	1 719
Börde	6	341	37	1 127
Burgenlandkreis	8	321	42	1 014
Harz	9	499	52	1 576
Jerichower Land	4	172	21	660
Mansfeld-Südharz	8	419	52	1 217
Saalekreis	14	1 331	158	4 942
Salzlandkreis	11	612	70	2 010
Stendal	3	166	19	543
Wittenberg	4	258	28	1 033
Sachsen-Anhalt	102	7 485	858	26 047

1) Betriebe von Unternehmen mit im Allgemeinen 20 und mehr tätigen Personen

2) einschließlich der tätigen Inhaber

Zahlenspiegel - Kreistabellen

Ergebnisse der Betriebe im Bereich Vorbereitende Baustellenarbeiten, Hoch- und Tiefbau (Monatsberichts-kreis)
nach kreisfreien Städten und Landkreisen ¹⁾

August 2014

Kreisfreie Stadt Landkreis	Betriebe	Tätige ²⁾ Personen	Entgelt- summe	Geleistete Arbeits- stunden	Gesamt- umsatz
Land	Anzahl		1 000 EUR	1 000	1 000 EUR
Dessau-Roßlau, Stadt	9	591	1 211	64	6 906
Halle (Saale), Stadt	19	1 521	3 924	164	19 163
Magdeburg, Stadt	30	1 850	4 585	208	25 259
Altmarkkreis Salzwedel	16	622	1 363	71	7 508
Anhalt-Bitterfeld	20	677	1 529	78	6 403
Börde	23	890	2 173	95	12 666
Burgenlandkreis	27	1 333	3 769	166	12 800
Harz	31	1 384	3 534	157	15 127
Jerichower Land	16	1 602	4 723	185	25 308
Mansfeld-Südharz	20	1 226	3 016	138	7 560
Saalekreis	37	1 745	4 569	200	22 078
Salzlandkreis	25	1 221	2 972	131	16 514
Stendal	18	1 055	2 548	120	13 963
Wittenberg	23	826	1 883	92	11 223
Sachsen-Anhalt	314	16 543	41 799	1 868	202 482

1) Betriebe von Unternehmen mit im Allgemeinen 20 und mehr tätigen Personen

2) einschließlich der tätigen Inhaber

Zahlenspiegel - Kreistabellen

Gewerbeanzeigen nach kreisfreien Städten und Landkreisen¹⁾

August 2014

Kreisfreie Stadt Landkreis Land	Anmeldungen		Abmeldungen	
	insgesamt	darunter Neuerrichtungen ²⁾	insgesamt	darunter vollständige und teilweise Aufgabe ³⁾
	Anzahl			
Dessau-Roßlau, Stadt	28	23	49	38
Halle (Saale), Stadt	119	106	123	104
Magdeburg, Stadt	184	164	136	120
Altmarkkreis Salzwedel	28	19	35	29
Anhalt-Bitterfeld	42	34	73	65
Börde	66	57	79	66
Burgenlandkreis	73	66	69	62
Harz	86	77	82	73
Jerichower Land	30	26	34	31
Mansfeld-Südharz	39	28	41	35
Saalekreis	58	43	79	71
Salzlandkreis	58	53	62	61
Stendal	51	35	42	33
Wittenberg	51	41	71	56
Sachsen-Anhalt	913	772	975	844

1) ohne Automatenaufsteller und Reisegewerbe

2) ohne Verlagerung

3) vollständige Aufgabe (ohne Verlagerung) und teilweise Aufgabe eines weiterhin bestehenden Betriebes

Insolvenzverfahren nach kreisfreien Städten und Landkreisen

01.01. - 31.08.2014

Kreisfreie Stadt Landkreis Land	Insolvenzverfahren				Darunter		Voraus- sichtliche Forderungen insgesamt
	insgesamt	davon			Unter- nehmen	Ver- braucher	
		eröffnet	mangels Masse abgelehnt	Schulden- bereinigungs- plan ange- nommen			
Anzahl							1 000 EUR
Dessau-Roßlau, Stadt	94	87	4	3	17	57	9 210
Halle (Saale), Stadt	317	291	25	1	42	230	127 668
Magdeburg, Stadt	283	258	20	5	48	179	25 364
Altmarkkreis Salzwedel	84	77	6	1	15	57	7 085
Anhalt-Bitterfeld	174	162	10	2	24	119	16 262
Börde	186	174	10	2	29	133	19 603
Burgenlandkreis	166	152	11	3	25	117	15 804
Harz	327	310	14	3	32	258	26 675
Jerichower Land	129	116	12	1	29	84	8 508
Mansfeld-Südharz	196	181	9	6	23	142	23 169
Saalekreis	257	236	19	2	36	179	25 735
Salzlandkreis	264	248	12	4	29	199	23 615
Stendal	113	107	6	-	24	81	14 662
Wittenberg	137	123	12	2	13	91	11 852
Sachsen-Anhalt	2 727	2 522	170	35	386	1 926	355 211

Notizen

Veröffentlichungen¹⁾ im Statistischen Landesamt Sachsen-Anhalt

Im Monat Oktober 2014 erschienen:

Bestell-Nr.	Kennziffer/ Periodizität	Titel	Preis (in EUR)
1 Z 0 03	Z	Statistisches Monatsheft 10/14	5,50
3 A 1 02	A I, A II, A III - hj-02/13	Bevölkerung der Gemeinden; Natürliche Bevölkerungsbewegungen, Wanderungen Stand: 31.12.2013 (auf Basis des Zensus vom 9. Mai 2011 - Stand: 10.04.2014)	4,50
3 C 3 05	C III - m-8/14	Schlachtungen und Geflügel - August 2014 -	1,50
3 D 1 01	D I - hj-1/14	Gewerbeanmeldungen und Gewerbeabmeldungen - 1. Halbjahr 2014 -	2,50
3 E 1 02	E I - m-5/14	Beschäftigte, Umsatz im Verarbeitenden Gewerbe sowie im Bergbau und der Gewinnung von Steinen und Erden - Mai 2014 - Vorläufige Ergebnisse Betriebe mit 50 und mehr tätigen Personen	5,00
3 E 1 02	E I - m-6/14	Beschäftigte, Umsatz im Verarbeitenden Gewerbe sowie im Bergbau und der Gewinnung von Steinen und Erden - Juni 2014 - Vorläufige Ergebnisse Betriebe mit 50 und mehr tätigen Personen	5,00
3 E 1 09	E I - vj-1/14	Produktion ausgewählter Erzeugnisse im Verarbeitenden Gewerbe sowie im Bergbau und der Gewinnung von Steinen und Erden - I. Quartal 2014 -	2,50
3 E 2 01	E II, E III - m-6/14	Umsatz, Tätige Personen, Auftragseingang und Auftragsbestand im Baugewerbe Juni 2014	2,50
3 E 2 01	E II - m-7/14	Umsatz, Tätige Personen, Auftragseingang und Auftragsbestand im Baugewerbe Juli 2014	2,50
3 G 4 01	G IV - m-6/14	Gäste und Übernachtungen im Reiseverkehr, Beherbergungskapazität Juni 2014, Januar - Juni 2014 - Vorläufige Ergebnisse -	6,00
3 H 2 01	H II - m-5/14	Binnenschifffahrt - Mai 2014 -	4,00
3 K 1 01	K I - j/13	Ausgaben und Einnahmen, Empfängerinnen und Empfänger der Sozialhilfe Jahr 2013	4,00
3 Q 3 01	Q III - j/12	Investitionen für Umweltschutz im Verarbeitenden Gewerbe sowie im Bergbau und der Gewinnung von Steinen und Erden - Jahr 2012 -	4,00
3 Q 4 02	Q IV - j/13	Unfälle beim Umgang mit und bei der Beförderung von wassergefährdenden Stoffen - Jahr 2013 -	3,50

1) Veröffentlichung als PDF-Datei kostenfrei erhältlich - bei Bestellung bitte die erste Stelle der Bestellnummer durch eine „6“ ersetzen