

# ZAHLEN DATEN FAKTEN

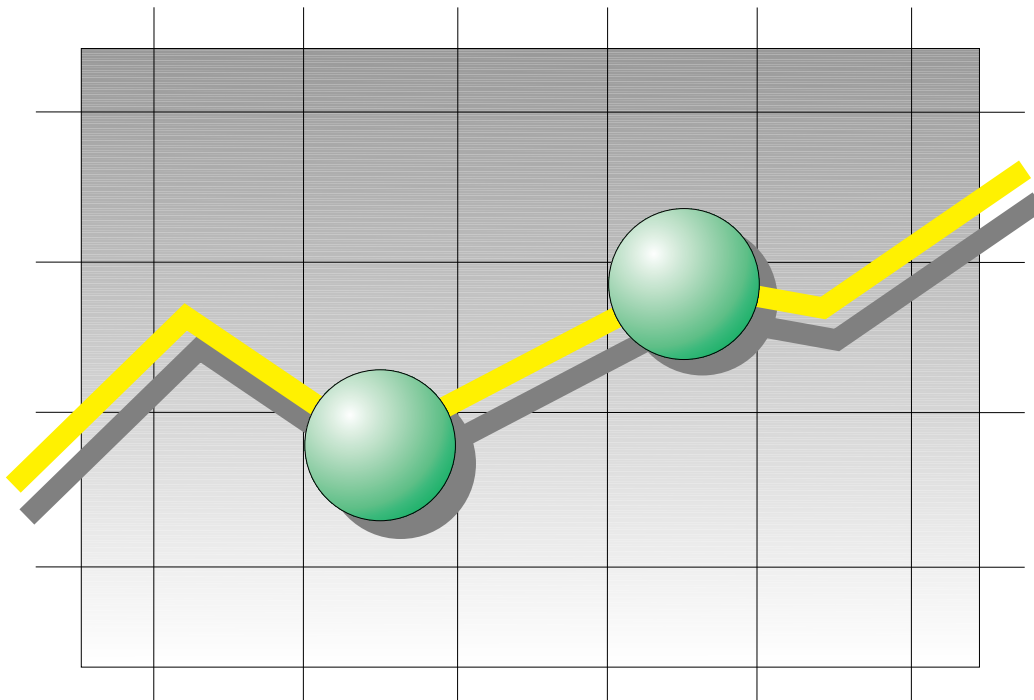
*Aktuell*

*Informativ*

*Anschaulich*

**Monatsheft des Statistischen Landesamtes Sachsen - Anhalt**

**2014**



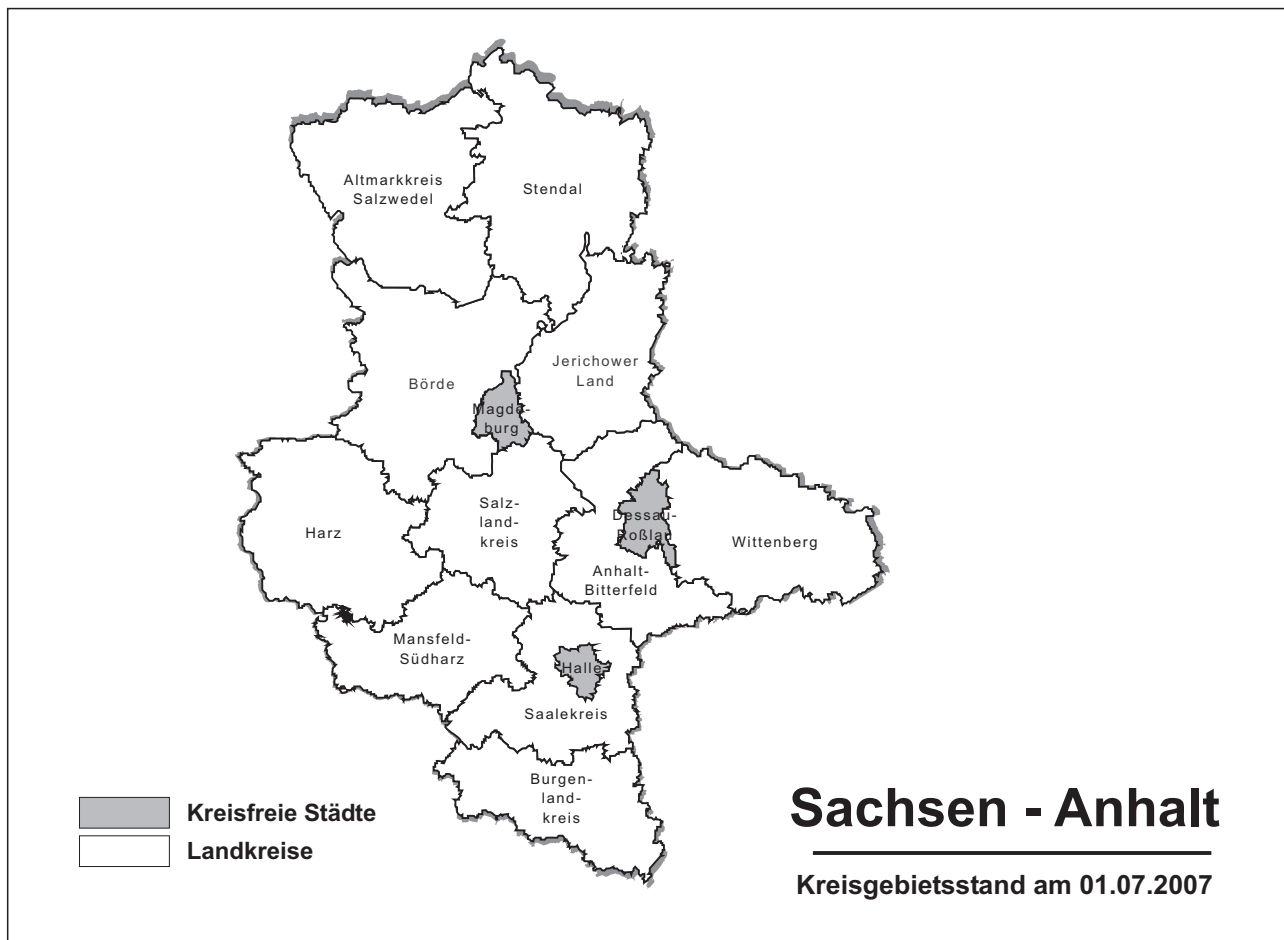
01  
02  
03  
04  
05  
06  
07  
08  
09  
**10**  
11  
12

**Bestellnummer: 1Z003**



**SACHSEN-ANHALT**

Statistisches Landesamt



## INFORMATIONEN UND BERATUNG

Ergebnisse aus allen Erhebungen der amtlichen Statistik werden durch das Dezernat Öffentlichkeitsarbeit bereitgestellt.

Dezernatsleiterin:

Frau Tewes                      Telefon: 0345 2318-702

### Auskünfte

Frau Schöne:                      Telefon: 0345 2318-777

Frau Hohlstamm:                      Telefon: 0345 2318-715

Frau Heyl:                      Telefon: 0345 2318-716

Telefax: 0345 2318-913

E-Mail: [info@stala.mi.sachsen-anhalt.de](mailto:info@stala.mi.sachsen-anhalt.de)

Internet: [www.statistik.sachsen-anhalt.de](http://www.statistik.sachsen-anhalt.de)

### Bibliothek und

Besucherdienst (Merseburger Straße 2)

Montag - Donnerstag 9.00 Uhr - 15.30 Uhr

Freitag 9.00 Uhr - 13.00 Uhr

Telefon: 0345 2318-714

E-Mail: [bibliothek@stala.mi.sachsen-anhalt.de](mailto:bibliothek@stala.mi.sachsen-anhalt.de)

### Vertrieb

Frau Steckner                      Telefon: 0345 2318-718

E-Mail: [shop@stala.mi.sachsen-anhalt.de](mailto:shop@stala.mi.sachsen-anhalt.de)

### Herausgeber

Statistisches Landesamt Sachsen-Anhalt

Schriftliche  
Bestellungen an:

Statistisches Landesamt  
Sachsen-Anhalt  
Öffentlichkeitsarbeit  
Postfach 20 11 56  
06012 Halle (Saale)

© Statistisches Landesamt Sachsen-Anhalt, Halle (Saale) 2014

Auszugsweise Vervielfältigung und Verbreitung mit Quellenangabe gestattet.

Bezugspreis: 5,50 EUR (kostenfrei als PDF-Datei verfügbar - Bestell-Nr.:6Z003)

Erscheinungsfolge: monatlich

Jahresabonnement: 55,00 EUR

**Statistisches Monatsheft  
Sachsen-Anhalt****10/2014****25. Jahrgang**

Seite

<b>Ausgewählte Wirtschaftsindikatoren in Bild und Zahl</b>	3
<b>Zahlenspiegel Sachsen-Anhalt</b>	9
<b>Veröffentlichungen des Statistischen Landesamtes Sachsen-Anhalt</b>	47

Redaktionsschluss: 21.10.2014

## Vorbemerkungen

---

Mit dem Statistischen Monatsheft gibt das Statistische Landesamt die aktuell vorliegenden Ergebnisse heraus und stellt die Entwicklungen für das Land Sachsen-Anhalt dar.

Die mit einem Stern ( \* ) versehenen Positionen sind Bestandteil eines von allen Statistischen Landesämtern beschlossenen Gemeinsamen Datenangebotes und werden von allen Ämtern im monatlichen Zahlenspiegel veröffentlicht.

Zur Methodik informieren Sie sich bitte in den jeweiligen Statistischen Berichten.

Abänderungen bereits bekanntgegebener Zahlen beruhen auf nachträglichen Berichtigungen.

Auftretende Abweichungen in den Endsummen sind auf Rundungsdifferenzen zurückzuführen.

Alle Ergebnisse der amtlichen Statistik basieren auf gesetzlicher Grundlage.

Quellenangaben für nicht im Statistischen Landesamt ermittelte Zahlen sind an entsprechender Stelle enthalten.

### Zeichenerklärung

- = nichts vorhanden
- 0 = weniger als die Hälfte von 1 in der letzten besetzten Stelle, jedoch mehr als nichts
- x = Tabellenfach gesperrt, weil Aussage nicht sinnvoll
- . = Zahlenwert unbekannt oder geheimzuhalten
- ( ) = Aussagewert eingeschränkt, da der Zahlenwert Fehler aufweisen kann
- ... = Angabe fällt später an
- \* = Gemeinsames Datenangebot

### Abkürzungen

- a.n.g. = andere nicht genannte
- dav. = davon
- dar. = darunter
- VjD = Vierteljahresdurchschnitt

## Ausgewählte Wirtschaftsindikatoren

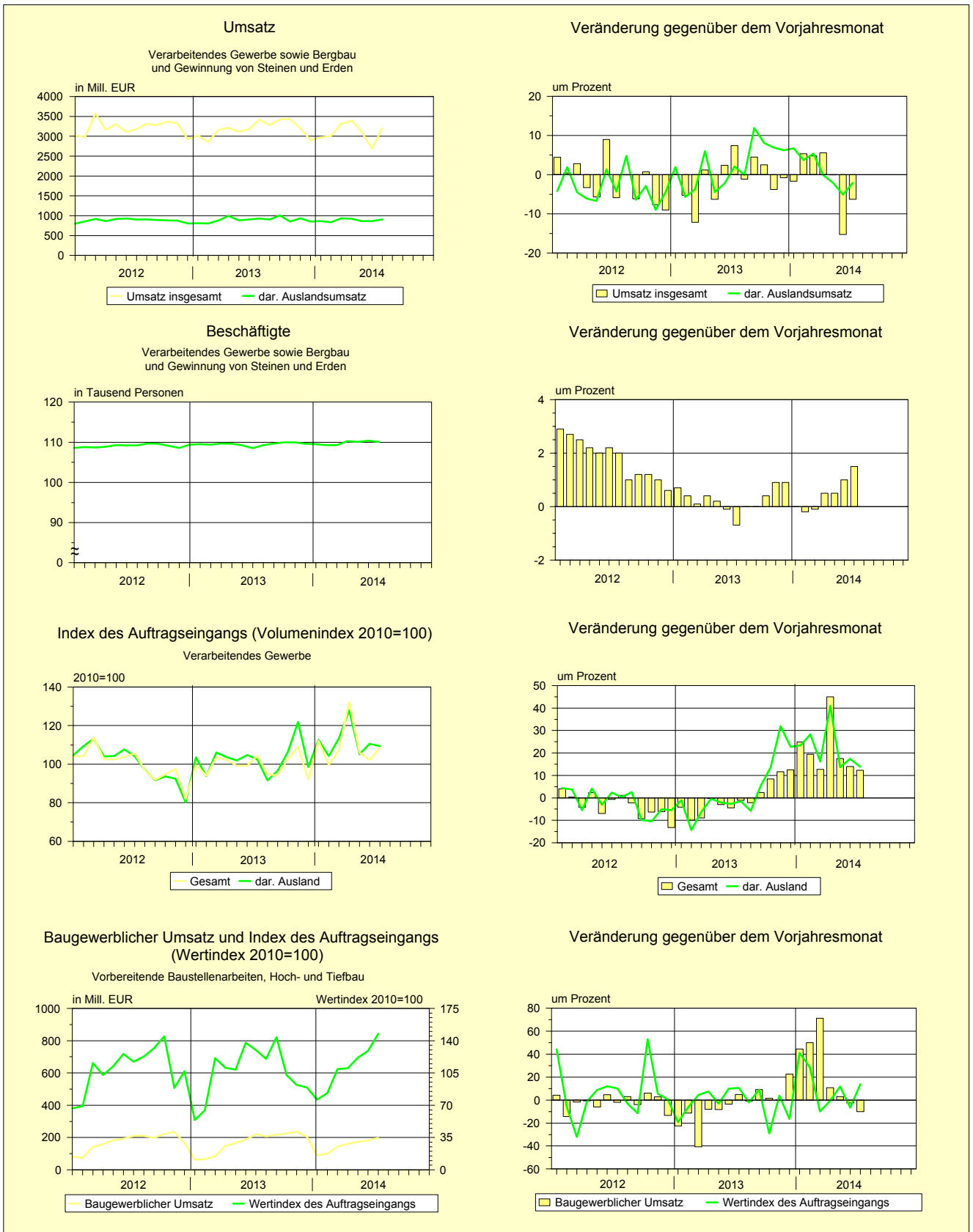
Merkmal	Veränderung					
	2014			2014		
	Mai	Juni	Juli	Mai	Juni	Juli
	zum Vormonat			zum Vorjahresmonat		
	um Prozent					
<b>Verarbeitendes Gewerbe sowie Bergbau und Gewinnung von Steinen und Erden <sup>1)</sup></b>						
Betriebe	0,0	0,0	- 0,6	0,0	0,0	0,3
Beschäftigte	- 0,1	0,2	- 0,3	0,5	1,0	1,5
Umsatz	- 8,5	- 13,3	19,0	- 0,1	- 15,3	- 6,3
dav. Inlandsumsatz	- 9,4	- 18,3	25,4	0,7	- 19,4	- 7,9
Auslandsumsatz	- 6,1	- 0,5	5,5	- 2,1	- 5,1	- 2,1
Umsatz je Beschäftigten	- 8,4	- 13,5	19,4	- 0,6	- 16,2	- 7,6
Geleistete Arbeitsstunden	- 1,9	- 0,6	5,9	0,1	1,1	1,2
Entgelte (Bruttolohn- und -gehaltssumme)	2,5	0,8	- 3,6	5,2	5,4	4,9
Volumenindex des Auftragseingangs im						
Verarbeitenden Gewerbe insgesamt	- 19,9	- 3,5	6,1	17,5	13,9	12,3
Inland	- 21,7	- 9,7	12,0	19,9	10,6	10,5
Ausland	- 17,6	5,1	- 1,1	13,7	17,4	13,8
<b>Vorbereitende Baustellenarbeiten, Hoch- und Tiefbau</b>						
Betriebe	-	-	- 0,3	- 2,8	- 2,8	- 2,8
Beschäftigte	0,8	0,8	0,4	- 3,1	- 2,9	- 3,6
Baugewerblicher Umsatz	6,9	4,7	9,3	3,1	- 2,5	- 10,2
Baugewerblicher Umsatz je Beschäftigten	6,1	3,9	8,9	6,4	0,4	- 6,9
Geleistete Arbeitsstunden	- 0,6	7,1	8,8	- 6,3	- 4,5	- 6,4
Entgeltssumme	4,1	2,0	3,6	- 3,5	2,5	- 0,9
Wertindex des Auftragseingangs ( 2010 = 100 )	10,4	6,1	14,5	11,9	- 6,5	13,9
<b>Bauinstallation und sonstiges Baugewerbe <sup>2)</sup></b>						
Betriebe	-	- 1,1	-	-	0,4	-
Beschäftigte	-	- 1,1	-	-	- 2,7	-
Gesamtumsatz	-	17,3	-	-	- 5,5	-
Gesamtumsatz je Beschäftigten	-	18,6	-	-	- 2,8	-
<b>Einzelhandel <sup>3) 4) 5)</sup></b>						
Umsatz (in jeweiligen Preisen) 2010=100	- 2,9	- 6,5	5,7	0,6	0,3	0,0
Umsatz (in Preisen von 2010) 2010=100	x	x	x	0,2	0,0	- 0,6
<b>Gastgewerbe <sup>4) 5)</sup></b>						
Umsatz (in jeweiligen Preisen) 2010=100	17,6	- 0,3	- 7,1	13,7	15,5	2,4
Umsatz (in Preisen von 2010) 2010=100	x	x	x	11,0	13,3	0,3
<b>Außenhandel <sup>4)</sup></b>						
Ausfuhr	- 4,4	- 3,9	6,4	- 5,3	0,1	0,0
Einfuhr	2,6	- 11,0	- 15,0	0,2	- 9,1	- 27,4
<b>Gewerbeanzeigen</b>						
Gewerbebeanmeldungen	- 7,7	- 6,5	12,6	2,1	1,1	- 6,4
Gewerbeabmeldungen	- 15,7	- 10,7	14,9	- 17,6	- 3,6	3,5
<b>Verbraucherpreisindex 2010=100</b>	- 0,2	0,2	0,4	1,1	1,2	1,2
<b>Arbeitsmarkt</b>						
Arbeitslose	- 3,5	- 2,9	- 1,7	- 4,9	- 3,6	- 4,7
Gemeldete Arbeitsstellen <sup>6)</sup>	0,2	0,9	1,3	17,1	19,6	18,9
Beschäftigte in Arbeitsgelegenheiten	12,5	9,4	7,8	- 26,1	- 22,3	- 19,6

1) 2013 endgültige Ergebnisse 2) Quartalsangaben 3) ohne Kfz-Handel 4) 2013 und 2014 vorläufige Ergebnisse

5) Abgrenzung nach WZ 2008. Der Berichtsreis wird jährlich durch Ergänzungsstichproben und durch Stichprobenrotation aktualisiert.

6) ohne geförderte Stellen des zweiten Arbeitsmarktes; ab Januar 2014 einschl. Stellen aus dem automatisierten BA-Kooperationsverfahren (sog. Kooperationspartnerstellen)

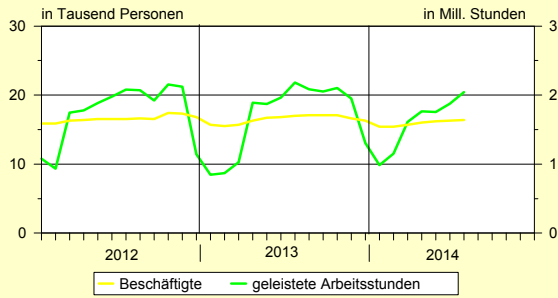
Grafiken zur Entwicklung ausgewählter Wirtschaftsindikatoren



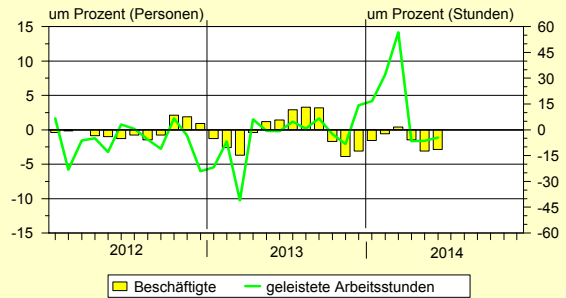
Grafiken zur Entwicklung ausgewählter Wirtschaftsindikatoren

Beschäftigte und geleistete Arbeitsstunden

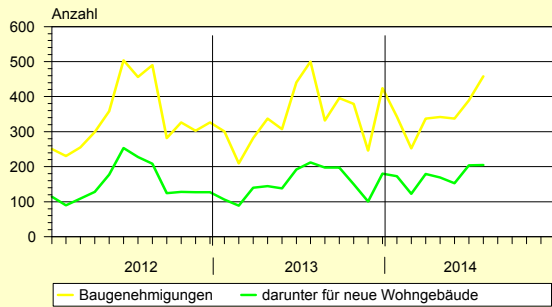
Vorbereitende Baustellenarbeiten, Hoch- und Tiefbau



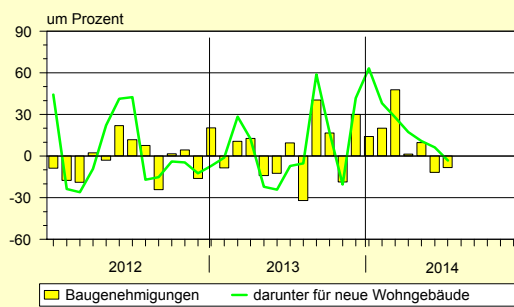
Veränderung gegenüber dem Vorjahresmonat



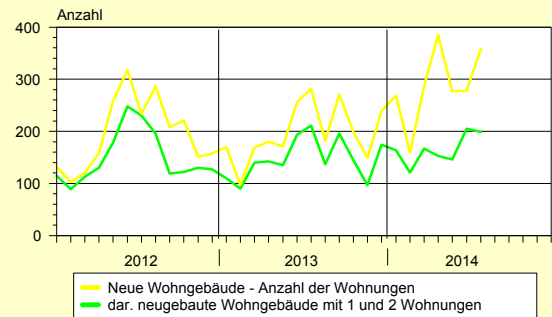
Baugenehmigungen insgesamt



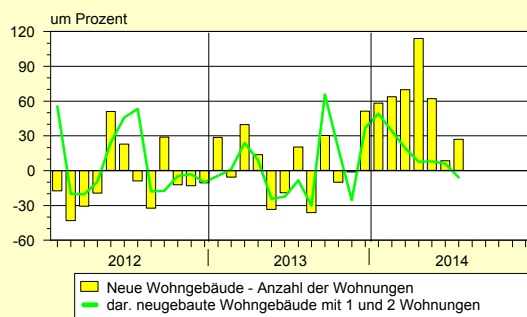
Veränderung gegenüber dem Vorjahresmonat



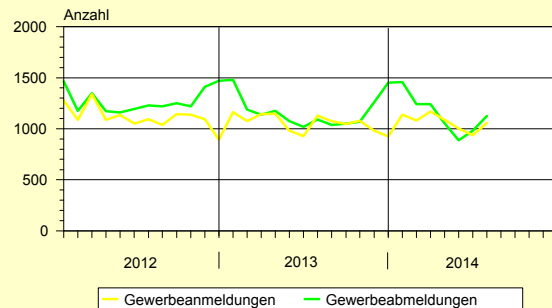
Neue Wohngebäude - Anzahl der Wohnungen



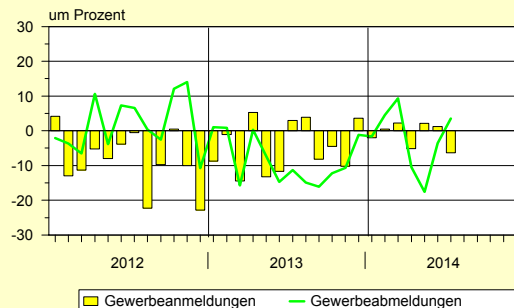
Veränderung gegenüber dem Vorjahresmonat



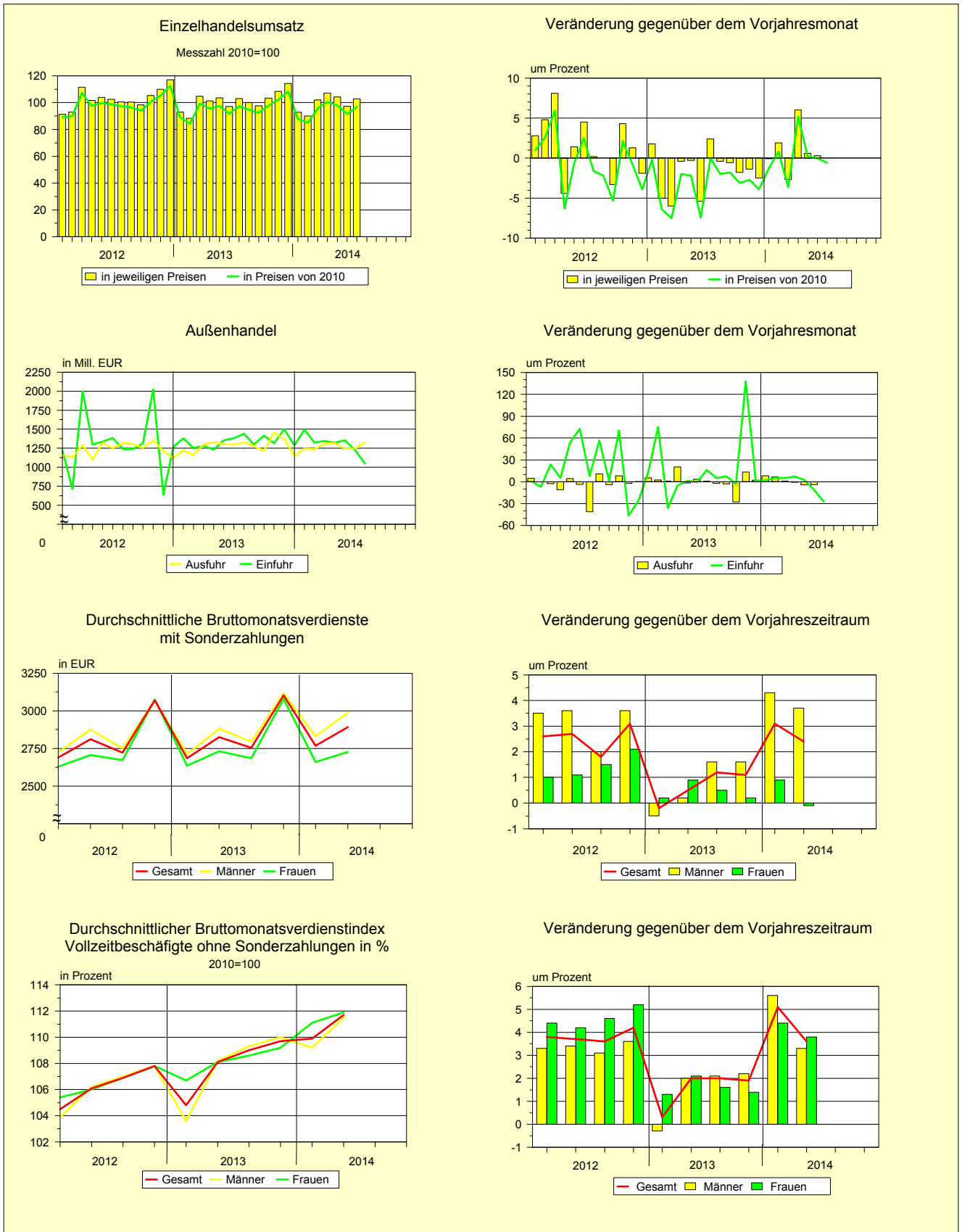
Gewerbeanmeldungen und Gewerbeabmeldungen



Veränderung gegenüber dem Vorjahresmonat



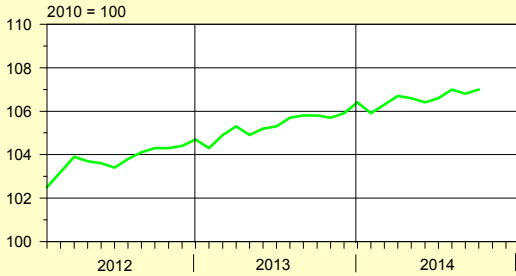
Grafiken zur Entwicklung ausgewählter Wirtschaftsindikatoren



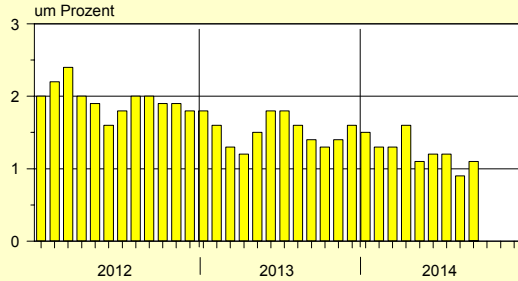


Grafiken zur Entwicklung ausgewählter Wirtschaftsindikatoren

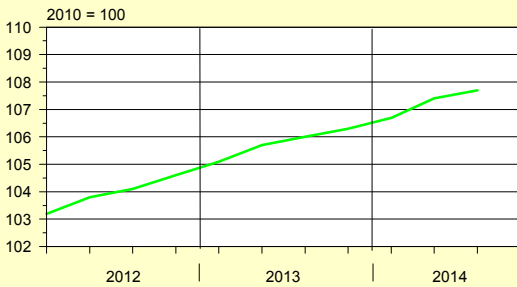
Verbraucherpreisindex



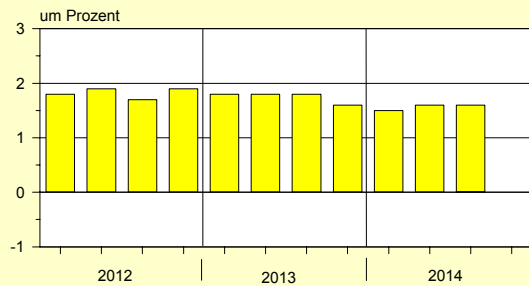
Veränderung gegenüber dem Vorjahresmonat



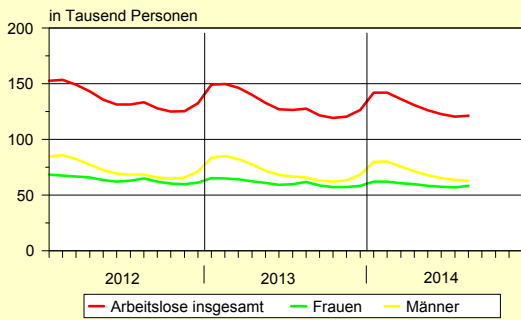
Preisindex für Wohngebäude insgesamt



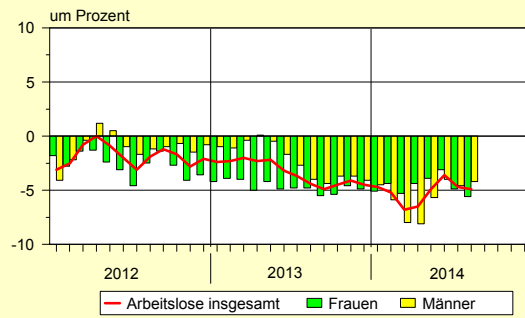
Veränderung gegenüber dem Vorjahreszeitraum



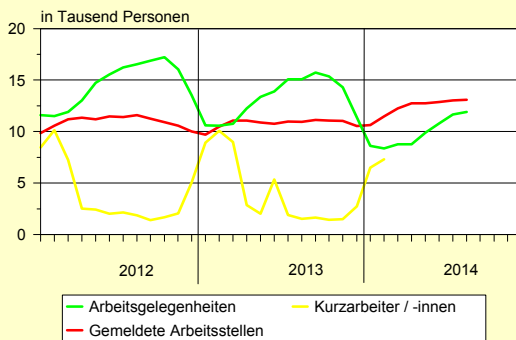
Arbeitslose



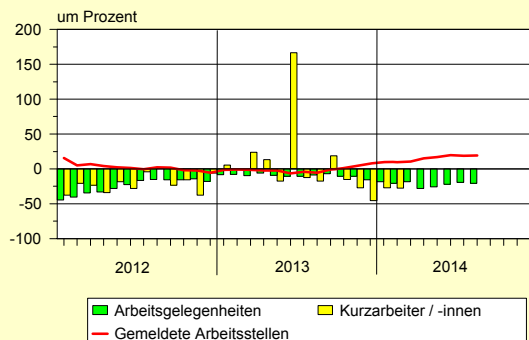
Veränderung gegenüber dem Vorjahresmonat



Beschäftigte in Arbeitsgelegenheiten, Kurzarbeiter/-innen und Gemeldete Arbeitsstellen



Veränderung gegenüber dem Vorjahresmonat



**Notizen**

---

---

# **Zahlenspiegel**

## **Sachsen - Anhalt**

## Zahlenspiegel - Landesübersichten

Lfd. Nr.	Merkmal	Einheit	2012	2012	2013	2012	2013
				01.01. - 31.12.		Dezember	Januar
<b>01 BEVÖLKERUNG</b>							
<b>Bevölkerungsstand <sup>1)</sup></b>							
* 0101	Bevölkerung am Monatsende	Anzahl	2 259 393	2 259 393	2 244 577	2 259 393	2 257 140
0102	und zwar Männer <sup>2)</sup>	Anzahl	1 104 830	1 104 830	1 098 568	1 104 830	1 103 710
0103	Frauen <sup>2)</sup>	Anzahl	1 154 563	1 154 563	1 146 009	1 154 563	1 153 430
0104	Deutsche <sup>2)</sup>	Anzahl	2 213 931	2 213 931	2 194 284	2 213 931	2 211 654
0105	Ausländer/-innen <sup>2)</sup>	Anzahl	45 462	45 462	50 293	45 462	45 486
0106	Mittlere Bevölkerung	Anzahl	2 268 065	2 268 065	2 251 985	2 260 300	2 258 267
0107	Bevölkerungsveränderung <sup>3)</sup>	Anzahl	- 17 343	- 17 343	- 14 816	- 1 814	- 2 253
Natürliche Bevölkerungsbewegung							
* 0108	Eheschließungen	Anzahl	10 707	10 707	10 083	712	190
0109	Ehescheidungen	Anzahl	4 620	4 620	4 220	314	329
* 0110	Lebendgeborene	Anzahl	16 888	16 888	16 797	1 365	1 418
* 0111	Gestorbene (ohne Totgeborene)	Anzahl	30 321	30 321	31 385	2 863	2 855
* 0112	darunter im 1. Lebensjahr Gestorbene	Anzahl	51	51	49	7	4
* 0113	Überschuss der Geborenen (+) bzw. Gestorbenen (-)	Anzahl	- 13 433	- 13 433	- 14 588	- 1 498	- 1 437
Wanderungen							
* 0114	Zuzüge über die Landesgrenze	Anzahl	40 608	40 608	44 053	2 094	2 926
* 0115	darunter aus dem Ausland	Anzahl	11 257	11 257	14 263	532	871
0116	Zuzüge von Ausländer(n)-innen	Anzahl	12 323	12 323	15 777	572	958
* 0117	Fortzüge über die Landesgrenze	Anzahl	44 863	42 315	44 901	2 548	3 715
* 0118	darunter in das Ausland	Anzahl	7 192	7 192	8 622	407	754
0119	Fortzüge von Ausländer(n)-innen	Anzahl	9 136	9 136	10 777	515	953
* 0120	Innerhalb des Landes Umgezogene <sup>4)</sup>	Anzahl	54 268	54 268	55 024	3 475	5 120
* 0121	Wanderungsgewinn (+) bzw. -verlust (-)	Anzahl	- 4 255	- 4 255	- 848	- 454	- 789

1) Ergebnisse auf Basis des Zensus 2011 - Stand 10.04.2014 2) vorläufige Ergebnisse

3) einschließlich Bestandskorrekturen aufgrund berichteter Meldefälle der Standesämter und Meldebehörden

4) ohne innerhalb der Gemeinde Umgezogene, zum Gebietsstand 31.12.2013

Lfd. Nr.	Merkmal	Einheit	Am	Am	2012
			30.06.2012	30.06.2013	31.12.
<b>02 ERWERBSTÄTIGKEIT</b>					
<b>Beschäftigte <sup>1) 2)</sup></b>					
* 0201	Sozialversicherungspflichtig Beschäftigte am Arbeitsort <sup>3)</sup>	Anzahl	773 165	769 214	768 266
* 0202	und zwar Frauen	Anzahl	382 269	381 692	384 113
* 0203	Ausländer/-innen	Anzahl	10 559	11 576	10 567
* 0204	Teilzeitbeschäftigte <sup>4)</sup>	Anzahl	...	200 946	196 975
* 0205	darunter Frauen <sup>4)</sup>	Anzahl	...	163 922	161 570
Sozialversicherungspflichtig Beschäftigte nach Wirtschaftsbereichen (WZ 2008)					
* 0206	Land- und Forstwirtschaft, Fischerei (A)	Anzahl	15 840	15 956	14 932
* 0207	Produzierendes Gewerbe (B-F)	Anzahl	220 325	219 165	217 679
* 0208	Handel, Verkehr und Gastgewerbe (G-I)	Anzahl	163 868	162 829	162 600
* 0209	Erbringung von Unternehmensdienstleistungen (J-N)	Anzahl	126 840	124 324	124 405
* 0210	Erbringung von öffentlichen und privaten Dienstleistungen (O-U)	Anzahl	246 282	246 937	248 642

1) Quelle: Beschäftigungsstatistik der Bundesagentur für Arbeit, vorläufige Angaben

2) Aufgrund einer rückwirkenden Revision der Beschäftigungsstatistik im August 2014 weichen diese Daten von zuvor veröffentlichten Daten ab. Vergleiche Methodenbericht im Internetangebot der Bundesagentur für Arbeit.

3) einschließlich Personen "ohne Angabe" zur Wirtschaftsgliederung

4) Aufgrund einer Umstellung im Erhebungsverfahren kam es vorübergehend bei einigen Merkmalen zu Einschränkungen. Vergleichbarkeit (Merkmal Teilzeitbeschäftigte) vor dem Stichtag 31.12.2012 ist nicht möglich.

## Zahlenspiegel - Landesübersichten

2013											Lfd. Nr.
Februar	März	April	Mai	Juni	Juli	August	September	Oktober	November	Dezember	
2 254 894	2 252 991	2 251 164	2 250 015	2 248 917	2 247 488	2 245 901	2 245 917	2 247 000	2 246 194	2 244 577	0101 *
1 102 676	1 101 789	1 101 041	1 100 632	1 100 121	1 099 675	1 099 174	1 099 074	1 099 678	1 099 437	1 098 568	0102
1 152 218	1 151 202	1 150 123	1 149 383	1 148 796	1 147 813	1 146 727	1 146 843	1 147 322	1 146 757	1 146 009	0103
2 209 379	2 207 091	2 204 887	2 203 243	2 201 879	2 200 119	2 198 209	2 197 117	2 196 938	2 195 538	2 194 284	0104
45 515	45 900	46 277	46 772	47 038	47 369	47 692	48 800	50 062	50 656	50 293	0105
2 256 017	2 253 943	2 252 078	2 250 590	2 249 466	2 248 203	2 246 695	2 245 909	2 246 459	2 246 597	2 245 386	0106
- 2 246	- 1 903	- 1 827	- 1 149	- 1 098	- 1 429	- 1 587	16	1 083	- 806	- 1 617	0107
275	503	501	1 393	1 285	1 410	1 743	1 135	665	392	591	0108 *
413	354	402	367	370	403	320	281	308	362	311	0109
1 271	1 302	1 359	1 342	1 425	1 600	1 518	1 547	1 395	1 333	1 287	0110 *
2 871	3 106	2 766	2 526	2 505	2 463	2 464	2 245	2 495	2 420	2 669	0111 *
4	4	6	6	3	3	5	4	4	3	3	0112 *
- 1 600	- 1 804	- 1 407	- 1 184	- 1 080	- 863	- 946	- 698	- 1 100	- 1 087	- 1 382	0113 *
2 621	3 000	3 464	3 107	2 750	4 082	4 242	5 176	6 427	3 643	2 615	0114 *
779	980	1 139	1 110	900	1 381	1 234	1 879	1 936	1 249	805	0115 *
864	1 163	1 269	1 216	963	1 443	1 338	2 123	2 200	1 372	867	0116
3 309	3 309	3 701	3 071	2 824	4 543	4 947	4 564	4 654	3 365	2 899	0117 *
745	664	722	626	500	934	865	848	645	636	683	0118 *
853	814	943	749	649	1 143	1 086	1 042	969	809	767	0119
4 018	4 123	4 604	4 084	3 805	5 315	5 573	4 985	5 039	4 621	3 737	0120 *
- 688	- 309	- 237	36	- 74	- 461	- 705	612	1 773	278	- 284	0121 *

2013				Lfd. Nr.
31.03.	30.06.	30.09.	31.12.	
760 192	769 214	780 908	767 813	0201 *
381 250	381 692	386 183	384 317	0202 *
11 039	11 576	12 394	11 656	0203 *
198 562	200 946	202 319	202 338	0204 *
162 791	163 922	165 212	165 753	0205 *
15 282	15 956	16 343	14 984	0206 *
214 626	219 165	222 792	216 868	0207 *
161 341	162 829	165 158	163 227	0208 *
121 854	124 324	126 866	122 954	0209 *
247 085	246 937	249 746	249 777	0210 *

## Zahlenspiegel - Landesübersichten

Lfd. Nr.	Merkmal	Einheit	2012	2013	2013	
			Durchschnitt	Durchschnitt	August	September
<b>Noch 02 ERWERBSTÄTIGKEIT</b>						
<b>Arbeitsmarkt <sup>1)</sup></b>						
* 0211	Arbeitslose	Anzahl	136 678	132 133	127 433	121 611
* 0212	darunter Frauen	Anzahl	63 713	60 742	61 736	58 669
Arbeitslosenquote(bezogen auf alle zivilen Erwerbspersonen)						
* 0213	Insgesamt	%	11,5	11,2	10,8	10,3
* 0214	und zwar Frauen	%	11,3	10,9	11,1	10,5
* 0215	Männer	%	11,7	11,4	10,5	10,1
* 0216	Ausländer/-innen	%	22,7	21,3	20,9	20,4
* 0217	Jüngere von 15 bis unter 25 Jahren	%	10,2	10,2	11,8	10,4
* 0218	Kurzarbeiter/-innen <sup>2)</sup>	Anzahl	3 920	4 082	1 526	1 649
* 0219	Gemeldete Arbeitsstellen <sup>3)</sup>	Anzahl	10 930	10 806	10 962	11 146
0220	Teilnahme berufliche Weiterbildung <sup>4)</sup>	Anzahl	6 134	6 640	5 839	6 428
0221	Arbeitsgelegenheiten <sup>4)</sup>	Anzahl	14 569	13 146	15 065	15 714

1) Quelle: Bundesagentur für Arbeit; ohne Teilnehmer/-innen an Eignungsfeststellungs- und Trainingsmaßnahmen; ab Januar 2005 unter Einschluss der Grundsicherung für Arbeitsuchende; ab September 2005 Untererfassung in den Optionskommunen beseitigt. Verfahrensbedingte Abweichungen zu den offiziellen Zahlen sind nicht auszuschließen; die aktuellen Werte sind im Internet bei der [Bundesagentur für Arbeit als detaillierte Übersichten](#) zu finden.

2) auf Basis von Abrechnungslisten ermittelt (Summe aller Anspruchsgrundlagen)

3) ohne geförderte Stellen des zweiten Arbeitsmarktes; ab Jan. 2014 einschl. Stellen aus dem automatisierten BA-Kooperationsverfahren (sog. Kooperationspartnerstellen)

4) mit Förderdaten zugelassener kommunaler Träger

Lfd. Nr.	Merkmal	Einheit	2012	2013	2013	
			Durchschnitt	Durchschnitt	Juli	August
<b>03 BAUTÄTIGKEIT</b>						
<b>Baugenehmigungen im Wohn- und Nichtwohnbau</b>						
0301	Gebäude insgesamt <sup>1)</sup>	Anzahl	340	346	500	332
* 0302	Wohnungen in Wohn- und Nichtwohngebäuden <sup>2)</sup> (Neubau und Saldo aus Baumaßnahmen an bestehenden Gebäuden)	Anzahl	232	244	260	266
0303	Wohnfläche	100 m <sup>2</sup>	295	306	410	331
0304	veranschlagte Kosten der Bauwerke	1 000 EUR	75 401	72 393	104 884	73 898
* 0305	Wohnräume (einschließlich Küchen)	Anzahl	1 085	1 098	1 638	1 186
* 0306	Wohngebäude (Neubau)	Anzahl	151	149	212	137
* 0307	darunter mit 1 oder 2 Wohnungen	Anzahl	145	143	206	133
0308	Wohnungen <sup>2)</sup>	Anzahl	195	196	282	182
* 0309	umbauter Raum	1 000 m <sup>3</sup>	116	117	166	114
* 0310	Wohnfläche	100 m <sup>2</sup>	232	237	330	235
* 0311	veranschlagte Kosten der Bauwerke	1 000 EUR	25 474	26 844	39 120	27 417
* 0312	Nichtwohngebäude (Neubau)	Anzahl	56	57	88	60
* 0313	umbauter Raum	1 000 m <sup>3</sup>	321	276	366	256
* 0314	Nutzfläche	100 m <sup>2</sup>	431	370	576	346
* 0315	veranschlagte Kosten der Bauwerke	1 000 EUR	27 271	23 707	37 548	15 388

1) einschließlich Baumaßnahmen an bestehenden Gebäuden

2) ab Berichtsjahr 2012 einschl. sonstige Wohneinheiten

## Zahlenspiegel - Landesübersichten

2013			2014								Lfd. Nr.
Oktober	November	Dezember	Januar	Februar	März	April	Mai	Juni	Juli	August	
119 179	120 190	126 439	141 919	141 921	136 138	130 779	126 138	122 486	120 362	121 226	0211 *
57 085	57 066	58 267	62 024	61 910	60 507	59 636	58 327	57 257	56 909	58 307	0212 *
10,1	10,1	10,7	12,0	12,0	11,5	11,0	10,8	10,4	10,3	10,3	0213 *
10,2	10,2	10,4	11,1	11,1	10,8	10,7	10,6	10,4	10,3	10,6	0214 *
9,9	10,1	10,9	12,8	12,8	12,1	11,4	10,9	10,5	10,2	10,1	0215 *
20,1	20,2	20,7	22,7	22,9	22,6	22,1	20,9	20,6	20,6	21,3	0216 *
9,2	8,9	9,0	10,0	10,3	9,8	9,2	9,8	9,4	10,0	11,3	0217 *
1 437	1 484	2 749	6 487	7 293	...	...	...	...	...	...	0218 *
11 060	11 027	10 537	10 645	11 473	12 241	12 735	12 756	12 874	13 035	13 079	0219 *
7 027	6 903	6 756	6 393	6 741	6 859	6 984	6 958	6 995	6 707	6 277	0220
15 353	14 299	11 397	8 603	8 359	8 766	8 781	9 879	10 806	11 654	11 896	0221

2013				2014							Lfd. Nr.
September	Oktober	November	Dezember	Januar	Februar	März	April	Mai	Juni	Juli	
396	380	246	424	343	252	337	342	337	389	458	0301
329	165	200	499	320	164	275	478	357	277	399	0302 *
375	233	224	469	369	220	373	459	392	358	457	0303
88 634	78 353	55 527	91 986	74 346	43 199	84 405	101 930	81 248	72 582	95 014	0304
1 449	694	875	1 681	1 508	851	1 476	1 695	1 554	1 369	1 656	0305 *
197	150	101	180	173	123	179	169	153	204	205	0306 *
189	140	97	170	163	117	166	150	139	197	193	0307 *
271	199	149	239	269	159	287	385	277	278	358	0308
157	117	86	147	155	99	166	177	152	162	191	0309 *
317	239	166	299	301	196	328	367	297	326	375	0310 *
36 648	27 884	18 659	33 401	35 417	22 557	35 820	40 787	34 475	37 961	45 713	0311 *
61	69	50	72	43	27	36	39	41	30	59	0312 *
269	433	192	361	183	94	265	554	335	127	259	0313 *
291	523	304	479	274	146	311	584	707	202	371	0314 *
23 225	27 401	21 831	35 921	20 347	10 020	25 900	42 470	26 996	11 016	21 867	0315 *

## Zahlenspiegel - Landesübersichten

Lfd. Nr.	Merkmal	Einheit	2008	2009		2010 <sup>2)</sup>
			November	Mai	November	Mai
	<b>04 LANDWIRTSCHAFT</b>					
	<b><i>Viehbestand <sup>1)</sup></i></b>					
0401	Rinder	Anzahl	354 156	352 526	348 922	348 285
0402	darunter Milchkühe	Anzahl	128 141	127 128	123 123	124 040
0403	Schweine	Anzahl	1 053 496	1 053 630	1 073 458	1 061 185
0404	darunter Sauen	Anzahl	124 694	128 457	121 693	118 467
0405	Schafe	Anzahl	.	113 698	.	103 421

1) Berichtszeitpunkt jeweils der 03. des Monats

2) bei Schweinen aufgrund methodischer Änderungen eingeschränkte Vergleichbarkeit zu den Erhebungen vor 2010

3) vorläufige Ergebnisse

Lfd. Nr.	Merkmal	Einheit	2012	2013	2013	
			Durchschnitt	Durchschnitt	August	September
	<b>Noch 04 LANDWIRTSCHAFT</b>					
	<b><i>Gewerbliche Schlachtungen von Tieren in- und ausländischer Herkunft und Eiererzeugung</i></b>					
0406	Rinder insgesamt	Anzahl	389	294	210	298
0407	darunter Kälber	Anzahl	21	12	12	5
0408	Jungrinder	Anzahl	7	7	7	8
0409	Schweine	Anzahl	349 629	368 512	342 982	380 373
* 0410	Schlachtmengen (ohne Geflügel) <sup>2)</sup>	t	32 717	34 418	31 603	35 297
* 0411	darunter Rinder insgesamt	t	110	86	60	88
* 0412	darunter Kälber	t	2	1	1	1
* 0413	Jungrinder	t	1	1	1	1
* 0414	Schweine	t	32 582	34 309	31 517	35 185
* 0415	Geflügelfleisch <sup>3)</sup>	t	.	.	.	.
* 0416	Eiererzeugung <sup>4)</sup>	1 000	43 856	38 363	36 409	34 501
0417	Eiererzeugung je Henne <sup>4)</sup>	Stück	25	24	26	22

1) vorläufige Ergebnisse

2) Rinder, Schweine, Schafe, Pferde, Ziegen; einschließlich Schlachtfetten, jedoch ohne Innereien

3) aus Schlachtungen inländischen Geflügels in Schlachtereien mit einer Schlachtkapazität von 2 000 und mehr Tieren im Monat

4) in Unternehmen mit mindestens 3 000 Hennenhaltungsplätzen, einschließlich Junghennen-, Bruch- und Knickeier



## Zahlenspiegel - Landesübersichten

2010 <sup>2)</sup>	2011 <sup>2)</sup>		2012 <sup>2)</sup>		2013 <sup>2)</sup>		2014 <sup>2)</sup>	Lfd. Nr.
November	Mai	November	Mai	November	Mai	November	Mai	
342 856	342 255	341 112	341 128	342 421	344 937	347 025	348 851	0401
123 192	124 492	123 804	124 445	124 285	125 333	125 014	127 177	0402
1 113 035	1 196 704	1 235 141	1 226 183	1 228 861	1 201 192	1 260 677	1 256 028 <sup>3)</sup>	0403
132 878	138 952	145 686	152 810	151 686	145 402	143 899	146 383 <sup>3)</sup>	0404
.	.	83 043	.	79 300	.	74 042	.	0405

2013			2014 <sup>1)</sup>								Lfd. Nr.
Oktober	November	Dezember	Januar	Februar	März	April	Mai	Juni	Juli	August	
355	414	285	271	286	329	381	363	342	551	267	0406
7	14	14	9	2	12	17	26	15	9	10	0407
3	14	3	3	13	25	4	1	1	3	3	0408
404 629	372 459	366 647	382 079	371 774	404 119	379 148	343 173	359 249	378 579	375 600	0409
37 922	34 952	33 931	35 823	34 675	37 713	35 412	32 039	33 347	35 068	34 750	0410 *
107	125	84	80	83	94	110	101	98	151	76	0411 *
1	2	2	1	0	1	2	3	2	1	1	0412 *
0	2	0	0	2	4	1	0	0	0	0	0413 *
37 792	34 791	33 823	35 721	34 568	37 595	35 268	31 915	33 231	34 894	34 657	0414 *
.	.	.	.	.	.	.	.	.	.	.	0415 *
41 696	41 521	41 513	42 490	40 044	42 384	42 874	42 582	40 037	38 823	...	0416 *
24	24	24	24	24	26	25	25	24	25	...	0417

## Zahlenspiegel - Landesübersichten

Lfd. Nr.	Merkmal	Einheit	2012	2013	2013	
			Durchschnitt	Durchschnitt	Juli	August
	<b>05 PRODUZIERENDES GEWERBE</b>					
	<b>Verarbeitendes Gewerbe sowie Bergbau und Gewinnung von Steinen und Erden<sup>1)</sup></b>					
* 0501	Betriebe	Anzahl	684	689	686	686
* 0502	Beschäftigte	Anzahl	109 186	109 502	108 476	109 262
* 0503	Geleistete Arbeitsstunden	1 000 h	15 152	15 069	15 519	14 908
* 0504	Entgelte <sup>2)</sup>	Mill. EUR	289,8	294,7	288,3	284,0
* 0505	Gesamtumsatz (ohne Umsatzsteuer)	Mill. EUR	3 218,3	3 186,2	3 420,6	3 278,4
0506	davon Vorleistungsgüterproduzenten einschl. Energie	Mill. EUR	2 039,3	1 979,5	2 194,8	2 081,3
0507	Investitionsgüterproduzenten	Mill. EUR	408,9	415,4	435,9	417,4
0508	Gebrauchsgüterproduzenten	Mill. EUR	44,4	41,8	35,4	40,2
0509	Verbrauchsgüterproduzenten	Mill. EUR	725,6	749,5	754,5	739,5
* 0510	darunter Auslandsumsatz	Mill. EUR	880,1	899,3	928,4	902,9
0511	Volumenindex des Auftragseingangs im Verarbeitenden Gewerbe	2010=100	100,0	94,1	104,4	94,9
0512	davon aus dem Inland	2010=100	99,8	92,3	105,9	97,3
0513	aus dem Ausland	2010=100	100,2	96,5	102,5	91,6

1) Betriebe mit 50 und mehr tätigen Personen.

2) Bruttolohn- und Bruttogehaltssumme.

Lfd. Nr.	Merkmal	Einheit	2012	2013	2013	
			Durchschnitt	Durchschnitt	Juli	August
	<b>Noch 05 PRODUZIERENDES GEWERBE</b>					
	<b>Energie- und Wasserversorgung</b>					
* 0514	Betriebe <sup>1)</sup>	Anzahl	97	95	95	95
* 0515	Beschäftigte <sup>1)2)</sup>	Anzahl	7 225	7 501	7 438	7 527
* 0516	Geleistete Arbeitsstunden	1 000 h	938	950	981	908
* 0517	Bruttoentgeltssumme <sup>1)</sup>	Mill. EUR	26,2	28,2	25,7	26,4
* 0518	Stromerzeugung (brutto) in Kraftwerken f. d. allg. Versorgung <sup>3)</sup>	Mill. kWh	869	802	808	582
0519	Stromerzeugung (netto) in Kraftwerken f. d. allg. Versorgung <sup>3)</sup>	Mill. kWh	799	731	729	527
0520	darunter in Kraft-Wärme-Kopplung (KWK)	Mill. kWh	286	250	146	166
0521	darunter aus erneuerbaren Energien (ohne Pumpstrom)	Mill. kWh	44	52	53	54
0522	Brutto-Engpassleistung der Kraftwerke f. d. allg. Versorgung <sup>3)</sup>	MW	2 300	2 295	2 288	2 288
0523	CO <sub>2</sub> Emission der Kraftwerke für die allg. Versorgung <sup>3)</sup>	1 000 t CO <sub>2</sub>	716	680	708	488

1) Betriebe von Unternehmen mit im Allgemeinen 20 und mehr Beschäftigten

2) einschließlich der tätigen Inhaber

3) mit einer elektrischen Engpassleistung ab 1 MW

## Zahlenspiegel - Landesübersichten

2013				2014							Lfd. Nr.
September	Oktober	November	Dezember	Januar	Februar	März	April	Mai	Juni	Juli	
686	687	687	687	680	680	680	692	692	692	688	0501 *
109 662	110 037	110 050	109 664	109 450	109 324	109 307	110 252	110 130	110 374	110 064	0502 *
15 159	15 337	15 448	13 396	15 307	14 902	15 618	15 218	14 927	14 831	15 711	0503 *
282,3	307,2	341,6	300,1	291,8	284,7	301,0	303,4	311,1	313,7	302,5	0504 *
3 436,9	3 441,0	3 205,2	2 905,6	2 975,3	3 007,4	3 311,0	3 394,6	3 106,2	2 692,8	3 205,5	0505 *
2 119,5	2 163,0	1 932,4	1 671,3	1 882,8	1 910,8	2 093,3	2 148,8	1 967,6	1 523,5	1 970,9	0506
516,2	426,6	431,1	451,7	347,8	378,0	416,4	447,8	396,5	398,0	436,3	0507
39,4	40,1	43,8	31,7	33,1	43,4	43,9	42,2	40,2	42,7	41,7	0508
761,8	811,3	798,0	750,8	711,5	675,2	757,4	755,7	701,9	728,7	756,6	0509
1 004,0	950,2	935,6	853,9	865,4	835,2	932,0	922,5	866,3	862,2	909,2	0510 *
94,0	102,8	109,0	92,1	112,2	99,8	107,3	132,3	106,0	102,3	108,5	0511
92,1	100,2	99,5	87,4	111,8	96,0	102,5	135,4	106,0	95,7	107,2	0512
96,6	106,4	121,9	98,5	112,6	104,3	113,4	127,7	105,2	110,6	109,4	0513

2013				2014							Lfd. Nr.
September	Oktober	November	Dezember	Januar	Februar	März	April	Mai	Juni	Juli	
95	95	95	95	103	104	104	104	104	104	102	0514 *
7 537	7 545	7 565	7 585	7 491	7 508	7 511	7 493	7 484	7 463	7 423	0515 *
957	958	992	807	1 005	956	1 019	944	927	907	986	0516 *
25,9	27,4	44,6	27,3	25,3	25,3	26,2	30,7	29,0	27,7	27,0	0517 *
573	725	904	730	849	831	880	767	870	792	765	0518 *
521	661	827	668	779	760	803	697	791	717	695	0519
173	224	287	291	314	274	279	228	211	181	200	0520
36	58	50	55	62	57	62	59	59	54	56	0521
2 290	2 288	2 288	2 295	2 295	2 296	2 298	2 298	2 298	2 298	2 298	0522
479	629	760	623	715	704	742	650	751	682	643	0523

## Zahlenspiegel - Landesübersichten

Lfd. Nr.	Merkmal	Einheit	2012	2013	2013	
			Durchschnitt	Durchschnitt	Juli	August
<b>Noch 05 PRODUZIERENDES GEWERBE</b>						
<b>Baugewerbe</b>						
<i>Bauhauptgewerbe/Vorbereitende Baustellenarbeiten, Hoch- und Tiefbau <sup>1)</sup></i>						
* 0524	Tätige Personen <sup>2)</sup>	Anzahl	30 501	29 796	30 869	31 153
* 0525	Geleistete Arbeitsstunden	1 000 h	3 147	2 986	3 917	3 750
* 0526	davon Wohnungsbau	1 000 h	925	892	1 203	1 155
* 0527	gewerblicher und industrieller Bau	1 000 h	1 352	1 236	1 531	1 461
* 0528	öffentlicher und Straßenbau	1 000 h	870	858	1 183	1 134
* 0529	Entgeltsumme	Mill. EUR	60,8	60,2	67,7	67,7
0530	Gesamtumsatz (ohne Umsatzsteuer)	Mill. EUR	277,5	261,5	341,0	323,7
* 0531	Baugewerblicher Umsatz (ohne Umsatzsteuer)	Mill. EUR	275,2	259,2	339,2	321,5
* 0532	davon Wohnungsbau	Mill. EUR	65,6	66,2	88,9	87,8
* 0533	gewerblicher und industrieller Bau	Mill. EUR	130,7	111,9	141,2	126,6
* 0534	öffentlicher und Straßenbau	Mill. EUR	78,9	81,1	109,1	107,1
<i>Bauhauptgewerbe/Vorbereitende Baustellenarbeiten, Hoch- und Tiefbau <sup>3)</sup></i>						
0535	Betriebe	Anzahl	322	323	323	323
0536	Tätige Personen <sup>2)</sup>	Anzahl	16 545	16 478	16 968	17 124
0537	Geleistete Arbeitsstunden	1 000 h	1 741	1 678	2 181	2 082
0538	Entgeltsumme	Mill. EUR	39,0	39,4	44,1	44,1
0539	Gesamtumsatz (ohne Umsatzsteuer)	Mill. EUR	173,8	169,9	221,7	209,9
0540	Baugewerblicher Umsatz (ohne Umsatzsteuer)	Mill. EUR	172,6	168,5	220,6	208,4
0541	Wertindex der Auftragseingänge	2010=100	108,7	106,2	129,7	120,4
0542	davon Hochbau	2010=100	115,2	108,3	122,4	113,5
0543	davon Wohnungsbau	2010=100	121,6	127,5	132,6	127,1
0544	gewerblicher und industrieller Bau	2010=100	122,4	110,3	127,3	105,1
0545	öffentlicher Hochbau	2010=100	87,9	82,2	97,8	123,3
0546	Tiefbau	2010=100	104,6	104,9	134,2	124,6
0547	darunter gewerblicher und industrieller Bau	2010=100	128,6	115,8	160,4	98,3
0548	Straßenbau	2010=100	86,8	104,7	113,8	149,9
<i>Ausbaugewerbe/Bauinstallation und sonstiges Baugewerbe <sup>4)</sup></i>						
0549	Betriebe	Anzahl	253	252	-	-
* 0550	Tätige Personen <sup>2)</sup>	Anzahl	10 241	10 294	-	-
* 0551	Geleistete Arbeitsstunden	1 000 h	3 554	3 482	-	-
* 0552	Entgeltsumme	Mill. EUR	66,4	66,4	-	-
0553	Gesamtumsatz (ohne Umsatzsteuer)	Mill. EUR	295,0	287,2	-	-
* 0554	Baugewerblicher Umsatz (ohne Umsatzsteuer)	Mill. EUR	291,3	284,4	-	-

1) nach der Ergänzungserhebung hochgerechnete Ergebnisse für alle Betriebe

2) einschließlich der tätigen Inhaber

3) Betriebe von Unternehmen mit im Allgemeinen 20 und mehr tätigen Personen

4) Betriebe von Unternehmen mit im Allgemeinen 20 und mehr tätigen Personen; Quartalsangaben

## Zahlenspiegel - Landesübersichten

2013				2014							Lfd. Nr.
September	Oktober	November	Dezember	Januar	Februar	März	April	Mai	Juni	Juli	
31 064	30 793	30 007	29 347	27 810	27 783	28 343	28 906	29 124	29 353	29 473	0524 *
3 738	3 727	3 472	2 334	1 768	2 075	2 891	3 117	3 110	3 342	3 614	0525 *
1 203	1 136	1 090	722	515	631	914	959	969	1 045	1 116	0526 *
1 428	1 486	1 335	965	839	893	1 173	1 159	1 189	1 271	1 319	0527 *
1 107	1 105	1 047	647	414	551	804	999	952	1 026	1 179	0528 *
65,4	68,5	68,5	59,5	52,9	47,8	53,2	60,6	63,1	64,3	66,7	0529 *
338,5	348,2	361,3	311,2	146,7	157,6	227,3	253,0	261,7	275,0	303,0	0530
336,3	345,3	357,7	308,7	144,5	156,6	225,3	250,8	259,9	272,0	301,0	0531 *
93,9	85,9	88,2	71,9	39,6	42,6	64,2	68,3	64,2	64,7	74,3	0532 *
125,0	149,2	150,8	136,2	60,4	67,7	90,5	97,0	97,2	107,3	116,2	0533 *
117,3	110,2	118,7	100,6	44,5	46,3	70,7	85,5	98,4	99,9	110,5	0534 *
323	319	319	319	315	315	315	315	315	315	314	0535
17 075	17 083	16 647	16 281	15 428	15 413	15 724	16 036	16 157	16 284	16 351	0536
2 051	2 100	1 948	1 306	984	1 151	1 613	1 764	1 753	1 877	2 042	0537
42,6	44,9	44,9	38,9	34,7	31,3	34,8	39,7	41,3	42,2	43,7	0538
217,2	227,4	238,4	206,0	92,1	98,9	144,2	163,1	174,1	183,0	199,3	0539
215,8	225,5	236,1	204,5	90,7	98,3	143,0	161,7	172,9	181,1	198,0	0540
143,8	102,7	92,0	89,2	76,0	83,3	109,0	110,1	121,6	129,0	147,7	0541
143,4	112,8	107,3	115,7	76,8	83,1	124,2	95,7	97,2	146,8	95,2	0542
217,3	97,8	108,0	128,1	74,5	178,5	208,1	115,0	92,9	174,1	109,1	0543
133,3	123,4	122,5	127,4	57,6	52,2	102,9	93,8	107,4	129,4	99,6	0544
93,9	98,5	63,4	69,6	133,8	69,7	95,8	80,6	73,0	167,3	68,1	0545
144,1	96,4	82,5	72,7	75,5	83,4	99,4	119,1	136,7	117,9	180,5	0546
144,8	96,7	130,6	102,8	129,0	144,6	81,6	111,3	172,5	115,3	255,5	0547
149,5	79,3	50,6	59,1	40,8	56,3	96,6	107,7	130,9	144,2	156,6	0548
251	-	-	251	-	-	256	-	-	253	-	0549
10 255	-	-	10 248	-	-	10 306	-	-	10 189	-	0550 *
3 603	-	-	3 432	-	-	3 349	-	-	3 303	-	0551 *
64,9	-	-	69,9	-	-	65,2	-	-	67,4	-	0552 *
293,6	-	-	330,9	-	-	228,5	-	-	268,0	-	0553
290,5	-	-	328,0	-	-	226,5	-	-	265,8	-	0554 *

## Zahlenspiegel - Landesübersichten

Lfd. Nr.	Merkmal	Einheit	2012	2013	2013	
			Durchschnitt	Durchschnitt	Juli	August
	<b>06 HANDEL</b> <sup>1) 2) 3)</sup>					
	<b>Großhandel</b> <sup>4)</sup>					
* 0601	Beschäftigte (Index)	2010=100	101,1	102,8	103,0	103,9
* 0602	Index der Umsätze nominal (in jeweiligen Preisen)	2010=100	128,4	125,6	133,7	134,8
* 0603	Index der Umsätze real (in Preisen von 2005)	2010=100	109,0	109,9	117,0	118,2
	<b>Einzelhandel und Tankstellen</b>					
* 0604	Beschäftigte (Index)	2010=100	101,5	97,2	96,3	96,7
* 0605	Index der Umsätze nominal (in jeweiligen Preisen)	2010=100	103,0	101,2	103,0	100,0
* 0606	Index der Umsätze real (in Preisen von 2010)	2010=100	99,1	95,9	97,4	94,8
	<b>Kfz-Handel</b> <sup>5)</sup>					
* 0607	Beschäftigte (Index)	2010=100	103,0	103,3	101,8	103,1
* 0608	Index der Umsätze nominal (in jeweiligen Preisen)	2010=100	106,3	103,9	112,7	95,7
* 0609	Index der Umsätze real (in Preisen von 2010)	2010=100	104,1	101,9	110,5	93,7

1) 2013 und 2014 vorläufige Ergebnisse

2) Abgrenzung nach der WZ 2008. Der Berichtskreis wird jährlich durch Ergänzungsstichproben und durch Stichprobenrotation aktualisiert. Im Groß- und Kfz-Handel basieren die Ergebnisse ab Januar 2011 auf einem Mix-Modell (Nutzung von Verwaltungsdaten und Befragung aller großen Unternehmen).

3) ohne Umsatzsteuer 4) einschließlich Handelsvermittlung 5) sowie Instandhaltung und Reparatur von Kfz.

Lfd. Nr.	Merkmal	Einheit	2012	2013	2013	
			Durchschnitt	Durchschnitt	Juli	August
	<b>07 GASTGEWERBE</b> <sup>1) 2) 3)</sup>					
* 0701	Beschäftigte (Index)	2010=100	98,4	97,9	98,6	99,0
* 0702	Index der Umsätze nominal (in jeweiligen Preisen)	2010=100	101,9	95,1	102,6	104,7
* 0703	Index der Umsätze real (in Preisen von 2010)	2010=100	98,5	89,8	97,0	99,0

1) 2013 und 2014 vorläufige Ergebnisse

2) Abgrenzung nach der WZ 2008. Der Berichtskreis wird jährlich durch Ergänzungsstichproben und durch Stichprobenrotation aktualisiert.

3) ohne Umsatzsteuer

Lfd. Nr.	Merkmal	Einheit	2012	2013	2013	
			Durchschnitt	Durchschnitt	Juli	August
	<b>08 TOURISMUS</b> <sup>1) 2)</sup>					
0801	Betriebe	Anzahl	1 125	1 114	1 113	1 111
0802	Angebotene Schlafgelegenheiten <sup>3)</sup>	Anzahl	67 567	66 715	72 037	71 889
0803	Durchschnittl. Auslastung der angebot. Schlafgelegenheiten	%	29,9	29,5	35,3	34,6
* 0804	Gästeankünfte	Anzahl	246 109	240 436	303 850	299 117
* 0805	darunter von Auslandsgästen	Anzahl	18 456	18 597	36 864	28 860
* 0806	Gästeübernachtungen	Anzahl	612 806	594 237	786 425	771 262
* 0807	darunter von Auslandsgästen	Anzahl	44 308	42 038	77 628	68 940
0808	Durchschnittliche Aufenthaltsdauer	Tage	2,5	2,5	2,6	2,6

1) Betriebe ab 10 Schlafgelegenheiten; alle Merkmale einschl. Camping (Touristik-Camping)

2) 2012 und 2013 endgültige Ergebnisse

3) Doppelbetten zählen als 2 Schlafgelegenheiten. Für Camping wird 1 Stellplatz in 4 Schlafgelegenheiten umgerechnet.

## Zahlenspiegel - Landesübersichten

2013				2014							Lfd. Nr.
September	Oktober	November	Dezember	Januar	Februar	März	April	Mai	Juni	Juli	
104,1	103,7	103,2	101,9	98,3	98,1	98,4	98,8	99,4	99,8	...	0601 *
139,2	130,8	126,2	119,3	111,2	107,6	128,3	124,1	108,6	72,9	...	0602 *
120,6	116,3	113,2	105,8	99,6	96,7	114,6	110,7	97,2	65,8	...	0603 *
97,0	97,1	97,8	96,9	95,5	95,5	96,8	97,4	96,9	98,0	98,1	0604 *
97,7	103,4	108,4	114,2	92,8	90,1	102,0	107,3	104,2	97,4	102,9	0605 *
92,4	97,6	102,4	108,2	87,8	85,0	95,7	100,6	97,8	91,6	96,9	0606 *
103,7	103,7	104,6	103,6	103,0	102,2	102,5	102,3	102,5	102,0	...	0607 *
102,7	111,7	112,4	97,3	92,4	94,6	116,3	110,5	109,4	107,5	...	0608 *
100,8	109,3	110,0	95,4	90,4	92,7	114,2	108,4	107,2	105,3	...	0609 *

2013				2014							Lfd. Nr.
September	Oktober	November	Dezember	Januar	Februar	März	April	Mai	Juni	Juli	
101,1	99,2	95,9	96,2	96,5	96,4	97,1	99,0	100,9	100,5	100,9	0701 *
109,7	106,3	95,1	102,0	79,1	78,8	91,6	96,4	113,4	113,1	105,1	0702 *
102,7	99,9	89,3	95,9	74,1	73,4	85,1	89,8	105,0	104,6	97,3	0703 *

2013				2014							Lfd. Nr.
September	Oktober	November	Dezember	Januar	Februar	März	April	Mai	Juni	Juli	
1 114	1 110	1 112	1 110	1 112	1 110	1 115	1 111	1 111	1 111	1 113	0801
71 240	67 963	60 671	60 155	59 043	59 166	60 779	69 571	71 343	71 203	71 927	0802
34,3	33,9	26,6	24,6	20,4	25,0	25,5	28,3	34,0	36,4	34,5	0803
311 338	279 823	203 443	184 069	147 621	156 768	192 841	234 657	314 070	327 034	305 304	0804 *
23 888	16 232	13 631	10 511	10 339	10 773	13 262	16 400	23 257	26 885	35 869	0805 *
728 918	701 155	480 584	455 985	366 942	412 622	476 339	586 036	747 173	777 960	769 058	0806 *
53 955	37 629	33 877	26 303	23 150	25 868	32 320	35 798	52 775	59 795	76 003	0807 *
2,3	2,5	2,4	2,5	2,5	2,6	2,5	2,5	2,4	2,4	2,5	0808

## Zahlenspiegel - Landesübersichten

Lfd. Nr.	Merkmal	Einheit	2012	2013	2013	
			Durchschnitt	Durchschnitt	Juli	August
	<b>09 VERKEHR</b>					
	<b><i>Straßenverkehrsunfälle <sup>1)</sup></i></b>					
* 0901	Unfälle mit Personenschaden und Sachschaden <sup>2)</sup>	Anzahl	962	953	1 109	1 071
* 0902	davon Unfälle mit Personenschaden	Anzahl	685	674	889	835
0903	Unfälle mit Sachschaden	Anzahl	277	280	220	236
0904	Verunglückte insgesamt	Anzahl	873	858	1 150	1 060
* 0905	davon getötete Personen	Anzahl	12	12	12	12
* 0906	verletzte Personen	Anzahl	861	846	1 138	1 048
0907	darunter schwerverletzte Personen	Anzahl	178	181	248	268
	<b><i>Kraftfahrzeuge <sup>3)</sup></i></b>					
* 0908	Zulassung fabrikneuer Kraftfahrzeuge	Anzahl	5 904	5 526	5 985	4 918
* 0909	darunter Personenkraftwagen <sup>4)</sup>	Anzahl	4 773	4 472	4 730	3 910
* 0910	Lastkraftwagen	Anzahl	605	552	546	489
	<b><i>Binnenschifffahrt</i></b>					
0911	Güterumschlag insgesamt	1 000 t	582	611	638	664
* 0912	davon Gütereingang	1 000 t	201	214	228	233
* 0913	Güterversand	1 000 t	380	397	409	431

1) 2013 und 2014 vorläufige Ergebnisse

2) schwerwiegender Unfall mit Sachschaden (im engeren Sinne) und sonstiger Sachschadensunfall unter Einfluss berauschender Mittel.

3) Quelle: Kraftfahrt-Bundesamt

4) Fahrzeuge zur Personenbeförderung mit höchstens 8 Sitzplätzen außer dem Fahrersitz, einschließlich Wohnmobile und Krankenwagen.

Lfd. Nr.	Merkmal	Einheit	2012	2013	2013	
			Durchschnitt	Durchschnitt	Juli	August
	<b>10 AUßENHANDEL <sup>1) 2)</sup></b>					
	<b><i>Ausfuhr (Spezialhandel)</i></b>					
* 1001	Ausfuhr insgesamt	Mill. EUR	1 233,8	1 271,9	1 326,7	1 277,8
* 1002	darunter Güter der Ernährungswirtschaft	Mill. EUR	150,8	144,1	160,0	138,9
* 1003	Güter der Gewerblichen Wirtschaft	Mill. EUR	1 074,4	1 053,0	1 088,9	1 075,0
* 1004	davon Rohstoffe	Mill. EUR	55,0	51,0	47,1	44,4
* 1005	Halbwaren	Mill. EUR	153,9	135,7	143,9	162,4
* 1006	Fertigwaren	Mill. EUR	865,5	866,3	897,9	868,2
* 1007	davon Vorerzeugnisse	Mill. EUR	383,9	373,4	345,8	398,5
* 1008	Enderzeugnisse	Mill. EUR	481,6	492,9	552,1	469,8
	davon nach					
* 1009	Europa	Mill. EUR	990,2	1 025,5	1 049,3	1 041,1
* 1010	darunter in die EU-Länder	Mill. EUR	856,2	899,1	912,5	918,1
* 1011	Afrika	Mill. EUR	21,7	21,1	23,9	18,5
* 1012	Amerika	Mill. EUR	75,1	80,0	90,5	78,9
* 1013	Asien	Mill. EUR	137,5	138,7	155,5	131,0
* 1014	Australien, Ozeanien und übrige Gebiete	Mill. EUR	9,3	6,7	7,4	8,3

1) Wegen der unterschiedlichen Abgrenzung von Spezialhandel und Generalhandel ist eine Saldierung der Ein- und Ausfuhrergebnisse nicht möglich.

2) 2013 und 2014 vorläufige Ergebnisse



## Zahlenspiegel - Landesübersichten

2013				2014							Lfd. Nr.
September	Oktober	November	Dezember	Januar	Februar	März	April	Mai	Juni	Juli	
949	996	911	1 027	835	635	851	952	1 003	1 013	1 041	0901 *
741	751	619	687	536	448	643	714	757	805	777	0902 *
208	245	292	340	299	187	208	238	246	208	264	0903
941	946	780	851	704	543	835	927	964	1 072	979	0904
20	8	9	8	11	9	9	11	14	13	12	0905 *
921	938	771	843	693	534	826	916	950	1 059	967	0906 *
217	193	162	185	161	129	196	210	204	242	186	0907
5 484	5 631	5 763	5 264	4 458	4 669	7 002	5 988	5 795	6 505	5 772	0908 *
4 517	4 761	4 751	4 093	3 709	3 710	5 557	4 672	4 567	5 142	4 606	0909 *
503	557	707	756	440	474	567	589	512	624	553	0910 *
673	668	756	562	569	543	696	661	616	550	...	0911
247	237	258	194	177	163	220	243	243	200	...	0912 *
426	432	499	368	392	380	476	418	373	350	...	0913 *

2013				2014							Lfd. Nr.
September	Oktober	November	Dezember	Januar	Februar	März	April	Mai	Juni	Juli	
1 214,0	1 315,5	1 372,1	1 146,6	1 245,4	1 236,6	1 311,4	1 315,3	1 245,2	1 246,9	1 327,2	1001 *
126,9	146,5	145,4	142,5	131,5	129,3	128,5	131,1	130,5	128,4	144,1	1002 *
1 012,6	1 090,8	1 153,8	940,8	1 047,8	1 041,0	1 115,6	1 117,9	1 050,2	1 052,1	1 113,8	1003 *
52,1	54,6	53,5	42,9	56,6	49,1	44,8	50,8	51,6	50,5	50,6	1004 *
149,3	150,1	151,6	137,4	146,4	124,9	153,4	149,0	110,3	93,4	132,8	1005 *
811,1	886,1	948,7	760,4	844,7	867,0	917,4	918,1	888,3	908,2	930,4	1006 *
328,8	392,4	404,7	350,4	382,4	359,6	375,1	398,4	375,8	383,9	415,7	1007 *
482,2	493,7	544,0	410,1	462,3	507,4	542,3	519,7	512,5	524,4	514,7	1008 *
949,1	1 068,6	1 126,2	897,9	1 000,9	977,8	1 060,0	1 030,1	979,4	974,1	1 036,9	1009 *
828,5	946,2	997,1	790,2	902,1	873,9	936,9	910,9	865,6	855,7	919,2	1010 *
18,6	19,9	23,7	21,3	15,8	18,8	19,5	21,6	27,1	26,9	20,1	1011 *
86,8	85,5	76,3	94,4	79,1	81,4	81,0	85,5	84,3	86,3	101,0	1012 *
151,8	137,1	143,1	124,3	145,2	149,5	144,1	170,5	149,5	150,6	156,9	1013 *
7,5	4,5	2,8	8,7	4,4	9,1	6,8	7,7	4,9	9,2	12,4	1014 *

## Zahlenspiegel - Landesübersichten

Lfd. Nr.	Merkmal	Einheit	2012	2013	2013	
			Durchschnitt	Durchschnitt	Juli	August
	<b><u>Noch 10 AUßENHANDEL</u></b> <sup>1) 2)</sup>					
	<b>Einfuhr (Generalhandel)</b>					
* 1015	Einfuhr insgesamt	Mill. EUR	1 305,8	1 357,4	1 442,0	1 301,2
* 1016	darunter Güter der Ernährungswirtschaft	Mill. EUR	80,4	96,0	87,1	116,5
* 1017	Güter der Gewerblichen Wirtschaft	Mill. EUR	1 199,8	1 179,1	1 269,3	1 112,1
* 1018	davon Rohstoffe	Mill. EUR	548,9	537,0	564,2	468,1
* 1019	Halbwaren	Mill. EUR	131,2	120,6	134,3	123,4
* 1020	Fertigwaren	Mill. EUR	519,6	521,6	570,8	520,6
* 1021	davon Vorerzeugnisse	Mill. EUR	184,6	161,1	176,8	157,6
* 1022	Enderzeugnisse	Mill. EUR	335,0	360,5	394,0	363,0
	davon aus					
* 1023	Europa	Mill. EUR	1 141,9	1 183,2	1 243,2	1 121,0
* 1024	darunter aus den EU-Ländern	Mill. EUR	567,5	637,5	731,1	608,5
* 1025	Afrika	Mill. EUR	5,4	2,8	3,6	0,9
* 1026	Amerika	Mill. EUR	28,0	26,8	25,5	25,6
* 1027	Asien	Mill. EUR	129,8	144,1	169,2	152,2
* 1028	Australien, Ozeanien und übrige Gebiete	Mill. EUR	0,6	0,5	0,6	1,5

1) Wegen der unterschiedlichen Abgrenzung von Spezialhandel und Generalhandel ist eine Saldierung der Ein- und Ausfuhrergebnisse nicht möglich.

2) 2013 und 2014 vorläufige Ergebnisse

Lfd. Nr.	Merkmal	Einheit	2012	2013	2013	
			Durchschnitt	Durchschnitt	Juli	August
	<b><u>11 GEWERBEANZEIGEN</u></b> <sup>1) 2)</sup>					
* 1101	Gewerbeanmeldungen	Anzahl	1 115	1 057	1 128	1 077
1102	davon Verarbeitendes Gewerbe	Anzahl	39	39	46	39
1103	Baugewerbe	Anzahl	119	112	106	129
1104	Handel, Gastgewerbe	Anzahl	369	364	402	344
1105	Information und Kommunikation	Anzahl	31	29	26	42
1106	Grundstücks- und Wohnungswesen	Anzahl	20	17	18	17
1107	Andere Dienstleistungen und Übrige	Anzahl	537	498	530	506
* 1108	Gewerbeabmeldungen	Anzahl	1 277	1 170	1 090	1 038
1109	davon Verarbeitendes Gewerbe	Anzahl	41	45	39	38
1110	Baugewerbe	Anzahl	148	135	112	124
1111	Handel, Gastgewerbe	Anzahl	466	429	430	356
1112	Information und Kommunikation	Anzahl	32	29	23	34
1113	Grundstücks- und Wohnungswesen	Anzahl	21	20	16	18
1114	Andere Dienstleistungen und Übrige	Anzahl	568	511	470	468

1) Klassifikation der Wirtschaftszweige, Ausgabe 2008 (WZ 2008)

2) ohne Automatenaufsteller und Reisegewerbe

## Zahlenspiegel - Landesübersichten

2013				2014							Lfd. Nr.
September	Oktober	November	Dezember	Januar	Februar	März	April	Mai	Juni	Juli	
1 415,7	1 453,4	1 500,8	1 288,3	1 495,4	1 323,3	1 346,3	1 321,4	1 355,5	1 231,6	1 047,0	1015 *
126,3	108,6	94,9	91,2	92,8	91,8	89,0	91,3	88,5	81,1	93,2	1016 *
1 210,1	1 257,5	1 324,5	1 123,3	1 327,8	1 154,4	1 176,3	1 151,9	1 192,7	1 072,6	876,8	1017 *
535,8	549,1	583,9	494,6	548,9	459,4	492,6	458,0	480,1	342,1	111,4	1018 *
80,2	132,5	123,4	128,0	110,1	112,4	121,0	116,5	123,7	125,8	152,2	1019 *
594,1	575,9	617,2	500,7	668,7	582,5	562,7	577,3	588,9	604,6	613,2	1020 *
164,7	152,0	168,8	131,7	200,4	175,5	183,7	188,0	201,4	190,8	190,0	1021 *
429,4	423,9	448,4	369,0	468,3	407,1	379,0	389,3	387,5	413,8	423,1	1022 *
1 172,8	1 251,8	1 292,3	1 093,5	1 223,9	1 115,6	1 170,4	1 151,7	1 164,7	1 027,9	831,7	1023 *
595,4	716,3	692,1	604,6	618,1	621,8	677,2	680,7	627,3	639,9	722,5	1024 *
1,3	1,8	1,5	4,3	3,5	3,5	6,8	4,0	6,2	6,0	10,7	1025 *
24,7	20,4	21,2	30,6	33,9	32,2	29,8	23,8	31,6	28,2	29,3	1026 *
216,7	179,3	185,8	159,8	233,9	171,5	138,7	141,8	152,6	169,1	175,0	1027 *
0,2	0,1	0,1	0,0	0,2	0,4	0,6	0,1	0,5	0,4	0,3	1028 *

2013				2014							Lfd. Nr.
September	Oktober	November	Dezember	Januar	Februar	März	April	Mai	Juni	Juli	
1 049	1 087	981	926	1 139	1 081	1 169	1 087	1 003	938	1 056	1101 *
47	39	37	37	57	34	41	41	31	29	46	1102
104	101	111	109	130	150	133	111	120	103	115	1103
355	353	311	334	368	360	399	361	333	274	322	1104
24	21	31	35	23	29	33	25	28	39	30	1105
13	14	18	16	15	23	22	25	24	15	17	1106
506	559	473	395	546	485	541	524	467	478	526	1107
1 051	1 070	1 260	1 452	1 457	1 242	1 243	1 052	887	982	1 128	1108 *
57	39	44	51	49	58	48	39	41	36	47	1109
128	118	147	170	166	132	136	133	118	113	130	1110
380	401	469	538	555	443	445	345	325	350	377	1111
31	29	26	42	35	38	34	21	8	24	36	1112
20	12	18	20	17	21	16	15	11	14	11	1113
435	471	556	631	635	550	564	499	384	445	527	1114

## Zahlenspiegel - Landesübersichten

Lfd. Nr.	Merkmal	Einheit	2012	2013	2013	
			Durchschnitt	Durchschnitt	Juli	August
	<b><u>12 INSOLVENZEN</u></b>					
* 1201	Beantragte Insolvenzverfahren	Anzahl	393	409	484	460
* 1202	davon Unternehmen	Anzahl	55	59	67	64
* 1203	Verbraucher	Anzahl	278	291	342	347
* 1204	ehemals selbständig Tätige	Anzahl	55	53	68	45
* 1205	sonstige natürliche Personen <sup>1)</sup> , Nachlässe	Anzahl	6	6	7	4
* 1206	Voraussichtliche Forderungen	Mill. EUR	78,5	47,2	52,6	49,4

1) beispielsweise Gesellschafter oder Mithafter

Lfd. Nr.	Merkmal	Einheit	2012	2013	2013	
			Durchschnitt	Durchschnitt	2. Vierteljahr	
	<b><u>13 HANDWERK (zulassungspflichtig)</u></b>					
* 1301	Beschäftigte	30.09.09 =100	97,5	96,1	96,7	
* 1302	Umsatz	VjD 2009=100	99,0	97,8	96,0	

1) vorläufige Ergebnisse

Lfd. Nr.	Merkmal	Einheit	2012	2013	2013	
			Durchschnitt	Durchschnitt	September	Oktober
	<b><u>14 PREISE</u></b>					
* 1401	Verbraucherpreisindex	2010=100	103,8	105,4	105,8	105,7
1402	darunter Wohnungsmieten (einschl. Nebenkosten)	2010=100	101,2	101,8	101,9	102,1
* 1403	darunter Nettokaltmiete	2010=100	101,2	101,9	102,0	102,2
1404	darunter Haushaltsenergie	2010=100	115,0	120,1	120,4	120,1
* 1405	Preisindex für Wohngebäude <sup>1)</sup>	2010=100	103,9	105,8	-	-

1) Neubau in konventioneller Bauart, Bauleistungen am Bauwerk

Lfd. Nr.	Merkmal	Einheit	2012	2013	2013	
					2. Vierteljahr	
	<b><u>15 FINANZEN <sup>1)</sup></u></b>					
	<b><i>Einnahmen und Ausgaben der Gemeinden und Gemeindeverbände (ohne besondere Finanzierungsvorgänge)</i></b>					
1501	Gesamteinnahmen	Mill. EUR	5 328,4	5 451,6	1 484,0	
1502	Gesamtausgaben	Mill. EUR	5 203,7	5 313,0	1 245,7	

1) Die Vierteljahresdaten basieren auf Differenzrechnung kumulierter Werte.

## Zahlenspiegel - Landesübersichten

2013				2014							Lfd. Nr.
September	Oktober	November	Dezember	Januar	Februar	März	April	Mai	Juni	Juli	
392	383	420	332	331	363	363	383	336	349	327	1201 *
70	56	70	35	48	46	58	59	38	41	49	1202 *
269	260	301	244	225	259	257	267	264	262	220	1203 *
45	62	43	45	53	54	44	51	31	44	51	1204 *
8	5	6	8	5	4	4	6	3	2	7	1205 *
48,6	35,2	51,3	51,1	74,6	66,3	31,7	58,0	36,4	27,0	37,6	1206 *

2013		2014		Lfd. Nr.
3. Vierteljahr	4. Vierteljahr	1. Vierteljahr <sup>1)</sup>	2. Vierteljahr <sup>1)</sup>	
98,4	94,9	94,6	96,1	1301 *
107,2	112,5	82,9	98,9	1302 *

2013		2014									Lfd. Nr.
November	Dezember	Januar	Februar	März	April	Mai	Juni	Juli	August	September	
105,9	106,4	105,9	106,3	106,7	106,6	106,4	106,6	107,0	106,8	107,0	1401 *
102,1	102,1	102,6	102,6	102,6	102,8	102,8	102,8	102,9	102,9	102,9	1402
102,2	102,2	102,4	102,4	102,4	102,6	102,6	102,6	102,7	102,7	102,7	1403 *
119,4	119,9	119,2	119,3	118,8	118,9	118,8	118,8	118,8	119,0	119,0	1404
106,3	-	-	106,7	-	-	107,4	-	-	107,7	-	1405 *

2013		2014		Lfd. Nr.
3. Vierteljahr	4. Vierteljahr	1. Vierteljahr	2. Vierteljahr	
1 256,2	1 709,1	1 036,0	1 434,5	1501
1 347,5	1 560,7	1 232,2	1 321,2	1502

## Zahlenspiegel - Landesübersichten

Lfd.	Merkmal	Einheit	2012	2013	2013
			Durchschnitt	Durchschnitt	2. Vierteljahr
<b>16 VERDIENSTE</b>					
<b>Verdienste ohne Sonderzahlungen</b>					
* 1601	Bruttomonatsverdienste <sup>1)</sup> der vollzeitbeschäftigten Arbeitnehmer <sup>2)</sup> im Produzierenden Gewerbe und Dienstleistungsbereich	EUR	2 648	2 683	2 685
* 1602	und zwar männlich	EUR	2 672	2 711	2 715
* 1603	weiblich	EUR	2 608	2 637	2 634
* 1604	Leistungsgruppe 1 (Arbeitnehmer in leitender Stellung)	EUR	5 102	5 180	5 169
* 1605	Leistungsgruppe 2 (herausgehobene Fachkräfte)	EUR	3 259	3 308	3 303
* 1606	Leistungsgruppe 3 (Fachkräfte)	EUR	2 286	2 286	2 289
* 1607	Leistungsgruppe 4 (angelernte Arbeitnehmer)	EUR	1 832	1 907	1 918
* 1608	Leistungsgruppe 5 (ungelernte Arbeitnehmer)	EUR	1 649	1 688	1 689
* 1609	Produzierendes Gewerbe	EUR	2 530	2 547	2 560
* 1610	Bergbau und Gewinnung von Steinen und Erden	EUR	3 429	3 609	3 616
* 1611	Verarbeitendes Gewerbe	EUR	2 519	2 557	2 551
* 1612	Energieversorgung	EUR	3 680	3 886	3 877
* 1613	Wasserversorgung <sup>3)</sup>	EUR	(2 551)	(2 436)	(2 431)
* 1614	Baugewerbe	EUR	2 335	2 299	2 758
* 1615	Dienstleistungsbereich	EUR	2 720	2 761	2 163
* 1616	Handel, Instandhaltung und Reparatur von Kfz	EUR	2 225	2 192	2 442
* 1617	Verkehr und Lagerei	EUR	2 350	2 434	1 573
* 1618	Gastgewerbe	EUR	1 637	1 561	2 952
* 1619	Information und Kommunikation	EUR	3 202	3 011	3 362
* 1620	Erbringung v. Finanz- u. Versicherungsdienstleistungen	EUR	3 615	(3 628)	(3 598)
* 1621	Grundstücks- und Wohnungswesen	EUR	2 996	2 913	2 910
* 1622	Erbringung v. freiberufl., wissenschaftl. u. techn. Dienstl.	EUR	3 170	3 055	3 054
* 1623	Erbringung v. sonstigen wirtschaftlichen Dienstleistungen	EUR	1 672	1 850	(1 884)
* 1624	Öffentliche Verwaltung, Verteidigung; Sozialversicherung	EUR	3 145	3 231	3 218
* 1625	Erziehung und Unterricht	EUR	3 783	3 952	3 998
* 1626	Gesundheits- und Sozialwesen	EUR	3 018	3 057	3 038
* 1627	Kunst, Unterhaltung und Erholung	EUR	2 817	2 867	2 835
* 1628	Erbringung von sonstigen Dienstleistungen	EUR	2 118	2 110	2 085
<b>Verdienste mit Sonderzahlungen</b>					
1629	Bruttomonatsverdienste <sup>1)</sup> der vollzeitbeschäftigten Arbeitnehmer <sup>2)</sup> im Produzierenden Gewerbe und Dienstleistungsbereich	EUR	2 823	2 841	2 825
1630	und zwar männlich	EUR	2 855	2 877	2 881
1631	weiblich	EUR	2 770	2 782	2 731
1632	Produzierendes Gewerbe	EUR	2 737	2 721	2 752
1633	Bergbau und Gewinnung von Steinen und Erden	EUR	3 876	4 078	4 234
1634	Verarbeitendes Gewerbe	EUR	2 745	2 735	2 761
1635	Energieversorgung	EUR	4 093	(4 385)	(4 509)
1636	Wasserversorgung <sup>3)</sup>	EUR	(2 750)	(2 565)	(2 496)
1637	Baugewerbe	EUR	2 446	2 408	2 451
1638	Dienstleistungsbereich	EUR	2 876	2 911	2 867
1639	Handel, Instandhaltung und Reparatur von Kfz	EUR	2 350	2 311	(2 313)
1640	Verkehr und Lagerei	EUR	2 519	2 615	2 615
1641	Gastgewerbe	EUR	(1 687)	1 625	1 601
1642	Information und Kommunikation	EUR	3 544	3 253	3 300
1643	Erbringung v. Finanz- u. Versicherungsdienstleistungen	EUR	4 229	(4 271)	(4 396)
1644	Grundstücks- und Wohnungswesen	EUR	3 340	3 277	3 063
1645	Erbringung v. freiberufl., wissenschaftl. u. techn. Dienstl.	EUR	3 445	3 335	3 265
1646	Erbringung v. sonstigen wirtschaftlichen Dienstleistungen	EUR	1 735	1 901	(1 939)
1647	Öffentliche Verwaltung, Verteidigung; Sozialversicherung	EUR	3 279	3 332	3 218
1648	Erziehung und Unterricht	EUR	3 916	4 083	4 005
1649	Gesundheits- und Sozialwesen	EUR	3 165	3 209	3 129
1650	Kunst, Unterhaltung und Erholung	EUR	2 944	2 986	2 885
1651	Erbringung von sonstigen Dienstleistungen	EUR	2 234	2 224	2 110

1) Durch strukturelle Veränderungen innerhalb des Berichtskreises ist ab dem I. Quartal 2013 die Vergleichbarkeit der Daten mit früheren Berichtszeiträumen beeinträchtigt. Nachgewiesen werden Vierteljahresdurchschnitte, d.h. März = Durchschnitt aus Januar bis März, Juni = Durchschnitt aus April bis Juni usw.  
2) einschließlich Beamte 3) einschließlich Abwasser- und Abfallentsorgung und Beseitigung von Umweltverschmutzung

## Zahlenspiegel - Landesübersichten

2013		2014		Lfd. Nr.
3. Vierteljahr	4. Vierteljahr	1. Vierteljahr	2. Vierteljahr	
2 703	2 726	2 685	2 729	1601 *
2 734	2 760	2 731	2 793	1602 *
2 650	2 670	2 608	2 620	1603 *
5 230	5 245	5 285	5 350	1604 *
3 335	3 365	3 364	3 405	1605 *
2 304	2 326	2 301	2 364	1606 *
1 930	1 933	1 877	1 923	1607 *
1 712	1 741	1 640	1 702	1608 *
2 573	2 609	2 598	2 701	1609 *
3 620	3 650	3 659	3 742	1610 *
2 559	2 606	2 637	2 703	1611 *
(3 922)	3 944	3 925	3 983	1612 *
(2 429)	(2 487)	(2 578)	2 588	1613 *
2 401	2 397	2 167	2 419	1614 *
2 778	2 793	2 742	2 748	1615 *
2 217	2 231	2 125	(2 156)	1616 *
2 450	2 465	2 275	2 310	1617 *
1 568	1 560	1 590	1 632	1618 *
3 010	3 018	3 297	(3 329)	1619 *
(3 613)	(3 661)	(3 645)	3 689	1620 *
2 950	2 976	2 837	(2 738)	1621 *
3 091	3 105	3 125	3 130	1622 *
1 847	(1 876)	1 860	1 892	1623 *
3 252	3 269	3 313	3 313	1624 *
3 967	3 978	4 034	4 043	1625 *
3 097	3 106	3 029	3 027	1626 *
2 852	2 870	3 198	/	1627 *
2 114	2 159	2 523	(2 514)	1628 *
2 754	3 103	2 768	2 892	1629
2 795	3 117	2 831	2 987	1630
2 685	3 080	2 661	2 727	1631
2 630	2 974	2 711	2 921	1632
3 728	4 668	3 713	4 344	1633
2 613	2 969	2 772	2 925	1634
(4 074)	(5 061)	3 974	(4 723)	1635
(2 448)	(2 847)	(2 686)	2 701	1636
2 458	2 628	2 231	2 534	1637
2 826	3 177	2 804	2 873	1638
(2 265)	(2 447)	2 196	(2 319)	1639
2 493	2 941	2 318	2 410	1640
1 609	1 730	1 605	1 673	1641
3 099	3 435	3 405	/	1642
(3 741)	(4 961)	4 006	4 477	1643
3 365	3 830	2 867	(2 791)	1644
(3 244)	/	3 363	3 374	1645
(1 866)	(1 953)	1 908	2 002	1646
3 252	3 673	3 313	3 329	1647
3 972	4 490	4 036	4 056	1648
3 144	3 482	3 112	3 090	1649
2 887	3 243	3 239	/	1650
2 169	2 506	2 549	2 530	1651

## Zahlenspiegel - Landesübersichten

Lfd. Nr.	Merkmal	Einheit	2012	2013	2013
			Durchschnitt	Durchschnitt	2. Vierteljahr
<b>NOCH 16 VERDIENSTE</b>					
<i>Index der Bruttomonatsverdienste ohne Sonderzahlungen</i>					
1652	Bruttomonatsverdienste <sup>1)</sup> der vollzeitbeschäftigten Arbeitnehmer <sup>2)</sup> im Produzierenden Gewerbe und Dienstleistungsbereich	2010=100	106,3	107,9	108,1
1653	und zwar männlich	2010=100	106,2	107,8	108,2
1654	weiblich	2010=100	106,5	108,1	108,1
1655	Produzierendes Gewerbe	2010=100	106,9	108,2	108,8
1656	Bergbau und Gewinnung von Steinen und Erden	2010=100	103,6	108,0	108,3
1657	erarbeitendes Gewerbe	2010=100	106,0	107,5	107,4
1658	Energieversorgung	2010=100	102,1	108,4	107,8
1659	Wasserversorgung <sup>3)</sup>	2010=100	107,6	107,8	107,3
1660	Baugewerbe	2010=100	112,7	111,5	115,4
1661	Dienstleistungsbereich	2010=100	106,0	107,8	107,8
1662	Handel, Instandhaltung und Reparatur von Kfz	2010=100	109,7	109,5	108,4
1663	Verkehr und Lagerei	2010=100	105,1	107,8	107,6
1664	Gastgewerbe	2010=100	102,4	96,8	97,9
1665	Information und Kommunikation	2010=100	110,1	108,2	106,8
1666	Erbringung v. Finanz- u. Versicherungsdienstleistungen	2010=100	108,0	109,1	108,3
1667	Grundstücks- und Wohnungswesen	2010=100	100,4	98,0	97,7
1668	Erbringung v. freiberufl., wissenschaftl. u. techn. Dienstl.	2010=100	105,2	106,7	109,7
1669	Erbringung v. sonstigen wirtschaftlichen Dienstleistungen	2010=100	105,1	108,3	109,5
1670	Öffentliche Verwaltung, Verteidigung; Sozialversicherung	2010=100	104,4	107,3	106,9
1671	Erziehung und Unterricht	2010=100	108,9	114,1	115,7
1672	Gesundheits- und Sozialwesen	2010=100	104,4	102,9	102,1
1673	Kunst, Unterhaltung und Erholung	2010=100	108,0	108,8	107,3
1674	Erbringung von sonstigen Dienstleistungen	2010=100	111,0	115,1	113,8
<i>Index der Bruttostundenverdienste ohne Sonderzahlungen</i>					
1675	Bruttostundenverdienste <sup>1)</sup> der vollzeitbeschäftigten Arbeitnehmer <sup>2)</sup> im Produzierenden Gewerbe und Dienstleistungsbereich	2010=100	105,5	107,0	107,0
1676	und zwar männlich	2010=100	105,4	107,1	107,2
1677	weiblich	2010=100	105,6	106,6	106,6
1678	Produzierendes Gewerbe	2010=100	105,8	107,5	107,7
1679	Bergbau und Gewinnung von Steinen und Erden	2010=100	106,4	110,5	110,6
1680	Verarbeitendes Gewerbe	2010=100	104,7	105,8	105,9
1681	Energieversorgung	2010=100	101,4	108,4	108,0
1682	Wasserversorgung <sup>3)</sup>	2010=100	108,2	109,0	108,4
1683	Baugewerbe	2010=100	110,8	113,0	114,0
1684	Dienstleistungsbereich	2010=100	105,3	106,7	106,7
1685	Handel, Instandhaltung und Reparatur von Kfz	2010=100	109,7	109,4	108,3
1686	Verkehr und Lagerei	2010=100	103,9	108,6	108,7
1687	Gastgewerbe	2010=100	102,8	97,9	99,2
1688	Information und Kommunikation	2010=100	109,9	108,2	106,9
1689	Erbringung v. Finanz- u. Versicherungsdienstleistungen	2010=100	108,3	109,2	108,4
1690	Grundstücks- und Wohnungswesen	2010=100	101,1	97,4	97,4
1691	Erbringung v. freiberufl., wissenschaftl. u. techn. Dienstl.	2010=100	104,3	105,2	107,4
1692	Erbringung v. sonstigen wirtschaftlichen Dienstleistungen	2010=100	105,4	107,2	108,0
1693	Öffentliche Verwaltung, Verteidigung; Sozialversicherung	2010=100	104,2	106,7	106,2
1694	Erziehung und Unterricht	2010=100	106,4	108,7	110,2
1695	Gesundheits- und Sozialwesen	2010=100	103,2	102,4	101,4
1696	Kunst, Unterhaltung und Erholung	2010=100	108,7	109,6	108,5
1697	Erbringung von sonstigen Dienstleistungen	2010=100	110,4	114,2	112,9

1) Durch strukturelle Veränderungen innerhalb des Berichtskreises ist ab dem I.Quartal 2013 die Vergleichbarkeit der Daten mit früheren Berichtszeiträumen

beinträchtigt. Nachgewiesen werden Vierteljahresdurchschnitte, d.h. März = Durchschnitt aus Januar bis März, Juni = Durchschnitt aus April bis Juni usw.

2) einschließlich Beamte

3) einschließlich Abwasser- und Abfallentsorgung und Beseitigung von Umweltverschmutzung



## Zahlenspiegel - Landesübersichten

2013		2014		Lfd. Nr.
3. Vierteljahr	4. Vierteljahr	1. Vierteljahr	2. Vierteljahr	
109,0	109,7	109,9	111,7	1652
109,3	110,0	109,2	111,5	1653
108,6	109,2	111,0	111,9	1654
109,7	110,5	108,9	112,8	1655
108,1	109,1	110,7	112,2	1656
108,0	109,3	110,6	113,1	1657
109,7	110,2	103,6	105,5	1658
107,9	109,8	109,1	111,3	1659
117,3	116,0	102,9	114,4	1660
108,7	109,3	110,4	111,1	1661
110,0	111,0	110,3	111,8	1662
108,5	110,0	104,1	105,7	1663
96,9	97,1	99,5	102,3	1664
108,7	109,4	110,8	112,4	1665
108,7	110,0	110,2	112,3	1666
98,7	99,4	95,0	91,4	1667
111,5	111,0	112,8	110,7	1668
109,4	110,5	113,8	116,8	1669
108,0	108,5	109,2	109,2	1670
114,5	114,8	118,8	118,8	1671
103,8	103,9	104,7	107,0	1672
108,6	108,8	114,4	114,2	1673
115,7	117,6	139,9	138,6	1674
107,4	108,3	109,5	110,2	1675
107,6	108,7	110,0	110,7	1676
107,0	107,6	108,6	109,4	1677
107,5	108,8	110,4	111,7	1678
110,3	111,5	113,4	115,3	1679
105,8	107,1	110,4	112,0	1680
109,0	110,4	103,5	104,9	1681
108,6	110,5	110,8	112,6	1682
113,2	114,2	111,4	111,6	1683
107,3	108,1	109,0	109,5	1684
109,5	110,7	111,0	112,4	1685
108,5	109,8	106,5	108,1	1686
97,8	98,9	100,6	102,7	1687
108,6	109,3	110,8	112,6	1688
108,7	110,1	110,2	112,2	1689
97,6	98,7	93,3	89,0	1690
107,6	109,4	115,5	110,5	1691
107,8	109,1	112,6	114,3	1692
107,4	107,9	107,6	107,6	1693
109,1	109,4	109,1	109,1	1694
103,2	103,5	104,7	107,4	1695
109,5	110,0	113,6	113,9	1696
114,9	116,5	138,6	137,2	1697

## Zahlenspiegel - Landesübersichten

Lfd. Nr.	Merkmal	Einheit	2012	2013	2013	
			Durchschnitt	Durchschnitt	Mai	Juni
	<b>17 Soziales</b>					
* 1701	Personen in Bedarfsgemeinschaften insgesamt	Anzahl	293 013	286 039	290 760	288 715
* 1702	darunter Frauen	Anzahl	145 858	142 613	144 500	143 756
* 1703	Erwerbsfähige Leistungsberechtigte	Anzahl	222 692	216 483	220 611	218 771
* 1704	Nicht erwerbsfähige Leistungsberechtigte	Anzahl	70 321	69 557	70 149	69 944
* 1705	darunter unter 15 Jahre	Anzahl	67 569	67 183	67 782	67 577

Quelle: Bundesagentur für Arbeit - Statistik

Grundsicherung für Arbeitsuchende nach dem SGB II  
Bedarfsgemeinschaften und deren Mitglieder - Daten nach einer Wartezeit von 3 Monaten

## Zahlenspiegel - Landesübersichten

2013						2014					Lfd. Nr.
Juli	August	September	Oktober	November	Dezember	Januar	Februar	März	April	Mai	
287 948	285 508	282 034	279 996	277 468	277 187	279 156	281 278	281 963	280 605	278 781	1701 *
143 677	142 773	141 144	140 146	138 823	138 519	139 397	140 225	140 515	140 197	139 426	1702 *
218 003	215 989	212 948	211 104	209 041	208 879	210 496	212 118	212 778	211 641	210 048	1703 *
69 945	69 519	69 086	68 892	68 427	68 308	68 660	69 160	69 185	68 964	68 733	1704 *
67 608	67 192	66 801	66 609	66 151	66 019	66 331	66 805	66 835	66 616	66 359	1705 *

**Zahlenspiegel - Kreistabellen**

Bevölkerung insgesamt, Deutsche, Ausländer nach kreisfreien Städten und Landkreisen

**am 31.12.2013**

Kreisfreie Stadt Landkreis  Land	Bevölkerung <sup>1)</sup>				
	insgesamt	und zwar			
		männlich	weiblich	Deutsche	Ausländer
Personen					
Dessau-Roßlau, Stadt	83 616	40 428	43 188	81 439	2 177
Halle (Saale), Stadt	231 565	110 632	120 933	221 387	10 178
Magdeburg, Stadt	231 021	112 495	118 526	220 908	10 113
Altmarkkreis Salzwedel	86 312	43 061	43 251	84 780	1 532
Anhalt-Bitterfeld	166 828	81 533	85 295	163 468	3 360
Börde	172 955	86 004	86 951	170 623	2 332
Burgenlandkreis	184 956	90 995	93 961	180 457	4 499
Harz	221 043	107 757	113 286	217 919	3 124
Jerichower Land	91 721	45 624	46 097	90 413	1 308
Mansfeld-Südharz	143 246	70 402	72 844	141 207	2 039
Saalekreis	187 690	92 599	95 091	184 330	3 360
Salzlandkreis	198 715	96 699	102 016	195 738	2 977
Stendal	115 471	56 882	58 589	113 895	1 576
Wittenberg	129 438	63 457	65 981	127 720	1 718
<b>Sachsen-Anhalt</b>	<b>2 244 577</b>	<b>1 098 568</b>	<b>1 146 009</b>	<b>2 194 284</b>	<b>50 293</b>

1) Basis Zensus 9.Mai 2011 - Stand 10.04.2014 - Bevölkerung insgesamt: endgültig, Geschlecht und Staatsangehörigkeit: vorläufig

## Zahlenspiegel - Kreistabellen

Bevölkerungsbewegung nach kreisfreien Städten und Landkreisen

vom 01.01. bis 31.12.2013

Kreisfreie Stadt Landkreis	Lebend- geborene	Gestorbene	Zuzüge	Fortzüge
			über die Kreisgrenze	
Land	Personen			
Dessau-Roßlau, Stadt	566	1 248	2 527	2 847
Halle (Saale), Stadt	2 064	3 034	11 668	10 639
Magdeburg, Stadt	2 124	2 820	11 716	10 006
Altmarkkreis Salzwedel	646	1 129	2 474	2 571
Anhalt-Bitterfeld	1 143	2 497	4 305	4 611
Börde	1 342	2 132	4 593	4 880
Burgenlandkreis	1 317	2 741	5 034	4 892
Harz	1 526	3 330	8 062	8 472
Jerichower Land	687	1 318	2 994	3 014
Mansfeld-Südharz	954	2 119	3 207	3 543
Saalekreis	1 344	2 376	5 669	6 158
Salzlandkreis	1 425	3 205	4 808	5 550
Stendal	828	1 578	2 832	3 301
Wittenberg	831	1 858	3 173	3 426
<b>Sachsen-Anhalt</b>	<b>16 797</b>	<b>31 385</b>	<b>73 062</b>	<b>73 910</b>

Arbeitslose nach kreisfreien Städten und Landkreisen <sup>1)</sup>

August 2014

Kreisfreie Stadt Landkreis  Land	Arbeitslose				
	insgesamt	und zwar			
		Männer	Frauen	Jüngere von 15 bis unter 25 Jahren	55 Jahre und älter
Anzahl					
Dessau-Roßlau, Stadt	4 616	2 507	2 109	433	1 076
Halle (Saale), Stadt	13 619	7 441	6 178	1 200	2 618
Magdeburg, Stadt	13 503	7 129	6 374	1 422	2 441
Altmarkkreis Salzwedel	3 968	2 086	1 882	428	858
Anhalt-Bitterfeld	9 409	4 814	4 595	802	2 269
Börde	7 110	3 793	3 317	669	1 778
Burgenlandkreis	10 254	5 241	5 013	869	2 383
Harz	9 281	4 874	4 407	744	2 030
Jerichower Land	4 555	2 279	2 276	305	1 261
Mansfeld-Südharz	9 543	4 746	4 797	770	2 396
Saalekreis	9 393	4 809	4 584	881	2 200
Salzlandkreis	11 630	5 864	5 766	680	2 664
Stendal	7 454	3 839	3 615	647	1 582
Wittenberg	6 891	3 497	3 394	585	1 650
<b>Sachsen-Anhalt</b>	<b>121 226</b>	<b>62 919</b>	<b>58 307</b>	<b>10 435</b>	<b>27 206</b>

1) Quelle: Bundesagentur für Arbeit, vorläufige Ergebnisse

## Zahlenspiegel - Kreistabellen

Arbeitslosenquote nach kreisfreien Städten und Landkreisen <sup>1)</sup>

**August 2014**

Kreisfreie Stadt Landkreis  Land	Arbeitslosenquote				
	bezogen auf abhängige zivile Erwerbspersonen	bezogen auf alle zivilen Erwerbspersonen			
		insgesamt	Männer	Frauen	Jüngere von 15 bis unter 25 Jahren
	%				
Dessau-Roßlau, Stadt	12,0	11,0	11,5	10,4	14,0
Halle (Saale), Stadt	13,0	11,9	12,5	11,1	11,0
Magdeburg, Stadt	12,2	11,2	11,3	11,1	12,6
Altmarkkreis Salzwedel	9,2	8,4	8,2	8,7	11,1
Anhalt-Bitterfeld	11,5	10,6	10,2	11,1	11,8
Börde	8,0	7,3	7,3	7,3	9,4
Burgenlandkreis	11,7	10,8	10,3	11,3	11,9
Harz	8,8	8,1	8,1	8,1	8,7
Jerichower Land	10,2	9,4	8,9	9,9	9,3
Mansfeld-Südharz	14,7	13,4	12,4	14,6	14,2
Saalekreis	9,9	9,2	8,8	9,5	11,5
Salzlandkreis	12,4	11,4	10,8	12,2	9,1
Stendal	13,5	12,3	12,0	12,8	14,7
Wittenberg	11,0	10,1	9,7	10,5	11,3
<b>Sachsen-Anhalt</b>	<b>11,3</b>	<b>10,3</b>	<b>10,1</b>	<b>10,6</b>	<b>11,3</b>

1) Quelle: Bundesagentur für Arbeit, vorläufige Ergebnisse

## Genehmigungen im Wohn- und Nichtwohnbau nach kreisfreien Städten und Landkreisen

Juli 2014

Kreisfreie Stadt Landkreis  Land	Insgesamt (einschließlich Baumaßnahmen an bestehenden Gebäuden)			
	Gebäude	Wohnungen <sup>1)</sup>		veranschlagte Kosten
		insgesamt	Wohnfläche	
	Anzahl		100 m <sup>2</sup>	1 000 EUR
Dessau-Roßlau, Stadt	17	3	8	8 596
Halle (Saale), Stadt	53	155	125	17 794
Magdeburg, Stadt	23	25	34	3 879
Altmarkkreis Salzwedel	33	30	28	5 788
Anhalt-Bitterfeld	31	19	24	3 004
Börde	60	53	69	9 989
Burgenlandkreis	44	11	22	8 831
Harz	42	5	29	8 498
Jerichower Land	10	20	14	2 417
Mansfeld-Südharz	11	9	10	1 387
Saalekreis	34	18	24	4 087
Salzlandkreis	41	31	38	13 611
Stendal	19	12	18	2 743
Wittenberg	40	8	18	4 390
<b>Sachsen-Anhalt</b>	<b>458</b>	<b>399</b>	<b>457</b>	<b>95 014</b>

1) einschließlich sonstige Wohneinheiten



## Zahlenspiegel - Kreistabellen

Genehmigungen für die Errichtung neuer Gebäude im Wohn- und Nichtwohnbau  
nach kreisfreien Städten und Landkreisen

Juli 2014

Kreisfreie Stadt Landkreis  Land	Errichtung neuer Gebäude						
	Wohngebäude			Nichtwohngebäude			
	Gebäude	Wohnungen <sup>1)</sup>	veranschlagte Kosten des Bauwerkes	Gebäude	Wohnungen <sup>1)</sup>	Nutzfläche	veranschlagte Kosten des Bauwerkes
	Anzahl		1 000 EUR	Anzahl		100 m <sup>2</sup>	1 000 EUR
Dessau-Roßlau, Stadt	3	3	544	-	-	-	-
Halle (Saale), Stadt	31	124	11 933	2	-	23	1 932
Magdeburg, Stadt	19	21	3 443	1	-	2	295
Altmarkkreis Salzwedel	5	28	2 419	21	-	46	2 881
Anhalt-Bitterfeld	13	16	2 391	1	-	1	31
Börde	40	48	7 050	5	-	24	1 202
Burgenlandkreis	13	14	1 918	7	-	85	5 258
Harz	17	18	2 440	4	-	19	922
Jerichower Land	7	21	2 287	-	-	-	-
Mansfeld-Südharz	3	3	596	2	-	20	421
Saalekreis	16	16	2 519	2	-	6	136
Salzlandkreis	17	25	4 652	8	-	94	7 449
Stendal	11	11	1 994	1	-	1	20
Wittenberg	10	10	1 527	5	-	50	1 320
<b>Sachsen-Anhalt</b>	<b>205</b>	<b>358</b>	<b>45 713</b>	<b>59</b>	<b>-</b>	<b>371</b>	<b>21 867</b>

1) einschließlich sonstige Wohneinheiten

Ergebnisse der Betriebe im Verarbeitenden Gewerbe sowie im Bergbau und der Gewinnung von Steinen und Erden <sup>1)</sup>  
nach kreisfreien Städten und Landkreisen

Juli 2014

Kreisfreie Stadt Landkreis	Betriebe	Beschäftigte insgesamt	Geleistete Arbeits- stunden	Entgelte <sup>2)</sup>	Gesamtumsatz	
					insgesamt	dar. Ausland
Land	Anzahl		1 000	1 000 EUR		
Dessau-Roßlau, Stadt	22	4 460	619	12 570	49 127	11 438
Halle (Saale), Stadt	22	3 174	455	9 149	37 773	16 474
Magdeburg, Stadt	41	6 857	961	19 371	89 732	17 286
Altmarkkreis Salzwedel	29	4 651	638	11 872	81 443	20 639
Anhalt-Bitterfeld	79	12 612	1 827	34 925	343 809	130 784
Börde	63	12 528	1 788	35 962	318 838	109 215
Burgenlandkreis	58	9 062	1 228	26 205	395 425	71 146
Harz	78	11 660	1 627	31 391	207 682	65 372
Jerichower Land	38	4 051	606	9 923	92 626	20 441
Mansfeld-Südharz	37	6 589	944	15 730	170 432	78 374
Saalekreis	70	10 751	1 594	35 352	774 159	146 111
Salzlandkreis	79	12 152	1 779	31 875	309 949	115 852
Stendal	22	4 066	566	9 013	109 236	34 932
Wittenberg	50	7 451	1 078	19 140	225 246	71 157
<b>Sachsen-Anhalt</b>	<b>688</b>	<b>110 064</b>	<b>15 711</b>	<b>302 476</b>	<b>3 205 478</b>	<b>909 220</b>

1) Betriebe mit 50 und mehr tätigen Personen

2) Bruttolohn- und Bruttogehaltssumme

## Zahlenspiegel - Kreistabellen

### Ergebnisse der Betriebe in der Energie- und Wasserversorgung nach kreisfreien Städten und Landkreisen

**Juli 2014**

Kreisfreie Stadt Landkreis	Betriebe <sup>1)</sup>	Beschäftigte <sup>1)2)</sup> insgesamt	Geleistete Arbeitsstunden	Bruttoentgelt- summe
Land	Anzahl		1 000	1 000 EUR
Dessau-Roßlau, Stadt	5	192	29	683
Halle (Saale), Stadt	10	1 280	166	5 943
Magdeburg, Stadt	4	1 122	150	4 097
Altmarkkreis Salzwedel	6	213	30	861
Anhalt-Bitterfeld	10	505	70	1 776
Börde	6	343	42	1 129
Burgenlandkreis	8	319	45	990
Harz	9	500	61	1 599
Jerichower Land	4	171	24	660
Mansfeld-Südharz	8	416	59	1 240
Saalekreis	14	1 333	180	4 814
Salzlandkreis	11	607	78	1 934
Stendal	3	164	22	537
Wittenberg	4	258	31	752
<b>Sachsen-Anhalt</b>	<b>102</b>	<b>7 423</b>	<b>986</b>	<b>27 016</b>

1) Betriebe von Unternehmen mit im Allgemeinen 20 und mehr tätigen Personen

2) einschließlich der tätigen Inhaber

## Zahlenspiegel - Kreistabellen

Ergebnisse der Betriebe im Bereich Vorbereitende Baustellenarbeiten, Hoch- und Tiefbau (Monatsberichts-kreis)  
nach kreisfreien Städten und Landkreisen <sup>1)</sup>

Juli 2014

Kreisfreie Stadt Landkreis	Betriebe	Tätige <sup>2)</sup> Personen	Entgelt- summe	Geleistete Arbeits- stunden	Gesamt- umsatz
Land	Anzahl		1 000 EUR	1 000	1 000 EUR
Dessau-Roßlau, Stadt	9	575	1 167	66	5 469
Halle (Saale), Stadt	19	1 467	4 218	193	18 756
Magdeburg, Stadt	31	1 830	4 825	231	22 272
Altmarkkreis Salzwedel	16	609	1 362	80	7 466
Anhalt-Bitterfeld	20	688	1 651	87	6 331
Börde	22	872	2 221	105	11 762
Burgenlandkreis	27	1 328	3 859	178	13 747
Harz	31	1 374	3 647	167	14 582
Jerichower Land	16	1 589	4 713	181	23 314
Mansfeld-Südharz	20	1 207	3 172	151	6 470
Saalekreis	37	1 732	4 946	224	24 261
Salzlandkreis	25	1 213	3 139	143	16 587
Stendal	18	1 044	2 783	132	14 690
Wittenberg	23	823	1 974	103	13 555
<b>Sachsen-Anhalt</b>	<b>314</b>	<b>16 351</b>	<b>43 677</b>	<b>2 042</b>	<b>199 265</b>

1) Betriebe von Unternehmen mit im Allgemeinen 20 und mehr tätigen Personen

2) einschließlich der tätigen Inhaber

## Zahlenspiegel - Kreistabellen

Gewerbeanzeigen nach kreisfreien Städten und Landkreisen<sup>1)</sup>

**Juli 2014**

Kreisfreie Stadt Landkreis	Anmeldungen		Abmeldungen	
	insgesamt	darunter Neuerrichtungen <sup>2)</sup>	insgesamt	darunter vollständige und teilweise Aufgabe <sup>3)</sup>
Land	Anzahl			
Dessau-Roßlau, Stadt	34	31	53	45
Halle (Saale), Stadt	143	124	142	128
Magdeburg, Stadt	152	133	137	112
Altmarkkreis Salzwedel	33	29	32	25
Anhalt-Bitterfeld	92	77	98	85
Börde	82	71	80	67
Burgenlandkreis	68	52	88	79
Harz	96	83	105	92
Jerichower Land	61	50	44	39
Mansfeld-Südharz	47	32	72	63
Saalekreis	71	62	81	69
Salzlandkreis	68	62	67	62
Stendal	50	41	41	34
Wittenberg	59	38	88	68
<b>Sachsen-Anhalt</b>	<b>1 056</b>	<b>885</b>	<b>1 128</b>	<b>968</b>

1) ohne Automatenaufsteller und Reisegewerbe

2) ohne Verlagerung

3) vollständige Aufgabe (ohne Verlagerung) und teilweise Aufgabe eines weiterhin bestehenden Betriebes

## Insolvenzverfahren nach kreisfreien Städten und Landkreisen

01.01. - 31.07.2014

Kreisfreie Stadt Landkreis  Land	Insolvenzverfahren				Darunter		Voraus- sichtliche Forderungen insgesamt
	insgesamt	davon			Unter- nehmen	Ver- braucher	
		eröffnet	mangels Masse abgelehnt	Schulden- bereinigungs- plan ange- nommen			
Anzahl							1 000 EUR
Dessau-Roßlau, Stadt	77	71	4	2	12	47	8 292
Halle (Saale), Stadt	277	253	23	1	36	204	124 430
Magdeburg, Stadt	259	238	16	5	41	168	23 315
Altmarkkreis Salzwedel	76	70	5	1	14	51	6 806
Anhalt-Bitterfeld	152	141	9	2	21	106	12 741
Börde	170	158	10	2	24	125	18 546
Burgenlandkreis	148	137	8	3	22	107	13 611
Harz	293	277	13	3	30	230	24 026
Jerichower Land	125	112	12	1	28	83	8 115
Mansfeld-Südharz	175	162	7	6	20	130	21 317
Saalekreis	233	214	17	2	31	163	23 885
Salzlandkreis	240	226	11	3	27	183	22 091
Stendal	105	99	6	-	20	78	13 376
Wittenberg	122	111	11	-	13	79	11 166
<b>Sachsen-Anhalt</b>	<b>2 452</b>	<b>2 269</b>	<b>152</b>	<b>31</b>	<b>339</b>	<b>1 754</b>	<b>331 717</b>

## Notizen

---





**Veröffentlichungen<sup>1)</sup> im Statistischen Landesamt Sachsen-Anhalt**

**Im Monat September 2014 erschienen:**

Bestell-Nr.	Kennziffer/ Periodizität	Titel	Preis (in EUR)
1 Z 0 03	Z	Statistisches Monatsheft 9/14	5,50
3 A 6 01	A VI -vj-3/13	Sozialversicherungspflichtig Beschäftigte - Stand: 30.09.2013 -	7,50
3 A 6 05	A VI - j/13	Arbeitsmarkt - Jahr 2013 -	4,00
3 B 3 01	B III - j/13	Studierende an Hochschulen - Stand: 2013 -	8,00
3 B 3 04	B III - j/13	Personal an Hochschulen - Stand: 01.12.2013 -	4,00
3 B 7 17	B VII - 5j/14	Wahl zum Europäischen Parlament am 25. Mai 2014 Ergebnisse der repräsentativen Wahlstatistik	3,50
3 C 3 05	C III - m-6/14	Schlachtungen und Geflügel - Juni 2014 -	1,50
3 C 3 05	C III - m-7/14	Schlachtungen und Geflügel - Juli 2014 -	1,50
3 C 3 09	C III - j/14	Viehbestände - Schweine - Stand: 3. Mai 2014 - Endgültige Ergebnisse -	2,00
3 C 4 28	C IV - 3j/13	Agrarstrukturerhebung 2013 - Teil 4 - Landwirtschaftliche Betriebe mit Teilnahme an Förderprogrammen, Rebflächen, Bewässerung, erneuerbaren Energien; Einsatz von Traktoren und Erntemaschinen	3,50
3 E 1 02	E I - m-4/14	Beschäftigte, Umsatz im Verarbeitenden Gewerbe sowie im Bergbau und der Gewinnung von Steinen und Erden - April 2014 - Vorläufige Ergebnisse Betriebe mit 50 und mehr tätigen Personen	5,00
3 E 1 03	E I - j/13	Beschäftigte, Umsatz, Produktion im Verarbeitenden Gewerbe sowie im Bergbau und der Gewinnung von Steinen und Erden - Jahr 2013 -	10,50
3 F 1 02	F I, F II - j/13	Baufertigstellungen, Bauabgang und Wohnungsbestand im Wohn- und Nichtwohnbau - Jahr 2013 -	4,50
3 G 1 01	G I - m-5/14	Entwicklung von Umsatz und Beschäftigten im Einzelhandel - Mai 2014 -	2,00
3 G 1 03	G I - m-4/14	Entwicklung von Umsatz und Beschäftigten im Kraftfahrzeughandel - April 2014 -	1,50
3 G 4 01	G IV - m-5/14	Gäste und Übernachtungen im Reiseverkehr, Beherbergungskapazität Mai 2014, Januar - Mai 2014 - Vorläufige Ergebnisse -	6,00
3 G 4 02	G IV - m-5/14	Entwicklung von Umsatz und Beschäftigten im Gastgewerbe - Mai 2014 -	1,50
3 H 1 05	H I - vj-2/14	Fahrgäste und Beförderungsleistungen im Schienennahverkehr und im gewerblichen Omnibusverkehr - II. Quartal 2014 -	1,50
3 H 2 01	H II - m-4/14	Binnenschifffahrt - April 2014 -	4,00
3 K 3 01	K III - 2j/13	Schwerbehinderte - Stand: 31.12.2013 -	2,50
3 M 1 02	M I - vj-2/14	Preisindex für Bauwerke - Mai 2014 -	2,00
3 P 1 04	P I - j/12	Bruttoinlandsprodukt und Bruttowertschöpfung in den kreisfreien Städten und Landkreisen - 2000 - 2012 ; Stand: Februar 2014 -	7,50
3 P 1 05	P I - j/12	Volkswirtschaftliche Gesamtrechnungen, Primäreinkommen und Verfügbares Einkommen der Privaten Haushalte in den kreisfreien Städten und Landkreisen - 1995 - 2012; Stand: Frühjahr 2014 -	3,50
3 P 1 06	P I - j/12	Arbeitnehmerentgelt, Bruttolöhne und -gehälter in den kreisfreien Städten und Landkreisen - 2000 - 2012 ; Stand: Februar 2014 -	11,00

1) Veröffentlichung als PDF-Datei kostenfrei erhältlich - bei Bestellung bitte die erste Stelle der Bestellnummer durch eine „6“ ersetzen