



Tourismus

Gäste und Übernachtungen im Reiseverkehr, Beherbergungskapazität

Juni 2014
Januar bis Juni 2014
- Vorläufige Ergebnisse -



SACHSEN-ANHALT

Herausgabemonat: Oktober 2014

Zu beziehen durch das

Statistische Landesamt Sachsen-Anhalt
Dezernat Öffentlichkeitsarbeit
Postfach 20 11 56
06012 Halle (Saale)

Preis: 6,00 EUR (kostenfrei als PDF-Datei verfügbar - Bestellnummer: 6G401)

Inhaltliche Verantwortung:

Dezernat: Handel, Gastgewerbe, Dienstleistungen, Verkehr
Frau Pekel
Telefon: 0345 2318-404

Auskünfte erhalten Sie unter:

Telefon: 0345 2318-777
Telefon: 0345 2318-715
Telefon: 0345 2318-716

Telefax: 0345 2318-913
Internet: <http://www.statistik.sachsen-anhalt.de>
E-Mail: info@stala.mi.sachsen-anhalt.de

Vertrieb:

Telefon: 0345 2318-718
E-Mail: shop@stala.mi.sachsen-anhalt.de

Druck: Statistisches Landesamt Sachsen-Anhalt

© Statistisches Landesamt Sachsen-Anhalt, Halle (Saale), 2014

Auszugsweise Vervielfältigung und Verbreitung mit Quellenangabe gestattet.

Bibliothek und Besucherdienst (Merseburger Straße 2):

Montag bis Freitag: 8:00 Uhr bis 12:00 Uhr - möglichst nach Vereinbarung
Telefon: 0345 2318-714
E-Mail: bibliothek@stala.mi.sachsen-anhalt.de

Statistischer Bericht

Gäste und Übernachtungen im Reiseverkehr,
Beherbergungskapazität

Juni 2014
Januar bis Juni 2014

- Vorläufige Ergebnisse -

Land Sachsen-Anhalt

Inhaltsverzeichnis

	Seite
Vorbemerkungen	4
<u>Graphische Darstellungen:</u>	
Zuordnung der Kreise zu Reisegebieten im Land Sachsen-Anhalt	7
Ankünfte in den Beherbergungsbetrieben (einschließlich Camping) in Sachsen-Anhalt seit Juni 2011	8
Übernachtungen in den Beherbergungsbetrieben (einschließlich Camping) in Sachsen-Anhalt seit Juni 2011	8
Anteile der Betriebsarten an den Übernachtungen in den Beherbergungsbetrieben des Landes Sachsen-Anhalt im Monat Juni 2014	9
Stellplätze und Übernachtungen auf Campingplätzen in Sachsen-Anhalt seit Juni 2011	9
<u>Zeitreihen</u>	
1. Ergebnisse der Beherbergungsstatistik (einschließlich Camping) Sachsen-Anhalts 1993 - 2014	10
2. Ergebnisse der Beherbergungsstatistik (ohne Camping) Sachsen-Anhalts 1993 - 2014	11
<u>Kreise</u>	
3. Beherbergungsbetriebe (einschl. Camping) , Schlafgelegenheiten und Auslastung der Kapazitäten nach Kreisen im Monat Juni 2014, Januar bis Juni 2014	12
4. Ankünfte, Übernachtungen und Aufenthaltsdauer der Gäste in Beherbergungsbetrieben (einschl. Camping) nach Kreisen und zusammengefassten Gästegruppen im Monat Juni 2014, Januar bis Juni 2014	13
5. Ankünfte, Übernachtungen und Aufenthaltsdauer der Gäste in Beherbergungsbetrieben der Hotellerie (Hotels, Gasthöfe und Pensionen) nach Kreisen und zusammengefassten Gästegruppen im Monat Juni 2014, Januar bis Juni 2014	14
<u>Reisegebiete</u>	
6. Beherbergungsbetriebe (einschl. Camping) , Schlafgelegenheiten und Auslastung der Kapazitäten nach Reisegebieten und Betriebsarten im Monat Juni 2014, Januar bis Juni 2014	15
7. Ankünfte, Übernachtungen und Aufenthaltsdauer der Gäste in Beherbergungsbetrieben (einschl. Camping) nach Reisegebieten, Betriebsarten und zusammengefassten Gästegruppen im Monat Juni 2014, Januar bis Juni 2014	18
8. Ankünfte, Übernachtungen und Aufenthaltsdauer der Gäste in Beherbergungsbetrieben (einschl. Camping) nach Reisegebieten und Herkunftsländern im Monat Juni 2014, Januar bis Juni 2014	30

Gemeinden

9. Beherbergungsbetriebe (einschl. Camping), darunter Hotels (ohne Hotels garnis), Schlafgelegenheiten und Auslastung der Kapazitäten für ausgewählte Gemeinden und touristische Zielorte
im Monat Juni 2014, Januar bis Juni 2014 42
10. Ankünfte, Übernachtungen und Aufenthaltsdauer der Gäste in Beherbergungsbetrieben (einschl. Camping), darunter Hotels (ohne Hotels garnis) für ausgewählte Gemeinden und touristische Zielorte
im Monat Juni 2014, Januar bis Juni 2014 45

Gemeindegruppen

11. Beherbergungsbetriebe (einschl. Camping) , Schlafgelegenheiten und Auslastung der Kapazitäten nach Gemeindegruppen
im Monat Juni 2014, Januar bis Juni 2014 48
12. Ankünfte, Übernachtungen und Aufenthaltsdauer der Gäste in Beherbergungsbetrieben (einschl. Camping) nach Gemeindegruppen
im Monat Juni 2014, Januar bis Juni 2014 48

Stellplätze Camping

13. Campingplätze mit Urlaubscamping und deren Stellplatzkapazitäten
im Monat Juni 2014 nach Reisegebieten und Kreisen 49

Vorbemerkungen

Rechtsgrundlagen

Rechtsgrundlagen für die Durchführung der monatlichen Beherbergungsstatistik sind

- das Beherbergungsstatistikgesetz (Beherb StatG) vom 22. Mai 2002 (BGBl. S. 1642), zuletzt geändert durch Artikel 1 des Gesetzes vom 23. November 2011 (BGBl. I S. 2298) in Verbindung mit

- dem Bundesstatistikgesetz (BStatG) vom 22. Januar 1987 (BGBl. I S. 462, 565), zuletzt geändert durch Artikel 13 des Gesetzes vom 25. Juli 2013 (BGBl. I S. 2749) sowie

- die Verordnung (EU) Nr. 692/2011 des Europäischen Parlaments und des Rates über die europäische Tourismusstatistik und zur Aufhebung der Richtlinie 95/57/EG des Rates (ABl. L 192 vom 22.7.2011, S. 17).

Hiernach sind zu erfassen:

1. Zahl der Ankünfte und Übernachtungen von Gästen im Reiseverkehr; bei Gästen mit Wohnsitz oder gewöhnlichem Aufenthalt außerhalb Deutschlands wird auch das Herkunftsland erfragt.
2. Die Anzahl der im Berichtsmonat angebotenen Gästebetten sowie die Anzahl der Stellplätze auf Campingplätzen für Urlaubscamping.
3. Bei Hotels, Gasthöfen, Pensionen und Hotels garnis zusätzlich die Anzahl der Gästezimmer jeweils zum 31. Juli eines Jahres.
4. Bei Hotels, Gasthöfen, Pensionen und Hotels garnis mit mindestens 25 Zimmern die Anzahl der angebotenen und der belegten Gästezimmer.

Berichtskreis / Auskunftspflicht

Zum Berichtskreis der monatlichen Beherbergungsstatistik gehören Betriebe, die nach Einrichtung und Zweckbestimmung dazu dienen, mindestens zehn Gäste gleichzeitig vorübergehend zu beherbergen. Bei Campingplätzen müssen mindestens zehn Stellplätze vorhanden sein.

Auskunftspflichtig sind die Inhaber(-innen) oder die Leiter(-innen) des Beherbergungsbetriebes.

Erhebungs- und Darstellungsmerkmale

Beherbergung im Reiseverkehr:

Unterbringung von Personen, die sich nicht länger als ein Jahr ohne Unterbrechung an einem anderen Ort als ihrem gewöhnlichen Wohnsitz aufhalten. Der vorübergehende Ortswechsel kann durch Urlaub und Freizeitaktivitäten aber auch durch die Wahrnehmung privater und geschäftlicher Kontakte, den Besuch von Tagungen und Fortbildungsveranstaltungen, Maßnahmen zur Wiederherstellung der Gesundheit oder sonstige Gründe veranlasst sein.

Ankünfte:

Zahl der angekommenen Gäste in einem Beherbergungsbetrieb innerhalb des Berichtszeitraums, die zum vorübergehenden Aufenthalt ein Gästebett belegten.

Übernachtungen:

Zahl der Übernachtungen von Gästen, die im Berichtszeitraum in einem Beherbergungsbetrieb ankamen oder seit dem vorherigen Berichtszeitraum dort noch anwesend waren.

Herkunftsländer:

Für die Zuordnung ist grundsätzlich der ständige Wohnsitz oder gewöhnliche Aufenthalt der Gäste maßgebend, nicht dagegen deren Staatsangehörigkeit bzw. Nationalität.

Schlafgelegenheiten:

Anzahl der Betten, die in einem Betrieb zur Beherbergung von Gästen zur Verfügung stehen. Doppelbetten zählen dabei als zwei Schlafgelegenheiten. Im Campingbereich wird gemäß einer Vorgabe der Europäischen Kommission ein Stellplatz mit vier Betten gleichgesetzt.

Gästezimmer:

Als Gästezimmer gilt eine Einheit, die aus einem Raum oder einer Gruppe von Räumen besteht, die eine unteilbare Mieteinheit in einem Beherbergungsbetrieb bilden. Bei den Gästezimmern kann es sich um Einzel-, Doppel- oder Mehrbettzimmer handeln, je nachdem, ob sie zur dauerhaften Beherbergung von einer, zwei oder mehr Personen eingerichtet sind. Die Zahl der Gästezimmer wird einmal im Jahr zum Stichtag 31. Juli erhoben. Gezählt werden die an diesem Stichtag tatsächlich zur Verfügung stehenden Gästezimmer. Zimmer, die von Mitarbeitern des Betriebes genutzt werden, zählen nicht als Gästezimmer.

Ein Appartement ist eine spezielle Art von Gästezimmer. Es besteht aus einem oder mehreren Räumen mit Küche, separatem Bad und/oder Toilette.

Durchschnittliche Auslastung:

Die durchschnittliche Auslastung ist der Rechnerische Wert, der die Inanspruchnahme der Schlafgelegenheiten in einem Berichtszeitraum ausdrückt. Die prozentuale Angabe wird ermittelt, indem die Zahl der Übernachtungen durch die so genannten „Bettentage“ geteilt wird. Letztere sind das Produkt aus angebotenen Schlafgelegenheiten und der Zahl der Tage, an denen ein Betrieb im Berichtszeitraum tatsächlich geöffnet hatte. Das Produkt beschreibt damit die im Berichtszeitraum angebotene Bettenkapazität.

Berechnung der durchschnittlichen Auslastung:

$(\text{Übernachtungen/angebotene Bettentage}) \times 100$

Durchschnittliche Aufenthaltsdauer:

Die durchschnittliche Aufenthaltsdauer wird ermittelt, indem die Zahl der Übernachtungen durch die der Ankünfte geteilt wird. Sie kann zum Beispiel in Orten mit Vorsorge- und Rehabilitations-Kliniken rechnerisch höher sein als die Zahl der Kalendertage des Berichtszeitraums.

Berechnung der durchschnittl. Aufenthaltsdauer:

$(\text{Übernachtungen} / \text{Ankünfte})$

Gliederungsmerkmale**Reisegebiete:**

Gliederung nach nichtadministrativen Raumeinheiten, die in Zusammenarbeit mit dem Ministerium für Wirtschaft und Arbeit des Landes Sachsen-Anhalt erstellt wurde und sich im Wesentlichen an den Zuständigkeitsbereichen der regionalen Tourismusverbände und an naturräumlichen Gegebenheiten orientiert.

Die aktuelle Zuordnung erfolgte im Juni 2009 rückwirkend zum 01.01.2009.

Gemeindegruppen:

Zusammenfassung von Gemeinden oder Gemeindeteilen nach Art der staatlichen Anerkennung (z. B. als Mineral- und Moorbad, Luftkurort, Erholungsort), die aufgrund landesrechtlicher Vorschriften verliehen wurde. Gemeinden ohne Prädikat sind in der Gruppe „Sonstige Gemeinden“ enthalten.

Betriebsarten:

Die fachliche Gliederung der Beherbergungsbetriebe erfolgt auf Grundlage der „Klassifikation der Wirtschaftszweige, Ausgabe 2008“ (WZ 2008). Die Beherbergungsstatistik erstreckt sich auf den Wirtschaftszweig Beherbergung nach Abteilung 55 der WZ 2008, auf Vorsorge- und Rehabilitationskliniken sowie Schulungsheime.

Unterschieden werden:

Hotels, Gasthöfe, Pensionen (Hotellerie)

Hotels: Beherbergungsstätten, die jedermann zugänglich sind und in denen ein Restaurant – auch für Passanten – vorhanden ist sowie in der Regel weitere Einrichtungen oder Räume für unterschiedliche Zwecke (Konferenzen, Seminare, Sport, Freizeit, Erholung) zur Verfügung stehen.

Hotels garnis: Beherbergungsstätten, die jedermann zugänglich sind und in denen als Mahlzeit höchstens ein Frühstück angeboten wird.

Gasthöfe: Beherbergungsstätten, die jedermann zugänglich sind und in denen, außer dem auch für Passanten zugänglichen Gastraum, in der Regel keine weiteren Aufenthaltsräume zur Verfügung stehen. Bei Gasthöfen übersteigt der Umsatz aus Bewirtung deutlich den aus Beherbergung.

Pensionen: Beherbergungsstätten, die jedermann zugänglich sind und in denen Speisen und Getränke nur an Hausgäste abgegeben werden.

Ferienunterkünfte und ähnliche Beherbergungsstätten

Erholungs- und Ferienheime: Beherbergungsstätten, die nur bestimmten Personengruppen, z.B. Mitgliedern eines Vereins oder einer Organisation, Beschäftigten eines Unternehmens, Kindern, Müttern, Betreuten sozialer Einrichtungen zugänglich sind und in denen Speisen und Getränke nur an Hausgäste abgegeben werden.

Ferienzentren: Beherbergungsstätten, die jedermann zugänglich sind und dazu dienen, wahlweise unterschiedliche Wohn- und Aufenthaltsmöglichkeiten sowie gleichzeitig Freizeiteinrichtungen in Verbindung mit Einkaufsmöglichkeiten und persönlichen Dienstleistungen zum vorübergehenden Aufenthalt anzubieten. Als Mindestausstattung gilt das Vorhandensein von Hotelunterkunft und anderen Wohngelegenheiten auch mit Kochgelegenheit, einer Gaststätte, von Einkaufsmöglichkeiten zur Deckung des täglichen Bedarfs und des Freizeitbedarfs sowie von Einrichtungen für persönliche Dienstleistungen, z.B. Massageeinrichtungen, Solarium, Sauna, Friseur und zur aktiven Freizeitgestaltung, wie z.B. Schwimmbad, Tennis-, Tischtennis-, Minigolf- oder Trimm-Dich-Anlagen.

Ferienhäuser, -wohnungen: Beherbergungsstätten, die jedermann zugänglich sind und in denen Speisen und Getränke nicht abgegeben werden, aber eine Kochgelegenheit vorhanden ist.

Jugendherbergen und Hütten: Beherbergungsstätten, die in der Regel eine einfache Ausstattung aufweisen und vorzugsweise Jugendlichen oder Angehörigen der sie tragenden Organisation, z.B. ein Wanderverein, zur Verfügung stehen. Speisen und Getränke werden nur an Hausgäste abgegeben.

Campingplätze:

Abgegrenzte Gelände, die jedermann zum vorübergehenden Aufstellen von mitgebrachten Wohnwagen, Reise- bzw. Wohnmobilen oder Zelten zugänglich sind. Im Rahmen der Monatserhebung im Tourismus werden nur Campingplätze berücksichtigt, die Urlaubscamping anbieten, nicht aber so genannte Dauercampingplätze. Die Unterscheidung zwischen Urlaubs- und Dauercamping knüpft an die vertraglich vereinbarte Dauer der Campingplatzbenutzung an. Im Urlaubscamping wird der Stellplatz in der Regel für die Dauer von Tagen oder Wochen gemietet, im Dauercamping dagegen zumeist auf Monats- oder Jahresbasis.

Sonstige tourismusrelevante Unterkünfte

Vorsorge- und Rehabilitationskliniken:

Beherbergungsbetriebe, die unter ärztlicher Leitung stehen und ausschließlich oder überwiegend Kurgästen zur Verfügung stehen. Als Kurgäste gelten Personen, die sich aufgrund einer ärztlichen Verordnung in der Klinik vorübergehend aufhalten.

Zu den Vorsorge- und Reha-Kliniken zählen auch Kinderheilstätten, Sanatorien, Kur- oder ähnliche Krankenhäuser (Fachabteilungen anderer Krankenhäuser). Im Unterschied zur Krankenhausstatistik werden Vorsorge- und Reha-Kliniken in der Beherbergungsstatistik nur dann erfasst, wenn die dort untergebrachten Personen überwiegend in der Lage sind, während des vorübergehenden Aufenthalts die Klinik zu verlassen und die Tourismusangebote der Gemeinde in Anspruch zu nehmen.

Schulungsheime: Beherbergungsstätten, die nach Einrichtung und Zweckbestimmung dazu dienen, Unterricht außerhalb des regulären Schul- und Hochschulsystems anzubieten und überwiegend der Erwachsenenbildung dienen.

Winterhalbjahr / Sommerhalbjahr:

Das Sommerhalbjahr umfasst in der amtlichen Tourismusstatistik den Zeitraum von Mai bis Oktober. Entsprechend werden die Monate November bis April dem Winterhalbjahr zugeordnet.

Ab 2014 Ausgliederung der Schullandheime und Schulungsheime aus der Betriebsart Erholungs- und Ferienheime und Zuordnung zu den Betriebsarten Jugendherbergen und Hütten oder Schulungsheime.

Aufgrund gesetzlicher Änderungen basieren die Ergebnisse ab 2012 auf Meldungen von Beherbergungsbetrieben mit mindestens zehn Schlafgelegenheiten sowie von Campingplätzen mit mindestens zehn Stellplätzen. Bis 2011 betraf es Betriebe mit mindestens neun Schlafgelegenheiten.

Ab 2011 werden für Camping nur noch Zahlen für den Bereich Urlaubscamping ausgewiesen. Angaben zum Dauercamping entfallen.

Im Juni 2009, rückwirkend zum 01.01.2009, erfolgte eine Neuordnung in der Gliederung der Reisegebiete, den Salzlandkreis betreffend. Neu: Zuordnung des gesamten Salzlandkreises zum Reisegebiet Magdeburg, Elbe-Börde-Heide. Alt: Zuordnung von Teilen des Salzlandkreises in die Reisegebiete Magdeburg, Elbe-Börde-Heide, Harz/Harzvorland und Anhalt-Wittenberg.

Ab Januar 2009 erfolgt die fachliche Gliederung auf Grundlage der neuen Klassifikation der Wirtschaftszweige 2008 (WZ 2008). Diese löst die bisher geltende WZ 2003 ab. Die neue WZ 2008 wirkt sich beim Nachweis der Betriebsarten aus. Ab Berichtsmonat Januar 2009 werden sowohl Tabellen zu den Kapazitäten als auch Ankünften und Übernachtungen einschließlich Campingplätzen ausgewiesen.

Bis einschließlich Dezember 2008 war dies nur für Ankünfte und Übernachtungen der Fall.

Allgemeiner Hinweis

Die Ergebnisse des laufenden Berichtsjahres sind vorläufig. Es werden die jeweils aktuellsten Angaben der Berichtseinheiten für den Berichtsmonat als auch für die Vormonate verwendet. Durch Rückkorrekturen kann die Summe der bereits veröffentlichten Monatsergebnisse vom aktuellen Ergebnis für den Jahresteil abweichen.

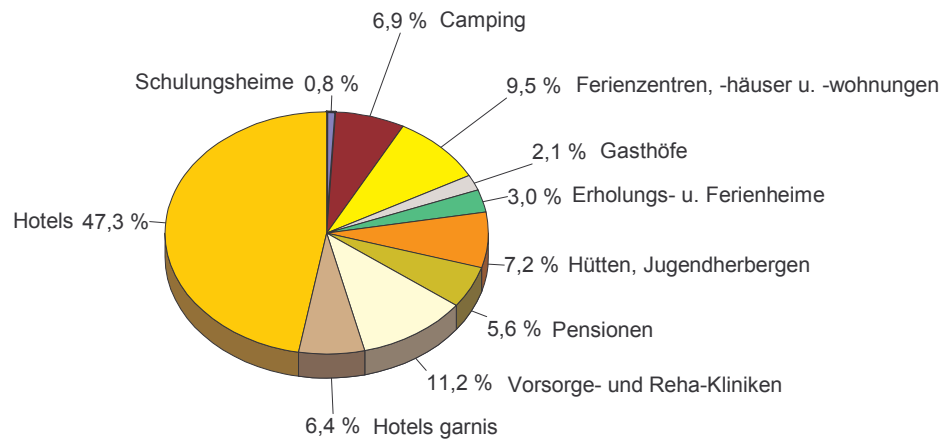
Zeichenerklärung

- = nichts vorhanden
- . = Zahlenwert geheim zuhalten
- x = Tabellenfach gesperrt, weil Aussagewert nicht sinnvoll
(z.B. bei Vorjahresvergleichen ohne Basiswert oder programmtechnisch nicht möglich)
- ... = Angabe fällt später an
- ** = Veränderungsrate ist größer als 999 %

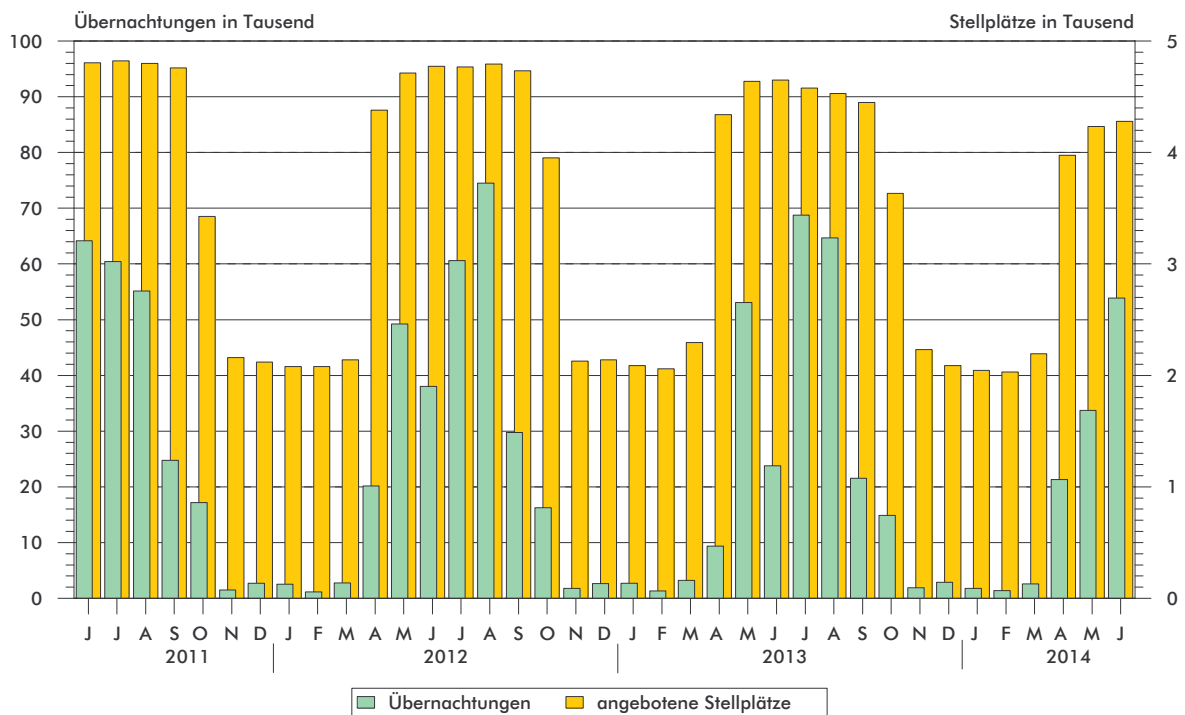
Zuordnung der Kreise zu Reisegebieten im Land Sachsen - Anhalt



**Anteile der Betriebsarten an den Übernachtungen
in Beherbergungsbetrieben des Landes Sachsen-Anhalt
im Monat Juni 2014**



**Stellplätze¹⁾ und Übernachtungen¹⁾ auf Campingplätzen
in Sachsen-Anhalt seit Juni 2011**



1) Stellplätze = Standplätze, graphische Darstellung ohne Dauercamping

1. Ergebnisse der Beherbergungsstatistik (einschließlich Camping) Sachsen-Anhalts 1993 - 2014

Jahr Monat	Geöffnete Betriebe	Angebotene Schlafgelegenheiten ³⁾	Durchschnitt- liche Auslastung der angebotenen Schlafgelegenheiten	Ankünfte	Über- nachtungen	Durchschnitt- liche Aufenthalts- dauer
	Anzahl	Anzahl	%	Anzahl	Anzahl	Tage
1993 ¹⁾	534	32 120	31,0	1 278 448	3 638 874	2,8
1994 ¹⁾	776	43 225	29,1	1 661 695	4 586 336	2,8
1995 ¹⁾	958	53 332	27,4	1 911 555	5 330 109	2,8
1996 ¹⁾	985	55 718	27,4	2 020 138	5 569 740	2,8
1997 ¹⁾	1 015	57 253	25,5	2 058 754	5 329 486	2,6
1998 ¹⁾	1 025	58 703	25,0	2 139 981	5 366 764	2,5
1999 ¹⁾	1 037	60 052	25,9	2 242 429	5 671 655	2,5
2000 ¹⁾	1 052	61 016	25,5	2 255 209	5 688 586	2,5
2001 ¹⁾	1 074	60 505	26,2	2 302 249	5 789 726	2,5
2002 ¹⁾	1 049	58 600	26,1	2 190 160	5 584 831	2,5
2003 ¹⁾	1 046	60 220	25,8	2 240 456	5 666 885	2,5
2004 ¹⁾	1 040	60 783	25,9	2 348 778	5 874 270	2,5
2005 ¹⁾	1 031	60 939	26,5	2 419 692	6 009 339	2,5
2006 ¹⁾	1 060	61 913	26,5	2 568 144	6 414 065	2,5
2007 ¹⁾	1 070	61 829	26,9	2 584 914	6 562 556	2,5
2008 ¹⁾	1 072	62 230	27,0	2 641 801	6 699 594	2,5
2009 ¹⁾	1 082	62 433	27,2	2 684 856	6 743 135	2,5
2010 ¹⁾	1 064	61 314	27,7	2 777 136	6 857 027	2,5
2011 ¹⁾	1 064	61 260	28,7	2 885 685	7 069 738	2,4
2012 ¹⁾	1 013	60 562	29,9	2 953 302	7 353 676	2,5
2013 ¹⁾	1 007	60 155	29,5	2 885 235	7 130 846	2,5
Januar	983	59 382	19,5	140 003	356 781	2,5
Februar	988	59 387	24,5	154 515	405 419	2,6
März	1 012	61 516	26,0	192 528	490 676	2,5
April	1 082	70 763	25,2	223 577	529 718	2,4
Mai	1 106	72 978	33,3	314 007	751 004	2,4
Juni	1 094	72 602	31,2	278 965	672 919	2,4
Juli	1 091	72 037	35,3	303 850	786 425	2,6
August	1 089	71 889	34,6	299 117	771 262	2,6
September	1 088	71 240	34,3	311 338	728 918	2,3
Oktober	1 061	67 963	33,9	279 823	701 155	2,5
November	1 012	60 671	26,6	203 443	480 584	2,4
Dezember	1 007	60 155	24,6	184 069	455 985	2,5
2014 ²⁾						
Januar	983	59 043	20,4	147 621	366 942	2,5
Februar	977	59 166	25,0	156 768	412 622	2,6
März	1 000	60 752	25,6	193 251	476 991	2,5
April	1 071	69 584	28,4	234 921	588 419	2,5
Mai	1 095	71 366	34,1	314 741	750 228	2,4
Juni	1 092	71 368	36,4	328 094	779 931	2,4
Juli
August
September
Oktober
November
Dezember

1) Betriebe und Schlafgelegenheiten Stand 31.12.

2) vorläufiges Ergebnis

3) Doppelbetten zählen als 2 Schlafgelegenheiten. Für Camping wird 1 Stellplatz in 4 Schlafgelegenheiten umgerechnet.

2. Ergebnisse der Beherbergungsstatistik (ohne Camping) Sachsen-Anhalts 1993 - 2014

Jahr Monat	Geöffnete Betriebe	Angebote ne Betten	Durchschnittliche Auslastung der angebotenen Betten	Ankünfte	Übernachtungen	Durchschnittliche Aufenthaltsdauer
	Anzahl	Anzahl	%	Anzahl	Anzahl	Tage
1993 ¹⁾	523	26 124	36,8	1 190 601	3 367 559	2,8
1994 ¹⁾	761	36 497	34,6	1 566 937	4 277 803	2,7
1995 ¹⁾	942	45 128	33,2	1 811 003	5 007 498	2,8
1996 ¹⁾	962	46 414	31,3	1 932 154	5 285 103	2,7
1997 ¹⁾	992	48 021	28,7	1 975 694	5 063 247	2,6
1998 ¹⁾	1 001	49 311	28,3	2 058 299	5 117 997	2,5
1999 ¹⁾	1 014	49 668	30,0	2 148 827	5 397 178	2,5
2000 ¹⁾	1 029	50 468	29,5	2 172 719	5 440 659	2,5
2001 ¹⁾	1 051	50 537	29,9	2 214 457	5 552 933	2,5
2002 ¹⁾	1 028	49 376	29,0	2 109 187	5 364 807	2,5
2003 ¹⁾	1 023	50 440	29,5	2 142 285	5 407 056	2,5
2004 ¹⁾	1 016	50 443	30,2	2 256 199	5 632 471	2,5
2005 ¹⁾	1 007	50 599	30,9	2 324 562	5 765 201	2,5
2006 ¹⁾	1 036	52 157	32,7	2 473 256	6 175 243	2,5
2007 ¹⁾	1 042	51 957	32,8	2 491 592	6 318 556	2,5
2008 ¹⁾	1 045	52 698	33,1	2 536 496	6 437 309	2,5
2009 ¹⁾	1 054	53 101	32,9	2 563 953	6 444 477	2,5
2010 ¹⁾	1 043	52 434	33,6	2 672 362	6 584 600	2,5
2011 ¹⁾	1 042	52 784	34,7	2 771 521	6 787 242	2,4
2012 ¹⁾	990	52 006	36,2	2 836 567	7 051 100	2,5
2013 ¹⁾	985	51 799	35,7	2 779 653	6 858 500	2,5
Januar	961	51 026	22,6	139 576	354 723	2,5
Februar	967	51 151	28,3	154 158	404 188	2,6
März	988	52 180	30,2	191 437	487 308	2,5
April	1 028	53 619	32,5	219 589	520 595	2,4
Mai	1 039	54 262	41,5	295 435	698 629	2,4
Juni	1 028	54 006	40,4	267 702	649 122	2,4
Juli	1 026	53 721	43,1	276 325	716 331	2,6
August	1 025	53 773	42,2	273 325	703 244	2,6
September	1 027	53 604	44,0	301 723	707 400	2,3
Oktober	1 017	53 431	41,5	274 165	685 071	2,5
November	988	52 059	30,9	202 810	478 766	2,4
Dezember	985	51 799	28,4	183 408	453 123	2,5
2014 ²⁾						
Januar	960	50 867	23,4	147 191	365 091	2,5
Februar	954	50 922	29,0	156 216	411 260	2,6
März	975	51 696	29,7	191 844	474 180	2,5
April	1 017	53 688	35,4	226 692	566 846	2,5
Mai	1 030	54 290	42,6	301 739	716 394	2,4
Juni	1 026	54 244	44,6	305 902	726 064	2,4
Juli
August
September
Oktober
November
Dezember

1) Betriebe und Betten Stand 31.12.

2) vorläufiges Ergebnis

3. Beherbergungsbetriebe (einschl. Camping), Schlafgelegenheiten und Auslastung
der Kapazitäten nach Kreisen

Land Kreisfreie Stadt Landkreis	Juni 2014							Januar bis Juni 2014
	Betriebe			in den Betrieben angebotene Schlafgelegenheiten ¹⁾				durch- schnitt- liche Aus- lastung
	ins- gesamt	darunter geöffnete		ins- gesamt	Verände- rung ge- genüber dem Vor- jahres- monat	durch- schnitt- liche Aus- lastung	nachrichtlich	
		zu- sammen	Verände- rung ge- genüber dem Vor- jahres- monat				maximales Angebot an Schlafge- legenheiten der letzten 13 Monate	
Anzahl		%	Anzahl	%	Anzahl		%	
Sachsen-Anhalt insgesamt	1 109	1 092	- 0,2	71 368	- 1,7	36,4	75 790	28,8
Dessau-Roßlau, Stadt	22	20	- 13,0	1 421	- 2,9	52,5	1 471	37,3
Halle (Saale), Stadt	39	39	5,4	2 539	2,7	55,4	2 661	40,4
Magdeburg, Stadt	39	37	2,8	4 826	- 3,7	43,7	5 211	35,0
Altmarkkreis Salzwedel	51	51	0,0	4 497	11,9	28,4	4 527	24,7
Anhalt-Bitterfeld	56	55	- 1,8	2 988	- 0,7	24,9	3 620	17,5
Börde	64	63	0,0	5 457	0,7	25,3	5 559	23,1
Burgenlandkreis	118	116	0,0	5 914	- 3,8	38,8	6 227	28,9
Harz	314	311	0,0	19 547	- 3,8	40,0	20 844	31,5
Jerichower Land	48	48	4,3	2 604	2,7	21,6	2 636	19,0
Mansfeld-Südharz	70	69	- 1,4	3 799	0,7	34,0	3 862	22,8
Saalekreis	78	78	1,3	4 400	- 4,8	38,1	4 853	26,7
Salzlandkreis	66	65	1,6	3 823	- 1,6	34,7	4 121	32,6
Stendal	56	53	- 3,6	2 948	- 4,2	31,3	3 207	25,2
Wittenberg	88	87	- 2,2	6 605	- 3,7	36,8	6 991	28,7

1) Doppelbetten zählen als 2 Schlafgelegenheiten. Für Camping wird 1 Stellplatz in 4 Schlafgelegenheiten umgerechnet.

4. Ankünfte, Übernachtungen und Aufenthaltsdauer der Gäste in Beherbergungsbetrieben (einschl. Camping)
nach Kreisen und zusammengefassten Gästegruppen

Land Kreisfreie Stadt / Landkreis	Juni 2014					Januar bis Juni 2014				
	Ankünfte		Übernachtungen		durch- schn. Aufent- halts- dauer	Ankünfte		Übernachtungen		durch- schn. Aufent- halts- dauer
	insge- sam	Veränd. gegen- über Vorj.- monat	insge- sam	Veränd. gegen- über Vorj.- monat		insge- sam	Veränd. gegen- über Vorj.- zeitr.	insge- sam	Veränd. gegen- über Vorj.- zeitr.	
	Anzahl	%	Anzahl	%	Tage	Anzahl	%	Anzahl	%	Tage
Sachsen-Anhalt insgesamt	328 094	17,6	779 931	15,9	2,4	1 375 396	5,5	3 375 133	5,3	2,5
Deutschland	301 123	16,8	720 327	14,7	2,4	1 274 298	5,3	3 142 788	4,7	2,5
Ausland	26 971	27,1	59 604	32,0	2,2	101 098	8,5	232 345	12,7	2,3
Dessau-Roßlau, Stadt	13 917	13,0	22 397	18,4	1,6	57 193	2,6	89 565	4,6	1,6
Deutschland	11 905	14,0	19 406	20,6	1,6	48 804	3,0	77 793	7,0	1,6
Ausland	2 012	7,4	2 991	5,7	1,5	8 389	0,3	11 772	- 9,0	1,4
Halle (Saale), Stadt	21 430	40,9	42 185	50,0	2,0	93 987	10,7	182 813	13,7	1,9
Deutschland	18 637	37,3	35 708	44,9	1,9	83 455	9,0	156 680	12,7	1,9
Ausland	2 793	70,1	6 477	86,4	2,3	10 532	25,8	26 133	19,8	2,5
Magdeburg, Stadt	33 817	28,1	63 272	36,7	1,9	157 924	9,1	278 035	14,2	1,8
Deutschland	29 430	27,1	55 027	37,4	1,9	140 929	9,6	245 243	16,0	1,7
Ausland	4 387	35,1	8 245	32,3	1,9	16 995	4,8	32 792	2,2	1,9
Altmarkkreis Salzwedel	12 108	6,2	38 323	0,0	3,2	44 060	5,7	147 749	0,1	3,4
Deutschland	11 881	6,8	37 706	0,4	3,2	43 170	6,0	145 488	0,7	3,4
Ausland	227	- 17,8	617	- 20,9	2,7	890	- 9,2	2 261	- 26,2	2,5
Anhalt-Bitterfeld	11 173	2,4	22 321	2,0	2,0	44 270	- 1,4	88 624	- 0,9	2,0
Deutschland	10 175	1,2	20 184	- 0,3	2,0	40 547	- 2,5	81 518	- 2,4	2,0
Ausland	998	17,4	2 137	31,8	2,1	3 723	13,5	7 106	20,4	1,9
Börde	17 895	1,7	41 491	2,8	2,3	82 264	2,0	203 325	5,7	2,5
Deutschland	15 689	- 0,8	38 048	0,9	2,4	72 862	2,0	188 756	5,4	2,6
Ausland	2 206	24,1	3 443	28,5	1,6	9 402	2,4	14 569	9,8	1,5
Burgenlandkreis	26 559	18,8	68 868	12,8	2,6	96 955	5,2	279 309	0,5	2,9
Deutschland	25 616	18,7	67 164	12,3	2,6	93 523	5,0	271 179	0,2	2,9
Ausland	943	21,4	1 704	34,0	1,8	3 432	11,9	8 130	12,0	2,4
Harz	85 769	4,8	234 759	3,0	2,7	395 426	1,0	1 103 252	- 0,1	2,8
Deutschland	81 385	4,2	223 366	2,5	2,7	380 887	1,1	1 062 680	- 0,4	2,8
Ausland	4 384	18,7	11 393	14,5	2,6	14 539	- 2,4	40 572	7,6	2,8
Jerichower Land	9 521	29,8	16 898	29,5	1,8	37 344	14,2	69 155	15,0	1,9
Deutschland	8 736	31,4	15 448	33,1	1,8	33 925	13,1	62 696	15,7	1,8
Ausland	785	13,8	1 450	0,4	1,8	3 419	26,4	6 459	8,2	1,9
Mansfeld-Südharz	18 468	15,6	38 786	14,3	2,1	68 763	8,4	153 772	5,3	2,2
Deutschland	17 751	16,0	37 447	16,5	2,1	66 073	8,3	139 587	8,0	2,1
Ausland	717	7,0	1 339	- 24,6	1,9	2 690	9,1	14 185	- 15,7	5,3
Saalekreis	20 386	8,5	50 296	36,7	2,5	92 283	1,4	193 697	11,5	2,1
Deutschland	17 296	6,8	40 542	27,5	2,3	79 489	0,6	163 696	8,3	2,1
Ausland	3 090	18,9	9 754	95,0	3,2	12 794	6,7	30 001	32,6	2,3
Salzlandkreis	13 192	48,2	39 730	33,9	3,0	53 413	16,7	191 899	17,9	3,6
Deutschland	12 097	48,3	36 043	34,5	3,0	49 803	16,4	175 276	13,8	3,5
Ausland	1 095	47,0	3 687	28,1	3,4	3 610	21,5	16 623	91,7	4,6
Stendal	15 700	61,4	27 720	44,1	1,8	57 698	16,3	104 560	10,8	1,8
Deutschland	15 052	58,6	26 442	41,3	1,8	54 840	13,1	98 627	7,0	1,8
Ausland	648	173,4	1 278	146,2	2,0	2 858	156,6	5 933	174,9	2,1
Wittenberg	28 159	39,2	72 885	26,9	2,6	93 816	10,6	289 378	7,9	3,1
Deutschland	25 473	40,9	67 796	28,5	2,7	85 991	11,3	273 569	8,4	3,2
Ausland	2 686	25,5	5 089	8,5	1,9	7 825	3,5	15 809	- 0,1	2,0

5. Ankünfte, Übernachtungen und Aufenthaltsdauer der Gäste in Beherbergungsbetrieben
der Hotellerie (Hotels, Gasthöfe und Pensionen) nach Kreisen und zusammengefassten Gästegruppen

Land Kreisfreie Stadt / Landkreis	Juni 2014					Januar bis Juni 2014				
	Ankünfte		Übernachtungen		durch- schn. Aufent- halts- dauer	Ankünfte		Übernachtungen		durch- schn. Aufent- halts- dauer
	insge- sam	Veränd. gegen- über Vorj.- monat	insge- sam	Veränd. gegen- über Vorj.- monat		insge- sam	Veränd. gegen- über Vorj.- zeitr.	insge- sam	Veränd. gegen- über Vorj.- zeitr.	
	Anzahl	%	Anzahl	%	Tage	Anzahl	%	Anzahl	%	Tage
Sachsen-Anhalt insgesamt	241 519	15,4	478 826	14,7	2,0	1 077 711	5,3	2 120 474	5,8	2,0
Deutschland	218 461	14,2	429 769	12,8	2,0	986 845	5,0	1 927 116	4,8	2,0
Ausland	23 058	27,8	49 057	35,3	2,1	90 866	8,5	193 358	16,1	2,1
Dessau-Roßlau, Stadt	12 300	11,0	19 090	20,3	1,6	51 902	1,2	77 944	5,1	1,5
Deutschland	10 380	11,6	16 230	22,2	1,6	43 800	1,3	67 017	5,7	1,5
Ausland	1 920	8,1	2 860	10,9	1,5	8 102	0,9	10 927	1,2	1,3
Halle (Saale), Stadt	19 761	40,3	38 139	47,6	1,9	87 463	10,1	166 252	11,7	1,9
Deutschland	17 043	36,5	32 042	42,5	1,9	77 407	8,5	142 086	11,3	1,8
Ausland	2 718	70,1	6 097	82,3	2,2	10 056	23,8	24 166	13,7	2,4
Magdeburg, Stadt	30 029	27,9	53 821	31,4	1,8	143 522	9,0	246 639	13,8	1,7
Deutschland	26 047	25,8	46 312	31,2	1,8	127 750	9,5	216 218	15,8	1,7
Ausland	3 982	44,1	7 509	32,6	1,9	15 772	5,2	30 421	1,6	1,9
Altmarkkreis Salzwedel	6 321	2,3	12 532	- 5,1	2,0	28 803	5,5	54 268	- 4,9	1,9
Deutschland	6 147	3,1	12 174	- 4,1	2,0	28 062	6,1	52 655	- 4,0	1,9
Ausland	174	- 17,5	358	- 30,4	2,1	741	- 13,3	1 613	- 27,2	2,2
Anhalt-Bitterfeld	8 555	- 4,5	16 788	- 7,1	2,0	38 331	- 3,0	75 144	- 3,7	2,0
Deutschland	7 718	- 5,7	15 060	- 9,4	2,0	34 900	- 4,0	68 808	- 4,9	2,0
Ausland	837	8,4	1 728	19,5	2,1	3 431	8,3	6 336	12,0	1,8
Börde	14 288	4,8	22 436	3,3	1,6	70 692	4,5	112 955	6,1	1,6
Deutschland	12 316	1,8	19 318	0,0	1,6	61 805	4,5	99 473	5,4	1,6
Ausland	1 972	28,0	3 118	29,8	1,6	8 887	4,4	13 482	11,4	1,5
Burgenlandkreis	16 937	20,7	32 461	19,5	1,9	63 219	7,7	116 761	4,7	1,8
Deutschland	16 135	21,2	30 980	19,0	1,9	60 197	7,8	109 598	4,1	1,8
Ausland	802	12,2	1 481	30,6	1,8	3 022	6,7	7 163	14,5	2,4
Harz	58 265	2,3	139 034	0,6	2,4	280 440	0,3	669 719	- 1,2	2,4
Deutschland	54 760	1,0	130 744	- 0,5	2,4	268 395	0,4	639 446	- 1,6	2,4
Ausland	3 505	28,2	8 290	22,4	2,4	12 045	- 0,8	30 273	8,4	2,5
Jerichower Land	7 308	17,2	11 986	15,6	1,6	31 552	11,0	55 711	14,1	1,8
Deutschland	6 637	18,8	10 848	19,4	1,6	28 505	10,0	50 189	15,6	1,8
Ausland	671	4,2	1 138	- 11,4	1,7	3 047	20,8	5 522	2,1	1,8
Mansfeld-Südharz	10 526	11,2	20 165	8,0	1,9	44 736	9,6	91 330	15,9	2,0
Deutschland	10 059	12,5	19 341	12,0	1,9	42 728	9,4	82 297	11,4	1,9
Ausland	467	- 10,4	824	- 40,7	1,8	2 008	12,9	9 033	85,0	4,5
Saalekreis	19 260	6,0	47 403	34,4	2,5	89 965	1,1	187 680	11,3	2,1
Deutschland	16 242	4,0	37 781	24,6	2,3	77 310	0,2	157 971	8,1	2,0
Ausland	3 018	18,3	9 622	94,9	3,2	12 655	6,4	29 709	32,4	2,3
Salzlandkreis	8 941	37,6	16 398	14,0	1,8	40 023	17,7	78 376	18,8	2,0
Deutschland	8 321	38,7	14 614	14,8	1,8	37 399	16,9	69 947	14,7	1,9
Ausland	620	24,7	1 784	8,2	2,9	2 624	30,0	8 429	69,3	3,2
Stendal	10 181	42,3	16 844	22,2	1,7	39 998	10,3	69 392	3,5	1,7
Deutschland	9 757	40,0	16 031	19,4	1,6	37 548	6,4	64 420	- 1,4	1,7
Ausland	424	123,2	813	125,8	1,9	2 450	158,7	4 972	197,4	2,0
Wittenberg	18 847	39,8	31 729	32,7	1,7	67 065	11,8	118 303	12,2	1,8
Deutschland	16 899	41,4	28 294	33,9	1,7	61 039	12,9	106 991	13,3	1,8
Ausland	1 948	27,7	3 435	23,5	1,8	6 026	1,8	11 312	2,2	1,9

6. Beherbergungsbetriebe (einschl. Camping), Schlafgelegenheiten und Auslastung der Kapazitäten nach Reisegebieten und Betriebsarten

Land	Juni 2014							Januar bis Juni 2014
	Betriebe			in den Betrieben angebotene Schlafgelegenheiten ¹⁾				durchschnittliche Auslastung
	Reisegebiet	darunter geöffnete		insgesamt	Veränderung gegenüber dem Vorjahresmonat	durchschnittliche Auslastung	nachrichtlich maximales Angebot an Schlafgelegenheiten der letzten 13 Monate	
		insgesamt	zusammen					
Betriebsart	Anzahl	%	Anzahl	%	Anzahl	%		
Sachsen-Anhalt								
Betriebe insgesamt	1 109	1 092	- 0,2	71 368	- 1,7	36,4	75 790	28,8
<u>Hotels, Gasthöfe, Pensionen</u>	819	809	- 0,5	37 668	0,4	42,4	38 561	31,8
Hotels (ohne Hotels garnis)	420	416	0,0	27 454	0,3	44,8	28 014	33,8
Hotels garnis	89	89	0,0	4 029	1,2	41,4	4 089	31,4
Gasthöfe	96	93	- 4,1	1 844	- 0,8	29,9	1 911	20,2
Pensionen	214	211	0,0	4 341	1,1	33,5	4 547	24,3
<u>Ferienunterkünfte und ähnliche Beherbergungsstätten</u>	197	192	- 5,0	12 717	- 3,9	40,4	13 166	28,3
Erholungs- und Ferienheime	25	25	x	1 953	x	40,5	1 962	30,0
Ferienzentren	18	18	5,9	3 071	1,8	50,5	3 139	38,7
Ferienhäuser und Ferienwohnungen	89	85	0,0	3 025	2,1	30,1	3 168	21,6
Jugendherbergen und Hütten	65	64	x	4 668	x	40,3	4 897	25,6
Campingplätze	68	66	0,0	17 124	- 7,9	10,5	20 176	5,2
<u>Sonstige tourismusrelevante Unterkünfte</u>	25	25	x	3 859	x	80,6	3 887	76,3
Vorsorge- und Rehakliniken	13	13	0,0	3 290	0,8	88,2	3 290	86,3
Schulungsheime	12	12	x	569	x	36,7	597	24,2
Harz und Harzvorland								
Betriebe insgesamt	384	380	- 0,3	23 346	- 3,1	39,1	24 706	30,1
<u>Hotels, Gasthöfe, Pensionen</u>	270	267	- 1,5	12 238	0,2	43,4	12 411	35,2
Hotels (ohne Hotels garnis)	148	147	- 0,7	9 093	0,3	45,2	9 167	37,8
Hotels garnis	26	26	- 3,7	1 192	- 1,5	44,0	1 202	34,5
Gasthöfe	27	25	- 10,7	479	- 6,3	30,4	520	18,0
Pensionen	69	69	1,5	1 474	3,6	35,4	1 522	25,8
<u>Ferienunterkünfte und ähnliche Beherbergungsstätten</u>	98	97	0,0	6 528	0,1	41,5	6 666	31,5
Erholungs- und Ferienheime	14	14	x	1 174	x	38,2	1 178	29,7
Ferienzentren	10	10	0,0	1 602	4,4	52,7	1 642	46,3
Ferienhäuser und Ferienwohnungen	52	51	6,3	1 958	5,3	30,5	2 020	21,8
Jugendherbergen und Hütten	22	22	x	1 794	x	45,6	1 826	31,5
Campingplätze	11	11	0,0	3 772	- 20,3	13,7	4 812	4,7
<u>Sonstige tourismusrelevante Unterkünfte</u>	5	5	x	808	x	72,9	817	69,6
Vorsorge- und Rehakliniken	2	2	0,0
Schulungsheime	3	3	x

1) Doppelbetten zählen als 2 Schlafgelegenheiten. Für Camping wird 1 Stellplatz in 4 Schlafgelegenheiten umgerechnet.

Noch 6. Beherbergungsbetriebe (einschl. Camping), Schlafgelegenheiten und Auslastung der Kapazitäten nach Reisegebieten und Betriebsarten

Land	Juni 2014							Januar bis Juni 2014	
	Betriebe			in den Betrieben angebotene Schlafgelegenheiten ¹⁾				durchschnittliche Auslastung	
	Reisegebiet	darunter geöffnete		insgesamt	Veränderung gegenüber dem Vorjahresmonat	durchschnittliche Auslastung	nachrichtlich maximales Angebot an Schlafgelegenheiten der letzten 13 Monate		
		Betriebsart	insgesamt						Veränderung gegenüber dem Vorjahresmonat
Anzahl		%	Anzahl	%	Anzahl	%			
Halle, Saale, Unstrut									
Betriebe insgesamt									
	235	233	1,3	12 853	- 2,9	41,8	13 741	30,6	
<u>Hotels, Gasthöfe, Pensionen</u>									
	190	188	0,0	8 687	- 0,1	45,3	8 965	30,9	
	Hotels (ohne Hotels garnis)	91	90	- 1,1	6 354	- 0,3	47,2	6 564	32,1
	Hotels garnis	23	23	4,5	1 028	0,8	46,5	1 045	32,8
	Gasthöfe	25	25	0,0	472	0,9	33,7	478	20,9
	Pensionen	51	50	0,0	833	0,0	35,8	878	24,6
<u>Ferienunterkünfte und ähnliche</u>									
<u>Beherbergungsstätten</u>									
	24	24	- 11,1	
	Erholungs- und Ferienheime	2	2	x	
	Ferienzentren	1	1	0,0	
	Ferienhäuser und Ferienwohnungen	7	7	- 12,5	134	- 21,2	32,8	142	23,8
	Jugendherbergen und Hütten	14	14	x	1 060	x	39,0	1 060	21,6
	Campingplätze	13	13	8,3	1 780	- 21,2	9,7	2 380	6,6
<u>Sonstige tourismusrelevante</u>									
<u>Unterkünfte</u>									
	8	8	x	
	Vorsorge- und Rehakliniken	3	3	0,0	
	Schulungsheime	5	5	x	
Anhalt-Wittenberg									
Betriebe insgesamt									
	166	162	- 3,6	11 014	- 2,8	35,6	12 082	26,6	
<u>Hotels, Gasthöfe, Pensionen</u>									
	121	119	- 3,3	5 499	0,6	41,0	5 598	28,1	
	Hotels (ohne Hotels garnis)	62	61	- 1,6	3 889	0,7	45,0	3 934	30,3
	Hotels garnis	13	13	- 7,1	581	- 4,4	35,7	600	25,3
	Gasthöfe	15	15	0,0	332	6,8	24,5	334	19,7
	Pensionen	31	30	- 6,3	697	1,8	30,9	730	21,3
<u>Ferienunterkünfte und ähnliche</u>									
<u>Beherbergungsstätten</u>									
	30	29	- 9,4	1 638	- 6,3	33,6	1 687	20,3	
	Erholungs- und Ferienheime	2	2	x	
	Ferienzentren	1	1	0,0	
	Ferienhäuser und Ferienwohnungen	16	15	- 6,3	635	0,6	26,8	663	14,6
	Jugendherbergen und Hütten	11	11	x	812	x	36,3	833	23,1
	Campingplätze	12	11	0,0	3 016	- 9,6	13,4	3 936	6,0
<u>Sonstige tourismusrelevante</u>									
<u>Unterkünfte</u>									
	3	3	x	861	x	82,7	861	79,5	
	Vorsorge- und Rehakliniken	2	2	0,0	
	Schulungsheime	1	1	x	

1) Doppelbetten zählen als 2 Schlafgelegenheiten. Für Camping wird 1 Stellplatz in 4 Schlafgelegenheiten umgerechnet.

Noch 6. Beherbergungsbetriebe (einschl. Camping), Schlafgelegenheiten und Auslastung der Kapazitäten nach Reisegebieten und Betriebsarten

Land	Juni 2014							Januar bis Juni 2014
	Betriebe			in den Betrieben angebotene Schlafgelegenheiten ¹⁾				durchschnittliche Auslastung
	Reisegebiet	darunter geöffnete		insgesamt	Veränderung gegenüber dem Vorjahresmonat	durchschnittliche Auslastung	nachrichtlich maximales Angebot an Schlafgelegenheiten der letzten 13 Monate	
		Betriebsart	insgesamt					
	Anzahl	%	Anzahl	%	Anzahl	%		
Magdeburg, Elbe-Börde-Heide								
Betriebe insgesamt	217	213	1,9	16 710	- 0,8	32,2	17 527	28,3
<u>Hotels, Gasthöfe, Pensionen</u>	163	161	2,5	8 659	1,5	40,3	8 951	31,7
Hotels (ohne Hotels garnis)	83	82	3,8	6 562	1,0	41,7	6 780	32,5
Hotels garnis	23	23	4,5	1 002	9,0	40,2	1 016	32,9
Gasthöfe	17	17	0,0	325	- 0,6	31,8	331	24,4
Pensionen	40	39	0,0	770	- 2,7	31,9	824	26,4
<u>Ferienunterkünfte und ähnliche Beherbergungsstätten</u>	30	28	- 9,7	1 637	- 15,6	35,9	1 851	26,2
Erholungs- und Ferienheime	6	6	x	348	x	35,7	353	26,5
Ferienzentren	3	3	50,0	419	- 0,2	32,0	435	25,2
Ferienhäuser und Ferienwohnungen	8	7	0,0	173	6,8	37,2	196	39,3
Jugendherbergen und Hütten	13	12	x	697	x	38,0	867	23,5
Campingplätze	17	17	0,0	5 404	- 2,0	8,4	5 696	4,2
<u>Sonstige tourismusrelevante Unterkünfte</u>	7	7	x	1 010	x	83,9	1 029	79,0
Vorsorge- und Rehakliniken	4	4	0,0	860	0,0	89,2	860	91,3
Schulungsheime	3	3	x	150	x	54,0	169	28,9
Altmark								
Betriebe insgesamt	107	104	- 1,9	7 445	4,9	29,6	7 734	24,9
<u>Hotels, Gasthöfe, Pensionen</u>	75	74	0,0	2 585	- 0,8	37,9	2 636	27,3
Hotels (ohne Hotels garnis)	36	36	0,0	1 556	- 1,2	44,3	1 569	32,2
Hotels garnis	4	4	0,0	226	0,0	24,5	226	17,6
Gasthöfe	12	11	- 8,3	236	- 2,5	26,3	248	18,6
Pensionen	23	23	4,5	567	0,9	30,5	593	20,7
<u>Ferienunterkünfte und ähnliche Beherbergungsstätten</u>	15	14	- 6,7
Erholungs- und Ferienheime	1	1	x
Ferienzentren	3	3	0,0
Ferienhäuser und Ferienwohnungen	6	5	- 16,7	125	- 10,1	27,1	147	17,1
Jugendherbergen und Hütten	5	5	x	305	x	28,9	311	13,6
Campingplätze	15	14	- 6,7	3 152	14,5	7,8	3 352	6,1
<u>Sonstige tourismusrelevante Unterkünfte</u>	2	2	0,0
Vorsorge- und Rehakliniken	2	2	0,0
Schulungsheime	-	-	-	-	-	-	-	-

1) Doppelbetten zählen als 2 Schlafgelegenheiten. Für Camping wird 1 Stellplatz in 4 Schlafgelegenheiten umgerechnet.

7. Ankünfte, Übernachtungen und Aufenthaltsdauer der Gäste in Beherbergungsbetrieben (einschl. Camping)
nach Reisegebieten, Betriebsarten und zusammengefassten Gästegruppen

Land, Reisegebiet Betriebsart Ständiger Wohnsitz der Gäste Deutschland/Ausland	Juni 2014					Januar - Juni 2014				
	Ankünfte		Übernachtungen		durch- schn. Aufent- halts- dauer	Ankünfte		Übernachtungen		durch- schn. Aufent- halts- dauer
	insge- samt	Veränd. gegen- über Vorj.- monat	insge- samt	Veränd. gegen- über Vorj.- monat		insge- samt	Veränd. gegen- über Vorj.- zeitr.	insge- samt	Veränd. gegen- über Vorj.- zeitr.	
	Anzahl	%	Anzahl	%	Tage	Anzahl	%	Anzahl	%	Tage
Sachsen-Anhalt										
<u>Betriebe insgesamt</u>										
zusammen	328 094	17,6	779 931	15,9	2,4	1 375 396	5,5	3 375 133	5,3	2,5
Deutschland	301 123	16,8	720 327	14,7	2,4	1 274 298	5,3	3 142 788	4,7	2,5
Ausland	26 971	27,1	59 604	32,0	2,2	101 098	8,5	232 345	12,7	2,3
<u>Hotels, Gasthöfe, Pensionen</u>										
zusammen	241 519	15,4	478 826	14,7	2,0	1 077 711	5,3	2 120 474	5,8	2,0
Deutschland	218 461	14,2	429 769	12,8	2,0	986 845	5,0	1 927 116	4,8	2,0
Ausland	23 058	27,8	49 057	35,3	2,1	90 866	8,5	193 358	16,1	2,1
Hotels (ohne Hotels garnis)										
zusammen	186 682	14,4	368 654	14,6	2,0	846 728	4,9	1 647 447	5,4	1,9
Deutschland	167 386	13,3	328 590	13,0	2,0	772 816	5,1	1 497 235	5,0	1,9
Ausland	19 296	24,7	40 064	29,9	2,1	73 912	3,3	150 212	9,4	2,0
Hotels garnis										
zusammen	27 166	17,5	50 066	12,8	1,8	120 435	5,1	225 609	6,8	1,9
Deutschland	24 363	14,7	45 109	9,4	1,9	107 226	2,1	201 694	3,6	1,9
Ausland	2 803	49,7	4 957	55,9	1,8	13 209	38,4	23 915	44,6	1,8
Gasthöfe										
zusammen	8 263	7,5	16 459	14,3	2,0	33 337	2,5	64 639	1,2	1,9
Deutschland	8 031	8,2	15 790	13,7	2,0	32 305	2,1	61 667	3,2	1,9
Ausland	232	- 12,1	669	30,4	2,9	1 032	13,8	2 972	- 27,8	2,9
Pensionen										
zusammen	19 408	26,0	43 647	18,3	2,2	77 211	11,2	182 779	9,6	2,4
Deutschland	18 681	24,7	40 280	14,5	2,2	74 498	10,0	166 520	5,3	2,2
Ausland	727	71,9	3 367	96,7	4,6	2 713	56,4	16 259	88,2	6,0

Noch 7. Ankünfte, Übernachtungen und Aufenthaltsdauer der Gäste in Beherbergungsbetrieben (einschl. Camping)
nach Reisegebieten, Betriebsarten und zusammengefassten Gästegruppen

Land, Reisegebiet Betriebsart Ständiger Wohnsitz der Gäste Deutschland/Ausland	Juni 2014					Januar - Juni 2014				
	Ankünfte		Übernachtungen		durch- schn. Aufent- halts- dauer	Ankünfte		Übernachtungen		durch- schn. Aufent- halts- dauer
	insge- samt	Veränd. gegen- über Vorj.- monat	insge- samt	Veränd. gegen- über Vorj.- monat		insge- samt	Veränd. gegen- über Vorj.- zeitr.	insge- samt	Veränd. gegen- über Vorj.- zeitr.	
	Anzahl	%	Anzahl	%	Tage	Anzahl	%	Anzahl	%	Tage
Sachsen-Anhalt										
<u>Ferienunterkünfte u. ähnliche</u>										
<u>Beherbergungsstätten</u>										
zusammen	57 678	5,6	153 949	3,6	2,7	215 073	- 2,7	600 531	- 3,3	2,8
Deutschland	56 438	6,2	148 980	4,3	2,6	209 475	- 2,6	571 342	- 2,9	2,7
Ausland	1 240	- 16,9	4 969	- 13,4	4,0	5 598	- 5,4	29 189	- 10,5	5,2
Erholungs- und Ferienheime										
zusammen	10 334	x	23 737	x	2,3	43 035	x	102 116	x	2,4
Deutschland	10 230	x	23 439	x	2,3	42 532	x	100 908	x	2,4
Ausland	104	x	298	x	2,9	503	x	1 208	x	2,4
Ferienzentren										
zusammen	15 719	17,3	46 558	3,9	3,0	56 220	7,6	182 716	2,4	3,3
Deutschland	15 530	18,2	45 927	5,0	3,0	55 321	8,7	175 646	7,9	3,2
Ausland	189	- 27,3	631	- 40,8	3,3	899	- 33,8	7 070	- 54,5	7,9
Ferienhäuser, -wohnungen										
zusammen	8 181	23,4	27 284	23,9	3,3	29 551	4,5	106 582	10,3	3,6
Deutschland	7 776	25,1	24 854	26,9	3,2	28 392	5,2	94 673	5,8	3,3
Ausland	405	- 1,5	2 430	- 0,2	6,0	1 159	- 11,2	11 909	67,5	10,3
Jugendherbergen, Hütten										
zusammen	23 444	x	56 370	x	2,4	86 267	x	209 117	x	2,4
Deutschland	22 902	x	54 760	x	2,4	83 230	x	200 115	x	2,4
Ausland	542	x	1 610	x	3,0	3 037	x	9 002	x	3,0
Campingplätze										
zusammen	22 192	97,0	53 867	126,4	2,4	45 812	28,3	115 298	25,4	2,5
Deutschland	19 524	103,9	48 303	134,0	2,5	41 231	28,1	105 602	24,2	2,6
Ausland	2 668	58,2	5 564	76,1	2,1	4 581	30,5	9 696	40,5	2,1
<u>Sonstige tourismusrelevante</u>										
<u>Unterkünfte</u>										
zusammen	6 705	x	93 289	x	13,9	36 800	x	538 830	x	14,6
Deutschland	6 700	x	93 275	x	13,9	36 747	x	538 728	x	14,7
Ausland	5	x	14	x	2,8	53	x	102	x	1,9
Vorsorge- u. Reha-Kliniken										
zusammen	4 167	11,9	87 018	4,6	20,9	24 909	7,2	511 249	4,7	20,5
Deutschland	4 167	11,9	87 018	4,6	20,9	24 909	7,2	511 249	4,7	20,5
Ausland	-	-	-	-	-	-	-	-	-	-
Schulungsheime										
zusammen	2 538	x	6 271	x	2,5	11 891	x	27 581	x	2,3
Deutschland	2 533	x	6 257	x	2,5	11 838	x	27 479	x	2,3
Ausland	5	x	14	x	2,8	53	x	102	x	1,9

Noch 7. Ankünfte, Übernachtungen und Aufenthaltsdauer der Gäste in Beherbergungsbetrieben (einschl. Camping)
nach Reisegebieten, Betriebsarten und zusammengefassten Gästegruppen

Land, Reisegebiet Betriebsart Ständiger Wohnsitz der Gäste Deutschland/Ausland	Juni 2014					Januar - Juni 2014				
	Ankünfte		Übernachtungen		durch- schn. Aufent- halts- dauer	Ankünfte		Übernachtungen		durch- schn. Aufent- halts- dauer
	insge- samt	Veränd. gegen- über Vorj.- monat	insge- samt	Veränd. gegen- über Vorj.- monat		insge- samt	Veränd. gegen- über Vorj.- zeitr.	insge- samt	Veränd. gegen- über Vorj.- zeitr.	
	Anzahl	%	Anzahl	%	Tage	Anzahl	%	Anzahl	%	Tage
Harz und Harzvorland										
<u>Betriebe insgesamt</u>										
zusammen	104 237	6,6	273 545	4,5	2,6	464 189	2,0	1 257 024	0,5	2,7
Deutschland	99 136	6,1	260 813	4,3	2,6	446 960	2,1	1 202 267	0,5	2,7
Ausland	5 101	16,9	12 732	8,5	2,5	17 229	-0,8	54 757	0,4	3,2
<u>Hotels, Gasthöfe, Pensionen</u>										
zusammen	68 791	3,6	159 199	1,5	2,3	325 176	1,5	761 049	0,6	2,3
Deutschland	64 819	2,7	150 085	1,0	2,3	311 123	1,5	721 743	-0,3	2,3
Ausland	3 972	22,1	9 114	11,6	2,3	14 053	0,9	39 306	19,8	2,8
Hotels (ohne Hotels garnis)										
zusammen	52 861	4,7	123 407	2,2	2,3	258 342	2,7	606 996	0,3	2,3
Deutschland	49 597	3,8	115 840	1,5	2,3	247 212	2,9	580 322	0,2	2,3
Ausland	3 264	21,3	7 567	13,7	2,3	11 130	-0,3	26 674	3,0	2,4
Hotels garnis										
zusammen	7 536	-7,9	15 750	-13,7	2,1	33 590	-8,8	71 237	-5,0	2,1
Deutschland	7 066	-9,8	14 797	-14,6	2,1	31 778	-9,2	66 385	-6,9	2,1
Ausland	470	35,1	953	2,3	2,0	1 812	0,6	4 852	32,2	2,7
Gasthöfe										
zusammen	2 048	-4,3	4 370	3,4	2,1	7 568	-6,3	16 158	0,8	2,1
Deutschland	2 024	-4,1	4 306	3,0	2,1	7 438	-6,7	15 855	0,2	2,1
Ausland	24	-20,0	64	39,1	2,7	130	18,2	303	53,0	2,3
Pensionen										
zusammen	6 346	13,6	15 672	15,5	2,5	25 676	7,1	66 658	10,3	2,6
Deutschland	6 132	13,5	15 142	16,2	2,5	24 695	6,8	59 181	3,1	2,4
Ausland	214	15,7	530	0,0	2,5	981	14,7	7 477	144,5	7,6

Noch 7. Ankünfte, Übernachtungen und Aufenthaltsdauer der Gäste in Beherbergungsbetrieben (einschl. Camping)
nach Reisegebieten, Betriebsarten und zusammengefassten Gästegruppen

Land, Reisegebiet Betriebsart Ständiger Wohnsitz der Gäste Deutschland/Ausland	Juni 2014					Januar - Juni 2014				
	Ankünfte		Übernachtungen		durch- schn. Aufent- halts- dauer	Ankünfte		Übernachtungen		durch- schn. Aufent- halts- dauer
	insge- samt	Veränd. gegen- über Vorj.- monat	insge- samt	Veränd. gegen- über Vorj.- monat		insge- samt	Veränd. gegen- über Vorj.- zeitr.	insge- samt	Veränd. gegen- über Vorj.- zeitr.	
	Anzahl	%	Anzahl	%	Tage	Anzahl	%	Anzahl	%	Tage
Halle, Saale, Unstrut										
<u>Betriebe insgesamt</u>										
zusammen	68 375	21,3	161 349	28,1	2,4	283 225	5,7	655 819	7,1	2,3
Deutschland	61 549	19,9	143 414	23,4	2,3	256 467	4,8	591 555	5,5	2,3
Ausland	6 826	36,1	17 935	84,0	2,6	26 758	14,2	64 264	24,3	2,4
<u>Hotels, Gasthöfe, Pensionen</u>										
zusammen	55 958	20,9	118 003	33,7	2,1	240 647	5,9	470 693	9,7	2,0
Deutschland	49 420	19,3	100 803	27,9	2,0	214 914	5,2	409 655	8,1	1,9
Ausland	6 538	34,4	17 200	82,7	2,6	25 733	12,6	61 038	22,2	2,4
Hotels (ohne Hotels garnis)										
zusammen	43 345	17,9	89 957	30,0	2,1	188 967	5,5	359 544	9,8	1,9
Deutschland	37 677	15,9	75 989	24,2	2,0	167 301	5,1	310 726	7,6	1,9
Ausland	5 668	32,8	13 968	74,5	2,5	21 666	8,7	48 818	26,1	2,3
Hotels garnis										
zusammen	7 099	36,8	14 333	50,0	2,0	29 369	1,3	60 813	8,6	2,1
Deutschland	6 438	36,2	12 859	45,7	2,0	26 047	- 1,7	53 878	6,8	2,1
Ausland	661	43,1	1 474	101,9	2,2	3 322	33,4	6 935	25,3	2,1
Gasthöfe										
zusammen	2 287	18,3	4 765	34,7	2,1	8 786	8,1	16 433	- 4,4	1,9
Deutschland	2 233	18,8	4 638	34,4	2,1	8 609	8,7	16 091	10,1	1,9
Ausland	54	0,0	127	44,3	2,4	177	- 15,3	342	- 86,7	1,9
Pensionen										
zusammen	3 227	35,2	8 948	49,5	2,8	13 525	23,5	33 903	19,9	2,5
Deutschland	3 072	33,3	7 317	35,6	2,4	12 957	20,8	28 960	15,1	2,2
Ausland	155	91,4	1 631	176,0	10,5	568	147,0	4 943	58,1	8,7

Noch 7. Ankünfte, Übernachtungen und Aufenthaltsdauer der Gäste in Beherbergungsbetrieben (einschl. Camping)
nach Reisegebieten, Betriebsarten und zusammengefassten Gästegruppen

Land, Reisegebiet Betriebsart Ständiger Wohnsitz der Gäste Deutschland/Ausland	Juni 2014					Januar - Juni 2014				
	Ankünfte		Übernachtungen		durch- schn. Aufent- halts- dauer	Ankünfte		Übernachtungen		durch- schn. Aufent- halts- dauer
	insge- samt	Veränd. gegen- über Vorj.- monat	insge- samt	Veränd. gegen- über Vorj.- monat		insge- samt	Veränd. gegen- über Vorj.- zeitr.	insge- samt	Veränd. gegen- über Vorj.- zeitr.	
	Anzahl	%	Anzahl	%	Tage	Anzahl	%	Anzahl	%	Tage
Anhalt Wittenberg										
<u>Betriebe insgesamt</u>										
zusammen	53 249	22,6	117 603	19,7	2,2	195 279	5,3	467 567	5,5	2,4
Deutschland	47 553	23,2	107 386	20,5	2,3	175 342	5,5	432 880	5,9	2,5
Ausland	5 696	17,1	10 217	11,7	1,8	19 937	3,8	34 687	0,1	1,7
<u>Hotels, Gasthöfe, Pensionen</u>										
zusammen	39 702	18,5	67 607	16,9	1,7	157 298	4,3	271 391	5,3	1,7
Deutschland	34 997	18,9	59 584	16,7	1,7	139 739	4,5	242 816	5,5	1,7
Ausland	4 705	15,5	8 023	17,9	1,7	17 559	2,6	28 575	3,8	1,6
Hotels (ohne Hotels garnis)										
zusammen	31 316	16,6	52 479	15,4	1,7	125 238	4,4	209 715	5,3	1,7
Deutschland	27 194	16,7	45 647	15,9	1,7	110 650	5,2	186 204	5,9	1,7
Ausland	4 122	15,9	6 832	12,3	1,7	14 588	- 1,2	23 511	0,3	1,6
Hotels garnis										
zusammen	3 725	7,0	6 231	15,3	1,7	16 138	- 4,6	26 711	- 0,2	1,7
Deutschland	3 312	8,0	5 452	12,0	1,6	13 659	- 8,8	22 858	- 5,7	1,7
Ausland	413	- 0,5	779	45,9	1,9	2 479	27,5	3 853	52,5	1,6
Gasthöfe										
zusammen	1 425	12,1	2 438	- 1,4	1,7	5 713	2,1	10 219	- 5,8	1,8
Deutschland	1 365	12,9	2 340	- 0,9	1,7	5 521	3,4	9 885	- 2,6	1,8
Ausland	60	- 3,2	98	- 11,7	1,6	192	- 23,5	334	- 52,2	1,7
Pensionen										
zusammen	3 236	70,8	6 459	43,3	2,0	10 209	21,9	24 746	18,8	2,4
Deutschland	3 126	68,4	6 145	38,8	2,0	9 909	20,5	23 869	19,4	2,4
Ausland	110	182,1	314	292,5	2,9	300	94,8	877	2,7	2,9

Noch 7. Ankünfte, Übernachtungen und Aufenthaltsdauer der Gäste in Beherbergungsbetrieben (einschl. Camping)
nach Reisegebieten, Betriebsarten und zusammengefassten Gästegruppen

Land, Reisegebiet Betriebsart Ständiger Wohnsitz der Gäste Deutschland/Ausland	Juni 2014					Januar - Juni 2014				
	Ankünfte		Übernachtungen		durch- schn. Aufent- halts- dauer	Ankünfte		Übernachtungen		durch- schn. Aufent- halts- dauer
	insge- samt	Veränd. gegen- über Vorj.- monat	insge- samt	Veränd. gegen- über Vorj.- monat		insge- samt	Veränd. gegen- über Vorj.- zeitr.	insge- samt	Veränd. gegen- über Vorj.- zeitr.	
	Anzahl	%	Anzahl	%	Tage	Anzahl	%	Anzahl	%	Tage
Magdeburg, Elbe-Börde-Heide										
<u>Betriebe insgesamt</u>										
zusammen	74 425	23,6	161 391	24,7	2,2	330 945	8,9	742 414	12,7	2,2
Deutschland	65 952	22,6	144 566	24,5	2,2	297 519	9,1	671 971	12,2	2,3
Ausland	8 473	31,1	16 825	27,1	2,0	33 426	7,6	70 443	17,4	2,1
<u>Hotels, Gasthöfe, Pensionen</u>										
zusammen	60 566	21,5	104 641	19,7	1,7	285 789	9,2	493 681	12,7	1,7
Deutschland	53 321	20,1	91 092	19,2	1,7	255 459	9,3	435 827	13,0	1,7
Ausland	7 245	33,1	13 549	23,2	1,9	30 330	8,1	57 854	10,4	1,9
Hotels (ohne Hotels garnis)										
zusammen	47 247	18,9	82 148	21,2	1,7	223 459	6,3	382 004	11,7	1,7
Deutschland	41 390	18,1	71 095	21,8	1,7	199 286	7,2	335 520	13,5	1,7
Ausland	5 857	25,2	11 053	17,5	1,9	24 173	- 0,8	46 484	0,2	1,9
Hotels garnis										
zusammen	7 876	43,4	12 094	25,9	1,5	37 298	32,4	59 640	30,1	1,6
Deutschland	6 648	36,6	10 386	20,0	1,6	31 913	27,5	51 938	25,2	1,6
Ausland	1 228	95,9	1 708	79,6	1,4	5 385	71,1	7 702	76,0	1,4
Gasthöfe										
zusammen	1 460	9,3	3 021	16,7	2,1	7 033	8,6	14 235	14,8	2,0
Deutschland	1 401	8,9	2 757	15,1	2,0	6 702	6,2	12 711	6,0	1,9
Ausland	59	20,4	264	36,8	4,5	331	97,0	1 524	279,1	4,6
Pensionen										
zusammen	3 983	21,7	7 378	- 0,9	1,9	17 999	6,4	37 802	0,1	2,1
Deutschland	3 882	22,0	6 854	- 2,1	1,8	17 558	6,1	35 658	- 2,4	2,0
Ausland	101	11,0	524	17,5	5,2	441	16,7	2 144	72,8	4,9

Noch 7. Ankünfte, Übernachtungen und Aufenthaltsdauer der Gäste in Beherbergungsbetrieben (einschl. Camping)
nach Reisegebieten, Betriebsarten und zusammengefassten Gästegruppen

Land, Reisegebiet Betriebsart Ständiger Wohnsitz der Gäste Deutschland/Ausland	Juni 2014					Januar - Juni 2014				
	Ankünfte		Übernachtungen		durch- schn. Aufent- halts- dauer	Ankünfte		Übernachtungen		durch- schn. Aufent- halts- dauer
	insge- samt	Veränd. gegen- über Vorj.- monat	insge- samt	Veränd. gegen- über Vorj.- monat		insge- samt	Veränd. gegen- über Vorj.- zeitr.	insge- samt	Veränd. gegen- über Vorj.- zeitr.	
	Anzahl	%	Anzahl	%	Tage	Anzahl	%	Anzahl	%	Tage
Magdeburg, Elbe-Börde-Heide										
<u>Ferienunterkünfte u. ähnliche Beherbergungsstätten</u>										
zusammen	6 245	- 10,8	17 627	3,0	2,8	24 137	- 14,7	69 993	- 1,2	2,9
Deutschland	5 971	- 9,8	16 086	2,7	2,7	22 800	- 14,7	60 621	- 7,5	2,7
Ausland	274	- 27,9	1 541	6,1	5,6	1 337	- 14,6	9 372	75,6	7,0
Erholungs- und Ferienheime										
zusammen	1 782	x	3 724	x	2,1	6 501	x	14 465	x	2,2
Deutschland	1 708	x	3 513	x	2,1	6 179	x	13 679	x	2,2
Ausland	74	x	211	x	2,9	322	x	786	x	2,4
Ferienzentren										
zusammen	1 152	- 10,6	4 028	- 11,9	3,5	3 439	- 9,3	14 324	1,8	4,2
Deutschland	1 130	- 12,3	4 006	- 12,4	3,5	3 404	- 9,6	14 289	2,8	4,2
Ausland	22	-	22	-	1,0	35	34,6	35	- 79,3	1,0
Ferienhäuser, -wohnungen										
zusammen	224	- 30,4	1 932	13,3	8,6	692	- 39,6	11 584	100,6	16,7
Deutschland	164	- 28,4	986	36,2	6,0	504	- 36,8	5 204	47,4	10,3
Ausland	60	- 35,5	946	- 3,6	15,8	188	- 46,0	6 380	184,3	33,9
Jugendherbergen, Hütten										
zusammen	3 087	x	7 943	x	2,6	13 505	x	29 620	x	2,2
Deutschland	2 969	x	7 581	x	2,6	12 713	x	27 449	x	2,2
Ausland	118	x	362	x	3,1	792	x	2 171	x	2,7
Campingplätze										
zusammen	5 637	119,9	13 690	245,4	2,4	10 023	23,1	25 624	36,3	2,6
Deutschland	4 688	143,2	11 969	276,4	2,6	8 312	24,4	22 484	35,7	2,7
Ausland	949	49,2	1 721	119,8	1,8	1 711	17,1	3 140	41,0	1,8
<u>Sonstige tourismusrelevante Unterkünfte</u>										
zusammen	1 977	x	25 433	x	12,9	10 996	x	153 116	x	13,9
Deutschland	1 972	x	25 419	x	12,9	10 948	x	153 039	x	14,0
Ausland	5	x	14	x	2,8	48	x	77	x	1,6
Vorsorge- u. Reha-Kliniken										
zusammen	956	14,5	23 005	10,3	24,1	5 990	6,2	142 098	8,4	23,7
Deutschland	956	14,5	23 005	10,3	24,1	5 990	6,2	142 098	8,4	23,7
Ausland	-	-	-	-	-	-	-	-	-	-
Schulungsheime										
zusammen	1 021	x	2 428	x	2,4	5 006	x	11 018	x	2,2
Deutschland	1 016	x	2 414	x	2,4	4 958	x	10 941	x	2,2
Ausland	5	x	14	x	2,8	48	x	77	x	1,6

Noch 7. Ankünfte, Übernachtungen und Aufenthaltsdauer der Gäste in Beherbergungsbetrieben (einschl. Camping)
nach Reisegebieten, Betriebsarten und zusammengefassten Gästegruppen

Land, Reisegebiet Betriebsart Ständiger Wohnsitz der Gäste Deutschland/Ausland	Juni 2014					Januar - Juni 2014				
	Ankünfte		Übernachtungen		durch- schn. Aufent- halts- dauer	Ankünfte		Übernachtungen		durch- schn. Aufent- halts- dauer
	insge- samt	Veränd. gegen- über Vorj.- monat	insge- samt	Veränd. gegen- über Vorj.- monat		insge- samt	Veränd. gegen- über Vorj.- zeitr.	insge- samt	Veränd. gegen- über Vorj.- zeitr.	
	Anzahl	%	Anzahl	%	Tage	Anzahl	%	Anzahl	%	Tage
Altmark										
<u>Betriebe insgesamt</u>										
zusammen	27 808	31,6	66 043	14,7	2,4	101 758	11,4	252 309	4,3	2,5
Deutschland	26 933	30,7	64 148	14,0	2,4	98 010	9,8	244 115	3,2	2,5
Ausland	875	70,6	1 895	45,9	2,2	3 748	79,0	8 194	56,9	2,2
<u>Hotels, Gasthöfe, Pensionen</u>										
zusammen	16 502	23,8	29 376	8,8	1,8	68 801	8,3	123 660	- 0,4	1,8
Deutschland	15 904	23,0	28 205	8,0	1,8	65 610	6,2	117 075	- 2,6	1,8
Ausland	598	49,1	1 171	34,0	2,0	3 191	77,1	6 585	69,3	2,1
Hotels (ohne Hotels garnis)										
zusammen	11 913	28,0	20 663	12,1	1,7	50 722	9,4	89 188	- 0,5	1,8
Deutschland	11 528	27,7	20 019	12,9	1,7	48 367	7,4	84 463	- 2,7	1,7
Ausland	385	35,6	644	- 8,1	1,7	2 355	74,2	4 725	65,9	2,0
Hotels garnis										
zusammen	930	21,4	1 658	5,1	1,8	4 040	9,2	7 208	- 5,9	1,8
Deutschland	899	20,7	1 615	4,5	1,8	3 829	8,3	6 635	- 8,1	1,7
Ausland	31	47,6	43	30,3	1,4	211	29,4	573	31,4	2,7
Gasthöfe										
zusammen	1 043	4,0	1 865	18,6	1,8	4 237	- 0,4	7 594	2,4	1,8
Deutschland	1 008	7,9	1 749	16,8	1,7	4 035	- 1,2	7 125	- 0,7	1,8
Ausland	35	- 49,3	116	54,7	3,3	202	19,5	469	91,4	2,3
Pensionen										
zusammen	2 616	16,0	5 190	- 3,9	2,0	9 802	6,3	19 670	1,2	2,0
Deutschland	2 469	10,8	4 822	- 9,6	2,0	9 379	3,0	18 852	- 1,1	2,0
Ausland	147	444,4	368	466,2	2,5	423	258,5	818	127,2	1,9

8. Ankünfte, Übernachtungen und Aufenthaltsdauer der Gäste in Beherbergungsbetrieben (einschl. Camping)
nach Reisegebieten und Herkunftsländern

Land Reisegebiet	Juni 2014					Januar - Juni 2014				
	Ankünfte		Übernachtungen		durch- schn. Aufent- halts- dauer	Ankünfte		Übernachtungen		durch- schn. Aufent- halts- dauer
	insge- samt	Veränd. gegen- über Vorj.- monat	insge- samt	Veränd. gegen- über Vorj.- monat		insge- samt	Veränd. gegen- über Vorj.- zeitr.	insge- samt	Veränd. gegen- über Vorj.- zeitr.	
	Anzahl	%	Anzahl	%	Tage	Anzahl	%	Anzahl	%	Tage
Sachsen-Anhalt										
insgesamt	328 094	17,6	779 931	15,9	2,4	1 375 396	5,5	3 375 133	5,3	2,5
Deutschland	301 123	16,8	720 327	14,7	2,4	1 274 298	5,3	3 142 788	4,7	2,5
Ausland	26 971	27,1	59 604	32,0	2,2	101 098	8,5	232 345	12,7	2,3
Europa	22 875	29,6	50 350	38,3	2,2	84 903	8,6	197 042	15,1	2,3
Belgien	929	59,6	1 835	90,4	2,0	3 090	0,2	6 128	1,6	2,0
Bulgarien	47	- 39,0	254	9,5	5,4	316	19,2	1 526	16,8	4,8
Dänemark	2 466	45,8	4 311	25,2	1,7	8 155	10,2	14 832	10,7	1,8
Estland	248	81,0	327	84,7	1,3	903	91,3	1 127	76,9	1,2
Finnland	448	37,8	682	39,5	1,5	1 110	20,8	2 094	55,1	1,9
Frankreich	795	29,7	1 699	23,6	2,1	3 200	7,1	6 151	10,3	1,9
Griechenland	43	16,2	156	136,4	3,6	448	222,3	812	135,4	1,8
Irland	97	86,5	324	422,6	3,3	400	115,1	1 329	267,1	3,3
Island	17	0,0	23	- 75,5	1,4	65	44,4	117	- 9,3	1,8
Italien	693	39,2	2 164	96,4	3,1	3 142	33,2	12 898	62,2	4,1
Kroatien	48	- 52,0	258	- 60,2	5,4	199	- 37,8	797	- 46,5	4,0
Lettland	126	82,6	152	78,8	1,2	639	96,6	823	117,7	1,3
Litauen	664	55,1	800	48,1	1,2	2 211	13,6	2 693	12,0	1,2
Luxemburg	134	45,7	212	39,5	1,6	395	8,2	723	- 7,2	1,8
Malta	-	- 100,0	-	- 100,0	-	11	- 81,4	19	- 85,5	1,7
Niederlande	4 755	29,3	10 288	30,9	2,2	15 122	8,0	31 965	8,4	2,1
Norwegen	335	- 19,1	464	- 22,5	1,4	893	- 21,0	1 260	- 25,9	1,4
Österreich	1 825	42,5	4 467	101,1	2,4	6 692	7,3	14 442	19,6	2,2
Polen	1 522	13,6	4 076	37,3	2,7	9 188	3,1	27 947	- 3,3	3,0
Portugal	77	220,8	191	130,1	2,5	283	54,6	1 212	133,5	4,3
Rumänien	117	13,6	386	26,6	3,3	744	8,9	2 761	- 36,5	3,7
Russland	646	9,5	1 520	36,6	2,4	3 440	- 7,3	7 264	16,5	2,1
Schweden	1 159	- 5,9	1 665	- 5,2	1,4	3 477	- 19,6	5 007	- 18,0	1,4
Schweiz	1 974	29,8	3 571	20,2	1,8	6 291	14,7	12 095	9,2	1,9
Slowakische Republik	199	- 21,0	1 442	1,1	7,2	767	8,6	3 223	0,4	4,2
Slowenien	155	142,2	619	206,4	4,0	382	30,4	1 119	82,5	2,9
Spanien	407	104,5	906	128,8	2,2	1 340	37,2	4 886	156,6	3,6
Tschechische Republik	544	11,5	1 301	48,2	2,4	2 455	- 5,6	6 453	50,2	2,6
Türkei	56	- 15,2	127	- 3,8	2,3	369	21,0	971	- 29,5	2,6
Ukraine	103	- 38,0	290	- 24,7	2,8	666	- 10,5	1 265	5,0	1,9
Ungarn	340	29,3	1 341	27,8	3,9	1 494	30,7	6 363	55,7	4,3
Vereinigtes Königreich	1 660	57,0	3 968	75,0	2,4	5 513	24,7	13 786	54,5	2,5
Zypern	4	0,0	8	- 11,1	2,0	47	- 23,0	62	- 43,1	1,3
Sonstige europäische Länder	242	35,2	523	60,9	2,2	1 456	7,4	2 892	4,4	2,0

Noch 8. Ankünfte, Übernachtungen und Aufenthaltsdauer der Gäste in Beherbergungsbetrieben (einschl. Camping)
nach Reisegebieten und Herkunftsländern

Land Reisegebiet	Juni 2014					Januar - Juni 2014				
	Ankünfte		Übernachtungen		durch- schn. Aufent- halts- dauer	Ankünfte		Übernachtungen		durch- schn. Aufent- halts- dauer
	insge- samt	Veränd. gegen- über Vorj.- monat	insge- samt	Veränd. gegen- über Vorj.- monat		insge- samt	Veränd. gegen- über Vorj.- zeitr.	insge- samt	Veränd. gegen- über Vorj.- zeitr.	
	Anzahl	%	Anzahl	%	Tage	Anzahl	%	Anzahl	%	Tage
Sachsen-Anhalt										
Afrika	113	22,8	290	- 6,1	2,6	459	12,0	1 368	- 23,2	3,0
Republik Südafrika	29	61,1	52	85,7	1,8	102	39,7	238	57,6	2,3
Sonstige afrikanische Länder	84	13,5	238	- 15,3	2,8	357	5,9	1 130	- 30,7	3,2
Asien	1 055	14,7	2 853	7,3	2,7	4 090	- 0,2	9 925	- 17,8	2,4
Arabische Golfstaaten	87	14,5	154	4,1	1,8	314	8,7	856	12,8	2,7
China (einschl. Hongkong)	179	- 12,3	1 387	90,3	7,7	879	16,6	3 691	61,0	4,2
Indien	37	8,8	163	81,1	4,4	148	- 10,3	615	9,0	4,2
Israel	61	17,3	96	11,6	1,6	201	16,9	312	12,6	1,6
Japan	200	16,3	383	- 15,6	1,9	637	- 5,3	1 481	- 7,0	2,3
Südkorea	331	95,9	356	109,4	1,1	1 333	18,2	1 579	18,1	1,2
Taiwan	15	7,1	16	- 30,4	1,1	60	- 33,3	155	42,2	2,6
Sonstige asiatische Länder	145	- 27,1	298	- 69,0	2,1	518	- 37,5	1 236	- 76,0	2,4
Amerika	1 616	4,9	3 719	0,9	2,3	6 034	- 11,7	13 965	- 1,3	2,3
Kanada	185	45,7	330	16,6	1,8	494	25,4	1 095	40,4	2,2
USA	1 307	1,3	2 967	- 6,3	2,3	4 851	- 16,4	11 146	- 6,8	2,3
Sonstige nordamerik. Länder	5	-	7	-	1,4	22	-	50	-	2,3
Mittelamerika/Karibik	26	100,0	66	266,7	2,5	81	- 12,9	195	- 1,0	2,4
Brasilien	28	- 36,4	116	61,1	4,1	266	- 12,8	641	19,8	2,4
Sonstige südamerik. Länder	65	- 1,5	233	58,5	3,6	320	33,3	838	23,4	2,6
Australien, Ozeanien	246	- 0,8	615	- 14,8	2,5	583	3,9	1 216	- 11,3	2,1
Australien	209	- 3,2	352	- 44,7	1,7	476	- 0,4	778	- 36,3	1,6
Neuseeland, Ozeanien	37	15,6	263	205,8	7,1	107	28,9	438	194,0	4,1
Ohne Angaben	1 066	39,5	1 777	29,3	1,7	5 029	61,3	8 829	59,5	1,8

Noch 8. Ankünfte, Übernachtungen und Aufenthaltsdauer der Gäste in Beherbergungsbetrieben (einschl. Camping)
nach Reisegebieten und Herkunftsländern

Land Reisegebiet	Juni 2014					Januar - Juni 2014				
	Ankünfte		Übernachtungen		durch- schn. Aufent- halts- dauer	Ankünfte		Übernachtungen		durch- schn. Aufent- halts- dauer
	insge- samt	Veränd. gegen- über Vorj.- monat	insge- samt	Veränd. gegen- über Vorj.- monat		insge- samt	Veränd. gegen- über Vorj.- zeitr.	insge- samt	Veränd. gegen- über Vorj.- zeitr.	
	Anzahl	%	Anzahl	%	Tage	Anzahl	%	Anzahl	%	Tage
Harz und Harzvorland										
insgesamt	104 237	6,6	273 545	4,5	2,6	464 189	2,0	1 257 024	0,5	2,7
Deutschland	99 136	6,1	260 813	4,3	2,6	446 960	2,1	1 202 267	0,5	2,7
Ausland	5 101	16,9	12 732	8,5	2,5	17 229	- 0,8	54 757	0,4	3,2
Europa	4 270	17,6	11 021	11,8	2,6	14 561	1,0	48 420	- 0,4	3,3
Belgien	140	16,7	316	35,6	2,3	573	- 47,2	1 392	- 43,0	2,4
Bulgarien	3	200,0	6	100,0	2,0	19	- 9,5	28	- 50,0	1,5
Dänemark	644	- 9,2	1 716	- 12,1	2,7	2 060	1,4	5 497	- 2,9	2,7
Estland	10	-	11	-	1,1	13	8,3	18	- 5,3	1,4
Finnland	56	- 3,4	80	- 13,0	1,4	128	- 25,1	193	- 18,2	1,5
Frankreich	76	- 46,1	148	- 70,0	1,9	326	- 17,7	649	- 33,9	2,0
Griechenland	3	-	5	-	1,7	34	277,8	53	- 13,1	1,6
Irland	40	122,2	147	539,1	3,7	72	30,9	213	106,8	3,0
Island	-	-	-	-	-	4	0,0	12	140,0	3,0
Italien	77	63,8	477	300,8	6,2	320	61,6	2 083	372,3	6,5
Kroatien	1	-	3	-	3,0	14	7,7	24	- 47,8	1,7
Lettland	11	450,0	12	100,0	1,1	25	150,0	40	185,7	1,6
Litauen	19	216,7	35	483,3	1,8	85	240,0	105	228,1	1,2
Luxemburg	49	444,4	106	307,7	2,2	107	94,5	225	60,7	2,1
Malta	-	-	-	-	-	7	- 63,2	11	- 73,8	1,6
Niederlande	1 241	4,5	3 673	2,6	3,0	4 153	- 6,2	12 844	- 3,6	3,1
Norwegen	69	76,9	112	53,4	1,6	187	14,0	290	- 5,5	1,6
Österreich	253	19,3	533	11,7	2,1	826	- 2,0	1 736	- 16,5	2,1
Polen	111	122,0	212	105,8	1,9	935	44,1	10 350	- 14,4	11,1
Portugal	12	500,0	17	325,0	1,4	23	9,5	197	278,8	8,6
Rumänien	28	115,4	45	66,7	1,6	64	- 43,4	221	- 74,5	3,5
Russland	103	178,4	382	191,6	3,7	410	- 15,8	1 255	34,5	3,1
Schweden	149	- 12,9	323	- 21,4	2,2	359	- 16,9	679	- 30,3	1,9
Schweiz	354	- 22,9	874	- 25,0	2,5	1 376	6,8	3 003	- 11,5	2,2
Slowakische Republik	25	733,3	50	900,0	2,0	92	130,0	225	174,4	2,4
Slowenien	6	500,0	8	300,0	1,3	8	- 63,6	12	- 53,8	1,5
Spanien	95	850,0	151	906,7	1,6	169	96,5	455	261,1	2,7
Tschechische Republik	34	30,8	60	42,9	1,8	208	- 5,5	331	- 12,2	1,6
Türkei	5	-	6	-	1,2	18	28,6	32	28,0	1,8
Ukraine	16	60,0	39	105,3	2,4	55	77,4	128	128,6	2,3
Ungarn	88	120,0	175	- 29,1	2,0	203	75,0	462	17,3	2,3
Vereinigtes Königreich	521	135,7	1 237	127,0	2,4	1 536	65,9	5 331	149,2	3,5
Zypern	1	-	3	-	3,0	22	0,0	24	4,3	1,1
Sonstige europäische Länder	30	- 23,1	59	5,4	2,0	130	- 68,3	302	- 71,7	2,3

Noch 8. Ankünfte, Übernachtungen und Aufenthaltsdauer der Gäste in Beherbergungsbetrieben (einschl. Camping)
nach Reisegebieten und Herkunftsländern

Land Reisegebiet	Juni 2014					Januar - Juni 2014				
	Ankünfte		Übernachtungen		durch- schn. Aufent- halts- dauer	Ankünfte		Übernachtungen		durch- schn. Aufent- halts- dauer
	insge- samt	Veränd. gegen- über Vorj.- monat	insge- samt	Veränd. gegen- über Vorj.- monat		insge- samt	Veränd. gegen- über Vorj.- zeitr.	insge- samt	Veränd. gegen- über Vorj.- zeitr.	
					Anzahl					%
Harz und Harzvorland										
Afrika	20	150,0	25	78,6	1,3	54	92,9	84	50,0	1,6
Republik Südafrika	3	- 50,0	4	- 66,7	1,3	20	11,1	30	- 33,3	1,5
Sonstige afrikanische Länder	17	750,0	21	950,0	1,2	34	240,0	54	390,9	1,6
Asien	142	- 1,4	282	- 30,0	2,0	402	- 12,0	878	- 26,3	2,2
Arabische Golfstaaten	9	800,0	21	**	2,3	30	114,3	64	- 26,4	2,1
China (einschl. Hongkong)	18	- 50,0	31	- 38,0	1,7	78	- 34,5	165	- 50,0	2,1
Indien	11	57,1	45	66,7	4,1	20	5,3	64	- 16,9	3,2
Israel	14	- 17,6	23	- 39,5	1,6	32	- 11,1	61	- 10,3	1,9
Japan	70	9,4	132	- 49,4	1,9	141	- 21,2	251	- 41,5	1,8
Südkorea	4	-	8	-	2,0	18	- 14,3	75	158,6	4,2
Taiwan	7	0,0	8	- 38,5	1,1	25	19,0	58	61,1	2,3
Sonstige asiatische Länder	9	- 25,0	14	7,7	1,6	58	20,8	140	2,9	2,4
Amerika	258	17,3	684	53,0	2,7	691	- 47,8	2 407	12,6	3,5
Kanada	25	- 16,7	50	- 19,4	2,0	58	- 42,0	129	- 26,7	2,2
USA	201	20,4	495	45,2	2,5	536	- 53,1	1 966	9,8	3,7
Sonstige nordamerik. Länder	5	-	7	-	1,4	10	-	30	-	3,0
Mittelamerika/Karibik	8	60,0	23	360,0	2,9	12	- 25,0	33	13,8	2,8
Brasilien	9	- 30,8	79	276,2	8,8	56	36,6	201	187,1	3,6
Sonstige südamerik. Länder	10	100,0	30	66,7	3,0	19	- 17,4	48	- 33,3	2,5
Australien, Ozeanien	94	- 14,5	171	- 57,7	1,8	155	- 12,4	300	- 45,8	1,9
Australien	82	- 18,8	145	- 61,9	1,8	128	- 19,0	250	- 52,0	2,0
Neuseeland, Ozeanien	12	33,3	26	13,0	2,2	27	42,1	50	51,5	1,9
Ohne Angaben	317	27,3	549	- 9,4	1,7	1 366	41,4	2 668	33,2	2,0

Noch 8. Ankünfte, Übernachtungen und Aufenthaltsdauer der Gäste in Beherbergungsbetrieben (einschl. Camping)
nach Reisegebieten und Herkunftsländern

Land Reisegebiet	Juni 2014					Januar - Juni 2014				
	Ankünfte		Übernachtungen		durch- schn. Aufent- halts- dauer	Ankünfte		Übernachtungen		durch- schn. Aufent- halts- dauer
	insge- samt	Veränd. gegen- über Vorj.- monat	insge- samt	Veränd. gegen- über Vorj.- monat		insge- samt	Veränd. gegen- über Vorj.- zeitr.	insge- samt	Veränd. gegen- über Vorj.- zeitr.	
	Anzahl	%	Anzahl	%	Tage	Anzahl	%	Anzahl	%	Tage
Halle, Saale, Unstrut										
insgesamt	68 375	21,3	161 349	28,1	2,4	283 225	5,7	655 819	7,1	2,3
Deutschland	61 549	19,9	143 414	23,4	2,3	256 467	4,8	591 555	5,5	2,3
Ausland	6 826	36,1	17 935	84,0	2,6	26 758	14,2	64 264	24,3	2,4
Europa	5 346	40,7	15 191	106,5	2,8	20 965	16,8	52 145	29,9	2,5
Belgien	280	100,0	573	140,8	2,0	880	39,9	1 873	23,0	2,1
Bulgarien	26	- 27,8	54	38,5	2,1	113	71,2	305	211,2	2,7
Dänemark	762	119,6	962	152,5	1,3	2 551	14,5	3 134	25,9	1,2
Estland	13	333,3	21	425,0	1,6	33	43,5	65	132,1	2,0
Finnland	102	34,2	130	- 5,1	1,3	251	35,7	444	36,6	1,8
Frankreich	276	35,3	890	95,2	3,2	1 029	19,0	2 467	32,6	2,4
Griechenland	29	52,6	133	202,3	4,6	99	83,3	319	187,4	3,2
Irland	12	- 7,7	35	133,3	2,9	197	286,3	821	490,6	4,2
Island	12	300,0	14	366,7	1,2	33	83,3	69	228,6	2,1
Italien	280	60,9	736	66,9	2,6	1 149	31,5	3 508	- 8,8	3,1
Kroatien	15	114,3	20	- 78,9	1,3	89	67,9	174	- 7,4	2,0
Lettland	51	292,3	58	346,2	1,1	141	176,5	170	161,5	1,2
Litauen	51	155,0	77	220,8	1,5	163	- 12,4	214	- 25,4	1,3
Luxemburg	17	- 15,0	25	- 7,4	1,5	77	28,3	178	66,4	2,3
Malta	-	-	-	-	-	2	- 66,7	4	- 33,3	2,0
Niederlande	701	14,9	1 617	36,8	2,3	2 446	- 0,4	4 779	1,4	2,0
Norwegen	60	- 34,1	71	- 36,6	1,2	201	- 24,2	270	- 23,7	1,3
Österreich	460	27,1	2 072	243,6	4,5	1 840	10,0	5 289	42,6	2,9
Polen	289	25,1	1 783	258,0	6,2	1 951	35,2	6 432	63,3	3,3
Portugal	29	625,0	71	255,0	2,4	134	123,3	638	217,4	4,8
Rumänien	33	17,9	145	- 7,6	4,4	301	73,0	1 416	- 46,5	4,7
Russland	140	33,3	431	88,2	3,1	677	- 1,0	1 636	22,9	2,4
Schweden	297	- 24,0	372	- 14,7	1,3	950	- 33,0	1 280	- 25,2	1,3
Schweiz	385	44,2	760	98,4	2,0	1 473	13,7	2 954	11,3	2,0
Slowakische Republik	98	- 17,6	1 139	98,4	11,6	455	83,5	2 441	132,0	5,4
Slowenien	76	590,9	377	**	5,0	163	162,9	671	242,3	4,1
Spanien	85	93,2	188	91,8	2,2	266	28,5	617	43,8	2,3
Tschechische Republik	222	39,6	558	73,8	2,5	801	0,5	2 811	76,3	3,5
Türkei	29	16,0	55	5,8	1,9	115	5,5	320	28,0	2,8
Ukraine	35	- 12,5	55	- 49,1	1,6	261	18,6	510	38,6	2,0
Ungarn	69	13,1	596	100,7	8,6	497	30,1	2 423	50,2	4,9
Vereinigtes Königreich	315	166,9	895	262,3	2,8	1 042	31,4	2 652	57,5	2,5
Zypern	-	-	-	-	-	9	- 65,4	9	- 83,6	1,0
Sonstige europäische Länder	97	64,4	278	180,8	2,9	576	100,0	1 252	133,1	2,2

Noch 8. Ankünfte, Übernachtungen und Aufenthaltsdauer der Gäste in Beherbergungsbetrieben (einschl. Camping)
nach Reisegebieten und Herkunftsländern

Land Reisegebiet	Juni 2014					Januar - Juni 2014				
	Ankünfte		Übernachtungen		durch- schn. Aufent- halts- dauer	Ankünfte		Übernachtungen		durch- schn. Aufent- halts- dauer
	insge- samt	Veränd. gegen- über Vorj.- monat	insge- samt	Veränd. gegen- über Vorj.- monat		insge- samt	Veränd. gegen- über Vorj.- zeitr.	insge- samt	Veränd. gegen- über Vorj.- zeitr.	
	Anzahl	%	Anzahl	%	Tage	Anzahl	%	Anzahl	%	Tage
Halle, Saale, Unstrut										
Afrika	29	- 21,6	66	- 9,6	2,3	200	24,2	628	16,3	3,1
Republik Südafrika	15	200,0	35	400,0	2,3	39	56,0	148	190,2	3,8
Sonstige afrikanische Länder	14	- 56,3	31	- 53,0	2,2	161	18,4	480	- 1,8	3,0
Asien	501	31,5	902	28,3	1,8	2 117	13,3	4 216	6,5	2,0
Arabische Golfstaaten	62	3,3	105	20,7	1,7	167	1,8	375	5,0	2,2
China (einschl. Hongkong)	25	- 67,9	80	- 66,8	3,2	199	- 5,2	655	- 28,3	3,3
Indien	16	77,8	107	234,4	6,7	55	48,6	386	63,6	7,0
Israel	11	57,1	28	115,4	2,5	51	34,2	99	39,4	1,9
Japan	53	17,8	124	39,3	2,3	233	- 3,3	725	1,0	3,1
Südkorea	253	64,3	253	64,3	1,0	1 129	11,6	1 225	15,9	1,1
Taiwan	4	0,0	4	- 20,0	1,0	22	100,0	73	461,5	3,3
Sonstige asiatische Länder	77	220,8	201	145,1	2,6	261	67,3	678	14,5	2,6
Amerika	682	41,8	1 367	24,2	2,0	2 702	15,1	5 987	19,7	2,2
Kanada	46	155,6	81	17,4	1,8	127	58,8	310	34,2	2,4
USA	596	40,6	1 162	21,2	1,9	2 383	10,5	5 128	13,9	2,2
Sonstige nordamerik. Länder	-	-	-	-	-	11	-	19	-	1,7
Mittelamerika/Karibik	8	60,0	20	100,0	2,5	25	38,9	52	40,5	2,1
Brasilien	6	- 53,8	12	- 52,0	2,0	66	29,4	146	3,5	2,2
Sonstige südamerik. Länder	26	23,8	92	142,1	3,5	90	109,3	332	268,9	3,7
Australien, Ozeanien	41	70,8	87	24,3	2,1	86	- 18,1	177	- 46,2	2,1
Australien	37	117,6	80	31,1	2,2	73	- 13,1	156	- 48,5	2,1
Neuseeland, Ozeanien	4	- 42,9	7	- 22,2	1,8	13	- 38,1	21	- 19,2	1,6
Ohne Angaben	227	- 22,8	322	- 27,3	1,4	688	- 31,5	1 111	- 36,0	1,6

Noch 8. Ankünfte, Übernachtungen und Aufenthaltsdauer der Gäste in Beherbergungsbetrieben (einschl. Camping)
nach Reisegebieten und Herkunftsländern

Land Reisegebiet	Juni 2014					Januar - Juni 2014				
	Ankünfte		Übernachtungen		durch- schn. Aufent- halts- dauer	Ankünfte		Übernachtungen		durch- schn. Aufent- halts- dauer
	insge- samt	Veränd. gegen- über Vorj.- monat	insge- samt	Veränd. gegen- über Vorj.- monat		insge- samt	Veränd. gegen- über Vorj.- zeitr.	insge- samt	Veränd. gegen- über Vorj.- zeitr.	
	Anzahl	%	Anzahl	%	Tage	Anzahl	%	Anzahl	%	Tage
Anhalt-Wittenberg										
insgesamt	53 249	22,6	117 603	19,7	2,2	195 279	5,3	467 567	5,5	2,4
Deutschland	47 553	23,2	107 386	20,5	2,3	175 342	5,5	432 880	5,9	2,5
Ausland	5 696	17,1	10 217	11,7	1,8	19 937	3,8	34 687	0,1	1,7
Europa	4 879	24,5	8 461	21,3	1,7	17 154	9,0	29 627	6,2	1,7
Belgien	99	- 2,0	171	- 3,9	1,7	313	- 11,1	545	- 14,8	1,7
Bulgarien	6	- 62,5	6	- 62,5	1,0	26	- 31,6	41	- 22,6	1,6
Dänemark	418	25,5	811	12,3	1,9	1 401	- 5,6	2 580	- 9,0	1,8
Estland	26	23,8	29	38,1	1,1	91	49,2	94	49,2	1,0
Finnland	177	113,3	275	139,1	1,6	361	34,2	738	120,3	2,0
Frankreich	153	17,7	248	1,2	1,6	646	7,3	1 167	19,1	1,8
Griechenland	3	50,0	3	- 25,0	1,0	64	128,6	91	- 7,1	1,4
Irland	5	0,0	17	240,0	3,4	24	14,3	36	38,5	1,5
Island	5	25,0	9	12,5	1,8	10	66,7	14	40,0	1,4
Italien	114	- 6,6	198	- 13,2	1,7	432	- 10,4	852	- 54,2	2,0
Kroatien	10	- 80,0	15	- 92,3	1,5	28	- 65,0	35	- 92,1	1,3
Lettland	29	26,1	47	104,3	1,6	244	83,5	285	111,1	1,2
Litauen	75	70,5	137	174,0	1,8	382	- 7,7	549	18,8	1,4
Luxemburg	39	143,8	39	- 7,1	1,0	93	0,0	108	- 25,5	1,2
Malta	-	- 100,0	-	- 100,0	-	2	- 92,6	4	- 93,8	2,0
Niederlande	926	138,7	1 736	122,3	1,9	2 433	42,4	4 336	46,3	1,8
Norwegen	87	- 54,9	142	- 49,1	1,6	164	- 60,7	235	- 59,5	1,4
Österreich	551	57,9	902	67,3	1,6	1 578	11,9	2 489	9,3	1,6
Polen	385	30,5	644	- 15,7	1,7	2 662	18,0	3 907	- 8,9	1,5
Portugal	5	- 37,5	11	- 42,1	2,2	19	- 44,1	151	73,6	7,9
Rumänien	21	10,5	121	332,1	5,8	100	8,7	253	- 14,8	2,5
Russland	165	- 10,8	246	5,6	1,5	920	3,8	1 569	32,6	1,7
Schweden	441	- 5,8	565	- 12,0	1,3	1 423	2,2	1 907	9,5	1,3
Schweiz	682	32,9	1 016	25,4	1,5	1 528	- 0,6	2 586	7,0	1,7
Slowakische Republik	15	- 76,9	105	- 40,0	7,0	62	- 50,0	226	- 16,9	3,6
Slowenien	21	110,0	54	58,8	2,6	57	96,6	105	66,7	1,8
Spanien	64	28,0	83	6,4	1,3	234	- 0,4	396	3,9	1,7
Tschechische Republik	110	44,7	391	228,6	3,6	422	35,7	1 230	112,1	2,9
Türkei	1	- 80,0	2	- 75,0	2,0	74	64,4	179	19,3	2,4
Ukraine	11	- 80,4	11	- 87,1	1,0	85	- 22,7	98	- 38,8	1,2
Ungarn	65	97,0	167	2,5	2,6	313	72,0	1 078	13,4	3,4
Vereinigtes Königreich	142	- 33,0	220	- 24,7	1,5	745	6,7	1 389	36,4	1,9
Zypern	1	- 75,0	1	- 88,9	1,0	4	- 63,6	8	- 72,4	2,0
Sonstige europäische Länder	27	8,0	39	8,3	1,4	214	29,7	346	13,1	1,6

Noch 8. Ankünfte, Übernachtungen und Aufenthaltsdauer der Gäste in Beherbergungsbetrieben (einschl. Camping)
nach Reisegebieten und Herkunftsländern

Land Reisegebiet	Juni 2014					Januar - Juni 2014				
	Ankünfte		Übernachtungen		durch- schn. Aufent- halts- dauer	Ankünfte		Übernachtungen		durch- schn. Aufent- halts- dauer
	insge- samt	Veränd. gegen- über Vorj.- monat	insge- samt	Veränd. gegen- über Vorj.- monat		insge- samt	Veränd. gegen- über Vorj.- zeitr.	insge- samt	Veränd. gegen- über Vorj.- zeitr.	
					Anzahl					%
Anhalt-Wittenberg										
Afrika	29	70,6	40	90,5	1,4	78	23,8	152	- 49,3	1,9
Republik Südafrika	6	500,0	6	500,0	1,0	17	- 5,6	20	- 47,4	1,2
Sonstige afrikanische Länder	23	43,8	34	70,0	1,5	61	35,6	132	- 49,6	2,2
Asien	197	30,5	416	107,0	2,1	614	10,2	1 364	33,9	2,2
Arabische Golfstaaten	6	-	10	-	1,7	34	6,3	152	35,7	4,5
China (einschl. Hongkong)	29	- 14,7	220	279,3	7,6	143	66,3	498	266,2	3,5
Indien	6	0,0	6	0,0	1,0	40	- 45,2	95	- 38,3	2,4
Israel	16	166,7	19	216,7	1,2	38	58,3	43	22,9	1,1
Japan	48	54,8	57	7,5	1,2	127	- 18,6	182	- 21,2	1,4
Südkorea	57	470,0	63	530,0	1,1	146	160,7	182	16,7	1,2
Taiwan	-	-	-	-	-	3	- 25,0	4	0,0	1,3
Sonstige asiatische Länder	35	- 45,3	41	- 39,7	1,2	83	- 34,1	208	8,9	2,5
Amerika	430	- 31,9	919	- 45,3	2,1	1 376	- 36,8	2 353	- 46,1	1,7
Kanada	47	30,6	81	62,0	1,7	84	- 2,3	151	18,9	1,8
USA	363	- 36,8	777	- 51,5	2,1	1 204	- 37,1	2 033	- 48,6	1,7
Sonstige nordamerik. Länder	-	-	-	-	-	-	-	-	-	-
Mittelamerika/Karibik	1	0,0	1	0,0	1,0	13	- 18,8	23	- 58,2	1,8
Brasilien	3	- 40,0	9	12,5	3,0	29	- 75,0	43	- 70,5	1,5
Sonstige südamerik. Länder	16	6,7	51	200,0	3,2	46	2,2	103	19,8	2,2
Australien, Ozeanien	59	- 4,8	252	90,9	4,3	206	30,4	432	70,8	2,1
Australien	40	- 34,4	54	- 58,8	1,4	180	18,4	226	- 8,5	1,3
Neuseeland, Ozeanien	19	**	198	**	10,4	26	333,3	206	**	7,9
Ohne Angaben	102	21,4	129	- 3,7	1,3	509	- 1,5	759	- 8,6	1,5

Noch 8. Ankünfte, Übernachtungen und Aufenthaltsdauer der Gäste in Beherbergungsbetrieben (einschl. Camping)
nach Reisegebieten und Herkunftsländern

Land Reisegebiet Herkunftsland	Juni 2014					Januar - Juni 2014				
	Ankünfte		Übernachtungen		durch- schn. Aufent- halts- dauer	Ankünfte		Übernachtungen		durch- schn. Aufent- halts- dauer
	insge- samt	Veränd. gegen- über Vorj.- monat	insge- samt	Veränd. gegen- über Vorj.- monat		insge- samt	Veränd. gegen- über Vorj.- zeitr.	insge- samt	Veränd. gegen- über Vorj.- zeitr.	
	Anzahl	%	Anzahl	%	Tage	Anzahl	%	Anzahl	%	Tage
Magdeburg, Elbe-Börde-Heide										
insgesamt	74 425	23,6	161 391	24,7	2,2	330 945	8,9	742 414	12,7	2,2
Deutschland	65 952	22,6	144 566	24,5	2,2	297 519	9,1	671 971	12,2	2,3
Ausland	8 473	31,1	16 825	27,1	2,0	33 426	7,6	70 443	17,4	2,1
Europa	7 641	30,5	14 146	28,8	1,9	29 757	5,6	61 189	22,8	2,1
Belgien	384	82,0	708	136,8	1,8	1 185	21,0	1 958	42,2	1,7
Bulgarien	12	- 50,0	188	8,0	15,7	152	9,4	1 140	4,0	7,5
Dänemark	578	100,0	708	97,8	1,2	1 807	16,0	2 689	25,1	1,5
Estland	196	83,2	263	80,1	1,3	758	110,6	942	84,3	1,2
Finnland	90	- 1,1	116	- 8,7	1,3	290	16,0	443	13,9	1,5
Frankreich	277	145,1	398	172,6	1,4	1 123	13,9	1 729	19,2	1,5
Griechenland	8	- 50,0	15	- 16,7	1,9	247	437,0	341	387,1	1,4
Irland	19	18,8	32	68,4	1,7	78	32,2	134	42,6	1,7
Island	-	- 100,0	-	- 100,0	-	18	5,9	22	- 76,3	1,2
Italien	201	44,6	713	145,9	3,5	1 033	36,5	5 879	242,4	5,7
Kroatien	22	- 48,8	220	- 38,7	10,0	66	- 62,1	562	- 31,0	8,5
Lettland	35	25,0	35	2,9	1,0	229	81,7	328	114,4	1,4
Litauen	516	47,0	548	50,5	1,1	1 560	21,5	1 802	20,5	1,2
Luxemburg	26	- 44,7	35	- 38,6	1,3	112	- 26,3	202	- 46,8	1,8
Malta	-	-	-	-	-	-	- 100,0	-	- 100,0	-
Niederlande	1 640	20,0	2 782	39,4	1,7	5 518	12,3	8 858	23,1	1,6
Norwegen	94	56,7	113	44,9	1,2	285	31,3	400	20,5	1,4
Österreich	507	48,2	857	48,3	1,7	2 297	5,7	4 574	22,6	2,0
Polen	683	- 3,4	1 235	- 6,7	1,8	3 401	- 21,8	6 547	- 13,4	1,9
Portugal	31	210,0	92	130,0	3,0	106	76,7	225	34,7	2,1
Rumänien	35	- 12,5	75	- 7,4	2,1	273	- 6,5	859	66,8	3,1
Russland	233	- 3,3	448	2,1	1,9	1 408	- 11,2	2 754	5,1	2,0
Schweden	224	27,3	316	49,1	1,4	641	- 37,0	989	- 36,7	1,5
Schweiz	468	81,4	816	51,1	1,7	1 724	36,3	3 287	36,1	1,9
Slowakische Republik	57	- 12,3	144	- 78,6	2,5	140	- 51,4	291	- 83,8	2,1
Slowenien	51	21,4	179	26,1	3,5	152	- 7,9	329	8,2	2,2
Spanien	158	88,1	479	163,2	3,0	648	52,5	3 316	261,2	5,1
Tschechische Republik	158	- 28,5	226	- 41,3	1,4	963	- 21,5	1 952	19,2	2,0
Türkei	21	- 41,7	64	- 11,1	3,0	160	17,6	437	- 54,0	2,7
Ukraine	41	- 31,7	185	6,9	4,5	259	- 30,4	519	- 14,8	2,0
Ungarn	115	- 9,4	400	17,6	3,5	473	5,1	2 391	116,6	5,1
Vereinigtes Königreich	671	40,7	1 605	42,7	2,4	2 112	13,9	4 307	14,4	2,0
Zypern	2	-	4	-	2,0	12	500,0	21	950,0	1,8
Sonstige europäische Länder	88	60,0	147	10,5	1,7	527	7,6	962	12,6	1,8

Noch 8. Ankünfte, Übernachtungen und Aufenthaltsdauer der Gäste in Beherbergungsbetrieben (einschl. Camping)
nach Reisegebieten und Herkunftsländern

Land Reisegebiet Herkunftsland	Juni 2014					Januar - Juni 2014				
	Ankünfte		Übernachtungen		durch- schn. Aufent- halts- dauer	Ankünfte		Übernachtungen		durch- schn. Aufent- halts- dauer
	insge- samt	Veränd. gegen- über Vorj.- monat	insge- samt	Veränd. gegen- über Vorj.- monat		insge- samt	Veränd. gegen- über Vorj.- zeitr.	insge- samt	Veränd. gegen- über Vorj.- zeitr.	
	Anzahl	%	Anzahl	%	Tage	Anzahl	%	Anzahl	%	Tage
Magdeburg, Elbe-Börde-Heide										
Afrika	35	16,7	159	- 20,9	4,5	124	- 6,1	500	- 32,2	4,0
Republik Südafrika	5	- 16,7	7	- 12,5	1,4	24	100,0	38	123,5	1,6
Sonstige afrikanische Länder	30	25,0	152	- 21,2	5,1	100	- 16,7	462	- 35,9	4,6
Asien	208	- 12,2	1 227	- 8,8	5,9	928	- 19,0	3 319	- 42,2	3,6
Arabische Golfstaaten	10	- 28,6	18	- 69,5	1,8	75	1,4	165	- 9,3	2,2
China (einschl. Hongkong)	101	87,0	1 032	173,0	10,2	452	34,5	2 348	158,6	5,2
Indien	4	- 66,7	5	- 80,0	1,3	32	3,2	68	- 19,0	2,1
Israel	19	- 13,6	24	- 17,2	1,3	79	8,2	107	4,9	1,4
Japan	29	0,0	70	45,8	2,4	125	35,9	306	50,7	2,4
Südkorea	17	325,0	32	540,0	1,9	40	37,9	97	14,1	2,4
Taiwan	4	33,3	4	- 20,0	1,0	10	- 69,7	20	- 42,9	2,0
Sonstige asiatische Länder	24	- 75,8	42	- 94,7	1,8	115	- 75,9	208	- 95,0	1,8
Amerika	238	15,5	741	63,2	3,1	1 191	26,7	3 119	21,8	2,6
Kanada	67	55,8	118	15,7	1,8	192	62,7	464	106,2	2,4
USA	140	13,8	526	103,9	3,8	701	25,9	1 978	19,4	2,8
Sonstige nordamerik. Länder	-	-	-	-	-	1	-	1	-	1,0
Mittelamerika/Karibik	8	300,0	21	950,0	2,6	27	- 35,7	80	8,1	3,0
Brasilien	10	- 23,1	16	- 11,1	1,6	109	14,7	245	39,2	2,2
Sonstige südamerik. Länder	13	- 48,0	60	- 18,9	4,6	161	25,8	351	- 18,2	2,2
Australien, Ozeanien	48	- 4,0	101	- 8,2	2,1	123	8,8	293	38,9	2,4
Australien	46	31,4	69	21,1	1,5	86	10,3	137	4,6	1,6
Neuseeland, Ozeanien	2	- 86,7	32	- 39,6	16,0	37	5,7	156	95,0	4,2
Ohne Angaben	303	256,5	451	224,5	1,5	1 303	129,4	2 023	125,8	1,6

Noch 8. Ankünfte, Übernachtungen und Aufenthaltsdauer der Gäste in Beherbergungsbetrieben (einschl. Camping)
nach Reisegebieten und Herkunftsländern

Land Reisegebiet	Juni 2014					Januar - Juni 2014				
	Ankünfte		Übernachtungen		durch- schn. Aufent- halts- dauer	Ankünfte		Übernachtungen		durch- schn. Aufent- halts- dauer
	insge- samt	Veränd. gegen- über Vorj.- monat	insge- samt	Veränd. gegen- über Vorj.- monat		insge- samt	Veränd. gegen- über Vorj.- zeitr.	insge- samt	Veränd. gegen- über Vorj.- zeitr.	
	Anzahl	%	Anzahl	%	Tage	Anzahl	%	Anzahl	%	Tage
Altmark										
insgesamt	27 808	31,6	66 043	14,7	2,4	101 758	11,4	252 309	4,3	2,5
Deutschland	26 933	30,7	64 148	14,0	2,4	98 010	9,8	244 115	3,2	2,5
Ausland	875	70,6	1 895	45,9	2,2	3 748	79,0	8 194	56,9	2,2
Europa	739	64,2	1 531	24,5	2,1	2 466	31,2	5 661	19,6	2,3
Belgien	26	160,0	67	318,8	2,6	139	256,4	360	634,7	2,6
Bulgarien	-	-	-	-	-	6	500,0	12	300,0	2,0
Dänemark	64	392,3	114	280,0	1,8	336	236,0	932	243,9	2,8
Estland	3	- 50,0	3	- 50,0	1,0	8	- 50,0	8	- 50,0	1,0
Finnland	23	35,3	81	350,0	3,5	80	81,8	276	324,6	3,5
Frankreich	13	- 48,0	15	- 55,9	1,2	76	- 45,3	139	- 54,7	1,8
Griechenland	-	-	-	-	-	4	100,0	8	60,0	2,0
Irland	21	-	93	-	4,4	29	-	125	-	4,3
Island	-	-	-	-	-	-	-	-	-	-
Italien	21	31,3	40	66,7	1,9	208	342,6	576	577,6	2,8
Kroatien	-	-	-	-	-	2	-	2	-	1,0
Lettland	-	- 100,0	-	- 100,0	-	-	- 100,0	-	- 100,0	-
Litauen	3	- 57,1	3	- 96,9	1,0	21	- 44,7	23	- 81,9	1,1
Luxemburg	3	-	7	-	2,3	6	20,0	10	42,9	1,7
Malta	-	-	-	-	-	-	-	-	-	-
Niederlande	247	97,6	480	50,5	1,9	572	15,1	1 148	- 11,6	2,0
Norwegen	25	- 19,4	26	- 54,4	1,0	56	- 17,6	65	- 48,8	1,2
Österreich	54	237,5	103	329,2	1,9	151	10,2	354	28,7	2,3
Polen	54	- 5,3	202	- 27,9	3,7	239	9,1	711	- 30,6	3,0
Portugal	-	-	-	-	-	1	- 87,5	1	- 91,7	1,0
Rumänien	-	- 100,0	-	- 100,0	-	6	- 50,0	12	- 55,6	2,0
Russland	5	- 77,3	13	- 84,0	2,6	25	- 62,1	50	- 69,7	2,0
Schweden	48	84,6	89	58,9	1,9	104	50,7	152	32,2	1,5
Schweiz	85	254,2	105	43,8	1,2	190	90,0	265	37,3	1,4
Slowakische Republik	4	-	4	-	1,0	18	200,0	40	566,7	2,2
Slowenien	1	-	1	-	1,0	2	- 86,7	2	- 91,7	1,0
Spanien	5	- 54,5	5	- 78,3	1,0	23	- 4,2	102	104,0	4,4
Tschechische Republik	20	233,3	66	500,0	3,3	61	35,6	129	20,6	2,1
Türkei	-	-	-	-	-	2	100,0	3	50,0	1,5
Ukraine	-	-	-	-	-	6	- 45,5	10	- 16,7	1,7
Ungarn	3	50,0	3	50,0	1,0	8	- 38,5	9	- 64,0	1,1
Vereinigtes Königreich	11	- 62,1	11	- 81,0	1,0	78	- 47,7	107	- 66,2	1,4
Zypern	-	-	-	-	-	-	-	-	-	-
Sonstige europäische Länder	-	- 100,0	-	- 100,0	-	9	200,0	30	328,6	3,3

Noch 8. Ankünfte, Übernachtungen und Aufenthaltsdauer der Gäste in Beherbergungsbetrieben (einschl. Camping)
nach Reisegebieten und Herkunftsländern

Land Reisegebiet	Juni 2014					Januar - Juni 2014				
	Ankünfte		Übernachtungen		durch- schn. Aufent- halts- dauer	Ankünfte		Übernachtungen		durch- schn. Aufent- halts- dauer
	insge- samt	Veränd. gegen- über Vorj.- monat	insge- samt	Veränd. gegen- über Vorj.- monat		insge- samt	Veränd. gegen- über Vorj.- zeitr.	insge- samt	Veränd. gegen- über Vorj.- zeitr.	
					Anzahl					%
Altmark										
Afrika	-	-	-	-	-	3	- 88,5	4	- 97,3	1,3
Republik Südafrika	-	-	-	-	-	2	-	2	-	1,0
Sonstige afrikanische Länder	-	-	-	-	-	1	- 96,2	2	- 98,6	2,0
Asien	7	0,0	26	271,4	3,7	29	- 59,2	148	- 10,3	5,1
Arabische Golfstaaten	-	- 100,0	-	- 100,0	-	8	60,0	100	376,2	12,5
China (einschl. Hongkong)	6	200,0	24	**	4,0	7	133,3	25	525,0	3,6
Indien	-	-	-	-	-	1	- 80,0	2	- 84,6	2,0
Israel	1	-	2	-	2,0	1	0,0	2	100,0	2,0
Japan	-	- 100,0	-	- 100,0	-	11	120,0	17	54,5	1,5
Südkorea	-	- 100,0	-	- 100,0	-	-	- 100,0	-	- 100,0	-
Taiwan	-	-	-	-	-	-	- 100,0	-	- 100,0	-
Sonstige asiatische Länder	-	-	-	-	-	1	- 95,2	2	- 97,6	2,0
Amerika	8	300,0	8	100,0	1,0	74	54,2	99	23,8	1,3
Kanada	-	-	0	-	-	33	230,0	41	95,2	1,2
USA	7	250,0	7	75,0	1,0	27	- 20,6	41	- 22,6	1,5
Sonstige nordamerik. Länder	-	-	-	-	-	-	-	-	-	-
Mittelamerika/Karibik	1	-	1	-	1,0	4	300,0	7	250,0	1,8
Brasilien	-	-	-	-	-	6	200,0	6	200,0	1,0
Sonstige südamerik. Länder	-	-	-	-	-	4	300,0	4	100,0	1,0
Australien, Ozeanien	4	100,0	4	- 33,3	1,0	13	62,5	14	- 41,7	1,1
Australien	4	100,0	4	- 33,3	1,0	9	50,0	9	- 55,0	1,0
Neuseeland, Ozeanien	-	-	-	-	-	4	100,0	5	25,0	1,3
Ohne Angaben	117	125,0	326	526,9	2,8	1 163	**	2 268	**	2,0

9. Beherbergungsbetriebe (einschl. Camping), darunter Hotels (ohne Hotel garnis), Schlafgelegenheiten
und Auslastung der Kapazitäten für ausgewählte Gemeinden und touristische Zielorte

Gemeinde	Juni 2014							Januar bis Juni 2014
	Betriebe			in den Betrieben angebotene Schlafgelegenheiten ¹⁾				durch- schnitt- liche Aus- lastung
	ins- gesamt	darunter geöffnete		ins- gesamt	Verände- rung ge- genüber dem Vor- jahres- monat	durch- schnitt- liche Aus- lastung	nachrichtlich maximales Angebot an Schlafge- legenheiten der letzten 13 Monate	
		zu- sammen	Verände- rung ge- genüber dem Vor- jahres- monat					
Anzahl		%	Anzahl	%	Anzahl	%		
Annaburg, Stadt	3	3	- 25,0	256	- 3,8	16,7	256	10,0
dar. Hotels	-	-	-	-	-	-	-	-
Arendsee (Altmark), Stadt	14	14	0,0	2 377	3,4	31,4	2 405	25,3
dar. Hotels	3	3	0,0	129	0,0	61,5	129	38,1
Arnstein, Stadt	3	2	- 33,3
dar. Hotels	-	-	-	-	-	-	-	-
Aschersleben, Stadt	5	5	0,0	236	- 6,3	35,6	258	34,1
dar. Hotels	2	2	0,0
Bad Bibra, Stadt	6	6	0,0	216	0,0	18,5	216	14,5
dar. Hotels	2	2	0,0
Bad Dürrenberg, Stadt	6	6	20,0	212	73,8	43,6	212	27,1
dar. Hotels	3	3	50,0	137	174,0	31,7	137	27,0
Bad Lauchstädt, Goethestadt	5	5	0,0	137	0,0	52,3	142	26,8
dar. Hotels	1	1	0,0
Bad Schmiedeberg	13	13	0,0	1 633	0,3	53,5	1 638	50,6
dar. Hotels	3	3	0,0	202	0,0	38,1	205	20,1
Ballenstedt, Stadt	6	6	0,0	229	- 5,8	48,1	231	44,4
dar. Hotels	3	3	- 25,0	172	- 20,0	55,0	172	53,0
Barby, Stadt	7	7	75,0	389	39,4	53,1	389	57,7
dar. Hotels	2	2	0,0
Bernburg (Saale), Stadt	13	12	- 7,7	544	- 9,8	28,0	618	23,7
dar. Hotels	3	3	0,0	269	0,0	35,2	276	23,6
Bitterfeld-Wolfen, Stadt	12	12	- 7,7	657	- 2,7	32,0	669	23,9
dar. Hotels	8	8	- 11,1	425	- 3,4	33,3	432	25,3
Blankenburg (Harz), Stadt	21	21	0,0	1 229	- 1,3	52,2	1 250	44,6
dar. Hotels	9	9	0,0	484	- 1,8	42,9	494	34,7
Burg, Stadt	8	8	0,0	471	- 0,8	14,9	475	16,3
dar. Hotels	2	2	0,0
Coswig (Anhalt), Stadt	6	6	0,0	278	- 22,3	33,1	358	21,1
dar. Hotels	3	3	0,0	134	0,0	44,4	134	29,2
Eisleben, Lutherstadt	9	9	- 10,0	333	- 20,7	43,2	333	29,7
dar. Hotels	6	6	- 14,3	239	- 26,7	45,3	239	33,0
Falkenstein/Harz, Stadt	7	7	0,0	455	0,0	45,7	456	39,0
dar. Hotels	4	4	0,0	233	0,0	59,1	234	58,0
Flechtingen	5	5	- 16,7	465	- 24,3	74,7	465	76,3
dar. Hotels	-	-	-	-	-	-	-	-
Freyburg (Unstrut), Stadt	12	12	0,0	468	0,2	42,3	477	23,4
dar. Hotels	8	8	0,0	387	- 2,3	42,3	396	24,3
Gardelegen, Hansestadt	10	10	0,0	496	2,5	12,0	496	9,7
dar. Hotels	2	2	0,0
Genthin, Stadt	10	10	11,1	358	4,1	34,0	373	25,2
dar. Hotels	3	3	0,0	224	- 0,4	35,5	239	26,3

1) Doppelbetten zählen als 2 Schlafgelegenheiten. Für Camping wird 1 Stellplatz in 4 Schlafgelegenheiten umgerechnet.

Noch 9. Beherbergungsbetriebe (einschl. Camping), darunter Hotels (ohne Hotels garnis), Schlafgelegenheiten
und Auslastung der Kapazitäten für ausgewählte Gemeinden und touristische Zielorte

Gemeinde	Juni 2014							Januar bis Juni 2014
	Betriebe			in den Betrieben angebotene Schlafgelegenheiten ¹⁾				durch- schnitt- liche Aus- lastung
	ins- gesamt	darunter geöffnete		ins- gesamt	Verände- rung ge- genüber dem Vor- jahres- monat	durch- schnitt- liche Aus- lastung	nachrichtlich maximales Angebot an Schlafge- legenheiten der letzten 13 Monate	
		zu- sammen	Verände- rung ge- genüber dem Vor- jahres- monat					
Anzahl		%	Anzahl	%	Anzahl	%		
Gräfenhainichen, Stadt	5	5	0,0	491	- 32,8	8,0	731	7,4
dar. Hotels	1	1	0,0
Halberstadt, Stadt	14	14	- 6,7	961	- 12,2	29,5	1 168	22,2
dar. Hotels	8	8	0,0	513	2,0	35,9	513	30,0
Haldensleben, Stadt	9	9	12,5	489	6,1	22,4	490	17,8
dar. Hotels	3	3	50,0	65	47,7	31,5	66	25,3
Harzgerode, Stadt	13	13	- 7,1	2 481	- 1,2	25,0	2 484	18,0
dar. Hotels	3	3	0,0	568	0,0	48,0	568	44,5
Havelberg, Hansestadt	9	9	0,0	648	2,5	22,8	738	15,3
dar. Hotels	1	1	0,0
Hettstedt, Stadt	2	2	0,0
dar. Hotels	-	-	-	-	-	-	-	-
Hohenmölsen, Stadt	5	5	0,0	170	- 4,5	12,4	183	10,6
dar. Hotels	3	3	0,0
Ilsenburg (Harz), Stadt	16	16	0,0	873	0,1	42,4	875	36,4
dar. Hotels	8	8	0,0	568	0,2	54,2	570	47,2
Jessen (Elster), Stadt	6	5	- 16,7	155	- 15,3	32,7	185	26,3
dar. Hotels	4	3	- 25,0
Kalbe (Milde), Stadt	6	6	0,0	468	0,0	61,7	468	56,5
dar. Hotels	3	3	0,0	172	0,0	51,1	172	38,6
Kamern	4	2	- 50,0
dar. Hotels	-	-	-	-	-	-	-	-
Kelbra (Kyffhäuser), Stadt	8	8	14,3	1 038	4,1	29,0	1 038	13,4
dar. Hotels	3	3	50,0	177	30,1	40,7	177	22,9
Kemberg, Stadt	11	11	- 8,3	1 275	2,6	25,1	1 275	14,3
dar. Hotels	2	2	- 33,3
Klötze, Stadt	6	6	0,0	232	54,7	18,9	232	21,0
dar. Hotels	3	3	0,0	62	0,0	25,2	62	19,6
Köthen (Anhalt), Stadt	4	4	0,0	191	- 1,0	30,4	195	22,5
dar. Hotels	3	3	0,0
Merseburg, Stadt	11	11	- 8,3	846	- 2,5	51,0	849	32,6
dar. Hotels	9	9	0,0
Naumburg (Saale), Stadt	47	46	- 2,1	3 157	- 1,6	44,8	3 228	36,8
dar. Hotels	15	15	0,0	675	- 4,4	42,9	722	27,1
Nebra (Unstrut), Stadt	2	2	0,0
dar. Hotels	1	1	0,0
Oberharz am Brocken, Stadt	44	44	- 2,2	2 944	- 7,0	25,3	3 246	16,2
dar. Hotels	14	14	0,0	684	0,1	29,0	690	24,1
Oranienbaum-Wörlitz, Stadt	11	11	0,0	612	5,7	44,2	620	32,4
dar. Hotels	6	6	0,0	400	- 0,5	55,2	403	39,7
Oschersleben (Bode), Stadt	7	7	0,0	378	0,0	29,1	378	23,2
dar. Hotels	2	2	0,0

1) Doppelbetten zählen als 2 Schlafgelegenheiten. Für Camping wird 1 Stellplatz in 4 Schlafgelegenheiten umgerechnet.

Noch 9. Beherbergungsbetriebe (einschl. Camping), darunter Hotels (ohne Hotels garnis), Schlafgelegenheiten
und Auslastung der Kapazitäten für ausgewählte Gemeinden und touristische Zielorte

Gemeinde	Juni 2014						Januar bis Juni 2014	durchschnittliche Auslastung	
	Betriebe			in den Betrieben angebotene Schlafgelegenheiten ¹⁾			Anzahl		
	ins- gesamt	darunter geöffnete		ins- gesamt	Veränderung gegenüber dem Vor- jahres- monat	durchschnittliche Auslastung			nachrichtlich maximales Angebot an Schlafge- legenheiten der letzten 13 Monate
		zu- sammen	Veränderung gegenüber dem Vor- jahres- monat						
Anzahl		%	Anzahl	%	Anzahl		%		
Osterburg (Altmark), Hansestadt	5	5	0,0	273	0,0	55,2	273	41,2	
dar. Hotels	2	2	0,0	
Quedlinburg, Stadt	52	52	2,0	2 623	- 16,3	47,5	3 256	35,3	
dar. Hotels	16	16	6,7	961	6,8	51,3	977	42,7	
Querfurt, Stadt	11	11	0,0	265	- 56,6	18,9	615	14,7	
dar. Hotels	5	5	0,0	119	- 0,8	25,3	123	17,8	
Salzwedel, Hansestadt	6	6	0,0	232	- 7,9	34,4	232	25,6	
dar. Hotels	4	4	0,0	
Sangerhausen, Stadt	15	15	0,0	446	- 2,4	39,4	467	32,5	
dar. Hotels	4	4	0,0	140	- 4,1	34,5	146	18,5	
Schollene	1	1	0,0	
dar. Hotels	-	-	-	-	-	-	-	-	
Schönebeck (Elbe), Stadt	13	13	0,0	1 276	7,7	46,8	1 278	37,6	
dar. Hotels	4	4	33,3	210	17,3	39,3	210	30,6	
Seegebiet Mansfelder Land	6	6	0,0	421	1,0	22,4	427	12,6	
dar. Hotels	3	3	0,0	142	0,0	37,8	142	26,8	
Staßfurt, Stadt	6	6	0,0	137	2,2	34,5	138	29,5	
dar. Hotels	3	3	0,0	75	0,0	24,4	75	22,2	
Stendal, Hansestadt	9	9	0,0	375	0,0	36,3	375	27,2	
dar. Hotels	5	5	0,0	204	0,0	46,5	204	33,6	
Südharz	16	16	0,0	862	10,7	36,5	887	27,3	
dar. Hotels	8	8	0,0	529	- 0,8	37,3	533	33,5	
Tangermünde, Stadt	11	11	0,0	711	- 0,4	46,1	723	32,6	
dar. Hotels	5	5	0,0	415	0,0	43,8	417	36,1	
Thale, Stadt	45	44	0,0	2 309	- 0,2	45,6	2 358	36,8	
dar. Hotels	17	16	- 5,9	951	- 1,2	52,2	963	49,1	
Wanzleben-Börde, Stadt	4	4	0,0	120	1,7	20,3	120	19,5	
dar. Hotels	2	2	0,0	
Weißenfels, Stadt	8	8	14,3	236	11,3	55,7	236	39,7	
dar. Hotels	4	4	0,0	159	0,0	57,7	159	41,2	
Wernigerode, Stadt	88	86	1,2	5 104	3,1	48,2	5 171	39,9	
dar. Hotels	35	35	0,0	2 459	2,9	47,5	2 475	37,0	
Wittenberg, Lutherstadt	31	31	3,3	1 876	1,7	38,8	1 899	22,0	
dar. Hotels	16	16	14,3	1 006	5,1	48,5	1 012	29,0	
Wolmirstedt, Stadt	5	5	0,0	203	5,2	36,9	208	29,2	
dar. Hotels	2	2	0,0	
Zahna-Elster, Stadt	2	2	0,0	
dar. Hotels	-	-	-	-	-	-	-	-	
Zeitz, Stadt	5	4	- 20,0	143	- 11,2	28,2	162	21,7	
dar. Hotels	3	2	- 50,0	
Zerbst/Anhalt, Stadt	12	12	- 7,7	350	- 5,7	19,9	351	14,0	
dar. Hotels	4	4	0,0	94	4,4	28,1	94	21,3	

1) Doppelbetten zählen als 2 Schlafgelegenheiten. Für Camping wird 1 Stellplatz in 4 Schlafgelegenheiten umgerechnet.

10. Ankünfte, Übernachtungen und Aufenthaltsdauer der Gäste in Beherbergungsbetrieben (einschl. Camping),
darunter Hotels (ohne Hotels garnis) für ausgewählte Gemeinden und touristische Zielorte

Gemeinde	Juni 2014					Januar - Juni 2014				
	Ankünfte		Übernachtungen		durch- schn. Aufent- halts- dauer	Ankünfte		Übernachtungen		durch- schn. Aufent- halts- dauer
	insge- samt	Veränd. gegen- über Vorj.- monat	insge- samt	Veränd. gegen- über Vorj.- monat		insge- samt	Veränd. gegen- über Vorj.- zeitr.	insge- samt	Veränd. gegen- über Vorj.- zeitr.	
	Anzahl	%	Anzahl	%	Tage	Anzahl	%	Anzahl	%	Tage
Betriebe gesamt dar. Hotels (ohne Hotels garnis)										
Annaburg, Stadt	454	23,0	1 279	30,9	2,8	828	- 20,2	2 324	- 12,0	2,8
dar. Hotels	-	-	-	-	-	-	-	-	-	-
Arendsee (Altmark), Stadt	6 660	7,3	22 357	- 4,3	3,4	19 564	5,3	71 576	0,1	3,7
dar. Hotels	1 203	6,3	2 380	1,4	2,0	5 184	1,8	8 891	- 1,0	1,7
Arnstein, Stadt
dar. Hotels	-	-	-	-	-	-	-	-	-	-
Aschersleben, Stadt	1 430	8,9	2 519	8,4	1,8	6 783	14,0	15 420	27,4	2,3
dar. Hotels
Bad Bibra, Stadt	473	4,6	1 199	15,8	2,5	1 522	- 29,5	3 777	- 26,4	2,5
dar. Hotels
Bad Dürrenberg, Stadt	691	45,2	2 774	171,7	4,0	3 267	14,9	8 288	35,8	2,5
dar. Hotels	518	39,6	1 301	119,4	2,5	2 420	4,5	4 611	18,4	1,9
Bad Lauchstädt, Goethestadt	895	29,1	2 150	90,3	2,4	3 042	7,5	6 759	27,0	2,2
dar. Hotels
Bad Schmiedeberg	3 519	37,5	26 203	9,6	7,4	13 156	8,9	137 266	6,0	10,4
dar. Hotels	1 149	33,1	2 309	19,8	2,0	3 550	3,3	7 365	- 1,6	2,1
Ballenstedt, Stadt	1 311	- 4,4	3 303	2,0	2,5	7 450	2,9	18 187	3,2	2,4
dar. Hotels	1 128	- 10,6	2 840	- 2,9	2,5	6 706	- 0,6	16 434	0,0	2,5
Barby, Stadt	685	52,6	6 194	- 3,3	9,0	3 233	8,4	36 547	0,3	11,3
dar. Hotels
Bernburg (Saale), Stadt	2 717	76,0	4 571	41,5	1,7	11 505	19,3	19 670	13,7	1,7
dar. Hotels	1 724	76,1	2 837	66,1	1,6	7 296	21,5	11 480	18,3	1,6
Bitterfeld-Wolfen, Stadt	2 369	7,1	6 301	0,9	2,7	10 319	2,2	28 210	- 2,6	2,7
dar. Hotels	1 840	- 7,3	4 247	- 10,1	2,3	8 976	- 0,9	19 220	- 8,0	2,1
Blankenburg (Harz), Stadt	4 706	- 1,5	19 240	- 3,4	4,1	20 042	- 8,6	93 524	- 5,0	4,7
dar. Hotels	2 446	- 12,8	6 228	- 13,4	2,5	11 928	- 15,1	30 389	- 15,3	2,5
Burg, Stadt	1 386	10,3	2 100	- 11,6	1,5	6 532	- 1,4	10 548	- 11,2	1,6
dar. Hotels
Coswig, (Anhalt), Stadt	1 565	9,4	2 757	- 7,3	1,8	5 239	1,9	9 108	- 2,8	1,7
dar. Hotels	1 090	14,4	1 785	- 6,8	1,6	4 194	8,7	7 090	6,5	1,7
Eisleben, Lutherstadt	2 225	- 0,8	4 312	- 12,6	1,9	9 293	- 4,0	17 857	- 4,1	1,9
dar. Hotels	1 808	- 3,5	3 248	- 8,6	1,8	7 685	- 7,5	14 197	- 3,2	1,8
Falkenstein/Harz, Stadt	2 753	- 1,6	6 244	- 4,0	2,3	12 016	5,4	30 201	5,3	2,5
dar. Hotels	1 796	5,5	4 130	10,0	2,3	8 727	10,1	23 021	16,2	2,6
Flechtingen	501	4,6	10 427	2,7	20,8	2 840	7,4	64 190	7,5	22,6
dar. Hotels	-	-	-	-	-	-	-	-	-	-
Freyburg (Unstrut), Stadt	3 291	24,5	5 936	20,7	1,8	11 225	16,1	19 656	15,3	1,8
dar. Hotels	2 905	26,6	4 914	19,3	1,7	10 156	17,8	17 120	17,6	1,7
Gardelegen, Hansestadt	1 104	- 25,7	1 780	- 30,6	1,6	4 327	- 13,5	7 140	- 20,1	1,7
dar. Hotels
Genthin, Stadt	1 956	16,9	3 655	33,4	1,9	8 075	17,0	16 208	29,8	2,0
dar. Hotels	1 502	14,5	2 385	26,9	1,6	6 356	9,9	10 906	17,3	1,7

Noch 10. Ankünfte, Übernachtungen und Aufenthaltsdauer der Gäste in Beherbergungsbetrieben (einschl. Camping),
darunter Hotels (ohne Hotels garnis) für ausgewählte Gemeinden und touristische Zielorte

Gemeinde	Juni 2014					Januar - Juni 2014				
	Ankünfte		Übernachtungen		durch- schn. Aufent- halts- dauer	Ankünfte		Übernachtungen		durch- schn. Aufent- halts- dauer
	insge- samt	Veränd. gegen- über Vorj.- monat	insge- samt	Veränd. gegen- über Vorj.- monat		insge- samt	Veränd. gegen- über Vorj.- zeitr.	insge- samt	Veränd. gegen- über Vorj.- zeitr.	
	Anzahl	%	Anzahl	%	Tage	Anzahl	%	Anzahl	%	Tage
Osterburg (Alt.), Hansestadt	2 290	5,2	4 518	0,6	2,0	9 687	- 0,3	19 599	- 2,4	2,0
dar. Hotels
Quedlinburg, Stadt	13 792	8,7	37 390	6,3	2,7	59 583	11,7	171 860	6,7	2,9
dar. Hotels	7 524	16,6	14 799	15,0	2,0	34 093	22,2	70 324	17,9	2,1
Querfurt, Stadt	810	24,0	1 501	- 37,2	1,9	3 539	14,2	5 475	- 8,9	1,5
dar. Hotels	692	37,0	903	- 56,3	1,3	3 034	21,5	3 845	- 18,8	1,3
Salzwedel, Hansestadt	1 702	34,5	2 392	23,9	1,4	7 715	35,5	10 748	2,1	1,4
dar. Hotels
Sangerhausen, Stadt	2 829	13,8	5 272	5,1	1,9	11 508	9,7	25 939	27,9	2,3
dar. Hotels	650	- 7,4	1 450	7,8	2,2	2 582	- 2,9	4 722	4,4	1,8
Schollene
dar. Hotels	-	-	-	-	-	-	-	-	-	-
Schönebeck (Elbe), Stadt	4 686	65,1	17 916	61,9	3,8	16 610	16,3	79 711	16,0	4,8
dar. Hotels	1 383	44,1	2 478	28,6	1,8	5 855	30,8	10 754	24,2	1,8
Seegebiet Mansfelder Land	1 295	- 2,6	2 826	17,3	2,2	4 672	- 3,2	9 709	8,5	2,1
dar. Hotels	886	10,9	1 612	11,5	1,8	3 689	7,1	6 899	12,0	1,9
Staßfurt, Stadt	536	5,9	1 336	20,0	2,5	2 649	1,3	7 171	47,2	2,7
dar. Hotels	335	- 12,3	550	1,5	1,6	1 653	- 10,0	3 017	4,4	1,8
Stendal, Hansestadt	2 285	10,7	4 084	9,1	1,8	10 684	6,2	18 492	2,2	1,7
dar. Hotels	1 675	16,2	2 843	19,0	1,7	7 533	7,5	12 395	7,8	1,6
Südharz	3 998	5,3	9 435	6,3	2,4	17 280	16,5	40 431	15,0	2,3
dar. Hotels	2 688	3,7	5 918	8,7	2,2	14 275	21,7	31 707	21,5	2,2
Tangermünde, Stadt	6 361	88,9	9 836	55,3	1,5	24 481	20,0	40 338	12,8	1,6
dar. Hotels	3 354	51,4	5 449	25,1	1,6	14 209	9,0	25 082	2,0	1,8
Thale, Stadt	10 860	2,2	31 620	- 1,0	2,9	50 313	- 2,1	149 509	- 6,8	3,0
dar. Hotels	4 803	0,0	14 889	- 10,6	3,1	25 260	- 5,9	80 730	- 11,1	3,2
Wanzleben-Börde, Stadt	437	- 27,2	731	- 19,8	1,7	3 163	15,7	4 223	1,3	1,3
dar. Hotels
Weißenfels, Stadt	1 888	17,1	3 941	34,3	2,1	8 948	13,5	16 345	19,1	1,8
dar. Hotels	1 581	13,7	2 752	24,2	1,7	7 606	8,9	11 862	12,6	1,6
Wernigerode, Stadt	26 922	2,5	73 825	0,1	2,7	134 384	- 2,7	361 500	- 2,0	2,7
dar. Hotels	14 349	- 0,1	35 005	- 2,5	2,4	69 938	- 4,6	160 384	- 7,2	2,3
Wittenberg, Lutherstadt	12 701	66,8	21 843	62,1	1,7	41 933	14,8	73 730	13,4	1,8
dar. Hotels	9 133	58,1	14 627	49,3	1,6	30 738	16,0	51 201	17,6	1,7
Wolmirstedt, Stadt	1 093	11,6	2 250	4,4	2,1	4 893	- 1,0	10 274	3,4	2,1
dar. Hotels
Zahna-Elster, Stadt
dar. Hotels	-	-	-	-	-	-	-	-	-	-
Zeitz, Stadt	866	54,1	1 210	6,3	1,4	3 718	14,6	5 610	- 8,7	1,5
dar. Hotels
Zerbst/Anhalt, Stadt	1 021	- 30,3	2 093	- 23,5	2,0	4 151	- 20,2	8 127	- 17,1	2,0
dar. Hotels	326	- 27,6	792	- 4,8	2,4	1 864	- 9,2	3 630	- 4,6	1,9

11. Beherbergungsbetriebe (einschl. Camping), Schlafgelegenheiten und Auslastung der Kapazitäten
nach Gemeindegruppen

Land	Juni 2014						Januar bis Juni 2014		
	Betriebe			in den Betrieben angebotene Schlafgelegenheiten ¹⁾			durchschnittliche Auslastung		
	insgesamt	darunter geöffnete		insgesamt	Veränd. gegenüber Vorjahresmonat	durchschnittliche Auslastung			nachrichtl. maxim. Angebot Schlafgelegenheiten d. letzten 13 Monate
		zusammen	Veränd. gegenüber Vorjahresmonat						
Anzahl	%		Anzahl	%		Anzahl	%		
Sachsen-Anhalt ges.	1 109	1 092	- 0,2	71 368	- 1,7	36,4	75 790	28,8	
Mineral- und Moorbäder	63	63	- 1,6	5 178	- 0,2	55,3	5 214	52,4	
Luftkurorte	119	118	0,0	8 821	2,2	37,7	8 901	32,2	
Erholungsorte	231	228	0,0	14 093	- 4,7	39,2	15 347	30,1	
Sonstige Gemeinden	696	683	- 0,1	43 276	- 1,6	33,0	46 328	24,8	

12. Ankünfte, Übernachtungen und Aufenthaltsdauer der Gäste in Beherbergungsbetrieben (einschl. Camping)
nach Gemeindegruppen

Land	Juni 2014					Januar - Juni 2014				
	Ankünfte		Übernachtungen		durchschn. Aufenthaltsdauer	Ankünfte		Übernachtungen		durchschn. Aufenthaltsdauer
	insgesamt	Veränd. gegenüber Vorj. monat	insgesamt	Veränd. gegenüber Vorj. monat		insgesamt	Veränd. gegenüber Vorj. zeitr.	insgesamt	Veränd. gegenüber Vorj. zeitr.	
	Anzahl	%	Anzahl	%	Tage	Anzahl	%	Anzahl	%	Tage
Sachsen-Anhalt ges.	328 094	17,6	779 931	15,9	2,4	1 375 396	5,5	3 375 133	5,3	2,5
Mineral- und Moorbäder	13 559	15,1	85 902	4,8	6,3	57 462	0,6	450 929	1,8	7,8
Luftkurorte	32 057	3,3	99 887	0,6	3,1	141 067	1,8	454 040	0,0	3,2
Erholungsorte	64 800	11,0	165 799	10,4	2,6	282 644	4,3	733 726	3,9	2,6
Sonstige Gemeinden	217 678	22,5	428 343	25,4	2,0	894 223	6,9	1 736 438	8,3	1,9

1) Doppelbetten zählen als 2 Schlafgelegenheiten. Für Camping wird 1 Stellplatz in 4 Schlafgelegenheiten umgerechnet.

13. Campingplätze mit Urlaubscamping und deren Stellplatzkapazitäten im Monat Juni 2014
nach Reisegebieten und Kreisen

Land Reisegebiet Kreis	Campingplätze			Von den geöffneten Campingplätzen angebotene Stellplätze		
	ins- gesamt	darunter geöffnet ¹⁾		ins- gesamt	Verände- rung ge- genüber dem Vor- jahres- monat	nachrichtlich maximales Angebot an Stellplätzen der letzten 13 Monate
		zusammen	Verände- rung ge- genüber dem Vor- jahres- monat			
	Anzahl		%	Anzahl	%	Anzahl
Sachsen-Anhalt insgesamt	68	66	0,0	4 281	- 7,9	5 044
Nach Reisegebieten:						
Harz und Harzvorland	11	11	0,0	943	- 20,3	1 203
Halle, Saale, Unstrut	13	13	8,3	445	- 21,2	595
Anhalt-Wittenberg	12	11	0,0	754	- 9,6	984
Magdeburg, Elbe-Börde-Heide	17	17	0,0	1 351	- 2,0	1 424
Altmark	15	14	- 6,7	788	14,5	838
Nach Kreisen:						
Dessau-Roßlau, Stadt	1	1	0,0	.	.	.
Halle (Saale), Stadt	1	1	0,0	.	.	.
Magdeburg, Stadt	1	1	0,0	.	.	.
Altmarkkreis Salzwedel	7	7	0,0	498	33,5	498
Anhalt-Bitterfeld	4	3	0,0	210	0,0	360
Börde	4	4	- 20,0	510	0,0	520
Burgenlandkreis	7	7	0,0	260	- 14,8	305
Harz	9	9	0,0	733	- 24,7	993
Jerichower Land	6	6	0,0	299	0,0	299
Mansfeld-Südharz	2	2	0,0	.	.	.
Saalekreis	5	5	25,0	165	- 25,0	250
Salzlandkreis	6	6	20,0	342	- 2,3	385
Stendal	8	7	- 12,5	290	- 7,9	340
Wittenberg	7	7	0,0	509	- 13,6	589

1) Im Berichtsmonat ganz oder teilweise geöffnet.

Veröffentlichungen ¹⁾ im Statistischen Landesamt Sachsen-Anhalt

Im Monat September 2014 erschienen:

Bestell-Nr.	Kennziffer/ Periodizität	Titel	Preis (in EUR)
1 Z 0 03	Z	Statistisches Monatsheft 9/14	5,50
3 A 6 01	A VI - vj-3/13	Sozialversicherungspflichtig Beschäftigte - Stand: 30.09.2013 -	7,50
3 A 6 05	A VI - j/13	Arbeitsmarkt - Jahr 2013 -	4,00
3 B 3 01	B III - j/13	Studierende an Hochschulen - Stand: 2013 -	8,00
3 B 3 04	B III - j/13	Personal an Hochschulen - Stand: 01.12.2013 -	4,00
3 B 7 17	B VII - 5j/14	Wahl zum Europäischen Parlament am 25. Mai 2014 Ergebnisse der repräsentativen Wahlstatistik	3,50
3 C 3 05	C III - m-6/14	Schlachtungen und Geflügel - Juni 2014 -	1,50
3 C 3 05	C III - m-7/14	Schlachtungen und Geflügel - Juli 2014 -	1,50
3 C 3 09	C III - j/14	Viehbestände - Schweine - Stand: 3. Mai 2014 - Endgültige Ergebnisse -	2,00
3 C 4 28	C IV - 3j/13	Agrarstrukturerhebung 2013 - Teil 4 - Landwirtschaftliche Betriebe mit Teilnahme an Förderprogrammen, Rebflächen, Bewässerung, erneuerbaren Energien; Einsatz von Traktoren und Erntemaschinen	3,50
3 E 1 02	E I - m-4/14	Beschäftigte, Umsatz im Verarbeitenden Gewerbe sowie im Bergbau und der Gewinnung von Steinen und Erden - April 2014 - Vorläufige Ergebnisse Betriebe mit 50 und mehr tätigen Personen	5,00
3 E 1 03	E I - j/13	Beschäftigte, Umsatz, Produktion im Verarbeitenden Gewerbe sowie im Bergbau und der Gewinnung von Steinen und Erden - Jahr 2013 -	10,50
3 F 1 02	F I, F II - j/13	Baufertigstellungen, Bauabgang und Wohnungsbestand im Wohn- und Nichtwohnbau - Jahr 2013 -	4,50
3 G 1 01	G I - m-5/14	Entwicklung von Umsatz und Beschäftigten im Einzelhandel - Mai 2014 -	2,00
3 G 1 03	G I - m-4/14	Entwicklung von Umsatz und Beschäftigten im Kraftfahrzeughandel - April 2014 -	1,50
3 G 4 01	G IV - m-5/14	Gäste und Übernachtungen im Reiseverkehr, Beherbergungskapazität Mai 2014, Januar - Mai 2014 - Vorläufige Ergebnisse -	6,00
3 G 4 02	G IV - m-5/14	Entwicklung von Umsatz und Beschäftigten im Gastgewerbe - Mai 2014 -	1,50
3 H 1 05	H I - vj-2/14	Fahrgäste und Beförderungsleistungen im Schienennahverkehr und im gewerblichen Omnibusverkehr - II. Quartal 2014 -	1,50
3 H 2 01	H II - m-4/14	Binnenschifffahrt - April 2014 -	4,00
3 K 3 01	K III - 2j/13	Schwerbehinderte - Stand: 31.12.2013 -	2,50
3 M 1 02	M I - vj-2/14	Preisindex für Bauwerke - Mai 2014 -	2,00
3 P 1 04	P I - j/12	Bruttoinlandsprodukt und Bruttowertschöpfung in den kreisfreien Städten und Landkreisen - 2000 - 2012 ; Stand: Februar 2014 -	7,50
3 P 1 05	P I - j/12	Volkswirtschaftliche Gesamtrechnungen, Primäreinkommen und Verfügbares Einkommen der Privaten Haushalte in den kreisfreien Städten und Landkreisen - 1995 - 2012; Stand: Frühjahr 2014 -	3,50
3 P 1 06	P I - j/12	Arbeitnehmerentgelt, Bruttolöhne und -gehälter in den kreisfreien Städten und Landkreisen - 2000 - 2012 ; Stand: Februar 2014 -	11,00

1) Veröffentlichung als PDF-Datei kostenfrei erhältlich - bei Bestellung bitte die erste Stelle der Bestellnummer durch eine „6“ ersetzen