

# ZAHLEN DATEN FAKTEN

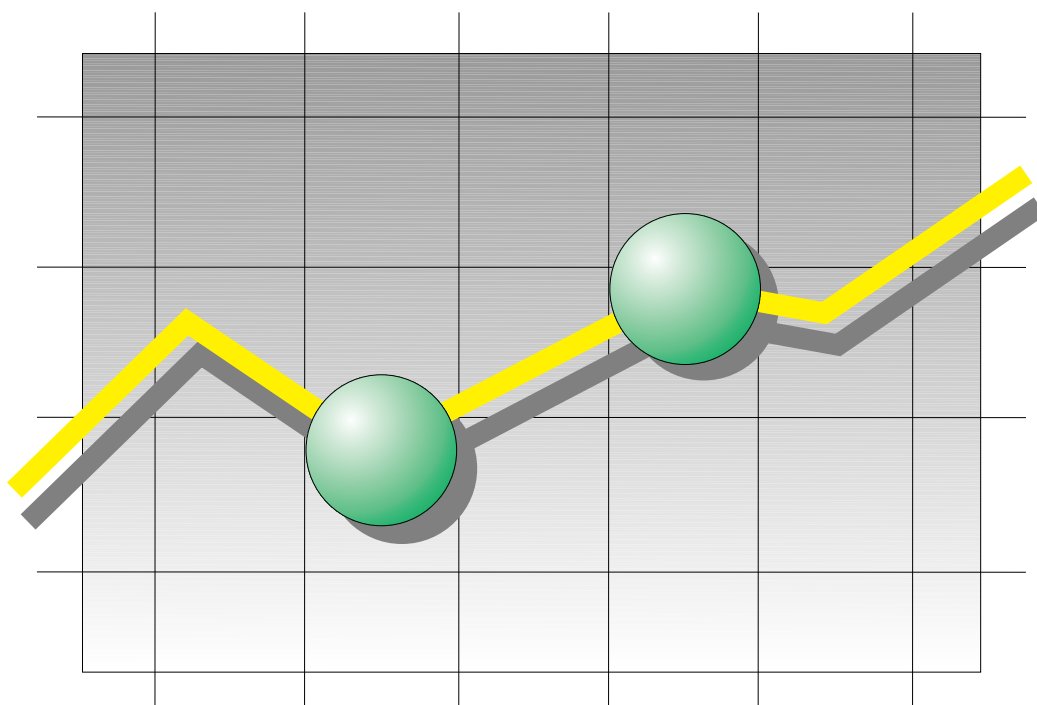
*Aktuell*

*Informativ*

*Anschaulich*

Monatsheft des Statistischen Landesamtes Sachsen - Anhalt

**2014**



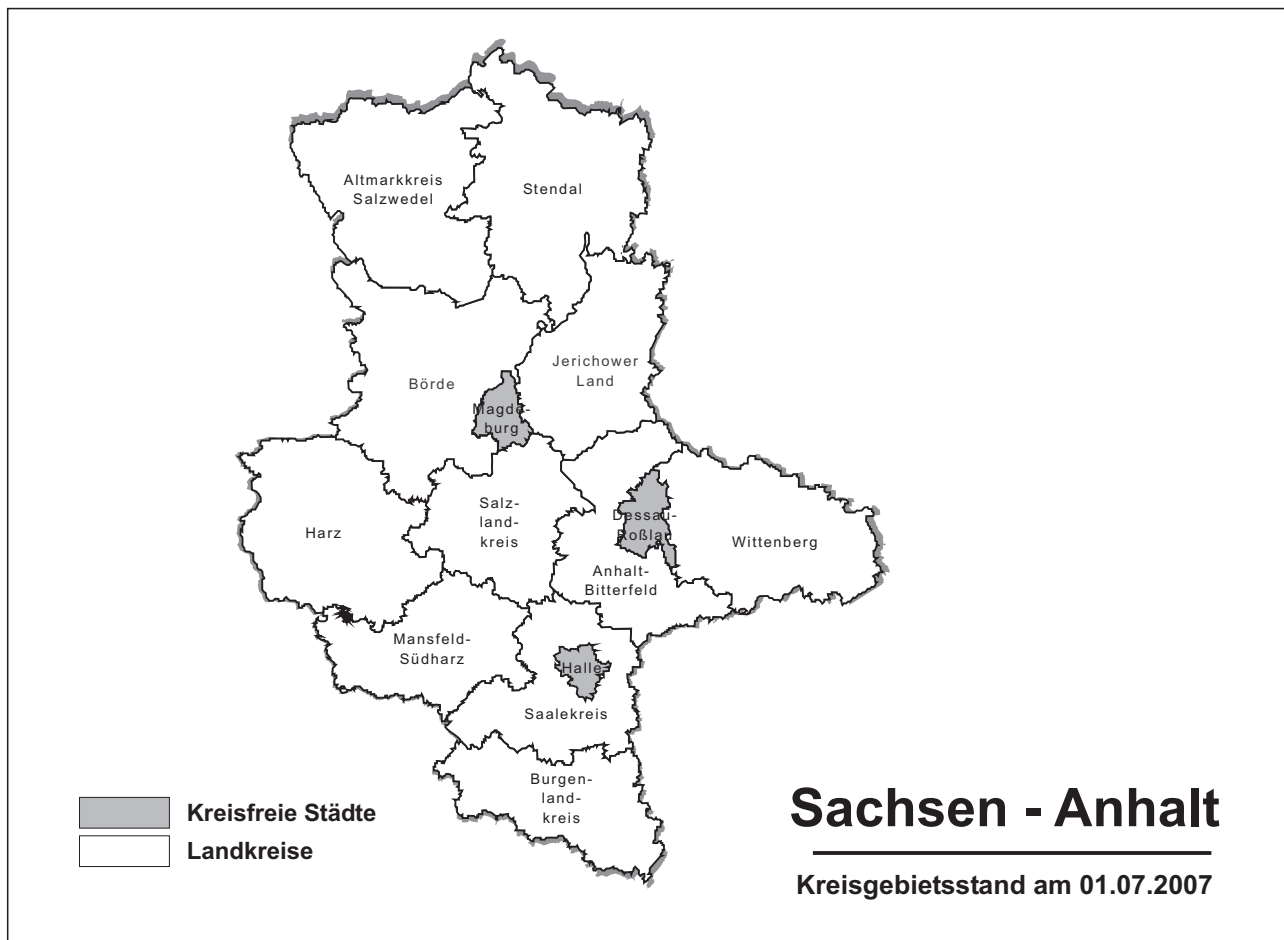
Bestellnummer: 1Z003

- 01
- 02
- 03
- 04
- 05
- 06
- 07
- 08
- 09**
- 10
- 11
- 12



SACHSEN-ANHALT

Statistisches Landesamt



## INFORMATIONEN UND BERATUNG

Ergebnisse aus allen Erhebungen der amtlichen Statistik werden durch das Dezernat Öffentlichkeitsarbeit bereitgestellt.

Dezernatsleiterin:

Frau Tewes                      Telefon: 0345 2318-702

### Auskünfte

Frau Schöne:                      Telefon: 0345 2318-777

Frau Hohlstamm:                  Telefon: 0345 2318-715

Frau Heyl:                          Telefon: 0345 2318-716

Telefax: 0345 2318-913

E-Mail: [info@stala.mi.sachsen-anhalt.de](mailto:info@stala.mi.sachsen-anhalt.de)

Internet: [www.statistik.sachsen-anhalt.de](http://www.statistik.sachsen-anhalt.de)

### Bibliothek und

Besucherdienst (Merseburger Straße 2)

Montag - Donnerstag 9.00 Uhr - 15.30 Uhr

Freitag 9.00 Uhr - 13.00 Uhr

Telefon: 0345 2318-714

E-Mail: [bibliothek@stala.mi.sachsen-anhalt.de](mailto:bibliothek@stala.mi.sachsen-anhalt.de)

### Vertrieb

Frau Steckner                      Telefon: 0345 2318-718

E-Mail: [shop@stala.mi.sachsen-anhalt.de](mailto:shop@stala.mi.sachsen-anhalt.de)

### Herausgeber

Statistisches Landesamt Sachsen-Anhalt

Schriftliche  
Bestellungen an:

Statistisches Landesamt  
Sachsen-Anhalt  
Öffentlichkeitsarbeit  
Postfach 20 11 56  
06012 Halle (Saale)

© Statistisches Landesamt Sachsen-Anhalt, Halle (Saale) 2014

Auszugsweise Vervielfältigung und Verbreitung mit Quellenangabe gestattet.

Bezugspreis: 5,50 EUR (kostenfrei als PDF-Datei verfügbar - Bestell-Nr.:6Z003)

Erscheinungsfolge: monatlich

Jahresabonnement: 55,00 EUR

**Statistisches Monatsheft  
Sachsen-Anhalt****09/2014****25. Jahrgang**

Seite

<b>Ausgewählte Wirtschaftsindikatoren in Bild und Zahl</b>	3
<b>Zahlenspiegel Sachsen-Anhalt</b>	9
<b>Veröffentlichungen des Statistischen Landesamtes Sachsen-Anhalt</b>	47

Redaktionsschluss: 22.09.2014

## Vorbemerkungen

---

Mit dem Statistischen Monatsheft gibt das Statistische Landesamt die aktuell vorliegenden Ergebnisse heraus und stellt die Entwicklungen für das Land Sachsen-Anhalt dar.

Die mit einem Stern ( \* ) versehenen Positionen sind Bestandteil eines von allen Statistischen Landesämtern beschlossenen Gemeinsamen Datenangebotes und werden von allen Ämtern im monatlichen Zahlenspiegel veröffentlicht.

Zur Methodik informieren Sie sich bitte in den jeweiligen Statistischen Berichten.

Abänderungen bereits bekanntgegebener Zahlen beruhen auf nachträglichen Berichtigungen.

Auftretende Abweichungen in den Endsummen sind auf Rundungsdifferenzen zurückzuführen.

Alle Ergebnisse der amtlichen Statistik basieren auf gesetzlicher Grundlage.

Quellenangaben für nicht im Statistischen Landesamt ermittelte Zahlen sind an entsprechender Stelle enthalten.

### Zeichenerklärung

- = nichts vorhanden
- 0 = weniger als die Hälfte von 1 in der letzten besetzten Stelle, jedoch mehr als nichts
- x = Tabellenfach gesperrt, weil Aussage nicht sinnvoll
- . = Zahlenwert unbekannt oder geheimzuhalten
- ( ) = Aussagewert eingeschränkt, da der Zahlenwert Fehler aufweisen kann
- ... = Angabe fällt später an
- \* = Gemeinsames Datenangebot

### Abkürzungen

- a.n.g. = andere nicht genannte
- dav. = davon
- dar. = darunter
- VjD = Vierteljahresdurchschnitt

## Ausgewählte Wirtschaftsindikatoren

Merkmal	Veränderung					
	2014			2014		
	April	Mai	Juni	April	Mai	Juni
	zum Vormonat			zum Vorjahresmonat		
	um Prozent					
<b>Verarbeitendes Gewerbe sowie Bergbau und Gewinnung von Steinen und Erden <sup>1)</sup></b>						
Betriebe	1,8	0,0	0,0	0,0	0,0	0,0
Beschäftigte	0,9	- 0,1	0,2	0,5	0,5	1,0
Umsatz	2,5	- 8,5	- 13,3	5,6	- 0,1	- 15,3
dav. Inlandsumsatz	3,9	- 9,4	- 18,3	7,9	0,7	- 19,4
Auslandsumsatz	- 1,0	- 6,1	- 0,5	- 0,1	- 2,1	- 5,1
Umsatz je Beschäftigten	1,6	- 8,4	- 13,5	5,1	-0,6	- 16,2
Geleistete Arbeitsstunden	- 2,6	- 1,9	- 0,6	- 3,1	0,1	1,1
Entgelte (Bruttolohn- und -gehaltssumme)	0,8	2,5	0,8	3,9	5,2	5,4
Volumenindex des Auftragseingangs im						
Verarbeitenden Gewerbe insgesamt	23,3	- 19,9	- 3,5	44,9	17,5	13,9
Inland	32,1	- 21,7	- 9,7	47,7	19,9	10,6
Ausland	12,6	- 17,6	5,1	40,9	13,7	17,4
<b>Vorbereitende Baustellenarbeiten, Hoch- und Tiefbau</b>						
Betriebe	-	-	-	- 3,1	- 2,8	- 2,8
Beschäftigte	2,0	0,8	0,8	- 1,5	- 3,1	- 2,9
Baugewerblicher Umsatz	13,1	6,9	4,7	10,8	3,1	- 2,5
Baugewerblicher Umsatz je Beschäftigten	10,9	6,1	3,9	12,5	6,4	0,4
Geleistete Arbeitsstunden	9,4	- 0,6	7,1	- 6,6	- 6,3	- 4,5
Entgeltssumme	14,0	4,1	2,0	1,8	- 3,5	2,5
Wertindex des Auftragseingangs ( 2010 = 100 )	1,0	10,4	6,1	- 0,5	11,9	- 6,5
<b>Bauinstallation und sonstiges Baugewerbe <sup>2)</sup></b>						
Betriebe	-	-	- 1,1	-	-	0,4
Beschäftigte	-	-	- 1,1	-	-	- 2,7
Gesamtumsatz	-	-	17,3	-	-	- 5,5
Gesamtumsatz je Beschäftigten	-	-	18,6	-	-	- 2,8
<b>Einzelhandel <sup>3) 4) 5)</sup></b>						
Umsatz (in jeweiligen Preisen) 2010=100	5,0	- 3,0	- 5,7	6,4	1,0	0,7
Umsatz (in Preisen von 2010) 2010=100	x	x	x	5,6	0,6	0,5
<b>Gastgewerbe <sup>4) 5)</sup></b>						
Umsatz (in jeweiligen Preisen) 2010=100	3,6	21,2	- 3,8	8,6	17,7	11,5
Umsatz (in Preisen von 2010) 2010=100	x	x	x	6,6	14,8	9,4
<b>Außenhandel <sup>4)</sup></b>						
Ausfuhr	0,3	- 4,4	- 3,9	- 1,0	- 5,3	0,1
Einfuhr	- 1,8	2,6	- 11,0	7,2	0,2	- 9,1
<b>Gewerbeanzeigen</b>						
Gewerbebeanmeldungen	8,1	- 7,0	- 7,7	2,2	- 5,2	2,1
Gewerbeabmeldungen	0,1	- 15,4	- 15,7	9,3	- 10,5	- 17,6
<b>Verbraucherpreisindex</b> 2010=100	- 0,1	- 0,2	0,2	1,6	1,1	1,2
<b>Arbeitsmarkt</b>						
Arbeitslose	- 3,9	- 3,5	- 2,9	- 6,5	- 4,9	- 3,6
Gemeldete Arbeitsstellen <sup>6)</sup>	4,0	0,2	0,9	15,0	17,1	19,6
Beschäftigte in Arbeitsgelegenheiten	0,2	12,5	9,6	- 28,2	- 26,1	- 22,1

1) 2013 endgültige Ergebnisse

2) Quartalsangaben

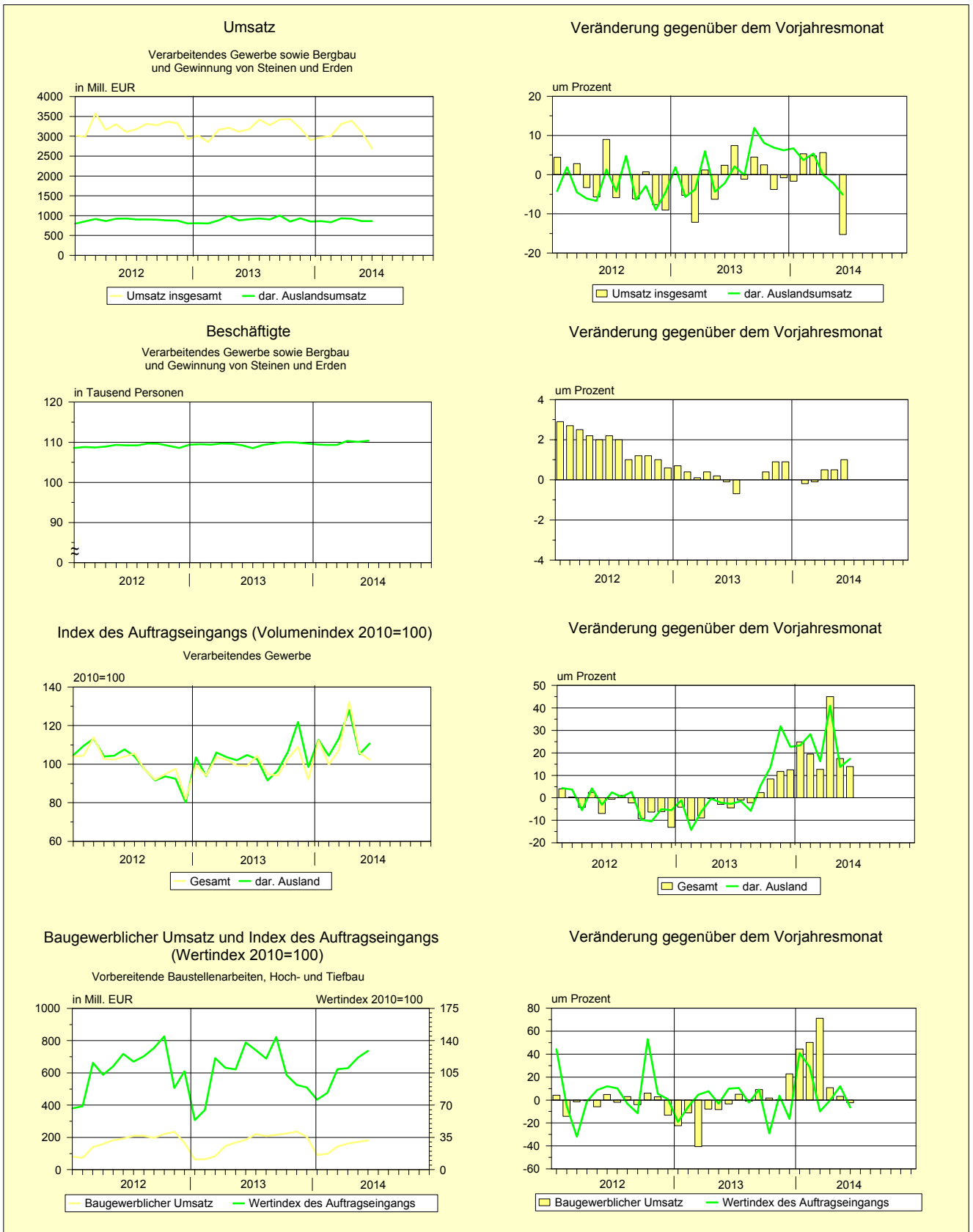
3) ohne Kfz-Handel

4) 2013 und 2014 vorläufige Ergebnisse

5) Abgrenzung nach WZ 2008. Der Berichtsreis wird jährlich durch Ergänzungsstichproben und durch Stichprobenrotation aktualisiert.

6) ohne geförderte Stellen des zweiten Arbeitsmarktes; ab Januar 2014 einschl. Stellen aus dem automatisierten BA-Kooperationsverfahren (sog. Kooperationspartnerstellen)

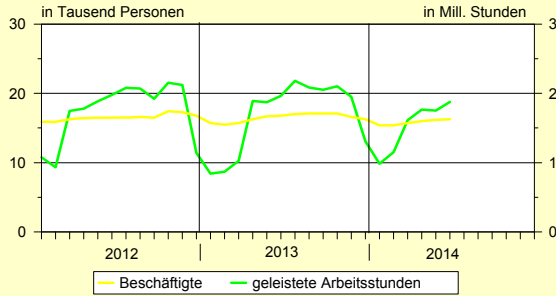
Grafiken zur Entwicklung ausgewählter Wirtschaftsindikatoren



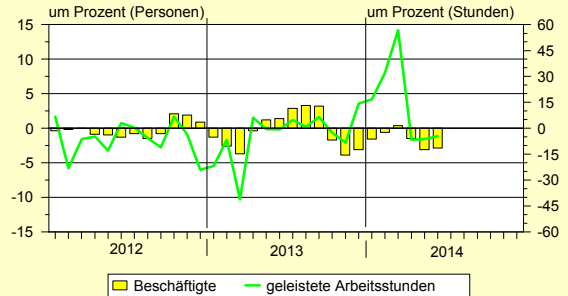
Grafiken zur Entwicklung ausgewählter Wirtschaftsindikatoren

Beschäftigte und geleistete Arbeitsstunden

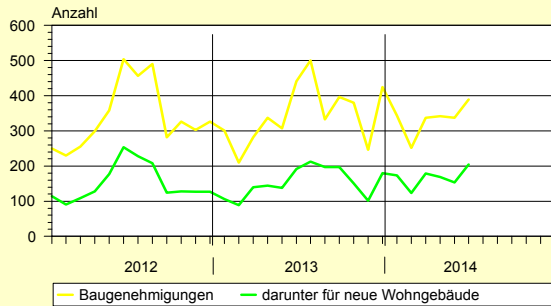
Vorbereitende Baustellenarbeiten, Hoch- und Tiefbau



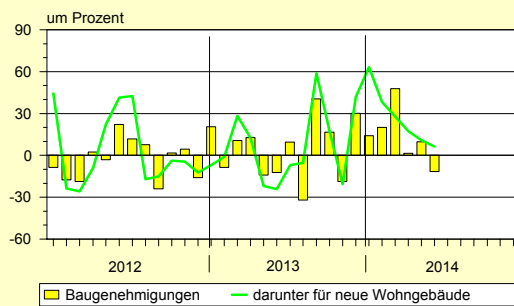
Veränderung gegenüber dem Vorjahresmonat



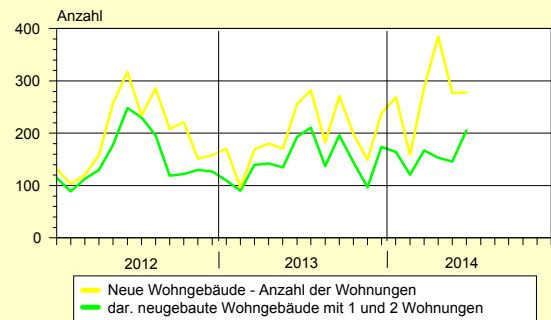
Baugenehmigungen insgesamt



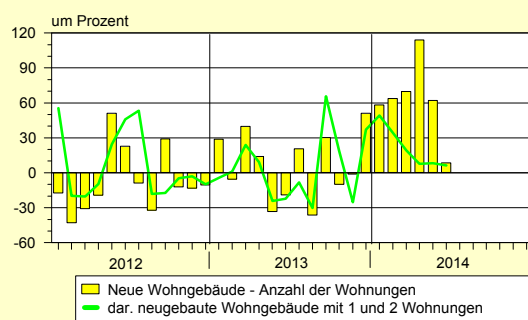
Veränderung gegenüber dem Vorjahresmonat



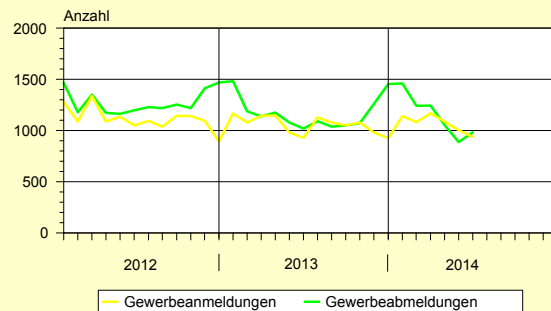
Neue Wohngebäude - Anzahl der Wohnungen



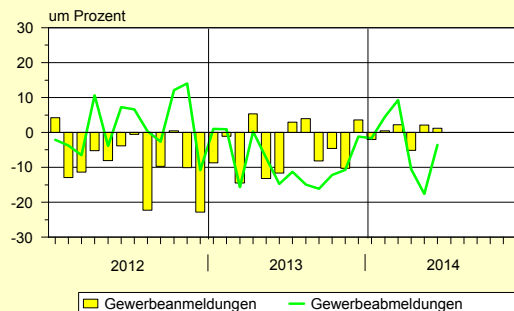
Veränderung gegenüber dem Vorjahresmonat



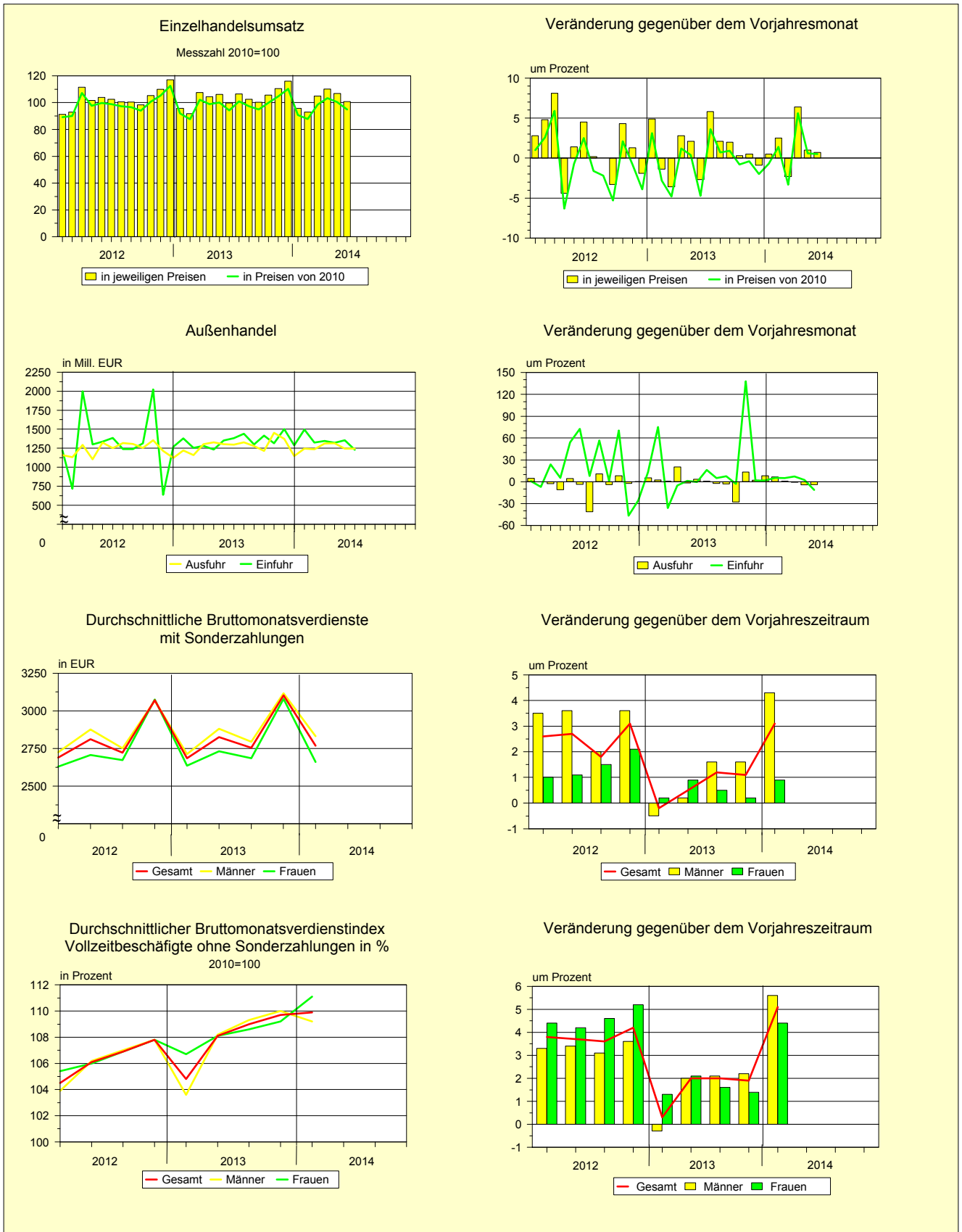
Gewerbeanmeldungen und Gewerbeabmeldungen



Veränderung gegenüber dem Vorjahresmonat



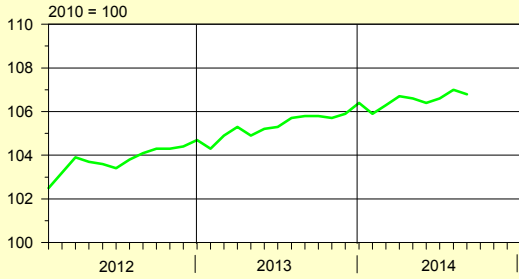
Grafiken zur Entwicklung ausgewählter Wirtschaftsindikatoren



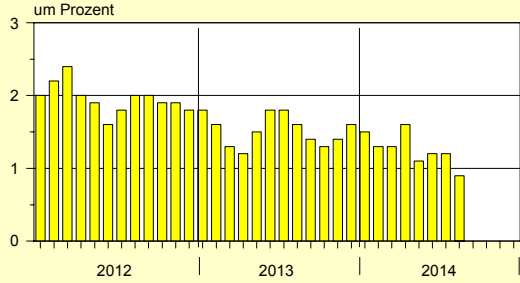


Grafiken zur Entwicklung ausgewählter Wirtschaftsindikatoren

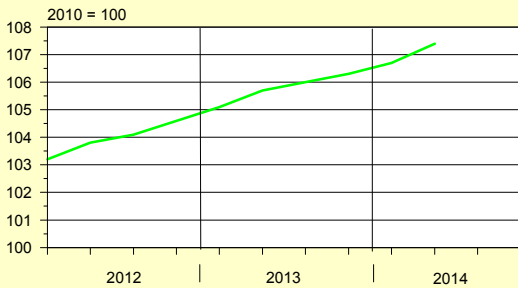
Verbraucherpreisindex



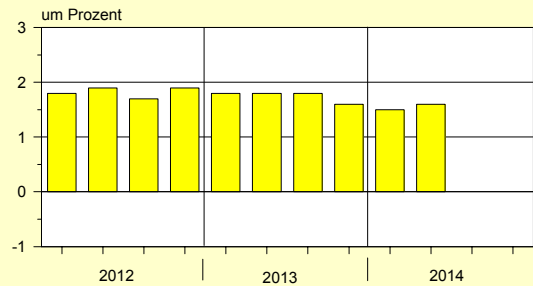
Veränderung gegenüber dem Vorjahresmonat



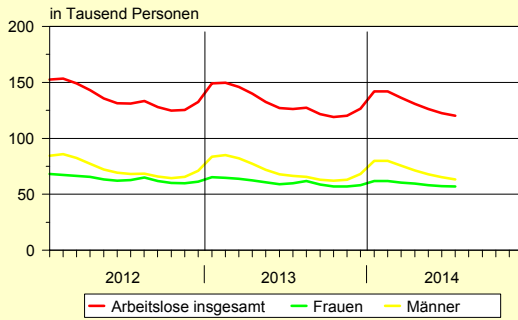
Preisindex für Wohngebäude insgesamt



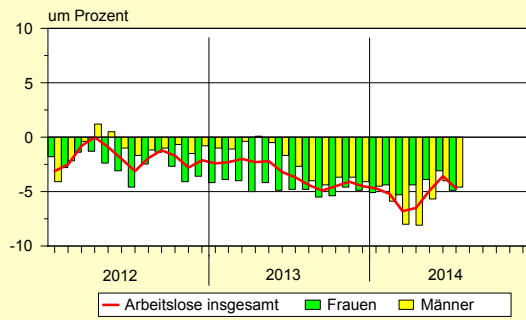
Veränderung gegenüber dem Vorjahreszeitraum



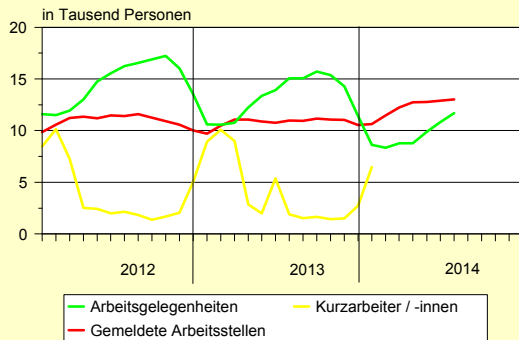
Arbeitslose



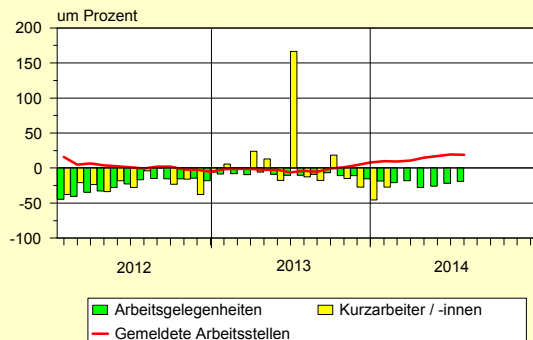
Veränderung gegenüber dem Vorjahresmonat



Beschäftigte in Arbeitsgelegenheiten, Kurzarbeiter/-innen und Gemeldete Arbeitsstellen



Veränderung gegenüber dem Vorjahresmonat



**Notizen**

---

---

# **Zahlenspiegel**

## **Sachsen - Anhalt**

## Zahlenspiegel - Landesübersichten

Lfd. Nr.	Merkmal	Einheit	2012	2012	2013	2012	2013
				01.01. - 31.12		Dezember	Januar
<b>01 BEVÖLKERUNG</b>							
<b>Bevölkerungsstand <sup>1)</sup></b>							
* 0101	Bevölkerung am Monatsende	Anzahl	2 259 393	2 259 393	2 244 577	2 259 393	2 257 140
0102	und zwar Männer <sup>2)</sup>	Anzahl	1 104 830	1 104 830	1 098 568	1 104 830	1 103 710
0103	Frauen <sup>2)</sup>	Anzahl	1 154 563	1 154 563	1 146 009	1 154 563	1 153 430
0104	Deutsche <sup>2)</sup>	Anzahl	2 213 931	2 213 931	2 194 284	2 213 931	2 211 654
0105	Ausländer/-innen <sup>2)</sup>	Anzahl	45 462	45 462	50 293	45 462	45 486
0106	Mittlere Bevölkerung	Anzahl	2 268 065	2 268 065	2 251 985	2 260 300	2 258 267
0107	Bevölkerungsveränderung <sup>3)</sup>	Anzahl	- 17 343	- 17 343	- 14 816	- 1 814	- 2 253
Natürliche Bevölkerungsbewegung							
* 0108	Eheschließungen	Anzahl	10 707	10 707	10 083	712	190
0109	Ehescheidungen	Anzahl	4 620	4 620	4 220	314	329
* 0110	Lebendgeborene	Anzahl	16 888	16 888	16 797	1 365	1 418
* 0111	Gestorbene (ohne Totgeborene)	Anzahl	30 321	30 321	31 385	2 863	2 855
* 0112	darunter im 1. Lebensjahr Gestorbene	Anzahl	51	51	49	7	4
* 0113	Überschuss der Geborenen (+) bzw. Gestorbenen (-)	Anzahl	- 13 433	- 13 433	- 14 588	- 1 498	- 1 437
Wanderungen							
* 0114	Zuzüge über die Landesgrenze	Anzahl	40 608	40 608	44 053	2 094	2 926
* 0115	darunter aus dem Ausland	Anzahl	11 257	11 257	14 263	532	871
0116	Zuzüge von Ausländer(n)-innen	Anzahl	12 323	12 323	15 777	572	958
* 0117	Fortzüge über die Landesgrenze	Anzahl	44 863	42 315	44 901	2 548	3 715
* 0118	darunter in das Ausland	Anzahl	7 192	7 192	8 622	407	754
0119	Fortzüge von Ausländer(n)-innen	Anzahl	9 136	9 136	10 777	515	953
* 0120	Innerhalb des Landes Umgezogene <sup>4)</sup>	Anzahl	54 268	54 268	55 024	3 475	5 120
* 0121	Wanderungsgewinn (+) bzw. -verlust (-)	Anzahl	- 4 255	- 4 255	- 848	- 454	- 789

1) Ergebnisse auf Basis des Zensus 2011 - Stand 10.04.2014 2) vorläufige Ergebnisse

3) einschließlich Bestandskorrekturen aufgrund berichteter Meldefälle der Standesämter und Meldebehörden

4) ohne innerhalb der Gemeinde Umgezogene, zum Gebietsstand 30.12.2013

Lfd. Nr.	Merkmal	Einheit	Am	Am	2012
			30.06.2012	30.06.2013	31.12.
<b>02 ERWERBSTÄTIGKEIT</b>					
<b>Beschäftigte <sup>1)</sup></b>					
* 0201	Sozialversicherungspflichtig Beschäftigte am Arbeitsort <sup>2)</sup>	Anzahl	757 366	754 325	752 091
* 0202	und zwar Frauen	Anzahl	375 414	375 276	376 777
* 0203	Ausländer/-innen	Anzahl	10 592	11 758	10 522
* 0204	Teilzeitbeschäftigte <sup>3)</sup>	Anzahl	...	201 375	197 107
* 0205	darunter Frauen <sup>3)</sup>	Anzahl	...	163 997	161 326
Sozialversicherungspflichtig Beschäftigte nach Wirtschaftsbereichen (WZ 2008)					
* 0206	Land- und Forstwirtschaft, Fischerei (A)	Anzahl	15 816	15 949	14 911
* 0207	Produzierendes Gewerbe (B-F)	Anzahl	219 731	219 218	217 337
* 0208	Handel, Verkehr und Gastgewerbe (G-I)	Anzahl	164 500	163 917	163 447
* 0209	Erbringung von Unternehmensdienstleistungen (J-N)	Anzahl	127 215	124 754	124 615
* 0210	Erbringung von öffentlichen und privaten Dienstleistungen (O-U)	Anzahl	229 726	230 143	231 416

1) Auswertungen aus der Beschäftigungsstatistik der Bundesagentur für Arbeit, vorläufige Angaben

2) insgesamt: einschließlich Personen "ohne Angabe" zur Wirtschaftsgliederung

3) Aufgrund der Umstellung im Erhebungsverfahren kommt es vorübergehend bei einigen Merkmalen zu Einschränkungen, Vergleichbarkeit (Merkmal Teilzeitbeschäftigte) vor dem Stichtag 31.12.2012 nur eingeschränkt möglich.

## Zahlenspiegel - Landesübersichten

2013											Lfd. Nr.
Februar	März	April	Mai	Juni	Juli	August	September	Oktober	November	Dezember	
2 254 894	2 252 991	2 251 164	2 250 015	2 248 917	2 247 488	2 245 901	2 245 917	2 247 000	2 246 194	2 244 577	0101 *
1 102 676	1 101 789	1 101 041	1 100 632	1 100 121	1 099 675	1 099 174	1 099 074	1 099 678	1 099 437	1 098 568	0102
1 152 218	1 151 202	1 150 123	1 149 383	1 148 796	1 147 813	1 146 727	1 146 843	1 147 322	1 146 757	1 146 009	0103
2 209 379	2 207 091	2 204 887	2 203 243	2 201 879	2 200 119	2 198 209	2 197 117	2 196 938	2 195 538	2 194 284	0104
45 515	45 900	46 277	46 772	47 038	47 369	47 692	48 800	50 062	50 656	50 293	0105
2 256 017	2 253 943	2 252 078	2 250 590	2 249 466	2 248 203	2 246 695	2 245 909	2 246 459	2 246 597	2 245 386	0106
- 2 246	- 1 903	- 1 827	- 1 149	- 1 098	- 1 429	- 1 587	16	1 083	- 806	- 1 617	0107
275	503	501	1 393	1 285	1 410	1 743	1 135	665	392	591	0108 *
413	354	402	367	370	403	320	281	308	362	311	0109
1 271	1 302	1 359	1 342	1 425	1 600	1 518	1 547	1 395	1 333	1 287	0110 *
2 871	3 106	2 766	2 526	2 505	2 463	2 464	2 245	2 495	2 420	2 669	0111 *
4	4	6	6	3	3	5	4	4	3	3	0112 *
- 1 600	- 1 804	- 1 407	- 1 184	- 1 080	- 863	- 946	- 698	- 1 100	- 1 087	- 1 382	0113 *
2 621	3 000	3 464	3 107	2 750	4 082	4 242	5 176	6 427	3 643	2 615	0114 *
779	980	1 139	1 110	900	1 381	1 234	1 879	1 936	1 249	805	0115 *
864	1 163	1 269	1 216	963	1 443	1 338	2 123	2 200	1 372	867	0116
3 309	3 309	3 701	3 071	2 824	4 543	4 947	4 564	4 654	3 365	2 899	0117 *
745	664	722	626	500	934	865	848	645	636	683	0118 *
853	814	943	749	649	1 143	1 086	1 042	969	809	767	0119
4 018	4 123	4 604	4 084	3 805	5 315	5 573	4 985	5 039	4 621	3 737	0120 *
- 688	- 309	- 237	36	- 74	- 461	- 705	612	1 773	278	- 284	0121 *

2013				Lfd. Nr.
31.03.	30.06.	30.09.	31.12.	
744 894	754 325	765 665	751 387	0201 *
374 528	375 276	379 806	377 095	0202 *
11 185	11 758	12 502	11 662	0203 *
199 097	201 375	202 745	201 964	0204 *
162 878	163 997	165 534	165 442	0205 *
15 286	15 949	16 350	14 999	0206 *
214 454	219 218	222 778	216 820	0207 *
162 452	163 917	166 473	164 356	0208 *
122 242	124 754	127 316	123 111	0209 *
230 105	230 143	232 409	231 797	0210 *

## Zahlenspiegel - Landesübersichten

Lfd. Nr.	Merkmal	Einheit	2012	2013	2013	
			Durchschnitt	Durchschnitt	Juli	August
<b>Noch 02 ERWERBSTÄTIGKEIT</b>						
<b>Arbeitsmarkt <sup>1)</sup></b>						
* 0211	Arbeitslose	Anzahl	136 678	132 133	126 346	127 433
* 0212	darunter Frauen	Anzahl	63 713	60 742	59 853	61 736
Arbeitslosenquote(bezogen auf alle zivilen Erwerbspersonen)						
* 0213	Insgesamt	%	11,5	11,2	10,7	10,8
* 0214	und zwar Frauen	%	11,3	10,9	10,7	11,1
* 0215	Männer	%	11,7	11,4	10,6	10,5
* 0216	Ausländer/-innen	%	22,7	21,3	20,1	20,9
* 0217	Jüngere von 15 bis unter 25 Jahren	%	10,2	10,2	10,8	11,8
* 0218	Kurzarbeiter/-innen <sup>2)</sup>	Anzahl	3 920	4 082	1 885	1 526
* 0219	Gemeldete Arbeitsstellen <sup>3)</sup>	Anzahl	10 930	10 806	10 966	10 962
0220	Teilnahme berufliche Weiterbildung <sup>4)</sup>	Anzahl	6 134	6 640	6 716	5 839
0221	Arbeitsgelegenheiten <sup>4)</sup>	Anzahl	14 569	13 146	14 499	15 065

1) Quelle: Bundesagentur für Arbeit; ohne Teilnehmer/-innen an Eignungsfeststellungs- und Trainingsmaßnahmen; ab Januar 2005 unter Einschluss der Grundsicherung für Arbeitsuchende; ab September 2005 Untererfassung in den Optionskommunen beseitigt. Verfahrensbedingte Abweichungen zu den offiziellen Zahlen sind nicht auszuschließen; die aktuellen Werte sind im Internet bei der [Bundesagentur für Arbeit als detaillierte Übersichten](#) zu finden.

2) auf Basis von Abrechnungslisten ermittelt (Summe aller Anspruchsgrundlagen)

3) ohne geförderte Stellen des zweiten Arbeitsmarktes; ab Jan. 2014 einschl. Stellen aus dem automatisierten BA-Kooperationsverfahren (sog. Kooperationspartnerstellen)

4) mit Förderdaten zugelassener kommunaler Träger

Lfd. Nr.	Merkmal	Einheit	2012	2013	2013	
			Durchschnitt	Durchschnitt	Juni	Juli
<b>03 BAUTÄTIGKEIT</b>						
<b>Baugenehmigungen im Wohn- und Nichtwohnbau</b>						
0301	Gebäude insgesamt <sup>1)</sup>	Anzahl	340	346	441	500
* 0302	Wohnungen in Wohn- und Nichtwohngebäuden <sup>2)</sup> (Neubau und Saldo aus Baumaßnahmen an bestehenden Gebäuden)	Anzahl	232	244	390	260
0303	Wohnfläche	100 m <sup>2</sup>	295	306	456	410
0304	veranschlagte Kosten der Bauwerke	1 000 EUR	75 401	72 393	86 274	104 884
* 0305	Wohnräume (einschließlich Küchen)	Anzahl	1 085	1 098	1 732	1 638
* 0306	Wohngebäude (Neubau)	Anzahl	151	149	192	212
* 0307	darunter mit 1 oder 2 Wohnungen	Anzahl	145	143	185	206
0308	Wohnungen <sup>2)</sup>	Anzahl	195	196	256	282
* 0309	umbauter Raum	1 000 m <sup>3</sup>	116	117	158	166
* 0310	Wohnfläche	100 m <sup>2</sup>	232	237	317	330
* 0311	veranschlagte Kosten der Bauwerke	1 000 EUR	25 474	26 844	33 874	39 120
* 0312	Nichtwohngebäude (Neubau)	Anzahl	56	57	68	88
* 0313	umbauter Raum	1 000 m <sup>3</sup>	321	276	303	366
* 0314	Nutzfläche	100 m <sup>2</sup>	431	370	431	576
* 0315	veranschlagte Kosten der Bauwerke	1 000 EUR	27 271	23 707	20 649	37 548

1) einschließlich Baumaßnahmen an bestehenden Gebäuden

2) ab Berichtsjahr 2012 einschl. sonstige Wohneinheiten

## Zahlenspiegel - Landesübersichten

2013				2014							Lfd. Nr.
September	Oktober	November	Dezember	Januar	Februar	März	April	Mai	Juni	Juli	
121 611	119 179	120 190	126 439	141 919	141 921	136 138	130 779	126 138	122 486	120 362	0211 *
58 669	57 085	57 066	58 267	62 024	61 910	60 507	59 636	58 327	57 257	56 909	0212 *
10,3	10,1	10,1	10,7	12,0	12,0	11,5	11,0	10,8	10,4	10,3	0213 *
10,5	10,2	10,2	10,4	11,1	11,1	10,8	10,7	10,6	10,4	10,3	0214 *
10,1	9,9	10,1	10,9	12,8	12,8	12,1	11,4	10,9	10,5	10,2	0215 *
20,4	20,1	20,2	20,7	22,7	22,9	22,6	22,1	20,9	20,6	20,6	0216 *
10,4	9,2	8,9	9,0	10,0	10,3	9,8	9,2	9,8	9,4	10,0	0217 *
1 649	1 437	1 484	2 749	6 487	...	...	...	...	...	...	0218 *
11 146	11 060	11 027	10 537	10 645	11 473	12 241	12 735	12 756	12 874	13 035	0219 *
6 428	7 027	6 903	6 756	6 393	6 741	6 859	6 984	6 964	6 996	6 696	0220
15 714	15 353	14 299	11 397	8 603	8 359	8 766	8 781	9 882	10 828	11 690	0221

2013					2014						Lfd. Nr.
August	September	Oktober	November	Dezember	Januar	Februar	März	April	Mai	Juni	
332	396	380	246	424	343	252	337	342	337	389	0301
266	329	165	200	499	320	164	275	478	357	277	0302 *
331	375	233	224	469	369	220	373	459	392	358	0303
73 898	88 634	78 353	55 527	91 986	74 346	43 199	84 405	101 930	81 248	72 582	0304
1 186	1 449	694	875	1 681	1 508	851	1 476	1 695	1 554	1 369	0305 *
137	197	150	101	180	173	123	179	169	153	204	0306 *
133	189	140	97	170	163	117	166	150	139	197	0307 *
182	271	199	149	239	269	159	287	385	277	278	0308
114	157	117	86	147	155	99	166	177	152	162	0309 *
235	317	239	166	299	301	196	328	367	297	326	0310 *
27 417	36 648	27 884	18 659	33 401	35 417	22 557	35 820	40 787	34 475	37 961	0311 *
60	61	69	50	72	43	27	36	39	41	30	0312 *
256	269	433	192	361	183	94	265	554	335	127	0313 *
346	291	523	304	479	274	146	311	584	707	202	0314 *
15 388	23 225	27 401	21 831	35 921	20 347	10 020	25 900	42 470	26 996	11 016	0315 *

## Zahlenspiegel - Landesübersichten

Lfd. Nr.	Merkmal	Einheit	2008	2009		2010 <sup>2)</sup>
			November	Mai	November	Mai
	<b>04 LANDWIRTSCHAFT</b>					
	<b><i>Viehbestand <sup>1)</sup></i></b>					
0401	Rinder	Anzahl	354 156	352 526	348 922	348 285
0402	darunter Milchkühe	Anzahl	28 141	127 128	123 123	124 040
0403	Schweine	Anzahl	1 053 496	1 053 630	1 073 458	1 061 185
0404	darunter Sauen	Anzahl	124 694	128 457	121 693	118 467
0405	Schafe	Anzahl	.	113 698	.	103 421

1) Berichtszeitpunkt jeweils der 03. des Monats

2) bei Schweinen aufgrund methodischer Änderungen eingeschränkte Vergleichbarkeit zu den Erhebungen vor 2010

3) vorläufige Ergebnisse

Lfd. Nr.	Merkmal	Einheit	2012	2013	2013	
			Durchschnitt	Durchschnitt	Juli	August
	<b>Noch 04 LANDWIRTSCHAFT</b>					
	<b><i>Gewerbliche Schlachtungen von Tieren in- und ausländischer Herkunft und Eiererzeugung</i></b>					
0406	Rinder insgesamt	Anzahl	389	294	187	210
0407	darunter Kälber	Anzahl	21	12	5	12
0408	Jungrinder	Anzahl	7	7	0	7
0409	Schweine	Anzahl	349 629	368 512	342 741	342 982
* 0410	Schlachtmengen (ohne Geflügel) <sup>2)</sup>	t	32 717	34 418	31 704	31 603
* 0411	darunter Rinder insgesamt	t	110	86	56	60
* 0412	darunter Kälber	t	2	1	1	1
* 0413	Jungrinder	t	1	1	0	1
* 0414	Schweine	t	32 582	34 309	31 632	31 517
* 0415	Geflügelfleisch <sup>3)</sup>	t	.	.	.	.
* 0416	Eiererzeugung <sup>4)</sup>	1 000	43 856	38 363	36 459	36 409
0417	Eiererzeugung je Henne <sup>4)</sup>	Stück	25	24	26	26

1) vorläufige Ergebnisse

2) Rinder, Schweine, Schafe, Pferde, Ziegen; einschließlich Schlachtfetten, jedoch ohne Innereien

3) aus Schlachtungen inländischen Geflügels in Schlachtereien mit einer Schlachtkapazität von 2 000 und mehr Tieren im Monat

4) in Unternehmen mit mindestens 3 000 Hennenhaltungsplätzen, einschließlich Junghennen-, Bruch- und Knickeier



## Zahlenspiegel - Landesübersichten

2010 <sup>2)</sup>	2011 <sup>2)</sup>		2012 <sup>2)</sup>		2013 <sup>2)</sup>		2014 <sup>2)</sup>	Lfd. Nr.
November	Mai	November	Mai	November	Mai	November	Mai	
342 856	342 255	341 112	341 128	342 421	344 937	347 025	348 851	0401
123 192	124 492	123 804	124 445	124 285	125 333	125 014	127 177	0402
1 113 035	1 196 704	1 235 141	1 226 183	1 228 861	1 201 192	1 260 677	1 256 028 <sup>3)</sup>	0403
132 878	138 952	145 686	152 810	151 686	145 402	143 899	146 383 <sup>3)</sup>	0404
.	.	83 043	.	79 300	.	74 042	.	0405

2013				2014 <sup>1)</sup>							Lfd. Nr.
September	Oktober	November	Dezember	Januar	Februar	März	April	Mai	Juni	Juli	
298	355	414	285	271	286	329	381	363	342	551	0406
5	7	14	14	9	2	12	17	26	15	9	0407
8	3	14	3	3	13	25	4	1	1	3	0408
380 373	404 629	372 459	366 647	382 079	371 774	404 119	379 148	343 173	359 249	378 579	0409
35 297	37 922	34 952	33 931	35 823	34 675	37 713	35 412	32 039	33 347	35 068	0410 *
88	107	125	84	80	83	94	110	101	98	151	0411 *
1	1	2	2	1	0	1	2	3	2	1	0412 *
1	0	2	0	0	2	4	1	0	0	0	0413 *
35 185	37 792	34 791	33 823	35 721	34 568	37 595	35 268	31 915	33 231	34 894	0414 *
.	.	.	.	.	.	.	.	.	.	.	0415 *
34 501	41 696	41 521	41 513	42 490	40 044	42 384	42 874	42 582	40 037	...	0416 *
22	24	24	24	24	24	26	25	25	24	...	0417

## Zahlenspiegel - Landesübersichten

Lfd. Nr.	Merkmal	Einheit	2012 <sup>r</sup>	2013 <sup>r</sup>	2013	
			Durchschnitt	Durchschnitt	Juni	Juli
	<b>05 PRODUZIERENDES GEWERBE</b>					
	<b>Verarbeitendes Gewerbe sowie Bergbau und Gewinnung von Steinen und Erden<sup>1)</sup></b>					
* 0501	Betriebe	Anzahl	684	689	692	686
* 0502	Beschäftigte	Anzahl	109 186	109 502	109 242	108 476
* 0503	Geleistete Arbeitsstunden	1 000 h	15 152	15 069	14 671	15 519
* 0504	Entgelte <sup>2)</sup>	Mill. EUR	289,8	294,7	297,7	288,3
* 0505	Gesamtumsatz (ohne Umsatzsteuer)	Mill. EUR	3 218,3	3 186,2	3 180,3	3 420,6
0506	davon Vorleistungsgüterproduzenten einschl. Energie	Mill. EUR	2 039,3	1 979,5	2 005,0	2 194,8
0507	Investitionsgüterproduzenten	Mill. EUR	408,9	415,4	414,1	435,9
0508	Gebrauchsgüterproduzenten	Mill. EUR	44,4	41,8	36,1	35,4
0509	Verbrauchsgüterproduzenten	Mill. EUR	725,6	749,5	725,1	754,5
* 0510	darunter Auslandsumsatz	Mill. EUR	880,1	899,3	908,8	928,4
0511	Volumenindex des Auftragseingangs im Verarbeitenden Gewerbe	2010=100	100,0	94,1	99,1	104,4
0512	davon aus dem Inland	2010=100	99,8	92,3	95,0	105,9
0513	aus dem Ausland	2010=100	100,2	96,5	104,7	102,5

1) Betriebe mit 50 und mehr tätigen Personen.

2) Bruttolohn- und Bruttogehaltssumme.

r korrigierte Zahlen

Lfd. Nr.	Merkmal	Einheit	2012	2013	2013	
			Durchschnitt	Durchschnitt	Juni	Juli
	<b>Noch 05 PRODUZIERENDES GEWERBE</b>					
	<b>Energie- und Wasserversorgung</b>					
* 0514	Betriebe <sup>1)</sup>	Anzahl	97	95	95	95
* 0515	Beschäftigte <sup>1)2)</sup>	Anzahl	7 225	7 501	7 492	7 438
* 0516	Geleistete Arbeitsstunden	1 000 h	938	950	946	981
* 0517	Bruttoentgeltssumme <sup>1)</sup>	Mill. EUR	26,2	28,2	26,7	25,7
* 0518	Stromerzeugung (brutto) in Kraftwerken f. d. allg. Versorgung <sup>3)</sup>	Mill. kWh	869	802	679	808
0519	Stromerzeugung (netto) in Kraftwerken f. d. allg. Versorgung <sup>3)</sup>	Mill. kWh	799	731	614	729
0520	darunter in Kraft-Wärme-Kopplung (KWK)	Mill. kWh	286	250	162	146
0521	darunter aus erneuerbaren Energien (ohne Pumpstrom)	Mill. kWh	44	52	52	53
0522	Brutto-Engpassleistung der Kraftwerke f. d. allg. Versorgung <sup>3)</sup>	MW	2 300	2 295	2 288	2 288
0523	CO <sub>2</sub> Emission der Kraftwerke für die allg. Versorgung <sup>3)</sup>	1 000 t CO <sub>2</sub>	716	680	593	708

1) Betriebe von Unternehmen mit im Allgemeinen 20 und mehr Beschäftigten

2) einschließlich der tätigen Inhaber

3) mit einer elektrischen Engpassleistung ab 1 MW

## Zahlenspiegel - Landesübersichten

2013					2014						Lfd. Nr.
August	September	Oktober	November	Dezember	Januar	Februar	März	April	Mai	Juni	
686	686	687	687	687	680	680	680	692	692	692	0501 *
109 262	109 662	110 037	110 050	109 664	109 450	109 324	109 307	110 252	110 130	110 374	0502 *
14 908	15 159	15 337	15 448	13 396	15 307	14 902	15 618	15 218	14 927	14 831	0503 *
284,0	282,3	307,2	341,6	300,1	291,8	284,7	301,0	303,4	311,1	313,7	0504 *
3 278,4	3 436,9	3 441,0	3 205,2	2 905,6	2 975,3	3 007,4	3 311,0	3 394,6	3 106,2	2 692,8	0505 *
2 081,3	2 119,5	2 163,0	1 932,4	1 671,3	1 882,8	1 910,8	2 093,3	2 148,8	1 967,6	1 523,5	0506
417,4	516,2	426,6	431,1	451,7	347,8	378,0	416,4	447,8	396,5	398,0	0507
40,2	39,4	40,1	43,8	31,7	33,1	43,4	43,9	42,2	40,2	42,7	0508
739,5	761,8	811,3	798,0	750,8	711,5	675,2	757,4	755,7	701,9	728,7	0509
902,9	1 004,0	950,2	935,6	853,9	865,4	835,2	932,0	922,5	866,3	862,2	0510 *
94,9	94,0	102,8	109,0	92,1	112,2	99,8	107,3	132,3	106,0	102,3	0511
97,3	92,1	100,2	99,5	87,4	111,8	96,0	102,5	135,4	106,0	95,7	0512
91,6	96,6	106,4	121,9	98,5	112,6	104,3	113,4	127,7	105,2	110,6	0513

2013					2014						Lfd. Nr.
August	September	Oktober	November	Dezember	Januar	Februar	März	April	Mai	Juni	
95	95	95	95	95	103	104	104	104	104	104	0514 *
7 527	7 537	7 545	7 565	7 585	7 491	7 508	7 511	7 493	7 484	7 463	0515 *
908	957	958	992	807	1 005	956	1 019	944	927	907	0516 *
26,4	25,9	27,4	44,6	27,3	25,3	25,3	26,2	30,7	29,0	27,7	0517 *
582	573	725	904	730	849	831	880	767	870	792	0518 *
527	521	661	827	668	779	760	803	697	791	717	0519
166	173	224	287	291	314	274	279	228	211	181	0520
54	36	58	50	55	62	57	62	59	59	54	0521
2 288	2 290	2 288	2 288	2 295	2 295	2 296	2 298	2 298	2 298	2 298	0522
488	479	629	760	623	715	704	742	650	751	682	0523

## Zahlenspiegel - Landesübersichten

Lfd. Nr.	Merkmal	Einheit	2012	2013	2013	
			Durchschnitt	Durchschnitt	Juni	Juli
<b>Noch 05 PRODUZIERENDES GEWERBE</b>						
<b>Baugewerbe</b>						
<i>Bauhauptgewerbe/Vorbereitende Baustellenarbeiten, Hoch- und Tiefbau <sup>1)</sup></i>						
* 0524	Tätige Personen <sup>2)</sup>	Anzahl	30 501	29 796	30 400	30 869
* 0525	Geleistete Arbeitsstunden	1 000 h	3 147	2 986	3 499	3 917
* 0526	davon Wohnungsbau	1 000 h	925	892	1 055	1 203
* 0527	gewerblicher und industrieller Bau	1 000 h	1 352	1 236	1 399	1 531
* 0528	öffentlicher und Straßenbau	1 000 h	870	858	1 045	1 183
* 0529	Entgeltsumme	Mill. EUR	60,8	60,2	63,1	67,7
0530	Gesamtumsatz (ohne Umsatzsteuer)	Mill. EUR	277,5	261,5	283,6	341,0
* 0531	Baugewerblicher Umsatz (ohne Umsatzsteuer)	Mill. EUR	275,2	259,2	281,3	339,2
* 0532	davon Wohnungsbau	Mill. EUR	65,6	66,2	72,6	88,9
* 0533	gewerblicher und industrieller Bau	Mill. EUR	130,7	111,9	115,1	141,2
* 0534	öffentlicher und Straßenbau	Mill. EUR	78,9	81,1	93,6	109,1
<i>Bauhauptgewerbe/Vorbereitende Baustellenarbeiten, Hoch- und Tiefbau <sup>3)</sup></i>						
0535	Betriebe	Anzahl	322	323	324	323
0536	Tätige Personen <sup>2)</sup>	Anzahl	16 545	16 478	16 764	16 968
0537	Geleistete Arbeitsstunden	1 000 h	1 741	1 678	1 965	2 181
0538	Entgeltsumme	Mill. EUR	39,0	39,4	41,1	44,1
0539	Gesamtumsatz (ohne Umsatzsteuer)	Mill. EUR	173,8	169,9	187,2	221,7
0540	Baugewerblicher Umsatz (ohne Umsatzsteuer)	Mill. EUR	172,6	168,5	185,7	220,6
0541	Wertindex der Auftragseingänge	2010=100	108,7	106,2	138,0	129,7
0542	davon Hochbau	2010=100	115,2	108,3	124,3	122,4
0543	davon Wohnungsbau	2010=100	121,6	127,5	168,8	132,6
0544	gewerblicher und industrieller Bau	2010=100	122,4	110,3	121,1	127,3
0545	öffentlicher Hochbau	2010=100	87,9	82,2	86,1	97,8
0546	Tiefbau	2010=100	104,6	104,9	146,6	134,2
0547	darunter gewerblicher und industrieller Bau	2010=100	128,6	115,8	170,0	160,4
0548	Straßenbau	2010=100	86,8	104,7	140,2	113,8
<i>Ausbaugewerbe/Bauinstallation und sonstiges Baugewerbe <sup>4)</sup></i>						
0549	Betriebe	Anzahl	253	252	252	-
* 0550	Tätige Personen <sup>2)</sup>	Anzahl	10 241	10 294	10 472	-
* 0551	Geleistete Arbeitsstunden	1 000 h	3 554	3 482	3 626	-
* 0552	Entgeltsumme	Mill. EUR	66,4	66,4	68,9	-
0553	Gesamtumsatz (ohne Umsatzsteuer)	Mill. EUR	295,0	287,2	283,5	-
* 0554	Baugewerblicher Umsatz (ohne Umsatzsteuer)	Mill. EUR	291,3	284,4	280,5	-

1) nach der Ergänzungserhebung hochgerechnete Ergebnisse für alle Betriebe

2) einschließlich der tätigen Inhaber

3) Betriebe von Unternehmen mit im Allgemeinen 20 und mehr tätigen Personen

4) Betriebe von Unternehmen mit im Allgemeinen 20 und mehr tätigen Personen; Quartalsangaben

## Zahlenspiegel - Landesübersichten

2013					2014						Lfd. Nr.
August	September	Oktober	November	Dezember	Januar	Februar	März	April	Mai	Juni	
31 153	31 064	30 793	30 007	29 347	27 810	27 783	28 343	28 906	29 124	29 353	0524 *
3 750	3 738	3 727	3 472	2 334	1 768	2 075	2 891	3 117	3 110	3 342	0525 *
1 155	1 203	1 136	1 090	722	515	631	914	959	969	1 045	0526 *
1 461	1 428	1 486	1 335	965	839	893	1 173	1 159	1 189	1 271	0527 *
1 134	1 107	1 105	1 047	647	414	551	804	999	952	1 026	0528 *
67,7	65,4	68,5	68,5	59,5	52,9	47,8	53,2	60,6	63,1	64,3	0529 *
323,7	338,5	348,2	361,3	311,2	146,7	157,6	227,3	253,0	261,7	275,0	0530
321,5	336,3	345,3	357,7	308,7	144,5	156,6	225,3	250,8	259,9	272,0	0531 *
87,8	93,9	85,9	88,2	71,9	39,6	42,6	64,2	68,3	64,2	64,7	0532 *
126,6	125,0	149,2	150,8	136,2	60,4	67,7	90,5	97,0	97,2	107,3	0533 *
107,1	117,3	110,2	118,7	100,6	44,5	46,3	70,7	85,5	98,4	99,9	0534 *
323	323	319	319	319	315	315	315	315	315	315	0535
17 124	17 075	17 083	16 647	16 281	15 428	15 413	15 724	16 036	16 157	16 284	0536
2 082	2 051	2 100	1 948	1 306	984	1 151	1 613	1 764	1 753	1 877	0537
44,1	42,6	44,9	44,9	38,9	34,7	31,3	34,8	39,7	41,3	42,2	0538
209,9	217,2	227,4	238,4	206,0	92,1	98,9	144,2	163,1	174,1	183,0	0539
208,4	215,8	225,5	236,1	204,5	90,7	98,3	143,0	161,7	172,9	181,1	0540
120,4	143,8	102,7	92,0	89,2	76,0	83,3	109,0	110,1	121,6	129,0	0541
113,5	143,4	112,8	107,3	115,7	76,8	83,1	124,2	95,7	97,2	146,8	0542
127,1	217,3	97,8	108,0	128,1	74,5	178,5	208,1	115,0	92,9	174,1	0543
105,1	133,3	123,4	122,5	127,4	57,6	52,2	102,9	93,8	107,4	129,4	0544
123,3	93,9	98,5	63,4	69,6	133,8	69,7	95,8	80,6	73,0	167,3	0545
124,6	144,1	96,4	82,5	72,7	75,5	83,4	99,4	119,1	136,7	117,9	0546
98,3	144,8	96,7	130,6	102,8	129,0	144,6	81,6	111,3	172,5	115,3	0547
149,9	149,5	79,3	50,6	59,1	40,8	56,3	96,6	107,7	130,9	144,2	0548
-	251	-	-	251	-	-	256	-	-	253	0549
-	10 255	-	-	10 248	-	-	10 306	-	-	10 189	0550 *
-	3 603	-	-	3 432	-	-	3 349	-	-	3 303	0551 *
-	64,9	-	-	69,9	-	-	65,2	-	-	67,4	0552 *
-	293,6	-	-	330,9	-	-	228,5	-	-	268,0	0553
-	290,5	-	-	328,0	-	-	226,5	-	-	265,8	0554 *

## Zahlenspiegel - Landesübersichten

Lfd. Nr.	Merkmal	Einheit	2012	2013	2013	
			Durchschnitt	Durchschnitt	Juni	Juli
	<b>06 HANDEL</b> <sup>1) 2) 3)</sup>					
	<b>Großhandel</b> <sup>4)</sup>					
* 0601	Beschäftigte (Index)	2010=100	101,1	99,2	99,8	100,3
* 0602	Index der Umsätze nominal (in jeweiligen Preisen)	2010=100	128,4	125,6	119,5	133,7
* 0603	Index der Umsätze real (in Preisen von 2005)	2010=100	109,0	109,9	105,4	117,0
	<b>Einzelhandel und Tankstellen</b>					
* 0604	Beschäftigte (Index)	2010=100	101,5	99,0	98,1	98,2
* 0605	Index der Umsätze nominal (in jeweiligen Preisen)	2010=100	103,0	103,9	100,1	106,2
* 0606	Index der Umsätze real (in Preisen von 2010)	2010=100	99,1	98,6	94,6	100,7
	<b>Kfz-Handel</b> <sup>5)</sup>					
* 0607	Beschäftigte (Index)	2010=100	103,0	101,0	100,2	99,7
* 0608	Index der Umsätze nominal (in jeweiligen Preisen)	2010=100	106,3	104,2	105,8	113,0
* 0609	Index der Umsätze real (in Preisen von 2010)	2010=100	104,1	102,1	104,0	110,8

1) 2013 und 2014 vorläufige Ergebnisse

2) Abgrenzung nach der WZ 2008. Der Berichtskreis wird jährlich durch Ergänzungsstichproben und durch Stichprobenrotation aktualisiert. Im Groß- und Kfz-Handel basieren die Ergebnisse ab Januar 2011 auf einem Mix-Modell (Nutzung von Verwaltungsdaten und Befragung aller großen Unternehmen).

3) ohne Umsatzsteuer 4) einschließlich Handelsvermittlung 5) sowie Instandhaltung und Reparatur von Kfz.

Lfd. Nr.	Merkmal	Einheit	2012	2013	2013	
			Durchschnitt	Durchschnitt	Juni	Juli
	<b>07 GASTGEWERBE</b> <sup>1) 2) 3)</sup>					
* 0701	Beschäftigte (Index)	2010=100	98,4	98,4	99,1	98,7
* 0702	Index der Umsätze nominal (in jeweiligen Preisen)	2010=100	101,9	101,9	107,5	108,6
* 0703	Index der Umsätze real (in Preisen von 2010)	2010=100	98,5	96,2	101,3	102,6

1) 2013 und 2014 vorläufige Ergebnisse

2) Abgrenzung nach der WZ 2008. Der Berichtskreis wird jährlich durch Ergänzungsstichproben und durch Stichprobenrotation aktualisiert.

3) ohne Umsatzsteuer

Lfd. Nr.	Merkmal	Einheit	2012	2013	2013	
			Durchschnitt	Durchschnitt	Juni	Juli
	<b>08 TOURISMUS</b> <sup>1) 2)</sup>					
0801	Betriebe	Anzahl	1 125	1 114	1 115	1 113
0802	Angebotene Schlafgelegenheiten <sup>3)</sup>	Anzahl	67 567	66 715	72 602	72 037
0803	Durchschnittl. Auslastung der angebot. Schlafgelegenheiten	%	29,9	29,5	31,2	35,3
* 0804	Gästeankünfte	Anzahl	246 109	240 436	278 965	303 850
* 0805	darunter von Auslandsgästen	Anzahl	18 456	18 597	21 217	36 864
* 0806	Gästeübernachtungen	Anzahl	612 806	594 237	672 919	786 425
* 0807	darunter von Auslandsgästen	Anzahl	44 308	42 038	45 155	77 628
0808	Durchschnittliche Aufenthaltsdauer	Tage	2,5	2,5	2,4	2,6

1) Betriebe ab 10 Schlafgelegenheiten; alle Merkmale einschl. Camping (Touristik-Camping)

2) 2012 und 2013 endgültige Ergebnisse

3) Doppelbetten zählen als 2 Schlafgelegenheiten. Für Camping wird 1 Stellplatz in 4 Schlafgelegenheiten umgerechnet.

## Zahlenspiegel - Landesübersichten

2013					2014						Lfd. Nr.
August	September	Oktober	November	Dezember	Januar	Februar	März	April	Mai	Juni	
99,1	99,1	98,8	98,2	97,0	95,6	95,4	95,6	96,1	96,7	...	0601 *
134,8	139,2	130,8	126,2	119,3	111,2	107,6	128,3	124,1	109,3	...	0602 *
118,2	120,5	116,3	113,2	105,8	99,6	96,6	114,6	110,7	97,8	...	0603 *
98,4	98,6	98,8	99,5	98,6	97,2	97,2	98,4	99,1	98,6	99,9	0604 *
103,0	100,5	106,2	111,2	117,1	95,7	93,0	104,9	110,1	106,8	100,8	0605 *
98,0	95,2	100,5	105,3	111,1	90,8	87,9	98,6	103,4	100,4	95,0	0606 *
101,0	101,5	101,4	102,4	101,5	100,8	100,2	100,3	100,1	100,2	...	0607 *
96,0	102,9	112,0	112,6	97,6	92,5	94,8	116,8	110,9	109,0	...	0608 *
94,0	101,0	109,6	110,2	95,6	90,5	92,9	114,7	108,8	106,8	...	0609 *

2013					2014						Lfd. Nr.
August	September	Oktober	November	Dezember	Januar	Februar	März	April	Mai	Juni	
99,2	101,2	99,5	96,2	96,6	96,7	96,4	97,2	98,5	100,8	100,9	0701 *
113,6	117,1	113,7	103,2	109,6	87,1	86,8	99,2	102,8	124,6	119,9	0702 *
107,3	109,6	106,8	96,9	102,9	81,5	80,8	92,2	95,6	115,3	110,8	0703 *

2013					2014						Lfd. Nr.
August	September	Oktober	November	Dezember	Januar	Februar	März	April	Mai	Juni	
1 111	1 114	1 110	1 112	1 110	1 112	1 110	1 115	1 111	1 111	1 111	0801
71 889	71 240	67 963	60 671	60 155	59 043	59 166	60 752	69 584	71 366	71 368	0802
34,6	34,3	33,9	26,6	24,6	20,4	25,0	25,6	28,4	34,1	36,4	0803
299 117	311 338	279 823	203 443	184 069	147 621	156 768	193 251	234 921	314 741	328 094	0804 *
28 860	23 888	16 232	13 631	10 511	10 339	10 773	13 261	16 430	23 324	26 971	0805 *
771 262	728 918	701 155	480 584	455 985	366 942	412 622	476 991	588 419	750 228	779 931	0806 *
68 940	53 955	37 629	33 877	26 303	23 150	25 868	32 340	37 030	54 353	59 604	0807 *
2,6	2,3	2,5	2,4	2,5	2,5	2,6	2,5	2,5	2,4	2,4	0808

## Zahlenspiegel - Landesübersichten

Lfd. Nr.	Merkmal	Einheit	2012	2013	2013	
			Durchschnitt	Durchschnitt	Juni	Juli
	<b>09 VERKEHR</b>					
	<b><i>Straßenverkehrsunfälle <sup>1)</sup></i></b>					
* 0901	Unfälle mit Personenschaden und Sachschaden <sup>2)</sup>	Anzahl	962	953	1 011	1 109
* 0902	davon Unfälle mit Personenschaden	Anzahl	685	674	768	889
0903	Unfälle mit Sachschaden	Anzahl	277	280	243	220
0904	Verunglückte insgesamt	Anzahl	873	858	970	1 150
* 0905	davon getötete Personen	Anzahl	12	12	17	12
* 0906	verletzte Personen	Anzahl	861	846	953	1 138
0907	darunter schwerverletzte Personen	Anzahl	178	181	208	248
	<b><i>Kraftfahrzeuge <sup>3)</sup></i></b>					
* 0908	Zulassung fabrikneuer Kraftfahrzeuge	Anzahl	5 904	5 526	6 269	5 985
* 0909	darunter Personenkraftwagen <sup>4)</sup>	Anzahl	4 773	4 472	5 063	4 730
* 0910	Lastkraftwagen	Anzahl	605	552	630	546
	<b><i>Binnenschifffahrt</i></b>					
0911	Güterumschlag insgesamt	1 000 t	582	611	483	638
* 0912	davon Güterempfang	1 000 t	201	214	161	228
* 0913	Güterversand	1 000 t	380	397	322	409

1) 2013 und 2014 vorläufige Ergebnisse

2) schwerwiegender Unfall mit Sachschaden (im engeren Sinne) und sonstiger Sachschadensunfall unter Einfluss berauschender Mittel.

3) Quelle: Kraftfahrt-Bundesamt

4) Fahrzeuge zur Personenbeförderung mit höchstens 8 Sitzplätzen außer dem Fahrersitz, einschließlich Wohnmobile und Krankenwagen.

Lfd. Nr.	Merkmal	Einheit	2012	2013	2013	
			Durchschnitt	Durchschnitt	Juni	Juli
	<b>10 AUßENHANDEL <sup>1) 2)</sup></b>					
	<b><i>Ausfuhr (Spezialhandel)</i></b>					
* 1001	Ausfuhr insgesamt	Mill. EUR	1 233,8	1 271,9	1 297,0	1 326,7
* 1002	darunter Güter der Ernährungswirtschaft	Mill. EUR	150,8	144,1	142,8	160,0
* 1003	Güter der Gewerblichen Wirtschaft	Mill. EUR	1 074,4	1 053,0	1 074,5	1 088,9
* 1004	davon Rohstoffe	Mill. EUR	55,0	51,0	50,0	47,1
* 1005	Halbwaren	Mill. EUR	153,9	135,7	129,5	143,9
* 1006	Fertigwaren	Mill. EUR	865,5	866,3	895,0	897,9
* 1007	davon Vorerzeugnisse	Mill. EUR	383,9	373,4	372,8	345,8
* 1008	Enderzeugnisse	Mill. EUR	481,6	492,9	522,3	552,1
	davon nach					
* 1009	Europa	Mill. EUR	990,2	1 025,5	1 070,1	1 049,3
* 1010	darunter in die EU-Länder	Mill. EUR	856,2	899,1	928,5	912,5
* 1011	Afrika	Mill. EUR	21,7	21,1	25,5	23,9
* 1012	Amerika	Mill. EUR	75,1	80,0	66,8	90,5
* 1013	Asien	Mill. EUR	137,5	138,7	128,8	155,5
* 1014	Australien, Ozeanien und übrige Gebiete	Mill. EUR	9,3	6,7	5,8	7,4

1) Wegen der unterschiedlichen Abgrenzung von Spezialhandel und Generalhandel ist eine Saldierung der Ein- und Ausfuhrergebnisse nicht möglich.

2) 2013 und 2014 vorläufige Ergebnisse



## Zahlenspiegel - Landesübersichten

2013					2014						Lfd. Nr.
August	September	Oktober	November	Dezember	Januar	Februar	März	April	Mai	Juni	
1 071	949	996	911	1 027	835	635	851	952	999	994	0901 *
835	741	751	619	687	536	448	643	714	753	789	0902 *
236	208	245	292	340	299	187	208	238	246	205	0903
1 060	941	946	780	851	704	543	835	927	960	1 051	0904
12	20	8	9	8	11	9	9	11	14	11	0905 *
1 048	921	938	771	843	693	534	826	916	946	1 040	0906 *
268	217	193	162	185	161	129	195	210	203	238	0907
4 918	5 484	5 631	5 763	5 264	4 458	4 669	7 002	5 988	5 795	6 505	0908 *
3 910	4 517	4 761	4 751	4 093	3 709	3 710	5 557	4 672	4 567	5 142	0909 *
489	503	557	707	756	440	474	567	589	512	624	0910 *
664	673	668	756	562	569	543	696	661	616	...	0911
233	247	237	258	194	177	163	220	243	243	...	0912 *
431	426	432	499	368	392	380	476	418	373	...	0913 *

2013					2014						Lfd. Nr.
August	September	Oktober	November	Dezember	Januar	Februar	März	April	Mai	Juni	
1 277,8	1 214,0	1 315,5	1 372,1	1 146,6	1 245,4	1 236,6	1 311,4	1 315,3	1 245,2	1 246,9	1001 *
138,9	126,9	146,5	145,4	142,5	131,5	129,3	128,5	131,1	130,5	128,4	1002 *
1 075,0	1 012,6	1 090,8	1 153,8	940,8	1 047,8	1 041,0	1 115,6	1 117,9	1 050,2	1 052,1	1003 *
44,4	52,1	54,6	53,5	42,9	56,6	49,1	44,8	50,8	51,6	50,5	1004 *
162,4	149,3	150,1	151,6	137,4	146,4	124,9	153,4	149,0	110,3	93,4	1005 *
868,2	811,1	886,1	948,7	760,4	844,7	867,0	917,4	918,1	888,3	908,2	1006 *
398,5	328,8	392,4	404,7	350,4	382,4	359,6	375,1	398,4	375,8	383,9	1007 *
469,8	482,2	493,7	544,0	410,1	462,3	507,4	542,3	519,7	512,5	524,4	1008 *
1 041,1	949,1	1 068,6	1 126,2	897,9	1 000,9	977,8	1 060,0	1 030,1	979,4	974,1	1009 *
918,1	828,5	946,2	997,1	790,2	902,1	873,9	936,9	910,9	865,6	855,7	1010 *
18,5	18,6	19,9	23,7	21,3	15,8	18,8	19,5	21,6	27,1	26,9	1011 *
78,9	86,8	85,5	76,3	94,4	79,1	81,4	81,0	85,5	84,3	86,3	1012 *
131,0	151,8	137,1	143,1	124,3	145,2	149,5	144,1	170,5	149,5	150,6	1013 *
8,3	7,5	4,5	2,8	8,7	4,4	9,1	6,8	7,7	4,9	9,2	1014 *

## Zahlenspiegel - Landesübersichten

Lfd. Nr.	Merkmal	Einheit	2012	2013	2013	
			Durchschnitt	Durchschnitt	Juni	Juli
	<b><u>Noch 10 AUßENHANDEL</u></b> <sup>1) 2)</sup>					
	<b>Einfuhr (Generalhandel)</b>					
* 1015	Einfuhr insgesamt	Mill. EUR	1 305,8	1 357,4	1 384,4	1 442,0
* 1016	darunter Güter der Ernährungswirtschaft	Mill. EUR	80,4	96,0	88,3	87,1
* 1017	Güter der Gewerblichen Wirtschaft	Mill. EUR	1 199,8	1 179,1	1 209,5	1 269,3
* 1018	davon Rohstoffe	Mill. EUR	548,9	537,0	528,2	564,2
* 1019	Halbwaren	Mill. EUR	131,2	120,6	120,3	134,3
* 1020	Fertigwaren	Mill. EUR	519,6	521,6	561,1	570,8
* 1021	davon Vorerzeugnisse	Mill. EUR	184,6	161,1	182,4	176,8
* 1022	Enderzeugnisse	Mill. EUR	335,0	360,5	378,6	394,0
	davon aus					
* 1023	Europa	Mill. EUR	1 141,9	1 183,2	1 194,2	1 243,2
* 1024	darunter aus den EU-Ländern	Mill. EUR	567,5	637,5	633,4	731,1
* 1025	Afrika	Mill. EUR	5,4	2,8	3,9	3,6
* 1026	Amerika	Mill. EUR	28,0	26,8	30,7	25,5
* 1027	Asien	Mill. EUR	129,8	144,1	155,5	169,2
* 1028	Australien, Ozeanien und übrige Gebiete	Mill. EUR	0,6	0,5	0,2	0,6

1) Wegen der unterschiedlichen Abgrenzung von Spezialhandel und Generalhandel ist eine Saldierung der Ein- und Ausfuhrergebnisse nicht möglich.

2) 2013 und 2014 vorläufige Ergebnisse

Lfd. Nr.	Merkmal	Einheit	2012	2013	2013	
			Durchschnitt	Durchschnitt	Juni	Juli
	<b><u>11 GEWERBEANZEIGEN</u></b> <sup>1) 2)</sup>					
* 1101	Gewerbeanmeldungen	Anzahl	1 115	1 057	927	1 128
1102	davon Verarbeitendes Gewerbe	Anzahl	39	39	21	46
1103	Baugewerbe	Anzahl	119	112	87	106
1104	Handel, Gastgewerbe	Anzahl	369	364	331	402
1105	Information und Kommunikation	Anzahl	31	29	18	26
1106	Grundstücks- und Wohnungswesen	Anzahl	20	17	16	18
1107	Andere Dienstleistungen und Übrige	Anzahl	537	498	454	530
* 1108	Gewerbeabmeldungen	Anzahl	1 277	1 170	1 019	1 090
1109	davon Verarbeitendes Gewerbe	Anzahl	41	45	33	39
1110	Baugewerbe	Anzahl	148	135	127	112
1111	Handel, Gastgewerbe	Anzahl	466	429	390	430
1112	Information und Kommunikation	Anzahl	32	29	22	23
1113	Grundstücks- und Wohnungswesen	Anzahl	21	20	18	16
1114	Andere Dienstleistungen und Übrige	Anzahl	568	511	429	470

1) Klassifikation der Wirtschaftszweige, Ausgabe 2008 (WZ 2008)

2) ohne Automatenaufsteller und Reisegewerbe

## Zahlenspiegel - Landesübersichten

2013					2014						Lfd. Nr.
August	September	Oktober	November	Dezember	Januar	Februar	März	April	Mai	Juni	
1 301,2	1 415,7	1 453,4	1 500,8	1 288,3	1 495,4	1 323,3	1 346,3	1 321,4	1 355,5	1 231,6	1015 *
116,5	126,3	108,6	94,9	91,2	92,8	91,8	89,0	91,3	88,5	81,1	1016 *
1 112,1	1 210,1	1 257,5	1 324,5	1 123,3	1 327,8	1 154,4	1 176,3	1 151,9	1 192,7	1 072,6	1017 *
468,1	535,8	549,1	583,9	494,6	548,9	459,4	492,6	458,0	480,1	342,1	1018 *
123,4	80,2	132,5	123,4	128,0	110,1	112,4	121,0	116,5	123,7	125,8	1019 *
520,6	594,1	575,9	617,2	500,7	668,7	582,5	562,7	577,3	588,9	604,6	1020 *
157,6	164,7	152,0	168,8	131,7	200,4	175,5	183,7	188,0	201,4	190,8	1021 *
363,0	429,4	423,9	448,4	369,0	468,3	407,1	379,0	389,3	387,5	413,8	1022 *
1 121,0	1 172,8	1 251,8	1 292,3	1 093,5	1 223,9	1 115,6	1 170,4	1 151,7	1 164,7	1 027,9	1023 *
608,5	595,4	716,3	692,1	604,6	618,1	621,8	677,2	680,7	627,3	639,9	1024 *
0,9	1,3	1,8	1,5	4,3	3,5	3,5	6,8	4,0	6,2	6,0	1025 *
25,6	24,7	20,4	21,2	30,6	33,9	32,2	29,8	23,8	31,6	28,2	1026 *
152,2	216,7	179,3	185,8	159,8	233,9	171,5	138,7	141,8	152,6	169,1	1027 *
1,5	0,2	0,1	0,1	0,0	0,2	0,4	0,6	0,1	0,5	0,4	1028 *

2013					2014						Lfd. Nr.
August	September	Oktober	November	Dezember	Januar	Februar	März	April	Mai	Juni	
1 077	1 049	1 087	981	926	1 139	1 081	1 169	1 087	1 003	938	1101 *
39	47	39	37	37	57	34	41	41	31	29	1102
129	104	101	111	109	130	150	133	111	120	103	1103
344	355	353	311	334	368	360	399	361	333	274	1104
42	24	21	31	35	23	29	33	25	28	39	1105
17	13	14	18	16	15	23	22	25	24	15	1106
506	506	559	473	395	546	485	541	524	467	478	1107
1 038	1 051	1 070	1 260	1 452	1 457	1 242	1 243	1 052	887	982	1108 *
38	57	39	44	51	49	58	48	39	41	36	1109
124	128	118	147	170	166	132	136	133	118	113	1110
356	380	401	469	538	555	443	445	345	325	350	1111
34	31	29	26	42	35	38	34	21	8	24	1112
18	20	12	18	20	17	21	16	15	11	14	1113
468	435	471	556	631	635	550	564	499	384	445	1114

## Zahlenspiegel - Landesübersichten

Lfd. Nr.	Merkmal	Einheit	2012	2013	2013	
			Durchschnitt	Durchschnitt	Juni	Juli
	<b><u>12 INSOLVENZEN</u></b>					
* 1201	Beantragte Insolvenzverfahren	Anzahl	393	409	339	484
* 1202	davon Unternehmen	Anzahl	55	59	49	67
* 1203	Verbraucher	Anzahl	278	291	241	342
* 1204	ehemals selbständig Tätige	Anzahl	55	53	42	68
* 1205	sonstige natürliche Personen <sup>1)</sup> , Nachlässe	Anzahl	6	6	7	7
* 1206	Voraussichtliche Forderungen	Mill. EUR	78,5	47,2	39,4	52,6

1) beispielsweise Gesellschafter oder Mithafter

Lfd. Nr.	Merkmal	Einheit	2012	2013	2013	
			Durchschnitt	Durchschnitt	1. Vierteljahr	
	<b><u>13 HANDWERK (zulassungspflichtig)</u></b>					
* 1301	Beschäftigte	30.09.09 =100	97,5	96,1	93,9	
* 1302	Umsatz	VjD 2009=100	99,0	97,8	75,5	

1) vorläufige Ergebnisse

Lfd. Nr.	Merkmal	Einheit	2012	2013	2013	
			Durchschnitt	Durchschnitt	August	September
	<b><u>14 PREISE</u></b>					
* 1401	Verbraucherpreisindex	2010=100	103,8	105,4	105,8	105,8
1402	darunter Wohnungsmieten (einschl. Nebenkosten)	2010=100	101,2	101,8	101,9	101,9
* 1403	darunter Nettokaltmiete	2010=100	101,2	101,9	102,0	102,0
1404	darunter Haushaltsenergie	2010=100	115,0	120,1	120,0	120,4
* 1405	Preisindex für Wohngebäude <sup>1)</sup>	2010=100	103,9	105,8	106,0	-

1) Neubau in konventioneller Bauart, Bauleistungen am Bauwerk

Lfd. Nr.	Merkmal	Einheit	2012	2013	2013	
					2. Vierteljahr	
	<b><u>15 FINANZEN</u></b> <sup>1)</sup>					
	<b><i>Einnahmen und Ausgaben der Gemeinden und Gemeindeverbände (ohne besondere Finanzierungsvorgänge)</i></b>					
1501	Gesamteinnahmen	Mill. EUR	5 328,4	5 451,6	1 484,0	
1502	Gesamtausgaben	Mill. EUR	5 203,7	5 313,0	1 245,7	

1) Die Vierteljahresdaten basieren auf Differenzrechnung kumulierter Werte.

## Zahlenspiegel - Landesübersichten

2013					2014						Lfd. Nr.
August	September	Oktober	November	Dezember	Januar	Februar	März	April	Mai	Juni	
460	392	383	420	332	331	363	363	383	336	349	1201 *
64	70	56	70	35	48	46	58	59	38	41	1202 *
347	269	260	301	244	225	259	257	267	264	262	1203 *
45	45	62	43	45	53	54	44	51	31	44	1204 *
4	8	5	6	8	5	4	4	6	3	2	1205 *
49,4	48,6	35,2	51,3	51,1	74,6	66,3	31,7	58,0	36,4	27,0	1206 *

2013			2014		Lfd. Nr.
2. Vierteljahr	3. Vierteljahr	4. Vierteljahr	1. Vierteljahr <sup>1)</sup>		
96,7	98,4	94,9	94,6		1301 *
96,0	107,2	112,5	82,9		1302 *

2013			2014								Lfd. Nr.
Oktober	November	Dezember	Januar	Februar	März	April	Mai	Juni	Juli	August	
105,7	105,9	106,4	105,9	106,3	106,7	106,6	106,4	106,6	107,0	106,8	1401 *
102,1	102,1	102,1	102,6	102,6	102,6	102,8	102,8	102,8	102,9	102,9	1402
102,2	102,2	102,2	102,4	102,4	102,4	102,6	102,6	102,6	102,7	102,7	1403 *
120,1	119,4	119,9	119,2	119,3	118,8	118,9	118,8	118,8	118,8	119,0	1404
-	106,3	-	-	106,7	-	-	107,4	-	-	...	1405 *

2013			2014		Lfd. Nr.
3. Vierteljahr	4. Vierteljahr	1. Vierteljahr	2. Vierteljahr		
1 256,2	1 709,1	1 036,0	1 434,5		1501
1 347,5	1 560,7	1 232,2	1 321,2		1502

## Zahlenspiegel - Landesübersichten

Lfd.	Merkmal	Einheit	2012	2013	2013
			Durchschnitt	Durchschnitt	1. Vierteljahr
<b>16 VERDIENSTE</b>					
<b>Verdienste ohne Sonderzahlungen</b>					
* 1601	Bruttomonatsverdienste <sup>1)</sup> der vollzeitbeschäftigten Arbeitnehmer <sup>2)</sup> im Produzierenden Gewerbe und Dienstleistungsbereich	EUR	2 648	2 683	2 617
* 1602	und zwar männlich	EUR	2 672	2 711	2 631
* 1603	weiblich	EUR	2 608	2 637	2 593
* 1604	Leistungsgruppe 1 (Arbeitnehmer in leitender Stellung)	EUR	5 102	5 180	5 078
* 1605	Leistungsgruppe 2 (herausgehobene Fachkräfte)	EUR	3 259	3 308	3 230
* 1606	Leistungsgruppe 3 (Fachkräfte)	EUR	2 286	2 286	2 222
* 1607	Leistungsgruppe 4 (angelernte Arbeitnehmer)	EUR	1 832	1 907	1 846
* 1608	Leistungsgruppe 5 (ungelernte Arbeitnehmer)	EUR	1 649	1 688	1 610
* 1609	Produzierendes Gewerbe	EUR	2 530	2 547	2 447
* 1610	Bergbau und Gewinnung von Steinen und Erden	EUR	3 429	3 609	3 550
* 1611	Verarbeitendes Gewerbe	EUR	2 519	2 557	2 512
* 1612	Energieversorgung	EUR	3 680	3 886	3 801
* 1613	Wasserversorgung <sup>3)</sup>	EUR	(2 551)	(2 436)	(2 400)
* 1614	Baugewerbe	EUR	2 335	2 299	2 020
* 1615	Dienstleistungsbereich	EUR	2 720	2 761	2 715
* 1616	Handel, Instandhaltung und Reparatur von Kfz	EUR	2 225	2 192	2 159
* 1617	Verkehr und Lagerei	EUR	2 350	2 434	2 378
* 1618	Gastgewerbe	EUR	1 637	1 561	1 544
* 1619	Information und Kommunikation	EUR	3 202	3 011	3 362
* 1620	Erbringung v. Finanz- u. Versicherungsdienstleistungen	EUR	3 615	(3 628)	(3 641)
* 1621	Grundstücks- und Wohnungswesen	EUR	2 996	2 913	2 819
* 1622	Erbringung v. freiberufl., wissenschaftl. u. techn. Dienstl.	EUR	3 170	3 055	2 972
* 1623	Erbringung v. sonstigen wirtschaftlichen Dienstleistungen	EUR	1 672	1 850	1 790
* 1624	Öffentliche Verwaltung, Verteidigung; Sozialversicherung	EUR	3 145	3 231	3 187
* 1625	Erziehung und Unterricht	EUR	3 783	3 952	3 864
* 1626	Gesundheits- und Sozialwesen	EUR	3 018	3 057	2 985
* 1627	Kunst, Unterhaltung und Erholung	EUR	2 817	2 867	2 911
* 1628	Erbringung von sonstigen Dienstleistungen	EUR	2 118	2 110	2 079
<b>Verdienste mit Sonderzahlungen</b>					
1629	Bruttomonatsverdienste <sup>1)</sup> der vollzeitbeschäftigten Arbeitnehmer <sup>2)</sup> im Produzierenden Gewerbe und Dienstleistungsbereich	EUR	2 823	2 841	2 684
1630	und zwar männlich	EUR	2 855	2 877	2 713
1631	weiblich	EUR	2 770	2 782	2 636
1632	Produzierendes Gewerbe	EUR	2 737	2 721	2 532
1633	Bergbau und Gewinnung von Steinen und Erden	EUR	3 876	4 078	3 678
1634	Verarbeitendes Gewerbe	EUR	2 745	2 735	2 601
1635	Energieversorgung	EUR	4 093	(4 385)	3 894
1636	Wasserversorgung <sup>3)</sup>	EUR	(2 750)	(2 565)	(2 483)
1637	Baugewerbe	EUR	2 446	2 408	2 087
1638	Dienstleistungsbereich	EUR	2 876	2 911	2 771
1639	Handel, Instandhaltung und Reparatur von Kfz	EUR	2 350	2 311	2 220
1640	Verkehr und Lagerei	EUR	2 519	2 615	2 407
1641	Gastgewerbe	EUR	(1 687)	1 625	1 559
1642	Information und Kommunikation	EUR	3 544	3 253	3 180
1643	Erbringung v. Finanz- u. Versicherungsdienstleistungen	EUR	4 229	(4 271)	(4 001)
1644	Grundstücks- und Wohnungswesen	EUR	3 340	3 277	2 867
1645	Erbringung v. freiberufl., wissenschaftl. u. techn. Dienstl.	EUR	3 445	3 335	(3 137)
1646	Erbringung v. sonstigen wirtschaftlichen Dienstleistungen	EUR	1 735	1 901	(1 845)
1647	Öffentliche Verwaltung, Verteidigung; Sozialversicherung	EUR	3 279	3 332	3 187
1648	Erziehung und Unterricht	EUR	3 916	4 083	3 865
1649	Gesundheits- und Sozialwesen	EUR	3 165	3 209	3 080
1650	Kunst, Unterhaltung und Erholung	EUR	2 944	2 986	2 933
1651	Erbringung von sonstigen Dienstleistungen	EUR	2 234	2 224	2 105

1) Durch strukturelle Veränderungen innerhalb des Berichtskreises ist ab dem I.Quartal 2013 die Vergleichbarkeit der Daten mit früheren Berichtszeiträumen beeinträchtigt. Nachgewiesen werden Vierteljahresdurchschnitte, d.h. März = Durchschnitt aus Januar bis März, Juni = Durchschnitt aus April bis Juni usw.  
2) einschließlich Beamte 3) einschließlich Abwasser- und Abfallentsorgung und Beseitigung von Umweltverschmutzung

## Zahlenspiegel - Landesübersichten

2013			2014	Lfd. Nr.
2. Vierteljahr	3. Vierteljahr	4. Vierteljahr	1. Vierteljahr	
2 685	2 703	2 726	2 685	1601 *
2 715	2 734	2 760	2 731	1602 *
2 634	2 650	2 670	2 608	1603 *
5 169	5 230	5 245	5 285	1604 *
3 303	3 335	3 365	3 364	1605 *
2 289	2 304	2 326	2 301	1606 *
1 918	1 930	1 933	1 877	1607 *
1 689	1 712	1 741	1 640	1608 *
2 560	2 573	2 609	3 659	1609 *
3 616	3 620	3 650	2 637	1610 *
2 551	2 559	2 606	3 925	1611 *
3 877	(3 922)	3 944	(2 578)	1612 *
(2 431)	(2 429)	(2 487)	2 167	1613 *
2 371	2 401	2 397	2 742	1614 *
2 758	2 778	2 793	2 125	1615 *
2 163	2 217	2 231	2 275	1616 *
2 442	2 450	2 465	1 590	1617 *
1 573	1 568	1 560	3 297	1618 *
2 952	3 010	3 018	(3 645)	1619 *
(3 598)	(3 613)	(3 661)	2 837	1620 *
2 910	2 950	2 976	3 125	1621 *
3 054	3 091	3 105	1 860	1622 *
(1 884)	1 847	(1 876)	3 313	1623 *
3 218	3 252	3 269	4 034	1624 *
3 998	3 967	3 978	3 029	1625 *
3 038	3 097	3 106	3 198	1626 *
2 835	2 852	2 870	2 523	1627 *
2 085	2 114	2 159	2 685	1628 *
2 825	2 754	3 103	2 768	1629
2 881	2 795	3 117	2 831	1630
2 731	2 685	3 080	2 661	1631
2 752	2 630	2 974	3 713	1632
4 234	3 728	4 668	2 772	1633
2 761	2 613	2 969	3 974	1634
(4 509)	(4 074)	(5 061)	(2 686)	1635
(2 496)	(2 448)	(2 847)	2 231	1636
2 451	2 458	2 628	2 804	1637
2 867	2 826	3 177	2 196	1638
(2 313)	(2 265)	(2 447)	2 318	1639
2 615	2 493	2 941	1 605	1640
1 601	1 609	1 730	3 405	1641
3 300	3 099	3 435	4 006	1642
(4 396)	(3 741)	(4 961)	2 867	1643
3 063	3 365	3 830	3 363	1644
3 265	(3 244)	/	1 908	1645
(1 939)	(1 866)	(1 953)	3 313	1646
3 218	3 252	3 673	4 036	1647
4 005	3 972	4 490	3 112	1648
3 129	3 144	3 482	3 239	1649
2 885	2 887	3 243	2 549	1650
2 110	2 169	2 506	3 713	1651

## Zahlenspiegel - Landesübersichten

Lfd. Nr.	Merkmal	Einheit	2012	2013	2013
			Durchschnitt	Durchschnitt	1. Vierteljahr
<b>NOCH 16 VERDIENSTE</b>					
<i>Index der Bruttomonatsverdienste ohne Sonderzahlungen</i>					
1652	Bruttomonatsverdienste <sup>1)</sup> der vollzeitbeschäftigten Arbeitnehmer <sup>2)</sup> im Produzierenden Gewerbe und Dienstleistungsbereich	2010=100	106,3	107,9	104,8
1653	und zwar männlich	2010=100	106,2	107,8	103,6
1654	weiblich	2010=100	106,5	108,1	106,7
1655	Produzierendes Gewerbe	2010=100	106,9	108,2	104,0
1656	Bergbau und Gewinnung von Steinen und Erden	2010=100	103,6	108,0	106,7
1657	erarbeitendes Gewerbe	2010=100	106,0	107,5	105,2
1658	Energieversorgung	2010=100	102,1	108,4	105,9
1659	Wasserversorgung <sup>3)</sup>	2010=100	107,6	107,8	106,5
1660	Baugewerbe	2010=100	112,7	111,5	97,0
1661	Dienstleistungsbereich	2010=100	106,0	107,8	105,2
1662	Handel, Instandhaltung und Reparatur von Kfz	2010=100	109,7	109,5	109,6
1663	Verkehr und Lagerei	2010=100	105,1	107,8	105,0
1664	Gastgewerbe	2010=100	102,4	96,8	96,7
1665	Information und Kommunikation	2010=100	110,1	108,2	108,8
1666	Erbringung v. Finanz- u. Versicherungsdienstleistungen	2010=100	108,0	109,1	109,5
1667	Grundstücks- und Wohnungswesen	2010=100	100,4	98,0	96,1
1668	Erbringung v. freiberufl., wissenschaftl. u. techn. Dienstl.	2010=100	105,2	106,7	93,0
1669	Erbringung v. sonstigen wirtschaftlichen Dienstleistungen	2010=100	105,1	108,3	104,3
1670	Öffentliche Verwaltung, Verteidigung; Sozialversicherung	2010=100	104,4	107,3	105,9
1671	Erziehung und Unterricht	2010=100	108,9	114,1	111,5
1672	Gesundheits- und Sozialwesen	2010=100	104,4	102,9	101,5
1673	Kunst, Unterhaltung und Erholung	2010=100	108,0	108,8	110,7
1674	Erbringung von sonstigen Dienstleistungen	2010=100	111,0	115,1	113,8
<i>Index der Bruttostundenverdienste ohne Sonderzahlungen</i>					
1675	Bruttostundenverdienste <sup>1)</sup> der vollzeitbeschäftigten Arbeitnehmer <sup>2)</sup> im Produzierenden Gewerbe und Dienstleistungsbereich	2010=100	105,5	107,0	105,2
1676	und zwar männlich	2010=100	105,4	107,1	105,1
1677	weiblich	2010=100	105,6	106,6	105,4
1678	Produzierendes Gewerbe	2010=100	105,8	107,5	106,2
1679	Bergbau und Gewinnung von Steinen und Erden	2010=100	106,4	110,5	109,6
1680	Verarbeitendes Gewerbe	2010=100	104,7	105,8	104,7
1681	Energieversorgung	2010=100	101,4	108,4	106,2
1682	Wasserversorgung <sup>3)</sup>	2010=100	108,2	109,0	108,7
1683	Baugewerbe	2010=100	110,8	113,0	110,9
1684	Dienstleistungsbereich	2010=100	105,3	106,7	104,7
1685	Handel, Instandhaltung und Reparatur von Kfz	2010=100	109,7	109,4	110,0
1686	Verkehr und Lagerei	2010=100	103,9	108,6	107,3
1687	Gastgewerbe	2010=100	102,8	97,9	97,3
1688	Information und Kommunikation	2010=100	109,9	108,2	108,8
1689	Erbringung v. Finanz- u. Versicherungsdienstleistungen	2010=100	108,3	109,2	109,6
1690	Grundstücks- und Wohnungswesen	2010=100	101,1	97,4	95,8
1691	Erbringung v. freiberufl., wissenschaftl. u. techn. Dienstl.	2010=100	104,3	105,2	94,6
1692	Erbringung v. sonstigen wirtschaftlichen Dienstleistungen	2010=100	105,4	107,2	104,5
1693	Öffentliche Verwaltung, Verteidigung; Sozialversicherung	2010=100	104,2	106,7	105,2
1694	Erziehung und Unterricht	2010=100	106,4	108,7	106,2
1695	Gesundheits- und Sozialwesen	2010=100	103,2	102,4	101,3
1696	Kunst, Unterhaltung und Erholung	2010=100	108,7	109,6	110,9
1697	Erbringung von sonstigen Dienstleistungen	2010=100	110,4	114,2	113,1

- 1) Durch strukturelle Veränderungen innerhalb des Berichtskreises ist ab dem I.Quartal 2013 die Vergleichbarkeit der Daten mit früheren Berichtszeiträumen beeinträchtigt. Nachgewiesen werden Vierteljahresdurchschnitte, d.h. März = Durchschnitt aus Januar bis März, Juni = Durchschnitt aus April bis Juni usw.
- 2) einschließlich Beamte
- 3) einschließlich Abwasser- und Abfallentsorgung und Beseitigung von Umweltverschmutzung



## Zahlenspiegel - Landesübersichten

2013			2014	Lfd. Nr.
2. Vierteljahr	3. Vierteljahr	4. Vierteljahr	1. Vierteljahr	
108,1	109,0	109,7	109,9	1652
108,2	109,3	110,0	109,2	1653
108,1	108,6	109,2	111,0	1654
108,8	109,7	110,5	108,9	1655
108,3	108,1	109,1	110,7	1656
107,4	108,0	109,3	110,6	1657
107,8	109,7	110,2	103,6	1658
107,3	107,9	109,8	109,1	1659
115,4	117,3	116,0	102,9	1660
107,8	108,7	109,3	110,4	1661
108,4	110,0	111,0	110,3	1662
107,6	108,5	110,0	104,1	1663
97,9	96,9	97,1	99,5	1664
106,8	108,7	109,4	110,8	1665
108,3	108,7	110,0	110,2	1666
97,7	98,7	99,4	95,0	1667
109,7	111,5	111,0	112,8	1668
109,5	109,4	110,5	113,8	1669
106,9	108,0	108,5	109,2	1670
115,7	114,5	114,8	118,8	1671
102,1	103,8	103,9	104,7	1672
107,3	108,6	108,8	114,4	1673
113,8	115,7	117,6	139,9	1674
107,0	107,4	108,3	109,5	1675
107,2	107,6	108,7	110,0	1676
106,6	107,0	107,6	108,6	1677
107,7	107,5	108,8	110,4	1678
110,6	110,3	111,5	113,4	1679
105,9	105,8	107,1	110,4	1680
108,0	109,0	110,4	103,5	1681
108,4	108,6	110,5	110,8	1682
114,0	113,2	114,2	111,4	1683
106,7	107,3	108,1	109,0	1684
108,3	109,5	110,7	111,0	1685
108,7	108,5	109,8	106,5	1686
99,2	97,8	98,9	100,6	1687
106,9	108,6	109,3	110,8	1688
108,4	108,7	110,1	110,2	1689
97,4	97,6	98,7	93,3	1690
107,4	107,6	109,4	115,5	1691
108,0	107,8	109,1	112,6	1692
106,2	107,4	107,9	107,6	1693
110,2	109,1	109,4	109,1	1694
101,4	103,2	103,5	104,7	1695
108,5	109,5	110,0	113,6	1696
112,9	114,9	116,5	138,6	1697

## Zahlenspiegel - Landesübersichten

Lfd. Nr.	Merkmal	Einheit	2012	2013	2013	
			Durchschnitt	Durchschnitt	April	Mai
	<b>17 Soziales</b>					
* 1701	Personen in Bedarfsgemeinschaften insgesamt	Anzahl	293 013	286 039	292 028	290 760
* 1702	darunter Frauen	Anzahl	145 858	142 613	145 056	144 500
* 1703	Erwerbsfähige Leistungsberechtigte	Anzahl	222 692	216 483	221 685	220 611
* 1704	Nicht erwerbsfähige Leistungsberechtigte	Anzahl	70 321	69 557	70 343	70 149
* 1705	darunter unter 15 Jahre	Anzahl	67 569	67 183	67 950	67 782

Quelle: Bundesagentur für Arbeit - Statistik

Grundsicherung für Arbeitsuchende nach dem SGB II  
Bedarfsgemeinschaften und deren Mitglieder - Daten nach einer Wartezeit von 3 Monaten

## Zahlenspiegel - Landesübersichten

2013							2014				Lfd. Nr.
Juni	Juli	August	September	Oktober	November	Dezember	Januar	Februar	März	April	
288 715	287 948	285 508	282 034	279 996	277 468	277 187	279 156	281 278	281 963	280 605	1701 *
143 756	143 677	142 773	141 144	140 146	138 823	138 519	139 397	140 225	140 515	140 197	1702 *
218 771	218 003	215 989	212 948	211 104	209 041	208 879	210 496	212 118	212 778	211 641	1703 *
69 944	69 945	69 519	69 086	68 892	68 427	68 308	68 660	69 160	69 185	68 964	1704 *
67 577	67 608	67 192	66 801	66 609	66 151	66 019	66 331	66 805	66 835	66 616	1705 *

## Zahlenspiegel - Kreistabellen

Bevölkerung insgesamt, Deutsche, Ausländer nach kreisfreien Städten und Landkreisen

am 31.12.2013

Kreisfreie Stadt Landkreis  Land	Bevölkerung <sup>1)</sup>				
	insgesamt	und zwar			
		männlich	weiblich	Deutsche	Ausländer
Personen					
Dessau-Roßlau, Stadt	83 616	40 428	43 188	81 439	2 177
Halle (Saale), Stadt	231 565	110 632	120 933	221 387	10 178
Magdeburg, Stadt	231 021	112 495	118 526	220 908	10 113
Altmarkkreis Salzwedel	86 312	43 061	43 251	84 780	1 532
Anhalt-Bitterfeld	166 828	81 533	85 295	163 468	3 360
Börde	172 955	86 004	86 951	170 623	2 332
Burgenlandkreis	184 956	90 995	93 961	180 457	4 499
Harz	221 043	107 757	113 286	217 919	3 124
Jerichower Land	91 721	45 624	46 097	90 413	1 308
Mansfeld-Südharz	143 246	70 402	72 844	141 207	2 039
Saalekreis	187 690	92 599	95 091	184 330	3 360
Salzlandkreis	198 715	96 699	102 016	195 738	2 977
Stendal	115 471	56 882	58 589	113 895	1 576
Wittenberg	129 438	63 457	65 981	127 720	1 718
<b>Sachsen-Anhalt</b>	<b>2 244 577</b>	<b>1 098 568</b>	<b>1 146 009</b>	<b>2 194 284</b>	<b>50 293</b>

1) Basis Zensus 9.Mai 2011 - Stand 10.04.2014 - Bevölkerung insgesamt: endgültig, Geschlecht und Staatsangehörigkeit: vorläufig

**Zahlenspiegel - Kreistabellen**

Bevölkerungsbewegung nach kreisfreien Städten und Landkreisen

vom 01.01. bis 31.12.2013

Kreisfreie Stadt Landkreis	Lebend- geborene	Gestorbene	Zuzüge	Fortzüge
			über die Kreisgrenze	
Land	Personen			
Dessau-Roßlau, Stadt	566	1 248	2 527	2 847
Halle (Saale), Stadt	2 064	3 034	11 668	10 639
Magdeburg, Stadt	2 124	2 820	11 716	10 006
Altmarkkreis Salzwedel	646	1 129	2 474	2 571
Anhalt-Bitterfeld	1 143	2 497	4 305	4 611
Börde	1 342	2 132	4 593	4 880
Burgenlandkreis	1 317	2 741	5 034	4 892
Harz	1 526	3 330	8 062	8 472
Jerichower Land	687	1 318	2 994	3 014
Mansfeld-Südharz	954	2 119	3 207	3 543
Saalekreis	1 344	2 376	5 669	6 158
Salzlandkreis	1 425	3 205	4 808	5 550
Stendal	828	1 578	2 832	3 301
Wittenberg	831	1 858	3 173	3 426
<b>Sachsen-Anhalt</b>	<b>16 797</b>	<b>31 385</b>	<b>73 062</b>	<b>73 910</b>

Arbeitslose nach kreisfreien Städten und Landkreisen <sup>1)</sup>

Juli 2014

Kreisfreie Stadt Landkreis  Land	Arbeitslose				
	insgesamt	und zwar			
		Männer	Frauen	Jüngere von 15 bis unter 25 Jahren	55 Jahre und älter
Anzahl					
Dessau-Roßlau, Stadt	4 598	2 519	2 079	383	1 123
Halle (Saale), Stadt	13 512	7 487	6 025	1 133	2 625
Magdeburg, Stadt	13 513	7 230	6 283	1 179	2 565
Altmarkkreis Salzwedel	4 029	2 155	1 874	412	904
Anhalt-Bitterfeld	9 398	4 865	4 533	697	2 349
Börde	7 119	3 879	3 240	616	1 800
Burgenlandkreis	10 011	5 159	4 852	761	2 422
Harz	9 170	4 892	4 278	654	2 093
Jerichower Land	4 652	2 339	2 313	317	1 277
Mansfeld-Südharz	9 527	4 843	4 684	719	2 448
Saalekreis	9 231	4 777	4 454	751	2 231
Salzlandkreis	11 379	5 860	5 519	529	2 731
Stendal	7 469	3 942	3 527	578	1 662
Wittenberg	6 754	3 506	3 248	510	1 645
<b>Sachsen-Anhalt</b>	<b>120 362</b>	<b>63 453</b>	<b>56 909</b>	<b>9 239</b>	<b>27 875</b>

1) Quelle: Bundesagentur für Arbeit, vorläufige Ergebnisse

## Zahlenspiegel - Kreistabellen

Arbeitslosenquote nach kreisfreien Städten und Landkreisen <sup>1)</sup>

**Juli 2014**

Kreisfreie Stadt Landkreis  Land	Arbeitslosenquote				
	bezogen auf abhängige zivile Erwerbspersonen	bezogen auf alle zivilen Erwerbspersonen			
		insgesamt	Männer	Frauen	Jüngere von 15 bis unter 25 Jahren
%					
Dessau-Roßlau, Stadt	11,9	10,9	11,6	10,2	12,4
Halle (Saale), Stadt	12,9	11,8	12,6	10,9	10,4
Magdeburg, Stadt	12,2	11,2	11,5	10,9	10,4
Altmarkkreis Salzwedel	9,3	8,6	8,4	8,7	10,7
Anhalt-Bitterfeld	11,5	10,6	10,3	10,9	10,2
Börde	8,0	7,3	7,4	7,2	8,6
Burgenlandkreis	11,4	10,5	10,1	10,9	10,5
Harz	8,7	8,0	8,1	7,9	7,6
Jerichower Land	10,5	9,6	9,1	10,1	9,7
Mansfeld-Südharz	14,6	13,4	12,7	14,2	13,2
Saalekreis	9,8	9,0	8,8	9,3	9,8
Salzlandkreis	12,1	11,2	10,8	11,6	7,1
Stendal	13,5	12,4	12,3	12,5	13,1
Wittenberg	10,8	9,9	9,7	10,1	9,8
<b>Sachsen-Anhalt</b>	<b>11,2</b>	<b>10,3</b>	<b>10,2</b>	<b>10,3</b>	<b>10,0</b>

1) Quelle: Bundesagentur für Arbeit, vorläufige Ergebnisse

## Genehmigungen im Wohn- und Nichtwohnbau nach kreisfreien Städten und Landkreisen

Juni 2014

Kreisfreie Stadt Landkreis  Land	Insgesamt (einschließlich Baumaßnahmen an bestehenden Gebäuden)			
	Gebäude	Wohnungen <sup>1)</sup>		veranschlagte Kosten
		insgesamt	Wohnfläche	
	Anzahl		100 m <sup>2</sup>	1 000 EUR
Dessau-Roßlau, Stadt	21	9	11	1 848
Halle (Saale), Stadt	3	2	3	600
Magdeburg, Stadt	87	38	75	13 915
Altmarkkreis Salzwedel	12	4	10	2 060
Anhalt-Bitterfeld	33	18	23	13 048
Börde	14	13	17	2 061
Burgenlandkreis	8	9	10	2 224
Harz	49	64	52	7 385
Jerichower Land	15	11	21	2 312
Mansfeld-Südharz	24	23	25	8 015
Saalekreis	45	26	40	7 630
Salzlandkreis	4	1	3	811
Stendal	49	44	50	7 502
Wittenberg	25	15	19	3 171
<b>Sachsen-Anhalt</b>	<b>389</b>	<b>277</b>	<b>358</b>	<b>72 582</b>

1) einschließlich sonstige Wohneinheiten



## Zahlenspiegel - Kreistabellen

Genehmigungen für die Errichtung neuer Gebäude im Wohn- und Nichtwohnbau  
nach kreisfreien Städten und Landkreisen

**Juni 2014**

Kreisfreie Stadt Landkreis  Land	Errichtung neuer Gebäude						
	Wohngebäude			Nichtwohngebäude			
	Gebäude	Wohnungen <sup>1)</sup>	veranschlagte Kosten des Bauwerkes	Gebäude	Wohnungen <sup>1)</sup>	Nutzfläche	veranschlagte Kosten des Bauwerkes
	Anzahl		1 000 EUR	Anzahl		100 m <sup>2</sup>	1 000 EUR
Dessau-Roßlau, Stadt	4	4	920	-	-	-	-
Halle (Saale), Stadt	2	2	500	-	-	-	-
Magdeburg, Stadt	58	75	11 941	1	-	2	100
Altmarkkreis Salzwedel	4	4	781	3	-	10	1 075
Anhalt-Bitterfeld	13	14	1 331	2	-	4	193
Börde	13	13	2 041	-	-	-	-
Burgenlandkreis	3	9	928	3	-	19	1 146
Harz	23	56	5 248	5	-	16	546
Jerichower Land	9	9	1 358	1	-	4	388
Mansfeld-Südharz	9	20	2 709	1	-	28	3 350
Saalekreis	21	21	3 639	5	-	66	1 828
Salzlandkreis	3	3	570	-	-	-	-
Stendal	28	32	3 719	6	-	50	2 253
Wittenberg	14	16	2 276	3	-	4	137
<b>Sachsen-Anhalt</b>	<b>204</b>	<b>278</b>	<b>37 961</b>	<b>30</b>	<b>-</b>	<b>202</b>	<b>11 016</b>

1) einschließlich sonstige Wohneinheiten

## Zahlenspiegel - Kreistabellen

Ergebnisse der Betriebe im Verarbeitenden Gewerbe sowie im Bergbau und der Gewinnung von Steinen und Erden <sup>1)</sup>  
nach kreisfreien Städten und Landkreisen

Juni 2014

Kreisfreie Stadt Landkreis	Betriebe	Beschäftigte insgesamt	Geleistete Arbeits- stunden	Entgelte <sup>2)</sup>	Gesamtumsatz	
					insgesamt	dar. Ausland
Land	Anzahl		1 000	1 000 EUR		
Dessau-Roßlau, Stadt	22	4 387	555	13 570	45 647	18 377
Halle (Saale), Stadt	22	3 166	415	9 638	41 464	20 629
Magdeburg, Stadt	41	6 855	892	20 839	92 130	20 215
Altmarkkreis Salzwedel	29	4 637	616	12 350	74 052	15 636
Anhalt-Bitterfeld	78	12 510	1 713	36 964	333 238	139 205
Börde	64	12 622	1 667	36 120	308 265	107 992
Burgenlandkreis	58	9 065	1 158	24 294	382 019	60 075
Harz	78	11 645	1 519	33 868	192 341	64 742
Jerichower Land	38	4 117	582	10 707	92 328	18 929
Mansfeld-Südharz	37	6 615	895	15 549	151 916	75 186
Saalekreis	71	10 788	1 548	35 288	395 792	120 779
Salzlandkreis	81	12 449	1 715	35 458	287 382	111 188
Stendal	22	4 065	543	9 343	92 654	28 868
Wittenberg	51	7 453	1 014	19 663	203 600	60 342
<b>Sachsen-Anhalt</b>	<b>692</b>	<b>110 374</b>	<b>14 831</b>	<b>313 651</b>	<b>2 692 829</b>	<b>862 161</b>

1) Betriebe mit 50 und mehr tätigen Personen

2) Bruttolohn- und Bruttogehaltssumme

## Zahlenspiegel - Kreistabellen

### Ergebnisse der Betriebe in der Energie- und Wasserversorgung nach kreisfreien Städten und Landkreisen

**Juni 2014**

Kreisfreie Stadt Landkreis	Betriebe <sup>1)</sup>	Beschäftigte <sup>1)2)</sup> insgesamt	Geleistete Arbeitsstunden	Bruttoentgelt- summe
Land	Anzahl		1 000	1 000 EUR
Dessau-Roßlau, Stadt	5	188	27	770
Halle (Saale), Stadt	10	1 287	151	4 732
Magdeburg, Stadt	5	1 125	135	4 732
Altmarkkreis Salzwedel	7	214	27	909
Anhalt-Bitterfeld	10	508	63	1 828
Börde	6	352	39	1 275
Burgenlandkreis	8	316	43	1 028
Harz	9	500	55	1 780
Jerichower Land	4	186	25	707
Mansfeld-Südharz	8	415	53	1 262
Saalekreis	14	1 337	166	4 946
Salzlandkreis	11	612	73	2 237
Stendal	3	164	21	697
Wittenberg	4	259	30	773
<b>Sachsen-Anhalt</b>	<b>104</b>	<b>7 463</b>	<b>907</b>	<b>27 675</b>

1) Betriebe von Unternehmen mit im Allgemeinen 20 und mehr tätigen Personen

2) einschließlich der tätigen Inhaber

## Zahlenspiegel - Kreistabellen

Ergebnisse der Betriebe im Bereich Vorbereitende Baustellenarbeiten, Hoch- und Tiefbau (Monatsberichts-kreis)  
nach kreisfreien Städten und Landkreisen <sup>1)</sup>

Juni 2014

Kreisfreie Stadt Landkreis	Betriebe	Tätige <sup>2)</sup> Personen	Entgelt- summe	Geleistete Arbeits- stunden	Gesamt- umsatz
Land	Anzahl		1 000 EUR	1 000	1 000 EUR
Dessau-Roßlau, Stadt	9	572	1 140	60	5 784
Halle (Saale), Stadt	19	1 456	4 225	176	21 986
Magdeburg, Stadt	31	1 814	4 786	206	22 215
Altmarkkreis Salzwedel	16	605	1 463	72	7 673
Anhalt-Bitterfeld	20	685	1 524	81	5 165
Börde	22	869	2 117	89	10 728
Burgenlandkreis	27	1 319	3 591	165	14 462
Harz	31	1 377	3 443	146	12 630
Jerichower Land	16	1 565	4 871	172	22 358
Mansfeld-Südharz	21	1 215	2 971	137	6 721
Saalekreis	37	1 721	4 571	205	19 179
Salzlandkreis	25	1 227	2 980	154	13 389
Stendal	18	1 034	2 540	119	9 633
Wittenberg	23	825	1 935	93	11 066
<b>Sachsen-Anhalt</b>	<b>315</b>	<b>16 284</b>	<b>42 156</b>	<b>1 877</b>	<b>182 990</b>

1) Betriebe von Unternehmen mit im Allgemeinen 20 und mehr tätigen Personen

2) einschließlich der tätigen Inhaber

## Zahlenspiegel - Kreistabellen

Gewerbeanzeigen nach kreisfreien Städten und Landkreisen<sup>1)</sup>

**Juni 2014**

Kreisfreie Stadt Landkreis  Land	Anmeldungen		Abmeldungen	
	insgesamt	darunter Neuerrichtungen <sup>2)</sup>	insgesamt	darunter vollständige und teilweise Aufgabe <sup>3)</sup>
	Anzahl			
Dessau-Roßlau, Stadt	28	26	44	41
Halle (Saale), Stadt	143	127	134	118
Magdeburg, Stadt	129	121	141	124
Altmarkkreis Salzwedel	30	27	35	31
Anhalt-Bitterfeld	63	49	79	63
Börde	68	53	58	50
Burgenlandkreis	65	48	81	71
Harz	103	94	72	68
Jerichower Land	25	20	41	33
Mansfeld-Südharz	45	35	49	38
Saalekreis	99	69	92	70
Salzlandkreis	68	54	78	71
Stendal	34	31	24	21
Wittenberg	38	31	54	48
<b>Sachsen-Anhalt</b>	<b>938</b>	<b>785</b>	<b>982</b>	<b>847</b>

1) ohne Automatenaufsteller und Reisegewerbe

2) ohne Verlagerung

3) vollständige Aufgabe (ohne Verlagerung) und teilweise Aufgabe eines weiterhin bestehenden Betriebes

## Insolvenzverfahren nach kreisfreien Städten und Landkreisen

01.01. - 30.06.2014

Kreisfreie Stadt Landkreis  Land	Insolvenzverfahren				Darunter		Voraus- sichtliche Forderungen insgesamt
	insgesamt	davon			Unter- nehmen	Ver- braucher	
		eröffnet	mangels Masse abgelehnt	Schulden- bereinigungs- plan ange- nommen			
Anzahl							1 000 EUR
Dessau-Roßlau, Stadt	56	51	3	2	9	32	6 258
Halle (Saale), Stadt	245	224	20	1	31	184	121 505
Magdeburg, Stadt	223	203	16	4	36	145	21 254
Altmarkkreis Salzwedel	62	57	4	1	11	40	5 270
Anhalt-Bitterfeld	123	114	7	2	17	86	10 857
Börde	148	137	9	2	21	109	17 371
Burgenlandkreis	128	118	8	2	19	92	12 374
Harz	263	249	11	3	29	207	22 645
Jerichower Land	105	95	10	-	24	69	7 187
Mansfeld-Südharz	155	144	6	5	16	119	11 790
Saalekreis	208	192	14	2	28	151	20 500
Salzlandkreis	218	206	9	3	21	172	15 534
Stendal	86	80	6	-	18	62	12 251
Wittenberg	105	97	8	-	10	66	9 297
<b>Sachsen-Anhalt</b>	<b>2 125</b>	<b>1 967</b>	<b>131</b>	<b>27</b>	<b>290</b>	<b>1 534</b>	<b>294 092</b>

## Notizen

---





**Veröffentlichungen<sup>1)</sup> im Statistischen Landesamt Sachsen-Anhalt**

**Im Monat August 2014 erschienen:**

Bestell-Nr.	Kennziffer/ Periodizität	Titel	Preis (in EUR)
1 Z 0 03	Z	Statistisches Monatsheft 8/14	5,50
3 B 1 01	B I - j/12	Allgemeinbildende Schulen - Schuljahr 2013/14 - Schuljahresanfangsstatistik	16,00
6 B 6 02	B VI - j/13	Strafverfolgung - 2013 - Korrigierte Fassung	6,00
3 C 4 26	C IV - 3j/13	Agrarstrukturerhebung 2013 - Teil 3 - Landwirtschaftliche Betriebe mit eigener und/oder gepachteter landwirtschaftlich genutzter Fläche 2013; Arbeitskräfte in landwirtschaftlichen Betrieben 2013 nach Art der Beschäftigung, Geschlecht, Rechtsformen, sozialökonomischen Betriebstypen, Berufsbildung	4,50
3 C 4 27	C IV - 3j/14	Agrarstrukturerhebung 2013 - Teil 4 - Landwirtschaftliche Betriebe mit ausgewählten Merkmalen 2013 nach betriebswirtschaftlicher Ausrichtung, Teil Bodennutzung und Viehhaltung	5,00
3 E 1 02	E I - m-2/14	Beschäftigte, Umsatz im Verarbeitenden Gewerbe sowie im Bergbau und der Gewinnung von Steinen und Erden - Februar 2014 - Vorläufige Ergebnisse Betriebe mit 50 und mehr tätigen Personen	5,00
3 E 1 02	E I - m-3/14	Beschäftigte, Umsatz im Verarbeitenden Gewerbe sowie im Bergbau und der Gewinnung von Steinen und Erden - März 2014 - Vorläufige Ergebnisse Betriebe mit 50 und mehr tätigen Personen	5,00
3 E 2 01	E II - m-5/14	Umsatz, Tätige Personen, Auftragseingang und Auftragsbestand im Baugewerbe Mai 2014	2,50
3 F 2 02	F II - j/13	Baugenehmigungen und Bauüberhang im Wohn- und Nichtwohnbau - Jahr 2013 -	3,50
3 G 4 01	G IV - m-4/13	Gäste und Übernachtungen im Reiseverkehr, Beherbergungskapazität April 2014; Januar bis April 2014; Winterhalbjahr 2013/14 - Vorläufige Ergebnisse -	7,00
3 H 1 02	H I - j/13	Straßenverkehrsunfälle - Jahr 2013 - Endgültige Ergebnisse	9,00
3 H 2 01	H II - m-3/14	Binnenschifffahrt - März 2014 -	4,00
3 M 1 01	M I - vj-2/14	Verbraucherpreisindex - Juni 2014 -	5,00

1) Veröffentlichung als PDF-Datei kostenfrei erhältlich - bei Bestellung bitte die erste Stelle der Bestellnummer durch eine „6“ ersetzen