

# ZAHLEN DATEN FAKTEN

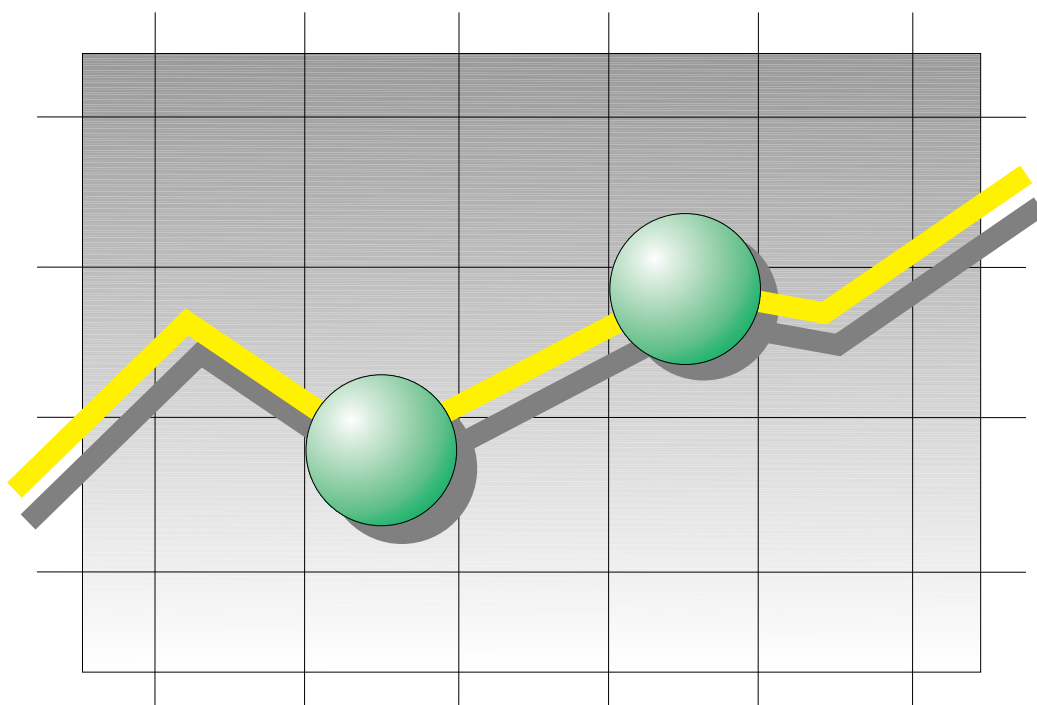
*Aktuell*

*Informativ*

*Anschaulich*

Monatsheft des Statistischen Landesamtes Sachsen - Anhalt

**2014**



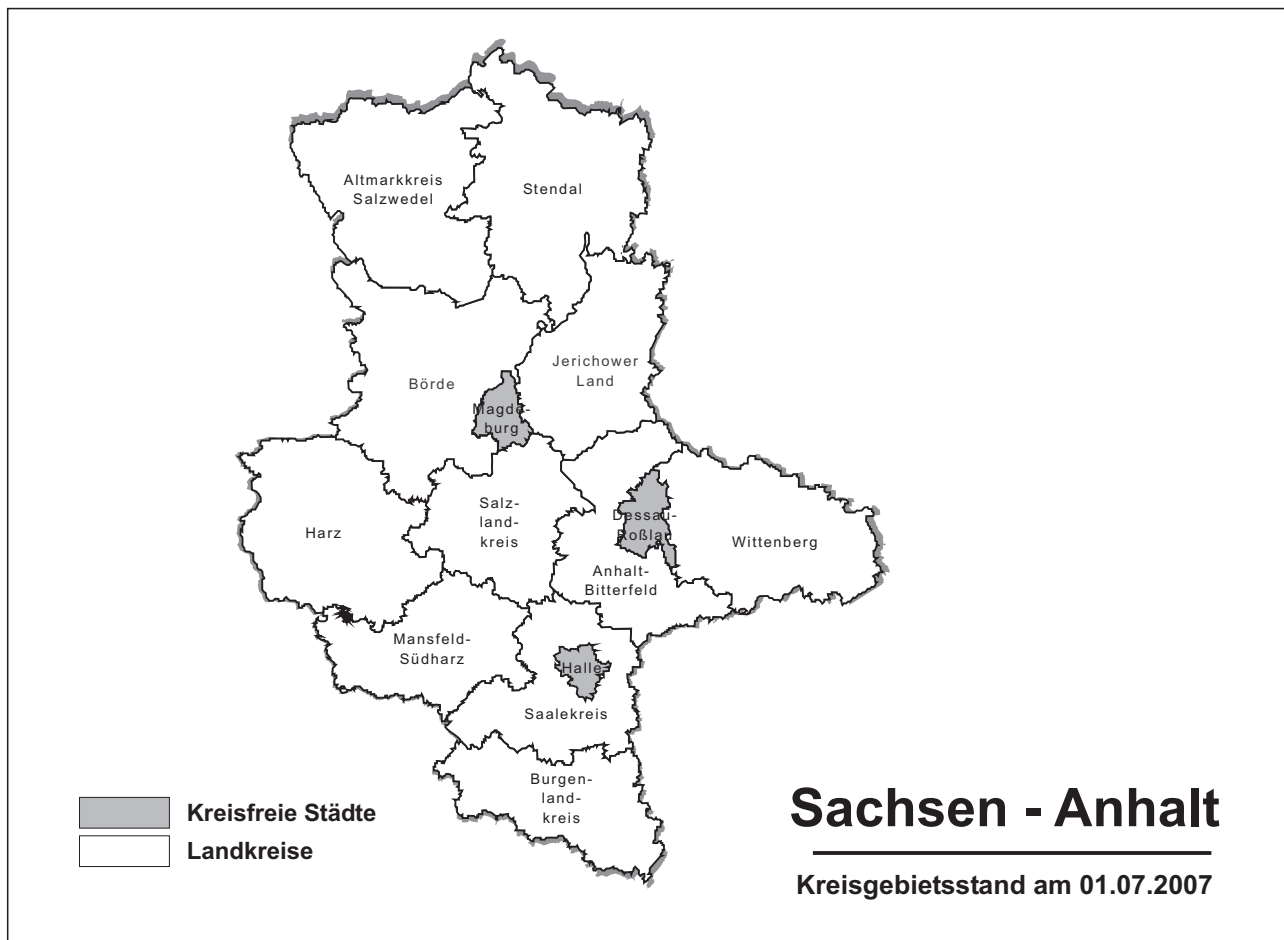
Bestellnummer: 1Z003

01  
02  
03  
04  
05  
06  
07  
**08**  
09  
10  
11  
12



SACHSEN-ANHALT

Statistisches Landesamt



## INFORMATIONEN UND BERATUNG

Ergebnisse aus allen Erhebungen der amtlichen Statistik werden durch das Dezernat Öffentlichkeitsarbeit bereitgestellt.

Dezernatsleiterin:

Frau Tewes                      Telefon: 0345 2318-702

### Auskünfte

Frau Schöne:                      Telefon: 0345 2318-777

Frau Hohlstamm:                  Telefon: 0345 2318-715

Frau Heyl:                          Telefon: 0345 2318-716

Telefax: 0345 2318-913

E-Mail: [info@stala.mi.sachsen-anhalt.de](mailto:info@stala.mi.sachsen-anhalt.de)

Internet: [www.statistik.sachsen-anhalt.de](http://www.statistik.sachsen-anhalt.de)

### Bibliothek und

Besucherdienst (Merseburger Straße 2)

Montag - Donnerstag 9.00 Uhr - 15.30 Uhr

Freitag 9.00 Uhr - 13.00 Uhr

Telefon: 0345 2318-714

E-Mail: [bibliothek@stala.mi.sachsen-anhalt.de](mailto:bibliothek@stala.mi.sachsen-anhalt.de)

### Vertrieb

Frau Steckner                      Telefon: 0345 2318-718

E-Mail: [shop@stala.mi.sachsen-anhalt.de](mailto:shop@stala.mi.sachsen-anhalt.de)

### Herausgeber

Statistisches Landesamt Sachsen-Anhalt

Schriftliche  
Bestellungen an:

Statistisches Landesamt  
Sachsen-Anhalt  
Öffentlichkeitsarbeit  
Postfach 20 11 56  
06012 Halle (Saale)

© Statistisches Landesamt Sachsen-Anhalt, Halle (Saale) 2014

Auszugsweise Vervielfältigung und Verbreitung mit Quellenangabe gestattet.

Bezugspreis: 5,50 EUR (kostenfrei als PDF-Datei verfügbar - Bestell-Nr.:6Z003)

Erscheinungsfolge: monatlich

Jahresabonnement: 55,00 EUR

**Statistisches Monatsheft  
Sachsen-Anhalt****08/2014****25. Jahrgang**

Seite

<b>Ausgewählte Wirtschaftsindikatoren in Bild und Zahl</b>	3
<b>Zahlenspiegel Sachsen-Anhalt</b>	9
<b>Veröffentlichungen des Statistischen Landesamtes Sachsen-Anhalt</b>	47

Redaktionsschluss: 08.08.2014

## Vorbemerkungen

---

Mit dem Statistischen Monatsheft gibt das Statistische Landesamt die aktuell vorliegenden Ergebnisse heraus und stellt die Entwicklungen für das Land Sachsen-Anhalt dar.

Die mit einem Stern ( \* ) versehenen Positionen sind Bestandteil eines von allen Statistischen Landesämtern beschlossenen Gemeinsamen Datenangebotes und werden von allen Ämtern im monatlichen Zahlenspiegel veröffentlicht.

Zur Methodik informieren Sie sich bitte in den jeweiligen Statistischen Berichten.

Abänderungen bereits bekanntgegebener Zahlen beruhen auf nachträglichen Berichtigungen.

Auftretende Abweichungen in den Endsummen sind auf Rundungsdifferenzen zurückzuführen.

Alle Ergebnisse der amtlichen Statistik basieren auf gesetzlicher Grundlage.

Quellenangaben für nicht im Statistischen Landesamt ermittelte Zahlen sind an entsprechender Stelle enthalten.

### Zeichenerklärung

- = nichts vorhanden
- 0 = weniger als die Hälfte von 1 in der letzten besetzten Stelle, jedoch mehr als nichts
- x = Tabellenfach gesperrt, weil Aussage nicht sinnvoll
- . = Zahlenwert unbekannt oder geheimzuhalten
- ( ) = Aussagewert eingeschränkt, da der Zahlenwert Fehler aufweisen kann
- ... = Angabe fällt später an
- \* = Gemeinsames Datenangebot

### Abkürzungen

- a.n.g. = andere nicht genannte
- dav. = davon
- dar. = darunter
- VjD = Vierteljahresdurchschnitt

## Ausgewählte Wirtschaftsindikatoren

Merkmal	Veränderung					
	2014			2014		
	März	April	Mai	März	April	Mai
	zum Vormonat			zum Vorjahresmonat		
	um Prozent					
<b>Verarbeitendes Gewerbe sowie Bergbau und Gewinnung von Steinen und Erden <sup>1)</sup></b>						
Betriebe	0,0	1,8	0,0	- 1,3	0,0	0,0
Beschäftigte	0,0	0,9	- 0,1	- 0,1	0,5	0,5
Umsatz	10,1	2,5	- 8,5	4,8	5,6	- 0,1
dav. Inlandsumsatz	9,5	3,9	- 9,4	4,6	7,9	0,7
Auslandsumsatz	11,6	- 1,0	- 6,1	5,4	- 0,1	- 2,1
Umsatz je Beschäftigten	1,4	1,6	- 8,4	4,9	5,1	- 0,6
Geleistete Arbeitsstunden	4,8	- 2,6	- 1,9	5,1	- 3,1	0,1
Entgelte (Bruttolohn- und -gehaltsumme)	5,7	0,8	2,5	4,4	3,9	5,2
Volumenindex des Auftragseingangs im						
Verarbeitenden Gewerbe insgesamt	7,5	23,3	- 19,9	12,7	44,9	17,5
Inland	6,8	32,1	- 21,7	9,6	47,7	19,9
Ausland	8,7	12,6	- 17,6	16,2	40,9	13,7
<b>Vorbereitende Baustellenarbeiten, Hoch- und Tiefbau</b>						
Betriebe	-	-	-	- 3,1	- 3,1	- 2,8
Beschäftigte	2,0	2,0	0,8	0,4	- 1,5	- 3,1
Baugewerblicher Umsatz	45,5	13,1	6,9	71,2	10,8	3,1
Baugewerblicher Umsatz je Beschäftigten	42,6	10,9	6,1	70,5	12,5	6,4
Geleistete Arbeitsstunden	40,1	9,4	- 0,6	56,8	- 6,6	- 6,3
Entgeltsumme	11,2	14,0	4,1	18,4	1,8	- 3,5
Wertindex des Auftragseingangs ( 2010 = 100 )	30,9	1,0	10,4	- 9,9	- 0,5	11,9
<b>Bauinstallation und sonstiges Baugewerbe <sup>2)</sup></b>						
Betriebe	2,0	-	-	1,6	-	-
Beschäftigte	1,0	-	-	1,0	-	-
Gesamtumsatz	- 30,9	-	-	- 5,0	-	-
Gesamtumsatz je Beschäftigten	- 31,3	-	-	- 6,0	-	-
<b>Einzelhandel <sup>3) 4) 5)</sup></b>						
Umsatz (in jeweiligen Preisen) 2010=100	13,2	4,5	- 2,6	- 3,0	4,4	0,1
Umsatz (in Preisen von 2010) 2010=100	x	x	x	- 3,9	3,5	- 0,4
<b>Gastgewerbe <sup>4) 5)</sup></b>						
Umsatz (in jeweiligen Preisen) 2010=100	15,8	2,6	19,5	4,0	4,9	8,9
Umsatz (in Preisen von 2010) 2010=100	x	x	x	1,8	3,1	6,3
<b>Außenhandel <sup>4)</sup></b>						
Ausfuhr	6,0	0,3	- 4,4	0,7	- 1,0	- 5,3
Einfuhr	1,7	- 1,8	2,6	5,1	7,2	0,2
<b>Gewerbeanzeigen</b>						
Gewerbeanmeldungen	8,1	- 7,0	- 7,7	2,2	- 5,2	2,1
Gewerbeabmeldungen	0,1	- 15,4	- 15,7	9,3	- 10,5	- 17,6
<b>Verbraucherpreisindex</b> 2010=100	0,4	-0,1	- 0,2	1,3	1,6	1,1
<b>Arbeitsmarkt</b>						
Arbeitslose	- 4,1	- 3,9	- 3,5	- 6,8	- 6,5	- 4,9
Gemeldete Arbeitsstellen	5,6	4,1	- 0,2	5,3	9,5	11,1
Beschäftigte in Arbeitsgelegenheiten	4,9	0,2	12,7	- 18,5	- 28,2	- 25,9

1) 2013 endgültige Ergebnisse

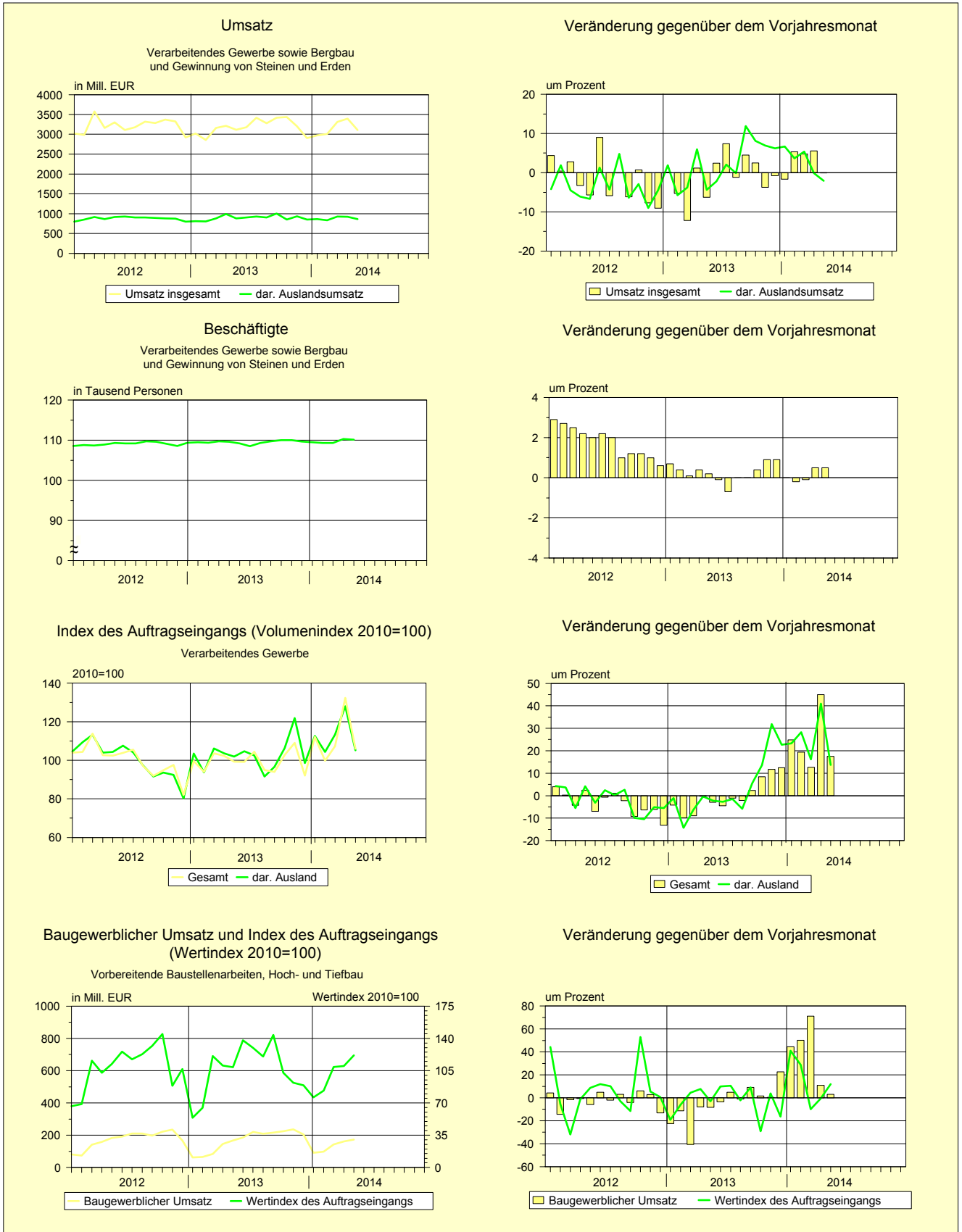
2) Quartalsangaben

3) ohne Kfz-Handel

4) 2013 und 2014 vorläufige Ergebnisse

5) Abgrenzung nach WZ 2008. Der Berichtsreis wird jährlich durch Ergänzungsstichproben und durch Stichprobenrotation aktualisiert.

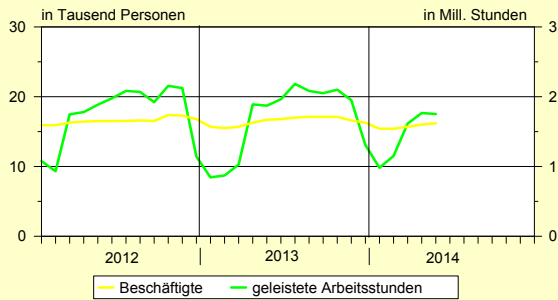
**Grafiken zur Entwicklung ausgewählter Wirtschaftsindikatoren**



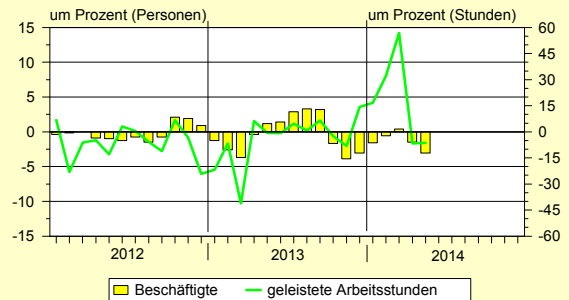
Grafiken zur Entwicklung ausgewählter Wirtschaftsindikatoren

Beschäftigte und geleistete Arbeitsstunden

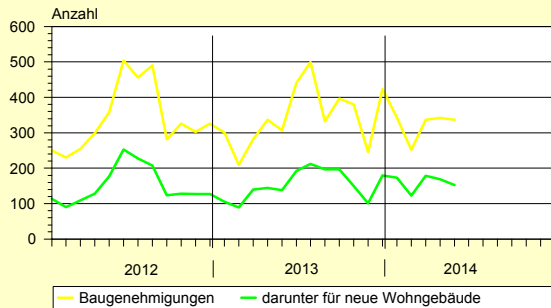
Vorbereitende Baustellenarbeiten, Hoch- und Tiefbau



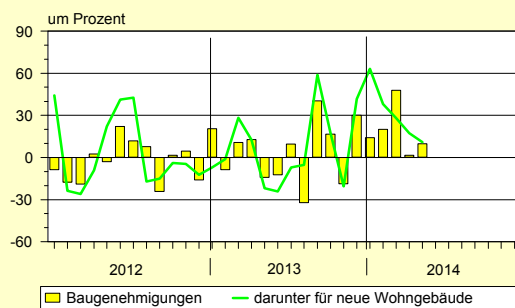
Veränderung gegenüber dem Vorjahresmonat



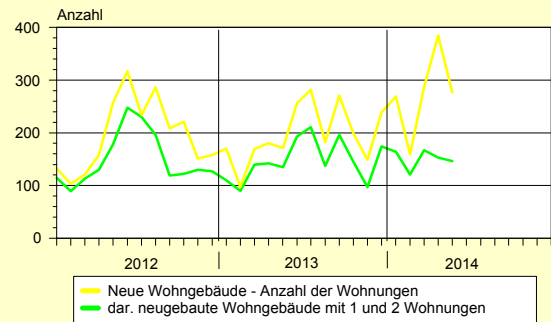
Baugenehmigungen insgesamt



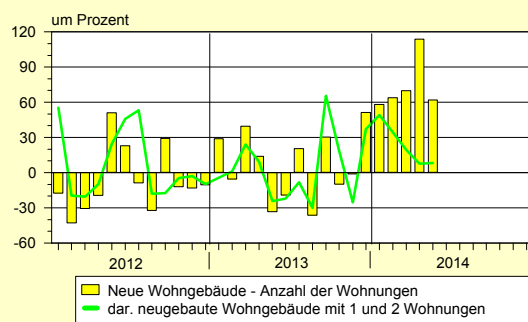
Veränderung gegenüber dem Vorjahresmonat



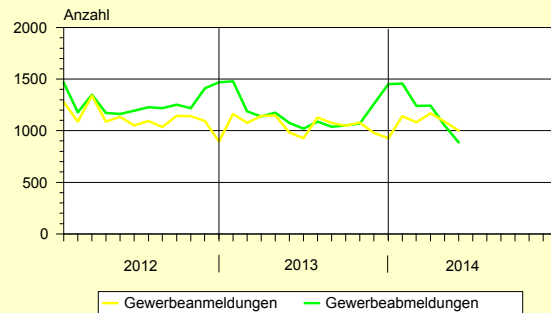
Neue Wohngebäude - Anzahl der Wohnungen



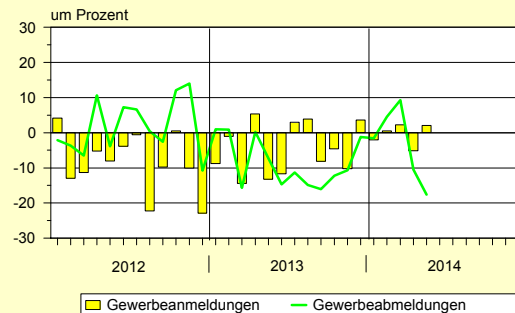
Veränderung gegenüber dem Vorjahresmonat



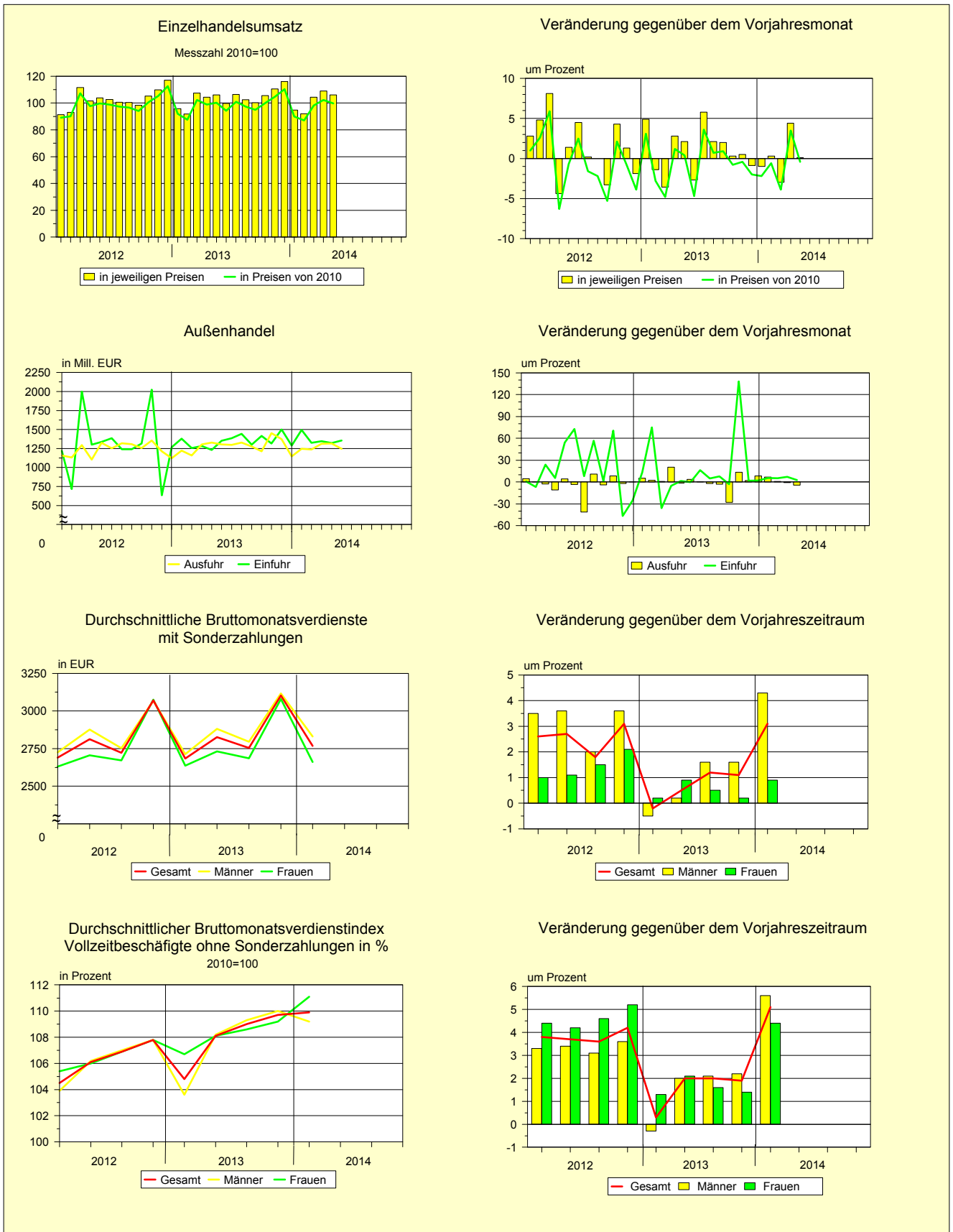
Gewerbeanmeldungen und Gewerbeabmeldungen



Veränderung gegenüber dem Vorjahresmonat



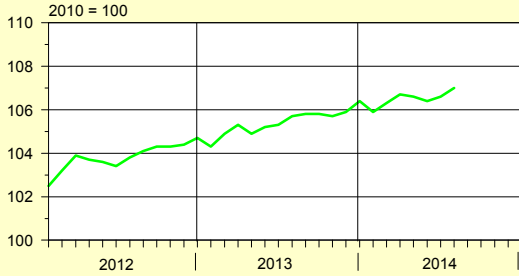
Grafiken zur Entwicklung ausgewählter Wirtschaftsindikatoren



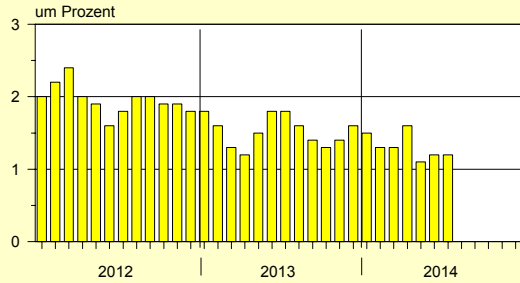


Grafiken zur Entwicklung ausgewählter Wirtschaftsindikatoren

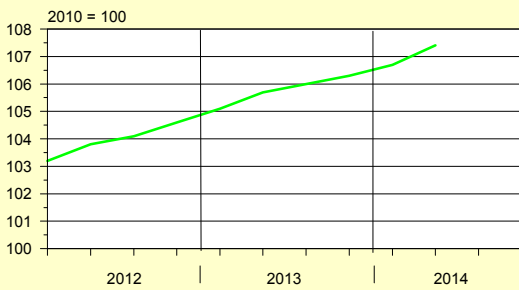
Verbraucherpreisindex



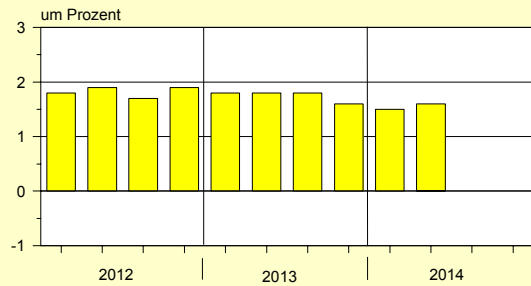
Veränderung gegenüber dem Vorjahresmonat



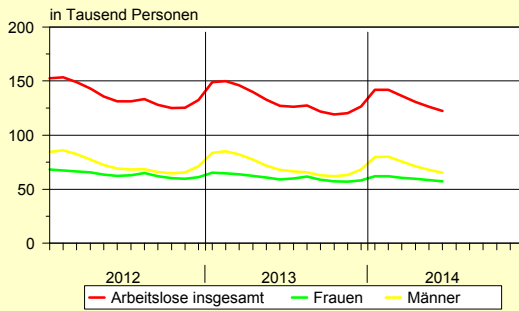
Preisindex für Wohngebäude insgesamt



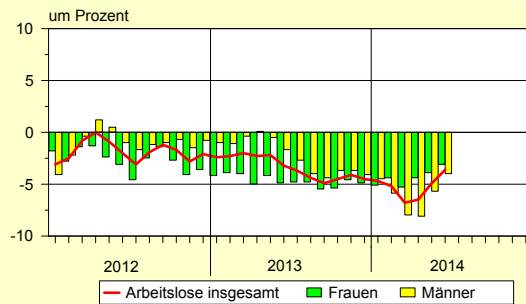
Veränderung gegenüber dem Vorjahreszeitraum



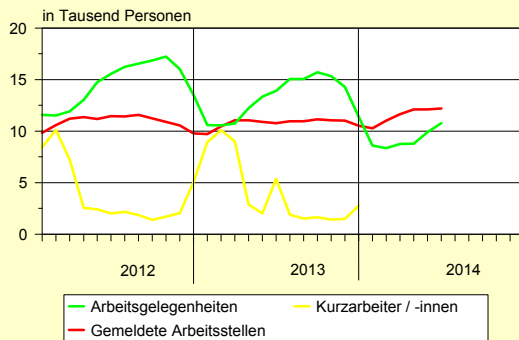
Arbeitslose



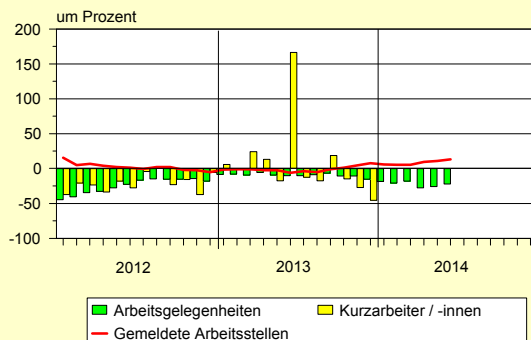
Veränderung gegenüber dem Vorjahresmonat



Beschäftigte in Arbeitsgelegenheiten, Kurzarbeiter/-innen und Gemeldete Arbeitsstellen



Veränderung gegenüber dem Vorjahresmonat



**Notizen**

---

---

# Zahlenspiegel

## Sachsen - Anhalt

## Zahlenspiegel - Landesübersichten

Lfd. Nr.	Merkmal	Einheit	2012	2012	2013	2012	
				01.01. - 30.11.		November	Dezember
<b>01 BEVÖLKERUNG</b>							
<b>Bevölkerungsstand <sup>1)</sup></b>							
* 0101	Bevölkerung am Monatsende	Anzahl	2 259 393	2 261 207	2 246 194	2 261 207	2 259 393
0102	und zwar Männer <sup>2)</sup>	Anzahl	1 104 830	1 105 729	1 099 437	1 105 729	1 104 830
0103	Frauen <sup>2)</sup>	Anzahl	1 154 563	1 155 478	1 146 757	1 155 478	1 154 563
0104	Deutsche <sup>2)</sup>	Anzahl	2 213 931	2 215 833	2 195 538	2 215 833	2 213 931
0105	Ausländer/-innen <sup>2)</sup>	Anzahl	45 462	45 374	50 656	45 374	45 462
0106	Mittlere Bevölkerung	Anzahl	2 268 065	2 268 972	2 252 794	2 261 964	2 260 300
0107	Bevölkerungsveränderung <sup>3)</sup>	Anzahl	- 17 343	- 15 529	- 13 199	- 1 513	- 1 814
Natürliche Bevölkerungsbewegung <sup>4)</sup>							
* 0108	Eheschließungen	Anzahl	10 707	9 995	9 423	434	712
0109	Ehescheidungen	Anzahl	4 620	4 306	3 909	455	314
* 0110	Lebendgeborene	Anzahl	16 888	15 523	15 117	1 327	1 365
* 0111	Gestorbene (ohne Totgeborene)	Anzahl	30 321	27 458	28 354	2 462	2 863
* 0112	darunter im 1. Lebensjahr Gestorbene	Anzahl	51	44	45	6	7
* 0113	Überschuss der Geborenen (+) bzw. Gestorbenen (-)	Anzahl	- 13 433	- 11 935	- 13 237	- 1 135	- 1 498
Wanderungen							
* 0114	Zuzüge über die Landesgrenze	Anzahl	40 608	38 514	41 438	3 351	2 094
* 0115	darunter aus dem Ausland	Anzahl	11 257	10 725	13 458	941	532
0116	Zuzüge von Ausländer(n)/-innen	Anzahl	12 323	11 751	14 910	1 101	572
* 0117	Fortzüge über die Landesgrenze	Anzahl	44 863	42 315	42 002	3 705	2 548
* 0118	darunter in das Ausland	Anzahl	7 192	6 785	7 939	739	407
0119	Fortzüge von Ausländer(n)/-innen	Anzahl	9 136	8 621	10 010	900	515
* 0120	Innerhalb des Landes Umgezogene <sup>5)</sup>	Anzahl	54 311	50 835	51 425	4 610	3 476
* 0121	Wanderungsgewinn (+) bzw. -verlust (-)	Anzahl	- 4 255	- 3 801	- 564	- 354	- 454

1) Ergebnisse auf Basis des Zensus 2011 - Stand 10.04.2014 2) vorläufige Ergebnisse

3) einschließlich Bestandskorrekturen aufgrund berichteter Meldefälle der Standesämter und Meldebehörden

4) 2013 vorläufige Ergebnisse 5) ohne innerhalb der Gemeinde Umgezogene, zum Gebietsstand 30.11.2013

Lfd. Nr.	Merkmal	Einheit	Am	Am	2012
			30.06.2012	30.06.2013	30.09.
<b>02 ERWERBSTÄTIGKEIT</b>					
<b>Beschäftigte <sup>1)</sup></b>					
* 0201	Sozialversicherungspflichtig Beschäftigte am Arbeitsort <sup>2)</sup>	Anzahl	757 366	754 325	766 541
* 0202	und zwar Frauen	Anzahl	375 414	375 276	379 269
* 0203	Ausländer/-innen	Anzahl	10 592	11 758	11 246
* 0204	Teilzeitbeschäftigte <sup>3)</sup>	Anzahl	...	201 375	...
* 0205	darunter Frauen <sup>3)</sup>	Anzahl	...	163 997	...
Sozialversicherungspflichtig Beschäftigte nach Wirtschaftsbereichen (WZ 2008)					
* 0206	Land- und Forstwirtschaft, Fischerei (A)	Anzahl	15 816	15 949	16 311
* 0207	Produzierendes Gewerbe (B-F)	Anzahl	219 731	219 218	222 339
* 0208	Handel, Verkehr und Gastgewerbe (G-I)	Anzahl	164 500	163 917	167 373
* 0209	Erbringung von Unternehmensdienstleistungen (J-N)	Anzahl	127 215	124 754	128 525
* 0210	Erbringung von öffentlichen und privaten Dienstleistungen (O-U)	Anzahl	229 726	230 143	231 607

1) Auswertungen aus der Beschäftigungsstatistik der Bundesagentur für Arbeit, vorläufige Angaben

2) insgesamt: einschließlich Personen "ohne Angabe" zur Wirtschaftsgliederung

3) Aufgrund der Umstellung im Erhebungsverfahren kommt es vorübergehend bei einigen Merkmalen zu Einschränkungen, Vergleichbarkeit (Merkmal Teilzeitbeschäftigte) vor dem Stichtag 31.12.2012 nur eingeschränkt möglich.

## Zahlenspiegel - Landesübersichten

2013											Lfd. Nr.
Januar	Februar	März	April	Mai	Juni	Juli	August	September	Oktober	November	
2 257 140	2 254 894	2 252 991	2 251 164	2 250 015	2 248 917	2 247 488	2 245 901	2 245 917	2 247 000	2 246 194	0101 *
1 103 710	1 102 676	1 101 789	1 101 041	1 100 632	1 100 121	1 099 675	1 099 174	1 099 074	1 099 678	1 099 437	0102
1 153 430	1 152 218	1 151 202	1 150 123	1 149 383	1 148 796	1 147 813	1 146 727	1 146 843	1 147 322	1 146 757	0103
2 211 654	2 209 379	2 207 091	2 204 887	2 203 243	2 201 879	2 200 119	2 198 209	2 197 117	2 196 938	2 195 538	0104
45 486	45 515	45 900	46 277	46 772	47 038	47 369	47 692	48 800	50 062	50 656	0105
2 258 267	2 256 017	2 253 943	2 252 078	2 250 590	2 249 466	2 248 203	2 246 695	2 245 909	2 246 459	2 246 597	0106
- 2 253	- 2 246	- 1 903	- 1 827	- 1 149	- 1 098	- 1 429	- 1 587	16	1 083	- 806	0107
181	270	490	496	1 363	1 246	1 446	1 712	1 152	668	399	0108 *
329	413	354	402	367	370	403	320	281	308	362	0109
1 097	1 266	1 204	1 438	1 332	1 309	1 652	1 468	1 563	1 475	1 313	0110 *
2 575	2 834	2 835	3 065	2 528	2 346	2 640	2 392	2 240	2 479	2 420	0111 *
3	4	3	7	5	4	4	3	6	2	4	0112 *
- 1 478	- 1 568	- 1 631	- 1 627	- 1 196	- 1 037	- 988	- 924	- 677	- 1 004	- 1 107	0113 *
2 926	2 621	3 000	3 464	3 107	2 750	4 082	4 242	5 176	6 427	3 643	0114 *
871	779	980	1 139	1 110	900	1 381	1 234	1 879	1 936	1 249	0115 *
959	864	1 163	1 269	1 216	963	1 443	1 338	2 123	2 200	1 372	0116
3 715	3 309	3 309	3 701	3 071	2 824	4 543	4 947	4 564	4 654	3 365	0117 *
754	745	664	722	626	500	934	865	848	645	636	0118 *
953	853	814	943	749	649	1 143	1 086	1 042	969	809	0119
5 121	4 020	4 138	4 614	4 125	3 817	5 340	5 593	4 987	5 047	4 623	0120 *
- 789	- 688	- 309	- 237	36	- 74	- 461	- 705	612	1 773	278	0121 *
2012		2013									Lfd. Nr.
31.12.		31.03.			30.06.			30.09.			
752 091		744 894		754 325		765 665					0201 *
376 777		374 528		375 276		379 806					0202 *
10 522		11 185		11 758		12 502					0203 *
197 107		199 097		201 375		202 745					0204 *
161 326		162 878		163 997		165 534					0205 *
14 911		15 286		15 949		16 350					0206 *
217 337		214 454		219 218		222 778					0207 *
163 447		162 452		163 917		166 473					0208 *
124 615		122 242		124 754		127 316					0209 *
231 416		230 105		230 143		232 409					0210 *

## Zahlenspiegel - Landesübersichten

Lfd. Nr.	Merkmal	Einheit	2012	2013	2013	
			Durchschnitt	Durchschnitt	Juni	Juli
<b>Noch 02 ERWERBSTÄTIGKEIT</b>						
<b>Arbeitsmarkt <sup>1)</sup></b>						
* 0211	Arbeitslose	Anzahl	136 678	132 133	127 093	126 346
* 0212	darunter Frauen	Anzahl	63 713	60 742	59 119	59 853
Arbeitslosenquote(bezogen auf alle zivilen Erwerbspersonen)						
* 0213	Insgesamt	%	11,5	11,2	10,7	10,7
* 0214	und zwar Frauen	%	11,3	10,9	10,6	10,7
* 0215	Männer	%	11,7	11,4	10,9	10,6
* 0216	Ausländer/-innen	%	22,7	21,3	20,2	20,1
* 0217	Jüngere von 15 bis unter 25 Jahren	%	10,2	10,2	9,9	10,8
* 0218	Kurzarbeiter/-innen <sup>2)</sup>	Anzahl	3 920	4 082	5 358	1 885
* 0219	Gemeldete Arbeitsstellen <sup>3)</sup>	Anzahl	10 930	10 806	10 762	10 966
0220	Teilnahme berufliche Weiterbildung <sup>4)</sup>	Anzahl	6 134	6 640	7 069	6 716
0221	Arbeitsgelegenheiten <sup>4)</sup>	Anzahl	14 569	13 146	13 904	14 499

1) Quelle: Bundesagentur für Arbeit; ohne Teilnehmer/-innen an Eignungsfeststellungs- und Trainingsmaßnahmen; ab Januar 2005 unter Einschluss der Grundsicherung für Arbeitsuchende; ab September 2005 Untererfassung in den Optionskommunen beseitigt. Verfahrensbedingte Abweichungen zu den offiziellen Zahlen sind nicht auszuschließen; die aktuellen Werte sind im Internet bei der [Bundesagentur für Arbeit als detaillierte Übersichten](#) zu finden.

2) auf Basis von Abrechnungslisten ermittelt (Summe aller Anspruchsgrundlagen)

3) ohne geförderte Stellen des zweiten Arbeitsmarktes

4) mit Förderdaten zugelassener kommunaler Träger

Lfd. Nr.	Merkmal	Einheit	2012	2013	2013	
			Durchschnitt	Durchschnitt	Mai	Juni
<b>03 BAUTÄTIGKEIT</b>						
<b>Baugenehmigungen im Wohn- und Nichtwohnbau</b>						
0301	Gebäude insgesamt <sup>1)</sup>	Anzahl	340	346	307	441
* 0302	Wohnungen in Wohn- und Nichtwohngebäuden <sup>2)</sup> (Neubau und Saldo aus Baumaßnahmen an bestehenden Gebäuden)	Anzahl	232	244	192	390
0303	Wohnfläche	100 m <sup>2</sup>	295	306	261	456
0304	veranschlagte Kosten der Bauwerke	1 000 EUR	75 401	72 393	49 355	86 274
* 0305	Wohnräume (einschließlich Küchen)	Anzahl	1 085	1 098	956	1 732
* 0306	Wohngebäude (Neubau)	Anzahl	151	149	138	192
* 0307	darunter mit 1 oder 2 Wohnungen	Anzahl	145	143	135	185
0308	Wohnungen <sup>2)</sup>	Anzahl	195	196	171	256
* 0309	umbauter Raum	1 000 m <sup>3</sup>	116	117	106	158
* 0310	Wohnfläche	100 m <sup>2</sup>	232	237	213	317
* 0311	veranschlagte Kosten der Bauwerke	1 000 EUR	25 474	26 844	22 184	33 874
* 0312	Nichtwohngebäude (Neubau)	Anzahl	56	57	44	68
* 0313	umbauter Raum	1 000 m <sup>3</sup>	321	276	179	303
* 0314	Nutzfläche	100 m <sup>2</sup>	431	370	240	431
* 0315	veranschlagte Kosten der Bauwerke	1 000 EUR	27 271	23 707	16 041	20 649

1) einschließlich Baumaßnahmen an bestehenden Gebäuden

2) ab Berichtsjahr 2012 einschl. sonstige Wohneinheiten

## Zahlenspiegel - Landesübersichten

2013					2014						Lfd. Nr.
August	September	Oktober	November	Dezember	Januar	Februar	März	April	Mai	Juni	
127 433	121 611	119 179	120 190	126 439	141 919	141 921	136 138	130 779	126 138	122 486	0211 *
61 736	58 669	57 085	57 066	58 267	62 024	61 910	60 507	59 636	58 327	57 257	0212 *
10,8	10,3	10,1	10,1	10,7	12,0	12,0	11,5	11,0	10,8	10,4	0213 *
11,1	10,5	10,2	10,2	10,4	11,1	11,1	10,8	10,7	10,6	10,4	0214 *
10,5	10,1	9,9	10,1	10,9	12,8	12,8	12,1	11,4	10,9	10,5	0215 *
20,9	20,4	20,1	20,2	20,7	22,7	22,9	22,6	22,1	20,9	20,6	0216 *
11,8	10,4	9,2	8,9	9,0	10,0	10,3	9,8	9,2	9,8	9,4	0217 *
1 526	1 649	1 437	1 484	2 749	...	...	...	...	...	...	0218 *
10 962	11 146	11 060	11 027	10 537	10 265	11 030	11 650	12 124	12 100	12 196	0219 *
5 839	6 428	7 027	6 903	6 756	6 393	6 741	6 859	6 982	6 960	6 998	0220
15 065	15 714	15 353	14 299	11 397	8 603	8 359	8 766	8 784	9 902	10 790	0221

2013						2014					Lfd. Nr.
Juli	August	September	Oktober	November	Dezember	Januar	Februar	März	April	Mai	
500	332	396	380	246	424	343	252	337	342	337	0301
260	266	329	165	200	499	320	164	275	478	357	0302 *
410	331	375	233	224	469	369	220	373	459	392	0303
104 884	73 898	88 634	78 353	55 527	91 986	74 346	43 199	84 405	101 930	81 248	0304
1 638	1 186	1 449	694	875	1 681	1 508	851	1 476	1 695	1 554	0305 *
212	137	197	150	101	180	173	123	179	169	153	0306 *
206	133	189	140	97	170	163	117	166	150	139	0307 *
282	182	271	199	149	239	269	159	287	385	277	0308
166	114	157	117	86	147	155	99	166	177	152	0309 *
330	235	317	239	166	299	301	196	328	367	297	0310 *
39 120	27 417	36 648	27 884	18 659	33 401	35 417	22 557	35 820	40 787	34 475	0311 *
88	60	61	69	50	72	43	27	36	39	41	0312 *
366	256	269	433	192	361	183	94	265	554	335	0313 *
576	346	291	523	304	479	274	146	311	584	707	0314 *
37 548	15 388	23 225	27 401	21 831	35 921	20 347	10 020	25 900	42 470	26 996	0315 *

## Zahlenspiegel - Landesübersichten

Lfd. Nr.	Merkmal	Einheit	2008	2009		2010 <sup>2)</sup>
			November	Mai	November	Mai
	<b>04 LANDWIRTSCHAFT</b>					
	<b><i>Viehbestand <sup>1)</sup></i></b>					
0401	Rinder	Anzahl	354 156	352 526	348 922	348 285
0402	darunter Milchkühe	Anzahl	28 141	127 128	123 123	124 040
0403	Schweine	Anzahl	1 053 496	1 053 630	1 073 458	1 061 185
0404	darunter Sauen	Anzahl	124 694	128 457	121 693	118 467
0405	Schafe	Anzahl	.	113 698	.	103 421

1) Berichtszeitpunkt jeweils der 03. des Monats

2) bei Schweinen aufgrund methodischer Änderungen eingeschränkte Vergleichbarkeit zu den Erhebungen vor 2010

3) vorläufige Ergebnisse

Lfd. Nr.	Merkmal	Einheit	2012	2013	2013	
			Durchschnitt	Durchschnitt	Juni	Juli
	<b>Noch 04 LANDWIRTSCHAFT</b>					
	<b><i>Gewerbliche Schlachtungen von Tieren in- und ausländischer Herkunft und Eiererzeugung</i></b>					
0406	Rinder insgesamt	Anzahl	389	294	167	187
0407	darunter Kälber	Anzahl	21	12	3	5
0408	Jungrinder	Anzahl	7	7	7	0
0409	Schweine	Anzahl	349 629	368 512	341 570	342 741
* 0410	Schlachtmengen (ohne Geflügel) <sup>2)</sup>	t	32 717	34 418	31 847	31 704
* 0411	darunter Rinder insgesamt	t	110	86	49	56
* 0412	darunter Kälber	t	2	1	0	1
* 0413	Jungrinder	t	1	1	1	0
* 0414	Schweine	t	32 582	34 309	31 780	31 632
* 0415	Geflügelfleisch <sup>3)</sup>	t	.	.	.	.
* 0416	Eiererzeugung <sup>4)</sup>	1 000	43 856	38 363	31 473	36 459
0417	Eiererzeugung je Henne <sup>4)</sup>	Stück	25	24	23	26

1) vorläufige Ergebnisse

2) Rinder, Schweine, Schafe, Pferde, Ziegen; einschließlich Schlachtfetten, jedoch ohne Innereien

3) aus Schlachtungen inländischen Geflügels in Schlachtereien mit einer Schlachtkapazität von 2 000 und mehr Tieren im Monat

4) in Unternehmen mit mindestens 3 000 Hennenhaltungsplätzen, einschließlich Junghennen-, Bruch- und Knickeier



## Zahlenspiegel - Landesübersichten

2010 <sup>2)</sup>	2011 <sup>2)</sup>		2012 <sup>2)</sup>		2013 <sup>2)</sup>		2014 <sup>2)</sup>	Lfd. Nr.
November	Mai	November	Mai	November	Mai	November	Mai	
342 856	342 255	341 112	341 128	342 421	344 937	347 025	348 851	0401
123 192	124 492	123 804	124 445	124 285	125 333	125 014	127 177	0402
1 113 035	1 196 704	1 235 141	1 226 183	1 228 861	1 201 192	1 260 677	1 256 028 <sup>3)</sup>	0403
132 878	138 952	145 686	152 810	151 686	145 402	143 899	146 383 <sup>3)</sup>	0404
.	.	83 043	.	79 300	.	74 042	.	0405

2013					2014 <sup>1)</sup>						Lfd. Nr.
August	September	Oktober	November	Dezember	Januar	Februar	März	April	Mai	Juni	
210	298	355	414	285	271	286	329	381	363	342	0406
12	5	7	14	14	9	2	12	17	26	15	0407
7	8	3	14	3	3	13	25	4	1	1	0408
342 982	380 373	404 629	372 459	366 647	382 079	371 774	404 119	379 148	343 173	359 249	0409
31 603	35 297	37 922	34 952	33 931	35 823	34 675	37 713	35 412	32 039	33 347	0410 *
60	88	107	125	84	80	83	94	110	101	98	0411 *
1	1	1	2	2	1	0	1	2	3	2	0412 *
1	1	0	2	0	0	2	4	1	0	0	0413 *
31 517	35 185	37 792	34 791	33 823	35 721	34 568	37 595	35 268	31 915	33 231	0414 *
.	.	.	.	.	.	.	.	.	.	.	0415 *
36 409	34 501	41 696	41 521	41 513	42 490	40 044	42 384	42 874	42 582	...	0416 *
26	22	24	24	24	24	24	26	25	25	...	0417

## Zahlenspiegel - Landesübersichten

Lfd. Nr.	Merkmal	Einheit	2012	2013	2013	
			Durchschnitt	Durchschnitt	Mai	Juni
	<b>05 PRODUZIERENDES GEWERBE</b>					
	<b>Verarbeitendes Gewerbe sowie Bergbau und Gewinnung von Steinen und Erden<sup>1)</sup></b>					
* 0501	Betriebe	Anzahl	668	684	692	692
* 0502	Beschäftigte	Anzahl	107 118	109 186	109 572	109 242
* 0503	Geleistete Arbeitsstunden	1 000 h	14 985	15 152	14 910	14 671
* 0504	Entgelte <sup>2)</sup>	Mill. EUR	276,6	289,8	295,7	297,7
* 0505	Gesamtumsatz (ohne Umsatzsteuer)	Mill. EUR	3 277,9	3 218,3	3 108,3	3 180,3
0506	davon Vorleistungsgüterproduzenten einschl. Energie	Mill. EUR	2 147,5	2 039,3	1 940,5	2 005,0
0507	Investitionsgüterproduzenten	Mill. EUR	389,3	408,9	381,5	414,1
0508	Gebrauchsgüterproduzenten	Mill. EUR	43,9	44,4	44,1	36,1
0509	Verbrauchsgüterproduzenten	Mill. EUR	697,2	725,6	742,1	725,1
* 0510	darunter Auslandsumsatz	Mill. EUR	911,7	880,1	884,6	908,8
0511	Volumenindex des Auftragseingangs im Verarbeitenden Gewerbe	2010=100	103,5	116,2	99,3	99,1
0512	davon aus dem Inland	2010=100	104,6	116,7	97,4	95,0
0513	aus dem Ausland	2010=100	102,1	115,6	102,0	104,7

1) Betriebe mit 50 und mehr tätigen Personen.

2) Bruttolohn- und Bruttogehaltssumme.

Lfd. Nr.	Merkmal	Einheit	2012	2013	2013	
			Durchschnitt	Durchschnitt	Mai	Juni
	<b>Noch 05 PRODUZIERENDES GEWERBE</b>					
	<b>Energie- und Wasserversorgung</b>					
* 0514	Betriebe <sup>1)</sup>	Anzahl	97	95	94	95
* 0515	Beschäftigte <sup>1)2)</sup>	Anzahl	7 225	7 501	7 419	7 492
* 0516	Geleistete Arbeitsstunden	1 000 h	938	950	899	946
* 0517	Bruttoentgeltssumme <sup>1)</sup>	Mill. EUR	26,2	28,2	27,9	26,7
* 0518	Stromerzeugung (brutto) in Kraftwerken f. d. allg. Versorgung <sup>3)</sup>	Mill. kWh	869	802	823	679
0519	Stromerzeugung (netto) in Kraftwerken f. d. allg. Versorgung <sup>3)</sup>	Mill. kWh	799	731	748	614
0520	darunter in Kraft-Wärme-Kopplung (KWK)	Mill. kWh	286	250	205	162
0521	darunter aus erneuerbaren Energien (ohne Pumpstrom)	Mill. kWh	44	52	59	52
0522	Brutto-Engpassleistung der Kraftwerke f. d. allg. Versorgung <sup>3)</sup>	MW	2 300	2 295	2 289	2 288
0523	CO <sub>2</sub> Emission der Kraftwerke für die allg. Versorgung <sup>3)</sup>	1 000 t CO <sub>2</sub>	716	680	730	593

1) Betriebe von Unternehmen mit im Allgemeinen 20 und mehr Beschäftigten

2) einschließlich der tätigen Inhaber

3) mit einer elektrischen Engpassleistung ab 1 MW

## Zahlenspiegel - Landesübersichten

2013						2014					Lfd. Nr.
Juli	August	September	Oktober	November	Dezember	Januar	Februar	März	April	Mai	
686	686	686	687	687	687	680	680	680	692	692	0501 *
108 476	109 262	109 662	110 037	110 050	109 664	109 450	109 324	109 307	110 252	110 130	0502 *
15 519	14 908	15 159	15 337	15 448	13 396	15 307	14 902	15 618	15 218	14 927	0503 *
288,3	284,0	282,3	307,2	341,6	300,1	291,8	284,7	301,0	303,4	311,1	0504 *
3 420,6	3 278,4	3 436,9	3 441,0	3 205,2	2 905,6	2 975,3	3 007,4	3 311,0	3 394,6	3 106,2	0505 *
2 194,8	2 081,3	2 119,5	2 163,0	1 932,4	1 671,3	1 882,8	1 910,8	2 093,3	2 148,8	1 967,6	0506
435,9	417,4	516,2	426,6	431,1	451,7	347,8	378,0	416,4	447,8	396,5	0507
35,4	40,2	39,4	40,1	43,8	31,7	33,1	43,4	43,9	42,2	40,2	0508
754,5	739,5	761,8	811,3	798,0	750,8	711,5	675,2	757,4	755,7	701,9	0509
928,4	902,9	1 004,0	950,2	935,6	853,9	865,4	835,2	932,0	922,5	866,3	0510 *
104,4	94,9	94,0	102,8	109,0	92,1	112,2	99,8	107,3	132,3	106,0	0511
105,9	97,3	92,1	100,2	99,5	87,4	111,8	96,0	102,5	135,4	106,0	0512
102,5	91,6	96,6	106,4	121,9	98,5	112,6	104,3	113,4	127,7	105,2	0513

2013						2014					Lfd. Nr.
Juli	August	September	Oktober	November	Dezember	Januar	Februar	März	April	Mai	
95	95	95	95	95	95	103	104	104	104	104	0514 *
7 438	7 527	7 537	7 545	7 565	7 585	7 491	7 508	7 511	7 493	7 484	0515 *
981	908	957	958	992	807	1 005	956	1 019	944	927	0516 *
25,7	26,4	25,9	27,4	44,6	27,3	25,3	25,3	26,2	30,7	29,0	0517 *
808	582	573	725	904	730	849	831	880	767	870	0518 *
729	527	521	661	827	668	779	760	803	697	791	0519
146	166	173	224	287	291	314	274	279	228	211	0520
53	54	36	58	50	55	62	57	62	59	59	0521
2 288	2 288	2 290	2 288	2 288	2 295	2 295	2 296	2 298	2 298	2 298	0522
708	488	479	629	760	623	715	704	742	650	751	0523

## Zahlenspiegel - Landesübersichten

Lfd. Nr.	Merkmal	Einheit	2012	2013	2013	
			Durchschnitt	Durchschnitt	Mai	Juni
	<b>Noch 05 PRODUZIERENDES GEWERBE</b>					
	<b>Baugewerbe</b>					
	<i>Bauhauptgewerbe/Vorbereitende Baustellenarbeiten, Hoch- und Tiefbau <sup>1)</sup></i>					
* 0524	Tätige Personen <sup>2)</sup>	Anzahl	30 501	29 796	30 320	30 400
* 0525	Geleistete Arbeitsstunden	1 000 h	3 147	2 986	3 355	3 499
* 0526	davon Wohnungsbau	1 000 h	925	892	1 002	1 055
* 0527	gewerblicher und industrieller Bau	1 000 h	1 352	1 236	1 384	1 399
* 0528	öffentlicher und Straßenbau	1 000 h	870	858	969	1 045
* 0529	Entgeltsumme	Mill. EUR	60,8	60,2	65,7	63,1
0530	Gesamtumsatz (ohne Umsatzsteuer)	Mill. EUR	277,5	261,5	259,2	283,6
* 0531	Baugewerblicher Umsatz (ohne Umsatzsteuer)	Mill. EUR	275,2	259,2	257,4	281,3
* 0532	davon Wohnungsbau	Mill. EUR	65,6	66,2	63,9	72,6
* 0533	gewerblicher und industrieller Bau	Mill. EUR	130,7	111,9	115,5	115,1
* 0534	öffentlicher und Straßenbau	Mill. EUR	78,9	81,1	78,1	93,6
	<i>Bauhauptgewerbe/Vorbereitende Baustellenarbeiten, Hoch- und Tiefbau <sup>3)</sup></i>					
0535	Betriebe	Anzahl	322	323	324	324
0536	Tätige Personen <sup>2)</sup>	Anzahl	16 545	16 478	16 666	16 764
0537	Geleistete Arbeitsstunden	1 000 h	1 741	1 678	1 871	1 965
0538	Entgeltsumme	Mill. EUR	39,0	39,4	42,8	41,1
0539	Gesamtumsatz (ohne Umsatzsteuer)	Mill. EUR	173,8	169,9	168,8	187,2
0540	Baugewerblicher Umsatz (ohne Umsatzsteuer)	Mill. EUR	172,6	168,5	167,6	185,7
0541	Wertindex der Auftragseingänge	2010=100	108,7	106,2	108,7	138,0
0542	davon Hochbau	2010=100	115,2	108,3	115,3	124,3
0543	davon Wohnungsbau	2010=100	121,6	127,5	100,5	168,8
0544	gewerblicher und industrieller Bau	2010=100	122,4	110,3	139,9	121,1
0545	öffentlicher Hochbau	2010=100	87,9	82,2	61,1	86,1
0546	Tiefbau	2010=100	104,6	104,9	104,6	146,6
0547	darunter gewerblicher und industrieller Bau	2010=100	128,6	115,8	116,0	170,0
0548	Straßenbau	2010=100	86,8	104,7	119,6	140,2
	<i>Ausbaugewerbe/Bauinstallation und sonstiges Baugewerbe <sup>4)</sup></i>					
0549	Betriebe	Anzahl	253	252	-	252
* 0550	Tätige Personen <sup>2)</sup>	Anzahl	10 241	10 294	-	10 472
* 0551	Geleistete Arbeitsstunden	1 000 h	3 554	3 482	-	3 626
* 0552	Entgeltsumme	Mill. EUR	66,4	66,4	-	68,9
0553	Gesamtumsatz (ohne Umsatzsteuer)	Mill. EUR	295,0	287,2	-	283,5
* 0554	Baugewerblicher Umsatz (ohne Umsatzsteuer)	Mill. EUR	291,3	284,4	-	280,5

1) nach der Ergänzungserhebung hochgerechnete Ergebnisse für alle Betriebe

2) einschließlich der tätigen Inhaber

3) Betriebe von Unternehmen mit im Allgemeinen 20 und mehr tätigen Personen

4) Betriebe von Unternehmen mit im Allgemeinen 20 und mehr tätigen Personen; Quartalsangaben

## Zahlenspiegel - Landesübersichten

2013						2014					Lfd. Nr.
Juli	August	September	Oktober	November	Dezember	Januar	Februar	März	April	Mai	
30 869	31 153	31 064	30 793	30 007	29 347	27 810	27 783	28 343	28 906	29 124	0524 *
3 917	3 750	3 738	3 727	3 472	2 334	1 768	2 075	2 891	3 117	3 110	0525 *
1 203	1 155	1 203	1 136	1 090	722	515	631	914	959	969	0526 *
1 531	1 461	1 428	1 486	1 335	965	839	893	1 173	1 159	1 189	0527 *
1 183	1 134	1 107	1 105	1 047	647	414	551	804	999	952	0528 *
67,7	67,7	65,4	68,5	68,5	59,5	52,9	47,8	53,2	60,6	63,1	0529 *
341,0	323,7	338,5	348,2	361,3	311,2	146,7	157,6	227,3	253,0	261,7	0530
339,2	321,5	336,3	345,3	357,7	308,7	144,5	156,6	225,3	250,8	259,9	0531 *
88,9	87,8	93,9	85,9	88,2	71,9	39,6	42,6	64,2	68,3	64,2	0532 *
141,2	126,6	125,0	149,2	150,8	136,2	60,4	67,7	90,5	97,0	97,2	0533 *
109,1	107,1	117,3	110,2	118,7	100,6	44,5	46,3	70,7	85,5	98,4	0534 *
323	323	323	319	319	319	315	315	315	315	315	0535
16 968	17 124	17 075	17 083	16 647	16 281	15 428	15 413	15 724	16 036	16 157	0536
2 181	2 082	2 051	2 100	1 948	1 306	984	1 151	1 613	1 764	1 753	0537
44,1	44,1	42,6	44,9	44,9	38,9	34,7	31,3	34,8	39,7	41,3	0538
221,7	209,9	217,2	227,4	238,4	206,0	92,1	98,9	144,2	163,1	174,1	0539
220,6	208,4	215,8	225,5	236,1	204,5	90,7	98,3	143,0	161,7	172,9	0540
129,7	120,4	143,8	102,7	92,0	89,2	76,0	83,3	109,0	110,1	121,6	0541
122,4	113,5	143,4	112,8	107,3	115,7	76,8	83,1	124,2	95,7	97,2	0542
132,6	127,1	217,3	97,8	108,0	128,1	74,5	178,5	208,1	115,0	92,9	0543
127,3	105,1	133,3	123,4	122,5	127,4	57,6	52,2	102,9	93,8	107,4	0544
97,8	123,3	93,9	98,5	63,4	69,6	133,8	69,7	95,8	80,6	73,0	0545
134,2	124,6	144,1	96,4	82,5	72,7	75,5	83,4	99,4	119,1	136,7	0546
160,4	98,3	144,8	96,7	130,6	102,8	129,0	144,6	81,6	111,3	172,5	0547
113,8	149,9	149,5	79,3	50,6	59,1	40,8	56,3	96,6	107,7	130,9	0548
-	-	251	-	-	251	-	-	256	-	-	0549
-	-	10 255	-	-	10 248	-	-	10 306	-	-	0550 *
-	-	3 603	-	-	3 432	-	-	3 349	-	-	0551 *
-	-	64,9	-	-	69,9	-	-	65,2	-	-	0552 *
-	-	293,6	-	-	330,9	-	-	228,5	-	-	0553
-	-	290,5	-	-	328,0	-	-	226,5	-	-	0554 *

## Zahlenspiegel - Landesübersichten

Lfd. Nr.	Merkmal	Einheit	2012	2013	2013	
			Durchschnitt	Durchschnitt	Mai	Juni
	<b>06 HANDEL</b> <sup>1) 2) 3)</sup>					
	<b>Großhandel</b> <sup>4)</sup>					
* 0601	Beschäftigte (Index)	2010=100	101,1	99,2	99,9	99,8
* 0602	Index der Umsätze nominal (in jeweiligen Preisen)	2010=100	128,4	125,5	126,1	119,3
* 0603	Index der Umsätze real (in Preisen von 2005)	2010=100	109,0	109,7	110,5	105,2
	<b>Einzelhandel und Tankstellen</b>					
* 0604	Beschäftigte (Index)	2010=100	101,5	99,0	98,7	98,4
* 0605	Index der Umsätze nominal (in jeweiligen Preisen)	2010=100	103,0	103,9	106,1	99,8
* 0606	Index der Umsätze real (in Preisen von 2010)	2010=100	99,1	98,6	100,2	94,3
	<b>Kfz-Handel</b> <sup>5)</sup>					
* 0607	Beschäftigte (Index)	2010=100	103,0	101,0	100,4	100,2
* 0608	Index der Umsätze nominal (in jeweiligen Preisen)	2010=100	106,3	104,2	110,0	105,8
* 0609	Index der Umsätze real (in Preisen von 2010)	2010=100	104,1	102,1	107,7	104,0

1) 2013 und 2014 vorläufige Ergebnisse

2) Abgrenzung nach der WZ 2008. Der Berichtskreis wird jährlich durch Ergänzungsstichproben und durch Stichprobenrotation aktualisiert. Im Groß- und Kfz-Handel basieren die Ergebnisse ab Januar 2011 auf einem Mix-Modell (Nutzung von Verwaltungsdaten und Befragung aller großen Unternehmen).

3) ohne Umsatzsteuer 4) einschließlich Handelsvermittlung 5) sowie Instandhaltung und Reparatur von Kfz.

Lfd. Nr.	Merkmal	Einheit	2012	2013	2013	
			Durchschnitt	Durchschnitt	Mai	Juni
	<b>07 GASTGEWERBE</b> <sup>1) 2) 3)</sup>					
* 0701	Beschäftigte (Index)	2010=100	98,4	98,4	99,5	99,7
* 0702	Index der Umsätze nominal (in jeweiligen Preisen)	2010=100	101,9	101,9	108,1	105,1
* 0703	Index der Umsätze real (in Preisen von 2010)	2010=100	98,5	96,2	102,6	98,9

1) 2013 und 2014 vorläufige Ergebnisse

2) Abgrenzung nach der WZ 2008. Der Berichtskreis wird jährlich durch Ergänzungsstichproben und durch Stichprobenrotation aktualisiert.

3) ohne Umsatzsteuer

Lfd. Nr.	Merkmal	Einheit	2012	2013	2013	
			Durchschnitt	Durchschnitt	Mai	Juni
	<b>08 TOURISMUS</b> <sup>1) 2)</sup>					
0801	Betriebe	Anzahl	1 125	1 114	1 117	1 115
0802	Angebotene Schlafgelegenheiten <sup>3)</sup>	Anzahl	67 567	66 715	72 978	72 602
0803	Durchschnittl. Auslastung der angebot. Schlafgelegenheiten	%	29,9	29,5	33,3	31,2
* 0804	Gästeankünfte	Anzahl	246 109	240 436	314 007	278 965
* 0805	darunter von Auslandsgästen	Anzahl	18 456	18 597	24 046	21 217
* 0806	Gästeübernachtungen	Anzahl	612 806	594 237	751 004	672 919
* 0807	darunter von Auslandsgästen	Anzahl	44 308	42 038	51 040	45 155
0808	Durchschnittliche Aufenthaltsdauer	Tage	2,5	2,5	2,4	2,4

1) Betriebe ab 10 Schlafgelegenheiten; alle Merkmale einschl. Camping (Touristik-Camping)

2) 2012 und 2013 endgültige Ergebnisse

3) Doppelbetten zählen als 2 Schlafgelegenheiten. Für Camping wird 1 Stellplatz in 4 Schlafgelegenheiten umgerechnet.

## Zahlenspiegel - Landesübersichten

2013						2014					Lfd. Nr.
Juli	August	September	Oktober	November	Dezember	Januar	Februar	März	April	Mai	
100,3	99,1	99,1	98,8	98,2	97,0	96,4	95,4	95,5	96,4	...	0601 *
133,5	134,5	139,0	130,7	125,9	119,0	111,0	107,4	128,1	123,9	...	0602 *
116,8	118,0	120,4	116,2	113,0	105,6	99,4	96,5	114,4	110,5	...	0603 *
98,3	98,4	98,8	98,7	99,1	98,3	97,4	97,5	98,6	99,2	98,7	0604 *
106,4	102,5	100,3	105,6	110,5	116,1	94,8	92,1	104,3	109,0	106,1	0605 *
100,9	97,4	94,9	99,9	104,8	110,3	89,9	87,1	98,1	102,3	99,8	0606 *
99,6	101,0	101,4	101,4	102,4	101,5	101,5	100,4	100,4	100,3	...	0607 *
113,0	96,0	102,9	112,0	112,6	97,5	92,5	94,9	116,9	111,7	...	0608 *
110,8	94,0	101,0	109,6	110,2	95,6	90,5	93,0	114,7	109,6	...	0609 *

2013						2014					Lfd. Nr.
Juli	August	September	Oktober	November	Dezember	Januar	Februar	März	April	Mai	
99,2	100,7	101,3	99,8	97,1	96,1	95,5	96,7	97,9	99,3	100,0	0701 *
114,0	112,5	119,5	117,1	100,2	104,4	81,6	82,9	96,0	98,5	117,7	0702 *
107,7	106,3	111,7	109,9	94,1	98,2	76,4	77,2	89,2	91,8	109,0	0703 *

2013						2014					Lfd. Nr.
Juli	August	September	Oktober	November	Dezember	Januar	Februar	März	April	Mai	
1 113	1 111	1 114	1 110	1 112	1 110	1 112	1 110	1 115	1 111	1 111	0801
72 037	71 889	71 240	67 963	60 671	60 155	59 038	59 166	60 735	69 576	71 342	0802
35,3	34,6	34,3	33,9	26,6	24,6	20,3	25,0	25,5	28,4	34,2	0803
303 850	299 117	311 338	279 823	203 443	184 069	147 179	156 528	192 745	234 260	315 089	0804 *
36 864	28 860	23 888	16 232	13 631	10 511	10 186	10 597	12 955	16 204	23 224	0805 *
786 425	771 262	728 918	701 155	480 584	455 985	366 496	412 218	476 389	587 664	751 442	0806 *
77 628	68 940	53 955	37 629	33 877	26 303	23 010	25 705	31 994	36 825	55 055	0807 *
2,6	2,6	2,3	2,5	2,4	2,5	2,5	2,6	2,5	2,5	2,4	0808

## Zahlenspiegel - Landesübersichten

Lfd. Nr.	Merkmal	Einheit	2012	2013	2013	
			Durchschnitt	Durchschnitt	Mai	Juni
	<b>09 VERKEHR</b>					
	<b><i>Straßenverkehrsunfälle <sup>1)</sup></i></b>					
* 0901	Unfälle mit Personenschaden und Sachschaden <sup>2)</sup>	Anzahl	962	953	967	1 011
* 0902	davon Unfälle mit Personenschaden	Anzahl	685	674	723	768
0903	Unfälle mit Sachschaden	Anzahl	277	280	244	243
0904	Verunglückte insgesamt	Anzahl	873	858	899	970
* 0905	davon getötete Personen	Anzahl	12	12	16	17
* 0906	verletzte Personen	Anzahl	861	846	883	953
0907	darunter schwerverletzte Personen	Anzahl	178	181	182	208
	<b><i>Kraftfahrzeuge <sup>3)</sup></i></b>					
* 0908	Zulassung fabrikneuer Kraftfahrzeuge	Anzahl	5 904	5 526	5 975	6 269
* 0909	darunter Personenkraftwagen <sup>4)</sup>	Anzahl	4 773	4 472	4 722	5 063
* 0910	Lastkraftwagen	Anzahl	605	552	572	630
	<b><i>Binnenschifffahrt</i></b>					
0911	Güterumschlag insgesamt	1 000 t	582	611	616	483
* 0912	davon Güterempfang	1 000 t	201	214	234	161
* 0913	Güterversand	1 000 t	380	397	382	322

1) 2013 und 2014 vorläufige Ergebnisse

2) schwerwiegender Unfall mit Sachschaden (im engeren Sinne) und sonstiger Sachschadensunfall unter Einfluss berauschender Mittel.

3) Quelle: Kraftfahrt-Bundesamt

4) Fahrzeuge zur Personenbeförderung mit höchstens 8 Sitzplätzen außer dem Fahrersitz, einschließlich Wohnmobile und Krankenwagen.

Lfd. Nr.	Merkmal	Einheit	2012	2013	2013	
			Durchschnitt	Durchschnitt	Mai	Juni
	<b>10 AUßENHANDEL <sup>1) 2)</sup></b>					
	<b><i>Ausfuhr (Spezialhandel)</i></b>					
* 1001	Ausfuhr insgesamt	Mill. EUR	1 233,8	1 271,9	1 302,3	1 297,0
* 1002	darunter Güter der Ernährungswirtschaft	Mill. EUR	150,8	144,1	149,1	142,8
* 1003	Güter der Gewerblichen Wirtschaft	Mill. EUR	1 074,4	1 053,0	1 078,4	1 074,5
* 1004	davon Rohstoffe	Mill. EUR	55,0	51,0	51,4	50,0
* 1005	Halbwaren	Mill. EUR	153,9	135,7	121,6	129,5
* 1006	Fertigwaren	Mill. EUR	865,5	866,3	905,4	895,0
* 1007	davon Vorerzeugnisse	Mill. EUR	383,9	373,4	396,7	372,8
* 1008	Enderzeugnisse	Mill. EUR	481,6	492,9	508,7	522,3
	davon nach					
* 1009	Europa	Mill. EUR	990,2	1 025,5	1 043,1	1 070,1
* 1010	darunter in die EU-Länder	Mill. EUR	856,2	899,1	896,0	928,5
* 1011	Afrika	Mill. EUR	21,7	21,1	22,8	25,5
* 1012	Amerika	Mill. EUR	75,1	80,0	85,6	66,8
* 1013	Asien	Mill. EUR	137,5	138,7	140,1	128,8
* 1014	Australien, Ozeanien und übrige Gebiete	Mill. EUR	9,3	6,7	10,7	5,8

1) Wegen der unterschiedlichen Abgrenzung von Spezialhandel und Generalhandel ist eine Saldierung der Ein- und Ausfuhrergebnisse nicht möglich.

2) 2013 und 2014 vorläufige Ergebnisse



## Zahlenspiegel - Landesübersichten

2013						2014					Lfd. Nr.
Juli	August	September	Oktober	November	Dezember	Januar	Februar	März	April	Mai	
1 109	1 071	949	996	911	1 027	835	634	848	947	979	0901 *
889	835	741	751	619	687	536	447	641	708	741	0902 *
220	236	208	245	292	340	299	187	207	239	238	0903
1 150	1 060	941	946	780	851	704	542	832	920	940	0904
12	12	20	8	9	8	11	9	9	11	14	0905 *
1 138	1 048	921	938	771	843	693	533	823	909	926	0906 *
248	268	217	193	162	185	161	129	195	210	202	0907
5 985	4 918	5 484	5 631	5 763	5 264	4 458	4 669	7 002	5 988	5 795	0908 *
4 730	3 910	4 517	4 761	4 751	4 093	3 709	3 710	5 557	4 672	4 567	0909 *
546	489	503	557	707	756	440	474	567	589	512	0910 *
638	664	673	668	756	562	569	543	696	661	616	0911
228	233	247	237	258	194	177	163	220	243	243	0912 *
409	431	426	432	499	368	392	380	476	418	373	0913 *

2013						2014					Lfd. Nr.
Juli	August	September	Oktober	November	Dezember	Januar	Februar	März	April	Mai	
1 326,7	1 277,8	1 214,0	1 315,5	1 372,1	1 146,6	1 245,4	1 236,6	1 311,4	1 315,3	1 245,2	1001 *
160,0	138,9	126,9	146,5	145,4	142,5	131,5	129,3	128,5	131,1	130,5	1002 *
1 088,9	1 075,0	1 012,6	1 090,8	1 153,8	940,8	1 047,8	1 041,0	1 115,6	1 117,9	1 050,2	1003 *
47,1	44,4	52,1	54,6	53,5	42,9	56,6	49,1	44,8	50,8	51,6	1004 *
143,9	162,4	149,3	150,1	151,6	137,4	146,4	124,9	153,4	149,0	110,3	1005 *
897,9	868,2	811,1	886,1	948,7	760,4	844,7	867,0	917,4	918,1	888,3	1006 *
345,8	398,5	328,8	392,4	404,7	350,4	382,4	359,6	375,1	398,4	375,8	1007 *
552,1	469,8	482,2	493,7	544,0	410,1	462,3	507,4	542,3	519,7	512,5	1008 *
1 049,3	1 041,1	949,1	1 068,6	1 126,2	897,9	1 000,9	977,8	1 060,0	1 030,1	979,4	1009 *
912,5	918,1	828,5	946,2	997,1	790,2	902,1	873,9	936,9	910,9	865,6	1010 *
23,9	18,5	18,6	19,9	23,7	21,3	15,8	18,8	19,5	21,6	27,1	1011 *
90,5	78,9	86,8	85,5	76,3	94,4	79,1	81,4	81,0	85,5	84,3	1012 *
155,5	131,0	151,8	137,1	143,1	124,3	145,2	149,5	144,1	170,5	149,5	1013 *
7,4	8,3	7,5	4,5	2,8	8,7	4,4	9,1	6,8	7,7	4,9	1014 *

## Zahlenspiegel - Landesübersichten

Lfd. Nr.	Merkmal	Einheit	2012	2013	2013	
			Durchschnitt	Durchschnitt	Mai	Juni
	<b>Noch 10 AUßENHANDEL <sup>1) 2)</sup></b>					
	<b>Einfuhr (Generalhandel)</b>					
* 1015	Einfuhr insgesamt	Mill. EUR	1 305,8	1 357,4	1 353,1	1 384,4
* 1016	darunter Güter der Ernährungswirtschaft	Mill. EUR	80,4	96,0	96,4	88,3
* 1017	Güter der Gewerblichen Wirtschaft	Mill. EUR	1 199,8	1 179,1	1 172,2	1 209,5
* 1018	davon Rohstoffe	Mill. EUR	548,9	537,0	552,5	528,2
* 1019	Halbwaren	Mill. EUR	131,2	120,6	140,0	120,3
* 1020	Fertigwaren	Mill. EUR	519,6	521,6	479,6	561,1
* 1021	davon Vorerzeugnisse	Mill. EUR	184,6	161,1	164,4	182,4
* 1022	Enderzeugnisse	Mill. EUR	335,0	360,5	315,3	378,6
	davon aus					
* 1023	Europa	Mill. EUR	1 141,9	1 183,2	1 215,3	1 194,2
* 1024	darunter aus den EU-Ländern	Mill. EUR	567,5	637,5	605,0	633,4
* 1025	Afrika	Mill. EUR	5,4	2,8	3,6	3,9
* 1026	Amerika	Mill. EUR	28,0	26,8	22,6	30,7
* 1027	Asien	Mill. EUR	129,8	144,1	111,3	155,5
* 1028	Australien, Ozeanien und übrige Gebiete	Mill. EUR	0,6	0,5	0,3	0,2

1) Wegen der unterschiedlichen Abgrenzung von Spezialhandel und Generalhandel ist eine Saldierung der Ein- und Ausfuhrergebnisse nicht möglich.

2) 2013 und 2014 vorläufige Ergebnisse

Lfd. Nr.	Merkmal	Einheit	2012	2013	2013	
			Durchschnitt	Durchschnitt	Mai	Juni
	<b>11 GEWERBEANZEIGEN <sup>1) 2)</sup></b>					
* 1101	Gewerbeanmeldungen	Anzahl	1 115	1 057	982	927
1102	davon Verarbeitendes Gewerbe	Anzahl	39	39	35	21
1103	Baugewerbe	Anzahl	119	112	131	87
1104	Handel, Gastgewerbe	Anzahl	369	364	329	331
1105	Information und Kommunikation	Anzahl	31	29	21	18
1106	Grundstücks- und Wohnungswesen	Anzahl	20	17	16	16
1107	Andere Dienstleistungen und Übrige	Anzahl	537	498	450	454
* 1108	Gewerbeabmeldungen	Anzahl	1 277	1 170	1 077	1 019
1109	davon Verarbeitendes Gewerbe	Anzahl	41	45	46	33
1110	Baugewerbe	Anzahl	148	135	144	127
1111	Handel, Gastgewerbe	Anzahl	466	429	374	390
1112	Information und Kommunikation	Anzahl	32	29	21	22
1113	Grundstücks- und Wohnungswesen	Anzahl	21	20	15	18
1114	Andere Dienstleistungen und Übrige	Anzahl	568	511	477	429

1) Klassifikation der Wirtschaftszweige, Ausgabe 2008 (WZ 2008)

2) ohne Automatenaufsteller und Reisegewerbe

## Zahlenspiegel - Landesübersichten

2013						2014					Lfd. Nr.
Juli	August	September	Oktober	November	Dezember	Januar	Februar	März	April	Mai	
1 442,0	1 301,2	1 415,7	1 453,4	1 500,8	1 288,3	1 495,4	1 323,3	1 346,3	1 321,4	1 355,5	1015 *
87,1	116,5	126,3	108,6	94,9	91,2	92,8	91,8	89,0	91,3	88,5	1016 *
1 269,3	1 112,1	1 210,1	1 257,5	1 324,5	1 123,3	1 327,8	1 154,4	1 176,3	1 151,9	1 192,7	1017 *
564,2	468,1	535,8	549,1	583,9	494,6	548,9	459,4	492,6	458,0	480,1	1018 *
134,3	123,4	80,2	132,5	123,4	128,0	110,1	112,4	121,0	116,5	123,7	1019 *
570,8	520,6	594,1	575,9	617,2	500,7	668,7	582,5	562,7	577,3	588,9	1020 *
176,8	157,6	164,7	152,0	168,8	131,7	200,4	175,5	183,7	188,0	201,4	1021 *
394,0	363,0	429,4	423,9	448,4	369,0	468,3	407,1	379,0	389,3	387,5	1022 *
1 243,2	1 121,0	1 172,8	1 251,8	1 292,3	1 093,5	1 223,9	1 115,6	1 170,4	1 151,7	1 164,7	1023 *
731,1	608,5	595,4	716,3	692,1	604,6	618,1	621,8	677,2	680,7	627,3	1024 *
3,6	0,9	1,3	1,8	1,5	4,3	3,5	3,5	6,8	4,0	6,2	1025 *
25,5	25,6	24,7	20,4	21,2	30,6	33,9	32,2	29,8	23,8	31,6	1026 *
169,2	152,2	216,7	179,3	185,8	159,8	233,9	171,5	138,7	141,8	152,6	1027 *
0,6	1,5	0,2	0,1	0,1	0,0	0,2	0,4	0,6	0,1	0,5	1028 *

2013						2014					Lfd. Nr.
Juli	August	September	Oktober	November	Dezember	Januar	Februar	März	April	Mai	
1 128	1 077	1 049	1 087	981	926	1 139	1 081	1 169	1 087	1 003	1101 *
46	39	47	39	37	37	57	34	41	41	31	1102
106	129	104	101	111	109	130	150	133	111	120	1103
402	344	355	353	311	334	368	360	399	361	333	1104
26	42	24	21	31	35	23	29	33	25	28	1105
18	17	13	14	18	16	15	23	22	25	24	1106
530	506	506	559	473	395	546	485	541	524	467	1107
1 090	1 038	1 051	1 070	1 260	1 452	1 457	1 242	1 243	1 052	887	1108 *
39	38	57	39	44	51	49	58	48	39	41	1109
112	124	128	118	147	170	166	132	136	133	118	1110
430	356	380	401	469	538	555	443	445	345	325	1111
23	34	31	29	26	42	35	38	34	21	8	1112
16	18	20	12	18	20	17	21	16	15	11	1113
470	468	435	471	556	631	635	550	564	499	384	1114

## Zahlenspiegel - Landesübersichten

Lfd. Nr.	Merkmal	Einheit	2012	2013	2013	
			Durchschnitt	Durchschnitt	Mai	Juni
	<b><u>12 INSOLVENZEN</u></b>					
* 1201	Beantragte Insolvenzverfahren	Anzahl	393	409	415	339
* 1202	davon Unternehmen	Anzahl	55	59	61	49
* 1203	Verbraucher	Anzahl	278	291	288	241
* 1204	ehemals selbständig Tätige	Anzahl	55	53	57	42
* 1205	sonstige natürliche Personen <sup>1)</sup> , Nachlässe	Anzahl	6	6	9	7
* 1206	Voraussichtliche Forderungen	Mill. EUR	78,5	47,2	48,9	39,4

1) beispielsweise Gesellschafter oder Mithafter

Lfd. Nr.	Merkmal	Einheit	2012	2013	2013	
			Durchschnitt	Durchschnitt	1. Vierteljahr	
	<b><u>13 HANDWERK (zulassungspflichtig)</u></b>					
* 1301	Beschäftigte	30.09.09 =100	97,5	96,1	93,9	
* 1302	Umsatz	VjD 2009=100	99,0	97,8	75,5	

1) vorläufige Ergebnisse

Lfd. Nr.	Merkmal	Einheit	2012	2013	2013	
			Durchschnitt	Durchschnitt	Juli	August
	<b><u>14 PREISE</u></b>					
* 1401	Verbraucherpreisindex	2010=100	103,8	105,4	105,7	105,8
1402	darunter Wohnungsmieten (einschl. Nebenkosten)	2010=100	101,2	101,8	101,9	101,9
* 1403	darunter Nettokaltmiete	2010=100	101,2	101,9	102,0	102,0
1404	darunter Haushaltsenergie	2010=100	115,0	120,1	120,0	120,0
* 1405	Preisindex für Wohngebäude <sup>1)</sup>	2010=100	103,9	105,8	-	106,0

1) Neubau in konventioneller Bauart, Bauleistungen am Bauwerk

Lfd. Nr.	Merkmal	Einheit	2012	2013	2013	
					1. Vierteljahr	
	<b><u>15 FINANZEN</u></b> <sup>1)</sup>					
	<b><i>Einnahmen und Ausgaben der Gemeinden und Gemeindeverbände (ohne besondere Finanzierungsvorgänge)</i></b>					
1501	Gesamteinnahmen	Mill. EUR	5 328,4	5 451,6	1 002,3	
1502	Gesamtausgaben	Mill. EUR	5 203,7	5 313,0	1 159,1	

1) Die Vierteljahresdaten basieren auf Differenzrechnung kumulierter Werte.

## Zahlenspiegel - Landesübersichten

2013						2014					Lfd. Nr.
Juli	August	September	Oktober	November	Dezember	Januar	Februar	März	April	Mai	
484	460	392	383	420	332	331	363	363	383	336	1201 *
67	64	70	56	70	35	48	46	58	59	38	1202 *
342	347	269	260	301	244	225	259	257	267	264	1203 *
68	45	45	62	43	45	53	54	44	51	31	1204 *
7	4	8	5	6	8	5	4	4	6	3	1205 *
52,6	49,4	48,6	35,2	51,3	51,1	74,6	66,3	31,7	58,0	36,4	1206 *

2013			2014		Lfd. Nr.
2. Vierteljahr	3. Vierteljahr	4. Vierteljahr	1. Vierteljahr <sup>1)</sup>		
96,7	98,4	94,9	94,6		1301 *
96,0	107,2	112,5	82,9		1302 *

2013				2014							Lfd. Nr.
September	Oktober	November	Dezember	Januar	Februar	März	April	Mai	Juni	Juli	
105,8	105,7	105,9	106,4	105,9	106,3	106,7	106,6	106,4	106,6	107,0	1401 *
101,9	102,1	102,1	102,1	102,6	102,6	102,6	102,8	102,8	102,8	102,9	1402
102,0	102,2	102,2	102,2	102,4	102,4	102,4	102,6	102,6	102,6	102,7	1403 *
120,4	120,1	119,4	119,9	119,2	119,3	118,8	118,9	118,8	118,8	118,8	1404
-	-	106,3	-	-	106,7	-	-	107,4	-	-	1405 *

2013			2014		Lfd. Nr.
2. Vierteljahr	3. Vierteljahr	4. Vierteljahr	1. Vierteljahr		
1 484,0	1 256,2	1 709,1	1 040,2		1501
1 245,7	1 347,5	1 560,7	1 237,8		1502

## Zahlenspiegel - Landesübersichten

Lfd.	Merkmal	Einheit	2012	2013	2013
			Durchschnitt	Durchschnitt	1. Vierteljahr
<b>16 VERDIENSTE</b>					
<b>Verdienste ohne Sonderzahlungen</b>					
* 1601	Bruttomonatsverdienste <sup>1)</sup> der vollzeitbeschäftigten Arbeitnehmer <sup>2)</sup> im Produzierenden Gewerbe und Dienstleistungsbereich	EUR	2 648	2 683	2 617
* 1602	und zwar männlich	EUR	2 672	2 711	2 631
* 1603	weiblich	EUR	2 608	2 637	2 593
* 1604	Leistungsgruppe 1 (Arbeitnehmer in leitender Stellung)	EUR	5 102	5 180	5 078
* 1605	Leistungsgruppe 2 (herausgehobene Fachkräfte)	EUR	3 259	3 308	3 230
* 1606	Leistungsgruppe 3 (Fachkräfte)	EUR	2 286	2 286	2 222
* 1607	Leistungsgruppe 4 (angelernte Arbeitnehmer)	EUR	1 832	1 907	1 846
* 1608	Leistungsgruppe 5 (ungelernte Arbeitnehmer)	EUR	1 649	1 688	1 610
* 1609	Produzierendes Gewerbe	EUR	2 530	2 547	2 447
* 1610	Bergbau und Gewinnung von Steinen und Erden	EUR	3 429	3 609	3 550
* 1611	Verarbeitendes Gewerbe	EUR	2 519	2 557	2 512
* 1612	Energieversorgung	EUR	3 680	3 886	3 801
* 1613	Wasserversorgung <sup>3)</sup>	EUR	(2 551)	(2 436)	(2 400)
* 1614	Baugewerbe	EUR	2 335	2 299	2 020
* 1615	Dienstleistungsbereich	EUR	2 720	2 761	2 715
* 1616	Handel, Instandhaltung und Reparatur von Kfz	EUR	2 225	2 192	2 159
* 1617	Verkehr und Lagerei	EUR	2 350	2 434	2 378
* 1618	Gastgewerbe	EUR	1 637	1 561	1 544
* 1619	Information und Kommunikation	EUR	3 202	3 011	3 362
* 1620	Erbringung v. Finanz- u. Versicherungsdienstleistungen	EUR	3 615	(3 628)	(3 641)
* 1621	Grundstücks- und Wohnungswesen	EUR	2 996	2 913	2 819
* 1622	Erbringung v. freiberufl., wissenschaftl. u. techn. Dienstl.	EUR	3 170	3 055	2 972
* 1623	Erbringung v. sonstigen wirtschaftlichen Dienstleistungen	EUR	1 672	1 850	1 790
* 1624	Öffentliche Verwaltung, Verteidigung; Sozialversicherung	EUR	3 145	3 231	3 187
* 1625	Erziehung und Unterricht	EUR	3 783	3 952	3 864
* 1626	Gesundheits- und Sozialwesen	EUR	3 018	3 057	2 985
* 1627	Kunst, Unterhaltung und Erholung	EUR	2 817	2 867	2 911
* 1628	Erbringung von sonstigen Dienstleistungen	EUR	2 118	2 110	2 079
<b>Verdienste mit Sonderzahlungen</b>					
1629	Bruttomonatsverdienste <sup>1)</sup> der vollzeitbeschäftigten Arbeitnehmer <sup>2)</sup> im Produzierenden Gewerbe und Dienstleistungsbereich	EUR	2 823	2 841	2 684
1630	und zwar männlich	EUR	2 855	2 877	2 713
1631	weiblich	EUR	2 770	2 782	2 636
1632	Produzierendes Gewerbe	EUR	2 737	2 721	2 532
1633	Bergbau und Gewinnung von Steinen und Erden	EUR	3 876	4 078	3 678
1634	Verarbeitendes Gewerbe	EUR	2 745	2 735	2 601
1635	Energieversorgung	EUR	4 093	(4 385)	3 894
1636	Wasserversorgung <sup>3)</sup>	EUR	(2 750)	(2 565)	(2 483)
1637	Baugewerbe	EUR	2 446	2 408	2 087
1638	Dienstleistungsbereich	EUR	2 876	2 911	2 771
1639	Handel, Instandhaltung und Reparatur von Kfz	EUR	2 350	2 311	2 220
1640	Verkehr und Lagerei	EUR	2 519	2 615	2 407
1641	Gastgewerbe	EUR	(1 687)	1 625	1 559
1642	Information und Kommunikation	EUR	3 544	3 253	3 180
1643	Erbringung v. Finanz- u. Versicherungsdienstleistungen	EUR	4 229	(4 271)	(4 001)
1644	Grundstücks- und Wohnungswesen	EUR	3 340	3 277	2 867
1645	Erbringung v. freiberufl., wissenschaftl. u. techn. Dienstl.	EUR	3 445	3 335	(3 137)
1646	Erbringung v. sonstigen wirtschaftlichen Dienstleistungen	EUR	1 735	1 901	(1 845)
1647	Öffentliche Verwaltung, Verteidigung; Sozialversicherung	EUR	3 279	3 332	3 187
1648	Erziehung und Unterricht	EUR	3 916	4 083	3 865
1649	Gesundheits- und Sozialwesen	EUR	3 165	3 209	3 080
1650	Kunst, Unterhaltung und Erholung	EUR	2 944	2 986	2 933
1651	Erbringung von sonstigen Dienstleistungen	EUR	2 234	2 224	2 105

1) Durch strukturelle Veränderungen innerhalb des Berichtskreises ist ab dem I. Quartal 2013 die Vergleichbarkeit der Daten mit früheren Berichtszeiträumen beeinträchtigt. Nachgewiesen werden Vierteljahresdurchschnitte, d.h. März = Durchschnitt aus Januar bis März, Juni = Durchschnitt aus April bis Juni usw.  
2) einschließlich Beamte 3) einschließlich Abwasser- und Abfallentsorgung und Beseitigung von Umweltverschmutzung

## Zahlenspiegel - Landesübersichten

2013			2014	Lfd. Nr.
2. Vierteljahr	3. Vierteljahr	4. Vierteljahr	1. Vierteljahr	
2 685	2 703	2 726	2 685	1601 *
2 715	2 734	2 760	2 731	1602 *
2 634	2 650	2 670	2 608	1603 *
5 169	5 230	5 245	5 285	1604 *
3 303	3 335	3 365	3 364	1605 *
2 289	2 304	2 326	2 301	1606 *
1 918	1 930	1 933	1 877	1607 *
1 689	1 712	1 741	1 640	1608 *
2 560	2 573	2 609	3 659	1609 *
3 616	3 620	3 650	2 637	1610 *
2 551	2 559	2 606	3 925	1611 *
3 877	(3 922)	3 944	(2 578)	1612 *
(2 431)	(2 429)	(2 487)	2 167	1613 *
2 371	2 401	2 397	2 742	1614 *
2 758	2 778	2 793	2 125	1615 *
2 163	2 217	2 231	2 275	1616 *
2 442	2 450	2 465	1 590	1617 *
1 573	1 568	1 560	3 297	1618 *
2 952	3 010	3 018	(3 645)	1619 *
(3 598)	(3 613)	(3 661)	2 837	1620 *
2 910	2 950	2 976	3 125	1621 *
3 054	3 091	3 105	1 860	1622 *
(1 884)	1 847	(1 876)	3 313	1623 *
3 218	3 252	3 269	4 034	1624 *
3 998	3 967	3 978	3 029	1625 *
3 038	3 097	3 106	3 198	1626 *
2 835	2 852	2 870	2 523	1627 *
2 085	2 114	2 159	2 685	1628 *
2 825	2 754	3 103	2 768	1629
2 881	2 795	3 117	2 831	1630
2 731	2 685	3 080	2 661	1631
2 752	2 630	2 974	3 713	1632
4 234	3 728	4 668	2 772	1633
2 761	2 613	2 969	3 974	1634
(4 509)	(4 074)	(5 061)	(2 686)	1635
(2 496)	(2 448)	(2 847)	2 231	1636
2 451	2 458	2 628	2 804	1637
2 867	2 826	3 177	2 196	1638
(2 313)	(2 265)	(2 447)	2 318	1639
2 615	2 493	2 941	1 605	1640
1 601	1 609	1 730	3 405	1641
3 300	3 099	3 435	4 006	1642
(4 396)	(3 741)	(4 961)	2 867	1643
3 063	3 365	3 830	3 363	1644
3 265	(3 244)	/	1 908	1645
(1 939)	(1 866)	(1 953)	3 313	1646
3 218	3 252	3 673	4 036	1647
4 005	3 972	4 490	3 112	1648
3 129	3 144	3 482	3 239	1649
2 885	2 887	3 243	2 549	1650
2 110	2 169	2 506	3 713	1651

## Zahlenspiegel - Landesübersichten

Lfd. Nr.	Merkmal	Einheit	2012	2013	2013
			Durchschnitt	Durchschnitt	1. Vierteljahr
<b>NOCH 16 VERDIENSTE</b>					
<i>Index der Bruttomonatsverdienste ohne Sonderzahlungen</i>					
1652	Bruttomonatsverdienste <sup>1)</sup> der vollzeitbeschäftigten Arbeitnehmer <sup>2)</sup> im Produzierenden Gewerbe und Dienstleistungsbereich	2010=100	106,3	107,9	104,8
1653	und zwar männlich	2010=100	106,2	107,8	103,6
1654	weiblich	2010=100	106,5	108,1	106,7
1655	Produzierendes Gewerbe	2010=100	106,9	108,2	104,0
1656	Bergbau und Gewinnung von Steinen und Erden	2010=100	103,6	108,0	106,7
1657	erarbeitendes Gewerbe	2010=100	106,0	107,5	105,2
1658	Energieversorgung	2010=100	102,1	108,4	105,9
1659	Wasserversorgung <sup>3)</sup>	2010=100	107,6	107,8	106,5
1660	Baugewerbe	2010=100	112,7	111,5	97,0
1661	Dienstleistungsbereich	2010=100	106,0	107,8	105,2
1662	Handel, Instandhaltung und Reparatur von Kfz	2010=100	109,7	109,5	109,6
1663	Verkehr und Lagerei	2010=100	105,1	107,8	105,0
1664	Gastgewerbe	2010=100	102,4	96,8	96,7
1665	Information und Kommunikation	2010=100	110,1	108,2	108,8
1666	Erbringung v. Finanz- u. Versicherungsdienstleistungen	2010=100	108,0	109,1	109,5
1667	Grundstücks- und Wohnungswesen	2010=100	100,4	98,0	96,1
1668	Erbringung v. freiberufl., wissenschaftl. u. techn. Dienstl.	2010=100	105,2	106,7	93,0
1669	Erbringung v. sonstigen wirtschaftlichen Dienstleistungen	2010=100	105,1	108,3	104,3
1670	Öffentliche Verwaltung, Verteidigung; Sozialversicherung	2010=100	104,4	107,3	105,9
1671	Erziehung und Unterricht	2010=100	108,9	114,1	111,5
1672	Gesundheits- und Sozialwesen	2010=100	104,4	102,9	101,5
1673	Kunst, Unterhaltung und Erholung	2010=100	108,0	108,8	110,7
1674	Erbringung von sonstigen Dienstleistungen	2010=100	111,0	115,1	113,8
<i>Index der Bruttostundenverdienste ohne Sonderzahlungen</i>					
1675	Bruttostundenverdienste <sup>1)</sup> der vollzeitbeschäftigten Arbeitnehmer <sup>2)</sup> im Produzierenden Gewerbe und Dienstleistungsbereich	2010=100	105,5	107,0	105,2
1676	und zwar männlich	2010=100	105,4	107,1	105,1
1677	weiblich	2010=100	105,6	106,6	105,4
1678	Produzierendes Gewerbe	2010=100	105,8	107,5	106,2
1679	Bergbau und Gewinnung von Steinen und Erden	2010=100	106,4	110,5	109,6
1680	Verarbeitendes Gewerbe	2010=100	104,7	105,8	104,7
1681	Energieversorgung	2010=100	101,4	108,4	106,2
1682	Wasserversorgung <sup>3)</sup>	2010=100	108,2	109,0	108,7
1683	Baugewerbe	2010=100	110,8	113,0	110,9
1684	Dienstleistungsbereich	2010=100	105,3	106,7	104,7
1685	Handel, Instandhaltung und Reparatur von Kfz	2010=100	109,7	109,4	110,0
1686	Verkehr und Lagerei	2010=100	103,9	108,6	107,3
1687	Gastgewerbe	2010=100	102,8	97,9	97,3
1688	Information und Kommunikation	2010=100	109,9	108,2	108,8
1689	Erbringung v. Finanz- u. Versicherungsdienstleistungen	2010=100	108,3	109,2	109,6
1690	Grundstücks- und Wohnungswesen	2010=100	101,1	97,4	95,8
1691	Erbringung v. freiberufl., wissenschaftl. u. techn. Dienstl.	2010=100	104,3	105,2	94,6
1692	Erbringung v. sonstigen wirtschaftlichen Dienstleistungen	2010=100	105,4	107,2	104,5
1693	Öffentliche Verwaltung, Verteidigung; Sozialversicherung	2010=100	104,2	106,7	105,2
1694	Erziehung und Unterricht	2010=100	106,4	108,7	106,2
1695	Gesundheits- und Sozialwesen	2010=100	103,2	102,4	101,3
1696	Kunst, Unterhaltung und Erholung	2010=100	108,7	109,6	110,9
1697	Erbringung von sonstigen Dienstleistungen	2010=100	110,4	114,2	113,1

1) Durch strukturelle Veränderungen innerhalb des Berichtskreises ist ab dem I.Quartal 2013 die Vergleichbarkeit der Daten mit früheren Berichtszeiträumen beeinträchtigt. Nachgewiesen werden Vierteljahresdurchschnitte, d.h. März = Durchschnitt aus Januar bis März, Juni = Durchschnitt aus April bis Juni usw.

2) einschließlich Beamte

3) einschließlich Abwasser- und Abfallentsorgung und Beseitigung von Umweltverschmutzung



## Zahlenspiegel - Landesübersichten

2013			2014	Lfd. Nr.
2. Vierteljahr	3. Vierteljahr	4. Vierteljahr	1. Vierteljahr	
108,1	109,0	109,7	109,9	1652
108,2	109,3	110,0	109,2	1653
108,1	108,6	109,2	111,0	1654
108,8	109,7	110,5	108,9	1655
108,3	108,1	109,1	110,7	1656
107,4	108,0	109,3	110,6	1657
107,8	109,7	110,2	103,6	1658
107,3	107,9	109,8	109,1	1659
115,4	117,3	116,0	102,9	1660
107,8	108,7	109,3	110,4	1661
108,4	110,0	111,0	110,3	1662
107,6	108,5	110,0	104,1	1663
97,9	96,9	97,1	99,5	1664
106,8	108,7	109,4	110,8	1665
108,3	108,7	110,0	110,2	1666
97,7	98,7	99,4	95,0	1667
109,7	111,5	111,0	112,8	1668
109,5	109,4	110,5	113,8	1669
106,9	108,0	108,5	109,2	1670
115,7	114,5	114,8	118,8	1671
102,1	103,8	103,9	104,7	1672
107,3	108,6	108,8	114,4	1673
113,8	115,7	117,6	139,9	1674
107,0	107,4	108,3	109,5	1675
107,2	107,6	108,7	110,0	1676
106,6	107,0	107,6	108,6	1677
107,7	107,5	108,8	110,4	1678
110,6	110,3	111,5	113,4	1679
105,9	105,8	107,1	110,4	1680
108,0	109,0	110,4	103,5	1681
108,4	108,6	110,5	110,8	1682
114,0	113,2	114,2	111,4	1683
106,7	107,3	108,1	109,0	1684
108,3	109,5	110,7	111,0	1685
108,7	108,5	109,8	106,5	1686
99,2	97,8	98,9	100,6	1687
106,9	108,6	109,3	110,8	1688
108,4	108,7	110,1	110,2	1689
97,4	97,6	98,7	93,3	1690
107,4	107,6	109,4	115,5	1691
108,0	107,8	109,1	112,6	1692
106,2	107,4	107,9	107,6	1693
110,2	109,1	109,4	109,1	1694
101,4	103,2	103,5	104,7	1695
108,5	109,5	110,0	113,6	1696
112,9	114,9	116,5	138,6	1697

## Zahlenspiegel - Landesübersichten

Lfd. Nr.	Merkmal	Einheit	2012	2013	2013	
			Durchschnitt	Durchschnitt	März	April
	<b>17 Soziales</b>					
* 1701	Personen in Bedarfsgemeinschaften insgesamt	Anzahl	293 013	286 039	292 056	292 028
* 1702	darunter Frauen	Anzahl	145 858	142 613	145 092	145 056
* 1703	Erwerbsfähige Leistungsberechtigte	Anzahl	222 692	216 483	221 696	221 685
* 1704	Nicht erwerbsfähige Leistungsberechtigte	Anzahl	70 321	69 557	70 360	70 343
* 1705	darunter unter 15 Jahre	Anzahl	67 569	67 183	67 896	67 950

Quelle: Bundesagentur für Arbeit - Statistik

Grundsicherung für Arbeitsuchende nach dem SGB II  
Bedarfsgemeinschaften und deren Mitglieder - Daten nach einer Wartezeit von 3 Monaten

## Zahlenspiegel - Landesübersichten

2013								2014			Lfd. Nr.
Mai	Juni	Juli	August	September	Oktober	November	Dezember	Januar	Februar	März	
290 760	288 715	287 948	285 508	282 034	279 996	277 468	277 187	279 156	281 278	281 963	1701 *
144 500	143 756	143 677	142 773	141 144	140 146	138 823	138 519	139 397	140 225	140 515	1702 *
220 611	218 771	218 003	215 989	212 948	211 104	209 041	208 879	210 496	212 118	212 778	1703 *
70 149	69 944	69 945	69 519	69 086	68 892	68 427	68 308	68 660	69 160	69 185	1704 *
67 782	67 577	67 608	67 192	66 801	66 609	66 151	66 019	66 331	66 805	66 835	1705 *

## Zahlenspiegel - Kreistabellen

Bevölkerung insgesamt, Deutsche, Ausländer nach kreisfreien Städten und Landkreisen

am 30.11.2013

Kreisfreie Stadt Landkreis  Land	Bevölkerung <sup>1)</sup>				
	insgesamt	und zwar			
		männlich	weiblich	Deutsche	Ausländer
Personen					
Dessau-Roßlau, Stadt	83 736	40 494	43 242	81 552	2 184
Halle (Saale), Stadt	231 589	110 643	120 946	221 280	10 309
Magdeburg, Stadt	231 031	112 505	118 526	220 757	10 274
Altmarkkreis Salzwedel	86 363	43 061	43 302	84 857	1 506
Anhalt-Bitterfeld	167 047	81 656	85 391	163 647	3 400
Börde	172 983	86 014	86 969	170 697	2 286
Burgenlandkreis	185 127	91 079	94 048	180 637	4 490
Harz	221 376	107 965	113 411	218 052	3 324
Jerichower Land	91 786	45 649	46 137	90 516	1 270
Mansfeld-Südharz	143 392	70 486	72 906	141 383	2 009
Saalekreis	187 758	92 631	95 127	184 414	3 344
Salzlandkreis	198 968	96 840	102 128	195 971	2 997
Stendal	115 549	56 926	58 623	113 992	1 557
Wittenberg	129 489	63 488	66 001	127 783	1 706
<b>Sachsen-Anhalt</b>	<b>2 246 194</b>	<b>1 099 437</b>	<b>1 146 757</b>	<b>2 195 538</b>	<b>50 656</b>

1) Basis Zensus 9.Mai 2011 - Stand 10.04.2014 - Bevölkerung insgesamt: endgültig, Geschlecht und Staatsangehörigkeit: vorläufig

## Zahlenspiegel - Kreistabellen

Bevölkerungsbewegung nach kreisfreien Städten und Landkreisen

im November 2013

Kreisfreie Stadt Landkreis	Lebend- geborene <sup>1)</sup>	Gestorbene <sup>1)</sup>	Zuzüge	Fortzüge
			über die Kreisgrenze	
Land	Personen			
Dessau-Roßlau, Stadt	40	86	242	265
Halle (Saale), Stadt	181	218	898	806
Magdeburg, Stadt	153	224	955	795
Altmarkkreis Salzwedel	43	87	219	191
Anhalt-Bitterfeld	73	197	365	358
Börde	96	169	381	381
Burgenlandkreis	122	237	440	388
Harz	110	237	728	785
Jerichower Land	53	101	214	213
Mansfeld-Südharz	68	154	267	245
Saalekreis	120	205	471	523
Salzlandkreis	121	237	381	388
Stendal	70	109	275	236
Wittenberg	63	159	268	252
<b>Sachsen-Anhalt</b>	<b>1 313</b>	<b>2 420</b>	<b>6 104</b>	<b>5 826</b>

1) vorläufige Ergebnisse

## Zahlenspiegel - Kreistabellen

Bevölkerungsbewegung nach kreisfreien Städten und Landkreisen

vom 01.01. bis 30.11.2013

Kreisfreie Stadt Landkreis	Lebend- geborene <sup>1)</sup>	Gestorbene <sup>1)</sup>	Zuzüge	Fortzüge
			über die Kreisgrenze	
Land	Personen			
Dessau-Roßlau, Stadt	520	1 130	2 389	2 658
Halle (Saale), Stadt	1 847	2 733	10 940	9 968
Magdeburg, Stadt	1 898	2 529	11 066	9 401
Altmarkkreis Salzwedel	597	1 002	2 315	2 438
Anhalt-Bitterfeld	1 042	2 257	4 092	4 317
Börde	1 194	1 918	4 265	4 589
Burgenlandkreis	1 211	2 489	4 701	4 534
Harz	1 348	3 021	7 474	7 682
Jerichower Land	619	1 200	2 817	2 822
Mansfeld-Südharz	857	1 911	2 987	3 288
Saalekreis	1 218	2 162	5 265	5 776
Salzlandkreis	1 285	2 881	4 513	5 185
Stendal	742	1 435	2 644	3 092
Wittenberg	739	1 686	2 963	3 245
<b>Sachsen-Anhalt</b>	<b>15 117</b>	<b>28 354</b>	<b>68 431</b>	<b>68 995</b>

1) vorläufige Ergebnisse

## Zahlenspiegel - Kreistabellen

Arbeitslose nach kreisfreien Städten und Landkreisen <sup>1)</sup>

Juni 2014

Kreisfreie Stadt Landkreis  Land	Arbeitslose				
	insgesamt	und zwar			
		Männer	Frauen	Jüngere von 15 bis unter 25 Jahren	55 Jahre und älter
Anzahl					
Dessau-Roßlau, Stadt	4 779	2 643	2 136	380	1 180
Halle (Saale), Stadt	13 594	7 596	5 998	1 043	2 685
Magdeburg, Stadt	13 719	7 423	6 296	1 151	2 666
Altmarkkreis Salzwedel	4 060	2 223	1 837	361	945
Anhalt-Bitterfeld	9 551	4 991	4 560	666	2 416
Börde	7 426	4 080	3 346	622	1 909
Burgenlandkreis	10 201	5 320	4 881	746	2 515
Harz	9 251	4 967	4 284	543	2 180
Jerichower Land	4 675	2 379	2 296	277	1 297
Mansfeld-Südharz	9 548	4 823	4 725	678	2 493
Saalekreis	9 413	4 925	4 488	712	2 277
Salzlandkreis	11 803	6 141	5 662	537	2 870
Stendal	7 417	3 995	3 422	501	1 701
Wittenberg	7 049	3 723	3 326	501	1 678
<b>Sachsen-Anhalt</b>	<b>122 486</b>	<b>65 229</b>	<b>57 257</b>	<b>8 718</b>	<b>28 812</b>

1) Quelle: Bundesagentur für Arbeit, vorläufige Ergebnisse

**Zahlenspiegel - Kreistabellen**Arbeitslosenquote nach kreisfreien Städten und Landkreisen <sup>1)</sup>**Juni 2014**

Kreisfreie Stadt Landkreis  Land	Arbeitslosenquote				
	bezogen auf abhängige zivile Erwerbspersonen	bezogen auf alle zivilen Erwerbspersonen			
		insgesamt	Männer	Frauen	Jüngere von 15 bis unter 25 Jahren
%					
Dessau-Roßlau, Stadt	12,4	11,3	12,1	10,5	12,3
Halle (Saale), Stadt	12,9	11,8	12,8	10,8	9,6
Magdeburg, Stadt	12,4	11,4	11,8	10,9	10,2
Altmarkkreis Salzwedel	9,4	8,6	8,7	8,5	9,4
Anhalt-Bitterfeld	11,7	10,8	10,6	11,0	9,8
Börde	8,3	7,6	7,8	7,4	8,7
Burgenlandkreis	11,6	10,7	10,5	11,0	10,3
Harz	8,8	8,1	8,3	7,9	6,3
Jerichower Land	10,5	9,6	9,3	10,0	8,5
Mansfeld-Südharz	14,7	13,4	12,6	14,3	12,5
Saalekreis	10,0	9,2	9,0	9,3	9,3
Salzlandkreis	12,6	11,6	11,3	11,9	7,2
Stendal	13,4	12,3	12,4	12,1	11,4
Wittenberg	11,3	10,3	10,3	10,3	9,7
<b>Sachsen-Anhalt</b>	<b>11,4</b>	<b>10,4</b>	<b>10,5</b>	<b>10,4</b>	<b>9,4</b>

1) Quelle: Bundesagentur für Arbeit, vorläufige Ergebnisse



## Zahlenspiegel - Kreistabellen

Genehmigungen im Wohn- und Nichtwohnbau nach kreisfreien Städten und Landkreisen

Mai 2014

Kreisfreie Stadt Landkreis  Land	Insgesamt (einschließlich Baumaßnahmen an bestehenden Gebäuden)			
	Gebäude	Wohnungen <sup>1)</sup>		veranschlagte Kosten
		insgesamt	Wohnfläche	
	Anzahl		100 m <sup>2</sup>	1 000 EUR
Dessau-Roßlau, Stadt	18	21	15	1 743
Halle (Saale), Stadt	1	1	2	235
Magdeburg, Stadt	37	64	69	8 715
Altmarkkreis Salzwedel	16	11	15	2 691
Anhalt-Bitterfeld	30	50	42	3 411
Börde	39	29	39	5 707
Burgenlandkreis	16	19	26	3 760
Harz	52	96	91	17 135
Jerichower Land	21	17	23	3 220
Mansfeld-Südharz	9	2	3	8 086
Saalekreis	34	27	31	7 502
Salzlandkreis	28	3	10	10 525
Stendal	8	6	8	944
Wittenberg	28	11	17	7 574
<b>Sachsen-Anhalt</b>	<b>337</b>	<b>357</b>	<b>392</b>	<b>81 248</b>

1) einschließlich sonstige Wohneinheiten

## Zahlenspiegel - Kreistabellen

Genehmigungen für die Errichtung neuer Gebäude im Wohn- und Nichtwohnbau  
nach kreisfreien Städten und Landkreisen

**Mai 2014**

Kreisfreie Stadt Landkreis  Land	Errichtung neuer Gebäude						
	Wohngebäude			Nichtwohngebäude			
	Gebäude	Wohnungen <sup>1)</sup>	veranschlagte Kosten des Bauwerkes	Gebäude	Wohnungen <sup>1)</sup>	Nutzfläche	veranschlagte Kosten des Bauwerkes
	Anzahl		1 000 EUR	Anzahl		100 m <sup>2</sup>	1 000 EUR
Dessau-Roßlau, Stadt	3	3	432	1	-	3	125
Halle (Saale), Stadt	1	1	235	-	-	-	-
Magdeburg, Stadt	27	40	5 301	3	-	20	1 754
Altmarkkreis Salzwedel	7	10	1 651	2	-	11	615
Anhalt-Bitterfeld	11	41	2 001	2	-	12	595
Börde	25	25	3 870	7	1	29	1 179
Burgenlandkreis	3	3	570	3	-	12	279
Harz	28	93	12 410	4	-	21	1 459
Jerichower Land	11	11	1 650	-	-	-	-
Mansfeld-Südharz	2	3	613	2	-	19	6 349
Saalekreis	16	25	3 041	3	-	31	3 230
Salzlandkreis	5	6	595	5	-	373	5 587
Stendal	6	6	678	-	-	-	-
Wittenberg	8	10	1 428	9	-	177	5 824
<b>Sachsen-Anhalt</b>	<b>153</b>	<b>277</b>	<b>34 475</b>	<b>41</b>	<b>1</b>	<b>707</b>	<b>26 996</b>

1) einschließlich sonstige Wohneinheiten

## Zahlenspiegel - Kreistabellen

Ergebnisse der Betriebe im Verarbeitenden Gewerbe sowie im Bergbau und der Gewinnung von Steinen und Erden <sup>1)</sup>  
nach kreisfreien Städten und Landkreisen

**Mai 2014**

Kreisfreie Stadt Landkreis	Betriebe	Beschäftigte insgesamt	Geleistete Arbeits- stunden	Entgelte <sup>2)</sup>	Gesamtumsatz	
					insgesamt	dar. Ausland
Land	Anzahl		1 000	1 000 EUR		
Dessau-Roßlau, Stadt	22	4 402	549	13 668	43 909	13 605
Halle (Saale), Stadt	22	3 151	422	9 626	40 257	17 963
Magdeburg, Stadt	41	6 792	864	19 949	101 770	29 067
Altmarkkreis Salzwedel	29	4 625	631	11 752	74 987	17 018
Anhalt-Bitterfeld	78	12 480	1 717	35 404	339 845	138 720
Börde	64	12 574	1 692	37 188	308 265	113 245
Burgenlandkreis	58	9 065	1 181	24 780	364 008	53 398
Harz	78	11 627	1 543	31 713	178 311	58 324
Jerichower Land	38	4 185	588	10 533	95 518	21 571
Mansfeld-Südharz	37	6 621	923	15 499	156 149	78 416
Saalekreis	71	10 776	1 539	37 375	839 651	137 638
Salzlandkreis	81	12 306	1 697	33 994	272 113	100 266
Stendal	22	4 051	539	9 089	85 928	25 421
Wittenberg	51	7 475	1 043	20 536	205 506	61 683
<b>Sachsen-Anhalt</b>	<b>692</b>	<b>110 130</b>	<b>14 927</b>	<b>311 107</b>	<b>3 106 215</b>	<b>866 334</b>

1) Betriebe mit 50 und mehr tätigen Personen

2) Bruttolohn- und Brutto Gehaltssumme

## Zahlenspiegel - Kreistabellen

### Ergebnisse der Betriebe in der Energie- und Wasserversorgung nach kreisfreien Städten und Landkreisen

**Mai 2014**

Kreisfreie Stadt Landkreis	Betriebe <sup>1)</sup>	Beschäftigte <sup>1)2)</sup> insgesamt	Geleistete Arbeitsstunden	Bruttoentgelt- summe
Land	Anzahl		1 000	1 000 EUR
Dessau-Roßlau, Stadt	5	189	28	747
Halle (Saale), Stadt	10	1 287	152	5 699
Magdeburg, Stadt	5	1 124	142	4 452
Altmarkkreis Salzwedel	7	231	29	964
Anhalt-Bitterfeld	10	510	64	1 925
Börde	6	350	40	1 136
Burgenlandkreis	8	317	44	1 230
Harz	9	500	54	1 588
Jerichower Land	4	186	25	685
Mansfeld-Südharz	8	418	55	1 272
Saalekreis	14	1 336	168	5 855
Salzlandkreis	11	612	73	2 024
Stendal	3	165	21	594
Wittenberg	4	259	31	792
<b>Sachsen-Anhalt</b>	<b>104</b>	<b>7 484</b>	<b>927</b>	<b>28 961</b>

1) Betriebe von Unternehmen mit im Allgemeinen 20 und mehr tätigen Personen

2) einschließlich der tätigen Inhaber

## Zahlenspiegel - Kreistabellen

Ergebnisse der Betriebe im Bereich Vorbereitende Baustellenarbeiten, Hoch- und Tiefbau (Monatsberichtskreis)  
nach kreisfreien Städten und Landkreisen <sup>1)</sup>

**Mai 2014**

Kreisfreie Stadt Landkreis	Betriebe	Tätige <sup>2)</sup> Personen	Entgelt- summe	Geleistete Arbeits- stunden	Gesamt- umsatz
Land	Anzahl		1 000 EUR	1 000	1 000 EUR
Dessau-Roßlau, Stadt	9	541	1 124	53	5 873
Halle (Saale), Stadt	19	1 454	3 911	157	18 517
Magdeburg, Stadt	31	1 770	4 493	196	24 160
Altmarkkreis Salzwedel	16	600	1 333	68	6 324
Anhalt-Bitterfeld	20	672	1 587	77	6 047
Börde	22	840	2 104	92	9 903
Burgenlandkreis	27	1 315	3 603	152	13 991
Harz	31	1 345	3 444	140	12 484
Jerichower Land	16	1 610	4 665	175	20 936
Mansfeld-Südharz	21	1 208	2 943	130	6 517
Saalekreis	37	1 713	4 435	196	17 318
Salzlandkreis	25	1 228	3 058	116	10 921
Stendal	18	1 024	2 532	111	11 896
Wittenberg	23	837	2 101	91	9 195
<b>Sachsen-Anhalt</b>	<b>315</b>	<b>16 157</b>	<b>41 334</b>	<b>1 753</b>	<b>174 078</b>

1) Betriebe von Unternehmen mit im Allgemeinen 20 und mehr tätigen Personen

2) einschließlich der tätigen Inhaber

## Zahlenspiegel - Kreistabellen

Gewerbeanzeigen nach kreisfreien Städten und Landkreisen<sup>1)</sup>

**Mai 2014**

Kreisfreie Stadt Landkreis  Land	Anmeldungen		Abmeldungen	
	insgesamt	darunter Neuerrichtungen <sup>2)</sup>	insgesamt	darunter vollständige und teilweise Aufgabe <sup>3)</sup>
	Anzahl			
Dessau-Roßlau, Stadt	30	27	45	40
Halle (Saale), Stadt	172	145	112	100
Magdeburg, Stadt	169	159	122	107
Altmarkkreis Salzwedel	32	27	34	28
Anhalt-Bitterfeld	55	42	64	53
Börde	78	65	64	50
Burgenlandkreis	89	76	66	55
Harz	86	75	69	57
Jerichower Land	59	52	50	40
Mansfeld-Südharz	31	22	36	30
Saalekreis	65	55	69	57
Salzlandkreis	66	57	80	75
Stendal	29	24	33	28
Wittenberg	42	35	43	36
<b>Sachsen-Anhalt</b>	<b>1 003</b>	<b>861</b>	<b>887</b>	<b>756</b>

1) ohne Automatenaufsteller und Reisegewerbe

2) ohne Verlagerung

3) vollständige Aufgabe (ohne Verlagerung) und teilweise Aufgabe eines weiterhin bestehenden Betriebes

## Zahlenspiegel - Kreistabellen

## Insolvenzverfahren nach kreisfreien Städten und Landkreisen

01.01. - 31.05.2014

Kreisfreie Stadt Landkreis  Land	Insolvenzverfahren				Darunter		Voraus- sichtliche Forderungen insgesamt
	insgesamt	davon			Unter- nehmen	Ver- braucher	
		eröffnet	mangels Masse abgelehnt	Schulden- bereinigungs- plan ange- nommen			
Anzahl							1 000 EUR
Dessau-Roßlau, Stadt	50	46	3	1	9	28	5 610
Halle (Saale), Stadt	205	184	20	1	27	150	119 763
Magdeburg, Stadt	182	167	12	3	29	116	17 832
Altmarkkreis Salzwedel	47	44	2	1	10	30	3 475
Anhalt-Bitterfeld	98	90	6	2	14	67	8 951
Börde	122	112	8	2	18	88	16 425
Burgenlandkreis	106	99	5	2	14	78	10 597
Harz	225	213	10	2	24	179	19 506
Jerichower Land	89	80	9	-	22	56	6 422
Mansfeld-Südharz	134	125	5	4	14	104	9 991
Saalekreis	170	157	11	2	23	123	16 616
Salzlandkreis	182	172	8	2	20	141	12 359
Stendal	73	69	4	-	15	52	11 703
Wittenberg	93	86	7	-	10	60	7 856
<b>Sachsen-Anhalt</b>	<b>1 776</b>	<b>1 644</b>	<b>110</b>	<b>22</b>	<b>249</b>	<b>1 272</b>	<b>267 109</b>

**Notizen**

---



## Veröffentlichungen<sup>1)</sup> im Statistischen Landesamt Sachsen-Anhalt

### Im Monat Juni 2014 erschienen:

Bestell-Nr.	Kennziffer/ Periodizität	Titel	Preis (in EUR)
1 Z 0 03	Z	Statistisches Monatsheft 6/14	5,50
1 Z 0 03	Z	Statistisches Monatsheft 7/14	5,50
2 V 0 01	V	Amtliches Verzeichnis der Landesbehörden - Stand: 01.06.2014 -	5,50
3 A 5 01	A V - j/13	Bodenfläche nach Art der tatsächlichen Nutzung - Stichtag: 31.12.2013 -	3,50
3 A 6 04	A VI - j/12	Erwerbstätige am Arbeitsort nach Kreisen 1991 - 2012 Stand: August 2013 - Revidierte Ergebnisse -	10,50
3 B 3 03	B III - j/13	Akademische, staatliche und kirchliche Abschlussprüfungen - Prüfungsjahr 2013 -	7,00
3 C 3 01	C III - j/14	Viehbestände - Rinder und Schweine - Stand: Mai 2014	2,00
3 C 3 05	C III - m-5/14	Schlachtungen und Geflügel - Mai 2014 -	1,50
3 C 4 25	C IV - 3j/13	Agrarstrukturerhebung 2013 - Teil 2 - Viehbestände, Teil ökologischer Landbau, Arbeitskräfte in landwirtschaftlichen und sozialökonomischen Betriebstypen, Teil ökologischer Landbau	8,50
3 E 1 02	E I - m-12/13	Beschäftigte, Umsatz im Verarbeitenden Gewerbe sowie im Bergbau und der Gewinnung von Steinen und Erden - Dezember 2013 - Endgültige Ergebnisse Betriebe mit 50 und mehr tätigen Personen	5,00
3 E 1 02	E I - m-1/14	Beschäftigte, Umsatz im Verarbeitenden Gewerbe sowie im Bergbau und der Gewinnung von Steinen und Erden - Januar 2014 - Vorläufige Ergebnisse Betriebe mit 50 und mehr tätigen Personen	5,00
3 E 2 01	E II, E III - m-3/14	Umsatz, Tätige Personen, Auftragseingang und Auftragsbestand im Baugewerbe März 2014	2,50
3 E 2 01	E II - m-4/14	Umsatz, Tätige Personen, Auftragseingang und Auftragsbestand im Baugewerbe April 2014	2,50
3 G 1 01	G I - m-2/14	Entwicklung von Umsatz und Beschäftigten im Einzelhandel - Februar 2014 -	2,00
3 G 1 01	G I - m-3/14	Entwicklung von Umsatz und Beschäftigten im Einzelhandel - März 2014 -	2,00
3 G 1 01	G I - m-4/14	Entwicklung von Umsatz und Beschäftigten im Einzelhandel - April 2014 -	2,00
3 G 1 03	G I - m-3/14	Entwicklung von Umsatz und Beschäftigten im Kraftfahrzeughandel - März 2014 -	1,50
3 G 4 01	G IV - m-3/14	Gäste und Übernachtungen im Reiseverkehr, Beherbergungskapazität März 2014, Januar - März 2014 - Vorläufige Ergebnisse -	6,00
3 G 4 02	G IV - m-1/14	Entwicklung von Umsatz und Beschäftigten im Gastgewerbe - Januar 2014 -	1,50
3 G 4 02	G IV - m-2/14	Entwicklung von Umsatz und Beschäftigten im Gastgewerbe - Februar 2014 -	1,50
3 G 4 02	G IV - m-3/14	Entwicklung von Umsatz und Beschäftigten im Gastgewerbe - März 2014 -	1,50
3 G 4 02	G IV - m-4/14	Entwicklung von Umsatz und Beschäftigten im Gastgewerbe - April 2014 -	1,50
3 H 1 01	H I - m-12/13	Straßenverkehrsunfälle - Dezember 2013 - Vorläufige Ergebnisse	6,00
3 H 1 01	H I - m-1/14	Straßenverkehrsunfälle - Januar 2014 - Vorläufige Ergebnisse	6,00
3 H 1 05	H I - vj-1/14	Fahrgäste und Beförderungsleistungen im Schienennahverkehr und im gewerblichen Omnibusverkehr - I. Quartal 2014 -	1,50
3 H 2 01	H II - m-2/14	Binnenschifffahrt - Februar 2014 -	4,00
3 P 1 02	P I - j/13	Entstehung und Verwendung des Bruttoinlandsprodukts sowie Einkommen der privaten Haushalte - 1991 bis 2013; Stand: Frühjahr 2014 -	8,50

1) Veröffentlichung als PDF-Datei kostenfrei erhältlich - bei Bestellung bitte die erste Stelle der Bestellnummer durch eine „6“ ersetzen