

STATISTISCHE BERICHTE

H II
m-2/14

Bestellnummer:
3H201



Verkehr

Binnenschifffahrt

Februar 2014



SACHSEN-ANHALT

Statistisches Landesamt

Herausgabemonat: Juli 2014

Zu beziehen durch das
Statistische Landesamt Sachsen-Anhalt
Dezernat Öffentlichkeitsarbeit
Postfach 20 11 56
06012 Halle (Saale)

Preis: 4,00 EUR (kostenfrei als PDF-Datei verfügbar - Bestellnummer: 6H201)

Inhaltliche Verantwortung:

Dezernat: Handel, Gastgewerbe, Dienstleistungen, Verkehr
Frau Pekel
Telefon: 0345 2318-404

Auskünfte erhalten Sie unter:

Telefon: 0345 2318-777
Telefon: 0345 2318-715
Telefon: 0345 2318-716

Telefax: 0345 2318-913
Internet: <http://www.statistik.sachsen-anhalt.de>
E-Mail: info@stala.mi.sachsen-anhalt.de

Vertrieb:

Telefon: 0345 2318-718
E-Mail: shop@stala.mi.sachsen-anhalt.de

Druck: Statistisches Landesamt Sachsen-Anhalt

© Statistisches Landesamt Sachsen-Anhalt, Halle (Saale), 2014

Auszugsweise Vervielfältigung und Verbreitung mit Quellenangabe gestattet.

Bibliothek und Besucherdienst (Merseburger Straße 2):

Montag bis Freitag: 8:00 Uhr bis 12:00 Uhr - möglichst nach Vereinbarung
Telefon: 0345 2318-714
E-Mail: bibliothek@stala.mi.sachsen-anhalt.de

Statistischer Bericht

Binnenschifffahrt

Februar 2014

Land Sachsen-Anhalt

Inhaltsverzeichnis

	Seite
Vorbemerkungen	4
Tabellen	
1. Güterverkehr auf Binnenwasserstraßen Sachsen-Anhalts - Zusammenfassende Übersichten	
1.1 Güterumschlag nach Hauptverkehrsbeziehungen seit 1991	5
1.2 Güterumschlag nach ausgewählten Güterabteilungen nach NST/R seit 1991	6
1.3 Güterumschlag nach ausgewählten Güterabteilungen nach NST 2007	6
1.4 Güterumschlag nach Güterabteilungen und Monaten	7
1.5 Tonnenkilometrische Leistung nach Güterabteilungen und Monaten	8
2. Güterumschlag auf Binnenwasserstraßen Sachsen-Anhalts	
2.1 Güterumschlag und tonnenkilometrische Leistung nach Haupt- verkehrsbeziehungen	10
2.2 Güterumschlag nach Monaten	11
2.3 Güterumschlag nach Güterabteilungen	12
2.4 Güterumschlag nach Wasserstraßengebieten, Güterhauptgruppen und Hauptverkehrsbeziehungen im Monat	13
2.5 Güterumschlag nach Wasserstraßengebieten, Güterhauptgruppen und Hauptverkehrsbeziehungen im Berichtszeitraum	16
2.6 Containerumschlag nach Containerarten und Hauptverkehrsbeziehungen im Monat/Berichtszeitraum	20
2.7 Containerumschlag nach Wasserstraßengebieten, Containerart, Anzahl und TEU im Monat/Berichtszeitraum	21
2.8 Containerumschlag nach Wasserstraßengebieten, Containerart, Anzahl, TEU und Hauptverkehrsbeziehungen im Monat/Berichtszeitraum	22
3. Schiffsverkehr auf Binnenwasserstraßen Sachsen-Anhalts	
3.1 Schiffsverkehr nach Monaten	23
3.2 Schiffsverkehr nach Wasserstraßengebieten, Beladungszustand und Flagge im Monat	24
3.3 Schiffsverkehr nach Wasserstraßengebieten, Beladungszustand und Flagge im Berichtszeitraum	25
Grafiken	26
Anhang	30

Zeichenerklärung

x	-Tabellenfach gesperrt, weil Aussage nicht sinnvoll
-	- nichts vorhanden
0	- weniger als die Hälfte von 1 in der letzten besetzten Stelle, jedoch mehr als nichts
.	- Zahlenwert unbekannt

Abkürzungen

TEU Twenty-Foot-Equivalent-Unit (Container ca. 6m Länge)

Abweichungen zu insgesamt sind Rundungsdifferenzen.

Vorbemerkungen

Rechtsgrundlage

Gesetz zur Neuordnung der Statistiken der Schifffahrt und des Güterkraftverkehrs, Art. 1 Gesetz über die Verkehrsstatistik der See- und Binnenschifffahrt sowie des Güterkraftverkehrs (Verkehrsstatistikgesetz - VerkStatG) vom 20. Februar 2004 (BGBl. I S. 318), zuletzt geändert durch Art. 19 des Gesetzes vom 7. September 2007 (BGBl. I S. 2246), in Verbindung mit dem Gesetz über die Statistik für Bundeszwecke Bundesstatistikgesetz (BStatG) vom 22. Januar 1987 (BGBl. I S. 462,565), zuletzt geändert durch Artikel 13 des Gesetzes vom 25. Juli 2013 (BGBl. I S. 2749).

Zweck und Art der Erhebung

Die Ergebnisse dieser Statistik dienen als Grundlage für verkehrspolitische Entscheidungen und Maßnahmen der obersten Verkehrsbehörden des Bundes und der Länder.

Die Erhebungen werden laufend durchgeführt und monatlich ausgewertet. Die Erfassung erfolgt mittels Zählkarten. Für jeden Lade- und Löschvorgang in den Häfen und Umschlagstellen sind über Ankunfts- bzw. Abgangszählkarten Auskünfte zu erteilen.

Binnenschifffahrtsstatistik

Von der Binnenschifffahrtsstatistik wird der die Seegrenzen nicht überschreitende Schiffs- und Güterverkehr auf den Binnenwasserstraßen des Landes sowie der Binnen-See-Verkehr erfasst. Ausgewiesen werden die in den Häfen und sonstigen Umschlagstellen ankommenden und abgegangenen Schiffe.

Deutschland wird in neun Wasserstraßengebiete unterteilt.

Für das Land Sachsen-Anhalt werden für folgende Wasserstraßen Schiffsbewegungen nachgewiesen:

- Elbegebiet
- Mittellandkanalgebiet

Flagge

Für den Nachweis des Schiffs- und Güterverkehrs nach Flaggen ist maßgebend, welche Flagge die Schiffe zum Zeitpunkt der Anschreibung führten.

Güterumschlag

Der Güterumschlag ergibt sich aus den Meldungen über Aus- und Einladungen der in den Häfen ankommenden und abgegangenen Schiffe.

Güterarten

Datenlieferungen an das Statistische Amt der EU machten eine Überarbeitung nötig. Der Nachweis der Güterarten erfolgt somit gemäß der neuen NST-2007, die insgesamt 20 Güterabteilungen umfasst.

Der Nachweis der Güterarten erfolgte bisher nach dem amtlichen Güterverzeichnis – NST/R-Systematisches Güterverzeichnis für die Verkehrsstatistik (Ausgabe 1969). Zugeordnet wurde der Güterumschlag nach den 10 einstelligen Güterabteilungen, 52 zweistelligen Güterhauptgruppen und 175 dreistelligen Gütergruppen.

Hauptverkehrsbeziehungen

Der regionalen Abgrenzung der Binnenschifffahrt liegt das Verzeichnis deutscher und ausländischer Häfen (Ausgabe 1997) zugrunde.

Dargestellt wird der Verkehr innerhalb Deutschlands, d. h. Lokalverkehr (Verkehr innerhalb des Landes) und Wechselverkehr (Verkehr der Bundesländer untereinander) sowie der grenzüberschreitende Verkehr (Verkehr der Häfen der Bundesrepublik mit Häfen außerhalb Deutschlands).

1. Güterverkehr auf Binnenwasserstraßen Sachsen-Anhalts - Zusammenfassende Übersichten

1.1 Güterumschlag nach Hauptverkehrsbeziehungen seit 1991

Jahr	Insgesamt	Darunter		Empfang	Versand
		innerhalb Bundesrepublik Deutschland	grenzüber- schreitender Verkehr		
in 1 000 Tonnen					
1991	2 736	.	.	666	2 070
1992	3 188	.	.	1 032	2 106
1993	3 235	.	.	1 045	2 190
1994	5 380	.	.	1 557	3 823
1995	6 978	5 310	1 669	2 265	4 714
1996	6 531	4 989	1 541	2 262	4 269
1997	7 214	5 583	1 631	2 715	4 499
1998	7 146	5 244	1 902	2 293	4 853
1999	7 302	5 605	1 697	2 257	5 044
2000	6 705	4 105	1 600	2 000	4 705
2001	5 978	4 304	1 673	1 880	4 097
2002	6 068	4 544	1 524	1 813	4 255
2003	6 474	4 669	1 806	2 029	4 445
2004	6 984	4 610	2 373	2 181	4 802
2005	7 909	5 560	2 349	2 234	5 675
2006	7 506	5 191	2 315	2 403	5 103
2007	7 565	4 918	2 647	2 619	4 946
2008	7 897	5 240	2 657	2 734	5 164
2009	7 161	5 079	2 074	2 098	5 064
2010	7 181	4 630	2 532	2 359	4 822
2011	7 539	5 140	2 362	2 609	4 930
2012	6 979	5 257	1 698	2 416	4 563
2013	7 318	5 585	1 711	2 572	4 764

1.2 Güterumschlag nach ausgewählten Güterabteilungen nach NST/R seit 1991

Jahr	Insgesamt	Darunter			
		0 landwirtschaftl. und verwandte Erzeugnisse	3 Erdöl, Mineralölerzeugn., Gase	6 Steine und Erden	7 Düngemittel
in 1 000 Tonnen					
1991	2 736	539	273	434	601
1992	3 188	677	505	570	526
1993	3 235	713	343	789	421
1994	5 380	931	563	1 971	715
1995	6 978	1 288	1 168	2 355	883
1996	6 531	1 192	1 107	2 448	838
1997	7 214	880	1 320	2 896	897
1998	7 146	1 055	1 191	2 429	1 297
1999	7 302	1 092	1 001	2 377	1 343
2000	6 705	1 496	928	2 067	949
2001	5 978	1 126	938	1 938	820
2002	6 068	1 148	878	2 016	827
2003	6 474	1 593	802	2 140	811
2004	6 984	1 207	758	2 740	798
2005	7 909	1 722	719	2 954	806
2006	7 506	1 649	693	2 612	713
2007	7 565	1 588	613	2 455	712
2008	7 897	1 739	706	2 536	684
2009	7 161	1 776	571	2 417	450
2010	7 181	1 906	639	2 183	533

1.3 Güterumschlag nach ausgewählten Güterabteilungen nach NST 2007 seit 2011¹⁾

Jahr	Insgesamt	Darunter			
		01 Erzeugnisse d. Land-u. Forstw., Fischerei	03 Erze, Steine und Erden	07 Kokerei und Mineral- ölerzeugnisse	08 Chemische Erzeugnisse
in 1 000 Tonnen					
2011	7 539	2 498	2 267	831	719
2012	6 979	2 282	2 036	888	689
2013	7 336	2 614	1 726	1 154	696
2014					
Januar	569	265	76	79	52
Februar	543	235	87	73	55
März
April
Mai
Juni
Juli
August
September
Oktober
November
Dezember

¹⁾ ab 2011 überarbeitete Güterarten

2. Güterumschlag auf Binnenwasserstraßen Sachsen-Anhalts

2.1 Güterumschlag und tonnenkilometrische Leistung nach Hauptverkehrsbeziehungen

Gegenstand der Nachweisung	Februar	Januar	Februar	Januar bis Februar		
	2013	2014	2014	2013	2014	Veränderung um %
in 1 000 Tonnen						
Güterumschlag nach Hauptverkehrsbeziehungen						
Verkehr innerhalb Sachsen-Anhalts	-	4	0	2	4	+ 79,8
Verkehr mit anderen Bundesländern						
Empfang	129	125	122	272	248	- 9,0
Versand	269	306	308	524	614	+ 17,1
Grenzüberschreitender Verkehr						
Empfang	41	48	41	99	88	- 10,5
Versand	95	83	72	194	155	- 20,0
Durchgangsverkehr	-	-	-	-	-	-
Gesamtverkehr	535	565	543	1 091	1 108	+ 1,6
darunter Verkehr mit deutschen Schiffen	380	381	382	761	763	+ 0,2
Tonnenkilometrische Leistung nach Hauptverkehrsbeziehungen						
Verkehr innerhalb Sachsen-Anhalts	-	0	0	0	0	+ 123,0
Verkehr mit anderen Bundesländern						
Empfang	40	37	38	88	76	- 13,7
Versand	79	85	95	154	180	+ 17,2
Grenzüberschreitender Verkehr						
Empfang	20	24	20	47	44	- 7,8
Versand	50	42	39	99	81	- 18,2
Durchgangsverkehr	-	-	-	-	-	-
Gesamtverkehr	189	189	192	388	381	- 1,9
darunter Verkehr mit deutschen Schiffen	118	109	121	239	230	- 3,9

2.2 Güterumschlag nach Monaten

Zeitraum	2013			2014			Veränderung	
	Empfang	Versand	gesamt	Empfang	Versand	gesamt	2014/2013	
	in 1 000 Tonnen						um %	
Januar	203	355	558	177	392	569	+	1,9
Februar	170	364	535	163	380	543	+	1,6
März	177	340	518
April	229	436	665
Mai	234	382	616
Juni	161	322	483
Juli	228	409	638
August	233	431	664
September	247	426	673
Oktober	237	432	668
November	258	499	756
Dezember	194	368	562
Insgesamt	2 572	4 764	7 336

2.4 Güterumschlag nach Wasserstraßengebieten, Güterhauptgruppen und Hauptverkehrsbeziehungen im Februar 2014

NST- 2007 Abteilung Gruppe	Güterabteilung Gütergruppe	Güter- umschlag insgesamt	Empfang		Versand	
			davon aus Häfen		davon nach Häfen	
			in Deutschland	im Ausland	in Deutschland	im Ausland
in 1 000 Tonnen						
Elbegebiet						
01	Erzeugnisse der Land- u. Forstwirtschaft	81	0	0	65	15
01.1	Getreide	73	-	-	57	15
01.5	Forstwirtschaftliche Erzeugnisse	1	0	0	-	0
01.7	Andere Erzeugnisse pflanzlichen Ursprunges	8	-	-	8	-
02	Kohle, rohes Erdöl und Erdgas	1	-	1	-	-
02.1	Kohle	1	-	1	-	-
03	Erze, Steine u. Erden, sonst. Bergbauerzeugn.	36	2	4	30	-
03.5	Steine und Erden, Sand, Ton u. ä.	36	2	4	30	-
04	Nahrungs- und Genussmittel	15	6	-	8	0
04.3	Verarbeitetes Obst und Gemüse	0	0	-	-	-
04.4	Öle und Fette	13	6	-	7	0
04.8	Nahrungsmittel	2	-	-	2	-
06	Holzwaren, Papier, Pappe, Druckerzeugnisse	5	-	-	5	-
06.2	Papier, Pappe und -waren	5	-	-	5	-
07	Kokerei- und Mineralölerzeugnisse	73	63	-	7	3
07.2	Flüssige Mineralölerzeugnisse	73	63	-	7	3
08	Chemische Erzeugnisse	15	1	7	5	1
08.1	Chemische Grundstoffe (mineralisch)	3	1	2	0	-
08.2	Chemische Grundstoffe (organisch)	6	-	-	5	1
08.3	Stickstoffverbindungen, Düngemittel	5	-	5	-	-
08.4	Basiskunststoffe, Kautschuk	0	0	-	-	-
08.5	Pharmazeutische Erzeugnisse	0	0	-	-	-
08.6	Gummi- oder Kunststoffwaren	0	-	-	0	-
09	Sonstige Mineralerzeugnisse	4	1	-	3	-
09.1	Glas, Porzellan u. ä. Erzeugnisse	1	1	-	0	-
09.3	Sonstige Baumaterialien und -erzeugnisse	3	1	-	3	-
10	Metalle und Metallerzeugnisse	2	1	1	0	-
10.1	Roheisen, Stahl, Ferrolegierungen	1	-	1	-	-
10.2	NE-Metalle, Halbzeug	1	1	-	0	-
11	Maschinen und Ausrüstungen u. ä.	1	0	-	1	0
11.4	Geräte der Elektrizitätserzeugung	0	0	-	-	-
11.8	Sonstige Maschinen	1	-	-	1	0
12	Fahrzeuge	0	0	-	0	-
12.1	Erzeugnisse der Automobilindustrie	0	0	-	0	-
14	Sekundärrohstoffe, Abfälle	25	9	1	10	5
14.1	Hausmüll und kommunale Abfälle	3	3	-	-	-
14.2	Sonstige Abfälle und Sekundärrohstoffe	22	6	1	10	5
16	Geräte u. Material zur Güterbeförderung	0	0	-	0	-
16.1	Leere Container und Wechselbehälter	0	0	-	0	-
	Insgesamt	258	83	15	134	25

Noch 2.4 Güterumschlag nach Wasserstraßengebieten, Güterhauptgruppen und Hauptverkehrsbeziehungen im Februar 2014

NST- 2007 Abteilung Gruppe	Güterabteilung Gütergruppe	Güter- umschlag insgesamt	Empfang		Versand	
			davon aus Häfen		davon nach Häfen	
			in Deutschland	im Ausland	in Deutschland	im Ausland
in 1 000 Tonnen						
Mittellandkanalgebiet						
01	Erzeugnisse d. Land- u. Forstwirtschaft	154	11	3	111	29
01.1	Getreide	101	2	2	75	22
01.5	Forstwirtschaftliche Erzeugnisse	0	-	-	0	-
01.7	Andere Erzeugnisse pflanzlichen Ursprungs	53	9	1	36	7
02	Kohle, rohes Erdöl und Erdgas	1	-	1	-	-
02.1	Kohle	1	-	1	-	-
03	Erze, Steine u. Erden, sonst. Bergbauerzeugn.	51	20	8	24	-
03.2	NE-Metallerze	1	-	1	-	-
03.4	(Koch-) Salz, Meerwasser	0	-	-	0	-
03.5	Steine und Erden, Sand, Ton u. ä.	49	20	7	23	-
04	Nahrungs- und Genussmittel	17	7	2	9	-
04.4	Öle und Fette	8	7	2	-	-
04.6	Stärke(-erzeugnisse), Futtermittel	9	-	-	9	-
06	Holzwaren, Papier, Pappe, Druckerzeugnisse	0	-	-	0	-
06.2	Papier, Pappe und -waren	0	-	-	0	-
08	Chemische Erzeugnisse	41	1	9	26	4
08.1	Chemische Grundstoffe (mineralisch)	1	-	-	1	-
08.3	Stickstoffverbindungen, Düngemittel	39	1	9	24	4
08.5	Pharmazeutische Erzeugnisse	0	-	-	0	-
08.6	Gummi- oder Kunststoffwaren	0	0	-	-	-
09	Sonstige Mineralerzeugnisse	12	-	-	2	10
09.1	Glas, Porzellan u. ä.	0	-	-	0	-
09.2	Zement, Kalk, gebrannter Gips	12	-	-	2	10
10	Metalle und Metallerzeugnisse	7	-	2	2	3
10.1	Roheisen, Stahl und Ferrolegierungen	5	-	2	-	3
10.2	NE-Metalle, Halbzeug	2	-	-	2	-
14	Sekundärrohstoffe, Abfälle	0	-	-	0	-
14.2	Sonstige Abfälle und Sekundärrohstoffe	0	-	-	0	-
16	Geräte u. Material zur Güterbeförderung	1	1	-	0	-
16.1	Leere Container und Wechselbehälter	1	1	-	0	-
	Insgesamt	286	39	26	174	46

Noch 2.4 Güterumschlag nach Wasserstraßengebieten, Güterhauptgruppen und Hauptverkehrsbeziehungen im Februar 2014

NST- 2007 Abteilung Gruppe	Güterabteilung Gütergruppe	Güter- umschlag insgesamt	Empfang		Versand	
			davon aus Häfen		davon nach Häfen	
			in Deutschland	im Ausland	in Deutschland	im Ausland
in 1 000 Tonnen						
Wasserstraßengebiete insgesamt						
01	Erzeugnisse der Land- und Forstwirtschaft	235	11	4	176	45
01.1	Getreide	173	2	2	132	37
01.5	Forstwirtschaftliche Erzeugnisse	1	0	0	0	0
01.7	Andere Erzeugnisse pflanzlichen Ursprungs	61	9	1	43	7
02	Kohle, rohes Erdöl und Erdgas	3	-	3	-	-
02.1	Kohle	3	-	3	-	-
03	Erze, Steine u. Erden, sonst. Bergbauerzeugn.	87	22	11	54	-
03.2	NE-Metallerze	1	-	1	-	-
03.4	(Koch-) Salz, Meerwasser	0	-	-	0	-
03.5	Steine und Erden, Sand, Ton u. ä.	85	22	10	53	-
04	Nahrungs- und Genussmittel	32	13	2	17	0
04.3	Verarbeitetes Gemüse	0	0	-	-	-
04.4	Öle und Fette	21	12	2	7	0
04.6	Stärke(-erzeugnisse), Futtermittel	9	-	-	9	-
04.8	Nahrungsmittel	2	-	-	2	-
06	Holzwaren, Papier, Pappe, Druckerzeugnisse	5	-	-	5	-
06.2	Papier, Pappe und -waren	5	-	-	5	-
07	Kokerei- und Mineralölerzeugnisse	73	63	-	7	3
07.2	Flüssige Mineralölerzeugnisse	73	63	-	7	3
08	Chemische Erzeugnisse	55	2	17	31	5
08.1	Chemische Grundstoffe (mineralisch)	4	1	2	2	-
08.2	Chemische Grundstoffe (organisch)	6	-	-	5	1
08.3	Stickstoffverbindungen, Düngemittel	44	1	15	24	4
08.4	Basiskunststoffe, Kautschuk	0	0	-	-	-
08.5	Pharmazeutische Erzeugnisse	0	0	-	0	-
08.6	Gummi- oder Kunststoffwaren	0	0	-	0	-
09	Sonstige Mineralerzeugnisse	15	1	-	5	10
09.1	Glas, Porzellan u. Ä.	1	1	-	0	-
09.2	Zement, Kalk, gebrannter Gips	12	-	-	2	10
09.3	Sonstige Baumaterialien und -erzeugnisse	3	1	-	3	-
10	Metalle und Metallerzeugnisse	9	1	4	2	3
10.1	Roheisen, Stahl Ferrolegierungen	6	-	4	-	3
10.2	NE-Metalle, Halbzeug	2	1	-	2	-
11	Maschinen und Ausrüstungen	1	0	-	1	0
11.4	Geräte der Elektrizitätserzeugung	0	0	-	-	-
11.8	Sonstige Maschinen	1	-	-	1	0
12	Fahrzeuge	0	0	-	0	-
12.1	Erzeugnisse der Automobilindustrie	0	0	-	0	-
14	Sekundärrohstoffe, Abfälle	26	9	1	10	5
14.1	Hausmüll und kommunale Abfälle	3	3	-	-	-
14.2	Sonstige Abfälle u. Sekundärrohstoffe	22	6	1	10	5
16	Geräte u. Material zur Güterbeförderg.	2	1	-	1	-
16.1	Leere Container und Wechselbehälter	2	1	-	1	-
	Insgesamt	543	122	41	308	72

2.5 Güterumschlag nach Wasserstraßengebieten, Güterhauptgruppen und Hauptverkehrsbeziehungen von Januar bis Februar 2014

NST- 2007 Abteilung Gruppe	Güterabteilung Gütergruppe	Güter- umschlag insgesamt	Empfang		Versand	
			davon aus Häfen		davon nach Häfen	
			in Deutschland	im Ausland	in Deutschland	im Ausland
in 1 000 Tonnen						
Elbegebiet						
01	Erzeugnisse der Land- und Forstwirtschaft	194	2	0	154	38
01.1	Getreide	170	-	-	133	37
01.5	Forstwirtschaftliche Erzeugnisse	3	2	0	-	1
01.7	Andere Erzeugnisse pflanzlichen Ursprungs	21	-	-	21	0
02	Kohle, rohes Erdöl, Erdgas	1	-	1	-	-
02.1	Kohle	1	-	1	-	-
03	Erze, Steine u. Erden, sonst. Bergbauerzeugn.	72	3	14	55	1
03.4	(Koch-)Salz, Meerwasser	1	-	1	-	-
03.5	Steine und Erden, Sand, Ton u. ä.	71	3	13	55	1
04	Nahrungs- und Genussmittel	32	14	-	17	0
04.3	Verarbeitetes Obst und Gemüse	0	0	-	-	-
04.4	Öle und Fette	29	13	-	15	0
04.8	Nahrungsmittel (außer Sammelgut)	2	-	-	2	-
06	Holzwaren, Papier, Pappe, Druckerzeugnisse	12	0	1	11	-
06.1	Holz-, Kork- und Flechtwaren	1	-	1	-	-
06.2	Papier, Pappe und -waren	11	0	-	11	-
07	Kokerei- und Mineralölerzeugnisse	150	131	-	15	5
07.2	Flüssige Mineralölerzeugnisse	150	131	-	15	5
08	Chemische Erzeugnisse	29	6	7	15	1
08.1	Chemische Grundstoffe (mineralisch)	4	1	2	1	-
08.2	Chemische Grundstoffe (organisch)	11	-	-	10	1
08.3	Stickstoffverbindungen, Düngemittel	13	4	5	4	-
08.4	Basiskunststoffe, Kautschuk	1	1	-	0	-
08.5	Pharmazeutische Erzeugnisse	0	0	-	-	-
08.6	Gummi-oder Kunststoffwaren	0	-	-	0	-
09	Sonstige Mineralerzeugnisse	5	3	-	3	-
09.1	Glas, Porzellan u. ä. Erzeugnisse	1	1	-	0	-
09.3	Sonstige Baumaterialien und -erzeugnisse	5	2	-	3	-
10	Metalle und Metallerzeugnisse	4	1	2	0	-
10.1	Roheisen, Stahl, Ferrolegierungen	2	-	2	-	-
10.2	NE-Metalle, Halbzeug	1	1	-	0	-
10.5	Heizkessel, sonstige Metallerzeugnisse	0	-	-	0	-
11	Maschinen und Ausrüstungen	2	0	-	2	0
11.4	Geräte zur Elektrizitätserzeugung	0	0	-	-	-
11.8	Sonstige Maschinen	2	-	-	2	0
12	Fahrzeuge	1	1	-	0	-
12.1	Erzeugnisse der Automobilindustrie	1	1	-	0	-
14	Sekundärrohstoffe, Abfälle	44	15	1	21	6
14.1	Hausmüll und kommunale Abfälle	3	3	-	-	-
14.2	Asonstige Abfälle und Sekundärrohstoffe	41	12	1	21	6
16	Geräte und Material zur Güterbeförderung	2	1	-	1	-
16.1	Leere Container und Wechselbehälter	2	1	-	1	-
	Insgesamt	548	176	27	294	52

Noch 2.5 Güterumschlag nach Wasserstraßengebieten, Güterhauptgruppen und Hauptverkehrsbeziehungen von Januar bis Februar 2014

NST- 2007 Abteilung Gruppe	Güterabteilung Gütergruppe	Güter- umschlag insgesamt	Empfang		Versand	
			davon aus Häfen		davon nach Häfen	
			in Deutschland	im Ausland	in Deutschland	im Ausland
in 1 000 Tonnen						
Mittellandkanalgebiet						
01	Erzeugnisse der Land- und Forstwirtschaft	306	30	12	194	70
01.1	Getreide	209	5	2	143	60
01.5	Forstwirtschaftliche Erzeugnisse	1	-	-	1	-
01.7	Andere Erzeugnisse pflanzlichen Ursprungs	96	26	10	50	10
02	Kohle, rohes Erdöl und Erdgas	1	-	1	-	-
02.1	Kohle	1	-	1	-	-
03	Erze, Steine u. Erden, sonst. Bergbauerzeugn.	90	22	10	58	-
03.2	NE-Metallerze	2	-	2	-	-
03.4	(Koch-) Salz, Meerwasser	4	-	-	4	-
03.5	Steine und Erden, Sand, Ton u. ä.	84	22	8	54	-
04	Nahrungs- und Genussmittel	34	11	5	18	1
04.4	Öle und Fette	16	11	5	-	-
04.5	Milch, Milcherzeugnisse, Speiseeis	0	-	-	0	-
04.6	Stärke(-erzeugnisse), Futtermittel	18	-	-	18	1
05	Textilien, Bekleidung, Leder u. ä.	0	0	-	-	-
05.1	Textilien	0	0	-	-	-
06	Holzwaren, Papier, Pappe, Druckerzeugnisse	1	-	-	1	-
06.2	Papier, Pappe und -waren	1	-	-	1	-
07	Kokerei- und Mineralölerzeugnisse	1	-	1	-	-
07.4	Feste oder wachsartige Mineralölerzeugnisse	1	-	1	-	-
08	Chemische Erzeugnisse	79	10	14	43	13
08.1	Chemische Grundstoffe (mineralisch)	3	1	-	1	-
08.3	Stickstoffverbindungen, Düngemittel	74	7	14	41	13
08.5	Pharmazeutische Erzeugnisse	1	-	-	1	-
08.6	Gummi- oder Kunststoffwaren	1	1	-	-	-
09	Sonstige Mineralerzeugnisse	20	-	1	5	13
09.1	Glas, Porzellan u. ä. Erzeugnisse	2	-	-	1	1
09.2	Zement, Kalk, gebrannter Gips	16	-	-	4	12
09.3	Sonstige Baumaterialien und -erzeugnisse	1	-	1	0	-
10	Metalle und Metallerzeugnisse	27	-	17	4	6
10.1	Roheisen, Stahl, Ferrolegierungen	23	-	17	-	6
10.2	NE-Metalle, Halbzeug	2	-	-	2	-
10.5	Heizkessel, sonstige Metallerzeugnisse	2	-	-	2	-
14	Sekundärrohstoffe, Abfälle	1	-	-	1	-
14.2	Sonstige Abfälle und Sekundärrohstoffe	1	-	-	1	-
16	Geräte u. Material zur Güterbeförderung	3	2	-	1	-
16.1	Leere Container und Wechselbehälter	3	2	-	1	-
	Insgesamt	564	75	62	324	103

Noch 2.5 Güterumschlag nach Wasserstraßengebieten, Güterhauptgruppen und Hauptverkehrsbeziehungen von Januar bis Februar 2014

NST- 2007 Abteilung Gruppe	Güterabteilung Gütergruppe	Güter- umschlag insgesamt	Empfang		Versand	
			davon aus Häfen		davon nach Häfen	
			in Deutschland	im Ausland	in Deutschland	im Ausland
in 1 000 Tonnen						
Wasserstraßengebiete insgesamt						
01	Erzeugnisse der Land- und Forstwirtschaft	501	32	13	348	108
01.1	Getreide	380	5	2	277	97
01.5	Forstwirtschaftliche Erzeugnisse	4	2	0	1	1
01.7	Andere Erzeugnisse pflanzlichen Ursprungs	117	26	10	71	10
02	Kohle, rohes Erdöl und Erdgas	3	-	3	-	-
02.1	Kohle	3	-	3	-	-
03	Erze, Steine u. Erden, sonst. Bergbauerzeugn.	162	26	24	112	1
03.2	NE-Metallerze	2	-	2	-	-
03.4	(Koch-) Salz, Meerwasser	5	-	1	4	-
03.5	Steine und Erden Sand, Ton u. ä.	156	26	21	108	1
04	Nahrungs- und Genussmittel	65	25	5	35	1
04.3	Verarbeitetes Obst und Gemüse	0	0	-	-	-
04.4	Öle und Fette	45	24	5	15	0
04.5	Milch, Milcherzeugnisse, Speiseeis	0	-	-	0	-
04.6	Stärke(-erzeugnisse), Futtermittel	18	-	-	18	1
04.8	Nahrungsmittel (außer Sammelgut)	2	-	-	2	-
05	Textilien, Bekleidung, Leder u. ä.	0	0	-	-	-
05.1	Textilien	0	0	-	-	-
06	Holzwaren, Papier, Pappe, Druckerzeugnisse	13	0	1	12	-
06.1	Holz-, Kork- und Flechtwaren	1	-	1	-	-
06.2	Papier, Pappe und -waren	12	0	-	12	-
07	Kokerei- und Mineralölerzeugnisse	152	131	1	15	5
07.2	Flüssige Mineralölerzeugnisse	150	131	-	15	5
07.4	Feste oder wachsartige Mineralölerzeugnisse	1	-	1	-	-
08	Chemische Erzeugnisse	108	15	21	57	14
08.1	Chemische Grundstoffe (mineralisch)	6	2	2	2	-
08.2	Chemische Grundstoffe (organisch)	11	-	-	10	1
08.3	Stickstoffverbindungen, Düngemittel	87	10	19	45	13
08.4	Basiskunststoffe, Kautschuk	1	1	-	0	-
08.5	Pharmazeutische Erzeugnisse	1	0	-	1	-
08.6	Gummi- oder Kunststoffwaren	2	1	-	0	-
09	Sonstige Mineralerzeugnisse	25	3	1	8	13
09.1	Glas, Porzellan u. ä. Erzeugnisse	3	1	-	1	1
09.2	Zement, Kalk, gebrannter Gips	16	-	-	4	12
09.3	Sonstige Baumaterialien und -erzeugnisse	6	2	1	3	-
10	Metalle und Metallerzeugnisse	31	1	19	4	6
10.1	Roheisen, Stahl, Ferrolegierungen	26	-	19	-	6
10.2	NE-Metalle, Halbzeug	3	1	-	2	-
10.5	Heizkessel, sonstige Metallerzeugnisse	2	-	-	2	-

Noch 2.5 Güterumschlag nach Wasserstraßengebieten, Güterhauptgruppen und Hauptverkehrsbeziehungen von Januar bis Februar 2014

NST- 2007 Abteilung Gruppe	Güterabteilung Gütergruppe	Güter- umschlag insgesamt	Empfang		Versand	
			davon aus Häfen		davon nach Häfen	
			in Deutschland	im Ausland	in Deutschland	im Ausland
			in 1 000 Tonnen			
			noch Wasserstraßengebiete insgesamt			
11	Maschinen und Ausrüstungen	2	0	-	2	0
11.4	Geräte der Elektrizitätserzeugung	0	0	-	-	-
11.8	Sonstige Maschinen	2	-	-	2	0
12	Fahrzeuge	1	1	-	0	-
12.1	Erzeugnisse der Automobilindustrie	1	1	-	0	-
14	Sekundärrohstoffe, Abfälle	45	15	1	22	6
14.1	Hausmüll und kommunale Abfälle	3	3	-	-	-
14.2	Sonstige Abfälle und Sekundärrohstoffe	42	12	1	22	6
16	Geräte und Material zur Güterbeförderung	4	3	-	2	-
16.1	Leere Container und Wechselbehälter	4	3	-	2	-
	Insgesamt	1 112	251	88	617	155

2.6 Containerumschlag nach Containerarten und Hauptverkehrsbeziehungen

Containerart	Einheit	Januar 2014	Februar 2014	Januar- Februar		
				2013	2014	Veränderung um %
Verkehr innerhalb Deutschlands						
20-Fuß Container beladen	Anzahl	600	685	1 146	1 285	+ 12,1
30-Fuß Container beladen	Anzahl	-	-	-	-	-
40-Fuß Container beladen	Anzahl	249	121	375	370	- 1,3
Container größer 40-Fuß beladen	Anzahl	-	-	-	-	-
zusammen	TEU	1 098	927	1 896	2 025	+ 6,8
darin beförderte Güter	Tonnen	15 748	17 974	30 613	33 722	+ 10,2
20-Fuß Container leer	Anzahl	692	654	1 171	1 346	+ 14,9
30-Fuß Container leer	Anzahl	-	-	-	-	-
40-Fuß Container leer	Anzahl	230	99	293	329	+ 12,3
Container größer 40-Fuß leer	Anzahl	-	-	2	-	-
zusammen	TEU	1 152	852	1 761	2 004	+ 13,8
Insgesamt	TEU	2 250	1 779	3 657	4 029	+ 10,2
Grenzüberschreitender Empfang und Versand						
20-Fuß Container beladen	Anzahl	-	-	-	-	-
30-Fuß Container beladen	Anzahl	-	-	-	-	-
40-Fuß Container beladen	Anzahl	-	-	-	-	-
Container größer 40-Fuß beladen	Anzahl	-	-	-	-	-
zusammen	TEU	-	-	-	-	-
darin beförderte Güter	Tonnen	-	-	-	-	-
20-Fuß Container leer	Anzahl	-	-	-	-	-
30-Fuß Container leer	Anzahl	-	-	-	-	-
40-Fuß Container leer	Anzahl	-	-	-	-	-
Container größer 40-Fuß leer	Anzahl	-	-	-	-	-
zusammen	TEU	-	-	-	-	-
Insgesamt	TEU	-	-	-	-	-
Gesamtverkehr						
20-Fuß Container beladen	Anzahl	600	685	1 146	1 285	+ 12,1
30-Fuß Container beladen	Anzahl	-	-	-	-	-
40-Fuß Container beladen	Anzahl	249	121	375	370	- 1,3
Container größer 40-Fuß beladen	Anzahl	-	-	-	-	-
zusammen	TEU	1 098	927	1 896	2 025	+ 6,8
darin beförderte Güter	Tonnen	15 748	17 974	30 613	33 722	+ 10,2
20-Fuß Container leer	Anzahl	692	654	1 171	1 346	+ 14,9
30-Fuß Container leer	Anzahl	-	-	-	-	-
40-Fuß Container leer	Anzahl	230	99	293	329	+ 12,3
Container größer 40-Fuß leer	Anzahl	-	-	2	-	-
zusammen	TEU	1 152	852	1 761	2 004	+ 13,8
Insgesamt	TEU	2 250	1 779	3 657	4 029	+ 10,2

2.7 Containerumschlag nach Wasserstraßengebieten, Containerart, Anzahl und TEU

Containerart	Einheit	Empfang		Versand		Insgesamt		Veränderung um %
		2013	2014	2013	2014	2013	2014	
Februar								
Elbegebiet								
20-Fuß Container	Anzahl	193	161	178	194	371	355	- 4,3
30-Fuß Container	Anzahl	-	-	-	-	-	-	-
40-Fuß Container	Anzahl	154	50	144	47	298	97	- 67,4
Container größer 40-Fuß	Anzahl	-	-	-	-	-	-	-
Insgesamt	TEU	501	261	466	288	967	549	- 43,2
Mittellandkanalgebiet								
20-Fuß Container	Anzahl	410	494	379	495	789	989	+ 25,3
30-Fuß Container	Anzahl	-	-	-	-	-	-	-
40-Fuß Container	Anzahl	18	66	10	60	28	126	x
Container größer 40-Fuß	Anzahl	1	-	1	-	2	-	x
Insgesamt	TEU	448	626	401	615	849	1 241	+ 46,1
Wasserstraßengebiete insgesamt								
20-Fuß Container	Anzahl	603	655	557	689	1 160	1 344	+ 15,9
30-Fuß Container	Anzahl	-	-	-	-	-	-	-
40-Fuß Container	Anzahl	172	116	154	107	326	223	- 31,6
Container größer 40-Fuß	Anzahl	1	-	1	-	2	-	x
Insgesamt	TEU	949	887	867	903	1 816	1 790	- 1,5
Januar-Februar								
Elbegebiet								
20-Fuß Container	Anzahl	306	347	342	388	648	735	+ 13,4
30-Fuß Container	Anzahl	-	-	-	-	-	-	-
40-Fuß Container	Anzahl	330	209	266	184	596	393	- 34,1
Container größer 40-Fuß	Anzahl	-	-	-	-	-	-	-
Insgesamt	TEU	966	765	874	756	1 840	1 521	- 17,3
Mittellandkanalgebiet								
20-Fuß Container	Anzahl	834	952	835	954	1 669	1 906	+ 14,2
30-Fuß Container	Anzahl	-	-	-	-	-	-	-
40-Fuß Container	Anzahl	43	166	30	146	73	312	x
Container größer 40-Fuß	Anzahl	1	-	1	-	2	-	x
Insgesamt	TEU	922	1 284	897	1 246	1 819	2 530	+ 39,1
Wasserstraßengebiete insgesamt								
20-Fuß Container	Anzahl	1 140	1 299	1 177	1 342	2 317	2 641	+ 14,0
30-Fuß Container	Anzahl	-	-	-	-	-	-	-
40-Fuß Container	Anzahl	373	375	296	330	669	705	+ 5,4
Container größer 40-Fuß	Anzahl	1	-	1	-	2	-	x
Insgesamt	TEU	1 888	2 049	1 771	2 002	3 659	4 051	+ 10,7

2.8 Containerumschlag nach Wasserstraßengebieten, Containerart, Anzahl, TEU und Hauptverkehrsbeziehungen
im Februar und Januar bis Februar 2014

Containerart	Einheit	Container- umschlag insgesamt	Empfang		Versand	
			davon aus Häfen		davon nach Häfen	
			in Deutschland	im Ausland	in Deutschland	im Ausland
Februar						
Elbegebiet						
20-Fuß Container	Anzahl	355	161	-	194	-
30-Fuß Container	Anzahl	-	-	-	-	-
40-Fuß Container	Anzahl	97	50	-	47	-
Container größer 40-Fuß	Anzahl	-	-	-	-	-
Insgesamt	TEU	549	261	-	288	-
Mittellandkanalgebiet						
20-Fuß Container	Anzahl	989	494	-	495	-
30-Fuß Container	Anzahl	-	-	-	-	-
40-Fuß Container	Anzahl	126	66	-	60	-
Container größer 40-Fuß	Anzahl	-	-	-	-	-
Insgesamt	TEU	1 241	626	-	615	-
Wasserstraßengebiete insgesamt						
20-Fuß Container	Anzahl	1 344	655	-	689	-
30-Fuß Container	Anzahl	-	-	-	-	-
40-Fuß Container	Anzahl	223	116	-	107	-
Container größer 40-Fuß	Anzahl	-	-	-	-	-
Insgesamt	TEU	1 790	887	-	903	-
Januar-Februar						
Elbegebiet						
20-Fuß Container	Anzahl	735	347	-	388	-
30-Fuß Container	Anzahl	-	-	-	-	-
40-Fuß Container	Anzahl	393	209	-	184	-
Container größer 40-Fuß	Anzahl	-	-	-	-	-
Insgesamt	TEU	1 521	765	-	756	-
Mittellandkanalgebiet						
20-Fuß Container	Anzahl	1 906	952	-	954	-
30-Fuß Container	Anzahl	-	-	-	-	-
40-Fuß Container	Anzahl	312	166	-	146	-
Container größer 40-Fuß	Anzahl	-	-	-	-	-
Insgesamt	TEU	2 530	1 284	-	1 246	-
Wasserstraßengebiete insgesamt						
20-Fuß Container	Anzahl	2 641	1 299	-	1 342	-
30-Fuß Container	Anzahl	-	-	-	-	-
40-Fuß Container	Anzahl	705	375	-	330	-
Container größer 40-Fuß	Anzahl	-	-	-	-	-
Insgesamt	TEU	4 051	2 049	-	2 002	-

3. Schiffsverkehr auf Binnenwasserstraßen Sachsen-Anhalts

3.1 Schiffsverkehr nach Monaten

Zeitraum	2014			2013	Veränderung 2014/2013 um %
	Schiffe beladen	Schiffe unbeladen	Schiffe gesamt	Schiffe gesamt	
Januar	662	526	1 188	1 152	+ 3,1
Februar	651	506	1 157	1 136	+ 1,8
März	1 096	...
April	1 384	...
Mai	1 350	...
Juni	984	...
Juli	1 434	...
August	1 453	...
September	1 429	...
Oktober	1 443	...
November	1 597	...
Dezember	1 163	...
Insgesamt	15 621	...

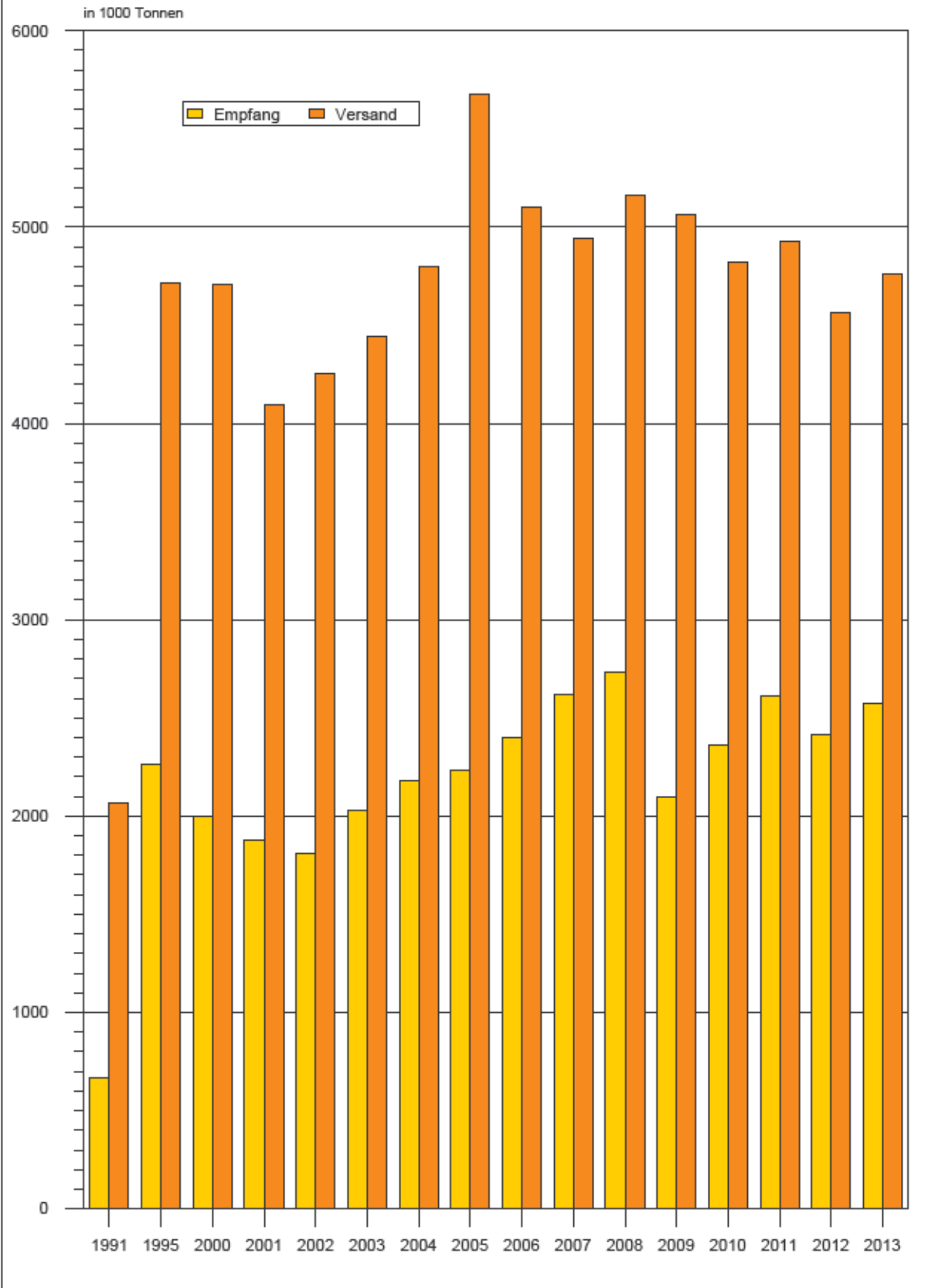
3.2 Schiffsverkehr nach Wasserstraßengebieten, Beladungszustand und Flagge im Februar 2014

Flagge	Schiffe mit eigenem Antrieb					Schiffe ohne eigenen Antrieb				
	beladen			unbeladen		beladen			unbeladen	
	Anzahl	Trag- fähigkeit 1 000 t	Aus-/ Ein- ladungen 1 000 t	Anzahl	Trag- fähigkeit 1 000 t	Anzahl	Trag- fähigkeit 1 000 t	Aus-/ Ein- ladungen 1 000 t	Anzahl	Trag- fähigkeit 1 000 t
	Elbegebiet									
Deutschland	171	224	168	138	180	81	62	24	65	50
Niederlande	34	41	32	32	39	-	-	-	-	-
Belgien	2	2	1	2	2	-	-	-	-	-
Tschechien	23	26	12	12	14	8	7	3	4	4
Polen	6	5	5	6	5	32	17	13	32	17
Insgesamt	236	298	217	190	240	121	87	40	101	71
	Mittellandkanalgebiet									
Deutschland	164	227	174	117	148	33	35	16	17	11
Niederlande	69	86	72	55	68	-	-	-	-	-
Belgien	2	3	2	2	3	-	-	-	-	-
Tschechien	11	11	10	9	9	2	3	2	2	3
Polen	10	9	7	10	9	3	2	1	3	2
Insgesamt	256	337	266	193	237	38	40	20	22	16
	Wasserstraßengebiete insgesamt									
Deutschland	335	451	342	255	328	114	98	40	82	61
Niederlande	103	128	103	87	107	-	-	-	-	-
Belgien	4	5	4	4	5	-	-	-	-	-
Tschechien	34	37	22	21	23	10	10	5	6	6
Polen	16	14	12	16	14	35	19	14	35	19
Insgesamt	492	635	483	383	478	159	126	60	123	86

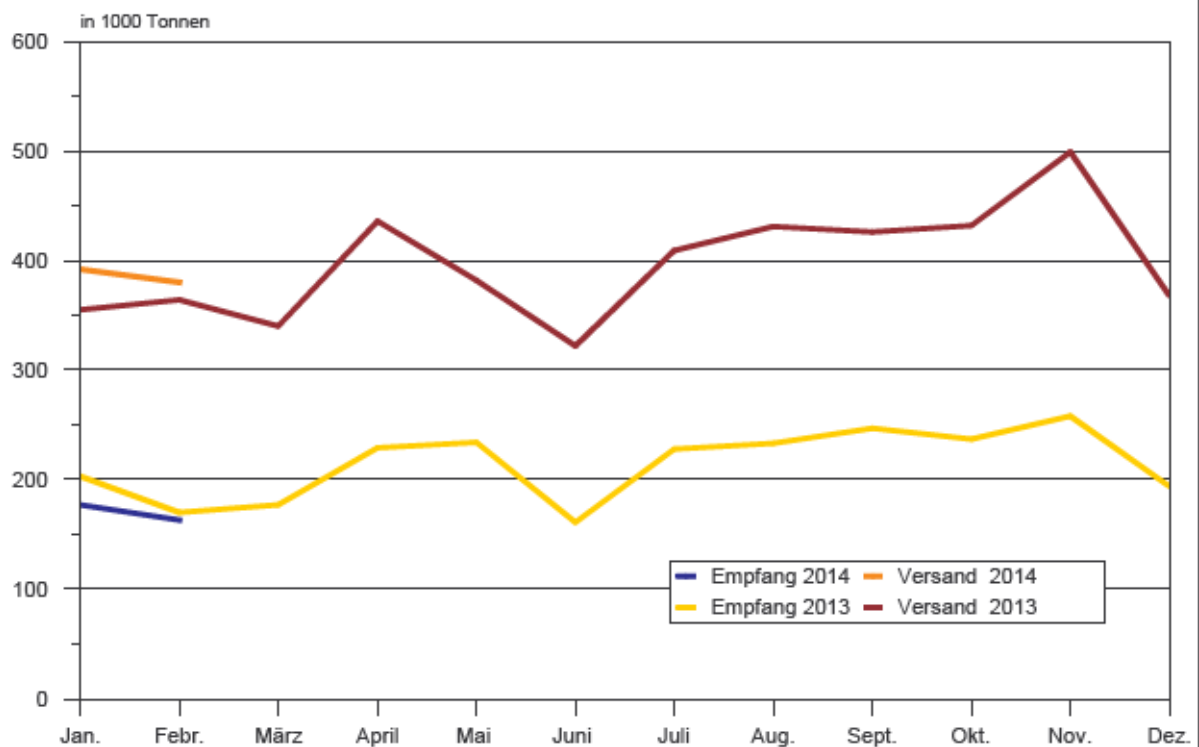
3.3 Schiffsverkehr nach Wasserstraßengebieten, Beladungszustand und Flagge Januar bis Februar 2014

Flagge	Schiffe mit eigenem Antrieb					Schiffe ohne eigenen Antrieb				
	beladen			unbeladen		beladen			unbeladen	
	Anzahl	Trag- fähigkeit 1 000 t	Aus-/ Ein- ladungen 1 000 t	Anzahl	Trag- fähigkeit 1 000 t	Anzahl	Trag- fähigkeit 1 000 t	Aus-/ Ein- ladungen 1 000 t	Anzahl	Trag- fähigkeit 1 000 t
	Elbegebiet									
Deutschland	363	481	372	304	400	170	139	49	135	109
Niederlande	65	81	63	61	78	-	-	-	-	-
Belgien	3	3	3	3	3	-	-	-	-	-
Tschechien	50	53	26	33	35	15	13	6	11	9
Polen	11	11	8	9	9	53	30	22	53	30
Insgesamt	492	629	472	410	524	238	182	76	199	148
	Mittellandkanalgebiet									
Deutschland	307	420	322	222	279	53	66	24	24	23
Niederlande	150	189	155	108	133	-	-	-	-	-
Belgien	3	4	3	3	4	-	-	-	-	-
Tschechien	26	28	26	24	26	2	3	2	2	3
Polen	30	28	23	28	26	12	9	8	12	9
Insgesamt	516	670	529	385	469	67	77	34	38	35
	Wasserstraßengebiete insgesamt									
Deutschland	670	901	694	526	679	223	205	73	159	131
Niederlande	215	271	218	169	211	-	-	-	-	-
Belgien	6	7	6	6	7	-	-	-	-	-
Tschechien	76	81	52	57	61	17	16	8	13	12
Polen	41	39	32	37	34	65	39	29	65	39
Insgesamt	1 008	1 299	1 001	795	993	305	259	111	237	182

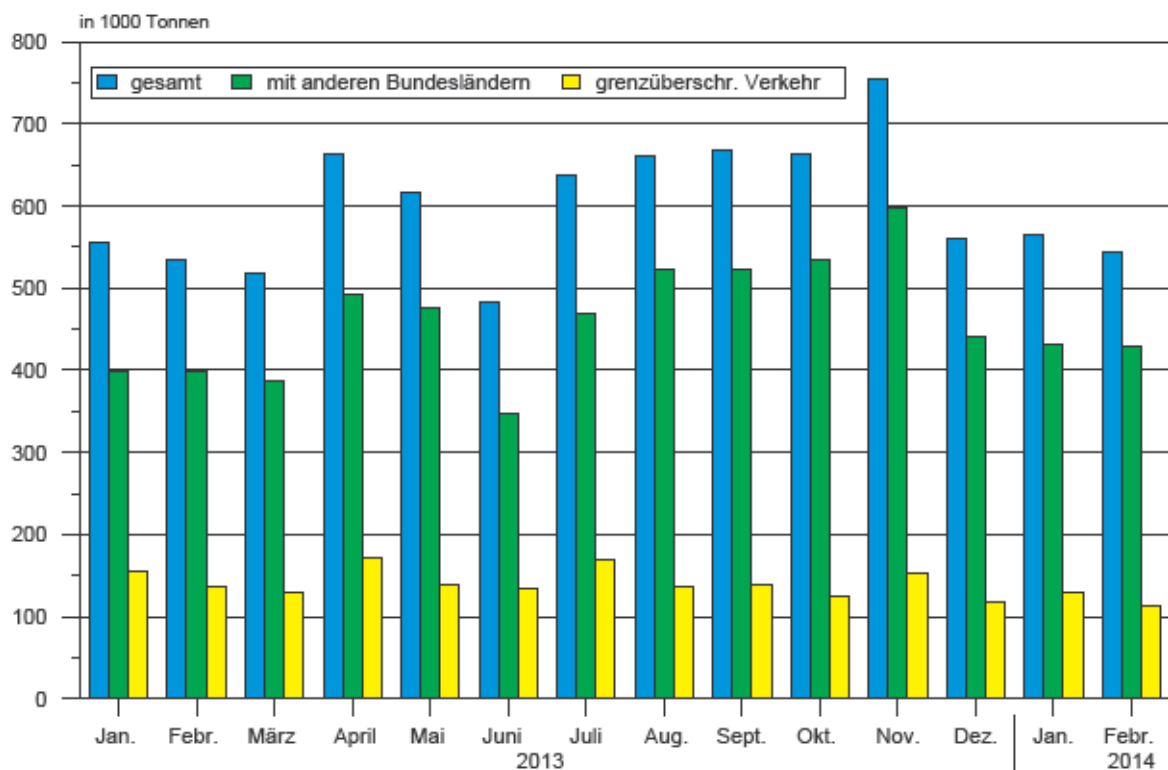
1. Güterverkehr auf Binnenwasserstraßen 1991 - 2013



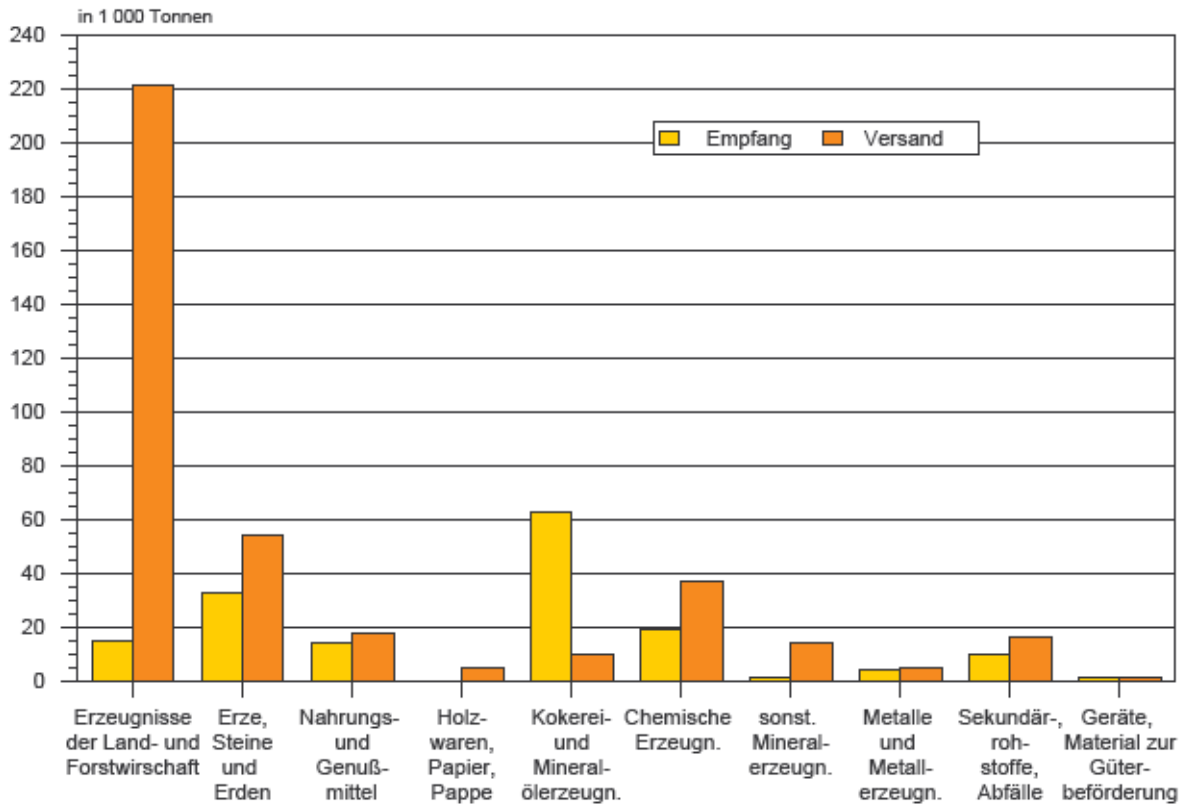
2. Gesamtgüterumschlag auf Binnenwasserstraßen der Jahre 2013 und 2014



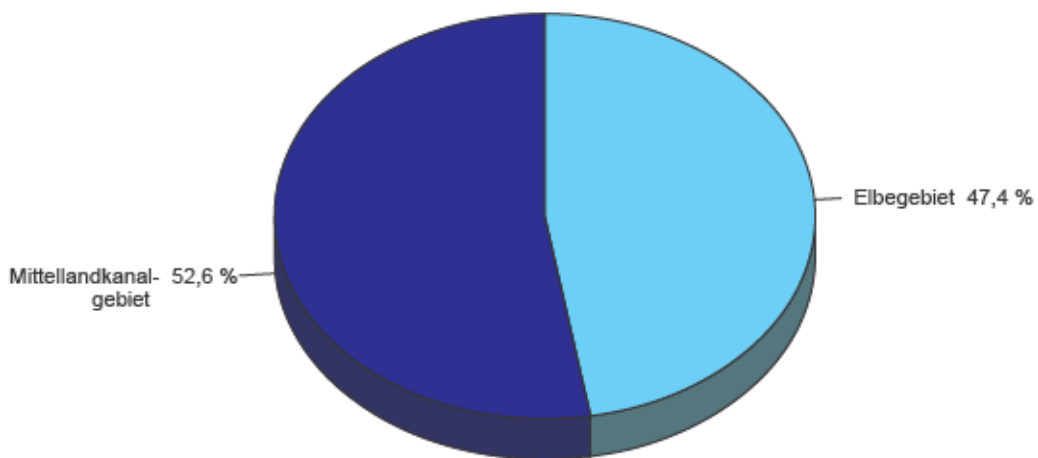
3. Güterumschlag nach Hauptverkehrsbeziehungen der Jahre 2013 und 2014



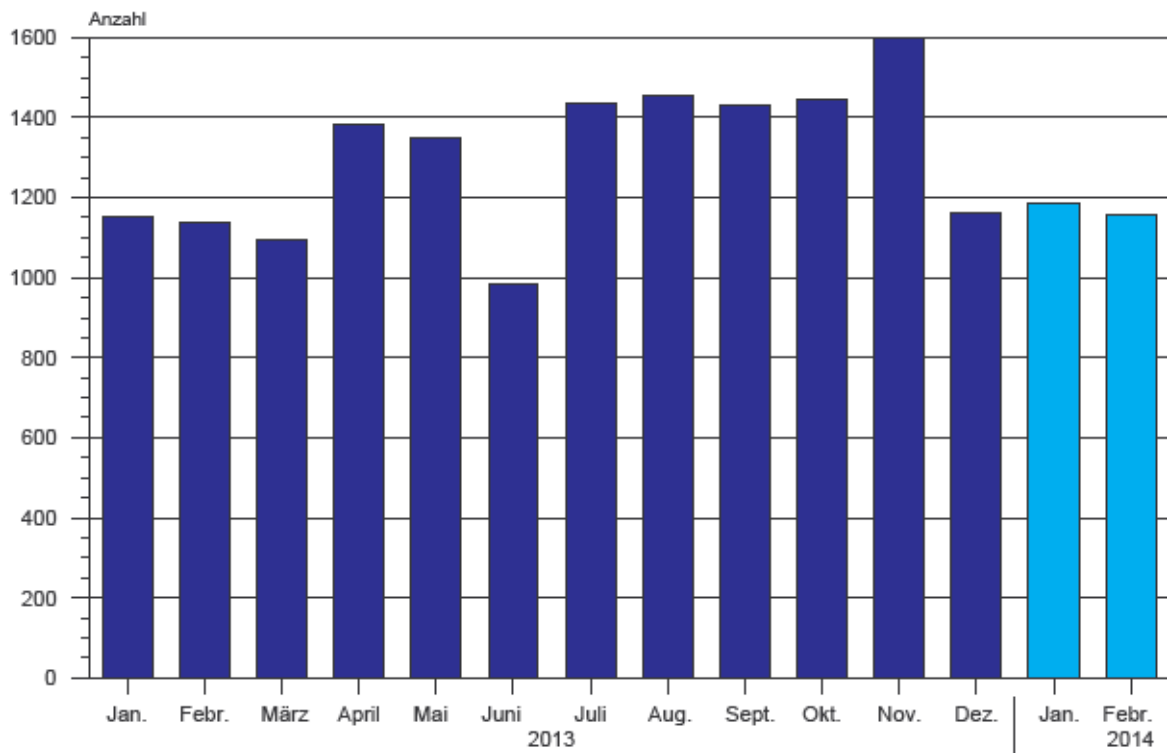
4. Güterumschlag nach ausgewählten Güterabteilungen Februar 2014



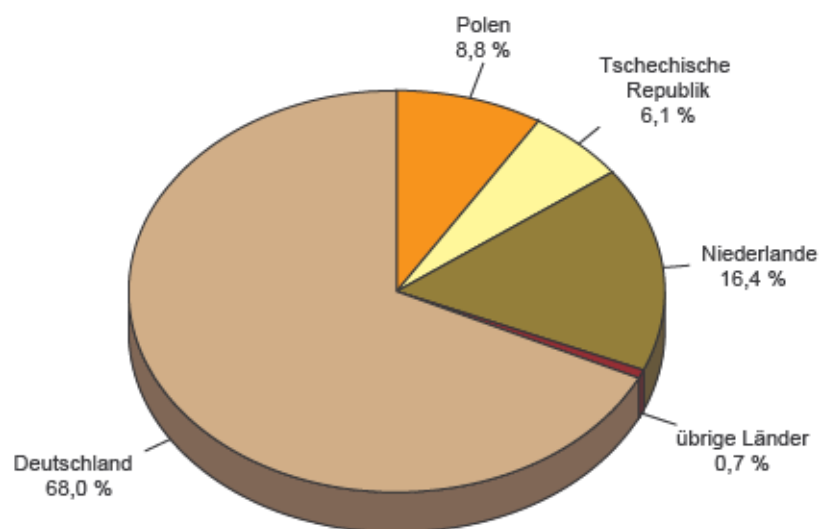
5. Güterumschlag nach Wasserstraßengebieten Februar 2014



6. Schiffsankünfte und -abgänge nach Monaten der Jahre 2013 und 2014



7. Schiffsankünfte und -abgänge nach Herkunftsländern im Februar 2014



NST-2007 Übersicht über die Gliederung

Abteilung	Bezeichnung
01	Erzeugnisse der Landwirtschaft, Jagd und Forstwirtschaft; Fische und Fischereierzeugnisse
02	Kohle, rohes Erdöl und Erdgas
03	Erze, Steine und Erden, sonstige Bergbauerzeugnisse; Torf; Uran- und Thoriumerze
04	Nahrungs- und Genußmittel
05	Textilien und Bekleidung; Leder und Lederwaren
06	Holz sowie Holz-, Kork- und Flechtwaren (ohne Rohholz und Möbel); Papier, Pappe und Waren daraus; Verlags- und Druckerzeugnisse, bespielte Ton-, Bild- und Datenträger
07	Kokereierzeugnisse und Mineralölerzeugnisse
08	Chemische Erzeugnisse und Chemiefasern; Gummi- und Kunststoffwaren; Spalt- und Brutstoffe
09	Sonstige Mineralerzeugnisse
10	Metalle und Halbzeug daraus; Metallerzeugnisse, ohne Maschinen und Geräte
11	Maschinen und Ausrüstungen a.n.g.; Büromaschinen, Datenverarbeitungsgeräte und -einrichtungen; Geräte der Elektrizitätserzeugung und -verteilung u.Ä.; Nachrichtentechnik, Rundfunk- und Fernsehgeräte sowie elektronische Bauelemente; Medizin-, Mess-, steuerungs- und regelungstechnische Erzeugnisse; optische Erzeugnisse; Uhren
12	Fahrzeuge
13	Möbel, Schmuck, Musikinstrumente, Sportgeräte, Spielwaren und sonstige Erzeugnisse
14	Sekundärrohstoffe, kommunale Abfälle und sonstige Abfälle
15	Post, Pakete
16	Geräte und Material für die Güterbeförderung
17	Im Rahmen von privaten und gewerblichen Umzügen beförderte Güter; von den Fahrgästen getrennt befördertes Gepäck; zum Zwecke der Reparatur bewegte Fahrzeuge ; sonstige nichtmarktbestimmte Güter a.n.g.
18	Sammelgut: eine Mischung verschiedener Arten von Gütern, die zusammen befördert werden
19	Nicht identifizierbare Güter: Güter, die sich aus irgendeinem Grund nicht genau bestimmen lassen und daher nicht den Gruppen 01-16 zugeordnet werden können
20	Sonstige Güter a.n.g.

a.n.g. anderweitig nicht genannt

Veröffentlichungen ¹⁾ im Statistischen Landesamt Sachsen-Anhalt

Im Monat Juni 2014 erschienen:

Bestell-Nr.	Kennziffer/ Periodizität	Titel	Preis (in EUR)
4 S 0 29	S	Zensus 2011 - Bevölkerung am 09. Mai 2011 im Land Sachsen-Anhalt	7,50
3 A 6 03	A VI - j/13	Erwerbstätige am Arbeitsort und Arbeitsvolumen nach Wirtschaftszweigen 1991 - 2013; I/2008 - IV/2013 - Stand: August 2013/Februar 2014 -	6,50
3 B 2 01	B II - j/13	Berufsbildende Schulen und Schulen für Berufe im Gesundheitswesen Schuljahr 2013/14	12,50
3 B 6 02	B VI - j/13	Strafverfolgung - 2013 -	6,00
3 C 3 05	C III - m-4/14	Schlachtungen und Geflügel - April 2014 -	1,50
3 E 1 09	E I - vj-4/13	Produktion ausgewählter Erzeugnisse im Verarbeitenden Gewerbe sowie im Bergbau und der Gewinnung von Steinen und Erden - IV. Quartal 2013	3,00
3 G 1 01	G I - m-1/14	Entwicklung von Umsatz und Beschäftigten im Einzelhandel - Januar 2014 -	2,00
3 G 4 01	G IV - m-2/14	Gäste und Übernachtungen im Reiseverkehr, Beherbergungskapazität Februar 2014, Januar - Februar 2014 2014 - Vorläufige Ergebnisse -	6,00
3 H 2 01	H II - m-1/14	Binnenschifffahrt - Januar 2014 -	4,00

1) Veröffentlichung als PDF-Datei kostenfrei erhältlich - bei Bestellung bitte die erste Stelle der Bestellnummer durch eine „6“ ersetzen