

ZAHLEN DATEN FAKTEN

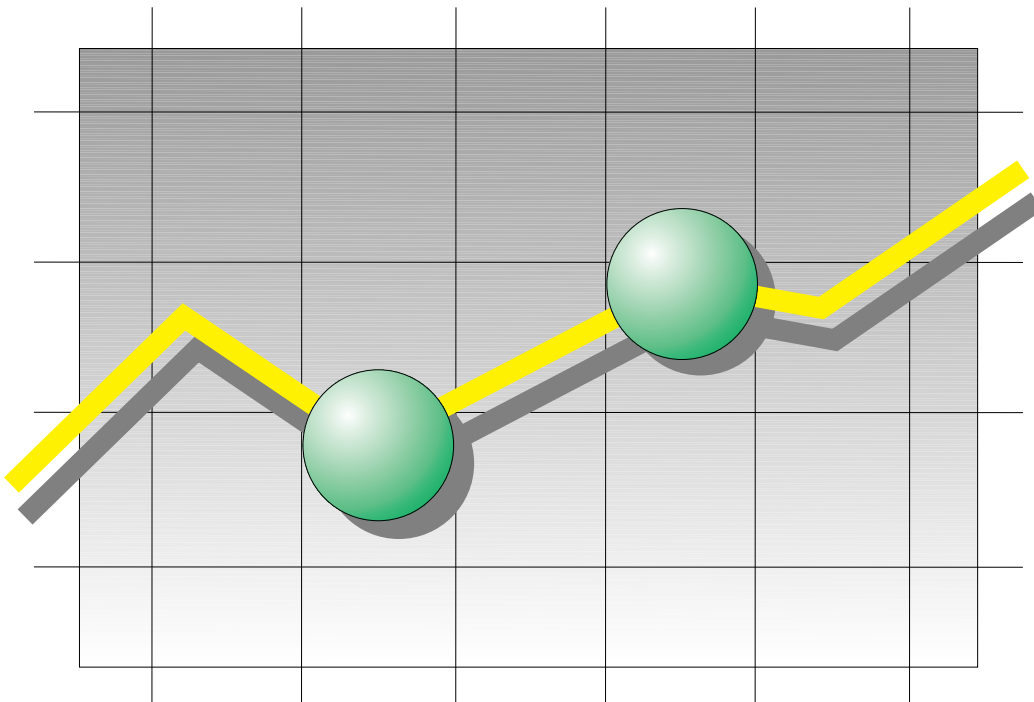
Aktuell

Informativ

Anschaulich

Monatsheft des Statistischen Landesamtes Sachsen - Anhalt

2014



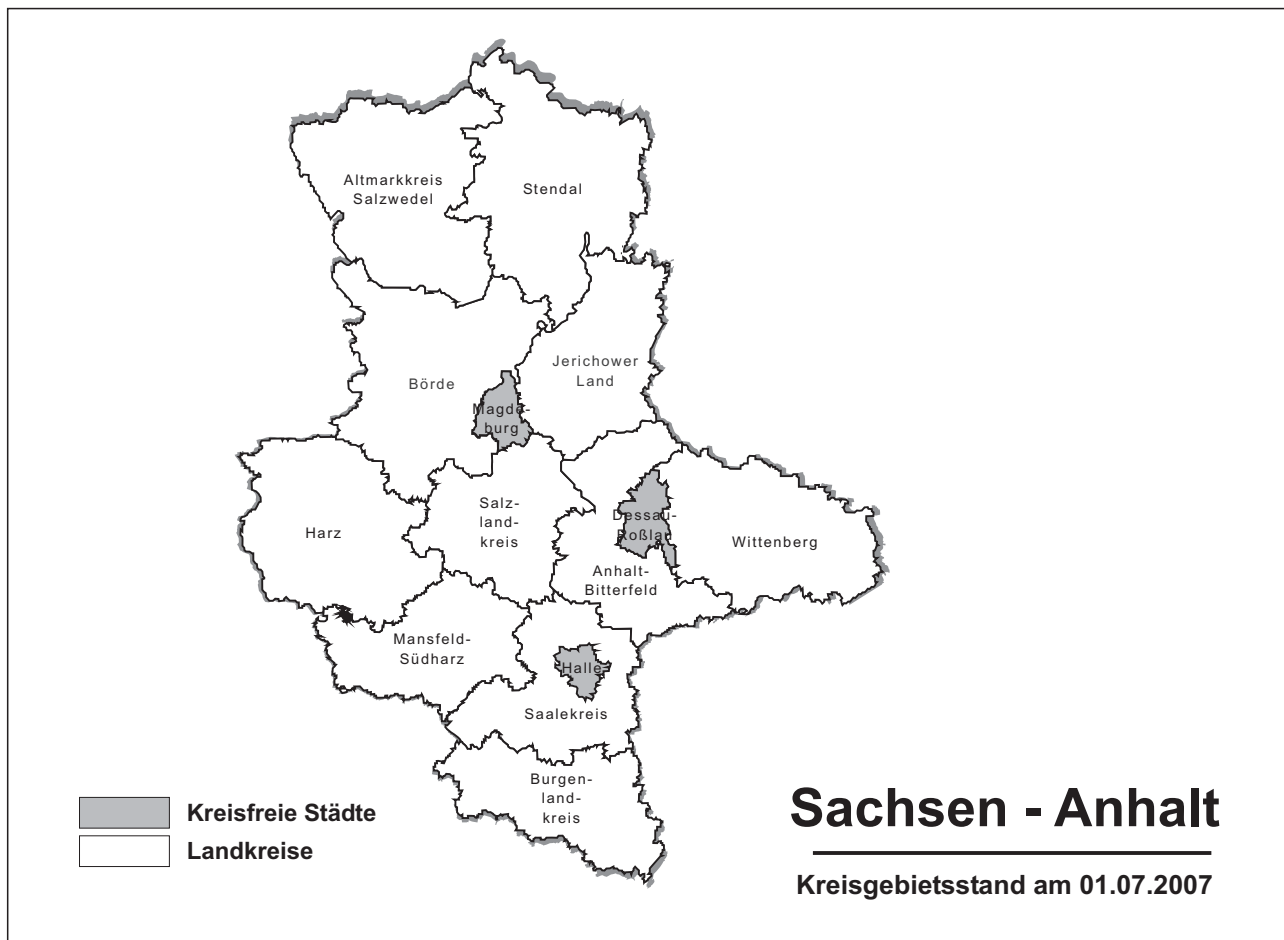
Bestellnummer: 1Z003

01
02
03
04
05
06
07
08
09
10
11
12



SACHSEN-ANHALT

Statistisches Landesamt



INFORMATIONEN UND BERATUNG

Ergebnisse aus allen Erhebungen der amtlichen Statistik werden durch das Dezernat Öffentlichkeitsarbeit bereitgestellt.

Dezernatsleiterin:

Frau Tewes Telefon: 0345 2318-702

Auskünfte

Frau Schöne: Telefon: 0345 2318-777

Frau Hohlstamm: Telefon: 0345 2318-715

Frau Heyl: Telefon: 0345 2318-716

Telefax: 0345 2318-913

E-Mail: info@stala.mi.sachsen-anhalt.de

Internet: www.statistik.sachsen-anhalt.de

Bibliothek und

Besucherdienst (Merseburger Straße 2)

Montag - Donnerstag 9.00 Uhr - 15.30 Uhr

Freitag 9.00 Uhr - 13.00 Uhr

Telefon: 0345 2318-714

E-Mail: bibliothek@stala.mi.sachsen-anhalt.de

Vertrieb

Frau Steckner Telefon: 0345 2318-718

E-Mail: shop@stala.mi.sachsen-anhalt.de

Herausgeber

Statistisches Landesamt Sachsen-Anhalt

Schriftliche
Bestellungen an:

Statistisches Landesamt
Sachsen-Anhalt
Öffentlichkeitsarbeit
Postfach 20 11 56
06012 Halle (Saale)

© Statistisches Landesamt Sachsen-Anhalt, Halle (Saale) 2014

Auszugsweise Vervielfältigung und Verbreitung mit Quellenangabe gestattet.

Bezugspreis: 5,50 EUR (kostenfrei als PDF-Datei verfügbar - Bestell-Nr.:6Z003)

Erscheinungsfolge: monatlich

Jahresabonnement: 55,00 EUR

**Statistisches Monatsheft
Sachsen-Anhalt****07/2014****25. Jahrgang**

Seite

Ausgewählte Wirtschaftsindikatoren in Bild und Zahl	3
Zahlenspiegel Sachsen-Anhalt	9
Veröffentlichungen des Statistischen Landesamtes Sachsen-Anhalt	47

Redaktionsschluss: 15.07.2014

Vorbemerkungen

Mit dem Statistischen Monatsheft gibt das Statistische Landesamt die aktuell vorliegenden Ergebnisse heraus und stellt die Entwicklungen für das Land Sachsen-Anhalt dar.

Die mit einem Stern (*) versehenen Positionen sind Bestandteil eines von allen Statistischen Landesämtern beschlossenen Gemeinsamen Datenangebotes und werden von allen Ämtern im monatlichen Zahlenspiegel veröffentlicht.

Zur Methodik informieren Sie sich bitte in den jeweiligen Statistischen Berichten.

Abänderungen bereits bekanntgegebener Zahlen beruhen auf nachträglichen Berichtigungen.

Auftretende Abweichungen in den Endsummen sind auf Rundungsdifferenzen zurückzuführen.

Alle Ergebnisse der amtlichen Statistik basieren auf gesetzlicher Grundlage.

Quellenangaben für nicht im Statistischen Landesamt ermittelte Zahlen sind an entsprechender Stelle enthalten.

Zeichenerklärung

- = nichts vorhanden
- 0 = weniger als die Hälfte von 1 in der letzten besetzten Stelle, jedoch mehr als nichts
- x = Tabellenfach gesperrt, weil Aussage nicht sinnvoll
- . = Zahlenwert unbekannt oder geheimzuhalten
- () = Aussagewert eingeschränkt, da der Zahlenwert Fehler aufweisen kann
- ... = Angabe fällt später an
- * = Gemeinsames Datenangebot

Abkürzungen

- a.n.g. = andere nicht genannte
- dav. = davon
- dar. = darunter
- VjD = Vierteljahresdurchschnitt

Ausgewählte Wirtschaftsindikatoren

Merkmal	Veränderung					
	2014			2014		
	Februar	März	April	Februar	März	April
	zum Vormonat			zum Vorjahresmonat		
	um Prozent					
Verarbeitendes Gewerbe sowie Bergbau und Gewinnung von Steinen und Erden ¹⁾						
Betriebe	0,0	0,0	1,8	- 1,3	- 1,3	0,0
Beschäftigte	- 0,1	0,0	0,9	- 0,2	- 0,1	0,5
Umsatz	1,1	10,1	2,5	5,3	4,8	5,6
dav. Inlandsumsatz	3,0	9,5	3,9	5,9	4,6	7,9
Auslandsumsatz	- 3,5	11,6	- 1,0	3,7	5,4	- 0,1
Umsatz je Beschäftigten	1,2	10,1	1,6	5,5	4,9	5,1
Geleistete Arbeitsstunden	- 2,6	4,8	- 2,6	- 2,7	5,1	- 3,1
Entgelte (Bruttolohn- und -gehaltssumme)	- 2,5	5,7	0,8	2,8	4,4	3,9
Volumenindex des Auftragseingangs im Verarbeitenden Gewerbe insgesamt	- 11,1	7,5	23,3	19,4	12,7	44,9
Inland	- 14,1	6,8	32,1	12,5	9,6	47,7
Ausland	- 7,4	8,7	12,6	28,3	16,2	40,9
Vorbereitende Baustellenarbeiten, Hoch- und Tiefbau						
Betriebe	-	-	-	- 3,4	- 3,1	- 3,1
Beschäftigte	- 0,1	2,0	2,0	- 0,6	0,4	- 1,5
Baugewerblicher Umsatz	8,4	45,5	13,1	50,1	71,2	10,8
Baugewerblicher Umsatz je Beschäftigten	8,5	42,6	10,9	51,1	70,5	12,5
Geleistete Arbeitsstunden	17,0	40,1	9,4	32,1	56,8	- 6,6
Entgeltsumme	- 9,6	11,2	14,0	11,6	18,4	1,8
Wertindex des Auftragseingangs (2010 = 100)	9,6	30,9	1,0	28,7	- 9,9	- 0,5
Bauinstallation und sonstiges Baugewerbe ²⁾						
Betriebe	-	2,0	-	-	1,6	-
Beschäftigte	-	1,0	-	-	1,0	-
Gesamtumsatz	-	- 30,9	-	-	- 5,0	-
Gesamtumsatz je Beschäftigten	-	- 31,3	-	-	- 6,0	-
Einzelhandel ^{3) 4) 5)}						
Umsatz (in jeweiligen Preisen) 2010=100	- 2,6	13,3	4,2	0,5	- 2,7	4,4
Umsatz (in Preisen von 2010) 2010=100	x	x	x	- 0,5	- 3,6	3,6
Gastgewerbe ^{4) 5)}						
Umsatz (in jeweiligen Preisen) 2010=100	0,4	16,8	1,4	4,1	3,4	3,1
Umsatz (in Preisen von 2010) 2010=100	x	x	x	1,5	1,1	1,3
Außenhandel ⁴⁾						
Ausfuhr	- 0,7	6,0	0,3	6,7	0,7	- 1,0
Einfuhr	- 11,5	1,7	- 1,8	5,5	5,1	7,2
Gewerbeanzeigen						
Gewerbeanmeldungen	- 5,1	8,1	- 7,0	0,5	2,2	- 5,2
Gewerbeabmeldungen	- 14,8	0,1	- 15,4	4,5	9,3	- 10,5
Verbraucherpreisindex 2010=100	0,4	0,4	- 0,1	1,3	1,3	1,6
Arbeitsmarkt						
Arbeitslose	0,0	- 4,1	- 3,9	- 5,2	- 6,8	- 6,5
Gemeldete Arbeitsstellen	7,5	5,6	4,1	5,4	5,3	9,5
Beschäftigte in Arbeitsgelegenheiten	- 2,8	4,9	0,3	- 20,9	- 18,5	- 28,1

1) 2013 endgültige Ergebnisse

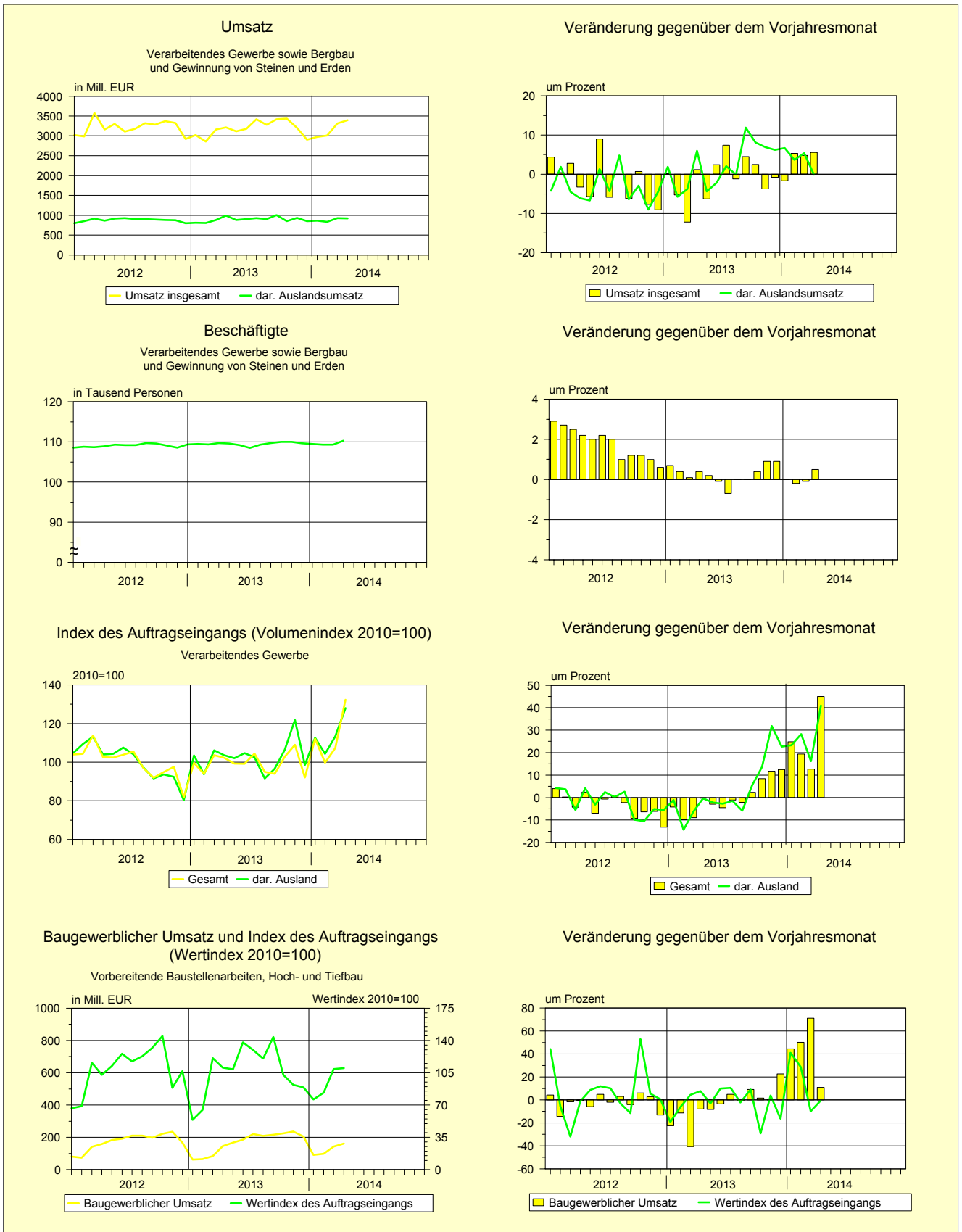
2) Quartalsangaben

3) ohne Kfz-Handel

4) 2013 und 2014 vorläufige Ergebnisse

5) Abgrenzung nach WZ 2008. Der Berichtsreis wird jährlich durch Ergänzungsstichproben und durch Stichprobenrotation aktualisiert.

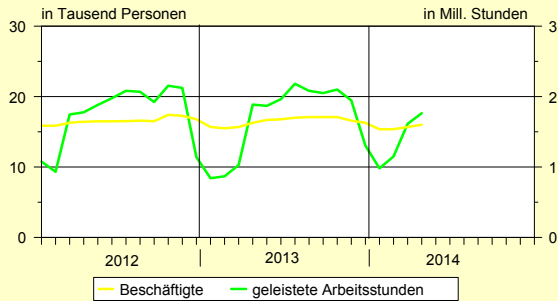
Grafiken zur Entwicklung ausgewählter Wirtschaftsindikatoren



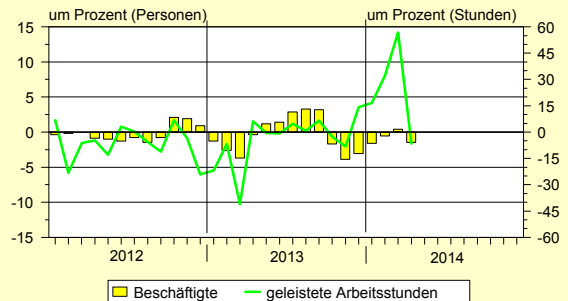
Grafiken zur Entwicklung ausgewählter Wirtschaftsindikatoren

Beschäftigte und geleistete Arbeitsstunden

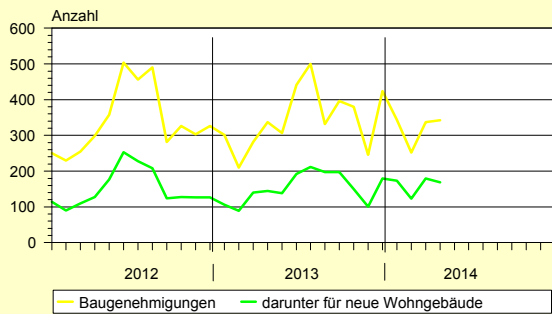
Vorbereitende Baustellenarbeiten, Hoch- und Tiefbau



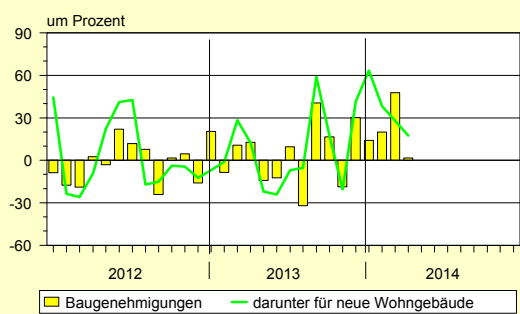
Veränderung gegenüber dem Vorjahresmonat



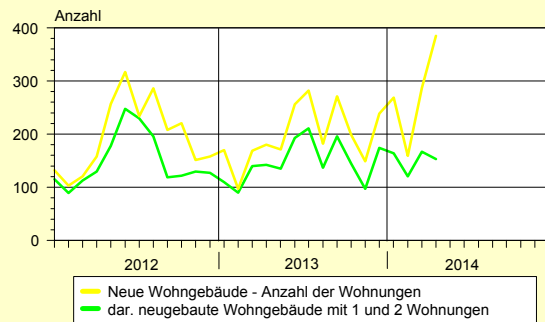
Baugenehmigungen insgesamt



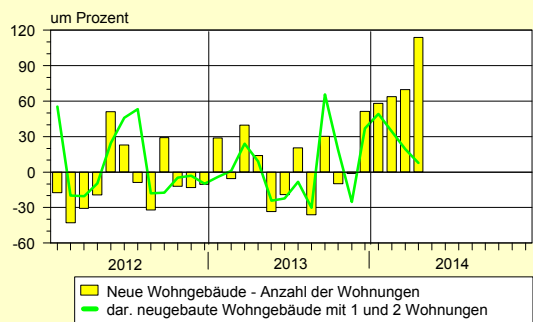
Veränderung gegenüber dem Vorjahresmonat



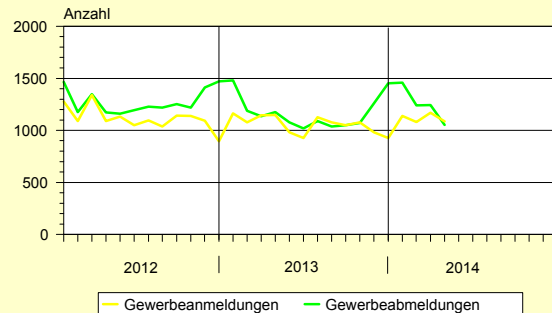
Neue Wohngebäude - Anzahl der Wohnungen



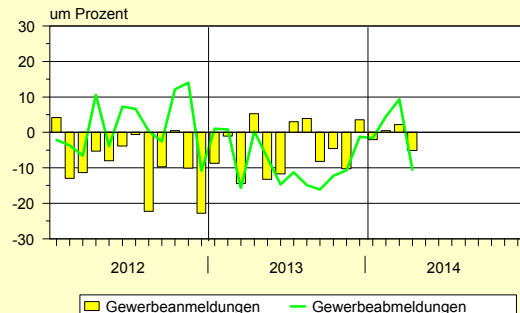
Veränderung gegenüber dem Vorjahresmonat



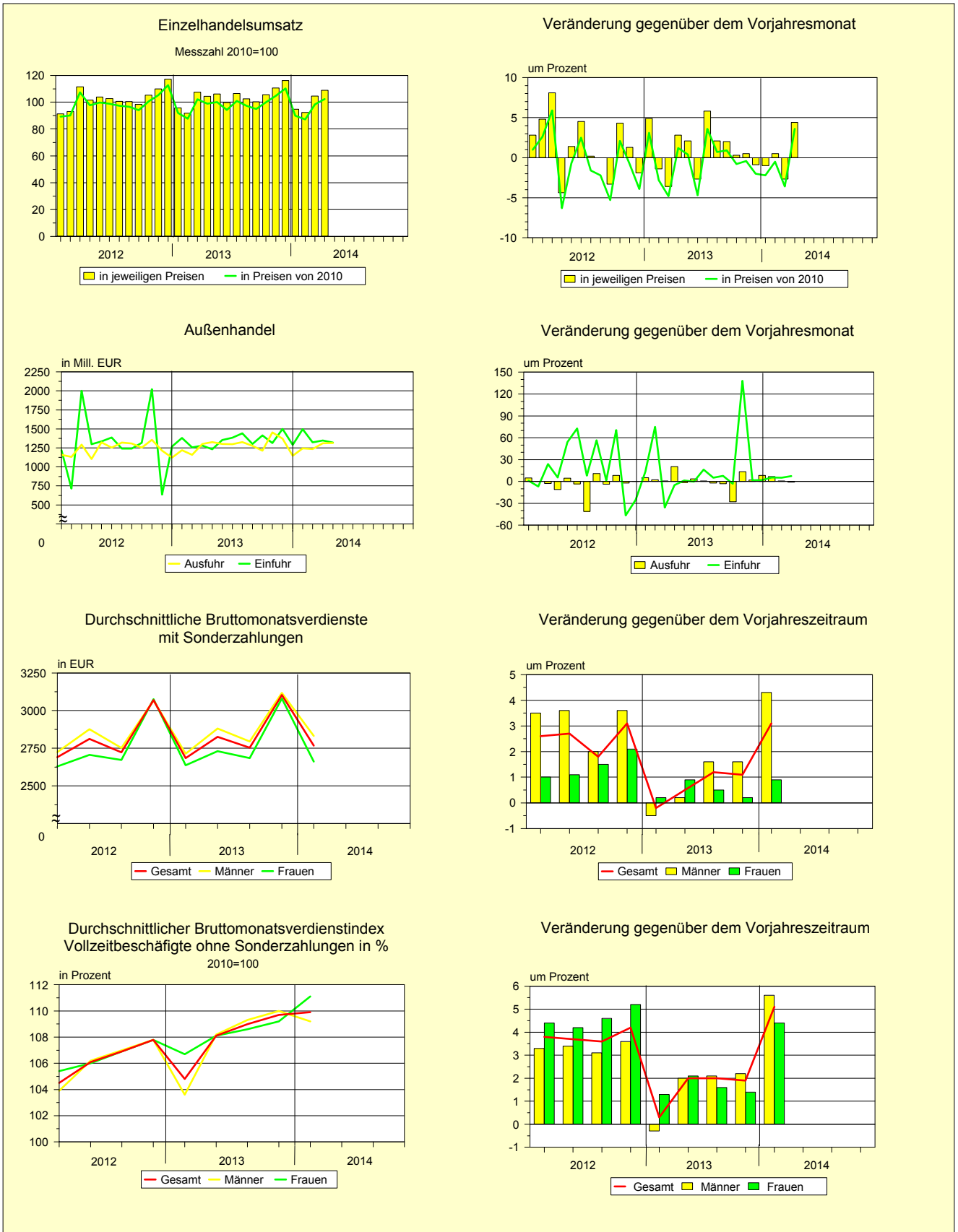
Gewerbeanmeldungen und Gewerbeabmeldungen



Veränderung gegenüber dem Vorjahresmonat

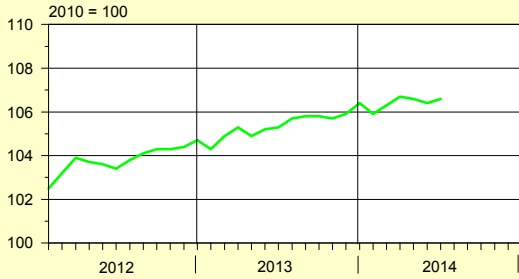


Grafiken zur Entwicklung ausgewählter Wirtschaftsindikatoren

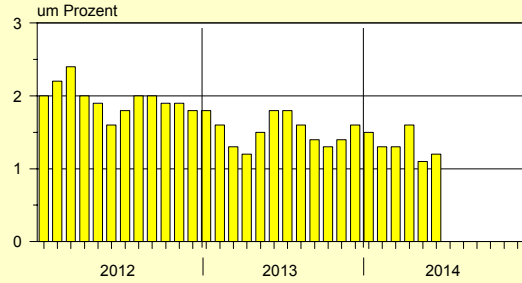


Grafiken zur Entwicklung ausgewählter Wirtschaftsindikatoren

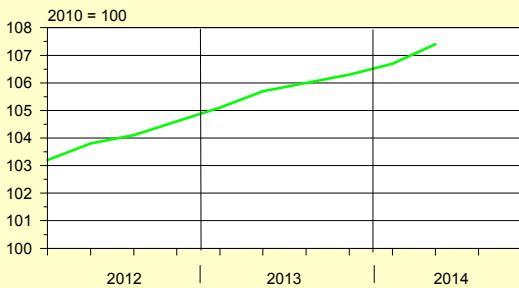
Verbraucherpreisindex



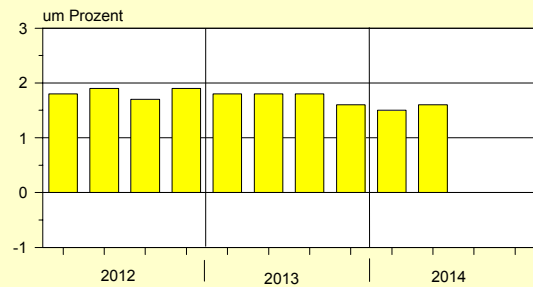
Veränderung gegenüber dem Vorjahresmonat



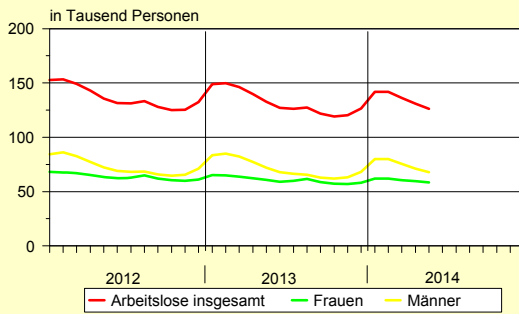
Preisindex für Wohngebäude insgesamt



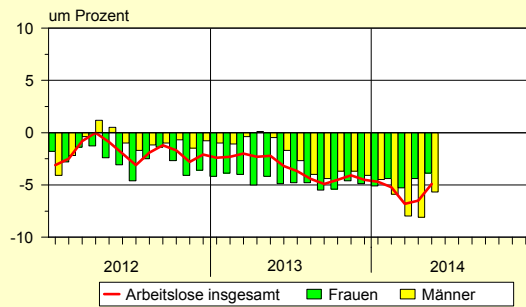
Veränderung gegenüber dem Vorjahreszeitraum



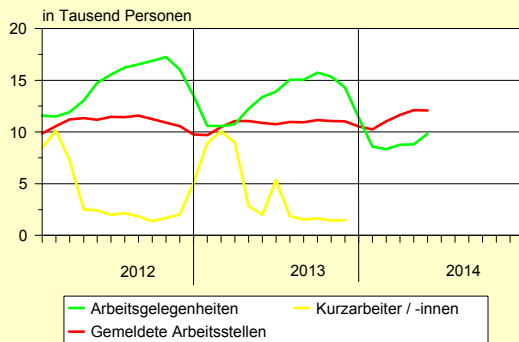
Arbeitslose



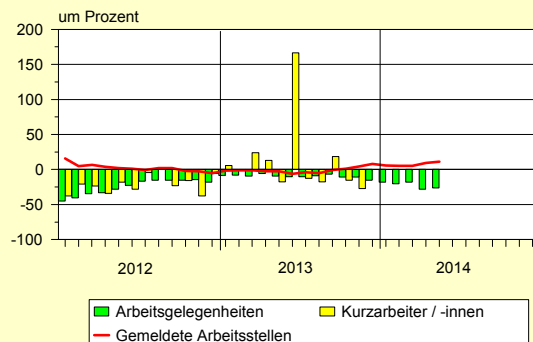
Veränderung gegenüber dem Vorjahresmonat



Beschäftigte in Arbeitsgelegenheiten, Kurzarbeiter/-innen und Gemeldete Arbeitsstellen



Veränderung gegenüber dem Vorjahresmonat



Notizen

Zahlenspiegel

Sachsen - Anhalt

Zahlenspiegel - Landesübersichten

Lfd. Nr.	Merkmal	Einheit	2012	2012	2013	2012	
				01.01. - 30.11.		November	Dezember
	01 BEVÖLKERUNG						
	Bevölkerungsstand ¹⁾						
* 0101	Bevölkerung am Monatsende	Anzahl	2 259 393	2 261 207	2 246 194	2 261 207	2 259 393
0102	und zwar Männer ²⁾	Anzahl	1 104 830	1 105 729	1 099 437	1 105 729	1 104 830
0103	Frauen ²⁾	Anzahl	1 154 563	1 155 478	1 146 757	1 155 478	1 154 563
0104	Deutsche ²⁾	Anzahl	2 213 931	2 215 833	2 195 538	2 215 833	2 213 931
0105	Ausländer/-innen ²⁾	Anzahl	45 462	45 374	50 656	45 374	45 462
0106	Mittlere Bevölkerung	Anzahl	2 268 065	2 268 972	2 252 794	2 261 964	2 260 300
0107	Bevölkerungsveränderung ³⁾	Anzahl	- 17 343	- 15 529	- 13 199	- 1 513	- 1 814
	Natürliche Bevölkerungsbewegung ⁴⁾						
* 0108	Eheschließungen	Anzahl	10 707	9 995	9 423	434	712
0109	Ehescheidungen	Anzahl	4 620	4 306	3 909	455	314
* 0110	Lebendgeborene	Anzahl	16 888	15 523	15 117	1 327	1 365
* 0111	Gestorbene (ohne Totgeborene)	Anzahl	30 321	27 458	28 354	2 462	2 863
* 0112	darunter im 1. Lebensjahr Gestorbene	Anzahl	51	44	45	6	7
* 0113	Überschuss der Geborenen (+) bzw. Gestorbenen (-)	Anzahl	- 13 433	- 11 935	- 13 237	- 1 135	- 1 498
	Wanderungen						
* 0114	Zuzüge über die Landesgrenze	Anzahl	40 608	38 514	41 438	3 351	2 094
* 0115	darunter aus dem Ausland	Anzahl	11 257	10 725	13 458	941	532
0116	Zuzüge von Ausländer(n)/-innen	Anzahl	12 323	11 751	14 910	1 101	572
* 0117	Fortzüge über die Landesgrenze	Anzahl	44 863	42 315	42 002	3 705	2 548
* 0118	darunter in das Ausland	Anzahl	7 192	6 785	7 939	739	407
0119	Fortzüge von Ausländer(n)/-innen	Anzahl	9 136	8 621	10 010	900	515
* 0120	Innerhalb des Landes Umgezogene ⁵⁾	Anzahl	54 311	50 835	51 425	4 610	3 476
* 0121	Wanderungsgewinn (+) bzw. -verlust (-)	Anzahl	- 4 255	- 3 801	- 564	- 354	- 454

1) Ergebnisse auf Basis des Zensus 2011 - Stand 10.04.2014 2) vorläufige Ergebnisse

3) einschließlich Bestandskorrekturen aufgrund berichteter Meldefälle der Standesämter und Meldebehörden

4) 2013 vorläufige Ergebnisse 5) ohne innerhalb der Gemeinde Umgezogene, zum Gebietsstand 30.11.2013

Lfd. Nr.	Merkmal	Einheit	Am	Am	2012
			30.06.2012	30.06.2013	30.06.
	02 ERWERBSTÄTIGKEIT				
	Beschäftigte ¹⁾				
* 0201	Sozialversicherungspflichtig Beschäftigte am Arbeitsort ²⁾	Anzahl	757 366	754 325	757 366
* 0202	und zwar Frauen	Anzahl	375 414	375 276	375 414
* 0203	Ausländer/-innen	Anzahl	10 592	11 758	10 592
* 0204	Teilzeitbeschäftigte ³⁾	Anzahl	...	201 375	...
* 0205	darunter Frauen ³⁾	Anzahl	...	163 997	...
	Sozialversicherungspflichtig Beschäftigte nach Wirtschaftsbereichen (WZ 2008)				
* 0206	Land- und Forstwirtschaft, Fischerei (A)	Anzahl	15 816	15 949	15 816
* 0207	Produzierendes Gewerbe (B-F)	Anzahl	219 731	219 218	219 731
* 0208	Handel, Verkehr und Gastgewerbe (G-I)	Anzahl	164 500	163 917	164 500
* 0209	Erbringung von Unternehmensdienstleistungen (J-N)	Anzahl	127 215	124 754	127 215
* 0210	Erbringung von öffentlichen und privaten Dienstleistungen (O-U)	Anzahl	229 726	230 143	229 726

1) Auswertungen aus der Beschäftigungsstatistik der Bundesagentur für Arbeit, vorläufige Angaben

2) insgesamt: einschließlich Personen "ohne Angabe" zur Wirtschaftsgliederung

3) Aufgrund der Umstellung im Erhebungsverfahren kommt es vorübergehend bei einigen Merkmalen zu Einschränkungen, Vergleichbarkeit (Merkmal Teilzeitbeschäftigte) vor dem Stichtag 31.12.2012 nur eingeschränkt möglich.

Zahlenspiegel - Landesübersichten

2013											Lfd. Nr.
Januar	Februar	März	April	Mai	Juni	Juli	August	September	Oktober	November	
2 257 140	2 254 894	2 252 991	2 251 164	2 250 015	2 248 917	2 247 488	2 245 901	2 245 917	2 247 000	2 246 194	0101 *
1 103 710	1 102 676	1 101 789	1 101 041	1 100 632	1 100 121	1 099 675	1 099 174	1 099 074	1 099 678	1 099 437	0102
1 153 430	1 152 218	1 151 202	1 150 123	1 149 383	1 148 796	1 147 813	1 146 727	1 146 843	1 147 322	1 146 757	0103
2 211 654	2 209 379	2 207 091	2 204 887	2 203 243	2 201 879	2 200 119	2 198 209	2 197 117	2 196 938	2 195 538	0104
45 486	45 515	45 900	46 277	46 772	47 038	47 369	47 692	48 800	50 062	50 656	0105
2 258 267	2 256 017	2 253 943	2 252 078	2 250 590	2 249 466	2 248 203	2 246 695	2 245 909	2 246 459	2 246 597	0106
- 2 253	- 2 246	- 1 903	- 1 827	- 1 149	- 1 098	- 1 429	- 1 587	16	1 083	- 806	0107
181	270	490	496	1 363	1 246	1 446	1 712	1 152	668	399	0108 *
329	413	354	402	367	370	403	320	281	308	362	0109
1 097	1 266	1 204	1 438	1 332	1 309	1 652	1 468	1 563	1 475	1 313	0110 *
2 575	2 834	2 835	3 065	2 528	2 346	2 640	2 392	2 240	2 479	2 420	0111 *
3	4	3	7	5	4	4	3	6	2	4	0112 *
- 1 478	- 1 568	- 1 631	- 1 627	- 1 196	- 1 037	- 988	- 924	- 677	- 1 004	- 1 107	0113 *
2 926	2 621	3 000	3 464	3 107	2 750	4 082	4 242	5 176	6 427	3 643	0114 *
871	779	980	1 139	1 110	900	1 381	1 234	1 879	1 936	1 249	0115 *
959	864	1 163	1 269	1 216	963	1 443	1 338	2 123	2 200	1 372	0116
3 715	3 309	3 309	3 701	3 071	2 824	4 543	4 947	4 564	4 654	3 365	0117 *
754	745	664	722	626	500	934	865	848	645	636	0118 *
953	853	814	943	749	649	1 143	1 086	1 042	969	809	0119
5 121	4 020	4 138	4 614	4 125	3 817	5 340	5 593	4 987	5 047	4 623	0120 *
- 789	- 688	- 309	- 237	36	- 74	- 461	- 705	612	1 773	278	0121 *

2012		2013		Lfd. Nr.
30.09.	31.12.	31.03.	30.06.	
766 541	752 091	744 894	754 325	0201 *
379 269	376 777	374 528	375 276	0202 *
11 246	10 522	11 185	11 758	0203 *
...	197 107	199 097	201 375	0204 *
...	161 326	162 878	163 997	0205 *
16 311	14 911	15 286	15 949	0206 *
222 339	217 337	214 454	219 218	0207 *
167 373	163 447	162 452	163 917	0208 *
128 525	124 615	122 242	124 754	0209 *
231 607	231 416	230 105	230 143	0210 *

Zahlenspiegel - Landesübersichten

Lfd. Nr.	Merkmal	Einheit	2012	2013	2013	
			Durchschnitt	Durchschnitt	Mai	Juni
Noch 02 ERWERBSTÄTIGKEIT						
Arbeitsmarkt ¹⁾						
* 0211	Arbeitslose	Anzahl	136 678	132 133	132 643	127 093
* 0212	darunter Frauen	Anzahl	63 713	60 742	60 721	59 119
Arbeitslosenquote(bezogen auf alle zivilen Erwerbspersonen)						
* 0213	Insgesamt	%	11,5	11,2	11,2	10,7
* 0214	und zwar Frauen	%	11,3	10,9	10,9	10,6
* 0215	Männer	%	11,7	11,4	11,5	10,9
* 0216	Ausländer/-innen	%	22,7	21,3	20,4	20,2
* 0217	Jüngere von 15 bis unter 25 Jahren	%	10,2	10,2	10,3	9,9
* 0218	Kurzarbeiter/-innen ²⁾	Anzahl	3 920	...	2 003	5 358
* 0219	Gemeldete Arbeitsstellen ³⁾	Anzahl	10 930	10 806	10 895	10 762
0220	Teilnahme berufliche Weiterbildung ⁴⁾	Anzahl	6 134	6 640	7 104	7 069
0221	Arbeitsgelegenheiten ⁴⁾	Anzahl	14 569	13 146	13 367	13 904

1) Quelle: Bundesagentur für Arbeit; ohne Teilnehmer/-innen an Eignungsfeststellungs- und Trainingsmaßnahmen; ab Januar 2005 unter Einschluss der Grundsicherung für Arbeitsuchende; ab September 2005 Untererfassung in den Optionskommunen beseitigt. Verfahrensbedingte Abweichungen zu den offiziellen Zahlen sind nicht auszuschließen; die aktuellen Werte sind im Internet bei der [Bundesagentur für Arbeit als detaillierte Übersichten](#) zu finden.

2) auf Basis von Abrechnungslisten ermittelt (Summe aller Anspruchsgrundlagen)

3) ohne geförderte Stellen des zweiten Arbeitsmarktes

4) mit Förderdaten zugelassener kommunaler Träger

Lfd. Nr.	Merkmal	Einheit	2012	2013	2013	
			Durchschnitt	Durchschnitt	April	Mai
03 BAUTÄTIGKEIT						
Baugenehmigungen im Wohn- und Nichtwohnbau						
0301	Gebäude insgesamt ¹⁾	Anzahl	340	346	337	307
* 0302	Wohnungen in Wohn- und Nichtwohngebäuden ²⁾ (Neubau und Saldo aus Baumaßnahmen an bestehenden Gebäuden)	Anzahl	232	244	163	192
0303	Wohnfläche	100 m ²	295	306	248	261
0304	veranschlagte Kosten der Bauwerke	1 000 EUR	75 401	72 393	72 060	49 355
* 0305	Wohnräume (einschließlich Küchen)	Anzahl	1 085	1 098	754	956
* 0306	Wohngebäude (Neubau)	Anzahl	151	149	144	138
* 0307	darunter mit 1 oder 2 Wohnungen	Anzahl	145	143	137	135
0308	Wohnungen ²⁾	Anzahl	195	196	180	171
* 0309	umbauter Raum	1 000 m ³	116	117	111	106
* 0310	Wohnfläche	100 m ²	232	237	227	213
* 0311	veranschlagte Kosten der Bauwerke	1 000 EUR	25 474	26 844	24 931	22 184
* 0312	Nichtwohngebäude (Neubau)	Anzahl	56	57	56	44
* 0313	umbauter Raum	1 000 m ³	321	276	402	179
* 0314	Nutzfläche	100 m ²	431	370	456	240
* 0315	veranschlagte Kosten der Bauwerke	1 000 EUR	27 271	23 707	29 471	16 041

1) einschließlich Baumaßnahmen an bestehenden Gebäuden

2) ab Berichtsjahr 2012 einschl. sonstige Wohneinheiten

Zahlenspiegel - Landesübersichten

2013						2014					Lfd. Nr.
Juli	August	September	Oktober	November	Dezember	Januar	Februar	März	April	Mai	
126 346	127 433	121 611	119 179	120 190	126 439	141 919	141 921	136 138	130 779	126 138	0211 *
59 853	61 736	58 669	57 085	57 066	58 267	62 024	61 910	60 507	59 636	58 327	0212 *
10,7	10,8	10,3	10,1	10,1	10,7	12,0	12,0	11,5	11,0	10,8	0213 *
10,7	11,1	10,5	10,2	10,2	10,4	11,1	11,1	10,8	10,7	10,6	0214 *
10,6	10,5	10,1	9,9	10,1	10,9	12,8	12,8	12,1	11,4	10,9	0215 *
20,1	20,9	20,4	20,1	20,2	20,7	22,7	22,9	22,6	22,1	20,9	0216 *
10,8	11,8	10,4	9,2	8,9	9,0	10,0	10,3	9,8	9,2	9,8	0217 *
1 885	1 526	1 649	1 437	1 484	0218 *
10 966	10 962	11 146	11 060	11 027	10 537	10 265	11 030	11 650	12 124	12 100	0219 *
6 716	5 839	6 428	7 027	6 903	6 756	6 393	6 741	6 867	6 975	6 960	0220
14 499	15 065	15 714	15 353	14 299	11 397	8 603	8 359	8 770	8 797	9 834	0221

2013							2014				Lfd. Nr.
Juni	Juli	August	September	Oktober	November	Dezember	Januar	Februar	März	April	
441	500	332	396	380	246	424	343	252	337	342	0301
390	260	266	329	165	200	499	320	164	275	478	0302 *
456	410	331	375	233	224	469	369	220	373	459	0303
86 274	104 884	73 898	88 634	78 353	55 527	91 986	74 346	43 199	84 405	101 930	0304
1 732	1 638	1 186	1 449	694	875	1 681	1 508	851	1 476	1 695	0305 *
192	212	137	197	150	101	180	173	123	179	169	0306 *
185	206	133	189	140	97	170	163	117	166	150	0307 *
256	282	182	271	199	149	239	269	159	287	385	0308
158	166	114	157	117	86	147	155	99	166	177	0309 *
317	330	235	317	239	166	299	301	196	328	367	0310 *
33 874	39 120	27 417	36 648	27 884	18 659	33 401	35 417	22 557	35 820	40 787	0311 *
68	88	60	61	69	50	72	43	27	36	39	0312 *
303	366	256	269	433	192	361	183	94	265	554	0313 *
431	576	346	291	523	304	479	274	146	311	584	0314 *
20 649	37 548	15 388	23 225	27 401	21 831	35 921	20 347	10 020	25 900	42 470	0315 *

Zahlenspiegel - Landesübersichten

Lfd. Nr.	Merkmal	Einheit	2008	2009		2010 ²⁾
			November	Mai	November	Mai
	04 LANDWIRTSCHAFT					
	Viehbestand ¹⁾					
0401	Rinder	Anzahl	354 156	352 526	348 922	348 285
0402	darunter Milchkühe	Anzahl	28 141	127 128	123 123	124 040
0403	Schweine	Anzahl	1 053 496	1 053 630	1 073 458	1 061 185
0404	darunter Sauen	Anzahl	24 694	128 457	121 693	118 467
0405	Schafe	Anzahl	.	113 698	.	103 421

1) Berichtszeitpunkt jeweils der 03. des Monats

2) bei Schweinen aufgrund methodischer Änderungen eingeschränkte Vergleichbarkeit zu den Erhebungen vor 2010

3) vorläufige Ergebnisse

Lfd. Nr.	Merkmal	Einheit	2012	2013	2013	
			Durchschnitt	Durchschnitt	Mai	Juni
	Noch 04 LANDWIRTSCHAFT					
	Gewerbliche Schlachtungen von Tieren in- und ausländischer Herkunft und Eiererzeugung					
0406	Rinder insgesamt	Anzahl	389	294	233	167
0407	darunter Kälber	Anzahl	21	12	13	3
0408	Jungrinder	Anzahl	7	7	6	7
0409	Schweine	Anzahl	349 629	368 512	371 941	341 570
* 0410	Schlachtmengen (ohne Geflügel) ²⁾	t	32 717	34 418	34 865	31 847
* 0411	darunter Rinder insgesamt	t	110	86	67	49
* 0412	darunter Kälber	t	2	1	1	0
* 0413	Jungrinder	t	1	1	1	1
* 0414	Schweine	t	32 582	34 309	34 780	31 780
* 0415	Geflügelfleisch ³⁾	t
* 0416	Eiererzeugung ⁴⁾	1 000	43 856	38 363	33 705	31 473
0417	Eiererzeugung je Henne ⁴⁾	Stück	25	24	26	23

1) vorläufige Ergebnisse

2) Rinder, Schweine, Schafe, Pferde, Ziegen; einschließlich Schlachtfetten, jedoch ohne Innereien

3) aus Schlachtungen inländischen Geflügels in Schlachtereien mit einer Schlachtkapazität von 2 000 und mehr Tieren im Monat

4) in Unternehmen mit mindestens 3 000 Hennenhaltungsplätzen, einschließlich Junghennen-, Bruch- und Knickeier

Zahlenspiegel - Landesübersichten

2010 ²⁾	2011 ²⁾		2012 ²⁾		2013 ²⁾		2014 ²⁾	Lfd. Nr.
November	Mai	November	Mai	November	Mai	November	Mai	
342 856	342 255	341 112	341 128	342 421	344 937	347 025	348 851	0401
123 192	124 492	123 804	124 445	124 285	125 333	125 014	127 177	0402
1 113 035	1 196 704	1 235 141	1 226 183	1 228 861	1 201 192	1.266.677	1 256 028 ³⁾	0403
132 878	138 952	145 686	152 810	151 686	145 402	143.899	146 383 ³⁾	0404
.	.	83 043	.	79 300	.	74.042	.	0405

2013						2014 ¹⁾					Lfd. Nr.
Juli	August	September	Oktober	November	Dezember	Januar	Februar	März	April	Mai	
187	210	298	355	414	285	271	286	329	381	363	0406
5	12	5	7	14	14	9	2	12	17	26	0407
-	7	8	3	14	3	3	13	25	4	1	0408
342 741	342 982	380 373	404 629	372 459	366 647	382 079	371 774	404 119	379 148	343 173	0409
31 704	31 603	35 297	37 922	34 952	33 931	35 823	34 675	37 713	35 412	32 039	0410 *
56	60	88	107	125	84	80	83	94	110	101	0411 *
1	1	1	1	2	2	1	0	1	2	3	0412 *
0	1	1	0	2	0	0	2	4	1	0	0413 *
31 632	31 517	35 185	37 792	34 791	33 823	35 721	34 568	37 595	35 268	31 915	0414 *
.	0415 *
36 459	36 409	34 501	41 696	41 521	41 513	42 490	40 044	42 384	42 874	...	0416 *
26	26	22	24	24	24	24	24	26	25	...	0417

Zahlenspiegel - Landesübersichten

Lfd. Nr.	Merkmal	Einheit	2012	2013	2013	
			Durchschnitt	Durchschnitt	April	Mai
	05 PRODUZIERENDES GEWERBE					
	Verarbeitendes Gewerbe sowie Bergbau und Gewinnung von Steinen und Erden¹⁾					
* 0501	Betriebe	Anzahl	668	684	692	692
* 0502	Beschäftigte	Anzahl	107 118	109 186	109 686	109 572
* 0503	Geleistete Arbeitsstunden	1 000 h	14 985	15 152	15 707	14 910
* 0504	Entgelte ²⁾	Mill. EUR	276,6	289,8	292,1	295,7
* 0505	Gesamtumsatz (ohne Umsatzsteuer)	Mill. EUR	3 277,9	3 218,3	3 213,9	3 108,3
0506	davon Vorleistungsgüterproduzenten einschl. Energie	Mill. EUR	2 147,5	2 039,3	1 989,6	1 940,5
0507	Investitionsgüterproduzenten	Mill. EUR	389,3	408,9	422,8	381,5
0508	Gebrauchsgüterproduzenten	Mill. EUR	43,9	44,4	57,2	44,1
0509	Verbrauchsgüterproduzenten	Mill. EUR	697,2	725,6	744,4	742,1
* 0510	darunter Auslandsumsatz	Mill. EUR	911,7	880,1	923,1	884,6
0511	Volumenindex des Auftragseingangs im Verarbeitenden Gewerbe	2010=100	103,5	116,2	102,3	99,3
0512	davon aus dem Inland	2010=100	104,6	116,7	101,4	97,4
0513	aus dem Ausland	2010=100	102,1	115,6	103,6	102,0

1) Betriebe mit 50 und mehr tätigen Personen.

2) Bruttolohn- und Bruttogehaltssumme.

Lfd. Nr.	Merkmal	Einheit	2012	2013	2013	
			Durchschnitt	Durchschnitt	April	Mai
	Noch 05 PRODUZIERENDES GEWERBE					
	Energie- und Wasserversorgung					
* 0514	Betriebe ¹⁾	Anzahl	97	95	95	94
* 0515	Beschäftigte ¹⁾²⁾	Anzahl	7 225	7 501	7 496	7 419
* 0516	Geleistete Arbeitsstunden	1 000 h	938	950	1 000	899
* 0517	Bruttoentgeltssumme ¹⁾	Mill. EUR	26,2	28,2	31,3	27,9
* 0518	Stromerzeugung (brutto) in Kraftwerken f. d. allg. Versorgung ³⁾	Mill. kWh	869	802	871	823
0519	Stromerzeugung (netto) in Kraftwerken f. d. allg. Versorgung ³⁾	Mill. kWh	799	731	793	748
0520	darunter in Kraft-Wärme-Kopplung (KWK)	Mill. kWh	286	250	235	205
0521	darunter aus erneuerbaren Energien (ohne Pumpstrom)	Mill. kWh	44	52	48	59
0522	Brutto-Engpassleistung der Kraftwerke f. d. allg. Versorgung ³⁾	MW	2 300	2 295	2 293	2 289
0523	CO ₂ Emission der Kraftwerke für die allg. Versorgung ³⁾	1 000 t CO ₂	716	680	766	730

1) Betriebe von Unternehmen mit im Allgemeinen 20 und mehr Beschäftigten

2) einschließlich der tätigen Inhaber

3) mit einer elektrischen Engpassleistung ab 1 MW

Zahlenspiegel - Landesübersichten

2013							2014				Lfd. Nr.
Juni	Juli	August	September	Oktober	November	Dezember	Januar	Februar	März	April	
692	686	686	686	687	687	687	680	680	680	692	0501 *
109 242	108 476	109 262	109 662	110 037	110 050	109 664	109 450	109 324	109 307	110 252	0502 *
14 671	15 519	14 908	15 159	15 337	15 448	13 396	15 307	14 902	15 618	15 218	0503 *
297,7	288,3	284,0	282,3	307,2	341,6	300,1	291,8	284,7	301,0	303,4	0504 *
3 180,3	3 420,6	3 278,4	3 436,9	3 441,0	3 205,2	2 905,6	2 975,3	3 007,4	3 311,0	3 394,6	0505 *
2 005,0	2 194,8	2 081,3	2 119,5	2 163,0	1 932,4	1 671,3	1 882,8	1 910,8	2 093,3	2 148,8	0506
414,1	435,9	417,4	516,2	426,6	431,1	451,7	347,8	378,0	416,4	447,8	0507
36,1	35,4	40,2	39,4	40,1	43,8	31,7	33,1	43,4	43,9	42,2	0508
725,1	754,5	739,5	761,8	811,3	798,0	750,8	711,5	675,2	757,4	755,7	0509
908,8	928,4	902,9	1 004,0	950,2	935,6	853,9	865,4	835,2	932,0	922,5	0510 *
99,1	104,4	94,9	94,0	102,8	109,0	92,1	112,2	99,8	107,3	132,3	0511
95,0	105,9	97,3	92,1	100,2	99,5	87,4	111,8	96,0	102,5	135,4	0512
104,7	102,5	91,6	96,6	106,4	121,9	98,5	112,6	104,3	113,4	127,7	0513

2013							2014				Lfd. Nr.
Juni	Juli	August	September	Oktober	November	Dezember	Januar	Februar	März	April	
95	95	95	95	95	95	95	103	104	104	104	0514 *
7 492	7 438	7 527	7 537	7 545	7 565	7 585	7 491	7 508	7 511	7 493	0515 *
946	981	908	957	958	992	807	1 005	956	1 019	944	0516 *
26,7	25,7	26,4	25,9	27,4	44,6	27,3	25,3	25,3	26,2	30,7	0517 *
679	808	582	573	725	904	730	849	831	880	767	0518 *
614	729	527	521	661	827	668	779	760	803	697	0519
162	146	166	173	224	287	291	314	274	279	228	0520
52	53	54	36	58	50	55	62	57	62	59	0521
2 288	2 288	2 288	2 290	2 288	2 288	2 295	2 295	2 296	2 298	2 298	0522
593	708	488	479	629	760	623	715	704	742	650	0523

Zahlenspiegel - Landesübersichten

Lfd. Nr.	Merkmal	Einheit	2012	2013	2013	
			Durchschnitt	Durchschnitt	April	Mai
Noch 05 PRODUZIERENDES GEWERBE						
Baugewerbe						
<i>Bauhauptgewerbe/Vorbereitende Baustellenarbeiten, Hoch- und Tiefbau ¹⁾</i>						
* 0524	Tätige Personen ²⁾	Anzahl	30 501	29 796	29 630	30 320
* 0525	Geleistete Arbeitsstunden	1 000 h	3 147	2 986	3 341	3 355
* 0526	davon Wohnungsbau	1 000 h	925	892	950	1 002
* 0527	gewerblicher und industrieller Bau	1 000 h	1 352	1 236	1 417	1 384
* 0528	öffentlicher und Straßenbau	1 000 h	870	858	974	969
* 0529	Entgeltsumme	Mill. EUR	60,8	60,2	59,9	65,7
0530	Gesamtumsatz (ohne Umsatzsteuer)	Mill. EUR	277,5	261,5	230,1	259,2
* 0531	Baugewerblicher Umsatz (ohne Umsatzsteuer)	Mill. EUR	275,2	259,2	228,2	257,4
* 0532	davon Wohnungsbau	Mill. EUR	65,6	66,2	61,4	63,9
* 0533	gewerblicher und industrieller Bau	Mill. EUR	130,7	111,9	104,7	115,5
* 0534	öffentlicher und Straßenbau	Mill. EUR	78,9	81,1	62,1	78,1
<i>Bauhauptgewerbe/Vorbereitende Baustellenarbeiten, Hoch- und Tiefbau ³⁾</i>						
0535	Betriebe	Anzahl	322	323	325	324
0536	Tätige Personen ²⁾	Anzahl	16 545	16 478	16 287	16 666
0537	Geleistete Arbeitsstunden	1 000 h	1 741	1 678	1 889	1 871
0538	Entgeltsumme	Mill. EUR	39,0	39,4	39,0	42,8
0539	Gesamtumsatz (ohne Umsatzsteuer)	Mill. EUR	173,8	169,9	147,2	168,8
0540	Baugewerblicher Umsatz (ohne Umsatzsteuer)	Mill. EUR	172,6	168,5	146,0	167,6
0541	Wertindex der Auftragseingänge	2010=100	108,7	106,2	110,6	108,7
0542	davon Hochbau	2010=100	115,2	108,3	128,7	115,3
0543	davon Wohnungsbau	2010=100	121,6	127,5	181,3	100,5
0544	gewerblicher und industrieller Bau	2010=100	122,4	110,3	111,3	139,9
0545	öffentlicher Hochbau	2010=100	87,9	82,2	122,1	61,1
0546	Tiefbau	2010=100	104,6	104,9	99,3	104,6
0547	darunter gewerblicher und industrieller Bau	2010=100	128,6	115,8	117,4	116,0
0548	Straßenbau	2010=100	86,8	104,7	96,4	119,6
<i>Ausbaugewerbe/Bauinstallation und sonstiges Baugewerbe ⁴⁾</i>						
0549	Betriebe	Anzahl	253	252	-	-
* 0550	Tätige Personen ²⁾	Anzahl	10 241	10 294	-	-
* 0551	Geleistete Arbeitsstunden	1 000 h	3 554	3 482	-	-
* 0552	Entgeltsumme	Mill. EUR	66,4	66,4	-	-
0553	Gesamtumsatz (ohne Umsatzsteuer)	Mill. EUR	295,0	287,2	-	-
* 0554	Baugewerblicher Umsatz (ohne Umsatzsteuer)	Mill. EUR	291,3	284,4	-	-

1) nach der Ergänzungserhebung hochgerechnete Ergebnisse für alle Betriebe

2) einschließlich der tätigen Inhaber

3) Betriebe von Unternehmen mit im Allgemeinen 20 und mehr tätigen Personen

4) Betriebe von Unternehmen mit im Allgemeinen 20 und mehr tätigen Personen; Quartalsangaben

Zahlenspiegel - Landesübersichten

2013							2014				Lfd. Nr.
Juni	Juli	August	September	Oktober	November	Dezember	Januar	Februar	März	April	
30 400	30 869	31 153	31 064	30 793	30 007	29 347	27 810	27 783	28 343	28 906	0524 *
3 499	3 917	3 750	3 738	3 727	3 472	2 334	1 768	2 075	2 891	3 117	0525 *
1 055	1 203	1 155	1 203	1 136	1 090	722	515	631	914	959	0526 *
1 399	1 531	1 461	1 428	1 486	1 335	965	839	893	1 173	1 159	0527 *
1 045	1 183	1 134	1 107	1 105	1 047	647	414	551	804	999	0528 *
63,1	67,7	67,7	65,4	68,5	68,5	59,5	52,9	47,8	53,2	60,6	0529 *
283,6	341,0	323,7	338,5	348,2	361,3	311,2	146,7	157,6	227,3	253,0	0530
281,3	339,2	321,5	336,3	345,3	357,7	308,7	144,5	156,6	225,3	250,8	0531 *
72,6	88,9	87,8	93,9	85,9	88,2	71,9	39,6	42,6	64,2	68,3	0532 *
115,1	141,2	126,6	125,0	149,2	150,8	136,2	60,4	67,7	90,5	97,0	0533 *
93,6	109,1	107,1	117,3	110,2	118,7	100,6	44,5	46,3	70,7	85,5	0534 *
324	323	323	323	319	319	319	315	315	315	315	0535
16 764	16 968	17 124	17 075	17 083	16 647	16 281	15 428	15 413	15 724	16 036	0536
1 965	2 181	2 082	2 051	2 100	1 948	1 306	984	1 151	1 613	1 764	0537
41,1	44,1	44,1	42,6	44,9	44,9	38,9	34,7	31,3	34,8	39,7	0538
187,2	221,7	209,9	217,2	227,4	238,4	206,0	92,1	98,9	144,2	163,1	0539
185,7	220,6	208,4	215,8	225,5	236,1	204,5	90,7	98,3	143,0	161,7	0540
138,0	129,7	120,4	143,8	102,7	92,0	89,2	76,0	83,3	109,0	110,1	0541
124,3	122,4	113,5	143,4	112,8	107,3	115,7	76,8	83,1	124,2	95,7	0542
168,8	132,6	127,1	217,3	97,8	108,0	128,1	74,5	178,5	208,1	115,0	0543
121,1	127,3	105,1	133,3	123,4	122,5	127,4	57,6	52,2	102,9	93,8	0544
86,1	97,8	123,3	93,9	98,5	63,4	69,6	133,8	69,7	95,8	80,6	0545
146,6	134,2	124,6	144,1	96,4	82,5	72,7	75,5	83,4	99,4	119,1	0546
170,0	160,4	98,3	144,8	96,7	130,6	102,8	129,0	144,6	81,6	111,3	0547
140,2	113,8	149,9	149,5	79,3	50,6	59,1	40,8	56,3	96,6	107,7	0548
252	-	-	251	-	-	251	-	-	256	-	0549
10 472	-	-	10 255	-	-	10 248	-	-	10 306	-	0550 *
3 626	-	-	3 603	-	-	3 432	-	-	3 349	-	0551 *
68,9	-	-	64,9	-	-	69,9	-	-	65,2	-	0552 *
283,5	-	-	293,6	-	-	330,9	-	-	228,5	-	0553
280,5	-	-	290,5	-	-	328,0	-	-	226,5	-	0554 *

Zahlenspiegel - Landesübersichten

Lfd. Nr.	Merkmal	Einheit	2012	2013	2013	
			Durchschnitt	Durchschnitt	April	Mai
	06 HANDEL ^{1) 2) 3)}					
	Großhandel ⁴⁾					
* 0601	Beschäftigte (Index)	2010=100	101,1	99,3	99,8	99,9
* 0602	Index der Umsätze nominal (in jeweiligen Preisen)	2010=100	128,4	125,6	127,9	126,3
* 0603	Index der Umsätze real (in Preisen von 2005)	2010=100	109,0	109,9	111,1	110,6
	Einzelhandel und Tankstellen					
* 0604	Beschäftigte (Index)	2010=100	101,5	98,9	99,1	98,7
* 0605	Index der Umsätze nominal (in jeweiligen Preisen)	2010=100	103,0	103,9	104,4	106,1
* 0606	Index der Umsätze real (in Preisen von 2010)	2010=100	99,1	98,6	98,8	100,2
	Kfz-Handel ⁵⁾					
* 0607	Beschäftigte (Index)	2010=100	103,0	101,0	100,5	100,3
* 0608	Index der Umsätze nominal (in jeweiligen Preisen)	2010=100	106,3	104,1	116,3	110,0
* 0609	Index der Umsätze real (in Preisen von 2010)	2010=100	104,1	102,1	113,7	107,6

1) 2013 und 2014 vorläufige Ergebnisse

2) Abgrenzung nach der WZ 2008. Der Berichtsreis wird jährlich durch Ergänzungsstichproben und durch Stichprobenrotation aktualisiert. Im Groß- und Kfz-Handel basieren die Ergebnisse ab Januar 2011 auf einem Mix-Modell (Nutzung von Verwaltungsdaten und Befragung aller großen Unternehmen).

3) ohne Umsatzsteuer 4) einschließlich Handelsvermittlung 5) sowie Instandhaltung und Reparatur von Kfz.

Lfd. Nr.	Merkmal	Einheit	2012	2013	2013	
			Durchschnitt	Durchschnitt	April	Mai
	07 GASTGEWERBE ^{1) 2) 3)}					
* 0701	Beschäftigte (Index)	2010=100	98,4	98,4	97,7	99,5
* 0702	Index der Umsätze nominal (in jeweiligen Preisen)	2010=100	101,9	101,9	93,9	108,1
* 0703	Index der Umsätze real (in Preisen von 2010)	2010=100	98,5	96,2	89,0	102,6

1) 2013 und 2014 vorläufige Ergebnisse

2) Abgrenzung nach der WZ 2008. Der Berichtsreis wird jährlich durch Ergänzungsstichproben und durch Stichprobenrotation aktualisiert.

3) ohne Umsatzsteuer

Lfd. Nr.	Merkmal	Einheit	2012	2013	2013	
			Durchschnitt	Durchschnitt	April	Mai
	08 TOURISMUS ^{1) 2)}					
0801	Betriebe	Anzahl	1 125	1 114	1 119	1 117
0802	Angebote Schlafgelegenheiten ³⁾	Anzahl	67 567	66 715	70 763	72 978
0803	Durchschnittl. Auslastung der angebot. Schlafgelegenheiten	%	29,9	29,5	25,2	33,3
* 0804	Gästeankünfte	Anzahl	246 109	240 436	223 577	314 007
* 0805	darunter von Auslandsgästen	Anzahl	18 456	18 597	15 427	24 046
* 0806	Gästeübernachtungen	Anzahl	612 806	594 237	529 718	751 004
* 0807	darunter von Auslandsgästen	Anzahl	44 308	42 038	34 569	51 040
0808	Durchschnittliche Aufenthaltsdauer	Tage	2,5	2,5	2,4	2,4

1) Betriebe ab 10 Schlafgelegenheiten; alle Merkmale einschl. Camping (Touristik-Camping)

2) 2012 und 2013 endgültige Ergebnisse

3) Doppelbetten zählen als 2 Schlafgelegenheiten. Für Camping wird 1 Stellplatz in 4 Schlafgelegenheiten umgerechnet.

Zahlenspiegel - Landesübersichten

2013							2014				Lfd. Nr.
Juni	Juli	August	September	Oktober	November	Dezember	Januar	Februar	März	April	
99,8	100,3	99,1	99,1	98,8	98,2	98,0	96,4	95,4	96,0	...	0601 *
119,5	133,6	134,7	139,2	130,8	126,1	119,2	111,1	107,6	128,2	...	0602 *
105,4	117,0	118,1	120,6	116,4	113,1	105,7	99,6	96,6	114,5	...	0603 *
98,4	98,2	98,4	98,7	98,7	99,0	98,3	97,4	97,4	98,3	99,1	0604 *
99,8	106,4	102,5	100,3	105,6	110,5	116,1	94,8	92,3	104,6	108,9	0605 *
94,3	100,9	97,4	94,9	99,9	104,8	110,3	89,9	87,2	98,4	102,3	0606 *
100,2	99,6	101,0	101,4	101,4	102,3	101,8	101,5	100,3	100,4	...	0607 *
105,7	112,9	95,9	102,9	111,9	112,6	97,5	92,4	94,9	115,9	...	0608 *
103,9	110,7	94,0	101,0	109,6	110,2	95,5	90,4	93,0	113,8	...	0609 *

2013							2014				Lfd. Nr.
Juni	Juli	August	September	Oktober	November	Dezember	Januar	Februar	März	April	
99,7	99,2	100,7	101,3	99,8	97,1	95,8	94,8	95,9	96,9	98,2	0701 *
105,1	114,0	112,5	119,5	117,1	100,2	104,3	81,4	81,7	95,4	96,8	0702 *
98,9	107,7	106,3	111,7	109,9	94,1	98,0	76,3	76,1	88,6	90,1	0703 *

2013							2014				Lfd. Nr.
Juni	Juli	August	September	Oktober	November	Dezember	Januar	Februar	März	April	
1 115	1 113	1 111	1 114	1 110	1 112	1 110	1 112	1 110	1 115	1 111	0801
72 602	72 037	71 889	71 240	67 963	60 671	60 155	58 988	59 130	60 564	69 396	0802
31,2	35,3	34,6	34,3	33,9	26,6	24,6	20,3	25,0	25,7	28,7	0803
278 965	303 850	299 117	311 338	279 823	203 443	184 069	147 231	157 206	194 168	237 305	0804 *
21 217	36 864	28 860	23 888	16 232	13 631	10 511	10 144	10 647	12 914	16 342	0805 *
672 919	786 425	771 262	728 918	701 155	480 584	455 985	366 397	412 979	477 578	593 456	0806 *
45 155	77 628	68 940	53 955	37 629	33 877	26 303	22 905	25 800	31 631	38 903	0807 *
2,4	2,6	2,6	2,3	2,5	2,4	2,5	2,5	2,6	2,5	2,5	0808

Zahlenspiegel - Landesübersichten

Lfd. Nr.	Merkmal	Einheit	2012	2013	2013	
			Durchschnitt	Durchschnitt	April	Mai
	09 VERKEHR					
	<i>Straßenverkehrsunfälle ¹⁾</i>					
* 0901	Unfälle mit Personenschaden und Sachschaden ²⁾	Anzahl	962	953	724	967
* 0902	davon Unfälle mit Personenschaden	Anzahl	685	674	529	723
0903	Unfälle mit Sachschaden	Anzahl	277	280	195	244
0904	Verunglückte insgesamt	Anzahl	873	858	691	899
* 0905	davon getötete Personen	Anzahl	12	12	8	16
* 0906	verletzte Personen	Anzahl	861	846	683	883
0907	darunter schwerverletzte Personen	Anzahl	178	181	152	182
	<i>Kraftfahrzeuge ³⁾</i>					
* 0908	Zulassung fabrikneuer Kraftfahrzeuge	Anzahl	5 904	5 526	6 423	5 975
* 0909	darunter Personenkraftwagen ⁴⁾	Anzahl	4 773	4 472	5 097	4 722
* 0910	Lastkraftwagen	Anzahl	605	552	516	572
	<i>Binnenschifffahrt</i>					
0911	Güterumschlag insgesamt	1 000 t	582	611	665	616
* 0912	davon Gütereingang	1 000 t	201	214	229	234
* 0913	Güterversand	1 000 t	380	397	436	382

1) 2013 und 2014 vorläufige Ergebnisse

2) schwerwiegender Unfall mit Sachschaden (im engeren Sinne) und sonstiger Sachschadensunfall unter Einfluss berauschender Mittel.

3) Quelle: Kraftfahrt-Bundesamt

4) Fahrzeuge zur Personenbeförderung mit höchstens 8 Sitzplätzen außer dem Fahrersitz, einschließlich Wohnmobile und Krankenwagen.

Lfd. Nr.	Merkmal	Einheit	2012	2013	2013	
			Durchschnitt	Durchschnitt	April	Mai
	10 AUßENHANDEL ^{1) 2)}					
	<i>Ausfuhr (Spezialhandel)</i>					
* 1001	Ausfuhr insgesamt	Mill. EUR	1 233,8	1 271,9	1 328,1	1 302,3
* 1002	darunter Güter der Ernährungswirtschaft	Mill. EUR	150,8	144,1	136,4	149,1
* 1003	Güter der Gewerblichen Wirtschaft	Mill. EUR	1 074,4	1 053,0	1 113,3	1 078,4
* 1004	davon Rohstoffe	Mill. EUR	55,0	51,0	49,9	51,4
* 1005	Halbwaren	Mill. EUR	153,9	135,7	134,4	121,6
* 1006	Fertigwaren	Mill. EUR	865,5	866,3	929,0	905,4
* 1007	davon Vorerzeugnisse	Mill. EUR	383,9	373,4	392,4	396,7
* 1008	Enderzeugnisse	Mill. EUR	481,6	492,9	536,5	508,7
	davon nach					
* 1009	Europa	Mill. EUR	990,2	1 025,5	1 071,1	1 043,1
* 1010	darunter in die EU-Länder	Mill. EUR	856,2	899,1	937,5	896,0
* 1011	Afrika	Mill. EUR	21,7	21,1	20,3	22,8
* 1012	Amerika	Mill. EUR	75,1	80,0	77,0	85,6
* 1013	Asien	Mill. EUR	137,5	138,7	152,1	140,1
* 1014	Australien, Ozeanien und übrige Gebiete	Mill. EUR	9,3	6,7	7,6	10,7

1) Wegen der unterschiedlichen Abgrenzung von Spezialhandel und Generalhandel ist eine Saldierung der Ein- und Ausfuhrergebnisse nicht möglich.

2) 2013 und 2014 vorläufige Ergebnisse

Zahlenspiegel - Landesübersichten

2013							2014				Lfd. Nr.
Juni	Juli	August	September	Oktober	November	Dezember	Januar	Februar	März	April	
1 011	1 109	1 071	949	996	911	1 027	833	632	843	935	0901 *
768	889	835	741	751	619	687	534	447	639	700	0902 *
243	220	236	208	245	292	340	299	185	204	235	0903
970	1 150	1 060	941	946	780	851	702	542	827	904	0904
17	12	12	20	8	9	8	11	9	9	11	0905 *
953	1 138	1 048	921	938	771	843	691	533	818	893	0906 *
208	248	268	217	193	162	185	161	129	194	210	0907
6 269	5 985	4 918	5 484	5 631	5 763	5 264	4 458	4 669	7 002	5 988	0908 *
5 063	4 730	3 910	4 517	4 761	4 751	4 093	3 709	3 710	5 557	4 672	0909 *
630	546	489	503	557	707	756	440	474	567	589	0910 *
483	638	664	673	668	756	562	569	543	696	661	0911
161	228	233	247	237	258	194	177	163	220	243	0912 *
322	409	431	426	432	499	368	392	380	476	418	0913 *

2013							2014				Lfd. Nr.
Juni	Juli	August	September	Oktober	November	Dezember	Januar	Februar	März	April	
1 297,0	1 326,7	1 277,8	1 214,0	1 315,5	1 372,1	1 146,6	1 245,4	1 236,6	1 311,4	1 315,3	1001 *
142,8	160,0	138,9	126,9	146,5	145,4	142,5	131,5	129,3	128,5	131,1	1002 *
1 074,5	1 088,9	1 075,0	1 012,6	1 090,8	1 153,8	940,8	1 047,8	1 041,0	1 115,6	1 117,9	1003 *
50,0	47,1	44,4	52,1	54,6	53,5	42,9	56,6	49,1	44,8	50,8	1004 *
129,5	143,9	162,4	149,3	150,1	151,6	137,4	146,4	124,9	153,4	149,0	1005 *
895,0	897,9	868,2	811,1	886,1	948,7	760,4	844,7	867,0	917,4	918,1	1006 *
372,8	345,8	398,5	328,8	392,4	404,7	350,4	382,4	359,6	375,1	398,4	1007 *
522,3	552,1	469,8	482,2	493,7	544,0	410,1	462,3	507,4	542,3	519,7	1008 *
1 070,1	1 049,3	1 041,1	949,1	1 068,6	1 126,2	897,9	1 000,9	977,8	1 060,0	1 030,1	1009 *
928,5	912,5	918,1	828,5	946,2	997,1	790,2	902,1	873,9	936,9	910,9	1010 *
25,5	23,9	18,5	18,6	19,9	23,7	21,3	15,8	18,8	19,5	21,6	1011 *
66,8	90,5	78,9	86,8	85,5	76,3	94,4	79,1	81,4	81,0	85,5	1012 *
128,8	155,5	131,0	151,8	137,1	143,1	124,3	145,2	149,5	144,1	170,5	1013 *
5,8	7,4	8,3	7,5	4,5	2,8	8,7	4,4	9,1	6,8	7,7	1014 *

Zahlenspiegel - Landesübersichten

Lfd. Nr.	Merkmal	Einheit	2012	2013	2013	
			Durchschnitt	Durchschnitt	April	Mai
	<u>Noch 10 AUßENHANDEL</u> ^{1) 2)}					
	Einfuhr (Generalhandel)					
* 1015	Einfuhr insgesamt	Mill. EUR	1 305,8	1 357,4	1 233,1	1 353,1
* 1016	darunter Güter der Ernährungswirtschaft	Mill. EUR	80,4	96,0	91,4	96,4
* 1017	Güter der Gewerblichen Wirtschaft	Mill. EUR	1 199,8	1 179,1	1 054,2	1 172,2
* 1018	davon Rohstoffe	Mill. EUR	548,9	537,0	464,6	552,5
* 1019	Halbwaren	Mill. EUR	131,2	120,6	117,5	140,0
* 1020	Fertigwaren	Mill. EUR	519,6	521,6	472,1	479,6
* 1021	davon Vorerzeugnisse	Mill. EUR	184,6	161,1	155,1	164,4
* 1022	Enderzeugnisse	Mill. EUR	335,0	360,5	317,0	315,3
	davon aus					
* 1023	Europa	Mill. EUR	1 141,9	1 183,2	1 103,0	1 215,3
* 1024	darunter aus den EU-Ländern	Mill. EUR	567,5	637,5	588,0	605,0
* 1025	Afrika	Mill. EUR	5,4	2,8	3,8	3,6
* 1026	Amerika	Mill. EUR	28,0	26,8	30,3	22,6
* 1027	Asien	Mill. EUR	129,8	144,1	94,3	111,3
* 1028	Australien, Ozeanien und übrige Gebiete	Mill. EUR	0,6	0,5	1,8	0,3

1) Wegen der unterschiedlichen Abgrenzung von Spezialhandel und Generalhandel ist eine Saldierung der Ein- und Ausfuhrergebnisse nicht möglich.

2) 2013 und 2014 vorläufige Ergebnisse

Lfd. Nr.	Merkmal	Einheit	2012	2013	2013	
			Durchschnitt	Durchschnitt	April	Mai
	<u>11 GEWERBEANZEIGEN</u> ^{1) 2)}					
* 1101	Gewerbeanmeldungen	Anzahl	1 115	1 057	1 147	982
1102	davon Verarbeitendes Gewerbe	Anzahl	39	39	39	35
1103	Baugewerbe	Anzahl	119	112	116	131
1104	Handel, Gastgewerbe	Anzahl	369	364	399	329
1105	Information und Kommunikation	Anzahl	31	29	39	21
1106	Grundstücks- und Wohnungswesen	Anzahl	20	17	24	16
1107	Andere Dienstleistungen und Übrige	Anzahl	537	498	530	450
* 1108	Gewerbeabmeldungen	Anzahl	1 277	1 170	1 175	1 077
1109	davon Verarbeitendes Gewerbe	Anzahl	41	45	42	46
1110	Baugewerbe	Anzahl	148	135	126	144
1111	Handel, Gastgewerbe	Anzahl	466	429	420	374
1112	Information und Kommunikation	Anzahl	32	29	22	21
1113	Grundstücks- und Wohnungswesen	Anzahl	21	20	29	15
1114	Andere Dienstleistungen und Übrige	Anzahl	568	511	536	477

1) Klassifikation der Wirtschaftszweige, Ausgabe 2008 (WZ 2008)

2) ohne Automatenaufsteller und Reisegewerbe

Zahlenspiegel - Landesübersichten

2013							2014				Lfd. Nr.
Juni	Juli	August	September	Oktober	November	Dezember	Januar	Februar	März	April	
1 384,4	1 442,0	1 301,2	1 415,7	1 453,4	1 500,8	1 288,3	1 495,4	1 323,3	1 346,3	1 321,4	1015 *
88,3	87,1	116,5	126,3	108,6	94,9	91,2	92,8	91,8	89,0	91,3	1016 *
1 209,5	1 269,3	1 112,1	1 210,1	1 257,5	1 324,5	1 123,3	1 327,8	1 154,4	1 176,3	1 151,9	1017 *
528,2	564,2	468,1	535,8	549,1	583,9	494,6	548,9	459,4	492,6	458,0	1018 *
120,3	134,3	123,4	80,2	132,5	123,4	128,0	110,1	112,4	121,0	116,5	1019 *
561,1	570,8	520,6	594,1	575,9	617,2	500,7	668,7	582,5	562,7	577,3	1020 *
182,4	176,8	157,6	164,7	152,0	168,8	131,7	200,4	175,5	183,7	188,0	1021 *
378,6	394,0	363,0	429,4	423,9	448,4	369,0	468,3	407,1	379,0	389,3	1022 *
1 194,2	1 243,2	1 121,0	1 172,8	1 251,8	1 292,3	1 093,5	1 223,9	1 115,6	1 170,4	1 151,7	1023 *
633,4	731,1	608,5	595,4	716,3	692,1	604,6	618,1	621,8	677,2	680,7	1024 *
3,9	3,6	0,9	1,3	1,8	1,5	4,3	3,5	3,5	6,8	4,0	1025 *
30,7	25,5	25,6	24,7	20,4	21,2	30,6	33,9	32,2	29,8	23,8	1026 *
155,5	169,2	152,2	216,7	179,3	185,8	159,8	233,9	171,5	138,7	141,8	1027 *
0,2	0,6	1,5	0,2	0,1	0,1	0,0	0,2	0,4	0,6	0,1	1028 *

2013							2014				Lfd. Nr.
Juni	Juli	August	September	Oktober	November	Dezember	Januar	Februar	März	April	
927	1 128	1 077	1 049	1 087	981	926	1 139	1 081	1 169	1 087	1101 *
21	46	39	47	39	37	37	57	34	41	41	1102
87	106	129	104	101	111	109	130	150	133	111	1103
331	402	344	355	353	311	334	368	360	399	361	1104
18	26	42	24	21	31	35	23	29	33	25	1105
16	18	17	13	14	18	16	15	23	22	25	1106
454	530	506	506	559	473	395	546	485	541	524	1107
1 019	1 090	1 038	1 051	1 070	1 260	1 452	1 457	1 242	1 243	1 052	1108 *
33	39	38	57	39	44	51	49	58	48	39	1109
127	112	124	128	118	147	170	166	132	136	133	1110
390	430	356	380	401	469	538	555	443	445	345	1111
22	23	34	31	29	26	42	35	38	34	21	1112
18	16	18	20	12	18	20	17	21	16	15	1113
429	470	468	435	471	556	631	635	550	564	499	1114

Zahlenspiegel - Landesübersichten

Lfd. Nr.	Merkmal	Einheit	2012	2013	2013	
			Durchschnitt	Durchschnitt	April	Mai
	<u>12 INSOLVENZEN</u>					
* 1201	Beantragte Insolvenzverfahren	Anzahl	393	409	429	415
* 1202	davon Unternehmen	Anzahl	55	59	58	61
* 1203	Verbraucher	Anzahl	278	291	300	288
* 1204	ehemals selbständig Tätige	Anzahl	55	53	63	57
* 1205	sonstige natürliche Personen ¹⁾ , Nachlässe	Anzahl	6	6	8	9
* 1206	Voraussichtliche Forderungen	Mill. EUR	78,5	47,2	54,5	48,9

1) beispielsweise Gesellschafter oder Mithafter

Lfd. Nr.	Merkmal	Einheit	2012	2013	2013	
			Durchschnitt	Durchschnitt	1. Vierteljahr	
	<u>13 HANDWERK (zulassungspflichtig)</u>					
* 1301	Beschäftigte	30.09.09 =100	97,5	96,1	93,9	
* 1302	Umsatz	VjD 2009=100	99,0	97,8	75,5	

1) vorläufige Ergebnisse

Lfd. Nr.	Merkmal	Einheit	2012	2013	2013	
			Durchschnitt	Durchschnitt	Juni	Juli
	<u>14 PREISE</u>					
* 1401	Verbraucherpreisindex	2010=100	103,8	105,4	105,3	105,7
1402	darunter Wohnungsmieten (einschl. Nebenkosten)	2010=100	101,2	101,8	101,7	101,9
* 1403	darunter Nettokaltmiete	2010=100	101,2	101,9	101,7	102,0
1404	darunter Haushaltsenergie	2010=100	115,0	120,1	119,5	120,0
* 1405	Preisindex für Wohngebäude ¹⁾	2010=100	103,9	105,8	-	-

1) Neubau in konventioneller Bauart, Bauleistungen am Bauwerk

Lfd. Nr.	Merkmal	Einheit	2012	2013	2013	
					1. Vierteljahr	
	<u>15 FINANZEN ¹⁾</u>					
	<i>Einnahmen und Ausgaben der Gemeinden und Gemeindeverbände (ohne besondere Finanzierungsvorgänge)</i>					
1501	Gesamteinnahmen	Mill. EUR	5 328,4	5 451,6	1 002,3	
1502	Gesamtausgaben	Mill. EUR	5 203,7	5 313,0	1 159,1	

1) Die Vierteljahresdaten basieren auf Differenzrechnung kumulierter Werte.

Zahlenspiegel - Landesübersichten

2013							2014				Lfd. Nr.
Juni	Juli	August	September	Oktober	November	Dezember	Januar	Februar	März	April	
339	484	460	392	383	420	332	331	363	363	383	1201 *
49	67	64	70	56	70	35	48	46	58	59	1202 *
241	342	347	269	260	301	244	225	259	257	267	1203 *
42	68	45	45	62	43	45	53	54	44	51	1204 *
7	7	4	8	5	6	8	5	4	4	6	1205 *
39,4	52,6	49,4	48,6	35,2	51,3	51,1	74,6	66,3	31,7	58,0	1206 *

2013			2014	Lfd. Nr.
2. Vierteljahr	3. Vierteljahr	4. Vierteljahr	1. Vierteljahr ¹⁾	
96,7	98,4	94,9	94,6	1301 *
96,0	107,2	112,5	82,9	1302 *

2013					2014						Lfd. Nr.
August	September	Oktober	November	Dezember	Januar	Februar	März	April	Mai	Juni	
105,8	105,8	105,7	105,9	106,4	105,9	106,3	106,7	106,6	106,4	106,6	1401 *
101,9	101,9	102,1	102,1	102,1	102,6	102,6	102,6	102,8	102,8	102,8	1402
102,0	102,0	102,2	102,2	102,2	102,4	102,4	102,4	102,6	102,6	102,6	1403 *
120,0	120,4	120,1	119,4	119,9	119,2	119,3	118,8	118,9	118,8	118,8	1404
106,0	-	-	106,3	-	-	106,7	-	-	107,4	-	1405 *

2013			2014	Lfd. Nr.
2. Vierteljahr	3. Vierteljahr	4. Vierteljahr	1. Vierteljahr	
1 484,0	1 256,2	1 709,1	1 040,2	1501
1 245,7	1 347,5	1 560,7	1 237,8	1502

Zahlenspiegel - Landesübersichten

Lfd.	Merkmal	Einheit	2012	2013	2013
			Durchschnitt	Durchschnitt	1. Vierteljahr
16 VERDIENSTE					
Verdienste ohne Sonderzahlungen					
* 1601	Bruttomonatsverdienste ¹⁾ der vollzeitbeschäftigten Arbeitnehmer ²⁾ im Produzierenden Gewerbe und Dienstleistungsbereich	EUR	2 648	2 683	2 617
* 1602	und zwar männlich	EUR	2 672	2 711	2 631
* 1603	weiblich	EUR	2 608	2 637	2 593
* 1604	Leistungsgruppe 1 (Arbeitnehmer in leitender Stellung)	EUR	5 102	5 180	5 078
* 1605	Leistungsgruppe 2 (herausgehobene Fachkräfte)	EUR	3 259	3 308	3 230
* 1606	Leistungsgruppe 3 (Fachkräfte)	EUR	2 286	2 286	2 222
* 1607	Leistungsgruppe 4 (angelernte Arbeitnehmer)	EUR	1 832	1 907	1 846
* 1608	Leistungsgruppe 5 (ungelernte Arbeitnehmer)	EUR	1 649	1 688	1 610
* 1609	Produzierendes Gewerbe	EUR	2 530	2 547	2 447
* 1610	Bergbau und Gewinnung von Steinen und Erden	EUR	3 429	3 609	3 550
* 1611	Verarbeitendes Gewerbe	EUR	2 519	2 557	2 512
* 1612	Energieversorgung	EUR	3 680	3 886	3 801
* 1613	Wasserversorgung ³⁾	EUR	(2 551)	(2 436)	(2 400)
* 1614	Baugewerbe	EUR	2 335	2 299	2 020
* 1615	Dienstleistungsbereich	EUR	2 720	2 761	2 715
* 1616	Handel, Instandhaltung und Reparatur von Kfz	EUR	2 225	2 192	2 159
* 1617	Verkehr und Lagerei	EUR	2 350	2 434	2 378
* 1618	Gastgewerbe	EUR	1 637	1 561	1 544
* 1619	Information und Kommunikation	EUR	3 202	3 011	3 362
* 1620	Erbringung v. Finanz- u. Versicherungsdienstleistungen	EUR	3 615	(3 628)	(3 641)
* 1621	Grundstücks- und Wohnungswesen	EUR	2 996	2 913	2 819
* 1622	Erbringung v. freiberufl., wissenschaftl. u. techn. Dienstl.	EUR	3 170	3 055	2 972
* 1623	Erbringung v. sonstigen wirtschaftlichen Dienstleistungen	EUR	1 672	1 850	1 790
* 1624	Öffentliche Verwaltung, Verteidigung; Sozialversicherung	EUR	3 145	3 231	3 187
* 1625	Erziehung und Unterricht	EUR	3 783	3 952	3 864
* 1626	Gesundheits- und Sozialwesen	EUR	3 018	3 057	2 985
* 1627	Kunst, Unterhaltung und Erholung	EUR	2 817	2 867	2 911
* 1628	Erbringung von sonstigen Dienstleistungen	EUR	2 118	2 110	2 079
Verdienste mit Sonderzahlungen					
1629	Bruttomonatsverdienste ¹⁾ der vollzeitbeschäftigten Arbeitnehmer ²⁾ im Produzierenden Gewerbe und Dienstleistungsbereich	EUR	2 823	2 841	2 684
1630	und zwar männlich	EUR	2 855	2 877	2 713
1631	weiblich	EUR	2 770	2 782	2 636
1632	Produzierendes Gewerbe	EUR	2 737	2 721	2 532
1633	Bergbau und Gewinnung von Steinen und Erden	EUR	3 876	4 078	3 678
1634	Verarbeitendes Gewerbe	EUR	2 745	2 735	2 601
1635	Energieversorgung	EUR	4 093	(4 385)	3 894
1636	Wasserversorgung ³⁾	EUR	(2 750)	(2 565)	(2 483)
1637	Baugewerbe	EUR	2 446	2 408	2 087
1638	Dienstleistungsbereich	EUR	2 876	2 911	2 771
1639	Handel, Instandhaltung und Reparatur von Kfz	EUR	2 350	2 311	2 220
1640	Verkehr und Lagerei	EUR	2 519	2 615	2 407
1641	Gastgewerbe	EUR	(1 687)	1 625	1 559
1642	Information und Kommunikation	EUR	3 544	3 253	3 180
1643	Erbringung v. Finanz- u. Versicherungsdienstleistungen	EUR	4 229	(4 271)	(4 001)
1644	Grundstücks- und Wohnungswesen	EUR	3 340	3 277	2 867
1645	Erbringung v. freiberufl., wissenschaftl. u. techn. Dienstl.	EUR	3 445	3 335	(3 137)
1646	Erbringung v. sonstigen wirtschaftlichen Dienstleistungen	EUR	1 735	1 901	(1 845)
1647	Öffentliche Verwaltung, Verteidigung; Sozialversicherung	EUR	3 279	3 332	3 187
1648	Erziehung und Unterricht	EUR	3 916	4 083	3 865
1649	Gesundheits- und Sozialwesen	EUR	3 165	3 209	3 080
1650	Kunst, Unterhaltung und Erholung	EUR	2 944	2 986	2 933
1651	Erbringung von sonstigen Dienstleistungen	EUR	2 234	2 224	2 105

1) Durch strukturelle Veränderungen innerhalb des Berichtskreises ist ab dem I.Quartal 2013 die Vergleichbarkeit der Daten mit früheren Berichtszeiträumen beeinträchtigt. Nachgewiesen werden Vierteljahresdurchschnitte, d.h. März = Durchschnitt aus Januar bis März, Juni = Durchschnitt aus April bis Juni usw.
2) einschließlich Beamte 3) einschließlich Abwasser- und Abfallentsorgung und Beseitigung von Umweltverschmutzung

Zahlenspiegel - Landesübersichten

2013			2014	Lfd. Nr.
2. Vierteljahr	3. Vierteljahr	4. Vierteljahr	1. Vierteljahr	
2 685	2 703	2 726	2 685	1601 *
2 715	2 734	2 760	2 731	1602 *
2 634	2 650	2 670	2 608	1603 *
5 169	5 230	5 245	5 285	1604 *
3 303	3 335	3 365	3 364	1605 *
2 289	2 304	2 326	2 301	1606 *
1 918	1 930	1 933	1 877	1607 *
1 689	1 712	1 741	1 640	1608 *
2 560	2 573	2 609	3 659	1609 *
3 616	3 620	3 650	2 637	1610 *
2 551	2 559	2 606	3 925	1611 *
3 877	(3 922)	3 944	(2 578)	1612 *
(2 431)	(2 429)	(2 487)	2 167	1613 *
2 371	2 401	2 397	2 742	1614 *
2 758	2 778	2 793	2 125	1615 *
2 163	2 217	2 231	2 275	1616 *
2 442	2 450	2 465	1 590	1617 *
1 573	1 568	1 560	3 297	1618 *
2 952	3 010	3 018	(3 645)	1619 *
(3 598)	(3 613)	(3 661)	2 837	1620 *
2 910	2 950	2 976	3 125	1621 *
3 054	3 091	3 105	1 860	1622 *
(1 884)	1 847	(1 876)	3 313	1623 *
3 218	3 252	3 269	4 034	1624 *
3 998	3 967	3 978	3 029	1625 *
3 038	3 097	3 106	3 198	1626 *
2 835	2 852	2 870	2 523	1627 *
2 085	2 114	2 159	2 685	1628 *
2 825	2 754	3 103	2 768	1629
2 881	2 795	3 117	2 831	1630
2 731	2 685	3 080	2 661	1631
2 752	2 630	2 974	3 713	1632
4 234	3 728	4 668	2 772	1633
2 761	2 613	2 969	3 974	1634
(4 509)	(4 074)	(5 061)	(2 686)	1635
(2 496)	(2 448)	(2 847)	2 231	1636
2 451	2 458	2 628	2 804	1637
2 867	2 826	3 177	2 196	1638
(2 313)	(2 265)	(2 447)	2 318	1639
2 615	2 493	2 941	1 605	1640
1 601	1 609	1 730	3 405	1641
3 300	3 099	3 435	4 006	1642
(4 396)	(3 741)	(4 961)	2 867	1643
3 063	3 365	3 830	3 363	1644
3 265	(3 244)	/	1 908	1645
(1 939)	(1 866)	(1 953)	3 313	1646
3 218	3 252	3 673	4 036	1647
4 005	3 972	4 490	3 112	1648
3 129	3 144	3 482	3 239	1649
2 885	2 887	3 243	2 549	1650
2 110	2 169	2 506	3 713	1651

Zahlenspiegel - Landesübersichten

Lfd. Nr.	Merkmal	Einheit	2012	2013	2013
			Durchschnitt	Durchschnitt	1. Vierteljahr
NOCH 16 VERDIENSTE					
<i>Index der Bruttomonatsverdienste ohne Sonderzahlungen</i>					
1652	Bruttomonatsverdienste ¹⁾ der vollzeitbeschäftigten Arbeitnehmer ²⁾ im Produzierenden Gewerbe und Dienstleistungsbereich	2010=100	106,3	107,9	104,8
1653	und zwar männlich	2010=100	106,2	107,8	103,6
1654	weiblich	2010=100	106,5	108,1	106,7
1655	Produzierendes Gewerbe	2010=100	106,9	108,2	104,0
1656	Bergbau und Gewinnung von Steinen und Erden	2010=100	103,6	108,0	106,7
1657	erarbeitendes Gewerbe	2010=100	106,0	107,5	105,2
1658	Energieversorgung	2010=100	102,1	108,4	105,9
1659	Wasserversorgung ³⁾	2010=100	107,6	107,8	106,5
1660	Baugewerbe	2010=100	112,7	111,5	97,0
1661	Dienstleistungsbereich	2010=100	106,0	107,8	105,2
1662	Handel, Instandhaltung und Reparatur von Kfz	2010=100	109,7	109,5	109,6
1663	Verkehr und Lagerei	2010=100	105,1	107,8	105,0
1664	Gastgewerbe	2010=100	102,4	96,8	96,7
1665	Information und Kommunikation	2010=100	110,1	108,2	108,8
1666	Erbringung v. Finanz- u. Versicherungsdienstleistungen	2010=100	108,0	109,1	109,5
1667	Grundstücks- und Wohnungswesen	2010=100	100,4	98,0	96,1
1668	Erbringung v. freiberufl., wissenschaftl. u. techn. Dienstl.	2010=100	105,2	106,7	93,0
1669	Erbringung v. sonstigen wirtschaftlichen Dienstleistungen	2010=100	105,1	108,3	104,3
1670	Öffentliche Verwaltung, Verteidigung; Sozialversicherung	2010=100	104,4	107,3	105,9
1671	Erziehung und Unterricht	2010=100	108,9	114,1	111,5
1672	Gesundheits- und Sozialwesen	2010=100	104,4	102,9	101,5
1673	Kunst, Unterhaltung und Erholung	2010=100	108,0	108,8	110,7
1674	Erbringung von sonstigen Dienstleistungen	2010=100	111,0	115,1	113,8
<i>Index der Bruttostundenverdienste ohne Sonderzahlungen</i>					
1675	Bruttostundenverdienste ¹⁾ der vollzeitbeschäftigten Arbeitnehmer ²⁾ im Produzierenden Gewerbe und Dienstleistungsbereich	2010=100	105,5	107,0	105,2
1676	und zwar männlich	2010=100	105,4	107,1	105,1
1677	weiblich	2010=100	105,6	106,6	105,4
1678	Produzierendes Gewerbe	2010=100	105,8	107,5	106,2
1679	Bergbau und Gewinnung von Steinen und Erden	2010=100	106,4	110,5	109,6
1680	Verarbeitendes Gewerbe	2010=100	104,7	105,8	104,7
1681	Energieversorgung	2010=100	101,4	108,4	106,2
1682	Wasserversorgung ³⁾	2010=100	108,2	109,0	108,7
1683	Baugewerbe	2010=100	110,8	113,0	110,9
1684	Dienstleistungsbereich	2010=100	105,3	106,7	104,7
1685	Handel, Instandhaltung und Reparatur von Kfz	2010=100	109,7	109,4	110,0
1686	Verkehr und Lagerei	2010=100	103,9	108,6	107,3
1687	Gastgewerbe	2010=100	102,8	97,9	97,3
1688	Information und Kommunikation	2010=100	109,9	108,2	108,8
1689	Erbringung v. Finanz- u. Versicherungsdienstleistungen	2010=100	108,3	109,2	109,6
1690	Grundstücks- und Wohnungswesen	2010=100	101,1	97,4	95,8
1691	Erbringung v. freiberufl., wissenschaftl. u. techn. Dienstl.	2010=100	104,3	105,2	94,6
1692	Erbringung v. sonstigen wirtschaftlichen Dienstleistungen	2010=100	105,4	107,2	104,5
1693	Öffentliche Verwaltung, Verteidigung; Sozialversicherung	2010=100	104,2	106,7	105,2
1694	Erziehung und Unterricht	2010=100	106,4	108,7	106,2
1695	Gesundheits- und Sozialwesen	2010=100	103,2	102,4	101,3
1696	Kunst, Unterhaltung und Erholung	2010=100	108,7	109,6	110,9
1697	Erbringung von sonstigen Dienstleistungen	2010=100	110,4	114,2	113,1

- 1) Durch strukturelle Veränderungen innerhalb des Berichtskreises ist ab dem I.Quartal 2013 die Vergleichbarkeit der Daten mit früheren Berichtszeiträumen beeinträchtigt. Nachgewiesen werden Vierteljahresdurchschnitte, d.h. März = Durchschnitt aus Januar bis März, Juni = Durchschnitt aus April bis Juni usw.
2) einschließlich Beamte
3) einschließlich Abwasser- und Abfallentsorgung und Beseitigung von Umweltverschmutzung

Zahlenspiegel - Landesübersichten

2013			2014	Lfd. Nr.
2. Vierteljahr	3. Vierteljahr	4. Vierteljahr	1. Vierteljahr	
108,1	109,0	109,7	109,9	1652
108,2	109,3	110,0	109,2	1653
108,1	108,6	109,2	111,0	1654
108,8	109,7	110,5	108,9	1655
108,3	108,1	109,1	110,7	1656
107,4	108,0	109,3	110,6	1657
107,8	109,7	110,2	103,6	1658
107,3	107,9	109,8	109,1	1659
115,4	117,3	116,0	102,9	1660
107,8	108,7	109,3	110,4	1661
108,4	110,0	111,0	110,3	1662
107,6	108,5	110,0	104,1	1663
97,9	96,9	97,1	99,5	1664
106,8	108,7	109,4	110,8	1665
108,3	108,7	110,0	110,2	1666
97,7	98,7	99,4	95,0	1667
109,7	111,5	111,0	112,8	1668
109,5	109,4	110,5	113,8	1669
106,9	108,0	108,5	109,2	1670
115,7	114,5	114,8	118,8	1671
102,1	103,8	103,9	104,7	1672
107,3	108,6	108,8	114,4	1673
113,8	115,7	117,6	139,9	1674
107,0	107,4	108,3	109,5	1675
107,2	107,6	108,7	110,0	1676
106,6	107,0	107,6	108,6	1677
107,7	107,5	108,8	110,4	1678
110,6	110,3	111,5	113,4	1679
105,9	105,8	107,1	110,4	1680
108,0	109,0	110,4	103,5	1681
108,4	108,6	110,5	110,8	1682
114,0	113,2	114,2	111,4	1683
106,7	107,3	108,1	109,0	1684
108,3	109,5	110,7	111,0	1685
108,7	108,5	109,8	106,5	1686
99,2	97,8	98,9	100,6	1687
106,9	108,6	109,3	110,8	1688
108,4	108,7	110,1	110,2	1689
97,4	97,6	98,7	93,3	1690
107,4	107,6	109,4	115,5	1691
108,0	107,8	109,1	112,6	1692
106,2	107,4	107,9	107,6	1693
110,2	109,1	109,4	109,1	1694
101,4	103,2	103,5	104,7	1695
108,5	109,5	110,0	113,6	1696
112,9	114,9	116,5	138,6	1697

Zahlenspiegel - Landesübersichten

Lfd. Nr.	Merkmal	Einheit	2012	2013	2013	
			Durchschnitt	Durchschnitt	Februar	März
	17 Soziales					
* 1701	Personen in Bedarfsgemeinschaften insgesamt	Anzahl	293 013	286 039	290 732	292 056
* 1702	darunter Frauen	Anzahl	145 858	142 613	144 512	145 092
* 1703	Erwerbsfähige Leistungsberechtigte	Anzahl	222 692	216 483	220 646	221 696
* 1704	Nicht erwerbsfähige Leistungsberechtigte	Anzahl	70 321	69 557	70 086	70 360
* 1705	darunter unter 15 Jahre	Anzahl	67 569	67 183	67 592	67 896

Quelle: Bundesagentur für Arbeit - Statistik

Grundsicherung für Arbeitsuchende nach dem SGB II
Bedarfsgemeinschaften und deren Mitglieder - Daten nach einer Wartezeit von 3 Monaten

Zahlenspiegel - Landesübersichten

2013									2014		Lfd. Nr.
April	Mai	Juni	Juli	August	September	Oktober	November	Dezember	Januar	Februar	
292 028	290 760	288 715	287 948	285 508	282 034	279 996	277 468	277 187	279 156	281 278	1701 *
145 056	144 500	143 756	143 677	142 773	141 144	140 146	138 823	138 519	139 397	140 225	1702 *
221 685	220 611	218 771	218 003	215 989	212 948	211 104	209 041	208 879	210 496	212 118	1703 *
70 343	70 149	69 944	69 945	69 519	69 086	68 892	68 427	68 308	68 660	69 160	1704 *
67 950	67 782	67 577	67 608	67 192	66 801	66 609	66 151	66 019	66 331	66 805	1705 *

Zahlenspiegel - Kreistabellen

Bevölkerung insgesamt, Deutsche, Ausländer nach kreisfreien Städten und Landkreisen

am 30.11.2013

Kreisfreie Stadt Landkreis Land	Bevölkerung ¹⁾				
	insgesamt	und zwar			
		männlich	weiblich	Deutsche	Ausländer
Personen					
Dessau-Roßlau, Stadt	83 736	40 494	43 242	81 552	2 184
Halle (Saale), Stadt	231 589	110 643	120 946	221 280	10 309
Magdeburg, Stadt	231 031	112 505	118 526	220 757	10 274
Altmarkkreis Salzwedel	86 363	43 061	43 302	84 857	1 506
Anhalt-Bitterfeld	167 047	81 656	85 391	163 647	3 400
Börde	172 983	86 014	86 969	170 697	2 286
Burgenlandkreis	185 127	91 079	94 048	180 637	4 490
Harz	221 376	107 965	113 411	218 052	3 324
Jerichower Land	91 786	45 649	46 137	90 516	1 270
Mansfeld-Südharz	143 392	70 486	72 906	141 383	2 009
Saalekreis	187 758	92 631	95 127	184 414	3 344
Salzlandkreis	198 968	96 840	102 128	195 971	2 997
Stendal	115 549	56 926	58 623	113 992	1 557
Wittenberg	129 489	63 488	66 001	127 783	1 706
Sachsen-Anhalt	2 246 194	1 099 437	1 146 757	2 195 538	50 656

1) Basis Zensus 9.Mai 2011 - Stand 10.04.2014 - Bevölkerung insgesamt: endgültig, Geschlecht und Staatsangehörigkeit: vorläufig

Zahlenspiegel - Kreistabellen

Bevölkerungsbewegung nach kreisfreien Städten und Landkreisen

im November 2013

Kreisfreie Stadt Landkreis	Lebend- geborene ¹⁾	Gestorbene ¹⁾	Zuzüge	Fortzüge
			über die Kreisgrenze	
Land	Personen			
Dessau-Roßlau, Stadt	40	86	242	265
Halle (Saale), Stadt	181	218	898	806
Magdeburg, Stadt	153	224	955	795
Altmarkkreis Salzwedel	43	87	219	191
Anhalt-Bitterfeld	73	197	365	358
Börde	96	169	381	381
Burgenlandkreis	122	237	440	388
Harz	110	237	728	785
Jerichower Land	53	101	214	213
Mansfeld-Südharz	68	154	267	245
Saalekreis	120	205	471	523
Salzlandkreis	121	237	381	388
Stendal	70	109	275	236
Wittenberg	63	159	268	252
Sachsen-Anhalt	1 313	2 420	6 104	5 826

1) vorläufige Ergebnisse

Zahlenspiegel - Kreistabellen

Bevölkerungsbewegung nach kreisfreien Städten und Landkreisen

vom 01.01. bis 30.11.2013

Kreisfreie Stadt Landkreis	Lebend- geborene ¹⁾	Gestorbene ¹⁾	Zuzüge	Fortzüge
			über die Kreisgrenze	
Land	Personen			
Dessau-Roßlau, Stadt	520	1 130	2 389	2 658
Halle (Saale), Stadt	1 847	2 733	10 940	9 968
Magdeburg, Stadt	1 898	2 529	11 066	9 401
Altmarkkreis Salzwedel	597	1 002	2 315	2 438
Anhalt-Bitterfeld	1 042	2 257	4 092	4 317
Börde	1 194	1 918	4 265	4 589
Burgenlandkreis	1 211	2 489	4 701	4 534
Harz	1 348	3 021	7 474	7 682
Jerichower Land	619	1 200	2 817	2 822
Mansfeld-Südharz	857	1 911	2 987	3 288
Saalekreis	1 218	2 162	5 265	5 776
Salzlandkreis	1 285	2 881	4 513	5 185
Stendal	742	1 435	2 644	3 092
Wittenberg	739	1 686	2 963	3 245
Sachsen-Anhalt	15 117	28 354	68 431	68 995

1) vorläufige Ergebnisse

Zahlenspiegel - Kreistabellen

Arbeitslose nach kreisfreien Städten und Landkreisen ¹⁾

Mai 2014

Kreisfreie Stadt Landkreis Land	Arbeitslose				
	insgesamt	und zwar			
		Männer	Frauen	Jüngere von 15 bis unter 25 Jahren	55 Jahre und älter
Anzahl					
Dessau-Roßlau, Stadt	4 914	2 706	2 208	393	1 190
Halle (Saale), Stadt	13 757	7 735	6 022	1 091	2 725
Magdeburg, Stadt	14 078	7 662	6 416	1 195	2 772
Altmarkkreis Salzwedel	4 167	2 295	1 872	343	971
Anhalt-Bitterfeld	9 803	5 201	4 602	689	2 480
Börde	7 706	4 275	3 431	635	1 945
Burgenlandkreis	10 667	5 662	5 005	811	2 610
Harz	9 733	5 245	4 488	570	2 291
Jerichower Land	4 860	2 522	2 338	295	1 335
Mansfeld-Südharz	9 579	4 900	4 679	701	2 521
Saalekreis	9 852	5 181	4 671	760	2 334
Salzlandkreis	12 142	6 435	5 707	531	2 931
Stendal	7 658	4 138	3 520	542	1 739
Wittenberg	7 222	3 854	3 368	520	1 696
Sachsen-Anhalt	126 138	67 811	58 327	9 076	29 540

1) Quelle: Bundesagentur für Arbeit, vorläufige Ergebnisse

Zahlenspiegel - KreistabellenArbeitslosenquote nach kreisfreien Städten und Landkreisen ¹⁾**Mai 2014**

Kreisfreie Stadt Landkreis Land	Arbeitslosenquote				
	bezogen auf abhängige zivile Erwerbspersonen	bezogen auf alle zivilen Erwerbspersonen			
		insgesamt	Männer	Frauen	Jüngere von 15 bis unter 25 Jahren
%					
Dessau-Roßlau, Stadt	12,8	11,7	12,4	10,8	12,7
Halle (Saale), Stadt	13,1	12,0	13,0	10,9	10,0
Magdeburg, Stadt	12,7	11,7	12,2	11,1	10,6
Altmarkkreis Salzwedel	9,6	8,9	9,0	8,7	8,9
Anhalt-Bitterfeld	12,0	11,1	11,0	11,1	10,1
Börde	8,7	7,9	8,2	7,6	8,9
Burgenlandkreis	12,1	11,2	11,1	11,3	11,1
Harz	9,2	8,5	8,7	8,3	6,6
Jerichower Land	10,9	10,0	9,8	10,2	9,0
Mansfeld-Südharz	14,7	13,5	12,8	14,2	12,9
Saalekreis	10,4	9,6	9,5	9,7	9,9
Salzlandkreis	12,9	11,9	11,9	12,0	7,1
Stendal	13,8	12,7	12,9	12,4	12,3
Wittenberg	11,6	10,6	10,7	10,5	10,0
Sachsen-Anhalt	11,7	10,8	10,9	10,6	9,8

1) Quelle: Bundesagentur für Arbeit, vorläufige Ergebnisse

Zahlenspiegel - Kreistabellen

Genehmigungen im Wohn- und Nichtwohnbau nach kreisfreien Städten und Landkreisen

April 2014

Kreisfreie Stadt Landkreis Land	Insgesamt (einschließlich Baumaßnahmen an bestehenden Gebäuden)			
	Gebäude	Wohnungen ¹⁾		veranschlagte Kosten
		insgesamt	Wohnfläche	
	Anzahl		100 m ²	1 000 EUR
Dessau-Roßlau, Stadt	8	111	28	6 778
Halle (Saale), Stadt	48	155	156	17 401
Magdeburg, Stadt	27	25	33	20 337
Altmarkkreis Salzwedel	13	11	15	2 536
Anhalt-Bitterfeld	25	14	22	3 106
Börde	28	17	25	4 369
Burgenlandkreis	26	-	6	6 693
Harz	42	22	31	9 451
Jerichower Land	18	15	22	2 789
Mansfeld-Südharz	22	24	25	3 425
Saalekreis	30	25	33	5 519
Salzlandkreis	32	46	46	13 193
Stendal	7	2	3	3 956
Wittenberg	16	11	15	2 377
Sachsen-Anhalt	342	478	459	101 930

1) einschließlich sonstige Wohneinheiten

Zahlenspiegel - Kreistabellen

Genehmigungen für die Errichtung neuer Gebäude im Wohn- und Nichtwohnbau
nach kreisfreien Städten und Landkreisen

April 2014

Kreisfreie Stadt Landkreis Land	Errichtung neuer Gebäude						
	Wohngebäude			Nichtwohngebäude			
	Gebäude	Wohnungen ¹⁾	veranschlagte Kosten des Bauwerkes	Gebäude	Wohnungen ¹⁾	Nutzfläche	veranschlagte Kosten des Bauwerkes
	Anzahl		1 000 EUR	Anzahl		100 m ²	1 000 EUR
Dessau-Roßlau, Stadt	4	111	6 403	1	-	3	64
Halle (Saale), Stadt	34	116	11 265	1	-	223	4 800
Magdeburg, Stadt	10	10	1 847	3	-	56	15 897
Altmarkkreis Salzwedel	3	3	532	2	-	21	1 442
Anhalt-Bitterfeld	12	12	1 162	6	-	28	1 330
Börde	16	16	2 496	3	-	12	1 550
Burgenlandkreis	4	7	702	5	-	13	3 257
Harz	19	20	3 088	6	-	123	4 743
Jerichower Land	14	15	2 568	-	-	-	-
Mansfeld-Südharz	10	15	2 002	2	-	3	165
Saalekreis	17	22	3 158	3	-	20	1 098
Salzlandkreis	16	28	4 177	5	-	24	4 971
Stendal	2	2	212	2	-	59	3 153
Wittenberg	8	8	1 175	-	-	-	-
Sachsen-Anhalt	169	385	40 787	39	-	584	42 470

1) einschließlich sonstige Wohneinheiten

Zahlenspiegel - Kreistabellen

Ergebnisse der Betriebe im Verarbeitenden Gewerbe sowie im Bergbau und der Gewinnung von Steinen und Erden ¹⁾
nach kreisfreien Städten und Landkreisen

April 2014

Kreisfreie Stadt Landkreis	Betriebe	Beschäftigte insgesamt	Geleistete Arbeits- stunden	Entgelte ²⁾	Gesamtumsatz	
					insgesamt	dar. Ausland
Land	Anzahl		1 000	1 000 EUR		
Dessau-Roßlau, Stadt	22	4 401	581	12 245	49 427	10 685
Halle (Saale), Stadt	22	3 183	443	9 372	42 338	19 588
Magdeburg, Stadt	41	6 781	895	17 900	133 047	28 272
Altmarkkreis Salzwedel	29	4 624	632	11 946	74 075	18 020
Anhalt-Bitterfeld	78	12 500	1 772	40 376	350 525	135 018
Börde	64	12 590	1 708	35 580	309 860	114 122
Burgenlandkreis	58	9 087	1 205	23 639	390 595	58 734
Harz	78	11 623	1 584	30 950	197 861	68 592
Jerichower Land	38	4 198	600	10 529	98 087	18 182
Mansfeld-Südharz	37	6 597	910	14 918	164 584	78 591
Saalekreis	71	10 819	1 531	36 208	974 929	174 994
Salzlandkreis	81	12 342	1 745	32 008	282 487	105 651
Stendal	22	4 028	543	8 623	101 649	29 660
Wittenberg	51	7 479	1 068	19 123	225 121	62 410
Sachsen-Anhalt	692	110 252	15 218	303 417	3 394 585	922 520

1) Betriebe mit 50 und mehr tätigen Personen

2) Bruttolohn- und Brutto Gehaltssumme

Zahlenspiegel - Kreistabellen

Ergebnisse der Betriebe in der Energie- und Wasserversorgung nach kreisfreien Städten und Landkreisen

April 2014

Kreisfreie Stadt Landkreis	Betriebe ¹⁾	Beschäftigte ¹⁾²⁾ insgesamt	Geleistete Arbeitsstunden	Bruttoentgelt- summe
Land	Anzahl		1 000	1 000 EUR
Dessau-Roßlau, Stadt	5	187	29	686
Halle (Saale), Stadt	10	1 292	158	5 404
Magdeburg, Stadt	5	1 123	141	5 502
Altmarkkreis Salzwedel	7	233	28	1 416
Anhalt-Bitterfeld	10	511	67	1 995
Börde	6	355	40	1 835
Burgenlandkreis	8	319	44	1 006
Harz	9	502	55	1 616
Jerichower Land	4	185	25	859
Mansfeld-Südharz	8	415	57	1 162
Saalekreis	14	1 341	174	5 842
Salzlandkreis	11	610	76	2 026
Stendal	3	167	22	555
Wittenberg	4	253	29	752
Sachsen-Anhalt	104	7 493	944	30 655

1) Betriebe von Unternehmen mit im Allgemeinen 20 und mehr tätigen Personen

2) einschließlich der tätigen Inhaber

Zahlenspiegel - Kreistabellen

Ergebnisse der Betriebe im Bereich Vorbereitende Baustellenarbeiten, Hoch- und Tiefbau (Monatsberichtskreis)
nach kreisfreien Städten und Landkreisen ¹⁾

April 2014

Kreisfreie Stadt Landkreis	Betriebe	Tätige ²⁾ Personen	Entgelt- summe	Geleistete Arbeits- stunden	Gesamt- umsatz
Land	Anzahl		1 000 EUR	1 000	1 000 EUR
Dessau-Roßlau, Stadt	9	530	1 135	48	4 339
Halle (Saale), Stadt	19	1 445	3 767	157	17 752
Magdeburg, Stadt	31	1 770	4 347	190	18 781
Altmarkkreis Salzwedel	16	598	1 324	72	6 703
Anhalt-Bitterfeld	20	678	1 560	84	5 317
Börde	22	835	2 049	92	9 548
Burgenlandkreis	27	1 307	3 439	158	12 459
Harz	31	1 323	3 228	138	11 748
Jerichower Land	16	1 580	4 250	165	19 364
Mansfeld-Südharz	21	1 183	2 846	128	5 413
Saalekreis	37	1 686	4 347	203	18 534
Salzlandkreis	25	1 250	3 032	114	12 492
Stendal	18	1 024	2 536	119	11 660
Wittenberg	23	827	1 863	95	9 009
Sachsen-Anhalt	315	16 036	39 724	1 764	163 110

1) Betriebe von Unternehmen mit im Allgemeinen 20 und mehr tätigen Personen

2) einschließlich der tätigen Inhaber

Zahlenspiegel - Kreistabellen

Gewerbeanzeigen nach kreisfreien Städten und Landkreisen¹⁾

April 2014

Kreisfreie Stadt Landkreis Land	Anmeldungen		Abmeldungen	
	insgesamt	darunter Neuerrichtungen ²⁾	insgesamt	darunter vollständige und teilweise Aufgabe ³⁾
	Anzahl			
Dessau-Roßlau, Stadt	46	43	75	69
Halle (Saale), Stadt	147	124	140	117
Magdeburg, Stadt	143	127	122	106
Altmarkkreis Salzwedel	27	21	31	26
Anhalt-Bitterfeld	72	60	80	61
Börde	84	68	80	71
Burgenlandkreis	63	52	57	47
Harz	117	95	101	83
Jerichower Land	47	40	39	31
Mansfeld-Südharz	58	48	73	63
Saalekreis	92	73	97	79
Salzlandkreis	90	82	76	68
Stendal	47	40	29	24
Wittenberg	54	46	52	42
Sachsen-Anhalt	1 087	919	1 052	887

1) ohne Automatenaufsteller und Reisegewerbe

2) ohne Verlagerung

3) vollständige Aufgabe (ohne Verlagerung) und teilweise Aufgabe eines weiterhin bestehenden Betriebes

Zahlenspiegel - Kreistabellen

Insolvenzverfahren nach kreisfreien Städten und Landkreisen

01.01. - 30.04.2014

Kreisfreie Stadt Landkreis Land	Insolvenzverfahren				Darunter		Voraus- sichtliche Forderungen insgesamt
	insgesamt	davon			Unter- nehmen	Ver- braucher	
		eröffnet	mangels Masse abgelehnt	Schulden- bereinigungs- plan ange- nommen			
Anzahl							1 000 EUR
Dessau-Roßlau, Stadt	46	43	3	-	9	25	5 343
Halle (Saale), Stadt	162	143	18	1	25	111	117 784
Magdeburg, Stadt	148	137	8	3	25	95	11 223
Altmarkkreis Salzwedel	38	37	-	1	7	24	2 807
Anhalt-Bitterfeld	82	75	5	2	12	55	8 001
Börde	98	91	6	1	16	69	15 113
Burgenlandkreis	84	79	3	2	10	63	7 011
Harz	185	174	9	2	21	143	11 467
Jerichower Land	77	68	9	-	19	47	5 889
Mansfeld-Südharz	105	98	4	3	12	78	8 748
Saalekreis	142	131	9	2	18	105	12 382
Salzlandkreis	133	124	8	1	19	97	9 519
Stendal	60	57	3	-	12	43	8 827
Wittenberg	80	74	6	-	6	53	6 575
Sachsen-Anhalt	1 440	1 331	91	18	211	1 008	230 690

Notizen

Veröffentlichungen¹⁾ im Statistischen Landesamt Sachsen-Anhalt

Im Monat Juni 2014 erschienen:

Bestell-Nr.	Kennziffer/ Periodizität	Titel	Preis (in EUR)
4 S 0 29	S	Zensus 2011 - Bevölkerung am 09. Mai 2011 im Land Sachsen-Anhalt	7,50
3 A 6 03	A VI - j/13	Erwerbstätige am Arbeitsort und Arbeitsvolumen nach Wirtschaftszweigen 1991 - 2013; I/2008 - IV/2013 - Stand: August 2013/Februar 2014 -	6,50
3 B 2 01	B II - j/13	Berufsbildende Schulen und Schulen für Berufe im Gesundheitswesen Schuljahr 2013/14	12,50
3 B 6 02	B VI - j/13	Strafverfolgung - 2013 -	6,00
3 C 3 05	C III - m-4/14	Schlachtungen und Geflügel - April 2014 -	1,50
3 E 1 09	E I - vj-4/13	Produktion ausgewählter Erzeugnisse im Verarbeitenden Gewerbe sowie im Bergbau und der Gewinnung von Steinen und Erden - IV. Quartal 2013	3,00
3 G 1 01	G I - m-1/14	Entwicklung von Umsatz und Beschäftigten im Einzelhandel - Januar 2014 -	2,00
3 G 4 01	G IV - m-2/14	Gäste und Übernachtungen im Reiseverkehr, Beherbergungskapazität Februar 2014, Januar - Februar 2014 2014 - Vorläufige Ergebnisse -	6,00
3 H 2 01	H II - m-1/14	Binnenschifffahrt - Januar 2014 -	4,00

1) Veröffentlichung als PDF-Datei kostenfrei erhältlich - bei Bestellung bitte die erste Stelle der Bestellnummer durch eine „6“ ersetzen