



Tourismus

Gäste und Übernachtungen im Reiseverkehr, Beherbergungskapazität

März 2014
Januar bis März 2014
- Vorläufige Ergebnisse -

Bestellnummer:
3G401



SACHSEN-ANHALT

Herausgabemonat: Juli 2014

Zu beziehen durch das

Statistische Landesamt Sachsen-Anhalt
Dezernat Öffentlichkeitsarbeit
Postfach 20 11 56
06012 Halle (Saale)

Preis: 6,00 EUR (kostenfrei als PDF-Datei verfügbar - Bestellnummer: 6G401)

Inhaltliche Verantwortung:

Dezernat: Handel, Gastgewerbe, Dienstleistungen, Verkehr
Frau Pekel
Telefon: 0345 2318-404

Auskünfte erhalten Sie unter:

Telefon: 0345 2318-777
Telefon: 0345 2318-715
Telefon: 0345 2318-716

Telefax: 0345 2318-913
Internet: <http://www.statistik.sachsen-anhalt.de>
E-Mail: info@stala.mi.sachsen-anhalt.de

Vertrieb:

Telefon: 0345 2318-718
E-Mail: shop@stala.mi.sachsen-anhalt.de

Druck: Statistisches Landesamt Sachsen-Anhalt

© Statistisches Landesamt Sachsen-Anhalt, Halle (Saale), 2014

Auszugsweise Vervielfältigung und Verbreitung mit Quellenangabe gestattet.

Bibliothek und Besucherdienst (Merseburger Straße 2):

Montag bis Freitag: 8:00 Uhr bis 12:00 Uhr - möglichst nach Vereinbarung
Telefon: 0345 2318-714
E-Mail: bibliothek@stala.mi.sachsen-anhalt.de

Statistischer Bericht

Gäste und Übernachtungen im Reiseverkehr,
Beherbergungskapazität

März 2014
Januar bis März 2014

- Vorläufige Ergebnisse -

Land Sachsen-Anhalt

Inhaltsverzeichnis

	Seite
Vorbemerkungen	4
<u>Graphische Darstellungen:</u>	
Zuordnung der Kreise zu Reisegebieten im Land Sachsen-Anhalt	7
Ankünfte in den Beherbergungsbetrieben (einschließlich Camping) in Sachsen-Anhalt seit März 2011	8
Übernachtungen in den Beherbergungsbetrieben (einschließlich Camping) in Sachsen-Anhalt seit März 2011	8
Anteile der Betriebsarten an den Übernachtungen in den Beherbergungsbetrieben des Landes Sachsen-Anhalt im Monat März 2014	9
Stellplätze und Übernachtungen auf Campingplätzen in Sachsen-Anhalt seit März 2011	9
<u>Zeitreihen</u>	
1. Ergebnisse der Beherbergungsstatistik (einschließlich Camping) Sachsen-Anhalts 1993 - 2014	10
2. Ergebnisse der Beherbergungsstatistik (ohne Camping) Sachsen-Anhalts 1993 - 2014	11
<u>Kreise</u>	
3. Beherbergungsbetriebe (einschl. Camping) , Schlafgelegenheiten und Auslastung der Kapazitäten nach Kreisen im Monat März 2014, Januar bis März 2014	12
4. Ankünfte, Übernachtungen und Aufenthaltsdauer der Gäste in Beherbergungsbetrieben (einschl. Camping) nach Kreisen und zusammengefassten Gästegruppen im Monat März 2014, Januar bis März 2014	13
5. Ankünfte, Übernachtungen und Aufenthaltsdauer der Gäste in Beherbergungsbetrieben der Hotels, Gasthöfe und Pensionen nach Kreisen und zusammengefassten Gästegruppen im Monat März 2014, Januar bis März 2014	14
<u>Reisegebiete</u>	
6. Beherbergungsbetriebe (einschl. Camping) , Schlafgelegenheiten und Auslastung der Kapazitäten nach Reisegebieten und Betriebsarten im Monat März 2014, Januar bis März 2014	15
7. Ankünfte, Übernachtungen und Aufenthaltsdauer der Gäste in Beherbergungsbetrieben (einschl. Camping) nach Reisegebieten, Betriebsarten und zusammengefassten Gästegruppen im Monat März 2014, Januar bis März 2014	18
8. Ankünfte, Übernachtungen und Aufenthaltsdauer der Gäste in Beherbergungsbetrieben (einschl. Camping) nach Reisegebieten und Herkunftsländern im Monat März 2014, Januar bis März 2014	30

Gemeinden

9. Beherbergungsbetriebe (einschl. Camping), darunter Hotels (ohne Hotels garnis), Schlafgelegenheiten und Auslastung der Kapazitäten für ausgewählte Gemeinden und touristische Zielorte
im Monat März 2014, Januar bis März 2014 42
10. Ankünfte, Übernachtungen und Aufenthaltsdauer der Gäste in Beherbergungsbetrieben (einschl. Camping), darunter Hotels (ohne Hotels garnis) für ausgewählte Gemeinden und touristische Zielorte
im Monat März 2014, Januar bis März 2014 45

Gemeindeguppen

11. Beherbergungsbetriebe (einschl. Camping) , Schlafgelegenheiten und Auslastung der Kapazitäten nach Gemeindegruppen
im Monat März 2014, Januar bis März 2014 48
12. Ankünfte, Übernachtungen und Aufenthaltsdauer der Gäste in Beherbergungsbetrieben (einschl. Camping) nach Gemeindegruppen
im Monat März 2014, Januar bis März 2014 48

Stellplätze Camping

13. Campingplätze mit Urlaubscamping und deren Stellplatzkapazitäten nach Reisegebieten und Kreisen
im Monat März 2014 49

Vorbemerkungen

Rechtsgrundlagen

Rechtsgrundlagen für die Durchführung der monatlichen Beherbergungsstatistik sind

- das Beherbergungsstatistikgesetz (Beherb StatG) vom 22. Mai 2002 (BGBl. S. 1642), zuletzt geändert durch Artikel 1 des Gesetzes vom 23. November 2011 (BGBl. I S. 2298) in Verbindung mit
- dem Bundesstatistikgesetz (BStatG) vom 22. Januar 1987 (BGBl. I S. 462, 565), zuletzt geändert durch Artikel 13 des Gesetzes vom 25. Juli 2013 (BGBl. I S. 2749) sowie
- die Verordnung (EU) Nr. 692/2011 des Europäischen Parlaments und des Rates über die europäische Tourismusstatistik und zur Aufhebung der Richtlinie 95/57/EG des Rates (ABl. L 192 vom 22.7.2011, S. 17).

Hiernach sind zu erfassen:

1. Zahl der Ankünfte und Übernachtungen von Gästen im Reiseverkehr; bei Gästen mit Wohnsitz oder gewöhnlichem Aufenthalt außerhalb Deutschlands wird auch das Herkunftsland erfragt.
2. Die Anzahl der im Berichtsmonat angebotenen Gästebetten sowie die Anzahl der Stellplätze auf Campingplätzen für Urlaubscamping.
3. Bei Hotels, Gasthöfen, Pensionen und Hotels garnis zusätzlich die Anzahl der Gästezimmer jeweils zum 31. Juli eines Jahres.
4. Bei Hotels, Gasthöfen, Pensionen und Hotels garnis mit mindestens 25 Zimmern die Anzahl der angebotenen und der belegten Gästezimmer.

Berichtskreis / Auskunftspflicht

Zum Berichtskreis der monatlichen Beherbergungsstatistik gehören Betriebe, die nach Einrichtung und Zweckbestimmung dazu dienen, mindestens zehn Gäste gleichzeitig vorübergehend zu beherbergen. Bei Campingplätzen müssen mindestens zehn Stellplätze vorhanden sein.

Auskunftspflichtig sind die Inhaber(-innen) oder die Leiter(-innen) des Beherbergungsbetriebes.

Erhebungs- und Darstellungsmerkmale

Beherbergung im Reiseverkehr:

Unterbringung von Personen, die sich nicht länger als ein Jahr ohne Unterbrechung an einem anderen Ort als ihrem gewöhnlichen Wohnsitz aufhalten. Der vorübergehende Ortswechsel kann durch Urlaub und Freizeitaktivitäten aber auch durch die Wahrnehmung privater und geschäftlicher Kontakte, den Besuch von Tagungen und Fortbildungsveranstaltungen, Maßnahmen zur Wiederherstellung der Gesundheit oder sonstige Gründe veranlasst sein.

Ankünfte:

Zahl der angekommenen Gäste in einem Beherbergungsbetrieb innerhalb des Berichtszeitraums, die zum vorübergehenden Aufenthalt ein Gästebett belegten.

Übernachtungen:

Zahl der Übernachtungen von Gästen, die im Berichtszeitraum in einem Beherbergungsbetrieb ankamen oder seit dem vorherigen Berichtszeitraum dort noch anwesend waren.

Herkunftsländer:

Für die Zuordnung ist grundsätzlich der ständige Wohnsitz oder gewöhnliche Aufenthalt der Gäste maßgebend, nicht dagegen deren Staatsangehörigkeit bzw. Nationalität.

Schlafgelegenheiten:

Anzahl der Betten, die in einem Betrieb zur Beherbergung von Gästen zur Verfügung stehen. Doppelbetten zählen dabei als zwei Schlafgelegenheiten. Im Campingbereich wird gemäß einer Vorgabe der Europäischen Kommission ein Stellplatz mit vier Betten gleichgesetzt.

Gästezimmer:

Als Gästezimmer gilt eine Einheit, die aus einem Raum oder einer Gruppe von Räumen besteht, die eine unteilbare Mieteinheit in einem Beherbergungsbetrieb bilden. Bei den Gästezimmern kann es sich um Einzel-, Doppel- oder Mehrbettzimmer handeln, je nachdem, ob sie zur dauerhaften Beherbergung von einer, zwei oder mehr Personen eingerichtet sind. Die Zahl der Gästezimmer wird einmal im Jahr zum Stichtag 31. Juli erhoben. Gezählt werden die an diesem Stichtag tatsächlich zur Verfügung stehenden Gästezimmer. Zimmer, die von Mitarbeitern des Betriebes genutzt werden, zählen nicht als Gästezimmer.

Ein Appartement ist eine spezielle Art von Gästezimmer. Es besteht aus einem oder mehreren Räumen mit Küche, separatem Bad und/oder Toilette.

Durchschnittliche Auslastung:

Die durchschnittliche Auslastung ist der Rechnerische Wert, der die Inanspruchnahme der Schlafgelegenheiten in einem Berichtszeitraum ausdrückt. Die prozentuale Angabe wird ermittelt, indem die Zahl der Übernachtungen durch die so genannten „Bettentage“ geteilt wird. Letztere sind das Produkt aus angebotenen Schlafgelegenheiten und der Zahl der Tage, an denen ein Betrieb im Berichtszeitraum tatsächlich geöffnet hatte. Das Produkt beschreibt damit die im Berichtszeitraum angebotene Bettenkapazität.

Berechnung der durchschnittlichen Auslastung:
 (Übernachtungen/angebotene Bettentage)x 100

Durchschnittliche Aufenthaltsdauer:

Die durchschnittliche Aufenthaltsdauer wird ermittelt, indem die Zahl der Übernachtungen durch die der Ankünfte geteilt wird. Sie kann zum Beispiel in Orten mit Vorsorge- und Rehabilitations-Kliniken rechnerisch höher sein als die Zahl der Kalendertage des Berichtszeitraums.

Berechnung der durchschnittl. Aufenthaltsdauer:
 (Übernachtungen / Ankünfte)

Gliederungsmerkmale**Reisegebiete:**

Gliederung nach nichtadministrativen Raumeinheiten, die in Zusammenarbeit mit dem Ministerium für Wirtschaft und Arbeit des Landes Sachsen-Anhalt erstellt wurde und sich im Wesentlichen an den Zuständigkeitsbereichen der regionalen Tourismusverbände und an naturräumlichen Gegebenheiten orientiert.

Die aktuelle Zuordnung erfolgte im Juni 2009 rückwirkend zum 01.01.2009.

Gemeindeguppen:

Zusammenfassung von Gemeinden oder Gemeindeteilen nach Art der staatlichen Anerkennung (z. B. als Mineral- und Moorbad, Luftkurort, Erholungsort), die aufgrund landesrechtlicher Vorschriften verliehen wurde. Gemeinden ohne Prädikat sind in der Gruppe „Sonstige Gemeinden“ enthalten.

Betriebsarten:

Die fachliche Gliederung der Beherbergungsbetriebe erfolgt auf Grundlage der „Klassifikation der Wirtschaftszweige, Ausgabe 2008“ (WZ 2008). Die Beherbergungsstatistik erstreckt sich auf den Wirtschaftszweig Beherbergung nach Abteilung 55 der WZ 2008, auf Vorsorge- und Rehabilitationskliniken sowie Schulungsheime.

Unterschieden werden:

Hotels, Gasthöfe, Pensionen (Hotellerie)

Hotels: Beherbergungsstätten, die jedermann zugänglich sind und in denen ein Restaurant – auch für Passanten – vorhanden ist sowie in der Regel weitere Einrichtungen oder Räume für unterschiedliche Zwecke (Konferenzen, Seminare, Sport, Freizeit, Erholung) zur Verfügung stehen.

Hotels garnis: Beherbergungsstätten, die jedermann zugänglich sind und in denen als Mahlzeit höchstens ein Frühstück angeboten wird.

Gasthöfe: Beherbergungsstätten, die jedermann zugänglich sind und in denen, außer dem auch für Passanten zugänglichen Gastraum, in der Regel keine weiteren Aufenthaltsräume zur Verfügung stehen. Bei Gasthöfen übersteigt der Umsatz aus Bewirtung deutlich den aus Beherbergung.

Pensionen: Beherbergungsstätten, die jedermann zugänglich sind und in denen Speisen und Getränke nur an Hausgäste abgegeben werden.

Ferienunterkünfte und ähnliche Beherbergungsstätten

Erholungs- und Ferienheime: Beherbergungsstätten, die nur bestimmten Personenkreisen, z.B. Mitgliedern eines Vereins oder einer Organisation, Beschäftigten eines Unternehmens, Kindern, Müttern, Betreuten sozialer Einrichtungen zugänglich sind und in denen Speisen und Getränke nur an Hausgäste abgegeben werden.

Ferienzentren: Beherbergungsstätten, die jedermann zugänglich sind und dazu dienen, wahlweise unterschiedliche Wohn- und Aufenthaltsmöglichkeiten sowie gleichzeitig Freizeiteinrichtungen in Verbindung mit Einkaufsmöglichkeiten und persönlichen Dienstleistungen zum vorübergehenden Aufenthalt anzubieten. Als Mindestausstattung gilt das Vorhandensein von Hotelunterkunft und anderen Wohngelegenheiten auch mit Kochgelegenheit, einer Gaststätte, von Einkaufsmöglichkeiten zur Deckung des täglichen Bedarfs und des Freizeitbedarfs sowie von Einrichtungen für persönliche Dienstleistungen, z.B. Massageeinrichtungen, Solarium, Sauna, Friseur und zur aktiven Freizeitgestaltung, wie z.B. Schwimmbad, Tennis-, Tischtennis-, Minigolf- oder Trimm-Dich-Anlagen.

Ferienhäuser, -wohnungen: Beherbergungsstätten, die jedermann zugänglich sind und in denen Speisen und Getränke nicht abgegeben werden, aber eine Kochgelegenheit vorhanden ist.

Jugendherbergen und Hütten: Beherbergungsstätten, die in der Regel eine einfache Ausstattung aufweisen und vorzugsweise Jugendlichen oder Angehörigen der sie tragenden Organisation, z.B. ein Wanderverein, zur Verfügung stehen. Speisen und Getränke werden nur an Hausgäste abgegeben.

Campingplätze:

Abgegrenzte Gelände, die jedermann zum vorübergehenden Aufstellen von mitgebrachten Wohnwagen, Reise- bzw. Wohnmobilen oder Zelten zugänglich sind. Im Rahmen der Monatserhebung im Tourismus werden nur Campingplätze berücksichtigt, die Urlaubscamping anbieten, nicht aber so genannte Dauercampingplätze. Die Unterscheidung zwischen Urlaubs- und Dauercamping knüpft an die vertraglich vereinbarte Dauer der Campingplatzbenutzung an. Im Urlaubscamping wird der Stellplatz in der Regel für die Dauer von Tagen oder Wochen gemietet, im Dauercamping dagegen zumeist auf Monats- oder Jahresbasis.

Sonstige tourismusrelevante Unterkünfte

Vorsorge- und Rehabilitationskliniken:

Beherbergungsbetriebe, die unter ärztlicher Leitung stehen und ausschließlich oder überwiegend Kurgästen zur Verfügung stehen. Als Kurgäste gelten Personen, die sich aufgrund einer ärztlichen Verordnung in der Klinik vorübergehend aufhalten.

Zu den Vorsorge- und Reha-Kliniken zählen auch Kinderheilstätten, Sanatorien, Kur- oder ähnliche Krankenhäuser (Fachabteilungen anderer Krankenhäuser). Im Unterschied zur Krankenhausstatistik werden Vorsorge- und Reha-Kliniken in der Beherbergungsstatistik nur dann erfasst, wenn die dort untergebrachten Personen überwiegend in der Lage sind, während des vorübergehenden Aufenthalts die Klinik zu verlassen und die Tourismusangebote der Gemeinde in Anspruch zu nehmen.

Schulungsheime: Beherbergungsstätten, die nach Einrichtung und Zweckbestimmung dazu dienen, Unterricht außerhalb des regulären Schul- und Hochschulsystems anzubieten und überwiegend der Erwachsenenbildung dienen.

Winterhalbjahr / Sommerhalbjahr:

Das Sommerhalbjahr umfasst in der amtlichen Tourismusstatistik den Zeitraum von Mai bis Oktober. Entsprechend werden die Monate November bis April dem Winterhalbjahr zugeordnet.

Ab 2014 Ausgliederung der Schullandheime und Schulungsheime aus der Betriebsart Erholungs- und Ferienheime und Zuordnung zu den Betriebsarten Jugendherbergen und Hütten oder Schulungsheime.

Aufgrund gesetzlicher Änderungen basieren die Ergebnisse ab 2012 auf Meldungen von Beherbergungsbetrieben mit mindestens zehn Schlafgelegenheiten sowie von Campingplätzen mit mindestens zehn Stellplätzen. Bis 2011 betraf es Betriebe mit mindestens neun Schlafgelegenheiten.

Ab 2011 werden für Camping nur noch Zahlen für den Bereich Urlaubscamping ausgewiesen. Angaben zum Dauercamping entfallen.

Im Juni 2009, rückwirkend zum 01.01.2009, erfolgte eine Neuordnung in der Gliederung der Reisegebiete, den Salzlandkreis betreffend. Neu: Zuordnung des gesamten Salzlandkreises zum Reisegebiet Magdeburg, Elbe-Börde-Heide. Alt: Zuordnung von Teilen des Salzlandkreises in die Reisegebiete Magdeburg, Elbe-Börde-Heide, Harz/Harzvorland und Anhalt-Wittenberg.

Ab Januar 2009 erfolgt die fachliche Gliederung auf Grundlage der neuen Klassifikation der Wirtschaftszweige 2008 (WZ 2008). Diese löst die bisher geltende WZ 2003 ab. Die neue WZ 2008 wirkt sich beim Nachweis der Betriebsarten aus. Ab Berichtsmonat Januar 2009 werden sowohl Tabellen zu den Kapazitäten als auch Ankünften und Übernachtungen einschließlich Campingplätzen ausgewiesen.

Bis einschließlich Dezember 2008 war dies nur für Ankünfte und Übernachtungen der Fall.

Allgemeiner Hinweis

Die Ergebnisse des laufenden Berichtsjahres sind vorläufig. Es werden die jeweils aktuellsten Angaben der Berichtseinheiten für den Berichtsmonat als auch für die Vormonate verwendet. Durch Rückkorrekturen kann die Summe der bereits veröffentlichten Monatsergebnisse vom aktuellen Ergebnis für den Jahresteil abweichen.

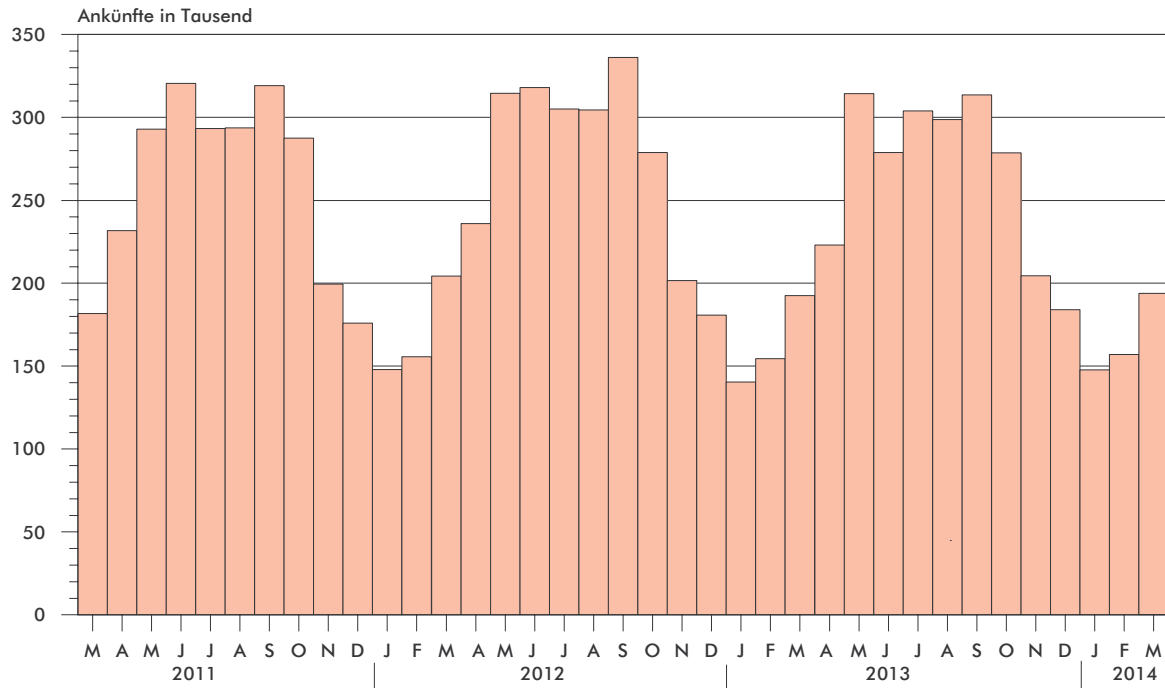
Zeichenerklärung

- = nichts vorhanden
- . = Zahlenwert geheim zuhalten
- x = Tabellenfach gesperrt, weil Aussagegewert nicht sinnvoll
(z.B. bei Vorjahresvergleichen ohne Basiswert oder programmtechnisch nicht möglich)
- ... = Angabe fällt später an
- ** = Veränderungsrate ist größer als 999 %

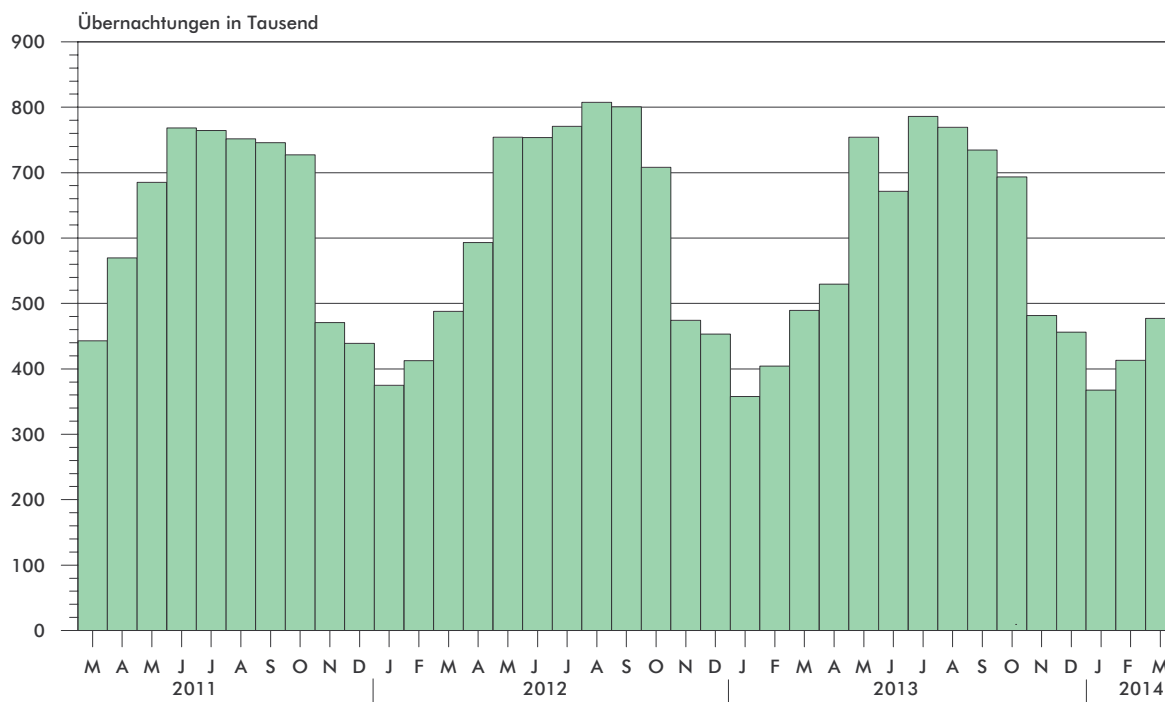
Zuordnung der Kreise zu Reisegebieten im Land Sachsen - Anhalt



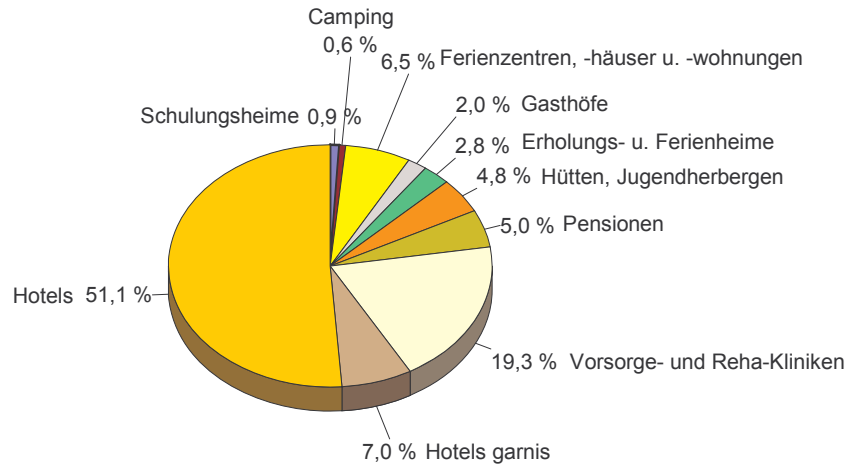
**Ankünfte in den Beherbergungsbetrieben einschließlich Camping
in Sachsen-Anhalt seit März 2011**



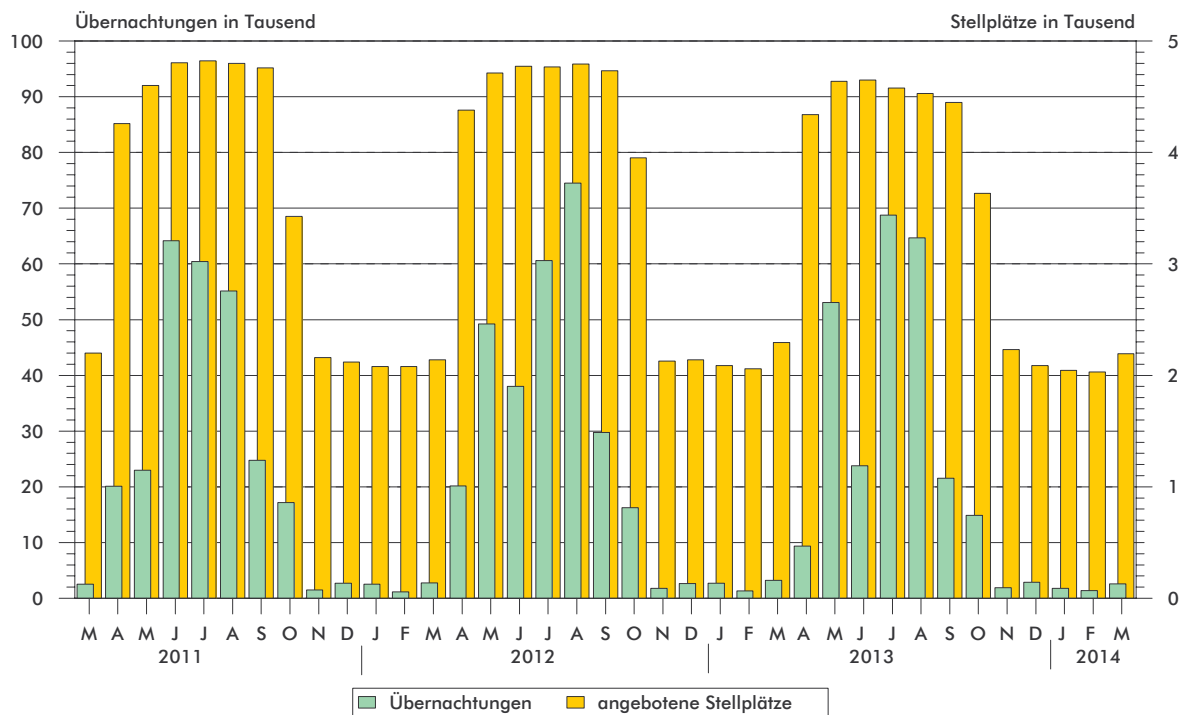
**Übernachtungen in den Beherbergungsbetrieben einschließlich Camping
in Sachsen-Anhalt seit März 2011**



**Anteile der Betriebsarten an den Übernachtungen
in Beherbergungsbetrieben des Landes Sachsen-Anhalt
im Monat März 2014**



**Stellplätze¹⁾ und Übernachtungen¹⁾ auf Campingplätzen
in Sachsen-Anhalt seit März 2011**



1) Stellplätze = Standplätze, graphische Darstellung ohne Dauercamping

1. Ergebnisse der Beherbergungsstatistik (einschließlich Camping) Sachsen-Anhalts 1993 - 2014

Jahr Monat	Geöffnete Betriebe	Angebotene Schlafgelegenheiten ³⁾	Durchschnittliche Auslastung der angebotenen Schlafgelegenheiten	Ankünfte	Übernachtungen	Durchschnittliche Aufenthaltsdauer
	Anzahl	Anzahl	%	Anzahl	Anzahl	Tage
1993 ¹⁾	534	32 120	31,0	1 278 448	3 638 874	2,8
1994 ¹⁾	776	43 225	29,1	1 661 695	4 586 336	2,8
1995 ¹⁾	958	53 332	27,4	1 911 555	5 330 109	2,8
1996 ¹⁾	985	55 718	27,4	2 020 138	5 569 740	2,8
1997 ¹⁾	1 015	57 253	25,5	2 058 754	5 329 486	2,6
1998 ¹⁾	1 025	58 703	25,0	2 139 981	5 366 764	2,5
1999 ¹⁾	1 037	60 052	25,9	2 242 429	5 671 655	2,5
2000 ¹⁾	1 052	61 016	25,5	2 255 209	5 688 586	2,5
2001 ¹⁾	1 074	60 505	26,2	2 302 249	5 789 726	2,5
2002 ¹⁾	1 049	58 600	26,1	2 190 160	5 584 831	2,5
2003 ¹⁾	1 046	60 220	25,8	2 240 456	5 666 885	2,5
2004 ¹⁾	1 040	60 783	25,9	2 348 778	5 874 270	2,5
2005 ¹⁾	1 031	60 939	26,5	2 419 692	6 009 339	2,5
2006 ¹⁾	1 060	61 913	26,5	2 568 144	6 414 065	2,5
2007 ¹⁾	1 070	61 829	26,9	2 584 914	6 562 556	2,5
2008 ¹⁾	1 072	62 230	27,0	2 641 801	6 699 594	2,5
2009 ¹⁾	1 082	62 433	27,2	2 684 856	6 743 135	2,5
2010 ¹⁾	1 064	61 314	27,7	2 777 136	6 857 027	2,5
2011 ¹⁾	1 064	61 260	28,7	2 885 685	7 069 738	2,4
2012 ¹⁾	1 013	60 562	29,9	2 953 302	7 353 676	2,5
2013 ¹⁾	1 007	60 155	29,5	2 885 235	7 130 846	2,5
Januar	983	59 382	19,5	140 003	356 781	2,5
Februar	988	59 387	24,5	154 515	405 419	2,6
März	1 012	61 516	26,0	192 528	490 676	2,5
April	1 082	70 763	25,2	223 577	529 718	2,4
Mai	1 106	72 978	33,3	314 007	751 004	2,4
Juni	1 094	72 602	31,2	278 965	672 919	2,4
Juli	1 091	72 037	35,3	303 850	786 425	2,6
August	1 089	71 889	34,6	299 117	771 262	2,6
September	1 088	71 240	34,3	311 338	728 918	2,3
Oktober	1 061	67 963	33,9	279 823	701 155	2,5
November	1 012	60 671	26,6	203 443	480 584	2,4
Dezember	1 007	60 155	24,6	184 069	455 985	2,5
2014 ²⁾						
Januar	982	59 015	20,3	147 842	366 929	2,5
Februar	977	59 034	25,1	156 794	412 697	2,6
März	999	60 447	25,7	194 003	477 331	2,5
April
Mai
Juni
Juli
August
September
Oktober
November
Dezember

1) Betriebe und Schlafgelegenheiten Stand 31.12.

2) vorläufiges Ergebnis

3) Doppelbetten zählen als 2 Schlafgelegenheiten. Für Camping wird 1 Stellplatz in 4 Schlafgelegenheiten umgerechnet.

2. Ergebnisse der Beherbergungsstatistik (ohne Camping) Sachsen-Anhalts 1993 - 2014

Jahr Monat	Geöffnete Betriebe	Angebote ne Betten	Durchschnitt- liche Auslastung der angebotenen Betten	Ankünfte	Über- nach- tungen	Durchschnitt- liche Aufenthalts- dauer
	Anzahl	Anzahl	%	Anzahl	Anzahl	Tage
1993 ¹⁾	523	26 124	36,8	1 190 601	3 367 559	2,8
1994 ¹⁾	761	36 497	34,6	1 566 937	4 277 803	2,7
1995 ¹⁾	942	45 128	33,2	1 811 003	5 007 498	2,8
1996 ¹⁾	962	46 414	31,3	1 932 154	5 285 103	2,7
1997 ¹⁾	992	48 021	28,7	1 975 694	5 063 247	2,6
1998 ¹⁾	1 001	49 311	28,3	2 058 299	5 117 997	2,5
1999 ¹⁾	1 014	49 668	30,0	2 148 827	5 397 178	2,5
2000 ¹⁾	1 029	50 468	29,5	2 172 719	5 440 659	2,5
2001 ¹⁾	1 051	50 537	29,9	2 214 457	5 552 933	2,5
2002 ¹⁾	1 028	49 376	29,0	2 109 187	5 364 807	2,5
2003 ¹⁾	1 023	50 440	29,5	2 142 285	5 407 056	2,5
2004 ¹⁾	1 016	50 443	30,2	2 256 199	5 632 471	2,5
2005 ¹⁾	1 007	50 599	30,9	2 324 562	5 765 201	2,5
2006 ¹⁾	1 036	52 157	32,7	2 473 256	6 175 243	2,5
2007 ¹⁾	1 042	51 957	32,8	2 491 592	6 318 556	2,5
2008 ¹⁾	1 045	52 698	33,1	2 536 496	6 437 309	2,5
2009 ¹⁾	1 054	53 101	32,9	2 563 953	6 444 477	2,5
2010 ¹⁾	1 043	52 434	33,6	2 672 362	6 584 600	2,5
2011 ¹⁾	1 042	52 784	34,7	2 771 521	6 787 242	2,4
2012 ¹⁾	990	52 006	36,2	2 836 567	7 051 100	2,5
2013 ¹⁾	985	51 799	35,7	2 779 653	6 858 500	2,5
Januar	961	51 026	22,6	139 576	354 723	2,5
Februar	967	51 151	28,3	154 158	404 188	2,6
März	988	52 180	30,2	191 437	487 308	2,5
April	1 028	53 619	32,5	219 589	520 595	2,4
Mai	1 039	54 262	41,5	295 435	698 629	2,4
Juni	1 028	54 006	40,4	267 702	649 122	2,4
Juli	1 026	53 721	43,1	276 325	716 331	2,6
August	1 025	53 773	42,2	273 325	703 244	2,6
September	1 027	53 604	44,0	301 723	707 400	2,3
Oktober	1 017	53 431	41,5	274 165	685 071	2,5
November	988	52 059	30,9	202 810	478 766	2,4
Dezember	985	51 799	28,4	183 408	453 123	2,5
2014 ²⁾						
Januar	959	50 839	23,4	147 406	365 132	2,5
Februar	954	50 910	29,0	156 240	411 321	2,6
März	974	51 671	29,7	192 709	474 727	2,5
April
Mai
Juni
Juli
August
September
Oktober
November
Dezember

1) Betriebe und Betten Stand 31.12.

2) vorläufiges Ergebnis

3. Beherbergungsbetriebe (einschl. Camping), Schlafgelegenheiten und Auslastung
der Kapazitäten nach Kreisen

Land Kreisfreie Stadt Landkreis	März 2014							Januar bis März 2014
	Betriebe			in den Betrieben angebotene Schlafgelegenheiten ¹⁾				durch- schnitt- liche Aus- lastung
	ins- gesamt	darunter geöffnete		ins- gesamt	Verände- rung ge- genüber dem Vor- jahres- monat	durch- schnitt- liche Aus- lastung	nachrichtlich	
		zu- sammen	Verände- rung ge- genüber dem Vor- jahres- monat				maximales Angebot an Schlafge- legenheiten der letzten 13 Monate	
Anzahl		%	Anzahl	%	Anzahl	%		
Sachsen-Anhalt insgesamt	1 115	999	- 1,3	60 447	- 1,7	25,8	75 551	23,7
Dessau-Roßlau, Stadt	22	18	- 14,3	1 232	- 12,2	34,0	1 459	28,5
Halle (Saale), Stadt	40	39	8,3	2 536	8,1	37,9	2 704	33,2
Magdeburg, Stadt	40	38	5,6	4 216	2,6	36,2	5 477	31,2
Altmarkkreis Salzwedel	50	44	2,3	2 736	23,6	27,1	4 416	23,7
Anhalt-Bitterfeld	57	52	- 3,7	2 690	0,7	18,2	3 630	15,1
Börde	64	62	1,6	4 630	- 0,3	23,7	5 334	21,3
Burgenlandkreis	118	94	- 5,1	4 834	- 10,6	26,0	6 236	22,2
Harz	316	297	- 0,7	18 906	- 4,4	23,3	20 634	24,1
Jerichower Land	48	41	0,0	1 447	3,4	22,4	2 633	19,3
Mansfeld-Südharz	72	68	- 4,2	3 634	- 4,9	17,9	4 011	16,3
Saalekreis	77	70	0,0	3 807	- 2,4	25,2	4 743	21,0
Salzlandkreis	66	59	- 3,3	3 025	4,9	35,8	4 103	32,9
Stendal	56	43	- 6,5	1 839	- 18,4	21,8	3 208	20,2
Wittenberg	89	74	0,0	4 915	5,0	26,1	6 963	23,0

1) Doppelbetten zählen als 2 Schlafgelegenheiten. Für Camping wird 1 Stellplatz in 4 Schlafgelegenheiten umgerechnet.

4. Ankünfte, Übernachtungen und Aufenthaltsdauer der Gäste in Beherbergungsbetrieben (einschl. Camping)
nach Kreisen und zusammengefassten Gästegruppen

Land Kreisfreie Stadt / Landkreis	März 2014					Januar bis März 2014				
	Ankünfte		Übernachtungen		durch- schn. Aufent- halts- dauer	Ankünfte		Übernachtungen		durch- schn. Aufent- halts- dauer
	insge- sam	Veränd. gegen- über Vorj.- monat	insge- sam	Veränd. gegen- über Vorj.- monat		insge- sam	Veränd. gegen- über Vorj.- zeitr.	insge- sam	Veränd. gegen- über Vorj.- zeitr.	
					Anzahl					%
Sachsen-Anhalt insgesamt	194 003	0,8	477 331	- 2,7	2,5	498 639	2,4	1 256 957	0,3	2,5
Deutschland	181 280	0,6	446 000	- 3,4	2,5	465 664	2,4	1 178 140	0,1	2,5
Ausland	12 723	3,6	31 331	8,9	2,5	32 975	1,5	78 817	4,6	2,4
Dessau-Roßlau, Stadt	8 413	- 14,1	12 972	- 15,7	1,5	21 385	- 2,3	31 648	- 6,3	1,5
Deutschland	7 068	- 15,1	11 060	- 11,2	1,6	17 590	- 3,8	26 623	- 3,7	1,5
Ausland	1 345	- 8,6	1 912	- 34,7	1,4	3 795	5,3	5 025	- 18,3	1,3
Halle (Saale), Stadt	15 519	0,6	29 774	- 3,0	1,9	37 911	1,7	73 952	1,5	2,0
Deutschland	14 078	0,0	26 143	0,5	1,9	34 162	1,0	64 186	3,7	1,9
Ausland	1 441	7,1	3 631	- 22,4	2,5	3 749	8,8	9 766	- 10,6	2,6
Magdeburg, Stadt	26 783	8,9	47 270	14,5	1,8	65 861	7,7	112 607	11,3	1,7
Deutschland	24 365	8,9	41 860	12,7	1,7	60 525	9,4	101 218	13,1	1,7
Ausland	2 418	8,0	5 410	30,9	2,2	5 336	- 9,0	11 389	- 2,4	2,1
Altmarkkreis Salzwedel	5 532	1,6	20 149	- 7,9	3,6	13 212	4,0	49 821	- 2,3	3,8
Deutschland	5 363	0,7	19 717	- 8,2	3,7	12 880	4,2	48 951	- 1,9	3,8
Ausland	169	43,2	432	6,7	2,6	332	- 2,6	870	- 18,8	2,6
Anhalt-Bitterfeld	7 653	23,7	15 072	19,5	2,0	18 478	11,8	36 199	11,1	2,0
Deutschland	7 161	24,4	14 189	18,7	2,0	16 969	11,5	33 498	10,1	2,0
Ausland	492	14,2	883	34,0	1,8	1 509	14,8	2 701	26,0	1,8
Börde	13 012	11,7	34 030	11,5	2,6	33 467	7,2	84 911	8,1	2,5
Deutschland	11 813	14,4	32 214	12,4	2,7	30 086	8,7	79 934	8,4	2,7
Ausland	1 199	- 9,7	1 816	- 1,7	1,5	3 381	- 4,5	4 977	4,5	1,5
Burgenlandkreis	12 196	5,9	38 770	- 0,2	3,2	28 060	7,4	93 827	1,3	3,3
Deutschland	11 749	5,5	37 502	- 1,3	3,2	26 801	6,8	90 615	0,7	3,4
Ausland	447	14,9	1 268	54,8	2,8	1 259	23,2	3 212	19,4	2,6
Harz	50 309	- 9,7	136 213	- 16,0	2,7	145 527	- 3,6	412 125	- 7,9	2,8
Deutschland	48 691	- 10,2	131 869	- 16,9	2,7	141 503	- 3,7	400 728	- 8,4	2,8
Ausland	1 618	5,7	4 344	24,6	2,7	4 024	- 0,9	11 397	11,8	2,8
Jerichower Land	5 119	18,3	10 069	25,5	2,0	12 676	8,8	24 964	14,7	2,0
Deutschland	4 754	17,8	9 149	22,6	1,9	11 830	8,7	22 929	12,2	1,9
Ausland	365	25,9	920	64,6	2,5	846	9,2	2 035	51,9	2,4
Mansfeld-Südharz	8 949	8,2	20 106	- 0,4	2,2	22 845	11,0	53 403	3,4	2,3
Deutschland	8 680	8,5	16 872	1,7	1,9	21 999	10,5	46 608	8,8	2,1
Ausland	269	0,7	3 234	- 9,9	12,0	846	25,1	6 795	- 22,7	8,0
Saalekreis	15 012	- 5,0	29 713	2,5	2,0	36 994	- 3,2	71 259	- 0,7	1,9
Deutschland	13 440	- 4,8	26 220	1,9	2,0	32 462	- 2,8	61 474	- 1,7	1,9
Ausland	1 572	- 6,1	3 493	7,3	2,2	4 532	- 5,7	9 785	6,1	2,2
Salzlandkreis	7 856	20,5	31 402	18,4	4,0	20 127	15,8	83 776	21,7	4,2
Deutschland	7 449	19,9	29 447	13,6	4,0	18 953	14,6	77 347	15,5	4,1
Ausland	407	31,7	1 955	231,9	4,8	1 174	40,6	6 429	252,5	5,5
Stendal	6 756	2,8	12 242	- 5,9	1,8	16 895	3,2	31 454	- 1,7	1,9
Deutschland	6 471	0,2	11 651	- 9,0	1,8	16 355	1,7	30 343	- 3,4	1,9
Ausland	285	161,5	591	189,7	2,1	540	86,2	1 111	99,1	2,1
Wittenberg	10 894	2,1	39 549	- 2,5	3,6	25 201	0,8	97 011	0,3	3,8
Deutschland	10 198	3,1	38 107	- 2,1	3,7	23 549	2,0	93 686	1,0	4,0
Ausland	696	- 10,8	1 442	- 10,2	2,1	1 652	- 13,6	3 325	- 17,4	2,0

5. Ankünfte, Übernachtungen und Aufenthaltsdauer der Gäste in Beherbergungsbetrieben
der Hotellerie (Hotels, Gasthöfe und Pensionen) nach Kreisen und zusammengefassten Gästegruppen

Land Kreisfreie Stadt / Landkreis	März 2014					Januar bis März 2014				
	Ankünfte		Übernachtungen		durch- schn. Aufent- halts- dauer	Ankünfte		Übernachtungen		durch- schn. Aufent- halts- dauer
	insge- samt	Veränd. gegen- über Vorj.- monat	insge- samt	Veränd. gegen- über Vorj.- monat		insge- samt	Veränd. gegen- über Vorj.- zeitr.	insge- samt	Veränd. gegen- über Vorj.- zeitr.	
	Anzahl	%	Anzahl	%	Tage	Anzahl	%	Anzahl	%	Tage
Sachsen-Anhalt insgesamt	162 227	2,1	311 339	0,1	1,9	415 234	2,5	807 633	0,8	1,9
Deutschland	150 378	2,2	285 158	- 0,9	1,9	384 166	2,6	741 576	0,2	1,9
Ausland	11 849	0,8	26 181	12,3	2,2	31 068	0,7	66 057	8,4	2,1
Dessau-Roßlau, Stadt	7 759	- 16,9	11 469	- 13,8	1,5	19 915	- 4,5	28 203	- 5,5	1,4
Deutschland	6 534	- 17,6	9 970	- 12,9	1,5	16 255	- 6,3	23 787	- 6,1	1,5
Ausland	1 225	- 13,1	1 499	- 19,2	1,2	3 660	4,3	4 416	- 2,3	1,2
Halle (Saale), Stadt	14 556	1,6	27 309	- 4,2	1,9	35 641	1,4	67 680	- 0,5	1,9
Deutschland	13 198	1,6	23 956	0,4	1,8	32 150	1,1	58 731	2,6	1,8
Ausland	1 358	2,2	3 353	- 27,7	2,5	3 491	3,8	8 949	- 17,0	2,6
Magdeburg, Stadt	25 287	10,5	43 820	17,8	1,7	61 599	8,1	103 776	12,4	1,7
Deutschland	22 961	10,9	38 811	16,9	1,7	56 446	9,9	92 955	14,2	1,6
Ausland	2 326	7,0	5 009	25,5	2,2	5 153	- 8,5	10 821	- 0,7	2,1
Altmarkkreis Salzwedel	4 331	4,4	7 811	- 13,8	1,8	10 420	6,1	18 690	- 7,7	1,8
Deutschland	4 193	4,0	7 541	- 13,4	1,8	10 127	6,7	18 035	- 6,5	1,8
Ausland	138	20,0	270	- 23,3	2,0	293	- 11,7	655	- 30,7	2,2
Anhalt-Bitterfeld	7 185	23,6	14 232	20,6	2,0	17 606	11,1	34 532	10,4	2,0
Deutschland	6 693	24,4	13 349	19,8	2,0	16 097	10,8	31 831	9,2	2,0
Ausland	492	14,2	883	34,0	1,8	1 509	14,9	2 701	26,2	1,8
Börde	11 345	10,9	18 334	12,4	1,6	30 487	7,2	49 330	9,5	1,6
Deutschland	10 208	14,3	16 614	14,7	1,6	27 199	8,8	44 605	10,0	1,6
Ausland	1 137	- 12,6	1 720	- 5,5	1,5	3 288	- 4,1	4 725	4,6	1,4
Burgenlandkreis	8 321	6,6	15 310	10,9	1,8	19 620	9,5	35 291	6,0	1,8
Deutschland	7 943	6,7	14 198	8,5	1,8	18 432	8,9	32 239	5,0	1,7
Ausland	378	3,6	1 112	56,4	2,9	1 188	19,5	3 052	18,6	2,6
Harz	37 568	- 8,5	84 900	- 15,8	2,3	106 135	- 4,2	249 554	- 10,1	2,4
Deutschland	36 169	- 8,9	81 669	- 16,6	2,3	102 676	- 4,4	241 240	- 10,7	2,3
Ausland	1 399	2,5	3 231	10,3	2,3	3 459	1,1	8 314	8,5	2,4
Jerichower Land	4 442	11,7	8 401	20,8	1,9	11 155	6,4	20 929	12,9	1,9
Deutschland	4 085	10,7	7 546	17,4	1,8	10 353	6,3	19 034	10,1	1,8
Ausland	357	24,8	855	62,9	2,4	802	8,1	1 895	50,9	2,4
Mansfeld-Südharz	6 506	12,3	12 960	18,9	2,0	16 693	9,9	35 374	21,9	2,1
Deutschland	6 276	12,6	11 191	8,9	1,8	15 974	9,1	31 526	13,4	2,0
Ausland	230	3,1	1 769	183,9	7,7	719	32,2	3 848	217,2	5,4
Saalekreis	14 893	- 5,1	29 380	2,4	2,0	36 696	- 3,5	70 535	- 1,0	1,9
Deutschland	13 324	- 5,1	25 893	1,4	1,9	32 175	- 3,3	60 780	- 2,2	1,9
Ausland	1 569	- 4,4	3 487	10,2	2,2	4 521	- 5,3	9 755	6,9	2,2
Salzlandkreis	6 274	25,9	13 466	35,0	2,1	16 171	17,7	34 335	29,5	2,1
Deutschland	5 888	25,4	12 142	28,8	2,1	15 128	16,8	31 051	25,2	2,1
Ausland	386	34,0	1 324	139,0	3,4	1 043	31,5	3 284	92,0	3,1
Stendal	5 331	5,7	9 571	- 0,1	1,8	13 519	3,3	24 723	- 0,6	1,8
Deutschland	5 046	2,2	8 980	- 4,3	1,8	12 985	1,4	23 618	- 3,3	1,8
Ausland	285	166,4	591	195,5	2,1	534	95,6	1 105	138,1	2,1
Wittenberg	8 429	8,4	14 376	0,9	1,7	19 577	4,1	34 681	3,8	1,8
Deutschland	7 860	11,3	13 298	2,6	1,7	18 169	6,4	32 144	6,2	1,8
Ausland	569	- 20,6	1 078	- 16,4	1,9	1 408	- 18,4	2 537	- 19,1	1,8

6. Beherbergungsbetriebe (einschl. Camping), Schlafgelegenheiten und Auslastung der Kapazitäten nach Reisegebieten und Betriebsarten

Land	März 2014							Januar bis März 2014
	Betriebe			in den Betrieben angebotene Schlafgelegenheiten ¹⁾				durchschnittliche Auslastung
	Reisegebiet	darunter geöffnete		insgesamt	Veränderung gegenüber dem Vorjahresmonat	durchschnittliche Auslastung	nachrichtlich maximales Angebot an Schlafgelegenheiten der letzten 13 Monate	
		insgesamt	zusammen					
Betriebsart	Anzahl	%	Anzahl	%	Anzahl	%		
Sachsen-Anhalt								
Betriebe insgesamt	1 115	999	- 1,3	60 447	- 1,7	25,8	75 551	23,7
<u>Hotels, Gasthöfe, Pensionen</u>	824	776	- 2,3	36 357	- 1,8	27,7	38 558	24,9
Hotels (ohne Hotels garnis)	424	401	- 3,8	26 539	- 3,4	29,8	28 070	26,8
Hotels garnis	90	87	0,0	3 988	3,9	27,1	4 100	24,1
Gasthöfe	96	90	- 4,3	1 731	0,8	18,2	1 912	15,6
Pensionen	214	198	1,0	4 099	2,3	19,0	4 476	17,5
<u>Ferienunterkünfte und ähnliche Beherbergungsstätten</u>	197	172	- 5,0	11 345	- 4,5	19,1	13 118	19,4
Erholungs- und Ferienheime	24	23	x	1 829	x	23,3	1 869	21,6
Ferienzentren	18	13	- 23,5	2 422	- 8,5	29,1	3 169	29,5
Ferienhäuser und Ferienwohnungen	89	74	5,7	2 604	7,6	11,2	3 144	14,9
Jugendherbergen und Hütten	66	62	x	4 490	x	16,4	4 936	15,8
Campingplätze	68	25	4,2	8 776	- 6,0	1,0	19 896	0,8
<u>Sonstige tourismusrelevante Unterkünfte</u>	26	26	x	3 969	x	78,5	3 979	71,4
Vorsorge- und Rehakliniken	13	13	0,0	3 290	0,8	90,3	3 290	82,4
Schulungsheime	13	13	x	679	x	21,4	689	18,8
Harz und Harzvorland								
Betriebe insgesamt	388	365	- 1,4	22 540	- 4,5	22,4	24 645	22,9
<u>Hotels, Gasthöfe, Pensionen</u>	273	254	- 3,4	11 426	- 4,9	27,8	12 365	27,3
Hotels (ohne Hotels garnis)	150	139	- 4,8	8 371	- 7,1	30,8	9 141	30,6
Hotels garnis	27	24	- 4,0	1 150	2,0	27,9	1 218	25,3
Gasthöfe	27	26	- 7,1	501	- 3,5	11,5	528	9,3
Pensionen	69	65	1,6	1 404	2,9	15,6	1 478	15,1
<u>Ferienunterkünfte und ähnliche Beherbergungsstätten</u>	99	96	1,1	6 230	- 2,1	20,7	6 731	23,5
Erholungs- und Ferienheime	14	14	x	1 174	x	22,6	1 179	21,9
Ferienzentren	10	7	- 30,0	1 240	- 15,7	40,8	1 672	41,5
Ferienhäuser und Ferienwohnungen	52	52	10,6	1 990	9,4	9,5	2 024	14,6
Jugendherbergen und Hütten	23	23	x	1 826	x	18,0	1 856	21,2
Campingplätze	11	10	0,0	4 076	- 11,3	0,8	4 732	0,9
<u>Sonstige tourismusrelevante Unterkünfte</u>	5	5	x	808	x	69,9	817	67,4
Vorsorge- und Rehakliniken	2	2	0,0
Schulungsheime	3	3	x

1) Doppelbetten zählen als 2 Schlafgelegenheiten. Für Camping wird 1 Stellplatz in 4 Schlafgelegenheiten umgerechnet.

Noch 6. Beherbergungsbetriebe (einschl. Camping), Schlafgelegenheiten und Auslastung der Kapazitäten nach Reisegebieten und Betriebsarten

Land	März 2014							Januar bis März 2014
	Betriebe			in den Betrieben angebotene Schlafgelegenheiten ¹⁾				durchschnittliche Auslastung
	Reisegebiet	darunter geöffnete		insgesamt	Veränderung gegenüber dem Vorjahresmonat	durchschnittliche Auslastung	nachrichtlich maximales Angebot an Schlafgelegenheiten der letzten 13 Monate	
		Betriebsart	insgesamt					
Anzahl		%	Anzahl	%	Anzahl	%		
Halle, Saale, Unstrut								
Betriebe insgesamt								
	235	203	- 1,0	11 177	- 4,1	28,4	13 683	24,3
<u>Hotels, Gasthöfe, Pensionen</u>								
	190	174	- 1,1	8 285	- 2,3	28,1	8 936	23,7
Hotels (ohne Hotels garnis)	91	85	- 6,6	6 112	- 4,6	29,2	6 539	24,5
Hotels garnis	23	23	4,5	1 027	1,5	29,7	1 045	25,7
Gasthöfe	25	21	0,0	399	13,7	17,6	472	14,2
Pensionen	51	45	7,1	747	4,8	23,0	880	19,6
<u>Ferienunterkünfte und ähnliche</u>								
<u>Beherbergungsstätten</u>								
	24	19	- 17,4	1 476	- 5,3	17,7	1 591	14,5
Erholungs- und Ferienheime	2	2	x
Ferienzentren	1	1	0,0
Ferienhäuser und Ferienwohnungen	7	3	- 40,0
Jugendherbergen und Hütten	14	13	x	1 016	x	14,0	1 051	11,0
Campingplätze	13	2	- 33,3
<u>Sonstige tourismusrelevante</u>								
<u>Unterkünfte</u>								
	8	8	x
Vorsorge- und Rehakliniken	3	3	0,0
Schulungsheime	5	5	x
Anhalt-Wittenberg								
Betriebe insgesamt								
	168	144	- 3,4	8 837	0,9	24,8	12 052	21,3
<u>Hotels, Gasthöfe, Pensionen</u>								
	123	116	- 3,3	5 323	- 0,1	24,4	5 586	20,6
Hotels (ohne Hotels garnis)	64	60	- 3,2	3 850	- 0,2	25,8	3 945	21,6
Hotels garnis	13	13	- 7,1	577	- 2,0	23,8	599	20,3
Gasthöfe	15	15	0,0	274	1,1	20,3	334	18,2
Pensionen	31	28	- 3,4	622	2,3	18,0	708	16,2
<u>Ferienunterkünfte und ähnliche</u>								
<u>Beherbergungsstätten</u>								
	30	20	- 9,1	1 097	- 7,7	14,0	1 669	10,5
Erholungs- und Ferienheime	2	1	x
Ferienzentren	1	1	- 50,0
Ferienhäuser und Ferienwohnungen	16	9	28,6
Jugendherbergen und Hütten	11	9	x	646	x	19,2	843	14,0
Campingplätze	12	5	0,0	1 556	6,9	0,6	3 936	0,3
<u>Sonstige tourismusrelevante</u>								
<u>Unterkünfte</u>								
	3	3	x	861	x	84,5	861	73,8
Vorsorge- und Rehakliniken	2	2	0,0
Schulungsheime	1	1	x

1) Doppelbetten zählen als 2 Schlafgelegenheiten. Für Camping wird 1 Stellplatz in 4 Schlafgelegenheiten umgerechnet.

Noch 6. Beherbergungsbetriebe (einschl. Camping), Schlafgelegenheiten und Auslastung der Kapazitäten nach Reisegebieten und Betriebsarten

Land	März 2014							Januar bis März 2014	
	Betriebe			in den Betrieben angebotene Schlafgelegenheiten ¹⁾				durchschnittliche Auslastung	
	Reisegebiet	darunter geöffnete		insgesamt	Veränderung gegenüber dem Vorjahresmonat	durchschnittliche Auslastung	nachrichtlich maximales Angebot an Schlafgelegenheiten der letzten 13 Monate		
		Betriebsart	insgesamt						Veränderung gegenüber dem Vorjahresmonat
Anzahl		%	Anzahl	%	Anzahl	%			
Magdeburg, Elbe-Börde-Heide									
Betriebe insgesamt		218	200	0,5	13 318	2,1	30,2	17 547	26,8
<u>Hotels, Gasthöfe, Pensionen</u>		164	162	0,6	8 786	1,6	30,8	9 045	27,0
Hotels (ohne Hotels garnis)		83	81	- 1,2	6 640	0,1	32,1	6 875	27,7
Hotels garnis		23	23	4,5	1 008	13,9	28,4	1 012	25,7
Gasthöfe		17	17	0,0	324	- 0,9	27,1	330	24,0
Pensionen		41	41	2,5	814	1,8	24,9	828	23,9
<u>Ferienunterkünfte und ähnliche Beherbergungsstätten</u>		29	25	- 16,7	1 528	- 13,7	21,9	1 765	18,8
Erholungs- und Ferienheime		5	5	x
Ferienzentren		3	2	0,0
Ferienhäuser und Ferienwohnungen		8	6	- 14,3	157	4,0	38,9	196	40,6
Jugendherbergen und Hütten		13	12	x	697	x	17,3	875	13,7
Campingplätze		17	5	25,0	1 884	6,8	1,0	5 616	0,7
<u>Sonstige tourismusrelevante Unterkünfte</u>		8	8	x	1 120	x	80,4	1 121	73,8
Vorsorge- und Rehakliniken		4	4	0,0	860	0,0	97,1	860	89,7
Schulungsheime		4	4	x	260	x	24,9	261	21,4
Altmark									
Betriebe insgesamt		106	87	- 2,2	4 575	2,4	24,8	7 624	22,2
<u>Hotels, Gasthöfe, Pensionen</u>		74	70	- 5,4	2 537	- 1,2	22,1	2 626	19,8
Hotels (ohne Hotels garnis)		36	36	0,0	1 566	- 0,4	26,4	1 570	23,7
Hotels garnis		4	4	0,0	226	0,0	13,8	226	12,6
Gasthöfe		12	11	- 15,4	233	- 6,4	18,4	248	16,7
Pensionen		22	19	- 9,5	512	- 1,7	14,4	582	12,6
<u>Ferienunterkünfte und ähnliche Beherbergungsstätten</u>		15	12	9,1	1 014	1,8	12,2	1 362	10,9
Erholungs- und Ferienheime		1	1	x
Ferienzentren		3	2	0,0
Ferienhäuser und Ferienwohnungen		6	4	0,0	103	- 1,9	13,4	147	10,3
Jugendherbergen und Hütten		5	5	x	305	x	5,8	311	5,8
Campingplätze		15	3	50,0
<u>Sonstige tourismusrelevante Unterkünfte</u>		2	2	0,0
Vorsorge- und Rehakliniken		2	2	0,0
Schulungsheime		-	-	-	-	-	-	-	-

1) Doppelbetten zählen als 2 Schlafgelegenheiten. Für Camping wird 1 Stellplatz in 4 Schlafgelegenheiten umgerechnet.

7. Ankünfte, Übernachtungen und Aufenthaltsdauer der Gäste in Beherbergungsbetrieben (einschl. Camping)
nach Reisegebieten, Betriebsarten und zusammengefassten Gästegruppen

Land, Reisegebiet Betriebsart Ständiger Wohnsitz der Gäste Deutschland/Ausland	März 2014					Januar - März 2014				
	Ankünfte		Übernachtungen		durch- schn. Aufent- halts- dauer	Ankünfte		Übernachtungen		durch- schn. Aufent- halts- dauer
	insge- samt	Veränd. gegen- über Vorj.- monat	insge- samt	Veränd. gegen- über Vorj.- monat		insge- samt	Veränd. gegen- über Vorj.- zeitr.	insge- samt	Veränd. gegen- über Vorj.- zeitr.	
	Anzahl	%	Anzahl	%	Tage	Anzahl	%	Anzahl	%	Tage
Sachsen-Anhalt										
<u>Betriebe insgesamt</u>										
zusammen	194 003	0,8	477 331	-2,7	2,5	498 639	2,4	1 256 957	0,3	2,5
Deutschland	181 280	0,6	446 000	-3,4	2,5	465 664	2,4	1 178 140	0,1	2,5
Ausland	12 723	3,6	31 331	8,9	2,5	32 975	1,5	78 817	4,6	2,4
<u>Hotels, Gasthöfe, Pensionen</u>										
zusammen	162 227	2,1	311 339	0,1	1,9	415 234	2,5	807 633	0,8	1,9
Deutschland	150 378	2,2	285 158	-0,9	1,9	384 166	2,6	741 576	0,2	1,9
Ausland	11 849	0,8	26 181	12,3	2,2	31 068	0,7	66 057	8,4	2,1
Hotels (ohne Hotels garnis)										
zusammen	130 251	1,6	244 240	-1,6	1,9	333 207	2,0	635 892	-0,5	1,9
Deutschland	120 407	1,8	224 111	-2,4	1,9	307 426	2,3	584 524	-1,0	1,9
Ausland	9 844	-0,2	20 129	8,9	2,0	25 781	-1,6	51 368	5,5	2,0
Hotels garnis										
zusammen	17 899	1,1	33 303	2,3	1,9	45 516	0,1	84 727	3,6	1,9
Deutschland	16 353	1,1	30 461	2,0	1,9	41 411	-0,6	76 973	2,1	1,9
Ausland	1 546	0,9	2 842	5,7	1,8	4 105	7,4	7 754	21,3	1,9
Gasthöfe										
zusammen	4 843	19,3	9 726	15,8	2,0	12 086	23,6	24 128	13,5	2,0
Deutschland	4 710	18,9	9 388	26,2	2,0	11 671	23,1	23 195	26,3	2,0
Ausland	133	33,0	338	-64,9	2,5	415	39,3	933	-67,9	2,2
Pensionen										
zusammen	9 234	3,4	24 070	9,2	2,6	24 425	4,4	62 886	6,1	2,6
Deutschland	8 908	2,6	21 198	1,6	2,4	23 658	3,5	56 884	1,0	2,4
Ausland	326	30,4	2 872	145,1	8,8	767	43,9	6 002	102,0	7,8

Noch 7. Ankünfte, Übernachtungen und Aufenthaltsdauer der Gäste in Beherbergungsbetrieben (einschl. Camping)
nach Reisegebieten, Betriebsarten und zusammengefassten Gästegruppen

Land, Reisegebiet Betriebsart Ständiger Wohnsitz der Gäste Deutschland/Ausland	März 2014					Januar - März 2014				
	Ankünfte		Übernachtungen		durch- schn. Aufent- halts- dauer	Ankünfte		Übernachtungen		durch- schn. Aufent- halts- dauer
	insge- samt	Veränd. gegen- über Vorj.- monat	insge- samt	Veränd. gegen- über Vorj.- monat		insge- samt	Veränd. gegen- über Vorj.- zeitr.	insge- samt	Veränd. gegen- über Vorj.- zeitr.	
	Anzahl	%	Anzahl	%	Tage	Anzahl	%	Anzahl	%	Tage
Sachsen-Anhalt										
<u>Ferienunterkünfte u. ähnliche Beherbergungsstätten</u>										
zusammen	24 146	- 15,6	66 788	- 23,5	2,8	64 075	- 6,6	190 957	- 9,4	3,0
Deutschland	23 314	- 17,0	61 710	- 24,6	2,6	62 276	- 7,1	178 554	- 9,2	2,9
Ausland	832	63,1	5 078	- 6,2	6,1	1 799	12,4	12 403	- 12,8	6,9
Erholungs- und Ferienheime										
zusammen	5 936	x	13 238	x	2,2	15 236	x	34 988	x	2,3
Deutschland	5 848	x	13 004	x	2,2	15 044	x	34 558	x	2,3
Ausland	88	x	234	x	2,7	192	x	430	x	2,2
Ferienzentren										
zusammen	6 271	- 10,6	21 868	- 22,0	3,5	16 225	2,1	60 051	- 6,6	3,7
Deutschland	6 162	- 10,8	20 126	- 18,8	3,3	15 894	3,7	56 015	2,1	3,5
Ausland	109	1,9	1 742	- 46,6	16,0	331	- 41,5	4 036	- 57,4	12,2
Ferienhäuser, -wohnungen										
zusammen	2 192	- 32,2	8 982	- 20,5	4,1	8 222	- 7,2	33 850	6,2	4,1
Deutschland	2 082	- 33,7	7 452	- 31,2	3,6	7 866	- 8,1	28 518	- 6,4	3,6
Ausland	110	23,6	1 530	234,8	13,9	356	19,5	5 332	276,8	15,0
Jugendherbergen, Hütten										
zusammen	9 747	x	22 700	x	2,3	24 392	x	62 068	x	2,5
Deutschland	9 222	x	21 128	x	2,3	23 472	x	59 463	x	2,5
Ausland	525	x	1 572	x	3,0	920	x	2 605	x	2,8
Campingplätze										
zusammen	1 294	18,6	2 604	- 22,7	2,0	2 284	21,8	5 777	- 13,2	2,5
Deutschland	1 262	18,2	2 549	- 23,5	2,0	2 204	20,6	5 457	- 15,7	2,5
Ausland	32	39,1	55	57,1	1,7	80	70,2	320	72,0	4,0
<u>Sonstige tourismusrelevante Unterkünfte</u>										
zusammen	6 336	x	96 600	x	15,2	17 046	x	252 590	x	14,8
Deutschland	6 326	x	96 583	x	15,3	17 018	x	252 553	x	14,8
Ausland	10	x	17	x	1,7	28	x	37	x	1,3
Vorsorge- u. Reha-Kliniken										
zusammen	4 251	6,9	92 096	3,7	21,7	11 933	5,4	241 116	3,0	20,2
Deutschland	4 251	6,9	92 096	3,7	21,7	11 933	5,4	241 116	3,0	20,2
Ausland	-	-	-	-	-	-	-	-	-	-
Schulungsheime										
zusammen	2 085	x	4 504	x	2,2	5 113	x	11 474	x	2,2
Deutschland	2 075	x	4 487	x	2,2	5 085	x	11 437	x	2,2
Ausland	10	x	17	x	1,7	28	x	37	x	1,3

Noch 7. Ankünfte, Übernachtungen und Aufenthaltsdauer der Gäste in Beherbergungsbetrieben (einschl. Camping)
nach Reisegebieten, Betriebsarten und zusammengefassten Gästegruppen

Land, Reisegebiet Betriebsart Ständiger Wohnsitz der Gäste Deutschland/Ausland	März 2014					Januar - März 2014				
	Ankünfte		Übernachtungen		durch- schn. Aufent- halts- dauer	Ankünfte		Übernachtungen		durch- schn. Aufent- halts- dauer
	insge- samt	Veränd. gegen- über Vorj.- monat	insge- samt	Veränd. gegen- über Vorj.- monat		insge- samt	Veränd. gegen- über Vorj.- zeitr.	insge- samt	Veränd. gegen- über Vorj.- zeitr.	
	Anzahl	%	Anzahl	%	Tage	Anzahl	%	Anzahl	%	Tage
Harz und Harzvorland										
<u>Betriebe insgesamt</u>										
zusammen	59 258	- 7,4	156 319	- 14,3	2,6	168 372	- 1,9	465 528	- 6,8	2,8
Deutschland	57 371	- 7,8	148 741	- 15,2	2,6	163 502	- 2,0	447 336	- 6,9	2,7
Ausland	1 887	4,9	7 578	7,1	4,0	4 870	2,9	18 192	- 4,1	3,7
<u>Hotels, Gasthöfe, Pensionen</u>										
zusammen	44 074	- 5,9	97 860	- 12,4	2,2	122 828	- 2,5	284 928	- 7,1	2,3
Deutschland	42 445	- 6,2	92 860	- 14,2	2,2	118 650	- 2,8	272 766	- 8,4	2,3
Ausland	1 629	2,6	5 000	40,8	3,1	4 178	5,4	12 162	37,0	2,9
Hotels (ohne Hotels garnis)										
zusammen	36 081	- 5,4	79 562	- 14,8	2,2	101 367	- 2,3	237 076	- 8,4	2,3
Deutschland	34 775	- 6,1	76 558	- 15,7	2,2	97 987	- 2,7	229 271	- 8,9	2,3
Ausland	1 306	19,5	3 004	15,4	2,3	3 380	10,5	7 805	8,8	2,3
Hotels garnis										
zusammen	4 714	- 6,3	9 721	- 0,8	2,1	12 214	- 2,5	24 719	2,2	2,0
Deutschland	4 524	- 4,2	9 249	- 1,0	2,0	11 759	- 1,5	23 294	0,0	2,0
Ausland	190	- 38,3	472	4,2	2,5	455	- 22,5	1 425	59,2	3,1
Gasthöfe										
zusammen	892	- 10,1	1 770	- 1,1	2,0	2 134	1,0	4 235	1,5	2,0
Deutschland	880	- 10,3	1 746	- 1,6	2,0	2 097	- 0,1	4 170	0,4	2,0
Ausland	12	9,1	24	60,0	2,0	37	164,3	65	242,1	1,8
Pensionen										
zusammen	2 387	- 11,0	6 807	0,4	2,9	7 113	- 6,2	18 898	- 3,2	2,7
Deutschland	2 266	- 9,6	5 307	- 15,8	2,3	6 807	- 6,5	16 031	- 14,5	2,4
Ausland	121	- 31,3	1 500	212,5	12,4	306	0,7	2 867	264,8	9,4

Noch 7. Ankünfte, Übernachtungen und Aufenthaltsdauer der Gäste in Beherbergungsbetrieben (einschl. Camping)
nach Reisegebieten, Betriebsarten und zusammengefassten Gästegruppen

Land, Reisegebiet Betriebsart Ständiger Wohnsitz der Gäste Deutschland/Ausland	März 2014					Januar - März 2014				
	Ankünfte		Übernachtungen		durch- schn. Aufent- halts- dauer	Ankünfte		Übernachtungen		durch- schn. Aufent- halts- dauer
	insge- samt	Veränd. gegen- über Vorj.- monat	insge- samt	Veränd. gegen- über Vorj.- monat		insge- samt	Veränd. gegen- über Vorj.- zeitr.	insge- samt	Veränd. gegen- über Vorj.- zeitr.	
	Anzahl	%	Anzahl	%	Tage	Anzahl	%	Anzahl	%	Tage
Halle, Saale, Unstrut										
<u>Betriebe insgesamt</u>										
zusammen	42 727	0,0	98 257	- 0,3	2,3	102 965	1,4	239 038	0,8	2,3
Deutschland	39 267	- 0,2	89 865	0,1	2,3	93 425	1,2	216 275	0,9	2,3
Ausland	3 460	1,5	8 392	- 4,1	2,4	9 540	2,8	22 763	- 0,3	2,4
<u>Hotels, Gasthöfe, Pensionen</u>										
zusammen	37 770	- 0,1	71 999	1,4	1,9	91 957	0,9	173 506	0,5	1,9
Deutschland	34 465	- 0,1	64 047	2,5	1,9	82 757	0,9	151 750	1,1	1,8
Ausland	3 305	- 0,9	7 952	- 6,6	2,4	9 200	0,8	21 756	- 3,2	2,4
Hotels (ohne Hotels garnis)										
zusammen	30 007	- 1,4	55 033	0,3	1,8	73 249	0,8	132 302	0,5	1,8
Deutschland	27 164	- 1,2	48 728	0,3	1,8	65 125	0,8	114 561	- 0,7	1,8
Ausland	2 843	- 3,2	6 305	0,2	2,2	8 124	0,7	17 741	9,0	2,2
Hotels garnis										
zusammen	4 581	- 8,6	9 469	- 2,8	2,1	10 960	- 13,0	23 556	- 3,0	2,1
Deutschland	4 195	- 10,1	8 629	- 2,2	2,1	10 133	- 13,4	21 610	- 1,7	2,1
Ausland	386	11,2	840	- 8,7	2,2	827	- 7,4	1 946	- 15,0	2,4
Gasthöfe										
zusammen	1 259	60,4	2 178	0,2	1,7	3 007	50,7	5 088	- 10,3	1,7
Deutschland	1 226	62,6	2 122	57,1	1,7	2 926	53,0	4 947	48,4	1,7
Ausland	33	6,5	56	- 93,2	1,7	81	- 2,4	141	- 94,0	1,7
Pensionen										
zusammen	1 923	21,6	5 319	25,5	2,8	4 741	22,5	12 560	14,7	2,6
Deutschland	1 880	20,4	4 568	21,6	2,4	4 573	20,9	10 632	13,5	2,3
Ausland	43	104,8	751	55,8	17,5	168	95,3	1 928	21,6	11,5

Noch 7. Ankünfte, Übernachtungen und Aufenthaltsdauer der Gäste in Beherbergungsbetrieben (einschl. Camping)
nach Reisegebieten, Betriebsarten und zusammengefassten Gästegruppen

Land, Reisegebiet Betriebsart Ständiger Wohnsitz der Gäste Deutschland/Ausland	März 2014					Januar - März 2014				
	Ankünfte		Übernachtungen		durch- schn. Aufent- halts- dauer	Ankünfte		Übernachtungen		durch- schn. Aufent- halts- dauer
	insge- samt	Veränd. gegen- über Vorj.- monat	insge- samt	Veränd. gegen- über Vorj.- monat		insge- samt	Veränd. gegen- über Vorj.- zeitr.	insge- samt	Veränd. gegen- über Vorj.- zeitr.	
	Anzahl	%	Anzahl	%	Tage	Anzahl	%	Anzahl	%	Tage
Halle, Saale, Unstrut										
<u>Ferienunterkünfte u. ähnliche Beherbergungsstätten</u>										
zusammen	3 576	- 15,3	8 084	- 24,0	2,3	7 482	- 12,0	18 300	- 12,0	2,4
Deutschland	3 421	- 17,5	7 644	- 26,5	2,2	7 142	- 14,5	17 293	- 15,4	2,4
Ausland	155	109,5	440	85,7	2,8	340	131,3	1 007	191,0	3,0
Erholungs- und Ferienheime										
zusammen
Deutschland
Ausland
Ferienzentren										
zusammen
Deutschland
Ausland
Ferienhäuser, -wohnungen										
zusammen
Deutschland
Ausland
Jugendherbergen, Hütten										
zusammen	1 969	x	4 409	x	2,2	3 969	x	9 287	x	2,3
Deutschland	1 850	x	4 041	x	2,2	3 666	x	8 354	x	2,3
Ausland	119	x	368	x	3,1	303	x	933	x	3,1
Campingplätze										
zusammen
Deutschland
Ausland
<u>Sonstige tourismusrelevante Unterkünfte</u>										
zusammen
Deutschland	-	-	-	-	-	-	-	-	-	-
Ausland
Vorsorge- u. Reha-Kliniken										
zusammen
Deutschland
Ausland	-	-	-	-	-	-	-	-	-	-
Schulungsheime										
zusammen
Deutschland
Ausland	-	-	-	-	-	-	-	-	-	-

Noch 7. Ankünfte, Übernachtungen und Aufenthaltsdauer der Gäste in Beherbergungsbetrieben (einschl. Camping)
nach Reisegebieten, Betriebsarten und zusammengefassten Gästegruppen

Land, Reisegebiet Betriebsart Ständiger Wohnsitz der Gäste Deutschland/Ausland	März 2014					Januar - März 2014				
	Ankünfte		Übernachtungen		durch- schn. Aufent- halts- dauer	Ankünfte		Übernachtungen		durch- schn. Aufent- halts- dauer
	insge- samt	Veränd. gegen- über Vorj.- monat	insge- samt	Veränd. gegen- über Vorj.- monat		insge- samt	Veränd. gegen- über Vorj.- zeitr.	insge- samt	Veränd. gegen- über Vorj.- zeitr.	
	Anzahl	%	Anzahl	%	Tage	Anzahl	%	Anzahl	%	Tage
Anhalt Wittenberg										
<u>Betriebe insgesamt</u>										
zusammen	26 960	1,1	67 593	- 1,4	2,5	65 064	2,6	164 858	1,1	2,5
Deutschland	24 427	1,9	63 356	0,0	2,6	58 108	2,7	153 807	2,0	2,6
Ausland	2 533	- 5,6	4 237	- 18,4	1,7	6 956	1,8	11 051	- 10,3	1,6
<u>Hotels, Gasthöfe, Pensionen</u>										
zusammen	23 373	1,9	40 077	1,8	1,7	57 098	2,9	97 416	3,0	1,7
Deutschland	21 087	3,5	36 617	3,0	1,7	50 521	3,2	87 762	3,6	1,7
Ausland	2 286	- 10,6	3 460	- 9,0	1,5	6 577	0,5	9 654	- 1,5	1,5
Hotels (ohne Hotels garnis)										
zusammen	18 927	3,0	30 695	1,2	1,6	45 426	2,8	73 413	1,7	1,6
Deutschland	17 077	5,5	27 888	2,5	1,6	40 369	4,4	65 855	2,5	1,6
Ausland	1 850	- 16,0	2 807	- 10,0	1,5	5 057	- 8,4	7 558	- 5,2	1,5
Hotels garnis										
zusammen	2 469	- 9,6	4 261	- 7,7	1,7	6 635	- 5,6	10 619	- 4,3	1,6
Deutschland	2 076	- 13,6	3 752	- 8,7	1,8	5 267	- 13,7	8 812	- 10,9	1,7
Ausland	393	19,8	509	1,0	1,3	1 368	48,1	1 807	50,2	1,3
Gasthöfe										
zusammen	898	18,8	1 728	21,6	1,9	2 332	22,0	4 600	17,1	2,0
Deutschland	885	19,0	1 708	25,7	1,9	2 251	21,5	4 501	23,4	2,0
Ausland	13	8,3	20	- 67,7	1,5	81	35,0	99	- 64,9	1,2
Pensionen										
zusammen	1 079	2,2	3 393	13,3	3,1	2 705	13,3	8 784	20,0	3,2
Deutschland	1 049	0,8	3 269	13,7	3,1	2 634	12,5	8 594	23,0	3,3
Ausland	30	100,0	124	3,3	4,1	71	57,8	190	- 43,5	2,7

Noch 7. Ankünfte, Übernachtungen und Aufenthaltsdauer der Gäste in Beherbergungsbetrieben (einschl. Camping)
nach Reisegebieten, Betriebsarten und zusammengefassten Gästegruppen

Land, Reisegebiet Betriebsart Ständiger Wohnsitz der Gäste Deutschland/Ausland	März 2014					Januar - März 2014				
	Ankünfte		Übernachtungen		durch- schn. Aufent- halts- dauer	Ankünfte		Übernachtungen		durch- schn. Aufent- halts- dauer
	insge- samt	Veränd. gegen- über Vorj.- monat	insge- samt	Veränd. gegen- über Vorj.- monat		insge- samt	Veränd. gegen- über Vorj.- zeitr.	insge- samt	Veränd. gegen- über Vorj.- zeitr.	
	Anzahl	%	Anzahl	%	Tage	Anzahl	%	Anzahl	%	Tage
Magdeburg, Elbe-Börde-Heide										
<u>Betriebe insgesamt</u>										
zusammen	52 770	12,0	122 771	15,5	2,3	132 131	8,8	306 258	13,3	2,3
Deutschland	48 381	12,7	112 670	13,6	2,3	121 394	10,0	281 428	12,3	2,3
Ausland	4 389	5,4	10 101	41,7	2,3	10 737	- 2,5	24 830	26,7	2,3
<u>Hotels, Gasthöfe, Pensionen</u>										
zusammen	47 348	12,6	84 021	19,3	1,8	119 412	8,9	208 370	14,2	1,7
Deutschland	43 142	13,5	75 113	18,2	1,7	109 126	10,2	187 645	14,4	1,7
Ausland	4 206	3,9	8 908	29,3	2,1	10 286	- 2,9	20 725	12,7	2,0
Hotels (ohne Hotels garnis)										
zusammen	38 001	11,4	66 123	19,8	1,7	95 023	7,5	161 053	13,3	1,7
Deutschland	34 388	12,2	58 575	19,3	1,7	86 365	8,9	143 964	14,3	1,7
Ausland	3 613	4,2	7 548	24,1	2,1	8 658	- 4,6	17 089	5,4	2,0
Hotels garnis										
zusammen	5 505	23,4	8 885	19,1	1,6	14 202	19,9	23 264	20,9	1,6
Deutschland	5 001	27,0	8 028	19,3	1,6	12 845	22,6	20 982	20,7	1,6
Ausland	504	- 3,6	857	18,2	1,7	1 357	- 0,9	2 282	22,2	1,7
Gasthöfe										
zusammen	1 143	15,3	2 723	35,3	2,4	3 092	28,1	7 011	45,7	2,3
Deutschland	1 098	13,7	2 532	27,8	2,3	2 947	25,8	6 479	38,7	2,2
Ausland	45	80,0	191	496,9	4,2	145	101,4	532	274,6	3,7
Pensionen										
zusammen	2 699	7,5	6 290	9,3	2,3	7 095	1,3	17 042	5,2	2,4
Deutschland	2 655	7,1	5 978	4,8	2,3	6 969	0,6	16 220	1,1	2,3
Ausland	44	33,3	312	511,8	7,1	126	55,6	822	407,4	6,5

Noch 7. Ankünfte, Übernachtungen und Aufenthaltsdauer der Gäste in Beherbergungsbetrieben (einschl. Camping)
nach Reisegebieten, Betriebsarten und zusammengefassten Gästegruppen

Land, Reisegebiet Betriebsart Ständiger Wohnsitz der Gäste Deutschland/Ausland	März 2014					Januar - März 2014				
	Ankünfte		Übernachtungen		durch- schn. Aufent- halts- dauer	Ankünfte		Übernachtungen		durch- schn. Aufent- halts- dauer
	insge- samt	Veränd. gegen- über Vorj.- monat	insge- samt	Veränd. gegen- über Vorj.- monat		insge- samt	Veränd. gegen- über Vorj.- zeitr.	insge- samt	Veränd. gegen- über Vorj.- zeitr.	
	Anzahl	%	Anzahl	%	Tage	Anzahl	%	Anzahl	%	Tage
Magdeburg, Elbe-Börde-Heide										
<u>Ferienunterkünfte u. ähnliche Beherbergungsstätten</u>										
zusammen	3 381	- 12,3	10 354	- 4,5	3,1	7 100	- 17,3	22 456	2,8	3,2
Deutschland	3 212	- 14,3	9 184	- 13,6	2,9	6 698	- 18,1	18 413	- 10,8	2,7
Ausland	169	56,5	1 170	427,0	6,9	402	- 2,0	4 043	238,0	10,1
Erholungs- und Ferienheime										
zusammen
Deutschland
Ausland
Ferienzentren										
zusammen
Deutschland
Ausland
Ferienhäuser, -wohnungen										
zusammen	68	- 34,6	1 891	226,6	27,8	225	- 21,1	5 734	295,2	25,5
Deutschland	62	- 20,5	1 271	129,8	20,5	144	- 25,4	2 615	98,6	18,2
Ausland	6	- 76,9	620	**	103,3	81	- 12,0	3 119	**	38,5
Jugendherbergen, Hütten										
zusammen	1 822	x	3 734	x	2,0	4 193	x	8 566	x	2,0
Deutschland	1 674	x	3 257	x	1,9	3 960	x	7 930	x	2,0
Ausland	148	x	477	x	3,2	233	x	636	x	2,7
Campingplätze										
zusammen	165	- 37,5	498	- 50,4	3,0	280	- 26,7	1 009	- 35,2	3,6
Deutschland	161	- 36,6	492	- 50,2	3,1	259	- 30,4	984	- 36,1	3,8
Ausland	4	- 60,0	6	- 66,7	1,5	21	110,0	25	38,9	1,2
<u>Sonstige tourismusrelevante Unterkünfte</u>										
zusammen	1 876	x	27 898	x	14,9	5 339	x	74 423	x	13,9
Deutschland	1 866	x	27 881	x	14,9	5 311	x	74 386	x	14,0
Ausland	10	x	17	x	1,7	28	x	37	x	1,3
Vorsorge- u. Reha-Kliniken										
zusammen	1 013	10,6	25 891	7,6	25,6	2 981	7,0	69 417	7,7	23,3
Deutschland	1 013	10,6	25 891	7,6	25,6	2 981	7,0	69 417	7,7	23,3
Ausland	-	-	-	-	-	-	-	-	-	-
Schulungsheime										
zusammen	863	x	2 007	x	2,3	2 358	x	5 006	x	2,1
Deutschland	853	x	1 990	x	2,3	2 330	x	4 969	x	2,1
Ausland	10	x	17	x	1,7	28	x	37	x	1,3

Noch 7. Ankünfte, Übernachtungen und Aufenthaltsdauer der Gäste in Beherbergungsbetrieben (einschl. Camping)
nach Reisegebieten, Betriebsarten und zusammengefassten Gästegruppen

Land, Reisegebiet Betriebsart Ständiger Wohnsitz der Gäste Deutschland/Ausland	März 2014					Januar - März 2014				
	Ankünfte		Übernachtungen		durch- schn. Aufent- halts- dauer	Ankünfte		Übernachtungen		durch- schn. Aufent- halts- dauer
	insge- samt	Veränd. gegen- über Vorj.- monat	insge- samt	Veränd. gegen- über Vorj.- monat		insge- samt	Veränd. gegen- über Vorj.- zeitr.	insge- samt	Veränd. gegen- über Vorj.- zeitr.	
	Anzahl	%	Anzahl	%	Tage	Anzahl	%	Anzahl	%	Tage
Altmark										
<u>Betriebe insgesamt</u>										
zusammen	12 288	2,3	32 391	- 7,2	2,6	30 107	3,6	81 275	- 2,0	2,7
Deutschland	11 834	0,4	31 368	- 8,5	2,7	29 235	2,8	79 294	- 2,5	2,7
Ausland	454	100,0	1 023	68,0	2,3	872	38,2	1 981	21,5	2,3
<u>Hotels, Gasthöfe, Pensionen</u>										
zusammen	9 662	5,1	17 382	- 6,7	1,8	23 939	4,5	43 413	- 3,8	1,8
Deutschland	9 239	3,0	16 521	- 8,7	1,8	23 112	3,6	41 653	- 4,7	1,8
Ausland	423	90,5	861	56,0	2,0	827	36,7	1 760	24,9	2,1
Hotels (ohne Hotels garnis)										
zusammen	7 235	2,3	12 827	- 11,0	1,8	18 142	3,3	32 048	- 6,2	1,8
Deutschland	7 003	1,4	12 362	- 11,8	1,8	17 580	2,9	30 873	- 6,9	1,8
Ausland	232	36,5	465	18,0	2,0	562	19,6	1 175	13,2	2,1
Hotels garnis										
zusammen	630	32,4	967	0,7	1,5	1 505	2,7	2 569	- 13,7	1,7
Deutschland	557	23,8	803	- 7,9	1,4	1 407	- 0,6	2 275	- 19,8	1,6
Ausland	73	180,8	164	86,4	2,2	98	100,0	294	108,5	3,0
Gasthöfe										
zusammen	651	21,2	1 327	32,4	2,0	1 521	12,9	3 194	19,1	2,1
Deutschland	621	20,3	1 280	31,8	2,1	1 450	13,5	3 098	21,3	2,1
Ausland	30	42,9	47	51,6	1,6	71	2,9	96	- 25,0	1,4
Pensionen										
zusammen	1 146	4,0	2 261	- 0,3	2,0	2 771	9,0	5 602	6,1	2,0
Deutschland	1 058	- 3,6	2 076	- 6,9	2,0	2 675	5,9	5 407	4,4	2,0
Ausland	88	**	185	374,4	2,1	96	464,7	195	91,2	2,0

8. Ankünfte, Übernachtungen und Aufenthaltsdauer der Gäste in Beherbergungsbetrieben (einschl. Camping)
nach Reisegebieten und Herkunftsländern

Land Reisegebiet Herkunftsland	März 2014					Januar - März 2014				
	Ankünfte		Übernachtungen		durch- schn. Aufent- halts- dauer	Ankünfte		Übernachtungen		durch- schn. Aufent- halts- dauer
	insge- samt	Veränd. gegen- über Vorj.- monat	insge- samt	Veränd. gegen- über Vorj.- monat		insge- samt	Veränd. gegen- über Vorj.- zeitr.	insge- samt	Veränd. gegen- über Vorj.- zeitr.	
	Anzahl	%	Anzahl	%	Tage	Anzahl	%	Anzahl	%	Tage
Sachsen-Anhalt										
insgesamt	194 003	0,8	477 331	- 2,7	2,5	498 639	2,4	1 256 957	0,3	2,5
Deutschland	181 280	0,6	446 000	- 3,4	2,5	465 664	2,4	1 178 140	0,1	2,5
Ausland	12 723	3,6	31 331	8,9	2,5	32 975	1,5	78 817	4,6	2,4
Europa	10 318	0,6	26 353	9,7	2,6	27 848	0,8	67 980	7,2	2,4
Belgien	394	20,1	781	16,2	2,0	964	24,1	1 786	20,4	1,9
Bulgarien	44	- 10,2	260	10,6	5,9	143	7,5	724	6,2	5,1
Dänemark	602	- 26,5	954	- 33,9	1,6	2 253	- 12,3	3 474	- 11,2	1,5
Estland	60	- 7,7	71	- 11,3	1,2	162	21,8	197	27,1	1,2
Finnland	90	- 29,1	186	3,3	2,1	228	- 12,0	424	7,3	1,9
Frankreich	527	19,2	976	14,8	1,9	1 283	13,4	2 274	12,4	1,8
Griechenland	40	48,1	76	28,8	1,9	119	80,3	250	25,0	2,1
Irland	51	218,8	135	229,3	2,6	166	137,1	482	227,9	2,9
Island	11	120,0	13	62,5	1,2	23	360,0	29	262,5	1,3
Italien	539	46,9	2 436	24,0	4,5	1 399	42,2	6 373	37,8	4,6
Kroatien	10	- 80,4	25	- 74,0	2,5	27	- 74,3	44	- 87,5	1,6
Lettland	118	76,1	158	100,0	1,3	250	50,6	377	108,3	1,5
Litauen	192	- 46,2	318	- 34,2	1,7	481	- 32,9	660	- 26,0	1,4
Luxemburg	63	8,6	125	20,2	2,0	126	- 6,0	251	15,1	2,0
Malta	2	0,0	4	0,0	2,0	3	- 80,0	6	- 75,0	2,0
Niederlande	1 312	1,8	2 628	12,0	2,0	3 960	- 2,9	7 802	- 5,4	2,0
Norwegen	93	- 25,0	156	- 9,8	1,7	202	- 36,7	310	- 39,7	1,5
Österreich	984	- 1,7	2 015	1,1	2,0	2 244	- 9,5	4 727	- 8,8	2,1
Polen	1 511	17,4	6 108	11,6	4,0	4 102	6,5	13 170	- 9,2	3,2
Portugal	41	41,4	115	94,9	2,8	102	14,6	611	143,4	6,0
Rumänien	130	78,1	582	- 30,8	4,5	303	- 9,6	1 358	- 53,6	4,5
Russland	385	- 42,8	795	- 23,8	2,1	1 364	- 12,5	2 602	4,0	1,9
Schweden	266	- 37,3	373	- 33,4	1,4	869	- 33,3	1 189	- 25,9	1,4
Schweiz	814	14,6	1 563	19,1	1,9	1 698	13,0	3 173	11,8	1,9
Slowakische Republik	112	89,8	273	137,4	2,4	301	65,4	867	110,9	2,9
Slowenien	80	45,5	148	26,5	1,9	138	27,8	268	52,3	1,9
Spanien	190	9,2	621	101,0	3,3	461	14,7	1 403	91,1	3,0
Tschechische Republik	356	- 21,1	998	16,2	2,8	922	- 9,1	2 822	70,9	3,1
Türkei	84	58,5	286	10,4	3,4	183	57,8	470	5,6	2,6
Ukraine	84	- 8,7	187	42,7	2,2	317	- 0,9	654	55,0	2,1
Ungarn	243	32,1	637	34,7	2,6	530	38,7	2 634	119,1	5,0
Vereinigtes Königreich	672	19,8	1 853	66,9	2,8	1 853	15,2	5 302	73,7	2,9
Zypern	6	20,0	13	- 48,0	2,2	30	- 42,3	37	- 57,0	1,2
Sonstige europäische Länder	212	- 9,4	484	- 8,3	2,3	642	- 5,0	1 230	- 9,7	1,9

Noch 8. Ankünfte, Übernachtungen und Aufenthaltsdauer der Gäste in Beherbergungsbetrieben (einschl. Camping)
nach Reisegebieten und Herkunftsländern

Land Reisegebiet Herkunftsland	März 2014					Januar - März 2014				
	Ankünfte		Übernachtungen		durch- schn. Aufent- halts- dauer	Ankünfte		Übernachtungen		durch- schn. Aufent- halts- dauer
	insge- samt	Veränd. gegen- über Vorj.- monat	insge- samt	Veränd. gegen- über Vorj.- monat		insge- samt	Veränd. gegen- über Vorj.- zeitr.	insge- samt	Veränd. gegen- über Vorj.- zeitr.	
	Anzahl	%	Anzahl	%	Tage	Anzahl	%	Anzahl	%	Tage
Sachsen-Anhalt										
Afrika	99	8,8	311	- 45,8	3,1	199	28,4	511	- 33,1	2,6
Republik Südafrika	31	287,5	108	800,0	3,5	51	218,8	144	242,9	2,8
Sonstige afrikanische Länder	68	- 18,1	203	- 63,9	3,0	148	6,5	367	- 49,2	2,5
Asien	745	30,7	1 488	1,9	2,0	1 431	10,2	3 186	- 25,6	2,2
Arabische Golfstaaten	48	41,2	107	- 18,9	2,2	144	14,3	432	31,7	3,0
China (einschl. Hongkong)	175	35,7	407	20,4	2,3	344	45,1	906	22,1	2,6
Indien	23	15,0	128	- 11,1	5,6	58	56,8	279	15,8	4,8
Israel	28	- 12,5	36	- 28,0	1,3	76	10,1	103	- 1,0	1,4
Japan	154	102,6	337	85,2	2,2	251	30,1	554	1,1	2,2
Südkorea	223	44,8	225	29,3	1,0	372	23,2	420	- 7,3	1,1
Taiwan	7	- 30,0	14	16,7	2,0	18	- 45,5	57	54,1	3,2
Sonstige asiatische Länder	87	- 24,3	234	- 45,3	2,7	168	- 44,4	435	- 76,2	2,6
Amerika	873	3,9	1 991	10,7	2,3	1 932	- 11,2	4 428	- 6,0	2,3
Kanada	72	148,3	160	190,9	2,2	117	46,3	261	52,6	2,2
USA	697	- 7,9	1 584	4,8	2,3	1 612	- 17,1	3 625	- 10,9	2,2
Sonstige nordamerik. Länder	3	-	3	-	1,0	4	-	4	-	1,0
Mittelamerika/Karibik	6	- 33,3	13	- 69,0	2,2	19	- 36,7	34	- 60,9	1,8
Brasilien	45	60,7	103	19,8	2,3	105	26,5	239	25,8	2,3
Sonstige südamerik. Länder	50	194,1	128	23,1	2,6	75	102,7	265	36,6	3,5
Australien, Ozeanien	38	15,2	77	- 42,5	2,0	177	73,5	261	- 14,4	1,5
Australien	35	12,9	67	- 49,2	1,9	155	80,2	216	- 22,6	1,4
Neuseeland, Ozeanien	3	50,0	10	400,0	3,3	22	37,5	45	73,1	2,0
Ohne Angaben	650	32,4	1 111	44,5	1,7	1 388	24,4	2 451	30,4	1,8

Noch 8. Ankünfte, Übernachtungen und Aufenthaltsdauer der Gäste in Beherbergungsbetrieben (einschl. Camping)
nach Reisegebieten und Herkunftsländern

Land Reisegebiet Herkunftsland	März 2014					Januar - März 2014				
	Ankünfte		Übernachtungen		durch- schn. Aufent- halts- dauer	Ankünfte		Übernachtungen		durch- schn. Aufent- halts- dauer
	insge- samt	Veränd. gegen- über Vorj.- monat	insge- samt	Veränd. gegen- über Vorj.- monat		insge- samt	Veränd. gegen- über Vorj.- zeitr.	insge- samt	Veränd. gegen- über Vorj.- zeitr.	
	Anzahl	%	Anzahl	%	Tage	Anzahl	%	Anzahl	%	Tage
Harz und Harzvorland										
insgesamt	59 258	- 7,4	156 319	- 14,3	2,6	168 372	- 1,9	465 528	- 6,8	2,8
Deutschland	57 371	- 7,8	148 741	- 15,2	2,6	163 502	- 2,0	447 336	- 6,9	2,7
Ausland	1 887	4,9	7 578	7,1	4,0	4 870	2,9	18 192	- 4,1	3,7
Europa	1 493	- 2,5	6 759	4,3	4,5	4 003	- 1,9	16 192	- 7,9	4,0
Belgien	71	9,2	168	4,3	2,4	151	1,3	308	- 14,7	2,0
Bulgarien	6	- 14,3	9	- 25,0	1,5	8	- 20,0	14	- 41,7	1,8
Dänemark	90	- 55,9	223	- 61,7	2,5	344	- 20,7	882	- 26,6	2,6
Estland	-	- 100,0	-	- 100,0	-	1	- 85,7	1	- 87,5	1,0
Finnland	9	- 72,7	16	- 56,8	1,8	23	- 57,4	34	- 49,3	1,5
Frankreich	28	- 30,0	39	- 57,1	1,4	102	- 4,7	163	- 20,5	1,6
Griechenland	1	-	1	-	1,0	3	- 40,0	30	- 41,2	10,0
Irland	10	233,3	23	283,3	2,3	15	- 31,8	35	- 23,9	2,3
Island	-	- 100,0	-	- 100,0	-	-	- 100,0	-	- 100,0	-
Italien	42	61,5	350	272,3	8,3	109	65,2	743	361,5	6,8
Kroatien	-	-	-	-	-	-	- 100,0	-	- 100,0	-
Lettland	5	- 37,5	15	87,5	3,0	5	- 37,5	15	87,5	3,0
Litauen	7	75,0	11	175,0	1,6	11	0,0	15	36,4	1,4
Luxemburg	20	33,3	57	67,6	2,9	31	24,0	76	31,0	2,5
Malta	-	- 100,0	-	- 100,0	-	-	- 100,0	-	- 100,0	-
Niederlande	300	- 9,9	929	4,0	3,1	1 005	- 19,7	3 356	- 16,0	3,3
Norwegen	17	- 5,6	23	- 42,5	1,4	41	- 28,1	54	- 59,1	1,3
Österreich	69	- 32,4	131	- 49,4	1,9	240	- 9,8	449	- 35,7	1,9
Polen	208	220,0	3 130	- 0,4	15,0	445	118,1	5 687	- 23,1	12,8
Portugal	2	- 50,0	3	- 40,0	1,5	10	- 28,6	176	**	17,6
Rumänien	10	66,7	24	100,0	2,4	23	- 60,3	65	- 87,1	2,8
Russland	56	- 74,3	174	- 32,0	3,1	122	- 60,3	334	- 24,9	2,7
Schweden	25	- 43,2	35	- 52,7	1,4	59	- 10,6	91	- 15,0	1,5
Schweiz	207	52,2	414	52,8	2,0	420	52,7	775	35,7	1,8
Slowakische Republik	14	366,7	37	54,2	2,6	40	185,7	115	150,0	2,9
Slowenien	2	-	4	-	2,0	2	100,0	4	100,0	2,0
Spanien	14	27,3	66	312,5	4,7	33	22,2	172	352,6	5,2
Tschechische Republik	32	6,7	48	6,7	1,5	83	29,7	116	18,4	1,4
Türkei	6	- 14,3	10	- 37,5	1,7	6	- 45,5	10	- 50,0	1,7
Ukraine	11	**	30	500,0	2,7	18	125,0	46	155,6	2,6
Ungarn	17	30,8	37	48,0	2,2	38	35,7	70	18,6	1,8
Vereinigtes Königreich	204	158,2	724	262,0	3,5	551	80,7	2 235	233,1	4,1
Zypern	-	- 100,0	-	- 100,0	-	19	- 13,6	19	- 17,4	1,0
Sonstige europäische Länder	10	- 80,4	28	- 82,2	2,8	45	- 75,0	101	- 79,3	2,2

Noch 8. Ankünfte, Übernachtungen und Aufenthaltsdauer der Gäste in Beherbergungsbetrieben (einschl. Camping)
nach Reisegebieten und Herkunftsländern

Land Reisegebiet Herkunftsland	März 2014					Januar - März 2014				
	Ankünfte		Übernachtungen		durch- schn. Aufent- halts- dauer	Ankünfte		Übernachtungen		durch- schn. Aufent- halts- dauer
	insge- samt	Veränd. gegen- über Vorj.- monat	insge- samt	Veränd. gegen- über Vorj.- monat		insge- samt	Veränd. gegen- über Vorj.- zeitr.	insge- samt	Veränd. gegen- über Vorj.- zeitr.	
	Anzahl	%	Anzahl	%	Tage	Anzahl	%	Anzahl	%	Tage
Harz und Harzvorland										
Afrika	19	**	27	**	1,4	25	**	41	**	1,6
Republik Südafrika	10	-	11	-	1,1	13	-	18	-	1,4
Sonstige afrikanische Länder	9	800,0	16	**	1,8	12	500,0	23	**	1,9
Asien	53	76,7	68	- 23,6	1,3	115	7,5	239	- 4,8	2,1
Arabische Golfstaaten	4	100,0	4	- 78,9	1,0	17	183,3	37	60,9	2,2
China (einschl. Hongkong)	9	125,0	9	80,0	1,0	19	- 13,6	38	- 17,4	2,0
Indien	-	- 100,0	-	- 100,0	-	1	- 85,7	2	- 94,7	2,0
Israel	6	-	6	-	1,0	11	37,5	13	62,5	1,2
Japan	13	- 7,1	20	- 9,1	1,5	25	- 39,0	49	- 35,5	2,0
Südkorea	3	200,0	3	200,0	1,0	11	10,0	31	158,3	2,8
Taiwan	1	- 50,0	1	- 75,0	1,0	4	33,3	15	114,3	3,8
Sonstige asiatische Länder	17	183,3	25	- 3,8	1,5	27	170,0	54	31,7	2,0
Amerika	94	- 3,1	276	34,0	2,9	178	- 4,3	609	52,6	3,4
Kanada	4	100,0	11	- 15,4	2,8	7	- 36,4	17	- 22,7	2,4
USA	76	- 14,6	240	38,7	3,2	146	- 3,3	554	69,4	3,8
Sonstige nordamerik. Länder	-	-	-	-	-	-	-	-	-	-
Mittelamerika/Karibik	2	0,0	5	0,0	2,5	2	- 50,0	5	- 54,5	2,5
Brasilien	8	300,0	16	433,3	2,0	19	11,8	29	20,8	1,5
Sonstige südamerik. Länder	4	100,0	4	- 66,7	1,0	4	33,3	4	- 73,3	1,0
Australien, Ozeanien	9	- 43,8	12	- 78,2	1,3	25	- 26,5	38	- 54,2	1,5
Australien	9	- 43,8	12	- 78,2	1,3	20	- 28,6	33	- 57,1	1,7
Neuseeland, Ozeanien	-	-	-	-	-	5	- 16,7	5	- 16,7	1,0
Ohne Angaben	219	79,5	436	78,0	2,0	524	60,2	1 073	63,6	2,0

Noch 8. Ankünfte, Übernachtungen und Aufenthaltsdauer der Gäste in Beherbergungsbetrieben (einschl. Camping)
nach Reisegebieten und Herkunftsländern

Land Reisegebiet Herkunftsland	März 2014					Januar - März 2014				
	Ankünfte		Übernachtungen		durch- schn. Aufent- halts- dauer	Ankünfte		Übernachtungen		durch- schn. Aufent- halts- dauer
	insge- samt	Veränd. gegen- über Vorj.- monat	insge- samt	Veränd. gegen- über Vorj.- monat		insge- samt	Veränd. gegen- über Vorj.- zeitr.	insge- samt	Veränd. gegen- über Vorj.- zeitr.	
	Anzahl	%	Anzahl	%	Tage	Anzahl	%	Anzahl	%	Tage
Halle, Saale, Unstrut										
insgesamt	42 727	0,0	98 257	- 0,3	2,3	102 965	1,4	239 038	0,8	2,3
Deutschland	39 267	- 0,2	89 865	0,1	2,3	93 425	1,2	216 275	0,9	2,3
Ausland	3 460	1,5	8 392	- 4,1	2,4	9 540	2,8	22 763	- 0,3	2,4
Europa	2 464	- 3,4	6 495	- 4,8	2,6	7 352	1,3	18 219	0,4	2,5
Belgien	104	10,6	220	- 9,8	2,1	284	34,0	595	25,0	2,1
Bulgarien	16	23,1	34	78,9	2,1	46	84,0	156	194,3	3,4
Dänemark	127	- 49,0	172	- 44,2	1,4	823	- 12,6	988	- 7,2	1,2
Estland	4	- 55,6	8	- 11,1	2,0	13	- 13,3	33	94,1	2,5
Finnland	28	86,7	56	133,3	2,0	69	15,0	176	58,6	2,6
Frankreich	152	6,3	302	- 15,2	2,0	386	2,7	773	- 0,1	2,0
Griechenland	26	100,0	53	96,3	2,0	47	123,8	112	202,7	2,4
Irland	21	250,0	74	208,3	3,5	104	372,7	375	525,0	3,6
Island	2	100,0	4	300,0	2,0	12	**	18	**	1,5
Italien	178	23,6	601	- 30,2	3,4	565	56,5	1 808	- 17,7	3,2
Kroatien	-	- 100,0	-	- 100,0	-	5	- 87,5	6	- 92,9	1,2
Lettland	21	110,0	35	150,0	1,7	28	86,7	46	142,1	1,6
Litauen	25	- 13,8	30	- 44,4	1,2	81	- 40,0	119	- 38,7	1,5
Luxemburg	9	- 25,0	18	- 14,3	2,0	17	- 29,2	48	29,7	2,8
Malta	-	-	-	-	-	1	- 50,0	1	- 50,0	1,0
Niederlande	195	- 13,3	325	- 23,5	1,7	704	- 5,1	1 042	- 27,1	1,5
Norwegen	23	21,1	32	18,5	1,4	42	- 28,8	63	- 30,8	1,5
Österreich	283	9,7	638	6,2	2,3	657	- 10,6	1 398	- 26,6	2,1
Polen	241	1,7	896	28,4	3,7	741	- 9,6	2 214	- 4,7	3,0
Portugal	21	50,0	89	229,6	4,2	39	- 7,1	350	191,7	9,0
Rumänien	44	175,0	294	- 61,2	6,7	105	- 0,9	739	- 65,1	7,0
Russland	44	- 71,2	85	- 73,2	1,9	239	- 29,1	568	- 13,5	2,4
Schweden	66	- 45,5	82	- 44,6	1,2	215	- 48,9	361	- 26,0	1,7
Schweiz	246	11,8	491	2,3	2,0	485	3,0	935	- 5,8	1,9
Slowakische Republik	70	366,7	189	950,0	2,7	190	322,2	644	403,1	3,4
Slowenien	23	- 8,0	45	- 26,2	2,0	42	50,0	118	84,4	2,8
Spanien	34	- 2,9	72	- 12,2	2,1	101	13,5	236	29,7	2,3
Tschechische Republik	127	- 17,0	594	41,4	4,7	297	- 11,9	1 294	76,3	4,4
Türkei	13	- 27,8	28	- 54,8	2,2	37	- 17,8	94	- 7,8	2,5
Ukraine	29	52,6	65	182,6	2,2	105	5,0	285	122,7	2,7
Ungarn	84	12,0	236	29,7	2,8	232	69,3	1 112	131,7	4,8
Vereinigtes Königreich	133	- 3,6	491	37,9	3,7	319	2,9	885	27,3	2,8
Zypern	1	- 66,7	1	- 94,4	1,0	4	- 82,6	4	- 90,7	1,0
Sonstige europäische Länder	74	39,6	235	99,2	3,2	317	94,5	623	82,7	2,0

Noch 8. Ankünfte, Übernachtungen und Aufenthaltsdauer der Gäste in Beherbergungsbetrieben (einschl. Camping)
nach Reisegebieten und Herkunftsländern

Land Reisegebiet Herkunftsland	März 2014					Januar - März 2014				
	Ankünfte		Übernachtungen		durch- schn. Aufent- halts- dauer	Ankünfte		Übernachtungen		durch- schn. Aufent- halts- dauer
	insge- samt	Veränd. gegen- über Vorj.- monat	insge- samt	Veränd. gegen- über Vorj.- monat		insge- samt	Veränd. gegen- über Vorj.- zeitr.	insge- samt	Veränd. gegen- über Vorj.- zeitr.	
	Anzahl	%	Anzahl	%	Tage	Anzahl	%	Anzahl	%	Tage
Halle, Saale, Unstrut										
Afrika	32	18,5	150	- 5,1	4,7	93	55,0	240	- 17,5	2,6
Republik Südafrika	7	250,0	72	**	10,3	15	200,0	90	592,3	6,0
Sonstige afrikanische Länder	25	0,0	78	- 50,0	3,1	78	41,8	150	- 46,0	1,9
Asien	396	40,4	616	- 17,3	1,6	753	34,0	1 465	- 10,6	1,9
Arabische Golfstaaten	8	- 27,3	13	- 13,3	1,6	57	- 12,3	124	0,8	2,2
China (einschl. Hongkong)	65	85,7	139	- 25,7	2,1	124	110,2	341	- 22,9	2,8
Indien	8	100,0	53	26,2	6,6	24	140,0	171	62,9	7,1
Israel	1	- 92,3	6	- 75,0	6,0	18	0,0	35	0,0	1,9
Japan	72	94,6	144	24,1	2,0	107	0,0	230	- 38,0	2,1
Südkorea	219	51,0	221	50,3	1,0	349	43,6	372	34,8	1,1
Taiwan	-	- 100,0	-	- 100,0	-	7	40,0	26	420,0	3,7
Sonstige asiatische Länder	23	- 36,1	40	- 81,2	1,7	67	21,8	166	- 41,1	2,5
Amerika	409	23,2	883	28,3	2,2	1 011	4,0	2 272	14,4	2,2
Kanada	8	- 11,1	17	6,3	2,1	28	16,7	74	10,4	2,6
USA	370	20,1	754	23,0	2,0	921	0,3	1 967	7,8	2,1
Sonstige nordamerik. Länder	3	-	3	-	1,0	3	-	3	-	1,0
Mittelamerika/Karibik	-	- 100,0	-	- 100,0	-	8	33,3	11	- 21,4	1,4
Brasilien	12	- 7,7	39	- 30,4	3,3	25	31,6	71	1,4	2,8
Sonstige südamerik. Länder	16	**	70	**	4,4	26	420,0	146	**	5,6
Australien, Ozeanien	4	- 63,6	10	- 83,1	2,5	9	- 75,7	23	- 85,4	2,6
Australien	4	- 55,6	10	- 82,5	2,5	9	- 73,5	23	- 84,8	2,6
Neuseeland, Ozeanien	-	- 100,0	-	- 100,0	-	-	- 100,0	-	- 100,0	-
Ohne Angaben	155	- 25,1	238	- 15,0	1,5	322	- 16,4	544	- 11,3	1,7

Noch 8. Ankünfte, Übernachtungen und Aufenthaltsdauer der Gäste in Beherbergungsbetrieben (einschl. Camping)
nach Reisegebieten und Herkunftsländern

Land Reisegebiet Herkunftsland	März 2014					Januar - März 2014				
	Ankünfte		Übernachtungen		durch- schn. Aufent- halts- dauer	Ankünfte		Übernachtungen		durch- schn. Aufent- halts- dauer
	insge- samt	Veränd. gegen- über Vorj.- monat	insge- samt	Veränd. gegen- über Vorj.- monat		insge- samt	Veränd. gegen- über Vorj.- zeitr.	insge- samt	Veränd. gegen- über Vorj.- zeitr.	
	Anzahl	%	Anzahl	%	Tage	Anzahl	%	Anzahl	%	Tage
Anhalt-Wittenberg										
insgesamt	26 960	1,1	67 593	- 1,4	2,5	65 064	2,6	164 858	1,1	2,5
Deutschland	24 427	1,9	63 356	0,0	2,6	58 108	2,7	153 807	2,0	2,6
Ausland	2 533	- 5,6	4 237	- 18,4	1,7	6 956	1,8	11 051	- 10,3	1,6
Europa	2 148	- 1,6	3 337	- 17,8	1,6	6 076	6,2	9 441	- 5,0	1,6
Belgien	32	10,3	54	- 19,4	1,7	101	17,4	163	0,6	1,6
Bulgarien	3	200,0	3	- 25,0	1,0	12	- 29,4	24	- 17,2	2,0
Dänemark	160	34,5	205	55,3	1,3	378	- 1,6	520	22,6	1,4
Estland	10	- 23,1	10	- 23,1	1,0	20	0,0	20	0,0	1,0
Finnland	12	- 75,5	18	- 70,5	1,5	42	- 35,4	51	- 34,6	1,2
Frankreich	147	61,5	302	86,4	2,1	283	26,9	571	51,1	2,0
Griechenland	8	100,0	14	27,3	1,8	53	130,4	62	- 22,5	1,2
Irland	4	100,0	4	100,0	1,0	7	16,7	7	16,7	1,0
Island	-	-	-	-	-	-	-	-	-	-
Italien	51	- 42,7	85	- 88,1	1,7	137	- 37,7	211	- 85,0	1,5
Kroatien	2	100,0	2	- 89,5	1,0	8	- 50,0	8	- 95,7	1,0
Lettland	68	151,9	68	151,9	1,0	164	100,0	176	114,6	1,1
Litauen	43	- 46,9	43	- 50,6	1,0	207	- 14,8	211	- 17,9	1,0
Luxemburg	7	- 61,1	7	- 74,1	1,0	27	- 27,0	36	- 26,5	1,3
Malta	2	-	4	-	2,0	2	0,0	4	100,0	2,0
Niederlande	193	6,6	336	23,1	1,7	555	12,8	884	25,6	1,6
Norwegen	5	- 86,1	7	- 82,5	1,4	24	- 68,8	28	- 67,4	1,2
Österreich	220	- 11,6	330	- 24,7	1,5	445	- 12,6	715	- 18,2	1,6
Polen	542	31,2	771	0,5	1,4	1 593	19,9	2 164	2,9	1,4
Portugal	2	0,0	2	- 83,3	1,0	7	0,0	8	- 63,6	1,1
Rumänien	24	100,0	37	94,7	1,5	56	14,3	69	- 27,4	1,2
Russland	91	- 6,2	124	- 8,8	1,4	495	43,9	745	52,0	1,5
Schweden	81	- 43,0	86	- 45,6	1,1	333	- 21,6	346	- 24,0	1,0
Schweiz	107	- 44,6	133	- 47,4	1,2	247	- 31,6	379	- 25,7	1,5
Slowakische Republik	11	175,0	26	420,0	2,4	29	- 31,0	52	- 23,5	1,8
Slowenien	8	- 27,3	23	9,5	2,9	27	145,5	42	100,0	1,6
Spanien	50	16,3	92	33,3	1,8	94	- 8,7	178	10,6	1,9
Tschechische Republik	39	- 35,0	79	- 35,2	2,0	126	17,8	248	15,9	2,0
Türkei	10	66,7	47	95,8	4,7	39	200,0	82	148,5	2,1
Ukraine	7	- 36,4	14	- 44,0	2,0	68	112,5	77	63,8	1,1
Ungarn	85	254,2	230	55,4	2,7	119	88,9	565	39,9	4,7
Vereinigtes Königreich	75	- 47,2	117	- 30,8	1,6	281	21,1	658	91,3	2,3
Zypern	3	200,0	7	16,7	2,3	3	- 57,1	7	- 65,0	2,3
Sonstige europäische Länder	46	39,4	57	7,5	1,2	94	0,0	130	1,6	1,4

Noch 8. Ankünfte, Übernachtungen und Aufenthaltsdauer der Gäste in Beherbergungsbetrieben (einschl. Camping)
nach Reisegebieten und Herkunftsländern

Land Reisegebiet Herkunftsland	März 2014					Januar - März 2014				
	Ankünfte		Übernachtungen		durch- schn. Aufent- halts- dauer	Ankünfte		Übernachtungen		durch- schn. Aufent- halts- dauer
	insge- samt	Veränd. gegen- über Vorj.- monat	insge- samt	Veränd. gegen- über Vorj.- monat		insge- samt	Veränd. gegen- über Vorj.- zeitr.	insge- samt	Veränd. gegen- über Vorj.- zeitr.	
	Anzahl	%	Anzahl	%	Tage	Anzahl	%	Anzahl	%	Tage
Anhalt-Wittenberg										
Afrika	8	- 71,4	52	- 78,3	6,5	20	- 39,4	83	- 67,8	4,2
Republik Südafrika	3	- 25,0	4	- 33,3	1,3	8	0,0	11	- 52,2	1,4
Sonstige afrikanische Länder	5	- 79,2	48	- 79,5	9,6	12	- 52,0	72	- 69,4	6,0
Asien	129	44,9	408	63,2	3,2	205	25,0	527	15,1	2,6
Arabische Golfstaaten	16	14,3	57	- 10,9	3,6	19	- 5,0	67	- 27,2	3,5
China (einschl. Hongkong)	47	193,8	112	387,0	2,4	69	200,0	141	327,3	2,0
Indien	7	- 41,7	51	- 37,0	7,3	17	13,3	71	- 18,4	4,2
Israel	6	0,0	6	- 50,0	1,0	10	- 28,6	10	- 60,0	1,0
Japan	32	100,0	60	215,8	1,9	44	76,0	74	146,7	1,7
Südkorea	1	- 83,3	1	- 91,7	1,0	11	- 74,4	15	- 89,5	1,4
Taiwan	-	- 100,0	-	- 100,0	-	-	- 100,0	-	- 100,0	-
Sonstige asiatische Länder	20	33,3	121	245,7	6,1	35	75,0	149	238,6	4,3
Amerika	153	- 42,3	288	- 37,4	1,9	345	- 50,2	558	- 57,6	1,6
Kanada	12	0,0	24	100,0	2,0	13	- 31,6	34	47,8	2,6
USA	128	- 47,3	244	- 36,6	1,9	307	- 52,1	487	- 59,2	1,6
Sonstige nordamerik. Länder	-	-	-	-	-	-	-	-	-	-
Mittelamerika/Karibik	1	- 66,7	1	- 96,8	1,0	3	- 78,6	3	- 94,3	1,0
Brasilien	1	- 80,0	1	- 90,9	1,0	8	- 52,9	10	- 58,3	1,3
Sonstige südamerik. Länder	11	450,0	18	- 14,3	1,6	14	600,0	24	14,3	1,7
Australien, Ozeanien	15	275,0	34	466,7	2,3	115	945,5	142	610,0	1,2
Australien	15	275,0	34	466,7	2,3	113	1 155,6	140	677,8	1,2
Neuseeland, Ozeanien	-	-	-	-	-	2	0,0	2	0,0	1,0
Ohne Angaben	80	- 29,2	118	- 33,0	1,5	195	- 6,7	300	- 11,2	1,5

Noch 8. Ankünfte, Übernachtungen und Aufenthaltsdauer der Gäste in Beherbergungsbetrieben (einschl. Camping)
nach Reisegebieten und Herkunftsländern

Land Reisegebiet Herkunftsland	März 2014					Januar - März 2014				
	Ankünfte		Übernachtungen		durch- schn. Aufent- halts- dauer	Ankünfte		Übernachtungen		durch- schn. Aufent- halts- dauer
	insge- samt	Veränd. gegen- über Vorj.- monat	insge- samt	Veränd. gegen- über Vorj.- monat		insge- samt	Veränd. gegen- über Vorj.- zeitr.	insge- samt	Veränd. gegen- über Vorj.- zeitr.	
	Anzahl	%	Anzahl	%	Tage	Anzahl	%	Anzahl	%	Tage
Magdeburg, Elbe-Börde-Heide										
insgesamt	52 770	12,0	122 771	15,5	2,3	132 131	8,8	306 258	13,3	2,3
Deutschland	48 381	12,7	112 670	13,6	2,3	121 394	10,0	281 428	12,3	2,3
Ausland	4 389	5,4	10 101	41,7	2,3	10 737	- 2,5	24 830	26,7	2,3
Europa	3 867	1,8	8 921	43,3	2,3	9 704	- 3,3	22 494	36,9	2,3
Belgien	158	17,9	275	41,8	1,7	351	11,1	537	14,3	1,5
Bulgarien	19	- 32,1	214	7,0	11,3	77	- 3,8	530	- 7,5	6,9
Dänemark	193	- 13,5	296	- 19,8	1,5	634	- 17,2	964	- 8,3	1,5
Estland	46	17,9	53	- 1,9	1,2	126	44,8	141	33,0	1,1
Finnland	36	24,1	85	51,8	2,4	78	9,9	135	13,4	1,7
Frankreich	192	23,1	318	42,6	1,7	483	24,5	717	18,1	1,5
Griechenland	5	- 50,0	8	- 61,9	1,6	12	- 29,4	38	18,8	3,2
Irland	16	220,0	34	277,8	2,1	40	100,0	65	85,7	1,6
Island	9	200,0	9	50,0	1,0	11	266,7	11	83,3	1,0
Italien	190	84,5	1 235	331,8	6,5	471	47,2	3 313	299,6	7,0
Kroatien	8	- 77,1	23	- 41,0	2,9	12	- 68,4	28	- 33,3	2,3
Lettland	24	20,0	40	42,9	1,7	53	- 10,2	140	100,0	2,6
Litauen	117	- 51,3	234	- 30,1	2,0	180	- 44,3	313	- 26,4	1,7
Luxemburg	25	92,3	41	86,4	1,6	49	4,3	89	21,9	1,8
Malta	-	-	-	-	-	-	-	-	-	-
Niederlande	598	18,2	1 002	59,8	1,7	1 605	9,8	2 384	32,0	1,5
Norwegen	38	- 15,6	80	37,9	2,1	81	- 28,3	144	- 15,8	1,8
Österreich	382	1,1	837	24,0	2,2	857	- 8,7	2 050	23,6	2,4
Polen	457	- 17,5	1 016	28,3	2,2	1 218	- 15,1	2 722	12,0	2,2
Portugal	16	77,8	21	40,0	1,3	45	104,5	76	- 11,6	1,7
Rumänien	50	28,2	219	321,2	4,4	113	- 4,2	473	129,6	4,2
Russland	188	- 4,6	400	34,2	2,1	496	- 10,6	937	8,7	1,9
Schweden	90	- 23,1	165	- 8,3	1,8	255	- 33,8	383	- 29,3	1,5
Schweiz	249	69,4	519	82,1	2,1	527	42,0	1 054	44,6	2,0
Slowakische Republik	17	- 54,1	21	- 69,1	1,2	39	- 50,6	53	- 68,3	1,4
Slowenien	43	258,3	62	195,2	1,4	63	10,5	90	26,8	1,4
Spanien	92	8,2	391	175,4	4,3	219	23,7	729	110,1	3,3
Tschechische Republik	137	- 32,5	254	- 3,8	1,9	389	- 21,4	1 133	91,7	2,9
Türkei	55	150,0	201	28,0	3,7	100	112,8	283	- 2,4	2,8
Ukraine	36	- 37,9	77	2,7	2,1	125	- 28,6	245	9,4	2,0
Ungarn	54	- 19,4	130	15,0	2,4	137	- 4,9	882	269,0	6,4
Vereinigtes Königreich	244	29,8	493	36,9	2,0	673	- 2,2	1 478	26,1	2,2
Zypern	2	-	5	-	2,5	4	-	7	-	1,8
Sonstige europäische Länder	81	- 16,5	163	- 18,5	2,0	181	- 23,6	350	- 12,1	1,9

Noch 8. Ankünfte, Übernachtungen und Aufenthaltsdauer der Gäste in Beherbergungsbetrieben (einschl. Camping)
nach Reisegebieten und Herkunftsländern

Land Reisegebiet Herkunftsland	März 2014					Januar - März 2014				
	Ankünfte		Übernachtungen		durch- schn. Aufent- halts- dauer	Ankünfte		Übernachtungen		durch- schn. Aufent- halts- dauer
	insge- samt	Veränd. gegen- über Vorj.- monat	insge- samt	Veränd. gegen- über Vorj.- monat		insge- samt	Veränd. gegen- über Vorj.- zeitr.	insge- samt	Veränd. gegen- über Vorj.- zeitr.	
	Anzahl	%	Anzahl	%	Tage	Anzahl	%	Anzahl	%	Tage
Magdeburg, Elbe-Börde-Heide										
Afrika	40	344,4	82	203,7	2,1	60	76,5	145	123,1	2,4
Republik Südafrika	11	450,0	21	425,0	1,9	15	400,0	25	316,7	1,7
Sonstige afrikanische Länder	29	314,3	61	165,2	2,1	45	45,2	120	103,4	2,7
Asien	163	- 1,2	392	7,1	2,4	344	- 17,9	849	- 52,9	2,5
Arabische Golfstaaten	20	185,7	33	- 2,9	1,7	43	34,4	104	46,5	2,4
China (einschl. Hongkong)	54	- 27,0	147	19,5	2,7	132	- 0,8	386	74,7	2,9
Indien	8	300,0	24	**	3,0	16	300,0	35	775,0	2,2
Israel	15	15,4	18	28,6	1,2	37	32,1	45	28,6	1,2
Japan	37	311,1	113	352,0	3,1	73	265,0	199	180,3	2,7
Südkorea	-	- 100,0	-	- 100,0	-	1	- 83,3	2	- 90,9	2,0
Taiwan	2	-	9	-	4,5	3	-	12	-	4,0
Sonstige asiatische Länder	27	- 53,4	48	- 68,8	1,8	39	- 80,1	66	- 95,2	1,7
Amerika	202	42,3	523	21,3	2,6	370	17,1	950	- 4,3	2,6
Kanada	36	800,0	91	**	2,5	52	126,1	113	135,4	2,2
USA	120	4,3	342	1,5	2,9	227	- 1,3	601	- 16,2	2,6
Sonstige nordamerik. Länder	-	-	-	-	-	1	-	1	-	1,0
Mittelamerika/Karibik	3	0,0	7	75,0	2,3	6	0,0	15	66,7	2,5
Brasilien	24	200,0	47	193,8	2,0	53	76,7	129	79,2	2,4
Sonstige südamerik. Länder	19	58,3	36	- 48,6	1,9	31	14,8	91	- 38,1	2,9
Australien, Ozeanien	10	400,0	21	50,0	2,1	28	47,4	58	31,8	2,1
Australien	7	250,0	11	- 21,4	1,6	13	- 7,1	20	- 37,5	1,5
Neuseeland, Ozeanien	3	-	10	-	3,3	15	200,0	38	216,7	2,5
Ohne Angaben	107	118,4	162	138,2	1,5	231	20,3	334	25,6	1,4

Noch 8. Ankünfte, Übernachtungen und Aufenthaltsdauer der Gäste in Beherbergungsbetrieben (einschl. Camping)
nach Reisegebieten und Herkunftsländern

Land Reisegebiet Herkunftsland	März 2014					Januar - März 2014				
	Ankünfte		Übernachtungen		durch- schn. Aufent- halts- dauer	Ankünfte		Übernachtungen		durch- schn. Aufent- halts- dauer
	insge- samt	Veränd. gegen- über Vorj.- monat	insge- samt	Veränd. gegen- über Vorj.- monat		insge- samt	Veränd. gegen- über Vorj.- zeitr.	insge- samt	Veränd. gegen- über Vorj.- zeitr.	
	Anzahl	%	Anzahl	%	Tage	Anzahl	%	Anzahl	%	Tage
Altmark										
insgesamt	12 288	2,3	32 391	- 7,2	2,6	30 107	3,6	81 275	- 2,0	2,7
Deutschland	11 834	0,4	31 368	- 8,5	2,7	29 235	2,8	79 294	- 2,5	2,7
Ausland	454	100,0	1 023	68,0	2,3	872	38,2	1 981	21,5	2,3
Europa	346	79,3	841	92,0	2,4	713	30,6	1 634	23,3	2,3
Belgien	29	383,3	64	966,7	2,2	77	450,0	183	**	2,4
Bulgarien	-	-	-	-	-	-	- 100,0	-	- 100,0	-
Dänemark	32	33,3	58	11,5	1,8	74	68,2	120	- 29,8	1,6
Estland	-	- 100,0	-	- 100,0	-	2	- 50,0	2	- 50,0	1,0
Finnland	5	400,0	11	450,0	2,2	16	77,8	28	40,0	1,8
Frankreich	8	- 33,3	15	- 16,7	1,9	29	- 21,6	50	- 15,3	1,7
Griechenland	-	-	-	-	-	4	-	8	-	2,0
Irland	-	-	-	-	-	-	-	-	-	-
Island	-	-	-	-	-	-	-	-	-	-
Italien	78	**	165	**	2,1	117	588,2	298	751,4	2,5
Kroatien	-	-	-	-	-	2	-	2	-	1,0
Lettland	-	- 100,0	-	- 100,0	-	-	- 100,0	-	- 100,0	-
Litauen	-	- 100,0	-	- 100,0	-	2	- 60,0	2	- 60,0	1,0
Luxemburg	2	-	2	-	1,0	2	100,0	2	100,0	1,0
Malta	-	-	-	-	-	-	-	-	-	-
Niederlande	26	- 40,9	36	- 71,9	1,4	91	- 30,0	136	- 57,0	1,5
Norwegen	10	66,7	14	75,0	1,4	14	7,7	21	- 38,2	1,5
Österreich	30	114,3	79	276,2	2,6	45	50,0	115	130,0	2,6
Polen	63	250,0	295	315,5	4,7	105	66,7	383	47,3	3,6
Portugal	-	-	-	-	-	1	- 75,0	1	- 87,5	1,0
Rumänien	2	-	8	-	4,0	6	50,0	12	200,0	2,0
Russland	6	- 25,0	12	- 66,7	2,0	12	- 25,0	18	- 62,5	1,5
Schweden	4	-	5	-	1,3	7	16,7	8	- 38,5	1,1
Schweiz	5	- 64,3	6	- 73,9	1,2	19	- 24,0	30	- 16,7	1,6
Slowakische Republik	-	-	-	-	-	3	50,0	3	50,0	1,0
Slowenien	4	- 42,9	14	0,0	3,5	4	- 63,6	14	- 22,2	3,5
Spanien	-	-	-	-	-	14	133,3	88	**	6,3
Tschechische Republik	21	320,0	23	187,5	1,1	27	145,5	31	121,4	1,1
Türkei	-	-	-	-	-	1	-	1	-	1,0
Ukraine	1	- 66,7	1	- 66,7	1,0	1	- 80,0	1	- 80,0	1,0
Ungarn	3	- 40,0	4	- 20,0	1,3	4	- 60,0	5	- 75,0	1,3
Vereinigtes Königreich	16	14,3	28	12,0	1,8	29	- 60,8	46	- 73,1	1,6
Zypern	-	-	-	-	-	-	-	-	-	-
Sonstige europäische Länder	1	-	1	-	1,0	5	150,0	26	333,3	5,2

Noch 8. Ankünfte, Übernachtungen und Aufenthaltsdauer der Gäste in Beherbergungsbetrieben (einschl. Camping)
nach Reisegebieten und Herkunftsländern

Land Reisegebiet Herkunftsland	März 2014					Januar - März 2014				
	Ankünfte		Übernachtungen		durch- schn. Aufent- halts- dauer	Ankünfte		Übernachtungen		durch- schn. Aufent- halts- dauer
	insge- samt	Veränd. gegen- über Vorj.- monat	insge- samt	Veränd. gegen- über Vorj.- monat		insge- samt	Veränd. gegen- über Vorj.- zeitr.	insge- samt	Veränd. gegen- über Vorj.- zeitr.	
	Anzahl	%	Anzahl	%	Tage	Anzahl	%	Anzahl	%	Tage
Altmark										
Afrika	-	- 100,0	-	- 100,0	-	1	- 96,2	2	- 98,6	2,0
Republik Südafrika	-	-	-	-	-	-	-	-	-	-
Sonstige afrikanische Länder	-	- 100,0	-	- 100,0	-	1	- 96,2	2	- 98,6	2,0
Asien	4	0,0	4	- 60,0	1,0	14	- 70,2	106	- 19,7	7,6
Arabische Golfstaaten	-	-	-	-	-	8	166,7	100	426,3	12,5
China (einschl. Hongkong)	-	-	-	-	-	-	-	-	-	-
Indien	-	- 100,0	-	- 100,0	-	-	- 100,0	-	- 100,0	-
Israel	-	-	-	-	-	-	- 100,0	-	- 100,0	-
Japan	-	-	-	-	-	2	-	2	-	1,0
Südkorea	-	-	-	-	-	-	-	-	-	-
Taiwan	4	33,3	4	33,3	1,0	4	- 81,0	4	- 81,0	1,0
Sonstige asiatische Länder	-	-	-	-	-	-	- 100,0	-	- 100,0	-
Amerika	15	275,0	21	61,5	1,4	28	250,0	39	116,7	1,4
Kanada	12	500,0	17	70,0	1,4	17	466,7	23	109,1	1,4
USA	3	50,0	4	33,3	1,3	11	120,0	16	128,6	1,5
Sonstige nordamerik. Länder	-	-	-	-	-	-	-	-	-	-
Mittelamerika/Karibik	-	-	-	-	-	-	-	-	-	-
Brasilien	-	-	-	-	-	-	-	-	-	-
Sonstige südamerik. Länder	-	-	-	-	-	-	-	-	-	-
Australien, Ozeanien	-	-	-	-	-	-	- 100,0	-	- 100,0	-
Australien	-	-	-	-	-	-	- 100,0	-	- 100,0	-
Neuseeland, Ozeanien	-	-	-	-	-	-	-	-	-	-
Ohne Angaben	89	-	157	-	1,8	116	**	200	**	1,7

9. Beherbergungsbetriebe (einschl. Camping), Schlafgelegenheiten und Auslastung der Kapazitäten
für ausgewählte Gemeinden und touristische Zielorte

Gemeinde	März 2014						Januar bis März 2014	
	Betriebe			in den Betrieben angebotene Schlafgelegenheiten ¹⁾			durchschnittliche Auslastung	
	insgesamt	darunter geöffnete		insgesamt	Veränderung gegenüber dem Vorjahresmonat	durchschnittliche Auslastung		nachrichtlich maximales Angebot an Schlafgelegenheiten der letzten 13 Monate
		zusammen	Veränderung gegenüber dem Vorjahresmonat					
Anzahl		%	Anzahl	%	Anzahl	%		
Annaburg, Stadt	4	-	- 100,0	-	- 100,0	-	.	-
dar. Hotels	1	-	-
Arendsee (Altmark), Stadt	13	11	10,0	950	1,8	27,0	2 293	22,9
dar. Hotels	3	3	0,0	129	0,0	25,2	129	22,8
Arnstein, Stadt	4	2	- 50,0
dar. Hotels	1	-	- 100,0
Aschersleben, Stadt	5	5	0,0	250	0,0	39,4	253	35,0
dar. Hotels	2	2	0,0
Bad Bibra, Stadt	6	3	- 25,0	68	- 41,4	17,2	216	13,2
dar. Hotels	2	1	- 50,0
Bad Dürrenberg, Stadt	5	5	- 16,7	126	- 31,1	20,4	126	18,0
dar. Hotels	2	2	- 33,3
Bad Lauchstädt, Goethestadt	5	5	0,0	142	3,6	20,6	142	13,4
dar. Hotels	1	1	0,0
Bad Schmiedeberg	13	10	11,1	1 479	37,7	50,6	1 636	47,9
dar. Hotels	3	3	0,0	202	0,0	8,7	205	7,5
Ballenstedt, Stadt	6	6	0,0	230	- 5,3	39,5	230	40,2
dar. Hotels	3	3	- 25,0	172	- 20,0	49,1	172	48,7
Barby, Stadt	7	5	- 16,7	315	- 4,3	64,8	389	62,4
dar. Hotels	2	2	0,0
Bernburg (Saale), Stadt	13	11	- 8,3	422	- 12,6	22,6	616	22,1
dar. Hotels	3	3	0,0	269	0,0	20,1	276	18,5
Bitterfeld-Wolfen, Stadt	13	12	- 7,7	659	- 2,1	21,5	684	19,4
dar. Hotels	9	8	- 11,1	427	- 2,5	23,8	447	20,9
Blankenburg (Harz), Stadt	21	20	- 4,8	1 110	- 2,8	42,3	1 250	38,2
dar. Hotels	9	9	0,0	484	- 1,8	29,1	494	25,9
Burg, Stadt	8	6	- 14,3	271	- 6,9	20,5	475	18,8
dar. Hotels	2	2	0,0
Coswig (Anhalt), Stadt	6	5	0,0	198	0,0	14,0	358	14,0
dar. Hotels	3	3	0,0
Eisleben, Lutherstadt	10	9	- 10,0	333	- 23,1	26,1	433	24,0
dar. Hotels	7	6	- 14,3	239	- 29,5	27,9	339	28,9
Falkenstein/Harz, Stadt	7	5	0,0	413	5,1	28,4	456	26,7
dar. Hotels	4	2	0,0
Flechtingen	5	5	0,0	454	0,0	85,7	454	74,9
dar. Hotels	-	-	-	-	-	-	-	-
Freyburg (Unstrut), Stadt	12	11	10,0	462	16,4	13,1	500	9,9
dar. Hotels	8	8	14,3	391	16,4	14,8	419	10,9
Gardelegen, Hansestadt	10	8	- 11,1	326	- 1,2	9,4	496	8,8
dar. Hotels	2	2	0,0
Genthin, Stadt	10	10	11,1	358	4,1	21,7	372	18,7
dar. Hotels	3	3	0,0	225	0,0	23,0	239	19,1

1) Doppelbetten zählen als 2 Schlafgelegenheiten. Für Camping wird 1 Stellplatz in 4 Schlafgelegenheiten umgerechnet.

Noch 9. Beherbergungsbetriebe (einschl. Camping), Schlafgelegenheiten und Auslastung der Kapazitäten
für ausgewählte Gemeinden und touristische Zielorte

Gemeinde	März 2014							Januar bis März 2014
	Betriebe			in den Betrieben angebotene Schlafgelegenheiten ¹⁾				durch- schnitt- liche Aus- lastung
	ins- gesamt	darunter geöffnete		ins- gesamt	Verände- rung ge- genüber dem Vor- jahres- monat	durch- schnitt- liche Aus- lastung	nachrichtlich maximales Angebot an Schlafge- legenheiten der letzten 13 Monate	
		zu- sammen	Verände- rung ge- genüber dem Vor- jahres- monat					
Anzahl		%	Anzahl	%	Anzahl	%		
Gräfenhainichen, Stadt	5	4	0,0	131	0,0	10,3	731	9,8
dar. Hotels	1	1	0,0
Halberstadt, Stadt	14	14	- 6,7	1 047	- 4,3	16,0	1 088	15,8
dar. Hotels	8	8	0,0	513	2,0	24,2	513	22,9
Haldensleben, Stadt	9	8	0,0	290	3,2	20,6	490	15,3
dar. Hotels	3	3	0,0	66	3,1	26,4	66	23,7
Harzgerode, Stadt	14	12	- 7,7	2 327	- 2,0	11,0	2 514	13,4
dar. Hotels	3	3	0,0	45	9,8	9,8	45	6,7
Havelberg, Hansestadt	9	6	0,0	188	- 67,3	5,8	738	6,5
dar. Hotels	1	1	0,0
Hettstedt, Stadt	2	2	0,0
dar. Hotels	-	-	-	-	-	-	-	-
Hohenmölsen, Stadt	5	4	0,0	110	- 6,8	13,3	182	9,5
dar. Hotels	3	3	0,0
Ilseburg (Harz), Stadt	16	16	6,7	873	7,2	30,1	875	30,9
dar. Hotels	8	8	0,0	568	0,2	41,9	570	41,8
Jessen (Elster), Stadt	6	5	- 16,7	159	- 13,1	23,4	185	18,7
dar. Hotels	4	3	- 25,0
Kalbe (Milde), Stadt	6	5	- 16,7	428	- 2,7	59,4	469	49,6
dar. Hotels	3	3	0,0
Kamern	4	1	0,0
dar. Hotels	-	-	-	-	-	-	-	-
Kelbra (Kyffhäuser), Stadt	8	8	14,3	1 012	3,6	6,4	1 038	6,3
dar. Hotels	3	3	50,0	151	30,2	18,9	177	14,2
Kemberg, Stadt	11	8	- 11,1	508	- 27,0	5,3	1 257	4,1
dar. Hotels	2	2	- 33,3
Klötze, Stadt	6	5	0,0	112	16,7	24,8	232	23,7
dar. Hotels	3	3	0,0
Köthen (Anhalt), Stadt	4	4	0,0	193	0,0	31,9	195	21,1
dar. Hotels	3	3	0,0
Merseburg, Stadt	11	11	- 8,3	846	- 2,5	26,9	849	23,1
dar. Hotels	9	9	0,0
Naumburg (Saale), Stadt	47	35	- 10,3	2 467	- 18,1	35,3	3 233	30,0
dar. Hotels	15	12	- 20,0	516	- 27,0	21,0	723	14,7
Nebra (Unstrut), Stadt	2	2	0,0
dar. Hotels	1	1	0,0
Oberharz am Brocken, Stadt	45	42	- 4,5	2 998	- 5,4	6,4	3 267	9,9
dar. Hotels	14	13	- 7,1	644	- 6,9	15,2	694	19,8
Oranienbaum-Wörlitz, Stadt	11	10	11,1	556	5,1	23,0	602	22,6
dar. Hotels	6	6	0,0	403	0,2	27,1	403	27,1
Oschersleben (Bode), Stadt	7	7	0,0	378	0,0	22,4	378	18,5
dar. Hotels	2	2	0,0

1) Doppelbetten zählen als 2 Schlafgelegenheiten. Für Camping wird 1 Stellplatz in 4 Schlafgelegenheiten umgerechnet.

Noch 9. Beherbergungsbetriebe (einschl. Camping), Schlafgelegenheiten und Auslastung der Kapazitäten
für ausgewählte Gemeinden und touristische Zielorte

Gemeinde	März 2014							Januar bis März 2014
	Betriebe			in den Betrieben angebotene Schlafgelegenheiten ¹⁾				durch- schnitt- liche Aus- lastung
	ins- gesamt	darunter geöffnete		ins- gesamt	Verände- rung ge- genüber dem Vor- jahres- monat	durch- schnitt- liche Aus- lastung	nachrichtlich maximales Angebot an Schlafge- legenheiten der letzten 13 Monate	
		zu- sammen	Verände- rung ge- genüber dem Vor- jahres- monat					
Anzahl		%	Anzahl	%	Anzahl	%		
Osterburg (Altmark), Hansestadt	5	4	0,0	256	0,0	29,4	273	28,0
dar. Hotels	2	2	0,0
Quedlinburg, Stadt	52	50	2,0	2 657	- 14,1	30,0	3 234	26,9
dar. Hotels	16	15	0,0	822	- 9,7	35,7	957	31,4
Querfurt, Stadt	11	8	14,3	168	15,1	10,9	613	12,6
dar. Hotels	5	5	0,0	120	1,7	12,8	123	13,7
Salzwedel, Hansestadt	6	6	0,0	232	- 7,9	23,2	232	19,7
dar. Hotels	4	4	0,0
Sangerhausen, Stadt	15	15	0,0	448	- 2,6	29,6	470	24,1
dar. Hotels	4	4	0,0	142	- 2,7	15,1	146	11,7
Schollene	1	1	0,0
dar. Hotels	-	-	-	-	-	-	-	-
Schönebeck (Elbe), Stadt	13	13	8,3	1 265	18,8	35,6	1 267	33,4
dar. Hotels	3	3	0,0	179	0,0	29,4	179	26,6
Seegebiet Mansfelder Land	6	6	0,0	422	1,2	10,2	429	8,2
dar. Hotels	3	3	0,0	142	1,4	29,1	142	23,8
Staßfurt, Stadt	6	6	0,0	137	2,2	34,0	138	29,7
dar. Hotels	3	3	0,0	75	0,0	24,0	75	20,8
Stendal, Hansestadt	9	9	0,0	375	0,0	22,4	375	22,0
dar. Hotels	5	5	0,0	204	0,0	27,1	204	27,8
Südharz	16	16	0,0	766	- 1,7	21,1	887	21,7
dar. Hotels	8	8	0,0	529	- 0,8	27,0	533	28,9
Tangermünde, Stadt	11	11	0,0	721	1,5	25,2	723	22,4
dar. Hotels	5	5	0,0	415	1,0	30,3	417	30,0
Thale, Stadt	46	42	0,0	2 221	- 1,0	23,0	2 354	25,6
dar. Hotels	18	15	- 6,3	893	- 1,8	36,2	983	40,4
Wanzleben-Börde, Stadt	4	4	0,0	120	1,7	11,6	120	10,2
dar. Hotels	2	2	0,0
Weißenfels, Stadt	8	8	14,3	232	6,4	36,1	240	32,8
dar. Hotels	4	4	0,0	159	0,0	38,7	159	34,1
Wernigerode, Stadt	88	84	1,2	4 851	- 0,9	30,8	5 167	32,5
dar. Hotels	35	34	- 2,9	2 230	- 6,7	29,4	2 475	28,7
Wittenberg, Lutherstadt	31	30	7,1	1 855	3,3	16,1	1 899	11,9
dar. Hotels	16	15	15,4	973	5,4	21,8	1 012	16,6
Wolmirstedt, Stadt	5	5	0,0	193	0,0	28,2	198	22,1
dar. Hotels	2	2	0,0
Zahna-Elster, Stadt	2	2	- 33,3
dar. Hotels	-	-	-	-	-	-	-	-
Zeitz, Stadt	5	4	- 33,3	143	- 17,3	21,0	162	16,9
dar. Hotels	3	2	- 50,0
Zerbst/Anhalt, Stadt	12	11	- 8,3	286	- 3,1	14,7	350	11,1
dar. Hotels	4	4	0,0	94	4,4	24,7	94	17,9

1) Doppelbetten zählen als 2 Schlafgelegenheiten. Für Camping wird 1 Stellplatz in 4 Schlafgelegenheiten umgerechnet.

10. Ankünfte, Übernachtungen und Aufenthaltsdauer der Gäste in Beherbergungsbetrieben (einschl. Camping)
für ausgewählte Gemeinden und touristische Zielorte, Betriebe gesamt und darunter Hotels

Gemeinde	März 2014					Januar - März 2014				
	Ankünfte		Übernachtungen		durchschn. Aufent- halts- dauer	Ankünfte		Übernachtungen		durchschn. Aufent- halts- dauer
	insge- samt	Veränd. gegen- über Vorj.- monat	insge- samt	Veränd. gegen- über Vorj.- monat		insge- samt	Veränd. gegen- über Vorj.- zeitr.	insge- samt	Veränd. gegen- über Vorj.- zeitr.	
	Anzahl	%	Anzahl	%	Tage	Anzahl	%	Anzahl	%	Tage
Annaburg, Stadt
dar. Hotels
Arendsee (Altmark), Stadt	1 743	2,1	7 943	- 2,9	4,6	3 969	5,4	19 650	4,4	5,0
dar. Hotels	662	1,2	1 006	- 5,8	1,5	1 717	4,4	2 652	- 0,9	1,5
Arnstein, Stadt
dar. Hotels
Aschersleben, Stadt	1 212	25,2	3 056	47,6	2,5	3 163	23,1	7 883	41,8	2,5
dar. Hotels
Bad Bibra, Stadt	156	- 50,6	363	- 53,3	2,3	389	- 48,0	997	- 39,3	2,6
dar. Hotels
Bad Dürrenberg, Stadt	349	- 46,9	798	- 48,3	2,3	910	- 28,3	2 039	- 28,1	2,2
dar. Hotels
Bad Lauchstädt, Goethestadt	465	57,6	906	59,5	1,9	864	14,0	1 712	22,1	2,0
dar. Hotels
Bad Schmiedeberg	1 691	- 8,6	23 208	- 0,3	13,7	4 281	0,4	58 654	1,9	13,7
dar. Hotels	306	- 40,4	544	- 53,8	1,8	664	- 21,7	1 365	- 25,9	2,1
Ballenstedt, Stadt	1 250	2,5	2 818	2,6	2,3	3 262	4,8	8 139	4,8	2,5
dar. Hotels	1 177	2,7	2 617	1,4	2,2	3 012	3,1	7 482	2,0	2,5
Barby, Stadt	499	7,1	6 329	0,2	12,7	1 360	8,2	17 697	1,8	13,0
dar. Hotels
Bernburg (Saale), Stadt	1 749	50,4	2 963	40,8	1,7	4 718	21,2	8 400	26,7	1,8
dar. Hotels	1 051	37,0	1 675	23,7	1,6	2 805	9,7	4 478	7,2	1,6
Bitterfeld-Wolfen, Stadt	1 721	16,2	4 384	- 0,7	2,5	4 274	8,2	11 412	- 3,0	2,7
dar. Hotels	1 628	15,1	3 153	- 3,8	1,9	4 028	8,7	7 908	- 7,5	2,0
Blankenburg (Harz), Stadt	2 822	- 14,4	14 563	- 6,4	5,2	7 011	- 13,3	38 173	- 7,3	5,4
dar. Hotels	1 737	- 20,7	4 360	- 23,7	2,5	4 458	- 17,2	11 282	- 17,0	2,5
Burg, Stadt	912	- 5,7	1 722	- 0,1	1,9	2 476	- 12,5	4 588	- 6,3	1,9
dar. Hotels
Coswig, (Anhalt), Stadt	566	- 8,4	860	- 26,5	1,5	1 611	- 2,8	2 488	- 5,5	1,5
dar. Hotels
Eisleben, Lutherstadt	1 439	12,2	2 697	7,1	1,9	3 439	- 1,7	7 152	6,2	2,1
dar. Hotels	1 188	12,5	2 069	6,6	1,7	2 984	- 2,5	6 156	9,0	2,1
Falkenstein/Harz, Stadt	1 492	0,3	3 639	- 8,5	2,4	3 644	- 5,5	10 290	- 3,5	2,8
dar. Hotels
Flechtingen	462	11,1	12 067	10,5	26,1	1 301	7,1	30 618	5,6	23,5
dar. Hotels
Freyburg (Unstrut), Stadt	1 233	27,6	1 872	21,1	1,5	2 761	26,1	4 120	23,2	1,5
dar. Hotels	1 172	24,5	1 790	19,4	1,5	2 593	22,9	3 846	20,6	1,5
Gardelegen, Hansestadt	574	- 5,9	945	- 10,2	1,6	1 495	- 8,2	2 491	- 14,5	1,7
dar. Hotels
Genthin, Stadt	1 056	9,9	2 405	55,1	2,3	2 634	8,7	5 872	39,4	2,2
dar. Hotels	814	- 1,7	1 605	40,7	2,0	2 026	- 3,9	3 874	24,6	1,9

Noch 10. Ankünfte, Übernachtungen und Aufenthaltsdauer der Gäste in Beherbergungsbetrieben (einschl. Camping)
für ausgewählte Gemeinden und touristische Zielorte

Gemeinde Betriebe gesamt dar. Hotels (ohne Hotels garnis)	März 2014					Januar - März 2014				
	Ankünfte		Übernachtungen		durch- schn. Aufent- halts- dauer	Ankünfte		Übernachtungen		durch- schn. Aufent- halts- dauer
	insge- samt	Veränd. gegen- über Vorj.- monat	insge- samt	Veränd. gegen- über Vorj.- monat		insge- samt	Veränd. gegen- über Vorj.- zeitr.	insge- samt	Veränd. gegen- über Vorj.- zeitr.	
	Anzahl	%	Anzahl	%	Tage	Anzahl	%	Anzahl	%	Tage
Osterburg (Alt.), Hansestadt	1 157	- 28,0	2 335	- 28,4	2,0	3 150	- 13,7	6 357	- 14,6	2,0
dar. Hotels
Quedlinburg, Stadt	8 240	0,0	24 442	- 5,5	3,0	20 834	9,8	64 128	2,4	3,1
dar. Hotels	4 685	1,2	9 094	- 8,9	1,9	12 099	11,2	24 947	3,3	2,1
Querfurt, Stadt	397	- 5,5	569	- 1,9	1,4	1 284	23,1	1 702	15,5	1,3
dar. Hotels	347	0,9	477	17,5	1,4	1 183	31,0	1 476	26,7	1,2
Salzwedel, Hansestadt	1 268	43,8	1 669	0,1	1,3	3 061	32,9	4 121	- 8,0	1,3
dar. Hotels
Sangerhausen, Stadt	1 559	- 7,6	4 107	37,1	2,6	3 965	0,1	9 479	31,1	2,4
dar. Hotels	376	- 8,7	664	3,6	1,8	880	- 3,4	1 498	7,2	1,7
Schollene
dar. Hotels	-	-	-	-	-	-	-	-	-	-
Schönebeck (Elbe), Stadt	1 987	1,8	11 831	2,7	6,0	5 132	5,3	32 133	10,6	6,3
dar. Hotels	852	26,6	1 634	31,9	1,9	2 131	10,0	4 285	10,3	2,0
Seegebiet Mansfelder Land	678	12,1	1 331	34,6	2,0	1 524	29,3	3 154	62,8	2,1
dar. Hotels	636	13,4	1 279	40,1	2,0	1 437	31,7	3 045	70,2	2,1
Staßfurt, Stadt	480	4,3	1 446	62,1	3,0	1 200	7,7	3 646	85,6	3,0
dar. Hotels	268	- 7,3	557	19,0	2,1	692	- 13,2	1 407	6,8	2,0
Stendal, Hansestadt	1 613	12,2	2 604	5,2	1,6	4 362	5,2	7 419	1,0	1,7
dar. Hotels	1 094	8,5	1 715	9,4	1,6	3 059	6,9	5 100	10,3	1,7
Südharz	2 326	31,6	4 928	12,7	2,1	6 456	17,7	14 839	15,3	2,3
dar. Hotels	2 178	39,9	4 324	13,6	2,0	6 093	20,9	13 463	17,6	2,2
Tangermünde, Stadt	3 211	14,9	5 623	9,2	1,8	7 250	5,9	13 138	3,1	1,8
dar. Hotels	2 108	4,4	3 895	- 0,9	1,8	5 034	- 3,4	9 495	- 6,7	1,9
Thale, Stadt	5 846	- 23,3	15 855	- 36,0	2,7	17 389	- 11,8	50 253	- 23,2	2,9
dar. Hotels	3 325	- 25,4	10 027	- 36,6	3,0	10 274	- 14,2	31 457	- 26,4	3,1
Wanzleben-Börde, Stadt	323	- 28,4	432	- 41,1	1,3	795	- 22,8	1 095	- 29,1	1,4
dar. Hotels
Weißenfels, Stadt	1 426	16,1	2 599	29,6	1,8	3 698	11,0	6 448	11,9	1,7
dar. Hotels	1 227	10,0	1 907	18,7	1,6	3 276	8,4	4 875	8,5	1,5
Wernigerode, Stadt	17 563	- 12,5	46 192	- 16,5	2,6	53 669	- 8,6	143 722	- 10,3	2,7
dar. Hotels	9 089	- 14,8	20 290	- 18,5	2,2	27 080	- 11,7	60 277	- 17,6	2,2
Wittenberg, Lutherstadt	5 119	7,2	9 166	1,4	1,8	10 915	1,2	19 580	0,0	1,8
dar. Hotels	3 833	13,7	6 473	17,4	1,7	8 349	5,2	14 242	9,7	1,7
Wolmirstedt, Stadt	799	6,0	1 688	0,6	2,1	1 890	7,6	3 833	0,1	2,0
dar. Hotels
Zahna-Elster, Stadt
dar. Hotels	-	-	-	-	-	-	-	-	-	-
Zeitz, Stadt	572	2,3	933	9,0	1,6	1 378	9,8	2 159	- 7,6	1,6
dar. Hotels
Zerbst/Anhalt, Stadt	624	3,8	1 301	17,1	2,1	1 471	- 2,4	2 915	4,5	2,0
dar. Hotels	331	13,7	721	47,4	2,2	777	- 0,5	1 512	7,8	1,9

11. Beherbergungsbetriebe (einschl. Camping), Schlafgelegenheiten und Auslastung der Kapazitäten
nach Gemeindegruppen

Land	März 2014							Januar bis März 2014
	Betriebe			in den Betrieben angebotene Schlafgelegenheiten ¹⁾				durch- schnitt- liche Aus- lastung
	ins- gesamt	darunter geöffnete		ins- gesamt	Veränd. gegen- über Vor- jahres- monat	durch- schnitt- liche Aus- lastung	nachrichtl. maxim. Angebot Schlafge- leg.heiten d.letzten 13 Monate	
		zu- sammen	Veränd. gegen- über Vor- jahres- monat					
Anzahl		%	Anzahl	%	Anzahl	%		
Sachsen-Anhalt ges.	1 115	999	- 1,3	60 447	- 1,7	25,8	75 551	23,7
Mineral- und Moorbäder	64	59	- 1,7	4 519	- 0,2	53,9	5 232	49,9
Luftkurorte	119	112	2,8	7 064	1,1	24,9	8 783	27,2
Erholungsorte	232	208	- 1,4	12 831	- 8,3	23,2	15 284	22,5
Sonstige Gemeinden	700	620	- 1,9	36 033	0,1	23,3	46 252	20,2

12. Ankünfte, Übernachtungen und Aufenthaltsdauer der Gäste in Beherbergungsbetrieben (einschl. Camping)
nach Gemeindegruppen

Land	März 2014					Januar - März 2014				
	Ankünfte		Übernachtungen		durch- schn. Aufent- halts- dauer	Ankünfte		Übernachtungen		durch- schn. Aufent- halts- dauer
	insge- samt	Veränd. gegen- über Vorj.- monat	insge- samt	Veränd. gegen- über Vorj.- monat		insge- samt	Veränd. gegen- über Vorj.- zeitr.	insge- samt	Veränd. gegen- über Vorj.- zeitr.	
	Anzahl	%	Anzahl	%	Tage	Anzahl	%	Anzahl	%	Tage
Sachsen-Anhalt ges.	194 003	0,8	477 331	- 2,7	2,5	498 639	2,4	1 256 957	0,3	2,5
Mineral- und Moorbäder	8 167	- 4,7	75 516	- 1,1	9,2	20 270	- 4,4	195 157	- 0,2	9,6
Luftkurorte	16 378	- 8,3	54 500	- 15,2	3,3	51 139	- 2,7	171 069	- 8,0	3,3
Erholungsorte	36 591	- 5,1	91 480	- 12,3	2,5	99 370	0,2	260 094	- 3,5	2,6
Sonstige Gemeinden	132 867	4,2	255 835	4,1	1,9	327 860	4,4	630 637	4,8	1,9

1) Doppelbetten zählen als 2 Schlafgelegenheiten. Für Camping wird 1 Stellplatz in 4 Schlafgelegenheiten umgerechnet.

13. Campingplätze mit Urlaubscamping und deren Stellplatzkapazitäten im Monat März 2014
nach Reisegebieten und Kreisen

Land Reisegebiet Kreis	Campingplätze			Von den geöffneten Campingplätzen angebotene Stellplätze		
	ins- gesamt	darunter geöffnet ¹⁾		ins- gesamt	Verände- rung ge- genüber dem Vor- jahres- monat	nachrichtlich maximales Angebot an Stellplätzen der letzten 13 Monate
		zusammen	Verände- rung ge- genüber dem Vor- jahres- monat			
	Anzahl		%	Anzahl	%	Anzahl
Sachsen-Anhalt insgesamt	68	25	4,2	2 194	- 6,0	4 974
Nach Reisegebieten:						
Harz und Harzvorland	11	10	0,0	1 019	- 11,3	1 183
Halle, Saale, Unstrut	13	2	- 33,3	.	.	.
Anhalt-Wittenberg	12	5	0,0	389	6,9	984
Magdeburg, Elbe-Börde-Heide	17	5	25,0	471	6,8	1 404
Altmark	15	3	50,0	.	.	.
Nach Kreisen:						
Dessau-Roßlau, Stadt	1	-	-	-	-	-
Halle (Saale), Stadt	1	-	-	-	-	-
Magdeburg, Stadt	1	-	-	-	-	-
Altmarkkreis Salzwedel	7	2	0,0	.	.	.
Anhalt-Bitterfeld	4	2	0,0	.	.	.
Börde	4	2	0,0	.	.	.
Burgenlandkreis	7	1	- 50,0	.	.	.
Harz	9	8	0,0	809	- 13,8	973
Jerichower Land	6	1	0,0	.	.	.
Mansfeld-Südharz	2	2	0,0	.	.	.
Saalekreis	5	1	0,0	.	.	.
Salzlandkreis	6	2	100,0	.	.	.
Stendal	8	1	- 50,0	.	.	.
Wittenberg	7	3	50,0	.	.	.

1) Im Berichtsmonat ganz oder teilweise geöffnet.

Veröffentlichungen ¹⁾ im Statistischen Landesamt Sachsen-Anhalt

Im Monat Juni 2014 erschienen:

Bestell-Nr.	Kennziffer/ Periodizität	Titel	Preis (in EUR)
4 S 0 29	S	Zensus 2011 - Bevölkerung am 09. Mai 2011 im Land Sachsen-Anhalt	7,50
3 A 6 03	A VI - j/13	Erwerbstätige am Arbeitsort und Arbeitsvolumen nach Wirtschaftszweigen 1991 - 2013; I/2008 - IV/2013 - Stand: August 2013/Februar 2014 -	6,50
3 B 2 01	B II - j/13	Berufsbildende Schulen und Schulen für Berufe im Gesundheitswesen Schuljahr 2013/14	12,50
3 B 6 02	B VI - j/13	Strafverfolgung - 2013 -	6,00
3 C 3 05	C III - m-4/14	Schlachtungen und Geflügel - April 2014 -	1,50
3 E 1 09	E I - vj-4/13	Produktion ausgewählter Erzeugnisse im Verarbeitenden Gewerbe sowie im Bergbau und der Gewinnung von Steinen und Erden - IV. Quartal 2013	3,00
3 G 1 01	G I - m-1/14	Entwicklung von Umsatz und Beschäftigten im Einzelhandel - Januar 2014 -	2,00
3 G 4 01	G IV - m-2/14	Gäste und Übernachtungen im Reiseverkehr, Beherbergungskapazität Februar 2014, Januar - Februar 2014 2014 - Vorläufige Ergebnisse -	6,00
3 H 2 01	H II - m-1/14	Binnenschifffahrt - Januar 2014 -	4,00

1) Veröffentlichung als PDF-Datei kostenfrei erhältlich - bei Bestellung bitte die erste Stelle der Bestellnummer durch eine „6“ ersetzen