

ZAHLEN DATEN FAKTEN

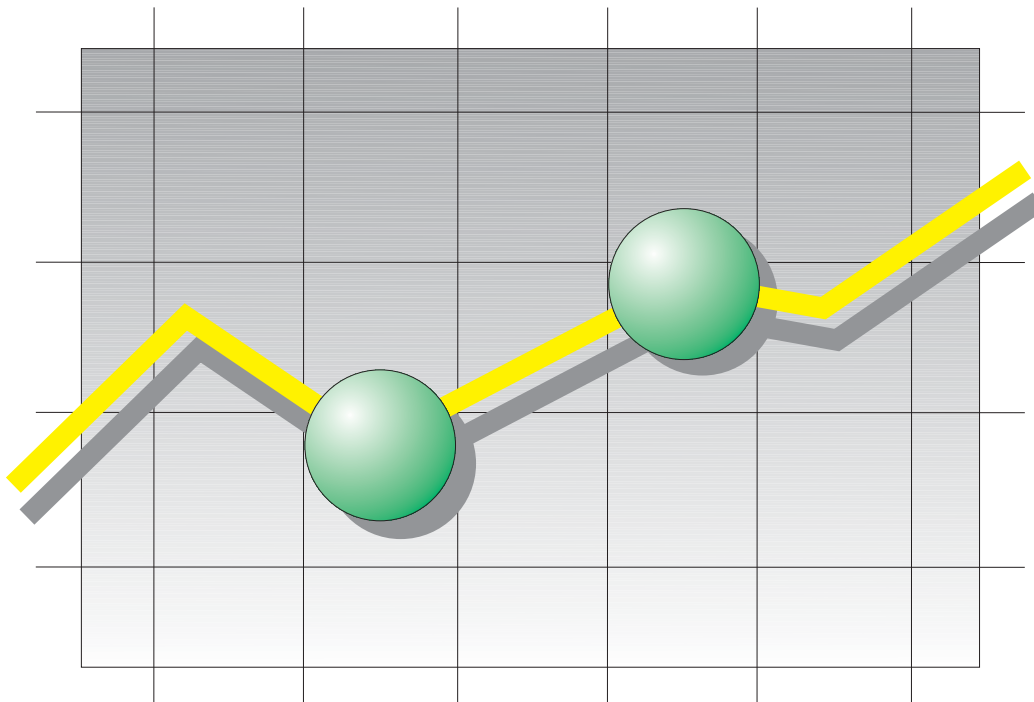
Aktuell

Informativ

Anschaulich

Monatsheft des Statistischen Landesamtes Sachsen - Anhalt

2014



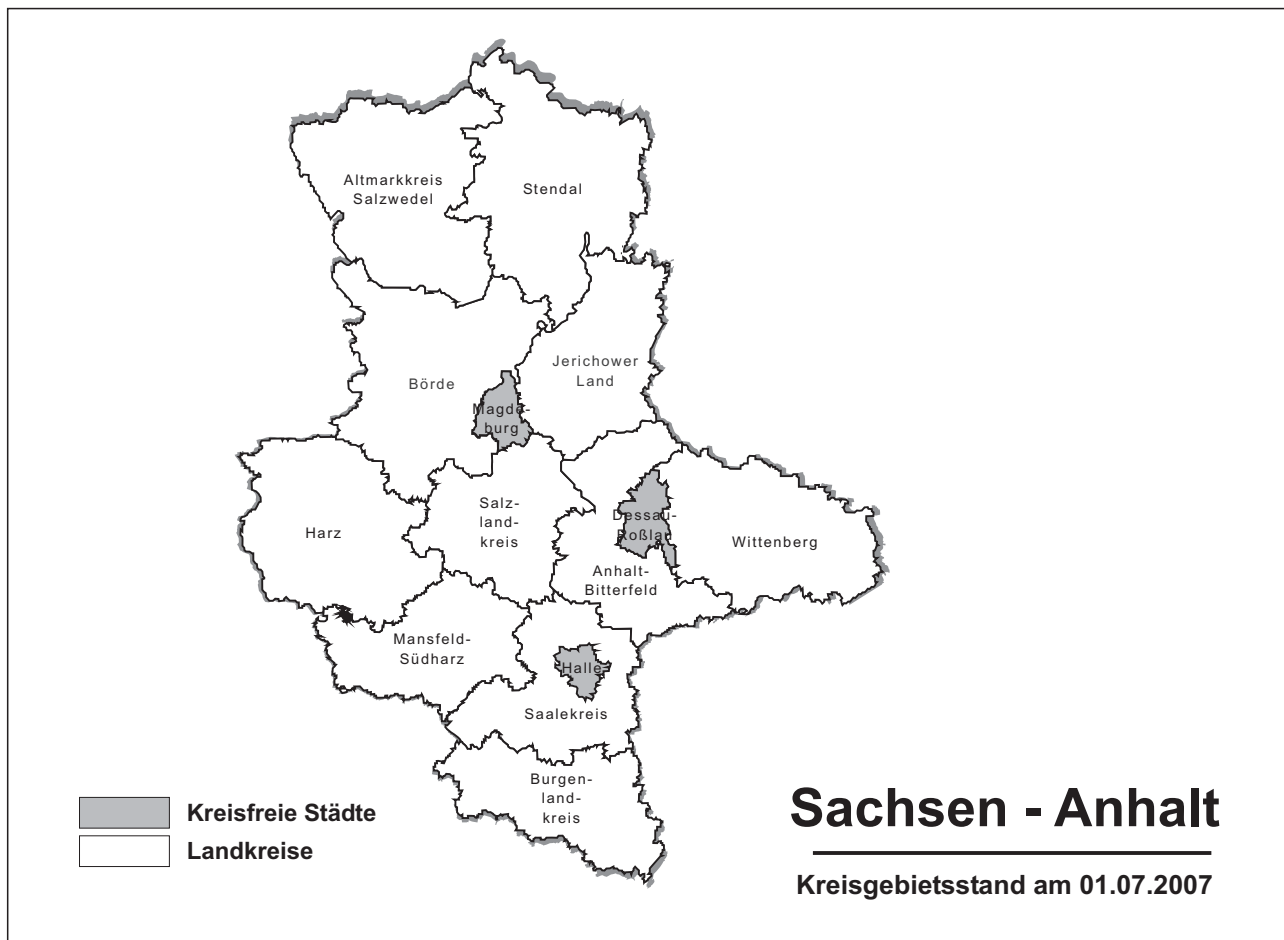
Bestellnummer: 1Z003

01
02
03
04
05
06
07
08
09
10
11
12



SACHSEN-ANHALT

Statistisches Landesamt



INFORMATIONEN UND BERATUNG

Ergebnisse aus allen Erhebungen der amtlichen Statistik werden durch das Dezernat Öffentlichkeitsarbeit bereitgestellt.

Dezernatsleiterin:

Frau Tewes Telefon: 0345 2318-702

Auskünfte

Frau Schöne: Telefon: 0345 2318-777

Frau Hohlstamm: Telefon: 0345 2318-715

Frau Heyl: Telefon: 0345 2318-716

Telefax: 0345 2318-913

E-Mail: info@stala.mi.sachsen-anhalt.de

Internet: www.statistik.sachsen-anhalt.de

Bibliothek und

Besucherdienst (Merseburger Straße 2)

Montag - Donnerstag 9.00 Uhr - 15.30 Uhr

Freitag 9.00 Uhr - 13.00 Uhr

Telefon: 0345 2318-714

E-Mail: bibliothek@stala.mi.sachsen-anhalt.de

Vertrieb

Frau Steckner Telefon: 0345 2318-718

E-Mail: shop@stala.mi.sachsen-anhalt.de

Herausgeber

Statistisches Landesamt Sachsen-Anhalt

Schriftliche
Bestellungen an:

Statistisches Landesamt
Sachsen-Anhalt
Öffentlichkeitsarbeit
Postfach 20 11 56
06012 Halle (Saale)

© Statistisches Landesamt Sachsen-Anhalt, Halle (Saale) 2014

Auszugsweise Vervielfältigung und Verbreitung mit Quellenangabe gestattet.

Bezugspreis: 5,50 EUR (kostenfrei als PDF-Datei verfügbar - Bestell-Nr.:6Z003)

Erscheinungsfolge: monatlich

Jahresabonnement: 55,00 EUR

**Statistisches Monatsheft
Sachsen-Anhalt****06/2014****25. Jahrgang**

Seite

Ausgewählte Wirtschaftsindikatoren in Bild und Zahl	3
Zahlenspiegel Sachsen-Anhalt	9
Veröffentlichungen des Statistischen Landesamtes Sachsen-Anhalt	47

Redaktionsschluss: 30.06.2014

Vorbemerkungen

Mit dem Statistischen Monatsheft gibt das Statistische Landesamt die aktuell vorliegenden Ergebnisse heraus und stellt die Entwicklungen für das Land Sachsen-Anhalt dar.

Die mit einem Stern (*) versehenen Positionen sind Bestandteil eines von allen Statistischen Landesämtern beschlossenen Gemeinsamen Datenangebotes und werden von allen Ämtern im monatlichen Zahlenspiegel veröffentlicht.

Zur Methodik informieren Sie sich bitte in den jeweiligen Statistischen Berichten.

Abänderungen bereits bekanntgegebener Zahlen beruhen auf nachträglichen Berichtigungen.

Auftretende Abweichungen in den Endsummen sind auf Rundungsdifferenzen zurückzuführen.

Alle Ergebnisse der amtlichen Statistik basieren auf gesetzlicher Grundlage.

Quellenangaben für nicht im Statistischen Landesamt ermittelte Zahlen sind an entsprechender Stelle enthalten.

Zeichenerklärung

- = nichts vorhanden
- 0 = weniger als die Hälfte von 1 in der letzten besetzten Stelle, jedoch mehr als nichts
- x = Tabellenfach gesperrt, weil Aussage nicht sinnvoll
- . = Zahlenwert unbekannt oder geheimzuhalten
- () = Aussagewert eingeschränkt, da der Zahlenwert Fehler aufweisen kann
- ... = Angabe fällt später an
- * = Gemeinsames Datenangebot

Abkürzungen

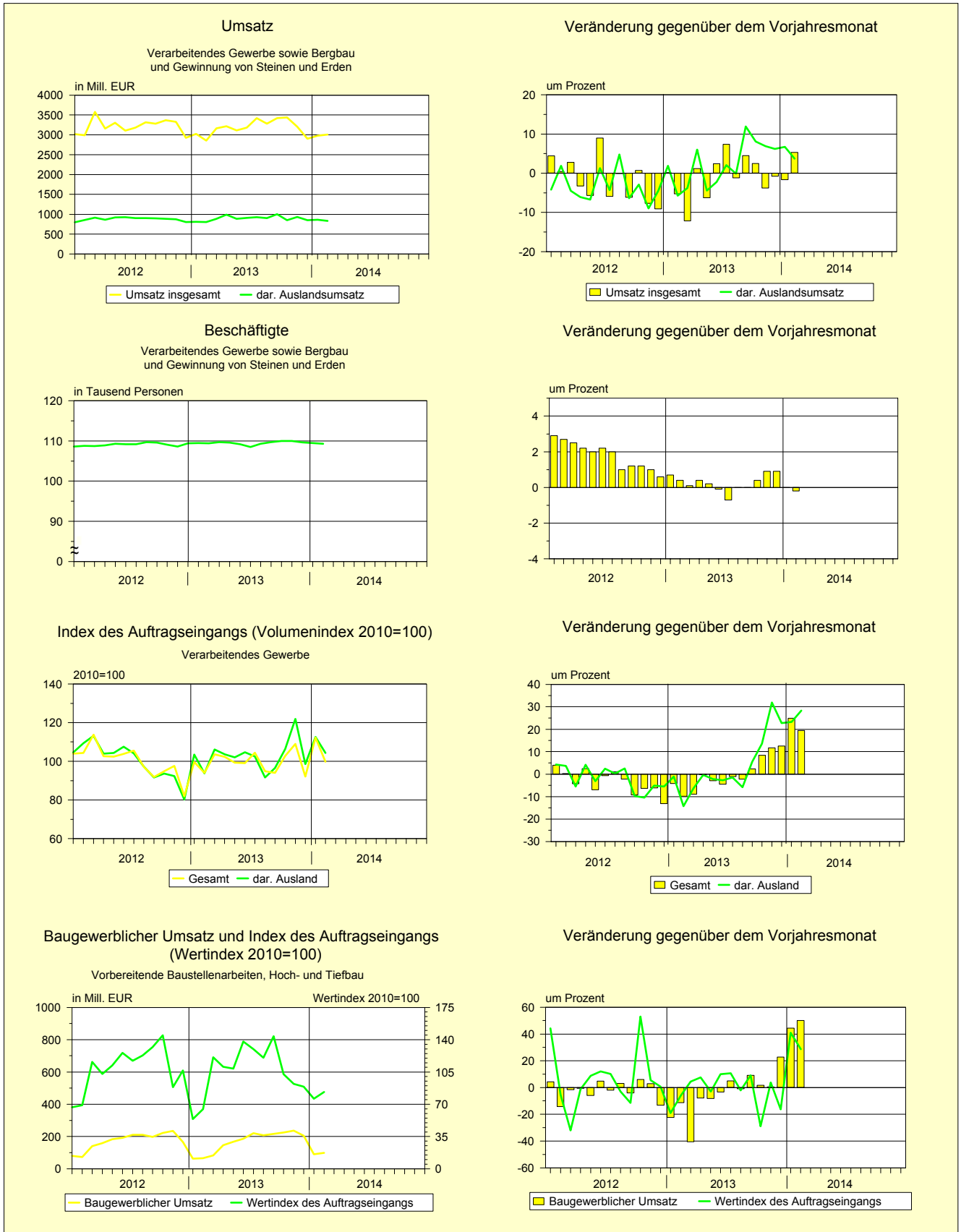
- a.n.g. = andere nicht genannte
- dav. = davon
- dar. = darunter
- VjD = Vierteljahresdurchschnitt

Ausgewählte Wirtschaftsindikatoren

Merkmal	Veränderung					
	2014			2014		
	Januar	Februar	März	Januar	Februar	März
	zum Vormonat			zum Vorjahresmonat		
um Prozent						
Verarbeitendes Gewerbe sowie Bergbau und Gewinnung von Steinen und Erden ¹⁾						
Betriebe	- 1,0	0,0	0,0	- 1,3	- 1,3	- 1,3
Beschäftigte	- 0,2	0,1	0,0	0,0	- 0,2	- 0,1
Umsatz	2,4	1,1	10,1	- 1,7	5,3	4,8
dav. Inlandsumsatz	2,8	3,0	9,5	- 4,8	5,9	4,6
Auslandsumsatz	1,3	- 3,5	11,6	6,7	3,7	5,4
Umsatz je Beschäftigten	2,6	1,2	1,4	- 1,7	5,5	4,9
Geleistete Arbeitsstunden	14,3	- 2,6	4,8	- 1,8	- 2,7	5,1
Entgelte (Bruttolohn- und -gehaltssumme)	- 2,7	- 2,5	5,7	3,5	2,8	4,4
Volumenindex des Auftragseingangs im						
Verarbeitenden Gewerbe insgesamt	21,8	- 11,1	7,5	24,9	19,4	12,7
Inland	27,9	- 14,1	6,8	26,0	12,5	9,6
Ausland	14,3	- 7,4	8,7	23,3	28,3	16,2
Vorbereitende Baustellenarbeiten, Hoch- und Tiefbau						
Betriebe	- 1,3	-	-	- 4,3	- 3,4	- 3,1
Beschäftigte	- 5,2	- 0,1	2,0	- 1,6	- 0,6	0,4
Baugewerblicher Umsatz	- 55,7	8,4	45,5	44,5	50,1	71,2
Baugewerblicher Umsatz je Beschäftigten	- 53,2	8,5	42,6	46,9	51,1	70,5
Geleistete Arbeitsstunden	24,7	17,0	40,1	16,7	32,1	56,8
Entgeltsumme	- 10,9	- 9,6	11,2	6,4	11,6	18,4
Wertindex des Auftragseingangs (2010=100)	- 14,8	9,6	30,9	41,0	28,7	- 9,9
Bauinstallation und sonstiges Baugewerbe ²⁾						
Betriebe	-	-	2,0	-	-	1,6
Beschäftigte	-	-	1,0	-	-	1,0
Gesamtumsatz	-	-	- 30,9	-	-	- 5,0
Gesamtumsatz je Beschäftigten	-	-	- 31,3	-	-	- 6,0
Einzelhandel ^{3) 4) 5)}						
Umsatz (in jeweiligen Preisen) 2010=100	- 18,3	- 2,6	12,4	- 1,0	- 0,5	- 3,6
Umsatz (in Preisen von 2010) 2010=100	x	x	x	- 2,4	- 0,5	- 4,5
Gastgewerbe ^{4) 5)}						
Umsatz (in jeweiligen Preisen) 2010=100	- 21,7	0,2	16,2	6,4	4,5	3,2
Umsatz (in Preisen von 2010) 2010=100	x	x	x	4,2	1,9	1,0
Außenhandel ⁴⁾						
Ausfuhr	8,6	- 0,7	6,0	2,0	6,7	0,7
Einfuhr	16,1	- 11,5	1,7	8,3	5,5	5,1
Gewerbeanzeigen						
Gewerbebeanmeldungen	23,0	- 5,1	8,1	- 2,1	0,5	2,2
Gewerbeabmeldungen	0,3	- 14,8	0,1	- 1,6	4,5	9,3
Verbraucherpreisindex 2010=100	- 0,5	0,4	0,4	1,5	1,3	1,3
Arbeitsmarkt						
Arbeitslose	12,2	0,0	- 4,1	- 4,7	- 5,2	- 6,8
Gemeldete Arbeitsstellen	- 2,6	7,5	5,6	5,7	5,4	5,3
Beschäftigte in Arbeitsgelegenheiten	- 24,5	- 2,8	5,0	- 18,8	- 20,9	- 18,4

1) 2013 endgültige Ergebnisse 2) Quartalsangaben 3) ohne Kfz-Handel 4) 2013 und 2014 vorläufige Ergebnisse
5) Abgrenzung nach WZ 2008. Der Berichtskreis wird jährlich durch Ergänzungsstichproben und durch Stichprobenrotation aktualisiert.

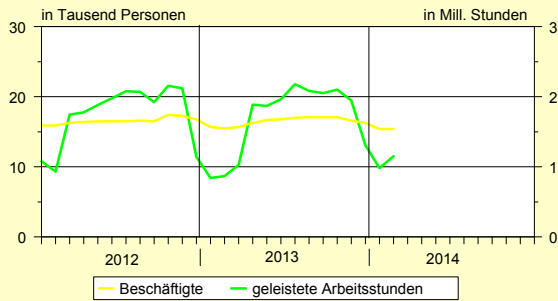
Grafiken zur Entwicklung ausgewählter Wirtschaftsindikatoren



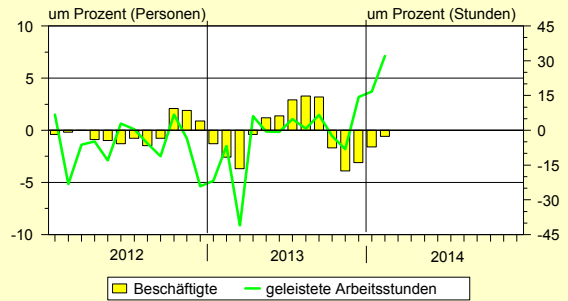
Grafiken zur Entwicklung ausgewählter Wirtschaftsindikatoren

Beschäftigte und geleistete Arbeitsstunden

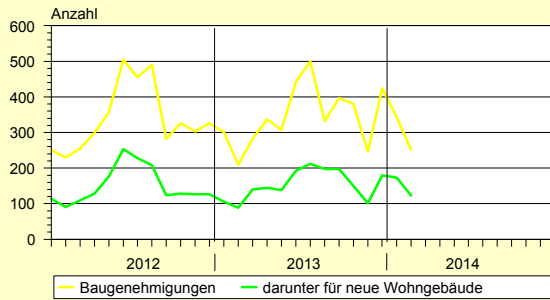
Vorbereitende Baustellenarbeiten, Hoch- und Tiefbau



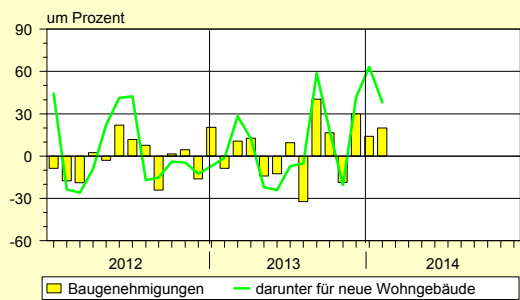
Veränderung gegenüber dem Vorjahresmonat



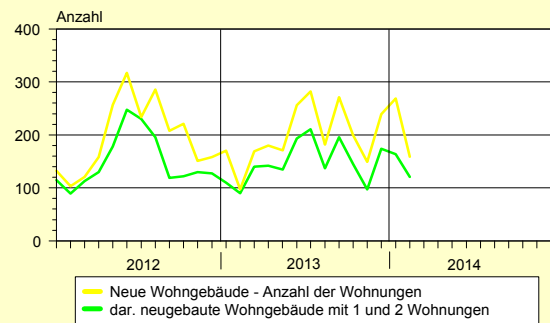
Baugenehmigungen insgesamt



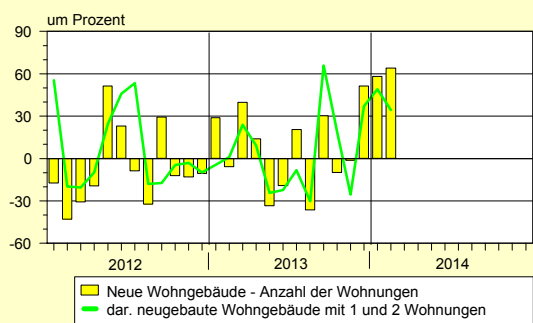
Veränderung gegenüber dem Vorjahresmonat



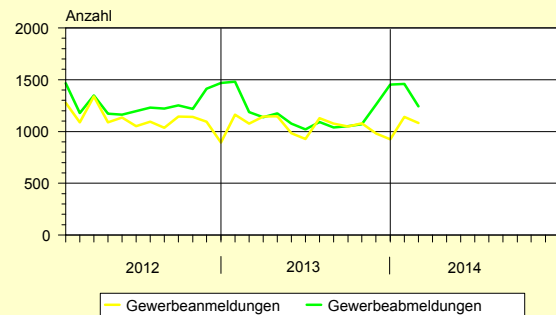
Neue Wohngebäude - Anzahl der Wohnungen



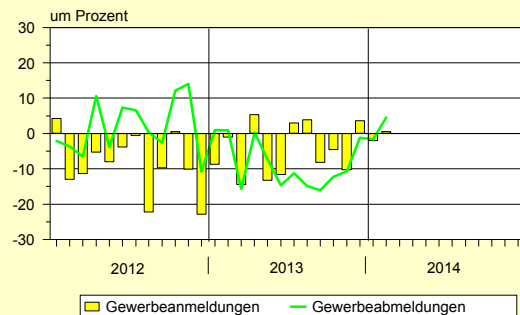
Veränderung gegenüber dem Vorjahresmonat



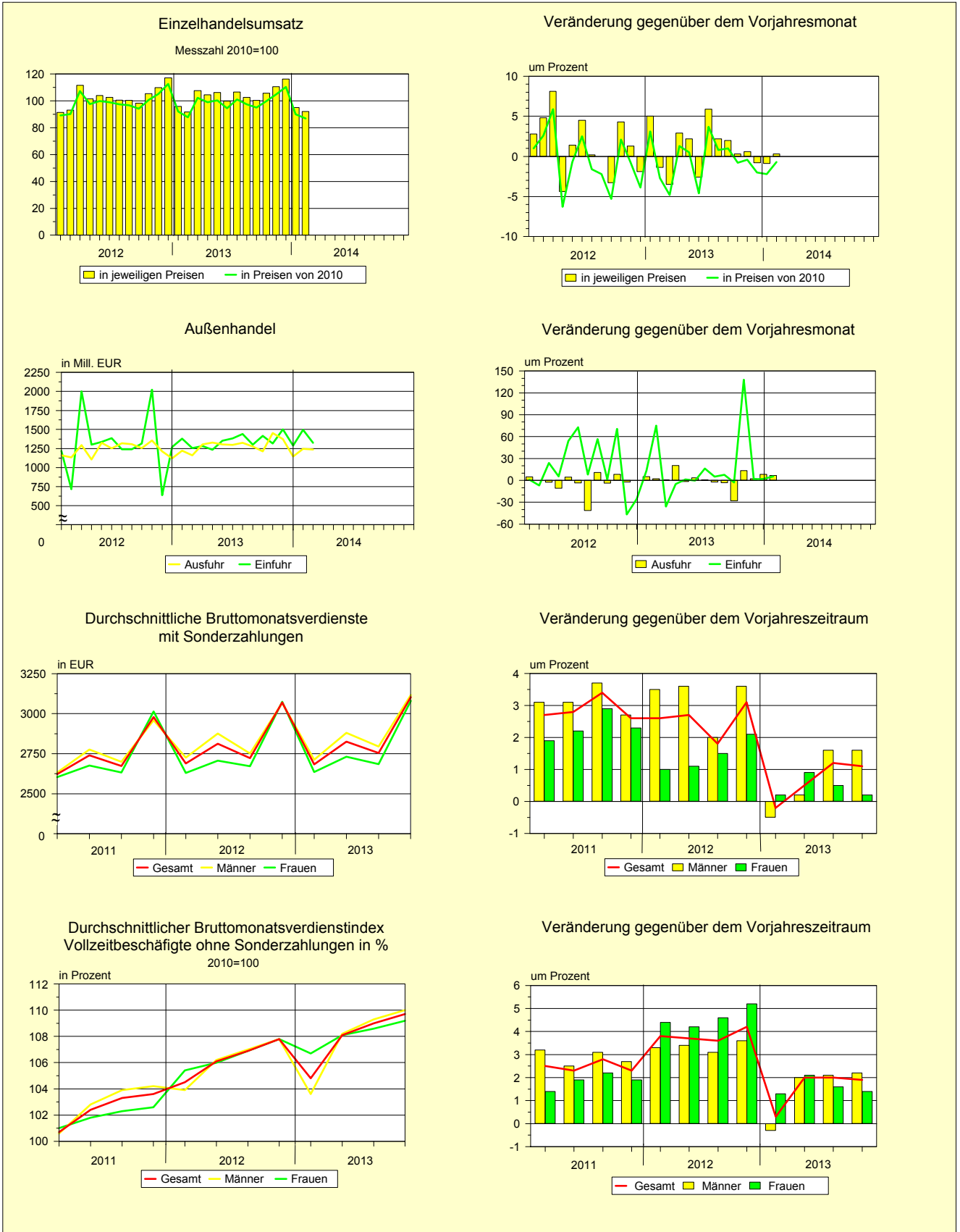
Gewerbeanmeldungen und Gewerbeabmeldungen



Veränderung gegenüber dem Vorjahresmonat

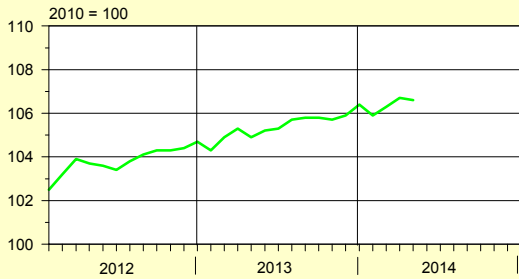


Grafiken zur Entwicklung ausgewählter Wirtschaftsindikatoren

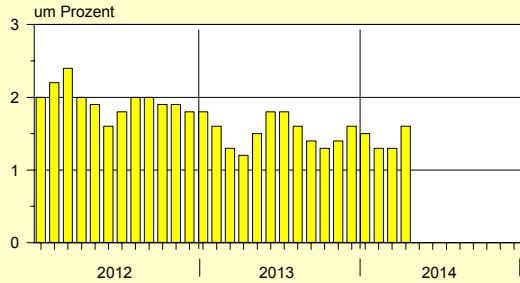


Grafiken zur Entwicklung ausgewählter Wirtschaftsindikatoren

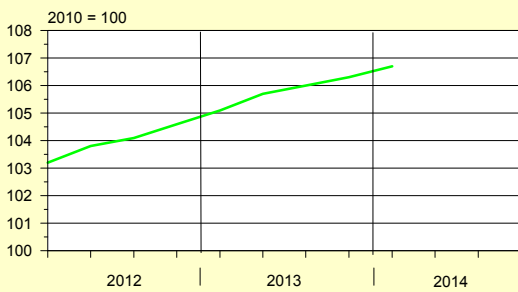
Verbraucherpreisindex



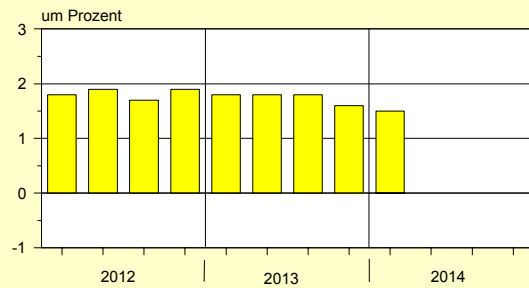
Veränderung gegenüber dem Vorjahresmonat



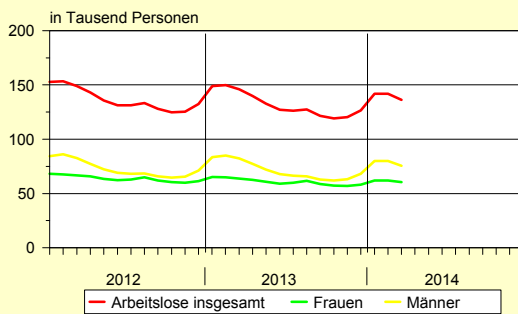
Preisindex für Wohngebäude insgesamt



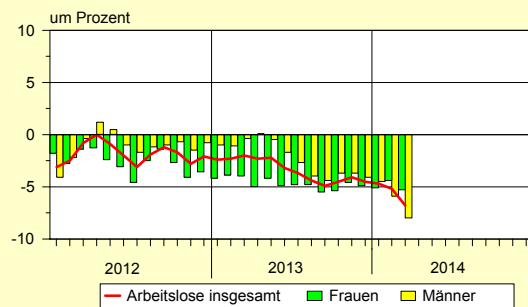
Veränderung gegenüber dem Vorjahreszeitraum



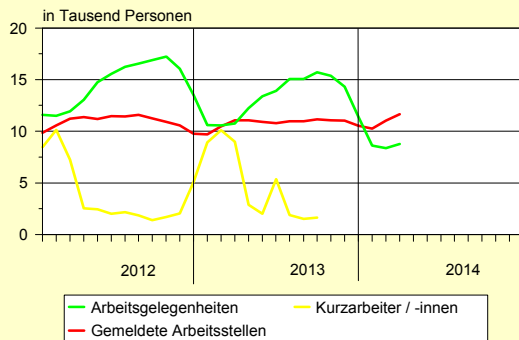
Arbeitslose



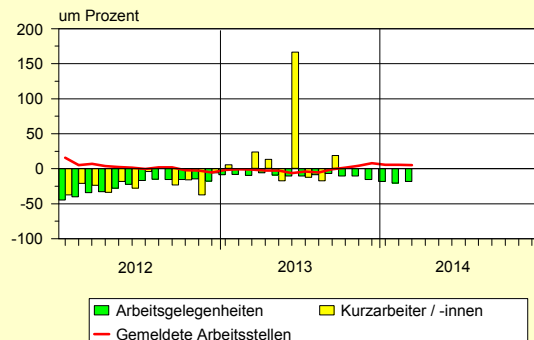
Veränderung gegenüber dem Vorjahresmonat



Beschäftigte in Arbeitsgelegenheiten, Kurzarbeiter/-innen und Gemeldete Arbeitsstellen



Veränderung gegenüber dem Vorjahresmonat



Notizen

Zahlenspiegel

Sachsen - Anhalt

Zahlenspiegel - Landesübersichten

Lfd. Nr.	Merkmal	Einheit	2012	2012	2013	2012	
				01.01. - 30.11.	November	Dezember	
01 BEVÖLKERUNG							
Bevölkerungsstand ¹⁾							
* 0101	Bevölkerung am Monatsende	Anzahl	2 259 393	2 261 207	2 246 194	2 261 207	2 259 393
0102	und zwar Männer ²⁾	Anzahl	1 104 669	1 105 568	1 099 276	1 105 568	1 104 669
0103	Frauen ²⁾	Anzahl	1 154 724	1 155 639	1 146 918	1 155 639	1 154 724
0104	Deutsche ²⁾	Anzahl	2 213 867	2 215 769	2 195 474	2 215 769	2 213 867
0105	Ausländer/-innen ²⁾	Anzahl	45 526	45 438	50 720	45 438	45 526
0106	Mittlere Bevölkerung	Anzahl	2 267 036	2 268 972	2 252 794	2 261 964	2 260 300
0107	Bevölkerungsveränderung ³⁾	Anzahl	- 17 343	- 15 529	- 13 199	- 1 513	- 1 814
Natürliche Bevölkerungsbewegung ⁴⁾							
* 0108	Eheschließungen	Anzahl	10 707	9 995	9 423	434	712
0109	Ehescheidungen	Anzahl	4 620	4 306	3 909	455	314
* 0110	Lebendgeborene	Anzahl	16 888	15 523	15 117	1 327	1 365
* 0111	Gestorbene (ohne Totgeborene)	Anzahl	30 321	27 458	28 354	2 462	2 863
* 0112	darunter im 1. Lebensjahr Gestorbene	Anzahl	51	44	45	6	7
* 0113	Überschuss der Geborenen (+) bzw. Gestorbenen (-)	Anzahl	- 13 433	- 11 935	- 13 237	- 1 135	- 1 498
Wanderungen							
* 0114	Zuzüge über die Landesgrenze	Anzahl	40 608	38 514	41 438	3 351	2 094
* 0115	darunter aus dem Ausland	Anzahl	11 257	10 725	13 458	941	532
0116	Zuzüge von Ausländer(n)/-innen	Anzahl	12 323	11 751	14 910	1 101	572
* 0117	Fortzüge über die Landesgrenze	Anzahl	44 863	42 315	42 002	3 705	2 548
* 0118	darunter in das Ausland	Anzahl	7 192	6 785	7 939	739	407
0119	Fortzüge von Ausländer(n)/-innen	Anzahl	9 136	8 621	10 010	900	515
* 0120	Innerhalb des Landes Umgezogene ⁵⁾	Anzahl	54 311	50 835	51 425	4 610	3 476
* 0121	Wanderungsgewinn (+) bzw. -verlust (-)	Anzahl	- 4 255	- 3 801	- 564	- 354	- 454

1) Ergebnisse auf Basis des Zensus 2011 2) vorläufige Ergebnisse

3) einschließlich Bestandskorrekturen aufgrund berichteter Meldefälle der Standesämter und Meldebehörden

4) 2013 vorläufige Ergebnisse 5) ohne innerhalb der Gemeinde Umgezogene, zum Gebietsstand 30.11.2013

Lfd. Nr.	Merkmal	Einheit	Am	Am	2012
			30.06.2012	30.06.2013	30.06.
02 ERWERBSTÄTIGKEIT					
Beschäftigte ¹⁾					
* 0201	Sozialversicherungspflichtig Beschäftigte am Arbeitsort ²⁾	Anzahl	757 366	754 325	757 366
* 0202	und zwar Frauen	Anzahl	375 414	375 276	375 414
* 0203	Ausländer/-innen	Anzahl	10 592	11 758	10 592
* 0204	Teilzeitbeschäftigte ³⁾	Anzahl	...	201 375	...
* 0205	darunter Frauen ³⁾	Anzahl	...	163 997	...
Sozialversicherungspflichtig Beschäftigte nach Wirtschaftsbereichen (WZ 2008)					
* 0206	Land- und Forstwirtschaft, Fischerei (A)	Anzahl	15 816	15 949	15 816
* 0207	Produzierendes Gewerbe (B-F)	Anzahl	219 731	219 218	219 731
* 0208	Handel, Verkehr und Gastgewerbe (G-I)	Anzahl	164 500	163 917	164 500
* 0209	Erbringung von Unternehmensdienstleistungen (J-N)	Anzahl	127 215	124 754	127 215
* 0210	Erbringung von öffentlichen und privaten Dienstleistungen (O-U)	Anzahl	229 726	230 143	229 726

1) Auswertungen aus der Beschäftigungsstatistik der Bundesagentur für Arbeit, vorläufige Angaben

2) insgesamt: einschließlich Personen "ohne Angabe" zur Wirtschaftsgliederung

3) Aufgrund der Umstellung im Erhebungsverfahren kommt es vorübergehend bei einigen Merkmalen zu Einschränkungen, Vergleichbarkeit (Merkmal Teilzeitbeschäftigte) vor dem Stichtag 31.12.2012 nur eingeschränkt möglich.

Zahlenspiegel - Landesübersichten

2013											Lfd. Nr.
Januar	Februar	März	April	Mai	Juni	Juli	August	September	Oktober	November	
2 257 140	2 254 894	2 252 991	2 251 164	2 250 015	2 248 917	2 247 488	2 245 901	2 245 917	2 247 000	2 246 194	0101 *
1 103 549	1 102 515	1 101 628	1 100 880	1 100 471	1 099 960	1 099 514	1 099 013	1 098 913	1 099 517	1 099 276	0102
1 153 591	1 152 379	1 151 363	1 150 284	1 149 544	1 148 957	1 147 974	1 146 888	1 147 004	1 147 483	1 146 918	0103
2 211 590	2 209 315	2 207 027	2 204 823	2 203 179	2 201 815	2 200 055	2 198 145	2 197 053	2 196 874	2 195 474	0104
45 550	45 579	45 964	46 341	46 836	47 102	47 433	47 756	48 864	50 126	50 720	0105
2 258 267	2 256 017	2 253 943	2 252 078	2 250 590	2 249 466	2 248 203	2 246 695	2 245 909	2 246 459	2 246 597	0106
- 2 253	- 2 246	- 1 903	- 1 827	- 1 149	- 1 098	- 1 429	- 1 587	16	1 083	- 806	0107
181	270	490	496	1 363	1 246	1 446	1 712	1 152	668	399	0108 *
329	413	354	402	367	370	403	320	281	308	362	0109
1 097	1 266	1 204	1 438	1 332	1 309	1 652	1 468	1 563	1 475	1 313	0110 *
2 575	2 834	2 835	3 065	2 528	2 346	2 640	2 392	2 240	2 479	2 420	0111 *
3	4	3	7	5	4	4	3	6	2	4	0112 *
- 1 478	- 1 568	- 1 631	- 1 627	- 1 196	- 1 037	- 988	- 924	- 677	- 1 004	- 1 107	0113 *
2 926	2 621	3 000	3 464	3 107	2 750	4 082	4 242	5 176	6 427	3 643	0114 *
871	779	980	1 139	1 110	900	1 381	1 234	1 879	1 936	1 249	0115 *
959	864	1 163	1 269	1 216	963	1 443	1 338	2 123	2 200	1 372	0116
3 715	3 309	3 309	3 701	3 071	2 824	4 543	4 947	4 564	4 654	3 365	0117 *
754	745	664	722	626	500	934	865	848	645	636	0118 *
953	853	814	943	749	649	1 143	1 086	1 042	969	809	0119
5 121	4 020	4 138	4 614	4 125	3 817	5 340	5 593	4 987	5 047	4 623	0120 *
- 789	- 688	- 309	- 237	36	- 74	- 461	- 705	612	1 773	278	0121 *

2012		2013		Lfd. Nr.
30.09.	31.12.	31.03.	30.06.	
766 541	752 091	744 894	754 325	0201 *
379 269	376 777	374 528	375 276	0202 *
11 246	10 522	11 185	11 758	0203 *
...	197 107	199 097	201 375	0204 *
...	161 326	162 878	163 997	0205 *
16 311	14 911	15 286	15 949	0206 *
222 339	217 337	214 454	219 218	0207 *
167 373	163 447	162 452	163 917	0208 *
128 525	124 615	122 242	124 754	0209 *
231 607	231 416	230 105	230 143	0210 *

Zahlenspiegel - Landesübersichten

Lfd. Nr.	Merkmal	Einheit	2012	2013	2013	
			Durchschnitt	Durchschnitt	April	Mai
Noch 02 ERWERBSTÄTIGKEIT						
Arbeitsmarkt ¹⁾						
* 0211	Arbeitslose	Anzahl	136 678	132 133	139 816	132 643
* 0212	darunter Frauen	Anzahl	63 713	60 742	62 383	60 721
Arbeitslosenquote (bezogen auf alle zivilen Erwerbspersonen)						
* 0213	Insgesamt	%	11,5	11,2	11,8	11,2
* 0214	und zwar Frauen	%	11,3	10,9	11,1	10,9
* 0215	Männer	%	11,7	11,4	12,4	11,5
* 0216	Ausländer/-innen	%	22,7	21,3	23,7	20,4
* 0217	Jüngere von 15 bis unter 25 Jahren	%	10,2	10,2	10,0	10,3
* 0218	Kurzarbeiter/-innen ²⁾	Anzahl	3 920	...	2 867	2 003
* 0219	Gemeldete Arbeitsstellen ³⁾	Anzahl	10 930	10 806	11 072	10 895
0220	Teilnahme berufliche Weiterbildung ⁴⁾	Anzahl	6 134	6 640	6 703	7 104
0221	Arbeitsgelegenheiten ⁴⁾	Anzahl	14 569	13 146	12 236	13 367

1) Quelle: Bundesagentur für Arbeit; ohne Teilnehmer/-innen an Eignungsfeststellungs- und Trainingsmaßnahmen; ab Januar 2005 unter Einschluss der Grundsicherung für Arbeitsuchende; ab September 2005 Untererfassung in den Optionskommunen beseitigt. Verfahrensbedingte Abweichungen zu den offiziellen Zahlen sind nicht auszuschließen; die aktuellen Werte sind im Internet bei der [Bundesagentur für Arbeit als detaillierte Übersichten](#) zu finden.

2) auf Basis von Abrechnungslisten ermittelt (Summe aller Anspruchsgrundlagen)

3) ohne geförderte Stellen des zweiten Arbeitsmarktes

4) mit Förderdaten zugelassener kommunaler Träger

Lfd. Nr.	Merkmal	Einheit	2012	2013	2013	
			Durchschnitt	Durchschnitt	März	April
03 BAUTÄTIGKEIT						
Baugenehmigungen im Wohn- und Nichtwohnbau						
0301	Gebäude insgesamt ¹⁾	Anzahl	340	346	282	337
* 0302	Wohnungen in Wohn- und Nichtwohngebäuden ²⁾ (Neubau und Saldo aus Baumaßnahmen an bestehenden Gebäuden)	Anzahl	232	244	223	163
0303	Wohnfläche	100 m ²	295	306	289	248
0304	veranschlagte Kosten der Bauwerke	1 000 EUR	75 401	72 393	45 641	72 060
* 0305	Wohnräume (einschließlich Küchen)	Anzahl	1 085	1 098	978	754
* 0306	Wohngebäude (Neubau)	Anzahl	151	149	140	144
* 0307	darunter mit 1 oder 2 Wohnungen	Anzahl	145	143	136	137
0308	Wohnungen ²⁾	Anzahl	195	196	169	180
* 0309	umbauter Raum	1 000 m ³	116	117	101	111
* 0310	Wohnfläche	100 m ²	232	237	208	227
* 0311	veranschlagte Kosten der Bauwerke	1 000 EUR	25 474	26 844	24 367	24 931
* 0312	Nichtwohngebäude (Neubau)	Anzahl	56	57	30	56
* 0313	umbauter Raum	1 000 m ³	321	276	109	402
* 0314	Nutzfläche	100 m ²	431	370	173	456
* 0315	veranschlagte Kosten der Bauwerke	1 000 EUR	27 271	23 707	6 809	29 471

1) einschließlich Baumaßnahmen an bestehenden Gebäuden

2) ab Berichtsjahr 2012 einschl. sonstige Wohneinheiten

Zahlenspiegel - Landesübersichten

2013							2014				Lfd. Nr.
Juni	Juli	August	September	Oktober	November	Dezember	Januar	Februar	März	April	
127 093	126 346	127 433	121 611	119 179	120 190	126 439	141 919	141 921	136 138	130 779	0211 *
59 119	59 853	61 736	58 669	57 085	57 066	58 267	62 024	61 910	60 507	59 636	0212 *
10,7	10,7	10,8	10,3	10,1	10,1	10,7	12,0	12,0	11,5	11,0	0213 *
10,6	10,7	11,1	10,5	10,2	10,2	10,4	11,1	11,1	10,8	10,7	0214 *
10,9	10,6	10,5	10,1	9,9	10,1	10,9	12,8	12,8	12,1	11,4	0215 *
20,2	20,1	20,9	20,4	20,1	20,2	20,7	22,7	22,9	22,6	22,1	0216 *
9,9	10,8	11,8	10,4	9,2	8,9	9,0	10,0	10,3	9,8	9,2	0217 *
5 358	1 885	1 526	1 649	1 437	0218 *
10 762	10 966	10 962	11 146	11 060	11 027	10 537	10 265	11 030	11 650	12 124	0219 *
7 069	6 716	5 839	6 428	7 027	6 903	6 756	6 393	6 763	6 869	6 927	0220
13 904	14 499	15 065	15 714	15 353	14 299	11 397	8 603	8 362	8 778	8 701	0221

2013								2014			Lfd. Nr.
Mai	Juni	Juli	August	September	Oktober	November	Dezember	Januar	Februar	März	
307	441	500	332	396	380	246	424	343	252	337	0301
192	390	260	266	329	165	200	499	320	164	275	0302 *
261	456	410	331	375	233	224	469	369	220	373	0303
49 355	86 274	104 884	73 898	88 634	78 353	55 527	91 986	74 346	43 199	84 405	0304
956	1 732	1 638	1 186	1 449	694	875	1 681	1 508	851	1 476	0305 *
138	192	212	137	197	150	101	180	173	123	179	0306 *
135	185	206	133	189	140	97	170	163	117	166	0307 *
171	256	282	182	271	199	149	239	269	159	287	0308
106	158	166	114	157	117	86	147	155	99	166	0309 *
213	317	330	235	317	239	166	299	301	196	328	0310 *
22 184	33 874	39 120	27 417	36 648	27 884	18 659	33 401	35 417	22 557	35 820	0311 *
44	68	88	60	61	69	50	72	43	27	36	0312 *
179	303	366	256	269	433	192	361	183	94	265	0313 *
240	431	576	346	291	523	304	479	274	146	311	0314 *
16 041	20 649	37 548	15 388	23 225	27 401	21 831	35 921	20 347	10 020	25 900	0315 *

Zahlenspiegel - Landesübersichten

Lfd. Nr.	Merkmal	Einheit	2008	2009		2010 ²⁾
			November	Mai	November	Mai
	04 LANDWIRTSCHAFT					
	<i>Viehbestand ¹⁾</i>					
0401	Rinder	Anzahl	354 156	352 526	348 922	348 285
0402	darunter Milchkühe	Anzahl	28 141	127 128	123 123	124 040
0403	Schweine	Anzahl	1 053 496	1 053 630	1 073 458	1 061 185
0404	darunter Sauen	Anzahl	24 694	128 457	121 693	118 467
0405	Schafe	Anzahl	.	113 698	.	103 421

1) Berichtszeitpunkt jeweils der 03. des Monats

2) bei Schweinen aufgrund methodischer Änderungen eingeschränkte Vergleichbarkeit zu den Erhebungen vor 2010

3) vorläufige Ergebnisse

Lfd. Nr.	Merkmal	Einheit	2012	2013	2013	
			Durchschnitt	Durchschnitt	Mai	Juni
	Noch 04 LANDWIRTSCHAFT					
	<i>Gewerbliche Schlachtungen von Tieren in- und ausländischer Herkunft und Eiererzeugung</i>					
0406	Rinder insgesamt	Anzahl	389	294	233	167
0407	darunter Kälber	Anzahl	21	12	13	3
0408	Jungrinder	Anzahl	7	7	6	7
0409	Schweine	Anzahl	349 629	368 512	371 941	341 570
* 0410	Schlachtmengen (ohne Geflügel) ²⁾	t	32 717	34 418	34 865	31 847
* 0411	darunter Rinder insgesamt	t	110	86	67	49
* 0412	darunter Kälber	t	2	1	1	0
* 0413	Jungrinder	t	1	1	1	1
* 0414	Schweine	t	32 582	34 309	34 780	31 780
* 0415	Geflügelfleisch ³⁾	t
* 0416	Eiererzeugung ⁴⁾	1 000	43 856	38 363	33 705	31 473
0417	Eiererzeugung je Henne ⁴⁾	Stück	25	24	26	23

1) vorläufige Ergebnisse

2) Rinder, Schweine, Schafe, Pferde, Ziegen; einschließlich Schlachtfetten, jedoch ohne Innereien

3) aus Schlachtungen inländischen Geflügels in Schlachtereien mit einer Schlachtkapazität von 2 000 und mehr Tieren im Monat

4) in Unternehmen mit mindestens 3 000 Hennenhaltungsplätzen, einschließlich Junghennen-, Bruch- und Knickeier

Zahlenspiegel - Landesübersichten

2010 ²⁾	2011 ²⁾		2012 ²⁾		2013 ²⁾		2014 ²⁾	Lfd. Nr.
November	Mai	November	Mai	November	Mai	November	Mai	
342 856	342 255	341 112	341 128	342 421	344 937	347 025	348 851	0401
123 192	124 492	123 804	124 445	124 285	125 333	125 014	127 177	0402
1 113 035	1 196 704	1 235 141	1 226 183	1 228 861	1 201 192	1.266.677	1 256 028 ³⁾	0403
132 878	138 952	145 686	152 810	151 686	145 402	143.899	146 383 ³⁾	0404
.	.	83 043	.	79 300	.	74.042	.	0405

2013						2014 ¹⁾					Lfd. Nr.
Juli	August	September	Oktober	November	Dezember	Januar	Februar	März	April	Mai	
187	210	298	355	414	285	271	286	329	381	363	0406
5	12	5	7	14	14	9	2	12	17	26	0407
-	7	8	3	14	3	3	13	25	4	1	0408
342 741	342 982	380 373	404 629	372 459	366 647	382 079	371 774	404 119	379 148	343 173	0409
31 704	31 603	35 297	37 922	34 952	33 931	35 823	34 675	37 713	35 412	32 039	0410 *
56	60	88	107	125	84	80	83	94	110	101	0411 *
1	1	1	1	2	2	1	0	1	2	3	0412 *
0	1	1	0	2	0	0	2	4	1	0	0413 *
31 632	31 517	35 185	37 792	34 791	33 823	35 721	34 568	37 595	35 268	31 915	0414 *
.	0415 *
36 459	36 409	34 501	41 696	41 521	41 513	42 490	40 044	42 384	42 874	...	0416 *
26	26	22	24	24	24	24	24	26	25	...	0417

Zahlenspiegel - Landesübersichten

Lfd. Nr.	Merkmal	Einheit	2012	2013	2013	
			Durchschnitt	Durchschnitt	März	April
	05 PRODUZIERENDES GEWERBE					
	Verarbeitendes Gewerbe sowie Bergbau und Gewinnung von Steinen und Erden¹⁾					
* 0501	Betriebe	Anzahl	668	684	689	692
* 0502	Beschäftigte	Anzahl	107 118	109 186	109 389	109 686
* 0503	Geleistete Arbeitsstunden	1 000 h	14 985	15 152	14 861	15 707
* 0504	Entgelte ²⁾	Mill. EUR	276,6	289,8	288,5	292,1
* 0505	Gesamtumsatz (ohne Umsatzsteuer)	Mill. EUR	3 277,9	3 218,3	3 159,7	3 213,9
0506	davon Vorleistungsgüterproduzenten einschl. Energie	Mill. EUR	2 147,5	2 039,3	1 969,2	1 989,6
0507	Investitionsgüterproduzenten	Mill. EUR	389,3	408,9	390,2	422,8
0508	Gebrauchsgüterproduzenten	Mill. EUR	43,9	44,4	57,7	57,2
0509	Verbrauchsgüterproduzenten	Mill. EUR	697,2	725,6	742,6	744,4
* 0510	darunter Auslandsumsatz	Mill. EUR	911,7	880,1	884,3	923,1
0511	Volumenindex des Auftragseingangs im Verarbeitenden Gewerbe	2010=100	103,5	116,2	103,6	102,3
0512	davon aus dem Inland	2010=100	104,6	116,7	101,8	101,4
0513	aus dem Ausland	2010=100	102,1	115,6	106,1	103,6

1) Betriebe mit 50 und mehr tätigen Personen.

2) Bruttolohn- und Bruttogehaltssumme.

Lfd. Nr.	Merkmal	Einheit	2012	2013	2013	
			Durchschnitt	Durchschnitt	März	April
	Noch 05 PRODUZIERENDES GEWERBE					
	Energie- und Wasserversorgung					
* 0514	Betriebe ¹⁾	Anzahl	97	95	95	95
* 0515	Beschäftigte ¹⁾²⁾	Anzahl	7 225	7 501	7 482	7 496
* 0516	Geleistete Arbeitsstunden	1 000 h	938	950	953	1 000
* 0517	Bruttoentgeltssumme ¹⁾	Mill. EUR	26,2	28,2	25,5	31,3
* 0518	Stromerzeugung (brutto) in Kraftwerken f. d. allg. Versorgung ³⁾	Mill. kWh	869	802	1 021	871
0519	Stromerzeugung (netto) in Kraftwerken f. d. allg. Versorgung ³⁾	Mill. kWh	799	731	936	793
0520	darunter in Kraft-Wärme-Kopplung (KWK)	Mill. kWh	286	250	358	235
0521	darunter aus erneuerbaren Energien (ohne Pumpstrom)	Mill. kWh	44	52	55	48
0522	Brutto-Engpassleistung der Kraftwerke f. d. allg. Versorgung ³⁾	MW	2 300	2 295	2 301	2 293
0523	CO ₂ Emission der Kraftwerke für die allg. Versorgung ³⁾	1 000 t CO ₂	716	680	861	766

1) Betriebe von Unternehmen mit im Allgemeinen 20 und mehr Beschäftigten

2) einschließlich der tätigen Inhaber

3) mit einer elektrischen Engpassleistung ab 1 MW

Zahlenspiegel - Landesübersichten

2013								2014			Lfd. Nr.
Mai	Juni	Juli	August	September	Oktober	November	Dezember	Januar	Februar	März	
692	692	686	686	686	687	687	687	680	680	680	0501 *
109 572	109 242	108 476	109 262	109 662	110 037	110 050	109 664	109 450	109 324	109 307	0502 *
14 910	14 671	15 519	14 908	15 159	15 337	15 448	13 396	15 307	14 902	15 618	0503 *
295,7	297,7	288,3	284,0	282,3	307,2	341,6	300,1	291,8	284,7	301,0	0504 *
3 108,3	3 180,3	3 420,6	3 278,4	3 436,9	3 441,0	3 205,2	2 905,6	2 975,3	3 007,4	3 311,0	0505 *
1 940,5	2 005,0	2 194,8	2 081,3	2 119,5	2 163,0	1 932,4	1 671,3	1 882,8	1 910,8	2 093,3	0506
381,5	414,1	435,9	417,4	516,2	426,6	431,1	451,7	347,8	378,0	416,4	0507
44,1	36,1	35,4	40,2	39,4	40,1	43,8	31,7	33,1	43,4	43,9	0508
742,1	725,1	754,5	739,5	761,8	811,3	798,0	750,8	711,5	675,2	757,4	0509
884,6	908,8	928,4	902,9	1 004,0	950,2	935,6	853,9	865,4	835,2	932,0	0510 *
99,3	99,1	104,4	94,9	94,0	102,8	109,0	92,1	112,2	99,8	107,3	0511
97,4	95,0	105,9	97,3	92,1	100,2	99,5	87,4	111,8	96,0	102,5	0512
102,0	104,7	102,5	91,6	96,6	106,4	121,9	98,5	112,6	104,3	113,4	0513

2013								2014			Lfd. Nr.
Mai	Juni	Juli	August	September	Oktober	November	Dezember	Januar	Februar	März	
94	95	95	95	95	95	95	95	103	104	104	0514 *
7 419	7 492	7 438	7 527	7 537	7 545	7 565	7 585	7 491	7 508	7 511	0515 *
899	946	981	908	957	958	992	807	1 005	956	1 019	0516 *
27,9	26,7	25,7	26,4	25,9	27,4	44,6	27,3	25,3	25,3	26,2	0517 *
823	679	808	582	573	725	904	730	849	831	880	0518 *
748	614	729	527	521	661	827	668	779	760	803	0519
205	162	146	166	173	224	287	291	314	274	279	0520
59	52	53	54	36	58	50	55	62	57	62	0521
2 289	2 288	2 288	2 288	2 290	2 288	2 288	2 295	2 295	2 296	2 298	0522
730	593	708	488	479	629	760	623	715	704	742	0523

Zahlenspiegel - Landesübersichten

Lfd. Nr.	Merkmal	Einheit	2012	2013	2013	
			Durchschnitt	Durchschnitt	März	April
	Noch 05 PRODUZIERENDES GEWERBE					
	Baugewerbe					
	<i>Bauhauptgewerbe/Vorbereitende Baustellenarbeiten, Hoch- und Tiefbau ¹⁾</i>					
* 0524	Tätige Personen ²⁾	Anzahl	30 501	29 796	28 479	29 630
* 0525	Geleistete Arbeitsstunden	1 000 h	3 147	2 986	1 791	3 341
* 0526	davon Wohnungsbau	1 000 h	925	892	443	950
* 0527	gewerblicher und industrieller Bau	1 000 h	1 352	1 236	908	1 417
* 0528	öffentlicher und Straßenbau	1 000 h	870	858	440	974
* 0529	Entgeltsumme	Mill. EUR	60,8	60,2	45,2	59,9
0530	Gesamtumsatz (ohne Umsatzsteuer)	Mill. EUR	277,5	261,5	131,2	230,1
* 0531	Baugewerblicher Umsatz (ohne Umsatzsteuer)	Mill. EUR	275,2	259,2	128,9	228,2
* 0532	davon Wohnungsbau	Mill. EUR	65,6	66,2	30,2	61,4
* 0533	gewerblicher und industrieller Bau	Mill. EUR	130,7	111,9	67,4	104,7
* 0534	öffentlicher und Straßenbau	Mill. EUR	78,9	81,1	31,3	62,1
	<i>Bauhauptgewerbe/Vorbereitende Baustellenarbeiten, Hoch- und Tiefbau ³⁾</i>					
0535	Betriebe	Anzahl	322	323	325	325
0536	Tätige Personen ²⁾	Anzahl	16 545	16 478	15 654	16 287
0537	Geleistete Arbeitsstunden	1 000 h	1 741	1 678	1 029	1 889
0538	Entgeltsumme	Mill. EUR	39,0	39,4	29,4	39,0
0539	Gesamtumsatz (ohne Umsatzsteuer)	Mill. EUR	173,8	169,9	85,0	147,2
0540	Baugewerblicher Umsatz (ohne Umsatzsteuer)	Mill. EUR	172,6	168,5	83,5	146,0
0541	Wertindex der Auftragseingänge	2010=100	108,7	106,2	121,0	110,6
0542	davon Hochbau	2010=100	115,2	108,3	108,6	128,7
0543	davon Wohnungsbau	2010=100	121,6	127,5	154,0	181,3
0544	gewerblicher und industrieller Bau	2010=100	122,4	110,3	103,6	111,3
0545	öffentlicher Hochbau	2010=100	87,9	82,2	74,4	122,1
0546	Tiefbau	2010=100	104,6	104,9	128,8	99,3
0547	darunter gewerblicher und industrieller Bau	2010=100	128,6	115,8	102,4	117,4
0548	Straßenbau	2010=100	86,8	104,7	192,2	96,4
	<i>Ausbaugewerbe/Bauinstallation und sonstiges Baugewerbe ⁴⁾</i>					
0549	Betriebe	Anzahl	253	252	252	-
* 0550	Tätige Personen ²⁾	Anzahl	10 241	10 294	10 201	-
* 0551	Geleistete Arbeitsstunden	1 000 h	3 554	3 482	3 267	-
* 0552	Entgeltsumme	Mill. EUR	66,4	66,4	62,1	-
0553	Gesamtumsatz (ohne Umsatzsteuer)	Mill. EUR	295,0	287,2	240,7	-
* 0554	Baugewerblicher Umsatz (ohne Umsatzsteuer)	Mill. EUR	291,3	284,4	238,6	-

1) nach der Ergänzungserhebung hochgerechnete Ergebnisse für alle Betriebe

2) einschließlich der tätigen Inhaber

3) Betriebe von Unternehmen mit im Allgemeinen 20 und mehr tätigen Personen

4) Betriebe von Unternehmen mit im Allgemeinen 20 und mehr tätigen Personen; Quartalsangaben

Zahlenspiegel - Landesübersichten

2013								2014			Lfd. Nr.
Mai	Juni	Juli	August	September	Oktober	November	Dezember	Januar	Februar	März	
30 320	30 400	30 869	31 153	31 064	30 793	30 007	29 347	27 810	27 783	28 343	0524 *
3 355	3 499	3 917	3 750	3 738	3 727	3 472	2 334	1 768	2 075	2 891	0525 *
1 002	1 055	1 203	1 155	1 203	1 136	1 090	722	515	631	914	0526 *
1 384	1 399	1 531	1 461	1 428	1 486	1 335	965	839	893	1 173	0527 *
969	1 045	1 183	1 134	1 107	1 105	1 047	647	414	551	804	0528 *
65,7	63,1	67,7	67,7	65,4	68,5	68,5	59,5	52,9	47,8	53,2	0529 *
259,2	283,6	341,0	323,7	338,5	348,2	361,3	311,2	146,7	157,6	227,3	0530
257,4	281,3	339,2	321,5	336,3	345,3	357,7	308,7	144,5	156,6	225,3	0531 *
63,9	72,6	88,9	87,8	93,9	85,9	88,2	71,9	39,6	42,6	64,2	0532 *
115,5	115,1	141,2	126,6	125,0	149,2	150,8	136,2	60,4	67,7	90,5	0533 *
78,1	93,6	109,1	107,1	117,3	110,2	118,7	100,6	44,5	46,3	70,7	0534 *
324	324	323	323	323	319	319	319	315	315	315	0535
16 666	16 764	16 968	17 124	17 075	17 083	16 647	16 281	15 428	15 413	15 724	0536
1 871	1 965	2 181	2 082	2 051	2 100	1 948	1 306	984	1 151	1 613	0537
42,8	41,1	44,1	44,1	42,6	44,9	44,9	38,9	34,7	31,3	34,8	0538
168,8	187,2	221,7	209,9	217,2	227,4	238,4	206,0	92,1	98,9	144,2	0539
167,6	185,7	220,6	208,4	215,8	225,5	236,1	204,5	90,7	98,3	143,0	0540
108,7	138,0	129,7	120,4	143,8	102,7	92,0	89,2	76,0	83,3	109,0	0541
115,3	124,3	122,4	113,5	143,4	112,8	107,3	115,7	76,8	83,1	124,2	0542
100,5	168,8	132,6	127,1	217,3	97,8	108,0	128,1	74,5	178,5	208,1	0543
139,9	121,1	127,3	105,1	133,3	123,4	122,5	127,4	57,6	52,2	102,9	0544
61,1	86,1	97,8	123,3	93,9	98,5	63,4	69,6	133,8	69,7	95,8	0545
104,6	146,6	134,2	124,6	144,1	96,4	82,5	72,7	75,5	83,4	99,4	0546
116,0	170,0	160,4	98,3	144,8	96,7	130,6	102,8	129,0	144,6	81,6	0547
119,6	140,2	113,8	149,9	149,5	79,3	50,6	59,1	40,8	56,3	96,6	0548
-	252	-	-	251	-	-	251	-	-	256	0549
-	10 472	-	-	10 255	-	-	10 248	-	-	10 306	0550 *
-	3 626	-	-	3 603	-	-	3 432	-	-	3 349	0551 *
-	68,9	-	-	64,9	-	-	69,9	-	-	65,2	0552 *
-	283,5	-	-	293,6	-	-	330,9	-	-	228,5	0553
-	280,5	-	-	290,5	-	-	328,0	-	-	226,5	0554 *

Zahlenspiegel - Landesübersichten

Lfd. Nr.	Merkmal	Einheit	2012	2013	2013	
			Durchschnitt	Durchschnitt	März	April
	06 HANDEL ^{1) 2) 3)}					
	Großhandel ⁴⁾					
* 0601	Beschäftigte (Index)	2010=100	101,1	99,5	95,5	99,8
* 0602	Index der Umsätze nominal (in jeweiligen Preisen)	2010=100	128,4	125,5	124,9	127,8
* 0603	Index der Umsätze real (in Preisen von 2005)	2010=100	109,0	109,7	107,7	111,0
	Einzelhandel und Tankstellen					
* 0604	Beschäftigte (Index)	2010=100	101,5	99,0	99,9	99,1
* 0605	Index der Umsätze nominal (in jeweiligen Preisen)	2010=100	103,0	103,9	107,5	104,4
* 0606	Index der Umsätze real (in Preisen von 2010)	2010=100	99,1	98,6	102,2	98,8
	Kfz-Handel ⁵⁾					
* 0607	Beschäftigte (Index)	2010=100	103,0	101,0	100,1	100,5
* 0608	Index der Umsätze nominal (in jeweiligen Preisen)	2010=100	106,3	104,1	104,0	116,2
* 0609	Index der Umsätze real (in Preisen von 2010)	2010=100	104,1	102,1	102,0	113,7

1) 2013 und 2014 vorläufige Ergebnisse

2) Abgrenzung nach der WZ 2008. Der Berichtskreis wird jährlich durch Ergänzungsstichproben und durch Stichprobenrotation aktualisiert. Im Groß- und Kfz-Handel basieren die Ergebnisse ab Januar 2011 auf einem Mix-Modell (Nutzung von Verwaltungsdaten und Befragung aller großen Unternehmen).

3) ohne Umsatzsteuer 4) einschließlich Handelsvermittlung 5) sowie Instandhaltung und Reparatur von Kfz.

Lfd. Nr.	Merkmal	Einheit	2012	2013	2013	
			Durchschnitt	Durchschnitt	März	April
	07 GASTGEWERBE ^{1) 2) 3)}					
* 0701	Beschäftigte (Index)	2010=100	98,4	98,4	97,3	97,7
* 0702	Index der Umsätze nominal (in jeweiligen Preisen)	2010=100	101,9	102,0	92,3	93,9
* 0703	Index der Umsätze real (in Preisen von 2010)	2010=100	98,5	96,3	87,6	89,0

1) 2013 und 2014 vorläufige Ergebnisse

2) Abgrenzung nach der WZ 2008. Der Berichtskreis wird jährlich durch Ergänzungsstichproben und durch Stichprobenrotation aktualisiert.

3) ohne Umsatzsteuer

Lfd. Nr.	Merkmal	Einheit	2012	2013	2013	
			Durchschnitt	Durchschnitt	März	April
	08 TOURISMUS ^{1) 2)}					
0801	Betriebe	Anzahl	1 125	1 114	1 117	1 119
0802	Angebotene Schlafgelegenheiten ³⁾	Anzahl	67 567	66 715	61 516	70 763
0803	Durchschnittl. Auslastung der angebot. Schlafgelegenheiten	%	29,9	29,5	26,0	25,2
0804	Gästeankünfte	Anzahl	246 109	240 436	192 528	223 577
0805	darunter von Auslandsgästen	Anzahl	18 456	18 597	12 283	15 427
0806	Gästeübernachtungen	Anzahl	612 806	594 237	490 676	529 718
0807	darunter von Auslandsgästen	Anzahl	44 308	42 038	28 760	34 569
0808	Durchschnittliche Aufenthaltsdauer	Tage	2,5	2,5	2,5	2,4

1) Betriebe ab 10 Schlafgelegenheiten; alle Merkmale einschl. Camping (Touristik-Camping)

2) 2012 und 2013 endgültige Ergebnisse

3) Doppelbetten zählen als 2 Schlafgelegenheiten. Für Camping wird 1 Stellplatz in 4 Schlafgelegenheiten umgerechnet.

Zahlenspiegel - Landesübersichten

2013								2014			Lfd. Nr.
Mai	Juni	Juli	August	September	Oktober	November	Dezember	Januar	Februar	März	
99,9	99,8	100,3	99,1	99,1	98,8	100,6	98,0	96,4	95,5	...	0601 *
126,1	119,3	133,5	134,5	139,0	130,7	126,0	119,1	111,1	107,5	...	0602 *
110,5	105,2	116,8	118,0	120,4	116,2	113,0	105,7	99,5	96,6	...	0603 *
98,7	98,5	98,3	98,4	98,7	98,7	99,1	98,3	97,3	97,2	98,2	0604 *
106,1	99,8	106,4	102,5	100,3	105,6	110,5	116,1	94,8	92,3	103,7	0605 *
100,2	94,3	100,9	97,4	94,9	99,9	104,8	110,3	89,8	87,2	97,6	0606 *
100,3	100,2	99,6	101,0	101,4	101,4	102,1	101,8	101,4	100,2	...	0607 *
110,0	105,7	112,9	95,9	102,9	111,9	112,7	97,4	92,1	94,6	...	0608 *
107,6	103,9	110,7	94,0	101,0	109,6	110,3	95,4	90,1	92,7	...	0609 *

2013								2014			Lfd. Nr.
Mai	Juni	Juli	August	September	Oktober	November	Dezember	Januar	Februar	März	
99,5	99,7	99,4	100,9	101,5	99,9	97,2	96,0	94,9	96,0	96,7	0701 *
108,1	105,1	114,2	112,6	119,6	117,3	100,4	104,5	81,8	82,0	95,3	0702 *
102,6	98,9	107,8	106,5	111,8	110,1	94,3	98,2	76,6	76,4	88,5	0703 *

2013								2014			Lfd. Nr.
Mai	Juni	Juli	August	September	Oktober	November	Dezember	Januar	Februar	März	
1 117	1 115	1 113	1 111	1 114	1 110	1 112	1 110	1 112	1 110	1 115	0801
72 978	72 602	72 037	71 889	71 240	67 963	60 671	60 155	58 988	59 130	60 564	0802
33,3	31,2	35,3	34,6	34,3	33,9	26,6	24,6	20,3	25,0	25,7	0803
314 007	278 965	303 850	299 117	311 338	279 823	203 443	184 069	147 231	157 206	194 168	0804 *
24 046	21 217	36 864	28 860	23 888	16 232	13 631	10 511	10 144	10 647	12 914	0805 *
751 004	672 919	786 425	771 262	728 918	701 155	480 584	455 985	366 397	412 979	477 578	0806 *
51 040	45 155	77 628	68 940	53 955	37 629	33 877	26 303	22 905	25 800	31 631	0807 *
2,4	2,4	2,6	2,6	2,3	2,5	2,4	2,5	2,5	2,6	2,5	0808

Zahlenspiegel - Landesübersichten

Lfd. Nr.	Merkmal	Einheit	2012	2013	2013	
			Durchschnitt	Durchschnitt	März	April
	09 VERKEHR					
	<i>Straßenverkehrsunfälle ¹⁾</i>					
* 0901	Unfälle mit Personenschaden und Sachschaden ²⁾	Anzahl	962	953	985	724
* 0902	davon Unfälle mit Personenschaden	Anzahl	685	674	569	529
0903	Unfälle mit Sachschaden	Anzahl	277	280	416	195
0904	Verunglückte insgesamt	Anzahl	873	858	763	691
* 0905	davon getötete Personen	Anzahl	12	12	11	8
* 0906	verletzte Personen	Anzahl	861	846	752	683
0907	darunter schwerverletzte Personen	Anzahl	178	181	129	152
	<i>Kraftfahrzeuge ³⁾</i>					
* 0908	Zulassung fabrikneuer Kraftfahrzeuge	Anzahl	5 904	5 526	6 090	6 423
* 0909	darunter Personenkraftwagen ⁴⁾	Anzahl	4 773	4 472	4 926	5 097
* 0910	Lastkraftwagen	Anzahl	605	552	487	516
	<i>Binnenschifffahrt</i>					
0911	Güterumschlag insgesamt	1 000 t	582	611	518	665
* 0912	davon Gütereingang	1 000 t	201	214	177	229
* 0913	Güterversand	1 000 t	380	397	340	436

1) 2013 und 2014 vorläufige Ergebnisse

2) schwerwiegender Unfall mit Sachschaden (im engeren Sinne) und sonstiger Sachschadensunfall unter Einfluss berauschender Mittel.

3) Quelle: Kraftfahrt-Bundesamt

4) Fahrzeuge zur Personenbeförderung mit höchstens 8 Sitzplätzen außer dem Fahrersitz, einschließlich Wohnmobile und Krankenwagen.

Lfd. Nr.	Merkmal	Einheit	2012	2013	2013	
			Durchschnitt	Durchschnitt	März	April
	10 AUßENHANDEL ^{1) 2)}					
	<i>Ausfuhr (Spezialhandel)</i>					
* 1001	Ausfuhr insgesamt	Mill. EUR	1 233,8	1 271,9	1 302,7	1 328,1
* 1002	darunter Güter der Ernährungswirtschaft	Mill. EUR	150,8	144,1	155,1	136,4
* 1003	Güter der Gewerblichen Wirtschaft	Mill. EUR	1 074,4	1 053,0	1 067,7	1 113,3
* 1004	davon Rohstoffe	Mill. EUR	55,0	51,0	58,3	49,9
* 1005	Halbwaren	Mill. EUR	153,9	135,7	117,4	134,4
* 1006	Fertigwaren	Mill. EUR	865,5	866,3	892,0	929,0
* 1007	davon Vorerzeugnisse	Mill. EUR	383,9	373,4	371,6	392,4
* 1008	Enderzeugnisse	Mill. EUR	481,6	492,9	520,4	536,5
	davon nach					
* 1009	Europa	Mill. EUR	990,2	1 025,5	1 058,1	1 071,1
* 1010	darunter in die EU-Länder	Mill. EUR	856,2	899,1	927,9	937,5
* 1011	Afrika	Mill. EUR	21,7	21,1	21,6	20,3
* 1012	Amerika	Mill. EUR	75,1	80,0	72,9	77,0
* 1013	Asien	Mill. EUR	137,5	138,7	142,3	152,1
* 1014	Australien, Ozeanien und übrige Gebiete	Mill. EUR	9,3	6,7	7,8	7,6

1) Wegen der unterschiedlichen Abgrenzung von Spezialhandel und Generalhandel ist eine Saldierung der Ein- und Ausfuhrergebnisse nicht möglich.

2) 2013 und 2014 vorläufige Ergebnisse

Zahlenspiegel - Landesübersichten

2013								2014			Lfd. Nr.
Mai	Juni	Juli	August	September	Oktober	November	Dezember	Januar	Februar	März	
967	1 011	1 109	1 071	949	996	911	1 027	833	632	835	0901 *
723	768	889	835	741	751	619	687	534	447	633	0902 *
244	243	220	236	208	245	292	340	299	185	202	0903
899	970	1 150	1 060	941	946	780	851	702	541	812	0904
16	17	12	12	20	8	9	8	11	9	9	0905 *
883	953	1 138	1 048	921	938	771	843	691	532	803	0906 *
182	208	248	268	217	193	162	185	161	129	194	0907
5 975	6 269	5 985	4 918	5 484	5 631	5 763	5 264	4 458	4 669	7 002	0908 *
4 722	5 063	4 730	3 910	4 517	4 761	4 751	4 093	3 709	3 710	5 557	0909 *
572	630	546	489	503	557	707	756	440	474	567	0910 *
616	483	638	664	673	668	756	562	569	543	696	0911
234	161	228	233	247	237	258	194	177	163	220	0912 *
382	322	409	431	426	432	499	368	392	380	476	0913 *

2013								2014			Lfd. Nr.
Mai	Juni	Juli	August	September	Oktober	November	Dezember	Januar	Februar	März	
1 302,3	1 297,0	1 326,7	1 277,8	1 214,0	1 315,5	1 372,1	1 146,6	1 245,4	1 236,6	1 311,4	1001 *
149,1	142,8	160,0	138,9	126,9	146,5	145,4	142,5	131,5	129,3	128,5	1002 *
1 078,4	1 074,5	1 088,9	1 075,0	1 012,6	1 090,8	1 153,8	940,8	1 047,8	1 041,0	1 115,6	1003 *
51,4	50,0	47,1	44,4	52,1	54,6	53,5	42,9	56,6	49,1	44,8	1004 *
121,6	129,5	143,9	162,4	149,3	150,1	151,6	137,4	146,4	124,9	153,4	1005 *
905,4	895,0	897,9	868,2	811,1	886,1	948,7	760,4	844,7	867,0	917,4	1006 *
396,7	372,8	345,8	398,5	328,8	392,4	404,7	350,4	382,4	359,6	375,1	1007 *
508,7	522,3	552,1	469,8	482,2	493,7	544,0	410,1	462,3	507,4	542,3	1008 *
1 043,1	1 070,1	1 049,3	1 041,1	949,1	1 068,6	1 126,2	897,9	1 000,9	977,8	1 060,0	1009 *
896,0	928,5	912,5	918,1	828,5	946,2	997,1	790,2	902,1	873,9	936,9	1010 *
22,8	25,5	23,9	18,5	18,6	19,9	23,7	21,3	15,8	18,8	19,5	1011 *
85,6	66,8	90,5	78,9	86,8	85,5	76,3	94,4	79,1	81,4	81,0	1012 *
140,1	128,8	155,5	131,0	151,8	137,1	143,1	124,3	145,2	149,5	144,1	1013 *
10,7	5,8	7,4	8,3	7,5	4,5	2,8	8,7	4,4	9,1	6,8	1014 *

Zahlenspiegel - Landesübersichten

Lfd. Nr.	Merkmal	Einheit	2012	2013	2013	
			Durchschnitt	Durchschnitt	März	April
	<u>Noch 10 AUßENHANDEL</u> ^{1) 2)}					
	Einfuhr (Generalhandel)					
* 1015	Einfuhr insgesamt	Mill. EUR	1 305,8	1 357,4	1 281,6	1 233,1
* 1016	darunter Güter der Ernährungswirtschaft	Mill. EUR	80,4	96,0	95,7	91,4
* 1017	Güter der Gewerblichen Wirtschaft	Mill. EUR	1 199,8	1 179,1	1 098,2	1 054,2
* 1018	davon Rohstoffe	Mill. EUR	548,9	537,0	496,4	464,6
* 1019	Halbwaren	Mill. EUR	131,2	120,6	136,5	117,5
* 1020	Fertigwaren	Mill. EUR	519,6	521,6	465,3	472,1
* 1021	davon Vorerzeugnisse	Mill. EUR	184,6	161,1	158,3	155,1
* 1022	Enderzeugnisse	Mill. EUR	335,0	360,5	307,0	317,0
	davon aus					
* 1023	Europa	Mill. EUR	1 141,9	1 183,2	1 150,9	1 103,0
* 1024	darunter aus den EU-Ländern	Mill. EUR	567,5	637,5	663,8	588,0
* 1025	Afrika	Mill. EUR	5,4	2,8	4,6	3,8
* 1026	Amerika	Mill. EUR	28,0	26,8	29,4	30,3
* 1027	Asien	Mill. EUR	129,8	144,1	96,1	94,3
* 1028	Australien, Ozeanien und übrige Gebiete	Mill. EUR	0,6	0,5	0,6	1,8

1) Wegen der unterschiedlichen Abgrenzung von Spezialhandel und Generalhandel ist eine Saldierung der Ein- und Ausfuhrergebnisse nicht möglich.

2) 2013 und 2014 vorläufige Ergebnisse

Lfd. Nr.	Merkmal	Einheit	2012	2013	2013	
			Durchschnitt	Durchschnitt	März	April
	<u>11 GEWERBEANZEIGEN</u> ^{1) 2)}					
* 1101	Gewerbeanmeldungen	Anzahl	1 115	1 057	1 144	1 147
1102	davon Verarbeitendes Gewerbe	Anzahl	39	39	37	39
1103	Baugewerbe	Anzahl	119	112	114	116
1104	Handel, Gastgewerbe	Anzahl	369	364	415	399
1105	Information und Kommunikation	Anzahl	31	29	29	39
1106	Grundstücks- und Wohnungswesen	Anzahl	20	17	20	24
1107	Andere Dienstleistungen und Übrige	Anzahl	537	498	529	530
* 1108	Gewerbeabmeldungen	Anzahl	1 277	1 170	1 137	1 175
1109	davon Verarbeitendes Gewerbe	Anzahl	41	45	49	42
1110	Baugewerbe	Anzahl	148	135	126	126
1111	Handel, Gastgewerbe	Anzahl	466	429	407	420
1112	Information und Kommunikation	Anzahl	32	29	32	22
1113	Grundstücks- und Wohnungswesen	Anzahl	21	20	25	29
1114	Andere Dienstleistungen und Übrige	Anzahl	568	511	498	536

1) Klassifikation der Wirtschaftszweige, Ausgabe 2008 (WZ 2008)

2) ohne Automatenaufsteller und Reisegewerbe

Zahlenspiegel - Landesübersichten

2013								2014			Lfd. Nr.
Mai	Juni	Juli	August	September	Oktober	November	Dezember	Januar	Februar	März	
1 353,1	1 384,4	1 442,0	1 301,2	1 415,7	1 453,4	1 500,8	1 288,3	1 495,4	1 323,3	1 346,3	1015 *
96,4	88,3	87,1	116,5	126,3	108,6	94,9	91,2	92,8	91,8	89,0	1016 *
1 172,2	1 209,5	1 269,3	1 112,1	1 210,1	1 257,5	1 324,5	1 123,3	1 327,8	1 154,4	1 176,3	1017 *
552,5	528,2	564,2	468,1	535,8	549,1	583,9	494,6	548,9	459,4	492,6	1018 *
140,0	120,3	134,3	123,4	80,2	132,5	123,4	128,0	110,1	112,4	121,0	1019 *
479,6	561,1	570,8	520,6	594,1	575,9	617,2	500,7	668,7	582,5	562,7	1020 *
164,4	182,4	176,8	157,6	164,7	152,0	168,8	131,7	200,4	175,5	183,7	1021 *
315,3	378,6	394,0	363,0	429,4	423,9	448,4	369,0	468,3	407,1	379,0	1022 *
1 215,3	1 194,2	1 243,2	1 121,0	1 172,8	1 251,8	1 292,3	1 093,5	1 223,9	1 115,6	1 170,4	1023 *
605,0	633,4	731,1	608,5	595,4	716,3	692,1	604,6	618,1	621,8	677,2	1024 *
3,6	3,9	3,6	0,9	1,3	1,8	1,5	4,3	3,5	3,5	6,8	1025 *
22,6	30,7	25,5	25,6	24,7	20,4	21,2	30,6	33,9	32,2	29,8	1026 *
111,3	155,5	169,2	152,2	216,7	179,3	185,8	159,8	233,9	171,5	138,7	1027 *
0,3	0,2	0,6	1,5	0,2	0,1	0,1	0,0	0,2	0,4	0,6	1028 *

2013								2014			Lfd. Nr.
Mai	Juni	Juli	August	September	Oktober	November	Dezember	Januar	Februar	März	
982	927	1 128	1 077	1 049	1 087	981	926	1 139	1 081	1 169	1101 *
35	21	46	39	47	39	37	37	57	34	41	1102
131	87	106	129	104	101	111	109	130	150	133	1103
329	331	402	344	355	353	311	334	368	360	399	1104
21	18	26	42	24	21	31	35	23	29	33	1105
16	16	18	17	13	14	18	16	15	23	22	1106
450	454	530	506	506	559	473	395	546	485	541	1107
1 077	1 019	1 090	1 038	1 051	1 070	1 260	1 452	1 457	1 242	1 243	1108 *
46	33	39	38	57	39	44	51	49	58	48	1109
144	127	112	124	128	118	147	170	166	132	136	1110
374	390	430	356	380	401	469	538	555	443	445	1111
21	22	23	34	31	29	26	42	35	38	34	1112
15	18	16	18	20	12	18	20	17	21	16	1113
477	429	470	468	435	471	556	631	635	550	564	1114

Zahlenspiegel - Landesübersichten

Lfd. Nr.	Merkmal	Einheit	2012	2013	2013	
			Durchschnitt	Durchschnitt	März	April
	<u>12 INSOLVENZEN</u>					
* 1201	Beantragte Insolvenzverfahren	Anzahl	393	409	397	429
* 1202	davon Unternehmen	Anzahl	55	59	63	58
* 1203	Verbraucher	Anzahl	278	291	279	300
* 1204	ehemals selbständig Tätige	Anzahl	55	53	51	63
* 1205	sonstige natürliche Personen ¹⁾ , Nachlässe	Anzahl	6	6	4	8
* 1206	Voraussichtliche Forderungen	Mill. EUR	78,5	47,2	45,5	54,5

1) beispielsweise Gesellschafter oder Mithafter

Lfd. Nr.	Merkmal	Einheit	2012	2013 ¹⁾	2012
			Durchschnitt	Durchschnitt	4. Vierteljahr
	<u>13 HANDWERK (zulassungspflichtig)</u>				
* 1301	Beschäftigte	30.09.09 =100	97,5	96,0	95,9
* 1302	Umsatz	VjD 2009=100	99,0	97,5	109,4

1) vorläufige Ergebnisse

Lfd. Nr.	Merkmal	Einheit	2012	2013	2013	
			Durchschnitt	Durchschnitt	Mai	Juni
	<u>14 PREISE</u>					
* 1401	Verbraucherpreisindex	2010=100	103,8	105,4	105,2	105,3
1402	darunter Wohnungsmieten (einschl. Nebenkosten)	2010=100	101,2	101,8	101,7	101,7
* 1403	darunter Nettokaltmiete	2010=100	101,2	101,9	101,7	101,7
1404	darunter Haushaltsenergie	2010=100	115,0	120,1	119,6	119,5
* 1405	Preisindex für Wohngebäude ¹⁾	2010=100	103,9	105,8	105,7	-

1) Neubau in konventioneller Bauart, Bauleistungen am Bauwerk

Lfd. Nr.	Merkmal	Einheit	2012	2013	2013
					1. Vierteljahr
	<u>15 FINANZEN ¹⁾</u>				
	<i>Einnahmen und Ausgaben der Gemeinden und Gemeindeverbände (ohne besondere Finanzierungsvorgänge)</i>				
1501	Gesamteinnahmen	Mill. EUR	5 328,4	5 451,6	1 002,3
1502	Gesamtausgaben	Mill. EUR	5 203,7	5 313,0	1 159,1

1) Die Vierteljahresdaten basieren auf Differenzrechnung kumulierter Werte.

Zahlenspiegel - Landesübersichten

2013								2014			Lfd. Nr.
Mai	Juni	Juli	August	September	Oktober	November	Dezember	Januar	Februar	März	
415	339	484	460	392	383	420	332	331	363	363	1201 *
61	49	67	64	70	56	70	35	48	46	58	1202 *
288	241	342	347	269	260	301	244	225	259	257	1203 *
57	42	68	45	45	62	43	45	53	54	44	1204 *
9	7	7	4	8	5	6	8	5	4	4	1205 *
48,9	39,4	52,6	49,4	48,6	35,2	51,3	51,1	74,6	66,3	31,7	1206 *

2013				Lfd. Nr.
1. Vierteljahr	2. Vierteljahr	3. Vierteljahr	4. Vierteljahr ¹⁾	
93,9	96,7	98,4	94,7	1301 *
75,5	96,0	107,2	111,3	1302 *

2013						2014					Lfd. Nr.
Juli	August	September	Oktober	November	Dezember	Januar	Februar	März	April	Mai	
105,7	105,8	105,8	105,7	105,9	106,4	105,9	106,3	106,7	106,6	106,4	1401 *
101,9	101,9	101,9	102,1	102,1	102,1	102,6	102,6	102,6	102,8	102,8	1402
102,0	102,0	102,0	102,2	102,2	102,2	102,4	102,4	102,4	102,6	102,6	1403 *
120,0	120,0	120,4	120,1	119,4	119,9	119,2	119,3	118,8	118,9	118,8	1404
-	106,0	-	-	106,3	-	-	106,7	-	-	...	1405 *

2013			2014		Lfd. Nr.
2. Vierteljahr	3. Vierteljahr	4. Vierteljahr	1. Vierteljahr		
1 484,0	1 256,2	1 709,1	1 040,2		1501
1 245,7	1 347,5	1 560,7	1 237,8		1502

Zahlenspiegel - Landesübersichten

Lfd.	Merkmal	Einheit	2012	2013	2012
			Durchschnitt	Durchschnitt	4. Vierteljahr
16 VERDIENSTE					
Verdienste ohne Sonderzahlungen					
* 1601	Bruttomonatsverdienste ¹⁾ der vollzeitbeschäftigten Arbeitnehmer ²⁾ im Produzierenden Gewerbe und Dienstleistungsbereich	EUR	2 648	2 683	2 689
* 1602	und zwar männlich	EUR	2 672	2 711	2 713
* 1603	weiblich	EUR	2 608	2 637	2 647
* 1604	Leistungsgruppe 1 (Arbeitnehmer in leitender Stellung)	EUR	5 102	5 180	5 154
* 1605	Leistungsgruppe 2 (herausgehobene Fachkräfte)	EUR	3 259	3 308	3 299
* 1606	Leistungsgruppe 3 (Fachkräfte)	EUR	2 286	2 286	2 324
* 1607	Leistungsgruppe 4 (angelernte Arbeitnehmer)	EUR	1 832	1 907	1 870
* 1608	Leistungsgruppe 5 (ungelernte Arbeitnehmer)	EUR	1 649	1 688	1 666
* 1609	Produzierendes Gewerbe	EUR	2 530	2 547	2 573
* 1610	Bergbau und Gewinnung von Steinen und Erden	EUR	3 429	3 609	(3 466)
* 1611	Verarbeitendes Gewerbe	EUR	2 519	2 557	2 568
* 1612	Energieversorgung	EUR	3 680	3 886	3 727
* 1613	Wasserversorgung ³⁾	EUR	(2 551)	(2 436)	(2 588)
* 1614	Baugewerbe	EUR	2 335	2 299	2 369
* 1615	Dienstleistungsbereich	EUR	2 720	2 761	2 759
* 1616	Handel, Instandhaltung und Reparatur von Kfz	EUR	2 225	2 192	2 258
* 1617	Verkehr und Lagerei	EUR	2 350	2 434	2 382
* 1618	Gastgewerbe	EUR	1 637	1 561	1 571
* 1619	Information und Kommunikation	EUR	3 202	3 011	3 306
* 1620	Erbringung v. Finanz- u. Versicherungsdienstleistungen	EUR	3 615	(3 628)	3 654
* 1621	Grundstücks- und Wohnungswesen	EUR	2 996	2 913	3 024
* 1622	Erbringung v. freiberufl., wissenschaftl. u. techn. Dienstl.	EUR	3 170	3 055	3 240
* 1623	Erbringung v. sonstigen wirtschaftlichen Dienstleistungen	EUR	1 672	1 850	1 701
* 1624	Öffentliche Verwaltung, Verteidigung; Sozialversicherung	EUR	3 145	3 231	3 171
* 1625	Erziehung und Unterricht	EUR	3 783	3 952	3 793
* 1626	Gesundheits- und Sozialwesen	EUR	3 018	3 057	3 088
* 1627	Kunst, Unterhaltung und Erholung	EUR	2 817	2 867	2 849
* 1628	Erbringung von sonstigen Dienstleistungen	EUR	2 118	2 110	2 157
Verdienste mit Sonderzahlungen					
1629	Bruttomonatsverdienste ¹⁾ der vollzeitbeschäftigten Arbeitnehmer ²⁾ im Produzierenden Gewerbe und Dienstleistungsbereich	EUR	2 823	2 841	3 070
1630	und zwar männlich	EUR	2 855	2 877	3 067
1631	weiblich	EUR	2 770	2 782	3 075
1632	Produzierendes Gewerbe	EUR	2 737	2 721	2 949
1633	Bergbau und Gewinnung von Steinen und Erden	EUR	3 876	4 078	(4 376)
1634	Verarbeitendes Gewerbe	EUR	2 745	2 735	2 962
1635	Energieversorgung	EUR	4 093	(4 385)	(4 817)
1636	Wasserversorgung ³⁾	EUR	(2 750)	(2 565)	(3 016)
1637	Baugewerbe	EUR	2 446	2 408	2 550
1638	Dienstleistungsbereich	EUR	2 876	2 911	3 143
1639	Handel, Instandhaltung und Reparatur von Kfz	EUR	2 350	2 311	2 471
1640	Verkehr und Lagerei	EUR	2 519	2 615	2 831
1641	Gastgewerbe	EUR	(1 687)	1 625	1 675
1642	Information und Kommunikation	EUR	3 544	3 253	3 779
1643	Erbringung v. Finanz- u. Versicherungsdienstleistungen	EUR	4 229	(4 271)	4 950
1644	Grundstücks- und Wohnungswesen	EUR	3 340	3 277	3 752
1645	Erbringung v. freiberufl., wissenschaftl. u. techn. Dienstl.	EUR	3 445	3 335	3 744
1646	Erbringung v. sonstigen wirtschaftlichen Dienstleistungen	EUR	1 735	1 901	1 802
1647	Öffentliche Verwaltung, Verteidigung; Sozialversicherung	EUR	3 279	3 332	3 616
1648	Erziehung und Unterricht	EUR	3 916	4 083	4 306
1649	Gesundheits- und Sozialwesen	EUR	3 165	3 209	3 459
1650	Kunst, Unterhaltung und Erholung	EUR	2 944	2 986	3 187
1651	Erbringung von sonstigen Dienstleistungen	EUR	2 234	2 224	2 543

1) Durch strukturelle Veränderungen innerhalb des Berichtskreises ist ab dem I.Quartal 2013 die Vergleichbarkeit der Daten mit früheren Berichtszeiträumen beeinträchtigt. Nachgewiesen werden Vierteljahresdurchschnitte, d.h. März = Durchschnitt aus Januar bis März, Juni = Durchschnitt aus April bis Juni usw.
2) einschließlich Beamte 3) einschließlich Abwasser- und Abfallentsorgung und Beseitigung von Umweltverschmutzung

Zahlenspiegel - Landesübersichten

2013				Lfd. Nr.
1. Vierteljahr	2. Vierteljahr	3. Vierteljahr	4. Vierteljahr	
2 617	2 685	2 703	2 726	1601 *
2 631	2 715	2 734	2 760	1602 *
2 593	2 634	2 650	2 670	1603 *
5 078	5 169	5 230	5 245	1604 *
3 230	3 303	3 335	3 365	1605 *
2 222	2 289	2 304	2 326	1606 *
1 846	1 918	1 930	1 933	1607 *
1 610	1 689	1 712	1 741	1608 *
2 447	2 560	2 573	2 609	1609 *
3 550	3 616	3 620	3 650	1610 *
2 512	2 551	2 559	2 606	1611 *
3 801	3 877	(3 922)	3 944	1612 *
(2 400)	(2 431)	(2 429)	(2 487)	1613 *
2 020	2 371	2 401	2 397	1614 *
2 715	2 758	2 778	2 793	1615 *
2 159	2 163	2 217	2 231	1616 *
2 378	2 442	2 450	2 465	1617 *
1 544	1 573	1 568	1 560	1618 *
3 062	2 952	3 010	3 018	1619 *
(3 641)	(3 598)	(3 613)	(3 661)	1620 *
2 819	2 910	2 950	2 976	1621 *
2 972	3 054	3 091	3 105	1622 *
1 790	(1 884)	1 847	(1 876)	1623 *
3 187	3 218	3 252	3 269	1624 *
3 864	3 998	3 967	3 978	1625 *
2 985	3 038	3 097	3 106	1626 *
2 911	2 835	2 852	2 870	1627 *
2 079	2 085	2 114	2 159	1628 *
2 684	2 825	2 754	3 103	1629
2 713	2 881	2 795	3 117	1630
2 636	2 731	2 685	3 080	1631
2 532	2 752	2 630	2 974	1632
3 678	4 234	3 728	4 668	1633
2 601	2 761	2 613	2 969	1634
3 894	(4 509)	(4 074)	(5 061)	1635
(2 483)	(2 496)	(2 448)	(2 847)	1636
2 087	2 451	2 458	2 628	1637
2 771	2 867	2 826	3 177	1638
2 220	(2 313)	(2 265)	(2 447)	1639
2 407	2 615	2 493	2 941	1640
1 559	1 601	1 609	1 730	1641
3 180	3 300	3 099	3 435	1642
(4 001)	(4 396)	(3 741)	(4 961)	1643
2 867	3 063	3 365	3 830	1644
(3 137)	3 265	(3 244)	...	1645
(1 845)	(1 939)	(1 866)	(1 953)	1646
3 187	3 218	3 252	3 673	1647
3 865	4 005	3 972	4 490	1648
3 080	3 129	3 144	3 482	1649
2 933	2 885	2 887	3 243	1650
2 105	2 110	2 169	2 506	1651

Zahlenspiegel - Landesübersichten

Lfd. Nr.	Merkmal	Einheit	2012	2013	2012
			Durchschnitt	Durchschnitt	4. Vierteljahr
NOCH 16 VERDIENSTE					
<i>Index der Bruttomonatsverdienste ohne Sonderzahlungen</i>					
1652	Bruttomonatsverdienste ¹⁾ der vollzeitbeschäftigten Arbeitnehmer ²⁾ im Produzierenden Gewerbe und Dienstleistungsbereich	2010=100	106,3	107,9	107,8
1653	und zwar männlich	2010=100	106,2	107,8	107,8
1654	weiblich	2010=100	106,5	108,1	107,8
1655	Produzierendes Gewerbe	2010=100	106,9	108,2	108,8
1656	Bergbau und Gewinnung von Steinen und Erden	2010=100	103,6	108,0	104,8
1657	erarbeitendes Gewerbe	2010=100	106,0	107,5	108,1
1658	Energieversorgung	2010=100	102,1	108,4	103,5
1659	Wasserversorgung ³⁾	2010=100	107,6	107,8	108,7
1660	Baugewerbe	2010=100	112,7	111,5	114,5
1661	Dienstleistungsbereich	2010=100	106,0	107,8	107,3
1662	Handel, Instandhaltung und Reparatur von Kfz	2010=100	109,7	109,5	112,4
1663	Verkehr und Lagerei	2010=100	105,1	107,8	106,9
1664	Gastgewerbe	2010=100	102,4	96,8	99,8
1665	Information und Kommunikation	2010=100	110,1	108,2	112,1
1666	Erbringung v. Finanz- u. Versicherungsdienstleistungen	2010=100	108,0	109,1	109,2
1667	Grundstücks- und Wohnungswesen	2010=100	100,4	98,0	102,0
1668	Erbringung v. freiberufl., wissenschaftl. u. techn. Dienstl.	2010=100	105,2	106,7	106,2
1669	Erbringung v. sonstigen wirtschaftlichen Dienstleistungen	2010=100	105,1	108,3	106,5
1670	Öffentliche Verwaltung, Verteidigung; Sozialversicherung	2010=100	104,4	107,3	105,2
1671	Erziehung und Unterricht	2010=100	108,9	114,1	109,1
1672	Gesundheits- und Sozialwesen	2010=100	104,4	102,9	106,9
1673	Kunst, Unterhaltung und Erholung	2010=100	108,0	108,8	108,5
1674	Erbringung von sonstigen Dienstleistungen	2010=100	111,0	115,1	112,7
<i>Index der Bruttostundenverdienste ohne Sonderzahlungen</i>					
1675	Bruttostundenverdienste ¹⁾ der vollzeitbeschäftigten Arbeitnehmer ²⁾ im Produzierenden Gewerbe und Dienstleistungsbereich	2010=100	105,5	107,0	106,7
1676	und zwar männlich	2010=100	105,4	107,1	106,7
1677	weiblich	2010=100	105,6	106,6	106,8
1678	Produzierendes Gewerbe	2010=100	105,8	107,5	107,2
1679	Bergbau und Gewinnung von Steinen und Erden	2010=100	106,4	110,5	107,6
1680	Verarbeitendes Gewerbe	2010=100	104,7	105,8	106,4
1681	Energieversorgung	2010=100	101,4	108,4	102,7
1682	Wasserversorgung ³⁾	2010=100	108,2	109,0	109,0
1683	Baugewerbe	2010=100	110,8	113,0	111,5
1684	Dienstleistungsbereich	2010=100	105,3	106,7	106,5
1685	Handel, Instandhaltung und Reparatur von Kfz	2010=100	109,7	109,4	112,2
1686	Verkehr und Lagerei	2010=100	103,9	108,6	104,3
1687	Gastgewerbe	2010=100	102,8	97,9	100,3
1688	Information und Kommunikation	2010=100	109,9	108,2	111,7
1689	Erbringung v. Finanz- u. Versicherungsdienstleistungen	2010=100	108,3	109,2	109,5
1690	Grundstücks- und Wohnungswesen	2010=100	101,1	97,4	102,6
1691	Erbringung v. freiberufl., wissenschaftl. u. techn. Dienstl.	2010=100	104,3	105,2	106,0
1692	Erbringung v. sonstigen wirtschaftlichen Dienstleistungen	2010=100	105,4	107,2	106,7
1693	Öffentliche Verwaltung, Verteidigung; Sozialversicherung	2010=100	104,2	106,7	105,1
1694	Erziehung und Unterricht	2010=100	106,4	108,7	106,5
1695	Gesundheits- und Sozialwesen	2010=100	103,2	102,4	105,4
1696	Kunst, Unterhaltung und Erholung	2010=100	108,7	109,6	109,4
1697	Erbringung von sonstigen Dienstleistungen	2010=100	110,4	114,2	112,3

- 1) Durch strukturelle Veränderungen innerhalb des Berichtskreises ist ab dem I.Quartal 2013 die Vergleichbarkeit der Daten mit früheren Berichtszeiträumen beeinträchtigt. Nachgewiesen werden Vierteljahresdurchschnitte, d.h. März = Durchschnitt aus Januar bis März, Juni = Durchschnitt aus April bis Juni usw.
2) einschließlich Beamte
3) einschließlich Abwasser- und Abfallentsorgung und Beseitigung von Umweltverschmutzung

Zahlenspiegel - Landesübersichten

2013				Lfd. Nr.
1. Vierteljahr	2. Vierteljahr	3. Vierteljahr	4. Vierteljahr	
104,8	108,1	109,0	109,7	1652
103,6	108,2	109,3	110,0	1653
106,7	108,1	108,6	109,2	1654
104,0	108,8	109,7	110,5	1655
106,7	108,3	108,1	109,1	1656
105,2	107,4	108,0	109,3	1657
105,9	107,8	109,7	110,2	1658
106,5	107,3	107,9	109,8	1659
97,0	115,4	117,3	116,0	1660
105,2	107,8	108,7	109,3	1661
109,6	108,4	110,0	111,0	1662
105,0	107,6	108,5	110,0	1663
96,7	97,9	96,9	97,1	1664
108,8	106,8	108,7	109,4	1665
109,5	108,3	108,7	110,0	1666
96,1	97,7	98,7	99,4	1667
93,0	109,7	111,5	111,0	1668
104,3	109,5	109,4	110,5	1669
105,9	106,9	108,0	108,5	1670
111,5	115,7	114,5	114,8	1671
101,5	102,1	103,8	103,9	1672
110,7	107,3	108,6	108,8	1673
113,8	113,8	115,7	117,6	1674
105,2	107,0	107,4	108,3	1675
105,1	107,2	107,6	108,7	1676
105,4	106,6	107,0	107,6	1677
106,2	107,7	107,5	108,8	1678
109,6	110,6	110,3	111,5	1679
104,7	105,9	105,8	107,1	1680
106,2	108,0	109,0	110,4	1681
108,7	108,4	108,6	110,5	1682
110,9	114,0	113,2	114,2	1683
104,7	106,7	107,3	108,1	1684
110,0	108,3	109,5	110,7	1685
107,3	108,7	108,5	109,8	1686
97,3	99,2	97,8	98,9	1687
108,8	106,9	108,6	109,3	1688
109,6	108,4	108,7	110,1	1689
95,8	97,4	97,6	98,7	1690
94,6	107,4	107,6	109,4	1691
104,5	108,0	107,8	109,1	1692
105,2	106,2	107,4	107,9	1693
106,2	110,2	109,1	109,4	1694
101,3	101,4	103,2	103,5	1695
110,9	108,5	109,5	110,0	1696
113,1	112,9	114,9	116,5	1697

Zahlenspiegel - Landesübersichten

Lfd. Nr.	Merkmal	Einheit	2012	2013	2013	
			Durchschnitt	Durchschnitt	Januar	Februar
	17 Soziales					
* 1701	Personen in Bedarfsgemeinschaften insgesamt	Anzahl	293 013	286 039	288 038	290 732
* 1702	darunter Frauen	Anzahl	145 858	142 613	143 356	144 512
* 1703	Erwerbsfähige Leistungsberechtigte	Anzahl	222 692	216 483	218 418	220 646
* 1704	Nicht erwerbsfähige Leistungsberechtigte	Anzahl	70 321	69 557	69 620	70 086
* 1705	darunter unter 15 Jahre	Anzahl	67 569	67 183	67 022	67 592

Quelle: Bundesagentur für Arbeit - Statistik

Grundsicherung für Arbeitsuchende nach dem SGB II
Bedarfsgemeinschaften und deren Mitglieder - Daten nach einer Wartezeit von 3 Monaten

Zahlenspiegel - Landesübersichten

2013										2014	Lfd. Nr.
März	April	Mai	Juni	Juli	August	September	Oktober	November	Dezember	Januar	
292 056	292 028	290 760	288 715	287 948	285 508	282 034	279 996	277 468	277 187	279 156	1701 *
145 092	145 056	144 500	143 756	143 677	142 773	141 144	140 146	138 823	138 519	139 397	1702 *
221 696	221 685	220 611	218 771	218 003	215 989	212 948	211 104	209 041	208 879	210 496	1703 *
70 360	70 343	70 149	69 944	69 945	69 519	69 086	68 892	68 427	68 308	68 660	1704 *
67 896	67 950	67 782	67 577	67 608	67 192	66 801	66 609	66 151	66 019	66 331	1705 *

Zahlenspiegel - Kreistabellen

Bevölkerung insgesamt, Deutsche, Ausländer nach kreisfreien Städten und Landkreisen

am 30.11.2013

Kreisfreie Stadt Landkreis Land	Bevölkerung ¹⁾				
	insgesamt	und zwar			
		männlich	weiblich	Deutsche	Ausländer
Personen					
Dessau-Roßlau, Stadt	83 736	40 441	43 295	81 523	2 213
Halle (Saale), Stadt	231 589	110 553	121 036	221 379	10 210
Magdeburg, Stadt	231 031	112 691	118 340	220 846	10 185
Altmarkkreis Salzwedel	86 363	43 024	43 339	84 796	1 567
Anhalt-Bitterfeld	167 047	81 646	85 401	163 518	3 529
Börde	172 983	86 007	86 976	170 655	2 328
Burgenlandkreis	185 127	91 028	94 099	180 558	4 569
Harz	221 376	107 905	113 471	218 043	3 333
Jerichower Land	91 786	45 630	46 156	90 499	1 287
Mansfeld-Südharz	143 392	70 473	72 919	141 384	2 008
Saalekreis	187 758	92 657	95 101	184 590	3 168
Salzlandkreis	198 968	96 852	102 116	195 876	3 092
Stendal	115 549	56 899	58 650	114 010	1 539
Wittenberg	129 489	63 470	66 019	127 797	1 692
Sachsen-Anhalt	2 246 194	1 099 276	1 146 918	2 195 474	50 720

1) Basis Zensus 9.Mai 2011 - Bevölkerung insgesamt: endgültig, Geschlecht und Staatsangehörigkeit: vorläufig

Zahlenspiegel - Kreistabellen

Bevölkerungsbewegung nach kreisfreien Städten und Landkreisen

im November 2013

Kreisfreie Stadt Landkreis	Lebend- geborene ¹⁾	Gestorbene ¹⁾	Zuzüge	Fortzüge
			über die Kreisgrenze	
Land	Personen			
Dessau-Roßlau, Stadt	40	86	242	265
Halle (Saale), Stadt	181	218	898	806
Magdeburg, Stadt	153	224	955	795
Altmarkkreis Salzwedel	43	87	219	191
Anhalt-Bitterfeld	73	197	365	358
Börde	96	169	381	381
Burgenlandkreis	122	237	440	388
Harz	110	237	728	785
Jerichower Land	53	101	214	213
Mansfeld-Südharz	68	154	267	245
Saalekreis	120	205	471	523
Salzlandkreis	121	237	381	388
Stendal	70	109	275	236
Wittenberg	63	159	268	252
Sachsen-Anhalt	1 313	2 420	6 104	5 826

1) vorläufige Ergebnisse

Zahlenspiegel - Kreistabellen

Bevölkerungsbewegung nach kreisfreien Städten und Landkreisen

vom 01.01. bis 30.11.2013

Kreisfreie Stadt Landkreis	Lebend- geborene ¹⁾	Gestorbene ¹⁾	Zuzüge	Fortzüge
			über die Kreisgrenze	
Land	Personen			
Dessau-Roßlau, Stadt	520	1 130	2 389	2 658
Halle (Saale), Stadt	1 847	2 733	10 940	9 968
Magdeburg, Stadt	1 898	2 529	11 066	9 401
Altmarkkreis Salzwedel	597	1 002	2 315	2 438
Anhalt-Bitterfeld	1 042	2 257	4 092	4 317
Börde	1 194	1 918	4 265	4 589
Burgenlandkreis	1 211	2 489	4 701	4 534
Harz	1 348	3 021	7 474	7 682
Jerichower Land	619	1 200	2 817	2 822
Mansfeld-Südharz	857	1 911	2 987	3 288
Saalekreis	1 218	2 162	5 265	5 776
Salzlandkreis	1 285	2 881	4 513	5 185
Stendal	742	1 435	2 644	3 092
Wittenberg	739	1 686	2 963	3 245
Sachsen-Anhalt	15 117	28 354	68 431	68 995

1) vorläufige Ergebnisse

Zahlenspiegel - Kreistabellen

Arbeitslose nach kreisfreien Städten und Landkreisen ¹⁾

April 2014

Kreisfreie Stadt Landkreis Land	Arbeitslose				
	insgesamt	und zwar			
		Männer	Frauen	Jüngere von 15 bis unter 25 Jahren	55 Jahre und älter
Anzahl					
Dessau-Roßlau, Stadt	5 094	2 785	2 309	420	1 250
Halle (Saale), Stadt	13 842	7 807	6 035	1 092	2 711
Magdeburg, Stadt	14 285	7 855	6 430	1 244	2 751
Altmarkkreis Salzwedel	4 425	2 454	1 971	387	998
Anhalt-Bitterfeld	10 079	5 393	4 686	698	2 518
Börde	8 095	4 594	3 501	664	2 018
Burgenlandkreis	11 195	6 011	5 184	855	2 750
Harz	10 194	5 572	4 622	619	2 331
Jerichower Land	5 014	2 694	2 320	293	1 364
Mansfeld-Südharz	10 019	5 274	4 745	770	2 576
Saalekreis	10 164	5 421	4 743	794	2 400
Salzlandkreis	12 561	6 703	5 858	578	2 997
Stendal	8 166	4 452	3 714	584	1 830
Wittenberg	7 646	4 128	3 518	568	1 797
Sachsen-Anhalt	130 779	71 143	59 636	9 566	30 291

1) Quelle: Bundesagentur für Arbeit, vorläufige Ergebnisse

Zahlenspiegel - KreistabellenArbeitslosenquote nach kreisfreien Städten und Landkreisen ¹⁾**April 2014**

Kreisfreie Stadt Landkreis Land	Arbeitslosenquote				
	bezogen auf abhängige zivile Erwerbspersonen	bezogen auf alle zivilen Erwerbspersonen			
		insgesamt	Männer	Frauen	Jüngere von 15 bis unter 25 Jahren
%					
Dessau-Roßlau, Stadt	13,1	12,0	12,7	11,3	12,0
Halle (Saale), Stadt	13,2	12,2	13,3	11,0	9,5
Magdeburg, Stadt	12,9	11,9	12,6	11,2	10,2
Altmarkkreis Salzwedel	10,0	9,2	9,4	8,9	9,0
Anhalt-Bitterfeld	12,0	11,2	11,3	11,0	8,9
Börde	9,0	8,3	8,8	7,8	8,3
Burgenlandkreis	12,4	11,5	11,6	11,3	10,3
Harz	9,4	8,7	9,1	8,3	6,4
Jerichower Land	11,1	10,2	10,4	10,1	7,8
Mansfeld-Südharz	15,1	13,9	13,7	14,3	12,5
Saalekreis	10,6	9,8	9,9	9,7	9,0
Salzlandkreis	12,9	12,0	12,1	12,0	6,5
Stendal	14,5	13,4	13,7	13,0	11,6
Wittenberg	12,2	11,2	11,4	10,9	9,8
Sachsen-Anhalt	12,0	11,0	11,4	10,7	9,2

1) Quelle: Bundesagentur für Arbeit, vorläufige Ergebnisse

Zahlenspiegel - Kreistabellen

Genehmigungen im Wohn- und Nichtwohnbau nach kreisfreien Städten und Landkreisen

März 2014

Kreisfreie Stadt Landkreis Land	Insgesamt (einschließlich Baumaßnahmen an bestehenden Gebäuden)			
	Gebäude	Wohnungen ¹⁾		veranschlagte Kosten
		insgesamt	Wohnfläche	
	Anzahl		100 m ²	1 000 EUR
Dessau-Roßlau, Stadt	9	-24	5	5 805
Halle (Saale), Stadt	13	-10	1	219
Magdeburg, Stadt	55	91	103	10 145
Altmarkkreis Salzwedel	18	12	17	4 383
Anhalt-Bitterfeld	19	24	23	2 615
Börde	19	26	29	3 901
Burgenlandkreis	8	1	4	1 475
Harz	33	17	30	6 437
Jerichower Land	24	18	25	2 674
Mansfeld-Südharz	13	2	8	6 921
Saalekreis	37	27	36	14 413
Salzlandkreis	35	4	9	12 333
Stendal	21	25	23	3 634
Wittenberg	33	62	62	9 450
Sachsen-Anhalt	337	275	373	84 405

1) einschließlich sonstige Wohneinheiten

Zahlenspiegel - Kreistabellen

Genehmigungen für die Errichtung neuer Gebäude im Wohn- und Nichtwohnbau
nach kreisfreien Städten und Landkreisen

März 2014

Kreisfreie Stadt Landkreis Land	Errichtung neuer Gebäude						
	Wohngebäude			Nichtwohngebäude			
	Gebäude	Wohnungen ¹⁾	veranschlagte Kosten des Bauwerkes	Gebäude	Wohnungen ¹⁾	Nutzfläche	veranschlagte Kosten des Bauwerkes
	Anzahl		1 000 EUR	Anzahl		100 m ²	1 000 EUR
Dessau-Roßlau, Stadt	4	4	628	-	-	-	-
Halle (Saale), Stadt	-	-	-	-	-	-	-
Magdeburg, Stadt	43	82	9 353	4	-	6	386
Altmarkkreis Salzwedel	7	7	912	5	-	19	759
Anhalt-Bitterfeld	11	11	1 393	2	-	6	846
Börde	16	26	3 629	1	-	9	210
Burgenlandkreis	3	3	584	1	-	1	34
Harz	14	14	2 703	6	-	78	3 230
Jerichower Land	16	16	2 057	1	-	2	40
Mansfeld-Südharz	3	3	451	1	-	5	140
Saalekreis	23	27	3 802	3	-	52	8 937
Salzlandkreis	9	19	1 901	7	-	73	9 496
Stendal	9	14	1 498	2	-	57	1 577
Wittenberg	21	61	6 909	3	-	4	245
Sachsen-Anhalt	179	287	35 820	36	-	311	25 900

1) einschließlich sonstige Wohneinheiten

Zahlenspiegel - Kreistabellen

Ergebnisse der Betriebe im Verarbeitenden Gewerbe sowie im Bergbau und der Gewinnung von Steinen und Erden ¹⁾
nach kreisfreien Städten und Landkreisen

März 2014

Kreisfreie Stadt Landkreis	Betriebe	Beschäftigte insgesamt	Geleistete Arbeits- stunden	Entgelte ²⁾	Gesamtumsatz	
					insgesamt	dar. Ausland
Land	Anzahl		1 000	1 000 EUR		
Dessau-Roßlau, Stadt	23	4 570	625	12 870	65 097	21 386
Halle (Saale), Stadt	22	3 185	445	9 078	40 442	17 189
Magdeburg, Stadt	40	6 753	934	17 064	97 137	16 637
Altmarkkreis Salzwedel	28	4 573	637	11 338	87 872	20 318
Anhalt-Bitterfeld	74	12 164	1 762	32 968	265 270	112 487
Börde	63	12 519	1 823	37 266	294 704	106 761
Burgenlandkreis	58	9 071	1 238	23 814	402 016	54 032
Harz	76	11 466	1 631	30 980	203 714	67 523
Jerichower Land	37	4 098	592	9 766	91 192	17 508
Mansfeld-Südharz	38	6 592	948	14 757	156 499	77 093
Saalekreis	70	10 677	1 540	42 667	985 781	209 305
Salzlandkreis	79	12 223	1 800	31 352	279 613	108 489
Stendal	22	4 014	565	8 547	108 361	39 327
Wittenberg	50	7 402	1 078	18 563	233 317	63 968
Sachsen-Anhalt	680	109 307	15 618	301 032	3 311 016	932 021

1) Betriebe mit 50 und mehr tätigen Personen

2) Bruttolohn- und Bruttohaltssumme

Zahlenspiegel - Kreistabellen

Ergebnisse der Betriebe in der Energie- und Wasserversorgung nach kreisfreien Städten und Landkreisen

März 2014

Kreisfreie Stadt Landkreis	Betriebe ¹⁾	Beschäftigte ¹⁾²⁾ insgesamt	Geleistete Arbeitsstunden	Bruttoentgelt- summe
Land	Anzahl		1 000	1 000 EUR
Dessau-Roßlau, Stadt	5	189	30	731
Halle (Saale), Stadt	10	1 296	175	4 560
Magdeburg, Stadt	5	1 125	157	4 045
Altmarkkreis Salzwedel	7	235	31	975
Anhalt-Bitterfeld	10	518	73	1 824
Börde	6	354	43	1 127
Burgenlandkreis	8	316	47	978
Harz	9	504	63	1 542
Jerichower Land	4	190	25	704
Mansfeld-Südharz	8	411	57	1 191
Saalekreis	14	1 345	184	5 225
Salzlandkreis	11	610	80	2 060
Stendal	3	166	23	518
Wittenberg	4	252	32	734
Sachsen-Anhalt	104	7 511	1 019	26 214

1) Betriebe von Unternehmen mit im Allgemeinen 20 und mehr tätigen Personen

2) einschließlich der tätigen Inhaber

Zahlenspiegel - Kreistabellen

Ergebnisse der Betriebe im Bereich Vorbereitende Baustellenarbeiten, Hoch- und Tiefbau (Monatsberichtskreis)
nach kreisfreien Städten und Landkreisen ¹⁾

März 2014

Kreisfreie Stadt Landkreis	Betriebe	Tätige ²⁾ Personen	Entgelt- summe	Geleistete Arbeits- stunden	Gesamt- umsatz
Land	Anzahl		1 000 EUR	1 000	1 000 EUR
Dessau-Roßlau, Stadt	9	541	1 006	47	5 286
Halle (Saale), Stadt	20	1 449	3 510	148	15 877
Magdeburg, Stadt	31	1 733	3 927	172	17 168
Altmarkkreis Salzwedel	16	588	1 176	66	6 054
Anhalt-Bitterfeld	20	659	1 419	78	6 154
Börde	21	637	1 212	72	5 645
Burgenlandkreis	27	1 298	3 047	147	12 958
Harz	31	1 325	2 887	128	10 929
Jerichower Land	16	1 557	3 772	149	15 094
Mansfeld-Südharz	21	1 170	2 428	112	5 158
Saalekreis	37	1 683	4 029	197	15 482
Salzlandkreis	25	1 260	2 551	103	12 077
Stendal	18	1 014	2 218	107	8 117
Wittenberg	23	810	1 652	85	8 216
Sachsen-Anhalt	315	15 724	34 835	1 613	144 222

1) Betriebe von Unternehmen mit im Allgemeinen 20 und mehr tätigen Personen

2) einschließlich der tätigen Inhaber

Zahlenspiegel - Kreistabellen

Gewerbeanzeigen nach kreisfreien Städten und Landkreisen¹⁾

März 2014

Kreisfreie Stadt Landkreis Land	Anmeldungen		Abmeldungen	
	insgesamt	darunter Neuerrichtungen ²⁾	insgesamt	darunter vollständige und teilweise Aufgabe ³⁾
	Anzahl			
Dessau-Roßlau, Stadt	53	48	78	67
Halle (Saale), Stadt	142	129	151	139
Magdeburg, Stadt	170	155	141	130
Altmarkkreis Salzwedel	36	32	52	39
Anhalt-Bitterfeld	67	56	73	62
Börde	92	80	85	74
Burgenlandkreis	103	85	97	82
Harz	106	91	115	102
Jerichower Land	38	34	51	46
Mansfeld-Südharz	54	50	60	52
Saalekreis	87	70	113	101
Salzlandkreis	104	91	101	88
Stendal	52	46	51	41
Wittenberg	65	61	75	64
Sachsen-Anhalt	1 169	1 028	1 243	1 087

1) ohne Automatenaufsteller und Reisegewerbe

2) ohne Verlagerung

3) vollständige Aufgabe (ohne Verlagerung) und teilweise Aufgabe eines weiterhin bestehenden Betriebes

Zahlenspiegel - Kreistabellen

Insolvenzverfahren nach kreisfreien Städten und Landkreisen

01.01. - 31.03.2014

Kreisfreie Stadt Landkreis Land	Insolvenzverfahren				Darunter		Voraus- sichtliche Forderungen insgesamt
	insgesamt	davon			Unter- nehmen	Ver- braucher	
		eröffnet	mangels Masse abgelehnt	Schulden- bereinigungs- plan ange- nommen			
Anzahl							1 000 EUR
Dessau-Roßlau, Stadt	33	32	1	-	5	19	3 250
Halle (Saale), Stadt	121	109	12	-	19	84	87 629
Magdeburg, Stadt	126	118	7	1	19	82	9 658
Altmarkkreis Salzwedel	27	26	-	1	5	19	2 288
Anhalt-Bitterfeld	54	50	2	2	7	36	4 400
Börde	61	58	3	-	12	43	10 371
Burgenlandkreis	68	64	3	1	8	50	5 992
Harz	132	123	7	2	15	103	8 991
Jerichower Land	52	46	6	-	15	27	4 800
Mansfeld-Südharz	86	82	2	2	10	61	7 931
Saalekreis	115	107	7	1	11	89	10 902
Salzlandkreis	93	87	5	1	13	69	5 964
Stendal	38	37	1	-	7	27	5 638
Wittenberg	51	45	6	-	6	32	4 878
Sachsen-Anhalt	1 057	984	62	11	152	741	172 692

Notizen

Veröffentlichungen¹⁾ im Statistischen Landesamt Sachsen-Anhalt

Im Monat Mai 2014 erschienen:

Bestell-Nr.	Kennziffer/ Periodizität	Titel	Preis (in EUR)
1 Z 0 03	Z	Statistisches Monatsheft 5/14	5,50
3 B 7 - E	B VII - 5j/14	Europawahl am 25. Mai 2014 - Vorläufige Ergebnisse -	5,00
3 B 7 - K	B VII - 5j/14	Kommunalwahlen am 25. Mai 2014 Stadtratswahlen in den Kreisfreien Städten und Kreistagswahlen; Oberbürgermeisterwahl in der Kreisfreien Stadt Dessau-Roßlau und Landratswahlen in 7 Landkreisen - Vorläufige Ergebnisse -	5,00
3 B 7 13	B VII - 5j/14	Strukturdaten und vergleichbare Wahlergebnisse zur Europawahl und zu den Kommunalwahlen am 25. Mai 2014	6,00
3 C 1 06	C I - j/13	Bestockte Rebflächen (Zwischenerhebung) - Ergebnisse 2013 -	1,50
3 C 2 03	C II - j/13	Weinmosternte, Weinerzeugung - 2013 -	1,50
3 C 3 05	C III - m-3/14	Schlachtungen und Geflügel - März 2014 -	1,50
3 C 4 24	C IV - 3j/14	Agrarstrukturerhebung 2013 - Teil 1 - Bodennutzung, landwirtschaftliche Betriebe nach der jeweiligen Fläche und Anbaukulturen sowie nach Größenklassen der landwirtschaftlich genutzten Fläche	6,00
3 E 2 01	E II - m-2/14	Umsatz, Tätige Personen, Auftragseingang und Auftragsbestand im Baugewerbe Februar 2014	2,50
3 G 4 01	G IV - m-1/14	Gäste und Übernachtungen im Reiseverkehr, Beherbergungskapazität Januar 2014 - Vorläufige Ergebnisse -	6,00
3 G 4 02	G IV - m-12/13	Entwicklung von Umsatz und Beschäftigten im Gastgewerbe - Dezember 2013 -	1,50
3 H 2 01	H II - m-12/13	Binnenschifffahrt - Dezember 2013 -	4,00
3 M 1 01	M I - vj-1/14	Verbraucherpreisindex - März 2014 -	5,00

1) Veröffentlichung als PDF-Datei kostenfrei erhältlich - bei Bestellung bitte die erste Stelle der Bestellnummer durch eine „6“ ersetzen