



Tourismus

Gäste und Übernachtungen im Reiseverkehr, Beherbergungskapazität

Februar 2014
Januar bis Februar 2014
- Vorläufige Ergebnisse -

Bestellnummer:
3G401



SACHSEN-ANHALT

Herausgabemonat: Juni 2014

Zu beziehen durch das

Statistische Landesamt Sachsen-Anhalt
Dezernat Öffentlichkeitsarbeit
Postfach 20 11 56
06012 Halle (Saale)

Preis: 6,00 EUR (kostenfrei als PDF-Datei verfügbar - Bestellnummer: 6G401)

Inhaltliche Verantwortung:

Dezernat: Handel, Gastgewerbe, Dienstleistungen, Verkehr
Frau Pekel
Telefon: 0345 2318-404

Auskünfte erhalten Sie unter:

Telefon: 0345 2318-777
Telefon: 0345 2318-715
Telefon: 0345 2318-716

Telefax: 0345 2318-913
Internet: <http://www.statistik.sachsen-anhalt.de>
E-Mail: info@stala.mi.sachsen-anhalt.de

Vertrieb:

Telefon: 0345 2318-718
E-Mail: shop@stala.mi.sachsen-anhalt.de

Druck: Statistisches Landesamt Sachsen-Anhalt

© Statistisches Landesamt Sachsen-Anhalt, Halle (Saale), 2014

Auszugsweise Vervielfältigung und Verbreitung mit Quellenangabe gestattet.

Bibliothek und Besucherdienst (Merseburger Straße 2):

Montag bis Freitag: 8:00 Uhr bis 12:00 Uhr - möglichst nach Vereinbarung
Telefon: 0345 2318-714
E-Mail: bibliothek@stala.mi.sachsen-anhalt.de

Statistischer Bericht

Gäste und Übernachtungen im Reiseverkehr,
Beherbergungskapazität

Februar 2014
Januar bis Februar 2014

- Vorläufige Ergebnisse -

Land Sachsen-Anhalt

Inhaltsverzeichnis

	Seite
Vorbemerkungen	4
<u>Graphische Darstellungen:</u>	
Zuordnung der Kreise zu Reisegebieten im Land Sachsen-Anhalt	7
Ankünfte in den Beherbergungsbetrieben (einschließlich Camping) in Sachsen-Anhalt seit Februar 2011	8
Übernachtungen in den Beherbergungsbetrieben (einschließlich Camping) in Sachsen-Anhalt seit Februar 2011	8
Anteile der Betriebsarten an den Übernachtungen in den Beherbergungsbetrieben des Landes Sachsen-Anhalt im Monat Februar 2014	9
Stellplätze und Übernachtungen auf Campingplätzen in Sachsen-Anhalt seit Februar 2011	9
<u>Zeitreihen</u>	
1. Ergebnisse der Beherbergungsstatistik (einschließlich Camping) Sachsen-Anhalts 1993 - 2014	10
2. Ergebnisse der Beherbergungsstatistik (ohne Camping) Sachsen-Anhalts 1993 - 2014	11
<u>Kreise</u>	
3. Beherbergungsbetriebe (einschl. Camping) , Schlafgelegenheiten und Auslastung der Kapazitäten nach Kreisen im Monat Februar 2014, Januar bis Februar 2014	12
4. Ankünfte, Übernachtungen und Aufenthaltsdauer der Gäste in Beherbergungsbetrieben (einschl. Camping) nach Kreisen und zusammengefassten Gästegruppen im Monat Februar 2014, Januar bis Februar 2014	13
5. Ankünfte, Übernachtungen und Aufenthaltsdauer der Gäste in Beherbergungsbetrieben der Hotels, Gasthöfe und Pensionen nach Kreisen und zusammengefassten Gästegruppen im Monat Februar 2014, Januar bis Februar 2014	14
<u>Reisegebiete</u>	
6. Beherbergungsbetriebe (einschl. Camping) , Schlafgelegenheiten und Auslastung der Kapazitäten nach Reisegebieten und Betriebsarten im Monat Februar 2014, Januar bis Februar 2014	15
7. Ankünfte, Übernachtungen und Aufenthaltsdauer der Gäste in Beherbergungsbetrieben (einschl. Camping) nach Reisegebieten, Betriebsarten und zusammengefassten Gästegruppen im Monat Februar 2014, Januar bis Februar 2014	18
8. Ankünfte, Übernachtungen und Aufenthaltsdauer der Gäste in Beherbergungsbetrieben (einschl. Camping) nach Reisegebieten und Herkunftsländern im Monat Februar 2014, Januar bis Februar 2014	30

Gemeinden

9. Beherbergungsbetriebe (einschl. Camping), darunter Hotels (ohne Hotels garnis), Schlafgelegenheiten und Auslastung der Kapazitäten für ausgewählte Gemeinden und touristische Zielorte
im Monat Februar 2014, Januar bis Februar 2014 42
10. Ankünfte, Übernachtungen und Aufenthaltsdauer der Gäste in Beherbergungsbetrieben (einschl. Camping), darunter Hotels (ohne Hotels garnis) für ausgewählte Gemeinden und touristische Zielorte
im Monat Februar 2014, Januar bis Februar 2014 45

Gemeindegruppen

11. Beherbergungsbetriebe (einschl. Camping) , Schlafgelegenheiten und Auslastung der Kapazitäten nach Gemeindegruppen
im Monat Februar 2014, Januar bis Februar 2014 48
12. Ankünfte, Übernachtungen und Aufenthaltsdauer der Gäste in Beherbergungsbetrieben (einschl. Camping) nach Gemeindegruppen
im Monat Februar 2014, Januar bis Februar 2014 48

Stellplätze Camping

13. Campingplätze mit Urlaubscamping und deren Stellplatzkapazitäten nach Reisegebieten und Kreisen
im Monat Februar 2014 49

Vorbemerkungen

Rechtsgrundlagen

Rechtsgrundlagen für die Durchführung der monatlichen Beherbergungsstatistik sind

- das Beherbergungsstatistikgesetz (Beherb StatG) vom 22. Mai 2002 (BGBl. S. 1642), zuletzt geändert durch Artikel 1 des Gesetzes vom 23. November 2011 (BGBl. I S. 2298) in Verbindung mit
- dem Bundesstatistikgesetz (BStatG) vom 22. Januar 1987 (BGBl. I S. 462, 565), zuletzt geändert durch Artikel 13 des Gesetzes vom 25. Juli 2013 (BGBl. I S. 2749) sowie
- die Verordnung (EU) Nr. 692/2011 des Europäischen Parlaments und des Rates über die europäische Tourismusstatistik und zur Aufhebung der Richtlinie 95/57/EG des Rates (ABl. L 192 vom 22.7.2011, S. 17).

Hiernach sind zu erfassen:

1. Zahl der Ankünfte und Übernachtungen von Gästen im Reiseverkehr; bei Gästen mit Wohnsitz oder gewöhnlichem Aufenthalt außerhalb Deutschlands wird auch das Herkunftsland erfragt.
2. Die Anzahl der im Berichtsmonat angebotenen Gästebetten sowie die Anzahl der Stellplätze auf Campingplätzen für Urlaubscamping.
3. Bei Hotels, Gasthöfen, Pensionen und Hotels garnis zusätzlich die Anzahl der Gästezimmer jeweils zum 31. Juli eines Jahres.
4. Bei Hotels, Gasthöfen, Pensionen und Hotels garnis mit mindestens 25 Zimmern die Anzahl der angebotenen und der belegten Gästezimmer.

Berichtskreis / Auskunftspflicht

Zum Berichtskreis der monatlichen Beherbergungsstatistik gehören Betriebe, die nach Einrichtung und Zweckbestimmung dazu dienen, mindestens zehn Gäste gleichzeitig vorübergehend zu beherbergen. Bei Campingplätzen müssen mindestens zehn Stellplätze vorhanden sein.

Auskunftspflichtig sind die Inhaber(-innen) oder die Leiter(-innen) des Beherbergungsbetriebes.

Erhebungs- und Darstellungsmerkmale

Beherbergung im Reiseverkehr:

Unterbringung von Personen, die sich nicht länger als ein Jahr ohne Unterbrechung an einem anderen Ort als ihrem gewöhnlichen Wohnsitz aufhalten. Der vorübergehende Ortswechsel kann durch Urlaub und Freizeitaktivitäten aber auch durch die Wahrnehmung privater und geschäftlicher Kontakte, den Besuch von Tagungen und Fortbildungsveranstaltungen, Maßnahmen zur Wiederherstellung der Gesundheit oder sonstige Gründe veranlasst sein.

Ankünfte:

Zahl der angekommenen Gäste in einem Beherbergungsbetrieb innerhalb des Berichtszeitraums, die zum vorübergehenden Aufenthalt ein Gästebett belegten.

Übernachtungen:

Zahl der Übernachtungen von Gästen, die im Berichtszeitraum in einem Beherbergungsbetrieb ankamen oder seit dem vorherigen Berichtszeitraum dort noch anwesend waren.

Herkunftsländer:

Für die Zuordnung ist grundsätzlich der ständige Wohnsitz oder gewöhnliche Aufenthalt der Gäste maßgebend, nicht dagegen deren Staatsangehörigkeit bzw. Nationalität.

Schlafgelegenheiten:

Anzahl der Betten, die in einem Betrieb zur Beherbergung von Gästen zur Verfügung stehen. Doppelbetten zählen dabei als zwei Schlafgelegenheiten. Im Campingbereich wird gemäß einer Vorgabe der Europäischen Kommission ein Stellplatz mit vier Betten gleichgesetzt.

Gästezimmer:

Als Gästezimmer gilt eine Einheit, die aus einem Raum oder einer Gruppe von Räumen besteht, die eine unteilbare Mieteinheit in einem Beherbergungsbetrieb bilden. Bei den Gästezimmern kann es sich um Einzel-, Doppel- oder Mehrbettzimmer handeln, je nachdem, ob sie zur dauerhaften Beherbergung von einer, zwei oder mehr Personen eingerichtet sind. Die Zahl der Gästezimmer wird einmal im Jahr zum Stichtag 31. Juli erhoben. Gezählt werden die an diesem Stichtag tatsächlich zur Verfügung stehenden Gästezimmer. Zimmer, die von Mitarbeitern des Betriebes genutzt werden, zählen nicht als Gästezimmer.

Ein Appartement ist eine spezielle Art von Gästezimmer. Es besteht aus einem oder mehreren Räumen mit Küche, separatem Bad und/oder Toilette.

Durchschnittliche Auslastung:

Die durchschnittliche Auslastung ist der Rechnerische Wert, der die Inanspruchnahme der Schlafgelegenheiten in einem Berichtszeitraum ausdrückt. Die prozentuale Angabe wird ermittelt, indem die Zahl der Übernachtungen durch die so genannten „Bettentage“ geteilt wird. Letztere sind das Produkt aus angebotenen Schlafgelegenheiten und der Zahl der Tage, an denen ein Betrieb im Berichtszeitraum tatsächlich geöffnet hatte. Das Produkt beschreibt damit die im Berichtszeitraum angebotene Bettenkapazität.

Berechnung der durchschnittlichen Auslastung:
 (Übernachtungen/angebotene Bettentage)x 100

Durchschnittliche Aufenthaltsdauer:

Die durchschnittliche Aufenthaltsdauer wird ermittelt, indem die Zahl der Übernachtungen durch die der Ankünfte geteilt wird. Sie kann zum Beispiel in Orten mit Vorsorge- und Rehabilitations-Kliniken rechnerisch höher sein als die Zahl der Kalendertage des Berichtszeitraums.

Berechnung der durchschnittl. Aufenthaltsdauer:
 (Übernachtungen / Ankünfte)

Gliederungsmerkmale**Reisegebiete:**

Gliederung nach nichtadministrativen Raumeinheiten, die in Zusammenarbeit mit dem Ministerium für Wirtschaft und Arbeit des Landes Sachsen-Anhalt erstellt wurde und sich im Wesentlichen an den Zuständigkeitsbereichen der regionalen Tourismusverbände und an naturräumlichen Gegebenheiten orientiert.

Die aktuelle Zuordnung erfolgte im Juni 2009 rückwirkend zum 01.01.2009.

Gemeindegruppen:

Zusammenfassung von Gemeinden oder Gemeindeteilen nach Art der staatlichen Anerkennung (z. B. als Mineral- und Moorbad, Luftkurort, Erholungsort), die aufgrund landesrechtlicher Vorschriften verliehen wurde. Gemeinden ohne Prädikat sind in der Gruppe „Sonstige Gemeinden“ enthalten.

Betriebsarten:

Die fachliche Gliederung der Beherbergungsbetriebe erfolgt auf Grundlage der „Klassifikation der Wirtschaftszweige, Ausgabe 2008“ (WZ 2008). Die Beherbergungsstatistik erstreckt sich auf den Wirtschaftszweig Beherbergung nach Abteilung 55 der WZ 2008, auf Vorsorge- und Rehabilitationskliniken sowie Schulungsheime.

Unterschieden werden:

Hotels, Gasthöfe, Pensionen (Hotellerie)

Hotels: Beherbergungsstätten, die jedermann zugänglich sind und in denen ein Restaurant – auch für Passanten – vorhanden ist sowie in der Regel weitere Einrichtungen oder Räume für unterschiedliche Zwecke (Konferenzen, Seminare, Sport, Freizeit, Erholung) zur Verfügung stehen.

Hotels garnis: Beherbergungsstätten, die jedermann zugänglich sind und in denen als Mahlzeit höchstens ein Frühstück angeboten wird.

Gasthöfe: Beherbergungsstätten, die jedermann zugänglich sind und in denen, außer dem auch für Passanten zugänglichen Gastraum, in der Regel keine weiteren Aufenthaltsräume zur Verfügung stehen. Bei Gasthöfen übersteigt der Umsatz aus Bewirtung deutlich den aus Beherbergung.

Pensionen: Beherbergungsstätten, die jedermann zugänglich sind und in denen Speisen und Getränke nur an Hausgäste abgegeben werden.

Ferienunterkünfte und ähnliche Beherbergungsstätten

Erholungs- und Ferienheime: Beherbergungsstätten, die nur bestimmten Personengruppen, z.B. Mitgliedern eines Vereins oder einer Organisation, Beschäftigten eines Unternehmens, Kindern, Müttern, Betreuten sozialer Einrichtungen zugänglich sind und in denen Speisen und Getränke nur an Hausgäste abgegeben werden.

Ferienzentren: Beherbergungsstätten, die jedermann zugänglich sind und dazu dienen, wahlweise unterschiedliche Wohn- und Aufenthaltsmöglichkeiten sowie gleichzeitig Freizeiteinrichtungen in Verbindung mit Einkaufsmöglichkeiten und persönlichen Dienstleistungen zum vorübergehenden Aufenthalt anzubieten. Als Mindestausstattung gilt das Vorhandensein von Hotelunterkunft und anderen Wohngelegenheiten auch mit Kochgelegenheit, einer Gaststätte, von Einkaufsmöglichkeiten zur Deckung des täglichen Bedarfs und des Freizeitbedarfs sowie von Einrichtungen für persönliche Dienstleistungen, z.B. Massageeinrichtungen, Solarium, Sauna, Friseur und zur aktiven Freizeitgestaltung, wie z.B. Schwimmbad, Tennis-, Tischtennis-, Minigolf- oder Trimm-Dich-Anlagen.

Ferienhäuser, -wohnungen: Beherbergungsstätten, die jedermann zugänglich sind und in denen Speisen und Getränke nicht abgegeben werden, aber eine Kochgelegenheit vorhanden ist.

Jugendherbergen und Hütten: Beherbergungsstätten, die in der Regel eine einfache Ausstattung aufweisen und vorzugsweise Jugendlichen oder Angehörigen der sie tragenden Organisation, z.B. ein Wanderverein, zur Verfügung stehen. Speisen und Getränke werden nur an Hausgäste abgegeben.

Campingplätze:

Abgegrenzte Gelände, die jedermann zum vorübergehenden Aufstellen von mitgebrachten Wohnwagen, Reise- bzw. Wohnmobilen oder Zelten zugänglich sind. Im Rahmen der Monatserhebung im Tourismus werden nur Campingplätze berücksichtigt, die Urlaubscamping anbieten, nicht aber so genannte Dauercampingplätze. Die Unterscheidung zwischen Urlaubs- und Dauercamping knüpft an die vertraglich vereinbarte Dauer der Campingplatzbenutzung an. Im Urlaubscamping wird der Stellplatz in der Regel für die Dauer von Tagen oder Wochen gemietet, im Dauercamping dagegen zumeist auf Monats- oder Jahresbasis.

Sonstige tourismusrelevante Unterkünfte

Vorsorge- und Rehabilitationskliniken:

Beherbergungsbetriebe, die unter ärztlicher Leitung stehen und ausschließlich oder überwiegend Kurgästen zur Verfügung stehen. Als Kurgäste gelten Personen, die sich aufgrund einer ärztlichen Verordnung in der Klinik vorübergehend aufhalten.

Zu den Vorsorge- und Reha-Kliniken zählen auch Kinderheilstätten, Sanatorien, Kur- oder ähnliche Krankenhäuser (Fachabteilungen anderer Krankenhäuser). Im Unterschied zur Krankenhausstatistik werden Vorsorge- und Reha-Kliniken in der Beherbergungsstatistik nur dann erfasst, wenn die dort untergebrachten Personen überwiegend in der Lage sind, während des vorübergehenden Aufenthalts die Klinik zu verlassen und die Tourismusangebote der Gemeinde in Anspruch zu nehmen.

Schulungsheime: Beherbergungsstätten, die nach Einrichtung und Zweckbestimmung dazu dienen, Unterricht außerhalb des regulären Schul- und Hochschulsystems anzubieten und überwiegend der Erwachsenenbildung dienen.

Winterhalbjahr / Sommerhalbjahr:

Das Sommerhalbjahr umfasst in der amtlichen Tourismusstatistik den Zeitraum von Mai bis Oktober. Entsprechend werden die Monate November bis April dem Winterhalbjahr zugeordnet.

Ab 2014 Ausgliederung der Schullandheime und Schulungsheime aus der Betriebsart Erholungs- und Ferienheime und Zuordnung zu den Betriebsarten Jugendherbergen und Hütten oder Schulungsheime.

Aufgrund gesetzlicher Änderungen basieren die Ergebnisse ab 2012 auf Meldungen von Beherbergungsbetrieben mit mindestens zehn Schlafgelegenheiten sowie von Campingplätzen mit mindestens zehn Stellplätzen. Bis 2011 betraf es Betriebe mit mindestens neun Schlafgelegenheiten.

Ab 2011 werden für Camping nur noch Zahlen für den Bereich Urlaubscamping ausgewiesen. Angaben zum Dauercamping entfallen.

Im Juni 2009, rückwirkend zum 01.01.2009, erfolgte eine Neuordnung in der Gliederung der Reisegebiete, den Salzlandkreis betreffend. Neu: Zuordnung des gesamten Salzlandkreises zum Reisegebiet Magdeburg, Elbe-Börde-Heide. Alt: Zuordnung von Teilen des Salzlandkreises in die Reisegebiete Magdeburg, Elbe-Börde-Heide, Harz/Harzvorland und Anhalt-Wittenberg.

Ab Januar 2009 erfolgt die fachliche Gliederung auf Grundlage der neuen Klassifikation der Wirtschaftszweige 2008 (WZ 2008). Diese löst die bisher geltende WZ 2003 ab. Die neue WZ 2008 wirkt sich beim Nachweis der Betriebsarten aus. Ab Berichtsmonat Januar 2009 werden sowohl Tabellen zu den Kapazitäten als auch Ankünften und Übernachtungen einschließlich Campingplätzen ausgewiesen.

Bis einschließlich Dezember 2008 war dies nur für Ankünfte und Übernachtungen der Fall.

Allgemeiner Hinweis

Die Ergebnisse des laufenden Berichtsjahres sind vorläufig. Es werden die jeweils aktuellsten Angaben der Berichtseinheiten für den Berichtsmonat als auch für die Vormonate verwendet. Durch Rückkorrekturen kann die Summe der bereits veröffentlichten Monatsergebnisse vom aktuellen Ergebnis für den Jahresteil abweichen.

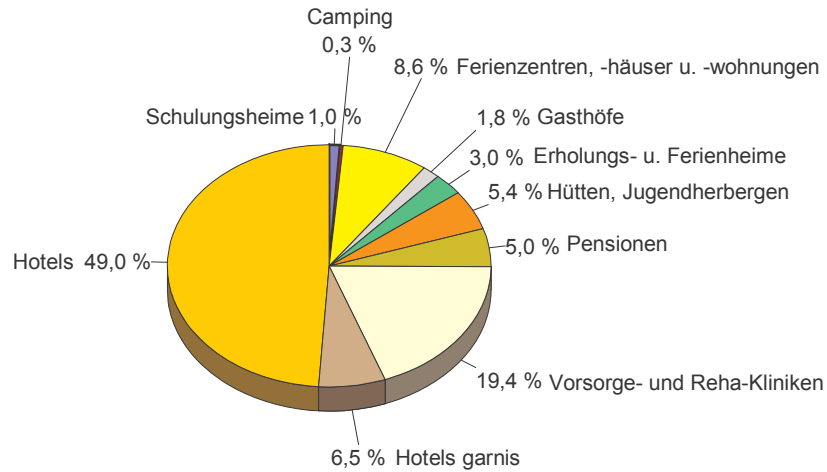
Zeichenerklärung

- = nichts vorhanden
- . = Zahlenwert geheim zuhalten
- x = Tabellenfach gesperrt, weil Aussagegewert nicht sinnvoll
(z.B. bei Vorjahresvergleichen ohne Basiswert oder programmtechnisch nicht möglich)
- ... = Angabe fällt später an
- ** = Veränderungsrate ist größer als 999 %

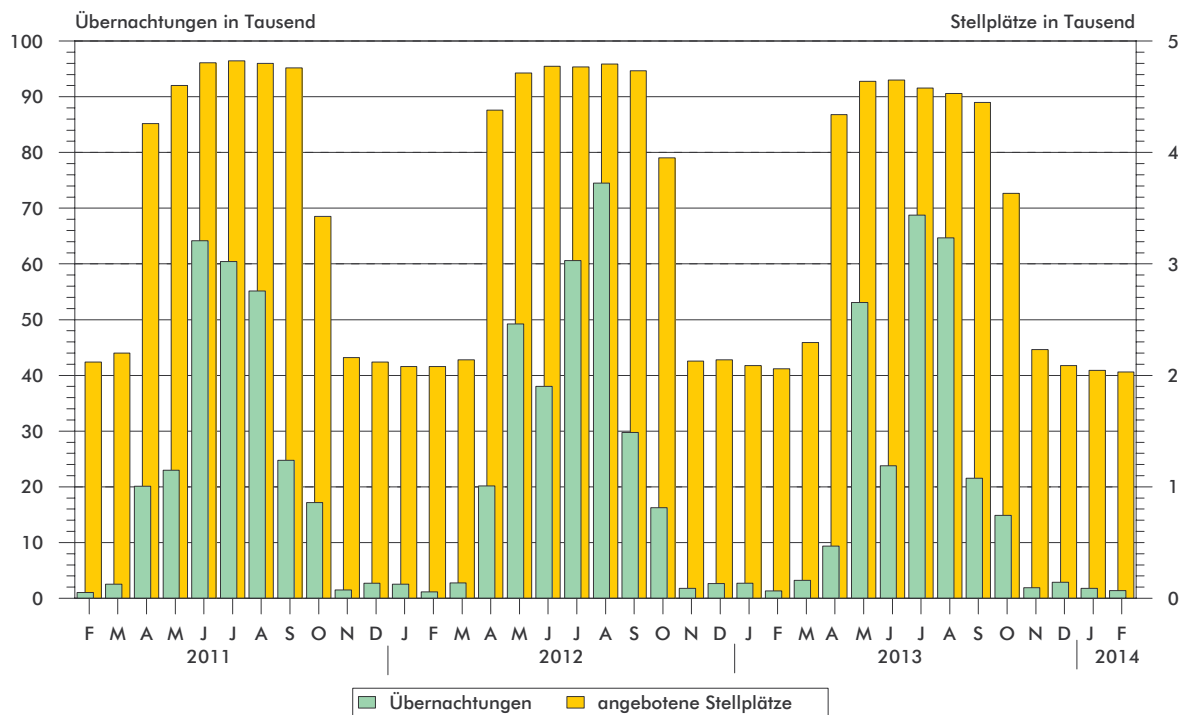
Zuordnung der Kreise zu Reisegebieten im Land Sachsen - Anhalt



**Anteile der Betriebsarten an den Übernachtungen
in Beherbergungsbetrieben des Landes Sachsen-Anhalt
im Monat Februar 2014**



**Stellplätze¹⁾ und Übernachtungen¹⁾ auf Campingplätzen
in Sachsen-Anhalt seit Februar 2011**



1) Stellplätze = Standplätze, graphische Darstellung ohne Dauercamping

1. Ergebnisse der Beherbergungsstatistik (einschließlich Camping) Sachsen-Anhalts 1993 - 2014

Jahr Monat	Geöffnete Betriebe	Angebotene Schlafgelegenheiten ³⁾	Durchschnittliche Auslastung der angebotenen Schlafgelegenheiten	Ankünfte	Übernachtungen	Durchschnittliche Aufenthaltsdauer
	Anzahl	Anzahl	%	Anzahl	Anzahl	Tage
1993 ¹⁾	534	32 120	31,0	1 278 448	3 638 874	2,8
1994 ¹⁾	776	43 225	29,1	1 661 695	4 586 336	2,8
1995 ¹⁾	958	53 332	27,4	1 911 555	5 330 109	2,8
1996 ¹⁾	985	55 718	27,4	2 020 138	5 569 740	2,8
1997 ¹⁾	1 015	57 253	25,5	2 058 754	5 329 486	2,6
1998 ¹⁾	1 025	58 703	25,0	2 139 981	5 366 764	2,5
1999 ¹⁾	1 037	60 052	25,9	2 242 429	5 671 655	2,5
2000 ¹⁾	1 052	61 016	25,5	2 255 209	5 688 586	2,5
2001 ¹⁾	1 074	60 505	26,2	2 302 249	5 789 726	2,5
2002 ¹⁾	1 049	58 600	26,1	2 190 160	5 584 831	2,5
2003 ¹⁾	1 046	60 220	25,8	2 240 456	5 666 885	2,5
2004 ¹⁾	1 040	60 783	25,9	2 348 778	5 874 270	2,5
2005 ¹⁾	1 031	60 939	26,5	2 419 692	6 009 339	2,5
2006 ¹⁾	1 060	61 913	26,5	2 568 144	6 414 065	2,5
2007 ¹⁾	1 070	61 829	26,9	2 584 914	6 562 556	2,5
2008 ¹⁾	1 072	62 230	27,0	2 641 801	6 699 594	2,5
2009 ¹⁾	1 082	62 433	27,2	2 684 856	6 743 135	2,5
2010 ¹⁾	1 064	61 314	27,7	2 777 136	6 857 027	2,5
2011 ¹⁾	1 064	61 260	28,7	2 885 685	7 069 738	2,4
2012 ¹⁾	1 013	60 562	29,9	2 953 302	7 353 676	2,5
2013 ¹⁾	1 007	60 155	29,5	2 885 235	7 130 846	2,5
Januar	983	59 382	19,5	140 003	356 781	2,5
Februar	988	59 387	24,5	154 515	405 419	2,6
März	1 012	61 516	26,0	192 528	490 676	2,5
April	1 082	70 763	25,2	223 577	529 718	2,4
Mai	1 106	72 978	33,3	314 007	751 004	2,4
Juni	1 094	72 602	31,2	278 965	672 919	2,4
Juli	1 091	72 037	35,3	303 850	786 425	2,6
August	1 089	71 889	34,6	299 117	771 262	2,6
September	1 088	71 240	34,3	311 338	728 918	2,3
Oktober	1 061	67 963	33,9	279 823	701 155	2,5
November	1 012	60 671	26,6	203 443	480 584	2,4
Dezember	1 007	60 155	24,6	184 069	455 985	2,5
2014 ²⁾						
Januar	983	59 017	20,3	147 730	365 599	2,5
Februar	979	59 086	25,1	157 023	413 089	2,6
März
April
Mai
Juni
Juli
August
September
Oktober
November
Dezember

1) Betriebe und Schlafgelegenheiten Stand 31.12.

2) vorläufiges Ergebnis

3) Doppelbetten zählen als 2 Schlafgelegenheiten. Für Camping wird 1 Stellplatz in 4 Schlafgelegenheiten umgerechnet.

2. Ergebnisse der Beherbergungsstatistik (ohne Camping) Sachsen-Anhalts 1993 - 2014

Jahr Monat	Geöffnete Betriebe	Angebote ne Betten	Durchschnitt- liche Auslastung der angebotenen Betten	Ankünfte	Über- nachtungen	Durchschnitt- liche Aufenthalts- dauer
	Anzahl	Anzahl	%	Anzahl	Anzahl	Tage
1993 ¹⁾	523	26 124	36,8	1 190 601	3 367 559	2,8
1994 ¹⁾	761	36 497	34,6	1 566 937	4 277 803	2,7
1995 ¹⁾	942	45 128	33,2	1 811 003	5 007 498	2,8
1996 ¹⁾	962	46 414	31,3	1 932 154	5 285 103	2,7
1997 ¹⁾	992	48 021	28,7	1 975 694	5 063 247	2,6
1998 ¹⁾	1 001	49 311	28,3	2 058 299	5 117 997	2,5
1999 ¹⁾	1 014	49 668	30,0	2 148 827	5 397 178	2,5
2000 ¹⁾	1 029	50 468	29,5	2 172 719	5 440 659	2,5
2001 ¹⁾	1 051	50 537	29,9	2 214 457	5 552 933	2,5
2002 ¹⁾	1 028	49 376	29,0	2 109 187	5 364 807	2,5
2003 ¹⁾	1 023	50 440	29,5	2 142 285	5 407 056	2,5
2004 ¹⁾	1 016	50 443	30,2	2 256 199	5 632 471	2,5
2005 ¹⁾	1 007	50 599	30,9	2 324 562	5 765 201	2,5
2006 ¹⁾	1 036	52 157	32,7	2 473 256	6 175 243	2,5
2007 ¹⁾	1 042	51 957	32,8	2 491 592	6 318 556	2,5
2008 ¹⁾	1 045	52 698	33,1	2 536 496	6 437 309	2,5
2009 ¹⁾	1 054	53 101	32,9	2 563 953	6 444 477	2,5
2010 ¹⁾	1 043	52 434	33,6	2 672 362	6 584 600	2,5
2011 ¹⁾	1 042	52 784	34,7	2 771 521	6 787 242	2,4
2012 ¹⁾	990	52 006	36,2	2 836 567	7 051 100	2,5
2013 ¹⁾	985	51 799	35,7	2 779 653	6 858 500	2,5
Januar	961	51 026	22,6	139 576	354 723	2,5
Februar	967	51 151	28,3	154 158	404 188	2,6
März	988	52 180	30,2	191 437	487 308	2,5
April	1 028	53 619	32,5	219 589	520 595	2,4
Mai	1 039	54 262	41,5	295 435	698 629	2,4
Juni	1 028	54 006	40,4	267 702	649 122	2,4
Juli	1 026	53 721	43,1	276 325	716 331	2,6
August	1 025	53 773	42,2	273 325	703 244	2,6
September	1 027	53 604	44,0	301 723	707 400	2,3
Oktober	1 017	53 431	41,5	274 165	685 071	2,5
November	988	52 059	30,9	202 810	478 766	2,4
Dezember	985	51 799	28,4	183 408	453 123	2,5
2014 ²⁾						
Januar	960	50 841	23,3	147 299	363 813	2,5
Februar	956	50 962	29,0	156 476	411 728	2,6
März
April
Mai
Juni
Juli
August
September
Oktober
November
Dezember

1) Betriebe und Betten Stand 31.12.

2) vorläufiges Ergebnis

3. Beherbergungsbetriebe (einschl. Camping), Schlafgelegenheiten und Auslastung
der Kapazitäten nach Kreisen

Land Kreisfreie Stadt Landkreis	Februar 2014							Januar bis Feb. 2014
	Betriebe			in den Betrieben angebotene Schlafgelegenheiten ¹⁾				durch- schnitt- liche Aus- lastung
	ins- gesamt	darunter geöffnete		ins- gesamt	Verände- rung ge- genüber dem Vor- jahres- monat	durch- schnitt- liche Aus- lastung	nachrichtlich	
		zu- sammen	Verände- rung ge- genüber dem Vor- jahres- monat				maximales Angebot an Schlafge- legenheiten der letzten 13 Monate	
Anzahl		%	Anzahl	%	Anzahl		%	
Sachsen-Anhalt insgesamt	1 110	979	- 0,9	59 086	- 0,5	25,1	78 595	22,6
Dessau-Roßlau, Stadt	22	18	- 5,3	1 231	0,0	28,2	1 459	25,8
Halle (Saale), Stadt	40	39	8,3	2 477	5,6	32,4	2 644	30,7
Magdeburg, Stadt	38	36	0,0	4 049	- 3,0	26,9	5 373	28,3
Altmarkkreis Salzwedel	50	44	2,3	2 336	5,7	24,4	4 094	21,9
Anhalt-Bitterfeld	58	52	- 3,7	2 676	0,0	15,0	3 640	13,5
Börde	64	61	1,7	4 322	- 1,3	21,1	5 325	20,1
Burgenlandkreis	117	90	- 6,3	4 658	- 4,1	23,6	6 214	20,0
Harz	315	297	2,1	19 192	- 1,5	28,6	20 721	24,6
Jerichower Land	47	40	- 2,4	1 440	2,9	18,5	6 195	17,4
Mansfeld-Südharz	72	66	- 4,3	3 600	- 4,9	17,9	4 015	15,2
Saalekreis	77	68	- 2,9	3 774	- 3,1	20,1	4 741	18,8
Salzlandkreis	66	58	- 3,3	2 825	0,4	35,8	4 023	31,1
Stendal	56	40	- 9,1	1 694	- 7,5	22,9	3 208	19,3
Wittenberg	88	70	1,4	4 812	11,7	21,9	6 943	21,2

1) Doppelbetten zählen als 2 Schlafgelegenheiten. Für Camping wird 1 Stellplatz in 4 Schlafgelegenheiten umgerechnet.

4. Ankünfte, Übernachtungen und Aufenthaltsdauer der Gäste in Beherbergungsbetrieben (einschl. Camping)
nach Kreisen und zusammengefassten Gästegruppen

Land Kreisfreie Stadt / Landkreis	Februar 2014					Januar bis Februar 2014				
	Ankünfte		Übernachtungen		durch- schn. Aufent- halts- dauer	Ankünfte		Übernachtungen		durch- schn. Aufent- halts- dauer
	insge- samt	Veränd. gegen- über Vorj.- monat	insge- samt	Veränd. gegen- über Vorj.- monat		insge- samt	Veränd. gegen- über Vorj.- zeitr.	insge- samt	Veränd. gegen- über Vorj.- zeitr.	
	Anzahl	%	Anzahl	%	Tage	Anzahl	%	Anzahl	%	Tage
Sachsen-Anhalt insgesamt	157 023	1,6	413 089	1,9	2,6	304 753	3,5	778 688	2,2	2,6
Deutschland	146 673	1,9	387 689	1,8	2,6	284 549	3,7	731 175	2,2	2,6
Ausland	10 350	- 2,7	25 400	3,8	2,5	20 204	0,0	47 513	2,0	2,4
Dessau-Roßlau, Stadt	6 745	5,4	9 712	0,9	1,4	13 028	7,7	18 786	2,1	1,4
Deutschland	5 566	4,8	8 312	3,1	1,5	10 578	6,1	15 673	3,2	1,5
Ausland	1 179	8,6	1 400	- 10,3	1,2	2 450	14,9	3 113	- 3,4	1,3
Halle (Saale), Stadt	11 296	- 3,5	22 497	- 0,1	2,0	22 377	2,5	44 201	4,9	2,0
Deutschland	10 010	- 5,8	18 965	- 1,2	1,9	20 074	1,7	38 079	6,1	1,9
Ausland	1 286	19,4	3 532	6,2	2,7	2 303	9,6	6 122	- 1,9	2,7
Magdeburg, Stadt	19 170	5,3	30 485	8,1	1,6	39 057	6,8	65 256	8,9	1,7
Deutschland	17 739	8,4	27 550	10,5	1,6	36 139	9,7	59 277	13,2	1,6
Ausland	1 431	- 22,0	2 935	- 10,4	2,1	2 918	- 19,5	5 979	- 20,7	2,0
Altmarkkreis Salzwedel	3 862	1,1	15 977	- 0,7	4,1	7 726	6,5	29 793	2,4	3,9
Deutschland	3 793	2,6	15 773	0,1	4,2	7 562	7,6	29 354	3,3	3,9
Ausland	69	- 43,0	204	- 37,2	3,0	164	- 26,5	439	- 34,2	2,7
Anhalt-Bitterfeld	5 687	11,6	11 203	12,5	2,0	10 871	5,1	21 197	6,1	1,9
Deutschland	5 138	10,9	10 084	9,1	2,0	9 851	4,1	19 376	4,8	2,0
Ausland	549	18,8	1 119	55,2	2,0	1 020	15,5	1 821	22,6	1,8
Börde	10 004	6,3	25 504	5,2	2,5	20 534	5,0	51 117	6,5	2,5
Deutschland	8 910	6,5	24 075	5,3	2,7	18 352	5,8	47 956	6,3	2,6
Ausland	1 094	4,1	1 429	4,4	1,3	2 182	- 1,4	3 161	8,5	1,4
Burgenlandkreis	8 249	3,6	30 730	5,9	3,7	15 894	8,8	55 015	2,2	3,5
Deutschland	7 838	3,1	29 752	6,2	3,8	15 088	8,0	53 091	2,2	3,5
Ausland	411	13,9	978	- 2,3	2,4	806	27,3	1 924	2,9	2,4
Harz	50 740	- 1,3	151 718	- 3,6	3,0	95 375	0,2	276 056	- 3,3	2,9
Deutschland	49 368	- 1,3	147 450	- 3,9	3,0	92 955	0,3	268 986	- 3,5	2,9
Ausland	1 372	- 2,2	4 268	5,5	3,1	2 420	- 4,3	7 070	5,4	2,9
Jerichower Land	3 649	4,5	7 447	13,1	2,0	7 450	1,7	14 732	7,1	2,0
Deutschland	3 401	4,0	6 909	12,3	2,0	6 969	1,8	13 617	5,0	2,0
Ausland	248	11,7	538	25,1	2,2	481	- 0,8	1 115	42,8	2,3
Mansfeld-Südharz	7 520	19,8	18 025	2,9	2,4	13 901	12,9	32 599	3,7	2,3
Deutschland	7 215	18,8	15 730	9,0	2,2	13 331	11,9	29 062	10,7	2,2
Ausland	305	46,6	2 295	- 25,8	7,5	570	39,4	3 537	- 32,0	6,2
Saalekreis	11 011	- 11,1	21 235	- 7,1	1,9	21 926	- 2,1	41 464	- 3,0	1,9
Deutschland	9 569	- 9,2	18 118	- 8,0	1,9	18 954	- 1,6	35 072	- 4,6	1,9
Ausland	1 442	- 21,6	3 117	- 1,5	2,2	2 972	- 5,1	6 392	7,1	2,2
Salzlandkreis	6 396	12,0	28 324	29,4	4,4	12 227	12,6	51 880	22,7	4,2
Deutschland	6 002	11,0	25 870	21,9	4,3	11 480	11,1	47 366	15,4	4,1
Ausland	394	31,3	2 454	267,4	6,2	747	42,0	4 514	265,5	6,0
Stendal	5 560	3,4	10 730	2,5	1,9	10 141	3,5	19 200	1,2	1,9
Deutschland	5 414	2,4	10 369	1,0	1,9	9 886	2,8	18 680	0,3	1,9
Ausland	146	64,0	361	77,0	2,5	255	40,9	520	46,9	2,0
Wittenberg	7 134	- 1,7	29 502	1,6	4,1	14 246	- 0,6	57 392	2,1	4,0
Deutschland	6 710	0,5	28 732	3,4	4,3	13 330	1,0	55 586	3,3	4,2
Ausland	424	- 26,5	770	- 39,5	1,8	916	- 19,2	1 806	- 25,4	2,0

5. Ankünfte, Übernachtungen und Aufenthaltsdauer der Gäste in Beherbergungsbetrieben
der Hotellerie (Hotels, Gasthöfe und Pensionen) nach Kreisen und zusammengefassten Gästegruppen

Land Kreisfreie Stadt / Landkreis	Februar 2014					Januar bis Februar 2014				
	Ankünfte		Übernachtungen		durch- schn. Aufent- halts- dauer	Ankünfte		Übernachtungen		durch- schn. Aufent- halts- dauer
	insge- samt	Veränd. gegen- über Vorj.- monat	insge- samt	Veränd. gegen- über Vorj.- monat		insge- samt	Veränd. gegen- über Vorj.- zeitr.	insge- samt	Veränd. gegen- über Vorj.- zeitr.	
	Anzahl	%	Anzahl	%	Tage	Anzahl	%	Anzahl	%	Tage
Sachsen-Anhalt insgesamt	129 455	- 0,3	257 308	- 0,8	2,0	253 213	2,8	496 622	1,3	2,0
Deutschland	119 676	- 0,2	236 206	- 1,6	2,0	234 022	3,0	456 759	0,9	2,0
Ausland	9 779	- 2,7	21 102	8,9	2,2	19 191	0,5	39 863	5,9	2,1
Dessau-Roßlau, Stadt	6 290	4,6	8 762	2,4	1,4	12 212	6,1	16 844	1,9	1,4
Deutschland	5 119	3,5	7 370	2,8	1,4	9 777	3,8	13 927	0,4	1,4
Ausland	1 171	9,3	1 392	0,1	1,2	2 435	16,0	2 917	9,4	1,2
Halle (Saale), Stadt	10 682	- 4,7	20 374	- 3,0	1,9	21 070	1,1	40 394	2,3	1,9
Deutschland	9 507	- 6,5	17 185	- 3,0	1,8	18 942	0,7	34 811	4,4	1,8
Ausland	1 175	12,4	3 189	- 3,2	2,7	2 128	4,6	5 583	- 9,2	2,6
Magdeburg, Stadt	17 794	4,6	28 036	6,9	1,6	36 291	6,4	59 875	8,6	1,6
Deutschland	16 388	7,7	25 196	9,2	1,5	33 464	9,1	54 063	12,1	1,6
Ausland	1 406	- 21,2	2 840	- 9,8	2,0	2 827	- 18,2	5 812	- 15,9	2,1
Altmarkkreis Salzwedel	3 152	1,1	5 758	- 4,1	1,8	6 135	8,0	11 000	- 1,6	1,8
Deutschland	3 083	2,7	5 554	- 2,9	1,8	5 979	9,5	10 614	0,2	1,8
Ausland	69	- 40,5	204	- 27,7	3,0	156	- 28,1	386	- 34,9	2,5
Anhalt-Bitterfeld	5 422	9,4	10 639	10,1	2,0	10 479	4,4	20 396	4,7	1,9
Deutschland	4 873	8,4	9 520	6,4	2,0	9 459	3,3	18 575	3,2	2,0
Ausland	549	19,1	1 119	56,1	2,0	1 020	15,6	1 821	23,0	1,8
Börde	9 221	5,8	15 093	9,2	1,6	19 154	5,3	31 071	8,1	1,6
Deutschland	8 136	5,6	13 699	8,8	1,7	17 003	5,8	28 066	7,7	1,7
Ausland	1 085	7,9	1 394	12,8	1,3	2 151	1,1	3 005	11,4	1,4
Burgenlandkreis	5 872	9,4	10 389	0,3	1,8	11 329	12,0	19 939	2,4	1,8
Deutschland	5 461	9,1	9 411	0,5	1,7	10 525	11,0	18 019	2,3	1,7
Ausland	411	13,9	978	- 2,3	2,4	804	27,8	1 920	3,1	2,4
Harz	36 487	- 5,3	90 138	- 9,5	2,5	68 713	- 1,5	164 828	- 6,8	2,4
Deutschland	35 370	- 5,5	87 187	- 10,0	2,5	66 639	- 1,6	159 728	- 7,2	2,4
Ausland	1 117	1,5	2 951	7,5	2,6	2 074	0,9	5 100	7,7	2,5
Jerichower Land	3 182	2,7	6 029	8,3	1,9	6 606	1,5	12 365	6,7	1,9
Deutschland	2 961	2,3	5 548	7,4	1,9	6 161	1,8	11 325	4,3	1,8
Ausland	221	8,3	481	19,4	2,2	445	- 2,4	1 040	42,3	2,3
Mansfeld-Südharz	5 345	10,5	11 727	25,9	2,2	10 311	9,8	22 533	24,4	2,2
Deutschland	5 094	9,3	10 310	14,5	2,0	9 829	8,4	20 478	16,8	2,1
Ausland	251	44,3	1 417	364,6	5,6	482	50,2	2 055	248,3	4,3
Saalekreis	10 905	- 11,7	21 023	- 7,7	1,9	21 747	- 2,7	41 073	- 3,5	1,9
Deutschland	9 467	- 10,0	17 917	- 8,7	1,9	18 783	- 2,2	34 705	- 5,2	1,8
Ausland	1 438	- 21,8	3 106	- 1,6	2,2	2 964	- 5,3	6 368	6,8	2,1
Salzlandkreis	5 129	9,5	11 207	33,1	2,2	9 889	12,9	20 929	26,6	2,1
Deutschland	4 788	8,9	10 132	30,3	2,1	9 232	11,9	18 969	23,4	2,1
Ausland	341	18,0	1 075	67,2	3,2	657	30,1	1 960	69,6	3,0
Stendal	4 452	2,9	8 251	0,8	1,9	8 190	1,8	15 140	- 1,1	1,8
Deutschland	4 306	1,2	7 890	- 2,2	1,8	7 941	0,8	14 626	- 2,7	1,8
Ausland	146	97,3	361	216,7	2,5	249	50,0	514	94,7	2,1
Wittenberg	5 522	- 2,8	9 882	0,1	1,8	11 087	0,5	20 235	5,6	1,8
Deutschland	5 123	- 0,7	9 287	4,1	1,8	10 288	2,6	18 853	8,9	1,8
Ausland	399	- 23,6	595	- 37,3	1,5	799	- 20,7	1 382	- 25,1	1,7

6. Beherbergungsbetriebe (einschl. Camping), Schlafgelegenheiten und Auslastung der Kapazitäten nach Reisegebieten und Betriebsarten

Land	Februar 2014							Januar bis Feb. 2014
	Betriebe			in den Betrieben angebotene Schlafgelegenheiten ¹⁾				durchschnittliche Auslastung
	Reisegebiet	darunter geöffnete		insgesamt	Veränderung gegenüber dem Vorjahresmonat	durchschnittliche Auslastung	nachrichtlich maximales Angebot an Schlafgelegenheiten der letzten 13 Monate	
		insgesamt	zusammen					
Betriebsart	Anzahl	%	Anzahl	%	Anzahl	%		
Sachsen-Anhalt								
Betriebe insgesamt	1 110	979	- 0,9	59 086	- 0,5	25,1	78 595	22,6
<u>Hotels, Gasthöfe, Pensionen</u>	822	766	- 1,8	36 297	- 0,8	25,5	42 107	23,5
Hotels (ohne Hotels garnis)	423	395	- 2,9	26 601	- 2,0	27,3	31 636	25,3
Hotels garnis	90	86	1,2	3 955	3,9	24,3	4 093	22,4
Gasthöfe	97	91	- 3,2	1 745	2,3	15,3	1 913	14,2
Pensionen	212	194	0,0	3 996	1,6	18,6	4 465	16,6
<u>Ferienunterkünfte und ähnliche Beherbergungsstätten</u>	194	164	- 5,2	10 788	- 3,8	23,4	13 040	19,4
Erholungs- und Ferienheime	24	23	x	1 833	x	24,4	1 869	20,6
Ferienzentren	18	12	- 14,3	2 122	- 4,2	38,3	3 169	29,7
Ferienhäuser und Ferienwohnungen	87	70	1,4	2 507	5,2	18,6	3 090	16,6
Jugendherbergen und Hütten	65	59	x	4 326	x	18,4	4 912	15,2
Campingplätze	68	23	9,5	8 124	- 1,4	0,6	19 496	0,7
<u>Sonstige tourismusrelevante Unterkünfte</u>	26	26	x	3 877	x	77,3	3 952	67,6
Vorsorge- und Rehakliniken	13	13	0,0	3 198	- 2,0	89,3	3 263	78,1
Schulungsheime	13	13	x	679	x	20,9	689	17,4
Harz und Harzvorland								
Betriebe insgesamt	387	363	0,8	22 792	- 2,0	26,9	24 736	23,0
<u>Hotels, Gasthöfe, Pensionen</u>	274	255	- 0,4	11 885	0,3	31,2	12 527	27,1
Hotels (ohne Hotels garnis)	151	141	0,0	8 867	- 0,4	35,1	9 286	30,5
Hotels garnis	27	23	- 4,2	1 117	2,0	27,2	1 218	24,0
Gasthöfe	27	26	- 7,1	505	- 1,6	9,4	524	8,5
Pensionen	69	65	3,2	1 396	3,8	17,4	1 499	14,7
<u>Ferienunterkünfte und ähnliche Beherbergungsstätten</u>	97	93	1,1	6 167	- 0,5	30,2	6 687	24,7
Erholungs- und Ferienheime	14	14	x	1 178	x	26,1	1 179	21,5
Ferienzentren	10	7	- 12,5	1 240	- 7,3	54,0	1 672	41,8
Ferienhäuser und Ferienwohnungen	50	49	6,5	1 914	7,4	19,5	1 970	17,4
Jugendherbergen und Hütten	23	23	x	1 835	x	27,9	1 866	22,2
Campingplätze	11	10	0,0	4 024	- 12,4	0,7	4 732	0,9
<u>Sonstige tourismusrelevante Unterkünfte</u>	5	5	x	716	x	74,7	790	66,0
Vorsorge- und Rehakliniken	2	2	0,0
Schulungsheime	3	3	x

1) Doppelbetten zählen als 2 Schlafgelegenheiten. Für Camping wird 1 Stellplatz in 4 Schlafgelegenheiten umgerechnet.

Noch 6. Beherbergungsbetriebe (einschl. Camping), Schlafgelegenheiten und Auslastung der Kapazitäten nach Reisegebieten und Betriebsarten

Land	Februar 2014							Januar bis Feb. 2014
	Betriebe			in den Betrieben angebotene Schlafgelegenheiten ¹⁾				durch- schnitt- liche Aus- lastung
	ins- gesamt	darunter geöffnete		ins- gesamt	Verände- rung ge- genüber dem Vor- jahres- monat	durch- schnitt- liche Aus- lastung	nachrichtlich maximales Angebot an Schlafge- legenheiten der letzten 13 Monate	
		zu- sammen	Verände- rung ge- genüber dem Vor- jahres- monat					
Anzahl		%	Anzahl	%	Anzahl	%		
Halle, Saale, Unstrut								
Betriebe insgesamt	234	197	- 2,5	10 909	- 1,7	24,4	13 599	22,0
<u>Hotels, Gasthöfe, Pensionen</u>	190	170	- 2,3	8 134	- 2,3	22,7	8 874	21,3
Hotels (ohne Hotels garnis)	91	82	- 8,9	5 992	- 4,6	23,2	6 479	21,9
Hotels garnis	23	23	4,5	1 027	1,7	25,2	1 045	23,4
Gasthöfe	25	21	0,0	397	14,1	14,2	469	12,6
Pensionen	51	44	7,3	718	5,4	19,8	881	17,4
<u>Ferienunterkünfte und ähnliche</u>								
<u>Beherbergungsstätten</u>	23	17	- 26,1	1 359	- 12,8	16,8	1 569	12,7
Erholungs- und Ferienheime	2	2	x
Ferienzentren	1	1	0,0
Ferienhäuser und Ferien- wohnungen	7	3	- 40,0
Jugendherbergen und Hütten	13	11	x	901	x	10,5	1 029	9,2
Campingplätze	13	2	0,0
<u>Sonstige tourismusrelevante</u>								
<u>Unterkünfte</u>	8	8	x
Vorsorge- und Rehakliniken	3	3	0,0
Schulungsheime	5	5	x
Anhalt-Wittenberg								
Betriebe insgesamt	168	140	- 1,4	8 719	6,1	20,7	12 042	19,5
<u>Hotels, Gasthöfe, Pensionen</u>	123	113	- 1,7	5 241	2,3	20,0	5 586	18,7
Hotels (ohne Hotels garnis)	63	57	- 1,7	3 777	2,0	20,7	3 934	19,3
Hotels garnis	13	13	0,0	584	4,8	19,6	599	18,7
Gasthöfe	16	16	6,7	284	4,8	18,3	344	17,2
Pensionen	31	27	- 6,9	596	1,0	16,3	709	15,6
<u>Ferienunterkünfte und ähnliche</u>								
<u>Beherbergungsstätten</u>	30	19	- 9,5	1 061	- 8,1	10,0	1 659	8,6
Erholungs- und Ferienheime	2	1	x
Ferienzentren	1	1	- 50,0
Ferienhäuser und Ferien- wohnungen	16	8	14,3
Jugendherbergen und Hütten	11	9	x	636	x	13,0	833	11,0
Campingplätze	12	5	25,0	1 556	34,6	0,1	3 936	0,1
<u>Sonstige tourismusrelevante</u>								
<u>Unterkünfte</u>	3	3	x	861	x	75,1	861	68,2
Vorsorge- und Rehakliniken	2	2	0,0
Schulungsheime	1	1	x

1) Doppelbetten zählen als 2 Schlafgelegenheiten. Für Camping wird 1 Stellplatz in 4 Schlafgelegenheiten umgerechnet.

Noch 6. Beherbergungsbetriebe (einschl. Camping), Schlafgelegenheiten und Auslastung der Kapazitäten nach Reisegebieten und Betriebsarten

Land	Februar 2014							Januar bis Feb. 2014	
	Betriebe			in den Betrieben angebotene Schlafgelegenheiten ¹⁾				durch- schnitt- liche Aus- lastung	
	Reisegebiet	darunter geöffnete		ins- gesamt	Verände- rung ge- genüber dem Vor- jahres- monat	durch- schnitt- liche Aus- lastung	nachrichtlich maximales Angebot an Schlafge- legenheiten der letzten 13 Monate		
		Betriebsart	ins- gesamt						zu- sammen
Anzahl		%	Anzahl	%	Anzahl	%			
Magdeburg, Elbe-Börde-Heide									
Betriebe insgesamt		215	195	- 1,0	12 636	- 1,0	25,9	20 916	24,8
<u>Hotels, Gasthöfe, Pensionen</u>		161	159	- 1,2	8 605	- 1,5	25,1	12 496	24,9
Hotels (ohne Hotels garnis)		82	80	- 2,4	6 496	- 3,0	25,2	10 367	25,3
Hotels garnis		23	23	4,5	1 001	9,2	25,3	1 005	24,3
Gasthöfe		17	17	0,0	328	0,3	22,3	330	21,3
Pensionen		39	39	- 2,5	780	- 2,1	24,8	794	23,4
<u>Ferienunterkünfte und ähnliche Beherbergungsstätten</u>		29	24	- 11,1	1 227	- 7,4	17,0	1 763	16,2
Erholungs- und Ferienheime		5	5	x
Ferienzentren		3	1	0,0
Ferienhäuser und Ferien- wohnungen		8	6	- 14,3	157	6,8	40,1	196	35,5
Jugendherbergen und Hütten		13	12	x	696	x	11,8	873	12,2
Campingplätze		17	4	0,0	1 684	- 4,5	0,6	5 536	0,5
<u>Sonstige tourismusrelevante Unterkünfte</u>		8	8	x	1 120	x	80,5	1 121	70,4
Vorsorge- und Rehakliniken		4	4	0,0	860	0,0	97,3	860	85,8
Schulungsheime		4	4	x	260	x	25,0	261	19,6
Altmark									
Betriebe insgesamt		106	84	- 3,4	4 030	- 0,3	23,8	7 302	20,8
<u>Hotels, Gasthöfe, Pensionen</u>		74	69	- 6,8	2 432	- 5,0	20,6	2 624	18,5
Hotels (ohne Hotels garnis)		36	35	- 2,8	1 469	- 6,3	24,5	1 570	22,2
Hotels garnis		4	4	0,0	226	0,0	14,6	226	12,0
Gasthöfe		12	11	- 15,4	231	- 6,1	16,7	246	15,8
Pensionen		22	19	- 9,5	506	- 2,7	13,5	582	11,7
<u>Ferienunterkünfte und ähnliche Beherbergungsstätten</u>		15	11	10,0	974	- 0,4	12,0	1 362	10,2
Erholungs- und Ferienheime		1	1	x
Ferienzentren		3	2	0,0
Ferienhäuser und Ferien- wohnungen		6	4	0,0	110	- 2,7	10,2	147	8,4
Jugendherbergen und Hütten		5	4	x	258	x	9,5	311	5,8
Campingplätze		15	2	100,0
<u>Sonstige tourismusrelevante Unterkünfte</u>		2	2	0,0
Vorsorge- und Rehakliniken		2	2	0,0
Schulungsheime		-	-	-	-	-	-	-	-

1) Doppelbetten zählen als 2 Schlafgelegenheiten. Für Camping wird 1 Stellplatz in 4 Schlafgelegenheiten umgerechnet.

7. Ankünfte, Übernachtungen und Aufenthaltsdauer der Gäste in Beherbergungsbetrieben (einschl. Camping)
nach Reisegebieten, Betriebsarten und zusammengefassten Gästegruppen

Land, Reisegebiet Betriebsart Ständiger Wohnsitz der Gäste Deutschland/Ausland	Februar 2014					Januar - Februar 2014				
	Ankünfte		Übernachtungen		durch- schn. Aufent- halts- dauer	Ankünfte		Übernachtungen		durch- schn. Aufent- halts- dauer
	insge- samt	Veränd. gegen- über Vorj.- monat	insge- samt	Veränd. gegen- über Vorj.- monat		insge- samt	Veränd. gegen- über Vorj.- zeitr.	insge- samt	Veränd. gegen- über Vorj.- zeitr.	
	Anzahl	%	Anzahl	%	Tage	Anzahl	%	Anzahl	%	Tage
Sachsen-Anhalt										
<u>Betriebe insgesamt</u>										
zusammen	157 023	1,6	413 089	1,9	2,6	304 753	3,5	778 688	2,2	2,6
Deutschland	146 673	1,9	387 689	1,8	2,6	284 549	3,7	731 175	2,2	2,6
Ausland	10 350	- 2,7	25 400	3,8	2,5	20 204	0,0	47 513	2,0	2,4
<u>Hotels, Gasthöfe, Pensionen</u>										
zusammen	129 455	- 0,3	257 308	- 0,8	2,0	253 213	2,8	496 622	1,3	2,0
Deutschland	119 676	- 0,2	236 206	- 1,6	2,0	234 022	3,0	456 759	0,9	2,0
Ausland	9 779	- 2,7	21 102	8,9	2,2	19 191	0,5	39 863	5,9	2,1
Hotels (ohne Hotels garnis)										
zusammen	103 506	- 1,2	202 437	- 2,4	2,0	203 047	2,3	391 823	0,2	1,9
Deutschland	95 318	- 0,9	186 187	- 3,1	2,0	187 163	2,8	360 703	0,0	1,9
Ausland	8 188	- 4,4	16 250	6,2	2,0	15 884	- 2,7	31 120	3,1	2,0
Hotels garnis										
zusammen	14 233	- 3,3	26 549	2,0	1,9	27 783	0,1	51 473	4,6	1,9
Deutschland	13 026	- 3,5	24 170	1,2	1,9	25 189	- 1,1	46 426	2,0	1,8
Ausland	1 207	- 1,8	2 379	10,1	2,0	2 594	13,3	5 047	36,2	1,9
Gasthöfe										
zusammen	3 834	24,5	7 486	8,6	2,0	7 199	25,9	14 375	11,7	2,0
Deutschland	3 692	24,1	7 230	22,1	2,0	6 917	25,3	13 777	26,1	2,0
Ausland	142	35,2	256	- 73,8	1,8	282	42,4	598	- 69,3	2,1
Pensionen										
zusammen	7 882	7,6	20 836	9,8	2,6	15 184	5,1	38 951	4,6	2,6
Deutschland	7 640	6,5	18 619	3,3	2,4	14 753	4,1	35 853	1,1	2,4
Ausland	242	60,3	2 217	133,1	9,2	431	52,3	3 098	72,2	7,2

Noch 7. Ankünfte, Übernachtungen und Aufenthaltsdauer der Gäste in Beherbergungsbetrieben (einschl. Camping)
nach Reisegebieten, Betriebsarten und zusammengefassten Gästegruppen

Land, Reisegebiet Betriebsart Ständiger Wohnsitz der Gäste Deutschland/Ausland	Februar 2014					Januar - Februar 2014				
	Ankünfte		Übernachtungen		durch- schn. Aufent- halts- dauer	Ankünfte		Übernachtungen		durch- schn. Aufent- halts- dauer
	insge- samt	Veränd. gegen- über Vorj.- monat	insge- samt	Veränd. gegen- über Vorj.- monat		insge- samt	Veränd. gegen- über Vorj.- zeitr.	insge- samt	Veränd. gegen- über Vorj.- zeitr.	
	Anzahl	%	Anzahl	%	Tage	Anzahl	%	Anzahl	%	Tage
Sachsen-Anhalt										
<u>Ferienunterkünfte u. ähnliche Beherbergungsstätten</u>										
zusammen	21 564	4,6	70 481	4,0	3,3	39 852	- 0,4	122 929	- 0,4	3,1
Deutschland	21 037	5,0	66 328	5,7	3,2	38 905	- 0,1	115 564	0,8	3,0
Ausland	527	- 8,3	4 153	- 17,6	7,9	947	- 13,1	7 365	- 16,4	7,8
Erholungs- und Ferienheime										
zusammen	5 132	x	12 513	x	2,4	9 300	x	21 750	x	2,3
Deutschland	5 065	x	12 378	x	2,4	9 196	x	21 554	x	2,3
Ausland	67	x	135	x	2,0	104	x	196	x	1,9
Ferienzentren										
zusammen	5 445	13,8	22 750	6,8	4,2	9 954	12,1	38 183	5,2	3,8
Deutschland	5 276	17,0	21 288	22,7	4,0	9 732	15,6	35 889	19,3	3,7
Ausland	169	- 38,5	1 462	- 63,1	8,7	222	- 51,6	2 294	- 63,0	10,3
Ferienhäuser, -wohnungen										
zusammen	2 960	3,6	12 942	17,7	4,4	6 001	6,6	24 265	17,9	4,0
Deutschland	2 841	3,9	10 865	3,8	3,8	5 775	6,6	20 423	4,1	3,5
Ausland	119	- 2,5	2 077	288,2	17,5	226	8,1	3 842	301,0	17,0
Jugendherbergen, Hütten										
zusammen	8 027	x	22 276	x	2,8	14 597	x	38 731	x	2,7
Deutschland	7 855	x	21 797	x	2,8	14 202	x	37 698	x	2,7
Ausland	172	x	479	x	2,8	395	x	1 033	x	2,6
Campingplätze										
zusammen	547	53,2	1 361	10,6	2,5	978	24,7	3 147	- 4,3	3,2
Deutschland	515	48,4	1 230	2,7	2,4	930	22,4	2 882	- 8,2	3,1
Ausland	32	220,0	131	297,0	4,1	48	100,0	265	75,5	5,5
<u>Sonstige tourismusrelevante Unterkünfte</u>										
zusammen	5 457	x	83 939	x	15,4	10 710	x	155 990	x	14,6
Deutschland	5 445	x	83 925	x	15,4	10 692	x	155 970	x	14,6
Ausland	12	x	14	x	1,2	18	x	20	x	1,1
Vorsorge- u. Reha-Kliniken										
zusammen	3 857	6,0	79 971	3,8	20,7	7 682	4,5	149 020	2,6	19,4
Deutschland	3 857	6,0	79 971	3,8	20,7	7 682	4,5	149 020	2,6	19,4
Ausland	-	-	-	-	-	-	-	-	-	-
Schulungsheime										
zusammen	1 600	x	3 968	x	2,5	3 028	x	6 970	x	2,3
Deutschland	1 588	x	3 954	x	2,5	3 010	x	6 950	x	2,3
Ausland	12	x	14	x	1,2	18	x	20	x	1,1

Noch 7. Ankünfte, Übernachtungen und Aufenthaltsdauer der Gäste in Beherbergungsbetrieben (einschl. Camping)
nach Reisegebieten, Betriebsarten und zusammengefassten Gästegruppen

Land, Reisegebiet Betriebsart Ständiger Wohnsitz der Gäste Deutschland/Ausland	Februar 2014					Januar - Februar 2014				
	Ankünfte		Übernachtungen		durch- schn. Aufent- halts- dauer	Ankünfte		Übernachtungen		durch- schn. Aufent- halts- dauer
	insge- samt	Veränd. gegen- über Vorj.- monat	insge- samt	Veränd. gegen- über Vorj.- monat		insge- samt	Veränd. gegen- über Vorj.- zeitr.	insge- samt	Veränd. gegen- über Vorj.- zeitr.	
	Anzahl	%	Anzahl	%	Tage	Anzahl	%	Anzahl	%	Tage
Harz und Harzvorland										
<u>Betriebe insgesamt</u>										
zusammen	58 260	1,0	169 743	- 3,0	2,9	109 276	1,6	308 655	- 2,6	2,8
Deutschland	56 583	0,9	163 180	- 2,7	2,9	106 286	1,6	298 048	- 2,3	2,8
Ausland	1 677	4,1	6 563	- 8,1	3,9	2 990	1,8	10 607	- 10,9	3,5
<u>Hotels, Gasthöfe, Pensionen</u>										
zusammen	41 832	- 3,5	101 865	- 6,5	2,4	79 024	- 0,2	187 361	- 3,9	2,4
Deutschland	40 464	- 3,9	97 497	- 7,9	2,4	76 468	- 0,4	180 206	- 5,0	2,4
Ausland	1 368	7,3	4 368	43,2	3,2	2 556	7,5	7 155	34,3	2,8
Hotels (ohne Hotels garnis)										
zusammen	34 636	- 4,0	85 638	- 7,9	2,5	65 473	- 0,3	157 783	- 4,6	2,4
Deutschland	33 513	- 4,4	82 952	- 8,3	2,5	63 412	- 0,4	153 024	- 4,9	2,4
Ausland	1 123	8,0	2 686	4,8	2,4	2 061	4,8	4 759	4,0	2,3
Hotels garnis										
zusammen	4 046	- 1,7	8 106	0,2	2,0	7 633	1,8	15 032	4,5	2,0
Deutschland	3 916	- 1,0	7 614	- 2,3	1,9	7 347	1,8	14 046	0,8	1,9
Ausland	130	- 17,7	492	66,2	3,8	286	2,5	986	123,1	3,4
Gasthöfe										
zusammen	705	5,9	1 324	- 6,7	1,9	1 265	12,8	2 546	6,8	2,0
Deutschland	698	5,0	1 309	- 7,6	1,9	1 241	11,0	2 503	5,2	2,0
Ausland	7	600,0	15	650,0	2,1	24	700,0	43	975,0	1,8
Pensionen										
zusammen	2 445	- 2,3	6 797	5,8	2,8	4 653	- 5,0	12 000	- 5,9	2,6
Deutschland	2 337	- 3,7	5 622	- 9,8	2,4	4 468	- 6,4	10 633	- 14,5	2,4
Ausland	108	42,1	1 175	518,4	10,9	185	44,5	1 367	346,7	7,4

Noch 7. Ankünfte, Übernachtungen und Aufenthaltsdauer der Gäste in Beherbergungsbetrieben (einschl. Camping)
nach Reisegebieten, Betriebsarten und zusammengefassten Gästegruppen

Land, Reisegebiet Betriebsart Ständiger Wohnsitz der Gäste Deutschland/Ausland	Februar 2014					Januar - Februar 2014				
	Ankünfte		Übernachtungen		durch- schn. Aufent- halts- dauer	Ankünfte		Übernachtungen		durch- schn. Aufent- halts- dauer
	insge- samt	Veränd. gegen- über Vorj.- monat	insge- samt	Veränd. gegen- über Vorj.- monat		insge- samt	Veränd. gegen- über Vorj.- zeitr.	insge- samt	Veränd. gegen- über Vorj.- zeitr.	
	Anzahl	%	Anzahl	%	Tage	Anzahl	%	Anzahl	%	Tage
Halle, Saale, Unstrut										
<u>Betriebe insgesamt</u>										
zusammen	30 556	- 4,7	74 462	0,1	2,4	60 197	2,3	140 680	1,4	2,3
Deutschland	27 417	- 4,7	66 835	- 0,1	2,4	54 116	2,2	126 242	1,3	2,3
Ausland	3 139	- 4,2	7 627	1,8	2,4	6 081	3,6	14 438	2,5	2,4
<u>Hotels, Gasthöfe, Pensionen</u>										
zusammen	27 459	- 5,1	51 786	- 4,4	1,9	54 146	1,6	101 406	- 0,2	1,9
Deutschland	24 435	- 4,9	44 513	- 4,7	1,8	48 250	1,6	87 535	- 0,1	1,8
Ausland	3 024	- 6,8	7 273	- 2,4	2,4	5 896	1,7	13 871	- 0,7	2,4
Hotels (ohne Hotels garnis)										
zusammen	21 672	- 5,1	38 998	- 5,0	1,8	43 197	2,3	77 160	0,4	1,8
Deutschland	18 987	- 5,0	33 079	- 7,5	1,7	37 916	2,3	65 724	- 1,7	1,7
Ausland	2 685	- 6,3	5 919	11,8	2,2	5 281	2,9	11 436	14,5	2,2
Hotels garnis										
zusammen	3 348	- 22,0	7 237	- 7,7	2,2	6 358	- 16,2	14 023	- 3,5	2,2
Deutschland	3 099	- 21,7	6 643	- 4,9	2,1	5 906	- 16,1	12 818	- 2,6	2,2
Ausland	249	- 25,7	594	- 30,6	2,4	452	- 17,2	1 205	- 12,0	2,7
Gasthöfe										
zusammen	934	62,2	1 576	- 8,1	1,7	1 774	46,6	2 937	- 16,0	1,7
Deutschland	898	59,8	1 518	51,8	1,7	1 726	49,1	2 852	43,8	1,7
Ausland	36	157,1	58	- 91,9	1,6	48	- 7,7	85	- 94,4	1,8
Pensionen										
zusammen	1 505	23,7	3 975	12,5	2,6	2 817	23,2	7 286	8,6	2,6
Deutschland	1 451	22,1	3 273	11,1	2,3	2 702	21,6	6 141	9,5	2,3
Ausland	54	86,2	702	19,8	13,0	115	76,9	1 145	3,8	10,0

Noch 7. Ankünfte, Übernachtungen und Aufenthaltsdauer der Gäste in Beherbergungsbetrieben (einschl. Camping)
nach Reisegebieten, Betriebsarten und zusammengefassten Gästegruppen

Land, Reisegebiet Betriebsart Ständiger Wohnsitz der Gäste Deutschland/Ausland	Februar 2014					Januar - Februar 2014				
	Ankünfte		Übernachtungen		durch- schn. Aufent- halts- dauer	Ankünfte		Übernachtungen		durch- schn. Aufent- halts- dauer
	insge- samt	Veränd. gegen- über Vorj.- monat	insge- samt	Veränd. gegen- über Vorj.- monat		insge- samt	Veränd. gegen- über Vorj.- zeitr.	insge- samt	Veränd. gegen- über Vorj.- zeitr.	
	Anzahl	%	Anzahl	%	Tage	Anzahl	%	Anzahl	%	Tage
Anhalt Wittenberg										
<u>Betriebe insgesamt</u>										
zusammen	19 566	4,4	50 417	3,7	2,6	38 145	3,7	97 375	2,9	2,6
Deutschland	17 414	4,8	47 128	4,5	2,7	33 759	3,5	90 635	3,6	2,7
Ausland	2 152	1,3	3 289	-7,5	1,5	4 386	5,7	6 740	-5,5	1,5
<u>Hotels, Gasthöfe, Pensionen</u>										
zusammen	17 234	3,5	29 283	4,2	1,7	33 778	3,7	57 475	4,2	1,7
Deutschland	15 115	3,5	26 177	4,5	1,7	29 524	3,3	51 355	4,4	1,7
Ausland	2 119	3,2	3 106	1,6	1,5	4 254	6,6	6 120	2,1	1,4
Hotels (ohne Hotels garnis)										
zusammen	13 554	3,0	21 901	3,1	1,6	26 436	2,5	42 654	1,9	1,6
Deutschland	11 886	3,6	19 416	3,4	1,6	23 269	3,5	37 980	2,6	1,6
Ausland	1 668	-1,5	2 485	0,8	1,5	3 167	-4,5	4 674	-3,8	1,5
Hotels garnis										
zusammen	2 052	-7,5	3 204	-3,9	1,6	4 220	-1,9	6 437	-0,7	1,5
Deutschland	1 675	-12,2	2 685	-9,6	1,6	3 242	-12,5	5 136	-11,2	1,6
Ausland	377	21,6	519	43,4	1,4	978	64,1	1 301	86,1	1,3
Gasthöfe										
zusammen	759	32,2	1 456	11,6	1,9	1 440	24,6	2 883	15,0	2,0
Deutschland	719	34,9	1 407	22,1	2,0	1 372	23,8	2 804	22,6	2,0
Ausland	40	-2,4	49	-68,0	1,2	68	41,7	79	-64,1	1,2
Pensionen										
zusammen	869	24,9	2 722	23,2	3,1	1 682	26,4	5 501	27,1	3,3
Deutschland	835	21,5	2 669	25,0	3,2	1 641	26,1	5 435	32,2	3,3
Ausland	34	277,8	53	-29,3	1,6	41	36,7	66	-69,4	1,6

Noch 7. Ankünfte, Übernachtungen und Aufenthaltsdauer der Gäste in Beherbergungsbetrieben (einschl. Camping)
nach Reisegebieten, Betriebsarten und zusammengefassten Gästegruppen

Land, Reisegebiet Betriebsart Ständiger Wohnsitz der Gäste Deutschland/Ausland	Februar 2014					Januar - Februar 2014				
	Ankünfte		Übernachtungen		durch- schn. Aufent- halts- dauer	Ankünfte		Übernachtungen		durch- schn. Aufent- halts- dauer
	insge- samt	Veränd. gegen- über Vorj.- monat	insge- samt	Veränd. gegen- über Vorj.- monat		insge- samt	Veränd. gegen- über Vorj.- zeitr.	insge- samt	Veränd. gegen- über Vorj.- zeitr.	
	Anzahl	%	Anzahl	%	Tage	Anzahl	%	Anzahl	%	Tage
Magdeburg, Elbe-Börde-Heide										
<u>Betriebe insgesamt</u>										
zusammen	39 219	6,5	91 760	13,4	2,3	79 268	6,7	182 985	11,6	2,3
Deutschland	36 052	7,9	84 404	12,3	2,3	72 940	8,1	168 216	11,0	2,3
Ausland	3 167	- 7,1	7 356	28,1	2,3	6 328	- 7,6	14 769	18,5	2,3
<u>Hotels, Gasthöfe, Pensionen</u>										
zusammen	35 326	5,4	60 365	11,7	1,7	71 940	6,4	124 240	10,9	1,7
Deutschland	32 273	6,8	54 575	12,3	1,7	65 860	7,9	112 423	11,8	1,7
Ausland	3 053	- 7,0	5 790	6,6	1,9	6 080	- 7,1	11 817	2,8	1,9
Hotels (ohne Hotels garnis)										
zusammen	27 891	3,3	45 810	10,1	1,6	57 034	5,1	95 005	9,2	1,7
Deutschland	25 354	4,8	41 066	11,3	1,6	51 989	6,8	85 464	11,2	1,6
Ausland	2 537	- 10,1	4 744	0,9	1,9	5 045	- 10,0	9 541	- 5,8	1,9
Hotels garnis										
zusammen	4 306	20,2	7 080	22,3	1,6	8 697	17,8	14 379	22,0	1,7
Deutschland	3 876	22,5	6 432	24,8	1,7	7 844	20,0	12 954	21,7	1,7
Ausland	430	2,4	648	2,0	1,5	853	0,8	1 425	24,8	1,7
Gasthöfe										
zusammen	964	31,3	2 052	43,4	2,1	1 842	29,4	4 125	47,3	2,2
Deutschland	922	28,2	1 937	39,0	2,1	1 742	26,6	3 784	40,7	2,2
Ausland	42	180,0	115	210,8	2,7	100	112,8	341	210,0	3,4
Pensionen										
zusammen	2 165	- 0,7	5 423	3,9	2,5	4 367	- 2,8	10 731	2,7	2,5
Deutschland	2 121	- 1,5	5 140	- 0,4	2,4	4 285	- 3,6	10 221	- 1,2	2,4
Ausland	44	57,1	283	379,7	6,4	82	70,8	510	359,5	6,2

Noch 7. Ankünfte, Übernachtungen und Aufenthaltsdauer der Gäste in Beherbergungsbetrieben (einschl. Camping)
nach Reisegebieten, Betriebsarten und zusammengefassten Gästegruppen

Land, Reisegebiet Betriebsart	Februar 2014					Januar - Februar 2014				
	Ankünfte		Übernachtungen		durch- schn. Aufent- halts- dauer	Ankünfte		Übernachtungen		durch- schn. Aufent- halts- dauer
	insge- samt	Veränd. gegen- über Vorj.- monat	insge- samt	Veränd. gegen- über Vorj.- monat		insge- samt	Veränd. gegen- über Vorj.- zeitr.	insge- samt	Veränd. gegen- über Vorj.- zeitr.	
	Anzahl	%	Anzahl	%	Tage	Anzahl	%	Anzahl	%	Tage
Magdeburg, Elbe-Börde-Heide										
<u>Ferienunterkünfte u. ähnliche Beherbergungsstätten</u>										
zusammen	1 974	- 16,4	5 843	15,2	3,0	3 750	- 20,8	11 709	6,4	3,1
Deutschland	1 881	- 15,9	4 300	- 9,7	2,3	3 537	- 20,2	8 796	- 12,3	2,5
Ausland	93	- 25,0	1 543	396,1	16,6	213	- 29,5	2 913	199,1	13,7
Erholungs- und Ferienheime										
zusammen
Deutschland
Ausland
Ferienzentren										
zusammen
Deutschland
Ausland
Ferienhäuser, -wohnungen										
zusammen	67	- 13,0	1 764	449,5	26,3	121	- 33,1	3 289	277,2	27,2
Deutschland	42	16,7	399	42,5	9,5	66	- 42,6	750	- 1,8	11,4
Ausland	25	- 39,0	1 365	**	54,6	55	- 16,7	2 539	**	46,2
Jugendherbergen, Hütten										
zusammen	1 272	x	2 306	x	1,8	2 438	x	4 993	x	2,0
Deutschland	1 249	x	2 215	x	1,8	2 353	x	4 834	x	2,1
Ausland	23	x	91	x	4,0	85	x	159	x	1,9
Campingplätze										
zusammen	80	100,0	296	- 2,0	3,7	115	- 2,5	511	- 7,6	4,4
Deutschland	71	77,5	287	- 5,0	4,0	98	- 16,9	492	- 11,0	5,0
Ausland	9	-	9	-	1,0	17	-	19	-	1,1
<u>Sonstige tourismusrelevante Unterkünfte</u>										
zusammen	1 839	x	25 256	x	13,7	3 463	x	46 525	x	13,4
Deutschland	1 827	x	25 242	x	13,8	3 445	x	46 505	x	13,5
Ausland	12	x	14	x	1,2	18	x	20	x	1,1
Vorsorge- u. Reha-Kliniken										
zusammen	1 015	11,2	23 438	9,0	23,1	1 968	5,2	43 526	7,7	22,1
Deutschland	1 015	11,2	23 438	9,0	23,1	1 968	5,2	43 526	7,7	22,1
Ausland	-	-	-	-	-	-	-	-	-	-
Schulungsheime										
zusammen	824	x	1 818	x	2,2	1 495	x	2 999	x	2,0
Deutschland	812	x	1 804	x	2,2	1 477	x	2 979	x	2,0
Ausland	12	x	14	x	1,2	18	x	20	x	1,1

Noch 7. Ankünfte, Übernachtungen und Aufenthaltsdauer der Gäste in Beherbergungsbetrieben (einschl. Camping)
nach Reisegebieten, Betriebsarten und zusammengefassten Gästegruppen

Land, Reisegebiet Betriebsart Ständiger Wohnsitz der Gäste Deutschland/Ausland	Februar 2014					Januar - Februar 2014				
	Ankünfte		Übernachtungen		durch- schn. Aufent- halts- dauer	Ankünfte		Übernachtungen		durch- schn. Aufent- halts- dauer
	insge- samt	Veränd. gegen- über Vorj.- monat	insge- samt	Veränd. gegen- über Vorj.- monat		insge- samt	Veränd. gegen- über Vorj.- zeitr.	insge- samt	Veränd. gegen- über Vorj.- zeitr.	
	Anzahl	%	Anzahl	%	Tage	Anzahl	%	Anzahl	%	Tage
Altmark										
<u>Betriebe insgesamt</u>										
zusammen	9 422	2,5	26 707	0,6	2,8	17 867	4,8	48 993	1,9	2,7
Deutschland	9 207	2,5	26 142	0,5	2,8	17 448	4,8	48 034	2,1	2,8
Ausland	215	2,4	565	6,8	2,6	419	3,7	959	- 6,1	2,3
<u>Hotels, Gasthöfe, Pensionen</u>										
zusammen	7 604	2,1	14 009	- 1,2	1,8	14 325	4,4	26 140	- 1,3	1,8
Deutschland	7 389	1,8	13 444	- 2,5	1,8	13 920	4,4	25 240	- 1,5	1,8
Ausland	215	13,2	565	42,7	2,6	405	5,7	900	5,0	2,2
Hotels (ohne Hotels garnis)										
zusammen	5 753	1,4	10 090	- 4,7	1,8	10 907	4,1	19 221	- 2,8	1,8
Deutschland	5 578	0,8	9 674	- 6,2	1,7	10 577	3,9	18 511	- 3,2	1,8
Ausland	175	24,1	416	51,8	2,4	330	10,0	710	10,2	2,2
Hotels garnis										
zusammen	481	- 6,2	922	- 6,1	1,9	875	- 11,5	1 602	- 20,6	1,8
Deutschland	460	- 9,3	796	- 17,9	1,7	850	- 12,0	1 472	- 25,1	1,7
Ausland	21	250,0	126	950,0	6,0	25	8,7	130	145,3	5,2
Gasthöfe										
zusammen	472	- 10,9	1 078	5,2	2,3	878	8,4	1 884	12,1	2,1
Deutschland	455	- 8,3	1 059	10,8	2,3	836	9,7	1 834	15,9	2,2
Ausland	17	- 50,0	19	- 72,5	1,1	42	- 12,5	50	- 48,5	1,2
Pensionen										
zusammen	898	23,0	1 919	20,5	2,1	1 665	15,5	3 433	14,0	2,1
Deutschland	896	24,3	1 915	23,5	2,1	1 657	16,0	3 423	16,1	2,1
Ausland	2	- 77,8	4	- 90,2	2,0	8	- 33,3	10	- 84,1	1,3

8. Ankünfte, Übernachtungen und Aufenthaltsdauer der Gäste in Beherbergungsbetrieben (einschl. Camping)
nach Reisegebieten und Herkunftsländern

Land Reisegebiet Herkunftsland	Februar 2014					Januar - Februar 2014				
	Ankünfte		Übernachtungen		durch- schn. Aufent- halts- dauer	Ankünfte		Übernachtungen		durch- schn. Aufent- halts- dauer
	insge- samt	Veränd. gegen- über Vorj.- monat	insge- samt	Veränd. gegen- über Vorj.- monat		insge- samt	Veränd. gegen- über Vorj.- zeitr.	insge- samt	Veränd. gegen- über Vorj.- zeitr.	
	Anzahl	%	Anzahl	%	Tage	Anzahl	%	Anzahl	%	Tage
Sachsen-Anhalt										
insgesamt	157 023	1,6	413 089	1,9	2,6	304 753	3,5	778 688	2,2	2,6
Deutschland	146 673	1,9	387 689	1,8	2,6	284 549	3,7	731 175	2,2	2,6
Ausland	10 350	- 2,7	25 400	3,8	2,5	20 204	0,0	47 513	2,0	2,4
Europa	8 993	- 2,9	22 398	5,2	2,5	17 476	0,5	41 655	5,7	2,4
Belgien	332	62,7	636	57,8	1,9	577	28,5	1 012	24,8	1,8
Bulgarien	32	- 5,9	202	0,0	6,3	99	17,9	464	3,8	4,7
Dänemark	1 072	- 14,8	1 655	- 1,9	1,5	1 639	- 6,4	2 481	0,5	1,5
Estland	53	82,8	56	93,1	1,1	102	50,0	126	68,0	1,2
Finnland	77	54,0	114	75,4	1,5	138	4,5	238	10,7	1,7
Frankreich	369	3,7	645	11,0	1,7	756	9,7	1 298	10,7	1,7
Griechenland	60	400,0	83	151,5	1,4	79	102,6	174	23,4	2,2
Irland	68	119,4	249	266,2	3,7	115	113,0	347	227,4	3,0
Island	2	-	4	-	2,0	12	-	16	-	1,3
Italien	387	43,9	2 136	79,6	5,5	835	35,3	3 950	48,4	4,7
Kroatien	8	0,0	10	- 90,9	1,3	17	- 68,5	19	- 92,6	1,1
Lettland	51	13,3	51	6,3	1,0	132	33,3	219	114,7	1,7
Litauen	124	- 13,9	162	- 15,6	1,3	292	- 18,9	345	- 15,6	1,2
Luxemburg	32	33,3	51	45,7	1,6	63	- 17,1	126	10,5	2,0
Malta	1	- 88,9	1	- 92,9	1,0	1	- 92,3	2	- 90,0	2,0
Niederlande	1 597	- 7,3	3 213	- 13,1	2,0	2 615	- 6,2	5 134	- 13,0	2,0
Norwegen	52	- 60,6	63	- 74,7	1,2	109	- 44,1	154	- 54,8	1,4
Österreich	584	- 10,4	1 238	- 13,5	2,1	1 271	- 14,0	2 813	- 11,8	2,2
Polen	1 329	9,7	4 560	- 4,8	3,4	2 585	0,9	7 051	- 22,0	2,7
Portugal	16	- 44,8	164	46,4	10,3	61	1,7	496	158,3	8,1
Rumänien	89	- 36,0	431	- 60,6	4,8	173	- 34,0	776	- 62,8	4,5
Russland	288	- 1,0	688	17,8	2,4	983	10,9	1 813	24,3	1,8
Schweden	448	- 33,2	608	- 17,8	1,4	603	- 31,4	820	- 21,5	1,4
Schweiz	457	1,6	838	- 3,3	1,8	883	11,3	1 615	5,8	1,8
Slowakische Republik	98	88,5	288	234,9	2,9	189	53,7	594	100,7	3,1
Slowenien	21	- 47,5	41	- 8,9	2,0	58	9,4	120	103,4	2,1
Spanien	141	9,3	426	52,1	3,0	271	18,9	782	84,0	2,9
Tschechische Republik	233	- 0,9	737	121,3	3,2	560	- 0,5	1 813	128,9	3,2
Türkei	51	27,5	80	- 48,1	1,6	96	52,4	171	- 8,1	1,8
Ukraine	84	- 42,5	200	1,5	2,4	236	3,5	470	61,5	2,0
Ungarn	92	0,0	848	83,2	9,2	289	46,0	1 997	173,9	6,9
Vereinigtes Königreich	528	- 4,0	1 531	38,1	2,9	1 179	12,5	3 442	77,1	2,9
Zypern	-	- 100,0	-	- 100,0	-	24	- 48,9	24	- 60,7	1,0
Sonstige europäische Länder	217	15,4	389	4,0	1,8	434	- 1,8	753	- 9,7	1,7

Noch 8. Ankünfte, Übernachtungen und Aufenthaltsdauer der Gäste in Beherbergungsbetrieben (einschl. Camping)
nach Reisegebieten und Herkunftsländern

Land Reisegebiet Herkunftsland	Februar 2014					Januar - Februar 2014				
	Ankünfte		Übernachtungen		durch- schn. Aufent- halts- dauer	Ankünfte		Übernachtungen		durch- schn. Aufent- halts- dauer
	insge- samt	Veränd. gegen- über Vorj.- monat	insge- samt	Veränd. gegen- über Vorj.- monat		insge- samt	Veränd. gegen- über Vorj.- zeitr.	insge- samt	Veränd. gegen- über Vorj.- zeitr.	
	Anzahl	%	Anzahl	%	Tage	Anzahl	%	Anzahl	%	Tage
Sachsen-Anhalt										
Afrika	69	76,9	123	- 15,2	1,8	100	56,3	200	5,3	2,0
Republik Südafrika	12	200,0	24	4,3	2,0	20	150,0	36	20,0	1,8
Sonstige afrikanische Länder	57	62,9	99	- 18,9	1,7	80	42,9	164	2,5	2,1
Asien	389	- 4,9	983	- 8,3	2,5	684	- 6,2	1 680	- 40,5	2,5
Arabische Golfstaaten	70	27,3	216	129,8	3,1	96	4,3	325	65,8	3,4
China (einschl. Hongkong)	106	89,3	278	36,9	2,6	167	54,6	481	19,1	2,9
Indien	22	100,0	100	66,7	4,5	35	105,9	151	55,7	4,3
Israel	23	21,1	36	16,1	1,6	48	29,7	67	24,1	1,4
Japan	54	- 32,5	122	- 51,6	2,3	97	- 17,1	217	- 40,7	2,2
Südkorea	61	- 19,7	91	- 26,6	1,5	149	0,7	195	- 30,1	1,3
Taiwan	3	- 72,7	9	- 30,8	3,0	11	- 52,2	43	72,0	3,9
Sonstige asiatische Länder	50	- 50,5	131	- 55,6	2,6	81	- 56,7	201	- 85,7	2,5
Amerika	494	- 27,1	1 115	- 24,5	2,3	1 059	- 20,7	2 438	- 16,3	2,3
Kanada	15	- 54,5	40	- 49,4	2,7	45	- 11,8	101	- 12,9	2,2
USA	425	- 28,6	932	- 27,0	2,2	915	- 23,0	2 042	- 20,2	2,2
Sonstige nordamerik. Länder	-	-	-	-	-	1	-	1	-	1,0
Mittelamerika/Karibik	9	- 35,7	14	- 51,7	1,6	13	- 38,1	21	- 53,3	1,6
Brasilien	34	36,0	61	35,6	1,8	60	9,1	136	30,8	2,3
Sonstige südamerik. Länder	11	0,0	68	44,7	6,2	25	25,0	137	52,2	5,5
Australien, Ozeanien	37	32,1	57	- 13,6	1,5	147	113,0	200	17,0	1,4
Australien	21	- 4,5	29	- 42,0	1,4	128	132,7	165	12,2	1,3
Neuseeland, Ozeanien	16	166,7	28	75,0	1,8	19	35,7	35	45,8	1,8
Ohne Angaben	368	72,0	724	74,0	2,0	738	18,1	1 340	20,7	1,8

Noch 8. Ankünfte, Übernachtungen und Aufenthaltsdauer der Gäste in Beherbergungsbetrieben (einschl. Camping)
nach Reisegebieten und Herkunftsländern

Land Reisegebiet Herkunftsland	Februar 2014					Januar - Februar 2014				
	Ankünfte		Übernachtungen		durch- schn. Aufent- halts- dauer	Ankünfte		Übernachtungen		durch- schn. Aufent- halts- dauer
	insge- samt	Veränd. gegen- über Vorj.- monat	insge- samt	Veränd. gegen- über Vorj.- monat		insge- samt	Veränd. gegen- über Vorj.- zeitr.	insge- samt	Veränd. gegen- über Vorj.- zeitr.	
	Anzahl	%	Anzahl	%	Tage	Anzahl	%	Anzahl	%	Tage
Harz und Harzvorland										
insgesamt	58 260	1,0	169 743	- 3,0	2,9	109 276	1,6	308 655	- 2,6	2,8
Deutschland	56 583	0,9	163 180	- 2,7	2,9	106 286	1,6	298 048	- 2,3	2,8
Ausland	1 677	4,1	6 563	- 8,1	3,9	2 990	1,8	10 607	- 10,9	3,5
Europa	1 447	- 1,8	5 966	- 12,6	4,1	2 511	- 1,4	9 427	- 15,1	3,8
Belgien	52	62,5	87	6,1	1,7	87	3,6	147	- 26,5	1,7
Bulgarien	1	- 66,7	4	- 66,7	4,0	2	- 33,3	5	- 58,3	2,5
Dänemark	179	7,2	498	4,6	2,8	240	4,3	618	0,0	2,6
Estland	1	-	1	-	1,0	1	- 80,0	1	- 83,3	1,0
Finnland	13	85,7	17	142,9	1,3	14	- 33,3	18	- 40,0	1,3
Frankreich	37	- 17,8	64	- 20,0	1,7	74	10,4	124	8,8	1,7
Griechenland	1	- 50,0	13	- 27,8	13,0	2	- 60,0	29	- 43,1	14,5
Irland	3	- 62,5	3	- 86,4	1,0	5	- 73,7	12	- 70,0	2,4
Island	-	-	-	-	-	-	-	-	-	-
Italien	40	90,5	222	500,0	5,6	63	57,5	369	450,7	5,9
Kroatien	-	-	-	-	-	-	- 100,0	-	- 100,0	-
Lettland	-	-	-	-	-	-	-	-	-	-
Litauen	2	- 71,4	2	- 71,4	1,0	2	- 71,4	2	- 71,4	1,0
Luxemburg	6	200,0	9	350,0	1,5	11	10,0	19	- 20,8	1,7
Malta	-	- 100,0	-	- 100,0	-	-	- 100,0	1	- 93,8	-
Niederlande	472	- 21,7	1 651	- 19,0	3,5	723	- 21,2	2 475	- 20,2	3,4
Norwegen	9	- 60,9	9	- 85,9	1,0	20	- 48,7	27	- 70,7	1,4
Österreich	74	- 22,1	138	- 50,5	1,9	170	3,7	319	- 27,3	1,9
Polen	120	400,0	1 818	- 27,9	15,2	237	70,5	2 558	- 39,9	10,8
Portugal	-	- 100,0	40	**	-	8	- 20,0	173	**	21,6
Rumänien	3	- 91,4	3	- 99,0	1,0	13	- 75,0	41	- 91,6	3,2
Russland	27	- 40,0	67	- 37,4	2,5	67	- 24,7	163	- 13,8	2,4
Schweden	20	42,9	26	36,8	1,3	36	63,6	62	87,9	1,7
Schweiz	123	55,7	205	22,0	1,7	214	54,0	370	23,3	1,7
Slowakische Republik	13	160,0	64	611,1	4,9	26	136,4	78	254,5	3,0
Slowenien	-	-	-	-	-	-	- 100,0	-	- 100,0	-
Spanien	6	- 50,0	81	478,6	13,5	19	18,8	106	381,8	5,6
Tschechische Republik	28	86,7	37	19,4	1,3	46	35,3	58	9,4	1,3
Türkei	-	- 100,0	-	- 100,0	-	-	- 100,0	-	- 100,0	-
Ukraine	4	- 20,0	4	- 63,6	1,0	7	0,0	16	23,1	2,3
Ungarn	8	0,0	8	- 42,9	1,0	21	40,0	33	- 2,9	1,6
Vereinigtes Königreich	193	27,8	869	150,4	4,5	345	52,7	1 504	219,3	4,4
Zypern	-	- 100,0	-	- 100,0	-	19	- 9,5	19	- 13,6	1,0
Sonstige europäische Länder	12	- 68,4	26	- 78,3	2,2	39	- 69,8	80	- 75,9	2,1

Noch 8. Ankünfte, Übernachtungen und Aufenthaltsdauer der Gäste in Beherbergungsbetrieben (einschl. Camping)
nach Reisegebieten und Herkunftsländern

Land Reisegebiet Herkunftsland	Februar 2014					Januar - Februar 2014				
	Ankünfte		Übernachtungen		durch- schn. Aufent- halts- dauer	Ankünfte		Übernachtungen		durch- schn. Aufent- halts- dauer
	insge- samt	Veränd. gegen- über Vorj.- monat	insge- samt	Veränd. gegen- über Vorj.- monat		insge- samt	Veränd. gegen- über Vorj.- zeitr.	insge- samt	Veränd. gegen- über Vorj.- zeitr.	
	Anzahl	%	Anzahl	%	Tage	Anzahl	%	Anzahl	%	Tage
Harz und Harzvorland										
Afrika	5	400,0	11	**	2,2	6	500,0	14	**	2,3
Republik Südafrika	2	-	4	-	2,0	3	-	7	-	2,3
Sonstige afrikanische Länder	3	200,0	7	600,0	2,3	3	200,0	7	600,0	2,3
Asien	37	27,6	93	32,9	2,5	60	- 22,1	153	- 5,6	2,6
Arabische Golfstaaten	9	-	15	-	1,7	13	225,0	33	725,0	2,5
China (einschl. Hongkong)	5	- 44,4	8	- 33,3	1,6	8	- 55,6	11	- 73,2	1,4
Indien	-	- 100,0	-	- 100,0	-	1	- 83,3	2	- 92,3	2,0
Israel	2	-	4	-	2,0	5	- 37,5	7	- 12,5	1,4
Japan	7	- 36,4	21	23,5	3,0	12	- 55,6	29	- 46,3	2,4
Südkorea	8	700,0	28	**	3,5	8	- 11,1	28	154,5	3,5
Taiwan	-	- 100,0	-	- 100,0	-	3	200,0	14	366,7	4,7
Sonstige asiatische Länder	6	500,0	17	54,5	2,8	10	150,0	29	93,3	2,9
Amerika	39	- 15,2	166	44,3	4,3	84	- 5,6	334	73,1	4,0
Kanada	2	- 71,4	5	- 28,6	2,5	3	- 66,7	6	- 33,3	2,0
USA	29	- 14,7	151	55,7	5,2	70	12,9	315	104,5	4,5
Sonstige nordamerik. Länder	-	-	-	-	-	-	-	-	-	-
Mittelamerika/Karibik	-	-	-	-	-	-	- 100,0	-	- 100,0	-
Brasilien	8	60,0	10	- 9,1	1,3	11	- 26,7	13	- 38,1	1,2
Sonstige südamerik. Länder	-	-	-	-	-	-	- 100,0	-	- 100,0	-
Australien, Ozeanien	7	250,0	10	233,3	1,4	24	33,3	42	50,0	1,8
Australien	3	50,0	6	100,0	2,0	19	58,3	37	68,2	1,9
Neuseeland, Ozeanien	4	-	4	-	1,0	5	- 16,7	5	- 16,7	1,0
Ohne Angaben	142	136,7	317	149,6	2,2	305	48,8	637	55,0	2,1

Noch 8. Ankünfte, Übernachtungen und Aufenthaltsdauer der Gäste in Beherbergungsbetrieben (einschl. Camping)
nach Reisegebieten und Herkunftsländern

Land Reisegebiet Herkunftsland	Februar 2014					Januar - Februar 2014				
	Ankünfte		Übernachtungen		durch- schn. Aufent- halts- dauer	Ankünfte		Übernachtungen		durch- schn. Aufent- halts- dauer
	insge- samt	Veränd. gegen- über Vorj.- monat	insge- samt	Veränd. gegen- über Vorj.- monat		insge- samt	Veränd. gegen- über Vorj.- zeitr.	insge- samt	Veränd. gegen- über Vorj.- zeitr.	
	Anzahl	%	Anzahl	%	Tage	Anzahl	%	Anzahl	%	Tage
Halle, Saale, Unstrut										
insgesamt	30 556	- 4,7	74 462	0,1	2,4	60 197	2,3	140 680	1,4	2,3
Deutschland	27 417	- 4,7	66 835	- 0,1	2,4	54 116	2,2	126 242	1,3	2,3
Ausland	3 139	- 4,2	7 627	1,8	2,4	6 081	3,6	14 438	2,5	2,4
Europa	2 536	- 3,8	6 279	5,6	2,5	4 889	3,8	11 791	4,1	2,4
Belgien	112	96,5	242	124,1	2,2	180	52,5	375	61,6	2,1
Bulgarien	15	275,0	54	237,5	3,6	30	150,0	122	258,8	4,1
Dänemark	474	- 9,7	510	- 7,9	1,1	696	0,4	816	7,8	1,2
Estland	-	-	-	-	-	9	50,0	25	212,5	2,8
Finnland	6	- 66,7	34	21,4	5,7	41	- 8,9	120	37,9	2,9
Frankreich	118	7,3	236	22,3	2,0	234	0,4	471	12,7	2,0
Griechenland	15	200,0	23	228,6	1,5	21	162,5	59	490,0	2,8
Irland	61	577,8	241	995,5	4,0	83	418,8	301	736,1	3,6
Island	2	-	4	-	2,0	10	-	14	-	1,4
Italien	144	53,2	654	- 5,5	4,5	386	77,9	1 204	- 9,8	3,1
Kroatien	2	0,0	3	- 75,0	1,5	5	- 80,0	6	- 87,0	1,2
Lettland	1	-	1	-	1,0	7	40,0	11	120,0	1,6
Litauen	31	- 46,6	59	- 35,9	1,9	56	- 47,2	89	- 36,4	1,6
Luxemburg	3	- 40,0	5	- 44,4	1,7	8	- 33,3	30	87,5	3,8
Malta	1	- 50,0	1	- 50,0	1,0	1	- 50,0	1	- 50,0	1,0
Niederlande	302	- 6,2	409	- 30,9	1,4	509	- 1,5	717	- 28,6	1,4
Norwegen	6	- 80,0	6	- 88,5	1,0	19	- 52,5	31	- 51,6	1,6
Österreich	188	- 10,5	409	- 25,8	2,2	386	- 19,1	860	- 34,0	2,2
Polen	263	- 19,8	848	1,3	3,2	496	- 14,9	1 308	- 19,5	2,6
Portugal	4	- 77,8	106	125,5	26,5	18	- 35,7	261	180,6	14,5
Rumänien	33	- 15,4	245	- 61,7	7,4	61	- 32,2	445	- 67,3	7,3
Russland	57	- 19,7	193	47,3	3,4	193	4,9	481	41,5	2,5
Schweden	124	- 44,9	241	0,4	1,9	149	- 50,3	279	- 17,9	1,9
Schweiz	121	- 16,0	232	- 28,0	1,9	239	- 4,8	444	- 13,5	1,9
Slowakische Republik	58	286,7	184	411,1	3,2	120	300,0	455	313,6	3,8
Slowenien	5	150,0	20	900,0	4,0	19	533,3	73	**	3,8
Spanien	38	5,6	69	6,2	1,8	67	24,1	164	64,0	2,4
Tschechische Republik	85	6,3	448	204,8	5,3	170	- 7,6	700	122,9	4,1
Türkei	10	- 23,1	24	41,2	2,4	21	- 22,2	53	32,5	2,5
Ukraine	22	- 55,1	80	15,9	3,6	76	- 6,2	220	109,5	2,9
Ungarn	32	- 5,9	273	36,5	8,5	147	137,1	871	192,3	5,9
Vereinigtes Königreich	90	7,1	231	54,0	2,6	186	8,1	394	16,2	2,1
Zypern	-	- 100,0	-	- 100,0	-	3	- 85,0	3	- 88,0	1,0
Sonstige europäische Länder	113	162,8	194	81,3	1,7	243	120,9	388	74,0	1,6

Noch 8. Ankünfte, Übernachtungen und Aufenthaltsdauer der Gäste in Beherbergungsbetrieben (einschl. Camping)
nach Reisegebieten und Herkunftsländern

Land Reisegebiet Herkunftsland	Februar 2014					Januar - Februar 2014				
	Ankünfte		Übernachtungen		durch- schn. Aufent- halts- dauer	Ankünfte		Übernachtungen		durch- schn. Aufent- halts- dauer
	insge- samt	Veränd. gegen- über Vorj.- monat	insge- samt	Veränd. gegen- über Vorj.- monat		insge- samt	Veränd. gegen- über Vorj.- zeitr.	insge- samt	Veränd. gegen- über Vorj.- zeitr.	
	Anzahl	%	Anzahl	%	Tage	Anzahl	%	Anzahl	%	Tage
Halle, Saale, Unstrut										
Afrika	52	126,1	81	- 28,3	1,6	61	84,8	90	- 32,3	1,5
Republik Südafrika	6	200,0	16	77,8	2,7	8	166,7	18	63,6	2,3
Sonstige afrikanische Länder	46	119,0	65	- 37,5	1,4	53	76,7	72	- 41,0	1,4
Asien	185	- 5,1	423	- 25,5	2,3	357	27,5	849	- 5,0	2,4
Arabische Golfstaaten	38	- 11,6	65	- 7,1	1,7	49	- 9,3	111	2,8	2,3
China (einschl. Hongkong)	28	366,7	74	- 35,1	2,6	59	145,8	202	- 20,8	3,4
Indien	11	266,7	82	173,3	7,5	16	166,7	118	87,3	7,4
Israel	11	450,0	20	300,0	1,8	17	240,0	29	163,6	1,7
Japan	17	- 69,1	33	- 83,1	1,9	35	- 50,0	86	- 66,3	2,5
Südkorea	43	- 39,4	49	- 50,0	1,1	130	32,7	151	17,1	1,2
Taiwan	2	- 50,0	6	50,0	3,0	7	75,0	26	550,0	3,7
Sonstige asiatische Länder	35	218,2	94	80,8	2,7	44	131,6	126	82,6	2,9
Amerika	281	- 15,4	654	- 2,8	2,3	602	- 5,9	1 389	7,0	2,3
Kanada	12	71,4	33	- 19,5	2,8	20	33,3	57	11,8	2,9
USA	250	- 20,6	554	- 8,6	2,2	551	- 9,7	1 213	0,2	2,2
Sonstige nordamerik. Länder	-	-	-	-	-	-	-	-	-	-
Mittelamerika/Karibik	6	200,0	7	40,0	1,2	8	60,0	11	- 8,3	1,4
Brasilien	6	50,0	15	36,4	2,5	13	116,7	32	128,6	2,5
Sonstige südamerik. Länder	7	75,0	45	350,0	6,4	10	150,0	76	660,0	7,6
Australien, Ozeanien	1	- 87,5	1	- 96,6	1,0	5	- 80,8	13	- 86,7	2,6
Australien	1	- 85,7	1	- 96,0	1,0	5	- 80,0	13	- 86,2	2,6
Neuseeland, Ozeanien	-	- 100,0	-	- 100,0	-	-	- 100,0	-	- 100,0	-
Ohne Angaben	84	- 1,2	189	16,7	2,3	167	- 6,2	306	- 8,1	1,8

Noch 8. Ankünfte, Übernachtungen und Aufenthaltsdauer der Gäste in Beherbergungsbetrieben (einschl. Camping)
nach Reisegebieten und Herkunftsländern

Land Reisegebiet Herkunftsland	Februar 2014					Januar - Februar 2014				
	Ankünfte		Übernachtungen		durch- schn. Aufent- halts- dauer	Ankünfte		Übernachtungen		durch- schn. Aufent- halts- dauer
	insge- samt	Veränd. gegen- über Vorj.- monat	insge- samt	Veränd. gegen- über Vorj.- monat		insge- samt	Veränd. gegen- über Vorj.- zeitr.	insge- samt	Veränd. gegen- über Vorj.- zeitr.	
	Anzahl	%	Anzahl	%	Tage	Anzahl	%	Anzahl	%	Tage
Anhalt-Wittenberg										
insgesamt	19 566	4,4	50 417	3,7	2,6	38 145	3,7	97 375	2,9	2,6
Deutschland	17 414	4,8	47 128	4,5	2,7	33 759	3,5	90 635	3,6	2,7
Ausland	2 152	1,3	3 289	-7,5	1,5	4 386	5,7	6 740	-5,5	1,5
Europa	1 927	4,9	2 958	0,5	1,5	3 891	10,0	6 030	2,7	1,5
Belgien	30	57,9	52	30,0	1,7	69	21,1	109	14,7	1,6
Bulgarien	3	-72,7	11	-38,9	3,7	9	-43,8	21	-16,0	2,3
Dänemark	143	-30,9	172	-21,8	1,2	220	-17,0	317	8,6	1,4
Estland	5	0,0	5	0,0	1,0	10	42,9	10	42,9	1,0
Finnland	22	**	24	**	1,1	30	87,5	33	94,1	1,1
Frankreich	63	-14,9	131	15,9	2,1	136	3,0	269	24,5	2,0
Griechenland	43	**	46	**	1,1	45	136,8	48	-30,4	1,1
Irland	3	-25,0	3	-25,0	1,0	3	-25,0	3	-25,0	1,0
Island	-	-	-	-	-	-	-	-	-	-
Italien	50	-20,6	73	-68,8	1,5	86	-34,4	126	-81,8	1,5
Kroatien	-	-100,0	-	-100,0	-	6	-60,0	6	-96,4	1,0
Lettland	48	26,3	48	26,3	1,0	96	74,5	108	96,4	1,1
Litauen	76	49,0	77	30,5	1,0	169	4,3	173	1,8	1,0
Luxemburg	14	100,0	22	214,3	1,6	20	5,3	29	31,8	1,5
Malta	-	-100,0	-	-100,0	-	-	-100,0	-	-100,0	-
Niederlande	165	10,0	247	14,4	1,5	311	0,0	460	6,7	1,5
Norwegen	16	-36,0	18	-35,7	1,1	23	-43,9	25	-45,7	1,1
Österreich	99	-3,9	178	-11,9	1,8	225	-13,5	385	-11,7	1,7
Polen	530	14,2	746	19,0	1,4	1 048	14,4	1 390	4,1	1,3
Portugal	2	-	2	-	1,0	5	0,0	6	-40,0	1,2
Rumänien	16	-11,1	16	-46,7	1,0	32	-13,5	32	-57,9	1,0
Russland	82	28,1	211	63,6	2,6	409	65,6	626	76,8	1,5
Schweden	189	-16,4	197	-15,5	1,0	250	-11,7	258	-13,1	1,0
Schweiz	67	-38,0	96	-43,2	1,4	138	-17,9	242	-5,8	1,8
Slowakische Republik	9	350,0	13	550,0	1,4	18	-52,6	26	-58,7	1,4
Slowenien	7	-	7	-	1,0	19	-	19	-	1,0
Spanien	26	0,0	62	67,6	2,4	44	-26,7	86	-6,5	2,0
Tschechische Republik	48	71,4	96	231,0	2,0	86	83,0	168	82,6	2,0
Türkei	24	380,0	27	285,7	1,1	29	314,3	35	288,9	1,2
Ukraine	13	0,0	13	-7,1	1,0	64	204,8	66	200,0	1,0
Ungarn	21	-19,2	190	-12,4	9,0	37	-5,1	340	32,8	9,2
Vereinigtes Königreich	86	30,3	126	-8,0	1,5	206	128,9	541	209,1	2,6
Zypern	-	-	-	-	-	-	-100,0	-	-100,0	-
Sonstige europäische Länder	27	8,0	49	81,5	1,8	48	-21,3	73	-2,7	1,5

Noch 8. Ankünfte, Übernachtungen und Aufenthaltsdauer der Gäste in Beherbergungsbetrieben (einschl. Camping)
nach Reisegebieten und Herkunftsländern

Land Reisegebiet Herkunftsland	Februar 2014					Januar - Februar 2014				
	Ankünfte		Übernachtungen		durch- schn. Aufent- halts- dauer	Ankünfte		Übernachtungen		durch- schn. Aufent- halts- dauer
	insge- samt	Veränd. gegen- über Vorj.- monat	insge- samt	Veränd. gegen- über Vorj.- monat		insge- samt	Veränd. gegen- über Vorj.- zeitr.	insge- samt	Veränd. gegen- über Vorj.- zeitr.	
	Anzahl	%	Anzahl	%	Tage	Anzahl	%	Anzahl	%	Tage
Anhalt-Wittenberg										
Afrika	3	0,0	14	- 6,7	4,7	12	140,0	31	72,2	2,6
Republik Südafrika	1	- 50,0	1	- 92,9	1,0	5	25,0	7	- 58,8	1,4
Sonstige afrikanische Länder	2	100,0	13	**	6,5	7	600,0	24	**	3,4
Asien	51	131,8	70	34,6	1,4	76	1,3	119	- 42,8	1,6
Arabische Golfstaaten	1	- 50,0	1	- 75,0	1,0	3	- 50,0	10	- 64,3	3,3
China (einschl. Hongkong)	18	**	21	**	1,2	22	214,3	29	190,0	1,3
Indien	6	200,0	12	200,0	2,0	10	233,3	20	233,3	2,0
Israel	-	- 100,0	-	- 100,0	-	4	- 50,0	4	- 69,2	1,0
Japan	9	28,6	9	0,0	1,0	12	33,3	14	27,3	1,2
Südkorea	10	150,0	14	- 44,0	1,4	10	- 73,0	14	- 89,3	1,4
Taiwan	-	-	-	-	-	-	-	-	-	-
Sonstige asiatische Länder	7	250,0	13	550,0	1,9	15	200,0	28	211,1	1,9
Amerika	87	- 59,9	108	- 76,0	1,2	192	- 55,1	270	- 68,4	1,4
Kanada	-	- 100,0	-	- 100,0	-	1	- 85,7	10	- 9,1	10,0
USA	82	- 57,3	103	- 74,8	1,3	179	- 55,0	243	- 70,0	1,4
Sonstige nordamerik. Länder	-	-	-	-	-	-	-	-	-	-
Mittelamerika/Karibik	1	- 90,9	1	- 95,5	1,0	2	- 81,8	2	- 90,9	1,0
Brasilien	4	- 55,6	4	- 60,0	1,0	7	- 41,7	9	- 30,8	1,3
Sonstige südamerik. Länder	-	-	-	-	-	3	-	6	-	2,0
Australien, Ozeanien	14	366,7	18	157,1	1,3	100	**	108	671,4	1,1
Australien	14	366,7	18	157,1	1,3	98	**	106	783,3	1,1
Neuseeland, Ozeanien	-	-	-	-	-	2	0,0	2	0,0	1,0
Ohne Angaben	70	62,8	121	40,7	1,7	115	19,8	182	12,3	1,6

Noch 8. Ankünfte, Übernachtungen und Aufenthaltsdauer der Gäste in Beherbergungsbetrieben (einschl. Camping)
nach Reisegebieten und Herkunftsländern

Land Reisegebiet Herkunftsland	Februar 2014					Januar - Februar 2014				
	Ankünfte		Übernachtungen		durch- schn. Aufent- halts- dauer	Ankünfte		Übernachtungen		durch- schn. Aufent- halts- dauer
	insge- samt	Veränd. gegen- über Vorj.- monat	insge- samt	Veränd. gegen- über Vorj.- monat		insge- samt	Veränd. gegen- über Vorj.- zeitr.	insge- samt	Veränd. gegen- über Vorj.- zeitr.	
	Anzahl	%	Anzahl	%	Tage	Anzahl	%	Anzahl	%	Tage
Magdeburg, Elbe-Börde-Heide										
insgesamt	39 219	6,5	91 760	13,4	2,3	79 268	6,7	182 985	11,6	2,3
Deutschland	36 052	7,9	84 404	12,3	2,3	72 940	8,1	168 216	11,0	2,3
Ausland	3 167	- 7,1	7 356	28,1	2,3	6 328	- 7,6	14 769	18,5	2,3
Europa	2 890	- 8,1	6 751	31,3	2,3	5 817	- 6,7	13 613	33,4	2,3
Belgien	97	7,8	145	- 13,2	1,5	193	6,0	262	- 5,1	1,4
Bulgarien	13	- 18,8	133	- 14,7	10,2	58	11,5	316	- 15,3	5,4
Dänemark	260	- 25,5	458	8,5	1,8	441	- 18,8	668	- 2,1	1,5
Estland	47	113,6	50	127,3	1,1	80	66,7	88	69,2	1,1
Finnland	33	57,1	33	26,9	1,0	42	0,0	50	- 20,6	1,2
Frankreich	143	20,2	198	5,9	1,4	291	25,4	399	3,9	1,4
Griechenland	1	- 75,0	1	- 83,3	1,0	7	0,0	30	172,7	4,3
Irland	1	- 90,0	2	- 90,0	2,0	24	60,0	31	19,2	1,3
Island	-	-	-	-	-	2	-	2	-	1,0
Italien	126	50,0	1 075	402,3	8,5	261	20,3	2 118	290,1	8,1
Kroatien	4	100,0	5	150,0	1,3	4	33,3	5	66,7	1,3
Lettland	2	- 71,4	2	- 80,0	1,0	29	- 25,6	100	138,1	3,4
Litauen	15	- 42,3	24	- 25,0	1,6	63	- 24,1	79	- 12,2	1,3
Luxemburg	9	- 10,0	15	- 11,8	1,7	24	- 29,4	48	- 5,9	2,0
Malta	-	-	-	-	-	-	-	-	-	-
Niederlande	619	2,1	839	11,4	1,4	1 007	5,3	1 382	17,2	1,4
Norwegen	18	- 63,3	24	- 71,8	1,3	43	- 36,8	64	- 43,4	1,5
Österreich	216	- 8,1	488	28,4	2,3	475	- 15,3	1 213	23,4	2,6
Polen	395	9,4	1 122	72,1	2,8	761	- 13,5	1 706	4,2	2,2
Portugal	9	50,0	15	- 75,0	1,7	29	123,1	55	- 22,5	1,9
Rumänien	37	- 14,0	167	51,8	4,5	63	- 20,3	254	64,9	4,0
Russland	117	5,4	212	- 2,3	1,8	308	- 14,0	537	- 4,8	1,7
Schweden	115	- 43,9	144	- 41,0	1,3	165	- 38,4	218	- 39,8	1,3
Schweiz	141	23,7	295	46,8	2,1	278	24,1	535	20,5	1,9
Slowakische Republik	18	- 40,0	27	- 30,8	1,5	22	- 47,6	32	- 67,7	1,5
Slowenien	9	- 73,5	14	- 64,1	1,6	20	- 55,6	28	- 44,0	1,4
Spanien	68	36,0	188	18,2	2,8	127	38,0	338	64,9	2,7
Tschechische Republik	71	- 36,0	155	24,0	2,2	252	- 13,7	879	168,8	3,5
Türkei	17	- 15,0	29	- 77,3	1,7	45	80,0	82	- 38,3	1,8
Ukraine	45	- 41,6	103	2,0	2,3	89	- 23,9	168	12,8	1,9
Ungarn	30	25,0	376	**	12,5	83	7,8	752	496,8	9,1
Vereinigtes Königreich	151	- 33,2	295	- 28,9	2,0	429	- 14,2	985	21,3	2,3
Zypern	-	-	-	-	-	2	-	2	-	1,0
Sonstige europäische Länder	63	- 23,2	117	- 2,5	1,9	100	- 28,6	187	- 5,6	1,9

Noch 8. Ankünfte, Übernachtungen und Aufenthaltsdauer der Gäste in Beherbergungsbetrieben (einschl. Camping)
nach Reisegebieten und Herkunftsländern

Land Reisegebiet Herkunftsland	Februar 2014					Januar - Februar 2014				
	Ankünfte		Übernachtungen		durch- schn. Aufent- halts- dauer	Ankünfte		Übernachtungen		durch- schn. Aufent- halts- dauer
	insge- samt	Veränd. gegen- über Vorj.- monat	insge- samt	Veränd. gegen- über Vorj.- monat		insge- samt	Veränd. gegen- über Vorj.- zeitr.	insge- samt	Veränd. gegen- über Vorj.- zeitr.	
	Anzahl	%	Anzahl	%	Tage	Anzahl	%	Anzahl	%	Tage
Magdeburg, Elbe-Börde-Heide										
Afrika	8	- 33,3	15	- 6,3	1,9	20	- 20,0	63	65,8	3,2
Republik Südafrika	3	-	3	-	1,0	4	300,0	4	100,0	1,0
Sonstige afrikanische Länder	5	- 58,3	12	- 25,0	2,4	16	- 33,3	59	63,9	3,7
Asien	106	- 20,9	295	2,4	2,8	181	- 28,7	457	- 68,2	2,5
Arabische Golfstaaten	14	55,6	35	105,9	2,5	23	- 8,0	71	91,9	3,1
China (einschl. Hongkong)	55	37,5	175	130,3	3,2	78	32,2	239	143,9	3,1
Indien	5	-	6	-	1,2	8	300,0	11	450,0	1,4
Israel	10	- 16,7	12	- 33,3	1,2	22	46,7	27	28,6	1,2
Japan	19	171,4	57	83,9	3,0	36	227,3	86	87,0	2,4
Südkorea	-	-	-	-	-	1	- 75,0	2	- 75,0	2,0
Taiwan	1	-	3	-	3,0	1	-	3	-	3,0
Sonstige asiatische Länder	2	- 97,0	7	- 95,2	3,5	12	- 91,3	18	- 98,5	1,5
Amerika	81	0,0	177	- 25,3	2,2	168	- 3,4	427	- 24,0	2,5
Kanada	1	- 92,9	2	- 90,9	2,0	16	- 15,8	22	- 50,0	1,4
USA	58	11,5	114	- 30,1	2,0	107	- 7,0	259	- 31,8	2,4
Sonstige nordamerik. Länder	-	-	-	-	-	1	-	1	-	1,0
Mittelamerika/Karibik	2	100,0	6	200,0	3,0	3	0,0	8	60,0	2,7
Brasilien	16	128,6	32	146,2	2,0	29	31,8	82	46,4	2,8
Sonstige südamerik. Länder	4	- 42,9	23	- 37,8	5,8	12	- 20,0	55	- 28,6	4,6
Australien, Ozeanien	15	7,1	28	7,7	1,9	18	5,9	37	23,3	2,1
Australien	3	- 66,7	4	- 71,4	1,3	6	- 50,0	9	- 50,0	1,5
Neuseeland, Ozeanien	12	140,0	24	100,0	2,0	12	140,0	28	133,3	2,3
Ohne Angaben	67	191,3	90	157,1	1,3	124	- 13,3	172	- 13,1	1,4

Noch 8. Ankünfte, Übernachtungen und Aufenthaltsdauer der Gäste in Beherbergungsbetrieben (einschl. Camping)
nach Reisegebieten und Herkunftsländern

Land Reisegebiet Herkunftsland	Februar 2014					Januar - Februar 2014				
	Ankünfte		Übernachtungen		durch- schn. Aufent- halts- dauer	Ankünfte		Übernachtungen		durch- schn. Aufent- halts- dauer
	insge- samt	Veränd. gegen- über Vorj.- monat	insge- samt	Veränd. gegen- über Vorj.- monat		insge- samt	Veränd. gegen- über Vorj.- zeitr.	insge- samt	Veränd. gegen- über Vorj.- zeitr.	
	Anzahl	%	Anzahl	%	Tage	Anzahl	%	Anzahl	%	Tage
Altmark										
insgesamt	9 422	2,5	26 707	0,6	2,8	17 867	4,8	48 993	1,9	2,7
Deutschland	9 207	2,5	26 142	0,5	2,8	17 448	4,8	48 034	2,1	2,8
Ausland	215	2,4	565	6,8	2,6	419	3,7	959	- 6,1	2,3
Europa	193	10,3	444	4,2	2,3	368	4,2	794	- 10,5	2,2
Belgien	41	583,3	110	**	2,7	48	500,0	119	**	2,5
Bulgarien	-	-	-	-	-	-	- 100,0	-	- 100,0	-
Dänemark	16	60,0	17	13,3	1,1	42	110,0	62	- 47,9	1,5
Estland	-	- 100,0	-	- 100,0	-	2	0,0	2	0,0	1,0
Finnland	3	50,0	6	200,0	2,0	11	37,5	17	- 5,6	1,5
Frankreich	8	0,0	16	100,0	2,0	21	- 16,0	35	- 14,6	1,7
Griechenland	-	-	-	-	-	4	-	8	-	2,0
Irland	-	-	-	-	-	-	-	-	-	-
Island	-	-	-	-	-	-	-	-	-	-
Italien	27	285,7	112	833,3	4,1	39	225,0	133	454,2	3,4
Kroatien	2	-	2	-	1,0	2	-	2	-	1,0
Lettland	-	-	-	-	-	-	-	-	-	-
Litauen	-	- 100,0	-	- 100,0	-	2	0,0	2	0,0	1,0
Luxemburg	-	-	-	-	-	-	- 100,0	-	- 100,0	-
Malta	-	-	-	-	-	-	-	-	-	-
Niederlande	39	- 4,9	67	- 30,9	1,7	65	- 24,4	100	- 46,8	1,5
Norwegen	3	- 40,0	6	- 70,0	2,0	4	- 42,9	7	- 73,1	1,8
Österreich	7	- 22,2	25	31,6	3,6	15	- 6,3	36	24,1	2,4
Polen	21	- 40,0	26	- 83,0	1,2	43	- 4,4	89	- 52,9	2,1
Portugal	1	- 66,7	1	- 66,7	1,0	1	- 75,0	1	- 87,5	1,0
Rumänien	-	- 100,0	-	- 100,0	-	4	0,0	4	0,0	1,0
Russland	5	-	5	-	1,0	6	- 25,0	6	- 50,0	1,0
Schweden	-	- 100,0	-	- 100,0	-	3	- 50,0	3	- 76,9	1,0
Schweiz	5	0,0	10	42,9	2,0	14	27,3	24	84,6	1,7
Slowakische Republik	-	-	-	-	-	3	50,0	3	50,0	1,0
Slowenien	-	- 100,0	-	- 100,0	-	-	- 100,0	-	- 100,0	-
Spanien	3	- 40,0	26	420,0	8,7	14	133,3	88	**	6,3
Tschechische Republik	1	0,0	1	0,0	1,0	6	0,0	8	33,3	1,3
Türkei	-	-	-	-	-	1	-	1	-	1,0
Ukraine	-	- 100,0	-	- 100,0	-	-	- 100,0	-	- 100,0	-
Ungarn	1	-	1	-	1,0	1	- 80,0	1	- 93,3	1,0
Vereinigtes Königreich	8	- 65,2	10	- 83,3	1,3	13	- 78,3	18	- 87,7	1,4
Zypern	-	-	-	-	-	-	-	-	-	-
Sonstige europäische Länder	2	-	3	-	1,5	4	100,0	25	316,7	6,3

Noch 8. Ankünfte, Übernachtungen und Aufenthaltsdauer der Gäste in Beherbergungsbetrieben (einschl. Camping)
nach Reisegebieten und Herkunftsländern

Land Reisegebiet Herkunftsland	Februar 2014					Januar - Februar 2014				
	Ankünfte		Übernachtungen		durch- schn. Aufent- halts- dauer	Ankünfte		Übernachtungen		durch- schn. Aufent- halts- dauer
	insge- samt	Veränd. gegen- über Vorj.- monat	insge- samt	Veränd. gegen- über Vorj.- monat		insge- samt	Veränd. gegen- über Vorj.- zeitr.	insge- samt	Veränd. gegen- über Vorj.- zeitr.	
	Anzahl	%	Anzahl	%	Tage	Anzahl	%	Anzahl	%	Tage
Altmark										
Afrika	1	-	2	-	2,0	1	-	2	-	2,0
Republik Südafrika	-	-	-	-	-	-	-	-	-	-
Sonstige afrikanische Länder	1	-	2	-	2,0	1	-	2	-	2,0
Asien	10	- 65,5	102	8,5	10,2	10	- 76,7	102	- 16,4	10,2
Arabische Golfstaaten	8	700,0	100	**	12,5	8	166,7	100	426,3	12,5
China (einschl. Hongkong)	-	-	-	-	-	-	-	-	-	-
Indien	-	-	-	-	-	-	-	-	-	-
Israel	-	- 100,0	-	- 100,0	-	-	- 100,0	-	- 100,0	-
Japan	2	-	2	-	1,0	2	-	2	-	1,0
Südkorea	-	-	-	-	-	-	-	-	-	-
Taiwan	-	- 100,0	-	- 100,0	-	-	- 100,0	-	- 100,0	-
Sonstige asiatische Länder	-	- 100,0	-	- 100,0	-	-	- 100,0	-	- 100,0	-
Amerika	6	200,0	10	400,0	1,7	13	225,0	18	260,0	1,4
Kanada	-	-	-	-	-	5	400,0	6	500,0	1,2
USA	6	200,0	10	400,0	1,7	8	166,7	12	200,0	1,5
Sonstige nordamerik. Länder	-	-	-	-	-	-	-	-	-	-
Mittelamerika/Karibik	-	-	-	-	-	-	-	-	-	-
Brasilien	-	-	-	-	-	-	-	-	-	-
Sonstige südamerik. Länder	-	-	-	-	-	-	-	-	-	-
Australien, Ozeanien	-	- 100,0	-	- 100,0	-	-	- 100,0	-	- 100,0	-
Australien	-	- 100,0	-	- 100,0	-	-	- 100,0	-	- 100,0	-
Neuseeland, Ozeanien	-	-	-	-	-	-	-	-	-	-
Ohne Angaben	5	66,7	7	16,7	1,4	27	800,0	43	616,7	1,6

9. Beherbergungsbetriebe (einschl. Camping), Schlafgelegenheiten und Auslastung der Kapazitäten
für ausgewählte Gemeinden und touristische Zielorte

Gemeinde	Februar 2014						Januar bis Feb. 2014	
	Betriebe			in den Betrieben angebotene Schlafgelegenheiten ¹⁾			durchschnittliche Auslastung	
	insgesamt	darunter geöffnete		insgesamt	Veränderung gegenüber dem Vorjahresmonat	durchschnittliche Auslastung		nachrichtlich maximales Angebot an Schlafgelegenheiten der letzten 13 Monate
		zusammen	Veränderung gegenüber dem Vorjahresmonat					
Anzahl		%	Anzahl	%	Anzahl	%		
Annaburg, Stadt	4	-	-	-	-	-	-	
dar. Hotels	1	1	0,0	
Arendsee (Altmark), Stadt	13	11	10,0	955	2,4	24,0	2 293	
dar. Hotels	3	3	0,0	129	0,0	22,5	129	
Arnstein, Stadt	4	2	- 50,0	
dar. Hotels	1	-	- 100,0	
Aschersleben, Stadt	5	5	0,0	250	0,0	37,0	253	
dar. Hotels	2	2	0,0	
Bad Bibra, Stadt	6	3	- 25,0	68	- 41,4	17,6	216	
dar. Hotels	2	1	0,0	
Bad Dürrenberg, Stadt	5	5	- 16,7	123	- 32,8	22,6	123	
dar. Hotels	2	2	- 33,3	
Bad Lauchstädt, Goethestadt	5	5	0,0	142	3,6	11,1	142	
dar. Hotels	1	1	0,0	
Bad Schmiedeberg	13	10	25,0	1 479	49,1	44,7	1 637	
dar. Hotels	3	3	50,0	202	69,7	6,7	205	
Ballenstedt, Stadt	6	6	0,0	228	- 6,2	42,5	228	
dar. Hotels	3	3	- 25,0	170	- 20,9	52,0	170	
Barby, Stadt	7	5	- 16,7	315	- 4,3	63,9	389	
dar. Hotels	2	2	0,0	
Bernburg (Saale), Stadt	13	11	0,0	422	1,0	25,5	616	
dar. Hotels	3	3	0,0	269	0,0	21,9	276	
Bitterfeld-Wolfen, Stadt	13	12	- 7,7	659	- 2,7	18,9	684	
dar. Hotels	9	8	- 11,1	427	- 3,4	20,4	447	
Blankenburg (Harz), Stadt	21	20	5,3	1 110	2,6	39,5	1 250	
dar. Hotels	9	9	12,5	484	5,2	24,8	494	
Burg, Stadt	8	6	- 14,3	271	- 6,9	20,6	475	
dar. Hotels	2	2	0,0	
Coswig (Anhalt), Stadt	6	5	0,0	198	0,0	15,8	358	
dar. Hotels	3	3	0,0	
Eisleben, Lutherstadt	10	9	- 10,0	333	- 24,8	21,7	443	
dar. Hotels	7	6	- 14,3	239	- 29,5	27,3	339	
Falkenstein/Harz, Stadt	7	6	20,0	436	10,9	28,5	456	
dar. Hotels	4	3	50,0	214	12,0	50,4	234	
Flechtingen	5	5	0,0	454	0,0	75,2	454	
dar. Hotels	-	-	-	-	-	-	-	
Freyburg (Unstrut), Stadt	12	11	10,0	490	23,4	8,5	500	
dar. Hotels	8	8	14,3	419	24,7	9,3	419	
Gardelegen, Hansestadt	10	9	0,0	323	- 1,2	9,6	496	
dar. Hotels	2	2	0,0	
Genthin, Stadt	9	9	0,0	344	0,0	19,8	3 934	
dar. Hotels	3	3	0,0	225	0,0	19,8	3 815	

1) Doppelbetten zählen als 2 Schlafgelegenheiten. Für Camping wird 1 Stellplatz in 4 Schlafgelegenheiten umgerechnet.

Noch 9. Beherbergungsbetriebe (einschl. Camping), Schlafgelegenheiten und Auslastung der Kapazitäten
für ausgewählte Gemeinden und touristische Zielorte

Gemeinde	Februar 2014							Januar bis Feb. 2014
	Betriebe			in den Betrieben angebotene Schlafgelegenheiten ¹⁾				durch- schnitt- liche Aus- lastung
	ins- gesamt	darunter geöffnete		ins- gesamt	Verände- rung ge- genüber dem Vor- jahres- monat	durch- schnitt- liche Aus- lastung	nachrichtlich maximales Angebot an Schlafge- legenheiten der letzten 13 Monate	
		zu- sammen	Verände- rung ge- genüber dem Vor- jahres- monat					
Anzahl		%	Anzahl	%	Anzahl	%		
Gräfenhainichen, Stadt	5	4	0,0	131	1,6	8,6	731	9,5
dar. Hotels	1	1	0,0
Halberstadt, Stadt	14	14	- 6,7	1 047	- 4,3	16,2	1 088	15,7
dar. Hotels	8	8	0,0	513	2,0	22,5	513	22,5
Haldensleben, Stadt	9	8	0,0	283	0,7	14,9	483	12,4
dar. Hotels	3	3	0,0	66	3,1	26,0	66	22,3
Harzgerode, Stadt	14	12	- 7,7	2 323	- 2,1	17,2	2 510	14,6
dar. Hotels	3	3	0,0	568	0,0	48,9	568	42,3
Havelberg, Hansestadt	9	5	0,0	180	- 1,6	11,2	738	6,9
dar. Hotels	1	1	0,0
Hettstedt, Stadt	2	2	0,0
dar. Hotels	-	-	-	-	-	-	-	-
Hohenmölsen, Stadt	5	4	0,0	114	- 3,4	8,7	182	7,5
dar. Hotels	3	3	0,0
Ilsenburg (Harz), Stadt	16	16	6,7	873	7,2	34,1	875	31,7
dar. Hotels	8	8	0,0	568	0,2	45,2	570	42,2
Jessen (Elster), Stadt	6	6	0,0	183	1,1	17,9	185	15,9
dar. Hotels	4	4	0,0
Kalbe (Milde), Stadt	6	5	- 16,7	428	- 2,7	49,0	469	44,4
dar. Hotels	3	3	0,0
Kamern	4	1	0,0
dar. Hotels	-	-	-	-	-	-	-	-
Kelbra (Kyffhäuser), Stadt	8	8	14,3	1 012	3,6	5,9	1 032	5,0
dar. Hotels	3	3	50,0	151	30,2	13,6	171	12,7
Kemberg, Stadt	11	8	- 11,1	508	- 4,9	2,5	1 257	3,4
dar. Hotels	2	2	- 33,3
Klötze, Stadt	6	5	0,0	112	16,7	25,7	232	23,1
dar. Hotels	3	3	0,0
Köthen (Anhalt), Stadt	4	4	0,0	193	0,0	16,3	195	15,5
dar. Hotels	3	3	0,0
Merseburg, Stadt	11	11	- 8,3	846	- 2,5	21,2	849	21,2
dar. Hotels	9	9	0,0
Naumburg (Saale), Stadt	47	34	- 5,6	2 391	- 5,2	32,8	3 233	27,1
dar. Hotels	15	11	- 15,4	443	- 28,2	12,2	723	11,0
Nebra (Unstrut), Stadt	2	2	0,0
dar. Hotels	1	1	0,0
Oberharz am Brocken, Stadt	45	42	0,0	2 967	- 2,2	13,6	3 270	11,7
dar. Hotels	14	13	0,0	660	- 1,9	27,1	697	22,2
Oranienbaum-Wörlitz, Stadt	11	7	0,0	466	4,0	23,6	602	22,4
dar. Hotels	6	4	0,0	341	0,3	29,3	403	27,1
Oschersleben (Bode), Stadt	7	7	0,0	378	0,0	16,2	378	16,5
dar. Hotels	2	2	0,0

1) Doppelbetten zählen als 2 Schlafgelegenheiten. Für Camping wird 1 Stellplatz in 4 Schlafgelegenheiten umgerechnet.

Noch 9. Beherbergungsbetriebe (einschl. Camping), Schlafgelegenheiten und Auslastung der Kapazitäten
für ausgewählte Gemeinden und touristische Zielorte

Gemeinde	Februar 2014						Januar bis Feb. 2014	
	Betriebe			in den Betrieben angebotene Schlafgelegenheiten ¹⁾			durch- schnitt- liche Aus- lastung	
	ins- gesamt	darunter geöffnete		ins- gesamt	Verände- rung ge- genüber dem Vor- jahres- monat	durch- schnitt- liche Aus- lastung		nachrichtlich maximales Angebot an Schlafge- legenheiten der letzten 13 Monate
		zu- sammen	Verände- rung ge- genüber dem Vor- jahres- monat					
Anzahl		%	Anzahl	%	Anzahl	%		
Osterburg (Altmark), Hansestadt	5	4	0,0	256	0,0	30,9	273	27,2
dar. Hotels	2	2	0,0
Quedlinburg, Stadt	52	49	8,9	2 634	- 12,5	28,0	3 201	25,3
dar. Hotels	16	15	15,4	930	5,7	31,5	957	29,3
Querfurt, Stadt	11	7	0,0	148	1,4	13,5	613	14,0
dar. Hotels	5	5	0,0
Salzwedel, Hansestadt	6	6	0,0	232	- 7,9	20,3	232	17,9
dar. Hotels	4	4	0,0
Sangerhausen, Stadt	15	14	0,0	426	- 2,7	25,8	470	21,1
dar. Hotels	4	4	0,0	142	- 2,7	12,7	146	10,0
Schollene	1	1	0,0
dar. Hotels	-	-	-	-	-	-	-	-
Schönebeck (Elbe), Stadt	13	12	0,0	1 065	0,0	39,2	1 187	32,3
dar. Hotels	3	3	0,0	179	0,0	27,7	179	25,1
Seegebiet Mansfelder Land	6	6	0,0	427	1,9	8,7	429	7,2
dar. Hotels	3	3	0,0	142	0,0	24,8	142	21,1
Staßfurt, Stadt	6	6	0,0	137	2,2	31,1	138	27,4
dar. Hotels	3	3	0,0	75	0,0	19,2	75	19,2
Stendal, Hansestadt	9	9	0,0	375	0,0	22,5	375	21,8
dar. Hotels	5	5	0,0	204	0,0	28,3	204	28,1
Südharz	16	15	0,0	749	- 0,5	25,3	887	22,2
dar. Hotels	8	7	0,0	503	- 0,8	33,3	533	30,0
Tangermünde, Stadt	11	10	- 9,1	610	- 13,6	25,3	723	20,6
dar. Hotels	5	4	- 20,0	318	- 21,9	35,6	417	29,8
Thale, Stadt	45	41	0,0	2 209	- 0,7	31,7	2 342	27,0
dar. Hotels	18	15	- 6,3	893	- 1,8	51,0	983	42,8
Wanzleben-Börde, Stadt	4	4	0,0	118	0,0	12,1	118	10,6
dar. Hotels	2	2	0,0
Weißenfels, Stadt	7	7	- 12,5	212	- 8,2	33,6	218	30,1
dar. Hotels	4	4	- 20,0	159	- 7,6	35,8	159	31,6
Wernigerode, Stadt	87	84	1,2	5 036	3,1	41,1	5 152	33,4
dar. Hotels	35	35	0,0	2 457	2,7	35,6	2 475	28,4
Wittenberg, Lutherstadt	30	28	3,7	1 818	2,0	10,5	1 878	9,7
dar. Hotels	15	13	8,3	946	3,8	13,9	1 001	13,9
Wolmirstedt, Stadt	5	5	0,0	193	0,0	18,9	198	18,8
dar. Hotels	2	2	0,0
Zahna-Elster, Stadt	2	2	- 33,3
dar. Hotels	-	-	-	-	-	-	-	-
Zeitz, Stadt	5	4	- 33,3	143	- 17,3	13,9	162	14,6
dar. Hotels	3	2	- 50,0
Zerbst/Anhalt, Stadt	13	12	0,0	296	0,3	11,1	360	9,2
dar. Hotels	4	4	0,0	94	4,4	17,7	94	14,3

1) Doppelbetten zählen als 2 Schlafgelegenheiten. Für Camping wird 1 Stellplatz in 4 Schlafgelegenheiten umgerechnet.

10. Ankünfte, Übernachtungen und Aufenthaltsdauer der Gäste in Beherbergungsbetrieben (einschl. Camping)
für ausgewählte Gemeinden und touristische Zielorte, Betriebe gesamt und darunter Hotels

Gemeinde	Februar 2014					Januar - Februar 2014				
	Ankünfte		Übernachtungen		durchschn. Aufent- halts- dauer	Ankünfte		Übernachtungen		durchschn. Aufent- halts- dauer
	insge- samt	Veränd. gegen- über Vorj.- monat	insge- samt	Veränd. gegen- über Vorj.- monat		insge- samt	Veränd. gegen- über Vorj.- zeitr.	insge- samt	Veränd. gegen- über Vorj.- zeitr.	
	Anzahl	%	Anzahl	%	Tage	Anzahl	%	Anzahl	%	Tage
Annaburg, Stadt
dar. Hotels
Arendsee (Altmark), Stadt	1 030	2,1	6 406	4,8	6,2	2 226	8,2	11 707	10,1	5,3
dar. Hotels	533	- 4,0	811	- 4,8	1,5	1 055	6,6	1 646	2,3	1,6
Arnstein, Stadt
dar. Hotels
Aschersleben, Stadt	949	21,7	2 592	55,3	2,7	1 951	21,9	4 827	38,3	2,5
dar. Hotels
Bad Bibra, Stadt	131	- 43,3	335	- 26,9	2,6	233	- 46,1	634	- 26,7	2,7
dar. Hotels
Bad Dürrenberg, Stadt	305	- 21,2	777	- 1,5	2,5	550	- 10,1	1 228	- 4,7	2,2
dar. Hotels
Bad Lauchstädt, Goethestadt	240	- 13,0	440	- 2,0	1,8	399	- 13,8	806	- 3,4	2,0
dar. Hotels
Bad Schmiedeberg	1 361	12,8	18 496	3,2	13,6	2 590	7,3	35 446	3,3	13,7
dar. Hotels	214	47,6	379	39,3	1,8	358	6,9	821	23,6	2,3
Ballenstedt, Stadt	1 075	- 3,0	2 712	1,8	2,5	2 012	6,3	5 321	6,1	2,6
dar. Hotels	979	- 4,9	2 477	- 1,0	2,5	1 835	3,4	4 865	2,4	2,7
Barby, Stadt	419	17,7	5 633	0,4	13,4	861	8,8	11 368	2,8	13,2
dar. Hotels
Bernburg (Saale), Stadt	1 651	13,2	3 016	28,7	1,8	2 969	8,7	5 437	20,2	1,8
dar. Hotels	1 000	6,6	1 650	11,3	1,7	1 754	- 2,1	2 803	- 0,7	1,6
Bitterfeld-Wolfen, Stadt	1 344	17,9	3 482	- 3,4	2,6	2 553	3,4	7 028	- 4,4	2,8
dar. Hotels	1 267	19,6	2 443	- 7,3	1,9	2 400	4,7	4 755	- 9,8	2,0
Blankenburg (Harz), Stadt	2 124	- 11,2	12 276	- 5,9	5,8	4 198	- 12,4	23 616	- 7,8	5,6
dar. Hotels	1 310	- 20,4	3 365	- 18,5	2,6	2 721	- 14,8	6 922	- 12,1	2,5
Burg, Stadt	804	- 8,5	1 563	2,8	1,9	1 564	- 16,0	2 866	- 9,6	1,8
dar. Hotels
Coswig, (Anhalt), Stadt	546	18,7	874	27,8	1,6	1 045	0,6	1 628	11,2	1,6
dar. Hotels
Eisleben, Lutherstadt	986	- 18,1	2 022	- 8,5	2,1	2 000	- 9,8	4 455	5,6	2,2
dar. Hotels	873	- 18,6	1 829	- 6,4	2,1	1 796	- 10,4	4 087	10,2	2,3
Falkenstein/Harz, Stadt	1 169	- 14,3	3 476	- 1,1	3,0	2 152	- 9,2	6 651	- 0,6	3,1
dar. Hotels	997	- 17,5	3 020	- 2,9	3,0	1 843	- 13,1	5 913	- 0,9	3,2
Flechtingen	443	17,5	9 559	- 1,1	21,6	839	5,0	18 551	2,7	22,1
dar. Hotels
Freyburg (Unstrut), Stadt	800	27,0	1 170	23,9	1,5	1 487	21,5	2 115	17,7	1,4
dar. Hotels	758	21,7	1 095	18,0	1,4	1 376	17,8	1 919	13,6	1,4
Gardelegen, Hansestadt	450	- 24,0	870	- 18,0	1,9	967	- 5,1	1 667	- 10,4	1,7
dar. Hotels
Genthin, Stadt	834	24,5	1 905	54,9	2,3	1 578	7,9	3 467	30,2	2,2
dar. Hotels	621	5,4	1 249	36,7	2,0	1 212	- 5,4	2 269	15,2	1,9

Noch 10. Ankünfte, Übernachtungen und Aufenthaltsdauer der Gäste in Beherbergungsbetrieben (einschl. Camping)
für ausgewählte Gemeinden und touristische Zielorte

Gemeinde	Februar 2014					Januar - Februar 2014				
	Ankünfte		Übernachtungen		durchschn. Aufenthaltsdauer	Ankünfte		Übernachtungen		durchschn. Aufenthaltsdauer
	insgesamt	Veränd. gegenüber Vorj.-monat	insgesamt	Veränd. gegenüber Vorj.-monat		insgesamt	Veränd. gegenüber Vorj.-zeitr.	insgesamt	Veränd. gegenüber Vorj.-zeitr.	
	Anzahl	%	Anzahl	%	Tage	Anzahl	%	Anzahl	%	Tage
Osterburg (Altm.), Hansestadt	1 105	- 6,8	2 213	- 8,7	2,0	1 993	- 2,5	4 022	- 3,9	2,0
dar. Hotels
Quedlinburg, Stadt	6 702	7,9	20 458	0,8	3,1	12 675	18,0	39 582	7,7	3,1
dar. Hotels	3 819	6,9	7 970	- 0,7	2,1	7 414	18,7	15 853	11,9	2,1
Querfurt, Stadt	435	21,8	560	24,7	1,3	887	42,4	1 161	30,0	1,3
dar. Hotels
Salzwedel, Hansestadt	909	26,4	1 320	- 7,9	1,5	1 793	26,2	2 452	- 12,8	1,4
dar. Hotels
Sangerhausen, Stadt	1 221	0,6	3 073	36,4	2,5	2 406	5,8	5 372	26,9	2,2
dar. Hotels	295	- 3,9	504	2,4	1,7	504	1,0	834	10,2	1,7
Schollene
dar. Hotels	-	-	-	-	-	-	-	-	-	-
Schönebeck (Elbe), Stadt	1 613	7,2	11 694	25,0	7,2	3 145	7,6	20 302	15,8	6,5
dar. Hotels	660	3,3	1 389	13,3	2,1	1 279	1,1	2 651	0,2	2,1
Seegebiet Mansfelder Land	492	67,9	1 035	88,2	2,1	846	47,4	1 823	92,3	2,2
dar. Hotels	453	71,6	986	97,6	2,2	801	51,1	1 766	101,6	2,2
Staßfurt, Stadt	302	- 9,9	1 192	136,5	3,9	720	10,1	2 200	105,2	3,1
dar. Hotels	182	- 27,8	403	8,0	2,2	424	- 16,5	850	0,0	2,0
Stendal, Hansestadt	1 358	- 1,7	2 361	- 2,7	1,7	2 749	1,4	4 815	- 1,2	1,8
dar. Hotels	950	2,3	1 615	4,5	1,7	1 965	6,0	3 385	10,7	1,7
Südharz	2 223	13,9	5 305	15,6	2,4	4 150	11,6	9 979	17,4	2,4
dar. Hotels	2 076	16,1	4 690	19,6	2,3	3 915	12,4	9 139	19,6	2,3
Tangermünde, Stadt	2 304	5,9	4 329	5,2	1,9	4 039	- 0,3	7 515	- 1,0	1,9
dar. Hotels	1 657	- 2,5	3 169	- 5,9	1,9	2 926	- 8,4	5 600	- 10,4	1,9
Thale, Stadt	6 417	- 3,2	19 372	- 15,3	3,0	11 569	- 4,4	34 446	- 15,2	3,0
dar. Hotels	3 866	- 8,9	12 355	- 21,3	3,2	6 974	- 7,3	21 496	- 20,2	3,1
Wanzleben-Börde, Stadt	270	10,7	400	3,6	1,5	507	- 12,4	737	- 9,1	1,5
dar. Hotels
Weißenfels, Stadt	1 189	2,2	1 993	- 0,9	1,7	2 274	8,1	3 762	0,1	1,7
dar. Hotels	1 078	2,5	1 595	- 1,6	1,5	2 049	7,4	2 968	2,8	1,4
Wernigerode, Stadt	19 871	- 4,9	56 739	- 5,2	2,9	36 220	- 6,2	97 611	- 7,0	2,7
dar. Hotels	10 043	- 10,4	23 483	- 16,9	2,3	18 083	- 9,7	39 987	- 17,2	2,2
Wittenberg, Lutherstadt	2 960	- 4,4	5 362	1,7	1,8	5 798	- 3,5	10 408	- 1,3	1,8
dar. Hotels	2 235	- 7,3	3 689	- 2,5	1,7	4 516	- 1,0	7 769	3,9	1,7
Wolmirstedt, Stadt	497	- 5,9	1 023	- 14,0	2,1	1 091	8,8	2 145	- 0,3	2,0
dar. Hotels
Zahna-Elster, Stadt
dar. Hotels	-	-	-	-	-	-	-	-	-	-
Zeitz, Stadt	385	19,6	558	- 16,7	1,4	806	15,8	1 226	- 17,2	1,5
dar. Hotels
Zerbst/Anhalt, Stadt	483	- 2,4	919	- 1,1	1,9	847	- 6,5	1 614	- 3,8	1,9
dar. Hotels	250	- 8,8	467	- 10,0	1,9	446	- 9,0	791	- 13,5	1,8

11. Beherbergungsbetriebe (einschl. Camping), Schlafgelegenheiten und Auslastung der Kapazitäten
nach Gemeindegruppen

Land	Februar 2014							Januar bis Feb. 2014
	Betriebe			in den Betrieben angebotene Schlafgelegenheiten ¹⁾				durch- schnitt- liche Aus- lastung
	ins- gesamt	darunter geöffnete		ins- gesamt	Veränd. gegen- über Vor- jahres- monat	durch- schnitt- liche Aus- lastung	nachrichtl. maxim. Angebot Schlafge- leg.heiten d.letzten 13 Monate	
		zu- sammen	Veränd. gegen- über Vor- jahres- monat					
Anzahl		%	Anzahl	%	Anzahl	%		
Sachsen-Anhalt ges.	1 110	979	- 0,9	59 086	- 0,5	25,1	78 595	22,6
Mineral- und Moorbäder	64	59	7,3	4 424	11,5	52,0	5 206	47,6
Luftkurorte	117	109	2,8	7 005	2,7	32,6	8 729	28,4
Erholungsorte	232	204	1,0	13 003	- 3,0	26,2	15 299	22,1
Sonstige Gemeinden	697	607	- 2,9	34 654	- 1,5	19,7	49 361	18,4

12. Ankünfte, Übernachtungen und Aufenthaltsdauer der Gäste in Beherbergungsbetrieben (einschl. Camping)
nach Gemeindegruppen

Land	Februar 2014					Januar - Februar 2014				
	Ankünfte		Übernachtungen		durch- schn. Aufent- halts- dauer	Ankünfte		Übernachtungen		durch- schn. Aufent- halts- dauer
	insge- samt	Veränd. gegen- über Vorj.- monat	insge- samt	Veränd. gegen- über Vorj.- monat		insge- samt	Veränd. gegen- über Vorj.- zeitr.	insge- samt	Veränd. gegen- über Vorj.- zeitr.	
	Anzahl	%	Anzahl	%	Tage	Anzahl	%	Anzahl	%	Tage
Sachsen-Anhalt ges.	157 023	1,6	413 089	1,9	2,6	304 753	3,5	778 688	2,2	2,6
Mineral- und Moorbäder	6 227	- 2,4	64 415	3,5	10,3	12 112	- 4,2	119 647	0,4	9,9
Luftkurorte	17 979	- 2,8	63 183	- 6,8	3,5	34 732	0,1	116 558	- 4,2	3,4
Erholungsorte	34 154	3,0	94 396	1,8	2,8	62 904	3,8	168 617	2,1	2,7
Sonstige Gemeinden	98 663	2,3	191 095	4,6	1,9	195 005	4,5	373 866	4,9	1,9

1) Doppelbetten zählen als 2 Schlafgelegenheiten. Für Camping wird 1 Stellplatz in 4 Schlafgelegenheiten umgerechnet.

13. Campingplätze mit Urlaubscamping und deren Stellplatzkapazitäten im Monat Februar 2014
nach Reisegebieten und Kreisen

Land Reisegebiet Kreis	Campingplätze			Von den geöffneten Campingplätzen angebotene Stellplätze		
	ins- gesamt	darunter geöffnet ¹⁾		ins- gesamt	Verände- rung ge- genüber dem Vor- jahres- monat	nachrichtlich maximales Angebot an Stellplätzen der letzten 13 Monate
		zusammen	Verände- rung ge- genüber dem Vor- jahres- monat			
	Anzahl		%	Anzahl	%	Anzahl
Sachsen-Anhalt insgesamt	68	23	9,5	2 031	- 1,4	4 874
Nach Reisegebieten:						
Harz und Harzvorland	11	10	0,0	1 006	- 12,4	1 183
Halle, Saale, Unstrut	13	2	0,0	.	.	.
Anhalt-Wittenberg	12	5	25,0	389	34,6	984
Magdeburg, Elbe-Börde-Heide	17	4	0,0	421	- 4,5	1 384
Altmark	15	2	100,0	.	.	.
Nach Kreisen:						
Dessau-Roßlau, Stadt	1	-	-	-	-	-
Halle (Saale), Stadt	1	-	-	-	-	-
Magdeburg, Stadt	1	-	-	-	-	-
Altmarkkreis Salzwedel	7	1	0,0	.	.	.
Anhalt-Bitterfeld	4	2	0,0	.	.	.
Börde	4	2	0,0	.	.	.
Burgenlandkreis	7	1	0,0	.	.	.
Harz	9	8	0,0	796	- 15,2	973
Jerichower Land	6	1	0,0	.	.	.
Mansfeld-Südharz	2	2	0,0	.	.	.
Saalekreis	5	1	0,0	.	.	.
Salzlandkreis	6	1	0,0	.	.	.
Stendal	8	1	0,0	.	.	.
Wittenberg	7	3	50,0	.	.	.

1) Im Berichtsmonat ganz oder teilweise geöffnet.

Veröffentlichungen ¹⁾ im Statistischen Landesamt Sachsen-Anhalt

Im Monat Mai 2014 erschienen:

Bestell-Nr.	Kennziffer/ Periodizität	Titel	Preis (in EUR)
1 Z 0 03	Z	Statistisches Monatsheft 5/14	5,50
3 B 7 - E	B VII - 5j/14	Europawahl am 25. Mai 2014 - Vorläufige Ergebnisse -	5,00
3 B 7 - K	B VII - 5j/14	Kommunalwahlen am 25. Mai 2014 Stadtratswahlen in den Kreisfreien Städten und Kreistagswahlen; Oberbürgermeisterwahl in der Kreisfreien Stadt Dessau-Roßlau und Landratswahlen in 7 Landkreisen - Vorläufige Ergebnisse -	5,00
3 B 7 13	B VII - 5j/14	Strukturdaten und vergleichbare Wahlergebnisse zur Europawahl und zu den Kommunalwahlen am 25. Mai 2014	6,00
3 C 1 06	C I - j/13	Bestockte Rebflächen (Zwischenerhebung) - Ergebnisse 2013 -	1,50
3 C 2 03	C II - j/13	Weinmosternte, Weinerzeugung - 2013 -	1,50
3 C 3 05	C III - m-3/14	Schlachtungen und Geflügel - März 2014 -	1,50
3 C 4 24	C IV - 3j/14	Agrarstrukturerhebung 2013 - Teil 1 - Bodennutzung, landwirtschaftliche Betriebe nach der jeweiligen Fläche und Anbaukulturen sowie nach Größenklassen der landwirtschaftlich genutzten Fläche	6,00
3 E 2 01	E II - m-2/14	Umsatz, Tätige Personen, Auftragseingang und Auftragsbestand im Baugewerbe Februar 2014	2,50
3 G 4 01	G IV - m-1/14	Gäste und Übernachtungen im Reiseverkehr, Beherbergungskapazität Januar 2014 - Vorläufige Ergebnisse -	6,00
3 G 4 02	G IV - m-12/13	Entwicklung von Umsatz und Beschäftigten im Gastgewerbe - Dezember 2013 -	1,50
3 H 2 01	H II - m-12/13	Binnenschifffahrt - Dezember 2013 -	4,00
3 M 1 01	M I - vj-1/14	Verbraucherpreisindex - März 2014 -	5,00

1) Veröffentlichung als PDF-Datei kostenfrei erhältlich - bei Bestellung bitte die erste Stelle der Bestellnummer durch eine „6“ ersetzen