

STATISTISCHE BERICHTE

H II
m-1/14

Bestellnummer:
3H201



Verkehr

Binnenschifffahrt

Januar 2014



SACHSEN-ANHALT

Statistisches Landesamt

Herausgabemonat: Juni 2014

Zu beziehen durch das

Statistische Landesamt Sachsen-Anhalt
Dezernat Öffentlichkeitsarbeit
Postfach 20 11 56
06012 Halle (Saale)

Preis: 4,00 EUR (kostenfrei als PDF-Datei verfügbar - Bestellnummer: 6H201)

Inhaltliche Verantwortung:

Dezernat: Handel, Gastgewerbe, Dienstleistungen, Verkehr
Frau Pekel
Telefon: 0345 2318-404

Auskünfte erhalten Sie unter:

Telefon: 0345 2318-777
Telefon: 0345 2318-715
Telefon: 0345 2318-716

Telefax: 0345 2318-913
Internet: <http://www.statistik.sachsen-anhalt.de>
E-Mail: info@stala.mi.sachsen-anhalt.de

Vertrieb:

Telefon: 0345 2318-718
E-Mail: shop@stala.mi.sachsen-anhalt.de

Druck: Statistisches Landesamt Sachsen-Anhalt

© Statistisches Landesamt Sachsen-Anhalt, Halle (Saale), 2014

Auszugsweise Vervielfältigung und Verbreitung mit Quellenangabe gestattet.

Bibliothek und Besucherdienst (Merseburger Straße 2):

Montag bis Freitag: 8:00 Uhr bis 12:00 Uhr - möglichst nach Vereinbarung
Telefon: 0345 2318-714
E-Mail: bibliothek@stala.mi.sachsen-anhalt.de

Statistischer Bericht

Binnenschifffahrt

Januar 2014

Land Sachsen-Anhalt

Inhaltsverzeichnis

	Seite
Vorbemerkungen	4
Tabellen	
1. Güterverkehr auf Binnenwasserstraßen Sachsen-Anhalts - Zusammenfassende Übersichten	
1.1 Güterumschlag nach Hauptverkehrsbeziehungen seit 1991	5
1.2 Güterumschlag nach ausgewählten Güterabteilungen nach NST/R seit 1991	6
1.3 Güterumschlag nach ausgewählten Güterabteilungen nach NST 2007	6
1.4 Güterumschlag nach Güterabteilungen und Monaten	7
1.5 Tonnenkilometrische Leistung nach Güterabteilungen und Monaten	8
2. Güterumschlag auf Binnenwasserstraßen Sachsen-Anhalts	
2.1 Güterumschlag und tonnenkilometrische Leistung nach Haupt- verkehrsbeziehungen	10
2.2 Güterumschlag nach Monaten	11
2.3 Güterumschlag nach Güterabteilungen	12
2.4 Güterumschlag nach Wasserstraßengebieten, Güterhauptgruppen und Hauptverkehrsbeziehungen im Monat	13
2.5 Güterumschlag nach Wasserstraßengebieten, Güterhauptgruppen und Hauptverkehrsbeziehungen im Berichtszeitraum	16
2.6 Containerumschlag nach Containerarten und Hauptverkehrsbeziehungen im Monat/Berichtszeitraum	19
2.7 Containerumschlag nach Wasserstraßengebieten, Containerart, Anzahl und TEU im Monat/Berichtszeitraum	20
2.8 Containerumschlag nach Wasserstraßengebieten, Containerart, Anzahl, TEU und Hauptverkehrsbeziehungen im Monat/Berichtszeitraum	21
3. Schiffsverkehr auf Binnenwasserstraßen Sachsen-Anhalts	
3.1 Schiffsverkehr nach Monaten	22
3.2 Schiffsverkehr nach Wasserstraßengebieten, Beladungszustand und Flagge im Monat	23
3.3 Schiffsverkehr nach Wasserstraßengebieten, Beladungszustand und Flagge im Berichtszeitraum	24
Grafiken	25
Anhang	29

Zeichenerklärung

x	-Tabellenfach gesperrt, weil Aussage nicht sinnvoll
-	- nichts vorhanden
0	- weniger als die Hälfte von 1 in der letzten besetzten Stelle, jedoch mehr als nichts
.	- Zahlenwert unbekannt

Abkürzungen

TEU Twenty-Foot-Equivalent-Unit (Container ca. 6m Länge)

Abweichungen zu insgesamt sind Rundungsdifferenzen

Vorbemerkungen

Rechtsgrundlage

Gesetz zur Neuordnung der Statistiken der Schifffahrt und des Güterkraftverkehrs, Art. 1 Gesetz über die Verkehrsstatistik der See- und Binnenschifffahrt sowie des Güterkraftverkehrs (Verkehrsstatistikgesetz - VerkStatG) vom 20. Februar 2004 (BGBl. I S. 318), zuletzt geändert durch Art. 19 des Gesetzes vom 7. September 2007 (BGBl. I S. 2246), in Verbindung mit dem Gesetz über die Statistik für Bundeszwecke Bundesstatistikgesetz (BStatG) vom 22. Januar 1987 (BGBl. I S. 462,565), zuletzt geändert durch Artikel 13 des Gesetzes vom 25. Juli 2013 (BGBl. I S. 2749).

Zweck und Art der Erhebung

Die Ergebnisse dieser Statistik dienen als Grundlage für verkehrspolitische Entscheidungen und Maßnahmen der obersten Verkehrsbehörden des Bundes und der Länder.

Die Erhebungen werden laufend durchgeführt und monatlich ausgewertet. Die Erfassung erfolgt mittels Zählkarten. Für jeden Lade- und Löschvorgang in den Häfen und Umschlagstellen sind über Ankunfts- bzw. Abgangszählkarten Auskünfte zu erteilen.

Binnenschifffahrtsstatistik

Von der Binnenschifffahrtsstatistik wird der die Seegrenzen nicht überschreitende Schiffs- und Güterverkehr auf den Binnenwasserstraßen des Landes sowie der Binnen-See-Verkehr erfasst. Ausgewiesen werden die in den Häfen und sonstigen Umschlagstellen ankommenden und abgegangenen Schiffe.

Deutschland wird in neun Wasserstraßengebiete unterteilt.

Für das Land Sachsen-Anhalt werden für folgende Wasserstraßen Schiffsbewegungen nachgewiesen:

- Elbegebiet
- Mittellandkanalgebiet

Flagge

Für den Nachweis des Schiffs- und Güterverkehrs nach Flaggen ist maßgebend, welche Flagge die Schiffe zum Zeitpunkt der Anschreibung führten.

Güterumschlag

Der Güterumschlag ergibt sich aus den Meldungen über Aus- und Einladungen der in den Häfen ankommenden und abgegangenen Schiffe.

Güterarten

Datenlieferungen an das Statistische Amt der EU machten eine Überarbeitung nötig. Der Nachweis der Güterarten erfolgt somit gemäß der neuen NST-2007, die insgesamt 20 Güterabteilungen umfasst.

Der Nachweis der Güterarten erfolgte bisher nach dem amtlichen Güterverzeichnis – NST/R-Systematisches Güterverzeichnis für die Verkehrsstatistik (Ausgabe 1969). Zugeordnet wurde der Güterumschlag nach den 10 einstelligen Güterabteilungen, 52 zweistelligen Güterhauptgruppen und 175 dreistelligen Gütergruppen.

Hauptverkehrsbeziehungen

Der regionalen Abgrenzung der Binnenschifffahrt liegt das Verzeichnis deutscher und ausländischer Häfen (Ausgabe 1997) zugrunde.

Dargestellt wird der Verkehr innerhalb Deutschlands, d. h. Lokalverkehr (Verkehr innerhalb des Landes) und Wechselverkehr (Verkehr der Bundesländer untereinander) sowie der grenzüberschreitende Verkehr (Verkehr der Häfen der Bundesrepublik mit Häfen außerhalb Deutschlands).

1. Güterverkehr auf Binnenwasserstraßen Sachsen-Anhalts - Zusammenfassende Übersichten

1.1 Güterumschlag nach Hauptverkehrsbeziehungen seit 1991

Jahr	Insgesamt	Darunter		Empfang	Versand
		innerhalb Bundesrepublik Deutschland	grenzüber- schreitender Verkehr		
in 1 000 Tonnen					
1991	2 736	.	.	666	2 070
1992	3 188	.	.	1 032	2 106
1993	3 235	.	.	1 045	2 190
1994	5 380	.	.	1 557	3 823
1995	6 978	5 310	1 669	2 265	4 714
1996	6 531	4 989	1 541	2 262	4 269
1997	7 214	5 583	1 631	2 715	4 499
1998	7 146	5 244	1 902	2 293	4 853
1999	7 302	5 605	1 697	2 257	5 044
2000	6 705	4 105	1 600	2 000	4 705
2001	5 978	4 304	1 673	1 880	4 097
2002	6 068	4 544	1 524	1 813	4 255
2003	6 474	4 669	1 806	2 029	4 445
2004	6 984	4 610	2 373	2 181	4 802
2005	7 909	5 560	2 349	2 234	5 675
2006	7 506	5 191	2 315	2 403	5 103
2007	7 565	4 918	2 647	2 619	4 946
2008	7 897	5 240	2 657	2 734	5 164
2009	7 161	5 079	2 074	2 098	5 064
2010	7 181	4 630	2 532	2 359	4 822
2011	7 539	5 140	2 362	2 609	4 930
2012	6 979	5 257	1 698	2 416	4 563
2013	7 336	5 585	1 711	2 572	4 764

1.2 Güterumschlag nach ausgewählten Güterabteilungen nach NST/R seit 1991

Jahr	Insgesamt	Darunter			
		0 landwirtschaftl. und verwandte Erzeugnisse	3 Erdöl, Mineralölerzeugn., Gase	6 Steine und Erden	7 Düngemittel
in 1 000 Tonnen					
1991	2 736	539	273	434	601
1992	3 188	677	505	570	526
1993	3 235	713	343	789	421
1994	5 380	931	563	1 971	715
1995	6 978	1 288	1 168	2 355	883
1996	6 531	1 192	1 107	2 448	838
1997	7 214	880	1 320	2 896	897
1998	7 146	1 055	1 191	2 429	1 297
1999	7 302	1 092	1 001	2 377	1 343
2000	6 705	1 496	928	2 067	949
2001	5 978	1 126	938	1 938	820
2002	6 068	1 148	878	2 016	827
2003	6 474	1 593	802	2 140	811
2004	6 984	1 207	758	2 740	798
2005	7 909	1 722	719	2 954	806
2006	7 506	1 649	693	2 612	713
2007	7 565	1 588	613	2 455	712
2008	7 897	1 739	706	2 536	684
2009	7 161	1 776	571	2 417	450
2010	7 181	1 906	639	2 183	533

1.3 Güterumschlag nach ausgewählten Güterabteilungen nach NST 2007 seit 2011¹⁾

Jahr	Insgesamt	Darunter			
		01 Erzeugnisse d. Land-u. Forstw., Fischerei	03 Erze, Steine und Erden	07 Kokerei und Mineral- ölerzeugnisse	08 Chemische Erzeugnisse
in 1 000 Tonnen					
2011	7 539	2 498	2 267	831	719
2012	6 979	2 282	2 036	888	689
2013	7 336	2 614	1 726	1 154	696
2014					
Januar	569	265	76	79	52
Februar
März
April
Mai
Juni
Juli
August
September
Oktober
November
Dezember

¹⁾ ab 2011 überarbeitete Güterarten

2. Güterumschlag auf Binnenwasserstraßen Sachsen-Anhalts

2.1 Güterumschlag und tonnenkilometrische Leistung nach Hauptverkehrsbeziehungen

Gegenstand der Nachweisung	Januar	Dezember	Januar	Januar bis Januar		
	2013	2013	2014	2013	2014	Veränderung um %
in 1 000 Tonnen						
Güterumschlag nach Hauptverkehrsbeziehungen						
Verkehr innerhalb Sachsen-Anhalts	2	1	4	2	4	+ 73,2
Verkehr mit anderen Bundesländern						
Empfang	143	158	125	143	125	- 12,2
Versand	255	283	306	255	306	+ 19,7
Grenzüberschreitender Verkehr						
Empfang	58	35	48	58	48	- 17,8
Versand	98	84	83	98	83	- 15,3
Durchgangsverkehr	-	-	-	-	-	-
Gesamtverkehr	556	561	565	556	565	+ 1,6
darunter Verkehr mit deutschen Schiffen	381	379	381	381	381	+ 0,0
Tonnenkilometrische Leistung nach Hauptverkehrsbeziehungen						
Verkehr innerhalb Sachsen-Anhalts	0	0	0	0	0	+ 64,2
Verkehr mit anderen Bundesländern						
Empfang	47	51	37	47	37	- 21,0
Versand	75	74	85	75	85	+ 13,7
Grenzüberschreitender Verkehr						
Empfang	28	16	24	28	24	- 14,8
Versand	49	43	42	49	42	- 13,9
Durchgangsverkehr	-	-	-	-	-	-
Gesamtverkehr	200	184	189	200	189	- 5,3
darunter Verkehr mit deutschen Schiffen	121	110	109	121	109	- 9,7

2.2 Güterumschlag nach Monaten

Zeitraum	2013			2014			Veränderung	
	Empfang	Versand	gesamt	Empfang	Versand	gesamt	2014/2013	
	in 1 000 Tonnen						um %	
Januar	203	355	558	177	392	569	+	1,9
Februar	170	364	535
März	177	340	518
April	229	436	665
Mai	234	382	616
Juni	161	322	483
Juli	228	409	638
August	233	431	664
September	247	426	673
Oktober	237	432	668
November	258	499	756
Dezember	194	368	562
Insgesamt	2 572	4 764	7 336

2.4 Güterumschlag nach Wasserstraßengebieten, Güterhauptgruppen und Hauptverkehrsbeziehungen im Januar 2014

NST- 2007 Abteilung Gruppe	Güterabteilung Gütergruppe	Güter- umschlag insgesamt	Empfang		Versand	
			davon aus Häfen		davon nach Häfen	
			in Deutschland	im Ausland	in Deutschland	im Ausland
in 1 000 Tonnen						
Elbegebiet						
01	Erzeugnisse der Land- u. Forstwirtschaft	113	1	-	89	23
01.1	Getreide	98	-	-	76	22
01.5	Forstwirtschaftliche Erzeugnisse	2	1	-	-	1
01.7	Andere Erzeugnisse pflanzlichen Ursprunges	13	-	-	13	0
03	Erze, Steine u. Erden, sonst. Bergbauerzeugn.	36	1	10	24	1
03.4	(Koch-) Salz, Meerwasser	1	-	1	-	-
03.5	Steine und Erden, Sand, Ton u. ä.	36	1	9	24	1
04	Nahrungs- und Genussmittel	17	8	-	9	-
04.3	Verarbeitetes Obst und Gemüse	0	0	-	-	-
04.4	Öle und Fette	16	8	-	8	-
04.8	Nahrungsmittel	1	-	-	1	-
06	Holzwaren, Papier, Pappe, Druckerzeugnisse	7	0	1	7	-
06.1	Holz-, Kork- und Flechtwaren	1	-	1	-	-
06.2	Papier, Pappe und -waren	7	0	-	7	-
07	Kokerei- und Mineralölerzeugnisse	78	68	-	8	2
07.2	Flüssige Mineralölerzeugnisse	78	68	-	8	2
08	Chemische Erzeugnisse	14	5	-	9	-
08.1	Chemische Grundstoffe (mineralisch)	1	0	-	0	-
08.2	Chemische Grundstoffe (organisch)	5	-	-	5	-
08.3	Stickstoffverbindungen, Düngemittel	8	4	-	4	-
08.4	Basiskunststoffe, Kautschuk	1	0	-	0	-
08.5	Pharmazeutische Erzeugnisse	0	0	-	-	-
08.6	Gummi- oder Kunststoffwaren	0	-	-	0	-
09	Sonstige Mineralerzeugnisse	2	2	-	-	-
09.3	Sonstige Baumaterialien und -erzeugnisse	2	2	-	-	-
10	Metalle und Metallerzeugnisse	2	1	1	0	-
10.1	Roheisen, Stahl, Ferrolegierungen	1	-	1	-	-
10.2	NE-Metalle, Halbzeug	1	1	-	0	-
10.5	Heizkessel, sonstige Metallerzeugnisse	0	-	-	0	-
11	Maschinen und Ausrüstungen u. ä.	1	-	-	1	-
11.8	Sonstige Maschinen	1	-	-	1	-
12	Fahrzeuge	1	1	-	-	-
12.1	Erzeugnisse der Automobilindustrie	1	1	-	-	-
14	Sekundärrohstoffe, Abfälle	19	7	0	11	1
14.2	Sonstige Abfälle und Sekundärrohstoffe	19	7	0	11	1
16	Geräte u. Material zur Güterbeförderung	1	0	-	1	-
16.1	Leere Container und Wechselbehälter	1	0	-	1	-
	Insgesamt	291	92	12	160	27

Noch 2.4 Güterumschlag nach Wasserstraßengebieten, Güterhauptgruppen und Hauptverkehrsbeziehungen im Januar 2014

NST- 2007 Abteilung Gruppe	Güterabteilung Gütergruppe	Güter- umschlag insgesamt	Empfang		Versand	
			davon aus Häfen		davon nach Häfen	
			in Deutschland	im Ausland	in Deutschland	im Ausland
in 1 000 Tonnen						
Mittellandkanalgebiet						
01	Erzeugnisse d. Land- u. Forstwirtschaft	152	20	9	83	40
01.1	Getreide	109	3	-	69	38
01.5	Forstwirtschaftliche Erzeugnisse	0	-	-	0	-
01.7	Andere Erzeugnisse pflanzlichen Ursprungs	43	17	9	14	3
03	Erze, Steine u. Erden, sonst. Bergbauerzeugn.	39	3	2	34	-
03.2	NE-Metallerze	0	-	0	-	-
03.4	(Koch-) Salz, Meerwasser	4	-	-	4	-
03.5	Steine und Erden, Sand, Ton u. ä.	35	3	2	30	-
04	Nahrungs- und Genussmittel	17	4	3	8	1
04.4	Öle und Fette	8	4	3	-	-
04.5	Milch, Milcherzeugnisse, Speiseeis	0	-	-	0	-
04.6	Stärke(-erzeugnisse), Futtermittel	9	-	-	8	1
05	Textilien, Bekleidung, Leder	0	0	-	-	-
05.1	Textilien	0	0	-	-	-
06	Holzwaren, Papier, Pappe, Druckerzeugnisse	1	-	-	1	-
06.2	Papier, Pappe und -waren	1	-	-	1	-
07	Kokerei- und Mineralölerzeugnisse	1	-	1	-	-
07.4	Feste oder wachsartige Mineralölerzeugnisse	1	-	1	-	-
08	Chemische Erzeugnisse	38	8	5	17	8
08.1	Chemische Grundstoffe (mineralisch)	1	1	-	-	-
08.3	Stickstoffverbindungen, Düngemittel	35	6	5	16	8
08.5	Pharmazeutische Erzeugnisse	0	-	-	0	-
08.6	Gummi- oder Kunststoffwaren	1	1	-	-	-
09	Sonstige Mineralerzeugnisse	8	-	1	3	3
09.1	Glas, Porzellan u. ä.	2	-	-	1	1
09.2	Zement, Kalk, gebrannter Gips	5	-	-	2	2
09.3	Sonstige Baumaterialien und -erzeugnisse	1	-	1	0	-
10	Metalle und Metallerzeugnisse	20	-	15	2	3
10.1	Roheisen, Stahl und Ferrolegierungen	18	-	15	-	3
10.5	Heizkessel, sonstige Metallerzeugnisse	2	-	-	2	-
14	Sekundärrohstoffe, Abfälle	1	-	-	1	-
14.2	Sonstige Abfälle und Sekundärrohstoffe	1	-	-	1	-
16	Geräte u. Material zur Güterbeförderung	1	1	-	0	-
16.1	Leere Container und Wechselbehälter	1	1	-	0	-
	Insgesamt	278	36	36	149	57

Noch 2.4 Güterumschlag nach Wasserstraßengebieten, Güterhauptgruppen und Hauptverkehrsbeziehungen im Januar 2014

NST- 2007 Abteilung Gruppe	Güterabteilung Gütergruppe	Güter- umschlag insgesamt	Empfang		Versand	
			davon aus Häfen		davon nach Häfen	
			in Deutschland	im Ausland	in Deutschland	im Ausland
in 1 000 Tonnen						
Wasserstraßengebiete insgesamt						
01	Erzeugnisse der Land- und Forstwirtschaft	265	21	9	172	63
01.1	Getreide	207	3	-	145	59
01.5	Forstwirtschaftliche Erzeugnisse	2	1	-	0	1
01.7	Andere Erzeugnisse pflanzlichen Ursprungs	56	17	9	27	3
03	Erze, Steine u. Erden, sonst. Bergbauerzeugn.	76	4	12	59	1
03.2	NE-Metallerze	0	-	0	-	-
03.4	(Koch-) Salz, Meerwasser	5	-	1	4	-
03.5	Steine und Erden, Sand, Ton u. ä.	71	4	11	55	1
04	Nahrungs- und Genussmittel	34	12	3	18	1
04.3	Verarbeitetes Gemüse	0	0	-	-	-
04.4	Öle und Fette	24	12	3	8	-
04.5	Milch, Milcherzeugnisse, Speiseeis	0	-	-	0	-
04.6	Stärke(-erzeugnisse), Futtermittel	9	-	-	8	1
04.8	Nahrungsmittel	1	-	-	1	-
05	Textilien, Bekleidung, Leder	0	0	-	-	-
05.1	Textilien	0	0	-	-	-
06	Holzwaren, Papier, Pappe, Druckerzeugnisse	8	0	1	7	-
06.1	Holz-, Kork- und Flechtwaren	1	-	1	-	-
06.2	Papier, Pappe und -waren	7	0	-	7	-
07	Kokerei- und Mineralölerzeugnisse	79	68	1	8	2
07.2	Flüssige Mineralölerzeugnisse	78	68	-	8	2
07.4	Feste oder wachsartige Mineralölerzeugnisse	1	-	1	-	-
08	Chemische Erzeugnisse	52	13	5	26	8
08.1	Chemische Grundstoffe (mineralisch)	2	2	-	0	-
08.2	Chemische Grundstoffe (organisch)	5	-	-	5	-
08.3	Stickstoffverbindungen, Düngemittel	43	10	5	21	8
08.4	Basiskunststoffe, Kautschuk	1	0	-	0	-
08.5	Pharmazeutische Erzeugnisse	1	0	-	0	-
08.6	Gummi- oder Kunststoffwaren	1	1	-	0	-
09	Sonstige Mineralerzeugnisse	9	2	1	3	3
09.1	Glas, Porzellan u. Ä.	2	-	-	1	1
09.2	Zement, Kalk, gebrannter Gips	5	-	-	2	2
09.3	Sonstige Baumaterialien und -erzeugnisse	3	2	1	0	-
10	Metalle und Metallerzeugnisse	22	1	16	2	3
10.1	Roheisen, Stahl Ferrolegierungen	19	-	16	-	3
10.2	NE-Metalle, Halbzeug	1	1	-	0	-
10.5	Heizkessel, sonstige Metallerzeugnisse	2	-	-	2	-
11	Maschinen und Ausrüstungen	1	-	-	1	-
11.8	Sonstige Maschinen	1	-	-	1	-
12	Fahrzeuge	1	1	-	-	-
12.1	Erzeugnisse der Automobilindustrie	1	1	-	-	-
14	Sekundärrohstoffe, Abfälle	19	7	0	11	1
14.2	Sonstige Abfälle u. Sekundärrohstoffe	19	7	0	11	1
16	Geräte u. Material zur Güterbeförderg.	2	1	-	1	-
16.1	Leere Container und Wechselbehälter	2	1	-	1	-
	Insgesamt	569	129	48	309	83

2.5 Güterumschlag nach Wasserstraßengebieten, Güterhauptgruppen und Hauptverkehrsbeziehungen von Januar bis Januar 2014

NST- 2007 Abteilung Gruppe	Güterabteilung Gütergruppe	Güter- umschlag insgesamt	Empfang		Versand	
			davon aus Häfen		davon nach Häfen	
			in Deutschland	im Ausland	in Deutschland	im Ausland
in 1 000 Tonnen						
Elbegebiet						
01	Erzeugnisse der Land- und Forstwirtschaft	113	1	-	89	23
01.1	Getreide	98	-	-	76	22
01.5	Forstwirtschaftliche Erzeugnisse	2	1	-	-	1
01.7	Andere Erzeugnisse pflanzlichen Ursprungs	13	-	-	13	0
03	Erze, Steine u. Erden, sonst. Bergbauerzeugn.	36	1	10	24	1
03.4	(Koch-)Salz, Meerwasser	1	-	1	-	-
03.5	Steine und Erden, Sand, Ton u. ä.	36	1	9	24	1
04	Nahrungs- und Genussmittel	17	8	-	9	-
04.3	Verarbeitetes Obst und Gemüse	0	0	-	-	-
04.4	Öle und Fette	16	8	-	8	-
04.8	Nahrungsmittel (außer Sammelgut)	1	-	-	1	-
06	Holzwaren, Papier, Pappe, Druckerzeugnisse	7	0	1	7	-
06.1	Holz-, Kork- und Flechtwaren	1	-	1	-	-
06.2	Papier, Pappe und -waren	7	0	-	7	-
07	Kokerei- und Mineralölerzeugnisse	78	68	-	8	2
07.2	Flüssige Mineralölerzeugnisse	78	68	-	8	2
08	Chemische Erzeugnisse	14	5	-	9	-
08.1	Chemische Grundstoffe (mineralisch)	1	0	-	0	-
08.2	Chemische Grundstoffe (organisch)	5	-	-	5	-
08.3	Stickstoffverbindungen, Düngemittel	8	4	-	4	-
08.4	Basiskunststoffe, Kautschuk	1	0	-	0	-
08.5	Pharmazeutische Erzeugnisse	0	0	-	-	-
08.6	Gummi-oder Kunststoffwaren	0	-	-	0	-
09	Sonstige Mineralerzeugnisse	2	2	-	-	-
09.3	Sonstige Baumaterialien und -erzeugnisse	2	2	-	-	-
10	Metalle und Metallerzeugnisse	2	1	1	0	-
10.1	Roheisen, Stahl, Ferrolegierungen	1	-	1	-	-
10.2	NE-Metalle, Halbzeug	1	1	-	0	-
10.5	Heizkessel, sonstige Metallerzeugnisse	0	-	-	0	-
11	Maschinen und Ausrüstungen	1	-	-	1	-
11.8	Sonstige Maschinen	1	-	-	1	-
12	Fahrzeuge	1	1	-	-	-
12.1	Erzeugnisse der Automobilindustrie	1	1	-	-	-
14	Sekundärrohstoffe, Abfälle	19	7	0	11	1
14.2	Asonstige Abfälle und Sekundärrohstoffe	19	7	0	11	1
16	Geräte und Material zur Güterbeförderung	1	0	-	1	-
16.1	Leere Container und Wechselbehälter	1	0	-	1	-
	Insgesamt	291	92	12	160	27

Noch 2.5 Güterumschlag nach Wasserstraßengebieten, Güterhauptgruppen und Hauptverkehrsbeziehungen von Januar bis Januar 2014

NST- 2007 Abteilung Gruppe	Güterabteilung Gütergruppe	Güter- umschlag insgesamt	Empfang		Versand	
			davon aus Häfen		davon nach Häfen	
			in Deutschland	im Ausland	in Deutschland	im Ausland
in 1 000 Tonnen						
Mittellandkanalgebiet						
01	Erzeugnisse der Land- und Forstwirtschaft	152	20	9	83	40
01.1	Getreide	109	3	-	69	38
01.5	Forstwirtschaftliche Erzeugnisse	0	-	-	0	-
01.7	Andere Erzeugnisse pflanzlichen Ursprungs	43	17	9	14	3
03	Erze, Steine u. Erden, sonst. Bergbauerzeugn.	39	3	2	34	-
03.2	NE-Metallerze	0	-	0	-	-
03.4	(Koch-) Salz, Meerwasser	4	-	-	4	-
03.5	Steine und Erden, Sand, Ton u. ä.	35	3	2	30	-
04	Nahrungs- und Genussmittel	17	4	3	8	1
04.4	Öle und Fette	8	4	3	-	-
04.5	Milch, Milcherzeugnisse, Speiseeis	0	-	-	0	-
04.6	Stärke(-erzeugnisse), Futtermittel	9	-	-	8	1
05	Textilien, Bekleidung, Leder u. ä.	0	0	-	-	-
05.1	Textilien	0	0	-	-	-
06	Holzwaren, Papier, Pappe, Druckerzeugnisse	1	-	-	1	-
06.2	Papier, Pappe und -waren	1	-	-	1	-
07	Kokerei- und Mineralölerzeugnisse	1	-	1	-	-
07.4	Feste oder wachsartige Mineralölerzeugnisse	1	-	1	-	-
08	Chemische Erzeugnisse	38	8	5	17	8
08.1	Chemische Grundstoffe (mineralisch)	1	1	-	-	-
08.3	Stickstoffverbindungen, Düngemittel	35	6	5	16	8
08.5	Pharmazeutische Erzeugnisse	0	-	-	0	-
08.6	Gummi- oder Kunststoffwaren	1	1	-	-	-
09	Sonstige Mineralerzeugnisse	8	-	1	3	3
09.1	Glas, Porzellan u. ä. Erzeugnisse	2	-	-	1	1
09.2	Zement, Kalk, gebrannter Gips	5	-	-	2	2
09.3	Sonstige Baumaterialien und -erzeugnisse	1	-	1	0	-
10	Metalle und Metallerzeugnisse	20	-	15	2	3
10.1	Roheisen, Stahl, Ferrolegierungen	18	-	15	-	3
10.5	Heizkessel, sonstige Metallerzeugnisse	2	-	-	2	-
14	Sekundärrohstoffe, Abfälle	1	-	-	1	-
14.2	Sonstige Abfälle und Sekundärrohstoffe	1	-	-	1	-
16	Geräte u. Material zur Güterbeförderung	1	1	-	0	-
16.1	Leere Container und Wechselbehälter	1	1	-	0	-
	Insgesamt	278	36	36	149	57

Noch 2.5 Güterumschlag nach Wasserstraßengebieten, Güterhauptgruppen und Hauptverkehrsbeziehungen von Januar bis Januar 2014

NST- 2007 Abteilung Gruppe	Güterabteilung Gütergruppe	Güter- umschlag insgesamt	Empfang		Versand	
			davon aus Häfen		davon nach Häfen	
			in Deutschland	im Ausland	in Deutschland	im Ausland
in 1 000 Tonnen						
Wasserstraßengebiete insgesamt						
01	Erzeugnisse der Land- und Forstwirtschaft	265	21	9	172	63
01.1	Getreide	207	3	-	145	59
01.5	Forstwirtschaftliche Erzeugnisse	2	1	-	0	1
01.7	Andere Erzeugnisse pflanzlichen Ursprungs	56	17	9	27	3
03	Erze, Steine u. Erden, sonst. Bergbauerzeugn.	76	4	12	59	1
03.2	NE-Metallerze	0	-	0	-	-
03.4	(Koch-) Salz, Meerwasser	5	-	1	4	-
03.5	Steine und Erden Sand, Ton u. ä.	71	4	11	55	1
04	Nahrungs- und Genussmittel	34	12	3	18	1
04.3	Verarbeitetes Obst und Gemüse	0	0	-	-	-
04.4	Öle und Fette	24	12	3	8	-
04.5	Milch, Milcherzeugnisse, Speiseeis	0	-	-	0	-
04.6	Stärke(-erzeugnisse), Futtermittel	9	-	-	8	1
04.8	Nahrungsmittel (außer Sammelgut)	1	-	-	1	-
05	Textilien, Bekleidung, Leder u. ä.	0	0	-	-	-
05.1	Textilien	0	0	-	-	-
06	Holzwaren, Papier, Pappe, Druckerzeugnisse	8	0	1	7	-
06.1	Holz-, Kork- und Flechtwaren	1	-	1	-	-
06.2	Papier, Pappe und -waren	7	0	-	7	-
07	Kokerei- und Mineralölerzeugnisse	79	68	1	8	2
07.2	Flüssige Mineralölerzeugnisse	78	68	-	8	2
07.4	Feste oder wachsartige Mineralölerzeugnisse	1	-	1	-	-
08	Chemische Erzeugnisse	52	13	5	26	8
08.1	Chemische Grundstoffe (mineralisch)	2	2	-	0	-
08.2	Chemische Grundstoffe (organisch)	5	-	-	5	-
08.3	Stickstoffverbindungen, Düngemittel	43	10	5	21	8
08.4	Basiskunststoffe, Kautschuk	1	0	-	0	-
08.5	Pharmazeutische Erzeugnisse	1	0	-	0	-
08.6	Gummi- oder Kunststoffwaren	1	1	-	0	-
09	Sonstige Mineralerzeugnisse	9	2	1	3	3
09.1	Glas, Porzellan u. ä. Erzeugnisse	2	-	-	1	1
09.2	Zement, Kalk, gebrannter Gips	5	-	-	2	2
09.3	Sonstige Baumaterialien und -erzeugnisse	3	2	1	0	-
10	Metalle und Metallerzeugnisse	22	1	16	2	3
10.1	Roheisen, Stahl, Ferrolegierungen	19	-	16	-	3
10.2	NE-Metalle, Halbzeug	1	1	-	0	-
10.5	Heizkessel, sonstige Metallerzeugnisse	2	-	-	2	-
11	Maschinen und Ausrüstungen	1	-	-	1	-
11.8	Sonstige Maschinen	1	-	-	1	-
12	Fahrzeuge	1	1	-	-	-
12.1	Erzeugnisse der Automobilindustrie	1	1	-	-	-
14	Sekundärrohstoffe, Abfälle	19	7	0	11	1
14.2	Sonstige Abfälle und Sekundärrohstoffe	19	7	0	11	1
16	Geräte und Material zur Güterbeförderung	2	1	-	1	-
16.1	Leere Container und Wechselbehälter	2	1	-	1	-
	Insgesamt	569	129	48	309	83

2.6 Containerumschlag nach Containerarten und Hauptverkehrsbeziehungen

Containerart	Einheit	Dezember 2013	Januar 2014	Januar- Januar		
				2013	2014	Veränderung um %
Verkehr innerhalb Deutschlands						
20-Fuß Container beladen	Anzahl	516	600	572	600	+ 4,9
30-Fuß Container beladen	Anzahl	-	-	-	-	-
40-Fuß Container beladen	Anzahl	187	249	205	249	+ 21,5
Container größer 40-Fuß beladen	Anzahl	-	-	-	-	-
zusammen	TEU	890	1 098	982	1 098	+ 11,8
darin beförderte Güter	Tonnen	12 884	15 748	15 593	15 748	+ 1,0
20-Fuß Container leer	Anzahl	493	692	585	692	+ 18,3
30-Fuß Container leer	Anzahl	-	-	-	-	-
40-Fuß Container leer	Anzahl	82	230	137	230	+ 67,9
Container größer 40-Fuß leer	Anzahl	-	-	-	-	-
zusammen	TEU	657	1 152	859	1 152	+ 34,1
Insgesamt	TEU	1 547	2 250	1 841	2 250	+ 22,2
Grenzüberschreitender Empfang und Versand						
20-Fuß Container beladen	Anzahl	-	-	-	-	-
30-Fuß Container beladen	Anzahl	-	-	-	-	-
40-Fuß Container beladen	Anzahl	-	-	-	-	-
Container größer 40-Fuß beladen	Anzahl	-	-	-	-	-
zusammen	TEU	-	-	-	-	-
darin beförderte Güter	Tonnen	-	-	-	-	-
20-Fuß Container leer	Anzahl	-	-	-	-	-
30-Fuß Container leer	Anzahl	-	-	-	-	-
40-Fuß Container leer	Anzahl	-	-	-	-	-
Container größer 40-Fuß leer	Anzahl	-	-	-	-	-
zusammen	TEU	-	-	-	-	-
Insgesamt	TEU	-	-	-	-	-
Gesamtverkehr						
20-Fuß Container beladen	Anzahl	516	600	572	600	+ 4,9
30-Fuß Container beladen	Anzahl	-	-	-	-	-
40-Fuß Container beladen	Anzahl	187	249	205	249	+ 21,5
Container größer 40-Fuß beladen	Anzahl	-	-	-	-	-
zusammen	TEU	890	1 098	982	1 098	+ 11,8
darin beförderte Güter	Tonnen	12 884	15 748	15 593	15 748	+ 1,0
20-Fuß Container leer	Anzahl	493	692	585	692	+ 18,3
30-Fuß Container leer	Anzahl	-	-	-	-	-
40-Fuß Container leer	Anzahl	82	230	137	230	+ 67,9
Container größer 40-Fuß leer	Anzahl	-	-	-	-	-
zusammen	TEU	657	1 152	859	1 152	+ 34,1
Insgesamt	TEU	1 547	2 250	1 841	2 250	+ 22,2

2.7 Containerumschlag nach Wasserstraßengebieten, Containerart, Anzahl und TEU

Containerart	Einheit	Empfang		Versand		Insgesamt		Veränderung um %
		2013	2014	2013	2014	2013	2014	
Januar								
Elbegebiet								
20-Fuß Container	Anzahl	113	186	164	194	277	380	+ 37,2
30-Fuß Container	Anzahl	-	-	-	-	-	-	-
40-Fuß Container	Anzahl	176	159	122	137	298	296	- 0,7
Container größer 40-Fuß	Anzahl	-	-	-	-	-	-	-
Insgesamt	TEU	465	504	408	468	873	972	+ 11,3
Mittellandkanalgebiet								
20-Fuß Container	Anzahl	424	458	456	459	880	917	+ 4,2
30-Fuß Container	Anzahl	-	-	-	-	-	-	-
40-Fuß Container	Anzahl	25	100	20	86	45	186	x
Container größer 40-Fuß	Anzahl	-	-	-	-	-	-	-
Insgesamt	TEU	474	658	496	631	970	1 289	+ 32,9
Wasserstraßengebiete insgesamt								
20-Fuß Container	Anzahl	537	644	620	653	1 157	1 297	+ 12,1
30-Fuß Container	Anzahl	-	-	-	-	-	-	-
40-Fuß Container	Anzahl	201	259	142	223	343	482	+ 40,5
Container größer 40-Fuß	Anzahl	-	-	-	-	-	-	-
Insgesamt	TEU	939	1 162	904	1 099	1 843	2 261	+ 22,7
Januar-Januar								
Elbegebiet								
20-Fuß Container	Anzahl	113	186	164	194	277	380	+ 37,2
30-Fuß Container	Anzahl	-	-	-	-	-	-	-
40-Fuß Container	Anzahl	176	159	122	137	298	296	- 0,7
Container größer 40-Fuß	Anzahl	-	-	-	-	-	-	-
Insgesamt	TEU	465	504	408	468	873	972	+ 11,3
Mittellandkanalgebiet								
20-Fuß Container	Anzahl	424	458	456	459	880	917	+ 4,2
30-Fuß Container	Anzahl	-	-	-	-	-	-	-
40-Fuß Container	Anzahl	25	100	20	86	45	186	x
Container größer 40-Fuß	Anzahl	-	-	-	-	-	-	-
Insgesamt	TEU	474	658	496	631	970	1 289	+ 32,9
Wasserstraßengebiete insgesamt								
20-Fuß Container	Anzahl	537	644	620	653	1 157	1 297	+ 12,1
30-Fuß Container	Anzahl	-	-	-	-	-	-	-
40-Fuß Container	Anzahl	201	259	142	223	343	482	+ 40,5
Container größer 40-Fuß	Anzahl	-	-	-	-	-	-	-
Insgesamt	TEU	939	1 162	904	1 099	1 843	2 261	+ 22,7

2.8 Containerumschlag nach Wasserstraßengebieten, Containerart, Anzahl, TEU und Hauptverkehrsbeziehungen
im Januar und Januar bis Januar 2014

Containerart	Einheit	Container- umschlag insgesamt	Empfang		Versand	
			davon aus Häfen		davon nach Häfen	
			in Deutschland	im Ausland	in Deutschland	im Ausland
Januar						
Elbegebiet						
20-Fuß Container	Anzahl	380	186	-	194	-
30-Fuß Container	Anzahl	-	-	-	-	-
40-Fuß Container	Anzahl	296	159	-	137	-
Container größer 40-Fuß	Anzahl	-	-	-	-	-
Insgesamt	TEU	972	504	-	468	-
Mittellandkanalgebiet						
20-Fuß Container	Anzahl	917	458	-	459	-
30-Fuß Container	Anzahl	-	-	-	-	-
40-Fuß Container	Anzahl	186	100	-	86	-
Container größer 40-Fuß	Anzahl	-	-	-	-	-
Insgesamt	TEU	1 289	658	-	631	-
Wasserstraßengebiete insgesamt						
20-Fuß Container	Anzahl	1 297	644	-	653	-
30-Fuß Container	Anzahl	-	-	-	-	-
40-Fuß Container	Anzahl	482	259	-	223	-
Container größer 40-Fuß	Anzahl	-	-	-	-	-
Insgesamt	TEU	2 261	1 162	-	1 099	-
Januar-Januar						
Elbegebiet						
20-Fuß Container	Anzahl	380	186	-	194	-
30-Fuß Container	Anzahl	-	-	-	-	-
40-Fuß Container	Anzahl	296	159	-	137	-
Container größer 40-Fuß	Anzahl	-	-	-	-	-
Insgesamt	TEU	972	504	-	468	-
Mittellandkanalgebiet						
20-Fuß Container	Anzahl	917	458	-	459	-
30-Fuß Container	Anzahl	-	-	-	-	-
40-Fuß Container	Anzahl	186	100	-	86	-
Container größer 40-Fuß	Anzahl	-	-	-	-	-
Insgesamt	TEU	1 289	658	-	631	-
Wasserstraßengebiete insgesamt						
20-Fuß Container	Anzahl	1 297	644	-	653	-
30-Fuß Container	Anzahl	-	-	-	-	-
40-Fuß Container	Anzahl	482	259	-	223	-
Container größer 40-Fuß	Anzahl	-	-	-	-	-
Insgesamt	TEU	2 261	1 162	-	1 099	-

3. Schiffsverkehr auf Binnenwasserstraßen Sachsen-Anhalts

3.1 Schiffsverkehr nach Monaten

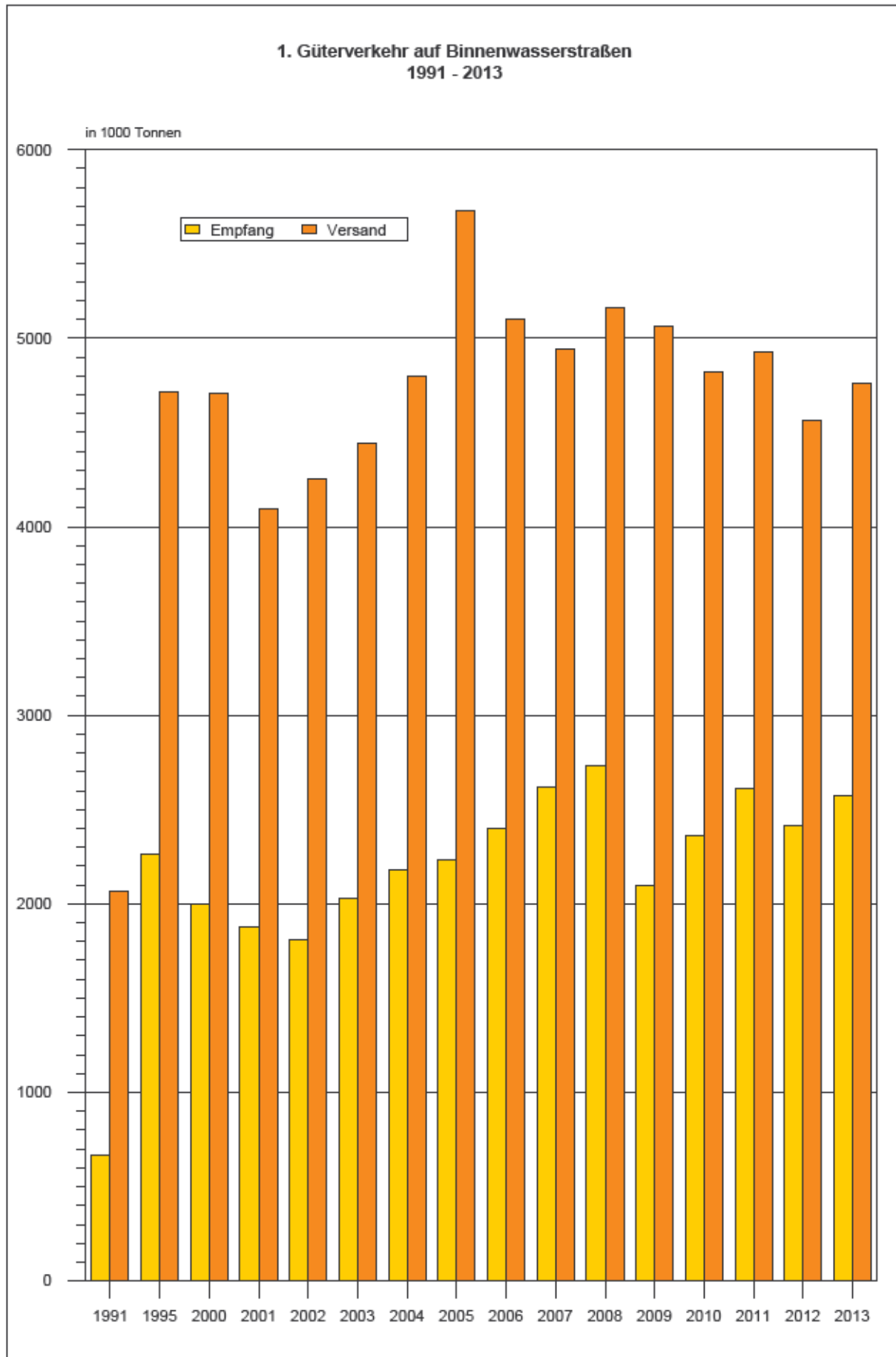
Zeitraum	2014			2013	Veränderung 2014/2013 um %
	Schiffe beladen	Schiffe unbeladen	Schiffe gesamt	Schiffe gesamt	
Januar	662	526	1 188	1 152	+ 3,1
Februar	1 136	...
März	1 096	...
April	1 384	...
Mai	1 350	...
Juni	984	...
Juli	1 434	...
August	1 453	...
September	1 429	...
Oktober	1 443	...
November	1 597	...
Dezember	1 163	...
Insgesamt	15 621	...

3.2 Schiffsverkehr nach Wasserstraßengebieten, Beladungszustand und Flagge im Januar 2014

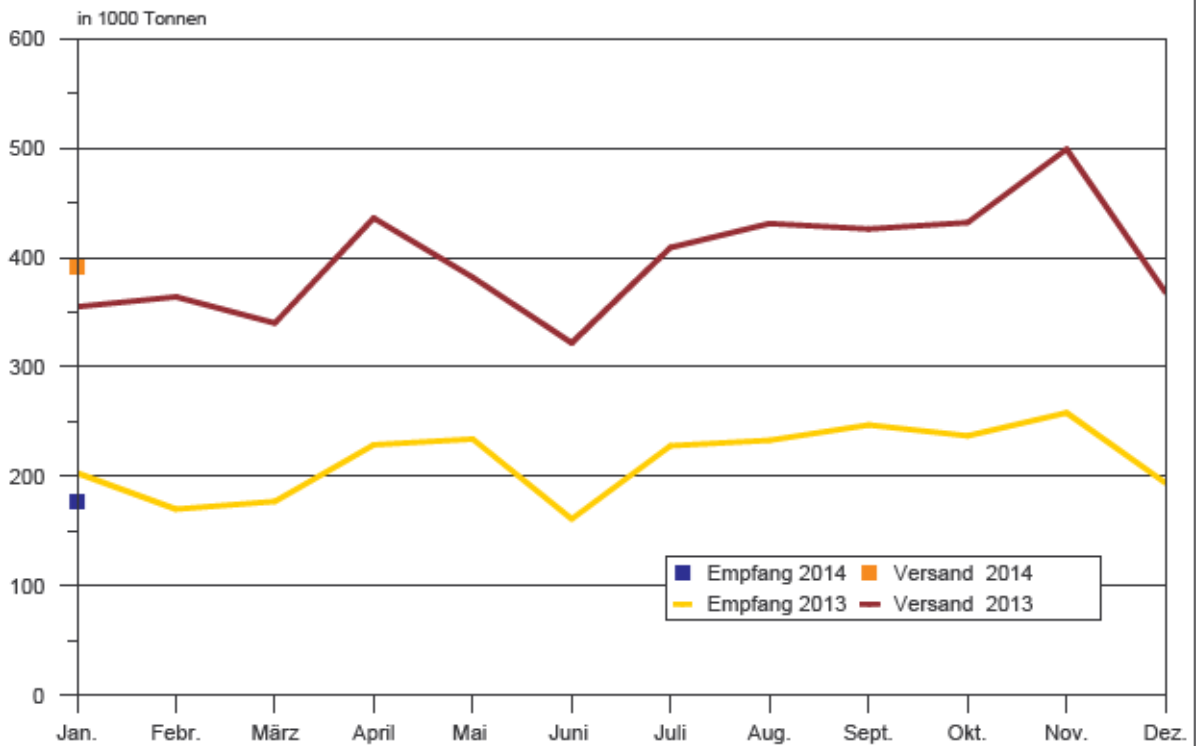
Flagge	Schiffe mit eigenem Antrieb					Schiffe ohne eigenen Antrieb				
	beladen			unbeladen		beladen			unbeladen	
	Anzahl	Trag- fähigkeit 1 000 t	Aus-/ Ein- ladungen 1 000 t	Anzahl	Trag- fähigkeit 1 000 t	Anzahl	Trag- fähigkeit 1 000 t	Aus-/ Ein- ladungen 1 000 t	Anzahl	Trag- fähigkeit 1 000 t
	Elbegebiet									
Deutschland	192	256	204	166	220	89	77	25	70	59
Niederlande	31	40	31	29	39	-	-	-	-	-
Belgien	1	1	1	1	1	-	-	-	-	-
Tschechien	27	28	15	21	21	7	6	3	7	6
Polen	5	5	4	3	3	21	13	9	21	13
Insgesamt	256	330	255	220	284	117	95	36	98	77
	Mittellandkanalgebiet									
Deutschland	143	194	148	105	131	20	30	8	7	11
Niederlande	81	103	83	53	65	-	-	-	-	-
Belgien	1	1	1	1	1	-	-	-	-	-
Tschechien	15	17	15	15	17	-	-	-	-	-
Polen	20	19	16	18	17	9	8	6	9	8
Insgesamt	260	334	264	192	231	29	38	14	16	19
	Wasserstraßengebiete insgesamt									
Deutschland	335	450	352	271	351	109	107	33	77	70
Niederlande	112	143	115	82	104	-	-	-	-	-
Belgien	2	2	2	2	2	-	-	-	-	-
Tschechien	42	44	30	36	38	7	6	3	7	6
Polen	25	24	19	21	20	30	20	15	30	20
Insgesamt	516	664	518	412	515	146	133	51	114	96

3.3 Schiffsverkehr nach Wasserstraßengebieten, Beladungszustand und Flagge Januar bis Januar 2014

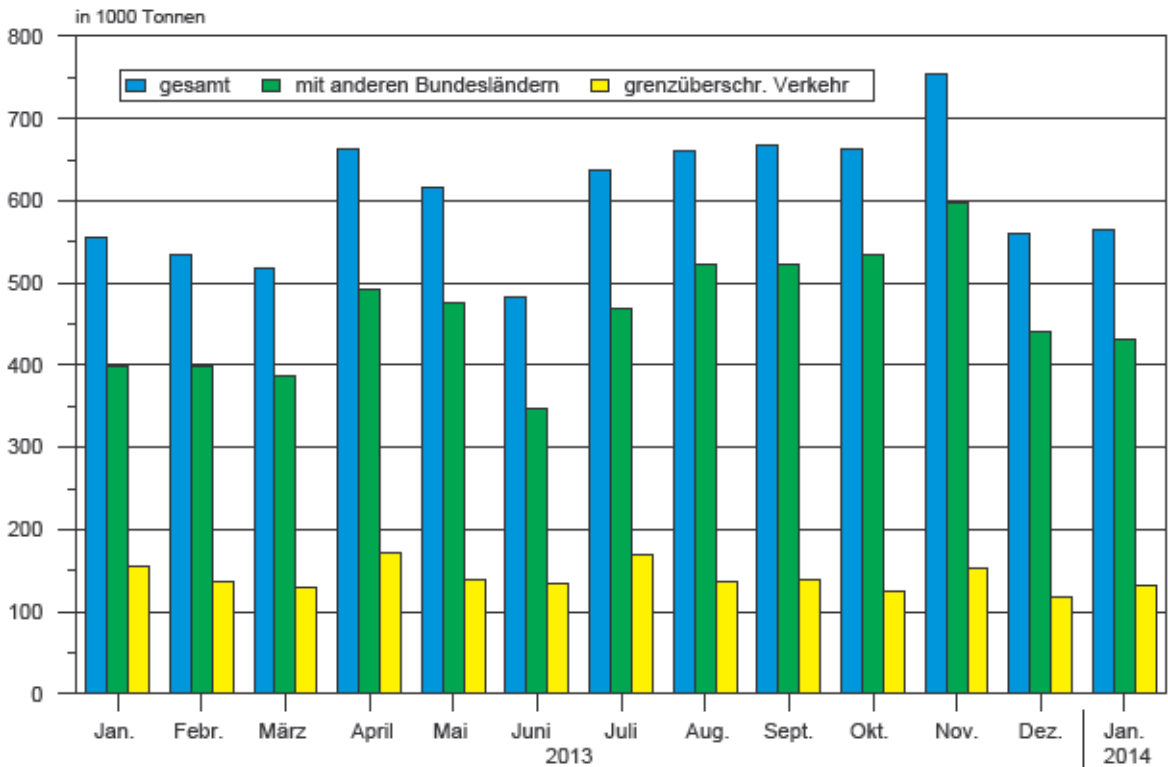
Flagge	Schiffe mit eigenem Antrieb					Schiffe ohne eigenen Antrieb				
	beladen			unbeladen		beladen			unbeladen	
	Anzahl	Trag- fähigkeit 1 000 t	Aus-/ Ein- ladungen 1 000 t	Anzahl	Trag- fähigkeit 1 000 t	Anzahl	Trag- fähigkeit 1 000 t	Aus-/ Ein- ladungen 1 000 t	Anzahl	Trag- fähigkeit 1 000 t
	Elbegebiet									
Deutschland	192	256	204	166	220	89	77	25	70	59
Niederlande	31	40	31	29	39	-	-	-	-	-
Belgien	1	1	1	1	1	-	-	-	-	-
Tschechien	27	28	15	21	21	7	6	3	7	6
Polen	5	5	4	3	3	21	13	9	21	13
Insgesamt	256	330	255	220	284	117	95	36	98	77
	Mittellandkanalgebiet									
Deutschland	143	194	148	105	131	20	30	8	7	11
Niederlande	81	103	83	53	65	-	-	-	-	-
Belgien	1	1	1	1	1	-	-	-	-	-
Tschechien	15	17	15	15	17	-	-	-	-	-
Polen	20	19	16	18	17	9	8	6	9	8
Insgesamt	260	334	264	192	231	29	38	14	16	19
	Wasserstraßengebiete insgesamt									
Deutschland	335	450	352	271	351	109	107	33	77	70
Niederlande	112	143	115	82	104	-	-	-	-	-
Belgien	2	2	2	2	2	-	-	-	-	-
Tschechien	42	44	30	36	38	7	6	3	7	6
Polen	25	24	19	21	20	30	20	15	30	20
Insgesamt	516	664	518	412	515	146	133	51	114	96



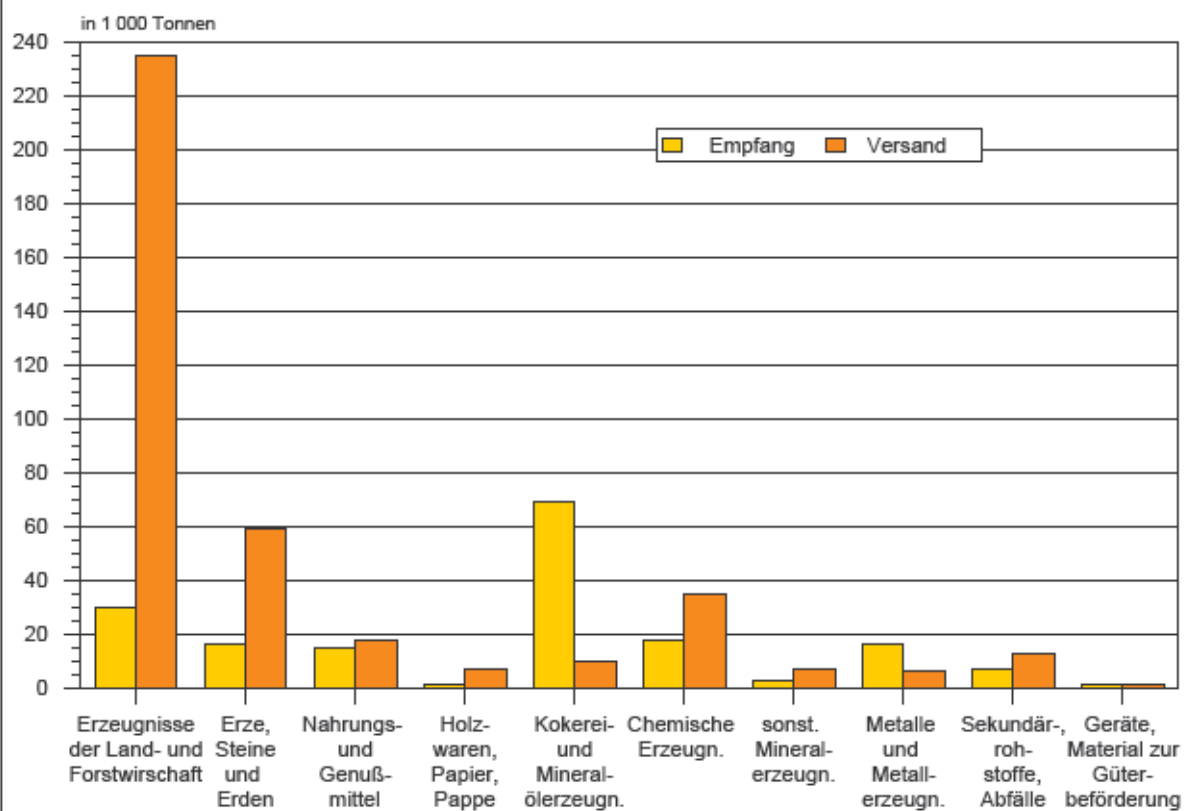
2. Gesamtgüterumschlag auf Binnenwasserstraßen der Jahre 2013 und 2014



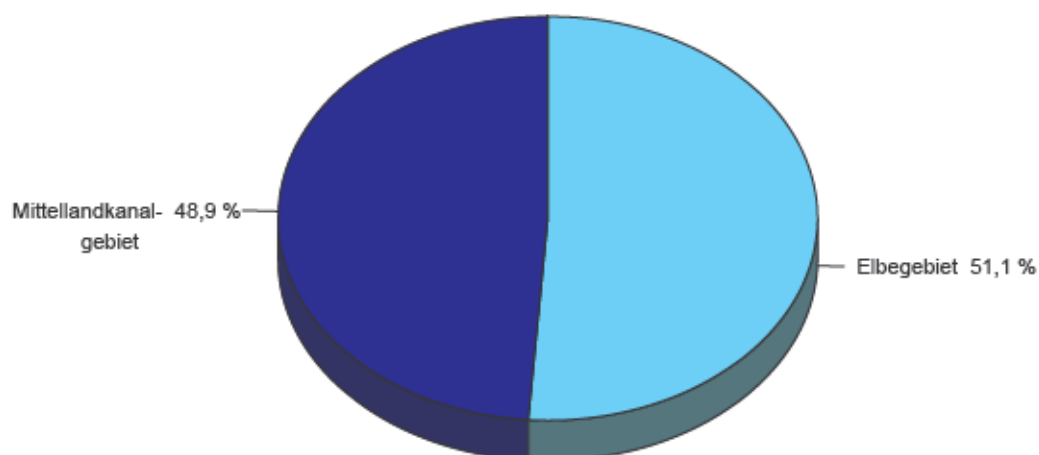
3. Güterumschlag nach Hauptverkehrsbeziehungen der Jahre 2013 und 2014



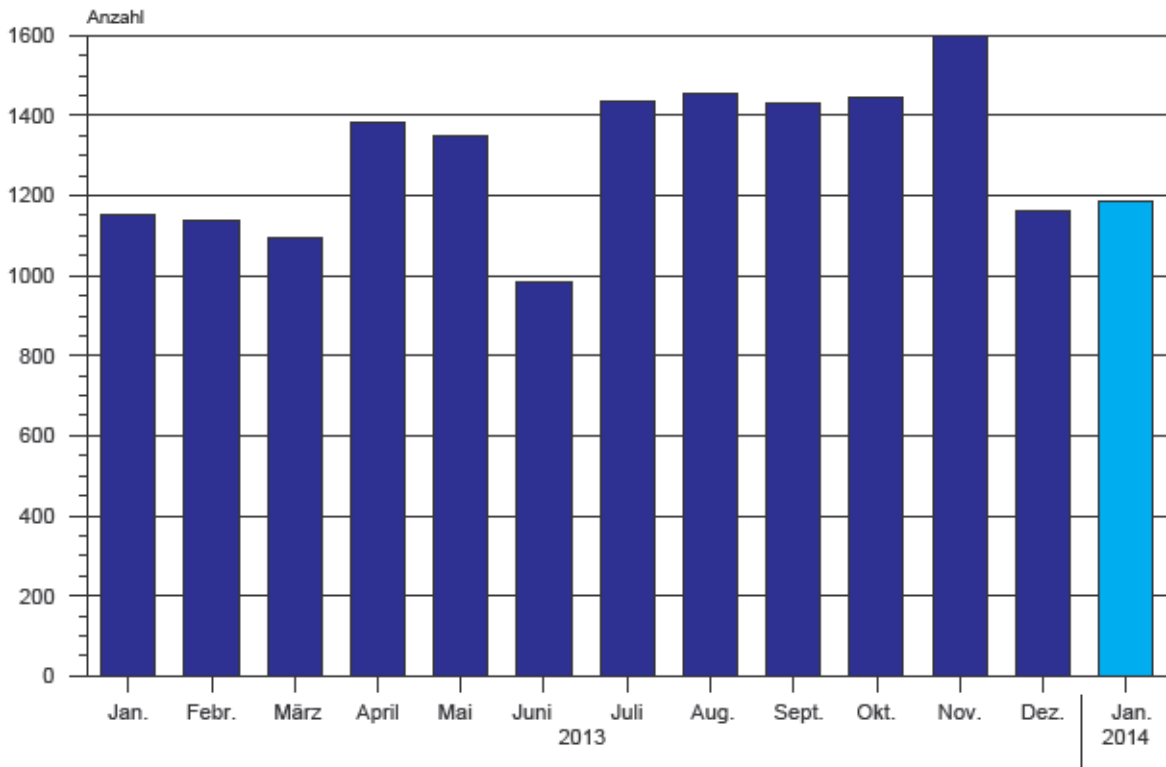
4. Güterumschlag nach ausgewählten Güterabteilungen Januar 2014



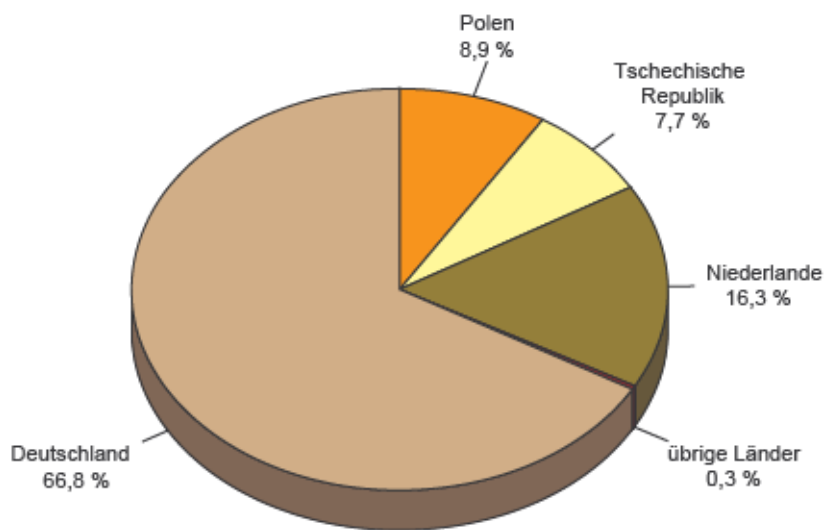
5. Güterumschlag nach Wasserstraßengebieten Januar 2014



**6. Schiffsankünfte und -abgänge nach Monaten
der Jahre 2013 und 2014**



**7. Schiffsankünfte und -abgänge nach Herkunftsländern
im Januar 2014**



NST-2007 Übersicht über die Gliederung

Abteilung	Bezeichnung
01	Erzeugnisse der Landwirtschaft, Jagd und Forstwirtschaft; Fische und Fischereierzeugnisse
02	Kohle, rohes Erdöl und Erdgas
03	Erze, Steine und Erden, sonstige Bergbauerzeugnisse; Torf; Uran- und Thoriumerze
04	Nahrungs- und Genußmittel
05	Textilien und Bekleidung; Leder und Lederwaren
06	Holz sowie Holz-, Kork- und Flechtwaren (ohne Rohholz und Möbel); Papier, Pappe und Waren daraus; Verlags- und Druckerzeugnisse, bespielte Ton-, Bild- und Datenträger
07	Kokereierzeugnisse und Mineralölerzeugnisse
08	Chemische Erzeugnisse und Chemiefasern; Gummi- und Kunststoffwaren; Spalt- und Brutstoffe
09	Sonstige Mineralerzeugnisse
10	Metalle und Halbzeug daraus; Metallerzeugnisse, ohne Maschinen und Geräte
11	Maschinen und Ausrüstungen a.n.g.; Büromaschinen, Datenverarbeitungsgeräte und -einrichtungen; Geräte der Elektrizitätserzeugung und -verteilung u.Ä.; Nachrichtentechnik, Rundfunk- und Fernsehgeräte sowie elektronische Bauelemente; Medizin-, Mess-, steuerungs- und regelungstechnische Erzeugnisse; optische Erzeugnisse; Uhren
12	Fahrzeuge
13	Möbel, Schmuck, Musikinstrumente, Sportgeräte, Spielwaren und sonstige Erzeugnisse
14	Sekundärrohstoffe, kommunale Abfälle und sonstige Abfälle
15	Post, Pakete
16	Geräte und Material für die Güterbeförderung
17	Im Rahmen von privaten und gewerblichen Umzügen beförderte Güter; von den Fahrgästen getrennt befördertes Gepäck; zum Zwecke der Reparatur bewegte Fahrzeuge ; sonstige nichtmarktbestimmte Güter a.n.g.
18	Sammelgut: eine Mischung verschiedener Arten von Gütern, die zusammen befördert werden
19	Nicht identifizierbare Güter: Güter, die sich aus irgendeinem Grund nicht genau bestimmen lassen und daher nicht den Gruppen 01-16 zugeordnet werden können
20	Sonstige Güter a.n.g.

a.n.g. anderweitig nicht genannt

Veröffentlichungen ¹⁾ im Statistischen Landesamt Sachsen-Anhalt

Im Monat Mai 2014 erschienen:

Bestell-Nr.	Kennziffer/ Periodizität	Titel	Preis (in EUR)
1 Z 0 03	Z	Statistisches Monatsheft 5/14	5,50
3 B 7 - E	B VII - 5j/14	Europawahl am 25. Mai 2014 - Vorläufige Ergebnisse -	5,00
3 B 7 - K	B VII - 5j/14	Kommunalwahlen am 25. Mai 2014 Stadtratswahlen in den Kreisfreien Städten und Kreistagswahlen; Oberbürgermeisterwahl in der Kreisfreien Stadt Dessau-Roßlau und Landratswahlen in 7 Landkreisen - Vorläufige Ergebnisse -	5,00
3 B 7 13	B VII - 5j/14	Strukturdaten und vergleichbare Wahlergebnisse zur Europawahl und zu den Kommunalwahlen am 25. Mai 2014	6,00
3 C 1 06	C I - j/13	Bestockte Rebflächen (Zwischenerhebung) - Ergebnisse 2013 -	1,50
3 C 2 03	C II - j/13	Weinmosternte, Weinerzeugung - 2013 -	1,50
3 C 3 05	C III - m-2/14	Schlachtungen und Geflügel - Februar 2014 -	1,50
3 C 4 24	C IV - 3j/14	Agrarstrukturerhebung 2013 - Teil 1 - Bodennutzung, landwirtschaftliche Betriebe nach der jeweiligen Fläche und Anbaukulturen sowie nach Größenklassen der landwirtschaftlich genutzten Fläche	6,00
3 E 2 01	E II - m-2/14	Umsatz, Tätige Personen, Auftragseingang und Auftragsbestand im Baugewerbe Februar 2014	2,50
3 G 4 01	G IV - m-1/14	Gäste und Übernachtungen im Reiseverkehr, Beherbergungskapazität Januar 2014 - Vorläufige Ergebnisse -	6,00
3 G 4 02	G IV - m-12/13	Entwicklung von Umsatz und Beschäftigten im Gastgewerbe - Dezember 2013 -	1,50
3 H 2 01	H II - m-12/13	Binnenschifffahrt - Dezember 2013 -	4,00
3 M 1 01	M I - vj-1/14	Verbraucherpreisindex - März 2014 -	5,00

1) Veröffentlichung als PDF-Datei kostenfrei erhältlich - bei Bestellung bitte die erste Stelle der Bestellnummer durch eine „6“ ersetzen