

ZAHLEN DATEN FAKTEN

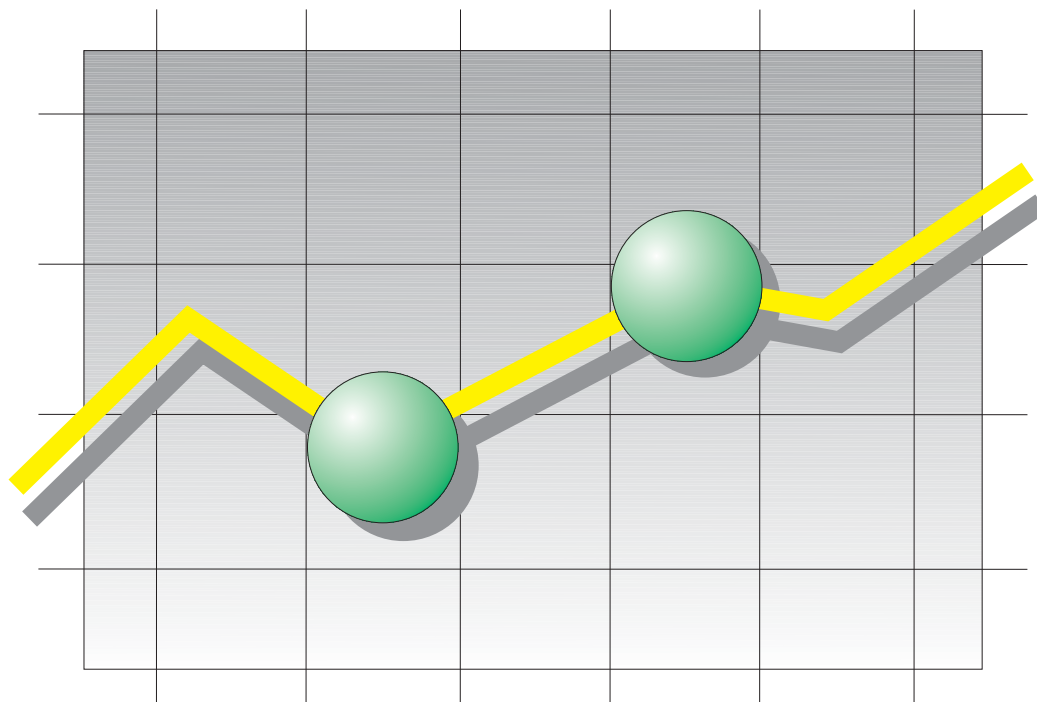
Aktuell

Informativ

Anschaulich

Monatsheft des Statistischen Landesamtes Sachsen - Anhalt

2014



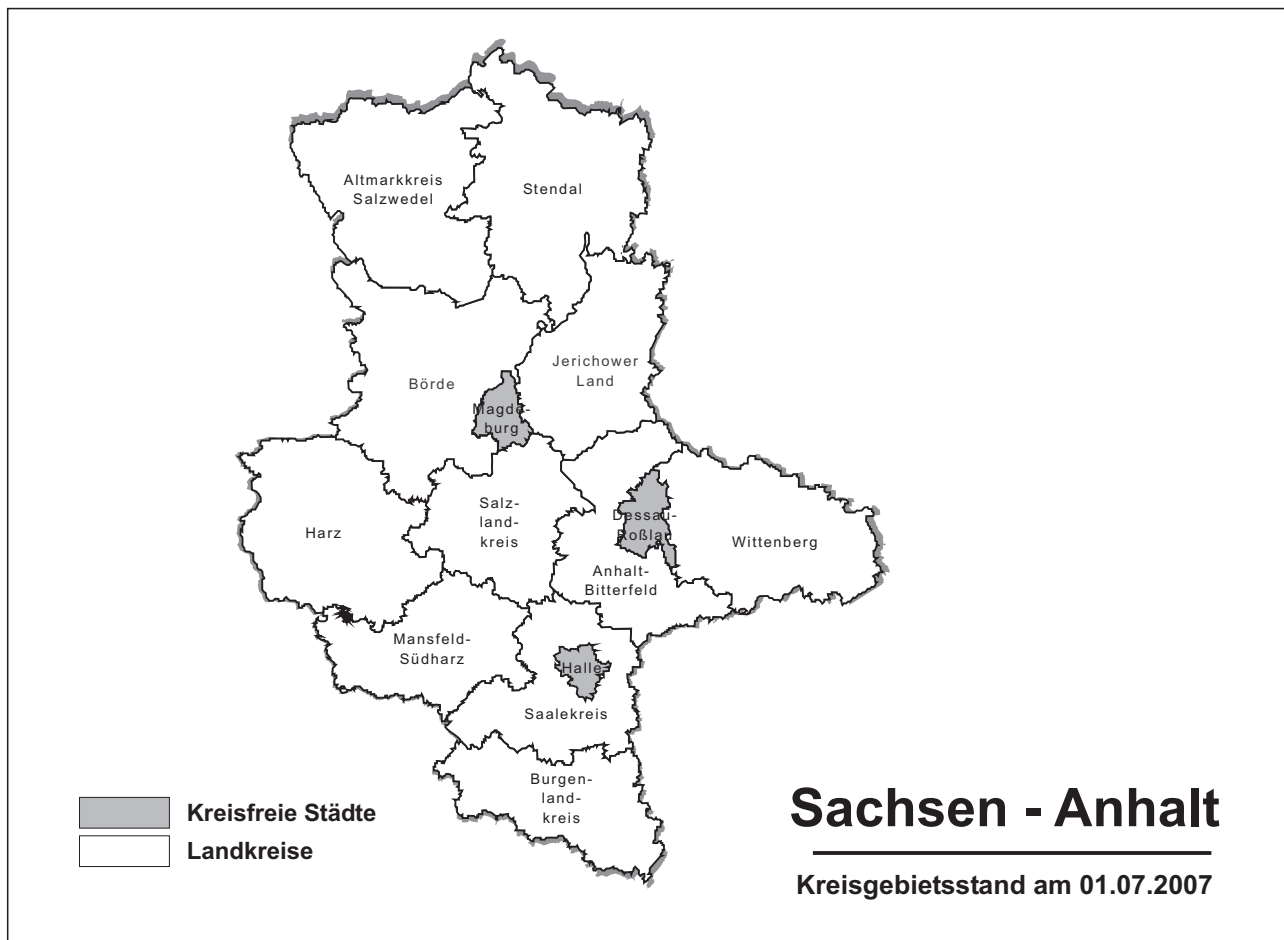
Bestellnummer: 1Z003

01
02
03
04
05
06
07
08
09
10
11
12



SACHSEN-ANHALT

Statistisches Landesamt



INFORMATIONEN UND BERATUNG

Ergebnisse aus allen Erhebungen der amtlichen Statistik werden durch das Dezernat Öffentlichkeitsarbeit bereitgestellt.

Dezernatsleiterin:

Frau Tewes Telefon: 0345 2318-702

Auskünfte

Frau Schöne: Telefon: 0345 2318-777

Frau Hohlstamm: Telefon: 0345 2318-715

Frau Heyl: Telefon: 0345 2318-716

Telefax: 0345 2318-913

E-Mail: info@stala.mi.sachsen-anhalt.de

Internet: www.statistik.sachsen-anhalt.de

Bibliothek und

Besucherdienst (Merseburger Straße 2)

Montag - Donnerstag 9.00 Uhr - 15.30 Uhr

Freitag 9.00 Uhr - 13.00 Uhr

Telefon: 0345 2318-714

E-Mail: bibliothek@stala.mi.sachsen-anhalt.de

Vertrieb

Frau Steckner Telefon: 0345 2318-718

E-Mail: shop@stala.mi.sachsen-anhalt.de

Herausgeber

Statistisches Landesamt Sachsen-Anhalt

Schriftliche
Bestellungen an:

Statistisches Landesamt
Sachsen-Anhalt
Öffentlichkeitsarbeit
Postfach 20 11 56
06012 Halle (Saale)

© Statistisches Landesamt Sachsen-Anhalt, Halle (Saale) 2014

Auszugsweise Vervielfältigung und Verbreitung mit Quellenangabe gestattet.

Bezugspreis: 5,50 EUR (kostenfrei als PDF-Datei verfügbar - Bestell-Nr.:6Z003)

Erscheinungsfolge: monatlich

Jahresabonnement: 55,00 EUR

**Statistisches Monatsheft
Sachsen-Anhalt****04/2014****25. Jahrgang**

Seite

Ausgewählte Wirtschaftsindikatoren in Bild und Zahl	3
Zahlenspiegel Sachsen-Anhalt	9
Veröffentlichungen des Statistischen Landesamtes Sachsen-Anhalt	47

Redaktionsschluss: 04.04.2014

Vorbemerkungen

Mit dem Statistischen Monatsheft gibt das Statistische Landesamt die aktuell vorliegenden Ergebnisse heraus und stellt die Entwicklungen für das Land Sachsen-Anhalt dar.

Die mit einem Stern (*) versehenen Positionen sind Bestandteil eines von allen Statistischen Landesämtern beschlossenen Gemeinsamen Datenangebotes und werden von allen Ämtern im monatlichen Zahlenspiegel veröffentlicht.

Zur Methodik informieren Sie sich bitte in den jeweiligen Statistischen Berichten.

Abänderungen bereits bekanntgegebener Zahlen beruhen auf nachträglichen Berichtigungen.

Auftretende Abweichungen in den Endsummen sind auf Rundungsdifferenzen zurückzuführen.

Alle Ergebnisse der amtlichen Statistik basieren auf gesetzlicher Grundlage.

Quellenangaben für nicht im Statistischen Landesamt ermittelte Zahlen sind an entsprechender Stelle enthalten.

Zeichenerklärung

- = nichts vorhanden
- 0 = weniger als die Hälfte von 1 in der letzten besetzten Stelle, jedoch mehr als nichts
- x = Tabellenfach gesperrt, weil Aussage nicht sinnvoll
- . = Zahlenwert unbekannt oder geheimzuhalten
- () = Aussagewert eingeschränkt, da der Zahlenwert Fehler aufweisen kann
- ... = Angabe fällt später an
- * = Gemeinsames Datenangebot

Abkürzungen

- a.n.g. = andere nicht genannte
- dav. = davon
- dar. = darunter
- VjD = Vierteljahresdurchschnitt

Ausgewählte Wirtschaftsindikatoren

Merkmal	Veränderung					
	2013		2014	2013		2014
	November	Dezember	Januar	November	Dezember	Januar
	zum Vormonat			zum Vorjahresmonat		
um Prozent						
Verarbeitendes Gewerbe sowie Bergbau und Gewinnung von Steinen und Erden ¹⁾						
Betriebe	0,0	0,0	- 1,0	0,7	0,7	- 1,3
Beschäftigte	0,0	- 0,4	- 0,2	0,9	0,9	0,0
Umsatz	- 6,8	- 9,4	2,4	- 3,8	- 0,8	- 1,7
dav. Inlandsumsatz	- 8,8	- 9,6	2,8	- 7,6	- 3,4	- 4,8
Auslandsumsatz	- 1,5	- 8,7	1,3	6,9	6,2	6,7
Umsatz je Beschäftigten	- 6,8	- 9,0	2,6	- 4,6	- 1,7	- 1,7
Geleistete Arbeitsstunden	0,7	- 13,3	14,3	- 2,1	3,0	- 1,8
Entgelte (Bruttolohn- und -gehaltssumme)	11,2	- 12,2	- 2,7	- 0,7	4,7	3,5
Volumenindex des Auftragseingangs im Verarbeitenden Gewerbe insgesamt	6,0	- 15,5	21,8	11,7	12,5	24,9
Inland	- 0,7	- 12,2	27,9	- 1,9	5,2	26,0
Ausland	14,6	- 19,2	14,3	31,9	22,7	23,3
Vorbereitende Baustellenarbeiten, Hoch- und Tiefbau						
Betriebe	-	-	- 1,3	- 3,3	- 3,3	- 4,3
Beschäftigte	- 2,6	- 2,2	- 5,2	- 3,9	- 3,1	- 1,6
Baugewerblicher Umsatz	4,7	- 13,4	- 55,7	0,4	22,7	44,5
Baugewerblicher Umsatz je Beschäftigten	7,4	- 11,5	- 53,2	4,4	26,7	46,9
Geleistete Arbeitsstunden	- 7,2	- 33,0	- 24,7	- 8,2	14,3	16,7
Entgeltsumme	- 0,1	- 13,4	- 10,9	- 4,1	1,7	6,4
Wertindex des Auftragseingangs (2010 = 100)	- 10,4	- 3,0	- 14,8	3,8	- 16,4	41,0
Bauinstallation und sonstiges Baugewerbe ²⁾						
Betriebe	-	-	-	-	- 0,4	-
Beschäftigte	-	- 0,1	-	-	1,3	-
Gesamtumsatz	-	12,7	-	-	- 6,5	-
Einzelhandel ^{3) 4) 5)}						
Umsatz (in jeweiligen Preisen) 2010=100	5,0	4,6	- 17,7	0,0	- 1,8	- 0,3
Umsatz (in Preisen von 2010) 2010=100	x	x	x	- 1,0	- 2,9	- 1,6
Gastgewerbe ^{4) 5)}						
Umsatz (in jeweiligen Preisen) 2010=100	- 13,3	2,9	- 20,8	7,6	- 1,9	6,4
Umsatz (in Preisen von 2010) 2010=100	x	x	x	5,2	- 4,3	4,3
Außenhandel ⁴⁾						
Ausfuhr	4,3	- 16,4	8,6	13,4	2,1	2,0
Einfuhr	3,3	- 14,2	16,1	138,0	1,6	8,3
Gewerbeanzeigen						
Gewerbebeanmeldungen	-9,8	- 5,6	23,0	- 10,3	3,6	- 2,1
Gewerbeabmeldungen	17,8	15,2	0,3	- 10,7	-1,2	- 1,6
Verbraucherpreisindex 2010=100	0,2	0,5	-0,5	1,4	1,6	1,5
Arbeitsmarkt						
Arbeitslose	0,8	5,2	12,2	- 4,1	- 4,5	- 4,7
Gemeldete Arbeitsstellen	- 0,3	- 4,4	- 2,6	4,4	7,8	5,7
Beschäftigte in Arbeitsgelegenheiten	- 6,9	- 20,3	- 24,3	- 10,8	- 15,7	- 18,5

1) 2013 endgültige Ergebnisse

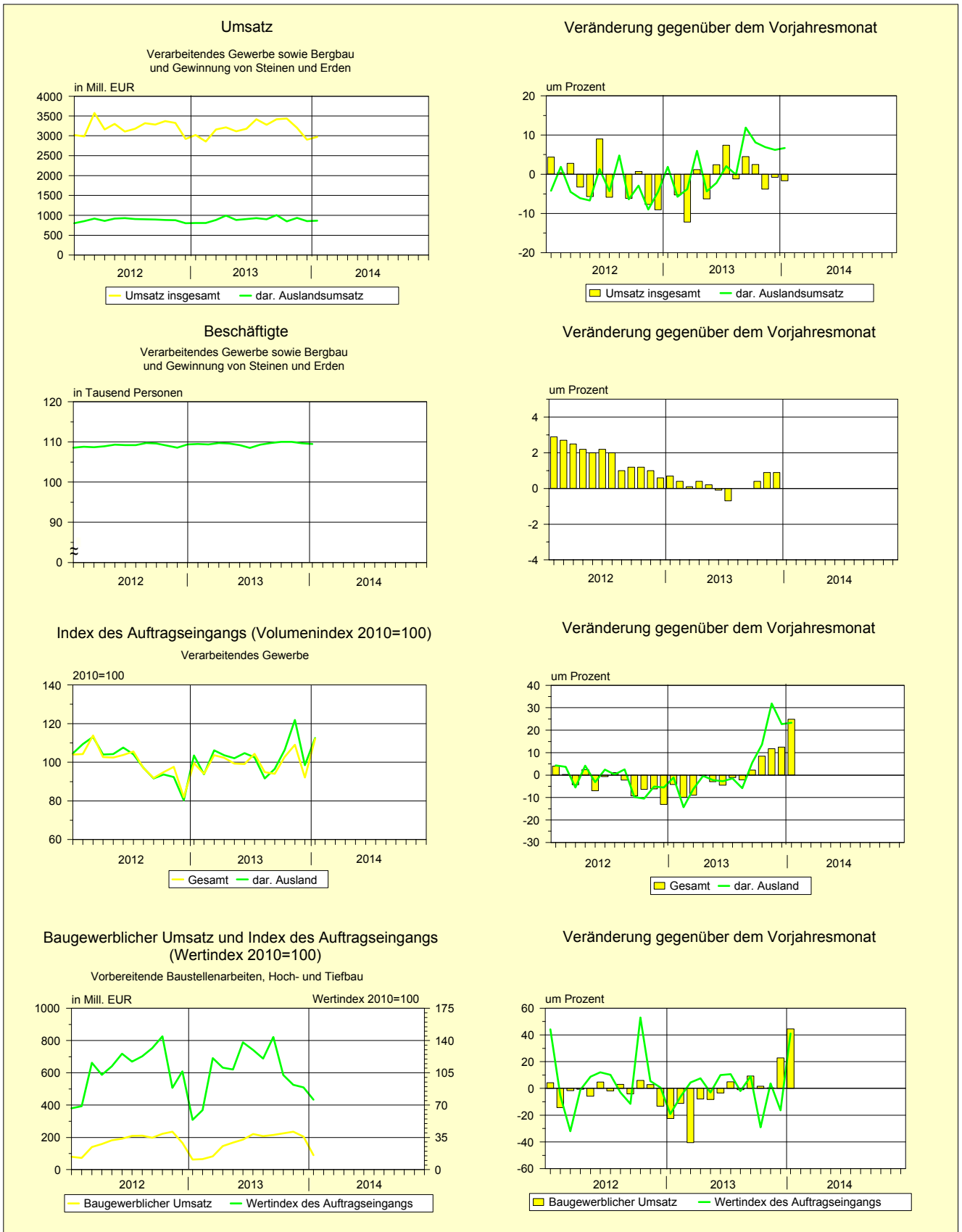
2) Quartalsangaben

3) ohne Kfz-Handel

4) 2013 und 2014 vorläufige Ergebnisse

5) Abgrenzung nach WZ 2008. Der Berichtskeis wird jährlich durch Ergänzungsstichproben und durch Stichprobenrotation aktualisiert.

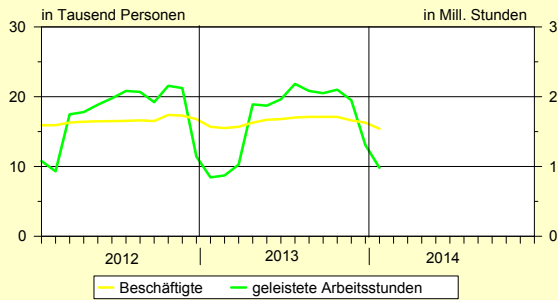
Grafiken zur Entwicklung ausgewählter Wirtschaftsindikatoren



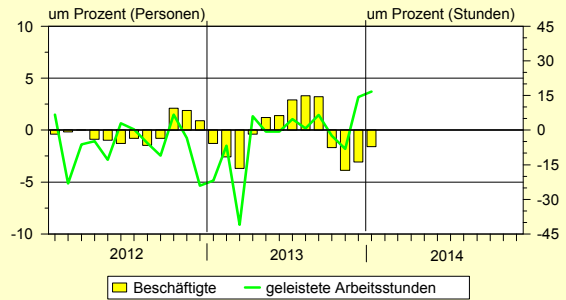
Grafiken zur Entwicklung ausgewählter Wirtschaftsindikatoren

Beschäftigte und geleistete Arbeitsstunden

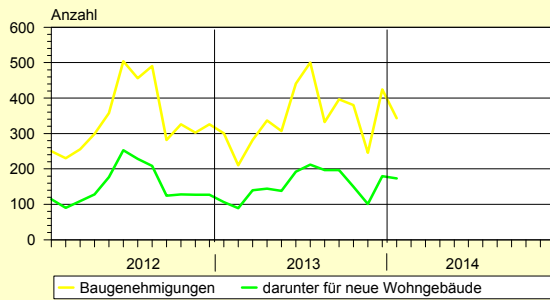
Vorbereitende Baustellenarbeiten, Hoch- und Tiefbau



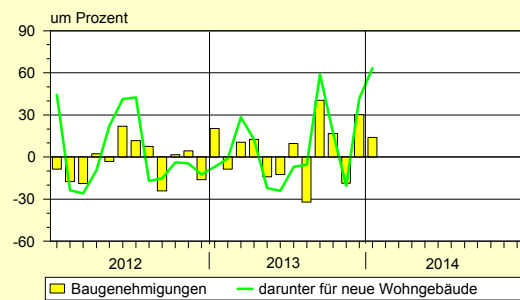
Veränderung gegenüber dem Vorjahresmonat



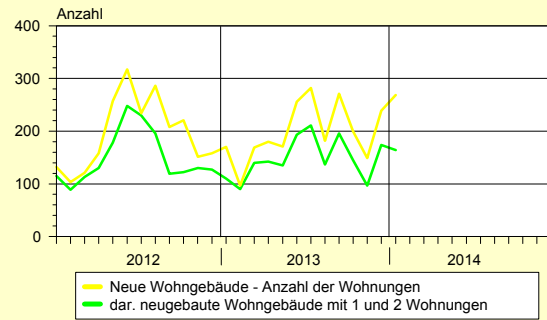
Baugenehmigungen insgesamt



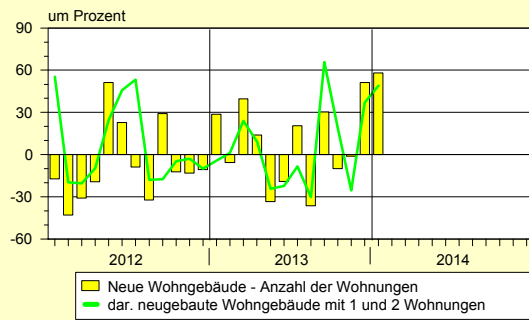
Veränderung gegenüber dem Vorjahresmonat



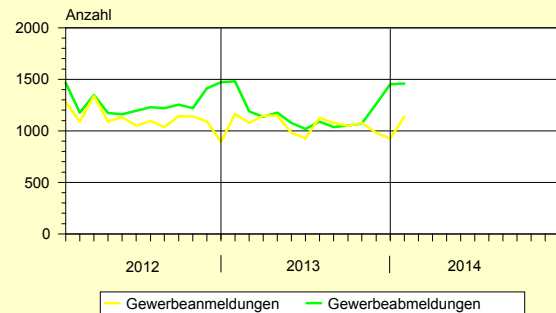
Neue Wohngebäude - Anzahl der Wohnungen



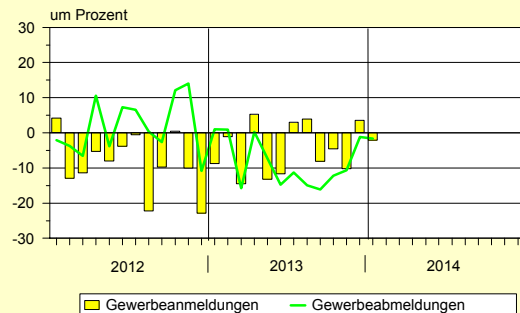
Veränderung gegenüber dem Vorjahresmonat



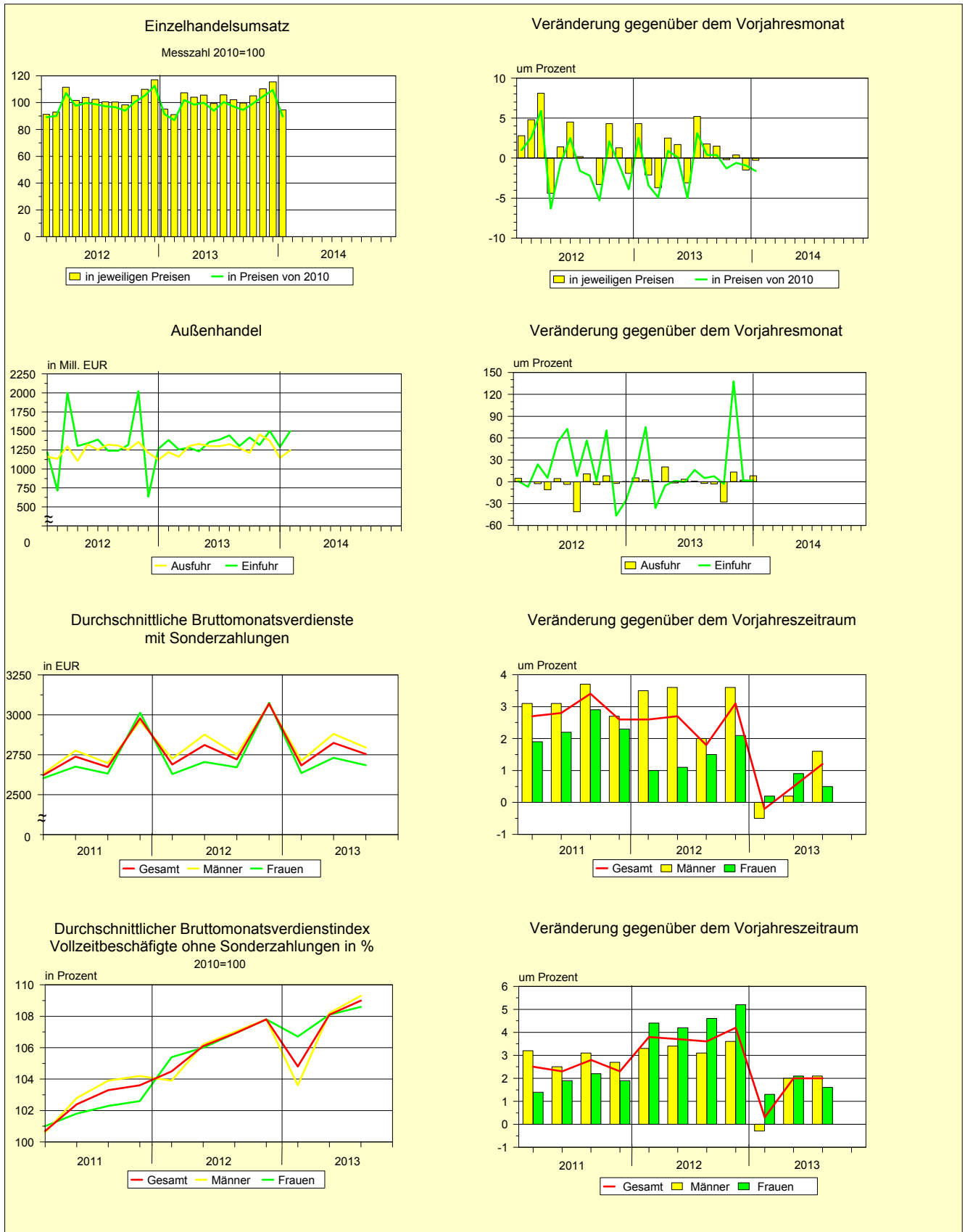
Gewerbeanmeldungen und Gewerbeabmeldungen



Veränderung gegenüber dem Vorjahresmonat

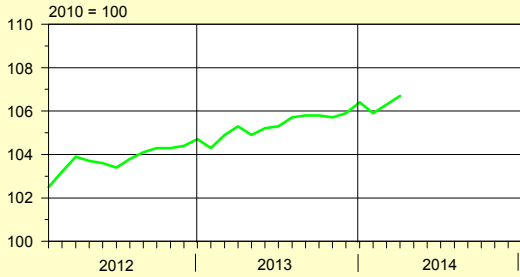


Grafiken zur Entwicklung ausgewählter Wirtschaftsindikatoren

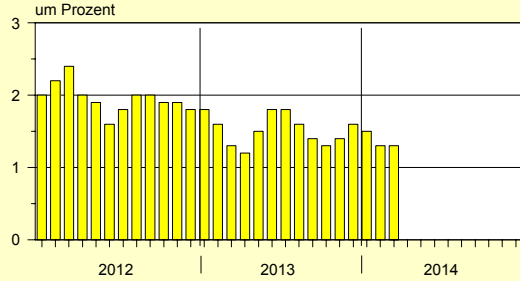


Grafiken zur Entwicklung ausgewählter Wirtschaftsindikatoren

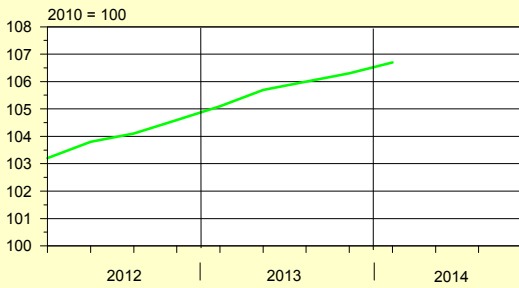
Verbraucherpreisindex



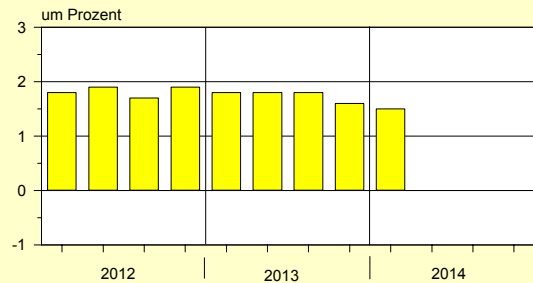
Veränderung gegenüber dem Vorjahresmonat



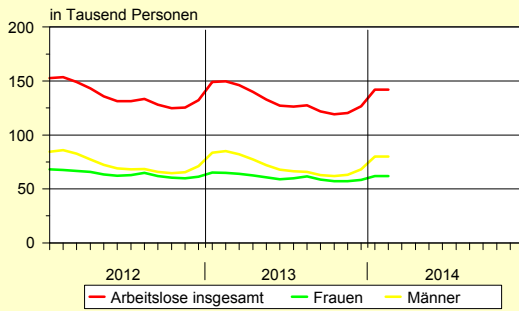
Preisindex für Wohngebäude insgesamt



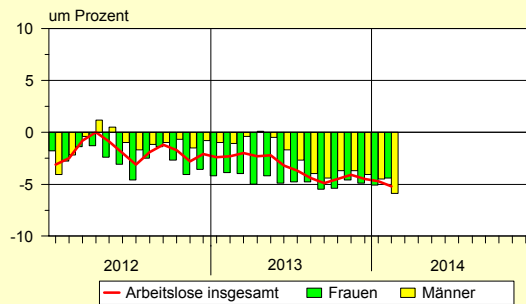
Veränderung gegenüber dem Vorjahreszeitraum



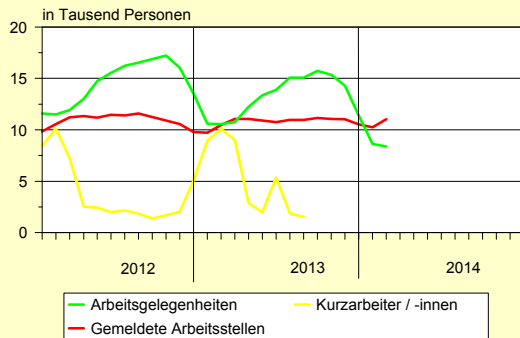
Arbeitslose



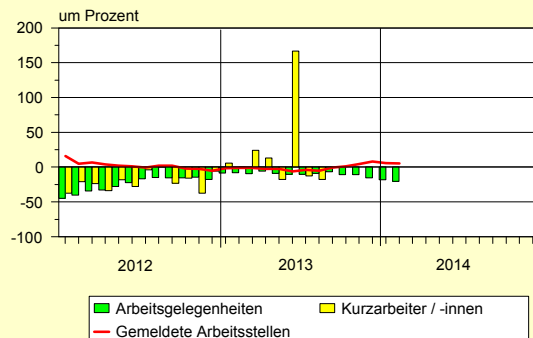
Veränderung gegenüber dem Vorjahresmonat



Beschäftigte in Arbeitsgelegenheiten, Kurzarbeiter/-innen und Gemeldete Arbeitsstellen



Veränderung gegenüber dem Vorjahresmonat



Notizen

Zahlenspiegel

Sachsen - Anhalt

Zahlenspiegel - Landesübersichten

Lfd. Nr.	Merkmal	Einheit	2012	2012	2013	2012	
				01.01. - 31.10.		Oktober	November
01 BEVÖLKERUNG							
Bevölkerungsstand ¹⁾							
* 0101	Bevölkerung am Monatsende	Anzahl	2 259 393	2 262 720	2 247 000	2 262 720	2 261 207
0102	und zwar Männer ²⁾	Anzahl	1 104 669	1 106 249	1 099 517	1 106 249	1 105 568
0103	Frauen ²⁾	Anzahl	1 154 724	1 156 471	1 147 483	1 156 471	1 155 639
0104	Deutsche ²⁾	Anzahl	2 213 867	2 217 510	2 196 874	2 217 510	2 215 769
0105	Ausländer/-innen ²⁾	Anzahl	45 526	45 210	50 126	45 210	45 438
0106	Mittlere Bevölkerung	Anzahl	2 267 036	2 269 728	2 253 197	2 262 492	2 261 964
0107	Bevölkerungsveränderung ³⁾	Anzahl	- 17 343	- 14 016	- 12 393	456	- 1 513
Natürliche Bevölkerungsbewegung ⁴⁾							
* 0108	Eheschließungen	Anzahl	10 707	9 561	9 024	610	434
0109	Ehescheidungen	Anzahl	4 620	3 851	3 547	396	455
* 0110	Lebendgeborene	Anzahl	16 888	14 196	13 804	1 411	1 327
* 0111	Gestorbene (ohne Totgeborene)	Anzahl	30 321	24 996	25 934	2 469	2 462
* 0112	darunter im 1. Lebensjahr Gestorbene	Anzahl	51	38	41	8	6
* 0113	Überschuss der Geborenen (+) bzw. Gestorbenen (-)	Anzahl	- 13 433	- 10 800	- 12 130	- 1 058	- 1 135
Wanderungen							
* 0114	Zuzüge über die Landesgrenze	Anzahl	40 608	35 163	37 795	6 396	3 351
* 0115	darunter aus dem Ausland	Anzahl	11 257	9 784	12 209	1 817	941
0116	Zuzüge von Ausländer(n)/-innen	Anzahl	12 323	10 650	13 538	2 050	1 101
* 0117	Fortzüge über die Landesgrenze	Anzahl	44 863	38 610	38 637	4 909	3 705
* 0118	darunter in das Ausland	Anzahl	7 192	6 046	7 303	570	739
0119	Fortzüge von Ausländer(n)/-innen	Anzahl	9 136	7 721	9 201	839	900
* 0120	Innerhalb des Landes Umgezogene ⁵⁾	Anzahl	54 311	46 225	46 802	5 328	4 610
* 0121	Wanderungsgewinn (+) bzw. -verlust (-)	Anzahl	- 4 255	- 3 447	- 842	1 487	- 354

1) Ergebnisse auf Basis des Zensus 2011 2) vorläufige Ergebnisse

3) einschließlich Bestandskorrekturen aufgrund berichteter Meldefälle der Standesämter und Meldebehörden

4) 2013 vorläufige Ergebnisse 5) ohne innerhalb der Gemeinde Umgezogene, zum Gebietsstand 31.10.2013

Lfd. Nr.	Merkmal	Einheit	Am	Am	2012
			30.06.2012	30.06.2013	30.06.
02 ERWERBSTÄTIGKEIT					
Beschäftigte ¹⁾					
* 0201	Sozialversicherungspflichtig Beschäftigte am Arbeitsort ²⁾	Anzahl	757 366	754 325	757 366
* 0202	und zwar Frauen	Anzahl	375 414	375 276	375 414
* 0203	Ausländer/-innen	Anzahl	10 592	11 758	10 592
* 0204	Teilzeitbeschäftigte ³⁾	Anzahl	...	201 375	...
* 0205	darunter Frauen ³⁾	Anzahl	...	163 997	...
Sozialversicherungspflichtig Beschäftigte nach Wirtschaftsbereichen (WZ 2008)					
* 0206	Land- und Forstwirtschaft, Fischerei (A)	Anzahl	15 816	15 949	15 816
* 0207	Produzierendes Gewerbe (B-F)	Anzahl	219 731	219 218	219 731
* 0208	Handel, Verkehr und Gastgewerbe (G-I)	Anzahl	164 500	163 917	164 500
* 0209	Erbringung von Unternehmensdienstleistungen (J-N)	Anzahl	127 215	124 754	127 215
* 0210	Erbringung von öffentlichen und privaten Dienstleistungen (O-U)	Anzahl	229 726	230 143	229 726

1) Auswertungen aus der Beschäftigungsstatistik der Bundesagentur für Arbeit, vorläufige Angaben

2) insgesamt: einschließlich Personen "ohne Angabe" zur Wirtschaftsgliederung

3) Aufgrund der Umstellung im Erhebungsverfahren kommt es vorübergehend bei einigen Merkmalen zu Einschränkungen, Vergleichbarkeit (Merkmal Teilzeitbeschäftigte) vor dem Stichtag 31.12.2012 nur eingeschränkt möglich.

Zahlenspiegel - Landesübersichten

2012		2013									Lfd. Nr.
Dezember	Januar	Februar	März	April	Mai	Juni	Juli	August	September	Oktober	
2 259 393	2 257 140	2 254 894	2 252 991	2 251 164	2 250 015	2 248 917	2 247 488	2 245 901	2 245 917	2 247 000	0101 *
1 104 669	1 103 549	1 102 515	1 101 628	1 100 880	1 100 471	1 099 960	1 099 514	1 099 013	1 098 913	1 099 517	0102
1 154 724	1 153 591	1 152 379	1 151 363	1 150 284	1 149 544	1 148 957	1 147 974	1 146 888	1 147 004	1 147 483	0103
2 213 867	2 211 590	2 209 315	2 207 027	2 204 823	2 203 179	2 201 815	2 200 055	2 198 145	2 197 053	2 196 874	0104
45 526	45 550	45 579	45 964	46 341	46 836	47 102	47 433	47 756	48 864	50 126	0105
2 260 300	2 258 267	2 256 017	2 253 943	2 252 078	2 250 590	2 249 466	2 248 203	2 246 695	2 245 909	2 246 459	0106
- 1 814	- 2 253	- 2 246	- 1 903	- 1 827	- 1 149	- 1 098	- 1 429	- 1 587	16	1 083	0107
712	181	270	490	496	1 363	1 246	1 446	1 712	1 152	668	0108 *
314	329	413	354	402	367	370	403	320	281	308	0109
1 365	1 097	1 266	1 204	1 438	1 332	1 309	1 652	1 468	1 563	1 475	0110 *
2 863	2 575	2 834	2 835	3 065	2 528	2 346	2 640	2 392	2 240	2 479	0111 *
7	3	4	3	7	5	4	4	3	6	2	0112 *
- 1 498	- 1 478	- 1 568	- 1 631	- 1 627	- 1 196	- 1 037	- 988	- 924	- 677	- 1 004	0113 *
2 094	2 926	2 621	3 000	3 464	3 107	2 750	4 082	4 242	5 176	6 427	0114 *
532	871	779	980	1 139	1 110	900	1 381	1 234	1 879	1 936	0115 *
572	959	864	1 163	1 269	1 216	963	1 443	1 338	2 123	2 200	0116
2 548	3 715	3 309	3 309	3 701	3 071	2 824	4 543	4 947	4 564	4 654	0117 *
407	754	745	664	722	626	500	934	865	848	645	0118 *
515	953	853	814	943	749	649	1 143	1 086	1 042	969	0119
3 476	5 121	4 020	4 138	4 614	4 125	3 817	5 340	5 593	4 987	5 047	0120 *
- 454	- 789	- 688	- 309	- 237	36	- 74	- 461	- 705	612	1 773	0121 *

2012		2013		Lfd. Nr.
30.09.	31.12.	31.03.	30.06.	
766 541	752 091	744 894	754 325	0201 *
379 269	376 777	374 528	375 276	0202 *
11 246	10 522	11 185	11 758	0203 *
...	197 107	199 097	201 375	0204 *
...	161 326	162 878	163 997	0205 *
16 311	14 911	15 286	15 949	0206 *
222 339	217 337	214 454	219 218	0207 *
167 373	163 447	162 452	163 917	0208 *
128 525	124 615	122 242	124 754	0209 *
231 607	231 416	230 105	230 143	0210 *

Zahlenspiegel - Landesübersichten

Lfd. Nr.	Merkmal	Einheit	2012	2013	2013	
			Durchschnitt	Durchschnitt	Februar	März
Noch 02 ERWERBSTÄTIGKEIT						
Arbeitsmarkt ¹⁾						
* 0211	Arbeitslose	Anzahl	136 678	132 133	149 773	146 090
* 0212	darunter Frauen	Anzahl	63 713	60 742	64 776	63 896
Arbeitslosenquote (bezogen auf alle zivilen Erwerbspersonen)						
* 0213	Insgesamt	%	11,5	11,2	12,6	12,3
* 0214	und zwar Frauen	%	11,3	10,9	11,5	11,4
* 0215	Männer	%	11,7	11,4	13,6	13,2
* 0216	Ausländer/-innen	%	22,7	21,3	23,2	23,4
* 0217	Jüngere von 15 bis unter 25 Jahren	%	10,2	10,2	10,8	10,4
* 0218	Kurzarbeiter/-innen ²⁾	Anzahl	3 920	...	10 089	8 998
* 0219	Gemeldete Arbeitsstellen ³⁾	Anzahl	10 930	10 806	10 469	11 067
0220	Teilnahme berufliche Weiterbildung ⁴⁾	Anzahl	6 134	6 640	6 372	6 598
0221	Arbeitsgelegenheiten ⁴⁾	Anzahl	14 569	13 146	10 565	10 758

1) Quelle: Bundesagentur für Arbeit; ohne Teilnehmer/-innen an Eignungsfeststellungs- und Trainingsmaßnahmen; ab Januar 2005 unter Einschluss der Grundsicherung für Arbeitsuchende; ab September 2005 Untererfassung in den Optionskommunen beseitigt. Verfahrensbedingte Abweichungen zu den offiziellen Zahlen sind nicht auszuschließen; die aktuellen Werte sind im Internet bei der [Bundesagentur für Arbeit als detaillierte Übersichten](#) zu finden.

2) auf Basis von Abrechnungslisten ermittelt (Summe aller Anspruchsgrundlagen)

3) ohne geförderte Stellen des zweiten Arbeitsmarktes

4) mit Förderdaten zugelassener kommunaler Träger

Lfd. Nr.	Merkmal	Einheit	2012	2013	2013	
			Durchschnitt	Durchschnitt	Januar	Februar
03 BAUTÄTIGKEIT						
Baugenehmigungen im Wohn- und Nichtwohnbau						
0301	Gebäude insgesamt ¹⁾	Anzahl	340	346	301	210
* 0302	Wohnungen in Wohn- und Nichtwohngebäuden ²⁾ (Neubau und Saldo aus Baumaßnahmen an bestehenden Gebäuden)	Anzahl	232	244	144	106
0303	Wohnfläche	100 m ²	295	306	230	158
0304	veranschlagte Kosten der Bauwerke	1 000 EUR	75 401	72 393	83 055	40 193
* 0305	Wohnräume (einschließlich Küchen)	Anzahl	1 085	1 098	694	591
* 0306	Wohngebäude (Neubau)	Anzahl	151	149	106	89
* 0307	darunter mit 1 oder 2 Wohnungen	Anzahl	145	143	100	88
0308	Wohnungen ²⁾	Anzahl	195	196	170	97
* 0309	umbauter Raum	1 000 m ³	116	117	86	65
* 0310	Wohnfläche	100 m ²	232	237	174	129
* 0311	veranschlagte Kosten der Bauwerke	1 000 EUR	25 474	26 844	19 933	14 733
* 0312	Nichtwohngebäude (Neubau)	Anzahl	56	57	42	40
* 0313	umbauter Raum	1 000 m ³	321	276	231	207
* 0314	Nutzfläche	100 m ²	431	370	399	225
* 0315	veranschlagte Kosten der Bauwerke	1 000 EUR	27 271	23 707	32 744	17 453

1) einschließlich Baumaßnahmen an bestehenden Gebäuden

2) ab Berichtsjahr 2012 einschl. sonstige Wohneinheiten

Zahlenspiegel - Landesübersichten

2013									2014		Lfd. Nr.
April	Mai	Juni	Juli	August	September	Oktober	November	Dezember	Januar	Februar	
139 816	132 643	127 093	126 346	127 433	121 611	119 179	120 190	126 439	141 919	141 921	0211 *
62 383	60 721	59 119	59 853	61 736	58 669	57 085	57 066	58 267	62 024	61 910	0212 *
11,8	11,2	10,7	10,7	10,8	10,3	10,1	10,1	10,7	12,0	12,0	0213 *
11,1	10,9	10,6	10,7	11,1	10,5	10,2	10,2	10,4	11,1	11,1	0214 *
12,4	11,5	10,9	10,6	10,5	10,1	9,9	10,1	10,9	12,8	12,8	0215 *
23,7	20,4	20,2	20,1	20,9	20,4	20,1	20,2	20,7	22,7	22,9	0216 *
10,0	10,3	9,9	10,8	11,8	10,4	9,2	8,9	9,0	10,0	10,3	0217 *
2 867	2 003	5 358	1 885	1 526	0218 *
11 072	10 895	10 762	10 966	10 962	11 146	11 060	11 027	10 537	10 265	11 030	0219 *
6 703	7 104	7 069	6 716	5 839	6 428	7 027	6 903	6 763	6 409	6 754	0220
12 236	13 367	13 904	14 499	15 065	15 714	15 353	14 299	11 400	8 629	8 378	0221

2013										2014	Lfd. Nr.
März	April	Mai	Juni	Juli	August	September	Oktober	November	Dezember	Januar	
282	337	307	441	500	332	396	380	246	424	343	0301
223	163	192	390	260	266	329	165	200	499	320	0302 *
289	248	261	456	410	331	375	233	224	469	369	0303
45 641	72 060	49 355	86 274	104 884	73 898	88 634	78 353	55 527	91 986	74 346	0304
978	754	956	1 732	1 638	1 186	1 449	694	875	1 681	1 508	0305 *
140	144	138	192	212	137	197	150	101	180	173	0306 *
136	137	135	185	206	133	189	140	97	170	163	0307 *
169	180	171	256	282	182	271	199	149	239	269	0308
101	111	106	158	166	114	157	117	86	147	155	0309 *
208	227	213	317	330	235	317	239	166	299	301	0310 *
24 367	24 931	22 184	33 874	39 120	27 417	36 648	27 884	18 659	33 401	35 417	0311 *
30	56	44	68	88	60	61	69	50	72	43	0312 *
109	402	179	303	366	256	269	433	192	361	183	0313 *
173	456	240	431	576	346	291	523	304	479	274	0314 *
6 809	29 471	16 041	20 649	37 548	15 388	23 225	27 401	21 831	35 921	20 347	0315 *

Zahlenspiegel - Landesübersichten

Lfd. Nr.	Merkmal	Einheit	2008		2009	
			Mai	November	Mai	November
	04 LANDWIRTSCHAFT					
	<i>Viehbestand</i>¹⁾					
0401	Rinder	Anzahl	350 331	354 156	352 526	348 922
0402	darunter Milchkühe	Anzahl	129 443	28 141	127 128	123 123
0403	Schweine	Anzahl	1 007 617	1 053 496	1 053 630	1 073 458
0404	darunter Sauen	Anzahl	124 148	24 694	128 457	121 693
0405	Schafe	Anzahl	110 446	.	113 698	.

1) Berichtszeitpunkt jeweils der 03. des Monats

2) bei Rindern aufgrund methodischer Änderungen eingeschränkte Vergleichbarkeit zu den Erhebungen vor 2010

Lfd. Nr.	Merkmal	Einheit	2012	2013	2013	
			Durchschnitt	Durchschnitt	Februar	März
	Noch 04 LANDWIRTSCHAFT					
	<i>Gewerbliche Schlachtungen von Tieren in- und ausländischer Herkunft und Eierzeugung</i>					
0406	Rinder insgesamt	Anzahl	389	294	355	370
0407	darunter Kälber	Anzahl	21	12	30	13
0408	Jungrinder	Anzahl	7	7	9	6
0409	Schweine	Anzahl	349 629	368 512	361 341	355 238
* 0410	Schlachtmengen (ohne Geflügel) ²⁾	t	32 717	34 418	33 923	33 316
* 0411	darunter Rinder insgesamt	t	110	86	99	111
* 0412	darunter Kälber	t	2	1	3	2
* 0413	Jungrinder	t	1	1	1	1
* 0414	Schweine	t	32 582	34 309	33 803	33 179
* 0415	Geflügelfleisch ³⁾	t
* 0416	Eierzeugung ⁴⁾	1 000	43 856	38 363	40 638	43 647
0417	Eierzeugung je Henne ⁴⁾	Stück	25	24	23	25

1) vorläufige Ergebnisse

2) Rinder, Schweine, Schafe, Pferde, Ziegen; einschließlich Schlachtfetten, jedoch ohne Innereien

3) aus Schlachtungen inländischen Geflügels in Schlachtereien mit einer Schlachtkapazität von 2 000 und mehr Tieren im Monat

4) in Unternehmen mit mindestens 3 000 Hennenhaltungsplätzen, einschließlich Junghennen-, Bruch- und Knickeier

Zahlenspiegel - Landesübersichten

2010 ²⁾		2011 ²⁾		2012 ²⁾		2013 ²⁾		Lfd. Nr.
Mai	November	Mai	November	Mai	November	Mai	November	
348 285	342 856	342 255	341 112	341 128	342 421	344 937	347 025	0401
124 040	123 192	124 492	123 804	124 445	124 285	125 333	125 014	0402
1 061 185	1 113 035	1 196 704	1 235 141	1 226 183	1 228 861	1 201 192	1 266 677	0403
118 467	132 878	138 952	145 686	152 810	151 686	145 402	143 899	0404
103 421	.	.	83 043	.	79 300	.	74 042	0405

2013									2014 ¹⁾		Lfd. Nr.
April	Mai	Juni	Juli	August	September	Oktober	November	Dezember	Januar	Februar	
310	233	167	187	210	298	355	414	285	271	286	0406
8	13	3	5	12	5	7	14	14	9	2	0407
6	6	7	0	7	8	3	14	3	3	13	0408
384 304	371 941	341 570	342 741	342 982	380 373	404 629	372 459	366 647	382 079	371 774	0409
36 053	34 865	31 847	31 704	31 603	35 297	37 922	34 952	33 931	35 823	34 675	0410 *
93	67	49	56	60	88	107	125	84	80	83	0411 *
1	1	0	1	1	1	1	2	2	1	0	0412 *
1	1	1	0	1	1	0	2	0	0	2	0413 *
35 940	34 780	31 780	31 632	31 517	35 186	37 792	34 791	33 823	35 721	34 568	0414 *
.	0415 *
36 752	33 705	31 473	36 459	36 409	34 501	41 696	41 521	41 513	42 490	...	0416 *
25	26	23	26	26	22	24	24	24	24	...	0417

Zahlenspiegel - Landesübersichten

Lfd. Nr.	Merkmal	Einheit	2012	2013	2013	
			Durchschnitt	Durchschnitt	Januar	Februar
	05 PRODUZIERENDES GEWERBE					
	Verarbeitendes Gewerbe sowie Bergbau und Gewinnung von Steinen und Erden¹⁾					
* 0501	Betriebe	Anzahl	668	684	689	689
* 0502	Beschäftigte	Anzahl	107 118	109 186	109 438	109 542
* 0503	Geleistete Arbeitsstunden	1 000 h	14 985	15 152	15 594	15 322
* 0504	Entgelte ²⁾	Mill. EUR	276,6	289,8	282,1	276,8
* 0505	Gesamtumsatz (ohne Umsatzsteuer)	Mill. EUR	3 277,9	3 218,3	3 027,8	2 856,3
0506	davon Vorleistungsgüterproduzenten einschl. Energie	Mill. EUR	2 147,5	2 039,3	1 910,7	1 776,7
0507	Investitionsgüterproduzenten	Mill. EUR	389,3	408,9	334,7	362,0
0508	Gebrauchsgüterproduzenten	Mill. EUR	43,9	44,4	37,1	38,9
0509	Verbrauchsgüterproduzenten	Mill. EUR	697,2	725,6	745,2	678,7
* 0510	darunter Auslandsumsatz	Mill. EUR	911,7	880,1	811,0	805,3
0511	Volumenindex des Auftragseingangs im Verarbeitenden Gewerbe	2010=100	103,5	116,2	99,6	94,0
0512	davon aus dem Inland	2010=100	104,6	116,7	96,7	94,1
0513	aus dem Ausland	2010=100	102,1	115,6	103,5	93,8

1) Betriebe mit 50 und mehr tätigen Personen.

2) Bruttolohn- und Bruttogehaltssumme.

Lfd. Nr.	Merkmal	Einheit	2012	2013	2013	
			Durchschnitt	Durchschnitt	Januar	Februar
	Noch 05 PRODUZIERENDES GEWERBE					
	Energie- und Wasserversorgung					
* 0514	Betriebe ¹⁾	Anzahl	97	95	95	95
* 0515	Beschäftigte ¹⁾²⁾	Anzahl	7 225	7 501	7 453	7 472
* 0516	Geleistete Arbeitsstunden	1 000 h	938	950	1 047	948
* 0517	Bruttoentgeltssumme ¹⁾	Mill. EUR	26,2	28,2	24,7	24,7
* 0518	Stromerzeugung (brutto) in Kraftwerken f. d. allg. Versorgung ³⁾	Mill. kWh	869	801	1 035	868
0519	Stromerzeugung (netto) in Kraftwerken f. d. allg. Versorgung ³⁾	Mill. kWh	799	731	954	800
0520	darunter in Kraft-Wärme-Kopplung (KWK)	Mill. kWh	286	250	388	360
0521	darunter aus erneuerbaren Energien (ohne Pumpstrom)	Mill. kWh	44	52	54	53
0522	Brutto-Engpassleistung der Kraftwerke f. d. allg. Versorgung ³⁾	MW	2 300	2 297	2 297	2 297
0523	CO ₂ Emission der Kraftwerke für die allg. Versorgung ³⁾	1 000 t CO ₂	716	680	833	685

1) Betriebe von Unternehmen mit im Allgemeinen 20 und mehr Beschäftigten

2) einschließlich der tätigen Inhaber

3) mit einer elektrischen Engpassleistung ab 1 MW

Zahlenspiegel - Landesübersichten

2013										2014	Lfd. Nr.
März	April	Mai	Juni	Juli	August	September	Oktober	November	Dezember	Januar	
689	692	692	692	686	686	686	687	687	687	680	0501 *
109 389	109 686	109 572	109 242	108 476	109 262	109 662	110 037	110 050	109 664	109 450	0502 *
14 861	15 707	14 910	14 671	15 519	14 908	15 159	15 337	15 448	13 396	15 307	0503 *
288,5	292,1	295,7	297,7	288,3	284,0	282,3	307,2	341,6	300,1	291,8	0504 *
3 159,7	3 213,9	3 108,3	3 180,3	3 420,6	3 278,4	3 436,9	3 441,0	3 205,2	2 905,6	2 975,3	0505 *
1 969,2	1 989,6	1 940,5	2 005,0	2 194,8	2 081,3	2 119,5	2 163,0	1 932,4	1 671,3	1 882,8	0506
390,2	422,8	381,5	414,1	435,9	417,4	516,2	426,6	431,1	451,7	347,8	0507
57,7	57,2	44,1	36,1	35,4	40,2	39,4	40,1	43,8	31,7	33,1	0508
742,6	744,4	742,1	725,1	754,5	739,5	761,8	811,3	798,0	750,8	711,5	0509
884,3	923,1	884,6	908,8	928,4	902,9	1 004,0	950,2	935,6	853,9	865,4	0510 *
103,6	102,3	99,3	99,1	104,4	94,9	94,0	102,8	109,0	92,1	86,6	0511
101,8	101,4	97,4	95,0	105,9	97,3	92,1	100,2	99,5	87,4	86,9	0512
106,1	103,6	102,0	104,7	102,5	91,6	96,6	106,4	121,9	98,5	85,3	0513

2013										2014	Lfd. Nr.
März	April	Mai	Juni	Juli	August	September	Oktober	November	Dezember	Januar	
95	95	94	95	95	95	95	95	95	95	103	0514 *
7 482	7 496	7 419	7 492	7 438	7 527	7 537	7 545	7 565	7 585	7 491	0515 *
953	1 000	899	946	981	908	957	958	992	807	1 005	0516 *
25,5	31,3	27,9	26,7	25,7	26,4	25,9	27,4	44,6	27,3	25,3	0517 *
1 021	871	823	679	808	582	573	725	904	729	...	0518 *
936	792	748	614	729	527	521	661	826	668	...	0519
358	235	205	162	146	166	173	224	287	291	...	0520
55	48	59	52	53	54	36	58	51	54	...	0521
2 297	2 290	2 288	2 286	2 286	2 286	2 288	2 285	2 285	2 297	...	0522
861	765	730	593	708	488	479	629	760	623	...	0523

Zahlenspiegel - Landesübersichten

Lfd. Nr.	Merkmal	Einheit	2012	2013	2013	
			Durchschnitt	Durchschnitt	Januar	Februar
Noch 05 PRODUZIERENDES GEWERBE						
Baugewerbe						
<i>Bauhauptgewerbe/Vorbereitende Baustellenarbeiten, Hoch- und Tiefbau ¹⁾</i>						
* 0524	Tätige Personen ²⁾	Anzahl	30 501	29 796	27 898	27 597
* 0525	Geleistete Arbeitsstunden	1 000 h	3 147	2 986	1 436	1 476
* 0526	davon Wohnungsbau	1 000 h	925	892	371	371
* 0527	gewerblicher und industrieller Bau	1 000 h	1 352	1 236	752	768
* 0528	öffentlicher und Straßenbau	1 000 h	870	858	313	337
* 0529	Entgeltsumme	Mill. EUR	60,8	60,2	49,1	42,3
0530	Gesamtumsatz (ohne Umsatzsteuer)	Mill. EUR	277,5	261,5	102,2	107,4
* 0531	Baugewerblicher Umsatz (ohne Umsatzsteuer)	Mill. EUR	275,2	259,2	100,8	105,4
* 0532	davon Wohnungsbau	Mill. EUR	65,6	66,2	23,8	25,9
* 0533	gewerblicher und industrieller Bau	Mill. EUR	130,7	111,9	54,4	56,3
* 0534	öffentlicher und Straßenbau	Mill. EUR	78,9	81,1	22,5	23,2
<i>Bauhauptgewerbe/Vorbereitende Baustellenarbeiten, Hoch- und Tiefbau ³⁾</i>						
0535	Betriebe	Anzahl	322	323	329	326
0536	Tätige Personen ²⁾	Anzahl	16 545	16 478	15 677	15 508
0537	Geleistete Arbeitsstunden	1 000 h	1 741	1 678	843	871
0538	Entgeltsumme	Mill. EUR	39,0	39,4	32,6	28,1
0539	Gesamtumsatz (ohne Umsatzsteuer)	Mill. EUR	173,8	169,9	63,6	66,6
0540	Baugewerblicher Umsatz (ohne Umsatzsteuer)	Mill. EUR	172,6	168,5	62,7	65,4
0541	Wertindex der Auftragseingänge	2010=100	108,7	106,2	53,9	64,7
0542	davon Hochbau	2010=100	115,2	108,3	49,1	58,4
0543	davon Wohnungsbau	2010=100	121,6	127,5	52,3	62,2
0544	gewerblicher und industrieller Bau	2010=100	122,4	110,3	46,4	62,2
0545	öffentlicher Hochbau	2010=100	87,9	82,2	53,4	43,6
0546	Tiefbau	2010=100	104,6	104,9	56,9	68,6
0547	darunter gewerblicher und industrieller Bau	2010=100	128,6	115,8	87,5	63,0
0548	Straßenbau	2010=100	86,8	104,7	42,6	63,1
<i>Ausbaugewerbe/Bauinstallation und sonstiges Baugewerbe ⁴⁾</i>						
0549	Betriebe	Anzahl	253	252	-	-
* 0550	Tätige Personen ²⁾	Anzahl	10 241	10 294	-	-
* 0551	Geleistete Arbeitsstunden	1 000 h	3 554	3 482	-	-
* 0552	Entgeltsumme	Mill. EUR	66,4	66,4	-	-
0553	Gesamtumsatz (ohne Umsatzsteuer)	Mill. EUR	295,0	287,2	-	-
* 0554	Baugewerblicher Umsatz (ohne Umsatzsteuer)	Mill. EUR	291,3	284,4	-	-

1) nach der Ergänzungserhebung hochgerechnete Ergebnisse für alle Betriebe

2) einschließlich der tätigen Inhaber

3) Betriebe von Unternehmen mit im Allgemeinen 20 und mehr tätigen Personen

4) Betriebe von Unternehmen mit im Allgemeinen 20 und mehr tätigen Personen; Quartalsangaben

Zahlenspiegel - Landesübersichten

2013										2014	Lfd. Nr.
März	April	Mai	Juni	Juli	August	September	Oktober	November	Dezember	Januar	
28 479	29 630	30 320	30 400	30 869	31 153	31 064	30 793	30 007	29 347	27 810	0524 *
1 791	3 341	3 355	3 499	3 917	3 750	3 738	3 727	3 472	2 334	1 768	0525 *
443	950	1 002	1 055	1 203	1 155	1 203	1 136	1 090	722	515	0526 *
908	1 417	1 384	1 399	1 531	1 461	1 428	1 486	1 335	965	839	0527 *
440	974	969	1 045	1 183	1 134	1 107	1 105	1 047	647	414	0528 *
45,2	59,9	65,7	63,1	67,7	67,7	65,4	68,5	68,5	59,5	52,9	0529 *
131,2	230,1	259,2	283,6	341,0	323,7	338,5	348,2	361,3	311,2	146,7	0530
128,9	228,2	257,4	281,3	339,2	321,5	336,3	345,3	357,7	308,7	144,5	0531 *
30,2	61,4	63,9	72,6	88,9	87,8	93,9	85,9	88,2	71,9	39,6	0532 *
67,4	104,7	115,5	115,1	141,2	126,6	125,0	149,2	150,8	136,2	60,4	0533 *
31,3	62,1	78,1	93,6	109,1	107,1	117,3	110,2	118,7	100,6	44,5	0534 *
325	325	324	324	323	323	323	319	319	319	315	0535
15 654	16 287	16 666	16 764	16 968	17 124	17 075	17 083	16 647	16 281	15 428	0536
1 029	1 889	1 871	1 965	2 181	2 082	2 051	2 100	1 948	1 306	984	0537
29,4	39,0	42,8	41,1	44,1	44,1	42,6	44,9	44,9	38,9	34,7	0538
85,0	147,2	168,8	187,2	221,7	209,9	217,2	227,4	238,4	206,0	92,1	0539
83,5	146,0	167,6	185,7	220,6	208,4	215,8	225,5	236,1	204,5	90,7	0540
121,0	110,6	108,7	138,0	129,7	120,4	143,8	102,7	92,0	89,2	76,0	0541
108,6	128,7	115,3	124,3	122,4	113,5	143,4	112,8	107,3	115,7	76,8	0542
154,0	181,3	100,5	168,8	132,6	127,1	217,3	97,8	108,0	128,1	74,5	0543
103,6	111,3	139,9	121,1	127,3	105,1	133,3	123,4	122,5	127,4	57,6	0544
74,4	122,1	61,1	86,1	97,8	123,3	93,9	98,5	63,4	69,6	133,8	0545
128,8	99,3	104,6	146,6	134,2	124,6	144,1	96,4	82,5	72,7	75,5	0546
102,4	117,4	116,0	170,0	160,4	98,3	144,8	96,7	130,6	102,8	129,0	0547
192,2	96,4	119,6	140,2	113,8	149,9	149,5	79,3	50,6	59,1	40,8	0548
252	-	-	252	-	-	251	-	-	251	-	0549
10 201	-	-	10 472	-	-	10 255	-	-	10 248	-	0550 *
3 267	-	-	3 626	-	-	3 603	-	-	3 432	-	0551 *
62,1	-	-	68,9	-	-	64,9	-	-	69,9	-	0552 *
240,7	-	-	283,5	-	-	293,6	-	-	330,9	-	0553
238,6	-	-	280,5	-	-	290,5	-	-	328,0	-	0554 *

Zahlenspiegel - Landesübersichten

Lfd. Nr.	Merkmal	Einheit	2012	2013	2013	
			Durchschnitt	Durchschnitt	Januar	Februar
	06 HANDEL ^{1) 2) 3)}					
	Großhandel ⁴⁾					
* 0601	Beschäftigte (Index)	2005=100	88,1	86,9	86,9	86,6
* 0602	Index der Umsätze nominal (in jeweiligen Preisen)	2005=100	137,3	135,2	124,8	117,5
* 0603	Index der Umsätze real (in Preisen von 2005)	2005=100	101,5	103,1	93,8	87,2
	Einzelhandel und Tankstellen					
* 0604	Beschäftigte (Index)	2010=100	101,5	99,2	100,4	100,0
* 0605	Index der Umsätze nominal (in jeweiligen Preisen)	2010=100	103,0	103,1	94,9	90,8
* 0606	Index der Umsätze real (in Preisen von 2010)	2010=100	99,1	97,8	91,1	86,7
	Kfz-Handel ⁵⁾					
* 0607	Beschäftigte (Index)	2010=100	103,0	100,9	102,1	101,4
* 0608	Index der Umsätze nominal (in jeweiligen Preisen)	2010=100	106,3	104,9	89,0	91,5
* 0609	Index der Umsätze real (in Preisen von 2010)	2010=100	104,1	102,8	87,3	89,9

1) 2013 und 2014 vorläufige Ergebnisse

2) Abgrenzung nach der WZ 2008. Der Berichtskreis wird jährlich durch Ergänzungsstichproben und durch Stichprobenrotation aktualisiert. Im Groß- und Kfz-Handel basieren die Ergebnisse ab Januar 2011 auf einem Mix-Modell (Nutzung von Verwaltungsdaten und Befragung aller großen Unternehmen).

3) ohne Umsatzsteuer 4) einschließlich Handelsvermittlung 5) sowie Instandhaltung und Reparatur von Kfz.

Lfd. Nr.	Merkmal	Einheit	2012	2013	2013	
			Durchschnitt	Durchschnitt	Januar	Februar
	07 GASTGEWERBE ^{1) 2) 3)}					
* 0701	Beschäftigte (Index)	2010=100	98,4	98,9	96,4	96,5
* 0702	Index der Umsätze nominal (in jeweiligen Preisen)	2010=100	101,9	103,8	78,8	80,3
* 0703	Index der Umsätze real (in Preisen von 2010)	2010=100	98,5	97,9	75,3	76,6

1) 2013 und 2014 vorläufige Ergebnisse

2) Abgrenzung nach der WZ 2008. Der Berichtskreis wird jährlich durch Ergänzungsstichproben und durch Stichprobenrotation aktualisiert.

3) ohne Umsatzsteuer

Lfd. Nr.	Merkmal	Einheit	2012	2013	2013	
			Durchschnitt	Durchschnitt	Januar	Februar
	08 TOURISMUS ^{1) 2)}					
0801	Betriebe	Anzahl	1 125	1 114	1 111	1 117
0802	Angebotene Schlafgelegenheiten ³⁾	Anzahl	67 567	66 715	59 382	59 387
0803	Durchschnittl. Auslastung der angebot. Schlafgelegenheiten	%	29,9	29,5	19,5	24,5
* 0804	Gästeankünfte	Anzahl	246 109	240 436	140 003	154 515
* 0805	darunter von Auslandsgästen	Anzahl	18 456	18 597	9 572	10 632
* 0806	Gästeübernachtungen	Anzahl	612 806	594 237	356 781	405 419
* 0807	darunter von Auslandsgästen	Anzahl	44 308	42 038	22 143	24 460
0808	Durchschnittliche Aufenthaltsdauer	Tage	2,5	2,5	2,5	2,6

1) Betriebe ab 10 Schlafgelegenheiten; alle Merkmale einschl. Camping (Touristik-Camping)

2) 2012 und 2013 endgültige Ergebnisse

3) Doppelbetten zählen als 2 Schlafgelegenheiten. Für Camping wird 1 Stellplatz in 4 Schlafgelegenheiten umgerechnet.

Zahlenspiegel - Landesübersichten

2013										2014	Lfd. Nr.
März	April	Mai	Juni	Juli	August	September	Oktober	November	Dezember	Januar	
86,7	86,9	87,0	86,9	87,4	86,3	88,1	88,0	87,6	84,8	...	0601 *
134,5	137,8	136,0	128,5	143,7	144,9	149,7	140,8	135,7	128,1	...	0602 *
101,1	104,3	103,5	98,7	110,1	110,6	112,5	109,3	106,3	99,3	...	0603 *
100,2	99,4	98,9	98,7	98,5	98,6	99,0	99,0	99,5	98,7	97,8	0604 *
106,9	103,7	105,3	99,0	105,4	101,7	99,3	104,7	109,9	115,0	94,6	0605 *
101,6	98,1	99,5	93,6	100,0	96,7	94,1	99,1	104,2	109,3	89,7	0606 *
100,1	100,5	100,3	100,2	99,6	101,0	100,8	101,0	102,1	101,4	...	0607 *
104,2	116,8	110,4	106,3	113,6	97,7	104,0	113,1	113,4	98,7	...	0608 *
102,3	114,2	108,1	104,5	111,4	95,7	102,1	110,7	111,0	96,7	...	0609 *

2013										2014	Lfd. Nr.
März	April	Mai	Juni	Juli	August	September	Oktober	November	Dezember	Januar	
97,7	98,0	99,7	100,0	99,5	101,2	102,1	100,4	97,8	97,0	97,6	0701 *
94,2	95,7	110,1	107,0	115,8	114,3	121,5	118,6	102,8	105,8	83,9	0702 *
89,4	90,7	104,4	100,7	109,4	108,0	113,5	111,3	96,5	99,4	78,5	0703 *

2013										2014	Lfd. Nr.
März	April	Mai	Juni	Juli	August	September	Oktober	November	Dezember	Januar	
1 117	1 119	1 117	1 115	1 113	1 111	1 114	1 110	1 112	1 110	1 112	0801
61 516	70 763	72 978	72 602	72 037	71 889	71 240	67 963	60 671	60 155	59 138	0802
26,0	25,2	33,3	31,2	35,3	34,6	34,3	33,9	26,6	24,6	20,3	0803
192 528	223 577	314 007	278 965	303 850	299 117	311 338	279 823	203 443	184 069	147 695	0804 *
12 283	15 427	24 046	21 217	36 864	28 860	23 888	16 232	13 631	10 511	9 991	0805 *
490 676	529 718	751 004	672 919	786 425	771 262	728 918	701 155	480 584	455 985	367 422	0806 *
28 760	34 569	51 040	45 155	77 628	68 940	53 955	37 629	33 877	26 303	22 333	0807 *
2,5	2,4	2,4	2,4	2,6	2,6	2,3	2,5	2,4	2,5	2,5	0808

Zahlenspiegel - Landesübersichten

Lfd. Nr.	Merkmal	Einheit	2012	2013	2013	
			Durchschnitt	Durchschnitt	Januar	Februar
	09 VERKEHR					
	<i>Straßenverkehrsunfälle ¹⁾</i>					
* 0901	Unfälle mit Personenschaden und Sachschaden ²⁾	Anzahl	962	953	803	885
* 0902	davon Unfälle mit Personenschaden	Anzahl	685	674	477	495
0903	Unfälle mit Sachschaden	Anzahl	277	280	326	390
0904	Verunglückte insgesamt	Anzahl	873	858	592	652
* 0905	davon getötete Personen	Anzahl	12	12	9	9
* 0906	verletzte Personen	Anzahl	861	846	583	643
0907	darunter schwerverletzte Personen	Anzahl	178	181	108	124
	<i>Kraftfahrzeuge ³⁾</i>					
* 0908	Zulassung fabrikneuer Kraftfahrzeuge	Anzahl	5 904	5 526	4 076	4 437
* 0909	darunter Personenkraftwagen ⁴⁾	Anzahl	4 773	4 472	3 415	3 684
* 0910	Lastkraftwagen	Anzahl	605	552	454	410
	<i>Binnenschifffahrt</i>					
0911	Güterumschlag insgesamt	1 000 t	582	611	558	535
* 0912	davon Gütereingang	1 000 t	201	214	203	170
* 0913	Güterversand	1 000 t	380	397	355	364

1) 2013 und 2014 vorläufige Ergebnisse

2) schwerwiegender Unfall mit Sachschaden (im engeren Sinne) und sonstiger Sachschadensunfall unter Einfluss berauschender Mittel.

3) Quelle: Kraftfahrt-Bundesamt

4) Fahrzeuge zur Personenbeförderung mit höchstens 8 Sitzplätzen außer dem Fahrersitz, einschließlich Wohnmobile und Krankenwagen.

Lfd. Nr.	Merkmal	Einheit	2012	2013	2013	
			Durchschnitt	Durchschnitt	Januar	Februar
	10 AUßENHANDEL ^{1) 2)}					
	<i>Ausfuhr (Spezialhandel)</i>					
* 1001	Ausfuhr insgesamt	Mill. EUR	1 233,8	1 271,9	1 220,7	1 159,4
* 1002	darunter Güter der Ernährungswirtschaft	Mill. EUR	150,8	144,1	153,7	131,9
* 1003	Güter der Gewerblichen Wirtschaft	Mill. EUR	1 074,4	1 053,0	989,8	950,9
* 1004	davon Rohstoffe	Mill. EUR	55,0	51,0	54,2	54,0
* 1005	Halbwaren	Mill. EUR	153,9	135,7	114,7	116,4
* 1006	Fertigwaren	Mill. EUR	865,5	866,3	820,9	780,6
* 1007	davon Vorerzeugnisse	Mill. EUR	383,9	373,4	369,3	356,9
* 1008	Enderzeugnisse	Mill. EUR	481,6	492,9	451,6	423,7
	davon nach					
* 1009	Europa	Mill. EUR	990,2	1 025,5	994,6	936,4
* 1010	darunter in die EU-Länder	Mill. EUR	856,2	899,1	886,3	819,9
* 1011	Afrika	Mill. EUR	21,7	21,1	18,4	19,0
* 1012	Amerika	Mill. EUR	75,1	80,0	61,9	83,4
* 1013	Asien	Mill. EUR	137,5	138,7	142,6	115,1
* 1014	Australien, Ozeanien und übrige Gebiete	Mill. EUR	9,3	6,7	3,2	5,5

1) Wegen der unterschiedlichen Abgrenzung von Spezialhandel und Generalhandel ist eine Saldierung der Ein- und Ausfuhrergebnisse nicht möglich.

2) 2013 und 2014 vorläufige Ergebnisse

Zahlenspiegel - Landesübersichten

2013										2014	Lfd. Nr.
März	April	Mai	Juni	Juli	August	September	Oktober	November	Dezember	Januar	
985	724	967	1 011	1 109	1 071	949	996	911	1 027	827	0901 *
569	529	723	768	889	835	741	751	619	687	527	0902 *
416	195	244	243	220	236	208	245	292	340	300	0903
763	691	899	970	1 150	1 060	941	946	780	851	692	0904
11	8	16	17	12	12	20	8	9	8	10	0905 *
752	683	883	953	1 138	1 048	921	938	771	843	682	0906 *
129	152	182	208	248	268	217	193	162	185	161	0907
6 090	6 423	5 975	6 269	5 985	4 918	5 484	5 631	5 763	5 264	4 458	0908 *
4 926	5 097	4 722	5 063	4 730	3 910	4 517	4 761	4 751	4 093	3 709	0909 *
487	516	572	630	546	489	503	557	707	756	440	0910 *
518	665	616	483	638	664	673	668	756	562	569	0911
177	229	234	161	228	233	247	237	258	194	177	0912 *
340	436	382	322	409	431	426	432	499	368	392	0913 *

2013										2014	Lfd. Nr.
März	April	Mai	Juni	Juli	August	September	Oktober	November	Dezember	Januar	
1 302,7	1 328,1	1 302,3	1 297,0	1 326,7	1 277,8	1 214,0	1 315,5	1 372,1	1 146,6	1 245,4	1001 *
155,1	136,4	149,1	142,8	160,0	138,9	126,9	146,5	145,4	142,5	131,5	1002 *
1 067,7	1 113,3	1 078,4	1 074,5	1 088,9	1 075,0	1 012,6	1 090,8	1 153,8	940,8	1 047,8	1003 *
58,3	49,9	51,4	50,0	47,1	44,4	52,1	54,6	53,5	42,9	56,6	1004 *
117,4	134,4	121,6	129,5	143,9	162,4	149,3	150,1	151,6	137,4	146,4	1005 *
892,0	929,0	905,4	895,0	897,9	868,2	811,1	886,1	948,7	760,4	844,7	1006 *
371,6	392,4	396,7	372,8	345,8	398,5	328,8	392,4	404,7	350,4	382,4	1007 *
520,4	536,5	508,7	522,3	552,1	469,8	482,2	493,7	544,0	410,1	462,3	1008 *
1 058,1	1 071,1	1 043,1	1 070,1	1 049,3	1 041,1	949,1	1 068,6	1 126,2	897,9	1 000,9	1009 *
927,9	937,5	896,0	928,5	912,5	918,1	828,5	946,2	997,1	790,2	902,1	1010 *
21,6	20,3	22,8	25,5	23,9	18,5	18,6	19,9	23,7	21,3	15,8	1011 *
72,9	77,0	85,6	66,8	90,5	78,9	86,8	85,5	76,3	94,4	79,1	1012 *
142,3	152,1	140,1	128,8	155,5	131,0	151,8	137,1	143,1	124,3	145,2	1013 *
7,8	7,6	10,7	5,8	7,4	8,3	7,5	4,5	2,8	8,7	4,4	1014 *

Zahlenspiegel - Landesübersichten

Lfd. Nr.	Merkmal	Einheit	2012	2013	2013	
			Durchschnitt	Durchschnitt	Januar	Februar
	<u>Noch 10 AUßENHANDEL</u> ^{1) 2)}					
	Einfuhr (Generalhandel)					
* 1015	Einfuhr insgesamt	Mill. EUR	1 305,8	1 357,4	1 380,5	1 254,8
* 1016	darunter Güter der Ernährungswirtschaft	Mill. EUR	80,4	96,0	76,3	78,7
* 1017	Güter der Gewerblichen Wirtschaft	Mill. EUR	1 199,8	1 179,1	1 222,3	1 096,5
* 1018	davon Rohstoffe	Mill. EUR	548,9	537,0	659,0	547,7
* 1019	Halbwaren	Mill. EUR	131,2	120,6	99,8	110,9
* 1020	Fertigwaren	Mill. EUR	519,6	521,6	463,5	437,9
* 1021	davon Vorerzeugnisse	Mill. EUR	184,6	161,1	168,5	152,4
* 1022	Enderzeugnisse	Mill. EUR	335,0	360,5	295,0	285,5
	davon aus					
* 1023	Europa	Mill. EUR	1 141,9	1 183,2	1 232,3	1 127,8
* 1024	darunter aus den EU-Ländern	Mill. EUR	567,5	637,5	632,6	578,9
* 1025	Afrika	Mill. EUR	5,4	2,8	2,5	2,1
* 1026	Amerika	Mill. EUR	28,0	26,8	36,9	24,0
* 1027	Asien	Mill. EUR	129,8	144,1	108,5	100,6
* 1028	Australien, Ozeanien und übrige Gebiete	Mill. EUR	0,6	0,5	0,2	0,3

1) Wegen der unterschiedlichen Abgrenzung von Spezialhandel und Generalhandel ist eine Saldierung der Ein- und Ausfuhrergebnisse nicht möglich.

2) 2013 und 2014 vorläufige Ergebnisse

Lfd. Nr.	Merkmal	Einheit	2012	2013	2013	
			Durchschnitt	Durchschnitt	Januar	Februar
	<u>11 GEWERBEANZEIGEN</u> ^{1) 2)}					
* 1101	Gewerbeanmeldungen	Anzahl	1 115	1 057	1 164	1 076
1102	davon Verarbeitendes Gewerbe	Anzahl	39	39	49	41
1103	Baugewerbe	Anzahl	119	112	114	116
1104	Handel, Gastgewerbe	Anzahl	369	364	397	396
1105	Information und Kommunikation	Anzahl	31	29	29	29
1106	Grundstücks- und Wohnungswesen	Anzahl	20	17	18	12
1107	Andere Dienstleistungen und Übrige	Anzahl	537	498	557	482
* 1108	Gewerbeabmeldungen	Anzahl	1 277	1 170	1 480	1 188
1109	davon Verarbeitendes Gewerbe	Anzahl	41	45	56	46
1110	Baugewerbe	Anzahl	148	135	148	155
1111	Handel, Gastgewerbe	Anzahl	466	429	558	423
1112	Information und Kommunikation	Anzahl	32	29	35	34
1113	Grundstücks- und Wohnungswesen	Anzahl	21	20	29	22
1114	Andere Dienstleistungen und Übrige	Anzahl	568	511	654	508

1) Klassifikation der Wirtschaftszweige, Ausgabe 2008 (WZ 2008)

2) ohne Automatenaufsteller und Reisegewerbe

Zahlenspiegel - Landesübersichten

2013										2014	Lfd. Nr.
März	April	Mai	Juni	Juli	August	September	Oktober	November	Dezember	Januar	
1 281,6	1 233,1	1 353,1	1 384,4	1 442,0	1 301,2	1 415,7	1 453,4	1 500,8	1 288,3	1 495,4	1015 *
95,7	91,4	96,4	88,3	87,1	116,5	126,3	108,6	94,9	91,2	92,8	1016 *
1 098,2	1 054,2	1 172,2	1 209,5	1 269,3	1 112,1	1 210,1	1 257,5	1 324,5	1 123,3	1 327,8	1017 *
496,4	464,6	552,5	528,2	564,2	468,1	535,8	549,1	583,9	494,6	548,9	1018 *
136,5	117,5	140,0	120,3	134,3	123,4	80,2	132,5	123,4	128,0	110,1	1019 *
465,3	472,1	479,6	561,1	570,8	520,6	594,1	575,9	617,2	500,7	668,7	1020 *
158,3	155,1	164,4	182,4	176,8	157,6	164,7	152,0	168,8	131,7	200,4	1021 *
307,0	317,0	315,3	378,6	394,0	363,0	429,4	423,9	448,4	369,0	468,3	1022 *
1 150,9	1 103,0	1 215,3	1 194,2	1 243,2	1 121,0	1 172,8	1 251,8	1 292,3	1 093,5	1 223,9	1023 *
663,8	588,0	605,0	633,4	731,1	608,5	595,4	716,3	692,1	604,6	618,1	1024 *
4,6	3,8	3,6	3,9	3,6	0,9	1,3	1,8	1,5	4,3	3,5	1025 *
29,4	30,3	22,6	30,7	25,5	25,6	24,7	20,4	21,2	30,6	33,9	1026 *
96,1	94,3	111,3	155,5	169,2	152,2	216,7	179,3	185,8	159,8	233,9	1027 *
0,6	1,8	0,3	0,2	0,6	1,5	0,2	0,1	0,1	0,0	0,2	1028 *

2013										2014	Lfd. Nr.
März	April	Mai	Juni	Juli	August	September	Oktober	November	Dezember	Januar	
1 144	1 147	982	927	1 128	1 077	1 049	1 087	981	926	1 139	1101 *
37	39	35	21	46	39	47	39	37	37	57	1102
114	116	131	87	106	129	104	101	111	109	130	1103
415	399	329	331	402	344	355	353	311	334	368	1104
29	39	21	18	26	42	24	21	31	35	23	1105
20	24	16	16	18	17	13	14	18	16	15	1106
529	530	450	454	530	506	506	559	473	395	546	1107
1 137	1 175	1 077	1 019	1 090	1 038	1 051	1 070	1 260	1 452	1 457	1108 *
49	42	46	33	39	38	57	39	44	51	49	1109
126	126	144	127	112	124	128	118	147	170	166	1110
407	420	374	390	430	356	380	401	469	538	555	1111
32	22	21	22	23	34	31	29	26	42	35	1112
25	29	15	18	16	18	20	12	18	20	17	1113
498	536	477	429	470	468	435	471	556	631	635	1114

Zahlenspiegel - Landesübersichten

Lfd. Nr.	Merkmal	Einheit	2012	2013	2013	
			Durchschnitt	Durchschnitt	Januar	Februar
	<u>12 INSOLVENZEN</u>					
* 1201	Beantragte Insolvenzverfahren	Anzahl	393	409	480	377
* 1202	davon Unternehmen	Anzahl	55	59	62	53
* 1203	Verbraucher	Anzahl	278	291	351	269
* 1204	ehemals selbständig Tätige	Anzahl	55	53	66	49
* 1205	sonstige natürliche Personen ¹⁾ , Nachlässe	Anzahl	6	6	1	6
* 1206	Voraussichtliche Forderungen	Mill. EUR	78,5	47,2	43,8	45,8

1) beispielsweise Gesellschafter oder Mithafter

Lfd. Nr.	Merkmal	Einheit	2012	2013 ¹⁾	2012
			Durchschnitt	Durchschnitt	4. Vierteljahr
	<u>13 HANDWERK (zulassungspflichtig)</u>				
* 1301	Beschäftigte	30.09.09 =100	97,5	96,0	95,9
* 1302	Umsatz	VjD 2009=100	99,0	97,5	109,4

1) vorläufige Ergebnisse

Lfd. Nr.	Merkmal	Einheit	2012	2013	2013	
			Durchschnitt	Durchschnitt	März	April
	<u>14 PREISE</u>					
* 1401	Verbraucherpreisindex	2010=100	103,8	105,4	105,3	104,9
1402	darunter Wohnungsmieten (einschl. Nebenkosten)	2010=100	101,2	101,8	101,6	101,7
* 1403	darunter Nettokaltmiete	2010=100	101,2	101,9	101,6	101,7
1404	darunter Haushaltsenergie	2010=100	115,0	120,1	120,6	119,8
* 1405	Preisindex für Wohngebäude ¹⁾	2010=100	103,9	105,8	-	-

1) Neubau in konventioneller Bauart, Bauleistungen am Bauwerk

Lfd. Nr.	Merkmal	Einheit	2012	2013	2012
					4. Vierteljahr
	<u>15 FINANZEN ¹⁾</u>				
	<i>Einnahmen und Ausgaben der Gemeinden und Gemeindeverbände (ohne besondere Finanzierungsvorgänge)</i>				
1501	Gesamteinnahmen	Mill. EUR	5 328,4	5 450,4	1 686,5
1502	Gesamtausgaben	Mill. EUR	5 203,7	5 313,0	1 542,9

1) Die Vierteljahresdaten basieren auf Differenzrechnung kumulierter Werte.

Zahlenspiegel - Landesübersichten

2013										2014	Lfd. Nr.
März	April	Mai	Juni	Juli	August	September	Oktober	November	Dezember	Januar	
397	429	415	339	484	460	392	383	420	332	331	1201 *
63	58	61	49	67	64	70	56	70	35	48	1202 *
279	300	288	241	342	347	269	260	301	244	225	1203 *
51	63	57	42	68	45	45	62	43	45	53	1204 *
4	8	9	7	7	4	8	5	6	8	5	1205 *
45,5	54,5	48,9	39,4	52,6	49,4	48,6	35,2	51,3	51,1	74,6	1206 *

2013				Lfd. Nr.
1. Vierteljahr	2. Vierteljahr	3. Vierteljahr ¹⁾	4. Vierteljahr ¹⁾	
93,9	96,7	98,0	94,7	1301 *
75,5	96,0	107,1	111,3	1302 *

2013							2014			Lfd. Nr.	
Mai	Juni	Juli	August	September	Oktober	November	Dezember	Januar	Februar		März
105,2	105,3	105,7	105,8	105,8	105,7	105,9	106,4	105,9	106,3	106,7	1401 *
101,7	101,7	101,9	101,9	101,9	102,1	102,1	102,1	102,6	102,6	102,6	1402
101,7	101,7	102,0	102,0	102,0	102,2	102,2	102,2	102,4	102,4	102,4	1403 *
119,6	119,5	120,0	120,0	120,4	120,1	119,4	119,9	119,2	119,3	118,8	1404
105,7	-	-	106,0	-	-	106,3	-	-	106,7	-	1405 *

2013				Lfd. Nr.
1. Vierteljahr	2. Vierteljahr	3. Vierteljahr	4. Vierteljahr	
1 002,3	1 491,2	1 247,9	1 708,6	1501
1 159,1	1 251,7	1 340,7	1 561,5	1502

Zahlenspiegel - Landesübersichten

Lfd.	Merkmal	Einheit	2011	2012	2012
			Durchschnitt	Durchschnitt	3. Vierteljahr
16 VERDIENSTE					
Verdienste ohne Sonderzahlungen					
* 1601	Bruttomonatsverdienste ¹⁾ der vollzeitbeschäftigten Arbeitnehmer ²⁾ im Produzierenden Gewerbe und Dienstleistungsbereich	EUR	2 593	2 648	2 656
* 1602	und zwar männlich	EUR	2 606	2 672	2 680
* 1603	weiblich	EUR	2 570	2 608	2 614
* 1604	Leistungsgruppe 1 (Arbeitnehmer in leitender Stellung)	EUR	4 911	5 102	5 130
* 1605	Leistungsgruppe 2 (herausgehobene Fachkräfte)	EUR	3 133	3 259	3 285
* 1606	Leistungsgruppe 3 (Fachkräfte)	EUR	2 226	2 286	2 293
* 1607	Leistungsgruppe 4 (angelernte Arbeitnehmer)	EUR	(1 921)	1 832	1 844
* 1608	Leistungsgruppe 5 (ungelernte Arbeitnehmer)	EUR	1 630	1 649	1 632
* 1609	Produzierendes Gewerbe	EUR	2 425	2 530	2 548
* 1610	Bergbau und Gewinnung von Steinen und Erden	EUR	3 242	3 429	(3 413)
* 1611	Verarbeitendes Gewerbe	EUR	2 415	2 519	2 528
* 1612	Energieversorgung	EUR	3 780	3 680	3 662
* 1613	Wasserversorgung ³⁾	EUR	2 415	(2 551)	(2 568)
* 1614	Baugewerbe	EUR	2 184	2 335	2 384
* 1615	Dienstleistungsbereich	EUR	2 697	2 720	2 721
* 1616	Handel, Instandhaltung und Reparatur von Kfz	EUR	2 160	2 225	2 233
* 1617	Verkehr und Lagerei	EUR	2 283	2 350	2 356
* 1618	Gastgewerbe	EUR	1 540	1 637	1 561
* 1619	Information und Kommunikation	EUR	2 768	3 202	3 265
* 1620	Erbringung v. Finanz- u. Versicherungsdienstleistungen	EUR	3 294	3 615	3 617
* 1621	Grundstücks- und Wohnungswesen	EUR	3 077	2 996	3 016
* 1622	Erbringung v. freiberufl., wissenschaftl. u. techn. Dienstl.	EUR	2 801	3 170	3 175
* 1623	Erbringung v. sonstigen wirtschaftlichen Dienstleistungen	EUR	1 722	1 672	1 667
* 1624	Öffentliche Verwaltung, Verteidigung; Sozialversicherung	EUR	3 068	3 145	3 168
* 1625	Erziehung und Unterricht	EUR	3 586	3 783	3 793
* 1626	Gesundheits- und Sozialwesen	EUR	(2 946)	3 018	3 031
* 1627	Kunst, Unterhaltung und Erholung	EUR	2 641	2 817	2 808
* 1628	Erbringung von sonstigen Dienstleistungen	EUR	2 022	2 118	2 111
Verdienste mit Sonderzahlungen					
1629	Bruttomonatsverdienste ¹⁾ der vollzeitbeschäftigten Arbeitnehmer ²⁾ im Produzierenden Gewerbe und Dienstleistungsbereich	EUR	2 754	2 823	2 722
1630	und zwar männlich	EUR	2 767	2 855	2 752
1631	weiblich	EUR	2 732	2 770	2 672
1632	Produzierendes Gewerbe	EUR	2 602	2 737	2 616
1633	Bergbau und Gewinnung von Steinen und Erden	EUR	3 662	3 876	(3 513)
1634	Verarbeitendes Gewerbe	EUR	2 599	2 745	2 587
1635	Energieversorgung	EUR	4 217	4 093	3 812
1636	Wasserversorgung ³⁾	EUR	2 571	(2 750)	(2 718)
1637	Baugewerbe	EUR	2 283	2 446	2 447
1638	Dienstleistungsbereich	EUR	2 848	2 876	2 786
1639	Handel, Instandhaltung und Reparatur von Kfz	EUR	2 295	2 350	2 301
1640	Verkehr und Lagerei	EUR	2 451	2 519	2 410
1641	Gastgewerbe	EUR	1 569	(1 687)	1 594
1642	Information und Kommunikation	EUR	3 057	3 544	3 385
1643	Erbringung v. Finanz- u. Versicherungsdienstleistungen	EUR	3 875	4 229	3 706
1644	Grundstücks- und Wohnungswesen	EUR	3 436	3 340	3 477
1645	Erbringung v. freiberufl., wissenschaftl. u. techn. Dienstl.	EUR	(2 894)	3 445	3 288
1646	Erbringung v. sonstigen wirtschaftlichen Dienstleistungen	EUR	1 790	1 735	1 698
1647	Öffentliche Verwaltung, Verteidigung; Sozialversicherung	EUR	3 211	3 279	3 237
1648	Erziehung und Unterricht	EUR	3 745	3 916	3 805
1649	Gesundheits- und Sozialwesen	EUR	(3 113)	3 165	3 075
1650	Kunst, Unterhaltung und Erholung	EUR	2 759	2 944	2 865
1651	Erbringung von sonstigen Dienstleistungen	EUR	(2 090)	2 234	2 142

1) Durch strukturelle Veränderungen innerhalb des Berichtskreises ist ab dem I.Quartal 2013 die Vergleichbarkeit der Daten mit früheren Berichtszeiträumen beeinträchtigt. Nachgewiesen werden Vierteljahresdurchschnitte, d.h. März = Durchschnitt aus Januar bis März, Juni = Durchschnitt aus April bis Juni usw.
2) einschließlich Beamte 3) einschließlich Abwasser- und Abfallentsorgung und Beseitigung von Umweltverschmutzung

Zahlenspiegel - Landesübersichten

2012	2013			Lfd. Nr.
	4. Vierteljahr	1. Vierteljahr	2. Vierteljahr	
2 689	2 617	2 685	2 703	1601 *
2 713	2 631	2 715	2 734	1602 *
2 647	2 593	2 634	2 650	1603 *
5 154	5 078	5 169	5 230	1604 *
3 299	3 230	3 303	3 335	1605 *
2 324	2 222	2 289	2 304	1606 *
1 870	1 846	1 918	1 930	1607 *
1 666	1 610	1 689	1 712	1608 *
2 573	2 447	2 560	2 573	1609 *
(3 466)	3 550	3 616	3 620	1610 *
2 568	2 512	2 551	2 559	1611 *
3 727	3 801	3 877	(3 922)	1612 *
(2 588)	(2 400)	(2 431)	(2 429)	1613 *
2 369	2 020	2 371	2 401	1614 *
2 759	2 715	2 758	2 778	1615 *
2 258	2 159	2 163	2 217	1616 *
2 382	2 378	2 442	2 450	1617 *
1 571	1 544	1 573	1 568	1618 *
3 306	3 062	2 952	3 010	1619 *
3 654	(3 641)	(3 598)	(3 613)	1620 *
3 024	2 819	2 910	2 950	1621 *
3 240	2 972	3 054	3 091	1622 *
1 701	1 790	(1 884)	1 847	1623 *
3 171	3 187	3 218	3 252	1624 *
3 793	3 864	3 998	3 967	1625 *
3 088	2 985	3 038	3 097	1626 *
2 849	2 911	2 835	2 852	1627 *
2 157	2 079	2 085	2 114	1628 *
3 070	2 684	2 825	2 754	1629
3 067	2 713	2 881	2 795	1630
3 075	2 636	2 731	2 685	1631
2 949	2 532	2 752	2 630	1632
(4 376)	3 678	4 234	3 728	1633
2 962	2 601	2 761	2 613	1634
(4 817)	3 894	(4 509)	(4 074)	1635
(3 016)	(2 483)	(2 496)	(2 448)	1636
2 550	2 087	2 451	2 458	1637
3 143	2 771	2 867	2 826	1638
2 471	2 220	(2 313)	(2 265)	1639
2 831	2 407	2 615	2 493	1640
1 675	1 559	1 601	1 609	1641
3 779	3 180	3 300	3 099	1642
4 950	(4 001)	(4 396)	(3 741)	1643
3 752	2 867	3 063	3 365	1644
3 744	(3 137)	3 265	(3 244)	1645
1 802	(1 845)	(1 939)	(1 866)	1646
3 616	3 187	3 218	3 252	1647
4 306	3 865	4 005	3 972	1648
3 459	3 080	3 129	3 144	1649
3 187	2 933	2 885	2 887	1650
2 543	2 105	2 110	2 169	1651

Zahlenspiegel - Landesübersichten

Lfd. Nr.	Merkmal	Einheit	2011	2012	2012
			Durchschnitt	Durchschnitt	3. Vierteljahr
NOCH 16 VERDIENSTE					
<i>Index der Bruttomonatsverdienste ohne Sonderzahlungen</i>					
1652	Bruttomonatsverdienste ¹⁾ der vollzeitbeschäftigten Arbeitnehmer ²⁾ im Produzierenden Gewerbe und Dienstleistungsbereich	2010=100	102,5	106,3	106,9
1653	und zwar männlich	2010=100	102,9	106,2	107,0
1654	weiblich	2010=100	101,9	106,5	106,9
1655	Produzierendes Gewerbe	2010=100	103,7	106,9	106,6
1656	Bergbau und Gewinnung von Steinen und Erden	2010=100	100,7	103,6	102,5
1657	Verarbeitendes Gewerbe	2010=100	103,6	106,0	106,5
1658	Energieversorgung	2010=100	101,8	102,1	101,5
1659	Wasserversorgung ³⁾	2010=100	102,2	107,6	107,9
1660	Baugewerbe	2010=100	105,7	112,7	115,3
1661	Dienstleistungsbereich	2010=100	101,9	106,0	106,6
1662	Handel, Instandhaltung und Reparatur von Kfz	2010=100	102,6	109,7	109,8
1663	Verkehr und Lagerei	2010=100	102,6	105,1	105,6
1664	Gastgewerbe	2010=100	99,8	102,4	100,0
1665	Information und Kommunikation	2010=100	101,7	110,1	111,3
1666	Erbringung v. Finanz- u. Versicherungsdienstleistungen	2010=100	101,0	108,0	109,0
1667	Grundstücks- und Wohnungswesen	2010=100	102,0	100,4	101,2
1668	Erbringung v. freiberufl., wissenschaftl. u. techn. Dienstl.	2010=100	101,2	105,2	107,5
1669	Erbringung v. sonstigen wirtschaftlichen Dienstleistungen	2010=100	106,4	105,1	105,3
1670	Öffentliche Verwaltung, Verteidigung; Sozialversicherung	2010=100	101,7	104,4	105,1
1671	Erziehung und Unterricht	2010=100	100,7	108,9	109,1
1672	Gesundheits- und Sozialwesen	2010=100	102,3	104,4	105,0
1673	Kunst, Unterhaltung und Erholung	2010=100	100,1	108,0	106,4
1674	Erbringung von sonstigen Dienstleistungen	2010=100	101,1	111,0	110,6
<i>Index der Bruttostundenverdienste ohne Sonderzahlungen</i>					
1675	Bruttostundenverdienste ¹⁾ der vollzeitbeschäftigten Arbeitnehmer ²⁾ im Produzierenden Gewerbe und Dienstleistungsbereich	2010=100	102,1	105,5	105,9
1676	und zwar männlich	2010=100	102,4	105,4	105,8
1677	weiblich	2010=100	101,7	105,6	106,0
1678	Produzierendes Gewerbe	2010=100	102,7	105,8	106,2
1679	Bergbau und Gewinnung von Steinen und Erden	2010=100	100,9	106,4	105,3
1680	Verarbeitendes Gewerbe	2010=100	102,6	104,7	105,2
1681	Energieversorgung	2010=100	101,5	101,4	101,0
1682	Wasserversorgung ³⁾	2010=100	102,5	108,2	108,6
1683	Baugewerbe	2010=100	104,0	110,8	111,0
1684	Dienstleistungsbereich	2010=100	101,8	105,3	105,7
1685	Handel, Instandhaltung und Reparatur von Kfz	2010=100	102,0	109,7	109,9
1686	Verkehr und Lagerei	2010=100	102,1	103,9	104,0
1687	Gastgewerbe	2010=100	99,8	102,8	100,7
1688	Information und Kommunikation	2010=100	101,5	109,9	111,0
1689	Erbringung v. Finanz- u. Versicherungsdienstleistungen	2010=100	100,9	108,3	109,2
1690	Grundstücks- und Wohnungswesen	2010=100	102,1	101,1	102,0
1691	Erbringung v. freiberufl., wissenschaftl. u. techn. Dienstl.	2010=100	102,3	104,3	105,2
1692	Erbringung v. sonstigen wirtschaftlichen Dienstleistungen	2010=100	105,6	105,4	104,9
1693	Öffentliche Verwaltung, Verteidigung; Sozialversicherung	2010=100	101,7	104,2	105,0
1694	Erziehung und Unterricht	2010=100	100,8	106,4	106,5
1695	Gesundheits- und Sozialwesen	2010=100	101,8	103,2	104,0
1696	Kunst, Unterhaltung und Erholung	2010=100	100,7	108,7	107,2
1697	Erbringung von sonstigen Dienstleistungen	2010=100	101,0	110,4	110,0

- 1) Durch strukturelle Veränderungen innerhalb des Berichtskreises ist ab dem I.Quartal 2013 die Vergleichbarkeit der Daten mit früheren Berichtszeiträumen beeinträchtigt. Nachgewiesen werden Vierteljahresdurchschnitte, d.h. März = Durchschnitt aus Januar bis März, Juni = Durchschnitt aus April bis Juni usw.
2) einschließlich Beamte
3) einschließlich Abwasser- und Abfallentsorgung und Beseitigung von Umweltverschmutzung

Zahlenspiegel - Landesübersichten

2012	2013			Lfd. Nr.
4. Vierteljahr	1. Vierteljahr	2. Vierteljahr	3. Vierteljahr	
107,8	104,8	108,1	109,0	1652
107,8	103,6	108,2	109,3	1653
107,8	106,7	108,1	108,6	1654
108,8	104,0	108,8	109,7	1655
104,8	106,7	108,3	108,1	1656
108,1	105,2	107,4	108,0	1657
103,5	105,9	107,8	109,7	1658
108,7	106,5	107,3	107,9	1659
114,5	97,0	115,4	117,3	1660
107,3	105,2	107,8	108,7	1661
112,4	109,6	108,4	110,0	1662
106,9	105,0	107,6	108,5	1663
99,8	96,7	97,9	96,9	1664
112,1	108,8	106,8	108,7	1665
109,2	109,5	108,3	108,7	1666
102,0	96,1	97,7	98,7	1667
106,2	93,0	109,7	111,5	1668
106,5	104,3	109,5	109,4	1669
105,2	105,9	106,9	108,0	1670
109,1	111,5	115,7	114,5	1671
106,9	101,5	102,1	103,8	1672
108,5	110,7	107,3	108,6	1673
112,7	113,8	113,8	115,7	1674
106,7	105,2	107,0	107,4	1675
106,7	105,1	107,2	107,6	1676
106,8	105,4	106,6	107,0	1677
107,2	106,2	107,7	107,5	1678
107,6	109,6	110,6	110,3	1679
106,4	104,7	105,9	105,8	1680
102,7	106,2	108,0	109,0	1681
109,0	108,7	108,4	108,6	1682
111,5	110,9	114,0	113,2	1683
106,5	104,7	106,7	107,3	1684
112,2	110,0	108,3	109,5	1685
104,3	107,3	108,7	108,5	1686
100,3	97,3	99,2	97,8	1687
111,7	108,8	106,9	108,6	1688
109,5	109,6	108,4	108,7	1689
102,6	95,8	97,4	97,6	169
106,0	94,6	107,4	107,6	1691
106,7	104,5	108,0	107,8	1692
105,1	105,2	106,2	107,4	1693
106,5	106,2	110,2	109,1	1694
105,4	101,3	101,4	103,2	1695
109,4	110,9	108,5	109,5	1696
112,3	113,1	112,9	114,9	1697

Zahlenspiegel - Landesübersichten

Lfd. Nr.	Merkmal	Einheit	2011	2012	2012	
			Durchschnitt	Durchschnitt	November	Dezember
	17 Soziales					
* 1701	Personen in Bedarfsgemeinschaften insgesamt	Anzahl	305 433	293 013	284 963	284 543
* 1702	darunter Frauen	Anzahl	151 075	145 858	142 201	141 900
* 1703	Erwerbsfähige Leistungsberechtigte	Anzahl	234 454	222 692	215 835	215 601
* 1704	Nicht erwerbsfähige Leistungsberechtigte	Anzahl	70 979	70 321	69 128	68 942
* 1705	darunter unter 15 Jahre	Anzahl	68 385	67 569	66 412	66 220

Quelle: Bundesagentur für Arbeit - Statistik

Grundsicherung für Arbeitsuchende nach dem SGB II
Bedarfsgemeinschaften und deren Mitglieder - Daten nach einer Wartezeit von 3 Monaten

Zahlenspiegel - Landesübersichten

2013											Lfd. Nr.
Januar	Februar	März	April	Mai	Juni	Juli	August	September	Oktober	November	
288 038	290 732	292 056	292 028	290 760	288 715	287 948	285 508	282 034	279 996	277 468	1701 *
143 356	144 512	145 092	145 056	144 500	143 756	143 677	142 773	141 144	140 146	138 823	1702 *
218 418	220 646	221 696	221 685	220 611	218 771	218 003	215 989	212 948	211 104	209 041	1703 *
69 620	70 086	70 360	70 343	70 149	69 944	69 945	69 519	69 086	68 892	68 427	1704 *
67 022	67 592	67 896	67 950	67 782	67 577	67 608	67 192	66 801	66 609	66 151	1705 *

Zahlenspiegel - Kreistabellen

Bevölkerung insgesamt, Deutsche, Ausländer nach kreisfreien Städten und Landkreisen

am 31.10.2013

Kreisfreie Stadt Landkreis Land	Bevölkerung ¹⁾				
	insgesamt	und zwar			
		männlich	weiblich	Deutsche	Ausländer
Personen					
Dessau-Roßlau, Stadt	83 803	40 465	43 338	81 649	2 154
Halle (Saale), Stadt	231 534	110 485	121 049	221 359	10 175
Magdeburg, Stadt	230 941	112 623	118 318	220 853	10 088
Altmarkkreis Salzwedel	86 378	43 026	43 352	84 853	1 525
Anhalt-Bitterfeld	167 162	81 708	85 454	163 671	3 491
Börde	173 055	86 029	87 026	170 771	2 284
Burgenlandkreis	185 188	91 029	94 159	180 740	4 448
Harz	221 558	107 956	113 602	218 190	3 368
Jerichower Land	91 832	45 645	46 187	90 547	1 285
Mansfeld-Südharz	143 450	70 501	72 949	141 464	1 986
Saalekreis	187 892	92 732	95 160	184 767	3 125
Salzlandkreis	199 090	96 918	102 172	196 062	3 028
Stendal	115 548	56 903	58 645	114 051	1 497
Wittenberg	129 569	63 497	66 072	127 897	1 672
Sachsen-Anhalt	2 247 000	1 099 517	1 147 483	2 196 874	50 126

1) Basis Zensus 9.Mai 2011 - Bevölkerung insgesamt: endgültig, Geschlecht und Staatsangehörigkeit: vorläufig

Zahlenspiegel - Kreistabellen

Bevölkerungsbewegung nach kreisfreien Städten und Landkreisen

im Oktober 2013

Kreisfreie Stadt Landkreis	Lebend- geborene ¹⁾	Gestorbene ¹⁾	Zuzüge	Fortzüge
			über die Kreisgrenze	
Land	Personen			
Dessau-Roßlau, Stadt	59	99	306	318
Halle (Saale), Stadt	184	196	2 372	1 163
Magdeburg, Stadt	192	286	2 145	1 051
Altmarkkreis Salzwedel	59	62	237	270
Anhalt-Bitterfeld	103	169	458	500
Börde	110	173	422	447
Burgenlandkreis	126	244	458	516
Harz	136	255	767	793
Jerichower Land	56	99	207	289
Mansfeld-Südharz	84	168	294	399
Saalekreis	128	203	578	545
Salzlandkreis	99	238	516	526
Stendal	72	131	278	328
Wittenberg	67	156	244	364
Sachsen-Anhalt	1 475	2 479	9 282	7 509

1) vorläufige Ergebnisse

Zahlenspiegel - Kreistabellen

Bevölkerungsbewegung nach kreisfreien Städten und Landkreisen

vom 01.01. bis 31.10.2013

Kreisfreie Stadt Landkreis	Lebend- geborene ¹⁾	Gestorbene ¹⁾	Zuzüge	Fortzüge
			über die Kreisgrenze	
Land	Personen			
Dessau-Roßlau, Stadt	480	1 044	2 147	2 393
Halle (Saale), Stadt	1 666	2 515	10 042	9 162
Magdeburg, Stadt	1 745	2 305	10 111	8 606
Altmarkkreis Salzwedel	554	915	2 096	2 247
Anhalt-Bitterfeld	969	2 060	3 727	3 959
Börde	1 098	1 749	3 884	4 208
Burgenlandkreis	1 089	2 252	4 261	4 146
Harz	1 238	2 784	6 746	6 897
Jerichower Land	566	1 099	2 603	2 609
Mansfeld-Südharz	789	1 757	2 720	3 043
Saalekreis	1 098	1 957	4 794	5 253
Salzlandkreis	1 164	2 644	4 132	4 797
Stendal	672	1 326	2 369	2 856
Wittenberg	676	1 527	2 695	2 993
Sachsen-Anhalt	13 804	25 934	62 327	63 169

1) vorläufige Ergebnisse

Zahlenspiegel - Kreistabellen

Arbeitslose nach kreisfreien Städten und Landkreisen ¹⁾

Februar 2014

Kreisfreie Stadt Landkreis Land	Arbeitslose				
	insgesamt	und zwar			
		Männer	Frauen	Jüngere von 15 bis unter 25 Jahren	55 Jahre und älter
Anzahl					
Dessau-Roßlau, Stadt	5 460	3 034	2 426	475	1 305
Halle (Saale), Stadt	14 340	8 202	6 138	1 167	2 769
Magdeburg, Stadt	15 038	8 524	6 514	1 393	2 797
Altmarkkreis Salzwedel	4 730	2 717	2 013	447	1 025
Anhalt-Bitterfeld	10 835	6 014	4 821	820	2 475
Börde	9 011	5 343	3 668	754	2 156
Burgenlandkreis	12 168	6 720	5 448	915	2 851
Harz	11 143	6 377	4 766	706	2 466
Jerichower Land	5 566	3 181	2 385	327	1 455
Mansfeld-Südharz	11 134	6 126	5 008	845	2 743
Saalekreis	10 976	6 122	4 854	903	2 566
Salzlandkreis	14 361	7 991	6 370	669	3 167
Stendal	9 148	5 206	3 942	686	1 964
Wittenberg	8 011	4 454	3 557	586	1 777
Sachsen-Anhalt	141 921	80 011	61 910	10 693	31 516

1) Quelle: Bundesagentur für Arbeit, vorläufige Ergebnisse

Zahlenspiegel - KreistabellenArbeitslosenquote nach kreisfreien Städten und Landkreisen ¹⁾**Februar 2014**

Kreisfreie Stadt Landkreis Land	Arbeitslosenquote				
	bezogen auf abhängige zivile Erwerbspersonen	bezogen auf alle zivilen Erwerbspersonen			
		insgesamt	Männer	Frauen	Jüngere von 15 bis unter 25 Jahren
%					
Dessau-Roßlau, Stadt	14,0	12,9	13,8	11,9	13,6
Halle (Saale), Stadt	13,7	12,6	13,9	11,1	10,1
Magdeburg, Stadt	13,6	12,6	13,7	11,3	11,4
Altmarkkreis Salzwedel	10,6	9,8	10,5	9,1	10,4
Anhalt-Bitterfeld	12,9	12,0	12,6	11,4	10,4
Börde	10,1	9,3	10,2	8,1	9,4
Burgenlandkreis	13,4	12,5	12,9	11,9	11,1
Harz	10,3	9,5	10,4	8,6	7,3
Jerichower Land	12,3	11,4	12,2	10,4	8,7
Mansfeld-Südharz	16,8	15,5	15,9	15,1	13,7
Saalekreis	11,4	10,6	11,2	10,0	10,3
Salzlandkreis	14,8	13,7	14,4	13,0	7,6
Stendal	16,3	15,0	16,0	13,8	13,6
Wittenberg	12,7	11,7	12,4	11,0	10,1
Sachsen-Anhalt	13,0	12,0	12,8	11,1	10,3

1) Quelle: Bundesagentur für Arbeit, vorläufige Ergebnisse

Zahlenspiegel - Kreistabellen

Genehmigungen im Wohn- und Nichtwohnbau nach kreisfreien Städten und Landkreisen

Januar 2014

Kreisfreie Stadt Landkreis Land	Insgesamt (einschließlich Baumaßnahmen an bestehenden Gebäuden)			
	Gebäude	Wohnungen ¹⁾		veranschlagte Kosten
		insgesamt	Wohnfläche	
	Anzahl		100 m ²	1 000 EUR
Dessau-Roßlau, Stadt	12	6	4	1 055
Halle (Saale), Stadt	35	40	51	10 675
Magdeburg, Stadt	26	56	59	9 118
Altmarkkreis Salzwedel	19	25	23	3 510
Anhalt-Bitterfeld	17	8	13	1 794
Börde	28	16	28	7 266
Burgenlandkreis	15	9	14	4 998
Harz	44	60	50	7 821
Jerichower Land	37	19	27	3 669
Mansfeld-Südharz	15	19	17	2 197
Saalekreis	35	30	35	6 957
Salzlandkreis	20	9	15	8 150
Stendal	19	7	11	3 754
Wittenberg	21	16	24	3 382
Sachsen-Anhalt	343	320	369	74 346

1) einschließlich sonstige Wohneinheiten

Zahlenspiegel - Kreistabellen

Genehmigungen für die Errichtung neuer Gebäude im Wohn- und Nichtwohnbau
nach kreisfreien Städten und Landkreisen

Januar 2014

Kreisfreie Stadt Landkreis Land	Errichtung neuer Gebäude						
	Wohngebäude			Nichtwohngebäude			
	Gebäude	Wohnungen ¹⁾	veranschlagte Kosten des Bauwerkes	Gebäude	Wohnungen ¹⁾	Nutzfläche	veranschlagte Kosten des Bauwerkes
	Anzahl		1 000 EUR	Anzahl		100 m ²	1 000 EUR
Dessau-Roßlau, Stadt	2	2	284	-	-	-	-
Halle (Saale), Stadt	22	41	4 121	2	-	44	5 950
Magdeburg, Stadt	20	56	8 353	2	-	10	203
Altmarkkreis Salzwedel	10	23	2 423	4	-	14	956
Anhalt-Bitterfeld	7	7	931	4	-	10	555
Börde	16	16	2 546	2	-	20	1 575
Burgenlandkreis	9	9	1 556	3	-	19	3 059
Harz	22	47	4 383	3	-	30	1 156
Jerichower Land	11	11	1 813	3	-	12	456
Mansfeld-Südharz	7	7	995	1	-	10	510
Saalekreis	24	24	4 109	5	-	13	1 072
Salzlandkreis	5	6	1 035	2	-	11	1 763
Stendal	7	7	1 121	9	-	76	2 382
Wittenberg	11	13	1 747	3	1	5	710
Sachsen-Anhalt	173	269	35 417	43	1	274	20 347

1) einschließlich sonstige Wohneinheiten

Zahlenspiegel - Kreistabellen

Ergebnisse der Betriebe im Verarbeitenden Gewerbe sowie im Bergbau und der Gewinnung von Steinen und Erden ¹⁾
nach kreisfreien Städten und Landkreisen

Januar 2014

Kreisfreie Stadt Landkreis	Betriebe	Beschäftigte insgesamt	Geleistete Arbeits- stunden	Entgelte ²⁾	Gesamtumsatz	
					insgesamt	dar. Ausland
Land	Anzahl		1 000	1 000 EUR		
Dessau-Roßlau, Stadt	23	4 574	612	11 977	47 016	9 586
Halle (Saale), Stadt	22	3 211	439	9 525	34 847	13 942
Magdeburg, Stadt	40	6 731	915	17 595	84 115	16 677
Altmarkkreis Salzwedel	28	4 587	632	11 518	72 559	15 949
Anhalt-Bitterfeld	74	12 207	1 743	32 472	267 202	112 173
Börde	63	12 462	1 777	35 499	281 748	109 084
Burgenlandkreis	58	9 028	1 235	23 404	357 840	56 037
Harz	76	11 531	1 561	30 556	200 689	62 770
Jerichower Land	37	4 006	583	9 568	87 393	18 061
Mansfeld-Südharz	38	6 548	918	14 908	143 681	74 534
Saalekreis	70	10 843	1 534	35 340	806 419	166 379
Salzlandkreis	79	12 298	1 745	32 594	276 234	105 630
Stendal	22	4 006	551	8 561	92 049	29 310
Wittenberg	50	7 418	1 062	18 315	223 462	75 289
Sachsen-Anhalt	680	109 450	15 307	291 830	2 975 255	865 421

1) Betriebe mit 50 und mehr tätigen Personen

2) Bruttolohn- und Brutto Gehaltssumme

Zahlenspiegel - Kreistabellen

Ergebnisse der Betriebe in der Energie- und Wasserversorgung nach kreisfreien Städten und Landkreisen

Januar 2014

Kreisfreie Stadt Landkreis	Betriebe ¹⁾	Beschäftigte ¹⁾²⁾ insgesamt	Geleistete Arbeitsstunden	Bruttoentgelt- summe
Land	Anzahl		1 000	1 000 EUR
Dessau-Roßlau, Stadt	5	190	31	663
Halle (Saale), Stadt	10	1 314	177	4 588
Magdeburg, Stadt	5	1 114	146	3 831
Altmarkkreis Salzwedel	7	239	31	995
Anhalt-Bitterfeld	10	520	75	1 715
Börde	6	351	43	1 111
Burgenlandkreis	8	313	46	980
Harz	9	503	61	1 568
Jerichower Land	3	160	21	612
Mansfeld-Südharz	8	405	59	1 165
Saalekreis	14	1 350	183	4 868
Salzlandkreis	11	614	79	1 915
Stendal	3	167	22	529
Wittenberg	4	251	31	721
Sachsen-Anhalt	103	7 491	1 005	25 262

1) Betriebe von Unternehmen mit im Allgemeinen 20 und mehr tätigen Personen

2) einschließlich der tätigen Inhaber

Zahlenspiegel - Kreistabellen

Ergebnisse der Betriebe im Bereich Vorbereitende Baustellenarbeiten, Hoch- und Tiefbau (Monatsberichtskreis)
nach kreisfreien Städten und Landkreisen ¹⁾

Januar 2014

Kreisfreie Stadt Landkreis	Betriebe	Tätige ²⁾ Personen	Entgelt- summe	Geleistete Arbeits- stunden	Gesamt- umsatz
Land	Anzahl		1 000 EUR	1 000	1 000 EUR
Dessau-Roßlau, Stadt	9	497	830	25	4 790
Halle (Saale), Stadt	19	1 383	3 502	95	12 998
Magdeburg, Stadt	32	1 825	4 143	110	13 786
Altmarkkreis Salzwedel	16	547	1 083	43	3 171
Anhalt-Bitterfeld	20	633	1 332	52	2 982
Börde	21	605	1 177	43	3 533
Burgenlandkreis	27	1 268	3 104	79	5 408
Harz	31	1 312	2 776	79	4 604
Jerichower Land	16	1 541	4 111	81	6 125
Mansfeld-Südharz	21	1 157	2 268	65	3 573
Saalekreis	37	1 604	3 771	135	10 892
Salzlandkreis	25	1 296	2 742	58	8 436
Stendal	18	983	2 146	57	5 901
Wittenberg	23	777	1 681	65	5 853
Sachsen-Anhalt	315	15 428	34 663	984	92 053

1) Betriebe von Unternehmen mit im Allgemeinen 20 und mehr tätigen Personen

2) einschließlich der tätigen Inhaber

Zahlenspiegel - Kreistabellen

Gewerbeanzeigen nach kreisfreien Städten und Landkreisen¹⁾

Januar 2014

Kreisfreie Stadt Landkreis Land	Anmeldungen		Abmeldungen	
	insgesamt	darunter Neuerrichtungen ²⁾	insgesamt	darunter vollständige und teilweise Aufgabe ³⁾
	Anzahl			
Dessau-Roßlau, Stadt	48	40	39	36
Halle (Saale), Stadt	143	119	195	184
Magdeburg, Stadt	166	146	180	157
Altmarkkreis Salzwedel	36	27	44	28
Anhalt-Bitterfeld	67	54	112	95
Börde	91	67	134	109
Burgenlandkreis	80	64	101	84
Harz	116	86	126	104
Jerichower Land	49	34	60	48
Mansfeld-Südharz	76	56	114	94
Saalekreis	81	60	131	110
Salzlandkreis	88	66	88	75
Stendal	43	35	56	50
Wittenberg	55	43	77	65
Sachsen-Anhalt	1 139	897	1 457	1 239

1) ohne Automatenaufsteller und Reisegewerbe

2) ohne Verlagerung

3) vollständige Aufgabe (ohne Verlagerung) und teilweise Aufgabe eines weiterhin bestehenden Betriebes

Zahlenspiegel - Kreistabellen

Insolvenzverfahren nach kreisfreien Städten und Landkreisen

01.01. - 31.01.2014

Kreisfreie Stadt Landkreis Land	Insolvenzverfahren				Darunter		Voraus- sichtliche Forderungen insgesamt
	insgesamt	davon			Unter- nehmen	Ver- braucher	
		eröffnet	mangels Masse abgelehnt	Schulden- bereinigungs- plan ange- nommen			
Anzahl							1 000 EUR
Dessau-Roßlau, Stadt	9	8	1	-	2	5	304
Halle (Saale), Stadt	27	23	4	-	7	13	47 834
Magdeburg, Stadt	41	38	2	1	4	25	3 167
Altmarkkreis Salzwedel	8	8	-	-	-	8	164
Anhalt-Bitterfeld	13	12	1	-	1	11	469
Börde	13	12	1	-	3	9	908
Burgenlandkreis	30	29	1	-	3	24	1 843
Harz	46	39	6	1	7	30	3 948
Jerichower Land	20	20	-	-	4	14	1 477
Mansfeld-Südharz	30	27	2	1	5	20	3 175
Saalekreis	24	20	3	1	5	18	4 270
Salzlandkreis	39	36	3	-	3	30	2 472
Stendal	10	10	-	-	-	9	1 642
Wittenberg	21	17	4	-	4	9	2 957
Sachsen-Anhalt	331	299	28	4	48	225	74 631

Notizen

Veröffentlichungen¹⁾ im Statistischen Landesamt Sachsen-Anhalt

Im Monat März 2014 erschienen:

Bestell-Nr.	Kennziffer/ Periodizität	Titel	Preis (in EUR)
1 Z 0 03	Z	Statistisches Monatsheft 3/14	5,50
3 A 1 08	A I - j/12	Bevölkerung und Natürliche Bevölkerungsbewegung - 1990 bis 2012 -	9,00
3 B 7 06	B VII - 4j/13	Wahl zum 18. Deutschen Bundestag in Sachsen-Anhalt am 22. September 2013 Endgültige Ergebnisse	16,00
3 C 3 05	C III - m-1/14	Schlachtungen und Geflügel - Januar 2014 -	1,50
3 C 3 06	C III - j/13	Schlachtungen und Geflügel - Jahr 2013 - Endgültige Ergebnisse	1,50
3 C 3 10	C III - j/13	Viehbestände - Schweine - Stand: 3. November 2013 Endgültige Ergebnisse	2,50
3 C 3 12	C III - j/13	Viehbestände - Schafe - Stand: 3. November 2013 Endgültige Ergebnisse	1,50
3 D 1 01	D I - hj-1/13	Gewerbeanmeldungen und Gewerbeabmeldungen - 1. Halbjahr 2013 -	2,50
3 D 1 01	D I - hj-2/13	Gewerbeanmeldungen und Gewerbeabmeldungen - Jahr 2013 -	2,50
3 D 2 01	D II - j/13	Auswertung aus dem Unternehmensregister - 31.05.2013 -	3,50
3 E 1 02	E I - m-11/13	Beschäftigte, Umsatz im Verarbeitenden Gewerbe sowie im Bergbau und der Gewinnung von Steinen und Erden - November 2013 - Vorläufige Ergebnisse Betriebe mit 50 und mehr tätigen Personen	5,00
3 E 2 01	E II, E III - m-12/13	Umsatz, Tätige Personen, Auftragseingang und Auftragsbestand im Baugewerbe Dezember 2013	2,50
3 E 4 03	E IV - j/12	Erhebung über die Energieverwendung der Betriebe im Verarbeitenden Gewerbe sowie im Bergbau und in der Gewinnung von Steinen und Erden - 2012 -	4,00
3 G 4 01	G IV - m-11/13	Gäste und Übernachtungen im Reiseverkehr, Beherbergungskapazität November 2013, Januar bis November 2013 - Vorläufige Ergebnisse -	6,00
3 H 2 01	H II - m-10/13	Binnenschifffahrt - Oktober 2013 -	4,00
3 O 2 01	O II - 5j/13	Ausstattung privater Haushalte mit ausgewählten langlebigen Gebrauchsgütern Stand: 01.01.2013	2,50
3 Q 3 01	Q III - j/11	Investitionen für Umweltschutz im Verarbeitenden Gewerbe sowie im Bergbau und der Gewinnung von Steinen und Erden - Jahr 2011 -	3,00

1) Veröffentlichung als PDF-Datei kostenfrei erhältlich - bei Bestellung bitte die erste Stelle der Bestellnummer durch eine „6“ ersetzen