

STATISTISCHE BERICHTE

H II
m-10/13

Bestellnummer:
3H201



Verkehr

Binnenschifffahrt

Oktober 2013



SACHSEN-ANHALT

Statistisches Landesamt

Herausgabemonat: März 2014

Zu beziehen durch das
Statistische Landesamt Sachsen-Anhalt
Dezernat Öffentlichkeitsarbeit
Postfach 20 11 56
06012 Halle (Saale)

Preis: 4,00 EUR (kostenfrei als PDF-Datei verfügbar - Bestellnummer: 6H201)

Inhaltliche Verantwortung:

Dezernat: Handel, Gastgewerbe, Dienstleistungen, Verkehr
Frau Pekel
Telefon: 0345 2318-404

Auskünfte erhalten Sie unter:

Telefon: 0345 2318-777
Telefon: 0345 2318-715
Telefon: 0345 2318-716

Telefax: 0345 2318-913
Internet: <http://www.statistik.sachsen-anhalt.de>
E-Mail: info@stala.mi.sachsen-anhalt.de

Vertrieb:

Telefon: 0345 2318-718
E-Mail: shop@stala.mi.sachsen-anhalt.de

Druck: Statistisches Landesamt Sachsen-Anhalt

© Statistisches Landesamt Sachsen-Anhalt, Halle (Saale), 2014

Auszugsweise Vervielfältigung und Verbreitung mit Quellenangabe gestattet.

Bibliothek und Besucherdienst (Merseburger Straße 2):

Montag bis Freitag: 8.00 Uhr bis 12.00 Uhr - möglichst nach Vereinbarung

Telefon: 0345 2318-714
E-Mail: bibliothek@stala.mi.sachsen-anhalt.de

Statistischer Bericht

Binnenschifffahrt

Oktober 2013

Land Sachsen-Anhalt

Inhaltsverzeichnis

	Seite
Vorbemerkungen	4
Tabellen	
1. Güterverkehr auf Binnenwasserstraßen Sachsen-Anhalts - Zusammenfassende Übersichten	
1.1 Güterumschlag nach Hauptverkehrsbeziehungen seit 1991	5
1.2 Güterumschlag nach ausgewählten Güterabteilungen nach NST/R seit 1991	6
1.3 Güterumschlag nach ausgewählten Güterabteilungen nach NST 2007	
1.4 Güterumschlag nach Güterabteilungen und Monaten	7
1.5 Tonnenkilometrische Leistung nach Güterabteilungen und Monaten	8
2. Güterumschlag auf Binnenwasserstraßen Sachsen-Anhalts	
2.1 Güterumschlag und tonnenkilometrische Leistung nach Haupt- verkehrsbeziehungen	10
2.2 Güterumschlag nach Monaten	11
2.3 Güterumschlag nach Güterabteilungen	12
2.4 Güterumschlag nach Wasserstraßengebieten, Güterhauptgruppen und Hauptverkehrsbeziehungen im Monat	13
2.5 Güterumschlag nach Wasserstraßengebieten, Güterhauptgruppen und Hauptverkehrsbeziehungen im Berichtszeitraum	16
2.6 Containerumschlag nach Containerarten und Hauptverkehrsbeziehungen im Monat/Berichtszeitraum	20
2.7 Containerumschlag nach Wasserstraßengebieten, Containerart, Anzahl und TEU im Monat/Berichtszeitraum	21
2.8 Containerumschlag nach Wasserstraßengebieten, Containerart, Anzahl, TEU und Hauptverkehrsbeziehungen im Monat/Berichtszeitraum	22
3. Schiffsverkehr auf Binnenwasserstraßen Sachsen-Anhalts	
3.1 Schiffsverkehr nach Monaten	23
3.2 Schiffsverkehr nach Wasserstraßengebieten, Beladungszustand und Flagge im Monat	24
3.3 Schiffsverkehr nach Wasserstraßengebieten, Beladungszustand und Flagge im Berichtszeitraum	25
Grafiken	26
Anhang	30

Zeichenerklärung

x	-Tabellenfach gesperrt, weil Aussage nicht sinnvoll
-	- nichts vorhanden
0	- weniger als die Hälfte von 1 in der letzten besetzten Stelle, jedoch mehr als nichts
.	- Zahlenwert unbekannt
...	- Wert liegt noch nicht vor

Abkürzungen

TEU Twenty-Foot-Equivalent-Unit (Container ca. 6m Länge)

Abweichungen zu insgesamt sind Rundungsdifferenzen

Vorbemerkungen

Rechtsgrundlage

Gesetz zur Neuordnung der Statistiken der Schifffahrt und des Güterkraftverkehrs, Art. 1 Gesetz über die Verkehrsstatistik der See- und Binnenschifffahrt sowie des Güterkraftverkehrs (Verkehrsstatistikgesetz - VerkStatG) vom 20. Februar 2004 (BGBl. I S. 318), zuletzt geändert durch Art. 19 des Gesetzes vom 7. September 2007 (BGBl. I S. 2246), in Verbindung mit dem Gesetz über die Statistik für Bundeszwecke Bundesstatistikgesetz (BStatG) vom 22. Januar 1987 (BGBl. I S. 462,565), zuletzt geändert durch Artikel 13 des Gesetzes vom 25. Juli 2013 (BGBl. I S. 2749).

Zweck und Art der Erhebung

Die Ergebnisse dieser Statistik dienen als Grundlage für verkehrspolitische Entscheidungen und Maßnahmen der obersten Verkehrsbehörden des Bundes und der Länder.

Die Erhebungen werden laufend durchgeführt und monatlich ausgewertet. Die Erfassung erfolgt mittels Zählkarten. Für jeden Lade- und Löschvorgang in den Häfen und Umschlagstellen sind über Ankunfts- bzw. Abgangszählkarten Auskünfte zu erteilen.

Binnenschifffahrtsstatistik

Von der Binnenschifffahrtsstatistik wird der die Seegrenzen nicht überschreitende Schiffs- und Güterverkehr auf den Binnenwasserstraßen des Landes sowie der Binnen-See-Verkehr erfasst. Ausgewiesen werden die in den Häfen und sonstigen Umschlagstellen ankommenden und abgegangenen Schiffe.

Deutschland wird in neun Wasserstraßengebiete unterteilt.

Für das Land Sachsen-Anhalt werden für folgende Wasserstraßen Schiffsbewegungen nachgewiesen:

- Elbegebiet
- Mittellandkanalgebiet

Flagge

Für den Nachweis des Schiffs- und Güterverkehrs nach Flaggen ist maßgebend, welche Flagge die Schiffe zum Zeitpunkt der Anschreibung führten.

Güterumschlag

Der Güterumschlag ergibt sich aus den Meldungen über Aus- und Einladungen der in den Häfen ankommenden und abgegangenen Schiffe.

Güterarten

Datenlieferungen an das Statistische Amt der EU machten eine Überarbeitung nötig. Der Nachweis der Güterarten erfolgt somit gemäß der neuen NST-2007, die insgesamt 20 Güterabteilungen umfasst.

Der Nachweis der Güterarten erfolgte bisher nach dem amtlichen Güterverzeichnis - NST/R-Systematisches Güterverzeichnis für die Verkehrsstatistik (Ausgabe 1969). Zugeordnet wurde der Güterumschlag nach den 10 einstelligen Güterabteilungen, 52 zweistelligen Güterhauptgruppen und 175 dreistelligen Gütergruppen.

Hauptverkehrsbeziehungen

Der regionalen Abgrenzung der Binnenschifffahrt liegt das Verzeichnis deutscher und ausländischer Häfen (Ausgabe 1997) zugrunde.

Dargestellt wird der Verkehr innerhalb Deutschlands, d. h. Lokalverkehr (Verkehr innerhalb des Landes) und Wechselverkehr (Verkehr der Bundesländer untereinander) sowie der grenzüberschreitende Verkehr (Verkehr der Häfen der Bundesrepublik mit Häfen außerhalb Deutschlands).

1. Güterverkehr auf Binnenwasserstraßen Sachsen-Anhalts - Zusammenfassende Übersichten

1.1 Güterumschlag nach Hauptverkehrsbeziehungen seit 1991

Jahr	Insgesamt	Darunter		Empfang	Versand
		innerhalb Bundesrepublik Deutschland	grenzüber- schreitender Verkehr		
in 1 000 Tonnen					
1991	2 736	.	.	666	2 070
1992	3 188	.	.	1 032	2 106
1993	3 235	.	.	1 045	2 190
1994	5 380	.	.	1 557	3 823
1995	6 978	5 310	1 669	2 265	4 714
1996	6 531	4 989	1 541	2 262	4 269
1997	7 214	5 583	1 631	2 715	4 499
1998	7 146	5 244	1 902	2 293	4 853
1999	7 302	5 605	1 697	2 257	5 044
2000	6 705	4 105	1 600	2 000	4 705
2001	5 978	4 304	1 673	1 880	4 097
2002	6 068	4 544	1 524	1 813	4 255
2003	6 474	4 669	1 806	2 029	4 445
2004	6 984	4 610	2 373	2 181	4 802
2005	7 909	5 560	2 349	2 234	5 675
2006	7 506	5 191	2 315	2 403	5 103
2007	7 565	4 918	2 647	2 619	4 946
2008	7 897	5 240	2 657	2 734	5 164
2009	7 161	5 079	2 074	2 098	5 064
2010	7 181	4 630	2 532	2 359	4 822
2011	7 539	5 140	2 362	2 609	4 930
2012	6 979	5 257	1 698	2 416	4 563

1.2 Güterumschlag nach ausgewählten Güterabteilungen nach NST/R seit 1991

Jahr	Insgesamt	Darunter			
		0 landwirtschaftl. und verwandte Erzeugnisse	3 Erdöl, Mineralölerzeugn., Gase	6 Steine und Erden	7 Düngemittel
in 1 000 Tonnen					
1991	2 736	539	273	434	601
1992	3 188	677	505	570	526
1993	3 235	713	343	789	421
1994	5 380	931	563	1 971	715
1995	6 978	1 288	1 168	2 355	883
1996	6 531	1 192	1 107	2 448	838
1997	7 214	880	1 320	2 896	897
1998	7 146	1 055	1 191	2 429	1 297
1999	7 302	1 092	1 001	2 377	1 343
2000	6 705	1 496	928	2 067	949
2001	5 978	1 126	938	1 938	820
2002	6 068	1 148	878	2 016	827
2003	6 474	1 593	802	2 140	811
2004	6 984	1 207	758	2 740	798
2005	7 909	1 722	719	2 954	806
2006	7 506	1 649	693	2 612	713
2007	7 565	1 588	613	2 455	712
2008	7 897	1 739	706	2 536	684
2009	7 161	1 776	571	2 417	450
2010	7 181	1 906	639	2 183	533

1.3 Güterumschlag nach ausgewählten Güterabteilungen nach NST 2007 seit 2011¹⁾

Jahr	Insgesamt	Darunter			
		01 Erzeugnisse d. Land-u. Forstw., Fischerei	03 Erze, Steine und Erden	07 Kokerei und Mineral- ölerzeugnisse	08 Chemische Erzeugnisse
in 1 000 Tonnen					
2011	7 539	2 498	2 267	831	719
2012	6 979	2 282	2 036	888	689
2013					
Januar	558	267	83	75	60
Februar	535	224	96	72	74
März	518	178	112	91	55
April	665	230	179	108	56
Mai	616	191	159	121	45
Juni	483	182	141	61	42
Juli	638	195	172	97	64
August	664	224	165	96	58
September	673	221	171	113	47
Oktober	668	198	166	127	58
November
Dezember

¹⁾ ab 2011 überarbeitete Güterarten

2. Güterumschlag auf Binnenwasserstraßen Sachsen-Anhalts

2.1 Güterumschlag und tonnenkilometrische Leistung nach Hauptverkehrsbeziehungen

Gegenstand der Nachweisung	Oktober	September	Oktober	Januar bis Oktober		
	2012	2013	2013	2012	2013	Veränderung um %
in 1 000 Tonnen						
Güterumschlag nach Hauptverkehrsbeziehungen						
Verkehr innerhalb Sachsen-Anhalts	0	6	4	11	19	+ 67,9
Verkehr mit anderen Bundesländern						
Empfang	174	189	191	1 494	1 647	+ 10,3
Versand	327	334	343	2 870	2 898	+ 1,0
Grenzüberschreitender Verkehr						
Empfang	48	52	41	507	455	- 10,3
Versand	118	87	85	907	984	+ 8,6
Durchgangsverkehr	-	-	-	-	-	-
Gesamtverkehr	667	668	664	5 788	6 003	+ 3,7
darunter Verkehr mit deutschen Schiffen	452	485	469	3 977	4 140	+ 4,1
Tonnenkilometrische Leistung nach Hauptverkehrsbeziehungen						
Verkehr innerhalb Sachsen-Anhalts	0	0	0	1	1	- 1,6
Verkehr mit anderen Bundesländern						
Empfang	54	57	59	492	507	+ 3,1
Versand	86	79	81	755	770	+ 1,9
Grenzüberschreitender Verkehr						
Empfang	23	26	20	242	227	- 6,2
Versand	59	43	43	457	498	+ 9,0
Durchgangsverkehr	-	-	-	-	-	-
Gesamtverkehr	222	205	202	1 947	2 003	+ 2,8
darunter Verkehr mit deutschen Schiffen	132	127	121	1 195	1 191	- 0,4

2.2 Güterumschlag nach Monaten

Zeitraum	2012			2013			Veränderung 2013/2012
	Empfang	Versand	gesamt	Empfang	Versand	gesamt	
	in Tonnen			in 1 000 Tonnen			um %
Januar	205	344	550	203	355	558	+ 1,6
Februar	79	110	189	170	364	535	+ 182,6
März	214	440	655	177	340	518	- 20,9
April	189	338	527	229	436	665	+ 26,1
Mai	219	441	659	234	382	616	- 6,5
Juni	215	361	577	161	322	483	- 16,3
Juli	237	439	676	228	409	638	- 5,6
August	230	513	744	233	431	664	- 10,7
September	200	356	557	247	426	673	+ 20,8
Oktober	222	445	667	237	432	668	+ 0,1
November	211	478	689
Dezember	193	296	489
Insgesamt	2 416	4 563	6 979

2.4 Güterumschlag nach Wasserstraßengebieten, Güterhauptgruppen und Hauptverkehrsbeziehungen im Oktober 2013

NST- 2007 Abteilung Gruppe	Güterabteilung Gütergruppe	Güter- umschlag insgesamt	Empfang		Versand	
			davon aus Häfen		davon nach Häfen	
			in Deutschland	im Ausland	in Deutschland	im Ausland
in 1 000 Tonnen						
Elbegebiet						
01	Erzeugnisse der Land- u. Forstwirtschaft	86	0	-	63	22
01.1	Getreide	82	-	-	61	21
01.5	Forstwirtschaftliche Erzeugnisse	1	-	-	-	1
01.7	Andere Erzeugnisse pflanzlichen Ursprunges	2	0	-	2	-
03	Erze, Steine u. Erden, sonst. Bergbauerzeugn.	45	0	1	44	-
03.5	Steine und Erden, Sand, Ton u. ä.	45	0	1	44	-
04	Nahrungs- und Genussmittel	21	6	1	13	-
04.4	Öle und Fette	20	6	1	12	-
04.8	Nahrungsmittel	2	-	-	2	-
06	Holzwaren, Papier, Pappe, Druckerzeugnisse	7	1	-	6	-
06.2	Papier, Pappe und -waren	7	1	-	6	-
07	Kokerei- und Mineralölerzeugnisse	125	116	-	8	1
07.2	Flüssige Mineralölerzeugnisse	125	116	-	8	1
08	Chemische Erzeugnisse	13	1	5	7	-
08.1	Chemische Grundstoffe (mineralisch)	0	0	-	0	-
08.2	Chemische Grundstoffe (organisch)	6	-	-	6	-
08.3	Stickstoffverbindungen, Düngemittel	6	-	5	1	-
08.5	Pharmazeutische Erzeugnisse	0	0	-	-	-
08.6	Gummi- oder Kunststoffwaren	0	-	-	0	-
09	Sonstige Mineralerzeugnisse	12	10	-	2	-
09.3	Sonstige Baumaterialien und -erzeugnisse	12	10	-	2	-
10	Metalle und Metallerzeugnisse	3	0	1	1	-
10.1	Roheisen, Stahl, Ferrolegierungen	2	-	1	1	-
10.2	NE-Metalle, Halbzeug	1	0	-	1	-
11	Maschinen und Ausrüstungen u. ä.	2	0	0	1	1
11.4	Geräte der Elektrizitätserzeugung u. Ä.	0	0	-	0	-
11.8	Sonstige Maschinen	2	-	0	1	1
12	Fahrzeuge	1	1	-	-	-
12.1	Erzeugnisse der Automobilindustrie	1	1	-	-	-
14	Sekundärrohstoffe, Abfälle	38	13	0	19	5
14.2	Sonstige Abfälle und Sekundärrohstoffe	38	13	0	19	5
16	Geräte u. Material zur Güterbeförderung	1	1	-	0	-
16.1	Leere Container und Wechselbehälter	1	1	-	0	-
	Insgesamt	352	149	10	166	29

Noch 2.4 Güterumschlag nach Wasserstraßengebieten, Güterhauptgruppen und Hauptverkehrsbeziehungen im Oktober 2013

NST- 2007 Abteilung Gruppe	Güterabteilung Gütergruppe	Güter- umschlag insgesamt	Empfang		Versand	
			davon aus Häfen		davon nach Häfen	
			in Deutschland	im Ausland	in Deutschland	im Ausland
in 1 000 Tonnen						
Mittellandkanalgebiet						
01	Erzeugnisse d. Land- u. Forstwirtschaft	112	12	3	51	47
01.1	Getreide	95	1	0	47	47
01.5	Forstwirtschaftliche Erzeugnisse	0	-	-	0	-
01.7	Andere Erzeugnisse pflanzlichen Ursprungs	17	11	2	4	-
03	Erze, Steine u. Erden, sonst. Bergbauerzeugn.	121	24	2	93	2
03.4	(Koch-) Salz, Meerwasser	9	0	1	7	1
03.5	Steine und Erden, Sand, Ton u. ä.	112	24	1	86	1
04	Nahrungs- und Genussmittel	17	5	4	8	-
04.4	Öle und Fette	8	4	4	-	-
04.6	Stärke(-erzeugnisse), Futtermittel	9	1	-	8	-
07	Kokerei- und Mineralölerzeugnisse	3	-	3	-	-
07.4	Feste oder wachsartige Mineralölerzeugnisse	3	-	3	-	-
08	Chemische Erzeugnisse	46	5	13	25	3
08.3	Stickstoffverbindungen, Düngemittel	43	3	13	24	3
08.5	Pharmazeutische Erzeugnisse	1	-	-	1	-
08.6	Gummi- oder Kunststoffwaren	2	2	-	-	-
09	Sonstige Mineralerzeugnisse	6	-	-	2	4
09.1	Glas, Porzellan u. ä.	2	-	-	2	-
09.2	Zement, Kalk, gebrannter Gips	4	-	-	-	4
10	Metalle und Metallerzeugnisse	10	-	8	2	-
10.1	Roheisen, Stahl und Ferrolegierungen	8	-	8	-	-
10.5	Heizkessel, sonstige Metallerzeugnisse	2	-	-	2	-
14	Sekundärrohstoffe, Abfälle	1	-	-	1	-
14.2	Sonstige Abfälle und Sekundärrohstoffe	1	-	-	1	-
16	Geräte u. Material zur Güterbeförderung	1	1	-	0	-
16.1	Leere Container und Wechselbehälter	1	1	-	0	-
	Insgesamt	316	47	32	181	56

Noch 2.4 Güterumschlag nach Wasserstraßengebieten, Güterhauptgruppen und Hauptverkehrsbeziehungen im Oktober 2013

NST- 2007 Abteilung Gruppe	Güterabteilung Gütergruppe	Güter- umschlag insgesamt	Empfang		Versand	
			davon aus Häfen		davon nach Häfen	
			in Deutschland	im Ausland	in Deutschland	im Ausland
in 1 000 Tonnen						
Wasserstraßengebiete insgesamt						
01	Erzeugnisse der Land- und Forstwirtschaft	198	12	3	114	69
01.1	Getreide	177	1	0	108	68
01.5	Forstwirtschaftliche Erzeugnisse	1	-	-	0	1
01.7	Andere Erzeugnisse pflanzlichen Ursprungs	19	11	2	6	-
03	Erze, Steine u. Erden, sonst. Bergbauerzeugn.	166	24	3	136	2
03.4	(Koch-) Salz, Meerwasser	9	0	1	7	1
03.5	Steine und Erden, Sand, Ton u. ä.	157	24	2	129	1
04	Nahrungs- und Genussmittel	38	11	5	22	-
04.4	Öle und Fette	27	11	5	12	-
04.6	Stärke(-erzeugnisse), Futtermittel	9	1	-	8	-
04.8	Nahrungsmittel	2	-	-	2	-
06	Holzwaren, Papier, Pappe, Druckerzeugnisse	7	1	-	6	-
06.2	Papier, Pappe und -waren	7	1	-	6	-
07	Kokerei- und Mineralölerzeugnisse	127	116	3	8	1
07.2	Flüssige Mineralölerzeugnisse	125	116	-	8	1
07.4	Feste oder wachartige Mineralölerzeugnisse	3	-	3	-	-
08	Chemische Erzeugnisse	58	6	18	32	3
08.1	Chemische Grundstoffe (mineralisch)	0	0	-	0	-
08.2	Chemische Grundstoffe (organisch)	6	-	-	6	-
08.3	Stickstoffverbindungen, Düngemittel	49	3	18	25	3
08.5	Pharmazeutische Erzeugnisse	1	0	-	1	-
08.6	Gummi- oder Kunststoffwaren	2	2	-	0	-
09	Sonstige Mineralerzeugnisse	18	10	-	4	4
09.1	Glas, Porzellan u. Ä.	2	-	-	2	-
09.2	Zement, Kalk, gebrannter Gips	4	-	-	-	4
09.3	Sonstige Baumaterialien und -erzeugnisse	12	10	-	2	-
10	Metalle und Metallerzeugnisse	13	0	9	4	-
10.1	Roheisen, Stahl Ferrolegierungen	10	-	9	1	-
10.2	NE-Metalle, Halbzeug	1	0	-	1	-
10.5	Heizkessel, sonstige Metallerzeugnisse	2	-	-	2	-
11	Maschinen und Ausrüstungen	2	0	0	1	1
11.4	Geräte der Elektrizitätserzeugung	0	0	-	0	-
11.8	Sonstige Maschinen	2	-	0	1	1
12	Fahrzeuge	1	1	-	-	-
12.1	Erzeugnisse der Automobilindustrie	1	1	-	-	-
14	Sekundärrohstoffe, Abfälle	38	13	0	20	5
14.2	Sonstige Abfälle u. Sekundärrohstoffe	38	13	0	20	5
16	Geräte u. Material zur Güterbeförderg.	2	1	-	1	-
16.1	Leere Container und Wechselbehälter	2	1	-	1	-
	Insgesamt	668	195	41	347	85

2.5 Güterumschlag nach Wasserstraßengebieten, Güterhauptgruppen und Hauptverkehrsbeziehungen von Januar bis Oktober 2013

NST- 2007 Abteilung Gruppe	Güterabteilung Gütergruppe	Güter- umschlag insgesamt	Empfang		Versand	
			davon aus Häfen		davon nach Häfen	
			in Deutschland	im Ausland	in Deutschland	im Ausland
in 1 000 Tonnen						
Elbegebiet						
01	Erzeugnisse der Land- und Forstwirtschaft	782	46	7	518	212
01.1	Getreide	610	3	6	402	199
01.5	Forstwirtschaftliche Erzeugnisse	42	26	1	2	13
01.7	Andere Erzeugnisse pflanzlichen Ursprungs	130	17	-	114	-
02	Kohle, rohes Erdöl und Erdgas	7	0	7	-	-
02.1	Kohle	7	0	7	-	-
03	Erze, Steine u. Erden, sonst. Bergbauerzeugn.	450	6	33	409	3
03.1	Eisenerze	1	1	-	-	-
03.4	(Koch-)Salz, Meerwasser	7	-	6	-	1
03.5	Steine und Erden, Sand, Ton u. ä.	442	5	27	409	1
04	Nahrungs- und Genussmittel	149	64	5	78	3
04.4	Öle und Fette	133	64	5	62	3
04.8	Nahrungsmittel (außer Sammelgut)	16	0	-	15	-
06	Holzwaren, Papier, Pappe, Druckerzeugnisse	52	4	-	48	-
06.1	Holz-, Kork- und Flechtwaren	0	-	-	0	-
06.2	Papier, Pappe und -waren	52	4	-	48	-
07	Kokerei- und Mineralölerzeugnisse	946	887	8	34	17
07.1	Kokereierzeugnisse	2	2	-	-	-
07.2	Flüssige Mineralölerzeugnisse	942	884	8	34	17
07.4	Feste oder wachsartige Mineralölerzeugnisse	2	2	-	-	-
08	Chemische Erzeugnisse	168	25	50	92	1
08.1	Chemische Grundstoffe (mineralisch)	16	5	8	2	1
08.2	Chemische Grundstoffe (organisch)	51	1	-	50	-
08.3	Stickstoffverbindungen, Düngemittel	98	16	42	40	0
08.4	Basiskunststoffe, Kautschuk	2	2	-	0	-
08.5	Pharmazeutische Erzeugnisse	1	1	-	0	-
08.6	Gummi- oder Kunststoffwaren	1	0	-	0	-
09	Sonstige Mineralerzeugnisse	111	61	9	40	1
09.1	Glas, Porzellan u. ä. Erzeugnisse	1	1	-	0	-
09.3	Sonstige Baumaterialien und -erzeugnisse	110	60	9	40	1
10	Metalle und Metallerzeugnisse	34	4	25	4	1
10.1	Roheisen, Stahl, Ferrolegierungen	28	1	25	1	1
10.2	NE-Metalle, Halbzeug	7	3	-	3	-
10.5	Heizkessel, sonstige Metallerzeugnisse	0	-	-	0	-
11	Maschinen und Ausrüstungen u. ä.	26	1	0	20	4
11.2	Haushaltsgeräte	0	0	-	0	-
11.4	Geräte der Elektrizitätserzeugung u. Ä.	3	0	-	3	-
11.8	Sonstige Maschinen	23	0	0	17	4
12	Fahrzeuge	10	8	-	1	-
12.1	Erzeugnisse der Automobilindustrie	10	8	-	1	-
12.2	Sonstige Fahrzeuge	0	0	-	0	-
14	Sekundärrohstoffe, Abfälle	217	63	2	122	31
14.1	Hausmüll und kommunale Abfälle	2	2	-	-	-
14.2	Sonstige Abfälle und Sekundärrohstoffe	215	61	2	122	31
16	Geräte u. Material zur Güterbeförderung	9	4	-	5	-
16.1	Leere Container und Wechselbehälter	9	4	-	5	-
19	Nicht identifizierbare Güter	0	0	-	0	-
19.1	Unbekannte Güter in Containern	0	0	-	0	-
	Insgesamt	2 961	1 173	144	1 371	273

Noch 2.5 Güterumschlag nach Wasserstraßengebieten, Güterhauptgruppen und Hauptverkehrsbeziehungen von Januar bis Oktober 2013

NST- 2007 Abteilung Gruppe	Güterabteilung Gütergruppe	Güter- umschlag insgesamt	Empfang		Versand	
			davon aus Häfen		davon nach Häfen	
			in Deutschland	im Ausland	in Deutschland	im Ausland
in 1 000 Tonnen						
Mittellandkanalgebiet						
01	Erzeugnisse der Land- und Forstwirtschaft	1 328	158	75	524	572
01.1	Getreide	1 056	14	8	463	571
01.5	Forstwirtschaftliche Erzeugnisse	3	-	-	3	-
01.7	Andere Erzeugnisse pflanzlichen Ursprungs	270	144	67	59	1
02	Kohle, rohes Erdöl und Erdgas	2	-	1	1	-
02.1	Kohle	2	-	1	1	-
03	Erze, Steine u. Erden, sonst. Bergbauerzeugn.	994	218	45	698	34
03.1	Eisenerze	1	1	-	-	-
03.2	NE-Metallerze	6	-	4	2	-
03.4	(Koch-) Salz, Meerwasser	40	1	3	13	23
03.5	Steine und Erden, Sand, Ton u. ä.	947	217	38	683	10
04	Nahrungs- und Genussmittel	178	58	32	81	7
04.4	Öle und Fette	99	56	32	9	2
04.6	Stärke(-erzeugnisse), Futtermittel	79	2	-	72	5
05	Textilien, Bekleidung, Leder u. ä.	1	1	-	-	-
05.2	Bekleidung und Pelzwaren	1	1	-	-	-
06	Holzwaren, Papier, Pappe, Druckerzeugnisse	0	0	-	0	-
06.1	Holz-, Kork- und Flechtwaren	0	0	-	-	-
06.2	Papier, Pappe und -waren	0	-	-	0	-
07	Kokerei- und Mineralölerzeugnisse	15	1	13	1	-
07.1	Kokereierzeugnisse	4	1	2	1	-
07.4	Feste oder wachsartige Mineralölerzeugnisse	11	-	11	0	-
08	Chemische Erzeugnisse	391	43	102	189	58
08.1	Chemische Grundstoffe (mineralisch)	4	4	-	0	-
08.2	Chemische Grundstoffe (organisch)	1	1	-	-	-
08.3	Stickstoffverbindungen, Düngemittel	372	30	102	182	58
08.5	Pharmazeutische Erzeugnisse	6	-	-	6	-
08.6	Gummi- oder Kunststoffwaren	8	8	-	-	-
09	Sonstige Mineralerzeugnisse	42	2	2	7	31
09.1	Glas, Porzellan u. ä. Erzeugnisse	4	0	-	4	-
09.2	Zement, Kalk, gebrannter Gips	36	1	1	3	31
09.3	Sonstige Baumaterialien und -erzeugnisse	2	1	1	0	-
10	Metalle und Metallerzeugnisse	80	1	41	28	11
10.1	Roheisen, Stahl, Ferrolegierungen	52	0	41	-	11
10.2	NE-Metalle, Halbzeug	13	-	-	13	-
10.5	Heizkessel, sonstige Metallerzeugnisse	15	0	-	15	-
11	Maschinen und Ausrüstungen u. ä.	0	0	-	-	-
11.2	Haushaltsgeräte	0	0	-	-	-
11.4	Geräte der Elektrizitätserzeugung	0	0	-	-	-
14	Sekundärrohstoffe, Abfälle	11	1	-	9	-
14.2	Sonstige Abfälle und Sekundärrohstoffe	11	1	-	9	-
16	Geräte u. Material zur Güterbeförderung	12	10	-	3	-
16.1	Leere Container und Wechselbehälter	12	10	-	3	-
	Insgesamt	3 056	492	311	1 542	711

Noch 2.5 Güterumschlag nach Wasserstraßengebieten, Güterhauptgruppen und Hauptverkehrsbeziehungen von Januar bis Oktober 2013

NST- 2007 Abteilung Gruppe	Güterabteilung Gütergruppe	Güter- umschlag insgesamt	Empfang		Versand	
			davon aus Häfen		davon nach Häfen	
			in Deutschland	im Ausland	in Deutschland	im Ausland
in 1 000 Tonnen						
Wasserstraßengebiete insgesamt						
01	Erzeugnisse der Land- und Forstwirtschaft	2 110	203	82	1042	784
01.1	Getreide	1 666	17	14	865	770
01.5	Forstwirtschaftliche Erzeugnisse	45	26	1	5	13
01.7	Andere Erzeugnisse pflanzlichen Ursprungs	400	161	67	172	1
02	Kohle, rohes Erdöl und Erdgas	10	0	8	1	-
02.1	Kohle	10	0	8	1	-
03	Erze, Steine u. Erden, sonst. Bergbauerzeugn.	1 444	224	77	1 106	36
03.1	Eisenerze	2	2	-	-	-
03.2	NE-Metallerze	6	-	4	2	-
03.4	(Koch-) Salz, Meerwasser	47	1	8	13	24
03.5	Steine und Erden Sand, Ton u. ä.	1 389	221	65	1 091	12
04	Nahrungs- und Genussmittel	327	122	37	159	10
04.4	Öle und Fette	232	120	37	71	5
04.6	Stärke(-erzeugnisse), Futtermittel	79	2	-	72	5
04.8	Nahrungsmittel (außer Sammelgut)	16	0	-	15	-
05	Textilien, Bekleidung, Leder u. ä.	1	1	-	-	-
05.2	Bekleidung und Pelzwaren	1	1	-	-	-
06	Holzwaren, Papier, Pappe, Druckerzeugnisse	53	4	-	49	-
06.1	Holz-, Kork- und Flechtwaren	0	0	-	0	-
06.2	Papier, Pappe und -waren	52	4	-	48	-
07	Kokerei- und Mineralölerzeugnisse	961	888	20	35	17
07.1	Kokereierzeugnisse	6	3	2	1	-
07.2	Flüssige Mineralölerzeugnisse	942	884	8	34	17
07.4	Feste oder wachsartige Mineralölerzeugnisse	12	2	11	0	-
08	Chemische Erzeugnisse	560	68	152	281	59
08.1	Chemische Grundstoffe (mineralisch)	20	8	8	2	1
08.2	Chemische Grundstoffe (organisch)	52	2	-	50	-
08.3	Stickstoffverbindungen, Düngemittel	470	46	144	222	58
08.4	Basiskunststoffe, Kautschuk	2	2	-	0	-
08.5	Pharmazeutische Erzeugnisse	7	1	-	6	-
08.6	Gummi- oder Kunststoffwaren	9	8	-	0	-
09	Sonstige Mineralerzeugnisse	152	64	10	47	32
09.1	Glas, Porzellan u. ä. Erzeugnisse	5	1	-	4	-
09.2	Zement, Kalk, gebrannter Gips	36	1	1	3	31
09.3	Sonstige Baumaterialien und -erzeugnisse	112	62	9	40	1
10	Metalle und Metallerzeugnisse	115	5	66	33	12
10.1	Roheisen, Stahl, Ferrolegierungen	80	2	66	1	12
10.2	NE-Metalle, Halbzeug	20	3	-	17	-
10.5	Heizkessel, sonstige Metallerzeugnisse	15	0	-	15	-

Noch 2.5 Güterumschlag nach Wasserstraßengebieten, Güterhauptgruppen und
Hauptverkehrsbeziehungen von Januar bis Oktober 2013

NST- 2007 Abteilung Gruppe	Güterabteilung Gütergruppe	Güter- umschlag insgesamt	Empfang		Versand	
			davon aus Häfen		davon aus Häfen	
			in Deutschland	im Ausland	in Deutschland	im Ausland
in 1 000 Tonnen						
noch Wasserstraßengebiete insgesamt						
11	Maschinen und Ausrüstungen	26	1	0	20	4
11.2	Haushaltsgeräte	0	0	-	0	-
11.4	Geräte der Elektrizitätserzeugung	3	0	-	3	-
11.8	Sonstige Maschinen	23	0	0	17	4
12	Fahrzeuge	10	8	-	1	-
12.1	Erzeugnisse der Automobilindustrie	10	8	-	1	-
12.2	Sonstige Fahrzeuge	0	0	-	0	-
14	Sekundärrohstoffe, Abfälle	228	64	2	131	31
14.1	Hausmüll und kommunale Abfälle	2	2	-	-	-
14.2	Sonstige Abfälle und Sekundärrohstoffe	226	62	2	131	31
16	Geräte und Material zur Güterbeförderung	22	14	-	8	-
16.1	Leere Container und Wechselbehälter	22	14	-	8	-
19	Nicht identifizierbare Güter	0	0	-	0	-
19.1	Unbekannte Güter in Containern	0	0	-	0	-
	Insgesamt	6 017	1 666	455	2 913	984

2.6 Containerumschlag nach Containerarten und Hauptverkehrsbeziehungen

Containerart	Einheit	September 2013	Oktober 2013	Januar- Oktober		
				2012	2013	Veränderung um %
Verkehr innerhalb Deutschlands						
20-Fuß Container beladen	Anzahl	785	727	7 569	6 770	- 10,6
30-Fuß Container beladen	Anzahl	-	-	-	-	-
40-Fuß Container beladen	Anzahl	218	199	1 756	2 121	+ 20,8
Container größer 40-Fuß beladen	Anzahl	-	-	42	3	- 92,9
zusammen	TEU	1 221	1 125	11 176	11 019	- 1,4
darin beförderte Güter	Tonnen	21 085	18 372	204 699	183 909	- 10,2
20-Fuß Container leer	Anzahl	733	690	6 638	6 600	- 0,6
30-Fuß Container leer	Anzahl	-	-	-	-	-
40-Fuß Container leer	Anzahl	228	144	1 244	1 720	+ 38,3
Container größer 40-Fuß leer	Anzahl	-	-	68	5	- 92,6
zusammen	TEU	1 189	978	9 279	10 051	+ 8,3
Insgesamt	TEU	2 410	2 103	20 455	21 070	+ 3,0
Grenzüberschreitender Empfang und Versand						
20-Fuß Container beladen	Anzahl	-	-	-	-	-
30-Fuß Container beladen	Anzahl	-	-	-	-	-
40-Fuß Container beladen	Anzahl	-	-	-	-	-
Container größer 40-Fuß beladen	Anzahl	-	-	-	-	-
zusammen	TEU	-	-	-	-	-
darin beförderte Güter	Tonnen	-	-	-	-	-
20-Fuß Container leer	Anzahl	-	-	-	-	-
30-Fuß Container leer	Anzahl	-	-	-	-	-
40-Fuß Container leer	Anzahl	-	-	-	-	-
Container größer 40-Fuß leer	Anzahl	-	-	-	-	-
zusammen	TEU	-	-	-	-	-
Insgesamt	TEU	-	-	-	-	-
Gesamtverkehr						
20-Fuß Container beladen	Anzahl	785	727	7 569	6 770	- 10,6
30-Fuß Container beladen	Anzahl	-	-	-	-	-
40-Fuß Container beladen	Anzahl	218	199	1 756	2 121	+ 20,8
Container größer 40-Fuß beladen	Anzahl	-	-	42	3	- 92,9
zusammen	TEU	1 221	1 125	11 176	11 019	- 1,4
darin beförderte Güter	Tonnen	21 085	18 372	204 699	183 909	- 10,2
20-Fuß Container leer	Anzahl	733	690	6 638	6 600	- 0,6
30-Fuß Container leer	Anzahl	-	-	-	-	-
40-Fuß Container leer	Anzahl	228	144	1 244	1 720	+ 38,3
Container größer 40-Fuß leer	Anzahl	-	-	68	5	- 92,6
zusammen	TEU	1 189	978	9 279	10 051	+ 8,3
Insgesamt	TEU	2 410	2 103	20 455	21 070	+ 3,0

2.7 Containerumschlag nach Wasserstraßengebieten, Containerart, Anzahl und TEU

Containerart	Einheit	Empfang		Versand		Insgesamt		Veränderung um %
		2012	2013	2012	2013	2012	2013	
Oktober								
Elbegebiet								
20-Fuß Container	Anzahl	206	174	224	193	430	367	- 14,7
30-Fuß Container	Anzahl	-	-	-	-	-	-	-
40-Fuß Container	Anzahl	164	185	150	101	314	286	- 8,9
Container größer 40-Fuß	Anzahl	1	-	1	-	2	-	-
Insgesamt	TEU	536	544	526	395	1 062	939	- 11,6
Mittellandkanalgebiet								
20-Fuß Container	Anzahl	696	518	681	539	1 377	1 057	- 23,2
30-Fuß Container	Anzahl	-	-	-	-	-	-	-
40-Fuß Container	Anzahl	34	31	17	26	51	57	+ 11,8
Container größer 40-Fuß	Anzahl	-	-	-	-	-	-	-
Insgesamt	TEU	764	580	715	591	1 479	1 171	- 20,8
Wasserstraßengebiete insgesamt								
20-Fuß Container	Anzahl	902	692	905	732	1 807	1 424	- 21,2
30-Fuß Container	Anzahl	-	-	-	-	-	-	-
40-Fuß Container	Anzahl	198	216	167	127	365	343	- 6,0
Container größer 40-Fuß	Anzahl	1	-	1	-	2	-	-
Insgesamt	TEU	1 300	1 124	1 241	986	2 541	2 110	- 17,0
Januar-Oktober								
Elbegebiet								
20-Fuß Container	Anzahl	2 116	1 584	2 098	1 767	4 214	3 351	- 20,5
30-Fuß Container	Anzahl	-	-	-	-	-	-	-
40-Fuß Container	Anzahl	1 556	1 786	1 090	1 419	2 646	3 205	+ 21,1
Container größer 40-Fuß	Anzahl	66	3	44	3	110	6	- 94,5
Insgesamt	TEU	5 377	5 163	4 377	4 612	9 754	9 775	+ 0,2
Mittellandkanalgebiet								
20-Fuß Container	Anzahl	5 040	5 150	5 027	4 907	10 067	10 057	- 0,1
30-Fuß Container	Anzahl	-	-	-	-	-	-	-
40-Fuß Container	Anzahl	207	372	191	307	398	679	+ 70,6
Container größer 40-Fuß	Anzahl	-	1	-	1	-	2	x
Insgesamt	TEU	5 454	5 896	5 409	5 523	10 863	11 419	+ 5,1
Wasserstraßengebiete insgesamt								
20-Fuß Container	Anzahl	7 156	6 734	7 125	6 674	14 281	13 408	- 6,1
30-Fuß Container	Anzahl	-	-	-	-	-	-	-
40-Fuß Container	Anzahl	1 763	2 158	1 281	1 726	3 044	3 884	+ 27,6
Container größer 40-Fuß	Anzahl	66	4	44	4	110	8	- 92,7
Insgesamt	TEU	10 831	11 059	9 786	10 135	20 617	21 194	+ 2,8

2.8 Containerumschlag nach Wasserstraßengebieten, Containerart, Anzahl, TEU und Hauptverkehrsbeziehungen
im Oktober und Januar bis Oktober 2013

Containerart	Einheit	Container- umschlag insgesamt	Empfang		Versand	
			davon aus Häfen		davon nach Häfen	
			in Deutschland	im Ausland	in Deutschland	im Ausland
Oktober						
Elbegebiet						
20-Fuß Container	Anzahl	367	174	-	193	-
30-Fuß Container	Anzahl	-	-	-	-	-
40-Fuß Container	Anzahl	286	185	-	101	-
Container größer 40-Fuß	Anzahl	-	-	-	-	-
Insgesamt	TEU	939	544	-	395	-
Mittellandkanalgebiet						
20-Fuß Container	Anzahl	1 057	518	-	539	-
30-Fuß Container	Anzahl	-	-	-	-	-
40-Fuß Container	Anzahl	57	31	-	26	-
Container größer 40-Fuß	Anzahl	-	-	-	-	-
Insgesamt	TEU	1 171	580	-	591	-
Wasserstraßengebiete insgesamt						
20-Fuß Container	Anzahl	1 424	692	-	732	-
30-Fuß Container	Anzahl	-	-	-	-	-
40-Fuß Container	Anzahl	343	216	-	127	-
Container größer 40-Fuß	Anzahl	-	-	-	-	-
Insgesamt	TEU	2 110	1 124	-	986	-
Januar-Oktober						
Elbegebiet						
20-Fuß Container	Anzahl	3 351	1 584	-	1 767	-
30-Fuß Container	Anzahl	-	-	-	-	-
40-Fuß Container	Anzahl	3 205	1 786	-	1 419	-
Container größer 40-Fuß	Anzahl	6	3	-	3	-
Insgesamt	TEU	9 775	5 163	-	4 612	-
Mittellandkanalgebiet						
20-Fuß Container	Anzahl	10 057	5 150	-	4 907	-
30-Fuß Container	Anzahl	-	-	-	-	-
40-Fuß Container	Anzahl	679	372	-	307	-
Container größer 40-Fuß	Anzahl	2	1	-	1	-
Insgesamt	TEU	11 419	5 896	-	5 523	-
Wasserstraßengebiete insgesamt						
20-Fuß Container	Anzahl	13 408	6 734	-	6 674	-
30-Fuß Container	Anzahl	-	-	-	-	-
40-Fuß Container	Anzahl	3 884	2 158	-	1 726	-
Container größer 40-Fuß	Anzahl	8	4	-	4	-
Insgesamt	TEU	21 194	11 059	-	10 135	-

3. Schiffsverkehr auf Binnenwasserstraßen Sachsen-Anhalts

3.1 Schiffsverkehr nach Monaten

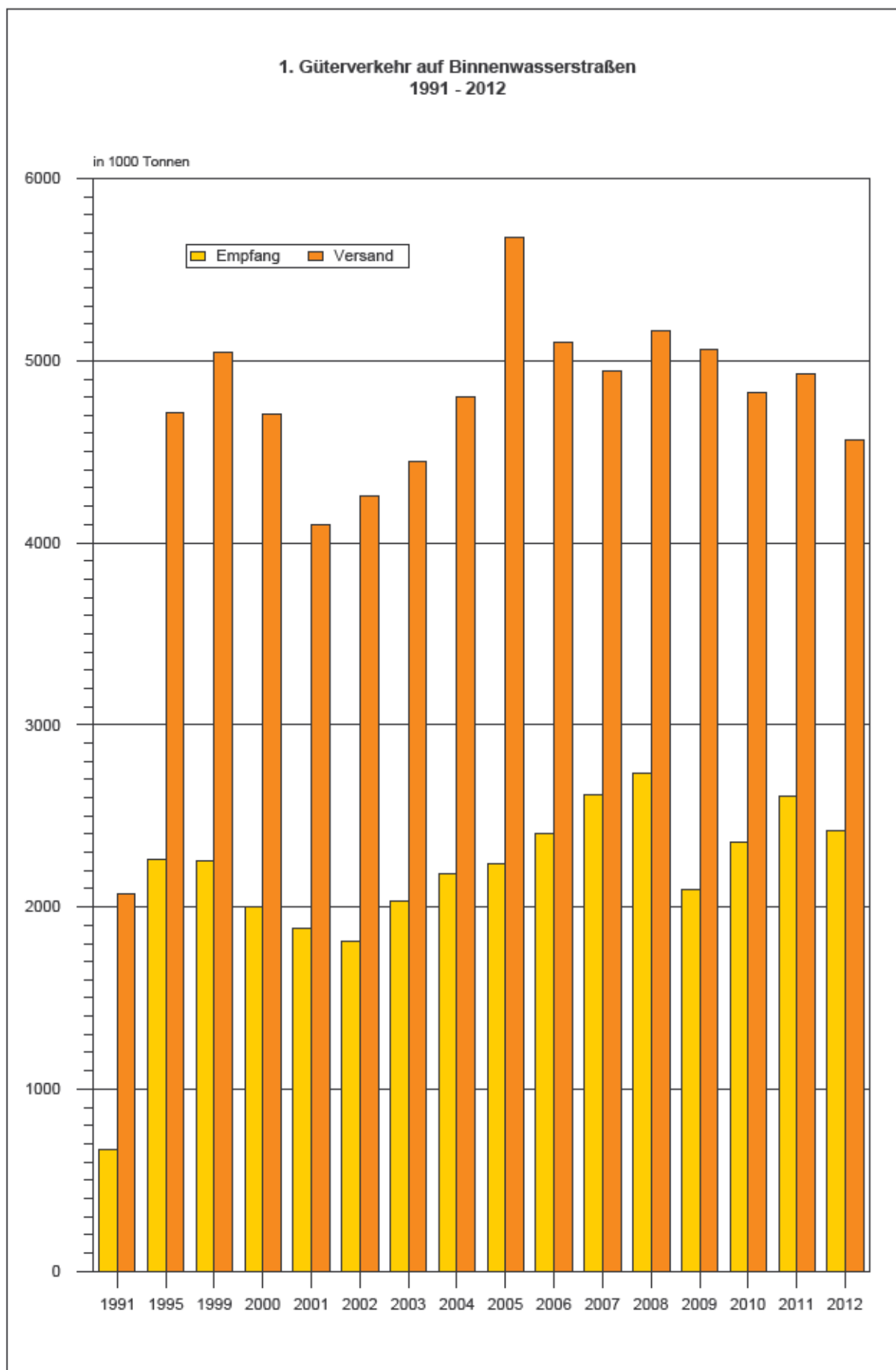
Zeitraum	2013			2012	Veränderung 2013/2012 um %
	Schiffe beladen	Schiffe unbeladen	Schiffe gesamt	Schiffe gesamt	
Januar	642	510	1 152	1 165	- 1,1
Februar	620	516	1 136	397	+ 186,1
März	610	486	1 096	1 325	- 17,3
April	762	622	1 384	1 212	+ 14,2
Mai	724	626	1 350	1 524	- 11,4
Juni	520	464	984	1 368	- 28,1
Juli	802	632	1 434	1 524	- 5,9
August	785	668	1 453	1 680	- 13,5
September	796	633	1 429	1 282	+ 11,5
Oktober	789	654	1 443	1 509	- 4,4
November	1 514	...
Dezember	1 073	...
Insgesamt	15 573	...

3.2 Schiffsverkehr nach Wasserstraßengebieten, Beladungszustand und Flagge im Oktober 2013

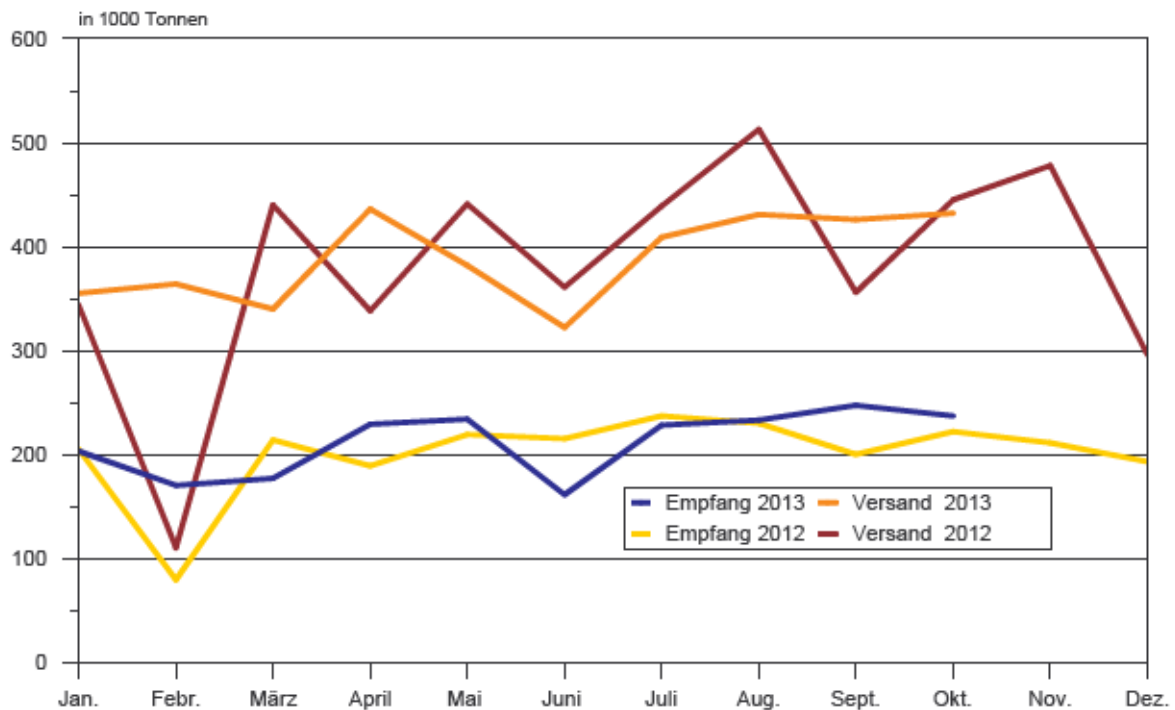
Flagge	Schiffe mit eigenem Antrieb					Schiffe ohne eigenen Antrieb				
	beladen			unbeladen		beladen			unbeladen	
	Anzahl	Trag- fähigkeit 1 000 t	Aus-/ Ein- ladungen 1 000 t	Anzahl	Trag- fähigkeit 1 000 t	Anzahl	Trag- fähigkeit 1 000 t	Aus-/ Ein- ladungen 1 000 t	Anzahl	Trag- fähigkeit 1 000 t
	Elbegebiet									
Deutschland	250	325	247	212	273	113	93	30	83	70
Niederlande	44	52	39	40	47	-	-	-	-	-
Belgien	3	4	3	3	4	-	-	-	-	-
Luxemburg	7	9	8	7	9	-	-	-	-	-
Tschechien	17	22	12	12	14	7	7	3	7	7
Polen	7	6	5	7	6	15	8	6	15	8
Insgesamt	328	418	314	281	352	135	108	38	105	85
	Mittellandkanalgebiet									
Deutschland	176	240	182	139	176	24	30	13	18	20
Niederlande	81	97	81	67	82	-	-	-	-	-
Belgien	4	6	5	4	6	-	-	-	-	-
Luxemburg	1	1	1	1	1	-	-	-	-	-
Tschechien	12	14	11	12	14	-	-	-	-	-
Polen	24	20	17	23	19	4	5	5	4	5
Insgesamt	298	378	298	246	298	28	35	18	22	25
	Wasserstraßengebiete insgesamt									
Deutschland	426	565	430	351	449	137	123	43	101	90
Niederlande	125	150	120	107	128	-	-	-	-	-
Belgien	7	10	8	7	10	-	-	-	-	-
Luxemburg	8	10	9	8	10	-	-	-	-	-
Tschechien	29	36	23	24	28	7	7	3	7	7
Polen	31	26	22	30	25	19	13	10	19	13
Insgesamt	626	796	612	527	650	163	143	57	127	110

3.3 Schiffsverkehr nach Wasserstraßengebieten, Beladungszustand und Flagge Januar bis Oktober 2013

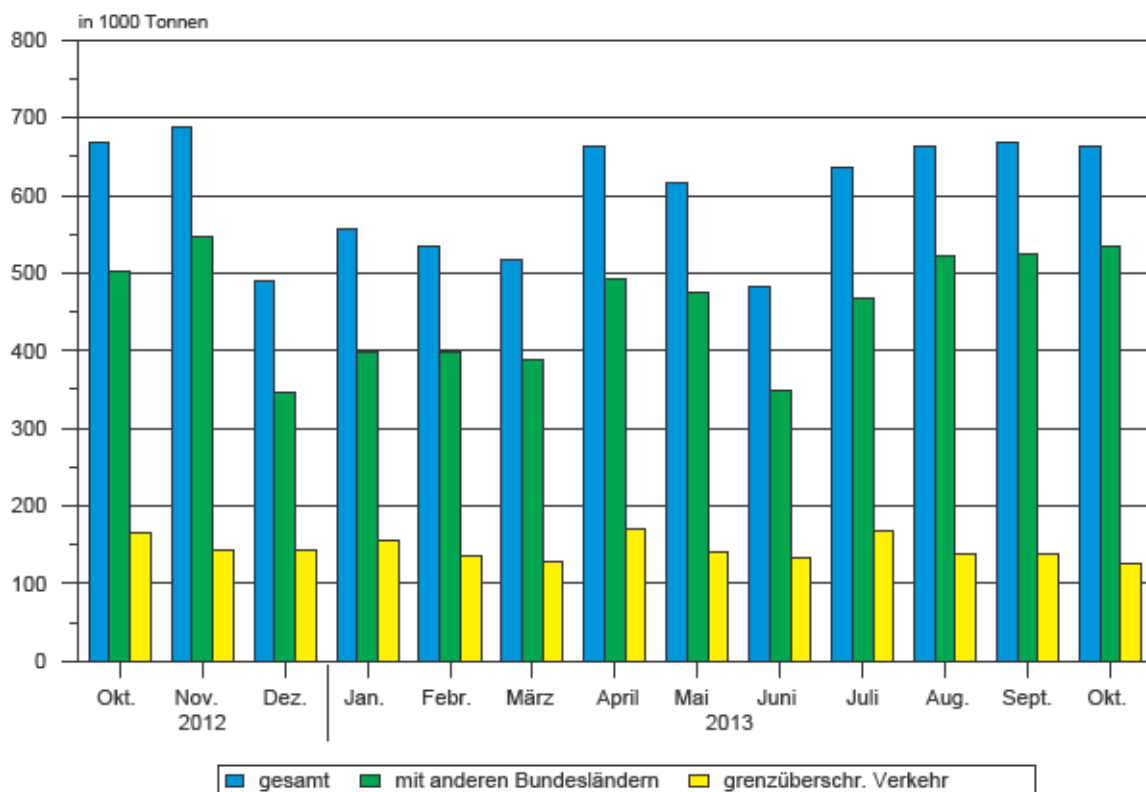
Flagge	Schiffe mit eigenem Antrieb					Schiffe ohne eigenen Antrieb				
	beladen			unbeladen		beladen			unbeladen	
	Anzahl	Trag- fähigkeit 1 000 t	Aus-/ Ein- ladungen 1 000 t	Anzahl	Trag- fähigkeit 1 000 t	Anzahl	Trag- fähigkeit 1 000 t	Aus-/ Ein- ladungen 1 000 t	Anzahl	Trag- fähigkeit 1 000 t
	Elbegebiet									
Deutschland	2 057	2 629	2 043	1 840	2 332	975	822	275	694	582
Niederlande	308	382	294	287	358	1	1	1	1	1
Belgien	20	24	16	18	21	-	-	-	-	-
Luxemburg	35	46	41	28	37	-	-	-	-	-
Frankreich	1	1	1	1	1	-	-	-	-	-
Österreich	2	2	1	2	2	-	-	-	-	-
Tschechien	193	205	117	174	182	93	90	51	83	80
Polen	99	77	64	99	77	124	84	58	123	84
Insgesamt	2 715	3 366	2 576	2 449	3 011	1 193	998	385	901	747
	Mittellandkanalgebiet									
Deutschland	1 648	2 220	1 734	1 320	1 698	187	226	103	87	71
Niederlande	859	1 023	854	641	761	8	12	9	8	12
Belgien	29	40	33	27	38	-	-	-	-	-
Luxemburg	2	2	2	2	2	-	-	-	-	-
Frankreich	3	2	2	3	2	-	-	-	-	-
Schweiz	1	2	1	1	2	-	-	-	-	-
Ungarn	1	1	1	1	1	-	-	-	-	-
Tschechien	137	152	120	121	131	23	22	16	20	19
Polen	198	167	143	186	156	46	41	38	44	38
Insgesamt	2 878	3 609	2 889	2 302	2 790	264	301	166	159	140
	Wasserstraßengebiete insgesamt									
Deutschland	3 705	4 850	3 776	3 160	4 030	1 162	1 049	378	781	653
Niederlande	1 167	1 404	1 148	928	1 119	9	13	10	9	13
Belgien	49	64	49	45	59	-	-	-	-	-
Luxemburg	37	48	42	30	39	-	-	-	-	-
Frankreich	4	3	2	4	3	-	-	-	-	-
Schweiz	1	2	1	1	2	-	-	-	-	-
Österreich	2	2	1	2	2	-	-	-	-	-
Ungarn	1	1	1	1	1	-	-	-	-	-
Tschechien	330	357	237	295	312	116	112	68	103	99
Polen	297	245	207	285	233	170	125	96	167	122
Insgesamt	5 593	6 975	5 466	4 751	5 801	1 457	1 299	552	1 060	887



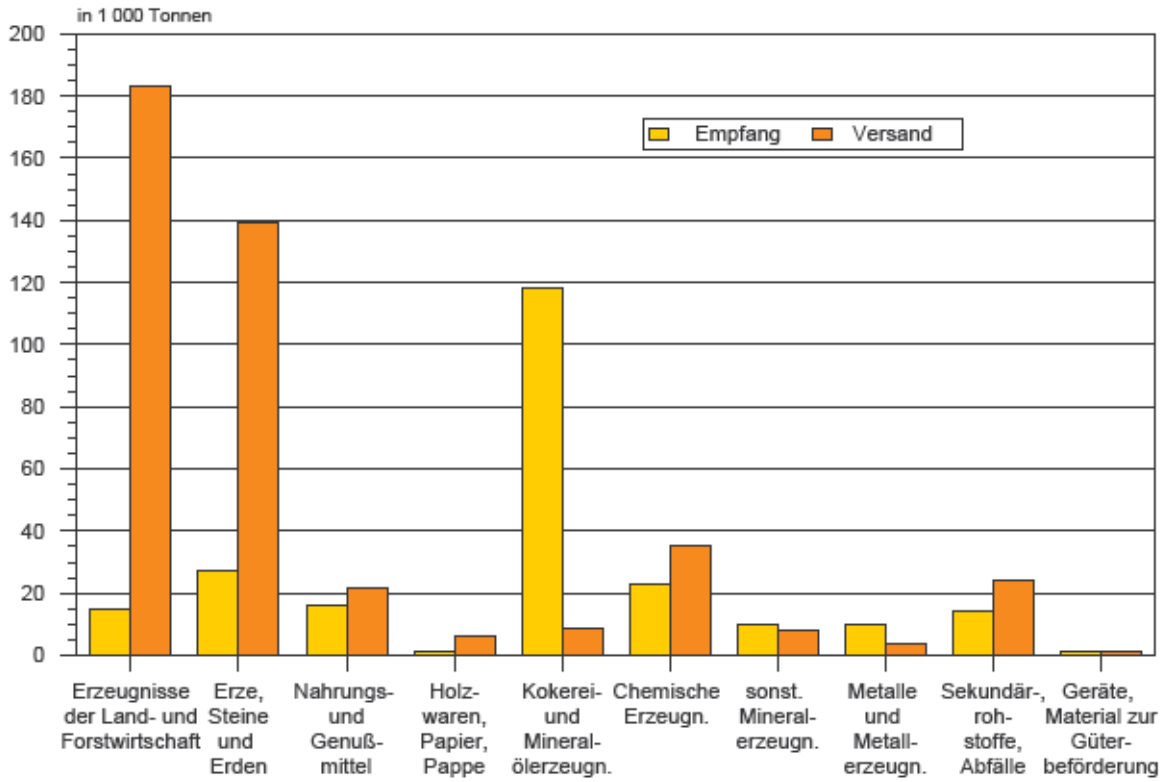
2. Gesamtgüterumschlag auf Binnenwasserstraßen der Jahre 2012 und 2013



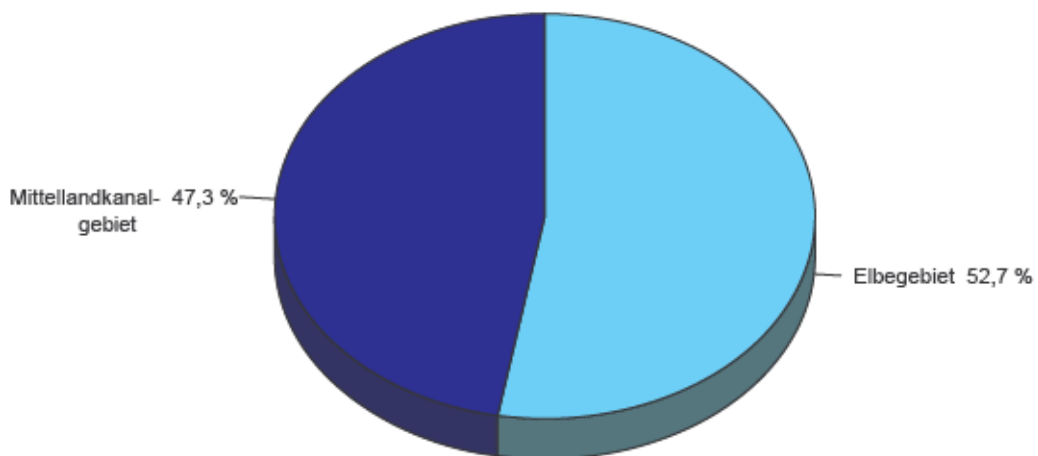
3. Güterumschlag nach Hauptverkehrsbeziehungen der Jahre 2012 und 2013



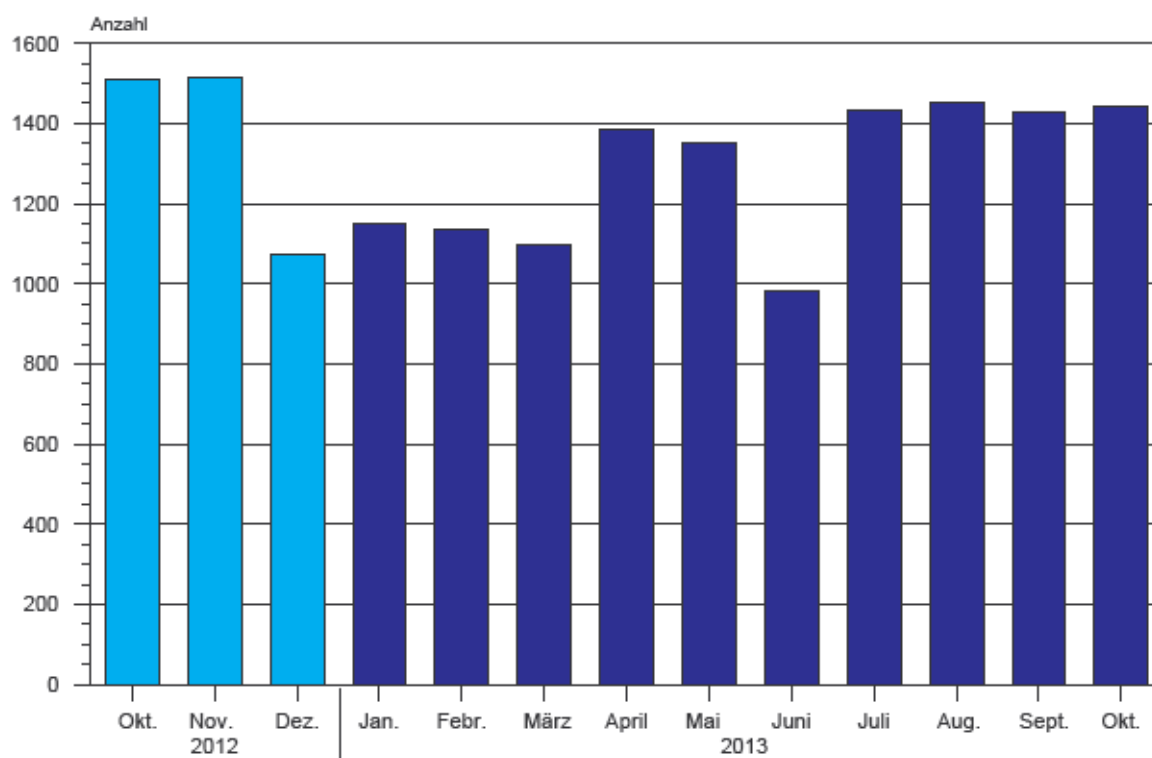
4. Güterumschlag nach ausgewählten Güterabteilungen Oktober 2013



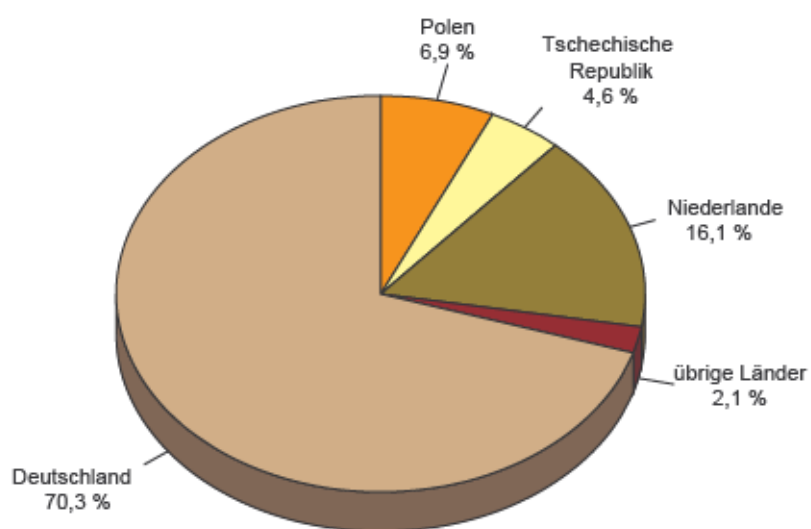
5. Güterumschlag nach Wasserstraßengebieten Oktober 2013



6. Schiffsankünfte und -abgänge nach Monaten der Jahre 2012 und 2013



7. Schiffsankünfte und -abgänge nach Herkunftsländern im Oktober 2013



NST-2007 Übersicht über die Gliederung

Abteilung	Bezeichnung
01	Erzeugnisse der Landwirtschaft, Jagd und Forstwirtschaft; Fische und Fischereierzeugnisse
02	Kohle, rohes Erdöl und Erdgas
03	Erze, Steine und Erden, sonstige Bergbauerzeugnisse; Torf; Uran- und Thoriumerze
04	Nahrungs- und Genußmittel
05	Textilien und Bekleidung; Leder und Lederwaren
06	Holz sowie Holz-, Kork- und Flechtwaren (ohne Rohholz und Möbel); Papier, Pappe und Waren daraus; Verlags- und Druckerzeugnisse, bespielte Ton-, Bild- und Datenträger
07	Kokereierzeugnisse und Mineralölerzeugnisse
08	Chemische Erzeugnisse und Chemiefasern; Gummi- und Kunststoffwaren; Spalt- und Brutstoffe
09	Sonstige Mineralerzeugnisse
10	Metalle und Halbzeug daraus; Metallerzeugnisse, ohne Maschinen und Geräte
11	Maschinen und Ausrüstungen a.n.g.; Büromaschinen, Datenverarbeitungsgeräte und -einrichtungen; Geräte der Elektrizitätserzeugung und -verteilung u.Ä.; Nachrichtentechnik, Rundfunk- und Fernsehgeräte sowie elektronische Bauelemente; Medizin-, Mess-, steuerungs- und regelungstechnische Erzeugnisse; optische Erzeugnisse; Uhren
12	Fahrzeuge
13	Möbel, Schmuck, Musikinstrumente, Sportgeräte, Spielwaren und sonstige Erzeugnisse
14	Sekundärrohstoffe, kommunale Abfälle und sonstige Abfälle
15	Post, Pakete
16	Geräte und Material für die Güterbeförderung
17	Im Rahmen von privaten und gewerblichen Umzügen beförderte Güter; von den Fahrgästen getrennt befördertes Gepäck; zum Zwecke der Reparatur bewegte Fahrzeuge ; sonstige nichtmarktbestimmte Güter a.n.g.
18	Sammelgut: eine Mischung verschiedener Arten von Gütern, die zusammen befördert werden
19	Nicht identifizierbare Güter: Güter, die sich aus irgendeinem Grund nicht genau bestimmen lassen und daher nicht den Gruppen 01-16 zugeordnet werden können
20	Sonstige Güter a.n.g.

a.n.g. anderweitig nicht genannt

Veröffentlichungen ¹⁾ im Statistischen Landesamt Sachsen-Anhalt

Im Monat Februar 2014 erschienen:

Bestell-Nr.	Kennziffer/ Periodizität	Titel	Preis (in EUR)
1 Z 0 03	Z	Statistisches Monatsheft 2/14	5,50
2 V 0 08 ²⁾	V	Verzeichnis Berufsbildende Schulen und Schulen für Berufe im Gesundheitswesen - Stand: November 2013 -	7,00
3 A 3 01	A III - j/12	Wanderungen und Wanderungsströme - Jahr 2012 -	7,50
3 A 6 01	A VI - vj-1/13	Sozialversicherungspflichtig Beschäftigte - Stand: 31.03.2013 -	7,50
3 C 3 05	C III - m-12/13	Schlachtungen und Geflügel - Dezember 2013 -	1,50
3 C 3 11	C III - j/13	Viehbestände - Rinder - Stand: 3. November 2013 Endgültige Ergebnisse	1,50
3 E 1 02	E I - m-10/13	Beschäftigte, Umsatz im Verarbeitenden Gewerbe sowie im Bergbau und der Gewinnung von Steinen und Erden - Oktober 2013 - Vorläufige Ergebnisse Betriebe mit 50 und mehr tätigen Personen	5,00
3 E 2 01	E II - m-11/13	Umsatz, Tätige Personen, Auftragseingang und Auftragsbestand im Baugewerbe November 2013	2,50
3 E 2 03	E II - j/13	Ergebnisse der Ergänzungserhebung im Bauhauptgewerbe - Juni 2013 -	4,50
3 G 1 01	G I - m-11/13	Entwicklung von Umsatz und Beschäftigten im Einzelhandel - November 2013 -	2,00
3 G 4 01	G IV - m-10/13	Gäste und Übernachtungen im Reiseverkehr, Beherbergungskapazität Oktober 2013; Januar bis Oktober 2013; Sommerhalbjahr 2013 - Vorläufige Ergebnisse -	7,00
3 G 4 02	G IV - m-11/13	Entwicklung von Umsatz und Beschäftigten im Gastgewerbe - November 2013 -	1,50
3 H 1 01	H I - m-10/13	Straßenverkehrsunfälle - Oktober 2013 - Vorläufige Ergebnisse	6,00
3 H 1 01	H I - m-11/13	Straßenverkehrsunfälle - November 2013 - Vorläufige Ergebnisse	6,00
3 M 1 01	M I - vj-4/13	Verbraucherpreisindex - Dezember 2013 -	5,00
3 M 1 02	M I - vj-4/13	Preisindizes für Bauwerke - November 2013 -	2,00
3 Q 3 02	Q III - j/11	Waren, Bau- und Dienstleistungen für den Umweltschutz - Jahr 2011 -	2,50
3 Q 3 03	Q III - j/13	Wasser- und Abwasserentgelte - Jahr 2013 -	6,00

1) Veröffentlichung als PDF-Datei kostenfrei erhältlich - bei Bestellung bitte die erste Stelle der Bestellnummer durch eine „6“ ersetzen

2) zum gleichen Preis als PDF-Datei erhältlich - bei Bestellung bitte die erste Stelle der Bestellnummer durch eine „6“ ersetzen