

STATISTISCHE BERICHTE

G IV
m-11/13



Tourismus

Gäste und Übernachtungen im Reiseverkehr, Beherbergungskapazität

November 2013
Januar bis November 2013
- Vorläufige Ergebnisse -

Bestellnummer:
3G401



SACHSEN-ANHALT

Statistisches Landesamt

Herausgabemonat: März 2014

Zu beziehen durch das

Statistische Landesamt Sachsen-Anhalt

Dezernat Öffentlichkeitsarbeit

Postfach 20 11 56

06012 Halle (Saale)

Preis: 6,00 EUR (kostenfrei als PDF-Datei verfügbar - Bestellnummer: 6G401)

Inhaltliche Verantwortung:

Dezernat: Handel, Gastgewerbe, Dienstleistungen, Verkehr

Frau Pekel

Telefon: 0345 2318-404

Auskünfte erhalten Sie unter:

Telefon: 0345 2318-777

Telefon: 0345 2318-715

Telefon: 0345 2318-716

Telefax: 0345 2318-913

Internet: <http://www.statistik.sachsen-anhalt.de>

E-Mail: info@stala.mi.sachsen-anhalt.de

Vertrieb:

Telefon: 0345 2318-718

E-Mail: shop@stala.mi.sachsen-anhalt.de

Druck: Statistisches Landesamt Sachsen-Anhalt

© Statistisches Landesamt Sachsen-Anhalt, Halle (Saale), 2014

Auszugsweise Vervielfältigung und Verbreitung mit Quellenangabe gestattet.

Bibliothek und Besucherdienst (Merseburger Straße 2):

Montag bis Freitag: 8.00 Uhr bis 12.00 Uhr - möglichst nach Vereinbarung

Telefon: 0345 2318-714

E-Mail: bibliothek@stala.mi.sachsen-anhalt.de

Statistischer Bericht

Gäste und Übernachtungen im Reiseverkehr,
Beherbergungskapazität

November 2013
Januar bis November 2013

- Vorläufige Ergebnisse -

Land Sachsen-Anhalt

Inhaltsverzeichnis

	Seite
Vorbemerkungen	4
<u>Graphische Darstellungen:</u>	
Zuordnung der Kreise zu Reisegebieten im Land Sachsen-Anhalt	7
Ankünfte in den Beherbergungsbetrieben (einschließlich Camping) in Sachsen-Anhalt seit November 2010	8
Übernachtungen in den Beherbergungsbetrieben (einschließlich Camping) in Sachsen-Anhalt seit November 2010	8
Anteile der Betriebsarten an den Übernachtungen in den Beherbergungsbetrieben des Landes Sachsen-Anhalt im Monat November 2013	9
Stellplätze und Übernachtungen auf Campingplätzen in Sachsen-Anhalt seit November 2010	9
<u>Zeitreihen</u>	
1. Ergebnisse der Beherbergungsstatistik (einschließlich Camping) Sachsen-Anhalts 1993 - 2013	10
2. Ergebnisse der Beherbergungsstatistik (ohne Camping) Sachsen-Anhalts 1993 - 2013	11
<u>Kreise</u>	
3. Beherbergungsbetriebe (einschl. Camping) , Schlafgelegenheiten und Auslastung der Kapazitäten nach Kreisen im Monat November 2013, Januar bis November 2013	12
4. Ankünfte, Übernachtungen und Aufenthaltsdauer der Gäste in Beherbergungsbetrieben (einschl. Camping) nach Kreisen und zusammengefassten Gästegruppen im Monat November 2013, Januar bis November 2013	13
5. Ankünfte, Übernachtungen und Aufenthaltsdauer der Gäste in Beherbergungsbetrieben der Hotels, Gasthöfe und Pensionen nach Kreisen und zusammengefassten Gästegruppen im Monat November 2013, Januar bis November 2013	14
<u>Reisegebiete</u>	
6. Beherbergungsbetriebe (einschl. Camping) , Schlafgelegenheiten und Auslastung der Kapazitäten nach Reisegebieten und Betriebsarten im Monat November 2013, Januar bis November 2013	15
7. Ankünfte, Übernachtungen und Aufenthaltsdauer der Gäste in Beherbergungsbetrieben (einschl. Camping) nach Reisegebieten, Betriebsarten und zusammengefassten Gästegruppen im Monat November 2013, Januar bis November 2013	18
8. Ankünfte, Übernachtungen und Aufenthaltsdauer der Gäste in Beherbergungsbetrieben (einschl. Camping) nach Reisegebieten und Herkunftsländern im Monat November 2013, Januar bis November 2013	30

Gemeinden

9. Beherbergungsbetriebe (einschl. Camping), darunter Hotels (ohne Hotels garnis), Schlafgelegenheiten und Auslastung der Kapazitäten für ausgewählte Gemeinden und touristische Zielorte
im Monat November 2013, Januar bis November 2013 42
10. Ankünfte, Übernachtungen und Aufenthaltsdauer der Gäste in Beherbergungsbetrieben (einschl. Camping), darunter Hotels (ohne Hotels garnis) für ausgewählte Gemeinden und touristische Zielorte
im Monat November 2013, Januar bis November 2013 45

Gemeindeguppen

11. Beherbergungsbetriebe (einschl. Camping) , Schlafgelegenheiten und Auslastung der Kapazitäten nach Gemeindegruppen
im Monat November 2013, Januar bis November 2013 48
12. Ankünfte, Übernachtungen und Aufenthaltsdauer der Gäste in Beherbergungsbetrieben (einschl. Camping) nach Gemeindegruppen
im Monat November 2013, Januar bis November 2013 48

Stellplätze Camping

13. Campingplätze mit Urlaubscamping und deren Stellplatzkapazitäten nach Reisegebieten und Kreisen
im Monat November 2013 49

Vorbemerkungen

Rechtsgrundlagen

Rechtsgrundlagen für die Durchführung der monatlichen Beherbergungsstatistik sind

- das Beherbergungsstatistikgesetz (Beherb StatG) vom 22. Mai 2002 (BGBl. S. 1642), zuletzt geändert durch Artikel 1 des Gesetzes vom 23. November 2011 (BGBl. I S. 2298) in Verbindung mit

- dem Bundesstatistikgesetz (BStatG) vom 22. Januar 1987 (BGBl. I S. 462, 565), zuletzt geändert durch Artikel 13 des Gesetzes vom 25. Juli 2013 (BGBl. I S. 2749) sowie

- die Verordnung (EU) Nr. 692/2011 des Europäischen Parlaments und des Rates über die europäische Tourismusstatistik und zur Aufhebung der Richtlinie 95/57/EG des Rates (ABl. L 192 vom 22.7.2011, S. 17).

Hiernach sind zu erfassen:

1. Zahl der Ankünfte und Übernachtungen von Gästen im Reiseverkehr; bei Gästen mit Wohnsitz oder gewöhnlichem Aufenthalt außerhalb Deutschlands wird auch das Herkunftsland erfragt.
2. Die Anzahl der im Berichtsmonat angebotenen Gästebetten sowie die Anzahl der Stellplätze auf Campingplätzen für Urlaubscamping.
3. Bei Hotels, Gasthöfen, Pensionen und Hotels garnis zusätzlich die Anzahl der Gästezimmer jeweils zum 31. Juli eines Jahres.
4. Bei Hotels, Gasthöfen, Pensionen und Hotels garnis mit mindestens 25 Zimmern die Anzahl der angebotenen und der belegten Gästezimmer.

Berichtskreis / Auskunftspflicht

Zum Berichtskreis der monatlichen Beherbergungsstatistik gehören Betriebe, die nach Einrichtung und Zweckbestimmung dazu dienen, mindestens zehn Gäste gleichzeitig vorübergehend zu beherbergen. Bei Campingplätzen müssen mindestens zehn Stellplätze vorhanden sein.

Auskunftspflichtig sind die Inhaber(-innen) oder die Leiter(-innen) des Beherbergungsbetriebes.

Erhebungs- und Darstellungsmerkmale

Beherbergung im Reiseverkehr:

Unterbringung von Personen, die sich nicht länger als ein Jahr ohne Unterbrechung an einem anderen Ort als ihrem gewöhnlichen Wohnsitz aufhalten. Der vorübergehende Ortswechsel kann durch Urlaub und Freizeitaktivitäten aber auch durch die Wahrnehmung privater und geschäftlicher Kontakte, den Besuch von Tagungen und Fortbildungsveranstaltungen, Maßnahmen zur Wiederherstellung der Gesundheit oder sonstige Gründe veranlasst sein.

Ankünfte:

Zahl der angekommenen Gäste in einem Beherbergungsbetrieb innerhalb des Berichtszeitraums, die zum vorübergehenden Aufenthalt ein Gästebett belegten.

Übernachtungen:

Zahl der Übernachtungen von Gästen, die im Berichtszeitraum in einem Beherbergungsbetrieb ankamen oder seit dem vorherigen Berichtszeitraum dort noch anwesend waren.

Herkunftsländer:

Für die Zuordnung ist grundsätzlich der ständige Wohnsitz oder gewöhnliche Aufenthalt der Gäste maßgebend, nicht dagegen deren Staatsangehörigkeit bzw. Nationalität.

Schlafgelegenheiten:

Anzahl der Betten, die in einem Betrieb zur Beherbergung von Gästen zur Verfügung stehen. Doppelbetten zählen dabei als zwei Schlafgelegenheiten. Im Campingbereich wird gemäß einer Vorgabe der Europäischen Kommission ein Stellplatz mit vier Betten gleichgesetzt.

Gästezimmer:

Als Gästezimmer gilt eine Einheit, die aus einem Raum oder einer Gruppe von Räumen besteht, die eine unteilbare Mieteinheit in einem Beherbergungsbetrieb bilden. Bei den Gästezimmern kann es sich um Einzel-, Doppel- oder Mehrbettzimmer handeln, je nachdem, ob sie zur dauerhaften Beherbergung von einer, zwei oder mehr Personen eingerichtet sind. Die Zahl der Gästezimmer wird einmal im Jahr zum Stichtag 31. Juli erhoben. Gezählt werden die an diesem Stichtag tatsächlich zur Verfügung stehenden Gästezimmer. Zimmer, die von Mitarbeitern des Betriebes genutzt werden, zählen nicht als Gästezimmer.

Ein Appartement ist eine spezielle Art von Gästezimmer. Es besteht aus einem oder mehreren Räumen mit Küche, separatem Bad und/oder Toilette.

Durchschnittliche Auslastung:

Die durchschnittliche Auslastung ist der Rechnerische Wert, der die Inanspruchnahme der Schlafgelegenheiten in einem Berichtszeitraum ausdrückt. Die prozentuale Angabe wird ermittelt, indem die Zahl der Übernachtungen durch die so genannten „Bettentage“ geteilt wird. Letztere sind das Produkt aus angebotenen Schlafgelegenheiten und der Zahl der Tage, an denen ein Betrieb im Berichtszeitraum tatsächlich geöffnet hatte. Das Produkt beschreibt damit die im Berichtszeitraum angebotene Bettenkapazität.

Berechnung der durchschnittlichen Auslastung:
(Übernachtungen/angebotene Bettentage)x 100

Durchschnittliche Aufenthaltsdauer:

Die durchschnittliche Aufenthaltsdauer wird ermittelt, indem die Zahl der Übernachtungen durch die der Ankünfte geteilt wird. Sie kann zum Beispiel in Orten mit Vorsorge- und Rehabilitations-Kliniken rechnerisch höher sein als die Zahl der Kalendertage des Berichtszeitraums.

Berechnung der durchschnittl. Aufenthaltsdauer:
(Übernachtungen / Ankünfte)

Gliederungsmerkmale**Reisegebiete:**

Gliederung nach nichtadministrativen Raumeinheiten, die in Zusammenarbeit mit dem Ministerium für Wirtschaft und Arbeit des Landes Sachsen-Anhalt erstellt wurde und sich im Wesentlichen an den Zuständigkeitsbereichen der regionalen Tourismusverbände und an naturräumlichen Gegebenheiten orientiert.

Die aktuelle Zuordnung erfolgte im Juni 2009 rückwirkend zum 01.01.2009.

Gemeindegruppen:

Zusammenfassung von Gemeinden oder Gemeindeteilen nach Art der staatlichen Anerkennung (z. B. als Mineral- und Moorbad, Luftkurort, Erholungsort), die aufgrund landesrechtlicher Vorschriften verliehen wurde. Gemeinden ohne Prädikat sind in der Gruppe „Sonstige Gemeinden“ enthalten.

Betriebsarten:

Die fachliche Gliederung der Beherbergungsbetriebe erfolgt auf Grundlage der „Klassifikation der Wirtschaftszweige, Ausgabe 2008“ (WZ 2008). Die Beherbergungsstatistik erstreckt sich auf den Wirtschaftszweig Beherbergung nach Abteilung 55 der WZ 2008, auf Vorsorge- und Rehabilitationskliniken sowie Schulungsheime.

Unterschieden werden:

Hotels, Gasthöfe, Pensionen (Hotellerie)

Hotels: Beherbergungsstätten, die jedermann zugänglich sind und in denen ein Restaurant – auch für Passanten – vorhanden ist sowie in der Regel weitere Einrichtungen oder Räume für unterschiedliche Zwecke (Konferenzen, Seminare, Sport, Freizeit, Erholung) zur Verfügung stehen.

Hotels garnis: Beherbergungsstätten, die jedermann zugänglich sind und in denen als Mahlzeit höchstens ein Frühstück angeboten wird.

Gasthöfe: Beherbergungsstätten, die jedermann zugänglich sind und in denen, außer dem auch für Passanten zugänglichen Gastraum, in der Regel keine weiteren Aufenthaltsräume zur Verfügung stehen. Bei Gasthöfen übersteigt der Umsatz aus Bewirtung deutlich den aus Beherbergung.

Pensionen: Beherbergungsstätten, die jedermann zugänglich sind und in denen Speisen und Getränke nur an Hausgäste abgegeben werden.

Ferienunterkünfte und ähnliche Beherbergungsstätten

Erholungs- und Ferienheime: Beherbergungsstätten, die nur bestimmten Personengruppen, z.B. Mitgliedern eines Vereins oder einer Organisation, Beschäftigten eines Unternehmens, Kindern, Müttern, Betreuten sozialer Einrichtungen zugänglich sind und in denen Speisen und Getränke nur an Hausgäste abgegeben werden.

Ferienzentren: Beherbergungsstätten, die jedermann zugänglich sind und dazu dienen, wahlweise unterschiedliche Wohn- und Aufenthaltsmöglichkeiten sowie gleichzeitig Freizeiteinrichtungen in Verbindung mit Einkaufsmöglichkeiten und persönlichen Dienstleistungen zum vorübergehenden Aufenthalt anzubieten. Als Mindestausstattung gilt das Vorhandensein von Hotelunterkunft und anderen Wohngelegenheiten auch mit Kochgelegenheit, einer Gaststätte, von Einkaufsmöglichkeiten zur Deckung des täglichen Bedarfs und des Freizeitbedarfs sowie von Einrichtungen für persönliche Dienstleistungen, z.B. Massageeinrichtungen, Solarium, Sauna, Friseur und zur aktiven Freizeitgestaltung, wie z.B. Schwimmbad, Tennis-, Tischtennis-, Minigolf- oder Trimm-Dich-Anlagen.

Ferienhäuser, -wohnungen: Beherbergungsstätten, die jedermann zugänglich sind und in denen Speisen und Getränke nicht abgegeben werden, aber eine Kochgelegenheit vorhanden ist.

Jugendherbergen und Hütten: Beherbergungsstätten, die in der Regel eine einfache Ausstattung aufweisen und vorzugsweise Jugendlichen oder Angehörigen der sie tragenden Organisation, z.B. ein Wanderverein, zur Verfügung stehen. Speisen und Getränke werden nur an Hausgäste abgegeben.

Campingplätze:

Abgegrenzte Gelände, die jedermann zum vorübergehenden Aufstellen von mitgebrachten Wohnwagen, Reise- bzw. Wohnmobilen oder Zelten zugänglich sind. Im Rahmen der Monatershebung im Tourismus werden nur Campingplätze berücksichtigt, die Urlaubscamping anbieten, nicht aber so genannte Dauercampingplätze. Die Unterscheidung zwischen Urlaubs- und Dauercamping knüpft an die vertraglich vereinbarte Dauer der Campingplatzbenutzung an. Im Urlaubscamping wird der Stellplatz in der Regel für die Dauer von Tagen oder Wochen gemietet, im Dauercamping dagegen zumeist auf Monats- oder Jahresbasis.

Sonstige tourismusrelevante Unterkünfte

Vorsorge- und Rehabilitationskliniken:

Beherbergungsbetriebe, die unter ärztlicher Leitung stehen und ausschließlich oder überwiegend Kurgästen zur Verfügung stehen. Als Kurgäste gelten Personen, die sich aufgrund einer ärztlichen Verordnung in der Klinik vorübergehend aufhalten.

Zu den Vorsorge- und Reha-Kliniken zählen auch Kinderheilstätten, Sanatorien, Kur- oder ähnliche Krankenhäuser (Fachabteilungen anderer Krankenhäuser). Im Unterschied zur Krankenhausstatistik werden Vorsorge- und Reha-Kliniken in der Beherbergungsstatistik nur dann erfasst, wenn die dort untergebrachten Personen überwiegend in der Lage sind, während des vorübergehenden Aufenthalts die Klinik zu verlassen und die Tourismusangebote der Gemeinde in Anspruch zu nehmen.

Schulungsheime: Beherbergungsstätten, die nach Einrichtung und Zweckbestimmung dazu dienen, Unterricht außerhalb des regulären Schul- und Hochschulsystems anzubieten und überwiegend der Erwachsenenbildung dienen.

Winterhalbjahr / Sommerhalbjahr:

Das Sommerhalbjahr umfasst in der amtlichen Tourismusstatistik den Zeitraum von Mai bis Oktober. Entsprechend werden die Monate November bis April dem Winterhalbjahr zugeordnet.

Aufgrund gesetzlicher Änderungen basieren die Ergebnisse ab 2012 auf Meldungen von Beherbergungsbetrieben mit mindestens zehn Schlafgelegenheiten sowie von Campingplätzen mit mindestens zehn Stellplätzen.

Ab 2011 werden für Camping nur noch Zahlen für den Bereich Urlaubscamping ausgewiesen. Angaben zum Dauercamping entfallen.

Im Juni 2009, rückwirkend zum 01.01.2009, erfolgte eine Neuordnung in der Gliederung der Reisegebiete, den Salzlandkreis betreffend. Neu: Zuordnung des gesamten Salzlandkreises zum Reisegebiet Magdeburg, Elbe-Börde-Heide. Alt: Zuordnung von Teilen des Salzlandkreises in die Reisegebiete Magdeburg, Elbe-Börde-Heide, Harz/Harzvorland und Anhalt-Wittenberg.

Ab Januar 2009 erfolgt die fachliche Gliederung auf Grundlage der neuen Klassifikation der Wirtschaftszweige 2008 (WZ 2008). Diese löst die bisher geltende WZ 2003 ab. Die neue WZ 2008 wirkt sich beim Nachweis der Betriebsarten aus. Ab Berichtsmonat Januar 2009 werden sowohl Tabellen zu den Kapazitäten als auch Ankünften und Übernachtungen einschließlich Campingplätzen ausgewiesen.

Bis einschließlich Dezember 2008 war dies nur für Ankünfte und Übernachtungen der Fall.

Allgemeiner Hinweis

Die Ergebnisse des laufenden Berichtsjahres sind vorläufig. Es werden die jeweils aktuellsten Angaben der Berichtseinheiten für den Berichtsmonat als auch für die Vormonate verwendet. Durch Rückkorrekturen kann die Summe der bereits veröffentlichten Monatsergebnisse vom aktuellen Ergebnis für den Jahresteil abweichen.

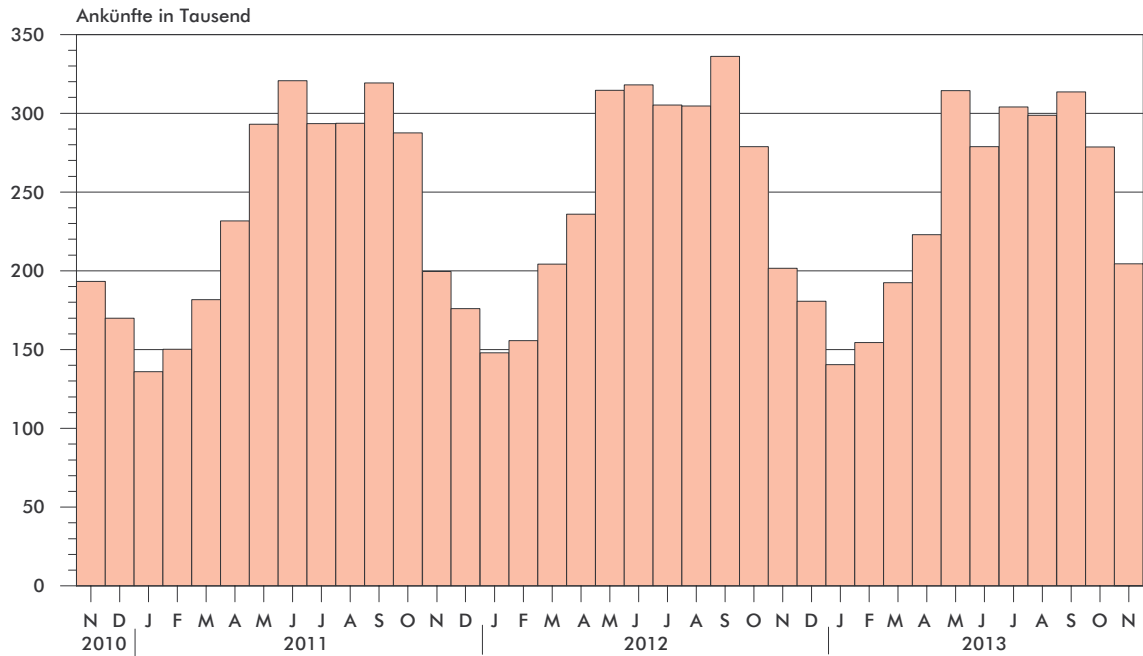
Zeichenerklärung

- = nichts vorhanden
- . = Zahlenwert geheimzuhalten
- x = Tabellenfach gesperrt, weil Aussagewert nicht sinnvoll
(z.B. bei Vorjahresvergleichen ohne Basiswert oder programmtechnisch nicht möglich)
- ... = Angabe fällt später an
- ** = Veränderungsrate ist größer als 999 %

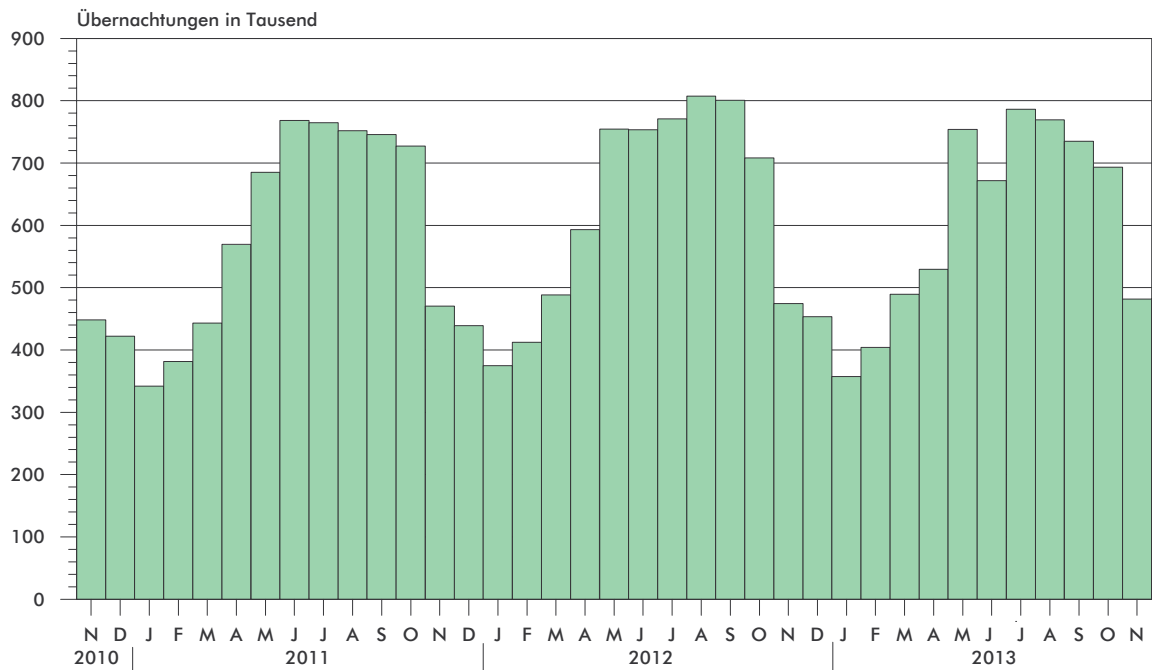
Zuordnung der Kreise zu Reisegebieten im Land Sachsen - Anhalt



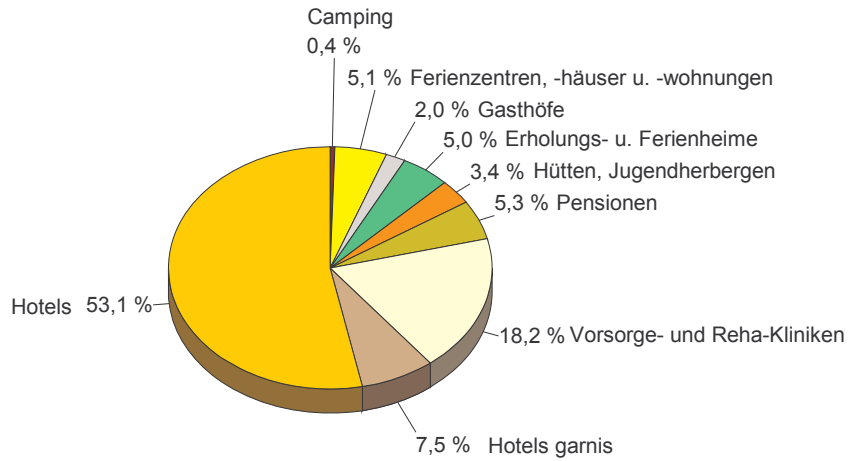
Ankünfte in den Beherbergungsbetrieben einschließlich Camping in Sachsen-Anhalt seit November 2010



Übernachtungen in den Beherbergungsbetrieben einschließlich Camping in Sachsen-Anhalt seit November 2010



**Anteile der Betriebsarten an den Übernachtungen
in Beherbergungsbetrieben des Landes Sachsen-Anhalt
im Monat November 2013**



**Stellplätze¹⁾ und Übernachtungen¹⁾ auf Campingplätzen
in Sachsen-Anhalt seit November 2010**



1) Stellplätze = Standplätze, graphische Darstellung ohne Dauercamping

1. Ergebnisse der Beherbergungsstatistik (einschließlich Camping) Sachsen-Anhalts 1993 - 2013

Jahr Monat	Geöffnete Betriebe	Angebotene Schlafgelegenheiten ³⁾	Durchschnittliche Auslastung der angebotenen Schlafgelegenheiten	Ankünfte	Übernachtungen	Durchschnittliche Aufenthaltsdauer
	Anzahl	Anzahl	%	Anzahl	Anzahl	Tage
1993 ¹⁾	534	32 120	31,0	1 278 448	3 638 874	2,8
1994 ¹⁾	776	43 225	29,1	1 661 695	4 586 336	2,8
1995 ¹⁾	958	53 332	27,4	1 911 555	5 330 109	2,8
1996 ¹⁾	985	55 718	27,4	2 020 138	5 569 740	2,8
1997 ¹⁾	1 015	57 253	25,5	2 058 754	5 329 486	2,6
1998 ¹⁾	1 025	58 703	25,0	2 139 981	5 366 764	2,5
1999 ¹⁾	1 037	60 052	25,9	2 242 429	5 671 655	2,5
2000 ¹⁾	1 052	61 016	25,5	2 255 209	5 688 586	2,5
2001 ¹⁾	1 074	60 505	26,2	2 302 249	5 789 726	2,5
2002 ¹⁾	1 049	58 600	26,1	2 190 160	5 584 831	2,5
2003 ¹⁾	1 046	60 220	25,8	2 240 456	5 666 885	2,5
2004 ¹⁾	1 040	60 783	25,9	2 348 778	5 874 270	2,5
2005 ¹⁾	1 031	60 939	26,5	2 419 692	6 009 339	2,5
2006 ¹⁾	1 060	61 913	26,5	2 568 144	6 414 065	2,5
2007 ¹⁾	1 070	61 829	26,9	2 584 914	6 562 556	2,5
2008 ¹⁾	1 072	62 230	27,0	2 641 801	6 699 594	2,5
2009 ¹⁾	1 082	62 433	27,2	2 684 856	6 743 135	2,5
2010 ¹⁾	1 064	61 314	27,7	2 777 136	6 857 027	2,5
2011 ¹⁾	1 064	61 260	28,7	2 885 685	7 069 738	2,4
2012 ¹⁾	1 013	60 562	29,9	2 953 302	7 353 676	2,5
Januar	1 020	60 434	20,0	147 167	373 589	2,5
Februar	1 008	60 037	23,5	155 357	409 701	2,6
März	1 017	60 999	25,6	197 964	482 575	2,4
April	1 097	71 361	28,0	231 712	591 391	2,6
Mai	1 115	73 217	33,2	309 985	751 992	2,4
Juni	1 118	73 673	34,1	317 831	753 988	2,4
Juli	1 115	73 653	33,9	302 659	771 797	2,6
August	1 116	73 695	35,2	301 691	804 003	2,7
September	1 115	73 142	36,1	331 013	788 444	2,4
Oktober	1 084	69 584	33,2	277 269	701 867	2,5
November	1 003	60 448	26,1	199 956	471 063	2,4
Dezember	1 013	60 562	24,3	180 698	453 266	2,5
2013 ²⁾						
Januar	983	59 382	19,5	140 003	356 781	2,5
Februar	988	59 387	24,5	154 515	405 419	2,6
März	1 013	61 531	26,0	192 568	490 837	2,5
April	1 083	70 778	25,2	223 621	529 890	2,4
Mai	1 106	72 978	33,3	313 999	751 028	2,4
Juni	1 094	72 602	31,2	278 976	672 944	2,4
Juli	1 091	72 039	35,3	303 755	786 724	2,6
August	1 089	71 889	34,6	298 954	770 822	2,6
September	1 088	71 238	34,3	312 167	729 950	2,3
Oktober	1 062	67 973	34,0	279 989	701 890	2,5
November	1 014	61 147	26,4	204 440	481 595	2,4
Dezember

1) Betriebe und Schlafgelegenheiten Stand 31.12.

2) vorläufiges Ergebnis

3) Doppelbetten zählen als 2 Schlafgelegenheiten. Für Camping wird 1 Stellplatz in 4 Schlafgelegenheiten umgerechnet.

2. Ergebnisse der Beherbergungsstatistik (ohne Camping) Sachsen-Anhalts 1993 - 2013

Jahr Monat	Geöffnete Betriebe	Angebote ne Betten	Durchschnitt- liche Auslastung der angebotenen Betten	Ankünfte	Über- nachungen	Durchschnitt- liche Aufenthalts- dauer
	Anzahl	Anzahl	%	Anzahl	Anzahl	Tage
1993 ¹⁾	523	26 124	36,8	1 190 601	3 367 559	2,8
1994 ¹⁾	761	36 497	34,6	1 566 937	4 277 803	2,7
1995 ¹⁾	942	45 128	33,2	1 811 003	5 007 498	2,8
1996 ¹⁾	962	46 414	31,3	1 932 154	5 285 103	2,7
1997 ¹⁾	992	48 021	28,7	1 975 694	5 063 247	2,6
1998 ¹⁾	1 001	49 311	28,3	2 058 299	5 117 997	2,5
1999 ¹⁾	1 014	49 668	30,0	2 148 827	5 397 178	2,5
2000 ¹⁾	1 029	50 468	29,5	2 172 719	5 440 659	2,5
2001 ¹⁾	1 051	50 537	29,9	2 214 457	5 552 933	2,5
2002 ¹⁾	1 028	49 376	29,0	2 109 187	5 364 807	2,5
2003 ¹⁾	1 023	50 440	29,5	2 142 285	5 407 056	2,5
2004 ¹⁾	1 016	50 443	30,2	2 256 199	5 632 471	2,5
2005 ¹⁾	1 007	50 599	30,9	2 324 562	5 765 201	2,5
2006 ¹⁾	1 036	52 157	32,7	2 473 256	6 175 243	2,5
2007 ¹⁾	1 042	51 957	32,8	2 491 592	6 318 556	2,5
2008 ¹⁾	1 045	52 698	33,1	2 536 496	6 437 309	2,5
2009 ¹⁾	1 054	53 101	32,9	2 563 953	6 444 477	2,5
2010 ¹⁾	1 043	52 434	33,6	2 672 362	6 584 600	2,5
2011 ¹⁾	1 042	52 784	34,7	2 771 521	6 787 242	2,4
2012 ¹⁾	990	52 006	36,2	2 836 567	7 051 100	2,5
Januar	1 000	52 118	23,1	146 600	371 513	2,5
Februar	988	51 721	27,3	155 044	408 564	2,6
März	996	52 443	29,6	196 682	479 696	2,4
April	1 040	54 037	35,2	223 428	569 631	2,5
Mai	1 047	54 561	41,2	290 017	696 484	2,4
Juni	1 048	54 577	43,8	301 297	717 552	2,4
Juli	1 045	54 501	42,1	278 736	710 608	2,5
August	1 046	54 519	43,3	274 952	731 498	2,7
September	1 046	54 206	46,7	318 939	759 913	2,4
Oktober	1 034	53 772	41,2	271 440	685 755	2,5
November	980	51 892	30,4	199 436	469 273	2,4
Dezember	990	52 006	28,2	179 996	450 613	2,5
2013 ²⁾						
Januar	961	51 026	22,6	139 576	354 723	2,5
Februar	967	51 151	28,3	154 158	404 188	2,6
März	989	52 195	30,2	191 477	487 469	2,5
April	1 029	53 634	32,5	219 633	520 767	2,4
Mai	1 039	54 262	41,5	295 427	698 653	2,4
Juni	1 028	54 006	40,4	267 713	649 147	2,4
Juli	1 026	53 723	43,1	276 230	716 630	2,6
August	1 025	53 773	42,2	273 162	702 804	2,6
September	1 027	53 602	44,1	302 552	708 432	2,3
Oktober	1 018	53 441	41,5	274 331	685 806	2,5
November	990	52 215	30,8	203 762	479 697	2,4
Dezember

1) Betriebe und Betten Stand 31.12.

2) vorläufiges Ergebnis

3. Beherbergungsbetriebe (einschl. Camping), Schlafgelegenheiten und Auslastung
der Kapazitäten nach Kreisen

Land Kreisfreie Stadt Landkreis	November 2013							Januar bis Nov. 2013
	Betriebe			in den Betrieben angebotene Schlafgelegenheiten ¹⁾				durch- schnitt- liche Aus- lastung
	ins- gesamt	darunter geöffnete		ins- gesamt	Verände- rung ge- genüber dem Vor- jahres- monat	durch- schnitt- liche Aus- lastung	nachrichtlich	
		zu- sammen	Verände- rung ge- genüber dem Vor- jahres- monat				maximales Angebot an Schlafge- legenheiten der letzten 13 Monate	
Anzahl		%	Anzahl	%	Anzahl		%	
Sachsen-Anhalt insgesamt	1 110	1 014	1,1	61 147	1,2	26,4	74 998	29,9
Dessau-Roßlau, Stadt	22	19	- 9,5	1 246	- 3,6	28,3	1 468	37,7
Halle (Saale), Stadt	40	39	8,3	2 457	5,0	45,3	2 652	41,1
Magdeburg, Stadt	38	35	- 5,4	3 843	- 9,8	39,2	5 374	33,2
Altmarkkreis Salzwedel	51	45	- 4,3	2 407	- 5,4	31,2	4 136	29,9
Anhalt-Bitterfeld	58	53	- 3,6	2 716	- 0,1	18,1	3 660	19,3
Börde	64	61	0,0	4 389	0,5	24,4	5 319	23,6
Burgenlandkreis	117	98	2,1	4 978	- 0,5	27,6	6 174	31,5
Harz	313	307	7,0	20 258	3,9	23,7	20 591	34,4
Jerichower Land	47	40	- 2,4	1 445	2,8	22,1	2 619	18,3
Mansfeld-Südharz	72	70	0,0	3 900	2,0	15,7	4 014	23,5
Saalekreis	77	70	- 2,8	3 858	- 2,8	25,9	4 719	25,1
Salzlandkreis	66	60	- 1,6	2 977	4,0	32,5	4 016	29,7
Stendal	57	44	- 2,2	1 855	- 0,9	25,0	3 315	23,6
Wittenberg	88	73	- 1,4	4 818	7,4	27,4	6 941	28,8

1) Doppelbetten zählen als 2 Schlafgelegenheiten. Für Camping wird 1 Stellplatz in 4 Schlafgelegenheiten umgerechnet.

4. Ankünfte, Übernachtungen und Aufenthaltsdauer der Gäste in Beherbergungsbetrieben (einschl. Camping)
nach Kreisen und zusammengefassten Gästegruppen

Land Kreisfreie Stadt / Landkreis	November 2013					Januar bis November 2013				
	Ankünfte		Übernachtungen		durch- schn. Aufent- halts- dauer	Ankünfte		Übernachtungen		durch- schn. Aufent- halts- dauer
	insge- samt	Veränd. gegen- über Vorj.- monat	insge- samt	Veränd. gegen- über Vorj.- monat		insge- samt	Veränd. gegen- über Vorj.- zeitr.	insge- samt	Veränd. gegen- über Vorj.- zeitr.	
	Anzahl	%	Anzahl	%	Tage	Anzahl	%	Anzahl	%	Tage
Sachsen-Anhalt insgesamt	204 440	2,2	481 595	2,2	2,4	2 702 987	- 2,5	6 677 880	- 3,2	2,5
Deutschland	191 101	2,0	449 761	1,6	2,4	2 490 959	- 2,8	6 203 837	- 3,0	2,5
Ausland	13 339	6,6	31 834	11,3	2,4	212 028	0,7	474 043	- 5,9	2,2
Dessau-Roßlau, Stadt	7 351	- 4,4	10 561	- 15,2	1,4	110 263	- 1,0	172 604	- 7,8	1,6
Deutschland	6 543	- 4,4	9 366	- 13,5	1,4	91 953	- 1,7	145 318	- 6,9	1,6
Ausland	808	- 4,6	1 195	- 26,6	1,5	18 310	2,6	27 286	- 12,5	1,5
Halle (Saale), Stadt	17 438	5,8	33 383	5,9	1,9	170 546	2,2	330 573	3,0	1,9
Deutschland	15 830	6,0	28 543	4,0	1,8	151 573	2,4	280 791	3,2	1,9
Ausland	1 608	3,9	4 840	19,0	3,0	18 973	0,9	49 782	1,7	2,6
Magdeburg, Stadt	27 672	- 1,4	45 138	- 8,4	1,6	289 924	- 1,9	497 945	- 3,5	1,7
Deutschland	24 475	- 3,5	39 243	- 8,7	1,6	252 587	- 2,7	423 087	- 5,0	1,7
Ausland	3 197	19,0	5 895	- 6,4	1,8	37 337	4,3	74 858	5,9	2,0
Altmarkkreis Salzwedel	6 265	12,0	22 448	7,0	3,6	90 762	6,8	324 773	6,7	3,6
Deutschland	6 039	10,9	21 318	5,1	3,5	88 548	7,0	317 633	8,6	3,6
Ausland	226	51,7	1 130	62,8	5,0	2 214	- 1,3	7 140	- 39,9	3,2
Anhalt-Bitterfeld	7 065	- 4,7	14 713	4,4	2,1	89 949	- 7,5	183 360	- 9,4	2,0
Deutschland	6 603	- 4,9	13 342	1,3	2,0	82 701	- 8,1	168 978	- 9,4	2,0
Ausland	462	- 1,7	1 371	49,7	3,0	7 248	- 0,2	14 382	- 9,3	2,0
Börde	13 355	- 3,6	32 062	1,2	2,4	161 896	- 5,5	392 734	- 6,2	2,4
Deutschland	11 667	- 4,1	29 383	0,8	2,5	142 222	- 7,0	363 292	- 6,8	2,6
Ausland	1 688	0,2	2 679	5,9	1,6	19 674	6,6	29 442	2,4	1,5
Burgenlandkreis	13 472	13,6	41 041	12,0	3,0	201 888	- 1,2	591 071	1,7	2,9
Deutschland	12 926	12,3	39 799	10,7	3,1	194 550	- 1,6	573 796	1,5	2,9
Ausland	546	58,7	1 242	83,2	2,3	7 338	10,8	17 275	10,4	2,4
Harz	55 534	3,0	142 273	3,9	2,6	808 847	- 0,1	2 302 514	- 2,1	2,8
Deutschland	54 151	3,5	138 601	3,9	2,6	774 370	0,2	2 201 120	- 1,5	2,8
Ausland	1 383	- 15,9	3 672	2,6	2,7	34 477	- 7,7	101 394	- 13,0	2,9
Jerichower Land	5 335	5,3	9 578	5,1	1,8	68 270	- 2,4	126 263	- 2,8	1,8
Deutschland	5 096	7,7	9 045	5,1	1,8	63 140	- 2,7	116 525	- 4,3	1,8
Ausland	239	- 29,3	533	3,9	2,2	5 130	1,5	9 738	21,3	1,9
Mansfeld-Südharz	9 535	3,2	18 381	- 2,8	1,9	132 849	- 4,8	300 648	- 9,4	2,3
Deutschland	9 298	4,2	17 802	- 1,6	1,9	127 157	- 3,9	276 381	- 6,0	2,2
Ausland	237	- 24,3	579	- 29,7	2,4	5 692	- 20,6	24 267	- 36,4	4,3
Saalekreis	15 084	0,2	29 912	- 3,6	2,0	183 855	- 0,2	355 775	- 3,9	1,9
Deutschland	13 377	- 2,7	25 285	- 9,2	1,9	155 899	- 2,0	300 421	- 6,4	1,9
Ausland	1 707	31,2	4 627	45,3	2,7	27 956	11,3	55 354	12,3	2,0
Salzlandkreis	7 991	4,7	29 020	8,9	3,6	98 497	- 8,4	335 983	- 3,1	3,4
Deutschland	7 601	4,4	27 097	6,4	3,6	91 612	- 9,2	314 647	- 4,3	3,4
Ausland	390	11,4	1 923	61,7	4,9	6 885	3,6	21 336	19,5	3,1
Stendal	7 103	3,2	13 919	5,4	2,0	107 320	- 14,7	201 120	- 14,4	1,9
Deutschland	6 953	3,4	13 291	3,1	1,9	104 334	- 14,2	194 735	- 13,1	1,9
Ausland	150	- 6,3	628	101,3	4,2	2 986	- 31,1	6 385	- 41,3	2,1
Wittenberg	11 240	0,3	39 166	1,6	3,5	188 121	- 7,8	562 517	- 6,9	3,0
Deutschland	10 542	0,2	37 646	3,5	3,6	170 313	- 8,5	527 113	- 6,7	3,1
Ausland	698	3,3	1 520	- 30,3	2,2	17 808	- 0,1	35 404	- 11,0	2,0

5. Ankünfte, Übernachtungen und Aufenthaltsdauer der Gäste in Beherbergungsbetrieben
der Hotellerie (Hotels, Gasthöfe und Pensionen) nach Kreisen und zusammengefassten Gästegruppen

Land Kreisfreie Stadt / Landkreis	November 2013					Januar bis November 2013				
	Ankünfte		Übernachtungen		durch- schn. Aufent- halts- dauer	Ankünfte		Übernachtungen		durch- schn. Aufent- halts- dauer
	insge- samt	Veränd. gegen- über Vorj.- monat	insge- samt	Veränd. gegen- über Vorj.- monat		insge- samt	Veränd. gegen- über Vorj.- zeitr.	insge- samt	Veränd. gegen- über Vorj.- zeitr.	
	Anzahl	%	Anzahl	%	Tage	Anzahl	%	Anzahl	%	Tage
Sachsen-Anhalt insgesamt	173 878	1,0	327 198	0,9	1,9	2 111 038	- 2,0	4 163 655	- 3,3	2,0
Deutschland	161 106	0,6	298 528	0,1	1,9	1 926 217	- 2,5	3 790 780	- 3,5	2,0
Ausland	12 772	7,6	28 670	10,1	2,2	184 821	3,7	372 875	- 1,5	2,0
Dessau-Roßlau, Stadt	6 867	- 2,2	9 372	- 14,3	1,4	99 718	0,2	146 127	- 7,8	1,5
Deutschland	6 081	- 1,9	8 393	- 10,8	1,4	82 454	- 0,3	122 460	- 5,7	1,5
Ausland	786	- 4,6	979	- 36,0	1,2	17 264	2,5	23 667	- 17,0	1,4
Halle (Saale), Stadt	16 478	4,0	31 085	2,7	1,9	159 248	1,8	303 518	2,1	1,9
Deutschland	14 918	3,8	26 402	- 0,3	1,8	140 974	1,9	256 089	2,2	1,8
Ausland	1 560	6,6	4 683	23,8	3,0	18 274	0,9	47 429	1,9	2,6
Magdeburg, Stadt	26 051	- 0,2	41 587	- 7,7	1,6	260 301	- 0,5	434 042	- 3,1	1,7
Deutschland	22 944	- 2,1	35 811	- 7,6	1,6	226 933	- 1,1	366 657	- 4,2	1,6
Ausland	3 107	16,2	5 776	- 8,0	1,9	33 368	3,8	67 385	3,0	2,0
Altmarkkreis Salzwedel	5 160	12,1	9 631	6,7	1,9	57 529	6,9	120 371	5,5	2,1
Deutschland	4 942	10,1	8 931	3,1	1,8	55 633	6,7	115 381	6,0	2,1
Ausland	218	89,6	700	92,3	3,2	1 896	13,1	4 990	- 5,2	2,6
Anhalt-Bitterfeld	6 678	- 4,8	13 872	4,6	2,1	77 904	- 3,7	154 645	- 4,1	2,0
Deutschland	6 220	- 5,0	12 505	1,3	2,0	71 214	- 4,3	141 572	- 4,2	2,0
Ausland	458	- 2,6	1 367	49,2	3,0	6 690	3,3	13 073	- 3,7	2,0
Börde	12 450	- 0,6	20 502	5,7	1,6	136 055	- 2,7	219 458	- 2,8	1,6
Deutschland	10 775	- 1,5	17 847	5,1	1,7	118 094	- 5,0	192 904	- 4,0	1,6
Ausland	1 675	5,7	2 655	10,3	1,6	17 961	15,1	26 554	7,7	1,5
Burgenlandkreis	9 845	11,0	18 534	18,3	1,9	134 282	- 4,1	254 123	- 3,0	1,9
Deutschland	9 312	9,2	17 315	15,4	1,9	127 771	- 4,8	240 049	- 3,5	1,9
Ausland	533	57,7	1 219	81,7	2,3	6 511	11,5	14 074	7,9	2,2
Harz	42 045	- 0,2	92 313	2,7	2,2	581 567	- 0,2	1 418 417	- 2,1	2,4
Deutschland	40 761	0,2	89 295	2,7	2,2	555 104	- 0,1	1 355 097	- 1,7	2,4
Ausland	1 284	- 11,3	3 018	2,9	2,4	26 463	- 2,6	63 320	- 9,2	2,4
Jerichower Land	4 832	5,3	8 185	3,3	1,7	58 046	- 1,2	99 877	- 2,7	1,7
Deutschland	4 600	8,0	7 680	3,3	1,7	53 420	- 1,4	91 270	- 4,5	1,7
Ausland	232	- 29,9	505	4,1	2,2	4 626	1,6	8 607	22,6	1,9
Mansfeld-Südharz	7 264	1,9	13 222	- 2,3	1,8	84 750	- 4,5	161 808	- 10,0	1,9
Deutschland	7 053	3,2	12 690	- 0,4	1,8	81 012	- 3,9	152 798	- 8,5	1,9
Ausland	211	- 29,7	532	- 32,4	2,5	3 738	- 15,4	9 010	- 29,8	2,4
Saalekreis	14 975	0,3	29 650	- 3,7	2,0	178 530	- 0,2	340 221	- 4,9	1,9
Deutschland	13 276	- 2,6	25 042	- 9,3	1,9	151 008	- 2,2	285 603	- 7,7	1,9
Ausland	1 699	30,6	4 608	44,7	2,7	27 522	11,9	54 618	12,7	2,0
Salzlandkreis	6 681	6,9	13 034	16,9	2,0	73 529	- 5,6	141 017	4,3	1,9
Deutschland	6 319	5,8	11 878	12,4	1,9	68 929	- 6,6	130 206	3,7	1,9
Ausland	362	30,7	1 156	100,3	3,2	4 600	12,0	10 811	11,4	2,4
Stendal	5 594	- 2,8	11 176	2,4	2,0	76 596	- 11,6	141 177	- 8,1	1,8
Deutschland	5 444	- 2,7	10 548	- 0,5	1,9	74 312	- 11,4	136 532	- 7,6	1,8
Ausland	150	- 6,3	628	101,3	4,2	2 284	- 18,7	4 645	- 19,4	2,0
Wittenberg	8 958	- 4,0	15 035	- 9,3	1,7	132 983	- 9,8	228 854	- 12,3	1,7
Deutschland	8 461	- 3,3	14 191	- 3,9	1,7	119 359	- 10,7	204 162	- 12,4	1,7
Ausland	497	- 15,2	844	- 53,4	1,7	13 624	- 1,7	24 692	- 12,2	1,8

6. Beherbergungsbetriebe (einschl. Camping), Schlafgelegenheiten und Auslastung der Kapazitäten nach Reisegebieten und Betriebsarten

Land	November 2013							Januar bis Nov. 2013
	Betriebe			in den Betrieben angebotene Schlafgelegenheiten ¹⁾				durchschnittliche Auslastung
	Reisegebiet	darunter geöffnete		insgesamt	Veränderung gegenüber dem Vorjahresmonat	durchschnittliche Auslastung	nachrichtlich maximales Angebot an Schlafgelegenheiten der letzten 13 Monate	
		insgesamt	zusammen					
Betriebsart	Anzahl	%	Anzahl	%	Anzahl	%		
Sachsen-Anhalt								
Betriebe insgesamt	1 110	1 014	1,1	61 147	1,2	26,4	74 998	29,9
<u>Hotels, Gasthöfe, Pensionen</u>								
Hotels (ohne Hotels garnis)	424	414	0,2	27 186	- 0,8	31,6	28 053	35,4
Hotels garnis	90	90	4,7	4 029	2,1	30,0	4 128	33,8
Gasthöfe	96	93	0,0	1 747	2,4	18,3	1 886	23,1
Pensionen	211	199	0,0	4 079	- 0,3	21,3	4 395	26,0
<u>Ferienunterkünfte und ähnliche Beherbergungsstätten</u>								
Erholungs- und Ferienheime	48	47	4,4	2 927	3,9	27,4	3 001	33,0
Ferienzentren	18	14	- 12,5	2 488	5,0	21,2	3 175	40,6
Ferienhäuser und Ferienwohnungen	87	70	2,9	2 537	2,3	12,1	3 081	25,0
Jugendherbergen und Hütten	54	50	6,4	3 959	3,5	14,0	4 440	29,5
Campingplätze	69	24	4,3	8 932	4,4	0,7	19 576	5,7
Vorsorge- und Rehakliniken	13	13	0,0	3 263	0,0	89,4	3 263	84,8
Harz und Harzvorland								
Betriebe insgesamt	385	377	5,6	24 158	3,6	22,4	24 605	32,6
<u>Hotels, Gasthöfe, Pensionen</u>								
Hotels (ohne Hotels garnis)	151	148	4,2	9 104	2,6	32,1	9 280	41,5
Hotels garnis	27	27	17,4	1 207	6,8	29,3	1 226	42,0
Gasthöfe	27	27	8,0	499	13,2	12,8	509	21,7
Pensionen	68	65	3,2	1 378	3,3	17,1	1 433	28,2
<u>Ferienunterkünfte und ähnliche Beherbergungsstätten</u>								
Erholungs- und Ferienheime	24	24	4,3	1 606	0,9	29,0	1 636	34,6
Ferienzentren	10	9	- 10,0
Ferienhäuser und Ferienwohnungen	50	49	8,9	1 918	6,4	10,9	1 971	26,5
Jugendherbergen und Hütten	15	15	7,1	1 501	2,0	13,0	1 521	36,1
Campingplätze	11	11	10,0	4 732	3,0	0,6	4 732	5,8
Vorsorge- und Rehakliniken	2	2	0,0

1) Doppelbetten zählen als 2 Schlafgelegenheiten. Für Camping wird 1 Stellplatz in 4 Schlafgelegenheiten umgerechnet.

Noch 6. Beherbergungsbetriebe (einschl. Camping), Schlafgelegenheiten und Auslastung der Kapazitäten nach Reisegebieten und Betriebsarten

Land	November 2013							Januar bis Nov. 2013	
	Betriebe			in den Betrieben angebotene Schlafgelegenheiten ¹⁾				durch- schnitt- liche Aus- lastung	
	Reisegebiet	darunter geöffnete		ins- gesamt	Verände- rung ge- genüber dem Vor- jahres- monat	Verände- rung ge- genüber dem Vor- jahres- monat	durch- schnitt- liche Aus- lastung		nachrichtlich maximales Angebot an Schlafge- legenheiten der letzten 13 Monate
		Betriebsart	ins- gesamt						
Anzahl		%	Anzahl	%	Anzahl	%			
Halle, Saale, Unstrut									
Betriebe insgesamt									
	234	207	1,5	11 293	- 0,2	30,9	13 545	31,2	
<u>Hotels, Gasthöfe, Pensionen</u>									
	190	179	1,1	8 495	- 1,0	31,3	8 849	31,5	
Hotels (ohne Hotels garnis)	91	88	- 3,3	6 315	- 1,7	32,5	6 442	32,5	
Hotels garnis	23	23	4,5	1 008	- 0,2	34,7	1 066	33,9	
Gasthöfe	25	22	- 4,3	405	- 5,2	19,3	471	25,5	
Pensionen	51	46	12,2	767	6,2	22,8	870	23,5	
<u>Ferienunterkünfte und ähnliche Beherbergungsstätten</u>									
	28	23	4,5	
Erholungs- und Ferienheime	7	7	16,7	
Ferienzentren	1	1	0,0	
Ferienhäuser und Ferien- wohnungen	7	3	- 25,0	68	- 34,6	11,4	136	22,0	
Jugendherbergen und Hütten	13	12	9,1	936	1,4	15,6	1 026	28,0	
Campingplätze	13	2	0,0	
Vorsorge- und Rehakliniken	3	3	0,0	
Anhalt-Wittenberg									
Betriebe insgesamt									
	168	145	- 3,3	8 780	3,3	24,6	12 069	27,3	
<u>Hotels, Gasthöfe, Pensionen</u>									
	122	118	- 3,3	5 312	- 1,4	24,0	5 580	29,5	
Hotels (ohne Hotels garnis)	63	61	0,0	3 835	0,5	25,9	3 919	32,0	
Hotels garnis	13	13	- 7,1	587	- 4,4	19,8	607	26,2	
Gasthöfe	15	15	0,0	274	1,9	20,7	335	23,3	
Pensionen	31	29	- 9,4	616	- 10,7	17,9	719	20,8	
<u>Ferienunterkünfte und ähnliche Beherbergungsstätten</u>									
	32	21	- 4,5	
Erholungs- und Ferienheime	4	3	- 25,0	
Ferienzentren	1	1	- 50,0	
Ferienhäuser und Ferien- wohnungen	16	8	0,0	298	- 3,9	8,7	635	20,4	
Jugendherbergen und Hütten	11	9	12,5	637	16,7	16,7	831	27,9	
Campingplätze	12	4	0,0	1 476	27,7	0,5	3 936	5,9	
Vorsorge- und Rehakliniken	2	2	0,0	

1) Doppelbetten zählen als 2 Schlafgelegenheiten. Für Camping wird 1 Stellplatz in 4 Schlafgelegenheiten umgerechnet.

Noch 6. Beherbergungsbetriebe (einschl. Camping), Schlafgelegenheiten und Auslastung der Kapazitäten nach Reisegebieten und Betriebsarten

Land	November 2013							Januar bis Nov. 2013	
	Betriebe			in den Betrieben angebotene Schlafgelegenheiten ¹⁾				durchschnittliche Auslastung	
	Reisegebiet	darunter geöffnete		insgesamt	Veränderung gegenüber dem Vorjahresmonat	durchschnittliche Auslastung	nachrichtlich maximales Angebot an Schlafgelegenheiten der letzten 13 Monate		
		Betriebsart	insgesamt						Veränderung gegenüber dem Vorjahresmonat
Anzahl		%	Anzahl	%	Anzahl	%			
Magdeburg, Elbe-Börde-Heide									
Betriebe insgesamt		215	196	- 2,0	12 654	- 1,9	30,5	17 328	27,1
<u>Hotels, Gasthöfe, Pensionen</u>		161	159	- 2,5	8 435	- 4,2	33,0	8 912	31,4
Hotels (ohne Hotels garnis)		82	80	- 2,4	6 322	- 5,7	33,3	6 788	32,0
Hotels garnis		23	23	0,0	1 001	3,5	35,6	1 003	31,7
Gasthöfe		17	17	0,0	327	0,0	23,5	327	24,3
Pensionen		39	39	- 4,9	785	- 2,7	30,4	794	29,4
<u>Ferienunterkünfte und ähnliche Beherbergungsstätten</u>		33	28	- 3,4	1 475	0,4	18,7	2 020	27,0
Erholungs- und Ferienheime		10	10	0,0
Ferienzentren		3	1	0,0
Ferienhäuser und Ferienwohnungen		8	6	- 14,3	147	- 1,3	27,6	192	29,2
Jugendherbergen und Hütten		12	11	0,0	660	0,0	14,5	837	24,1
Campingplätze		17	5	25,0	1 884	6,8	0,7	5 536	4,6
Vorsorge- und Rehakliniken		4	4	0,0	860	0,0	92,3	860	85,5
Altmark									
Betriebe insgesamt		108	89	- 3,3	4 262	- 3,5	28,5	7 451	27,1
<u>Hotels, Gasthöfe, Pensionen</u>		75	73	- 3,9	2 611	0,9	26,7	2 673	30,4
Hotels (ohne Hotels garnis)		37	37	0,0	1 610	1,7	31,6	1 624	35,3
Hotels garnis		4	4	0,0	226	0,0	15,0	226	19,9
Gasthöfe		12	12	- 7,7	242	0,0	18,2	244	20,0
Pensionen		22	20	- 9,1	533	- 0,7	20,3	579	25,2
<u>Ferienunterkünfte und ähnliche Beherbergungsstätten</u>		15	12	9,1
Erholungs- und Ferienheime		3	3	50,0
Ferienzentren		3	2	0,0
Ferienhäuser und Ferienwohnungen		6	4	0,0	106	- 6,2	20,4	147	18,0
Jugendherbergen und Hütten		3	3	0,0	225	0,0	4,6	225	12,7
Campingplätze		16	2	- 33,3
Vorsorge- und Rehakliniken		2	2	0,0

1) Doppelbetten zählen als 2 Schlafgelegenheiten. Für Camping wird 1 Stellplatz in 4 Schlafgelegenheiten umgerechnet.

7. Ankünfte, Übernachtungen und Aufenthaltsdauer der Gäste in Beherbergungsbetrieben (einschl. Camping)
nach Reisegebieten, Betriebsarten und zusammengefassten Gästegruppen

Land, Reisegebiet Betriebsart Ständiger Wohnsitz der Gäste Deutschland/Ausland	November 2013					Januar - November 2013				
	Ankünfte		Übernachtungen		durch- schn. Aufent- halts- dauer	Ankünfte		Übernachtungen		durch- schn. Aufent- halts- dauer
	insge- samt	Veränd. gegen- über Vorj.- monat	insge- samt	Veränd. gegen- über Vorj.- monat		insge- samt	Veränd. gegen- über Vorj.- zeitr.	insge- samt	Veränd. gegen- über Vorj.- zeitr.	
	Anzahl	%	Anzahl	%	Tage	Anzahl	%	Anzahl	%	Tage
Sachsen-Anhalt										
<u>Betriebe insgesamt</u>										
zusammen	204 440	2,2	481 595	2,2	2,4	2 702 987	- 2,5	6 677 880	- 3,2	2,5
Deutschland	191 101	2,0	449 761	1,6	2,4	2 490 959	- 2,8	6 203 837	- 3,0	2,5
Ausland	13 339	6,6	31 834	11,3	2,4	212 028	0,7	474 043	- 5,9	2,2
<u>Hotels, Gasthöfe, Pensionen</u>										
zusammen	173 878	1,0	327 198	0,9	1,9	2 111 038	- 2,0	4 163 655	- 3,3	2,0
Deutschland	161 106	0,6	298 528	0,1	1,9	1 926 217	- 2,5	3 790 780	- 3,5	2,0
Ausland	12 772	7,6	28 670	10,1	2,2	184 821	3,7	372 875	- 1,5	2,0
Hotels (ohne Hotels garnis)										
zusammen	138 607	1,5	255 911	0,6	1,8	1 648 962	- 1,2	3 217 281	- 2,8	2,0
Deutschland	127 600	0,9	232 492	- 0,4	1,8	1 492 193	- 1,8	2 907 157	- 2,9	1,9
Ausland	11 007	9,2	23 419	12,0	2,1	156 769	4,7	310 124	- 0,9	2,0
Hotels garnis										
zusammen	19 268	- 3,4	35 964	1,1	1,9	238 776	- 3,1	446 145	- 4,9	1,9
Deutschland	17 814	- 4,0	32 287	- 0,4	1,8	217 216	- 3,6	408 462	- 4,9	1,9
Ausland	1 454	3,9	3 677	16,2	2,5	21 560	1,8	37 683	- 4,8	1,7
Gasthöfe										
zusammen	5 213	1,4	9 497	5,0	1,8	70 937	- 6,6	139 159	- 0,4	2,0
Deutschland	5 131	2,1	9 257	4,0	1,8	68 449	- 7,0	132 015	- 2,4	1,9
Ausland	82	- 28,1	240	75,2	2,9	2 488	7,7	7 144	60,1	2,9
Pensionen										
zusammen	10 790	3,9	25 826	1,6	2,4	152 363	- 6,2	361 070	- 6,9	2,4
Deutschland	10 561	4,5	24 492	3,7	2,3	148 359	- 5,7	343 146	- 6,3	2,3
Ausland	229	- 17,3	1 334	- 26,6	5,8	4 004	- 19,8	17 924	- 17,1	4,5

Noch 7. Ankünfte, Übernachtungen und Aufenthaltsdauer der Gäste in Beherbergungsbetrieben (einschl. Camping)
nach Reisegebieten, Betriebsarten und zusammengefassten Gästegruppen

Land, Reisegebiet Betriebsart Ständiger Wohnsitz der Gäste Deutschland/Ausland	November 2013					Januar - November 2013				
	Ankünfte		Übernachtungen		durch- schn. Aufent- halts- dauer	Ankünfte		Übernachtungen		durch- schn. Aufent- halts- dauer
	insge- samt	Veränd. gegen- über Vorj.- monat	insge- samt	Veränd. gegen- über Vorj.- monat		insge- samt	Veränd. gegen- über Vorj.- zeitr.	insge- samt	Veränd. gegen- über Vorj.- zeitr.	
	Anzahl	%	Anzahl	%	Tage	Anzahl	%	Anzahl	%	Tage
Harz und Harzvorland										
<u>Betriebe insgesamt</u>										
zusammen	65 069	3,0	160 654	3,1	2,5	941 696	- 0,8	2 603 162	- 3,0	2,8
Deutschland	63 449	3,6	156 403	3,3	2,5	901 527	- 0,4	2 477 501	- 2,0	2,7
Ausland	1 620	- 17,3	4 251	- 3,5	2,6	40 169	- 9,8	125 661	- 18,8	3,1
<u>Hotels, Gasthöfe, Pensionen</u>										
zusammen	49 309	0,1	105 535	2,0	2,1	666 317	- 0,8	1 580 225	- 2,9	2,4
Deutschland	47 814	0,7	101 985	2,3	2,1	636 116	- 0,6	1 507 895	- 2,4	2,4
Ausland	1 495	- 14,5	3 550	- 4,5	2,4	30 201	- 4,3	72 330	- 12,4	2,4
Hotels (ohne Hotels garnis)										
zusammen	39 652	0,3	86 418	2,5	2,2	515 551	- 0,3	1 247 879	- 2,0	2,4
Deutschland	38 454	0,7	83 714	2,9	2,2	491 638	- 0,2	1 189 697	- 1,5	2,4
Ausland	1 198	- 9,9	2 704	- 8,2	2,3	23 913	- 3,4	58 182	- 11,5	2,4
Hotels garnis										
zusammen	5 307	- 8,2	10 283	- 2,4	1,9	80 133	0,6	164 637	- 3,3	2,1
Deutschland	5 082	- 6,4	9 573	- 3,2	1,9	76 223	1,0	156 472	- 3,1	2,1
Ausland	225	- 35,2	710	9,6	3,2	3 910	- 5,4	8 165	- 6,9	2,1
Gasthöfe										
zusammen	1 085	15,5	1 874	10,4	1,7	17 662	- 4,3	36 936	- 2,8	2,1
Deutschland	1 078	15,3	1 862	10,0	1,7	17 198	- 3,9	36 122	- 2,0	2,1
Ausland	7	75,0	12	200,0	1,7	464	- 17,0	814	- 28,9	1,8
Pensionen										
zusammen	3 265	8,8	6 960	1,0	2,1	52 971	- 5,8	130 773	- 10,6	2,5
Deutschland	3 200	9,1	6 836	0,9	2,1	51 057	- 5,6	125 604	- 9,9	2,5
Ausland	65	- 3,0	124	3,3	1,9	1 914	- 10,0	5 169	- 25,0	2,7

Noch 7. Ankünfte, Übernachtungen und Aufenthaltsdauer der Gäste in Beherbergungsbetrieben (einschl. Camping)
nach Reisegebieten, Betriebsarten und zusammengefassten Gästegruppen

Land, Reisegebiet Betriebsart Ständiger Wohnsitz der Gäste Deutschland/Ausland	November 2013					Januar - November 2013				
	Ankünfte		Übernachtungen		durch- schn. Aufent- halts- dauer	Ankünfte		Übernachtungen		durch- schn. Aufent- halts- dauer
	insge- samt	Veränd. gegen- über Vorj.- monat	insge- samt	Veränd. gegen- über Vorj.- monat		insge- samt	Veränd. gegen- über Vorj.- zeitr.	insge- samt	Veränd. gegen- über Vorj.- zeitr.	
	Anzahl	%	Anzahl	%	Tage	Anzahl	%	Anzahl	%	Tage
Halle, Saale, Unstrut										
<u>Betriebe insgesamt</u>										
zusammen	45 994	6,0	104 336	5,2	2,3	556 289	0,1	1 277 419	0,4	2,3
Deutschland	42 133	4,8	93 627	2,6	2,2	502 022	- 0,6	1 155 008	- 0,3	2,3
Ausland	3 861	20,9	10 709	35,1	2,8	54 267	7,4	122 411	7,5	2,3
<u>Hotels, Gasthöfe, Pensionen</u>										
zusammen	41 298	4,2	79 269	3,3	1,9	472 060	- 0,7	897 862	- 2,1	1,9
Deutschland	37 506	2,7	68 759	- 0,5	1,8	419 753	- 1,7	781 741	- 3,4	1,9
Ausland	3 792	22,2	10 510	37,6	2,8	52 307	7,7	116 121	7,5	2,2
Hotels (ohne Hotels garnis)										
zusammen	33 056	6,4	61 265	4,8	1,9	372 347	0,7	686 756	- 1,1	1,8
Deutschland	29 632	4,5	52 463	0,0	1,8	326 126	- 0,7	591 804	- 2,5	1,8
Ausland	3 424	25,6	8 802	47,7	2,6	46 221	11,0	94 952	8,8	2,1
Hotels garnis										
zusammen	5 044	- 5,1	10 501	- 3,9	2,1	57 292	- 6,4	113 318	- 10,4	2,0
Deutschland	4 766	- 4,5	9 375	- 1,9	2,0	52 227	- 5,4	101 862	- 9,5	2,0
Ausland	278	- 14,5	1 126	- 17,5	4,1	5 065	- 15,5	11 456	- 17,8	2,3
Gasthöfe										
zusammen	1 294	- 8,1	2 350	- 0,5	1,8	18 262	- 15,7	36 547	1,8	2,0
Deutschland	1 274	- 7,9	2 330	- 0,2	1,8	17 898	- 16,0	33 683	- 4,6	1,9
Ausland	20	- 16,7	20	- 25,9	1,0	364	1,4	2 864	385,4	7,9
Pensionen										
zusammen	1 904	4,0	5 153	3,1	2,7	24 159	6,7	61 241	1,5	2,5
Deutschland	1 834	1,7	4 591	- 2,5	2,5	23 502	6,4	54 392	0,6	2,3
Ausland	70	159,3	562	96,5	8,0	657	16,7	6 849	9,2	10,4

Noch 7. Ankünfte, Übernachtungen und Aufenthaltsdauer der Gäste in Beherbergungsbetrieben (einschl. Camping)
nach Reisegebieten, Betriebsarten und zusammengefassten Gästegruppen

Land, Reisegebiet Betriebsart Ständiger Wohnsitz der Gäste Deutschland/Ausland	November 2013					Januar - November 2013				
	Ankünfte		Übernachtungen		durch- schn. Aufent- halts- dauer	Ankünfte		Übernachtungen		durch- schn. Aufent- halts- dauer
	insge- samt	Veränd. gegen- über Vorj.- monat	insge- samt	Veränd. gegen- über Vorj.- monat		insge- samt	Veränd. gegen- über Vorj.- zeitr.	insge- samt	Veränd. gegen- über Vorj.- zeitr.	
	Anzahl	%	Anzahl	%	Tage	Anzahl	%	Anzahl	%	Tage
Anhalt Wittenberg										
<u>Betriebe insgesamt</u>										
zusammen	25 656	- 2,5	64 440	- 1,0	2,5	388 333	- 5,9	918 481	- 7,6	2,4
Deutschland	23 688	- 2,6	60 354	0,0	2,5	344 967	- 6,7	841 409	- 7,3	2,4
Ausland	1 968	- 1,3	4 086	- 13,5	2,1	43 366	1,0	77 072	- 11,2	1,8
<u>Hotels, Gasthöfe, Pensionen</u>										
zusammen	22 503	- 3,7	38 279	- 6,1	1,7	310 605	- 5,3	529 626	- 8,8	1,7
Deutschland	20 762	- 3,4	35 089	- 3,9	1,7	273 027	- 6,1	468 194	- 8,3	1,7
Ausland	1 741	- 7,4	3 190	- 25,0	1,8	37 578	1,1	61 432	- 12,5	1,6
Hotels (ohne Hotels garnis)										
zusammen	18 263	- 0,7	29 793	- 3,5	1,6	246 475	- 3,7	408 937	- 8,1	1,7
Deutschland	16 865	- 0,4	27 204	- 3,1	1,6	214 491	- 4,3	356 593	- 7,7	1,7
Ausland	1 398	- 5,0	2 589	- 7,3	1,9	31 984	0,5	52 344	- 10,8	1,6
Hotels garnis										
zusammen	2 244	- 9,6	3 484	- 12,5	1,6	32 563	- 3,9	52 011	- 6,5	1,6
Deutschland	1 947	- 12,2	3 041	- 15,6	1,6	27 999	- 7,2	45 997	- 7,2	1,6
Ausland	297	12,1	443	16,9	1,5	4 564	22,5	6 014	- 0,1	1,3
Gasthöfe										
zusammen	881	3,0	1 703	- 5,2	1,9	12 059	- 1,0	23 186	- 5,9	1,9
Deutschland	864	6,4	1 627	- 7,1	1,9	11 408	- 0,1	21 694	- 5,9	1,9
Ausland	17	- 60,5	76	72,7	4,5	651	- 15,0	1 492	- 5,7	2,3
Pensionen										
zusammen	1 115	- 31,8	3 299	- 19,8	3,0	19 508	- 24,8	45 492	- 18,0	2,3
Deutschland	1 086	- 29,3	3 217	4,5	3,0	19 129	- 23,7	43 910	- 14,8	2,3
Ausland	29	- 71,0	82	- 92,1	2,8	379	- 55,9	1 582	- 60,1	4,2

Noch 7. Ankünfte, Übernachtungen und Aufenthaltsdauer der Gäste in Beherbergungsbetrieben (einschl. Camping)
nach Reisegebieten, Betriebsarten und zusammengefassten Gästegruppen

Land, Reisegebiet Betriebsart Ständiger Wohnsitz der Gäste Deutschland/Ausland	November 2013					Januar - November 2013				
	Ankünfte		Übernachtungen		durch- schn. Aufent- halts- dauer	Ankünfte		Übernachtungen		durch- schn. Aufent- halts- dauer
	insge- samt	Veränd. gegen- über Vorj.- monat	insge- samt	Veränd. gegen- über Vorj.- monat		insge- samt	Veränd. gegen- über Vorj.- zeitr.	insge- samt	Veränd. gegen- über Vorj.- zeitr.	
	Anzahl	%	Anzahl	%	Tage	Anzahl	%	Anzahl	%	Tage
Magdeburg, Elbe-Börde-Heide										
<u>Betriebe insgesamt</u>										
zusammen	54 353	- 0,5	115 798	- 0,8	2,1	618 587	- 4,0	1 352 925	- 4,1	2,2
Deutschland	48 839	- 1,4	104 768	- 1,4	2,1	549 561	- 5,0	1 217 551	- 5,3	2,2
Ausland	5 514	9,0	11 030	4,8	2,0	69 026	4,7	135 374	8,0	2,0
<u>Hotels, Gasthöfe, Pensionen</u>										
zusammen	50 014	1,1	83 308	- 0,2	1,7	527 931	- 1,9	894 394	- 1,9	1,7
Deutschland	44 638	0,1	73 216	- 0,7	1,6	467 376	- 3,0	781 037	- 2,9	1,7
Ausland	5 376	10,5	10 092	3,5	1,9	60 555	7,3	113 357	6,1	1,9
Hotels (ohne Hotels garnis)										
zusammen	39 496	- 0,7	63 153	- 4,4	1,6	418 517	- 1,8	689 214	- 2,1	1,6
Deutschland	34 822	- 1,8	54 794	- 4,3	1,6	366 810	- 3,0	590 592	- 3,2	1,6
Ausland	4 674	7,9	8 359	- 4,7	1,8	51 707	7,3	98 622	4,9	1,9
Hotels garnis										
zusammen	6 118	7,9	10 682	20,6	1,7	61 192	- 4,0	101 166	- 0,7	1,7
Deutschland	5 478	4,6	9 303	14,6	1,7	53 488	- 5,7	89 913	- 2,1	1,7
Ausland	640	47,5	1 379	85,8	2,2	7 704	9,0	11 253	11,3	1,5
Gasthöfe										
zusammen	1 206	13,9	2 307	23,0	1,9	13 573	6,4	26 495	4,1	2,0
Deutschland	1 178	15,6	2 189	20,5	1,9	13 103	6,1	25 382	2,7	1,9
Ausland	28	- 30,0	118	100,0	4,2	470	12,7	1 113	52,5	2,4
Pensionen										
zusammen	3 194	8,3	7 166	6,7	2,2	34 649	- 1,8	77 519	- 3,3	2,2
Deutschland	3 160	9,3	6 930	6,0	2,2	33 975	- 1,6	75 150	- 3,9	2,2
Ausland	34	- 42,4	236	36,4	6,9	674	- 12,7	2 369	21,9	3,5

Noch 7. Ankünfte, Übernachtungen und Aufenthaltsdauer der Gäste in Beherbergungsbetrieben (einschl. Camping)
nach Reisegebieten, Betriebsarten und zusammengefassten Gästegruppen

Land, Reisegebiet Betriebsart Ständiger Wohnsitz der Gäste Deutschland/Ausland	November 2013					Januar - November 2013				
	Ankünfte		Übernachtungen		durch- schn. Aufent- halts- dauer	Ankünfte		Übernachtungen		durch- schn. Aufent- halts- dauer
	insge- samt	Veränd. gegen- über Vorj.- monat	insge- samt	Veränd. gegen- über Vorj.- monat		insge- samt	Veränd. gegen- über Vorj.- zeitr.	insge- samt	Veränd. gegen- über Vorj.- zeitr.	
	Anzahl	%	Anzahl	%	Tage	Anzahl	%	Anzahl	%	Tage
Altmark										
<u>Betriebe insgesamt</u>										
zusammen	13 368	7,1	36 367	6,4	2,7	198 082	- 6,1	525 893	- 2,5	2,7
Deutschland	12 992	6,8	34 609	4,3	2,7	192 882	- 5,6	512 368	- 0,8	2,7
Ausland	376	21,7	1 758	74,8	4,7	5 200	- 20,9	13 525	- 40,5	2,6
<u>Hotels, Gasthöfe, Pensionen</u>										
zusammen	10 754	3,8	20 807	4,3	1,9	134 125	- 4,5	261 548	- 2,3	2,0
Deutschland	10 386	3,0	19 479	1,1	1,9	129 945	- 4,4	251 913	- 1,8	1,9
Ausland	368	33,8	1 328	96,4	3,6	4 180	- 6,9	9 635	- 12,7	2,3
Hotels (ohne Hotels garnis)										
zusammen	8 140	4,3	15 282	4,3	1,9	96 072	- 3,3	184 495	- 3,6	1,9
Deutschland	7 827	3,2	14 317	0,8	1,8	93 128	- 3,0	178 471	- 3,1	1,9
Ausland	313	42,3	965	117,8	3,1	2 944	- 12,1	6 024	- 17,6	2,0
Hotels garnis										
zusammen	555	- 21,4	1 014	- 20,5	1,8	7 596	- 4,4	15 013	- 0,2	2,0
Deutschland	541	- 20,2	995	- 20,1	1,8	7 279	- 5,4	14 218	- 0,6	2,0
Ausland	14	- 50,0	19	- 38,7	1,4	317	24,3	795	7,3	2,5
Gasthöfe										
zusammen	747	- 14,9	1 263	- 3,7	1,7	9 381	- 13,6	15 995	1,8	1,7
Deutschland	737	- 15,8	1 249	- 4,5	1,7	8 842	- 16,9	15 134	- 1,1	1,7
Ausland	10	233,3	14	366,7	1,4	539	157,9	861	107,5	1,6
Pensionen										
zusammen	1 312	35,1	3 248	20,0	2,5	21 076	- 5,5	46 045	1,3	2,2
Deutschland	1 281	35,3	2 918	16,4	2,3	20 696	- 4,3	44 090	2,8	2,1
Ausland	31	29,2	330	65,8	10,6	380	- 43,5	1 955	- 23,8	5,1

8. Ankünfte, Übernachtungen und Aufenthaltsdauer der Gäste in Beherbergungsbetrieben (einschl. Camping)
nach Reisegebieten und Herkunftsländern

Land Reisegebiet Herkunftsland	November 2013					Januar - November 2013				
	Ankünfte		Übernachtungen		durch- schn. Aufent- halts- dauer	Ankünfte		Übernachtungen		durch- schn. Aufent- halts- dauer
	insge- samt	Veränd. gegen- über Vorj.- monat	insge- samt	Veränd. gegen- über Vorj.- monat		insge- samt	Veränd. gegen- über Vorj.- zeitr.	insge- samt	Veränd. gegen- über Vorj.- zeitr.	
	Anzahl	%	Anzahl	%	Tage	Anzahl	%	Anzahl	%	Tage
Sachsen-Anhalt										
insgesamt	204 440	2,2	481 595	2,2	2,4	2 702 987	- 2,5	6 677 880	- 3,2	2,5
Deutschland	191 101	2,0	449 761	1,6	2,4	2 490 959	- 2,8	6 203 837	- 3,0	2,5
Ausland	13 339	6,6	31 834	11,3	2,4	212 028	0,7	474 043	- 5,9	2,2
Europa	11 258	10,4	27 132	22,5	2,4	181 313	- 0,2	399 093	- 6,7	2,2
Belgien	407	17,0	721	21,0	1,8	6 161	- 5,6	11 622	- 7,5	1,9
Bulgarien	64	45,5	292	- 6,1	4,6	583	- 26,8	2 514	- 25,0	4,3
Dänemark	564	40,0	1 144	30,4	2,0	21 002	- 2,0	38 529	- 9,7	1,8
Estland	92	55,9	120	7,1	1,3	1 467	27,1	2 128	35,7	1,5
Finnland	145	48,0	403	76,8	2,8	2 142	- 1,1	3 807	- 5,1	1,8
Frankreich	512	5,3	968	3,1	1,9	7 118	7,6	14 349	10,3	2,0
Griechenland	46	142,1	62	87,9	1,3	419	31,3	1 060	16,5	2,5
Irland	103	186,1	196	188,2	1,9	579	- 3,8	1 209	10,2	2,1
Island	10	11,1	15	- 16,7	1,5	397	171,9	651	120,7	1,6
Italien	519	25,4	1 899	76,7	3,7	5 590	- 5,5	16 527	5,0	3,0
Kroatien	17	-	34	-	2,0	521	-	2 576	-	4,9
Lettland	150	59,6	233	- 28,5	1,6	951	- 9,6	1 332	- 45,1	1,4
Litauen	171	- 21,2	339	5,9	2,0	3 855	- 13,0	5 021	- 2,2	1,3
Luxemburg	173	253,1	231	117,9	1,3	941	22,7	1 781	21,4	1,9
Malta	1	-	12	-	12,0	98	117,8	274	128,3	2,8
Niederlande	1 424	- 8,7	2 625	- 3,7	1,8	33 380	- 13,4	76 314	- 20,4	2,3
Norwegen	141	7,6	250	16,3	1,8	3 089	6,9	5 023	- 1,2	1,6
Österreich	909	2,1	1 803	- 16,8	2,0	13 711	0,2	26 453	- 11,1	1,9
Polen	1 736	1,9	3 901	5,7	2,2	16 791	5,3	49 277	- 12,0	2,9
Portugal	64	128,6	851	**	13,3	451	- 23,7	2 499	42,2	5,5
Rumänien	185	- 8,0	1 201	104,3	6,5	1 404	12,9	8 331	13,2	5,9
Russland	606	47,4	1 226	24,2	2,0	7 763	30,0	15 224	8,5	2,0
Schweden	212	- 36,5	318	- 31,6	1,5	11 903	11,1	16 832	11,3	1,4
Schweiz	567	- 12,9	1 110	- 20,9	2,0	12 611	3,3	24 380	4,0	1,9
Slowakische Republik	230	50,3	1 069	8,7	4,6	1 808	41,6	8 033	42,9	4,4
Slowenien	83	23,9	163	- 35,1	2,0	749	- 12,9	2 882	- 37,8	3,8
Spanien	227	53,4	695	111,2	3,1	2 558	- 4,1	5 992	0,4	2,3
Tschechische Republik	513	17,1	1 402	52,7	2,7	5 642	- 1,7	11 323	- 11,5	2,0
Türkei	53	- 13,1	127	- 8,6	2,4	655	- 7,7	2 518	3,8	3,8
Ukraine	115	- 14,2	256	24,3	2,2	1 357	5,7	2 538	- 4,0	1,9
Ungarn	303	100,7	1 180	130,9	3,9	2 845	28,4	10 372	25,6	3,6
Vereinigtes Königreich	613	16,3	1 709	82,6	2,8	9 854	5,4	21 593	- 0,3	2,2
Zypern	1	-	1	-	1,0	107	- 5,3	231	- 33,0	2,2
Sonstige europäische Länder	302	- 9,9	576	2,1	1,9	2 811	- 25,0	5 898	- 44,6	2,1

Noch 8. Ankünfte, Übernachtungen und Aufenthaltsdauer der Gäste in Beherbergungsbetrieben (einschl. Camping)
nach Reisegebieten und Herkunftsländern

Land Reisegebiet Herkunftsland	November 2013					Januar - November 2013				
	Ankünfte		Übernachtungen		durch- schn. Aufent- halts- dauer	Ankünfte		Übernachtungen		durch- schn. Aufent- halts- dauer
	insge- samt	Veränd. gegen- über Vorj.- monat	insge- samt	Veränd. gegen- über Vorj.- monat		insge- samt	Veränd. gegen- über Vorj.- zeitr.	insge- samt	Veränd. gegen- über Vorj.- zeitr.	
	Anzahl	%	Anzahl	%	Tage	Anzahl	%	Anzahl	%	Tage
Sachsen-Anhalt										
Afrika	78	116,7	172	117,7	2,2	885	- 2,0	3 304	12,6	3,7
Republik Südafrika	25	316,7	48	380,0	1,9	242	- 1,6	637	- 12,9	2,6
Sonstige afrikanische Länder	53	76,7	124	79,7	2,3	643	- 2,1	2 667	21,0	4,1
Asien	742	- 6,4	2 118	- 38,4	2,9	9 270	4,1	29 350	- 1,3	3,2
Arabische Golfstaaten	32	- 31,9	90	- 37,1	2,8	605	40,4	1 612	10,6	2,7
China (einschl. Hongkong)	361	31,8	1 304	- 21,3	3,6	2 351	4,1	9 122	- 29,0	3,9
Indien	58	314,3	226	283,1	3,9	410	104,0	1 287	19,8	3,1
Israel	33	- 64,9	65	- 61,3	2,0	479	- 3,2	1 051	- 11,1	2,2
Japan	71	- 11,3	129	- 34,5	1,8	1 692	12,6	4 712	2,1	2,8
Südkorea	84	- 32,3	99	- 63,6	1,2	1 948	- 25,5	2 762	- 31,4	1,4
Taiwan	1	- 87,5	31	210,0	31,0	311	104,6	1 032	236,2	3,3
Sonstige asiatische Länder	102	- 32,9	174	- 81,4	1,7	1 474	18,0	7 772	84,2	5,3
Amerika	753	- 13,2	1 498	- 22,3	2,0	13 162	10,4	28 320	- 1,4	2,2
Kanada	75	127,3	218	109,6	2,9	1 073	29,1	2 322	27,7	2,2
USA	550	- 28,2	1 053	- 36,4	1,9	10 752	9,3	22 954	- 0,3	2,1
Mittelamerika/Karibik	55	358,3	65	103,1	1,2	258	- 16,0	567	- 48,5	2,2
Brasilien	41	46,4	94	51,6	2,3	568	4,6	1 150	- 22,7	2,0
Sonstige südamerik. Länder	32	10,3	68	- 9,3	2,1	511	25,6	1 327	3,7	2,6
Australien, Ozeanien	36	- 26,5	67	- 14,1	1,9	1 268	5,6	2 856	22,3	2,3
Australien	33	94,1	54	58,8	1,6	1 088	13,5	2 498	30,9	2,3
Neuseeland, Ozeanien	3	- 90,6	13	- 70,5	4,3	180	- 25,6	358	- 16,2	2,0
Ohne Angaben	472	- 16,5	847	- 7,0	1,8	6 130	4,0	11 120	- 7,3	1,8

Noch 8. Ankünfte, Übernachtungen und Aufenthaltsdauer der Gäste in Beherbergungsbetrieben (einschl. Camping)
nach Reisegebieten und Herkunftsländern

Land Reisegebiet Herkunftsland	November 2013					Januar - November 2013				
	Ankünfte		Übernachtungen		durch- schn. Aufent- halts- dauer	Ankünfte		Übernachtungen		durch- schn. Aufent- halts- dauer
	insge- samt	Veränd. gegen- über Vorj.- monat	insge- samt	Veränd. gegen- über Vorj.- monat		insge- samt	Veränd. gegen- über Vorj.- zeitr.	insge- samt	Veränd. gegen- über Vorj.- zeitr.	
	Anzahl	%	Anzahl	%	Tage	Anzahl	%	Anzahl	%	Tage
Harz und Harzvorland										
insgesamt	65 069	3,0	160 654	3,1	2,5	941 696	- 0,8	2 603 162	- 3,0	2,8
Deutschland	63 449	3,6	156 403	3,3	2,5	901 527	- 0,4	2 477 501	- 2,0	2,7
Ausland	1 620	- 17,3	4 251	- 3,5	2,6	40 169	- 9,8	125 661	- 18,8	3,1
Europa	1 398	- 18,0	3 772	- 3,3	2,7	34 428	- 13,1	111 421	- 20,6	3,2
Belgien	54	- 15,6	143	13,5	2,6	1 703	57,7	3 977	56,9	2,3
Bulgarien	4	33,3	6	100,0	1,5	80	207,7	191	289,8	2,4
Dänemark	101	- 22,3	254	- 17,8	2,5	6 016	- 14,8	17 785	- 19,3	3,0
Estland	4	- 50,0	4	- 50,0	1,0	25	- 71,9	33	- 71,1	1,3
Finnland	-	- 100,0	-	- 100,0	-	307	- 18,1	493	- 32,7	1,6
Frankreich	36	- 2,7	80	33,3	2,2	784	- 3,9	1 987	3,3	2,5
Griechenland	4	300,0	8	33,3	2,0	68	36,0	241	131,7	3,5
Irland	4	33,3	4	33,3	1,0	133	189,1	244	177,3	1,8
Island	-	-	-	-	-	21	- 38,2	38	- 51,9	1,8
Italien	43	22,9	85	- 15,8	2,0	558	- 17,3	1 391	- 28,0	2,5
Kroatien	-	-	-	-	-	13	-	46	-	3,5
Lettland	15	- 58,3	45	- 82,1	3,0	65	- 60,6	213	- 82,1	3,3
Litauen	29	- 53,2	109	11,2	3,8	145	- 26,0	351	- 8,1	2,4
Luxemburg	-	- 100,0	-	- 100,0	-	125	- 33,5	369	- 32,0	3,0
Malta	-	-	-	-	-	36	**	114	**	3,2
Niederlande	268	- 35,4	642	- 33,3	2,4	10 884	- 24,1	36 909	- 24,6	3,4
Norwegen	15	- 21,1	26	- 23,5	1,7	486	- 14,9	881	- 46,0	1,8
Österreich	123	- 24,1	278	- 26,6	2,3	1 917	- 0,2	4 689	- 4,2	2,4
Polen	88	- 55,6	263	- 8,4	3,0	1 273	- 37,8	14 609	- 37,6	11,5
Portugal	14	250,0	149	**	10,6	54	- 43,2	234	- 48,2	4,3
Rumänien	23	475,0	40	150,0	1,7	233	26,6	1 642	- 25,2	7,0
Russland	136	156,6	216	14,3	1,6	1 062	13,2	2 893	- 0,3	2,7
Schweden	32	6,7	61	15,1	1,9	1 131	7,4	2 437	19,3	2,2
Schweiz	121	47,6	252	37,7	2,1	2 760	26,9	6 720	26,3	2,4
Slowakische Republik	25	25,0	100	38,9	4,0	168	- 20,0	483	- 47,8	2,9
Slowenien	-	- 100,0	-	- 100,0	-	52	62,5	72	- 24,2	1,4
Spanien	25	- 13,8	49	- 33,8	2,0	356	- 13,6	1 250	11,5	3,5
Tschechische Republik	54	25,6	157	26,6	2,9	617	- 21,8	1 334	- 40,6	2,2
Türkei	1	0,0	1	0,0	1,0	49	- 24,6	366	- 25,5	7,5
Ukraine	6	- 25,0	11	- 8,3	1,8	124	20,4	316	- 24,4	2,5
Ungarn	13	- 50,0	54	- 31,6	4,2	323	- 18,0	1 063	- 35,8	3,3
Vereinigtes Königreich	128	124,6	644	450,4	5,0	2 126	6,7	5 840	10,9	2,7
Zypern	-	-	-	-	-	30	36,4	84	- 12,5	2,8
Sonstige europäische Länder	32	- 73,3	91	- 51,9	2,8	704	- 52,0	2 126	- 53,8	3,0

Noch 8. Ankünfte, Übernachtungen und Aufenthaltsdauer der Gäste in Beherbergungsbetrieben (einschl. Camping)
nach Reisegebieten und Herkunftsländern

Land Reisegebiet Herkunftsland	November 2013					Januar - November 2013				
	Ankünfte		Übernachtungen		durch- schn. Aufent- halts- dauer	Ankünfte		Übernachtungen		durch- schn. Aufent- halts- dauer
	insge- samt	Veränd. gegen- über Vorj.- monat	insge- samt	Veränd. gegen- über Vorj.- monat		insge- samt	Veränd. gegen- über Vorj.- zeitr.	insge- samt	Veränd. gegen- über Vorj.- zeitr.	
	Anzahl	%	Anzahl	%	Tage	Anzahl	%	Anzahl	%	Tage
Harz und Harzvorland										
Afrika	6	20,0	7	- 36,4	1,2	91	- 66,0	359	- 64,5	3,9
Republik Südafrika	-	-	-	-	-	48	4,3	252	- 12,8	5,3
Sonstige afrikanische Länder	6	20,0	7	- 36,4	1,2	43	- 80,6	107	- 85,2	2,5
Asien	74	54,2	161	43,8	2,2	1 437	37,0	4 181	25,3	2,9
Arabische Golfstaaten	2	- 50,0	4	- 33,3	2,0	64	16,4	182	- 12,5	2,8
China (einschl. Hongkong)	9	- 47,1	24	- 52,0	2,7	313	25,2	994	7,2	3,2
Indien	19	280,0	56	600,0	2,9	71	195,8	213	144,8	3,0
Israel	10	-	20	-	2,0	158	51,9	503	8,4	3,2
Japan	26	116,7	34	78,9	1,3	489	17,0	1 140	7,1	2,3
Südkorea	1	- 50,0	7	133,3	7,0	32	28,0	52	44,4	1,6
Taiwan	-	- 100,0	-	- 100,0	-	150	400,0	499	**	3,3
Sonstige asiatische Länder	7	16,7	16	- 33,3	2,3	160	11,9	598	16,1	3,7
Amerika	64	8,5	163	52,3	2,5	2 176	38,2	5 144	11,4	2,4
Kanada	6	500,0	15	**	2,5	214	30,5	503	47,1	2,4
USA	51	8,5	111	23,3	2,2	1 789	52,8	4 226	13,6	2,4
Mittelamerika/Karibik	1	- 75,0	6	- 33,3	6,0	40	- 52,4	98	- 53,1	2,5
Brasilien	6	100,0	31	933,3	5,2	80	17,6	157	- 3,7	2,0
Sonstige südamerik. Länder	-	- 100,0	-	- 100,0	-	53	- 39,1	160	- 13,5	3,0
Australien, Ozeanien	5	25,0	15	150,0	3,0	370	38,6	930	68,8	2,5
Australien	5	25,0	15	150,0	3,0	339	48,0	868	83,5	2,6
Neuseeland, Ozeanien	-	-	-	-	-	31	- 18,4	62	- 20,5	2,0
Ohne Angaben	73	- 47,1	133	- 50,0	1,8	1 667	- 5,7	3 626	- 24,6	2,2

Noch 8. Ankünfte, Übernachtungen und Aufenthaltsdauer der Gäste in Beherbergungsbetrieben (einschl. Camping)
nach Reisegebieten und Herkunftsländern

Land Reisegebiet Herkunftsland	November 2013					Januar - November 2013				
	Ankünfte		Übernachtungen		durch- schn. Aufent- halts- dauer	Ankünfte		Übernachtungen		durch- schn. Aufent- halts- dauer
	insge- samt	Veränd. gegen- über Vorj.- monat	insge- samt	Veränd. gegen- über Vorj.- monat		insge- samt	Veränd. gegen- über Vorj.- zeitr.	insge- samt	Veränd. gegen- über Vorj.- zeitr.	
	Anzahl	%	Anzahl	%	Tage	Anzahl	%	Anzahl	%	Tage
Halle, Saale, Unstrut										
insgesamt	45 994	6,0	104 336	5,2	2,3	556 289	0,1	1 277 419	0,4	2,3
Deutschland	42 133	4,8	93 627	2,6	2,2	502 022	- 0,6	1 155 008	- 0,3	2,3
Ausland	3 861	20,9	10 709	35,1	2,8	54 267	7,4	122 411	7,5	2,3
Europa	3 127	44,6	9 129	65,3	2,9	43 417	13,4	98 010	15,1	2,3
Belgien	134	30,1	295	45,3	2,2	1 404	- 23,0	3 000	- 15,8	2,1
Bulgarien	13	160,0	59	883,3	4,5	119	52,6	221	33,1	1,9
Dänemark	133	114,5	288	200,0	2,2	6 534	11,3	7 721	4,2	1,2
Estland	6	50,0	10	100,0	1,7	52	- 11,9	89	- 41,1	1,7
Finnland	43	72,0	197	228,3	4,6	595	28,5	1 308	41,7	2,2
Frankreich	256	22,5	522	17,8	2,0	2 383	31,9	5 864	56,9	2,5
Griechenland	13	62,5	14	55,6	1,1	157	37,7	365	20,9	2,3
Irland	33	371,4	72	157,1	2,2	196	10,7	561	28,7	2,9
Island	2	- 33,3	5	- 16,7	2,5	297	**	430	923,8	1,4
Italien	163	40,5	727	67,5	4,5	1 990	6,7	7 426	35,9	3,7
Kroatien	4	-	8	-	2,0	91	-	329	-	3,6
Lettland	4	100,0	6	200,0	1,5	135	12,5	180	- 23,1	1,3
Litauen	18	100,0	28	3,7	1,6	331	51,8	686	86,4	2,1
Luxemburg	149	**	164	720,0	1,1	289	87,7	453	57,3	1,6
Malta	-	-	-	-	-	14	- 41,7	22	- 65,1	1,6
Niederlande	374	46,7	663	26,0	1,8	5 257	- 2,2	10 092	- 17,0	1,9
Norwegen	27	125,0	52	160,0	1,9	630	25,7	870	32,2	1,4
Österreich	308	30,5	649	- 8,6	2,1	3 661	3,8	7 717	- 7,8	2,1
Polen	297	8,4	1 027	23,6	3,5	3 061	21,9	9 244	6,1	3,0
Portugal	17	750,0	290	**	17,1	147	31,3	1 309	287,3	8,9
Rumänien	33	3,1	204	257,9	6,2	416	6,1	4 111	231,5	9,9
Russland	73	10,6	387	7,5	5,3	1 633	52,5	4 162	16,8	2,5
Schweden	58	- 3,3	90	23,3	1,6	4 055	33,7	4 899	27,3	1,2
Schweiz	180	- 17,4	389	- 15,4	2,2	2 627	- 5,4	5 191	- 1,4	2,0
Slowakische Republik	139	826,7	644	544,0	4,6	742	81,9	3 597	41,5	4,8
Slowenien	30	76,5	71	10,9	2,4	212	- 13,8	975	- 43,3	4,6
Spanien	52	108,0	127	126,8	2,4	587	9,7	1 545	27,6	2,6
Tschechische Republik	162	45,9	735	122,7	4,5	1 574	14,6	4 507	49,7	2,9
Türkei	19	- 24,0	49	- 15,5	2,6	196	- 19,3	471	- 43,9	2,4
Ukraine	23	- 61,7	40	- 55,1	1,7	381	8,5	655	- 7,4	1,7
Ungarn	184	348,8	926	397,8	5,0	1 068	88,0	4 164	150,5	3,9
Vereinigtes Königreich	121	36,0	277	103,7	2,3	1 889	3,7	4 409	16,7	2,3
Zypern	-	-	-	-	-	43	19,4	90	- 36,2	2,1
Sonstige europäische Länder	59	- 1,7	114	- 6,6	1,9	651	8,9	1 347	- 40,2	2,1

Noch 8. Ankünfte, Übernachtungen und Aufenthaltsdauer der Gäste in Beherbergungsbetrieben (einschl. Camping)
nach Reisegebieten und Herkunftsländern

Land Reisegebiet Herkunftsland	November 2013					Januar - November 2013				
	Ankünfte		Übernachtungen		durch- schn. Aufent- halts- dauer	Ankünfte		Übernachtungen		durch- schn. Aufent- halts- dauer
	insge- samt	Veränd. gegen- über Vorj.- monat	insge- samt	Veränd. gegen- über Vorj.- monat		insge- samt	Veränd. gegen- über Vorj.- zeitr.	insge- samt	Veränd. gegen- über Vorj.- zeitr.	
	Anzahl	%	Anzahl	%	Tage	Anzahl	%	Anzahl	%	Tage
Halle, Saale, Unstrut										
Afrika	24	140,0	67	148,1	2,8	291	15,5	1 014	4,5	3,5
Republik Südafrika	9	125,0	27	237,5	3,0	73	10,6	215	76,2	2,9
Sonstige afrikanische Länder	15	150,0	40	110,5	2,7	218	17,2	799	- 5,8	3,7
Asien	213	- 8,6	516	- 40,1	2,4	3 619	- 10,1	9 045	- 14,5	2,5
Arabische Golfstaaten	14	55,6	50	66,7	3,6	243	41,3	585	12,7	2,4
China (einschl. Hongkong)	25	- 32,4	79	- 83,0	3,2	450	24,0	1 652	- 38,8	3,7
Indien	32	540,0	162	362,9	5,1	128	82,9	631	3,8	4,9
Israel	9	0,0	29	190,0	3,2	76	- 15,6	198	- 15,0	2,6
Japan	26	- 16,1	68	- 38,2	2,6	550	0,5	2 108	- 14,9	3,8
Südkorea	66	- 43,1	66	- 48,8	1,0	1 709	- 27,8	2 263	- 17,6	1,3
Taiwan	1	- 50,0	1	- 75,0	1,0	68	33,3	300	180,4	4,4
Sonstige asiatische Länder	40	66,7	61	- 23,8	1,5	395	7,9	1 308	9,7	3,3
Amerika	324	- 41,8	657	- 43,7	2,0	4 818	- 10,6	10 339	- 16,4	2,1
Kanada	14	75,0	29	- 47,3	2,1	203	1,0	498	- 10,8	2,5
USA	285	- 47,4	597	- 45,1	2,1	4 259	- 12,7	8 926	- 16,6	2,1
Mittelamerika/Karibik	6	500,0	11	- 26,7	1,8	59	22,9	191	15,1	3,2
Brasilien	11	266,7	11	175,0	1,0	134	- 24,3	365	- 47,3	2,7
Sonstige südamerik. Länder	8	166,7	9	50,0	1,1	163	85,2	359	39,1	2,2
Australien, Ozeanien	10	- 66,7	12	- 63,6	1,2	216	- 5,7	640	39,7	3,0
Australien	9	80,0	9	12,5	1,0	177	0,6	551	52,6	3,1
Neuseeland, Ozeanien	1	- 96,0	3	- 88,0	3,0	39	- 26,4	89	- 8,2	2,3
Ohne Angaben	163	- 18,5	328	3,5	2,0	1 906	- 19,6	3 363	- 22,4	1,8

Noch 8. Ankünfte, Übernachtungen und Aufenthaltsdauer der Gäste in Beherbergungsbetrieben (einschl. Camping)
nach Reisegebieten und Herkunftsländern

Land Reisegebiet Herkunftsland	November 2013					Januar - November 2013				
	Ankünfte		Übernachtungen		durch- schn. Aufent- halts- dauer	Ankünfte		Übernachtungen		durch- schn. Aufent- halts- dauer
	insge- samt	Veränd. gegen- über Vorj.- monat	insge- samt	Veränd. gegen- über Vorj.- monat		insge- samt	Veränd. gegen- über Vorj.- zeitr.	insge- samt	Veränd. gegen- über Vorj.- zeitr.	
	Anzahl	%	Anzahl	%	Tage	Anzahl	%	Anzahl	%	Tage
Anhalt-Wittenberg										
insgesamt	25 656	- 2,5	64 440	- 1,0	2,5	388 333	- 5,9	918 481	- 7,6	2,4
Deutschland	23 688	- 2,6	60 354	0,0	2,5	344 967	- 6,7	841 409	- 7,3	2,4
Ausland	1 968	- 1,3	4 086	- 13,5	2,1	43 366	1,0	77 072	- 11,2	1,8
Europa	1 444	- 11,0	3 023	- 20,9	2,1	35 987	- 4,5	62 902	- 15,9	1,7
Belgien	34	- 19,0	66	- 7,0	1,9	808	- 12,4	1 423	- 8,8	1,8
Bulgarien	27	42,1	84	- 20,0	3,1	108	- 52,8	262	- 58,8	2,4
Dänemark	36	- 21,7	51	- 49,0	1,4	3 416	- 8,5	5 822	- 4,1	1,7
Estland	8	- 33,3	8	- 33,3	1,0	139	- 12,6	184	2,2	1,3
Finnland	40	100,0	67	191,3	1,7	568	- 1,9	702	- 23,2	1,2
Frankreich	61	- 6,2	121	- 9,7	2,0	1 384	- 4,8	2 327	- 13,7	1,7
Griechenland	14	600,0	14	600,0	1,0	91	175,8	270	214,0	3,0
Irland	0	-	0	-	-	40	- 62,6	52	- 61,8	1,3
Island	0	- 100,0	0	- 100,0	-	28	- 48,1	41	- 59,8	1,5
Italien	74	15,6	100	- 46,8	1,4	1 126	- 30,8	2 790	- 34,5	2,5
Kroatien	5	-	8	-	1,6	127	-	697	-	5,5
Lettland	21	200,0	35	400,0	1,7	270	29,8	294	21,0	1,1
Litauen	30	50,0	31	24,0	1,0	705	1,3	822	- 1,1	1,2
Luxemburg	7	- 41,7	44	- 15,4	6,3	173	- 20,3	282	- 15,3	1,6
Malta	1	-	12	-	12,0	39	875,0	117	631,3	3,0
Niederlande	142	- 42,0	256	- 26,2	1,8	4 287	- 24,2	8 322	- 29,6	1,9
Norwegen	10	- 61,5	12	- 55,6	1,2	930	29,5	1 363	40,5	1,5
Österreich	150	15,4	201	- 5,2	1,3	3 458	6,9	5 172	- 23,5	1,5
Polen	268	20,7	663	- 12,0	2,5	3 828	11,2	7 720	- 7,0	2,0
Portugal	15	400,0	392	**	26,1	73	- 26,3	536	6,3	7,3
Rumänien	45	15,4	59	- 83,7	1,3	187	- 10,5	434	- 68,6	2,3
Russland	77	- 29,4	94	- 35,2	1,2	1 762	7,6	2 470	- 9,8	1,4
Schweden	37	- 61,1	46	- 56,2	1,2	4 428	- 3,6	6 110	3,6	1,4
Schweiz	76	- 46,1	103	- 62,0	1,4	3 971	3,2	6 388	1,3	1,6
Slowakische Republik	28	- 50,9	28	- 93,6	1,0	293	61,9	778	- 3,0	2,7
Slowenien	3	-	3	-	1,0	106	- 47,5	244	- 86,3	2,3
Spanien	21	250,0	30	150,0	1,4	503	- 11,3	830	- 21,0	1,7
Tschechische Republik	43	19,4	95	8,0	2,2	623	13,5	1 061	- 30,1	1,7
Türkei	-	- 100,0	-	- 100,0	-	81	- 56,7	224	- 63,0	2,8
Ukraine	16	45,5	19	72,7	1,2	207	42,8	345	20,2	1,7
Ungarn	24	4,3	35	- 37,5	1,5	360	- 10,2	1 874	8,0	5,2
Vereinigtes Königreich	117	- 16,4	326	42,4	2,8	1 436	13,0	2 250	- 6,5	1,6
Zypern	1	-	1	-	1,0	14	- 72,5	35	- 65,7	2,5
Sonstige europäische Länder	13	- 43,5	19	- 36,7	1,5	418	- 38,8	661	- 61,9	1,6

Noch 8. Ankünfte, Übernachtungen und Aufenthaltsdauer der Gäste in Beherbergungsbetrieben (einschl. Camping)
nach Reisegebieten und Herkunftsländern

Land Reisegebiet Herkunftsland	November 2013					Januar - November 2013				
	Ankünfte		Übernachtungen		durch- schn. Aufent- halts- dauer	Ankünfte		Übernachtungen		durch- schn. Aufent- halts- dauer
	insge- samt	Veränd. gegen- über Vorj.- monat	insge- samt	Veränd. gegen- über Vorj.- monat		insge- samt	Veränd. gegen- über Vorj.- zeitr.	insge- samt	Veränd. gegen- über Vorj.- zeitr.	
	Anzahl	%	Anzahl	%	Tage	Anzahl	%	Anzahl	%	Tage
Anhalt-Wittenberg										
Afrika	-	- 100,0	-	- 100,0	-	222	69,5	682	110,5	3,1
Republik Südafrika	-	-	-	-	-	72	9,1	94	- 9,6	1,3
Sonstige afrikanische Länder	-	- 100,0	-	- 100,0	-	150	130,8	588	167,3	3,9
Asien	260	147,6	707	77,6	2,7	1 523	30,6	3 320	- 14,2	2,2
Arabische Golfstaaten	8	- 42,9	13	- 35,0	1,6	60	- 21,1	172	- 37,2	2,9
China (einschl. Hongkong)	212	292,6	639	326,0	3,0	531	77,0	1 464	32,8	2,8
Indien	5	400,0	5	400,0	1,0	131	211,9	263	32,8	2,0
Israel	2	- 80,0	2	- 89,5	1,0	79	- 1,3	93	- 25,0	1,2
Japan	3	- 78,6	3	- 90,0	1,0	378	44,3	686	30,7	1,8
Südkorea	15	200,0	21	- 84,4	1,4	95	- 39,9	231	- 76,9	2,4
Taiwan	-	-	-	-	-	16	- 36,0	23	- 77,0	1,4
Sonstige asiatische Länder	15	114,3	24	- 44,2	1,6	233	4,5	388	- 28,7	1,7
Amerika	195	101,0	265	6,9	1,4	4 087	43,7	7 699	28,0	1,9
Kanada	3	- 40,0	6	0,0	2,0	292	47,5	504	59,5	1,7
USA	136	56,3	196	- 16,9	1,4	3 459	45,8	6 625	36,7	1,9
Mittelamerika/Karibik	47	**	47	**	1,0	84	- 20,0	137	- 74,1	1,6
Brasilien	5	400,0	8	700,0	1,6	172	67,0	268	22,9	1,6
Sonstige südamerik. Länder	4	100,0	8	166,7	2,0	80	23,1	165	51,4	2,1
Australien, Ozeanien	10	25,0	11	- 15,4	1,1	355	19,5	589	11,6	1,7
Australien	10	66,7	11	0,0	1,1	331	31,9	557	21,6	1,7
Neuseeland, Ozeanien	-	- 100,0	-	- 100,0	-	24	- 47,8	32	- 54,3	1,3
Ohne Angaben	59	- 61,7	80	- 64,9	1,4	1 192	49,2	1 880	40,7	1,6

Noch 8. Ankünfte, Übernachtungen und Aufenthaltsdauer der Gäste in Beherbergungsbetrieben (einschl. Camping)
nach Reisegebieten und Herkunftsländern

Land Reisegebiet Herkunftsland	November 2013					Januar - November 2013				
	Ankünfte		Übernachtungen		durch- schn. Aufent- halts- dauer	Ankünfte		Übernachtungen		durch- schn. Aufent- halts- dauer
	insge- samt	Veränd. gegen- über Vorj.- monat	insge- samt	Veränd. gegen- über Vorj.- monat		insge- samt	Veränd. gegen- über Vorj.- zeitr.	insge- samt	Veränd. gegen- über Vorj.- zeitr.	
	Anzahl	%	Anzahl	%	Tage	Anzahl	%	Anzahl	%	Tage
Magdeburg, Elbe-Börde-Heide										
insgesamt	54 353	- 0,5	115 798	- 0,8	2,1	618 587	- 4,0	1 352 925	- 4,1	2,2
Deutschland	48 839	- 1,4	104 768	- 1,4	2,1	549 561	- 5,0	1 217 551	- 5,3	2,2
Ausland	5 514	9,0	11 030	4,8	2,0	69 026	4,7	135 374	8,0	2,0
Europa	4 940	11,4	9 591	20,5	1,9	62 854	4,9	114 460	8,2	1,8
Belgien	170	32,8	198	8,2	1,2	2 145	- 14,7	3 086	- 32,2	1,4
Bulgarien	20	17,6	143	- 27,4	7,2	271	- 40,4	1 832	- 26,5	6,8
Dänemark	260	74,5	464	50,2	1,8	4 716	11,4	6 399	5,9	1,4
Estland	73	108,6	97	11,5	1,3	1 224	47,6	1 795	63,2	1,5
Finnland	55	175,0	113	126,0	2,1	585	- 3,8	1 169	- 1,8	2,0
Frankreich	149	- 9,7	211	- 26,2	1,4	2 339	- 1,6	3 702	- 15,5	1,6
Griechenland	15	87,5	26	62,5	1,7	94	- 21,7	170	- 59,1	1,8
Irland	66	153,8	120	224,3	1,8	207	- 20,7	348	- 17,3	1,7
Island	8	166,7	10	66,7	1,3	50	100,0	141	193,8	2,8
Italien	219	17,7	944	188,7	4,3	1 806	12,9	4 729	33,9	2,6
Kroatien	7	-	7	-	1,0	284	-	1 460	-	5,1
Lettland	107	118,4	144	121,5	1,3	464	- 13,3	582	- 10,3	1,3
Litauen	94	- 25,4	171	0,6	1,8	2 620	- 20,2	3 005	- 14,2	1,1
Luxemburg	15	25,0	20	25,0	1,3	338	77,0	658	134,2	1,9
Malta	-	-	-	-	-	9	- 40,0	21	- 46,2	2,3
Niederlande	548	- 8,8	808	0,1	1,5	11 612	1,6	17 821	- 2,0	1,5
Norwegen	87	64,2	158	45,0	1,8	891	- 0,9	1 676	10,8	1,9
Österreich	316	- 9,5	632	- 24,0	2,0	4 386	- 3,8	8 301	- 7,3	1,9
Polen	1 058	11,7	1 656	12,6	1,6	8 232	12,9	15 246	37,5	1,9
Portugal	18	- 5,3	20	- 54,5	1,1	167	- 39,3	400	- 11,9	2,4
Rumänien	72	- 42,9	508	229,9	7,1	504	20,6	1 305	71,9	2,6
Russland	313	84,1	520	91,2	1,7	3 178	44,6	5 259	28,0	1,7
Schweden	76	- 48,3	105	- 54,1	1,4	2 080	15,3	3 083	2,1	1,5
Schweiz	171	- 13,2	284	- 30,6	1,7	2 896	1,2	5 457	1,2	1,9
Slowakische Republik	34	- 42,4	290	- 21,6	8,5	554	28,8	3 079	144,9	5,6
Slowenien	50	66,7	89	- 16,0	1,8	358	- 4,5	1 561	50,7	4,4
Spanien	85	- 2,3	263	41,4	3,1	984	- 9,3	2 000	- 12,3	2,0
Tschechische Republik	236	3,1	392	30,2	1,7	2 651	- 5,4	4 041	- 19,1	1,5
Türkei	32	33,3	75	25,0	2,3	313	75,8	1 415	278,3	4,5
Ukraine	70	27,3	186	97,9	2,7	631	- 3,5	1 206	1,5	1,9
Ungarn	77	32,8	133	16,7	1,7	1 067	46,6	3 162	65,4	3,0
Vereinigtes Königreich	241	4,3	452	4,6	1,9	4 147	6,9	8 576	- 0,2	2,1
Zypern	-	-	-	-	-	20	400,0	22	266,7	1,1
Sonstige europäische Länder	198	53,5	352	60,0	1,8	1 031	5,6	1 753	- 11,3	1,7

Noch 8. Ankünfte, Übernachtungen und Aufenthaltsdauer der Gäste in Beherbergungsbetrieben (einschl. Camping)
nach Reisegebieten und Herkunftsländern

Land Reisegebiet Herkunftsland	November 2013					Januar - November 2013				
	Ankünfte		Übernachtungen		durch- schn. Aufent- halts- dauer	Ankünfte		Übernachtungen		durch- schn. Aufent- halts- dauer
	insge- samt	Veränd. gegen- über Vorj.- monat	insge- samt	Veränd. gegen- über Vorj.- monat		insge- samt	Veränd. gegen- über Vorj.- zeitr.	insge- samt	Veränd. gegen- über Vorj.- zeitr.	
	Anzahl	%	Anzahl	%	Tage	Anzahl	%	Anzahl	%	Tage
Magdeburg, Elbe-Börde-Heide										
Afrika	46	206,7	96	284,0	2,1	251	8,7	1 096	117,5	4,4
Republik Südafrika	16	700,0	21	950,0	1,3	49	- 7,5	76	- 24,0	1,6
Sonstige afrikanische Länder	30	130,8	75	226,1	2,5	202	13,5	1 020	152,5	5,0
Asien	192	- 51,6	730	- 64,4	3,8	2 591	0,2	12 588	7,8	4,9
Arabische Golfstaaten	8	- 60,0	23	- 73,6	2,9	231	83,3	650	43,5	2,8
China (einschl. Hongkong)	115	- 30,7	562	- 43,4	4,9	1 042	- 22,2	4 984	- 38,5	4,8
Indien	2	- 33,3	3	- 80,0	1,5	74	34,5	160	5,3	2,2
Israel	10	- 86,7	12	- 91,4	1,2	159	- 27,7	250	- 30,2	1,6
Japan	15	- 34,8	22	- 42,1	1,5	265	0,8	759	45,7	2,9
Südkorea	2	100,0	5	0,0	2,5	102	70,0	206	- 12,7	2,0
Taiwan	-	-	30	-	-	56	115,4	189	372,5	3,4
Sonstige asiatische Länder	40	- 63,3	73	- 90,6	1,8	662	33,5	5 390	196,6	8,1
Amerika	148	5,7	278	- 27,2	1,9	1 940	- 0,9	4 787	- 9,3	2,5
Kanada	33	153,8	42	40,0	1,3	296	29,8	607	19,0	2,1
USA	77	- 6,1	146	- 36,8	1,9	1 179	- 10,1	3 050	- 12,6	2,6
Mittelamerika/Karibik	1	- 80,0	1	- 83,3	1,0	74	13,8	139	- 28,0	1,9
Brasilien	19	- 9,5	44	- 18,5	2,3	180	- 6,7	358	- 12,9	2,0
Sonstige südamerik. Länder	18	- 5,3	45	- 26,2	2,5	211	31,1	633	- 6,4	3,0
Australien, Ozeanien	11	57,1	29	11,5	2,6	301	- 19,7	651	- 9,3	2,2
Australien	9	350,0	19	111,1	2,1	222	- 19,9	487	- 10,5	2,2
Neuseeland, Ozeanien	2	- 60,0	10	- 41,2	5,0	79	- 19,4	164	- 5,7	2,1
Ohne Angaben	177	176,6	306	264,3	1,7	1 089	20,5	1 792	26,1	1,6

Noch 8. Ankünfte, Übernachtungen und Aufenthaltsdauer der Gäste in Beherbergungsbetrieben (einschl. Camping)
nach Reisegebieten und Herkunftsländern

Land Reisegebiet Herkunftsland	November 2013					Januar - November 2013				
	Ankünfte		Übernachtungen		durch- schn. Aufent- halts- dauer	Ankünfte		Übernachtungen		durch- schn. Aufent- halts- dauer
	insge- samt	Veränd. gegen- über Vorj.- monat	insge- samt	Veränd. gegen- über Vorj.- monat		insge- samt	Veränd. gegen- über Vorj.- zeitr.	insge- samt	Veränd. gegen- über Vorj.- zeitr.	
	Anzahl	%	Anzahl	%	Tage	Anzahl	%	Anzahl	%	Tage
Altmark										
insgesamt	13 368	7,1	36 367	6,4	2,7	198 082	- 6,1	525 893	- 2,5	2,7
Deutschland	12 992	6,8	34 609	4,3	2,7	192 882	- 5,6	512 368	- 0,8	2,7
Ausland	376	21,7	1 758	74,8	4,7	5 200	- 20,9	13 525	- 40,5	2,6
Europa	349	26,9	1 617	70,2	4,6	4 627	- 25,8	12 300	- 43,5	2,7
Belgien	15	36,4	19	46,2	1,3	101	- 46,3	136	- 61,3	1,3
Bulgarien	-	-	-	-	-	5	- 37,5	8	0,0	1,6
Dänemark	34	112,5	87	38,1	2,6	320	- 38,6	802	- 26,9	2,5
Estland	1	-	1	-	1,0	27	50,0	27	17,4	1,0
Finnland	7	- 36,4	26	- 35,0	3,7	87	- 37,9	135	- 46,0	1,6
Frankreich	10	0,0	34	112,5	3,4	228	39,9	469	70,5	2,1
Griechenland	-	-	-	-	-	9	350,0	14	600,0	1,6
Irland	-	-	-	-	-	3	- 72,7	4	- 75,0	1,3
Island	-	-	-	-	-	1	- 87,5	1	- 95,8	1,0
Italien	20	53,8	43	72,0	2,2	110	- 27,6	191	- 65,7	1,7
Kroatien	1	-	11	-	11,0	6	-	44	-	7,3
Lettland	3	-	3	-	1,0	17	- 29,2	63	- 44,2	3,7
Litauen	-	-	-	-	-	54	35,0	157	201,9	2,9
Luxemburg	2	100,0	3	200,0	1,5	16	- 5,9	19	- 13,6	1,2
Malta	-	-	-	-	-	-	-	-	-	-
Niederlande	92	109,1	256	212,2	2,8	1 340	- 23,6	3 170	- 34,2	2,4
Norwegen	2	- 90,5	2	- 92,0	1,0	152	- 24,4	233	- 25,3	1,5
Österreich	12	- 7,7	43	22,9	3,6	289	- 34,2	574	- 26,3	2,0
Polen	25	- 60,3	292	- 16,6	11,7	397	- 39,5	2 458	- 45,1	6,2
Portugal	-	-	-	-	-	10	0,0	20	100,0	2,0
Rumänien	12	-	390	-	32,5	64	56,1	839	- 52,9	13,1
Russland	7	- 46,2	9	- 57,1	1,3	128	0,8	440	- 39,3	3,4
Schweden	9	350,0	16	220,0	1,8	209	- 9,5	303	- 5,6	1,4
Schweiz	19	46,2	82	1,2	4,3	357	- 35,0	624	- 46,3	1,7
Slowakische Republik	4	100,0	7	250,0	1,8	51	6,3	96	3,2	1,9
Slowenien	-	-	-	-	-	21	320,0	30	500,0	1,4
Spanien	44	**	226	**	5,1	128	88,2	367	20,7	2,9
Tschechische Republik	18	- 5,3	23	- 69,3	1,3	177	- 20,6	380	- 63,0	2,1
Türkei	1	- 83,3	2	- 85,7	2,0	16	- 56,8	42	- 63,5	2,6
Ukraine	-	-	-	-	-	14	- 54,8	16	- 64,4	1,1
Ungarn	5	66,7	32	- 57,9	6,4	27	- 78,4	109	- 91,6	4,0
Vereinigtes Königreich	6	- 40,0	10	- 54,5	1,7	256	- 32,6	518	- 67,9	2,0
Zypern	-	-	-	-	-	-	-	-	-	-
Sonstige europäische Länder	-	- 100,0	-	- 100,0	-	7	- 69,6	11	- 86,9	1,6

Noch 8. Ankünfte, Übernachtungen und Aufenthaltsdauer der Gäste in Beherbergungsbetrieben (einschl. Camping)
nach Reisegebieten und Herkunftsländern

Land Reisegebiet Herkunftsland	November 2013					Januar - November 2013				
	Ankünfte		Übernachtungen		durch- schn. Aufent- halts- dauer	Ankünfte		Übernachtungen		durch- schn. Aufent- halts- dauer
	insge- samt	Veränd. gegen- über Vorj.- monat	insge- samt	Veränd. gegen- über Vorj.- monat		insge- samt	Veränd. gegen- über Vorj.- zeitr.	insge- samt	Veränd. gegen- über Vorj.- zeitr.	
	Anzahl	%	Anzahl	%	Tage	Anzahl	%	Anzahl	%	Tage
Altmark										
Afrika	2	-	2	-	1,0	30	42,9	153	22,4	5,1
Republik Südafrika	-	-	-	-	-	-	- 100,0	-	- 100,0	-
Sonstige afrikanische Länder	2	-	2	-	1,0	30	400,0	153	**	5,1
Asien	3	- 70,0	4	- 73,3	1,3	100	31,6	216	- 17,2	2,2
Arabische Golfstaaten	-	-	-	-	-	7	250,0	23	666,7	3,3
China (einschl. Hongkong)	-	-	-	-	-	15	150,0	28	47,4	1,9
Indien	-	-	-	-	-	6	- 40,0	20	- 31,0	3,3
Israel	2	-	2	-	1,0	7	600,0	7	133,3	1,0
Japan	1	-	2	-	2,0	10	- 16,7	19	- 32,1	1,9
Südkorea	-	-	-	-	-	10	150,0	10	150,0	1,0
Taiwan	-	- 100,0	-	- 100,0	-	21	5,0	21	- 8,7	1,0
Sonstige asiatische Länder	-	- 100,0	-	- 100,0	-	24	14,3	88	- 42,1	3,7
Amerika	22	46,7	135	440,0	6,1	141	- 10,2	351	- 17,6	2,5
Kanada	19	216,7	126	950,0	6,6	68	70,0	210	128,3	3,1
USA	1	- 87,5	3	- 75,0	3,0	66	- 36,5	127	- 53,3	1,9
Mittelamerika/Karibik	-	-	-	-	-	1	- 80,0	2	- 66,7	2,0
Brasilien	-	-	-	-	-	2	0,0	2	- 50,0	1,0
Sonstige südamerik. Länder	2	100,0	6	500,0	3,0	4	- 33,3	10	- 80,8	2,5
Australien, Ozeanien	-	-	-	-	-	26	- 21,2	46	- 43,2	1,8
Australien	-	-	-	-	-	19	- 26,9	35	- 52,1	1,8
Neuseeland, Ozeanien	-	-	-	-	-	7	0,0	11	37,5	1,6
Ohne Angaben	-	- 100,0	-	- 100,0	-	276	452,0	459	388,3	1,7

9. Beherbergungsbetriebe (einschl. Camping), Schlafgelegenheiten und Auslastung der Kapazitäten
für ausgewählte Gemeinden und touristische Zielorte

Gemeinde	November 2013						Januar bis Nov. 2013	
	Betriebe			in den Betrieben angebotene Schlafgelegenheiten ¹⁾			durch- schnitt- liche Aus- lastung	
	ins- gesamt	darunter geöffnete		ins- gesamt	Verände- rung ge- genüber dem Vor- jahres- monat	durch- schnitt- liche Aus- lastung		nachrichtlich maximales Angebot an Schlafge- legenheiten der letzten 13 Monate
		zu- sammen	Verände- rung ge- genüber dem Vor- jahres- monat					
Anzahl		%	Anzahl	%	Anzahl	%		
Annaburg, Stadt	4	1	- 50,0	
dar. Hotels	1	1	0,0	
Arendsee (Altmark), Stadt	13	11	0,0	963	- 14,6	29,3	2 293	
dar. Hotels	3	3	0,0	127	3,3	39,5	129	
Arnstein, Stadt	4	3	- 25,0	143	- 12,3	48,6	163	
dar. Hotels	1	-	- 100,0	
Aschersleben, Stadt	5	5	0,0	250	0,0	34,2	253	
dar. Hotels	2	2	0,0	
Bad Bibra, Stadt	6	4	0,0	116	0,0	26,0	216	
dar. Hotels	2	2	0,0	
Bad Dürrenberg, Stadt	5	5	- 16,7	123	- 32,8	27,1	123	
dar. Hotels	2	2	- 33,3	
Bad Lauchstädt, Goethestadt	5	5	0,0	141	2,9	24,9	141	
dar. Hotels	1	1	0,0	
Bad Schmiedeberg	13	10	11,1	1 087	1,1	68,2	1 632	
dar. Hotels	3	3	0,0	205	1,5	16,7	205	
Bad Suderode	9	9	0,0	553	- 0,2	53,2	554	
dar. Hotels	2	2	0,0	
Ballenstedt, Stadt	4	4	- 20,0	184	- 18,2	40,3	184	
dar. Hotels	3	3	- 25,0	
Barby, Stadt	7	5	- 16,7	315	- 4,3	68,4	389	
dar. Hotels	2	2	0,0	
Bernburg (Saale), Stadt	14	13	8,3	603	28,8	17,1	672	
dar. Hotels	3	3	0,0	276	2,6	20,2	276	
Bitterfeld-Wolfen, Stadt	13	13	0,0	676	0,6	26,7	684	
dar. Hotels	9	9	0,0	442	- 0,5	30,2	447	
Blankenburg (Harz), Stadt	21	21	5,0	1 229	12,6	37,9	1 246	
dar. Hotels	9	9	12,5	487	5,6	28,2	494	
Burg, Stadt	8	6	- 14,3	271	- 6,9	20,4	475	
dar. Hotels	2	2	0,0	
Coswig (Anhalt), Stadt	6	5	0,0	198	0,0	15,3	358	
dar. Hotels	3	3	0,0	
Eisleben, Lutherstadt	10	10	0,0	420	- 3,2	27,5	443	
dar. Hotels	7	7	0,0	326	- 1,2	29,5	339	
Falkenstein/Harz, Stadt	7	6	0,0	435	2,6	26,0	456	
dar. Hotels	4	3	50,0	213	12,1	45,2	234	
Flechtingen	5	5	0,0	454	0,0	77,7	454	
dar. Hotels	-	-	-	-	-	-	-	
Freyburg (Unstrut), Stadt	12	11	10,0	467	17,6	20,1	477	
dar. Hotels	8	8	14,3	396	17,9	21,6	396	
Gardelegen, Hansestadt	10	9	0,0	332	3,1	13,7	484	
dar. Hotels	2	2	0,0	
Genthin, Stadt	9	9	0,0	344	0,0	18,0	358	
dar. Hotels	3	3	0,0	225	0,0	18,9	239	

1) Doppelbetten zählen als 2 Schlafgelegenheiten. Für Camping wird 1 Stellplatz in 4 Schlafgelegenheiten umgerechnet.

Noch 9. Beherbergungsbetriebe (einschl. Camping), Schlafgelegenheiten und Auslastung der Kapazitäten
für ausgewählte Gemeinden und touristische Zielorte

Gemeinde	November 2013							Januar bis Nov. 2013
	Betriebe			in den Betrieben angebotene Schlafgelegenheiten ¹⁾				durch- schnitt- liche Aus- lastung
	ins- gesamt	darunter geöffnete		ins- gesamt	Verände- rung ge- genüber dem Vor- jahres- monat	durch- schnitt- liche Aus- lastung	nachrichtlich maximales Angebot an Schlafge- legenheiten der letzten 13 Monate	
		zu- sammen	Verände- rung ge- genüber dem Vor- jahres- monat					
Anzahl		%	Anzahl	%	Anzahl	%		
Gernrode, Stadt	7	7	40,0	1 129	6,2	1,9	1 137	7,8
dar. Hotels	3	3	200,0	119	124,5	8,6	127	28,6
Gräfenhainichen, Stadt	5	4	0,0	131	3,1	20,0	731	5,2
dar. Hotels	1	1	0,0
Halberstadt, Stadt	14	14	- 6,7	1 077	- 1,7	22,0	1 086	25,0
dar. Hotels	8	8	0,0	503	0,0	31,9	503	35,9
Haldensleben, Stadt	8	8	0,0	281	0,0	19,7	281	23,9
dar. Hotels	3	3	0,0	64	0,0	25,8	64	27,0
Harzgerode, Stadt	14	13	0,0	2 459	3,3	14,1	2 516	18,0
dar. Hotels	3	3	0,0	568	0,0	33,5	568	37,5
Havelberg, Hansestadt	9	6	20,0	204	11,5	9,4	738	12,2
dar. Hotels	1	1	0,0
Hettstedt, Stadt	2	2	0,0
dar. Hotels	-	-	-	-	-	-	-	-
Hohenmölsen, Stadt	5	4	0,0	118	0,0	16,6	178	14,4
dar. Hotels	3	3	0,0
Ilseburg (Harz), Stadt	16	16	0,0	873	- 0,7	31,0	885	40,3
dar. Hotels	8	8	0,0	568	- 1,0	42,0	580	49,9
Jessen (Elster), Stadt	6	6	0,0	185	1,1	21,1	185	23,8
dar. Hotels	4	4	0,0
Kalbe (Milde), Stadt	6	5	- 16,7	428	- 2,1	66,8	469	60,0
dar. Hotels	3	3	0,0
Kamern	4	-	- 100,0
dar. Hotels	-	-	-	-	-	-	-	-
Kelbra (Kyffhäuser), Stadt	8	8	14,3	1 032	3,5	4,9	1 032	15,3
dar. Hotels	3	3	50,0	171	25,7	17,2	171	23,3
Kemberg, Stadt	11	8	- 11,1	857	69,0	5,1	1 257	17,6
dar. Hotels	2	2	- 33,3
Klötze, Stadt	6	5	- 16,7	110	- 0,9	24,3	230	20,7
dar. Hotels	3	3	- 25,0
Köthen (Anhalt), Stadt	4	4	0,0	193	0,0	28,8	193	26,3
dar. Hotels	3	3	0,0
Merseburg, Stadt	11	11	- 8,3	849	- 2,3	31,2	850	32,3
dar. Hotels	9	9	0,0
Naumburg (Saale), Stadt	47	40	21,2	2 665	5,2	33,9	3 217	38,2
dar. Hotels	15	15	7,1	660	- 3,5	24,1	707	28,8
Nebra (Unstrut), Stadt	2	2	0,0
dar. Hotels	1	1	0,0
Oberharz am Brocken, Stadt	44	44	12,8	3 171	3,9	8,1	3 198	19,7
dar. Hotels	14	14	16,7	680	7,3	16,7	695	29,5
Oranienbaum-Wörlitz, Stadt	11	8	0,0	489	- 6,1	22,1	614	32,7
dar. Hotels	6	5	25,0	366	7,6	24,9	402	39,5
Oschersleben (Bode), Stadt	7	7	0,0	378	0,0	25,9	378	27,0
dar. Hotels	2	2	0,0

1) Doppelbetten zählen als 2 Schlafgelegenheiten. Für Camping wird 1 Stellplatz in 4 Schlafgelegenheiten umgerechnet.

Noch 9. Beherbergungsbetriebe (einschl. Camping), Schlafgelegenheiten und Auslastung der Kapazitäten
für ausgewählte Gemeinden und touristische Zielorte

Gemeinde	November 2013						Januar bis Nov. 2013	durchschnittliche Auslastung
	Betriebe			in den Betrieben angebotene Schlafgelegenheiten ¹⁾				
	insgesamt	darunter geöffnete		insgesamt	Veränderung gegenüber dem Vorjahresmonat	durchschnittliche Auslastung	nachrichtlich maximales Angebot an Schlafgelegenheiten der letzten 13 Monate	
		zusammen	Veränderung gegenüber dem Vorjahresmonat					
Anzahl		%	Anzahl	%	Anzahl	%		
Osterburg (Altmark), Hansestadt	5	5	25,0	273	6,6	33,5	273	45,1
dar. Hotels	2	2	0,0
Quedlinburg, Stadt	36	36	5,9	1 491	4,9	30,7	1 503	41,7
dar. Hotels	11	11	0,0	742	2,1	36,8	748	44,7
Querfurt, Stadt	11	8	0,0	170	1,8	16,7	612	8,5
dar. Hotels	5	5	0,0	122	2,5	18,8	122	22,6
Salzwedel, Hansestadt	7	7	0,0	288	8,3	24,9	288	24,7
dar. Hotels	5	5	25,0
Sangerhausen, Stadt	15	14	0,0	440	1,1	21,9	470	26,2
dar. Hotels	4	4	0,0	146	0,0	18,4	146	19,3
Schollene	1	1	0,0
dar. Hotels	-	-	-	-	-	-	-	-
Schönebeck (Elbe), Stadt	13	12	0,0	1 065	- 0,2	36,8	1 187	37,2
dar. Hotels	3	3	0,0	179	- 1,1	34,5	181	31,1
Seegebiet Mansfelder Land	6	6	0,0	417	- 0,5	9,5	419	15,0
dar. Hotels	3	3	0,0	142	0,0	26,3	142	26,9
Staßfurt, Stadt	6	6	0,0	134	0,0	22,7	134	24,3
dar. Hotels	3	3	0,0	75	0,0	26,2	75	22,4
Stendal, Hansestadt	9	9	0,0	375	0,0	25,7	375	28,6
dar. Hotels	5	5	0,0	204	0,0	31,6	204	34,1
Südharz	16	16	0,0	887	14,2	18,4	887	27,6
dar. Hotels	8	8	0,0	533	0,0	27,7	533	31,4
Tangermünde, Stadt	11	11	0,0	716	0,8	29,1	720	33,4
dar. Hotels	5	5	0,0	417	2,5	37,9	417	37,7
Thale, Stadt	45	42	13,5	2 226	4,6	27,0	2 342	44,4
dar. Hotels	18	17	6,3	929	2,2	45,5	983	58,2
Wanzleben-Börde, Stadt	4	4	0,0	118	0,0	15,5	118	20,2
dar. Hotels	2	2	0,0
Weißenfels, Stadt	7	7	- 12,5	212	- 9,8	39,9	218	39,8
dar. Hotels	4	4	- 20,0	159	- 9,7	39,1	159	40,8
Wernigerode, Stadt	87	87	8,7	5 088	5,2	31,1	5 121	45,7
dar. Hotels	35	35	0,0	2 456	3,0	31,2	2 475	45,3
Wittenberg, Lutherstadt	30	29	3,6	1 832	2,1	17,0	1 869	23,3
dar. Hotels	15	14	7,7	955	3,5	23,9	990	30,7
Wolmirstedt, Stadt	5	5	0,0	188	- 2,6	25,8	198	31,2
dar. Hotels	2	2	0,0
Zahna-Elster, Stadt	1	1	- 50,0
dar. Hotels	-	-	-	-	-	-	-	-
Zeitz, Stadt	5	5	- 16,7	161	- 8,5	17,7	165	21,6
dar. Hotels	3	3	- 25,0
Zerbst/Anhalt, Stadt	13	12	0,0	307	4,1	16,9	379	19,0
dar. Hotels	4	4	0,0	90	0,0	39,6	90	25,0

1) Doppelbetten zählen als 2 Schlafgelegenheiten. Für Camping wird 1 Stellplatz in 4 Schlafgelegenheiten umgerechnet.

10. Ankünfte, Übernachtungen und Aufenthaltsdauer der Gäste in Beherbergungsbetrieben (einschl. Camping)
für ausgewählte Gemeinden und touristische Zielorte, Betriebe gesamt und darunter Hotels

Gemeinde	November 2013					Januar - November 2013				
	Ankünfte		Übernachtungen		durchschn. Aufent- halts- dauer	Ankünfte		Übernachtungen		durch- schn. Aufent- halts- dauer
	insge- samt	Veränd. gegen- über Vorj.- monat	insge- samt	Veränd. gegen- über Vorj.- monat		insge- samt	Veränd. gegen- über Vorj.- zeitr.	insge- samt	Veränd. gegen- über Vorj.- zeitr.	
	Anzahl	%	Anzahl	%	Tage	Anzahl	%	Anzahl	%	Tage
Annaburg, Stadt
dar. Hotels
Arendsee (Altmark), Stadt	1 834	22,4	8 472	12,2	4,6	42 092	7,2	168 065	10,7	4,0
dar. Hotels	933	14,3	1 506	13,7	1,6	10 850	0,4	19 771	- 3,3	1,8
Arnstein, Stadt	1 051	47,0	2 084	5,3	2,0	10 575	4,8	23 117	6,5	2,2
dar. Hotels
Aschersleben, Stadt	1 322	7,3	2 562	4,9	1,9	12 481	2,0	24 310	11,0	1,9
dar. Hotels
Bad Bibra, Stadt	365	- 0,5	905	8,6	2,5	5 413	- 9,8	12 635	- 10,2	2,3
dar. Hotels
Bad Dürrenberg, Stadt	388	- 35,8	1 000	- 16,9	2,6	5 659	- 27,9	12 374	- 23,4	2,2
dar. Hotels
Bad Lauchstädt, Goethestadt	549	72,1	1 054	35,6	1,9	6 123	- 13,0	12 252	- 11,3	2,0
dar. Hotels
Bad Schmiedeberg	1 936	4,8	22 248	7,2	11,5	25 664	- 8,9	251 360	- 2,7	9,8
dar. Hotels	631	0,6	1 028	- 11,0	1,6	8 399	- 13,5	17 794	- 10,1	2,1
Bad Suderode	821	- 2,3	8 833	- 9,6	10,8	10 709	- 4,4	108 181	- 6,7	10,1
dar. Hotels
Ballenstedt, Stadt	982	- 17,3	2 222	- 13,3	2,3	13 624	- 14,4	32 443	- 14,0	2,4
dar. Hotels
Barby, Stadt	645	13,4	6 467	- 1,7	10,0	6 037	- 27,5	67 897	- 7,6	11,2
dar. Hotels
Bernburg (Saale), Stadt	1 745	- 3,2	3 073	- 3,4	1,8	20 489	- 26,7	38 521	- 14,7	1,9
dar. Hotels	1 080	- 4,2	1 675	- 9,4	1,6	12 615	- 19,2	20 613	- 17,6	1,6
Bitterfeld-Wolfen, Stadt	1 761	- 1,3	5 416	12,2	3,1	20 161	- 13,0	58 645	- 7,3	2,9
dar. Hotels	1 650	1,7	4 008	- 3,9	2,4	17 551	- 9,0	40 821	- 6,2	2,3
Blankenburg (Harz), Stadt	2 596	- 16,1	13 070	- 7,6	5,0	42 732	0,4	187 485	- 3,4	4,4
dar. Hotels	1 609	- 20,9	3 990	- 11,8	2,5	27 021	3,1	69 988	1,8	2,6
Burg, Stadt	991	- 9,7	1 662	- 10,9	1,7	13 109	0,1	23 086	2,8	1,8
dar. Hotels
Coswig, (Anhalt), Stadt	573	- 19,2	910	- 46,5	1,6	10 364	- 10,5	19 305	- 11,6	1,9
dar. Hotels
Eisleben, Lutherstadt	1 761	21,8	3 470	22,2	2,0	19 528	- 1,7	37 715	- 2,9	1,9
dar. Hotels	1 489	22,0	2 881	30,9	1,9	16 577	1,9	29 412	0,8	1,8
Falkenstein/Harz, Stadt	1 520	- 0,5	3 392	6,7	2,2	23 951	- 7,4	62 466	- 11,0	2,6
dar. Hotels	1 184	20,0	2 888	28,0	2,4	16 528	- 2,0	40 896	- 3,6	2,5
Flechtingen	472	7,5	10 576	0,3	22,4	5 162	- 2,4	113 430	- 2,3	22,0
dar. Hotels
Freyburg (Unstrut), Stadt	1 805	12,3	2 818	24,0	1,6	24 221	- 10,0	43 525	- 8,1	1,8
dar. Hotels	1 659	14,9	2 567	29,5	1,5	21 247	- 10,6	36 638	- 9,6	1,7
Gardelegen, Hansestadt	796	- 28,5	1 314	- 26,9	1,7	10 935	- 10,3	20 983	- 2,3	1,9
dar. Hotels
Genthin, Stadt	1 116	- 1,2	1 862	- 10,1	1,7	13 654	0,2	23 923	- 1,2	1,8
dar. Hotels	909	- 8,1	1 276	- 23,0	1,4	11 097	- 3,5	16 679	- 4,4	1,5

Noch 10. Ankünfte, Übernachtungen und Aufenthaltsdauer der Gäste in Beherbergungsbetrieben (einschl. Camping)
für ausgewählte Gemeinden und touristische Zielorte

Gemeinde	November 2013					Januar - November 2013				
	Ankünfte		Übernachtungen		durchschn. Aufenthaltsdauer	Ankünfte		Übernachtungen		durchschn. Aufenthaltsdauer
	insgesamt	Veränd. gegenüber Vorj.-monat	insgesamt	Veränd. gegenüber Vorj.-monat		insgesamt	Veränd. gegenüber Vorj.-zeitr.	insgesamt	Veränd. gegenüber Vorj.-zeitr.	
	Anzahl	%	Anzahl	%	Tage	Anzahl	%	Anzahl	%	Tage
Betriebe gesamt dar. Hotels (ohne Hotels garnis)										
Gernrode, Stadt	339	- 49,0	656	- 56,5	1,9	9 954	- 11,2	28 899	- 7,7	2,9
dar. Hotels	151	- 62,4	307	- 69,4	2,0	4 455	- 11,6	9 904	- 15,8	2,2
Gräfenhainichen, Stadt	240	- 27,3	785	- 24,3	3,3	3 261	3,1	7 917	- 8,3	2,4
dar. Hotels
Halberstadt, Stadt	3 740	- 8,6	7 101	- 0,4	1,9	46 358	- 3,3	90 421	- 1,6	2,0
dar. Hotels	2 666	- 16,0	4 814	- 13,6	1,8	32 064	- 1,3	60 392	2,3	1,9
Haldensleben, Stadt	848	- 17,1	1 618	- 9,6	1,9	10 438	- 17,6	21 488	- 9,6	2,1
dar. Hotels	241	- 15,7	438	- 19,2	1,8	2 519	- 26,9	4 715	- 17,9	1,9
Harzgerode, Stadt	3 889	69,2	10 355	40,6	2,7	47 818	5,1	148 114	- 3,4	3,1
dar. Hotels	1 762	27,7	5 709	22,5	3,2	20 868	- 5,7	71 114	- 7,2	3,4
Havelberg, Hansestadt	222	111,4	576	128,6	2,6	10 713	- 24,3	20 715	- 22,5	1,9
dar. Hotels
Hettstedt, Stadt
dar. Hotels
Hohenmölsen, Stadt	281	- 25,9	588	- 15,3	2,1	3 603	- 26,5	7 241	0,1	2,0
dar. Hotels
Ilseburg (Harz), Stadt	4 424	- 2,4	7 750	- 13,9	1,8	53 640	0,5	114 560	- 9,1	2,1
dar. Hotels	4 150	2,4	7 160	- 6,9	1,7	47 308	5,0	94 648	- 5,9	2,0
Jessen (Elster), Stadt	497	- 22,8	1 170	- 24,0	2,4	6 054	- 17,6	14 593	- 13,0	2,4
dar. Hotels
Kalbe (Milde), Stadt	1 178	8,2	8 573	9,9	7,3	13 164	1,5	90 516	1,3	6,9
dar. Hotels
Kamern
dar. Hotels
Kelbra (Kyffhäuser), Stadt	924	8,7	1 514	1,3	1,6	22 256	- 3,4	50 867	- 6,9	2,3
dar. Hotels
Kemberg, Stadt	746	- 0,9	1 221	6,9	1,6	22 349	8,3	57 810	3,0	2,6
dar. Hotels
Klötze, Stadt	366	19,6	801	29,4	2,2	3 981	34,9	8 846	30,1	2,2
dar. Hotels
Köthen (Anhalt), Stadt	1 005	3,1	1 669	- 2,6	1,7	9 533	- 9,5	16 953	- 16,6	1,8
dar. Hotels
Merseburg, Stadt	3 909	10,0	7 937	- 10,1	2,0	42 759	9,2	92 586	- 7,0	2,2
dar. Hotels
Naumburg (Saale), Stadt	6 391	24,8	26 831	12,6	4,2	97 704	0,8	371 782	4,9	3,8
dar. Hotels	2 554	33,4	4 589	50,2	1,8	35 492	- 0,9	62 428	0,2	1,8
Nebra (Unstrut), Stadt
dar. Hotels
Oberharz am Brocken, Stadt	3 269	42,4	7 546	23,2	2,3	69 073	- 5,7	207 114	- 6,3	3,0
dar. Hotels	1 315	10,3	3 042	- 2,0	2,3	22 810	- 11,6	66 349	- 13,8	2,9
Oranienbaum-Wörlitz, Stadt	1 840	- 16,3	3 237	- 23,4	1,8	33 479	- 11,2	60 085	- 14,1	1,8
dar. Hotels	1 740	- 16,5	2 731	- 14,0	1,6	29 778	- 8,0	51 125	- 10,0	1,7
Oschersleben (Bode), Stadt	1 694	15,8	2 932	26,4	1,7	19 252	- 16,0	34 079	- 20,7	1,8
dar. Hotels

Noch 10. Ankünfte, Übernachtungen und Aufenthaltsdauer der Gäste in Beherbergungsbetrieben (einschl. Camping)
für ausgewählte Gemeinden und touristische Zielorte

Gemeinde	November 2013					Januar - November 2013				
	Ankünfte		Übernachtungen		durchschn. Aufenthaltsdauer	Ankünfte		Übernachtungen		durchschn. Aufenthaltsdauer
	insgesamt	Veränd. gegenüber Vorj.-monat	insgesamt	Veränd. gegenüber Vorj.-monat		insgesamt	Veränd. gegenüber Vorj.-zeitr.	insgesamt	Veränd. gegenüber Vorj.-zeitr.	
	Anzahl	%	Anzahl	%	Tage	Anzahl	%	Anzahl	%	Tage
Betriebe gesamt dar. Hotels (ohne Hotels garnis)										
Osterburg (Altm.), Hansestadt dar. Hotels	1 477	15,2	2 747	1,3	1,9	19 814	- 1,5	40 437	- 3,9	2,0
Quedlinburg, Stadt dar. Hotels	6 712	5,1	13 738	8,7	2,0	94 816	6,3	202 331	6,0	2,1
Querfurt, Stadt dar. Hotels	484	38,3	854	67,8	1,8	6 089	7,8	11 321	10,7	1,9
Salzwedel, Hansestadt dar. Hotels	1 481	40,4	2 152	1,0	1,5	12 615	18,1	21 019	- 2,0	1,7
Sangerhausen, Stadt dar. Hotels	1 729	- 6,5	2 892	- 15,6	1,7	21 595	- 8,5	39 487	- 18,7	1,8
Schollene dar. Hotels
Schönebeck (Elbe), Stadt dar. Hotels	2 012	6,9	11 749	10,3	5,8	30 924	- 2,6	141 879	- 7,1	4,6
Seegebiet Mansfelder Land dar. Hotels	599	- 17,6	1 185	- 2,7	2,0	10 884	- 6,4	20 931	- 11,1	1,9
Staßfurt, Stadt dar. Hotels	456	- 21,0	914	4,2	2,0	5 169	- 4,1	10 877	- 2,5	2,1
Stendal, Hansestadt dar. Hotels	1 602	- 9,0	2 888	- 4,6	1,8	19 919	0,4	35 772	4,7	1,8
Südharz dar. Hotels	2 257	- 7,5	4 887	- 11,0	2,2	30 028	- 5,7	75 986	- 5,5	2,5
Tangermünde, Stadt dar. Hotels	3 132	5,4	6 259	11,8	2,0	44 448	- 17,7	78 132	- 14,8	1,8
Thale, Stadt dar. Hotels	6 098	- 2,8	17 877	- 4,8	2,9	104 338	1,4	336 364	0,3	3,2
Wanzleben-Börde, Stadt dar. Hotels	379	- 15,0	549	- 32,0	1,4	5 371	1,0	7 969	- 10,9	1,5
Weißenfels, Stadt dar. Hotels	1 387	2,2	2 536	6,5	1,8	16 658	- 0,3	28 882	- 4,3	1,7
Wernigerode, Stadt dar. Hotels	19 937	2,4	47 333	11,5	2,4	277 171	- 0,1	753 386	- 0,2	2,7
Wittenberg, Lutherstadt dar. Hotels	5 311	16,4	9 331	18,1	1,8	83 063	- 9,3	141 786	- 13,5	1,7
Wolmirstedt, Stadt dar. Hotels	683	- 14,9	1 455	- 21,3	2,1	9 114	4,9	19 831	6,5	2,2
Zahna-Elster, Stadt dar. Hotels
Zeitz, Stadt dar. Hotels	548	- 19,4	854	- 35,6	1,6	6 625	- 2,6	11 231	- 18,3	1,7
Zerbst/Anhalt, Stadt dar. Hotels	507	- 35,0	1 555	5,1	3,1	9 857	- 4,5	21 179	1,4	2,1
	280	- 4,1	1 068	109,0	3,8	3 729	8,6	7 516	19,2	2,0

11. Beherbergungsbetriebe (einschl. Camping), Schlafgelegenheiten und Auslastung der Kapazitäten
nach Gemeindegruppen

Land	November 2013							Januar bis Nov. 2013
	Betriebe			in den Betrieben angebotene Schlafgelegenheiten ¹⁾				durch- schnitt- liche Aus- lastung
	ins- gesamt	darunter geöffnete		ins- gesamt	Veränd. gegen- über Vor- jahres- monat	durch- schnitt- liche Aus- lastung	nachrichtl. maxim. Angebot Schlafge- leg.heiten d.letzten 13 Monate	
		zu- sammen	Veränd. gegen- über Vor- jahres- monat					
Anzahl		%	Anzahl	%	Anzahl	%		
Sachsen-Anhalt ges.	1 110	1 014	1,1	61 147	1,2	26,4	74 998	29,9
Mineral- und Moorbäder	64	60	3,4	4 227	3,5	57,6	5 197	54,1
Luftkurorte	117	112	6,7	7 264	2,4	26,8	8 732	36,2
Erholungsorte	229	213	6,0	13 800	3,0	22,8	15 135	31,6
Sonstige Gemeinden	700	629	- 1,6	35 856	- 0,1	24,1	45 934	25,1

12. Ankünfte, Übernachtungen und Aufenthaltsdauer der Gäste in Beherbergungsbetrieben (einschl. Camping)
nach Gemeindegruppen

Land	November 2013					Januar - November 2013				
	Ankünfte		Übernachtungen		durch- schn. Aufent- halts- dauer	Ankünfte		Übernachtungen		durch- schn. Aufent- halts- dauer
	insge- samt	Veränd. gegen- über Vorj.- monat	insge- samt	Veränd. gegen- über Vorj.- monat		insge- samt	Veränd. gegen- über Vorj.- zeitr.	insge- samt	Veränd. gegen- über Vorj.- zeitr.	
	Anzahl	%	Anzahl	%	Tage	Anzahl	%	Anzahl	%	Tage
Sachsen-Anhalt ges.	204 440	2,2	481 595	2,2	2,4	2 702 987	- 2,5	6 677 880	- 3,2	2,5
Mineral- und Moorbäder	7 837	- 5,1	71 234	0,9	9,1	115 057	- 3,5	851 403	- 2,4	7,4
Luftkurorte	17 982	5,6	57 860	2,7	3,2	286 276	- 1,8	959 643	- 1,7	3,4
Erholungsorte	39 510	5,6	93 642	9,1	2,4	575 432	- 0,6	1 507 384	- 1,4	2,6
Sonstige Gemeinden	139 111	1,4	258 859	0,2	1,9	1 726 222	- 3,2	3 359 450	- 4,6	1,9

1) Doppelbetten zählen als 2 Schlafgelegenheiten. Für Camping wird 1 Stellplatz in 4 Schlafgelegenheiten umgerechnet.

13. Campingplätze mit Urlaubscamping und deren Stellplatzkapazitäten im Monat November 2013
nach Reisegebieten und Kreisen

Land Reisegebiet Kreis	Campingplätze			Von den geöffneten Campingplätzen angebotene Stellplätze		
	ins- gesamt	darunter geöffnet ¹⁾		ins- gesamt	Verände- rung ge- genüber dem Vor- jahres- monat	nachrichtlich maximales Angebot an Stellplätzen der letzten 13 Monate
		zusammen	Verände- rung ge- genüber dem Vor- jahres- monat			
	Anzahl		%	Anzahl	%	Anzahl
Sachsen-Anhalt insgesamt	69	24	4,3	2 233	4,4	4 894
Nach Reisegebieten:						
Harz und Harzvorland	11	11	10,0	1 183	3,0	1 183
Halle, Saale, Unstrut	13	2	0,0	.	.	.
Anhalt-Wittenberg	12	4	0,0	369	27,7	984
Magdeburg, Elbe-Börde-Heide	17	5	25,0	471	6,8	1 384
Altmark	16	2	- 33,3	.	.	.
Nach Kreisen:						
Dessau-Roßlau, Stadt	1	-	-	-	-	-
Halle (Saale), Stadt	1	-	-	-	-	-
Magdeburg, Stadt	1	-	-	-	-	-
Altmarkkreis Salzwedel	7	1	- 50,0	.	.	.
Anhalt-Bitterfeld	4	2	0,0	.	.	.
Börde	4	2	0,0	.	.	.
Burgenlandkreis	7	1	0,0	.	.	.
Harz	9	9	12,5	973	3,6	973
Jerichower Land	6	1	0,0	.	.	.
Mansfeld-Südharz	2	2	0,0	.	.	.
Saalekreis	5	1	0,0	.	.	.
Salzlandkreis	6	2	100,0	.	.	.
Stendal	9	1	0,0	.	.	.
Wittenberg	7	2	0,0	.	.	.

1) Im Berichtsmonat ganz oder teilweise geöffnet.

Veröffentlichungen ¹⁾ im Statistischen Landesamt Sachsen-Anhalt

Im Monat Februar 2014 erschienen:

Bestell-Nr.	Kennziffer/ Periodizität	Titel	Preis (in EUR)
1 Z 0 03	Z	Statistisches Monatsheft 2/14	5,50
2 V 0 08 ²⁾	V	Verzeichnis Berufsbildende Schulen und Schulen für Berufe im Gesundheitswesen - Stand: November 2013 -	7,00
3 A 3 01	A III - j/12	Wanderungen und Wanderungsströme - Jahr 2012 -	7,50
3 A 6 01	A VI - vj-1/13	Sozialversicherungspflichtig Beschäftigte - Stand: 31.03.2013 -	7,50
3 C 3 05	C III - m-12/13	Schlachtungen und Geflügel - Dezember 2013 -	1,50
3 C 3 11	C III - j/13	Viehbestände - Rinder - Stand: 3. November 2013 Endgültige Ergebnisse	1,50
3 E 1 02	E I - m-10/13	Beschäftigte, Umsatz im Verarbeitenden Gewerbe sowie im Bergbau und der Gewinnung von Steinen und Erden - Oktober 2013 - Vorläufige Ergebnisse Betriebe mit 50 und mehr tätigen Personen	5,00
3 E 2 01	E II - m-11/13	Umsatz, Tätige Personen, Auftragseingang und Auftragsbestand im Baugewerbe November 2013	2,50
3 E 2 03	E II - j/13	Ergebnisse der Ergänzungserhebung im Bauhauptgewerbe - Juni 2013 -	4,50
3 G 1 01	G I - m-11/13	Entwicklung von Umsatz und Beschäftigten im Einzelhandel - November 2013 -	2,00
3 G 4 01	G IV - m-10/13	Gäste und Übernachtungen im Reiseverkehr, Beherbergungskapazität Oktober 2013; Januar bis Oktober 2013; Sommerhalbjahr 2013 - Vorläufige Ergebnisse -	7,00
3 G 4 02	G IV - m-11/13	Entwicklung von Umsatz und Beschäftigten im Gastgewerbe - November 2013 -	1,50
3 H 1 01	H I - m-10/13	Straßenverkehrsunfälle - Oktober 2013 - Vorläufige Ergebnisse	6,00
3 H 1 01	H I - m-11/13	Straßenverkehrsunfälle - November 2013 - Vorläufige Ergebnisse	6,00
3 M 1 01	M I - vj-4/13	Verbraucherpreisindex - Dezember 2013 -	5,00
3 M 1 02	M I - vj-4/13	Preisindizes für Bauwerke - November 2013 -	2,00
3 Q 3 02	Q III - j/11	Waren, Bau- und Dienstleistungen für den Umweltschutz - Jahr 2011 -	2,50
3 Q 3 03	Q III - j/13	Wasser- und Abwasserentgelte - Jahr 2013 -	6,00

1) Veröffentlichung als PDF-Datei kostenfrei erhältlich - bei Bestellung bitte die erste Stelle der Bestellnummer durch eine „6“ ersetzen

2) zum gleichen Preis als PDF-Datei erhältlich - bei Bestellung bitte die erste Stelle der Bestellnummer durch eine „6“ ersetzen