

Produzierendes Gewerbe, Handwerk

Ergebnisse der Jährlichen Erhebung im Ausbaugewerbe

Juni 2013
2. Vierteljahr 2013

Bestellnummer:
3E302



SACHSEN-ANHALT

Herausgabemonat: Januar 2014

Zu beziehen durch das

Statistische Landesamt Sachsen-Anhalt
Dezernat Öffentlichkeitsarbeit
Postfach 20 11 56
06012 Halle (Saale)

Preis: 2,50 EUR (zum gleichen Preis als PDF-Datei verfügbar - Bestellnummer: 6E302)

Inhaltliche Verantwortung:

Dezernat: Verarbeitendes Gewerbe, Handwerk, Baugewerbe, Bautätigkeit
Herr Streufert
Telefon: 0345 2318-303

Auskünfte erhalten Sie unter:

Telefon: 0345 2318-777
Telefon: 0345 2318-715
Telefon: 0345 2318-716

Telefax: 0345 2318-913
Internet: <http://www.statistik.sachsen-anhalt.de>
E-Mail: info@stala.mi.sachsen-anhalt.de

Vertrieb:

Telefon: 0345 2318-718
E-Mail: shop@stala.mi.sachsen-anhalt.de

Druck: Statistisches Landesamt Sachsen-Anhalt

© Statistisches Landesamt Sachsen-Anhalt, Halle (Saale), 2014

Auszugsweise Vervielfältigung und Verbreitung nur mit Quellenangabe gestattet.

Bibliothek und Besucherdienst (Merseburger Straße 2):

Montag bis Freitag: 8.00 Uhr bis 12.00 Uhr - möglichst nach Vereinbarung

Telefon: 0345 2318-714
E-Mail: bibliothek@stala.mi.sachsen-anhalt.de

Statistischer Bericht

Ergebnisse der
Jährlichen Erhebung
im Ausbaugewerbe

Juni 2013
2. Vierteljahr 2013

Land Sachsen-Anhalt

Inhaltsverzeichnis

	Seite
Vorbemerkungen	4
Grafiken	6
1. Betriebe und Tätige Personen am 30.06.2013 sowie Gesamtumsatz im 2. Vierteljahr 2013 und im Kalenderjahr 2012 nach Wirtschaftszweigen	8
2. Betriebe und Tätige Personen am 30.06.2013 sowie Gesamtumsatz im 2. Vierteljahr 2013 und im Kalenderjahr 2012 nach Betriebsgrößenklassen	8
3. Betriebe Ende Juni 2013 nach Wirtschaftszweigen und Betriebsgrößenklassen	9
4. Tätige Personen Ende Juni 2013 nach Wirtschaftszweigen und Betriebsgrößenklassen	9
5. Geleistete Arbeitsstunden im 2. Vierteljahr 2013 nach Wirtschaftszweigen und Betriebsgrößenklassen	10
6. Entgeltsumme im 2. Vierteljahr 2013 nach Wirtschaftszweigen und Betriebsgrößenklassen	10
7. Baugewerblicher Umsatz im 2. Vierteljahr 2013 nach Wirtschaftszweigen und Betriebsgrößenklassen	11
8. Baugewerblicher Umsatz im Kalenderjahr 2012 nach Wirtschaftszweigen und Betriebsgrößenklassen	11
9. Gesamtumsatz im 2. Vierteljahr 2013 nach Wirtschaftszweigen und Betriebsgrößenklassen	12
10. Gesamtumsatz im Kalenderjahr 2012 nach Wirtschaftszweigen und Betriebsgrößenklassen	12
11. Veränderungsraten zum Vorjahreszeitraum für ausgewählte Merkmale nach Wirtschaftszweigen	13
12. Ausgewählte Merkmale des Ausbaugewerbes nach Kreisen	14

Vorbemerkungen

Im Jahr 2008 wurde die Wirtschaftszweigklassifikation 2003 (WZ2003) durch die neue WZ 2008 ersetzt. Für die Bauberichterstattungen gilt die neue Klassifikation ab dem Berichtsjahr 2009. Die Zuordnung der Betriebe zu Wirtschaftszweigen ist Grundlage zahlreicher Wirtschaftsdaten und ermöglicht Vergleiche auch auf internationaler Ebene. Deshalb müssen diese Klassifikationen in gewissen zeitlichen Abständen den geänderten wirtschaftlichen und gesellschaftlichen Verhältnissen angepasst werden. In der WZ2008 hat sich die Gliederung des Baugewerbes deutlich geändert, außerdem sind die Bauträger dazugekommen. Der Begriff Ausbaugewerbe soll aber erhalten bleiben. Die Bauträger werden dem Ausbaugewerbe zugeordnet und, wenn möglich, separat ausgewiesen.

Das **Ausbaugewerbe und Bauträger** fasst verschiedene Wirtschaftszweige zusammen, die im Wesentlichen Einheiten enthalten, die überwiegend Ausbauarbeiten und entsprechende Reparatur- und Unterhaltungsarbeiten vornehmen. Es setzt sich aus den Zweigen

- 41.1 - Erschließ. v. Grundstücken, Bauträger
- 43.2 - Bauinstallation
- 43.3 - Sonstiger Ausbau zusammen.

Durch diese Abgrenzung der Bereiche bleibt das Ausbaugewerbe in seiner Gesamtheit vergleichbar (43.2 + 43.3).

Die jährliche Erhebung im Ausbaugewerbe wird im Juni eines jeden Jahres durchgeführt. Die Ergebnisse dienen der Beurteilung der Struktur des Ausbaugewerbes sowie der regionalen und sektoralen Strukturpolitik. Im Rahmen dieser Veröffentlichung werden die Ergebnisse in fachlicher Gliederung nach Wirtschaftszweigen (WZ2008) und Betriebsgrößenklassen sowie regionaler Gliederung bis auf Kreisebene dargestellt. Die jährliche Erhebung im Ausbaugewerbe und bei Bauträgern erfasst Betriebe von Unternehmen des Ausbaugewerbes und der Bauträger sowie des übrigen produzierenden

Gewerbes mit 10 tätigen Personen und mehr, Betriebe mit 10 tätigen Personen und mehr von Unternehmen außerhalb des produzierenden Gewerbes.

Es gelten folgende Definitionen:

Tätige Personen

Als Tätige Personen gelten alle im Betrieb tätigen Inhaber, Mitinhaber, Familienangehörige und Arbeitskräfte, die in einem Arbeitsverhältnis zum Betrieb stehen, jedoch keine Personen im Vorruhestand.

Entgelte

Es wird die Summe der lohnsteuerpflichtigen Bruttobezüge (Bar- und Sachbezüge) angegeben. Diese versteht sich ohne Arbeitgeberanteile, ohne Beiträge zu Sozialkassen des Baugewerbes, ohne Winterbauumlage, ohne Aufwendungen für betriebliche Alters-, Invaliditäts- und Hinterbliebenenversorgung, ohne Vorruhestandsgelder und ohne Kurzarbeitergeld. Den Entgelten sind auch die Bezüge von Gesellschaftern, Vorstandsmitgliedern und anderen leitenden Kräften zuzurechnen, soweit sie steuerlich als Einkünfte aus nichtselbständiger Arbeit anzusehen sind.

Geleistete Arbeitsstunden

Alle von Inhabern, Angestellten, Arbeitern und Auszubildenden auf Baustellen und Bauhöfen geleisteten (nicht die bezahlten) Arbeitsstunden ohne Stunden für Bürotätigkeit.

Umsatz (ohne Umsatzsteuer)

Als Umsatz gelten die dem Finanzamt für die Umsatzsteuer zu meldenden steuerbaren Beträge im Bundesgebiet einschließlich Nachunternehmertätigkeit und Vergabe von Teilleistungen an Nachunternehmer. Dazu zählen auch Anzahlungen für Teilleistungen oder Vorauszahlungen vor Ausführung der entsprechenden Lieferung oder Leistungen. Der Gesamtumsatz enthält außer dem baugewerblichen Umsatz die Handels- und sonstigen Umsätze.

Zeichenerklärung

- 0 = weniger als die Hälfte von 1 in der letzten besetzten Stelle, jedoch mehr als nichts
- = nichts vorhanden
- . = Zahlenwert unbekannt oder geheimzuhalten

Abkürzungen

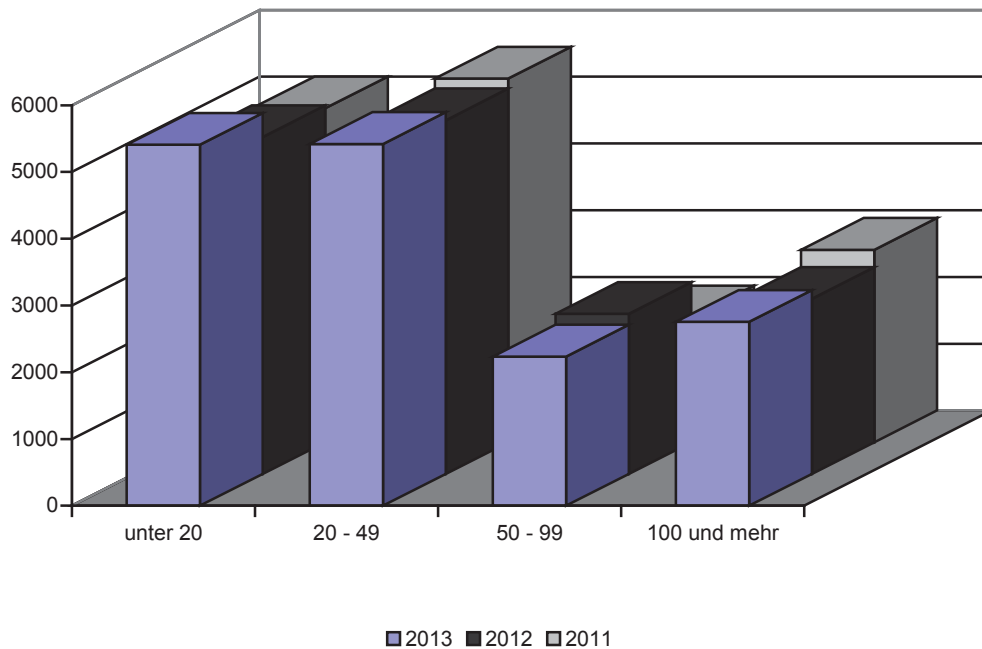
a.n.g. = anderweitig nicht genannte

Anmerkung:

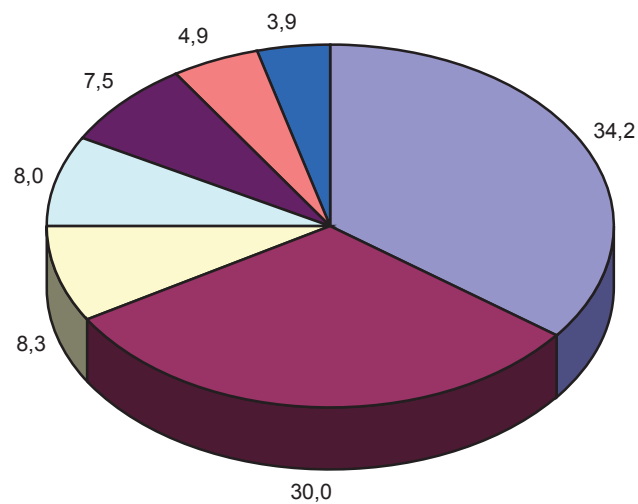
Aus Datenschutzgründen (geringe Fallzahl von Bauträgern in Sachsen-Anhalt, die die Voraussetzungen zur Berichterstattung erfüllen) können keine Zahlen zu diesem Wirtschaftsbereich veröffentlicht werden.

Abweichungen in den Summen erklären sich aus dem Runden der Einzelwerte.

Tätige Personen im Ausbaugewerbe Ende Juni 2011, 2012 und Ende Juni 2013 nach Größenklassen

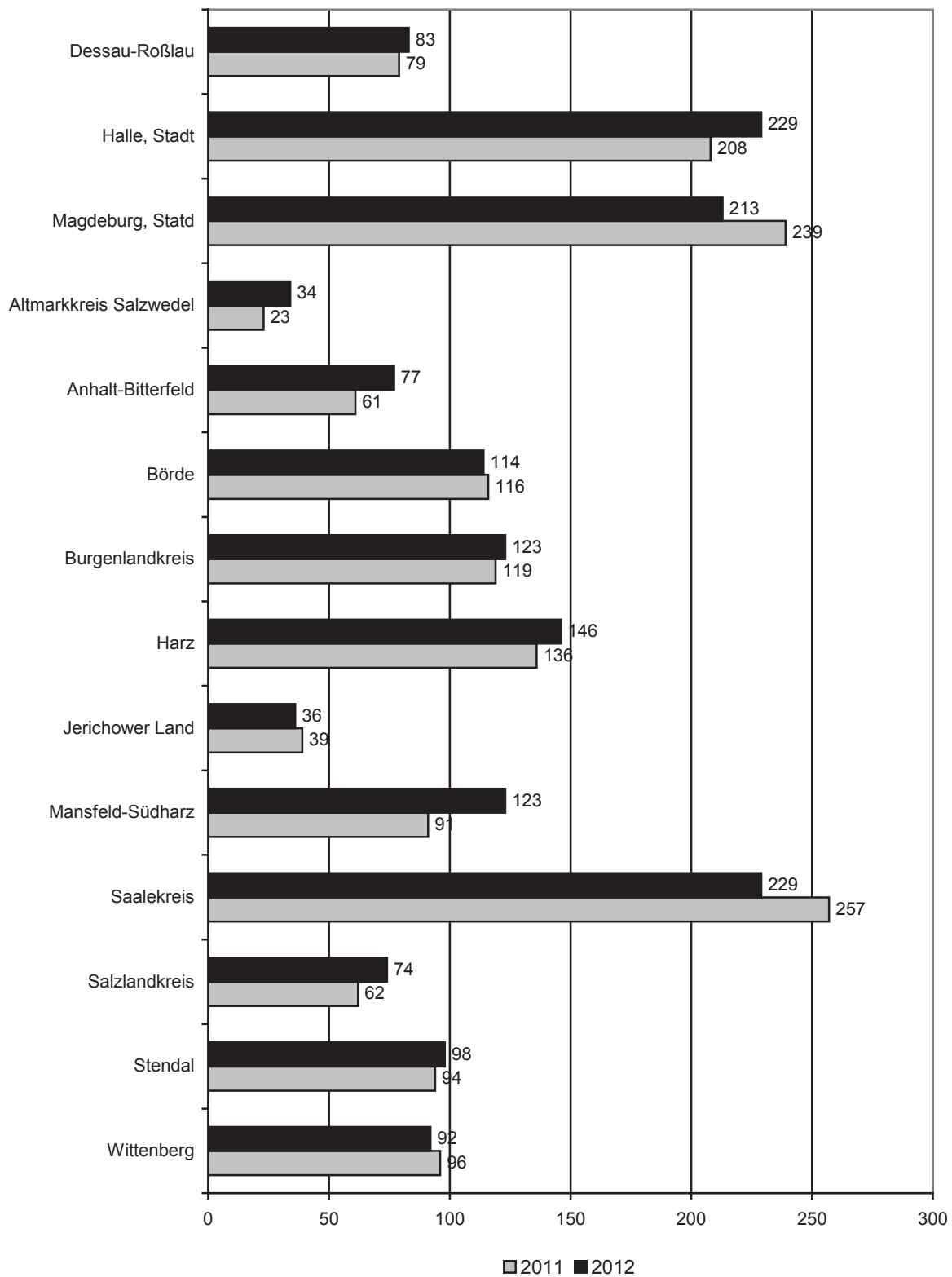


Anteile der Wirtschaftsgruppen am Gesamtumsatz – 2. Vierteljahr 2013



- Elektroinstallation
- Gas-, Wasser-, Heizungsinst.
- Maler- u. Glasergewerbe
- Stuckateurgewerbe, Bautischlerei
- Dämmung gg. Kälte, Wärme, Schall
- sonst. Bauinstallation
- Fußboden-, Fliesen-, Parkettlegerei

Gesamtumsatz im Ausbaugewerbe im Jahr 2011 sowie im Jahr 2012 nach Kreisen in Mill. Euro



1. Betriebe und Tätige Personen am 30.06.2013 sowie Gesamtumsatz im 2. Vierteljahr 2013 und im Kalenderjahr 2012 nach Wirtschaftszweigen

Wirtschaftszweig	Betriebe	Tätige Personen	Gesamtumsatz	
	am 30.06.2013		im 2. Vierteljahr 2013	im Kalenderjahr 2012
	Anzahl		1 000 EUR	
Elektroinstallation	194	5 173	128 973	584 534
Klempnerei, Gas- und Wasser-, Heizungs- und Lüftungsinstallation	183	4 383	113 343	506 456
Dämmung gegen Kälte, Wärme, Schall, Erschütterung	38	1 494	28 324	132 838
Sonstige Bauinstallation	30	751	18 558	82 698
Stukkateurgewerbe, Gipserei und Verputzerei	14	265	7 740	28 763
Bautischlerei	54	1 040	22 598	100 423
Fußboden-, Fliesen- und Plattenlegerei, Tapeziererei, Raumausstattung	40	679	14 635	58 382
Maler- und Lackierergewerbe	75	1 719	27 620	117 806
Glasergewerbe	4	88	3 452	12 105
Ausbaugewerbe a.n.g.	10	229	12 401	45 824
Ausbaugewerbe insgesamt	642	15 821	377 643	1 669 829

2. Betriebe und Tätige Personen am 30.06.2013 sowie Gesamtumsatz im 2. Vierteljahr 2013 und im Kalenderjahr 2012 nach Betriebsgrößenklassen

Betriebsgrößenklasse	Betriebe	Tätige Personen	Gesamtumsatz	
	am 30.06.2013		im 2. Vierteljahr 2013	im Kalenderjahr 2012
	Anzahl		1 000 EUR	
Betriebe mit ... tätigen Personen				
unter 20	401	5 410	117 526	538 337
20 - 49	190	5 420	130 706	549 725
50 - 99	36	2 236	45 491	229 672
100 und mehr	15	2 755	83 920	352 095
Ausbaugewerbe insgesamt	642	15 821	377 643	1 669 829

3. Betriebe Ende Juni 2013 nach Wirtschaftszweigen und Betriebsgrößenklassen

Wirtschaftszweig	Betriebe			
	zusammen	Betriebsgrößenklasse ... tätige Personen		
		unter 20	20 - 49	50 und mehr
Anzahl				
Elektroinstallation	194	118	57	19
Klempnerei, Gas- und Wasser-, Heizungs- und Lüftungsinstallation	183	113	57	13
Dämmung gegen Kälte, Wärme, Schall, Erschütterung	38	22	11	5
Sonstige Bauinstallation	30	20	7	3
Stukkateurgewerbe, Gipserei und Verputzerei	14	8	6	-
Bautischlerei	54	40	10	4
Fußboden-, Fliesen- und Plattenlegerei, Tapeziererei, Raumausstattung	40	28	12	-
Maler- und Lackierergewerbe	75	41	28	6
Glasergerbe	4	3	1	-
Ausbaugewerbe a.n.g.	10	8	1	1
Ausbaugewerbe insgesamt	642	401	190	51

4. Tätige Personen Ende Juni 2013 nach Wirtschaftszweigen und Betriebsgrößenklassen

Wirtschaftszweig	Tätige Personen			
	zusammen	Betriebsgrößenklasse ... tätige Personen		
		unter 20	20 - 49	50 und mehr
Anzahl				
Elektroinstallation	5 173	1 648	1 705	1 820
Klempnerei, Gas- und Wasser-, Heizungs- und Lüftungsinstallation	4 383	1 502	1 635	1 246
Dämmung gegen Kälte, Wärme, Schall, Erschütterung	1 494	297	296	901
Sonstige Bauinstallation	751	256	.	.
Stukkateurgewerbe, Gipserei und Verputzerei	265	108	157	-
Bautischlerei	1 040	530	284	226
Fußboden-, Fliesen- und Plattenlegerei, Tapeziererei, Raumausstattung	679	374	305	-
Maler- und Lackierergewerbe	1 719	551	765	403
Glasergerbe	88	.	.	-
Ausbaugewerbe a.n.g.	229	.	.	.
Ausbaugewerbe insgesamt	15 821	5 410	5 420	4 991

5. Geleistete Arbeitsstunden im 2. Vierteljahr 2013 nach Wirtschaftszweigen und Betriebsgrößenklassen

Wirtschaftszweig	Geleistete Arbeitsstunden			
	zusammen	Betriebsgrößenklasse ... tätige Personen		
		unter 20	20 - 49	50 und mehr
1 000				
Elektroinstallation	1 776	582	584	611
Klempnerei, Gas- und Wasser-, Heizungs- und Lüftungsinstallation	1 438	514	526	398
Dämmung gegen Kälte, Wärme, Schall, Erschütterung	544	99	92	352
Sonstige Bauinstallation	235	87	.	.
Stukkateurgewerbe, Gipserei und Verputzerei	90	39	51	-
Bautischlerei	402	206	88	109
Fußboden-, Fliesen- und Plattenlegerei, Tapeziererei, Raumausstattung	229	131	99	-
Maler- und Lackierergewerbe	609	195	275	139
Glasergerbe	36	.	.	-
Ausbaugewerbe a.n.g.	90	.	.	.
Ausbaugewerbe insgesamt	5 450	1 907	1 815	1 728

6. Entgeltsumme im 2. Vierteljahr 2013 nach Wirtschaftszweigen und Betriebsgrößenklassen

Wirtschaftszweig	Entgeltsumme			
	zusammen	Betriebsgrößenklasse ... tätige Personen		
		unter 20	20 - 49	50 und mehr
1 000 EUR				
Elektroinstallation	30 973	9 091	9 795	12 087
Klempnerei, Gas- und Wasser-, Heizungs- und Lüftungsinstallation	26 006	7 865	9 091	9 051
Dämmung gegen Kälte, Wärme, Schall, Erschütterung	11 735	1 729	2 007	8 000
Sonstige Bauinstallation	6 101	1 689	.	.
Stukkateurgewerbe, Gipserei und Verputzerei	1 437	566	871	-
Bautischlerei	5 460	2 757	1 522	1 181
Fußboden-, Fliesen- und Plattenlegerei, Tapeziererei, Raumausstattung	3 396	1 867	1 529	-
Maler- und Lackierergewerbe	9 363	2 750	4 182	2 431
Glasergerbe	591	.	.	-
Ausbaugewerbe a.n.g.	1 672	.	.	.
Ausbaugewerbe insgesamt	96 733	29 020	31 338	36 374

7. Baugewerblicher Umsatz im 2. Vierteljahr 2013 nach Wirtschaftszweigen und Betriebsgrößenklassen

Wirtschaftszweig	Baugewerblicher Umsatz			
	zusammen	Betriebsgrößenklasse ... tätige Personen		
		unter 20	20 - 49	50 und mehr
1 000 EUR				
Elektroinstallation	126 625	37 374	38 049	51 203
Klempnerei, Gas- und Wasser-, Heizungs- und Lüftungsinstallation	112 069	37 437	39 690	34 943
Dämmung gegen Kälte, Wärme, Schall, Erschütterung	28 213	4 871	6 923	16 420
Sonstige Bauinstallation	18 418	6 569	.	.
Stukkateurgewerbe, Gipserei und Verputzerei	7 613	2 188	5 425	-
Bautischlerei	22 420	9 571	9 638	3 210
Fußboden-, Fliesen- und Plattenlegerei, Tapeziererei, Raumausstattung	14 342	6 285	8 057	-
Maler- und Lackierergewerbe	27 259	7 798	12 173	7 288
Glasergerbe	3 445	.	.	-
Ausbaugewerbe a.n.g.	12 385	.	.	.
Ausbaugewerbe insgesamt	372 788	115 330	129 164	128 294

8. Baugewerblicher Umsatz im Kalenderjahr 2012 nach Wirtschaftszweigen und Betriebsgrößenklassen

Wirtschaftszweig	Baugewerblicher Umsatz			
	zusammen	Betriebsgrößenklasse ... tätige Personen		
		unter 20	20 - 49	50 und mehr
1 000 EUR				
Elektroinstallation	571 412	191 486	166 831	213 095
Klempnerei, Gas- und Wasser-, Heizungs- und Lüftungsinstallation	502 487	160 713	172 287	169 487
Dämmung gegen Kälte, Wärme, Schall, Erschütterung	132 135	22 052	28 258	81 825
Sonstige Bauinstallation	82 013	26 390	.	.
Stukkateurgewerbe, Gipserei und Verputzerei	28 156	10 363	17 793	-
Bautischlerei	99 182	44 076	38 237	16 869
Fußboden-, Fliesen- und Plattenlegerei, Tapeziererei, Raumausstattung	57 081	27 023	30 058	-
Maler- und Lackierergewerbe	116 329	32 188	50 408	33 733
Glasergerbe	12 077	.	.	-
Ausbaugewerbe a.n.g.	45 583	.	.	.
Ausbaugewerbe insgesamt	1 646 453	525 718	543 050	577 685

9. Gesamtumsatz im 2. Vierteljahr 2013 nach Wirtschaftszweigen und Betriebsgrößenklassen

Wirtschaftszweig	Gesamtumsatz			
	zusammen	Betriebsgrößenklasse ... tätige Personen		
		unter 20	20 - 49	50 und mehr
1 000 EUR				
Elektroinstallation	128 973	38 378	38 947	51 648
Klempnerei, Gas- und Wasser-, Heizungs- und Lüftungsinstallation	113 343	37 680	40 090	35 573
Dämmung gegen Kälte, Wärme, Schall, Erschütterung	28 324	4 948	6 956	16 420
Sonstige Bauinstallation	18 558	6 694	.	.
Stukkateurgewerbe, Gipserei und Verputzerei	7 740	2 296	5 444	-
Bautischlerei	22 598	9 708	9 643	3 248
Fußboden-, Fliesen- und Plattenlegerei, Tapeziererei, Raumausstattung	14 635	6 570	8 065	-
Maler- und Lackierergewerbe	27 620	7 992	12 335	7 293
Glasergerbe	3 452	.	.	-
Ausbaugewerbe a.n.g.	12 401	.	.	.
Ausbaugewerbe insgesamt	377 643	117 526	130 706	129 411

10. Gesamtumsatz im Kalenderjahr 2012 nach Wirtschaftszweigen und Betriebsgrößenklassen

Wirtschaftszweig	Gesamtumsatz			
	zusammen	Betriebsgrößenklasse ... tätige Personen		
		unter 20	20 - 49	50 und mehr
1 000 EUR				
Elektroinstallation	584 534	198 609	170 013	215 913
Klempnerei, Gas- und Wasser-, Heizungs- und Lüftungsinstallation	506 456	161 675	174 486	170 294
Dämmung gegen Kälte, Wärme, Schall, Erschütterung	132 838	22 514	28 499	81 825
Sonstige Bauinstallation	82 698	27 021	.	.
Stukkateurgewerbe, Gipserei und Verputzerei	28 763	10 911	17 852	-
Bautischlerei	100 423	44 879	38 254	17 290
Fußboden-, Fliesen- und Plattenlegerei, Tapeziererei, Raumausstattung	58 382	28 044	30 338	-
Maler- und Lackierergewerbe	117 806	32 989	51 048	33 768
Glasergerbe	12 105	.	.	-
Ausbaugewerbe a.n.g.	45 824	.	.	.
Ausbaugewerbe insgesamt	1 669 829	538 337	549 725	581 767

11. Veränderungsdaten zum Vorjahreszeitraum für ausgewählte Merkmale nach Wirtschaftszweigen

Wirtschaftszweig	Betriebe	Tätige Personen	Gesamtumsatz	
	Veränderung 30.06.2013 zum 30.06.2012		Veränderung 2.Vierteljahr 2013 zu 2012	Veränderung Jahr 2012 zu 2011
	in %			
Elektroinstallation	4,9	2,6	- 6,2	6,3
Klempnerei, Gas- und Wasser-, Heizungs- und Lüftungsinstallation	7,0	7,4	3,5	8,1
Dämmung gegen Kälte, Wärme, Schall, Erschütterung	- 11,6	- 9,4	- 21,6	- 25,1
Sonstige Bauinstallation	11,1	4,9	29,7	4,8
Stukkateurgewerbe, Gipserei und Verputzerei	27,3	28,6	19,2	30,2
Bautischlerei	-	5,6	- 6,4	9,6
Fußboden-, Fliesen- und Plattenlegerei, Tapeziererei, Raumausstattung	8,1	3,2	13,5	6,8
Maler- und Lackierergewerbe	-	1,0	- 0,4	- 0,4
Glasergewerbe	-	- 5,4	14,7	15,1
Ausbaugewerbe a.n.g.	-	- 4,6	10,0	- 5,1
Ausbaugewerbe insgesamt	4,1	2,9	- 1,4	3,1

12. Ausgewählte Merkmale des Ausbaugewerbes nach Kreisen

Kreisfreie Stadt Landkreis	Betriebe	Tätige Personen	Geleistete Arbeits- stunden	Entgeltsumme	Gesamtumsatz	
	am 30. Juni 2013		im 2. Vierteljahr 2013			im Jahr 2012
	Anzahl		1 000	1 000 EUR		
Dessau-Roßlau, Stadt	24	769	254	4 848	16 782	82 615
Halle(Saale), Stadt	53	1 881	586	13 115	54 810	229 387
Magdeburg, Stadt	73	1 863	646	12 133	51 010	213 115
Altmarkkreis Salzwedel	16	230	77	1 301	7 235	34 307
Anhalt-Bitterfeld	41	773	277	4 061	16 389	76 546
Börde	61	1 250	394	7 303	24 378	113 968
Burgenlandkreis	53	1 155	385	6 730	28 140	123 134
Harz	75	1 718	564	9 393	34 433	145 886
Jerichower Land	18	327	116	2 143	8 279	35 802
Mansfeld-Südharz	37	680	242	3 765	18 247	122 797
Saalekreis	66	2 481	962	17 144	50 224	229 269
Salzlandkreis	48	878	318	4 713	17 662	73 596
Stendal	40	988	344	5 505	24 310	97 608
Wittenberg	37	828	285	4 579	25 743	91 801
Sachsen-Anhalt	642	15 821	5 450	96 733	377 643	1 669 829

Veröffentlichungen ¹⁾ im Statistischen Landesamt Sachsen-Anhalt

Im Monat Dezember 2013 erschienen:

Bestell-Nr.	Kennziffer/ Periodizität	Titel	Preis (in EUR)
1 Z 0 03	Z	Statistisches Monatsheft 12/13	5,50
3 B 1 02	B I - j/12	Allgemeinbildende Schulen - Schuljahr 2012/13 - Schuljahresendstatistik	6,00
3 B 6 01	B VI - j/12	Gerichtliche Ehelösungen - 1991 bis 2012 -	2,50
3 C 3 05	C III - m-9/13	Schlachtungen und Geflügel - September 2013 -	1,50
3 E 2 01	E II - m-8/13	Umsatz, Tätige Personen, Auftragseingang und Auftragsbestand im Baugewerbe August 2013	2,50
3 F 2 01	F II - vj-3/13	Baugenehmigungen im Wohn- und Nichtwohnbau - 01.01. - 30.09.2013 -	2,50
3 K 5 01	K V - j/12	Jugendhilfe - Jahr 2012 -	8,00
3 M 1 01	M I - vj-3/13	Verbraucherpreisindex - September 2013 -	5,00
3 M 1 02	M I - vj-3/13	Preisindizes für Bauwerke - August 2013 -	2,00
3 P 1 04	P I - j/11	Bruttoinlandsprodukt und Bruttowertschöpfung in den kreisfreien Städten und Landkreisen - 2000 bis 2011 - Stand: Februar 2013	7,50
3 P 5 01	P V - j/12	Basisdaten umweltökonomischer Gesamtrechnungen - 1991 bis 2012 -	9,50

1) Veröffentlichung als PDF-Datei kostenfrei erhältlich - bei Bestellung bitte die erste Stelle der Bestellnummer durch eine „6“ ersetzen