

# ZAHLEN DATEN FAKTEN

*Aktuell*

*Informativ*

*Anschaulich*

Monatsheft des Statistischen Landesamtes Sachsen - Anhalt

**2014**

**01**

**02**

**03**

**04**

**05**

**06**

**07**

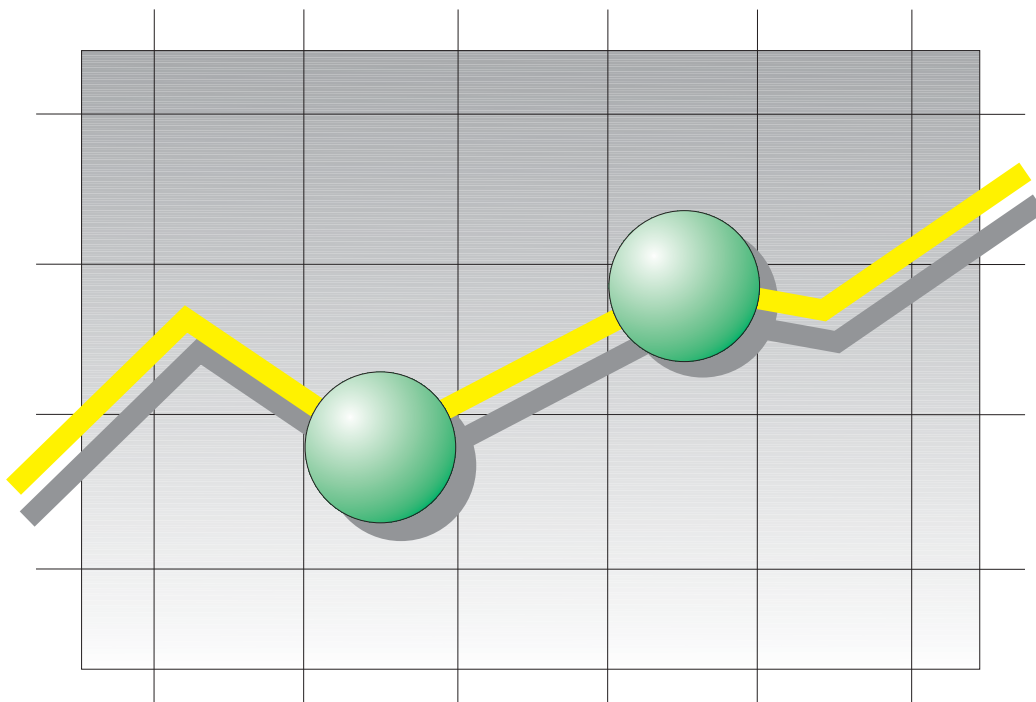
**08**

**09**

**10**

**11**

**12**

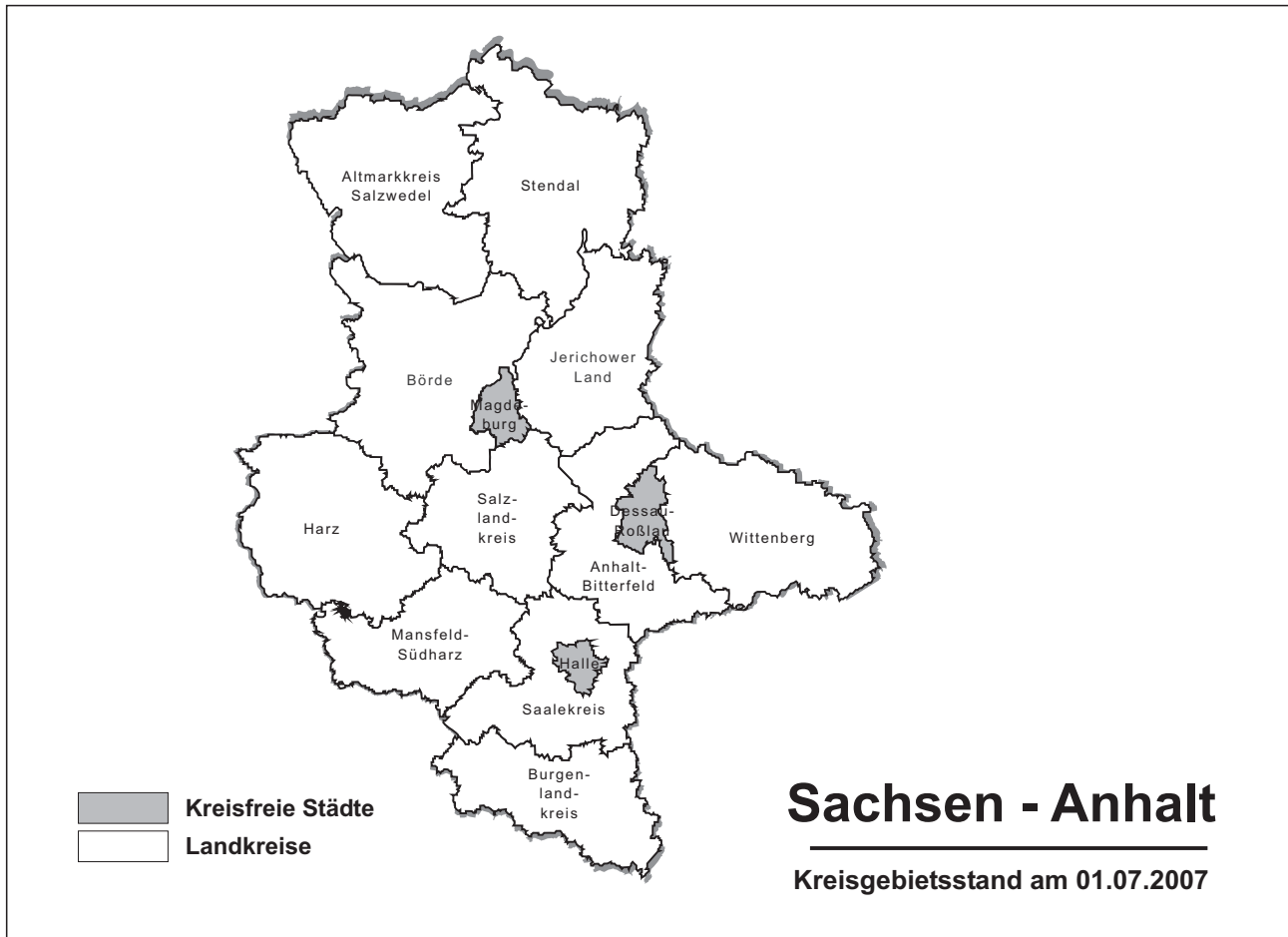


Bestellnummer: 1Z003



SACHSEN-ANHALT

Statistisches Landesamt



## INFORMATIONEN UND BERATUNG

Ergebnisse aus allen Erhebungen der amtlichen Statistik werden durch das Dezernat Öffentlichkeitsarbeit bereitgestellt.  
Dezernatsleiterin:

Frau Tewes                      Telefon: 0345 2318-702

### Auskünfte

Frau Schöne:                      Telefon: 0345 2318-777  
 Frau Hohlstamm:                Telefon: 0345 2318-715  
 Frau Heyl:                         Telefon: 0345 2318-716  
   Telefax: 0345 2318-913  
   E-Mail: info@stala.mi.sachsen-anhalt.de  
   Internet: www.statistik.sachsen-anhalt.de

Bibliothek und  
 Besucherdienst                (Merseburger Straße 2)  
 Montag-Freitag                8.00 - 12.00 Uhr  
 Telefon:                            0345 2318-714  
 E-Mail:                             bibliothek@stala.mi.sachsen-anhalt.de

### Vertrieb

Frau Steckner                    Telefon: 0345 2318-718  
   E-Mail: shop@stala.mi.sachsen-anhalt.de

### Herausgeber

Statistisches Landesamt Sachsen-Anhalt	Schriftliche Bestellungen an:	Statistisches Landesamt Sachsen-Anhalt Öffentlichkeitsarbeit Postfach 20 11 56 06012 Halle (Saale)
--	----------------------------------	--

© Statistisches Landesamt Sachsen-Anhalt, Halle (Saale) 2014

Auszugsweise Vervielfältigung und Verbreitung mit Quellenangabe gestattet.

Bezugspreis: 5,50 EUR (kostenfrei als PDF-Datei verfügbar - Bestell-Nr.:6Z003)  
 Erscheinungsfolge: monatlich  
 Jahresabonnement: 55,00 EUR

**Statistisches Monatsheft  
Sachsen-Anhalt****01/2014****25. Jahrgang**

Seite

<b>Ausgewählte Wirtschaftsindikatoren in Bild und Zahl</b>	5
<b>Zahlenspiegel Sachsen-Anhalt</b>	11
<b>Veröffentlichungen des Statistischen Landesamtes Sachsen-Anhalt</b>	51

Redaktionsschluss: 20.01.2014

## Vorbemerkungen

---

Mit dem Statistischen Monatsheft gibt das Statistische Landesamt die aktuell vorliegenden Ergebnisse heraus und stellt die Entwicklungen für das Land Sachsen-Anhalt dar.

Die mit einem Stern ( \* ) versehenen Positionen sind Bestandteil eines von allen Statistischen Landesämtern beschlossenen Gemeinsamen Datenangebotes und werden von allen Ämtern im monatlichen Zahlenspiegel veröffentlicht.

Zur Methodik informieren Sie sich bitte in den jeweiligen Statistischen Berichten.

Abänderungen bereits bekanntgegebener Zahlen beruhen auf nachträglichen Berichtigungen.

Auftretende Abweichungen in den Endsummen sind auf Rundungsdifferenzen zurückzuführen.

Alle Ergebnisse der amtlichen Statistik basieren auf gesetzlicher Grundlage.

Quellenangaben für nicht im Statistischen Landesamt ermittelte Zahlen sind an entsprechender Stelle enthalten.

### Zeichenerklärung

- = nichts vorhanden
- 0 = weniger als die Hälfte von 1 in der letzten besetzten Stelle, jedoch mehr als nichts
- x = Tabellenfach gesperrt, weil Aussage nicht sinnvoll
- . = Zahlenwert unbekannt oder geheimzuhalten
- ( ) = Aussagewert eingeschränkt, da der Zahlenwert Fehler aufweisen kann
- ... = Angabe fällt später an
- \* = Gemeinsames Datenangebot

### Abkürzungen

- a.n.g. = andere nicht genannte
- dav. = davon
- dar. = darunter
- VjD = Vierteljahresdurchschnitt

Das Statistische Landesamt Sachsen-Anhalt informiert ...

**Neue Gemeinschaftsveröffentlichung erschienen:**

## Zensus 2011

### Bevölkerung nach Geschlecht, Alter, Staatsangehörigkeit, Familienstand und Religionszugehörigkeit

Erscheinungsfolge: einmalig

Diese im Dezember 2013 herausgegebene neue Veröffentlichung zum Zensus 2011 erscheint als Gemeinschaftsprodukt der Statistischen Ämter des Bundes und der Länder.

Mit ihr wird eine Zusammenstellung von Strukturdaten zur Bevölkerung vorgelegt, in der zentrale demografische Indikatoren in Form von Tabellen, Grafiken und Karten präsentiert werden.

Die vorliegende Publikation enthält im Wesentlichen für die Länder sowie sämtliche kreisfreie Städte und Landkreise neben den wichtigsten demografischen Merkmalen auch ausgewählte Indikatoren, die im regionalen Vergleich Unterschiede und Gemeinsamkeiten in den Bevölkerungsstrukturen erkennen lassen.

Neben Ergebnissen zum Zensus sind in dieser Publikation auch Vergleichsdaten der Jahre 1991 und 2001 jeweils zum Stichtag 31. Dezember für Deutschland und die Bundesländer aufgeführt, die eine quantitative Einordnung der Zählungsergebnisse ermöglichen.

Seitenumfang: 69



**Bestell-Nr. (Print)** 5X029 **Preis:** 6,00 EUR (zuzügl. Versandkosten)

**Bestell-Nr. (elektronisch)** 6X045 ( PDF-Datei - kostenlos)

**Auskünfte:** 0345 2318 777/ 715/ 716

**Vertrieb:** 0345 2318 718

**Schriftliche Bestellungen an:**

Statistisches Landesamt  
Sachsen-Anhalt  
Dezernat Öffentlichkeitsarbeit  
Postfach 20 11 56  
06012 Halle (Saale)

Telefax: 0345 2318 913

Internet:

<http://www.statistik.sachsen-anhalt.de>

E-Mail:

[info@stala.mi.sachsen-anhalt.de](mailto:info@stala.mi.sachsen-anhalt.de)

[shop@stala.mi.sachsen-anhalt.de](mailto:shop@stala.mi.sachsen-anhalt.de)

Das Statistische Landesamt Sachsen-Anhalt informiert ...

**Neue Gemeinschaftsveröffentlichung erschienen:**

## Zensus Kompakt

### Ergebnisse des Zensus 2011

Ausgabe 2013

Erscheinungsfolge: einmalig

Im Januar 2014 wurde eine weitere Veröffentlichung der Statistischen Ämter des Bundes und der Länder zum Zensus 2011 herausgegeben.

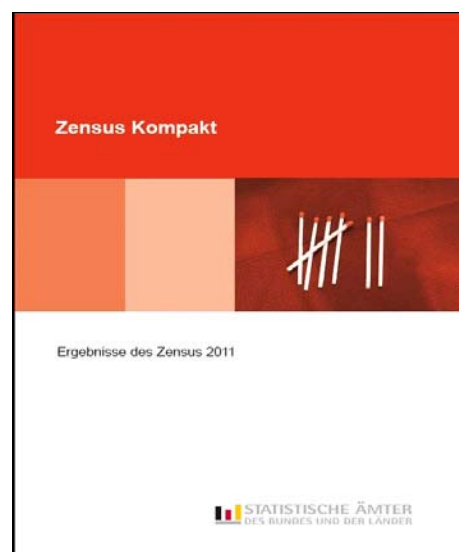
Mit ihr wird den Bürgerinnen und Bürgern ein umfassendes Bild der Bevölkerungsstruktur sowie des Gebäude- und Wohnungsbestandes in Deutschland vermittelt.

#### Das Datenangebot enthält Angaben zu den Bereichen:

- Demografie und Religion
- Bildung
- Erwerbstätigkeit
- Gebäude und Wohnungen

Tabellen und Schaubilder ergänzen die Ergebnisse.

Seitenumfang: 67



**Bestell-Nr. (Print)** 5X030 **Preis:** 6,00 EUR (zuzügl. Versandkosten)

**Bestell-Nr. (elektronisch)** 6X046 ( PDF-Datei - kostenlos)

**Auskünfte:** 0345 2318 777/ 715/ 716

**Vertrieb:** 0345 2318 718

#### Schriftliche Bestellungen an:

Statistisches Landesamt  
Sachsen-Anhalt

Dezernat Öffentlichkeitsarbeit  
Postfach 20 11 56  
06012 Halle (Saale)

Telefax: 0345 2318 913

Internet:

<http://www.statistik.sachsen-anhalt.de>

E-Mail:

[info@stala.mi.sachsen-anhalt.de](mailto:info@stala.mi.sachsen-anhalt.de)

[shop@stala.mi.sachsen-anhalt.de](mailto:shop@stala.mi.sachsen-anhalt.de)

## Ausgewählte Wirtschaftsindikatoren

Merkmal	Veränderung					
	2013			2013		
	August	September	Oktober	August	September	Oktober
	zum Vormonat			zum Vorjahresmonat		
	um Prozent					
<b>Verarbeitendes Gewerbe sowie Bergbau und Gewinnung von Steinen und Erden <sup>1)</sup></b>						
Betriebe	-	-	0,1	0,4	0,4	0,7
Beschäftigte	0,7	0,4	0,3	0,0	0,0	0,4
Umsatz	- 4,2	4,3	0,4	- 1,2	4,5	2,5
dav. Inlandsumsatz	- 4,7	1,7	2,9	- 1,6	1,7	0,5
Auslandsumsatz	- 2,8	11,2	- 5,4	- 0,1	11,9	8,1
Umsatz je Beschäftigten	- 4,9	3,9	0,1	- 1,2	4,5	2,0
Geleistete Arbeitsstunden	- 4,0	1,7	1,2	- 1,9	3,3	- 0,8
Entgelte (Bruttolohn- und -gehaltssumme)	- 1,5	- 0,6	8,8	2,2	1,0	1,5
Volumenindex des Auftragseingangs im						
Verarbeitenden Gewerbe insgesamt	- 9,1	- 0,8	9,4	- 2,2	0,6	8,4
Inland	- 8,1	- 5,4	8,8	0,4	- 1,9	4,8
Ausland	- 10,6	5,8	10,1	- 5,8	4,0	13,6
<b>Vorbereitende Baustellenarbeiten, Hoch- und Tiefbau</b>						
Betriebe	-	-	- 1,2	1,6	1,9	- 3,3
Beschäftigte	0,9	- 0,3	-	3,3	3,2	- 1,7
Baugewerblicher Umsatz	- 5,5	3,5	4,5	- 1,0	9,2	1,7
Baugewerblicher Umsatz je Beschäftigten	- 6,4	3,8	4,5	- 4,1	5,8	3,5
Geleistete Arbeitsstunden	- 4,5	- 1,5	2,4	0,7	6,6	- 2,5
Entgeltsumme	-	- 3,3	5,4	4,0	8,6	1,5
Wertindex des Auftragseingangs	- 7,1	19,4	- 28,6	- 2,1	9,1	- 29,0
<b>Bauinstallation und sonstiges Baugewerbe <sup>2)</sup></b>						
Betriebe	-	- 0,4	-	-	- 0,4	-
Beschäftigte	-	- 2,1	-	-	- 1,4	-
Gesamtumsatz	-	3,5	-	-	- 5,9	-
Gesamtumsatz je Beschäftigten	-	5,7	-	-	- 4,5	-
<b>Einzelhandel <sup>3) 4) 5)</sup></b>						
Umsatz (in jeweiligen Preisen) 2010=100	- 3,3	- 2,7	5,9	1,8	1,1	0,0
Umsatz (in Preisen von 2010) 2010=100	x	x	x	0,4	0,0	- 1,1
<b>Gastgewerbe <sup>4) 5)</sup></b>						
Umsatz (in jeweiligen Preisen) 2010=100	- 1,3	5,9	- 1,3	7,6	3,5	7,4
Umsatz (in Preisen von 2010) 2010=100	x	x	x	5,0	1,3	5,2
<b>Außenhandel <sup>4)</sup></b>						
Ausfuhr	- 3,7	- 5,0	8,4	- 2,3	- 3,2	- 3,0
Einfuhr	- 9,8	8,8	2,7	5,0	7,6	- 28,1
<b>Gewerbeanzeigen</b>						
Gewerbeanmeldungen	- 4,5	- 2,6	3,6	3,9	- 8,2	- 4,6
Gewerbeabmeldungen	- 4,8	1,3	1,8	- 14,9	- 16,1	- 12,2
<b>Verbraucherpreisindex</b> 2010=100	0,1	0,0	- 0,1	1,6	1,4	1,3
<b>Arbeitsmarkt</b>						
Arbeitslose	0,9	- 4,6	- 2,0	- 4,4	- 4,9	- 4,5
Gemeldete Arbeitsstellen	0,0	1,7	- 0,8	- 5,3	- 0,9	1,4
Beschäftigte in Arbeitsgelegenheiten	3,9	4,3	- 2,1	- 9,0	- 6,9	- 10,7

1) 2012 endgültige Ergebnisse

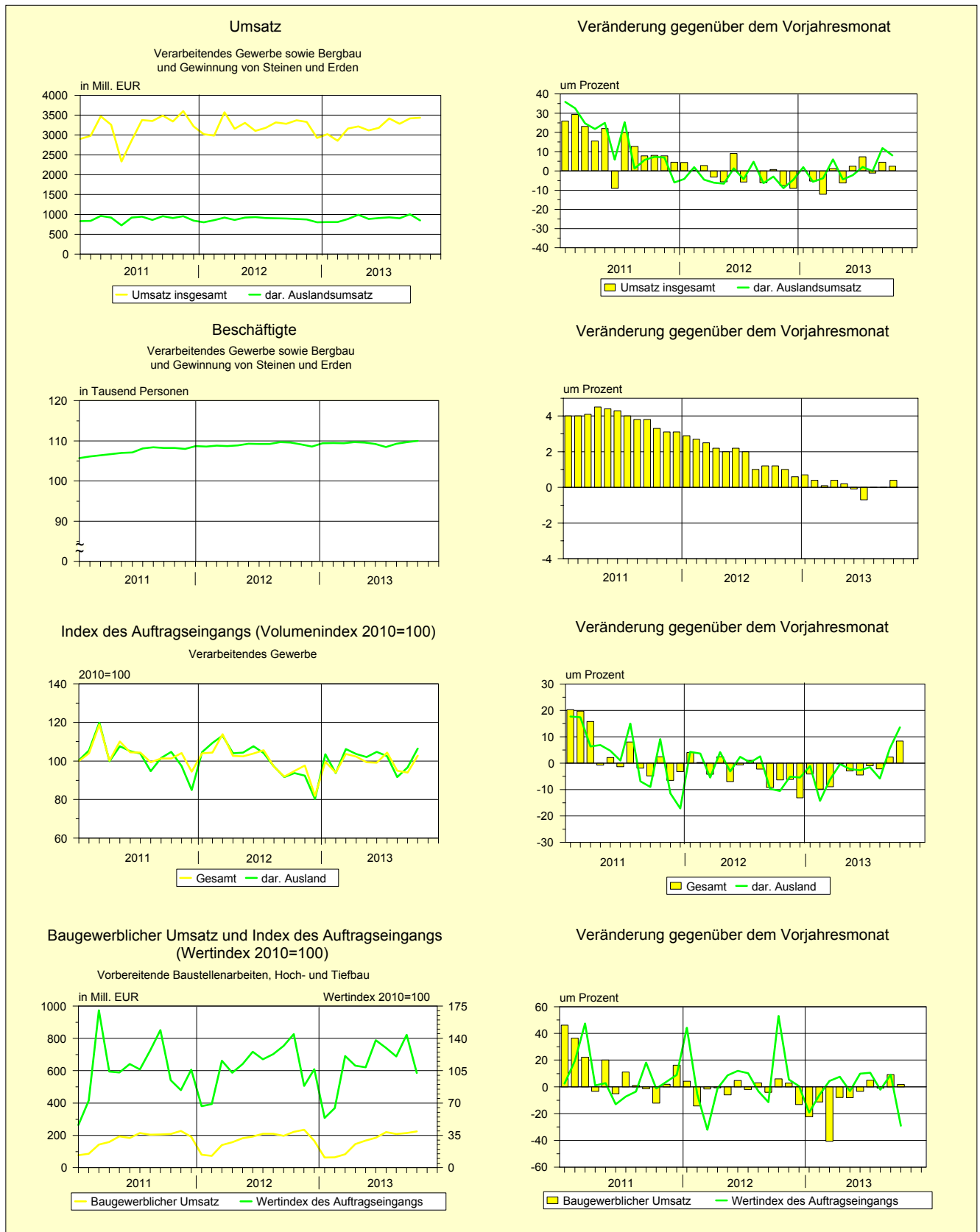
2) Quartalsangaben

3) ohne Kfz-Handel

4) 2012 und 2013 vorläufige Ergebnisse

5) Abgrenzung nach WZ 2008. Der Berichtsreis wird jährlich durch Ergänzungsstichproben und durch Stichprobenrotation aktualisiert.

Grafiken zur Entwicklung ausgewählter Wirtschaftsindikatoren

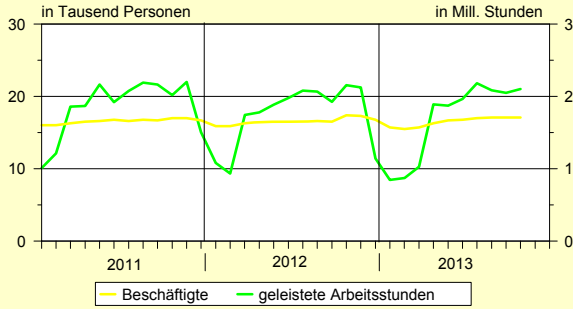




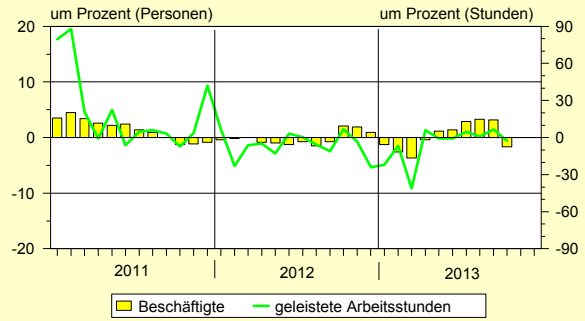
Grafiken zur Entwicklung ausgewählter Wirtschaftsindikatoren

Beschäftigte und geleistete Arbeitsstunden

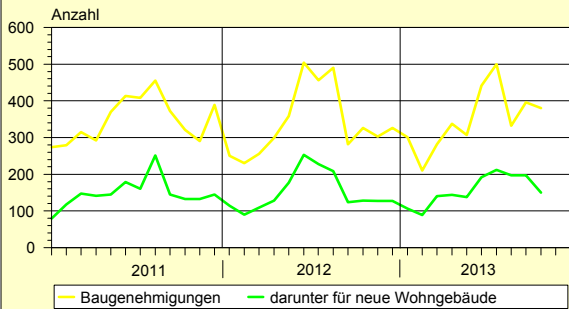
Vorbereitende Baustellenarbeiten, Hoch- und Tiefbau



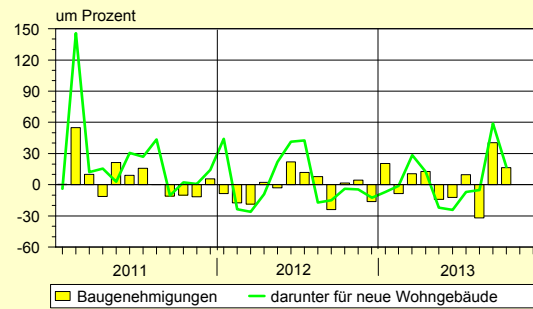
Veränderung gegenüber dem Vorjahresmonat



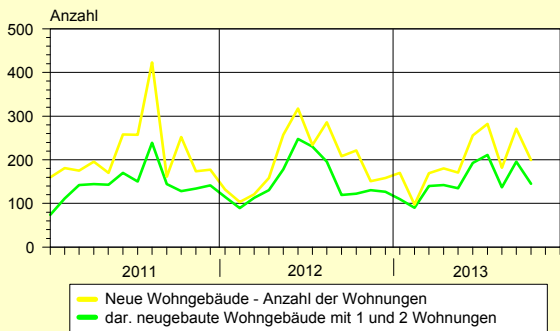
Baugenehmigungen insgesamt



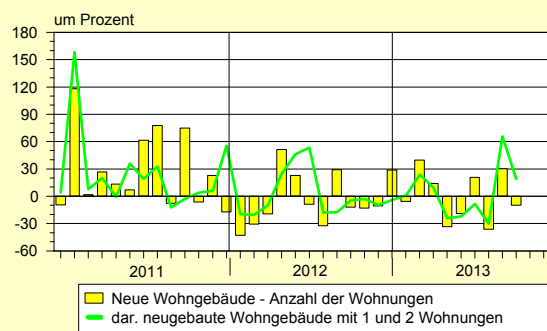
Veränderung gegenüber dem Vorjahresmonat



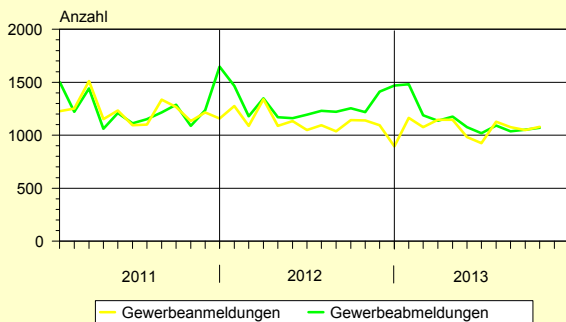
Neue Wohngebäude - Anzahl der Wohnungen



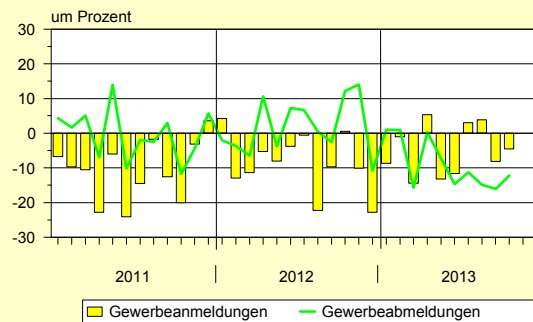
Veränderung gegenüber dem Vorjahresmonat



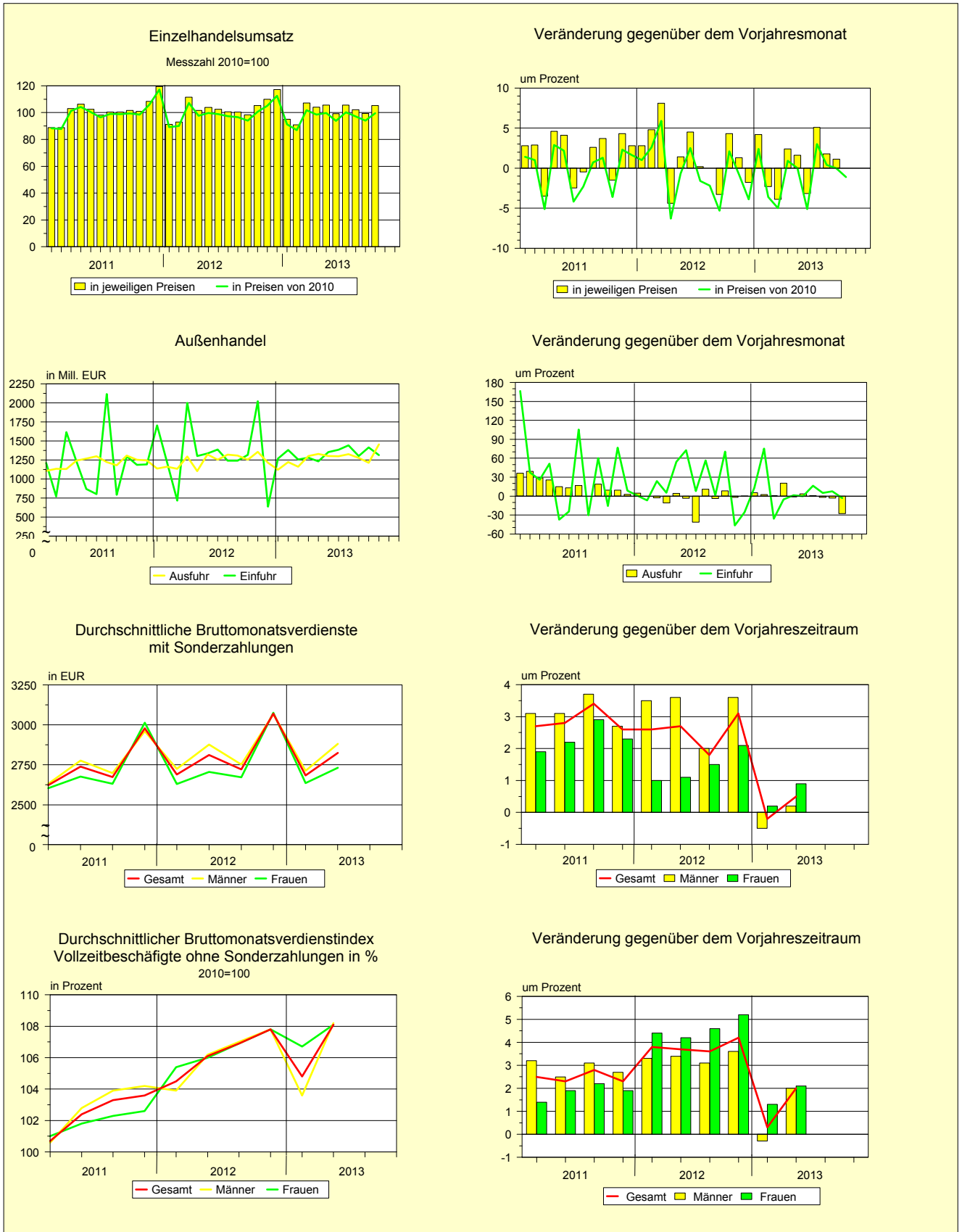
Gewerbeanmeldungen und Gewerbeabmeldungen



Veränderung gegenüber dem Vorjahresmonat

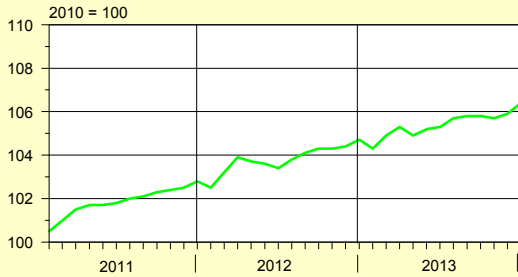


Grafiken zur Entwicklung ausgewählter Wirtschaftsindikatoren

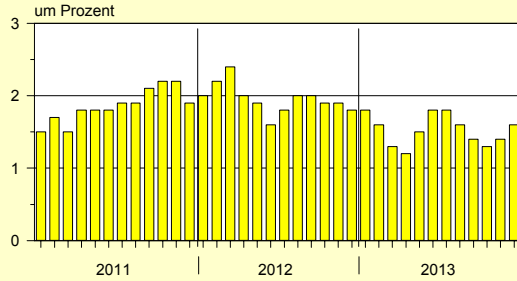


Grafiken zur Entwicklung ausgewählter Wirtschaftsindikatoren

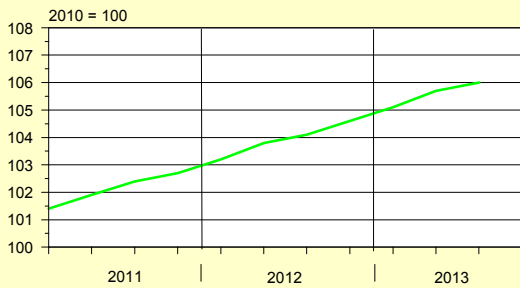
Verbraucherpreisindex



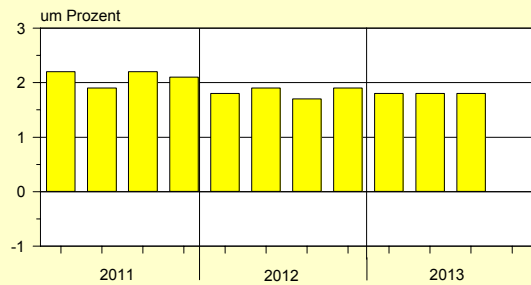
Veränderung gegenüber dem Vorjahresmonat



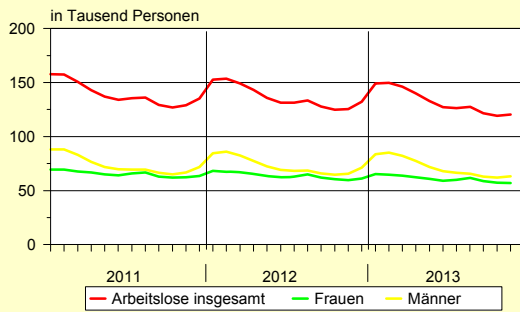
Preisindex für Wohngebäude insgesamt



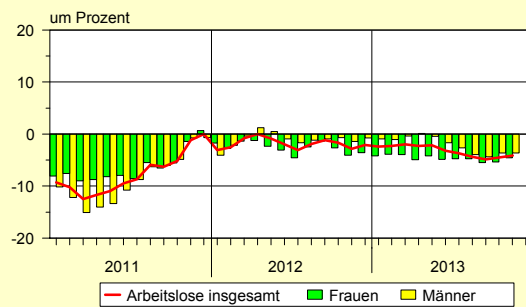
Veränderung gegenüber dem Vorjahreszeitraum



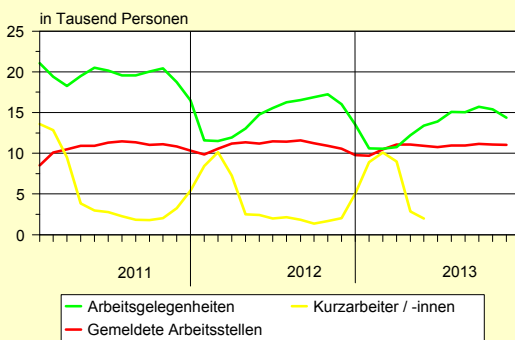
Arbeitslose



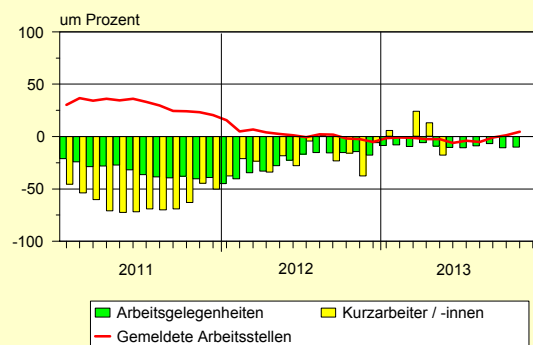
Veränderung gegenüber dem Vorjahresmonat



Beschäftigte in Arbeitsgelegenheiten, Kurzarbeiter/-innen und Gemeldete Arbeitsstellen



Veränderung gegenüber dem Vorjahresmonat



**Notizen**

---

---

# **Zahlenspiegel**

## **Sachsen - Anhalt**

## Zahlenspiegel - Landesübersichten

Lfd. Nr.	Merkmal	Einheit	2012	2012	2013	2012	
				01.01. - 31.07.		Juli	August
	<b>01 BEVÖLKERUNG</b>						
	<b>Bevölkerungsstand <sup>1)</sup></b>						
* 0101	Bevölkerung am Monatsende	Anzahl	2 259 393	2 264 737	2 247 488	2 264 737	2 262 777
0102	und zwar Männer <sup>2)</sup>	Anzahl	1 104 669	1 106 956	1 099 514	1 106 956	1 106 052
0103	Frauen <sup>2)</sup>	Anzahl	1 154 724	1 157 781	1 147 974	1 157 781	1 156 725
0104	Deutsche <sup>2)</sup>	Anzahl	2 213 867	2 221 761	2 200 055	2 221 761	2 219 644
0105	Ausländer/-innen <sup>2)</sup>	Anzahl	45 526	42 976	47 433	42 976	43 133
0106	Mittlere Bevölkerung	Anzahl	2 267 036	2 270 737	2 253 441	2 265 619	2 263 757
0107	Bevölkerungsveränderung <sup>3)</sup>	Anzahl	- 17 343	- 11 999	- 11 905	- 1 764	- 1 960
	<b>Natürliche Bevölkerungsbewegung <sup>4)</sup></b>						
* 0108	Eheschließungen	Anzahl	10 707	6 103	5 492	1 527	1 775
0109	Ehescheidungen	Anzahl	4 620	2 694	2 638	433	395
* 0110	Lebendgeborene	Anzahl	16 888	9 712	9 298	1 572	1 564
* 0111	Gestorbene (ohne Totgeborene)	Anzahl	30 321	17 750	18 823	2 380	2 429
* 0112	darunter im 1. Lebensjahr Gestorbene	Anzahl	51	19	30	6	5
* 0113	Überschuss der Geborenen (+) bzw. Gestorbenen (-)	Anzahl	- 13 433	- 8 038	- 9 525	- 808	- 865
	<b>Wanderungen</b>						
* 0114	Zuzüge über die Landesgrenze	Anzahl	40 608	20 174	21 950	3 568	3 883
* 0115	darunter aus dem Ausland	Anzahl	11 257	5 471	7 160	862	981
0116	Zuzüge von Ausländer(n)/-innen	Anzahl	12 323	5 884	7 877	886	1 072
* 0117	Fortzüge über die Landesgrenze	Anzahl	44 863	24 260	24 472	4 474	4 981
* 0118	darunter in das Ausland	Anzahl	7 192	4 073	4 945	781	725
0119	Fortzüge von Ausländer(n)/-innen	Anzahl	9 136	5 093	6 104	940	929
* 0120	Innerhalb des Landes Umgezogene <sup>5)</sup>	Anzahl	54 311	30 878	31 179	5 040	5 107
* 0121	Wanderungsgewinn (+) bzw. -verlust (-)	Anzahl	- 4 255	- 4 086	- 2 522	- 906	- 1 098

1) Ergebnisse auf Basis des Zensus 2011 2) vorläufige Ergebnisse

3) einschließlich Bestandskorrekturen aufgrund berichteter Meldefälle der Standesämter und Meldebehörden

4) 2013 vorläufige Ergebnisse 5) ohne innerhalb der Gemeinde Umgezogene, zum Gebietsstand 31.07.2013

Lfd. Nr.	Merkmal	Einheit	Am	Am	2012
			30.06.2011	30.06.2012	31.03.
	<b>02 ERWERBSTÄTIGKEIT</b>				
	<b>Beschäftigte <sup>1)</sup></b>				
* 0201	Sozialversicherungspflichtig Beschäftigte am Arbeitsort <sup>2)</sup>	Anzahl	758 839	757 366	750 932
* 0202	und zwar Frauen	Anzahl	375 436	375 414	374 048
* 0203	Ausländer/-innen	Anzahl	9 051	10 592	10 303
* 0204	Teilzeitbeschäftigte <sup>3)</sup>	Anzahl	151 443	...	...
* 0205	darunter Frauen <sup>3)</sup>	Anzahl	125 572	...	...
	<b>Sozialversicherungspflichtig Beschäftigte nach Wirtschaftsbereichen (WZ 2008)</b>				
* 0206	Land- und Forstwirtschaft, Fischerei (A)	Anzahl	16 034	15 816	15 240
* 0207	Produzierendes Gewerbe (B-F)	Anzahl	219 916	219 731	217 470
* 0208	Handel, Verkehr und Gastgewerbe (G-I)	Anzahl	162 841	164 500	163 093
* 0209	Erbringung von Unternehmensdienstleistungen (J-N)	Anzahl	127 876	127 215	125 289
* 0210	Erbringung von öffentlichen und privaten Dienstleistungen (O-U)	Anzahl	232 165	229 726	229 455

1) Auswertungen aus der Beschäftigungsstatistik der Bundesagentur für Arbeit, vorläufige Angaben

2) insgesamt: einschließlich Personen "ohne Angabe" zur Wirtschaftsgliederung

3) Aufgrund der Umstellung im Erhebungsverfahren kommt es vorübergehend bei einigen Merkmalen zu Einschränkungen, Vergleichbarkeit (Merkmal Teilzeitbeschäftigte) vor dem Stichtag 31.12.2012 nur eingeschränkt möglich.

## Zahlenspiegel - Landesübersichten

2012				2013							Lfd. Nr.
September	Oktober	November	Dezember	Januar	Februar	März	April	Mai	Juni	Juli	
2 262 264	2 262 720	2 261 207	2 259 393	2 257 140	2 254 894	2 252 991	2 251 164	2 250 015	2 248 917	2 247 488	0101 *
1 105 827	1 106 249	1 105 568	1 104 669	1 103 549	1 102 515	1 101 628	1 100 880	1 100 471	1 099 960	1 099 514	0102
1 156 437	1 156 471	1 155 639	1 154 724	1 153 591	1 152 379	1 151 363	1 150 284	1 149 544	1 148 957	1 147 974	0103
2 218 315	2 217 510	2 215 769	2 213 867	2 211 590	2 209 315	2 207 027	2 204 823	2 203 179	2 201 815	2 200 055	0104
43 949	45 210	45 438	45 526	45 550	45 579	45 964	46 341	46 836	47 102	47 433	0105
2 262 521	2 262 492	2 261 964	2 260 300	2 258 267	2 256 017	2 253 943	2 252 078	2 250 590	2 249 466	2 248 203	0106
- 513	456	- 1 513	- 1 814	- 2 253	- 2 246	- 1 903	- 1 827	- 1 149	- 1 098	- 1 429	0107
1 073	610	434	712	181	270	490	496	1 363	1 246	1 446	0108 *
366	396	455	314	329	413	354	402	367	370	403	0109
1 509	1 411	1 327	1 365	1 097	1 266	1 204	1 438	1 332	1 309	1 652	0110 *
2 348	2 469	2 462	2 863	2 575	2 834	2 835	3 065	2 528	2 346	2 640	0111 *
6	8	6	7	3	4	3	7	5	4	4	0112 *
- 839	- 1 058	- 1 135	- 1 498	- 1 478	- 1 568	- 1 631	- 1 627	- 1 196	- 1 037	- 988	0113 *
4 710	6 396	3 351	2 094	2 926	2 621	3 000	3 464	3 107	2 750	4 082	0114 *
1 515	1 817	941	532	871	779	980	1 139	1 110	900	1 381	0115 *
1 644	2 050	1 101	572	959	864	1 163	1 269	1 216	963	1 443	0116
4 460	4 909	3 705	2 548	3 715	3 309	3 309	3 701	3 071	2 824	4 543	0117 *
678	570	739	407	754	745	664	722	626	500	934	0118 *
860	839	900	515	953	853	814	943	749	649	1 143	0119
4 912	5 328	4 610	3 476	5 121	4 020	4 139	4 614	4 128	3 817	5 340	0120 *
250	1 487	- 354	- 454	- 789	- 688	- 309	- 237	36	- 74	- 461	0121 *

2012			2013		Lfd. Nr.
30.06.	30.09.	31.12.	31.03.		
757 366	766 541	752 091	744 894		0201 *
375 414	379 269	376 777	374 528		0202 *
10 592	11 246	10 522	11 185		0203 *
...	...	197 107	199 097		0204 *
...	...	161 326	162 878		0205 *
15 816	16 311	14 911	15 286		0206 *
219 731	222 339	217 337	214 454		0207 *
164 500	167 373	163 447	162 452		0208 *
127 215	128 525	124 615	122 242		0209 *
229 726	231 607	231 416	230 105		0210 *

## Zahlenspiegel - Landesübersichten

Lfd. Nr.	Merkmal	Einheit	2011	2012	2012	
			Durchschnitt	Durchschnitt	November	Dezember
<b>Noch 02 ERWERBSTÄTIGKEIT</b>						
<b>Arbeitsmarkt <sup>1)</sup></b>						
* 0211	Arbeitslose	Anzahl	139 272	136 678	125 376	132 359
* 0212	darunter Frauen	Anzahl	65 452	63 713	59 797	61 265
Arbeitslosenquote (bezogen auf alle zivilen Erwerbspersonen)						
* 0213	Insgesamt	%	11,6	11,5	10,6	11,2
* 0214	und zwar Frauen	%	11,5	11,3	10,6	10,9
* 0215	Männer	%	11,7	11,7	10,5	11,4
* 0216	Ausländer/-innen	%	23,6	22,8	20,3	21,3
* 0217	Jüngere von 15 bis unter 25 Jahren	%	10,1	10,2	9,1	9,3
* 0218	Kurzarbeiter/-innen <sup>2)</sup>	Anzahl	5 181	3 920	2 044	5 078
* 0219	Gemeldete Arbeitsstellen <sup>3)</sup>	Anzahl	10 702	10 930	10 564	9 779
0220	Teilnahme berufliche Weiterbildung <sup>4)</sup>	Anzahl	7 648	6 135	6 560	6 402
0221	Arbeitsgelegenheiten <sup>4)</sup>	Anzahl	19 471	14 569	16 030	13 516

1) Quelle: Bundesagentur für Arbeit; ohne Teilnehmer/-innen an Eignungsfeststellungs- und Trainingsmaßnahmen; ab Januar 2005 unter Einschluss der Grundsicherung für Arbeitsuchende; ab September 2005 Untererfassung in den Optionskommunen beseitigt. Verfahrensbedingte Abweichungen zu den offiziellen Zahlen sind nicht auszuschließen; die aktuellen Werte sind im Internet bei der [Bundesagentur für Arbeit als detaillierte Übersichten](#) zu finden.

2) auf Basis von Abrechnungslisten ermittelt (Summe aller Anspruchsgrundlagen)

3) ohne geförderte Stellen des zweiten Arbeitsmarktes

4) mit Förderdaten zugelassener kommunaler Träger

Lfd. Nr.	Merkmal	Einheit	2011	2012	2012	
			Durchschnitt	Durchschnitt	Oktober	November
<b>03 BAUTÄTIGKEIT</b>						
<b>Baugenehmigungen im Wohn- und Nichtwohnbau</b>						
0301	Gebäude insgesamt <sup>1)</sup>	Anzahl	348	340	326	303
* 0302	Wohnungen in Wohn- und Nichtwohngebäuden <sup>2)</sup> (Neubau und Saldo aus Baumaßnahmen an bestehenden Gebäuden)	Anzahl	241	232	220	40
0303	Wohnfläche	100 m <sup>2</sup>	307	295	275	186
0304	veranschlagte Kosten der Bauwerke	1 000 EUR	77 163	75 401	58 447	64 480
* 0305	Wohnräume (einschließlich Küchen)	Anzahl	1 136	1 085	1 097	353
* 0306	Wohngebäude (Neubau)	Anzahl	148	151	128	127
* 0307	darunter mit 1 oder 2 Wohnungen	Anzahl	140	145	120	125
0308	Wohnungen <sup>2)</sup>	Anzahl	216	195	221	151
* 0309	umbauter Raum	1 000 m <sup>3</sup>	128	116	121	87
* 0310	Wohnfläche	100 m <sup>2</sup>	248	232	233	182
* 0311	veranschlagte Kosten der Bauwerke	1 000 EUR	27 790	25 474	28 792	18 906
* 0312	Nichtwohngebäude (Neubau)	Anzahl	56	56	64	47
* 0313	umbauter Raum	1 000 m <sup>3</sup>	335	321	283	282
* 0314	Nutzfläche	100 m <sup>2</sup>	414	431	369	367
* 0315	veranschlagte Kosten der Bauwerke	1 000 EUR	27 438	27 271	16 047	16 144

1) einschließlich Baumaßnahmen an bestehenden Gebäuden

2) ab Berichtsjahr 2012 einschl. sonstige Wohneinheiten



## Zahlenspiegel - Landesübersichten

2013											Lfd. Nr.
Januar	Februar	März	April	Mai	Juni	Juli	August	September	Oktober	November	
148 985	149 773	146 090	139 816	132 643	127 093	126 346	127 433	121 611	119 179	120 190	0211 *
65 332	64 776	63 896	62 383	60 721	59 119	59 853	61 736	58 669	57 085	57 066	0212 *
12,6	12,6	12,3	11,8	11,2	10,7	10,7	10,8	10,3	10,1	10,1	0213 *
11,6	11,5	11,4	11,1	10,9	10,6	10,7	11,1	10,5	10,2	10,2	0214 *
13,4	13,6	13,2	12,4	11,5	10,9	10,6	10,5	10,1	9,9	10,1	0215 *
23,2	23,2	23,4	23,7	20,4	20,2	20,1	20,9	20,4	20,1	20,2	0216 *
10,3	10,8	10,4	10,0	10,3	9,9	10,8	11,8	10,4	9,2	8,9	0217 *
8 933	10 089	8 998	2 867	2 003	...	...	...	...	...	...	0218 *
9 708	10 469	11 067	11 072	10 895	10 762	10 966	10 962	11 146	11 060	11 027	0219 *
6 155	6 368	6 596	6 701	7 103	7 066	6 713	5 843	6 435	7 022	6 868	0220
10 589	10 565	10 758	12 236	13 367	13 904	14 499	15 065	15 715	15 391	14 377	0221

2012	2013										Lfd. Nr.
Dezember	Januar	Februar	März	April	Mai	Juni	Juli	August	September	Oktober	
326	301	210	282	337	307	441	500	332	396	380	0301
334	144	106	223	163	192	390	260	266	329	165	0302 *
291	230	158	289	248	261	456	410	331	375	233	0303
56 885	83 055	40 193	45 641	72 060	49 355	86 274	104 884	73 898	88 634	78 353	0304
1 046	694	591	978	754	956	1 732	1 638	1 186	1 449	694	0305 *
127	106	89	140	144	138	192	212	137	197	150	0306 *
124	100	88	136	137	135	185	206	133	189	140	0307 *
158	170	97	169	180	171	256	282	182	271	199	0308
97	86	65	101	111	106	158	166	114	157	117	0309 *
188	174	129	208	227	213	317	330	235	317	239	0310 *
22 860	19 933	14 733	24 367	24 931	22 184	33 874	39 120	27 417	36 648	27 884	0311 *
46	42	40	30	56	44	68	88	60	61	69	0312 *
125	231	207	109	402	179	303	366	256	269	433	0313 *
204	399	225	173	456	240	431	576	346	291	523	0314 *
18 875	32 744	17 453	6 809	29 471	16 041	20 649	37 548	15 388	23 225	27 401	0315 *

## Zahlenspiegel - Landesübersichten

Lfd. Nr.	Merkmal	Einheit	2008		2009	
			Mai	November	Mai	November
	<b>04 LANDWIRTSCHAFT</b>					
	<b><i>Viehbestand</i><sup>1)</sup></b>					
0401	Rinder	Anzahl	350 331	354 156	352 526	348 922
0402	darunter Milchkühe	Anzahl	129 443	28 141	127 128	123 123
0403	Schweine	Anzahl	1 007 617	1 053 496	1 053 630	1 073 458
0404	darunter Sauen	Anzahl	124 148	24 694	128 457	121 693
0405	Schafe	Anzahl	110 446	.	113 698	.

1) Berichtszeitpunkt jeweils der 03. des Monats

2) bei Rindern aufgrund methodischer Änderungen eingeschränkte Vergleichbarkeit zu den Erhebungen vor 2010

3) vorläufiges Ergebnis

Lfd. Nr.	Merkmal	Einheit	2011	2012	2012	
			Durchschnitt	Durchschnitt	November	Dezember
	<b>Noch 04 LANDWIRTSCHAFT</b>					
	<b><i>Gewerbliche Schlachtungen von Tieren in- und ausländischer Herkunft und Eierzeugung</i></b>					
0406	Rinder insgesamt	Anzahl	415	389	477	311
0407	darunter Kälber	Anzahl	13	21	7	21
0408	Jungrinder	Anzahl	10	7	8	8
0409	Schweine	Anzahl	360 229	349 629	392 016	337 490
* 0410	Schlachtmengen (ohne Geflügel) <sup>2)</sup>	t	33 618	32 717	36 877	31 460
* 0411	darunter Rinder insgesamt	t	119	110	142	89
* 0412	darunter Kälber <sup>3)</sup>	t	1	2	1	2
* 0413	Jungrinder	t	1	1	1	1
* 0414	Schweine	t	33 473	32 582	36 701	31 343
* 0415	Geflügelfleisch <sup>3)</sup>	t	.	.	.	.
* 0416	Eierzeugung <sup>4)</sup>	1 000	43 491	43 856	44 802	44 793
0417	Eierzeugung je Henne <sup>4)</sup>	Stück	25	25	24	25

1) vorläufige Ergebnisse

2) Rinder, Schweine, Schafe, Pferde, Ziegen; einschließlich Schlachtfetten, jedoch ohne Innereien

3) aus Schlachtungen inländischen Geflügels in Schlachtereien mit einer Schlachtkapazität von 2 000 und mehr Tieren im Monat

4) in Unternehmen mit mindestens 3 000 Hennenhaltungsplätzen, einschließlich Junghennen-, Bruch- und Knickeier

## Zahlenspiegel - Landesübersichten

2010 <sup>2)</sup>		2011 <sup>2)</sup>		2012 <sup>2)</sup>		2013 <sup>2)</sup>		Lfd. Nr.
Mai	November	Mai	November	Mai	November	Mai	November	
348 285	342 856	342 255	341 112	341 128	342 421	344 937	347 025	0401
124 040	123 192	124 492	123 804	124 445	124 285	125 333	125 014	0402
1 061 185	1 113 035	1 196 704	1 235 141	1 226 183	1 228 861	1 201 192	1 240 977 <sup>3)</sup>	0403
118 467	132 878	138 952	145 686	152 810	151 686	145 402	145 170 <sup>3)</sup>	0404
103 421	.	.	83 043	.	79 300	.	75 874 <sup>3)</sup>	0405

2013 <sup>1)</sup>											Lfd. Nr.
Januar	Februar	März	April	Mai	Juni	Juli	August	September	Oktober	November	
344	355	370	310	233	167	187	210	298	354	414	0406
23	30	13	8	13	3	5	12	5	7	14	0407
15	9	6	6	6	7	0	7	8	3	14	0408
397 920	361 353	355 253	384 304	371 941	341 565	342 741	342 982	380 373	404 629	372 459	0409
37 599	33 924	33 317	36 052	34 865	31 846	31 704	31 603	35 297	37 922	34 952	0410 *
95	99	111	93	67	49	56	60	88	107	125	0411 *
3	3	2	1	1	0	1	1	1	1	2	0412 *
2	1	1	1	1	1	0	1	1	0	2	0413 *
37 480	33 805	33 181	35 940	34 780	31 779	31 632	31 517	35 186	37 792	34 791	0414 *
.	.	.	.	.	.	.	.	.	.	.	0415 *
42 048	40 638	43 647	36 752	33 705	31 473	36 459	36 409	34 501	41 696	...	0416 *
24	23	25	25	26	23	26	26	22	24	...	0417

## Zahlenspiegel - Landesübersichten

Lfd. Nr.	Merkmal	Einheit	2011	2012	2012	
			Durchschnitt	Durchschnitt	Oktober	November
	<b>05 PRODUZIERENDES GEWERBE</b>					
	<b>Verarbeitendes Gewerbe sowie Bergbau und Gewinnung von Steinen und Erden<sup>1)</sup></b>					
* 0501	Betriebe	Anzahl	668	684	682	682
* 0502	Beschäftigte	Anzahl	107 118	109 186	109 542	109 107
* 0503	Geleistete Arbeitsstunden	1 000 h	14 985	15 152	15 459	15 771
* 0504	Entgelte <sup>2)</sup>	Mill. EUR	276,6	289,8	302,5	344,0
* 0505	Gesamtumsatz (ohne Umsatzsteuer)	Mill. EUR	3 277,9	3 218,3	3 352,2	3 329,2
0506	davon Vorleistungsgüterproduzenten einschl. Energie	Mill. EUR	2 147,5	2 039,3	2 129,9	2 064,3
0507	Investitionsgüterproduzenten	Mill. EUR	389,3	408,9	401,8	427,6
0508	Gebrauchsgüterproduzenten	Mill. EUR	43,9	44,4	44,8	43,4
0509	Verbrauchsgüterproduzenten	Mill. EUR	697,2	725,6	775,7	793,9
* 0510	darunter Auslandsumsatz	Mill. EUR	911,7	880,1	878,9	874,7
0511	Volumenindex des Auftragseingangs im Verarbeitenden Gewerbe	2010=100	103,5	116,2	94,8	195,2
0512	davon aus dem Inland	2010=100	104,6	116,7	95,6	202,8
0513	aus dem Ausland	2010=100	102,1	115,6	93,7	184,8

1) Betriebe mit 50 und mehr tätigen Personen.

2) Bruttolohn- und Bruttogehaltssumme.

Lfd. Nr.	Merkmal	Einheit	2011	2012	2012	
			Durchschnitt	Durchschnitt	Oktober	November
	<b>Noch 05 PRODUZIERENDES GEWERBE</b>					
	<b>Energie- und Wasserversorgung</b>					
* 0514	Betriebe <sup>1)</sup>	Anzahl	106	97	95	95
* 0515	Beschäftigte <sup>1)2)</sup>	Anzahl	7 411	7 225	7 290	7 269
* 0516	Geleistete Arbeitsstunden	1 000 h	973	938	958	998
* 0517	Bruttoentgeltssumme <sup>1)</sup>	Mill. EUR	25,7	26,2	25,2	40,3
* 0518	Stromerzeugung (brutto) in Kraftwerken f. d. allg. Versorgung <sup>3)</sup>	Mill. kWh	888	869	704	825
0519	Stromerzeugung (netto) in Kraftwerken f. d. allg. Versorgung <sup>3)</sup>	Mill. kWh	819	799	650	761
0520	darunter in Kraft-Wärme-Kopplung (KWK)	Mill. kWh	304	286	295	346
0521	darunter aus erneuerbaren Energien (ohne Pumpstrom)	Mill. kWh	49	44	41	42
0522	Brutto-Engpassleistung der Kraftwerke f. d. allg. Versorgung <sup>3)</sup>	MW	2 257	2 300	2 299	2 299
0523	CO <sub>2</sub> Emission der Kraftwerke für die allg. Versorgung <sup>3)</sup>	1 000 t CO <sub>2</sub>	710	716	548	666

1) Betriebe von Unternehmen mit im Allgemeinen 20 und mehr Beschäftigten

2) einschließlich der tätigen Inhaber

3) mit einer elektrischen Engpassleistung ab 1 MW

## Zahlenspiegel - Landesübersichten

2012	2013										Lfd. Nr.
Dezember	Januar	Februar	März	April	Mai	Juni	Juli	August	September	Oktober	
682	689	689	689	692	692	692	686	686	686	687	0501 *
108 627	109 438	109 542	109 390	109 686	109 572	109 242	108 476	109 262	109 662	110 033	0502 *
13 008	15 594	15 322	14 861	15 707	14 914	14 671	15 519	14 899	15 159	15 335	0503 *
286,4	282,1	277,0	288,7	292,2	295,6	297,7	288,3	284,0	282,3	307,1	0504 *
2 924,5	3 021,2	2 857,6	3 162,0	3 216,9	3 112,5	3 177,2	3 420,6	3 278,1	3 420,1	3 435,3	0505 *
1 683,8	1 910,7	1 777,9	1 971,6	1 992,5	1 944,7	2 014,2	2 194,8	2 081,3	2 106,9	2 161,4	0506
477,2	328,2	362,0	390,2	422,8	381,5	414,1	435,9	417,4	512,0	422,5	0507
28,8	37,1	38,9	57,7	57,2	44,1	36,1	35,4	40,2	39,4	40,1	0508
734,7	745,2	678,7	742,6	744,4	742,1	712,8	754,5	739,2	761,8	811,3	0509
803,9	811,0	805,9	884,8	922,5	884,4	908,5	928,4	902,6	1 004,0	949,8	0510 *
81,9	99,6	94,0	103,6	102,3	99,3	99,1	104,4	94,9	94,0	102,8	0511
83,1	96,7	94,1	101,8	101,4	97,4	95,0	105,9	97,3	92,1	100,2	0512
80,3	103,5	93,8	106,1	103,6	102,0	104,7	102,5	91,6	96,6	106,4	0513

2012	2013										Lfd. Nr.
Dezember	Januar	Februar	März	April	Mai	Juni	Juli	August	September	Oktober	
95	95	95	95	95	94	95	95	95	95	95	0514 *
7 277	7 453	7 472	7 482	7 496	7 419	7 492	7 438	7 527	7 537	7 545	0515 *
769	1 047	948	953	1 000	899	946	981	908	957	958	0516 *
26,0	24,7	24,7	25,5	31,3	27,9	26,7	25,7	26,4	25,9	27,4	0517 *
991	1 035	868	1 021	871	823	679	808	582	573	725	0518 *
914	954	800	936	792	748	614	729	527	521	661	0519
377	388	360	358	235	205	162	146	166	173	224	0520
41	54	53	55	48	59	52	53	54	36	58	0521
2 300	2 297	2 297	2 297	2 290	2 288	2 286	2 286	2 286	2 288	2 285	0522
820	833	675	861	765	730	593	708	488	479	629	0523

## Zahlenspiegel - Landesübersichten

Lfd. Nr.	Merkmal	Einheit	2011	2012	2012	
			Durchschnitt	Durchschnitt	Oktober	November
<b>Noch 05 PRODUZIERENDES GEWERBE</b>						
<b>Baugewerbe</b>						
<i>Bauhauptgewerbe/Vorbereitende Baustellenarbeiten, Hoch- und Tiefbau <sup>1)</sup></i>						
* 0524	Tätige Personen <sup>2)</sup>	Anzahl	30 453	30 501	30 941	30 811
* 0525	Geleistete Arbeitsstunden	1 000 h	3 352	3 147	3 721	3 690
* 0526	davon Wohnungsbau	1 000 h	976	925	1 108	1 128
* 0527	gewerblicher und industrieller Bau	1 000 h	1 383	1 352	1 516	1 458
* 0528	öffentlicher und Straßenbau	1 000 h	993	870	1 097	1 104
* 0529	Entgeltsumme	Mill. EUR	59,3	60,8	66,7	70,6
0530	Gesamtumsatz (ohne Umsatzsteuer)	Mill. EUR	277,3	277,5	352,9	360,1
* 0531	Baugewerblicher Umsatz (ohne Umsatzsteuer)	Mill. EUR	274,6	275,2	350,8	357,6
* 0532	davon Wohnungsbau	Mill. EUR	63,0	65,6	91,7	74,0
* 0533	gewerblicher und industrieller Bau	Mill. EUR	120,2	130,7	150,2	162,6
* 0534	öffentlicher und Straßenbau	Mill. EUR	91,4	78,9	108,9	120,9
<i>Bauhauptgewerbe/Vorbereitende Baustellenarbeiten, Hoch- und Tiefbau <sup>3)</sup></i>						
0535	Betriebe	Anzahl	320	322	330	330
0536	Tätige Personen <sup>2)</sup>	Anzahl	16 572	16 545	17 387	17 314
0537	Geleistete Arbeitsstunden	1 000 h	1 849	1 741	2 154	2 123
0538	Entgeltsumme	Mill. EUR	37,9	39,0	44,3	46,8
0539	Gesamtumsatz (ohne Umsatzsteuer)	Mill. EUR	176,3	173,8	223,1	236,8
0540	Baugewerblicher Umsatz (ohne Umsatzsteuer)	Mill. EUR	175,0	172,6	221,8	235,3
0541	Wertindex der Auftragseingänge	2010=100	106,3	108,7	144,7	88,6
0542	davon Hochbau	2010=100	113,8	115,2	122,4	112,6
0543	davon Wohnungsbau	2010=100	138,5	121,6	105,1	115,3
0544	gewerblicher und industrieller Bau	2010=100	123,8	122,4	138,6	109,2
0545	öffentlicher Hochbau	2010=100	59,3	87,9	95,0	119,3
0546	Tiefbau	2010=100	101,7	104,6	158,6	73,7
0547	darunter gewerblicher und industrieller Bau	2010=100	125,7	128,6	290,0	86,9
0548	Straßenbau	2010=100	90,2	86,8	71,1	58,6
<i>Ausbaugewerbe/Bauinstallation und sonstiges Baugewerbe <sup>4)</sup></i>						
0549	Betriebe	Anzahl	251	253	-	-
* 0550	Tätige Personen <sup>2)</sup>	Anzahl	10 122	10 241	-	-
* 0551	Geleistete Arbeitsstunden	1 000 h	3 510	3 554	-	-
* 0552	Entgeltsumme	Mill. EUR	63,7	66,4	-	-
0553	Gesamtumsatz (ohne Umsatzsteuer)	Mill. EUR	287,2	295,0	-	-
* 0554	Baugewerblicher Umsatz (ohne Umsatzsteuer)	Mill. EUR	284,3	291,3	-	-

1) nach der Ergänzungserhebung hochgerechnete Ergebnisse für alle Betriebe

2) einschließlich der tätigen Inhaber

3) Betriebe von Unternehmen mit im Allgemeinen 20 und mehr tätigen Personen

4) Betriebe von Unternehmen mit im Allgemeinen 20 und mehr tätigen Personen; Quartalsangaben

## Zahlenspiegel - Landesübersichten

2012	2013										Lfd. Nr.
	Dezember	Januar	Februar	März	April	Mai	Juni	Juli	August	September	
29 909	27 898	27 597	28 479	29 630	30 320	30 400	30 869	31 153	31 064	30 793	0524 *
1 969	1 436	1 476	1 791	3 341	3 355	3 499	3 917	3 750	3 738	3 727	0525 *
572	371	371	443	950	1 002	1 055	1 203	1 155	1 203	1 136	0526 *
872	752	768	908	1 417	1 384	1 399	1 531	1 461	1 428	1 486	0527 *
525	313	337	440	974	969	1 045	1 183	1 134	1 107	1 105	0528 *
57,7	49,1	42,3	45,2	59,9	65,7	63,1	67,7	67,7	65,4	68,5	0529 *
257,3	102,2	107,4	131,2	230,1	259,2	283,6	341,0	323,7	338,5	348,2	0530
255,2	100,8	105,4	128,9	228,2	257,4	281,3	339,2	321,5	336,3	345,3	0531 *
48,7	23,8	25,9	30,2	61,4	63,9	72,6	88,9	87,8	93,9	85,9	0532 *
136,5	54,4	56,3	67,4	104,7	115,5	115,1	141,2	126,6	125,0	149,2	0533 *
70,0	22,5	23,2	31,3	62,1	78,1	93,6	109,1	107,1	117,3	110,2	0534 *
330	329	326	325	325	324	324	323	323	323	319	0535
16 807	15 677	15 508	15 654	16 287	16 666	16 764	16 968	17 124	17 075	17 083	0536
1 143	843	871	1 029	1 889	1 871	1 965	2 181	2 082	2 051	2 100	0537
38,3	32,6	28,1	29,4	39,0	42,8	41,1	44,1	44,1	42,6	44,9	0538
167,9	63,6	66,6	85,0	147,2	168,8	187,2	221,7	209,9	217,2	227,4	0539
166,6	62,7	65,4	83,5	146,0	167,6	185,7	220,6	208,4	215,8	225,5	0540
106,7	53,9	64,7	121,0	110,6	108,7	138,0	129,7	120,4	143,8	102,7	0541
122,3	49,1	58,4	108,6	128,7	115,3	124,3	122,4	113,5	143,4	112,8	0542
187,9	52,3	62,2	154,0	181,3	100,5	168,8	132,6	127,1	217,3	97,8	0543
117,8	46,4	62,2	103,6	111,3	139,9	121,1	127,3	105,1	133,3	123,4	0544
65,2	53,4	43,6	74,4	122,1	61,1	86,1	97,8	123,3	93,9	98,5	0545
97,0	56,9	68,6	128,8	99,3	104,6	146,6	134,2	124,6	144,1	96,4	0546
126,4	87,5	63,0	102,4	117,4	116,0	170,0	160,4	98,3	144,8	96,7	0547
76,2	42,6	63,1	192,2	96,4	119,6	140,2	113,8	149,9	149,5	79,3	0548
252	-	-	252	-	-	252	-	-	251	-	0549
10 121	-	-	10 201	-	-	10 472	-	-	10 255	-	0550 *
3 570	-	-	3 267	-	-	3 626	-	-	3 603	-	0551 *
70,2	-	-	62,1	-	-	68,9	-	-	64,9	-	0552 *
354,1	-	-	240,7	-	-	283,5	-	-	293,6	-	0553
350,8	-	-	238,6	-	-	280,5	-	-	290,5	-	0554 *

## Zahlenspiegel - Landesübersichten

Lfd. Nr.	Merkmal	Einheit	2011	2012	2012	
			Durchschnitt	Durchschnitt	Oktober	November
	<b>06 HANDEL</b> <sup>1) 2) 3)</sup>					
	<b>Großhandel</b> <sup>4)</sup>					
* 0601	Beschäftigte (Index)	2005=100	87,0	88,1	89,1	88,8
* 0602	Index der Umsätze nominal (in jeweiligen Preisen)	2005=100	128,4	137,4	154,6	143,9
* 0603	Index der Umsätze real (in Preisen von 2005)	2005=100	99,6	101,6	111,4	106,8
	<b>Einzelhandel und Tankstellen</b>					
* 0604	Beschäftigte (Index)	2010=100	101,1	101,5	100,9	101,4
* 0605	Index der Umsätze nominal (in jeweiligen Preisen)	2010=100	101,6	103,0	105,3	109,9
* 0606	Index der Umsätze real (in Preisen von 2010)	2010=100	99,8	99,1	100,7	105,2
	<b>Kfz-Handel</b> <sup>5)</sup>					
* 0607	Beschäftigte (Index)	2010=100	101,5	103,0	104,2	104,0
* 0608	Index der Umsätze nominal (in jeweiligen Preisen)	2010=100	107,4	106,3	112,6	112,9
* 0609	Index der Umsätze real (in Preisen von 2010)	2010=100	106,2	104,1	109,7	110,2

1) 2012 und 2013 vorläufige Ergebnisse

2) Abgrenzung nach der WZ 2008. Der Berichtskreis wird jährlich durch Ergänzungsstichproben und durch Stichprobenrotation aktualisiert. Im Groß- und Kfz-Handel basieren die Ergebnisse ab Januar 2011 auf einem Mix-Modell (Nutzung von Verwaltungsdaten und Befragung aller großen Unternehmen).

3) ohne Umsatzsteuer 4) einschließlich Handelsvermittlung 5) sowie Instandhaltung und Reparatur von Kfz.

Lfd. Nr.	Merkmal	Einheit	2011	2012	2012	
			Durchschnitt	Durchschnitt	Oktober	November
	<b>07 GASTGEWERBE</b> <sup>1) 2) 3)</sup>					
* 0701	Beschäftigte (Index)	2010=100	100,2	98,4	99,9	98,7
* 0702	Index der Umsätze nominal (in jeweiligen Preisen)	2010=100	105,1	101,9	111,2	95,5
* 0703	Index der Umsätze real (in Preisen von 2010)	2010=100	103,4	98,5	106,6	91,7

1) 2012 und 2013 vorläufige Ergebnisse

2) Abgrenzung nach der WZ 2008. Der Berichtskreis wird jährlich durch Ergänzungsstichproben und durch Stichprobenrotation aktualisiert.

3) ohne Umsatzsteuer

Lfd. Nr.	Merkmal	Einheit	2011	2012	2012	
			Durchschnitt	Durchschnitt	Oktober	November
	<b>08 TOURISMUS</b> <sup>1) 2)</sup>					
0801	Betriebe	Anzahl	1 163	1 125	1 119	1 117
0802	Angebotene Schlafgelegenheiten <sup>3)</sup>	Anzahl	67 841	67 567	69 584	60 448
0803	Durchschnittl. Auslastung der angebot. Schlafgelegenheiten	%	28,7	29,9	33,2	26,1
* 0804	Gästeankünfte	Anzahl	240 474	246 109	277 269	199 956
* 0805	darunter von Auslandsgästen	Anzahl	16 898	18 456	15 670	12 511
* 0806	Gästeübernachtungen	Anzahl	589 145	612 806	701 867	471 063
* 0807	darunter von Auslandsgästen	Anzahl	38 035	44 308	38 801	28 591
0808	Durchschnittliche Aufenthaltsdauer	Tage	2,4	2,5	2,5	2,4

1) Betriebe ab 10 Schlafgelegenheiten, (bis 2011 ab 9 Schlafgelegenheiten); alle Merkmale einschl. Camping (Touristik-Camping)

2) 2011 und 2012 endgültige Ergebnisse

3) Doppelbetten zählen als 2 Schlafgelegenheiten. Für Camping wird 1 Stellplatz in 4 Schlafgelegenheiten umgerechnet.



## Zahlenspiegel - Landesübersichten

2012	2013										Lfd. Nr.
Dezember	Januar	Februar	März	April	Mai	Juni	Juli	August	September	Oktober	
87,8	86,9	86,6	86,7	86,9	87,0	87,3	87,7	88,1	88,5	...	0601 *
125,3	124,9	117,5	134,4	137,9	136,0	128,5	143,6	144,8	149,5	...	0602 *
94,1	93,9	87,3	101,1	104,4	103,6	98,7	110,0	110,6	112,3	...	0603 *
101,4	100,2	99,7	100,0	99,1	98,7	98,5	98,3	98,5	98,9	99,0	0604 *
117,2	95,1	91,0	107,2	104,0	105,6	99,3	105,7	102,2	99,4	105,3	0605 *
112,6	91,3	86,9	101,9	98,5	99,8	93,9	100,3	97,1	94,1	99,6	0606 *
103,3	102,3	101,6	100,2	100,7	100,5	100,6	100,0	100,3	101,3	...	0607 *
92,0	88,8	91,4	103,8	116,9	110,4	106,2	113,7	97,8	103,0	...	0608 *
90,3	87,2	89,8	101,9	114,4	108,1	104,4	111,5	95,8	111,5	...	0609 *

2012	2013										Lfd. Nr.
Dezember	Januar	Februar	März	April	Mai	Juni	Juli	August	September	Oktober	
99,4	96,4	96,5	97,7	98,0	99,7	100,0	99,5	101,3	101,9	100,9	0701 *
107,8	78,8	80,3	94,2	95,7	110,1	107,0	115,9	114,4	121,1	119,5	0702 *
103,9	75,3	76,6	89,4	90,7	104,4	100,7	109,5	108,1	113,1	112,1	0703 *

2012	2013										Lfd. Nr.
Dezember	Januar	Februar	März	April	Mai	Juni	Juli	August	September	Oktober	
1 116	1 111	1 117	1 117	1 119	1 117	1 115	1 113	1 111	1 114	1 110	0801
60 562	59 382	59 385	61 529	70 776	72 976	72 600	72 037	71 887	71 236	67 940	0802
24,3	19,5	24,5	26,0	25,2	33,3	31,2	35,3	34,6	34,4	33,5	0803
180 698	140 003	154 516	192 569	223 622	314 047	278 984	303 729	299 220	313 345	278 675	0804 *
10 925	9 572	10 630	12 287	15 427	24 048	21 215	36 968	28 841	23 786	15 929	0805 *
453 266	356 781	405 420	490 840	529 889	751 121	672 952	786 718	770 872	732 408	693 507	0806 *
28 167	22 143	24 458	28 773	34 569	51 042	45 155	77 723	68 912	53 703	35 480	0807 *
2,5	2,5	2,6	2,5	2,4	2,4	2,4	2,6	2,6	2,3	2,5	0808

## Zahlenspiegel - Landesübersichten

Lfd. Nr.	Merkmal	Einheit	2011	2012	2012	
			Durchschnitt	Durchschnitt	Oktober	November
	<b>09 VERKEHR</b>					
	<b><i>Straßenverkehrsunfälle <sup>1)</sup></i></b>					
* 0901	Unfälle mit Personenschaden und Sachschaden <sup>2)</sup>	Anzahl	968	962	1 007	983
* 0902	davon Unfälle mit Personenschaden	Anzahl	700	685	728	677
0903	Unfälle mit Sachschaden	Anzahl	268	277	279	306
0904	Verunglückte insgesamt	Anzahl	897	873	911	896
* 0905	davon getötete Personen	Anzahl	15	12	16	9
* 0906	verletzte Personen	Anzahl	882	861	895	887
0907	darunter schwerverletzte Personen	Anzahl	181	178	173	177
	<b><i>Kraftfahrzeuge <sup>3)</sup></i></b>					
* 0908	Zulassung fabrikneuer Kraftfahrzeuge	Anzahl	6 206	5 904	5 643	5 793
* 0909	darunter Personenkraftwagen <sup>4)</sup>	Anzahl	5 071	4 773	4 676	4 770
* 0910	Lastkraftwagen	Anzahl	693	605	599	722
	<b><i>Binnenschifffahrt</i></b>					
0911	Güterumschlag insgesamt	1 000 t	628	582	667	689
* 0912	davon Güterempfang	1 000 t	217	201	222	211
* 0913	Güterversand	1 000 t	411	380	445	478

1) 2012, 2013 vorläufige Ergebnisse

2) schwerwiegender Unfall mit Sachschaden (im engeren Sinne) und sonstiger Sachschadensunfall unter Einfluss berauschender Mittel.

3) Quelle: Kraftfahrt-Bundesamt

4) Fahrzeuge zur Personenbeförderung mit höchstens 8 Sitzplätzen außer dem Fahrersitz, einschließlich Wohnmobile und Krankenwagen.

Lfd. Nr.	Merkmal	Einheit	2011	2012	2012	
			Durchschnitt	Durchschnitt	Oktober	November
	<b>10 AUßENHANDEL <sup>1) 2)</sup></b>					
	<b><i>Ausfuhr (Spezialhandel)</i></b>					
* 1001	Ausfuhr insgesamt	Mill. EUR	1 226,5	1 236,5	1 355,8	1 213,6
* 1002	darunter Güter der Ernährungswirtschaft	Mill. EUR	135,9	142,6	154,2	149,6
* 1003	Güter der Gewerblichen Wirtschaft	Mill. EUR	1 045,8	1 047,3	1 151,3	1 016,7
* 1004	davon Rohstoffe	Mill. EUR	58,5	54,4	60,5	62,2
* 1005	Halbwaren	Mill. EUR	164,7	147,9	147,8	138,3
* 1006	Fertigwaren	Mill. EUR	822,7	845,0	943,0	816,2
* 1007	davon Vorerzeugnisse	Mill. EUR	388,7	380,0	449,2	343,8
* 1008	Enderzeugnisse	Mill. EUR	434,0	465,0	493,8	472,4
	davon nach					
* 1009	Europa	Mill. EUR	988,3	994,3	1 123,5	962,6
* 1010	darunter in die EU-Länder	Mill. EUR	866,5	860,5	976,9	822,7
* 1011	Afrika	Mill. EUR	21,2	21,6	20,6	27,5
* 1012	Amerika	Mill. EUR	66,9	74,8	72,2	76,0
* 1013	Asien	Mill. EUR	143,6	136,5	129,9	140,4
* 1014	Australien, Ozeanien und übrige Gebiete	Mill. EUR	6,5	9,3	9,5	7,1

1) Wegen der unterschiedlichen Abgrenzung von Spezialhandel und Generalhandel ist eine Saldierung der Ein- und Ausfuhrergebnisse nicht möglich.

2) 2011, 2012 und 2013 vorläufige Ergebnisse

## Zahlenspiegel - Landesübersichten

2012	2013										Lfd. Nr.
Dezember	Januar	Februar	März	April	Mai	Juni	Juli	August	September	Oktober	
819	803	885	985	722	965	1 009	1 105	1 063	940	972	0901 *
459	477	495	568	527	721	766	885	827	732	734	0902 *
360	326	390	417	195	244	243	220	236	208	238	0903
585	592	652	762	688	897	968	1 145	1 049	927	915	0904
7	9	9	11	8	16	17	13	12	20	8	0905 *
578	583	643	751	680	881	951	1 132	1 037	907	907	0906 *
108	108	124	129	150	182	207	247	265	215	190	0907
4 949	4 076	4 437	6 090	6 423	5 975	6 269	5 985	4 918	5 484	5 631	0908 *
3 922	3 415	3 684	4 926	5 097	4 722	5 063	4 730	3 910	4 517	4 761	0909 *
674	454	410	487	516	572	630	546	489	503	557	0910 *
489	558	535	518	665	616	483	638	664	673	668	0911
193	203	170	177	229	234	161	228	233	247	237	0912 *
296	355	364	340	436	382	322	409	431	426	432	0913 *

2012	2013										Lfd. Nr.
Dezember	Januar	Februar	März	April	Mai	Juni	Juli	August	September	Oktober	
1 122,8	1 220,7	1 159,4	1 302,7	1 328,1	1 302,3	1 297,0	1 326,7	1 277,8	1 214,0	1 315,5	1001 *
141,4	153,7	131,9	155,1	136,4	149,1	142,8	160,0	138,9	126,9	146,5	1002 *
941,8	989,8	950,9	1 067,7	1 113,3	1 078,4	1 074,5	1 088,9	1 075,0	1 012,6	1 090,8	1003 *
50,7	54,2	54,0	58,3	49,9	51,4	50,0	47,1	44,4	52,1	54,6	1004 *
129,3	114,7	116,4	117,4	134,4	121,6	129,5	143,9	162,4	149,3	150,1	1005 *
761,8	820,9	780,6	892,0	929,0	905,4	895,0	897,9	868,2	811,1	886,1	1006 *
345,1	369,3	356,9	371,6	392,4	396,7	372,8	345,8	398,5	328,8	392,4	1007 *
416,7	451,6	423,7	520,4	536,5	508,7	522,3	552,1	469,8	482,2	493,7	1008 *
893,9	994,6	936,4	1 058,1	1 071,1	1 043,1	1 070,1	1 049,3	1 041,1	949,1	1 068,6	1009 *
785,7	886,3	819,9	927,9	937,5	896,0	928,5	912,5	918,1	828,5	946,2	1010 *
17,0	18,4	19,0	21,6	20,3	22,8	25,5	23,9	18,5	18,6	19,9	1011 *
64,5	61,9	83,4	72,9	77,0	85,6	66,8	90,5	78,9	86,8	85,5	1012 *
135,5	142,6	115,1	142,3	152,1	140,1	128,8	155,5	131,0	151,8	137,1	1013 *
11,8	3,2	5,5	7,8	7,6	10,7	5,8	7,4	8,3	7,5	4,5	1014 *

## Zahlenspiegel - Landesübersichten

Lfd. Nr.	Merkmal	Einheit	2011	2012	2012	
			Durchschnitt	Durchschnitt	Oktober	November
	<b><u>Noch 10 AUßENHANDEL</u></b> <sup>1) 2)</sup>					
	<b>Einfuhr (Generalhandel)</b>					
* 1015	Einfuhr insgesamt	Mill. EUR	1 231,9	1 306,8	2 022,0	636,5
* 1016	darunter Güter der Ernährungswirtschaft	Mill. EUR	74,5	75,0	76,7	63,2
* 1017	Güter der Gewerblichen Wirtschaft	Mill. EUR	1 087,3	1 156,9	1 865,7	496,9
* 1018	davon Rohstoffe	Mill. EUR	484,6	548,4	1 211,6	9,1
* 1019	Halbwaren	Mill. EUR	115,5	122,8	173,9	73,5
* 1020	Fertigwaren	Mill. EUR	487,2	485,7	480,3	414,2
* 1021	davon Vorerzeugnisse	Mill. EUR	175,5	172,2	175,4	154,0
* 1022	Enderzeugnisse	Mill. EUR	311,7	313,5	304,9	260,3
	davon aus					
* 1023	Europa	Mill. EUR	1 057,1	1 149,0	1 813,7	544,7
* 1024	darunter aus den EU-Ländern	Mill. EUR	553,0	575,5	626,6	507,5
* 1025	Afrika	Mill. EUR	8,5	5,1	9,4	3,1
* 1026	Amerika	Mill. EUR	27,2	28,0	24,7	23,0
* 1027	Asien	Mill. EUR	138,5	124,0	173,5	65,6
* 1028	Australien, Ozeanien und übrige Gebiete	Mill. EUR	0,6	0,7	0,7	0,2

1) Wegen der unterschiedlichen Abgrenzung von Spezialhandel und Generalhandel ist eine Saldierung der Ein- und Ausfuhrergebnisse nicht möglich.

2) 2011, 2012 und 2013 vorläufige Ergebnisse

Lfd. Nr.	Merkmal	Einheit	2011	2012	2012	
			Durchschnitt	Durchschnitt	Oktober	November
	<b><u>11 GEWERBEANZEIGEN</u></b> <sup>1) 2)</sup>					
* 1101	Gewerbeanmeldungen	Anzahl	1 223	1 115	1 140	1 094
1102	davon Verarbeitendes Gewerbe	Anzahl	41	39	43	35
1103	Baugewerbe	Anzahl	128	119	149	105
1104	Handel, Gastgewerbe	Anzahl	380	369	367	345
1105	Information und Kommunikation	Anzahl	37	31	30	36
1106	Grundstücks- und Wohnungswesen	Anzahl	21	20	19	25
1107	Andere Dienstleistungen und Übrige	Anzahl	616	537	532	548
* 1108	Gewerbeabmeldungen	Anzahl	1 264	1 277	1 218	1 411
1109	davon Verarbeitendes Gewerbe	Anzahl	44	41	35	61
1110	Baugewerbe	Anzahl	129	148	135	149
1111	Handel, Gastgewerbe	Anzahl	475	466	470	481
1112	Information und Kommunikation	Anzahl	36	32	32	37
1113	Grundstücks- und Wohnungswesen	Anzahl	20	21	28	26
1114	Andere Dienstleistungen und Übrige	Anzahl	560	568	518	657

1) Klassifikation der Wirtschaftszweige, Ausgabe 2008 (WZ 2008)

2) ohne Automatenaufsteller und Reisegewerbe

## Zahlenspiegel - Landesübersichten

2012	2013										Lfd. Nr.
Dezember	Januar	Februar	März	April	Mai	Juni	Juli	August	September	Oktober	
1 268,6	1 380,5	1 254,8	1 281,6	1 233,1	1 353,1	1 384,4	1 442,0	1 301,2	1 415,7	1 453,4	1015 *
81,9	76,3	78,7	95,7	91,4	96,4	88,3	87,1	116,5	126,3	108,6	1016 *
1 121,1	1 222,3	1 096,5	1 098,2	1 054,2	1 172,2	1 209,5	1 269,3	1 112,1	1 210,1	1 257,5	1017 *
557,6	659,0	547,7	496,4	464,6	552,5	528,2	564,2	468,1	535,8	549,1	1018 *
139,5	99,8	110,9	136,5	117,5	140,0	120,3	134,3	123,4	80,2	132,5	1019 *
424,0	463,5	437,9	465,3	472,1	479,6	561,1	570,8	520,6	594,1	575,9	1020 *
148,4	168,5	152,4	158,3	155,1	164,4	182,4	176,8	157,6	164,7	152,0	1021 *
275,7	295,0	285,5	307,0	317,0	315,3	378,6	394,0	363,0	429,4	423,9	1022 *
1 143,6	1 232,3	1 127,8	1 150,9	1 103,0	1 215,3	1 194,2	1 243,2	1 121,0	1 172,8	1 251,8	1023 *
559,8	632,6	578,9	663,8	588,0	605,0	633,4	731,1	608,5	595,4	716,3	1024 *
1,7	2,5	2,1	4,6	3,8	3,6	3,9	3,6	0,9	1,3	1,8	1025 *
23,7	36,9	24,0	29,4	30,3	22,6	30,7	25,5	25,6	24,7	20,4	1026 *
97,4	108,5	100,6	96,1	94,3	111,3	155,5	169,2	152,2	216,7	179,3	1027 *
2,2	0,2	0,3	0,6	1,8	0,3	0,2	0,6	1,5	0,2	0,1	1028 *

2012	2013										Lfd. Nr.
Dezember	Januar	Februar	März	April	Mai	Juni	Juli	August	September	Oktober	
894	1 164	1 076	1 144	1 147	982	927	1 128	1 077	1 049	1 087	1101 *
40	49	41	37	39	35	21	46	39	47	39	1102
86	114	116	114	116	131	87	106	129	104	101	1103
323	397	396	415	399	329	331	402	344	355	353	1104
25	29	29	29	39	21	18	26	42	24	21	1105
23	18	12	20	24	16	16	18	17	13	14	1106
397	557	482	529	530	450	454	530	506	506	559	1107
1 470	1 480	1 188	1 137	1 175	1 077	1 019	1 090	1 038	1 051	1 070	1108 *
58	56	46	49	42	46	33	39	38	57	39	1109
193	148	155	126	126	144	127	112	124	128	118	1110
517	558	423	407	420	374	390	430	356	380	401	1111
57	35	34	32	22	21	22	23	34	31	29	1112
17	29	22	25	29	15	18	16	18	20	12	1113
628	654	508	498	536	477	429	470	468	435	471	1114

## Zahlenspiegel - Landesübersichten

Lfd. Nr.	Merkmal	Einheit	2011	2012	2012	
			Durchschnitt	Durchschnitt	Oktober	November
	<b><u>12 INSOLVENZEN</u></b>					
* 1201	Beantragte Insolvenzverfahren	Anzahl	407	393	439	446
* 1202	davon Unternehmen	Anzahl	64	55	60	48
* 1203	Verbraucher	Anzahl	286	278	325	340
* 1204	ehemals selbständig Tätige	Anzahl	52	55	51	55
* 1205	sonstige natürliche Personen <sup>1)</sup> , Nachlässe	Anzahl	5	6	3	3
* 1206	Voraussichtliche Forderungen	Mill. EUR	55,0	78,5	63,1	30,2

1) beispielsweise Gesellschafter oder Mithafter

Lfd. Nr.	Merkmal	Einheit	2011	2012	2012
			Durchschnitt	Durchschnitt	3. Vierteljahr
	<b><u>13 HANDWERK (zulassungspflichtig)</u></b>				
* 1301	Beschäftigte	30.09.09 =100	97,9	97,5	99,4
* 1302	Umsatz	VjD 2009=100	104,8	99,0	103,2

1) vorläufige Ergebnisse

Lfd. Nr.	Merkmal	Einheit	2012	2013	2012	2013
			Durchschnitt	Durchschnitt	Dezember	Januar
	<b><u>14 PREISE</u></b>					
* 1401	Verbraucherpreisindex	2010=100	103,8	105,4	104,7	104,3
1402	darunter Wohnungsmieten (einschl. Nebenkosten)	2010=100	101,2	101,8	101,3	101,5
* 1403	darunter Nettokaltmiete	2010=100	101,2	101,9	101,3	101,6
1404	darunter Haushaltsenergie	2010=100	115,0	120,1	115,3	120,7
* 1405	Preisindex für Wohngebäude <sup>1)</sup>	2010=100	103,9	105,8	-	-

1) Neubau in konventioneller Bauart, Bauleistungen am Bauwerk

Lfd. Nr.	Merkmal	Einheit	2011	2012	2012
					2. Vierteljahr
	<b><u>15 FINANZEN <sup>1)</sup></u></b>				
	<b><i>Einnahmen und Ausgaben der Gemeinden und Gemeindeverbände (ohne besondere Finanzierungsvorgänge)</i></b>				
1501	Gesamteinnahmen	Mill. EUR	5 420,0	5 328,4	1 403,9
1502	Gesamtausgaben	Mill. EUR	5 258,4	5 203,7	1 228,4

1) Die Vierteljahresdaten basieren auf Differenzrechnung kumulierter Werte.

## Zahlenspiegel - Landesübersichten

2012	2013										Lfd. Nr.
Dezember	Januar	Februar	März	April	Mai	Juni	Juli	August	September	Oktober	
257	480	377	397	429	415	339	484	460	392	383	1201 *
49	62	53	63	58	61	49	67	64	70	56	1202 *
169	351	269	279	300	288	241	342	347	269	260	1203 *
33	66	49	51	63	57	42	68	45	45	62	1204 *
6	1	6	4	8	9	7	7	4	8	5	1205 *
35,2	43,8	45,8	45,5	54,5	48,9	39,4	52,6	49,4	48,6	35,2	1206 *

2012	2013			Lfd. Nr.
4. Vierteljahr	1. Vierteljahr	2. Vierteljahr <sup>1)</sup>	3. Vierteljahr <sup>1)</sup>	
95,9	93,9	96,7	98,0	1301 *
109,4	75,5	96,2	107,1	1302 *

2013											Lfd. Nr.
Februar	März	April	Mai	Juni	Juli	August	September	Oktober	November	Dezember	
104,9	105,3	104,9	105,2	105,3	105,7	105,8	105,8	105,7	105,9	106,4	1401 *
101,6	101,6	101,7	101,7	101,7	101,9	101,9	101,9	102,1	102,1	102,1	1402
101,6	101,6	101,7	101,7	101,7	102,0	102,0	102,0	102,2	102,2	102,2	1403 *
121,2	120,6	119,8	119,6	119,5	120,0	120,0	120,4	120,1	119,4	119,9	1404
105,1	-	-	105,7	-	-	106,0	-	-	106,3	-	1405 *

2012		2013		Lfd. Nr.
3. Vierteljahr	4. Vierteljahr	1. Vierteljahr	2. Vierteljahr	
1 194,4	1 686,5	1 002,3	1 491,2	1501
1 280,6	1 542,9	1 159,1	1 251,7	1502

## Zahlenspiegel - Landesübersichten

Lfd.	Merkmal	Einheit	2011	2012	2012
			Durchschnitt	Durchschnitt	2. Vierteljahr
<b>16 VERDIENSTE</b>					
<b>Verdienste ohne Sonderzahlungen</b>					
* 1601	Bruttomonatsverdienste <sup>1)</sup> der vollzeitbeschäftigten Arbeitnehmer <sup>2)</sup> im Produzierenden Gewerbe und Dienstleistungsbereich	EUR	2 593	2 648	2 639
* 1602	und zwar männlich	EUR	2 606	2 672	2 666
* 1603	weiblich	EUR	2 570	2 608	2 592
* 1604	Leistungsgruppe 1 (Arbeitnehmer in leitender Stellung)	EUR	4 911	5 102	5 088
* 1605	Leistungsgruppe 2 ( herausgehobene Fachkräfte)	EUR	3 133	3 259	3 229
* 1606	Leistungsgruppe 3 (Fachkräfte)	EUR	2 226	2 286	2 280
* 1607	Leistungsgruppe 4 (angelernte Arbeitnehmer)	EUR	(1 921)	1 832	1 828
* 1608	Leistungsgruppe 5 (ungelernte Arbeitnehmer)	EUR	1 630	1 649	1 672
* 1609	Produzierendes Gewerbe	EUR	2 425	2 530	2 522
* 1610	Bergbau und Gewinnung von Steinen und Erden	EUR	3 242	3 429	(3 425)
* 1611	Verarbeitendes Gewerbe	EUR	2 415	2 519	2 491
* 1612	Energieversorgung	EUR	3 780	3 680	3 678
* 1613	Wasserversorgung <sup>3)</sup>	EUR	2 415	(2 551)	(2 555)
* 1614	Baugewerbe	EUR	2 184	2 335	2 379
* 1615	Dienstleistungsbereich	EUR	2 697	2 720	2 711
* 1616	Handel, Instandhaltung und Reparatur von Kfz	EUR	2 160	2 225	2 206
* 1617	Verkehr und Lagerei	EUR	2 283	2 350	2 341
* 1618	Gastgewerbe	EUR	1 540	1 637	1 690
* 1619	Information und Kommunikation	EUR	2 768	3 202	3 132
* 1620	Erbringung v. Finanz- u. Versicherungsdienstleistungen	EUR	3 294	3 615	3 580
* 1621	Grundstücks- und Wohnungswesen	EUR	3 077	2 996	2 995
* 1622	Erbringung v. freiberufl., wissenschaftl. u. techn. Dienstl.	EUR	2 801	3 170	3 165
* 1623	Erbringung v. sonstigen wirtschaftlichen Dienstleistungen	EUR	1 722	1 672	1 677
* 1624	Öffentliche Verwaltung, Verteidigung; Sozialversicherung	EUR	3 068	3 145	3 122
* 1625	Erziehung und Unterricht	EUR	3 586	3 783	3 778
* 1626	Gesundheits- und Sozialwesen	EUR	(2 946)	3 018	3 022
* 1627	Kunst, Unterhaltung und Erholung	EUR	2 641	2 817	2 826
* 1628	Erbringung von sonstigen Dienstleistungen	EUR	2 022	2 118	2 116
<b>Verdienste mit Sonderzahlungen</b>					
1629	Bruttomonatsverdienste <sup>1)</sup> der vollzeitbeschäftigten Arbeitnehmer <sup>2)</sup> im Produzierenden Gewerbe und Dienstleistungsbereich	EUR	2 754	2 823	2 812
1630	und zwar männlich	EUR	2 767	2 855	2 876
1631	weiblich	EUR	2 732	2 770	2 706
1632	Produzierendes Gewerbe	EUR	2 602	2 737	2 797
1633	Bergbau und Gewinnung von Steinen und Erden	EUR	3 662	3 876	(4 060)
1634	Verarbeitendes Gewerbe	EUR	2 599	2 745	2 814
1635	Energieversorgung	EUR	4 217	4 093	(4 063)
1636	Wasserversorgung <sup>3)</sup>	EUR	2 571	(2 750)	(2 676)
1637	Baugewerbe	EUR	2 283	2 446	2 508
1638	Dienstleistungsbereich	EUR	2 848	2 876	2 822
1639	Handel, Instandhaltung und Reparatur von Kfz	EUR	2 295	2 350	2 356
1640	Verkehr und Lagerei	EUR	2 451	2 519	2 458
1641	Gastgewerbe	EUR	1 569	(1 687)	1 732
1642	Information und Kommunikation	EUR	3 057	3 544	3 713
1643	Erbringung v. Finanz- u. Versicherungsdienstleistungen	EUR	3 875	4 229	4 241
1644	Grundstücks- und Wohnungswesen	EUR	3 436	3 340	3 141
1645	Erbringung v. freiberufl., wissenschaftl. u. techn. Dienstl.	EUR	(2 894)	3 445	3 420
1646	Erbringung v. sonstigen wirtschaftlichen Dienstleistungen	EUR	1 790	1 735	1 753
1647	Öffentliche Verwaltung, Verteidigung; Sozialversicherung	EUR	3 211	3 279	3 139
1648	Erziehung und Unterricht	EUR	3 745	3 916	3 782
1649	Gesundheits- und Sozialwesen	EUR	(3 113)	3 165	3 114
1650	Kunst, Unterhaltung und Erholung	EUR	2 759	2 944	2 924
1651	Erbringung von sonstigen Dienstleistungen	EUR	(2 090)	2 234	2 139

1) Durch strukturelle Veränderungen innerhalb des Berichtskreises ist ab dem I.Quartal 2013 die Vergleichbarkeit der Daten mit früheren Berichtszeiträumen beeinträchtigt. Nachgewiesen werden Vierteljahresdurchschnitte, d.h. März = Durchschnitt aus Januar bis März, Juni = Durchschnitt aus April bis Juni usw.  
2) einschließlich Beamte 3) einschließlich Abwasser- und Abfallentsorgung und Beseitigung von Umweltverschmutzung



## Zahlenspiegel - Landesübersichten

2012		2013		Lfd. Nr.
3. Vierteljahr	4. Vierteljahr	1. Vierteljahr	2. Vierteljahr	
2 656	2 689	2 617	2 685	1601 *
2 680	2 713	2 631	2 715	1602 *
2 614	2 647	2 593	2 634	1603 *
5 130	5 154	5 078	5 169	1604 *
3 285	3 299	3 230	3 303	1605 *
2 293	2 324	2 222	2 289	1606 *
1 844	1 870	1 846	1 918	1607 *
1 632	1 666	1 610	1 689	1608 *
2 548	2 573	2 447	2 560	1609 *
(3 413)	(3 466)	3 550	3 616	1610 *
2 528	2 568	2 512	2 551	1611 *
3 662	3 727	3 801	3 877	1612 *
(2 568)	(2 588)	(2 400)	(2 431)	1613 *
2 384	2 369	2 020	2 371	1614 *
2 721	2 759	2 715	2 758	1615 *
2 233	2 258	2 159	2 163	1616 *
2 356	2 382	2 378	2 442	1617 *
1 561	1 571	1 544	1 573	1618 *
3 265	3 306	3 062	2 952	1619 *
3 617	3 654	(3 641)	(3 598)	1620 *
3 016	3 024	2 819	2 910	1621 *
3 175	3 240	2 972	3 054	1622 *
1 667	1 701	1 790	(1 884)	1623 *
3 168	3 171	3 187	3 218	1624 *
3 793	3 793	3 864	3 998	1625 *
3 031	3 088	2 985	3 038	1626 *
2 808	2 849	2 911	2 835	1627 *
2 111	2 157	2 079	2 085	1628 *
2 722	3 070	2 684	2 825	1629
2 752	3 067	2 713	2 881	1630
2 672	3 075	2 636	2 731	1631
2 616	2 949	2 532	2 752	1632
(3 513)	(4 376)	3 678	4 234	1633
2 587	2 962	2 601	2 761	1634
3 812	(4 817)	3 894	(4 509)	1635
(2 718)	(3 016)	(2 483)	(2 496)	1636
2 447	2 550	2 087	2 451	1637
2 786	3 143	2 771	2 867	1638
2 301	2 471	2 220	(2 313)	1639
2 410	2 831	2 407	2 615	1640
1 594	1 675	1 559	1 601	1641
3 385	3 779	3 180	3 300	1642
3 706	4 950	(4 001)	(4 396)	1643
3 477	3 752	2 867	3 063	1644
3 288	3 744	(3 137)	3 265	1645
1 698	1 802	(1 845)	(1 939)	1646
3 237	3 616	3 187	3 218	1647
3 805	4 306	3 865	4 005	1648
3 075	3 459	3 080	3 129	1649
2 865	3 187	2 933	2 885	1650
2 142	2 543	2 105	2 110	1651

## Zahlenspiegel - Landesübersichten

Lfd. Nr.	Merkmal	Einheit	2011	2012	2012
			Durchschnitt	Durchschnitt	2. Vierteljahr
<b>NOCH 16 VERDIENSTE</b>					
<i>Index der Bruttomonatsverdienste ohne Sonderzahlungen</i>					
1652	Bruttomonatsverdienste <sup>1)</sup> der vollzeitbeschäftigten Arbeitnehmer <sup>2)</sup> im Produzierenden Gewerbe und Dienstleistungsbereich	2010=100	102,5	106,3	106,1
1653	und zwar männlich	2010=100	102,9	106,2	106,2
1654	weiblich	2010=100	101,9	106,5	106,0
1655	Produzierendes Gewerbe	2010=100	103,7	106,9	106,8
1656	Bergbau und Gewinnung von Steinen und Erden	2010=100	100,7	103,6	103,8
1657	Verarbeitendes Gewerbe	2010=100	103,6	106,0	105,4
1658	Energieversorgung	2010=100	101,8	102,1	101,9
1659	Wasserversorgung <sup>3)</sup>	2010=100	102,2	107,6	107,6
1660	Baugewerbe	2010=100	105,7	112,7	114,7
1661	Dienstleistungsbereich	2010=100	101,9	106,0	105,8
1662	Handel, Instandhaltung und Reparatur von Kfz	2010=100	102,6	109,7	108,8
1663	Verkehr und Lagerei	2010=100	102,6	105,1	104,6
1664	Gastgewerbe	2010=100	99,8	102,4	103,4
1665	Information und Kommunikation	2010=100	101,7	110,1	109,4
1666	Erbringung v. Finanz- u. Versicherungsdienstleistungen	2010=100	101,0	108,0	106,6
1667	Grundstücks- und Wohnungswesen	2010=100	102,0	100,4	100,3
1668	Erbringung v. freiberufl., wissenschaftl. u. techn. Dienstl.	2010=100	101,2	105,2	107,3
1669	Erbringung v. sonstigen wirtschaftlichen Dienstleistungen	2010=100	106,4	105,1	105,5
1670	Öffentliche Verwaltung, Verteidigung; Sozialversicherung	2010=100	101,7	104,4	103,6
1671	Erziehung und Unterricht	2010=100	100,7	108,9	108,8
1672	Gesundheits- und Sozialwesen	2010=100	102,3	104,4	104,4
1673	Kunst, Unterhaltung und Erholung	2010=100	100,1	108,0	107,7
1674	Erbringung von sonstigen Dienstleistungen	2010=100	101,1	111,0	111,1
<i>Index der Bruttostundenverdienste ohne Sonderzahlungen</i>					
1675	Bruttostundenverdienste <sup>1)</sup> der vollzeitbeschäftigten Arbeitnehmer <sup>2)</sup> im Produzierenden Gewerbe und Dienstleistungsbereich	2010=100	102,1	105,5	105,1
1676	und zwar männlich	2010=100	102,4	105,4	105,1
1677	weiblich	2010=100	101,7	105,6	105,1
1678	Produzierendes Gewerbe	2010=100	102,7	105,8	105,4
1679	Bergbau und Gewinnung von Steinen und Erden	2010=100	100,9	106,4	106,6
1680	Verarbeitendes Gewerbe	2010=100	102,6	104,7	104,2
1681	Energieversorgung	2010=100	101,5	101,4	101,5
1682	Wasserversorgung <sup>3)</sup>	2010=100	102,5	108,2	108,2
1683	Baugewerbe	2010=100	104,0	110,8	110,9
1684	Dienstleistungsbereich	2010=100	101,8	105,3	104,9
1685	Handel, Instandhaltung und Reparatur von Kfz	2010=100	102,0	109,7	109,0
1686	Verkehr und Lagerei	2010=100	102,1	103,9	103,8
1687	Gastgewerbe	2010=100	99,8	102,8	104,0
1688	Information und Kommunikation	2010=100	101,5	109,9	109,5
1689	Erbringung v. Finanz- u. Versicherungsdienstleistungen	2010=100	100,9	108,3	106,9
1690	Grundstücks- und Wohnungswesen	2010=100	102,1	101,1	101,0
1691	Erbringung v. freiberufl., wissenschaftl. u. techn. Dienstl.	2010=100	102,3	104,3	104,1
1692	Erbringung v. sonstigen wirtschaftlichen Dienstleistungen	2010=100	105,6	105,4	105,7
1693	Öffentliche Verwaltung, Verteidigung; Sozialversicherung	2010=100	101,7	104,2	103,4
1694	Erziehung und Unterricht	2010=100	100,8	106,4	106,3
1695	Gesundheits- und Sozialwesen	2010=100	101,8	103,2	102,9
1696	Kunst, Unterhaltung und Erholung	2010=100	100,7	108,7	108,5
1697	Erbringung von sonstigen Dienstleistungen	2010=100	101,0	110,4	110,4

- 1) Durch strukturelle Veränderungen innerhalb des Berichtskreises ist ab dem I.Quartal 2013 die Vergleichbarkeit der Daten mit früheren Berichtszeiträumen beeinträchtigt. Nachgewiesen werden Vierteljahresdurchschnitte, d.h. März = Durchschnitt aus Januar bis März, Juni = Durchschnitt aus April bis Juni usw.  
2) einschließlich Beamte  
3) einschließlich Abwasser- und Abfallentsorgung und Beseitigung von Umweltverschmutzung

## Zahlenspiegel - Landesübersichten

2012		2013		Lfd. Nr.
3. Vierteljahr	4. Vierteljahr	1. Vierteljahr	2. Vierteljahr	
106,9	107,8	104,8	108,1	1652
107,0	107,8	103,6	108,2	1653
106,9	107,8	106,7	108,1	1654
107,6	108,8	104,0	108,8	1655
102,5	104,8	106,7	108,3	1656
106,5	108,1	105,2	107,4	1657
101,5	103,5	105,9	107,8	1658
107,9	108,7	106,5	107,3	1659
115,3	114,5	97,0	115,4	1660
106,6	107,3	105,2	107,8	1661
109,8	112,4	109,6	108,4	1662
105,6	106,9	105,0	107,6	1663
100,0	99,8	96,7	97,9	1664
111,3	112,1	108,8	106,8	1665
109,0	109,2	109,5	108,3	1666
101,2	102,0	96,1	97,7	1667
107,5	106,2	93,0	109,7	1668
105,3	106,5	104,3	109,5	1669
105,1	105,2	105,9	106,9	1670
109,1	109,1	111,5	115,7	1671
105,0	106,9	101,5	102,1	1672
106,4	108,5	110,7	107,3	1673
110,6	112,7	113,8	113,8	1674
105,9	106,7	105,2	107,0	1675
105,8	106,7	105,1	107,2	1676
106,0	106,8	105,4	106,6	1677
106,2	107,2	106,2	107,7	1678
105,3	107,6	109,6	110,6	1679
105,2	106,4	104,7	105,9	1680
101,0	102,7	106,2	108,0	1681
108,6	109,0	108,7	108,4	1682
111,0	111,5	110,9	114,0	1683
105,7	106,5	104,7	106,7	1684
109,9	112,2	110,0	108,3	1685
104,0	104,3	107,3	108,7	1686
100,7	100,3	97,3	99,2	1687
111,0	111,7	108,8	106,9	1688
109,2	109,5	109,6	108,4	1689
102,0	102,6	95,8	97,4	1690
105,2	106,0	94,6	107,4	1691
104,9	106,7	104,5	108,0	1692
105,0	105,1	105,2	106,2	1693
106,5	106,5	106,2	110,2	1694
104,0	105,4	101,3	101,4	1695
107,2	109,4	110,9	108,5	1696
110,0	112,3	113,1	112,9	1697

## Zahlenspiegel - Landesübersichten

Lfd. Nr.	Merkmal	Einheit	2011	2012	2012	
			Durchschnitt	Durchschnitt	August	September
	<b><u>17 Soziales</u></b>					
* 1701	Personen in Bedarfsgemeinschaften insgesamt	Anzahl	305 433	293 013	293 409	288 815
* 1702	darunter Frauen	Anzahl	151 075	145 858	146 672	144 269
* 1703	Erwerbsfähige Leistungsberechtigte	Anzahl	234 454	222 692	222 685	218 947
* 1704	Nicht erwerbsfähige Leistungsberechtigte	Anzahl	70 979	70 321	70 724	69 868
* 1705	darunter unter 15 Jahre	Anzahl	68 385	67 569	67 827	67 114

Quelle: Bundesagentur für Arbeit - Statistik

Grundsicherung für Arbeitsuchende nach dem SGB II  
Bedarfsgemeinschaften und deren Mitglieder - Daten nach einer Wartezeit von 3 Monaten

## Zahlenspiegel - Landesübersichten

2012			2013								Lfd. Nr.
Oktober	November	Dezember	Januar	Februar	März	April	Mai	Juni	Juli	August	
287 319	284 963	284 543	288 038	290 732	292 056	292 028	290 760	288 715	287 948	285 508	1701 *
143 451	142 201	141 900	143 356	144 512	145 092	145 056	144 500	143 756	143 677	142 773	1702 *
217 637	215 835	215 601	218 418	220 646	221 696	221 685	220 611	218 771	218 003	215 989	1703 *
69 682	69 128	68 942	69 620	70 086	70 360	70 343	70 149	69 944	69 945	69 519	1704 *
66 918	66 412	66 220	67 022	67 592	67 896	67 950	67 782	67 577	67 608	67 192	1705 *

**Notizen**

---

## Zahlenspiegel - Kreistabellen

Bevölkerung insgesamt, Deutsche, Ausländer nach kreisfreien Städten und Landkreisen

am 30.06.2013

Kreisfreie Stadt Landkreis  Land	Bevölkerung <sup>1)</sup>				
	insgesamt	und zwar			
		männlich	weiblich	Deutsche	Ausländer
Personen					
Dessau-Roßlau, Stadt	84 155	40 590	43 565	82 023	2 132
Halle (Saale), Stadt	230 429	109 924	120 505	220 657	9 772
Magdeburg, Stadt	229 758	111 936	117 822	220 305	9 453
Altmarkkreis Salzwedel	86 480	43 087	43 393	85 043	1 437
Anhalt-Bitterfeld	167 478	81 814	85 664	164 304	3 174
Börde	173 383	86 154	87 229	171 182	2 201
Burgenlandkreis	185 439	91 070	94 369	181 386	4 053
Harz	221 735	108 029	113 706	218 783	2 952
Jerichower Land	92 067	45 709	46 358	90 855	1 212
Mansfeld-Südharz	143 975	70 749	73 226	142 084	1 891
Saalekreis	188 241	92 895	95 346	185 320	2 921
Salzlandkreis	199 804	97 248	102 556	196 882	2 922
Stendal	115 979	57 114	58 865	114 555	1 424
Wittenberg	129 994	63 641	66 353	128 436	1 558
<b>Sachsen-Anhalt</b>	<b>2 248 917</b>	<b>1 099 960</b>	<b>1 148 957</b>	<b>2 201 815</b>	<b>47 102</b>

1) Basis Zensus 9.Mai 2011 - Bevölkerung insgesamt: endgültig, Geschlecht und Staatsangehörigkeit: vorläufig

**Zahlenspiegel - Kreistabellen**

Bevölkerung insgesamt, Deutsche, Ausländer nach kreisfreien Städten und Landkreisen

**am 31.07.2013**

Kreisfreie Stadt Landkreis  Land	Bevölkerung <sup>1)</sup>				
	insgesamt	und zwar			
		männlich	weiblich	Deutsche	Ausländer
Personen					
Dessau-Roßlau, Stadt	84 057	40 557	43 500	81 925	2 132
Halle (Saale), Stadt	230 293	109 924	120 369	220 490	9 803
Magdeburg, Stadt	229 652	111 900	117 752	220 296	9 356
Altmarkkreis Salzwedel	86 420	43 048	43 372	84 967	1 453
Anhalt-Bitterfeld	167 374	81 758	85 616	164 154	3 220
Börde	173 282	86 123	87 159	171 101	2 181
Burgenlandkreis	185 388	91 105	94 283	181 222	4 166
Harz	221 682	107 986	113 696	218 647	3 035
Jerichower Land	92 003	45 681	46 322	90 771	1 232
Mansfeld-Südharz	143 878	70 718	73 160	141 937	1 941
Saalekreis	188 132	92 851	95 281	185 185	2 947
Salzlandkreis	199 583	97 173	102 410	196 642	2 941
Stendal	115 795	57 028	58 767	114 387	1 408
Wittenberg	129 949	63 662	66 287	128 331	1 618
<b>Sachsen-Anhalt</b>	<b>2 247 488</b>	<b>1 099 514</b>	<b>1 147 974</b>	<b>2 200 055</b>	<b>47 433</b>

1) Basis Zensus 9.Mai 2011 - Bevölkerung insgesamt: endgültig, Geschlecht und Staatsangehörigkeit: vorläufig



## Zahlenspiegel - Kreistabellen

## Bevölkerungsbewegung nach kreisfreien Städten und Landkreisen

im Juli 2013

Kreisfreie Stadt Landkreis	Lebend- geborene <sup>1)</sup>	Gestorbene <sup>1)</sup>	Zuzüge	Fortzüge
			über die Kreisgrenze	
Land	Personen			
Dessau-Roßlau, Stadt	55	97	221	276
Halle (Saale), Stadt	201	276	873	934
Magdeburg, Stadt	213	222	934	1 036
Altmarkkreis Salzwedel	65	99	246	272
Anhalt-Bitterfeld	133	196	419	462
Börde	144	192	496	552
Burgenlandkreis	129	239	595	539
Harz	145	265	874	808
Jerichower Land	58	111	281	292
Mansfeld-Südharz	88	192	355	349
Saalekreis	127	186	543	591
Salzlandkreis	143	280	473	564
Stendal	83	135	251	383
Wittenberg	68	150	368	332
<b>Sachsen-Anhalt</b>	<b>1 652</b>	<b>2 640</b>	<b>6 929</b>	<b>7 390</b>

1) vorläufige Ergebnisse

**Zahlenspiegel - Kreistabellen**

Bevölkerungsbewegung nach kreisfreien Städten und Landkreisen

**vom 01.01. bis 31.07.2013**

Kreisfreie Stadt Landkreis	Lebend- geborene <sup>1)</sup>	Gestorbene <sup>1)</sup>	Zuzüge	Fortzüge
			über die Kreisgrenze	
Land	Personen			
Dessau-Roßlau, Stadt	316	755	1 369	1 485
Halle (Saale), Stadt	1 109	1 849	5 239	5 687
Magdeburg, Stadt	1 153	1 602	5 539	5 390
Altmarkkreis Salzwedel	372	690	1 323	1 467
Anhalt-Bitterfeld	636	1 516	2 313	2 537
Börde	747	1 285	2 614	2 820
Burgenlandkreis	736	1 637	2 832	2 626
Harz	824	2 029	4 181	4 398
Jerichower Land	387	790	1 761	1 722
Mansfeld-Südharz	548	1 273	1 783	1 912
Saalekreis	750	1 396	3 053	3 483
Salzlandkreis	808	1 924	2 592	3 118
Stendal	451	961	1 484	1 849
Wittenberg	461	1 116	1 806	1 917
<b>Sachsen-Anhalt</b>	<b>9 298</b>	<b>18 823</b>	<b>37 889</b>	<b>40 411</b>

1) vorläufige Ergebnisse

## Zahlenspiegel - Kreistabellen

Arbeitslose nach kreisfreien Städten und Landkreisen <sup>1)</sup>

November 2013

Kreisfreie Stadt Landkreis  Land	Arbeitslose				
	insgesamt	und zwar			
		Männer	Frauen	Jüngere von 15 bis unter 25 Jahren	55 Jahre und älter
Anzahl					
Dessau-Roßlau, Stadt	4 664	2 428	2 236	372	1 135
Halle (Saale), Stadt	12 911	7 223	5 688	1 009	2 512
Magdeburg, Stadt	12 666	6 799	5 867	1 150	2 414
Altmarkkreis Salzwedel	3 929	2 063	1 866	348	853
Anhalt-Bitterfeld	9 025	4 647	4 378	724	2 171
Börde	7 328	3 956	3 372	602	1 786
Burgenlandkreis	10 454	5 419	5 035	843	2 565
Harz	9 100	4 784	4 316	599	2 011
Jerichower Land	4 353	2 237	2 116	247	1 141
Mansfeld-Südharz	9 616	4 895	4 721	781	2 418
Saalekreis	9 446	4 927	4 519	826	2 156
Salzlandkreis	12 027	6 088	5 939	596	2 638
Stendal	7 746	4 042	3 704	616	1 610
Wittenberg	6 925	3 616	3 309	551	1 531
<b>Sachsen-Anhalt</b>	<b>120 190</b>	<b>63 124</b>	<b>57 066</b>	<b>9 264</b>	<b>26 941</b>

1) Quelle: Bundesagentur für Arbeit, vorläufige Ergebnisse

**Zahlenspiegel - Kreistabellen**Arbeitslosenquote nach kreisfreien Städten und Landkreisen <sup>1)</sup>**November 2013**

Kreisfreie Stadt Landkreis  Land	Arbeitslosenquote				
	bezogen auf abhängige zivile Erwerbspersonen	bezogen auf alle zivilen Erwerbspersonen			
		insgesamt	Männer	Frauen	Jüngere von 15 bis unter 25 Jahren
%					
Dessau-Roßlau, Stadt	12,0	11,0	11,0	11,0	10,6
Halle (Saale), Stadt	12,3	11,3	12,3	10,3	8,8
Magdeburg, Stadt	11,5	10,6	10,9	10,2	9,4
Altmarkkreis Salzwedel	8,8	8,2	7,9	8,5	8,1
Anhalt-Bitterfeld	10,8	10,0	9,7	10,3	9,2
Börde	8,2	7,5	7,6	7,5	7,5
Burgenlandkreis	11,5	10,7	10,4	11,0	10,2
Harz	8,4	7,8	7,8	7,8	6,2
Jerichower Land	9,7	8,9	8,6	9,2	6,6
Mansfeld-Südharz	14,5	13,4	12,7	14,2	12,7
Saalekreis	9,8	9,1	9,0	9,3	9,4
Salzlandkreis	12,4	11,5	11,0	12,1	6,7
Stendal	13,8	12,7	12,4	13,0	12,2
Wittenberg	11,0	10,1	10,0	10,2	9,5
<b>Sachsen-Anhalt</b>	<b>11,0</b>	<b>10,1</b>	<b>10,1</b>	<b>10,2</b>	<b>8,9</b>

1) Quelle: Bundesagentur für Arbeit, vorläufige Ergebnisse

## Zahlenspiegel - Kreistabellen

Genehmigungen im Wohn- und Nichtwohnbau nach kreisfreien Städten und Landkreisen

Oktober 2013

Kreisfreie Stadt Landkreis  Land	Insgesamt (einschließlich Baumaßnahmen an bestehenden Gebäuden)			
	Gebäude	Wohnungen <sup>1)</sup>		veranschlagte Kosten
		insgesamt	Wohnfläche	
	Anzahl		100 m <sup>2</sup>	1 000 EUR
Dessau-Roßlau, Stadt	11	12	11	2 902
Halle (Saale), Stadt	20	9	13	2 487
Magdeburg, Stadt	18	25	29	3 848
Altmarkkreis Salzwedel	23	18	21	2 944
Anhalt-Bitterfeld	6	2	1	1 907
Börde	43	48	59	12 045
Burgenlandkreis	11	45	13	2 830
Harz	42	14	20	12 227
Jerichower Land	32	-73	-40	4 799
Mansfeld-Südharz	29	-11	4	4 477
Saalekreis	25	16	25	3 803
Salzlandkreis	38	17	24	6 502
Stendal	63	37	46	15 465
Wittenberg	19	6	8	2 117
<b>Sachsen-Anhalt</b>	<b>380</b>	<b>165</b>	<b>233</b>	<b>78 353</b>

1) einschließlich sonstige Wohneinheiten

## Zahlenspiegel - Kreistabellen

Genehmigungen für die Errichtung neuer Gebäude im Wohn- und Nichtwohnbau  
nach kreisfreien Städten und Landkreisen

**Oktober 2013**

Kreisfreie Stadt Landkreis  Land	Errichtung neuer Gebäude						
	Wohngebäude			Nichtwohngebäude			
	Gebäude	Wohnungen <sup>1)</sup>	veranschlagte Kosten des Bauwerkes	Gebäude	Wohnungen <sup>1)</sup>	Nutzfläche	veranschlagte Kosten des Bauwerkes
	Anzahl		1 000 EUR	Anzahl		100 m <sup>2</sup>	1 000 EUR
Dessau-Roßlau, Stadt	4	13	1 551	3	-	18	519
Halle (Saale), Stadt	10	10	1 609	2	-	3	299
Magdeburg, Stadt	16	24	3 658	-	-	-	-
Altmarkkreis Salzwedel	10	17	2 234	4	-	4	105
Anhalt-Bitterfeld	3	4	373	2	-	1	34
Börde	21	24	3 640	11	1	167	6 254
Burgenlandkreis	5	5	868	-	-	-	-
Harz	8	8	1 361	10	-	84	5 346
Jerichower Land	6	14	1 463	1	-	1	40
Mansfeld-Südharz	6	7	898	6	-	44	2 421
Saalekreis	15	16	3 399	6	-	11	235
Salzlandkreis	16	19	2 441	4	-	41	2 949
Stendal	26	34	3 845	14	-	135	8 075
Wittenberg	4	4	544	6	-	15	1 124
<b>Sachsen-Anhalt</b>	<b>150</b>	<b>199</b>	<b>27 884</b>	<b>69</b>	<b>1</b>	<b>523</b>	<b>27 401</b>

1) einschließlich sonstige Wohneinheiten

## Zahlenspiegel - Kreistabellen

Ergebnisse der Betriebe im Verarbeitenden Gewerbe sowie im Bergbau und der Gewinnung von Steinen und Erden <sup>1)</sup>  
nach kreisfreien Städten und Landkreisen

Oktober 2013

Kreisfreie Stadt Landkreis	Betriebe	Beschäftigte insgesamt	Geleistete Arbeits- stunden	Entgelte <sup>2)</sup>	Gesamtumsatz	
					insgesamt	dar. Ausland
Land	Anzahl		1 000	1 000 EUR		
Dessau-Roßlau, Stadt	24	4 669	630	12 178	56 606	10 010
Halle (Saale), Stadt	22	3 228	465	9 081	49 647	21 755
Magdeburg, Stadt	41	6 799	915	17 772	118 710	29 201
Altmarkkreis Salzwedel	28	4 601	633	11 752	81 276	20 185
Anhalt-Bitterfeld	77	12 372	1 739	32 444	285 426	125 873
Börde	65	12 554	1 755	35 875	325 826	120 990
Burgenlandkreis	57	9 028	1 233	27 656	415 179	67 099
Harz	77	11 583	1 557	31 596	207 490	75 625
Jerichower Land	39	4 177	623	9 962	97 068	17 690
Mansfeld-Südharz	38	6 575	912	14 853	159 895	77 094
Saalekreis	67	10 738	1 523	38 816	1 018 739	179 301
Salzlandkreis	81	12 407	1 771	33 039	302 403	112 832
Stendal	22	4 014	552	8 682	91 331	24 420
Wittenberg	49	7 288	1 027	23 429	225 671	67 690
<b>Sachsen-Anhalt</b>	<b>687</b>	<b>110 033</b>	<b>15 335</b>	<b>307 134</b>	<b>3 435 268</b>	<b>949 764</b>

1) Betriebe mit 50 und mehr tätigen Personen

2) Bruttolohn- und Bruttogehaltssumme

## Zahlenspiegel - Kreistabellen

### Ergebnisse der Betriebe in der Energie- und Wasserversorgung nach kreisfreien Städten und Landkreisen

**Oktober 2013**

Kreisfreie Stadt Landkreis	Betriebe <sup>1)</sup>	Beschäftigte <sup>1)2)</sup> insgesamt	Geleistete Arbeitsstunden	Bruttoentgelt- summe
Land	Anzahl		1 000	1 000 EUR
Dessau-Roßlau, Stadt	5	188	29	658
Halle (Saale), Stadt	9	1 258	156	4 512
Magdeburg, Stadt	5	1 152	149	4 071
Altmarkkreis Salzwedel	7	242	31	1 123
Anhalt-Bitterfeld	8	457	60	1 506
Börde	6	353	41	1 216
Burgenlandkreis	8	481	64	1 586
Harz	9	500	56	1 563
Jerichower Land	4	198	25	759
Mansfeld-Südharz	6	331	44	885
Saalekreis	10	1 368	175	6 381
Salzlandkreis	11	598	72	1 842
Stendal	3	167	22	540
Wittenberg	4	252	35	737
<b>Sachsen-Anhalt</b>	<b>95</b>	<b>7 545</b>	<b>958</b>	<b>27 377</b>

1) Betriebe von Unternehmen mit im Allgemeinen 20 und mehr tätigen Personen

2) einschließlich der tätigen Inhaber



## Zahlenspiegel - Kreistabellen

Ergebnisse der Betriebe im Bereich Vorbereitende Baustellenarbeiten, Hoch- und Tiefbau (Monatsberichtskreis)  
nach kreisfreien Städten und Landkreisen <sup>1)</sup>

Oktober 2013

Kreisfreie Stadt Landkreis	Betriebe	Tätige <sup>2)</sup> Personen	Entgelt- summe	Geleistete Arbeits- stunden	Gesamt- umsatz
Land	Anzahl		1 000 EUR	1 000	1 000 EUR
Dessau-Roßlau, Stadt	9	557	1 259	64	6 373
Halle (Saale), Stadt	19	1 235	3 317	140	24 922
Magdeburg, Stadt	34	2 489	6 909	332	30 040
Altmarkkreis Salzwedel	17	664	1 512	86	9 332
Anhalt-Bitterfeld	20	694	1 682	88	7 228
Börde	22	898	2 113	99	13 123
Burgenlandkreis	27	1 367	3 781	179	17 153
Harz	31	1 415	3 582	166	15 897
Jerichower Land	16	1 599	4 553	190	25 852
Mansfeld-Südharz	21	1 271	3 414	156	10 327
Saalekreis	37	1 729	4 943	225	22 313
Salzlandkreis	25	1 312	3 279	148	21 283
Stendal	18	1 057	2 658	128	13 275
Wittenberg	23	796	1 913	99	10 239
<b>Sachsen-Anhalt</b>	<b>319</b>	<b>17 083</b>	<b>44 915</b>	<b>2 100</b>	<b>227 357</b>

1) Betriebe von Unternehmen mit im Allgemeinen 20 und mehr tätigen Personen

2) einschließlich der tätigen Inhaber

## Zahlenspiegel - Kreistabellen

Gewerbeanzeigen nach kreisfreien Städten und Landkreisen<sup>1)</sup>

**Oktober 2013**

Kreisfreie Stadt Landkreis  Land	Anmeldungen		Abmeldungen	
	insgesamt	darunter Neuerrichtungen <sup>2)</sup>	insgesamt	darunter vollständige und teilweise Aufgabe <sup>3)</sup>
	Anzahl			
Dessau-Roßlau, Stadt	38	31	35	31
Halle (Saale), Stadt	160	146	138	125
Magdeburg, Stadt	177	150	148	124
Altmarkkreis Salzwedel	37	32	25	21
Anhalt-Bitterfeld	73	64	84	72
Börde	85	62	62	47
Burgenlandkreis	61	54	83	79
Harz	85	75	94	84
Jerichower Land	32	24	45	34
Mansfeld-Südharz	72	65	62	51
Saalekreis	86	62	87	65
Salzlandkreis	80	72	88	74
Stendal	41	36	31	30
Wittenberg	60	56	88	79
<b>Sachsen-Anhalt</b>	<b>1 087</b>	<b>929</b>	<b>1 070</b>	<b>916</b>

1) ohne Automatenaufsteller und Reisegewerbe

2) ohne Verlagerung

3) vollständige Aufgabe (ohne Verlagerung) und teilweise Aufgabe eines weiterhin bestehenden Betriebes

## Zahlenspiegel - Kreistabellen

## Insolvenzverfahren nach kreisfreien Städten und Landkreisen

01.01. - 31.10.2013

Kreisfreie Stadt Landkreis  Land	Insolvenzverfahren				Darunter		Voraus- sichtliche Forderungen insgesamt
	insgesamt	davon			Unter- nehmen	Ver- braucher	
		eröffnet	mangels Masse abgelehnt	Schulden- bereinigungs- plan ange- nommen			
Anzahl							1 000 EUR
Dessau-Roßlau, Stadt	127	115	10	2	33	74	19 565
Halle (Saale), Stadt	508	471	30	7	54	390	52 357
Magdeburg, Stadt	469	426	31	12	72	329	41 491
Altmarkkreis Salzwedel	117	110	7	-	29	75	12 062
Anhalt-Bitterfeld	305	289	16	-	48	212	36 817
Börde	315	295	15	5	52	223	43 981
Burgenlandkreis	215	198	12	5	34	147	33 472
Harz	509	478	29	2	66	385	49 530
Jerichower Land	199	178	20	1	37	127	23 484
Mansfeld-Südharz	314	291	17	6	30	224	37 903
Saalekreis	309	278	30	1	42	212	33 429
Salzlandkreis	394	374	14	6	50	294	43 016
Stendal	159	149	10	-	29	107	20 008
Wittenberg	216	188	22	6	27	147	16 673
<b>Sachsen-Anhalt</b>	<b>4 156</b>	<b>3 840</b>	<b>263</b>	<b>53</b>	<b>603</b>	<b>2 946</b>	<b>463 788</b>

**Notizen**

---

## Veröffentlichungen<sup>1)</sup> im Statistischen Landesamt Sachsen-Anhalt

### Im Monat Dezember 2013 erschienen:

Bestell-Nr.	Kennziffer/ Periodizität	Titel	Preis (in EUR)
1 Z 0 03	Z	Statistisches Monatsheft 12/13	5,50
3 B 1 02	B I - j/12	Allgemeinbildende Schulen - Schuljahr 2012/13 - Schuljahresendstatistik	6,00
3 B 6 01	B VI - j/12	Gerichtliche Ehelösungen - 1991 bis 2012 -	2,50
3 C 3 05	C III - m-9/13	Schlachtungen und Geflügel - September 2013 -	1,50
3 E 2 01	E II - m-8/13	Umsatz, Tätige Personen, Auftragseingang und Auftragsbestand im Baugewerbe August 2013	2,50
3 F 2 01	F II - vj-3/13	Baugenehmigungen im Wohn- und Nichtwohnbau - 01.01. - 30.09.2013 -	2,50
3 K 5 01	K V - j/12	Jugendhilfe - Jahr 2012 -	8,00
3 M 1 01	M I - vj-3/13	Verbraucherpreisindex - September 2013 -	5,00
3 M 1 02	M I - vj-3/13	Preisindizes für Bauwerke - August 2013 -	2,00
3 P 1 04	P I - j/11	Bruttoinlandsprodukt und Bruttowertschöpfung in den kreisfreien Städten und Landkreisen - 2000 bis 2011 - Stand: Februar 2013	7,50
3 P 5 01	P V - j/12	Basisdaten umweltökonomischer Gesamtrechnungen - 1991 bis 2012 -	9,50

1) Veröffentlichung als PDF-Datei kostenfrei erhältlich - bei Bestellung bitte die erste Stelle der Bestellnummer durch eine „6“ ersetzen