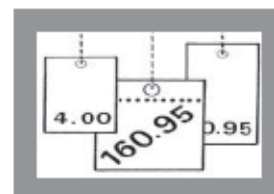


# STATISTISCHE BERICHTE

MI  
vj-3/13

Bestellnummer:  
3M101



## Preise und Preisindizes

### Verbraucherpreisindex

September 2013



SACHSEN-ANHALT

Statistisches Landesamt

**Herausgabemonat:** Dezember 2013

**Zu beziehen durch das**  
Statistische Landesamt Sachsen-Anhalt  
Dezernat Öffentlichkeitsarbeit  
Postfach 20 11 56  
06012 Halle (Saale)

**Preis:** 5,00 EUR (kostenfrei als PDF-Datei verfügbar - Bestellnummer: 6M101)

**Inhaltliche Verantwortung:**

Dezernat: Verdienste, Preise  
Herr Schäfer  
Telefon: 0345 2318-203

**Auskünfte erhalten Sie unter:**

Telefon: 0345 2318-777  
Telefon: 0345 2318-715  
Telefon: 0345 2318-716  
  
Telefax: 0345 2318-913  
Internet: <http://www.statistik.sachsen-anhalt.de>  
E-Mail: [info@stala.mi.sachsen-anhalt.de](mailto:info@stala.mi.sachsen-anhalt.de)

**Vertrieb:**

Telefon: 0345 2318-718  
E-Mail: [shop@stala.mi.sachsen-anhalt.de](mailto:shop@stala.mi.sachsen-anhalt.de)

**Druck:** Statistisches Landesamt Sachsen-Anhalt

© Statistisches Landesamt Sachsen-Anhalt, Halle (Saale), 2013

Auszugsweise Vervielfältigung und Verbreitung mit Quellenangabe gestattet.

**Bibliothek und Besucherdienst (Merseburger Straße 2):**

Montag bis Donnerstag: 9.00 Uhr bis 15.30 Uhr  
Freitag: 9.00 Uhr bis 13.00 Uhr } möglichst nach Vereinbarung

Telefon: 0345 2318-714  
E-Mail: [bibliothek@stala.mi.sachsen-anhalt.de](mailto:bibliothek@stala.mi.sachsen-anhalt.de)

# Statistischer Bericht

Verbraucherpreisindex

September 2013

Land Sachsen-Anhalt



## Inhaltsverzeichnis

	<b>Seite</b>
1. Vorbemerkungen	5
Allgemeine Erläuterungen	5
Rechtsgrundlagen	5
Ziel und Methodik	5
Gliederung der Ergebnisse	6
Preisindexberechnung	6
Rechnen mit Indexzahlen	6
Teuerungsraten	7
Verwendung des Verbraucherpreisindex in Wertsicherungsklauseln	7
2. Verbraucherpreisindex nach ausgewählten Gliederungen für Sachsen-Anhalt	
2.1 Gesamtindex und Teilindizes	
2.1.1 Gesamt	8
2.1.2 Gesamt ohne saisonabhängige Nahrungsmittel	8
2.1.3 Saisonabhängige Nahrungsmittel	9
2.1.4 Gesamt ohne saisonabhängige Waren	9
2.1.5 Saisonabhängige Waren	10
2.1.6 Gesamt ohne saisonabhängige Waren und Dienstleistungen	10
2.1.7 Saisonabhängige Waren und Dienstleistungen	11
2.1.8 Gesamt ohne Heizöl und Kraftstoffe	11
2.1.9 Heizöl und Kraftstoffe	12
2.1.10 Gesamt ohne Nettokaltmiete und Wohnungsnebenkosten	12
2.2 Indizes nach Hauptgruppen, ausgewählten Gruppen und Untergruppen	
2.2.1 Nahrungsmittel und alkoholfreie Getränke	13
Nahrungsmittel	13
Alkoholfreie Getränke	14
2.2.2 Alkoholische Getränke und Tabakwaren	14
2.2.3 Bekleidung und Schuhe	15
2.2.4 Wohnung, Wasser, Strom und andere Brennstoffe	15
Nettokaltmiete (einschl. Nebenkosten)	16
2.2.4.1 Nettokaltmiete	16
2.2.4.2 Wohnungsnebenkosten	17
Wasserversorgung	17
Müllabfuhr	18
Abwasserentsorgung	18
2.2.4.3 Haushaltsenergie	19
Strom	19
Gas	20
Heizöl	20
2.2.4.4 Instandhaltung und Reparatur der Wohnung	21
2.2.5 Einrichtungsgegenstände (Möbel), Apparate, Geräte und Ausrüstungen für den Haushalt sowie deren Instandhaltung	21
2.2.6 Gesundheitspflege	22
2.2.7 Verkehr	22
2.2.8 Nachrichtenübermittlung	23
2.2.9 Freizeit, Unterhaltung und Kultur	23
2.2.10 Bildungswesen	24
2.2.11 Beherbergungs- und Gaststätdienstleistungen	24
2.2.12 Andere Waren und Dienstleistungen	25

2.3	Indizes nach Waren und Dienstleistungen	
2.3.1	Waren insgesamt	25
	Verbrauchsgüter	26
	Gebrauchsgüter mittlerer Lebensdauer	26
	Langlebige Gebrauchsgüter	27
2.3.2	Dienstleistungen (einschließlich Nettomieten)	27
2.3.3	Dienstleistungen (ohne Nettomieten)	28
	Verkehrsdienstleistungen	28
	Kulturdienstleistungen	29
	Versicherungsdienstleistungen	29
	Beherbergungsdienstleistungen	30
2.4	"Kraffahrer-Preisindex" (Preisindex für die Kfz-Anschaffung und –Unterhaltung)	30
	Kraftstoffe	31
3.	Lange Reihen des Verbraucherpreisindex verschiedener Basisjahre für Sachsen-Anhalt (1991 bis 2013)	32
	Grafiken	39

### **Zeichenerklärung**

JD	= Jahresdurchschnitt
a.n.g.	= anderweitig nicht genannt
.	= Angaben nicht bekannt
...	= Angaben liegen noch nicht vor
n.v.	= nicht vorhanden

## 1. Vorbemerkungen

### Allgemeine Erläuterungen

Im vorliegenden Bericht erfolgt die Veröffentlichung eines Überblickes der vom Statistischen Landesamt berechneten Verbraucherpreisindizes bis einschließlich September 2013. Die aktuellen Ergebnisse beziehen sich in diesem Bericht auf das Basisjahr 2010. Die Umstellung auf das Basisjahr 2010 war mit einer Neuberechnung der Verbraucherpreisindizes ab Januar 2010 verbunden. Der Verbraucherpreisindex wird in fünfjährigem Abstand einer turnusmäßigen Überarbeitung unterzogen. Ab Berichtsmonat Januar 2013 erfolgte die Umstellung von der bisherigen Basis 2005 auf das Basisjahr 2010.

Den Verbraucherpreisindexberechnungen in Sachsen-Anhalt liegen die bundeseinheitlichen Wägungsschemata für Deutschland mit der Ausgabenstruktur des Jahres 2010 zugrunde. Diese neuen Ausgabenstrukturen werden bis zur nächsten turnusmäßigen Überarbeitung konstant gehalten.

Für das Land Sachsen-Anhalt wurden erstmals für das Jahr 1991 Verbraucherpreisindizes (früher Preisindizes für die Lebenshaltung) berechnet und veröffentlicht.

### Rechtsgrundlagen

- Gesetz über die Preisstatistik vom 09. August 1958 (BGBl. I S. 605), zuletzt geändert durch Artikel 16 des 3. Statistikbereinigungsgesetzes vom 19. Dezember 1997 (3. StatBerG, BGBl. I S. 3158);
- Gesetz zur Durchführung des Gesetzes über die Preisstatistik vom 29. Mai 1959 (BANz. Nr. 104 S. 1), zuletzt geändert durch Artikel 5 der Verordnung zur Änderung statistischer Rechtsvorschriften vom 20. November 1996 (Statistikänderungsverordnung - StatÄndV, (BGBl. I S.1804);
- Gesetz über die Statistik für Bundeszwecke vom 22. Januar 1987 (Bundesstatistikgesetz – BStatG, BGBl. I S. 462, 565), zuletzt geändert durch Artikel 13 des Gesetzes vom 25. Juli 2013 (BGBl. I S. 2749).

### Ziel und Methodik

Eine marktwirtschaftlich ausgerichtete Volkswirtschaft ist in besonderem Maße auf zuverlässige, regelmäßig dargebotene und umfassende Orientierungsmöglichkeiten über Preise und Preisbewegungen angewiesen.

Die Verbraucherpreisstatistik ist unentbehrlich für die Durchführung von Wirtschaftsanalysen sowie die Verfolgung wirtschafts- und sozialpolitischer Zwecke. Die Ergebnisse dienen einer

großen Zahl von amtlichen Stellen, Verbänden, Betrieben, Instituten und Privatpersonen als Arbeitsgrundlage.

Das Ziel der Verbraucherpreisstatistik ist in erster Linie die Darstellung der relativen Preisveränderungen auf der Stufe des privaten Verbrauchs über einen längeren Zeitraum. Aussagen über Kosten erlaubt der Index nicht. In der Preisstatistik wird der Preis nur je Mengeneinheit (z. B. pro Kilogramm oder für eine handelsübliche Verpackungseinheit) erhoben. Aus der Vielzahl des Waren- und Dienstleistungsangebotes wurden repräsentativ rund 600 Güterarten der privaten Lebenshaltung ausgewählt.

Die Gesamtheit dieser Preisrepräsentanten ist der so genannte Warenkorb. Den Preisrepräsentanten wird entsprechend ihres Anteiles am privaten Verbrauch ein jeweiliges Gewicht (Wägungsanteil) im Warenkorb zugeteilt. So beträgt z. B. der Anteil von Wohnungsnettomieten 209,93, der von Nahrungsmitteln 90,52 oder von Bekleidung 36,28 am gesamten privaten Verbrauch (1 000,00).

Die Bedeutung der Waren und Dienstleistungen, deren Preise beobachtet werden, und ihre Anteile am privaten Verbrauch werden ständig durch geänderte Marktsituationen, technischen Fortschritt oder Einflüsse von Mode und Trends sowie Änderungen der Einkommensverhältnisse der Bevölkerung u. ä. beeinflusst. Aus diesem Grund wird der Warenkorb vom Statistischen Bundesamt gemeinsam mit den Statistischen Landesämtern üblicherweise alle fünf Jahre u. a. auf der Basis laufender Wirtschaftsrechnungen bzw. der Einkommens- und Verbrauchsstichprobe an die sich ändernden Verbrauchsgewohnheiten der Bevölkerung angepasst.

Im Rahmen der Verbraucherpreisstatistik erfragen monatlich Preisermittler in den vier Regionen Sachsens-Anhalts rund 24 000 Einzelpreise. (Regionen in Sachsen-Anhalt: Magdeburg/Harz, Altmark, Halle/Saale-Unstrut, Dessau/Anhalt)

Diese Preise sind im Allgemeinen effektive Endverbraucherpreise (keine Listenpreise) einschließlich Mehrwertsteuer sowie einschließlich Verbrauchssteuern (z. B. Mineralölsteuer, Tabaksteuer).

Die Berichtsstellen in den Gemeinden werden so ausgewählt, dass einerseits Geschäfts- und Wohnviertel, andererseits die verschiedenen Handels- und Betriebsformen des Einzelhandels (Fachgeschäfte, Verbrauchermärkte, Warenhäuser, Supermärkte, Discounter usw.) in angemessener Weise repräsentiert werden.

Die Erhebung der Verbraucherpreise erfolgt neben den Unternehmen des Einzelhandels auch in Handwerksbetrieben, bei Wohnungsvermietern und Mietern sowie bei Unternehmen des Gast- und Beherbergungsgewerbes u. ä..

Die wichtigsten Ergebnisse dieser amtlichen Statistik sind Preismesszahlen und Preisindizes.

Durchschnittswerte von Verbraucherpreisen werden in diesem Bericht nicht veröffentlicht, da sie in der Berechnung lediglich eine Zwischenstufe zur Ermittlung von Veränderungen darstellen. Für regionale Preisvergleiche eignen sich Durchschnittspreise nur eingeschränkt. Die direkte Vergleichbarkeit der Waren und Leistungen wird durch eine relativ allgemein gehaltene Warenbeschreibung verhindert, da z. B. aus Repräsentanzgründen keine Herstellerfirmen oder Marken für einzelne Waren oder Leistungen festgelegt worden sind.

### Gliederung der Ergebnisse

#### a) Systematische Gliederung

Mit der Umbasierung auf das Basisjahr 1995 wurde eine Ergebnisgliederung in Anlehnung an die europäische harmonisierte Klassifikation COICOP (Classification of individual consumption by purpose) eingeführt, welche die vorherige Ergebnisgliederung ablöste. Da sich der Warenkorb nun in zwölf Hauptgruppen der privaten Lebensführung der Haushalte, statt in acht Hauptgruppen gliedert, konnten Rückrechnungen nur bis einschließlich Januar 1995 durchgeführt werden. Diese Hauptgruppen lassen sich vielfach in Untergruppen unterteilen. Lange Zeitreihen für Hauptgruppen und Untergruppen liegen für die Zeit vor Januar 1995 nicht vor.

#### b) Sonderberechnungen

Neben den Berechnungen zum Verbraucherpreisindex insgesamt und den Ergebnissen der Haupt- und Untergruppen des Warenkorbes, werden auch Sonderberechnungen bereitgestellt. Dabei erfolgt entweder die Zusammenfassung einzelner Positionen des Warenkorbes zu entsprechenden Gruppen (z. B. Saisonabhängige Nahrungsmittel) oder die Bildung eines Gesamtindex unter Ausschluss einzelner Positionen (z. B. Gesamtindex ohne Haushaltsenergie). Sonderindizes geben Auskunft darüber, inwieweit sich die Lebenshaltung der privaten Haushalte im jeweils betrachteten Teilbereich infolge von Preisänderungen verteuert oder verbilligt hat.

Im Rahmen der Sonderberechnungen der vom Statistischen Landesamt Sachsen-Anhalt bestimmten Indizes, setzen sich die Positionen folgendermaßen zusammen:

1. Saisonabhängige Nahrungsmittel:
  - Frisches Obst und Gemüse, Kartoffeln
  - Frischer Fisch
2. Saisonabhängige Waren:
  - Saisonabhängige Nahrungsmittel
  - Feste Brennstoffe
  - Heizöl
  - Schnittblumen und Topfpflanzen
3. Saisonabhängige Waren und Dienstleistungen:
  - Saisonabhängige Waren
  - Pauschalreisen
  - Mieten für Ferienwohnungen/ -häuser

### Preisindexberechnung

Der Verbraucherpreisindex wird nach der Laspeyres-Formel mit fester Basis berechnet. Die Wägungsanteile der einzelnen Preisrepräsentanten des Warenkorbes bleiben bis zur nächsten Anpassung an die geänderten Verbrauchsgewohnheiten der Bevölkerung (Basisumstellung) konstant.

### Rechnen mit Indexzahlen

Die Indexveränderung von einem Zeitpunkt zum anderen kann in Indexpunkten oder Prozent gemessen werden.

#### Indexveränderung nach Punkten:

Differenz zwischen neuem und altem Indexstand

#### Indexveränderung in Prozent:

$$\left( \frac{\text{Neuer Indexstand}}{\text{Alter Indexstand}} * 100 \right) - 100$$

Die Berechnung in Prozent führt dabei unabhängig vom Basisjahr, abgesehen von geringen Rundungsdifferenzen, immer zum gleichen Ergebnis. Es ist zu empfehlen, Veränderungsstufen in Wertsicherungsklauseln in Prozent anzugeben, weil u. a. dann für die Berechnung oder Verwendung von alten Preisindizes kein Bedarf besteht.

Nur wenn Veränderungen von Preisindizes in Punkten gemessen werden sollen, sind Werte



von Preisindexreihen auf alter Basis erforderlich.

### Teuerungsraten

Mit dem Verbraucherpreisindex wird die Preisveränderung (Inflation bzw. Deflation) zwischen zwei Zeiträumen gemessen, gebräuchlich sind u. a.:

- a) Jahresteuerrate: Vergleich des Indexniveaus des laufenden Monats gegenüber dem gleichen Vorjahresmonat als langfristiger Indikator mit monatlichem Bezug;
- b) Durchschnittliche Jahresteuerrate: Vergleich der Indexdurchschnitte aus 12 Monaten des laufenden und des Vorjahres als langfristiger Indikator mit Jahresbezug;
- c) Monatliche Teuerungsraten: Vergleich des Indexniveaus im aktuellen Monat mit dem Niveau des vorangegangenen Monats als kurzfristiger saisonbeeinflusster Indikator;
- d) Teuerung gegenüber einem festen Zeitpunkt: Aktueller Monats- oder Jahresdurchschnittswert gegenüber einem festen Zeitpunkt (z. B. Basisjahr oder Vergleichsmonat), u. a. in Wertsicherungsklauseln.

### Verwendung des Verbraucherpreisindex in Wertsicherungsklauseln

Mit dem Berichtsmonat Januar 2003 wurden die Berechnungen der Preisindizes für die Lebenshaltung spezifischer Haushaltstypen (4-Personen-Haushalte mit höherem Einkommen, 4-Personen-Haushalte mit mittlerem Einkommen, 2-Personen-Haushalte mit geringem Einkommen) eingestellt. Ab diesem Zeitpunkt wird der Verbraucherpreisindex (neuer Name

des Preisindex für die Lebenshaltung aller privaten Haushalte) für die Bundesländer und für Deutschland berechnet.

Der Verbraucherpreisindex dient häufig als Bezugsgröße für Wertsicherungsklauseln in Miet-, Pacht-, Pensions-, Übergabe- und anderen Verträgen über laufende Zahlungen.

Welcher Index in Verträgen zugrunde zu legen ist, ist von den Vertragspartnern selbst zu entscheiden, da es sich dabei um kein statistisches Problem, sondern um eine Ermessensfrage in einem privatrechtlichen Vertragsverhältnis handelt.

Es wird empfohlen, neue Wertsicherungsklauseln auf Basis des **Verbraucherpreisindex für Deutschland** abzuschließen bzw. bestehende Klauseln mit langer Restlaufzeit entsprechend umzustellen.

Weiterhin empfiehlt es sich auf eine **Veränderung in Prozent** – nicht in Punkten – abzustellen.

Rechnerische Hilfeleistung gibt das Statistische Bundesamt im Internet unter [www.destatis.de/wsk](http://www.destatis.de/wsk) und unter der Rufnummer +49 (0) 0611 75 4777.

Das Gesetz über außergerichtliche Rechtsdienstleistungen (Rechtsdienstleistungsgesetz, RDG) lässt eine über die rein rechnerische Hilfeleistung hinausgehende bzw. juristische Beratung durch das Statistische Landesamt Sachsen-Anhalt bzw. das Statistische Bundesamt (Destatis) nicht zu.

Die gesetzlichen Regelungen zu Wertsicherungsklauseln sind im Preisklauselgesetz (PrKG) vom 7. September 2007 (BGBl. I S. 2246, 2247) und im BGB, §557b zur „Indexmiete“ festgehalten.

## 2. Verbraucherpreisindex nach ausgewählten Gliederungen für Sachsen-Anhalt

### 2.1 Gesamtindex und Teilindizes

Jahr	Monatliche Entwicklung												JD
	Index: 2010 = 100												
	Jan.	Febr.	März	April	Mai	Juni	Juli	Aug.	Sept.	Okt.	Nov.	Dez.	

#### 2.1.1 Gesamt Wägungsanteil: 1000

2010	99,0	99,3	100,0	99,9	99,9	100,0	100,1	100,2	100,2	100,2	100,3	100,9	100,0
2011	100,5	101,0	101,5	101,7	101,7	101,8	102,0	102,1	102,3	102,4	102,5	102,8	101,9
2012	102,5	103,2	103,9	103,7	103,6	103,4	103,8	104,1	104,3	104,3	104,4	104,7	103,8
2013	104,3	104,9	105,3	104,9	105,2	105,3	105,7	105,8	105,8	...	...	...	...

#### Veränderung gegenüber dem Vormonat in %

2010	-0,7	0,3	0,7	-0,1	0,0	0,1	0,1	0,1	0,0	0,0	0,1	0,6	n.v.
2011	-0,4	0,5	0,5	0,2	0,0	0,1	0,2	0,1	0,2	0,1	0,1	0,3	n.v.
2012	-0,3	0,7	0,7	-0,2	-0,1	-0,2	0,4	0,3	0,2	0,0	0,1	0,3	n.v.
2013	-0,4	0,6	0,4	-0,4	0,3	0,1	0,4	0,1	0,0	...	...	...	n.v.

#### Veränderung gegenüber dem Vorjahr in %

2011	1,5	1,7	1,5	1,8	1,8	1,8	1,9	1,9	2,1	2,2	2,2	1,9	1,9
2012	2,0	2,2	2,4	2,0	1,9	1,6	1,8	2,0	2,0	1,9	1,9	1,8	1,9
2013	1,8	1,6	1,3	1,2	1,5	1,8	1,8	1,6	1,4	...	...	...	...

#### 2.1.2 Gesamt ohne saisonabhängige Nahrungsmittel Wägungsanteil: 983,14

2010	99,0	99,3	99,9	99,8	99,9	100,0	100,1	100,3	100,2	100,2	100,3	100,8	100,0
2011	100,4	100,9	101,5	101,6	101,7	101,8	102,1	102,2	102,5	102,6	102,7	102,9	101,9
2012	102,6	103,1	103,8	103,7	103,6	103,4	103,8	104,2	104,4	104,4	104,4	104,7	103,8
2013	104,1	104,7	105,1	104,7	105,0	105,1	105,6	105,7	105,8	...	...	...	...

#### Veränderung gegenüber dem Vormonat in %

2010	-0,8	0,3	0,6	-0,1	0,1	0,1	0,1	0,2	-0,1	0,0	0,1	0,5	n.v.
2011	-0,4	0,5	0,6	0,1	0,1	0,1	0,3	0,1	0,3	0,1	0,1	0,2	n.v.
2012	-0,3	0,5	0,7	-0,1	-0,1	-0,2	0,4	0,4	0,2	0,0	0,0	0,3	n.v.
2013	-0,6	0,6	0,4	-0,4	0,3	0,1	0,5	0,1	0,1	...	...	...	n.v.

#### Veränderung gegenüber dem Vorjahr in %

2011	1,4	1,6	1,6	1,8	1,8	1,8	2,0	1,9	2,3	2,4	2,4	2,1	1,9
2012	2,2	2,2	2,3	2,1	1,9	1,6	1,7	2,0	1,9	1,8	1,7	1,7	1,9
2013	1,5	1,6	1,3	1,0	1,4	1,6	1,7	1,4	1,3	...	...	...	...

**Noch: 2. Verbraucherpreisindex nach ausgewählten Gliederungen für Sachsen-Anhalt**  
**Noch: 2.1 Gesamtindex und Teilindizes**

Jahr	Monatliche Entwicklung												JD
	Index: 2010 = 100												
	Jan.	Febr.	März	April	Mai	Juni	Juli	Aug.	Sept.	Okt.	Nov.	Dez.	

**2.1.3 Saisonabhängige Nahrungsmittel**  
**Wägungsanteil: 16,86**

2010	95,5	99,5	105,2	107,1	102,0	98,5	96,9	96,1	97,0	97,1	100,1	104,9	100,0
2011	105,5	108,0	105,7	104,9	103,2	98,4	96,9	93,7	94,2	94,6	96,2	95,7	99,8
2012	102,2	108,2	109,5	106,6	104,8	105,4	100,8	99,0	98,6	102,1	103,9	108,5	104,1
2013	112,4	113,7	115,9	117,0	118,0	118,2	114,1	110,4	107,7	...	...	...	...

**Veränderung gegenüber dem Vormonat in %**

2010	4,8	4,2	5,7	1,8	-4,8	-3,4	-1,6	-0,8	0,9	0,1	3,1	4,8	n.v.
2011	0,6	2,4	-2,1	-0,8	-1,6	-4,7	-1,5	-3,3	0,5	0,4	1,7	-0,5	n.v.
2012	6,8	5,9	1,2	-2,6	-1,7	0,6	-4,4	-1,8	-0,4	3,5	1,8	4,4	n.v.
2013	3,6	1,2	1,9	0,9	0,9	0,2	-3,5	-3,2	-2,4	...	...	...	n.v.

**Veränderung gegenüber dem Vorjahr in %**

2011	10,5	8,5	0,5	-2,1	1,2	-0,1	0,0	-2,5	-2,9	-2,6	-3,9	-8,8	-0,2
2012	-3,1	0,2	3,6	1,6	1,6	7,1	4,0	5,7	4,7	7,9	8,0	13,4	4,3
2013	10,0	5,1	5,8	9,8	12,6	12,1	13,2	11,5	9,2	...	...	...	...

**2.1.4 Gesamt ohne saisonabhängige Waren**  
**Wägungsanteil: 965,67**

2010	99,1	99,4	99,9	99,8	99,8	99,9	100,2	100,3	100,2	100,2	100,3	100,7	100,0
2011	100,2	100,7	101,2	101,3	101,4	101,6	101,9	102,0	102,2	102,3	102,3	102,6	101,6
2012	102,2	102,7	103,4	103,3	103,2	103,1	103,5	103,7	104,0	103,9	104,0	104,3	103,4
2013	103,8	104,4	104,8	104,4	104,8	104,8	105,3	105,4	105,5	...	...	...	...

**Veränderung gegenüber dem Vormonat in %**

2010	-0,9	0,3	0,5	-0,1	0,0	0,1	0,3	0,1	-0,1	0,0	0,1	0,4	n.v.
2011	-0,5	0,5	0,5	0,1	0,1	0,2	0,3	0,1	0,2	0,1	0,0	0,3	n.v.
2012	-0,4	0,5	0,7	-0,1	-0,1	-0,1	0,4	0,2	0,3	-0,1	0,1	0,3	n.v.
2013	-0,5	0,6	0,4	-0,4	0,4	0,0	0,5	0,1	0,1	...	...	...	n.v.

**Veränderung gegenüber dem Vorjahr in %**

2011	1,1	1,3	1,3	1,5	1,6	1,7	1,7	1,7	2,0	2,1	2,0	1,9	1,6
2012	2,0	2,0	2,2	2,0	1,8	1,5	1,6	1,7	1,8	1,6	1,7	1,7	1,8
2013	1,6	1,7	1,4	1,1	1,6	1,6	1,7	1,6	1,4	...	...	...	...

**Noch: 2. Verbraucherpreisindex nach ausgewählten Gliederungen für Sachsen-Anhalt**  
**Noch: 2.1 Gesamtindex und Teilindizes**

Jahr	Monatliche Entwicklung												JD
	Index: 2010 = 100												
	Jan.	Febr.	März	April	Mai	Juni	Juli	Aug.	Sept.	Okt.	Nov.	Dez.	

**2.1.5 Saisonabhängige Waren**  
**Wägungsanteil: 34,33**

2010	95,2	96,7	101,6	103,7	102,4	100,8	97,5	97,3	98,5	99,0	101,4	105,8	100,0
2011	108,2	110,8	112,3	112,3	109,5	106,9	106,7	104,0	105,5	107,1	109,4	108,5	108,4
2012	113,1	117,7	118,1	115,8	114,4	112,6	111,5	113,1	113,5	116,0	115,8	116,2	114,8
2013	118,2	119,8	119,4	118,3	118,4	118,6	117,5	115,6	115,5	...	...	...	...

**Veränderung gegenüber dem Vormonat in %**

2010	3,9	1,6	5,1	2,1	-1,3	-1,6	-3,3	-0,2	1,2	0,5	2,4	4,3	n.v.
2011	2,3	2,4	1,4	0,0	-2,5	-2,4	-0,2	-2,5	1,4	1,5	2,1	-0,8	n.v.
2012	4,2	4,1	0,3	-1,9	-1,2	-1,6	-1,0	1,4	0,4	2,2	-0,2	0,3	n.v.
2013	1,7	1,4	-0,3	-0,9	0,1	0,2	-0,9	-1,6	-0,1	...	...	...	n.v.

**Veränderung gegenüber dem Vorjahr in %**

2011	13,7	14,6	10,5	8,3	6,9	6,1	9,4	6,9	7,1	8,2	7,9	2,6	8,4
2012	4,5	6,2	5,2	3,1	4,5	5,3	4,5	8,8	7,6	8,3	5,9	7,1	5,9
2013	4,5	1,8	1,1	2,2	3,5	5,3	5,4	2,2	1,8	...	...	...	...

**2.1.6 Gesamt ohne saisonabhängige Waren und Dienstleistungen**  
**Wägungsanteil: 935,20**

2010	99,4	99,4	99,9	100,0	100,0	100,0	99,9	100,0	100,2	100,3	100,4	100,5	100,0
2011	100,5	100,7	101,1	101,5	101,7	101,6	101,5	101,7	102,2	102,4	102,4	102,3	101,6
2012	102,4	102,7	103,3	103,6	103,4	103,1	103,1	103,4	104,0	104,0	104,0	103,9	103,4
2013	104,0	104,2	104,5	104,8	104,9	104,9	104,9	105,0	105,5	...	...	...	...

**Veränderung gegenüber dem Vormonat in %**

2010	0,0	0,0	0,5	0,1	0,0	0,0	-0,1	0,1	0,2	0,1	0,1	0,1	n.v.
2011	0,0	0,2	0,4	0,4	0,2	-0,1	-0,1	0,2	0,5	0,2	0,0	-0,1	n.v.
2012	0,1	0,3	0,6	0,3	-0,2	-0,3	0,0	0,3	0,6	0,0	0,0	-0,1	n.v.
2013	0,1	0,2	0,3	0,3	0,1	0,0	0,0	0,1	0,5	...	...	...	n.v.

**Veränderung gegenüber dem Vorjahr in %**

2011	1,1	1,3	1,2	1,5	1,7	1,6	1,6	1,7	2,0	2,1	2,0	1,8	1,6
2012	1,9	2,0	2,2	2,1	1,7	1,5	1,6	1,7	1,8	1,6	1,6	1,6	1,8
2013	1,6	1,5	1,2	1,2	1,5	1,7	1,7	1,5	1,4	...	...	...	...

Noch: 2. Verbraucherpreisindex nach ausgewählten Gliederungen für Sachsen-Anhalt  
 Noch: 2.1 Gesamtindex und Teilindizes

Jahr	Monatliche Entwicklung												JD
	Index: 2010 = 100												
	Jan.	Febr.	März	April	Mai	Juni	Juli	Aug.	Sept.	Okt.	Nov.	Dez.	

**2.1.7 Saisonabhängige Waren und Dienstleistungen**  
 Wägungsanteil: 64,80

2010	92,9	98,3	101,4	99,1	98,9	99,1	103,2	103,7	99,0	98,4	99,6	106,3	100,0
2011	100,6	105,6	107,3	104,2	102,1	104,1	109,0	108,1	103,8	103,3	104,8	109,3	105,2
2012	104,0	110,7	111,5	106,2	106,8	107,0	113,7	113,8	109,3	108,9	110,7	116,5	109,9
2013	108,9	114,2	116,5	106,4	109,4	111,6	117,0	116,4	110,7	...	...	...	...

Veränderung gegenüber dem Vormonat in %

2010	-10,2	5,8	3,2	-2,3	-0,2	0,2	4,1	0,5	-4,5	-0,6	1,2	6,7	n.v.
2011	-5,4	5,0	1,6	-2,9	-2,0	2,0	4,7	-0,8	-4,0	-0,5	1,5	4,3	n.v.
2012	-4,8	6,4	0,7	-4,8	0,6	0,2	6,3	0,1	-4,0	-0,4	1,7	5,2	n.v.
2013	-6,5	4,9	2,0	-8,7	2,8	2,0	4,8	-0,5	-4,9	...	...	...	n.v.

Veränderung gegenüber dem Vorjahr in %

2011	8,3	7,4	5,8	5,1	3,2	5,0	5,6	4,2	4,8	5,0	5,2	2,8	5,2
2012	3,4	4,8	3,9	1,9	4,6	2,8	4,3	5,3	5,3	5,4	5,6	6,6	4,5
2013	4,7	3,2	4,5	0,2	2,4	4,3	2,9	2,3	1,3	...	...	...	...

**2.1.8 Gesamt ohne Heizöl und Kraftstoffe**  
 Wägungsanteil: 950,52

2010	99,1	99,6	100,0	99,9	99,8	99,9	100,1	100,2	100,2	100,2	100,3	100,6	100,0
2011	100,0	100,6	100,8	100,8	100,9	101,1	101,4	101,5	101,6	101,7	101,8	102,1	101,2
2012	101,7	102,3	102,8	102,7	102,7	102,7	103,0	103,0	103,2	103,3	103,6	104,0	102,9
2013	103,6	104,1	104,7	104,2	104,7	104,8	105,1	105,2	105,2	...	...	...	...

Veränderung gegenüber dem Vormonat in %

2010	-1,0	0,5	0,4	-0,1	-0,1	0,1	0,2	0,1	0,0	0,0	0,1	0,3	n.v.
2011	-0,6	0,6	0,2	0,0	0,1	0,2	0,3	0,1	0,1	0,1	0,1	0,3	n.v.
2012	-0,4	0,6	0,5	-0,1	0,0	0,0	0,3	0,0	0,2	0,1	0,3	0,4	n.v.
2013	-0,4	0,5	0,6	-0,5	0,5	0,1	0,3	0,1	0,0	...	...	...	n.v.

Veränderung gegenüber dem Vorjahr in %

2011	0,9	1,0	0,8	0,9	1,1	1,2	1,3	1,3	1,4	1,5	1,5	1,5	1,2
2012	1,7	1,7	2,0	1,9	1,8	1,6	1,6	1,5	1,6	1,6	1,8	1,9	1,7
2013	1,9	1,8	1,8	1,5	1,9	2,0	2,0	2,1	1,9	...	...	...	...

Noch: 2. Verbraucherpreisindex nach ausgewählten Gliederungen für Sachsen-Anhalt  
 Noch: 2.1 Gesamtindex und Teilindizes

Jahr	Monatliche Entwicklung												JD
	Index: 2010 = 100												
	Jan.	Febr.	März	April	Mai	Juni	Juli	Aug.	Sept.	Okt.	Nov.	Dez.	

**2.1.9 Heizöl und Kraftstoffe**  
 Wägungsanteil: 49,48

2010	95,3	93,6	99,4	101,7	101,9	102,0	99,5	99,6	99,2	99,9	101,4	106,3	100,0
2011	109,1	109,1	115,0	117,6	116,1	114,1	114,8	113,4	116,0	115,8	116,2	115,4	114,4
2012	118,6	121,3	123,8	124,2	121,2	116,7	118,9	124,7	126,3	124,0	121,1	118,8	121,6
2013	117,8	120,6	116,5	116,9	115,4	115,3	117,2	117,7	117,4	...	...	...	...

**Veränderung gegenüber dem Vormonat in %**

2010	3,9	-1,8	6,2	2,3	0,2	0,1	-2,5	0,1	-0,4	0,7	1,5	4,8	n.v.
2011	2,6	0,0	5,4	2,3	-1,3	-1,7	0,6	-1,2	2,3	-0,2	0,3	-0,7	n.v.
2012	2,8	2,3	2,1	0,3	-2,4	-3,7	1,9	4,9	1,3	-1,8	-2,3	-1,9	n.v.
2013	-0,8	2,4	-3,4	0,3	-1,3	-0,1	1,6	0,4	-0,3	...	...	...	n.v.

**Veränderung gegenüber dem Vorjahr in %**

2011	14,5	16,6	15,7	15,6	13,9	11,9	15,4	13,9	16,9	15,9	14,6	8,6	14,4
2012	8,7	11,2	7,7	5,6	4,4	2,3	3,6	10,0	8,9	7,1	4,2	2,9	6,3
2013	-0,7	-0,6	-5,9	-5,9	-4,8	-1,2	-1,4	-5,6	-7,0	...	...	...	...

**2.1.10 Gesamt ohne Nettokaltmiete und Wohnungsnebenkosten**  
 Wägungsanteil: 759,00

2010	98,7	99,2	100,1	100,0	99,9	100,0	100,1	100,2	100,2	100,2	100,4	101,1	100,0
2011	100,6	101,3	102,0	102,1	102,1	102,2	102,5	102,6	102,9	103,0	103,2	103,5	102,3
2012	103,0	103,9	104,7	104,6	104,4	104,1	104,5	104,9	105,2	105,3	105,4	105,8	104,7
2013	105,2	105,9	106,5	105,9	106,4	106,4	106,9	107,0	107,0	...	...	...	...

**Veränderung gegenüber dem Vormonat in %**

2010	-1,1	0,5	0,9	-0,1	-0,1	0,1	0,1	0,1	0,0	0,0	0,2	0,7	n.v.
2011	-0,5	0,7	0,7	0,1	0,0	0,1	0,3	0,1	0,3	0,1	0,2	0,3	n.v.
2012	-0,5	0,9	0,8	-0,1	-0,2	-0,3	0,4	0,4	0,3	0,1	0,1	0,4	n.v.
2013	-0,6	0,7	0,6	-0,6	0,5	0,0	0,5	0,1	0,0	...	...	...	n.v.

**Veränderung gegenüber dem Vorjahr in %**

2011	1,9	2,1	1,9	2,1	2,2	2,2	2,4	2,4	2,7	2,8	2,8	2,4	2,3
2012	2,4	2,6	2,6	2,4	2,3	1,9	2,0	2,2	2,2	2,2	2,1	2,2	2,3
2013	2,1	1,9	1,7	1,2	1,9	2,2	2,3	2,0	1,7	...	...	...	...

**Noch: 2. Verbraucherpreisindex nach ausgewählten Gliederungen für Sachsen-Anhalt**  
**2.2 Indizes nach Hauptgruppen, ausgewählten Gruppen und Untergruppen**

Jahr	Monatliche Entwicklung												JD
	Index: 2010 = 100												
	Jan.	Febr.	März	April	Mai	Juni	Juli	Aug.	Sept.	Okt.	Nov.	Dez.	

**2.2.1 Nahrungsmittel und alkoholfreie Getränke**  
**Wägungsanteil: 102,71**

2010	98,8	99,4	100,3	100,4	99,8	99,7	99,7	99,6	99,9	100,0	100,7	101,6	100,0
2011	101,7	102,6	102,5	102,8	103,3	103,0	102,9	102,9	103,0	103,6	104,2	104,0	103,0
2012	105,5	106,8	107,2	107,1	106,5	106,4	105,6	105,3	105,8	106,6	107,9	109,0	106,6
2013	110,1	110,3	110,8	111,4	112,2	112,4	111,7	111,2	110,6	...	...	...	...

**Veränderung gegenüber dem Vormonat in %**

2010	0,6	0,6	0,9	0,1	-0,6	-0,1	0,0	-0,1	0,3	0,1	0,7	0,9	n.v.
2011	0,1	0,9	-0,1	0,3	0,5	-0,3	-0,1	0,0	0,1	0,6	0,6	-0,2	n.v.
2012	1,4	1,2	0,4	-0,1	-0,6	-0,1	-0,8	-0,3	0,5	0,8	1,2	1,0	n.v.
2013	1,0	0,2	0,5	0,5	0,7	0,2	-0,6	-0,4	-0,5	...	...	...	n.v.

**Veränderung gegenüber dem Vorjahr in %**

2011	2,9	3,2	2,2	2,4	3,5	3,3	3,2	3,3	3,1	3,6	3,5	2,4	3,0
2012	3,7	4,1	4,6	4,2	3,1	3,3	2,6	2,3	2,7	2,9	3,6	4,8	3,5
2013	4,4	3,3	3,4	4,0	5,4	5,6	5,8	5,6	4,5	...	...	...	...

**Noch: 2.2.1 Nahrungsmittel und alkoholfreie Getränke**  
**davon: Nahrungsmittel**  
**Wägungsanteil: 90,52**

2010	98,8	99,4	100,6	100,6	100,2	99,7	99,7	99,4	99,8	99,7	100,6	101,7	100,0
2011	101,4	102,2	102,0	102,3	103,0	102,4	102,2	102,1	102,3	102,8	103,3	103,0	102,4
2012	104,7	106,0	106,4	106,5	105,9	105,9	105,2	104,8	105,3	106,3	107,7	109,0	106,1
2013	110,1	110,4	110,9	111,5	112,4	112,6	111,9	111,2	110,6	...	...	...	...

**Veränderung gegenüber dem Vormonat in %**

2010	0,6	0,6	1,2	0,0	-0,4	-0,5	0,0	-0,3	0,4	-0,1	0,9	1,1	n.v.
2011	-0,3	0,8	-0,2	0,3	0,7	-0,6	-0,2	-0,1	0,2	0,5	0,5	-0,3	n.v.
2012	1,7	1,2	0,4	0,1	-0,6	0,0	-0,7	-0,4	0,5	0,9	1,3	1,2	n.v.
2013	1,0	0,3	0,5	0,5	0,8	0,2	-0,6	-0,6	-0,5	...	...	...	n.v.

**Veränderung gegenüber dem Vorjahr in %**

2011	2,6	2,8	1,4	1,7	2,8	2,7	2,5	2,7	2,5	3,1	2,7	1,3	2,4
2012	3,3	3,7	4,3	4,1	2,8	3,4	2,9	2,6	2,9	3,4	4,3	5,8	3,6
2013	5,2	4,2	4,2	4,7	6,1	6,3	6,4	6,1	5,0	...	...	...	...

**Noch: 2. Verbraucherpreisindex nach ausgewählten Gliederungen für Sachsen-Anhalt**  
**Noch: 2.2 Indizes nach Hauptgruppen, ausgewählten Gruppen und Untergruppen**

Jahr	Monatliche Entwicklung												JD
	Index: 2010 = 100												
	Jan.	Febr.	März	April	Mai	Juni	Juli	Aug.	Sept.	Okt.	Nov.	Dez.	

**Noch: 2.2.1 Nahrungsmittel und alkoholfreie Getränke**  
**davon: Alkoholfreie Getränke**  
**Wägungsanteil: 12,19**

2010	98,5	99,5	98,6	99,3	97,1	99,9	99,7	100,8	101,2	102,3	102,0	101,1	100,0
2011	103,6	105,2	106,4	106,4	105,6	107,2	107,9	109,2	107,7	109,1	110,7	111,4	107,5
2012	112,1	112,5	112,9	112,2	110,9	110,0	109,0	108,9	109,7	109,2	109,5	108,9	110,5
2013	110,0	109,5	109,7	111,0	110,6	110,6	110,0	111,2	110,5	...	...	...	...

**Veränderung gegenüber dem Vormonat in %**

2010	0,1	1,0	-0,9	0,7	-2,2	2,9	-0,2	1,1	0,4	1,1	-0,3	-0,9	n.v.
2011	2,5	1,5	1,1	0,0	-0,8	1,5	0,7	1,2	-1,4	1,3	1,5	0,6	n.v.
2012	0,6	0,4	0,4	-0,6	-1,2	-0,8	-0,9	-0,1	0,7	-0,5	0,3	-0,5	n.v.
2013	1,0	-0,5	0,2	1,2	-0,4	0,0	-0,5	1,1	-0,6	...	...	...	n.v.

**Veränderung gegenüber dem Vorjahr in %**

2011	5,2	5,7	7,9	7,2	8,8	7,3	8,2	8,3	6,4	6,6	8,5	10,2	7,5
2012	8,2	6,9	6,1	5,5	5,0	2,6	1,0	-0,3	1,9	0,1	-1,1	-2,2	2,8
2013	-1,9	-2,7	-2,8	-1,1	-0,3	0,5	0,9	2,1	0,7	...	...	...	...

**2.2.2 Alkoholische Getränke und Tabakwaren**  
**Wägungsanteil: 37,59**

2010	100,4	100,2	100,4	100,4	99,4	99,8	99,9	100,1	99,8	99,6	100,0	99,9	100,0
2011	99,9	100,5	100,2	100,6	100,2	101,7	102,2	103,0	103,0	103,1	103,0	103,3	101,7
2012	103,1	103,2	104,6	104,5	104,4	105,1	105,0	105,1	104,7	105,1	104,6	104,7	104,5
2013	104,9	104,3	105,3	105,6	105,3	105,2	107,6	107,2	108,1	...	...	...	...

**Veränderung gegenüber dem Vormonat in %**

2010	0,3	-0,2	0,2	0,0	-1,0	0,4	0,1	0,2	-0,3	-0,2	0,4	-0,1	n.v.
2011	0,0	0,6	-0,3	0,4	-0,4	1,5	0,5	0,8	0,0	0,1	-0,1	0,3	n.v.
2012	-0,2	0,1	1,4	-0,1	-0,1	0,7	-0,1	0,1	-0,4	0,4	-0,5	0,1	n.v.
2013	0,2	-0,6	1,0	0,3	-0,3	-0,1	2,3	-0,4	0,8	...	...	...	n.v.

**Veränderung gegenüber dem Vorjahr in %**

2011	-0,5	0,3	-0,2	0,2	0,8	1,9	2,3	2,9	3,2	3,5	3,0	3,4	1,7
2012	3,2	2,7	4,4	3,9	4,2	3,3	2,7	2,0	1,7	1,9	1,6	1,4	2,8
2013	1,7	1,1	0,7	1,1	0,9	0,1	2,5	2,0	3,2	...	...	...	...



**Noch: 2. Verbraucherpreisindex nach ausgewählten Gliederungen für Sachsen-Anhalt**  
**Noch: 2.2 Indizes nach Hauptgruppen, ausgewählten Gruppen und Untergruppen**

Jahr	Monatliche Entwicklung												JD
	Index: 2010 = 100												
	Jan.	Febr.	März	April	Mai	Juni	Juli	Aug.	Sept.	Okt.	Nov.	Dez.	

**2.2.3 Bekleidung und Schuhe**  
**Wägungsanteil: 44,93**

2010	95,9	97,8	102,0	102,3	101,6	100,1	96,4	97,5	101,6	102,2	102,1	100,6	100,0
2011	95,9	96,2	101,8	103,1	102,9	100,6	97,1	97,7	105,6	106,6	106,0	104,3	101,5
2012	98,5	99,7	106,4	107,3	106,1	103,5	99,0	100,4	108,2	109,5	109,7	107,8	104,7
2013	101,1	103,2	109,8	110,1	109,8	107,6	103,7	103,6	110,8	...	...	...	...

**Veränderung gegenüber dem Vormonat in %**

2010	-4,4	2,0	4,3	0,3	-0,7	-1,5	-3,7	1,1	4,2	0,6	-0,1	-1,5	n.v.
2011	-4,7	0,3	5,8	1,3	-0,2	-2,2	-3,5	0,6	8,1	0,9	-0,6	-1,6	n.v.
2012	-5,6	1,2	6,7	0,8	-1,1	-2,5	-4,3	1,4	7,8	1,2	0,2	-1,7	n.v.
2013	-6,2	2,1	6,4	0,3	-0,3	-2,0	-3,6	-0,1	6,9	...	...	...	n.v.

**Veränderung gegenüber dem Vorjahr in %**

2011	0,0	-1,6	-0,2	0,8	1,3	0,5	0,7	0,2	3,9	4,3	3,8	3,7	1,5
2012	2,7	3,6	4,5	4,1	3,1	2,9	2,0	2,8	2,5	2,7	3,5	3,4	3,2
2013	2,6	3,5	3,2	2,6	3,5	4,0	4,7	3,2	2,4	...	...	...	...

**2.2.4 Wohnung, Wasser, Strom, Gas und andere Brennstoffe**  
**Wägungsanteil: 317,29**

2010	99,4	99,3	99,6	99,9	100,0	100,1	100,0	100,1	100,2	100,3	100,4	100,7	100,0
2011	101,4	101,6	102,0	102,2	102,2	102,3	102,5	102,4	102,6	103,0	103,2	103,2	102,4
2012	103,9	104,1	104,2	104,3	104,1	104,0	104,3	104,6	104,7	104,8	104,7	104,5	104,4
2013	105,8	106,0	105,9	105,8	105,7	105,7	106,0	106,0	106,1	...	...	...	...

**Veränderung gegenüber dem Vormonat in %**

2010	0,5	-0,1	0,3	0,3	0,1	0,1	-0,1	0,1	0,1	0,1	0,1	0,3	n.v.
2011	0,7	0,2	0,4	0,2	0,0	0,1	0,2	-0,1	0,2	0,4	0,2	0,0	n.v.
2012	0,7	0,2	0,1	0,1	-0,2	-0,1	0,3	0,3	0,1	0,1	-0,1	-0,2	n.v.
2013	1,2	0,2	-0,1	-0,1	-0,1	0,0	0,3	0,0	0,1	...	...	...	n.v.

**Veränderung gegenüber dem Vorjahr in %**

2011	2,0	2,3	2,4	2,3	2,2	2,2	2,5	2,3	2,4	2,7	2,8	2,5	2,4
2012	2,5	2,5	2,2	2,1	1,9	1,7	1,8	2,1	2,0	1,7	1,5	1,3	2,0
2013	1,8	1,8	1,6	1,4	1,5	1,6	1,6	1,3	1,3	...	...	...	...

**Noch: 2. Verbraucherpreisindex nach ausgewählten Gliederungen für Sachsen-Anhalt**  
**Noch: 2.2 Indizes nach Hauptgruppen, ausgewählten Gruppen und Untergruppen**

Jahr	Monatliche Entwicklung												JD
	Index: 2010 = 100												
	Jan.	Febr.	März	April	Mai	Juni	Juli	Aug.	Sept.	Okt.	Nov.	Dez.	

**Noch: 2.2.4 Wohnung, Wasser, Strom, Gas und andere Brennstoffe**  
**darunter: Nettokaltmiete und Wohnungsnebenkosten**  
**Wägungsanteil: 241,00**

2010	99,7	99,7	99,7	99,9	99,9	99,9	100,1	100,1	100,2	100,2	100,2	100,2	100,0
2011	100,2	100,2	100,2	100,3	100,3	100,4	100,5	100,5	100,5	100,6	100,6	100,6	100,4
2012	101,1	101,1	101,1	101,1	101,2	101,2	101,3	101,3	101,3	101,3	101,3	101,3	101,2
2013	101,5	101,6	101,6	101,7	101,7	101,7	101,9	101,9	101,9	...	...	...	...

**Veränderung gegenüber dem Vormonat in %**

2010	0,6	0,0	0,0	0,2	0,0	0,0	0,2	0,0	0,1	0,0	0,0	0,0	n.v.
2011	0,0	0,0	0,0	0,1	0,0	0,1	0,1	0,0	0,0	0,1	0,0	0,0	n.v.
2012	0,5	0,0	0,0	0,0	0,1	0,0	0,1	0,0	0,0	0,0	0,0	0,0	n.v.
2013	0,2	0,1	0,0	0,1	0,0	0,0	0,2	0,0	0,0	...	...	...	n.v.

**Veränderung gegenüber dem Vorjahr in %**

2011	0,5	0,5	0,5	0,4	0,4	0,5	0,4	0,4	0,3	0,4	0,4	0,4	0,4
2012	0,9	0,9	0,9	0,8	0,9	0,8	0,8	0,8	0,8	0,7	0,7	0,7	0,8
2013	0,4	0,5	0,5	0,6	0,5	0,5	0,6	0,6	0,6	...	...	...	...

**2.2.4.1 Nettokaltmiete**  
**Wägungsanteil: 209,93**

2010	99,7	99,7	99,7	99,9	99,9	99,9	100,1	100,1	100,1	100,2	100,2	100,2	100,0
2011	100,3	100,3	100,3	100,4	100,4	100,5	100,6	100,6	100,6	100,8	100,8	100,8	100,5
2012	101,1	101,1	101,1	101,1	101,1	101,1	101,3	101,3	101,3	101,3	101,3	101,3	101,2
2013	101,6	101,6	101,6	101,7	101,7	101,7	102,0	102,0	102,0	...	...	...	...

**Veränderung gegenüber dem Vormonat in %**

2010	0,3	0,0	0,0	0,2	0,0	0,0	0,2	0,0	0,0	0,1	0,0	0,0	n.v.
2011	0,1	0,0	0,0	0,1	0,0	0,1	0,1	0,0	0,0	0,2	0,0	0,0	n.v.
2012	0,3	0,0	0,0	0,0	0,0	0,0	0,2	0,0	0,0	0,0	0,0	0,0	n.v.
2013	0,3	0,0	0,0	0,1	0,0	0,0	0,3	0,0	0,0	...	...	...	n.v.

**Veränderung gegenüber dem Vorjahr in %**

2011	0,6	0,6	0,6	0,5	0,5	0,6	0,5	0,5	0,5	0,6	0,6	0,6	0,5
2012	0,8	0,8	0,8	0,7	0,7	0,6	0,7	0,7	0,7	0,5	0,5	0,5	0,7
2013	0,5	0,5	0,5	0,6	0,6	0,6	0,7	0,7	0,7	...	...	...	...

**Noch: 2. Verbraucherpreisindex nach ausgewählten Gliederungen für Sachsen-Anhalt**  
**Noch: 2.2 Indizes nach Hauptgruppen, ausgewählten Gruppen und Untergruppen**

Jahr	Monatliche Entwicklung												JD
	Index: 2010 = 100												
	Jan.	Febr.	März	April	Mai	Juni	Juli	Aug.	Sept.	Okt.	Nov.	Dez.	

**2.2.4.2 Wohnungsnebenkosten**  
**Wägungsanteil: 31,07**

2010	99,6	99,8	99,9	99,9	100,0	100,0	100,0	100,0	100,2	100,2	100,2	100,3	100,0
2011	99,3	99,3	99,3	99,3	99,5	99,6	99,6	99,6	99,6	99,6	99,6	99,6	99,5
2012	101,1	101,1	101,3	101,4	101,5	101,5	101,5	101,6	101,6	101,6	101,6	101,6	101,5
2013	101,3	101,3	101,3	101,6	101,6	101,7	101,7	101,7	101,7	...	...	...	...

**Veränderung gegenüber dem Vormonat in %**

2010	2,3	0,2	0,1	0,0	0,1	0,0	0,0	0,0	0,2	0,0	0,0	0,1	n.v.
2011	-1,0	0,0	0,0	0,0	0,2	0,1	0,0	0,0	0,0	0,0	0,0	0,0	n.v.
2012	1,5	0,0	0,2	0,1	0,1	0,0	0,0	0,1	0,0	0,0	0,0	0,0	n.v.
2013	-0,3	0,0	0,0	0,3	0,0	0,1	0,0	0,0	0,0	...	...	...	n.v.

**Veränderung gegenüber dem Vorjahr in %**

2011	-0,3	-0,5	-0,6	-0,6	-0,5	-0,4	-0,4	-0,4	-0,6	-0,6	-0,6	-0,7	-0,5
2012	1,8	1,8	2,0	2,1	2,0	1,9	1,9	2,0	2,0	2,0	2,0	2,0	2,0
2013	0,2	0,2	0,0	0,2	0,1	0,2	0,2	0,1	0,1	...	...	...	...

**Noch: 2.2.4.2 Wohnungsnebenkosten**  
**darunter: Wasserversorgung**  
**Wägungsanteil: 7,92**

2010	100,0	100,0	100,0	100,0	100,0	100,0	100,0	100,0	100,0	100,0	100,0	100,0	100,0
2011	100,3	100,3	100,3	100,3	100,3	100,3	100,3	100,3	100,3	100,3	100,3	100,3	100,3
2012	101,2	101,3	102,2	102,3	102,3	102,3	102,5	102,7	102,7	102,7	102,7	102,7	102,3
2013	104,9	105,1	105,1	105,1	105,1	105,1	105,1	105,1	105,1	...	...	...	...

**Veränderung gegenüber dem Vormonat in %**

2010	2,2	0,0	0,0	0,0	0,0	0,0	0,0	0,0	0,0	0,0	0,0	0,0	n.v.
2011	0,3	0,0	0,0	0,0	0,0	0,0	0,0	0,0	0,0	0,0	0,0	0,0	n.v.
2012	0,9	0,1	0,9	0,1	0,0	0,0	0,2	0,2	0,0	0,0	0,0	0,0	n.v.
2013	2,1	0,2	0,0	0,0	0,0	0,0	0,0	0,0	0,0	...	...	...	n.v.

**Veränderung gegenüber dem Vorjahr in %**

2011	0,3	0,3	0,3	0,3	0,3	0,3	0,3	0,3	0,3	0,3	0,3	0,3	0,3
2012	0,9	1,0	1,9	2,0	2,0	2,0	2,2	2,4	2,4	2,4	2,4	2,4	2,0
2013	3,7	3,8	2,8	2,7	2,7	2,7	2,5	2,3	2,3	...	...	...	...

**Noch: 2. Verbraucherpreisindex nach ausgewählten Gliederungen für Sachsen-Anhalt**  
**Noch: 2.2 Indizes nach Hauptgruppen, ausgewählten Gruppen und Untergruppen**

Jahr	Monatliche Entwicklung												JD
	Index: 2010 = 100												
	Jan.	Febr.	März	April	Mai	Juni	Juli	Aug.	Sept.	Okt.	Nov.	Dez.	

**Noch: 2.2.4.2 Wohnungsnebenkosten**  
**darunter: Müllabfuhr**  
**Wägungsanteil: 6,87**

2010	99,2	99,2	99,7	99,7	99,7	99,7	99,7	99,7	100,8	100,8	100,8	100,8	100,0
2011	96,2	96,2	96,2	96,2	97,1	97,4	97,4	97,4	97,4	97,4	97,4	97,4	97,0
2012	99,3	99,3	99,3	99,3	99,3	99,3	99,3	99,3	99,3	99,3	99,3	99,3	99,3
2013	99,5	99,5	99,5	99,5	99,5	99,5	99,5	99,5	99,5	...	...	...	...

**Veränderung gegenüber dem Vormonat in %**

2010	1,2	0,0	0,5	0,0	0,0	0,0	0,0	0,0	1,1	0,0	0,0	0,0	n.v.
2011	-4,6	0,0	0,0	0,0	0,9	0,3	0,0	0,0	0,0	0,0	0,0	0,0	n.v.
2012	2,0	0,0	0,0	0,0	0,0	0,0	0,0	0,0	0,0	0,0	0,0	0,0	n.v.
2013	0,2	0,0	0,0	0,0	0,0	0,0	0,0	0,0	0,0	...	...	...	n.v.

**Veränderung gegenüber dem Vorjahr in %**

2011	-3,0	-3,0	-3,5	-3,5	-2,6	-2,3	-2,3	-2,3	-3,4	-3,4	-3,4	-3,4	-3,0
2012	3,2	3,2	3,2	3,2	2,3	2,0	2,0	2,0	2,0	2,0	2,0	2,0	2,4
2013	0,2	0,2	0,2	0,2	0,2	0,2	0,2	0,2	0,2	...	...	...	...

**Noch: 2.2.4.2 Wohnungsnebenkosten**  
**darunter: Abwasserentsorgung**  
**Wägungsanteil: 9,79**

2010	100,0	100,0	100,0	100,0	100,0	100,0	100,0	100,0	100,0	100,0	100,0	100,0	100,0
2011	99,9	99,9	99,8	99,8	99,8	99,8	99,8	99,8	99,8	99,8	99,8	99,8	99,8
2012	100,5	100,5	100,5	100,5	100,5	100,5	100,5	100,5	100,5	100,5	100,5	100,5	100,5
2013	97,3	97,3	97,3	97,6	97,6	97,6	97,6	97,6	97,6	...	...	...	...

**Veränderung gegenüber dem Vormonat in %**

2010	-0,6	0,0	0,0	0,0	0,0	0,0	0,0	0,0	0,0	0,0	0,0	0,0	n.v.
2011	-0,1	0,0	-0,1	0,0	0,0	0,0	0,0	0,0	0,0	0,0	0,0	0,0	n.v.
2012	0,7	0,0	0,0	0,0	0,0	0,0	0,0	0,0	0,0	0,0	0,0	0,0	n.v.
2013	-3,2	0,0	0,0	0,3	0,0	0,0	0,0	0,0	0,0	...	...	...	n.v.

**Veränderung gegenüber dem Vorjahr in %**

2011	-0,1	-0,1	-0,2	-0,2	-0,2	-0,2	-0,2	-0,2	-0,2	-0,2	-0,2	-0,2	-0,2
2012	0,6	0,6	0,7	0,7	0,7	0,7	0,7	0,7	0,7	0,7	0,7	0,7	0,7
2013	-3,2	-3,2	-3,2	-2,9	-2,9	-2,9	-2,9	-2,9	-2,9	...	...	...	...

**Noch: 2. Verbraucherpreisindex nach ausgewählten Gliederungen für Sachsen-Anhalt**  
**Noch: 2.2 Indizes nach Hauptgruppen, ausgewählten Gruppen und Untergruppen**

Jahr	Monatliche Entwicklung												JD
	Index: 2010 = 100												
	Jan.	Febr.	März	April	Mai	Juni	Juli	Aug.	Sept.	Okt.	Nov.	Dez.	

**2.2.4.3 Haushaltsenergie (Strom, Gas und andere Brennstoffe)**  
**Wägungsanteil: 68,19**

2010	98,5	98,0	99,0	99,8	100,3	100,7	99,6	99,9	100,4	100,6	101,1	102,2	100,0
2011	105,8	106,5	108,2	108,9	108,6	108,7	109,4	109,0	110,0	110,9	112,3	112,2	109,2
2012	113,6	114,5	114,8	114,9	114,3	113,5	114,3	115,8	116,3	116,8	116,4	115,3	115,0
2013	120,7	121,2	120,6	119,8	119,6	119,5	120,0	120,0	120,4	...	...	...	...

**Veränderung gegenüber dem Vormonat in %**

2010	0,3	-0,5	1,0	0,8	0,5	0,4	-1,1	0,3	0,5	0,2	0,5	1,1	n.v.
2011	3,5	0,7	1,6	0,6	-0,3	0,1	0,6	-0,4	0,9	0,8	1,3	-0,1	n.v.
2012	1,2	0,8	0,3	0,1	-0,5	-0,7	0,7	1,3	0,4	0,4	-0,3	-0,9	n.v.
2013	4,7	0,4	-0,5	-0,7	-0,2	-0,1	0,4	0,0	0,3	...	...	...	n.v.

**Veränderung gegenüber dem Vorjahr in %**

2011	7,4	8,7	9,3	9,1	8,3	7,9	9,8	9,1	9,6	10,2	11,1	9,8	9,2
2012	7,4	7,5	6,1	5,5	5,2	4,4	4,5	6,2	5,7	5,3	3,7	2,8	5,3
2013	6,3	5,9	5,1	4,3	4,6	5,3	5,0	3,6	3,5	...	...	...	...

**Noch: 2.2.4.3 Haushaltsenergie**  
**darunter: Strom**  
**Wägungsanteil: 26,21**

2010	99,9	99,9	99,8	99,8	100,0	100,1	100,1	100,1	100,1	100,1	100,1	100,1	100,0
2011	104,9	104,9	104,9	105,3	105,5	105,2	105,2	105,2	105,2	105,2	105,2	105,2	105,2
2012	106,7	106,7	107,0	107,9	107,9	108,3	108,3	108,3	108,3	108,3	108,3	108,3	107,9
2013	120,9	120,9	120,9	120,9	120,9	120,9	120,9	120,9	120,9	...	...	...	...

**Veränderung gegenüber dem Vormonat in %**

2010	0,3	0,0	-0,1	0,0	0,2	0,1	0,0	0,0	0,0	0,0	0,0	0,0	n.v.
2011	4,8	0,0	0,0	0,4	0,2	-0,3	0,0	0,0	0,0	0,0	0,0	0,0	n.v.
2012	1,4	0,0	0,3	0,8	0,0	0,4	0,0	0,0	0,0	0,0	0,0	0,0	n.v.
2013	11,6	0,0	0,0	0,0	0,0	0,0	0,0	0,0	0,0	...	...	...	n.v.

**Veränderung gegenüber dem Vorjahr in %**

2011	5,0	5,0	5,1	5,5	5,5	5,1	5,1	5,1	5,1	5,1	5,1	5,1	5,2
2012	1,7	1,7	2,0	2,5	2,3	2,9	2,9	2,9	2,9	2,9	2,9	2,9	2,6
2013	13,3	13,3	13,0	12,0	12,0	11,6	11,6	11,6	11,6	...	...	...	...

**Noch: 2. Verbraucherpreisindex nach ausgewählten Gliederungen für Sachsen-Anhalt**  
**Noch: 2.2 Indizes nach Hauptgruppen, ausgewählten Gruppen und Untergruppen**

Jahr	Monatliche Entwicklung												JD
	Index: 2010 = 100												
	Jan.	Febr.	März	April	Mai	Juni	Juli	Aug.	Sept.	Okt.	Nov.	Dez.	

**Noch: 2.2.4.3 Haushaltsenergie**  
**darunter: Gas**  
**Wägungsanteil: 14,46**

2010	98,6	98,6	99,7	99,8	99,8	99,7	99,7	99,7	100,9	100,9	101,3	101,3	100,0
2011	103,9	104,2	104,3	104,2	106,5	106,6	107,5	107,4	108,2	109,2	111,0	111,0	107,0
2012	111,2	111,4	112,0	111,8	111,4	111,2	111,1	111,2	112,2	112,1	112,2	112,3	111,7
2013	115,1	114,9	114,9	114,8	114,6	114,7	114,8	114,9	114,9	...	...	...	...

**Veränderung gegenüber dem Vormonat in %**

2010	-0,7	0,0	1,1	0,1	0,0	-0,1	0,0	0,0	1,2	0,0	0,4	0,0	n.v.
2011	2,6	0,3	0,1	-0,1	2,2	0,1	0,8	-0,1	0,7	0,9	1,6	0,0	n.v.
2012	0,2	0,2	0,5	-0,2	-0,4	-0,2	-0,1	0,1	0,9	-0,1	0,1	0,1	n.v.
2013	2,5	-0,2	0,0	-0,1	-0,2	0,1	0,1	0,1	0,0	...	...	...	n.v.

**Veränderung gegenüber dem Vorjahr in %**

2011	5,4	5,7	4,6	4,4	6,7	6,9	7,8	7,7	7,2	8,2	9,6	9,6	7,0
2012	7,0	6,9	7,4	7,3	4,6	4,3	3,3	3,5	3,7	2,7	1,1	1,2	4,4
2013	3,5	3,1	2,6	2,7	2,9	3,1	3,3	3,3	2,4	...	...	...	...

**Noch: 2.2.4.3 Haushaltsenergie**  
**darunter: Heizöl**  
**Wägungsanteil: 11,11**

2010	91,6	89,8	95,9	101,2	103,7	105,1	98,3	99,5	100,6	101,5	103,5	109,3	100,0
2011	115,4	118,3	127,2	129,1	122,6	123,0	125,1	121,8	126,0	129,5	133,9	132,1	125,3
2012	136,0	139,7	139,8	137,6	133,8	127,5	131,8	140,3	141,1	143,3	139,8	133,2	137,0
2013	132,0	135,1	131,4	126,3	125,4	124,9	127,8	127,4	130,2	...	...	...	...

**Veränderung gegenüber dem Vormonat in %**

2010	6,5	-2,0	6,8	5,5	2,5	1,4	-6,5	1,2	1,1	0,9	2,0	5,6	n.v.
2011	5,6	2,5	7,5	1,5	-5,0	0,3	1,7	-2,6	3,4	2,8	3,4	-1,3	n.v.
2012	3,0	2,7	0,1	-1,6	-2,8	-4,7	3,4	6,4	0,6	1,6	-2,4	-4,7	n.v.
2013	-0,9	2,3	-2,7	-3,9	-0,7	-0,4	2,3	-0,3	2,2	...	...	...	n.v.

**Veränderung gegenüber dem Vorjahr in %**

2011	26,0	31,7	32,6	27,6	18,2	17,0	27,3	22,4	25,2	27,6	29,4	20,9	25,3
2012	17,9	18,1	9,9	6,6	9,1	3,7	5,4	15,2	12,0	10,7	4,4	0,8	9,3
2013	-2,9	-3,3	-6,0	-8,2	-6,3	-2,0	-3,0	-9,2	-7,7	...	...	...	...

**Noch: 2. Verbraucherpreisindex nach ausgewählten Gliederungen für Sachsen-Anhalt**  
**Noch: 2.2 Indizes nach Hauptgruppen, ausgewählten Gruppen und Untergruppen**

Jahr	Monatliche Entwicklung												JD
	Index: 2010 = 100												
	Jan.	Febr.	März	April	Mai	Juni	Juli	Aug.	Sept.	Okt.	Nov.	Dez.	

**2.2.4.4 Instandhaltung und Reparatur der Wohnung**  
**Wägungsanteil: 8,10**

2010	98,7	98,8	98,9	99,6	99,6	99,9	100,1	100,2	100,4	101,1	101,3	101,3	100,0
2011	102,0	102,2	102,7	103,5	103,9	104,1	105,3	105,5	105,6	106,0	105,8	105,9	104,4
2012	106,3	106,0	106,4	107,0	107,4	107,1	107,8	107,9	107,9	108,3	108,3	108,0	107,4
2013	108,7	109,5	109,8	109,5	109,6	109,4	109,9	109,8	110,0	...	...	...	...

**Veränderung gegenüber dem Vormonat in %**

2010	0,1	0,1	0,1	0,7	0,0	0,3	0,2	0,1	0,2	0,7	0,2	0,0	n.v.
2011	0,7	0,2	0,5	0,8	0,4	0,2	1,2	0,2	0,1	0,4	-0,2	0,1	n.v.
2012	0,4	-0,3	0,4	0,6	0,4	-0,3	0,7	0,1	0,0	0,4	0,0	-0,3	n.v.
2013	0,6	0,7	0,3	-0,3	0,1	-0,2	0,5	-0,1	0,2	...	...	...	n.v.

**Veränderung gegenüber dem Vorjahr in %**

2011	3,3	3,4	3,8	3,9	4,3	4,2	5,2	5,3	5,2	4,8	4,4	4,5	4,4
2012	4,2	3,7	3,6	3,4	3,4	2,9	2,4	2,3	2,2	2,2	2,4	2,0	2,9
2013	2,3	3,3	3,2	2,3	2,0	2,1	1,9	1,8	1,9	...	...	...	...

**2.2.5 Einrichtungsgegenstände (Möbel), Geräte und Ausrüstungen für den Haushalt sowie deren Instandhaltung**  
**Wägungsanteil: 49,78**

2010	99,6	99,8	100,3	100,2	100,3	100,3	100,3	100,2	100,4	99,7	99,4	99,5	100,0
2011	99,3	99,6	99,6	99,4	99,4	99,8	99,3	100,1	99,9	100,1	100,2	100,5	99,8
2012	99,8	99,9	100,2	100,4	100,6	100,8	100,8	100,6	100,8	100,9	101,3	101,1	100,6
2013	101,1	101,1	101,6	101,5	102,2	102,1	102,0	102,0	102,1	...	...	...	...

**Veränderung gegenüber dem Vormonat in %**

2010	0,3	0,2	0,5	-0,1	0,1	0,0	0,0	-0,1	0,2	-0,7	-0,3	0,1	n.v.
2011	-0,2	0,3	0,0	-0,2	0,0	0,4	-0,5	0,8	-0,2	0,2	0,1	0,3	n.v.
2012	-0,7	0,1	0,3	0,2	0,2	0,2	0,0	-0,2	0,2	0,1	0,4	-0,2	n.v.
2013	0,0	0,0	0,5	-0,1	0,7	-0,1	-0,1	0,0	0,1	...	...	...	n.v.

**Veränderung gegenüber dem Vorjahr in %**

2011	-0,3	-0,2	-0,7	-0,8	-0,9	-0,5	-1,0	-0,1	-0,5	0,4	0,8	1,0	-0,2
2012	0,5	0,3	0,6	1,0	1,2	1,0	1,5	0,5	0,9	0,8	1,1	0,6	0,8
2013	1,3	1,2	1,4	1,1	1,6	1,3	1,2	1,4	1,3	...	...	...	...

**Noch: 2. Verbraucherpreisindex nach ausgewählten Gliederungen für Sachsen-Anhalt**  
**Noch: 2.2 Indizes nach Hauptgruppen, ausgewählten Gruppen und Untergruppen**

Jahr	Monatliche Entwicklung												JD
	Index: 2010 = 100												
	Jan.	Febr.	März	April	Mai	Juni	Juli	Aug.	Sept.	Okt.	Nov.	Dez.	

**2.2.6 Gesundheitspflege**  
**Wägungsanteil: 44,44**

2010	99,5	99,6	99,9	100,0	100,0	100,0	100,1	100,1	100,2	100,3	100,2	100,3	100,0
2011	100,4	100,4	100,6	100,6	100,6	100,7	100,9	101,2	101,2	101,2	101,5	101,4	100,9
2012	101,7	101,9	103,2	103,4	103,4	103,4	103,5	103,5	103,6	103,8	103,9	103,9	103,3
2013	98,9	98,9	99,5	99,5	99,6	99,7	99,7	99,7	99,8	...	...	...	...

**Veränderung gegenüber dem Vormonat in %**

2010	0,1	0,1	0,3	0,1	0,0	0,0	0,1	0,0	0,1	0,1	-0,1	0,1	n.v.
2011	0,1	0,0	0,2	0,0	0,0	0,1	0,2	0,3	0,0	0,0	0,3	-0,1	n.v.
2012	0,3	0,2	1,3	0,2	0,0	0,0	0,1	0,0	0,1	0,2	0,1	0,0	n.v.
2013	-4,8	0,0	0,6	0,0	0,1	0,1	0,0	0,0	0,1	...	...	...	n.v.

**Veränderung gegenüber dem Vorjahr in %**

2011	0,9	0,8	0,7	0,6	0,6	0,7	0,8	1,1	1,0	0,9	1,3	1,1	0,9
2012	1,3	1,5	2,6	2,8	2,8	2,7	2,6	2,3	2,4	2,6	2,4	2,5	2,4
2013	-2,8	-2,9	-3,6	-3,8	-3,7	-3,6	-3,7	-3,7	-3,7	...	...	...	...

**2.2.7 Verkehr**  
**Wägungsanteil: 134,73**

2010	98,5	98,2	99,9	100,3	100,1	100,3	100,2	100,1	99,8	100,1	100,5	102,0	100,0
2011	102,6	102,5	103,9	104,9	105,0	104,2	104,8	104,5	105,3	105,1	104,8	105,0	104,4
2012	105,8	106,5	107,6	107,9	107,2	106,0	106,8	108,3	108,7	107,8	106,9	106,8	107,2
2013	106,3	107,3	106,1	106,8	106,3	106,3	107,0	107,4	107,2	...	...	...	...

**Veränderung gegenüber dem Vormonat in %**

2010	0,7	-0,3	1,7	0,4	-0,2	0,2	-0,1	-0,1	-0,3	0,3	0,4	1,5	n.v.
2011	0,6	-0,1	1,4	1,0	0,1	-0,8	0,6	-0,3	0,8	-0,2	-0,3	0,2	n.v.
2012	0,8	0,7	1,0	0,3	-0,6	-1,1	0,8	1,4	0,4	-0,8	-0,8	-0,1	n.v.
2013	-0,5	0,9	-1,1	0,7	-0,5	0,0	0,7	0,4	-0,2	...	...	...	n.v.

**Veränderung gegenüber dem Vorjahr in %**

2011	4,2	4,4	4,0	4,6	4,9	3,9	4,6	4,4	5,5	5,0	4,3	2,9	4,4
2012	3,1	3,9	3,6	2,9	2,1	1,7	1,9	3,6	3,2	2,6	2,0	1,7	2,7
2013	0,5	0,8	-1,4	-1,0	-0,8	0,3	0,2	-0,8	-1,4	...	...	...	...



**Noch: 2. Verbraucherpreisindex nach ausgewählten Gliederungen für Sachsen-Anhalt**  
**Noch: 2.2 Indizes nach Hauptgruppen, ausgewählten Gruppen und Untergruppen**

Jahr	Monatliche Entwicklung												JD
	Index: 2010 = 100												
	Jan.	Febr.	März	April	Mai	Juni	Juli	Aug.	Sept.	Okt.	Nov.	Dez.	

**2.2.8 Nachrichtenübermittlung**  
**Wägungsanteil: 30,10**

2010	101,2	101,0	100,7	100,8	100,6	99,8	100,3	100,1	99,5	99,2	98,7	98,2	100,0
2011	98,0	97,6	97,3	97,1	96,9	96,7	96,2	96,0	95,8	95,4	95,4	95,3	96,5
2012	95,4	95,5	95,3	95,2	95,1	94,9	94,7	94,9	94,3	94,2	94,0	93,8	94,8
2013	93,8	93,8	93,9	93,9	93,8	93,7	93,6	93,3	92,9	...	...	...	...

**Veränderung gegenüber dem Vormonat in %**

2010	-0,2	-0,2	-0,3	0,1	-0,2	-0,8	0,5	-0,2	-0,6	-0,3	-0,5	-0,5	n.v.
2011	-0,2	-0,4	-0,3	-0,2	-0,2	-0,2	-0,5	-0,2	-0,2	-0,4	0,0	-0,1	n.v.
2012	0,1	0,1	-0,2	-0,1	-0,1	-0,2	-0,2	0,2	-0,6	-0,1	-0,2	-0,2	n.v.
2013	0,0	0,0	0,1	0,0	-0,1	-0,1	-0,1	-0,3	-0,4	...	...	...	n.v.

**Veränderung gegenüber dem Vorjahr in %**

2011	-3,2	-3,4	-3,4	-3,7	-3,7	-3,1	-4,1	-4,1	-3,7	-3,8	-3,3	-3,0	-3,5
2012	-2,7	-2,2	-2,1	-2,0	-1,9	-1,9	-1,6	-1,1	-1,6	-1,3	-1,5	-1,6	-1,8
2013	-1,7	-1,8	-1,5	-1,4	-1,4	-1,3	-1,2	-1,7	-1,5	...	...	...	...

**2.2.9 Freizeit, Unterhaltung und Kultur**  
**Wägungsanteil: 114,92**

2010	97,6	100,2	100,5	98,2	98,8	99,4	102,3	102,6	99,9	99,5	99,4	101,6	100,0
2011	97,2	99,4	99,7	98,0	97,8	99,4	102,4	102,5	99,8	99,2	99,3	101,9	99,7
2012	97,8	100,2	100,4	98,1	99,2	99,8	103,8	103,4	101,1	100,2	101,3	104,5	100,8
2013	99,8	102,5	103,9	98,6	101,8	103,0	106,6	106,8	104,0	...	...	...	...

**Veränderung gegenüber dem Vormonat in %**

2010	-5,8	2,7	0,3	-2,3	0,6	0,6	2,9	0,3	-2,6	-0,4	-0,1	2,2	n.v.
2011	-4,3	2,3	0,3	-1,7	-0,2	1,6	3,0	0,1	-2,6	-0,6	0,1	2,6	n.v.
2012	-4,0	2,5	0,2	-2,3	1,1	0,6	4,0	-0,4	-2,2	-0,9	1,1	3,2	n.v.
2013	-4,5	2,7	1,4	-5,1	3,2	1,2	3,5	0,2	-2,6	...	...	...	n.v.

**Veränderung gegenüber dem Vorjahr in %**

2011	-0,4	-0,8	-0,8	-0,2	-1,0	0,0	0,1	-0,1	-0,1	-0,3	-0,1	0,3	-0,3
2012	0,6	0,8	0,7	0,1	1,4	0,4	1,4	0,9	1,3	1,0	2,0	2,6	1,1
2013	2,0	2,3	3,5	0,5	2,6	3,2	2,7	3,3	2,9	...	...	...	...

**Noch: 2. Verbraucherpreisindex nach ausgewählten Gliederungen für Sachsen-Anhalt**  
**Noch: 2.2 Indizes nach Hauptgruppen, ausgewählten Gruppen und Untergruppen**

Jahr	Monatliche Entwicklung												JD
	Index: 2010 = 100												
	Jan.	Febr.	März	April	Mai	Juni	Juli	Aug.	Sept.	Okt.	Nov.	Dez.	

**2.2.10 Bildungswesen**  
**Wägungsanteil: 8,80**

2010	98,3	98,7	99,8	99,8	99,8	99,9	99,9	99,8	101,0	101,0	101,0	101,0	100,0
2011	101,2	102,2	102,2	102,2	102,2	103,5	103,5	103,8	104,3	104,3	104,3	104,3	103,2
2012	104,9	104,9	104,9	104,9	105,0	105,0	105,0	105,0	105,6	104,5	104,6	104,6	104,9
2013	105,0	105,0	104,9	105,2	105,2	105,2	105,4	106,0	106,9	...	...	...	...

**Veränderung gegenüber dem Vormonat in %**

2010	-1,4	0,4	1,1	0,0	0,0	0,1	0,0	-0,1	1,2	0,0	0,0	0,0	n.v.
2011	0,2	1,0	0,0	0,0	0,0	1,3	0,0	0,3	0,5	0,0	0,0	0,0	n.v.
2012	0,6	0,0	0,0	0,0	0,1	0,0	0,0	0,0	0,6	-1,0	0,1	0,0	n.v.
2013	0,4	0,0	-0,1	0,3	0,0	0,0	0,2	0,6	0,8	...	...	...	n.v.

**Veränderung gegenüber dem Vorjahr in %**

2011	3,0	3,5	2,4	2,4	2,4	3,6	3,6	4,0	3,3	3,3	3,3	3,3	3,2
2012	3,7	2,6	2,6	2,6	2,7	1,4	1,4	1,2	1,2	0,2	0,3	0,3	1,6
2013	0,1	0,1	0,0	0,3	0,2	0,2	0,4	1,0	1,2	...	...	...	...

**2.2.11 Beherbergungs- und Gaststättendienstleistungen**  
**Wägungsanteil: 44,67**

2010	99,4	99,1	99,2	99,3	99,8	100,2	99,7	100,3	100,6	100,8	100,8	100,8	100,0
2011	101,1	101,2	101,1	101,6	101,8	101,9	101,9	102,1	102,2	102,2	102,1	102,0	101,8
2012	102,3	102,5	102,7	103,0	103,2	103,5	103,5	104,1	104,2	104,4	104,7	104,9	103,6
2013	105,2	105,2	105,4	106,0	106,1	106,4	106,4	106,4	106,5	...	...	...	...

**Veränderung gegenüber dem Vormonat in %**

2010	-3,6	-0,3	0,1	0,1	0,5	0,4	-0,5	0,6	0,3	0,2	0,0	0,0	n.v.
2011	0,3	0,1	-0,1	0,5	0,2	0,1	0,0	0,2	0,1	0,0	-0,1	-0,1	n.v.
2012	0,3	0,2	0,2	0,3	0,2	0,3	0,0	0,6	0,1	0,2	0,3	0,2	n.v.
2013	0,3	0,0	0,2	0,6	0,1	0,3	0,0	0,0	0,1	...	...	...	n.v.

**Veränderung gegenüber dem Vorjahr in %**

2011	1,7	2,1	1,9	2,3	2,0	1,7	2,2	1,8	1,6	1,4	1,3	1,2	1,8
2012	1,2	1,3	1,6	1,4	1,4	1,6	1,6	2,0	2,0	2,2	2,5	2,8	1,8
2013	2,8	2,6	2,6	2,9	2,8	2,8	2,8	2,2	2,2	...	...	...	...

**Noch: 2. Verbraucherpreisindex nach ausgewählten Gliederungen für Sachsen-Anhalt**  
**Noch: 2.2 Indizes nach Hauptgruppen, ausgewählten Gruppen und Untergruppen**

Jahr	Monatliche Entwicklung												JD
	Index: 2010 = 100												
	Jan.	Febr.	März	April	Mai	Juni	Juli	Aug.	Sept.	Okt.	Nov.	Dez.	

**2.2.12 Andere Waren und Dienstleistungen**  
**Wägungsanteil: 70,04**

2010	99,5	99,7	99,7	99,8	99,9	99,8	100,0	100,1	100,1	100,4	100,6	100,4	100,0
2011	100,6	101,7	101,2	101,1	101,3	101,4	100,9	100,9	101,1	101,0	101,0	100,9	101,1
2012	101,4	101,5	101,4	101,4	101,6	101,4	101,3	101,3	101,5	101,9	101,8	101,9	101,5
2013	103,4	103,6	103,7	103,6	103,5	103,3	103,4	104,3	104,8	...	...	...	...

**Veränderung gegenüber dem Vormonat in %**

2010	-0,4	0,2	0,0	0,1	0,1	-0,1	0,2	0,1	0,0	0,3	0,2	-0,2	n.v.
2011	0,2	1,1	-0,5	-0,1	0,2	0,1	-0,5	0,0	0,2	-0,1	0,0	-0,1	n.v.
2012	0,5	0,1	-0,1	0,0	0,2	-0,2	-0,1	0,0	0,2	0,4	-0,1	0,1	n.v.
2013	1,5	0,2	0,1	-0,1	-0,1	-0,2	0,1	0,9	0,5	...	...	...	n.v.

**Veränderung gegenüber dem Vorjahr in %**

2011	1,1	2,0	1,5	1,3	1,4	1,6	0,9	0,8	1,0	0,6	0,4	0,5	1,1
2012	0,8	-0,2	0,2	0,3	0,3	0,0	0,4	0,4	0,4	0,9	0,8	1,0	0,4
2013	2,0	2,1	2,3	2,2	1,9	1,9	2,1	3,0	3,3	...	...	...	...

**Noch: 2. Verbraucherpreisindex nach ausgewählten Gliederungen für Sachsen-Anhalt**  
**2.3 Indizes nach Waren und Dienstleistungen**

**2.3.1 Waren insgesamt**  
**Wägungsanteil: 479,77**

2010	98,9	99,0	100,2	100,4	100,3	100,1	99,5	99,6	100,1	100,2	100,5	101,1	100,0
2011	101,2	101,6	102,7	103,2	103,2	102,9	102,7	102,8	103,9	104,2	104,4	104,2	103,1
2012	104,4	105,1	106,3	106,5	106,1	105,4	105,1	105,7	106,8	107,0	107,0	106,8	106,0
2013	107,2	107,8	108,2	108,5	108,4	108,2	108,1	108,0	108,7	...	...	...	...

**Veränderung gegenüber dem Vormonat in %**

2010	0,1	0,1	1,2	0,2	-0,1	-0,2	-0,6	0,1	0,5	0,1	0,3	0,6	n.v.
2011	0,1	0,4	1,1	0,5	0,0	-0,3	-0,2	0,1	1,1	0,3	0,2	-0,2	n.v.
2012	0,2	0,7	1,1	0,2	-0,4	-0,7	-0,3	0,6	1,0	0,2	0,0	-0,2	n.v.
2013	0,4	0,6	0,4	0,3	-0,1	-0,2	-0,1	-0,1	0,6	...	...	...	n.v.

**Veränderung gegenüber dem Vorjahr in %**

2011	2,3	2,6	2,5	2,8	2,9	2,8	3,2	3,2	3,8	4,0	3,9	3,1	3,1
2012	3,2	3,4	3,5	3,2	2,8	2,4	2,3	2,8	2,8	2,7	2,5	2,5	2,8
2013	2,7	2,6	1,8	1,9	2,2	2,7	2,9	2,2	1,8	...	...	...	...

**Noch: 2. Verbraucherpreisindex nach ausgewählten Gliederungen für Sachsen-Anhalt**  
**Noch: 2.3 Indizes nach Waren und Dienstleistungen**

Jahr	Monatliche Entwicklung												JD
	Index: 2010 = 100												
	Jan.	Febr.	März	April	Mai	Juni	Juli	Aug.	Sept.	Okt.	Nov.	Dez.	

**Noch: 2.3.1 Waren insgesamt**  
**davon: Verbrauchsgüter**  
**Wägung santeil: 307,89**

2010	98,7	98,7	100,0	100,3	100,1	100,2	99,7	99,7	99,9	100,0	100,7	101,8	100,0
2011	102,9	103,4	104,3	104,9	105,0	104,7	105,0	104,9	105,4	105,7	106,2	106,0	104,9
2012	107,3	108,3	109,1	109,2	108,6	108,0	108,1	108,9	109,5	109,5	109,5	109,5	108,8
2013	111,2	111,7	111,3	111,6	111,6	111,7	112,0	111,9	111,9	...	...	...	...

**Veränderung gegenüber dem Vormonat in %**

2010	0,6	0,0	1,3	0,3	-0,2	0,1	-0,5	0,0	0,2	0,1	0,7	1,1	n.v.
2011	1,1	0,5	0,9	0,6	0,1	-0,3	0,3	-0,1	0,5	0,3	0,5	-0,2	n.v.
2012	1,2	0,9	0,7	0,1	-0,5	-0,6	0,1	0,7	0,6	0,0	0,0	0,0	n.v.
2013	1,6	0,4	-0,4	0,3	0,0	0,1	0,3	-0,1	0,0	...	...	...	n.v.

**Veränderung gegenüber dem Vorjahr in %**

2011	4,3	4,8	4,3	4,6	4,9	4,5	5,3	5,2	5,5	5,7	5,5	4,1	4,9
2012	4,3	4,7	4,6	4,1	3,4	3,2	3,0	3,8	3,9	3,6	3,1	3,3	3,7
2013	3,6	3,1	2,0	2,2	2,8	3,4	3,6	2,8	2,2	...	...	...	...

**Noch: 2.3.1 Waren insgesamt**  
**davon: Gebrauchsgüter mit mittlerer Lebensdauer**  
**Wägungsanteil: 91,05**

2010	98,0	99,0	101,0	101,1	100,8	100,1	98,0	98,6	100,6	101,4	101,1	100,4	100,0
2011	97,9	98,1	100,8	101,5	101,7	100,6	98,9	99,3	103,5	104,3	104,1	103,2	101,2
2012	100,5	101,0	104,3	104,7	104,4	103,0	100,8	101,5	105,4	106,6	106,9	105,6	103,7
2013	102,4	103,5	106,8	107,2	106,8	105,7	103,9	103,7	107,4	...	...	...	...

**Veränderung gegenüber dem Vormonat in %**

2010	-2,5	1,0	2,0	0,1	-0,3	-0,7	-2,1	0,6	2,0	0,8	-0,3	-0,7	n.v.
2011	-2,5	0,2	2,8	0,7	0,2	-1,1	-1,7	0,4	4,2	0,8	-0,2	-0,9	n.v.
2012	-2,6	0,5	3,3	0,4	-0,3	-1,3	-2,1	0,7	3,8	1,1	0,3	-1,2	n.v.
2013	-3,0	1,1	3,2	0,4	-0,4	-1,0	-1,7	-0,2	3,6	...	...	...	n.v.

**Veränderung gegenüber dem Vorjahr in %**

2011	-0,1	-0,9	-0,2	0,4	0,9	0,5	0,9	0,7	2,9	2,9	3,0	2,8	1,2
2012	2,7	3,0	3,5	3,2	2,7	2,4	1,9	2,2	1,8	2,2	2,7	2,3	2,5
2013	1,9	2,5	2,4	2,4	2,3	2,6	3,1	2,2	1,9	...	...	...	...

**Noch: 2. Verbraucherpreisindex nach ausgewählten Gliederungen für Sachsen-Anhalt**  
**Noch: 2.3 Indizes nach Waren und Dienstleistungen**

Jahr	Monatliche Entwicklung												JD
	Index: 2010 = 100												
	Jan.	Febr.	März	April	Mai	Juni	Juli	Aug.	Sept.	Okt.	Nov.	Dez.	

**Noch: 2.3.1 Waren insgesamt**  
**davon: Langlebige Gebrauchsgüter**  
**Wägungsanteil: 80,83**

2010	100,4	100,2	100,3	100,1	100,1	100,0	100,1	100,2	100,4	99,7	99,3	99,2	100,0
2011	98,6	98,8	98,6	98,4	98,4	98,5	98,0	98,6	98,5	98,1	98,1	98,4	98,4
2012	97,9	98,0	97,8	97,8	98,1	98,2	98,3	98,3	98,3	97,9	97,7	97,6	98,0
2013	97,4	97,8	97,9	97,7	98,0	97,8	97,9	97,8	98,0	...	...	...	...

**Veränderung gegenüber dem Vormonat in %**

2010	0,4	-0,2	0,1	-0,2	0,0	-0,1	0,1	0,1	0,2	-0,7	-0,4	-0,1	n.v.
2011	-0,6	0,2	-0,2	-0,2	0,0	0,1	-0,5	0,6	-0,1	-0,4	0,0	0,3	n.v.
2012	-0,5	0,1	-0,2	0,0	0,3	0,1	0,1	0,0	0,0	-0,4	-0,2	-0,1	n.v.
2013	-0,2	0,4	0,1	-0,2	0,3	-0,2	0,1	-0,1	0,2	...	...	...	n.v.

**Veränderung gegenüber dem Vorjahr in %**

2011	-1,8	-1,4	-1,7	-1,7	-1,7	-1,5	-2,1	-1,6	-1,9	-1,6	-1,2	-0,8	-1,6
2012	-0,7	-0,8	-0,8	-0,6	-0,3	-0,3	0,3	-0,3	-0,2	-0,2	-0,4	-0,8	-0,4
2013	-0,5	-0,2	0,1	-0,1	-0,1	-0,4	-0,4	-0,5	-0,3	...	...	...	...

**2.3.2 Dienstleistungen insgesamt (einschließlich Nettokaltmiete)**  
**Wägungsanteil: 520,23**

2010	99,0	99,7	99,8	99,5	99,6	99,8	100,7	100,8	100,2	100,2	100,1	100,7	100,0
2011	99,8	100,5	100,5	100,3	100,2	100,7	101,4	101,5	100,9	100,8	100,8	101,5	100,7
2012	100,8	101,4	101,6	101,2	101,4	101,5	102,6	102,6	102,0	101,9	102,1	102,8	101,8
2013	101,6	102,2	102,6	101,6	102,3	102,6	103,5	103,8	103,1	...	...	...	...

**Veränderung gegenüber dem Vormonat in %**

2010	-1,5	0,7	0,1	-0,3	0,1	0,2	0,9	0,1	-0,6	0,0	-0,1	0,6	n.v.
2011	-0,9	0,7	0,0	-0,2	-0,1	0,5	0,7	0,1	-0,6	-0,1	0,0	0,7	n.v.
2012	-0,7	0,6	0,2	-0,4	0,2	0,1	1,1	0,0	-0,6	-0,1	0,2	0,7	n.v.
2013	-1,2	0,6	0,4	-1,0	0,7	0,3	0,9	0,3	-0,7	...	...	...	n.v.

**Veränderung gegenüber dem Vorjahr in %**

2011	0,8	0,8	0,7	0,8	0,6	0,9	0,7	0,7	0,7	0,6	0,7	0,8	0,7
2012	1,0	0,9	1,1	0,9	1,2	0,8	1,2	1,1	1,1	1,1	1,3	1,3	1,1
2013	0,8	0,8	1,0	0,4	0,9	1,1	0,9	1,2	1,1	...	...	...	...

**Noch: 2. Verbraucherpreisindex nach ausgewählten Gliederungen für Sachsen-Anhalt**  
**Noch: 2.3 Indizes nach Waren und Dienstleistungen**

Jahr	Monatliche Entwicklung												JD
	Index: 2010 = 100												
	Jan.	Febr.	März	April	Mai	Juni	Juli	Aug.	Sept.	Okt.	Nov.	Dez.	

**2.3.3 Dienstleistungen ohne Nettokaltmiete**  
**Wägungsanteil: 310,30**

2010	98,6	99,6	99,8	99,2	99,4	99,8	101,0	101,2	100,2	100,1	100,1	101,0	100,0
2011	99,5	100,5	100,6	100,2	100,1	100,8	102,0	102,1	101,1	100,9	100,9	102,0	100,9
2012	100,7	101,6	102,0	101,3	101,6	101,8	103,4	103,4	102,4	102,3	102,6	103,9	102,3
2013	101,6	102,6	103,3	101,5	102,8	103,2	104,6	105,0	103,9	...	...	...	...

**Veränderung gegenüber dem Vormonat in %**

2010	-2,6	1,0	0,2	-0,6	0,2	0,4	1,2	0,2	-1,0	-0,1	0,0	0,9	n.v.
2011	-1,5	1,0	0,1	-0,4	-0,1	0,7	1,2	0,1	-1,0	-0,2	0,0	1,1	n.v.
2012	-1,3	0,9	0,4	-0,7	0,3	0,2	1,6	0,0	-1,0	-0,1	0,3	1,3	n.v.
2013	-2,2	1,0	0,7	-1,7	1,3	0,4	1,4	0,4	-1,0	...	...	...	n.v.

**Veränderung gegenüber dem Vorjahr in %**

2011	0,9	0,9	0,8	1,0	0,7	1,0	1,0	0,9	0,9	0,8	0,8	1,0	0,9
2012	1,2	1,1	1,4	1,1	1,5	1,0	1,4	1,3	1,3	1,4	1,7	1,9	1,4
2013	0,9	1,0	1,3	0,2	1,2	1,4	1,2	1,5	1,5	...	...	...	...

**Noch: 2.3.3 Dienstleistungen (ohne Nettokaltmiete)**  
**darunter: Verkehrsdienstleistungen**  
**Wägungsanteil: 22,81**

2010	99,3	99,4	99,7	99,2	99,2	99,8	101,1	101,0	100,1	100,4	100,2	100,6	100,0
2011	101,0	101,3	101,5	102,7	102,7	102,6	104,6	104,4	103,8	104,2	103,8	105,5	103,2
2012	105,1	105,3	105,4	106,2	106,2	106,2	107,5	107,4	106,9	107,0	106,3	107,6	106,4
2013	107,5	107,9	108,0	108,2	108,0	108,3	109,3	110,5	110,1	...	...	...	...

**Veränderung gegenüber dem Vormonat in %**

2010	-0,6	0,1	0,3	-0,5	0,0	0,6	1,3	-0,1	-0,9	0,3	-0,2	0,4	n.v.
2011	0,4	0,3	0,2	1,2	0,0	-0,1	1,9	-0,2	-0,6	0,4	-0,4	1,6	n.v.
2012	-0,4	0,2	0,1	0,8	0,0	0,0	1,2	-0,1	-0,5	0,1	-0,7	1,2	n.v.
2013	-0,1	0,4	0,1	0,2	-0,2	0,3	0,9	1,1	-0,4	...	...	...	n.v.

**Veränderung gegenüber dem Vorjahr in %**

2011	1,7	1,9	1,8	3,5	3,5	2,8	3,5	3,4	3,7	3,8	3,6	4,9	3,2
2012	4,1	3,9	3,8	3,4	3,4	3,5	2,8	2,9	3,0	2,7	2,4	2,0	3,1
2013	2,3	2,5	2,5	1,9	1,7	2,0	1,7	2,9	3,0	...	...	...	...

**Noch: 2. Verbraucherpreisindex nach ausgewählten Gliederungen für Sachsen-Anhalt**  
**Noch: 2.3 Indizes nach Waren und Dienstleistungen**

Jahr	Monatliche Entwicklung												JD
	Index: 2010 = 100												
	Jan.	Febr.	März	April	Mai	Juni	Juli	Aug.	Sept.	Okt.	Nov.	Dez.	

**Noch: 2.3.3 Dienstleistungen (ohne Nettokaltmiete)**  
**darunter: Kulturdienstleistungen**  
**Wägungsanteil: 15,86**

2010	99,8	99,9	99,7	99,3	99,4	99,8	99,8	100,1	100,5	100,6	100,5	100,5	100,0
2011	100,6	100,6	100,8	100,8	100,8	100,8	101,2	101,4	102,2	102,4	102,4	102,1	101,3
2012	102,3	102,3	102,4	102,4	102,3	102,5	102,3	102,7	103,2	103,8	104,0	104,0	102,9
2013	104,4	104,0	104,1	104,2	104,1	104,2	104,1	104,6	104,6	...	...	...	...

**Veränderung gegenüber dem Vormonat in %**

2010	-0,1	0,1	-0,2	-0,4	0,1	0,4	0,0	0,3	0,4	0,1	-0,1	0,0	n.v.
2011	0,1	0,0	0,2	0,0	0,0	0,0	0,4	0,2	0,8	0,2	0,0	-0,3	n.v.
2012	0,2	0,0	0,1	0,0	-0,1	0,2	-0,2	0,4	0,5	0,6	0,2	0,0	n.v.
2013	0,4	-0,4	0,1	0,1	-0,1	0,1	-0,1	0,5	0,0	...	...	...	n.v.

**Veränderung gegenüber dem Vorjahr in %**

2011	0,8	0,7	1,1	1,5	1,4	1,0	1,4	1,3	1,7	1,8	1,9	1,6	1,3
2012	1,7	1,7	1,6	1,6	1,5	1,7	1,1	1,3	1,0	1,4	1,6	1,9	1,6
2013	2,1	1,7	1,7	1,8	1,8	1,7	1,8	1,9	1,4	...	...	...	...

**Noch: 2.3.3 Dienstleistungen (ohne Nettokaltmiete)**  
**darunter: Versicherungsdienstleistungen**  
**Wägungsanteil: 22,78**

2010	99,2	99,4	99,4	99,7	99,8	99,8	99,6	99,5	99,7	101,0	101,4	101,4	100,0
2011	101,7	103,7	102,2	102,3	102,4	102,4	100,7	100,7	100,7	100,6	100,5	100,4	101,5
2012	101,8	101,9	101,9	101,5	101,7	101,7	101,2	101,2	100,9	102,0	102,0	102,0	101,7
2013	104,0	103,9	104,0	103,9	103,8	103,7	104,2	104,3	104,4	...	...	...	...

**Veränderung gegenüber dem Vormonat in %**

2010	-0,1	0,2	0,0	0,3	0,1	0,0	-0,2	-0,1	0,2	1,3	0,4	0,0	n.v.
2011	0,3	2,0	-1,4	0,1	0,1	0,0	-1,7	0,0	0,0	-0,1	-0,1	-0,1	n.v.
2012	1,4	0,1	0,0	-0,4	0,2	0,0	-0,5	0,0	-0,3	1,1	0,0	0,0	n.v.
2013	2,0	-0,1	0,1	-0,1	-0,1	-0,1	0,5	0,1	0,1	...	...	...	n.v.

**Veränderung gegenüber dem Vorjahr in %**

2011	2,5	4,3	2,8	2,6	2,6	2,6	1,1	1,2	1,0	-0,4	-0,9	-1,0	1,5
2012	0,1	-1,7	-0,3	-0,8	-0,7	-0,7	0,5	0,5	0,2	1,4	1,5	1,6	0,2
2013	2,2	2,0	2,1	2,4	2,1	2,0	3,0	3,1	3,5	...	...	...	...

**Noch: 2. Verbraucherpreisindex nach ausgewählten Gliederungen für Sachsen-Anhalt**  
**Noch: 2.3 Indizes nach Waren und Dienstleistungen**

Jahr	Monatliche Entwicklung												JD
	Index: 2010 = 100												
	Jan.	Febr.	März	April	Mai	Juni	Juli	Aug.	Sept.	Okt.	Nov.	Dez.	

**Noch: 2.3.3 Dienstleistungen (ohne Nettokaltmiete)**  
**darunter: Beherbergungsdienstleistungen**  
**Wägungsanteil: 10,44**

2010	99,1	98,3	98,1	99,7	100,1	101,1	100,3	100,9	101,3	101,4	99,7	100,1	100,0
2011	100,7	100,8	100,3	102,0	102,3	102,9	103,0	103,0	103,2	102,3	101,4	101,7	102,0
2012	102,0	101,7	102,0	102,8	103,0	104,2	103,8	104,5	104,7	104,9	103,2	103,4	103,4
2013	104,0	103,7	104,4	106,1	106,1	106,3	106,5	106,5	106,6	...	...	...	...

**Veränderung gegenüber dem Vormonat in %**

2010	-13,1	-0,8	-0,2	1,6	0,4	1,0	-0,8	0,6	0,4	0,1	-1,7	0,4	n.v.
2011	0,6	0,1	-0,5	1,7	0,3	0,6	0,1	0,0	0,2	-0,9	-0,9	0,3	n.v.
2012	0,3	-0,3	0,3	0,8	0,2	1,2	-0,4	0,7	0,2	0,2	-1,6	0,2	n.v.
2013	0,6	-0,3	0,7	1,6	0,0	0,2	0,2	0,0	0,1	...	...	...	n.v.

**Veränderung gegenüber dem Vorjahr in %**

2011	1,6	2,5	2,2	2,3	2,2	1,8	2,7	2,1	1,9	0,9	1,7	1,6	2,0
2012	1,3	0,9	1,7	0,8	0,7	1,3	0,8	1,5	1,5	2,5	1,8	1,7	1,4
2013	2,0	2,0	2,4	3,2	3,0	2,0	2,6	1,9	1,8	...	...	...	...

**Noch: 2. Verbraucherpreisindex nach ausgewählten Gliederungen für Sachsen-Anhalt**  
**2.4 "Kraftfahrer-Preisindex" (Preisindex für die Kfz-Anschaffung und -Unterhaltung)**  
**Wägungsanteil: 116,34**

2010	98,3	98,0	99,9	100,5	100,3	100,3	99,9	99,8	99,8	100,2	100,7	102,3	100,0
2011	102,8	103,0	104,3	105,1	105,3	104,4	104,3	104,0	105,0	104,7	104,5	104,3	104,3
2012	105,2	106,1	107,3	107,5	106,7	105,3	105,8	107,5	108,1	107,3	106,3	105,9	106,6
2013	105,6	106,6	105,2	106,0	105,4	105,3	105,9	106,2	106,0	...	...	...	...

**Veränderung gegenüber dem Vormonat in %**

2010	0,6	-0,3	1,9	0,6	-0,2	0,0	-0,4	-0,1	0,0	0,4	0,5	1,6	n.v.
2011	0,5	0,2	1,3	0,8	0,2	-0,9	-0,1	-0,3	1,0	-0,3	-0,2	-0,2	n.v.
2012	0,9	0,9	1,1	0,2	-0,7	-1,3	0,5	1,6	0,6	-0,7	-0,9	-0,4	n.v.
2013	-0,3	0,9	-1,3	0,8	-0,6	-0,1	0,6	0,3	-0,2	...	...	...	n.v.

**Veränderung gegenüber dem Vorjahr in %**

2011	4,6	5,1	4,4	4,6	5,0	4,1	4,4	4,2	5,2	4,5	3,8	2,0	4,3
2012	2,3	3,0	2,9	2,3	1,3	0,9	1,4	3,4	3,0	2,5	1,7	1,5	2,2
2013	0,4	0,5	-2,0	-1,4	-1,2	0,0	0,1	-1,2	-1,9	...	...	...	...



Noch: 2. Verbraucherpreisindex nach ausgewählten Gliederungen für Sachsen-Anhalt  
 Noch: 2.4 "Kraftfahrer-Preisindex" (Preisindex für die Kfz-Anschaffung und -Unterhaltung)

Jahr	Monatliche Entwicklung												JD
	Index: 2010 = 100												
	Jan.	Febr.	März	April	Mai	Juni	Juli	Aug.	Sept.	Okt.	Nov.	Dez.	

**Noch: 2.4 "Kraftfahrer-Preisindex" (Preisindex für die Kfz-Anschaffung und -Unterhaltung)**  
 darunter: Kraftstoffe  
 Wägungsanteil: 38,37

2010	96,4	94,8	100,5	101,9	101,4	101,1	99,8	99,7	98,8	99,4	100,8	105,4	100,0
2011	107,2	106,5	111,5	114,3	114,2	111,5	111,8	110,9	113,0	111,9	111,1	110,6	111,2
2012	113,5	116,0	119,2	120,3	117,6	113,6	115,2	120,1	122,0	118,4	115,7	114,6	117,2
2013	113,7	116,4	112,1	114,2	112,5	112,5	114,1	114,9	113,7	...	...	...	...

Veränderung gegenüber dem Vormonat in %

2010	3,3	-1,7	6,0	1,4	-0,5	-0,3	-1,3	-0,1	-0,9	0,6	1,4	4,6	n.v.
2011	1,7	-0,7	4,7	2,5	-0,1	-2,4	0,3	-0,8	1,9	-1,0	-0,7	-0,5	n.v.
2012	2,6	2,2	2,8	0,9	-2,2	-3,4	1,4	4,3	1,6	-3,0	-2,3	-1,0	n.v.
2013	-0,8	2,4	-3,7	1,9	-1,5	0,0	1,4	0,7	-1,0	...	...	...	n.v.

Veränderung gegenüber dem Vorjahr in %

2011	11,2	12,3	10,9	12,2	12,6	10,3	12,0	11,2	14,4	12,6	10,2	4,9	11,2
2012	5,9	8,9	6,9	5,2	3,0	1,9	3,0	8,3	8,0	5,8	4,1	3,6	5,4
2013	0,2	0,3	-6,0	-5,1	-4,3	-1,0	-1,0	-4,3	-6,8	...	...	...	...

### 3. Lange Reihen des Verbraucherpreisindex verschiedener Basisjahre für Sachsen-Anhalt

Jahr Monat	Monatliche Entwicklung					Veränderung gegenüber dem Vorjahr in % <sup>1)</sup>	
	1991 = 100	1995 = 100	2000 = 100	2005 = 100	2010 = 100		
<b>Entwicklung (Jahresdurchschnitte)</b>							
1991	100,0	76,3	70,7	65,9	61,3	n.v.	
1992	112,6	85,9	79,6	74,1	69,0	12,5	
1993	124,0	94,6	87,8	81,7	76,0	10,2	
1994	128,3	97,9	90,8	84,5	78,6	3,4	
1995	131,0	100,0	92,7	86,3	80,3	2,2	
1996	133,8	102,0	94,6	88,1	82,0	2,1	
1997	136,9	104,5	96,9	90,2	83,9	2,3	
1998	138,5	105,7	98,0	91,2	84,9	1,1	
1999	139,3	106,3	98,5	91,7	85,3	0,6	
2000	141,3	107,8	100,0	93,1	86,6	1,5	
2001	144,1	109,9	102,0	94,9	88,3	1,9	
2002	145,6	111,1	103,0	95,9	89,2	1,0	
2003	146,8	112,0	103,9	96,7	90,0	0,8	
2004	149,6	114,1	105,8	98,5	91,7	1,9	
2005	151,8	115,9	107,4	100,0	92,9	1,4	
2006	153,9	117,5	108,9	101,4	94,2	1,4	
2007	157,1	119,9	111,2	103,5	96,1	2,0	
2008	161,5	123,2	114,3	106,4	98,7	2,7	
2009	161,8	123,5	114,5	106,6	98,8	0,1	
2010	163,6	124,8	115,8	107,8	100,0	1,2	
2011	166,7	127,2	117,9	109,8	101,9	1,9	
2012	169,9	129,6	120,2	111,9	103,8	1,9	
2013	...	...	...	...	...	...	
<b>Entwicklung nach Jahren und Monaten</b>							
1991	Januar	94,9	72,4	67,1	62,5	58,2	n.v.
	Februar	95,5	72,9	67,6	62,9	58,5	n.v.
	März	96,0	73,2	67,9	63,2	58,8	n.v.
	April	96,6	73,7	68,3	63,6	59,2	n.v.
	Mai	96,7	73,8	68,4	63,7	59,3	n.v.
	Juni	96,9	73,9	68,5	63,8	59,4	n.v.
	Juli	97,9	74,7	69,3	64,5	60,0	n.v.
	August	97,9	74,7	69,3	64,5	60,0	n.v.
	September	97,7	74,5	69,1	64,3	59,8	n.v.
	Oktober	109,4	83,5	77,4	72,0	67,0	n.v.
	November	110,2	84,1	78,0	72,6	67,6	n.v.
	Dezember	110,2	84,1	78,0	72,6	67,6	n.v.
1992	Januar	111,4	85,0	78,8	73,4	68,3	17,4
	Februar	112,0	85,4	79,2	73,7	68,6	17,3
	März	112,5	85,8	79,6	74,1	68,9	17,2
	April	112,6	85,9	79,6	74,1	68,9	16,4
	Mai	112,6	85,9	79,6	74,1	68,9	16,2
	Juni	112,9	86,1	79,8	74,3	69,1	16,3
	Juli	112,9	86,1	79,8	74,3	69,1	15,2
	August	112,9	86,1	79,8	74,3	69,1	15,2
	September	112,9	86,1	79,8	74,3	69,1	15,6
	Oktober	112,8	86,1	79,8	74,3	69,1	3,1
	November	113,0	86,2	79,9	74,4	69,2	2,4
	Dezember	113,0	86,2	79,9	74,4	69,2	2,4

1) Die prozentualen Veränderungsdaten wurden aus den Daten des Basisjahres 2010 = 100 gerechnet.

### Noch: 3. Lange Reihen des Verbraucherpreisindex verschiedener Basisjahre für Sachsen-Anhalt

Jahr Monat	Monatliche Entwicklung					Veränderung gegenüber dem Vorjahr in % <sup>1)</sup>	
	1991 = 100	1995 = 100	2000 = 100	2005 = 100	2010 = 100		
<b>Noch: Entwicklung nach Jahren und Monaten</b>							
1993	Januar	122,4	93,4	86,6	80,6	75,0	9,8
	Februar	123,1	93,9	87,1	81,1	75,5	10,1
	März	123,2	94,0	87,2	81,2	75,6	9,7
	April	123,8	94,4	87,5	81,4	75,7	9,9
	Mai	124,0	94,6	87,7	81,6	75,9	10,2
	Juni	124,5	95,0	88,1	82,0	76,3	10,4
	Juli	124,5	95,0	88,1	82,0	76,3	10,4
	August	124,5	95,0	88,1	82,0	76,3	10,4
	September	124,5	95,0	88,1	82,0	76,3	10,4
	Oktober	124,6	95,1	88,2	82,1	76,4	10,6
	November	124,7	95,1	88,2	82,1	76,4	10,4
	Dezember	124,7	95,1	88,2	82,1	76,4	10,4
1994	Januar	127,3	97,1	90,0	83,8	78,0	4,0
	Februar	127,9	97,6	90,5	84,2	78,3	3,7
	März	127,9	97,6	90,5	84,2	78,3	3,6
	April	128,0	97,7	90,6	84,3	78,4	3,6
	Mai	128,2	97,8	90,7	84,4	78,5	3,4
	Juni	128,5	98,0	90,9	84,6	78,7	3,1
	Juli	128,6	98,1	91,0	84,7	78,8	3,3
	August	128,6	98,1	91,0	84,7	78,8	3,3
	September	128,6	98,1	91,0	84,7	78,8	3,3
	Oktober	128,7	98,2	91,1	84,8	78,9	3,3
	November	128,8	98,3	91,1	84,8	78,9	3,3
	Dezember	129,0	84,4	91,2	84,9	79,0	3,4
1995	Januar	129,5	98,8	91,6	85,3	79,4	1,8
	Februar	130,5	99,6	92,4	86,0	80,0	2,2
	März	130,4	99,5	92,3	85,9	79,9	2,0
	April	130,4	99,5	92,3	85,9	79,9	1,9
	Mai	130,4	99,5	92,3	85,9	79,9	1,8
	Juni	130,7	99,7	92,4	86,0	80,0	1,7
	Juli	130,9	99,9	92,6	86,2	80,2	1,8
	August	132,0	100,7	93,4	86,9	80,9	2,7
	September	132,0	100,7	93,4	86,9	80,9	2,7
	Oktober	131,9	100,6	93,3	86,8	80,8	2,4
	November	131,7	100,5	93,2	86,8	80,8	2,4
	Dezember	132,1	100,8	93,5	87,0	81,0	2,5
1996	Januar	132,8	101,3	93,9	87,4	81,3	2,4
	Februar	133,6	101,9	94,5	88,0	81,9	2,4
	März	133,7	102,0	94,6	88,1	82,0	2,6
	April	133,7	102,0	94,6	88,1	82,0	2,6
	Mai	133,7	102,0	94,6	88,1	82,0	2,6
	Juni	133,7	102,0	94,6	88,1	82,0	2,5
	Juli	134,1	102,3	94,9	88,3	82,2	2,5
	August	134,2	102,4	94,9	88,3	82,2	1,6
	September	134,0	102,2	94,8	88,2	82,1	1,5
	Oktober	133,7	102,0	94,6	88,1	82,0	1,5
	November	133,8	102,1	94,7	88,2	82,1	1,6
	Dezember	134,1	102,3	94,9	88,3	82,2	1,5

1) Die prozentualen Veränderungsdaten wurden aus den Daten des Basisjahres 2010 = 100 gerechnet.

**Noch: 3. Lange Reihen des Verbraucherpreisindex verschiedener Basisjahre für Sachsen-Anhalt**

Jahr Monat	Monatliche Entwicklung					Veränderung gegenüber dem Vorjahr in % <sup>1)</sup>	
	1991 = 100	1995 = 100	2000 = 100	2005 = 100	2010 = 100		
<b>Noch: Entwicklung nach Jahren und Monaten</b>							
1997	Januar	135,7	103,5	96,0	89,4	83,2	2,3
	Februar	136,2	103,9	96,3	89,6	83,4	1,8
	März	136,2	103,9	96,3	89,6	83,4	1,7
	April	135,9	103,7	96,2	89,5	83,3	1,6
	Mai	136,4	104,1	96,5	89,8	83,6	2,0
	Juni	136,6	104,2	96,6	89,9	83,6	2,0
	Juli	137,8	105,1	97,5	90,8	84,5	2,8
	August	137,9	105,2	97,5	90,8	84,5	2,8
	September	137,6	105,0	97,4	90,7	84,4	2,8
	Oktober	137,5	104,9	97,3	90,6	84,3	2,8
	November	137,5	104,9	97,3	90,6	84,3	2,7
	Dezember	137,9	105,2	97,5	90,8	84,5	2,8
1998	Januar	137,8	105,1	97,5	90,8	84,5	1,6
	Februar	138,3	105,5	97,8	91,0	84,7	1,6
	März	138,0	105,3	97,6	90,9	84,6	1,4
	April	138,3	105,5	97,8	91,0	84,7	1,7
	Mai	138,7	105,8	98,1	91,3	85,0	1,7
	Juni	138,9	106,0	98,3	91,5	85,1	1,8
	Juli	139,1	106,1	98,4	91,6	85,2	0,8
	August	139,1	106,1	98,4	91,6	85,2	0,8
	September	138,7	105,8	98,1	91,3	85,0	0,7
	Oktober	138,4	105,6	97,9	91,1	84,8	0,6
	November	138,5	105,7	98,0	91,2	84,9	0,7
	Dezember	138,3	105,5	97,8	91,0	84,7	0,2
1999	Januar	138,2	105,4	97,7	90,9	84,6	0,1
	Februar	138,5	105,7	98,0	91,2	84,9	0,2
	März	138,5	105,7	98,0	91,2	84,9	0,4
	April	139,2	106,2	98,5	91,7	85,3	0,7
	Mai	139,2	106,2	98,5	91,7	85,3	0,4
	Juni	139,5	106,4	98,7	91,9	85,5	0,5
	Juli	139,9	106,7	98,9	92,1	85,7	0,6
	August	139,7	106,6	98,8	92,0	85,6	0,5
	September	139,5	106,4	98,7	91,9	85,5	0,6
	Oktober	139,3	106,3	98,6	91,8	85,4	0,7
	November	139,7	106,6	98,8	92,0	85,6	0,8
	Dezember	140,1	106,9	99,1	92,2	85,8	1,3
2000	Januar	140,5	107,2	99,4	92,5	86,1	1,8
	Februar	140,8	107,4	99,6	92,7	86,3	1,6
	März	140,9	107,5	99,7	92,8	86,3	1,6
	April	140,8	107,4	99,6	92,7	86,3	1,2
	Mai	140,6	107,3	99,5	92,6	86,2	1,1
	Juni	141,2	107,7	99,9	93,0	86,5	1,2
	Juli	141,6	108,1	100,2	93,3	86,8	1,3
	August	141,3	107,8	100,0	93,1	86,6	1,2
	September	141,8	108,2	100,3	93,4	86,9	1,6
	Oktober	141,6	108,1	100,2	93,3	86,8	1,6
	November	141,8	108,2	100,3	93,4	86,9	1,5
	Dezember	143,0	109,1	101,2	94,2	87,7	2,2

1) Die prozentualen Veränderungsdaten wurden aus den Daten des Basisjahres 2010 = 100 gerechnet.

### Noch: 3. Lange Reihen des Verbraucherpreisindex verschiedener Basisjahre für Sachsen-Anhalt

Jahr Monat	Monatliche Entwicklung					Veränderung gegenüber dem Vorjahr in % <sup>1)</sup>	
	1991 = 100	1995 = 100	2000 = 100	2005 = 100	2010 = 100		
<b>Noch: Entwicklung nach Jahren und Monaten</b>							
2001	Januar	142,6	108,8	100,9	93,9	87,4	1,5
	Februar	143,2	109,2	101,3	94,3	87,7	1,6
	März	143,3	109,4	101,4	94,4	87,8	1,7
	April	144,0	109,9	101,9	94,9	88,3	2,3
	Mai	144,3	110,1	102,1	95,0	88,4	2,6
	Juni	144,7	110,4	102,4	95,3	88,7	2,5
	Juli	144,9	110,5	102,5	95,4	88,8	2,3
	August	144,3	110,1	102,1	95,0	88,4	2,1
	September	144,6	110,3	102,3	95,2	88,6	2,0
	Oktober	144,0	109,9	101,9	94,9	88,3	1,7
	November	143,9	109,8	101,8	94,8	88,2	1,5
	Dezember	145,3	110,9	102,8	95,7	89,0	1,5
2002	Januar	145,0	110,7	102,6	95,5	88,9	1,7
	Februar	145,4	111,0	102,9	95,8	89,1	1,6
	März	145,9	111,3	103,2	96,1	89,4	1,8
	April	145,7	111,2	103,1	96,0	89,3	1,1
	Mai	145,9	111,3	103,2	96,1	89,4	1,1
	Juni	145,6	111,1	103,0	95,9	89,2	0,6
	Juli	145,9	111,3	103,2	96,1	89,4	0,7
	August	145,6	111,1	103,0	95,9	89,2	0,9
	September	145,6	111,1	103,0	95,9	89,2	0,7
	Oktober	145,4	111,0	102,9	95,8	89,1	0,9
	November	145,0	110,7	102,6	95,5	88,9	0,8
	Dezember	146,2	111,5	103,4	96,2	89,5	0,6
2003	Januar	146,0	111,4	103,3	96,2	89,5	0,7
	Februar	146,7	111,9	103,8	96,6	89,9	0,9
	März	147,1	112,3	104,1	96,9	90,2	0,9
	April	146,7	111,9	103,8	96,6	89,9	0,7
	Mai	146,4	111,7	103,6	96,4	89,7	0,3
	Juni	146,7	111,9	103,8	96,6	89,9	0,8
	Juli	146,9	112,1	103,9	96,7	90,0	0,7
	August	146,9	112,1	103,9	96,7	90,0	0,9
	September	146,9	112,1	103,9	96,7	90,0	0,9
	Oktober	146,9	112,1	103,9	96,7	90,0	1,0
	November	146,7	111,9	103,8	96,6	89,9	1,1
	Dezember	147,9	112,8	104,6	97,4	90,6	1,2
2004	Januar	148,1	113,0	104,8	97,6	90,8	1,5
	Februar	148,3	113,1	104,9	97,6	90,8	1,0
	März	148,8	113,6	105,3	98,0	91,2	1,1
	April	149,1	113,8	105,5	98,2	91,4	1,7
	Mai	149,5	114,1	105,8	98,5	91,7	2,2
	Juni	149,5	114,1	105,8	98,5	91,7	2,0
	Juli	150,1	114,5	106,2	98,9	92,0	2,2
	August	150,3	114,6	106,3	98,9	92,0	2,2
	September	149,8	114,3	106,0	98,7	91,8	2,0
	Oktober	150,5	114,9	106,5	99,1	92,2	2,4
	November	149,8	114,3	106,0	98,7	91,8	2,1
	Dezember	151,2	115,4	107,0	99,6	92,7	2,3

1) Die prozentualen Veränderungsraten wurden aus den Daten des Basisjahres 2010 = 100 gerechnet.

### Noch: 3. Lange Reihen des Verbraucherpreisindex verschiedener Basisjahre für Sachsen-Anhalt

Jahr Monat	Monatliche Entwicklung					Veränderung gegenüber dem Vorjahr in % <sup>1)</sup>	
	1991 = 100	1995 = 100	2000 = 100	2005 = 100	2010 = 100		
<b>Noch: Entwicklung nach Jahren und Monaten</b>							
2005	Januar	150,3	114,7	106,4	99,0	92,1	1,4
	Februar	150,7	115,1	106,7	99,3	92,3	1,7
	März	151,5	115,6	107,2	99,8	92,7	1,6
	April	150,9	115,2	106,8	99,4	92,4	1,1
	Mai	151,2	115,4	107,0	99,6	92,6	1,0
	Juni	151,7	115,7	107,3	99,9	92,8	1,2
	Juli	152,1	116,1	107,6	100,2	93,2	1,3
	August	152,4	116,3	107,9	100,4	93,3	1,4
	September	152,6	116,4	108,0	100,5	93,4	1,7
	Oktober	152,7	116,6	108,1	100,6	93,5	1,4
	November	152,1	116,1	107,6	100,2	93,1	1,4
	Dezember	153,5	117,1	108,6	101,1	93,9	1,3
2006	Januar	153,0	116,8	108,3	100,8	93,7	1,7
	Februar	153,6	117,3	108,7	101,2	94,0	1,8
	März	153,5	117,1	108,6	101,1	94,0	1,4
	April	153,9	117,5	108,9	101,4	94,2	1,9
	Mai	153,8	117,4	108,8	101,3	94,2	1,7
	Juni	154,1	117,6	109,0	101,5	94,3	1,6
	Juli	154,5	117,9	109,4	101,8	94,6	1,5
	August	154,4	117,8	109,3	101,7	94,5	1,3
	September	153,8	117,4	108,8	101,3	94,1	0,7
	Oktober	153,9	117,5	108,9	101,4	94,2	0,7
	November	153,8	117,4	108,8	101,3	94,1	1,1
	Dezember	154,8	118,2	109,6	102,0	94,8	1,0
2007	Januar	155,1	118,4	109,8	102,2	95,0	1,4
	Februar	155,8	118,9	110,2	102,6	95,4	1,5
	März	155,9	119,0	110,3	102,7	95,5	1,6
	April	156,5	119,5	110,8	103,1	95,8	1,7
	Mai	156,5	119,5	110,8	103,1	95,8	1,7
	Juni	156,4	119,3	110,7	103,0	95,6	1,4
	Juli	157,4	120,1	111,4	103,7	96,3	1,8
	August	157,3	120,0	111,3	103,6	96,2	1,8
	September	157,7	120,4	111,6	103,9	96,4	2,4
	Oktober	158,0	120,6	111,8	104,1	96,7	2,7
	November	159,1	121,4	112,6	104,8	97,2	3,3
	Dezember	160,0	122,1	113,2	105,4	97,8	3,2
2008	Januar	159,5	121,8	112,9	105,1	97,5	2,6
	Februar	160,0	122,1	113,2	105,4	97,8	2,5
	März	161,1	122,9	114,0	106,1	98,4	3,0
	April	160,5	122,5	113,6	105,7	98,1	2,4
	Mai	161,5	123,3	114,3	106,4	98,7	3,0
	Juni	161,8	123,5	114,5	106,6	98,9	3,5
	Juli	162,9	124,3	115,3	107,3	99,5	3,3
	August	162,6	124,1	115,1	107,1	99,3	3,2
	September	162,3	123,9	114,8	106,9	99,2	2,9
	Oktober	162,1	123,7	114,7	106,8	99,0	2,4
	November	161,4	123,2	114,2	106,3	98,6	1,4
	Dezember	161,7	123,4	114,4	106,5	98,8	1,0

1) Die prozentualen Veränderungsdaten wurden aus den Daten des Basisjahres 2010 = 100 gerechnet.

### Noch: 3. Lange Reihen des Verbraucherpreisindex verschiedener Basisjahre für Sachsen-Anhalt

Jahr Monat	Monatliche Entwicklung					Veränderung gegenüber dem Vorjahr in % <sup>1)</sup>	
	1991 = 100	1995 = 100	2000 = 100	2005 = 100	2010 = 100		
<b>Noch: Entwicklung nach Jahren und Monaten</b>							
2009	Januar	160,8	122,7	113,8	105,9	98,2	0,7
	Februar	161,4	123,2	114,2	106,3	98,6	0,8
	März	161,2	123,0	114,1	106,2	98,5	0,1
	April	161,7	123,4	114,4	106,5	98,8	0,7
	Mai	161,4	123,2	114,2	106,3	98,7	0,0
	Juni	161,8	123,5	114,5	106,6	98,9	0,0
	Juli	162,0	123,6	114,6	106,7	99,0	-0,5
	August	162,1	123,7	114,7	106,8	99,1	-0,2
	September	161,8	123,5	114,5	106,6	98,8	-0,4
	Oktober	162,0	123,6	114,6	106,7	98,9	-0,1
	November	161,8	123,5	114,5	106,6	98,9	0,3
	Dezember	163,2	124,6	115,5	107,5	99,7	0,9
2010	Januar	162,0	123,6	114,6	106,7	99,0	0,8
	Februar	162,5	124,0	114,9	107,0	99,3	0,7
	März	163,6	124,8	115,8	107,8	100,0	1,5
	April	163,5	124,7	115,6	107,7	99,9	1,1
	Mai	163,5	124,7	115,6	107,7	99,9	1,2
	Juni	163,6	124,8	115,8	107,8	100,0	1,1
	Juli	163,8	125,0	115,9	107,9	100,1	1,1
	August	164,0	125,1	116,0	108,0	100,2	1,1
	September	164,0	125,1	116,0	108,0	100,2	1,4
	Oktober	164,0	125,1	116,0	108,0	100,2	1,3
	November	164,1	125,2	116,1	108,1	100,3	1,4
	Dezember	165,1	126,0	116,8	108,7	100,9	1,2
2011	Januar	164,5	125,5	116,3	108,3	100,5	1,5
	Februar	165,3	126,1	116,9	108,9	101,0	1,7
	März	166,1	126,7	117,5	109,4	101,5	1,5
	April	166,4	127,0	117,7	109,6	101,7	1,8
	Mai	166,4	127,0	117,7	109,6	101,7	1,8
	Juni	166,6	127,1	117,8	109,7	101,8	1,8
	Juli	166,9	127,3	118,1	109,9	102,0	1,9
	August	167,1	127,5	118,2	110,0	102,1	1,9
	September	167,4	127,7	118,4	110,3	102,3	2,1
	Oktober	167,6	127,8	118,5	110,4	102,4	2,2
	November	167,7	128,0	118,7	110,5	102,5	2,2
	Dezember	168,2	128,3	119,0	110,8	102,8	1,9
2012	Januar	167,7	128,0	118,7	110,5	102,5	2,0
	Februar	168,9	128,8	119,5	111,2	103,2	2,2
	März	170,0	129,7	120,3	112,0	103,9	2,4
	April	169,7	129,5	120,0	111,8	103,7	2,0
	Mai	169,5	129,3	119,9	111,7	103,6	1,9
	Juni	169,2	129,1	119,7	111,4	103,4	1,6
	Juli	169,9	129,6	120,2	111,9	103,8	1,8
	August	170,3	130,0	120,5	112,2	104,1	2,0
	September	170,7	130,2	120,7	112,4	104,3	2,0
	Oktober	170,7	130,2	120,7	112,4	104,3	1,9
	November	170,8	130,3	120,9	112,5	104,4	1,9
	Dezember	171,3	130,7	121,2	112,8	104,7	1,8

1) Die prozentualen Veränderungsdaten wurden aus den Daten des Basisjahres 2010 = 100 gerechnet.

**Noch: 3. Lange Reihen des Verbraucherpreisindex verschiedener Basisjahre für Sachsen-Anhalt**

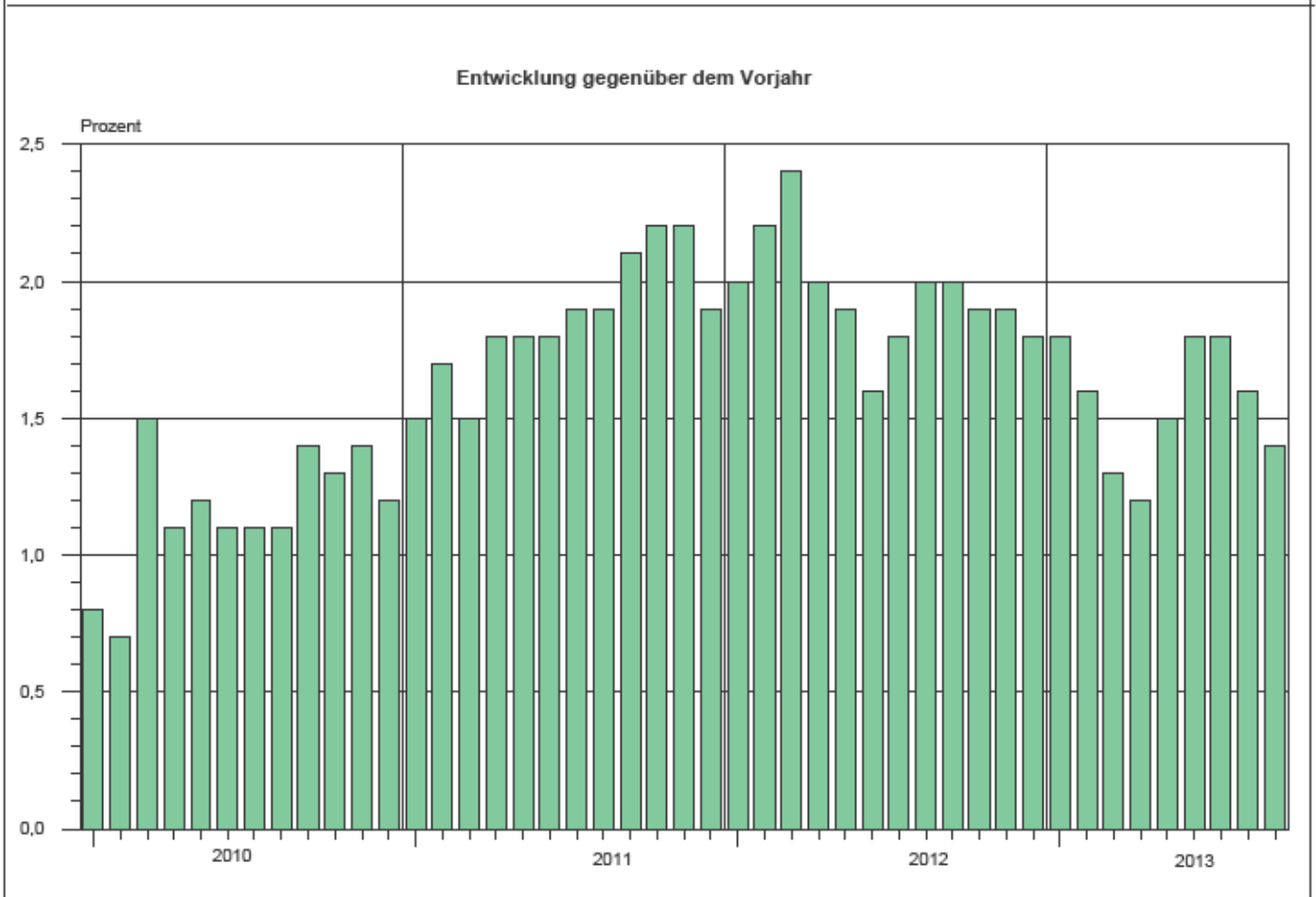
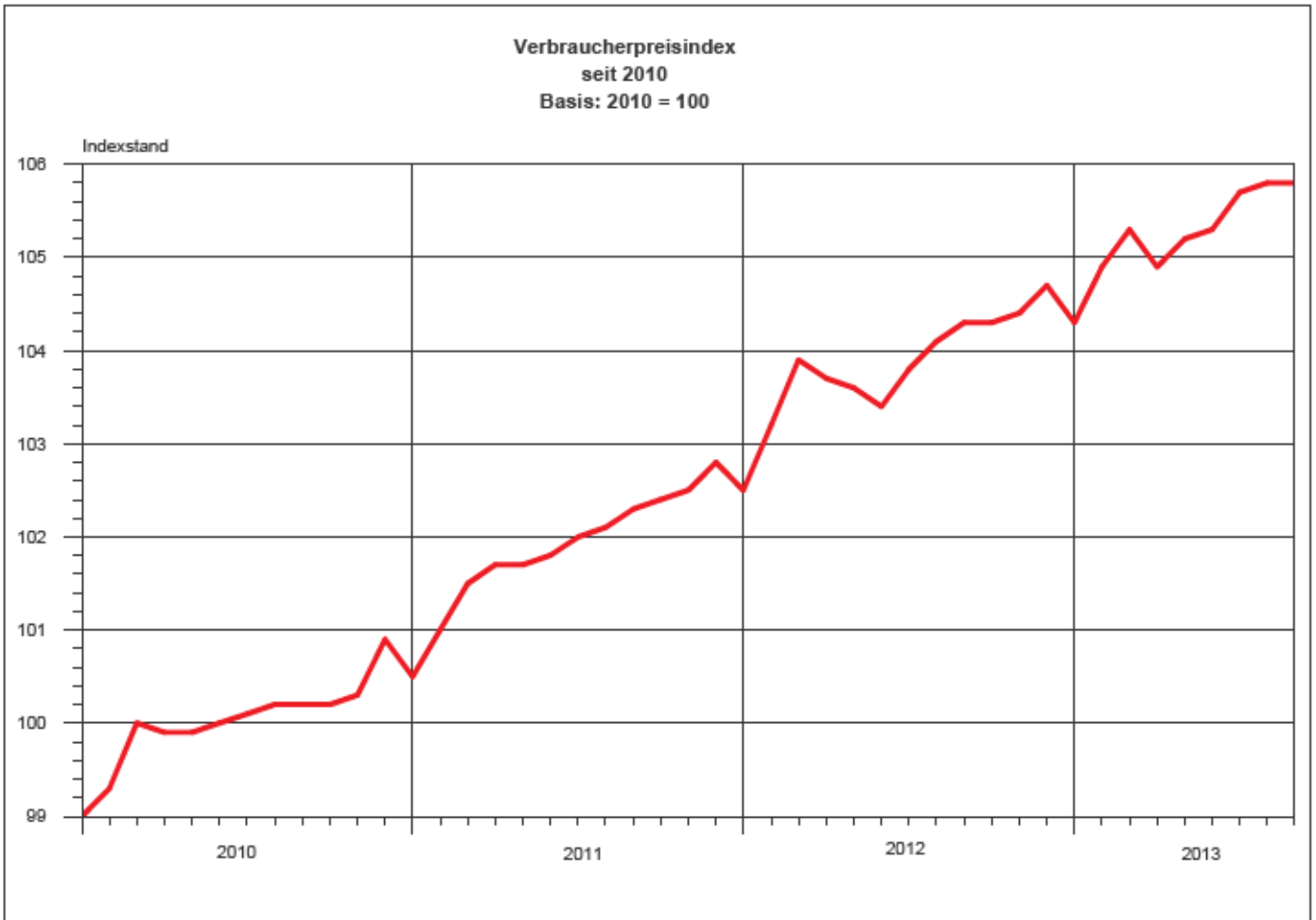
Jahr Monat	Monatliche Entwicklung					Veränderung gegenüber dem Vorjahr <sup>1)</sup> in %
	1991 = 100	1995 = 100	2000 = 100	2005 = 100	2010 = 100	

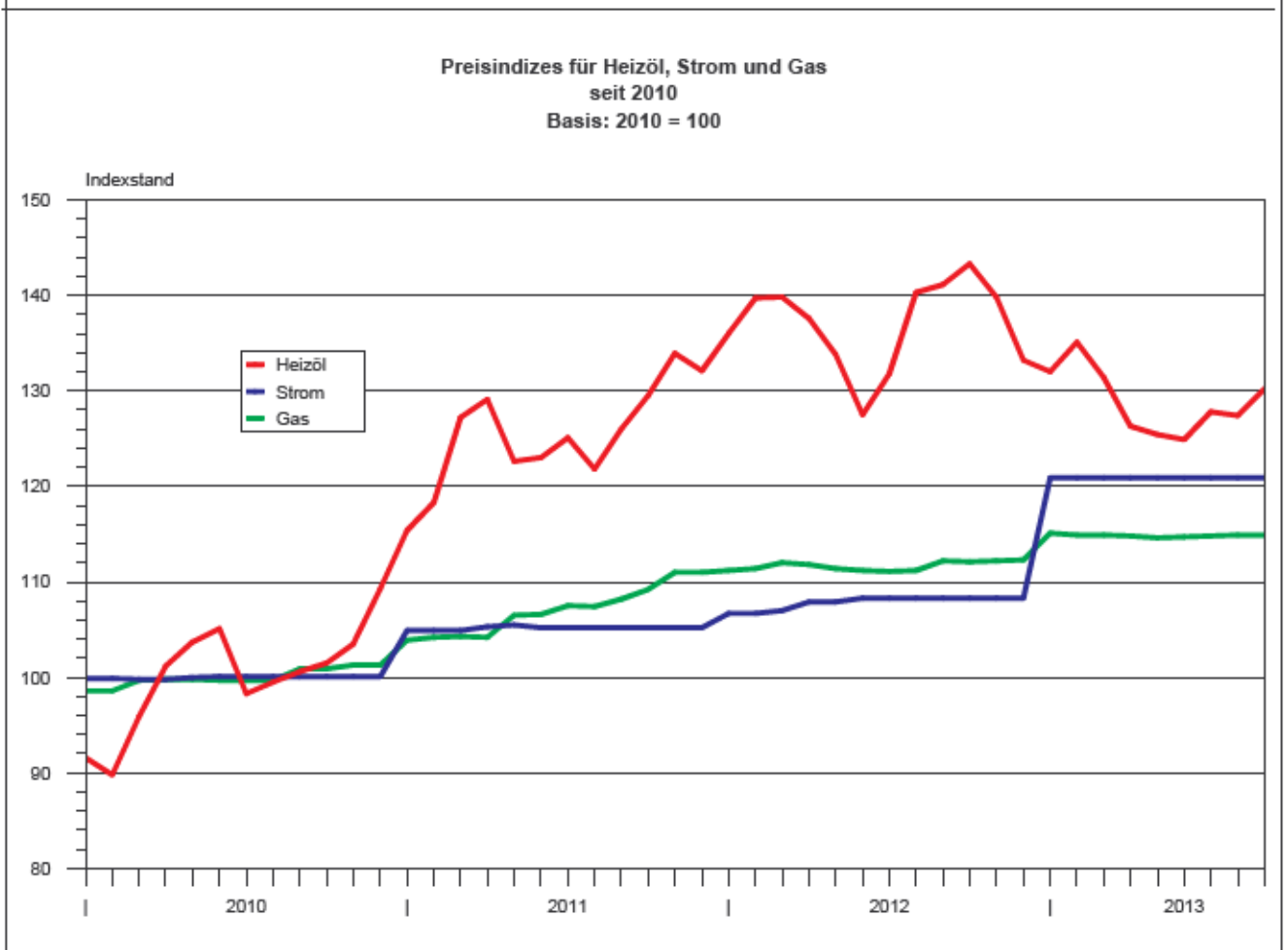
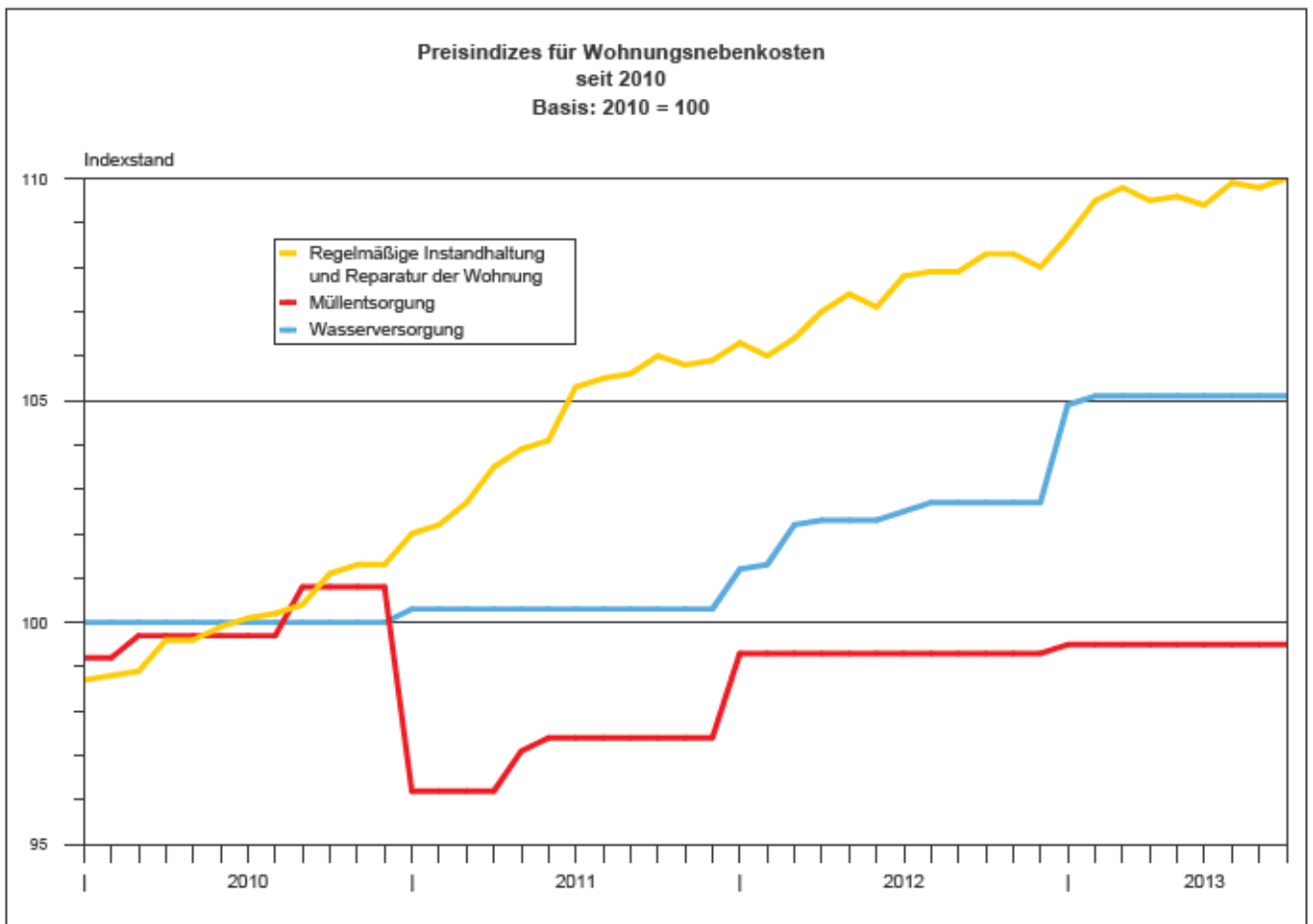
**Noch: Entwicklung nach Jahren und Monaten**

2013	Januar	170,7	130,2	120,7	112,4	<b>104,3</b>	<b>1,8</b>
	Februar	171,7	131,0	121,4	113,1	<b>104,9</b>	<b>1,6</b>
	März	172,3	131,5	121,9	113,5	<b>105,3</b>	<b>1,3</b>
	April	171,7	131,0	121,4	113,1	<b>104,9</b>	<b>1,2</b>
	Mai	172,1	131,3	121,8	113,4	<b>105,2</b>	<b>1,5</b>
	Juni	172,3	131,5	121,9	113,5	<b>105,3</b>	<b>1,8</b>
	Juli	173,0	132,0	122,4	113,9	<b>105,7</b>	<b>1,8</b>
	August	173,1	132,1	122,5	114,0	<b>105,8</b>	<b>1,6</b>
	September	173,1	132,1	122,5	114,0	<b>105,8</b>	<b>1,4</b>
	Oktober	...	...	...	...	...	...
	November	...	...	...	...	...	...
	Dezember	...	...	...	...	...	...

1) Die prozentualen Veränderungsdaten wurden aus den Daten des Basisjahres 2010 = 100 gerechnet.







## Veröffentlichungen <sup>1)</sup> im Statistischen Landesamt Sachsen-Anhalt

Im Monat November 2013 erschienen:

Bestell-Nr.	Kennziffer/ Periodizität	Titel	Preis (in EUR)
1 Z 0 03	Z	Statistisches Monatsheft 11/13	5,50
3 A 4 02	A IV - j/12	Gestorbene nach Todesursachen, Geschlecht und Altersgruppen - Jahr 2012 -	7,00
3 B 2 02	B II - j/12	Berufsbildung - Auszubildende und Prüfungen - Stand: 31.12.2012 -	12,50
3 B 6 02	B VI - j/12	Strafverfolgung - 2012 -	6,00
3 B 7 05	B VII - 4j/13	Wahl zum 18. Deutschen Bundestag in Sachsen-Anhalt am 22. September 2013 Ergebnisse der repräsentativen Wahlstatistik	9,00
3 E 5 01	E V - j/12	Beschäftigte, Umsatz im Handwerk - Jahr 2012 -	1,50
3 G 1 01	G I - m-7/13	Entwicklung von Umsatz und Beschäftigten im Einzelhandel - Juli 2013 -	2,00
3 G 1 01	G I - m-8/13	Entwicklung von Umsatz und Beschäftigten im Einzelhandel - August 2013 -	2,00
3 G 4 01	G IV - m-6/13	Gäste und Übernachtungen im Reiseverkehr, Beherbergungskapazität Juni 2013, Januar bis Juni 2013 - Vorläufige Ergebnisse -	6,00
3 G 4 01	G IV - m-7/13	Gäste und Übernachtungen im Reiseverkehr, Beherbergungskapazität Juli 2013, Januar bis Juli 2013 - Vorläufige Ergebnisse -	6,00
3 H 1 01	H I - m-5/13	Straßenverkehrsunfälle - Mai 2013 - Vorläufige Ergebnisse	6,00
3 H 1 01	H I - m-6/13	Straßenverkehrsunfälle - Juni 2013 - Vorläufige Ergebnisse	6,00
3 H 1 01	H I - m-7/13	Straßenverkehrsunfälle - Juli 2013 - Vorläufige Ergebnisse	6,00
3 H 1 02	H I - j/12	Straßenverkehrsunfälle - Jahr 2012 - Endgültige Ergebnisse	9,00
3 H 2 01	H II - m-6/13	Binnenschifffahrt - Juni 2013 -	4,00
3 H 2 01	H II - m-7/13	Binnenschifffahrt - Juli 2013 -	4,00
3 K 1 01	K I - j/12	Ausgaben und Einnahmen, Empfängerinnen und Empfänger der Sozialhilfe Jahr 2012	4,00
3 L 4 01	L IV - j/11	Die Umsätze und ihre Besteuerung - Ergebnisse 2011 -	18,00

1) Veröffentlichung als PDF-Datei kostenfrei erhältlich - bei Bestellung bitte die erste Stelle der Bestellnummer durch eine „6“ ersetzen