

STATISTISCHE BERICHTE

G IV
m-7/13



Tourismus

Gäste und Übernachtungen im Reiseverkehr, Beherbergungskapazität

Juli 2013
Januar bis Juli 2013
- Vorläufige Ergebnisse -

Bestellnummer:
3G401



SACHSEN-ANHALT

Statistisches Landesamt

Herausgabemonat: November 2013

Zu beziehen durch das

Statistische Landesamt Sachsen-Anhalt
Dezernat Öffentlichkeitsarbeit
Postfach 20 11 56
06012 Halle (Saale)

Preis: 6,00 EUR (kostenfrei als PDF-Datei verfügbar - Bestellnummer: 6G401)

Inhaltliche Verantwortung:

Dezernat: Handel, Gastgewerbe, Dienstleistungen, Verkehr
Frau Pekel
Telefon: 0345 2318-404

Auskünfte erhalten Sie unter:

Telefon: 0345 2318-777
Telefon: 0345 2318-715
Telefon: 0345 2318-716

Telefax: 0345 2318-913
Internet: <http://www.statistik.sachsen-anhalt.de>
E-Mail: info@stala.mi.sachsen-anhalt.de

Vertrieb:

Telefon: 0345 2318-718
E-Mail: shop@stala.mi.sachsen-anhalt.de

Druck: Statistisches Landesamt Sachsen-Anhalt

© Statistisches Landesamt Sachsen-Anhalt, Halle (Saale), 2013

Auszugsweise Vervielfältigung und Verbreitung mit Quellenangabe gestattet.

Bibliothek und Besucherdienst (Merseburger Straße 2):

Montag bis Donnerstag: 9.00 Uhr bis 15.30 Uhr
Freitag: 9.00 Uhr bis 13.00 Uhr } möglichst nach Vereinbarung

Telefon: 0345 2318-714
E-Mail: bibliothek@stala.mi.sachsen-anhalt.de

Statistischer Bericht

Gäste und Übernachtungen im Reiseverkehr,
Beherbergungskapazität

Juli 2013
Januar bis Juli 2013

- Vorläufige Ergebnisse -

Land Sachsen-Anhalt

Inhaltsverzeichnis

	Seite
Vorbemerkungen	4
<u>Graphische Darstellungen:</u>	
Zuordnung der Kreise zu Reisegebieten im Land Sachsen-Anhalt	7
Ankünfte in den Beherbergungsbetrieben (einschließlich Camping) in Sachsen-Anhalt seit Juli 2010	8
Übernachtungen in den Beherbergungsbetrieben (einschließlich Camping) in Sachsen-Anhalt seit Juli 2010	8
Anteile der Betriebsarten an den Übernachtungen in den Beherbergungsbetrieben des Landes Sachsen-Anhalt im Monat Juli 2013	9
Stellplätze und Übernachtungen auf Campingplätzen in Sachsen-Anhalt seit Juli 2010	9
<u>Zeitreihen</u>	
1. Ergebnisse der Beherbergungsstatistik (einschließlich Camping) Sachsen-Anhalts 1993 - 2013	10
2. Ergebnisse der Beherbergungsstatistik (ohne Camping) Sachsen-Anhalts 1993 - 2013	11
<u>Kreise</u>	
3. Beherbergungsbetriebe (einschl. Camping) , Schlafgelegenheiten und Auslastung der Kapazitäten nach Kreisen im Monat Juli 2013, Januar bis Juli 2013	12
4. Ankünfte, Übernachtungen und Aufenthaltsdauer der Gäste in Beherbergungsbetrieben (einschl. Camping) nach Kreisen im Monat Juli 2013, Januar bis Juli 2013	13
5. Gästezimmer und Schlafgelegenheiten in den Beherbergungsbetrieben der Hotels, Gasthöfe und Pensionen nach Kreisen im Monat Juli 2013	14
6. Ankünfte, Übernachtungen und Aufenthaltsdauer der Gäste in Beherbergungsbetrieben der Hotels, Gasthöfe und Pensionen nach Kreisen im Monat Juli 2013, Januar bis Juli 2013	15
<u>Reisegebiete</u>	
7. Beherbergungsbetriebe (einschl. Camping) , Schlafgelegenheiten und Auslastung der Kapazitäten nach Reisegebieten und Betriebsarten im Monat Juli 2013, Januar bis Juli 2013	16
8. Ankünfte, Übernachtungen und Aufenthaltsdauer der Gäste in Beherbergungsbetrieben (einschl. Camping) nach Reisegebieten, Betriebsarten und zusammengefassten Gästegruppen im Monat Juli 2013, Januar bis Juli 2013	19

	Seite
9. Ankünfte, Übernachtungen und Aufenthaltsdauer der Gäste in Beherbergungsbetrieben (einschl. Camping) nach Reisegebieten und Herkunftsländern im Monat Juli 2013, Januar bis Juli 2013	31
<u>Gemeinden</u>	
10. Beherbergungsbetriebe (einschl. Camping), Schlafgelegenheiten und Auslastung der Kapazitäten für ausgewählte Gemeinden und touristische Zielorte im Monat Juli 2013, Januar bis Juli 2013	43
11. Ankünfte, Übernachtungen und Aufenthaltsdauer der Gäste in Beherbergungsbetrieben (einschl. Camping) für ausgewählte Gemeinden und touristische Zielorte im Monat Juli 2013, Januar bis Juli 2013	46
<u>Gemeindegruppen</u>	
12. Beherbergungsbetriebe (einschl. Camping) , Schlafgelegenheiten und Auslastung der Kapazitäten nach Gemeindegruppen im Monat Juli 2013, Januar bis Juli 2013	49
13. Ankünfte, Übernachtungen und Aufenthaltsdauer der Gäste in Beherbergungsbetrieben (einschl. Camping) nach Gemeindegruppen im Monat Juli 2013, Januar bis Juli 2013	49
<u>Stellplätze Camping</u>	
14. Campingplätze mit Urlaubscamping und deren Stellplatzkapazitäten nach Reisegebieten und Kreisen im Monat Juli 2013	50

Vorbemerkungen

Rechtsgrundlagen

Rechtsgrundlagen für die Durchführung der monatlichen Beherbergungsstatistik sind

- das Beherbergungsstatistikgesetz (Beherb StatG) vom 22. Mai 2002 (BGBl. S. 1642), zuletzt geändert durch Artikel 1 des Gesetzes vom 23. November 2011 (BGBl. I S. 2298) in Verbindung mit

- dem Bundesstatistikgesetz (BStatG) vom 22. Januar 1987 (BGBl. I S. 462, 565), zuletzt geändert durch Artikel 13 des Gesetzes vom 25. Juli 2013 (BGBl. I S. 2749) sowie

- die Verordnung (EU) Nr. 692/2011 des Europäischen Parlaments und des Rates über die europäische Tourismusstatistik und zur Aufhebung der Richtlinie 95/57/EG des Rates (ABl. L 192 vom 22.7.2011, S. 17).

Hiernach sind zu erfassen:

1. Zahl der Ankünfte und Übernachtungen von Gästen im Reiseverkehr; bei Gästen mit Wohnsitz oder gewöhnlichem Aufenthalt außerhalb Deutschlands wird auch das Herkunftsland erfragt.
2. Die Anzahl der im Berichtsmonat angebotenen Gästebetten sowie die Anzahl der Stellplätze auf Campingplätzen für Urlaubscamping.
3. Bei Hotels, Gasthöfen, Pensionen und Hotels garnis zusätzlich die Anzahl der Gästezimmer jeweils zum 31. Juli eines Jahres.
4. Bei Hotels, Gasthöfen, Pensionen und Hotels garnis mit mindestens 25 Zimmern die Anzahl der angebotenen und der belegten Gästezimmertage.

Berichtskreis / Auskunftspflicht

Zum Berichtskreis der monatlichen Beherbergungsstatistik gehören Betriebe, die nach Einrichtung und Zweckbestimmung dazu dienen, mindestens zehn Gäste gleichzeitig vorübergehend zu beherbergen. Bei Campingplätzen müssen mindestens zehn Stellplätze vorhanden sein.

Auskunftspflichtig sind die Inhaber(-innen) oder die Leiter(-innen) des Beherbergungsbetriebes.

Erhebungs- und Darstellungsmerkmale

Beherbergung im Reiseverkehr:

Unterbringung von Personen, die sich nicht länger als ein Jahr ohne Unterbrechung an einem anderen Ort als ihrem gewöhnlichen Wohnsitz aufhalten. Der vorübergehende Ortswechsel kann durch Urlaub und Freizeitaktivitäten aber auch durch die Wahrnehmung privater und geschäftlicher Kontakte, den Besuch von Tagungen und Fortbildungsveranstaltungen, Maßnahmen zur Wiederherstellung der Gesundheit oder sonstige Gründe veranlasst sein.

Ankünfte:

Zahl der angekommenen Gäste in einem Beherbergungsbetrieb innerhalb des Berichtszeitraums, die zum vorübergehenden Aufenthalt ein Gästebett belegten.

Übernachtungen:

Zahl der Übernachtungen von Gästen, die im Berichtszeitraum in einem Beherbergungsbetrieb ankamen oder seit dem vorherigen Berichtszeitraum dort noch anwesend waren.

Herkunftsländer:

Für die Zuordnung ist grundsätzlich der ständige Wohnsitz oder gewöhnliche Aufenthalt der Gäste maßgebend, nicht dagegen deren Staatsangehörigkeit bzw. Nationalität.

Schlafgelegenheiten:

Anzahl der Betten, die in einem Betrieb zur Beherbergung von Gästen zur Verfügung stehen. Doppelbetten zählen dabei als zwei Schlafgelegenheiten. Im Campingbereich wird gemäß einer Vorgabe der Europäischen Kommission ein Stellplatz mit vier Betten gleichgesetzt.

Gästezimmer:

Als Gästezimmer gilt eine Einheit, die aus einem Raum oder einer Gruppe von Räumen besteht, die eine unteilbare Mieteinheit in einem Beherbergungsbetrieb bilden. Bei den Gästezimmern kann es sich um Einzel-, Doppel- oder Mehrbettzimmer handeln, je nachdem, ob sie zur dauerhaften Beherbergung von einer, zwei oder mehr Personen eingerichtet sind. Die Zahl der Gästezimmer wird einmal im Jahr zum Stichtag 31. Juli erhoben. Gezählt werden die an diesem Stichtag tatsächlich zur Verfügung stehenden Gästezimmer. Zimmer, die von Mitarbeitern des Betriebes genutzt werden, zählen nicht als Gästezimmer.

Ein Appartement ist eine spezielle Art von Gästezimmer. Es besteht aus einem oder mehreren Räumen mit Küche, separatem Bad und/oder Toilette.

Durchschnittliche Auslastung:

Die durchschnittliche Auslastung ist der Rechnerische Wert, der die Inanspruchnahme der Schlafgelegenheiten in einem Berichtszeitraum ausdrückt. Die prozentuale Angabe wird ermittelt, indem die Zahl der Übernachtungen durch die so genannten „Bettentage“ geteilt wird. Letztere sind das Produkt aus angebotenen Schlafgelegenheiten und der Zahl der Tage, an denen ein Betrieb im Berichtszeitraum tatsächlich geöffnet hatte. Das Produkt beschreibt damit die im Berichtszeitraum angebotene Bettenkapazität.

Berechnung der durchschnittlichen Auslastung:
(Übernachtungen/angebotene Bettentage)x 100

Durchschnittliche Aufenthaltsdauer:

Die durchschnittliche Aufenthaltsdauer wird ermittelt, indem die Zahl der Übernachtungen durch die der Ankünfte geteilt wird. Sie kann zum Beispiel in Orten mit Vorsorge- und Rehabilitations-Kliniken rechnerisch höher sein als die Zahl der Kalendertage des Berichtszeitraums.

Berechnung der durchschnittl. Aufenthaltsdauer:
(Übernachtungen / Ankünfte)

Gliederungsmerkmale**Reisegebiete:**

Gliederung nach nichtadministrativen Raumeinheiten, die in Zusammenarbeit mit dem Ministerium für Wirtschaft und Arbeit des Landes Sachsen-Anhalt erstellt wurde und sich im Wesentlichen an den Zuständigkeitsbereichen der regionalen Tourismusverbände und an naturräumlichen Gegebenheiten orientiert.

Die aktuelle Zuordnung erfolgte im Juni 2009 rückwirkend zum 01.01.2009.

Gemeindegruppen:

Zusammenfassung von Gemeinden oder Gemeindeteilen nach Art der staatlichen Anerkennung (z. B. als Mineral- und Moorbad, Luftkurort, Erholungsort), die aufgrund landesrechtlicher Vorschriften verliehen wurde. Gemeinden ohne Prädikat sind in der Gruppe „Sonstige Gemeinden“ enthalten.

Betriebsarten:

Die fachliche Gliederung der Beherbergungsbetriebe erfolgt auf Grundlage der „Klassifikation der Wirtschaftszweige, Ausgabe 2008“ (WZ 2008). Die Beherbergungsstatistik erstreckt sich auf den Wirtschaftszweig Beherbergung nach Abteilung 55 der WZ 2008, auf Vorsorge- und Rehabilitationskliniken sowie Schulungsheime.

Unterschieden werden:

Hotels, Gasthöfe, Pensionen (Hotellerie)

Hotels: Beherbergungsstätten, die jedermann zugänglich sind und in denen ein Restaurant – auch für Passanten – vorhanden ist sowie in der Regel weitere Einrichtungen oder Räume für unterschiedliche Zwecke (Konferenzen, Seminare, Sport, Freizeit, Erholung) zur Verfügung stehen.

Hotels garnis: Beherbergungsstätten, die jedermann zugänglich sind und in denen als Mahlzeit höchstens ein Frühstück angeboten wird.

Gasthöfe: Beherbergungsstätten, die jedermann zugänglich sind und in denen, außer dem auch für Passanten zugänglichen Gastraum, in der Regel keine weiteren Aufenthaltsräume zur Verfügung stehen. Bei Gasthöfen übersteigt der Umsatz aus Bewirtung deutlich den aus Beherbergung.

Pensionen: Beherbergungsstätten, die jedermann zugänglich sind und in denen Speisen und Getränke nur an Hausgäste abgegeben werden.

Ferienunterkünfte und ähnliche Beherbergungsstätten

Erholungs- und Ferienheime: Beherbergungsstätten, die nur bestimmten Personenkreisen, z.B. Mitgliedern eines Vereins oder einer Organisation, Beschäftigten eines Unternehmens, Kindern, Müttern, Betreuten sozialer Einrichtungen zugänglich sind und in denen Speisen und Getränke nur an Hausgäste abgegeben werden.

Ferienzentren: Beherbergungsstätten, die jedermann zugänglich sind und dazu dienen, wahlweise unterschiedliche Wohn- und Aufenthaltsmöglichkeiten sowie gleichzeitig Freizeiteinrichtungen in Verbindung mit Einkaufsmöglichkeiten und persönlichen Dienstleistungen zum vorübergehenden Aufenthalt anzubieten. Als Mindestausstattung gilt das Vorhandensein von Hotelunterkunft und anderen Wohngelegenheiten auch mit Kochgelegenheit, einer Gaststätte, von Einkaufsmöglichkeiten zur Deckung des täglichen Bedarfs und des Freizeitbedarfs sowie von Einrichtungen für persönliche Dienstleistungen, z.B. Massageeinrichtungen, Solarium, Sauna, Friseur und zur aktiven Freizeitgestaltung, wie z.B. Schwimmbad, Tennis-, Tischtennis-, Minigolf- oder Trimm-Dich-Anlagen.

Ferienhäuser, -wohnungen: Beherbergungsstätten, die jedermann zugänglich sind und in denen Speisen und Getränke nicht abgegeben werden, aber eine Kochgelegenheit vorhanden ist.

Jugendherbergen und Hütten: Beherbergungsstätten, die in der Regel eine einfache Ausstattung aufweisen und vorzugsweise Jugendlichen oder Angehörigen der sie tragenden Organisation, z.B. ein Wanderverein, zur Verfügung stehen. Speisen und Getränke werden nur an Hausgäste abgegeben.

Campingplätze:

Abgegrenzte Gelände, die jedermann zum vorübergehenden Aufstellen von mitgebrachten Wohnwagen, Reise- bzw. Wohnmobilen oder Zelten zugänglich sind. Im Rahmen der Monaterhebung im Tourismus werden nur Campingplätze berücksichtigt, die Urlaubscamping anbieten, nicht aber so genannte Dauercampingplätze. Die Unterscheidung zwischen Urlaubs- und Dauercamping knüpft an die vertraglich vereinbarte Dauer der Campingplatzbenutzung an. Im Urlaubscamping wird der Stellplatz in der Regel für die Dauer von Tagen oder Wochen gemietet, im Dauercamping dagegen zumeist auf Monats- oder Jahresbasis.

Sonstige tourismusrelevante Unterkünfte

Vorsorge- und Rehabilitationskliniken:

Beherbergungsbetriebe, die unter ärztlicher Leitung stehen und ausschließlich oder überwiegend Kurgästen zur Verfügung stehen. Als Kurgäste gelten Personen, die sich aufgrund einer ärztlichen Verordnung in der Klinik vorübergehend aufhalten.

Zu den Vorsorge- und Reha-Kliniken zählen auch Kinderheilstätten, Sanatorien, Kur- oder ähnliche Krankenhäuser (Fachabteilungen anderer Krankenhäuser). Im Unterschied zur Krankenhausstatistik werden Vorsorge- und Reha-Kliniken in der Beherbergungsstatistik nur dann erfasst, wenn die dort untergebrachten Personen überwiegend in der Lage sind, während des vorübergehenden Aufenthalts die Klinik zu verlassen und die Tourismusangebote der Gemeinde in Anspruch zu nehmen.

Schulungsheime: Beherbergungsstätten, die nach Einrichtung und Zweckbestimmung dazu dienen, Unterricht außerhalb des regulären Schul- und Hochschulsystems anzubieten und überwiegend der Erwachsenenbildung dienen.

Winterhalbjahr / Sommerhalbjahr:

Das Sommerhalbjahr umfasst in der amtlichen Tourismusstatistik den Zeitraum von Mai bis Oktober. Entsprechend werden die Monate November bis April dem Winterhalbjahr zugeordnet.

Aufgrund gesetzlicher Änderungen basieren die Ergebnisse ab 2012 auf Meldungen von Beherbergungsbetrieben mit mindestens zehn Schlafgelegenheiten sowie von Campingplätzen mit mindestens zehn Stellplätzen.

Ab 2011 werden für Camping nur noch Zahlen für den Bereich Urlaubscamping ausgewiesen. Angaben zum Dauercamping entfallen.

Im Juni 2009, rückwirkend zum 01.01.2009, erfolgte eine Neuordnung in der Gliederung der Reisegebiete, den Salzlandkreis betreffend. Neu: Zuordnung des gesamten Salzlandkreises zum Reisegebiet Magdeburg, Elbe-Börde-Heide. Alt: Zuordnung von Teilen des Salzlandkreises in die Reisegebiete Magdeburg, Elbe-Börde-Heide, Harz/Harzvorland und Anhalt-Wittenberg.

Ab Januar 2009 erfolgt die fachliche Gliederung auf Grundlage der neuen Klassifikation der Wirtschaftszweige 2008 (WZ 2008). Diese löst die bisher geltende WZ 2003 ab. Die neue WZ 2008 wirkt sich beim Nachweis der Betriebsarten aus. Ab Berichtsmonat Januar 2009 werden sowohl Tabellen zu den Kapazitäten als auch Ankünften und Übernachtungen einschließlich Campingplätzen ausgewiesen.

Bis einschließlich Dezember 2008 war dies nur für Ankünfte und Übernachtungen der Fall.

Allgemeiner Hinweis

Die Ergebnisse des laufenden Berichtsjahres sind vorläufig. Es werden die jeweils aktuellsten Angaben der Berichtseinheiten für den Berichtsmonat als auch für die Vormonate verwendet. Durch Rückkorrekturen kann die Summe der bereits veröffentlichten Monatsergebnisse vom aktuellen Ergebnis für den Jahresteil abweichen.

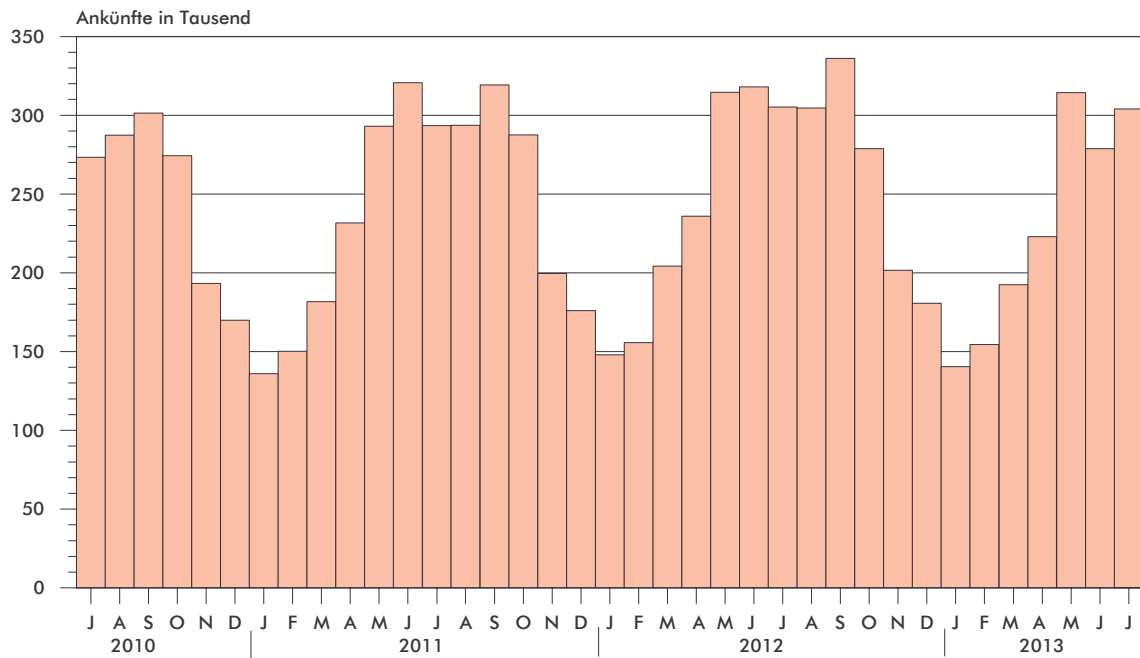
Zeichenerklärung

- = nichts vorhanden
- . = Zahlenwert geheimzuhalten
- x = Tabellenfach gesperrt, weil Aussagewert nicht sinnvoll
(z.B. bei Vorjahresvergleichen ohne Basiswert oder programmtechnisch nicht möglich)
- ... = Angabe fällt später an
- ** = Veränderungsrate ist größer als 999 %

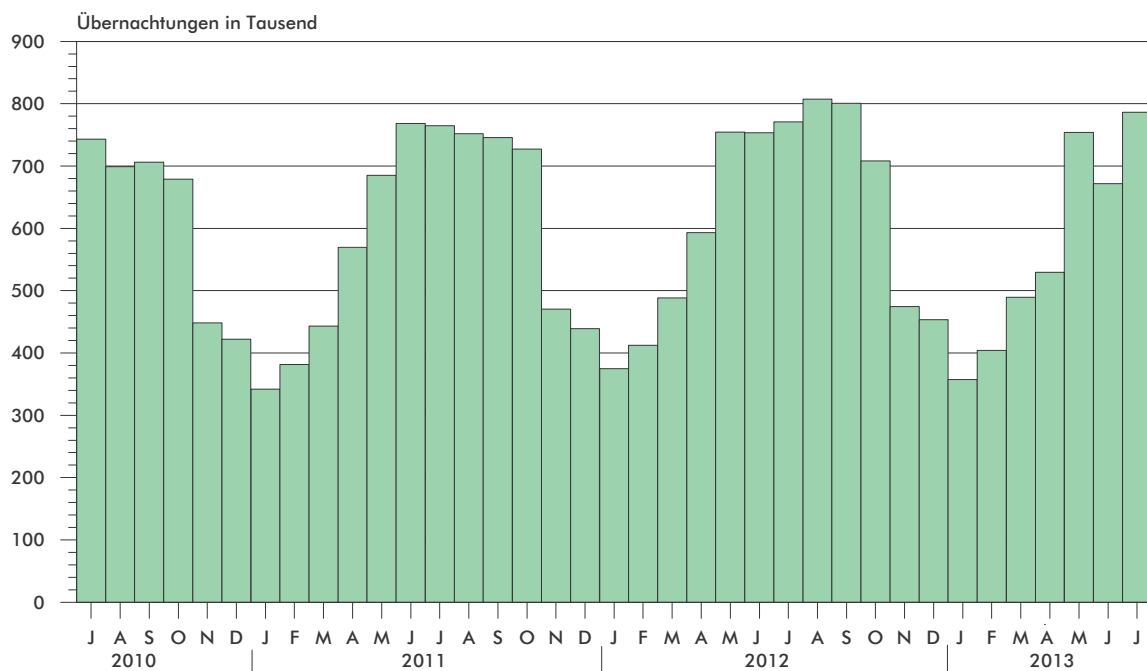
Zuordnung der Kreise zu Reisegebieten im Land Sachsen - Anhalt



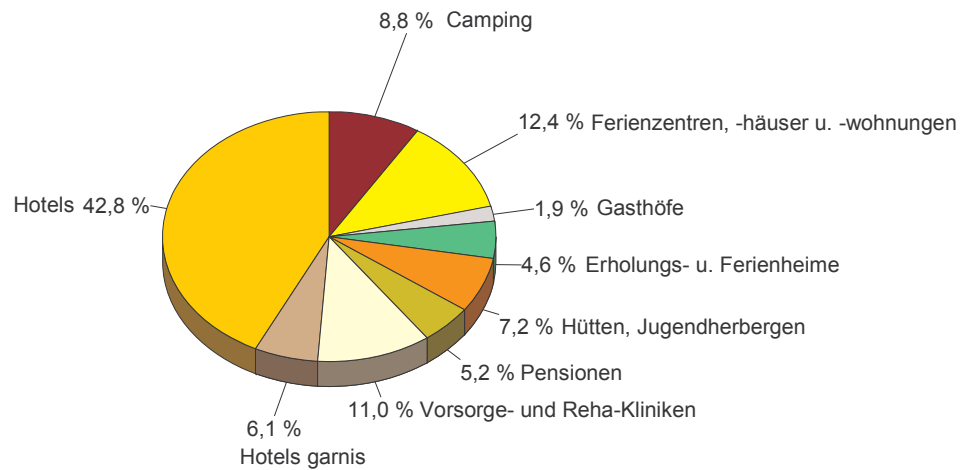
Ankünfte in den Beherbergungsbetrieben einschließlich Camping in Sachsen-Anhalt seit Juli 2010



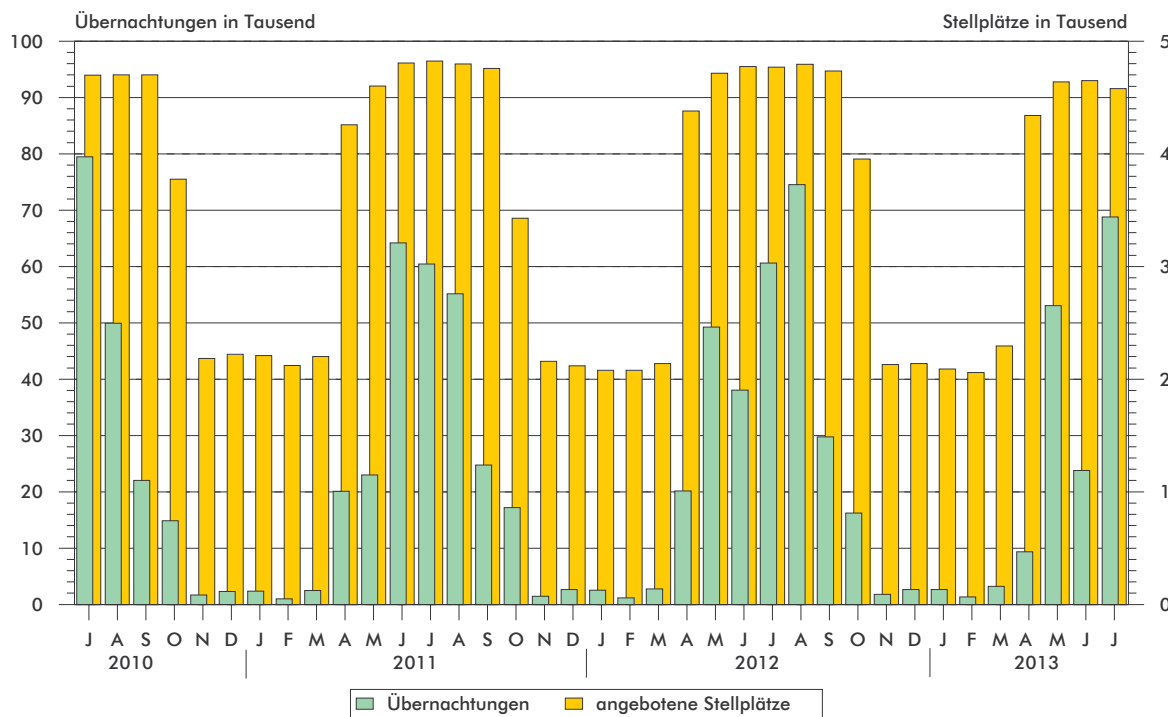
Übernachtungen in den Beherbergungsbetrieben einschließlich Camping in Sachsen-Anhalt seit Juli 2010



**Anteile der Betriebsarten an den Übernachtungen
in Beherbergungsbetrieben des Landes Sachsen-Anhalt
im Monat Juli 2013**



**Stellplätze¹⁾ und Übernachtungen¹⁾ auf Campingplätzen
in Sachsen-Anhalt seit Juli 2010**



1) Stellplätze = Standplätze, graphische Darstellung ohne Dauercamping

1. Ergebnisse der Beherbergungsstatistik (einschließlich Camping) Sachsen-Anhalts 1993 - 2013

Jahr Monat	Geöffnete Betriebe	Angebotene Schlafgelegenheiten ³⁾	Durchschnittliche Auslastung der angebotenen Schlafgelegenheiten	Ankünfte	Übernachtungen	Durchschnittliche Aufenthaltsdauer
	Anzahl	Anzahl	%	Anzahl	Anzahl	Tage
1993 ¹⁾	534	32 120	31,0	1 278 448	3 638 874	2,8
1994 ¹⁾	776	43 225	29,1	1 661 695	4 586 336	2,8
1995 ¹⁾	958	53 332	27,4	1 911 555	5 330 109	2,8
1996 ¹⁾	985	55 718	27,4	2 020 138	5 569 740	2,8
1997 ¹⁾	1 015	57 253	25,5	2 058 754	5 329 486	2,6
1998 ¹⁾	1 025	58 703	25,0	2 139 981	5 366 764	2,5
1999 ¹⁾	1 037	60 052	25,9	2 242 429	5 671 655	2,5
2000 ¹⁾	1 052	61 016	25,5	2 255 209	5 688 586	2,5
2001 ¹⁾	1 074	60 505	26,2	2 302 249	5 789 726	2,5
2002 ¹⁾	1 049	58 600	26,1	2 190 160	5 584 831	2,5
2003 ¹⁾	1 046	60 220	25,8	2 240 456	5 666 885	2,5
2004 ¹⁾	1 040	60 783	25,9	2 348 778	5 874 270	2,5
2005 ¹⁾	1 031	60 939	26,5	2 419 692	6 009 339	2,5
2006 ¹⁾	1 060	61 913	26,5	2 568 144	6 414 065	2,5
2007 ¹⁾	1 070	61 829	26,9	2 584 914	6 562 556	2,5
2008 ¹⁾	1 072	62 230	27,0	2 641 801	6 699 594	2,5
2009 ¹⁾	1 082	62 433	27,2	2 684 856	6 743 135	2,5
2010 ¹⁾	1 064	61 314	27,7	2 777 136	6 857 027	2,5
2011 ¹⁾	1 064	61 260	28,7	2 885 685	7 069 738	2,4
2012 ¹⁾	1 013	60 562	29,9	2 953 302	7 353 676	2,5
Januar	1 020	60 434	20,0	147 167	373 589	2,5
Februar	1 008	60 037	23,5	155 357	409 701	2,6
März	1 017	60 999	25,6	197 964	482 575	2,4
April	1 097	71 361	28,0	231 712	591 391	2,6
Mai	1 115	73 217	33,2	309 985	751 992	2,4
Juni	1 118	73 673	34,1	317 831	753 988	2,4
Juli	1 115	73 653	33,9	302 659	771 797	2,6
August	1 116	73 695	35,2	301 691	804 003	2,7
September	1 115	73 142	36,1	331 013	788 444	2,4
Oktober	1 084	69 584	33,2	277 269	701 867	2,5
November	1 003	60 448	26,1	199 956	471 063	2,4
Dezember	1 013	60 562	24,3	180 698	453 266	2,5
2013 ²⁾						
Januar	983	59 382	19,5	139 983	356 781	2,5
Februar	988	59 241	24,5	154 500	405 514	2,6
März	1 013	61 529	26,0	192 692	491 055	2,5
April	1 083	70 776	25,2	223 984	529 912	2,4
Mai	1 107	72 996	33,3	314 512	751 687	2,4
Juni	1 096	72 634	31,2	279 778	673 309	2,4
Juli	1 093	72 075	35,2	304 011	786 049	2,6
August
September
Oktober
November
Dezember

1) Betriebe und Schlafgelegenheiten Stand 31.12.

2) vorläufiges Ergebnis

3) Doppelbetten zählen als 2 Schlafgelegenheiten. Für Camping wird 1 Stellplatz in 4 Schlafgelegenheiten umgerechnet.

2. Ergebnisse der Beherbergungsstatistik (ohne Camping) Sachsen-Anhalts 1993 - 2013

Jahr Monat	Geöffnete Betriebe	Angebote ne Betten	Durchschnitt- liche Auslastung der angebotenen Betten	Ankünfte	Über- nach- tungen	Durchschnitt- liche Aufenthalts- dauer
	Anzahl	Anzahl	%	Anzahl	Anzahl	Tage
1993 ¹⁾	523	26 124	36,8	1 190 601	3 367 559	2,8
1994 ¹⁾	761	36 497	34,6	1 566 937	4 277 803	2,7
1995 ¹⁾	942	45 128	33,2	1 811 003	5 007 498	2,8
1996 ¹⁾	962	46 414	31,3	1 932 154	5 285 103	2,7
1997 ¹⁾	992	48 021	28,7	1 975 694	5 063 247	2,6
1998 ¹⁾	1 001	49 311	28,3	2 058 299	5 117 997	2,5
1999 ¹⁾	1 014	49 668	30,0	2 148 827	5 397 178	2,5
2000 ¹⁾	1 029	50 468	29,5	2 172 719	5 440 659	2,5
2001 ¹⁾	1 051	50 537	29,9	2 214 457	5 552 933	2,5
2002 ¹⁾	1 028	49 376	29,0	2 109 187	5 364 807	2,5
2003 ¹⁾	1 023	50 440	29,5	2 142 285	5 407 056	2,5
2004 ¹⁾	1 016	50 443	30,2	2 256 199	5 632 471	2,5
2005 ¹⁾	1 007	50 599	30,9	2 324 562	5 765 201	2,5
2006 ¹⁾	1 036	52 157	32,7	2 473 256	6 175 243	2,5
2007 ¹⁾	1 042	51 957	32,8	2 491 592	6 318 556	2,5
2008 ¹⁾	1 045	52 698	33,1	2 536 496	6 437 309	2,5
2009 ¹⁾	1 054	53 101	32,9	2 563 953	6 444 477	2,5
2010 ¹⁾	1 043	52 434	33,6	2 672 362	6 584 600	2,5
2011 ¹⁾	1 042	52 784	34,7	2 771 521	6 787 242	2,4
2012 ¹⁾	990	52 006	36,2	2 836 567	7 051 100	2,5
Januar	1 000	52 118	23,1	146 600	371 513	2,5
Februar	988	51 721	27,3	155 044	408 564	2,6
März	996	52 443	29,6	196 682	479 696	2,4
April	1 040	54 037	35,2	223 428	569 631	2,5
Mai	1 047	54 561	41,2	290 017	696 484	2,4
Juni	1 048	54 577	43,8	301 297	717 552	2,4
Juli	1 045	54 501	42,1	278 736	710 608	2,5
August	1 046	54 519	43,3	274 952	731 498	2,7
September	1 046	54 206	46,7	318 939	759 913	2,4
Oktober	1 034	53 772	41,2	271 440	685 755	2,5
November	980	51 892	30,4	199 436	469 273	2,4
Dezember	990	52 006	28,2	179 996	450 613	2,5
2013 ²⁾						
Januar	961	51 026	22,6	139 556	354 723	2,5
Februar	967	51 005	28,4	154 143	404 283	2,6
März	989	52 193	30,3	191 601	487 687	2,5
April	1 029	53 632	32,5	219 996	520 789	2,4
Mai	1 040	54 280	41,6	295 940	699 312	2,4
Juni	1 030	54 038	40,4	268 530	649 706	2,4
Juli	1 028	53 759	43,1	276 587	717 263	2,6
August
September
Oktober
November
Dezember

1) Betriebe und Betten Stand 31.12.

2) vorläufiges Ergebnis

3. Beherbergungsbetriebe (einschl. Camping), Schlafgelegenheiten und Auslastung
der Kapazitäten nach Kreisen

Land Kreisfreie Stadt Landkreis	Juli 2013							Januar bis Juli 2013
	Betriebe			in den Betrieben angebotene Schlafgelegenheiten ¹⁾				durch- schnitt- liche Aus- lastung
	ins- gesamt	darunter geöffnete		ins- gesamt	Verände- rung ge- genüber dem Vor- jahres- monat	durch- schnitt- liche Aus- lastung	nachrichtlich	
		zu- sammen	Verände- rung ge- genüber dem Vor- jahres- monat				maximales Angebot an Schlafge- legenheiten der letzten 13 Monate	
Anzahl		%	Anzahl	%	Anzahl		%	
Sachsen-Anhalt insgesamt	1 113	1 093	- 2,0	72 075	- 2,1	35,2	74 791	28,3
Dessau-Roßlau, Stadt	23	23	- 4,2	1 469	- 1,0	49,0	1 486	37,3
Halle (Saale), Stadt	37	37	0,0	2 406	- 2,9	42,6	2 534	38,2
Magdeburg, Stadt	37	36	- 5,3	4 639	- 11,8	33,6	5 286	29,8
Altmarkkreis Salzwedel	52	51	- 5,6	4 015	0,0	39,9	4 045	29,5
Anhalt-Bitterfeld	58	57	- 5,0	3 028	- 6,5	25,0	3 258	18,8
Börde	65	65	- 4,4	5 450	- 1,6	26,1	5 479	22,5
Burgenlandkreis	120	116	6,4	6 145	3,5	35,8	6 248	29,7
Harz	312	311	0,3	20 335	- 1,1	43,2	20 910	32,6
Jerichower Land	47	46	- 6,1	2 584	1,0	19,6	2 612	17,3
Mansfeld-Südharz	71	70	- 2,8	3 776	- 4,7	33,3	3 973	22,8
Saalekreis	77	76	- 2,6	4 605	- 1,4	26,5	4 712	23,4
Salzlandkreis	67	63	- 6,0	3 829	- 3,8	31,5	4 020	27,6
Stendal	58	53	- 10,2	2 932	- 10,1	27,1	3 259	22,2
Wittenberg	89	89	- 1,1	6 862	2,4	34,0	6 969	27,9

1) Doppelbetten zählen als 2 Schlafgelegenheiten. Für Camping wird 1 Stellplatz in 4 Schlafgelegenheiten umgerechnet.

4. Ankünfte, Übernachtungen und Aufenthaltsdauer der Gäste in Beherbergungsbetrieben (einschl. Camping)
nach Kreisen

Land Kreisfreie Stadt Landkreis	Juli 2013					Januar bis Juli 2013				
	Ankünfte		Übernachtungen		durch- schn. Aufent- halts- dauer	Ankünfte		Übernachtungen		durch- schn. Aufent- halts- dauer
	insge- samt	Veränd. gegen- über Vorj.- monat	insge- samt	Veränd. gegen- über Vorj.- monat		insge- samt	Veränd. gegen- über Vorj.- zeitr.	insge- samt	Veränd. gegen- über Vorj.- zeitr.	
	Anzahl	%	Anzahl	%	Tage	Anzahl	%	Anzahl	%	Tage
Sachsen-Anhalt insgesamt	304 011	0,4	786 049	1,8	2,6	1 609 460	- 3,2	3 994 307	- 3,4	2,5
Dessau-Roßlau, Stadt	13 708	3,1	22 336	- 0,2	1,6	69 580	2,0	108 425	- 2,2	1,6
Halle (Saale), Stadt	15 822	6,8	31 687	15,7	2,0	100 575	0,0	192 146	0,2	1,9
Magdeburg, Stadt	27 967	5,6	48 307	8,2	1,7	172 602	- 0,2	291 608	- 0,7	1,7
Altmarkkreis Salzwedel	13 307	12,3	49 662	15,7	3,7	54 958	6,7	197 712	7,1	3,6
Anhalt-Bitterfeld	11 296	- 6,5	23 500	- 9,8	2,1	56 303	- 8,1	113 074	- 9,4	2,0
Börde	17 618	- 2,8	44 033	- 3,2	2,5	98 463	- 5,2	236 644	- 9,0	2,4
Burgenlandkreis	23 265	0,6	68 128	3,3	2,9	115 883	- 2,7	347 587	1,2	3,0
Harz	84 565	0,0	271 429	1,0	3,2	476 776	- 1,4	1 378 041	- 1,5	2,9
Jerichower Land	8 284	3,8	15 714	8,9	1,9	41 378	- 1,7	75 609	- 3,0	1,8
Mansfeld-Südharz	16 895	10,2	39 037	6,4	2,3	80 089	- 6,1	184 374	- 11,5	2,3
Saalekreis	20 375	6,4	37 771	- 1,6	1,9	111 893	1,9	211 843	- 1,8	1,9
Salzlandkreis	11 426	- 6,5	37 362	2,8	3,3	57 006	- 13,7	197 015	- 9,6	3,5
Stendal	13 113	- 16,4	24 654	- 16,0	1,9	62 640	- 17,8	119 005	- 16,0	1,9
Wittenberg	26 370	- 5,5	72 429	- 0,8	2,7	111 314	- 8,9	341 224	- 6,6	3,1

5. Gästezimmer und Gästebetten in den Beherbergungsbetrieben der Hotels,
Gasthöfe und Pensionen nach Kreisen

Land Kreisfreie Stadt Landkreis	Juli 2013						
	Betriebe			angebotene Gästezimmer		angebotene Betten	
	ins- gesamt	darunter geöffnete		ins- gesamt	Verände- rung ge- genüber dem Vor- jahres- monat	ins- gesamt	Verände- rung ge- genüber dem Vor- jahres- monat
		zu- sammen	Verände- rung ge- genüber dem Vor- jahres- monat				
	Anzahl		%	Anzahl	%	Anzahl	%
Sachsen-Anhalt insgesamt	824	815	-1,8	20 306	-1,5	37 450	-1,4
Dessau-Roßlau, Stadt	18	18	-5,3	713	-0,4	1 092	-1,4
Halle (Saale), Stadt	31	31	0,0	1 354	-1,6	2 129	0,4
Magdeburg, Stadt	33	32	-5,9	1 921	-9,3	3 421	-11,0
Altmarkkreis Salzwedel	36	36	-7,7	628	-1,9	1 216	-1,4
Anhalt-Bitterfeld	45	45	-4,3	1 113	-2,5	1 782	-1,2
Börde	49	49	-3,9	1 193	2,1	2 240	-0,3
Burgenlandkreis	92	88	3,5	1 580	1,5	2 921	2,1
Harz	226	225	0,0	5 270	-0,3	10 429	-0,2
Jerichower Land	34	34	-5,6	655	-0,3	1 175	2,9
Mansfeld-Südharz	47	46	-4,2	920	-3,4	1 812	-1,5
Saalekreis	68	68	-1,4	1 918	1,1	3 645	0,4
Salzlandkreis	45	44	-2,2	931	-1,9	1 581	-1,9
Stendal	39	38	-5,0	759	-2,9	1 391	-3,4
Wittenberg	61	61	0,0	1 351	-1,5	2 616	-1,8
Sachsen-Anhalt nach Betriebsarten							
Hotels	424	419	-1,9	15 002	-1,5	27 265	-1,6
Hotels garnis	91	89	-1,1	2 133	-0,8	4 042	0,0
Gasthöfe	97	97	0,0	959	-1,6	1 852	-0,2
Pensionen	212	210	-2,8	2 212	-1,8	4 291	-2,3

6. Ankünfte, Übernachtungen und Aufenthaltsdauer der Gäste in Beherbergungsbetrieben
der Hotels, Gasthöfe und Pensionen nach Kreisen

Land Kreisfreie Stadt Landkreis	Juli 2013					Januar bis Juli 2013				
	Ankünfte		Übernachtungen		durch- schn. Aufent- halts- dauer	Ankünfte		Übernachtungen		durch- schn. Aufent- halts- dauer
	insge- samt	Veränd. gegen- über Vorj.- monat	insge- samt	Veränd. gegen- über Vorj.- monat		insge- samt	Veränd. gegen- über Vorj.- zeitr.	insge- samt	Veränd. gegen- über Vorj.- zeitr.	
	Anzahl	%	Anzahl	%	Tage	Anzahl	%	Anzahl	%	Tage
Sachsen-Anhalt insgesamt	219 694	0,8	440 702	0,6	2,0	1 244 719	- 2,3	2 447 779	- 3,2	2,0
Dessau-Roßlau, Stadt	11 876	2,5	18 375	- 3,2	1,5	63 113	3,5	92 409	- 2,5	1,5
Halle (Saale), Stadt	14 661	10,3	28 218	14,8	1,9	93 962	0,6	176 763	0,1	1,9
Magdeburg, Stadt	22 745	5,8	37 580	8,1	1,7	154 310	1,5	254 137	0,7	1,6
Altmarkkreis Salzwedel	6 460	9,5	14 293	7,5	2,2	33 718	5,6	71 895	6,5	2,1
Anhalt-Bitterfeld	8 952	- 0,9	17 113	- 4,2	1,9	48 565	- 3,2	95 213	- 3,9	2,0
Börde	14 052	2,0	22 858	1,4	1,6	81 926	- 1,6	129 552	- 4,2	1,6
Burgenlandkreis	15 168	2,5	27 800	5,4	1,8	74 368	- 5,3	141 164	- 4,8	1,9
Harz	58 740	0,6	155 781	0,6	2,7	339 241	- 1,0	835 448	- 1,7	2,5
Jerichower Land	6 221	3,6	10 273	5,3	1,7	34 605	- 1,5	58 895	- 4,0	1,7
Mansfeld-Südharz	8 944	6,7	16 327	- 1,6	1,8	49 500	- 6,8	94 407	- 13,4	1,9
Saalekreis	19 008	6,2	34 247	- 4,4	1,8	108 532	1,6	203 176	- 3,0	1,9
Salzlandkreis	7 559	- 5,5	13 962	3,4	1,8	41 302	- 13,3	78 285	- 5,3	1,9
Stendal	8 540	- 16,6	15 245	- 10,7	1,8	44 692	- 14,5	82 305	- 9,8	1,8
Wittenberg	16 768	- 12,6	28 630	- 10,9	1,7	76 885	- 10,9	134 130	- 11,1	1,7

7. Beherbergungsbetriebe (einschl. Camping), Schlafgelegenheiten und Auslastung der Kapazitäten nach Reisegebieten und Betriebsarten

Land	Juli 2013							Januar bis Juli 2013
	Betriebe			in den Betrieben angebotene Schlafgelegenheiten ¹⁾				durchschnittliche Auslastung
	Reisegebiet	darunter geöffnete		insgesamt	Veränderung gegenüber dem Vorjahresmonat	durchschnittliche Auslastung	nachrichtlich maximales Angebot an Schlafgelegenheiten der letzten 13 Monate	
		Betriebsart	insgesamt					
Anzahl		%	Anzahl	%	Anzahl	%		
Sachsen-Anhalt								
Betriebe insgesamt								
	1 113	1 093	- 2,0	72 075	- 2,1	35,2	74 791	28,3
<u>Hotels, Gasthöfe, Pensionen</u>								
	824	815	- 1,8	37 450	- 1,4	38,0	38 535	31,1
	Hotels (ohne Hotels garnis)							
	424	419	- 1,9	27 265	- 1,6	39,8	28 106	32,9
	Hotels garnis							
	91	89	- 1,1	4 042	0,0	38,2	4 150	31,3
	Gasthöfe							
	97	97	0,0	1 852	- 0,2	26,5	1 896	20,7
	Pensionen							
	212	210	- 2,8	4 291	- 2,3	30,9	4 383	23,8
<u>Ferienunterkünfte und ähnliche Beherbergungsstätten</u>								
	206	200	- 1,0	13 046	- 1,5	47,3	13 577	31,1
	Erholungs- und Ferienheime							
	48	48	4,3	2 965	2,6	40,8	3 001	31,2
	Ferienzentren							
	18	17	- 10,5	3 016	- 5,5	62,4	3 182	41,1
	Ferienhäuser und Ferienwohnungen							
	88	84	1,2	2 941	3,4	42,7	3 044	23,7
	Jugendherbergen und Hütten							
	52	51	- 5,6	4 124	- 4,4	44,0	4 350	29,2
	Campingplätze							
	70	65	- 7,1	18 316	- 4,4	12,1	19 416	5,4
	Vorsorge- und Rehakliniken							
	13	13	0,0	3 263	0,0	85,5	3 263	83,2
Harz und Harzvorland								
Betriebe insgesamt								
	383	381	- 0,3	24 111	- 1,7	41,7	24 883	31,0
<u>Hotels, Gasthöfe, Pensionen</u>								
	273	271	- 0,7	12 241	- 0,4	45,4	12 576	36,4
	Hotels (ohne Hotels garnis)							
	150	149	- 0,7	9 114	- 0,4	47,5	9 406	38,8
	Hotels garnis							
	27	27	0,0	1 213	- 0,2	49,4	1 226	38,5
	Gasthöfe							
	28	28	0,0	511	0,4	28,5	521	18,2
	Pensionen							
	68	67	- 1,5	1 403	- 1,2	33,8	1 423	25,7
<u>Ferienunterkünfte und ähnliche Beherbergungsstätten</u>								
	97	97	1,0
	Erholungs- und Ferienheime							
	24	24	4,3	1 607	1,4	39,2	1 637	32,4
	Ferienzentren							
	10	10	0,0
	Ferienhäuser und Ferienwohnungen							
	48	48	2,1	1 867	2,0	46,1	1 883	25,6
	Jugendherbergen und Hütten							
	15	15	- 6,3	1 511	- 3,2	51,8	1 511	35,5
	Campingplätze							
	11	11	0,0	4 732	- 4,4	15,7	4 972	5,5
	Vorsorge- und Rehakliniken							
	2	2	0,0

1) Doppelbetten zählen als 2 Schlafgelegenheiten. Für Camping wird 1 Stellplatz in 4 Schlafgelegenheiten umgerechnet

Noch 7. Beherbergungsbetriebe (einschl. Camping), Schlafgelegenheiten und Auslastung der Kapazitäten nach Reisegebieten und Betriebsarten

Land	Juli 2013							Januar bis Juli 2013
	Betriebe			in den Betrieben angebotene Schlafgelegenheiten ¹⁾				durchschnittliche Auslastung
	Reisegebiet	darunter geöffnete		insgesamt	Veränderung gegenüber dem Vorjahresmonat	durchschnittliche Auslastung	nachrichtlich maximales Angebot an Schlafgelegenheiten der letzten 13 Monate	
		Betriebsart	insgesamt					
	Anzahl	%	Anzahl	%	Anzahl	%		
Halle, Saale, Unstrut								
Betriebe insgesamt	234	229	2,2	13 156	0,5	33,8	13 494	29,2
<u>Hotels, Gasthöfe, Pensionen</u>								
Hotels (ohne Hotels garnis)	93	91	- 2,2	6 396	0,5	35,1	6 480	29,7
Hotels garnis	23	21	- 4,5	993	- 2,4	35,5	1 064	31,4
Gasthöfe	25	25	4,2	469	5,4	26,0	471	23,8
Pensionen	50	50	8,7	837	6,2	23,6	856	21,4
<u>Ferienunterkünfte und ähnliche Beherbergungsstätten</u>								
Erholungs- und Ferienheime	7	7	16,7
Ferienzentren	1	1	0,0
Ferienhäuser und Ferienwohnungen	8	8	60,0	164	57,7	35,6	166	21,2
Jugendherbergen und Hütten	11	11	0,0	923	0,0	45,5	923	27,5
Campingplätze	13	12	- 7,7	2 180	- 6,8	7,6	2 340	6,0
Vorsorge- und Rehakliniken	3	3	0,0
Anhalt-Wittenberg								
Betriebe insgesamt	170	169	- 2,9	11 359	- 0,6	33,6	11 713	26,6
<u>Hotels, Gasthöfe, Pensionen</u>								
Hotels (ohne Hotels garnis)	63	63	- 1,6	3 880	- 0,3	41,0	3 905	30,6
Hotels garnis	14	14	0,0	609	1,0	34,2	619	26,5
Gasthöfe	15	15	0,0	303	- 8,7	29,2	335	22,0
Pensionen	32	32	- 5,9	698	- 6,3	25,6	730	19,3
<u>Ferienunterkünfte und ähnliche Beherbergungsstätten</u>								
Erholungs- und Ferienheime	4	4	0,0
Ferienzentren	1	1	- 50,0
Ferienhäuser und Ferienwohnungen	16	16	6,7	633	10,9	38,3	635	21,2
Jugendherbergen und Hütten	11	11	- 8,3	813	- 8,3	42,8	866	28,3
Campingplätze	12	11	- 8,3	3 336	1,2	12,2	3 536	5,9
Vorsorge- und Rehakliniken	2	2	0,0

1) Doppelbetten zählen als 2 Schlafgelegenheiten. Für Camping wird 1 Stellplatz in 4 Schlafgelegenheiten umgerechnet

Noch 7. Beherbergungsbetriebe (einschl. Camping), Schlafgelegenheiten und Auslastung der Kapazitäten nach Reisegebieten und Betriebsarten

Land	Juli 2013							Januar bis Juli 2013	
	Betriebe			in den Betrieben angebotene Schlafgelegenheiten ¹⁾				durchschnittliche Auslastung	
	Reisegebiet	darunter geöffnete		insgesamt	Veränderung gegenüber dem Vorjahresmonat	durchschnittliche Auslastung	nachrichtlich maximales Angebot an Schlafgelegenheiten der letzten 13 Monate		
		Betriebsart	insgesamt						Veränderung gegenüber dem Vorjahresmonat
Anzahl		%	Anzahl	%	Anzahl	%			
Magdeburg, Elbe-Börde-Heide									
Betriebe insgesamt		216	210	- 5,4	16 502	- 4,8	28,4	17 397	25,2
<u>Hotels, Gasthöfe, Pensionen</u>		161	159	- 4,2	8 417	- 4,8	32,5	8 844	28,6
Hotels (ohne Hotels garnis)		82	80	- 3,6	6 302	- 6,1	32,6	6 722	29,2
Hotels garnis		23	23	0,0	1 001	3,5	33,3	1 003	28,3
Gasthöfe		17	17	0,0	327	0,0	26,0	327	21,7
Pensionen		39	39	- 9,3	787	- 6,0	33,1	792	27,2
<u>Ferienunterkünfte und ähnliche Beherbergungsstätten</u>		33	30	- 11,8	1 789	- 7,8	36,6	1 997	24,7
Erholungs- und Ferienheime		10	10	- 9,1
Ferienzentren		3	2	- 33,3
Ferienhäuser und Ferienwohnungen		8	7	- 12,5	162	- 3,6	33,3	182	17,6
Jugendherbergen und Hütten		12	11	- 8,3	652	- 9,2	33,5	825	23,3
Campingplätze		18	17	- 5,6	5 436	- 4,6	10,1	5 696	4,4
Vorsorge- und Rehakliniken		4	4	0,0	860	0,0	87,9	860	83,8
Altmark									
Betriebe insgesamt		110	104	- 8,0	6 947	- 4,5	34,5	7 304	26,2
<u>Hotels, Gasthöfe, Pensionen</u>		75	74	- 6,3	2 607	- 2,5	36,5	2 655	28,3
Hotels (ohne Hotels garnis)		36	36	- 2,7	1 573	- 1,2	40,5	1 593	33,2
Hotels garnis		4	4	0,0	226	- 5,0	22,7	238	19,3
Gasthöfe		12	12	- 7,7	242	- 0,4	20,6	242	17,7
Pensionen		23	22	- 12,0	566	- 5,7	38,0	582	22,9
<u>Ferienunterkünfte und ähnliche Beherbergungsstätten</u>		17	14	- 12,5
Erholungs- und Ferienheime		3	3	50,0
Ferienzentren		3	3	0,0
Ferienhäuser und Ferienwohnungen		8	5	- 37,5	115	- 32,4	35,3	178	16,3
Jugendherbergen und Hütten		3	3	0,0	225	0,0	21,3	225	12,8
Campingplätze		16	14	- 12,5	2 632	- 8,4	13,3	2 872	6,3
Vorsorge- und Rehakliniken		2	2	0,0

1) Doppelbetten zählen als 2 Schlafgelegenheiten. Für Camping wird 1 Stellplatz in 4 Schlafgelegenheiten umgerechnet

8. Ankünfte, Übernachtungen und Aufenthaltsdauer der Gäste in Beherbergungsbetrieben (einschl. Camping)
nach Reisegebieten, Betriebsarten und zusammengefassten Gästegruppen

Land, Reisegebiet Betriebsart Ständiger Wohnsitz der Gäste Deutschland/Ausland	Juli 2013					Januar - Juli 2013				
	Ankünfte		Übernachtungen		durch- schn. Aufent- halts- dauer	Ankünfte		Übernachtungen		durch- schn. Aufent- halts- dauer
	insge- samt	Veränd. gegen- über Vorj.- monat	insge- samt	Veränd. gegen- über Vorj.- monat		insge- samt	Veränd. gegen- über Vorj.- zeitr.	insge- samt	Veränd. gegen- über Vorj.- zeitr.	
	Anzahl	%	Anzahl	%	Tage	Anzahl	%	Anzahl	%	Tage
Sachsen-Anhalt										
<u>Betriebe insgesamt</u>										
zusammen	304 011	0,4	786 049	1,8	2,6	1 609 460	- 3,2	3 994 307	- 3,4	2,5
Deutschland	266 921	- 0,4	708 234	2,1	2,7	1 479 183	- 3,5	3 711 875	- 3,1	2,5
Ausland	37 090	7,3	77 815	- 0,8	2,1	130 277	0,9	282 432	- 7,7	2,2
<u>Hotels, Gasthöfe, Pensionen</u>										
zusammen	219 694	0,8	440 702	0,6	2,0	1 244 719	- 2,3	2 447 779	- 3,2	2,0
Deutschland	190 367	- 0,7	385 558	- 0,1	2,0	1 131 522	- 3,0	2 225 463	- 3,6	2,0
Ausland	29 327	11,8	55 144	6,2	1,9	113 197	4,7	222 316	0,8	2,0
Hotels (ohne Hotels garnis)										
zusammen	168 737	2,9	336 502	2,2	2,0	976 712	- 1,0	1 900 974	- 1,8	1,9
Deutschland	144 290	1,6	289 780	1,3	2,0	880 623	- 1,7	1 716 519	- 2,1	1,9
Ausland	24 447	11,2	46 722	8,5	1,9	96 089	6,0	184 455	1,2	1,9
Hotels garnis										
zusammen	25 435	- 3,3	47 868	- 2,9	1,9	140 424	- 4,2	259 686	- 7,2	1,8
Deutschland	21 683	- 6,7	42 034	- 4,8	1,9	127 095	- 5,0	237 210	- 7,6	1,9
Ausland	3 752	22,0	5 834	13,3	1,6	13 329	4,0	22 476	- 2,8	1,7
Gasthöfe										
zusammen	7 827	- 8,9	15 220	- 1,8	1,9	40 132	- 10,8	78 493	- 4,9	2,0
Deutschland	7 361	- 10,2	14 440	- 2,6	2,0	38 755	- 11,1	73 592	- 7,5	1,9
Ausland	466	18,3	780	14,4	1,7	1 377	- 2,2	4 901	65,4	3,6
Pensionen										
zusammen	17 695	- 7,1	41 112	- 6,7	2,3	87 451	- 9,3	208 626	- 9,5	2,4
Deutschland	17 033	- 6,8	39 304	- 4,2	2,3	85 049	- 8,7	198 142	- 9,3	2,3
Ausland	662	- 14,7	1 808	- 40,7	2,7	2 402	- 25,7	10 484	- 13,8	4,4

Noch 8. Ankünfte, Übernachtungen und Aufenthaltsdauer der Gäste in Beherbergungsbetrieben (einschl. Camping)
nach Reisegebieten, Betriebsarten und zusammengefassten Gästegruppen

Land, Reisegebiet Betriebsart Ständiger Wohnsitz der Gäste Deutschland/Ausland	Juli 2013					Januar - Juli 2013				
	Ankünfte		Übernachtungen		durch- schn. Aufent- halts- dauer	Ankünfte		Übernachtungen		durch- schn. Aufent- halts- dauer
	insge- samt	Veränd. gegen- über Vorj.- monat	insge- samt	Veränd. gegen- über Vorj.- monat		insge- samt	Veränd. gegen- über Vorj.- zeitr.	insge- samt	Veränd. gegen- über Vorj.- zeitr.	
	Anzahl	%	Anzahl	%	Tage	Anzahl	%	Anzahl	%	Tage
Harz und Harzvorland										
<u>Betriebe insgesamt</u>										
zusammen	101 460	1,5	310 466	1,6	3,1	556 865	- 2,1	1 562 415	- 2,8	2,8
Deutschland	93 215	2,0	284 381	3,4	3,1	530 984	- 1,9	1 481 007	- 1,7	2,8
Ausland	8 245	- 3,3	26 085	- 14,3	3,2	25 881	- 7,0	81 408	- 19,3	3,1
<u>Hotels, Gasthöfe, Pensionen</u>										
zusammen	67 684	1,4	172 108	0,4	2,5	388 741	- 1,8	929 855	- 3,0	2,4
Deutschland	62 450	1,6	159 318	1,6	2,6	369 314	- 1,9	883 476	- 2,7	2,4
Ausland	5 234	- 1,1	12 790	- 12,5	2,4	19 427	0,3	46 379	- 8,2	2,4
Hotels (ohne Hotels garnis)										
zusammen	51 361	2,7	134 323	1,0	2,6	303 064	- 0,9	739 811	- 1,5	2,4
Deutschland	47 405	3,4	124 114	2,8	2,6	287 708	- 1,0	703 053	- 1,0	2,4
Ausland	3 956	- 5,4	10 209	- 16,5	2,6	15 356	1,0	36 758	- 9,3	2,4
Hotels garnis										
zusammen	8 400	- 1,8	18 567	- 1,6	2,2	45 892	- 0,3	94 750	- 4,0	2,1
Deutschland	7 648	- 3,2	16 967	- 3,0	2,2	43 326	- 0,6	89 415	- 4,5	2,1
Ausland	752	15,7	1 600	16,5	2,1	2 566	4,7	5 335	6,2	2,1
Gasthöfe										
zusammen	1 931	- 6,6	4 513	6,2	2,3	9 649	- 12,9	19 740	- 11,6	2,0
Deutschland	1 761	- 10,3	4 199	2,8	2,4	9 362	- 12,8	19 217	- 11,0	2,1
Ausland	170	65,0	314	90,3	1,8	287	- 14,6	523	- 29,3	1,8
Pensionen										
zusammen	5 992	- 1,9	14 705	- 4,0	2,5	30 136	- 8,0	75 554	- 13,2	2,5
Deutschland	5 636	- 2,1	14 038	- 3,0	2,5	28 918	- 7,8	71 791	- 13,4	2,5
Ausland	356	- 0,3	667	- 21,4	1,9	1 218	- 11,9	3 763	- 10,7	3,1

Noch 8. Ankünfte, Übernachtungen und Aufenthaltsdauer der Gäste in Beherbergungsbetrieben (einschl. Camping)
nach Reisegebieten, Betriebsarten und zusammengefassten Gästegruppen

Land, Reisegebiet Betriebsart Ständiger Wohnsitz der Gäste Deutschland/Ausland	Juli 2013					Januar - Juli 2013				
	Ankünfte		Übernachtungen		durch- schn. Aufent- halts- dauer	Ankünfte		Übernachtungen		durch- schn. Aufent- halts- dauer
	insge- samt	Veränd. gegen- über Vorj.- monat	insge- samt	Veränd. gegen- über Vorj.- monat		insge- samt	Veränd. gegen- über Vorj.- zeitr.	insge- samt	Veränd. gegen- über Vorj.- zeitr.	
	Anzahl	%	Anzahl	%	Tage	Anzahl	%	Anzahl	%	Tage
Halle, Saale, Unstrut										
<u>Betriebe insgesamt</u>										
zusammen	59 462	4,1	137 586	4,5	2,3	328 351	- 0,3	751 576	0,1	2,3
Deutschland	49 882	- 0,3	118 813	1,1	2,4	295 384	- 0,8	681 086	- 0,2	2,3
Ausland	9 580	36,1	18 773	32,4	2,0	32 967	3,9	70 490	3,0	2,1
<u>Hotels, Gasthöfe, Pensionen</u>										
zusammen	48 837	6,2	90 265	4,0	1,8	276 862	- 0,7	521 103	- 2,5	1,9
Deutschland	39 762	0,6	72 885	- 1,6	1,8	244 966	- 1,3	453 738	- 3,4	1,9
Ausland	9 075	40,3	17 380	36,7	1,9	31 896	4,5	67 365	4,0	2,1
Hotels (ohne Hotels garnis)										
zusammen	38 489	10,6	69 454	9,5	1,8	218 485	0,7	398 874	- 1,2	1,8
Deutschland	30 335	3,9	53 928	0,9	1,8	190 457	- 0,3	344 632	- 1,9	1,8
Ausland	8 154	45,8	15 526	55,2	1,9	28 028	8,4	54 242	3,7	1,9
Hotels garnis										
zusammen	5 692	- 9,6	10 916	- 11,2	1,9	34 560	- 6,0	66 660	- 12,9	1,9
Deutschland	4 879	- 12,1	9 609	- 11,1	2,0	31 239	- 4,4	59 784	- 12,0	1,9
Ausland	813	9,0	1 307	- 12,2	1,6	3 321	- 18,3	6 876	- 20,3	2,1
Gasthöfe										
zusammen	2 118	- 12,9	3 773	- 2,6	1,8	10 288	- 16,9	21 018	4,1	2,0
Deutschland	2 072	- 13,0	3 680	- 3,3	1,8	10 033	- 17,3	18 352	- 7,2	1,8
Ausland	46	- 8,0	93	38,8	2,0	255	4,1	2 666	568,2	10,5
Pensionen										
zusammen	2 538	2,6	6 122	- 15,0	2,4	13 529	6,6	34 551	2,0	2,6
Deutschland	2 476	3,5	5 668	- 6,3	2,3	13 237	7,3	30 970	1,9	2,3
Ausland	62	- 22,5	454	- 60,8	7,3	292	- 17,3	3 581	3,1	12,3

Noch 8. Ankünfte, Übernachtungen und Aufenthaltsdauer der Gäste in Beherbergungsbetrieben (einschl. Camping)
nach Reisegebieten, Betriebsarten und zusammengefassten Gästegruppen

Land, Reisegebiet Betriebsart Ständiger Wohnsitz der Gäste Deutschland/Ausland	Juli 2013					Januar - Juli 2013				
	Ankünfte		Übernachtungen		durch- schn. Aufent- halts- dauer	Ankünfte		Übernachtungen		durch- schn. Aufent- halts- dauer
	insge- samt	Veränd. gegen- über Vorj.- monat	insge- samt	Veränd. gegen- über Vorj.- monat		insge- samt	Veränd. gegen- über Vorj.- zeitr.	insge- samt	Veränd. gegen- über Vorj.- zeitr.	
	Anzahl	%	Anzahl	%	Tage	Anzahl	%	Anzahl	%	Tage
Anhalt Wittenberg										
<u>Betriebe insgesamt</u>										
zusammen	51 374	- 3,6	118 265	- 2,6	2,3	237 197	- 5,7	562 723	- 6,4	2,4
Deutschland	43 491	- 4,3	105 044	- 2,3	2,4	210 127	- 6,7	514 880	- 6,5	2,5
Ausland	7 883	0,5	13 221	- 4,6	1,7	27 070	2,5	47 843	- 5,6	1,8
<u>Hotels, Gasthöfe, Pensionen</u>										
zusammen	37 596	- 5,5	64 118	- 7,0	1,7	188 563	- 4,5	321 752	- 6,7	1,7
Deutschland	31 311	- 6,7	54 007	- 8,1	1,7	165 175	- 5,5	284 142	- 6,9	1,7
Ausland	6 285	0,9	10 111	- 1,1	1,6	23 388	3,1	37 610	- 4,8	1,6
Hotels (ohne Hotels garnis)										
zusammen	29 546	- 3,6	49 364	- 6,7	1,7	149 628	- 2,2	248 444	- 5,0	1,7
Deutschland	24 308	- 3,7	40 639	- 8,0	1,7	129 635	- 2,8	216 298	- 5,3	1,7
Ausland	5 238	- 3,4	8 725	- 0,3	1,7	19 993	2,0	32 146	- 3,4	1,6
Hotels garnis										
zusammen	4 052	- 2,8	6 463	- 3,6	1,6	20 967	- 0,7	33 218	- 3,8	1,6
Deutschland	3 222	- 11,3	5 393	- 8,2	1,7	18 192	- 4,6	29 621	- 5,3	1,6
Ausland	830	54,3	1 070	29,1	1,3	2 775	36,1	3 597	10,4	1,3
Gasthöfe										
zusammen	1 448	6,2	2 747	5,0	1,9	7 046	- 6,3	13 741	- 9,0	2,0
Deutschland	1 304	6,1	2 535	7,7	1,9	6 651	- 6,2	12 830	- 8,7	1,9
Ausland	144	6,7	212	- 19,1	1,5	395	- 9,0	911	- 13,4	2,3
Pensionen										
zusammen	2 550	- 29,2	5 544	- 17,8	2,2	10 922	- 31,0	26 349	- 21,5	2,4
Deutschland	2 477	- 28,7	5 440	- 14,5	2,2	10 697	- 29,7	25 393	- 19,8	2,4
Ausland	73	- 43,4	104	- 73,0	1,4	225	- 62,6	956	- 50,2	4,2

Noch 8. Ankünfte, Übernachtungen und Aufenthaltsdauer der Gäste in Beherbergungsbetrieben (einschl. Camping)
nach Reisegebieten, Betriebsarten und zusammengefassten Gästegruppen

Land, Reisegebiet Betriebsart Ständiger Wohnsitz der Gäste Deutschland/Ausland	Juli 2013					Januar - Juli 2013				
	Ankünfte		Übernachtungen		durch- schn. Aufent- halts- dauer	Ankünfte		Übernachtungen		durch- schn. Aufent- halts- dauer
	insge- samt	Veränd. gegen- über Vorj.- monat	insge- samt	Veränd. gegen- über Vorj.- monat		insge- samt	Veränd. gegen- über Vorj.- zeitr.	insge- samt	Veränd. gegen- über Vorj.- zeitr.	
	Anzahl	%	Anzahl	%	Tage	Anzahl	%	Anzahl	%	Tage
Magdeburg, Elbe-Börde-Heide										
<u>Betriebe insgesamt</u>										
zusammen	65 295	0,7	145 416	3,2	2,2	369 449	- 4,0	800 876	- 5,8	2,2
Deutschland	54 919	0,2	127 979	3,3	2,3	328 182	- 5,1	725 666	- 6,9	2,2
Ausland	10 376	3,6	17 437	2,7	1,7	41 267	6,0	75 210	6,5	1,8
<u>Hotels, Gasthöfe, Pensionen</u>										
zusammen	50 577	2,7	84 673	5,1	1,7	312 143	- 1,9	520 869	- 2,0	1,7
Deutschland	42 419	1,7	70 769	4,7	1,7	276 026	- 3,2	454 715	- 3,7	1,6
Ausland	8 158	7,8	13 904	7,4	1,7	36 117	10,1	66 154	11,4	1,8
Hotels (ohne Hotels garnis)										
zusammen	39 184	3,6	63 633	6,6	1,6	249 275	- 0,6	404 301	- 0,3	1,6
Deutschland	32 484	3,0	51 901	6,8	1,6	218 306	- 2,0	346 330	- 2,1	1,6
Ausland	6 700	6,4	11 732	5,5	1,8	30 969	10,8	57 971	11,9	1,9
Hotels garnis										
zusammen	6 449	0,7	10 330	4,6	1,6	34 463	- 9,3	55 807	- 9,3	1,6
Deutschland	5 155	- 2,8	8 598	1,4	1,7	30 022	- 11,4	49 700	- 10,5	1,7
Ausland	1 294	17,4	1 732	23,5	1,3	4 441	7,9	6 107	2,5	1,4
Gasthöfe										
zusammen	1 403	1,2	2 638	- 2,5	1,9	7 967	2,0	15 028	- 4,6	1,9
Deutschland	1 342	1,7	2 554	- 1,3	1,9	7 741	2,5	14 549	- 4,6	1,9
Ausland	61	- 9,0	84	- 28,2	1,4	226	- 12,7	479	- 4,2	2,1
Pensionen										
zusammen	3 541	- 3,0	8 072	- 2,4	2,3	20 438	- 4,9	45 733	- 6,0	2,2
Deutschland	3 438	- 3,2	7 716	- 3,2	2,2	19 957	- 5,0	44 136	- 7,1	2,2
Ausland	103	3,0	356	18,7	3,5	481	- 0,2	1 597	39,7	3,3

Noch 8. Ankünfte, Übernachtungen und Aufenthaltsdauer der Gäste in Beherbergungsbetrieben (einschl. Camping)
nach Reisegebieten, Betriebsarten und zusammengefassten Gästegruppen

Land, Reisegebiet Betriebsart Ständiger Wohnsitz der Gäste Deutschland/Ausland	Juli 2013					Januar - Juli 2013				
	Ankünfte		Übernachtungen		durch- schn. Aufent- halts- dauer	Ankünfte		Übernachtungen		durch- schn. Aufent- halts- dauer
	insge- samt	Veränd. gegen- über Vorj.- monat	insge- samt	Veränd. gegen- über Vorj.- monat		insge- samt	Veränd. gegen- über Vorj.- zeitr.	insge- samt	Veränd. gegen- über Vorj.- zeitr.	
	Anzahl	%	Anzahl	%	Tage	Anzahl	%	Anzahl	%	Tage
Altmark										
<u>Betriebe insgesamt</u>										
zusammen	26 420	- 4,0	74 316	2,8	2,8	117 598	- 7,9	316 717	- 2,9	2,7
Deutschland	25 414	- 3,7	72 017	3,9	2,8	114 506	- 7,3	309 236	- 0,5	2,7
Ausland	1 006	- 11,8	2 299	- 22,5	2,3	3 092	- 26,2	7 481	- 51,1	2,4
<u>Hotels, Gasthöfe, Pensionen</u>										
zusammen	15 000	- 7,1	29 538	- 2,7	2,0	78 410	- 6,9	154 200	- 2,9	2,0
Deutschland	14 425	- 6,7	28 579	- 1,2	2,0	76 041	- 6,7	149 392	- 2,0	2,0
Ausland	575	- 15,2	959	- 33,6	1,7	2 369	- 12,8	4 808	- 23,2	2,0
Hotels (ohne Hotels garnis)										
zusammen	10 157	- 5,1	19 728	- 2,5	1,9	56 260	- 5,7	109 544	- 3,5	1,9
Deutschland	9 758	- 4,4	19 198	- 0,4	2,0	54 517	- 5,4	106 206	- 2,7	1,9
Ausland	399	- 18,4	530	- 44,7	1,3	1 743	- 13,8	3 338	- 22,8	1,9
Hotels garnis										
zusammen	842	- 4,9	1 592	3,3	1,9	4 542	- 3,3	9 251	7,1	2,0
Deutschland	779	- 7,8	1 467	- 1,2	1,9	4 316	- 5,2	8 690	3,6	2,0
Ausland	63	57,5	125	123,2	2,0	226	55,9	561	126,2	2,5
Gasthöfe										
zusammen	927	- 30,9	1 549	- 24,8	1,7	5 182	- 16,8	8 966	- 2,2	1,7
Deutschland	882	- 32,3	1 472	- 26,0	1,7	4 968	- 18,5	8 644	- 2,8	1,7
Ausland	45	15,4	77	8,5	1,7	214	59,7	322	17,9	1,5
Pensionen										
zusammen	3 074	- 4,5	6 669	2,2	2,2	12 426	- 8,9	26 439	- 3,6	2,1
Deutschland	3 006	- 3,3	6 442	4,4	2,1	12 240	- 7,5	25 852	- 0,7	2,1
Ausland	68	- 38,2	227	- 36,6	3,3	186	- 55,2	587	- 58,5	3,2

9. Ankünfte, Übernachtungen und Aufenthaltsdauer der Gäste in Beherbergungsbetrieben (einschl. Camping)
nach Reisegebieten und Herkunftsländern

Land Reisegebiet Herkunftsland	Juli 2013					Januar - Juli 2013				
	Ankünfte		Übernachtungen		durch- schn. Aufent- halts- dauer	Ankünfte		Übernachtungen		durch- schn. Aufent- halts- dauer
	insge- samt	Veränd. gegen- über Vorj.- monat	insge- samt	Veränd. gegen- über Vorj.- monat		insge- samt	Veränd. gegen- über Vorj.- zeitr.	insge- samt	Veränd. gegen- über Vorj.- zeitr.	
	Anzahl	%	Anzahl	%	Tage	Anzahl	%	Anzahl	%	Tage
Sachsen-Anhalt										
insgesamt	304 011	0,4	786 049	1,8	2,6	1 609 460	- 3,2	3 994 307	- 3,4	2,5
Deutschland	266 921	- 0,4	708 234	2,1	2,7	1 479 183	- 3,5	3 711 875	- 3,1	2,5
Ausland	37 090	7,3	77 815	- 0,8	2,1	130 277	0,9	282 432	- 7,7	2,2
Europa	33 088	4,7	66 717	- 2,6	2,0	111 154	- 0,5	236 163	- 10,1	2,1
Belgien	865	- 1,1	1 565	- 3,6	1,8	3 982	- 7,0	7 651	- 9,8	1,9
Bulgarien	74	39,6	241	- 10,4	3,3	339	- 36,2	1 547	- 22,9	4,6
Dänemark	7 107	4,1	12 391	- 6,8	1,7	14 519	- 0,2	25 823	- 8,6	1,8
Estland	324	91,7	519	151,9	1,6	794	23,7	1 154	44,8	1,5
Finnland	420	3,7	749	32,3	1,8	1 328	- 14,6	2 093	- 15,1	1,6
Frankreich	1 387	71,9	3 546	126,6	2,6	4 349	11,7	9 097	22,5	2,1
Griechenland	75	127,3	202	140,5	2,7	201	- 2,0	534	- 19,0	2,7
Irland	81	8,0	274	58,4	3,4	277	- 28,4	648	- 9,4	2,3
Island	19	- 17,4	28	- 44,0	1,5	60	- 26,8	149	- 16,8	2,5
Italien	720	1,3	1 521	- 0,1	2,1	3 097	- 7,2	9 508	12,8	3,1
Kroatien	16	-	87	-	5,4	338	-	1 303	-	3,9
Lettland	112	- 30,0	181	- 59,0	1,6	441	- 34,4	563	- 49,6	1,3
Litauen	711	- 2,6	867	5,9	1,2	2 657	- 4,7	3 270	4,9	1,2
Luxemburg	111	22,0	253	61,1	2,3	478	4,1	1 037	24,2	2,2
Malta	17	**	52	**	3,1	76	322,2	183	335,7	2,4
Niederlande	6 470	- 9,0	15 888	- 16,8	2,5	20 439	- 13,9	45 331	- 21,7	2,2
Norwegen	851	- 6,5	1 334	- 18,6	1,6	1 978	3,2	3 037	- 5,3	1,5
Österreich	2 008	9,2	3 505	- 3,9	1,7	8 272	0,2	15 667	- 3,5	1,9
Polen	1 683	20,4	3 224	- 0,6	1,9	10 620	10,7	32 222	- 17,4	3,0
Portugal	48	20,0	199	99,0	4,1	231	- 28,3	718	- 41,5	3,1
Rumänien	186	39,8	701	29,1	3,8	843	29,9	5 015	- 2,5	5,9
Russland	989	39,1	2 605	29,7	2,6	4 704	35,1	8 835	14,2	1,9
Schweden	2 854	16,9	3 821	25,6	1,3	7 067	7,5	9 734	9,9	1,4
Schweiz	2 312	0,2	4 042	1,1	1,7	7 831	4,9	15 145	9,7	1,9
Slowakische Republik	197	52,7	711	11,3	3,6	855	24,3	2 585	1,1	3,0
Slowenien	61	- 18,7	111	- 39,7	1,8	352	- 38,2	620	- 83,8	1,8
Spanien	380	- 2,3	803	- 12,6	2,1	1 367	- 13,3	2 748	- 20,9	2,0
Tschechische Republik	600	- 18,0	1 382	- 12,8	2,3	3 214	1,0	5 696	- 18,2	1,8
Türkei	111	19,4	621	- 10,8	5,6	416	- 6,5	1 998	17,3	4,8
Ukraine	145	- 9,9	337	- 14,5	2,3	884	14,7	1 531	- 4,7	1,7
Ungarn	376	76,5	1 359	42,3	3,6	1 515	14,8	5 250	14,6	3,5
Vereinigtes Königreich	1 376	- 5,3	2 611	- 16,8	1,9	5 818	6,9	11 612	- 10,4	2,0
Zypern	14	- 17,6	67	- 49,2	4,8	75	- 11,8	176	- 32,3	2,3
Sonstige europäische Länder	388	- 22,6	920	- 47,4	2,4	1 737	- 24,3	3 683	- 47,7	2,1

Noch 9. Ankünfte, Übernachtungen und Aufenthaltsdauer der Gäste in Beherbergungsbetrieben (einschl. Camping)
nach Reisegebieten und Herkunftsländern

Land Reisegebiet Herkunftsland	Juli 2013					Januar - Juli 2013				
	Ankünfte		Übernachtungen		durch- schn. Aufent- halts- dauer	Ankünfte		Übernachtungen		durch- schn. Aufent- halts- dauer
	insge- samt	Veränd. gegen- über Vorj.- monat	insge- samt	Veränd. gegen- über Vorj.- monat		insge- samt	Veränd. gegen- über Vorj.- zeitr.	insge- samt	Veränd. gegen- über Vorj.- zeitr.	
	Anzahl	%	Anzahl	%	Tage	Anzahl	%	Anzahl	%	Tage
Sachsen-Anhalt										
Afrika	148	23,3	494	- 20,2	3,3	559	- 16,2	2 256	6,8	4,0
Republik Südafrika	77	37,5	250	- 20,6	3,2	149	- 22,0	399	- 34,8	2,7
Sonstige afrikanische Länder	71	10,9	244	- 19,7	3,4	410	- 13,9	1 857	23,7	4,5
Asien	1 465	79,5	5 586	22,9	3,8	5 569	3,4	17 662	8,8	3,2
Arabische Golfstaaten	31	- 47,5	91	- 72,8	2,9	320	14,7	850	- 12,9	2,7
China (einschl. Hongkong)	357	44,5	1 840	- 25,3	5,2	1 108	- 3,2	4 122	- 35,1	3,7
Indien	85	750,0	213	180,3	2,5	250	89,4	777	9,6	3,1
Israel	68	- 2,9	369	- 8,2	5,4	242	14,7	648	- 5,7	2,7
Japan	415	182,3	1 163	91,6	2,8	1 092	19,3	2 765	- 7,6	2,5
Südkorea	210	7,1	458	41,8	2,2	1 338	- 27,5	1 795	- 20,5	1,3
Taiwan	156	**	618	**	4,0	246	167,4	727	299,5	3,0
Sonstige asiatische Länder	143	76,5	834	187,6	5,8	973	27,0	5 978	188,8	6,1
Amerika	1 557	14,8	3 362	- 1,2	2,2	8 397	14,3	17 418	4,3	2,1
Kanada	216	157,1	491	210,8	2,3	618	25,6	1 294	26,0	2,1
USA	1 094	7,0	2 266	0,3	2,1	6 892	13,7	14 102	6,7	2,0
Mittelamerika/Karibik	39	- 62,5	80	- 84,8	2,1	132	- 30,9	277	- 63,9	2,1
Brasilien	91	11,0	285	42,5	3,1	398	11,5	826	- 19,2	2,1
Sonstige südamerik. Länder	117	82,8	240	- 8,0	2,1	357	46,9	919	35,5	2,6
Australien, Ozeanien	204	14,0	479	41,3	2,3	766	7,1	1 850	47,4	2,4
Australien	181	14,6	418	36,2	2,3	659	11,1	1 639	50,8	2,5
Neuseeland, Ozeanien	23	9,5	61	90,6	2,7	107	- 12,3	211	25,6	2,0
Ohne Angaben	628	31,1	1 177	13,2	1,9	3 832	19,0	7 083	0,8	1,8

Noch 9. Ankünfte, Übernachtungen und Aufenthaltsdauer der Gäste in Beherbergungsbetrieben (einschl. Camping)
nach Reisegebieten und Herkunftsländern

Land Reisegebiet Herkunftsland	Juli 2013					Januar - Juli 2013				
	Ankünfte		Übernachtungen		durch- schn. Aufent- halts- dauer	Ankünfte		Übernachtungen		durch- schn. Aufent- halts- dauer
	insge- samt	Veränd. gegen- über Vorj.- monat	insge- samt	Veränd. gegen- über Vorj.- monat		insge- samt	Veränd. gegen- über Vorj.- zeitr.	insge- samt	Veränd. gegen- über Vorj.- zeitr.	
	Anzahl	%	Anzahl	%	Tage	Anzahl	%	Anzahl	%	Tage
Harz und Harzvorland										
insgesamt	101 460	1,5	310 466	1,6	3,1	556 865	- 2,1	1 562 415	- 2,8	2,8
Deutschland	93 215	2,0	284 381	3,4	3,1	530 984	- 1,9	1 481 007	- 1,7	2,8
Ausland	8 245	- 3,3	26 085	- 14,3	3,2	25 881	- 7,0	81 408	- 19,3	3,1
Europa	7 420	- 6,4	23 105	- 17,0	3,1	21 908	- 11,9	71 972	- 22,3	3,3
Belgien	207	- 8,8	487	- 16,6	2,4	1 304	88,7	2 957	75,1	2,3
Bulgarien	10	-	29	-	2,9	31	63,2	85	325,0	2,7
Dänemark	2 082	- 15,1	6 250	- 22,2	3,0	4 118	- 13,4	11 919	- 18,4	2,9
Estland	6	50,0	6	50,0	1,0	18	- 75,3	25	- 73,1	1,4
Finnland	71	- 12,3	158	- 5,4	2,2	234	- 22,5	384	- 36,2	1,6
Frankreich	130	- 13,3	384	- 21,3	3,0	517	6,4	1 351	18,6	2,6
Griechenland	12	**	18	**	1,5	21	- 40,0	79	1,3	3,8
Irland	10	- 33,3	34	- 10,5	3,4	65	85,7	137	101,5	2,1
Island	4	- 66,7	6	- 83,8	1,5	8	- 63,6	11	- 82,5	1,4
Italien	74	45,1	156	83,5	2,1	284	- 15,0	620	- 11,4	2,2
Kroatien	-	-	-	-	-	13	-	46	-	3,5
Lettland	24	- 54,7	48	- 84,8	2,0	34	- 55,8	62	- 82,6	1,8
Litauen	14	- 70,8	34	- 47,7	2,4	39	- 66,9	66	- 55,4	1,7
Luxemburg	33	94,1	117	134,0	3,5	91	- 12,5	264	- 8,0	2,9
Malta	8	-	17	-	2,1	27	**	59	**	2,2
Niederlande	2 430	- 12,7	8 814	- 18,2	3,6	6 860	- 21,8	22 120	- 24,2	3,2
Norwegen	178	57,5	344	- 48,7	1,9	342	- 6,3	651	- 43,1	1,9
Österreich	285	7,5	664	0,8	2,3	1 140	- 5,2	2 788	- 8,8	2,4
Polen	112	21,7	237	9,2	2,1	774	- 42,5	12 359	- 42,4	16,0
Portugal	3	200,0	5	400,0	1,7	24	- 67,6	57	- 84,6	2,4
Rumänien	74	68,2	421	45,2	5,7	187	49,6	1 287	- 9,9	6,9
Russland	168	84,6	991	38,6	5,9	654	- 5,4	1 925	- 0,8	2,9
Schweden	367	30,6	718	43,3	2,0	800	8,1	1 697	22,0	2,1
Schweiz	415	16,9	859	- 10,0	2,1	1 701	36,2	4 247	46,7	2,5
Slowakische Republik	41	28,1	80	33,3	2,0	81	- 6,9	162	- 28,9	2,0
Slowenien	5	150,0	5	150,0	1,0	27	170,0	31	158,3	1,1
Spanien	36	- 47,1	125	- 50,2	3,5	125	- 56,3	267	- 59,3	2,1
Tschechische Republik	85	- 34,1	148	- 68,0	1,7	315	- 29,8	555	- 48,4	1,8
Türkei	26	- 27,8	325	- 22,4	12,5	40	- 35,5	350	- 28,1	8,8
Ukraine	28	12,0	108	- 10,7	3,9	59	7,3	164	- 31,1	2,8
Ungarn	93	93,8	345	34,8	3,7	209	- 16,4	739	- 25,8	3,5
Vereinigtes Königreich	256	7,6	622	- 7,0	2,4	1 201	4,9	2 869	- 12,2	2,4
Zypern	6	- 25,0	51	- 20,3	8,5	28	250,0	74	15,6	2,6
Sonstige europäische Länder	127	- 37,7	499	- 43,0	3,9	537	- 40,5	1 565	- 46,6	2,9

Noch 9. Ankünfte, Übernachtungen und Aufenthaltsdauer der Gäste in Beherbergungsbetrieben (einschl. Camping)
nach Reisegebieten und Herkunftsländern

Land Reisegebiet Herkunftsland	Juli 2013					Januar - Juli 2013				
	Ankünfte		Übernachtungen		durch- schn. Aufent- halts- dauer	Ankünfte		Übernachtungen		durch- schn. Aufent- halts- dauer
	insge- samt	Veränd. gegen- über Vorj.- monat	insge- samt	Veränd. gegen- über Vorj.- monat		insge- samt	Veränd. gegen- über Vorj.- zeitr.	insge- samt	Veränd. gegen- über Vorj.- zeitr.	
	Anzahl	%	Anzahl	%	Tage	Anzahl	%	Anzahl	%	Tage
Harz und Harzvorland										
Afrika	26	- 21,2	247	- 21,6	9,5	54	- 77,1	303	- 67,5	5,6
Republik Südafrika	16	- 20,0	183	- 22,1	11,4	34	- 8,1	228	- 14,9	6,7
Sonstige afrikanische Länder	10	- 23,1	64	- 20,0	6,4	20	- 89,9	75	- 88,7	3,8
Asien	365	79,8	1 591	10,4	4,4	825	20,8	2 788	19,5	3,4
Arabische Golfstaaten	8	- 42,9	17	- 85,5	2,1	22	- 33,3	104	- 28,8	4,7
China (einschl. Hongkong)	73	17,7	418	- 12,0	5,7	192	4,3	748	5,4	3,9
Indien	12	-	43	-	3,6	31	106,7	120	66,7	3,9
Israel	36	- 7,7	273	- 20,2	7,6	72	16,1	341	- 15,4	4,7
Japan	105	98,1	300	- 12,8	2,9	287	9,5	734	1,2	2,6
Südkorea	3	200,0	4	100,0	1,3	24	4,3	33	0,0	1,4
Taiwan	111	**	414	**	3,7	132	473,9	450	**	3,4
Sonstige asiatische Länder	17	- 46,9	122	- 21,3	7,2	65	- 19,8	258	18,9	4,0
Amerika	229	- 4,2	588	30,7	2,6	1 552	76,4	2 738	57,2	1,8
Kanada	32	300,0	151	**	4,7	138	53,3	347	107,8	2,5
USA	151	- 24,9	320	- 13,7	2,1	1 286	99,4	2 097	68,7	1,6
Mittelamerika/Karibik	10	42,9	15	7,1	1,5	26	- 27,8	44	- 43,6	1,7
Brasilien	13	8,3	24	20,0	1,8	56	19,1	100	- 16,7	1,8
Sonstige südamerik. Länder	23	109,1	78	136,4	3,4	46	- 25,8	150	11,9	3,3
Australien, Ozeanien	68	240,0	149	217,0	2,2	244	89,1	701	230,7	2,9
Australien	64	236,8	133	195,6	2,1	221	110,5	652	266,3	3,0
Neuseeland, Ozeanien	4	300,0	16	700,0	4,0	23	- 4,2	49	44,1	2,1
Ohne Angaben	137	35,6	405	11,6	3,0	1 298	26,1	2 906	- 2,7	2,2

Noch 9. Ankünfte, Übernachtungen und Aufenthaltsdauer der Gäste in Beherbergungsbetrieben (einschl. Camping)
nach Reisegebieten und Herkunftsländern

Land Reisegebiet Herkunftsland	Juli 2013					Januar - Juli 2013				
	Ankünfte		Übernachtungen		durch- schn. Aufent- halts- dauer	Ankünfte		Übernachtungen		durch- schn. Aufent- halts- dauer
	insge- samt	Veränd. gegen- über Vorj.- monat	insge- samt	Veränd. gegen- über Vorj.- monat		insge- samt	Veränd. gegen- über Vorj.- zeitr.	insge- samt	Veränd. gegen- über Vorj.- zeitr.	
	Anzahl	%	Anzahl	%	Tage	Anzahl	%	Anzahl	%	Tage
Halle, Saale, Unstrut										
insgesamt	59 462	4,1	137 586	4,5	2,3	328 351	- 0,3	751 576	0,1	2,3
Deutschland	49 882	- 0,3	118 813	1,1	2,4	295 384	- 0,8	681 086	- 0,2	2,3
Ausland	9 580	36,1	18 773	32,4	2,0	32 967	3,9	70 490	3,0	2,1
Europa	8 272	38,9	15 512	36,8	1,9	26 269	9,6	55 770	10,6	2,1
Belgien	147	22,5	288	24,7	2,0	779	- 33,8	1 814	- 25,2	2,3
Bulgarien	5	- 64,3	7	- 78,1	1,4	71	36,5	105	- 0,9	1,5
Dänemark	2 514	25,2	2 752	15,3	1,1	4 741	14,2	5 238	1,8	1,1
Estland	10	- 23,1	17	0,0	1,7	33	10,0	45	- 43,0	1,4
Finnland	144	111,8	296	274,7	2,1	331	- 2,9	630	0,5	1,9
Frankreich	623	275,3	2 149	701,9	3,4	1 481	38,2	4 001	83,8	2,7
Griechenland	26	188,9	60	361,5	2,3	80	19,4	171	1,2	2,1
Irland	48	380,0	210	**	4,4	109	- 1,8	361	32,7	3,3
Island	3	50,0	5	150,0	1,7	21	31,3	26	36,8	1,2
Italien	214	- 0,5	542	- 9,8	2,5	1 089	- 4,8	4 392	33,1	4,0
Kroatien	14	-	78	-	5,6	76	-	275	-	3,6
Lettland	15	- 11,8	20	0,0	1,3	66	- 10,8	85	- 43,0	1,3
Litauen	34	- 62,2	52	- 47,5	1,5	219	45,0	338	42,6	1,5
Luxemburg	13	30,0	35	75,0	2,7	73	- 20,7	142	- 24,9	1,9
Malta	6	-	12	-	2,0	12	-	18	-	1,5
Niederlande	707	5,1	1 412	- 5,6	2,0	3 168	0,9	6 131	- 8,7	1,9
Norwegen	169	3,7	200	14,3	1,2	432	20,3	558	23,2	1,3
Österreich	530	22,4	867	- 7,7	1,6	2 213	0,5	4 607	2,7	2,1
Polen	389	87,0	863	- 19,9	2,2	1 832	27,0	4 802	5,6	2,6
Portugal	27	125,0	99	62,3	3,7	87	81,3	300	50,0	3,4
Rumänien	51	88,9	125	58,2	2,5	225	5,6	2 771	298,7	12,3
Russland	284	86,8	860	68,0	3,0	977	67,3	2 212	32,5	2,3
Schweden	999	61,9	1 129	55,5	1,1	2 414	12,5	2 837	6,7	1,2
Schweiz	363	- 15,0	630	- 11,5	1,7	1 671	0,1	3 304	3,5	2,0
Slowakische Republik	89	34,8	510	- 3,4	5,7	337	39,3	1 562	21,5	4,6
Slowenien	25	108,3	49	- 26,9	2,0	93	- 51,1	253	- 81,5	2,7
Spanien	116	114,8	264	218,1	2,3	326	- 0,9	713	3,9	2,2
Tschechische Republik	150	120,6	546	307,5	3,6	945	29,3	2 138	22,9	2,3
Türkei	20	81,8	64	- 36,0	3,2	129	- 5,8	314	- 35,1	2,4
Ukraine	53	55,9	90	95,7	1,7	273	47,6	458	27,6	1,7
Ungarn	167	542,3	691	558,1	4,1	549	72,6	2 304	208,4	4,2
Vereinigtes Königreich	246	65,1	486	31,0	2,0	1 041	- 7,3	2 178	- 12,1	2,1
Zypern	2	- 75,0	5	- 92,2	2,5	28	21,7	60	- 36,8	2,1
Sonstige europäische Länder	69	- 6,8	99	- 64,9	1,4	348	- 15,3	627	- 62,2	1,8

Noch 9. Ankünfte, Übernachtungen und Aufenthaltsdauer der Gäste in Beherbergungsbetrieben (einschl. Camping)
nach Reisegebieten und Herkunftsländern

Land Reisegebiet Herkunftsland	Juli 2013					Januar - Juli 2013				
	Ankünfte		Übernachtungen		durch- schn. Aufent- halts- dauer	Ankünfte		Übernachtungen		durch- schn. Aufent- halts- dauer
	insge- samt	Veränd. gegen- über Vorj.- monat	insge- samt	Veränd. gegen- über Vorj.- monat		insge- samt	Veränd. gegen- über Vorj.- zeitr.	insge- samt	Veränd. gegen- über Vorj.- zeitr.	
	Anzahl	%	Anzahl	%	Tage	Anzahl	%	Anzahl	%	Tage
Halle, Saale, Unstrut										
Afrika	19	- 26,9	76	- 49,7	4,0	180	2,3	616	14,3	3,4
Republik Südafrika	7	- 36,4	11	- 35,3	1,6	32	- 28,9	62	- 1,6	1,9
Sonstige afrikanische Länder	12	- 20,0	65	- 51,5	5,4	148	13,0	554	16,4	3,7
Asien	472	47,5	1 412	25,5	3,0	2 342	- 15,1	5 375	- 19,7	2,3
Arabische Golfstaaten	4	- 78,9	16	- 81,4	4,0	168	43,6	373	13,0	2,2
China (einschl. Hongkong)	75	127,3	173	- 62,6	2,3	285	43,2	1 087	- 6,5	3,8
Indien	30	500,0	86	36,5	2,9	67	34,0	322	- 20,5	4,8
Israel	6	100,0	49	**	8,2	44	- 2,2	120	6,2	2,7
Japan	103	94,3	400	142,4	3,9	345	3,9	1 123	- 32,1	3,3
Südkorea	159	- 13,6	351	30,0	2,2	1 171	- 31,6	1 408	- 30,5	1,2
Taiwan	37	**	159	**	4,3	48	29,7	172	132,4	3,6
Sonstige asiatische Länder	58	176,2	178	154,3	3,1	214	- 18,9	770	- 16,8	3,6
Amerika	667	29,8	1 437	21,2	2,2	3 025	- 10,7	6 456	- 18,8	2,1
Kanada	26	0,0	56	33,3	2,2	107	- 21,9	289	- 18,4	2,7
USA	523	16,2	1 114	9,3	2,1	2 688	- 11,8	5 632	- 17,7	2,1
Mittelamerika/Karibik	9	-	37	-	4,1	27	28,6	74	23,3	2,7
Brasilien	33	65,0	115	51,3	3,5	84	- 32,8	256	- 50,4	3,0
Sonstige südamerik. Länder	76	322,2	115	134,7	1,5	119	112,5	205	12,6	1,7
Australien, Ozeanien	29	107,1	142	358,1	4,9	134	6,3	471	70,7	3,5
Australien	27	107,7	120	300,0	4,4	111	- 2,6	423	70,6	3,8
Neuseeland, Ozeanien	2	100,0	22	**	11,0	23	91,7	48	71,4	2,1
Ohne Angaben	121	- 41,5	194	- 43,8	1,6	1 017	- 22,1	1 802	- 29,3	1,8

Noch 9. Ankünfte, Übernachtungen und Aufenthaltsdauer der Gäste in Beherbergungsbetrieben (einschl. Camping)
nach Reisegebieten und Herkunftsländern

Land Reisegebiet Herkunftsland	Juli 2013					Januar - Juli 2013				
	Ankünfte		Übernachtungen		durch- schn. Aufent- halts- dauer	Ankünfte		Übernachtungen		durch- schn. Aufent- halts- dauer
	insge- samt	Veränd. gegen- über Vorj.- monat	insge- samt	Veränd. gegen- über Vorj.- monat		insge- samt	Veränd. gegen- über Vorj.- zeitr.	insge- samt	Veränd. gegen- über Vorj.- zeitr.	
	Anzahl	%	Anzahl	%	Tage	Anzahl	%	Anzahl	%	Tage
Anhalt-Wittenberg										
insgesamt	51 374	- 3,6	118 265	- 2,6	2,3	237 197	- 5,7	562 723	- 6,4	2,4
Deutschland	43 491	- 4,3	105 044	- 2,3	2,4	210 127	- 6,7	514 880	- 6,5	2,5
Ausland	7 883	0,5	13 221	- 4,6	1,7	27 070	2,5	47 843	- 5,6	1,8
Europa	6 650	- 8,0	10 829	- 9,7	1,6	22 370	- 4,0	38 686	- 12,0	1,7
Belgien	163	- 15,5	258	- 10,1	1,6	515	- 11,4	898	3,1	1,7
Bulgarien	18	- 14,3	31	- 11,4	1,7	56	- 67,1	84	- 70,6	1,5
Dänemark	877	- 4,7	1 298	21,2	1,5	2 353	- 2,2	4 119	8,1	1,8
Estland	10	- 50,0	10	- 52,4	1,0	71	- 18,4	73	- 24,0	1,0
Finnland	95	- 23,4	133	- 9,5	1,4	364	- 10,1	468	- 13,7	1,3
Frankreich	209	16,1	434	23,3	2,1	814	- 11,5	1 417	- 17,4	1,7
Griechenland	30	275,0	117	185,4	3,9	58	176,2	215	216,2	3,7
Irland	5	- 66,7	6	- 70,0	1,2	26	- 60,6	32	- 63,6	1,2
Island	4	- 20,0	7	40,0	1,8	6	- 75,0	9	- 80,0	1,5
Italien	180	- 39,6	331	- 38,1	1,8	660	- 26,8	2 190	2,1	3,3
Kroatien	-	-	-	-	-	80	-	441	-	5,5
Lettland	21	16,7	21	16,7	1,0	154	14,1	156	5,4	1,0
Litauen	81	- 6,9	118	- 11,3	1,5	495	- 2,9	580	- 0,7	1,2
Luxemburg	21	- 41,7	30	- 31,8	1,4	114	- 14,9	175	1,7	1,5
Malta	3	200,0	23	**	7,7	30	**	87	**	2,9
Niederlande	1 054	- 15,1	2 026	- 21,7	1,9	2 764	- 23,5	4 992	- 34,0	1,8
Norwegen	209	- 30,8	300	- 25,4	1,4	626	30,7	880	46,4	1,4
Österreich	631	15,8	855	16,8	1,4	2 040	- 2,8	3 133	- 9,0	1,5
Polen	250	2,5	535	10,5	2,1	2 503	12,7	4 820	28,6	1,9
Portugal	6	100,0	8	0,0	1,3	40	- 27,3	95	- 76,8	2,4
Rumänien	14	27,3	24	- 78,0	1,7	106	24,7	321	- 65,1	3,0
Russland	279	24,0	340	- 13,7	1,2	1 165	37,1	1 523	14,9	1,3
Schweden	984	- 8,6	1 365	12,4	1,4	2 374	- 5,6	3 100	- 2,4	1,3
Schweiz	969	3,1	1 552	8,5	1,6	2 513	6,8	3 981	6,1	1,6
Slowakische Republik	14	40,0	33	26,9	2,4	138	122,6	305	20,1	2,2
Slowenien	17	183,3	17	- 67,3	1,0	42	- 69,8	60	- 96,4	1,4
Spanien	88	- 32,3	202	- 34,8	2,3	323	- 12,0	583	- 20,8	1,8
Tschechische Republik	64	- 23,8	127	- 54,6	2,0	375	- 4,1	707	- 34,8	1,9
Türkei	16	- 33,3	74	- 45,6	4,6	61	- 52,0	224	- 53,9	3,7
Ukraine	11	- 35,3	45	- 34,8	4,1	121	72,9	205	28,9	1,7
Ungarn	27	- 38,6	33	- 81,9	1,2	209	- 8,3	984	- 20,5	4,7
Vereinigtes Königreich	219	- 12,7	322	- 30,0	1,5	917	16,1	1 340	- 13,7	1,5
Zypern	1	0,0	4	0,0	4,0	12	- 76,0	33	- 65,3	2,8
Sonstige europäische Länder	80	- 44,1	150	- 63,2	1,9	245	- 44,4	456	- 61,4	1,9

Noch 9. Ankünfte, Übernachtungen und Aufenthaltsdauer der Gäste in Beherbergungsbetrieben (einschl. Camping)
nach Reisegebieten und Herkunftsländern

Land Reisegebiet Herkunftsland	Juli 2013					Januar - Juli 2013				
	Ankünfte		Übernachtungen		durch- schn. Aufent- halts- dauer	Ankünfte		Übernachtungen		durch- schn. Aufent- halts- dauer
	insge- samt	Veränd. gegen- über Vorj.- monat	insge- samt	Veränd. gegen- über Vorj.- monat		insge- samt	Veränd. gegen- über Vorj.- zeitr.	insge- samt	Veränd. gegen- über Vorj.- zeitr.	
	Anzahl	%	Anzahl	%	Tage	Anzahl	%	Anzahl	%	Tage
Anhalt-Wittenberg										
Afrika	81	636,4	83	48,2	1,0	144	87,0	383	128,0	2,7
Republik Südafrika	50	614,3	52	62,5	1,0	68	25,9	90	0,0	1,3
Sonstige afrikanische Länder	31	675,0	31	29,2	1,0	76	230,4	293	275,6	3,9
Asien	345	176,0	892	75,2	2,6	902	24,6	1 911	8,7	2,1
Arabische Golfstaaten	2	- 66,7	2	- 66,7	1,0	34	- 20,9	114	- 44,4	3,4
China (einschl. Hongkong)	61	- 10,3	279	- 10,9	4,6	147	- 15,5	415	- 15,5	2,8
Indien	39	**	80	**	2,1	112	314,8	234	100,0	2,1
Israel	5	- 58,3	7	- 73,1	1,4	29	3,6	42	- 16,0	1,4
Japan	178	**	362	596,2	2,0	334	111,4	593	100,3	1,8
Südkorea	17	88,9	61	27,1	3,6	73	- 24,7	217	21,2	3,0
Taiwan	6	200,0	41	2,5	6,8	10	- 33,3	45	- 21,1	4,5
Sonstige asiatische Länder	37	236,4	60	160,9	1,6	163	- 10,4	251	- 30,9	1,5
Amerika	454	35,5	858	- 13,0	1,9	2 624	42,7	5 219	32,8	2,0
Kanada	116	364,0	218	296,4	1,9	202	98,0	345	104,1	1,7
USA	299	43,8	544	28,3	1,8	2 206	43,2	4 491	48,9	2,0
Mittelamerika/Karibik	8	- 90,6	14	- 97,0	1,8	24	- 74,7	69	- 86,4	2,9
Brasilien	20	150,0	61	281,3	3,1	136	91,5	207	19,7	1,5
Sonstige südamerik. Länder	11	22,2	21	23,5	1,9	56	86,7	107	72,6	1,9
Australien, Ozeanien	55	- 9,8	100	- 8,3	1,8	215	20,8	355	16,0	1,7
Australien	50	- 3,8	91	- 1,1	1,8	203	28,5	339	22,8	1,7
Neuseeland, Ozeanien	5	- 44,4	9	- 47,1	1,8	12	- 40,0	16	- 46,7	1,3
Ohne Angaben	298	242,5	459	130,7	1,5	815	179,1	1 289	131,8	1,6

Noch 9. Ankünfte, Übernachtungen und Aufenthaltsdauer der Gäste in Beherbergungsbetrieben (einschl. Camping)
nach Reisegebieten und Herkunftsländern

Land Reisegebiet Herkunftsland	Juli 2013					Januar - Juli 2013				
	Ankünfte		Übernachtungen		durch- schn. Aufent- halts- dauer	Ankünfte		Übernachtungen		durch- schn. Aufent- halts- dauer
	insge- samt	Veränd. gegen- über Vorj.- monat	insge- samt	Veränd. gegen- über Vorj.- monat		insge- samt	Veränd. gegen- über Vorj.- zeitr.	insge- samt	Veränd. gegen- über Vorj.- zeitr.	
	Anzahl	%	Anzahl	%	Tage	Anzahl	%	Anzahl	%	Tage
Magdeburg, Elbe-Börde-Heide										
insgesamt	65 295	0,7	145 416	3,2	2,2	369 449	- 4,0	800 876	- 5,8	2,2
Deutschland	54 919	0,2	127 979	3,3	2,3	328 182	- 5,1	725 666	- 6,9	2,2
Ausland	10 376	3,6	17 437	2,7	1,7	41 267	6,0	75 210	6,5	1,8
Europa	9 788	4,2	15 070	4,3	1,5	37 778	6,0	62 840	3,1	1,7
Belgien	317	8,9	484	7,3	1,5	1 313	- 22,8	1 882	- 42,2	1,4
Bulgarien	41	127,8	174	- 13,9	4,2	180	- 37,5	1 270	- 20,2	7,1
Dänemark	1 539	15,9	1 830	15,5	1,2	3 100	7,1	3 985	- 0,6	1,3
Estland	292	121,2	480	192,7	1,6	650	47,1	989	91,7	1,5
Finnland	87	- 22,3	136	- 11,1	1,6	335	- 17,9	523	- 6,6	1,6
Frankreich	411	39,8	563	32,2	1,4	1 390	4,1	2 011	- 11,8	1,4
Griechenland	5	- 61,5	5	- 81,5	1,0	38	- 52,5	62	- 81,9	1,6
Irland	16	- 52,9	22	- 78,4	1,4	75	- 54,3	116	- 57,2	1,5
Island	8	100,0	10	66,7	1,3	25	56,3	103	221,9	4,1
Italien	239	75,7	478	68,9	2,0	1 005	15,4	2 208	11,6	2,2
Kroatien	2	-	9	-	4,5	169	-	541	-	3,2
Lettland	45	- 37,5	50	- 43,8	1,1	175	- 54,7	207	- 55,5	1,2
Litauen	573	15,5	643	25,3	1,1	1 857	- 6,3	2 139	1,5	1,2
Luxemburg	42	110,0	69	97,1	1,6	193	66,4	447	158,4	2,3
Malta	-	-	-	-	-	7	- 50,0	19	- 50,0	2,7
Niederlande	2 003	- 6,0	2 914	- 14,1	1,5	6 869	- 4,4	10 059	- 12,8	1,5
Norwegen	264	- 1,5	451	40,9	1,7	483	- 17,7	786	- 4,1	1,6
Österreich	526	- 7,1	1 071	- 11,9	2,0	2 709	9,2	4 817	0,8	1,8
Polen	894	21,3	1 460	54,2	1,6	5 260	25,6	9 098	44,4	1,7
Portugal	12	- 45,5	87	210,7	7,3	72	- 46,7	254	6,7	3,5
Rumänien	43	- 14,0	80	27,0	1,9	309	58,5	558	41,6	1,8
Russland	252	7,2	394	6,2	1,6	1 845	43,9	3 056	25,8	1,7
Schweden	429	9,7	524	1,2	1,2	1 335	31,7	1 900	33,7	1,4
Schweiz	455	0,0	793	9,5	1,7	1 736	- 3,7	3 212	0,4	1,9
Slowakische Republik	40	122,2	65	225,0	1,6	274	3,8	516	- 29,4	1,9
Slowenien	12	- 77,4	38	- 37,7	3,2	173	- 23,8	250	- 67,4	1,4
Spanien	100	- 21,9	159	- 36,1	1,6	529	- 2,9	1 082	- 9,4	2,0
Tschechische Republik	254	- 35,7	418	- 27,4	1,6	1 487	3,8	2 046	- 5,1	1,4
Türkei	45	181,3	145	367,7	3,2	181	70,8	1 095	393,2	6,0
Ukraine	53	- 33,8	94	- 37,3	1,8	420	- 5,6	692	- 15,6	1,6
Ungarn	88	11,4	287	7,9	3,3	534	19,7	1 195	34,6	2,2
Vereinigtes Königreich	586	- 21,3	960	- 26,2	1,6	2 441	16,9	4 687	11,3	1,9
Zypern	5	-	7	-	1,4	7	75,0	9	50,0	1,3
Sonstige europäische Länder	110	44,7	170	- 3,4	1,5	602	15,5	1 026	- 13,6	1,7

Noch 9. Ankünfte, Übernachtungen und Aufenthaltsdauer der Gäste in Beherbergungsbetrieben (einschl. Camping)
nach Reisegebieten und Herkunftsländern

Land Reisegebiet Herkunftsland	Juli 2013					Januar - Juli 2013				
	Ankünfte		Übernachtungen		durch- schn. Aufent- halts- dauer	Ankünfte		Übernachtungen		durch- schn. Aufent- halts- dauer
	insge- samt	Veränd. gegen- über Vorj.- monat	insge- samt	Veränd. gegen- über Vorj.- monat		insge- samt	Veränd. gegen- über Vorj.- zeitr.	insge- samt	Veränd. gegen- über Vorj.- zeitr.	
	Anzahl	%	Anzahl	%	Tage	Anzahl	%	Anzahl	%	Tage
Magdeburg, Elbe-Börde-Heide										
Afrika	21	- 54,3	87	- 6,5	4,1	154	- 3,8	805	127,4	5,2
Republik Südafrika	4	- 71,4	4	- 85,2	1,0	15	- 62,5	19	- 74,7	1,3
Sonstige afrikanische Länder	17	- 46,9	83	25,8	4,9	139	15,8	786	181,7	5,7
Asien	281	73,5	1 683	15,9	6,0	1 427	20,5	7 415	40,8	5,2
Arabische Golfstaaten	17	- 15,0	56	- 55,6	3,3	91	7,1	238	- 19,0	2,6
China (einschl. Hongkong)	146	82,5	962	- 19,5	6,6	479	- 17,7	1 860	- 53,1	3,9
Indien	4	0,0	4	- 66,7	1,0	35	- 12,5	88	- 22,8	2,5
Israel	21	31,3	40	33,3	1,9	96	26,3	144	19,0	1,5
Japan	29	20,8	101	124,4	3,5	121	- 24,4	304	- 2,9	2,5
Südkorea	31	**	42	**	1,4	60	566,7	127	605,6	2,1
Taiwan	2	-	4	-	2,0	35	337,5	39	200,0	1,1
Sonstige asiatische Länder	31	82,4	474	**	15,3	510	127,7	4 615	991,0	9,0
Amerika	195	- 23,8	455	- 37,2	2,3	1 136	- 0,7	2 901	2,9	2,6
Kanada	38	65,2	60	87,5	1,6	157	12,9	286	4,4	1,8
USA	113	- 26,1	270	- 33,5	2,4	670	- 11,7	1 811	- 5,4	2,7
Mittelamerika/Karibik	12	0,0	14	- 62,2	1,2	54	42,1	88	- 26,1	1,6
Brasilien	25	- 40,5	85	- 3,4	3,4	120	6,2	261	23,7	2,2
Sonstige südamerik. Länder	7	- 73,1	26	- 84,0	3,7	135	42,1	455	51,7	3,4
Australien, Ozeanien	52	- 36,6	88	- 38,0	1,7	165	- 36,8	299	- 26,0	1,8
Australien	40	- 44,4	74	- 43,1	1,9	118	- 39,8	205	- 37,9	1,7
Neuseeland, Ozeanien	12	20,0	14	16,7	1,2	47	- 27,7	94	27,0	2,0
Ohne Angaben	39	- 51,3	54	- 58,1	1,4	607	9,8	950	9,3	1,6

Noch 9. Ankünfte, Übernachtungen und Aufenthaltsdauer der Gäste in Beherbergungsbetrieben (einschl. Camping)
nach Reisegebieten und Herkunftsländern

Land Reisegebiet Herkunftsland	Juli 2013					Januar - Juli 2013				
	Ankünfte		Übernachtungen		durch- schn. Aufent- halts- dauer	Ankünfte		Übernachtungen		durch- schn. Aufent- halts- dauer
	insge- samt	Veränd. gegen- über Vorj.- monat	insge- samt	Veränd. gegen- über Vorj.- monat		insge- samt	Veränd. gegen- über Vorj.- zeitr.	insge- samt	Veränd. gegen- über Vorj.- zeitr.	
	Anzahl	%	Anzahl	%	Tage	Anzahl	%	Anzahl	%	Tage
Altmark										
insgesamt	26 420	- 4,0	74 316	2,8	2,8	117 598	- 7,9	316 717	- 2,9	2,7
Deutschland	25 414	- 3,7	72 017	3,9	2,8	114 506	- 7,3	309 236	- 0,5	2,7
Ausland	1 006	- 11,8	2 299	- 22,5	2,3	3 092	- 26,2	7 481	- 51,1	2,4
Europa	958	- 13,8	2 201	- 23,4	2,3	2 829	- 29,0	6 895	- 52,8	2,4
Belgien	31	- 29,5	48	- 32,4	1,5	71	- 47,8	100	- 58,8	1,4
Bulgarien	-	-	-	-	-	1	- 50,0	3	50,0	3,0
Dänemark	95	- 20,8	261	23,1	2,7	207	- 38,4	562	- 18,2	2,7
Estland	6	-	6	-	1,0	22	120,0	22	69,2	1,0
Finnland	23	15,0	26	30,0	1,1	64	- 35,4	88	- 33,8	1,4
Frankreich	14	- 17,6	16	- 48,4	1,1	147	83,8	317	180,5	2,2
Griechenland	2	0,0	2	0,0	1,0	4	100,0	7	250,0	1,8
Irland	2	100,0	2	100,0	1,0	2	- 81,8	2	- 87,5	1,0
Island	-	-	-	-	-	-	- 100,0	-	- 100,0	-
Italien	13	18,2	14	- 26,3	1,1	59	- 32,2	98	- 67,8	1,7
Kroatien	-	-	-	-	-	-	-	-	-	-
Lettland	7	-	42	-	6,0	12	-	53	-	4,4
Litauen	9	0,0	20	122,2	2,2	47	67,9	147	276,9	3,1
Luxemburg	2	- 75,0	2	- 75,0	1,0	7	- 46,2	9	- 35,7	1,3
Malta	-	-	-	-	-	-	-	-	-	-
Niederlande	276	- 2,5	722	- 15,0	2,6	778	- 24,2	2 029	- 29,5	2,6
Norwegen	31	- 51,6	39	- 45,8	1,3	95	- 24,6	162	- 14,3	1,7
Österreich	36	24,1	48	- 53,4	1,3	170	- 37,0	322	- 30,9	1,9
Polen	38	- 67,5	129	- 75,1	3,4	251	- 36,5	1 143	- 61,2	4,6
Portugal	-	- 100,0	-	- 100,0	-	8	- 20,0	12	20,0	1,5
Rumänien	4	300,0	51	**	12,8	16	- 48,4	78	- 95,4	4,9
Russland	6	- 25,0	20	25,0	3,3	63	- 17,1	119	- 68,0	1,9
Schweden	75	0,0	85	2,4	1,1	144	- 10,6	200	- 6,5	1,4
Schweiz	110	- 15,4	208	16,9	1,9	210	- 46,0	401	- 47,9	1,9
Slowakische Republik	13	333,3	23	360,0	1,8	25	- 24,2	40	- 32,2	1,6
Slowenien	2	0,0	2	0,0	1,0	17	325,0	26	550,0	1,5
Spanien	40	344,4	53	103,8	1,3	64	28,0	103	- 49,0	1,6
Tschechische Republik	47	- 16,1	143	8,3	3,0	92	- 48,3	250	- 72,5	2,7
Türkei	4	- 33,3	13	30,0	3,3	5	- 61,5	15	- 40,0	3,0
Ukraine	-	- 100,0	-	- 100,0	-	11	- 31,3	12	- 60,0	1,1
Ungarn	1	- 93,8	3	- 97,9	3,0	14	- 82,1	28	- 96,1	2,0
Vereinigtes Königreich	69	- 1,4	221	- 34,6	3,2	218	- 26,8	538	- 62,7	2,5
Zypern	-	-	-	-	-	-	-	-	-	-
Sonstige europäische Länder	2	- 50,0	2	- 75,0	1,0	5	- 75,0	9	- 88,9	1,8

Noch 9. Ankünfte, Übernachtungen und Aufenthaltsdauer der Gäste in Beherbergungsbetrieben (einschl. Camping)
nach Reisegebieten und Herkunftsländern

Land Reisegebiet Herkunftsland	Juli 2013					Januar - Juli 2013				
	Ankünfte		Übernachtungen		durch- schn. Aufent- halts- dauer	Ankünfte		Übernachtungen		durch- schn. Aufent- halts- dauer
	insge- samt	Veränd. gegen- über Vorj.- monat	insge- samt	Veränd. gegen- über Vorj.- monat		insge- samt	Veränd. gegen- über Vorj.- zeitr.	insge- samt	Veränd. gegen- über Vorj.- zeitr.	
	Anzahl	%	Anzahl	%	Tage	Anzahl	%	Anzahl	%	Tage
Altmark										
Afrika	1	- 75,0	1	- 75,0	1,0	27	50,0	149	25,2	5,5
Republik Südafrika	-	- 100,0	-	- 100,0	-	-	- 100,0	-	- 100,0	-
Sonstige afrikanische Länder	1	-	1	-	1,0	27	800,0	149	**	5,5
Asien	2	- 66,7	8	- 55,6	4,0	73	92,1	173	- 3,9	2,4
Arabische Golfstaaten	-	-	-	-	-	5	400,0	21	**	4,2
China (einschl. Hongkong)	2	- 50,0	8	- 50,0	4,0	5	- 16,7	12	- 36,8	2,4
Indien	-	-	-	-	-	5	-	13	**	2,6
Israel	-	-	-	-	-	1	-	1	-	1,0
Japan	-	- 100,0	-	- 100,0	-	5	66,7	11	175,0	2,2
Südkorea	-	- 100,0	-	- 100,0	-	10	150,0	10	150,0	1,0
Taiwan	-	-	-	-	-	21	133,3	21	110,0	1,0
Sonstige asiatische Länder	-	-	-	-	-	21	40,0	84	- 40,4	4,0
Amerika	12	0,0	24	- 57,9	2,0	60	- 36,2	104	- 60,6	1,7
Kanada	4	100,0	6	- 64,7	1,5	14	- 41,7	27	- 57,1	1,9
USA	8	- 20,0	18	- 55,0	2,3	42	- 38,2	71	- 64,0	1,7
Mittelamerika/Karibik	-	-	-	-	-	1	0,0	2	0,0	2,0
Brasilien	-	-	-	-	-	2	100,0	2	0,0	1,0
Sonstige südamerik. Länder	-	-	-	-	-	1	-	2	-	2,0
Australien, Ozeanien	-	- 100,0	-	- 100,0	-	8	- 61,9	24	- 57,9	3,0
Australien	-	- 100,0	-	- 100,0	-	6	- 70,0	20	- 63,6	3,3
Neuseeland, Ozeanien	-	-	-	-	-	2	100,0	4	100,0	2,0
Ohne Angaben	33	725,0	65	**	2,0	95	143,6	136	100,0	1,4

10. Beherbergungsbetriebe (einschl. Camping), Schlafgelegenheiten und Auslastung der Kapazitäten
für ausgewählte Gemeinden und touristische Zielorte

Gemeinde	Juli 2013							Januar bis Juli 2013
	Betriebe			in den Betrieben angebotene Schlafgelegenheiten ¹⁾				durch- schnitt- liche Aus- lastung
	ins- gesamt	darunter geöffnete		ins- gesamt	Verände- rung ge- genüber dem Vor- jahres- monat	durch- schnitt- liche Aus- lastung	nachrichtlich	
		zu- sammen	Verände- rung ge- genüber dem Vor- jahres- monat				maximales Angebot an Schlafge- legenheiten der letzten 13 Monate	
Anzahl		%	Anzahl	%	Anzahl	%		
Annaburg, Stadt	4	4	0,0	266	0,0	27,9	266	15,2
Arendsee (Altmark), Stadt	15	14	0,0	2 291	1,0	45,9	2 313	29,6
Arnstein, Stadt	4	3	- 25,0	143	- 12,3	54,2	163	39,3
Aschersleben, Stadt	5	5	0,0	252	0,8	27,3	252	26,6
Bad Bibra, Stadt	6	6	0,0	216	0,0	23,1	216	18,2
Bad Dürrenberg, Stadt	5	5	- 16,7	123	- 34,9	33,6	123	23,8
Bad Lauchstädt, Goethestadt	5	5	0,0	141	- 0,7	29,3	142	22,6
Bad Schmiedeberg	13	13	0,0	1 628	- 0,1	48,6	1 629	53,5
Bad Suderode	9	9	0,0	554	0,7	62,6	554	59,9
Ballenstedt, Stadt	5	5	- 16,7	229	- 22,4	41,7	239	38,9
Bernburg (Saale), Stadt	13	12	- 14,3	538	- 14,7	20,4	608	18,0
Bitterfeld-Wolfen, Stadt	13	13	0,0	674	2,1	28,9	682	24,5
Blankenburg (Harz), Stadt	21	21	5,0	1 242	3,2	49,5	1 253	47,6
Burg, Stadt	8	8	- 11,1	468	- 4,9	18,5	476	17,5
Coswig (Anhalt), Stadt	6	6	0,0	358	0,0	30,5	358	21,5
Eisleben, Lutherstadt	10	10	0,0	420	- 3,2	27,5	443	24,4
Falkenstein/Harz, Stadt	7	7	- 12,5	455	- 2,2	54,9	456	40,3
Flechtingen	6	6	0,0	614	0,0	55,8	614	63,4
Freyburg (Unstrut), Stadt	12	12	0,0	477	2,6	34,4	477	25,8
Gardelegen, Hansestadt	10	10	0,0	484	1,3	20,3	484	14,1
Genthin, Stadt	9	9	0,0	358	6,2	20,7	358	19,9
Gernrode, Stadt	7	7	16,7	1 137	3,6	16,1	1 137	7,0

1) Doppelbetten zählen als 2 Schlafgelegenheiten. Für Camping wird 1 Stellplatz in 4 Schlafgelegenheiten umgerechnet.

Noch 10. Beherbergungsbetriebe (einschl. Camping), Schlafgelegenheiten und Auslastung der Kapazitäten
für ausgewählte Gemeinden und touristische Zielorte

Gemeinde	Juli 2013							Januar bis Juli 2013
	Betriebe			in den Betrieben angebotene Schlafgelegenheiten ¹⁾				durch- schnitt- liche Aus- lastung
	ins- gesamt	darunter geöffnete		ins- gesamt	Verände- rung ge- genüber dem Vor- jahres- monat	durch- schnitt- liche Aus- lastung	nachrichtlich	
		zu- sammen	Verände- rung ge- genüber dem Vor- jahres- monat				maximales Angebot an Schlafge- legenheiten der letzten 13 Monate	
Anzahl		%	Anzahl	%		Anzahl	%	
Gräfenhainichen, Stadt	5	5	0,0	731	50,1	4,8	731	4,6
Halberstadt, Stadt	14	14	- 6,7	1 077	- 1,8	25,8	1 088	22,8
Haldensleben, Stadt	8	8	0,0	281	0,0	30,6	281	23,0
Harzgerode, Stadt	14	14	0,0	2 507	- 0,1	24,0	2 516	16,4
Havelberg, Hansestadt	10	9	- 10,0	624	- 15,9	16,9	752	10,6
Hettstedt, Stadt	2	2	0,0
Hohenmölsen, Stadt	5	5	0,0	178	0,0	12,7	178	14,6
Ilseburg (Harz), Stadt	16	16	0,0	875	- 0,6	46,7	886	37,3
Jessen (Elster), Stadt	6	6	0,0	183	0,0	22,9	183	22,8
Kalbe (Milde), Stadt	6	6	- 14,3	468	- 3,7	60,4	476	56,6
Kamern	4	1	- 75,0
Kelbra (Kyffhäuser), Stadt	7	7	0,0	997	0,0	33,7	997	14,9
Kemberg, Stadt	12	12	9,1	1 245	1,0	36,9	1 303	18,6
Klötze, Stadt	6	6	- 14,3	150	- 0,7	24,8	150	19,2
Köthen (Anhalt), Stadt	4	4	0,0	193	0,0	24,6	193	24,5
Merseburg, Stadt	11	11	0,0	849	3,0	35,1	850	30,2
Naumburg (Saale), Stadt	47	47	27,0	3 209	8,2	41,1	3 215	36,4
Nebra (Unstrut), Stadt	2	2	0,0
Oberharz am Brocken, Stadt	45	45	2,3	3 177	- 6,5	33,9	3 440	18,6
Oranienbaum-Wörlitz, Stadt	11	11	0,0	586	- 4,1	41,4	611	31,2
Oschersleben (Bode), Stadt	7	7	- 12,5	378	- 17,5	31,6	378	23,9
Osterburg (Altmark), Hansestadt	5	5	0,0	273	0,0	57,4	273	44,3

1) Doppelbetten zählen als 2 Schlafgelegenheiten. Für Camping wird 1 Stellplatz in 4 Schlafgelegenheiten umgerechnet.

Noch 10. Beherbergungsbetriebe (einschl. Camping), Schlafgelegenheiten und Auslastung der Kapazitäten
für ausgewählte Gemeinden und touristische Zielorte

Gemeinde	Juli 2013							Januar bis Juli 2013
	Betriebe			in den Betrieben angebotene Schlafgelegenheiten ¹⁾				durch- schnitt- liche Aus- lastung
	ins- gesamt	darunter geöffnete		ins- gesamt	Verände- rung ge- genüber dem Vor- jahres- monat	durch- schnitt- liche Aus- lastung	nachrichtlich	
		zu- sammen	Verände- rung ge- genüber dem Vor- jahres- monat				maximales Angebot an Schlafge- legenheiten der letzten 13 Monate	
Anzahl		%	Anzahl	%	Anzahl	%		
Quedlinburg, Stadt	36	36	2,9	1 486	3,1	49,4	1 661	38,1
Querfurt, Stadt	11	11	0,0	604	0,2	5,8	604	8,4
Salzwedel, Hansestadt	6	6	- 14,3	252	- 5,3	29,2	252	24,9
Sangerhausen, Stadt	15	15	0,0	457	0,0	30,5	460	25,7
Schollene	1	1	0,0
Schönebeck (Elbe), Stadt	13	13	0,0	1 185	- 0,2	49,8	1 187	36,2
Seegebiet Mansfelder Land	6	6	0,0	419	0,0	25,7	419	13,8
Staßfurt, Stadt	6	6	0,0	134	0,0	24,5	134	19,6
Stendal, Hansestadt	9	9	0,0	375	- 3,1	31,7	387	27,4
Südharz	16	16	- 5,9	779	- 13,3	40,6	887	26,9
Tangermünde, Stadt	11	11	0,0	714	0,0	36,7	718	29,9
Thale, Stadt	44	44	0,0	2 304	1,1	58,6	2 312	42,4
Wanzleben-Börde, Stadt	4	4	0,0	118	5,4	24,4	118	20,2
Weißenfels, Stadt	8	7	- 12,5	212	- 11,3	49,9	239	36,5
Wernigerode, Stadt	85	85	0,0	4 949	- 1,0	55,8	5 005	43,6
Wittenberg, Lutherstadt	30	30	- 3,2	1 836	- 3,0	31,2	1 859	21,6
Wolmirstedt, Stadt	5	5	0,0	193	0,0	41,1	198	30,7
Zahna-Elster, Stadt	1	1	- 50,0
Zeitz, Stadt	6	4	- 33,3	132	- 23,7	29,2	178	21,4
Zerbst/Anhalt, Stadt	13	13	0,0	371	3,3	33,8	379	19,5

1) Doppelbetten zählen als 2 Schlafgelegenheiten. Für Camping wird 1 Stellplatz in 4 Schlafgelegenheiten umgerechnet.

11. Ankünfte, Übernachtungen und Aufenthaltsdauer der Gäste in Beherbergungsbetrieben (einschl. Camping)
für ausgewählte Gemeinden und touristische Zielorte

Gemeinde	Juli 2013					Januar - Juli 2013				
	Ankünfte		Übernachtungen		durch- schn. Aufent- halts- dauer	Ankünfte		Übernachtungen		durch- schn. Aufent- halts- dauer
	insge- sam	Veränd. gegen- über Vorj.- monat	insge- sam	Veränd. gegen- über Vorj.- monat		insge- sam	Veränd. gegen- über Vorj.- zeitr.	insge- sam	Veränd. gegen- über Vorj.- zeitr.	
	Anzahl	%	Anzahl	%	Tage	Anzahl	%	Anzahl	%	Tage
Annaburg, Stadt	573	53,2	2 304	95,8	4,0	1 610	25,4	4 944	40,2	3,1
Arendsee (Altmark), Stadt	7 821	18,4	32 626	26,7	4,2	26 395	8,8	104 152	12,9	3,9
Arnstein, Stadt	776	- 2,9	2 402	- 1,4	3,1	6 035	- 3,0	13 055	1,7	2,2
Aschersleben, Stadt	1 177	6,2	2 132	1,1	1,8	7 160	- 3,2	14 189	10,3	2,0
Bad Bibra, Stadt	627	- 9,7	1 547	- 0,8	2,5	2 798	- 22,1	6 706	- 19,2	2,4
Bad Dürrenberg, Stadt	656	- 23,8	1 280	- 33,1	2,0	3 551	- 23,2	7 456	- 21,0	2,1
Bad Lauchstädt, Goethestadt	613	- 1,4	1 280	- 7,4	2,1	3 443	- 15,0	6 601	- 19,8	1,9
Bad Schmiedeberg	3 040	- 11,6	24 507	- 0,2	8,1	15 061	- 12,2	153 784	- 4,6	10,2
Bad Suderode	964	- 6,5	10 751	- 4,4	11,2	6 491	- 5,0	68 336	- 7,0	10,5
Ballenstedt, Stadt	1 424	- 13,1	2 939	- 19,7	2,1	8 527	- 14,3	20 301	- 13,4	2,4
Bernburg (Saale), Stadt	2 128	- 27,4	3 400	- 25,6	1,6	11 813	- 30,7	19 494	- 28,9	1,7
Bitterfeld-Wolfen, Stadt	2 299	- 8,6	6 028	- 22,5	2,6	12 376	- 16,2	34 815	- 7,0	2,8
Blankenburg (Harz), Stadt	4 595	5,2	19 077	- 4,8	4,2	26 554	6,1	117 599	- 0,1	4,4
Burg, Stadt	1 566	2,8	2 687	3,1	1,7	8 188	1,6	14 567	12,6	1,8
Coswig, (Anhalt), Stadt	1 632	0,5	3 390	13,5	2,1	6 772	- 6,9	12 762	- 0,1	1,9
Eisleben, Lutherstadt	1 955	6,1	3 579	- 4,0	1,8	11 633	1,1	22 204	0,5	1,9
Falkenstein/Harz, Stadt	2 659	0,5	7 746	- 6,9	2,9	14 156	- 10,1	36 595	- 12,1	2,6
Flechtingen	551	9,3	10 614	- 1,7	19,3	3 195	- 5,4	70 346	- 4,6	22,0
Freyburg (Unstrut), Stadt	2 798	0,4	5 093	12,7	1,8	13 111	- 7,9	23 816	- 4,2	1,8
Gardelegen, Hansestadt	1 343	- 19,4	3 043	- 18,8	2,3	6 139	- 13,7	11 799	- 8,4	1,9
Genthin, Stadt	1 323	- 7,8	2 299	- 1,2	1,7	8 171	- 1,0	14 565	- 1,8	1,8
Gernrode, Stadt	1 738	10,4	5 688	17,6	3,3	5 750	- 7,3	16 281	1,4	2,8

Noch 11. Ankünfte, Übernachtungen und Aufenthaltsdauer der Gäste in Beherbergungsbetrieben (einschl. Camping)
für ausgewählte Gemeinden und touristische Zielorte

Gemeinde	Juli 2013					Januar - Juli 2013				
	Ankünfte		Übernachtungen		durch- schn. Aufent- halts- dauer	Ankünfte		Übernachtungen		durch- schn. Aufent- halts- dauer
	insge- sam	Veränd. gegen- über Vorj.- monat	insge- sam	Veränd. gegen- über Vorj.- monat		insge- sam	Veränd. gegen- über Vorj.- zeitr.	insge- sam	Veränd. gegen- über Vorj.- zeitr.	
	Anzahl	%	Anzahl	%	Tage	Anzahl	%	Anzahl	%	Tage
Gräfenhainichen, Stadt	480	- 7,2	1 093	- 11,7	2,3	1 993	7,0	4 648	- 10,5	2,3
Halberstadt, Stadt	4 374	- 18,1	8 629	- 22,0	2,0	26 889	- 5,4	52 458	- 1,3	2,0
Haldensleben, Stadt	1 115	- 17,8	2 666	- 2,9	2,4	6 633	- 14,7	13 698	- 7,3	2,1
Harzgerode, Stadt	5 575	2,1	18 627	4,8	3,3	26 884	- 4,3	85 495	- 5,4	3,2
Havelberg, Hansestadt	1 937	- 29,4	3 274	- 31,0	1,7	5 782	- 33,1	11 423	- 29,0	2,0
Hettstedt, Stadt
Hohenmölsen, Stadt	417	- 22,9	700	- 8,5	1,7	2 414	- 10,3	4 729	28,7	2,0
Ilseburg (Harz), Stadt	5 256	3,7	12 659	- 7,4	2,4	30 641	- 3,0	66 636	- 9,4	2,2
Jessen (Elster), Stadt	479	- 39,0	1 298	- 36,0	2,7	3 403	- 18,1	8 816	- 5,2	2,6
Kalbe (Milde), Stadt	1 329	3,8	8 767	2,8	6,6	8 155	0,9	54 505	- 1,6	6,7
Kamern
Kelbra (Kyffhäuser), Stadt	4 329	26,3	10 431	16,4	2,4	13 858	- 0,3	31 247	- 7,5	2,3
Kemberg, Stadt	4 477	37,4	14 233	31,4	3,2	13 967	7,8	36 236	10,8	2,6
Klötze, Stadt	468	59,7	1 154	45,7	2,5	2 351	42,0	4 951	20,4	2,1
Köthen (Anhalt), Stadt	922	3,4	1 474	- 7,6	1,6	5 667	- 10,2	10 042	- 17,9	1,8
Merseburg, Stadt	4 652	19,3	9 227	- 6,2	2,0	24 594	11,3	55 464	- 3,6	2,3
Naumburg (Saale), Stadt	11 136	4,9	40 900	5,8	3,7	55 431	- 2,4	219 667	3,8	4,0
Nebra (Unstrut), Stadt
Oberharz am Brocken, Stadt	9 131	3,1	33 375	4,9	3,7	40 556	- 6,9	124 030	- 5,5	3,1
Oranienbaum-Wörlitz, Stadt	4 005	- 17,8	7 512	- 13,9	1,9	19 430	- 15,8	35 601	- 16,1	1,8
Oschersleben (Bode), Stadt	2 179	- 16,7	3 704	- 29,2	1,7	11 331	- 22,6	19 155	- 30,1	1,7
Osterburg (Altm.), Hansestadt	2 407	21,9	4 859	17,9	2,0	12 127	0,2	24 938	- 0,9	2,1

Noch 11. Ankünfte, Übernachtungen und Aufenthaltsdauer der Gäste in Beherbergungsbetrieben (einschl. Camping)
für ausgewählte Gemeinden und touristische Zielorte

Gemeinde	Juli 2013					Januar - Juli 2013				
	Ankünfte		Übernachtungen		durch- schn. Aufent- halts- dauer	Ankünfte		Übernachtungen		durch- schn. Aufent- halts- dauer
	insge- samt	Veränd. gegen- über Vorj.- monat	insge- samt	Veränd. gegen- über Vorj.- monat		insge- samt	Veränd. gegen- über Vorj.- zeitr.	insge- samt	Veränd. gegen- über Vorj.- zeitr.	
	Anzahl	%	Anzahl	%	Tage	Anzahl	%	Anzahl	%	Tage
Quedlinburg, Stadt	10 287	6,5	22 751	11,0	2,2	54 241	4,8	116 123	3,6	2,1
Querfurt, Stadt	821	44,3	1 086	7,8	1,3	4 346	26,2	7 295	10,3	1,7
Salzwedel, Hansestadt	1 391	19,7	2 280	- 2,7	1,6	7 154	12,8	13 277	10,0	1,9
Sangerhausen, Stadt	2 462	- 2,4	4 321	- 6,9	1,8	12 954	- 12,3	24 601	- 22,7	1,9
Schollene
Schönebeck (Elbe), Stadt	4 247	4,1	18 284	9,3	4,3	18 525	- 4,7	87 004	- 11,0	4,7
Seegebiet Mansfelder Land	1 720	12,9	3 336	9,9	1,9	6 551	- 6,3	12 284	- 15,9	1,9
Staßfurt, Stadt	488	- 17,7	1 018	- 13,9	2,1	3 119	2,7	5 560	- 10,5	1,8
Stendal, Hansestadt	2 010	3,9	3 686	14,0	1,8	12 071	- 0,6	21 772	6,4	1,8
Südharz	3 431	3,8	9 796	9,8	2,9	18 266	- 8,0	44 949	- 7,4	2,5
Tangermünde, Stadt	4 782	- 26,7	8 123	- 22,1	1,7	25 180	- 22,3	43 877	- 20,1	1,7
Thale, Stadt	11 174	- 3,4	41 827	1,7	3,7	63 180	2,5	203 430	2,9	3,2
Wanzleben-Börde, Stadt	637	15,4	892	2,8	1,4	3 370	20,7	5 062	- 0,8	1,5
Weißenfels, Stadt	1 982	2,1	3 279	- 5,2	1,7	9 866	- 2,5	17 006	- 4,1	1,7
Wernigerode, Stadt	26 052	- 0,3	84 223	2,4	3,2	164 235	- 1,5	453 350	0,4	2,8
Wittenberg, Lutherstadt	11 435	- 10,5	17 756	- 15,7	1,6	48 207	- 9,5	83 193	- 13,8	1,7
Wolmirstedt, Stadt	1 018	12,4	2 462	12,0	2,4	5 960	12,9	12 395	10,9	2,1
Zahna-Elster, Stadt
Zeitz, Stadt	592	- 6,2	1 193	1,0	2,0	3 835	- 2,9	7 339	- 11,9	1,9
Zerbst/Anhalt, Stadt	1 496	3,0	3 885	11,4	2,6	6 748	2,6	13 737	8,8	2,0

12. Beherbergungsbetriebe (einschl. Camping), Schlafgelegenheiten und Auslastung der Kapazitäten
nach Gemeindegruppen

Gemeindegruppe	Juli 2013						Januar bis Juli 2013		
	Betriebe			in den Betrieben angebotene Schlafgelegenheiten ¹⁾			durchschnittliche Auslastung		
	insgesamt	darunter geöffnete		insgesamt	Veränd. gegenüber Vorjahresmonat	durchschnittliche Auslastung			nachrichtlich maxim. Angebot Schlafgelegenheiten d.letzten 13 Monate
		zusammen	Veränd. gegenüber Vorjahresmonat						
Anzahl	%	Anzahl	%	Anzahl	%				
Sachsen-Anhalt gesamt	1 113	1 093	- 2,0	72 075	- 2,1	35,2	74 791	28,3	
Mineral- und Moorbäder	64	64	1,6	5 185	0,8	53,6	5 200	53,9	
Luftkurorte	119	118	- 1,7	8 635	- 4,4	47,8	9 041	35,0	
Erholungsorte	230	226	- 1,7	14 682	- 2,0	39,7	15 249	29,5	
Sonstige Gemeinden	700	685	- 2,4	43 573	- 2,1	29,1	45 301	23,6	

13. Ankünfte, Übernachtungen und Aufenthaltsdauer der Gäste in Beherbergungsbetrieben (einschl. Camping)
nach Gemeindegruppen

Gemeindegruppe	Juli 2013					Januar - Juli 2013				
	Ankünfte		Übernachtungen		durchschn. Aufenthaltsdauer	Ankünfte		Übernachtungen		durchschn. Aufenthaltsdauer
	insgesamt	Veränd. gegenüber Vorj. monat	insgesamt	Veränd. gegenüber Vorj. monat		insgesamt	Veränd. gegenüber Vorj. zeitr.	insgesamt	Veränd. gegenüber Vorj. zeitr.	
	Anzahl	%	Anzahl	%	Tage	Anzahl	%	Anzahl	%	Tage
Sachsen-Anhalt gesamt	304 011	0,4	786 049	1,8	2,6	1 609 460	- 3,2	3 994 307	- 3,4	2,5
Mineral- und Moorbäder	12 611	0,8	86 104	1,0	6,8	69 692	- 2,1	529 102	- 2,3	7,6
Luftkurorte	33 656	2,1	126 718	5,1	3,8	172 210	- 2,3	580 633	- 1,0	3,4
Erholungsorte	62 253	- 0,8	180 572	2,7	2,9	333 984	- 3,1	889 569	- 1,8	2,7
Sonstige Gemeinden	195 491	0,6	392 655	0,6	2,0	1 033 574	- 3,5	1 995 003	- 5,0	1,9

1) Doppelbetten zählen als 2 Schlafgelegenheiten. Für Camping wird 1 Stellplatz in 4 Schlafgelegenheiten umgerechnet.

14. Campingplätze mit Urlaubscamping und deren Stellplatzkapazitäten im Monat Juli 2013
nach Reisegebieten und Kreisen

Land Reisegebiet Kreis	Campingplätze			Von den geöffneten Campingplätzen angebotene Stellplätze		
	ins- gesamt	darunter geöffnet ¹⁾		ins- gesamt	Verände- rung ge- genüber dem Vor- jahres- monat	nachrichtlich maximales Angebot an Stellplätzen der letzten 13 Monate
		zusammen	Verände- rung ge- genüber dem Vor- jahres- monat			
	Anzahl		%	Anzahl	%	Anzahl
Sachsen-Anhalt insgesamt	70	65	- 7,1	4 579	- 4,4	4 854
Nach Reisegebieten:						
Harz und Harzvorland	11	11	0,0	1 183	- 4,4	1 243
Halle, Saale, Unstrut	13	12	- 7,7	545	- 6,8	585
Anhalt-Wittenberg	12	11	- 8,3	834	1,2	884
Magdeburg, Elbe-Börde-Heide	18	17	- 5,6	1 359	- 4,6	1 424
Altmark	16	14	- 12,5	658	- 8,4	718
Nach Kreisen:						
Dessau-Roßlau, Stadt	1	1	0,0	.	.	.
Halle (Saale), Stadt	1	1	0,0	.	.	.
Magdeburg, Stadt	1	1	0,0	.	.	.
Altmarkkreis Salzwedel	7	7	0,0	373	0,0	373
Anhalt-Bitterfeld	4	3	- 25,0	210	- 19,2	260
Börde	5	5	0,0	510	0,0	510
Burgenlandkreis	7	7	0,0	305	0,0	305
Harz	9	9	0,0	973	- 5,3	1 033
Jerichower Land	6	6	0,0	299	0,0	299
Mansfeld-Südharz	2	2	0,0	.	.	.
Saalekreis	5	4	- 20,0	220	- 8,3	240
Salzlandkreis	6	5	- 16,7	350	- 4,1	365
Stendal	9	7	- 22,2	285	- 17,4	345
Wittenberg	7	7	0,0	589	11,3	589

1) Im Berichtsmonat ganz oder teilweise geöffnet.

Veröffentlichungen ¹⁾ im Statistischen Landesamt Sachsen-Anhalt

Im Monat Oktober 2013 erschienen:

Bestell-Nr.	Kennziffer/ Periodizität	Titel	Preis (in EUR)
1 Z 0 03	Z	Statistisches Monatsheft 10/13	5,50
3 C 3 05	C III - m-8/13	Schlachtungen und Geflügel - August 2013 -	1,50
3 E 1 02	E I - m-6/13	Beschäftigte, Umsatz im Verarbeitenden Gewerbe sowie im Bergbau und der Gewinnung von Steinen und Erden - Juni 2013 - Vorläufige Ergebnisse Betriebe mit 50 und mehr tätigen Personen	5,00
3 E 1 09	E I - vj-1/13	Produktion ausgewählter Erzeugnisse im Verarbeitenden Gewerbe sowie im Bergbau und der Gewinnung von Steinen und Erden - I. Quartal 2013	2,50
3 E 2 01	E II - m-7/13	Umsatz, Tätige Personen, Auftragseingang und Auftragsbestand im Baugewerbe Juli 2013	2,50
3 G 4 01	G IV - m-5/13	Gäste und Übernachtungen im Reiseverkehr, Beherbergungskapazität Mai 2013, Januar bis Mai 2013 - Vorläufige Ergebnisse -	6,00
3 K 5 04	K V - j/13	Tageseinrichtungen für Kinder und geförderte Kindertagespflege Stichtag: 01.03.2013	4,50
3 Q 4 02	Q IV - j/12	Unfälle beim Umgang mit und bei der Beförderung von wassergefährdenden Stoffen - Jahr 2012 -	3,00

1) Veröffentlichung als PDF-Datei kostenfrei erhältlich - bei Bestellung bitte die erste Stelle der Bestellnummer durch eine „6“ ersetzen