

STATISTISCHE BERICHTE

H II
m-6/13

Bestellnummer:
3H201



Verkehr

Binnenschifffahrt

Juni 2013



SACHSEN-ANHALT

Statistisches Landesamt

Herausgabemonat: November 2013

Zu beziehen durch das
Statistische Landesamt Sachsen-Anhalt
Dezernat Öffentlichkeitsarbeit
Postfach 20 11 56
06012 Halle (Saale)

Preis: 4,00 EUR (kostenfrei als PDF-Datei verfügbar - Bestellnummer: 6H201)

Inhaltliche Verantwortung:

Dezernat: Handel, Gastgewerbe, Dienstleistungen, Verkehr
Frau Pekel
Telefon: 0345 2318-404

Auskünfte erhalten Sie unter:

Telefon: 0345 2318-777
Telefon: 0345 2318-715
Telefon: 0345 2318-716

Telefax: 0345 2318-913
Internet: <http://www.statistik.sachsen-anhalt.de>
E-Mail: info@stala.mi.sachsen-anhalt.de

Vertrieb:

Telefon: 0345 2318-718
E-Mail: shop@stala.mi.sachsen-anhalt.de

Druck: Statistisches Landesamt Sachsen-Anhalt

© Statistisches Landesamt Sachsen-Anhalt, Halle (Saale), 2013

Auszugsweise Vervielfältigung und Verbreitung mit Quellenangabe gestattet.

Bibliothek und Besucherdienst (Merseburger Straße 2):

Montag bis Donnerstag: 9.00 Uhr bis 15.30 Uhr
Freitag: 9.00 Uhr bis 13.00 Uhr } möglichst nach Vereinbarung

Telefon: 0345 2318-714
E-Mail: bibliothek@stala.mi.sachsen-anhalt.de

Statistischer Bericht

Binnenschifffahrt

Juni 2013

Land Sachsen-Anhalt

Inhaltsverzeichnis

	Seite
Vorbemerkungen	4
Tabellen	
1. Güterverkehr auf Binnenwasserstraßen Sachsen-Anhalts - Zusammenfassende Übersichten	
1.1 Güterumschlag nach Hauptverkehrsbeziehungen seit 1991	5
1.2 Güterumschlag nach ausgewählten Güterabteilungen nach NST/R seit 1991	6
1.3 Güterumschlag nach ausgewählten Güterabteilungen nach NST 2007	
1.4 Güterumschlag nach Güterabteilungen und Monaten	7
1.5 Tonnenkilometrische Leistung nach Güterabteilungen und Monaten	8
2. Güterumschlag auf Binnenwasserstraßen Sachsen-Anhalts	
2.1 Güterumschlag und tonnenkilometrische Leistung nach Haupt- verkehrsbeziehungen	10
2.2 Güterumschlag nach Monaten	11
2.3 Güterumschlag nach Güterabteilungen	12
2.4 Güterumschlag nach Wasserstraßengebieten, Güterhauptgruppen und Hauptverkehrsbeziehungen im Monat	13
2.5 Güterumschlag nach Wasserstraßengebieten, Güterhauptgruppen und Hauptverkehrsbeziehungen im Berichtszeitraum	16
2.6 Containerumschlag nach Containerarten und Hauptverkehrsbeziehungen im Monat/Berichtszeitraum	20
2.7 Containerumschlag nach Wasserstraßengebieten, Containerart, Anzahl und TEU im Monat/Berichtszeitraum	21
2.8 Containerumschlag nach Wasserstraßengebieten, Containerart, Anzahl, TEU und Hauptverkehrsbeziehungen im Monat/Berichtszeitraum	22
3. Schiffsverkehr auf Binnenwasserstraßen Sachsen-Anhalts	
3.1 Schiffsverkehr nach Monaten	23
3.2 Schiffsverkehr nach Wasserstraßengebieten, Beladungszustand und Flagge im Monat	24
3.3 Schiffsverkehr nach Wasserstraßengebieten, Beladungszustand und Flagge im Berichtszeitraum	25
Grafiken	26
Anhang	30

Zeichenerklärung

x	-Tabellenfach gesperrt, weil Aussage nicht sinnvoll
-	- nichts vorhanden
0	- weniger als die Hälfte von 1 in der letzten besetzten Stelle, jedoch mehr als nichts
.	- Zahlenwert unbekannt
...	- Wert liegt noch nicht vor

Abkürzungen

TEU Twenty-Foot-Equivalent-Unit (Container ca. 6m Länge)

Abweichungen zu insgesamt sind Rundungsdifferenzen

Vorbemerkungen

Rechtsgrundlage

Gesetz zur Neuordnung der Statistiken der Schifffahrt und des Güterkraftverkehrs, Art. 1 Gesetz über die Verkehrsstatistik der See- und Binnenschifffahrt sowie des Güterkraftverkehrs (Verkehrsstatistikgesetz - VerkStatG) vom 20. Februar 2004 (BGBl. I S. 318), zuletzt geändert durch Art. 19 des Gesetzes vom 7. September 2007 (BGBl. I S. 2246), in Verbindung mit dem Gesetz über die Statistik für Bundeszwecke Bundesstatistikgesetz (BStatG) vom 22. Januar 1987 (BGBl. I S. 462,565), zuletzt geändert durch Artikel 3 des Gesetzes vom 7. September 2007 (BGBl. I S. 2246).

Zweck und Art der Erhebung

Die Ergebnisse dieser Statistik dienen als Grundlage für verkehrspolitische Entscheidungen und Maßnahmen der obersten Verkehrsbehörden des Bundes und der Länder.

Die Erhebungen werden laufend durchgeführt und monatlich ausgewertet. Die Erfassung erfolgt mittels Zählkarten. Für jeden Lade- und Löschvorgang in den Häfen und Umschlagstellen sind über Ankunfts- bzw. Abgangszählkarten Auskünfte zu erteilen.

Binnenschifffahrtsstatistik

Von der Binnenschifffahrtsstatistik wird der die Seegrenzen nicht überschreitende Schiffs- und Güterverkehr auf den Binnenwasserstraßen des Landes sowie der Binnen-See-Verkehr erfasst. Ausgewiesen werden die in den Häfen und sonstigen Umschlagstellen ankommenden und abgegangenen Schiffe.

Deutschland wird in neun Wasserstraßengebiete unterteilt.

Für das Land Sachsen-Anhalt werden für folgende Wasserstraßen Schiffsbewegungen nachgewiesen:

- Elbegebiet
- Mittellandkanalgebiet

Flagge

Für den Nachweis des Schiffs- und Güterverkehrs nach Flaggen ist maßgebend, welche Flagge die Schiffe zum Zeitpunkt der Anschreibung führten.

Güterumschlag

Der Güterumschlag ergibt sich aus den Meldungen über Aus- und Einladungen der in den Häfen ankommenden und abgegangenen Schiffe.

Güterarten

Datenlieferungen an das Statistische Amt der EU machten eine Überarbeitung nötig. Der Nachweis der Güterarten erfolgt somit gemäß der neuen NST-2007, die insgesamt 20 Güterabteilungen umfasst.

Der Nachweis der Güterarten erfolgte bisher nach dem amtlichen Güterverzeichnis – NST/R-Systematisches Güterverzeichnis für die Verkehrsstatistik (Ausgabe 1969). Zugeordnet wurde der Güterumschlag nach den 10 einstelligen Güterabteilungen, 52 zweistelligen Güterhauptgruppen und 175 dreistelligen Gütergruppen.

Hauptverkehrsbeziehungen

Der regionalen Abgrenzung der Binnenschifffahrt liegt das Verzeichnis deutscher und ausländischer Häfen (Ausgabe 1997) zugrunde.

Dargestellt wird der Verkehr innerhalb Deutschlands, d. h. Lokalverkehr (Verkehr innerhalb des Landes) und Wechselverkehr (Verkehr der Bundesländer untereinander) sowie der grenzüberschreitende Verkehr (Verkehr der Häfen der Bundesrepublik mit Häfen außerhalb Deutschlands).

1. Güterverkehr auf Binnenwasserstraßen Sachsen-Anhalts - Zusammenfassende Übersichten

1.1 Güterumschlag nach Hauptverkehrsbeziehungen seit 1991

Jahr	Insgesamt	Darunter		Empfang	Versand
		innerhalb Bundesrepublik Deutschland	grenzüber- schreitender Verkehr		
in 1 000 Tonnen					
1991	2 736	.	.	666	2 070
1992	3 188	.	.	1 032	2 106
1993	3 235	.	.	1 045	2 190
1994	5 380	.	.	1 557	3 823
1995	6 978	5 310	1 669	2 265	4 714
1996	6 531	4 989	1 541	2 262	4 269
1997	7 214	5 583	1 631	2 715	4 499
1998	7 146	5 244	1 902	2 293	4 853
1999	7 302	5 605	1 697	2 257	5 044
2000	6 705	4 105	1 600	2 000	4 705
2001	5 978	4 304	1 673	1 880	4 097
2002	6 068	4 544	1 524	1 813	4 255
2003	6 474	4 669	1 806	2 029	4 445
2004	6 984	4 610	2 373	2 181	4 802
2005	7 909	5 560	2 349	2 234	5 675
2006	7 506	5 191	2 315	2 403	5 103
2007	7 565	4 918	2 647	2 619	4 946
2008	7 897	5 240	2 657	2 734	5 164
2009	7 161	5 079	2 074	2 098	5 064
2010	7 181	4 630	2 532	2 359	4 822
2011	7 539	5 140	2 362	2 609	4 930
2012	6 979	5 257	1 698	2 416	4 563

1.2 Güterumschlag nach ausgewählten Güterabteilungen nach NST/R seit 1991

Jahr	Insgesamt	Darunter			
		0 landwirtschaftl. und verwandte Erzeugnisse	3 Erdöl, Mineralölerzeugn., Gase	6 Steine und Erden	7 Düngemittel
in 1 000 Tonnen					
1991	2 736	539	273	434	601
1992	3 188	677	505	570	526
1993	3 235	713	343	789	421
1994	5 380	931	563	1 971	715
1995	6 978	1 288	1 168	2 355	883
1996	6 531	1 192	1 107	2 448	838
1997	7 214	880	1 320	2 896	897
1998	7 146	1 055	1 191	2 429	1 297
1999	7 302	1 092	1 001	2 377	1 343
2000	6 705	1 496	928	2 067	949
2001	5 978	1 126	938	1 938	820
2002	6 068	1 148	878	2 016	827
2003	6 474	1 593	802	2 140	811
2004	6 984	1 207	758	2 740	798
2005	7 909	1 722	719	2 954	806
2006	7 506	1 649	693	2 612	713
2007	7 565	1 588	613	2 455	712
2008	7 897	1 739	706	2 536	684
2009	7 161	1 776	571	2 417	450
2010	7 181	1 906	639	2 183	533

1.3 Güterumschlag nach ausgewählten Güterabteilungen nach NST 2007 seit 2011¹⁾

Jahr	Insgesamt	Darunter			
		01 Erzeugnisse d. Land-u. Forstw., Fischerei	03 Erze, Steine und Erden	07 Kokerei und Mineral- ölerzeugnisse	08 Chemische Erzeugnisse
in 1 000 Tonnen					
2011	7 539	2 498	2 267	831	719
2012	6 979	2 282	2 036	888	689
2013					
Januar	558	267	83	75	60
Februar	535	224	96	72	74
März	518	178	112	91	55
April	665	230	179	108	56
Mai	616	191	159	121	45
Juni	483	182	141	61	42
Juli
August
September
Oktober
November
Dezember

¹⁾ ab 2011 überarbeitete Güterarten

2. Güterumschlag auf Binnenwasserstraßen Sachsen-Anhalts

2.1 Güterumschlag und tonnenkilometrische Leistung nach Hauptverkehrsbeziehungen

Gegenstand der Nachweisung	Juni	Mai	Juni	Januar bis Juni		
	2012	2013	2013	2012	2013	Veränderung um %
in 1 000 Tonnen						
Güterumschlag nach Hauptverkehrsbeziehungen						
Verkehr innerhalb Sachsen-Anhalts	1	1	0	9	5	- 39,0
Verkehr mit anderen Bundesländern						
Empfang	167	193	121	824	902	+ 9,4
Versand	270	282	227	1 530	1 596	+ 4,3
Grenzüberschreitender Verkehr						
Empfang	47	40	40	289	268	- 7,3
Versand	90	100	94	494	599	+ 21,4
Durchgangsverkehr	-	-	-	-	-	-
Gesamtverkehr	575	616	483	3 146	3 371	+ 7,1
darunter Verkehr mit deutschen Schiffen	394	404	320	2 156	2 289	+ 6,2
Tonnenkilometrische Leistung nach Hauptverkehrsbeziehungen						
Verkehr innerhalb Sachsen-Anhalts	0	0	0	1	0	- 54,3
Verkehr mit anderen Bundesländern						
Empfang	54	56	40	281	275	- 2,2
Versand	71	76	59	409	440	+ 7,6
Grenzüberschreitender Verkehr						
Empfang	22	21	20	137	131	- 4,3
Versand	46	50	47	249	303	+ 21,9
Durchgangsverkehr	-	-	-	-	-	-
Gesamtverkehr	194	203	167	1 076	1 150	+ 6,8
darunter Verkehr mit deutschen Schiffen	119	114	93	661	674	+ 1,9

2.2 Güterumschlag nach Monaten

Zeitraum	2012			2013			Veränderung 2013/2012
	Empfang	Versand	gesamt	Empfang	Versand	gesamt	
	in Tonnen			in 1 000 Tonnen			um %
Januar	205	344	550	203	355	558	+ 1,6
Februar	79	110	189	170	364	535	+ 182,6
März	214	440	655	177	340	518	- 20,9
April	189	338	527	229	436	665	+ 26,1
Mai	219	441	659	234	382	616	- 6,5
Juni	215	361	577	161	322	483	- 16,3
Juli	237	439	676
August	230	513	744
September	200	356	557
Oktober	222	445	667
November	211	478	689
Dezember	193	296	489
Insgesamt	2 416	4 563	6 979

2.4 Güterumschlag nach Wasserstraßengebieten, Güterhauptgruppen und Hauptverkehrsbeziehungen im Juni 2013

NST- 2007 Abteilung Gruppe	Güterabteilung Gütergruppe	Güter- umschlag insgesamt	Empfang		Versand	
			davon aus Häfen		davon nach Häfen	
			in Deutschland	im Ausland	in Deutschland	im Ausland
in 1 000 Tonnen						
Elbegebiet						
01	Erzeugnisse der Land- u. Forstwirtschaft	39	-	-	22	17
01.1	Getreide	38	-	-	22	16
01.5	Forstwirtschaftliche Erzeugnisse	1	-	-	-	1
03	Erze, Steine u. Erden, sonst. Bergbauerzeugn.	44	-	1	43	-
03.5	Steine und Erden, Sand, Ton u. ä.	44	-	1	43	-
04	Nahrungs- und Genussmittel	8	7	-	1	-
04.4	Öle und Fette	7	7	-	-	-
04.8	Nahrungsmittel	1	-	-	1	-
06	Holzwaren, Papier, Pappe, Druckerzeugnisse	2	-	-	2	-
06.2	Papier, Pappe und -waren	2	-	-	2	-
07	Kokerei- und Mineralölerzeugnisse	59	57	2	-	-
07.2	Flüssige Mineralölerzeugnisse	59	57	2	-	-
08	Chemische Erzeugnisse	5	0	-	5	-
08.1	Chemische Grundstoffe (mineralisch)	0	0	-	-	-
08.2	Chemische Grundstoffe (organisch)	3	-	-	3	-
08.3	Stickstoffverbindungen, Düngemittel	2	-	-	2	-
09	Sonstige Mineralerzeugnisse	3	2	-	1	-
09.3	Sonstige Baumaterialien und -erzeugnisse	3	2	-	1	-
10	Metalle und Metallerzeugnisse	0	0	-	-	-
10.2	NE-Metalle, Halbzeug	0	0	-	-	-
11	Maschinen und Ausrüstungen u. ä.	1	-	-	1	-
11.4	Geräte der Elektrizitätserzeugung u. Ä.	0	-	-	0	-
11.8	Sonstige Maschinen	1	-	-	1	-
12	Fahrzeuge	1	0	-	1	-
12.1	Erzeugnisse der Automobilindustrie	1	0	-	1	-
14	Sekundärrohstoffe, Abfälle	13	4	-	8	1
14.2	Sonstige Abfälle und Sekundärrohstoffe	13	4	-	8	1
16	Geräte u. Material zur Güterbeförderung	0	0	-	0	-
16.1	Leere Container und Wechselbehälter	0	0	-	0	-
	Insgesamt	177	71	3	84	18

Noch 2.4 Güterumschlag nach Wasserstraßengebieten, Güterhauptgruppen und Hauptverkehrsbeziehungen im Juni 2013

NST- 2007 Abteilung Gruppe	Güterabteilung Gütergruppe	Güter- umschlag insgesamt	Empfang		Versand	
			davon aus Häfen		davon nach Häfen	
			in Deutschland	im Ausland	in Deutschland	im Ausland
in 1 000 Tonnen						
Mittellandkanalgebiet						
01	Erzeugnisse d. Land- u. Forstwirtschaft	143	17	11	50	65
01.1	Getreide	117	1	2	49	65
01.7	Andere Erzeugnisse pflanzlichen Ursprungs	26	16	9	1	-
02	Kohle, rohes Erdöl und Erdgas	1	-	-	1	-
02.1	Kohle	1	-	-	1	-
03	Erze, Steine u. Erden, sonst. Bergbauerzeugn.	96	19	5	70	1
03.4	(Koch-) Salz, Meerwasser	1	-	1	0	-
03.5	Steine und Erden, Sand, Ton u. ä.	95	19	4	70	1
04	Nahrungs- und Genussmittel	16	4	6	5	2
04.4	Öle und Fette	11	4	6	1	-
04.6	Stärke(-erzeugnisse), Futtermittel	6	-	-	4	2
06	Holzwaren, Papier, Pappe, Druckerzeugnisse	0	0	-	-	-
06.1	Holz-,Kork- und Flechtwaren	0	0	-	-	-
07	Kokerei- und Mineralölerzeugnisse	2	-	2	0	-
07.4	Feste oder wachsartige Mineralölerzeugnisse	2	-	2	0	-
08	Chemische Erzeugnisse	37	7	12	13	5
08.3	Stickstoffverbindungen, Düngemittel	37	7	12	13	5
08.5	Pharmazeutische Erzeugnisse	0	-	-	0	-
08.6	Gummi- oder Kunststoffwaren	0	0	-	-	-
09	Sonstige Mineralerzeugnisse	5	-	2	-	3
09.2	Zement, Kalk, gebrannter Gips	4	-	1	-	3
09.3	Sonstige Baumaterialien und -erzeugnisse	1	-	1	-	-
10	Metalle und Metallerzeugnisse	3	-	-	3	-
10.2	NE-Metalle, Halbzeug	3	-	-	3	-
14	Sekundärrohstoffe, Abfälle	2	1	-	1	-
14.2	Sonstige Abfälle und Sekundärrohstoffe	2	1	-	1	-
16	Geräte u. Material zur Güterbeförderung	1	1	-	0	-
16.1	Leere Container und Wechselbehälter	1	1	-	0	-
	Insgesamt	306	50	37	143	76

Noch 2.4 Güterumschlag nach Wasserstraßengebieten, Güterhauptgruppen und Hauptverkehrsbeziehungen im Juni 2013

NST- 2007 Abteilung Gruppe	Güterabteilung Gütergruppe	Güter- umschlag insgesamt	Empfang		Versand	
			davon aus Häfen		davon nach Häfen	
			in Deutschland	im Ausland	in Deutschland	im Ausland
in 1 000 Tonnen						
Wasserstraßengebiete insgesamt						
01	Erzeugnisse der Land- und Forstwirtschaft	182	17	11	72	82
01.1	Getreide	155	1	2	71	81
01.5	Forstwirtschaftliche Erzeugnisse	1	-	-	-	1
01.7	Andere Erzeugnisse pflanzlichen Ursprungs	26	16	9	1	-
02	Kohle, rohes Erdöl und Erdgas	1	-	-	1	-
02.1	Kohle	1	-	-	1	-
03	Erze, Steine u. Erden, sonst. Bergbauerzeugn.	141	19	6	114	1
03.4	(Koch-) Salz, Meerwasser	1	-	1	0	-
03.5	Steine und Erden, Sand, Ton u. ä.	139	19	5	114	1
04	Nahrungs- und Genussmittel	25	12	6	6	2
04.4	Öle und Fette	18	12	6	1	-
04.6	Stärke(-erzeugnisse), Futtermittel	6	-	-	4	2
04.8	Nahrungsmittel	1	-	-	1	-
06	Holzwaren, Papier, Pappe, Druckerzeugnisse	2	0	-	2	-
06.1	Holz-, Kork- und Flechtwaren	0	0	-	-	-
06.2	Papier, Pappe und -waren	2	-	-	2	-
07	Kokerei- und Mineralölerzeugnisse	61	57	4	0	-
07.2	Flüssige Mineralölerzeugnisse	59	57	2	-	-
07.4	Feste oder wachsartige Mineralölerzeugnisse	2	-	2	0	-
08	Chemische Erzeugnisse	42	8	12	18	5
08.1	Chemische Grundstoffe (mineralisch)	0	0	-	-	-
08.2	Chemische Grundstoffe (organisch)	3	-	-	3	-
08.3	Stickstoffverbindungen, Düngemittel	39	7	12	15	5
08.5	Pharmazeutische Erzeugnisse	0	-	-	0	-
08.6	Gummi- oder Kunststoffwaren	0	0	-	-	-
09	Sonstige Mineralerzeugnisse	8	2	2	1	3
09.2	Zement, Kalk, gebrannter Gips	4	-	1	-	3
09.3	Sonstige Baumaterialien und -erzeugnisse	4	2	1	1	-
10	Metalle und Metallerzeugnisse	3	0	-	3	-
10.2	NE-Metalle, Halbzeug	3	0	-	3	-
11	Maschinen und Ausrüstungen	1	-	-	1	-
11.4	Geräte der Elektrizitätserzeugung	0	-	-	0	-
11.8	Sonstige Maschinen	1	-	-	1	-
12	Fahrzeuge	1	0	-	1	-
12.1	Erzeugnisse der Automobilindustrie	1	0	-	1	-
14	Sekundärrohstoffe, Abfälle	15	5	-	9	1
14.2	Sonstige Abfälle u. Sekundärrohstoffe	15	5	-	9	1
16	Geräte u. Material zur Güterbeförderg.	1	1	-	0	-
16.1	Leere Container und Wechselbehälter	1	1	-	0	-
	Insgesamt	483	121	40	227	94

2.5 Güterumschlag nach Wasserstraßengebieten, Güterhauptgruppen und Hauptverkehrsbeziehungen von Januar bis Juni 2013

NST- 2007 Abteilung Gruppe	Güterabteilung Gütergruppe	Güter- umschlag insgesamt	Empfang		Versand	
			davon aus Häfen		davon nach Häfen	
			in Deutschland	im Ausland	in Deutschland	im Ausland
in 1 000 Tonnen						
Elbegebiet						
01	Erzeugnisse der Land- und Forstwirtschaft	402	24	3	269	106
01.1	Getreide	306	2	3	203	98
01.5	Forstwirtschaftliche Erzeugnisse	23	13	0	2	8
01.7	Andere Erzeugnisse pflanzlichen Ursprungs	73	9	-	63	-
02	Kohle, rohes Erdöl und Erdgas	5	-	5	-	-
02.1	Kohle	5	-	5	-	-
03	Erze, Steine u. Erden, sonst. Bergbauerzeugn.	259	4	15	239	1
03.4	(Koch-)Salz, Meerwasser	2	-	1	-	1
03.5	Steine und Erden, Sand, Ton u. ä.	257	4	14	239	-
04	Nahrungs- und Genussmittel	72	38	1	32	1
04.4	Öle und Fette	61	38	1	21	1
04.8	Nahrungsmittel (außer Sammelgut)	11	0	-	11	-
06	Holzwaren, Papier, Pappe, Druckerzeugnisse	39	2	-	37	-
06.1	Holz-, Kork- und Flechtwaren	0	-	-	0	-
06.2	Papier, Pappe und -waren	39	2	-	37	-
07	Kokerei- und Mineralölerzeugnisse	519	489	6	11	13
07.1	Kokereierzeugnisse	2	2	-	-	-
07.2	Flüssige Mineralölerzeugnisse	516	485	6	11	13
07.4	Feste oder wachsartige Mineralölerzeugnisse	2	2	-	-	-
08	Chemische Erzeugnisse	109	11	30	68	-
08.1	Chemische Grundstoffe (mineralisch)	12	3	8	1	-
08.2	Chemische Grundstoffe (organisch)	33	1	-	32	-
08.3	Stickstoffverbindungen, Düngemittel	62	6	22	35	-
08.4	Basiskunststoffe, Kautschuk	2	2	-	0	-
08.5	Pharmazeutische Erzeugnisse	0	0	-	0	-
08.6	Gummi-oder Kunststoffwaren	0	0	-	0	-
09	Sonstige Mineralerzeugnisse	52	24	1	25	1
09.1	Glas, Porzellan u. ä. Erzeugnisse	1	0	-	0	-
09.3	Sonstige Baumaterialien und -erzeugnisse	52	24	1	25	1
10	Metalle und Metallerzeugnisse	18	3	13	2	1
10.1	Roheisen, Stahl, Ferrolegierungen	15	1	13	-	1
10.2	NE-Metalle, Halbzeug	4	2	-	2	-
10.5	Heizkessel, sonstige Metallerzeugnisse	0	-	-	0	-
11	Maschinen und Ausrüstungen u. ä.	11	-	-	9	2
11.4	Geräte der Elektrizitätserzeugung u. Ä.	2	-	-	2	-
11.8	Sonstige Maschinen	10	-	-	8	2
12	Fahrzeuge	6	5	-	1	-
12.1	Erzeugnisse der Automobilindustrie	6	5	-	1	-
14	Sekundärrohstoffe, Abfälle	90	14	0	54	22
14.1	Hausmüll und kommunale Abfälle	0	0	-	-	-
14.2	Sonstige Abfälle und Sekundärrohstoffe	90	14	0	54	22
16	Geräte u. Material zur Güterbeförderung	5	3	-	3	-
16.1	Leere Container und Wechselbehälter	5	3	-	3	-
19	Nicht identifizierbare Güter	0	0	-	0	-
19.1	Unbekannte Güter in Containern	0	0	-	0	-
	Insgesamt	1 589	617	74	751	147

Noch 2.5 Güterumschlag nach Wasserstraßengebieten, Güterhauptgruppen und Hauptverkehrsbeziehungen von Januar bis Juni 2013

NST- 2007 Abteilung Gruppe	Güterabteilung Gütergruppe	Güter- umschlag insgesamt	Empfang		Versand	
			davon aus Häfen		davon nach Häfen	
			in Deutschland	im Ausland	in Deutschland	im Ausland
in 1 000 Tonnen						
Mittellandkanalgebiet						
01	Erzeugnisse der Land- und Forstwirtschaft	870	90	51	344	387
01.1	Getreide	700	7	6	301	387
01.5	Forstwirtschaftliche Erzeugnisse	1	-	-	1	-
01.7	Andere Erzeugnisse pflanzlichen Ursprungs	169	83	45	42	-
02	Kohle, rohes Erdöl und Erdga	2	-	1	1	-
02.1	Kohle	2	-	1	1	-
03	Erze, Steine u. Erden, sonst. Bergbauerzeugn.	510	127	27	329	27
03.1	Eisenerze	1	1	-	-	-
03.2	NE-Metallerze	3	-	3	-	-
03.4	(Koch-) Salz, Meerwasser	24	-	1	1	22
03.5	Steine und Erden, Sand, Ton u. ä.	482	126	24	328	4
04	Nahrungs- und Genussmittel	110	37	20	49	3
04.4	Öle und Fette	64	36	20	7	1
04.6	Stärke(-erzeugnisse), Futtermittel	45	1	-	42	3
05	Textilien, Bekleidung, Leder u. ä.	1	1	-	-	-
05.2	Bekleidung und Pelzwaren	1	1	-	-	-
06	Holzwaren, Papier, Pappe, Druckerzeugnisse	0	0	-	0	-
06.1	Holz-, Kork- und Flechtwaren	0	0	-	-	-
06.2	Papier, Pappe und -waren	0	-	-	0	-
07	Kokerei- und Mineralölerzeugnisse	8	-	8	0	-
07.4	Feste oder wachsartige Mineralölerzeugnisse	8	-	8	0	-
08	Chemische Erzeugnisse	223	27	64	99	33
08.1	Chemische Grundstoffe (mineralisch)	4	4	-	0	-
08.3	Stickstoffverbindungen, Düngemittel	213	20	64	95	33
08.5	Pharmazeutische Erzeugnisse	4	-	-	4	-
08.6	Gummi- oder Kunststoffwaren	3	3	-	-	-
09	Sonstige Mineralerzeugnisse	8	1	2	2	3
09.1	Glas, Porzellan u. ä. Erzeugnisse	1	0	-	1	-
09.2	Zement, Kalk, gebrannter Gips	6	1	1	1	3
09.3	Sonstige Baumaterialien und -erzeugnisse	1	0	1	-	-
10	Metalle und Metallerzeugnisse	38	1	20	17	-
10.1	Roheisen, Stahl, Ferrolegierungen	21	0	20	-	-
10.2	NE-Metalle, Halbzeug	7	-	-	7	-
10.5	Heizkessel, sonstige Metallerzeugnisse	9	0	-	9	-
11	Maschinen und Ausrüstungen u. ä.	0	0	-	-	-
11.2	Haushaltsgeräte	0	0	-	-	-
14	Sekundärrohstoffe, Abfälle	7	1	-	6	-
14.2	Sonstige Abfälle und Sekundärrohstoffe	7	1	-	6	-
16	Geräte u. Material zur Güterbeförderung	7	6	-	2	-
16.1	Leere Container und Wechselbehälter	7	6	-	2	-
	Insgesamt	1 785	290	194	849	453

Noch 2.5 Güterumschlag nach Wasserstraßengebieten, Güterhauptgruppen und Hauptverkehrsbeziehungen von Januar bis Juni 2013

NST- 2007 Abteilung Gruppe	Güterabteilung Gütergruppe	Güter- umschlag insgesamt	Empfang		Versand	
			davon aus Häfen		davon nach Häfen	
			in Deutschland	im Ausland	in Deutschland	im Ausland
in 1 000 Tonnen						
Wasserstraßengebiete insgesamt						
01	Erzeugnisse der Land- und Forstwirtschaft	1 272	114	54	612	493
01.1	Getreide	1 006	9	8	504	485
01.5	Forstwirtschaftliche Erzeugnisse	24	13	0	3	8
01.7	Andere Erzeugnisse pflanzlichen Ursprungs	242	92	45	105	-
02	Kohle, rohes Erdöl und Erdgas	7	-	6	1	-
02.1	Kohle	7	-	6	1	-
03	Erze, Steine u. Erden, sonst. Bergbauerzeugn.	769	132	42	569	27
03.1	Eisenerze	1	1	-	-	-
03.2	NE-Metallerze	3	-	3	-	-
03.4	(Koch-) Salz, Meerwasser	26	-	2	1	23
03.5	Steine und Erden Sand, Ton u. ä.	740	131	37	567	4
04	Nahrungs- und Genussmittel	182	75	21	81	5
04.4	Öle und Fette	126	74	21	29	2
04.6	Stärke(-erzeugnisse), Futtermittel	45	1	-	42	3
04.8	Nahrungsmittel (außer Sammelgut)	11	0	-	11	-
05	Textilien, Bekleidung, Leder u. ä.	1	1	-	-	-
05.2	Bekleidung und Pelzwaren	1	1	-	-	-
06	Holzwaren, Papier, Pappe, Druckerzeugnisse	40	3	-	37	-
06.1	Holt-, Kork- und Flechtwaren	0	0	-	0	-
06.2	Papier, Pappe und -waren	39	2	-	37	-
07	Kokerei- und Mineralölerzeugnisse	527	489	14	11	13
07.1	Kokereierzeugnisse	2	2	-	-	-
07.2	Flüssige Mineralölerzeugnisse	516	485	6	11	13
07.4	Feste oder wachsartige Mineralölerzeugnisse	10	2	8	0	-
08	Chemische Erzeugnisse	332	37	94	167	33
08.1	Chemische Grundstoffe (mineralisch)	16	6	8	1	-
08.2	Chemische Grundstoffe (organisch)	33	1	-	32	-
08.3	Stickstoffverbindungen, Düngemittel	275	26	86	130	33
08.4	Basiskunststoffe, Kautschuk	2	2	-	0	-
08.5	Pharmazeutische Erzeugnisse	4	0	-	4	-
08.6	Gummi- oder Kunststoffwaren	3	3	-	0	-
09	Sonstige Mineralerzeugnisse	60	26	3	27	4
09.1	Glas, Porzellan u. ä. Erzeugnisse	2	1	-	1	-
09.2	Zement, Kalk, gebrannter Gips	6	1	1	1	3
09.3	Sonstige Baumaterialien und -erzeugnisse	52	24	2	25	1
10	Metalle und Metallerzeugnisse	56	3	33	19	1
10.1	Roheisen, Stahl, Ferrolegierungen	36	2	33	-	1
10.2	NE-Metalle, Halbzeug	11	2	-	9	-
10.5	Heizkessel, sonstige Metallerzeugnisse	10	0	-	10	-

Noch 2.5 Güterumschlag nach Wasserstraßengebieten, Güterhauptgruppen und
Hauptverkehrsbeziehungen von Januar bis Juni 2013

NST- 2007 Abteilung Gruppe	Güterabteilung Gütergruppe	Güter- umschlag insgesamt	Empfang		Versand	
			davon aus Häfen		davon aus Häfen	
			in Deutschland	im Ausland	in Deutschland	im Ausland
in 1 000 Tonnen						
noch Wasserstraßengebiete insgesamt						
11	Maschinen und Ausrüstungen	12	0	-	9	2
11.2	Haushaltsgeräte	0	0	-	-	-
11.4	Geräte der Elektrizitätserzeugung	2	-	-	2	-
11.8	Sonstige Maschinen	10	-	-	8	2
12	Fahrzeuge	6	5	-	1	-
12.1	Erzeugnisse der Automobilindustrie	6	5	-	1	-
14	Sekundärrohstoffe, Abfälle	96	15	0	60	22
14.1	Hausmüll und kommunale Abfälle	0	0	-	-	-
14.2	Sonstige Abfälle und Sekundärrohstoffe	96	15	0	60	22
16	Geräte und Material zur Güterbeförderung	12	8	-	4	-
16.1	Leere Container und Wechselbehälter	12	8	-	4	-
19	Nicht identifizierbare Güter	0	0	-	0	-
19.1	Unbekannte Güter in Containern	0	0	-	0	-
	Insgesamt	3 374	907	268	1 600	599

2.6 Containerumschlag nach Containerarten und Hauptverkehrsbeziehungen

Containerart	Einheit	Mai 2013	Juni 2013	Januar- Juni		
				2012	2013	Veränderung um %
Verkehr innerhalb Deutschlands						
20-Fuß Container beladen	Anzahl	611	463	4 542	3 746	- 17,5
30-Fuß Container beladen	Anzahl	-	-	-	-	-
40-Fuß Container beladen	Anzahl	304	55	887	1 223	+ 37,9
Container größer 40-Fuß beladen	Anzahl	-	-	42	3	- 92,9
zusammen	TEU	1 219	573	6 411	6 199	- 3,3
darin beförderte Güter	Tonnen	19 173	11 860	120 669	104 246	- 13,6
20-Fuß Container leer	Anzahl	660	537	3 795	3 770	- 0,7
30-Fuß Container leer	Anzahl	-	-	-	-	-
40-Fuß Container leer	Anzahl	208	61	627	936	+ 49,3
Container größer 40-Fuß leer	Anzahl	-	-	61	5	- 91,8
zusammen	TEU	1 076	659	5 186	5 653	+ 9,0
Insgesamt	TEU	2 295	1 232	11 597	11 852	+ 2,2
Grenzüberschreitender Empfang und Versand						
20-Fuß Container beladen	Anzahl	-	-	-	-	-
30-Fuß Container beladen	Anzahl	-	-	-	-	-
40-Fuß Container beladen	Anzahl	-	-	-	-	-
Container größer 40-Fuß beladen	Anzahl	-	-	-	-	-
zusammen	TEU	-	-	-	-	-
darin beförderte Güter	Tonnen	-	-	-	-	-
20-Fuß Container leer	Anzahl	-	-	-	-	-
30-Fuß Container leer	Anzahl	-	-	-	-	-
40-Fuß Container leer	Anzahl	-	-	-	-	-
Container größer 40-Fuß leer	Anzahl	-	-	-	-	-
zusammen	TEU	-	-	-	-	-
Insgesamt	TEU	-	-	-	-	-
Gesamtverkehr						
20-Fuß Container beladen	Anzahl	611	463	4 542	3 746	- 17,5
30-Fuß Container beladen	Anzahl	-	-	-	-	-
40-Fuß Container beladen	Anzahl	304	55	887	1 223	+ 37,9
Container größer 40-Fuß beladen	Anzahl	-	-	42	3	- 92,9
zusammen	TEU	1 219	573	6 411	6 199	- 3,3
darin beförderte Güter	Tonnen	19 173	11 860	120 669	104 246	- 13,6
20-Fuß Container leer	Anzahl	660	537	3 795	3 770	- 0,7
30-Fuß Container leer	Anzahl	-	-	-	-	-
40-Fuß Container leer	Anzahl	208	61	627	936	+ 49,3
Container größer 40-Fuß leer	Anzahl	-	-	61	5	- 91,8
zusammen	TEU	1 076	659	5 186	5 653	+ 9,0
Insgesamt	TEU	2 295	1 232	11 597	11 852	+ 2,2

2.7 Containerumschlag nach Wasserstraßengebieten, Containerart, Anzahl und TEU

Containerart	Einheit	Empfang		Versand		Insgesamt		Veränderung um %
		2012	2013	2012	2013	2012	2013	
Juni								
Elbegebiet								
20-Fuß Container	Anzahl	250	122	257	98	507	220	- 56,6
30-Fuß Container	Anzahl	-	-	-	-	-	-	-
40-Fuß Container	Anzahl	201	30	77	47	278	77	- 72,3
Container größer 40-Fuß	Anzahl	-	-	-	-	-	-	-
Insgesamt	TEU	652	182	411	192	1 063	374	- 64,8
Mittellandkanalgebiet								
20-Fuß Container	Anzahl	476	400	504	380	980	780	- 20,4
30-Fuß Container	Anzahl	-	-	-	-	-	-	-
40-Fuß Container	Anzahl	25	17	36	24	61	41	- 32,8
Container größer 40-Fuß	Anzahl	-	-	-	-	-	-	-
Insgesamt	TEU	526	434	576	428	1 102	862	- 21,8
Wasserstraßengebiete insgesamt								
20-Fuß Container	Anzahl	726	522	761	478	1 487	1 000	- 32,8
30-Fuß Container	Anzahl	-	-	-	-	-	-	-
40-Fuß Container	Anzahl	226	47	113	71	339	118	- 65,2
Container größer 40-Fuß	Anzahl	-	-	-	-	-	-	-
Insgesamt	TEU	1 178	616	987	620	2 165	1 236	- 42,9
Januar-Juni								
Elbegebiet								
20-Fuß Container	Anzahl	1 334	953	1 318	1 031	2 652	1 984	- 25,2
30-Fuß Container	Anzahl	-	-	-	-	-	-	-
40-Fuß Container	Anzahl	820	1 011	523	812	1 343	1 823	+ 35,7
Container größer 40-Fuß	Anzahl	60	3	43	3	103	6	- 94,2
Insgesamt	TEU	3 109	2 982	2 461	2 662	5 570	5 644	+ 1,3
Mittellandkanalgebiet								
20-Fuß Container	Anzahl	2 847	2 873	2 872	2 674	5 719	5 547	- 3,0
30-Fuß Container	Anzahl	-	-	-	-	-	-	-
40-Fuß Container	Anzahl	100	206	105	153	205	359	+ 75,1
Container größer 40-Fuß	Anzahl	-	1	-	1	-	2	x
Insgesamt	TEU	3 047	3 287	3 082	2 982	6 129	6 269	+ 2,3
Wasserstraßengebiete insgesamt								
20-Fuß Container	Anzahl	4 181	3 826	4 190	3 705	8 371	7 531	- 10,0
30-Fuß Container	Anzahl	-	-	-	-	-	-	-
40-Fuß Container	Anzahl	920	1 217	628	965	1 548	2 182	+ 41,0
Container größer 40-Fuß	Anzahl	60	4	43	4	103	8	- 92,2
Insgesamt	TEU	6 156	6 269	5 543	5 644	11 699	11 913	+ 1,8

2.8 Containerumschlag nach Wasserstraßengebieten, Containerart, Anzahl, TEU und Hauptverkehrsbeziehungen
im Juni und Januar bis Juni 2013

Containerart	Einheit	Container- umschlag insgesamt	Empfang		Versand	
			davon aus Häfen		davon nach Häfen	
			in Deutschland	im Ausland	in Deutschland	im Ausland
Juni						
Elbegebiet						
20-Fuß Container	Anzahl	220	122	-	98	-
30-Fuß Container	Anzahl	-	-	-	-	-
40-Fuß Container	Anzahl	77	30	-	47	-
Container größer 40-Fuß	Anzahl	-	-	-	-	-
Insgesamt	TEU	374	182	-	192	-
Mittellandkanalgebiet						
20-Fuß Container	Anzahl	780	400	-	380	-
30-Fuß Container	Anzahl	-	-	-	-	-
40-Fuß Container	Anzahl	41	17	-	24	-
Container größer 40-Fuß	Anzahl	-	-	-	-	-
Insgesamt	TEU	862	434	-	428	-
Wasserstraßengebiete insgesamt						
20-Fuß Container	Anzahl	1 000	522	-	478	-
30-Fuß Container	Anzahl	-	-	-	-	-
40-Fuß Container	Anzahl	118	47	-	71	-
Container größer 40-Fuß	Anzahl	-	-	-	-	-
Insgesamt	TEU	1 236	616	-	620	-
Januar-Juni						
Elbegebiet						
20-Fuß Container	Anzahl	1 984	953	-	1 031	-
30-Fuß Container	Anzahl	-	-	-	-	-
40-Fuß Container	Anzahl	1 823	1 011	-	812	-
Container größer 40-Fuß	Anzahl	6	3	-	3	-
Insgesamt	TEU	5 644	2 982	-	2 662	-
Mittellandkanalgebiet						
20-Fuß Container	Anzahl	5 547	2 873	-	2 674	-
30-Fuß Container	Anzahl	-	-	-	-	-
40-Fuß Container	Anzahl	359	206	-	153	-
Container größer 40-Fuß	Anzahl	2	1	-	1	-
Insgesamt	TEU	6 269	3 287	-	2 982	-
Wasserstraßengebiete insgesamt						
20-Fuß Container	Anzahl	7 531	3 826	-	3 705	-
30-Fuß Container	Anzahl	-	-	-	-	-
40-Fuß Container	Anzahl	2 182	1 217	-	965	-
Container größer 40-Fuß	Anzahl	8	4	-	4	-
Insgesamt	TEU	11 913	6 269	-	5 644	-

3. Schiffsverkehr auf Binnenwasserstraßen Sachsen-Anhalts

3.1 Schiffsverkehr nach Monaten

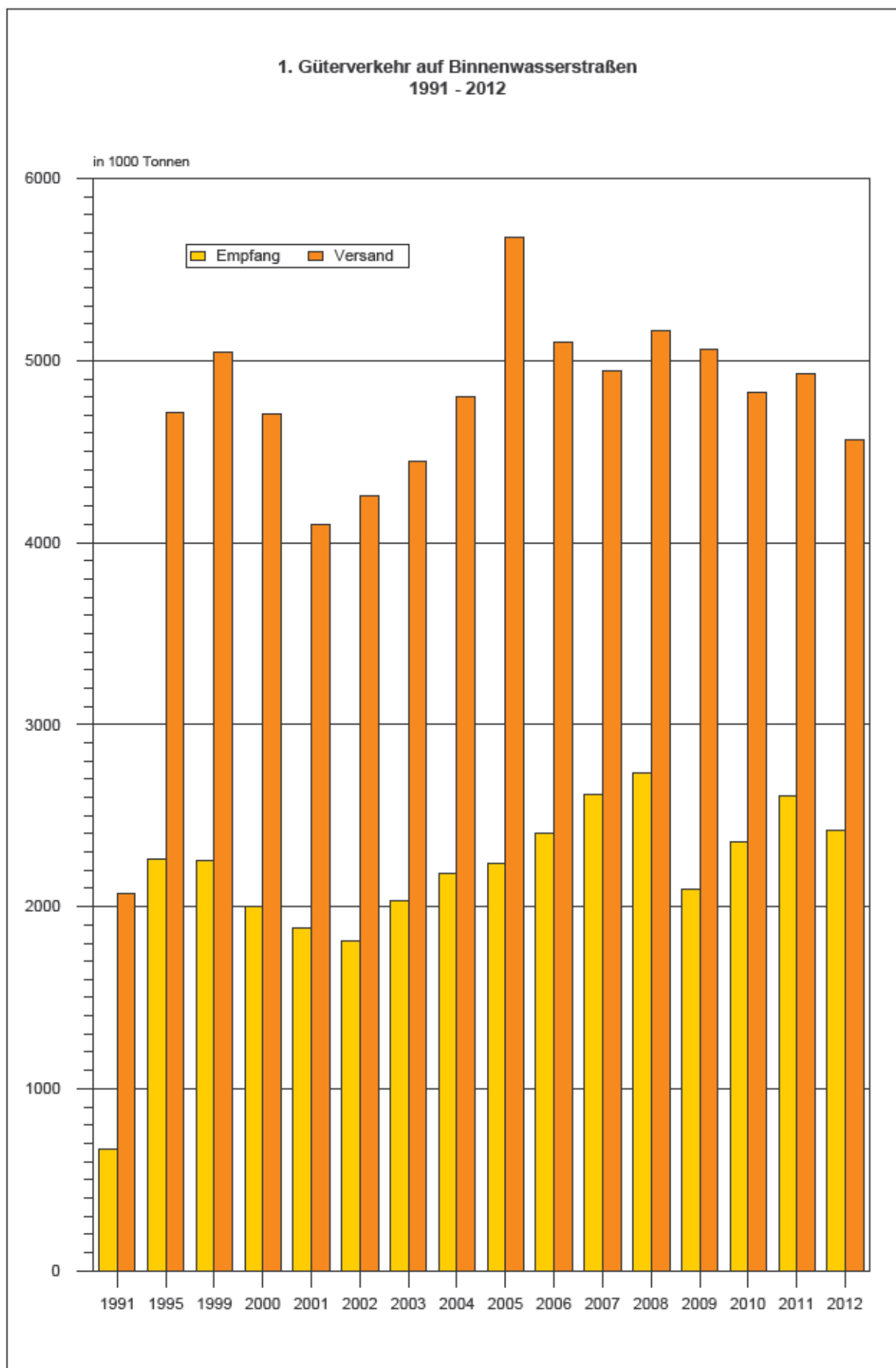
Zeitraum	2013			2012	Veränderung 2013/2012 um %
	Schiffe beladen	Schiffe unbeladen	Schiffe gesamt	Schiffe gesamt	
Januar	642	510	1 152	1 165	- 1,1
Februar	620	516	1 136	397	+ 186,1
März	610	486	1 096	1 325	- 17,3
April	762	622	1 384	1 212	+ 14,2
Mai	724	626	1 350	1 524	- 11,4
Juni	520	464	984	1 368	- 28,1
Juli	1 524	...
August	1 680	...
September	1 282	...
Oktober	1 509	...
November	1 514	...
Dezember	1 073	...
Insgesamt	15 573	...

3.2 Schiffsverkehr nach Wasserstraßengebieten, Beladungszustand und Flagge im Juni 2013

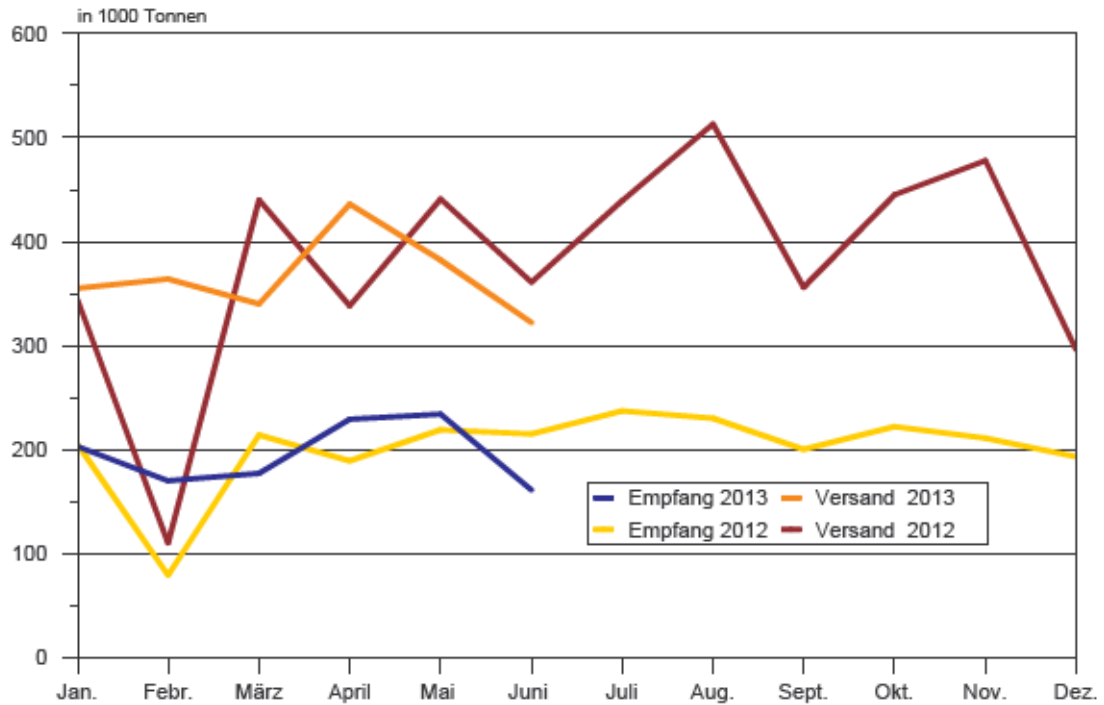
Flagge	Schiffe mit eigenem Antrieb					Schiffe ohne eigenen Antrieb				
	beladen			unbeladen		beladen			unbeladen	
	Anzahl	Trag- fähigkeit 1 000 t	Aus-/ Ein- ladungen 1 000 t	Anzahl	Trag- fähigkeit 1 000 t	Anzahl	Trag- fähigkeit 1 000 t	Aus-/ Ein- ladungen 1 000 t	Anzahl	Trag- fähigkeit 1 000 t
	Elbegebiet									
Deutschland	126	157	131	120	148	42	32	16	40	29
Niederlande	17	21	17	17	21	-	-	-	-	-
Belgien	3	4	1	3	4	-	-	-	-	-
Tschechien	3	3	2	3	3	6	5	3	6	5
Polen	4	4	3	4	4	7	5	3	7	5
Insgesamt	153	188	154	147	179	55	42	22	53	40
	Mittellandkanalgebiet									
Deutschland	155	200	165	142	180	12	16	7	2	2
Niederlande	98	118	96	77	93	2	3	2	2	3
Belgien	4	6	6	4	6	-	-	-	-	-
Tschechien	13	14	11	13	14	1	1	1	1	1
Polen	21	16	14	17	13	6	4	4	6	4
Insgesamt	291	355	292	253	307	21	24	14	11	10
	Wasserstraßengebiete insgesamt									
Deutschland	281	356	296	262	328	54	48	24	42	31
Niederlande	115	139	113	94	114	2	3	2	2	3
Belgien	7	10	7	7	10	-	-	-	-	-
Tschechien	16	17	13	16	17	7	7	4	7	7
Polen	25	20	18	21	17	13	10	7	13	10
Insgesamt	444	542	446	400	486	76	67	36	64	50

3.3 Schiffsverkehr nach Wasserstraßengebieten, Beladungszustand und Flagge Januar bis Juni 2013

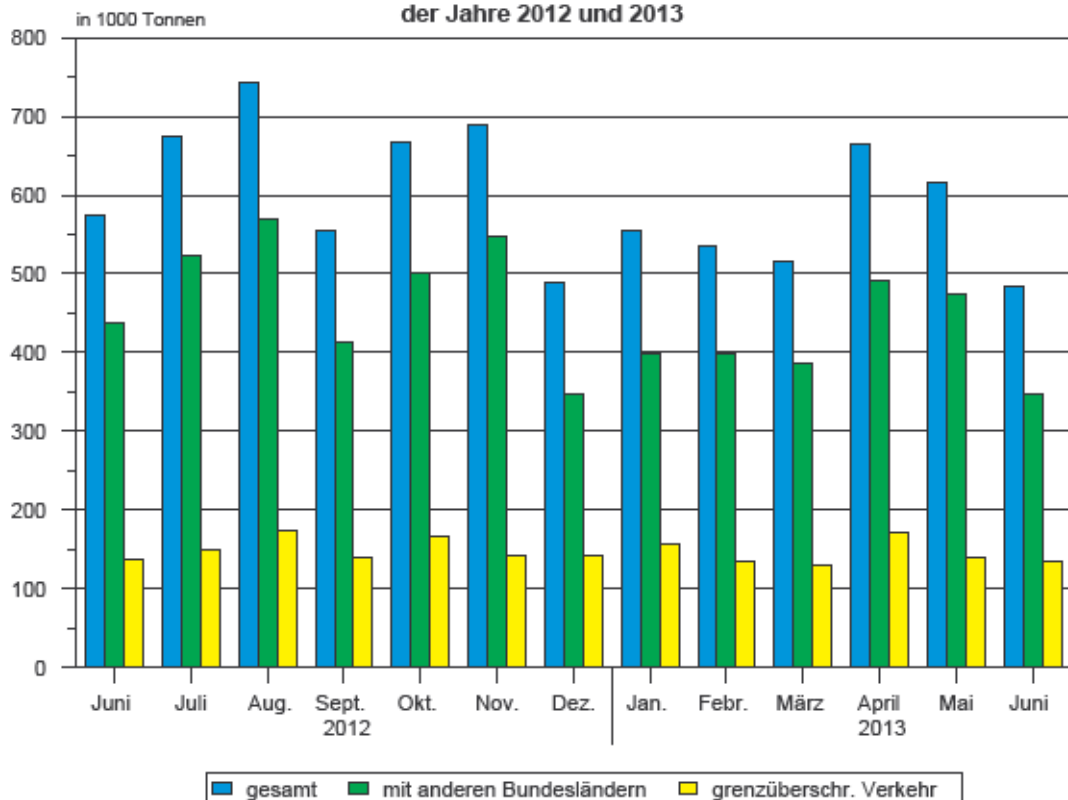
Flagge	Schiffe mit eigenem Antrieb					Schiffe ohne eigenen Antrieb				
	beladen			unbeladen		beladen			unbeladen	
	Anzahl	Trag- fähigkeit 1 000 t	Aus-/ Ein- ladungen 1 000 t	Anzahl	Trag- fähigkeit 1 000 t	Anzahl	Trag- fähigkeit 1 000 t	Aus-/ Ein- ladungen 1 000 t	Anzahl	Trag- fähigkeit 1 000 t
	Elbegebiet									
Deutschland	1 058	1 350	1 086	975	1 230	540	469	173	384	335
Niederlande	146	177	139	142	173	1	1	1	1	1
Belgien	8	9	5	8	9	-	-	-	-	-
Luxemburg	18	24	21	13	17	-	-	-	-	-
Frankreich	1	1	1	1	1	-	-	-	-	-
Österreich	1	1	1	1	1	-	-	-	-	-
Tschechien	106	108	63	101	102	46	43	29	44	40
Polen	62	50	41	62	50	61	45	30	60	45
Insgesamt	1 400	1 720	1 357	1 303	1 583	648	558	232	489	421
	Mittellandkanalgebiet									
Deutschland	940	1 261	988	753	967	78	96	46	32	25
Niederlande	556	653	545	419	487	4	6	4	4	6
Belgien	18	25	20	16	23	-	-	-	-	-
Frankreich	3	2	2	3	2	-	-	-	-	-
Ungarn	1	1	1	1	1	-	-	-	-	-
Tschechien	83	93	71	72	78	17	16	11	14	13
Polen	108	90	78	98	81	22	20	19	20	17
Insgesamt	1 709	2 125	1 705	1 362	1 640	121	138	80	70	61
	Wasserstraßengebiete insgesamt									
Deutschland	1 998	2 611	2 074	1 728	2 197	618	565	219	416	360
Niederlande	702	831	685	561	660	5	7	5	5	7
Belgien	26	34	25	24	32	-	-	-	-	-
Luxemburg	18	24	21	13	17	-	-	-	-	-
Frankreich	4	3	2	4	3	-	-	-	-	-
Österreich	1	1	1	1	1	-	-	-	-	-
Ungarn	1	1	1	1	1	-	-	-	-	-
Tschechien	189	200	134	173	180	63	59	40	58	53
Polen	170	140	119	160	131	83	65	49	80	62
Insgesamt	3 109	3 845	3 062	2 665	3 223	769	696	313	559	483



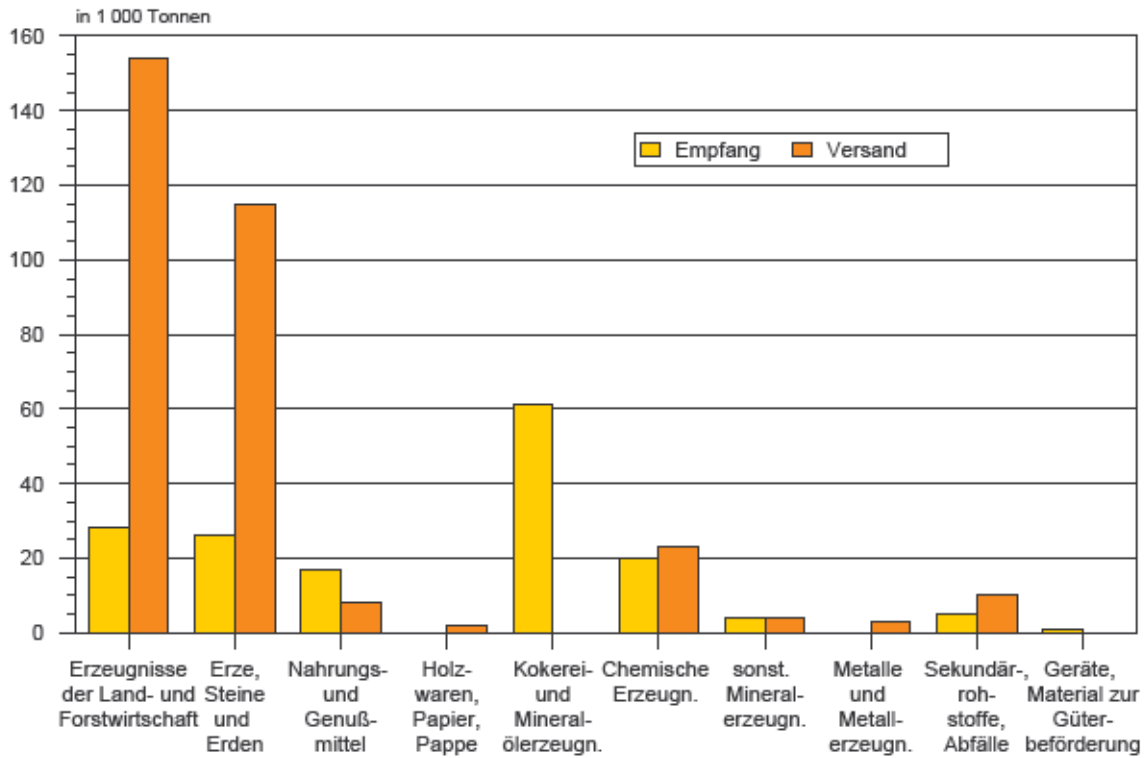
2. Gesamtgüterumschlag auf Binnenwasserstraßen der Jahre 2012 und 2013



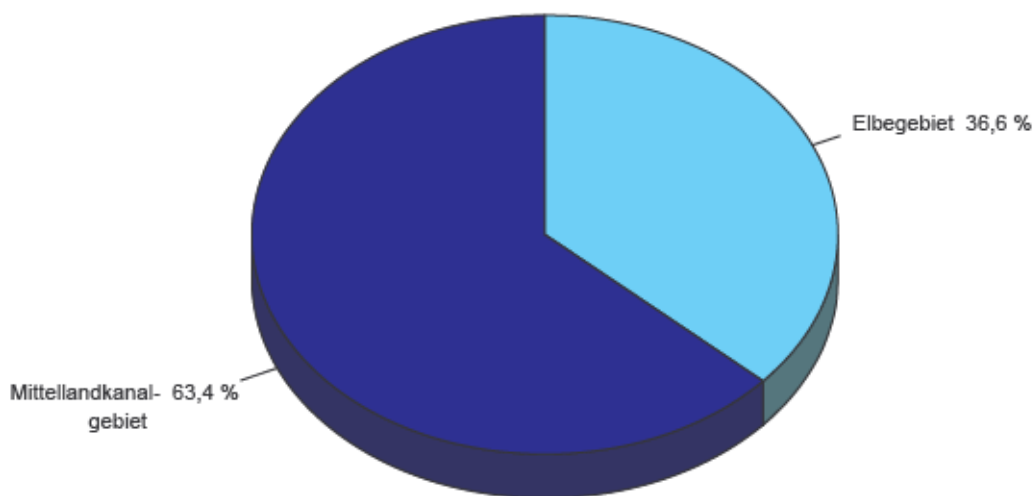
3. Güterumschlag nach Hauptverkehrsbeziehungen der Jahre 2012 und 2013



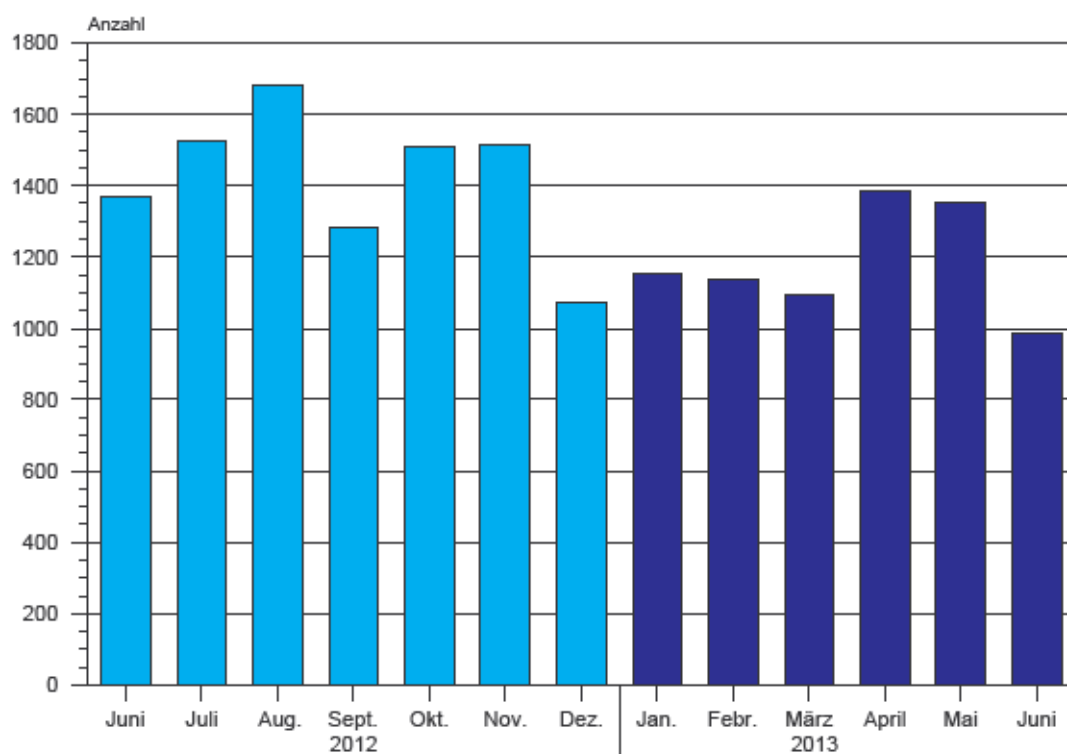
4. Güterumschlag nach ausgewählten Güterabteilungen Juni 2013



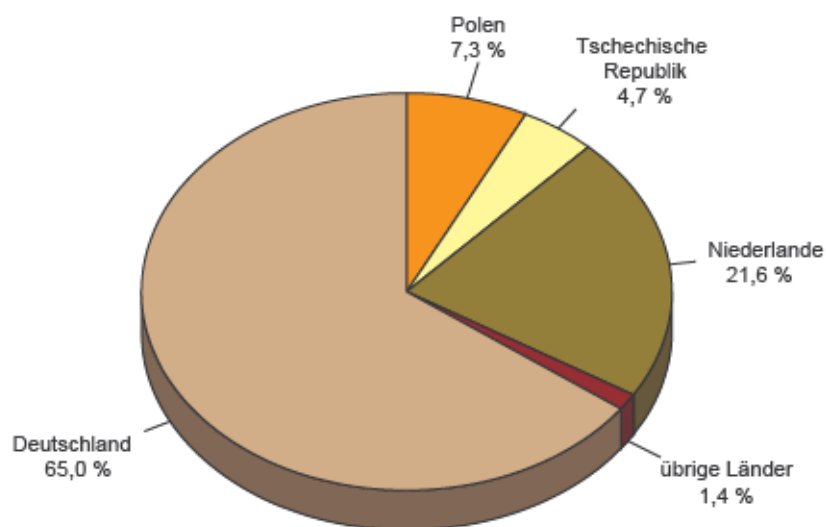
5. Güterumschlag nach Wasserstraßengebieten Juni 2013



6. Schiffsankünfte und -abgänge nach Monaten der Jahre 2012 und 2013



7. Schiffsankünfte und -abgänge nach Herkunftsländern im Juni 2013



NST-2007 Übersicht über die Gliederung

Abteilung	Bezeichnung
01	Erzeugnisse der Landwirtschaft, Jagd und Forstwirtschaft; Fische und Fischereierzeugnisse
02	Kohle, rohes Erdöl und Erdgas
03	Erze, Steine und Erden, sonstige Bergbauerzeugnisse; Torf; Uran- und Thoriumerze
04	Nahrungs- und Genußmittel
05	Textilien und Bekleidung; Leder und Lederwaren
06	Holz sowie Holz-, Kork- und Flechtwaren (ohne Rohholz und Möbel); Papier, Pappe und Waren daraus; Verlags- und Druckerzeugnisse, bespielte Ton-, Bild- und Datenträger
07	Kokereierzeugnisse und Mineralölerzeugnisse
08	Chemische Erzeugnisse und Chemiefasern; Gummi- und Kunststoffwaren; Spalt- und Brutstoffe
09	Sonstige Mineralerzeugnisse
10	Metalle und Halbzeug daraus; Metallerzeugnisse, ohne Maschinen und Geräte
11	Maschinen und Ausrüstungen a.n.g.; Büromaschinen, Datenverarbeitungsgeräte und -einrichtungen; Geräte der Elektrizitätserzeugung und -verteilung u.Ä.; Nachrichtentechnik, Rundfunk- und Fernsehgeräte sowie elektronische Bauelemente; Medizin-, Mess-, steuerungs- und regelungstechnische Erzeugnisse; optische Erzeugnisse; Uhren
12	Fahrzeuge
13	Möbel, Schmuck, Musikinstrumente, Sportgeräte, Spielwaren und sonstige Erzeugnisse
14	Sekundärrohstoffe, kommunale Abfälle und sonstige Abfälle
15	Post, Pakete
16	Geräte und Material für die Güterbeförderung
17	Im Rahmen von privaten und gewerblichen Umzügen beförderte Güter; von den Fahrgästen getrennt befördertes Gepäck; zum Zwecke der Reparatur bewegte Fahrzeuge ; sonstige nichtmarktbestimmte Güter a.n.g.
18	Sammelgut: eine Mischung verschiedener Arten von Gütern, die zusammen befördert werden
19	Nicht identifizierbare Güter: Güter, die sich aus irgendeinem Grund nicht genau bestimmen lassen und daher nicht den Gruppen 01-16 zugeordnet werden können
20	Sonstige Güter a.n.g.

a.n.g. anderweitig nicht genannt

Veröffentlichungen ¹⁾ im Statistischen Landesamt Sachsen-Anhalt

Im Monat Oktober 2013 erschienen:

Bestell-Nr.	Kennziffer/ Periodizität	Titel	Preis (in EUR)
1 Z 0 03	Z	Statistisches Monatsheft 10/13	5,50
3 C 3 05	C III - m-8/13	Schlachtungen und Geflügel - August 2013 -	1,50
3 E 1 02	E I - m-6/13	Beschäftigte, Umsatz im Verarbeitenden Gewerbe sowie im Bergbau und der Gewinnung von Steinen und Erden - Juni 2013 - Vorläufige Ergebnisse Betriebe mit 50 und mehr tätigen Personen	5,00
3 E 1 09	E I - vj-1/13	Produktion ausgewählter Erzeugnisse im Verarbeitenden Gewerbe sowie im Bergbau und der Gewinnung von Steinen und Erden - I. Quartal 2013	2,50
3 E 2 01	E II - m-7/13	Umsatz, Tätige Personen, Auftragseingang und Auftragsbestand im Baugewerbe Juli 2013	2,50
3 G 4 01	G IV - m-5/13	Gäste und Übernachtungen im Reiseverkehr, Beherbergungskapazität Mai 2013, Januar bis Mai 2013 - Vorläufige Ergebnisse -	6,00
3 K 5 04	K V - j/13	Tageseinrichtungen für Kinder und geförderte Kindertagespflege Stichtag: 01.03.2013	4,50
3 Q 4 02	Q IV - j/12	Unfälle beim Umgang mit und bei der Beförderung von wassergefährdenden Stoffen - Jahr 2012 -	3,00

1) Veröffentlichung als PDF-Datei kostenfrei erhältlich - bei Bestellung bitte die erste Stelle der Bestellnummer durch eine „6“ ersetzen