

Produzierendes Gewerbe, Handwerk

Umsatz, Tätige Personen, Auftragseingang und Auftragsbestand im Baugewerbe

Juli 2013

**Bestellnummer:
3E201**



SACHSEN-ANHALT

Herausgabemonat: Oktober 2013

Zu beziehen durch das

Statistische Landesamt Sachsen-Anhalt
Dezernat Öffentlichkeitsarbeit
Postfach 20 11 56
06012 Halle (Saale)

Preis: 2,50 EUR (kostenfrei als PDF-Datei verfügbar - Bestellnummer: 6E201)

Inhaltliche Verantwortung:

Dezernat: Verarbeitendes Gewerbe, Handwerk , Baugewerbe, Bautätigkeit
Herr Streufert
Telefon: (0345) 2318-303

Auskünfte erhalten Sie unter:

Telefon: (0345) 2318-777
Telefon: (0345) 2318-715
Telefon: (0345) 2318-716

Telefax: (0345) 2318-913
Internet: <http://www.statistik.sachsen-anhalt.de>
E-Mail: info@stala.mi.sachsen-anhalt.de

Vertrieb:

Telefon: (0345) 2318-718
E-Mail: shop@stala.mi.sachsen-anhalt.de

Druck: Statistisches Landesamt Sachsen-Anhalt

© Statistisches Landesamt Sachsen-Anhalt, Halle (Saale), 2013

Auszugsweise Vervielfältigung und Verbreitung mit Quellenangabe gestattet.

Bibliothek und Besucherdienst (Merseburger Straße 2):

Montag bis Donnerstag: 9.00 Uhr bis 15.30 Uhr
Freitag: 9.00 Uhr bis 13.00 Uhr } möglichst nach Vereinbarung

Telefon: (0345) 2318-714
E-Mail: bibliothek@stala.mi.sachsen-anhalt.de

Statistischer Bericht

Umsatz, Tätige Personen, Auftragseingang
und Auftragsbestand im Bauhauptgewerbe

Juli 2013

Land Sachsen-Anhalt

Inhaltsverzeichnis

	Seite
Vorbemerkungen	3
Grafiken	5
1. Bauhauptgewerbe	6
1.1 Tätige Personen, Entgeltsumme, geleistete Arbeitsstunden sowie baugewerblicher Umsatz (hochgerechnete Ergebnisse für alle Betriebe)	6
1.2 Betriebe, Tätige Personen, Entgeltsumme, geleistete Arbeitsstunden sowie baugewerblicher Umsatz (Betriebe mit 20 Beschäftigten und mehr)	7
1.3 Betriebe, Tätige Personen, Entgeltsumme, geleistete Arbeitsstunden sowie Umsatz nach Wirtschaftszweigen im Berichtszeitraum Januar bis Juli 2013	8
1.4 Betriebe , Tätige Personen , Entgeltsumme, geleistete Arbeitsstunden sowie baugewerblicher Umsatz nach Kreisen im Monat Juli 2013	9
1.5 Wertindex der Auftragseingänge (Jahr 2005 = 100)	10
1.6 Wertindex des Auftragsbestandes (Jahr 2005 = 100)	10
1.7 Wertindex der Auftragseingänge (Jahr 2005 = 100) - Fortschreibung -	11

Vorbemerkungen

Im Monatsbericht für Betriebe im Bauhauptgewerbe (einschließlich Baunebengewerbe) bzw. im Vierteljahresbericht für Betriebe im Ausbaugewerbe (einschließlich Bauträger) werden die Ergebnisse der Betriebe im Bauhauptgewerbe erfasst. Es werden die Betriebe von Unternehmen des Baugewerbes mit im Allgemeinen 20 und mehr tätigen Personen, Betriebe anderer Wirtschaftsbereiche mit 20 und mehr tätigen Personen sowie alle Arbeitsgemeinschaften des Baugewerbes (Argen) unabhängig von der Beschäftigtenzahl einbezogen.

Im Jahr 2008 wurde die Wirtschaftszweikklassifikation 2003 (WZ2003) durch die neue WZ 2008 ersetzt. Für die Bauberichterstattungen gilt die neue Klassifikation ab dem Berichtsjahr 2009. Die Zuordnung der Betriebe zu Wirtschaftszweigen ist Grundlage zahlreicher Wirtschaftsdaten und ermöglicht Vergleiche auch auf internationaler Ebene. Deshalb müssen diese Klassifikationen in gewissen zeitlichen Abständen den geänderten wirtschaftlichen und gesellschaftlichen Verhältnissen angepasst werden. In der WZ2008 hat sich die Gliederung des Baugewerbes deutlich geändert, außerdem sind die Bauträger dazugekommen. Die Begriffe Bauhauptgewerbe und Ausbaugewerbe sollen aber erhalten bleiben. Die Bauträger werden dem Ausbaugewerbe zugeordnet und separat ausgewiesen.

Zum **Bauhauptgewerbe** gehören wirtschaftliche Einheiten, deren Tätigkeit darin besteht, Hochbauten zu errichten (einschließlich Fertigteilbauten), Tiefbauarbeiten auszuführen oder bestimmte Spezialbauarbeiten vorzunehmen. Entsprechend der WZ 2008 werden dem Bauhauptgewerbe die Zweige

- 41.2 - Bau von Gebäuden
- 42.1 - Bau v. Straßen u. Bahnverkehrsstrecken
- 42.2 - Leitungstiefbau u. Kläranlagenbau
- 42.9 - Sonstiger Tiefbau
- 43.1 - Vorbereitende Baustellenarbeiten
- 43.9 - Sonstige spezialisierte Bautätigkeiten

zugeordnet.

Das **Ausbaugewerbe und Bauträger** fasst verschiedene Wirtschaftszweige zusammen, die im Wesentlichen Einheiten enthalten, die überwiegend Ausbaurbeiten und entsprechende Reparatur- und Unterhaltungsarbeiten vornehmen. Es setzt sich aus den Zweigen

- 41.1 - Erschließ. v. Grundstücken, Bauträger
- 43.2 - Bauinstallation
- 43.3 - Sonstiger Ausbau

zusammen.

Durch diese Abgrenzung der Wirtschaftszweige bleiben die Bereiche Bauhauptgewerbe und Ausbaugewerbe in ihrer Gesamtheit vergleichbar.

Hinweis: Aus der Ergänzungserhebung im Bauhauptgewerbe vom Juni 2012 wurde der neue Auskunftspflichtigenkreis ab Oktober für den Monatsbericht im Bauhauptgewerbe nach den bundesweit einheitlich geltenden methodischen Regelungen bestimmt. Wegen der Umstellung des Monatsberichts im Ausbaugewerbe auf die vierteljährliche Periodizität erfolgt die Berichts-kreisänderung aufgrund der Jahreserhebung im Ausbaugewerbe (Betriebe von Unternehmen mit 10 und mehr Beschäftigten) vom Juni 2012 erst zum Jahreswechsel.

Es gelten folgende Definitionen:

Tätige Personen

Als Tätige Personen gelten alle im Betrieb Beschäftigten, die in einem arbeitsrechtlichen Verhältnis zum Unternehmen bzw. Betrieb stehen (Angestellte, Arbeiter, Auszubildende), die im Unternehmen bzw. Betrieb tätigen Inhaber und Mitinhaber sowie die unbezahlt mithelfenden Familienangehörigen, soweit diese Familienangehörigen mindestens 55 Stunden im Monat im Unternehmen bzw. Betrieb tätig sind.

Entgelte

Es wird die Summe der lohnsteuerpflichtigen Bruttobezüge (Bar- und Sachbezüge) angegeben. Dies versteht sich ohne Arbeitgeberanteile, ohne Beiträge zu Sozialkassen des Baugewerbes, ohne Winterbauumlage, ohne Aufwendungen für betriebliche Alters-, Invaliditäts- und Hinterbliebenenversorgung, ohne Vorruhestandsgelder und ohne Kurzarbeitergeld. Den Entgelten sind auch die Bezüge von Gesellschaftern, Vorstandsmitgliedern und anderen leitenden Kräften zuzurechnen, soweit sie steuerlich als Einkünfte aus nichtselbständiger Arbeit anzusehen sind.

Geleistete Arbeitsstunden

Alle von Inhabern, Angestellten, Arbeitern und Auszubildenden auf Baustellen und Bauhöfen tatsächlich geleisteten (nicht die bezahlten) Arbeitsstunden ohne Stunden für Bürotätigkeit.

Umsatz (ohne Umsatzsteuer)

Als Umsatz gelten die dem Finanzamt für die Umsatzsteuer zu meldenden steuerbaren Beträge im Bundesgebiet einschließlich Nachunternehmertätigkeit und Vergabe von Teilleistungen an Nachunternehmer. Dazu zählen auch Anzahlungen für Teilleistungen oder Vorauszahlungen vor Ausführung der entsprechenden Lieferung oder Leistungen ab 5 000 Euro. Der Gesamtumsatz enthält außer dem baugewerblichen Umsatz die Handels- und sonstigen Umsätze.

Abkürzungen

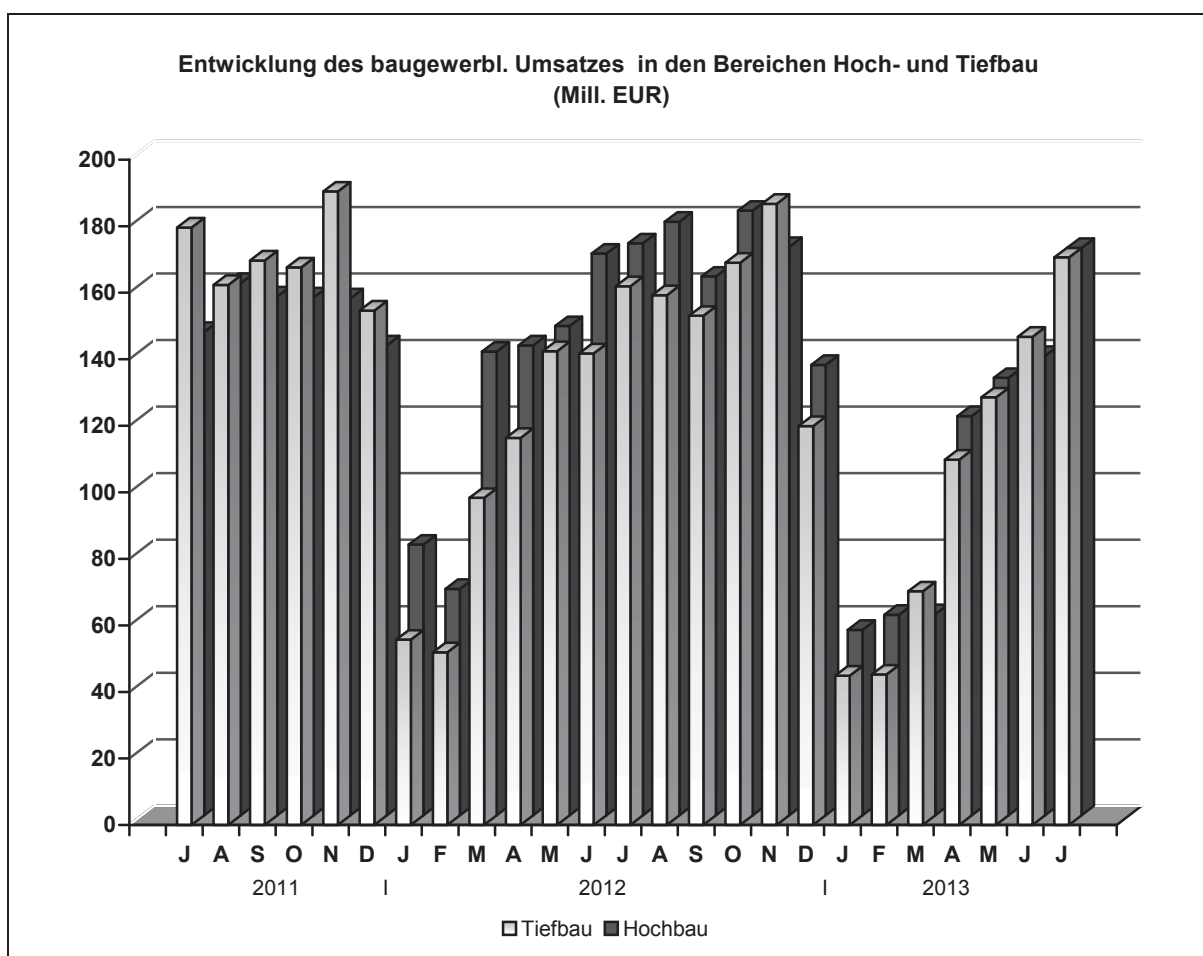
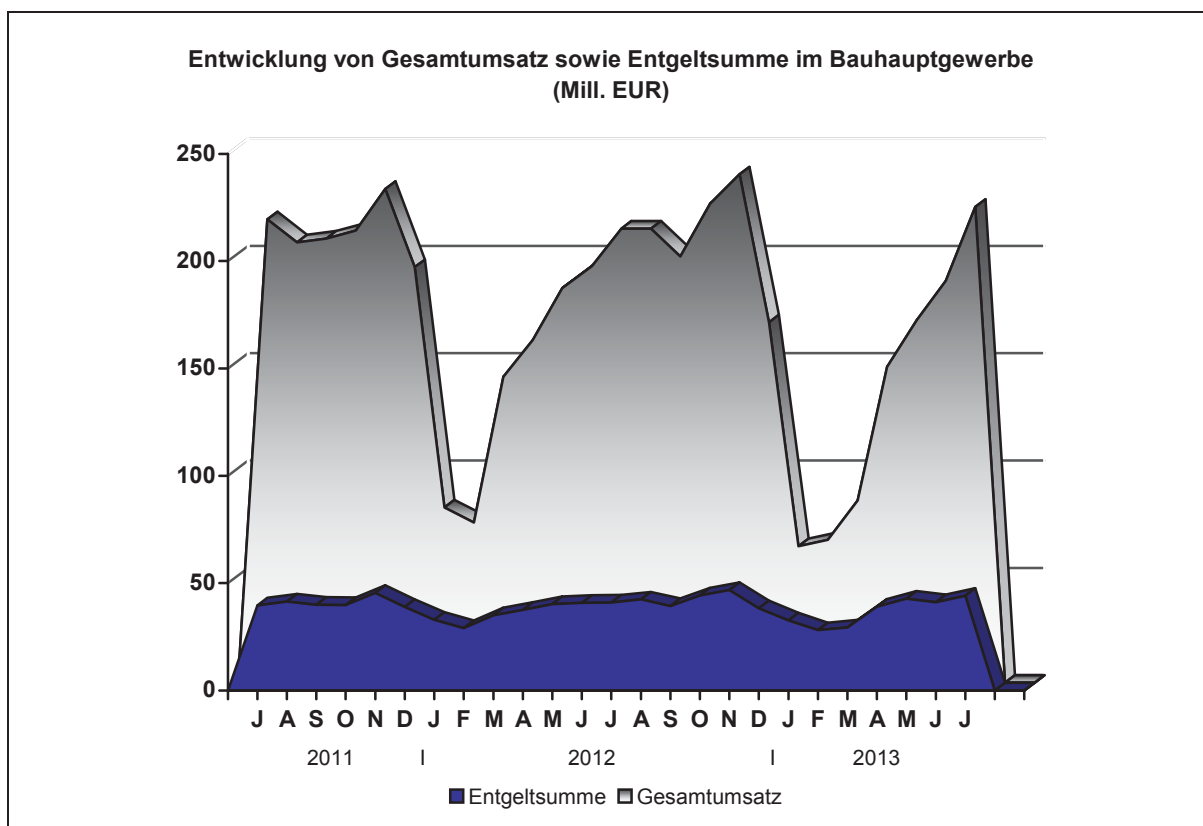
bzw. = beziehungsweise
 MD = Monatsdurchschnitt
 o.a.S. = ohne ausgeprägten Schwerpunkt
 a.n.g. = anderweitig nicht genannt

Zeichenerklärung

- = nichts vorhanden
 . = Zahlenwert unbekannt oder geheimzuhalten
 x = Tabellenfach gesperrt, da Aussage nicht sinnvoll
 0 = weniger als die Hälfte von 1 in der letzten besetzten Stelle, jedoch mehr als nichts

Anmerkung:

Abweichungen in den Summen erklären sich aus dem Runden der Einzelwerte.



1. Bauhauptgewerbe

1.1 Tätige Personen, Entgeltsumme, geleistete Arbeitsstunden sowie baugewerblicher Umsatz (hochgerechnete Ergebnisse für alle Betriebe)

Merkmal / Einheit	Juli 2012	Juni 2013	Juli 2013	Veränderung um % Juli 2013 gegenüber	
				Juli 2012	Juni 2013
Tätige Personen insgesamt	31 007	29 833	30 196	- 2,6	1,2
Entgeltsumme in 1 000 EUR	65 172	62 031	66 472	2,0	7,2
Arbeitstage	22	20	23	4,5	15,0
Geleistete Arbeitsstunden in 1 000	3 872	3 379	3 761	- 2,9	11,3
Wohnungsbau	1 184	1 008	1 143	- 3,5	13,4
gewerblicher und industrieller Bau	1 654	1 320	1 436	- 13,2	8,8
Hochbau	899	675	731	- 18,7	8,3
Tiefbau	755	645	705	- 6,6	9,3
öffentlicher und Straßenbau	1 034	1 051	1 182	14,3	12,5
Hochbau	181	208	222	22,7	6,7
Tiefbau	853	843	960	12,5	13,9
davon Straßenbau	556	521	601	8,1	15,4
sonstiger Tiefbau	297	322	359	20,9	11,5
Gesamtumsatz in 1 000 EUR ¹⁾	336 117	287 283	343 169	2,1	19,5
Baugewerblicher Umsatz in 1 000 EUR ¹⁾	333 863	284 763	341 183	2,2	19,8
Wohnungsbau	78 802	66 401	81 397	3,3	22,6
gewerblicher und industrieller Bau	153 465	122 488	149 886	- 2,3	22,4
Hochbau	80 630	57 353	71 249	- 11,6	24,2
Tiefbau	72 835	65 135	78 637	8,0	20,7
öffentlicher und Straßenbau	101 596	95 874	109 900	8,2	14,6
Hochbau	12 537	14 355	17 958	43,2	25,1
Tiefbau	89 059	81 519	91 942	3,2	12,8
davon Straßenbau	54 552	47 545	55 116	1,0	15,9
sonstiger Tiefbau	34 507	33 974	36 826	6,7	8,4

1) ohne Umsatzsteuer

1.2 Betriebe, Tätige Personen, Entgeltsumme, geleistete Arbeitsstunden sowie baugewerblicher Umsatz (Betriebe mit 20 Beschäftigten und mehr)

Merkmal / Einheit	Juli 2012	Juni 2013	Juli 2013	Januar 2013 – Juli 2013 ²⁾	Veränderung um % Juli 2013 gegenüber	
					Juli 2012	Juni 2013
Betriebe	318	324	323	325	1,6	- 0,3
Tätige Personen insgesamt	16 482	16 764	16 968	16 218	2,9	1,2
Entgeltsumme in 1 000 EUR	41 020	41 141	44 086	257 142	7,5	7,2
Durchschnittsentgelt je Tätige Person in EUR	2 489	2 454	2 598	15 855	4,4	5,9
Geleistete Arbeitsstunden in 1 000	2 081	1 965	2 181	10 649	4,8	11,0
Wohnungsbau	215	201	228	1 031	6,0	13,4
gewerblicher und industr. Bau	1 073	959	1 044	5 633	- 2,7	8,9
Hochbau	487	439	476	2 597	- 2,3	8,4
Tiefbau	586	520	568	3 036	- 3,1	9,2
öffentl. und Straßenbau	793	805	909	3 985	14,6	12,9
Hochbau	92	108	116	616	26,1	7,4
Tiefbau	701	697	793	3 369	13,1	13,8
davon Straßenbau	437	411	474	2 063	8,5	15,3
sonstiger Tiefbau	264	286	319	1 306	20,8	11,5
Geleistete Arbeitsstunden je Arbeitstag in 1 000	95	98	95	73	-	- 3,1
Gesamtumsatz in 1 000 EUR ¹⁾	211 482	187 198	221 740	940 144	4,9	18,5
Baugewerblicher Umsatz in 1 000 EUR ¹⁾	210 213	185 707	220 565	931 587	4,9	18,8
Wohnungsbau	21 854	20 502	25 132	104 946	15,0	22,6
gewerblicher und industr. Bau	102 614	84 587	103 547	475 624	0,9	22,4
Hochbau	54 394	40 736	50 606	230 575	- 7,0	24,2
Tiefbau	48 220	43 851	52 941	245 049	9,8	20,7
öffentl. und Straßenbau	85 745	80 618	91 886	351 017	7,2	14,0
Hochbau	7 699	8 756	10 974	50 084	42,5	25,3
Tiefbau	78 046	71 862	80 912	300 933	3,7	12,6
davon Straßenbau	45 645	40 079	46 461	174 454	1,8	15,9
sonstiger Tiefbau	32 401	31 783	34 451	126 479	6,3	8,4
Baugewerblicher Umsatz je Arbeitstag in 1 000 EUR	9 555	9 285	9 590	6 381	0,4	3,3

1) ohne Umsatzsteuer

2) Betriebe und Tätige Personen im Jahresdurchschnitt

1.3 Betriebe, Tätige Personen, geleistete Arbeitsstunden, Entgeltsumme sowie Umsatz nach Wirtschaftszweigen im Berichtszeitraum Januar bis Juli 2013

Wirtschaftszweig	Betriebe ¹⁾	Tätige Personen ¹⁾	Geleistete Arbeitsstunden	Entgeltsumme	Baugewerblicher Umsatz	Gesamtumsatz
	Anzahl		1 000	1 000 EUR		
41.20.1 Bau von Gebäuden (ohne Fertigteilbau)	97	3 969	2 628	60 073	253 707	255 843
41.20.2 Errichtung von Fertigteilbauten	2
42.11.0 Bau von Straßen	52	3 906	2 488	64 650	217 339	219 609
42.12.0 Bau von Bahnverkehrsstrecken	12	1 132	647	19 480	41 318	41 580
42.13.0 Brücken- und Tunnelbau	7	611	379	11 155	54 148	54 302
42.21.0 Rohrleitungsbau, Brunnenbau, Kläranlagenbau	32	1 536	955	22 621	63 247	63 472
42.22.0 Kabelnetzleitungstiefbau	16	504	401	8 154	30 662	30 854
42.91.0 Wasserbau	2
42.99.0 Sonstiger Tiefbau a.n.g.	8	404	302	7 365	31 434	31 641
43.11.0 Abbrucharbeiten	6	197	133	4 015	12 073	12 096
43.12.0 Vorbereitende Baustellenarbeiten	6	408	333	7 353	42 856	42 857
43.13.0 Test- und Suchbohrung	1
43.91.1 Dachdeckerei	19	474	339	6 941	25 002	25 030
43.91.2 Zimmerei und Ingenieurholzbau	4	91	65	1 163	3 657	3 666
43.99.1 Gerüstbau	7	333	283	4 919	11 159	11 159
43.99.2 Schornstein-, Feuerungs- u. Industrieofenbau	5	184	123	3 429	9 686	10 583
43.99.9 Baugewerbe a.n.g.	49	2 194	1 415	30 966	113 688	115 841
41.2 bis 43.9 Bauhauptgewerbe insgesamt	325	16 218	10 648	257 142	931 587	940 144

1) im Jahresdurchschnitt

1.4 Betriebe, Tätige Personen, Entgeltsumme, geleistete Arbeitsstunden sowie baugewerblicher Umsatz nach Kreisen im Monat Juli 2013

Kreisfreie Stadt Landkreis Land	Be- triebe	Tätige Personen insgesamt	Entgelt- summe	Geleistete Arbeits- stunden insgesamt	Darunter	Baugewerbl. Umsatz insgesamt	Darunter
					im Hochbau		im Hochbau
		Anzahl	1 000 EUR	1 000		1 000 EUR	
Dessau - Roßlau, Stadt	9	591	1 140	69	36	8 407	1 685
Halle (Saale), Stadt	19	1 235	3 454	147	23	22 518	6 398
Magdeburg, Stadt	35	2 538	7 023	346	205	31 459	16 537
Altmarkkreis Salzwedel	16	622	1 440	81	29	8 259	3 660
Anhalt-Bitterfeld	20	669	1 545	91	34	7 578	2 202
Börde	20	847	2 118	103	55	12 918	7 860
Burgenlandkreis	28	1 350	3 657	190	46	14 951	3 960
Harz	32	1 420	3 533	178	69	15 827	7 338
Jerichower Land	16	1 588	4 388	195	21	19 354	6 300
Mansfeld-Südharz	20	1 210	3 230	158	46	8 800	2 679
Saalekreis	38	1 759	4 973	226	95	24 464	8 003
Salzlandkreis	28	1 333	3 247	160	54	21 456	7 858
Stendal	17	996	2 478	130	38	13 885	4 719
Wittenberg	25	810	1 861	102	67	10 692	7 516
Sachsen-Anhalt	323	16 968	44 086	2 181	820	220 565	86 712

1.5 Wertindex der Auftragseingänge (Jahr 2005 = 100)

Bauart / Auftraggeber	2012	2013		Zu- bzw. Abnahme (-) um % Juli 2013 gegenüber	
	Juli	Juni	Juli	Juli 2012	Juni 2013
Hochbau	129,7	136,0	134,0	3,3	- 1,5
Wohnungsbau	82,0	144,0	113,1	37,9	- 21,5
gewerblicher und industrieller Bau ¹⁾	161,3	137,3	144,3	- 10,5	5,1
öffentlicher Hochbau	102,7	118,0	134,1	30,6	13,6
Tiefbau	112,2	141,3	129,3	15,2	- 8,5
gewerblicher und industrieller Bau ²⁾	94,5	179,9	169,7	79,5	- 5,7
Straßenbau	108,7	134,5	109,2	0,5	- 18,8
sonstiger Tiefbau	138,1	104,2	107,5	- 22,1	3,2
Insgesamt	118,4	139,4	130,9	10,6	- 6,1

1) einschließlich landwirt. Bau sowie Bau für Bahn/Post

2) einschließlich Bau für Bahn/Post

1.6 Wertindex des Auftragsbestandes (Jahr 2005 = 100)

Bauart / Auftraggeber	30.06.2012	31.03.2013	30.06.2013	Zu- bzw. Abnahme (-) um % 30.06.2013 gegenüber	
				30.06.2012	31.03.2013
Hochbau	163,8	159,7	174,2	6,3	9,1
Wohnungsbau	123,9	157,7	174,3	40,6	10,5
gewerblicher und industrieller Bau ¹⁾	197,4	163,3	174,4	- 11,7	6,8
öffentlicher Hochbau	129,7	152,7	173,4	33,7	13,6
Tiefbau	113,4	119,7	127,2	12,2	6,3
gewerblicher und industrieller Bau ²⁾	190,5	178,7	198,5	4,2	11,1
Straßenbau	90,7	105,1	109,6	20,9	4,3
sonstiger Tiefbau	89,8	98,6	101,6	13,1	3,0
Insgesamt	127,5	130,9	140,3	10,1	7,2

1) einschließlich landwirt. Bau sowie Bau für Bahn/Post

2) einschließlich Bau für Bahn/Post

1.7 Wertindex der Auftragseingänge (2005 = 100) - Fortschreibung

Jahr (MD) Monat	Insgesamt	Davon							
		Hochbau				Tiefbau			
		zu- sammen	davon			zu- sammen	davon		
			Wohngs. bau	gew. u. ind. Bau ¹⁾	öff. Bau		gew. u. ind. Bau ²⁾	Straßen- bau	sonstiger Tiefbau
2005 Jahr	100,0	100,0	100,0	100,0	100,0	100,0	100,0	100,0	100,0
2006 Jahr	102,1	107,5	92,1	122,2	83,3	99,1	108,4	97,5	90,1
2007 Jahr	102,0	110,0	85,0	125,8	98,3	97,6	108,3	91,9	92,4
2008 Jahr	101,3	110,4	80,5	127,6	102,5	96,2	101,0	97,0	89,4
2009 Jahr	99,1	105,3	74,3	125,3	89,7	95,7	95,3	96,0	95,7
2010 Jahr	101,0	109,4	85,3	113,4	137,1	96,3	105,8	95,9	85,6
2011 Jahr	107,4	124,5	118,2	140,3	81,2	97,9	133,0	86,6	71,1
2012 Jahr	109,7	126,0	103,7	138,7	120,6	100,8	136,0	83,3	81,7
2010 Juli	115,9	117,4	65,7	122,9	186,6	115,1	118,8	136,9	82,0
August	132,9	129,4	115,1	137,5	125,8	134,8	147,3	157,0	90,8
September	127,3	124,1	93,3	142,3	113,8	129,0	142,8	106,6	142,1
Oktober	96,8	112,4	77,3	133,3	100,3	88,3	111,4	83,9	66,4
November	81,6	110,3	64,3	120,9	152,4	65,9	80,3	53,2	65,3
Dezember	98,4	112,9	91,6	124,9	108,1	90,4	77,6	119,6	67,3
2011 Januar	46,7	78,3	50,8	107,1	26,7	29,3	34,6	26,2	26,9
Februar	73,5	99,6	74,1	124,3	58,3	59,1	88,7	45,4	42,0
März	172,1	156,6	240,1	129,9	106,0	180,6	317,1	133,4	79,8
April	105,1	113,1	98,2	135,3	62,5	100,6	129,7	80,8	92,0
Mai	104,2	135,3	93,8	177,1	62,9	87,1	97,3	93,0	67,1
Juni	113,2	122,7	93,3	143,4	101,5	108,0	113,8	119,2	86,5
Juli	107,4	127,7	109,3	129,3	153,5	96,3	116,7	103,7	62,2
August	128,2	108,5	94,9	119,0	95,4	139,1	179,7	116,8	119,9
September	150,5	193,5	248,0	189,5	114,6	126,8	156,8	130,9	85,7
Oktober	95,6	123,6	107,9	151,6	54,6	80,1	122,5	59,8	56,2
November	84,9	91,6	78,7	110,7	47,9	81,2	115,2	66,7	59,8
Dezember	107,2	143,9	128,7	166,8	91,0	87,0	124,1	62,7	74,7
2012 Januar	67,3	83,5	58,2	93,3	93,2	58,3	122,4	18,9	33,7
Februar	69,6	77,2	69,2	80,4	80,0	65,4	84,8	66,7	40,5
März	117,0	122,8	113,2	128,3	120,3	113,8	108,3	111,3	123,5
April	103,8	117,7	131,6	117,1	96,2	96,2	117,7	89,2	79,7
Mai	113,3	121,1	86,8	147,9	87,7	109,0	149,0	108,9	61,3
Juni	126,8	166,8	117,9	185,2	187,2	104,8	143,9	98,5	66,5
Juli	118,4	129,7	82,0	161,3	102,7	112,2	94,5	108,7	138,1
August	124,2	145,4	97,1	156,8	188,2	112,6	127,0	110,7	98,0
September	133,1	157,2	140,8	179,7	108,1	119,8	151,9	89,3	121,6
Oktober	146,1	134,0	89,6	157,1	130,3	152,8	306,8	68,3	80,2
November	89,5	123,2	98,3	123,8	163,5	71,0	91,9	56,2	65,3
Dezember	107,7	133,8	160,2	133,6	89,4	93,4	133,7	73,1	72,0
2013 Januar	54,5	53,8	44,6	52,6	73,2	54,9	92,6	40,9	28,2
Februar	65,3	63,9	53,1	70,5	59,7	66,1	66,7	60,5	72,6
März	122,2	118,8	131,4	117,5	101,9	124,1	108,4	184,4	63,7
April	111,7	140,8	154,6	126,2	167,3	95,7	124,2	92,5	65,9
Mai	109,8	126,2	85,7	158,6	83,7	100,8	122,7	114,7	56,4
Juni	139,4	136,0	144,0	137,3	118,0	141,3	179,9	134,5	104,2
Juli	130,9	134,0	113,1	144,3	134,1	129,3	169,7	109,2	107,5
Veränderung gegenüber dem gleichen Vorjahreszeitraum auf %									
2012 Juli	110,2	101,6	75,0	124,7	66,9	116,6	81,0	104,8	222,0
August	96,9	134,0	102,2	131,8	197,3	81,0	70,7	94,8	81,7
September	88,5	81,3	56,8	94,8	94,4	94,5	96,9	68,3	141,9
Oktober	152,9	108,4	83,1	103,6	238,7	190,8	250,5	114,0	142,8
November	105,4	134,5	124,9	111,8	341,7	87,3	79,8	84,2	109,2
Dezember	100,5	93,0	124,5	80,1	98,3	107,3	107,8	116,6	96,4
2013 Januar	81,0	64,4	76,7	56,4	78,5	94,0	75,6	216,0	83,8
Februar	93,8	82,8	76,7	87,7	74,7	101,1	78,6	90,7	179,3
März	104,5	96,7	116,1	91,6	84,7	109,1	100,1	165,6	51,6
April	107,5	119,6	117,5	107,7	174,0	99,5	105,5	103,7	82,7
Mai	96,9	104,2	98,8	107,2	95,5	92,5	82,4	105,3	92,0
Juni	109,9	81,5	122,1	74,1	63,0	134,8	125,0	136,6	156,6
Juli	110,6	103,3	137,9	89,5	130,6	115,2	179,5	100,5	77,9

1) einschließlich landwirt. Bau sowie Bau für Bahn/Post
2) einschließlich Bau für Bahn/Post

Veröffentlichungen ¹⁾ im Statistischen Landesamt Sachsen-Anhalt

Im Monat September 2013 erschienen:

Bestell-Nr.	Kennziffer/ Periodizität	Titel	Preis (in EUR)
1 Z 0 03	Z	Statistisches Monatsheft 9/13	5,50
3 A 1 02	A I, A II, A III - hj-2/12	Bevölkerung der Gemeinden; Natürliche Bevölkerungsbewegungen, Wanderungen Stand: 31.12.2012 (auf Basis des Zensus vom 9. Mai 2011)	4,50
3 A 5 01	A V - j/12	Bodenfläche nach Art der tatsächlichen Nutzung - Stichtag: 31.12.2012 -	3,50
3 A 6 01	A VI - vj-4/12	Sozialversicherungspflichtig Beschäftigte - Stand: 31.12.2012 -	6,00
3 A 6 05	A VI - j/12	Arbeitsmarkt - Jahr 2012 -	4,00
3 C 1 01	C I - j/13	Bodennutzung der landwirtschaftlichen Betriebe Stand: Mai 2013 - Vorläufige Ergebnisse -	1,50
3 C 3 05	C III - m-7/13	Schlachtungen und Geflügel - Juli 2013 -	1,50
3 D 3 01	D III - j/12	Insolvenzverfahren - 2012 -	3,00
3 E 2 01	E II, E III - m-6/13	Umsatz, Tätige Personen, Auftragseingang und Auftragsbestand im Baugewerbe Juni 2013	2,50
3 F 2 01	F II - vj-2/13	Baugenehmigungen im Wohn- und Nichtwohnbau - 01.01. - 30.06.2013 -	2,50
3 H 1 05	H I - vj-2/13	Fahrgäste und Beförderungsleistungen im Schienennahverkehr und im gewerblichen Omnibusverkehr - II. Quartal 2013 -	1,50
3 H 2 01	H II - m-5/13	Binnenschifffahrt - Mai 2013 -	4,00
3 M 1 01	M I - vj-2/13	Verbraucherpreisindex - Juni 2013 -	5,00
3 P 1 06	P I - j/11	Arbeitnehmerentgelt, Bruttolöhne und -gehälter in den kreisfreien Städten und Landkreisen 2000 - 2011; Stand: Februar 2013	11,00

1) Veröffentlichung als PDF-Datei kostenfrei erhältlich - bei Bestellung bitte die erste Stelle der Bestellnummer durch eine „6“ ersetzen