



Tourismus

Gäste und Übernachtungen im Reiseverkehr, Beherbergungskapazität

**Mai 2013
Januar bis Mai 2013
- Vorläufige Ergebnisse -**



SACHSEN-ANHALT

Herausgabemonat: Oktober 2013

Zu beziehen durch das

Statistische Landesamt Sachsen-Anhalt
Dezernat Öffentlichkeitsarbeit
Postfach 20 11 56
06012 Halle (Saale)

Preis: 6,00 EUR (kostenfrei als PDF-Datei verfügbar - Bestellnummer: 6G401)

Inhaltliche Verantwortung:

Dezernat: Handel, Gastgewerbe, Dienstleistungen, Verkehr
Frau Pekel
Telefon: 0345 2318-404

Auskünfte erhalten Sie unter:

Telefon: 0345 2318-777
Telefon: 0345 2318-715
Telefon: 0345 2318-716

Telefax: 0345 2318-913
Internet: <http://www.statistik.sachsen-anhalt.de>
E-Mail: info@stala.mi.sachsen-anhalt.de

Vertrieb:

Telefon: 0345 2318-718
E-Mail: shop@stala.mi.sachsen-anhalt.de

Druck: Statistisches Landesamt Sachsen-Anhalt

© Statistisches Landesamt Sachsen-Anhalt, Halle (Saale), 2013

Auszugsweise Vervielfältigung und Verbreitung mit Quellenangabe gestattet.

Bibliothek und Besucherdienst (Merseburger Straße 2):

Montag bis Donnerstag: 9.00 Uhr bis 15.30 Uhr
Freitag: 9.00 Uhr bis 13.00 Uhr } möglichst nach Vereinbarung

Telefon: 0345 2318-714
E-Mail: bibliothek@stala.mi.sachsen-anhalt.de

Statistischer Bericht

Gäste und Übernachtungen im Reiseverkehr,
Beherbergungskapazität

Mai 2013
Januar bis Mai 2013

- Vorläufige Ergebnisse -

Land Sachsen-Anhalt

Inhaltsverzeichnis

	Seite
Vorbemerkungen	4
<u>Graphische Darstellungen:</u>	
Zuordnung der Kreise zu Reisegebieten im Land Sachsen-Anhalt	7
Ankünfte in den Beherbergungsbetrieben (einschließlich Camping) in Sachsen-Anhalt seit Mai 2010	8
Übernachtungen in den Beherbergungsbetrieben (einschließlich Camping) in Sachsen-Anhalt seit Mai 2010	8
Anteile der Betriebsarten an den Übernachtungen in den Beherbergungsbetrieben des Landes Sachsen-Anhalt im Monat Mai 2013	9
Stellplätze und Übernachtungen auf Campingplätzen in Sachsen-Anhalt seit Mai 2010	9
<u>Zeitreihen</u>	
1. Ergebnisse der Beherbergungsstatistik (einschließlich Camping) Sachsen-Anhalts 1993 - 2013	10
2. Ergebnisse der Beherbergungsstatistik (ohne Camping) Sachsen-Anhalts 1993 - 2013	11
<u>Kreise</u>	
3. Beherbergungsbetriebe (einschl. Camping) , Schlafgelegenheiten und Auslastung der Kapazitäten nach Kreisen im Monat Mai 2013, Januar bis Mai 2013	12
4. Ankünfte, Übernachtungen und Aufenthaltsdauer der Gäste in Beherbergungsbetrieben (einschl. Camping) nach Kreisen im Monat Mai 2013, Januar bis Mai 2013	13
5. Ankünfte, Übernachtungen und Aufenthaltsdauer der Gäste in Beherbergungsbetrieben der Hotels, Gasthöfe und Pensionen nach Kreisen im Monat Mai 2013, Januar bis Mai 2013	14
<u>Reisegebiete</u>	
6. Beherbergungsbetriebe (einschl. Camping) , Schlafgelegenheiten und Auslastung der Kapazitäten nach Reisegebieten und Betriebsarten im Monat Mai 2013, Januar bis Mai 2013	15
7. Ankünfte, Übernachtungen und Aufenthaltsdauer der Gäste in Beherbergungsbetrieben (einschl. Camping) nach Reisegebieten, Betriebsarten und zusammengefassten Gästegruppen im Monat Mai 2013, Januar bis Mai 2013	18
8. Ankünfte, Übernachtungen und Aufenthaltsdauer der Gäste in Beherbergungsbetrieben (einschl. Camping) nach Reisegebieten und Herkunftsländern im Monat Mai 2013, Januar bis Mai 2013	30

Gemeinden

9. Beherbergungsbetriebe (einschl. Camping), Schlafgelegenheiten und Auslastung der Kapazitäten für ausgewählte Gemeinden und touristische Zielorte im Monat Mai 2013, Januar bis Mai 2013 42
10. Ankünfte, Übernachtungen und Aufenthaltsdauer der Gäste in Beherbergungsbetrieben (einschl. Camping) für ausgewählte Gemeinden und touristische Zielorte im Monat Mai 2013, Januar bis Mai 2013 45

Gemeindegruppen

11. Beherbergungsbetriebe (einschl. Camping) , Schlafgelegenheiten und Auslastung der Kapazitäten nach Gemeindegruppen im Monat Mai 2013, Januar bis Mai 2013 48
12. Ankünfte, Übernachtungen und Aufenthaltsdauer der Gäste in Beherbergungsbetrieben (einschl. Camping) nach Gemeindegruppen im Monat Mai 2013, Januar bis Mai 2013 48

Stellplätze Camping

13. Campingplätze mit Urlaubscamping und deren Stellplatzkapazitäten nach Reisegebieten und Kreisen im Monat Mai 2013 49

Vorbemerkungen

Rechtsgrundlagen

Rechtsgrundlagen für die Durchführung der monatlichen Beherbergungsstatistik sind

- das Beherbergungsstatistikgesetz (Beherb StatG) vom 22. Mai 2002 (BGBl. S. 1642), zuletzt geändert durch Artikel 1 des Gesetzes vom 23. November 2011 (BGBl. I S. 2298) in Verbindung mit

- dem Bundesstatistikgesetz (BStatG) vom 22. Januar 1987 (BGBl. I S. 462, 565), zuletzt geändert durch Artikel 13 des Gesetzes vom 25. Juli 2013 (BGBl. I S. 2749) sowie

- die Verordnung (EU) Nr. 692/2011 des Europäischen Parlaments und des Rates über die europäische Tourismusstatistik und zur Aufhebung der Richtlinie 95/57/EG des Rates (ABl. L 192 vom 22.7.2011, S. 17).

Hiernach sind zu erfassen:

1. Zahl der Ankünfte und Übernachtungen von Gästen im Reiseverkehr; bei Gästen mit Wohnsitz oder gewöhnlichem Aufenthalt außerhalb Deutschlands wird auch das Herkunftsland erfragt.
2. Die Anzahl der im Berichtsmonat angebotenen Gästebetten sowie die Anzahl der Stellplätze auf Campingplätzen für Urlaubscamping.
3. Bei Hotels, Gasthöfen, Pensionen und Hotels garnis zusätzlich die Anzahl der Gästezimmer jeweils zum 31. Juli eines Jahres.
4. Bei Hotels, Gasthöfen, Pensionen und Hotels garnis mit mindestens 25 Zimmern die Anzahl der angebotenen und der belegten Gästezimmertage.

Berichtskreis / Auskunftspflicht

Zum Berichtskreis der monatlichen Beherbergungsstatistik gehören Betriebe, die nach Einrichtung und Zweckbestimmung dazu dienen, mindestens zehn Gäste gleichzeitig vorübergehend zu beherbergen. Bei Campingplätzen müssen mindestens zehn Stellplätze vorhanden sein.

Auskunftspflichtig sind die Inhaber(-innen) oder die Leiter(-innen) des Beherbergungsbetriebes.

Erhebungs- und Darstellungsmerkmale

Beherbergung im Reiseverkehr:

Unterbringung von Personen, die sich nicht länger als ein Jahr ohne Unterbrechung an einem anderen Ort als ihrem gewöhnlichen Wohnsitz aufhalten. Der vorübergehende Ortswechsel kann durch Urlaub und Freizeitaktivitäten aber auch durch die Wahrnehmung privater und geschäftlicher Kontakte, den Besuch von Tagungen und Fortbildungsveranstaltungen, Maßnahmen zur Wiederherstellung der Gesundheit oder sonstige Gründe veranlasst sein.

Ankünfte:

Zahl der angekommenen Gäste in einem Beherbergungsbetrieb innerhalb des Berichtszeitraums, die zum vorübergehenden Aufenthalt ein Gästebett belegten.

Übernachtungen:

Zahl der Übernachtungen von Gästen, die im Berichtszeitraum in einem Beherbergungsbetrieb ankamen oder seit dem vorherigen Berichtszeitraum dort noch anwesend waren.

Herkunftsländer:

Für die Zuordnung ist grundsätzlich der ständige Wohnsitz oder gewöhnliche Aufenthalt der Gäste maßgebend, nicht dagegen deren Staatsangehörigkeit bzw. Nationalität.

Schlafgelegenheiten:

Anzahl der Betten, die in einem Betrieb zur Beherbergung von Gästen zur Verfügung stehen. Doppelbetten zählen dabei als zwei Schlafgelegenheiten. Im Campingbereich wird gemäß einer Vorgabe der Europäischen Kommission ein Stellplatz mit vier Betten gleichgesetzt.

Gästezimmer:

Als Gästezimmer gilt eine Einheit, die aus einem Raum oder einer Gruppe von Räumen besteht, die eine unteilbare Mieteinheit in einem Beherbergungsbetrieb bilden. Bei den Gästezimmern kann es sich um Einzel-, Doppel- oder Mehrbettzimmer handeln, je nachdem, ob sie zur dauerhaften Beherbergung von einer, zwei oder mehr Personen eingerichtet sind. Die Zahl der Gästezimmer wird einmal im Jahr zum Stichtag 31. Juli erhoben. Gezählt werden die an diesem Stichtag tatsächlich zur Verfügung stehenden Gästezimmer. Zimmer, die von Mitarbeitern des Betriebes genutzt werden, zählen nicht als Gästezimmer.

Ein Appartement ist eine spezielle Art von Gästezimmer. Es besteht aus einem oder mehreren Räumen mit Küche, separatem Bad und/oder Toilette.

Durchschnittliche Auslastung:

Die durchschnittliche Auslastung ist der Rechnerische Wert, der die Inanspruchnahme der Schlafgelegenheiten in einem Berichtszeitraum ausdrückt. Die prozentuale Angabe wird ermittelt, indem die Zahl der Übernachtungen durch die so genannten „Bettentage“ geteilt wird. Letztere sind das Produkt aus angebotenen Schlafgelegenheiten und der Zahl der Tage, an denen ein Betrieb im Berichtszeitraum tatsächlich geöffnet hatte. Das Produkt beschreibt damit die im Berichtszeitraum angebotene Bettenkapazität.

Berechnung der durchschnittlichen Auslastung:
(Übernachtungen/angebotene Bettentage)x 100

Durchschnittliche Aufenthaltsdauer:

Die durchschnittliche Aufenthaltsdauer wird ermittelt, indem die Zahl der Übernachtungen durch die der Ankünfte geteilt wird. Sie kann zum Beispiel in Orten mit Vorsorge- und Rehabilitations-Kliniken rechnerisch höher sein als die Zahl der Kalendertage des Berichtszeitraums.

Berechnung der durchschnittl. Aufenthaltsdauer:
(Übernachtungen / Ankünfte)

Gliederungsmerkmale**Reisegebiete:**

Gliederung nach nichtadministrativen Raumeinheiten, die in Zusammenarbeit mit dem Ministerium für Wirtschaft und Arbeit des Landes Sachsen-Anhalt erstellt wurde und sich im Wesentlichen an den Zuständigkeitsbereichen der regionalen Tourismusverbände und an naturräumlichen Gegebenheiten orientiert.

Die aktuelle Zuordnung erfolgte im Juni 2009 rückwirkend zum 01.01.2009.

Gemeindegruppen:

Zusammenfassung von Gemeinden oder Gemeindeteilen nach Art der staatlichen Anerkennung (z. B. als Mineral- und Moorbad, Luftkurort, Erholungsort), die aufgrund landesrechtlicher Vorschriften verliehen wurde. Gemeinden ohne Prädikat sind in der Gruppe „Sonstige Gemeinden“ enthalten.

Betriebsarten:

Die fachliche Gliederung der Beherbergungsbetriebe erfolgt auf Grundlage der „Klassifikation der Wirtschaftszweige, Ausgabe 2008“ (WZ 2008). Die Beherbergungsstatistik erstreckt sich auf den Wirtschaftszweig Beherbergung nach Abteilung 55 der WZ 2008, auf Vorsorge- und Rehabilitationskliniken sowie Schulungsheime.

Unterschieden werden:

Hotels, Gasthöfe, Pensionen (Hotellerie)

Hotels: Beherbergungsstätten, die jedermann zugänglich sind und in denen ein Restaurant – auch für Passanten – vorhanden ist sowie in der Regel weitere Einrichtungen oder Räume für unterschiedliche Zwecke (Konferenzen, Seminare, Sport, Freizeit, Erholung) zur Verfügung stehen.

Hotels garnis: Beherbergungsstätten, die jedermann zugänglich sind und in denen als Mahlzeit höchstens ein Frühstück angeboten wird.

Gasthöfe: Beherbergungsstätten, die jedermann zugänglich sind und in denen, außer dem auch für Passanten zugänglichen Gastraum, in der Regel keine weiteren Aufenthaltsräume zur Verfügung stehen. Bei Gasthöfen übersteigt der Umsatz aus Bewirtung deutlich den aus Beherbergung.

Pensionen: Beherbergungsstätten, die jedermann zugänglich sind und in denen Speisen und Getränke nur an Hausgäste abgegeben werden.

Ferienunterkünfte und ähnliche Beherbergungsstätten

Erholungs- und Ferienheime: Beherbergungsstätten, die nur bestimmten Personengruppen, z.B. Mitgliedern eines Vereins oder einer Organisation, Beschäftigten eines Unternehmens, Kindern, Müttern, Betreuten sozialer Einrichtungen zugänglich sind und in denen Speisen und Getränke nur an Hausgäste abgegeben werden.

Ferienzentren: Beherbergungsstätten, die jedermann zugänglich sind und dazu dienen, wahlweise unterschiedliche Wohn- und Aufenthaltsmöglichkeiten sowie gleichzeitig Freizeiteinrichtungen in Verbindung mit Einkaufsmöglichkeiten und persönlichen Dienstleistungen zum vorübergehenden Aufenthalt anzubieten. Als Mindestausstattung gilt das Vorhandensein von Hotelunterkunft und anderen Wohngelegenheiten auch mit Kochgelegenheit, einer Gaststätte, von Einkaufsmöglichkeiten zur Deckung des täglichen Bedarfs und des Freizeitbedarfs sowie von Einrichtungen für persönliche Dienstleistungen, z.B. Massageeinrichtungen, Solarium, Sauna, Friseur und zur aktiven Freizeitgestaltung, wie z.B. Schwimmbad, Tennis-, Tischtennis-, Minigolf- oder Trimm-Dich-Anlagen.

Ferienhäuser, -wohnungen: Beherbergungsstätten, die jedermann zugänglich sind und in denen Speisen und Getränke nicht abgegeben werden, aber eine Kochgelegenheit vorhanden ist.

Jugendherbergen und Hütten: Beherbergungsstätten, die in der Regel eine einfache Ausstattung aufweisen und vorzugsweise Jugendlichen oder Angehörigen der sie tragenden Organisation, z.B. ein Wanderverein, zur Verfügung stehen. Speisen und Getränke werden nur an Hausgäste abgegeben.

Campingplätze:

Abgegrenzte Gelände, die jedermann zum vorübergehenden Aufstellen von mitgebrachten Wohnwagen, Reise- bzw. Wohnmobilen oder Zelten zugänglich sind. Im Rahmen der Monaterhebung im Tourismus werden nur Campingplätze berücksichtigt, die Urlaubscamping anbieten, nicht aber so genannte Dauercampingplätze. Die Unterscheidung zwischen Urlaubs- und Dauercamping knüpft an die vertraglich vereinbarte Dauer der Campingplatzbenutzung an. Im Urlaubscamping wird der Stellplatz in der Regel für die Dauer von Tagen oder Wochen gemietet, im Dauercamping dagegen zumeist auf Monats- oder Jahresbasis.

Sonstige tourismusrelevante Unterkünfte

Vorsorge- und Rehabilitationskliniken:

Beherbergungsbetriebe, die unter ärztlicher Leitung stehen und ausschließlich oder überwiegend Kurgästen zur Verfügung stehen. Als Kurgäste gelten Personen, die sich aufgrund einer ärztlichen Verordnung in der Klinik vorübergehend aufhalten.

Zu den Vorsorge- und Reha-Kliniken zählen auch Kinderheilstätten, Sanatorien, Kur- oder ähnliche Krankenhäuser (Fachabteilungen anderer Krankenhäuser). Im Unterschied zur Krankenhausstatistik werden Vorsorge- und Reha-Kliniken in der Beherbergungsstatistik nur dann erfasst, wenn die dort untergebrachten Personen überwiegend in der Lage sind, während des vorübergehenden Aufenthalts die Klinik zu verlassen und die Tourismusangebote der Gemeinde in Anspruch zu nehmen.

Schulungsheime: Beherbergungsstätten, die nach Einrichtung und Zweckbestimmung dazu dienen, Unterricht außerhalb des regulären Schul- und Hochschulsystems anzubieten und überwiegend der Erwachsenenbildung dienen.

Winterhalbjahr / Sommerhalbjahr:

Das Sommerhalbjahr umfasst in der amtlichen Tourismusstatistik den Zeitraum von Mai bis Oktober. Entsprechend werden die Monate November bis April dem Winterhalbjahr zugeordnet.

Aufgrund gesetzlicher Änderungen basieren die Ergebnisse ab 2012 auf Meldungen von Beherbergungsbetrieben mit mindestens zehn Schlafgelegenheiten sowie von Campingplätzen mit mindestens zehn Stellplätzen.

Ab 2011 werden für Camping nur noch Zahlen für den Bereich Urlaubscamping ausgewiesen. Angaben zum Dauercamping entfallen.

Im Juni 2009, rückwirkend zum 01.01.2009, erfolgte eine Neuordnung in der Gliederung der Reisegebiete, den Salzlandkreis betreffend. Neu: Zuordnung des gesamten Salzlandkreises zum Reisegebiet Magdeburg, Elbe-Börde-Heide. Alt: Zuordnung von Teilen des Salzlandkreises in die Reisegebiete Magdeburg, Elbe-Börde-Heide, Harz/Harzvorland und Anhalt-Wittenberg.

Ab Januar 2009 erfolgt die fachliche Gliederung auf Grundlage der neuen Klassifikation der Wirtschaftszweige 2008 (WZ 2008). Diese löst die bisher geltende WZ 2003 ab. Die neue WZ 2008 wirkt sich beim Nachweis der Betriebsarten aus. Ab Berichtsmonat Januar 2009 werden sowohl Tabellen zu den Kapazitäten als auch Ankünften und Übernachtungen einschließlich Campingplätzen ausgewiesen.

Bis einschließlich Dezember 2008 war dies nur für Ankünfte und Übernachtungen der Fall.

Allgemeiner Hinweis

Die Ergebnisse des laufenden Berichtsjahres sind vorläufig. Es werden die jeweils aktuellsten Angaben der Berichtseinheiten für den Berichtsmonat als auch für die Vormonate verwendet. Durch Rückkorrekturen kann die Summe der bereits veröffentlichten Monatergebnisse vom aktuellen Ergebnis für den Jahresteil abweichen.

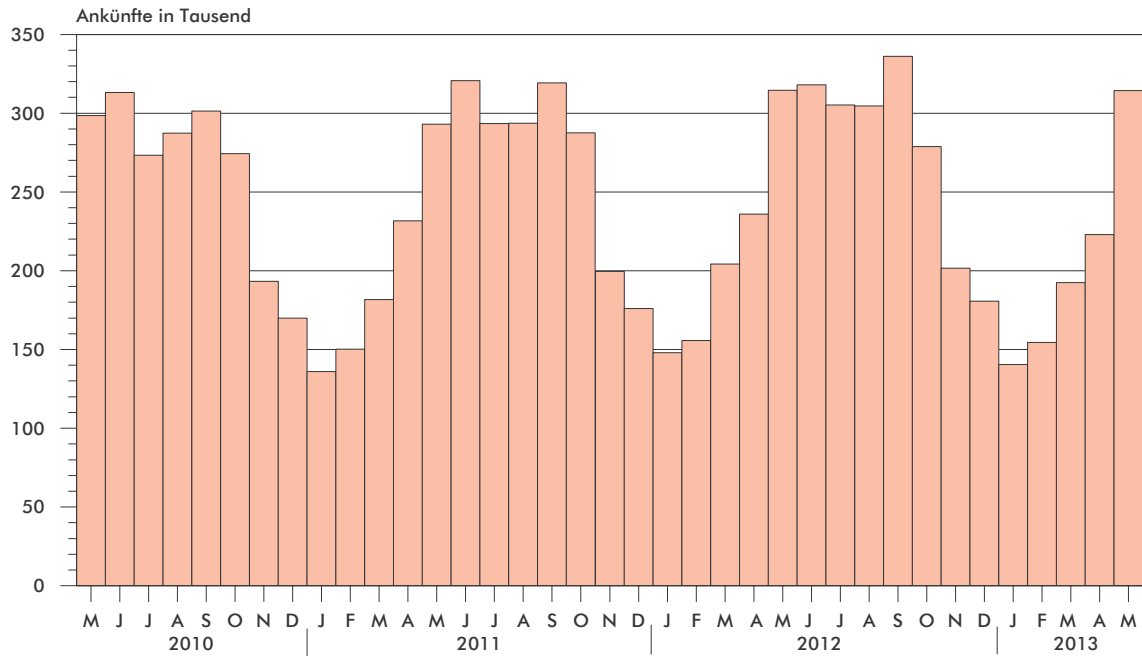
Zeichenerklärung

- = nichts vorhanden
- . = Zahlenwert geheimzuhalten
- x = Tabellenfach gesperrt, weil Aussagewert nicht sinnvoll
(z.B. bei Vorjahresvergleichen ohne Basiswert oder programmtechnisch nicht möglich)
- ... = Angabe fällt später an
- ** = Veränderungsrate ist größer als 999 %

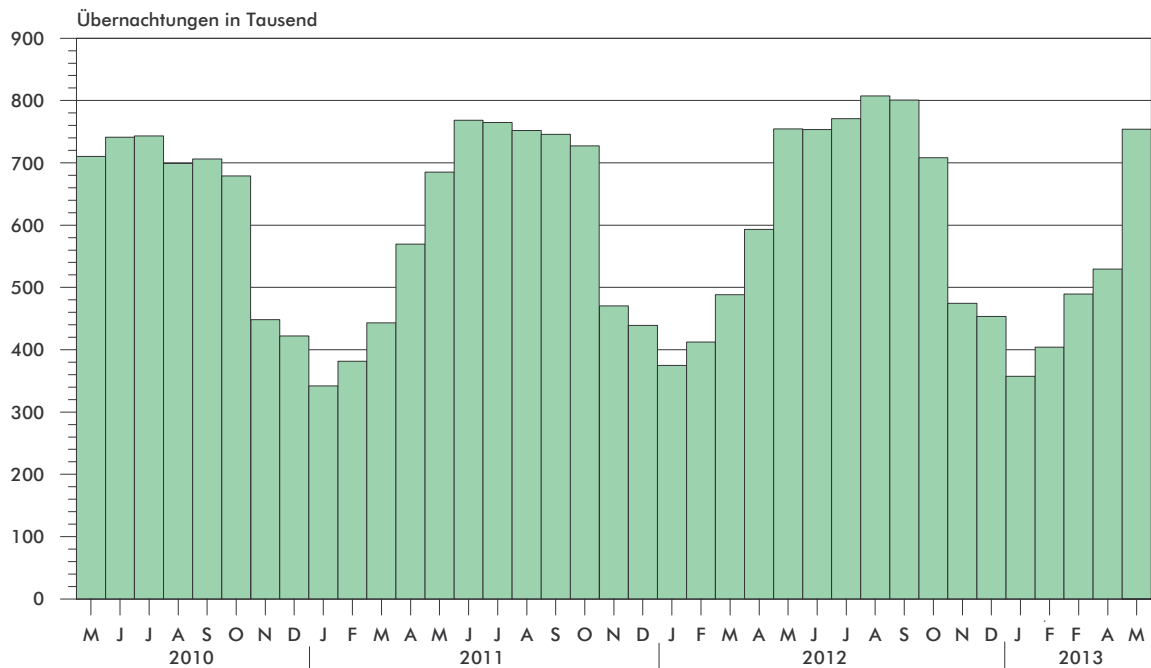
Zuordnung der Kreise zu Reisegebieten im Land Sachsen - Anhalt



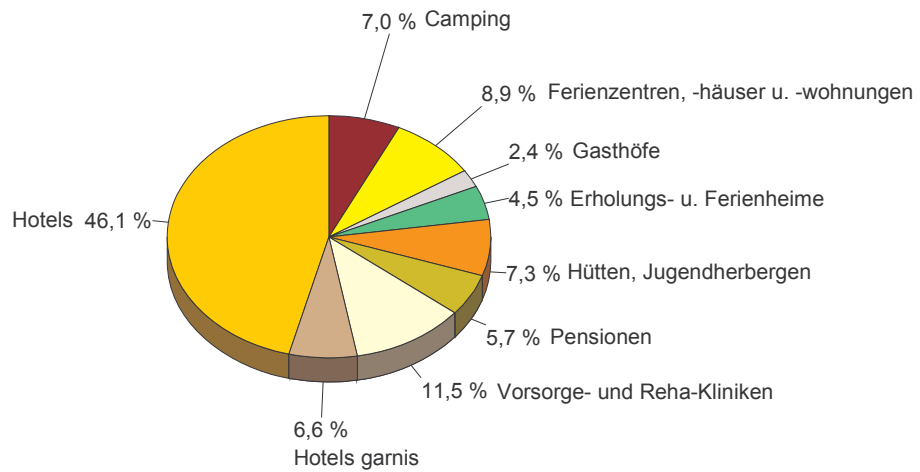
Ankünfte in den Beherbergungsbetrieben einschließlich Camping in Sachsen-Anhalt seit Mai 2010



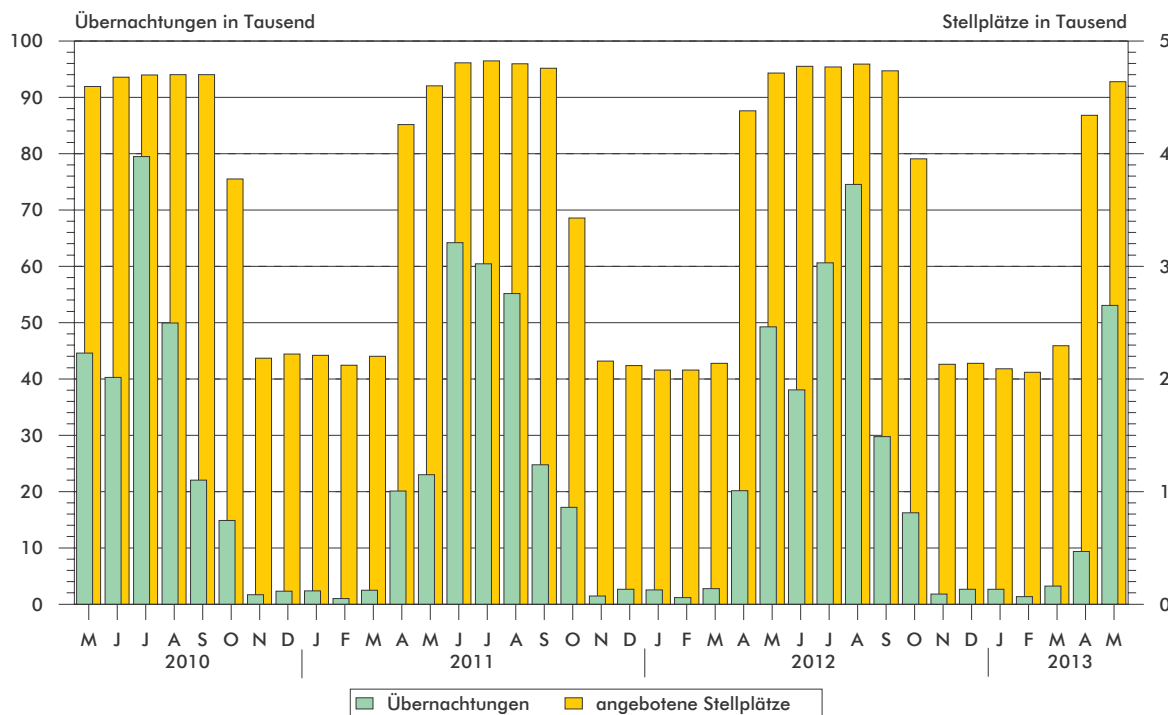
Übernachtungen in den Beherbergungsbetrieben einschließlich Camping in Sachsen-Anhalt seit Mai 2010



**Anteile der Betriebsarten an den Übernachtungen
in Beherbergungsbetrieben des Landes Sachsen-Anhalt
im Monat Mai 2013**



**Stellplätze¹⁾ und Übernachtungen¹⁾ auf Campingplätzen
in Sachsen-Anhalt seit Mai 2010**



1) Stellplätze = Standplätze, graphische Darstellung ohne Dauercamping

1. Ergebnisse der Beherbergungsstatistik (einschließlich Camping) Sachsen-Anhalts 1993 - 2013

Jahr Monat	Geöffnete Betriebe	Angebotene Schlafgelegenheiten ³⁾	Durchschnitt- liche Auslastung der angebotenen Schlafgelegenheiten	Ankünfte	Über- nachtungen	Durchschnitt- liche Aufenthalts- dauer
	Anzahl	Anzahl	%	Anzahl	Anzahl	Tage
1993 ¹⁾	534	32 120	31,0	1 278 448	3 638 874	2,8
1994 ¹⁾	776	43 225	29,1	1 661 695	4 586 336	2,8
1995 ¹⁾	958	53 332	27,4	1 911 555	5 330 109	2,8
1996 ¹⁾	985	55 718	27,4	2 020 138	5 569 740	2,8
1997 ¹⁾	1 015	57 253	25,5	2 058 754	5 329 486	2,6
1998 ¹⁾	1 025	58 703	25,0	2 139 981	5 366 764	2,5
1999 ¹⁾	1 037	60 052	25,9	2 242 429	5 671 655	2,5
2000 ¹⁾	1 052	61 016	25,5	2 255 209	5 688 586	2,5
2001 ¹⁾	1 074	60 505	26,2	2 302 249	5 789 726	2,5
2002 ¹⁾	1 049	58 600	26,1	2 190 160	5 584 831	2,5
2003 ¹⁾	1 046	60 220	25,8	2 240 456	5 666 885	2,5
2004 ¹⁾	1 040	60 783	25,9	2 348 778	5 874 270	2,5
2005 ¹⁾	1 031	60 939	26,5	2 419 692	6 009 339	2,5
2006 ¹⁾	1 060	61 913	26,5	2 568 144	6 414 065	2,5
2007 ¹⁾	1 070	61 829	26,9	2 584 914	6 562 556	2,5
2008 ¹⁾	1 072	62 230	27,0	2 641 801	6 699 594	2,5
2009 ¹⁾	1 082	62 433	27,2	2 684 856	6 743 135	2,5
2010 ¹⁾	1 064	61 314	27,7	2 777 136	6 857 027	2,5
2011 ¹⁾	1 064	61 260	28,7	2 885 685	7 069 738	2,4
2012 ¹⁾	1 013	60 562	29,9	2 953 302	7 353 676	2,5
Januar	1 020	60 434	20,0	147 167	373 589	2,5
Februar	1 008	60 037	23,5	155 357	409 701	2,6
März	1 017	60 999	25,6	197 964	482 575	2,4
April	1 097	71 361	28,0	231 712	591 391	2,6
Mai	1 115	73 217	33,2	309 985	751 992	2,4
Juni	1 118	73 673	34,1	317 831	753 988	2,4
Juli	1 115	73 653	33,9	302 659	771 797	2,6
August	1 116	73 695	35,2	301 691	804 003	2,7
September	1 115	73 142	36,1	331 013	788 444	2,4
Oktober	1 084	69 584	33,2	277 269	701 867	2,5
November	1 003	60 448	26,1	199 956	471 063	2,4
Dezember	1 013	60 562	24,3	180 698	453 266	2,5
2013 ²⁾						
Januar	983	59 392	19,5	140 211	357 046	2,5
Februar	988	59 241	24,5	154 535	405 684	2,6
März	1 013	61 529	26,0	192 637	491 667	2,6
April	1 082	70 671	25,2	222 809	529 076	2,4
Mai	1 107	72 828	33,5	314 402	754 104	2,4
Juni
Juli
August
September
Oktober
November
Dezember

1) Betriebe und Schlafgelegenheiten Stand 31.12.

2) vorläufiges Ergebnis

3) Doppelbetten zählen als 2 Schlafgelegenheiten. Für Camping wird 1 Stellplatz in 4 Schlafgelegenheiten umgerechnet.

2. Ergebnisse der Beherbergungsstatistik (ohne Camping) Sachsen-Anhalts 1993 - 2013

Jahr Monat	Geöffnete Betriebe	Angebotene Betten	Durchschnittliche Auslastung der angebotenen Betten	Ankünfte	Übernachtungen	Durchschnittliche Aufenthaltsdauer
	Anzahl	Anzahl	%	Anzahl	Anzahl	Tage
1993 ¹⁾	523	26 124	36,8	1 190 601	3 367 559	2,8
1994 ¹⁾	761	36 497	34,6	1 566 937	4 277 803	2,7
1995 ¹⁾	942	45 128	33,2	1 811 003	5 007 498	2,8
1996 ¹⁾	962	46 414	31,3	1 932 154	5 285 103	2,7
1997 ¹⁾	992	48 021	28,7	1 975 694	5 063 247	2,6
1998 ¹⁾	1 001	49 311	28,3	2 058 299	5 117 997	2,5
1999 ¹⁾	1 014	49 668	30,0	2 148 827	5 397 178	2,5
2000 ¹⁾	1 028	50 468	29,5	2 172 719	5 440 659	2,5
2001 ¹⁾	1 051	50 537	29,9	2 214 457	5 552 933	2,5
2002 ¹⁾	1 028	49 376	29,0	2 109 187	5 364 807	2,5
2003 ¹⁾	1 023	50 440	29,5	2 142 285	5 407 056	2,5
2004 ¹⁾	1 016	50 443	30,2	2 256 199	5 632 471	2,5
2005 ¹⁾	1 007	50 599	30,9	2 324 562	5 765 201	2,5
2006 ¹⁾	1 036	52 157	32,7	2 473 256	6 175 243	2,5
2007 ¹⁾	1 042	51 957	32,8	2 491 592	6 318 556	2,5
2008 ¹⁾	1 045	52 698	33,1	2 536 496	6 437 309	2,5
2009 ¹⁾	1 054	53 101	32,9	2 563 953	6 444 477	2,5
2010 ¹⁾	1 043	52 434	33,6	2 672 362	6 584 600	2,5
2011 ¹⁾	1 042	52 784	34,7	2 771 521	6 787 242	2,4
2012 ¹⁾	990	52 006	36,2	2 836 567	7 051 100	2,5
Januar	1 000	52 118	23,1	146 600	371 513	2,5
Februar	988	51 721	27,3	155 044	408 564	2,6
März	996	52 443	29,6	196 682	479 696	2,4
April	1 040	54 037	35,2	223 428	569 631	2,5
Mai	1 047	54 561	41,2	290 017	696 484	2,4
Juni	1 048	54 577	43,8	301 297	717 552	2,4
Juli	1 045	54 501	42,1	278 736	710 608	2,5
August	1 046	54 519	43,3	274 952	731 498	2,7
September	1 046	54 206	46,7	318 939	759 913	2,4
Oktober	1 034	53 772	41,2	271 440	685 755	2,5
November	980	51 892	30,4	199 436	469 273	2,4
Dezember	990	52 006	28,2	179 996	450 613	2,5
2013 ²⁾						
Januar	961	51 036	22,6	139 784	354 988	2,5
Februar	967	51 005	28,4	154 178	404 453	2,6
März	989	52 193	30,3	191 546	488 299	2,5
April	1 028	53 527	32,4	218 741	519 785	2,4
Mai	1 040	54 272	41,7	295 675	701 044	2,4
Juni
Juli
August
September
Oktober
November
Dezember

1) Betriebe und Betten Stand 31.12.

2) vorläufiges Ergebnis

3. Beherbergungsbetriebe (einschl. Camping), Schlafgelegenheiten und Auslastung
der Kapazitäten nach Kreisen

Land Kreisfreie Stadt Landkreis	Mai 2013							Januar bis Mai 2013
	Betriebe			in den Betrieben angebotene Schlafgelegenheiten ¹⁾				durch- schnitt- liche Aus- lastung
	ins- gesamt	darunter geöffnete		ins- gesamt	Verände- rung ge- genüber dem Vor- jahres- monat	durch- schnitt- liche Aus- lastung	nachrichtlich	
		zu- sammen	Verände- rung ge- genüber dem Vor- jahres- monat				maximales Angebot an Schlafge- legenheiten der letzten 13 Monate	
	Anzahl		%	Anzahl	%	Anzahl	%	
Sachsen-Anhalt insgesamt	1 116	1 107	- 0,7	72 828	- 0,5	33,5	74 689	26,1
Dessau-Roßlau, Stadt	23	23	- 4,2	1 471	- 0,6	45,0	1 482	33,5
Halle (Saale), Stadt	37	37	0,0	2 503	- 0,1	45,3	2 546	37,4
Magdeburg, Stadt	38	37	- 2,6	5 215	- 0,9	31,4	5 373	28,5
Altmarkkreis Salzwedel	53	52	- 1,9	4 031	1,3	27,9	4 056	25,7
Anhalt-Bitterfeld	58	57	- 3,4	3 008	- 0,2	22,5	3 244	16,0
Börde	65	64	- 5,9	5 419	- 2,1	23,9	5 474	21,2
Burgenlandkreis	118	117	9,3	6 162	4,0	39,2	6 207	27,0
Harz	313	312	- 0,3	20 244	- 1,8	40,8	20 766	29,4
Jerichower Land	47	47	- 4,1	2 547	- 1,1	18,5	2 557	16,7
Mansfeld-Südharz	71	71	- 2,7	3 897	- 2,0	29,7	3 973	19,4
Saalekreis	78	78	1,3	4 668	0,4	27,3	4 732	22,1
Salzlandkreis	67	65	- 1,5	3 737	- 1,3	31,6	4 010	27,4
Stendal	59	58	- 4,9	3 229	- 1,7	26,3	3 290	20,7
Wittenberg	89	89	- 1,1	6 697	0,9	33,3	6 979	26,4

1) Doppelbetten zählen als 2 Schlafgelegenheiten. Für Camping wird 1 Stellplatz in 4 Schlafgelegenheiten umgerechnet.

4. Ankünfte, Übernachtungen und Aufenthaltsdauer der Gäste in Beherbergungsbetrieben (einschl. Camping)
nach Kreisen

Land Kreisfreie Stadt Landkreis	Mai 2013					Januar bis Mai 2013				
	Ankünfte		Übernachtungen		durch- schn. Aufent- halts- dauer	Ankünfte		Übernachtungen		durch- schn. Aufent- halts- dauer
	insge- sammt	Veränd. gegen- über Vorj.- monat	insge- sammt	Veränd. gegen- über Vorj.- monat		insge- sammt	Veränd. gegen- über Vorj.- zeitr.	insge- sammt	Veränd. gegen- über Vorj.- zeitr.	
	Anzahl	%	Anzahl	%	Tage	Anzahl	%	Anzahl	%	Tage
Sachsen-Anhalt insgesamt	314 402	1,4	754 104	0,3	2,4	1 024 594	- 1,7	2 537 577	- 2,7	2,5
Dessau-Roßlau, Stadt	12 868	1,3	20 505	- 1,3	1,6	43 649	4,7	67 473	1,9	1,5
Halle (Saale), Stadt	17 966	- 0,2	34 134	- 0,3	1,9	69 278	3,0	133 432	3,4	1,9
Magdeburg, Stadt	29 501	- 0,8	50 830	- 3,7	1,7	118 366	2,6	197 223	0,6	1,7
Altmarkkreis Salzwedel	10 758	10,2	34 893	9,4	3,2	30 283	6,0	109 314	4,9	3,6
Anhalt-Bitterfeld	9 776	- 13,0	20 948	- 10,0	2,1	33 200	- 11,7	66 955	- 12,9	2,0
Börde	17 527	- 3,4	40 218	- 10,5	2,3	63 528	- 5,1	152 837	- 7,7	2,4
Burgenlandkreis	26 903	5,9	74 943	5,4	2,8	69 097	0,1	216 314	3,8	3,1
Harz	93 511	6,9	256 162	4,1	2,7	310 731	- 1,1	880 103	- 1,6	2,8
Jerichower Land	7 972	1,2	14 630	2,2	1,8	25 801	- 1,6	47 079	- 4,8	1,8
Mansfeld-Südharz	16 230	- 3,9	35 899	- 11,1	2,2	47 267	- 9,3	112 197	- 16,4	2,4
Saalekreis	20 271	- 0,9	39 029	2,7	1,9	72 643	2,2	138 051	1,9	1,9
Salzlandkreis	11 967	0,8	36 535	1,2	3,1	37 130	- 9,4	132 171	- 8,3	3,6
Stendal	13 825	- 11,6	26 275	- 9,0	1,9	38 865	- 12,1	74 215	- 9,6	1,9
Wittenberg	25 327	2,2	69 103	- 0,3	2,7	64 756	- 3,4	210 213	- 5,7	3,2

5. Ankünfte, Übernachtungen und Aufenthaltsdauer der Gäste in Beherbergungsbetrieben
der Hotels, Gasthöfe und Pensionen nach Kreisen

Land Kreisfreie Stadt Landkreis	Mai 2013					Januar bis Mai 2013				
	Ankünfte		Übernachtungen		durch- schn. Aufent- halts- dauer	Ankünfte		Übernachtungen		durch- schn. Aufent- halts- dauer
	insge- samt	Veränd. gegen- über Vorj.- monat	insge- samt	Veränd. gegen- über Vorj.- monat		insge- samt	Veränd. gegen- über Vorj.- zeitr.	insge- samt	Veränd. gegen- über Vorj.- zeitr.	
	Anzahl	%	Anzahl	%	Tage	Anzahl	%	Anzahl	%	Tage
Sachsen-Anhalt insgesamt	233 352	1,9	458 425	0,4	2,0	814 612	- 0,8	1 593 073	- 2,0	2,0
Dessau-Roßlau, Stadt	11 154	0,7	16 920	- 3,5	1,5	40 239	6,4	58 314	1,9	1,4
Halle (Saale), Stadt	16 618	- 0,5	31 406	0,1	1,9	64 957	3,0	123 806	3,5	1,9
Magdeburg, Stadt	25 988	0,3	43 329	- 3,5	1,7	108 232	4,2	175 798	1,5	1,6
Altmarkkreis Salzwedel	6 422	14,4	14 236	17,9	2,2	21 075	5,6	44 651	8,8	2,1
Anhalt-Bitterfeld	7 474	- 12,3	14 803	- 11,8	2,0	29 685	- 8,2	58 380	- 10,1	2,0
Börde	13 429	- 1,8	20 646	- 6,2	1,5	54 153	- 2,4	84 961	- 3,9	1,6
Burgenlandkreis	16 979	3,2	33 026	1,6	1,9	44 779	- 4,1	85 566	- 4,1	1,9
Harz	66 014	9,1	157 680	4,0	2,4	224 071	- 0,9	542 978	- 1,9	2,4
Jerichower Land	6 446	3,7	11 008	5,3	1,7	22 274	- 1,5	38 330	- 5,5	1,7
Mansfeld-Südharz	9 474	- 2,7	18 362	- 9,3	1,9	31 327	- 8,3	59 918	- 17,2	1,9
Saalekreis	19 274	- 2,2	36 360	0,3	1,9	71 197	1,6	134 295	0,9	1,9
Salzlandkreis	7 491	- 7,4	13 960	- 0,7	1,9	27 124	- 10,3	51 146	- 2,2	1,9
Stendal	9 036	- 7,9	16 212	- 4,7	1,8	28 241	- 8,2	52 330	- 5,0	1,9
Wittenberg	17 553	3,2	30 477	2,0	1,7	47 258	- 0,9	82 600	- 2,6	1,7

6. Beherbergungsbetriebe (einschl. Camping), Schlafgelegenheiten und Auslastung der Kapazitäten nach Reisegebieten und Betriebsarten

Land	Mai 2013							Januar bis Mai 2013
	Betriebe			in den Betrieben angebotene Schlafgelegenheiten ¹⁾				durchschnittliche Auslastung
	Reisegebiet	darunter geöffnete		insgesamt	Veränderung gegenüber dem Vorjahresmonat	durchschnittliche Auslastung	nachrichtlich maximales Angebot an Schlafgelegenheiten der letzten 13 Monate	
		Betriebsart	insgesamt					
Anzahl		%	Anzahl	%	Anzahl	%		
Sachsen-Anhalt								
Betriebe insgesamt								
	1 116	1 107	- 0,7	72 828	- 0,5	33,5	74 689	26,1
<u>Hotels, Gasthöfe, Pensionen</u>								
	826	821	- 1,3	37 744	- 0,9	39,2	38 410	28,5
	Hotels (ohne Hotels garnis)							
	425	422	- 1,4	27 576	- 0,7	40,7	27 979	30,2
	Hotels garnis							
	90	89	- 1,1	3 965	- 1,6	40,3	4 125	28,7
	Gasthöfe							
	98	98	0,0	1 900	0,5	30,5	1 913	18,9
	Pensionen							
	213	212	- 1,9	4 303	- 2,0	32,4	4 393	21,3
<u>Ferienunterkünfte und ähnliche Beherbergungsstätten</u>								
	207	206	2,0	13 359	1,1	37,6	13 600	26,0
	Erholungs- und Ferienheime							
	48	48	4,3	2 957	2,1	37,0	2 986	27,1
	Ferienzentren							
	18	18	- 10,0	3 129	- 1,8	38,7	3 182	33,5
	Ferienhäuser und Ferienwohnungen							
	88	87	4,8	2 946	3,6	32,0	3 032	18,9
	Jugendherbergen und Hütten							
	53	53	0,0	4 327	0,8	40,9	4 400	24,8
	Campingplätze							
	70	67	- 1,5	18 556	- 0,5	9,3	19 416	3,8
	Vorsorge- und Rehakliniken							
	13	13	0,0	3 169	- 2,9	88,6	3 263	82,4
Harz und Harzvorland								
Betriebe insgesamt								
	384	383	- 0,8	24 141	- 1,8	39,0	24 739	27,8
<u>Hotels, Gasthöfe, Pensionen</u>								
	273	272	- 1,8	12 241	- 0,9	46,4	12 395	33,3
	Hotels (ohne Hotels garnis)							
	149	149	- 1,3	9 094	- 0,7	47,3	9 202	36,0
	Hotels garnis							
	27	27	0,0	1 206	- 0,6	53,6	1 227	33,4
	Gasthöfe							
	28	28	- 3,4	519	- 4,1	27,8	526	14,3
	Pensionen							
	69	68	- 2,9	1 422	- 1,2	41,3	1 440	23,0
<u>Ferienunterkünfte und ähnliche Beherbergungsstätten</u>								
	98	98	2,1
	Erholungs- und Ferienheime							
	24	24	4,3	1 608	1,1	37,7	1 637	28,5
	Ferienzentren							
	10	10	0,0
	Ferienhäuser und Ferienwohnungen							
	48	48	2,1	1 842	0,6	37,6	1 870	21,5
	Jugendherbergen und Hütten							
	16	16	0,0	1 561	0,0	49,8	1 561	31,0
	Campingplätze							
	11	11	0,0	4 732	- 4,8	9,3	4 972	2,9
	Vorsorge- und Rehakliniken							
	2	2	0,0

1) Doppelbetten zählen als 2 Schlafgelegenheiten. Für Camping wird 1 Stellplatz in 4 Schlafgelegenheiten umgerechnet

Noch 6. Beherbergungsbetriebe (einschl. Camping), Schlafgelegenheiten und Auslastung der Kapazitäten nach Reisegebieten und Betriebsarten

Land	Mai 2013							Januar bis Mai 2013
	Betriebe			in den Betrieben angebotene Schlafgelegenheiten ¹⁾				durchschnittliche Auslastung
	Reisegebiet	darunter geöffnete		insgesamt	Veränderung gegenüber dem Vorjahresmonat	durchschnittliche Auslastung	nachrichtlich maximales Angebot an Schlafgelegenheiten der letzten 13 Monate	
		insgesamt	zusammen					
Betriebsart	Anzahl	%	Anzahl	%	Anzahl	%		
Halle, Saale, Unstrut								
Betriebe insgesamt	233	232	5,0	13 333	1,9	36,2	13 485	27,4
<u>Hotels, Gasthöfe, Pensionen</u>								
Hotels (ohne Hotels garnis)	93	92	- 1,1	6 392	- 0,3	38,1	6 493	27,2
Hotels garnis	22	22	0,0	1 008	- 0,6	41,5	1 041	31,0
Gasthöfe	25	25	4,2	467	4,5	38,3	472	24,7
Pensionen	50	50	13,6	843	10,9	25,9	856	20,7
<u>Ferienunterkünfte und ähnliche Beherbergungsstätten</u>								
Erholungs- und Ferienheime	7	7	16,7
Ferienzentren	1	1	0,0
Ferienhäuser und Ferienwohnungen	8	8	60,0	166	59,6	18,9	166	10,2
Jugendherbergen und Hütten	11	11	10,0	923	2,9	39,6	923	21,0
Campingplätze	13	13	0,0	2 340	0,0	15,6	2 340	6,8
Vorsorge- und Rehakliniken	3	3	0,0
Anhalt-Wittenberg								
Betriebe insgesamt	170	169	- 2,3	11 176	0,4	31,9	11 705	24,3
<u>Hotels, Gasthöfe, Pensionen</u>								
Hotels (ohne Hotels garnis)	63	63	- 1,6	3 894	- 0,6	39,1	3 913	26,6
Hotels garnis	14	14	0,0	606	1,2	30,8	616	24,1
Gasthöfe	15	15	0,0	334	0,6	34,2	335	20,7
Pensionen	32	32	- 5,9	672	- 10,6	27,0	716	17,1
<u>Ferienunterkünfte und ähnliche Beherbergungsstätten</u>								
Erholungs- und Ferienheime	4	4	0,0
Ferienzentren	1	1	- 50,0
Ferienhäuser und Ferienwohnungen	16	16	6,7	606	6,7	23,4	636	12,8
Jugendherbergen und Hütten	11	11	- 8,3	801	- 9,8	40,0	866	24,2
Campingplätze	12	11	0,0	3 176	6,7	10,2	3 536	4,0
Vorsorge- und Rehakliniken	2	2	0,0

1) Doppelbetten zählen als 2 Schlafgelegenheiten. Für Camping wird 1 Stellplatz in 4 Schlafgelegenheiten umgerechnet

Noch 6. Beherbergungsbetriebe (einschl. Camping), Schlafgelegenheiten und Auslastung der Kapazitäten nach Reisegebieten und Betriebsarten

Land	Mai 2013							Januar bis Mai 2013	
	Betriebe			in den Betrieben angebotene Schlafgelegenheiten ¹⁾				durch- schnitt- liche Aus- lastung	
	Reisegebiet	darunter geöffnete		ins- gesamt	Verände- rung ge- genüber dem Vor- jahres- monat	Verände- rung ge- genüber dem Vor- jahres- monat	durch- schnitt- liche Aus- lastung		nachrichtlich maximales Angebot an Schlafge- legenheiten der letzten 13 Monate
		Betriebsart	ins- gesamt						
Anzahl		%	Anzahl	%	Anzahl	%			
Magdeburg, Elbe-Börde-Heide									
Betriebe insgesamt		217	213	- 3,6	16 918	- 1,4	27,1	17 414	24,3
<u>Hotels, Gasthöfe, Pensionen</u>		162	160	- 3,6	8 654	- 2,2	33,2	8 876	26,7
Hotels (ohne Hotels garnis)		83	82	- 1,2	6 620	- 1,4	33,9	6 747	27,3
Hotels garnis		23	22	- 4,3	919	- 5,0	32,6	1 003	26,0
Gasthöfe		17	17	0,0	327	0,0	27,6	327	19,5
Pensionen		39	39	- 9,3	788	- 5,9	29,9	799	25,4
<u>Ferienunterkünfte und ähnliche Beherbergungsstätten</u>		33	33	- 2,9	1 968	0,9	30,6	1 982	21,5
Erholungs- und Ferienheime		10	10	- 9,1	540	- 12,9	29,4	540	23,4
Ferienzentren		3	3	0,0	435	0,0	33,1	435	21,7
Ferienhäuser und Ferien- wohnungen		8	8	0,0	176	1,1	24,0	182	14,6
Jugendherbergen und Hütten		12	12	0,0	817	13,2	31,4	825	21,5
Campingplätze		18	16	- 5,9	5 436	- 1,1	7,0	5 696	3,1
Vorsorge- und Rehakliniken		4	4	0,0	860	0,0	88,8	860	84,7
Altmark									
Betriebe insgesamt		112	110	- 3,5	7 260	- 0,1	27,2	7 346	23,4
<u>Hotels, Gasthöfe, Pensionen</u>		77	76	- 3,8	2 633	- 0,8	37,3	2 697	25,2
Hotels (ohne Hotels garnis)		37	36	- 2,7	1 576	0,3	45,0	1 624	30,6
Hotels garnis		4	4	0,0	226	- 5,0	22,0	238	17,8
Gasthöfe		13	13	0,0	253	4,1	20,7	253	16,0
Pensionen		23	23	- 8,0	578	- 3,8	29,6	582	16,5
<u>Ferienunterkünfte und ähnliche Beherbergungsstätten</u>		17	16	- 5,9
Erholungs- und Ferienheime		3	3	50,0
Ferienzentren		3	3	- 25,0
Ferienhäuser und Ferien- wohnungen		8	7	- 12,5	156	- 6,0	23,0	178	12,7
Jugendherbergen und Hütten		3	3	0,0	225	0,0	21,3	225	8,4
Campingplätze		16	16	0,0	2 872	0,0	7,7	2 872	5,0
Vorsorge- und Rehakliniken		2	2	0,0

1) Doppelbetten zählen als 2 Schlafgelegenheiten. Für Camping wird 1 Stellplatz in 4 Schlafgelegenheiten umgerechnet

7. Ankünfte, Übernachtungen und Aufenthaltsdauer der Gäste in Beherbergungsbetrieben (einschl. Camping)
nach Reisegebieten, Betriebsarten und zusammengefassten Gästegruppen

Land, Reisegebiet Betriebsart Ständiger Wohnsitz der Gäste Deutschland/Ausland	Mai 2013					Januar - Mai 2013				
	Ankünfte		Übernachtungen		durch- schn. Aufent- halts- dauer	Ankünfte		Übernachtungen		durch- schn. Aufent- halts- dauer
	insge- samt	Veränd. gegen- über Vorj.- monat	insge- samt	Veränd. gegen- über Vorj.- monat		insge- samt	Veränd. gegen- über Vorj.- zeitr.	insge- samt	Veränd. gegen- über Vorj.- zeitr.	
	Anzahl	%	Anzahl	%	Tage	Anzahl	%	Anzahl	%	Tage
Sachsen-Anhalt										
<u>Betriebe insgesamt</u>										
zusammen	314 402	1,4	754 104	0,3	2,4	1 024 594	- 1,7	2 537 577	- 2,7	2,5
Deutschland	289 943	1,2	702 271	0,6	2,4	951 969	- 2,0	2 374 269	- 2,5	2,5
Ausland	24 459	4,4	51 833	- 4,2	2,1	72 625	2,8	163 308	- 6,1	2,2
<u>Hotels, Gasthöfe, Pensionen</u>										
zusammen	233 352	1,9	458 425	0,4	2,0	814 612	- 0,8	1 593 073	- 2,0	2,0
Deutschland	212 091	1,4	414 781	- 0,2	2,0	748 280	- 1,4	1 458 946	- 2,6	1,9
Ausland	21 261	7,3	43 644	6,5	2,1	66 332	7,3	134 127	5,7	2,0
Hotels (ohne Hotels garnis)										
zusammen	178 630	1,8	347 647	0,4	1,9	643 724	0,2	1 243 714	- 0,9	1,9
Deutschland	160 479	0,7	312 155	- 0,2	1,9	587 305	- 0,6	1 135 790	- 1,2	1,9
Ausland	18 151	12,2	35 492	6,0	2,0	56 419	9,3	107 924	2,8	1,9
Hotels garnis										
zusammen	26 791	3,6	49 596	- 2,1	1,9	92 003	- 0,9	168 056	- 5,2	1,8
Deutschland	24 547	5,6	45 402	- 0,7	1,8	84 243	- 1,0	154 406	- 5,5	1,8
Ausland	2 244	- 14,7	4 194	- 15,1	1,9	7 760	0,6	13 650	- 1,3	1,8
Gasthöfe										
zusammen	9 010	5,6	17 980	15,9	2,0	24 364	- 11,7	50 524	- 1,3	2,1
Deutschland	8 792	5,8	16 726	12,2	1,9	23 707	- 11,5	45 337	- 8,2	1,9
Ausland	218	- 2,7	1 254	107,6	5,8	657	- 16,7	5 187	183,0	7,9
Pensionen										
zusammen	18 921	- 1,0	43 202	- 2,1	2,3	54 521	- 6,4	130 779	- 8,0	2,4
Deutschland	18 273	- 0,3	40 498	- 4,0	2,2	53 025	- 6,2	123 413	- 9,2	2,3
Ausland	648	- 16,4	2 704	39,0	4,2	1 496	- 11,5	7 366	19,0	4,9

Noch 7. Ankünfte, Übernachtungen und Aufenthaltsdauer der Gäste in Beherbergungsbetrieben (einschl. Camping)
nach Reisegebieten, Betriebsarten und zusammengefassten Gästegruppen

Land, Reisegebiet Betriebsart Ständiger Wohnsitz der Gäste Deutschland/Ausland	Mai 2013					Januar - Mai 2013				
	Ankünfte		Übernachtungen		durch- schn. Aufent- halts- dauer	Ankünfte		Übernachtungen		durch- schn. Aufent- halts- dauer
	insge- samt	Veränd. gegen- über Vorj.- monat	insge- samt	Veränd. gegen- über Vorj.- monat		insge- samt	Veränd. gegen- über Vorj.- zeitr.	insge- samt	Veränd. gegen- über Vorj.- zeitr.	
	Anzahl	%	Anzahl	%	Tage	Anzahl	%	Anzahl	%	Tage
Harz und Harzvorland										
<u>Betriebe insgesamt</u>										
zusammen	109 741	5,2	292 061	2,0	2,7	357 998	- 2,2	992 300	- 3,5	2,8
Deutschland	103 824	4,7	277 170	2,8	2,7	344 484	- 2,1	948 308	- 2,4	2,8
Ausland	5 917	14,3	14 891	- 10,9	2,5	13 514	- 6,3	43 992	- 23,1	3,3
<u>Hotels, Gasthöfe, Pensionen</u>										
zusammen	75 488	7,5	176 042	2,4	2,3	255 398	- 1,9	602 896	- 3,7	2,4
Deutschland	70 730	6,2	165 075	1,5	2,3	244 210	- 2,3	576 797	- 3,7	2,4
Ausland	4 758	30,2	10 967	18,4	2,3	11 188	7,9	26 099	- 1,6	2,3
Hotels (ohne Hotels garnis)										
zusammen	56 326	7,3	133 351	3,3	2,4	201 761	- 1,2	486 478	- 1,7	2,4
Deutschland	52 484	5,4	124 964	2,5	2,4	192 915	- 1,6	466 195	- 1,5	2,4
Ausland	3 842	40,5	8 387	16,2	2,2	8 846	9,8	20 283	- 4,1	2,3
Hotels garnis										
zusammen	9 814	13,9	20 026	2,8	2,0	29 132	2,3	57 457	- 5,5	2,0
Deutschland	9 288	15,1	18 920	3,0	2,0	27 661	2,3	54 649	- 6,1	2,0
Ausland	526	- 3,3	1 106	- 0,5	2,1	1 471	2,6	2 808	7,5	1,9
Gasthöfe										
zusammen	2 254	- 3,4	4 466	- 8,1	2,0	5 681	- 15,9	11 058	- 19,7	1,9
Deutschland	2 214	- 2,3	4 380	- 6,2	2,0	5 596	- 15,3	10 896	- 18,5	1,9
Ausland	40	- 41,2	86	- 55,4	2,2	85	- 43,3	162	- 59,3	1,9
Pensionen										
zusammen	7 094	4,7	18 199	- 1,0	2,6	18 824	- 9,5	47 903	- 15,2	2,5
Deutschland	6 744	4,3	16 811	- 4,7	2,5	18 038	- 10,2	45 057	- 16,8	2,5
Ausland	350	13,3	1 388	87,6	4,0	786	7,8	2 846	21,0	3,6

Noch 7. Ankünfte, Übernachtungen und Aufenthaltsdauer der Gäste in Beherbergungsbetrieben (einschl. Camping)
nach Reisegebieten, Betriebsarten und zusammengefassten Gästegruppen

Land, Reisegebiet Betriebsart Ständiger Wohnsitz der Gäste Deutschland/Ausland	Mai 2013					Januar - Mai 2013				
	Ankünfte		Übernachtungen		durch- schn. Aufent- halts- dauer	Ankünfte		Übernachtungen		durch- schn. Aufent- halts- dauer
	insge- samt	Veränd. gegen- über Vorj.- monat	insge- samt	Veränd. gegen- über Vorj.- monat		insge- samt	Veränd. gegen- über Vorj.- zeitr.	insge- samt	Veränd. gegen- über Vorj.- zeitr.	
	Anzahl	%	Anzahl	%	Tage	Anzahl	%	Anzahl	%	Tage
Halle, Saale, Unstrut										
<u>Betriebe insgesamt</u>										
zusammen	65 140	2,0	148 106	3,3	2,3	211 018	1,8	487 797	3,1	2,3
Deutschland	59 298	3,0	135 531	4,5	2,3	192 559	2,2	443 974	2,9	2,3
Ausland	5 842	- 7,3	12 575	- 7,4	2,2	18 459	- 2,8	43 823	5,5	2,4
<u>Hotels, Gasthöfe, Pensionen</u>										
zusammen	52 871	0,0	100 792	0,7	1,9	180 933	0,6	343 667	0,5	1,9
Deutschland	47 165	0,9	88 645	1,6	1,9	162 890	1,0	301 251	- 0,2	1,8
Ausland	5 706	- 7,0	12 147	- 5,6	2,1	18 043	- 2,9	42 416	6,2	2,4
Hotels (ohne Hotels garnis)										
zusammen	41 056	- 1,0	75 513	- 0,9	1,8	142 352	1,0	258 754	- 0,9	1,8
Deutschland	36 167	- 1,5	66 403	- 0,2	1,8	126 713	0,9	227 952	- 0,3	1,8
Ausland	4 889	3,0	9 110	- 5,6	1,9	15 639	1,7	30 802	- 5,0	2,0
Hotels garnis										
zusammen	6 575	1,0	12 953	- 5,5	2,0	23 939	0,7	47 194	- 4,7	2,0
Deutschland	5 867	11,3	11 397	2,5	1,9	21 888	4,7	42 308	- 3,0	1,9
Ausland	708	- 42,8	1 556	- 39,7	2,2	2 051	- 28,7	4 886	- 17,6	2,4
Gasthöfe										
zusammen	2 398	- 1,4	5 549	33,7	2,3	5 872	- 21,4	14 808	24,2	2,5
Deutschland	2 348	- 1,4	4 656	15,0	2,0	5 708	- 22,0	10 771	- 7,7	1,9
Ausland	50	0,0	893	784,2	17,9	164	9,3	4 037	**	24,6
Pensionen										
zusammen	2 842	15,0	6 777	12,1	2,4	8 770	15,0	22 911	19,0	2,6
Deutschland	2 783	17,3	6 189	12,3	2,2	8 581	15,4	20 220	12,7	2,4
Ausland	59	- 40,4	588	9,3	10,0	189	1,6	2 691	103,4	14,2

Noch 7. Ankünfte, Übernachtungen und Aufenthaltsdauer der Gäste in Beherbergungsbetrieben (einschl. Camping)
nach Reisegebieten, Betriebsarten und zusammengefassten Gästegruppen

Land, Reisegebiet Betriebsart Ständiger Wohnsitz der Gäste Deutschland/Ausland	Mai 2013					Januar - Mai 2013				
	Ankünfte		Übernachtungen		durch- schn. Aufent- halts- dauer	Ankünfte		Übernachtungen		durch- schn. Aufent- halts- dauer
	insge- samt	Veränd. gegen- über Vorj.- monat	insge- samt	Veränd. gegen- über Vorj.- monat		insge- samt	Veränd. gegen- über Vorj.- zeitr.	insge- samt	Veränd. gegen- über Vorj.- zeitr.	
	Anzahl	%	Anzahl	%	Tage	Anzahl	%	Anzahl	%	Tage
Anhalt Wittenberg										
<u>Betriebe insgesamt</u>										
zusammen	47 971	- 1,6	110 556	- 2,5	2,3	141 605	- 3,2	344 641	- 5,8	2,4
Deutschland	43 450	- 1,9	102 516	- 2,3	2,4	127 288	- 4,5	319 112	- 6,1	2,5
Ausland	4 521	1,6	8 040	- 4,0	1,8	14 317	10,4	25 529	- 2,6	1,8
<u>Hotels, Gasthöfe, Pensionen</u>										
zusammen	36 181	- 1,2	62 200	- 3,1	1,7	117 182	- 0,6	199 294	- 3,7	1,7
Deutschland	32 271	- 1,5	55 382	- 3,9	1,7	104 128	- 1,9	178 490	- 4,0	1,7
Ausland	3 910	1,5	6 818	3,7	1,7	13 054	11,0	20 804	- 0,8	1,6
Hotels (ohne Hotels garnis)										
zusammen	27 774	- 1,5	47 250	- 4,4	1,7	92 446	1,2	152 652	- 1,8	1,7
Deutschland	24 364	- 1,8	41 431	- 5,0	1,7	81 271	0,1	135 338	- 1,7	1,7
Ausland	3 410	0,5	5 819	0,3	1,7	11 175	10,2	17 314	- 2,0	1,5
Hotels garnis										
zusammen	3 715	2,5	5 787	3,1	1,6	13 434	1,8	21 259	- 1,7	1,6
Deutschland	3 337	- 1,1	5 200	- 1,1	1,6	11 858	- 2,3	19 130	- 4,7	1,6
Ausland	378	51,2	587	66,8	1,6	1 576	48,3	2 129	36,0	1,4
Gasthöfe										
zusammen	1 923	36,7	3 543	37,7	1,8	4 795	2,6	9 239	- 5,1	1,9
Deutschland	1 831	34,1	3 328	36,6	1,8	4 606	3,9	8 651	- 4,8	1,9
Ausland	92	119,0	215	56,9	2,3	189	- 21,9	588	- 9,7	3,1
Pensionen										
zusammen	2 769	- 17,8	5 620	- 14,9	2,0	6 507	- 24,9	16 144	- 20,0	2,5
Deutschland	2 739	- 14,4	5 423	- 14,2	2,0	6 393	- 23,4	15 371	- 19,4	2,4
Ausland	30	- 82,1	197	- 30,6	6,6	114	- 63,6	773	- 29,7	6,8

Noch 7. Ankünfte, Übernachtungen und Aufenthaltsdauer der Gäste in Beherbergungsbetrieben (einschl. Camping)
nach Reisegebieten, Betriebsarten und zusammengefassten Gästegruppen

Land, Reisegebiet Betriebsart Ständiger Wohnsitz der Gäste Deutschland/Ausland	Mai 2013					Januar - Mai 2013				
	Ankünfte		Übernachtungen		durch- schn. Aufent- halts- dauer	Ankünfte		Übernachtungen		durch- schn. Aufent- halts- dauer
	insge- samt	Veränd. gegen- über Vorj.- monat	insge- samt	Veränd. gegen- über Vorj.- monat		insge- samt	Veränd. gegen- über Vorj.- zeitr.	insge- samt	Veränd. gegen- über Vorj.- zeitr.	
	Anzahl	%	Anzahl	%	Tage	Anzahl	%	Anzahl	%	Tage
Magdeburg, Elbe-Börde-Heide										
<u>Betriebe insgesamt</u>										
zusammen	66 967	- 1,0	142 213	- 4,0	2,1	244 825	- 1,9	529 310	- 4,7	2,2
Deutschland	59 327	- 2,8	127 350	- 6,0	2,1	220 136	- 3,2	483 741	- 6,0	2,2
Ausland	7 640	15,5	14 863	17,7	1,9	24 689	11,7	45 569	11,8	1,8
<u>Hotels, Gasthöfe, Pensionen</u>										
zusammen	53 354	- 1,0	88 943	- 2,7	1,7	211 783	- 0,2	350 235	- 1,2	1,7
Deutschland	46 905	- 2,8	76 231	- 5,0	1,6	189 184	- 1,7	308 795	- 3,0	1,6
Ausland	6 449	14,1	12 712	14,0	2,0	22 599	14,8	41 440	14,5	1,8
Hotels (ohne Hotels garnis)										
zusammen	42 506	- 0,6	69 554	- 2,2	1,6	170 575	1,2	274 103	0,7	1,6
Deutschland	36 832	- 2,6	58 165	- 4,7	1,6	150 941	- 0,4	237 094	- 1,5	1,6
Ausland	5 674	14,8	11 389	12,9	2,0	19 634	15,8	37 009	17,0	1,9
Hotels garnis										
zusammen	5 925	- 5,2	9 291	- 9,2	1,6	22 564	- 8,1	36 065	- 10,2	1,6
Deutschland	5 336	- 6,1	8 447	- 10,2	1,6	20 044	- 10,1	32 641	- 10,8	1,6
Ausland	589	3,9	844	3,1	1,4	2 520	10,8	3 424	- 4,1	1,4
Gasthöfe										
zusammen	1 466	19,7	2 795	21,6	1,9	4 901	- 4,0	9 644	- 8,0	2,0
Deutschland	1 441	19,4	2 753	21,5	1,9	4 777	- 3,4	9 413	- 7,2	2,0
Ausland	25	38,9	42	31,3	1,7	124	- 23,0	231	- 31,7	1,9
Pensionen										
zusammen	3 457	- 5,5	7 303	- 5,7	2,1	13 743	- 2,0	30 423	- 3,6	2,2
Deutschland	3 296	- 6,8	6 866	- 8,9	2,1	13 422	- 2,2	29 647	- 4,1	2,2
Ausland	161	32,0	437	109,1	2,7	321	7,4	776	18,8	2,4

Noch 7. Ankünfte, Übernachtungen und Aufenthaltsdauer der Gäste in Beherbergungsbetrieben (einschl. Camping)
nach Reisegebieten, Betriebsarten und zusammengefassten Gästegruppen

Land, Reisegebiet Betriebsart Ständiger Wohnsitz der Gäste Deutschland/Ausland	Mai 2013					Januar - Mai 2013				
	Ankünfte		Übernachtungen		durch- schn. Aufent- halts- dauer	Ankünfte		Übernachtungen		durch- schn. Aufent- halts- dauer
	insge- samt	Veränd. gegen- über Vorj.- monat	insge- samt	Veränd. gegen- über Vorj.- monat		insge- samt	Veränd. gegen- über Vorj.- zeitr.	insge- samt	Veränd. gegen- über Vorj.- zeitr.	
	Anzahl	%	Anzahl	%	Tage	Anzahl	%	Anzahl	%	Tage
Altmark										
<u>Betriebe insgesamt</u>										
zusammen	24 583	- 3,2	61 168	0,6	2,5	69 148	- 5,0	183 529	- 1,5	2,7
Deutschland	24 044	- 1,9	59 704	3,0	2,5	67 502	- 4,5	179 134	0,6	2,7
Ausland	539	- 39,0	1 464	- 47,9	2,7	1 646	- 23,2	4 395	- 46,5	2,7
<u>Hotels, Gasthöfe, Pensionen</u>										
zusammen	15 458	0,2	30 448	4,7	2,0	49 316	- 2,8	96 981	0,9	2,0
Deutschland	15 020	0,8	29 448	5,3	2,0	47 868	- 2,9	93 613	0,8	2,0
Ausland	438	- 16,1	1 000	- 10,1	2,3	1 448	2,8	3 368	3,1	2,3
Hotels (ohne Hotels garnis)										
zusammen	10 968	3,6	21 979	7,4	2,0	36 590	- 1,7	71 727	0,8	2,0
Deutschland	10 632	4,1	21 192	7,3	2,0	35 465	- 1,8	69 211	0,4	2,0
Ausland	336	- 8,2	787	9,6	2,3	1 125	3,1	2 516	16,0	2,2
Hotels garnis										
zusammen	762	- 12,8	1 539	- 5,5	2,0	2 934	4,6	6 081	19,4	2,1
Deutschland	719	- 14,5	1 438	- 7,2	2,0	2 792	2,0	5 678	14,7	2,0
Ausland	43	30,3	101	29,5	2,3	142	108,8	403	183,8	2,8
Gasthöfe										
zusammen	969	- 14,9	1 627	0,1	1,7	3 115	- 12,7	5 775	9,3	1,9
Deutschland	958	- 12,3	1 609	8,4	1,7	3 020	- 13,3	5 606	10,1	1,9
Ausland	11	- 76,1	18	- 87,2	1,6	95	10,5	169	- 12,4	1,8
Pensionen										
zusammen	2 759	- 2,7	5 303	- 1,0	1,9	6 677	- 6,3	13 398	- 8,5	2,0
Deutschland	2 711	- 1,7	5 209	0,6	1,9	6 591	- 5,4	13 118	- 5,5	2,0
Ausland	48	- 37,7	94	- 46,3	2,0	86	- 47,2	280	- 63,4	3,3

8. Ankünfte, Übernachtungen und Aufenthaltsdauer der Gäste in Beherbergungsbetrieben (einschl. Camping)
nach Reisegebieten und Herkunftsländern

Land Reisegebiet Herkunftsland	Mai 2013					Januar - Mai 2013				
	Ankünfte		Übernachtungen		durch- schn. Aufent- halts- dauer	Ankünfte		Übernachtungen		durch- schn. Aufent- halts- dauer
	insge- samt	Veränd. gegen- über Vorj.- monat	insge- samt	Veränd. gegen- über Vorj.- monat		insge- samt	Veränd. gegen- über Vorj.- zeitr.	insge- samt	Veränd. gegen- über Vorj.- zeitr.	
	Anzahl	%	Anzahl	%	Tage	Anzahl	%	Anzahl	%	Tage
Sachsen-Anhalt										
insgesamt	314 402	1,4	754 104	0,3	2,4	1 024 594	- 1,7	2 537 577	- 2,7	2,5
Deutschland	289 943	1,2	702 271	0,6	2,4	951 969	- 2,0	2 374 269	- 2,5	2,5
Ausland	24 459	4,4	51 833	- 4,2	2,1	72 625	2,8	163 308	- 6,1	2,2
Europa	20 136	- 0,6	42 707	- 8,6	2,1	60 866	2,1	136 641	- 7,9	2,2
Belgien	1 233	- 18,7	2 415	- 27,6	2,0	2 569	- 6,2	5 200	- 9,1	2,0
Bulgarien	24	- 83,3	199	- 53,1	8,3	247	- 34,1	1 133	- 21,4	4,6
Dänemark	2 248	20,0	4 205	7,6	1,9	5 734	6,3	9 960	- 6,2	1,7
Estland	74	68,2	104	4,0	1,4	334	3,1	450	6,4	1,3
Finnland	161	- 50,2	269	- 56,5	1,7	610	- 16,1	941	- 29,6	1,5
Frankreich	580	- 16,9	1 020	- 12,4	1,8	2 339	- 1,1	4 175	- 10,0	1,8
Griechenland	17	- 43,3	33	- 49,2	1,9	105	- 19,2	286	- 1,0	2,7
Irland	34	41,7	77	92,5	2,3	134	- 26,0	302	- 20,9	2,3
Island	18	157,1	21	162,5	1,2	28	- 9,7	35	- 44,4	1,3
Italien	432	- 40,7	1 172	- 35,4	2,7	1 859	- 9,7	7 228	37,1	3,9
Kroatien	59	-	143	-	2,4	160	-	545	-	3,4
Lettland	42	- 39,1	56	- 55,9	1,3	257	- 44,6	296	- 51,9	1,2
Litauen	385	- 7,0	498	11,9	1,3	1 512	- 2,8	1 857	6,2	1,2
Luxemburg	89	- 21,9	313	71,0	3,5	271	3,0	625	26,8	2,3
Malta	22	633,3	59	**	2,7	44	**	99	**	2,3
Niederlande	4 142	- 9,8	8 760	- 17,0	2,1	10 285	- 15,3	21 297	- 21,6	2,1
Norwegen	225	16,0	310	- 0,3	1,4	732	25,6	1 125	18,3	1,5
Österreich	1 603	3,0	3 155	6,0	2,0	4 979	9,5	10 145	10,6	2,0
Polen	2 188	45,7	5 346	- 15,4	2,4	7 859	14,7	26 272	- 17,5	3,3
Portugal	26	- 58,7	47	- 38,2	1,8	154	- 23,8	414	- 44,2	2,7
Rumänien	111	35,4	1 220	301,3	11,0	633	52,5	5 629	36,5	8,9
Russland	902	59,4	1 571	22,5	1,7	3 064	44,4	5 059	12,6	1,7
Schweden	1 196	- 8,3	1 824	- 5,9	1,5	2 975	3,0	4 153	- 0,7	1,4
Schweiz	1 477	9,4	3 272	30,5	2,2	3 986	11,7	8 149	20,2	2,0
Slowakische Republik	173	41,8	432	46,4	2,5	438	- 1,1	1 036	- 24,7	2,4
Slowenien	84	- 7,7	304	- 22,4	3,6	258	- 25,9	615	- 77,4	2,4
Spanien	221	10,5	565	44,5	2,6	828	- 0,8	1 766	3,9	2,1
Tschechische Republik	645	14,2	1 036	- 28,5	1,6	2 131	16,6	3 402	- 16,7	1,6
Türkei	45	21,6	207	84,8	4,6	248	- 10,5	1 272	64,1	5,1
Ukraine	115	- 24,8	195	- 47,4	1,7	561	5,8	799	- 24,3	1,4
Ungarn	247	5,6	921	35,6	3,7	906	0,4	3 028	17,8	3,3
Vereinigtes Königreich	1 061	- 10,5	2 294	- 27,3	2,2	3 385	13,9	6 803	- 7,5	2,0
Zypern	5	66,7	14	366,7	2,8	57	- 16,2	100	- 21,9	1,8
Sonstige europäische Länder	252	- 45,6	650	- 52,0	2,6	1 184	- 18,5	2 445	- 41,4	2,1

Noch 8. Ankünfte, Übernachtungen und Aufenthaltsdauer der Gäste in Beherbergungsbetrieben (einschl. Camping)
nach Reisegebieten und Herkunftsländern

Land Reisegebiet Herkunftsland	Mai 2013					Januar - Mai 2013				
	Ankünfte		Übernachtungen		durch- schn. Aufent- halts- dauer	Ankünfte		Übernachtungen		durch- schn. Aufent- halts- dauer
	insge- samt	Veränd. gegen- über Vorj.- monat	insge- samt	Veränd. gegen- über Vorj.- monat		insge- samt	Veränd. gegen- über Vorj.- zeitr.	insge- samt	Veränd. gegen- über Vorj.- zeitr.	
	Anzahl	%	Anzahl	%	Tage	Anzahl	%	Anzahl	%	Tage
Sachsen-Anhalt										
Afrika	93	9,4	542	127,7	5,8	322	- 20,9	1 454	25,1	4,5
Republik Südafrika	27	22,7	51	34,2	1,9	55	- 14,1	123	16,0	2,2
Sonstige afrikanische Länder	66	4,8	491	145,5	7,4	267	- 22,2	1 331	26,0	5,0
Asien	1 051	- 5,7	2 810	- 5,7	2,7	3 243	- 11,9	9 491	5,8	2,9
Arabische Golfstaaten	34	54,5	137	144,6	4,0	215	22,9	613	24,3	2,9
China (einschl. Hongkong)	171	- 15,8	350	- 68,9	2,0	602	- 14,0	1 631	- 39,7	2,7
Indien	27	50,0	75	- 22,7	2,8	131	98,5	474	21,5	3,6
Israel	26	36,8	48	2,1	1,8	116	26,1	187	3,3	1,6
Japan	203	7,4	390	- 38,5	1,9	511	- 10,0	1 159	- 40,5	2,3
Südkorea	383	- 23,1	409	- 41,3	1,1	959	- 35,4	1 167	- 32,9	1,2
Taiwan	28	- 12,5	28	- 49,1	1,0	76	31,0	84	- 4,5	1,1
Sonstige asiatische Länder	179	33,6	1 373	412,3	7,7	633	17,4	4 176	192,0	6,6
Amerika	2 142	70,0	3 726	43,1	1,7	5 284	15,9	10 316	1,7	2,0
Kanada	130	0,0	237	0,4	1,8	272	- 10,8	506	- 23,2	1,9
USA	1 801	69,1	3 084	41,4	1,7	4 499	16,8	8 654	4,1	1,9
Mittelamerika/Karibik	27	58,8	62	10,7	2,3	80	14,3	181	- 7,7	2,3
Brasilien	92	300,0	137	57,5	1,5	259	15,6	461	- 33,6	1,8
Sonstige südamerik. Länder	92	268,0	206	368,2	2,2	174	59,6	514	83,6	3,0
Australien, Ozeanien	104	- 11,9	173	8,1	1,7	317	- 9,9	652	17,7	2,1
Australien	76	- 25,5	144	4,3	1,9	265	- 12,0	588	23,8	2,2
Neuseeland, Ozeanien	28	75,0	29	31,8	1,0	52	2,0	64	- 19,0	1,2
Ohne Angaben	933	56,0	1 875	31,6	2,0	2 593	27,2	4 754	2,1	1,8

Noch 8. Ankünfte, Übernachtungen und Aufenthaltsdauer der Gäste in Beherbergungsbetrieben (einschl. Camping)
nach Reisegebieten und Herkunftsländern

Land Reisegebiet Herkunftsland	Mai 2013					Januar - Mai 2013				
	Ankünfte		Übernachtungen		durch- schn. Aufent- halts- dauer	Ankünfte		Übernachtungen		durch- schn. Aufent- halts- dauer
	insge- samt	Veränd. gegen- über Vorj.- monat	insge- samt	Veränd. gegen- über Vorj.- monat		insge- samt	Veränd. gegen- über Vorj.- zeitr.	insge- samt	Veränd. gegen- über Vorj.- zeitr.	
	Anzahl	%	Anzahl	%	Tage	Anzahl	%	Anzahl	%	Tage
Harz und Harzvorland										
insgesamt	109 741	5,2	292 061	2,0	2,7	357 998	- 2,2	992 300	- 3,5	2,8
Deutschland	103 824	4,7	277 170	2,8	2,7	344 484	- 2,1	948 308	- 2,4	2,8
Ausland	5 917	14,3	14 891	- 10,9	2,5	13 514	- 6,3	43 992	- 23,1	3,3
Europa	4 585	- 3,0	12 875	- 18,2	2,8	11 091	- 12,2	39 493	- 25,2	3,6
Belgien	666	326,9	1 483	338,8	2,2	1 008	168,1	2 312	165,1	2,3
Bulgarien	4	-	16	-	4,0	20	81,8	53	341,7	2,7
Dänemark	572	- 18,3	1 605	- 18,6	2,8	1 333	- 20,6	3 673	- 22,2	2,8
Estland	2	- 81,8	2	- 89,5	1,0	12	- 20,0	19	- 17,4	1,6
Finnland	51	- 59,8	127	- 57,1	2,5	131	- 23,4	225	- 38,4	1,7
Frankreich	98	25,6	197	26,3	2,0	246	- 7,2	475	- 7,0	1,9
Griechenland	-	- 100,0	-	- 100,0	-	9	- 50,0	61	29,8	6,8
Irland	8	14,3	11	- 8,3	1,4	38	216,7	83	361,1	2,2
Island	3	-	4	-	1,3	4	0,0	5	- 64,3	1,3
Italien	58	- 37,0	91	- 49,2	1,6	164	- 19,6	350	- 18,8	2,1
Kroatien	-	-	-	-	-	13	-	46	-	3,5
Lettland	-	- 100,0	-	- 100,0	-	8	- 66,7	8	- 80,5	1,0
Litauen	-	- 100,0	-	- 100,0	-	19	- 67,8	26	- 63,9	1,4
Luxemburg	11	- 8,3	29	11,5	2,6	51	2,0	128	- 9,2	2,5
Malta	4	100,0	10	400,0	2,5	19	850,0	42	**	2,2
Niederlande	1 425	- 18,2	3 994	- 20,8	2,8	3 312	- 25,3	9 687	- 25,9	2,9
Norwegen	50	- 12,3	77	- 18,1	1,5	129	3,2	245	0,4	1,9
Österreich	228	5,6	638	7,2	2,8	645	- 11,6	1 644	- 11,6	2,5
Polen	277	18,4	1 489	- 55,9	5,4	602	- 47,5	11 992	- 43,0	19,9
Portugal	3	50,0	6	20,0	2,0	19	- 34,5	48	- 73,0	2,5
Rumänien	34	126,7	240	35,6	7,1	196	176,1	1 323	41,8	6,8
Russland	69	- 2,8	194	16,9	2,8	445	6,5	788	- 17,3	1,8
Schweden	135	- 25,4	351	- 18,0	2,6	261	- 26,7	563	- 22,9	2,2
Schweiz	332	26,7	1 000	72,7	3,0	858	29,2	2 260	60,2	2,6
Slowakische Republik	17	183,3	22	37,5	1,3	37	- 7,5	77	- 47,6	2,1
Slowenien	3	- 25,0	5	- 16,7	1,7	21	162,5	24	140,0	1,1
Spanien	40	110,5	71	47,9	1,8	91	12,3	141	- 41,5	1,5
Tschechische Republik	87	- 9,4	178	- 21,6	2,0	197	- 13,2	346	- 22,9	1,8
Türkei	2	-	4	-	2,0	14	- 33,3	25	- 57,6	1,8
Ukraine	2	-	2	-	1,0	21	- 19,2	37	- 62,6	1,8
Ungarn	34	- 15,0	80	- 49,4	2,4	86	- 52,5	185	- 71,3	2,2
Vereinigtes Königreich	257	- 14,0	576	- 37,0	2,2	694	5,0	1 574	- 14,3	2,3
Zypern	-	-	-	-	-	22	-	23	-	1,0
Sonstige europäische Länder	113	- 57,8	373	- 56,0	3,3	366	- 29,1	1 005	- 37,4	2,7

Noch 8. Ankünfte, Übernachtungen und Aufenthaltsdauer der Gäste in Beherbergungsbetrieben (einschl. Camping)
nach Reisegebieten und Herkunftsländern

Land Reisegebiet Herkunftsland	Mai 2013					Januar - Mai 2013				
	Ankünfte		Übernachtungen		durch- schn. Aufent- halts- dauer	Ankünfte		Übernachtungen		durch- schn. Aufent- halts- dauer
	insge- samt	Veränd. gegen- über Vorj.- monat	insge- samt	Veränd. gegen- über Vorj.- monat		insge- samt	Veränd. gegen- über Vorj.- zeitr.	insge- samt	Veränd. gegen- über Vorj.- zeitr.	
	Anzahl	%	Anzahl	%	Tage	Anzahl	%	Anzahl	%	Tage
Harz und Harzvorland										
Afrika	13	44,4	21	5,0	1,6	23	- 87,7	50	- 91,4	2,2
Republik Südafrika	7	75,0	11	83,3	1,6	12	71,4	33	120,0	2,8
Sonstige afrikanische Länder	6	20,0	10	- 28,6	1,7	11	- 93,9	17	- 97,0	1,5
Asien	129	- 7,9	178	- 20,2	1,4	369	- 0,8	851	21,1	2,3
Arabische Golfstaaten	4	-	17	-	4,3	13	- 31,6	86	196,6	6,6
China (einschl. Hongkong)	58	7,4	72	10,8	1,2	133	33,0	341	79,5	2,6
Indien	1	- 75,0	5	- 88,6	5,0	12	33,3	50	- 24,2	4,2
Israel	3	-	4	-	1,3	15	15,4	26	- 39,5	1,7
Japan	51	- 10,5	66	- 23,3	1,3	124	- 20,0	184	- 33,8	1,5
Südkorea	5	0,0	6	20,0	1,2	21	- 4,5	29	- 6,5	1,4
Taiwan	-	- 100,0	-	- 100,0	-	14	16,7	21	75,0	1,5
Sonstige asiatische Länder	7	- 61,1	8	- 61,9	1,1	37	- 11,9	114	111,1	3,1
Amerika	782	557,1	985	345,7	1,3	1 093	156,6	1 646	98,6	1,5
Kanada	40	73,9	57	21,3	1,4	73	19,7	117	8,3	1,6
USA	724	772,3	895	477,4	1,2	964	220,3	1 419	139,3	1,5
Mittelamerika/Karibik	7	250,0	15	275,0	2,1	11	- 50,0	26	- 45,8	2,4
Brasilien	4	33,3	8	60,0	2,0	28	21,7	49	- 10,9	1,8
Sonstige südamerik. Länder	7	- 12,5	10	0,0	1,4	17	- 10,5	35	40,0	2,1
Australien, Ozeanien	15	- 37,5	27	- 22,9	1,8	71	1,4	156	51,5	2,2
Australien	15	- 16,7	27	8,0	1,8	61	19,6	146	94,7	2,4
Neuseeland, Ozeanien	-	- 100,0	-	- 100,0	-	10	- 47,4	10	- 64,3	1,0
Ohne Angaben	393	151,9	805	73,5	2,0	867	17,8	1 796	- 18,0	2,1

Noch 8. Ankünfte, Übernachtungen und Aufenthaltsdauer der Gäste in Beherbergungsbetrieben (einschl. Camping)
nach Reisegebieten und Herkunftsländern

Land Reisegebiet Herkunftsland	Mai 2013					Januar - Mai 2013				
	Ankünfte		Übernachtungen		durch- schn. Aufent- halts- dauer	Ankünfte		Übernachtungen		durch- schn. Aufent- halts- dauer
	insge- samt	Veränd. gegen- über Vorj.- monat	insge- samt	Veränd. gegen- über Vorj.- monat		insge- samt	Veränd. gegen- über Vorj.- zeitr.	insge- samt	Veränd. gegen- über Vorj.- zeitr.	
	Anzahl	%	Anzahl	%	Tage	Anzahl	%	Anzahl	%	Tage
Halle, Saale, Unstrut										
insgesamt	65 140	2,0	148 106	3,3	2,3	211 018	1,8	487 797	3,1	2,3
Deutschland	59 298	3,0	135 531	4,5	2,3	192 559	2,2	443 974	2,9	2,3
Ausland	5 842	-7,3	12 575	-7,4	2,2	18 459	-2,8	43 823	5,5	2,4
Europa	4 479	-4,9	9 709	-2,3	2,2	14 194	4,5	34 629	18,0	2,4
Belgien	128	-76,4	252	-77,2	2,0	493	-45,4	1 288	-32,3	2,6
Bulgarien	5	-28,6	6	-62,5	1,2	30	7,1	59	11,3	2,0
Dänemark	838	104,4	934	68,3	1,1	1 884	32,7	2 113	11,9	1,1
Estland	-	-100,0	-	-100,0	-	20	33,3	24	-60,0	1,2
Finnland	20	-55,6	26	-64,4	1,3	109	-31,9	190	-44,8	1,7
Frankreich	142	-20,7	353	4,7	2,5	662	-8,2	1 410	-4,8	2,1
Griechenland	5	-16,7	13	30,0	2,6	33	-36,5	65	-48,8	2,0
Irland	10	66,7	46	360,0	4,6	39	-44,3	125	-44,2	3,2
Island	11	450,0	13	333,3	1,2	15	200,0	18	157,1	1,2
Italien	138	-57,3	641	-27,7	4,6	699	-4,2	3 772	78,7	5,4
Kroatien	4	-	4	-	1,0	52	-	99	-	1,9
Lettland	10	-50,0	10	-85,5	1,0	38	-24,0	52	-54,8	1,4
Litauen	18	100,0	28	86,7	1,6	165	275,0	262	140,4	1,6
Luxemburg	13	-58,1	40	-45,2	3,1	40	-42,9	80	-47,0	2,0
Malta	2	-	2	-	1,0	6	-	6	-	1,0
Niederlande	759	12,1	1 502	2,0	2,0	1 855	-4,5	3 561	-11,1	1,9
Norwegen	88	166,7	98	164,9	1,1	175	42,3	244	35,6	1,4
Österreich	363	-9,9	747	-3,9	2,1	1 326	9,3	3 192	22,0	2,4
Polen	176	-17,8	533	-27,8	3,0	1 208	24,8	3 439	40,1	2,8
Portugal	3	50,0	15	50,0	5,0	56	93,1	181	48,4	3,2
Rumänien	20	-41,2	781	**	**	142	10,9	3 665	594,1	25,8
Russland	152	141,3	276	124,4	1,8	584	68,3	1 113	18,9	1,9
Schweden	529	11,6	686	28,0	1,3	1 027	-5,6	1 276	-9,2	1,2
Schweiz	325	-3,3	740	15,6	2,3	1 023	3,4	2 245	13,5	2,2
Slowakische Republik	54	28,6	222	54,2	4,1	125	-13,8	470	-11,0	3,8
Slowenien	56	-11,1	265	-24,1	4,7	93	-24,4	396	-34,0	4,3
Spanien	41	-33,9	77	-24,5	1,9	166	-22,4	349	-21,6	2,1
Tschechische Republik	191	-3,0	319	-50,8	1,7	623	30,3	1 225	6,2	2,0
Türkei	21	5,0	45	-10,0	2,1	84	-22,2	198	-37,1	2,4
Ukraine	42	0,0	86	-31,7	2,0	181	34,1	263	-7,1	1,5
Ungarn	84	-25,7	485	90,9	5,8	318	30,3	1 318	132,5	4,1
Vereinigtes Königreich	196	-32,4	398	-14,0	2,0	673	-9,2	1 443	-6,2	2,1
Zypern	3	50,0	12	500,0	4,0	26	73,3	55	77,4	2,1
Sonstige europäische Länder	32	-47,5	54	-72,9	1,7	224	-20,3	433	-59,9	1,9

Noch 8. Ankünfte, Übernachtungen und Aufenthaltsdauer der Gäste in Beherbergungsbetrieben (einschl. Camping)
nach Reisegebieten und Herkunftsländern

Land Reisegebiet Herkunftsland	Mai 2013					Januar - Mai 2013				
	Ankünfte		Übernachtungen		durch- schn. Aufent- halts- dauer	Ankünfte		Übernachtungen		durch- schn. Aufent- halts- dauer
	insge- samt	Veränd. gegen- über Vorj.- monat	insge- samt	Veränd. gegen- über Vorj.- monat		insge- samt	Veränd. gegen- über Vorj.- zeitr.	insge- samt	Veränd. gegen- über Vorj.- zeitr.	
	Anzahl	%	Anzahl	%	Tage	Anzahl	%	Anzahl	%	Tage
Halle, Saale, Unstrut										
Afrika	42	61,5	143	49,0	3,4	124	17,0	467	49,2	3,8
Republik Südafrika	11	57,1	26	271,4	2,4	20	- 25,9	44	15,8	2,2
Sonstige afrikanische Länder	31	63,2	117	31,5	3,8	104	31,6	423	53,8	4,1
Asien	602	- 13,5	1 095	- 28,1	1,8	1 489	- 29,2	3 261	- 27,4	2,2
Arabische Golfstaaten	20	66,7	110	189,5	5,5	104	42,5	270	55,2	2,6
China (einschl. Hongkong)	57	32,6	146	- 24,7	2,6	134	8,9	680	71,7	5,1
Indien	10	233,3	51	54,5	5,1	28	133,3	204	20,0	7,3
Israel	10	11,1	20	- 35,5	2,0	31	3,3	58	- 12,1	1,9
Japan	70	- 19,5	181	- 58,6	2,6	195	- 14,5	628	- 50,2	3,2
Südkorea	366	- 25,3	378	- 44,2	1,0	858	- 39,8	903	- 44,2	1,1
Taiwan	1	- 96,2	1	- 97,9	1,0	7	- 77,4	8	- 85,2	1,1
Sonstige asiatische Länder	68	161,5	208	230,2	3,1	132	- 26,7	510	- 32,0	3,9
Amerika	508	- 9,9	1 115	- 14,3	2,2	1 871	- 19,6	3 905	- 29,9	2,1
Kanada	29	- 6,5	83	3,8	2,9	62	- 24,4	162	- 37,9	2,6
USA	453	- 12,5	967	- 13,7	2,1	1 738	- 17,4	3 550	- 25,2	2,0
Mittelamerika/Karibik	6	50,0	12	- 65,7	2,0	13	- 7,1	27	- 43,8	2,1
Brasilien	15	66,7	36	- 43,8	2,4	36	- 62,1	114	- 71,1	3,2
Sonstige südamerik. Länder	5	150,0	17	750,0	3,4	22	- 31,3	52	- 57,7	2,4
Australien, Ozeanien	35	75,0	70	112,1	2,0	79	- 16,8	250	30,2	3,2
Australien	24	26,3	59	90,3	2,5	65	- 22,6	233	41,2	3,6
Neuseeland, Ozeanien	11	**	11	450,0	1,0	14	27,3	17	- 37,0	1,2
Ohne Angaben	176	- 37,8	443	- 36,5	2,5	702	- 10,7	1 311	- 19,7	1,9

Noch 8. Ankünfte, Übernachtungen und Aufenthaltsdauer der Gäste in Beherbergungsbetrieben (einschl. Camping)
nach Reisegebieten und Herkunftsländern

Land Reisegebiet Herkunftsland	Mai 2013					Januar - Mai 2013				
	Ankünfte		Übernachtungen		durch- schn. Aufent- halts- dauer	Ankünfte		Übernachtungen		durch- schn. Aufent- halts- dauer
	insge- samt	Veränd. gegen- über Vorj.- monat	insge- samt	Veränd. gegen- über Vorj.- monat		insge- samt	Veränd. gegen- über Vorj.- zeitr.	insge- samt	Veränd. gegen- über Vorj.- zeitr.	
	Anzahl	%	Anzahl	%	Tage	Anzahl	%	Anzahl	%	Tage
Anhalt-Wittenberg										
insgesamt	47 971	- 1,6	110 556	- 2,5	2,3	141 605	- 3,2	344 641	- 5,8	2,4
Deutschland	43 450	- 1,9	102 516	- 2,3	2,4	127 288	- 4,5	319 112	- 6,1	2,5
Ausland	4 521	1,6	8 040	- 4,0	1,8	14 317	10,4	25 529	- 2,6	1,8
Europa	3 607	- 6,0	6 506	- 10,4	1,8	11 704	3,8	20 762	- 8,6	1,8
Belgien	134	32,7	250	61,3	1,9	252	18,3	463	38,2	1,8
Bulgarien	2	- 98,4	2	- 99,1	1,0	22	- 84,5	37	- 84,5	1,7
Dänemark	492	24,9	1 173	57,2	2,4	1 141	16,1	2 105	16,9	1,8
Estland	11	57,1	13	30,0	1,2	42	- 2,3	44	- 12,0	1,0
Finnland	45	- 48,3	63	- 58,0	1,4	181	16,0	219	- 17,0	1,2
Frankreich	132	13,8	198	14,5	1,5	460	- 11,2	721	- 31,7	1,6
Griechenland	2	- 33,3	2	- 33,3	1,0	28	211,1	96	336,4	3,4
Irland	4	- 20,0	6	- 45,5	1,5	14	- 56,3	19	- 57,8	1,4
Island	2	- 33,3	2	- 33,3	1,0	2	- 80,0	2	- 83,3	1,0
Italien	69	- 41,5	117	- 62,7	1,7	343	- 25,4	1 602	35,8	4,7
Kroatien	2	-	2	-	1,0	28	-	245	-	8,8
Lettland	9	- 47,1	11	- 35,3	1,2	110	1,9	112	- 7,4	1,0
Litauen	79	16,2	99	35,6	1,3	366	1,9	408	9,1	1,1
Luxemburg	18	- 68,4	18	- 72,3	1,0	73	- 12,0	91	- 15,0	1,2
Malta	9	800,0	28	**	3,1	12	**	32	**	2,7
Niederlande	602	- 1,1	1 025	- 25,0	1,7	1 318	- 14,7	2 168	- 28,7	1,6
Norwegen	34	9,7	43	19,4	1,3	224	190,9	301	220,2	1,3
Österreich	353	- 18,1	510	- 20,1	1,4	1 063	7,7	1 745	0,0	1,6
Polen	329	15,8	679	1,8	2,1	1 971	15,4	3 519	33,2	1,8
Portugal	6	- 14,3	8	14,3	1,3	16	- 56,8	38	- 84,1	2,4
Rumänien	19	111,1	123	485,7	6,5	72	9,1	268	- 64,8	3,7
Russland	143	- 13,9	162	- 58,7	1,1	643	45,5	894	24,7	1,4
Schweden	361	- 22,0	496	- 22,7	1,4	914	- 3,7	1 086	- 15,6	1,2
Schweiz	387	13,8	685	31,5	1,8	1 016	25,4	1 609	18,9	1,6
Slowakische Republik	16	100,0	24	118,2	1,5	61	56,4	99	80,0	1,6
Slowenien	7	133,3	7	133,3	1,0	19	- 83,5	29	- 98,1	1,5
Spanien	41	- 18,0	93	- 6,1	2,3	187	4,5	313	5,4	1,7
Tschechische Republik	76	20,6	149	- 35,2	2,0	246	2,1	470	- 22,6	1,9
Türkei	4	- 42,9	20	- 28,6	5,0	39	- 46,6	138	- 46,1	3,5
Ukraine	12	71,4	16	23,1	1,3	51	13,3	72	- 10,0	1,4
Ungarn	42	- 14,3	165	- 27,0	3,9	154	18,5	793	4,9	5,1
Vereinigtes Königreich	139	- 6,7	218	- 22,4	1,6	488	23,5	733	- 14,9	1,5
Zypern	-	- 100,0	-	- 100,0	-	7	- 85,7	20	- 78,0	2,9
Sonstige europäische Länder	26	- 55,9	99	- 32,2	3,8	141	- 47,8	271	- 59,9	1,9

Noch 8. Ankünfte, Übernachtungen und Aufenthaltsdauer der Gäste in Beherbergungsbetrieben (einschl. Camping)
nach Reisegebieten und Herkunftsländern

Land Reisegebiet Herkunftsland	Mai 2013					Januar - Mai 2013				
	Ankünfte		Übernachtungen		durch- schn. Aufent- halts- dauer	Ankünfte		Übernachtungen		durch- schn. Aufent- halts- dauer
	insge- samt	Veränd. gegen- über Vorj.- monat	insge- samt	Veränd. gegen- über Vorj.- monat		insge- samt	Veränd. gegen- über Vorj.- zeitr.	insge- samt	Veränd. gegen- über Vorj.- zeitr.	
	Anzahl	%	Anzahl	%	Tage	Anzahl	%	Anzahl	%	Tage
Anhalt-Wittenberg										
Afrika	9	- 25,0	16	- 30,4	1,8	46	91,7	279	329,2	6,1
Republik Südafrika	6	100,0	11	83,3	1,8	17	88,9	37	146,7	2,2
Sonstige afrikanische Länder	3	- 66,7	5	- 70,6	1,7	29	93,3	242	384,0	8,3
Asien	104	- 8,0	144	- 31,4	1,4	405	7,4	817	- 18,1	2,0
Arabische Golfstaaten	9	-	9	-	1,0	32	- 8,6	112	- 42,9	3,5
China (einschl. Hongkong)	15	- 65,1	19	- 70,8	1,3	52	- 32,5	78	- 43,1	1,5
Indien	9	200,0	10	233,3	1,1	67	179,2	148	29,8	2,2
Israel	2	- 33,3	2	- 50,0	1,0	16	100,0	27	80,0	1,7
Japan	57	216,7	87	97,7	1,5	125	92,3	178	10,6	1,4
Südkorea	3	50,0	3	- 76,9	1,0	46	58,6	146	102,8	3,2
Taiwan	-	- 100,0	-	- 100,0	-	4	- 50,0	4	- 63,6	1,0
Sonstige asiatische Länder	9	- 77,5	14	- 81,6	1,6	63	- 51,9	124	- 57,5	2,0
Amerika	586	49,5	1 008	39,2	1,7	1 529	39,3	2 667	27,3	1,7
Kanada	21	- 41,7	36	- 35,7	1,7	52	- 16,1	82	- 10,9	1,6
USA	494	42,4	871	34,4	1,8	1 321	37,0	2 324	29,0	1,8
Mittelamerika/Karibik	1	- 50,0	1	- 83,3	1,0	15	66,7	54	92,9	3,6
Brasilien	47	**	58	866,7	1,2	111	122,0	138	- 1,4	1,2
Sonstige südamerik. Länder	23	666,7	42	425,0	1,8	30	130,8	69	102,9	2,3
Australien, Ozeanien	24	4,3	29	0,0	1,2	96	52,4	121	31,5	1,3
Australien	20	5,3	25	0,0	1,3	90	52,5	115	30,7	1,3
Neuseeland, Ozeanien	4	0,0	4	0,0	1,0	6	50,0	6	50,0	1,0
Ohne Angaben	191	161,6	337	167,5	1,8	537	309,9	883	263,4	1,6

Noch 8. Ankünfte, Übernachtungen und Aufenthaltsdauer der Gäste in Beherbergungsbetrieben (einschl. Camping)
nach Reisegebieten und Herkunftsländern

Land Reisegebiet Herkunftsland	Mai 2013					Januar - Mai 2013				
	Ankünfte		Übernachtungen		durch- schn. Aufent- halts- dauer	Ankünfte		Übernachtungen		durch- schn. Aufent- halts- dauer
	insge- samt	Veränd. gegen- über Vorj.- monat	insge- samt	Veränd. gegen- über Vorj.- monat		insge- samt	Veränd. gegen- über Vorj.- zeitr.	insge- samt	Veränd. gegen- über Vorj.- zeitr.	
	Anzahl	%	Anzahl	%	Tage	Anzahl	%	Anzahl	%	Tage
Magdeburg, Elbe-Börde-Heide										
insgesamt	66 967	- 1,0	142 213	- 4,0	2,1	244 825	- 1,9	529 310	- 4,7	2,2
Deutschland	59 327	- 2,8	127 350	- 6,0	2,1	220 136	- 3,2	483 741	- 6,0	2,2
Ausland	7 640	15,5	14 863	17,7	1,9	24 689	11,7	45 569	11,8	1,8
Europa	6 971	13,9	12 236	11,1	1,8	22 386	11,5	37 786	6,1	1,7
Belgien	291	- 57,6	410	- 75,5	1,4	784	- 33,7	1 099	- 55,9	1,4
Bulgarien	13	0,0	175	- 9,3	13,5	174	- 9,4	981	- 13,6	5,6
Dänemark	319	27,6	448	16,7	1,4	1 278	11,8	1 795	- 1,9	1,4
Estland	57	147,8	85	174,2	1,5	250	0,8	353	24,3	1,4
Finnland	35	- 39,7	42	- 48,8	1,2	158	- 16,8	256	- 8,2	1,6
Frankreich	196	- 37,6	260	- 46,6	1,3	861	5,4	1 297	- 15,6	1,5
Griechenland	10	100,0	18	80,0	1,8	33	- 35,3	59	- 36,6	1,8
Irland	12	100,0	14	100,0	1,2	43	- 34,8	75	- 15,7	1,7
Island	2	0,0	2	0,0	1,0	7	- 12,5	10	0,0	1,4
Italien	150	- 16,2	282	- 26,4	1,9	614	- 0,3	1 418	2,9	2,3
Kroatien	53	-	137	-	2,6	67	-	155	-	2,3
Lettland	23	4,5	35	12,9	1,5	99	- 64,9	122	- 63,9	1,2
Litauen	266	- 19,1	349	2,9	1,3	930	- 14,1	1 123	- 4,1	1,2
Luxemburg	43	230,8	220	**	5,1	101	80,4	318	257,3	3,1
Malta	7	-	19	-	2,7	7	-	19	-	2,7
Niederlande	1 207	- 8,3	1 803	- 8,8	1,5	3 421	- 7,8	4 893	- 15,9	1,4
Norwegen	30	- 28,6	57	- 23,0	1,9	166	- 20,2	264	- 22,8	1,6
Österreich	624	39,0	1 125	28,7	1,8	1 863	28,0	3 356	23,1	1,8
Polen	1 381	92,1	2 470	152,0	1,8	3 912	38,3	6 546	49,0	1,7
Portugal	14	- 73,1	18	- 66,7	1,3	50	- 51,0	127	- 35,9	2,5
Rumänien	35	52,2	69	102,9	2,0	214	78,3	358	85,5	1,7
Russland	525	105,9	918	55,6	1,7	1 348	54,1	2 180	22,3	1,6
Schweden	153	5,5	269	1,1	1,8	735	72,5	1 171	78,0	1,6
Schweiz	386	21,4	730	34,4	1,9	1 006	8,1	1 869	12,7	1,9
Slowakische Republik	84	44,8	162	39,7	1,9	208	5,6	377	- 37,6	1,8
Slowenien	18	- 14,3	27	- 20,6	1,5	117	14,7	156	- 72,3	1,3
Spanien	85	32,8	247	107,6	2,9	348	6,1	744	28,3	2,1
Tschechische Republik	279	50,8	366	45,8	1,3	1 022	30,9	1 258	3,5	1,2
Türkei	18	80,0	138	305,9	7,7	110	61,8	909	599,2	8,3
Ukraine	57	- 43,6	89	- 61,1	1,6	297	- 5,1	415	- 27,4	1,4
Ungarn	87	171,9	190	363,4	2,2	335	5,7	707	29,3	2,1
Vereinigtes Königreich	428	20,2	936	- 6,1	2,2	1 386	39,0	2 663	26,0	1,9
Zypern	2	-	2	-	1,0	2	- 50,0	2	- 66,7	1,0
Sonstige europäische Länder	81	8,0	124	- 23,5	1,5	440	18,0	711	- 9,4	1,6

Noch 8. Ankünfte, Übernachtungen und Aufenthaltsdauer der Gäste in Beherbergungsbetrieben (einschl. Camping)
nach Reisegebieten und Herkunftsländern

Land Reisegebiet Herkunftsland	Mai 2013					Januar - Mai 2013				
	Ankünfte		Übernachtungen		durch- schn. Aufent- halts- dauer	Ankünfte		Übernachtungen		durch- schn. Aufent- halts- dauer
	insge- samt	Veränd. gegen- über Vorj.- monat	insge- samt	Veränd. gegen- über Vorj.- monat		insge- samt	Veränd. gegen- über Vorj.- zeitr.	insge- samt	Veränd. gegen- über Vorj.- zeitr.	
	Anzahl	%	Anzahl	%	Tage	Anzahl	%	Anzahl	%	Tage
Magdeburg, Elbe-Börde-Heide										
Afrika	29	- 21,6	362	273,2	12,5	103	19,8	510	158,9	5,0
Republik Südafrika	3	- 57,1	3	- 82,4	1,0	6	- 70,0	9	- 75,0	1,5
Sonstige afrikanische Länder	26	- 13,3	359	348,8	13,8	97	47,0	501	211,2	5,2
Asien	210	27,3	1 381	35,1	6,6	914	11,2	4 398	58,8	4,8
Arabische Golfstaaten	1	- 90,0	1	- 94,4	1,0	62	31,9	125	34,4	2,0
China (einschl. Hongkong)	41	- 34,9	113	- 85,9	2,8	282	- 29,1	530	- 73,2	1,9
Indien	3	- 62,5	3	- 82,4	1,0	19	- 9,5	59	51,3	3,1
Israel	11	57,1	22	83,3	2,0	53	29,3	75	31,6	1,4
Japan	23	- 11,5	50	- 23,1	2,2	63	- 47,1	155	- 36,7	2,5
Südkorea	9	800,0	22	**	2,4	25	316,7	80	471,4	3,2
Taiwan	27	-	27	-	1,0	30	500,0	30	233,3	1,0
Sonstige asiatische Länder	95	90,0	1 143	958,3	12,0	380	105,4	3 344	904,2	8,8
Amerika	240	41,2	581	82,7	2,4	746	14,4	2 029	35,1	2,7
Kanada	35	- 2,8	53	8,2	1,5	74	- 19,6	122	- 34,1	1,6
USA	112	4,7	326	45,5	2,9	446	2,5	1 321	26,4	3,0
Mittelamerika/Karibik	13	62,5	34	277,8	2,6	40	66,7	72	2,9	1,8
Brasilien	24	242,9	33	175,0	1,4	82	46,4	158	51,9	1,9
Sonstige südamerik. Länder	56	366,7	135	462,5	2,4	104	131,1	356	263,3	3,4
Australien, Ozeanien	24	- 42,9	26	- 49,0	1,1	63	- 45,2	101	- 34,8	1,6
Australien	12	- 67,6	14	- 68,9	1,2	43	- 56,1	74	- 45,2	1,7
Neuseeland, Ozeanien	12	140,0	12	100,0	1,0	20	17,6	27	35,0	1,4
Ohne Angaben	166	107,5	277	119,8	1,7	477	33,6	745	37,7	1,6

Noch 8. Ankünfte, Übernachtungen und Aufenthaltsdauer der Gäste in Beherbergungsbetrieben (einschl. Camping)
nach Reisegebieten und Herkunftsländern

Land Reisegebiet Herkunftsland	Mai 2013					Januar - Mai 2013				
	Ankünfte		Übernachtungen		durch- schn. Aufent- halts- dauer	Ankünfte		Übernachtungen		durch- schn. Aufent- halts- dauer
	insge- samt	Veränd. gegen- über Vorj.- monat	insge- samt	Veränd. gegen- über Vorj.- monat		insge- samt	Veränd. gegen- über Vorj.- zeitr.	insge- samt	Veränd. gegen- über Vorj.- zeitr.	
	Anzahl	%	Anzahl	%	Tage	Anzahl	%	Anzahl	%	Tage
Altmark										
insgesamt	24 583	- 3,2	61 168	0,6	2,5	69 148	- 5,0	183 529	- 1,5	2,7
Deutschland	24 044	- 1,9	59 704	3,0	2,5	67 502	- 4,5	179 134	0,6	2,7
Ausland	539	- 39,0	1 464	- 47,9	2,7	1 646	- 23,2	4 395	- 46,5	2,7
Europa	494	- 42,0	1 381	- 49,7	2,8	1 491	- 26,7	3 971	- 50,3	2,7
Belgien	14	- 53,3	20	- 67,7	1,4	32	- 50,0	38	- 66,7	1,2
Bulgarien	-	-	-	-	-	1	- 50,0	3	50,0	3,0
Dänemark	27	- 77,5	45	- 82,0	1,7	98	- 42,4	274	- 27,9	2,8
Estland	4	-	4	-	1,0	10	233,3	10	66,7	1,0
Finnland	10	66,7	11	- 38,9	1,1	31	- 38,0	51	- 39,3	1,6
Frankreich	12	9,1	12	9,1	1,0	110	150,0	272	394,5	2,5
Griechenland	-	-	-	-	-	2	-	5	-	2,5
Irland	-	- 100,0	-	- 100,0	-	-	- 100,0	-	- 100,0	-
Island	-	- 100,0	-	- 100,0	-	-	- 100,0	-	- 100,0	-
Italien	17	6,3	41	- 18,0	2,4	39	- 20,4	86	- 49,7	2,2
Kroatien	-	-	-	-	-	-	-	-	-	-
Lettland	-	-	-	-	-	2	-	2	-	1,0
Litauen	22	**	22	**	1,0	32	190,9	38	72,7	1,2
Luxemburg	4	300,0	6	500,0	1,5	6	50,0	8	60,0	1,3
Malta	-	-	-	-	-	-	-	-	-	-
Niederlande	149	- 40,2	436	- 37,3	2,9	379	- 25,1	988	- 19,8	2,6
Norwegen	23	- 25,8	35	- 50,0	1,5	38	- 24,0	71	- 22,0	1,9
Österreich	35	- 39,7	135	45,2	3,9	82	- 49,4	208	- 9,2	2,5
Polen	25	- 51,0	175	- 68,9	7,0	166	- 17,4	776	- 40,8	4,7
Portugal	-	-	-	-	-	13	160,0	20	300,0	1,5
Rumänien	3	200,0	7	600,0	2,3	9	- 70,0	15	- 99,1	1,7
Russland	13	18,2	21	90,9	1,6	44	10,0	84	- 20,8	1,9
Schweden	18	- 56,1	22	- 67,2	1,2	38	- 45,7	57	- 45,2	1,5
Schweiz	47	- 50,0	117	- 48,0	2,5	83	- 52,6	166	- 56,5	2,0
Slowakische Republik	2	- 75,0	2	- 75,0	1,0	7	- 68,2	13	- 69,0	1,9
Slowenien	-	-	-	-	-	8	-	10	-	1,3
Spanien	14	180,0	77	234,8	5,5	36	9,1	219	61,0	6,1
Tschechische Republik	12	- 50,0	24	- 73,9	2,0	43	- 57,4	103	- 84,4	2,4
Türkei	-	-	-	-	-	1	- 85,7	2	- 86,7	2,0
Ukraine	2	- 33,3	2	- 33,3	1,0	11	0,0	12	- 45,5	1,1
Ungarn	-	-	1	-	-	13	- 56,7	25	- 55,4	1,9
Vereinigtes Königreich	41	- 54,9	166	- 66,7	4,0	144	- 18,6	390	- 61,2	2,7
Zypern	-	-	-	-	-	-	-	-	-	-
Sonstige europäische Länder	-	-	-	-	-	13	8,3	25	0,0	1,9

Noch 8. Ankünfte, Übernachtungen und Aufenthaltsdauer der Gäste in Beherbergungsbetrieben (einschl. Camping)
nach Reisegebieten und Herkunftsländern

Land Reisegebiet Herkunftsland	Mai 2013					Januar - Mai 2013				
	Ankünfte		Übernachtungen		durch- schn. Aufent- halts- dauer	Ankünfte		Übernachtungen		durch- schn. Aufent- halts- dauer
	insge- samt	Veränd. gegen- über Vorj.- monat	insge- samt	Veränd. gegen- über Vorj.- monat		insge- samt	Veränd. gegen- über Vorj.- zeitr.	insge- samt	Veränd. gegen- über Vorj.- zeitr.	
	Anzahl	%	Anzahl	%	Tage	Anzahl	%	Anzahl	%	Tage
Altmark										
Afrika	-	- 100,0	-	- 100,0	-	26	550,0	148	**	5,7
Republik Südafrika	-	- 100,0	-	- 100,0	-	-	- 100,0	-	- 100,0	-
Sonstige afrikanische Länder	-	-	-	-	-	26	766,7	148	**	5,7
Asien	6	500,0	12	500,0	2,0	66	560,0	164	**	2,5
Arabische Golfstaaten	-	-	-	-	-	4	300,0	20	**	5,0
China (einschl. Hongkong)	-	-	-	-	-	1	- 50,0	2	- 33,3	2,0
Indien	4	-	6	-	1,5	5	-	13	**	2,6
Israel	-	-	-	-	-	1	-	1	-	1,0
Japan	2	100,0	6	200,0	3,0	4	300,0	14	600,0	3,5
Südkorea	-	-	-	-	-	9	200,0	9	200,0	1,0
Taiwan	-	-	-	-	-	21	950,0	21	950,0	1,0
Sonstige asiatische Länder	-	-	-	-	-	-	-	-	-	-
Amerika	26	73,3	37	- 7,5	1,4	45	- 21,1	69	- 52,7	1,5
Kanada	5	25,0	8	100,0	1,6	11	37,5	23	76,9	2,1
USA	18	80,0	25	- 26,5	1,4	30	- 37,5	40	- 69,5	1,3
Mittelamerika/Karibik	-	- 100,0	-	- 100,0	-	1	0,0	2	0,0	2,0
Brasilien	2	-	2	-	1,0	2	-	2	-	1,0
Sonstige südamerik. Länder	1	-	2	-	2,0	1	-	2	-	2,0
Australien, Ozeanien	6	- 33,3	21	75,0	3,5	8	- 11,1	24	100,0	3,0
Australien	5	- 44,4	19	58,3	3,8	6	- 33,3	20	66,7	3,3
Neuseeland, Ozeanien	1	-	2	-	2,0	2	-	4	-	2,0
Ohne Angaben	7	16,7	13	18,2	1,9	10	- 65,5	19	- 64,2	1,9

9. Beherbergungsbetriebe (einschl. Camping), Schlafgelegenheiten und Auslastung der Kapazitäten
für ausgewählte Gemeinden und touristische Zielorte

Gemeinde	Mai 2013							Januar bis Mai 2013
	Betriebe			in den Betrieben angebotene Schlafgelegenheiten ¹⁾				durchschnittliche Auslastung
	insgesamt	darunter geöffnete		insgesamt	Veränderung gegenüber dem Vorjahresmonat	durchschnittliche Auslastung	nachrichtlich maximales Angebot an Schlafgelegenheiten der letzten 13 Monate	
		zusammen	Veränderung gegenüber dem Vorjahresmonat					
Anzahl		%	Anzahl	%	Anzahl	%		
Annaburg, Stadt	4	4	0,0	266	- 3,6	19,3	276	10,2
Arendsee (Altmark), Stadt	15	14	7,7	2 299	2,0	24,2	2 313	21,7
Arnstein, Stadt	4	4	0,0	163	0,0	50,3	163	34,5
Aschersleben, Stadt	5	5	0,0	252	0,8	30,7	252	25,8
Bad Bibra, Stadt	6	6	0,0	216	0,0	23,5	216	17,4
Bad Dürrenberg, Stadt	5	5	0,0	122	- 21,8	37,3	123	22,0
Bad Lauchstädt, Goethestadt	5	5	0,0	137	- 3,5	38,5	142	19,9
Bad Schmiedeberg	13	13	0,0	1 628	- 0,1	53,1	1 629	56,5
Bad Suderode	9	9	0,0	460	- 17,0	82,1	554	59,9
Ballenstedt, Stadt	6	6	0,0	289	- 2,0	45,0	299	38,1
Bernburg (Saale), Stadt	13	13	- 7,1	603	- 4,4	21,2	608	17,5
Bitterfeld-Wolfen, Stadt	13	13	0,0	680	7,4	35,0	680	23,3
Blankenburg (Harz), Stadt	21	21	0,0	1 222	1,1	53,2	1 243	45,7
Burg, Stadt	8	8	- 11,1	475	- 4,8	15,3	483	17,4
Coswig (Anhalt), Stadt	6	6	0,0	358	0,0	16,4	358	14,7
Eisleben, Lutherstadt	10	10	- 9,1	420	- 6,3	32,1	443	21,0
Falkenstein/Harz, Stadt	7	7	- 12,5	455	- 1,3	49,3	456	35,3
Flechtingen	6	6	0,0	614	0,0	57,9	614	68,1
Freyburg (Unstrut), Stadt	12	12	0,0	467	0,0	46,3	467	21,0
Gardelegen, Hansestadt	10	10	0,0	484	1,3	15,8	484	12,3
Genthin, Stadt	9	9	0,0	344	0,9	28,9	344	18,5
Gernrode, Stadt	6	6	0,0	1 097	0,0	8,1	1 097	3,8

1) Doppelbetten zählen als 2 Schlafgelegenheiten. Für Camping wird 1 Stellplatz in 4 Schlafgelegenheiten umgerechnet.

Noch 9. Beherbergungsbetriebe (einschl. Camping), Schlafgelegenheiten und Auslastung der Kapazitäten
für ausgewählte Gemeinden und touristische Zielorte

Gemeinde	Mai 2013							Januar bis Mai 2013
	Betriebe			in den Betrieben angebotene Schlafgelegenheiten ¹⁾				durch- schnitt- liche Aus- lastung
	ins- gesamt	darunter geöffnete		ins- gesamt	Verände- rung ge- genüber dem Vor- jahres- monat	durch- schnitt- liche Aus- lastung	nachrichtlich	
		zu- sammen	Verände- rung ge- genüber dem Vor- jahres- monat				maximales Angebot an Schlafge- legenheiten der letzten 13 Monate	
Anzahl		%	Anzahl	%	Anzahl	%		
Gräfenhainichen, Stadt	5	5	0,0	731	79,6	4,0	731	4,3
Halberstadt, Stadt	15	15	0,0	1 094	- 0,2	32,4	1 105	21,3
Haldensleben, Stadt	8	8	0,0	281	0,0	28,2	281	19,7
Harzgerode, Stadt	14	14	0,0	2 510	0,0	20,6	2 516	13,9
Havelberg, Hansestadt	10	10	- 9,1	744	- 1,1	18,4	752	8,9
Hettstedt, Stadt	2	2	0,0
Hohenmölsen, Stadt	5	5	0,0	178	0,0	15,7	178	15,0
Ilseburg (Harz), Stadt	16	16	0,0	872	0,2	43,4	886	34,5
Jessen (Elster), Stadt	6	6	0,0	183	1,1	20,5	183	22,0
Kalbe (Milde), Stadt	7	7	0,0	480	2,3	65,2	487	55,9
Kamern	4	4	0,0	281	0,0	2,6	281	3,2
Kelbra (Kyffhäuser), Stadt	7	7	0,0	997	0,0	25,8	997	10,2
Kemberg, Stadt	12	12	9,1	1 081	- 12,9	24,1	1 303	11,6
Klötze, Stadt	6	6	- 14,3	150	- 0,7	20,0	150	18,5
Köthen (Anhalt), Stadt	4	4	0,0	193	0,0	25,0	193	21,3
Merseburg, Stadt	12	12	9,1	868	14,1	35,7	869	27,7
Naumburg (Saale), Stadt	46	46	24,3	3 189	7,4	46,9	3 191	34,0
Nebra (Unstrut), Stadt	2	2	0,0
Oberharz am Brocken, Stadt	45	45	0,0	3 164	- 7,7	24,5	3 435	14,5
Oranienbaum-Wörlitz, Stadt	11	11	0,0	579	- 5,2	49,6	611	28,6
Oschersleben (Bode), Stadt	7	7	- 12,5	378	- 17,5	32,6	378	20,0
Osterburg (Altmark), Hansestadt	5	5	0,0	273	0,0	57,9	273	39,0

1) Doppelbetten zählen als 2 Schlafgelegenheiten. Für Camping wird 1 Stellplatz in 4 Schlafgelegenheiten umgerechnet.

Noch 9. Beherbergungsbetriebe (einschl. Camping), Schlafgelegenheiten und Auslastung der Kapazitäten
für ausgewählte Gemeinden und touristische Zielorte

Gemeinde	Mai 2013							Januar bis Mai 2013
	Betriebe			in den Betrieben angebotene Schlafgelegenheiten ¹⁾				durch- schnitt- liche Aus- lastung
	ins- gesamt	darunter geöffnete		ins- gesamt	Verände- rung ge- genüber dem Vor- jahres- monat	durch- schnitt- liche Aus- lastung	nachrichtlich	
		zu- sammen	Verände- rung ge- genüber dem Vor- jahres- monat				maximales Angebot an Schlafge- legenheiten der letzten 13 Monate	
Anzahl		%	Anzahl	%	Anzahl	%		
Quedlinburg, Stadt	36	36	2,9	1 473	2,4	52,1	1 493	34,2
Querfurt, Stadt	11	11	0,0	602	- 0,2	6,4	604	7,5
Salzwedel, Hansestadt	6	6	- 14,3	252	- 3,8	29,2	252	23,2
Sangerhausen, Stadt	15	15	0,0	452	- 0,7	32,5	460	22,4
Schollene	2	1	0,0
Schönebeck (Elbe), Stadt	13	13	0,0	1 185	- 0,2	45,8	1 187	34,2
Seegebiet Mansfelder Land	6	6	0,0	417	- 0,5	21,8	419	10,2
Staßfurt, Stadt	6	6	0,0	134	0,0	22,3	134	18,1
Stendal, Hansestadt	9	9	0,0	375	- 3,1	32,8	387	25,3
Südharz	16	16	- 5,9	887	- 2,0	30,2	887	22,0
Tangermünde, Stadt	11	11	0,0	718	0,6	44,0	718	27,5
Thale, Stadt	44	44	0,0	2 306	0,6	55,4	2 312	38,6
Wanzleben-Börde, Stadt	4	4	0,0	118	0,0	22,6	118	18,2
Weißenfels, Stadt	8	7	- 12,5	218	- 8,8	42,6	239	32,2
Wernigerode, Stadt	85	85	0,0	4 959	- 0,8	53,0	5 005	40,3
Wittenberg, Lutherstadt	30	30	- 3,2	1 842	- 2,6	34,2	1 859	19,1
Wolmirstedt, Stadt	5	5	0,0	193	2,7	35,0	193	26,7
Zahna-Elster, Stadt	2	2	- 33,3
Zeitz, Stadt	6	6	0,0	172	- 0,6	27,4	176	20,4
Zerbst/Anhalt, Stadt	13	13	0,0	359	0,0	25,6	379	14,9

1) Doppelbetten zählen als 2 Schlafgelegenheiten. Für Camping wird 1 Stellplatz in 4 Schlafgelegenheiten umgerechnet.

10. Ankünfte, Übernachtungen und Aufenthaltsdauer der Gäste in Beherbergungsbetrieben (einschl. Camping)
für ausgewählte Gemeinden und touristische Zielorte

Gemeinde	Mai 2013					Januar - Mai 2013				
	Ankünfte		Übernachtungen		durch- schn. Aufent- halts- dauer	Ankünfte		Übernachtungen		durch- schn. Aufent- halts- dauer
	insge- sam	Veränd. gegen- über Vorj.- monat	insge- sam	Veränd. gegen- über Vorj.- monat		insge- sam	Veränd. gegen- über Vorj.- zeitr.	insge- sam	Veränd. gegen- über Vorj.- zeitr.	
	Anzahl	%	Anzahl	%	Tage	Anzahl	%	Anzahl	%	Tage
Annaburg, Stadt	607	3,6	1 592	17,1	2,6	668	- 2,5	1 663	1,6	2,5
Arendsee (Altmark), Stadt	5 250	- 1,1	17 239	- 2,1	3,3	11 775	2,2	45 933	2,3	3,9
Arnstein, Stadt	1 125	13,6	2 542	27,4	2,3	4 217	- 3,5	8 464	3,2	2,0
Aschersleben, Stadt	1 151	- 13,3	2 402	3,2	2,1	4 665	- 2,4	9 787	22,2	2,1
Bad Bibra, Stadt	606	- 14,8	1 573	- 3,1	2,6	1 708	- 25,5	4 099	- 21,6	2,4
Bad Dürrenberg, Stadt	686	- 10,6	1 409	1,4	2,1	2 425	- 20,5	5 271	- 7,2	2,2
Bad Lauchstädt, Goethestadt	758	- 14,9	1 636	- 6,8	2,2	2 082	- 16,0	4 126	- 14,5	2,0
Bad Schmiedeberg	3 676	4,8	26 794	- 4,8	7,3	9 863	- 2,6	106 139	- 4,7	10,8
Bad Suderode	1 293	1,7	11 706	- 1,9	9,1	4 691	- 0,5	48 145	- 6,1	10,3
Ballenstedt, Stadt	1 585	- 14,8	4 033	- 11,1	2,5	5 859	- 10,8	14 588	- 8,4	2,5
Bernburg (Saale), Stadt	2 437	- 11,8	3 930	- 5,6	1,6	8 072	- 23,7	13 371	- 20,4	1,7
Bitterfeld-Wolfen, Stadt	2 318	- 23,2	7 372	- 4,0	3,2	7 959	- 18,4	23 601	1,7	3,0
Blankenburg (Harz), Stadt	5 111	14,1	20 136	3,0	3,9	17 050	5,3	78 344	- 0,1	4,6
Burg, Stadt	1 268	- 1,4	2 260	19,1	1,8	5 365	3,2	9 505	16,3	1,8
Coswig, (Anhalt), Stadt	1 204	- 11,7	1 821	- 23,1	1,5	3 534	- 13,0	5 507	- 17,5	1,6
Eisleben, Lutherstadt	2 187	7,8	4 176	10,7	1,9	7 436	3,9	13 693	- 0,3	1,8
Falkenstein/Harz, Stadt	2 818	- 4,5	6 951	- 15,2	2,5	8 663	- 13,6	22 285	- 12,9	2,6
Flechtingen	641	33,8	11 027	5,0	17,2	2 330	2,8	50 066	- 3,9	21,5
Freyburg (Unstrut), Stadt	3 484	5,5	6 703	3,9	1,9	7 478	- 6,8	13 311	- 7,0	1,8
Gardelegen, Hansestadt	1 280	23,1	2 370	39,6	1,9	3 596	- 13,8	6 672	- 4,9	1,9
Genthin, Stadt	1 386	- 0,4	3 081	34,7	2,2	5 193	- 3,3	9 613	- 2,3	1,9
Gernrode, Stadt	970	- 33,1	2 749	- 25,8	2,8	2 526	- 30,3	6 257	- 31,0	2,5

Noch 10. Ankünfte, Übernachtungen und Aufenthaltsdauer der Gäste in Beherbergungsbetrieben (einschl. Camping)
für ausgewählte Gemeinden und touristische Zielorte

Gemeinde	Mai 2013					Januar - Mai 2013				
	Ankünfte		Übernachtungen		durch- schn. Aufent- halts- dauer	Ankünfte		Übernachtungen		durch- schn. Aufent- halts- dauer
	insge- samt	Veränd. gegen- über Vorj.- monat	insge- samt	Veränd. gegen- über Vorj.- monat		insge- samt	Veränd. gegen- über Vorj.- zeitr.	insge- samt	Veränd. gegen- über Vorj.- zeitr.	
	Anzahl	%	Anzahl	%	Tage	Anzahl	%	Anzahl	%	Tage
Gräfenhainichen, Stadt	399	19,1	896	22,6	2,2	979	2,3	2 390	- 23,8	2,4
Halberstadt, Stadt	5 568	15,4	11 003	9,4	2,0	18 125	1,0	34 941	7,2	1,9
Haldensleben, Stadt	1 286	- 15,2	2 454	- 15,4	1,9	4 198	- 10,3	8 358	- 5,4	2,0
Harzgerode, Stadt	5 539	5,2	16 048	- 2,3	2,9	16 326	- 1,8	50 830	- 4,6	3,1
Havelberg, Hansestadt	1 987	- 16,9	4 224	- 5,5	2,1	2 841	- 21,9	6 151	- 14,7	2,2
Hettstedt, Stadt
Hohenmölsen, Stadt	434	- 9,4	865	30,3	2,0	1 573	- 5,6	3 217	43,2	2,0
Ilsenburg (Harz), Stadt	6 050	18,4	11 744	- 3,9	1,9	20 312	- 4,8	43 235	- 9,5	2,1
Jessen (Elster), Stadt	550	- 18,0	1 164	- 20,4	2,1	2 382	- 12,8	6 041	4,5	2,5
Kalbe (Milde), Stadt	1 555	18,5	9 697	13,8	6,2	5 747	6,2	37 802	- 0,4	6,6
Kamern	68	- 78,2	224	- 72,3	3,3	117	- 70,4	560	- 54,2	4,8
Kelbra (Kyffhäuser), Stadt	3 466	- 7,3	7 978	- 13,4	2,3	6 797	- 7,8	15 169	- 12,8	2,2
Kemberg, Stadt	3 046	2,2	8 092	4,5	2,7	5 553	- 10,7	13 228	- 6,3	2,4
Klötze, Stadt	395	52,5	931	43,7	2,4	1 466	36,5	3 076	17,5	2,1
Köthen (Anhalt), Stadt	889	- 22,0	1 496	- 25,0	1,7	3 584	- 13,9	6 213	- 27,4	1,7
Merseburg, Stadt	4 094	- 1,9	9 608	5,2	2,3	15 499	3,9	36 311	- 1,3	2,3
Naumburg (Saale), Stadt	13 344	4,5	46 355	4,5	3,5	32 842	1,1	140 625	6,3	4,3
Nebra (Unstrut), Stadt
Oberharz am Brocken, Stadt	7 969	- 12,1	23 997	- 6,1	3,0	22 870	- 13,3	68 327	- 10,3	3,0
Oranienbaum-Wörlitz, Stadt	4 538	- 0,7	8 894	1,8	2,0	12 065	- 9,6	22 508	- 9,3	1,9
Oschersleben (Bode), Stadt	2 084	- 18,6	3 818	- 12,6	1,8	6 582	- 29,4	11 434	- 33,7	1,7
Osterburg (Altm.), Hansestadt	2 205	10,0	4 897	18,0	2,2	7 297	- 7,3	15 477	- 6,6	2,1

Noch 10. Ankünfte, Übernachtungen und Aufenthaltsdauer der Gäste in Beherbergungsbetrieben (einschl. Camping)
für ausgewählte Gemeinden und touristische Zielorte

Gemeinde	Mai 2013					Januar - Mai 2013				
	Ankünfte		Übernachtungen		durch- schn. Aufent- halts- dauer	Ankünfte		Übernachtungen		durch- schn. Aufent- halts- dauer
	insge- samt	Veränd. gegen- über Vorj.- monat	insge- samt	Veränd. gegen- über Vorj.- monat		insge- samt	Veränd. gegen- über Vorj.- zeitr.	insge- samt	Veränd. gegen- über Vorj.- zeitr.	
	Anzahl	%	Anzahl	%	Tage	Anzahl	%	Anzahl	%	Tage
Quedlinburg, Stadt	10 897	3,3	23 800	4,8	2,2	33 784	4,0	73 046	2,7	2,2
Querfurt, Stadt	867	38,9	1 193	6,7	1,4	2 667	23,5	3 744	- 6,4	1,4
Salzwedel, Hansestadt	1 208	8,8	2 280	8,5	1,9	4 445	10,7	8 833	20,6	2,0
Sangerhausen, Stadt	2 240	- 12,0	4 558	- 20,5	2,0	7 968	- 13,4	15 235	- 29,1	1,9
Schollene
Schönebeck (Elbe), Stadt	4 463	8,4	16 842	0,0	3,8	11 838	0,7	57 440	- 12,9	4,9
Seegebiet Mansfelder Land	1 351	- 10,9	2 815	- 12,8	2,1	3 403	- 17,4	6 437	- 28,7	1,9
Staßfurt, Stadt	539	14,0	926	4,9	1,7	2 110	13,4	3 659	- 3,0	1,7
Stendal, Hansestadt	2 052	- 0,6	3 814	9,7	1,9	8 002	2,0	14 333	9,6	1,8
Südharz	3 453	- 4,7	8 291	- 6,4	2,4	11 015	- 11,9	26 228	- 11,8	2,4
Tangermünde, Stadt	6 007	- 7,3	9 784	- 11,0	1,6	16 648	- 12,1	28 997	- 13,0	1,7
Thale, Stadt	12 773	11,1	39 577	11,9	3,1	41 625	6,9	130 850	5,2	3,1
Wanzleben-Börde, Stadt	560	14,1	828	- 24,9	1,5	2 098	27,8	3 243	- 1,0	1,5
Weißenfels, Stadt	1 690	- 0,3	2 882	2,3	1,7	6 279	- 1,3	10 846	- 1,2	1,7
Wernigerode, Stadt	31 452	13,2	81 407	12,0	2,6	113 150	- 0,7	298 129	0,1	2,6
Wittenberg, Lutherstadt	11 049	4,6	19 545	5,9	1,8	29 210	2,8	51 971	- 4,5	1,8
Wolmirstedt, Stadt	1 184	107,4	2 093	92,7	1,8	3 942	21,7	7 780	19,4	2,0
Zahna-Elster, Stadt
Zeitz, Stadt	772	10,4	1 461	12,0	1,9	2 593	0,3	5 323	- 5,7	2,1
Zerbst/Anhalt, Stadt	1 546	42,6	2 846	42,7	1,8	3 770	6,5	7 090	8,7	1,9

11. Beherbergungsbetriebe (einschl. Camping), Schlafgelegenheiten und Auslastung der Kapazitäten
nach Gemeindegruppen

Gemeindegruppe	Mai 2013						Januar bis Mai 2013	
	Betriebe			in den Betrieben angebotene Schlafgelegenheiten ¹⁾			durchschnittliche Auslastung	
	insgesamt	darunter geöffnete		insgesamt	Veränd. gegenüber Vorjahresmonat	durchschnittliche Auslastung		nachrichtlich maxim. Angebot Schlafgelegenheiten d.letzten 13 Monate
		zusammen	Veränd. gegenüber Vorjahresmonat					
Anzahl	%	Anzahl	%	Anzahl	%			
Sachsen-Anhalt gesamt	1 116	1 107	- 0,7	72 828	- 0,5	33,5	74 689	26,1
Mineral- und Moorbäder	64	64	0,0	5 071	- 1,6	57,1	5 190	54,0
Luftkurorte	119	118	- 1,7	8 755	- 3,2	37,5	9 034	31,1
Erholungsorte	232	231	0,4	14 966	0,1	37,9	15 135	26,4
Sonstige Gemeinden	701	694	- 1,0	44 036	- 0,1	28,4	45 330	21,8

12. Ankünfte, Übernachtungen und Aufenthaltsdauer der Gäste in Beherbergungsbetrieben (einschl. Camping)
nach Gemeindegruppen

Gemeindegruppe	Mai 2013					Januar - Mai 2013				
	Ankünfte		Übernachtungen		durchschn. Aufenthaltsdauer	Ankünfte		Übernachtungen		durchschn. Aufenthaltsdauer
	insgesamt	Veränd. gegenüber Vorj. monat	insgesamt	Veränd. gegenüber Vorj. monat		insgesamt	Veränd. gegenüber Vorj. zeitr.	insgesamt	Veränd. gegenüber Vorj. zeitr.	
	Anzahl	%	Anzahl	%	Tage	Anzahl	%	Anzahl	%	Tage
Sachsen-Anhalt gesamt	314 402	1,4	754 104	0,3	2,4	1 024 594	- 1,7	2 537 577	- 2,7	2,5
Mineral- und Moorbäder	14 457	3,7	89 746	- 0,7	6,2	45 329	- 0,8	361 472	- 2,9	8,0
Luftkurorte	33 838	5,7	101 792	2,2	3,0	106 848	- 3,8	352 429	- 3,3	3,3
Erholungsorte	67 366	3,6	175 689	5,4	2,6	213 312	- 2,5	559 899	- 2,0	2,6
Sonstige Gemeinden	198 741	- 0,1	386 877	- 2,1	1,9	659 105	- 1,1	1 263 777	- 2,9	1,9

1) Doppelbetten zählen als 2 Schlafgelegenheiten. Für Camping wird 1 Stellplatz in 4 Schlafgelegenheiten umgerechnet.

13. Campingplätze mit Urlaubscamping und deren Stellplatzkapazitäten im Monat Mai 2013
nach Reisegebieten und Kreisen

Land Reisegebiet Kreis	Campingplätze			Von den geöffneten Campingplätzen angebotene Stellplätze		
	ins- gesamt	darunter geöffnet ¹⁾		ins- gesamt	Verände- rung ge- genüber dem Vor- jahres- monat	nachrichtlich maximales Angebot an Stellplätzen der letzten 13 Monate
		zusammen	Verände- rung ge- genüber dem Vor- jahres- monat			
	Anzahl		%	Anzahl	%	Anzahl
Sachsen-Anhalt insgesamt	70	67	- 1,5	4 639	- 0,5	4 854
Nach Reisegebieten:						
Harz und Harzvorland	11	11	0,0	1 183	- 4,8	1 243
Halle, Saale, Unstrut	13	13	0,0	585	0,0	585
Anhalt-Wittenberg	12	11	0,0	794	6,7	884
Magdeburg, Elbe-Börde-Heide	18	16	- 5,9	1 359	- 1,1	1 424
Altmark	16	16	0,0	718	0,0	718
Nach Kreisen:						
Dessau-Roßlau, Stadt	1	1	0,0	.	.	.
Halle (Saale), Stadt	1	1	0,0	.	.	.
Magdeburg, Stadt	1	1	0,0	.	.	.
Altmarkkreis Salzwedel	7	7	0,0	373	0,0	373
Anhalt-Bitterfeld	4	3	0,0	210	5,0	260
Börde	5	5	0,0	510	0,0	510
Burgenlandkreis	7	7	0,0	305	0,0	305
Harz	9	9	0,0	973	- 5,8	1 033
Jerichower Land	6	6	0,0	299	0,0	299
Mansfeld-Südharz	2	2	0,0	.	.	.
Saalekreis	5	5	0,0	240	0,0	240
Salzlandkreis	6	4	- 20,0	300	- 4,8	365
Stendal	9	9	0,0	345	0,0	345
Wittenberg	7	7	0,0	549	7,9	589

1) Im Berichtsmonat ganz oder teilweise geöffnet.

Veröffentlichungen ¹⁾ im Statistischen Landesamt Sachsen-Anhalt

Im Monat September 2013 erschienen:

Bestell-Nr.	Kennziffer/ Periodizität	Titel	Preis (in EUR)
1 Z 0 03	Z	Statistisches Monatsheft 9/13	5,50
3 A 1 02	A I, A II, A III - hj-2/12	Bevölkerung der Gemeinden; Natürliche Bevölkerungsbewegungen, Wanderungen Stand: 31.12.2012 (auf Basis des Zensus vom 9. Mai 2011)	4,50
3 A 5 01	A V - j/12	Bodenfläche nach Art der tatsächlichen Nutzung - Stichtag: 31.12.2012 -	3,50
3 A 6 01	A VI - vj-4/12	Sozialversicherungspflichtig Beschäftigte - Stand: 31.12.2012 -	6,00
3 A 6 05	A VI - j/12	Arbeitsmarkt - Jahr 2012 -	4,00
3 C 1 01	C I - j/13	Bodennutzung der landwirtschaftlichen Betriebe Stand: Mai 2013 - Vorläufige Ergebnisse -	1,50
3 C 3 05	C III - m-7/13	Schlachtungen und Geflügel - Juli 2013 -	1,50
3 D 3 01	D III - j/12	Insolvenzverfahren - 2012 -	3,00
3 E 2 01	E II, E III - m-6/13	Umsatz, Tätige Personen, Auftragseingang und Auftragsbestand im Baugewerbe Juni 2013	2,50
3 F 2 01	F II - vj-2/13	Baugenehmigungen im Wohn- und Nichtwohnbau - 01.01. - 30.06.2013 -	2,50
3 H 1 05	H I - vj-2/13	Fahrgäste und Beförderungsleistungen im Schienennahverkehr und im gewerblichen Omnibusverkehr - II. Quartal 2013 -	1,50
3 H 2 01	H II - m-5/13	Binnenschifffahrt - Mai 2013 -	4,00
3 M 1 01	M I - vj-2/13	Verbraucherpreisindex - Juni 2013 -	5,00
3 P 1 06	P I - j/11	Arbeitnehmerentgelt, Bruttolöhne und -gehälter in den kreisfreien Städten und Landkreisen 2000 - 2011; Stand: Februar 2013	11,00

1) Veröffentlichung als PDF-Datei kostenfrei erhältlich - bei Bestellung bitte die erste Stelle der Bestellnummer durch eine „6“ ersetzen