

# STATISTISCHE BERICHTE

G IV  
m-4/13

Bestellnummer:  
3G401



## Tourismus

### Gäste und Übernachtungen im Reiseverkehr, Beherbergungskapazität

April 2013  
Januar bis April 2013  
Winterhalbjahr 2012/13  
- Vorläufige Ergebnisse -



SACHSEN-ANHALT

Statistisches Landesamt

**Herausgabemonat:** August 2013

**Zu beziehen durch das**

Statistische Landesamt Sachsen-Anhalt  
Dezernat Öffentlichkeitsarbeit  
Postfach 20 11 56  
06012 Halle (Saale)

**Preis:** 7,00 EUR (kostenfrei als PDF-Datei verfügbar - Bestellnummer: 6G401)

**Inhaltliche Verantwortung:**

Dezernat: Handel, Gastgewerbe, Dienstleistungen, Verkehr  
Frau Pekel  
Telefon: 0345 2318-404

**Auskünfte erhalten Sie unter:**

Telefon: 0345 2318-777  
Telefon: 0345 2318-715  
Telefon: 0345 2318-716  
  
Telefax: 0345 2318-913  
Internet: <http://www.statistik.sachsen-anhalt.de>  
E-Mail: [info@stala.mi.sachsen-anhalt.de](mailto:info@stala.mi.sachsen-anhalt.de)

**Vertrieb:**

Telefon: 0345 2318-718  
E-Mail: [shop@stala.mi.sachsen-anhalt.de](mailto:shop@stala.mi.sachsen-anhalt.de)

**Druck:** Statistisches Landesamt Sachsen-Anhalt

© Statistisches Landesamt Sachsen-Anhalt, Halle (Saale), 2013

Auszugsweise Vervielfältigung und Verbreitung mit Quellenangabe gestattet.

**Bibliothek und Besucherdienst** (Merseburger Straße 2):

Montag bis Donnerstag: 9.00 Uhr bis 15.30 Uhr  
Freitag: 9.00 Uhr bis 13.00 Uhr } möglichst nach Vereinbarung

Telefon: 0345 2318-714  
E-Mail: [bibliothek@stala.mi.sachsen-anhalt.de](mailto:bibliothek@stala.mi.sachsen-anhalt.de)

# Statistischer Bericht

Gäste und Übernachtungen im Reiseverkehr,  
Beherbergungskapazität

April 2013  
Januar bis April 2013  
Winterhalbjahr 2012/13  
(November 2012 bis April 2013)

- Vorläufige Ergebnisse -

Land Sachsen-Anhalt

## Inhaltsverzeichnis

	Seite
Vorbemerkungen	4
<u>Graphische Darstellungen:</u>	
Zuordnung der Kreise zu Reisegebieten im Land Sachsen-Anhalt	7
Ankünfte in den Beherbergungsbetrieben (einschließlich Camping) in Sachsen-Anhalt seit April 2010	8
Übernachtungen in den Beherbergungsbetrieben (einschließlich Camping) in Sachsen-Anhalt seit April 2010	8
Anteile der Betriebsarten an den Übernachtungen in den Beherbergungsbetrieben des Landes Sachsen-Anhalt im Monat April 2013	9
Stellplätze und Übernachtungen auf Campingplätzen in Sachsen-Anhalt seit April 2010	9
<u>Zeitreihen</u>	
1. Ergebnisse der Beherbergungsstatistik (einschließlich Camping) Sachsen-Anhalts 1993 - 2013	10
2. Ergebnisse der Beherbergungsstatistik (ohne Camping) Sachsen-Anhalts 1993 - 2013	11
<u>Kreise</u>	
3. Beherbergungsbetriebe (einschl. Camping) , Schlafgelegenheiten und Auslastung der Kapazitäten nach Kreisen im Monat April 2013, Januar bis April 2013	12
4. Ankünfte, Übernachtungen und Aufenthaltsdauer der Gäste in Beherbergungsbetrieben (einschl. Camping) nach Kreisen im Monat April 2013, Januar bis April 2013	13
5. Ankünfte, Übernachtungen und Aufenthaltsdauer der Gäste in Beherbergungsbetrieben der Hotels, Gasthöfe und Pensionen nach Kreisen im Monat April 2013, Januar bis April 2013	14
<u>Reisegebiete</u>	
6. Beherbergungsbetriebe (einschl. Camping) , Schlafgelegenheiten und Auslastung der Kapazitäten nach Reisegebieten und Betriebsarten im Monat April 2013, Januar bis April 2013	15
7. Ankünfte, Übernachtungen und Aufenthaltsdauer der Gäste in Beherbergungsbetrieben (einschl. Camping) nach Reisegebieten, Betriebsarten und zusammengefassten Gästegruppen im Monat April 2013, Januar bis April 2013	18
8. Ankünfte, Übernachtungen und Aufenthaltsdauer der Gäste in Beherbergungsbetrieben (einschl. Camping) nach Reisegebieten und Herkunftsländern im Monat April 2013, Januar bis April 2013	30

Gemeinden

9. Beherbergungsbetriebe (einschl. Camping), Schlafgelegenheiten und Auslastung der Kapazitäten für ausgewählte Gemeinden und touristische Zielorte im Monat April 2013, Januar bis April 2013 42
10. Ankünfte, Übernachtungen und Aufenthaltsdauer der Gäste in Beherbergungsbetrieben (einschl. Camping) für ausgewählte Gemeinden und touristische Zielorte im Monat April 2013, Januar bis April 2013 45

Gemeindegruppen

11. Beherbergungsbetriebe (einschl. Camping) , Schlafgelegenheiten und Auslastung der Kapazitäten nach Gemeindegruppen im Monat April 2013, Januar bis April 2013 48
12. Ankünfte, Übernachtungen und Aufenthaltsdauer der Gäste in Beherbergungsbetrieben (einschl. Camping) nach Gemeindegruppen im Monat April 2013, Januar bis April 2013 48

Stellplätze Camping

13. Campingplätze mit Urlaubscamping und deren Stellplatzkapazitäten nach Reisegebieten und Kreisen im Monat April 2013 49

Winterhalbjahr ( November 2012 bis April 2013)

14. Ankünfte, Übernachtungen und Aufenthaltsdauer der Gäste in Beherbergungsbetrieben (einschl. Camping) nach Kreisen 52
15. Ankünfte, Übernachtungen und Aufenthaltsdauer der Gäste in Beherbergungsbetrieben (einschl. Camping) nach Reisegebieten und zusammengefassten Gästegruppen 53
16. Ankünfte, Übernachtungen und Aufenthaltsdauer der Gäste in Beherbergungsbetrieben (einschl. Camping) nach Betriebsarten und zusammengefassten Gästegruppen 54
17. Ankünfte, Übernachtungen und Aufenthaltsdauer der Gäste in Beherbergungsbetrieben (einschl. Camping) nach Herkunftsländern 56
18. Ankünfte, Übernachtungen und Aufenthaltsdauer der Gäste in Beherbergungsbetrieben (einschl. Camping) für ausgewählte Gemeinden und touristische Zielorte 58
19. Ankünfte, Übernachtungen und Aufenthaltsdauer der Gäste in Beherbergungsbetrieben (einschl. Camping) nach Gemeindegruppen 61

## Vorbemerkungen

### Rechtsgrundlagen

Rechtsgrundlagen für die Durchführung der monatlichen Beherbergungsstatistik sind

- das Beherbergungsstatistikgesetz (Beherb StatG) vom 22. Mai 2002 (BGBl. S. 1642), zuletzt geändert durch Artikel 1 des Gesetzes vom 23. November 2011 (BGBl. I S. 2298) in Verbindung mit
- dem Bundesstatistikgesetz (BStatG) vom 22. Januar 1987 (BGBl. I S. 462, 565), zuletzt geändert durch Artikel 3 des Gesetzes vom 7. September 2007 (BGBl. I S. 2246) sowie
- die Verordnung (EU) Nr. 692/2011 des Europäischen Parlaments und des Rates über die europäische Tourismusstatistik und zur Aufhebung der Richtlinie 95/57/EG des Rates (ABl. L 192 vom 22.7.2011, S. 17).

Hiernach sind zu erfassen:

1. Zahl der Ankünfte und Übernachtungen von Gästen im Reiseverkehr; bei Gästen mit Wohnsitz oder gewöhnlichem Aufenthalt außerhalb Deutschlands wird auch das Herkunftsland erfragt.
2. Die Anzahl der im Berichtsmonat angebotenen Gästebetten sowie die Anzahl der Stellplätze auf Campingplätzen für Urlaubscamping.
3. Bei Hotels, Gasthöfen, Pensionen und Hotels garnis zusätzlich die Anzahl der Gästezimmer jeweils zum 31. Juli eines Jahres.
4. Bei Hotels, Gasthöfen, Pensionen und Hotels garnis mit mindestens 25 Zimmern die Anzahl der angebotenen und der belegten Gästezimmer.

### Berichtskreis / Auskunftspflicht

Zum Berichtskreis der monatlichen Beherbergungsstatistik gehören Betriebe, die nach Einrichtung und Zweckbestimmung dazu dienen, mindestens zehn Gäste gleichzeitig vorübergehend zu beherbergen. Bei Campingplätzen müssen mindestens zehn Stellplätze vorhanden sein.

Auskunftspflichtig sind die Inhaber(-innen) oder die Leiter(-innen) des Beherbergungsbetriebes.

## Erhebungs- und Darstellungsmerkmale

### Beherbergung im Reiseverkehr:

Unterbringung von Personen, die sich nicht länger als ein Jahr ohne Unterbrechung an einem anderen Ort als ihrem gewöhnlichen Wohnsitz aufhalten. Der vorübergehende Ortswechsel kann durch Urlaub und Freizeitaktivitäten aber auch durch die Wahrnehmung privater und geschäftlicher Kontakte, den Besuch von Tagungen und Fortbildungsveranstaltungen, Maßnahmen zur Wiederherstellung der Gesundheit oder sonstige Gründe veranlasst sein.

### Ankünfte:

Zahl der angekommenen Gäste in einem Beherbergungsbetrieb innerhalb des Berichtszeitraums, die zum vorübergehenden Aufenthalt ein Gästebett belegten.

### Übernachtungen:

Zahl der Übernachtungen von Gästen, die im Berichtszeitraum in einem Beherbergungsbetrieb ankamen oder seit dem vorherigen Berichtszeitraum dort noch anwesend waren.

### Herkunftsländer:

Für die Zuordnung ist grundsätzlich der ständige Wohnsitz oder gewöhnliche Aufenthalt der Gäste maßgebend, nicht dagegen deren Staatsangehörigkeit bzw. Nationalität.

### Schlafgelegenheiten:

Anzahl der Betten, die in einem Betrieb zur Beherbergung von Gästen zur Verfügung stehen. Doppelbetten zählen dabei als zwei Schlafgelegenheiten. Im Campingbereich wird gemäß einer Vorgabe der Europäischen Kommission ein Stellplatz mit vier Betten gleichgesetzt.

### Gästezimmer:

Als Gästezimmer gilt eine Einheit, die aus einem Raum oder einer Gruppe von Räumen besteht, die eine unteilbare Mieteinheit in einem Beherbergungsbetrieb bilden. Bei den Gästezimmern kann es sich um Einzel-, Doppel- oder Mehrbettzimmer handeln, je nachdem, ob sie zur dauerhaften Beherbergung von einer, zwei oder mehr Personen eingerichtet sind. Die Zahl der Gästezimmer wird einmal im Jahr zum Stichtag 31. Juli erhoben. Gezählt werden die an diesem Stichtag tatsächlich zur Verfügung stehenden Gästezimmer. Zimmer, die von Mitarbeitern des Betriebes genutzt werden, zählen nicht als Gästezimmer.

Ein Appartement ist eine spezielle Art von Gästezimmer. Es besteht aus einem oder mehreren Räumen mit Küche, separatem Bad und/oder Toilette.

**Durchschnittliche Auslastung:**

Die durchschnittliche Auslastung ist der Rechnerische Wert, der die Inanspruchnahme der Schlafgelegenheiten in einem Berichtszeitraum ausdrückt. Die prozentuale Angabe wird ermittelt, indem die Zahl der Übernachtungen durch die so genannten „Bettentage“ geteilt wird. Letztere sind das Produkt aus angebotenen Schlafgelegenheiten und der Zahl der Tage, an denen ein Betrieb im Berichtszeitraum tatsächlich geöffnet hatte. Das Produkt beschreibt damit die im Berichtszeitraum angebotene Bettenkapazität.

Berechnung der durchschnittlichen Auslastung:  
(Übernachtungen/angebotene Bettentage)x 100

**Durchschnittliche Aufenthaltsdauer:**

Die durchschnittliche Aufenthaltsdauer wird ermittelt, indem die Zahl der Übernachtungen durch die der Ankünfte geteilt wird. Sie kann zum Beispiel in Orten mit Vorsorge- und Rehabilitations-Kliniken rechnerisch höher sein als die Zahl der Kalendertage des Berichtszeitraums.

Berechnung der durchschnittl. Aufenthaltsdauer:  
(Übernachtungen / Ankünfte)

**Gliederungsmerkmale****Reisegebiete:**

Gliederung nach nichtadministrativen Raumeinheiten, die in Zusammenarbeit mit dem Ministerium für Wirtschaft und Arbeit des Landes Sachsen-Anhalt erstellt wurde und sich im Wesentlichen an den Zuständigkeitsbereichen der regionalen Tourismusverbände und an naturräumlichen Gegebenheiten orientiert.

Die aktuelle Zuordnung erfolgte im Juni 2009 rückwirkend zum 01.01.2009.

**Gemeindeguppen:**

Zusammenfassung von Gemeinden oder Gemeindeteilen nach Art der staatlichen Anerkennung (z. B. als Mineral- und Moorbad, Luftkurort, Erholungsort), die aufgrund landesrechtlicher Vorschriften verliehen wurde. Gemeinden ohne Prädikat sind in der Gruppe „Sonstige Gemeinden“ enthalten.

**Betriebsarten:**

Die fachliche Gliederung der Beherbergungsbetriebe erfolgt auf Grundlage der „Klassifikation der Wirtschaftszweige, Ausgabe 2008“ (WZ 2008). Die Beherbergungsstatistik erstreckt sich auf den Wirtschaftszweig Beherbergung nach Abteilung 55 der WZ 2008, auf Vorsorge- und Rehabilitationskliniken sowie Schulungsheime.

Unterschieden werden:

Hotels, Gasthöfe, Pensionen (Hotellerie)

Hotels: Beherbergungsstätten, die jedermann zugänglich sind und in denen ein Restaurant – auch für Passanten – vorhanden ist sowie in der Regel weitere Einrichtungen oder Räume für unterschiedliche Zwecke (Konferenzen, Seminare, Sport, Freizeit, Erholung) zur Verfügung stehen.

Hotels garnis: Beherbergungsstätten, die jedermann zugänglich sind und in denen als Mahlzeit höchstens ein Frühstück angeboten wird.

Gasthöfe: Beherbergungsstätten, die jedermann zugänglich sind und in denen, außer dem auch für Passanten zugänglichen Gastraum, in der Regel keine weiteren Aufenthaltsräume zur Verfügung stehen. Bei Gasthöfen übersteigt der Umsatz aus Bewirtung deutlich den aus Beherbergung.

Pensionen: Beherbergungsstätten, die jedermann zugänglich sind und in denen Speisen und Getränke nur an Hausgäste abgegeben werden.

Ferienunterkünfte und ähnliche Beherbergungsstätten

Erholungs- und Ferienheime: Beherbergungsstätten, die nur bestimmten Personengruppen, z.B. Mitgliedern eines Vereins oder einer Organisation, Beschäftigten eines Unternehmens, Kindern, Müttern, Betreuten sozialer Einrichtungen zugänglich sind und in denen Speisen und Getränke nur an Hausgäste abgegeben werden.

Ferienzentren: Beherbergungsstätten, die jedermann zugänglich sind und dazu dienen, wahlweise unterschiedliche Wohn- und Aufenthaltsmöglichkeiten sowie gleichzeitig Freizeiteinrichtungen in Verbindung mit Einkaufsmöglichkeiten und persönlichen Dienstleistungen zum vorübergehenden Aufenthalt anzubieten. Als Mindestausstattung gilt das Vorhandensein von Hotelunterkunft und anderen Wohngelegenheiten auch mit Kochgelegenheit, einer Gaststätte, von Einkaufsmöglichkeiten zur Deckung des täglichen Bedarfs und des Freizeitbedarfs sowie von Einrichtungen für persönliche Dienstleistungen, z.B. Massageeinrichtungen, Solarium, Sauna, Friseur und zur aktiven Freizeitgestaltung, wie z.B. Schwimmbad, Tennis-, Tischtennis-, Minigolf- oder Trimm-Dich-Anlagen.

Ferienhäuser, -wohnungen: Beherbergungsstätten, die jedermann zugänglich sind und in denen Speisen und Getränke nicht abgegeben werden, aber eine Kochgelegenheit vorhanden ist.

Jugendherbergen und Hütten: Beherbergungsstätten, die in der Regel eine einfache Ausstattung aufweisen und vorzugsweise Jugendlichen oder Angehörigen der sie tragenden Organisation, z.B. ein Wanderverein, zur Verfügung stehen. Speisen und Getränke werden nur an Hausgäste abgegeben.

#### Campingplätze:

Abgegrenzte Gelände, die jedermann zum vorübergehenden Aufstellen von mitgebrachten Wohnwagen, Reise- bzw. Wohnmobilen oder Zelten zugänglich sind. Im Rahmen der Monaterhebung im Tourismus werden nur Campingplätze berücksichtigt, die Urlaubscamping anbieten, nicht aber so genannte Dauercampingplätze. Die Unterscheidung zwischen Urlaubs- und Dauercamping knüpft an die vertraglich vereinbarte Dauer der Campingplatzbenutzung an. Im Urlaubscamping wird der Stellplatz in der Regel für die Dauer von Tagen oder Wochen gemietet, im Dauercamping dagegen zumeist auf Monats- oder Jahresbasis.

#### Sonstige tourismusrelevante Unterkünfte

##### Vorsorge- und Rehabilitationskliniken:

Beherbergungsbetriebe, die unter ärztlicher Leitung stehen und ausschließlich oder überwiegend Kurgästen zur Verfügung stehen. Als Kurgäste gelten Personen, die sich aufgrund einer ärztlichen Verordnung in der Klinik vorübergehend aufhalten.

Zu den Vorsorge- und Reha-Kliniken zählen auch Kinderheilstätten, Sanatorien, Kur- oder ähnliche Krankenhäuser (Fachabteilungen anderer Krankenhäuser). Im Unterschied zur Krankenhausstatistik werden Vorsorge- und Reha-Kliniken in der Beherbergungsstatistik nur dann erfasst, wenn die dort untergebrachten Personen überwiegend in der Lage sind, während des vorübergehenden Aufenthalts die Klinik zu verlassen und die Tourismusangebote der Gemeinde in Anspruch zu nehmen.

Schulungsheime: Beherbergungsstätten, die nach Einrichtung und Zweckbestimmung dazu dienen, Unterricht außerhalb des regulären Schul- und Hochschulsystems anzubieten und überwiegend der Erwachsenenbildung dienen.

#### **Winterhalbjahr / Sommerhalbjahr:**

Das Sommerhalbjahr umfasst in der amtlichen Tourismusstatistik den Zeitraum von Mai bis Oktober. Entsprechend werden die Monate November bis April dem Winterhalbjahr zugeordnet.

Aufgrund gesetzlicher Änderungen basieren die Ergebnisse ab 2012 auf Meldungen von Beherbergungsbetrieben mit mindestens zehn Schlafgelegenheiten sowie von Campingplätzen mit mindestens zehn Stellplätzen.

Ab 2011 werden für Camping nur noch Zahlen für den Bereich Urlaubscamping ausgewiesen. Angaben zum Dauercamping entfallen.

Im Juni 2009, rückwirkend zum 01.01.2009, erfolgte eine Neuordnung in der Gliederung der Reisegebiete, den Salzlandkreis betreffend. Neu: Zuordnung des gesamten Salzlandkreises zum Reisegebiet Magdeburg, Elbe-Börde-Heide. Alt: Zuordnung von Teilen des Salzlandkreises in die Reisegebiete Magdeburg, Elbe-Börde-Heide, Harz/Harzvorland und Anhalt-Wittenberg.

Ab Januar 2009 erfolgt die fachliche Gliederung auf Grundlage der neuen Klassifikation der Wirtschaftszweige 2008 (WZ 2008). Diese löst die bisher geltende WZ 2003 ab. Die neue WZ 2008 wirkt sich beim Nachweis der Betriebsarten aus. Ab Berichtsmonat Januar 2009 werden sowohl Tabellen zu den Kapazitäten als auch Ankünften und Übernachtungen einschließlich Campingplätzen ausgewiesen.

Bis einschließlich Dezember 2008 war dies nur für Ankünfte und Übernachtungen der Fall.

#### **Allgemeiner Hinweis**

Die Ergebnisse des laufenden Berichtsjahres sind vorläufig. Es werden die jeweils aktuellsten Angaben der Berichtseinheiten für den Berichtsmonat als auch für die Vormonate verwendet. Durch Rückkorrekturen kann die Summe der bereits veröffentlichten Monatsergebnisse vom aktuellen Ergebnis für den Jahresteil abweichen.

#### **Zeichenerklärung**

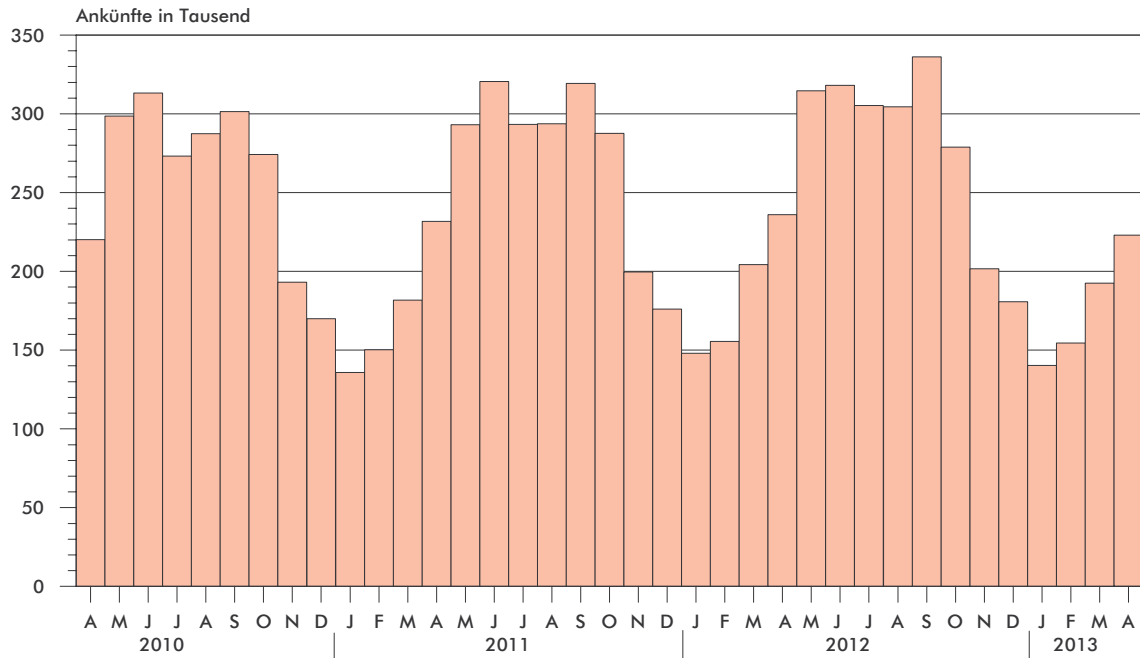
- = nichts vorhanden
- . = Zahlenwert geheimzuhalten
- x = Tabellenfach gesperrt, weil Aussagewert nicht sinnvoll  
(z.B. bei Vorjahresvergleichen ohne Basiswert oder programmtechnisch nicht möglich)
- ... = Angabe fällt später an
- \*\* = Veränderungsrate ist größer als 999 %



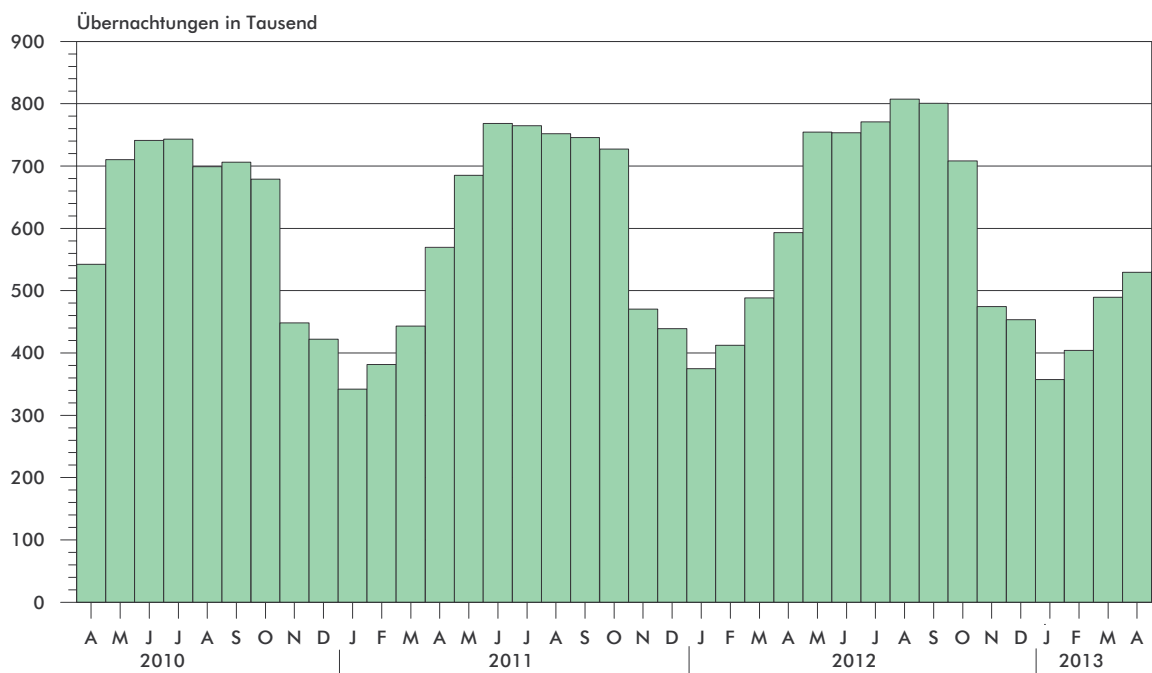
Zuordnung der Kreise zu Reisegebieten im Land Sachsen - Anhalt



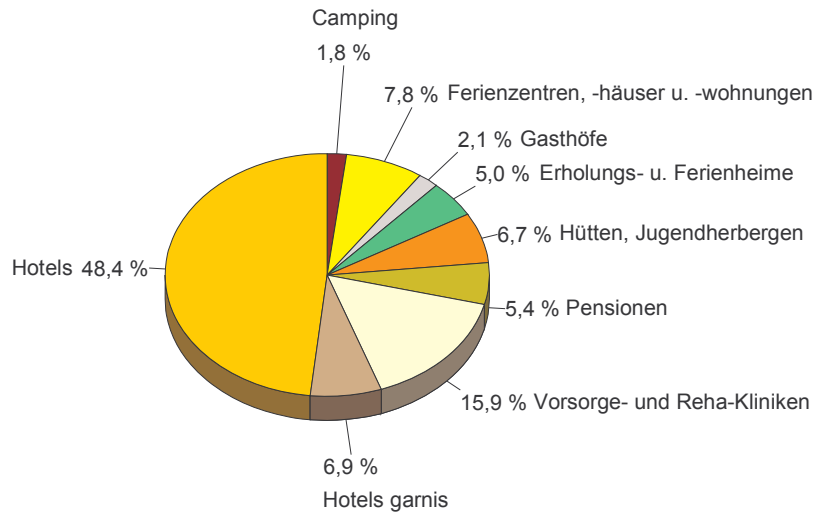
### Ankünfte in den Beherbergungsbetrieben einschließlich Camping in Sachsen-Anhalt seit April 2010



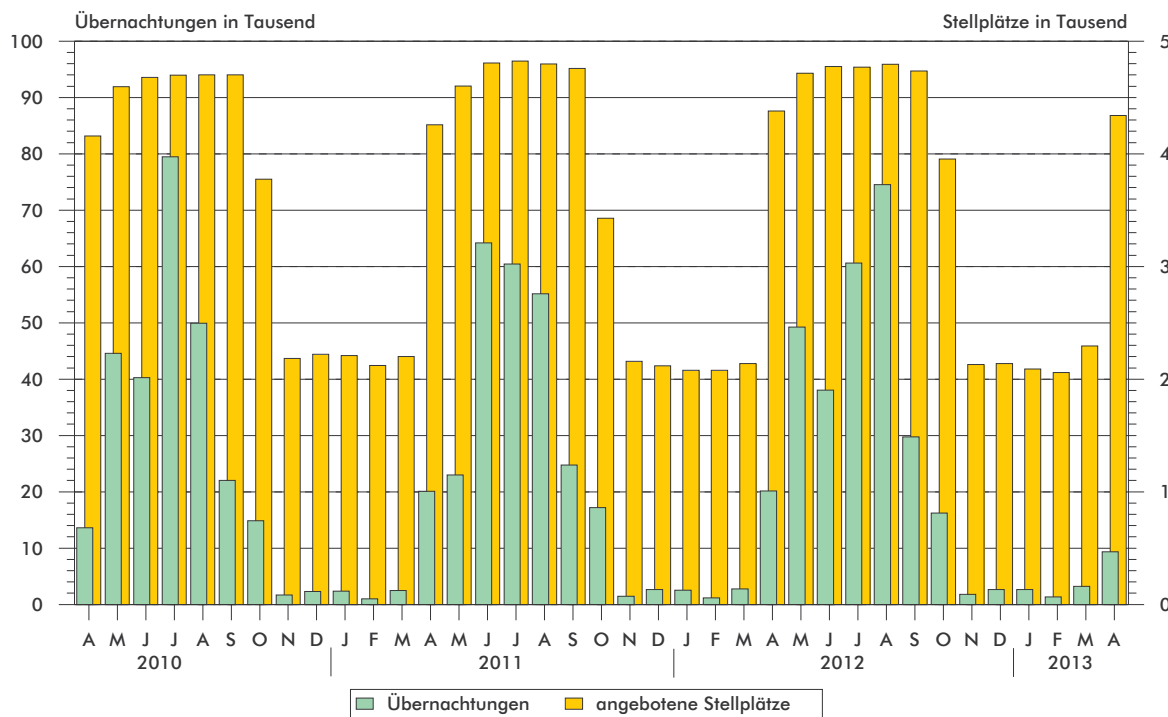
### Übernachtungen in den Beherbergungsbetrieben einschließlich Camping in Sachsen-Anhalt seit April 2010



**Anteile der Betriebsarten an den Übernachtungen  
in Beherbergungsbetrieben des Landes Sachsen-Anhalt  
im Monat April 2013**



**Stellplätze<sup>1)</sup> und Übernachtungen<sup>1)</sup> auf Campingplätzen  
in Sachsen-Anhalt seit April 2010**



1) Stellplätze = Standplätze, graphische Darstellung ohne Dauercamping

## 1. Ergebnisse der Beherbergungsstatistik (einschließlich Camping) Sachsen-Anhalts 1993 - 2013

Jahr Monat	Geöffnete Betriebe	Angebotene Schlafgelegenheiten <sup>3)</sup>	Durchschnitt- liche Auslastung der angebotenen Schlafgelegenheiten	Ankünfte	Über- nachtungen	Durchschnitt- liche Aufenthalts- dauer
	Anzahl	Anzahl	%	Anzahl	Anzahl	Tage
1993 <sup>1)</sup>	534	32 120	31,0	1 278 448	3 638 874	2,8
1994 <sup>1)</sup>	776	43 225	29,1	1 661 695	4 586 336	2,8
1995 <sup>1)</sup>	958	53 332	27,4	1 911 555	5 330 109	2,8
1996 <sup>1)</sup>	985	55 718	27,4	2 020 138	5 569 740	2,8
1997 <sup>1)</sup>	1 015	57 253	25,5	2 058 754	5 329 486	2,6
1998 <sup>1)</sup>	1 025	58 703	25,0	2 139 981	5 366 764	2,5
1999 <sup>1)</sup>	1 037	60 052	25,9	2 242 429	5 671 655	2,5
2000 <sup>1)</sup>	1 052	61 016	25,5	2 255 209	5 688 586	2,5
2001 <sup>1)</sup>	1 074	60 505	26,2	2 302 249	5 789 726	2,5
2002 <sup>1)</sup>	1 049	58 600	26,1	2 190 160	5 584 831	2,5
2003 <sup>1)</sup>	1 046	60 220	25,8	2 240 456	5 666 885	2,5
2004 <sup>1)</sup>	1 040	60 783	25,9	2 348 778	5 874 270	2,5
2005 <sup>1)</sup>	1 031	60 939	26,5	2 419 692	6 009 339	2,5
2006 <sup>1)</sup>	1 060	61 913	26,5	2 568 144	6 414 065	2,5
2007 <sup>1)</sup>	1 070	61 829	26,9	2 584 914	6 562 556	2,5
2008 <sup>1)</sup>	1 072	62 230	27,0	2 641 801	6 699 594	2,5
2009 <sup>1)</sup>	1 082	62 433	27,2	2 684 856	6 743 135	2,5
2010 <sup>1)</sup>	1 064	61 314	27,7	2 777 136	6 857 027	2,5
2011 <sup>1)</sup>	1 064	61 260	28,7	2 885 685	7 069 738	2,4
2012 <sup>1)</sup>	1 013	60 562	29,9	2 953 302	7 353 676	2,5
Januar	1 020	60 434	20,0	147 167	373 589	2,5
Februar	1 008	60 037	23,5	155 357	409 701	2,6
März	1 017	60 999	25,6	197 964	482 575	2,4
April	1 097	71 361	28,0	231 712	591 391	2,6
Mai	1 115	73 217	33,2	309 985	751 992	2,4
Juni	1 118	73 673	34,1	317 831	753 988	2,4
Juli	1 115	73 653	33,9	302 659	771 797	2,6
August	1 116	73 695	35,2	301 691	804 003	2,7
September	1 115	73 142	36,1	331 013	788 444	2,4
Oktober	1 084	69 584	33,2	277 269	701 867	2,5
November	1 003	60 448	26,1	199 956	471 063	2,4
Dezember	1 013	60 562	24,3	180 698	453 266	2,5
2013 <sup>2)</sup>						
Januar	983	59 394	19,5	139 872	356 733	2,6
Februar	988	59 243	24,5	154 547	405 661	2,6
März	1 013	61 529	26,0	192 576	491 629	2,6
April	1 084	70 891	25,1	222 965	529 390	2,4
Mai	...	...	...	...	...	...
Juni	...	...	...	...	...	...
Juli	...	...	...	...	...	...
August	...	...	...	...	...	...
September	...	...	...	...	...	...
Oktober	...	...	...	...	...	...
November	...	...	...	...	...	...
Dezember	...	...	...	...	...	...

1) Betriebe und Schlafgelegenheiten Stand 31.12.

2) vorläufiges Ergebnis

3) Doppelbetten zählen als 2 Schlafgelegenheiten. Für Camping wird 1 Stellplatz in 4 Schlafgelegenheiten umgerechnet.

## 2. Ergebnisse der Beherbergungsstatistik (ohne Camping) Sachsen-Anhalts 1993 - 2013

Jahr Monat	Geöffnete Betriebe	Angebotene Betten	Durchschnittliche Auslastung der angebotenen Betten	Ankünfte	Übernachtungen	Durchschnittliche Aufenthaltsdauer
	Anzahl	Anzahl	%	Anzahl	Anzahl	Tage
1993 <sup>1)</sup>	523	26 124	36,8	1 190 601	3 367 559	2,8
1994 <sup>1)</sup>	761	36 497	34,6	1 566 937	4 277 803	2,7
1995 <sup>1)</sup>	942	45 128	33,2	1 811 003	5 007 498	2,8
1996 <sup>1)</sup>	962	46 414	31,3	1 932 154	5 285 103	2,7
1997 <sup>1)</sup>	992	48 021	28,7	1 975 694	5 063 247	2,6
1998 <sup>1)</sup>	1 001	49 311	28,3	2 058 299	5 117 997	2,5
1999 <sup>1)</sup>	1 014	49 668	30,0	2 148 827	5 397 178	2,5
2000 <sup>1)</sup>	1 028	50 468	29,5	2 172 719	5 440 659	2,5
2001 <sup>1)</sup>	1 051	50 537	29,9	2 214 457	5 552 933	2,5
2002 <sup>1)</sup>	1 028	49 376	29,0	2 109 187	5 364 807	2,5
2003 <sup>1)</sup>	1 023	50 440	29,5	2 142 285	5 407 056	2,5
2004 <sup>1)</sup>	1 016	50 443	30,2	2 256 199	5 632 471	2,5
2005 <sup>1)</sup>	1 007	50 599	30,9	2 324 562	5 765 201	2,5
2006 <sup>1)</sup>	1 036	52 157	32,7	2 473 256	6 175 243	2,5
2007 <sup>1)</sup>	1 042	51 957	32,8	2 491 592	6 318 556	2,5
2008 <sup>1)</sup>	1 045	52 698	33,1	2 536 496	6 437 309	2,5
2009 <sup>1)</sup>	1 054	53 101	32,9	2 563 953	6 444 477	2,5
2010 <sup>1)</sup>	1 043	52 434	33,6	2 672 362	6 584 600	2,5
2011 <sup>1)</sup>	1 042	52 784	34,7	2 771 521	6 787 242	2,4
2012 <sup>1)</sup>	990	52 006	36,2	2 836 567	7 051 100	2,5
Januar	1 000	52 118	23,1	146 600	371 513	2,5
Februar	988	51 721	27,3	155 044	408 564	2,6
März	996	52 443	29,6	196 682	479 696	2,4
April	1 040	54 037	35,2	223 428	569 631	2,5
Mai	1 047	54 561	41,2	290 017	696 484	2,4
Juni	1 048	54 577	43,8	301 297	717 552	2,4
Juli	1 045	54 501	42,1	278 736	710 608	2,5
August	1 046	54 519	43,3	274 952	731 498	2,7
September	1 046	54 206	46,7	318 939	759 913	2,4
Oktober	1 034	53 772	41,2	271 440	685 755	2,5
November	980	51 892	30,4	199 436	469 273	2,4
Dezember	990	52 006	28,2	179 996	450 613	2,5
2013 <sup>2)</sup>						
Januar	961	51 038	22,6	139 445	354 675	2,5
Februar	967	51 007	28,4	154 190	404 430	2,6
März	989	52 193	30,3	191 485	488 261	2,5
April	1 028	53 527	32,4	218 790	520 026	2,4
Mai	...	...	...	...	...	...
Juni	...	...	...	...	...	...
Juli	...	...	...	...	...	...
August	...	...	...	...	...	...
September	...	...	...	...	...	...
Oktober	...	...	...	...	...	...
November	...	...	...	...	...	...
Dezember	...	...	...	...	...	...

1) Betriebe und Betten Stand 31.12.

2) vorläufiges Ergebnis

3. Beherbergungsbetriebe (einschl. Camping), Schlafgelegenheiten und Auslastung  
der Kapazitäten nach Kreisen

Land  Kreisfreie Stadt  Landkreis	April 2013							Januar bis April 2013
	Betriebe			in den Betrieben angebotene Schlafgelegenheiten <sup>1)</sup>				durch- schnitt- liche Aus- lastung
	ins- gesamt	darunter geöffnete		ins- gesamt	Verände- rung ge- genüber dem Vor- jahres- monat	durch- schnitt- liche Aus- lastung	nachrichtlich	
		zu- sammen	Verände- rung ge- genüber dem Vor- jahres- monat				maximales Angebot an Schlafge- legenheiten der letzten 13 Monate	
	Anzahl		%	Anzahl	%	Anzahl	%	
<b>Sachsen-Anhalt insgesamt</b>	1 119	1 084	- 1,2	70 891	- 0,7	25,1	74 737	23,8
Dessau-Roßlau, Stadt	23	21	- 4,5	1 404	- 1,8	31,5	1 482	30,2
Halle (Saale), Stadt	37	36	0,0	2 345	- 0,1	37,8	2 546	35,4
Magdeburg, Stadt	38	37	- 2,6	5 113	- 2,6	29,4	5 271	27,5
Altmarkkreis Salzwedel	53	47	- 2,1	3 445	1,4	22,6	4 050	24,8
Anhalt-Bitterfeld	58	56	- 3,4	2 848	- 1,3	15,7	3 280	14,0
Börde	65	63	- 6,0	5 279	- 1,7	22,6	5 478	20,5
Burgenlandkreis	119	112	7,7	6 025	2,6	26,8	6 283	23,1
Harz	313	311	- 0,6	20 288	- 1,4	28,9	20 768	26,4
Jerichower Land	48	48	- 2,0	2 563	- 0,5	14,0	2 573	16,2
Mansfeld-Südharz	71	71	- 2,7	3 831	- 3,5	20,7	3 975	16,5
Saalekreis	78	76	1,3	4 571	4,7	20,3	4 732	20,4
Salzlandkreis	67	65	- 1,5	3 747	- 0,4	23,9	4 010	26,0
Stendal	59	54	- 6,9	2 908	- 7,6	19,5	3 296	18,9
Wittenberg	90	87	- 3,3	6 524	1,6	23,0	6 993	24,0

1) Doppelbetten zählen als 2 Schlafgelegenheiten. Für Camping wird 1 Stellplatz in 4 Schlafgelegenheiten umgerechnet.

4. Ankünfte, Übernachtungen und Aufenthaltsdauer der Gäste in Beherbergungsbetrieben (einschl. Camping)  
nach Kreisen

Land  Kreisfreie Stadt Landkreis	April 2013					Januar bis April 2013				
	Ankünfte		Übernachtungen		durch- schn. Aufent- halts- dauer	Ankünfte		Übernachtungen		durch- schn. Aufent- halts- dauer
	insge- samt	Veränd. gegen- über Vorj.- monat	insge- samt	Veränd. gegen- über Vorj.- monat		insge- samt	Veränd. gegen- über Vorj.- zeitr.	insge- samt	Veränd. gegen- über Vorj.- zeitr.	
	Anzahl	%	Anzahl	%	Tage	Anzahl	%	Anzahl	%	Tage
<b>Sachsen-Anhalt insgesamt</b>	222 965	- 3,8	529 390	- 10,5	2,4	709 960	- 3,0	1 783 413	- 4,0	2,5
Dessau-Roßlau, Stadt	8 985	1,4	13 265	- 8,0	1,5	30 908	6,7	47 054	3,5	1,5
Halle (Saale), Stadt	14 047	0,0	26 569	- 4,3	1,9	51 312	4,2	99 398	4,8	1,9
Magdeburg, Stadt	27 651	24,0	45 067	12,4	1,6	88 264	3,1	145 475	1,5	1,6
Altmarkkreis Salzwedel	6 939	1,3	23 366	- 9,6	3,4	19 542	3,9	74 455	3,0	3,8
Anhalt-Bitterfeld	6 886	- 16,2	13 407	- 17,9	1,9	23 341	- 11,4	45 557	- 15,0	2,0
Börde	14 673	4,3	34 123	- 3,1	2,3	46 272	- 5,2	112 988	- 6,3	2,4
Burgenlandkreis	16 029	- 4,5	48 246	- 2,4	3,0	42 054	- 3,6	141 026	2,7	3,4
Harz	66 121	- 12,6	175 532	- 18,3	2,7	217 331	- 4,1	624 480	- 3,7	2,9
Jerichower Land	6 222	13,3	10 611	9,8	1,7	18 147	- 1,1	32 671	- 7,0	1,8
Mansfeld-Südharz	10 080	- 14,1	23 845	- 21,8	2,4	30 607	- 13,1	75 354	- 19,7	2,5
Saalekreis	14 362	5,9	27 567	- 2,1	1,9	52 575	3,9	99 331	1,9	1,9
Salzlandkreis	7 790	- 10,8	26 881	- 13,0	3,5	25 085	- 13,8	95 642	- 11,5	3,8
Stendal	8 806	- 14,2	16 420	- 14,8	1,9	25 171	- 12,0	48 824	- 8,2	1,9
Wittenberg	14 374	- 5,1	44 491	- 8,9	3,1	39 351	- 6,8	141 158	- 8,1	3,6

5. Ankünfte, Übernachtungen und Aufenthaltsdauer der Gäste in Beherbergungsbetrieben  
der Hotels, Gasthöfe und Pensionen nach Kreisen

Land  Kreisfreie Stadt Landkreis	April 2013					Januar bis April 2013				
	Ankünfte		Übernachtungen		durch- schn. Aufent- halts- dauer	Ankünfte		Übernachtungen		durch- schn. Aufent- halts- dauer
	insge- samt	Veränd. gegen- über Vorj.- monat	insge- samt	Veränd. gegen- über Vorj.- monat		insge- samt	Veränd. gegen- über Vorj.- zeitr.	insge- samt	Veränd. gegen- über Vorj.- zeitr.	
	Anzahl	%	Anzahl	%	Tage	Anzahl	%	Anzahl	%	Tage
<b>Sachsen-Anhalt insgesamt</b>	176 064	- 0,7	332 853	- 7,6	1,9	580 947	- 1,8	1 134 461	- 2,9	2,0
Dessau-Roßlau, Stadt	8 331	5,6	11 632	- 4,1	1,4	29 212	9,2	41 480	4,5	1,4
Halle (Saale), Stadt	13 175	0,7	24 487	- 4,1	1,9	48 339	4,3	92 500	4,9	1,9
Magdeburg, Stadt	25 194	28,0	40 012	16,2	1,6	81 643	4,7	131 551	2,6	1,6
Altmarkkreis Salzwedel	4 938	5,0	10 068	3,8	2,0	14 637	2,1	30 389	4,9	2,1
Anhalt-Bitterfeld	6 307	- 6,3	12 134	- 5,4	1,9	22 078	- 7,3	42 991	- 10,7	1,9
Börde	12 147	8,9	19 068	6,2	1,6	40 871	- 2,2	64 376	- 3,1	1,6
Burgenlandkreis	9 729	- 13,5	18 662	- 12,0	1,9	27 644	- 8,6	52 232	- 7,9	1,9
Harz	47 243	- 11,9	107 532	- 18,5	2,3	158 223	- 4,4	385 944	- 3,9	2,4
Jerichower Land	5 498	14,6	8 862	12,0	1,6	16 146	- 1,5	27 544	- 8,5	1,7
Mansfeld-Südharz	6 632	- 9,4	12 689	- 21,0	1,9	21 765	- 10,9	41 621	- 20,1	1,9
Saalekreis	14 036	5,3	26 863	- 2,3	1,9	52 082	3,4	98 163	1,4	1,9
Salzlandkreis	5 874	- 5,4	10 685	- 3,6	1,8	19 533	- 11,8	37 143	- 2,8	1,9
Stendal	6 145	- 7,5	11 332	- 6,6	1,8	19 225	- 8,3	36 633	- 3,9	1,9
Wittenberg	10 815	- 1,3	18 827	- 3,8	1,7	29 549	- 3,7	51 894	- 5,6	1,8



6. Beherbergungsbetriebe (einschl. Camping), Schlafgelegenheiten und Auslastung der Kapazitäten nach Reisegebieten und Betriebsarten

Land	April 2013							Januar bis Apr. 2013
	Betriebe			in den Betrieben angebotene Schlafgelegenheiten <sup>1)</sup>				durchschnittliche Auslastung
	Reisegebiet	darunter geöffnete		insgesamt	Veränderung gegenüber dem Vorjahresmonat	durchschnittliche Auslastung	nachrichtlich maximales Angebot an Schlafgelegenheiten der letzten 13 Monate	
		insgesamt	zusammen					
Betriebsart	Anzahl	%	Anzahl	%	Anzahl	%		
<b>Sachsen-Anhalt</b>								
Betriebe insgesamt	1 119	1 084	- 1,2	70 891	- 0,7	25,1	74 737	23,8
<u>Hotels, Gasthöfe, Pensionen</u>	828	817	- 1,4	37 751	- 0,5	29,4	38 478	25,7
Hotels (ohne Hotels garnis)	426	421	- 1,6	27 646	- 0,1	30,9	28 031	27,4
Hotels garnis	90	89	- 1,1	3 958	- 1,9	31,2	4 126	25,6
Gasthöfe	98	98	0,0	1 890	0,5	19,9	1 910	15,5
Pensionen	214	209	- 1,9	4 257	- 2,1	22,4	4 411	18,3
<u>Ferienunterkünfte und ähnliche Beherbergungsstätten</u>	208	198	0,0	12 513	- 2,6	27,5	13 540	22,6
Erholungs- und Ferienheime	48	47	2,2	2 927	1,4	30,3	2 986	24,5
Ferienzentren	19	19	- 5,0	2 740	- 7,4	34,5	3 219	31,6
Ferienhäuser und Ferienwohnungen	88	82	2,5	2 808	2,0	15,2	3 035	15,0
Jugendherbergen und Hütten	53	50	- 3,8	4 038	- 4,9	29,2	4 300	20,2
Campingplätze	70	56	- 1,8	17 364	0,2	1,8	19 456	1,3
Vorsorge- und Rehakliniken	13	13	0,0	3 263	0,0	85,9	3 263	80,8
<b>Harz und Harzvorland</b>								
Betriebe insgesamt	384	382	- 1,0	24 119	- 1,7	27,6	24 743	24,8
<u>Hotels, Gasthöfe, Pensionen</u>	273	271	- 2,2	12 241	- 0,5	32,8	12 397	29,9
Hotels (ohne Hotels garnis)	149	149	- 1,3	9 112	0,1	34,4	9 202	33,0
Hotels garnis	27	27	0,0	1 215	- 0,2	37,8	1 228	28,3
Gasthöfe	28	28	- 3,4	513	- 4,5	16,8	527	10,9
Pensionen	69	67	- 4,3	1 401	- 2,9	24,5	1 440	18,2
<u>Ferienunterkünfte und ähnliche Beherbergungsstätten</u>	98	98	2,1	.	.	.	.	.
Erholungs- und Ferienheime	24	24	4,3	1 608	1,7	32,0	1 637	26,1
Ferienzentren	10	10	0,0	.	.	.	.	.
Ferienhäuser und Ferienwohnungen	48	48	2,1	1 863	1,4	17,7	1 872	17,2
Jugendherbergen und Hütten	16	16	0,0	1 561	0,0	34,9	1 561	26,0
Campingplätze	11	11	0,0	4 732	- 4,8	2,5	4 972	1,3
Vorsorge- und Rehakliniken	2	2	0,0	.	.	.	.	.

1) Doppelbetten zählen als 2 Schlafgelegenheiten. Für Camping wird 1 Stellplatz in 4 Schlafgelegenheiten umgerechnet

Noch 6. Beherbergungsbetriebe (einschl. Camping), Schlafgelegenheiten und Auslastung der Kapazitäten nach Reisegebieten und Betriebsarten

Land	April 2013							Januar bis Apr. 2013	
	Betriebe			in den Betrieben angebotene Schlafgelegenheiten <sup>1)</sup>				durchschnittliche Auslastung	
	Reisegebiet	darunter geöffnete		insgesamt	Veränderung gegenüber dem Vorjahresmonat	durchschnittliche Auslastung	nachrichtlich maximales Angebot an Schlafgelegenheiten der letzten 13 Monate		
		Betriebsart	insgesamt						Veränderung gegenüber dem Vorjahresmonat
Anzahl		%	Anzahl	%	Anzahl	%			
<b>Halle, Saale, Unstrut</b>									
Betriebe insgesamt		234	224	4,2	12 941	2,8	26,5	13 561	24,6
<u>Hotels, Gasthöfe, Pensionen</u>		191	186	2,2	8 709	1,0	26,9	8 898	24,2
Hotels (ohne Hotels garnis)		94	91	- 2,2	6 419	0,1	26,8	6 531	24,3
Hotels garnis		22	22	0,0	1 009	- 0,5	33,2	1 041	28,4
Gasthöfe		25	25	4,2	467	5,7	26,4	472	20,7
Pensionen		50	48	11,6	814	8,2	19,5	854	18,6
<u>Ferienunterkünfte und ähnliche Beherbergungsstätten</u>		27	25	19,0	.	.	.	.	.
Erholungs- und Ferienheime		7	7	16,7	.	.	.	.	.
Ferienzentren		1	1	0,0	.	.	.	.	.
Ferienhäuser und Ferienwohnungen		8	7	40,0	130	25,0	8,8	166	6,4
Jugendherbergen und Hütten		11	10	11,1	888	4,2	28,9	923	15,9
Campingplätze		13	10	11,1	2 020	6,3	2,3	2 380	1,5
Vorsorge- und Rehakliniken		3	3	0,0	.	.	.	.	.
<b>Anhalt-Wittenberg</b>									
Betriebe insgesamt		171	164	- 3,5	10 776	0,4	22,2	11 755	21,9
<u>Hotels, Gasthöfe, Pensionen</u>		124	124	- 2,4	5 507	- 1,3	25,8	5 592	21,6
Hotels (ohne Hotels garnis)		63	63	- 1,6	3 893	- 0,1	28,3	3 925	23,2
Hotels garnis		14	14	0,0	589	- 2,0	24,8	616	22,2
Gasthöfe		15	15	0,0	334	0,6	15,9	335	14,9
Pensionen		32	32	- 5,9	691	- 8,1	17,4	716	14,6
<u>Ferienunterkünfte und ähnliche Beherbergungsstätten</u>		33	28	- 9,7	.	.	.	.	.
Erholungs- und Ferienheime		4	3	- 25,0	.	.	.	.	.
Ferienzentren		2	2	0,0	.	.	.	.	.
Ferienhäuser und Ferienwohnungen		16	13	0,0	493	1,0	9,9	637	8,8
Jugendherbergen und Hütten		11	10	- 16,7	689	- 22,3	23,7	866	19,0
Campingplätze		12	10	0,0	3 016	13,6	1,3	3 536	0,9
Vorsorge- und Rehakliniken		2	2	0,0	.	.	.	.	.

1) Doppelbetten zählen als 2 Schlafgelegenheiten. Für Camping wird 1 Stellplatz in 4 Schlafgelegenheiten umgerechnet

Noch 6. Beherbergungsbetriebe (einschl. Camping), Schlafgelegenheiten und Auslastung der Kapazitäten nach Reisegebieten und Betriebsarten

Land	April 2013							Januar bis Apr. 2013
	Betriebe			in den Betrieben angebotene Schlafgelegenheiten <sup>1)</sup>				durchschnittliche Auslastung
	Reisegebiet	darunter geöffnete		insgesamt	Veränderung gegenüber dem Vorjahresmonat	durchschnittliche Auslastung	nachrichtlich maximales Angebot an Schlafgelegenheiten der letzten 13 Monate	
		insgesamt	zusammen					
Betriebsart	Anzahl	%	Anzahl	%	Anzahl	%		
<b>Magdeburg, Elbe-Börde-Heide</b>								
Betriebe insgesamt	218	213	- 3,2	16 702	- 1,5	23,7	17 332	23,4
<u>Hotels, Gasthöfe, Pensionen</u>	163	161	- 3,0	8 696	- 1,3	30,1	8 894	24,9
Hotels (ohne Hotels garnis)	83	82	- 1,2	6 648	- 0,4	31,2	6 751	25,6
Hotels garnis	23	22	- 4,3	919	- 4,8	26,7	1 003	23,4
Gasthöfe	17	17	0,0	327	0,0	21,5	327	17,9
Pensionen	40	40	- 7,0	802	- 4,4	28,8	813	24,3
<u>Ferienunterkünfte und ähnliche Beherbergungsstätten</u>	33	32	- 5,9	1 810	- 7,2	24,9	1 882	18,7
Erholungs- und Ferienheime	10	10	- 9,1	.	.	.	.	.
Ferienzentren	3	3	0,0	.	.	.	.	.
Ferienhäuser und Ferienwohnungen	8	8	0,0	176	1,1	13,0	182	11,9
Jugendherbergen und Hütten	12	11	- 8,3	675	- 6,5	28,8	725	18,6
Campingplätze	18	16	0,0	5 336	0,0	1,1	5 696	1,0
Vorsorge- und Rehakliniken	4	4	0,0	860	0,0	88,8	860	84,7
<b>Altmark</b>								
Betriebe insgesamt	112	101	- 4,7	6 353	- 3,0	21,2	7 346	22,1
<u>Hotels, Gasthöfe, Pensionen</u>	77	75	- 2,6	2 598	- 0,6	27,5	2 697	22,1
Hotels (ohne Hotels garnis)	37	36	- 2,7	1 574	0,3	32,8	1 622	26,8
Hotels garnis	4	4	0,0	226	- 5,0	23,1	238	16,7
Gasthöfe	13	13	0,0	249	2,5	17,6	249	14,6
Pensionen	23	22	- 4,3	549	- 2,7	18,5	588	13,7
<u>Ferienunterkünfte und ähnliche Beherbergungsstätten</u>	17	15	- 6,3	.	.	.	.	.
Erholungs- und Ferienheime	3	3	50,0	.	.	.	.	.
Ferienzentren	3	3	- 25,0	.	.	.	.	.
Ferienhäuser und Ferienwohnungen	8	6	- 14,3	146	- 1,4	9,9	178	9,1
Jugendherbergen und Hütten	3	3	0,0	225	0,0	8,6	225	4,8
Campingplätze	16	9	- 18,2	2 260	- 8,1	2,6	2 872	2,5
Vorsorge- und Rehakliniken	2	2	0,0	.	.	.	.	.

1) Doppelbetten zählen als 2 Schlafgelegenheiten. Für Camping wird 1 Stellplatz in 4 Schlafgelegenheiten umgerechnet

7. Ankünfte, Übernachtungen und Aufenthaltsdauer der Gäste in Beherbergungsbetrieben (einschl. Camping)  
nach Reisegebieten, Betriebsarten und zusammengefassten Gästegruppen

Land, Reisegebiet Betriebsart  Ständiger Wohnsitz der Gäste Deutschland/Ausland	April 2013					Januar - April 2013				
	Ankünfte		Übernachtungen		durch- schn. Aufent- halts- dauer	Ankünfte		Übernachtungen		durch- schn. Aufent- halts- dauer
	insge- samt	Veränd. gegen- über Vorj.- monat	insge- samt	Veränd. gegen- über Vorj.- monat		insge- samt	Veränd. gegen- über Vorj.- zeitr.	insge- samt	Veränd. gegen- über Vorj.- zeitr.	
	Anzahl	%	Anzahl	%	Tage	Anzahl	%	Anzahl	%	Tage
<b>Sachsen-Anhalt</b>										
<u>Betriebe insgesamt</u>										
zusammen	222 965	- 3,8	529 390	- 10,5	2,4	709 960	- 3,0	1 783 413	- 4,0	2,5
Deutschland	207 466	- 4,2	494 525	- 10,8	2,4	662 066	- 3,3	1 672 949	- 3,7	2,5
Ausland	15 499	1,9	34 865	- 6,4	2,2	47 894	1,5	110 464	- 7,8	2,3
<u>Hotels, Gasthöfe, Pensionen</u>										
zusammen	176 064	- 0,7	332 853	- 7,6	1,9	580 947	- 1,8	1 134 461	- 2,9	2,0
Deutschland	161 980	- 1,4	304 374	- 8,6	1,9	536 190	- 2,5	1 044 735	- 3,5	1,9
Ausland	14 084	8,4	28 479	5,2	2,0	44 757	6,6	89 726	4,4	2,0
Hotels (ohne Hotels garnis)										
zusammen	138 220	1,8	256 215	- 6,0	1,9	464 799	- 0,4	895 596	- 1,4	1,9
Deutschland	126 291	1,1	232 823	- 7,0	1,8	426 540	- 1,1	822 960	- 1,6	1,9
Ausland	11 929	9,8	23 392	4,8	2,0	38 259	8,0	72 636	1,5	1,9
Hotels garnis										
zusammen	19 608	- 6,7	36 719	- 9,1	1,9	64 690	- 3,4	118 348	- 6,5	1,8
Deutschland	17 906	- 8,0	33 617	- 11,1	1,9	59 402	- 4,0	109 041	- 7,3	1,8
Ausland	1 702	9,7	3 102	19,7	1,8	5 288	4,0	9 307	4,8	1,8
Gasthöfe										
zusammen	5 723	- 12,7	11 307	- 9,1	2,0	15 518	- 18,5	32 302	- 9,5	2,1
Deutschland	5 580	- 12,5	11 039	- 8,5	2,0	15 085	- 18,4	29 142	- 15,4	1,9
Ausland	143	- 22,3	268	- 28,3	1,9	433	- 23,4	3 160	157,1	7,3
Pensionen										
zusammen	12 513	- 10,4	28 612	- 17,3	2,3	35 940	- 8,2	88 215	- 10,0	2,5
Deutschland	12 203	- 10,1	26 895	- 18,1	2,2	35 163	- 8,0	83 592	- 10,8	2,4
Ausland	310	- 20,5	1 717	- 4,0	5,5	777	- 15,1	4 623	8,9	5,9



Noch 7. Ankünfte, Übernachtungen und Aufenthaltsdauer der Gäste in Beherbergungsbetrieben (einschl. Camping)  
nach Reisegebieten, Betriebsarten und zusammengefassten Gästegruppen

Land, Reisegebiet Betriebsart  Ständiger Wohnsitz der Gäste Deutschland/Ausland	April 2013					Januar - April 2013				
	Ankünfte		Übernachtungen		durch- schn. Aufent- halts- dauer	Ankünfte		Übernachtungen		durch- schn. Aufent- halts- dauer
	insge- samt	Veränd. gegen- über Vorj.- monat	insge- samt	Veränd. gegen- über Vorj.- monat		insge- samt	Veränd. gegen- über Vorj.- zeitr.	insge- samt	Veränd. gegen- über Vorj.- zeitr.	
	Anzahl	%	Anzahl	%	Tage	Anzahl	%	Anzahl	%	Tage
<b>Harz und Harzvorland</b>										
<u>Betriebe insgesamt</u>										
zusammen	76 201	- 12,8	199 377	- 18,8	2,6	247 938	- 5,3	699 834	- 5,7	2,8
Deutschland	73 504	- 12,4	189 784	- 18,4	2,6	240 402	- 4,8	670 827	- 4,4	2,8
Ausland	2 697	- 23,1	9 593	- 25,5	3,6	7 536	- 18,4	29 007	- 28,3	3,8
<u>Hotels, Gasthöfe, Pensionen</u>										
zusammen	53 875	- 11,6	120 221	- 18,8	2,2	179 988	- 5,3	427 565	- 5,8	2,4
Deutschland	51 577	- 11,5	114 466	- 19,1	2,2	173 621	- 5,3	412 530	- 5,5	2,4
Ausland	2 298	- 13,2	5 755	- 12,8	2,5	6 367	- 5,2	15 035	- 12,8	2,4
Hotels (ohne Hotels garnis)										
zusammen	41 403	- 10,5	93 961	- 17,0	2,3	145 195	- 4,3	352 921	- 3,4	2,4
Deutschland	39 630	- 10,4	89 748	- 17,0	2,3	140 187	- 4,2	341 010	- 3,0	2,4
Ausland	1 773	- 12,7	4 213	- 16,4	2,4	5 008	- 5,9	11 911	- 14,5	2,4
Hotels garnis										
zusammen	6 843	- 8,4	13 359	- 17,4	2,0	19 649	- 1,1	38 193	- 7,6	1,9
Deutschland	6 481	- 8,4	12 546	- 18,9	1,9	18 700	- 1,4	36 485	- 8,4	2,0
Ausland	362	- 7,7	813	17,0	2,2	949	6,6	1 708	13,8	1,8
Gasthöfe										
zusammen	1 392	- 26,9	2 584	- 35,5	1,9	3 451	- 22,0	6 670	- 25,1	1,9
Deutschland	1 362	- 27,1	2 529	- 35,8	1,9	3 406	- 21,6	6 594	- 24,2	1,9
Ausland	30	- 14,3	55	- 20,3	1,8	45	- 45,1	76	- 62,9	1,7
Pensionen										
zusammen	4 237	- 19,6	10 317	- 29,8	2,4	11 693	- 16,7	29 781	- 21,9	2,5
Deutschland	4 104	- 19,3	9 643	- 30,6	2,3	11 328	- 16,8	28 441	- 22,1	2,5
Ausland	133	- 28,9	674	- 15,5	5,1	365	- 13,1	1 340	- 16,9	3,7



Noch 7. Ankünfte, Übernachtungen und Aufenthaltsdauer der Gäste in Beherbergungsbetrieben (einschl. Camping)  
nach Reisegebieten, Betriebsarten und zusammengefassten Gästegruppen

Land, Reisegebiet Betriebsart  Ständiger Wohnsitz der Gäste Deutschland/Ausland	April 2013					Januar - April 2013				
	Ankünfte		Übernachtungen		durch- schn. Aufent- halts- dauer	Ankünfte		Übernachtungen		durch- schn. Aufent- halts- dauer
	insge- samt	Veränd. gegen- über Vorj.- monat	insge- samt	Veränd. gegen- über Vorj.- monat		insge- samt	Veränd. gegen- über Vorj.- zeitr.	insge- samt	Veränd. gegen- über Vorj.- zeitr.	
	Anzahl	%	Anzahl	%	Tage	Anzahl	%	Anzahl	%	Tage
<b>Halle, Saale, Unstrut</b>										
<u>Betriebe insgesamt</u>										
zusammen	44 438	0,1	102 382	- 2,8	2,3	145 941	1,7	339 755	3,1	2,3
Deutschland	41 058	0,3	94 518	- 2,9	2,3	133 278	1,9	309 046	2,4	2,3
Ausland	3 380	- 2,5	7 864	- 1,7	2,3	12 663	- 0,2	30 709	9,9	2,4
<u>Hotels, Gasthöfe, Pensionen</u>										
zusammen	36 940	- 1,9	70 012	- 5,7	1,9	128 065	0,9	242 895	0,5	1,9
Deutschland	33 692	- 1,7	62 771	- 5,8	1,9	115 681	1,0	213 156	- 0,7	1,8
Ausland	3 248	- 3,7	7 241	- 4,6	2,2	12 384	- 0,6	29 739	9,9	2,4
Hotels (ohne Hotels garnis)										
zusammen	28 691	- 1,6	51 509	- 8,4	1,8	101 245	1,8	183 376	- 0,8	1,8
Deutschland	25 985	- 1,1	45 887	- 8,2	1,8	90 475	1,8	161 485	- 0,4	1,8
Ausland	2 706	- 6,6	5 622	- 9,8	2,1	10 770	1,3	21 891	- 3,9	2,0
Hotels garnis										
zusammen	4 735	- 3,6	10 047	- 2,5	2,1	17 353	0,5	34 371	- 4,1	2,0
Deutschland	4 280	- 4,9	8 996	- 4,7	2,1	16 007	2,4	31 033	- 4,5	1,9
Ausland	455	10,7	1 051	22,2	2,3	1 346	- 17,8	3 338	- 0,4	2,5
Gasthöfe										
zusammen	1 608	- 5,4	3 704	35,2	2,3	3 676	- 27,0	9 391	20,8	2,6
Deutschland	1 563	- 6,6	3 641	35,1	2,3	3 538	- 28,4	6 984	- 8,4	2,0
Ausland	45	66,7	63	40,0	1,4	138	38,0	2 407	**	17,4
Pensionen										
zusammen	1 906	1,9	4 752	- 4,9	2,5	5 791	12,4	15 757	19,3	2,7
Deutschland	1 864	1,7	4 247	- 6,5	2,3	5 661	11,8	13 654	9,9	2,4
Ausland	42	7,7	505	11,0	12,0	130	49,4	2 103	167,9	16,2





Noch 7. Ankünfte, Übernachtungen und Aufenthaltsdauer der Gäste in Beherbergungsbetrieben (einschl. Camping)  
nach Reisegebieten, Betriebsarten und zusammengefassten Gästegruppen

Land, Reisegebiet Betriebsart  Ständiger Wohnsitz der Gäste Deutschland/Ausland	April 2013					Januar - April 2013				
	Ankünfte		Übernachtungen		durch- schn. Aufent- halts- dauer	Ankünfte		Übernachtungen		durch- schn. Aufent- halts- dauer
	insge- samt	Veränd. gegen- über Vorj.- monat	insge- samt	Veränd. gegen- über Vorj.- monat		insge- samt	Veränd. gegen- über Vorj.- zeitr.	insge- samt	Veränd. gegen- über Vorj.- zeitr.	
	Anzahl	%	Anzahl	%	Tage	Anzahl	%	Anzahl	%	Tage
<b>Anhalt Wittenberg</b>										
<u>Betriebe insgesamt</u>										
zusammen	30 245	- 6,1	71 163	- 10,6	2,4	93 600	- 4,1	233 769	- 7,5	2,5
Deutschland	27 310	- 8,2	66 241	- 10,9	2,4	83 863	- 5,8	216 733	- 7,7	2,6
Ausland	2 935	18,3	4 922	- 5,1	1,7	9 737	14,3	17 036	- 4,5	1,7
<u>Hotels, Gasthöfe, Pensionen</u>										
zusammen	25 453	- 0,5	42 593	- 4,4	1,7	80 839	- 0,5	136 365	- 4,5	1,7
Deutschland	22 865	- 2,4	38 412	- 4,7	1,7	71 722	- 2,2	122 412	- 4,6	1,7
Ausland	2 588	20,8	4 181	- 1,2	1,6	9 117	15,2	13 953	- 3,2	1,5
Hotels (ohne Hotels garnis)										
zusammen	20 338	4,5	33 051	1,0	1,6	64 473	2,1	104 969	- 1,0	1,6
Deutschland	18 088	2,8	29 529	1,3	1,6	56 705	0,6	93 471	- 0,7	1,6
Ausland	2 250	20,6	3 522	- 0,8	1,6	7 768	15,0	11 498	- 3,1	1,5
Hotels garnis										
zusammen	2 689	- 8,5	4 378	- 10,1	1,6	9 719	1,5	15 472	- 3,4	1,6
Deutschland	2 415	- 12,9	4 039	- 12,8	1,7	8 521	- 2,7	13 930	- 5,9	1,6
Ausland	274	66,1	339	41,3	1,2	1 198	47,4	1 542	27,0	1,3
Gasthöfe										
zusammen	907	- 18,7	1 594	- 33,0	1,8	2 745	- 16,0	5 114	- 28,6	1,9
Deutschland	880	- 17,2	1 512	- 32,0	1,7	2 678	- 12,7	4 777	- 28,2	1,8
Ausland	27	- 49,1	82	- 47,1	3,0	67	- 66,5	337	- 34,4	5,0
Pensionen										
zusammen	1 519	- 26,4	3 570	- 22,0	2,4	3 902	- 26,3	10 810	- 20,3	2,8
Deutschland	1 482	- 26,1	3 332	- 22,4	2,2	3 818	- 25,9	10 234	- 19,7	2,7
Ausland	37	- 37,3	238	- 16,2	6,4	84	- 42,1	576	- 29,3	6,9



Noch 7. Ankünfte, Übernachtungen und Aufenthaltsdauer der Gäste in Beherbergungsbetrieben (einschl. Camping)  
nach Reisegebieten, Betriebsarten und zusammengefassten Gästegruppen

Land, Reisegebiet Betriebsart  Ständiger Wohnsitz der Gäste Deutschland/Ausland	April 2013					Januar - April 2013				
	Ankünfte		Übernachtungen		durch- schn. Aufent- halts- dauer	Ankünfte		Übernachtungen		durch- schn. Aufent- halts- dauer
	insge- samt	Veränd. gegen- über Vorj.- monat	insge- samt	Veränd. gegen- über Vorj.- monat		insge- samt	Veränd. gegen- über Vorj.- zeitr.	insge- samt	Veränd. gegen- über Vorj.- zeitr.	
	Anzahl	%	Anzahl	%	Tage	Anzahl	%	Anzahl	%	Tage
<b>Magdeburg, Elbe-Börde-Heide</b>										
<u>Betriebe insgesamt</u>										
zusammen	56 336	11,4	116 682	0,7	2,1	177 768	- 2,3	386 776	- 5,0	2,2
Deutschland	50 375	10,6	105 621	- 1,2	2,1	160 965	- 3,3	356 246	- 6,0	2,2
Ausland	5 961	17,9	11 061	22,6	1,9	16 803	8,5	30 530	8,5	1,8
<u>Hotels, Gasthöfe, Pensionen</u>										
zusammen	48 713	16,4	78 627	10,1	1,6	158 193	- 0,1	260 614	- 0,9	1,6
Deutschland	43 145	15,4	68 236	7,4	1,6	142 289	- 1,4	232 062	- 2,5	1,6
Ausland	5 568	25,4	10 391	32,7	1,9	15 904	13,3	28 552	14,0	1,8
Hotels (ohne Hotels garnis)										
zusammen	39 617	21,2	62 213	14,1	1,6	128 313	2,0	204 626	1,8	1,6
Deutschland	34 712	19,9	52 780	10,7	1,5	114 360	0,5	179 015	- 0,3	1,6
Ausland	4 905	31,3	9 433	37,7	1,9	13 953	16,2	25 611	18,9	1,8
Hotels garnis										
zusammen	4 634	- 9,6	7 371	- 8,3	1,6	15 797	- 13,8	25 770	- 13,9	1,6
Deutschland	4 073	- 10,5	6 633	- 8,6	1,6	14 101	- 15,1	23 353	- 14,0	1,7
Ausland	561	- 2,9	738	- 5,4	1,3	1 696	- 0,7	2 417	- 12,2	1,4
Gasthöfe										
zusammen	1 050	1,8	2 111	- 1,7	2,0	3 491	- 10,0	7 005	- 14,4	2,0
Deutschland	1 023	3,0	2 064	- 0,9	2,0	3 392	- 9,3	6 816	- 13,5	2,0
Ausland	27	- 28,9	47	- 27,7	1,7	99	- 30,8	189	- 38,2	1,9
Pensionen										
zusammen	3 412	13,7	6 932	3,9	2,0	10 592	2,2	23 213	- 2,6	2,2
Deutschland	3 337	14,6	6 759	3,5	2,0	10 436	2,4	22 878	- 2,2	2,2
Ausland	75	- 14,8	173	23,6	2,3	156	- 11,9	335	- 24,5	2,1



Noch 7. Ankünfte, Übernachtungen und Aufenthaltsdauer der Gäste in Beherbergungsbetrieben (einschl. Camping)  
nach Reisegebieten, Betriebsarten und zusammengefassten Gästegruppen

Land, Reisegebiet Betriebsart  Ständiger Wohnsitz der Gäste Deutschland/Ausland	April 2013					Januar - April 2013				
	Ankünfte		Übernachtungen		durch- schn. Aufent- halts- dauer	Ankünfte		Übernachtungen		durch- schn. Aufent- halts- dauer
	insge- samt	Veränd. gegen- über Vorj.- monat	insge- samt	Veränd. gegen- über Vorj.- monat		insge- samt	Veränd. gegen- über Vorj.- zeitr.	insge- samt	Veränd. gegen- über Vorj.- zeitr.	
	Anzahl	%	Anzahl	%	Tage	Anzahl	%	Anzahl	%	Tage
<b>Altmark</b>										
<u>Betriebe insgesamt</u>										
zusammen	15 745	- 8,0	39 786	- 11,8	2,5	44 713	- 5,7	123 279	- 1,8	2,8
Deutschland	15 219	- 7,3	38 361	- 10,7	2,5	43 558	- 5,6	120 097	0,0	2,8
Ausland	526	- 24,4	1 425	- 34,1	2,7	1 155	- 8,3	3 182	- 41,2	2,8
<u>Hotels, Gasthöfe, Pensionen</u>										
zusammen	11 083	- 2,3	21 400	- 2,0	1,9	33 862	- 4,0	67 022	- 0,1	2,0
Deutschland	10 701	- 2,3	20 489	- 2,5	1,9	32 877	- 4,4	64 575	- 0,5	2,0
Ausland	382	- 1,8	911	10,7	2,4	985	11,2	2 447	13,5	2,5
Hotels (ohne Hotels garnis)										
zusammen	8 171	- 0,5	15 481	- 3,0	1,9	25 573	- 4,0	49 704	- 1,9	1,9
Deutschland	7 876	0,0	14 879	- 2,8	1,9	24 813	- 4,2	47 979	- 2,5	1,9
Ausland	295	- 11,9	602	- 8,2	2,0	760	4,8	1 725	18,9	2,3
Hotels garnis										
zusammen	707	23,6	1 564	50,4	2,2	2 172	12,4	4 542	31,1	2,1
Deutschland	657	16,1	1 403	37,0	2,1	2 073	9,3	4 240	24,7	2,0
Ausland	50	733,3	161	906,3	3,2	99	182,9	302	371,9	3,1
Gasthöfe										
zusammen	766	- 5,3	1 314	12,6	1,7	2 155	- 11,4	4 122	12,6	1,9
Deutschland	752	- 3,3	1 293	14,7	1,7	2 071	- 13,4	3 971	10,1	1,9
Ausland	14	- 54,8	21	- 47,5	1,5	84	110,0	151	190,4	1,8
Pensionen										
zusammen	1 439	- 17,9	3 041	- 17,1	2,1	3 962	- 7,7	8 654	- 6,9	2,2
Deutschland	1 416	- 18,4	2 914	- 18,1	2,1	3 920	- 6,8	8 385	- 3,6	2,1
Ausland	23	35,3	127	14,4	5,5	42	- 51,2	269	- 54,3	6,4



8. Ankünfte, Übernachtungen und Aufenthaltsdauer der Gäste in Beherbergungsbetrieben (einschl. Camping)  
nach Reisegebieten und Herkunftsländern

Land Reisegebiet  Herkunftsland	April 2013					Januar - April 2013				
	Ankünfte		Übernachtungen		durch- schn. Aufent- halts- dauer	Ankünfte		Übernachtungen		durch- schn. Aufent- halts- dauer
	insge- samt	Veränd. gegen- über Vorj.- monat	insge- samt	Veränd. gegen- über Vorj.- monat		insge- samt	Veränd. gegen- über Vorj.- zeitr.	insge- samt	Veränd. gegen- über Vorj.- zeitr.	
	Anzahl	%	Anzahl	%	Tage	Anzahl	%	Anzahl	%	Tage
<b>Sachsen-Anhalt</b>										
<b>insgesamt</b>	222 965	- 3,8	529 390	- 10,5	2,4	709 960	- 3,0	1 783 413	- 4,0	2,5
Deutschland	207 466	- 4,2	494 525	- 10,8	2,4	662 066	- 3,3	1 672 949	- 3,7	2,5
Ausland	15 499	1,9	34 865	- 6,4	2,2	47 894	1,5	110 464	- 7,8	2,3
Europa	12 966	0,1	29 419	- 7,3	2,3	40 499	3,0	92 948	- 8,6	2,3
Belgien	560	41,8	1 303	45,1	2,3	1 339	9,6	2 789	17,0	2,1
Bulgarien	30	0,0	192	- 16,2	6,4	224	- 3,0	944	- 7,2	4,2
Dänemark	895	- 35,8	1 802	- 41,5	2,0	3 461	- 1,7	5 743	- 14,4	1,7
Estland	127	- 1,6	191	26,5	1,5	255	- 8,9	338	4,6	1,3
Finnland	193	31,3	280	- 1,8	1,5	452	11,9	676	- 5,7	1,5
Frankreich	637	18,6	1 143	18,9	1,8	1 751	5,0	3 139	- 9,7	1,8
Griechenland	24	20,0	55	89,7	2,3	87	- 13,0	250	11,6	2,9
Irland	30	- 31,8	78	8,3	2,6	98	- 37,6	222	- 35,1	2,3
Island	7	- 50,0	9	- 78,6	1,3	11	- 54,2	16	- 70,9	1,5
Italien	447	42,8	1 251	24,1	2,8	1 434	7,7	5 883	70,1	4,1
Kroatien	21	-	74	-	3,5	97	-	398	-	4,1
Lettland	49	- 79,4	59	- 76,8	1,2	201	- 49,1	228	- 53,3	1,1
Litauen	408	16,9	456	23,9	1,1	1 071	- 6,2	1 302	- 0,1	1,2
Luxemburg	48	- 21,3	95	- 37,5	2,0	181	21,5	312	0,6	1,7
Malta	7	-	16	-	2,3	18	-	34	-	1,9
Niederlande	2 086	- 20,0	4 301	- 22,2	2,1	6 136	- 18,7	12 612	- 24,1	2,1
Norwegen	187	27,2	299	19,6	1,6	505	29,8	812	26,9	1,6
Österreich	884	- 8,7	1 781	- 11,3	2,0	3 386	13,2	7 002	13,0	2,1
Polen	1 821	23,7	6 381	- 6,9	3,5	5 635	5,3	20 826	- 18,4	3,7
Portugal	38	- 13,6	115	- 24,8	3,0	122	- 12,2	364	- 45,3	3,0
Rumänien	117	72,1	665	25,5	5,7	518	55,6	3 841	0,6	7,4
Russland	607	36,4	994	- 0,1	1,6	2 145	37,9	3 470	8,0	1,6
Schweden	484	- 28,8	736	- 19,6	1,5	1 765	11,4	2 315	3,1	1,3
Schweiz	996	19,9	2 055	32,7	2,1	2 509	13,1	4 911	14,9	2,0
Slowakische Republik	106	32,5	395	43,6	3,7	286	- 10,9	799	- 26,1	2,8
Slowenien	71	9,2	147	- 72,6	2,1	174	- 32,3	311	- 86,7	1,8
Spanien	199	16,4	436	14,4	2,2	597	- 6,0	1 192	- 8,9	2,0
Tschechische Republik	458	9,3	693	- 2,0	1,5	1 477	16,9	2 349	- 10,9	1,6
Türkei	87	- 17,1	620	128,8	7,1	203	- 15,4	1 103	66,4	5,4
Ukraine	126	- 4,5	182	- 22,9	1,4	436	15,6	602	- 12,1	1,4
Ungarn	248	0,8	728	- 13,4	2,9	640	- 4,2	1 825	- 3,5	2,9
Vereinigtes Königreich	716	14,2	1 460	- 7,8	2,0	2 307	29,2	4 466	6,4	1,9
Zypern	-	- 100,0	-	- 100,0	-	47	- 27,7	80	- 36,0	1,7
Sonstige europäische Länder	252	50,0	427	- 26,5	1,7	931	- 5,9	1 794	- 36,3	1,9



Noch 8. Ankünfte, Übernachtungen und Aufenthaltsdauer der Gäste in Beherbergungsbetrieben (einschl. Camping)  
nach Reisegebieten und Herkunftsländern

Land Reisegebiet  Herkunftsland	April 2013					Januar - April 2013				
	Ankünfte		Übernachtungen		durch- schn. Aufent- halts- dauer	Ankünfte		Übernachtungen		durch- schn. Aufent- halts- dauer
	insge- samt	Veränd. gegen- über Vorj.- monat	insge- samt	Veränd. gegen- über Vorj.- monat		insge- samt	Veränd. gegen- über Vorj.- zeitr.	insge- samt	Veränd. gegen- über Vorj.- zeitr.	
	Anzahl	%	Anzahl	%	Tage	Anzahl	%	Anzahl	%	Tage
<b>Sachsen-Anhalt</b>										
Afrika	73	40,4	145	1,4	2,0	202	- 37,3	909	- 1,6	4,5
Republik Südafrika	12	- 50,0	30	- 23,1	2,5	28	- 33,3	72	5,9	2,6
Sonstige afrikanische Länder	61	117,9	115	10,6	1,9	174	-37,9	837	-2,2	4,8
Asien	898	33,8	2 403	51,0	2,7	2 193	- 14,6	6 683	11,5	3,0
Arabische Golfstaaten	55	25,0	148	22,3	2,7	182	19,0	477	9,2	2,6
China (einschl. Hongkong)	194	25,2	539	- 19,8	2,8	428	- 13,9	1 277	- 19,2	3,0
Indien	67	346,7	158	113,5	2,4	104	116,7	399	36,2	3,8
Israel	21	40,0	35	52,2	1,7	92	26,0	143	6,7	1,6
Japan	112	17,9	218	- 11,4	1,9	303	- 20,1	764	- 41,9	2,5
Südkorea	274	26,3	305	38,0	1,1	577	- 41,5	759	- 27,1	1,3
Taiwan	15	150,0	19	90,0	1,3	48	84,6	56	69,7	1,2
Sonstige asiatische Länder	160	29,0	981	337,9	6,1	459	13,3	2 808	141,7	6,1
Amerika	954	22,0	1 875	- 0,8	2,0	3 128	- 5,2	6 578	- 12,8	2,1
Kanada	58	- 27,5	94	- 56,7	1,6	137	- 21,7	264	- 37,6	1,9
USA	744	19,4	1 501	4,2	2,0	2 691	- 3,4	5 564	- 9,3	2,1
Mittelamerika/Karibik	23	130,0	32	128,6	1,4	52	- 1,9	118	- 15,7	2,3
Brasilien	84	50,0	134	- 28,0	1,6	166	- 17,4	324	- 46,6	2,0
Sonstige südamerik. Länder	45	246,2	114	235,3	2,5	82	- 2,4	308	30,5	3,8
Australien, Ozeanien	114	78,1	183	76,0	1,6	208	- 11,1	462	17,3	2,2
Australien	106	125,5	174	117,5	1,6	185	- 7,0	433	28,5	2,3
Neuseeland, Ozeanien	8	- 52,9	9	- 62,5	1,1	23	- 34,3	29	- 49,1	1,3
Ohne Angaben	494	- 28,2	840	- 53,3	1,7	1 664	15,5	2 884	- 10,8	1,7

Noch 8. Ankünfte, Übernachtungen und Aufenthaltsdauer der Gäste in Beherbergungsbetrieben (einschl. Camping)  
nach Reisegebieten und Herkunftsländern

Land Reisegebiet  Herkunftsland	April 2013					Januar - April 2013				
	Ankünfte		Übernachtungen		durch- schn. Aufent- halts- dauer	Ankünfte		Übernachtungen		durch- schn. Aufent- halts- dauer
	insge- samt	Veränd. gegen- über Vorj.- monat	insge- samt	Veränd. gegen- über Vorj.- monat		insge- samt	Veränd. gegen- über Vorj.- zeitr.	insge- samt	Veränd. gegen- über Vorj.- zeitr.	
	Anzahl	%	Anzahl	%	Tage	Anzahl	%	Anzahl	%	Tage
<b>Harz und Harzvorland</b>										
<b>insgesamt</b>	76 201	- 12,8	199 377	- 18,8	2,6	247 938	- 5,3	699 834	- 5,7	2,8
Deutschland	73 504	- 12,4	189 784	- 18,4	2,6	240 402	- 4,8	670 827	- 4,4	2,8
Ausland	2 697	- 23,1	9 593	- 25,5	3,6	7 536	- 18,4	29 007	- 28,3	3,8
Europa	2 312	- 21,0	8 656	- 22,7	3,7	6 458	- 18,2	26 539	- 28,3	4,1
Belgien	193	119,3	468	88,0	2,4	344	56,4	832	55,8	2,4
Bulgarien	5	-	12	-	2,4	15	36,4	36	200,0	2,4
Dänemark	329	- 27,4	863	- 34,5	2,6	766	- 21,8	2 080	- 24,3	2,7
Estland	3	- 25,0	9	125,0	3,0	7	75,0	14	250,0	2,0
Finnland	27	35,0	32	23,1	1,2	81	84,1	99	43,5	1,2
Frankreich	44	- 34,3	77	- 48,7	1,8	154	- 17,6	289	- 18,6	1,9
Griechenland	4	-	10	-	2,5	9	350,0	61	**	6,8
Irland	8	-	26	-	3,3	28	460,0	69	**	2,5
Island	2	- 50,0	3	- 78,6	1,5	2	- 50,0	3	- 78,6	1,5
Italien	44	15,8	104	22,4	2,4	111	- 0,9	268	6,3	2,4
Kroatien	2	-	5	-	2,5	13	-	46	-	3,5
Lettland	-	- 100,0	-	- 100,0	-	8	- 42,9	8	- 74,2	1,0
Litauen	7	- 86,0	11	- 78,0	1,6	14	- 73,1	18	- 67,9	1,3
Luxemburg	15	- 25,0	41	- 45,3	2,7	40	5,3	99	- 13,9	2,5
Malta	4	-	12	-	3,0	11	-	26	-	2,4
Niederlande	603	- 29,3	1 604	- 27,4	2,7	1 876	- 30,4	5 675	- 29,3	3,0
Norwegen	22	- 51,1	36	- 63,3	1,6	77	13,2	165	10,0	2,1
Österreich	134	- 39,4	288	- 51,6	2,1	410	- 20,2	999	- 21,0	2,4
Polen	121	- 58,6	3 103	- 31,2	25,6	330	- 63,8	10 508	- 40,5	31,8
Portugal	2	0,0	27	575,0	13,5	7	- 74,1	33	- 80,9	4,7
Rumänien	35	250,0	332	295,2	9,5	162	189,3	1 083	43,3	6,7
Russland	72	- 25,0	156	- 17,0	2,2	375	8,1	597	- 24,1	1,6
Schweden	60	- 43,4	105	- 44,7	1,8	124	- 29,1	206	- 31,8	1,7
Schweiz	243	19,1	670	67,9	2,8	525	30,6	1 256	51,0	2,4
Slowakische Republik	6	- 70,0	9	- 85,7	1,5	16	- 52,9	46	- 64,9	2,9
Slowenien	17	-	17	-	1,0	18	350,0	19	375,0	1,1
Spanien	24	14,3	32	- 23,8	1,3	48	- 22,6	67	- 65,3	1,4
Tschechische Republik	46	- 13,2	70	- 20,5	1,5	110	- 16,0	168	- 24,3	1,5
Türkei	1	- 91,7	1	- 95,7	1,0	10	- 52,4	19	- 67,8	1,9
Ukraine	9	50,0	15	150,0	1,7	17	- 34,6	33	- 66,7	1,9
Ungarn	24	- 76,2	46	- 87,5	1,9	52	- 63,1	105	- 78,4	2,0
Vereinigtes Königreich	133	5,6	329	0,0	2,5	428	18,2	963	4,4	2,3
Zypern	-	-	-	-	-	17	-	17	-	1,0
Sonstige europäische Länder	73	942,9	143	**	2,0	253	2,0	632	- 16,6	2,5

Noch 8. Ankünfte, Übernachtungen und Aufenthaltsdauer der Gäste in Beherbergungsbetrieben (einschl. Camping)  
nach Reisegebieten und Herkunftsländern

Land Reisegebiet  Herkunftsland	April 2013					Januar - April 2013				
	Ankünfte		Übernachtungen		durch- schn. Aufent- halts- dauer	Ankünfte		Übernachtungen		durch- schn. Aufent- halts- dauer
	insge- samt	Veränd. gegen- über Vorj.- monat	insge- samt	Veränd. gegen- über Vorj.- monat		insge- samt	Veränd. gegen- über Vorj.- zeitr.	insge- samt	Veränd. gegen- über Vorj.- zeitr.	
	Anzahl	%	Anzahl	%	Tage	Anzahl	%	Anzahl	%	Tage
<b>Harz und Harzvorland</b>										
Afrika	8	60,0	27	92,9	3,4	10	- 94,4	29	- 94,8	2,9
Republik Südafrika	5	400,0	22	340,0	4,4	5	66,7	22	144,4	4,4
Sonstige afrikanische Länder	3	- 25,0	5	- 44,4	1,7	5	- 97,1	7	- 98,7	1,4
Asien	130	73,3	419	181,2	3,2	237	2,2	672	40,0	2,8
Arabische Golfstaaten	3	- 25,0	46	360,0	15,3	9	- 52,6	69	137,9	7,7
China (einschl. Hongkong)	53	253,3	223	431,0	4,2	73	58,7	267	113,6	3,7
Indien	4	- 20,0	7	- 68,2	1,8	11	120,0	45	104,5	4,1
Israel	4	100,0	14	133,3	3,5	14	7,7	26	- 39,5	1,9
Japan	29	- 25,6	39	- 32,8	1,3	70	- 28,6	115	- 40,1	1,6
Südkorea	6	-	11	-	1,8	17	0,0	24	- 7,7	1,4
Taiwan	11	-	14	-	1,3	14	40,0	21	110,0	1,5
Sonstige asiatische Länder	20	100,0	65	490,9	3,3	29	20,8	105	218,2	3,6
Amerika	128	3,2	270	4,2	2,1	304	- 1,0	655	7,7	2,2
Kanada	22	- 8,3	38	- 5,0	1,7	32	- 15,8	59	- 3,3	1,8
USA	92	10,8	205	10,8	2,2	236	8,3	521	18,9	2,2
Mittelamerika/Karibik	-	- 100,0	-	- 100,0	-	3	- 85,0	10	- 77,3	3,3
Brasilien	7	- 30,0	17	- 22,7	2,4	23	15,0	40	- 20,0	1,7
Sonstige südamerik. Länder	7	600,0	10	233,3	1,4	10	- 9,1	25	66,7	2,5
Australien, Ozeanien	22	22,2	46	53,3	2,1	53	15,2	121	77,9	2,3
Australien	18	63,6	42	110,0	2,3	43	30,3	111	122,0	2,6
Neuseeland, Ozeanien	4	- 42,9	4	- 60,0	1,0	10	- 23,1	10	- 44,4	1,0
Ohne Angaben	97	- 73,1	175	- 85,9	1,8	474	- 18,3	991	- 42,6	2,1

Noch 8. Ankünfte, Übernachtungen und Aufenthaltsdauer der Gäste in Beherbergungsbetrieben (einschl. Camping)  
nach Reisegebieten und Herkunftsländern

Land Reisegebiet  Herkunftsland	April 2013					Januar - April 2013				
	Ankünfte		Übernachtungen		durch- schn. Aufent- halts- dauer	Ankünfte		Übernachtungen		durch- schn. Aufent- halts- dauer
	insge- samt	Veränd. gegen- über Vorj.- monat	insge- samt	Veränd. gegen- über Vorj.- monat		insge- samt	Veränd. gegen- über Vorj.- zeitr.	insge- samt	Veränd. gegen- über Vorj.- zeitr.	
	Anzahl	%	Anzahl	%	Tage	Anzahl	%	Anzahl	%	Tage
<b>Halle, Saale, Unstrut</b>										
<b>insgesamt</b>	44 438	0,1	102 382	- 2,8	2,3	145 941	1,7	339 755	3,1	2,3
Deutschland	41 058	0,3	94 518	- 2,9	2,3	133 278	1,9	309 046	2,4	2,3
Ausland	3 380	- 2,5	7 864	- 1,7	2,3	12 663	- 0,2	30 709	9,9	2,4
Europa	2 491	- 2,5	6 213	3,8	2,5	9 761	10,1	24 381	25,7	2,5
Belgien	153	23,4	560	49,3	3,7	365	1,4	1 036	30,0	2,8
Bulgarien	-	- 100,0	-	- 100,0	-	25	19,0	53	43,2	2,1
Dänemark	104	- 75,4	115	- 81,6	1,1	1 046	3,6	1 180	- 11,5	1,1
Estland	5	- 16,7	7	- 36,4	1,4	20	66,7	24	20,0	1,2
Finnland	29	31,8	53	- 46,5	1,8	89	- 22,6	165	- 39,1	1,9
Frankreich	143	27,7	280	6,5	2,0	518	- 4,4	1 050	- 8,2	2,0
Griechenland	9	- 30,8	17	- 15,0	1,9	28	- 39,1	52	- 55,6	1,9
Irland	7	- 41,7	19	- 29,6	2,7	29	- 54,7	79	- 63,1	2,7
Island	3	200,0	4	300,0	1,3	4	33,3	5	25,0	1,3
Italien	200	122,2	749	163,7	3,7	561	37,8	2 945	140,6	5,2
Kroatien	7	-	10	-	1,4	48	-	95	-	2,0
Lettland	13	85,7	23	76,9	1,8	28	- 6,7	42	- 8,7	1,5
Litauen	12	100,0	40	344,4	3,3	147	320,0	234	148,9	1,6
Luxemburg	3	- 85,0	3	- 92,5	1,0	27	- 30,8	40	- 48,7	1,5
Malta	2	-	2	-	1,0	4	-	4	-	1,0
Niederlande	349	- 10,7	624	- 34,0	1,8	1 096	- 13,4	2 063	- 18,6	1,9
Norwegen	28	0,0	55	25,0	2,0	87	- 3,3	146	2,1	1,7
Österreich	232	- 4,9	525	- 9,3	2,3	978	20,7	2 452	33,3	2,5
Polen	216	89,5	591	27,6	2,7	1 037	37,5	2 916	69,9	2,8
Portugal	15	50,0	53	39,5	3,5	57	111,1	173	54,5	3,0
Rumänien	16	- 15,8	197	143,2	12,3	122	29,8	2 314	406,3	19,0
Russland	96	15,7	181	- 25,5	1,9	432	52,1	837	3,0	1,9
Schweden	79	- 70,3	108	- 64,2	1,4	500	- 18,6	596	- 31,4	1,2
Schweiz	226	27,7	498	50,0	2,2	697	6,7	1 491	11,4	2,1
Slowakische Republik	49	63,3	322	153,5	6,6	94	- 8,7	450	17,2	4,8
Slowenien	9	- 70,0	67	- 64,9	7,4	37	- 38,3	131	- 47,8	3,5
Spanien	36	9,1	90	3,4	2,5	125	- 17,8	272	- 20,7	2,2
Tschechische Republik	97	61,7	174	97,7	1,8	432	53,7	906	79,4	2,1
Türkei	18	28,6	51	131,8	2,8	63	- 28,4	153	- 42,3	2,4
Ukraine	39	77,3	49	- 5,8	1,3	139	49,5	177	12,7	1,3
Ungarn	97	148,7	353	196,6	3,6	234	78,6	833	166,1	3,6
Vereinigtes Königreich	169	48,2	354	27,8	2,1	477	5,8	1 045	- 2,8	2,2
Zypern	-	- 100,0	-	- 100,0	-	23	76,9	43	48,3	1,9
Sonstige europäische Länder	30	- 14,3	39	- 81,4	1,3	192	- 12,7	379	- 57,0	2,0

Noch 8. Ankünfte, Übernachtungen und Aufenthaltsdauer der Gäste in Beherbergungsbetrieben (einschl. Camping)  
nach Reisegebieten und Herkunftsländern

Land Reisegebiet  Herkunftsland	April 2013					Januar - April 2013				
	Ankünfte		Übernachtungen		durch- schn. Aufent- halts- dauer	Ankünfte		Übernachtungen		durch- schn. Aufent- halts- dauer
	insge- samt	Veränd. gegen- über Vorj.- monat	insge- samt	Veränd. gegen- über Vorj.- monat		insge- samt	Veränd. gegen- über Vorj.- zeitr.	insge- samt	Veränd. gegen- über Vorj.- zeitr.	
	Anzahl	%	Anzahl	%	Tage	Anzahl	%	Anzahl	%	Tage
<b>Halle, Saale, Unstrut</b>										
Afrika	22	- 31,3	33	- 54,2	1,5	82	2,5	324	49,3	4,0
Republik Südafrika	4	- 76,5	5	- 79,2	1,3	9	- 55,0	18	- 41,9	2,0
Sonstige afrikanische Länder	18	20,0	28	- 41,7	1,6	73	21,7	306	64,5	4,2
Asien	325	6,6	527	- 5,4	1,6	887	- 36,9	2 166	- 27,0	2,4
Arabische Golfstaaten	19	- 20,8	37	- 50,0	1,9	84	37,7	160	17,6	1,9
China (einschl. Hongkong)	18	38,5	92	155,6	5,1	77	- 3,8	534	164,4	6,9
Indien	8	300,0	48	41,2	6,0	18	100,0	153	11,7	8,5
Israel	3	50,0	3	50,0	1,0	21	0,0	38	8,6	1,8
Japan	18	- 10,0	76	- 18,3	4,2	125	- 11,3	447	- 45,8	3,6
Südkorea	249	15,3	249	15,3	1,0	492	- 47,4	525	- 44,1	1,1
Taiwan	1	-	2	-	2,0	6	20,0	7	16,7	1,2
Sonstige asiatische Länder	9	- 67,9	20	- 80,4	2,2	64	- 58,4	302	- 56,0	4,7
Amerika	391	10,1	804	- 20,8	2,1	1 363	- 22,6	2 790	- 34,7	2,0
Kanada	9	- 59,1	12	- 88,0	1,3	33	- 35,3	79	- 56,4	2,4
USA	367	17,6	759	- 2,9	2,1	1 285	- 18,9	2 583	- 28,8	2,0
Mittelamerika/Karibik	1	- 50,0	1	- 50,0	1,0	7	- 30,0	15	15,4	2,1
Brasilien	2	- 88,2	8	- 93,1	4,0	21	- 75,6	78	- 76,4	3,7
Sonstige südamerik. Länder	12	500,0	24	60,0	2,0	17	- 43,3	35	- 71,1	2,1
Australien, Ozeanien	10	- 44,4	32	6,7	3,2	44	- 41,3	180	13,2	4,1
Australien	10	- 33,3	32	33,3	3,2	41	- 36,9	174	29,9	4,2
Neuseeland, Ozeanien	-	- 100,0	-	- 100,0	-	3	- 70,0	6	- 76,0	2,0
Ohne Angaben	141	- 29,5	255	- 25,4	1,8	526	4,6	868	- 7,1	1,7

Noch 8. Ankünfte, Übernachtungen und Aufenthaltsdauer der Gäste in Beherbergungsbetrieben (einschl. Camping)  
nach Reisegebieten und Herkunftsländern

Land Reisegebiet  Herkunftsland	April 2013					Januar - April 2013				
	Ankünfte		Übernachtungen		durch- schn. Aufent- halts- dauer	Ankünfte		Übernachtungen		durch- schn. Aufent- halts- dauer
	insge- samt	Veränd. gegen- über Vorj.- monat	insge- samt	Veränd. gegen- über Vorj.- monat		insge- samt	Veränd. gegen- über Vorj.- zeitr.	insge- samt	Veränd. gegen- über Vorj.- zeitr.	
	Anzahl	%	Anzahl	%	Tage	Anzahl	%	Anzahl	%	Tage
<b>Anhalt-Wittenberg</b>										
<b>insgesamt</b>	30 245	- 6,1	71 163	- 10,6	2,4	93 600	- 4,1	233 769	- 7,5	2,5
Deutschland	27 310	- 8,2	66 241	- 10,9	2,4	83 863	- 5,8	216 733	- 7,7	2,6
Ausland	2 935	18,3	4 922	- 5,1	1,7	9 737	14,3	17 036	- 4,5	1,7
Europa	2 346	5,9	4 078	- 14,1	1,7	8 038	8,1	13 803	- 10,7	1,7
Belgien	35	2,9	54	- 3,6	1,5	121	8,0	216	20,0	1,8
Bulgarien	3	- 50,0	6	- 33,3	2,0	20	11,1	35	52,2	1,8
Dänemark	251	42,6	494	- 5,4	2,0	629	6,8	912	- 13,6	1,4
Estland	11	- 8,3	11	- 31,3	1,0	31	- 13,9	31	- 22,5	1,0
Finnland	71	73,2	78	1,3	1,1	136	97,1	156	36,8	1,1
Frankreich	105	- 45,3	145	- 42,7	1,4	328	- 18,4	523	- 40,7	1,6
Griechenland	3	200,0	14	**	4,7	26	333,3	94	394,7	3,6
Irland	4	100,0	7	40,0	1,8	10	- 63,0	13	- 61,8	1,3
Island	-	- 100,0	-	- 100,0	-	-	- 100,0	-	- 100,0	-
Italien	54	- 19,4	81	- 77,6	1,5	274	- 19,9	1 485	71,5	5,4
Kroatien	10	-	57	-	5,7	26	-	243	-	9,3
Lettland	19	- 24,0	19	- 32,1	1,0	101	11,0	101	- 2,9	1,0
Litauen	44	91,3	52	108,0	1,2	287	- 1,4	309	2,7	1,1
Luxemburg	18	80,0	25	56,3	1,4	55	111,5	74	76,2	1,3
Malta	1	-	2	-	2,0	3	-	4	-	1,3
Niederlande	232	- 52,0	450	- 50,9	1,9	724	- 22,7	1 154	- 31,1	1,6
Norwegen	113	370,8	172	473,3	1,5	190	313,0	258	344,8	1,4
Österreich	201	20,4	361	18,8	1,8	710	27,7	1 235	11,6	1,7
Polen	296	30,4	649	82,8	2,2	1 611	13,1	2 677	35,5	1,7
Portugal	3	50,0	8	- 57,9	2,7	10	- 66,7	30	- 87,1	3,0
Rumänien	4	- 33,3	50	733,3	12,5	53	- 7,0	145	- 80,4	2,7
Russland	156	183,6	242	272,3	1,6	500	81,2	732	125,2	1,5
Schweden	133	- 26,1	140	- 41,9	1,1	546	12,3	583	- 9,6	1,1
Schweiz	271	47,3	419	34,3	1,5	630	34,0	920	10,6	1,5
Slowakische Republik	3	-	7	-	2,3	45	45,2	75	70,5	1,7
Slowenien	1	- 93,8	1	- 99,7	1,0	12	- 89,3	22	- 98,6	1,8
Spanien	43	53,6	59	11,3	1,4	146	13,2	220	11,1	1,5
Tschechische Republik	53	- 5,4	97	24,4	1,8	170	- 4,5	321	- 14,9	1,9
Türkei	22	- 58,5	85	- 53,3	3,9	35	- 47,0	118	- 48,2	3,4
Ukraine	7	- 41,7	9	- 62,5	1,3	39	2,6	56	- 16,4	1,4
Ungarn	42	44,8	70	- 69,7	1,7	99	22,2	354	- 33,2	3,6
Vereinigtes Königreich	116	54,7	170	18,1	1,5	349	41,9	515	- 11,2	1,5
Zypern	-	-	-	-	-	7	- 85,4	20	- 77,8	2,9
Sonstige europäische Länder	21	- 12,5	44	- 57,3	2,1	115	- 45,5	172	- 67,5	1,5

Noch 8. Ankünfte, Übernachtungen und Aufenthaltsdauer der Gäste in Beherbergungsbetrieben (einschl. Camping)  
nach Reisegebieten und Herkunftsländern

Land Reisegebiet  Herkunftsland	April 2013					Januar - April 2013				
	Ankünfte		Übernachtungen		durch- schn. Aufent- halts- dauer	Ankünfte		Übernachtungen		durch- schn. Aufent- halts- dauer
	insge- samt	Veränd. gegen- über Vorj.- monat	insge- samt	Veränd. gegen- über Vorj.- monat		insge- samt	Veränd. gegen- über Vorj.- zeitr.	insge- samt	Veränd. gegen- über Vorj.- zeitr.	
	Anzahl	%	Anzahl	%	Tage	Anzahl	%	Anzahl	%	Tage
<b>Anhalt-Wittenberg</b>										
Afrika	4	- 20,0	5	- 37,5	1,3	37	208,3	263	526,2	7,1
Republik Südafrika	3	- 40,0	3	- 62,5	1,0	11	83,3	26	188,9	2,4
Sonstige afrikanische Länder	1	-	2	-	2,0	26	333,3	237	618,2	9,1
Asien	137	59,3	215	32,7	1,6	301	14,0	673	- 14,6	2,2
Arabische Golfstaaten	3	- 70,0	11	- 57,7	3,7	23	- 34,3	103	- 47,4	4,5
China (einschl. Hongkong)	14	- 12,5	26	- 33,3	1,9	37	8,8	59	- 18,1	1,6
Indien	43	616,7	51	363,6	1,2	58	176,2	138	24,3	2,4
Israel	-	-	-	-	-	14	180,0	25	127,3	1,8
Japan	43	186,7	61	29,8	1,4	68	44,7	91	- 22,2	1,3
Südkorea	-	-	-	-	-	43	59,3	143	142,4	3,3
Taiwan	-	- 100,0	-	- 100,0	-	4	0,0	4	- 33,3	1,0
Sonstige asiatische Länder	34	- 5,6	66	83,3	1,9	54	- 40,7	110	- 49,1	2,0
Amerika	250	98,4	344	103,6	1,4	943	33,6	1 659	21,0	1,8
Kanada	12	33,3	23	155,6	1,9	31	19,2	46	27,8	1,5
USA	186	72,2	259	72,7	1,4	827	34,0	1 453	26,0	1,8
Mittelamerika/Karibik	-	-	-	-	-	14	100,0	53	140,9	3,8
Brasilien	47	840,0	56	**	1,2	64	39,1	80	- 40,3	1,3
Sonstige südamerik. Länder	5	25,0	6	20,0	1,2	7	- 30,0	27	3,8	3,9
Australien, Ozeanien	61	510,0	72	300,0	1,2	72	80,0	92	46,0	1,3
Australien	61	510,0	72	300,0	1,2	70	75,0	90	42,9	1,3
Neuseeland, Ozeanien	-	-	-	-	-	2	-	2	-	1,0
Ohne Angaben	137	251,3	208	156,8	1,5	346	496,6	546	366,7	1,6

Noch 8. Ankünfte, Übernachtungen und Aufenthaltsdauer der Gäste in Beherbergungsbetrieben (einschl. Camping)  
nach Reisegebieten und Herkunftsländern

Land Reisegebiet  Herkunftsland	April 2013					Januar - April 2013				
	Ankünfte		Übernachtungen		durch- schn. Aufent- halts- dauer	Ankünfte		Übernachtungen		durch- schn. Aufent- halts- dauer
	insge- samt	Veränd. gegen- über Vorj.- monat	insge- samt	Veränd. gegen- über Vorj.- monat		insge- samt	Veränd. gegen- über Vorj.- zeitr.	insge- samt	Veränd. gegen- über Vorj.- zeitr.	
	Anzahl	%	Anzahl	%	Tage	Anzahl	%	Anzahl	%	Tage
<b>Magdeburg, Elbe-Börde-Heide</b>										
<b>insgesamt</b>	56 336	11,4	116 682	0,7	2,1	177 768	- 2,3	386 776	- 5,0	2,2
Deutschland	50 375	10,6	105 621	- 1,2	2,1	160 965	- 3,3	356 246	- 6,0	2,2
Ausland	5 961	17,9	11 061	22,6	1,9	16 803	8,5	30 530	8,5	1,8
Europa	5 315	16,3	9 081	18,3	1,7	15 172	8,8	25 384	3,2	1,7
Belgien	175	28,7	217	7,4	1,2	491	- 1,0	687	- 16,3	1,4
Bulgarien	22	57,1	174	- 14,3	7,9	163	- 8,9	817	- 13,4	5,0
Dänemark	197	- 37,3	305	- 41,8	1,5	951	6,5	1 344	- 7,1	1,4
Estland	106	1,9	162	42,1	1,5	191	- 15,1	263	4,0	1,4
Finnland	54	31,7	97	90,2	1,8	125	- 5,3	216	9,6	1,7
Frankreich	285	81,5	442	56,7	1,6	655	30,2	1 019	- 3,0	1,6
Griechenland	6	0,0	9	12,5	1,5	22	- 52,2	38	- 54,2	1,7
Irland	11	- 62,1	26	- 23,5	2,4	31	- 48,3	61	- 25,6	2,0
Island	2	-	2	-	1,0	5	- 16,7	8	0,0	1,6
Italien	144	28,6	307	15,0	2,1	466	6,6	1 140	14,6	2,4
Kroatien	2	-	2	-	1,0	10	-	14	-	1,4
Lettland	17	- 91,5	17	- 91,5	1,0	62	- 76,2	75	- 75,6	1,2
Litauen	341	26,8	349	23,8	1,0	613	- 18,7	725	- 12,9	1,2
Luxemburg	11	0,0	25	19,0	2,3	57	32,6	97	36,6	1,7
Malta	-	-	-	-	-	-	-	-	-	-
Niederlande	752	6,5	1 281	13,6	1,7	2 163	- 9,6	3 056	- 20,4	1,4
Norwegen	22	- 42,1	34	- 48,5	1,5	136	- 18,1	207	- 22,8	1,5
Österreich	299	17,7	583	33,4	1,9	1 241	23,2	2 243	21,1	1,8
Polen	1 084	42,8	1 637	27,6	1,5	2 490	18,0	4 064	19,0	1,6
Portugal	14	- 53,3	23	- 75,0	1,6	35	- 30,0	108	- 25,0	3,1
Rumänien	60	122,2	82	67,3	1,4	175	80,4	291	83,0	1,7
Russland	268	38,1	400	- 13,0	1,5	809	30,5	1 243	4,3	1,5
Schweden	198	80,0	361	127,0	1,8	573	103,9	893	127,8	1,6
Schweiz	243	8,5	412	- 1,4	1,7	619	1,0	1 152	3,3	1,9
Slowakische Republik	45	164,7	48	- 7,7	1,1	126	- 9,4	217	- 55,5	1,7
Slowenien	40	110,5	56	40,0	1,4	99	22,2	129	- 75,6	1,3
Spanien	87	16,0	151	29,1	1,7	256	- 3,0	491	6,5	1,9
Tschechische Republik	245	6,1	296	- 13,5	1,2	734	23,2	875	- 9,2	1,2
Türkei	45	80,0	481	**	10,7	92	58,6	771	703,1	8,4
Ukraine	67	- 23,9	104	- 30,7	1,6	232	9,4	326	- 5,0	1,4
Ungarn	82	60,8	255	254,2	3,1	242	- 15,1	509	0,6	2,1
Vereinigtes Königreich	269	15,5	554	64,9	2,1	950	48,2	1 719	54,0	1,8
Zypern	-	- 100,0	-	- 100,0	-	-	- 100,0	-	- 100,0	-
Sonstige europäische Länder	122	25,8	189	- 21,6	1,5	358	20,1	586	- 5,9	1,6



Noch 8. Ankünfte, Übernachtungen und Aufenthaltsdauer der Gäste in Beherbergungsbetrieben (einschl. Camping)  
nach Reisegebieten und Herkunftsländern

Land Reisegebiet  Herkunftsland	April 2013					Januar - April 2013				
	Ankünfte		Übernachtungen		durch- schn. Aufent- halts- dauer	Ankünfte		Übernachtungen		durch- schn. Aufent- halts- dauer
	insge- samt	Veränd. gegen- über Vorj.- monat	insge- samt	Veränd. gegen- über Vorj.- monat		insge- samt	Veränd. gegen- über Vorj.- zeitr.	insge- samt	Veränd. gegen- über Vorj.- zeitr.	
	Anzahl	%	Anzahl	%	Tage	Anzahl	%	Anzahl	%	Tage
<b>Magdeburg, Elbe-Börde-Heide</b>										
Afrika	39	290,0	80	63,3	2,1	72	46,9	145	45,0	2,0
Republik Südafrika	-	- 100,0	-	- 100,0	-	3	- 76,9	6	- 68,4	2,0
Sonstige afrikanische Länder	39	333,3	80	70,2	2,1	69	91,7	139	71,6	2,0
Asien	293	44,3	1 222	69,5	4,2	708	7,8	3 020	72,9	4,3
Arabische Golfstaaten	29	480,0	53	430,0	1,8	62	67,6	125	66,7	2,0
China (einschl. Hongkong)	108	- 2,7	196	- 64,7	1,8	240	- 28,4	415	- 64,8	1,7
Indien	12	500,0	52	642,9	4,3	16	23,1	56	154,5	3,5
Israel	14	27,3	18	20,0	1,3	42	23,5	53	17,8	1,3
Japan	20	- 4,8	34	- 29,2	1,7	38	- 59,1	103	- 42,8	2,7
Südkorea	10	900,0	36	620,0	3,6	16	220,0	58	346,2	3,6
Taiwan	3	0,0	3	- 57,1	1,0	3	- 40,0	3	- 66,7	1,0
Sonstige asiatische Länder	97	98,0	830	**	8,6	291	115,6	2 207	880,9	7,6
Amerika	175	6,7	445	7,0	2,5	499	3,5	1 442	21,8	2,9
Kanada	12	- 47,8	17	- 73,0	1,4	35	- 37,5	65	- 52,2	1,9
USA	93	- 14,7	272	- 8,1	2,9	331	0,9	992	20,8	3,0
Mittelamerika/Karibik	21	950,0	29	866,7	1,4	27	68,8	38	- 37,7	1,4
Brasilien	28	16,7	53	23,3	1,9	58	18,4	126	37,0	2,2
Sonstige südamerik. Länder	21	250,0	74	572,7	3,5	48	45,5	221	198,6	4,6
Australien, Ozeanien	20	11,1	31	19,2	1,6	37	- 49,3	66	- 36,5	1,8
Australien	17	54,5	28	55,6	1,6	30	- 50,8	57	- 36,7	1,9
Neuseeland, Ozeanien	3	- 57,1	3	- 62,5	1,0	7	- 41,7	9	- 35,7	1,3
Ohne Angaben	119	35,2	202	47,4	1,7	315	13,7	473	14,0	1,5

Noch 8. Ankünfte, Übernachtungen und Aufenthaltsdauer der Gäste in Beherbergungsbetrieben (einschl. Camping)  
nach Reisegebieten und Herkunftsländern

Land Reisegebiet  Herkunftsland	April 2013					Januar - April 2013				
	Ankünfte		Übernachtungen		durch- schn. Aufent- halts- dauer	Ankünfte		Übernachtungen		durch- schn. Aufent- halts- dauer
	insge- samt	Veränd. gegen- über Vorj.- monat	insge- samt	Veränd. gegen- über Vorj.- monat		insge- samt	Veränd. gegen- über Vorj.- zeitr.	insge- samt	Veränd. gegen- über Vorj.- zeitr.	
	Anzahl	%	Anzahl	%	Tage	Anzahl	%	Anzahl	%	Tage
<b>Altmark</b>										
<b>insgesamt</b>	15 745	- 8,0	39 786	- 11,8	2,5	44 713	- 5,7	123 279	- 1,8	2,8
Deutschland	15 219	- 7,3	38 361	- 10,7	2,5	43 558	- 5,6	120 097	0,0	2,8
Ausland	526	- 24,4	1 425	- 34,1	2,7	1 155	- 8,3	3 182	- 41,2	2,8
Europa	502	- 26,3	1 391	- 34,6	2,8	1 070	- 9,5	2 841	- 45,9	2,7
Belgien	4	- 69,2	4	- 75,0	1,0	18	- 47,1	18	- 65,4	1,0
Bulgarien	-	-	-	-	-	1	- 50,0	3	50,0	3,0
Dänemark	14	- 50,0	25	- 72,5	1,8	69	38,0	227	74,6	3,3
Estland	2	- 33,3	2	- 66,7	1,0	6	100,0	6	0,0	1,0
Finnland	12	- 47,8	20	- 37,5	1,7	21	- 52,3	40	- 39,4	1,9
Frankreich	60	566,7	199	**	3,3	96	190,9	258	486,4	2,7
Griechenland	2	-	5	-	2,5	2	-	5	-	2,5
Irland	-	- 100,0	-	- 100,0	-	-	- 100,0	-	- 100,0	-
Island	-	- 100,0	-	- 100,0	-	-	- 100,0	-	- 100,0	-
Italien	5	- 16,7	10	0,0	2,0	22	- 33,3	45	- 62,8	2,0
Kroatien	-	-	-	-	-	-	-	-	-	-
Lettland	-	-	-	-	-	2	-	2	-	1,0
Litauen	4	300,0	4	100,0	1,0	10	0,0	16	- 20,0	1,6
Luxemburg	1	-	1	-	1,0	2	- 33,3	2	- 50,0	1,0
Malta	-	-	-	-	-	-	-	-	-	-
Niederlande	150	- 14,3	342	4,0	2,3	277	7,8	664	23,6	2,4
Norwegen	2	- 83,3	2	- 83,3	1,0	15	- 21,1	36	71,4	2,4
Österreich	18	- 78,0	24	- 74,5	1,3	47	- 54,8	73	- 46,3	1,6
Polen	104	30,0	401	67,8	3,9	167	11,3	661	- 11,6	4,0
Portugal	4	-	4	-	1,0	13	160,0	20	300,0	1,5
Rumänien	2	- 66,7	4	- 98,7	2,0	6	- 79,3	8	- 99,5	1,3
Russland	15	- 11,8	15	- 61,5	1,0	29	0,0	61	- 35,8	2,1
Schweden	14	- 22,2	22	- 4,3	1,6	22	- 24,1	37	0,0	1,7
Schweiz	13	- 69,0	56	- 36,4	4,3	38	- 53,1	92	- 41,4	2,4
Slowakische Republik	3	- 76,9	9	- 72,7	3,0	5	- 64,3	11	- 67,6	2,2
Slowenien	4	-	6	-	1,5	8	-	10	-	1,3
Spanien	9	- 35,7	104	26,8	11,6	22	- 21,4	142	25,7	6,5
Tschechische Republik	17	- 10,5	56	- 49,5	3,3	31	- 59,7	79	- 86,1	2,5
Türkei	1	0,0	2	100,0	2,0	3	- 57,1	42	180,0	14,0
Ukraine	4	0,0	5	25,0	1,3	9	12,5	10	- 47,4	1,1
Ungarn	3	- 88,5	4	- 92,2	1,3	13	- 56,7	24	- 57,1	1,8
Vereinigtes Königreich	29	- 63,3	53	- 89,3	1,8	103	19,8	224	- 55,6	2,2
Zypern	-	-	-	-	-	-	-	-	-	-
Sonstige europäische Länder	6	20,0	12	- 33,3	2,0	13	8,3	25	0,0	1,9

Noch 8. Ankünfte, Übernachtungen und Aufenthaltsdauer der Gäste in Beherbergungsbetrieben (einschl. Camping)  
nach Reisegebieten und Herkunftsländern

Land Reisegebiet  Herkunftsland	April 2013					Januar - April 2013				
	Ankünfte		Übernachtungen		durch- schn. Aufent- halts- dauer	Ankünfte		Übernachtungen		durch- schn. Aufent- halts- dauer
	insge- samt	Veränd. gegen- über Vorj.- monat	insge- samt	Veränd. gegen- über Vorj.- monat		insge- samt	Veränd. gegen- über Vorj.- zeitr.	insge- samt	Veränd. gegen- über Vorj.- zeitr.	
	Anzahl	%	Anzahl	%	Tage	Anzahl	%	Anzahl	%	Tage
<b>Altmark</b>										
Afrika	.	-	.	-	-	.	-	.	.	-
Republik Südafrika	-	-	-	-	-	-	-	-	-	-
Sonstige afrikanische Länder	.	-	.	-	-	.	-	.	.	-
Asien	.	.	.	.	.	.	.	.	.	.
Arabische Golfstaaten	1	0,0	1	0,0	1,0	4	300,0	20	**	5,0
China (einschl. Hongkong)	1	-	2	-	2,0	1	- 50,0	2	- 33,3	2,0
Indien	-	-	-	-	-	1	-	7	600,0	7,0
Israel	-	-	-	-	-	1	-	1	-	1,0
Japan	2	-	8	-	4,0	2	-	8	-	4,0
Südkorea	9	-	9	-	1,0	9	200,0	9	200,0	1,0
Taiwan	.	.	.	.	.	.	.	.	.	.
Sonstige asiatische Länder	-	- 100,0	-	- 100,0	-	21	**	84	**	4,0
Amerika	10	- 23,1	12	- 62,5	1,2	19	- 54,8	32	- 69,8	1,7
Kanada	3	50,0	4	- 20,0	1,3	6	50,0	15	66,7	2,5
USA	6	- 45,5	6	- 77,8	1,0	12	- 68,4	15	- 84,5	1,3
Mittelamerika/Karibik	1	-	2	-	2,0	1	-	2	-	2,0
Brasilien	-	-	-	-	-	-	-	-	-	-
Sonstige südamerik. Länder	-	-	-	-	-	-	-	-	-	-
Australien, Ozeanien	1	-	2	-	2,0	2	-	3	-	1,5
Australien	-	-	-	-	-	1	-	1	-	1,0
Neuseeland, Ozeanien	1	-	2	-	2,0	1	-	2	-	2,0
Ohne Angaben	-	-	-	-	-	3	- 87,0	6	- 85,7	2,0

9. Beherbergungsbetriebe (einschl. Camping), Schlafgelegenheiten und Auslastung der Kapazitäten  
für ausgewählte Gemeinden und touristische Zielorte

Gemeinde	April 2013							Januar bis Apr. 2013
	Betriebe			in den Betrieben angebotene Schlafgelegenheiten <sup>1)</sup>				durch- schnitt- liche Aus- lastung
	ins- gesamt	darunter geöffnete		ins- gesamt	Verände- rung ge- genüber dem Vor- jahres- monat	durch- schnitt- liche Aus- lastung	nachrichtlich	
		zu- sammen	Verände- rung ge- genüber dem Vor- jahres- monat				maximales Angebot an Schlafge- legenheiten der letzten 13 Monate	
Anzahl		%	Anzahl	%	Anzahl	%		
Annaburg, Stadt	4	3	- 25,0	236	- 14,5	1,0	276	0,9
Arendsee (Altmark), Stadt	15	13	8,3	2 029	2,1	16,2	2 311	20,4
Arnstein, Stadt	4	4	0,0	163	0,0	37,0	163	30,4
Aschersleben, Stadt	5	5	0,0	252	0,8	24,1	252	24,6
Bad Bibra, Stadt	6	6	0,0	216	- 15,3	14,3	256	15,2
Bad Dürrenberg, Stadt	5	5	0,0	122	- 25,2	28,1	123	19,2
Bad Lauchstädt, Goethestadt	5	5	0,0	137	2,2	25,7	142	15,0
Bad Schmiedeberg	13	12	- 7,7	1 516	- 6,9	48,0	1 629	57,8
Bad Suderode	9	9	0,0	550	- 0,7	63,3	554	55,1
Ballenstedt, Stadt	6	6	0,0	289	- 2,0	31,9	299	36,0
Bernburg (Saale), Stadt	13	13	- 7,1	603	- 4,4	15,3	608	16,3
Bitterfeld-Wolfen, Stadt	13	13	0,0	680	7,6	21,8	680	20,3
Blankenburg (Harz), Stadt	21	21	0,0	1 163	- 4,6	49,0	1 245	43,7
Burg, Stadt	9	9	0,0	491	- 1,6	18,1	499	18,7
Coswig (Anhalt), Stadt	6	6	0,0	358	0,0	12,1	358	13,9
Eisleben, Lutherstadt	10	10	- 9,1	424	- 3,2	22,3	443	18,3
Falkenstein/Harz, Stadt	7	7	- 12,5	456	- 1,1	34,1	456	31,3
Flechtingen	6	5	0,0	454	0,0	73,8	614	71,7
Freyburg (Unstrut), Stadt	12	11	0,0	457	0,0	23,8	467	13,5
Gardelegen, Hansestadt	10	9	0,0	332	1,8	13,3	484	10,8
Genthin, Stadt	9	9	0,0	344	1,5	22,5	344	15,8
Gernrode, Stadt	6	6	0,0	1 097	0,3	3,3	1 097	2,7

1) Doppelbetten zählen als 2 Schlafgelegenheiten. Für Camping wird 1 Stellplatz in 4 Schlafgelegenheiten umgerechnet.

Noch 9. Beherbergungsbetriebe (einschl. Camping), Schlafgelegenheiten und Auslastung der Kapazitäten  
für ausgewählte Gemeinden und touristische Zielorte

Gemeinde	April 2013						Januar bis Apr. 2013	durchschnittliche Auslastung		
	Betriebe			in den Betrieben angebotene Schlafgelegenheiten <sup>1)</sup>			Anzahl		%	
	insgesamt	darunter geöffnete		insgesamt	Veränderung gegenüber dem Vorjahresmonat	durchschnittliche Auslastung				nachrichtlich
		zusammen	Veränderung gegenüber dem Vorjahresmonat							maximales Angebot an Schlafgelegenheiten der letzten 13 Monate
Anzahl		%	Anzahl	%		Anzahl	%			
Gräfenhainichen, Stadt	5	5	0,0	731	79,6	1,6	731	3,8		
Halberstadt, Stadt	15	14	- 6,7	1 077	- 1,7	26,1	1 105	18,4		
Haldensleben, Stadt	8	8	0,0	281	0,0	24,5	281	17,5		
Harzgerode, Stadt	14	14	0,0	2 510	0,0	14,2	2 517	12,0		
Havelberg, Hansestadt	9	7	- 22,2	595	- 16,8	4,7	737	4,2		
Hettstedt, Stadt	2	2	0,0	.	.	.	.	.		
Hohenmölsen, Stadt	5	5	0,0	178	0,0	13,3	178	14,5		
Ilseburg (Harz), Stadt	16	16	0,0	872	5,3	32,8	886	31,9		
Jessen (Elster), Stadt	6	6	0,0	181	2,3	23,4	183	23,7		
Kalbe (Milde), Stadt	7	6	0,0	440	3,0	59,3	487	53,4		
Kamern	4	4	0,0	281	0,0	0,7	281	3,9		
Kelbra (Kyffhäuser), Stadt	7	7	0,0	997	0,0	10,9	997	6,1		
Kemberg, Stadt	12	11	0,0	1 021	- 3,3	7,1	1 303	6,4		
Klötze, Stadt	6	5	- 16,7	110	- 0,9	21,7	150	18,0		
Köthen (Anhalt), Stadt	4	4	0,0	193	1,0	22,3	193	20,4		
Merseburg, Stadt	12	12	9,1	868	14,4	28,9	869	25,7		
Naumburg (Saale), Stadt	46	45	25,0	3 153	7,4	32,3	3 189	29,9		
Nebra (Unstrut), Stadt	2	2	0,0	.	.	.	.	.		
Oberharz am Brocken, Stadt	45	45	0,0	3 179	- 7,3	13,1	3 435	11,8		
Oranienbaum-Wörlitz, Stadt	11	11	0,0	598	- 0,2	27,9	611	22,7		
Oschersleben (Bode), Stadt	7	7	- 12,5	378	- 17,5	27,3	378	16,8		
Osterburg (Altmark), Hansestadt	5	5	0,0	273	0,0	38,8	273	33,9		

1) Doppelbetten zählen als 2 Schlafgelegenheiten. Für Camping wird 1 Stellplatz in 4 Schlafgelegenheiten umgerechnet.

Noch 9. Beherbergungsbetriebe (einschl. Camping), Schlafgelegenheiten und Auslastung der Kapazitäten  
für ausgewählte Gemeinden und touristische Zielorte

Gemeinde	April 2013							Januar bis Apr. 2013
	Betriebe			in den Betrieben angebotene Schlafgelegenheiten <sup>1)</sup>				durch- schnitt- liche Aus- lastung
	ins- gesamt	darunter geöffnete		ins- gesamt	Verände- rung ge- genüber dem Vor- jahres- monat	durch- schnitt- liche Aus- lastung	nachrichtlich	
		zu- sammen	Verände- rung ge- genüber dem Vor- jahres- monat				maximales Angebot an Schlafge- legenheiten der letzten 13 Monate	
Anzahl		%	Anzahl	%	Anzahl	%		
Quedlinburg, Stadt	36	36	2,9	1 488	4,0	33,9	1 492	29,3
Querfurt, Stadt	11	11	0,0	601	- 0,3	6,0	604	8,2
Salzwedel, Hansestadt	6	6	- 14,3	252	- 3,8	27,4	252	21,7
Sangerhausen, Stadt	15	15	0,0	460	0,2	25,0	462	19,8
Schollene	2	1	0,0	.	.	.	.	.
Schönebeck (Elbe), Stadt	13	13	0,0	1 185	- 0,2	32,5	1 187	30,9
Seegebiet Mansfelder Land	6	6	0,0	417	- 0,5	13,5	419	7,2
Staßfurt, Stadt	6	6	0,0	134	0,0	19,1	134	17,0
Stendal, Hansestadt	9	9	0,0	375	- 3,1	28,2	387	23,3
Südharz	16	16	- 5,9	779	- 13,9	17,5	887	18,4
Tangermünde, Stadt	11	11	0,0	712	- 0,3	30,3	716	23,2
Thale, Stadt	44	44	0,0	2 306	0,0	37,4	2 314	34,4
Wanzleben-Börde, Stadt	4	4	0,0	118	5,4	24,6	118	17,1
Weißenfels, Stadt	8	7	- 12,5	218	- 8,8	30,7	239	28,9
Wernigerode, Stadt	85	85	0,0	4 958	- 0,6	37,8	5 003	37,0
Wittenberg, Lutherstadt	30	30	- 3,2	1 840	- 1,8	23,0	1 859	14,9
Wolmirstedt, Stadt	5	5	0,0	193	2,7	32,1	193	24,6
Zahna-Elster, Stadt	3	3	0,0	43	0,0	9,9	43	8,9
Zeitz, Stadt	6	6	0,0	172	- 0,6	24,9	176	18,6
Zerbst/Anhalt, Stadt	13	13	0,0	359	- 0,3	13,5	380	11,6

1) Doppelbetten zählen als 2 Schlafgelegenheiten. Für Camping wird 1 Stellplatz in 4 Schlafgelegenheiten umgerechnet.

10. Ankünfte, Übernachtungen und Aufenthaltsdauer der Gäste in Beherbergungsbetrieben (einschl. Camping)  
für ausgewählte Gemeinden und touristische Zielorte

Gemeinde	April 2013					Januar - April 2013				
	Ankünfte		Übernachtungen		durch- schn. Aufent- halts- dauer	Ankünfte		Übernachtungen		durch- schn. Aufent- halts- dauer
	insge- sam	Veränd. gegen- über Vorj.- monat	insge- sam	Veränd. gegen- über Vorj.- monat		insge- sam	Veränd. gegen- über Vorj.- zeitr.	insge- sam	Veränd. gegen- über Vorj.- zeitr.	
	Anzahl	%	Anzahl	%	Tage	Anzahl	%	Anzahl	%	Tage
Annaburg, Stadt	61	- 18,7	71	- 71,4	1,2	61	- 38,4	71	- 74,5	1,2
Arendsee (Altmark), Stadt	2 761	- 6,8	9 881	- 21,4	3,6	6 525	5,1	28 694	5,2	4,4
Arnstein, Stadt	876	- 19,3	1 810	- 18,7	2,1	3 092	- 8,5	5 922	- 4,6	1,9
Aschersleben, Stadt	945	1,8	1 824	7,6	1,9	3 514	1,7	7 385	30,0	2,1
Bad Bibra, Stadt	370	- 31,7	929	- 29,4	2,5	1 118	- 29,3	2 572	- 28,7	2,3
Bad Dürrenberg, Stadt	470	- 37,6	1 028	- 31,3	2,2	1 739	- 23,8	3 862	- 9,9	2,2
Bad Lauchstädt, Goethestadt	581	- 6,4	1 056	- 6,1	1,8	1 339	- 15,7	2 458	- 19,9	1,8
Bad Schmiedeberg	1 910	- 17,8	21 813	- 7,1	11,4	6 173	- 6,7	79 381	- 4,5	12,9
Bad Suderode	1 015	- 5,2	10 439	- 7,1	10,3	3 398	- 1,4	36 439	- 7,4	10,7
Ballenstedt, Stadt	1 174	- 10,6	2 770	- 13,8	2,4	4 274	- 9,2	10 555	- 7,3	2,5
Bernburg (Saale), Stadt	1 656	- 28,6	2 776	- 27,3	1,7	5 550	- 29,0	9 404	- 25,6	1,7
Bitterfeld-Wolfen, Stadt	1 684	- 24,2	4 456	- 11,6	2,6	5 635	- 16,4	16 225	4,5	2,9
Blankenburg (Harz), Stadt	3 873	- 4,6	17 111	- 2,0	4,4	11 958	2,1	58 272	- 1,1	4,9
Burg, Stadt	1 473	37,9	2 484	51,5	1,7	4 456	13,9	7 469	19,0	1,7
Coswig, (Anhalt), Stadt	655	- 26,9	1 045	- 35,3	1,6	2 330	- 13,7	3 686	- 14,4	1,6
Eisleben, Lutherstadt	1 656	- 7,5	2 833	- 16,1	1,7	5 156	0,5	9 568	- 4,0	1,9
Falkenstein/Harz, Stadt	1 988	- 15,4	4 670	- 21,6	2,3	5 845	- 17,4	15 334	- 11,8	2,6
Flechtingen	474	- 1,3	10 050	- 8,2	21,2	1 689	- 5,5	39 039	- 6,1	23,1
Freyburg (Unstrut), Stadt	1 804	- 12,2	3 265	- 12,5	1,8	3 994	- 15,4	6 608	- 15,9	1,7
Gardelegen, Hansestadt	756	- 15,2	1 327	- 13,0	1,8	2 298	- 26,6	4 209	- 20,9	1,8
Genthin, Stadt	1 383	20,8	2 319	20,7	1,7	3 807	- 4,3	6 532	- 13,5	1,7
Gernrode, Stadt	516	- 46,3	1 089	- 57,4	2,1	1 556	- 28,5	3 508	- 34,5	2,3

Noch 10. Ankünfte, Übernachtungen und Aufenthaltsdauer der Gäste in Beherbergungsbetrieben (einschl. Camping)  
für ausgewählte Gemeinden und touristische Zielorte

Gemeinde	April 2013					Januar - April 2013				
	Ankünfte		Übernachtungen		durch- schn. Aufent- halts- dauer	Ankünfte		Übernachtungen		durch- schn. Aufent- halts- dauer
	insge- samt	Veränd. gegen- über Vorj.- monat	insge- samt	Veränd. gegen- über Vorj.- monat		insge- samt	Veränd. gegen- über Vorj.- zeitr.	insge- samt	Veränd. gegen- über Vorj.- zeitr.	
	Anzahl	%	Anzahl	%	Tage	Anzahl	%	Anzahl	%	Tage
Gräfenhainichen, Stadt	167	- 13,9	356	- 39,1	2,1	479	- 23,0	1 286	- 46,6	2,7
Halberstadt, Stadt	4 284	6,9	8 427	5,4	2,0	12 557	- 4,3	23 938	6,2	1,9
Haldensleben, Stadt	1 009	1,2	2 062	5,2	2,0	2 912	- 7,9	5 904	- 0,5	2,0
Harzgerode, Stadt	3 755	- 3,7	10 689	- 19,8	2,8	10 787	- 5,1	34 782	- 5,7	3,2
Havelberg, Hansestadt	474	- 40,8	839	- 56,0	1,8	854	- 31,6	1 927	- 29,6	2,3
Hettstedt, Stadt	.	.	.	.	.	.	.	.	.	.
Hohenmölsen, Stadt	333	- 7,5	710	40,3	2,1	1 136	- 4,3	2 312	46,1	2,0
Ilsenburg (Harz), Stadt	3 822	- 21,9	8 224	- 27,6	2,2	14 201	- 12,5	31 396	- 11,7	2,2
Jessen (Elster), Stadt	516	- 23,3	1 272	0,4	2,5	1 910	- 7,4	5 154	19,3	2,7
Kalbe (Milde), Stadt	1 336	3,1	7 824	- 8,9	5,9	4 219	2,9	28 172	- 4,3	6,7
Kamern	19	- 53,7	44	- 55,6	2,3	49	- 41,0	336	- 18,8	6,9
Kelbra (Kyffhäuser), Stadt	1 418	- 25,0	3 246	- 22,3	2,3	3 331	- 8,4	7 191	- 12,2	2,2
Kemberg, Stadt	1 034	- 34,0	2 167	- 40,7	2,1	2 507	- 22,6	5 136	- 19,4	2,0
Klötze, Stadt	381	73,2	715	88,7	1,9	1 071	31,4	2 145	8,9	2,0
Köthen (Anhalt), Stadt	812	- 1,3	1 289	- 23,6	1,6	2 695	- 10,9	4 717	- 28,1	1,8
Merseburg, Stadt	3 312	8,3	7 537	- 12,0	2,3	11 380	5,9	26 772	- 3,2	2,4
Naumburg (Saale), Stadt	7 952	- 3,1	30 319	- 2,3	3,8	19 442	- 1,4	94 073	7,0	4,8
Nebra (Unstrut), Stadt	.	.	.	.	.	.	.	.	.	.
Oberharz am Brocken, Stadt	4 913	- 32,5	12 473	- 36,8	2,5	14 875	- 14,0	44 268	- 12,5	3,0
Oranienbaum-Wörlitz, Stadt	2 682	- 16,5	4 998	- 17,1	1,9	7 578	- 13,6	13 778	- 14,3	1,8
Oschersleben (Bode), Stadt	1 847	- 16,2	3 098	- 21,5	1,7	4 498	- 33,5	7 616	- 40,9	1,7
Osterburg (Alt.), Hansestadt	1 495	- 19,5	3 174	- 21,6	2,1	5 092	- 13,3	10 580	- 14,8	2,1



Noch 10. Ankünfte, Übernachtungen und Aufenthaltsdauer der Gäste in Beherbergungsbetrieben (einschl. Camping)  
für ausgewählte Gemeinden und touristische Zielorte

Gemeinde	April 2013					Januar - April 2013				
	Ankünfte		Übernachtungen		durch- schn. Aufent- halts- dauer	Ankünfte		Übernachtungen		durch- schn. Aufent- halts- dauer
	insge- samt	Veränd. gegen- über Vorj.- monat	insge- samt	Veränd. gegen- über Vorj.- monat		insge- samt	Veränd. gegen- über Vorj.- zeitr.	insge- samt	Veränd. gegen- über Vorj.- zeitr.	
	Anzahl	%	Anzahl	%	Tage	Anzahl	%	Anzahl	%	Tage
Quedlinburg, Stadt	7 329	- 13,0	15 142	- 18,2	2,1	22 799	4,0	49 208	1,6	2,2
Querfurt, Stadt	757	48,1	1 078	12,6	1,4	1 800	17,3	2 551	- 11,5	1,4
Salzwedel, Hansestadt	934	6,1	2 075	28,2	2,2	3 212	10,6	6 553	25,5	2,0
Sangerhausen, Stadt	1 766	- 14,5	3 455	- 32,3	2,0	5 729	- 13,9	10 684	- 32,2	1,9
Schollene	.	.	.	.	.	.	.	.	.	.
Schönebeck (Elbe), Stadt	2 492	- 9,2	11 559	- 19,7	4,6	7 367	- 3,5	40 612	- 17,3	5,5
Seegebiet Mansfelder Land	873	- 10,6	1 685	- 14,9	1,9	2 052	- 21,1	3 622	- 37,5	1,8
Staßfurt, Stadt	457	6,0	769	- 11,5	1,7	1 571	13,3	2 733	- 5,4	1,7
Stendal, Hansestadt	1 802	5,6	3 171	13,9	1,8	5 926	2,5	10 475	9,1	1,8
Südharz	1 742	- 22,1	4 098	- 30,5	2,4	7 224	- 18,6	16 935	- 18,9	2,3
Tangermünde, Stadt	3 807	- 14,5	6 472	- 16,0	1,7	10 641	- 14,6	19 249	- 13,9	1,8
Thale, Stadt	9 155	- 8,3	25 853	- 18,7	2,8	29 130	6,1	91 928	3,3	3,2
Wanzleben-Börde, Stadt	508	36,2	870	7,4	1,7	1 538	33,7	2 415	11,1	1,6
Weißenfels, Stadt	1 203	- 15,1	2 008	- 18,3	1,7	4 542	- 2,7	7 793	- 4,5	1,7
Wernigerode, Stadt	22 922	- 12,1	56 201	- 18,9	2,5	81 691	- 5,2	216 798	- 3,7	2,7
Wittenberg, Lutherstadt	7 259	19,5	12 641	7,9	1,7	18 069	1,3	32 205	- 10,4	1,8
Wolmirstedt, Stadt	1 001	20,3	1 857	0,4	1,9	2 758	3,3	5 687	4,7	2,1
Zahna-Elster, Stadt	90	- 26,8	128	- 41,0	1,4	244	- 16,7	461	- 32,2	1,9
Zeititz, Stadt	559	3,7	1 287	17,6	2,3	1 821	- 3,5	3 862	- 11,0	2,1
Zerbst/Anhalt, Stadt	717	- 6,2	1 455	- 8,0	2,0	2 224	- 9,5	4 244	- 6,3	1,9

11. Beherbergungsbetriebe (einschl. Camping), Schlafgelegenheiten und Auslastung der Kapazitäten  
nach Gemeindegruppen

Gemeindegruppe	April 2013						Januar bis April 2013		
	Betriebe			in den Betrieben angebotene Schlafgelegenheiten <sup>1)</sup>			durchschnittliche Auslastung		
	insgesamt	darunter geöffnete		insgesamt	Veränd. gegenüber Vorjahresmonat	durchschnittliche Auslastung			nachrichtlich maxim. Angebot Schlafgelegenheiten d.letzten 13 Monate
		zusammen	Veränd. gegenüber Vorjahresmonat						
Anzahl		%	Anzahl		%	Anzahl	%		
Sachsen-Anhalt gesamt	1 119	1 084	- 1,2	70 891	- 0,7	25,1	74 737	23,8	
Mineral- und Moorbäder	64	63	- 1,6	4 990	- 3,4	51,0	5 192	53,0	
Luftkurorte	119	116	- 1,7	8 209	- 4,2	26,0	9 034	29,0	
Erholungsorte	231	225	0,0	14 765	- 0,6	26,1	15 158	23,3	
Sonstige Gemeinden	705	680	- 1,4	42 927	0,4	21,5	45 353	19,7	

12. Ankünfte, Übernachtungen und Aufenthaltsdauer der Gäste in Beherbergungsbetrieben (einschl. Camping)  
nach Gemeindegruppen

Gemeindegruppe	April 2013					Januar - April 2013				
	Ankünfte		Übernachtungen		durchschn. Aufenthaltsdauer	Ankünfte		Übernachtungen		durchschn. Aufenthaltsdauer
	insgesamt	Veränd. gegenüber Vorj. monat	insgesamt	Veränd. gegenüber Vorj. monat		insgesamt	Veränd. gegenüber Vorj. zeitr.	insgesamt	Veränd. gegenüber Vorj. zeitr.	
	Anzahl	%	Anzahl	%	Tage	Anzahl	%	Anzahl	%	Tage
Sachsen-Anhalt gesamt	222 965	- 3,8	529 390	- 10,5	2,4	709 960	- 3,0	1 783 413	- 4,0	2,5
Mineral- und Moorbäder	9 708	- 10,6	76 391	- 4,3	7,9	30 821	- 2,9	271 712	- 3,6	8,8
Luftkurorte	20 151	- 20,8	63 853	- 25,4	3,2	72 589	- 8,1	249 529	- 5,9	3,4
Erholungsorte	47 036	- 11,7	115 005	- 18,0	2,4	146 285	- 4,9	385 297	- 4,8	2,6
Sonstige Gemeinden	146 070	2,8	274 141	- 4,1	1,9	460 265	- 1,6	876 875	- 3,2	1,9

1) Doppelbetten zählen als 2 Schlafgelegenheiten. Für Camping wird 1 Stellplatz in 4 Schlafgelegenheiten umgerechnet.

13. Campingplätze mit Urlaubscamping und deren Stellplatzkapazitäten im Monat April 2013  
nach Reisegebieten und Kreisen

Land  Reisegebiet  Kreis	Campingplätze			Von den geöffneten Campingplätzen angebotene Stellplätze		
	ins- gesamt	darunter geöffnet <sup>1)</sup>		ins- gesamt	Verände- rung ge- genüber dem Vor- jahres- monat	nachrichtlich maximales Angebot an Stellplätzen der letzten 13 Monate
		zusammen	Verände- rung ge- genüber dem Vor- jahres- monat			
	Anzahl		%	Anzahl	%	Anzahl
<b>Sachsen-Anhalt insgesamt</b>	70	56	- 1,8	4 341	0,2	4 864
<b>Nach Reisegebieten:</b>						
Harz und Harzvorland	11	11	0,0	1 183	- 4,8	1 243
Halle, Saale, Unstrut	13	10	11,1	505	6,3	595
Anhalt-Wittenberg	12	10	0,0	754	13,6	884
Magdeburg, Elbe-Börde-Heide	18	16	0,0	1 334	0,0	1 424
Altmark	16	9	- 18,2	565	- 8,1	718
<b>Nach Kreisen:</b>						
Dessau-Roßlau, Stadt	1	1	0,0	.	.	.
Halle (Saale), Stadt	1	-	-	.	.	.
Magdeburg, Stadt	1	1	0,0	.	.	.
Altmarkkreis Salzwedel	7	3	0,0	295	0,0	373
Anhalt-Bitterfeld	4	2	0,0	.	.	.
Börde	5	4	0,0	470	0,0	510
Burgenlandkreis	7	6	0,0	295	- 3,3	315
Harz	9	9	0,0	973	- 5,8	1 033
Jerichower Land	6	6	0,0	299	0,0	299
Mansfeld-Südharz	2	2	0,0	.	.	.
Saalekreis	5	4	33,3	210	23,5	240
Salzlandkreis	6	5	0,0	315	0,0	365
Stendal	9	6	- 25,0	270	- 15,6	345
Wittenberg	7	7	0,0	549	17,1	589

1) Im Berichtsmonat ganz oder teilweise geöffnet.



Winterhalbjahr 2012 / 2013

14. Ankünfte, Übernachtungen und Aufenthaltsdauer der Gäste in Beherbergungsbetrieben  
(einschl. Camping) nach Kreisen

Land Kreisfreie Stadt Kreis	Winterhalbjahr 2012 / 2013				
	Ankünfte		Übernachtungen		durchschn. Aufenthalts- dauer
	insgesamt	Veränd. gegen- über Vorj.- zeitraum	insgesamt	Veränd. gegen- über Vorj.- zeitraum	
	Anzahl	%	Anzahl	%	Tage
<b>Sachsen-Anhalt insgesamt</b>	1 090 614	- 1,6	2 707 742	- 2,1	2,5
Dessau-Roßlau, Stadt	45 359	5,3	71 111	3,6	1,6
Halle (Saale), Stadt	81 279	5,2	157 442	6,5	1,9
Magdeburg, Stadt	137 432	3,5	232 649	3,3	1,7
Altmarkkreis Salzwedel	29 175	- 2,1	109 447	- 3,1	3,8
Anhalt-Bitterfeld	36 920	- 8,3	70 836	- 11,3	1,9
Börde	70 201	- 4,6	168 797	- 5,1	2,4
Burgenlandkreis	63 248	- 2,0	207 511	2,6	3,3
Harz	334 270	- 1,8	937 483	- 1,5	2,8
Jerichower Land	27 223	- 4,2	48 478	- 7,2	1,8
Mansfeld-Südharz	48 293	- 7,1	111 345	- 13,0	2,3
Saalekreis	81 094	5,7	161 349	9,1	2,0
Salzlandkreis	38 842	- 12,5	146 059	- 10,6	3,8
Stendal	37 336	- 10,6	72 071	- 6,7	1,9
Wittenberg	59 942	- 5,4	213 164	- 8,0	3,6

15. Ankünfte, Übernachtungen und Aufenthaltsdauer der Gäste in Beherbergungsbetrieben (einschl. Camping)  
nach Reisegebieten und zusammengefassten Gästegruppen

Land Reisegebiet	Winterhalbjahr 2012 / 2013				
	Ankünfte		Übernachtungen		durchschn. Aufenthalts- dauer
	insgesamt	Veränd. gegen- über Vorj.- zeitraum	insgesamt	Veränd. gegen- über Vorj.- zeitraum	
	Anzahl	%	Anzahl	%	Tage
<b>Sachsen-Anhalt</b>					
zusammen	1 090 614	- 1,6	2 707 742	- 2,1	2,5
Deutschland	1 019 284	- 2,0	2 540 520	- 2,0	2,5
Ausland	71 330	4,1	167 222	- 4,3	2,3
<b>Harz und Harzvorland</b>					
zusammen	382 563	- 2,5	1 048 828	- 2,9	2,7
Deutschland	371 267	- 2,1	1 010 780	- 1,7	2,7
Ausland	11 296	- 14,2	38 048	- 26,1	3,4
<b>Halle, Saale, Unstrut</b>					
zusammen	225 621	3,3	526 302	5,7	2,3
Deutschland	206 476	3,2	477 218	4,9	2,3
Ausland	19 145	3,8	49 084	14,4	2,6
<b>Anhalt-Wittenberg</b>					
zusammen	142 221	- 3,0	355 111	- 6,6	2,5
Deutschland	128 560	- 4,5	328 639	- 6,5	2,6
Ausland	13 661	13,0	26 472	- 7,2	1,9
<b>Magdeburg Elbe-Börde-Heide</b>					
zusammen	273 698	- 2,0	595 983	- 3,7	2,2
Deutschland	248 098	- 3,2	546 972	- 4,8	2,2
Ausland	25 600	11,0	49 011	10,5	1,9
<b>Altmark</b>					
zusammen	66 511	- 7,0	181 518	- 4,5	2,7
Deutschland	64 883	- 7,1	176 911	- 3,2	2,7
Ausland	1 628	- 4,9	4 607	- 37,8	2,8

16. Ankünfte, Übernachtungen und Aufenthaltsdauer der Gäste in Beherbergungsbetrieben (einschl. Camping)  
nach Betriebsarten und zusammengefassten Gästegruppen

<u>Land</u> Betriebsart	Winterhalbjahr 2012 / 2013				
	Ankünfte		Übernachtungen		durchschn. Aufenthalts- dauer
	insgesamt	Veränd. gegen- über Vorj.- zeitraum	insgesamt	Veränd. gegen- über Vorj.- zeitraum	
	Anzahl	%	Anzahl	%	Tage
<b>Sachsen-Anhalt</b>					
<u>Betriebe insgesamt</u>					
zusammen	1 090 614	- 1,6	2 707 742	- 2,1	2,5
Deutschland	1 019 284	- 2,0	2 540 520	- 2,0	2,5
Ausland	71 330	4,1	167 222	- 4,3	2,3
<u>Hotels, Gasthöfe, Pensionen</u>					
zusammen	909 164	- 0,5	1 779 189	- 0,6	2,0
Deutschland	842 171	- 1,2	1 637 817	- 1,2	1,9
Ausland	66 993	9,3	141 372	6,9	2,1
Hotels (ohne Hotels garnis)					
zusammen	725 428	0,5	1 404 338	1,0	1,9
Deutschland	668 162	- 0,2	1 289 268	0,6	1,9
Ausland	57 266	9,0	115 070	5,7	2,0
Hotels garnis					
zusammen	102 991	0,6	189 228	- 3,4	1,8
Deutschland	95 107	- 0,7	173 784	- 4,5	1,8
Ausland	7 884	19,2	15 444	11,9	2,0
Gasthöfe					
zusammen	24 954	- 16,2	48 925	- 11,5	2,0
Deutschland	24 313	- 16,0	45 426	- 14,6	1,9
Ausland	641	- 23,0	3 499	66,8	5,5
Pensionen					
zusammen	55 791	- 7,3	136 698	- 8,7	2,5
Deutschland	54 589	- 7,2	129 339	- 9,0	2,4
Ausland	1 202	- 7,6	7 359	- 2,0	6,1



Noch 16. Ankünfte, Übernachtungen und Aufenthaltsdauer der Gäste in Beherbergungsbetrieben (einschl. Camping)  
nach Betriebsarten und zusammengefassten Gästegruppen

<u>Land</u> Betriebsart	Winterhalbjahr 2012 / 2013				
	Ankünfte		Übernachtungen		durchschn. Aufenthalts- dauer
	insgesamt	Veränd. gegen- über Vorj.- zeitraum	insgesamt	Veränd. gegen- über Vorj.- zeitraum	
	Anzahl	%	Anzahl	%	Tage
<b>Sachsen-Anhalt</b>					
<u>Ferienunterkünfte u. ähnliche Beherbergungsstätten</u>					
zusammen	151 815	- 5,2	434 052	- 5,7	2,9
Deutschland	147 834	- 3,8	409 027	- 2,6	2,8
Ausland	3 981	- 38,3	25 025	- 37,9	6,3
Erholungs- und Ferienheime					
zusammen	46 900	- 6,4	117 207	- 3,6	2,5
Deutschland	46 505	- 6,4	115 850	- 3,3	2,5
Ausland	395	- 11,4	1 357	- 22,6	3,4
Ferienzentren					
zusammen	34 345	- 4,7	122 492	- 13,1	3,6
Deutschland	33 285	- 0,2	108 808	- 7,3	3,3
Ausland	1 060	- 60,3	13 684	- 41,8	12,9
Ferienhäuser, -wohnungen					
zusammen	19 592	- 4,1	66 684	- 7,4	3,4
Deutschland	18 644	0,7	62 799	3,7	3,4
Ausland	948	- 50,9	3 885	- 66,0	4,1
Jugendherbergen, Hütten					
zusammen	50 978	- 4,7	127 669	1,4	2,5
Deutschland	49 400	- 5,2	121 570	- 0,6	2,5
Ausland	1 578	12,6	6 099	67,8	3,9
Campingplätze					
zusammen	7 272	- 37,8	20 464	- 36,4	2,8
Deutschland	6 916	- 36,7	19 639	- 34,7	2,8
Ausland	356	- 52,7	825	- 60,3	2,3
Vorsorge- u. Reha-Kliniken					
zusammen	22 363	- 1,4	474 037	- 1,9	21,2
Deutschland	22 363	- 1,4	474 037	- 1,9	21,2
Ausland	-	-	-	-	-

17. Ankünfte, Übernachtungen und Aufenthaltsdauer der Gäste in Beherbergungsbetrieben (einschl. Camping)  
nach Herkunftsländern

Land  Herkunftsland	Winterhalbjahr 2012 / 2013				
	Ankünfte		Übernachtungen		durchschn. Aufenthalts- dauer
	insgesamt	Veränd. gegen- über Vorj.- zeitraum	insgesamt	Veränd. gegen- über Vorj.- zeitraum	
	Anzahl	%	Anzahl	%	Tage
<b>Sachsen-Anhalt</b>					
<b>insgesamt</b>	1 090 614	- 1,6	2 707 742	- 2,1	2,5
Deutschland	1 019 284	- 2,0	2 540 520	- 2,0	2,5
Ausland	71 330	4,1	167 222	- 4,3	2,3
Europa	59 427	4,0	137 222	- 6,5	2,3
Belgien	1 980	11,0	3 849	16,8	1,9
Bulgarien	365	25,4	1 780	5,8	4,9
Dänemark	4 538	- 2,1	8 402	- 9,4	1,9
Estland	369	- 1,6	541	22,7	1,5
Finnland	610	12,8	1 067	- 1,4	1,7
Frankreich	2 644	4,1	5 068	- 8,7	1,9
Griechenland	133	- 18,4	353	- 0,8	2,7
Irland	156	- 24,3	336	- 18,8	2,2
Island	21	- 55,3	37	- 58,0	1,8
Italien	2 193	4,0	8 389	52,6	3,8
Kroatien	97	-	398	-	4,1
Lettland	399	- 19,9	712	4,9	1,8
Litauen	1 441	1,0	1 793	0,1	1,2
Luxemburg	266	22,6	476	1,3	1,8
Malta	18	**	34	**	1,9
Niederlande	9 361	- 14,6	19 360	- 23,5	2,1
Norwegen	712	21,3	1 163	16,5	1,6
Österreich	4 854	12,8	10 576	18,5	2,2
Polen	8 263	13,6	27 555	- 11,4	3,3
Portugal	184	- 8,0	482	- 46,6	2,6
Rumänien	840	66,7	4 751	4,5	5,7
Russland	3 000	20,6	5 257	1,2	1,8
Schweden	2 352	9,5	3 249	0,8	1,4
Schweiz	3 693	13,5	7 848	27,9	2,1
Slowakische Republik	488	- 20,7	1 882	- 22,8	3,9
Slowenien	270	- 36,5	624	- 84,3	2,3
Spanien	907	- 3,5	1 887	- 3,0	2,1
Tschechische Republik	2 493	26,9	4 965	14,2	2,0
Türkei	300	- 13,5	1 321	28,4	4,4
Ukraine	700	12,5	1 004	- 14,7	1,4
Ungarn	891	- 13,7	2 658	- 24,9	3,0
Vereinigtes Königreich	3 286	21,6	6 190	- 1,2	1,9
Zypern	49	- 26,9	88	- 31,8	1,8
Sonstige europäische Länder	1 554	- 16,1	3 127	- 36,7	2,0

Noch 17. Ankünfte, Übernachtungen und Aufenthaltsdauer der Gäste in Beherbergungsbetrieben (einschl. Camping)  
nach Herkunftsländern

Land  Herkunftsland	Winterhalbjahr 2012 / 2013				
	Ankünfte		Übernachtungen		durchschn. Aufenthalts- dauer
	insgesamt	Veränd. gegen- über Vorj.- zeitraum	insgesamt	Veränd. gegen- über Vorj.- zeitraum	
	Anzahl	%	Anzahl	%	
<b>Sachsen-Anhalt</b>					
Afrika	302	- 34,2	1 200	- 23,5	4,0
Republik Südafrika	63	- 11,3	194	1,6	3,1
Sonstige afrikanische Länder	239	- 38,4	1 006	- 26,9	4,2
Asien	3 559	1,1	12 459	23,7	3,5
Arabische Golfstaaten	254	28,9	696	31,6	2,7
China (einschl. Hongkong)	902	- 1,2	3 820	- 9,0	4,2
Indien	126	63,6	502	34,9	4,0
Israel	254	76,4	450	57,3	1,8
Japan	471	- 17,8	1 161	- 41,8	2,5
Südkorea	815	- 22,2	1 192	5,4	1,5
Taiwan	65	91,2	76	52,0	1,2
Sonstige asiatische Länder	672	25,8	4 562	202,7	6,8
Amerika	4 771	- 7,4	10 316	- 10,7	2,2
Kanada	191	- 35,5	439	- 37,3	2,3
USA	4 114	- 6,2	8 694	- 9,0	2,1
Mittelamerika/Karibik	71	- 20,2	194	- 17,1	2,7
Brasilien	230	- 15,4	440	- 42,7	1,9
Sonstige südamerik. Länder	165	52,8	549	82,4	3,3
Australien, Ozeanien	377	3,0	867	33,6	2,3
Australien	305	- 3,8	691	22,5	2,3
Neuseeland, Ozeanien	72	46,9	176	107,1	2,4
Ohne Angaben	2 894	54,6	5 158	25,5	1,8

18. Ankünfte, Übernachtungen und Aufenthaltsdauer der Gäste in Beherbergungsbetrieben (einschl. Camping)  
für ausgewählte Gemeinden und touristische Zielorte

Gemeinde	Winterhalbjahr 2012 / 2013				
	Ankünfte		Übernachtungen		durchschn. Aufenthalts- dauer
	insgesamt	Veränd. gegen- über Vorj.- zeitraum	insgesamt	Veränd. gegen- über Vorj.- zeitraum	
	Anzahl	%	Anzahl	%	Tage
Annaburg, Stadt	158	2,6	201	- 49,0	1,3
Arendsee (Altmark), Stadt	9 113	- 1,6	40 212	- 5,3	4,4
Arnstein, Stadt	4 645	5,0	9 244	11,6	2,0
Aschersleben, Stadt	5 754	1,1	11 921	24,9	2,1
Bad Bibra, Stadt	1 916	- 21,0	4 296	- 19,5	2,2
Bad Dürrenberg, Stadt	2 820	- 5,4	6 042	2,0	2,1
Bad Lauchstädt, Goethestadt	2 136	- 12,7	4 152	- 12,2	1,9
Bad Schmiedeberg	9 843	- 3,7	119 436	- 5,4	12,1
Bad Suderode	5 159	0,0	54 409	- 5,5	10,5
Ballenstedt, Stadt	6 405	- 7,1	15 303	- 8,5	2,4
Bernburg (Saale), Stadt	8 595	- 25,0	14 915	- 21,2	1,7
Bitterfeld-Wolfen, Stadt	8 918	- 10,2	24 944	12,2	2,8
Blankenburg (Harz), Stadt	18 105	2,6	86 093	- 0,3	4,8
Burg, Stadt	6 440	2,2	10 709	11,3	1,7
Coswig (Anhalt), Stadt	3 608	- 7,7	6 387	0,6	1,8
Eisleben, Lutherstadt	7 843	- 2,7	14 564	- 7,0	1,9
Falkenstein/Harz, Stadt	8 730	- 15,8	22 059	- 8,4	2,5
Flechtingen	2 469	- 7,5	58 919	- 3,2	23,9
Freyburg (Unstrut), Stadt	6 633	- 8,3	10 397	- 10,2	1,6
Gardelegen, Hansestadt	4 129	- 22,4	7 076	- 22,7	1,7
Genthin, Stadt	5 745	- 4,8	10 094	- 11,6	1,8
Gernrode, Stadt	3 248	- 10,9	7 446	- 11,8	2,3

Noch 18. Ankünfte, Übernachtungen und Aufenthaltsdauer der Gäste in Beherbergungsbetrieben (einschl. Camping)  
für ausgewählte Gemeinden und touristische Zielorte

Gemeinde	Winterhalbjahr 2012 / 2013				
	Ankünfte		Übernachtungen		durchschn. Aufenthalts- dauer
	insgesamt	Veränd. gegen- über Vorj.- zeitraum	insgesamt	Veränd. gegen- über Vorj.- zeitraum	
	Anzahl	%	Anzahl	%	Tage
Gräfenhainichen, Stadt	981	5,8	2 826	- 23,1	2,9
Halberstadt, Stadt	20 349	- 7,6	38 548	1,8	1,9
Haldensleben, Stadt	4 411	- 13,1	8 593	- 2,2	1,9
Harzgerode, Stadt	15 822	- 0,3	52 173	2,8	3,3
Havelberg, Hansestadt	1 067	- 36,4	2 370	- 33,7	2,2
Hettstedt, Stadt	.	.	.	.	.
Hohenmölsen, Stadt	1 847	- 6,6	3 606	33,3	2,0
Ilseburg (Harz), Stadt	22 650	- 7,0	49 844	- 6,0	2,2
Jessen (Elster), Stadt	2 992	- 10,2	7 602	8,9	2,5
Kalbe (Milde), Stadt	6 027	- 1,1	41 901	- 3,0	7,0
Kamern	.	.	.	.	.
Kelbra (Kyffhäuser), Stadt	4 842	- 2,6	10 104	- 6,4	2,1
Kemberg, Stadt	3 852	- 17,3	7 355	- 20,5	1,9
Köthen (Anhalt), Stadt	4 283	- 13,3	7 477	- 24,8	1,7
Klötze, Stadt	1 582	20,5	3 212	- 6,4	2,0
Merseburg, Stadt	18 513	6,3	42 912	1,7	2,3
Naumburg (Saale), Stadt	28 346	1,0	137 222	8,2	4,8
Nebra (Unstrut), Stadt	.	.	.	.	.
Oberharz am Brocken, Stadt	21 961	- 7,0	64 946	- 6,0	3,0
Oranienbaum-Wörlitz, Stadt	11 527	- 10,6	21 240	- 13,9	1,8
Oschersleben (Bode), Stadt	7 084	- 28,0	11 554	- 36,3	1,6
Osterburg (Altm.), Hansestadt	6 893	- 15,6	14 347	- 14,4	2,1

Noch 18. Ankünfte, Übernachtungen und Aufenthaltsdauer der Gäste in Beherbergungsbetrieben (einschl. Camping)  
für ausgewählte Gemeinden und touristische Zielorte

Gemeinde	Winterhalbjahr 2012 / 2013				
	Ankünfte		Übernachtungen		durchschn. Aufenthalts- dauer
	insgesamt	Veränd. gegen- über Vorj.- zeitraum	insgesamt	Veränd. gegen- über Vorj.- zeitraum	
	Anzahl	%	Anzahl	%	Tage
Quedlinburg, Stadt	38 641	4,9	81 736	3,5	2,1
Querfurt, Stadt	2 585	4,9	3 716	- 22,0	1,4
Salzwedel, Hansestadt	5 141	7,0	10 505	17,2	2,0
Sangerhausen, Stadt	9 335	- 5,8	17 185	- 20,4	1,8
Schollene	.	.	.	.	.
Schönebeck (Elbe), Stadt	10 809	- 2,7	61 285	- 13,5	5,7
Seegebiet Mansfelder Land	3 427	- 14,0	5 682	- 29,4	1,7
Staßfurt, Stadt	2 531	6,2	4 182	- 15,4	1,7
Stendal, Hansestadt	9 223	2,4	16 434	8,7	1,8
Südharz	11 768	- 12,6	27 924	- 10,2	2,4
Tangermünde, Stadt	16 127	- 11,5	29 567	- 9,7	1,8
Thale, Stadt	41 319	3,0	129 611	4,2	3,1
Wanzleben-Börde, Stadt	2 351	16,4	3 852	5,7	1,6
Weißenfels, Stadt	7 040	- 0,4	12 044	- 5,7	1,7
Wernigerode, Stadt	125 291	- 1,9	322 449	- 2,9	2,6
Wittenberg, Lutherstadt	26 614	- 0,7	47 412	- 10,5	1,8
Wolmirstedt, Stadt	4 095	3,0	8 694	9,4	2,1
Zahna-Elster, Stadt	367	- 21,6	705	- 29,9	1,9
Zeitz, Stadt	2 945	3,6	6 065	- 7,4	2,1
Zerbst/Anhalt, Stadt	3 553	- 4,7	6 598	- 6,9	1,9

19. Ankünfte, Übernachtungen und Aufenthaltsdauer der Gäste in Beherbergungsbetrieben (einschl. Camping)  
nach Gemeindegruppen

Gemeindegruppe	Winterhalbjahr 2012 / 2013				
	Ankünfte		Übernachtungen		durchschn. Aufenthalts- dauer
	insgesamt	Veränd. gegen- über Vorj.- zeitraum	insgesamt	Veränd. gegen- über Vorj.- zeitraum	
	Anzahl	%	Anzahl	%	Tage
Sachsen-Anhalt gesamt	1 090 614	- 1,6	2 707 742	- 2,1	2,5
Mineral- und Moorbäder	46 753	- 1,2	404 821	- 2,9	8,7
Luftkurorte	107 660	- 4,7	366 624	- 3,3	3,4
Erholungsorte	227 483	- 2,3	583 785	- 2,8	2,6
Sonstige Gemeinden	708 718	- 0,9	1 352 512	- 1,3	1,9

## Veröffentlichungen <sup>1)</sup> im Statistischen Landesamt Sachsen-Anhalt

Im Monat Juli 2013 erschienen:

Bestell-Nr.	Kennziffer/ Periodizität	Titel	Preis (in EUR)
1 Z 0 03	Z	Statistisches Monatsheft 7/13	5,50
2 V 0 01	V	Amtliches Verzeichnis der Landesbehörden - Stand: 01.06.2013 -	5,50
3 A 6 01	A VI - vj-3/12	Sozialversicherungspflichtig Beschäftigte - Stand: 30.09.2012 -	6,00
3 A 1 14	A I, AVI - j/12	Ergebnisse des Mikrozensus - Bevölkerung und Erwerbstätigkeit - 2012	5,00
3 B 2 01	B II - j/12	Berufsbildende Schulen und Schulen für Berufe im Gesundheitswesen Schuljahr 2012/13	12,50
3 B 3 03	B III - j/12	Akademische, staatliche und kirchliche Abschlussprüfungen - Prüfungsjahr 2012 -	7,00
3 C 3 01	C III - j/13	Viehbestände - Rinder und Schweine - Stand: Mai 2013	2,00
3 C 3 05	C III - m-5/13	Schlachtungen und Geflügel - Mai 2013 -	1,50
3 C 3 05	C III - m-6/13	Schlachtungen und Geflügel - Juni 2013 -	1,50
3 E 1 02	E I - m-4/13	Beschäftigte, Umsatz im Verarbeitenden Gewerbe sowie im Bergbau und der Gewinnung von Steinen und Erden - April 2013 - Vorläufige Ergebnisse Betriebe mit 50 und mehr tätigen Personen	5,00
3 E 1 03	E I - j/12	Beschäftigte, Umsatz, Produktion im Verarbeitenden Gewerbe sowie im Bergbau und der Gewinnung von Steinen und Erden - Jahr 2012 -	10,50
3 E 1 09	E I - vj-4/12	Produktion ausgewählter Erzeugnisse im Verarbeitenden Gewerbe sowie im Bergbau und der Gewinnung von Steinen und Erden - IV. Quartal 2012; Jahr 2012	3,00
3 E 2 01	E II - m-4/13	Umsatz, Tätige Personen, Auftragseingang und Auftragsbestand im Baugewerbe April 2013	2,50
3 G 1 01	G I - m-3/13	Entwicklung von Umsatz und Beschäftigten im Einzelhandel - März 2013 -	2,00
3 G 1 01	G I - m-4/13	Entwicklung von Umsatz und Beschäftigten im Einzelhandel - April 2013 -	2,00
3 G 1 01	G I - m-5/13	Entwicklung von Umsatz und Beschäftigten im Einzelhandel - Mai 2013 -	2,00
3 G 4 01	G IV - m-2/13	Gäste und Übernachtungen im Reiseverkehr, Beherbergungskapazität Februar 2013 - Vorläufige Ergebnisse -	6,00
3 G 4 01	G IV - m-3/13	Gäste und Übernachtungen im Reiseverkehr, Beherbergungskapazität März 2013 - Vorläufige Ergebnisse -	6,00
3 F 2 01	F II - vj-1/13	Baugenehmigungen im Wohn- und Nichtwohnbau - 01.01. - 31.03.2013 -	2,50
3 H 1 01	H I - m-2/13	Straßenverkehrsunfälle - Februar 2013 - Vorläufige Ergebnisse	6,00
3 H 1 01	H I - m-3/13	Straßenverkehrsunfälle - März 2013 - Vorläufige Ergebnisse	6,00
3 H 2 01	H II - m-2/13	Binnenschifffahrt - Februar 2013 -	4,00
3 M 1 01	M I - vj-1/13	Verbraucherpreisindex - März 2013 -	5,00
3 M 1 02	M I - vj-2/13	Preisindizes für Bauwerke - Mai 2013 -	2,00
3 P 1 02	P I - j/12	Entstehung und Verwendung des Bruttoinlandsprodukts sowie Einkommen der privaten Haushalte - 1991 bis 2012; Stand: Frühjahr 2013 -	7,50

1) Veröffentlichung als PDF-Datei kostenfrei erhältlich - bei Bestellung bitte die erste Stelle der Bestellnummer durch eine „6“ ersetzen