

ZAHLEN DATEN FAKTEN

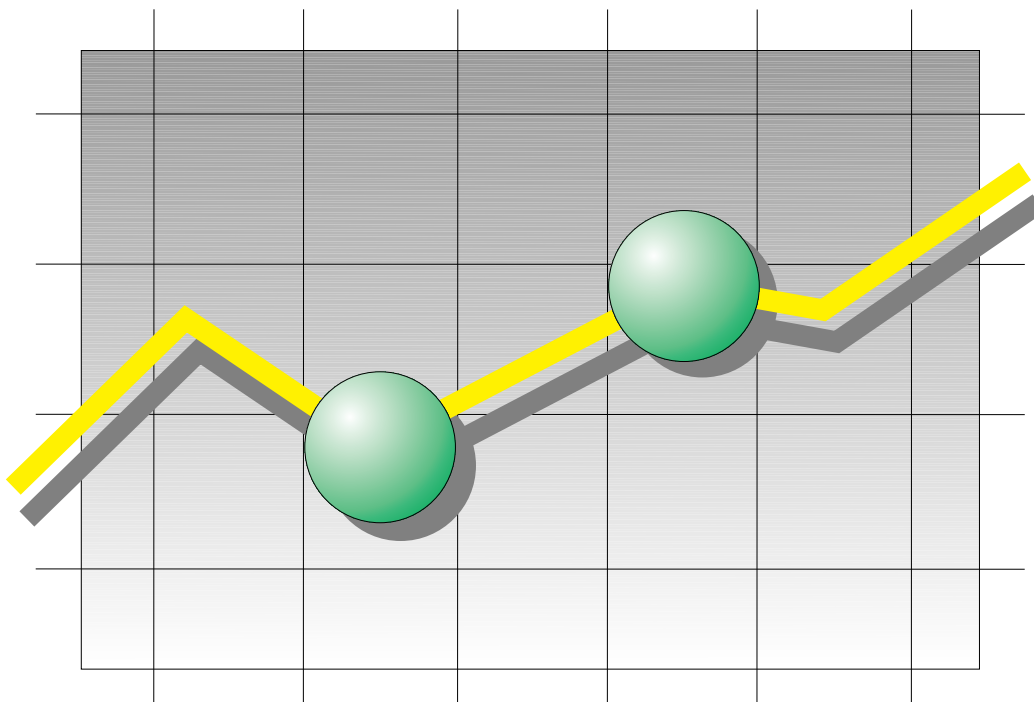
Aktuell

Informativ

Anschaulich

Monatsheft des Statistischen Landesamtes Sachsen - Anhalt

2013



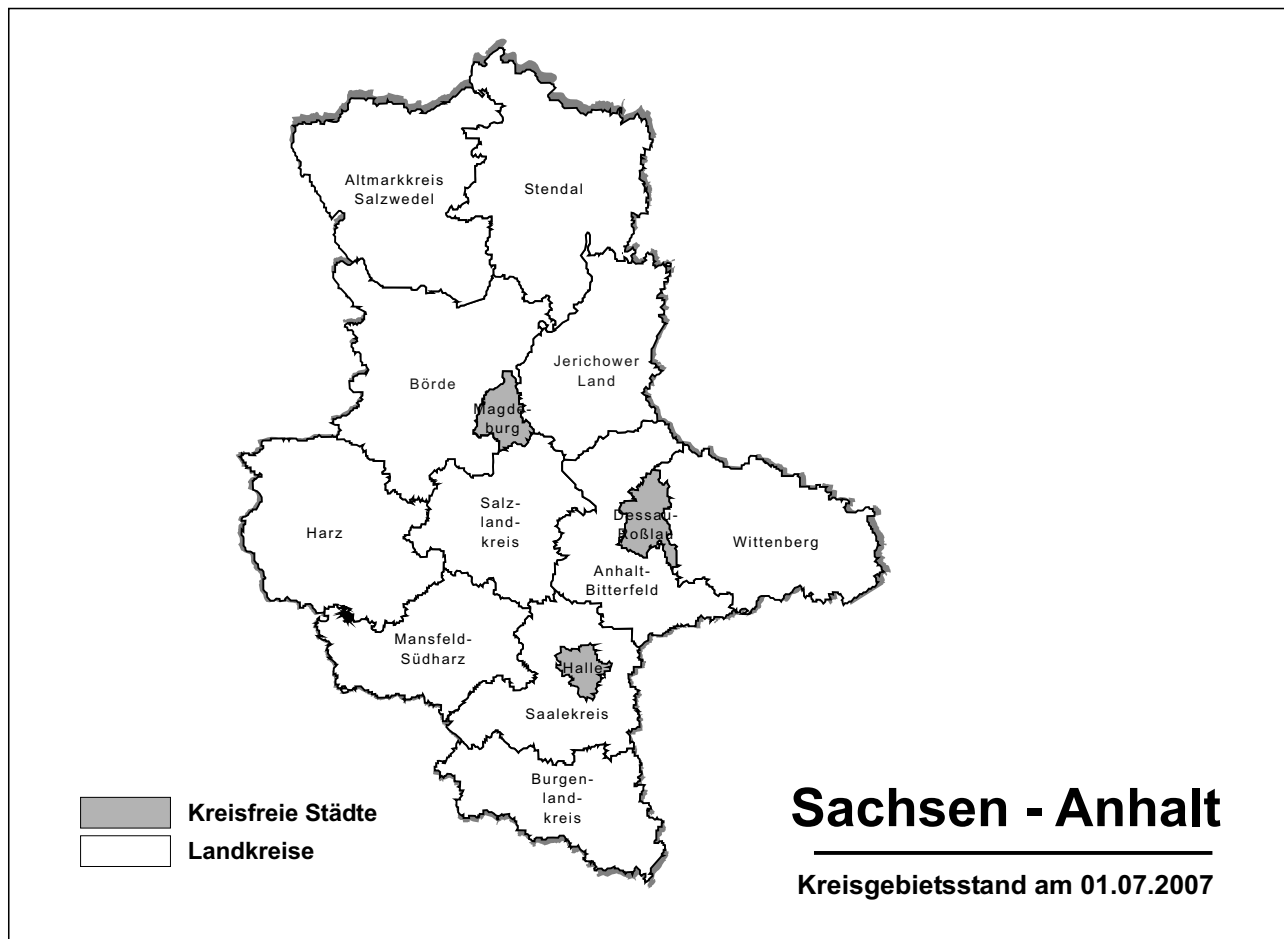
Bestellnummer: 1Z003

- 01
- 02
- 03
- 04
- 05
- 06
- 07
- 08**
- 09
- 10
- 11
- 12



SACHSEN-ANHALT

Statistisches Landesamt



INFORMATIONEN UND BERATUNG

Ergebnisse aus allen Erhebungen der amtlichen Statistik werden durch das Dezernat Öffentlichkeitsarbeit bereitgestellt.

Dezernatsleiterin:

Frau Tewes Telefon: 0345 2318-702

Auskünfte

Frau Schöne: Telefon: 0345 2318-777
 Frau Hohlstamm: Telefon: 0345 2318-715
 Frau Heyl: Telefon: 0345 2318-716
 Telefax: 0345 2318-913
 E-Mail: info@stala.mi.sachsen-anhalt.de
 Internet: www.statistik.sachsen-anhalt.de

Bibliothek und
 Besucherdienst (Merseburger Straße 2)
 Montag - Donnerstag 9.00 Uhr - 15.30 Uhr
 Freitag 9.00 Uhr - 13.00 Uhr
 Telefon: 0345 2318-714
 E-Mail: bibliothek@stala.mi.sachsen-anhalt.de

Vertrieb

Frau Steckner Telefon: 0345 2318-718
 E-Mail: shop@stala.mi.sachsen-anhalt.de

Herausgeber

Statistisches Landesamt Sachsen-Anhalt Schriftliche
 Bestellungen an:

Statistisches Landesamt
 Sachsen-Anhalt
 Öffentlichkeitsarbeit
 Postfach 20 11 56
 06012 Halle (Saale)

© Statistisches Landesamt Sachsen-Anhalt, Halle (Saale) 2013

Auszugsweise Vervielfältigung und Verbreitung mit Quellenangabe gestattet.

Bezugspreis: 5,50 EUR (kostenfrei als PDF-Datei verfügbar - Bestell-Nr.:6Z003)
 Erscheinungsfolge: monatlich
 Jahresabonnement: 55,00 EUR

**Statistisches Monatsheft
Sachsen-Anhalt****08/2013****24. Jahrgang**

Seite

Ausgewählte Wirtschaftsindikatoren in Bild und Zahl	3
Zahlenspiegel Sachsen-Anhalt	9
Veröffentlichungen des Statistischen Landesamtes Sachsen-Anhalt	49

Redaktionsschluss: 15.08.2013

Vorbemerkungen

Mit dem Statistischen Monatsheft gibt das Statistische Landesamt die aktuell vorliegenden Ergebnisse heraus und stellt die Entwicklungen für das Land Sachsen-Anhalt dar.

Die regionale Gliederung der Ergebnisse ab Berichtsmonat Juli 2007 entspricht der zum 01.07.2007 in Kraft getretenen Kreisgebietsreform.

Die mit einem Stern (*) versehenen Positionen sind Bestandteil eines von allen Statistischen Landesämtern beschlossenen Mindestveröffentlichungsprogramms und werden von allen Ämtern im monatlichen Zahlenspiegel veröffentlicht.

Zur Methodik informieren Sie sich bitte in den jeweiligen Statistischen Berichten.

Abänderungen bereits bekanntgegebener Zahlen beruhen auf nachträglichen Berichtigungen.

Auftretende Abweichungen in den Endsummen sind auf Rundungsdifferenzen zurückzuführen.

Alle Ergebnisse der amtlichen Statistik basieren auf gesetzlicher Grundlage.

Quellenangaben für nicht im Statistischen Landesamt ermittelte Zahlen sind an entsprechender Stelle enthalten.

Zeichenerklärung

- = nichts vorhanden
- 0 = weniger als die Hälfte von 1 in der letzten besetzten Stelle, jedoch mehr als nichts
- x = Tabellenfach gesperrt, weil Aussage nicht sinnvoll
- . = Zahlenwert unbekannt oder geheimzuhalten
- () = Aussagewert eingeschränkt, da der Zahlenwert Fehler aufweisen kann
- ... = Angabe fällt später an
- * = Mindestveröffentlichungsprogramm

Abkürzungen

- a.n.g. = andere nicht genannte
- dav. = davon
- dar. = darunter
- VjD = Vierteljahresdurchschnitt

Ausgewählte Wirtschaftsindikatoren

Merkmal	Veränderung					
	2013			2013		
	März	April	Mai	März	April	Mai
	zum Vormonat			zum Vorjahresmonat		
	um Prozent					
Verarbeitendes Gewerbe sowie Bergbau und Gewinnung von Steinen und Erden ¹⁾						
Betriebe	-	0,4	-	0,7	1,0	1,0
Beschäftigte	- 0,1	0,3	- 0,1	0,1	0,4	0,2
Umsatz	10,7	1,7	- 3,2	- 12,2	1,2	- 6,3
dav. Inlandsumsatz	11,0	0,8	- 2,9	- 15,1	- 0,6	- 7,1
Auslandsumsatz	9,8	4,3	- 4,1	- 3,8	6,0	- 4,4
Umsatz je Beschäftigten	- 0,8	1,5	- 3,1	- 12,3	0,8	- 6,6
Geleistete Arbeitsstunden	- 3,0	5,7	- 5,0	- 8,0	8,2	0,0
Entgelte (Bruttolohn- und -gehaltsumme)	4,2	1,2	1,2	0,1	3,1	2,2
Volumenindex des Auftragseingangs im						
Verarbeitenden Gewerbe insgesamt	13,8	- 4,1	- 1,1	- 11,7	- 2,9	- 4,9
Inland	9,5	- 1,8	- 3,5	- 16,1	- 3,7	- 7,0
Ausland	20,0	- 7,2	2,7	- 5,6	- 2,2	- 2,2
Vorbereitende Baustellenarbeiten, Hoch- und Tiefbau						
Betriebe	- 0,3	-	- 0,3	1,2	1,6	1,3
Beschäftigte	0,9	4,0	2,3	- 3,7	- 0,4	1,2
Baugewerblicher Umsatz	27,6	74,9	14,8	- 40,7	- 8,0	- 8,3
Baugewerblicher Umsatz je Beschäftigten	26,4	68,1	12,2	- 38,4	- 7,6	- 9,4
Geleistete Arbeitsstunden	18,1	83,6	- 1,0	- 41,0	6,1	- 0,6
Entgeltsumme	4,8	32,6	9,8	- 15,9	3,8	6,6
Wertindex des Auftragseingangs	87,1	- 8,6	- 1,7	4,4	7,6	- 3,1
Bauinstallation und sonstiges Baugewerbe ²⁾						
Betriebe	-	-	-	- 0,4	-	-
Beschäftigte	0,8	-	-	0,5	-	-
Gesamtumsatz	- 32,0	-	-	1,5	-	-
Gesamtumsatz je Beschäftigten	- 32,6	-	-	1,0	-	-
Einzelhandel ^{3) 4) 5)}						
Umsatz (in jeweiligen Preisen) 2010=100	18,1	- 2,4	1,8	- 2,7	1,2	1,1
Umsatz (in Preisen von 2010) 2010=100	x	x	x	- 3,9	0,0	- 0,4
Gastgewerbe ^{4) 5)}						
Umsatz (in jeweiligen Preisen) 2010=100	17,3	- 1,0	14,2	- 0,8	- 1,9	- 1,8
Umsatz (in Preisen von 2010) 2010=100	x	x	x	- 2,9	- 4,4	- 3,7
Außenhandel ⁴⁾						
Ausfuhr	12,4	1,9	- 1,9	0,7	20,3	- 1,6
Einfuhr	2,1	- 3,8	9,7	- 35,9	- 5,1	1,3
Gewerbeanzeigen						
Gewerbeanmeldungen	6,3	0,3	- 14,4	- 14,5	5,3	- 13,3
Gewerbeabmeldungen	- 4,3	3,3	- 8,3	- 15,7	0,3	- 7,3
Verbraucherpreisindex 2010=100	0,4	- 0,4	0,3	1,3	1,2	1,5
Arbeitsmarkt						
Arbeitslose	- 2,5	- 4,3	- 5,1	- 2,0	- 2,3	- 2,2
Gemeldete Arbeitsstellen	5,7	0,0	- 1,6	- 1,2	- 2,5	- 2,6
Beschäftigte in Arbeitsgelegenheiten	1,8	13,9	9,4	- 9,8	- 6,0	- 9,2

1) 2012 endgültige Ergebnisse

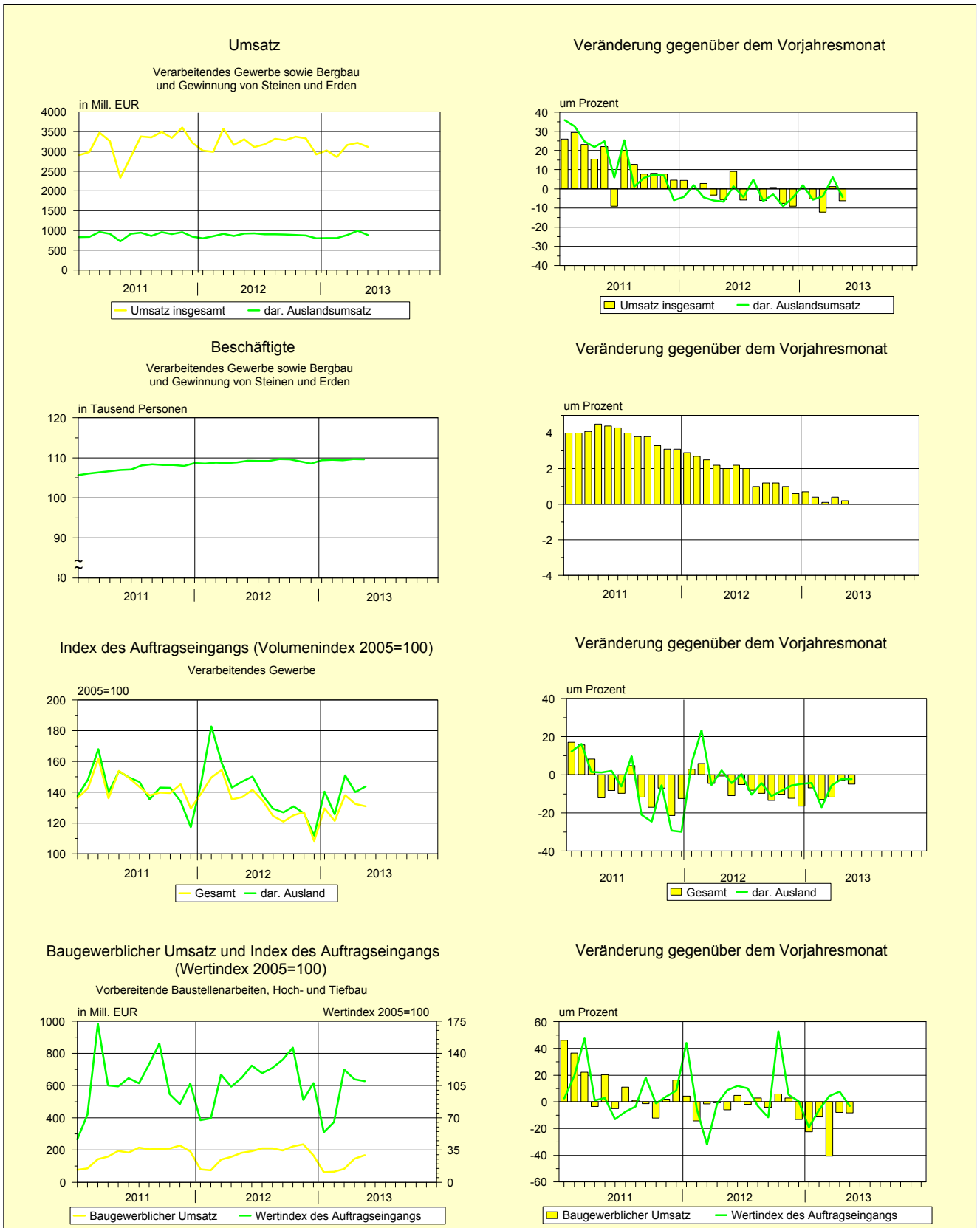
2) Quartalsangaben

3) ohne Kfz-Handel

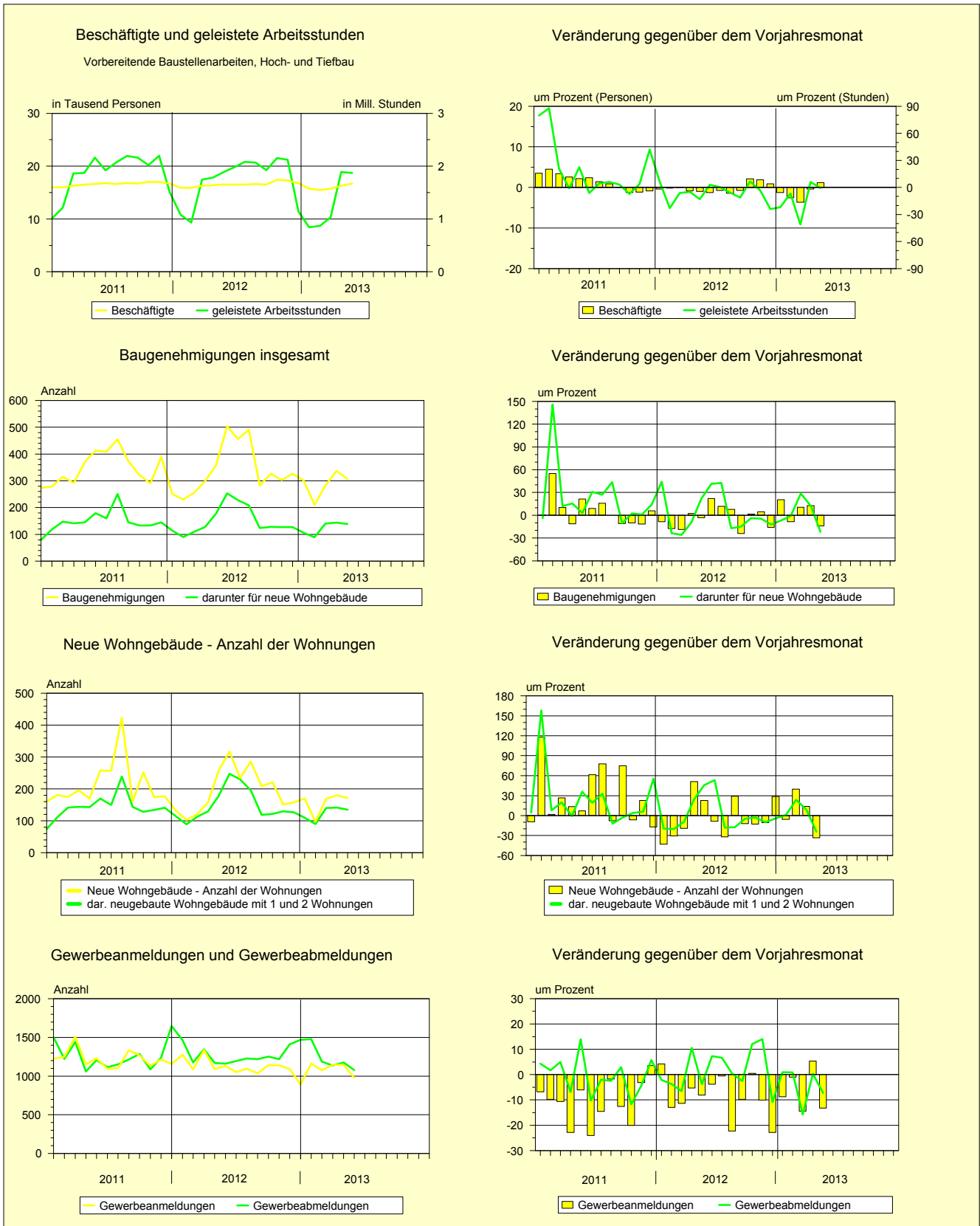
4) 2012 und 2013 vorläufige Ergebnisse

5) Abgrenzung nach WZ 2008. Der Berichtsreis wird jährlich durch Ergänzungsstichproben und durch Stichprobenrotation aktualisiert.

Grafiken zur Entwicklung ausgewählter Wirtschaftsindikatoren



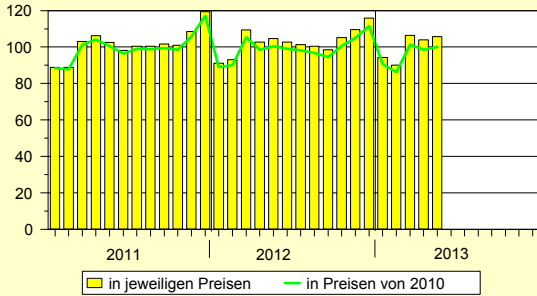
Grafiken zur Entwicklung ausgewählter Wirtschaftsindikatoren



Grafiken zur Entwicklung ausgewählter Wirtschaftsindikatoren

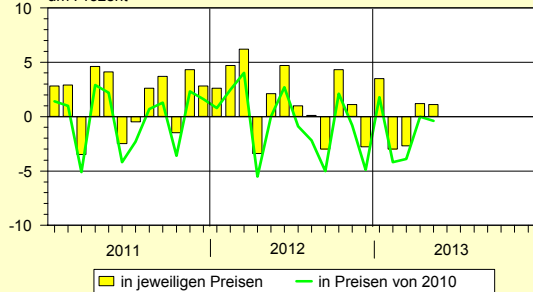
Einzelhandelsumsatz

Messzahl 2010=100



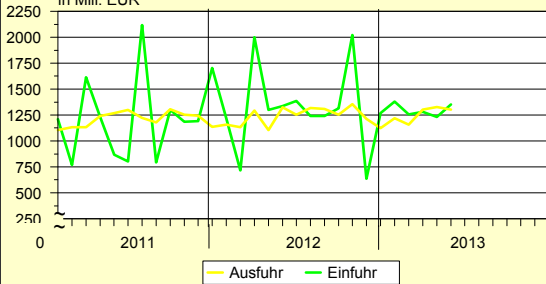
Veränderung gegenüber dem Vorjahresmonat

um Prozent



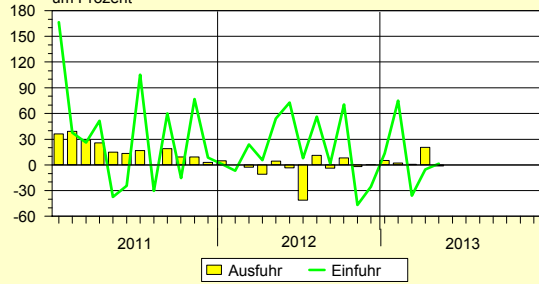
Außenhandel

in Mill. EUR



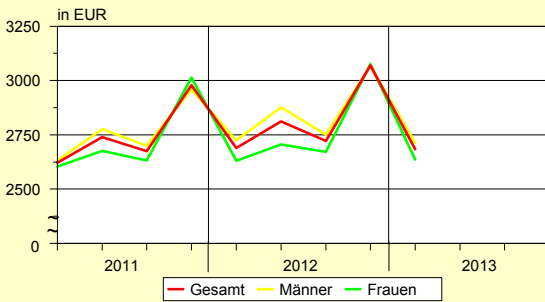
Veränderung gegenüber dem Vorjahresmonat

um Prozent



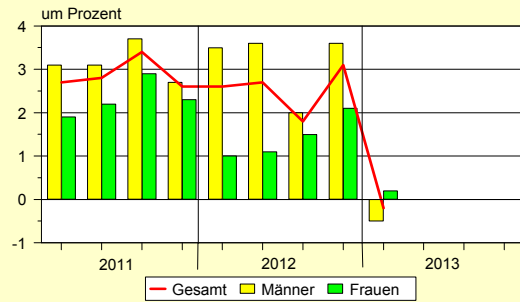
Durchschnittliche Bruttomonatsverdienste mit Sonderzahlungen

in EUR



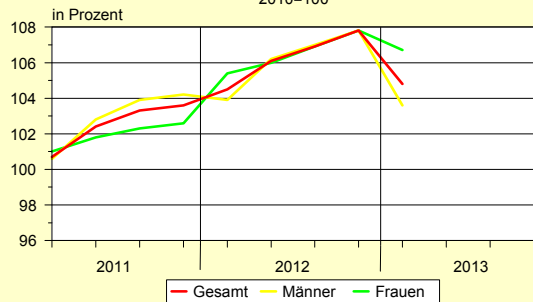
Veränderung gegenüber dem Vorjahreszeitraum

um Prozent



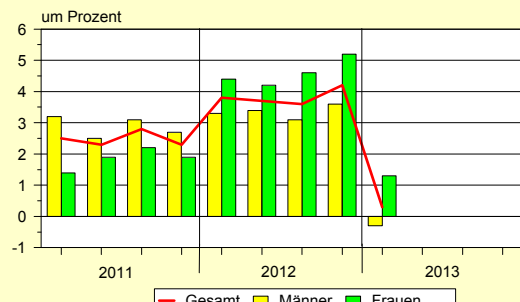
Durchschnittlicher Bruttomonatsverdienstindex Vollzeitbeschäftigte ohne Sonderzahlungen in %
2010=100

in Prozent



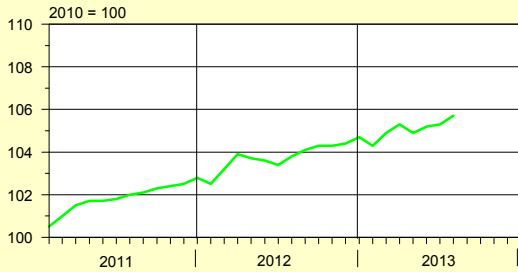
Veränderung gegenüber dem Vorjahreszeitraum

um Prozent

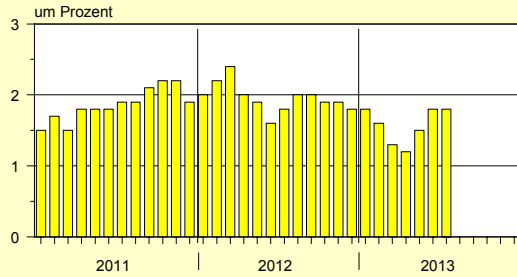


Grafiken zur Entwicklung ausgewählter Wirtschaftsindikatoren

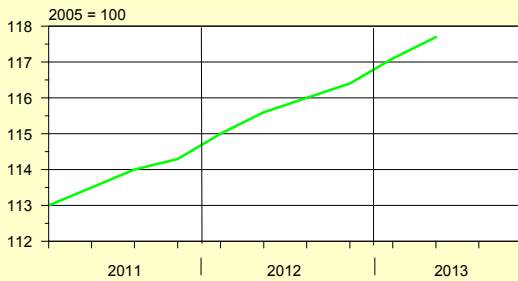
Verbraucherpreisindex



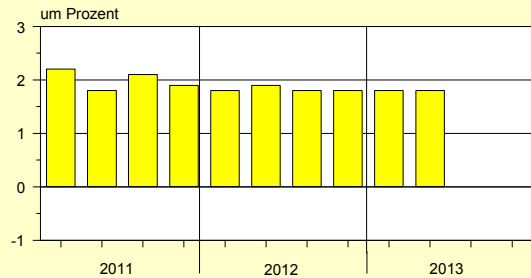
Veränderung gegenüber dem Vorjahresmonat



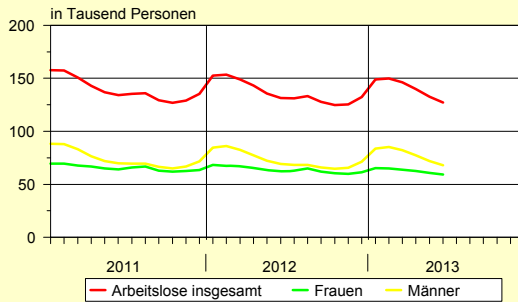
Preisindex für Wohngebäude insgesamt



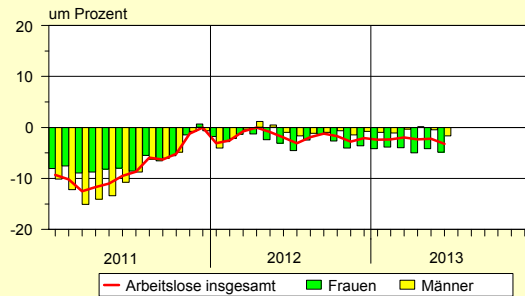
Veränderung gegenüber dem Vorjahreszeitraum



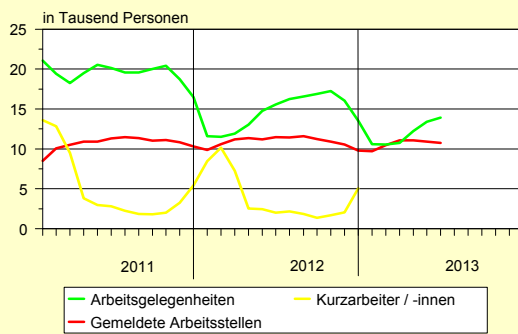
Arbeitslose



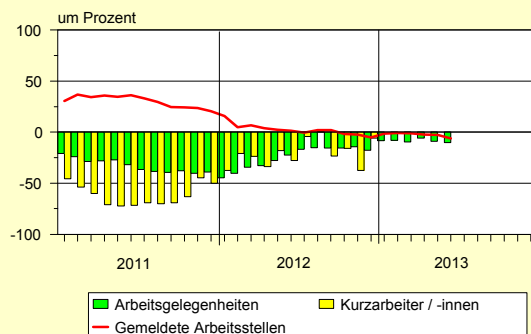
Veränderung gegenüber dem Vorjahresmonat



Beschäftigte in Arbeitsgelegenheiten, Kurzarbeiter/-innen und Gemeldete Arbeitsstellen



Veränderung gegenüber dem Vorjahresmonat



Notizen

Zahlenspiegel

Sachsen - Anhalt

Zahlenspiegel - Landesübersichten

Lfd. Nr.	Merkmal	Einheit	2011	2012	2011	2012
					Dezember	Januar
01 BEVÖLKERUNG						
Bevölkerungsstand ¹⁾						
* 0101	Bevölkerung am Monatsende	Anzahl	2 276 736	...	2 276 736	2 274 839
0102	und zwar Männer ²⁾	Anzahl	1 112 483	...	1 112 483	1 111 572
0103	Frauen ²⁾	Anzahl	1 164 253	...	1 164 253	1 163 267
0104	Deutsche ²⁾	Anzahl	2 234 797	...	2 234 797	2 232 820
0105	Ausländer/-innen ²⁾	Anzahl	41 939	...	41 939	42 019
0106	Mittlere Bevölkerung	Anzahl	2 287 040	...	2 277 299	2 275 788
0107	Bevölkerungsveränderung ³⁾	Anzahl	- 1 126	- 1 897
Natürliche Bevölkerungsbewegung						
* 0108	Eheschließungen	Anzahl	10 264	10 707	595	228
0109	Ehescheidungen	Anzahl	4 808	4 620	419	384
* 0110	Lebendgeborene	Anzahl	16 837	16 888	1 361	1 419
* 0111	Gestorbene (ohne Totgeborene)	Anzahl	30 183	30 321	2 850	2 667
* 0112	darunter im 1. Lebensjahr Gestorbene	Anzahl	51	51	3	4
* 0113	Überschuss der Geborenen (+) bzw. Gestorbenen (-)	Anzahl	- 13 346	- 13 433	- 1 489	- 1 248
Wanderungen						
* 0114	Zuzüge über die Landesgrenze	Anzahl	39 647	40 608	2 571	2 923
* 0115	darunter aus dem Ausland	Anzahl	9 714	11 257	618	740
0116	Zuzüge von Ausländer(n)/-innen	Anzahl	10 525	12 323	662	773
* 0117	Fortzüge über die Landesgrenze	Anzahl	48 017	44 863	3 218	3 606
* 0118	darunter in das Ausland	Anzahl	8 329	7 192	677	675
0119	Fortzüge von Ausländer(n)/-innen	Anzahl	9 608	9 136	731	727
* 0120	Innerhalb des Landes Umgezogene ⁴⁾	Anzahl	54 471	54 311	4 067	4 647
* 0121	Wanderungsgewinn (+) bzw. -verlust (-)	Anzahl	- 8 370	- 4 255	- 647	- 683

1) Ergebnisse auf Basis des Zensus 2011 2) vorläufige Ergebnisse

3) einschließlich Bestandskorrekturen aufgrund berichteter Meldefälle der Standesämter und Meldebehörden

4) ohne innerhalb der Gemeinde Umgezogene, zum Gebietsstand 31.12.2012

Lfd. Nr.	Merkmal	Einheit	Am	Am	2011
			30.06.2011	30.06.2012	31.12.
02 ERWERBSTÄTIGKEIT					
Beschäftigte ¹⁾					
* 0201	Sozialversicherungspflichtig Beschäftigte am Arbeitsort ²⁾	Anzahl	758 839	757 366	760 084
* 0202	und zwar Frauen	Anzahl	375 436	375 414	378 475
* 0203	Ausländer/-innen	Anzahl	9 051	10 592	9 736
* 0204	Teilzeitbeschäftigte ³⁾	Anzahl	151 443
* 0205	darunter Frauen ³⁾	Anzahl	125 572
Sozialversicherungspflichtig Beschäftigte nach Wirtschaftsbereichen (WZ 2008)					
* 0206	Land- und Forstwirtschaft, Fischerei (A)	Anzahl	16 034	15 816	14 699
* 0207	Produzierendes Gewerbe (B-F)	Anzahl	219 916	219 731	218 501
* 0208	Handel, Verkehr und Gastgewerbe (G-I)	Anzahl	162 841	164 500	164 986
* 0209	Erbringung von Unternehmensdienstleistungen (J-N)	Anzahl	127 876	127 215	127 623
* 0210	Erbringung von öffentlichen und privaten Dienstleistungen (O-U)	Anzahl	232 165	229 726	233 667

1) Auswertungen aus der Beschäftigungsstatistik der Bundesagentur für Arbeit, vorläufige Angaben

2) insgesamt: einschließlich Personen "ohne Angabe" zur Wirtschaftsgliederung

3) Aufgrund der Umstellung im Erhebungsverfahren kommt es vorübergehend bei einigen Merkmalen zu Einschränkungen.

Zahlenspiegel - Landesübersichten

2012											Lfd. Nr.
Februar	März	April	Mai	Juni	Juli	August	September	Oktober	November	Dezember	
2 272 834	2 271 228	2 269 435	2 267 827	2 266 501	2 264 737	2 262 777	2 262 264	2 262 720	2 261 207	...	0101 *
1 110 627	1 109 929	1 109 078	1 108 400	1 107 755	1 106 956	1 106 052	1 105 827	1 106 249	1 105 568	...	0102
1 162 207	1 161 299	1 160 357	1 159 427	1 158 746	1 157 781	1 156 725	1 156 437	1 156 471	1 155 639	...	0103
2 230 793	2 228 801	2 226 740	2 225 015	2 223 507	2 221 761	2 219 644	2 218 315	2 217 510	2 215 769	...	0104
42 041	42 427	42 695	42 812	42 994	42 976	43 133	43 949	45 210	45 438	...	0105
2 273 837	2 272 031	2 270 332	2 268 631	2 267 164	2 265 619	2 263 757	2 262 521	2 262 492	2 261 964	...	0106
- 2 005	- 1 606	- 1 793	- 1 608	- 1 326	- 1 764	- 1 960	- 513	456	- 1 513	...	0107
326	417	650	1 364	1 591	1 527	1 775	1 073	610	434	712	0108 *
395	405	346	363	368	433	395	366	396	455	314	0109
1 328	1 294	1 300	1 415	1 384	1 572	1 564	1 509	1 411	1 327	1 365	0110 *
2 576	2 589	2 618	2 540	2 380	2 380	2 429	2 348	2 469	2 462	2 863	0111 *
3	3	0	2	1	6	5	6	8	6	7	0112 *
- 1 248	- 1 295	- 1 318	- 1 125	- 996	- 808	- 865	- 839	- 1 058	- 1 135	- 1 498	0113 *
2 534	3 073	2 824	2 653	2 599	3 568	3 883	4 710	6 396	3 351	2 094	0114 *
682	948	800	740	699	862	981	1 515	1 817	941	532	0115 *
732	1 106	874	753	760	886	1 072	1 644	2 050	1 101	572	0116
3 280	3 469	3 380	3 075	2 976	4 474	4 981	4 460	4 909	3 705	2 548	0117 *
626	545	531	505	410	781	725	678	570	739	407	0118 *
754	757	651	666	598	940	929	860	839	900	515	0119
4 126	4 339	4 254	4 371	4 101	5 040	5 107	4 912	5 328	4 610	3 476	0120 *
- 746	- 396	- 556	- 422	- 377	- 906	- 1 098	250	1 487	- 354	- 454	0121 *

2012				Lfd. Nr.
31.03.	30.06.	30.09.	31.12.	
750 932	757 366	766 541	752 091	0201 *
374 048	375 414	379 269	376 777	0202 *
10 303	10 592	11 246	10 522	0203 *
...	0204 *
...	0205 *
15 240	15 816	16 311	14 911	0206 *
217 470	219 731	222 339	217 337	0207 *
163 093	164 500	167 373	163 447	0208 *
125 289	127 215	128 525	124 615	0209 *
229 455	229 726	231 607	231 416	0210 *

Zahlenspiegel - Landesübersichten

Lfd. Nr.	Merkmal	Einheit	2011	2012	2012	
			Durchschnitt	Durchschnitt	Juni	Juli
Noch 02 ERWERBSTÄTIGKEIT						
Arbeitsmarkt ¹⁾						
* 0211	Arbeitslose	Anzahl	139 272	136 678	131 309	131 206
* 0212	darunter Frauen	Anzahl	65 452	63 713	62 137	62 884
Arbeitslosenquote (bezogen auf alle zivilen Erwerbspersonen)						
* 0213	Insgesamt	%	11,6	11,5	11,1	11,1
* 0214	und zwar Frauen	%	11,5	11,3	11,1	11,2
* 0215	Männer	%	11,7	11,7	11,1	11,0
* 0216	Ausländer/-innen	%	23,6	22,8	21,3	21,5
* 0217	Jüngere von 15 bis unter 25 Jahren	%	10,1	10,2	9,6	10,6
* 0218	Kurzarbeiter/-innen ²⁾	Anzahl	5 181	3 920	2 010	2 160
* 0219	Gemeldete Arbeitsstellen ³⁾	Anzahl	10 702	10 930	11 472	11 418
0220	Teilnahme berufliche Weiterbildung ⁴⁾	Anzahl	7 648	6 135	6 003	5 865
0221	Arbeitsgelegenheiten ⁴⁾	Anzahl	19 471	14 569	15 556	16 242

1) Quelle: Bundesagentur für Arbeit; ohne Teilnehmer/-innen an Eignungsfeststellungs- und Trainingsmaßnahmen; ab Januar 2005 unter Einschluss der Grundsicherung für Arbeitsuchende; ab September 2005 Untererfassung in den Optionskommunen beseitigt. Verfahrensbedingte Abweichungen zu den offiziellen Zahlen sind nicht auszuschließen; die aktuellen Werte sind im Internet bei der [Bundesagentur für Arbeit als detaillierte Übersichten](#) zu finden.

2) auf Basis von Abrechnungslisten ermittelt (Summe aller Anspruchsgrundlagen)

3) ohne geförderte Stellen des zweiten Arbeitsmarktes

4) mit Förderdaten zugelassener kommunaler Träger

Lfd. Nr.	Merkmal	Einheit	2011	2012	2012	
			Durchschnitt	Durchschnitt	Juni	Juli
03 BAUTÄTIGKEIT						
Baugenehmigungen im Wohn- und Nichtwohnbau						
0301	Gebäude insgesamt ¹⁾	Anzahl	348	340	504	456
* 0302	Wohnungen in Wohn- und Nichtwohngebäuden ²⁾ (Neubau und Saldo aus Baumaßnahmen an bestehenden Gebäuden)	Anzahl	241	232	358	312
0303	Wohnfläche	100 m ²	307	295	451	421
0304	veranschlagte Kosten der Bauwerke	1 000 EUR	77 163	75 401	91 321	94 598
* 0305	Wohnräume (einschließlich Küchen)	Anzahl	1 136	1 085	1 724	1 656
* 0306	Wohngebäude (Neubau)	Anzahl	148	151	253	228
* 0307	darunter mit 1 oder 2 Wohnungen	Anzahl	140	145	244	227
0308	Wohnungen ²⁾	Anzahl	216	195	317	234
* 0309	umbauter Raum	1 000 m ³	128	116	181	158
* 0310	Wohnfläche	100 m ²	248	232	373	319
* 0311	veranschlagte Kosten der Bauwerke	1 000 EUR	27 790	25 474	41 586	34 540
* 0312	Nichtwohngebäude (Neubau)	Anzahl	56	56	90	68
* 0313	umbauter Raum	1 000 m ³	335	321	452	296
* 0314	Nutzfläche	100 m ²	414	431	734	407
* 0315	veranschlagte Kosten der Bauwerke	1 000 EUR	27 438	27 271	27 175	22 091

1) einschließlich Baumaßnahmen an bestehenden Gebäuden

2) ab Berichtsjahr 2012 einschl. sonstige Wohneinheiten

Zahlenspiegel - Landesübersichten

2012					2013						Lfd. Nr.
August	September	Oktober	November	Dezember	Januar	Februar	März	April	Mai	Juni	
133 329	127 875	124 847	125 376	132 359	148 985	149 773	146 090	139 816	132 643	127 093	0211 *
64 878	62 061	60 338	59 797	61 265	65 332	64 776	63 896	62 383	60 721	59 119	0212 *
11,3	10,8	10,5	10,6	11,2	12,6	12,6	12,3	11,8	11,2	10,7	0213 *
11,6	11,1	10,7	10,6	10,9	11,6	11,5	11,4	11,1	10,9	10,6	0214 *
11,0	10,6	10,3	10,5	11,4	13,4	13,6	13,2	12,4	11,5	10,9	0215 *
21,9	21,2	20,7	20,3	21,3	23,2	23,2	23,4	23,7	20,4	20,2	0216 *
12,1	10,6	9,4	9,1	9,3	10,3	10,8	10,4	10,0	10,3	9,9	0217 *
1 855	1 389	1 696	2 044	5 078	0218 *
11 580	11 249	10 909	10 564	9 779	9 708	10 469	11 067	11 072	10 895	10 762	0219 *
5 375	5 700	6 503	6 560	6 402	6 155	6 368	6 596	6 719	7 193	7 111	0220
16 554	16 877	17 239	16 030	13 516	10 589	10 565	10 758	12 251	13 401	13 908	0221

2012					2013						Lfd. Nr.
August	September	Oktober	November	Dezember	Januar	Februar	März	April	Mai	Juni	
490	282	326	303	326	301	210	282	337	307	441	0301
296	195	220	40	334	144	106	223	163	192	390	0302 *
399	233	275	186	291	230	158	289	248	261	456	0303
96 064	66 855	58 447	64 480	56 885	83 055	40 193	45 641	72 060	49 355	86 274	0304
1 433	919	1 097	353	1 046	694	591	978	754	956	1 732	0305 *
208	124	128	127	127	106	89	140	144	138	192	0306 *
193	115	120	125	124	100	88	136	137	135	185	0307 *
286	208	221	151	158	170	97	169	180	171	256	0308
163	113	121	87	97	86	65	101	111	106	158	0309 *
335	216	233	182	188	174	129	208	227	213	317	0310 *
33 578	25 046	28 792	18 906	22 860	19 933	14 733	24 367	24 931	22 184	33 874	0311 *
81	45	64	47	46	42	40	30	56	44	68	0312 *
546	187	283	282	125	231	207	109	402	179	303	0313 *
648	277	369	367	204	399	225	173	456	240	431	0314 *
38 368	23 410	16 047	16 144	18 875	32 744	17 453	6 809	29 471	16 041	20 649	0315 *

Zahlenspiegel - Landesübersichten

Lfd. Nr.	Merkmal	Einheit	2007	2008		2009
			November	Mai	November	Mai
	04 LANDWIRTSCHAFT					
	<i>Viehbestand</i>¹⁾					
0401	Rinder	Anzahl	336 878	350 331	354 156	352 526
0402	darunter Milchkühe	Anzahl	129 425	129 443	28 141	127 128
0403	Schweine	Anzahl	1 072 337	1 007 617	1 053 496	1 053 630
0404	darunter Sauen	Anzahl	134 631	124 148	24 694	128 457
0405	Schafe	Anzahl	.	110 446	.	113 698

1) Berichtszeitpunkt jeweils der 03. des Monats

2) bei Rindern aufgrund methodischer Änderungen eingeschränkte Vergleichbarkeit zu den Erhebungen vor 2010

3) vorläufiges Ergebnis

Lfd. Nr.	Merkmal	Einheit	2011	2012	2012	
			Durchschnitt	Durchschnitt	Juni	Juli
	Noch 04 LANDWIRTSCHAFT					
	<i>Gewerbliche Schlachtungen von Tieren in- und ausländischer Herkunft und Eierzeugung</i>					
0406	Rinder insgesamt	Anzahl	415	389	354	365
0407	darunter Kälber	Anzahl	13	21	17	24
0408	Jungrinder	Anzahl	10	7	7	1
0409	Schweine	Anzahl	360 229	349 629	309 624	363 686
* 0410	Schlachtmengen (ohne Geflügel) ²⁾	t	33 618	32 717	28 949	33 854
* 0411	darunter Rinder insgesamt	t	119	110	99	102
* 0412	darunter Kälber ³⁾	t	1	2	1	3
* 0413	Jungrinder	t	1	1	1	0
* 0414	Schweine	t	33 473	32 582	28 829	33 739
* 0415	Geflügelfleisch ³⁾	t
* 0416	Eierzeugung ⁴⁾	1 000	43 491	43 856	38 212	41 332
0417	Eierzeugung je Henne ⁴⁾	Stück	25	25	24	24

1) vorläufige Ergebnisse

2) Rinder, Schweine, Schafe, Pferde, Ziegen; einschließlich Schlachtfetten, jedoch ohne Innereien

3) aus Schlachtungen inländischen Geflügels in Schlachtereien mit einer Schlachtkapazität von 2 000 und mehr Tieren im Monat

4) in Unternehmen mit mindestens 3 000 Hennenhaltungsplätzen, einschließlich Junghennen-, Bruch- und Knickeier

Zahlenspiegel - Landesübersichten

2009	2010 ²⁾		2011 ²⁾		2012 ²⁾		2013	Lfd.
November	Mai	November	Mai	November	Mai	November	Mai	Nr.
348 922	348 285	342 856	342 255	341 112	341 128	342 421	344 937	0401
123 123	124 040	123 192	124 492	123 804	124 445	124 285	125 333	0402
1 073 458	1 061 185	1 113 035	1 196 704	1 235 141	1 226 183	1 228 861	1 203 560 ³⁾	0403
121 693	118 467	132 878	138 952	145 686	152 810	151 686	145 402	0404
.	103 421	.	.	83 043	.	79 300	.	0405

2012					2013 ¹⁾						Lfd.
August	September	Oktober	November	Dezember	Januar	Februar	März	April	Mai	Juni	Nr.
365	418	480	477	311	344	355	370	310	233	167	0406
10	26	29	7	21	23	30	13	8	13	3	0407
11	4	8	8	8	15	9	6	6	6	7	0408
384 914	375 144	387 721	392 016	337 490	397 920	361 353	355 253	384 304	371 941	341 565	0409
35 728	34 970	36 401	36 877	31 460	37 599	33 924	33 317	36 052	34 865	31 846	0410 *
100	115	137	142	89	95	99	111	93	67	49	0411 *
1	2	3	1	2	3	3	2	1	1	0	0412 *
2	1	1	1	1	2	1	1	1	1	1	0413 *
35 605	34 832	36 233	36 701	31 343	37 480	33 805	33 181	35 940	34 780	31 779	0414 *
.	0415 *
45 519	42 663	44 850	44 802	44 793	42 048	40 638	43 647	36 752	33 458	...	0416 *
25	25	25	24	25	24	23	25	25	25	...	0417

Zahlenspiegel - Landesübersichten

Lfd. Nr.	Merkmal	Einheit	2011	2012	2012	
			Durchschnitt	Durchschnitt	Mai	Juni
<u>05 PRODUZIERENDES GEWERBE</u>						
<i>Verarbeitendes Gewerbe sowie Bergbau und Gewinnung von Steinen und Erden¹⁾</i>						
* 0501	Betriebe	Anzahl	668	684	685	685
* 0502	Beschäftigte	Anzahl	107 118	109 186	109 317	109 303
* 0503	Geleistete Arbeitsstunden	1 000 h	14 985	15 152	14 920	15 459
* 0504	Entgelte ²⁾	Mill. EUR	276,6	289,8	289,4	290,4
* 0505	Gesamtumsatz (ohne Umsatzsteuer)	Mill. EUR	3 277,9	3 218,3	3 323,2	3 102,9
0506	davon Vorleistungsgüterproduzenten einschl. Energie	Mill. EUR	2 147,5	2 039,3	2 141,4	1 933,8
0507	Investitionsgüterproduzenten	Mill. EUR	389,3	408,9	390,7	411,4
0508	Gebrauchsgüterproduzenten	Mill. EUR	43,9	44,4	47,0	44,3
0509	Verbrauchsgüterproduzenten	Mill. EUR	697,2	725,6	744,1	713,4
* 0510	darunter Auslandsumsatz	Mill. EUR	911,7	880,1	924,6	928,9
0511	Volumenindex des Auftragseingangs im Verarbeitenden Gewerbe	2005=100	143,0	132,6	137,7	141,3
0512	davon aus dem Inland	2005=100	142,3	128,3	131,5	131,7
0513	aus dem Ausland	2005=100	143,5	138,6	147,0	149,9

1) Betriebe mit 50 und mehr tätigen Personen.

2) Bruttolohn- und Bruttogehaltssumme.

Lfd. Nr.	Merkmal	Einheit	2011	2012	2012	
			Durchschnitt	Durchschnitt	Mai	Juni
<u>Noch 05 PRODUZIERENDES GEWERBE</u>						
<i>Energie- und Wasserversorgung</i>						
* 0514	Betriebe ¹⁾	Anzahl	106	97	96	96
* 0515	Beschäftigte ¹⁾²⁾	Anzahl	7 411	7 225	7 163	7 182
* 0516	Geleistete Arbeitsstunden	1 000 h	973	938	908	961
* 0517	Bruttoentgeltssumme ¹⁾	Mill. EUR	25,7	26,2	25,7	26,6
* 0518	Stromerzeugung (brutto) in Kraftwerken f. d. allg. Versorgung ³⁾	Mill. kWh	888	869	763	783
0519	Stromerzeugung (netto) in Kraftwerken f. d. allg. Versorgung ³⁾	Mill. kWh	819	799	696	714
0520	darunter in Kraft-Wärme-Kopplung (KWK)	Mill. kWh	304	286	201	188
0521	darunter aus erneuerbaren Energien (ohne Pumpstrom)	Mill. kWh	49	44	49	44
0522	Brutto-Engpassleistung der Kraftwerke f. d. allg. Versorgung ³⁾	MW	2 257	2 300	2 297	2 297
0523	CO ₂ Emission der Kraftwerke für die allg. Versorgung ³⁾	1 000 t CO ₂	710	716	660	670

1) Betriebe von Unternehmen mit im Allgemeinen 20 und mehr Beschäftigten

2) einschließlich der tätigen Inhaber

3) mit einer elektrischen Leistung ab 1 MW

Zahlenspiegel - Landesübersichten

2012						2013					Lfd. Nr.
Juli	August	September	Oktober	November	Dezember	Januar	Februar	März	April	Mai	
683	683	683	682	682	682	689	689	689	692	692	0501 *
109 214	109 220	109 623	109 542	109 107	108 627	109 438	109 542	109 390	109 686	109 572	0502 *
15 332	15 188	14 670	15 459	15 771	13 008	15 594	15 322	14 861	15 707	14 914	0503 *
284,1	277,9	279,6	302,5	344,0	286,4	282,1	277,0	288,7	292,2	295,6	0504 *
3 184,8	3 317,4	3 272,6	3 352,2	3 329,2	2 924,5	3 021,2	2 857,6	3 162,0	3 216,9	3 112,5	0505 *
1 948,1	2 137,9	2 099,9	2 129,9	2 064,3	1 683,8	1 910,7	1 777,9	1 971,6	1 992,5	1 944,7	0506
460,2	413,2	409,0	401,8	427,6	477,2	328,2	362,0	390,2	422,8	381,5	0507
42,7	30,8	45,2	44,8	43,4	28,8	37,1	38,9	57,7	57,2	44,1	0508
733,8	735,5	718,5	775,7	793,9	734,7	745,2	678,7	742,6	744,4	742,1	0509
909,7	903,3	897,2	878,9	874,7	803,9	811,0	805,9	884,8	922,5	884,4	0510 *
135,1	124,6	120,8	124,7	127,1	108,3	129,5	121,3	138,1	132,4	130,9	0511
131,7	121,1	116,8	120,1	127,2	105,8	121,3	117,9	129,1	126,8	122,3	0512
140,1	129,4	126,8	131,0	126,1	111,8	140,3	125,7	150,9	140,0	143,8	0513

2012						2013					Lfd. Nr.
Juli	August	September	Oktober	November	Dezember	Januar	Februar	März	April	Mai	
96	96	96	95	95	95	95	95	95	95	94	0514 *
7 169	7 251	7 306	7 290	7 269	7 277	7 453	7 472	7 482	7 496	7 419	0515 *
963	904	907	958	998	769	1 047	948	953	1 000	899	0516 *
24,6	23,9	24,3	25,2	40,3	26,0	24,7	24,7	25,5	31,3	27,9	0517 *
918	991	772	704	825	991	1 035	868	1 021	871	823	0518 *
840	910	707	650	761	914	954	800	936	792	748	0519
222	226	218	295	346	377	388	360	358	235	205	0520
45	47	39	41	42	41	54	53	55	48	59	0521
2 297	2 297	2 297	2 299	2 299	2 300	2 297	2 297	2 297	2 290	2 288	0522
767	823	637	548	666	820	833	675	861	765	730	0523

Zahlenspiegel - Landesübersichten

Lfd. Nr.	Merkmal	Einheit	2011	2012	2012	
			Durchschnitt	Durchschnitt	Mai	Juni
Noch 05 PRODUZIERENDES GEWERBE						
Baugewerbe						
<i>Bauhauptgewerbe/Vorbereitende Baustellenarbeiten, Hoch- und Tiefbau ¹⁾</i>						
* 0524	Tätige Personen ²⁾	Anzahl	30 453	30 501	30 978	31 016
* 0525	Geleistete Arbeitsstunden	1 000 h	3 352	3 147	3 432	3 660
* 0526	davon Wohnungsbau	1 000 h	976	925	969	1 118
* 0527	gewerblicher und industrieller Bau	1 000 h	1 383	1 352	1 495	1 532
* 0528	öffentlicher und Straßenbau	1 000 h	993	870	968	1 010
* 0529	Entgeltsumme	Mill. EUR	59,3	60,8	63,8	64,4
0530	Gesamtumsatz (ohne Umsatzsteuer)	Mill. EUR	277,3	277,5	291,6	313,4
* 0531	Baugewerblicher Umsatz (ohne Umsatzsteuer)	Mill. EUR	274,6	275,2	289,6	310,6
* 0532	davon Wohnungsbau	Mill. EUR	63,0	65,6	62,2	78,8
* 0533	gewerblicher und industrieller Bau	Mill. EUR	120,2	130,7	145,8	146,0
* 0534	öffentlicher und Straßenbau	Mill. EUR	91,4	78,9	81,6	85,8
<i>Bauhauptgewerbe/Vorbereitende Baustellenarbeiten, Hoch- und Tiefbau ³⁾</i>						
0535	Betriebe	Anzahl	320	322	320	318
0536	Tätige Personen ²⁾	Anzahl	16 572	16 545	16 467	16 538
0537	Geleistete Arbeitsstunden	1 000 h	1 849	1 741	1 883	1 978
0538	Entgeltsumme	Mill. EUR	37,9	39,0	40,2	40,8
0539	Gesamtumsatz (ohne Umsatzsteuer)	Mill. EUR	176,3	173,8	183,9	194,1
0540	Baugewerblicher Umsatz (ohne Umsatzsteuer)	Mill. EUR	175,0	172,6	182,7	192,5
0541	Wertindex der Auftragseingänge	2005=100	107,4	109,7	113,3	126,8
0542	davon Hochbau	2005=100	124,5	126,0	121,1	166,8
0543	davon Wohnungsbau	2005=100	118,2	103,7	86,8	117,9
0544	gewerblicher und industrieller Bau	2005=100	140,3	138,7	147,9	185,2
0545	öffentlicher Hochbau	2005=100	81,2	120,6	87,7	187,2
0546	Tiefbau	2005=100	97,9	100,8	109,0	104,8
0547	darunter gewerblicher und industrieller Bau	2005=100	133,0	136,0	149,0	143,9
0548	Straßenbau	2005=100	86,6	83,3	108,9	98,5
<i>Ausbaugewerbe/Bauinstallation und sonstiges Baugewerbe ⁴⁾</i>						
0549	Betriebe	Anzahl	251	253	-	254
* 0550	Tätige Personen ²⁾	Anzahl	10 122	10 241	-	10 287
* 0551	Geleistete Arbeitsstunden	1 000 h	3 510	3 554	-	3 563
* 0552	Entgeltsumme	Mill. EUR	63,7	66,4	-	66,4
0553	Gesamtumsatz (ohne Umsatzsteuer)	Mill. EUR	287,2	295,0	-	276,9
* 0554	Baugewerblicher Umsatz (ohne Umsatzsteuer)	Mill. EUR	284,3	291,3	-	273,4

1) nach der Ergänzungserhebung hochgerechnete Ergebnisse für alle Betriebe

2) einschließlich der tätigen Inhaber

3) Betriebe von Unternehmen mit im Allgemeinen 20 und mehr tätigen Personen

4) Betriebe von Unternehmen mit im Allgemeinen 20 und mehr tätigen Personen; Quartalsangaben

Zahlenspiegel - Landesübersichten

2012						2013					Lfd. Nr.
Juli	August	September	Oktober	November	Dezember	Januar	Februar	März	April	Mai	
31 007	31 183	31 118	30 941	30 811	29 909	27 898	27 597	27 857	28 984	29 658	0524 *
3 872	3 810	3 527	3 721	3 690	1 969	1 436	1 476	1 712	3 206	3 221	0525 *
1 184	1 118	1 024	1 108	1 128	572	371	371	421	902	953	0526 *
1 654	1 571	1 462	1 516	1 458	872	752	768	852	1 331	1 299	0527 *
1 034	1 121	1 041	1 097	1 104	525	313	337	439	973	969	0528 *
65,2	67,4	62,4	66,7	70,6	57,7	49,1	42,3	44,4	58,8	64,6	0529 *
336,1	339,8	316,9	352,9	360,1	257,3	102,2	107,4	133,2	231,9	262,0	0530
333,9	337,8	315,0	350,8	357,6	255,2	100,8	105,4	130,7	229,8	260,0	0531 *
78,8	77,6	73,2	91,7	74,0	48,7	23,8	25,9	27,7	56,2	58,5	0532 *
153,5	162,5	142,6	150,2	162,6	136,5	54,4	56,3	71,6	111,1	122,8	0533 *
101,6	97,7	99,2	108,9	120,9	70,0	22,5	23,2	31,4	62,5	78,7	0534 *
318	318	317	330	330	330	329	326	325	325	324	0535
16 482	16 576	16 541	17 387	17 314	16 807	15 677	15 508	15 654	16 287	16 666	0536
2 081	2 068	1 924	2 154	2 123	1 143	843	871	1 029	1 889	1 871	0537
41,0	42,4	39,3	44,3	46,8	38,3	32,6	28,1	29,4	39,0	42,8	0538
211,5	211,6	198,6	223,1	236,8	167,9	63,6	66,6	85,0	147,2	168,8	0539
210,2	210,5	197,5	221,8	235,3	166,6	62,7	65,4	83,5	146,0	167,6	0540
118,4	124,2	133,1	146,1	89,5	107,7	54,5	65,3	122,2	111,7	109,8	0541
129,7	145,4	157,2	134,0	123,2	133,8	53,8	63,9	118,8	140,8	126,2	0542
82,0	97,1	140,8	89,6	98,3	160,2	44,6	53,1	131,4	154,6	85,7	0543
161,3	156,8	179,7	157,1	123,8	133,6	52,6	70,5	117,5	126,2	158,6	0544
102,7	188,2	108,1	130,3	163,5	89,4	73,2	59,7	101,9	167,3	83,7	0545
112,2	112,6	119,8	152,8	71,0	93,4	54,9	66,1	124,1	95,7	100,8	0546
94,5	127,0	151,9	306,8	91,9	133,7	92,6	66,7	108,4	124,2	122,7	0547
108,7	110,7	89,3	68,3	56,2	73,1	40,9	60,5	184,4	92,5	114,7	0548
-	-	252	-	-	252	-	-	252	-	-	0549
-	-	10 399	-	-	10 121	-	-	10 201	-	-	0550 *
-	-	3 686	-	-	3 570	-	-	3 267	-	-	0551 *
-	-	67,5	-	-	70,2	-	-	62,1	-	-	0552 *
-	-	311,9	-	-	354,1	-	-	240,7	-	-	0553
-	-	309,0	-	-	350,8	-	-	238,6	-	-	0554 *

Zahlenspiegel - Landesübersichten

Lfd. Nr.	Merkmal	Einheit	2011	2012	2012	
			Durchschnitt	Durchschnitt	Mai	Juni
	06 HANDEL ^{1) 2) 3)}					
	Großhandel ⁴⁾					
* 0601	Beschäftigte (Index)	2005=100	87,0	88,2	87,7	88,1
* 0602	Index der Umsätze nominal (in jeweiligen Preisen)	2005=100	128,4	137,5	147,2	111,3
* 0603	Index der Umsätze real (in Preisen von 2005)	2005=100	99,6	101,6	109,9	84,7
	Einzelhandel und Tankstellen					
* 0604	Beschäftigte (Index)	2010=100	101,1	101,2	100,8	101,1
* 0605	Index der Umsätze nominal (in jeweiligen Preisen)	2010=100	101,6	102,9	104,7	102,8
* 0606	Index der Umsätze real (in Preisen von 2010)	2010=100	99,8	99,1	100,5	99,1
	Kfz-Handel ⁵⁾					
* 0607	Beschäftigte (Index)	2010=100	101,5	102,4	101,9	101,8
* 0608	Index der Umsätze nominal (in jeweiligen Preisen)	2010=100	107,4	102,3	104,9	109,7
* 0609	Index der Umsätze real (in Preisen von 2010)	2010=100	106,2	100,4	103,1	107,8

1) 2012 und 2013 vorläufige Ergebnisse

2) Abgrenzung nach der WZ 2008. Der Berichtskreis wird jährlich durch Ergänzungsstichproben und durch Stichprobenrotation aktualisiert. Im Groß- und Kfz-Handel basieren die Ergebnisse ab Januar 2011 auf einem Mix-Modell (Nutzung von Verwaltungsdaten und Befragung aller großen Unternehmen).

3) ohne Umsatzsteuer 4) einschließlich Handelsvermittlung 5) sowie Instandhaltung und Reparatur von Kfz.

Lfd. Nr.	Merkmal	Einheit	2011	2012	2012	
			Durchschnitt	Durchschnitt	Mai	Juni
	07 GASTGEWERBE ^{1) 2) 3)}					
* 0701	Beschäftigte (Index)	2010=100	100,2	97,6	97,1	97,9
* 0702	Index der Umsätze nominal (in jeweiligen Preisen)	2010=100	105,1	101,8	108,6	107,1
* 0703	Index der Umsätze real (in Preisen von 2010)	2010=100	103,4	98,4	105,1	103,2

1) 2012 und 2013 vorläufige Ergebnisse

2) Abgrenzung nach der WZ 2008. Der Berichtskreis wird jährlich durch Ergänzungsstichproben und durch Stichprobenrotation aktualisiert.

3) ohne Umsatzsteuer

Lfd. Nr.	Merkmal	Einheit	2011	2012	2012	
			Durchschnitt	Durchschnitt	Mai	Juni
	08 TOURISMUS ^{1) 2)}					
0801	Betriebe	Anzahl	1 163	1 125	1 130	1 132
0802	Angebotene Schlafgelegenheiten ³⁾	Anzahl	67 841	67 567	73 217	73 673
0803	Durchschnittl. Auslastung der angebot. Schlafgelegenheiten	%	28,7	29,9	33,2	34,1
* 0804	Gästeankünfte	Anzahl	240 474	246 109	309 985	317 831
* 0805	darunter von Auslandsgästen	Anzahl	16 898	18 456	23 428	23 898
* 0806	Gästeübernachtungen	Anzahl	589 145	612 806	751 992	753 988
* 0807	darunter von Auslandsgästen	Anzahl	38 035	44 308	54 108	53 554
0808	Durchschnittliche Aufenthaltsdauer	Tage	2,4	2,5	2,4	2,4

1) Betriebe ab 10 Schlafgelegenheiten, (bis 2011 ab 9 Schlafgelegenheiten); alle Merkmale einschl. Camping (Touristik-Camping)

2) 2011 und 2012 endgültige Ergebnisse

3) Doppelbetten zählen als 2 Schlafgelegenheiten. Für Camping wird 1 Stellplatz in 4 Schlafgelegenheiten umgerechnet.

Zahlenspiegel - Landesübersichten

2012						2013					Lfd. Nr.
Juli	August	September	Oktober	November	Dezember	Januar	Februar	März	April	Mai	
88,6	89,8	89,8	89,3	89,1	88,0	87,7	88,0	88,0	88,4	...	0601 *
127,1	154,2	143,3	155,2	146,2	132,7	126,6	118,2	137,0	138,8	...	0602 *
96,3	112,4	102,3	112,1	108,3	99,6	94,2	87,5	102,4	104,4	...	0603 *
100,4	101,1	100,8	100,8	101,4	101,4	100,0	99,7	100,2	99,4	99,7	0604 *
101,4	100,5	98,6	105,3	109,7	115,8	94,3	90,2	106,5	103,9	105,8	0605 *
98,1	96,7	94,4	100,6	105,0	111,4	90,6	86,2	101,3	98,5	100,1	0606 *
101,4	102,7	103,7	103,8	103,6	102,9	102,8	102,1	101,1	101,1	...	0607 *
105,7	99,8	95,8	109,1	108,4	87,8	85,8	88,3	101,3	113,5	...	0608 *
103,7	97,8	94,1	106,5	106,1	86,3	84,4	86,9	99,6	111,2	...	0609 *

April

2012						2013					Lfd. Nr.
Juli	August	September	Oktober	November	Dezember	Januar	Februar	März	April	Mai	
99,6	99,0	99,1	97,7	96,6	98,9	95,4	96,2	97,3	97,1	98,2	0701 *
104,1	103,6	117,2	111,8	95,1	114,5	78,1	80,5	94,4	93,5	106,7	0702 *
100,8	100,4	111,9	107,2	91,3	110,2	74,7	76,8	89,6	88,6	101,2	0703 *

April

2012						2013					Lfd. Nr.
Juli	August	September	Oktober	November	Dezember	Januar	Februar	März	April	Mai	
1 123	1 123	1 123	1 119	1 117	1 116	1 111	1 117	1 117	1 119	1 117	0801
73 653	73 695	73 142	69 584	60 448	60 562	59 392	59 241	61 529	70 671	72 828	0802
33,9	35,2	36,1	33,2	26,1	24,3	19,5	24,5	26,0	25,2	33,5	0803
302 659	301 691	331 013	277 269	199 956	180 698	140 211	154 535	192 637	222 809	314 402	0804 *
34 566	28 291	24 979	15 670	12 511	10 925	9 583	10 682	12 481	15 420	24 459	0805 *
771 797	804 003	788 444	701 867	471 063	453 266	357 046	405 684	491 667	529 076	754 104	0806 *
78 428	68 779	61 460	38 801	28 591	28 167	22 176	24 587	29 300	35 412	51 833	0807 *
2,6	2,7	2,4	2,5	2,4	2,5	2,5	2,6	2,6	2,4	2,4	0808

Zahlenspiegel - Landesübersichten

Lfd. Nr.	Merkmal	Einheit	2011	2012	2012	
			Durchschnitt	Durchschnitt	Mai	Juni
	09 VERKEHR					
	<i>Straßenverkehrsunfälle ¹⁾</i>					
* 0901	Unfälle mit Personenschaden und Sachschaden ²⁾	Anzahl	968	962	1 074	1 025
* 0902	davon Unfälle mit Personenschaden	Anzahl	700	685	838	771
0903	Unfälle mit Sachschaden	Anzahl	268	277	236	254
0904	Verunglückte insgesamt	Anzahl	897	873	1 077	983
* 0905	davon getötete Personen	Anzahl	15	12	15	10
* 0906	verletzte Personen	Anzahl	882	861	1 062	973
0907	darunter schwerverletzte Personen	Anzahl	181	178	230	200
	<i>Kraftfahrzeuge ³⁾</i>					
* 0908	Zulassung fabrikneuer Kraftfahrzeuge	Anzahl	6 206	5 904	6 535	7 028
* 0909	darunter Personenkraftwagen ⁴⁾	Anzahl	5 071	4 773	5 230	5 610
* 0910	Lastkraftwagen	Anzahl	693	605	625	750
	<i>Binnenschifffahrt</i>					
0911	Güterumschlag insgesamt	1 000 t	628	582	659	577
* 0912	davon Güterempfang	1 000 t	217	201	219	215
* 0913	Güterversand	1 000 t	411	380	441	361

1) 2012, 2013 vorläufige Ergebnisse

2) schwerwiegender Unfall mit Sachschaden (im engeren Sinne) und sonstiger Sachschadensunfall unter Einfluss berauschender Mittel.

3) Quelle: Kraftfahrt-Bundesamt

4) Fahrzeuge zur Personenbeförderung mit höchstens 8 Sitzplätzen außer dem Fahrersitz, einschließlich Wohnmobile und Krankenwagen.

Lfd. Nr.	Merkmal	Einheit	2011	2012	2012	
			Durchschnitt	Durchschnitt	Mai	Juni
	10 AUßENHANDEL ^{1) 2)}					
	<i>Ausfuhr (Spezialhandel)</i>					
* 1001	Ausfuhr insgesamt	Mill. EUR	1 226,5	1 236,5	1 323,2	1 252,3
* 1002	darunter Güter der Ernährungswirtschaft	Mill. EUR	135,9	142,6	147,8	148,3
* 1003	Güter der Gewerblichen Wirtschaft	Mill. EUR	1 045,8	1 047,3	1 127,2	1 056,0
* 1004	davon Rohstoffe	Mill. EUR	58,5	54,4	53,0	57,0
* 1005	Halbwaren	Mill. EUR	164,7	147,9	149,2	145,2
* 1006	Fertigwaren	Mill. EUR	822,7	845,0	924,9	853,8
* 1007	davon Vorerzeugnisse	Mill. EUR	388,7	380,0	452,4	351,2
* 1008	Enderzeugnisse	Mill. EUR	434,0	465,0	472,5	502,6
	davon nach					
* 1009	Europa	Mill. EUR	993,0	1 000,9	1 090,0	999,7
* 1010	darunter in die EU-Länder	Mill. EUR	863,8	857,1	942,2	847,6
* 1011	Afrika	Mill. EUR	21,2	21,5	21,7	23,9
* 1012	Amerika	Mill. EUR	66,9	74,8	74,4	82,8
* 1013	Asien	Mill. EUR	138,9	130,0	130,4	138,0
* 1014	Australien, Ozeanien und übrige Gebiete	Mill. EUR	6,5	9,3	6,6	7,8

1) Wegen der unterschiedlichen Abgrenzung von Spezialhandel und Generalhandel ist eine Saldierung der Ein- und Ausfuhrergebnisse nicht möglich.

2) 2011, 2012 und 2013 vorläufige Ergebnisse

Zahlenspiegel - Landesübersichten

2012						2013					Lfd. Nr.
Juli	August	September	Oktober	November	Dezember	Januar	Februar	März	April	Mai	
1 058	1 061	987	1 007	983	819	804	885	982	720	952	0901 *
804	818	745	728	677	459	477	495	566	524	710	0902 *
254	243	242	279	306	360	327	390	416	196	242	0903
1 043	1 035	963	911	896	585	592	652	759	685	883	0904
17	17	13	16	9	7	9	9	11	8	16	0905 *
1 026	1 018	950	895	887	578	583	643	748	677	867	0906 *
225	232	196	173	177	108	108	124	129	150	183	0907
5 830	5 116	5 503	5 643	5 793	4 949	4 076	4 437	6 090	6 423	5 975	0908 *
4 609	4 059	4 595	4 676	4 770	3 922	3 415	3 684	4 926	5 097	4 722	0909 *
628	550	472	599	722	674	454	410	487	516	572	0910 *
676	744	557	667	689	489	558	535	518	665	616	0911
237	230	200	222	211	193	203	170	177	229	234	0912 *
439	513	356	445	478	296	355	364	340	436	382	0913 *

2012						2013					Lfd. Nr.
Juli	August	September	Oktober	November	Dezember	Januar	Februar	März	April	Mai	
1 319,2	1 307,8	1 253,9	1 355,8	1 213,6	1 122,8	1 220,7	1 159,4	1 302,7	1 328,1	1 302,3	1001 *
159,8	166,4	147,8	154,2	149,6	141,4	153,7	131,9	155,1	136,4	149,1	1002 *
1 113,2	1 097,7	1 059,1	1 151,3	1 016,7	941,8	989,8	950,9	1 067,7	1 113,3	1 078,4	1003 *
54,4	52,7	49,7	60,5	62,2	50,7	54,2	54,0	58,3	49,9	51,4	1004 *
147,2	158,4	184,7	147,8	138,3	129,3	114,7	116,4	117,4	134,4	121,6	1005 *
911,6	886,7	824,8	943,0	816,2	761,8	820,9	780,6	892,0	929,0	905,4	1006 *
389,5	375,1	359,3	449,2	343,8	345,1	369,3	356,9	371,6	392,4	396,7	1007 *
522,1	511,5	465,5	493,8	472,4	416,7	451,6	423,7	520,4	536,5	508,7	1008 *
1 066,5	1 054,1	1 034,1	1 128,3	971,7	903,4	998,1	940,2	1 063,5	1 077,0	1 049,9	1009 *
916,6	888,6	874,3	972,9	819,0	782,4	883,1	816,7	925,4	934,2	892,9	1010 *
21,6	26,4	18,4	20,6	27,4	17,0	18,4	19,0	21,4	20,2	22,7	1011 *
88,4	85,7	71,1	72,2	76,0	64,5	61,8	83,4	72,9	77,0	85,5	1012 *
131,6	127,0	119,8	125,2	131,4	126,1	139,2	111,3	137,0	146,2	133,4	1013 *
11,1	14,6	10,6	9,5	7,1	11,8	3,2	5,5	7,8	7,6	10,7	1014 *

Zahlenspiegel - Landesübersichten

Lfd. Nr.	Merkmal	Einheit	2011	2012	2012	
			Durchschnitt	Durchschnitt	Mai	Juni
	<u>Noch 10 AUßENHANDEL</u> ^{1) 2)}					
	Einfuhr (Generalhandel)					
* 1015	Einfuhr insgesamt	Mill. EUR	1 231,9	1 306,8	1 335,9	1 386,9
* 1016	darunter Güter der Ernährungswirtschaft	Mill. EUR	74,5	75,0	68,2	58,0
* 1017	Güter der Gewerblichen Wirtschaft	Mill. EUR	1 087,3	1 156,9	1 192,5	1 253,8
* 1018	davon Rohstoffe	Mill. EUR	484,6	548,4	506,8	568,9
* 1019	Halbwaren	Mill. EUR	115,5	122,8	165,5	129,6
* 1020	Fertigwaren	Mill. EUR	487,2	485,7	520,1	555,3
* 1021	davon Vorerzeugnisse	Mill. EUR	175,5	172,2	175,1	198,8
* 1022	Enderzeugnisse	Mill. EUR	311,7	313,5	345,1	356,5
	davon aus					
* 1023	Europa	Mill. EUR	1 059,8	1 156,5	1 163,7	1 213,5
* 1024	darunter aus den EU-Ländern	Mill. EUR	552,6	575,2	624,5	613,4
* 1025	Afrika	Mill. EUR	8,5	5,1	7,4	6,3
* 1026	Amerika	Mill. EUR	27,2	28,0	34,6	28,7
* 1027	Asien	Mill. EUR	135,8	116,5	129,3	138,0
* 1028	Australien, Ozeanien und übrige Gebiete	Mill. EUR	0,6	0,7	0,9	0,4

- 1) Wegen der unterschiedlichen Abgrenzung von Spezialhandel und Generalhandel ist eine Saldierung der Ein- und Ausfuhrergebnisse nicht möglich.
 2) 2011, 2012 und 2013 vorläufige Ergebnisse

Lfd. Nr.	Merkmal	Einheit	2011	2012	2012	
			Durchschnitt	Durchschnitt	Mai	Juni
	<u>11 GEWERBEANZEIGEN</u> ^{1) 2)}					
* 1101	Gewerbeanmeldungen	Anzahl	1 223	1 115	1 133	1 050
1102	davon Verarbeitendes Gewerbe	Anzahl	41	39	34	30
1103	Baugewerbe	Anzahl	128	119	153	111
1104	Handel, Gastgewerbe	Anzahl	380	369	345	354
1105	Information und Kommunikation	Anzahl	37	31	26	33
1106	Grundstücks- und Wohnungswesen	Anzahl	21	20	16	12
1107	Andere Dienstleistungen und Übrige	Anzahl	616	537	559	510
* 1108	Gewerbeabmeldungen	Anzahl	1 264	1 277	1 162	1 195
1109	davon Verarbeitendes Gewerbe	Anzahl	44	41	41	46
1110	Baugewerbe	Anzahl	129	148	139	124
1111	Handel, Gastgewerbe	Anzahl	475	466	439	430
1112	Information und Kommunikation	Anzahl	36	32	25	37
1113	Grundstücks- und Wohnungswesen	Anzahl	20	21	18	20
1114	Andere Dienstleistungen und Übrige	Anzahl	560	568	500	538

- 1) Klassifikation der Wirtschaftszweige, Ausgabe 2008 (WZ 2008)
 2) ohne Automatenaufsteller und Reisegewerbe

Zahlenspiegel - Landesübersichten

2012						2013					Lfd. Nr.
Juli	August	September	Oktober	November	Dezember	Januar	Februar	März	April	Mai	
1 240,1	1 239,8	1 315,8	2 022,0	636,5	1 268,6	1 380,5	1 254,8	1 281,6	1 233,1	1 353,1	1015 *
76,9	92,4	85,4	76,7	63,2	81,9	76,3	78,7	95,7	91,4	96,4	1016 *
1 088,7	1 078,6	1 157,2	1 865,7	496,9	1 121,1	1 222,3	1 096,5	1 098,2	1 054,2	1 172,2	1017 *
466,9	414,1	573,6	1 211,6	9,1	557,6	659,0	547,7	496,4	464,6	552,5	1018 *
140,4	124,9	71,8	173,9	73,5	139,5	99,8	110,9	136,5	117,5	140,0	1019 *
481,3	539,7	511,8	480,3	414,2	424,0	463,5	437,9	465,3	472,1	479,6	1020 *
170,7	184,8	164,2	175,4	154,0	148,4	168,5	152,4	158,3	155,1	164,4	1021 *
310,7	354,8	347,6	304,9	260,3	275,7	295,0	285,5	307,0	317,0	315,3	1022 *
1 097,4	1 059,5	1 126,0	1 876,9	548,0	1 145,9	1 234,4	1 128,2	1 152,6	1 103,9	1 219,2	1023 *
595,4	614,4	528,0	626,1	507,1	559,5	632,1	578,3	663,3	587,8	604,7	1024 *
6,0	3,0	4,9	9,4	3,0	1,6	2,5	2,1	4,6	3,8	3,6	1025 *
25,1	29,8	31,4	24,7	23,0	23,7	36,9	24,0	29,4	30,3	22,6	1026 *
111,5	146,8	153,4	110,4	62,3	95,3	106,3	100,2	94,3	93,3	107,4	1027 *
0,2	0,7	0,2	0,7	0,2	2,2	0,2	0,3	0,6	1,8	0,3	1028 *

2012						2013					Lfd. Nr.
Juli	August	September	Oktober	November	Dezember	Januar	Februar	März	April	Mai	
1 095	1 037	1 143	1 140	1 094	894	1 164	1 076	1 144	1 147	982	1101 *
34	56	36	43	35	40	49	41	37	39	35	1102
105	96	133	149	105	86	114	116	114	116	131	1103
332	317	447	367	345	323	397	396	415	399	329	1104
30	24	32	30	36	25	29	29	29	39	21	1105
30	24	16	19	25	23	18	12	20	24	16	1106
564	520	479	532	548	397	557	482	529	530	450	1107
1 229	1 220	1 253	1 218	1 411	1 470	1 480	1 188	1 137	1 175	1 077	1108 *
26	42	40	35	61	58	56	46	49	42	46	1109
158	122	139	135	149	193	148	155	126	126	144	1110
454	451	530	470	481	517	558	423	407	420	374	1111
28	31	28	32	37	57	35	34	32	22	21	1112
20	32	14	28	26	17	29	22	25	29	15	1113
543	542	502	518	657	628	654	508	498	536	477	1114

Zahlenspiegel - Landesübersichten

Lfd. Nr.	Merkmal	Einheit	2011	2012	2012	
			Durchschnitt	Durchschnitt	April	Mai
	12 INSOLVENZEN					
* 1201	Beantragte Insolvenzverfahren	Anzahl	407	393	368	387
* 1202	davon Unternehmen	Anzahl	64	55	68	54
* 1203	Verbraucher	Anzahl	286	278	243	257
* 1204	ehemals selbständig Tätige	Anzahl	52	55	53	70
* 1205	sonstige natürliche Personen ¹⁾ , Nachlässe	Anzahl	5	6	4	6
* 1206	Voraussichtliche Forderungen	Mill. EUR	55,0	78,5	43,0	40,9

1) beispielsweise Gesellschafter oder Mithafter

Lfd. Nr.	Merkmal	Einheit	2011	2012	2012	
			Durchschnitt	Durchschnitt	1. Vierteljahr	
	13 HANDWERK (zulassungspflichtig)					
* 1301	Beschäftigte	30.09.09 =100	97,9	97,5	96,2	
* 1302	Umsatz	VjD 2009=100	104,8	99,0	83,9	

1) vorläufige Ergebnisse

Lfd. Nr.	Merkmal	Einheit	2011	2012	2012	
			Durchschnitt	Durchschnitt	Juli	August
	14 PREISE					
* 1401	Verbraucherpreisindex	2010=100	101,9	103,8	103,8	104,1
1402	darunter Wohnungsmieten (einschl. Nebenkosten)	2010=100	100,4	101,2	101,3	101,3
* 1403	darunter Nettokaltmiete	2010=100	100,5	101,2	101,3	101,3
1404	darunter Haushaltsenergie	2010=100	109,2	115,0	114,3	115,8
* 1405	Preisindex für Wohngebäude ¹⁾	2005=100	113,7	115,8	-	116,0

1) Neubau in konventioneller Bauart, Bauleistungen am Bauwerk

Lfd. Nr.	Merkmal	Einheit	2011	2012	2012	
					1. Vierteljahr	
	15 FINANZEN ¹⁾					
	Einnahmen und Ausgaben der Gemeinden und Gemeindeverbände (ohne besondere Finanzierungsvorgänge)					
1501	Gesamteinnahmen	Mill. EUR	5 420,0	5 328,4	1 043,6	
1502	Gesamtausgaben	Mill. EUR	5 258,4	5 203,7	1 151,8	

1) Die Vierteljahresdaten basieren auf Differenzrechnung kumulierter Werte.

Zahlenspiegel - Landesübersichten

2012							2013				Lfd. Nr.
Juni	Juli	August	September	Oktober	November	Dezember	Januar	Februar	März	April	
433	420	430	342	439	446	257	480	377	397	429	1201 *
57	52	50	39	60	48	49	62	53	63	58	1202 *
297	310	311	235	325	340	169	351	269	279	300	1203 *
73	56	60	56	51	55	33	66	49	51	63	1204 *
6	2	9	12	3	3	6	1	6	4	8	1205 *
47,6	140,6	294,1	38,3	63,1	30,2	35,2	43,8	45,8	45,5	54,5	1206 *

2012			2013	Lfd. Nr.
2. Vierteljahr	3. Vierteljahr	4. Vierteljahr	1. Vierteljahr ¹⁾	
97,6	99,4	95,9	94,1	1301 *
99,8	103,2	109,4	76,9	1302 *

2012				2013							Lfd. Nr.
September	Oktober	November	Dezember	Januar	Februar	März	April	Mai	Juni	Juli	
104,3	104,3	104,4	104,7	104,3	104,9	105,3	104,9	105,2	105,3	105,7	1401 *
101,3	101,3	101,1	101,3	101,5	101,6	101,6	101,7	101,7	101,7	101,9	1402
101,3	101,3	101,3	101,3	101,6	101,6	101,6	101,7	101,7	101,7	102,0	1403 *
116,3	116,8	116,4	115,3	120,7	121,2	120,6	119,8	119,6	119,5	120,0	1404
-	-	116,4	-	-	117,1	-	-	117,7	-	-	1405 *

2012			2013	Lfd. Nr.
2. Vierteljahr	3. Vierteljahr	4. Vierteljahr	1. Vierteljahr	
1 403,9	1 194,4	1 686,5	1 002,3	1501
1 228,4	1 280,6	1 542,9	1 159,1	1502

Zahlenspiegel - Landesübersichten

Lfd.	Merkmal	Einheit	2011	2012	2012
			Durchschnitt	Durchschnitt	1. Vierteljahr
16 VERDIENSTE					
Verdienste ohne Sonderzahlungen					
* 1601	Bruttomonatsverdienste ¹⁾ der vollzeitbeschäftigten Arbeitnehmer ²⁾ im Produzierenden Gewerbe und Dienstleistungsbereich	EUR	2 593	2 648	2 608
* 1602	und zwar männlich	EUR	2 606	2 672	2 627
* 1603	weiblich	EUR	2 570	2 608	2 578
* 1604	Leistungsgruppe 1 (Arbeitnehmer in leitender Stellung)	EUR	4 911	5 102	5 034
* 1605	Leistungsgruppe 2 (herausgehobene Fachkräfte)	EUR	3 133	3 259	3 226
* 1606	Leistungsgruppe 3 (Fachkräfte)	EUR	2 226	2 286	2 245
* 1607	Leistungsgruppe 4 (angelernte Arbeitnehmer)	EUR	(1 921)	1 832	1 784
* 1608	Leistungsgruppe 5 (ungelernte Arbeitnehmer)	EUR	1 630	1 649	1 626
* 1609	Produzierendes Gewerbe	EUR	2 425	2 530	2 477
* 1610	Bergbau und Gewinnung von Steinen und Erden	EUR	3 242	3 429	(3 414)
* 1611	Verarbeitendes Gewerbe	EUR	2 415	2 519	2 490
* 1612	Energieversorgung	EUR	3 780	3 680	3 653
* 1613	Wasserversorgung ³⁾	EUR	2 415	(2 551)	(2 495)
* 1614	Baugewerbe	EUR	2 184	2 335	2 204
* 1615	Dienstleistungsbereich	EUR	2 697	2 720	2 689
* 1616	Handel, Instandhaltung und Reparatur von Kfz	EUR	2 160	2 225	2 204
* 1617	Verkehr und Lagerei	EUR	2 283	2 350	2 317
* 1618	Gastgewerbe	EUR	1 540	1 637	1 730
* 1619	Information und Kommunikation	EUR	2 768	3 202	3 090
* 1620	Erbringung v. Finanz- u. Versicherungsdienstleistungen	EUR	3 294	3 615	3 609
* 1621	Grundstücks- und Wohnungswesen	EUR	3 077	2 996	2 948
* 1622	Erbringung v. freiberufl., wissenschaftl. u. techn. Dienstl.	EUR	2 801	3 170	3 100
* 1623	Erbringung v. sonstigen wirtschaftlichen Dienstleistungen	EUR	1 722	1 672	1 647
* 1624	Öffentliche Verwaltung, Verteidigung; Sozialversicherung	EUR	3 068	3 145	3 120
* 1625	Erziehung und Unterricht	EUR	3 586	3 783	3 770
* 1626	Gesundheits- und Sozialwesen	EUR	(2 946)	3 018	2 927
* 1627	Kunst, Unterhaltung und Erholung	EUR	2 641	2 817	2 785
* 1628	Erbringung von sonstigen Dienstleistungen	EUR	2 022	2 118	2 087
Verdienste mit Sonderzahlungen					
1629	Bruttomonatsverdienste ¹⁾ der vollzeitbeschäftigten Arbeitnehmer ²⁾ im Produzierenden Gewerbe und Dienstleistungsbereich	EUR	2 754	2 823	2 690
1630	und zwar männlich	EUR	2 767	2 855	2 725
1631	weiblich	EUR	2 732	2 770	2 630
1632	Produzierendes Gewerbe	EUR	2 602	2 737	2 587
1633	Bergbau und Gewinnung von Steinen und Erden	EUR	3 662	3 876	(3 544)
1634	Verarbeitendes Gewerbe	EUR	2 599	2 745	2 617
1635	Energieversorgung	EUR	4 217	4 093	3 704
1636	Wasserversorgung ³⁾	EUR	2 571	(2 750)	(2 591)
1637	Baugewerbe	EUR	2 283	2 446	2 273
1638	Dienstleistungsbereich	EUR	2 848	2 876	2 753
1639	Handel, Instandhaltung und Reparatur von Kfz	EUR	2 295	2 350	2 274
1640	Verkehr und Lagerei	EUR	2 451	2 519	2 358
1641	Gastgewerbe	EUR	1 569	(1 687)	1 750
1642	Information und Kommunikation	EUR	3 057	3 544	3 294
1643	Erbringung v. Finanz- u. Versicherungsdienstleistungen	EUR	3 875	4 229	(4 023)
1644	Grundstücks- und Wohnungswesen	EUR	3 436	3 340	2 985
1645	Erbringung v. freiberufl., wissenschaftl. u. techn. Dienstl.	EUR	(2 894)	3 445	3 329
1646	Erbringung v. sonstigen wirtschaftlichen Dienstleistungen	EUR	1 790	1 735	1 692
1647	Öffentliche Verwaltung, Verteidigung; Sozialversicherung	EUR	3 211	3 279	3 122
1648	Erziehung und Unterricht	EUR	3 745	3 916	3 772
1649	Gesundheits- und Sozialwesen	EUR	(3 113)	3 165	3 012
1650	Kunst, Unterhaltung und Erholung	EUR	2 759	2 944	2 812
1651	Erbringung von sonstigen Dienstleistungen	EUR	(2 090)	2 234	2 110

1) Durch strukturelle Veränderungen innerhalb des Berichtskreises ist ab dem I.Quartal 2012 die Vergleichbarkeit der Daten mit früheren Berichtszeiträumen beeinträchtigt. Nachgewiesen werden Vierteljahresdurchschnitte, d.h. März = Durchschnitt aus Januar bis März, Juni = Durchschnitt aus April bis Juni usw.
2) einschließlich Beamte 3) einschließlich Abwasser- und Abfallentsorgung und Beseitigung von Umweltverschmutzung

Zahlenspiegel - Landesübersichten

2012			2013	Lfd. Nr.
2. Vierteljahr	3. Vierteljahr	4. Vierteljahr	1. Vierteljahr	
2 639	2 656	2 689	2 617	1601 *
2 666	2 680	2 713	2 631	1602 *
2 592	2 614	2 647	2 593	1603 *
5 088	5 130	5 154	5 078	1604 *
3 229	3 285	3 299	3 230	1605 *
2 280	2 293	2 324	2 222	1606 *
1 828	1 844	1 870	1 846	1607 *
1 672	1 632	1 666	1 610	1608 *
2 522	2 548	2 573	2 447	1609 *
(3 425)	(3 413)	(3 466)	3 550	1610 *
2 491	2 528	2 568	2 512	1611 *
3 678	3 662	3 727	3 801	1612 *
(2 555)	(2 568)	(2 588)	(2 400)	1613 *
2 379	2 384	2 369	2 020	1614 *
2 711	2 721	2 759	2 715	1615 *
2 206	2 233	2 258	2 159	1616 *
2 341	2 356	2 382	2 378	1617 *
1 690	1 561	1 571	1 544	1618 *
3 132	3 265	3 306	3 062	1619 *
3 580	3 617	3 654	(3 641)	1620 *
2 995	3 016	3 024	2 819	1621 *
3 165	3 175	3 240	2 972	1622 *
1 677	1 667	1 701	1 790	1623 *
3 122	3 168	3 171	3 187	1624 *
3 778	3 793	3 793	3 864	1625 *
3 022	3 031	3 088	2 985	1626 *
2 826	2 808	2 849	2 911	1627 *
2 116	2 111	2 157	2 079	1628 *
2 812	2 722	3 070	2 684	1629
2 876	2 752	3 067	2 713	1630
2 706	2 672	3 075	2 636	1631
2 797	2 616	2 949	2 532	1632
(4 060)	(3 513)	(4 376)	3 678	1633
2 814	2 587	2 962	2 601	1634
(4 063)	3 812	(4 817)	3 894	1635
(2 676)	(2 718)	(3 016)	(2 483)	1636
2 508	2 447	2 550	2 087	1637
2 822	2 786	3 143	2 771	1638
2 356	2 301	2 471	2 220	1639
2 458	2 410	2 831	2 407	1640
1 732	1 594	1 675	1 559	1641
3 713	3 385	3 779	3 180	1642
4 241	3 706	4 950	(4 001)	1643
3 141	3 477	3 752	2 867	1644
3 420	3 288	3 744	(3 137)	1645
1 753	1 698	1 802	(1 845)	1646
3 139	3 237	3 616	3 187	1647
3 782	3 805	4 306	3 865	1648
3 114	3 075	3 459	3 080	1649
2 924	2 865	3 187	2 933	1650
2 139	2 142	2 543	2 105	1651

Zahlenspiegel - Landesübersichten

Lfd. Nr.	Merkmal	Einheit	2011	2012	2012
			Durchschnitt	Durchschnitt	1. Vierteljahr
NOCH 16 VERDIENSTE					
<i>Index der Bruttomonatsverdienste ohne Sonderzahlungen</i>					
1652	Bruttomonatsverdienste ¹⁾ der vollzeitbeschäftigten Arbeitnehmer ²⁾ im Produzierenden Gewerbe und Dienstleistungsbereich	2010=100	102,5	106,3	104,5
1653	und zwar männlich	2010=100	102,9	106,2	103,9
1654	weiblich	2010=100	101,9	106,5	105,4
1655	Produzierendes Gewerbe	2010=100	103,7	106,9	104,7
1656	Bergbau und Gewinnung von Steinen und Erden	2010=100	100,7	103,6	103,1
1657	Verarbeitendes Gewerbe	2010=100	103,6	106,0	104,6
1658	Energieversorgung	2010=100	101,8	102,1	101,4
1659	Wasserversorgung ³⁾	2010=100	102,2	107,6	105,9
1660	Baugewerbe	2010=100	105,7	112,7	106,1
1661	Dienstleistungsbereich	2010=100	101,9	106,0	104,3
1662	Handel, Instandhaltung und Reparatur von Kfz	2010=100	102,6	109,7	108,8
1663	Verkehr und Lagerei	2010=100	102,6	105,1	103,1
1664	Gastgewerbe	2010=100	99,8	102,4	103,3
1665	Information und Kommunikation	2010=100	101,7	110,1	107,8
1666	Erbringung v. Finanz- u. Versicherungsdienstleistungen	2010=100	101,0	108,0	107,2
1667	Grundstücks- und Wohnungswesen	2010=100	102,0	100,4	99,7
1668	Erbringung v. freiberufl., wissenschaftl. u. techn. Dienstl.	2010=100	101,2	105,2	98,7
1669	Erbringung v. sonstigen wirtschaftlichen Dienstleistungen	2010=100	106,4	105,1	103,3
1670	Öffentliche Verwaltung, Verteidigung; Sozialversicherung	2010=100	101,7	104,4	103,5
1671	Erziehung und Unterricht	2010=100	100,7	108,9	108,8
1672	Gesundheits- und Sozialwesen	2010=100	102,3	104,4	101,7
1673	Kunst, Unterhaltung und Erholung	2010=100	100,1	108,0	107,9
1674	Erbringung von sonstigen Dienstleistungen	2010=100	101,1	111,0	110,1
<i>Index der Bruttostundenverdienste ohne Sonderzahlungen</i>					
1675	Bruttostundenverdienste ¹⁾ der vollzeitbeschäftigten Arbeitnehmer ²⁾ im Produzierenden Gewerbe und Dienstleistungsbereich	2010=100	102,1	105,5	104,4
1676	und zwar männlich	2010=100	102,4	105,4	104,2
1677	weiblich	2010=100	101,7	105,6	104,7
1678	Produzierendes Gewerbe	2010=100	102,7	105,8	104,8
1679	Bergbau und Gewinnung von Steinen und Erden	2010=100	100,9	106,4	106,0
1680	Verarbeitendes Gewerbe	2010=100	102,6	104,7	103,6
1681	Energieversorgung	2010=100	101,5	101,4	100,7
1682	Wasserversorgung ³⁾	2010=100	102,5	108,2	107,0
1683	Baugewerbe	2010=100	104,0	110,8	110,0
1684	Dienstleistungsbereich	2010=100	101,8	105,3	104,2
1685	Handel, Instandhaltung und Reparatur von Kfz	2010=100	102,0	109,7	108,9
1686	Verkehr und Lagerei	2010=100	102,1	103,9	103,3
1687	Gastgewerbe	2010=100	99,8	102,8	103,5
1688	Information und Kommunikation	2010=100	101,5	109,9	107,6
1689	Erbringung v. Finanz- u. Versicherungsdienstleistungen	2010=100	100,9	108,3	107,6
1690	Grundstücks- und Wohnungswesen	2010=100	102,1	101,1	100,5
1691	Erbringung v. freiberufl., wissenschaftl. u. techn. Dienstl.	2010=100	102,3	104,3	101,4
1692	Erbringung v. sonstigen wirtschaftlichen Dienstleistungen	2010=100	105,6	105,4	104,3
1693	Öffentliche Verwaltung, Verteidigung; Sozialversicherung	2010=100	101,7	104,2	103,4
1694	Erziehung und Unterricht	2010=100	100,8	106,4	106,3
1695	Gesundheits- und Sozialwesen	2010=100	101,8	103,2	100,8
1696	Kunst, Unterhaltung und Erholung	2010=100	100,7	108,7	108,2
1697	Erbringung von sonstigen Dienstleistungen	2010=100	101,0	110,4	109,4

1) Durch strukturelle Veränderungen innerhalb des Berichtskreises ist ab dem I.Quartal 2012 die Vergleichbarkeit der Daten mit früheren Berichtszeiträumen beeinträchtigt. Nachgewiesen werden Vierteljahresdurchschnitte, d.h. März = Durchschnitt aus Januar bis März, Juni = Durchschnitt aus April bis Juni usw.

2) einschließlich Beamte

3) einschließlich Abwasser- und Abfallentsorgung und Beseitigung von Umweltverschmutzung

Zahlenspiegel - Landesübersichten

2012			2013	Lfd. Nr.
2. Vierteljahr	3. Vierteljahr	4. Vierteljahr	1. Vierteljahr	
106,1	106,9	107,8	104,8	1652
106,2	107,0	107,8	103,6	1653
106,0	106,9	107,8	106,7	1654
106,8	107,6	108,8	104,0	1655
103,8	102,5	104,8	106,7	1656
105,4	106,5	108,1	105,2	1657
101,9	101,5	103,5	105,9	1658
107,6	107,9	108,7	106,5	1659
114,7	115,3	114,5	97,0	1660
105,8	106,6	107,3	105,2	1661
108,8	109,8	112,4	109,6	1662
104,6	105,6	106,9	105,0	1663
103,4	100,0	99,8	96,7	1664
109,4	111,3	112,1	108,8	1665
106,6	109,0	109,2	109,5	1666
100,3	101,2	102,0	96,1	1667
107,3	107,5	106,2	93,0	1668
105,5	105,3	106,5	104,3	1669
103,6	105,1	105,2	105,9	1670
108,8	109,1	109,1	111,5	1671
104,4	105,0	106,9	101,5	1672
107,7	106,4	108,5	110,7	1673
111,1	110,6	112,7	113,8	1674
105,1	105,9	106,7	105,2	1675
105,1	105,8	106,7	105,1	1676
105,1	106,0	106,8	105,4	1677
105,4	106,2	107,2	106,2	1678
106,6	105,3	107,6	109,6	1679
104,2	105,2	106,4	104,7	1680
101,5	101,0	102,7	106,2	1681
108,2	108,6	109,0	108,7	1682
110,9	111,0	111,5	110,9	1683
104,9	105,7	106,5	104,7	1684
109,0	109,9	112,2	110,0	1685
103,8	104,0	104,3	107,3	1686
104,0	100,7	100,3	97,3	1687
109,5	111,0	111,7	108,8	1688
106,9	109,2	109,5	109,6	1689
101,0	102,0	102,6	95,8	1690
104,1	105,2	106,0	94,6	1691
105,7	104,9	106,7	104,5	1692
103,4	105,0	105,1	105,2	1693
106,3	106,5	106,5	106,2	1694
102,9	104,0	105,4	101,3	1695
108,5	107,2	109,4	110,9	1696
110,4	110,0	112,3	113,1	1697

Zahlenspiegel - Landesübersichten

Lfd. Nr.	Merkmal	Einheit	2011	2012	2012	
			Durchschnitt	Durchschnitt	März	April
	<u>17 Soziales</u>					
* 1701	Personen in Bedarfsgemeinschaften insgesamt	Anzahl	305 433	293 013	299 719	298 180
* 1702	darunter Frauen	Anzahl	151 075	145 858	148 572	147 975
* 1703	Erwerbsfähige Leistungsberechtigte	Anzahl	234 454	222 692	228 423	227 205
* 1704	Nicht erwerbsfähige Leistungsberechtigte	Anzahl	70 979	70 321	71 296	70 975
* 1705	darunter unter 15 Jahre	Anzahl	68 385	67 569	68 598	68 263

Quelle: Bundesagentur für Arbeit - Statistik

Grundsicherung für Arbeitsuchende nach dem SGB II
Bedarfsgemeinschaften und deren Mitglieder - Daten nach einer Wartezeit von 3 Monaten

Zahlenspiegel - Landesübersichten

2012								2013			Lfd. Nr.
Mai	Juni	Juli	August	September	Oktober	November	Dezember	Januar	Februar	März	
296 597	294 430	294 089	293 409	288 815	287 319	284 963	284 543	288 038	290 732	292 056	1701 *
147 336	146 522	146 712	146 672	144 269	143 451	142 201	141 900	143 356	144 512	145 092	1702 *
225 830	223 936	223 486	222 685	218 947	217 637	215 835	215 601	218 418	220 646	221 696	1703 *
70 767	70 494	70 603	70 724	69 868	69 682	69 128	68 942	69 620	70 086	70 360	1704 *
67 973	67 643	67 720	67 827	67 114	66 918	66 412	66 220	67 022	67 592	67 896	1705 *

Zahlenspiegel - Kreistabellen

Bevölkerung insgesamt, Deutsche, Ausländer nach kreisfreien Städten und Landkreisen

am 30.11.2012

Kreisfreie Stadt Landkreis Land	Bevölkerung				
	insgesamt	und zwar ¹⁾			
		männlich	weiblich	Deutsche	Ausländer
Personen					
Dessau-Roßlau, Stadt	84 690	40 841	43 849	82 579	2 111
Halle (Saale), Stadt	231 430	110 272	121 158	221 787	9 643
Magdeburg, Stadt	229 859	111 910	117 949	220 731	9 128
Altmarkkreis Salzwedel	86 938	43 346	43 592	85 594	1 344
Anhalt-Bitterfeld	168 705	82 344	86 361	165 720	2 985
Börde	174 127	86 498	87 629	172 026	2 101
Burgenlandkreis	186 277	91 315	94 962	182 705	3 572
Harz	223 376	108 864	114 512	220 442	2 934
Jerichower Land	92 456	45 882	46 574	91 304	1 152
Mansfeld-Südharz	144 882	71 191	73 691	143 102	1 780
Saalekreis	189 419	93 443	95 976	186 572	2 847
Salzlandkreis	201 426	98 101	103 325	198 394	3 032
Stendal	116 807	57 523	59 284	115 480	1 327
Wittenberg	130 815	64 038	66 777	129 333	1 482
Sachsen-Anhalt	2 261 207	1 105 568	1 155 639	2 215 769	45 438

1) vorläufige Ergebnisse auf Basis des Zensus 2011

Zahlenspiegel - Kreistabellen

Bevölkerungsbewegung nach kreisfreien Städten und Landkreisen

im Dezember 2012

Kreisfreie Stadt Landkreis	Lebend- geborene ¹⁾	Gestorbene ¹⁾	Zuzüge	Fortzüge
			über die Kreisgrenze	
Land	Personen			
Dessau-Roßlau, Stadt	50	131	157	159
Halle (Saale), Stadt	232	267	614	569
Magdeburg, Stadt	238	289	670	561
Altmarkkreis Salzwedel	55	109	167	175
Anhalt-Bitterfeld	125	231	182	303
Börde	130	233	262	285
Burgenlandkreis	129	258	247	313
Harz	185	326	334	478
Jerichower Land	56	123	148	169
Mansfeld-Südharz	106	209	170	213
Saalekreis	140	257	299	383
Salzlandkreis	145	335	266	293
Stendal	82	179	153	198
Wittenberg	73	163	196	220
Sachsen-Anhalt	1 746	3 110	3 865	4 319

1) vorläufige Ergebnisse

Zahlenspiegel - Kreistabellen

Bevölkerungsbewegung nach kreisfreien Städten und Landkreisen

vom 01.01. bis 31.12.2012

Kreisfreie Stadt Landkreis	Lebend- geborene	Gestorbene	Zuzüge	Fortzüge
			über die Kreisgrenze	
Land	Personen			
Dessau-Roßlau, Stadt	587	1 215	2 744	3 021
Halle (Saale), Stadt	2 106	2 813	11 467	9 856
Magdeburg, Stadt	2 137	2 657	11 230	9 760
Altmarkkreis Salzwedel	621	1 110	2 467	2 731
Anhalt-Bitterfeld	1 141	2 415	3 832	4 948
Börde	1 383	2 118	4 447	4 928
Burgenlandkreis	1 306	2 611	4 444	5 234
Harz	1 587	3 189	6 637	7 156
Jerichower Land	648	1 219	2 726	3 023
Mansfeld-Südharz	957	2 135	2 963	3 706
Saalekreis	1 357	2 335	5 470	6 055
Salzlandkreis	1 370	3 055	4 747	5 665
Stendal	824	1 643	2 657	3 479
Wittenberg	864	1 806	2 956	3 480
Sachsen-Anhalt	16 888	30 321	68 787	73 042

Zahlenspiegel - Kreistabellen

Arbeitslose nach kreisfreien Städten und Landkreisen ¹⁾

Juni 2013

Kreisfreie Stadt Landkreis Land	Arbeitslose				
	insgesamt	und zwar			
		Männer	Frauen	Jüngere von 15 bis unter 25 Jahren	55 Jahre und älter
Anzahl					
Dessau-Roßlau, Stadt	4 889	2 619	2 270	392	1 188
Halle (Saale), Stadt	13 598	7 758	5 840	1 163	2 631
Magdeburg, Stadt	13 600	7 626	5 974	1 260	2 574
Altmarkkreis Salzwedel	4 237	2 325	1 912	426	878
Anhalt-Bitterfeld	10 133	5 328	4 805	852	2 327
Börde	7 927	4 348	3 579	679	1 834
Burgenlandkreis	11 397	5 927	5 470	939	2 676
Harz	9 835	5 247	4 588	646	2 084
Jerichower Land	4 648	2 459	2 189	337	1 141
Mansfeld-Südharz	9 708	4 922	4 786	750	2 362
Saalekreis	9 815	5 147	4 668	925	2 160
Salzlandkreis	12 011	6 169	5 842	639	2 645
Stendal	7 965	4 210	3 755	619	1 640
Wittenberg	7 330	3 889	3 441	595	1 629
Sachsen-Anhalt	127 093	67 974	59 119	10 222	27 769

1) Quelle: Bundesagentur für Arbeit, vorläufige Ergebnisse

Zahlenspiegel - KreistabellenArbeitslosenquote nach kreisfreien Städten und Landkreisen ¹⁾**Juni 2013**

Kreisfreie Stadt Landkreis Land	Arbeitslosenquote				
	bezogen auf abhängige zivile Erwerbspersonen	bezogen auf alle zivilen Erwerbspersonen			
		insgesamt	Männer	Frauen	Jüngere von 15 bis unter 25 Jahren
%					
Dessau-Roßlau, Stadt	12,5	11,5	11,9	11,1	11,2
Halle (Saale), Stadt	13,0	11,9	13,2	10,6	10,1
Magdeburg, Stadt	12,3	11,4	12,2	10,4	10,3
Altmarkkreis Salzwedel	9,5	8,8	8,9	8,7	9,9
Anhalt-Bitterfeld	12,1	11,2	11,1	11,3	10,8
Börde	8,9	8,1	8,3	7,9	8,5
Burgenlandkreis	12,6	11,7	11,4	12,0	11,4
Harz	9,1	8,4	8,5	8,2	6,6
Jerichower Land	10,3	9,5	9,5	9,5	9,0
Mansfeld-Südharz	14,7	13,5	12,8	14,4	12,2
Saalekreis	10,2	9,5	9,4	9,6	10,5
Salzlandkreis	12,4	11,5	11,1	11,9	7,2
Stendal	14,2	13,0	12,9	13,2	12,2
Wittenberg	11,7	10,7	10,8	10,7	10,3
Sachsen-Anhalt	11,6	10,7	10,9	10,6	9,9

1) Quelle: Bundesagentur für Arbeit, vorläufige Ergebnisse

Zahlenspiegel - Kreistabellen

Genehmigungen im Wohn- und Nichtwohnbau nach kreisfreien Städten und Landkreisen

Mai 2013

Kreisfreie Stadt Landkreis Land	Insgesamt (einschließlich Baumaßnahmen an bestehenden Gebäuden)			
	Gebäude	Wohnungen ¹⁾		veranschlagte Kosten
		insgesamt	Wohnfläche	
	Anzahl		100 m ²	1 000 EUR
Dessau-Roßlau, Stadt	9	6	9	1 113
Halle (Saale), Stadt	6	4	5	1 556
Magdeburg, Stadt	42	1	26	8 833
Altmarkkreis Salzwedel	21	7	10	3 103
Anhalt-Bitterfeld	26	44	37	3 170
Börde	7	6	10	866
Burgenlandkreis	14	7	12	2 402
Harz	33	37	38	4 145
Jerichower Land	31	21	31	5 383
Mansfeld-Südharz	25	22	25	6 874
Saalekreis	22	11	16	2 132
Salzlandkreis	40	10	17	5 504
Stendal	6	6	8	678
Wittenberg	25	10	17	3 596
Sachsen-Anhalt	307	192	261	49 355

1) einschließlich sonstige Wohneinheiten

Zahlenspiegel - Kreistabellen

Genehmigungen für die Errichtung neuer Gebäude im Wohn- und Nichtwohnbau
nach kreisfreien Städten und Landkreisen

Mai 2013

Kreisfreie Stadt Landkreis Land	Errichtung neuer Gebäude						
	Wohngebäude			Nichtwohngebäude			
	Gebäude	Wohnungen ¹⁾	veranschlagte Kosten des Bauwerkes	Gebäude	Wohnungen ¹⁾	Nutzfläche	veranschlagte Kosten des Bauwerkes
	Anzahl		1 000 EUR	Anzahl		100 m ²	1 000 EUR
Dessau-Roßlau, Stadt	5	5	907	-	-	-	-
Halle (Saale), Stadt	4	4	524	-	-	-	-
Magdeburg, Stadt	23	23	3 545	6	-	56	3 663
Altmarkkreis Salzwedel	7	7	925	4	-	20	1 461
Anhalt-Bitterfeld	13	34	2 019	3	-	4	105
Börde	5	5	615	1	-	1	32
Burgenlandkreis	7	7	1 564	4	-	32	598
Harz	15	27	2 747	2	-	15	393
Jerichower Land	22	22	3 587	5	-	38	1 736
Mansfeld-Südharz	8	8	1 755	3	9	21	3 838
Saalekreis	10	10	1 436	7	-	6	267
Salzlandkreis	7	7	975	5	-	35	3 108
Stendal	6	6	678	-	-	-	-
Wittenberg	6	6	907	4	-	14	840
Sachsen-Anhalt	138	171	22 184	44	9	240	16 041

1) einschließlich sonstige Wohneinheiten

Zahlenspiegel - Kreistabellen

Genehmigungen im Wohn- und Nichtwohnbau nach kreisfreien Städten und Landkreisen

Juni 2013

Kreisfreie Stadt Landkreis Land	Insgesamt (einschließlich Baumaßnahmen an bestehenden Gebäuden)			
	Gebäude	Wohnungen ¹⁾		veranschlagte Kosten
		insgesamt	Wohnfläche	
	Anzahl		100 m ²	1 000 EUR
Dessau-Roßlau, Stadt	7	2	5	1 049
Halle (Saale), Stadt	27	74	51	6 366
Magdeburg, Stadt	28	54	48	8 365
Altmarkkreis Salzwedel	23	9	16	6 770
Anhalt-Bitterfeld	33	53	58	5 779
Börde	80	39	59	14 599
Burgenlandkreis	13	3	9	2 671
Harz	42	29	37	9 290
Jerichower Land	14	12	11	3 518
Mansfeld-Südharz	24	23	26	5 390
Saalekreis	37	40	51	5 748
Salzlandkreis	30	16	26	7 092
Stendal	33	18	28	4 487
Wittenberg	50	18	30	5 150
Sachsen-Anhalt	441	390	456	86 274

1) einschließlich sonstige Wohneinheiten

Zahlenspiegel - Kreistabellen

Genehmigungen für die Errichtung neuer Gebäude im Wohn- und Nichtwohnbau
nach kreisfreien Städten und Landkreisen

Juni 2013

Kreisfreie Stadt Landkreis Land	Errichtung neuer Gebäude						
	Wohngebäude			Nichtwohngebäude			
	Gebäude	Wohnungen ¹⁾	veranschlagte Kosten des Bauwerkes	Gebäude	Wohnungen ¹⁾	Nutzfläche	veranschlagte Kosten des Bauwerkes
	Anzahl		1 000 EUR	Anzahl		100 m ²	1 000 EUR
Dessau-Roßlau, Stadt	2	2	856	-	-	-	-
Halle (Saale), Stadt	12	17	1 973	-	-	-	-
Magdeburg, Stadt	20	21	3 384	3	-	23	3 268
Altmarkkreis Salzwedel	7	7	1 552	5	-	15	2 288
Anhalt-Bitterfeld	17	53	4 152	4	-	20	993
Börde	37	38	5 110	11	-	115	2 957
Burgenlandkreis	4	4	816	2	1	26	1 435
Harz	19	24	3 626	6	-	16	1 694
Jerichower Land	6	6	987	1	-	1	39
Mansfeld-Südharz	9	19	2 318	8	-	91	2 346
Saalekreis	17	17	2 999	5	-	20	1 113
Salzlandkreis	12	12	1 753	6	-	28	1 987
Stendal	13	18	2 108	9	-	43	1 519
Wittenberg	17	18	2 240	8	-	33	1 010
Sachsen-Anhalt	192	256	33 874	68	1	431	20 649

1) einschließlich sonstige Wohneinheiten

Zahlenspiegel - Kreistabellen

Ergebnisse der Betriebe im Verarbeitenden Gewerbe sowie im Bergbau und der Gewinnung von Steinen und Erden ¹⁾
nach kreisfreien Städten und Landkreisen

Mai 2013

Kreisfreie Stadt Landkreis	Betriebe	Beschäftigte insgesamt	Geleistete Arbeits- stunden	Entgelte ²⁾	Gesamtumsatz	
					insgesamt	dar. Ausland
Land	Anzahl		1 000	1 000 EUR		
Dessau-Roßlau, Stadt	24	4 661	589	12 888	48 089	10 475
Halle (Saale), Stadt	22	3 119	438	9 357	39 627	19 633
Magdeburg, Stadt	41	6 692	865	18 441	93 170	21 286
Altmarkkreis Salzwedel	28	4 630	630	11 188	72 973	17 548
Anhalt-Bitterfeld	78	12 293	1 674	32 338	237 274	93 785
Börde	65	12 364	1 665	33 832	313 189	120 355
Burgenlandkreis	57	8 913	1 191	24 253	394 039	60 958
Harz	77	11 379	1 498	29 875	185 305	59 934
Jerichower Land	40	4 231	603	10 318	95 211	18 366
Mansfeld-Südharz	38	6 641	981	14 344	176 543	89 728
Saalekreis	68	11 020	1 518	36 409	855 143	168 088
Salzlandkreis	82	12 301	1 730	34 497	286 893	107 791
Stendal	22	3 954	521	8 305	86 925	23 640
Wittenberg	50	7 374	1 011	19 578	228 170	72 766
Sachsen-Anhalt	692	109 572	14 914	295 623	3 112 550	884 353

1) Betriebe mit 50 und mehr tätigen Personen

2) Bruttolohn- und Brutto Gehaltssumme

Zahlenspiegel - Kreistabellen

Ergebnisse der Betriebe in der Energie- und Wasserversorgung nach kreisfreien Städten und Landkreisen

Mai 2013

Kreisfreie Stadt Landkreis	Betriebe ¹⁾	Beschäftigte ¹⁾²⁾ insgesamt	Geleistete Arbeitsstunden	Bruttoentgelt- summe
Land	Anzahl		1 000	1 000 EUR
Dessau-Roßlau, Stadt	5	186	27	660
Halle (Saale), Stadt	9	1 247	147	5 177
Magdeburg, Stadt	5	1 136	143	4 548
Altmarkkreis Salzwedel	7	244	30	1 014
Anhalt-Bitterfeld	8	458	54	1 744
Börde	6	357	41	1 135
Burgenlandkreis	8	482	61	1 751
Harz	9	492	53	1 539
Jerichower Land	3	103	14	297
Mansfeld-Südharz	6	319	41	896
Saalekreis	10	1 377	170	5 953
Salzlandkreis	11	605	70	1 938
Stendal	3	166	21	521
Wittenberg	4	247	28	699
Sachsen-Anhalt	94	7 419	899	27 872

1) Betriebe von Unternehmen mit im Allgemeinen 20 und mehr Beschäftigten

2) einschließlich der tätigen Inhaber

Zahlenspiegel - Kreistabellen

Ergebnisse der Betriebe im Bereich Vorbereitende Baustellenarbeiten, Hoch- und Tiefbau (Monatsberichtskreis)
nach kreisfreien Städten und Landkreisen ¹⁾

Mai 2013

Kreisfreie Stadt Landkreis	Betriebe	Tätige ²⁾ Personen	Entgelt- summe	Geleistete Arbeits- stunden	Gesamt- umsatz
Land	Anzahl		1 000 EUR	1 000	1 000 EUR
Dessau-Roßlau, Stadt	9	569	1 216	62	4 947
Halle (Saale), Stadt	19	1 202	3 081	124	19 500
Magdeburg, Stadt	35	2 446	6 749	294	23 697
Altmarkkreis Salzwedel	16	607	1 364	75	7 159
Anhalt-Bitterfeld	20	668	1 583	78	4 541
Börde	20	841	2 013	91	10 490
Burgenlandkreis	28	1 320	3 359	161	10 960
Harz	32	1 383	3 370	148	12 490
Jerichower Land	16	1 565	4 463	159	10 599
Mansfeld-Südharz	20	1 208	3 059	137	6 755
Saalekreis	39	1 772	4 801	205	21 943
Salzlandkreis	28	1 315	3 568	137	18 042
Stendal	17	963	2 377	110	9 645
Wittenberg	25	807	1 822	93	8 057
Sachsen-Anhalt	324	16 666	42 825	1 871	168 817

1) Betriebe von Unternehmen mit im Allgemeinen 20 und mehr tätigen Personen

2) einschließlich der tätigen Inhaber

Zahlenspiegel - Kreistabellen

Gewerbeanzeigen nach kreisfreien Städten und Landkreisen¹⁾

Mai 2013

Kreisfreie Stadt Landkreis Land	Anmeldungen		Abmeldungen	
	insgesamt	darunter Neuerrichtungen ²⁾	insgesamt	darunter vollständige und teilweise Aufgabe ³⁾
	Anzahl			
Dessau-Roßlau, Stadt	35	32	54	49
Halle (Saale), Stadt	149	134	157	143
Magdeburg, Stadt	154	139	147	126
Altmarkkreis Salzwedel	33	27	28	22
Anhalt-Bitterfeld	75	63	78	66
Börde	61	50	60	50
Burgenlandkreis	69	54	88	74
Harz	89	70	87	75
Jerichower Land	42	37	34	27
Mansfeld-Südharz	34	28	46	42
Saalekreis	73	58	94	77
Salzlandkreis	73	56	79	65
Stendal	43	33	52	41
Wittenberg	52	45	73	66
Sachsen-Anhalt	982	826	1 077	923

1) ohne Automatenaufsteller und Reisegewerbe

2) ohne Verlagerung

3) vollständige Aufgabe (ohne Verlagerung) und teilweise Aufgabe eines weiterhin bestehenden Betriebes

Zahlenspiegel - Kreistabellen

Insolvenzverfahren nach kreisfreien Städten und Landkreisen

01.01. - 30.04.2013

Kreisfreie Stadt Landkreis Land	Insolvenzverfahren				Darunter		Voraus- sichtliche Forderungen insgesamt
	insgesamt	davon			Unter- nehmen	Ver- braucher	
		eröffnet	mangels Masse abgelehnt	Schulden- bereinigungs- plan ange- nommen			
Anzahl							1 000 EUR
Dessau-Roßlau, Stadt	50	43	6	1	7	28	3 633
Halle (Saale), Stadt	195	177	15	3	27	142	26 943
Magdeburg, Stadt	217	202	11	4	29	158	16 166
Altmarkkreis Salzwedel	43	41	2	-	9	28	3 203
Anhalt-Bitterfeld	130	123	7	-	25	92	12 485
Börde	127	118	6	3	18	89	21 328
Burgenlandkreis	88	85	2	1	14	63	11 365
Harz	195	184	10	1	23	146	17 234
Jerichower Land	93	82	10	1	12	62	7 767
Mansfeld-Südharz	118	113	3	2	9	89	12 801
Saalekreis	134	124	9	1	17	95	17 910
Salzlandkreis	154	143	7	4	21	120	23 894
Stendal	63	57	6	-	15	36	10 287
Wittenberg	76	68	7	1	10	51	4 643
Sachsen-Anhalt	1 683	1 560	101	22	236	1 199	189 659

Notizen

Veröffentlichungen¹⁾ im Statistischen Landesamt Sachsen-Anhalt

Im Monat Juli 2013 erschienen:

Bestell-Nr.	Kennziffer/ Periodizität	Titel	Preis (in EUR)
1 Z 0 03	Z	Statistisches Monatsheft 7/13	5,50
2 V 0 01	V	Amtliches Verzeichnis der Landesbehörden - Stand: 01.06.2013 -	5,50
3 A 6 01	A VI - vj-3/12	Sozialversicherungspflichtig Beschäftigte - Stand: 30.09.2012 -	6,00
3 A 1 14	A I, AVI - j/12	Ergebnisse des Mikrozensus - Bevölkerung und Erwerbstätigkeit - 2012	5,00
3 B 2 01	B II - j/12	Berufsbildende Schulen und Schulen für Berufe im Gesundheitswesen Schuljahr 2012/13	12,50
3 B 3 03	B III - j/12	Akademische, staatliche und kirchliche Abschlussprüfungen - Prüfungsjahr 2012 -	7,00
3 C 3 01	C III - j/13	Viehbestände - Rinder und Schweine - Stand: Mai 2013	2,00
3 C 3 05	C III - m-5/13	Schlachtungen und Geflügel - Mai 2013 -	1,50
3 C 3 05	C III - m-6/13	Schlachtungen und Geflügel - Juni 2013 -	1,50
3 E 1 02	E I - m-4/13	Beschäftigte, Umsatz im Verarbeitenden Gewerbe sowie im Bergbau und der Gewinnung von Steinen und Erden - April 2013 - Vorläufige Ergebnisse Betriebe mit 50 und mehr tätigen Personen	5,00
3 E 1 03	E I - j/12	Beschäftigte, Umsatz, Produktion im Verarbeitenden Gewerbe sowie im Bergbau und der Gewinnung von Steinen und Erden - Jahr 2012 -	10,50
3 E 1 09	E I - vj-4/12	Produktion ausgewählter Erzeugnisse im Verarbeitenden Gewerbe sowie im Bergbau und der Gewinnung von Steinen und Erden - IV. Quartal 2012; Jahr 2012	3,00
3 E 2 01	E II - m-4/13	Umsatz, Tätige Personen, Auftragseingang und Auftragsbestand im Baugewerbe April 2013	2,50
3 G 1 01	G I - m-3/13	Entwicklung von Umsatz und Beschäftigten im Einzelhandel - März 2013 -	2,00
3 G 1 01	G I - m-4/13	Entwicklung von Umsatz und Beschäftigten im Einzelhandel - April 2013 -	2,00
3 G 1 01	G I - m-5/13	Entwicklung von Umsatz und Beschäftigten im Einzelhandel - Mai 2013 -	2,00
3 G 4 01	G IV - m-2/13	Gäste und Übernachtungen im Reiseverkehr, Beherbergungskapazität Februar 2013 - Vorläufige Ergebnisse -	6,00
3 G 4 01	G IV - m-3/13	Gäste und Übernachtungen im Reiseverkehr, Beherbergungskapazität März 2013 - Vorläufige Ergebnisse -	6,00
3 F 2 01	F II - vj-1/13	Baugenehmigungen im Wohn- und Nichtwohnbau - 01.01. - 31.03.2013 -	2,50
3 H 1 01	H I - m-2/13	Straßenverkehrsunfälle - Februar 2013 - Vorläufige Ergebnisse	6,00
3 H 1 01	H I - m-3/13	Straßenverkehrsunfälle - März 2013 - Vorläufige Ergebnisse	6,00
3 H 2 01	H II - m-2/13	Binnenschifffahrt - Februar 2013 -	4,00
3 M 1 01	M I - vj-1/13	Verbraucherpreisindex - März 2013 -	5,00
3 M 1 02	M I - vj-2/13	Preisindizes für Bauwerke - Mai 2013 -	2,00
3 P 1 02	P I - j/12	Entstehung und Verwendung des Bruttoinlandsprodukts sowie Einkommen der privaten Haushalte - 1991 bis 2012; Stand: Frühjahr 2013 -	7,50

1) Veröffentlichung als PDF-Datei kostenfrei erhältlich - bei Bestellung bitte die erste Stelle der Bestellnummer durch eine „6“ ersetzen