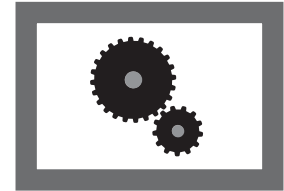


# STATISTISCHE BERICHTE

E II  
m-5/13



## Produzierendes Gewerbe, Handwerk

### Umsatz, Tätige Personen, Auftragseingang und Auftragsbestand im Baugewerbe

Mai 2013

Bestellnummer:  
3E201



SACHSEN-ANHALT

Statistisches Landesamt

**Herausgabemonat:** August 2013

**Zu beziehen durch das**

Statistische Landesamt Sachsen-Anhalt  
Dezernat Öffentlichkeitsarbeit  
Postfach 20 11 56  
06012 Halle (Saale)

**Preis:** 2,50 EUR (kostenfrei als PDF-Datei verfügbar - Bestellnummer: 6E201)

**Inhaltliche Verantwortung:**

Dezernat: Verarbeitendes Gewerbe, Handwerk , Baugewerbe, Bautätigkeit  
Herr Streufert  
Telefon: (0345) 2318-303

**Auskünfte erhalten Sie unter:**

Telefon: (0345) 2318-777  
Telefon: (0345) 2318-715  
Telefon: (0345) 2318-716  
  
Telefax: (0345) 2318-913  
Internet: <http://www.statistik.sachsen-anhalt.de>  
E-Mail: [info@stala.mi.sachsen-anhalt.de](mailto:info@stala.mi.sachsen-anhalt.de)

**Vertrieb:**

Telefon: (0345) 2318-718  
E-Mail: [shop@stala.mi.sachsen-anhalt.de](mailto:shop@stala.mi.sachsen-anhalt.de)

**Druck:** Statistisches Landesamt Sachsen-Anhalt

© Statistisches Landesamt Sachsen-Anhalt, Halle (Saale), 2013

Auszugsweise Vervielfältigung und Verbreitung mit Quellenangabe gestattet.

**Bibliothek und Besucherdienst** (Merseburger Straße 2):

Montag bis Donnerstag: 9.00 Uhr bis 15.30 Uhr  
Freitag: 9.00 Uhr bis 13.00 Uhr } möglichst nach Vereinbarung

Telefon: (0345) 2318-714  
E-Mail: [bibliothek@stala.mi.sachsen-anhalt.de](mailto:bibliothek@stala.mi.sachsen-anhalt.de)

# Statistischer Bericht

Umsatz, Tätige Personen, Auftragseingang  
und Auftragsbestand im Bauhauptgewerbe

Mai 2013

Land Sachsen-Anhalt

## Inhaltsverzeichnis

|   | Seite |
|---|-------|
| Vorbemerkungen  | 3     |
| Grafiken  | 5     |
| 1. Bauhauptgewerbe  | 6     |
| 1.1 Tätige Personen, Entgeltsumme, geleistete Arbeitsstunden<br>sowie baugewerblicher Umsatz (hochgerechnete Ergebnisse für alle Betriebe)                | 6     |
| 1.2 Betriebe, Tätige Personen, Entgeltsumme, geleistete Arbeitsstunden<br>sowie baugewerblicher Umsatz (Betriebe mit 20 Beschäftigten und mehr)           | 7     |
| 1.3 Betriebe, Tätige Personen, Entgeltsumme, geleistete Arbeitsstunden<br>sowie Umsatz nach Wirtschaftszweigen im Berichtszeitraum Januar bis<br>Mai 2013 | 8     |
| 1.4 Betriebe , Tätige Personen , Entgeltsumme, geleistete Arbeitsstunden<br>sowie baugewerblicher Umsatz nach Kreisen im Monat Mai 2013                   | 9     |
| 1.5 Wertindex der Auftragseingänge (Jahr 2005 = 100)  | 10    |
| 1.6 Wertindex des Auftragsbestandes (Jahr 2005 = 100)   | 10    |
| 1.7 Wertindex der Auftragseingänge (Jahr 2005 = 100)<br>- Fortschreibung -  | 11    |

## Vorbemerkungen

Im Monatsbericht für Betriebe im Bauhauptgewerbe (einschließlich Baunebengewerbe) bzw. im Vierteljahresbericht für Betriebe im Ausbaugewerbe (einschließlich Bauträger) werden die Ergebnisse der Betriebe im Baugewerbe erfasst. Es werden die Betriebe von Unternehmen des Baugewerbes mit im Allgemeinen 20 und mehr tätigen Personen, Betriebe anderer Wirtschaftsbereiche mit 20 und mehr tätigen Personen sowie alle Arbeitsgemeinschaften des Baugewerbes (Argen) unabhängig von der Beschäftigtenzahl einbezogen.

Im Jahr 2008 wurde die Wirtschaftszweikklassifikation 2003 (WZ2003) durch die neue WZ 2008 ersetzt. Für die Bauberichterstattungen gilt die neue Klassifikation ab dem Berichtsjahr 2009. Die Zuordnung der Betriebe zu Wirtschaftszweigen ist Grundlage zahlreicher Wirtschaftsdaten und ermöglicht Vergleiche auch auf internationaler Ebene. Deshalb müssen diese Klassifikationen in gewissen zeitlichen Abständen den geänderten wirtschaftlichen und gesellschaftlichen Verhältnissen angepasst werden. In der WZ2008 hat sich die Gliederung des Baugewerbes deutlich geändert, außerdem sind die Bauträger dazugekommen. Die Begriffe Bauhauptgewerbe und Ausbaugewerbe sollen aber erhalten bleiben. Die Bauträger werden dem Ausbaugewerbe zugeordnet und separat ausgewiesen.

Zum **Bauhauptgewerbe** gehören wirtschaftliche Einheiten, deren Tätigkeit darin besteht, Hochbauten zu errichten (einschließlich Fertigteilbauten), Tiefbauarbeiten auszuführen oder bestimmte Spezialbauarbeiten vorzunehmen. Entsprechend der WZ 2008 werden dem Bauhauptgewerbe die Zweige

- 41.2 - Bau von Gebäuden
- 42.1 - Bau v. Straßen u. Bahnverkehrsstrecken
- 42.2 - Leitungstiefbau u. Kläranlagenbau
- 42.9 - Sonstiger Tiefbau
- 43.1 - Vorbereitende Baustellenarbeiten
- 43.9 - Sonstige spezialisierte Bautätigkeiten zugeordnet.

Das **Ausbaugewerbe und Bauträger** fasst verschiedene Wirtschaftszweige zusammen, die im Wesentlichen Einheiten enthalten, die überwiegend Ausbaurbeiten und entsprechende Reparatur- und Unterhaltungsarbeiten vornehmen. Es setzt sich aus den Zweigen

- 41.1 - Erschließ. v. Grundstücken, Bauträger
- 43.2 - Bauinstallation
- 43.3 - Sonstiger Ausbau zusammen.

Durch diese Abgrenzung der Wirtschaftszweige bleiben die Bereiche Bauhauptgewerbe und Ausbaugewerbe in ihrer Gesamtheit vergleichbar.

Hinweis: Aus der Ergänzungserhebung im Bauhauptgewerbe vom Juni 2012 wurde der neue Auskunftspflichtigenkreis ab Oktober für den Monatsbericht im Bauhauptgewerbe nach den bundesweit einheitlich geltenden methodischen Regelungen bestimmt. Wegen der Umstellung des Monatsberichts im Ausbaugewerbe auf die vierteljährliche Periodizität erfolgt die Berichts-kreisänderung aufgrund der Jahreserhebung im Ausbaugewerbe (Betriebe von Unternehmen mit 10 und mehr Beschäftigten) vom Juni 2012 erst zum Jahreswechsel.

Es gelten folgende Definitionen:

### **Tätige Personen**

Als Tätige Personen gelten alle im Betrieb Beschäftigten, die in einem arbeitsrechtlichen Verhältnis zum Unternehmen bzw. Betrieb stehen (Angestellte, Arbeiter, Auszubildende), die im Unternehmen bzw. Betrieb tätigen Inhaber und Mitinhaber sowie die unbezahlt mithelfenden Familienangehörigen, soweit diese Familienangehörigen mindestens 55 Stunden im Monat im Unternehmen bzw. Betrieb tätig sind.

### **Entgelte**

Es wird die Summe der lohnsteuerpflichtigen Bruttobezüge (Bar- und Sachbezüge) angegeben. Dies versteht sich ohne Arbeitgeberanteile, ohne Beiträge zu Sozialkassen des Baugewerbes, ohne Winterbauumlage, ohne Aufwendungen für betriebliche Alters-, Invaliditäts- und Hinterbliebenenversorgung, ohne Vorruhestandsgelder und ohne Kurzarbeitergeld. Den Entgelten sind auch die Bezüge von Gesellschaftern, Vorstandsmitgliedern und anderen leitenden Kräften zuzurechnen, soweit sie steuerlich als Einkünfte aus nichtselbständiger Arbeit anzusehen sind.

### **Geleistete Arbeitsstunden**

Alle von Inhabern, Angestellten, Arbeitern und Auszubildenden auf Baustellen und Bauhöfen tatsächlich geleisteten (nicht die bezahlten) Arbeitsstunden ohne Stunden für Bürotätigkeit.

### **Umsatz (ohne Umsatzsteuer)**

Als Umsatz gelten die dem Finanzamt für die Umsatzsteuer zu meldenden steuerbaren Beträge im Bundesgebiet einschließlich Nachunternehmertätigkeit und Vergabe von Teilleistungen an Nachunternehmer. Dazu zählen auch Anzahlungen für Teilleistungen oder Vorauszahlungen vor Ausführung der entsprechenden Lieferung oder Leistungen ab 5 000 Euro. Der Gesamtumsatz enthält außer dem baugewerblichen Umsatz die Handels- und sonstigen Umsätze.

### **Abkürzungen**

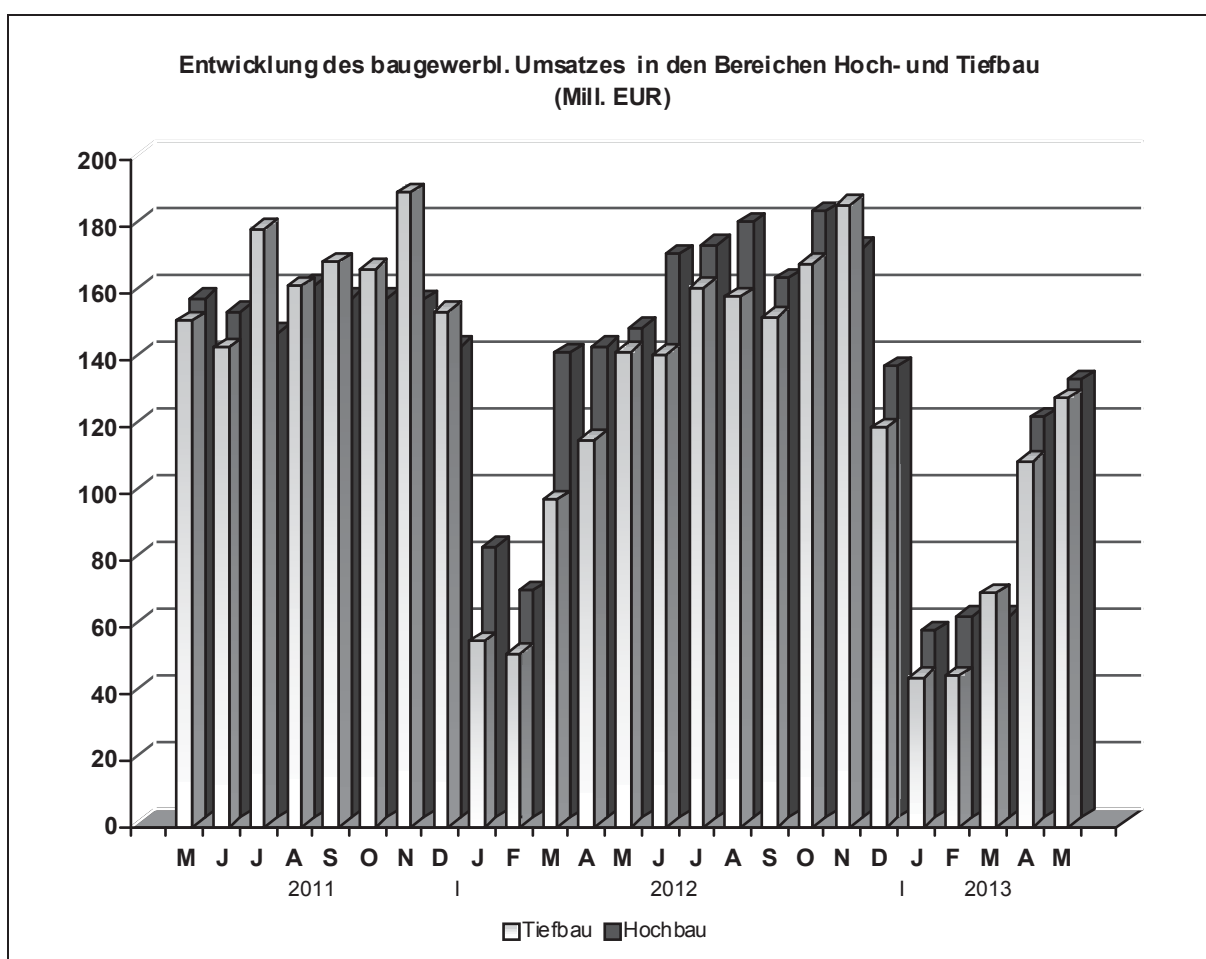
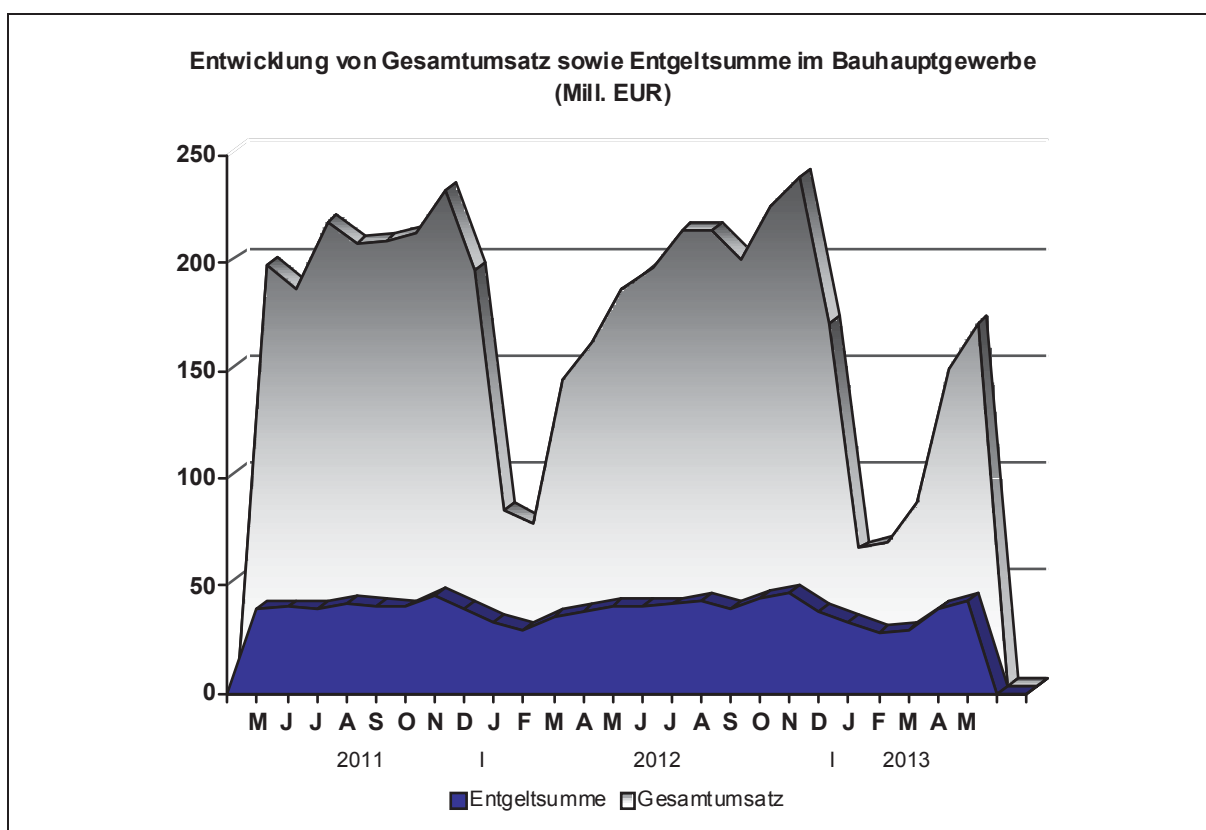
bzw. = beziehungsweise  
 MD = Monatsdurchschnitt  
 o.a.S. = ohne ausgeprägten Schwerpunkt  
 a.n.g. = anderweitig nicht genannt

### **Zeichenerklärung**

- = nichts vorhanden  
 . = Zahlenwert unbekannt oder geheimzuhalten  
 x = Tabellenfach gesperrt, da Aussage nicht sinnvoll  
 0 = weniger als die Hälfte von 1 in der letzten besetzten Stelle, jedoch mehr als nichts

Anmerkung:

Abweichungen in den Summen erklären sich aus dem Runden der Einzelwerte.



## 1. Bauhauptgewerbe

### 1.1 Tätige Personen, Entgeltsumme, geleistete Arbeitsstunden sowie baugewerblicher Umsatz (hochgerechnete Ergebnisse für alle Betriebe)

| Merkmal / Einheit                                 | Mai 2012 | April 2013 | Mai 2013 | Veränderung um %<br>Mai 2013 gegenüber |            |
|---|----------|------------|----------|--|------------|
|   |          |            |          | Mai 2012                               | April 2013 |
| Tätige Personen insgesamt                         | 30 978   | 28 984     | 29 658   | - 4,3                                  | 2,3        |
| Entgeltsumme<br>in 1 000 EUR                      | 63 820   | 58 824     | 64 570   | 1,2                                    | 9,8        |
| Arbeitstage                                       | 20       | 21         | 20       | -                                      | - 4,8      |
| Geleistete Arbeitsstunden in 1 000                | 3 432    | 3 206      | 3 221    | - 6,1                                  | 0,5        |
| Wohnungsbau                                       | 969      | 902        | 953      | - 1,7                                  | 5,7        |
| gewerblicher und industrieller Bau                | 1 495    | 1 331      | 1 299    | - 13,1                                 | - 2,4      |
| Hochbau   | 807      | 655        | 661      | - 18,1                                 | 0,9        |
| Tiefbau   | 688      | 676        | 638      | - 7,3                                  | - 5,6      |
| öffentlicher und Straßenbau                       | 968      | 973        | 969      | 0,1                                    | - 0,4      |
| Hochbau   | 191      | 209        | 200      | 4,7                                    | - 4,3      |
| Tiefbau   | 777      | 764        | 769      | - 1,0                                  | 0,7        |
| davon Straßenbau                                  | 502      | 502        | 507      | 1,0                                    | 1,0        |
| sonstiger Tiefbau                                 | 275      | 262        | 262      | - 4,7                                  | -          |
| Gesamtumsatz in 1 000 EUR <sup>1)</sup>           | 291 554  | 231 939    | 261 972  | - 10,1                                 | 12,9       |
| Baugewerblicher Umsatz in 1 000 EUR <sup>1)</sup> | 289 565  | 229 840    | 259 986  | - 10,2                                 | 13,1       |
| Wohnungsbau                                       | 62 161   | 56 192     | 58 508   | - 5,9                                  | 4,1        |
| gewerblicher und industrieller Bau                | 145 840  | 111 146    | 122 801  | - 15,8                                 | 10,5       |
| Hochbau   | 71 626   | 52 948     | 57 549   | - 19,7                                 | 8,7        |
| Tiefbau   | 74 214   | 58 198     | 65 252   | - 12,1                                 | 12,1       |
| öffentlicher und Straßenbau                       | 81 564   | 62 502     | 78 677   | - 3,5                                  | 25,9       |
| Hochbau   | 13 335   | 10 871     | 15 464   | 16,0                                   | 42,3       |
| Tiefbau   | 68 229   | 51 631     | 63 213   | - 7,4                                  | 22,4       |
| davon Straßenbau                                  | 41 103   | 33 287     | 40 605   | - 1,2                                  | 22,0       |
| sonstiger Tiefbau                                 | 27 126   | 18 344     | 22 608   | - 16,7                                 | 23,2       |

1) ohne Umsatzsteuer



## 1.2 Betriebe, Tätige Personen, Entgeltsumme, geleistete Arbeitsstunden sowie baugewerblicher Umsatz ( Betriebe mit 20 Beschäftigten und mehr )

| Merkmal / Einheit                                 | Mai 2012 | April 2013 | Mai 2013 | Januar 2013 – Mai 2013 <sup>2)</sup> | Veränderung um % Mai 2013 gegenüber |            |
|---|----------|------------|----------|--------------------------------------|-------------------------------------|------------|
|   |          |            |          |                                      | Mai 2012                            | April 2013 |
| Betriebe  | 320      | 325        | 324      | 326                                  | 1,3                                 | - 0,3      |
| Tätige Personen insgesamt                         | 16 467   | 16 287     | 16 666   | 15 958                               | 1,2                                 | 2,3        |
| Entgeltsumme in 1 000 EUR                         | 40 169   | 39 014     | 42 825   | 171 915                              | 6,6                                 | 9,8        |
| Durchschnittsentgelt je Tätige Person in EUR      | 2 439    | 2 395      | 2 570    | 10 773                               | 5,3                                 | 7,3        |
| Geleistete Arbeitsstunden in 1 000                | 1 883    | 1 889      | 1 871    | 6 503                                | - 0,6                               | - 1,0      |
| Wohnungsbau                                       | 176      | 180        | 190      | 602                                  | 8,0                                 | 5,6        |
| gewerblicher und industr. Bau                     | 971      | 971        | 944      | 3 630                                | - 2,8                               | - 2,8      |
| Hochbau   | 437      | 426        | 430      | 1 682                                | - 1,6                               | 0,9        |
| Tiefbau   | 534      | 545        | 514      | 1 948                                | - 3,7                               | - 5,7      |
| öffentl. und Straßenbau                           | 736      | 738        | 737      | 2 271                                | 0,1                                 | - 0,1      |
| Hochbau   | 97       | 109        | 104      | 392                                  | 7,2                                 | - 4,6      |
| Tiefbau   | 639      | 629        | 633      | 1 879                                | - 0,9                               | 0,6        |
| davon Straßenbau                                  | 395      | 396        | 400      | 1 178                                | 1,3                                 | 1,0        |
| sonstiger Tiefbau                                 | 244      | 233        | 233      | 701                                  | - 4,5                               | -          |
| Geleistete Arbeitsstunden je Arbeitstag in 1 000  | 94       | 90         | 94       | 63                                   | -                                   | 4,4        |
| Gesamtumsatz in 1 000 EUR <sup>1)</sup>           | 183 861  | 147 246    | 168 817  | 531 207                              | - 8,2                               | 14,6       |
| Baugewerblicher Umsatz in 1 000 EUR <sup>1)</sup> | 182 741  | 146 004    | 167 642  | 525 315                              | - 8,3                               | 14,8       |
| Wohnungsbau                                       | 17 239   | 17 350     | 18 065   | 59 312                               | 4,8                                 | 4,1        |
| gewerblicher und industr. Bau                     | 97 453   | 76 788     | 84 805   | 287 490                              | - 13,0                              | 10,4       |
| Hochbau   | 48 320   | 37 607     | 40 875   | 139 233                              | - 15,4                              | 8,7        |
| Tiefbau   | 49 133   | 39 181     | 43 930   | 148 257                              | - 10,6                              | 12,1       |
| öffentl. und Straßenbau                           | 68 049   | 51 866     | 64 772   | 178 513                              | - 4,8                               | 24,9       |
| Hochbau   | 8 187    | 6 645      | 9 393    | 30 354                               | 14,7                                | 41,4       |
| Tiefbau   | 59 862   | 45 221     | 55 379   | 148 159                              | - 7,5                               | 22,5       |
| davon Straßenbau                                  | 34 392   | 28 060     | 34 229   | 87 914                               | - 0,5                               | 22,0       |
| sonstiger Tiefbau                                 | 25 470   | 17 161     | 21 150   | 60 245                               | - 17,0                              | 23,2       |
| Baugewerblicher Umsatz je Arbeitstag in 1 000 EUR | 9 137    | 6 953      | 8 382    | 5 100                                | - 8,3                               | 20,6       |

1) ohne Umsatzsteuer

2) Betriebe und Tätige Personen im Jahresdurchschnitt

**1.3 Betriebe, Tätige Personen, geleistete Arbeitsstunden, Entgeltsumme sowie Umsatz nach Wirtschaftszweigen im Berichtszeitraum Januar bis Mai 2013**

| Wirtschaftszweig                                     | Betriebe <sup>1)</sup> | Tätige Personen <sup>1)</sup> | Geleistete Arbeitsstunden | Entgeltsumme | Baugewerblicher Umsatz | Gesamtumsatz |
|--|------------------------|-------------------------------|---------------------------|--------------|------------------------|--------------|
|  | Anzahl                 |                               | 1 000                     | 1 000 EUR    |                        |              |
| 41.20.1 Bau von Gebäuden (ohne Fertigteilbau)        | 97                     | 3 836                         | 1 586                     | 39 510       | 149 488                | 150 618      |
| 41.20.2 Errichtung von Fertigteilbauten              | 2                      | .                             | .                         | .            | .                      | .            |
| 42.11.0 Bau von Straßen                              | 52                     | 3 844                         | 1 429                     | 42 001       | 114 976                | 116 544      |
| 42.12.0 Bau von Bahnverkehrsstrecken                 | 12                     | 1 127                         | 403                       | 13 259       | 22 386                 | 22 583       |
| 42.13.0 Brücken- und Tunnelbau                       | 7                      | 611                           | 250                       | 7 795        | 29 569                 | 29 617       |
| 42.21.0 Rohrleitungsbau, Brunnenbau, Kläranlagenbau  | 32                     | 1 539                         | 573                       | 15 319       | 33 605                 | 33 782       |
| 42.22.0 Kabelnetzleitungstiefbau                     | 16                     | 494                           | 254                       | 5 451        | 17 735                 | 17 915       |
| 42.91.0 Wasserbau                                    | 2                      | .                             | .                         | .            | .                      | .            |
| 42.99.0 Sonstiger Tiefbau a.n.g.                     | 8                      | 396                           | 199                       | 4 950        | 15 959                 | 16 134       |
| 43.11.0 Abbrucharbeiten                              | 6                      | 199                           | 89                        | 2 795        | 7 686                  | 7 708        |
| 43.12.0 Vorbereitende Baustellenarbeiten             | 6                      | 403                           | 225                       | 5 176        | 28 582                 | 28 582       |
| 43.13.0 Test- und Suchbohrung                        | 1                      | .                             | .                         | .            | .                      | .            |
| 43.91.1 Dachdeckerei                                 | 19                     | 454                           | 207                       | 4 589        | 14 706                 | 14 727       |
| 43.91.2 Zimmerei und Ingenieurholzbau                | 4                      | 93                            | 43                        | 779          | 2 247                  | 2 253        |
| 43.99.1 Gerüstbau                                    | 7                      | 334                           | 195                       | 3 473        | 7 456                  | 7 456        |
| 43.99.2 Schornstein-, Feuerungs- u. Industrieofenbau | 5                      | 182                           | 86                        | 2 384        | 6 870                  | 7 451        |
| 43.99.9 Baugewerbe a.n.g.                            | 49                     | 2 173                         | 866                       | 21 067       | 61 404                 | 63 189       |
| 41.2 bis<br>43.9 Bauhauptgewerbe insgesamt           | 326                    | 15 958                        | 6 501                     | 171 915      | 525 317                | 531 207      |

1) im Jahresdurchschnitt

**1.4 Betriebe, Tätige Personen, Entgeltsumme, geleistete Arbeitsstunden sowie baugewerblicher Umsatz nach Kreisen im Monat Mai 2013**

| Kreisfreie Stadt<br>Landkreis<br><br>Land | Be-<br>triebe | Tätige<br>Personen<br>insgesamt | Entgelt-<br>summe | Geleistete<br>Arbeits-<br>stunden<br>insgesamt | Darunter      | Baugewerbl.<br>Umsatz<br>insgesamt | Darunter      |
|---|---------------|---------------------------------|-------------------|--|---------------|------------------------------------|---------------|
|   |               |                                 |                   |  | im<br>Hochbau |                                    | im<br>Hochbau |
|   |               | Anzahl                          | 1 000 EUR         |  | 1 000         |                                    | 1 000 EUR     |
| Dessau - Roßlau, Stadt                    | 9             | 569                             | 1 216             | 62   | 33            | 4 846                              | 1 579         |
| Halle (Saale), Stadt                      | 19            | 1 202                           | 3 081             | 124  | 15            | 19 225                             | 5 442         |
| Magdeburg, Stadt                          | 35            | 2 446                           | 6 749             | 294  | 175           | 23 658                             | 12 279        |
| Altmarkkreis Salzwedel                    | 16            | 607                             | 1 364             | 75   | 28            | 6 996                              | 2 875         |
| Anhalt-Bitterfeld                         | 20            | 668                             | 1 583             | 78   | 32            | 4 534                              | 1 693         |
| Börde                                     | 20            | 841                             | 2 013             | 91   | 47            | 10 306                             | 6 898         |
| Burgenlandkreis                           | 28            | 1 320                           | 3 359             | 161  | 39            | 10 898                             | 2 829         |
| Harz                                      | 32            | 1 383                           | 3 370             | 148  | 59            | 12 392                             | 5 363         |
| Jerichower Land                           | 16            | 1 565                           | 4 463             | 159  | 17            | 10 588                             | 2 010         |
| Mansfeld-Südharz                          | 20            | 1 208                           | 3 059             | 137  | 41            | 6 744                              | 1 873         |
| Saalekreis                                | 39            | 1 772                           | 4 801             | 205  | 90            | 21 874                             | 8 180         |
| Salzlandkreis                             | 28            | 1 315                           | 3 568             | 137  | 50            | 17 969                             | 7 897         |
| Stendal                                   | 17            | 963                             | 2 377             | 110  | 38            | 9 571                              | 3 932         |
| Wittenberg                                | 25            | 807                             | 1 822             | 93   | 64            | 8 047                              | 5 487         |
| Sachsen-Anhalt                            | 324           | 16 666                          | 42 825            | 1 871  | 724           | 167 642                            | 68 333        |

**1.5 Wertindex der Auftragseingänge ( Jahr 2005 = 100 )**

| Bauart / Auftraggeber                            | 2012  | 2013  |       | Zu- bzw. Abnahme ( - ) um %<br>Mai 2013 gegenüber |            |
|--|-------|-------|-------|---|------------|
|  | Mai   | April | Mai   | Mai 2012  | April 2013 |
| Hochbau  | 121,1 | 140,8 | 126,2 | 4,2   | - 10,4     |
| Wohnungsbau                                      | 86,8  | 154,6 | 85,7  | - 1,2   | - 44,6     |
| gewerblicher und industrieller Bau <sup>1)</sup> | 147,9 | 126,2 | 158,6 | 7,2   | 25,7       |
| öffentlicher Hochbau                             | 87,7  | 167,3 | 83,7  | - 4,5   | - 50,0     |
| Tiefbau  | 109,0 | 95,7  | 100,8 | - 7,5   | 5,3        |
| gewerblicher und industrieller Bau <sup>2)</sup> | 149,0 | 124,2 | 122,7 | - 17,6  | - 1,2      |
| Straßenbau                                       | 108,9 | 92,5  | 114,7 | 5,3   | 24,0       |
| sonstiger Tiefbau                                | 61,3  | 65,9  | 56,4  | - 8,0   | - 14,4     |
| Insgesamt  | 113,3 | 111,7 | 109,8 | - 3,1   | - 1,7      |

1) einschließlich landwirt. Bau sowie Bau für Bahn/Post

2) einschließlich Bau für Bahn/Post

**1.6 Wertindex des Auftragsbestandes ( Jahr 2005 = 100 )**

| Bauart / Auftraggeber                            | 31.03.2012 | 31.12.2012 | 31.03.2013 | Zu- bzw. Abnahme ( - ) um %<br>31.03.2013 gegenüber |            |
|--|------------|------------|------------|---|------------|
|  |            |            |            | 31.03.2012  | 31.12.2012 |
| Hochbau  | 156,4      | 151,3      | 159,7      | 2,1   | 5,6        |
| Wohnungsbau                                      | 118,1      | 130,0      | 157,7      | 33,5  | 21,3       |
| gewerblicher und industrieller Bau <sup>1)</sup> | 191,7      | 164,4      | 163,3      | - 14,8  | - 0,7      |
| öffentlicher Hochbau                             | 115,6      | 146,4      | 152,7      | 32,2  | 4,3        |
| Tiefbau  | 108,6      | 95,9       | 119,7      | 10,2  | 24,8       |
| gewerblicher und industrieller Bau <sup>2)</sup> | 188,3      | 175,3      | 178,7      | - 5,1   | 1,9        |
| Straßenbau                                       | 80,2       | 61,5       | 105,1      | 31,1  | 70,9       |
| sonstiger Tiefbau                                | 89,8       | 83,7       | 98,6       | 9,8   | 17,8       |
| Insgesamt  | 122,0      | 111,4      | 130,9      | 7,3   | 17,5       |

1) einschließlich landwirt. Bau sowie Bau für Bahn/Post

2) einschließlich Bau für Bahn/Post

## 1.7 Wertindex der Auftragseingänge (2005 = 100) - Fortschreibung

| Jahr ( MD )<br>Monat  | Insgesamt | Davon         |                  |                                   |             |               |                                   |                 |                      |
|---|-----------|---------------|------------------|-----------------------------------|-------------|---------------|-----------------------------------|-----------------|----------------------|
|   |           | Hochbau       |                  |                                   |             | Tiefbau       |                                   |                 |                      |
|   |           | zu-<br>sammen | davon            |                                   |             | zu-<br>sammen | davon                             |                 |                      |
|   |           |               | Wohnungs-<br>bau | gew. u.<br>ind. Bau <sup>1)</sup> | öff.<br>Bau |               | gew. u.<br>ind. Bau <sup>2)</sup> | Straßen-<br>bau | sonstiger<br>Tiefbau |
| 2005 Jahr   | 100,0     | 100,0         | 100,0            | 100,0                             | 100,0       | 100,0         | 100,0                             | 100,0           | 100,0                |
| 2006 Jahr   | 102,1     | 107,5         | 92,1             | 122,2                             | 83,3        | 99,1          | 108,4                             | 97,5            | 90,1                 |
| 2007 Jahr   | 102,0     | 110,0         | 85,0             | 125,8                             | 98,3        | 97,6          | 108,3                             | 91,9            | 92,4                 |
| 2008 Jahr   | 101,3     | 110,4         | 80,5             | 127,6                             | 102,5       | 96,2          | 101,0                             | 97,0            | 89,4                 |
| 2009 Jahr   | 99,1      | 105,3         | 74,3             | 125,3                             | 89,7        | 95,7          | 95,3                              | 96,0            | 95,7                 |
| 2010 Jahr   | 101,0     | 109,4         | 85,3             | 113,4                             | 137,1       | 96,3          | 105,8                             | 95,9            | 85,6                 |
| 2011 Jahr   | 107,4     | 124,5         | 118,2            | 140,3                             | 81,2        | 97,9          | 133,0                             | 86,6            | 71,1                 |
| 2012 Jahr   | 109,7     | 126,0         | 103,7            | 138,7                             | 120,6       | 100,8         | 136,0                             | 83,3            | 81,7                 |
| 2010 Mai  | 101,3     | 99,8          | 83,4             | 102,7                             | 117,9       | 102,2         | 85,5                              | 107,3           | 115,3                |
| Juni  | 130,1     | 152,0         | 96,7             | 127,4                             | 330,7       | 118,1         | 114,7                             | 139,4           | 94,1                 |
| Juli  | 115,9     | 117,4         | 65,7             | 122,9                             | 186,6       | 115,1         | 118,8                             | 136,9           | 82,0                 |
| August  | 132,9     | 129,4         | 115,1            | 137,5                             | 125,8       | 134,8         | 147,3                             | 157,0           | 90,8                 |
| September   | 127,3     | 124,1         | 93,3             | 142,3                             | 113,8       | 129,0         | 142,8                             | 106,6           | 142,1                |
| Oktober   | 96,8      | 112,4         | 77,3             | 133,3                             | 100,3       | 88,3          | 111,4                             | 83,9            | 66,4                 |
| November  | 81,6      | 110,3         | 64,3             | 120,9                             | 152,4       | 65,9          | 80,3                              | 53,2            | 65,3                 |
| Dezember  | 98,4      | 112,9         | 91,6             | 124,9                             | 108,1       | 90,4          | 77,6                              | 119,6           | 67,3                 |
| 2011 Januar   | 46,7      | 78,3          | 50,8             | 107,1                             | 26,7        | 29,3          | 34,6                              | 26,2            | 26,9                 |
| Februar   | 73,5      | 99,6          | 74,1             | 124,3                             | 58,3        | 59,1          | 88,7                              | 45,4            | 42,0                 |
| März  | 172,1     | 156,6         | 240,1            | 129,9                             | 106,0       | 180,6         | 317,1                             | 133,4           | 79,8                 |
| April   | 105,1     | 113,1         | 98,2             | 135,3                             | 62,5        | 100,6         | 129,7                             | 80,8            | 92,0                 |
| Mai   | 104,2     | 135,3         | 93,8             | 177,1                             | 62,9        | 87,1          | 97,3                              | 93,0            | 67,1                 |
| Juni  | 113,2     | 122,7         | 93,3             | 143,4                             | 101,5       | 108,0         | 113,8                             | 119,2           | 86,5                 |
| Juli  | 107,4     | 127,7         | 109,3            | 129,3                             | 153,5       | 96,3          | 116,7                             | 103,7           | 62,2                 |
| August  | 128,2     | 108,5         | 94,9             | 119,0                             | 95,4        | 139,1         | 179,7                             | 116,8           | 119,9                |
| September   | 150,5     | 193,5         | 248,0            | 189,5                             | 114,6       | 126,8         | 156,8                             | 130,9           | 85,7                 |
| Oktober   | 95,6      | 123,6         | 107,9            | 151,6                             | 54,6        | 80,1          | 122,5                             | 59,8            | 56,2                 |
| November  | 84,9      | 91,6          | 78,7             | 110,7                             | 47,9        | 81,2          | 115,2                             | 66,7            | 59,8                 |
| Dezember  | 107,2     | 143,9         | 128,7            | 166,8                             | 91,0        | 87,0          | 124,1                             | 62,7            | 74,7                 |
| 2012 Januar   | 67,3      | 83,5          | 58,2             | 93,3                              | 93,2        | 58,3          | 122,4                             | 18,9            | 33,7                 |
| Februar   | 69,6      | 77,2          | 69,2             | 80,4                              | 80,0        | 65,4          | 84,8                              | 66,7            | 40,5                 |
| März  | 117,0     | 122,8         | 113,2            | 128,3                             | 120,3       | 113,8         | 108,3                             | 111,3           | 123,5                |
| April   | 103,8     | 117,7         | 131,6            | 117,1                             | 96,2        | 96,2          | 117,7                             | 89,2            | 79,7                 |
| Mai   | 113,3     | 121,1         | 86,8             | 147,9                             | 87,7        | 109,0         | 149,0                             | 108,9           | 61,3                 |
| Juni  | 126,8     | 166,8         | 117,9            | 185,2                             | 187,2       | 104,8         | 143,9                             | 98,5            | 66,5                 |
| Juli  | 118,4     | 129,7         | 82,0             | 161,3                             | 102,7       | 112,2         | 94,5                              | 108,7           | 138,1                |
| August  | 124,2     | 145,4         | 97,1             | 156,8                             | 188,2       | 112,6         | 127,0                             | 110,7           | 98,0                 |
| September   | 133,1     | 157,2         | 140,8            | 179,7                             | 108,1       | 119,8         | 151,9                             | 89,3            | 121,6                |
| Oktober   | 146,1     | 134,0         | 89,6             | 157,1                             | 130,3       | 152,8         | 306,8                             | 68,3            | 80,2                 |
| November  | 89,5      | 123,2         | 98,3             | 123,8                             | 163,5       | 71,0          | 91,9                              | 56,2            | 65,3                 |
| Dezember  | 107,7     | 133,8         | 160,2            | 133,6                             | 89,4        | 93,4          | 133,7                             | 73,1            | 72,0                 |
| 2013 Januar   | 54,5      | 53,8          | 44,6             | 52,6                              | 73,2        | 54,9          | 92,6                              | 40,9            | 28,2                 |
| Februar   | 65,3      | 63,9          | 53,1             | 70,5                              | 59,7        | 66,1          | 66,7                              | 60,5            | 72,6                 |
| März  | 122,2     | 118,8         | 131,4            | 117,5                             | 101,9       | 124,1         | 108,4                             | 184,4           | 63,7                 |
| April   | 111,7     | 140,8         | 154,6            | 126,2                             | 167,3       | 95,7          | 124,2                             | 92,5            | 65,9                 |
| Mai   | 109,8     | 126,2         | 85,7             | 158,6                             | 83,7        | 100,8         | 122,7                             | 114,7           | 56,4                 |
| <b>Veränderung gegenüber dem gleichen Vorjahreszeitraum auf %</b> |           |               |                  |                                   |             |               |                                   |                 |                      |
| 2012 Mai  | 108,7     | 89,5          | 92,5             | 83,5                              | 139,3       | 125,1         | 153,2                             | 117,1           | 91,3                 |
| Juni  | 112,0     | 136,0         | 126,4            | 129,2                             | 184,4       | 97,0          | 126,5                             | 82,6            | 76,9                 |
| Juli  | 110,2     | 101,6         | 75,0             | 124,7                             | 66,9        | 116,6         | 81,0                              | 104,8           | 222,0                |
| August  | 96,9      | 134,0         | 102,2            | 131,8                             | 197,3       | 81,0          | 70,7                              | 94,8            | 81,7                 |
| September   | 88,5      | 81,3          | 56,8             | 94,8                              | 94,4        | 94,5          | 96,9                              | 68,3            | 141,9                |
| Oktober   | 152,9     | 108,4         | 83,1             | 103,6                             | 238,7       | 190,8         | 250,5                             | 114,0           | 142,8                |
| November  | 105,4     | 134,5         | 124,9            | 111,8                             | 341,7       | 87,3          | 79,8                              | 84,2            | 109,2                |
| Dezember  | 100,5     | 93,0          | 124,5            | 80,1                              | 98,3        | 107,3         | 107,8                             | 116,6           | 96,4                 |
| 2013 Januar   | 81,0      | 64,4          | 76,7             | 56,4                              | 78,5        | 94,0          | 75,6                              | 216,0           | 83,8                 |
| Februar   | 93,8      | 82,8          | 76,7             | 87,7                              | 74,7        | 101,1         | 78,6                              | 90,7            | 179,3                |
| März  | 104,5     | 96,7          | 116,1            | 91,6                              | 84,7        | 109,1         | 100,1                             | 165,6           | 51,6                 |
| April   | 107,5     | 119,6         | 117,5            | 107,7                             | 174,0       | 99,5          | 105,5                             | 103,7           | 82,7                 |
| Mai   | 96,9      | 104,2         | 98,8             | 107,2                             | 95,5        | 92,5          | 82,4                              | 105,3           | 92,0                 |

1) einschließlich landwirt. Bau sowie Bau für Bahn/Post  
2) einschließlich Bau für Bahn/Post

## Veröffentlichungen <sup>1)</sup> im Statistischen Landesamt Sachsen-Anhalt

Im Monat Juli 2013 erschienen:

| Bestell-Nr. | Kennziffer/<br>Periodizität | Titel  | Preis<br>(in EUR) |
|-------------|-----------------------------|--|-------------------|
| 1 Z 0 03    | Z                           | Statistisches Monatsheft 7/13  | 5,50              |
| 2 V 0 01    | V                           | Amtliches Verzeichnis der Landesbehörden - Stand: 01.06.2013 -   | 5,50              |
| 3 A 6 01    | A VI - vj-3/12              | Sozialversicherungspflichtig Beschäftigte - Stand: 30.09.2012 -  | 6,00              |
| 3 A 1 14    | A I, AVI - j/12             | Ergebnisse des Mikrozensus - Bevölkerung und Erwerbstätigkeit - 2012   | 5,00              |
| 3 B 2 01    | B II - j/12                 | Berufsbildende Schulen und Schulen für Berufe im Gesundheitswesen<br>Schuljahr 2012/13   | 12,50             |
| 3 B 3 03    | B III - j/12                | Akademische, staatliche und kirchliche Abschlussprüfungen - Prüfungsjahr 2012 -  | 7,00              |
| 3 C 3 01    | C III - j/13                | Viehbestände - Rinder und Schweine - Stand: Mai 2013   | 2,00              |
| 3 C 3 05    | C III - m-5/13              | Schlachtungen und Geflügel - Mai 2013 -  | 1,50              |
| 3 C 3 05    | C III - m-6/13              | Schlachtungen und Geflügel - Juni 2013 -   | 1,50              |
| 3 E 1 02    | E I - m-4/13                | Beschäftigte, Umsatz im Verarbeitenden Gewerbe sowie im Bergbau und<br>der Gewinnung von Steinen und Erden - April 2013 - Vorläufige Ergebnisse<br>Betriebe mit 50 und mehr tätigen Personen | 5,00              |
| 3 E 1 03    | E I - j/12                  | Beschäftigte, Umsatz, Produktion im Verarbeitenden Gewerbe sowie im Bergbau<br>und der Gewinnung von Steinen und Erden - Jahr 2012 -   | 10,50             |
| 3 E 1 09    | E I - vj-4/12               | Produktion ausgewählter Erzeugnisse im Verarbeitenden Gewerbe sowie im<br>Bergbau und der Gewinnung von Steinen und Erden - IV. Quartal 2012; Jahr 2012                                      | 3,00              |
| 3 E 2 01    | E II - m-4/13               | Umsatz, Tätige Personen, Auftragseingang und Auftragsbestand im Baugewerbe<br>April 2013   | 2,50              |
| 3 G 1 01    | G I - m-3/13                | Entwicklung von Umsatz und Beschäftigten im Einzelhandel - März 2013 -   | 2,00              |
| 3 G 1 01    | G I - m-4/13                | Entwicklung von Umsatz und Beschäftigten im Einzelhandel - April 2013 -  | 2,00              |
| 3 G 1 01    | G I - m-5/13                | Entwicklung von Umsatz und Beschäftigten im Einzelhandel - Mai 2013 -  | 2,00              |
| 3 G 4 01    | G IV - m-2/13               | Gäste und Übernachtungen im Reiseverkehr, Beherbergungskapazität<br>Februar 2013 - Vorläufige Ergebnisse -   | 6,00              |
| 3 G 4 01    | G IV - m-3/13               | Gäste und Übernachtungen im Reiseverkehr, Beherbergungskapazität<br>März 2013 - Vorläufige Ergebnisse -  | 6,00              |
| 3 F 2 01    | F II - vj-1/13              | Baugenehmigungen im Wohn- und Nichtwohnbau - 01.01. - 31.03.2013 -   | 2,50              |
| 3 H 1 01    | H I - m-2/13                | Straßenverkehrsunfälle - Februar 2013 - Vorläufige Ergebnisse  | 6,00              |
| 3 H 1 01    | H I - m-3/13                | Straßenverkehrsunfälle - März 2013 - Vorläufige Ergebnisse   | 6,00              |
| 3 H 2 01    | H II - m-2/13               | Binnenschifffahrt - Februar 2013 -   | 4,00              |
| 3 M 1 01    | M I - vj-1/13               | Verbraucherpreisindex - März 2013 -  | 5,00              |
| 3 M 1 02    | M I - vj-2/13               | Preisindizes für Bauwerke - Mai 2013 -   | 2,00              |
| 3 P 1 02    | P I - j/12                  | Entstehung und Verwendung des Bruttoinlandsprodukts sowie Einkommen der<br>privaten Haushalte - 1991 bis 2012; Stand: Frühjahr 2013 -  | 7,50              |

1) Veröffentlichung als PDF-Datei kostenfrei erhältlich - bei Bestellung bitte die erste Stelle der Bestellnummer durch eine „6“ ersetzen