



Volkswirtschaftliche Gesamtrechnungen

Entstehung und Verwendung des Bruttoinlandsprodukts sowie Einkommen der privaten Haushalte

1991 - 2012
Stand: Frühjahr 2013



SACHSEN-ANHALT

Herausgabemonat: Juli 2013

Zu beziehen durch das
Statistische Landesamt Sachsen-Anhalt
Dezernat Öffentlichkeitsarbeit
Postfach 20 11 56
06012 Halle (Saale)

Preis: 6,50 EUR (kostenfrei als PDF-Datei verfügbar - Bestellnummer: 6P102)

Inhaltliche Verantwortung:

Dezernat: Volkswirtschaftliche Gesamtrechnungen
Herr Buggisch
Telefon: 0345 2318-305

Auskünfte erhalten Sie unter:

Telefon: 0345 2318-777
Telefon: 0345 2318-715
Telefon: 0345 2318-716

Telefax: 0345 2318-913
Internet: <http://www.statistik.sachsen-anhalt.de>
E-Mail: info@stala.mi.sachsen-anhalt.de

Vertrieb:

Telefon: 0345 2318-718
E-Mail: shop@stala.mi.sachsen-anhalt.de

Druck: Statistisches Landesamt Sachsen-Anhalt

© Statistisches Landesamt Sachsen-Anhalt, Halle (Saale), 2013

Auszugsweise Vervielfältigung und Verbreitung mit Quellenangabe gestattet.

Bibliothek und Besucherdienst (Merseburger Straße 2):

Montag bis Donnerstag: 9.00 Uhr bis 15.30 Uhr
Freitag: 9.00 Uhr bis 13.00 Uhr } möglichst nach Vereinbarung

Telefon: 0345 2318-714
E-Mail: bibliothek@stala.mi.sachsen-anhalt.de

Statistischer Bericht

Entstehung und Verwendung des Bruttoinlandsprodukts
sowie Einkommen der privaten Haushalte

1991 bis 2012
Stand: Frühjahr 2013

Land Sachsen-Anhalt

Inhaltsverzeichnis

	Seite
Vorbemerkungen	4
Methodische Hinweise	5
Begriffserläuterungen	5
Definitionen	9
Zeichenerklärung	9
Tabellenteil	
1. Entstehung des Inlandsprodukts und der Wertschöpfung in jeweiligen Preisen in Sachsen-Anhalt	10
2. Einkommen, Konsumausgaben und Sparen der privaten Haushalte in Sachsen-Anhalt	12
3. Verwendung des Bruttoinlandsprodukts in Sachsen-Anhalt	16
4. Ausgewählte gesamtwirtschaftliche Kennziffern für Sachsen-Anhalt und Deutschland	20
5. Ausgewählte Aggregate der Drei-Seiten-Rechnung nach Bundesländern	
Primäreinkommen der privaten Haushalte	28
Verfügbares Einkommen der privaten Haushalte	32
Private Konsumausgaben in jeweiligen Preisen	36
Sparen	40
Konsumausgaben des Staates in jeweiligen Preisen	44
Primäreinkommen der privaten Haushalte je Einwohner	48
Verfügbares Einkommen der privaten Haushalte je Einwohner	50
Private Konsumausgaben je Einwohner	52
Sparen je Einwohner	54

Grafikteil

Bruttoinlandsprodukt bzw. Bruttowertschöpfung nach Wirtschaftsbereichen	56
Anteile der Wirtschaftsbereiche an der Bruttowertschöpfung	58
Bruttowertschöpfung je Erwerbstätigen nach Wirtschaftsbereichen	60
Bruttolöhne und -gehälter je Arbeitnehmer (Verdienst)	62
Arbeitnehmerentgelt je Arbeitnehmer (Lohnkosten)	64
Konsumausgaben der privaten Haushalte, Konsumausgaben des Staates sowie Bruttoanlageinvestitionen	66
Verfügbares Einkommen, Private Konsumausgaben und Sparen je Einwohner	67

Vorbemerkungen

Die Volkswirtschaftlichen Gesamtrechnungen (VGR) haben die Aufgabe, ein möglichst umfassendes Gesamtbild des wirtschaftlichen Geschehens zu liefern. Sie stellen ein Auswertungssystem dar, in dem das Datenmaterial einer Vielzahl von Wirtschafts- und Finanzstatistiken zu einem konsistenten Rechenwerk zusammengeführt wird.

Der vorliegende Statistische Bericht liefert ausgewählte Ergebnisse der Volkswirtschaftlichen Gesamtrechnungen zur Entstehung und Verwendung des Bruttoinlandsprodukts sowie zum Einkommen der privaten Haushalte.

Dargestellt werden in erster Linie Ergebnisse für das Land Sachsen-Anhalt und ausgewählte Aggregate für alle Bundesländer und Deutschland.

Erstmals werden dabei Länderergebnisse zur Entstehungs- und Verwendungsrechnung für die Jahre 1991 bis 2012 nach Revision 2011 veröffentlicht. Die Daten sind auf den Berechnungsstand des Statistischen Bundesamtes vom August 2012/Februar 2013 abgestimmt. Damit liegen für den Datennutzer lange, vergleichbare Zeitreihen seit 1991 vor.

Revision 2011 der Volkswirtschaftlichen Gesamtrechnungen der Länder

Eine grundlegende Neuerung war die Umstellung der Volkswirtschaftlichen Gesamtrechnungen auf die Klassifikation der Wirtschaftszweige 2008 (WZ 2008) anstelle der bisherigen Ausgabe 2003 (WZ 2003). Im Rahmen der Revision 2011 wurden außerdem methodische Verbesserungen realisiert und neue Datenquellen erschlossen.

Generell werden die Ergebnisse der Volkswirtschaftlichen Gesamtrechnungen (VGR) in etwa fünf- bis zehnjährigen Abständen überarbeitet, um neue Konzepte einzuführen, methodische Verbesserungen zu realisieren und neue Datenquellen zu erschließen. Die Revision 2011 diente in erster Linie der Umstellung der VGR auf die neue Klassifikation der Wirtschaftszweige, Ausgabe 2008 (WZ 2008). Diese neue Gliederung berücksichtigt die überarbeiteten Ansätze und Vorgaben der europaweit rechtsverbindlichen Systematik der Wirtschaftszweige in der Europäischen Gemeinschaft (NACE Rev. 2), die mit der Verordnung (EG) Nr. 1893/2006 des Europäischen Parlaments und des Rates vom 20. Dezember 2006 (ABl. EG Nr. L 393) veröffentlicht wurde. Die einheitliche Methodik soll sicherstellen, dass europaweit

harmonisierte Ergebnisse für politische und wirtschaftliche Entscheidungen verwendet werden.

Neben der Umstellung auf die neue Klassifikation WZ 2008 wurde die Revision 2011 auch dazu genutzt, die bisherigen Berechnungsmethoden grundlegend und systematisch zu überprüfen. Änderungsbedarf ergab sich dabei hauptsächlich aufgrund neuer Erkenntnisse und Datenquellen, welche bislang nicht in die laufenden Berechnungen integriert werden konnten und die letztendlich der Qualitätsverbesserung der Ergebnisse dienen sollen. Dies ermöglicht eine fundiertere Berechnung der Aggregate sowohl in regionaler als auch in wirtschaftsfachlicher Gliederung. Zudem wurden in der VGR-Länderrechnung in verschiedenen Aggregaten methodische Änderungen vorgenommen.

Obgleich eine reine Umstellung der WZ-Klassifikation – zumindest auf Bundesebene – an sich keine Auswirkungen auf die wertmäßige Höhe und den Verlauf der VGR-Aggregate haben dürfte, unterscheiden sich die Revisionsergebnisse teilweise deutlich von den bisher veröffentlichten Daten, mit merklich stärkeren Abweichungen in den regionalen VGR. Gründe hierfür sind die oben beschriebenen datenbedingten und methodischen Änderungen sowie auf Länderebene zudem die Abstimmung der Ergebnisse auf die neuen Daten der nationalen VGR, die Berücksichtigung der revidierten Erwerbstätigenzahlen und nicht zuletzt die Neustrukturierung der Wirtschaftsbereiche.

Die revidierten Daten sind daher grundsätzlich nur eingeschränkt vergleichbar mit den Ergebnissen vor Revision. Insgesamt führt die Revision 2011 zu einer deutlich fundierteren Abbildung des Wirtschaftsgeschehens in den einzelnen Ländern als bisher.

Für einige VGR-Aggregate sind die Revisionsarbeiten noch nicht abgeschlossen. Die in diesem Bericht üblicherweise enthaltenen Daten zu

- Abschreibungen
- Bruttoanlagevermögen
- Kapitalstock
- Kapitalintensität
- Modernitätsgrad
- Nettoanlagevermögen
- Nettoinlandsprodukt

können erst zu einem späteren Zeitpunkt bereitgestellt werden.

Methodische Hinweise

Bei den wirtschaftlichen Tätigkeiten, die in den Volkswirtschaftlichen Gesamtrechnungen ihren Niederschlag finden, handelt es sich im Wesentlichen um die Produktion, Verteilung und Verwendung von Waren und Dienstleistungen und die daraus resultierende Entstehung, Verteilung und Verwendung von Einkommen (sogenannte 3-Seiten-Rechnung).

Im Rahmen der Entstehungsrechnung wird die Entstehung der wirtschaftlichen Leistung einer Volkswirtschaft von der Produktionsseite her dargestellt. Ausgehend von den Produktionswerten der Wirtschaftseinheiten wird durch Abzug der Vorleistungen die Bruttowertschöpfung zu Herstellungspreisen errechnet, die als Kennzahl für die wirtschaftliche Leistung der Wirtschaftsbereiche eine zentrale Größe für die Entstehungsrechnung ist.

Der Übergang zum Bruttoinlandsprodukt zu Marktpreisen erfolgt, indem der auf die Länder proportional zur gesamten Bruttowertschöpfung verteilte Saldo aus Gütersteuern und Gütersubventionen je Land der Bruttowertschöpfung zu Herstellungspreisen hinzuaddiert wird.

Die Aggregate der Entstehungsrechnung werden sowohl in jeweiligen Preisen als auch preisbereinigt als Kettenindizes ermittelt.

Ein wichtiger Bestandteil der Entstehungsrechnung ist die Einkommensentstehungsrechnung. Die Einkommensgrößen zeigen, wie sich die im laufenden Produktionsprozess entstandene Wertschöpfung als Einkommen auf die Produktionsfaktoren Arbeit und Kapital verteilt.

Die Verteilungsrechnung beschränkt sich auf Länderebene bisher auf die Einkommensaggregate der privaten Haushalte. Ausgehend vom Primäreinkommen, das sämtliche den inländischen Haushalten zugeflossenen Einkommen aus Erwerbstätigkeit und Vermögen beinhaltet, wird durch Umverteilung durch laufende Transfers das verfügbare Einkommen ermittelt, das den privaten Haushalten für Konsum- oder Sparzwecke zur Verfügung steht.

Die Verwendungsrechnung stellt dar, wofür welchem Zweck die hergestellten Waren und Dienstleistungen zugeführt werden. Dabei handelt es sich um die Konsumausgaben der privaten Haushalte einschließlich der privaten Organisationen ohne Erwerbszweck, die Konsumausgaben des Staates, die Bruttoanlageinvestitionen, die Vorratsveränderungen und

den Nettozugang an Wertsachen sowie die Ausfuhr. Nach Abzug der Einfuhr ergibt sich das Bruttoinlandsprodukt.

Begriffserläuterungen

Arbeitnehmerentgelt

Das Arbeitnehmerentgelt (Inland) umfasst sämtliche Geld- und Sachleistungen, die den innerhalb eines Wirtschaftsgebietes beschäftigten Arbeitnehmern aus den Arbeits- oder Dienstverhältnissen zugeflossen sind. Das Arbeitnehmerentgelt setzt sich zusammen aus den Bruttolöhnen und -gehältern sowie den tatsächlichen und unterstellten Sozialbeiträgen der Arbeitgeber.

Arbeitsvolumen - geleistete Arbeitsstunden

Das Arbeitsvolumen ergibt sich als Produkt aus Erwerbstätigenzahl und Arbeitszeit je Erwerbstätigen. Umfasst die tatsächlich geleistete Arbeitszeit aller Erwerbstätigen, die als Arbeitnehmer oder Selbstständige bzw. mithelfende Familienangehörige eine auf wirtschaftlichen Erwerb gerichtete Tätigkeit ausüben. Hierzu zählen auch die geleisteten Arbeitsstunden von Personen mit mehreren gleichzeitigen Beschäftigungsverhältnissen. Nicht dazu gehören bezahlte, aber nicht geleistete Arbeitsstunden wie Urlaub, Elternzeit, Feiertage, Kurzarbeit oder krankheitsbedingte Abwesenheit sowie nicht bezahlte Pausen für das Einnehmen von Mahlzeiten und die Zeit für Fahrten zwischen Wohnung und Arbeitsplatz.

Betriebsüberschuss / Selbständigeneinkommen

Der Betriebsüberschuss (Selbständigeneinkommen) ergibt sich nach Abzug des Arbeitnehmerentgelts von der Nettowertschöpfung des Wirtschaftsbereichs bzw. des Sektors. Dabei sind ein kalkulatorischer Unternehmerlohn sowie das Entgelt für das eingesetzte eigene und fremde Sach- und Geldkapital der jeweiligen Wirtschaftseinheit und für die unternehmerische Leistung eingeschlossen.

Bruttoanlageinvestitionen

Die Bruttoanlageinvestitionen umfassen den Erwerb von dauerhaften und reproduzierbaren

Produktionsmitteln sowie selbst erstellte Anlagen und größere Wert steigernde Reparaturen. Es werden auch gewisse Werterhöhungen an nichtproduzierten Vermögensgütern berücksichtigt, insbesondere erhebliche Verbesserungen an Grund und Boden (z. B. Trockenlegung von Marschland etc.). Militärische Anlagen werden berücksichtigt, soweit sie zivil nutzbar sind. Als dauerhaft gelten diejenigen Produktionsmittel, deren Nutzungsdauer mehr als ein Jahr beträgt. Die Bruttoanlageinvestitionen setzen sich aus dem Erwerb neuer Anlagen und dem Saldo aus Käufen und Verkäufen von gebrauchten Anlagen zusammen. Da ein vollständiger Nachweis der Transaktionen mit gebrauchten Anlagen zwischen den investierenden Wirtschaftsbereichen mangels statistischer Unterlagen nicht möglich ist, können die Anlageinvestitionen nach Wirtschaftsbereichen nur auf Grundlage neuer Anlagen dargestellt werden.

Bruttolöhne und -gehälter

Die Bruttolöhne und -gehälter (Verdienste) enthalten die von den im Inland ansässigen Wirtschaftseinheiten (Betrieben) geleisteten Löhne und Gehälter der beschäftigten Arbeitnehmer vor Abzug der Lohnsteuer und der Sozialbeiträge der Arbeitnehmer sowie Sachleistungen, die den Arbeitnehmern unentgeltlich oder verbilligt zur Verfügung gestellt werden.

Bruttoinlandsprodukt

Das Bruttoinlandsprodukt umfasst den Wert aller innerhalb eines Wirtschaftsgebietes während einer bestimmten Periode produzierten Waren und Dienstleistungen. Es entspricht der Bruttowertschöpfung aller Wirtschaftsbereiche zuzüglich der Gütersteuern und abzüglich der Gütersubventionen.

Bruttowertschöpfung

Die Bruttowertschöpfung, die zu Herstellungspreisen bewertet wird, ergibt sich für jeden Wirtschaftsbereich aus dem Bruttoproduktionswert zu Herstellungspreisen abzüglich der Vorleistungen zu Anschaffungspreisen.

Erwerbstätige

Als Erwerbstätige werden alle Personen angesehen, die einer Erwerbstätigkeit oder auch

mehreren Erwerbstätigkeiten nachgehen, unabhängig von der Dauer der tatsächlich geleisteten oder vertragsmäßig zu leistenden wöchentlichen Arbeitszeit. Für die Zuordnung als Erwerbstätiger ist es unerheblich, ob aus dieser Tätigkeit der überwiegende Lebensunterhalt bestritten wird oder nicht. Zu den Erwerbstätigen gehören auch Soldaten (einschl. der Wehr- und Zivildienstleistenden). Nicht zu den Erwerbstätigen rechnen Personen in ihrer Eigenschaft als Grundstücks-, Haus- und Wohnungseigentümer oder als Eigentümer von Wertpapieren und ähnlichen Vermögenswerten. Im Fall mehrerer (gleichzeitiger) Tätigkeiten wird der Erwerbstätige nur einmal gezählt, sowohl für die Zuordnung nach der Stellung im Beruf (Arbeitnehmer oder Selbstständiger) als auch auf Wirtschaftsbereiche wird die zeitlich überwiegende Tätigkeit zugrunde gelegt.

Gütersteuern

Zu den Gütersteuern zählen alle Steuern und ähnlichen Abgaben, die pro Einheit einer gehandelten Ware oder Dienstleistung zu entrichten sind. Sie umfassen die nichtabziehbare Umsatzsteuer, Importabgaben (u. a. Zölle, Verbrauchssteuern und Abschöpfungsbeträge auf eingeführte Güter) und sonstige Gütersteuern (Verbrauchsabgaben, Vergütungssteuern, Versicherungssteuer usw.).

Gütersubventionen

Gütersubventionen sind Subventionen, die pro Einheit einer produzierten oder eingeführten Ware oder Dienstleistung geleistet werden. Unter Subventionen versteht man in den Volkswirtschaftlichen Gesamtrechnungen laufende Zahlungen ohne Gegenleistung, die der Staat oder Institutionen der Europäischen Union an gebietsansässige Produzenten leisten, um den Umfang der Produktion dieser Einheiten, ihre Verkaufspreise oder die Entlohnung der Produktionsfaktoren zu beeinflussen.

Index (2005=100) / Kettenindex

Ein Kettenindex ergibt sich aus der Multiplikation von Teilindizes (Wachstumsfaktoren), die sich jeweils auf das Vorjahr beziehen und somit ein jährlich wechselndes Wägungsschema haben. Er wird auf ein Referenzjahr bezogen (derzeit 2005) und gibt für das jeweilige Berichtsjahr an, wie sich z. B. das preisbereinigte Wirtschafts-

wachstum seit dem Referenzjahr entwickelt hat.

Inland- / Inländerkonzept

Nach dem Inlandkonzept bzw. Arbeitsortkonzept werden die wirtschaftliche Leistung bzw. die Einkommen gemäß dem Ort der Entstehung beschrieben. Erfasst sind dabei die in einer bestimmten Region entstandenen Einkommen, unabhängig davon, ob sie durch den Einsatz der dort vorhandenen Produktionsfaktoren (gebietsansässige Erwerbstätige, finanzielle Mittel) zustande kamen oder ob Gebietspendler sowie von außerhalb zufließendes Kapital beim Entstehen der Leistung und Einkommen mitwirkten. Demgegenüber stellt das Inländerkonzept auf die Wirtschaftsleistung bzw. Einkommen der „inländischen“, das heißt also der gebietsansässigen Wirtschaftseinheiten ab, unabhängig davon, an welchem Ort sie entstanden sind. Das Inländerkonzept wird daher oft auch als Wohnortkonzept bezeichnet, im Gegensatz zum Arbeitsort- bzw. Inlandkonzept.

Konsumausgaben des Staates

Die Konsumausgaben des Staates entsprechen dem Wert der Güter, die vom Staat selbst produziert werden, (jedoch ohne selbst erstellte Anlagen und Verkäufe) sowie den Ausgaben für Güter, die als soziale Sachtransfers den privaten Haushalten für ihren Konsum zur Verfügung gestellt werden.

Preiskonzept

Die Waren und Dienstleistungen können in jeweiligen Preisen, d. h. in Preisen des jeweiligen Berichtsjahres, oder preisbereinigt und somit frei von Preisinflüssen dargestellt werden. Die Preisbereinigung erfolgt auf der Grundlage einer jährlich wechselnden Preisbasis (Vorjahrespreisbasis).

Primäreinkommen der privaten Haushalte

Das Primäreinkommen der privaten Haushalte (einschließlich privater Organisationen ohne Erwerbszweck) enthält die Einkommen aus Erwerbstätigkeit und Vermögen, die den inländischen privaten Haushalten zugeflossen sind. Zu diesen Einkommen gehören im Einzelnen das Arbeitnehmerentgelt, die Selbstständigeneinkommen der Einzelunternehmen und Selbstständigen, die auch eine Vergütung für die mithelfenden Familien-

angehörigen enthalten, der Betriebsüberschuss aus der Produktion von Dienstleistungen aus eigengenutztem Wohneigentum, sowie die netto empfangenen Vermögenseinkommen (einschließlich des Erwerbs von Finanzserviceleistungen, indirekte Messung (FISIM)).

Private Haushalte

Als Private Haushalte werden die Einzelpersonen oder Gruppen von Einzelpersonen (Heiminsassen, Ordensmitglieder) mit Wohnsitz in einer bestimmten Region verstanden. Die Summe der Haushaltsmitglieder kommt daher der gebietsansässigen Bevölkerung gleich. Die Einkommen der privaten Haushalte und der privaten Organisationen ohne Erwerbszweck werden in den Volkswirtschaftlichen Gesamtrechnungen allgemein nur zusammengefasst dargestellt, da die statistischen Daten aufgrund der engen monetären Verflechtung beider Sektoren für eine getrennte Darstellung nicht ausreichen. Allerdings kommt den privaten Organisationen nur relativ geringes Gewicht zu, so dass zur Vereinfachung häufig nur vom Haushaltssektor bzw. von den privaten Haushalten gesprochen wird, obwohl die privaten Organisationen sachlich mit einbezogen sind.

Private Konsumausgaben

Als Private Konsumausgaben werden die Waren- und Dienstleistungskäufe der inländischen privaten Haushalte für Konsumzwecke bezeichnet. Neben den tatsächlichen Käufen, zu denen unter anderem Entgelte für häusliche Dienste gehören, sind auch bestimmte unterstellte Käufe enthalten, wie zum Beispiel der Erwerb von Finanzserviceleistungen, indirekte Messung (FISIM), der Wert der Nutzung von Eigentümerwohnungen sowie sogenannte Naturalentgelte für Arbeitnehmer (z. B. Deputate). In den Privaten Konsumausgaben sind auch die Konsumausgaben der privaten Organisationen ohne Erwerbszweck enthalten.

Produktions- und Importabgaben

Die Produktions- und Importabgaben sind Zwangsabgaben in Form von Geld- oder Sachleistungen, die der Staat oder Institutionen der Europäischen Union ohne Gegenleistung auf die Produktion und die Einfuhr von Waren und Dienstleistungen, die Beschäftigung von Arbeitskräften oder das Eigentum an oder den Einsatz von Grundstücken, Gebäuden oder

anderen im Produktionsprozess eingesetzten Aktiva erheben. Die Produktions- und Importabgaben sind ohne Rücksicht darauf zu zahlen, ob Betriebsgewinne erzielt wurden oder nicht. Sie umfassen Gütersteuern sowie sonstige Produktionsabgaben.

Sozialbeiträge

Die Sozialbeiträge untergliedern sich in tatsächliche und unterstellte Sozialbeiträge. Die tatsächlichen Sozialbeiträge umfassen Beiträge von Arbeitgebern, Arbeitnehmern, Selbständigen sowie vom Staat übernommenen Beiträgen für Nichterwerbstätige an Versicherungsträger zugunsten des Versicherungsnehmers. Die unterstellten Sozialbeiträge der Arbeitgeber stellen den Gegenwert von Sozialleistungen dar, die von Arbeitgebern direkt an die von ihnen beschäftigten Arbeitnehmer gezahlt werden.

Sozialleistungen

Die empfangenen monetären Sozialleistungen umfassen Geldleistungen der Sozialversicherung, Sozialleistungen aus privaten Sicherungssystemen, sonstige (u.a. freiwillige) Sozialleistungen der Arbeitgeber und sonstige soziale Geldleistungen des Staates und der privaten Organisationen ohne Erwerbszweck außerhalb von Sozialschutzsystemen. Die weitaus größte Position unter den empfangenen monetären Sozialleistungen stellen die Geldleistungen der Rentenversicherung dar. Von erheblicher Bedeutung sind auch die Geldleistungen der Arbeitslosenversicherung sowie der Arbeitslosen- und Sozialhilfe, die öffentlichen Pensionen und das Kindergeld. Zu den monetären Sozialleistungen zählen auch die Geldleistungen der gesetzlichen Kranken-, Unfall- und Pflegeversicherung, Wohngeld, Erziehungsgeld u.ä. finanziellen Unterstützungsleistungen.

Sparen der privaten Haushalte

Der überwiegende Teil des verfügbaren Einkommens der privaten Haushalte wird konsumiert. Der nicht konsumierte Teil des verfügbaren Einkommens zuzüglich der Zunahme betrieblicher Versorgungsansprüche stellt das Sparen der privaten Haushalte dar. Die Relation aus dem so ermittelten Sparen zu dem verfügbaren Einkommen (letzteres erhöht um die Zunahme der betrieblichen Versorgungsansprüche) wird als Sparquote der privaten Haushalte bezeichnet.

Transferleistungen

Zu den von den privaten Haushalten geleisteten laufenden Transfers zählen insbesondere die Sozialbeiträge und die direkten Steuern (Lohn- und Einkommensteuer), Steuern im Zusammenhang mit dem privaten Verbrauch (Kfz-Steuer, Gemeinde-, Hunde-, Jagd- und Fischereisteuer) sowie sog. Nettoprämien für Schadensversicherungen (v.a. Beiträge an Kranken- und Schadensversicherungen abzüglich des Dienstleistungsentgelts dieser Versicherungen). Die von den privaten Haushalten empfangenen laufenden Transfers umfassen in überwiegendem Umfang monetäre Sozialleistungen sowie Leistungen von Schadensversicherungen zur Regulierung von Schadensfällen (u.a. Private Krankenversicherung, Kfz-Haftpflicht).

Verfügbares Einkommen

Das verfügbare Einkommen der privaten Haushalte (Ausgabenkonzept) ergibt sich dadurch, dass dem Primäreinkommen einerseits die monetären Sozialleistungen und sonstigen laufenden Transfers hinzugefügt werden, die die privaten Haushalte überwiegend seitens des Staates empfangen; abgezogen werden dagegen andererseits Einkommen- und Vermögensteuern, Sozialbeiträge und sonstige laufende Transfers, die von den privaten Haushalten zu leisten sind. Das verfügbare Einkommen der privaten Haushalte entspricht damit den Einkommen, die den privaten Haushalten letztendlich zufließen und die sie für Konsum- und Sparzwecke verwenden können.

Vermögenseinkommen

Vermögenseinkommen werden im Rahmen der Einkommensverteilung einerseits von den volkswirtschaftlichen Sektoren zum Beispiel den privaten Haushalten, in Gestalt von Kreditzinsen oder Pachtzahlungen geleistet und andererseits, vor allem als Guthabenzinsen, Ausschüttungen und Gewinnentnahmen empfangen. In den Volkswirtschaftlichen Gesamtrechnungen werden zudem auch die Betriebsüberschüsse der Versicherer aus der Anlageversicherungstechnischer Rückstellungen als (fiktive) Vermögenseinkommen der Versicherten betrachtet, da sie auf deren Geldvermögen beruhen und als Forderung der Versicherten aus Versicherungsverträgen zu betrachten sind.

Definitionen

Arbeitsproduktivität:	Verhältnis der preisbereinigten wirtschaftlichen Leistung (Bruttoinlandsprodukt, Bruttowertschöpfung) zum Arbeitseinsatz Dabei wird der Arbeitseinsatz in Arbeitsstunden je Erwerbstätigen oder nach der Anzahl der Erwerbstätigen gemessen. Infolge moderner Beschäftigungsverhältnisse (z. B. Teilzeit) ist die auf die Arbeitsstunden der Erwerbstätigen bezogene Wirtschaftsleistung das zutreffendere Produktivitätsmaß.
Lohnkosten:	Arbeitnehmerentgelt je Arbeitnehmer oder Arbeitnehmerentgelt je Arbeitsstunde der Arbeitnehmer
Lohnstückkosten:	Lohnkosten in Relation zur Arbeitsproduktivität Hierbei wird unterschieden nach dem Personenkonzept (Arbeitsproduktivität bezogen auf die Anzahl der Erwerbstätigen) und dem Stundenkonzept (Arbeitsproduktivität bezogen auf die Erwerbstätigenstunden).
Sparquote:	Anteil des Sparens am Verfügbaren Einkommen der privaten Haushalte (einschließlich der Zunahme betrieblicher Versorgungsansprüche)
Verdienste	Bruttolöhne und –gehälter je Arbeitnehmer oder Bruttolöhne und –gehälter je Arbeitsstunde der Arbeitnehmer

Zeichenerklärung

...	Angabe fällt später an
.	Zahlenwert unbekannt oder geheimzuhalten
x	Tabellenfach gesperrt, weil Aussage nicht sinnvoll

Anmerkung: Abweichungen in den Summen erklären sich aus dem Runden der Einzelwerte.

1. Entstehung des Inlandsprodukts und der Wertschöpfung in jeweiligen Preisen in Sachsen-Anhalt

Jahr	Bruttowertschöpfung zu Herstellungspreisen	Gütersteuern abzüglich Gütersubventionen	Bruttoinlandsprodukt zu Marktpreisen
Mill. Euro			
1991	18 532	1 683	20 215
1992	23 156	2 373	25 529
1993	28 231	2 957	31 188
1994	32 450	3 562	36 012
1995	34 492	3 642	38 135
1996	35 839	3 761	39 600
1997	36 902	3 846	40 748
1998	37 329	3 941	41 270
1999	37 535	4 204	41 739
2000	37 896	4 240	42 136
2001	38 432	4 233	42 665
2002	39 726	4 334	44 060
2003	39 770	4 403	44 173
2004	40 891	4 374	45 265
2005	41 079	4 464	45 544
2006	42 781	4 668	47 448
2007	44 510	5 142	49 652
2008	45 084	5 222	50 306
2009	42 873	5 207	48 080
2010	45 417	5 271	50 688
2011	46 010	5 463	51 474
2012	47 230	5 581	52 810
Veränderung gegenüber dem Vorjahr in %			
1992	25,0	41,0	26,3
1993	21,9	24,6	22,2
1994	14,9	20,4	15,5
1995	6,3	2,3	5,9
1996	3,9	3,2	3,8
1997	3,0	2,3	2,9
1998	1,2	2,5	1,3
1999	0,6	6,7	1,1
2000	1,0	0,8	1,0
2001	1,4	- 0,2	1,3
2002	3,4	2,4	3,3
2003	0,1	1,6	0,3
2004	2,8	- 0,7	2,5
2005	0,5	2,1	0,6
2006	4,1	4,6	4,2
2007	4,0	10,2	4,6
2008	1,3	1,6	1,3
2009	- 4,9	- 0,3	- 4,4
2010	5,9	1,2	5,4
2011	1,3	3,7	1,6
2012	2,7	2,1	2,6

Noch 1. Entstehung des Inlandsprodukts und der Wertschöpfung in jeweiligen Preisen in Sachsen-Anhalt

Jahr	Bruttowertschöpfung zu Herstellungspreisen	Gütersteuern abzüglich Gütersubventionen	Bruttoinlandsprodukt zu Marktpreisen
2005 = 100			
1991	45	38	44
1992	56	53	56
1993	69	66	69
1994	79	80	79
1995	84	82	84
1996	87	84	87
1997	90	86	90
1998	91	88	91
1999	91	94	92
2000	92	95	93
2001	94	95	94
2002	97	97	97
2003	97	99	97
2004	100	98	99
2005	100	100	100
2006	104	105	104
2007	108	115	109
2008	110	117	111
2009	104	117	106
2010	111	118	111
2011	112	122	113
2012	115	125	116
Anteil an Deutschland in %			
1991	1,3	1,2	1,3
1992	1,5	1,5	1,5
1993	1,8	1,8	1,8
1994	2,0	2,0	2,0
1995	2,1	2,1	2,1
1996	2,1	2,1	2,1
1997	2,1	2,1	2,1
1998	2,1	2,1	2,1
1999	2,1	2,1	2,1
2000	2,1	2,1	2,1
2001	2,0	2,0	2,0
2002	2,1	2,1	2,1
2003	2,1	2,1	2,1
2004	2,1	2,1	2,1
2005	2,0	2,0	2,0
2006	2,1	2,1	2,1
2007	2,0	2,0	2,0
2008	2,0	2,0	2,0
2009	2,0	2,0	2,0
2010	2,0	2,0	2,0
2011	2,0	2,0	2,0
2012	2,0	2,0	2,0

2. Einkommen, Konsumausgaben und Sparen der privaten Haushalte in Sachsen-Anhalt ¹⁾

Jahr	Arbeitnehmer- entgelt (empfangenes)	Betriebsüber- schuss, Selb- ständigen- einkommen	Empfangene Vermögens- einkommen (+)	Geleistete Vermögens- einkommen (-)	Saldo Vermögens- einkommen	Primär- einkommen	Empfangene monetäre Sozial- leistungen
Mill. EUR							
1991	16 644	1 092	.	.	1 188	18 924	8 033
1992	18 927	1 582	.	.	2 240	22 749	10 370
1993	21 060	2 192	.	.	2 462	25 714	11 824
1994	23 016	2 730	.	.	2 945	28 691	12 183
1995	24 790	3 063	4 112	930	3 182	31 036	13 028
1996	24 871	3 245	4 163	937	3 225	31 341	13 760
1997	24 580	3 415	4 387	925	3 462	31 457	14 565
1998	24 933	3 389	4 613	951	3 662	31 984	14 830
1999	25 356	3 337	4 746	948	3 798	32 491	15 258
2000	25 400	3 353	4 903	1 087	3 816	32 569	15 340
2001	25 537	3 411	5 193	1 134	4 059	33 007	15 689
2002	25 404	3 357	5 061	1 077	3 984	32 745	15 941
2003	25 231	3 268	5 397	1 017	4 380	32 879	15 947
2004	25 137	3 659	5 502	960	4 543	33 338	15 817
2005	24 907	3 756	5 687	939	4 749	33 412	15 385
2006	25 198	3 920	6 076	978	5 098	34 216	15 068
2007	25 772	4 185	6 284	1 035	5 249	35 206	14 477
2008	26 937	4 515	6 310	996	5 314	36 766	14 479
2009	27 247	3 728	5 923	789	5 134	36 109	15 478
2010	27 946	4 038	5 880	772	5 107	37 091	15 448
2011	28 809	4 080	6 182	808	5 374	38 263	15 252
Veränderung gegenüber dem Vorjahr in %							
1992	13,7	44,9	.	.	88,5	20,2	29,1
1993	11,3	38,6	.	.	9,9	13,0	14,0
1994	9,3	24,6	.	.	19,6	11,6	3,0
1995	7,7	12,2	.	.	8,0	8,2	6,9
1996	0,3	5,9	1,2	0,8	1,4	1,0	5,6
1997	- 1,2	5,2	5,4	- 1,4	7,3	0,4	5,9
1998	1,4	- 0,8	5,2	2,8	5,8	1,7	1,8
1999	1,7	- 1,5	2,9	- 0,3	3,7	1,6	2,9
2000	0,2	0,5	3,3	14,7	0,5	0,2	0,5
2001	0,5	1,7	5,9	4,3	6,4	1,3	2,3
2002	- 0,5	- 1,6	- 2,5	- 5,0	- 1,8	- 0,8	1,6
2003	- 0,7	- 2,7	6,6	- 5,6	9,9	0,4	0,0
2004	- 0,4	12,0	2,0	- 5,6	3,7	1,4	- 0,8
2005	- 0,9	2,7	3,4	- 2,2	4,5	0,2	- 2,7
2006	1,2	4,4	6,8	4,2	7,4	2,4	- 2,1
2007	2,3	6,8	3,4	5,8	3,0	2,9	- 3,9
2008	4,5	7,9	0,4	- 3,7	1,2	4,4	0,0
2009	1,2	- 17,4	- 6,1	- 20,8	- 3,4	- 1,8	6,9
2010	2,6	8,3	- 0,7	- 2,1	- 0,5	2,7	- 0,2
2011	3,1	1,0	5,1	4,6	5,2	3,2	- 1,3

1) einschließlich privater Organisationen ohne Erwerbszweck

Noch 2. Einkommen, Konsumausgaben und Sparen der privaten Haushalte in Sachsen-Anhalt ¹⁾

Darunter		Empfangene sonstige laufende Transfers	Geleistete Einkommen- und Vermögensteuern	Geleistete Sozialbeiträge	Geleistete sonstige laufende Transfers	Verfügbares Einkommen	Private Konsumausgaben	Sparen	Jahr
Alters- und Hinterbliebenenversorgung	Arbeitslosigkeit, Sozialhilfe								
Mill. EUR									
4 061	2 579	1 447	1 128	5 806	1 398	20 071	18 646	1 425	1991
4 331	3 552	1 660	2 038	7 385	1 510	23 846	21 770	2 077	1992
5 206	4 100	1 907	2 302	8 310	1 752	27 082	24 445	2 639	1993
6 094	3 645	2 087	2 578	9 063	1 943	29 378	26 509	2 871	1994
7 077	3 275	2 144	2 954	9 630	2 022	31 601	28 598	3 005	1995
7 519	3 640	2 201	2 685	10 289	2 051	32 278	29 248	3 034	1996
7 985	4 017	2 179	2 767	10 808	2 014	32 612	29 800	2 839	1997
8 212	4 099	2 187	2 847	11 011	2 006	33 137	30 080	3 103	1998
8 491	4 142	2 248	2 778	11 031	2 075	34 113	31 205	2 959	1999
8 750	4 004	2 214	2 723	10 890	2 096	34 413	32 054	2 480	2000
8 966	3 988	2 293	2 905	10 812	2 219	35 053	32 607	2 551	2001
9 206	3 986	2 348	2 944	10 689	2 280	35 121	32 639	2 588	2002
9 394	3 800	2 286	3 045	10 458	2 186	35 422	32 797	2 738	2003
9 416	3 634	2 252	3 141	10 380	2 221	35 666	32 910	2 935	2004
9 390	3 431	2 323	2 830	10 280	2 230	35 779	32 899	3 050	2005
9 349	3 190	2 295	2 922	10 184	2 239	36 233	33 377	3 092	2006
9 311	2 687	2 347	3 282	10 105	2 366	36 277	33 348	3 175	2007
9 365	2 517	2 432	3 576	10 450	2 454	37 198	34 121	3 392	2008
9 623	2 659	2 123	3 526	10 780	1 924	37 481	34 538	3 252	2009
9 656	2 549	2 151	3 450	11 087	2 019	38 134	35 144	3 304	2010
9 748	2 215	2 161	3 596	11 353	2 015	38 711	35 903	3 129	2011
Veränderung gegenüber dem Vorjahr in %									
6,7	37,7	14,8	80,7	27,2	8,0	18,8	16,8	45,8	1992
20,2	15,4	14,9	12,9	12,5	16,1	13,6	12,3	27,0	1993
17,1	- 11,1	9,4	12,0	9,1	10,9	8,5	8,4	8,8	1994
16,1	- 10,2	2,7	14,6	6,3	4,1	7,6	7,9	4,7	1995
6,2	11,1	2,7	- 9,1	6,8	1,4	2,1	2,3	1,0	1996
6,2	10,4	- 1,0	3,0	5,1	- 1,8	1,0	1,9	- 6,4	1997
2,8	2,1	0,4	2,9	1,9	- 0,4	1,6	0,9	9,3	1998
3,4	1,1	2,8	- 2,4	0,2	3,4	2,9	3,7	- 4,6	1999
3,1	- 3,4	- 1,5	- 2,0	- 1,3	1,1	0,9	2,7	- 16,2	2000
2,5	- 0,4	3,6	6,7	- 0,7	5,9	1,9	1,7	2,9	2001
2,7	- 0,0	2,4	1,4	- 1,1	2,7	0,2	0,1	1,5	2002
2,0	- 4,7	- 2,7	3,4	- 2,2	- 4,1	0,9	0,5	5,8	2003
0,2	- 4,4	- 1,5	3,2	- 0,7	1,6	0,7	0,3	7,2	2004
- 0,3	- 5,6	3,1	- 9,9	- 1,0	0,4	0,3	- 0,0	3,9	2005
- 0,4	- 7,0	- 1,2	3,2	- 0,9	0,4	1,3	1,5	1,4	2006
- 0,4	- 15,8	2,3	12,3	- 0,8	5,7	0,1	- 0,1	2,7	2007
0,6	- 6,3	3,6	8,9	3,4	3,7	2,5	2,3	6,8	2008
2,8	5,6	- 12,7	- 1,4	3,2	- 21,6	0,8	1,2	- 4,1	2009
0,3	- 4,1	1,3	- 2,2	2,9	5,0	1,7	1,8	1,6	2010
1,0	- 13,1	0,4	4,3	2,4	- 0,2	1,5	2,2	- 5,3	2011

1) einschließlich privater Organisationen ohne Erwerbszweck

Noch 2. Einkommen, Konsumausgaben und Sparen der privaten Haushalte in Sachsen-Anhalt ¹⁾

Jahr	Arbeitnehmer- entgelt (empfangenes)	Betriebsüber- schuss, Selb- ständigen- einkommen	Empfangene Vermögens- einkommen (+)	Geleistete Vermögens- einkommen (-)	Saldo Vermögens- einkommen	Primär- einkommen	Empfangene monetäre Sozial- leistungen
2005 = 100							
1991	67	29	.	.	25	57	52
1992	76	42	.	.	47	68	67
1993	85	58	.	.	52	77	77
1994	92	73	.	.	62	86	79
1995	100	82	72	99	67	93	85
1996	100	86	73	100	68	94	89
1997	99	91	77	99	73	94	95
1998	100	90	81	101	77	96	96
1999	102	89	83	101	80	97	99
2000	102	89	86	116	80	98	100
2001	103	91	91	121	86	99	102
2002	102	89	89	115	84	98	104
2003	101	87	95	108	92	98	104
2004	101	97	97	102	96	100	103
2005	100	100	100	100	100	100	100
2006	101	104	107	104	107	102	98
2007	104	111	111	110	111	105	94
2008	108	120	111	106	112	110	94
2009	109	99	104	84	108	108	101
2010	112	108	103	82	108	111	100
2011	116	109	109	86	113	115	99
Anteil an Deutschland in %							
1991	1,9	0,7	.	.	0,7	1,6	3,1
1992	2,0	0,9	.	.	1,3	1,8	3,6
1993	2,2	1,2	.	.	1,4	2,0	3,8
1994	2,4	1,4	.	.	1,5	2,1	3,7
1995	2,4	1,5	1,6	1,3	1,6	2,2	3,7
1996	2,4	1,6	1,6	1,4	1,7	2,2	3,8
1997	2,4	1,7	1,6	1,4	1,6	2,2	3,9
1998	2,4	1,7	1,6	1,4	1,6	2,2	3,9
1999	2,4	1,8	1,6	1,5	1,6	2,2	3,9
2000	2,3	1,8	1,6	1,5	1,6	2,1	3,9
2001	2,3	1,8	1,6	1,5	1,6	2,1	3,8
2002	2,2	1,8	1,6	1,5	1,6	2,1	3,8
2003	2,2	1,7	1,6	1,6	1,6	2,1	3,7
2004	2,2	1,9	1,6	1,6	1,7	2,1	3,6
2005	2,2	1,9	1,6	1,6	1,6	2,0	3,5
2006	2,2	1,8	1,6	1,6	1,6	2,0	3,4
2007	2,2	1,9	1,5	1,6	1,5	2,0	3,4
2008	2,2	2,0	1,5	1,5	1,5	2,0	3,3
2009	2,2	1,9	1,5	1,5	1,5	2,0	3,3
2010	2,2	1,9	1,5	1,6	1,5	2,0	3,2
2011	2,2	1,9	1,5	1,6	1,5	2,0	3,2

1) einschließlich privater Organisationen ohne Erwerbszweck

Noch 2. Einkommen, Konsumausgaben und Sparen der privaten Haushalte in Sachsen-Anhalt ¹⁾

Darunter		Empfangene sonstige laufende Transfers	Geleistete Einkommen- und Vermögensteuern	Geleistete Sozialbeiträge	Geleistete sonstige laufende Transfers	Verfügbares Einkommen	Private Konsumausgaben	Sparen	Jahr
Alters- und Hinterbliebenenversorgung	Arbeitslosigkeit, Sozialhilfe								
2005 = 100									
43	75	62	40	57	63	56	57	47	1991
46	104	72	72	72	68	67	66	68	1992
55	120	82	81	81	79	76	74	87	1993
65	106	90	91	88	87	82	81	94	1994
75	96	92	104	94	91	88	87	99	1995
80	106	95	95	100	92	90	89	100	1996
85	117	94	98	105	90	91	91	93	1997
88	120	94	101	107	90	93	91	102	1998
90	121	97	98	107	93	95	95	97	1999
93	117	95	96	106	94	96	97	81	2000
96	116	99	103	105	100	98	99	84	2001
98	116	101	104	104	102	98	99	85	2002
100	111	98	108	102	98	99	100	90	2003
100	106	97	111	101	100	100	100	96	2004
100	100	100	100	100	100	100	100	100	2005
100	93	99	103	99	100	101	102	101	2006
99	78	101	116	98	106	101	101	104	2007
100	73	105	126	102	110	104	104	111	2008
103	78	91	125	105	86	105	105	107	2009
103	74	93	122	108	91	107	107	108	2010
104	65	93	127	110	90	108	109	103	2011
Anteil an Deutschland in %									
2,8	6,5	3,4	0,8	2,0	3,1	2,0	2,1	1,1	1991
2,7	7,1	3,5	1,2	2,3	3,0	2,2	2,3	1,5	1992
3,0	6,6	3,7	1,4	2,5	3,2	2,4	2,5	1,9	1993
3,2	6,0	3,7	1,5	2,6	3,2	2,5	2,6	2,1	1994
3,4	5,4	3,7	1,6	2,6	3,2	2,7	2,7	2,2	1995
3,5	5,5	3,7	1,5	2,6	3,2	2,7	2,7	2,3	1996
3,5	5,8	3,6	1,6	2,7	3,2	2,6	2,7	2,2	1997
3,5	6,1	3,6	1,6	2,7	3,2	2,6	2,7	2,4	1998
3,5	6,2	3,5	1,4	2,7	3,2	2,7	2,7	2,4	1999
3,5	6,3	3,4	1,4	2,6	3,1	2,6	2,7	2,0	2000
3,5	6,1	3,3	1,5	2,5	3,1	2,6	2,6	2,0	2001
3,5	5,6	3,3	1,5	2,4	3,1	2,6	2,6	1,9	2002
3,5	5,0	3,2	1,6	2,3	3,0	2,5	2,6	1,9	2003
3,4	4,7	3,2	1,7	2,3	3,0	2,5	2,6	1,9	2004
3,4	4,1	3,2	1,5	2,3	3,0	2,5	2,5	1,9	2005
3,4	4,0	3,1	1,5	2,2	3,0	2,4	2,5	1,9	2006
3,4	3,8	3,1	1,5	2,2	2,9	2,4	2,5	1,9	2007
3,3	3,8	3,0	1,6	2,2	2,9	2,4	2,5	1,9	2008
3,3	3,5	3,0	1,6	2,2	2,9	2,4	2,5	1,9	2009
3,3	3,5	3,0	1,6	2,2	2,9	2,4	2,5	1,9	2010
3,3	3,4	2,9	1,6	2,2	2,8	2,4	2,4	1,8	2011

1) einschließlich privater Organisationen ohne Erwerbszweck

3. Verwendung des Bruttoinlandsprodukts in Sachsen-Anhalt

Jahr	Bruttoinlandsprodukt	Private Konsumausgaben ¹⁾	Konsumausgaben des Staates	Bruttoanlageinvestitionen
Mill. EUR				
1991	20 215	18 646	7 908	8 334
1992	25 529	21 770	9 669	13 289
1993	31 188	24 445	11 478	16 049
1994	36 012	26 509	12 366	19 128
1995	38 135	28 598	12 882	19 744
1996	39 600	29 248	13 140	17 448
1997	40 748	29 800	12 952	16 621
1998	41 270	30 080	13 021	16 492
1999	41 739	31 205	13 204	14 949
2000	42 136	32 054	13 116	13 868
2001	42 665	32 607	13 382	10 615
2002	44 060	32 639	13 515	9 737
2003	44 173	32 797	13 040	9 412
2004	45 265	32 910	13 095	9 635
2005	45 544	32 899	12 325	8 818
2006	47 448	33 377	12 435	8 523
2007	49 652	33 348	12 520	9 228
2008	50 306	34 121	13 510	9 293
2009	48 080	34 538	14 048	9 709
2010	50 688	35 144	14 290	...
2011	51 474	35 903
2012	52 810
Veränderung gegenüber dem Vorjahr in %				
1992	26,3	16,8	22,3	59,5
1993	22,2	12,3	18,7	20,8
1994	15,5	8,4	7,7	19,2
1995	5,9	7,9	4,2	3,2
1996	3,8	2,3	2,0	- 11,6
1997	2,9	1,9	- 1,4	- 4,7
1998	1,3	0,9	0,5	- 0,8
1999	1,1	3,7	1,4	- 9,4
2000	1,0	2,7	- 0,7	- 7,2
2001	1,3	1,7	2,0	- 23,5
2002	3,3	0,1	1,0	- 8,3
2003	0,3	0,5	- 3,5	- 3,3
2004	2,5	0,3	0,4	2,4
2005	0,6	- 0,0	- 5,9	- 8,5
2006	4,2	1,5	0,9	- 3,3
2007	4,6	- 0,1	0,7	8,3
2008	1,3	2,3	7,9	0,7
2009	- 4,4	1,2	4,0	4,5
2010	5,4	1,8	1,7	...
2011	1,6	2,2
2012	2,6

1) einschließlich privater Organisationen ohne Erwerbszweck

Noch 3. Verwendung des Bruttoinlandsprodukts in Sachsen-Anhalt

Jahr	Bruttoinlandsprodukt	Private Konsumausgaben ¹⁾	Konsumausgaben des Staates	Bruttoanlageinvestitionen
2005 = 100				
1991	44	57	64	95
1992	56	66	79	151
1993	69	74	93	182
1994	79	81	100	217
1995	84	87	105	224
1996	87	89	107	198
1997	90	91	105	189
1998	91	91	106	187
1999	92	95	107	170
2000	93	97	106	157
2001	94	99	109	120
2002	97	99	110	110
2003	97	100	106	107
2004	99	100	106	109
2005	100	100	100	100
2006	104	102	101	97
2007	109	101	102	105
2008	111	104	110	105
2009	106	105	114	110
2010	111	107	116	...
2011	113	109
2012	116
Bruttoinlandsprodukt = 100				
1991	100	92	39	41
1992	100	85	38	52
1993	100	78	37	52
1994	100	74	34	53
1995	100	75	34	52
1996	100	74	33	44
1997	100	73	32	41
1998	100	73	32	40
1999	100	75	32	36
2000	100	76	31	33
2001	100	76	31	25
2002	100	74	31	22
2003	100	74	30	21
2004	100	73	29	21
2005	100	72	27	19
2006	100	70	26	18
2007	100	67	25	19
2008	100	68	27	19
2009	100	72	29	20
2010	100	69	28	...
2011	100	70
2012	100

1) einschließlich privater Organisationen ohne Erwerbszweck

Noch 3. Verwendung des Bruttoinlandsprodukts in Sachsen-Anhalt

Jahr	Bruttoinlandsprodukt	Private Konsumausgaben ¹⁾	Konsumausgaben des Staates	Bruttoanlageinvestitionen
	preisbereinigt, verkettet			
Veränderung gegenüber dem Vorjahr in %				
1992	9,8	3,6	28,7	52,7
1993	13,1	2,4	10,7	17,3
1994	10,8	5,0	5,0	17,6
1995	3,9	6,1	1,2	2,0
1996	2,8	0,8	0,6	- 11,0
1997	2,9	0,3	- 1,0	- 4,5
1998	0,3	0,2	0,7	0,0
1999	1,5	3,6	- 0,8	- 8,2
2000	1,0	2,0	- 0,6	- 7,6
2001	- 0,6	- 0,1	- 0,7	- 23,0
2002	1,9	- 0,7	- 1,2	- 7,4
2003	- 0,5	- 1,0	- 4,8	- 2,3
2004	1,2	- 0,9	- 0,5	2,0
2005	0,1	- 1,8	- 5,4	- 8,5
2006	3,2	0,7	- 0,2	- 3,8
2007	2,3	- 1,3	- 0,2	5,7
2008	- 0,1	0,5	6,7	- 0,6
2009	- 5,4	1,4	1,6	3,8
2010	4,1	- 0,4	- 0,7	...
2011	- 0,1	0,2
2012	0,5

1) einschließlich privater Organisationen ohne Erwerbszweck

Noch 3. Verwendung des Bruttoinlandsprodukts in Sachsen-Anhalt

Jahr	Bruttoinlandsprodukt	Private Konsumausgaben ¹⁾	Konsumausgaben des Staates	Bruttoanlageinvestitionen
preisbereinigt, verkettet				
Index (2005 = 100)				
1991	83,1	82,7	78,0	99,2
1992	69,2	85,7	97,7	151,5
1993	78,3	87,7	108,2	177,7
1994	86,8	92,1	113,8	209,0
1995	90,0	97,7	114,9	213,2
1996	92,5	98,5	115,6	189,7
1997	95,2	98,8	114,5	181,2
1998	95,5	99,0	115,3	181,3
1999	97,0	102,8	114,4	166,4
2000	97,9	104,6	113,7	153,8
2001	97,3	104,5	112,9	118,5
2002	99,2	103,8	111,8	109,7
2003	98,7	102,8	106,3	107,2
2004	99,9	101,9	105,7	109,3
2005	100,0	100,0	100,0	100,0
2006	103,2	100,7	99,8	96,2
2007	105,6	99,3	99,5	101,6
2008	105,5	99,8	106,2	101,0
2009	99,8	101,2	107,9	104,8
2010	103,9	100,8	107,1	...
2011	103,7	101,1
2012	104,2

1) einschließlich privater Organisationen ohne Erwerbszweck

4. Ausgewählte gesamtwirtschaftliche Kennziffern für Sachsen-Anhalt und Deutschland

Jahr	Lohnkosten		Verdienste	
	Arbeitnehmerentgelt je Arbeitnehmer	Arbeitnehmerentgelt je Arbeitsstunde der Arbeitnehmer ¹⁾	Bruttolöhne und -gehälter je Arbeitnehmer	Bruttolöhne und -gehälter je Arbeitsstunde der Arbeitnehmer ¹⁾
EUR				
Sachsen-Anhalt				
1991	13 155	.	11 078	.
1992	17 012	.	14 301	.
1993	19 621	.	16 411	.
1994	21 045	.	17 479	.
1995	22 280	.	18 468	.
1996	22 759	.	18 807	.
1997	23 005	.	18 912	.
1998	23 210	.	19 087	.
1999	23 652	.	19 493	.
2000	23 843	15,85	19 687	13,09
2001	24 253	16,32	20 051	13,50
2002	24 769	16,88	20 481	13,96
2003	25 042	17,20	20 638	14,18
2004	25 252	17,28	20 805	14,24
2005	25 536	17,58	20 982	14,45
2006	25 551	17,67	21 122	14,61
2007	25 651	17,73	21 254	14,69
2008	26 401	18,22	21 856	15,09
2009	26 914	19,08	22 272	15,79
2010	27 601	19,25	22 808	15,91
2011	28 575	19,98	23 688	16,57
2012	29 409	20,67	24 407	17,16
Deutschland				
1991	24 435	16,59	20 073	13,63
1992	26 956	18,17	22 126	14,92
1993	28 043	19,17	23 079	15,78
1994	28 856	19,80	23 518	16,14
1995	29 844	20,76	24 205	16,84
1996	30 167	21,26	24 493	17,26
1997	30 358	21,53	24 506	17,38
1998	30 630	21,84	24 704	17,61
1999	30 911	22,18	25 008	17,95
2000	31 483	22,90	25 347	18,44
2001	32 006	23,54	25 834	19,00
2002	32 426	23,99	26 198	19,38
2003	32 881	24,42	26 499	19,68
2004	32 996	24,53	26 634	19,80
2005	32 971	24,60	26 718	19,93
2006	33 308	24,89	26 933	20,12
2007	33 569	25,06	27 306	20,39
2008	34 276	25,60	27 936	20,86
2009	34 330	26,50	27 933	21,56
2010	35 150	26,56	28 585	21,60
2011	36 213	27,33	29 542	22,29
2012	37 109	28,18	30 330	23,03

1) Länderergebnisse liegen erst ab 2000 vor

Noch 4. Ausgewählte gesamtwirtschaftliche Kennziffern für Sachsen-Anhalt und Deutschland

Jahr	Lohnkosten		Verdienste	
	Arbeitnehmerentgelt je Arbeitnehmer	Arbeitnehmerentgelt je Arbeitsstunde der Arbeitnehmer ¹⁾	Bruttolöhne und -gehälter je Arbeitnehmer	Bruttolöhne und -gehälter je Arbeitsstunde der Arbeitnehmer ¹⁾
EUR				
Sachsen-Anhalt im Vergleich zu Deutschland Deutschland = 100				
1991	54	.	55	.
1992	63	.	65	.
1993	70	.	71	.
1994	73	.	74	.
1995	75	.	76	.
1996	75	.	77	.
1997	76	.	77	.
1998	76	.	77	.
1999	77	.	78	.
2000	76	69	78	71
2001	76	69	78	71
2002	76	70	78	72
2003	76	70	78	72
2004	77	70	78	72
2005	77	72	79	73
2006	77	71	78	73
2007	76	71	78	72
2008	77	71	78	72
2009	78	72	80	73
2010	79	73	80	74
2011	79	73	80	74
2012	79	73	81	75

1) Länderergebnisse liegen erst ab 2000 vor

Noch 4. Ausgewählte gesamtwirtschaftliche Kennziffern für Sachsen-Anhalt und Deutschland

Jahr	Arbeitsproduktivität		Lohnstückkosten	
	Bruttoinlandsprodukt ¹⁾ je Erwerbstätigen	Bruttoinlandsprodukt ¹⁾ je Arbeitsstunde der Erwerbstätigen ²⁾	Personenkonzept	Stundenkonzept ²⁾
	Veränderungsrate gegenüber dem Vorjahr in %			
	Sachsen-Anhalt			
1992	23,7	.	4,6	.
1993	15,7	.	- 0,3	.
1994	8,2	.	- 0,9	.
1995	2,3	.	3,5	.
1996	4,7	.	- 2,4	.
1997	5,1	.	- 3,9	.
1998	0,7	.	0,2	.
1999	2,7	.	- 0,8	.
2000	3,4	.	- 2,5	.
2001	1,5	2,7	0,2	0,3
2002	3,8	5,1	- 1,6	- 1,6
2003	0,7	1,4	0,4	0,5
2004	1,5	0,7	- 0,6	- 0,3
2005	1,6	2,1	- 0,5	- 0,4
2006	2,3	3,1	- 2,2	- 2,5
2007	1,1	1,3	- 0,7	- 1,0
2008	- 0,9	- 0,9	3,8	3,7
2009	- 4,9	- 2,5	7,1	7,4
2010	3,8	2,3	- 1,2	- 1,4
2011	0,0	0,3	3,5	3,5
2012	1,3	1,9	1,6	1,5

1) preisbereinigt

2) Länderergebnisse liegen erst ab 2000 vor

Noch 4. Ausgewählte gesamtwirtschaftliche Kennziffern für Sachsen-Anhalt und Deutschland

Jahr	Arbeitsproduktivität		Lohnstückkosten	
	Bruttoinlandsprodukt ¹⁾ je Erwerbstätigen	Bruttoinlandsprodukt ¹⁾ je Arbeitsstunde der Erwerbstätigen	Personenkonzept	Stundenkonzept
	Veränderungsrate gegenüber dem Vorjahr in %			
	Deutschland			
1992	3,3	2,5	6,8	6,8
1993	0,3	1,4	3,7	4,1
1994	2,6	2,7	0,4	0,5
1995	1,3	2,4	2,1	2,4
1996	0,9	2,0	0,2	0,4
1997	1,9	2,3	-1,2	-1,0
1998	0,7	1,1	0,2	0,4
1999	0,4	0,9	0,5	0,6
2000	1,3	2,7	0,5	0,5
2001	1,2	2,5	0,4	0,3
2002	0,6	1,4	0,7	0,5
2003	0,5	0,9	0,9	0,9
2004	0,9	0,8	-0,5	-0,4
2005	0,8	1,2	-0,9	-0,9
2006	3,1	3,6	-2,1	-2,4
2007	1,5	1,7	-0,7	-1,0
2008	- 0,1	-0,1	2,3	2,3
2009	- 5,2	-2,5	5,6	6,2
2010	3,6	1,8	-1,1	-1,5
2011	1,6	1,6	1,4	1,2
2012	- 0,4	0,3	2,9	2,8

1) preisbereinigt

Noch 4. Ausgewählte gesamtwirtschaftliche Kennziffern für Sachsen-Anhalt und Deutschland

Jahr	Bruttoinlands- produkt ¹⁾	Primäreinkommen	Verfügbares Einkommen	Private Konsum- ausgaben	Sparen	Sparquote
	je Einwohner					
	EUR					in %
Sachsen-Anhalt						
1991	7 095	6 642	7 045	6 545	500	7,1
1992	9 088	8 098	8 489	7 750	739	8,7
1993	11 186	9 222	9 713	8 767	946	9,7
1994	13 007	10 363	10 611	9 574	1 037	9,8
1995	13 865	11 284	11 490	10 398	1 093	9,5
1996	14 497	11 474	11 817	10 707	1 111	9,4
1997	15 013	11 590	12 015	10 979	1 046	8,7
1998	15 344	11 892	12 320	11 184	1 154	9,4
1999	15 676	12 202	12 811	11 719	1 111	8,7
2000	16 003	12 370	13 070	12 174	942	7,2
2001	16 420	12 703	13 490	12 549	982	7,3
2002	17 179	12 767	13 694	12 726	1 009	7,3
2003	17 423	12 968	13 971	12 935	1 080	7,7
2004	18 035	13 283	14 211	13 113	1 170	8,2
2005	18 346	13 459	14 413	13 253	1 228	8,5
2006	19 321	13 933	14 754	13 591	1 259	8,5
2007	20 453	14 502	14 944	13 737	1 308	8,7
2008	20 983	15 336	15 516	14 232	1 415	9,0
2009	20 304	15 249	15 829	14 586	1 373	8,6
2010	21 617	15 818	16 263	14 988	1 409	8,6
2011	22 154	16 469	16 661	15 453	1 347	8,0
2012	22 933
Deutschland						
1991	19 186	14 834	12 567	11 034	1 649	13,0
1992	20 453	15 815	13 375	11 785	1 736	12,8
1993	20 903	16 079	13 794	12 184	1 700	12,2
1994	21 888	16 713	14 239	12 684	1 663	11,6
1995	22 636	17 194	14 580	13 060	1 648	11,2
1996	22 895	17 292	14 808	13 293	1 603	10,8
1997	23 310	17 504	15 008	13 538	1 558	10,3
1998	23 890	17 869	15 253	13 777	1 581	10,3
1999	24 367	18 197	15 577	14 154	1 511	9,6
2000	24 913	18 694	15 826	14 540	1 505	9,4
2001	25 527	19 095	16 369	14 980	1 581	9,5
2002	25 850	19 098	16 528	15 041	1 684	10,1
2003	26 024	19 350	16 900	15 324	1 785	10,4
2004	26 614	19 545	17 200	15 559	1 840	10,6
2005	26 974	19 881	17 561	15 849	1 902	10,7
2006	28 093	20 627	17 975	16 263	1 973	10,8
2007	29 521	21 265	18 263	16 493	2 043	11,0
2008	30 124	22 089	18 768	16 922	2 195	11,5
2009	29 002	21 652	18 725	16 996	2 078	10,9
2010	30 532	22 285	19 312	17 529	2 137	10,9
2011	31 702	23 278	19 933	18 191	2 110	10,4
2012	32 281

1) in jeweiligen Preisen

Noch 4. Ausgewählte gesamtwirtschaftliche Kennziffern für Sachsen-Anhalt und Deutschland

Bruttoinlandsprodukt ¹⁾		Arbeitsstunden je Erwerbstätigen ²⁾	Erwerbstätige (Inland)	Arbeitsvolumen der Erwerbstätigen ²⁾	Jahr
je Erwerbstätigen	je Arbeitsstunde der Erwerbstätigen ²⁾				
EUR		Stunden	1000 Personen	Mill. Stunden	
Sachsen-Anhalt					
15 887	.	.	1 272	.	1991
22 808	.	.	1 129	.	1992
28 282	.	.	1 104	.	1993
31 919	.	.	1 128	.	1994
33 252	.	.	1 147	.	1995
35 182	.	.	1 128	.	1996
36 965	.	.	1 102	.	1997
37 584	.	.	1 098	.	1998
38 482	.	.	1 085	.	1999
39 771	25,32	1 570	1 059	1 864	2000
41 098	26,49	1 551	1 038	1 810	2001
43 250	28,21	1 533	1 019	1 562	2002
43 900	28,83	1 523	1 006	1 532	2003
45 108	29,40	1 534	1 003	1 540	2004
46 056	30,18	1 526	989	1 509	2005
47 584	31,41	1 515	997	1 510	2006
49 183	32,55	1 511	1 010	1 525	2007
49 470	32,73	1 511	1 017	1 537	2008
47 559	32,24	1 475	1 011	1 491	2009
49 995	33,41	1 496	1 014	1 517	2010
50 858	34,06	1 493	1 012	1 511	2011
52 819	35,44	1 485	1 004	1 490	2012
Deutschland					
39 641	25,54	1 552	38 712	80 082	1991
43 171	27,60	1 564	38 183	59 735	1992
45 017	29,10	1 547	37 695	58 318	1993
47 315	30,63	1 545	37 667	58 188	1994
48 900	31,99	1 529	37 802	57 781	1995
49 640	32,85	1 511	37 772	57 074	1996
50 711	33,69	1 505	37 716	56 770	1997
51 371	34,27	1 499	38 148	57 189	1998
51 657	34,64	1 491	38 721	57 745	1999
51 991	35,35	1 471	39 382	57 922	2000
53 233	36,63	1 453	39 485	57 376	2001
54 314	37,68	1 441	39 257	56 585	2002
55 180	38,43	1 436	38 918	55 884	2003
56 251	39,17	1 436	39 034	56 062	2004
57 071	39,88	1 431	38 976	55 775	2005
59 040	41,46	1 424	39 192	55 808	2006
60 930	42,85	1 422	39 857	56 679	2007
61 312	43,13	1 422	40 348	57 362	2008
58 818	42,53	1 383	40 370	55 826	2009
61 478	43,71	1 407	40 603	57 110	2010
62 982	44,79	1 406	41 164	57 887	2011
63 535	45,49	1 397	41 613	58 115	2012

1) in jeweiligen Preisen

2) Länderergebnisse liegen erst ab 2000 vor

Noch 4. Ausgewählte gesamtwirtschaftliche Kennziffern für Sachsen-Anhalt und Deutschland

Jahr	Bruttoinlands- produkt ¹⁾	Primäreinkommen	Verfügbares Einkommen	Private Konsum- ausgaben	Sparen	Sparquote
	je Einwohner					
	EUR					in %
Sachsen-Anhalt im Vergleich zu Deutschland Deutschland = 100						
1991	37	45	56	59	30	55
1992	44	51	64	66	43	68
1993	54	57	70	72	56	80
1994	59	62	75	78	62	84
1995	61	66	79	80	66	85
1996	63	66	80	81	69	87
1997	64	66	80	81	67	84
1998	64	67	81	81	73	91
1999	64	67	82	83	74	90
2000	64	66	83	84	63	77
2001	64	67	82	84	62	76
2002	67	67	83	85	60	73
2003	67	67	83	84	61	74
2004	68	68	83	84	64	77
2005	68	68	82	84	65	79
2006	69	68	82	84	64	78
2007	69	68	82	83	64	79
2008	70	69	83	84	65	79
2009	70	70	85	86	66	79
2010	71	71	84	86	66	79
2011	70	71	84	85	64	77
2012	71

1) in jeweiligen Preisen

Noch 4. Ausgewählte gesamtwirtschaftliche Kennziffern für Sachsen-Anhalt und Deutschland

Bruttoinlandsprodukt ¹⁾		Arbeitsstunden je Erwerbstätigen ²⁾	Erwerbstätige (Inland)	Arbeitsvolumen der Erwerbstätigen ²⁾	Jahr
je Erwerbstätigen	je Arbeitsstunde der Erwerbstätigen ²⁾				
EUR		Stunden	1000 Personen	Mill. Stunden	
Sachsen-Anhalt im Vergleich zu Deutschland Deutschland = 100			Anteil an Deutschland in %		
40	.	.	3,3	.	1991
52	.	.	3,0	.	1992
63	.	.	2,9	.	1993
68	.	.	3,0	.	1994
68	.	.	3,0	.	1995
71	.	.	3,0	.	1996
73	.	.	2,9	.	1997
73	.	.	2,9	.	1998
75	.	.	2,8	.	1999
77	72	107	2,7	2,9	2000
77	72	107	2,8	2,8	2001
80	75	106	2,8	2,8	2002
80	75	106	2,8	2,7	2003
80	75	107	2,8	2,7	2004
81	78	107	2,5	2,7	2005
81	78	106	2,5	2,7	2006
81	78	106	2,5	2,7	2007
81	78	106	2,5	2,7	2008
81	78	107	2,5	2,7	2009
81	78	106	2,5	2,7	2010
81	78	106	2,5	2,8	2011
83	78	106	2,4	2,8	2012

1) in jeweiligen Preisen

2) Länderergebnisse liegen erst ab 2000 vor

5. Ausgewählte Aggregate der Drei-Seiten-Rechnung nach Bundesländern

Primäreinkommen der privaten Haushalte

Jahr	Baden- Württemberg	Bayern	Berlin	Branden- burg	Bremen	Hamburg	Hessen	Mecklenburg- Vorpommern	Nieder- sachsen
Mill. EUR									
1991	178 436	200 341	49 954	19 846	10 533	30 011	98 717	12 798	112 054
1992	189 273	214 431	53 070	24 134	10 872	31 843	105 218	15 441	120 340
1993	188 444	218 425	55 845	27 181	10 808	32 150	107 275	17 607	122 345
1994	193 621	227 235	58 197	30 129	10 855	33 038	110 842	19 623	126 664
1995	197 912	232 712	59 862	32 622	10 760	33 165	113 623	21 442	130 773
1996	200 596	234 910	58 770	33 440	10 777	33 432	114 726	21 667	131 383
1997	204 746	239 810	57 444	34 227	11 115	33 934	116 269	21 886	133 030
1998	210 709	247 395	56 800	35 255	11 436	34 657	118 952	22 198	134 729
1999	216 209	252 565	56 982	36 080	11 612	35 352	121 463	22 815	137 046
2000	224 454	261 196	57 318	37 073	11 865	36 360	125 882	23 292	140 745
2001	231 759	269 813	57 327	37 878	12 151	37 473	129 606	23 592	143 916
2002	233 250	271 750	56 453	37 819	11 829	37 262	129 860	23 380	142 984
2003	237 320	276 136	56 071	38 212	11 799	37 696	131 166	23 519	145 195
2004	239 058	279 511	56 161	38 963	11 685	38 263	131 246	24 032	146 004
2005	245 314	285 724	56 331	39 631	12 332	40 347	132 453	24 326	148 153
2006	256 839	298 027	58 019	40 781	12 780	42 473	137 758	24 794	154 370
2007	263 857	311 245	59 614	42 370	13 139	43 711	141 895	25 484	157 803
2008	272 603	323 421	61 610	44 254	14 226	44 861	146 268	26 450	163 944
2009	263 456	314 218	60 061	43 938	13 998	43 872	142 071	26 050	161 554
2010	271 382	324 838	62 017	45 078	14 251	44 922	145 253	26 434	165 803
2011	285 255	341 233	65 009	46 576	14 951	46 828	151 558	27 159	172 995
Veränderung gegenüber dem Vorjahr in %									
1992	6,1	7,0	6,2	21,6	3,2	6,1	6,6	20,7	7,4
1993	- 0,4	1,9	5,2	12,5	- 0,6	1,0	2,0	14,0	1,7
1994	2,7	4,0	4,2	10,9	0,4	2,8	3,3	11,5	3,5
1995	2,2	2,4	2,9	8,3	- 0,9	0,4	2,5	9,3	3,2
1996	1,4	0,9	- 1,8	2,5	0,2	0,8	1,0	1,0	0,5
1997	2,1	2,1	- 2,3	2,4	3,1	1,5	1,3	1,0	1,3
1998	2,9	3,2	- 1,1	3,0	2,9	2,1	2,3	1,4	1,3
1999	2,6	2,1	0,3	2,3	1,5	2,0	2,1	2,8	1,7
2000	3,8	3,4	0,6	2,8	2,2	2,9	3,6	2,1	2,7
2001	3,3	3,3	0,0	2,2	2,4	3,1	3,0	1,3	2,3
2002	0,6	0,7	- 1,5	- 0,2	- 2,7	- 0,6	0,2	- 0,9	- 0,6
2003	1,7	1,6	- 0,7	1,0	- 0,3	1,2	1,0	0,6	1,5
2004	0,7	1,2	0,2	2,0	- 1,0	1,5	0,1	2,2	0,6
2005	2,6	2,2	0,3	1,7	5,5	5,4	0,9	1,2	1,5
2006	4,7	4,3	3,0	2,9	3,6	5,3	4,0	1,9	4,2
2007	2,7	4,4	2,7	3,9	2,8	2,9	3,0	2,8	2,2
2008	3,3	3,9	3,3	4,4	8,3	2,6	3,1	3,8	3,9
2009	- 3,4	- 2,8	- 2,5	- 0,7	- 1,6	- 2,2	- 2,9	- 1,5	- 1,5
2010	3,0	3,4	3,3	2,6	1,8	2,4	2,2	1,5	2,6
2011	5,1	5,0	4,8	3,3	4,9	4,2	4,3	2,7	4,3

Noch 5. Ausgewählte Aggregate der Drei-Seiten-Rechnung nach Bundesländern

Primäreinkommen der privaten Haushalte

Nordrhein-Westfalen	Rheinland-Pfalz	Saarland	Sachsen	Sachsen-Anhalt	Schleswig-Holstein	Thüringen	Deutschland	Jahr
Mill. EUR								
286 572	59 866	14 205	33 146	18 924	43 059	18 050	1 186 510	1991
301 745	63 829	15 226	39 550	22 749	45 719	21 169	1 274 610	1992
305 222	64 459	15 432	44 222	25 714	46 630	23 581	1 305 320	1993
314 883	67 078	16 010	49 473	28 691	48 268	26 226	1 360 830	1994
322 908	68 900	16 320	54 305	31 036	49 593	28 166	1 404 100	1995
324 876	69 800	16 428	55 286	31 341	50 056	28 681	1 416 170	1996
329 581	70 915	16 527	55 529	31 457	50 630	29 119	1 436 220	1997
334 679	72 502	16 844	56 216	31 984	51 080	30 323	1 465 760	1998
339 290	73 921	17 299	57 407	32 491	51 641	31 598	1 493 770	1999
347 527	76 791	18 107	58 377	32 569	52 652	32 182	1 536 390	2000
352 043	78 783	18 768	59 433	33 007	53 672	33 019	1 572 240	2001
353 274	79 711	18 808	59 447	32 745	53 743	32 946	1 575 260	2002
357 754	81 509	19 118	60 467	32 879	54 601	33 288	1 596 730	2003
361 394	82 862	19 392	61 539	33 338	55 215	33 847	1 612 510	2004
365 845	84 391	19 638	61 453	33 412	56 318	33 792	1 639 460	2005
375 223	88 031	19 907	63 226	34 216	57 740	34 774	1 698 960	2006
382 978	90 587	20 380	65 487	35 206	59 653	35 921	1 749 330	2007
399 459	93 007	20 449	67 671	36 766	61 813	37 120	1 813 920	2008
392 372	91 648	19 732	66 286	36 109	61 171	36 222	1 772 760	2009
402 133	94 190	20 538	68 207	37 091	62 638	37 166	1 821 940	2010
419 940	98 014	21 482	70 810	38 263	65 034	38 542	1 903 650	2011
Veränderung gegenüber dem Vorjahr in %								
5,3	6,6	7,2	19,3	20,2	6,2	17,3	7,4	1992
1,2	1,0	1,4	11,8	13,0	2,0	11,4	2,4	1993
3,2	4,1	3,7	11,9	11,8	3,5	11,2	4,3	1994
2,5	2,7	1,9	9,8	8,2	2,7	7,4	3,2	1995
0,6	1,3	0,7	1,8	1,0	0,9	1,8	0,9	1996
1,4	1,6	0,6	0,4	0,4	1,1	1,5	1,4	1997
1,5	2,2	1,9	1,2	1,7	0,9	4,1	2,1	1998
1,4	2,0	2,7	2,1	1,6	1,1	4,2	1,9	1999
2,4	3,9	4,7	1,7	0,2	2,0	1,8	2,9	2000
1,3	2,6	3,6	1,8	1,3	1,9	2,6	2,3	2001
0,4	1,2	0,2	0,0	- 0,8	0,1	- 0,2	0,2	2002
1,3	2,3	1,6	1,7	0,4	1,6	1,0	1,4	2003
1,0	1,7	1,4	1,8	1,4	1,1	1,7	1,0	2004
1,2	1,8	1,3	- 0,1	0,2	2,0	- 0,2	1,7	2005
2,6	4,3	1,4	2,9	2,4	2,5	2,9	3,6	2006
2,1	2,9	2,4	3,6	2,9	3,3	3,3	3,0	2007
4,3	2,7	0,3	3,3	4,4	3,6	3,3	3,7	2008
- 1,8	- 1,5	- 3,5	- 2,0	- 1,8	- 1,0	- 2,4	- 2,3	2009
2,5	2,8	4,1	2,9	2,7	2,4	2,6	2,8	2010
4,4	4,1	4,6	3,8	3,2	3,8	3,7	4,5	2011

Noch 5. Ausgewählte Aggregate der Drei-Seiten-Rechnung nach Bundesländern

Primäreinkommen der privaten Haushalte

Jahr	Baden- Württemberg	Bayern	Berlin	Branden- burg	Bremen	Hamburg	Hessen	Mecklenburg- Vorpommern	Nieder- sachsen
2005 = 100									
1991	73	70	89	50	85	74	75	53	76
1992	77	75	94	61	88	79	79	64	81
1993	77	76	99	69	88	80	81	72	83
1994	79	80	103	76	88	82	84	81	86
1995	81	81	106	82	87	82	86	88	88
1996	82	82	104	84	87	83	87	89	89
1997	84	84	102	88	90	84	88	90	90
1998	86	87	101	89	93	86	90	91	91
1999	88	88	101	91	94	88	92	94	93
2000	92	91	102	94	96	90	95	96	95
2001	95	94	102	98	99	93	98	97	97
2002	95	95	100	95	96	92	98	96	97
2003	97	97	100	96	96	93	99	97	98
2004	97	98	100	98	95	95	99	99	99
2005	100	100	100	100	100	100	100	100	100
2006	105	104	103	103	104	105	104	102	104
2007	108	109	106	107	107	108	107	105	107
2008	111	113	109	112	115	111	110	109	111
2009	107	110	107	111	114	109	107	107	109
2010	111	114	110	114	116	111	110	109	112
2011	116	119	115	118	121	116	114	112	117
Anteil an Deutschland in %									
1991	15,0	16,9	4,2	1,7	0,9	2,5	8,3	1,1	9,4
1992	14,8	16,8	4,2	1,9	0,9	2,5	8,3	1,2	9,4
1993	14,4	16,7	4,3	2,1	0,8	2,5	8,2	1,3	9,4
1994	14,2	16,7	4,3	2,2	0,8	2,4	8,1	1,4	9,3
1995	14,1	16,6	4,3	2,3	0,8	2,4	8,1	1,5	9,3
1996	14,2	16,6	4,1	2,4	0,8	2,4	8,1	1,5	9,3
1997	14,3	16,7	4,0	2,4	0,8	2,4	8,1	1,5	9,3
1998	14,4	16,9	3,9	2,4	0,8	2,4	8,1	1,5	9,2
1999	14,5	16,9	3,8	2,4	0,8	2,4	8,1	1,5	9,2
2000	14,6	17,0	3,7	2,4	0,8	2,4	8,2	1,5	9,2
2001	14,7	17,2	3,6	2,4	0,8	2,4	8,2	1,5	9,2
2002	14,8	17,3	3,6	2,4	0,8	2,4	8,2	1,5	9,1
2003	14,9	17,3	3,5	2,4	0,7	2,4	8,2	1,5	9,1
2004	14,8	17,3	3,5	2,4	0,7	2,4	8,1	1,5	9,1
2005	15,0	17,4	3,4	2,4	0,8	2,5	8,1	1,5	9,0
2006	15,1	17,5	3,4	2,4	0,8	2,5	8,1	1,5	9,1
2007	15,1	17,8	3,4	2,4	0,8	2,5	8,1	1,5	9,0
2008	15,0	17,8	3,4	2,4	0,8	2,5	8,1	1,5	9,0
2009	14,9	17,7	3,4	2,5	0,8	2,5	8,0	1,5	9,1
2010	14,9	17,8	3,4	2,5	0,8	2,5	8,0	1,5	9,1
2011	15,0	17,9	3,4	2,4	0,8	2,5	8,0	1,4	9,1

Noch 5. Ausgewählte Aggregate der Drei-Seiten-Rechnung nach Bundesländern

Primäreinkommen der privaten Haushalte

Nordrhein-Westfalen	Rheinland-Pfalz	Saarland	Sachsen	Sachsen-Anhalt	Schleswig-Holstein	Thüringen	Deutschland	Jahr
2005 = 100								
78	71	72	54	57	77	53	72	1991
83	76	78	64	68	81	63	78	1992
83	76	79	72	77	83	70	80	1993
86	80	82	81	86	86	78	83	1994
88	82	83	88	93	88	83	86	1995
89	83	84	90	94	89	85	86	1996
90	84	84	90	94	90	86	88	1997
92	86	86	92	96	91	90	89	1998
93	88	88	93	97	92	94	91	1999
95	91	92	95	98	94	95	94	2000
96	93	96	97	99	95	98	96	2001
97	95	96	97	98	95	98	96	2002
98	97	97	98	98	97	99	97	2003
99	98	99	100	100	98	100	98	2004
100	100	100	100	100	100	100	100	2005
103	104	101	103	102	103	103	104	2006
105	107	104	107	105	106	106	107	2007
109	110	104	110	110	110	110	111	2008
107	109	101	108	108	109	107	108	2009
110	112	105	111	111	111	110	111	2010
115	116	109	115	115	116	114	116	2011
Anteil an Deutschland in %								
24,2	5,0	1,2	2,8	1,8	3,6	1,5	100	1991
23,7	5,0	1,2	3,1	1,8	3,6	1,7	100	1992
23,4	4,9	1,2	3,4	2,0	3,6	1,8	100	1993
23,1	4,9	1,2	3,6	2,1	3,5	1,9	100	1994
23,0	4,9	1,2	3,9	2,2	3,5	2,0	100	1995
22,9	4,9	1,2	3,9	2,2	3,5	2,0	100	1996
22,9	4,9	1,2	3,9	2,2	3,5	2,0	100	1997
22,8	4,9	1,1	3,8	2,2	3,5	2,1	100	1998
22,7	4,9	1,2	3,8	2,2	3,5	2,1	100	1999
22,6	5,0	1,2	3,8	2,1	3,4	2,1	100	2000
22,4	5,0	1,2	3,8	2,1	3,4	2,1	100	2001
22,4	5,1	1,2	3,8	2,1	3,4	2,1	100	2002
22,4	5,1	1,2	3,8	2,1	3,4	2,1	100	2003
22,4	5,1	1,2	3,8	2,1	3,4	2,1	100	2004
22,3	5,1	1,2	3,7	2,0	3,4	2,1	100	2005
22,1	5,2	1,2	3,7	2,0	3,4	2,0	100	2006
21,9	5,2	1,2	3,7	2,0	3,4	2,1	100	2007
22,0	5,1	1,1	3,7	2,0	3,4	2,0	100	2008
22,1	5,2	1,1	3,7	2,0	3,5	2,0	100	2009
22,1	5,2	1,1	3,7	2,0	3,4	2,0	100	2010
22,1	5,1	1,1	3,7	2,0	3,4	2,0	100	2011

Noch 5. Ausgewählte Aggregate der Drei-Seiten-Rechnung nach Bundesländern

Verfügbares Einkommen der privaten Haushalte

Jahr	Baden- Württemberg	Bayern	Berlin	Branden- burg	Bremen	Hamburg	Hessen	Mecklenburg- Vorpommern	Nieder- sachsen
Mill. EUR									
1991	142 819	163 517	45 023	19 663	9 162	24 659	79 452	13 043	94 674
1992	151 393	174 178	47 186	23 873	9 569	26 054	84 106	15 712	101 225
1993	153 583	179 335	49 194	26 933	9 678	26 587	86 676	17 932	104 247
1994	157 193	185 721	50 149	28 976	9 679	27 133	89 108	19 301	107 858
1995	159 821	189 682	51 839	30 580	9 621	27 169	91 139	20 681	110 498
1996	163 273	193 241	50 955	32 028	9 787	27 593	92 815	21 139	112 521
1997	167 117	197 148	50 161	32 823	10 071	28 209	93 969	21 498	114 014
1998	170 541	202 225	49 426	33 740	10 363	28 557	95 889	21 834	115 121
1999	175 026	206 372	50 191	34 923	10 495	28 937	97 650	22 614	117 951
2000	178 752	210 210	50 080	35 788	10 633	29 216	99 231	23 009	119 927
2001	187 030	219 424	50 969	36 857	11 075	30 870	103 840	23 637	124 274
2002	189 974	223 240	51 044	37 190	10 832	30 878	105 201	23 829	124 736
2003	195 192	229 221	51 779	37 807	10 895	31 497	107 410	24 195	127 726
2004	198 648	233 817	52 070	38 469	10 895	32 773	108 853	24 705	129 160
2005	204 808	239 737	53 198	38 996	11 560	34 261	110 098	24 999	132 476
2006	211 492	245 978	54 556	39 683	11 803	35 592	113 292	25 394	135 569
2007	214 849	252 998	55 148	40 160	11 915	35 944	114 912	25 405	137 324
2008	220 098	260 685	56 423	41 192	12 773	36 119	117 488	25 920	141 132
2009	217 158	255 944	56 007	41 752	12 716	35 759	116 484	26 104	141 462
2010	224 045	266 694	57 247	42 567	12 965	37 038	120 035	26 385	145 616
2011	233 462	277 478	58 896	43 436	13 424	38 199	124 296	26 724	150 226
Veränderung gegenüber dem Vorjahr in %									
1992	6,0	6,5	4,8	21,4	4,4	5,7	5,9	20,5	6,9
1993	1,4	3,0	4,3	12,8	1,1	2,0	3,1	14,1	3,0
1994	2,4	3,6	1,9	7,6	0,0	2,1	2,8	7,6	3,5
1995	1,7	2,1	3,4	5,5	- 0,6	0,1	2,3	7,1	2,4
1996	2,2	1,9	- 1,7	4,7	1,7	1,6	1,8	2,2	1,8
1997	2,4	2,0	- 1,6	2,5	2,9	2,2	1,2	1,7	1,3
1998	2,0	2,6	- 1,5	2,8	2,9	1,2	2,0	1,6	1,0
1999	2,6	2,1	1,5	3,5	1,3	1,3	1,8	3,6	2,5
2000	2,1	1,9	- 0,2	2,5	1,3	1,0	1,6	1,7	1,7
2001	4,6	4,4	1,8	3,0	4,2	5,7	4,6	2,7	3,6
2002	1,6	1,7	0,1	0,9	- 2,2	0,0	1,3	0,8	0,4
2003	2,7	2,7	1,4	1,7	0,8	2,0	2,1	1,5	2,4
2004	1,8	2,0	0,6	1,8	- 0,0	4,1	1,3	2,1	1,1
2005	3,1	2,5	2,2	1,4	6,1	4,5	1,1	1,2	2,6
2006	3,3	2,6	2,6	1,8	2,1	3,9	2,9	1,6	2,3
2007	1,6	2,9	1,1	1,2	0,9	1,0	1,4	0,0	1,3
2008	2,4	3,0	2,3	2,6	7,2	0,5	2,2	2,0	2,8
2009	- 1,3	- 1,8	- 0,7	1,4	- 0,4	- 1,0	- 0,9	0,7	0,2
2010	3,2	4,2	2,2	2,0	2,0	3,6	3,0	1,1	2,9
2011	4,2	4,0	2,9	2,0	3,5	3,1	3,5	1,3	3,2

Noch 5. Ausgewählte Aggregate der Drei-Seiten-Rechnung nach Bundesländern

Verfügbares Einkommen der privaten Haushalte

Nordrhein-Westfalen	Rheinland-Pfalz	Saarland	Sachsen	Sachsen-Anhalt	Schleswig-Holstein	Thüringen	Deutschland	Jahr
Mill. EUR								
240 607	49 977	12 485	34 885	20 071	36 206	18 887	1 005 130	1991
252 262	53 108	13 357	41 860	23 846	38 180	22 062	1 077 970	1992
259 291	54 471	13 781	47 059	27 082	39 113	24 819	1 119 760	1993
266 486	56 552	14 221	50 809	29 378	40 293	26 533	1 159 390	1994
271 373	57 829	14 416	54 870	31 601	41 090	28 399	1 190 610	1995
275 280	59 211	14 656	56 632	32 278	42 105	29 195	1 212 710	1996
279 460	60 086	14 739	57 219	32 612	42 658	29 687	1 231 470	1997
282 375	61 243	14 983	58 065	33 137	43 003	30 708	1 251 210	1998
286 396	62 735	15 472	59 913	34 113	43 839	32 034	1 278 660	1999
291 190	64 482	15 919	60 912	34 413	44 354	32 584	1 300 700	2000
299 192	66 942	16 673	62 597	35 053	45 778	33 569	1 347 780	2001
302 463	68 234	16 824	63 350	35 121	46 570	33 774	1 363 260	2002
309 396	70 240	17 222	64 445	35 422	47 964	34 207	1 394 620	2003
315 948	71 611	17 550	65 428	35 686	48 793	34 614	1 419 000	2004
320 407	73 613	17 847	65 242	35 779	50 423	34 687	1 448 130	2005
324 300	75 674	17 909	66 588	36 233	51 051	35 406	1 480 520	2006
327 180	77 048	18 081	67 288	36 277	52 102	35 738	1 502 370	2007
337 918	78 174	18 073	68 229	37 198	53 583	36 244	1 541 250	2008
337 452	78 204	17 839	68 600	37 481	53 854	36 323	1 533 140	2009
346 948	80 446	18 505	69 994	38 134	55 283	36 987	1 578 890	2010
357 804	82 855	19 044	71 330	38 711	56 515	37 740	1 630 140	2011
Veränderung gegenüber dem Vorjahr in %								
4,8	6,3	7,0	20,0	18,8	5,5	16,8	7,2	1992
2,8	2,6	3,0	12,4	13,6	2,4	12,5	3,9	1993
2,8	3,8	3,3	8,0	8,5	3,0	6,9	3,5	1994
1,8	2,3	1,4	8,0	7,6	2,0	7,0	2,7	1995
1,4	2,4	1,7	3,2	2,1	2,5	2,8	1,9	1996
1,5	1,5	0,6	1,0	1,0	1,3	1,7	1,5	1997
1,0	1,9	1,7	1,5	1,6	0,8	3,4	1,6	1998
1,4	2,4	3,3	3,2	2,9	1,9	4,3	2,2	1999
1,7	2,8	2,9	1,7	0,9	1,2	1,7	1,7	2000
2,7	3,8	4,7	2,8	1,9	3,2	3,0	3,6	2001
1,1	1,9	0,9	1,2	0,2	1,7	0,6	1,1	2002
2,3	2,9	2,4	1,7	0,9	3,0	1,3	2,3	2003
2,1	2,0	1,9	1,5	0,7	1,7	1,2	1,7	2004
1,4	2,8	1,7	- 0,3	0,3	3,3	0,2	2,1	2005
1,2	2,8	0,4	2,1	1,3	1,2	2,1	2,2	2006
0,9	1,8	1,0	1,1	0,1	2,1	0,9	1,5	2007
3,3	1,5	- 0,0	1,4	2,5	2,8	1,4	2,6	2008
- 0,1	0,0	- 1,3	0,5	0,8	0,5	0,2	- 0,5	2009
2,8	2,9	3,7	2,0	1,7	2,7	1,8	3,0	2010
3,1	3,0	2,9	1,9	1,5	2,2	2,0	3,2	2011

Noch 5. Ausgewählte Aggregate der Drei-Seiten-Rechnung nach Bundesländern

Verfügbares Einkommen der privaten Haushalte

Jahr	Baden- Württemberg	Bayern	Berlin	Branden- burg	Bremen	Hamburg	Hessen	Mecklenburg- Vorpommern	Nieder- sachsen
2005 = 100									
1991	70	68	85	50	79	72	72	52	72
1992	74	73	89	61	83	76	76	63	76
1993	75	75	93	69	84	78	79	72	79
1994	77	78	94	74	84	79	81	77	81
1995	78	79	97	78	83	79	83	83	83
1996	80	81	96	82	85	81	84	85	85
1997	82	82	94	84	87	82	85	86	86
1998	83	84	93	87	90	83	87	87	87
1999	86	86	94	90	91	85	89	91	89
2000	87	88	94	92	92	85	90	92	91
2001	91	92	96	95	96	90	94	95	94
2002	93	93	96	95	94	90	96	95	94
2003	95	96	97	97	94	92	98	97	96
2004	97	98	98	99	94	96	99	99	98
2005	100	100	100	100	100	100	100	100	100
2006	103	103	103	102	102	104	103	102	102
2007	105	106	104	103	103	105	104	102	104
2008	108	109	106	106	111	105	107	104	107
2009	106	107	105	107	110	104	106	104	107
2010	109	111	108	109	112	108	109	106	110
2011	114	116	111	111	116	112	113	107	113
Anteil an Deutschland in %									
1991	14,2	16,3	4,5	2,0	0,9	2,5	7,9	1,3	9,4
1992	14,0	16,2	4,4	2,2	0,9	2,4	7,8	1,5	9,4
1993	13,7	16,0	4,4	2,4	0,9	2,4	7,7	1,6	9,3
1994	13,6	16,0	4,3	2,5	0,8	2,3	7,7	1,7	9,3
1995	13,4	15,9	4,4	2,6	0,8	2,3	7,7	1,7	9,3
1996	13,5	15,9	4,2	2,6	0,8	2,3	7,7	1,7	9,3
1997	13,6	16,0	4,1	2,7	0,8	2,3	7,6	1,7	9,3
1998	13,6	16,2	4,0	2,7	0,8	2,3	7,7	1,7	9,2
1999	13,7	16,1	3,9	2,7	0,8	2,3	7,6	1,8	9,2
2000	13,7	16,2	3,9	2,8	0,8	2,2	7,6	1,8	9,2
2001	13,9	16,3	3,8	2,7	0,8	2,3	7,7	1,8	9,2
2002	13,9	16,4	3,7	2,7	0,8	2,3	7,7	1,7	9,1
2003	14,0	16,4	3,7	2,7	0,8	2,3	7,7	1,7	9,2
2004	14,0	16,5	3,7	2,7	0,8	2,3	7,7	1,7	9,1
2005	14,1	16,6	3,7	2,7	0,8	2,4	7,6	1,7	9,1
2006	14,3	16,6	3,7	2,7	0,8	2,4	7,7	1,7	9,2
2007	14,3	16,8	3,7	2,7	0,8	2,4	7,6	1,7	9,1
2008	14,3	16,9	3,7	2,7	0,8	2,3	7,6	1,7	9,2
2009	14,2	16,7	3,7	2,7	0,8	2,3	7,6	1,7	9,2
2010	14,2	16,9	3,6	2,7	0,8	2,3	7,6	1,7	9,2
2011	14,3	17,0	3,6	2,7	0,8	2,3	7,6	1,6	9,2

Noch 5. Ausgewählte Aggregate der Drei-Seiten-Rechnung nach Bundesländern

Verfügbares Einkommen der privaten Haushalte

Nordrhein-Westfalen	Rheinland-Pfalz	Saarland	Sachsen	Sachsen-Anhalt	Schleswig-Holstein	Thüringen	Deutschland	Jahr
2005 = 100								
75	68	70	54	56	72	55	69	1991
79	72	75	64	67	76	64	74	1992
81	74	77	72	76	78	72	77	1993
83	77	80	78	82	80	77	80	1994
85	79	81	84	88	82	82	82	1995
86	80	82	87	90	84	84	84	1996
87	82	83	88	91	85	86	85	1997
88	83	84	89	93	85	89	86	1998
89	85	87	92	95	87	92	88	1999
91	88	89	93	96	88	94	90	2000
93	91	93	96	98	91	97	93	2001
94	93	94	97	98	92	97	94	2002
97	95	97	99	99	95	99	96	2003
99	97	98	100	100	97	100	98	2004
100	100	100	100	100	100	100	100	2005
101	103	100	102	101	101	102	102	2006
102	105	101	103	101	103	103	104	2007
106	108	101	105	104	106	105	106	2008
105	108	100	105	105	107	105	106	2009
108	109	104	107	107	110	107	109	2010
112	113	107	109	108	112	109	113	2011
Anteil an Deutschland in %								
23,9	5,0	1,2	3,5	2,0	3,6	1,9	100	1991
23,4	4,9	1,2	3,9	2,2	3,5	2,0	100	1992
23,2	4,9	1,2	4,2	2,4	3,5	2,2	100	1993
23,0	4,9	1,2	4,4	2,5	3,5	2,3	100	1994
22,8	4,9	1,2	4,6	2,7	3,5	2,4	100	1995
22,7	4,9	1,2	4,7	2,7	3,5	2,4	100	1996
22,7	4,9	1,2	4,6	2,6	3,5	2,4	100	1997
22,6	4,9	1,2	4,6	2,6	3,4	2,5	100	1998
22,4	4,9	1,2	4,7	2,7	3,4	2,5	100	1999
22,4	5,0	1,2	4,7	2,6	3,4	2,5	100	2000
22,2	5,0	1,2	4,6	2,6	3,4	2,5	100	2001
22,2	5,0	1,2	4,6	2,6	3,4	2,5	100	2002
22,2	5,0	1,2	4,6	2,5	3,4	2,5	100	2003
22,3	5,0	1,2	4,6	2,5	3,4	2,4	100	2004
22,1	5,1	1,2	4,5	2,5	3,5	2,4	100	2005
21,9	5,1	1,2	4,5	2,4	3,4	2,4	100	2006
21,8	5,1	1,2	4,5	2,4	3,5	2,4	100	2007
21,9	5,1	1,2	4,4	2,4	3,5	2,4	100	2008
22,0	5,1	1,2	4,5	2,4	3,5	2,4	100	2009
22,0	5,1	1,2	4,4	2,4	3,5	2,3	100	2010
21,9	5,1	1,2	4,4	2,4	3,5	2,3	100	2011

Noch 5. Ausgewählte Aggregate der Drei-Seiten-Rechnung nach Bundesländern

Private Konsumausgaben in jeweiligen Preisen

Jahr	Baden- Württemberg	Bayern	Berlin	Branden- burg	Bremen	Hamburg	Hessen	Mecklenburg- Vorpommern	Nieder- sachsen
Mill. EUR									
1991	123 759	141 669	39 693	18 148	8 152	21 561	68 911	12 110	83 154
1992	131 879	151 598	41 620	21 644	8 560	22 922	73 292	14 320	89 346
1993	134 631	156 708	43 353	24 120	8 663	23 472	75 922	16 160	92 428
1994	139 192	163 787	44 585	25 953	8 732	24 218	78 737	17 344	96 478
1995	142 463	168 347	46 436	27 471	8 774	24 337	80 799	18 602	99 600
1996	145 571	171 541	45 846	28 804	9 012	24 945	82 574	19 083	101 298
1997	149 686	175 656	45 322	29 635	9 371	25 575	84 071	19 567	103 386
1998	152 996	180 803	44 748	30 316	9 568	25 948	86 054	19 801	104 827
1999	157 698	185 673	45 840	31 685	9 766	26 437	88 126	20 663	107 984
2000	162 564	190 797	46 430	32 806	10 014	26 826	90 339	21 402	111 309
2001	169 152	198 440	47 253	33 856	10 379	28 160	93 974	21 996	114 806
2002	170 457	200 547	47 129	34 146	10 152	27 983	94 626	22 102	114 578
2003	174 618	205 062	47 715	34 706	10 086	28 510	96 385	22 387	116 760
2004	177 301	208 925	47 871	35 050	10 121	29 705	97 508	22 738	117 624
2005	182 164	213 619	48 827	35 410	10 776	31 091	98 391	23 024	120 792
2006	188 774	219 826	50 158	36 029	11 038	32 283	101 305	23 411	124 282
2007	191 030	225 280	50 689	36 383	11 108	32 541	102 520	23 445	125 756
2008	195 363	231 734	51 925	37 024	11 901	32 524	105 004	23 843	129 353
2009	194 075	229 285	52 009	37 701	11 900	32 364	104 636	24 097	130 223
2010	200 338	238 783	53 230	38 392	12 069	33 481	107 949	24 402	134 049
2011	209 619	249 675	55 046	39 460	12 619	34 876	112 135	24 895	138 892
Veränderung gegenüber dem Vorjahr in %									
1992	6,6	7,0	4,9	19,3	5,0	6,3	6,4	18,2	7,4
1993	2,1	3,4	4,2	11,4	1,2	2,4	3,6	12,8	3,5
1994	3,4	4,5	2,8	7,6	0,8	3,2	3,7	7,3	4,4
1995	2,4	2,8	4,2	5,8	0,5	0,5	2,6	7,2	3,2
1996	2,2	1,9	- 1,3	4,9	2,7	2,5	2,2	2,6	1,7
1997	2,8	2,4	- 1,1	2,9	4,0	2,5	1,8	2,5	2,1
1998	2,2	2,9	- 1,3	2,3	2,1	1,5	2,4	1,2	1,4
1999	3,1	2,7	2,4	4,5	2,1	1,9	2,4	4,4	3,0
2000	3,1	2,8	1,3	3,9	2,5	1,5	2,5	3,6	3,1
2001	4,1	4,0	1,8	2,9	3,7	5,0	4,0	2,8	3,1
2002	0,8	1,1	- 0,3	0,9	- 2,2	- 0,8	0,7	0,5	- 0,2
2003	2,4	2,3	1,2	1,8	- 0,8	1,9	1,9	1,3	1,9
2004	1,5	1,9	0,3	1,0	0,3	4,2	1,2	1,6	0,7
2005	2,7	2,2	2,0	1,0	6,5	4,7	0,9	1,3	2,7
2006	3,6	2,9	2,7	1,7	2,4	3,8	3,0	1,7	2,9
2007	1,2	2,5	1,1	1,0	0,6	0,8	1,2	0,1	1,2
2008	2,3	2,9	2,4	1,8	7,1	- 0,1	2,4	1,7	2,9
2009	- 0,7	- 1,1	0,2	1,8	- 0,0	- 0,5	- 0,4	1,1	0,7
2010	3,2	4,1	2,3	1,8	1,4	3,5	3,2	1,3	2,9
2011	4,6	4,6	3,4	2,8	4,6	4,2	3,9	2,0	3,6

Noch 5. Ausgewählte Aggregate der Drei-Seiten-Rechnung nach Bundesländern

Private Konsumausgaben in jeweiligen Preisen

Nordrhein-Westfalen	Rheinland-Pfalz	Saarland	Sachsen	Sachsen-Anhalt	Schleswig-Holstein	Thüringen	Deutschland	Jahr
Mill. EUR								
210 470	43 630	11 112	32 387	18 646	31 635	17 513	882 550	1991
222 345	46 571	11 985	38 271	21 770	33 502	20 163	949 790	1992
229 192	48 208	12 433	42 469	24 445	34 533	22 372	989 110	1993
238 074	50 564	12 965	45 814	26 509	35 821	23 976	1 032 750	1994
243 849	52 028	13 200	49 462	28 598	36 776	25 727	1 066 470	1995
248 161	53 339	13 528	51 363	29 248	37 792	26 535	1 088 640	1996
252 983	54 245	13 680	52 219	29 800	38 523	27 101	1 110 820	1997
256 413	55 405	13 829	52 641	30 080	38 904	27 806	1 130 140	1998
261 598	57 083	14 343	54 743	31 205	39 794	29 221	1 161 860	1999
268 745	59 251	14 952	56 665	32 054	40 575	30 210	1 195 040	2000
274 866	61 243	15 549	58 197	32 607	41 854	31 096	1 233 430	2001
276 130	62 122	15 594	58 844	32 639	42 310	31 223	1 240 580	2002
281 277	63 459	15 918	59 675	32 797	43 474	31 682	1 264 510	2003
286 853	64 583	16 178	60 237	32 910	44 134	31 872	1 283 610	2004
289 810	66 401	16 398	59 990	32 899	45 536	31 852	1 306 980	2005
294 409	68 285	16 524	61 175	33 377	46 139	32 546	1 339 540	2006
296 808	69 426	16 690	61 778	33 348	47 177	32 750	1 356 730	2007
306 203	70 270	16 603	62 411	34 121	48 334	33 006	1 389 620	2008
308 014	70 801	16 458	63 230	34 538	48 873	33 346	1 391 550	2009
316 866	72 640	17 059	64 550	35 144	50 267	33 938	1 433 160	2010
328 992	75 171	17 650	66 319	35 903	51 613	34 794	1 487 660	2011
Veränderung gegenüber dem Vorjahr in %								
5,6	6,7	7,9	18,2	16,8	5,9	15,1	7,6	1992
3,1	3,5	3,7	11,0	12,3	3,1	11,0	4,1	1993
3,9	4,9	4,3	7,9	8,4	3,7	7,2	4,4	1994
2,4	2,9	1,8	8,0	7,9	2,7	7,3	3,3	1995
1,8	2,5	2,5	3,8	2,3	2,8	3,1	2,1	1996
1,9	1,7	1,1	1,7	1,9	1,9	2,1	2,0	1997
1,4	2,1	1,1	0,8	0,9	1,0	2,6	1,7	1998
2,0	3,0	3,7	4,0	3,7	2,3	5,1	2,8	1999
2,7	3,8	4,2	3,5	2,7	2,0	3,4	2,9	2000
2,3	3,4	4,0	2,7	1,7	3,2	2,9	3,2	2001
0,5	1,4	0,3	1,1	0,1	1,1	0,4	0,6	2002
1,9	2,2	2,1	1,4	0,5	2,8	1,5	1,9	2003
2,0	1,8	1,6	0,9	0,3	1,5	0,6	1,5	2004
1,0	2,8	1,4	- 0,4	- 0,0	3,2	- 0,1	1,8	2005
1,6	2,8	0,8	2,0	1,5	1,3	2,2	2,5	2006
0,8	1,7	1,0	1,0	- 0,1	2,3	0,6	1,3	2007
3,2	1,2	- 0,5	1,0	2,3	2,5	0,8	2,4	2008
0,6	0,8	- 0,9	1,3	1,2	1,1	1,0	0,1	2009
2,9	2,6	3,7	2,1	1,8	2,9	1,8	3,0	2010
3,8	3,5	3,5	2,7	2,2	2,7	2,5	3,8	2011

Noch 5. Ausgewählte Aggregate der Drei-Seiten-Rechnung nach Bundesländern

Private Konsumausgaben in jeweiligen Preisen

Jahr	Baden- Württemberg	Bayern	Berlin	Branden- burg	Bremen	Hamburg	Hessen	Mecklenburg- Vorpommern	Nieder- sachsen
2005 = 100									
1991	68	66	81	51	76	69	70	53	69
1992	72	71	85	61	79	74	75	62	74
1993	74	73	89	68	80	76	77	70	77
1994	76	77	91	73	81	78	80	75	80
1995	78	79	95	78	81	78	82	81	83
1996	80	80	94	81	84	80	84	83	84
1997	82	82	93	84	87	82	85	85	86
1998	84	85	92	86	89	84	88	86	87
1999	87	87	94	90	91	85	90	90	89
2000	89	89	95	93	93	86	92	93	92
2001	93	93	97	96	96	91	96	96	95
2002	94	94	97	96	94	90	96	96	95
2003	96	96	98	98	94	92	98	97	97
2004	97	98	98	99	94	96	99	99	97
2005	100	100	100	100	100	100	100	100	100
2006	104	103	103	102	102	104	103	102	103
2007	105	106	104	103	103	105	104	102	104
2008	107	109	106	105	110	105	107	104	107
2009	107	107	107	107	110	104	106	105	108
2010	110	112	109	108	112	108	110	106	111
2011	115	117	113	111	117	112	114	108	115
Anteil an Deutschland in %									
1991	14,0	16,1	4,5	2,1	0,9	2,4	7,8	1,4	9,4
1992	13,9	16,0	4,4	2,3	0,9	2,4	7,7	1,5	9,4
1993	13,6	15,8	4,4	2,4	0,9	2,4	7,7	1,6	9,3
1994	13,5	15,9	4,3	2,5	0,8	2,3	7,6	1,7	9,3
1995	13,4	15,8	4,4	2,6	0,8	2,3	7,6	1,7	9,3
1996	13,4	15,8	4,2	2,6	0,8	2,3	7,6	1,8	9,3
1997	13,5	15,8	4,1	2,7	0,8	2,3	7,6	1,8	9,3
1998	13,5	16,0	4,0	2,7	0,8	2,3	7,6	1,8	9,3
1999	13,6	16,0	3,9	2,7	0,8	2,3	7,6	1,8	9,3
2000	13,6	16,0	3,9	2,8	0,8	2,2	7,6	1,8	9,3
2001	13,7	16,1	3,8	2,7	0,8	2,3	7,6	1,8	9,3
2002	13,7	16,2	3,8	2,8	0,8	2,3	7,6	1,8	9,2
2003	13,8	16,2	3,8	2,7	0,8	2,3	7,6	1,8	9,2
2004	13,8	16,3	3,7	2,7	0,8	2,3	7,6	1,8	9,2
2005	13,9	16,3	3,7	2,7	0,8	2,4	7,5	1,8	9,2
2006	14,1	16,4	3,7	2,7	0,8	2,4	7,6	1,7	9,3
2007	14,1	16,6	3,7	2,7	0,8	2,4	7,6	1,7	9,3
2008	14,1	16,7	3,7	2,7	0,9	2,3	7,6	1,7	9,3
2009	13,9	16,5	3,7	2,7	0,9	2,3	7,5	1,7	9,4
2010	14,0	16,7	3,7	2,7	0,8	2,3	7,5	1,7	9,4
2011	14,1	16,8	3,7	2,7	0,8	2,3	7,5	1,7	9,3

Noch 5. Ausgewählte Aggregate der Drei-Seiten-Rechnung nach Bundesländern

Private Konsumausgaben in jeweiligen Preisen

Nordrhein-Westfalen	Rheinland-Pfalz	Saarland	Sachsen	Sachsen-Anhalt	Schleswig-Holstein	Thüringen	Deutschland	Jahr
2005 = 100								
73	66	68	54	57	70	55	68	1991
77	70	73	64	66	74	63	73	1992
79	73	76	71	74	76	70	76	1993
82	76	79	76	81	79	75	79	1994
84	78	81	83	87	81	81	82	1995
86	80	83	86	89	83	83	83	1996
87	82	83	87	91	85	85	85	1997
89	83	84	88	91	85	87	87	1998
90	86	88	91	95	87	92	89	1999
93	89	91	95	97	89	95	91	2000
95	92	95	97	99	92	98	94	2001
95	94	95	98	99	93	98	95	2002
97	96	97	100	100	96	100	97	2003
99	97	99	100	100	97	100	98	2004
100	100	100	100	100	100	100	100	2005
102	103	101	102	102	101	102	103	2006
102	105	102	103	101	104	103	104	2007
106	108	101	104	104	106	104	106	2008
106	107	100	105	105	107	105	107	2009
109	109	104	108	107	110	107	110	2010
114	113	108	111	109	113	109	114	2011
Anteil an Deutschland in %								
23,8	4,9	1,3	3,7	2,1	3,6	2,0	100	1991
23,4	4,9	1,3	4,0	2,3	3,5	2,1	100	1992
23,2	4,9	1,3	4,3	2,5	3,5	2,3	100	1993
23,1	4,9	1,3	4,4	2,6	3,5	2,3	100	1994
22,9	4,9	1,2	4,6	2,7	3,4	2,4	100	1995
22,8	4,9	1,2	4,7	2,7	3,5	2,4	100	1996
22,8	4,9	1,2	4,7	2,7	3,5	2,4	100	1997
22,7	4,9	1,2	4,7	2,7	3,4	2,5	100	1998
22,5	4,9	1,2	4,7	2,7	3,4	2,5	100	1999
22,5	5,0	1,3	4,7	2,7	3,4	2,5	100	2000
22,3	5,0	1,3	4,7	2,6	3,4	2,5	100	2001
22,3	5,0	1,3	4,7	2,6	3,4	2,5	100	2002
22,2	5,0	1,3	4,7	2,6	3,4	2,5	100	2003
22,3	5,0	1,3	4,7	2,6	3,4	2,5	100	2004
22,2	5,1	1,3	4,6	2,5	3,5	2,4	100	2005
22,0	5,1	1,2	4,6	2,5	3,4	2,4	100	2006
21,9	5,1	1,2	4,6	2,5	3,5	2,4	100	2007
22,0	5,1	1,2	4,5	2,5	3,5	2,4	100	2008
22,1	5,1	1,2	4,5	2,5	3,5	2,4	100	2009
22,1	5,1	1,2	4,5	2,5	3,5	2,4	100	2010
22,1	5,1	1,2	4,5	2,4	3,5	2,3	100	2011

Noch 5. Ausgewählte Aggregate der Drei-Seiten-Rechnung nach Bundesländern

Sparen

Jahr	Baden- Württemberg	Bayern	Berlin	Branden- burg	Bremen	Hamburg	Hessen	Mecklenburg- Vorpommern	Nieder- sachsen
Mill. EUR									
1991	20 495	23 519	5 643	1 515	1 110	3 339	11 382	932	12 597
1992	21 337	24 693	5 959	2 231	1 132	3 435	11 878	1 393	13 240
1993	20 094	23 951	6 085	2 814	1 091	3 305	11 421	1 773	12 672
1994	19 367	23 519	5 854	3 024	1 038	3 142	11 167	1 958	12 404
1995	18 981	23 220	5 746	3 110	954	3 102	11 285	2 080	12 120
1996	18 814	22 992	5 344	3 229	849	2 831	10 888	2 059	12 062
1997	18 531	22 768	5 079	3 214	772	2 815	10 536	1 950	11 456
1998	18 853	22 938	4 968	3 468	879	2 822	10 593	2 084	11 281
1999	18 412	21 957	4 596	3 288	799	2 677	10 151	1 986	10 785
2000	18 898	22 560	4 254	3 001	790	2 832	10 456	1 689	10 661
2001	20 266	23 761	4 244	3 105	845	3 098	11 239	1 712	11 263
2002	21 973	25 548	4 457	3 151	832	3 294	11 980	1 800	12 001
2003	23 184	27 189	4 639	3 215	971	3 411	12 514	1 886	12 918
2004	23 748	27 679	4 958	3 602	923	3 457	12 711	2 090	13 329
2005	24 943	28 788	5 098	3 762	926	3 543	13 013	2 092	13 398
2006	25 864	29 807	5 394	3 898	960	3 821	13 788	2 146	13 628
2007	27 101	31 537	5 500	4 035	1 010	3 941	14 246	2 131	14 005
2008	28 928	33 834	5 834	4 499	1 130	4 286	14 851	2 297	14 884
2009	27 266	31 526	5 335	4 380	1 073	4 087	14 207	2 224	14 329
2010	27 965	32 873	5 383	4 511	1 157	4 262	14 489	2 203	14 707
2011	28 268	32 965	5 280	4 321	1 076	4 059	14 658	2 055	14 587
Veränderung gegenüber dem Vorjahr in %									
1992	4,1	5,0	5,6	47,2	2,0	2,9	4,4	49,4	5,1
1993	- 5,8	- 3,0	2,1	26,2	- 3,6	- 3,8	- 3,8	27,3	- 4,3
1994	- 3,6	- 1,8	- 3,8	7,5	- 4,9	- 4,9	- 2,2	10,4	- 2,1
1995	- 2,0	- 1,3	- 1,9	2,8	- 8,0	- 1,3	1,1	6,3	- 2,3
1996	- 0,9	- 1,0	- 7,0	3,8	- 11,1	- 8,7	- 3,5	- 1,0	- 0,5
1997	- 1,5	- 1,0	- 4,9	- 0,5	- 9,0	- 0,6	- 3,2	- 5,3	- 5,0
1998	1,7	0,7	- 2,2	7,9	13,9	0,3	0,5	5,9	- 1,5
1999	- 2,3	- 4,3	- 7,5	- 5,2	- 9,2	- 5,2	- 4,2	- 3,8	- 4,4
2000	2,6	2,7	- 7,4	- 8,7	- 1,1	5,8	3,0	- 15,0	- 1,2
2001	7,2	5,3	- 0,2	3,5	7,0	9,4	7,5	1,4	5,7
2002	8,4	7,5	5,0	1,5	- 1,5	6,3	6,6	5,1	6,5
2003	5,5	6,4	4,1	2,0	16,6	3,5	4,5	4,8	7,6
2004	2,4	1,8	6,9	12,1	- 5,0	1,4	1,6	10,9	3,2
2005	5,0	4,0	2,8	4,4	0,4	2,5	2,4	0,1	0,5
2006	3,7	3,5	5,8	3,6	3,7	7,9	5,8	2,6	1,7
2007	4,8	5,8	2,0	3,5	5,1	3,1	3,5	- 0,7	2,8
2008	6,7	7,3	6,1	11,5	11,9	8,7	4,3	7,8	6,3
2009	- 5,7	- 6,8	- 8,6	- 2,7	- 5,1	- 4,6	- 4,3	- 3,2	- 3,7
2010	2,6	4,3	0,9	3,0	7,9	4,3	2,0	- 0,9	2,6
2011	1,1	0,3	- 1,9	- 4,2	- 7,0	- 4,8	1,2	- 6,7	- 0,8

Noch 5. Ausgewählte Aggregate der Drei-Seiten-Rechnung nach Bundesländern

Sparen

Nordrhein-Westfalen	Rheinland-Pfalz	Saarland	Sachsen	Sachsen-Anhalt	Schleswig-Holstein	Thüringen	Deutschland	Jahr
Mill. EUR								
32 663	6 896	1 528	2 498	1 425	4 952	1 374	131 870	1991
33 101	7 234	1 567	3 592	2 077	5 160	1 900	139 930	1992
32 084	6 700	1 450	4 592	2 639	4 881	2 448	138 000	1993
30 784	6 513	1 400	4 998	2 871	4 833	2 558	135 430	1994
30 338	6 428	1 387	5 410	3 005	4 742	2 673	134 580	1995
29 045	6 301	1 244	5 277	3 034	4 607	2 664	131 240	1996
28 379	6 266	1 174	5 045	2 839	4 426	2 610	127 860	1997
28 220	6 343	1 290	5 500	3 103	4 445	2 944	129 710	1998
26 664	6 070	1 240	5 256	2 959	4 332	2 860	124 030	1999
27 094	6 272	1 243	4 450	2 480	4 497	2 485	123 660	2000
28 403	6 613	1 365	4 578	2 551	4 556	2 570	130 170	2001
30 506	7 048	1 476	4 687	2 588	4 909	2 650	138 900	2002
32 537	7 772	1 564	4 963	2 738	5 179	2 631	147 310	2003
33 147	7 937	1 609	5 499	2 935	5 293	2 911	151 830	2004
34 468	8 082	1 674	5 546	3 050	5 494	2 996	156 870	2005
35 177	8 597	1 692	5 821	3 092	5 742	3 082	162 490	2006
35 873	8 859	1 708	5 940	3 175	5 790	3 221	168 070	2007
38 723	9 478	1 873	6 369	3 392	6 355	3 536	180 270	2008
36 404	8 968	1 780	5 915	3 252	6 083	3 271	170 100	2009
37 156	9 393	1 850	6 000	3 304	6 138	3 349	174 740	2010
36 142	9 327	1 810	5 583	3 129	6 067	3 253	172 580	2011
Veränderung gegenüber dem Vorjahr in %								
1,3	4,9	2,6	43,8	45,8	4,2	38,3	6,1	1992
- 3,1	- 7,4	- 7,5	27,8	27,0	- 5,4	28,8	- 1,4	1993
- 4,1	- 2,8	- 3,5	8,8	8,8	- 1,0	4,5	- 1,9	1994
- 1,4	- 1,3	- 0,9	8,2	4,7	- 1,9	4,5	- 0,6	1995
- 4,3	- 1,9	- 10,3	- 2,5	1,0	- 2,9	- 0,3	- 2,5	1996
- 2,3	- 0,6	- 5,6	- 4,4	- 6,4	- 3,9	- 2,0	- 2,6	1997
- 0,6	1,2	9,9	9,0	9,3	0,4	12,8	1,4	1998
- 5,5	- 4,3	- 3,9	- 4,4	- 4,6	- 2,5	- 2,8	- 4,4	1999
1,6	3,3	0,2	- 15,3	- 16,2	3,8	- 13,1	- 0,3	2000
4,8	5,4	9,8	2,9	2,9	1,3	3,4	5,3	2001
7,4	6,6	8,2	2,4	1,5	7,7	3,1	6,7	2002
6,7	10,3	5,9	5,9	5,8	5,5	- 0,7	6,1	2003
1,9	2,1	2,9	10,8	7,2	2,2	10,6	3,1	2004
4,0	1,8	4,1	0,9	3,9	3,8	2,9	3,3	2005
2,1	6,4	1,1	5,0	1,4	4,5	2,9	3,6	2006
2,0	3,0	1,0	2,0	2,7	0,8	4,5	3,4	2007
7,9	7,0	9,6	7,2	6,8	9,8	9,8	7,3	2008
- 6,0	- 5,4	- 4,9	- 7,1	- 4,1	- 4,3	- 7,5	- 5,6	2009
2,1	4,7	3,9	1,4	1,6	0,9	2,4	2,7	2010
- 2,7	- 0,7	- 2,2	- 7,0	- 5,3	- 1,2	- 2,9	- 1,2	2011

Noch 5. Ausgewählte Aggregate der Drei-Seiten-Rechnung nach Bundesländern

Sparen

Jahr	Baden- Württemberg	Bayern	Berlin	Branden- burg	Bremen	Hamburg	Hessen	Mecklenburg- Vorpommern	Nieder- sachsen
2005 = 100									
1991	82	82	111	40	120	94	88	45	94
1992	86	86	117	59	122	97	91	67	99
1993	81	83	119	75	118	93	88	85	95
1994	78	82	115	80	112	89	86	94	93
1995	76	81	113	83	103	88	87	99	91
1996	75	80	105	86	92	80	84	98	90
1997	74	79	100	85	83	80	81	93	86
1998	76	80	98	92	95	80	81	99	84
1999	74	76	90	87	86	76	78	95	81
2000	76	78	83	80	85	80	80	81	80
2001	81	83	83	83	91	88	86	82	84
2002	88	89	87	84	90	93	92	86	90
2003	93	94	91	86	105	96	96	90	96
2004	95	96	97	96	100	98	98	100	100
2005	100	100	100	100	100	100	100	100	100
2006	104	104	106	104	104	108	106	103	102
2007	109	110	108	107	109	111	110	102	105
2008	116	118	114	120	122	121	114	110	111
2009	109	110	105	116	116	115	109	106	107
2010	112	114	106	120	125	120	111	105	110
2011	113	115	104	115	116	115	113	98	109
Anteil an Deutschland in %									
1991	15,5	17,8	4,3	1,1	0,8	2,5	8,6	0,7	9,6
1992	15,2	17,6	4,3	1,6	0,8	2,5	8,5	1,0	9,5
1993	14,6	17,4	4,4	2,0	0,8	2,4	8,3	1,3	9,2
1994	14,3	17,4	4,3	2,2	0,8	2,3	8,2	1,4	9,2
1995	14,1	17,3	4,3	2,3	0,7	2,3	8,4	1,5	9,0
1996	14,3	17,5	4,1	2,5	0,6	2,2	8,3	1,6	9,2
1997	14,5	17,8	4,0	2,5	0,6	2,2	8,2	1,5	9,0
1998	14,5	17,7	3,8	2,7	0,7	2,2	8,2	1,6	8,7
1999	14,8	17,7	3,7	2,7	0,6	2,2	8,2	1,6	8,7
2000	15,3	18,2	3,4	2,4	0,6	2,3	8,5	1,4	8,6
2001	15,6	18,3	3,3	2,4	0,6	2,4	8,6	1,3	8,7
2002	15,8	18,4	3,2	2,3	0,6	2,4	8,6	1,3	8,6
2003	15,7	18,5	3,1	2,2	0,7	2,3	8,5	1,3	8,8
2004	15,6	18,2	3,3	2,4	0,6	2,3	8,4	1,4	8,8
2005	15,9	18,4	3,2	2,4	0,6	2,3	8,3	1,3	8,5
2006	15,9	18,3	3,3	2,4	0,6	2,4	8,5	1,3	8,4
2007	16,1	18,8	3,3	2,4	0,6	2,3	8,5	1,3	8,3
2008	16,0	18,8	3,2	2,5	0,6	2,4	8,2	1,3	8,3
2009	16,0	18,5	3,1	2,6	0,6	2,4	8,4	1,3	8,4
2010	16,0	18,8	3,1	2,6	0,7	2,4	8,3	1,3	8,4
2011	16,4	19,1	3,1	2,5	0,6	2,4	8,5	1,2	8,5

Noch 5. Ausgewählte Aggregate der Drei-Seiten-Rechnung nach Bundesländern

Sparen

Nordrhein-Westfalen	Rheinland-Pfalz	Saarland	Sachsen	Sachsen-Anhalt	Schleswig-Holstein	Thüringen	Deutschland	Jahr
2005 = 100								
95	85	91	45	47	90	46	84	1991
96	90	94	65	68	94	63	89	1992
93	83	87	83	87	89	82	88	1993
89	81	84	90	94	88	85	86	1994
88	80	83	98	99	86	89	86	1995
84	78	74	95	100	84	89	84	1996
82	78	70	91	93	81	87	82	1997
82	79	77	99	102	81	98	83	1998
77	75	74	95	97	79	96	79	1999
79	78	74	80	81	82	83	79	2000
82	82	82	83	84	83	86	83	2001
89	87	88	85	85	89	89	89	2002
94	96	93	90	90	94	88	94	2003
96	98	96	99	96	96	97	97	2004
100	100	100	100	100	100	100	100	2005
102	108	101	105	101	105	103	104	2006
104	110	102	107	104	105	108	107	2007
112	117	112	115	111	116	118	115	2008
106	111	106	107	107	111	109	108	2009
108	116	111	108	108	112	112	111	2010
105	115	108	101	103	110	109	110	2011
Anteil an Deutschland in %								
24,8	5,2	1,2	1,9	1,1	3,8	1,0	100	1991
23,7	5,2	1,1	2,8	1,5	3,7	1,4	100	1992
23,2	4,9	1,1	3,3	1,9	3,5	1,8	100	1993
22,7	4,8	1,0	3,7	2,1	3,6	1,9	100	1994
22,5	4,8	1,0	4,0	2,2	3,5	2,0	100	1995
22,1	4,8	0,9	4,0	2,3	3,5	2,0	100	1996
22,2	4,9	0,9	3,9	2,2	3,5	2,0	100	1997
21,8	4,9	1,0	4,2	2,4	3,4	2,3	100	1998
21,5	4,9	1,0	4,2	2,4	3,5	2,3	100	1999
21,9	5,1	1,0	3,6	2,0	3,6	2,0	100	2000
21,8	5,1	1,0	3,5	2,0	3,5	2,0	100	2001
22,0	5,1	1,1	3,4	1,9	3,5	1,9	100	2002
22,1	5,3	1,1	3,4	1,9	3,5	1,8	100	2003
21,8	5,2	1,1	3,6	1,9	3,5	1,9	100	2004
22,0	5,2	1,1	3,5	1,9	3,5	1,9	100	2005
21,8	5,3	1,0	3,6	1,9	3,5	1,9	100	2006
21,3	5,3	1,0	3,5	1,9	3,4	1,9	100	2007
21,5	5,3	1,0	3,5	1,9	3,5	2,0	100	2008
21,4	5,3	1,0	3,5	1,9	3,6	1,9	100	2009
21,3	5,4	1,1	3,4	1,9	3,5	1,9	100	2010
20,9	5,4	1,0	3,2	1,8	3,5	1,9	100	2011

Noch 5. Ausgewählte Aggregate der Drei-Seiten-Rechnung nach Bundesländern

Konsumausgaben des Staates in jeweiligen Preisen

Jahr	Baden- Württemberg	Bayern	Berlin	Branden- burg	Bremen	Hamburg	Hessen	Mecklenburg- Vorpommern	Nieder- sachsen
Mill. EUR									
1991	37 093	41 294	14 705	6 891	3 065	7 125	22 730	5 363	28 360
1992	40 215	45 227	16 806	8 414	3 288	7 798	24 671	6 290	30 762
1993	40 555	45 653	17 939	9 967	3 343	8 138	24 969	7 156	31 046
1994	41 493	47 030	19 012	11 028	3 414	8 417	25 724	7 849	32 224
1995	43 551	49 282	19 376	11 535	3 647	8 629	26 559	8 304	33 558
1996	45 136	51 261	20 481	11 877	3 710	8 706	27 295	8 570	34 543
1997	44 995	51 355	20 361	11 969	3 720	8 791	27 421	8 456	34 616
1998	45 779	52 394	20 180	12 149	3 785	9 040	27 853	8 541	35 074
1999	47 349	54 089	20 466	12 548	3 922	9 104	28 606	8 737	36 096
2000	48 201	54 843	20 620	12 539	3 860	9 302	28 986	8 711	36 730
2001	49 694	57 315	19 999	12 635	3 734	9 761	29 360	8 903	37 786
2002	51 209	59 471	21 044	12 915	3 884	9 949	30 519	8 996	39 297
2003	51 799	60 217	21 001	13 087	3 778	9 888	31 113	9 066	39 856
2004	52 098	60 217	20 972	12 838	3 685	9 744	31 154	9 026	39 656
2005	53 156	60 708	20 924	13 097	3 609	9 964	31 656	9 063	39 878
2006	54 045	62 234	21 007	13 267	3 563	10 106	32 470	9 124	40 417
2007	55 229	64 219	21 485	13 510	3 601	10 247	33 316	9 174	41 238
2008	57 827	67 052	22 218	14 123	3 838	10 505	35 011	9 021	42 123
2009	60 948	70 189	22 425	14 666	4 018	11 229	37 451	9 679	44 311
2010	62 630	72 206	23 147	15 046	4 105	11 527	38 486	9 928	45 353
Veränderung gegenüber dem Vorjahr in %									
1992	8,4	9,5	12,9	22,1	7,3	9,5	8,5	17,3	8,5
1993	0,8	0,9	8,0	18,5	1,7	4,4	1,2	13,8	0,9
1994	2,3	3,0	6,0	10,6	2,1	3,4	3,0	9,7	3,8
1995	5,0	4,8	1,9	4,6	6,8	2,5	3,2	5,8	4,1
1996	3,6	4,0	5,7	3,0	1,7	0,9	2,8	3,2	2,9
1997	- 0,3	0,2	- 0,6	0,8	0,3	1,0	0,5	- 1,3	0,2
1998	1,7	2,0	- 0,9	1,5	1,7	2,8	1,6	1,0	1,3
1999	3,4	3,2	1,4	3,3	3,6	0,7	2,7	2,3	2,9
2000	1,8	1,4	0,8	- 0,1	- 1,6	2,2	1,3	- 0,3	1,8
2001	3,1	4,5	- 3,0	0,8	- 3,3	4,9	1,3	2,2	2,9
2002	3,0	3,8	5,2	2,2	4,0	1,9	3,9	1,0	4,0
2003	1,2	1,3	- 0,2	1,3	- 2,7	- 0,6	1,9	0,8	1,4
2004	0,6	0,0	- 0,1	- 1,9	- 2,5	- 1,5	0,1	- 0,4	- 0,5
2005	2,0	0,8	- 0,2	2,0	- 2,1	2,3	1,6	0,4	0,6
2006	1,7	2,5	0,4	1,3	- 1,3	1,4	2,6	0,7	1,4
2007	2,2	3,2	2,3	1,8	1,1	1,4	2,6	0,5	2,0
2008	4,7	4,4	3,4	4,5	6,6	2,5	5,1	- 1,7	2,1
2009	5,4	4,7	0,9	3,8	4,7	6,9	7,0	7,3	5,2
2010	2,8	2,9	3,2	2,6	2,2	2,7	2,8	2,6	2,4

Noch 5. Ausgewählte Aggregate der Drei-Seiten-Rechnung nach Bundesländern

Konsumausgaben des Staates in jeweiligen Preisen

Nordrhein- Westfalen	Rheinland- Pfalz	Saarland	Sachsen	Sachsen- Anhalt	Schleswig- Holstein	Thüringen	Deutschland	Jahr
Mill. EUR								
66 300	13 705	3 962	13 267	7 908	9 691	7 480	288 940	1991
71 398	15 008	4 264	15 320	9 669	10 482	8 687	318 100	1992
71 542	15 252	4 298	17 131	11 478	10 536	9 770	328 770	1993
73 772	15 771	4 435	19 059	12 366	10 785	10 850	343 230	1994
77 011	16 415	4 593	20 285	12 882	11 276	11 228	358 130	1995
79 084	17 138	4 728	20 533	13 140	11 668	11 520	369 390	1996
79 500	17 409	4 728	19 729	12 952	11 665	11 463	369 130	1997
80 996	17 724	4 798	19 830	13 021	11 826	11 500	374 490	1998
83 257	18 316	4 939	20 229	13 204	12 107	11 812	384 780	1999
85 080	18 406	5 019	20 219	13 116	12 355	11 581	389 570	2000
87 292	19 087	5 065	20 706	13 382	12 635	11 785	399 140	2001
89 058	19 590	5 171	20 965	13 515	12 965	11 833	410 380	2002
90 973	20 044	5 213	21 150	13 040	13 324	11 901	415 450	2003
90 585	19 890	5 201	20 879	13 095	13 234	11 926	414 200	2004
91 189	20 188	5 250	21 096	12 325	13 407	11 789	417 300	2005
93 154	20 486	5 347	21 369	12 435	13 774	11 892	424 690	2006
94 910	21 195	5 410	21 654	12 520	14 268	12 063	434 040	2007
98 843	22 067	5 707	22 549	13 510	14 850	12 676	451 920	2008
103 918	24 000	5 824	24 080	14 048	15 342	13 173	475 300	2009
106 485	24 402	5 922	24 708	14 290	15 802	13 563	487 600	2010
Veränderung gegenüber dem Vorjahr in %								
7,7	9,5	7,6	15,5	22,3	8,2	16,1	10,1	1992
0,2	1,6	0,8	11,8	18,7	0,5	12,5	3,4	1993
3,1	3,4	3,2	11,3	7,7	2,4	11,1	4,4	1994
4,4	4,1	3,8	6,4	4,2	4,6	3,5	4,3	1995
2,7	4,4	2,9	1,2	2,0	3,5	2,6	3,1	1996
0,5	1,6	- 0,0	- 3,9	- 1,4	- 0,0	- 0,5	- 0,1	1997
1,9	1,8	1,5	0,5	0,5	1,4	0,3	1,5	1998
2,8	3,3	2,9	2,0	1,4	2,4	2,7	2,7	1999
2,2	0,5	1,6	- 0,0	- 0,7	2,1	- 2,0	1,2	2000
2,6	3,7	0,9	2,4	2,0	2,3	1,8	2,5	2001
2,0	2,6	2,1	1,3	1,0	2,6	0,4	2,8	2002
2,2	2,3	0,8	0,9	- 3,5	2,8	0,6	1,2	2003
- 0,4	- 0,8	- 0,2	- 1,3	0,4	- 0,7	0,2	- 0,3	2004
0,7	1,5	0,9	1,0	- 5,9	1,3	- 1,1	0,7	2005
2,2	1,5	1,8	1,3	0,9	2,7	0,9	1,8	2006
1,9	3,5	1,2	1,3	0,7	3,6	1,4	2,2	2007
4,1	4,1	5,5	4,1	7,9	4,1	5,1	4,1	2008
5,1	8,8	2,0	6,8	4,0	3,3	3,9	5,2	2009
2,5	1,7	1,7	2,6	1,7	3,0	3,0	2,6	2010

Noch 5. Ausgewählte Aggregate der Drei-Seiten-Rechnung nach Bundesländern

Konsumausgaben des Staates in jeweiligen Preisen

Jahr	Baden- Württemberg	Bayern	Berlin	Branden- burg	Bremen	Hamburg	Hessen	Mecklenburg- Vorpommern	Nieder- sachsen
2005 = 100									
1991	70	68	70	53	85	72	72	59	71
1992	76	75	79	64	91	78	78	69	77
1993	76	75	86	78	93	82	79	79	78
1994	78	78	91	84	95	85	81	87	81
1995	82	81	93	88	101	87	84	92	84
1996	85	84	98	91	103	87	86	95	87
1997	85	85	97	91	103	88	87	93	87
1998	86	86	96	93	105	91	88	94	88
1999	89	89	98	96	109	91	90	96	91
2000	91	90	99	98	107	93	92	96	92
2001	94	94	96	97	104	98	93	98	95
2002	96	98	101	99	108	100	96	99	99
2003	97	99	100	100	105	99	98	100	100
2004	98	99	100	98	102	98	98	100	99
2005	100	100	100	100	100	100	100	100	100
2006	102	103	100	101	99	101	103	101	101
2007	104	106	103	103	100	103	105	101	103
2008	109	110	106	108	106	105	111	100	106
2009	115	116	107	112	111	113	118	107	111
2010	118	119	111	115	114	116	122	110	114
Anteil an Deutschland in %									
1991	12,8	14,3	5,1	2,4	1,1	2,5	7,9	1,9	9,8
1992	12,6	14,2	5,2	2,6	1,0	2,5	7,8	2,0	9,7
1993	12,3	13,9	5,5	3,0	1,0	2,5	7,6	2,2	9,4
1994	12,1	13,7	5,5	3,2	1,0	2,5	7,5	2,3	9,4
1995	12,2	13,8	5,4	3,2	1,0	2,4	7,4	2,3	9,4
1996	12,2	13,9	5,5	3,2	1,0	2,4	7,4	2,3	9,4
1997	12,2	13,9	5,5	3,2	1,0	2,4	7,4	2,3	9,4
1998	12,2	14,0	5,4	3,2	1,0	2,4	7,4	2,3	9,4
1999	12,3	14,1	5,3	3,3	1,0	2,4	7,4	2,3	9,4
2000	12,4	14,1	5,3	3,2	1,0	2,4	7,4	2,2	9,4
2001	12,5	14,4	5,0	3,2	0,9	2,4	7,4	2,2	9,5
2002	12,5	14,5	5,1	3,1	0,9	2,4	7,4	2,2	9,6
2003	12,5	14,5	5,1	3,2	0,9	2,4	7,5	2,2	9,6
2004	12,6	14,5	5,1	3,1	0,9	2,4	7,5	2,2	9,6
2005	12,7	14,5	5,0	3,1	0,9	2,4	7,6	2,2	9,6
2006	12,7	14,7	4,9	3,1	0,8	2,4	7,6	2,1	9,5
2007	12,7	14,8	4,9	3,1	0,8	2,4	7,7	2,1	9,5
2008	12,8	14,8	4,9	3,1	0,8	2,3	7,7	2,0	9,3
2009	12,8	14,8	4,7	3,1	0,8	2,4	7,9	2,0	9,3
2010	12,8	14,8	4,7	3,1	0,8	2,4	7,9	2,0	9,3

Noch 5. Ausgewählte Aggregate der Drei-Seiten-Rechnung nach Bundesländern

Konsumausgaben des Staates in jeweiligen Preisen

Nordrhein-Westfalen	Rheinland-Pfalz	Saarland	Sachsen	Sachsen-Anhalt	Schleswig-Holstein	Thüringen	Deutschland	Jahr
2005 = 100								
73	68	76	63	64	72	64	69	1991
78	74	81	73	79	78	74	76	1992
79	76	82	81	93	79	83	79	1993
81	78	85	90	100	80	92	82	1994
85	81	88	96	105	84	95	86	1995
87	85	90	97	107	87	98	89	1996
87	86	90	94	105	87	97	89	1997
89	88	91	94	106	88	98	90	1998
91	91	94	96	107	90	100	92	1999
93	91	96	96	106	92	98	93	2000
96	95	97	98	109	94	100	96	2001
98	97	99	99	110	97	100	98	2002
100	99	99	100	106	99	101	100	2003
99	99	99	99	106	99	101	99	2004
100	100	100	100	100	100	100	100	2005
102	102	102	101	101	103	101	102	2006
104	105	103	103	102	106	102	104	2007
108	109	109	107	110	111	108	108	2008
114	119	111	114	114	114	112	114	2009
117	121	113	117	116	118	115	117	2010
Anteil an Deutschland in %								
22,9	4,7	1,4	4,8	2,7	3,4	2,6	100	1991
22,4	4,7	1,3	4,8	3,0	3,3	2,7	100	1992
21,8	4,6	1,3	5,2	3,5	3,2	3,0	100	1993
21,5	4,6	1,3	5,6	3,6	3,1	3,2	100	1994
21,5	4,6	1,3	5,7	3,6	3,1	3,1	100	1995
21,4	4,6	1,3	5,6	3,6	3,2	3,1	100	1996
21,5	4,7	1,3	5,3	3,5	3,2	3,1	100	1997
21,6	4,7	1,3	5,3	3,5	3,2	3,1	100	1998
21,6	4,8	1,3	5,3	3,4	3,1	3,1	100	1999
21,8	4,7	1,3	5,2	3,4	3,2	3,0	100	2000
21,9	4,8	1,3	5,2	3,4	3,2	3,0	100	2001
21,7	4,8	1,3	5,1	3,3	3,2	2,9	100	2002
21,9	4,8	1,3	5,1	3,1	3,2	2,9	100	2003
21,9	4,8	1,3	5,0	3,2	3,2	2,9	100	2004
21,9	4,8	1,3	5,1	3,0	3,2	2,8	100	2005
21,9	4,8	1,3	5,0	2,9	3,2	2,8	100	2006
21,9	4,9	1,2	5,0	2,9	3,3	2,8	100	2007
21,9	4,9	1,3	5,0	3,0	3,3	2,8	100	2008
21,9	5,0	1,2	5,1	3,0	3,2	2,8	100	2009
21,8	5,0	1,2	5,1	2,9	3,2	2,8	100	2010

Noch 5. Ausgewählte Aggregate der Drei-Seiten-Rechnung nach Bundesländern

Primäreinkommen der privaten Haushalte je Einwohner

Jahr	Baden- Württemberg	Bayern	Berlin	Branden- burg	Bremen	Hamburg	Hessen	Mecklenburg- Vorpommern	Nieder- sachsen
EUR									
1991	18 025	17 381	14 526	7 746	15 433	18 072	17 033	6 709	15 088
1992	18 789	18 365	15 362	9 488	15 883	18 986	17 900	8 244	15 995
1993	18 482	18 482	16 091	10 668	15 798	18 918	18 030	9 506	16 063
1994	18 890	19 111	16 737	11 883	15 917	19 383	18 560	10 683	16 496
1995	19 224	19 467	17 246	12 849	15 826	19 426	18 957	11 728	16 883
1996	19 390	19 550	16 954	13 127	15 877	19 569	19 064	11 903	16 853
1997	19 711	19 891	16 674	13 352	16 441	19 875	19 277	12 068	16 988
1998	20 246	20 498	16 636	13 655	17 046	20 365	19 720	12 310	17 156
1999	20 693	20 843	16 792	13 910	17 442	20 765	20 099	12 716	17 395
2000	21 392	21 431	16 937	14 256	17 938	21 260	20 778	13 063	17 790
2001	21 945	21 971	16 935	14 588	18 402	21 774	21 342	13 346	18 127
2002	21 941	21 990	16 651	14 622	17 919	21 571	21 341	13 345	17 941
2003	22 224	22 273	16 533	14 834	17 805	21 756	21 536	13 534	18 179
2004	22 331	22 488	16 579	15 165	17 629	22 038	21 554	13 926	18 256
2005	22 866	22 940	16 608	15 466	18 595	23 195	21 734	14 202	18 520
2006	23 919	23 883	17 065	15 976	19 239	24 291	22 661	14 583	19 323
2007	24 553	24 890	17 494	16 671	19 808	24 812	23 367	15 109	19 776
2008	25 355	25 831	17 990	17 496	21 488	25 323	24 098	15 816	20 593
2009	24 515	25 130	17 487	17 462	21 179	24 673	23 435	15 723	20 350
2010	25 249	25 940	17 992	17 977	21 579	25 236	23 953	16 056	20 921
2011	26 488	27 161	18 684	18 639	22 644	26 127	24 938	16 583	21 848
Deutschland = 100									
1991	122	117	98	52	104	122	115	45	102
1992	119	116	97	60	100	120	113	52	101
1993	115	115	100	66	98	118	112	59	100
1994	113	114	100	71	95	116	111	64	99
1995	112	113	100	75	92	113	110	68	98
1996	112	113	98	76	92	113	110	69	98
1997	113	114	95	76	94	114	110	69	97
1998	113	115	93	76	95	114	110	69	96
1999	114	115	92	76	96	114	111	70	96
2000	114	115	91	76	96	114	111	70	95
2001	115	115	89	76	96	114	112	70	95
2002	115	115	87	77	94	113	112	70	94
2003	115	115	85	77	92	112	111	70	94
2004	114	115	85	78	90	113	110	71	93
2005	115	115	84	78	94	117	109	71	93
2006	116	116	83	78	93	118	110	71	94
2007	116	117	82	78	93	117	110	71	93
2008	115	117	81	79	97	115	109	72	93
2009	113	116	81	81	98	114	108	73	94
2010	113	116	81	81	97	113	108	72	94
2011	114	117	80	80	97	112	107	71	94

Noch 5. Ausgewählte Aggregate der Drei-Seiten-Rechnung nach Bundesländern

Primäreinkommen der privaten Haushalte je Einwohner

Nordrhein-Westfalen	Rheinland-Pfalz	Saarland	Sachsen	Sachsen-Anhalt	Schleswig-Holstein	Thüringen	Deutschland	Jahr
EUR								
16 448	15 801	13 218	7 020	6 642	16 336	6 965	14 834	1991
17 154	16 569	14 103	8 480	8 098	17 173	8 295	15 815	1992
17 223	16 511	14 229	9 564	9 222	17 356	9 293	16 079	1993
17 707	17 032	14 774	10 764	10 363	17 873	10 388	16 713	1994
18 094	17 384	15 080	11 869	11 284	18 253	11 219	17 194	1995
18 136	17 512	15 162	12 134	11 474	18 320	11 488	17 292	1996
18 348	17 684	15 266	12 241	11 590	18 411	11 720	17 504	1997
18 623	18 036	15 639	12 475	11 892	18 500	12 276	17 869	1998
18 866	18 350	16 128	12 828	12 202	18 638	12 888	18 197	1999
19 307	19 053	16 928	13 140	12 370	18 924	13 188	18 694	2000
19 529	19 495	17 585	13 493	12 703	19 197	13 639	19 095	2001
19 558	19 674	17 654	13 617	12 767	19 125	13 717	19 098	2002
19 793	20 092	17 984	13 951	12 968	19 370	13 972	19 350	2003
19 997	20 415	18 314	14 285	13 283	19 539	14 315	19 545	2004
20 254	20 789	18 650	14 345	13 459	19 900	14 410	19 881	2005
20 798	21 712	19 018	14 836	13 933	20 384	14 970	20 627	2006
21 262	22 370	19 597	15 466	14 502	21 040	15 617	21 265	2007
22 232	23 031	19 784	16 092	15 336	21 797	16 295	22 089	2008
21 925	22 803	19 232	15 864	15 249	21 604	16 045	21 652	2009
22 524	23 504	20 136	16 413	15 818	22 117	16 580	22 285	2010
23 539	24 502	21 164	17 102	16 469	22 935	17 304	23 278	2011
Deutschland = 100								
111	107	89	47	45	110	47	100	1991
109	105	89	54	51	109	53	100	1992
107	103	89	60	57	108	58	100	1993
106	102	88	64	62	107	62	100	1994
105	101	88	69	66	106	65	100	1995
105	101	88	70	66	106	66	100	1996
105	101	87	70	66	105	67	100	1997
104	101	88	70	67	104	69	100	1998
104	101	89	71	67	102	71	100	1999
103	102	91	70	66	101	71	100	2000
102	102	92	71	67	101	71	100	2001
102	103	92	71	67	100	72	100	2002
102	104	93	72	67	100	72	100	2003
102	105	94	73	68	100	73	100	2004
102	105	94	72	68	100	73	100	2005
101	105	92	72	68	99	73	100	2006
100	105	92	73	68	99	73	100	2007
101	104	90	73	69	99	74	100	2008
101	105	89	73	70	100	74	100	2009
101	106	90	74	71	99	74	100	2010
101	105	91	74	71	99	74	100	2011

Noch 5. Ausgewählte Aggregate der Drei-Seiten-Rechnung nach Bundesländern

Verfügbares Einkommen der privaten Haushalte je Einwohner

Jahr	Baden- Württemberg	Bayern	Berlin	Branden- burg	Bremen	Hamburg	Hessen	Mecklenburg- Vorpommern	Nieder- sachsen
EUR									
1991	14 427	14 186	13 093	7 675	13 425	14 849	13 709	8 837	12 748
1992	15 028	14 917	13 659	9 385	13 979	15 534	14 308	8 388	13 455
1993	15 063	15 174	14 174	10 579	14 146	15 644	14 568	9 682	13 687
1994	15 336	15 619	14 422	11 429	14 192	15 918	14 921	10 507	14 047
1995	15 524	15 868	14 935	12 045	14 151	15 914	15 206	11 312	14 265
1996	15 783	16 082	14 699	12 573	14 419	16 151	15 423	11 613	14 434
1997	16 089	16 352	14 560	12 804	14 897	16 522	15 580	11 854	14 580
1998	16 386	16 755	14 476	13 069	15 446	16 780	15 897	12 108	14 660
1999	16 751	17 031	14 791	13 464	15 764	16 997	16 158	12 604	14 971
2000	17 036	17 248	14 799	13 762	16 075	17 083	16 379	12 904	15 159
2001	17 710	17 868	15 057	14 195	16 772	17 937	17 099	13 371	15 652
2002	17 870	18 064	15 056	14 379	16 409	17 875	17 289	13 601	15 651
2003	18 279	18 489	15 267	14 676	16 440	18 179	17 636	13 923	15 991
2004	18 556	18 812	15 371	14 973	16 437	18 876	17 876	14 316	16 150
2005	19 090	19 248	15 684	15 218	17 432	19 696	18 066	14 595	16 580
2006	19 696	19 712	16 046	15 545	17 769	20 355	18 636	14 935	16 969
2007	19 993	20 232	16 184	15 801	17 963	20 403	18 923	15 062	17 210
2008	20 471	20 820	16 476	16 285	19 294	20 389	19 356	15 500	17 728
2009	20 207	20 469	16 307	16 593	19 239	20 111	19 214	15 756	17 819
2010	20 844	21 297	16 608	16 976	19 631	20 807	19 794	16 026	18 373
2011	21 679	22 086	16 927	17 382	20 332	21 313	20 452	16 317	18 972
Deutschland = 100									
1991	115	113	104	61	107	118	109	54	101
1992	112	112	102	70	105	116	107	63	101
1993	109	110	103	77	103	113	106	70	99
1994	108	110	101	80	100	112	105	74	99
1995	107	109	102	83	97	109	104	78	98
1996	107	109	99	85	97	109	104	78	98
1997	107	109	97	85	99	110	104	79	97
1998	107	110	95	86	101	110	104	79	96
1999	108	109	95	86	101	109	104	81	96
2000	108	109	94	87	102	108	104	82	96
2001	108	109	92	87	103	110	105	82	96
2002	108	109	91	87	99	108	105	82	95
2003	108	109	90	87	97	108	104	82	95
2004	108	109	89	87	96	110	104	83	94
2005	109	110	89	87	99	112	103	83	94
2006	110	110	89	87	99	113	104	83	94
2007	110	111	89	87	98	112	104	83	94
2008	109	111	88	87	103	109	103	83	95
2009	108	109	87	89	103	107	103	84	95
2010	108	110	86	88	102	108	103	83	95
2011	109	111	85	87	102	107	103	82	95

Noch 5. Ausgewählte Aggregate der Drei-Seiten-Rechnung nach Bundesländern

Verfügbares Einkommen der privaten Haushalte je Einwohner

Nordrhein-Westfalen	Rheinland-Pfalz	Saarland	Sachsen	Sachsen-Anhalt	Schleswig-Holstein	Thüringen	Deutschland	Jahr
EUR								
13 810	13 191	11 617	7 388	7 045	13 736	7 288	12 567	1991
14 341	13 786	12 371	8 975	8 489	14 342	8 644	13 375	1992
14 631	13 953	12 688	10 178	9 713	14 558	9 781	13 794	1993
14 985	14 359	13 123	11 055	10 611	14 921	10 510	14 239	1994
15 206	14 591	13 303	11 992	11 490	15 123	11 312	14 580	1995
15 367	14 856	13 527	12 430	11 817	15 410	11 694	14 808	1996
15 558	14 984	13 614	12 614	12 015	15 512	11 949	15 008	1997
15 713	15 235	13 912	12 885	12 320	15 574	12 432	15 253	1998
15 925	15 574	14 425	13 389	12 811	15 822	13 045	15 577	1999
16 177	15 999	14 882	13 711	13 070	15 942	13 352	15 826	2000
16 597	16 565	15 622	14 211	13 490	16 373	13 866	16 369	2001
16 745	16 841	15 792	14 511	13 694	16 572	14 062	16 528	2002
17 117	17 314	16 200	14 869	13 971	17 016	14 358	16 900	2003
17 482	17 643	16 574	15 188	14 211	17 266	14 640	17 200	2004
17 738	18 134	16 948	15 230	14 413	17 817	14 791	17 561	2005
17 976	18 665	17 109	15 625	14 754	18 023	15 242	17 975	2006
18 165	19 027	17 386	15 891	14 944	18 376	15 537	18 263	2007
18 807	19 358	17 484	16 225	15 516	18 895	15 910	18 768	2008
18 856	19 458	17 387	16 418	15 829	19 020	16 090	18 725	2009
19 433	20 074	18 143	16 842	16 263	19 520	16 501	19 312	2010
20 056	20 712	18 762	17 227	16 661	19 931	16 944	19 933	2011
Deutschland = 100								
110	105	92	59	56	109	58	100	1991
107	103	93	67	64	107	65	100	1992
106	101	92	74	70	106	71	100	1993
105	101	92	78	75	105	74	100	1994
104	100	91	82	79	104	78	100	1995
104	100	91	84	80	104	79	100	1996
104	100	91	84	80	103	80	100	1997
103	100	91	85	81	102	82	100	1998
102	100	93	86	82	102	84	100	1999
102	101	94	87	83	101	84	100	2000
101	101	95	87	82	100	85	100	2001
101	102	96	88	83	100	85	100	2002
101	102	96	88	83	101	85	100	2003
102	103	96	88	83	100	85	100	2004
101	103	97	87	82	102	84	100	2005
100	104	95	87	82	100	85	100	2006
100	104	95	87	82	101	85	100	2007
100	103	93	87	83	101	85	100	2008
101	104	93	88	85	102	86	100	2009
101	104	94	87	84	101	85	100	2010
101	104	94	86	84	100	85	100	2011

Noch 5. Ausgewählte Aggregate der Drei-Seiten-Rechnung nach Bundesländern

Private Konsumausgaben je Einwohner

Jahr	Baden- Württemberg	Bayern	Berlin	Branden- burg	Bremen	Hamburg	Hessen	Mecklenburg- Vorpommern	Nieder- sachsen
EUR									
1991	12 502	12 291	11 543	7 083	11 944	12 983	11 890	6 348	11 197
1992	13 091	12 983	12 048	8 509	12 508	13 667	12 468	7 645	11 876
1993	13 204	13 260	12 492	9 474	12 663	13 811	12 760	8 725	12 135
1994	13 580	13 775	12 822	10 236	12 804	14 208	13 184	9 442	12 565
1995	13 838	14 083	13 378	10 820	12 905	14 255	13 481	10 175	12 858
1996	14 071	14 276	13 225	11 307	13 276	14 602	13 721	10 483	12 994
1997	14 411	14 570	13 156	11 561	13 861	14 979	13 939	10 789	13 203
1998	14 700	14 980	13 106	11 743	14 261	15 247	14 266	10 981	13 349
1999	15 093	15 323	13 509	12 216	14 668	15 529	14 583	11 517	13 706
2000	15 493	15 655	13 720	12 654	15 139	15 685	14 912	12 003	14 070
2001	16 017	16 159	13 959	13 039	15 719	16 363	15 474	12 443	14 460
2002	16 034	16 228	13 901	13 202	15 379	16 199	15 551	12 615	14 377
2003	16 352	16 540	14 069	13 472	15 220	16 454	15 825	12 882	14 619
2004	16 562	16 809	14 131	13 642	15 269	17 109	16 013	13 176	14 707
2005	16 980	17 151	14 396	13 819	16 249	17 874	16 145	13 442	15 099
2006	17 580	17 616	14 753	14 114	16 616	18 463	16 664	13 769	15 557
2007	17 776	18 016	14 875	14 315	16 746	18 471	16 883	13 900	15 760
2008	18 171	18 508	15 162	14 638	17 977	18 359	17 299	14 257	16 248
2009	18 059	18 337	15 143	14 983	18 005	18 201	17 260	14 544	16 404
2010	18 639	19 068	15 442	15 311	18 275	18 809	17 801	14 822	16 914
2011	19 465	19 873	15 820	15 791	19 113	19 459	18 451	15 200	17 541
Deutschland = 100									
1991	113	111	105	64	108	118	108	58	102
1992	111	110	102	72	106	116	106	65	101
1993	108	109	103	78	104	113	105	72	100
1994	107	109	101	81	101	112	104	74	99
1995	106	108	102	83	99	109	103	78	99
1996	106	107	100	85	100	110	103	79	98
1997	106	108	97	85	102	111	103	80	98
1998	107	109	95	85	104	111	104	80	97
1999	107	108	95	86	104	110	103	81	97
2000	107	108	94	87	104	108	103	83	97
2001	107	108	93	87	105	109	103	83	97
2002	107	108	92	88	102	108	103	84	96
2003	107	108	92	88	99	107	103	84	95
2004	106	108	91	88	98	110	103	85	95
2005	107	108	91	87	103	113	102	85	95
2006	108	108	91	87	102	114	103	85	96
2007	108	109	90	87	102	112	102	84	96
2008	107	109	90	87	106	109	102	84	96
2009	106	108	89	88	106	107	102	86	97
2010	106	109	88	87	104	107	102	85	97
2011	107	109	87	87	105	107	101	84	96

Noch 5. Ausgewählte Aggregate der Drei-Seiten-Rechnung nach Bundesländern

Private Konsumausgaben je Einwohner

Nordrhein-Westfalen	Rheinland-Pfalz	Saarland	Sachsen	Sachsen-Anhalt	Schleswig-Holstein	Thüringen	Deutschland	Jahr
EUR								
12 080	11 516	10 340	6 859	6 545	12 002	6 758	11 034	1991
12 640	12 089	11 101	8 206	7 750	12 584	7 901	11 785	1992
12 933	12 349	11 483	9 185	8 767	12 853	8 816	12 184	1993
13 388	12 839	11 964	9 968	9 574	13 264	9 497	12 684	1994
13 664	13 127	12 181	10 810	10 398	13 535	10 247	13 060	1995
13 853	13 382	12 486	11 273	10 707	13 831	10 629	13 293	1996
14 084	13 527	12 636	11 512	10 979	14 008	10 908	13 538	1997
14 268	13 783	12 840	11 682	11 184	14 090	11 257	13 777	1998
14 546	14 170	13 373	12 233	11 719	14 363	11 900	14 154	1999
14 930	14 701	13 978	12 755	12 174	14 583	12 380	14 540	2000
15 247	15 155	14 570	13 212	12 549	14 970	12 844	14 980	2001
15 287	15 333	14 637	13 478	12 726	15 056	13 000	15 041	2002
15 562	15 643	14 974	13 768	12 935	15 423	13 298	15 324	2003
15 872	15 912	15 279	13 983	13 113	15 617	13 480	15 559	2004
16 045	16 358	15 572	14 004	13 253	16 090	13 582	15 849	2005
16 319	16 837	15 785	14 355	13 591	16 288	14 011	16 263	2006
16 478	17 145	16 049	14 590	13 737	16 639	14 238	16 493	2007
17 042	17 401	16 063	14 841	14 232	17 044	14 489	16 922	2008
17 211	17 616	16 041	15 133	14 586	17 261	14 771	16 996	2009
17 748	18 126	16 725	15 533	14 988	17 749	15 141	17 529	2010
18 441	18 791	17 389	16 017	15 453	18 202	15 621	18 191	2011
Deutschland = 100								
110	104	94	62	59	109	61	100	1991
107	103	94	70	66	107	67	100	1992
106	101	94	75	72	106	72	100	1993
106	101	94	79	76	105	75	100	1994
105	101	93	83	80	104	79	100	1995
104	101	94	85	81	104	80	100	1996
104	100	93	85	81	104	81	100	1997
104	100	93	85	81	102	82	100	1998
103	100	95	86	83	102	84	100	1999
103	101	96	88	84	100	85	100	2000
102	101	97	88	84	100	86	100	2001
102	102	97	90	85	100	86	100	2002
102	102	98	90	84	101	87	100	2003
102	102	98	90	84	100	87	100	2004
101	103	98	88	84	102	86	100	2005
100	104	97	88	84	100	86	100	2006
100	104	97	89	83	101	86	100	2007
101	103	95	88	84	101	86	100	2008
101	104	94	89	86	102	87	100	2009
101	103	95	89	86	101	86	100	2010
101	103	96	88	85	100	86	100	2011

Noch 5. Ausgewählte Aggregate der Drei-Seiten-Rechnung nach Bundesländern

Sparen je Einwohner

Jahr	Baden- Württemberg	Bayern	Berlin	Branden- burg	Bremen	Hamburg	Hessen	Mecklenburg- Vorpommern	Nieder- sachsen
EUR									
1991	2 070	2 040	1 641	592	1 626	2 011	1 964	489	1 696
1992	2 118	2 115	1 725	877	1 654	2 048	2 021	744	1 760
1993	1 971	2 027	1 753	1 105	1 595	1 945	1 919	957	1 664
1994	1 890	1 978	1 684	1 193	1 521	1 843	1 870	1 086	1 615
1995	1 844	1 942	1 655	1 225	1 404	1 817	1 883	1 138	1 565
1996	1 819	1 914	1 542	1 267	1 250	1 857	1 809	1 131	1 547
1997	1 784	1 889	1 474	1 254	1 142	1 649	1 747	1 075	1 463
1998	1 811	1 901	1 455	1 343	1 310	1 658	1 756	1 145	1 436
1999	1 762	1 812	1 354	1 268	1 199	1 572	1 680	1 107	1 369
2000	1 801	1 851	1 257	1 154	1 194	1 656	1 726	947	1 348
2001	1 919	1 935	1 254	1 196	1 279	1 800	1 851	969	1 419
2002	2 067	2 067	1 315	1 218	1 261	1 907	1 969	1 027	1 506
2003	2 171	2 193	1 368	1 248	1 465	1 969	2 055	1 085	1 617
2004	2 218	2 227	1 464	1 402	1 392	1 991	2 087	1 211	1 667
2005	2 325	2 311	1 503	1 468	1 397	2 037	2 135	1 221	1 675
2006	2 409	2 389	1 586	1 527	1 446	2 186	2 265	1 262	1 706
2007	2 522	2 522	1 614	1 588	1 522	2 237	2 346	1 263	1 755
2008	2 691	2 702	1 704	1 779	1 707	2 419	2 447	1 374	1 870
2009	2 537	2 521	1 553	1 741	1 623	2 299	2 344	1 342	1 805
2010	2 602	2 625	1 562	1 799	1 752	2 394	2 389	1 338	1 856
2011	2 625	2 624	1 517	1 729	1 630	2 265	2 412	1 255	1 842
Deutschland = 100									
1991	126	124	100	38	99	122	119	30	103
1992	122	122	99	51	95	118	116	43	101
1993	116	119	103	65	94	114	113	56	98
1994	114	119	101	72	92	111	112	64	97
1995	112	118	100	74	85	110	114	69	95
1996	114	119	96	79	78	103	113	71	97
1997	115	121	95	81	73	106	112	69	94
1998	115	120	92	85	83	105	111	72	91
1999	117	120	90	84	79	104	111	73	91
2000	120	123	84	77	79	110	115	63	90
2001	121	122	79	76	81	114	117	61	90
2002	123	123	78	72	75	113	117	61	89
2003	122	123	77	70	82	110	115	61	91
2004	121	121	80	76	76	108	113	66	91
2005	122	122	79	77	73	107	112	64	88
2006	122	121	80	77	73	111	115	64	87
2007	123	123	79	78	75	110	115	62	86
2008	123	123	78	81	78	110	112	63	85
2009	122	121	75	84	78	111	113	65	87
2010	122	123	73	84	82	112	112	63	87
2011	124	124	72	82	77	107	114	60	87

Noch 5. Ausgewählte Aggregate der Drei-Seiten-Rechnung nach Bundesländern

Sparen je Einwohner

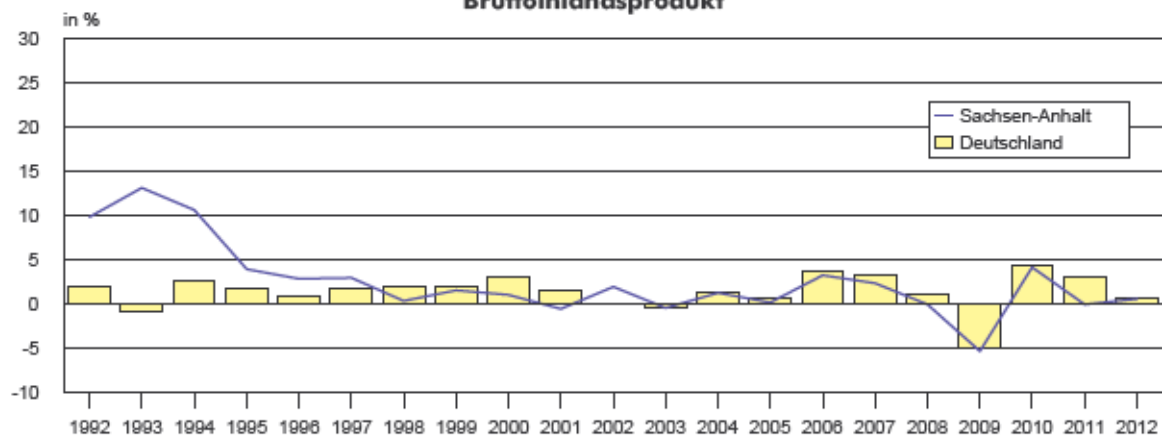
Nordrhein-Westfalen	Rheinland-Pfalz	Saarland	Sachsen	Sachsen-Anhalt	Schleswig-Holstein	Thüringen	Deutschland	Jahr
EUR								
1 875	1 820	1 422	529	500	1 879	530	1 649	1991
1 882	1 878	1 452	770	739	1 938	744	1 736	1992
1 810	1 716	1 337	993	946	1 817	965	1 700	1993
1 731	1 654	1 292	1 087	1 037	1 790	1 013	1 663	1994
1 700	1 621	1 280	1 182	1 093	1 745	1 065	1 648	1995
1 621	1 581	1 148	1 158	1 111	1 686	1 067	1 603	1996
1 580	1 563	1 085	1 112	1 046	1 609	1 050	1 558	1997
1 570	1 578	1 198	1 221	1 154	1 610	1 192	1 581	1998
1 483	1 507	1 156	1 175	1 111	1 564	1 165	1 511	1999
1 505	1 556	1 162	1 002	942	1 616	1 018	1 505	2000
1 576	1 636	1 279	1 039	982	1 630	1 062	1 581	2001
1 689	1 740	1 386	1 073	1 009	1 747	1 104	1 684	2002
1 800	1 916	1 471	1 145	1 080	1 837	1 104	1 785	2003
1 834	1 956	1 520	1 276	1 170	1 873	1 231	1 840	2004
1 908	1 991	1 590	1 295	1 228	1 941	1 277	1 902	2005
1 950	2 120	1 617	1 366	1 259	2 027	1 327	1 973	2006
1 992	2 188	1 643	1 403	1 308	2 042	1 400	2 043	2007
2 155	2 347	1 812	1 514	1 415	2 241	1 552	2 195	2008
2 034	2 231	1 735	1 416	1 373	2 148	1 449	2 078	2009
2 081	2 344	1 814	1 444	1 409	2 167	1 494	2 137	2010
2 026	2 332	1 784	1 348	1 347	2 140	1 461	2 110	2011
Deutschland = 100								
114	110	86	32	30	114	32	100	1991
108	108	84	44	43	112	43	100	1992
107	101	79	58	56	107	57	100	1993
104	100	78	65	62	108	61	100	1994
103	98	78	72	66	106	65	100	1995
101	99	72	72	69	105	67	100	1996
101	100	70	71	67	103	67	100	1997
99	100	76	77	73	102	75	100	1998
98	100	77	78	74	104	77	100	1999
100	103	77	67	63	107	68	100	2000
100	104	81	66	62	103	67	100	2001
100	103	82	64	60	104	66	100	2002
101	107	82	64	61	103	62	100	2003
100	106	83	69	64	102	67	100	2004
100	105	84	68	65	102	67	100	2005
99	108	82	69	64	103	67	100	2006
98	107	80	69	64	100	69	100	2007
98	107	83	69	65	102	71	100	2008
98	107	84	68	66	103	70	100	2009
97	110	85	68	66	101	70	100	2010
96	111	85	64	64	101	69	100	2011

Entstehungsrechnung

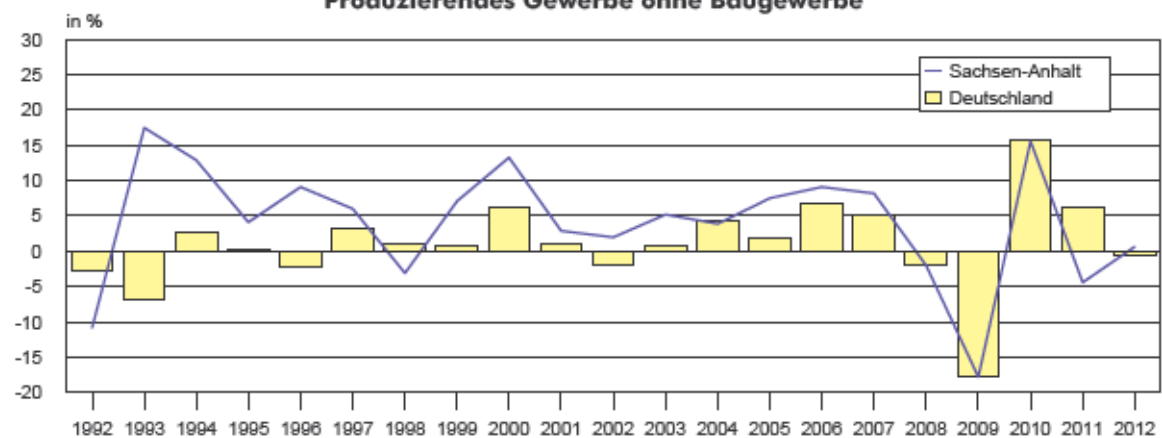
Bruttoinlandsprodukt bzw. Bruttowertschöpfung nach Wirtschaftsbereichen preisbereinigt

Veränderung gegenüber dem Vorjahr in Prozent

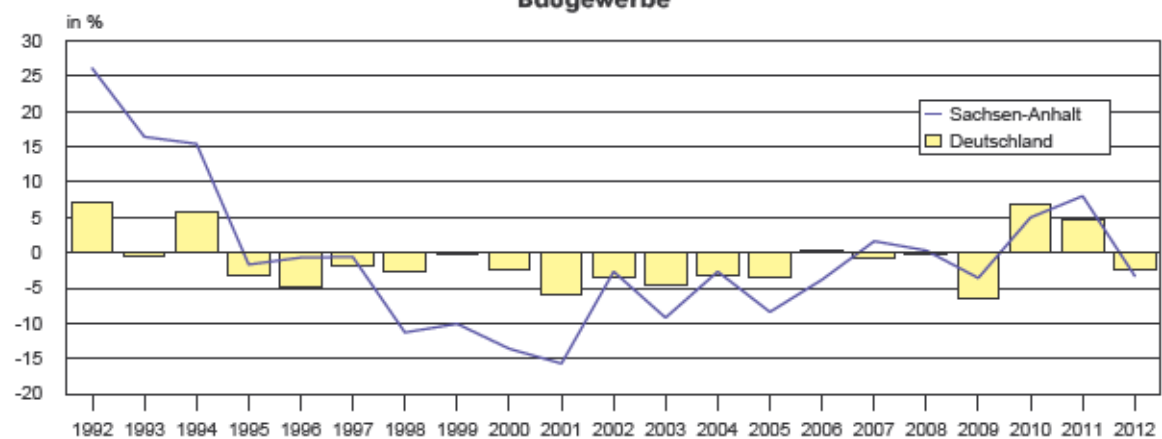
Bruttoinlandsprodukt



Produzierendes Gewerbe ohne Baugewerbe



Baugewerbe

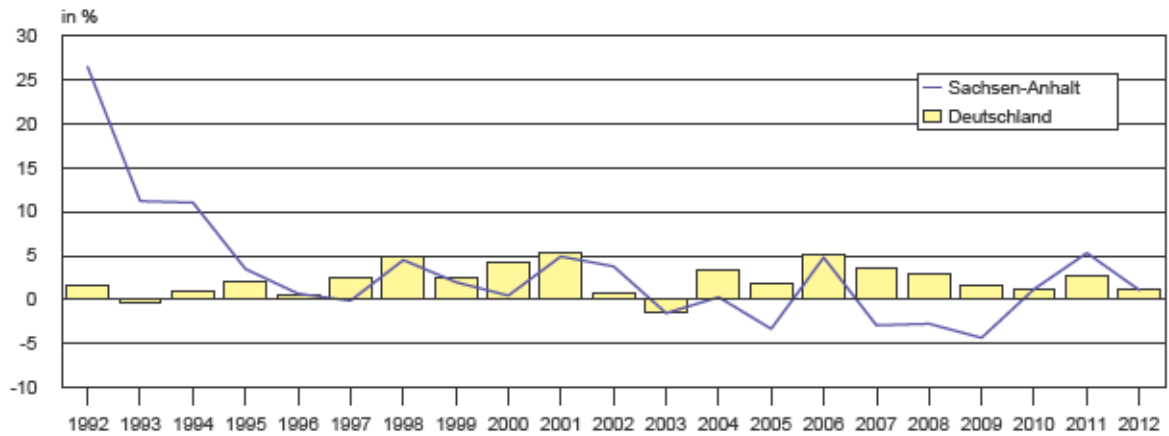


Entstehungsrechnung

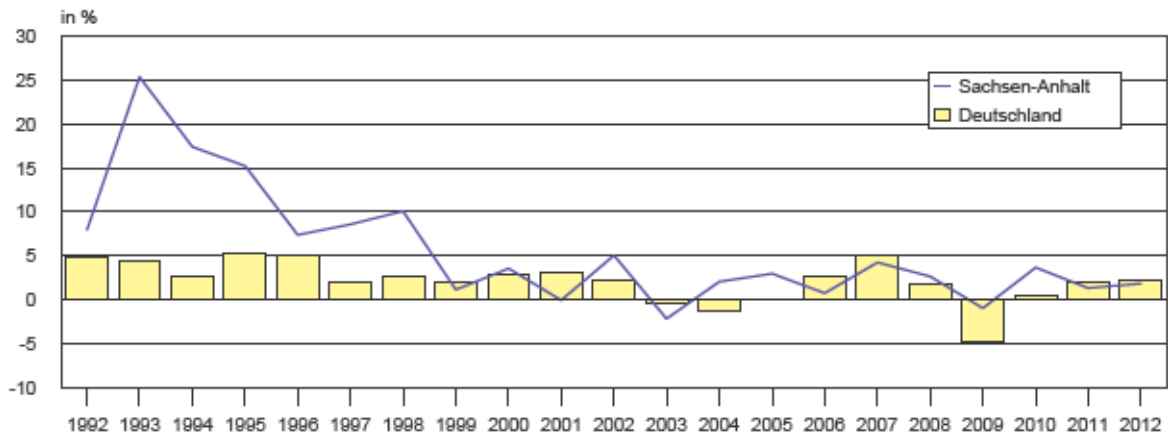
Bruttoinlandsprodukt bzw. Bruttowertschöpfung nach Wirtschaftsbereichen preisbereinigt

Veränderung gegenüber dem Vorjahr in Prozent

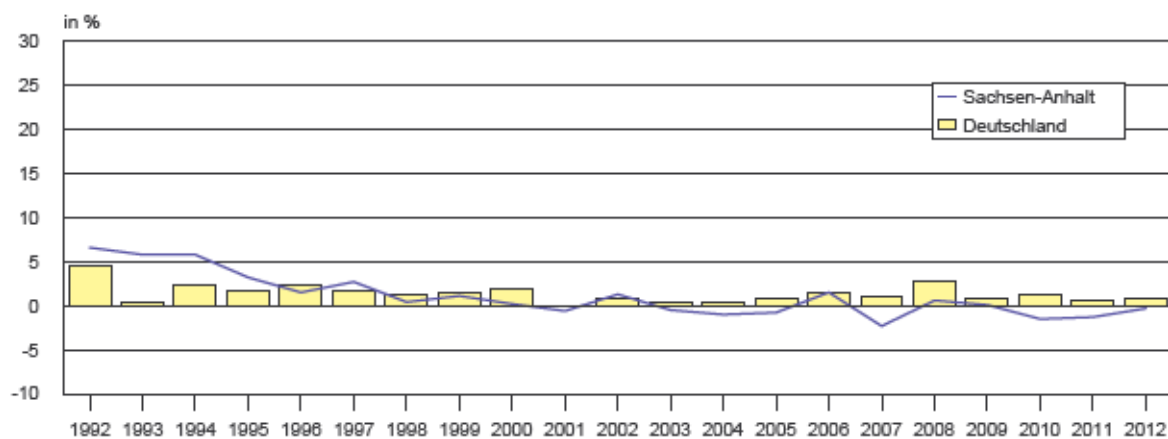
Handel, Verkehr und Lagerei, Gastgewerbe, Information und Kommunikation



Finanz-, Versicherungs- und Unternehmensdienstleister, Grundstücks- und Wohnungswesen



Öffentliche und sonstige Dienstleister, Erziehung, Gesundheit, private Haushalte

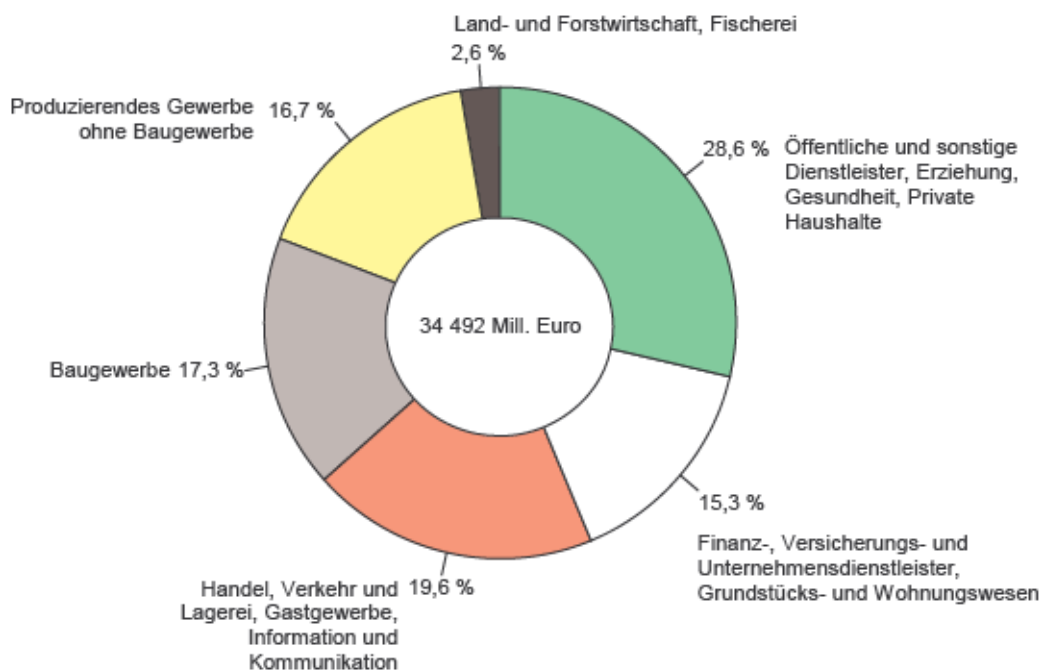


Entstehungsrechnung

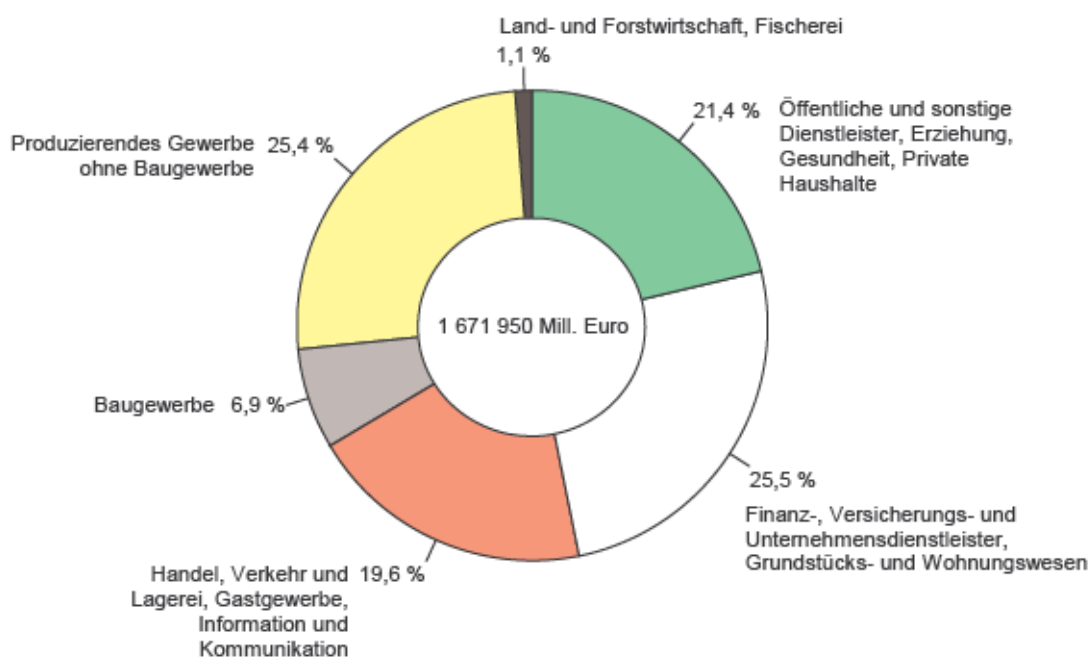
Anteile der Wirtschaftsbereiche an der Bruttowertschöpfung in jeweiligen Preisen

1995

Sachsen-Anhalt



Deutschland

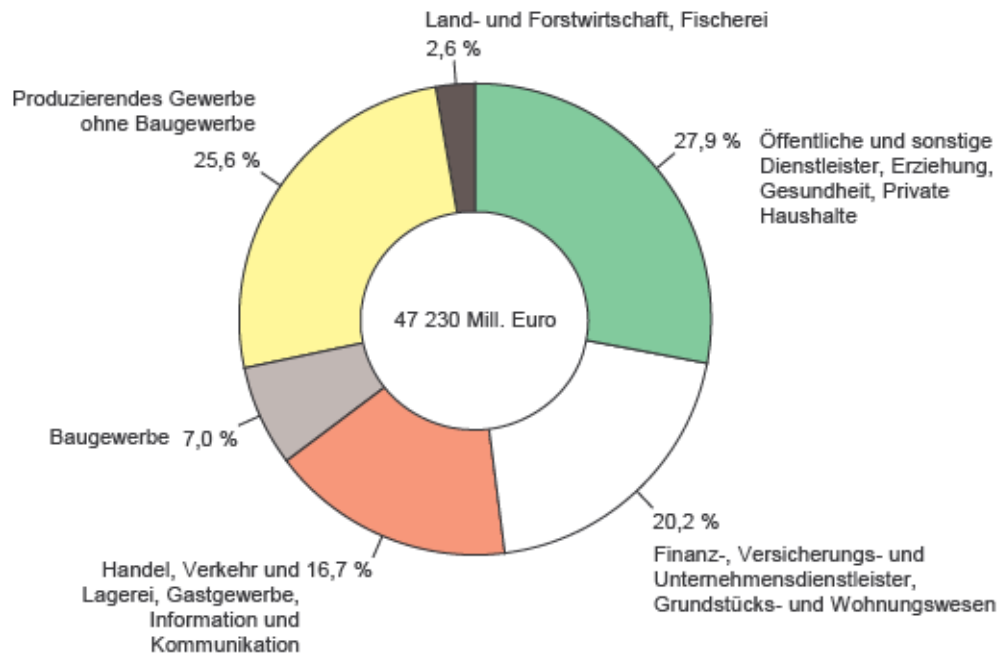


Entstehungsrechnung

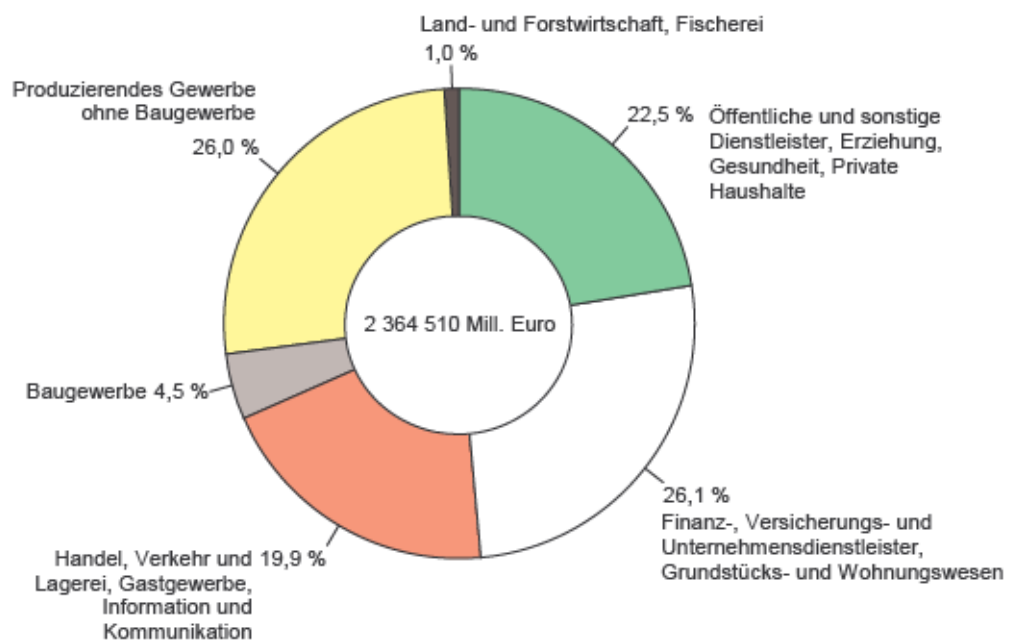
Anteile der Wirtschaftsbereiche an der Bruttowertschöpfung in jeweiligen Preisen

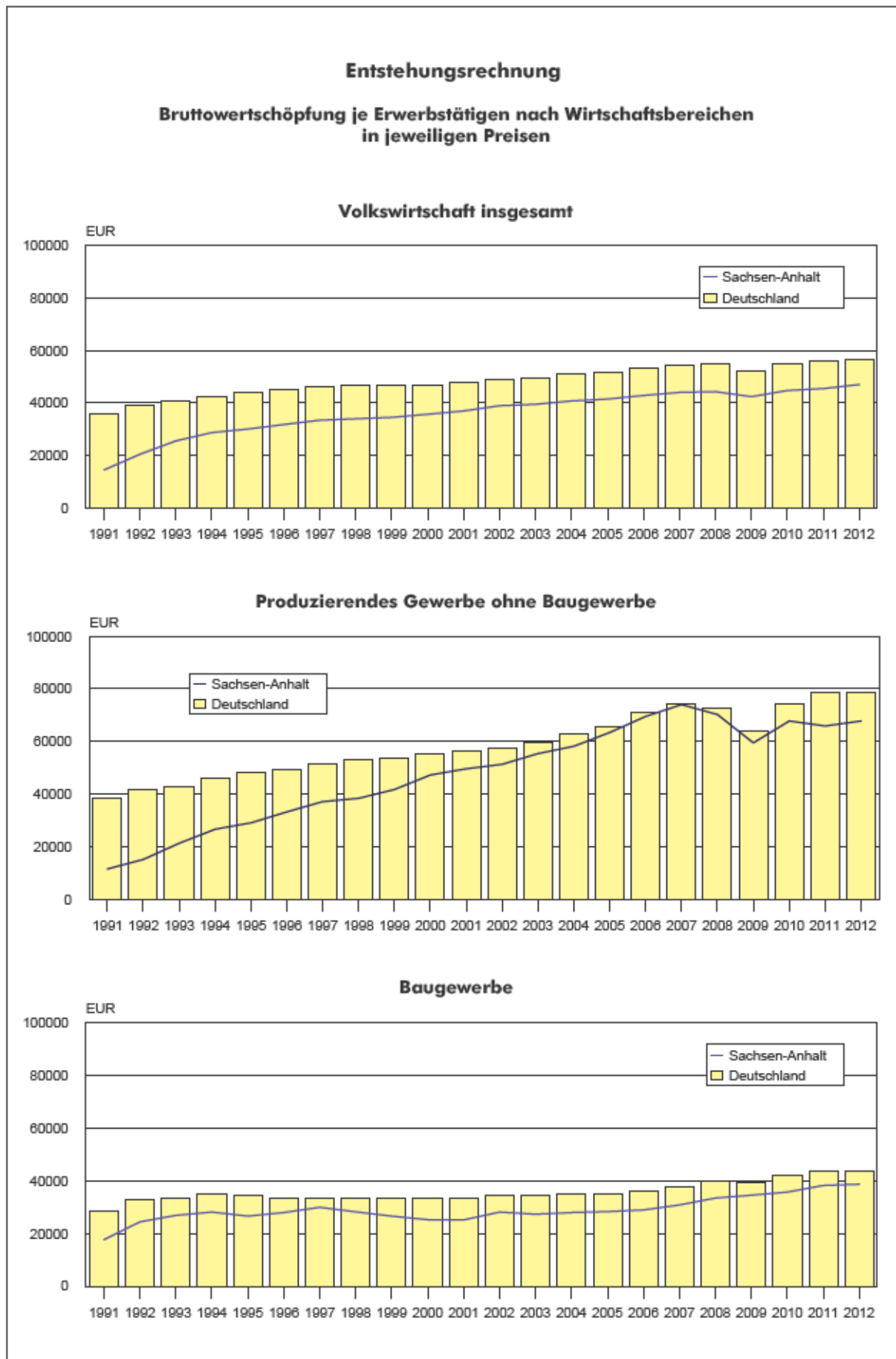
2012

Sachsen-Anhalt



Deutschland

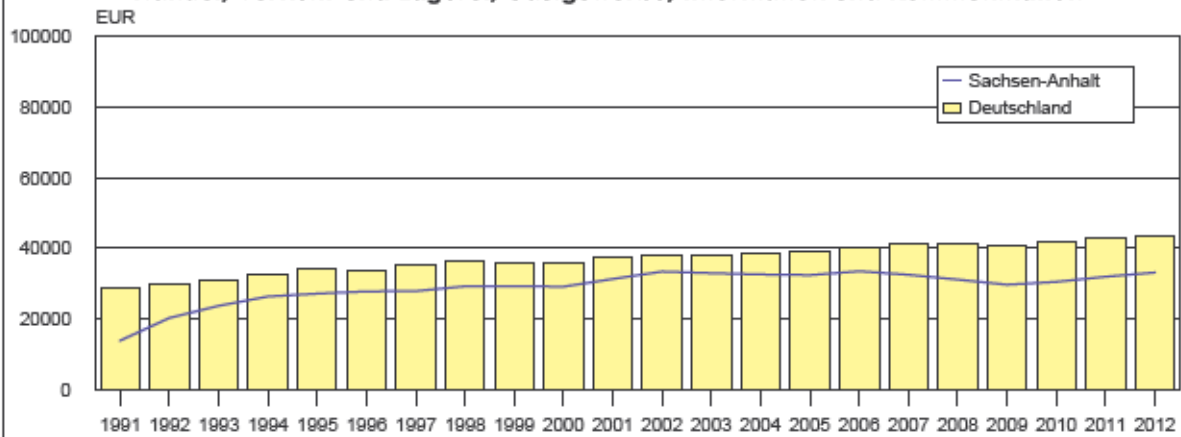




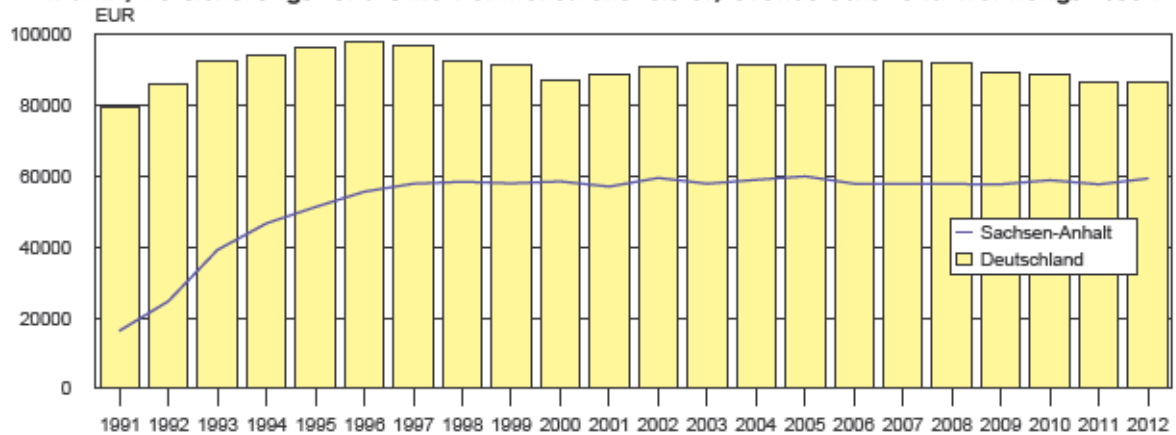
Entstehungsrechnung

Bruttowertschöpfung je Erwerbstätigen nach Wirtschaftsbereichen in jeweiligen Preisen

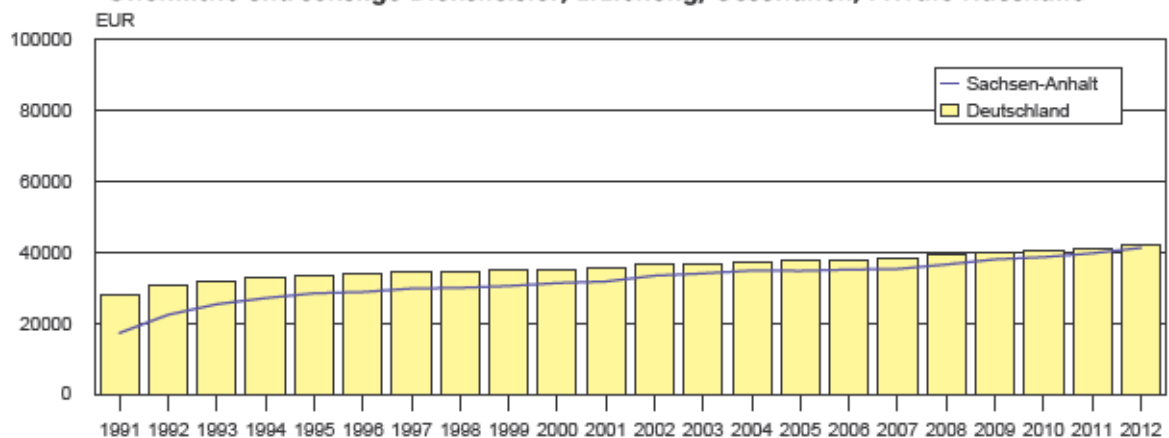
Handel, Verkehr und Lagerei, Gastgewerbe, Information und Kommunikation



Finanz-, Versicherungs- und Unternehmensdienstleister, Grundstücks- und Wohnungswesen



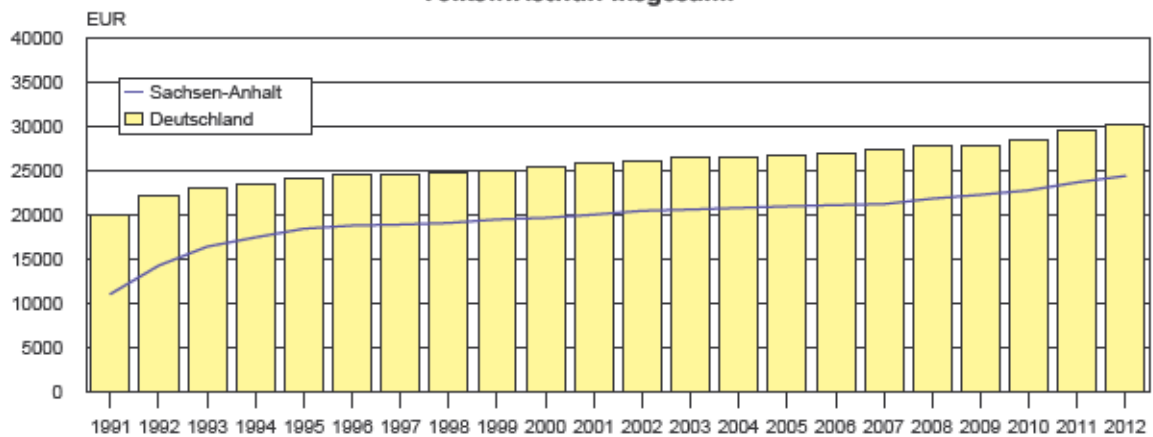
Öffentliche und sonstige Dienstleister, Erziehung, Gesundheit, Private Haushalte



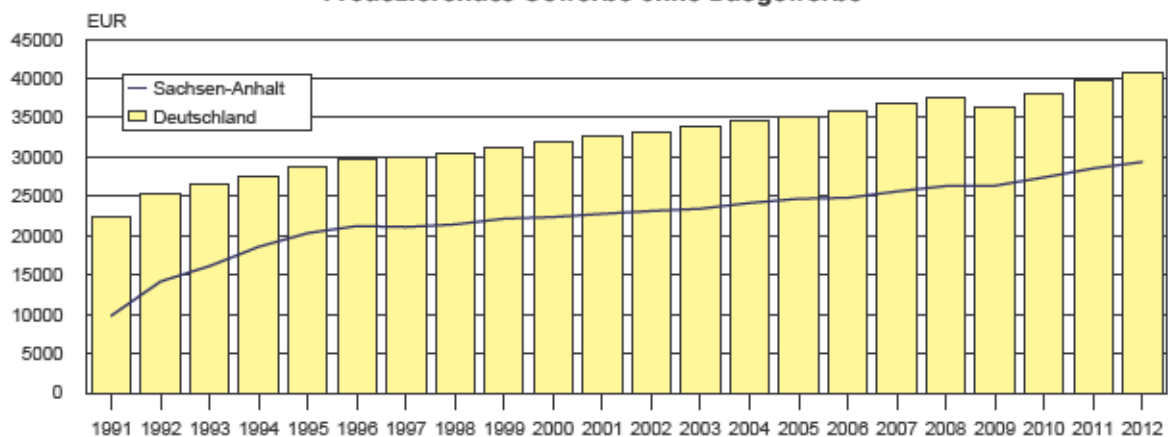
Entstehungsrechnung

Bruttolöhne und -gehälter je Arbeitnehmer (Verdienst)

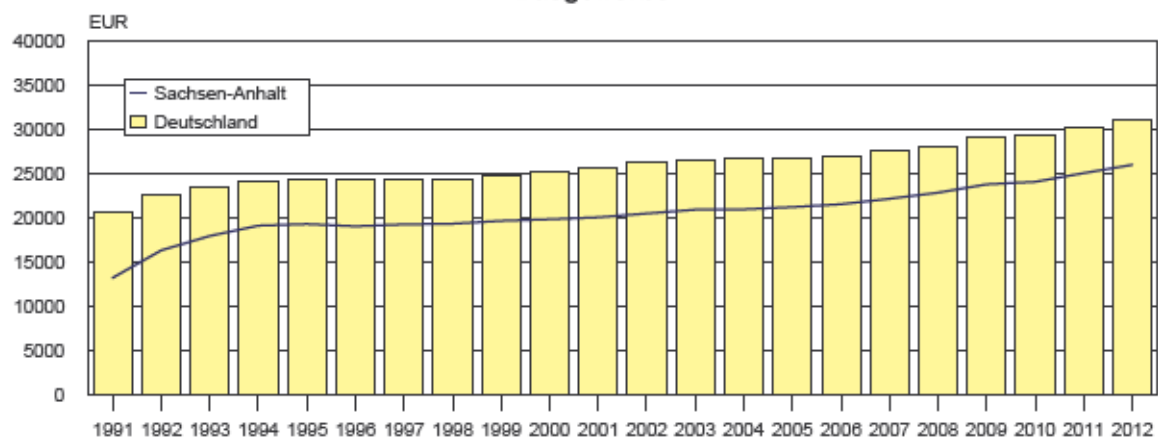
Volkswirtschaft insgesamt



Produzierendes Gewerbe ohne Baugewerbe



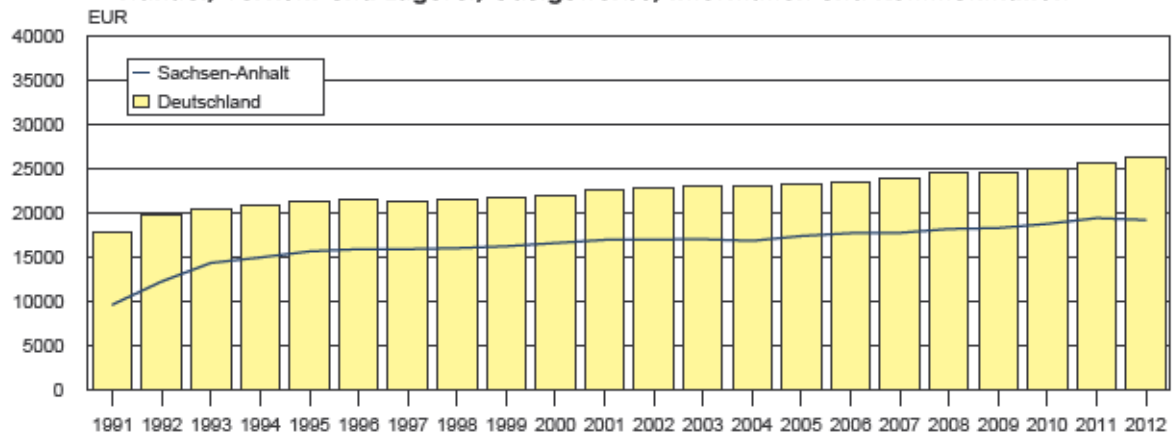
Baugewerbe



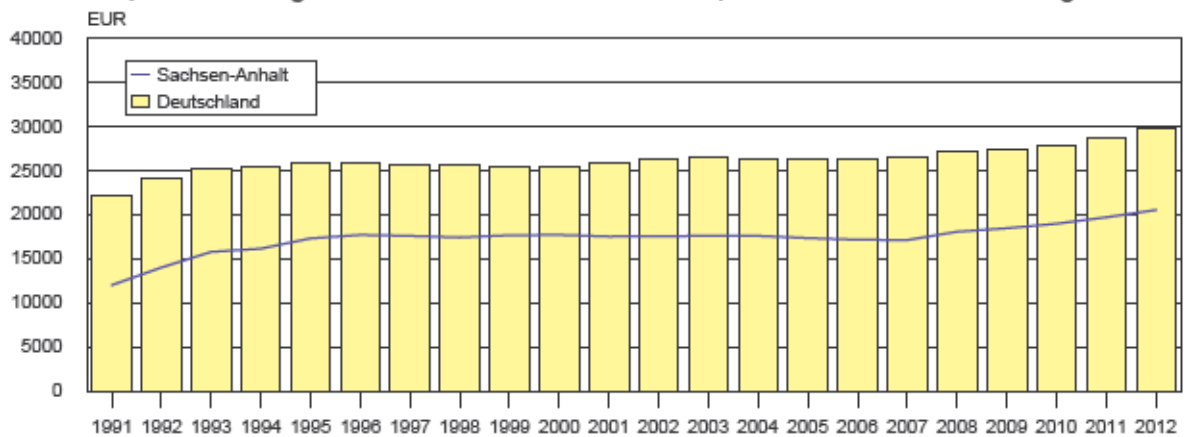
Entstehungsrechnung

Bruttolöhne und -gehälter je Arbeitnehmer (Verdienst)

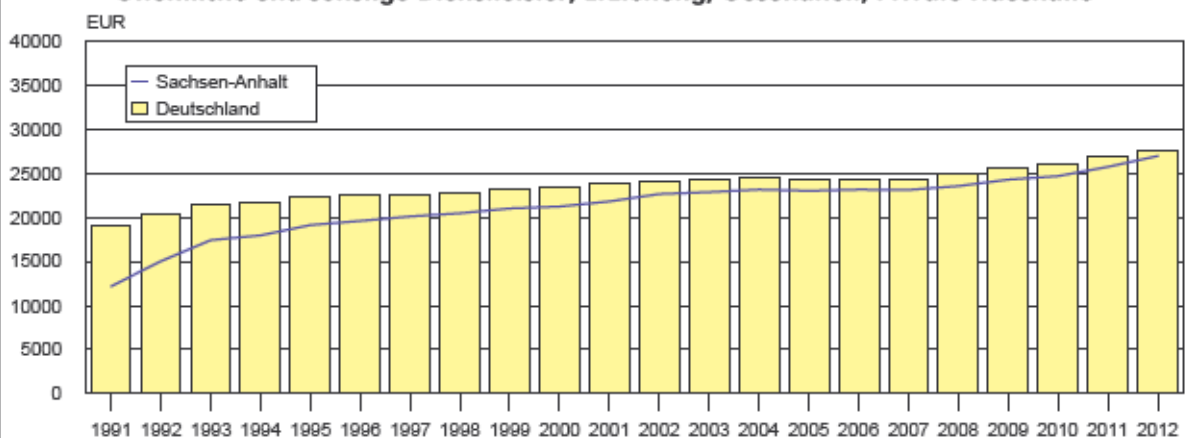
Handel, Verkehr und Lagerei, Gastgewerbe, Information und Kommunikation

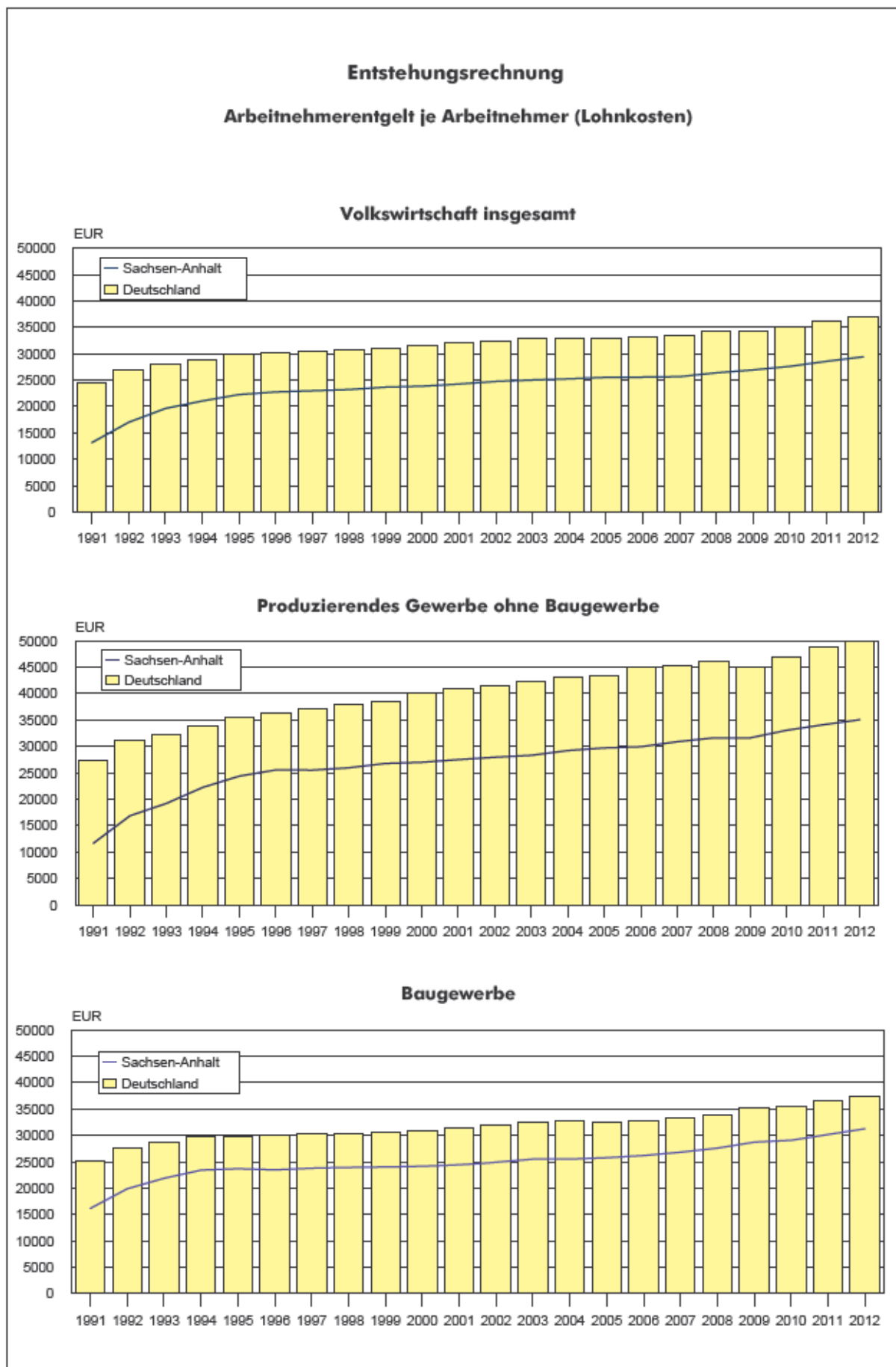


Finanz-, Versicherungs- und Unternehmensdienstleister, Grundstücks- und Wohnungswesen



Öffentliche und sonstige Dienstleister, Erziehung, Gesundheit, Private Haushalte

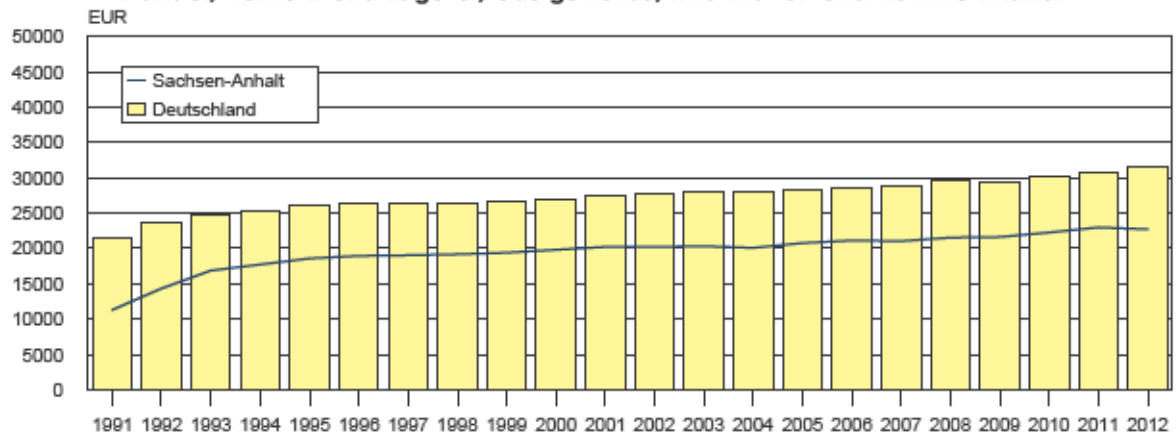




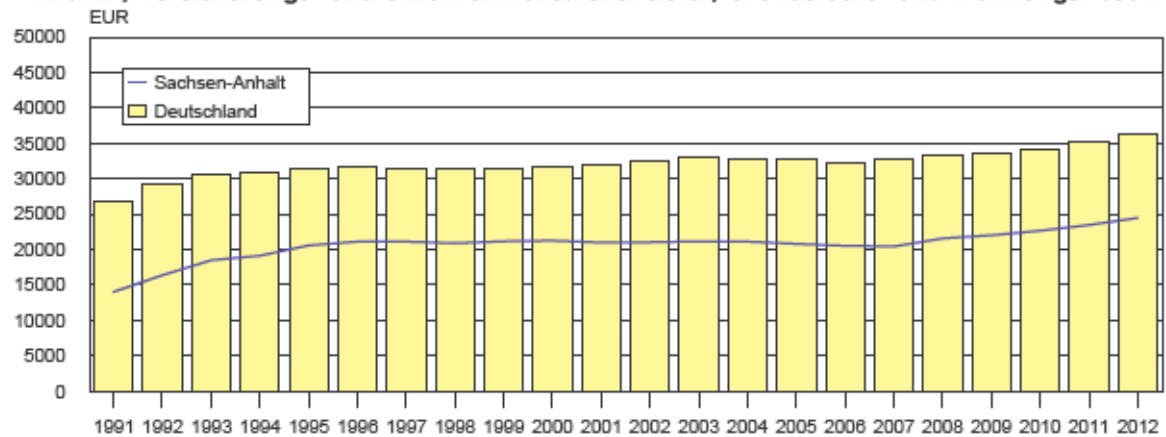
Entstehungsrechnung

Arbeitnehmerentgelt je Arbeitnehmer (Lohnkosten)

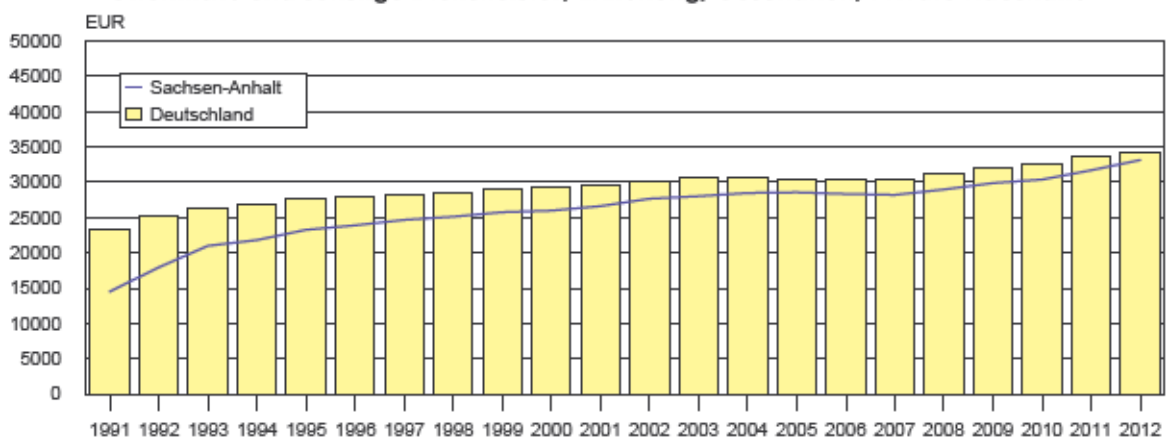
Handel, Verkehr und Lagerei, Gastgewerbe, Information und Kommunikation



Finanz-, Versicherungs- und Unternehmensdienstleister, Grundstücks- und Wohnungswesen

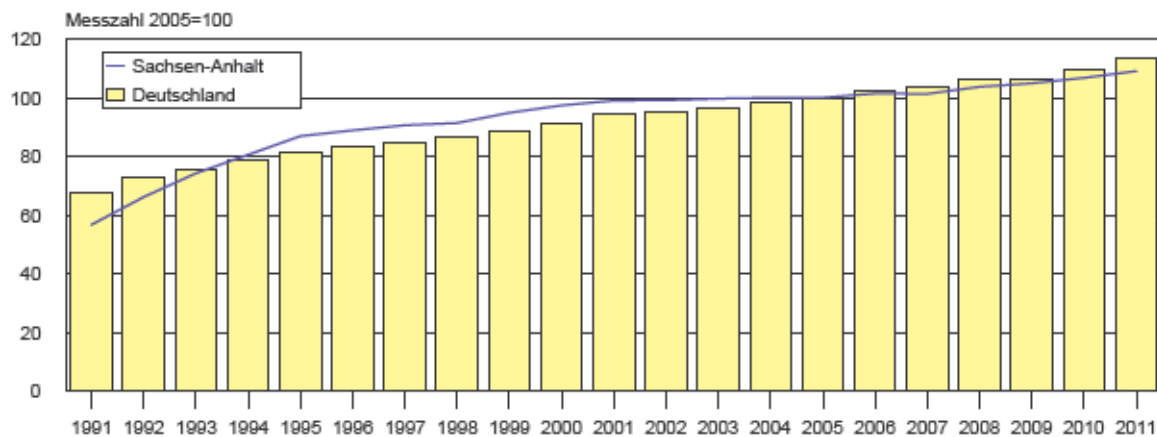


Öffentliche und sonstige Dienstleister, Erziehung, Gesundheit, Private Haushalte

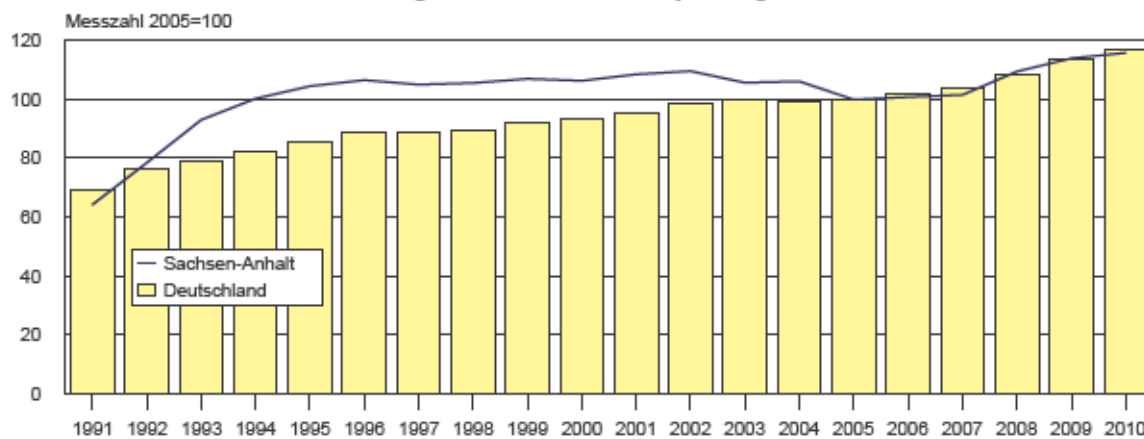


Verwendungsrechnung

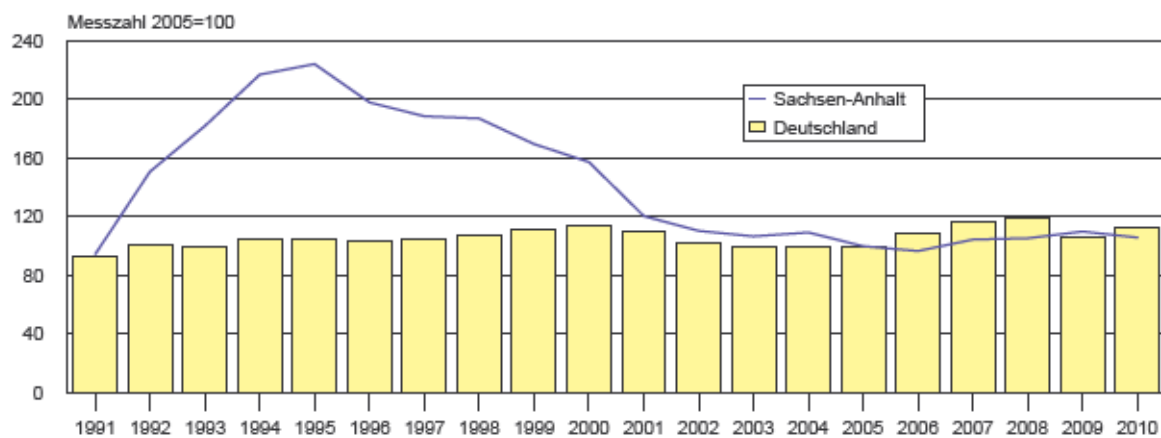
Konsumausgaben der privaten Haushalte in jeweiligen Preisen



Konsumausgaben des Staates in jeweiligen Preisen

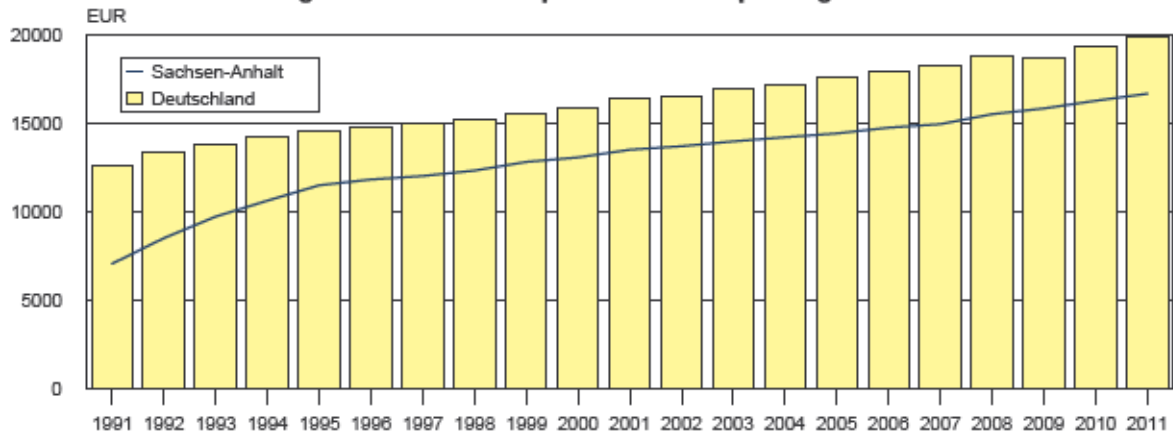


Bruttoanlageinvestitionen in jeweiligen Preisen

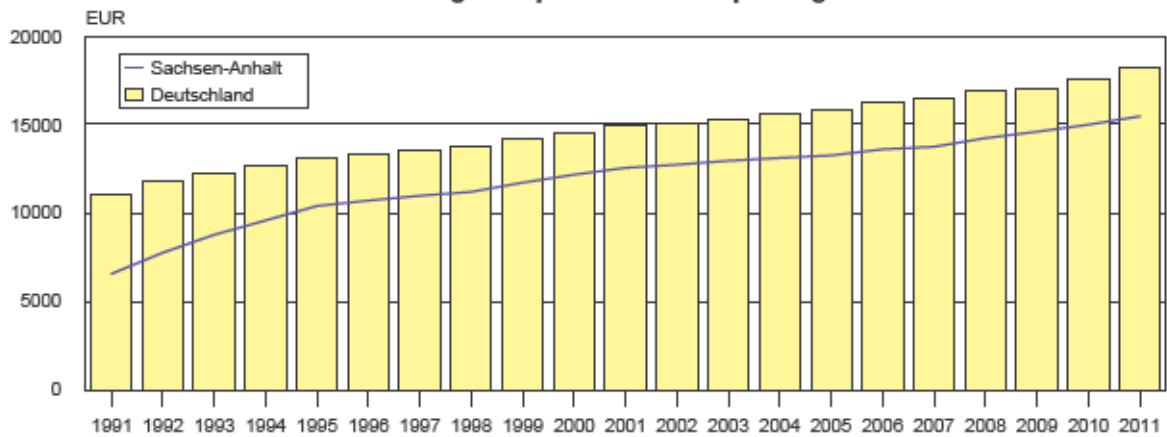


Verwendungsrechnung

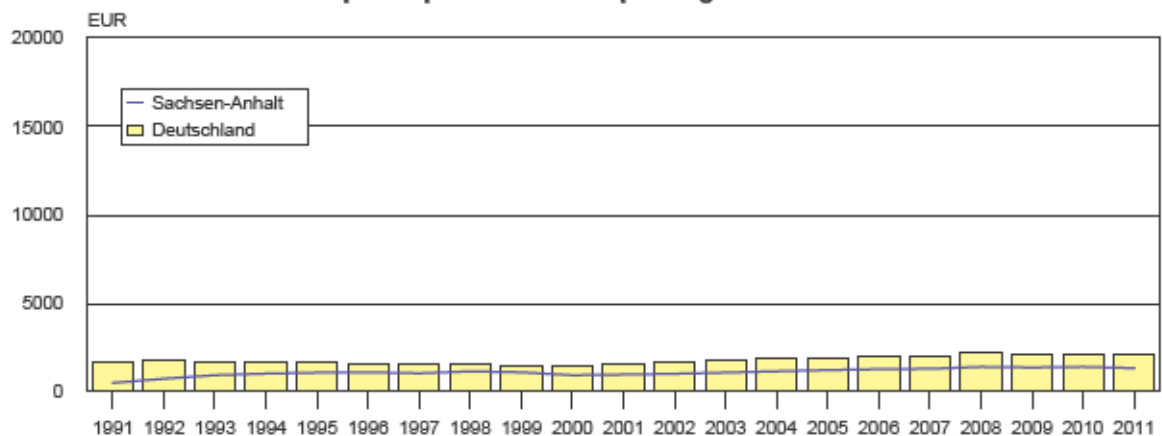
Verfügbares Einkommen je Einwohner in jeweiligen Preisen



Private Konsumausgaben je Einwohner in jeweiligen Preisen



Sparen je Einwohner in jeweiligen Preisen



Veröffentlichungen ¹⁾ im Statistischen Landesamt Sachsen-Anhalt

Im Monat Juni 2013 erschienen:

Bestell-Nr.	Kennziffer/ Periodizität	Titel	Preis (in EUR)
1 Z 0 03	Z	Statistisches Monatsheft 6/13	5,50
4 S0 28 ²⁾	S	Neubildungen und Krebs - 1980 - 1989; 2000 - 2009; 2010;2011 -	21,50
3 A 4 06	A IV - j/11	Krankheiten der Patienten der Krankenhäuser und der Vorsorge- oder Rehabilitationseinrichtungen - Diagnosedaten - Jahr 2011	6,50
3 A 6 03	A VI - j/12	Erwerbstätige am Arbeitsort und Arbeitsvolumen nach Wirtschaftszweigen 1991 - 2012; II/2008 - IV/2012 - Stand: August 2012/Februar 2013 - Revidierte Ergebnisse	6,50
3 A 6 06	A VI - j/12	Pendlerströme der sozialversicherungspflichtig Beschäftigten - Stichtag: 30.06.2012 -	2,50
3 B 1 01	B I - j/12	Allgemeinbildende Schulen - Schuljahr 2012/13 - Schuljahresanfangsstatistik	16,00
3 C 1 06	C I - j/12	Bestockte Rebflächen (Zwischenerhebung) - Ergebnisse 2012 -	1,50
3 C 2 03	C II - j/12	Weinmosternte, Weinerzeugung - 2012 -	1,50
3 E 1 02	E I - m-3/13	Beschäftigte, Umsatz im Verarbeitenden Gewerbe sowie im Bergbau und der Gewinnung von Steinen und Erden - März 2013 - Vorläufige Ergebnisse Betriebe mit 50 und mehr tätigen Personen	5,00
3 E 2 01	E II, E III - m-3/13	Umsatz, Tätige Personen, Auftragseingang und Auftragsbestand im Baugewerbe März 2013	2,50
3 H 1 05	H I - vj-1/13	Fahrgäste und Beförderungsleistungen im Schienennahverkehr und im gewerblichen Omnibusverkehr - I. Quartal 2013 -	1,50

1) Veröffentlichung als PDF-Datei kostenfrei erhältlich - bei Bestellung bitte die erste Stelle der Bestellnummer durch eine „6“ ersetzen

2) zum gleichen Preis als PDF-Datei erhältlich - bei Bestellung bitte die erste Stelle der Bestellnummer durch eine „6“ ersetzen