



Umwelt

Investitionen für Umweltschutz im Verarbeitenden Gewerbe sowie im Bergbau und der Gewinnung von Steinen und Erden

Jahr 2005



SACHSEN-ANHALT

Herausgabemonat: Oktober 2007

Zu beziehen durch das
Statistische Landesamt Sachsen-Anhalt
Dezernat Öffentlichkeitsarbeit
Postfach 20 11 56
06012 Halle (Saale)

Preis: 3,00 EUR (kostenfrei als PDF-Datei verfügbar – Bestellnummer: 6Q301)

Inhaltliche Verantwortung:

Dezernat: Umwelt, Energie- und Wasserversorgung
Frau Herklotz
Telefon: (0345) 2318 304

Auskünfte erhalten Sie unter:

Telefon: (0345) 2318 777
Telefon: (0345) 2318 715
Telefon: (0345) 2318 716

Telefax: (0345) 2318 913
Internet: <http://www.statistik.sachsen-anhalt.de>
E-Mail: info@stala.mi.sachsen-anhalt.de

Vertrieb:

Telefon: (0345) 2318 718
E-Mail: shop@stala.mi.sachsen-anhalt.de

Druck: Statistisches Landesamt Sachsen-Anhalt

© Statistisches Landesamt Sachsen-Anhalt, Halle (Saale), 2007

Für nichtgewerbliche Zwecke sind Vervielfältigung und unentgeltliche Verbreitung, auch auszugsweise, mit Quellenangabe gestattet. Die Verbreitung, auch auszugsweise, über elektronische Systeme/Datenträger bedarf der vorherigen Zustimmung. Alle übrigen Rechte bleiben vorbehalten.

Bibliothek und Besucherdienst (Merseburger Straße 2):

Montag bis Donnerstag: 9.00 Uhr bis 15.30 Uhr
Freitag: 9.00 Uhr bis 13.00 Uhr } möglichst nach Vereinbarung

Telefon: (0345) 2318 714
E-Mail: bibliothek@stala.mi.lsachsen-anhalt.de

Statistischer Bericht

Investitionen für Umweltschutz im
Verarbeitenden Gewerbe sowie im
Bergbau und der Gewinnung von Steinen und Erden

Jahr 2005

Land Sachsen-Anhalt

Inhaltsverzeichnis

	Seite
Vorbemerkungen	3
Auszug aus der Klassifikation der Wirtschaftszweige, Ausgabe 2003 (WZ03) Bereich: Verarbeitendes Gewerbe sowie Bergbau und Gewinnung von Steinen und Erden	6
Grafiken	9
Tabellen	
1. Gesamtübersicht der Unternehmen im Verarbeitenden Gewerbe sowie Bergbau und Gewinnung von Steinen und Erden	
1.1 Unternehmen, Investitionen und Investitionen für den Umweltschutz in den Jahren 1995 bis 2005 nach wirtschaftlicher Gliederung	11
2. Unternehmen im Verarbeitenden Gewerbe sowie Bergbau und Gewinnung von Steinen und Erden 2005	
2.1 Unternehmen, Investitionen, Investitionen für den Umweltschutz und ausgewählte Umweltbereiche nach wirtschaftlicher Gliederung	12
2.2 Unternehmen, Investitionen für den Umweltschutz nach additiven und integrierten Investitionen	14
3. Gesamtübersicht der Betriebe im Verarbeitenden Gewerbe sowie Bergbau und Gewinnung von Steinen und Erden	
3.1 Betriebe, Investitionen und Investitionen für den Umweltschutz in den Jahren 1995 bis 2005 nach wirtschaftlicher Gliederung	15
4. Betriebe im Verarbeitenden Gewerbe sowie Bergbau und Gewinnung von Steinen und Erden 2005	
4.1 Betriebe, Investitionen, Investitionen für den Umweltschutz und ausgewählte Umweltbereiche nach wirtschaftlicher Gliederung	16
4.2 Betriebe, Investitionen für den Umweltschutz nach additiven und integrierten Investitionen	18
4.3 Betriebe, Investitionen und Investitionen für den Umweltschutz nach regionaler Gliederung	

Vorbemerkungen

Grundlagen

Auf der Grundlage des § 7 Abs. 1 Bundesstatistikgesetz (BStatG) vom 22. Januar 1987 (BGBl. I S. 462, 565), das zuletzt durch Artikel 2 des Gesetzes vom 9. Juni 2005 (BGBl. I S. 1534) erfasste die amtliche Statistik für das Berichtsjahr 2005 bei Unternehmen und Betrieben des Verarbeitenden Gewerbes sowie Bergbau und Gewinnung von Steinen und Erden, Daten über Investitionen für den Umweltschutz. Berichtspflichtig sind die Unternehmen des Produzierenden Gewerbes (ohne Baugewerbe) mit mehr als 20 Beschäftigten sowie alle zugehörigen Betriebe.

Der herangezogene Berichtskreis ergibt sich aus der Zuordnung der Tätigkeiten nach der Klassifikation der Wirtschaftszweige, Ausgabe 2003 (WZ03), hier speziell zu den Abschnitten C = Bergbau und Gewinnung von Steinen und Erden, D = Verarbeitendes Gewerbe.

Gegenstand dieses Berichtes sind die Unternehmen und Betriebe des Verarbeitenden Gewerbes sowie des Bergbaus und Gewinnung von Steinen und Erden.

Erfragt werden additive und seit dem Jahr 2003 auch integrierte Umweltschutzinvestitionen.

Eine Vergleichbarkeit der Ergebnisse ab dem Berichtsjahr 2003 mit den vorangegangenen Jahren ist aufgrund der neu einbezogenen integrierten Umweltschutzinvestitionen nur bedingt möglich.

Erhebungseinheit

Als **Unternehmen** im Produzierenden Gewerbe gilt die kleinste rechtlich selbstständige Einheit, die aus handels- und/oder steuerrechtlichen Gründen eigene Bücher führt und gesonderte Jahresabschlüsse aufstellen muss. Rechtlich selbstständige Tochtergesellschaften, Betriebsführungsgesellschaften u.ä. gelten auch als eigene Unternehmen.

Besteht das Unternehmen nur aus einer örtlichen Niederlassung, gilt es als Einbetriebsunternehmen, verfügt es über mindestens zwei voneinander getrennt liegende, juristisch unselbstständige, örtliche Einheiten ist es ein Mehrbetriebsunternehmen.

Als **Betrieb** des Verarbeitenden Gewerbes sowie des Bergbaus und der Gewinnung von Steinen

und Erden gilt jede örtlich abgegrenzte Produktionseinheit einschließlich der in ihrer unmittelbaren Umgebung liegenden und von ihr abhängigen Einheiten. Hierzu gehören neben den Fertigungs- und Produktionsabteilungen auch mit dem Betrieb verbundene Verwaltungs-, Reparatur-, Montage- und Hilfsbetriebe, rechtlich unselbständige betriebseigene Sozialeinrichtungen, Ausbildungsstätten, Forschungs- und Entwicklungslabors, Baukolonnen für den Eigenbedarf sowie baugewerbliche Betriebsteile und alle übrigen Betriebsteile wie z.B. Handels- und Transportabteilungen.

Die Unternehmensergebnisse enthalten die Angaben von Ein-, Mehrbetriebs- und Mehrländerunternehmen. Die Betriebsergebnisse umfassen Angaben von Einbetriebsunternehmen und Betrieben von Mehrbetriebsunternehmen sowie Betrieben von Mehrländerunternehmen, deren Sitz sich im Land Sachsen-Anhalt befindet.

Es ist möglich, dass die Betriebsergebnisse wertmäßig über den Unternehmensergebnissen liegen, da auch die Angaben der Betriebe enthalten sind, deren Unternehmenssitz sich in einem anderen Bundesland befindet.

Erhebungsmerkmale

Als **Investitionen** gelten

- a) die im Geschäftsjahr aktivierten Bruttozugänge (ohne die als Vorsteuer abzugsfähige Umsatzsteuer) an erworbenen und selbstgestellten Sachanlagen einschließlich solcher Leasing-Güter, die beim Leasingnehmer zu aktivieren sind. Hierzu zählen auch bebaute Grundstücke, Grundstücke ohne Bauten, Mess- und Kontrolleinrichtungen, Geräte, Maschinen und Einrichtungen
- b) der Wert der im Geschäftsjahr neu gemieteten und gepachteten neuen Sachanlagen.

In diesem Bericht werden die neu gemieteten und gepachteten neuen Sachanlagen nicht mit berücksichtigt, so dass unter dem Begriff **Investitionen** die im Geschäftsjahr aktivierten Bruttozugänge an Sachanlagen zu verstehen sind.

Die Sachanlagen werden erfasst nach:

- a) dem Zugang an produktionsbezogenen Sachanlagen und zwar untergliedert nach
 - bebauten Grundstücken, Bauten
 - Grundstücken ohne (eigene) Bauten
 - technischen Anlagen und Maschinen sowie

andere Anlagen, Betriebs- und Geschäftsausstattungen und

- b) dem Zugang an produktbezogenen Sachanlagen. Hier handelt es sich um Investitionen zur Herstellung von Erzeugnissen, die beim Ge- oder Verbrauch eine geringere Belastung der Umwelt hervorrufen. Sie wurden durch produktbezogene Rechtsvorschriften oder andere umweltpolitische Maßnahmen festgelegt bzw. aufgrund gesetzlicher oder behördlicher Vorschriften bzw. Auflagen oder aufgrund von Selbstverpflichtungserklärungen gegenüber der Bundesregierung getätigt.

Von den Gesamt-Investitionen zählen diejenigen zu den **Umweltschutz-Investitionen**, deren ausschließlicher oder überwiegender Zweck der Schutz vor schädlichen Einflüssen der Produktionstätigkeit auf die Umwelt ist. Dies können entweder Sachanlagen zum Schutz vor schädlichen Umwelteinflüssen sein, die bei der Produktionstätigkeit entstehen (produktionsbezogene Maßnahmen), oder Investitionen zur Herstellung von Erzeugnissen, die bei Ge- oder Verbrauch eine geringere Umweltbelastung hervorrufen (produktbezogene Maßnahmen).

Ab dem Berichtsjahr 2003 sind neben additiven Umweltschutzinvestitionen auch integrierte Umweltschutzinvestitionen einzubeziehen.

Additive Umweltschutzinvestitionen werden auch als End-of-Pipe Investitionen bezeichnet. Es sind in der Regel separate, vom übrigen Produktionsprozess getrennte Anlagen, welche der Entsorgung von Abfällen (u.a. Verbrennungsanlage), dem Schutz von Gewässern (u.a. Kläranlage), der Lärmbekämpfung (u.a. Lärmschutzwand) oder der Luftreinhaltung (u.a. Abgasreinigungsanlage) dienen. Sie sind den vorhandenen Produktionsanlagen vor- oder nachgeschaltet, damit die im Produktionsprozess entstandenen Emissionen verringert werden und den Umweltstandards entsprechen (nachsorgender Umweltschutz).

Die **integrierten Umweltschutzinvestitionen** sind dadurch gekennzeichnet, dass sie die Emissionen erst gar nicht oder in viel geringerem Umfang entstehen lassen (vorsorgender Umweltschutz). Integrierte Anlagen sind meist Bestandteil einer größeren, komplexen Produktionsanlage und sind in der Regel nicht klar definierbar. Oftmals können sie nur durch Schätzungen quantifiziert werden. Als Beispiele seien hier Anlagen zur Kreislaufführung von Stoffen oder die Nutzung von Reaktionswärme (Wärmetau-

scher) genannt.

Die Ergebnisse werden für die Umweltbereiche Abfallwirtschaft, Gewässerschutz, Lärmbekämpfung, Luftreinhaltung, Naturschutz sowie Landschaftspflege und Bodensanierung nachgewiesen.

- a) Die Abfallwirtschaft umfasst die Vermeidung, Verwertung und Beseitigung von Abfällen im Sinne des Gesetzes zur Förderung der Kreislaufwirtschaft und Sicherung der umweltverträglichen Beseitigung von Abfällen. Die Verwertung beinhaltet die stoffliche sowie die energetische Verwertung der Abfälle. Die Abfallbeseitigung umfasst das Bereitstellen, Überlassen, Einsammeln, die Beförderung, die Behandlung, die Lagerung und die Ablagerung von Abfällen zur Beseitigung. Abfälle sind alle beweglichen Sachen, die unter die im Anhang I des Kreislaufwirtschafts- und Abfallgesetzes vom 27. September 1994 (BGBl. I S. 2705), zuletzt geändert durch Artikel 2 des Gesetzes vom 25. Januar 2004 (BGBl. I S. 82) aufgeführten Gruppen fallen und deren sich ihr Besitzer entledigt, entledigen will oder entledigen muss.
- b) Dem Gewässerschutz dienen Maßnahmen, die zur Verminderung der Abwassermenge bzw. der Abwasserfracht (Verringerung oder Beseitigung von Feststoffen und gelösten Stoffen sowie Verringerung der Wärmemenge) und zum Schutz der Oberflächengewässer und des Grundwassers bestimmt sind. Einzu-beziehen sind auch Anlagen, die der Wasserkreislaufführung dienen.
- c) Der Lärmbekämpfung dienen Maßnahmen zur Beseitigung oder Vermeidung von Geräuschen. Es sind nur die Investitionen anzugeben, die nicht aus Gründen des Arbeitsschutzes vorzunehmen sind.
- d) Der Luftreinhaltung dienen Maßnahmen zur Beseitigung, Verringerung oder Vermeidung von luftfremden Stoffen (Gase, Dämpfe, Stäube, Aerosole und Tröpfchen) in Abluft/Abgas. Auch hier sind die Investitionen, die aus Gründen des Arbeitsschutzes vorgenommen wurden, nicht anzugeben.
- e) Dem Naturschutz bzw. der Landschaftspflege dienen alle Maßnahmen zur Erhaltung, Wiederherstellung oder Neugestaltung des naturgemäßen Erscheinungsbildes von Boden und Vegetation sowie zum Schutz der Tierwelt. Dazu zählen Maßnahmen zur Rekultivierung

und zur Verhinderung von Versumpfung und Verödung.

- f) Der Bodensanierung dienen Maßnahmen zur Beseitigung oder Verminderung von umweltgefährlichen Stoffen und Zubereitungen in Böden oder zur Abschirmung vor Ausbreitung dieser Stoffe und Zubereitungen in Boden und Grundwasser. Umweltgefährlich sind Stoffe oder Zubereitungen, die selbst oder deren Umwandlungsprodukte geeignet sind, die Beschaffenheit des Naturhaushaltes von Boden oder Luft, Klima, Tieren, Pflanzen oder Mikroorganismen derart zu verändern, dass dadurch sofort oder später Gefahren für die Umwelt herbeigeführt werden können.

Erhebungszeitraum

Die Angaben beziehen sich auf die Umweltschutzinvestitionen ab dem Kalenderjahr 1995.

Deckt sich das Geschäftsjahr nicht mit dem Kalenderjahr, so ist das Geschäftsjahr zugrunde gelegt, das im jeweiligen Berichtsjahr endete.

Systematische Gliederung

Die Abgrenzung der Wirtschaftszweige erfolgt nach der "Klassifikation der Wirtschaftszweige, Ausgabe 2003 (WZ03), und Zuordnung der Klassen nach WZ 03 zu den Hauptgruppen.

Hinweis

Über die hier veröffentlichten Ergebnisse hinaus liegen im Rahmen der Statistischen Verbundprogramme umfangreiche Arbeitstabellen vor. Daraus können auf Anforderung weitere Angaben zur Verfügung gestellt werden, soweit es die Geheimhaltungsvorschriften erlauben.

Zeichenerklärungen

- | | |
|--------|--|
| 0 | weniger als die Hälfte von 1 in der letzten besetzten Stelle, jedoch mehr als nichts |
| - | nichts vorhanden (genau Null) |
| . | Zahlenwert unbekannt oder geheimzuhalten |
| ... | Angaben liegen noch nicht vor |
| a.n.g. | anderweitig nicht genannt |

Anmerkung

Aufgrund der Umrechnung von DM in Euro und von Rundungen von Euro auf 1 000 Euro können Differenzen zwischen der Summe der Einzelpositionen und der Gesamtzahl auftreten.

Auszug aus der Klassifikation der Wirtschaftszweige, Ausgabe 2003 (WZ 2003)

Bereich: Verarbeitendes Gewerbe sowie Bergbau und Gewinnung von Steinen und Erden

Nr. der Klassifikation	Bezeichnung
C	Bergbau und Gewinnung von Steinen und Erden
CA	Kohlenbergbau, Torfgewinnung, Gewinnung von Erdöl und Erdgas, Bergbau auf Uran- und Thoriumerze
10	Kohlenbergbau, Torfgewinnung
11	Gewinnung von Erdöl und Erdgas, Erbringung damit verbundener Dienstleistungen
12	Bergbau auf Uran- und Thoriumerze
CB	Erzbergbau, Gewinnung von Steinen und Erden, sonstiger Bergbau
13	Erzbergbau
14	Gewinnung von Steinen und Erden, sonstiger Bergbau
D	Verarbeitendes Gewerbe
DA	Ernährungsgewerbe und Tabakverarbeitung
15	Ernährungsgewerbe
16	Tabakverarbeitung
DB	Textil- und Bekleidungsgewerbe
17	Textilgewerbe
18	Bekleidungsgewerbe
DC	Ledergewerbe
19	Ledergewerbe
DD	Holzgewerbe (ohne Herstellung von Möbeln)
20	Holzgewerbe (ohne Herstellung von Möbeln)
DE	Papier-, Verlags- und Druckgewerbe
21	Papiergewerbe
22	Verlagsgewerbe, Druckgewerbe, Vervielfältigung von bespielten Ton-, Bild- und Datenträgern

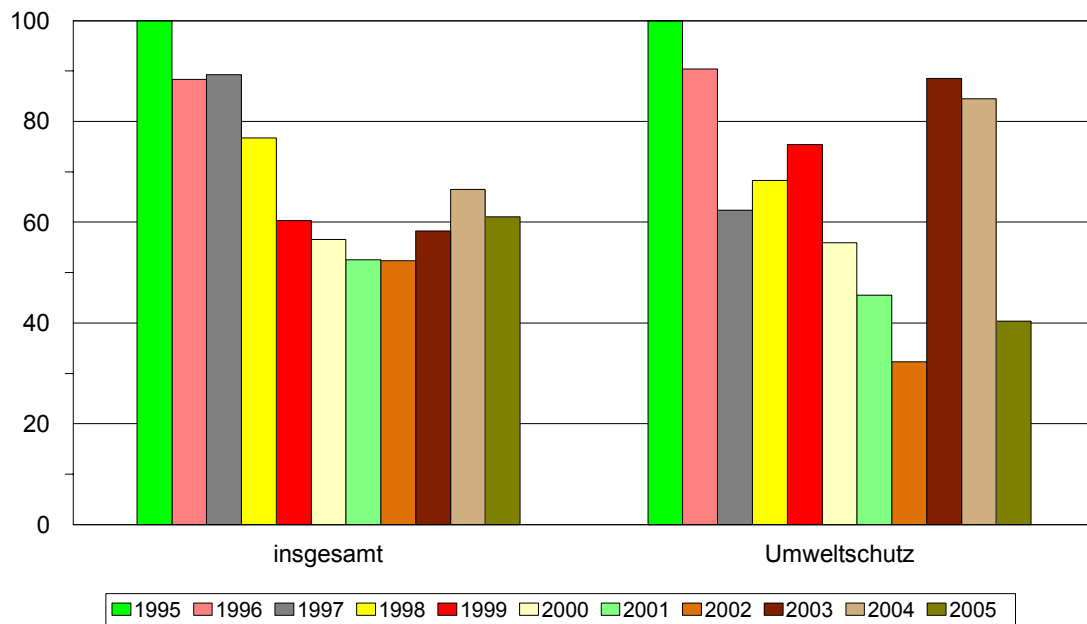
Nr. der Klassifikation	Bezeichnung
DF	Kokerei, Mineralölverarbeitung, Herstellung und Verarbeitung von Spalt- und Brutstoffen
23	Kokerei, Mineralölverarbeitung, Herstellung und Verarbeitung von Spalt- und Brutstoffen
DG	Herstellung von chemischen Erzeugnissen
24	Herstellung von chemischen Erzeugnissen
DH	Herstellung von Gummi- und Kunststoffwaren
25	Herstellung von Gummi- und Kunststoffwaren
DI	Glasgewerbe, Herstellung von Keramik, Verarbeitung von Steinen und Erden
26	Glasgewerbe, Herstellung von Keramik, Verarbeitung von Steinen und Erden
DJ	Metallerzeugung und -bearbeitung, Herstellung von Metallerzeugnissen
27	Metallerzeugung und -bearbeitung
28	Herstellung von Metallerzeugnissen
DK	Maschinenbau
29	Maschinenbau
DL	Herstellung von Büromaschinen, Datenverarbeitungsgeräten und -einrichtungen; Elektrotechnik, Feinmechanik und Optik
30	Herstellung von Büromaschinen, Datenverarbeitungsgeräten und -einrichtungen
31	Herstellung von Geräten der Elektrizitätserzeugung, -verteilung u.Ä.
32	Rundfunk- und Nachrichtentechnik
33	Medizin-, Mess-, Steuer- und Regelungstechnik, Optik
DM	Fahrzeugbau
34	Herstellung von Kraftwagen und Kraftwagenteilen
35	Sonstiger Fahrzeugbau

Nr. der Klassifikation	Bezeichnung
DN	Herstellung von Möbeln, Schmuck, Musikinstrumenten, Sportgeräten, Spielwaren und sonstigen Erzeugnissen; Recycling
36	Herstellung von Möbeln, Schmuck, Musikinstrumenten, Sportgeräten, Spielwaren und sonstigen Erzeugnissen
37	Recycling

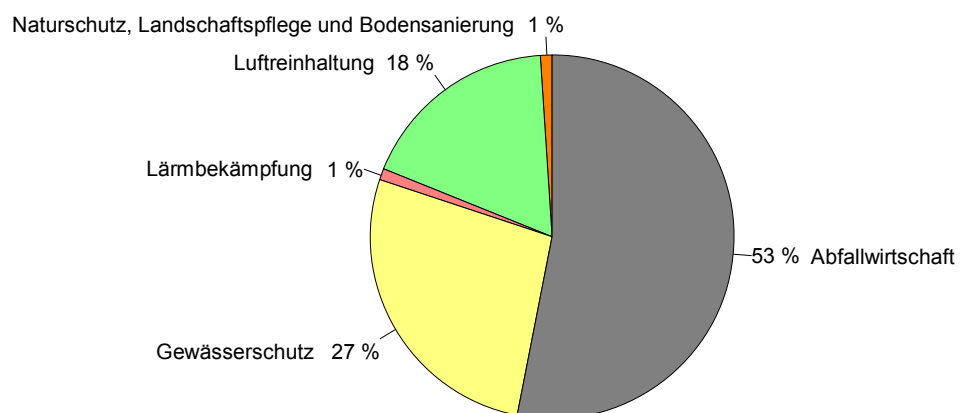
Hinweise zur Benutzung der Klassifikation der Wirtschaftszweige, Ausgabe 2003 (WZ 2003)

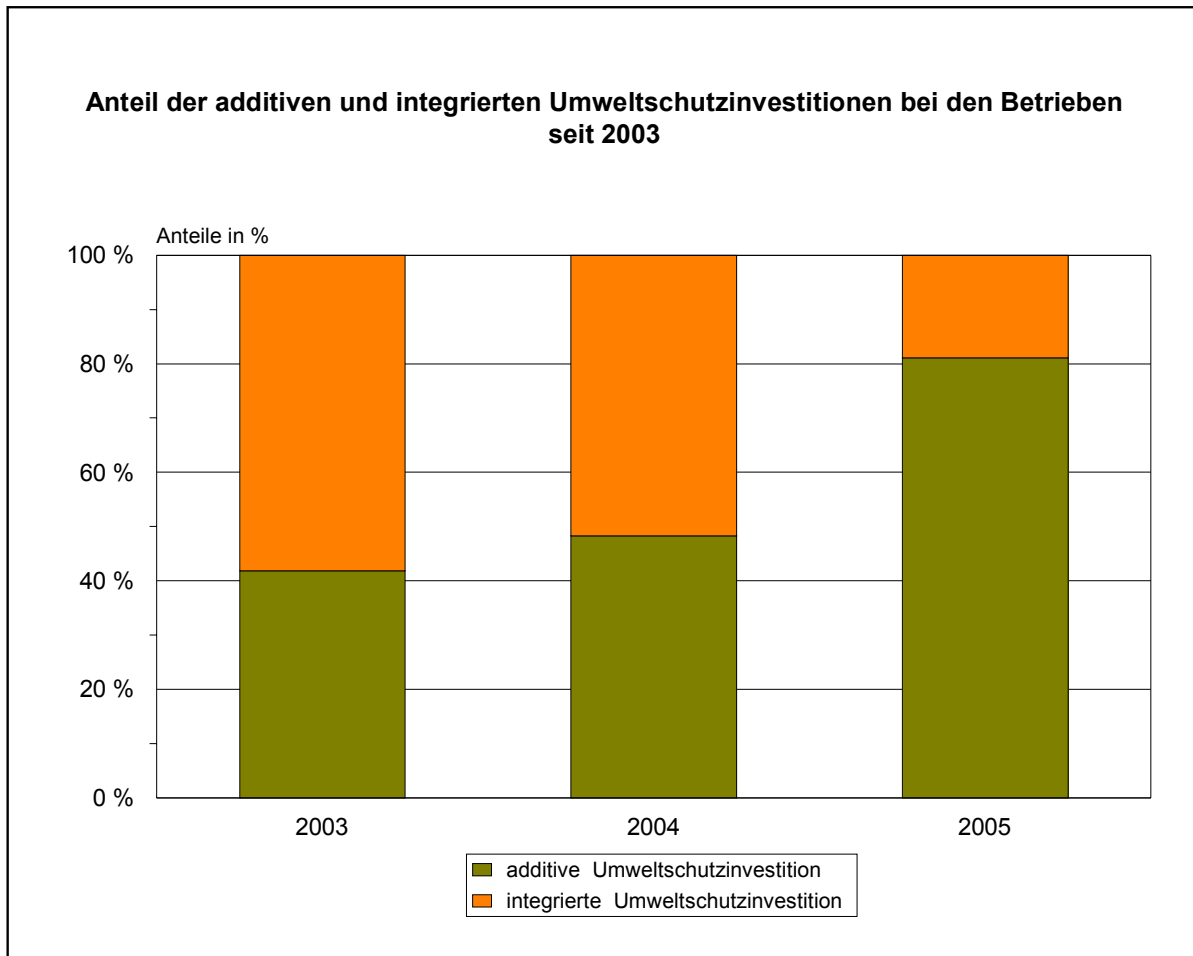
In der ersten Spalte sind die Buchstaben der Abschnitte, die Buchstabenkombinationen der Unterabschnitte sowie die Nummern der Abteilungen, Gruppen und Klassen der WZ 2003 angegeben. Die Reihenfolge der Wirtschaftszweige richtet sich nach der WZ 2003. In der zweiten Spalte ist die Bezeichnung des jeweiligen Wirtschaftszweiges angegeben.

**Entwicklung der Investitionen bei den Betrieben
in den Jahren 1995 bis 2005
(1995 = 100)**



**Anteile der Umweltbereiche bei Investitionen der Betriebe
für den Umweltschutz im Jahr 2005**





1 Gesamtübersicht der Unternehmen im Verarbeitenden Gewerbe sowie Bergbau und Gewinnung von Steinen und Erden
1.1 Unternehmen, Investitionen und Investitionen für den Umweltschutz in den Jahren 1995 bis 2005 nach wirtschaftlicher Gliederung

Wirtschaftsgliederung	Jahr	Unternehmen			Investitionen		
		insgesamt	mit Investitionen	mit Investitionen für den Umweltschutz	insgesamt	für den Umweltschutz	
		Anzahl			1 000 EUR		% ¹⁾
Verarbeitendes Gewerbe sowie Bergbau und Gewinnung von Steinen und Erden	1995	871	814	142	2 066 881	137 314	6,6
	1997	915	826	87	2 178 855	76 517	3,5
	1998	891	807	99	1 931 866	82 110	4,3
	1999	900	816	86	1 594 538	110 697	6,9
	2000	926	832	97	1 107 645	61 835	5,6
	2001	947	840	79	956 141	41 873	4,4
	2002	956	823	70	934 316	28 195	3,0
	2003	982	839	92	1 341 325	114 754	8,6
	2004	988	851	89	1 450 096	117 475	8,1
	2005	978	854	77	1 235 612	41 871	3,4
Bergbau und Gewinnung von Steinen und Erden	1995	16	16	9	166 335	.	.
	1997	12	11	4	83 508	521	0,6
	1998	13	13	4	159 916	3 339	2,1
	1999	13	12	4	.	.	.
	2000	10	10	2	37 965	.	.
	2001	13	11	3	32 183	.	.
	2002	11	10	2	39 026	.	.
	2003	11	10	-	69 327	.	.
	2004	11	10	2	53 879	.	.
	2005	12	11	-	60 754	.	.
Verarbeitendes Gewerbe	1995	855	798	133	1 900 546	.	.
	1997	903	815	83	2 095 347	75 995	3,6
	1998	878	794	95	1 771 950	78 771	4,4
	1999	887	804	82	.	.	.
	2000	1 175	1 026	95	1 069 679	.	.
	2001	934	829	76	923 958	.	.
	2002	945	813	68	895 290	.	.
	2003	971	829	92	1 271 997	114 754	9,0
	2004	977	841	87	1 396 216	.	.
	2005	966	843	77	1 174 858	41 871	3,6

1) Anteil der für den Umweltschutz getätigten Investitionen an den Investitionen insgesamt

2 Unternehmen im Verarbeitenden Gewerbe sowie Bergbau und Gewinnung von Steinen und Erden 2005

2.1 Unternehmen, Investitionen, Investitionen für den Umweltschutz und ausgewählte Umweltbereiche nach wirtschaftlicher Gliederung

Sys-tematik Nr. der WZ 03	Wirtschaftsgliederung	Unternehmen		
		insgesamt	mit Investitionen	mit Investitionen für den Umweltschutz
		Anzahl		
10	Kohlenbergbau, Torfgewinnung	1	1	-
11	Gewinnung von Erdöl und Erdgas, Erbringung damit verbundener Dienstleistungen	2	2	-
14	Gewinnung von Steinen und Erden, sonstiger Bergbau	9	8	-
C	Bergbau und Gewinnung von Steinen und Erden	12	11	-
15	Ernährungsgewerbe	149	128	9
17	Textilgewerbe	6	6	1
18	Bekleidungsgewerbe	1	1	-
19	Ledergewerbe	2	2	-
20	Holzgewerbe (ohne Herst. v. Möbeln)	24	21	-
21	Papiergewerbe	17	15	3
22	Verlagsgewerbe, Druckgewerbe, Vervielfältigung von bespielten Ton-, Bild- und Datenträgern	28	26	2
23	Kokerei, Mineralölverarbeitung, Herstellung und Verarbeitung von Spalt- und Brutstoffen	5	5	4
24	Herstellung von chemischen Erzeugnissen	72	70	17
25	Herstellung v. Gummi- u. Kunststoffwaren	73	61	7
26	Glasgewerbe, Herstellung von Keramik, Verarbeitung von Steinen und Erden	60	54	8
27	Metallerzeugung und –bearbeitung	31	27	7
28	Herstellung von Metallerzeugnissen	185	157	6
29	Maschinenbau	131	109	1
31	Herstellung von Geräten der Elektrizitäts- erzeugung, -verteilung u.ä.	39	36	4
32	Rundfunk- u. Nachrichtentechnik	16	15	2
33	Medizin-, Mess-, Steuer- und Regelungstechnik, Optik, Herstellung von Uhren	39	33	1
34	Herstellung v. Kraftwagen u. Kraftwagenteilen	31	27	3
35	Sonstiger Fahrzeugbau	19	18	1
36	Herstellung von Möbeln, Schmuck, Musikinstrumenten, Sportgeräten, Spielwaren und sonstigen Erzeugnissen	28	23	1
37	Recycling	10	9	-
D	Verarbeitendes Gewerbe	966	843	77
10 – 37	Verarbeitendes Gewerbe sowie Bergbau und Gewinnung von Steinen und Erden	978	854	77

Noch 2 Unternehmen im Verarbeitenden Gewerbe sowie Bergbau und Gewinnung von Steinen und Erden 2005

Noch 2.1 Unternehmen, Investitionen, Investitionen für den Umweltschutz und ausgewählte Umweltbereiche nach wirtschaftlicher Gliederung

Investitionen				Sys- tematik Nr. der WZ 03
insgesamt	für den Umweltschutz			
	insgesamt	darunter für		
		Gewässerschutz	Luftreinhaltung	
1 000 EUR				
.	-	-	-	10
.	-	-	-	11
6 793	-	-	-	14
60 754	-	-	-	C
343 797	26 402	.	1 005	15
15 292	.	.	.	17
.	-	-	-	18
.	-	-	-	19
4 500	-	-	-	20
96 241	495	.	.	21
31 821	.	.	-	22
28 310	2 473	.	318	23
165 052	3 801	2 127	1 240	24
59 311	1 643	.	1 367	25
38 883	1 452	.	729	26
48 320	1 528	877	345	27
57 745	156	54	101	28
36 237	.	-	.	29
28 881	39	.	.	31
129 956	.	.	.	32
4 157	.	.	-	33
57 088	254	.	-	34
10 263	.	.	.	35
16 344	.	-	-	36
2 552	-	-	-	37
1 174 858	41 871	12 941	6 124	D
1 235 612	41 871	12 941	6 124	10 – 37

Noch 2 Unternehmen im Verarbeitenden Gewerbe sowie Bergbau und Gewinnung von Steinen und Erden 2005
2.2 Unternehmen, Investitionen für den Umweltschutz nach additiven und integrierten Investitionen

Merkmale	Einheit	Investitionen für den Umweltschutz		
		insgesamt	davon	
			additive Investitionen	integrierte Investitionen
Umweltschutzinvestitionen insgesamt				
Unternehmen mit Investitionen	Anzahl	77	56	36
Umweltschutzinvestitionen	1 000 EUR	41 871	34 114	7 757
Anteil	Prozent	3,4	2,8	0,6
		Nach Wirtschaftsbereichen		
Bergbau und Gewinnung von Steinen und Erden	1 000 EUR	-	-	-
Verarbeitendes Gewerbe	1 000 EUR	41 871	34 114	7 757
		Nach Umweltbereichen		
Abfallwirtschaft	1 000 EUR	21 996	19 495	2 501
Gewässerschutz	1 000 EUR	12 941	10 936	2 006
Lärmbekämpfung	1 000 EUR	724	172	552
Luftreinhaltung	1 000 EUR	6 124	3 426	2 698
Naturschutz und Landschaftspflege	1 000 EUR	.	.	-
Bodensanierung	1 000 EUR	.	.	-
		Nach Umsatzgrößenklassen		
unter 2 Mill.	1 000 EUR	3 774	.	.
2 Mill. - 5 Mill.	1 000 EUR	367	73	295
5 Mill. - 10 Mill.	1 000 EUR	.	.	1 115
10 Mill. - 20 Mill.	1 000 EUR	.	.	.
20 Mill. - 50 Mill.	1 000 EUR	9 239	9 045	193
50 Mill. und mehr	1 000 EUR	6 151	4 162	1 987
		Nach Beschäftigtengrößenklassen		
bis 49	1 000 EUR	10 985	8 151	2 834
50 - 99	1 000 EUR	3 102	308	2 794
100 - 249	1 000 EUR	20 849	20 092	757
250 - 499	1 000 EUR	3 106	2 940	166
500 - 999	1 000 EUR	1 956	750	1 206
1 000 und mehr	1 000 EUR	1 873	1 873	-

3 Gesamtübersicht der Betriebe im Verarbeitenden Gewerbe sowie Bergbau und Gewinnung von Steinen und Erden

3.1 Betriebe, Investitionen und Investitionen für den Umweltschutz in den Jahren 1995 bis 2005 nach wirtschaftlicher Gliederung

Wirtschaftsgliederung	Jahr	Betriebe			Investitionen		
		insgesamt	mit Investitionen	mit Investitionen für den Umweltschutz	insgesamt	für den Umweltschutz	
		Anzahl			1 000 EUR		% ¹⁾
Verarbeitendes Gewerbe sowie Bergbau und Gewinnung von Steinen und Erden	1995	1 061	981	168	2 388 541	141 985	5,9
	1997	1 156	1 017	111	2 132 718	88 592	4,2
	1998	1 136	1 008	128	1 833 151	96 944	5,3
	1999	1 180	1 039	118	1 440 424	107 035	7,4
	2000	1 211	1 055	122	1 351 542	79 456	5,9
	2001	1 247	1 081	110	1 255 650	64 664	5,1
	2002 ²⁾	1 271	1 063	100	1 250 903	45 911	3,7
	2003	1 301	1 077	124	1 392 309	125 626	9,0
	2004	1 329	1 111	124	1 588 262	119 946	7,6
	2005	1 339	1 130	101	1 458 237	57 316	3,9
Bergbau und Gewinnung von Steinen und Erden	1995	39	34	18	271 480	.	.
	1997	31	26	6	70 101	2 466	3,5
	1998	35	33	9	61 729	6 920	11,2
	1999	39	35	8	40 132	.	.
	2000	36	29	5	32 811	395	1,2
	2001	38	30	7	47 953	5 943	12,4
	2002	37	32	5	63 381	.	.
	2003	38	34	3	69 798	963	1,4
	2004	37	37	5	53 419	574	1,1
	2005	45	39	2	70 822	.	.
Verarbeitendes Gewerbe	1995	1 022	947	150	2 117 062	.	.
	1997	1 125	991	105	2 062 617	86 125	4,2
	1998	1 101	975	119	1 771 422	90 024	5,1
	1999	1 141	1 004	110	1 400 292	.	.
	2000	1 175	1 026	117	1 318 731	79 062	6,0
	2001	1 209	1 051	103	1 207 697	58 721	4,9
	2002 ²⁾	1 234	1 031	95	1 187 522	.	.
	2003	1 263	1 043	121	1 322 510	124 663	9,4
	2004	1 292	1 074	119	1 534 843	119 372	7,8
	2005	1 294	1 091	99	1 387 415	.	.

1) Anteil der für den Umweltschutz getätigten Investitionen an den Investitionen insgesamt

2) Abweichung zu den Gesamtinvestitionen

4 Betriebe im Verarbeitenden Gewerbe sowie Bergbau und Gewinnung von Steinen und Erden 2005

4.1 Betriebe, Investitionen, Investitionen für den Umweltschutz und ausgewählte Umweltbereiche nach wirtschaftlicher Gliederung

Systematik-Nr. der WZ 03	Wirtschaftsgliederung	Betriebe		
		insgesamt	mit Investitionen	mit Investitionen für den Umweltschutz
		Anzahl		
10	Kohlenbergbau, Torfgewinnung	3	3	-
11	Gewinnung von Erdöl und Erdgas, Erbringung damit verbundener Dienstleistungen	3	3	1
14	Gewinnung von Steinen und Erden, sonstiger Bergbau	39	33	1
C	Bergbau u. Gewinnung von Steinen und Erden	45	39	2
15	Ernährungsgewerbe	183	157	11
17	Textilgewerbe	9	7	1
18	Bekleidungsgewerbe	1	1	-
19	Ledergewerbe	2	2	-
20	Holzgewerbe (ohne Herst. v. Möbeln)	29	24	1
21	Papiergewerbe	22	20	3
22	Verlagsgewerbe, Druckgewerbe, Vervielfältigung von bespielten Ton-, Bild- und Datenträgern	32	29	2
23	Kokerei, Mineralölverarbeitung, Herstellung und Verarbeitung von Spalt- und Brutstoffen	5	5	4
24	Herstellung von chemischen Erzeugnissen	99	94	22
25	Herstellung v. Gummi- u. Kunststoffwaren	96	76	7
26	Glasgewerbe, Herstellung von Keramik, Verarbeitung von Steinen und Erden	142	115	13
27	Metallerzeugung und -bearbeitung	38	34	10
28	Herstellung von Metallerzeugnissen	221	184	7
29	Maschinenbau	181	145	4
31	Herstellung von Geräten der Elektrizitätserzeugung, -verteilung u.ä.	55	46	4
32	Rundfunk- und Nachrichtentechnik Herstellung von elektromedizinischen Geräten und Instrumenten	19	18	2
33	Medizin-, Mess-, Steuer- u. Regelungstechnik, Optik, Herstellung von Uhren	55	42	-
34	Herstellung v. Kraftwagen und Kraftwagenteilen	34	30	4
35	Sonstiger Fahrzeugbau	26	23	2
36	Herstellung v. Möbeln, Schmuck, Musikinstrumenten, Sportgeräten, Spielwaren und sonstigen Erzeugnissen	30	25	1
37	Recycling	15	14	1
D	Verarbeitendes Gewerbe	1 294	1 091	99
10 – 37	Verarbeitendes Gewerbe sowie Bergbau und Gewinnung von Steinen und Erden	1 339	1 130	101

Noch 4 Betriebe im Verarbeitenden Gewerbe sowie Bergbau und Gewinnung von Steinen und Erden 2005

Noch 4.1 Betriebe, Investitionen, Investitionen für den Umweltschutz und ausgewählte Umweltbereiche nach wirtschaftlicher Gliederung

Investitionen				Systematik Nr. der WZ 03
insgesamt	für den Umweltschutz			
	insgesamt	darunter für		
		Gewässerschutz	Luftreinhaltung	
1 000 EUR				
45 419	-	-	-	10
6 139	.	.	.	11
19 263	.	-	.	14
70 822	.	.	.	C
401 831	26 823	.	1 165	15
18 089	.	.	.	17
.	-	-	-	18
.	-	-	-	19
5 427	.	-	-	20
104 771	495	.	.	21
39 401	.	.	-	22
28 310	2 473	.	318	23
213 709	7 539	3 930	3 119	24
65 678	1 643	.	.	25
63 134	4 625	.	1 320	26
64 727	1 750	983	439	27
65 539	227	75	126	28
45 591	177	.	.	29
30 383	39	.	.	31
130 012	.	.	.	32
5 733	-	-	-	33
66 245	281	.	-	34
10 643	.	.	.	35
16 411	.	-	-	36
11 676	.	-	-	37
1 387 415	.	.	.	D
1 458 237	57 316	15 584	10 599	10 – 37

Noch 4 Betriebe im Verarbeitenden Gewerbe sowie Bergbau und Gewinnung von Steinen und Erden 2005
4.2 Betriebe, Investitionen für den Umweltschutz nach additiven und integrierten Investitionen

Merkmal	Einheit	Investitionen für den Umweltschutz		
		insgesamt	davon	
			additive Investitionen	integrierte Investitionen
Umweltschutzinvestitionen insgesamt				
Betriebe mit Investitionen	Anzahl	101	75	44
Umweltschutzinvestitionen	1 000 EUR	57 316	46 501	10 815
Anteil	Prozent	3,9	3,2	0,7
Nach Wirtschaftsbereichen				
Bergbau und Gewinnung von Steinen und Erden	1 000 EUR	.	.	.
Verarbeitendes Gewerbe	1 000 EUR	.	.	.
Nach Umweltbereichen				
Abfallwirtschaft	1 000 EUR	30 155	27 644	2 511
Gewässerschutz	1 000 EUR	15 548	11 018	4 565
Lärmbekämpfung	1 000 EUR	753	.	.
Luftreinhaltung	1 000 EUR	10 599	7 518	3 081
Naturschutz und Landschaftspflege	1 000 EUR	.	109	.
Bodensanierung	1 000 EUR	.	.	.
Nach Umsatzgrößenklassen				
unter 2 Mill.	1 000 EUR	3 774	.	.
2 Mill. - 5 Mill.	1 000 EUR	367	.	.
5 Mill. - 10 Mill.	1 000 EUR	24 772	23 565	1 115
10 Mill. - 20 Mill.	1 000 EUR	2 590	913	1 678
20 Mill. - 50 Mill.	1 000 EUR	10 994	10 777	217
50 Mill. und mehr	1 000 EUR	14 817	9 846	4 971
Nach Beschäftigtengrößenklassen				
bis 49	1 000 EUR	15 836	12 997	2 839
50 - 99	1 000 EUR	3 509	715	2 794
100 - 249	1 000 EUR	27 147	25 164	1 983
250 - 499	1 000 EUR	4 780	2 780	1 999
500 - 999	1 000 EUR	2 300	1 100	1 201
1 000 und mehr	1 000 EUR	3 743	3 743	.

Noch 4 Betriebe im Verarbeitenden Gewerbe sowie Bergbau und Gewinnung von Steinen und Erden 2005
4.3 Betriebe, Investitionen und Investitionen für den Umweltschutz nach regionaler Gliederung

Kreisfreie Stadt / Landkreis Land	Betriebe		Investitionen		
	insgesamt	mit Investi- tionen für den Umwelt- schutz	insgesamt	für den Umweltschutz	
	Anzahl		1 000 EUR		% ¹⁾
Dessau, Stadt	41	2	18 664	.	.
Anhalt-Zerbst	41	2	37 306	.	.
Bernburg	36	5	50 276	3 954	7,9
Bitterfeld	85	10	223 811	24 592	11,0
Köthen	36	3	26 285	117	0,4
Wittenberg	81	4	57 199	1 054	1,8
Halle (Saale), Stadt	58	4	25 848	237	0,9
Burgenlandkreis	66	6	279 806	6 890	2,5
Mansfelder Land	42	2	27 072	.	.
Merseburg-Querfurt	103	10	101 445	4 117	4,1
Saalkreis	50	2	17 753	.	.
Sangerhausen	35	4	18 097	400	2,2
Weißenfels	28	2	67 166	.	.
Magdeburg, Stadt	78	8	45 528	400	0,9
Aschersleben-Staßfurt	63	3	40 447	34	0,1
Bördekreis	48	6	19 587	263	1,3
Halberstadt	43	-	14 384	-	-
Jerichower Land	70	1	26 149	.	.
Ohrekreis	85	9	99 923	2 918	2,9
Stendal	42	4	88 594	792	0,9
Quedlinburg	49	3	25 011	228	0,9
Schönebeck	47	-	27 148	-	-
Wernigerode	59	7	92 403	2 359	2,6
Altmarkkreis Salzwedel	53	4	28 338	1 240	4,4
Sachsen-Anhalt	1 339	101	1 458 237	57 316	3,9

1) Anteil der für den Umweltschutz getätigten Investitionen an den Investitionen insgesamt

Veröffentlichungen im Statistischen Landesamt Sachsen-Anhalt

Im Monat September 2007 erschienen:

Bestell-Nr.	Kennziffer/ Periodizität	Titel	Preis (in EUR)
1 Z 0 03 ¹⁾	Z	Statistisches Monatsheft 09/07	5,50
4 S 0 22 ²⁾	S	Die Stellung Sachsen-Anhalts in Mitteldeutschland - Wirtschafts- und Einkommensentwicklung Sachsen-Anhalts im Rahmen der Volkswirtschaftlichen Gesamtrechnungen - 1995 bis 2006; Stand: Frühjahr 2007	5,50
2 V 0 02 ²⁾	V	Amtliches Gemeindeverzeichnis - Gebietsstand: 01.08.2007 -	8,50
3 A 1 04 ¹⁾	A I - j/06	Bevölkerung nach Alter und Geschlecht zum Gebietsstand 01.07.2007 - Stand: 31.12.2006 -	4,50
3 A 6 05 ¹⁾	A VI - j/06	Arbeitsmarkt - Jahr 2006 -	4,00
3 B 2 02	B II - j/06	Berufsbildung - Auszubildende und Prüfungen - Stand: 31.12.2006	10,50
3 B 3 01 ¹⁾	B III - j/06	Studierende an Hochschulen - Stand: 2006 -	10,00
3 B 7 02 ²⁾	B VII - -/01-07	Landräte und Bürgermeister - Stand: 01.08.2007 -	8,50
3 C 3 07 ¹⁾	C III - m-6/07	Milcherzeugung und -verwendung - Juni 2007 -	1,50
3 D 1 01 ¹⁾	D I - hj-1/07	Gewerbeanmeldungen und Gewerbeabmeldungen - 1. Halbjahr 2007 -	3,00
3 E 1 02 ¹⁾	E I - m-6/07	Beschäftigte, Umsatz im Verarbeitenden Gewerbe sowie im Bergbau und der Gewinnung von Steinen und Erden - Juni 2007 - Vorläufige Ergebnisse Betriebe mit 50 und mehr tätigen Personen	5,50
3 E 1 08	E I - m-6/07	Auftragseingangsindex und Umsatzindex im Verarbeitenden Gewerbe Juni 2007	5,50
3 E 2 01 ¹⁾	E II, E III - m-6/07	Umsatz, Beschäftigte, Auftragseingang und Auftragsbestand im Baugewerbe Juni 2007	2,50
3 E 2 01 ¹⁾	E II - m-7/07	Umsatz, Beschäftigte, Auftragseingang und Auftragsbestand im Baugewerbe Juli 2007	2,50
3 E 5 01 ¹⁾	E V - vj-2/07	Beschäftigte, Umsatz im Handwerk - II. Quartal 2007 -	2,00
3 F 2 01 ¹⁾	F II - m-7/07	Baugenehmigungen im Wohn- und Nichtwohnbau - Juli 2007 -	2,50
3 G 1 01 ¹⁾	G I, G IV - m-6/07	Entwicklung von Umsatz und Beschäftigten im Kraftfahrzeughandel, Einzelhandel und Gastgewerbe - Juni 2007 -	3,00
3 G 3 01	G III - m-6/07	Aus- und Einfuhr - Juni 2007 - Vorläufige Ergebnisse	5,00
3 G 4 01 ¹⁾	G IV - m-6/07	Gäste und Übernachtungen im Reiseverkehr, Beherbergungskapazität Juni 2007; Januar bis Juni 2007 - Vorläufige Ergebnisse -	6,00
3 H 1 01 ¹⁾	H I - m-6/07	Straßenverkehrsunfälle - Juni 2007 - Vorläufige Ergebnisse	4,50
3 H 2 01 ¹⁾	H II - m-6/07	Binnenschifffahrt - Juni 2007 -	2,50
3 P 1 05 ¹⁾	P I - j/05	Primäreinkommen und Verfügbares Einkommen der privaten Haushalte in den kreisfreien Städten und Landkreisen - 1995 bis 2005: Stand: März 2007 -	3,00
3 P 1 06 ¹⁾	P I - j/05	Arbeitnehmerentgelt, Bruttolöhne und -gehälter in den kreisfreien Städten und Landkreisen - 1991 bis 2005 - Stand: Frühjahr 2007	9,50

1) als PDF-Datei kostenfrei erhältlich - bei Bestellung bitte die erste Stelle der Bestellnummer durch eine „6“ ersetzen.

2) zum gleichen Preis als PDF-Datei erhältlich - bei Bestellung bitte die erste Stelle der Bestellnummer durch eine „6“ ersetzen.