

Volkswirtschaftliche Gesamtrechnungen

Bruttoanlageinvestitionen

**1991 - 2004
Stand: Herbst 2006**



SACHSEN-ANHALT

Herausgabemonat: Januar 2007

Zu beziehen durch das
Statistische Landesamt Sachsen-Anhalt
Dezernat Öffentlichkeitsarbeit
Postfach 20 11 56
06012 Halle (Saale)

Preis: 4,00 EUR (kostenfrei als PDF-Datei verfügbar – Bestellnummer: 6P103)

Inhaltliche Verantwortung:

Dezernat: Volkswirtschaftliche Gesamtrechnungen
Herr Buggisch
Telefon: 0345 2318-305

Auskünfte erhalten Sie unter:

Telefon: 0345 2318-777
Telefon: 0345 2318-715
Telefon: 0345 2318-716

Telefax: 0345 2318-913
Internet: <http://www.statistik.sachsen-anhalt.de>
E-Mail: info@stala.mi.lsa-net.de

Vertrieb:

Telefon: 0345 2318-718
E-Mail: shop@stala.mi.lsa-net.de

Druck: Statistisches Landesamt Sachsen-Anhalt

© Statistisches Landesamt Sachsen-Anhalt, Halle (Saale), 2007

Für nichtgewerbliche Zwecke sind Vervielfältigung und unentgeltliche Verbreitung, auch auszugsweise, mit Quellenangabe gestattet. Die Verbreitung, auch auszugsweise, über elektronische Systeme/Datenträger bedarf der vorherigen Zustimmung. Alle übrigen Rechte bleiben vorbehalten.

Bibliothek und Besucherdienst (Merseburger Straße 2):

Montag bis Donnerstag: 9.00 Uhr bis 15.30 Uhr
Freitag: 9.00 Uhr bis 13.00 Uhr } möglichst nach Vereinbarung

Telefon: 0345 2318-714
E-Mail: bibliothek@stala.mi.lsa-net.de

Statistischer Bericht

Bruttoanlageinvestitionen

1991 - 2004

Stand: Herbst 2006

Land Sachsen-Anhalt

Inhaltsverzeichnis

	Seite
Erläuterungen	3
Begriffserläuterungen	3
Ergebnisse des Landes Sachsen-Anhalt	
1. Neue Anlagen in jeweiligen Preisen nach Wirtschaftsbereichen 1991 bis 2004	4
2. Neue Ausrüstungen und sonstige Anlagen in jeweiligen Preisen nach Wirtschaftsbereichen 1991 bis 2004	6
3. Neue Bauten in jeweiligen Preisen nach Wirtschaftsbereichen 1991 bis 2004	8
4. Neue Anlagen (preisbereinigt, verkettet) nach Wirtschaftsbereichen 1991 bis 2004	10
5. Neue Ausrüstungen und sonstige Anlagen (preisbereinigt, verkettet) nach Wirtschaftsbereichen 1991 bis 2004	12
6. Neue Bauten (preisbereinigt, verkettet) nach Wirtschaftsbereichen 1991 bis 2004	14
Ergebnisse nach Bundesländern	
7. Bruttoanlageinvestitionen in jeweiligen Preisen in den Bundesländern 1991 bis 2004	16
8. Bruttoanlageinvestitionen (preisbereinigt, verkettet) in den Bundesländern 1991 bis 2004	18
9. Neue Anlagen in jeweiligen Preisen in den Bundesländern 1991 bis 2004	20
10. Neue Anlagen (preisbereinigt, verkettet) in den Bundesländern 1991 bis 2004	22
Ergebnisse nach Ost-West-Großraumregionen	
11. Bruttoanlageinvestitionen in jeweiligen Preisen in den Ost-West-Großraumregionen 1991 bis 2004	24
12. Bruttoanlageinvestitionen (preisbereinigt, verkettet) in den Ost-West-Großraumregionen 1991 bis 2004	25
13. Neue Anlagen in jeweiligen Preisen in den Ost-West-Großraumregionen 1991 bis 2004	26
14. Neue Anlagen (preisbereinigt, verkettet) in den Ost-West-Großraumregionen 1991 bis 2004	27

Grafikteil

Erläuterungen

Der Statistische Bericht enthält Angaben, die auf den Berechnungsstand des Statistischen Bundesamtes vom Herbst 2006 abgestimmt sind und den Definitionen des Europäischen Systems Volkswirtschaftlicher Gesamtrechnungen (ESVG 1995) entsprechen.

Begriffserläuterungen

Bruttoanlageinvestitionen

Die Bruttoanlageinvestitionen umfassen den Erwerb von dauerhaften und reproduzierbaren Produktionsmitteln sowie selbst erstellte Anlagen und größere Wert steigernde Reparaturen. Es werden auch gewisse Werterhöhungen an nichtproduzierten Vermögensgütern berücksichtigt, insbesondere erhebliche Verbesserungen an Grund und Boden (z. B. Trockenlegung von Marschland etc.). Militärische Anlagen werden berücksichtigt, soweit sie zivil nutzbar sind. Als dauerhaft gelten diejenigen Produktionsmittel, deren Nutzungsdauer mehr als ein Jahr beträgt. Die Bruttoanlageinvestitionen setzen sich aus dem Erwerb neuer Anlagen und dem Saldo aus Käufen und Verkäufen von gebrauchten Anlagen zusammen. Da ein vollständiger Nachweis der Transaktionen mit gebrauchten Anlagen zwischen den investierenden Wirtschaftsbereichen mangels statistischer Unterlagen nicht möglich ist, können die Anlageinvestitionen nach Wirtschaftsbereichen nur auf Grundlage neuer Anlagen dargestellt werden.

Kettenindex

Ein Kettenindex ergibt sich aus der Multiplikation von Teilindizes (Wachstumsfaktoren), die sich jeweils auf das Vorjahr beziehen und somit ein jährlich wechselndes Wägungsschema haben. Er wird auf ein Referenzjahr bezogen (derzeit 2000) und gibt für das jeweilige Berichtsjahr an, wie sich z. B. das preisbereinigte Wirtschaftswachstum seit dem Referenzjahr entwickelt hat.

Neue Anlagen

Die neuen Anlagen gliedern sich in Ausrüstungen, sonstige Anlagen und Bauten. Zu den Ausrüstungen zählen Maschinen, maschinelle Anlagen, Betriebs- und Geschäftsausstattungen, Fahrzeuge sowie ähnliche nicht fest mit den Bauten verbundene Anlagen. Die sonstigen Anlagen umfassen Investitionen in immaterielle Anlagegüter (z. B. Computerprogramme und Urheberrechte), Nutztiere und Nutzpflanzungen sowie Grundstücksübertragungskosten für unbebauten Grund und Boden. Die Ergebnisse der sonstigen Anlagen werden in der Veröffentlichung mit den neuen Ausrüstungen zusammengefasst. Bei den Bauten werden neben Wohn- und Nichtwohngebäuden auch sonstige Bauten (Straßen, Brücken, Flugplätze, Kanäle u. Ä.) und die mit Bauten fest verbundenen Einrichtungen wie Aufzüge, Heizungs-, Lüftungs- und Klimaanlage, gärtnerische Anlagen und Umzäunungen berücksichtigt.

Preiskonzept

Die Waren und Dienstleistungen können in jeweiligen Preisen, d. h. in Preisen des jeweiligen Berichtsjahres, oder preisbereinigt und somit frei von Preiseinflüssen dargestellt werden. Die Preisbereinigung erfolgt neuerdings auf der Grundlage einer jährlich wechselnden Preisbasis (Vorjahrespreisbasis), die weitgehend die bisherige Berechnung in konstanten Preisen ersetzt.

Zeichenerklärung:

- nichts vorhanden
- x Tabellenfach gesperrt, weil Aussage nicht sinnvoll
- .
- kein Nachweis vorhanden bzw. die vorhandenen Werte werden für nicht genügend gesichert gehalten

**1. Neue Anlagen in jeweiligen Preisen nach Wirtschaftsbereichen
in Sachsen-Anhalt 1991 bis 2004**

WZ 2003	Wirtschaftsbereiche	Neue Anlagen in jeweiligen Preisen			
		1991	1992	1993	1994
		Mill. EUR			
-	Wirtschaftsbereiche insgesamt	8 746	13 881	16 787	19 721
A+B	Land- und Forstwirtschaft, Fischerei	67	182	226	313
C bis E	Produzierendes Gewerbe ohne Baugewerbe	2 043	3 832	4 240	3 863
D	Verarbeitendes Gewerbe
F	Baugewerbe	598	656	710	732
G bis I	Handel, Gastgewerbe und Verkehr	1 937	2 233	2 290	2 580
I	Verkehr und Nachrichtenübermittlung
J+K	Finanzierung, Vermietung und Unternehmensdienstleister	2 309	3 869	5 381	7 343
K 70	Grundstücks- und Wohnungswesen
L bis P	Öffentliche und private Dienstleister	1 792	3 109	3 939	4 890
L	Öffentliche Verwaltung, Verteidigung, Sozialversicherung
		Veränderung gegenüber dem Vorjahr in %			
-	Wirtschaftsbereiche insgesamt	x	58,7	20,9	17,5
A+B	Land- und Forstwirtschaft, Fischerei	x	171,5	24,7	38,1
C bis E	Produzierendes Gewerbe ohne Baugewerbe	x	87,6	10,6	-8,9
D	Verarbeitendes Gewerbe	x	.	.	.
F	Baugewerbe	x	9,8	8,2	3,1
G bis I	Handel, Gastgewerbe und Verkehr	x	15,3	2,6	12,6
I	Verkehr und Nachrichtenübermittlung	x	.	.	.
J+K	Finanzierung, Vermietung und Unternehmensdienstleister	x	67,6	39,1	36,5
K 70	Grundstücks- und Wohnungswesen	x	.	.	.
L bis P	Öffentliche und private Dienstleister	x	73,5	26,7	24,1
L	Öffentliche Verwaltung, Verteidigung, Sozialversicherung	x	.	.	.
		Anteil an Deutschland in %			
-	Wirtschaftsbereiche insgesamt	2,4	3,5	4,3	4,8
A+B	Land- und Forstwirtschaft, Fischerei	1,0	2,7	3,8	5,3
C bis E	Produzierendes Gewerbe ohne Baugewerbe	2,4	4,4	5,8	5,4
D	Verarbeitendes Gewerbe
F	Baugewerbe	7,4	7,3	8,1	8,3
G bis I	Handel, Gastgewerbe und Verkehr	3,6	3,7	4,0	4,8
I	Verkehr und Nachrichtenübermittlung
J+K	Finanzierung, Vermietung und Unternehmensdienstleister	1,6	2,4	3,1	3,8
K 70	Grundstücks- und Wohnungswesen
L bis P	Öffentliche und private Dienstleister	2,7	4,3	5,4	6,3
L	Öffentliche Verwaltung, Verteidigung, Sozialversicherung

**Noch 1. Neue Anlagen in jeweiligen Preisen nach Wirtschaftsbereichen
in Sachsen-Anhalt 1991 bis 2004**

Neue Anlagen in jeweiligen Preisen										WZ 2003
1995	1996	1997	1998	1999	2000	2001	2002	2003	2004	
Mill. EUR										
20 064	17 760	16 876	16 734	15 223	14 142	10 887	10 036	9 639	9 880	-
283	294	243	320	326	297	239	275	230	274	A+B
4 456	4 070	3 327	2 938	2 500	2 269	2 006	1 968	2 019	2 299	C bis E
2 631	2 422	2 419	2 157	1 767	1 662	1 521	1 512	1 609	1 877	D
436	449	347	306	293	219	161	151	163	150	F
2 323	1 622	1 306	1 308	1 486	1 408	998	868	787	856	G bis I
1 600	1 092	845	876	1 010	1 070	655	569	489	546	I
7 768	7 330	7 525	7 303	6 553	6 463	4 048	3 505	3 174	3 125	J+K
6 596	6 131	6 150	5 702	4 937	4 753	3 067	2 903	2 725	2 675	K 70
4 797	3 995	4 128	4 558	4 063	3 486	3 435	3 269	3 265	3 176	L bis P
1 860	1 629	1 556	1 620	1 678	1 421	1 334	1 279	1 244	1 231	L
Veränderung gegenüber dem Vorjahr in %										
1,7	-11,5	-5,0	-0,8	-9,0	-7,1	-23,0	-7,8	-3,9	2,5	-
-9,3	3,7	-17,3	31,8	1,9	-9,0	-19,4	14,9	-16,2	19,0	A+B
15,3	-8,7	-18,3	-11,7	-14,9	-9,2	-11,6	-1,9	2,6	13,9	C bis E
.	-7,9	-0,2	-10,8	-18,1	-6,0	-8,4	-0,6	6,4	16,7	D
-40,5	3,2	-22,9	-11,8	-4,0	-25,3	-26,3	-6,6	8,1	-7,8	F
-9,9	-30,2	-19,4	0,2	13,6	-5,3	-29,1	-13,1	-9,3	8,7	G bis I
.	-31,8	-22,6	3,7	15,3	6,0	-38,8	-13,1	-14,1	11,6	I
5,8	-5,6	2,7	-3,0	-10,3	-1,4	-37,4	-13,4	-9,4	-1,6	J+K
.	-7,0	0,3	-7,3	-13,4	-3,7	-35,5	-5,3	-6,2	-1,8	K 70
-1,9	-16,7	3,3	10,4	-10,9	-14,2	-1,5	-4,8	-0,1	-2,7	L bis P
.	-12,4	-4,5	4,1	3,6	-15,3	-6,1	-4,1	-2,7	-1,0	L
Anteil an Deutschland in %										
4,9	4,3	4,1	3,9	3,5	3,1	2,5	2,5	2,4	2,5	-
4,5	4,7	4,1	5,0	5,0	4,5	3,9	4,4	4,0	4,6	A+B
6,2	5,7	4,7	3,9	3,2	2,9	2,5	2,7	2,9	3,3	C bis E
4,9	4,5	4,5	3,7	2,9	2,6	2,3	2,5	2,8	3,3	D
5,6	6,8	6,2	5,5	4,9	3,8	3,6	3,7	4,5	4,3	F
4,6	3,4	2,7	2,7	2,8	2,6	1,9	1,7	1,7	1,6	G bis I
5,5	4,1	3,2	3,4	3,4	3,5	2,1	1,9	1,7	1,6	I
3,9	3,6	3,6	3,4	3,0	2,8	1,9	1,7	1,6	1,6	J+K
4,4	4,1	4,1	3,8	3,2	3,1	2,1	2,2	2,1	2,1	K 70
6,2	5,4	5,6	6,1	5,2	4,4	4,5	4,5	4,6	4,5	L bis P
7,8	7,0	6,9	7,1	7,0	6,1	5,9	5,7	5,7	5,9	L

2. Neue Ausrüstungen und sonstige Anlagen in jeweiligen Preisen nach Wirtschaftsbereichen in Sachsen-Anhalt 1991 bis 2004

WZ 2003	Wirtschaftsbereiche	Neue Ausrüstungen und sonst. Anlagen in jew. Preisen			
		1991	1992	1993	1994
		Mill. EUR			
-	Wirtschaftsbereiche insgesamt	4 063	4 748	5 276	5 580
A+B	Land- und Forstwirtschaft, Fischerei	55	114	147	245
C bis E	Produzierendes Gewerbe ohne Baugewerbe	1 553	2 155	2 429	2 225
D	Verarbeitendes Gewerbe
F	Baugewerbe	548	530	536	508
G bis I	Handel, Gastgewerbe und Verkehr	841	843	1 045	1 102
I	Verkehr und Nachrichtenübermittlung
J+K	Finanzierung, Vermietung und Unternehmensdienstleister	537	616	645	855
K 70	Grundstücks- und Wohnungswesen
L bis P	Öffentliche und private Dienstleister	530	490	473	645
L	Öffentliche Verwaltung, Verteidigung, Sozialversicherung
		Veränderung gegenüber dem Vorjahr in %			
-	Wirtschaftsbereiche insgesamt	x	16,8	11,1	5,8
A+B	Land- und Forstwirtschaft, Fischerei	x	107,6	28,6	66,9
C bis E	Produzierendes Gewerbe ohne Baugewerbe	x	38,8	12,7	-8,4
D	Verarbeitendes Gewerbe	x	.	.	.
F	Baugewerbe	x	-3,2	1,1	-5,1
G bis I	Handel, Gastgewerbe und Verkehr	x	0,2	24,0	5,4
I	Verkehr und Nachrichtenübermittlung	x	.	.	.
J+K	Finanzierung, Vermietung und Unternehmensdienstleister	x	14,6	4,8	32,5
K 70	Grundstücks- und Wohnungswesen	x	.	.	.
L bis P	Öffentliche und private Dienstleister	x	-7,5	-3,4	36,4
L	Öffentliche Verwaltung, Verteidigung, Sozialversicherung	x	.	.	.
		Anteil an Deutschland in %			
-	Wirtschaftsbereiche insgesamt	2,3	2,8	3,5	3,7
A+B	Land- und Forstwirtschaft, Fischerei	1,1	2,3	3,6	6,0
C bis E	Produzierendes Gewerbe ohne Baugewerbe	2,3	3,3	4,6	4,3
D	Verarbeitendes Gewerbe
F	Baugewerbe	7,6	6,8	7,3	7,1
G bis I	Handel, Gastgewerbe und Verkehr	2,4	2,3	3,0	3,5
I	Verkehr und Nachrichtenübermittlung
J+K	Finanzierung, Vermietung und Unternehmensdienstleister	1,4	1,6	1,8	2,2
K 70	Grundstücks- und Wohnungswesen
L bis P	Öffentliche und private Dienstleister	2,5	2,4	2,7	3,3
L	Öffentliche Verwaltung, Verteidigung, Sozialversicherung

**Noch 2. Neue Ausrüstungen und sonstige Anlagen in jeweiligen Preisen nach
Wirtschaftsbereichen in Sachsen-Anhalt 1991 bis 2004**

Neue Ausrüstungen und sonst. Anlagen in jew. Preisen										WZ 2003
1995	1996	1997	1998	1999	2000	2001	2002	2003	2004	
Mill. EUR										
6 125	5 771	5 441	5 609	5 528	5 491	4 161	3 870	3 717	4 025	-
235	239	213	245	296	267	219	238	207	247	A+B
2 813	2 629	2 284	2 121	1 817	1 637	1 466	1 531	1 691	1 871	C bis E
2 014	1 806	1 846	1 731	1 469	1 340	1 191	1 273	1 463	1 630	D
318	313	273	240	230	182	139	138	137	142	F
1 008	777	697	710	792	889	596	686	564	658	G bis I
684	476	417	427	469	638	328	437	324	411	I
1 017	1 068	1 256	1 477	1 527	1 632	923	475	393	394	J+K
77	73	72	73	72	84	46	21	33	25	K 70
735	745	719	816	866	883	817	802	725	713	L bis P
159	159	120	135	141	128	138	143	106	95	L
Veränderung gegenüber dem Vorjahr in %										
9,8	-5,8	-5,7	3,1	-1,5	-0,7	-24,2	-7,0	-4,0	8,3	-
-4,1	2,0	-11,1	15,2	20,9	-9,9	-17,9	8,4	-12,9	19,4	A+B
26,4	-6,5	-13,1	-7,1	-14,3	-9,9	-10,5	4,5	10,4	10,6	C bis E
.	-10,3	2,2	-6,2	-15,2	-8,7	-11,2	6,9	15,0	11,4	D
-37,4	-1,5	-12,9	-11,9	-4,4	-20,6	-23,5	-1,4	-0,1	3,1	F
-8,5	-23,0	-10,2	1,8	11,5	12,3	-32,9	15,1	-17,9	16,7	G bis I
.	-30,4	-12,5	2,4	9,9	36,0	-48,5	33,1	-25,9	26,8	I
18,9	5,0	17,6	17,6	3,4	6,9	-43,4	-48,5	-17,3	0,3	J+K
.	-4,8	-2,1	2,0	-1,6	17,0	-45,2	-55,2	57,6	-24,5	K 70
13,8	1,4	-3,5	13,5	6,1	2,0	-7,5	-1,9	-9,6	-1,6	L bis P
.	0,1	-24,4	12,5	3,9	-8,8	8,0	3,4	-25,9	-10,7	L
Anteil an Deutschland in %										
4,0	3,6	3,3	3,1	2,9	2,6	2,0	2,0	2,0	2,1	-
5,5	5,5	5,2	5,5	6,3	5,7	5,1	5,3	5,0	5,5	A+B
5,3	4,8	4,2	3,6	3,0	2,6	2,3	2,6	2,9	3,2	C bis E
4,5	4,0	4,0	3,5	2,8	2,4	2,1	2,5	2,9	3,2	D
5,3	6,0	6,0	5,1	4,6	3,7	3,5	3,7	4,3	4,4	F
3,4	2,7	2,2	2,2	2,3	2,3	1,7	2,0	1,8	1,8	G bis I
4,6	3,2	2,6	2,8	2,8	3,2	1,6	2,2	1,8	1,8	I
2,5	2,4	2,5	2,6	2,5	2,3	1,3	0,8	0,6	0,6	J+K
3,7	3,5	3,3	3,3	3,2	3,1	1,6	0,7	1,1	1,1	K 70
3,6	3,6	3,4	3,3	3,2	3,0	3,0	3,0	2,8	2,8	L bis P
4,1	4,2	3,4	3,4	3,1	3,0	3,2	3,3	2,7	2,5	L

3. Neue Bauten in jeweiligen Preisen nach Wirtschaftsbereichen in Sachsen-Anhalt 1991 bis 2004

WZ 2003	Wirtschaftsbereiche	Neue Bauten in jeweiligen Preisen			
		1991	1992	1993	1994
		Mill. EUR			
-	Wirtschaftsbereiche insgesamt	4 683	9 134	11 512	14 141
A+B	Land- und Forstwirtschaft, Fischerei	12	68	80	68
C bis E	Produzierendes Gewerbe ohne Baugewerbe	490	1 678	1 810	1 638
D	Verarbeitendes Gewerbe
F	Baugewerbe	50	126	174	224
G bis I	Handel, Gastgewerbe und Verkehr	1 096	1 390	1 245	1 478
I	Verkehr und Nachrichtenübermittlung
J+K	Finanzierung, Vermietung und Unternehmensdienstleister	1 772	3 253	4 736	6 488
K 70	Grundstücks- und Wohnungswesen
L bis P	Öffentliche und private Dienstleister	1 262	2 619	3 466	4 245
L	Öffentliche Verwaltung, Verteidigung, Sozialversicherung
		Veränderung gegenüber dem Vorjahr in %			
-	Wirtschaftsbereiche insgesamt	x	95,1	26,0	22,8
A+B	Land- und Forstwirtschaft, Fischerei	x	464,1	18,0	-14,9
C bis E	Produzierendes Gewerbe ohne Baugewerbe	x	242,3	7,9	-9,5
D	Verarbeitendes Gewerbe	x	.	.	.
F	Baugewerbe	x	153,2	38,5	28,3
G bis I	Handel, Gastgewerbe und Verkehr	x	26,8	-10,4	18,7
I	Verkehr und Nachrichtenübermittlung	x	.	.	.
J+K	Finanzierung, Vermietung und Unternehmensdienstleister	x	83,6	45,6	37,0
K 70	Grundstücks- und Wohnungswesen	x	.	.	.
L bis P	Öffentliche und private Dienstleister	x	107,5	32,3	22,5
L	Öffentliche Verwaltung, Verteidigung, Sozialversicherung	x	.	.	.
		Anteil an Deutschland in %			
-	Wirtschaftsbereiche insgesamt	2,5	4,1	4,9	5,5
A+B	Land- und Forstwirtschaft, Fischerei	0,7	3,8	4,3	3,6
C bis E	Produzierendes Gewerbe ohne Baugewerbe	2,8	7,9	8,8	8,4
D	Verarbeitendes Gewerbe
F	Baugewerbe	5,5	11,1	12,1	13,6
G bis I	Handel, Gastgewerbe und Verkehr	5,5	5,9	5,5	6,6
I	Verkehr und Nachrichtenübermittlung
J+K	Finanzierung, Vermietung und Unternehmensdienstleister	1,7	2,7	3,5	4,2
K 70	Grundstücks- und Wohnungswesen
L bis P	Öffentliche und private Dienstleister	2,8	5,0	6,3	7,2
L	Öffentliche Verwaltung, Verteidigung, Sozialversicherung

**Noch 3. Neue Bauten in jeweiligen Preisen nach Wirtschaftsbereichen
in Sachsen-Anhalt 1991 bis 2004**

Neue Bauten in jeweiligen Preisen										WZ 2003
1995	1996	1997	1998	1999	2000	2001	2002	2003	2004	
Mill. EUR										
13 939	11 989	11 435	11 125	9 695	8 652	6 726	6 166	5 923	5 855	-
49	55	30	75	30	30	20	37	23	27	A+B
1 643	1 441	1 043	816	683	632	540	436	328	428	C bis E
617	616	573	426	298	321	331	239	145	247	D
118	136	74	66	64	37	22	13	26	9	F
1 316	845	609	598	694	519	402	182	224	199	G bis I
916	616	428	449	541	432	327	132	165	135	I
6 751	6 262	6 269	5 826	5 026	4 831	3 125	3 030	2 782	2 731	J+K
6 519	6 058	6 078	5 629	4 865	4 668	3 021	2 882	2 692	2 650	K 70
4 062	3 251	3 410	3 743	3 198	2 602	2 617	2 468	2 540	2 462	L bis P
1 701	1 470	1 436	1 485	1 537	1 292	1 196	1 136	1 138	1 136	L
Veränderung gegenüber dem Vorjahr in %										
-1,4	-14,0	-4,6	-2,7	-12,9	-10,8	-22,3	-8,3	-3,9	-1,1	-
-28,2	12,1	-44,7	148,4	-60,1	-0,5	-32,4	85,0	-37,4	15,1	A+B
0,3	-12,3	-27,6	-21,7	-16,3	-7,5	-14,6	-19,2	-24,8	30,5	C bis E
.	-0,1	-7,0	-25,7	-30,0	7,8	3,0	-27,6	-39,3	70,3	D
-47,4	15,9	-45,7	-11,4	-2,8	-42,3	-40,5	-39,9	93,9	-66,3	F
-11,0	-35,8	-28,0	-1,7	16,1	-25,2	-22,6	-54,8	23,3	-11,3	G bis I
.	-32,8	-30,5	4,9	20,5	-20,1	-24,4	-59,6	25,0	-18,3	I
4,1	-7,3	0,1	-7,1	-13,7	-3,9	-35,3	-3,0	-8,2	-1,8	J+K
.	-7,1	0,3	-7,4	-13,6	-4,0	-35,3	-4,6	-6,6	-1,6	K 70
-4,3	-20,0	4,9	9,8	-14,6	-18,6	0,6	-5,7	3,0	-3,1	L bis P
.	-13,5	-2,4	3,4	3,5	-15,9	-7,5	-5,0	0,2	-0,1	L
Anteil an Deutschland in %										
5,4	4,8	4,6	4,6	3,9	3,6	2,9	2,8	2,8	2,8	-
2,4	2,8	1,6	3,9	1,6	1,6	1,1	2,1	1,5	1,8	A+B
8,6	8,2	6,4	5,1	4,3	4,1	3,6	3,3	2,8	3,7	C bis E
6,8	7,2	7,3	5,1	3,5	3,6	3,6	3,1	2,2	3,9	D
7,0	9,3	7,6	7,5	6,9	4,7	4,3	3,2	6,9	3,0	F
6,4	4,6	3,5	3,5	3,7	3,3	2,5	1,1	1,4	1,2	G bis I
6,5	5,0	3,9	4,2	4,4	4,3	3,1	1,3	1,5	1,3	I
4,3	4,0	4,0	3,7	3,2	3,0	2,1	2,2	2,0	2,0	J+K
4,4	4,1	4,1	3,8	3,2	3,1	2,2	2,2	2,1	2,1	K 70
7,1	6,1	6,6	7,5	6,3	5,3	5,4	5,4	5,6	5,5	L bis P
8,4	7,6	7,6	7,9	7,9	6,8	6,5	6,3	6,3	6,6	L

4. Neue Anlagen (preisbereinigt, verkettet) nach Wirtschaftsbereichen in Sachsen-Anhalt 1991 bis 2004

WZ 2003	Wirtschaftsbereiche	Neue Anlagen (preisbereinigt, verkettet)			
		1991	1992	1993	1994
		Veränderung gegenüber dem Vorjahr in %			
-	Wirtschaftsbereiche insgesamt	x	52,1	17,7	16,1
A+B	Land- und Forstwirtschaft, Fischerei	x	159,6	22,1	36,9
C bis E	Produzierendes Gewerbe ohne Baugewerbe	x	81,4	9,0	-9,4
D	Verarbeitendes Gewerbe	x	-	-	-
F	Baugewerbe	x	6,2	5,7	2,3
G bis I	Handel, Gastgewerbe und Verkehr	x	11,4	1,0	12,4
I	Verkehr und Nachrichtenübermittlung	x	-	-	-
J+K	Finanzierung, Vermietung und Unternehmensdienstleister	x	59,0	33,4	33,8
K 70	Grundstücks- und Wohnungswesen	x	-	-	-
L bis P	Öffentliche und private Dienstleister	x	65,2	23,0	22,6
L	Öffentliche Verwaltung, Verteidigung, Sozialversicherung	x	-	-	-
		Index (2000 = 100)			
-	Wirtschaftsbereiche insgesamt	66,6	101,2	119,1	138,3
A+B	Land- und Forstwirtschaft, Fischerei	25,6	66,5	81,2	111,2
C bis E	Produzierendes Gewerbe ohne Baugewerbe	95,4	173,1	188,6	170,9
D	Verarbeitendes Gewerbe	x	x	x	-
F	Baugewerbe	287,8	305,5	322,8	330,3
G bis I	Handel, Gastgewerbe und Verkehr	138,3	154,0	155,6	174,9
I	Verkehr und Nachrichtenübermittlung	x	x	x	-
J+K	Finanzierung, Vermietung und Unternehmensdienstleister	39,9	63,4	84,6	113,2
K 70	Grundstücks- und Wohnungswesen	x	x	x	-
L bis P	Öffentliche und private Dienstleister	55,4	91,6	112,6	138,1
L	Öffentliche Verwaltung, Verteidigung, Sozialversicherung	x	x	x	-

**Noch 4. Neue Anlagen (preisbereinigt, verkettet) nach Wirtschaftsbereichen
in Sachsen-Anhalt 1991 bis 2004**

Neue Anlagen (preisbereinigt, verkettet)										WZ 2003
1995	1996	1997	1998	1999	2000	2001	2002	2003	2004	
Veränderung gegenüber dem Vorjahr in %										
0,5	-11,0	-4,7	-0,3	-8,1	-7,5	-22,9	-7,2	-3,1	2,0	-
-11,1	2,6	-17,8	30,6	1,6	-9,6	-19,8	14,1	-16,6	17,7	A+B
14,5	-8,7	-18,2	-11,6	-14,3	-9,7	-11,6	-1,7	3,5	13,7	C bis E
-	-8,4	-0,3	-10,9	-17,7	-6,4	-8,5	-0,4	7,2	16,7	D
-40,7	3,2	-22,6	-11,2	-3,4	-25,4	-26,2	-6,4	9,5	-8,3	F
-10,3	-29,2	-18,7	1,4	15,7	-5,6	-30,8	-11,7	-7,1	9,2	G bis I
-	-30,7	-22,1	4,4	17,0	5,3	-41,6	-12,2	-12,5	11,9	I
3,8	-5,1	2,7	-2,3	-9,2	-1,6	-36,9	-12,8	-9,0	-2,6	J+K
-	-6,7	0,1	-7,1	-12,9	-4,2	-35,4	-5,1	-6,2	-3,3	K 70
-2,9	-15,9	3,9	11,1	-10,0	-14,7	-1,2	-4,0	0,8	-3,1	L bis P
-	-11,1	-3,3	5,1	4,1	-16,1	-6,2	-3,7	-2,3	-1,3	L
Index (2000 = 100)										
138,9	123,7	117,8	117,5	108,1	100,0	77,1	71,6	69,3	70,7	-
98,9	101,4	83,3	108,9	110,6	100,0	80,2	91,4	76,2	89,7	A+B
195,6	178,6	146,2	129,3	110,8	100,0	88,4	86,9	89,9	102,2	C bis E
159,4	146,0	145,7	129,8	106,8	100,0	91,5	91,1	97,7	114,0	D
195,8	202,0	156,4	138,8	134,1	100,0	73,8	69,1	75,7	69,4	F
156,9	111,1	90,3	91,5	105,9	100,0	69,2	61,2	56,8	62,0	G bis I
143,9	99,7	77,7	81,1	94,9	100,0	58,4	51,2	44,8	50,2	I
117,5	111,5	114,6	112,0	101,7	100,0	63,1	55,0	50,1	48,7	J+K
138,3	129,0	129,1	119,9	104,4	100,0	64,6	61,3	57,5	55,6	K 70
134,1	112,8	117,3	130,3	117,3	100,0	98,8	94,9	95,7	92,7	L bis P
126,9	112,7	109,1	114,6	119,3	100,0	93,8	90,3	88,2	87,0	L

**5. Neue Ausrüstungen und sonstige Anlagen (preisbereinigt, verkettet) nach
Wirtschaftsbereichen in Sachsen-Anhalt 1991 bis 2004**

WZ 2003	Wirtschaftsbereiche	Neue Ausrüst.u. sonst. Anlagen (preisb., verkettet)			
		1991	1992	1993	1994
		Veränderung gegenüber dem Vorjahr in %			
-	Wirtschaftsbereiche insgesamt	x	15,2	10,1	6,1
A+B	Land- und Forstwirtschaft, Fischerei	x	100,0	26,4	65,7
C bis E	Produzierendes Gewerbe ohne Baugewerbe	x	36,3	11,5	-8,5
D	Verarbeitendes Gewerbe	x	-	-	-
F	Baugewerbe	x	-6,0	-1,0	-5,4
G bis I	Handel, Gastgewerbe und Verkehr	x	0,2	23,9	6,3
I	Verkehr und Nachrichtenübermittlung	x	-	-	-
J+K	Finanzierung, Vermietung und Unternehmensdienstleister	x	13,6	3,6	33,9
K 70	Grundstücks- und Wohnungswesen	x	-	-	-
L bis P	Öffentliche und private Dienstleister	x	-7,8	-3,6	36,7
L	Öffentliche Verwaltung, Verteidigung, Sozialversicherung	x	-	-	-
		Index (2000 = 100)			
-	Wirtschaftsbereiche insgesamt	72,1	83,1	91,5	97,1
A+B	Land- und Forstwirtschaft, Fischerei	23,3	46,6	58,9	97,6
C bis E	Produzierendes Gewerbe ohne Baugewerbe	98,6	134,4	149,9	137,2
D	Verarbeitendes Gewerbe	x	x	x	-
F	Baugewerbe	310,8	292,3	289,4	273,8
G bis I	Handel, Gastgewerbe und Verkehr	86,4	86,6	107,3	114,1
I	Verkehr und Nachrichtenübermittlung	x	x	x	-
J+K	Finanzierung, Vermietung und Unternehmensdienstleister	29,8	33,8	35,0	46,9
K 70	Grundstücks- und Wohnungswesen	x	x	x	-
L bis P	Öffentliche und private Dienstleister	54,5	50,2	48,5	66,2
L	Öffentliche Verwaltung, Verteidigung, Sozialversicherung	x	x	x	-

**Noch 5. Neue Ausrüstungen und sonstige Anlagen (preisbereinigt, verkettet) nach
Wirtschaftsbereichen in Sachsen-Anhalt 1991 bis 2004**

Neue Ausrüst.u. sonst. Anlagen (preisbereinigt, verkettet)										WZ 2003
1995	1996	1997	1998	1999	2000	2001	2002	2003	2004	
Veränderung gegenüber dem Vorjahr in %										
10,2	-5,2	-5,3	4,4	0,4	-0,7	-23,3	-5,7	-1,9	8,9	-
-5,9	0,6	-11,8	13,9	20,4	-10,5	-18,5	7,4	-13,3	18,1	A+B
25,9	-7,0	-13,2	-7,2	-13,8	-10,3	-10,5	4,7	11,4	10,8	C bis E
-	-11,0	2,0	-6,3	-14,7	-9,2	-11,2	7,1	15,9	11,5	D
-37,3	-1,5	-12,5	-11,2	-3,8	-20,8	-23,3	-1,1	1,4	2,4	F
-7,5	-21,4	-9,3	3,5	14,3	12,3	-31,7	17,2	-15,3	17,8	G bis I
-	-29,1	-12,3	3,0	12,0	35,7	-47,8	34,5	-24,1	28,0	I
20,7	7,2	19,1	20,9	6,7	7,2	-41,9	-46,7	-13,2	1,7	J+K
-	-4,3	-6,7	-0,8	0,7	17,0	-44,4	-54,7	60,8	-24,5	K 70
15,9	3,2	-3,3	16,7	9,3	2,4	-5,6	0,8	-6,2	-0,1	L bis P
-	2,2	-24,2	15,1	6,5	-8,4	10,3	5,6	-23,4	-9,7	L
Index (2000 = 100)										
107,0	101,4	96,0	100,2	100,7	100,0	76,7	72,4	71,0	77,3	-
91,8	92,3	81,5	92,8	111,7	100,0	81,5	87,6	75,9	89,6	A+B
172,6	160,5	139,3	129,4	111,5	100,0	89,5	93,7	104,5	115,8	C bis E
151,8	135,1	137,9	129,2	110,2	100,0	88,8	95,1	110,2	122,9	D
171,6	168,9	147,7	131,2	126,2	100,0	76,7	75,9	77,0	78,8	F
105,5	82,9	75,2	77,9	89,0	100,0	68,3	80,1	67,9	80,0	G bis I
102,8	72,9	63,9	65,8	73,7	100,0	52,2	70,1	53,3	68,2	I
56,6	60,7	72,3	87,4	93,2	100,0	58,1	31,0	26,9	27,3	J+K
95,8	91,7	85,5	84,9	85,5	100,0	55,6	25,2	40,5	30,5	K 70
76,8	79,2	76,6	89,4	97,6	100,0	94,4	95,2	89,3	89,2	L bis P
115,0	117,5	89,1	102,5	109,2	100,0	110,3	116,4	89,1	80,5	L

**6. Neue Bauten (preisbereinigt, verkettet) nach Wirtschaftsbereichen
in Sachsen-Anhalt 1991 bis 2004**

WZ 2003	Wirtschaftsbereiche	Neue Bauten (preisbereinigt, verkettet)			
		1991	1992	1993	1994
		Veränderung gegenüber dem Vorjahr in %			
-	Wirtschaftsbereiche insgesamt	x	84,1	21,6	20,6
A+B	Land- und Forstwirtschaft, Fischerei	x	432,6	14,7	-15,9
C bis E	Produzierendes Gewerbe ohne Baugewerbe	x	224,2	5,6	-10,6
D	Verarbeitendes Gewerbe	x	-	-	-
F	Baugewerbe	x	139,8	33,7	26,0
G bis I	Handel, Gastgewerbe und Verkehr	x	20,0	-12,8	17,5
I	Verkehr und Nachrichtenübermittlung	x	-	-	-
J+K	Finanzierung, Vermietung und Unternehmensdienstleister	x	72,7	39,1	33,8
K 70	Grundstücks- und Wohnungswesen	x	-	-	-
L bis P	Öffentliche und private Dienstleister	x	95,9	27,9	20,7
L	Öffentliche Verwaltung, Verteidigung, Sozialversicherung	x	-	-	-
		Index (2000 = 100)			
-	Wirtschaftsbereiche insgesamt	61,1	112,6	136,9	165,1
A+B	Land- und Forstwirtschaft, Fischerei	44,6	237,8	272,9	229,6
C bis E	Produzierendes Gewerbe ohne Baugewerbe	83,9	272,0	287,3	256,9
D	Verarbeitendes Gewerbe	x	x	x	-
F	Baugewerbe	151,7	363,8	486,5	613,0
G bis I	Handel, Gastgewerbe und Verkehr	229,7	275,5	240,2	282,1
I	Verkehr und Nachrichtenübermittlung	x	x	x	-
J+K	Finanzierung, Vermietung und Unternehmensdienstleister	42,6	73,6	102,4	137,1
K 70	Grundstücks- und Wohnungswesen	x	x	x	-
L bis P	Öffentliche und private Dienstleister	54,1	106,0	135,6	163,7
L	Öffentliche Verwaltung, Verteidigung, Sozialversicherung	x	x	x	-

**Noch 6. Neue Bauten (preisbereinigt, verkettet) nach Wirtschaftsbereichen
in Sachsen-Anhalt 1991 bis 2004**

Neue Bauten (preisbereinigt, verkettet)										WZ 2003
1995	1996	1997	1998	1999	2000	2001	2002	2003	2004	
Veränderung gegenüber dem Vorjahr in %										
-3,3	-13,5	-4,4	-2,5	-12,3	-11,4	-22,7	-8,1	-3,9	-2,3	-
-29,6	12,1	-44,4	148,4	-59,6	-1,0	-31,7	86,1	-37,8	14,4	A+B
-1,0	-11,5	-27,2	-21,2	-15,5	-8,2	-14,6	-19,0	-24,6	28,9	C bis E
-	0,1	-7,0	-25,7	-29,6	7,5	3,0	-27,6	-39,3	68,8	D
-48,4	15,9	-45,7	-11,4	-1,7	-42,3	-40,5	-39,9	93,9	-66,3	F
-12,4	-35,2	-27,4	-1,1	17,3	-26,0	-29,3	-54,5	23,7	-12,6	G bis I
-	-31,9	-29,6	5,8	21,8	-21,0	-32,5	-59,2	25,6	-19,6	I
1,6	-7,0	-0,1	-6,9	-13,2	-4,3	-35,2	-2,8	-8,3	-3,3	J+K
-	-6,8	0,1	-7,2	-13,1	-4,5	-35,2	-4,4	-6,7	-3,0	K 70
-5,8	-19,3	5,6	9,9	-14,2	-19,4	0,3	-5,5	3,1	-4,0	L bis P
-	-12,4	-1,0	4,2	3,9	-16,9	-7,9	-4,8	0,4	-0,6	L
Index (2000 = 100)										
159,6	138,1	132,0	128,7	112,8	100,0	77,3	71,1	68,3	66,7	-
161,6	181,2	100,8	250,4	101,1	100,0	68,3	127,1	79,1	90,4	A+B
254,2	225,0	163,8	129,0	109,0	100,0	85,4	69,2	52,2	67,2	C bis E
191,0	191,2	177,8	132,1	93,0	100,0	103,0	74,5	45,2	76,4	D
316,5	366,8	199,1	176,4	173,4	100,0	59,5	35,8	69,4	23,4	F
247,2	160,3	116,4	115,2	135,0	100,0	70,7	32,2	39,8	34,8	G bis I
204,8	139,4	98,1	103,8	126,5	100,0	67,5	27,6	34,6	27,9	I
139,2	129,5	129,4	120,5	104,5	100,0	64,8	62,9	57,7	55,8	J+K
139,1	129,7	129,8	120,5	104,7	100,0	64,8	62,0	57,8	56,1	K 70
154,2	124,5	131,5	144,5	124,0	100,0	100,3	94,9	97,8	93,9	L bis P
128,1	112,2	111,1	115,8	120,3	100,0	92,1	87,7	88,1	87,6	L

7. Bruttoanlageinvestitionen in jeweiligen Preisen in den Bundesländern 1991 bis 2004

Jahr	Bruttoanlageinvestitionen in jeweiligen Preisen							
	Baden-Württemberg	Bayern	Berlin	Brandenburg	Bremen	Hamburg	Hessen	Mecklenburg-Vorpommern
	Mill. EUR							
1991	52 025	66 982	13 452	8 008	3 114	9 535	29 374	6 960
1992	53 819	69 741	15 364	10 765	3 068	11 135	30 144	10 653
1993	50 334	62 891	15 750	14 566	3 231	10 874	29 328	12 563
1994	49 090	67 657	15 148	17 620	2 749	9 954	26 743	13 903
1995	47 260	68 249	15 548	17 297	2 612	9 091	28 291	14 428
1996	47 993	68 196	18 683	18 536	2 809	9 128	26 764	12 994
1997	47 114	65 813	21 471	17 663	2 819	10 006	28 309	11 933
1998	49 769	71 283	17 329	17 604	3 026	10 907	29 404	11 083
1999	52 135	72 758	16 869	17 154	3 449	10 404	31 107	10 512
2000	56 522	79 474	15 602	16 142	3 692	11 908	31 501	10 033
2001	59 640	76 355	14 054	13 524	3 525	14 053	33 326	8 602
2002	56 574	73 330	11 592	12 014	3 572	15 317	30 043	7 487
2003	54 030	75 223	10 104	10 770	2 971	14 120	29 898	7 519
2004	54 138	74 039	11 446	11 196	3 383	17 898	30 132	7 468
	Veränderung gegenüber dem Vorjahr in %							
1992	3,4	4,1	14,2	34,4	-1,5	16,8	2,6	53,1
1993	-6,5	-9,8	2,5	35,3	5,3	-2,3	-2,7	17,9
1994	-2,5	7,6	-3,8	21,0	-14,9	-8,5	-8,8	10,7
1995	-3,7	0,9	2,6	-1,8	-5,0	-8,7	5,8	3,8
1996	1,6	-0,1	20,2	7,2	7,6	0,4	-5,4	-9,9
1997	-1,8	-3,5	14,9	-4,7	0,3	9,6	5,8	-8,2
1998	5,6	8,3	-19,3	-0,3	7,3	9,0	3,9	-7,1
1999	4,8	2,1	-2,7	-2,6	14,0	-4,6	5,8	-5,2
2000	8,4	9,2	-7,5	-5,9	7,0	14,5	1,3	-4,6
2001	5,5	-3,9	-9,9	-16,2	-4,5	18,0	5,8	-14,3
2002	-5,1	-4,0	-17,5	-11,2	1,4	9,0	-9,9	-13,0
2003	-4,5	2,6	-12,8	-10,4	-16,8	-7,8	-0,5	0,4
2004	0,2	-1,6	13,3	4,0	13,9	26,8	0,8	-0,7
	Anteil an Deutschland							
1991	14,6	18,8	3,8	2,2	0,9	2,7	8,2	2,0
1992	13,9	18,0	4,0	2,8	0,8	2,9	7,8	2,7
1993	13,2	16,5	4,1	3,8	0,8	2,9	7,7	3,3
1994	12,2	16,8	3,8	4,4	0,7	2,5	6,7	3,5
1995	11,7	16,9	3,8	4,3	0,6	2,2	7,0	3,6
1996	12,0	17,1	4,7	4,6	0,7	2,3	6,7	3,2
1997	11,7	16,4	5,3	4,4	0,7	2,5	7,0	3,0
1998	12,0	17,2	4,2	4,2	0,7	2,6	7,1	2,7
1999	12,2	17,0	3,9	4,0	0,8	2,4	7,3	2,5
2000	12,8	18,0	3,5	3,6	0,8	2,7	7,1	2,3
2001	14,1	18,1	3,3	3,2	0,8	3,3	7,9	2,0
2002	14,4	18,7	2,9	3,1	0,9	3,9	7,6	1,9
2003	14,0	19,6	2,6	2,8	0,8	3,7	7,8	2,0
2004	14,1	19,3	3,0	2,9	0,9	4,7	7,8	1,9

Noch 7. Bruttoanlageinvestitionen in jeweiligen Preisen in den Bundesländern 1991 bis 2004

Bruttoanlageinvestitionen in jeweiligen Preisen									Jahr
Nieder-sachsen	Nordrhein-Westfalen	Rheinland-Pfalz	Saarland	Sachsen	Sachsen-Anhalt	Schleswig-Holstein	Thüringen	Deutschland	
Mill. EUR									
33 698	71 253	16 481	4 276	15 115	8 577	10 346	7 554	356 750	1991
33 981	73 083	16 510	4 383	18 507	13 662	11 247	11 748	387 810	1992
31 745	66 420	15 923	3 925	21 069	16 511	10 858	15 201	381 190	1993
32 459	67 404	17 223	4 308	28 920	19 425	11 666	17 560	401 830	1994
32 462	66 874	18 036	4 625	31 349	19 728	12 565	16 535	404 950	1995
31 326	67 356	16 582	4 597	32 127	17 420	11 900	13 440	399 850	1996
32 913	69 176	17 580	4 725	30 254	16 539	12 476	13 578	402 370	1997
34 919	73 930	18 705	5 623	27 813	16 405	13 444	13 257	414 500	1998
37 907	81 676	19 451	5 509	26 288	14 887	14 072	14 242	428 420	1999
39 253	85 834	20 572	5 601	25 647	13 859	13 888	12 903	442 430	2000
37 177	83 873	18 767	4 496	20 090	10 608	12 580	12 210	422 880	2001
34 765	76 351	19 146	4 555	17 217	9 736	11 094	10 174	392 970	2002
36 551	73 089	17 082	4 571	17 545	9 363	11 191	10 653	384 680	2003
33 749	71 302	17 593	4 040	18 637	9 562	10 648	9 148	384 380	2004
Veränderung gegenüber dem Vorjahr in %									
0,8	2,6	0,2	2,5	22,4	59,3	8,7	55,5	8,7	1992
-6,6	-9,1	-3,6	-10,5	13,8	20,8	-3,5	29,4	-1,7	1993
2,2	1,5	8,2	9,8	37,3	17,7	7,4	15,5	5,4	1994
0,0	-0,8	4,7	7,3	8,4	1,6	7,7	-5,8	0,8	1995
-3,5	0,7	-8,1	-0,6	2,5	-11,7	-5,3	-18,7	-1,3	1996
5,1	2,7	6,0	2,8	-5,8	-5,1	4,8	1,0	0,6	1997
6,1	6,9	6,4	19,0	-8,1	-0,8	7,8	-2,4	3,0	1998
8,6	10,5	4,0	-2,0	-5,5	-9,2	4,7	7,4	3,4	1999
3,6	5,1	5,8	1,7	-2,4	-6,9	-1,3	-9,4	3,3	2000
-5,3	-2,3	-8,8	-19,7	-21,7	-23,5	-9,4	-5,4	-4,4	2001
-6,5	-9,0	2,0	1,3	-14,3	-8,2	-11,8	-16,7	-7,1	2002
5,1	-4,3	-10,8	0,3	1,9	-3,8	0,9	4,7	-2,1	2003
-7,7	-2,4	3,0	-11,6	6,2	2,1	-4,8	-14,1	-0,1	2004
Anteil an Deutschland									
9,4	20,0	4,6	1,2	4,2	2,4	2,9	2,1	100,0	1991
8,8	18,8	4,3	1,1	4,8	3,5	2,9	3,0	100,0	1992
8,3	17,4	4,2	1,0	5,5	4,3	2,8	4,0	100,0	1993
8,1	16,8	4,3	1,1	7,2	4,8	2,9	4,4	100,0	1994
8,0	16,5	4,5	1,1	7,7	4,9	3,1	4,1	100,0	1995
7,8	16,8	4,1	1,1	8,0	4,4	3,0	3,4	100,0	1996
8,2	17,2	4,4	1,2	7,5	4,1	3,1	3,4	100,0	1997
8,4	17,8	4,5	1,4	6,7	4,0	3,2	3,2	100,0	1998
8,8	19,1	4,5	1,3	6,1	3,5	3,3	3,3	100,0	1999
8,9	19,4	4,6	1,3	5,8	3,1	3,1	2,9	100,0	2000
8,8	19,8	4,4	1,1	4,8	2,5	3,0	2,9	100,0	2001
8,8	19,4	4,9	1,2	4,4	2,5	2,8	2,6	100,0	2002
9,5	19,0	4,4	1,2	4,6	2,4	2,9	2,8	100,0	2003
8,8	18,5	4,6	1,1	4,8	2,5	2,8	2,4	100,0	2004

8. Bruttoanlageinvestitionen (preisbereinigt, verkettet) in den Bundesländern 1991 bis 2004

Jahr	Bruttoanlageinvestitionen (preisbereinigt, verkettet)							
	Baden-Württemberg	Bayern	Berlin	Brandenburg	Bremen	Hamburg	Hessen	Mecklenburg-Vorpommern
	Veränderung gegenüber dem Vorjahr in %							
1992	-0,5	- 0,0	9,6	28,9	-4,9	13,5	-1,0	46,0
1993	-9,1	-12,4	-0,3	31,6	2,8	-4,5	-5,3	14,5
1994	-3,6	6,3	-4,9	19,6	-15,4	-8,9	-9,7	9,2
1995	-4,6	-0,3	1,9	-3,0	-5,2	-8,8	5,1	2,3
1996	2,3	0,6	21,1	7,8	8,7	1,6	-4,5	-9,3
1997	-1,5	-3,2	15,2	-4,5	0,9	10,3	6,3	-7,9
1998	6,6	9,3	-18,5	0,3	8,6	10,6	5,1	-6,5
1999	6,2	3,4	-1,2	-1,5	15,7	-2,7	7,5	-4,1
2000	8,1	8,9	-7,7	-6,3	6,8	14,4	1,1	-4,9
2001	6,3	-3,2	-9,1	-15,9	-3,7	19,8	7,0	-13,8
2002	-4,2	-3,1	-16,5	-10,6	2,3	11,1	-8,6	-12,2
2003	-3,3	4,0	-11,4	-9,7	-15,6	-5,4	1,2	1,4
2004	-0,2	-2,0	13,1	3,3	13,5	27,3	0,7	-1,2
	Index (2000 = 100)							
1991	97,5	89,8	91,2	53,3	86,6	80,5	96,9	75,1
1992	97,0	89,8	99,9	68,6	82,4	91,4	96,0	109,7
1993	88,2	78,7	99,5	90,3	84,7	87,3	90,9	125,6
1994	85,0	83,7	94,7	108,1	71,6	79,5	82,1	137,2
1995	81,1	83,4	96,4	104,8	67,9	72,5	86,3	140,4
1996	82,9	83,9	116,8	113,0	73,8	73,7	82,4	127,3
1997	81,7	81,3	134,5	108,0	74,5	81,3	87,6	117,2
1998	87,1	88,8	109,7	108,3	80,9	89,9	92,0	109,6
1999	92,5	91,8	108,4	106,7	93,6	87,4	98,9	105,1
2000	100,0	100,0	100,0	100,0	100,0	100,0	100,0	100,0
2001	106,3	96,8	90,9	84,1	96,3	119,8	107,0	86,2
2002	101,9	93,8	75,8	75,2	98,5	133,1	97,7	75,6
2003	98,5	97,5	67,2	67,9	83,1	125,9	98,9	76,7
2004	98,4	95,6	75,9	70,1	94,3	160,3	99,6	75,8

Noch 8. Bruttoanlageinvestitionen (preisbereinigt, verkettet) in den Bundesländern 1991 bis 2004

Bruttoanlageinvestitionen (preisbereinigt, verkettet)									Jahr
Nieder-sachsen	Nordrhein-Westfalen	Rheinland-Pfalz	Saarland	Sachsen	Sachsen-Anhalt	Schleswig-Holstein	Thüringen	Deutschland	
Veränderung gegenüber dem Vorjahr in %									
-2,8	-0,9	-3,7	-1,2	17,7	52,7	4,8	49,0	4,6	1992
-9,0	-11,3	-6,3	-12,7	10,9	17,6	-5,8	25,8	-4,3	1993
1,2	0,6	6,9	8,8	35,7	16,2	6,3	14,1	4,3	1994
-0,9	-1,5	3,5	6,4	7,2	0,3	6,6	-7,0	-0,2	1995
-2,8	1,5	-7,5	0,2	3,2	-11,2	-4,5	-18,2	-0,5	1996
5,5	3,2	6,3	3,2	-5,6	-4,8	5,2	1,3	1,0	1997
7,1	8,0	7,2	20,0	-7,3	-0,2	8,7	-1,6	4,0	1998
10,0	12,1	5,2	-0,7	-4,3	-8,2	6,0	8,7	4,8	1999
3,3	4,9	5,4	1,4	-2,7	-7,3	-1,5	-9,7	3,0	2000
-4,5	-1,3	-8,2	-19,1	-21,2	-23,3	-8,7	-4,9	-3,7	2001
-5,5	-7,8	2,8	2,2	-13,5	-7,5	-10,9	-16,0	-6,1	2002
6,5	-2,7	-10,0	1,5	3,0	-3,0	2,2	5,5	-0,8	2003
-8,0	-2,7	2,3	-11,9	5,8	1,6	-5,2	-14,6	-0,4	2004
Index (2000 = 100)									
90,3	86,3	85,5	80,1	62,7	66,5	78,4	62,9	85,1	1991
87,8	85,5	82,4	79,2	73,8	101,5	82,2	93,7	89,1	1992
80,0	75,9	77,2	69,1	81,8	119,4	77,4	117,8	85,2	1993
80,9	76,3	82,5	75,2	111,0	138,8	82,3	134,3	88,9	1994
80,1	75,2	85,4	80,0	119,0	139,2	87,7	124,9	88,7	1995
77,9	76,3	79,1	80,1	122,8	123,7	83,7	102,2	88,3	1996
82,2	78,8	84,1	82,7	116,0	117,8	88,1	103,6	89,1	1997
88,1	85,1	90,1	99,3	107,5	117,5	95,8	101,9	92,7	1998
96,8	95,3	94,8	98,6	102,8	107,8	101,6	110,8	97,1	1999
100,0	100,0	100,0	100,0	100,0	100,0	100,0	100,0	100,0	2000
95,5	98,7	91,8	80,9	78,8	76,7	91,3	95,1	96,4	2001
90,2	91,0	94,4	82,7	68,2	70,9	81,4	79,8	90,5	2002
96,0	88,5	84,9	83,9	70,2	68,8	83,2	84,2	89,8	2003
88,3	86,1	86,9	73,9	74,3	69,9	78,9	72,0	89,4	2004

9. Neue Anlagen in jeweiligen Preisen in den Bundesländern 1991 bis 2004

Jahr	Neue Anlagen in jeweiligen Preisen							
	Baden-Württemberg	Bayern	Berlin	Brandenburg	Bremen	Hamburg	Hessen	Mecklenburg-Vorpommern
	Mill. EUR							
1991	53 030	68 180	13 697	8 137	3 185	9 799	29 974	7 055
1992	54 913	71 043	15 629	10 940	3 134	11 443	30 827	10 780
1993	51 346	64 143	16 030	14 809	3 300	11 177	29 990	12 720
1994	50 078	68 915	15 424	17 899	2 820	10 249	27 370	14 083
1995	48 315	69 544	15 916	17 580	2 698	9 379	29 005	14 616
1996	49 173	69 643	19 068	18 848	2 909	9 436	27 541	13 194
1997	48 417	67 380	21 904	17 979	2 932	10 398	29 165	12 132
1998	51 100	73 012	17 762	17 895	3 133	11 299	30 280	11 279
1999	53 670	74 620	17 333	17 472	3 585	10 807	32 098	10 721
2000	57 940	81 306	16 029	16 422	3 812	12 315	32 415	10 235
2001	61 568	78 663	14 510	13 801	3 658	14 719	34 608	8 814
2002	58 661	75 797	12 023	12 274	3 701	16 223	31 361	7 711
2003	55 938	77 830	10 496	10 992	3 092	14 912	31 066	7 726
2004	56 308	76 743	11 922	11 504	3 510	19 049	31 480	7 703
	Veränderung gegenüber dem Vorjahr in %							
1992	3,6	4,2	14,1	34,5	-1,6	16,8	2,8	52,8
1993	-6,5	-9,7	2,6	35,4	5,3	-2,3	-2,7	18,0
1994	-2,5	7,4	-3,8	20,9	-14,5	-8,3	-8,7	10,7
1995	-3,5	0,9	3,2	-1,8	-4,3	-8,5	6,0	3,8
1996	1,8	0,1	19,8	7,2	7,8	0,6	-5,0	-9,7
1997	-1,5	-3,2	14,9	-4,6	0,8	10,2	5,9	-8,1
1998	5,5	8,4	-18,9	-0,5	6,8	8,7	3,8	-7,0
1999	5,0	2,2	-2,4	-2,4	14,4	-4,4	6,0	-4,9
2000	8,0	9,0	-7,5	-6,0	6,3	14,0	1,0	-4,5
2001	6,3	-3,3	-9,5	-16,0	-4,0	19,5	6,8	-13,9
2002	-4,7	-3,6	-17,1	-11,1	1,2	10,2	-9,4	-12,5
2003	-4,6	2,7	-12,7	-10,4	-16,5	-8,1	-0,9	0,2
2004	0,7	-1,4	13,6	4,7	13,5	27,7	1,3	-0,3
	Anteil an Deutschland							
1991	14,6	18,7	3,8	2,2	0,9	2,7	8,2	1,9
1992	13,9	18,0	3,9	2,8	0,8	2,9	7,8	2,7
1993	13,2	16,5	4,1	3,8	0,8	2,9	7,7	3,3
1994	12,2	16,8	3,8	4,4	0,7	2,5	6,7	3,4
1995	11,7	16,8	3,8	4,3	0,7	2,3	7,0	3,5
1996	12,0	17,0	4,7	4,6	0,7	2,3	6,7	3,2
1997	11,7	16,3	5,3	4,4	0,7	2,5	7,1	2,9
1998	12,0	17,2	4,2	4,2	0,7	2,7	7,1	2,7
1999	12,2	17,0	3,9	4,0	0,8	2,5	7,3	2,4
2000	12,8	17,9	3,5	3,6	0,8	2,7	7,2	2,3
2001	14,1	18,0	3,3	3,2	0,8	3,4	7,9	2,0
2002	14,4	18,6	2,9	3,0	0,9	4,0	7,7	1,9
2003	14,0	19,5	2,6	2,8	0,8	3,7	7,8	1,9
2004	14,1	19,2	3,0	2,9	0,9	4,8	7,9	1,9

Noch 9. Neue Anlagen in jeweiligen Preisen in den Bundesländern 1991 bis 2004

Neue Anlagen in jeweiligen Preisen									Jahr
Nieder-sachsen	Nordrhein-Westfalen	Rheinland-Pfalz	Saarland	Sachsen	Sachsen-Anhalt	Schleswig-Holstein	Thüringen	Deutschland	
Mill. EUR									
34 407	72 888	16 802	4 359	15 418	8 746	10 565	7 688	363 930	1991
34 744	74 835	16 846	4 478	18 849	13 881	11 491	11 937	395 770	1992
32 483	68 126	16 248	4 017	21 470	16 787	11 118	15 426	389 190	1993
33 153	69 110	17 562	4 410	29 373	19 721	11 911	17 801	409 880	1994
33 171	68 563	18 403	4 729	31 844	20 064	12 818	16 766	413 410	1995
32 158	69 234	16 963	4 707	32 710	17 760	12 174	13 672	409 190	1996
33 880	71 271	17 993	4 864	30 840	16 876	12 787	13 820	412 640	1997
35 889	76 087	19 146	5 784	28 433	16 734	13 763	13 524	425 120	1998
38 928	84 172	19 950	5 674	26 935	15 223	14 424	14 568	440 180	1999
40 178	88 168	21 021	5 745	26 220	14 142	14 223	13 179	453 350	2000
38 362	86 914	19 275	4 647	20 723	10 887	12 975	12 555	436 680	2001
36 107	79 649	19 691	4 728	17 805	10 036	11 521	10 472	407 760	2002
37 869	75 993	17 543	4 759	18 112	9 639	11 575	10 897	398 440	2003
35 026	74 344	18 089	4 206	19 283	9 880	11 024	9 430	399 500	2004
Veränderung gegenüber dem Vorjahr in %									
1,0	2,7	0,3	2,7	22,3	58,7	8,8	55,3	8,7	1992
-6,5	-9,0	-3,6	-10,3	13,9	20,9	-3,2	29,2	-1,7	1993
2,1	1,4	8,1	9,8	36,8	17,5	7,1	15,4	5,3	1994
0,1	-0,8	4,8	7,2	8,4	1,7	7,6	-5,8	0,9	1995
-3,1	1,0	-7,8	-0,5	2,7	-11,5	-5,0	-18,5	-1,0	1996
5,4	2,9	6,1	3,3	-5,7	-5,0	5,0	1,1	0,8	1997
5,9	6,8	6,4	18,9	-7,8	-0,8	7,6	-2,1	3,0	1998
8,5	10,6	4,2	-1,9	-5,3	-9,0	4,8	7,7	3,5	1999
3,2	4,7	5,4	1,3	-2,7	-7,1	-1,4	-9,5	3,0	2000
-4,5	-1,4	-8,3	-19,1	-21,0	-23,0	-8,8	-4,7	-3,7	2001
-5,9	-8,4	2,2	1,7	-14,1	-7,8	-11,2	-16,6	-6,6	2002
4,9	-4,6	-10,9	0,7	1,7	-3,9	0,5	4,1	-2,3	2003
-7,5	-2,2	3,1	-11,6	6,5	2,5	-4,8	-13,5	0,3	2004
Anteil an Deutschland									
9,5	20,0	4,6	1,2	4,2	2,4	2,9	2,1	100,0	1991
8,8	18,9	4,3	1,1	4,8	3,5	2,9	3,0	100,0	1992
8,3	17,5	4,2	1,0	5,5	4,3	2,9	4,0	100,0	1993
8,1	16,9	4,3	1,1	7,2	4,8	2,9	4,3	100,0	1994
8,0	16,6	4,5	1,1	7,7	4,9	3,1	4,1	100,0	1995
7,9	16,9	4,1	1,2	8,0	4,3	3,0	3,3	100,0	1996
8,2	17,3	4,4	1,2	7,5	4,1	3,1	3,3	100,0	1997
8,4	17,9	4,5	1,4	6,7	3,9	3,2	3,2	100,0	1998
8,8	19,1	4,5	1,3	6,1	3,5	3,3	3,3	100,0	1999
8,9	19,4	4,6	1,3	5,8	3,1	3,1	2,9	100,0	2000
8,8	19,9	4,4	1,1	4,7	2,5	3,0	2,9	100,0	2001
8,9	19,5	4,8	1,2	4,4	2,5	2,8	2,6	100,0	2002
9,5	19,1	4,4	1,2	4,5	2,4	2,9	2,7	100,0	2003
8,8	18,6	4,5	1,1	4,8	2,5	2,8	2,4	100,0	2004

10. Neue Anlagen (preisbereinigt, verkettet) in den Bundesländern 1991 bis 2004

Jahr	Neue Anlagen (preisbereinigt, verkettet)							
	Baden-Württemberg	Bayern	Berlin	Brandenburg	Bremen	Hamburg	Hessen	Mecklenburg-Vorpommern
	Veränderung gegenüber dem Vorjahr in %							
1992	-0,4	0,1	9,4	28,9	-5,0	13,5	-0,8	45,8
1993	-9,2	-12,3	-0,3	31,7	2,7	-4,5	-5,3	14,6
1994	-3,6	6,2	-4,8	19,5	-15,1	-8,8	-9,6	9,3
1995	-4,4	-0,2	2,4	-2,9	-4,5	-8,7	5,3	2,3
1996	2,4	0,8	20,7	7,8	8,9	1,8	-4,2	-9,1
1997	-1,2	-2,9	15,1	-4,4	1,4	10,9	6,4	-7,8
1998	6,5	9,3	-18,1	0,2	8,1	10,2	5,0	-6,4
1999	6,4	3,5	-1,0	-1,4	16,1	-2,5	7,6	-3,9
2000	7,7	8,7	-7,8	-6,4	6,1	13,8	0,8	-4,9
2001	7,0	-2,6	-8,7	-15,7	-3,3	21,2	7,9	-13,5
2002	-3,8	-2,8	-16,2	-10,5	2,1	12,2	-8,2	-11,8
2003	-3,5	4,0	-11,4	-9,8	-15,3	-5,8	0,7	1,1
2004	0,3	-1,8	13,4	4,0	13,1	28,2	1,2	-0,8
	Index (2000 = 100)							
1991	97,1	89,5	90,4	53,3	86,0	80,2	96,3	74,7
1992	96,7	89,5	99,0	68,6	81,7	91,0	95,5	108,9
1993	87,9	78,6	98,7	90,4	84,0	87,0	90,5	124,8
1994	84,7	83,4	93,9	108,0	71,3	79,3	81,8	136,4
1995	81,0	83,2	96,2	104,8	68,1	72,5	86,1	139,6
1996	83,0	83,9	116,2	113,0	74,1	73,7	82,5	126,8
1997	82,0	81,4	133,7	108,1	75,2	81,8	87,8	116,9
1998	87,3	89,0	109,5	108,3	81,2	90,1	92,2	109,4
1999	92,9	92,0	108,4	106,8	94,3	87,8	99,2	105,1
2000	100,0	100,0	100,0	100,0	100,0	100,0	100,0	100,0
2001	107,0	97,4	91,3	84,3	96,7	121,2	107,9	86,5
2002	102,9	94,7	76,5	75,5	98,7	136,0	99,0	76,3
2003	99,3	98,5	67,8	68,0	83,6	128,1	99,7	77,1
2004	99,6	96,7	76,8	70,7	94,5	164,2	100,9	76,5

Noch 10. Neue Anlagen (preisbereinigt, verkettet) in den Bundesländern 1991 bis 2004

Neue Anlagen (preisbereinigt, verkettet)									Jahr
Nieder-sachsen	Nordrhein-Westfalen	Rheinland-Pfalz	Saarland	Sachsen	Sachsen-Anhalt	Schleswig-Holstein	Thüringen	Deutschland	
Veränderung gegenüber dem Vorjahr in %									
-2,6	-0,8	-3,6	-1,0	17,5	52,1	4,9	48,8	4,7	1992
-8,9	-11,2	-6,3	-12,6	10,9	17,7	-5,6	25,6	-4,3	1993
1,0	0,6	6,8	8,8	35,3	16,1	6,0	14,0	4,2	1994
-0,9	-1,5	3,6	6,3	7,2	0,5	6,5	-7,0	-0,1	1995
-2,4	1,8	-7,3	0,3	3,4	-11,0	-4,3	-17,9	-0,3	1996
5,8	3,4	6,4	3,8	-5,5	-4,7	5,4	1,4	1,2	1997
6,9	7,8	7,2	19,9	-7,1	-0,3	8,6	-1,4	3,9	1998
9,8	12,2	5,4	-0,6	-4,1	-8,1	6,1	8,9	4,9	1999
2,9	4,5	5,0	1,0	-3,0	-7,5	-1,6	-9,9	2,7	2000
-3,8	-0,5	-7,8	-18,6	-20,5	-22,9	-8,1	-4,3	-3,0	2001
-5,0	-7,3	2,9	2,5	-13,4	-7,2	-10,3	-16,0	-5,7	2002
6,2	-3,1	-10,2	1,7	2,8	-3,1	1,8	4,8	-1,0	2003
-7,9	-2,4	2,4	-12,0	6,0	2,0	-5,2	-13,9	-0,1	2004
Index (2000 = 100)									
90,3	86,1	85,4	79,8	62,6	66,6	78,3	62,7	84,9	1991
87,9	85,4	82,4	79,0	73,6	101,2	82,1	93,3	88,9	1992
80,0	75,9	77,2	69,1	81,6	119,1	77,5	117,1	85,0	1993
80,9	76,3	82,5	75,2	110,4	138,3	82,2	133,5	88,6	1994
80,1	75,2	85,4	79,9	118,4	138,9	87,5	124,1	88,5	1995
78,2	76,5	79,2	80,1	122,4	123,7	83,7	101,9	88,2	1996
82,8	79,1	84,3	83,1	115,7	117,8	88,2	103,3	89,3	1997
88,5	85,3	90,3	99,6	107,5	117,5	95,8	101,9	92,8	1998
97,2	95,7	95,2	99,0	103,1	108,1	101,7	111,0	97,4	1999
100,0	100,0	100,0	100,0	100,0	100,0	100,0	100,0	100,0	2000
96,2	99,5	92,2	81,4	79,5	77,1	91,9	95,7	97,0	2001
91,4	92,3	94,9	83,5	68,9	71,6	82,4	80,3	91,5	2002
97,0	89,4	85,2	84,9	70,8	69,3	83,9	84,2	90,6	2003
89,3	87,2	87,3	74,8	75,0	70,7	79,6	72,5	90,5	2004

11. Bruttoanlageinvestitionen in jeweiligen Preisen in den Ost-West-Großraumregionen 1991 bis 2004

Jahr	Bruttoanlageinvestitionen in jeweiligen Preisen				
	alte Bundesländer einschließlich Berlin	alte Bundesländer ohne Berlin	neue Bundesländer einschließlich Berlin	neue Bundesländer ohne Berlin	Deutschland
Mill. EUR					
1991	310 536	297 084	59 666	46 214	356 750
1992	322 475	307 111	80 699	65 335	387 810
1993	301 279	285 529	95 661	79 911	381 190
1994	304 402	289 254	112 576	97 428	401 830
1995	305 613	290 065	114 885	99 337	404 950
1996	305 333	286 650	113 200	94 517	399 850
1997	312 402	290 931	111 439	89 968	402 370
1998	328 338	311 009	103 491	86 162	414 500
1999	345 337	328 468	99 952	83 083	428 420
2000	363 846	348 244	94 186	78 584	442 430
2001	357 845	343 791	79 089	65 035	422 880
2002	336 341	324 748	68 222	56 629	392 970
2003	328 830	318 727	65 953	55 850	384 680
2004	328 368	316 922	67 458	56 012	384 380
Veränderung gegenüber dem Vorjahr in %					
1992	3,8	3,4	35,3	41,4	8,7
1993	-6,6	-7,0	18,5	22,3	-1,7
1994	1,0	1,3	17,7	21,9	5,4
1995	0,4	0,3	2,1	2,0	0,8
1996	-0,1	-1,2	-1,5	-4,9	-1,3
1997	2,3	1,5	-1,6	-4,8	0,6
1998	5,1	6,9	-7,1	-4,2	3,0
1999	5,2	5,6	-3,4	-3,6	3,4
2000	5,4	6,0	-5,8	-5,4	3,3
2001	-1,6	-1,3	-16,0	-17,2	-4,4
2002	-6,0	-5,5	-13,7	-12,9	-7,1
2003	-2,2	-1,9	-3,3	-1,4	-2,1
2004	-0,1	-0,6	2,3	0,3	-0,1
Anteil an Deutschland					
1991	87,0	83,3	16,7	13,0	100,0
1992	83,2	79,2	20,8	16,8	100,0
1993	79,0	74,9	25,1	21,0	100,0
1994	75,8	72,0	28,0	24,2	100,0
1995	75,5	71,6	28,4	24,5	100,0
1996	76,4	71,7	28,3	23,6	100,0
1997	77,6	72,3	27,7	22,4	100,0
1998	79,2	75,0	25,0	20,8	100,0
1999	80,6	76,7	23,3	19,4	100,0
2000	82,2	78,7	21,3	17,8	100,0
2001	84,6	81,3	18,7	15,4	100,0
2002	85,6	82,6	17,4	14,4	100,0
2003	85,5	82,9	17,1	14,5	100,0
2004	85,4	82,5	17,5	14,6	100,0

12. Bruttoanlageinvestitionen (preisbereinigt, verkettet) in den Ost-West-Großraumregionen 1991 bis 2004

Jahr	Bruttoanlageinvestitionen (preisbereinigt, verkettet)				
	alte Bundesländer einschließlich Berlin	alte Bundesländer ohne Berlin	neue Bundesländer einschließlich Berlin	neue Bundesländer ohne Berlin	Deutschland
	Veränderung gegenüber dem Vorjahr in %				
1991	x	x	x	x	x
1992	0,0	-0,4	29,7	35,5	4,6
1993	-9,0	-9,5	15,3	19,0	-4,3
1994	0,0	0,3	16,3	20,5	4,3
1995	-0,5	-0,6	0,9	0,7	-0,2
1996	0,7	-0,4	-0,8	-4,2	-0,5
1997	2,7	1,9	-1,3	-4,6	1,0
1998	6,1	8,0	-6,4	-3,5	4,0
1999	6,6	7,1	-2,3	-2,5	4,8
2000	5,1	5,8	-6,1	-5,8	3,0
2001	-0,8	-0,4	-15,6	-16,8	-3,7
2002	-5,0	-4,5	-13,0	-12,2	-6,1
2003	-0,8	-0,4	-2,3	-0,5	-0,8
2004	-0,4	-0,9	1,8	-0,2	-0,4
	Index (2000 = 100)				
1991	89,8	89,7	67,8	63,1	85,1
1992	89,8	89,3	87,9	85,5	89,1
1993	81,7	80,9	101,3	101,7	85,2
1994	81,7	81,1	117,8	122,5	88,9
1995	81,3	80,6	118,9	123,4	88,7
1996	81,8	80,3	117,9	118,1	88,3
1997	84,1	81,8	116,4	112,8	89,1
1998	89,2	88,3	108,9	108,8	92,7
1999	95,1	94,5	106,5	106,1	97,1
2000	100,0	100,0	100,0	100,0	100,0
2001	99,2	99,6	84,4	83,2	96,4
2002	94,3	95,1	73,4	73,0	90,5
2003	93,5	94,7	71,7	72,6	89,8
2004	93,1	93,9	73,0	72,5	89,4

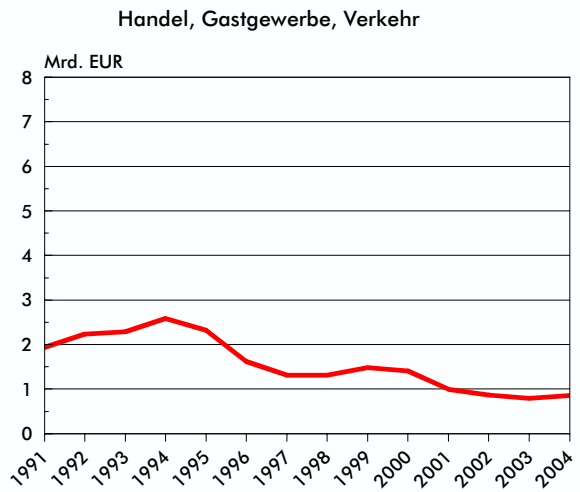
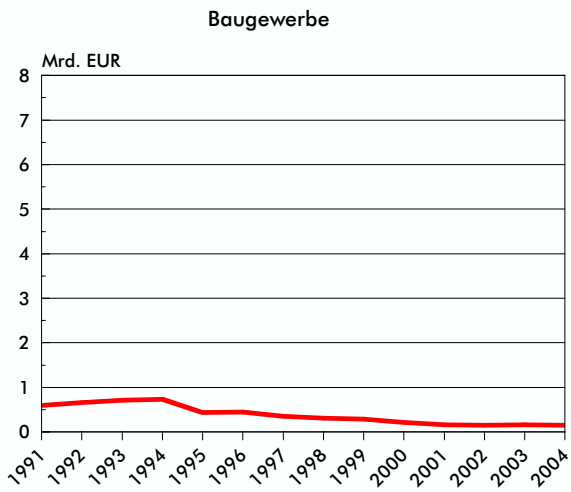
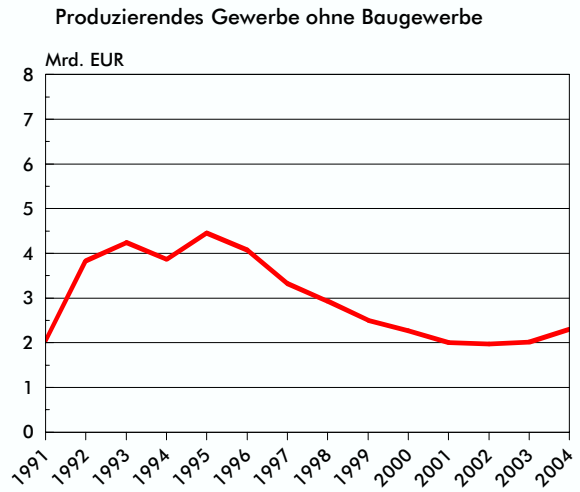
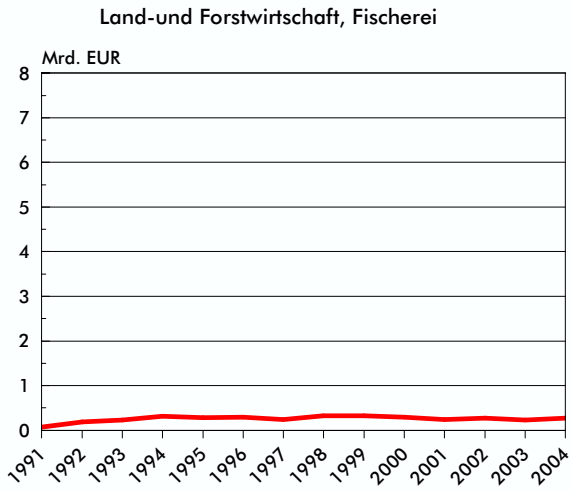
13. Neue Anlagen in jeweiligen Preisen in den Ost-West-Großraumregionen 1991 bis 2004

Jahr	Neue Anlagen in jeweiligen Preisen				
	alte Bundesländer einschließlich Berlin	alte Bundesländer ohne Berlin	neue Bundesländer einschließlich Berlin	neue Bundesländer ohne Berlin	Deutschland
Mill. EUR					
1991	316 887	303 190	60 740	47 043	363 930
1992	329 382	313 753	82 017	66 388	395 770
1993	307 978	291 949	97 241	81 212	389 190
1994	311 003	295 579	114 301	98 877	409 880
1995	312 541	296 625	116 785	100 869	413 410
1996	313 006	293 937	115 253	96 184	409 190
1997	320 993	299 090	113 550	91 647	412 640
1998	337 256	319 494	105 626	87 864	425 120
1999	355 261	337 928	102 252	84 919	440 180
2000	373 151	357 123	96 227	80 199	453 350
2001	369 900	355 390	81 290	66 780	436 680
2002	349 463	337 440	70 320	58 297	407 760
2003	341 073	330 577	67 863	57 367	398 440
2004	341 701	329 779	69 721	57 799	399 500
Veränderung gegenüber dem Vorjahr in %					
1992	3,9	3,5	35,0	41,1	8,7
1993	-6,5	-6,9	18,6	22,3	-1,7
1994	1,0	1,2	17,5	21,8	5,3
1995	0,5	0,4	2,2	2,0	0,9
1996	0,1	-0,9	-1,3	-4,6	-1,0
1997	2,6	1,8	-1,5	-4,7	0,8
1998	5,1	6,8	-7,0	-4,1	3,0
1999	5,3	5,8	-3,2	-3,4	3,5
2000	5,0	5,7	-5,9	-5,6	3,0
2001	-0,9	-0,5	-15,5	-16,7	-3,7
2002	-5,5	-5,1	-13,5	-12,7	-6,6
2003	-2,4	-2,0	-3,5	-1,6	-2,3
2004	0,2	-0,2	2,7	0,8	0,3
Anteil an Deutschland					
1991	87,1	83,3	16,7	12,9	100,0
1992	83,2	79,3	20,7	16,8	100,0
1993	79,1	75,0	25,0	20,9	100,0
1994	75,9	72,1	27,9	24,1	100,0
1995	75,6	71,8	28,2	24,4	100,0
1996	76,5	71,8	28,2	23,5	100,0
1997	77,8	72,5	27,5	22,2	100,0
1998	79,3	75,2	24,8	20,7	100,0
1999	80,7	76,8	23,2	19,3	100,0
2000	82,3	78,8	21,2	17,7	100,0
2001	84,7	81,4	18,6	15,3	100,0
2002	85,7	82,8	17,2	14,3	100,0
2003	85,6	83,0	17,0	14,4	100,0
2004	85,5	82,5	17,5	14,5	100,0

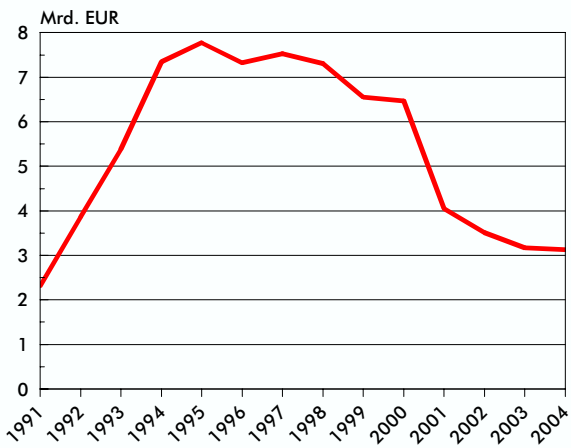
**14. Neue Anlagen (preisbereinigt, verkettet) in den Ost-West-Großraumregionen
1991 bis 2004**

Jahr	Neue Anlagen (preisbereinigt, verkettet)				
	alte Bundesländer einschließlich Berlin	alte Bundesländer ohne Berlin	neue Bundesländer einschließlich Berlin	neue Bundesländer ohne Berlin	Deutschland
	Veränderung gegenüber dem Vorjahr in %				
1991	x	x	x	x	x
1992	0,1	-0,3	29,4	35,3	4,7
1993	-9,0	-9,4	15,3	19,0	-4,3
1994	0,0	0,2	16,2	20,3	4,2
1995	-0,4	-0,5	1,0	0,8	-0,1
1996	0,9	-0,2	-0,7	-4,0	-0,3
1997	2,9	2,2	-1,2	-4,5	1,2
1998	6,1	7,8	-6,3	-3,5	3,9
1999	6,8	7,2	-2,1	-2,3	4,9
2000	4,8	5,4	-6,2	-5,9	2,7
2001	-0,1	0,3	-15,1	-16,4	-3,0
2002	-4,5	-4,1	-12,8	-12,1	-5,7
2003	-1,0	-0,7	-2,6	-0,7	-1,0
2004	-0,1	-0,6	2,3	0,2	-0,1
	Index (2000 = 100)				
1991	89,5	89,4	67,6	63,0	84,9
1992	89,6	89,1	87,5	85,2	88,9
1993	81,5	80,7	100,9	101,3	85,0
1994	81,5	80,9	117,2	121,9	88,6
1995	81,2	80,5	118,4	122,9	88,5
1996	81,9	80,4	117,6	117,9	88,2
1997	84,3	82,1	116,2	112,7	89,3
1998	89,4	88,5	108,9	108,8	92,8
1999	95,4	94,9	106,6	106,3	97,4
2000	100,0	100,0	100,0	100,0	100,0
2001	99,9	100,3	84,9	83,6	97,0
2002	95,4	96,2	74,0	73,5	91,5
2003	94,4	95,6	72,1	73,0	90,6
2004	94,3	95,1	73,8	73,2	90,5

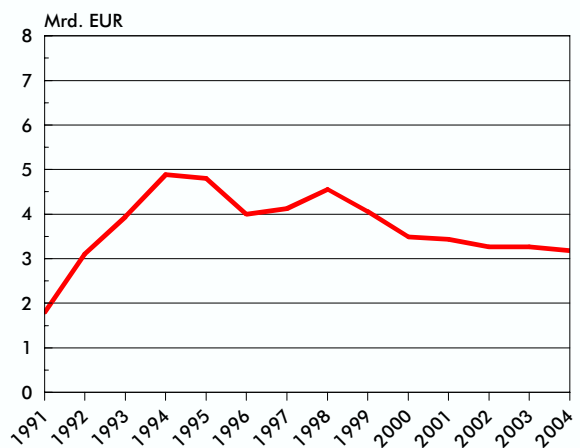
**Neue Anlagen in jeweiligen Preisen nach Wirtschaftsbereichen in Sachsen-Anhalt
1991 bis 2004**



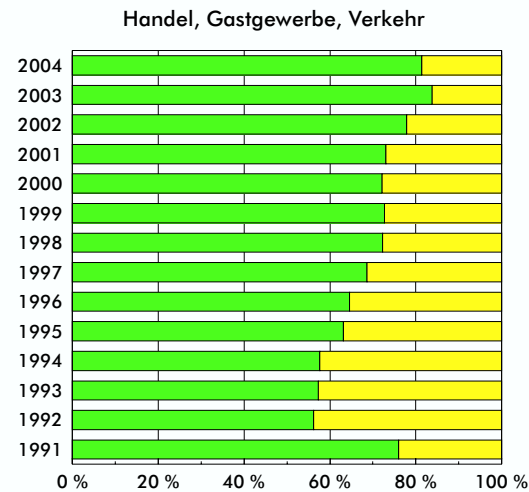
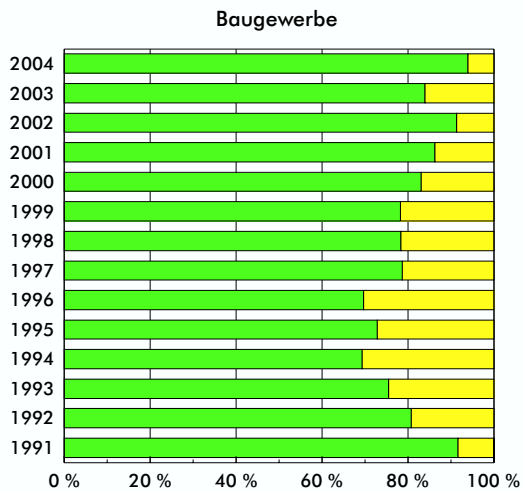
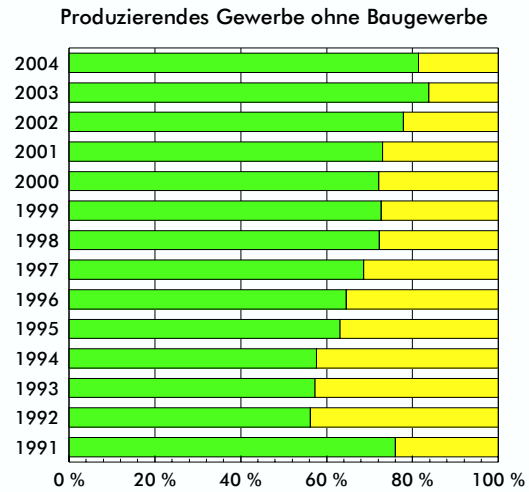
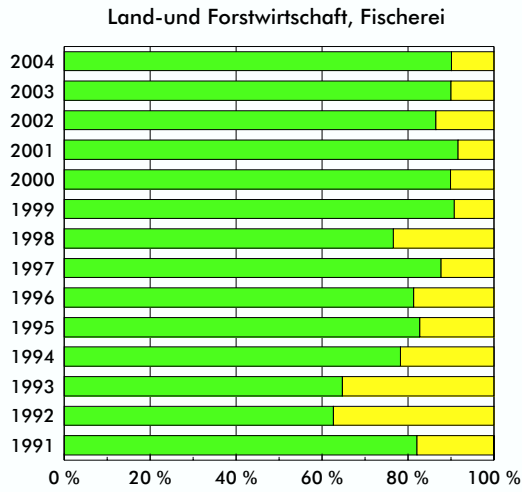
Finanzierung, Vermietung, Unternehmensdienstleistungen



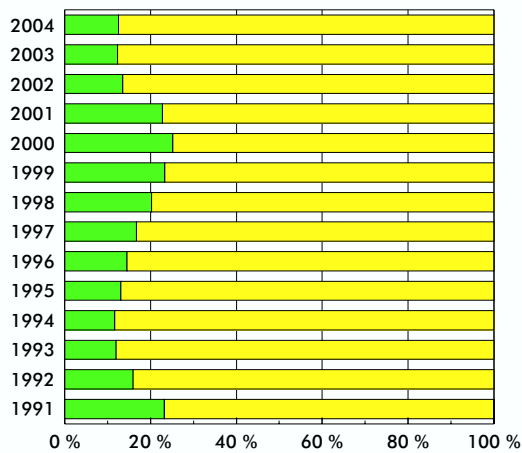
Öffentliche und Private Dienstleister



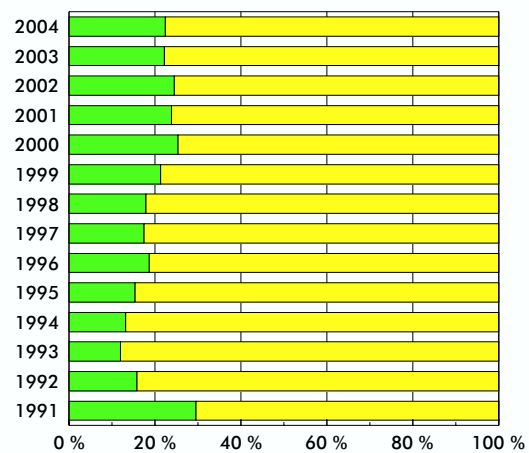
Anteile der neuen Ausrüstungen und sonstigen Anlagen sowie der neuen Bauten an den Anlagen insgesamt nach Wirtschaftsbereichen in Sachsen-Anhalt 1991 bis 2004



Finanzierung, Vermietung, Unternehmensdienstleistungen



Öffentliche und Private Dienstleister



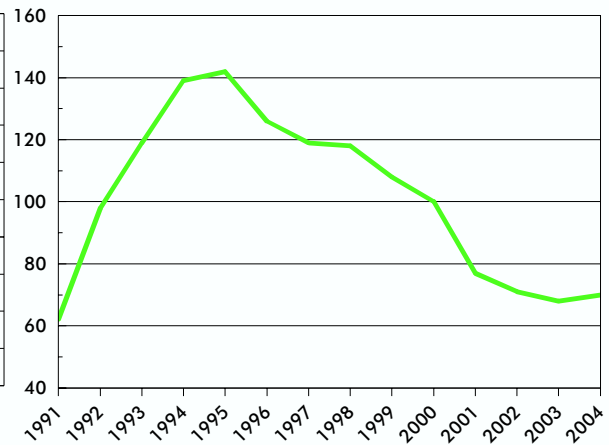
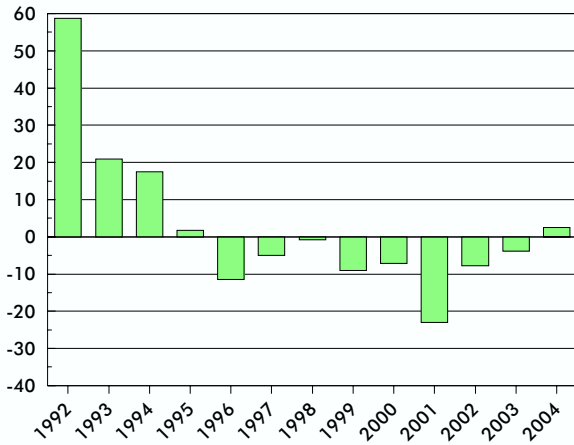
■ Neue Ausrüstungen und sonstige Anlagen
 ■ Bauten

Entwicklung neuer Anlagen in jeweiligen Preisen 1991 bis 2004

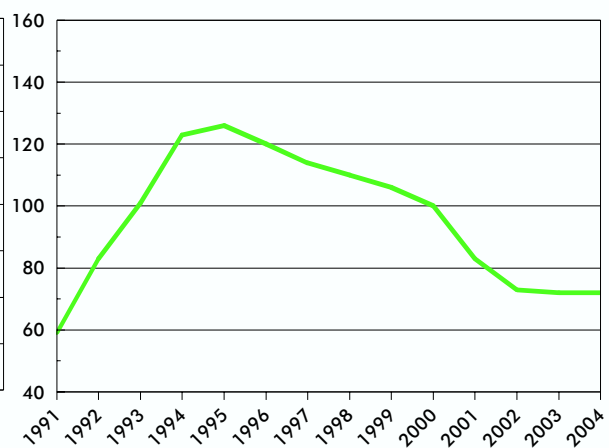
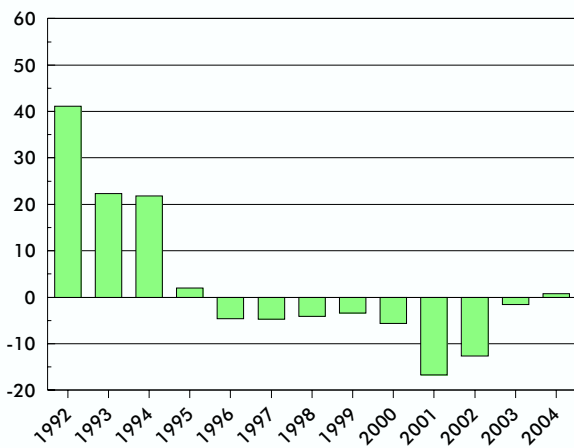
Veränderung gegenüber dem Vorjahr in %

Messzahl 2000 = 100

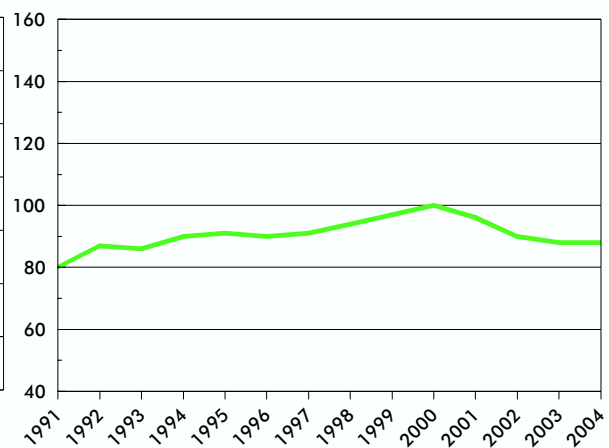
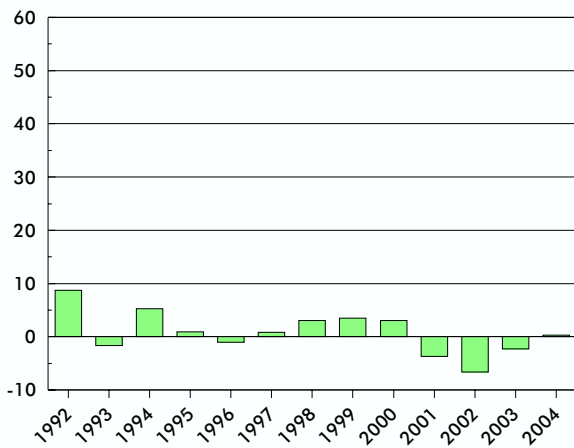
Sachsen-Anhalt



Neue Bundesländer ohne Berlin



Deutschland



Veröffentlichungen im Statistischen Landesamt Sachsen-Anhalt

Im Monat Dezember 2006 erschienen:

Bestell-Nr.	Kennziffer/ Periodizität	Titel	Preis (in EUR)
1 Z 0 03	Z	Statistisches Monatsheft 12/06	5,50
4 S 0 02	S - j/05	Länderspiegel 2005 - Sachsen-Anhalt im Vergleich -	10,50
2 V 0 01	V	Amtliches Verzeichnis der Landesbehörden - Stand: 01.12.2006 -	5,50
2 V 0 07	V	Verzeichnis Allgemein bildende Schulen - Stand: September 2006 -	10,00
2 V 0 10	V	Sachsen-Anhalt nach der Kreisgebietsreform am 1. 7. 2007 Verzeichnis der Gebietsstruktur	14,00
3 A 2 01	A II - -/03/05	Abgekürzte Sterbetafeln - 2003/2005; 2001/2003; 1999/2001; 1997/1999; 1995/1997; 1993/1995; 1991/1993 -	5,00
3 C 4 13	C IV - 10j/05	Gartenbauerhebung 2005	10,50
3 E 1 02	E I - m-9/06	Beschäftigte, Umsatz im Verarbeitenden Gewerbe sowie im Bergbau und der Gewinnung von Steinen und Erden - September 2006 - Vorläufige Ergebnisse	5,50
3 E 1 08	E I - m-9/06	Auftragseingangsindex und Umsatzindex im Verarbeitenden Gewerbe September 2006	5,50
3 E 2 01	E II, E III m-9/06	Umsatz, Beschäftigte, Auftragseingang und Auftragsbestand im Baugewerbe September 2006	2,50
3 E 2 03	E II - j/06	Ergebnisse der Totalerhebung im Bauhauptgewerbe - Juni 2006 -	5,50
3 E 3 02	E III - j/06	Ergebnisse der Jährlichen Erhebung im Ausbaugewerbe Juni 2006; 2. Vierteljahr 2006	2,50
3 E 5 01	E V - vj-3/06	Beschäftigte, Umsatz im Handwerk - III. Quartal 2006 -	2,00
3 F 2 01	F II - m-10/06	Baugenehmigungen und Baufertigstellungen im Wohn- und Nichtwohnbau Oktober 2006 -	2,50
3 G 1 01	G I, G IV - m-8/06	Entwicklung von Umsatz und Beschäftigten im Kraftfahrzeughandel, Einzelhandel und Gastgewerbe - August 2006 -	3,00
3 G 3 01	G III - m-8/06	Aus- und Einfuhr - August 2006 - Vorläufige Ergebnisse	5,00
3 G 4 01	G IV - m-9/06	Gäste und Übernachtungen im Reiseverkehr, Beherbergungskapazität September 2006; Januar bis September 2006 - Vorläufige Ergebnisse -	6,00
3 H 1 01	H I - m-9/06	Straßenverkehrsunfälle - September 2006 - Vorläufige Ergebnisse	4,50
3 H 2 01	H II - m-9/06	Binnenschifffahrt - September 2006 -	2,50