

# **Volkswirtschaftliche Gesamtrechnungen**

## **Entstehung und Verwendung des Bruttoinlandsprodukts sowie Einkommen der privaten Haushalte**

**1991 - 2007  
Stand: Mai 2008**



**SACHSEN-ANHALT**

Herausgabemonat: Juni 2008

Zu beziehen durch das  
Statistische Landesamt Sachsen-Anhalt  
Dezernat Öffentlichkeitsarbeit  
Postfach 20 11 56  
06012 Halle (Saale)

Preis: 5,50 EUR (kostenfrei als PDF-Datei verfügbar – Bestellnummer: 6P102)

Inhaltliche Verantwortung:

Dezernat: Volkswirtschaftliche Gesamtrechnungen  
Herr Buggisch  
Telefon: 0345 2318-305

Auskünfte erhalten Sie unter:

Telefon: 0345 2318-777  
Telefon: 0345 2318-715  
Telefon: 0345 2318-716

Telefax: 0345 2318-913  
Internet: <http://www.statistik.sachsen-anhalt.de>  
E-Mail: [info@stala.mi.sachsen-anhalt.de](mailto:info@stala.mi.sachsen-anhalt.de)

Vertrieb:

Telefon: 0345 2318-718  
E-Mail: [shop@stala.mi.sachsen-anhalt.de](mailto:shop@stala.mi.sachsen-anhalt.de)

Druck: Statistisches Landesamt Sachsen-Anhalt

© Statistisches Landesamt Sachsen-Anhalt, Halle (Saale), 2008

Für nichtgewerbliche Zwecke sind Vervielfältigung und unentgeltliche Verbreitung, auch auszugsweise, mit Quellenangabe gestattet. Die Verbreitung, auch auszugsweise, über elektronische Systeme/Datenträger bedarf der vorherigen Zustimmung. Alle übrigen Rechte bleiben vorbehalten.

Bibliothek und Besucherdienst (Merseburger Straße 2):

Montag bis Donnerstag: 9.00 Uhr bis 15.30 Uhr  
Freitag: 9.00 Uhr bis 13.00 Uhr } möglichst nach Vereinbarung

Telefon: 0345 2318-714  
E-Mail: [bibliothek@stala.mi.sachsen-anhalt.de](mailto:bibliothek@stala.mi.sachsen-anhalt.de)

# Statistischer Bericht

Entstehung und Verwendung des Bruttoinlandsprodukts  
sowie Einkommen der privaten Haushalte

1991 bis 2007  
Stand: Mai 2008

Land Sachsen-Anhalt

# Inhaltsverzeichnis

	Seite
<b>Vorbemerkungen</b>	<b>4</b>
<b>Methodische Hinweise</b>	<b>4</b>
<b>Zeichenerklärung</b>	<b>4</b>
<b>Begriffserläuterungen</b>	<b>5</b>
<b>Definitionen</b>	<b>10</b>
 <b>Tabellenteil</b>	
1. Entstehung des Inlandsprodukts und der Wertschöpfung in jeweiligen Preisen in Sachsen-Anhalt	11
2. Einkommen, Konsumausgaben und Sparen der privaten Haushalte in Sachsen-Anhalt	12
3. Verwendung des Bruttoinlandsprodukts in Sachsen-Anhalt	14
4. Kapitalstock und Anlagevermögen in Sachsen-Anhalt	16
5. Ausgewählte gesamtwirtschaftliche Kennziffern für Sachsen-Anhalt und Deutschland	18
6. Ausgewählte Aggregate der Drei-Seiten-Rechnung nach Bundesländern	
Primäreinkommen der privaten Haushalte	22
Verfügbares Einkommen der privaten Haushalte	24
Private Konsumausgaben in jeweiligen Preisen	26
Sparen	28
Konsumausgaben des Staates in jeweiligen Preisen	30
Primäreinkommen der privaten Haushalte je Einwohner	32
Verfügbares Einkommen der privaten Haushalte je Einwohner	32
Private Konsumausgaben je Einwohner	34
Sparen je Einwohner	34

## Grafikteil

Bruttoinlandsprodukt bzw. Bruttowertschöpfung nach Wirtschaftsbereichen	36
Anteile der Wirtschaftsbereiche an der Bruttowertschöpfung	38
Bruttowertschöpfung je Erwerbstätigen nach Wirtschaftsbereichen	40
Bruttolöhne und –gehälter je Arbeitnehmer (Verdienst)	42
Arbeitnehmerentgelt je Arbeitnehmer (Lohnkosten)	44
Konsumausgaben der privaten Haushalte, Konsumausgaben des Staates sowie Bruttoanlageinvestitionen	46
Verfügbares Einkommen, Private Konsumausgaben und Sparen je Einwohner	47

## Vorbemerkungen

Die Volkswirtschaftlichen Gesamtrechnungen (VGR) haben die Aufgabe, ein möglichst umfassendes Gesamtbild des wirtschaftlichen Geschehens zu liefern. Sie stellen ein Auswertungssystem dar, in dem das Datenmaterial einer Vielzahl von Wirtschafts- und Finanzstatistiken zu einem konsistenten Rechenwerk zusammengeführt wird.

Der vorliegende Statistische Bericht liefert ausgewählte Ergebnisse der Volkswirtschaftlichen Gesamtrechnungen zur Entstehung und Verwendung des Bruttoinlandsprodukts sowie zum Einkommen der privaten Haushalte.

Die Berechnungen erfolgten auf der Basis des Europäischen Systems Volkswirtschaftlicher Gesamtrechnungen (ESVG 1995), dessen Anwendung mit der Verordnung (EG) Nr. 2223/96 des Rates vom 25. Juni 1996 für die Mitgliedstaaten der Europäischen Union rechtsverbindlich vorgeschrieben ist. Die einheitliche Methodik soll sicherstellen, dass europaweit harmonisierte Ergebnisse für politische und wirtschaftliche Entscheidungen verwendet werden.

Alle dargestellten Ergebnisse entsprechen dem Berechnungsstand vom Frühjahr 2008 und umfassen das Jahr 1991 sowie die Zeitreihe von 1995 bis zum aktuellen Rand der Rechnungen. Dargestellt werden in erster Linie Ergebnisse für das Land Sachsen-Anhalt und ausgewählte Aggregate für alle Bundesländer und Deutschland.

## Methodische Hinweise

Bei den wirtschaftlichen Tätigkeiten, die in den Volkswirtschaftlichen Gesamtrechnungen ihren Niederschlag finden, handelt es sich im Wesentlichen um die Produktion, Verteilung und Verwendung von Waren und Dienstleistungen und die daraus resultierende Entstehung, Verteilung und Verwendung von Einkommen (sogenannte **3-Seiten-Rechnung**).

Im Rahmen der **Entstehungsrechnung** wird die Entstehung der wirtschaftlichen Leistung einer Volkswirtschaft von der Produktionsseite her dargestellt. Ausgehend von den Produktionswerten der Wirtschaftseinheiten wird durch Abzug der Vorleistungen die Bruttowertschöpfung zu Herstellungspreisen errechnet, die als Kennzahl für die wirtschaftliche

Leistung der Wirtschaftsbereiche eine zentrale Größe für die Entstehungsrechnung ist.

Der Übergang zum Bruttoinlandsprodukt zu Marktpreisen erfolgt, indem der auf die Länder proportional zur gesamten Bruttowertschöpfung verteilte Saldo aus Gütersteuern und Gütersubventionen je Land der Bruttowertschöpfung zu Herstellungspreisen hinzugeaddiert wird.

Die Aggregate der Entstehungsrechnung werden sowohl in jeweiligen Preisen als auch preisbereinigt als Kettenindizes ermittelt.

Ein wichtiger Bestandteil der Entstehungsrechnung ist die **Einkommensentstehungsrechnung**. Die Einkommensgrößen zeigen, wie sich die im laufenden Produktionsprozess entstandene Wertschöpfung als Einkommen auf die Produktionsfaktoren Arbeit und Kapital verteilt.

Die **Verteilungsrechnung** beschränkt sich auf Länderebene bisher auf die Einkommensaggregate der privaten Haushalte. Ausgehend vom Primäreinkommen, das sämtliche den inländischen Haushalten zugeflossenen Einkommen aus Erwerbstätigkeit und Vermögen beinhaltet, wird durch Umverteilung durch laufende Transfers das verfügbare Einkommen ermittelt, das den privaten Haushalten für Konsum- oder Sparzwecke zur Verfügung steht.

Die **Verwendungsrechnung** stellt dar, welchem Zweck die hergestellten Waren und Dienstleistungen zugeführt werden. Dabei handelt es sich um die Konsumausgaben der privaten Haushalte einschließlich der privaten Organisationen ohne Erwerbszweck, die Konsumausgaben des Staates, die Bruttoanlageinvestitionen, die Vorratsveränderungen und den Nettozugang an Wertsachen sowie die Ausfuhr. Nach Abzug der Einfuhr ergibt sich das Bruttoinlandsprodukt.

## Zeichenerklärung

- ... Angabe fällt später an
- . Zahlenwert unbekannt oder geheimzuhalten
- x Tabellenfach gesperrt, weil Aussage nicht sinnvoll

**Anmerkung:** Abweichungen in den Summen erklären sich aus dem Runden der Einzelwerte.

## Begriffserläuterungen

### Abschreibungen

Abschreibungen messen die Wertminderung des Anlagevermögens während einer Periode durch Verschleiß und wirtschaftliches Veralten unter Einschluss des Risikos für Verluste durch versicherbare Schadensfälle. Sie werden auf das gesamte Anlagevermögen berechnet, also sowohl auf Sachanlagen als auch auf immaterielles Anlagevermögen wie Suchbohrungen, Computerprogramme, jedoch nicht auf Tiere. Abschreibungen auf Grundstücksübertragungskosten für unbebauten Grund und Boden sind in den Abschreibungen auf Bauten enthalten. Straßen, Brücken, Wasserwege und ähnliche Güter des Staates mit schwer bestimmbarer Nutzungsdauer werden ebenfalls abgeschrieben. Die Abschreibungen in den Volkswirtschaftlichen Gesamtrechnungen sind zu Wiederbeschaffungspreisen (jeweiligen Preisen) bewertet.

### Anlagevermögen

Das Anlagevermögen umfasst alle produzierten Vermögensgüter, die länger als ein Jahr wiederholt oder dauerhaft in der Produktion eingesetzt werden. Einbezogen sind auch zivil nutzbare militärische Anlagegüter, immaterielle Anlagegüter wie z. B. Computerprogramme und Urheberrechte, sowie Nutztiere und Nutzpflanzen. Das Anlagevermögen gliedert sich in Ausrüstungen (Maschinen, Geräte, Fahrzeuge) und sonstige Anlagen (immaterielle Anlagen, Nutztiere und Nutzpflanzen) sowie Bauten (Wohn- und Nichtwohnbauten, sonstige Bauten wie Straßen, Brücken, Flugplätze, Kanäle u. Ä. und die mit Bauten fest verbundenen Einrichtungen wie Aufzüge, Heizungs-, Lüftungs- und Klimaanlagen). Der öffentliche Tiefbau ist im Bauvermögen der Wirtschaftsbereiche integriert, auf die sich die Tätigkeit des Staatssektors nach neuer Wirtschaftszweikklassifikation verteilt. Die Berechnung der Anlagevermögen erfolgt nach der international gebräuchlichen Perpetual-Inventory-Methode, bei der davon ausgegangen wird, dass sich der heute vorhandene Kapitalbestand aus den Anlageinvestitionen der Vergangenheit zusammensetzt.

### Arbeitnehmerentgelt

Das Arbeitnehmerentgelt (Inland) umfasst sämtliche Geld- und Sachleistungen, die den innerhalb eines Wirtschaftsgebietes beschäftigten Arbeitnehmern aus den Arbeits- oder Dienstverhältnissen zugeflossen sind. Das Arbeitnehmerentgelt setzt sich zusammen aus den Bruttolöhnen und -gehältern sowie den tatsächlichen und unterstellten Sozialbeiträgen der Arbeitgeber.

### Betriebsüberschuss / Selbstständigeneinkommen

Der Betriebsüberschuss (Selbstständigeneinkommen) ergibt sich nach Abzug des Arbeitnehmerentgelts von der Nettowertschöpfung des Wirtschaftsbereichs bzw. des Sektors. Dabei sind ein kalkulatorischer Unternehmerlohn sowie das Entgelt für das eingesetzte eigene und fremde Sach- und Geldkapital der jeweiligen Wirtschaftseinheit und für die unternehmerische Leistung eingeschlossen.

### Bruttoanlageinvestitionen

Die Bruttoanlageinvestitionen umfassen den Erwerb von dauerhaften und reproduzierbaren Produktionsmitteln sowie selbst erstellte Anlagen und größere Wertsteigernde Reparaturen. Es werden auch gewisse Werterhöhungen an nichtproduzierten Vermögensgütern berücksichtigt, insbesondere erhebliche Verbesserungen an Grund und Boden (z. B. Trockenlegung von Marschland etc.). Militärische Anlagen werden berücksichtigt, soweit sie zivil nutzbar sind. Als dauerhaft gelten diejenigen Produktionsmittel, deren Nutzungsdauer mehr als ein Jahr beträgt. Die Bruttoanlageinvestitionen setzen sich aus dem Erwerb neuer Anlagen und dem Saldo aus Käufen und Verkäufen von gebrauchten Anlagen zusammen. Da ein vollständiger Nachweis der Transaktionen mit gebrauchten Anlagen zwischen den investierenden Wirtschaftsbereichen mangels statistischer Unterlagen nicht möglich ist, können die Anlageinvestitionen nach Wirtschaftsbereichen nur auf Grundlage neuer Anlagen dargestellt werden.

## Bruttolöhne und -gehälter

Die Bruttolöhne und -gehälter (Verdienste) enthalten die von den im Inland ansässigen Wirtschaftseinheiten (Betrieben) geleisteten Löhne und Gehälter der beschäftigten Arbeitnehmer vor Abzug der Lohnsteuer und der Sozialbeiträge der Arbeitnehmer sowie Sachleistungen, die den Arbeitnehmern unentgeltlich oder verbilligt zur Verfügung gestellt werden.

## Bruttoinlandsprodukt

Das Bruttoinlandsprodukt umfasst den Wert aller innerhalb eines Wirtschaftsgebietes während einer bestimmten Periode produzierten Waren und Dienstleistungen. Es entspricht der Bruttowertschöpfung aller Wirtschaftsbereiche zuzüglich der Gütersteuern und abzüglich der Gütersubventionen.

## Bruttowertschöpfung

Die Bruttowertschöpfung, die zu Herstellungspreisen bewertet wird, ergibt sich für jeden Wirtschaftsbereich aus dem Bruttoproduktionswert zu Herstellungspreisen abzüglich der Vorleistungen zu Anschaffungspreisen.

## Erwerbstätige

Als Erwerbstätige werden alle Personen angesehen, die einer Erwerbstätigkeit oder auch mehreren Erwerbstätigkeiten nachgehen, unabhängig von der Dauer der tatsächlich geleisteten oder vertragsmäßig zu leistenden wöchentlichen Arbeitszeit. Für die Zuordnung als Erwerbstätiger ist es unerheblich, ob aus dieser Tätigkeit der überwiegende Lebensunterhalt bestritten wird oder nicht. Zu den Erwerbstätigen gehören auch Soldaten (einschl. der Wehr- und Zivildienstleistenden). Nicht zu den Erwerbstätigen rechnen Personen in ihrer Eigenschaft als Grundstücks-, Haus- und Wohnungseigentümer oder als Eigentümer von Wertpapieren und ähnlichen Vermögenswerten. Im Fall mehrerer (gleichzeitiger) Tätigkeiten wird der Erwerbstätige nur einmal gezählt, sowohl für die Zuordnung nach der Stellung im Beruf (Arbeitnehmer oder Selbstständiger) als auch auf Wirtschaftsbereiche wird die zeitlich überwiegende Tätigkeit zugrunde gelegt.

## Gütersteuern

Zu den Gütersteuern zählen alle Steuern und ähnlichen Abgaben, die pro Einheit einer gehandelten Ware oder Dienstleistung zu entrichten sind. Sie umfassen die nichtabziehbare Umsatzsteuer, Importabgaben (u. a. Zölle, Verbrauchssteuern und Abschöpfungsbeträge auf eingeführte Güter) und sonstige Gütersteuern (Verbrauchsabgaben, Vergnügungssteuern, Versicherungssteuer usw.).

## Gütersubventionen

Gütersubventionen sind Subventionen, die pro Einheit einer produzierten oder eingeführten Ware oder Dienstleistung geleistet werden. Unter Subventionen versteht man in den Volkswirtschaftlichen Gesamtrechnungen laufende Zahlungen ohne Gegenleistung, die der Staat oder Institutionen der Europäischen Union an gebietsansässige Produzenten leisten, um den Umfang der Produktion dieser Einheiten, ihre Verkaufspreise oder die Entlohnung der Produktionsfaktoren zu beeinflussen.

## Index (2000=100) / Kettenindex

Ein Kettenindex ergibt sich aus der Multiplikation von Teilindizes (Wachstumsfaktoren), die sich jeweils auf das Vorjahr beziehen und somit ein jährlich wechselndes Wägungsschema haben. Er wird auf ein Referenzjahr bezogen (derzeit 2000) und gibt für das jeweilige Berichtsjahr an, wie sich z. B. das preisbereinigte Wirtschaftswachstum seit dem Referenzjahr entwickelt hat.

## Inland- / Inländerkonzept

Nach dem Inlandkonzept bzw. Arbeitsortkonzept werden die wirtschaftliche Leistung bzw. die Einkommen gemäß dem Ort der Entstehung beschrieben. Erfasst sind dabei die in einer bestimmten Region entstandenen Einkommen, unabhängig davon, ob sie durch den Einsatz der dort vorhandenen Produktionsfaktoren (gebietsansässige Erwerbstätige, finanzielle Mittel) zustande kamen oder ob Gebietspendler sowie von außerhalb zufließendes Kapital beim Entstehen der Leistung und Einkommen mitwirkten. Demgegenüber stellt das Inländerkonzept auf die Wirtschaftsleistung bzw. Einkommen der „inländischen“, das heißt also der gebietsansässigen Wirt-



schaftseinheiten ab, unabhängig davon, an welchem Ort sie entstanden sind. Das Inländerkonzept wird daher oft auch als Wohnortkonzept bezeichnet, im Gegensatz zum Arbeitsort- bzw. Inlandkonzept.

### **Kapitalstock**

Der jahresdurchschnittliche Bestand an Bruttoanlagevermögen in Preisen von 2000 wird als Kapitalstock bezeichnet. Er wird als Mittelwert aus dem Jahresanfangsbestand des Berichtsjahres und dem Jahresanfangsbestand des folgenden Jahres berechnet. Diese Größe wird als Maß für den Einsatz des Produktionsfaktors Kapital im Produktionsprozess verwendet.

### **Konsumausgaben des Staates**

Die Konsumausgaben des Staates entsprechen dem Wert der Güter, die vom Staat selbst produziert werden, (jedoch ohne selbst erstellte Anlagen und Verkäufe) sowie den Ausgaben für Güter, die als soziale Sachtransfers den privaten Haushalten für ihren Konsum zur Verfügung gestellt werden.

### **Nettoinlandsprodukt**

Das Nettoinlandsprodukt ergibt sich aus dem Bruttoinlandsprodukt abzüglich der Abschreibungen.

### **Preiskonzept**

Die Waren und Dienstleistungen können in jeweiligen Preisen, d. h. in Preisen des jeweiligen Berichtsjahres, oder preisbereinigt und somit frei von Preiseinflüssen dargestellt werden. Die Preisbereinigung erfolgt neuerdings auf der Grundlage einer jährlich wechselnden Preisbasis (Vorjahrespreisbasis), die weitgehend die bisherige Berechnung in konstanten Preisen ersetzt.

### **Primäreinkommen der privaten Haushalte**

Das Primäreinkommen der privaten Haushalte (einschließlich privater Organisationen ohne Erwerbszweck) enthält die Einkommen aus Erwerbstätigkeit und Vermögen, die den inländischen privaten Haushalten zugeflossen sind. Zu diesen Einkommen gehören im Einzelnen

das Arbeitnehmerentgelt, die Selbstständigeneinkommen der Einzelunternehmen und Selbstständigen, die auch eine Vergütung für die mithelfenden Familienangehörigen enthalten, der Betriebsüberschuss aus der Produktion von Dienstleistungen aus eigenem genutztem Wohneigentum, sowie die netto empfangenen Vermögenseinkommen (einschließlich des Erwerbs von Finanzserviceleistungen, indirekte Messung (FISIM)).

### **Private Haushalte**

Als Private Haushalte werden die Einzelpersonen oder Gruppen von Einzelpersonen (Heiminsassen, Ordensmitglieder) mit Wohnsitz in einer bestimmten Region verstanden. Die Summe der Haushaltsmitglieder kommt daher der gebietsansässigen Bevölkerung gleich.

Die Einkommen der privaten Haushalte und der privaten Organisationen ohne Erwerbszweck werden in den Volkswirtschaftlichen Gesamtrechnungen allgemein nur zusammengefasst dargestellt, da die statistischen Daten aufgrund der engen monetären Verflechtung beider Sektoren für eine getrennte Darstellung nicht ausreichen. Allerdings kommt den privaten Organisationen nur relativ geringes Gewicht zu, so dass zur Vereinfachung häufig nur vom Haushaltssektor bzw. von den privaten Haushalten gesprochen wird, obwohl die privaten Organisationen sachlich mit einbezogen sind.

### **Private Konsumausgaben**

Als Private Konsumausgaben werden die Waren- und Dienstleistungskäufe der inländischen privaten Haushalte für Konsumzwecke bezeichnet. Neben den tatsächlichen Käufen, zu denen unter anderem Entgelte für häusliche Dienste gehören, sind auch bestimmte unterstellte Käufe enthalten, wie zum Beispiel der Erwerb von Finanzserviceleistungen, indirekte Messung (FISIM), der Wert der Nutzung von Eigentümerwohnungen sowie so genannte Naturalentgelte für Arbeitnehmer (z. B. Deputate). In den Privaten Konsumausgaben sind auch die Konsumausgaben der privaten Organisationen ohne Erwerbszweck enthalten.

### **Produktions- und Importabgaben**

Die Produktions- und Importabgaben sind Zwangsabgaben in Form von Geld- oder Sach-

leistungen, die der Staat oder Institutionen der Europäischen Union ohne Gegenleistung auf die Produktion und die Einfuhr von Waren und Dienstleistungen, die Beschäftigung von Arbeitskräften oder das Eigentum an oder den Einsatz von Grundstücken, Gebäuden oder anderen im Produktionsprozess eingesetzten Aktiva erheben. Die Produktions- und Importabgaben sind ohne Rücksicht darauf zu zahlen, ob Betriebsgewinne erzielt wurden oder nicht. Sie umfassen Gütersteuern sowie sonstige Produktionsabgaben.

### **Sozialbeiträge**

Die Sozialbeiträge untergliedern sich in tatsächliche und unterstellte Sozialbeiträge. Die tatsächlichen Sozialbeiträge umfassen Beiträge von Arbeitgebern, Arbeitnehmern, Selbständigen sowie vom Staat übernommenen Beiträgen für Nichterwerbstätige an Versicherungsträger zugunsten des Versicherungsnehmers. Die unterstellten Sozialbeiträge der Arbeitgeber stellen den Gegenwert von Sozialleistungen dar, die von Arbeitgebern direkt an die von ihnen beschäftigten Arbeitnehmer gezahlt werden.

### **Sozialleistungen**

Die empfangenen monetären Sozialleistungen umfassen Geldleistungen der Sozialversicherung, Sozialleistungen aus privaten Sicherungssystemen, sonstige (u.a. freiwillige) Sozialleistungen der Arbeitgeber und sonstige soziale Geldleistungen des Staates und der privaten Organisationen ohne Erwerbszweck außerhalb von Sozialschutzsystemen. Die weitaus größte Position unter den empfangenen monetären Sozialleistungen stellen die Geldleistungen der Rentenversicherung dar. Von erheblicher Bedeutung sind auch die Geldleistungen der Arbeitslosenversicherung sowie der Arbeitslosen- und Sozialhilfe, die öffentlichen Pensionen und das Kindergeld. Zu den monetären Sozialleistungen zählen auch die Geldleistungen der gesetzlichen Kranken-, Unfall- und Pflegeversicherung, Wohngeld, Erziehungsgeld u.ä. finanziellen Unterstützungsleistungen.

### **Sparen der privaten Haushalte**

Der überwiegende Teil des Verfügbaren Einkommens der privaten Haushalte wird konsumiert. Der nicht konsumierte Teil des

Verfügbaren Einkommens zuzüglich der Zunahme betrieblicher Versorgungsansprüche stellt das Sparen der privaten Haushalte dar. Die Relation aus dem so ermittelten Sparen zu dem Verfügbaren Einkommen (letzteres erhöht um die Zunahme der betrieblichen Versorgungsansprüche) wird als Sparquote der privaten Haushalte bezeichnet.

### **Transferleistungen**

Zu den von den privaten Haushalten geleisteten laufenden Transfers zählen insbesondere die Sozialbeiträge und die direkten Steuern (Lohn- und Einkommensteuer), Steuern im Zusammenhang mit dem privaten Verbrauch (Kfz-Steuer, Gemeinde-, Hunde-, Jagd- und Fischereisteuer) sowie sog. Nettoprämien für Schadensversicherungen (v.a. Beiträge an Kranken- und Schadensversicherungen abzüglich des Dienstleistungsentgelts dieser Versicherungen). Die von den privaten Haushalten empfangenen laufenden Transfers umfassen in überwiegendem Umfang monetäre Sozialleistungen sowie Leistungen von Schadensversicherungen zur Regulierung von Schadensfällen (u.a. Private Krankenversicherung, Kfz-Haftpflicht).

### **Verfügbares Einkommen**

Das Verfügbare Einkommen der privaten Haushalte (Ausgabenkonzept) ergibt sich dadurch, dass dem Primäreinkommen einerseits die monetären Sozialleistungen und sonstigen laufenden Transfers hinzugefügt werden, die die privaten Haushalte überwiegend seitens des Staates empfangen; abgezogen werden dagegen andererseits Einkommen- und Vermögensteuern, Sozialbeiträge und sonstige laufende Transfers, die von den privaten Haushalten zu leisten sind. Das Verfügbare Einkommen der privaten Haushalte entspricht damit den Einkommen, die den privaten Haushalten letztendlich zufließen und die sie für Konsum- und Sparzwecke verwenden können.

### **Vermögenseinkommen**

Vermögenseinkommen werden im Rahmen der Einkommensverteilung einerseits von den volkswirtschaftlichen Sektoren zum Beispiel den privaten Haushalten, in Gestalt von Kreditzinsen oder Pachtzahlungen geleistet und andererseits, vor allem als Guthabenzinsen. Aus-

schüttungen und Gewinnentnahmen empfangen. In den Volkswirtschaftlichen Gesamtrechnungen werden zudem auch die Betriebsüberschüsse der Versicherer aus der Anlage versicherungstechnischer Rückstellungen als (fiktive) Vermögenseinkommen der Versicherten betrachtet, da sie auf deren Geldvermögen beruhen und als Forderung der Versicherten aus Versicherungsverträgen zu betrachten sind.

### **Wiederbeschaffungspreise**

Bei der Bewertung des Anlagevermögens wird zwischen Wiederbeschaffungspreisen und konstanten Preisen von 2000 unterschieden.

Beim Nachweis des Bruttoanlagevermögens zu Wiederbeschaffungspreisen wird der Betrag zugrunde gelegt, der hätte gezahlt werden müssen, wenn die Anlagen im Berichtsjahr neu beschafft worden wären; das Nettoanlagevermögen zu Wiederbeschaffungspreisen stellt den Gegenwartswert dar. Soll die reale bzw. mengenmäßige Entwicklung des Anlagevermögens über mehrere Jahre vergleichbar dargestellt werden, so sind Einflüsse aus der Veränderung von Preisen möglichst vollständig auszuschalten. Das geschieht, indem die Anlagegüter unabhängig davon, wann sie angeschafft wurden, einheitlich mit den Preisen von 2000 bewertet werden.

## Definitionen

<b>Arbeitsproduktivität:</b>	Verhältnis der preisbereinigten wirtschaftlichen Leistung (Bruttoinlandsprodukt, Bruttowertschöpfung) zum Arbeitseinsatz Dabei wird der Arbeitseinsatz in Arbeitsstunden je Erwerbstätigen oder nach der Anzahl der Erwerbstätigen gemessen. Infolge moderner Beschäftigungsverhältnisse (z. B. Teilzeit) ist die auf die Arbeitsstunden der Erwerbstätigen bezogene Wirtschaftsleistung das zutreffendere Produktivitätsmaß.
<b>Kapitalintensität:</b>	Kapitalstock in Preisen von 2000 je Erwerbstätigen ( Inland )
<b>Lohnkosten:</b>	Arbeitnehmerentgelt je Arbeitnehmer oder Arbeitnehmerentgelt je Arbeitsstunde der Arbeitnehmer
<b>Lohnstückkosten:</b>	Lohnkosten in Relation zur Arbeitsproduktivität Hierbei wird unterschieden nach dem Personenkonzept (Arbeitsproduktivität bezogen auf die Anzahl der Erwerbstätigen) und dem Stundenkonzept (Arbeitsproduktivität bezogen auf die Erwerbstätigenstunden).
<b>Modernitätsgrad:</b>	Nettoanlagevermögen in Relation zum Bruttoanlagevermögen in Preisen von 2000
<b>Sparquote:</b>	Anteil des Sparens am Verfügbaren Einkommen der privaten Haushalte (einschließlich der Zunahme betrieblicher Versorgungsansprüche )
<b>Verdienste</b>	Bruttolöhne und -gehälter je Arbeitnehmer oder Bruttolöhne und -gehälter je Arbeitsstunde der Arbeitnehmer

### 1. Entstehung des Inlandsprodukts und der Wertschöpfung in jeweiligen Preisen in Sachsen-Anhalt

Jahr	Bruttowertschöpfung zu Herstellungspreisen	Gütersteuern abzüglich Gütersub- ventionen	Bruttoinlandsprodukt zu Marktpreisen	Abschreibungen (Anlagen)	Nettoinlandsprodukt zu Marktpreisen
<b>Mill. EUR</b>					
1991	18 637	1 702	20 339	2 637	17 702
1995	34 917	3 692	38 609	5 190	33 419
1996	36 288	3 810	40 098	5 755	34 343
1997	37 515	3 908	41 423	6 267	35 155
1998	38 061	4 010	42 071	6 774	35 298
1999	38 430	4 282	42 712	7 250	35 462
2000	38 950	4 329	43 279	7 723	35 556
2001	39 663	4 346	44 008	7 972	36 037
2002	41 292	4 485	45 777	8 052	37 725
2003	41 494	4 563	46 057	7 998	38 059
2004	42 534	4 521	47 055	8 016	39 039
2005	42 771	4 605	47 376	8 113	39 264
2006	43 923	4 782	48 705	8 117	40 588
2007	45 678	5 291	50 969	...	...
<b>Veränderung gegenüber dem Vorjahr in %</b>					
1995	6,5	2,3	6,1	14,4	4,9
1996	3,9	3,2	3,9	10,9	2,8
1997	3,4	2,6	3,3	8,9	2,4
1998	1,5	2,6	1,6	8,1	0,4
1999	1,0	6,8	1,5	7,0	0,5
2000	1,4	1,1	1,3	6,5	0,3
2001	1,8	0,4	1,7	3,2	1,4
2002	4,1	3,2	4,0	1,0	4,7
2003	0,5	1,7	0,6	- 0,7	0,9
2004	2,5	- 0,9	2,2	0,2	2,6
2005	0,6	1,9	0,7	1,2	0,6
2006	2,7	3,8	2,8	0,1	3,4
2007	4,0	10,7	4,6	...	...
<b>2000 <math>\Delta</math> 100</b>					
1991	48	39	47	34	50
1995	90	85	89	67	94
1996	93	88	93	75	97
1997	96	90	96	81	99
1998	98	93	97	88	99
1999	99	99	99	94	100
2000	100	100	100	100	100
2001	102	100	102	103	101
2002	106	104	106	104	106
2003	107	105	106	104	107
2004	109	104	109	104	110
2005	110	106	110	105	110
2006	113	111	113	105	114
2007	117	122	118	...	...
<b>Anteil an Deutschland in %</b>					
1991	1,3	1,2	1,3	1,2	1,3
1995	2,1	2,1	2,1	1,9	2,1
1996	2,1	2,1	2,1	2,1	2,1
1997	2,2	2,2	2,2	2,2	2,2
1998	2,1	2,1	2,1	2,3	2,1
1999	2,1	2,1	2,1	2,4	2,1
2000	2,1	2,1	2,1	2,5	2,0
2001	2,1	2,1	2,1	2,5	2,0
2002	2,1	2,1	2,1	2,5	2,1
2003	2,1	2,1	2,1	2,5	2,1
2004	2,1	2,1	2,1	2,4	2,1
2005	2,1	2,1	2,1	2,4	2,1
2006	2,1	2,1	2,1	2,4	2,0
2007	2,1	2,1	2,1	...	...

**2. Einkommen, Konsumausgaben und Sparen der privaten Haushalte in Sachsen-Anhalt <sup>1)</sup>**

Jahr	Arbeitnehmerentgelt (empfangenes)	Betriebsüberschuss, Selbständigen-einkommen	Empfangene Vermögens-einkommen (+)	Geleistete Vermögens-einkommen (-)	Saldo Vermögens-einkommen	Primär-einkommen	Empfangene monetäre Sozial-leistungen
<b>Mil. EUR</b>							
1991	16 639	1 013	.	.	958	18 610	8 022
1995	25 425	3 071	3 577	927	2 650	31 146	13 040
1996	25 502	3 239	3 564	934	2 630	31 372	14 345
1997	25 291	3 385	3 654	921	2 732	31 408	15 178
1998	25 630	3 391	3 688	947	2 741	31 762	15 458
1999	26 126	3 398	3 796	944	2 852	32 376	15 931
2000	26 325	3 465	3 975	1 083	2 892	32 681	16 145
2001	26 438	3 647	4 071	1 133	2 938	33 023	16 462
2002	26 308	3 669	3 821	1 074	2 746	32 723	16 628
2003	26 217	3 479	3 896	1 011	2 885	32 581	16 615
2004	26 109	3 757	3 951	970	2 982	32 848	16 436
2005	25 884	3 855	4 092	971	3 121	32 860	15 977
2006	26 088	3 986	4 389	1 036	3 352	33 427	15 683
<b>Veränderung gegenüber dem Vorjahr in %</b>							
1995	8,4	16,0	.	.	7,6	9,0	6,9
1996	0,3	5,5	- 0,4	0,8	- 0,7	0,7	10,0
1997	- 0,8	4,5	2,5	- 1,4	3,9	0,1	5,8
1998	1,3	0,2	0,9	2,8	0,3	1,1	1,8
1999	1,9	0,2	2,9	- 0,3	4,1	1,9	3,1
2000	0,8	2,0	4,7	14,7	1,4	0,9	1,3
2001	0,4	5,3	2,4	4,6	1,6	1,0	2,0
2002	- 0,5	0,6	- 6,1	- 5,2	- 6,5	- 0,9	1,0
2003	- 0,3	- 5,2	2,0	- 5,9	5,0	- 0,4	- 0,1
2004	- 0,4	8,0	1,4	- 4,1	3,3	0,8	- 1,1
2005	- 0,9	2,6	3,6	0,1	4,7	0,0	- 2,8
2006	0,8	3,4	7,3	6,8	7,4	1,7	- 1,8
<b>2000 <math>\Delta</math> 100</b>							
1991	63	29	.	.	33	57	50
1995	97	89	90	86	92	95	81
1996	97	94	90	86	91	96	89
1997	96	98	92	85	95	96	94
1998	97	98	93	88	95	97	96
1999	99	98	96	87	99	99	99
2000	100	100	100	100	100	100	100
2001	100	105	102	105	102	101	102
2002	100	106	96	99	95	100	103
2003	100	100	98	93	100	100	103
2004	99	108	99	90	103	101	102
2005	98	111	103	90	108	101	99
2006	99	115	110	96	116	102	97
<b>Anteil an Deutschland in %</b>							
1991	2,0	0,6	.	.	0,5	1,6	3,1
1995	2,6	1,6	1,3	1,3	1,3	2,2	3,7
1996	2,5	1,6	1,3	1,4	1,3	2,2	3,8
1997	2,5	1,7	1,2	1,4	1,2	2,2	3,9
1998	2,5	1,8	1,2	1,4	1,1	2,2	3,9
1999	2,5	1,8	1,2	1,5	1,1	2,2	4,0
2000	2,4	1,8	1,2	1,5	1,1	2,1	3,9
2001	2,4	1,9	1,1	1,5	1,0	2,1	3,9
2002	2,3	1,9	1,1	1,5	1,0	2,0	3,7
2003	2,3	1,8	1,1	1,6	1,0	2,0	3,6
2004	2,3	1,9	1,1	1,6	1,0	2,0	3,6
2005	2,3	1,9	1,1	1,7	1,0	2,0	3,5
2006	2,3	1,9	1,1	1,7	0,9	2,0	3,4

1) einschließlich privater Organisationen ohne Erwerbszweck

**Noch 2. Einkommen, Konsumausgaben und Sparen der privaten Haushalte in Sachsen-Anhalt <sup>1)</sup>**

Darunter		Empfangene sonstige laufende Transfers	Geleistete Einkommen- und Vermögen- steuern	Geleistete Sozial- beiträge	Geleistete sonstige laufende Transfers	Verfügbares Einkommen	Private Konsum- ausgaben	Sparen	Jahr
Alters- und Hinterblie- benenver- sorgung	Arbeits- losigkeit, Sozialhilfe								
<b>Mill. EUR</b>									
4 048	2 578	1 462	1 122	5 860	1 414	19 699	18 284	1 415	1991
7 080	3 288	2 163	2 923	10 448	2 037	30 942	27 745	3 199	1995
7 521	3 662	2 220	2 717	11 007	2 066	32 147	28 663	3 489	1996
7 985	4 022	2 200	2 661	11 557	2 031	32 537	29 037	3 531	1997
8 214	4 100	2 209	2 810	11 751	2 025	32 843	29 926	2 978	1998
8 490	4 143	2 276	2 835	11 754	2 093	33 902	31 143	2 845	1999
8 749	4 003	2 249	2 798	11 701	2 123	34 453	31 833	2 725	2000
8 961	3 988	2 325	2 947	11 605	2 242	35 016	32 291	2 829	2001
9 275	3 986	2 378	2 977	11 472	2 303	34 977	32 128	2 965	2002
9 464	3 809	2 312	2 935	11 234	2 204	35 135	32 057	3 194	2003
9 486	3 647	2 286	3 127	11 112	2 238	35 091	32 019	3 193	2004
9 461	3 449	2 334	2 904	10 892	2 239	35 136	32 079	3 169	2005
9 483	3 191	2 310	3 070	10 923	2 228	35 197	32 292	3 047	2006
<b>Veränderung gegenüber dem Vorjahr in %</b>									
16,2	- 10,0	2,9	14,4	8,4	4,1	7,8	7,6	9,6	1995
6,2	11,4	2,7	- 7,0	5,4	1,4	3,9	3,3	9,1	1996
6,2	9,8	- 0,9	- 2,1	5,0	- 1,7	1,2	1,3	1,2	1997
2,9	1,9	0,4	5,6	1,7	- 0,3	0,9	3,1	- 15,7	1998
3,4	1,1	3,0	0,9	0,0	3,4	3,2	4,1	- 4,5	1999
3,0	- 3,4	- 1,2	- 1,3	- 0,5	1,4	1,6	2,2	- 4,2	2000
2,4	- 0,4	3,4	5,3	- 0,8	5,6	1,6	1,4	3,8	2001
3,5	- 0,1	2,3	1,0	- 1,1	2,7	- 0,1	- 0,5	4,8	2002
2,0	- 4,4	- 2,8	- 1,4	- 2,1	- 4,3	0,5	- 0,2	7,7	2003
0,2	- 4,3	- 1,1	6,5	- 1,1	1,6	- 0,1	- 0,1	- 0,0	2004
- 0,3	- 5,4	2,1	- 7,1	- 2,0	0,0	0,1	0,2	- 0,8	2005
0,2	- 7,5	- 1,1	5,7	0,3	- 0,5	0,2	0,7	- 3,8	2006
<b>2000 <math>\triangle</math> 100</b>									
46	64	65	40	50	67	57	57	52	1991
81	82	96	105	89	96	90	87	117	1995
86	92	99	97	94	97	93	90	128	1996
91	101	98	95	99	96	94	91	130	1997
94	102	98	100	100	95	95	94	109	1998
97	104	101	101	101	99	98	98	104	1999
100	100	100	100	100	100	100	100	100	2000
102	100	103	105	99	106	102	101	104	2001
106	100	106	106	98	109	102	101	109	2002
108	95	103	105	96	104	102	101	117	2003
108	91	102	112	95	105	102	101	117	2004
108	86	104	104	93	106	102	101	116	2005
108	80	103	110	93	105	102	101	112	2006
<b>Anteil an Deutschland in %</b>									
2,7	6,5	3,4	0,8	2,0	3,1	2,0	2,1	1,1	1991
3,5	5,4	3,7	1,6	2,8	3,2	2,6	2,6	2,4	1995
3,5	5,4	3,7	1,5	2,8	3,2	2,7	2,6	2,7	1996
3,6	5,8	3,6	1,4	2,9	3,2	2,6	2,6	2,8	1997
3,6	6,1	3,6	1,5	2,9	3,2	2,6	2,6	2,3	1998
3,6	6,2	3,5	1,4	2,8	3,2	2,6	2,7	2,3	1999
3,6	6,3	3,4	1,3	2,7	3,1	2,6	2,6	2,2	2000
3,6	6,1	3,3	1,4	2,7	3,1	2,5	2,6	2,2	2001
3,5	5,6	3,3	1,4	2,6	3,1	2,5	2,5	2,1	2002
3,5	5,0	3,2	1,4	2,5	3,0	2,5	2,5	2,2	2003
3,5	4,7	3,2	1,6	2,5	3,0	2,4	2,4	2,1	2004
3,5	4,1	3,2	1,4	2,4	3,0	2,4	2,4	2,0	2005
3,4	4,0	3,1	1,4	2,4	3,0	2,4	2,4	1,9	2006

1) einschließlich privater Organisationen ohne Erwerbszweck

## 3. Verwendung des Bruttoinlandsprodukts in Sachsen-Anhalt

Jahr	Bruttoinlandsprodukt	Private Konsumausgaben <sup>1)</sup>	Konsumausgaben des Staates	Bruttoanlageinvestitionen
<b>Mill. EUR</b>				
1991	20 339	18 284	8 010	8 577
1995	38 609	27 745	13 008	19 728
1996	40 098	28 663	13 224	17 420
1997	41 423	29 037	13 045	16 539
1998	42 071	29 926	13 093	16 405
1999	42 712	31 143	13 289	14 887
2000	43 279	31 833	13 261	13 859
2001	44 008	32 291	13 418	10 608
2002	45 777	32 128	13 630	9 736
2003	46 057	32 057	13 229	9 458
2004	47 055	32 019	13 111	9 748
2005	47 376	32 079	12 958	9 117
2006	48 705	32 292	...	...
2007	50 969	...	...	...
<b>Veränderung gegenüber dem Vorjahr in %</b>				
1995	6,1	7,6	4,1	1,6
1996	3,9	3,3	1,7	- 11,7
1997	3,3	1,3	- 1,4	- 5,1
1998	1,6	3,1	0,4	- 0,8
1999	1,5	4,1	1,5	- 9,2
2000	1,3	2,2	- 0,2	- 6,9
2001	1,7	1,4	1,2	- 23,5
2002	4,0	- 0,5	1,6	- 8,2
2003	0,6	- 0,2	- 2,9	- 2,9
2004	2,2	- 0,1	- 0,9	3,1
2005	0,7	0,2	- 1,2	- 6,5
2006	2,8	0,7	...	...
2007	4,6	...	...	...
<b>2000 <math>\triangle</math> 100</b>				
1991	47	57	60	62
1995	89	87	98	142
1996	93	90	100	126
1997	96	91	98	119
1998	97	94	99	118
1999	99	98	100	107
2000	100	100	100	100
2001	102	101	101	77
2002	106	101	103	70
2003	106	101	100	68
2004	109	101	99	70
2005	110	101	98	66
2006	113	101	...	...
2007	118	...	...	...
<b>Bruttoinlandsprodukt = 100</b>				
1991	100	90	39	42
1995	100	72	34	51
1996	100	72	33	43
1997	100	70	32	40
1998	100	71	31	39
1999	100	73	31	35
2000	100	74	31	32
2001	100	73	31	24
2002	100	70	30	21
2003	100	70	29	21
2004	100	68	28	21
2005	100	68	27	19
2006	100	66	...	...
2007	100	...	...	...

1) einschließlich privater Organisationen ohne Erwerbszweck



### Noch 3. Verwendung des Bruttoinlandsprodukts in Sachsen-Anhalt

Jahr	Bruttoinlandsprodukt	Private Konsumausgaben <sup>1)</sup>	Konsumausgaben des Staates	Bruttoanlageinvestitionen
	preisbereinigt, verkettet			
<b>Veränderung gegenüber dem Vorjahr in %</b>				
1995	4,4	5,9	0,8	0,3
1996	2,6	1,8	0,4	- 11,2
1997	3,0	- 0,4	- 1,0	- 4,8
1998	0,5	2,4	0,3	- 0,2
1999	1,8	4,0	- 0,6	- 8,2
2000	1,3	1,3	- 0,1	- 7,3
2001	0,0	- 0,3	- 1,0	- 23,3
2002	2,1	- 1,3	- 0,4	- 7,5
2003	- 0,1	- 1,6	- 4,1	- 2,0
2004	0,6	- 1,8	- 2,6	2,6
2005	- 0,2	- 1,5	- 2,2	- 6,7
2006	1,8	- 0,6	...	...
2007	2,1	...	...	...
<b>Index (2000 = 100)</b>				
1991	63,5	77,8	67,1	66,5
1995	91,3	91,4	101,1	139,2
1996	93,7	93,0	101,4	123,7
1997	96,5	92,7	100,4	117,8
1998	97,0	94,9	100,8	117,5
1999	98,7	98,7	100,1	107,8
2000	100,0	100,0	100,0	100,0
2001	100,0	99,7	99,0	76,7
2002	102,1	98,4	98,6	70,9
2003	102,0	96,8	94,5	69,5
2004	102,6	95,1	92,0	71,3
2005	102,3	93,8	90,0	66,5
2006	104,2	93,2	...	...
2007	106,4	...	...	...

1) einschließlich privater Organisationen ohne Erwerbszweck

## 4. Kapitalstock und Anlagevermögen in Sachsen-Anhalt

Jahr	Kapitalstock	Bruttoanlagevermögen					
		zu Wiederbeschaffungspreisen			in Preisen von 2000		
		Anlagen	Ausrüstungen <sup>1)</sup>	Bauten	Anlagen	Ausrüstungen <sup>1)</sup>	Bauten
<b>Mill. EUR</b>							
1991	.	.	.	.	.	.	.
1995	159 584	151 476	28 355	123 121	152 197	28 961	123 236
1996	173 676	167 307	32 083	135 225	166 970	32 729	134 242
1997	186 717	179 997	35 877	144 119	180 382	36 586	143 797
1998	199 399	192 430	39 599	152 831	193 051	39 920	153 131
1999	211 117	204 523	42 969	161 554	205 748	43 383	162 364
2000	221 254	215 472	46 073	169 398	216 485	46 500	169 985
2001	229 033	226 341	49 320	177 022	226 023	49 208	176 815
2002	234 011	231 885	50 442	181 443	232 044	50 302	181 742
2003	238 439	234 830	49 981	184 849	235 978	50 709	185 268
2004	243 309	239 213	49 123	190 090	240 901	50 911	189 991
2005	247 687	248 198	49 799	198 399	245 717	51 200	194 517
2006	...	253 712	49 631	204 081	249 658	51 272	198 385
<b>Veränderung gegenüber dem Vorjahr in %</b>							
1995	.	.	.	.	.	.	.
1996	8,8	10,5	13,1	9,8	9,7	13,0	8,9
1997	7,5	7,6	11,8	6,6	8,0	11,8	7,1
1998	6,8	6,9	10,4	6,0	7,0	9,1	6,5
1999	5,9	6,3	8,5	5,7	6,6	8,7	6,0
2000	4,8	5,4	7,2	4,9	5,2	7,2	4,7
2001	3,5	5,0	7,0	4,5	4,4	5,8	4,0
2002	2,2	2,4	2,3	2,5	2,7	2,2	2,8
2003	1,9	1,3	- 0,9	1,9	1,7	0,8	1,9
2004	2,0	1,9	- 1,7	2,8	2,1	0,4	2,5
2005	1,8	3,8	1,4	4,4	2,0	0,6	2,4
2006	...	2,2	- 0,3	2,9	1,6	0,1	2,0
<b>Anteil an Deutschland in %</b>							
1991	.	.	.	.	.	.	.
1995	1,7	1,7	1,7	1,7	1,7	1,7	1,7
1996	1,8	1,8	1,9	1,8	1,8	1,9	1,8
1997	1,9	1,9	2,1	1,9	1,9	2,1	1,9
1998	2,0	2,0	2,2	1,9	2,0	2,2	1,9
1999	2,1	2,1	2,4	2,0	2,1	2,4	2,0
2000	2,2	2,1	2,5	2,0	2,1	2,5	2,1
2001	2,2	2,2	2,6	2,1	2,2	2,6	2,1
2002	2,2	2,2	2,6	2,1	2,2	2,6	2,1
2003	2,2	2,2	2,5	2,1	2,2	2,5	2,1
2004	2,2	2,2	2,5	2,1	2,2	2,5	2,1
2005	2,2	2,2	2,5	2,1	2,2	2,5	2,1
2006	...	2,2	2,5	2,2	2,2	2,5	2,2
<b>Anteil am Bruttoanlagevermögen in %</b>							
1991	X	.	.	.	.	.	.
1995	X	100,0	18,7	81,3	100,0	19,0	81,0
1996	X	100,0	19,2	80,8	100,0	19,6	80,4
1997	X	100,0	19,9	80,1	100,0	20,3	79,7
1998	X	100,0	20,6	79,4	100,0	20,7	79,3
1999	X	100,0	21,0	79,0	100,0	21,1	78,9
2000	X	100,0	21,4	78,6	100,0	21,5	78,5
2001	X	100,0	21,8	78,2	100,0	21,8	78,2
2002	X	100,0	21,8	78,2	100,0	21,7	78,3
2003	X	100,0	21,3	78,7	100,0	21,5	78,5
2004	X	100,0	20,5	79,5	100,0	21,1	78,9
2005	X	100,0	20,1	79,9	100,0	20,8	79,2
2006	X	100,0	19,6	80,4	100,0	20,5	79,5

1) Ausrüstungen und sonstige Anlagen

#### Noch 4. Kapitalstock und Anlagevermögen in Sachsen-Anhalt

Nettoanlagevermögen						Jahr
zu Wiederbeschaffungspreisen			in Preisen von 2000			
Anlagen	Ausrüstungen <sup>1)</sup>	Bauten	Anlagen	Ausrüstungen <sup>1)</sup>	Bauten	
<b>Mill. EUR</b>						
.	.	.	.	.	.	1991
104 314	19 098	85 215	104 814	19 515	85 299	1995
118 392	21 862	96 530	118 153	22 324	95 829	1996
128 794	24 058	104 735	129 067	24 557	104 510	1997
138 344	25 880	112 463	138 781	26 104	112 677	1998
147 154	27 293	119 861	148 029	27 569	120 461	1999
154 482	28 415	126 066	155 180	28 682	126 498	2000
161 191	29 548	131 643	160 982	29 506	131 476	2001
163 184	28 979	134 205	163 322	28 905	134 417	2002
163 538	27 601	135 937	164 246	28 005	136 241	2003
164 889	26 237	138 652	165 758	27 191	138 566	2004
169 564	26 099	143 466	167 476	26 821	140 655	2005
171 805	25 649	146 155	168 537	26 458	142 079	2006
<b>Veränderung gegenüber dem Vorjahr in %</b>						
.	.	.	.	.	.	1995
13,5	14,5	13,3	12,7	14,4	12,3	1996
8,8	10,0	8,5	9,2	10,0	9,1	1997
7,4	7,6	7,4	7,5	6,3	7,8	1998
6,4	5,5	6,6	6,7	5,6	6,9	1999
5,0	4,1	5,2	4,8	4,0	5,0	2000
4,3	4,0	4,4	3,7	2,9	3,9	2001
1,2	- 1,9	1,9	1,5	- 2,0	2,2	2002
0,2	- 4,8	1,3	0,6	- 3,1	1,4	2003
0,8	- 4,9	2,0	0,9	- 2,9	1,7	2004
2,8	- 0,5	3,5	1,0	- 1,4	1,5	2005
1,3	- 1,7	1,9	0,6	- 1,4	1,0	2006
<b>Anteil an Deutschland in %</b>						
.	.	.	.	.	.	1991
1,8	2,1	1,8	1,8	2,1	1,8	1995
2,0	2,4	1,9	2,0	2,4	1,9	1996
2,2	2,7	2,1	2,2	2,7	2,1	1997
2,3	2,8	2,2	2,3	2,8	2,2	1998
2,4	2,9	2,3	2,4	2,9	2,3	1999
2,4	3,0	2,3	2,4	3,0	2,3	2000
2,5	3,0	2,4	2,5	3,0	2,4	2001
2,5	2,8	2,4	2,5	2,8	2,4	2002
2,5	2,7	2,4	2,5	2,7	2,4	2003
2,5	2,6	2,4	2,5	2,6	2,4	2004
2,5	2,6	2,5	2,5	2,6	2,5	2005
2,5	2,5	2,5	2,5	2,5	2,5	2006
<b>Anteil am Nettoanlagevermögen in %</b>						
.	.	.	.	.	.	1991
100,0	18,3	81,7	100,0	18,6	81,4	1995
100,0	18,5	81,5	100,0	18,9	81,1	1996
100,0	18,7	81,3	100,0	19,0	81,0	1997
100,0	18,7	81,3	100,0	18,8	81,2	1998
100,0	18,5	81,5	100,0	18,6	81,4	1999
100,0	18,4	81,6	100,0	18,5	81,5	2000
100,0	18,3	81,7	100,0	18,3	81,7	2001
100,0	17,8	82,2	100,0	17,7	82,3	2002
100,0	16,9	83,1	100,0	17,1	82,9	2003
100,0	15,9	84,1	100,0	16,4	83,6	2004
100,0	15,4	84,6	100,0	16,0	84,0	2005
100,0	14,9	85,1	100,0	15,7	84,3	2006

1) Ausrüstungen und sonstige Anlagen

## 5. Ausgewählte gesamtwirtschaftliche Kennziffern für Sachsen-Anhalt und Deutschland

Jahr	Lohnkosten		Verdienste	
	Arbeitnehmerentgelt je Arbeitnehmer	Arbeitnehmerentgelt je Arbeitsstunde der Arbeitnehmer <sup>1)</sup>	Bruttolöhne und -gehälter je Arbeitnehmer	Bruttolöhne und -gehälter je Arbeitsstunde der Arbeitnehmer <sup>1)</sup>
	EUR			
<b>Sachsen-Anhalt</b>				
1991	13 031	.	10 958	.
1995	22 969	.	18 500	.
1996	23 449	.	18 896	.
1997	23 733	.	19 019	.
1998	23 963	15,37	19 198	12,31
1999	24 405	15,83	19 645	12,74
2000	24 693	16,36	19 854	13,15
2001	25 036	16,76	20 176	13,50
2002	25 467	17,29	20 523	13,94
2003	25 869	17,75	20 767	14,25
2004	26 079	17,98	20 974	14,46
2005	26 374	18,26	21 272	14,73
2006	26 374	18,35	21 252	14,78
2007	26 649	18,48	21 569	14,96
<b>Deutschland</b>				
1991	24 073	16,28	19 691	13,32
1995	29 475	20,23	23 807	16,34
1996	29 850	20,78	24 142	16,81
1997	30 076	21,12	24 185	16,98
1998	30 358	21,40	24 401	17,20
1999	30 690	21,82	24 750	17,60
2000	31 271	22,54	25 108	18,10
2001	31 761	23,10	25 563	18,59
2002	32 189	23,57	25 904	18,97
2003	32 700	24,04	26 231	19,29
2004	32 829	24,07	26 394	19,35
2005	32 792	24,22	26 461	19,54
2006	33 145	24,53	26 699	19,76
2007	33 474	24,75	27 083	20,02
<b>Sachsen-Anhalt im Vergleich zu Deutschland Deutschland = 100</b>				
1991	54,1	.	55,6	.
1995	77,9	.	77,7	.
1996	78,6	.	78,3	.
1997	78,9	.	78,6	.
1998	78,9	71,8	78,7	71,6
1999	79,5	72,5	79,4	72,4
2000	79,0	72,6	79,1	72,7
2001	78,8	72,6	78,9	72,6
2002	79,1	73,4	79,2	73,5
2003	79,1	73,8	79,2	73,9
2004	79,4	74,7	79,5	74,7
2005	80,4	75,4	80,4	75,4
2006	79,6	74,8	79,6	74,8
2007	79,6	74,7	79,6	74,7

1) Länderergebnisse liegen erst ab 1998 vor

### Noch 5. Ausgewählte gesamtwirtschaftliche Kennziffern für Sachsen-Anhalt und Deutschland

Arbeitsproduktivität		Lohnstückkosten		Jahr
Bruttoinlandsprodukt <sup>2)</sup> je Erwerbstätigen	Bruttoinlandsprodukt <sup>2)</sup> je Arbeitsstunde der Erwerbstätigen <sup>1)</sup>	Personenkonzept	Stundenkonzept <sup>1)</sup>	
Veränderungsrate gegenüber dem Vorjahr in %				
<b>Sachsen-Anhalt</b>				
.	.	.	.	1991
3,0	.	3,7	.	1995
4,5	.	- 2,3	.	1996
5,0	.	- 3,6	.	1997
0,7	.	0,3	.	1998
3,2	4,2	- 1,3	- 1,2	1999
3,6	5,6	- 2,3	- 2,2	2000
1,8	3,0	- 0,4	- 0,6	2001
3,8	5,4	- 2,0	- 2,1	2002
1,3	2,3	0,3	0,3	2003
0,9	1,2	- 0,1	0,1	2004
1,3	1,6	- 0,2	0,0	2005
1,5	1,9	- 1,5	- 1,4	2006
1,0	0,7	0,0	- 0,0	2007
<b>Deutschland</b>				
.	.	.	.	1991
1,7	2,6	1,9	2,1	1995
1,3	2,3	- 0,0	0,4	1996
1,9	2,5	- 1,1	- 0,9	1997
0,8	1,2	0,1	0,1	1998
0,7	1,4	0,4	0,5	1999
1,3	2,6	0,6	0,7	2000
0,8	1,8	0,8	0,6	2001
0,6	1,5	0,8	0,6	2002
0,7	1,2	0,8	0,8	2003
0,7	0,5	- 0,3	- 0,4	2004
0,9	1,3	- 1,0	- 0,7	2005
2,2	2,4	- 1,1	- 1,1	2006
0,8	0,8	0,2	0,1	2007

1) Länderergebnisse liegen erst ab 1998 vor

2) preisbereinigt

**Noch 5. Ausgewählte gesamtwirtschaftliche Kennziffern für Sachsen-Anhalt und Deutschland**

Jahr	Bruttoinlands- produkt <sup>1)</sup>	Primäreinkommen	Verfügbares Einkommen	Private Konsum- ausgaben	Sparen	Sparquote  in %
	je Einwohner					
	EUR					
<b>Sachsen-Anhalt</b>						
1991	7 139	6 532	6 914	6 418	497	7,2
1995	14 038	11 324	11 250	10 088	1 163	10,3
1996	14 680	11 485	11 769	10 493	1 277	10,9
1997	15 261	11 572	11 987	10 698	1 301	10,8
1998	15 642	11 809	12 211	11 126	1 107	9,1
1999	16 041	12 159	12 732	11 696	1 068	8,4
2000	16 437	12 412	13 085	12 090	1 035	7,9
2001	16 937	12 709	13 476	12 427	1 089	8,1
2002	17 848	12 758	13 637	12 526	1 156	8,4
2003	18 166	12 851	13 858	12 644	1 260	9,1
2004	18 749	13 088	13 982	12 757	1 272	9,1
2005	19 084	13 237	14 154	12 922	1 277	9,0
2006	19 833	13 611	14 332	13 149	1 241	8,6
2007	20 988	...	...	...	...	...
<b>Deutschland</b>						
1991	19 186	14 779	12 509	11 000	1 628	12,9
1995	22 636	17 171	14 547	13 069	1 613	11,0
1996	22 909	17 271	14 806	13 328	1 572	10,5
1997	23 346	17 512	15 027	13 598	1 529	10,1
1998	23 960	17 879	15 280	13 867	1 555	10,1
1999	24 511	18 314	15 661	14 314	1 495	9,5
2000	25 095	18 962	16 087	14 773	1 499	9,2
2001	25 664	19 423	16 688	15 285	1 590	9,4
2002	25 984	19 368	16 794	15 318	1 689	9,9
2003	26 221	19 571	17 136	15 567	1 783	10,3
2004	26 802	19 786	17 465	15 849	1 840	10,4
2005	27 219	20 060	17 769	16 085	1 894	10,5
2006	28 194	20 741	18 135	16 481	1 923	10,5
2007	29 465	...	...	...	...	...
<b>Sachsen-Anhalt im Vergleich zu Deutschland Deutschland=100</b>						
1991	37	44	55	58	31	56
1995	62	66	77	77	72	94
1996	64	67	80	79	81	103
1997	65	66	80	79	85	107
1998	65	66	80	80	71	90
1999	65	66	81	82	71	89
2000	66	66	81	82	69	86
2001	66	65	81	81	69	86
2002	69	66	81	82	68	85
2003	69	66	81	81	71	88
2004	70	66	80	81	69	87
2005	70	66	80	80	67	85
2006	70	66	79	80	65	83
2007	71	...	...	...	...	...

1) in jeweiligen Preisen

### Noch 5. Ausgewählte gesamtwirtschaftliche Kennziffern für Sachsen-Anhalt und Deutschland

Bruttoinlandsprodukt <sup>1)</sup>		Kapitalintensität	Modernitätsgrad			Jahr
je Erwerbstätigen	je Arbeitsstunde der Erwerbstätigen <sup>2)</sup>		Anlagen	Ausrüstungen	Bauten	
EUR		1 000 EUR je Erwerbstätigen	in %			
<b>Sachsen-Anhalt</b>						
15 874	.	84	58,3	52,4	59,4	1991
33 858	.	140	68,9	67,4	69,2	1995
35 809	.	155	70,8	68,2	71,4	1996
37 711	.	170	71,6	67,1	72,7	1997
38 370	23,73	182	71,9	65,4	73,6	1998
39 485	24,66	195	71,9	63,5	74,2	1999
40 892	26,05	209	71,7	61,7	74,4	2000
42 331	27,28	220	71,2	60,0	74,4	2001
44 787	29,29	229	70,4	57,5	74,0	2002
45 703	30,20	237	69,6	55,2	73,5	2003
46 834	31,04	242	68,8	53,4	72,9	2004
47 871	31,81	250	68,2	52,4	72,3	2005
49 054	32,73	...	67,5	51,6	71,6	2006
50 767	33,78	...	...	...	...	2007
<b>Deutschland</b>						
39 735	25,67	212	64,0	53,4	66,4	1991
49 160	32,05	244	63,5	53,2	65,9	1995
50 034	32,97	250	63,3	52,5	65,8	1996
51 133	33,89	256	63,1	51,9	65,6	1997
51 842	34,49	259	62,8	51,4	65,4	1998
52 363	35,10	261	62,6	51,3	65,2	1999
52 690	35,77	262	62,5	51,5	65,0	2000
53 748	36,85	267	62,4	51,9	64,7	2001
54 818	37,93	273	62,1	52,0	64,4	2002
55 875	38,83	280	61,8	51,7	64,1	2003
56 872	39,45	283	61,4	51,3	63,7	2004
57 782	40,27	288	61,1	51,2	63,3	2005
59 410	41,47	...	60,7	51,3	62,9	2006
60 996	42,57	...	...	...	...	2007
<b>Sachsen-Anhalt im Vergleich zu Deutschland Deutschland=100</b>						
40	.	40	91	98	89	1991
69	.	57	109	127	105	1995
72	.	62	112	130	109	1996
74	.	66	114	129	111	1997
74	69	70	114	127	113	1998
75	70	75	115	124	114	1999
78	73	80	115	120	115	2000
79	74	83	114	116	115	2001
82	77	84	113	111	115	2002
82	78	85	113	107	115	2003
82	79	86	112	104	115	2004
83	79	87	112	102	114	2005
83	79	...	111	101	114	2006
83	79	...	...	...	...	2007

1) in jeweiligen Preisen

2) Länderergebnisse liegen erst ab 1998 vor

## 6. Ausgewählte Aggregate der Drei-Seiten-Rechnung nach Bundesländern

## Primäreinkommen der privaten Haushalte

Jahr	Baden- Württemberg	Bayern	Berlin	Branden- burg	Bremen	Hamburg	Hessen	Mecklenburg- Vorpommern	Nieder- sachsen
<b>Mill. EUR</b>									
1991	178 069	194 552	47 455	19 571	12 361	32 565	97 752	12 499	112 647
1995	198 161	226 231	57 292	32 342	12 643	35 832	112 421	21 321	131 855
1996	200 492	228 330	56 523	33 008	12 626	36 117	113 485	21 544	132 822
1997	205 937	232 752	55 188	33 693	13 070	36 623	114 522	21 671	134 845
1998	212 202	239 625	54 428	34 547	13 208	37 173	116 557	21 907	136 861
1999	218 872	246 314	54 953	35 434	13 380	38 120	120 499	22 571	140 191
2000	228 752	256 593	55 492	36 545	13 802	40 244	125 570	23 121	145 171
2001	236 716	265 401	55 020	37 413	14 108	41 918	129 554	23 319	148 261
2002	237 519	266 209	53 886	37 134	13 804	42 380	130 157	22 908	147 778
2003	241 126	270 819	53 508	37 266	13 855	43 711	132 023	22 869	150 228
2004	243 322	275 165	53 398	38 163	13 768	44 610	132 857	23 073	151 758
2005	248 098	280 033	53 155	38 497	14 184	46 402	134 368	23 098	153 281
2006	257 480	291 386	54 453	39 460	14 744	48 470	138 410	23 561	158 801
<b>Veränderung gegenüber dem Vorjahr in %</b>									
1995	2,3	2,5	3,2	9,4	- 1,7	0,2	2,6	10,3	3,1
1996	1,2	0,9	- 1,3	2,1	- 0,1	0,8	0,9	1,0	0,7
1997	2,7	1,9	- 2,4	2,1	3,5	1,4	0,9	0,6	1,5
1998	3,0	3,0	- 1,4	2,5	1,1	1,5	1,8	1,1	1,5
1999	3,1	2,8	1,0	2,6	1,3	2,5	3,4	3,0	2,4
2000	4,5	4,2	1,0	3,1	3,2	5,6	4,2	2,4	3,6
2001	3,5	3,4	- 0,9	2,4	2,2	4,2	3,2	0,9	2,1
2002	0,3	0,3	- 2,1	- 0,7	- 2,2	1,1	0,5	- 1,8	- 0,3
2003	1,5	1,7	- 0,7	0,4	0,4	3,1	1,4	- 0,2	1,7
2004	0,9	1,6	- 0,2	2,4	- 0,6	2,1	0,6	0,9	1,0
2005	2,0	1,8	- 0,5	0,9	3,0	4,0	1,1	0,1	1,0
2006	3,8	4,1	2,4	2,5	3,9	4,5	3,0	2,0	3,6
<b>2000 <math>\Delta</math> 100</b>									
1991	78	76	86	54	90	81	78	54	78
1995	87	88	103	89	92	89	90	92	91
1996	88	89	102	90	92	90	90	93	92
1997	90	91	100	92	95	91	91	94	93
1998	93	93	98	95	96	92	93	95	94
1999	96	96	99	97	97	95	96	98	97
2000	100	100	100	100	100	100	100	100	100
2001	104	103	99	102	102	104	103	101	102
2002	104	104	97	102	100	105	104	99	102
2003	105	106	96	102	100	109	105	99	104
2004	106	107	96	104	100	111	106	100	105
2005	109	109	96	105	103	115	107	100	106
2006	113	114	98	108	107	120	110	102	109
<b>Anteil an Deutschland in %</b>									
1991	15,1	16,5	4,0	1,7	1,0	2,8	8,3	1,1	9,5
1995	14,1	16,1	4,1	2,3	0,9	2,6	8,0	1,5	9,4
1996	14,2	16,1	4,0	2,3	0,9	2,6	8,0	1,5	9,4
1997	14,3	16,2	3,8	2,3	0,9	2,5	8,0	1,5	9,4
1998	14,5	16,3	3,7	2,4	0,9	2,5	7,9	1,5	9,3
1999	14,6	16,4	3,7	2,4	0,9	2,5	8,0	1,5	9,3
2000	14,7	16,5	3,6	2,3	0,9	2,6	8,1	1,5	9,3
2001	14,8	16,6	3,4	2,3	0,9	2,6	8,1	1,5	9,3
2002	14,9	16,7	3,4	2,3	0,9	2,7	8,1	1,4	9,3
2003	14,9	16,8	3,3	2,3	0,9	2,7	8,2	1,4	9,3
2004	14,9	16,9	3,3	2,3	0,8	2,7	8,1	1,4	9,3
2005	15,0	16,9	3,2	2,3	0,9	2,8	8,1	1,4	9,3
2006	15,1	17,1	3,2	2,3	0,9	2,8	8,1	1,4	9,3



## Noch 6. Ausgewählte Aggregate der Drei-Seiten-Rechnung nach Bundesländern

### Primäreinkommen der privaten Haushalte

Nordrhein-Westfalen	Rheinland-Pfalz	Saarland	Sachsen	Sachsen-Anhalt	Schleswig-Holstein	Thüringen	Deutschland	Jahr
<b>Mill. EUR</b>								
291 416	58 269	14 016	32 546	18 610	41 980	17 772	1 182 080	1991
329 203	67 351	16 455	53 209	31 146	48 444	28 294	1 402 200	1995
331 596	68 189	16 594	54 080	31 372	49 054	28 619	1 414 450	1996
338 243	69 162	16 812	54 293	31 408	49 749	28 902	1 436 870	1997
345 356	70 508	17 215	54 893	31 762	50 440	29 907	1 466 590	1998
352 216	72 145	17 924	56 190	32 376	50 902	31 225	1 503 310	1999
364 970	75 230	18 733	57 492	32 681	52 029	32 037	1 558 460	2000
374 160	76 866	19 481	58 346	33 023	53 065	32 669	1 599 320	2001
372 431	77 678	19 026	58 303	32 723	53 113	32 500	1 597 550	2002
374 782	78 731	19 284	58 789	32 581	52 788	32 620	1 614 980	2003
378 799	79 686	19 617	59 456	32 848	53 033	32 787	1 632 340	2004
384 280	80 440	19 901	59 066	32 860	54 011	32 536	1 654 210	2005
394 979	83 243	20 410	60 544	33 427	55 822	33 162	1 708 350	2006
<b>Veränderung gegenüber dem Vorjahr in %</b>								
2,6	3,0	3,0	10,6	9,0	2,8	8,3	3,3	1995
0,7	1,2	0,8	1,6	0,7	1,3	1,2	0,9	1996
2,0	1,4	1,3	0,4	0,1	1,4	1,0	1,6	1997
2,1	1,9	2,4	1,1	1,1	1,4	3,5	2,1	1998
2,0	2,3	4,1	2,4	1,9	0,9	4,4	2,5	1999
3,6	4,3	4,5	2,3	0,9	2,2	2,6	3,7	2000
2,5	2,2	4,0	1,5	1,0	2,0	2,0	2,6	2001
- 0,5	1,1	- 2,3	- 0,1	- 0,9	0,1	- 0,5	- 0,1	2002
0,6	1,4	1,4	0,8	- 0,4	- 0,6	0,4	1,1	2003
1,1	1,2	1,7	1,1	0,8	0,5	0,5	1,1	2004
1,4	0,9	1,4	- 0,7	0,0	1,8	- 0,8	1,3	2005
2,8	3,5	2,6	2,5	1,7	3,4	1,9	3,3	2006
<b>2000 <math>\Delta</math> 100</b>								
80	78	75	57	57	81	56	76	1991
90	90	88	93	95	93	88	90	1995
91	91	89	94	96	94	89	91	1996
93	92	90	94	96	96	90	92	1997
95	94	92	96	97	97	93	94	1998
97	96	96	98	99	98	98	97	1999
100	100	100	100	100	100	100	100	2000
103	102	104	102	101	102	102	103	2001
102	103	102	101	100	102	101	103	2002
103	105	103	102	100	102	102	104	2003
104	106	105	103	101	102	102	105	2004
105	107	106	103	101	104	102	106	2005
108	111	109	105	102	107	104	110	2006
<b>Anteil an Deutschland in %</b>								
24,7	4,9	1,2	2,8	1,6	3,6	1,5	100	1991
23,5	4,8	1,2	3,8	2,2	3,5	2,0	100	1995
23,4	4,8	1,2	3,8	2,2	3,5	2,0	100	1996
23,5	4,8	1,2	3,8	2,2	3,5	2,0	100	1997
23,5	4,8	1,2	3,7	2,2	3,4	2,0	100	1998
23,4	4,8	1,2	3,7	2,2	3,4	2,1	100	1999
23,4	4,8	1,2	3,7	2,1	3,3	2,1	100	2000
23,4	4,8	1,2	3,6	2,1	3,3	2,0	100	2001
23,3	4,9	1,2	3,6	2,0	3,3	2,0	100	2002
23,2	4,9	1,2	3,6	2,0	3,3	2,0	100	2003
23,2	4,9	1,2	3,6	2,0	3,2	2,0	100	2004
23,2	4,9	1,2	3,6	2,0	3,3	2,0	100	2005
23,1	4,9	1,2	3,5	2,0	3,3	1,9	100	2006

## Noch 6. Ausgewählte Aggregate der Drei-Seiten-Rechnung nach Bundesländern

### Verfügbares Einkommen der privaten Haushalte

Jahr	Baden- Württemberg	Bayern	Berlin	Branden- burg	Bremen	Hamburg	Hessen	Mecklenburg- Vorpommern	Nieder- sachsen
<b>Mill. EUR</b>									
1991	142 636	158 296	42 836	19 390	10 968	27 371	78 774	12 759	94 755
1995	160 557	184 477	49 467	29 588	11 505	30 086	90 685	20 052	111 424
1996	163 516	187 620	49 071	31 432	11 632	30 339	92 222	20 925	113 727
1997	168 534	190 890	48 303	32 247	11 967	30 808	92 823	21 307	115 533
1998	172 291	195 423	47 430	32 949	12 092	30 993	94 041	21 559	117 058
1999	177 509	200 262	48 282	34 235	12 178	31 509	96 736	22 373	120 428
2000	183 127	206 039	48 378	35 282	12 518	32 879	99 077	22 880	123 908
2001	192 146	215 251	48 789	36 431	12 978	35 092	103 981	23 464	128 211
2002	194 268	218 136	48 655	36 559	12 728	35 769	105 805	23 457	129 138
2003	199 101	224 295	49 450	37 077	12 882	37 202	108 810	23 680	132 578
2004	203 089	230 067	49 680	37 804	12 952	38 927	111 118	23 886	134 757
2005	207 909	234 797	50 386	37 978	13 456	40 300	112 399	23 978	137 355
2006	213 098	240 647	51 334	38 292	13 850	41 701	114 486	24 256	139 950
<b>Veränderung gegenüber dem Vorjahr in %</b>									
1995	1,8	2,4	3,6	5,8	- 1,4	- 0,0	2,5	7,4	2,6
1996	1,8	1,7	- 0,8	6,2	1,1	0,8	1,7	4,4	2,1
1997	3,1	1,7	- 1,6	2,6	2,9	1,5	0,7	1,8	1,6
1998	2,2	2,4	- 1,8	2,2	1,0	0,6	1,3	1,2	1,3
1999	3,0	2,5	1,8	3,9	0,7	1,7	2,9	3,8	2,9
2000	3,2	2,9	0,2	3,1	2,8	4,3	2,4	2,3	2,9
2001	4,9	4,5	0,8	3,3	3,7	6,7	4,9	2,6	3,5
2002	1,1	1,3	- 0,3	0,4	- 1,9	1,9	1,8	- 0,0	0,7
2003	2,5	2,8	1,6	1,4	1,2	4,0	2,8	1,0	2,7
2004	2,0	2,6	0,5	2,0	0,5	4,6	2,1	0,9	1,6
2005	2,4	2,1	1,4	0,5	3,9	3,5	1,2	0,4	1,9
2006	2,5	2,5	1,9	0,8	2,9	3,5	1,9	1,2	1,9
<b>2000 <math>\Delta</math> 100</b>									
1991	78	77	89	55	88	83	80	56	77
1995	88	90	102	84	92	92	92	88	90
1996	89	91	101	89	93	92	93	92	92
1997	92	93	100	91	96	94	94	93	93
1998	94	95	98	93	97	94	95	94	95
1999	97	97	100	97	97	96	98	98	97
2000	100	100	100	100	100	100	100	100	100
2001	105	105	101	103	104	107	105	103	104
2002	106	106	101	104	102	109	107	103	104
2003	109	109	102	105	103	113	110	104	107
2004	111	112	103	107	104	118	112	104	109
2005	114	114	104	108	108	123	113	105	111
2006	116	117	106	109	111	127	116	106	113
<b>Anteil an Deutschland in %</b>									
1991	14,3	15,8	4,3	1,9	1,1	2,7	7,9	1,3	9,5
1995	13,5	15,5	4,2	2,5	1,0	2,5	7,6	1,7	9,4
1996	13,5	15,5	4,0	2,6	1,0	2,5	7,6	1,7	9,4
1997	13,7	15,5	3,9	2,6	1,0	2,5	7,5	1,7	9,4
1998	13,7	15,6	3,8	2,6	1,0	2,5	7,5	1,7	9,3
1999	13,8	15,6	3,8	2,7	0,9	2,5	7,5	1,7	9,4
2000	13,9	15,6	3,7	2,7	0,9	2,5	7,5	1,7	9,4
2001	14,0	15,7	3,6	2,7	0,9	2,6	7,6	1,7	9,3
2002	14,0	15,7	3,5	2,6	0,9	2,6	7,6	1,7	9,3
2003	14,1	15,9	3,5	2,6	0,9	2,6	7,7	1,7	9,4
2004	14,1	16,0	3,4	2,6	0,9	2,7	7,7	1,7	9,4
2005	14,2	16,0	3,4	2,6	0,9	2,8	7,7	1,6	9,4
2006	14,3	16,1	3,4	2,6	0,9	2,8	7,7	1,6	9,4

## Noch 6. Ausgewählte Aggregate der Drei-Seiten-Rechnung nach Bundesländern

### Verfügbares Einkommen der privaten Haushalte

Nordrhein-Westfalen	Rheinland-Pfalz	Saarland	Sachsen	Sachsen-Anhalt	Schleswig-Holstein	Thüringen	Deutschland	Jahr
<b>Mill. EUR</b>								
244 614	48 327	12 284	34 142	19 699	35 105	18 554	1 000 510	1991
277 766	56 368	14 540	52 629	30 942	40 114	27 760	1 187 960	1995
282 068	57 683	14 825	55 289	32 147	41 111	28 964	1 212 570	1996
287 400	58 376	15 001	56 130	32 537	41 661	29 453	1 232 970	1997
292 667	59 358	15 302	56 791	32 843	42 340	30 232	1 253 370	1998
298 182	60 846	15 966	58 697	33 902	42 860	31 575	1 285 540	1999
308 084	63 033	16 489	60 001	34 453	43 639	32 373	1 322 160	2000
320 436	65 122	17 300	61 589	35 016	45 059	33 226	1 374 090	2001
321 042	66 335	17 017	62 161	34 977	45 920	33 261	1 385 230	2002
326 019	67 672	17 428	62 943	35 135	46 225	33 583	1 414 080	2003
333 371	68 641	17 811	63 367	35 091	46 760	33 529	1 440 850	2004
339 036	69 744	18 135	63 008	35 136	48 235	33 450	1 465 300	2005
344 651	71 107	18 442	63 706	35 197	49 273	33 730	1 493 720	2006
<b>Veränderung gegenüber dem Vorjahr in %</b>								
2,0	2,7	2,5	8,1	7,8	2,4	7,2	2,8	1995
1,5	2,3	2,0	5,1	3,9	2,5	4,3	2,1	1996
1,9	1,2	1,2	1,5	1,2	1,3	1,7	1,7	1997
1,8	1,7	2,0	1,2	0,9	1,6	2,6	1,7	1998
1,9	2,5	4,3	3,4	3,2	1,2	4,4	2,6	1999
3,3	3,6	3,3	2,2	1,6	1,8	2,5	2,8	2000
4,0	3,3	4,9	2,6	1,6	3,3	2,6	3,9	2001
0,2	1,9	- 1,6	0,9	- 0,1	1,9	0,1	0,8	2002
1,6	2,0	2,4	1,3	0,5	0,7	1,0	2,1	2003
2,3	1,4	2,2	0,7	- 0,1	1,2	- 0,2	1,9	2004
1,7	1,6	1,8	- 0,6	0,1	3,2	- 0,2	1,7	2005
1,7	2,0	1,7	1,1	0,2	2,2	0,8	1,9	2006
<b>2000 <math>\Delta</math> 100</b>								
79	77	75	57	57	80	57	76	1991
90	89	88	88	90	92	86	90	1995
92	92	90	92	93	94	90	92	1996
93	93	91	94	94	96	91	93	1997
95	94	93	95	95	97	93	95	1998
97	97	97	98	98	98	98	97	1999
100	100	100	100	100	100	100	100	2000
104	103	105	103	102	103	103	104	2001
104	105	103	104	102	105	103	105	2002
106	107	106	105	102	106	104	107	2003
108	109	108	106	102	107	104	109	2004
110	111	110	105	102	111	103	111	2005
112	113	112	106	102	113	104	113	2006
<b>Anteil an Deutschland in %</b>								
24,4	4,8	1,2	3,4	2,0	3,5	1,9	100	1991
23,4	4,7	1,2	4,4	2,6	3,4	2,3	100	1995
23,3	4,8	1,2	4,6	2,7	3,4	2,4	100	1996
23,3	4,7	1,2	4,6	2,6	3,4	2,4	100	1997
23,4	4,7	1,2	4,5	2,6	3,4	2,4	100	1998
23,2	4,7	1,2	4,6	2,6	3,3	2,5	100	1999
23,3	4,8	1,2	4,5	2,6	3,3	2,4	100	2000
23,3	4,7	1,3	4,5	2,5	3,3	2,4	100	2001
23,2	4,8	1,2	4,5	2,5	3,3	2,4	100	2002
23,1	4,8	1,2	4,5	2,5	3,3	2,4	100	2003
23,1	4,8	1,2	4,4	2,4	3,2	2,3	100	2004
23,1	4,8	1,2	4,3	2,4	3,3	2,3	100	2005
23,1	4,8	1,2	4,3	2,4	3,3	2,3	100	2006

## Noch 6. Ausgewählte Aggregate der Drei-Seiten-Rechnung nach Bundesländern

### Private Konsumausgaben in jeweiligen Preisen

Jahr	Baden- Württemberg	Bayern	Berlin	Branden- burg	Bremen	Hamburg	Hessen	Mecklenburg- Vorpommern	Nieder- sachsen
<b>Mill. EUR</b>									
1991	123 911	137 412	38 200	17 870	9 784	24 097	68 383	11 835	83 568
1995	144 006	164 456	44 869	26 342	10 492	27 174	80 756	17 908	100 839
1996	147 006	167 607	44 741	27 780	10 708	27 738	82 396	18 595	102 755
1997	152 304	171 369	44 329	28 440	11 108	28 424	83 770	18 943	105 435
1998	155 178	175 777	43 509	29 768	11 168	28 375	84 918	19 658	106 885
1999	160 845	181 518	44 698	31 194	11 367	29 063	87 779	20 551	110 836
2000	166 416	187 437	45 091	32 255	11 791	30 349	90 231	21 143	114 812
2001	173 874	195 290	45 537	33 218	12 204	32 215	94 367	21 670	118 614
2002	174 712	197 018	45 290	33 212	12 012	32 701	95 519	21 570	119 125
2003	178 440	201 680	45 903	33 537	12 006	33 988	97 983	21 638	121 870
2004	181 860	206 711	46 077	34 097	12 127	35 565	99 970	21 770	123 500
2005	185 271	210 459	46 686	34 288	12 628	36 793	100 792	21 943	125 906
2006	190 855	216 689	47 758	34 703	13 034	38 094	102 956	22 283	128 996
<b>Veränderung gegenüber dem Vorjahr in %</b>									
1995	2,6	3,1	4,7	5,5	- 0,6	0,2	3,2	7,0	3,5
1996	2,1	1,9	- 0,3	5,5	2,1	2,1	2,0	3,8	1,9
1997	3,6	2,2	- 0,9	2,4	3,7	2,5	1,7	1,9	2,6
1998	1,9	2,6	- 1,9	4,7	0,5	- 0,2	1,4	3,8	1,4
1999	3,7	3,3	2,7	4,8	1,8	2,4	3,4	4,5	3,7
2000	3,5	3,3	0,9	3,4	3,7	4,4	2,8	2,9	3,6
2001	4,5	4,2	1,0	3,0	3,5	6,1	4,6	2,5	3,3
2002	0,5	0,9	- 0,5	- 0,0	- 1,6	1,5	1,2	- 0,5	0,4
2003	2,1	2,4	1,4	1,0	- 0,0	3,9	2,6	0,3	2,3
2004	1,9	2,5	0,4	1,7	1,0	4,6	2,0	0,6	1,3
2005	1,9	1,8	1,3	0,6	4,1	3,5	0,8	0,8	1,9
2006	3,0	3,0	2,3	1,2	3,2	3,5	2,1	1,6	2,5
<b>2000 <math>\Delta</math> 100</b>									
1991	75	73	85	55	83	79	76	56	73
1995	87	88	100	82	89	90	90	85	88
1996	88	89	99	86	91	91	91	88	90
1997	92	91	98	88	94	94	93	90	92
1998	93	94	97	92	95	94	94	93	93
1999	97	97	99	97	96	96	97	97	97
2000	100	100	100	100	100	100	100	100	100
2001	105	104	101	103	104	106	105	103	103
2002	105	105	100	103	102	108	106	102	104
2003	107	108	102	104	102	112	109	102	106
2004	109	110	102	106	103	117	111	103	108
2005	111	112	104	106	107	121	112	104	110
2006	115	116	106	108	111	126	114	105	112
<b>Anteil an Deutschland in %</b>									
1991	14,1	15,6	4,3	2,0	1,1	2,7	7,8	1,3	9,5
1995	13,5	15,4	4,2	2,5	1,0	2,5	7,6	1,7	9,4
1996	13,5	15,4	4,1	2,5	1,0	2,5	7,5	1,7	9,4
1997	13,6	15,4	4,0	2,5	1,0	2,5	7,5	1,7	9,4
1998	13,6	15,5	3,8	2,6	1,0	2,5	7,5	1,7	9,4
1999	13,7	15,4	3,8	2,7	1,0	2,5	7,5	1,7	9,4
2000	13,7	15,4	3,7	2,7	1,0	2,5	7,4	1,7	9,5
2001	13,8	15,5	3,6	2,6	1,0	2,6	7,5	1,7	9,4
2002	13,8	15,6	3,6	2,6	1,0	2,6	7,6	1,7	9,4
2003	13,9	15,7	3,6	2,6	0,9	2,6	7,6	1,7	9,5
2004	13,9	15,8	3,5	2,6	0,9	2,7	7,6	1,7	9,4
2005	14,0	15,9	3,5	2,6	1,0	2,8	7,6	1,7	9,5
2006	14,1	16,0	3,5	2,6	1,0	2,8	7,6	1,6	9,5

## Noch 6. Ausgewählte Aggregate der Drei-Seiten-Rechnung nach Bundesländern

### Private Konsumausgaben in jeweiligen Preisen

Nordrhein-Westfalen	Rheinland-Pfalz	Saarland	Sachsen	Sachsen-Anhalt	Schleswig-Holstein	Thüringen	Deutschland	Jahr
<b>Mill. EUR</b>								
213 442	42 437	11 005	31 687	18 284	30 782	17 165	879 860	1991
250 040	51 240	13 409	47 073	27 745	35 941	24 900	1 067 190	1995
255 029	52 455	13 764	49 283	28 663	37 115	25 866	1 091 500	1996
261 247	53 317	13 963	49 994	29 037	37 843	26 258	1 115 780	1997
266 427	54 039	14 183	51 702	29 926	38 489	27 507	1 137 510	1998
273 462	55 797	14 875	53 807	31 143	39 193	28 881	1 175 010	1999
284 136	58 075	15 474	55 356	31 833	40 000	29 761	1 214 160	2000
294 729	59 847	16 185	56 710	32 291	41 341	30 479	1 258 570	2001
294 070	60 824	15 880	57 029	32 128	41 967	30 403	1 263 460	2002
297 568	61 597	16 201	57 349	32 057	42 183	30 599	1 284 600	2003
304 142	62 428	16 519	57 637	32 019	42 610	30 499	1 307 530	2004
307 669	63 400	16 730	57 462	32 079	43 827	30 467	1 326 400	2005
314 118	64 687	17 080	58 283	32 292	44 801	30 872	1 357 500	2006
<b>Veränderung gegenüber dem Vorjahr in %</b>								
2,8	3,7	3,0	7,4	7,6	3,0	7,0	3,5	1995
2,0	2,4	2,6	4,7	3,3	3,3	3,9	2,3	1996
2,4	1,6	1,4	1,4	1,3	2,0	1,5	2,2	1997
2,0	1,4	1,6	3,4	3,1	1,7	4,8	1,9	1998
2,6	3,3	4,9	4,1	4,1	1,8	5,0	3,3	1999
3,9	4,1	4,0	2,9	2,2	2,1	3,0	3,3	2000
3,7	3,1	4,6	2,4	1,4	3,4	2,4	3,7	2001
- 0,2	1,6	- 1,9	0,6	- 0,5	1,5	- 0,2	0,4	2002
1,2	1,3	2,0	0,6	- 0,2	0,5	0,6	1,7	2003
2,2	1,3	2,0	0,5	- 0,1	1,0	- 0,3	1,8	2004
1,2	1,6	1,3	- 0,3	0,2	2,9	- 0,1	1,4	2005
2,1	2,0	2,1	1,4	0,7	2,2	1,3	2,3	2006
<b>2000 <math>\Delta</math> 100</b>								
75	73	71	57	57	77	58	73	1991
88	88	87	85	87	90	84	88	1995
90	90	89	89	90	93	87	90	1996
92	92	90	90	91	95	88	92	1997
94	93	92	93	94	96	92	94	1998
96	96	96	97	98	98	97	97	1999
100	100	100	100	100	100	100	100	2000
104	103	105	102	101	103	102	104	2001
104	105	103	103	101	105	102	104	2002
105	106	105	104	101	106	103	106	2003
107	108	107	104	101	107	103	108	2004
108	109	108	104	101	110	102	109	2005
111	111	110	105	101	112	104	112	2006
<b>Anteil an Deutschland in %</b>								
24,3	4,8	1,3	3,6	2,1	3,5	2,0	100	1991
23,4	4,8	1,3	4,4	2,6	3,4	2,3	100	1995
23,4	4,8	1,3	4,5	2,6	3,4	2,4	100	1996
23,4	4,8	1,3	4,5	2,6	3,4	2,4	100	1997
23,4	4,8	1,2	4,5	2,6	3,4	2,4	100	1998
23,3	4,7	1,3	4,6	2,7	3,3	2,5	100	1999
23,4	4,8	1,3	4,6	2,6	3,3	2,5	100	2000
23,4	4,8	1,3	4,5	2,6	3,3	2,4	100	2001
23,3	4,8	1,3	4,5	2,5	3,3	2,4	100	2002
23,2	4,8	1,3	4,5	2,5	3,3	2,4	100	2003
23,3	4,8	1,3	4,4	2,4	3,3	2,3	100	2004
23,2	4,8	1,3	4,3	2,4	3,3	2,3	100	2005
23,1	4,8	1,3	4,3	2,4	3,3	2,3	100	2006

## Noch 6. Ausgewählte Aggregate der Drei-Seiten-Rechnung nach Bundesländern

### Sparen

Jahr	Baden- Württemberg	Bayern	Berlin	Branden- burg	Bremen	Hamburg	Hessen	Mecklenburg- Vorpommern	Nieder- sachsen
<b>Mill. EUR</b>									
1991	20 203	22 605	4 958	1 520	1 287	3 522	11 257	924	12 296
1995	18 255	22 000	4 958	3 247	1 126	3 194	10 921	2 145	11 868
1996	17 695	21 390	4 581	3 657	1 002	2 796	10 515	2 334	11 865
1997	17 490	20 984	4 250	3 836	941	2 591	9 784	2 385	11 048
1998	18 879	21 695	4 312	3 239	1 038	2 906	10 147	1 942	11 506
1999	18 492	20 864	3 997	3 126	927	2 745	10 014	1 880	10 971
2000	19 003	21 263	3 799	3 131	871	2 903	10 170	1 808	10 824
2001	20 598	22 666	3 769	3 317	919	3 255	10 952	1 865	11 345
2002	22 209	24 202	3 951	3 464	882	3 500	11 805	1 966	12 001
2003	23 341	25 727	4 138	3 658	1 042	3 649	12 355	2 122	12 712
2004	24 037	26 615	4 219	3 830	999	3 817	12 746	2 200	13 354
2005	25 263	27 385	4 276	3 805	990	3 932	13 098	2 113	13 406
2006	25 626	27 888	4 320	3 737	1 026	4 158	13 444	2 071	13 471
<b>Veränderung gegenüber dem Vorjahr in %</b>									
1995	- 2,5	- 1,1	- 4,0	8,4	- 6,4	- 0,2	- 0,3	11,0	- 2,5
1996	- 3,1	- 2,8	- 7,6	12,6	- 11,0	- 12,5	- 3,7	8,8	- 0,0
1997	- 1,2	- 1,9	- 7,2	4,9	- 6,0	- 7,3	- 7,0	2,2	- 6,9
1998	7,9	3,4	1,5	- 15,6	10,2	12,2	3,7	- 18,5	4,1
1999	- 2,0	- 3,8	- 7,3	- 3,5	- 10,7	- 5,6	- 1,3	- 3,2	- 4,7
2000	2,8	1,9	- 5,0	0,2	- 6,0	5,8	1,6	- 3,8	- 1,3
2001	8,4	6,6	- 0,8	6,0	5,5	12,1	7,7	3,1	4,8
2002	7,8	6,8	4,8	4,4	- 4,1	7,5	7,8	5,4	5,8
2003	5,1	6,3	4,7	5,6	18,2	4,3	4,7	7,9	5,9
2004	3,0	3,5	2,0	4,7	- 4,1	4,6	3,2	3,7	5,0
2005	5,1	2,9	1,4	- 0,6	- 0,9	3,0	2,8	- 4,0	0,4
2006	1,4	1,8	1,0	- 1,8	3,6	5,7	2,6	- 2,0	0,5
<b>2000 <math>\Delta</math> 100</b>									
1991	106	106	131	49	148	121	111	51	114
1995	96	104	131	104	129	110	107	119	110
1996	93	101	121	117	115	96	103	129	110
1997	92	99	112	123	108	89	96	132	102
1998	99	102	114	104	119	100	100	107	106
1999	97	98	105	100	106	95	99	104	101
2000	100	100	100	100	100	100	100	100	100
2001	108	107	99	106	106	112	108	103	105
2002	117	114	104	111	101	121	116	109	111
2003	123	121	109	117	120	126	122	117	117
2004	127	125	111	122	115	132	125	122	123
2005	133	129	113	122	114	135	129	117	124
2006	135	131	114	119	118	143	132	115	125
<b>Anteil an Deutschland in %</b>									
1991	15,5	17,4	3,8	1,2	1,0	2,7	8,6	0,7	9,4
1995	13,9	16,7	3,8	2,5	0,9	2,4	8,3	1,6	9,0
1996	13,7	16,6	3,6	2,8	0,8	2,2	8,2	1,8	9,2
1997	13,9	16,7	3,4	3,1	0,8	2,1	7,8	1,9	8,8
1998	14,8	17,0	3,4	2,5	0,8	2,3	8,0	1,5	9,0
1999	15,1	17,0	3,3	2,5	0,8	2,2	8,2	1,5	8,9
2000	15,4	17,3	3,1	2,5	0,7	2,4	8,3	1,5	8,8
2001	15,7	17,3	2,9	2,5	0,7	2,5	8,4	1,4	8,7
2002	15,9	17,4	2,8	2,5	0,6	2,5	8,5	1,4	8,6
2003	15,9	17,5	2,8	2,5	0,7	2,5	8,4	1,4	8,6
2004	15,8	17,5	2,8	2,5	0,7	2,5	8,4	1,4	8,8
2005	16,2	17,5	2,7	2,4	0,6	2,5	8,4	1,4	8,6
2006	16,2	17,6	2,7	2,4	0,6	2,6	8,5	1,3	8,5

## Noch 6. Ausgewählte Aggregate der Drei-Seiten-Rechnung nach Bundesländern

### Sparen

Nordrhein-Westfalen	Rheinland-Pfalz	Saarland	Sachsen	Sachsen-Anhalt	Schleswig-Holstein	Thüringen	Deutschland	Jahr
<b>Mill. EUR</b>								
33 775	6 457	1 439	2 455	1 415	4 717	1 389	130 220	1991
30 681	5 784	1 311	5 558	3 199	4 623	2 861	131 730	1995
29 091	5 685	1 185	6 014	3 489	4 309	3 103	128 710	1996
28 332	5 545	1 170	6 188	3 531	4 152	3 224	125 450	1997
29 290	6 002	1 302	5 192	2 978	4 320	2 782	127 530	1998
27 867	5 754	1 279	5 035	2 845	4 152	2 774	122 720	1999
27 879	5 839	1 248	4 821	2 725	4 246	2 709	123 240	2000
29 677	6 165	1 351	5 056	2 829	4 334	2 844	130 940	2001
31 480	6 522	1 402	5 329	2 965	4 654	2 967	139 300	2002
32 987	7 093	1 494	5 794	3 194	4 749	3 094	147 150	2003
33 969	7 277	1 570	5 938	3 193	4 892	3 144	151 800	2004
35 786	7 337	1 663	5 739	3 169	5 100	3 089	156 150	2005
36 216	7 697	1 692	5 670	3 047	5 364	2 993	158 420	2006
<b>Veränderung gegenüber dem Vorjahr in %</b>								
- 2,7	- 3,1	0,1	13,6	9,6	- 0,3	9,6	- 0,6	1995
- 5,2	- 1,7	- 9,6	8,2	9,1	- 6,8	8,5	- 2,3	1996
- 2,6	- 2,5	- 1,3	2,9	1,2	- 3,6	3,9	- 2,5	1997
3,4	8,2	11,3	- 16,1	- 15,7	4,0	- 13,7	1,7	1998
- 4,9	- 4,1	- 1,8	- 3,0	- 4,5	- 3,9	- 0,3	- 3,8	1999
0,0	1,5	- 2,4	- 4,2	- 4,2	2,3	- 2,3	0,4	2000
6,4	5,6	8,2	4,9	3,8	2,1	5,0	6,2	2001
6,1	5,8	3,8	5,4	4,8	7,4	4,3	6,4	2002
4,8	8,8	6,6	8,7	7,7	2,0	4,3	5,6	2003
3,0	2,6	5,1	2,5	- 0,0	3,0	1,6	3,2	2004
5,3	0,8	5,9	- 3,3	- 0,8	4,3	- 1,8	2,9	2005
1,2	4,9	1,8	- 1,2	- 3,8	5,2	- 3,1	1,5	2006
<b>2000 <math>\Delta</math> 100</b>								
121	111	115	51	52	111	51	106	1991
110	99	105	115	117	109	106	107	1995
104	97	95	125	128	102	115	104	1996
102	95	94	128	130	98	119	102	1997
105	103	104	108	109	102	103	104	1998
100	99	102	104	104	98	102	100	1999
100	100	100	100	100	100	100	100	2000
106	106	108	105	104	102	105	106	2001
113	112	112	111	109	110	110	113	2002
118	122	120	120	117	112	114	119	2003
122	125	126	123	117	115	116	123	2004
128	126	133	119	116	120	114	127	2005
130	132	136	118	112	126	111	129	2006
<b>Anteil an Deutschland in %</b>								
25,9	5,0	1,1	1,9	1,1	3,6	1,1	100	1991
23,3	4,4	1,0	4,2	2,4	3,5	2,2	100	1995
22,6	4,4	0,9	4,7	2,7	3,3	2,4	100	1996
22,6	4,4	0,9	4,9	2,8	3,3	2,6	100	1997
23,0	4,7	1,0	4,1	2,3	3,4	2,2	100	1998
22,7	4,7	1,0	4,1	2,3	3,4	2,3	100	1999
22,6	4,7	1,0	3,9	2,2	3,4	2,2	100	2000
22,7	4,7	1,0	3,9	2,2	3,3	2,2	100	2001
22,6	4,7	1,0	3,8	2,1	3,3	2,1	100	2002
22,4	4,8	1,0	3,9	2,2	3,2	2,1	100	2003
22,4	4,8	1,0	3,9	2,1	3,2	2,1	100	2004
22,9	4,7	1,1	3,7	2,0	3,3	2,0	100	2005
22,9	4,9	1,1	3,6	1,9	3,4	1,9	100	2006

## Noch 6. Ausgewählte Aggregate der Drei-Seiten-Rechnung nach Bundesländern

### Konsumausgaben des Staates in jeweiligen Preisen

Jahr	Baden- Württemberg	Bayern	Berlin	Branden- burg	Bremen	Hamburg	Hessen	Mecklenburg- Vorpommern	Nieder- sachsen
<b>Mill. EUR</b>									
1991	37 562	41 817	14 953	6 983	3 116	7 243	22 999	5 433	28 702
1995	44 013	49 825	19 678	11 639	3 590	8 743	26 834	8 385	33 893
1996	45 460	51 647	20 100	11 959	3 697	8 955	27 492	8 631	34 865
1997	45 359	51 808	19 784	12 064	3 680	8 951	27 636	8 526	34 922
1998	46 072	52 776	19 689	12 229	3 730	9 153	28 019	8 597	35 354
1999	47 708	54 557	19 936	12 639	3 864	9 348	28 808	8 804	36 450
2000	48 561	55 698	20 128	12 519	3 812	9 594	28 958	8 776	37 222
2001	49 838	57 674	20 352	12 631	3 810	9 962	29 278	8 841	37 852
2002	51 406	60 194	20 639	12 821	3 814	10 254	29 762	8 907	38 817
2003	52 013	61 322	20 803	13 045	3 732	10 047	30 312	9 029	39 960
2004	52 116	61 080	20 515	12 649	3 586	10 133	30 300	8 825	39 884
2005	53 245	62 048	20 566	12 662	3 587	10 253	30 744	8 871	40 155
<b>Veränderung gegenüber dem Vorjahr in %</b>									
1995	4,9	4,7	2,1	4,6	4,0	3,3	3,2	5,7	4,1
1996	3,3	3,7	2,1	2,7	3,0	2,4	2,5	2,9	2,9
1997	- 0,2	0,3	- 1,6	0,9	- 0,5	- 0,0	0,5	- 1,2	0,2
1998	1,6	1,9	- 0,5	1,4	1,4	2,3	1,4	0,8	1,2
1999	3,6	3,4	1,3	3,4	3,6	2,1	2,8	2,4	3,1
2000	1,8	2,1	1,0	- 0,9	- 1,3	2,6	0,5	- 0,3	2,1
2001	2,6	3,5	1,1	0,9	- 0,1	3,8	1,1	0,7	1,7
2002	3,1	4,4	1,4	1,5	0,1	2,9	1,7	0,7	2,5
2003	1,2	1,9	0,8	1,7	- 2,1	- 2,0	1,8	1,4	2,9
2004	0,2	- 0,4	- 1,4	- 3,0	- 3,9	0,9	- 0,0	- 2,3	- 0,2
2005	2,2	1,6	0,2	0,1	0,0	1,2	1,5	0,5	0,7
<b>2000 <math>\Delta</math> 100</b>									
1991	77	75	74	56	82	76	79	62	77
1995	91	90	98	93	94	91	93	96	91
1996	94	93	100	96	97	93	95	98	94
1997	93	93	98	96	97	93	95	97	94
1998	95	95	98	98	98	95	97	98	95
1999	98	98	99	101	101	97	100	100	98
2000	100	100	100	100	100	100	100	100	100
2001	103	104	101	101	100	104	101	101	102
2002	106	108	103	102	100	107	103	102	104
2003	107	110	103	104	98	105	105	103	107
2004	107	110	102	101	94	106	105	101	107
2005	110	111	102	101	94	107	106	101	108
<b>Anteil an Deutschland in %</b>									
1991	12,8	14,3	5,1	2,4	1,1	2,5	7,9	1,9	9,8
1995	12,2	13,8	5,4	3,2	1,0	2,4	7,4	2,3	9,4
1996	12,2	13,9	5,4	3,2	1,0	2,4	7,4	2,3	9,4
1997	12,2	13,9	5,3	3,2	1,0	2,4	7,4	2,3	9,4
1998	12,2	14,0	5,2	3,2	1,0	2,4	7,4	2,3	9,4
1999	12,3	14,1	5,1	3,3	1,0	2,4	7,4	2,3	9,4
2000	12,4	14,2	5,1	3,2	1,0	2,4	7,4	2,2	9,5
2001	12,5	14,4	5,1	3,2	1,0	2,5	7,3	2,2	9,5
2002	12,5	14,6	5,0	3,1	0,9	2,5	7,2	2,2	9,4
2003	12,5	14,7	5,0	3,1	0,9	2,4	7,3	2,2	9,6
2004	12,5	14,7	4,9	3,0	0,9	2,4	7,3	2,1	9,6
2005	12,6	14,7	4,9	3,0	0,9	2,4	7,3	2,1	9,5



## Noch 6. Ausgewählte Aggregate der Drei-Seiten-Rechnung nach Bundesländern

### Konsumausgaben des Staates in jeweiligen Preisen

Nordrhein-Westfalen	Rheinland-Pfalz	Saarland	Sachsen	Sachsen-Anhalt	Schleswig-Holstein	Thüringen	Deutschland	Jahr
<b>Mill. EUR</b>								
67 059	13 889	4 016	13 428	8 010	9 816	7 575	292 600	1991
77 725	16 588	4 640	20 480	13 008	11 403	11 377	361 820	1995
79 617	17 272	4 767	20 681	13 224	11 761	11 622	371 750	1996
80 110	17 556	4 770	19 908	13 045	11 769	11 583	371 470	1997
81 501	17 839	4 830	19 968	13 093	11 912	11 599	376 360	1998
83 873	18 454	4 978	20 394	13 289	12 211	11 927	387 240	1999
85 223	18 603	5 023	20 426	13 261	12 414	11 693	391 910	2000
87 235	19 236	5 077	20 573	13 418	12 675	11 778	400 230	2001
90 294	20 006	5 185	21 086	13 630	13 058	11 929	411 800	2002
91 043	20 344	5 268	21 259	13 229	13 381	12 061	416 850	2003
91 295	20 571	5 314	20 833	13 111	13 322	12 054	415 590	2004
93 472	20 978	5 400	21 053	12 958	13 485	12 032	421 510	2005
<b>Veränderung gegenüber dem Vorjahr in %</b>								
4,4	4,1	3,6	6,3	4,1	4,5	3,5	4,3	1995
2,4	4,1	2,7	1,0	1,7	3,1	2,2	2,7	1996
0,6	1,6	0,1	- 3,7	- 1,4	0,1	- 0,3	- 0,1	1997
1,7	1,6	1,2	0,3	0,4	1,2	0,1	1,3	1998
2,9	3,5	3,1	2,1	1,5	2,5	2,8	2,9	1999
1,6	0,8	0,9	0,2	- 0,2	1,7	- 2,0	1,2	2000
2,4	3,4	1,1	0,7	1,2	2,1	0,7	2,1	2001
3,5	4,0	2,1	2,5	1,6	3,0	1,3	2,9	2002
0,8	1,7	1,6	0,8	- 2,9	2,5	1,1	1,2	2003
0,3	1,1	0,9	- 2,0	- 0,9	- 0,4	- 0,1	- 0,3	2004
2,4	2,0	1,6	1,1	- 1,2	1,2	- 0,2	1,4	2005
<b>2000 <math>\Delta</math> 100</b>								
79	75	80	66	60	79	65	75	1991
91	89	92	100	98	92	97	92	1995
93	93	95	101	100	95	99	95	1996
94	94	95	98	98	95	99	95	1997
96	96	96	98	99	96	99	96	1998
98	99	99	100	100	98	102	99	1999
100	100	100	100	100	100	100	100	2000
102	103	101	101	101	102	101	102	2001
106	108	103	103	103	105	102	105	2002
107	109	105	104	100	108	103	106	2003
107	111	106	102	99	107	103	106	2004
110	113	108	103	98	109	103	108	2005
<b>Anteil an Deutschland in %</b>								
22,9	4,7	1,4	4,6	2,7	3,4	2,6	100	1991
21,5	4,6	1,3	5,7	3,6	3,2	3,1	100	1995
21,4	4,6	1,3	5,6	3,6	3,2	3,1	100	1996
21,6	4,7	1,3	5,4	3,5	3,2	3,1	100	1997
21,7	4,7	1,3	5,3	3,5	3,2	3,1	100	1998
21,7	4,8	1,3	5,3	3,4	3,2	3,1	100	1999
21,7	4,7	1,3	5,2	3,4	3,2	3,0	100	2000
21,8	4,8	1,3	5,1	3,4	3,2	2,9	100	2001
21,9	4,9	1,3	5,1	3,3	3,2	2,9	100	2002
21,8	4,9	1,3	5,1	3,2	3,2	2,9	100	2003
22,0	4,9	1,3	5,0	3,2	3,2	2,9	100	2004
22,2	5,0	1,3	5,0	3,1	3,2	2,9	100	2005

## Noch 6. Ausgewählte Aggregate der Drei-Seiten-Rechnung nach Bundesländern

### Primäreinkommen der privaten Haushalte je Einwohner

Jahr	Baden-Württemberg	Bayern	Berlin	Brandenburg	Bremen	Hamburg	Hessen	Mecklenburg-Vorpommern	Niedersachsen
<b>EUR</b>									
1991	17 988	16 879	13 800	7 639	18 111	19 610	16 866	6 552	15 168
1995	19 248	18 925	16 506	12 739	18 596	20 988	18 757	11 662	17 022
1996	19 380	19 003	16 305	12 957	18 601	21 141	18 858	11 835	17 038
1997	19 826	19 305	16 020	13 144	19 332	21 450	18 988	11 949	17 220
1998	20 389	19 854	15 941	13 381	19 686	21 843	19 323	12 149	17 428
1999	20 948	20 328	16 194	13 661	20 098	22 391	19 939	12 580	17 794
2000	21 801	21 054	16 398	14 053	20 866	23 531	20 727	12 967	18 350
2001	22 415	21 612	16 253	14 409	21 365	24 357	21 333	13 191	18 674
2002	22 342	21 541	15 894	14 357	20 912	24 533	21 390	13 075	18 543
2003	22 581	21 844	15 777	14 466	20 907	25 228	21 677	13 159	18 809
2004	22 729	22 139	15 763	14 854	20 772	25 694	21 818	13 371	18 975
2005	23 126	22 483	15 672	15 023	21 388	26 676	22 048	13 485	19 161
2006	23 978	23 351	16 016	15 458	22 196	27 720	22 768	13 857	19 877
<b>Deutschland = 100</b>									
1991	122	114	93	52	123	133	114	44	103
1995	112	110	96	74	108	122	109	68	99
1996	112	110	94	75	108	122	109	69	99
1997	113	110	92	75	110	123	108	68	98
1998	114	111	89	75	110	122	108	68	98
1999	114	111	88	75	110	122	109	69	97
2000	115	111	87	74	110	124	109	68	97
2001	115	111	84	74	110	125	110	68	96
2002	115	111	82	74	108	127	110	68	96
2003	115	112	81	74	107	129	111	67	96
2004	115	112	80	75	105	130	110	68	96
2005	115	112	78	75	107	133	110	67	96
2006	116	113	77	75	107	134	110	67	96

### Verfügbares Einkommen der privaten Haushalte je Einwohner

Jahr	Baden-Württemberg	Bayern	Berlin	Brandenburg	Bremen	Hamburg	Hessen	Mecklenburg-Vorpommern	Niedersachsen
<b>EUR</b>									
1991	14 409	13 733	12 456	7 568	16 071	16 482	13 592	6 688	12 759
1995	15 595	15 432	14 251	11 654	16 922	17 622	15 130	10 968	14 385
1996	15 806	15 614	14 156	12 339	17 136	17 758	15 325	11 495	14 588
1997	16 225	15 833	14 021	12 580	17 701	18 044	15 390	11 748	14 754
1998	16 554	16 192	13 892	12 762	18 023	18 212	15 590	11 956	14 906
1999	16 989	16 527	14 229	13 199	18 292	18 508	16 007	12 470	15 285
2000	17 453	16 906	14 296	13 567	18 926	19 225	16 354	12 832	15 662
2001	18 194	17 528	14 413	14 031	19 654	20 391	17 122	13 273	16 148
2002	18 274	17 651	14 351	14 135	19 282	20 707	17 388	13 389	16 204
2003	18 645	18 092	14 581	14 393	19 438	21 471	17 865	13 626	16 599
2004	18 971	18 510	14 665	14 714	19 540	22 421	18 248	13 842	16 849
2005	19 379	18 851	14 855	14 821	20 290	23 168	18 443	13 999	17 170
2006	19 845	19 285	15 099	15 000	20 850	23 849	18 833	14 266	17 518
<b>Deutschland = 100</b>									
1991	115	110	100	61	129	132	109	54	102
1995	107	106	98	80	116	121	104	75	99
1996	107	106	96	83	116	120	104	78	99
1997	108	105	93	84	118	120	102	78	98
1998	108	106	91	84	118	119	102	78	98
1999	109	106	91	84	117	118	102	80	98
2000	109	105	89	84	118	120	102	80	97
2001	109	105	86	84	118	122	103	80	97
2002	109	105	86	84	115	123	104	80	97
2003	109	106	85	84	113	125	104	80	97
2004	109	106	84	84	112	128	105	79	97
2005	109	106	84	83	114	130	104	79	97
2006	109	106	83	83	115	132	104	79	97

## Noch 6. Ausgewählte Aggregate der Drei-Seiten-Rechnung nach Bundesländern

### Primäreinkommen der privaten Haushalte je Einwohner

Nordrhein-Westfalen	Rheinland-Pfalz	Saarland	Sachsen	Sachsen-Anhalt	Schleswig-Holstein	Thüringen	Deutschland	Jahr
<b>EUR</b>								
16 726	15 380	13 042	6 893	6 532	15 927	6 858	14 779	1991
18 446	16 994	15 184	11 629	11 324	17 830	11 270	17 171	1995
18 511	17 108	15 315	11 870	11 485	17 953	11 464	17 271	1996
18 830	17 247	15 529	11 969	11 572	18 091	11 633	17 512	1997
19 218	17 540	15 984	12 182	11 809	18 268	12 108	17 879	1998
19 584	17 909	16 711	12 557	12 159	18 372	12 716	18 314	1999
20 276	18 666	17 512	12 941	12 412	18 700	13 128	18 962	2000
20 756	19 021	18 253	13 246	12 709	18 980	13 494	19 423	2001
20 619	19 172	17 858	13 355	12 758	18 901	13 532	19 368	2002
20 735	19 408	18 140	13 564	12 851	18 727	13 692	19 571	2003
20 960	19 632	18 527	13 802	13 088	18 766	13 867	19 786	2004
21 275	19 816	18 899	13 788	13 237	19 084	13 874	20 060	2005
21 893	20 531	19 498	14 207	13 611	19 707	14 276	20 741	2006
<b>Deutschland = 100</b>								
113	104	88	47	44	108	46	100	1991
107	99	88	68	66	104	66	100	1995
107	99	89	69	67	104	66	100	1996
108	99	89	68	66	103	66	100	1997
108	98	89	68	66	102	68	100	1998
107	98	91	69	66	100	69	100	1999
107	98	92	68	66	99	69	100	2000
107	98	94	68	65	98	70	100	2001
107	99	92	69	66	98	70	100	2002
106	99	93	69	66	96	70	100	2003
106	99	94	70	66	95	70	100	2004
106	99	94	69	66	95	69	100	2005
106	99	94	69	66	95	69	100	2006

### Verfügbares Einkommen der privaten Haushalte je Einwohner

Nordrhein-Westfalen	Rheinland-Pfalz	Saarland	Sachsen	Sachsen-Anhalt	Schleswig-Holstein	Thüringen	Deutschland	Jahr
<b>EUR</b>								
14 040	12 756	11 430	7 231	6 914	13 319	7 160	12 509	1991
15 564	14 222	13 417	11 503	11 250	14 764	11 057	14 547	1995
15 746	14 472	13 683	12 135	11 769	15 046	11 602	14 806	1996
16 000	14 557	13 856	12 374	11 987	15 150	11 855	15 027	1997
16 286	14 766	14 208	12 603	12 211	15 334	12 239	15 280	1998
16 580	15 105	14 885	13 117	12 732	15 469	12 858	15 661	1999
17 116	15 639	15 415	13 505	13 085	15 684	13 266	16 087	2000
17 775	16 115	16 210	13 983	13 476	16 116	13 724	16 688	2001
17 774	16 373	15 972	14 238	13 637	16 341	13 849	16 794	2002
18 037	16 681	16 394	14 522	13 858	16 399	14 096	17 136	2003
18 446	16 911	16 821	14 710	13 982	16 547	14 181	17 465	2004
18 770	17 181	17 222	14 708	14 154	17 043	14 264	17 769	2005
19 104	17 538	17 618	14 949	14 332	17 395	14 521	18 135	2006
<b>Deutschland = 100</b>								
112	102	91	58	55	107	57	100	1991
107	98	92	79	77	102	76	100	1995
106	98	92	82	80	102	78	100	1996
107	97	92	82	80	101	79	100	1997
107	97	93	83	80	100	80	100	1998
106	96	95	84	81	99	82	100	1999
106	97	96	84	81	98	83	100	2000
107	97	97	84	81	97	82	100	2001
106	98	95	85	81	97	83	100	2002
105	97	96	85	81	96	82	100	2003
106	97	96	84	80	95	81	100	2004
106	97	97	83	80	96	80	100	2005
105	97	97	82	79	96	80	100	2006

## Noch 6. Ausgewählte Aggregate der Drei-Seiten-Rechnung nach Bundesländern

### Private Konsumausgaben je Einwohner

Jahr	Baden-Württemberg	Bayern	Berlin	Brandenburg	Bremen	Hamburg	Hessen	Mecklenburg-Vorpommern	Niedersachsen
<b>EUR</b>									
1991	12 517	11 921	11 108	6 975	14 335	14 510	11 799	6 204	11 252
1995	13 988	13 757	12 927	10 376	15 432	15 917	13 474	9 795	13 018
1996	14 210	13 949	12 906	10 905	15 775	16 236	13 692	10 215	13 181
1997	14 663	14 214	12 868	11 095	16 430	16 648	13 889	10 445	13 464
1998	14 910	14 564	12 743	11 530	16 646	16 674	14 078	10 901	13 611
1999	15 394	14 980	13 172	12 026	17 075	17 071	14 525	11 454	14 068
2000	15 860	15 379	13 324	12 403	17 827	17 745	14 894	11 858	14 512
2001	16 464	15 903	13 452	12 793	18 482	18 719	15 539	12 258	14 940
2002	16 434	15 942	13 359	12 841	18 196	18 930	15 698	12 312	14 947
2003	16 710	16 268	13 535	13 019	18 117	19 616	16 088	12 451	15 258
2004	16 988	16 631	13 602	13 272	18 296	20 484	16 417	12 615	15 442
2005	17 269	16 897	13 764	13 381	19 042	21 152	16 539	12 811	15 739
2006	17 774	17 365	14 047	13 594	19 621	21 786	16 936	13 106	16 147
<b>Deutschland = 100</b>									
1991	114	108	101	63	130	132	107	56	102
1995	107	105	99	79	118	122	103	75	100
1996	107	105	97	82	118	122	103	77	99
1997	108	105	95	82	121	122	102	77	99
1998	108	105	92	83	120	120	102	79	98
1999	108	105	92	84	119	119	102	80	98
2000	107	104	90	84	121	120	101	80	98
2001	108	104	88	84	121	123	102	80	98
2002	107	104	87	84	119	124	103	80	98
2003	107	105	87	84	116	126	103	80	98
2004	107	105	86	84	115	129	104	80	97
2005	107	105	86	83	118	132	103	80	98
2006	108	105	85	83	119	132	103	80	98

### Sparen je Einwohner

Jahr	Baden-Württemberg	Bayern	Berlin	Brandenburg	Bremen	Hamburg	Hessen	Mecklenburg-Vorpommern	Niedersachsen
<b>EUR</b>									
1991	2 041	1 961	1 442	593	1 885	2 121	1 942	484	1 656
1995	1 773	1 840	1 428	1 279	1 656	1 871	1 822	1 173	1 532
1996	1 710	1 780	1 321	1 435	1 475	1 637	1 747	1 282	1 522
1997	1 684	1 741	1 234	1 497	1 392	1 518	1 622	1 315	1 411
1998	1 814	1 797	1 263	1 255	1 546	1 708	1 682	1 077	1 465
1999	1 770	1 722	1 178	1 205	1 392	1 612	1 657	1 048	1 392
2000	1 811	1 745	1 123	1 204	1 317	1 698	1 679	1 014	1 368
2001	1 950	1 846	1 113	1 278	1 392	1 892	1 803	1 055	1 429
2002	2 089	1 958	1 166	1 339	1 335	2 026	1 940	1 122	1 506
2003	2 186	2 075	1 220	1 420	1 572	2 106	2 029	1 221	1 592
2004	2 245	2 141	1 245	1 491	1 507	2 199	2 093	1 275	1 670
2005	2 355	2 199	1 261	1 485	1 492	2 261	2 149	1 233	1 676
2006	2 386	2 235	1 271	1 464	1 544	2 378	2 212	1 218	1 686
<b>Deutschland = 100</b>									
1991	125	121	89	36	116	130	119	30	102
1995	110	114	89	79	103	116	113	73	95
1996	109	113	84	91	94	104	111	82	97
1997	110	114	81	98	91	99	106	86	92
1998	117	116	81	81	99	110	108	69	94
1999	118	115	79	81	93	108	111	70	93
2000	121	116	75	80	88	113	112	68	91
2001	123	116	70	80	88	119	113	66	90
2002	124	116	69	79	79	120	115	66	89
2003	123	116	68	80	88	118	114	69	89
2004	122	116	68	81	82	120	114	69	91
2005	124	116	67	78	79	119	114	65	89
2006	124	116	66	76	80	124	115	63	88

## Noch 6. Ausgewählte Aggregate der Drei-Seiten-Rechnung nach Bundesländern

### Private Konsumausgaben je Einwohner

Nordrhein-Westfalen	Rheinland-Pfalz	Saarland	Sachsen	Sachsen-Anhalt	Schleswig-Holstein	Thüringen	Deutschland	Jahr
<b>EUR</b>								
12 250	11 201	10 240	6 711	6 418	11 678	6 624	11 000	1991
14 011	12 929	12 373	10 288	10 088	13 228	9 918	13 069	1995
14 237	13 160	12 703	10 817	10 493	13 584	10 361	13 328	1996
14 544	13 296	12 897	11 021	10 698	13 761	10 568	13 598	1997
14 825	13 443	13 169	11 473	11 126	13 940	11 136	13 867	1998
15 205	13 851	13 868	12 024	11 696	14 146	11 761	14 314	1999
15 785	14 409	14 466	12 460	12 090	14 377	12 196	14 773	2000
16 349	14 809	15 165	12 875	12 427	14 786	12 590	15 285	2001
16 280	15 012	14 906	13 063	12 526	14 934	12 658	15 318	2002
16 463	15 184	15 240	13 232	12 644	14 965	12 844	15 567	2003
16 829	15 381	15 601	13 379	12 757	15 078	12 899	15 849	2004
17 033	15 618	15 888	13 413	12 922	15 486	12 992	16 085	2005
17 411	15 955	16 317	13 676	13 149	15 816	13 290	16 481	2006
<b>Deutschland = 100</b>								
111	102	93	61	58	106	60	100	1991
107	99	95	79	77	101	76	100	1995
107	99	95	81	79	102	78	100	1996
107	98	95	81	79	101	78	100	1997
107	97	95	83	80	101	80	100	1998
106	97	97	84	82	99	82	100	1999
107	98	98	84	82	97	83	100	2000
107	97	99	84	81	97	82	100	2001
106	98	97	85	82	98	83	100	2002
106	98	98	85	81	96	83	100	2003
106	97	98	84	81	95	81	100	2004
106	97	99	83	80	96	81	100	2005
106	97	99	83	80	96	81	100	2006

### Sparen je Einwohner

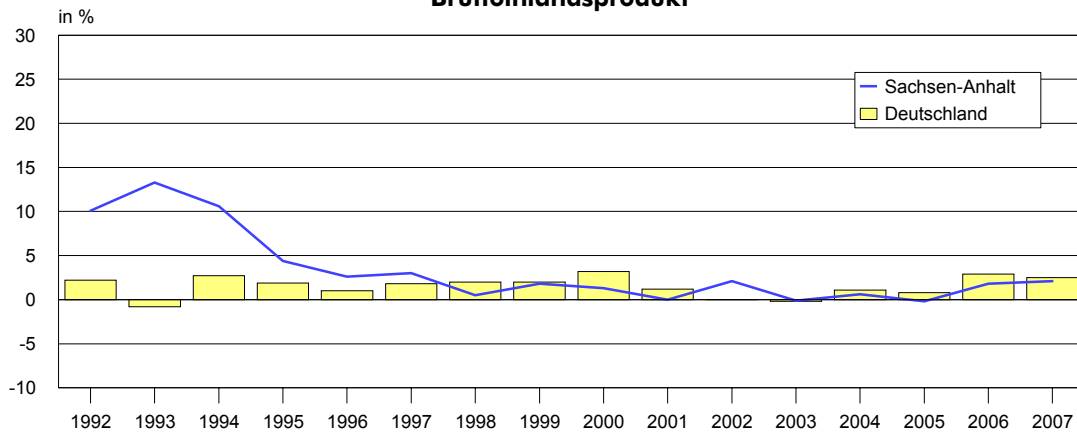
Nordrhein-Westfalen	Rheinland-Pfalz	Saarland	Sachsen	Sachsen-Anhalt	Schleswig-Holstein	Thüringen	Deutschland	Jahr
<b>EUR</b>								
1 938	1 704	1 339	520	497	1 790	536	1 628	1991
1 719	1 459	1 209	1 215	1 163	1 701	1 139	1 613	1995
1 624	1 426	1 094	1 320	1 277	1 577	1 243	1 572	1996
1 577	1 383	1 080	1 364	1 301	1 510	1 298	1 529	1997
1 630	1 493	1 209	1 152	1 107	1 564	1 126	1 555	1998
1 550	1 428	1 192	1 125	1 068	1 498	1 130	1 495	1999
1 549	1 449	1 167	1 085	1 035	1 526	1 110	1 499	2000
1 646	1 526	1 265	1 148	1 089	1 550	1 175	1 590	2001
1 743	1 610	1 316	1 221	1 156	1 656	1 235	1 689	2002
1 825	1 749	1 406	1 337	1 260	1 685	1 299	1 783	2003
1 880	1 793	1 483	1 378	1 272	1 731	1 330	1 840	2004
1 981	1 807	1 579	1 340	1 277	1 802	1 317	1 894	2005
2 007	1 899	1 617	1 330	1 241	1 894	1 288	1 923	2006
<b>Deutschland = 100</b>								
119	105	82	32	31	110	33	100	1991
107	91	75	75	72	106	71	100	1995
103	91	70	84	81	100	79	100	1996
103	91	71	89	85	99	85	100	1997
105	96	78	74	71	101	72	100	1998
104	96	80	75	71	100	76	100	1999
103	97	78	72	69	102	74	100	2000
104	96	80	72	69	98	74	100	2001
103	95	78	72	68	98	73	100	2002
102	98	79	75	71	95	73	100	2003
102	97	81	75	69	94	72	100	2004
105	95	83	71	67	95	70	100	2005
104	99	84	69	65	99	67	100	2006

### Entstehungsrechnung

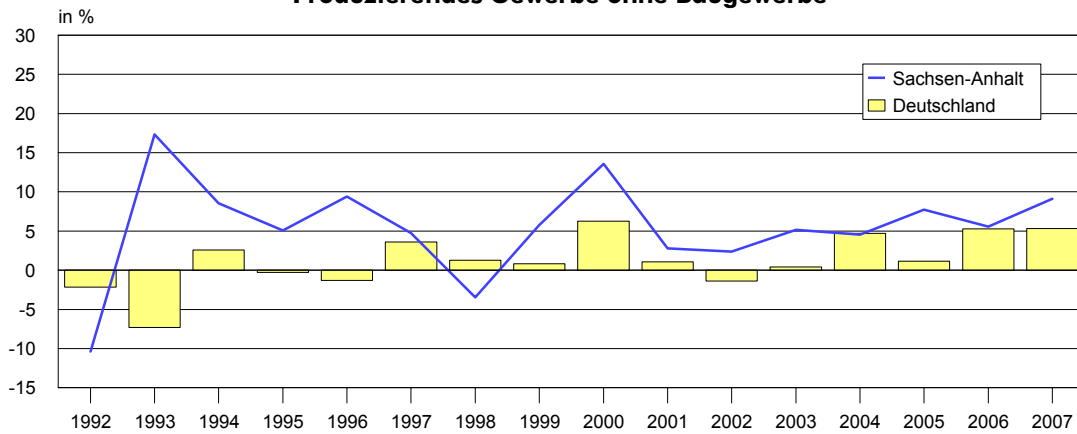
#### Bruttoinlandsprodukt bzw. Bruttowertschöpfung nach Wirtschaftsbereichen preisbereinigt

#### Veränderung gegenüber dem Vorjahr in Prozent

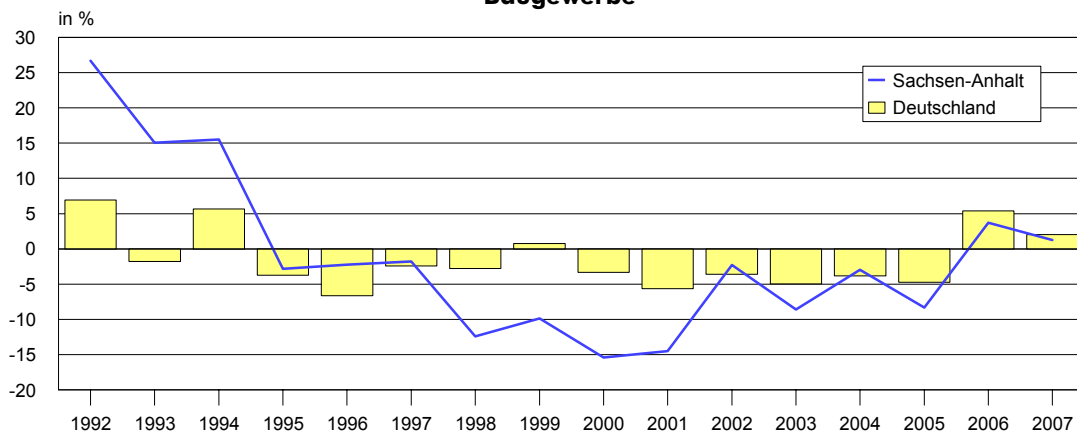
#### Bruttoinlandsprodukt



#### Produzierendes Gewerbe ohne Baugewerbe



#### Baugewerbe

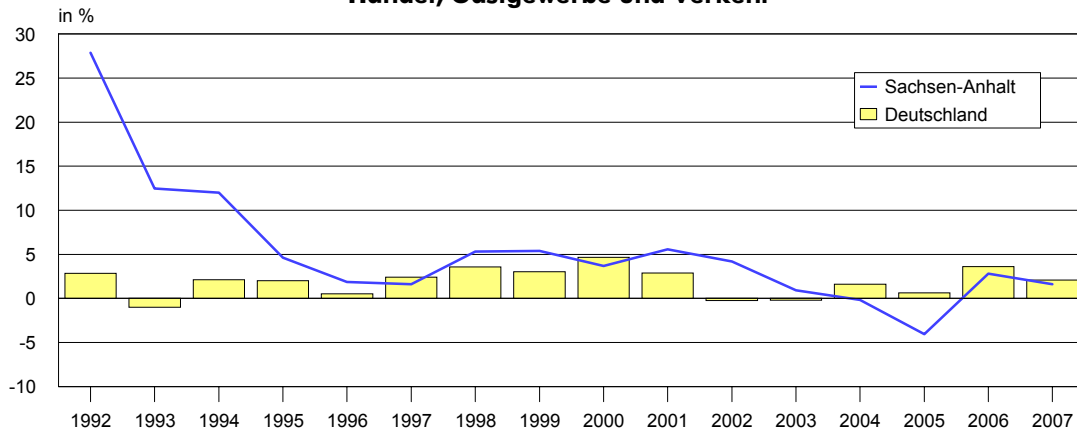


## Entstehungsrechnung

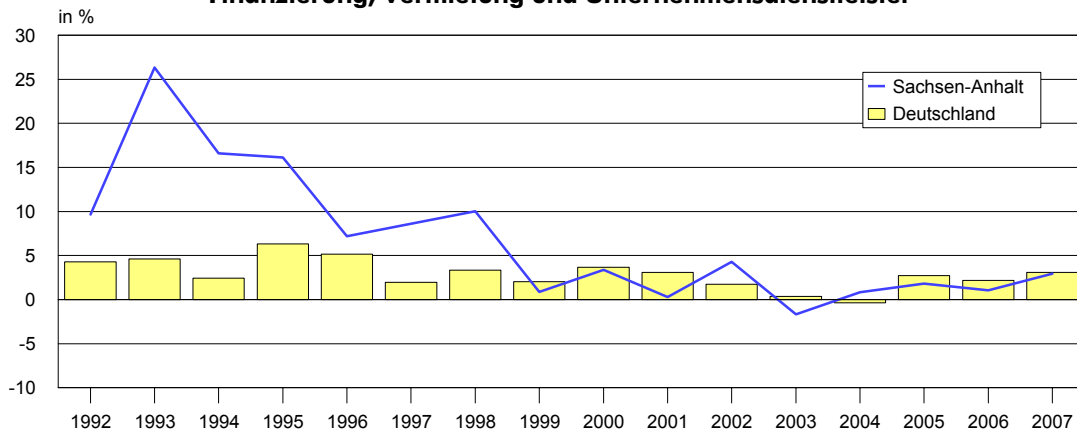
### Bruttoinlandsprodukt bzw. Bruttowertschöpfung nach Wirtschaftsbereichen preisbereinigt

#### Veränderung gegenüber dem Vorjahr in Prozent

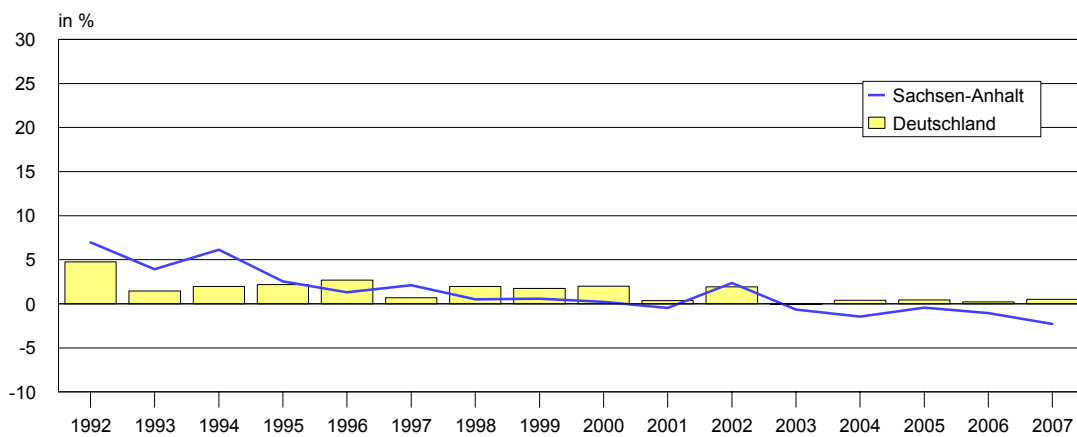
#### Handel, Gastgewerbe und Verkehr



#### Finanzierung, Vermietung und Unternehmensdienstleister



#### Öffentliche und Private Dienstleister

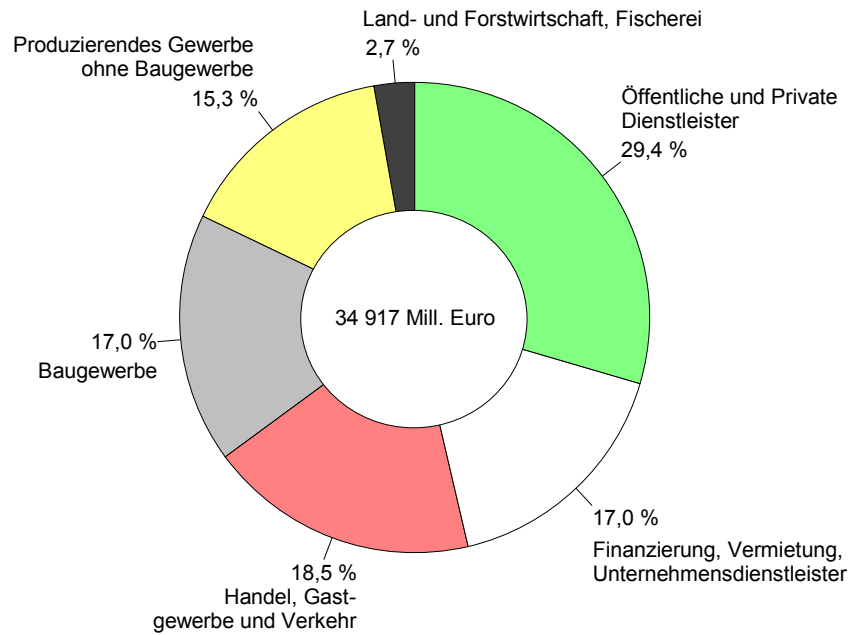


**Entstehungsrechnung**

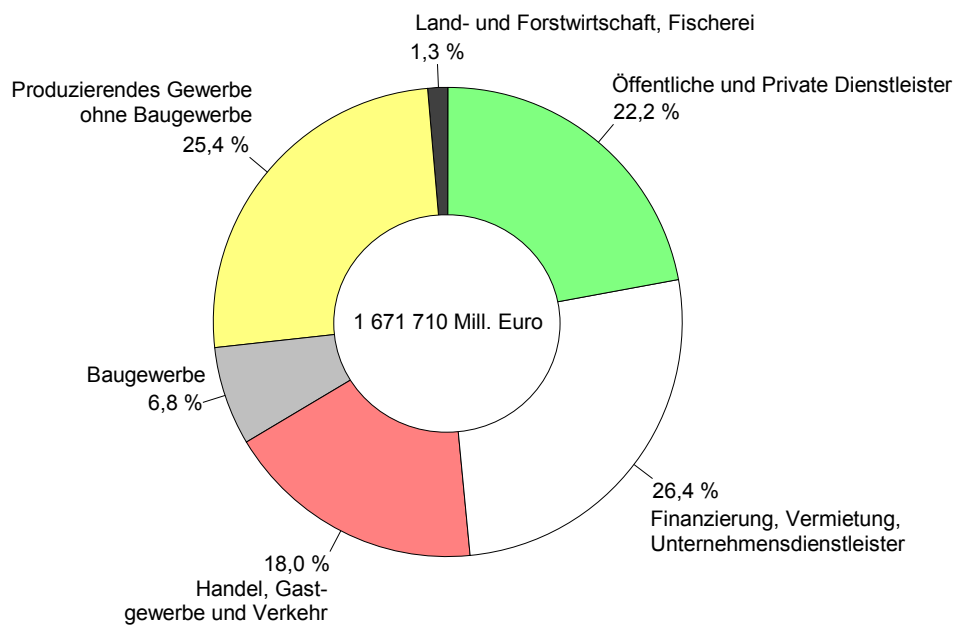
**Anteile der Wirtschaftsbereiche an der Bruttowertschöpfung in jeweiligen Preisen**

**1995**

**Sachsen-Anhalt**



**Deutschland**



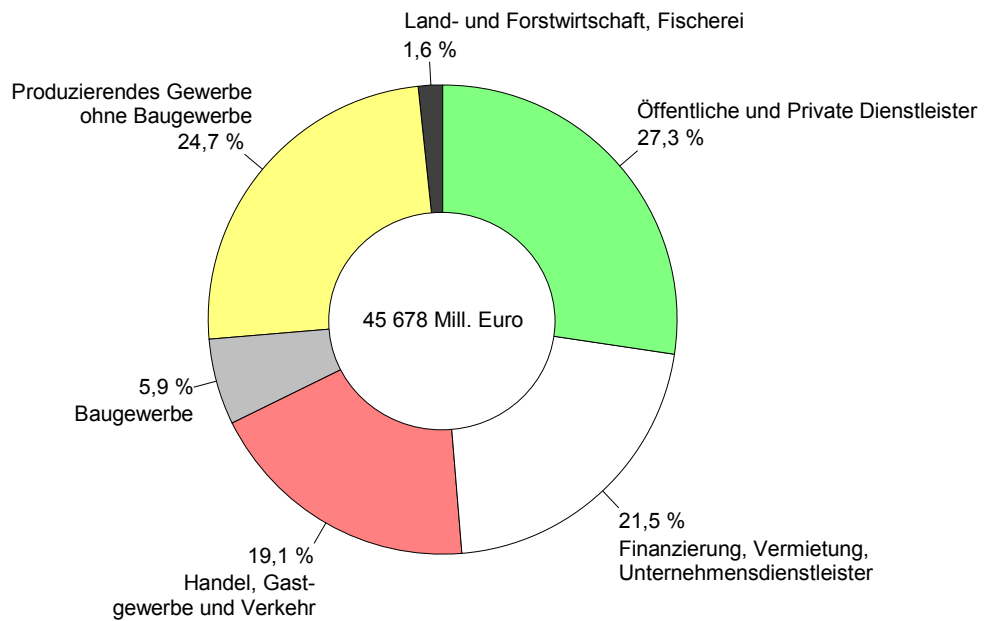


## Entstehungsrechnung

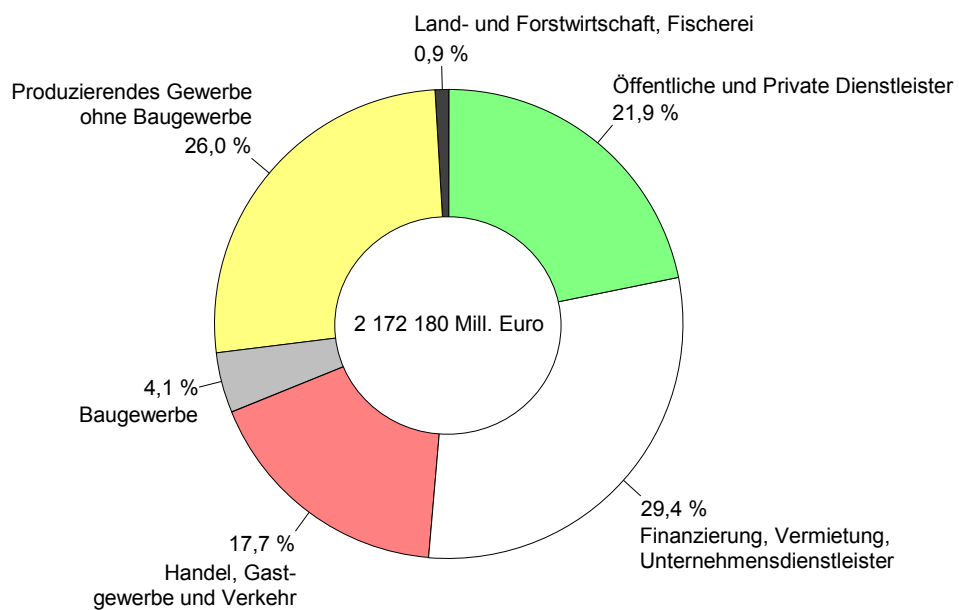
### Anteile der Wirtschaftsbereiche an der Bruttowertschöpfung in jeweiligen Preisen

2007

#### Sachsen-Anhalt



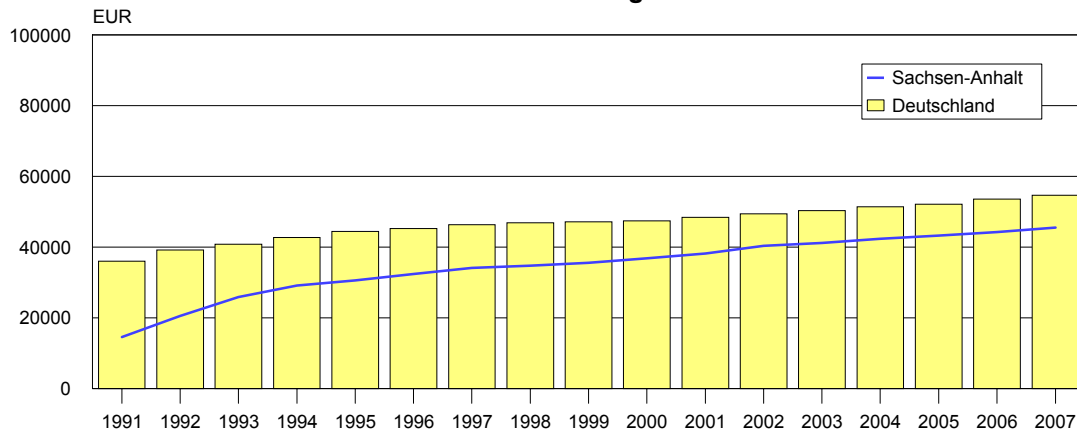
#### Deutschland



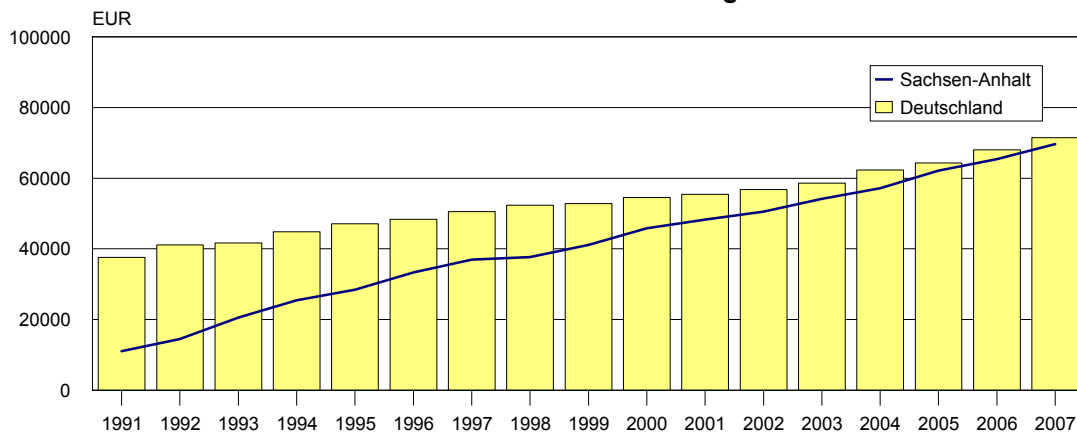
### Entstehungsrechnung

#### Bruttowertschöpfung je Erwerbstätigen nach Wirtschaftsbereichen in jeweiligen Preisen

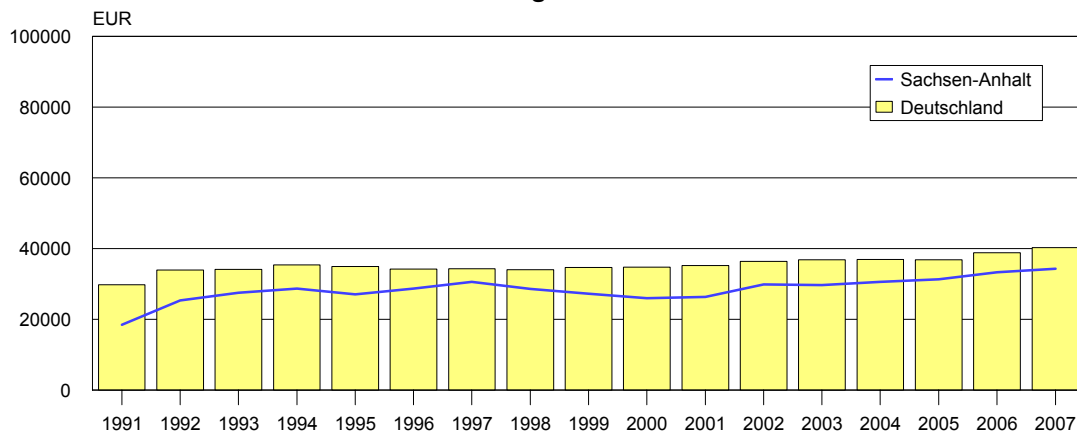
##### Volkswirtschaft insgesamt



##### Produzierendes Gewerbe ohne Baugewerbe



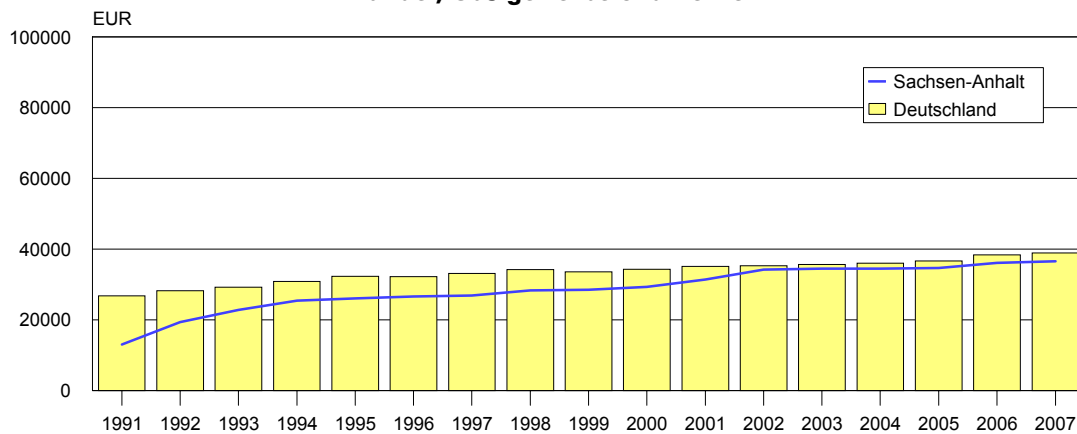
##### Baugewerbe



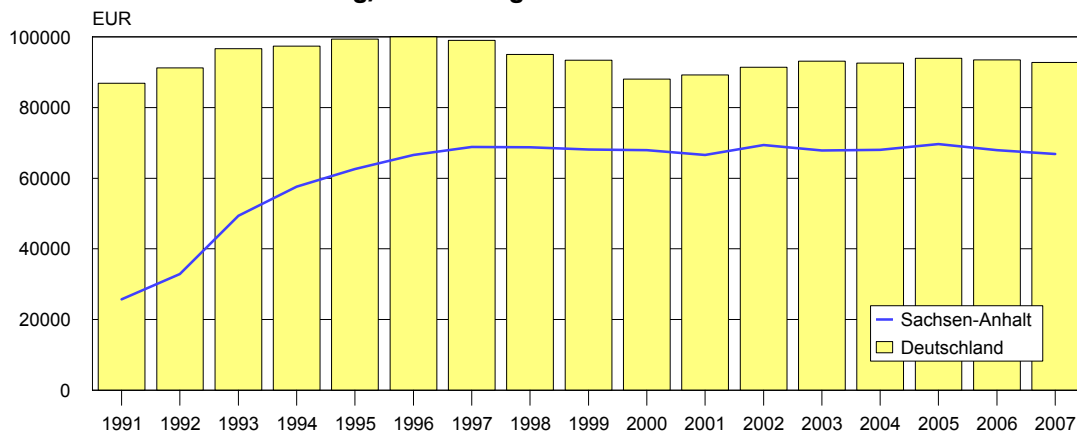
## Entstehungsrechnung

### Bruttowertschöpfung je Erwerbstätigen nach Wirtschaftsbereichen in jeweiligen Preisen

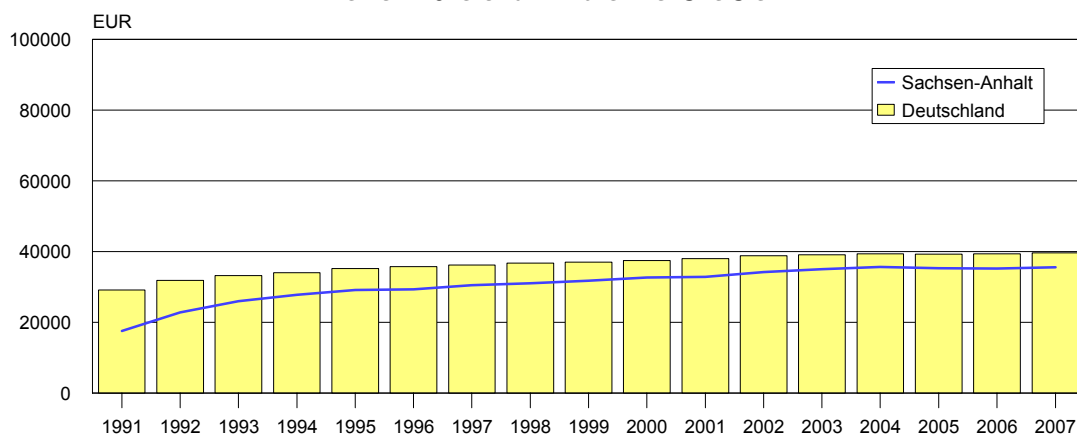
#### Handel, Gastgewerbe und Verkehr



#### Finanzierung, Vermietung und Unternehmensdienstleister

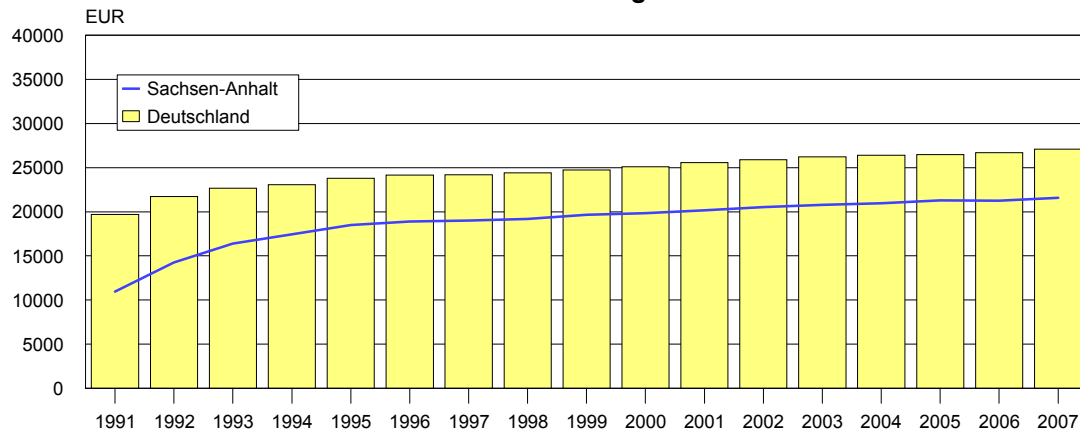


#### Öffentliche und Private Dienstleister

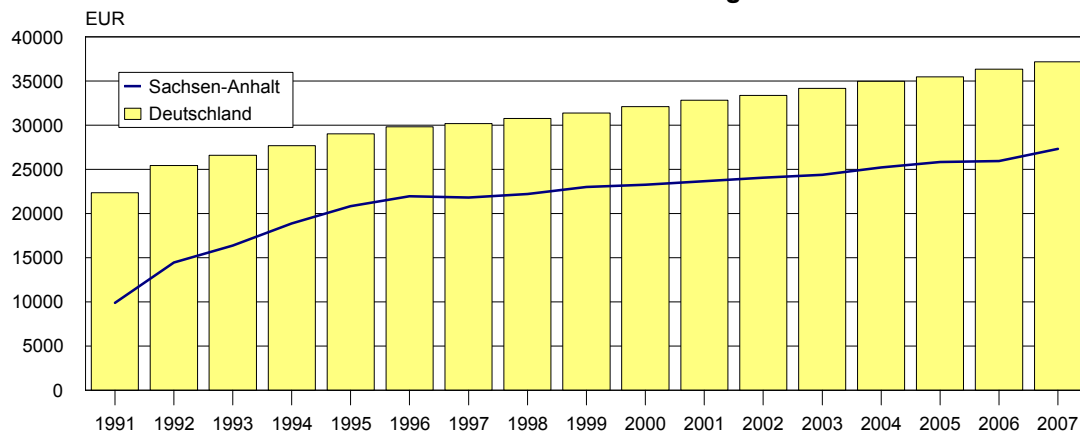


## Entstehungsrechnung Bruttolöhne und -gehälter je Arbeitnehmer (Verdienst)

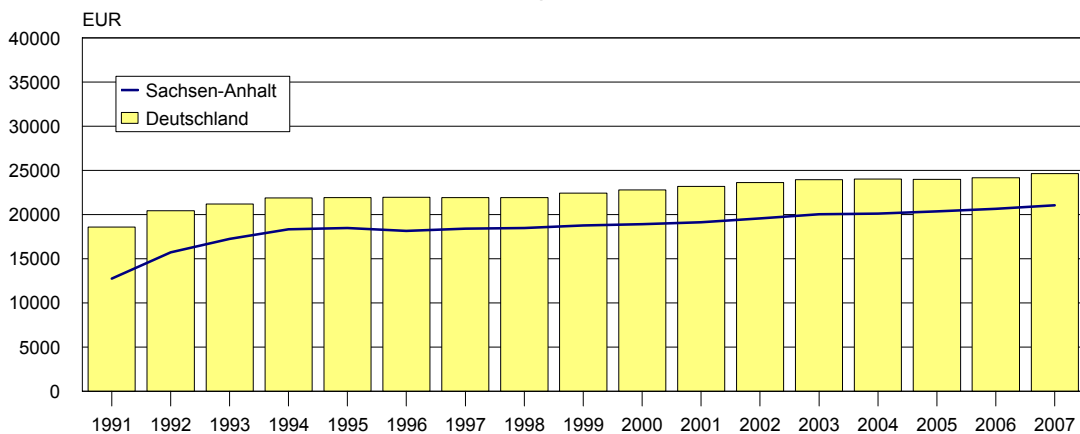
### Volkswirtschaft insgesamt



### Produzierendes Gewerbe ohne Baugewerbe



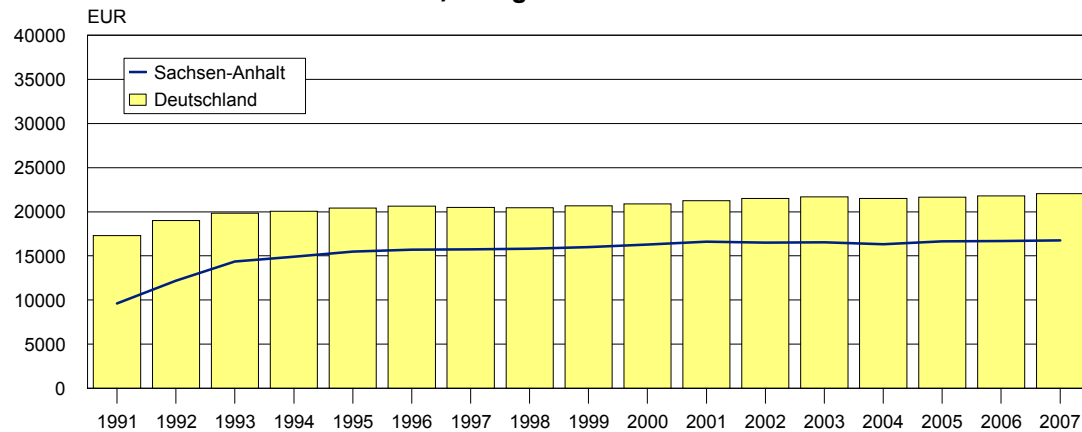
### Baugewerbe



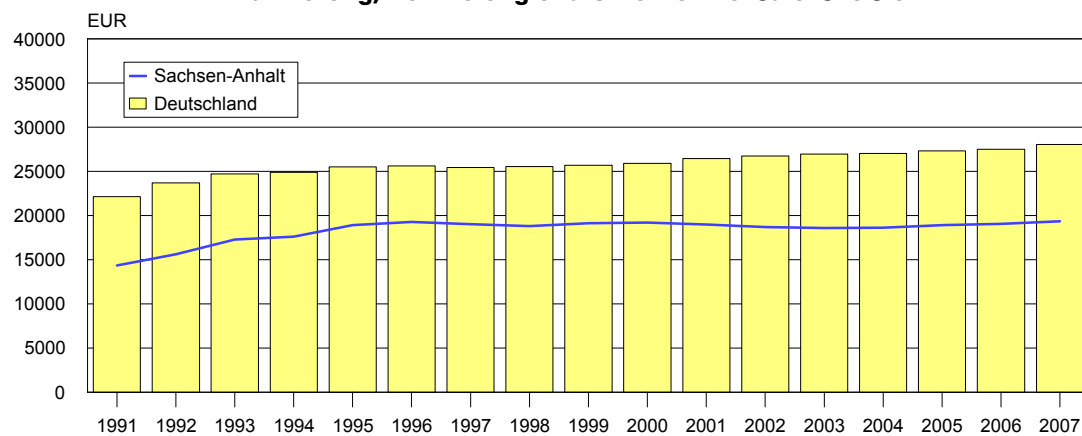
## Entstehungsrechnung

### Bruttolöhne und -gehälter je Arbeitnehmer (Verdienst)

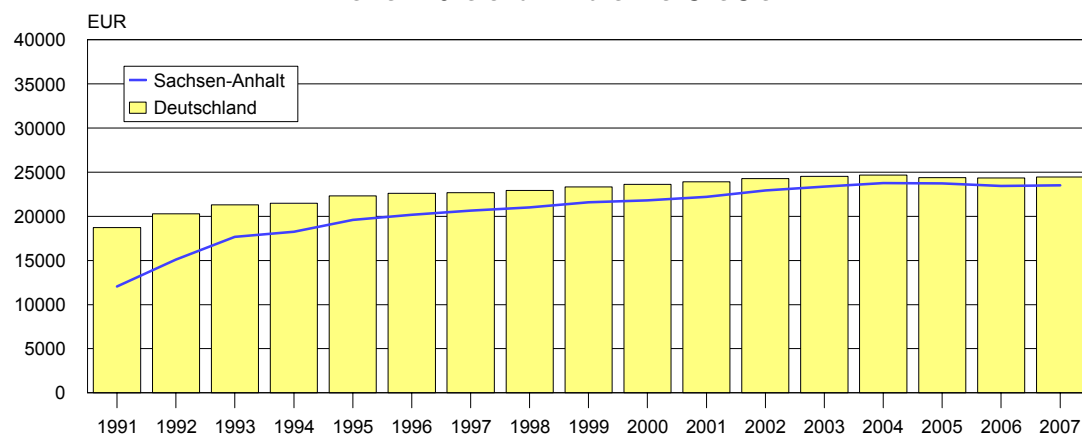
#### Handel, Gastgewerbe und Verkehr



#### Finanzierung, Vermietung und Unternehmensdienstleister



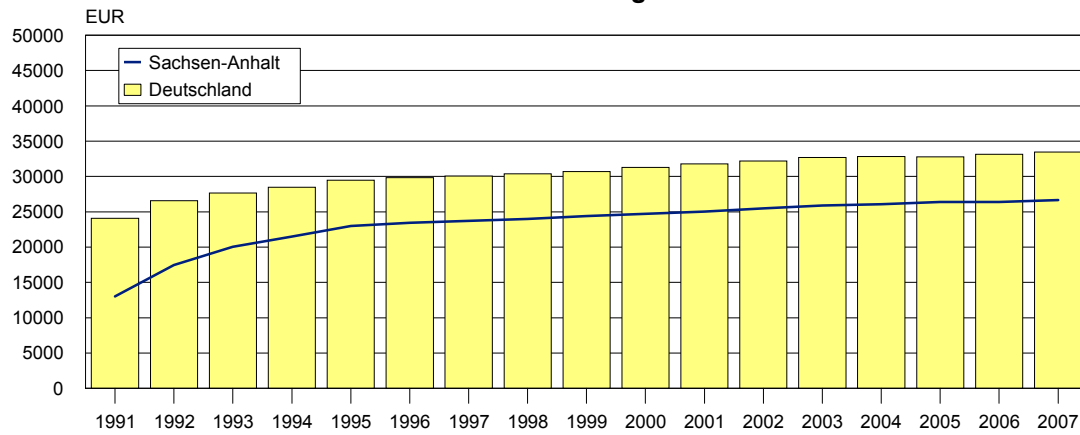
#### Öffentliche und Private Dienstleister



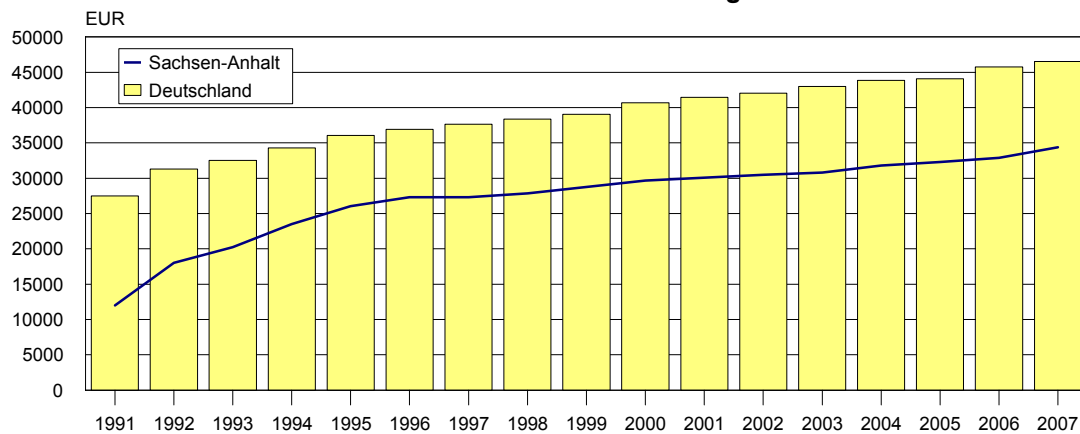
### Entstehungsrechnung

#### Arbeitnehmerentgelt je Arbeitnehmer (Lohnkosten)

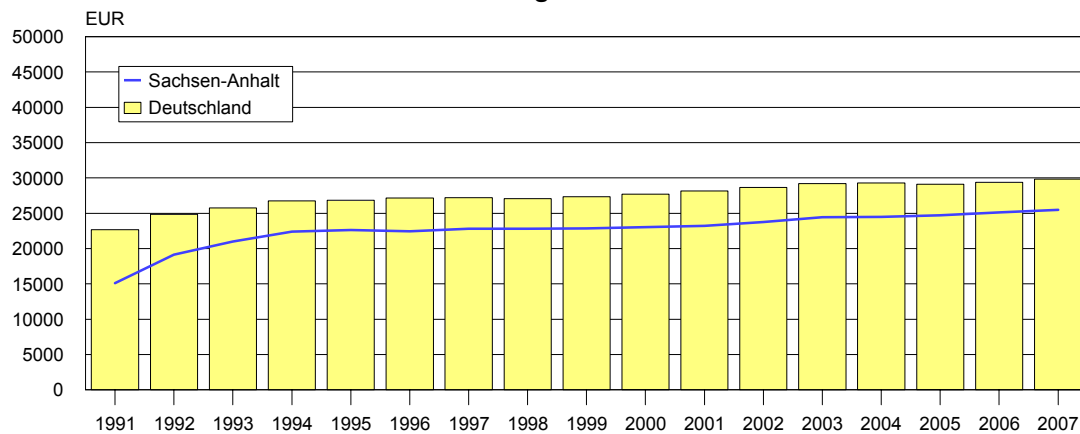
##### Volkswirtschaft insgesamt



##### Produzierendes Gewerbe ohne Baugewerbe



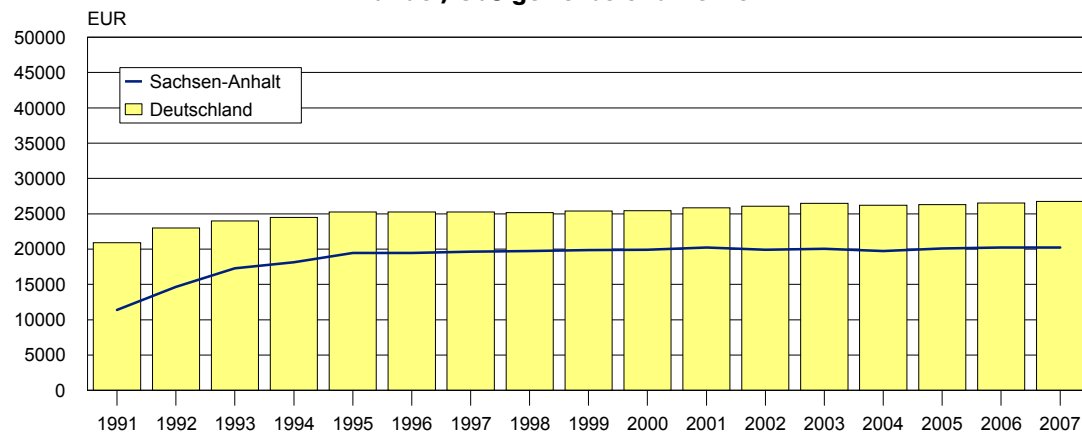
##### Baugewerbe



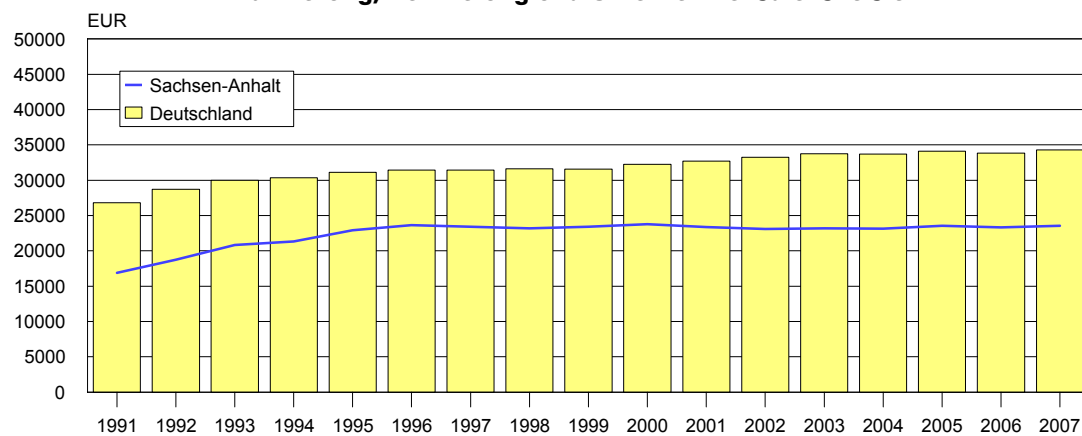
## Entstehungsrechnung

### Arbeitnehmerentgelt je Arbeitnehmer (Lohnkosten)

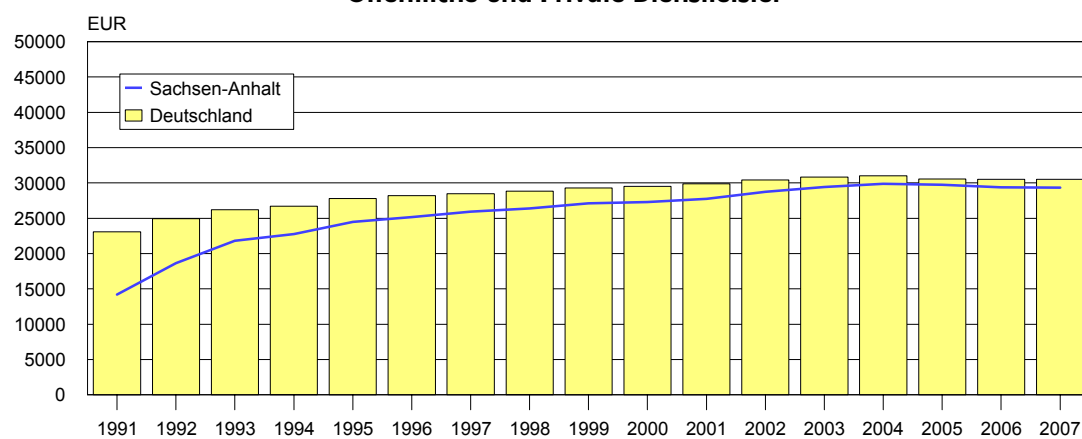
#### Handel, Gastgewerbe und Verkehr



#### Finanzierung, Vermietung und Unternehmensdienstleister

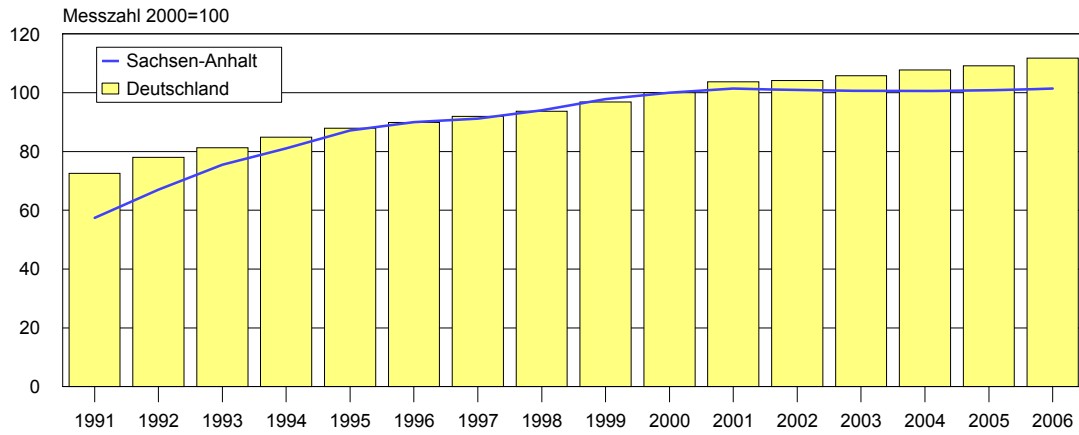


#### Öffentliche und Private Dienstleister

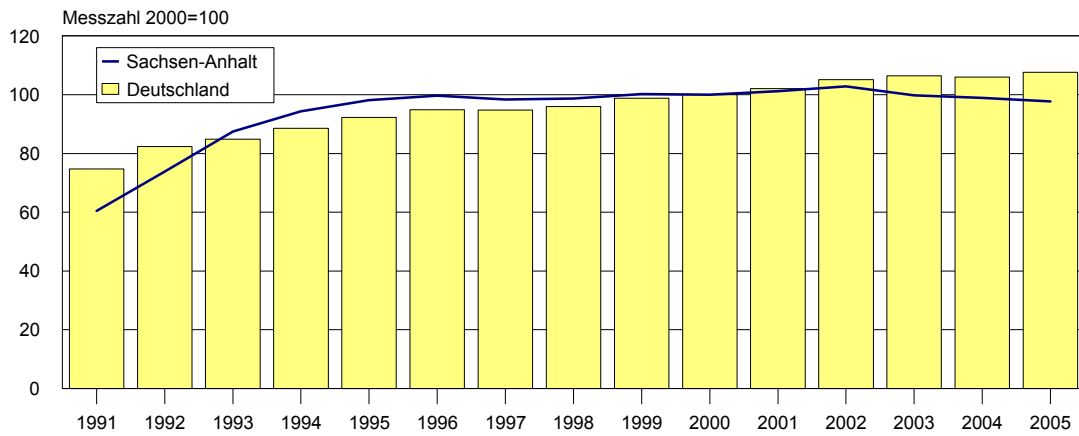


## Verwendungsrechnung

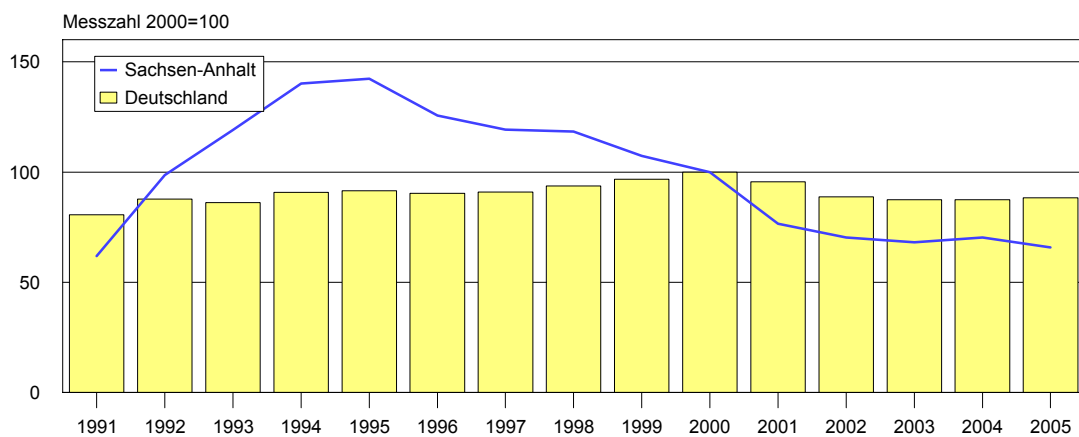
### Konsumausgaben der privaten Haushalte in jeweiligen Preisen



### Konsumausgaben des Staates in jeweiligen Preisen



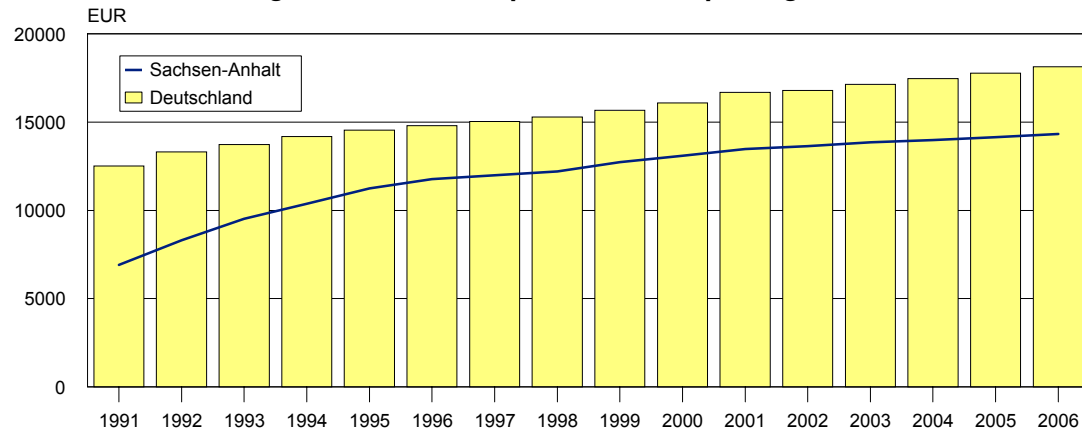
### Bruttoanlageinvestitionen in jeweiligen Preisen



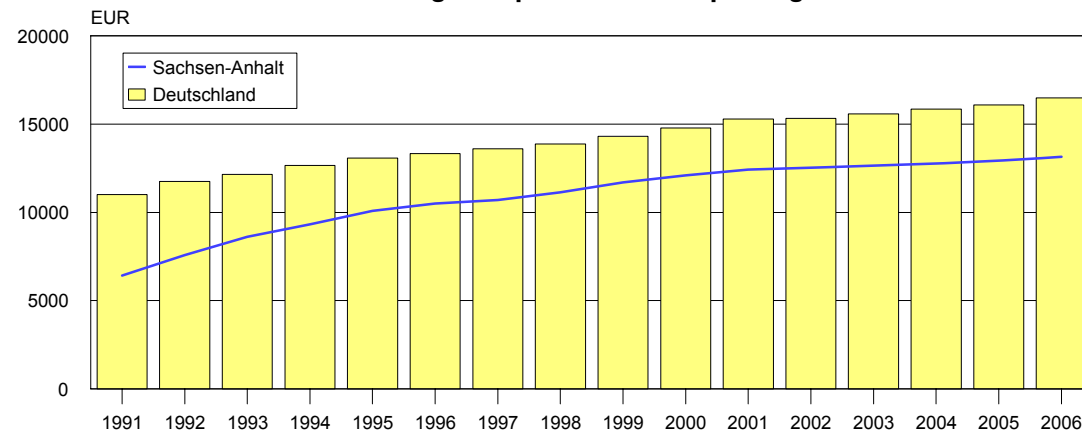


## Verwendungsrechnung

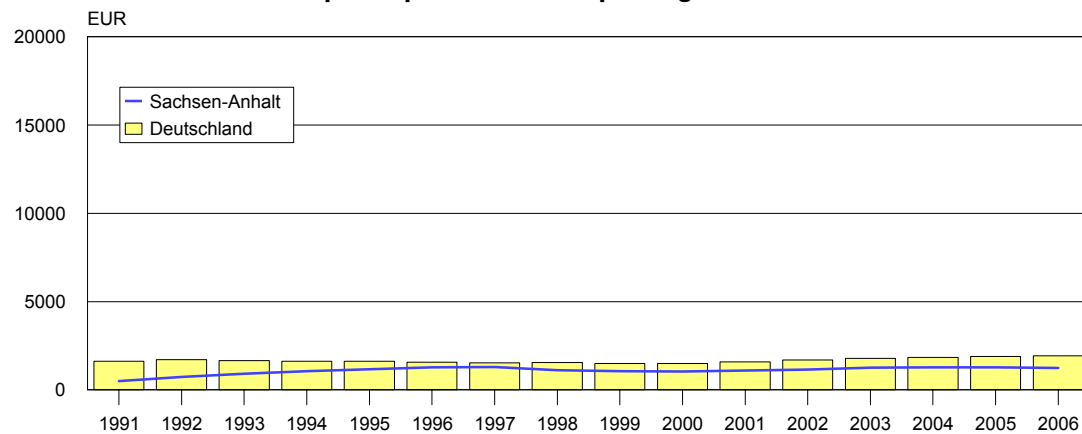
### Verfügbares Einkommen je Einwohner in jeweiligen Preisen



### Private Konsumausgaben je Einwohner in jeweiligen Preisen



### Sparen je Einwohner in jeweiligen Preisen



## Veröffentlichungen im Statistischen Landesamt Sachsen-Anhalt

Im Monat Mai 2008 erschienen:

Bestell-Nr.	Kennziffer/ Periodizität	Titel	Preis (in EUR)
1 Z 0 03 <sup>1)</sup>	Z	Statistisches Monatsheft 5/08	5,50
3 A 6 01 <sup>1)</sup>	A VI - vj-2/07	Sozialversicherungspflichtig Beschäftigte - Stand: 30.06.2007 -	8,00
3A 6 06 <sup>1)</sup>	A VI - j/07	Pendlerströme der sozialversicherungspflichtig Beschäftigten - Stichtag: 30.06.2007 -	3,00
3 C 3 05 <sup>1)</sup>	C III - m-3/08	Schlachtungen und Geflügel - März 2008 -	1,50
3 C 3 06 <sup>1)</sup>	C III - j/07	Schlachtungen und Geflügel - Jahr 2007 - Endgültige Ergebnisse	1,50
3 C 3 07 <sup>1)</sup>	C III - m-2/08	Milcherzeugung und -verwendung - Februar 2008 -	1,50
3 C 3 08 <sup>1)</sup>	C III - j/07	Milcherzeugung und -verwendung - Jahr 2007 - Endgültige Ergebnisse	1,50
3 C 4 06 <sup>1)</sup>	C IV - 4j/07	Agrarstrukturerhebung Teil 5 Eigentums- und Pachtverhältnisse an der landwirtschaftlich genutzten Fläche der landwirtschaftlichen Betriebe - 2007 -	4,00
3 E 1 02 <sup>1)</sup>	E I - m-2/08	Beschäftigte, Umsatz im Verarbeitenden Gewerbe sowie im Bergbau und der Gewinnung von Steinen und Erden - Februar 2008 - Vorläufige Ergebnisse Betriebe mit 50 und mehr tätigen Personen	5,50
3 E 1 08	E I - m-2/08	Auftragseingangsindex und Umsatzindex im Verarbeitenden Gewerbe Februar 2008	5,50
3 E 1 08	E I - m-3/08	Auftragseingangsindex und Umsatzindex im Verarbeitenden Gewerbe März 2008	5,50
3 E 2 01 <sup>1)</sup>	E II - m-2/08	Umsatz, Tätige Personen, Auftragseingang und Auftragsbestand im Baugewerbe Februar 2008	2,50
3 E 2 01 <sup>1)</sup>	E II, E III - m-3/08	Umsatz, Tätige Personen, Auftragseingang und Auftragsbestand im Baugewerbe März 2008	2,50
3 F 2 01 <sup>1)</sup>	F II - m-3/08	Baugenehmigungen und Baufertigstellungen im Wohn- und Nichtwohnbau März 2008	2,50
3 F 2 02 <sup>1)</sup>	F II - j/07	Baugenehmigungen und Bauüberhang im Wohn- und Nichtwohnbau - Jahr 2007 -	3,50
3 G 3 02	G III - j/06	Aus- und Einfuhr - Jahr 2006 - Endgültige Ergebnisse	16,00
3 H 2 01 <sup>1)</sup>	H II - m-2/08	Binnenschifffahrt - Februar 2008 -	2,50
3 L 3 02 <sup>1)</sup>	L III - j/07	Personal im öffentlichen Dienst - Stand: 30.06.2007 -	3,00
3 M 1 02 <sup>1)</sup>	M I - vj-1/08	Preisindizes für Bauwerke - Februar 2008 -	2,00
3 P 1 01 <sup>1)</sup>	P I - j/07	Bruttoinlandsprodukt und Bruttowertschöpfung nach Wirtschaftsbereichen 1991 - 2007; Stand: Frühjahr 2008	3,50

1) als PDF-Datei kostenfrei erhältlich - bei Bestellung bitte die erste Stelle der Bestellnummer durch eine „6“ ersetzen.