

## Preise und Preisindizes

### Preisindizes für Bauwerke

August 2011



SACHSEN-ANHALT

Herausgabemonat: November 2011

Zu beziehen durch das  
Statistische Landesamt Sachsen-Anhalt  
Dezernat Öffentlichkeitsarbeit  
Postfach 20 11 56  
06012 Halle (Saale)

Preis: 2,00 EUR (kostenfrei als PDF-Datei verfügbar – Bestellnummer: 6M102)

Inhaltliche Verantwortung:

Dezernat: Verdienste, Preise  
Herr Schäfer  
Telefon: 0345 2318-203

Auskünfte erhalten Sie unter:

Telefon: 0345 2318-777  
Telefon: 0345 2318-715  
Telefon: 0345 2318-716  
  
Telefax: 0345 2318-913  
Internet: <http://www.statistik.sachsen-anhalt.de>  
E-Mail: [info@stala.mi.sachsen-anhalt.de](mailto:info@stala.mi.sachsen-anhalt.de)

Vertrieb:

Telefon: 0345 2318-718  
E-Mail: [shop@stala.mi.sachsen-anhalt.de](mailto:shop@stala.mi.sachsen-anhalt.de)

Druck: Statistisches Landesamt Sachsen-Anhalt

© Statistisches Landesamt Sachsen-Anhalt, Halle (Saale), 2011

Auszugsweise Vervielfältigung und Verbreitung mit Quellenangabe gestattet.

Bibliothek und Besucherdienst (Merseburger Straße 2):

Montag bis Donnerstag: 9.00 Uhr bis 15.30 Uhr  
Freitag: 9.00 Uhr bis 13.00 Uhr } möglichst nach Vereinbarung

Telefon: 0345 2318-714  
E-Mail: [bibliothek@stala.mi.sachsen-anhalt.de](mailto:bibliothek@stala.mi.sachsen-anhalt.de)

# Statistischer Bericht

Preisindizes für Bauwerke

August 2011

Land Sachsen-Anhalt

## Inhaltsverzeichnis

	<b>Seite</b>
1. Vorbemerkungen	3
Allgemeine Erläuterungen	3
Rechtsgrundlagen	3
Methodische Hinweise	3
Preisindexberechnung	3
Rechnen mit Indexzahlen	4
2. Preisindex für Wohngebäude insgesamt im August 2011	5
3. Preisindizes für Bauwerksarten und Instandhaltung im August 2011	6
4. Lange Reihen Preisindizes für Wohngebäude - Bauleistungen am Bauwerk	7
5. Lange Reihen Preisindizes für Nichtwohngebäude, Straßen- und Brückenbau, Ortskanäle	9
6. Lange Reihen Preisindizes für Instandhaltung von Wohngebäuden	11
7. Lange Reihen Preisindizes für Außenanlagen	12
<b>Grafiken</b>	
Preisindex für Wohngebäude insgesamt	8
Preisindex für Straßenbau	10

### **Zeichenerklärung**

- nichts vorhanden
- ... Angabe fällt später an

### **Abkürzungen**

- D = Durchschnitt
- F = Februar
- M = Mai
- A = August
- N = November
- BGBI. Bundesgesetzblatt
- BAnz. Bundesanzeiger

## 1. Vorbemerkungen

### Allgemeine Erläuterungen

Im vorliegenden Bericht wird ein Überblick der vom Statistischen Landesamt berechneten Baupreisindizes bis einschließlich August 2011 gegeben. Diese bringen die Entwicklung der Preise für den konventionell gefertigten Neubau ausgewählter Bauwerksarten des Hoch- und Tiefbaus sowie für Instandhaltungsmaßnahmen an Wohngebäuden zum Ausdruck.

Die Statistik der Bauleistungspreise ist Bestandteil des Systems der amtlichen Preisstatistiken, wobei die Baupreisindizes gleichzeitig Erzeugerpreisindizes darstellen.

Die Ergebnisse dienen amtlichen Stellen, Betrieben, Verbänden, Instituten und Privatpersonen für Wirtschaftsanalysen sowie zur Verfolgung wirtschaftlicher und sozialpolitischer Zwecke.

Für den Neubau von Bauwerken sind verschiedene Bauleistungen notwendig. Innerhalb der Bundesrepublik Deutschland wird wegen der großen Normung im Bauwesen davon ausgegangen, dass es keine gravierenden Abweichungen in den Bauleistungsstrukturen gibt, so dass für alle Bundesländer die gleichen Wägungsschemata zur Berechnung der Preisindizes verwendet werden.

Das Statistische Bundesamt wählt zur Erstellung der Wägungsschemata typische Bauwerksarten aus. Da sich die Bauverfahren und Bauformen im Laufe der Zeit verändern, werden die Wägungsschemata etwa alle fünf Jahre überprüft und gegebenenfalls aktualisiert.

Die letzte Aktualisierung erfolgte im Berichtsmonat August 2008. So wurde die Berechnung der Preisindizes für Bauleistungen bzw. Bauwerke vom Basisjahr 2000 auf das Basisjahr 2005 umgestellt. Damit erfolgte eine Neuberechnung der Indizes zurück bis Februar 2005 mit Hilfe von Umbasierungsfaktoren. Die Indexreihe wurde infolge der Umbasierung auf ein höheres Niveau gebracht, ohne dass sich die Relationen zwischen den Werten veränderten. Um eine langfristige Betrachtung der Preisentwicklung zu ermöglichen, wurden auch die Indexwerte bis Februar 1991 mit den Indizes auf neuer Basis zu einer durchlaufenden Reihe verkettet.

### Rechtsgrundlagen

Die Statistik der Bauleistungspreise wird auf der Grundlage des Gesetzes über die Preisstatistik vom 9. August 1958 (BGBl. I S. 605),

zuletzt geändert durch Artikel 16 des 3. Statistikbereinigungsgesetzes vom 19. Dezember 1997 (3. StatBerG, BGBl. I S. 3158) und der Verordnung zur Durchführung des Gesetzes über die Preisstatistik vom 29. Mai 1959 (BANz. Nr. 104 S. 1), zuletzt geändert durch Artikel 5 der Verordnung zur Änderung statistischer Rechtsvorschriften (Statistikänderungsverordnung – StatÄndV) vom 20. November 1996 (BGBl. I S. 1804) durchgeführt.

Die Unternehmen sind gemäß § 4 Abs. 2 des Gesetzes über die Preisstatistik in Verbindung mit dem § 15 und § 18 des Gesetzes über die Statistik für Bundeszwecke (Bundesstatistikgesetz- BStatG) vom 22. Januar 1987 (BGBl. I S. 462, 565), zuletzt geändert durch Artikel 3 des Gesetzes vom 7. September 2007 (BGBl. I S. 2246), zur Auskunft verpflichtet.

### Methodische Hinweise

Die Preiserhebungen werden in ausgewählten baugewerblichen Unternehmen des Landes Sachsen-Anhalt vierteljährlich in den Monaten Februar, Mai, August und November durchgeführt. Insgesamt werden die Preise für 195 Bauleistungsrepräsentanten erfragt, darunter sind 189 landesspezifisch für Sachsen-Anhalt. Die übrigen Preise gehen als zentral ermittelte, bundeseinheitliche Werte in die Indexberechnung ein.

Die von den Unternehmen gemeldeten Preise sind Marktpreise bei Auftragsvergabe (keine Angebotspreise) ohne Mehrwertsteuer. Sie entsprechen nicht den Baukosten.

Baupreisindizes können sowohl mit als auch ohne Mehrwertsteuer berechnet werden. In diesem Bericht werden alle Preisindizes einschließlich Mehrwertsteuer ausgewiesen.

Mit der Berechnung von Preismesszahlen werden die relativen Preisveränderungen ausgewählter Bauleistungen über einen längeren Zeitraum dargestellt, zu Preisindizes für Bauwerke zusammengefasst und veröffentlicht. Die Baupreisindizes sind als gewogene Durchschnitte aus den Preisveränderungszahlen für eine repräsentative Auswahl von Bauleistungen zu werten.

### Preisindexberechnung

In der deutschen Preisstatistik ist die Berechnung von Preisindizes nach der Laspeyres-Formel mit fester Basis das übliche Verfahren. Bei der Berechnung wird davon ausgegangen, dass die preisbestimmenden Merkmale der ausgewählten Bauleistungen solange wie möglich konstant gehalten werden. Das bedeutet, dass die aus dem Basisjahr 2005 stammenden Wägungsanteile bis zur Umstel-

lung des Index auf ein neues Basisjahr unverändert bleiben.

Weiterhin ist anzustreben, dass sich die Mengeneinheit der Leistung und deren qualitative Faktoren sowie Zusatzvereinbarungen und Lieferbedingungen nicht verändern sollten, da nur der Nachweis echter Preisveränderungen für die Preisstatistik von Interesse ist.

Ändert sich eines dieser preisbestimmenden Merkmale, dann kann die Differenz zwischen dem neuen und dem zuletzt genannten Preis eine unechte Preisveränderung enthalten, die rechnerisch zu eliminieren ist.

Zum besseren Verständnis der Berechnungsmethode von Baupreisindizes nach Laspeyres erfolgt eine Erläuterung der wichtigsten Begriffe.

#### Preismesszahl:

Die den Baupreisindizes zugrunde liegenden Preisreihen sind Messzahlen, die die Preisentwicklung gegenüber dem Basiszeitraum aufzeigen.

#### Wägungsanteile:

Entsprechend der Anteile von Bauleistungen oder Bauleistungsgruppen, die zur Erstellung von Bauwerken notwendig sind, werden innerhalb einer Wägungsgesamtheit (Wägungsschema) Wägungsanteile vergeben.

Die Summe aller Wägungsanteile für eine Gesamtbauleistung ergibt immer die Zahl 1 000.

Beispiel:

- Preisindex für Wohngebäude -  
(Hauptgruppen des Wägungsschemas)

Rohbauarbeiten	(Wägungsanteil	461,68)
+ Ausbauarbeiten	(Wägungsanteil	538,32)
= Gesamtbauleistung	(Wägung insgesamt	1000,00)

### **Rechnen mit Indexzahlen**

Die Indexveränderung von einem Zeitpunkt zum anderen kann in Indexpunkten oder Prozent gemessen werden.

#### Indexveränderung nach Punkten:

Differenz zwischen neuem und altem Indexstand

#### Indexveränderung in Prozent:

$$\left( \frac{\text{neuer Indexstand}}{\text{alter Indexstand}} * 100 \right) - 100$$

Die Berechnung nach Prozent führt dabei unabhängig vom Basisjahr, abgesehen von geringen Rundungsdifferenzen, immer zum gleichen Ergebnis. Nur wenn Veränderungen von Preisindizes in Punkten gemessen werden sollen, sind Werte von Preisindexreihen auf alter Basis erforderlich.

Die Preisindizes für die Bauwirtschaft werden wie alle anderen Preisindizes der amtlichen

deutschen Preisstatistik etwa alle fünf Jahre auf ein neues Basisjahr umgestellt. Hierbei werden die Berechnungsgrundlagen - insbesondere die Gewichtungsstrukturen, die den Berechnungen der Preisindizes zu Grunde liegen - aktualisiert, indem sie den aktuellen Bauverfahren und Bauweisen angepasst werden. Zu diesem Zeitpunkt werden jeweils auch die Nachweisungen neu festgelegt und gegebenenfalls methodische Verbesserungen eingeführt.

Mit dem Berichtsmonat August 2008 wurden neben der Umbasierung aller Preisindizes für die Bauwirtschaft (mit Ausnahme des Baukostenindex und des Preisindex für Einfamiliengebäude in vorgefertigter Bauweise) auf 2005 = 100 bei den Preisindizes für die konventionelle Bauart folgende Änderungen wirksam:

- Wegfall des Preisindex für „Gemischtgenutzte Gebäude“
- Wegfall der Nachweisungen für das frühere Bundesgebiet und die neuen Länder
- Einführung der Bauarbeit „Wärmedämm-Verbundsysteme“ auf Grundlage der VOB
- Aktualisierung der Bezeichnung der Bauarbeiten auf Grundlage der VOB
- Zusammenfassung von 27 zu 14 Bauleistungen und Aktualisierung der Bezeichnung der Bauleistungen (dies betrifft das Datenangebot in der Datenbank GENESIS-Online)

Als Ersatz für den Preisindex „Gemischtgenutzte Gebäude“ empfehlen wir den Index „Wohngebäude insgesamt“ zu verwenden. Die Entwicklung dieser beiden Indizes war in der Vergangenheit sehr ähnlich. Die Berechnung der Preisindizes Einfamilien- und Mehrfamiliengebäude wird voraussichtlich mit der Umstellung auf das Basisjahr 2010 ebenfalls eingestellt.

Mit dem Berichtsmonat August 2008 verlieren die bisher veröffentlichten Indizes vom Februar 2005 bis Mai 2008 ihre Gültigkeit und werden durch die neu berechneten Indizes auf der neuen Basis 2005=100 ersetzt. Auch die Wiederherstellungswerte für 1913/1914 erstellte Wohngebäude werden ab Februar 2005 neu errechnet und ersetzen die bisher veröffentlichten Werte ab Februar 2005.

## 2. Preisindex für Wohngebäude insgesamt <sup>1)</sup> im August 2011

Art der Bauleistung	Wägungsanteil am Gesamtindex	Indexstand			Veränderungen August 2011 gegenüber	
		August	Mai	August	August	Mai
	in Promille	2010	2011	2011	2010	2011
		2005 = 100			In Prozent	
<b>Bauleistungen am Bauwerk</b>	<b>1000,00</b>	<b>111,7</b>	<b>113,5</b>	<b>114,0</b>	<b>2,1</b>	<b>0,4</b>
<b>Rohbauarbeiten</b>	<b>461,68</b>	<b>111,5</b>	<b>113,4</b>	<b>113,8</b>	<b>2,1</b>	<b>0,4</b>
Erdarbeiten	36,66	110,1	110,9	111,4	1,2	0,5
Verbauarbeiten	0,41	110,3	110,8	111,2	0,8	0,4
Entwässerungskanalarbeiten	8,79	111,3	111,9	112,6	1,2	0,6
Maurerarbeiten	117,35	108,0	109,8	110,3	2,1	0,5
Beton- u. Stahlbetonarbeiten	140,30	115,3	118,1	118,5	2,8	0,3
Zimmer- u. Holzbauarbeiten	63,89	111,4	113,2	113,6	2,0	0,4
Stahlbauarbeiten	4,11	113,1	119,1	119,9	6,0	0,7
Abdichtungsarbeiten	10,12	109,9	111,1	111,2	1,2	0,1
Dachdeckungs- u. -abdichtungsarbeiten	57,10	109,3	110,0	110,1	0,7	0,1
Klempnerarbeiten	13,09	114,7	116,0	116,1	1,2	0,1
Gerüstarbeiten	9,86	114,1	115,8	116,4	2,0	0,5
<b>Ausbauarbeiten</b>	<b>538,32</b>	<b>111,9</b>	<b>113,6</b>	<b>114,2</b>	<b>2,1</b>	<b>0,5</b>
Naturwerksteinarbeiten	10,73	110,1	111,0	111,0	0,8	0,0
Betonwerksteinarbeiten	0,52	108,8	108,8	108,9	0,1	0,1
Putz- u. Stuckarbeiten	45,21	107,6	109,3	109,6	1,9	0,3
Wärmedämm-Verbundsysteme	25,75	113,7	114,9	115,9	1,9	0,9
Trockenbauarbeiten	31,15	112,5	113,9	114,7	2,0	0,7
Vorgehängte hinterlüftete Fassaden	0,58	106,5	107,1	107,1	0,6	0,0
Fliesen- u. Plattenarbeiten	32,63	107,5	108,5	109,3	1,7	0,7
Estricharbeiten	19,99	110,3	111,0	111,4	1,0	0,4
Tischlerarbeiten	99,19	110,2	111,6	111,8	1,5	0,2
Parkettarbeiten	17,27	109,7	111,0	112,2	2,3	1,1
Rollladenarbeiten	14,47	110,5	111,4	111,5	0,9	0,1
Metallbauarbeiten	37,14	113,1	115,2	115,6	2,2	0,3
Verglasungsarbeiten	0,56	124,7	128,4	129,7	4,0	1,0
Maler- u. Lackierarbeiten - Beschicht.	16,12	104,9	106,2	107,0	2,0	0,8
Bodenbelagarbeiten	8,88	106,7	107,4	107,9	1,1	0,5
Tapezierarbeiten	12,62	109,0	109,8	110,4	1,3	0,5
Raumlufttechnische Anlagen	2,38	111,1	114,5	115,0	3,5	0,4
Heiz- u. zentrale Wassererwärmungsanl.	70,01	114,4	116,7	117,6	2,8	0,8
Gas-, Wasser- u. Abwasser-Install. Arb.	48,04	122,1	124,4	125,6	2,9	1,0
Nieder- u. Mittelspannungsanlagen	36,20	113,2	115,6	116,3	2,7	0,6
Gebäudeautomation	1,30	106,4	107,1	107,1	0,7	0,0
Blitzschutzanlagen	1,58	115,7	117,5	118,2	2,2	0,6
Dämmarbeiten an technischen Anlagen	2,81	114,3	116,2	116,8	2,2	0,5
Förder- u. Aufzugsanlagen, Fahrtreppen und Fahrsteige	3,19	111,9	113,9	115,3	3,0	1,2

1) einschließlich Mehrwertsteuer

### 3. Preisindizes für Bauwerksarten und Instandhaltung <sup>1)</sup> im August 2011

Gebäudeart	Wägungsanteil am Gesamtindex	Indexstand			Veränderungen August 2011 gegenüber	
		August 2010	Mai 2011	August 2011	August 2010	Mai 2011
Art der Bauleistung	in Promille	2005 = 100			in Prozent	
<b>Wohngebäude – Bauleistungen am Bauwerk</b>						
<b>Wohngebäude insgesamt</b>	<b>1000,00</b>	<b>111,7</b>	<b>113,5</b>	<b>114,0</b>	<b>2,1</b>	<b>0,4</b>
Rohbauarbeiten	461,68	111,5	113,4	113,8	2,1	0,4
Ausbauarbeiten	538,32	111,9	113,6	114,2	2,1	0,5
<b>Ein- und Zwei-Familiengebäude</b>	<b>1000,00</b>	<b>111,5</b>	<b>113,2</b>	<b>113,7</b>	<b>2,0</b>	<b>0,4</b>
Rohbauarbeiten	465,38	111,2	113,0	113,4	2,0	0,4
Ausbauarbeiten	534,62	111,8	113,4	114,0	2,0	0,5
<b>Mehrfamiliengebäude</b>	<b>1000,00</b>	<b>112,5</b>	<b>114,4</b>	<b>115,0</b>	<b>2,2</b>	<b>0,5</b>
Rohbauarbeiten	446,97	112,6	114,7	115,2	2,3	0,4
Ausbauarbeiten	553,03	112,4	114,2	114,9	2,2	0,6
<b>Nichtwohngebäude – Bauleistungen am Bauwerk</b>						
<b>Bürogebäude</b>	<b>1000,00</b>	<b>112,4</b>	<b>114,3</b>	<b>114,8</b>	<b>2,1</b>	<b>0,4</b>
Rohbauarbeiten	337,48	111,9	113,9	114,3	2,1	0,4
Ausbauarbeiten	662,52	112,7	114,5	115,1	2,1	0,5
<b>Gewerbliche Betriebsgebäude</b>	<b>1000,00</b>	<b>113,0</b>	<b>115,1</b>	<b>115,7</b>	<b>2,4</b>	<b>0,5</b>
Rohbauarbeiten	534,75	112,5	114,7	115,2	2,4	0,4
Ausbauarbeiten	465,25	113,6	115,5	116,2	2,3	0,6
<b>Sonstige Bauwerke</b>						
<b>Straßenbau insgesamt</b>	<b>1000,00</b>	<b>113,5</b>	<b>114,7</b>	<b>115,3</b>	<b>1,6</b>	<b>0,5</b>
<b>Brücken im Straßenbau</b>	<b>1000,00</b>	<b>113,6</b>	<b>116,5</b>	<b>116,8</b>	<b>2,8</b>	<b>0,3</b>
<b>Ortskanäle</b>	<b>1000,00</b>	<b>110,3</b>	<b>111,4</b>	<b>112,1</b>	<b>1,6</b>	<b>0,6</b>
<b>Instandhaltung von Wohngebäuden</b>						
<b>In Mehrfamiliengebäuden ohne Schönheitsreparaturen</b>	<b>1000,00</b>	<b>112,0</b>	<b>113,7</b>	<b>114,3</b>	<b>2,1</b>	<b>0,5</b>
<b>Schönheitsreparaturen in einer Wohnung</b>	<b>1000,00</b>	<b>105,5</b>	<b>106,1</b>	<b>106,9</b>	<b>1,3</b>	<b>0,8</b>
<b>Anlegen und Instandhaltung von Außenanlagen</b>						
<b>Außenanlagen</b>	<b>1000,00</b>	<b>111,1</b>	<b>112,5</b>	<b>112,7</b>	<b>1,4</b>	<b>0,2</b>

1) einschließlich Mehrwertsteuer

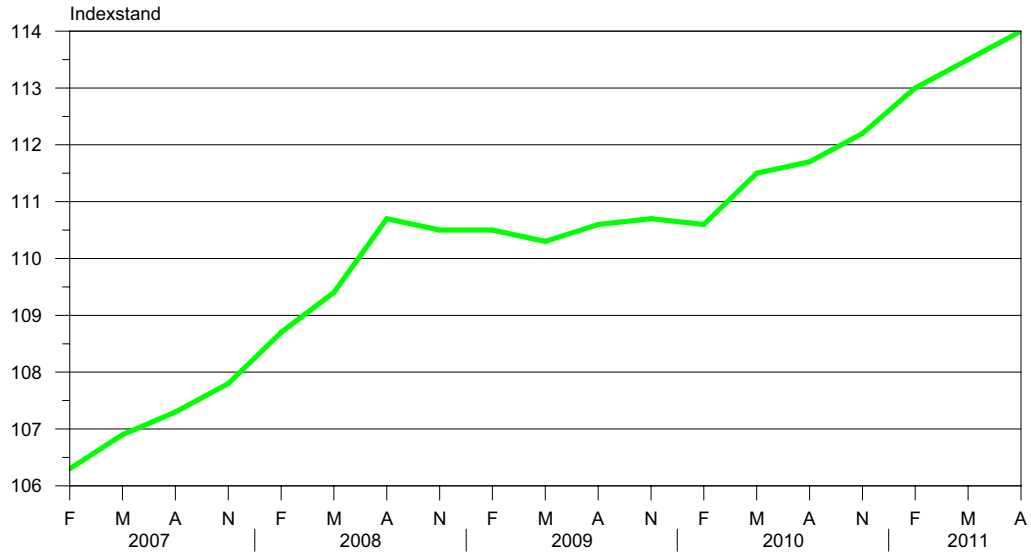


#### 4. Lange Reihen Preisindizes für Wohngebäude - Bauleistungen am Bauwerk <sup>1)</sup>

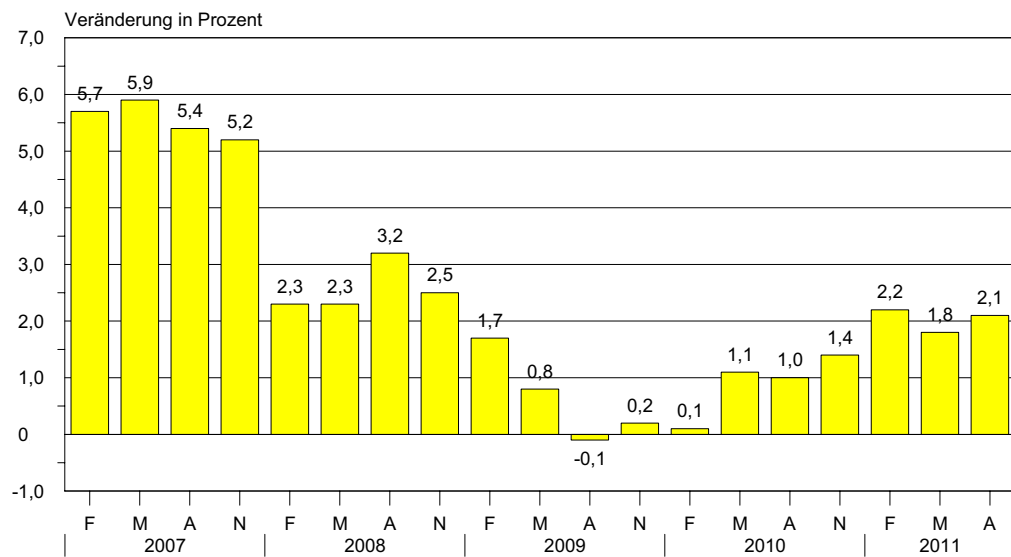
Jahr Monat	Wohngebäude insgesamt	Darunter		
		Ein- und Zwei- familiengebäude	Mehrfamiliengebäude	
2005 = 100				
1999 D	98,3	98,3	98,2	
2000 D	98,1	98,1	98,1	
2001 D	98,1	98,1	98,0	
2002 D	98,3	98,3	98,2	
2003 D	98,3	98,3	98,2	
2004 D	99,3	99,3	99,2	
<b>2005 D</b>	<b>100,0</b>	<b>100,0</b>	<b>100,0</b>	
2006 D	101,5	101,5	101,5	
2007 D	107,1	107,1	107,2	
2008 D	109,8	109,7	110,4	
2009 D	110,5	110,4	111,0	
2010 D	111,5	111,3	112,2	
2006	Februar	100,6	100,6	100,4
	Mai	100,9	100,9	100,9
	August	101,8	101,8	101,9
	November	102,5	102,5	102,6
2007	Februar	106,3	106,3	106,4
	Mai	106,9	106,9	107,0
	August	107,3	107,3	107,5
	November	107,8	107,7	108,0
2008	Februar	108,7	108,6	108,9
	Mai	109,4	109,3	110,0
	August	110,7	110,5	111,5
	November	110,5	110,3	111,2
2009	Februar	110,5	110,4	111,0
	Mai	110,3	110,2	110,8
	August	110,6	110,5	111,1
	November	110,7	110,6	111,2
2010	Februar	110,6	110,5	111,0
	Mai	111,5	111,3	112,3
	August	111,7	111,5	112,5
	November	112,2	112,0	112,9
2011	Februar	113,0	112,7	113,9
	Mai	113,5	113,2	114,4
	August	114,0	113,7	115,0
	November	...	...	...

1) einschließlich Mehrwertsteuer

**Entwicklung des Preisindex für Wohngebäude insgesamt  
2005 = 100**



**Veränderung des Preisindex für Wohngebäude insgesamt  
gegenüber dem jeweiligen Vorjahresmonat**

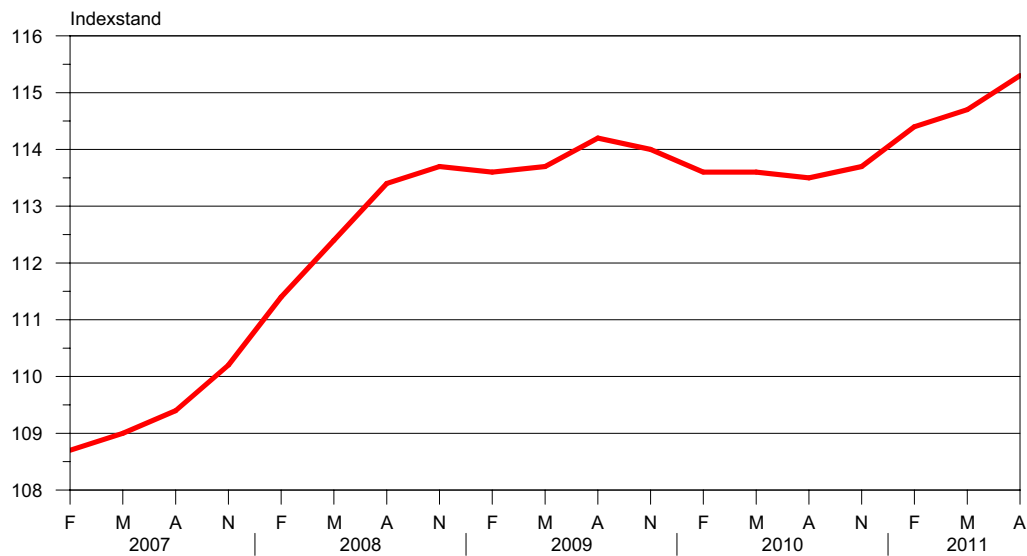


## 5. Lange Reihen Preisindizes für Nichtwohngebäude, Straßen- und Brückenbau, Ortskanäle <sup>1)</sup>

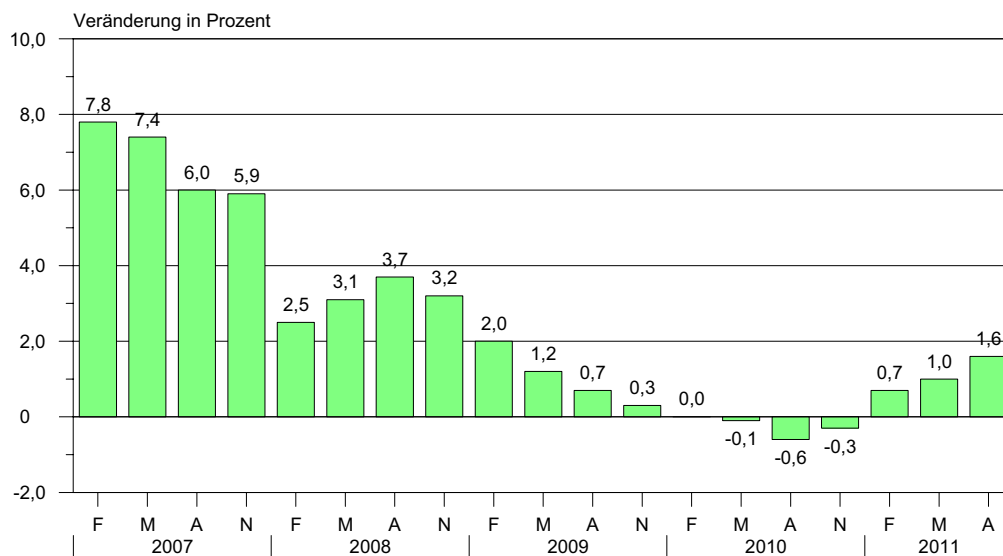
Jahr Monat		Bürogebäude	Gewerbliche Betriebs- gebäude	Straßenbau	Brücken	Ortskanäle
		2005 = 100				
1999 D		97,8	95,5	98,5	96,4	101,6
2000 D		97,7	95,6	98,8	96,1	100,7
2001 D		97,7	95,9	98,2	96,0	99,7
2002 D		97,8	96,1	98,9	95,9	99,9
2003 D		97,9	96,6	99,9	95,7	100,1
2004 D		98,9	98,1	100,1	98,0	100,1
<b>2005 D</b>		<b>100,0</b>	<b>100,0</b>	<b>100,0</b>	<b>100,0</b>	<b>100,0</b>
2006 D		101,8	101,7	102,4	101,4	101,7
2007 D		107,7	107,7	109,3	107,8	107,1
2008 D		110,4	110,8	112,7	112,1	109,3
2009 D		111,2	111,6	113,9	112,7	110,5
2010 D		112,2	112,7	113,6	113,2	110,3
2006	Februar	100,8	100,6	100,8	100,3	100,7
	Mai	101,2	101,0	101,5	100,6	101,2
	August	102,2	102,2	103,2	101,6	102,0
	November	103,0	103,0	104,1	102,9	102,7
2007	Februar	106,8	106,8	108,7	106,9	106,7
	Mai	107,5	107,5	109,0	107,6	106,8
	August	108,0	108,0	109,4	108,1	107,3
	November	108,4	108,5	110,2	108,6	107,7
2008	Februar	109,3	109,3	111,4	109,7	108,2
	Mai	109,9	110,3	112,4	111,8	108,9
	August	111,2	111,9	113,4	113,6	109,9
	November	111,1	111,7	113,7	113,1	110,2
2009	Februar	111,2	111,7	113,6	112,6	110,4
	Mai	111,0	111,4	113,7	113,1	110,3
	August	111,2	111,5	114,2	112,5	110,7
	November	111,4	111,6	114,0	112,4	110,6
2010	Februar	111,3	111,4	113,6	111,9	110,4
	Mai	112,2	112,6	113,6	113,1	110,2
	August	112,4	113,0	113,5	113,6	110,3
	November	112,9	113,6	113,7	114,1	110,3
2011	Februar	113,8	114,6	114,4	115,6	111,0
	Mai	114,3	115,1	114,7	116,5	111,4
	August	114,8	115,7	115,3	116,8	112,1
	November	...	...	...	...	...

1) einschließlich Mehrwertsteuer

**Entwicklung des Preisindex für den Straßenbau  
2005 = 100**



**Veränderung des Preisindex für den Straßenbau  
gegenüber dem jeweiligen Vorjahresmonat**



## 6. Lange Reihen Preisindizes für Instandhaltung von Wohngebäuden <sup>1)</sup>

Jahr Monat		Instandhaltung von Wohngebäuden	
		Mehrfamiliengebäude ohne Schönheitsreparaturen	Schönheitsreparaturen in einer Wohnung
		2005 = 100	
1999	D	96,5	103,4
2000	D	96,5	103,0
2001	D	97,0	102,7
2002	D	97,4	102,7
2003	D	98,2	102,2
2004	D	99,1	100,9
<b>2005</b>	<b>D</b>	<b>100,0</b>	<b>100,0</b>
2006	D	101,3	100,5
2007	D	106,6	103,8
2008	D	108,9	104,8
2009	D	110,5	104,9
2010	D	111,8	105,3
2006	Februar	100,5	100,4
	Mai	100,8	100,4
	August	101,6	100,5
	November	102,3	100,5
2007	Februar	105,7	103,4
	Mai	106,4	103,6
	August	106,9	103,9
	November	107,3	104,1
2008	Februar	108,2	104,5
	Mai	108,6	104,5
	August	109,3	105,2
	November	109,6	104,8
2009	Februar	110,1	104,9
	Mai	110,3	104,8
	August	110,6	104,9
	November	111,0	105,1
2010	Februar	111,2	104,7
	Mai	111,6	105,1
	August	112,0	105,5
	November	112,5	105,7
2011	Februar	113,2	105,8
	Mai	113,7	106,1
	August	114,3	106,9
	November	...	...

1) einschließlich Mehrwertsteuer

## 7. Lange Reihen Preisindizes für Außenanlagen <sup>1)</sup>

Jahr Monat		Außenanlagen
		2005 = 100
<b>2005 D</b>		<b>100,0</b>
2006 D		101,0
2007 D		106,7
2008 D		109,5
2009 D		110,9
2010 D		111,0
2006	Februar	100,2
	Mai	100,4
	August	101,1
	November	102,3
2007	Februar	106,3
	Mai	106,3
	August	106,8
	November	107,4
2008	Februar	108,6
	Mai	109,1
	August	110,1
	November	110,1
2009	Februar	110,5
	Mai	110,9
	August	111,3
	November	111,0
2010	Februar	111,0
	Mai	110,7
	August	111,1
	November	111,3
2011	Februar	112,1
	Mai	112,5
	August	112,7
	November	...

1) einschließlich Mehrwertsteuer

## Veröffentlichungen <sup>1)</sup> im Statistischen Landesamt Sachsen-Anhalt

Im Monat Oktober 2011 erschienen:

Bestell-Nr.	Kennziffer/ Periodizität	Titel	Preis (in EUR)
1 Z 0 03	Z	Statistisches Monatsheft 10/11	5,50
3 A 4 02	A IV - j/10	Gestorbene nach Todesursachen, Geschlecht und Altersgruppen - Jahr 2010 -	7,00
3 C 3 05	C III - m-8/11	Schlachtungen und Geflügel - August 2011 -	1,50
3 D 1 01	D I - hj-1/11	Gewerbeanmeldungen und Gewerbeabmeldungen - 1. Halbjahr 2011 -	2,50
3 E 2 01	E I - m-7/11	Umsatz, Tätige Personen, Auftragseingang und Auftragsbestand im Baugewerbe Juli 2011	2,50
3 H 1 01	H I - m-6/11	Straßenverkehrsunfälle - Juni 2011 - Vorläufige Ergebnisse	6,00
3 H 1 02	H I - j/09	Straßenverkehrsunfälle - Jahr 2009 - Endgültige Ergebnisse	9,00
3 H 1 05	H I - vj-2/11	Fahrgäste und Beförderungsleistungen im Schienennahverkehr und im gewerblichen Omnibusverkehr - II. Quartal 2011 -	1,50
3 K 7 01	K VII - j/10	Wohngeld - Jahr 2010 -	2,50
3 Q 4 02	Q IV - j/10	Unfälle beim Umgang mit und bei der Beförderung von wassergefährdenden Stoffen - Jahr 2010 -	3,00

1) Veröffentlichung als PDF-Datei kostenfrei erhältlich - bei Bestellung bitte die erste Stelle der Bestellnummer durch eine „6“ ersetzen