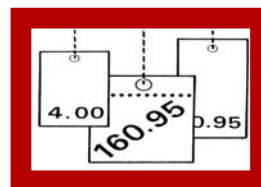


STATISTISCHE BERICHTE

MI
vj-4/09

Bestellnummer:
3M101



Preise und Preisindizes

Verbraucherpreisindex

Dezember 2009



SACHSEN-ANHALT

Statistisches Landesamt

Herausgabemonat: März 2010

Zu beziehen durch das
Statistische Landesamt Sachsen-Anhalt
Dezernat Öffentlichkeitsarbeit
Postfach 20 11 56
06012 Halle (Saale)

Preis: 5,00 EUR (kostenfrei als PDF-Datei verfügbar - Bestellnummer: 6M101)

Inhaltliche Verantwortung:

Dezernat: Verdienste, Preise
Herr Schäfer
Telefon: 0345 2318-203

Auskünfte erhalten Sie unter:

Telefon: 0345 2318-777
Telefon: 0345 2318-715
Telefon: 0345 2318-716

Telefax: 0345 2318-913
Internet: <http://www.statistik.sachsen-anhalt.de>
E-Mail: info@stala.mi.sachsen-anhalt.de

Vertrieb:

Telefon: 0345 2318-718
E-Mail: shop@stala.mi.sachsen-anhalt.de

Druck: Statistisches Landesamt Sachsen-Anhalt

© Statistisches Landesamt Sachsen-Anhalt, Halle (Saale), 2010

Auszugsweise Vervielfältigung und Verbreitung mit Quellenangabe gestattet.

Bibliothek und Besucherdienst (Merseburger Straße 2):

Montag bis Donnerstag: 9.00 Uhr bis 15.30 Uhr
Freitag: 9.00 Uhr bis 13.00 Uhr } möglichst nach Vereinbarung

Telefon: 0345 2318-714
E-Mail: bibliothek@stala.mi.sachsen-anhalt.de

Statistischer Bericht

Verbraucherpreisindex

Dezember 2009

Land Sachsen-Anhalt

Inhaltsverzeichnis

	Seite
1. Vorbemerkungen	5
Allgemeine Erläuterungen	5
Rechtsgrundlagen	5
Ziel und Methodik	5
Gliederung der Ergebnisse	6
Preisindexberechnung	6
Rechnen mit Indexzahlen	6
Teuerungsraten	7
Verwendung des Verbraucherpreisindex in Wertsicherungsklauseln	7
2. Verbraucherpreisindex nach ausgewählten Gliederungen für Sachsen-Anhalt	
2.1 Gesamtindex und Teilindizes	
2.1.1 Gesamt	8
2.1.2 Gesamt ohne saisonabhängige Nahrungsmittel	8
2.1.3 Saisonabhängige Nahrungsmittel	9
2.1.4 Gesamt ohne saisonabhängige Waren	9
2.1.5 Saisonabhängige Waren	10
2.1.6 Gesamt ohne saisonabhängige Waren und Dienstleistungen	10
2.1.7 Saisonabhängige Waren und Dienstleistungen	11
2.1.8 Gesamt ohne Heizöl und Kraftstoffe	11
2.1.9 Heizöl und Kraftstoffe	12
2.1.10 Gesamt ohne Wohnungsnettomieten und Wohnungsnebenkosten	12
2.1.11 Gesamt ohne administrierte Preise	13
2.1.12 Administrierte Preise	13
2.2 Indizes nach Hauptgruppen, ausgewählten Gruppen und Untergruppen	
2.2.1 Nahrungsmittel und alkoholfreie Getränke	14
Nahrungsmittel	14
Alkoholfreie Getränke	15
2.2.2 Alkoholische Getränke und Tabakwaren	15
2.2.3 Bekleidung und Schuhe	16
2.2.4 Wohnung, Wasser, Strom und andere Brennstoffe	16
Wohnungsmieten (einschl. Nebenkosten)	17
2.2.4.1 Wohnungsmieten (ohne Nebenkosten)	17
2.2.4.2 Wohnungsnebenkosten	18
Wasserversorgung	18
Müllabfuhr	19
Abwasserentsorgung	19
2.2.4.3 Haushaltsenergie	20
Strom	20
Gas	21
Heizöl	21
2.2.4.4 Regelmäßige Instandhaltung und Reparatur der Wohnung	22
2.2.5 Einrichtungsgegenstände (Möbel), Apparate, Geräte und Ausrüstungen für den Haushalt sowie deren Instandhaltung	22
2.2.6 Gesundheitspflege	23
2.2.7 Verkehr	23
2.2.8 Nachrichtenübermittlung	24
2.2.9 Freizeit, Unterhaltung und Kultur	24
2.2.10 Bildungswesen	25
2.2.11 Beherbergungs- und Gaststätdienstleistungen	25
2.2.12 Andere Waren und Dienstleistungen	26

2.3	Indizes nach Waren und Dienstleistungen	
2.3.1	Waren insgesamt	26
	Verbrauchsgüter	27
	Gebrauchsgüter mittlerer Lebensdauer	27
	Langlebige Gebrauchsgüter	28
2.3.2	Dienstleistungen insgesamt (einschließlich Wohnungsnettomieten)	28
2.3.3	Dienstleistungen insgesamt (ohne Wohnungsnettomieten)	29
	Verkehrsdienstleistungen	29
	Kulturdienstleistungen	30
	Versicherungsdienstleistungen	30
	Beherbergungsdienstleistungen	31
2.4	"Kraftfahrer-Preisindex" (Preisindex für die Kfz-Anschaffung und –Unterhaltung)	31
	Kraftstoffe	32
3.	Lange Reihen des Verbraucherpreisindex verschiedener Basisjahre für Sachsen-Anhalt (1991 bis 2009)	33
	Grafiken	39

Zeichenerklärung

JD	= Jahresdurchschnitt
a.n.g.	= anderweitig nicht genannt
-	= keine Veränderung
.	= Angaben nicht bekannt
...	= Angaben liegen noch nicht vor
n.v.	= keine Angaben möglich

1. Vorbemerkungen

Allgemeine Erläuterungen

Im vorliegenden Bericht erfolgt die Veröffentlichung eines Überblickes der vom Statistischen Landesamt berechneten Verbraucherpreisindizes bis einschließlich Dezember 2009.

Den Verbraucherpreisindexberechnungen in Sachsen-Anhalt liegen die bundeseinheitlichen Wägungsschemata für Deutschland mit der Ausgabenstruktur des Jahres 2005 zugrunde. Für das Land Sachsen-Anhalt wurden erstmals für das Jahr 1991 Verbraucherpreisindizes (früher Preisindizes für die Lebenshaltung) berechnet und veröffentlicht.

Rechtsgrundlagen

- Gesetz über die Preisstatistik vom 09. August 1958 (BGBl. I S. 605), zuletzt geändert durch Artikel 16 des 3. Statistikbereinigungsgesetzes vom 19. Dezember 1997 (3. StatBerG, BGBl. I S. 3158);
- Gesetz zur Durchführung des Gesetzes über die Preisstatistik vom 29. Mai 1959 (BAnz. Nr. 104 S. 1), zuletzt geändert durch Artikel 5 der Verordnung zur Änderung statistischer Rechtsvorschriften vom 20. November 1996 (Statistikänderungsverordnung - StatÄndV, (BGBl. I S.1804);
- Gesetz über die Statistik für Bundeszwecke vom 22. Januar 1987 (Bundesstatistikgesetz – BStatG, BGBl. I S. 462, 565), zuletzt geändert durch Artikel 3 des Gesetzes vom 7. September 2007 (BGBl. I S. 2246).

Ziel und Methodik

Eine marktwirtschaftlich ausgerichtete Volkswirtschaft ist in besonderem Maße auf zuverlässige, regelmäßig dargebotene und umfassende Orientierungsmöglichkeiten über Preise und Preisbewegungen angewiesen. Die Verbraucherpreisstatistik ist unentbehrlich für die Durchführung von Wirtschaftsanalysen sowie die Verfolgung wirtschafts- und sozialpolitischer Zwecke. Die Ergebnisse dienen einer großen Zahl von amtlichen Stellen, Verbänden, Betrieben, Instituten und Privatpersonen als Arbeitsgrundlage.

Das Ziel der Verbraucherpreisstatistik ist in erster Linie die Darstellung der relativen Preisveränderungen auf der Stufe des privaten Verbrauchs über einen längeren Zeitraum. Aussagen über Kosten erlaubt der Index nicht. In der Preisstatistik wird der Preis nur pro festgelegter Mengeneinheit (z. B. pro Kilogramm oder für eine handelsübliche Verpackungseinheit) erhoben.

Aus der Vielzahl des Waren- und Dienstleistungsangebotes wurden repräsentativ 733

Positionen der privaten Lebenshaltung ausgewählt. Die Gesamtheit dieser Preisrepräsentanten ist der so genannte Warenkorb. Den Preisrepräsentanten wird entsprechend ihres Anteiles am privaten Verbrauch ein jeweiliges Gewicht (Wägungsanteil) im Warenkorb zugeteilt. So beträgt z. B. der Anteil von Wohnungsnettomieten 203,30, der von Nahrungsmitteln 89,99 oder von Bekleidung 39,42 am gesamten privaten Verbrauch (1 000,00).

Die Bedeutung der Waren und Dienstleistungen, deren Preise beobachtet werden, und ihre Anteile am privaten Verbrauch werden ständig durch geänderte Marktsituationen, technischen Fortschritt oder Einflüsse von Mode und Trends sowie Änderungen der Einkommensverhältnisse der Bevölkerung u. ä. beeinflusst. Aus diesem Grund wird der Warenkorb vom Statistischen Bundesamt gemeinsam mit den Statistischen Landesämtern üblicherweise alle fünf Jahre u. a. auf der Basis laufender Wirtschaftsrechnungen bzw. der Einkommens- und Verbrauchsstichprobe an die sich ändernden Verbrauchsgewohnheiten der Bevölkerung angepasst.

Im Rahmen der Verbraucherpreisstatistik erfragen monatlich Preisermittler in den vier Regionen Sachsens-Anhalts rund 17 000 Einzelpreise. (Regionen in Sachsen-Anhalt: Magdeburg/Harz, Halle/Saale-Unstrut, Dessau/Anhalt, Altmark)

Diese Preise sind im allgemeinen effektive Endverbraucherpreise (keine Listenpreise) einschließlich Mehrwertsteuer sowie einschließlich Verbrauchssteuern (z. B. Mineralölsteuer, Tabaksteuer). Die Berichtsstellen in den Gemeinden werden so ausgewählt, dass einerseits Geschäfts- und Wohnviertel, andererseits die verschiedenen Handels- und Betriebsformen des Einzelhandels (Fachgeschäfte, Filialen, Warenhäuser, Supermärkte, Discounter usw.) in angemessener Weise repräsentiert werden. Die Erhebung der Verbraucherpreise erfolgt neben den Unternehmen des Einzelhandels auch in Handwerksbetrieben, bei Wohnungsvermietern und Mietern sowie bei Unternehmen des Gast- und Beherbergungsgewerbes u. ä..

Die wichtigsten Ergebnisse dieser amtlichen Statistik sind Preismesszahlen und Preisindizes.

Durchschnittswerte von Verbraucherpreisen werden in diesem Bericht nicht veröffentlicht, da sie in der Berechnung lediglich eine Zwischenstufe zur Ermittlung von Veränderungen darstellen. Für regionale Preisvergleiche eignen sich Durchschnittspreise nur eingeschränkt. Die direkte Vergleichbarkeit der Waren und Leistungen wird durch eine relativ allgemein gehaltene Warenbeschreibung verhindert, da z. B. aus Repräsentanzgründen

keine Herstellerfirmen oder Marken für einzelne Waren oder Leistungen festgelegt worden sind.

Gliederung der Ergebnisse

a) Systematische Gliederung

Mit der Umbasierung auf das Basisjahr 1995 wurde eine Ergebnisgliederung in Anlehnung an die europäische harmonisierte Klassifikation COICOP (Classification of individual consumption by purpose) eingeführt, welche die vorherige Ergebnisgliederung ablöste. Da sich der Warenkorb nun in zwölf Hauptgruppen der privaten Lebensführung der Haushalte, statt in acht Hauptgruppen gliedert, konnten Rückrechnungen nur bis einschließlich Januar 1995 durchgeführt werden. Diese Hauptgruppen lassen sich vielfach in Untergruppen unterteilen. Lange Zeitreihen für Hauptgruppen und Untergruppen liegen für die Zeit vor Januar 1995 nicht vor.

b) Sonderberechnungen

Neben den Berechnungen zum Verbraucherpreisindex insgesamt und den Ergebnissen der Haupt- und Untergruppen des Warenkorbes, werden auch Sonderberechnungen bereitgestellt. Dabei erfolgt entweder die Zusammenfassung einzelner Positionen des Warenkorbes zu entsprechenden Gruppen (z. B. Saisonabhängige Nahrungsmittel) oder die Bildung eines Gesamtindex unter Ausschluss einzelner Positionen (z. B. Gesamtindex ohne Haushaltsenergie). Sonderindizes geben Auskunft darüber, inwieweit sich die Lebenshaltung der privaten Haushalte im jeweils betrachteten Teilbereich infolge von Preisänderungen verteuert oder verbilligt hat.

Im Rahmen der Sonderberechnungen der vom Statistischen Landesamt Sachsen-Anhalt bestimmten Indizes, setzen sich die Positionen folgendermaßen zusammen:

1. Saisonabhängige Nahrungsmittel:
 - Frisches Obst und Gemüse, Kartoffeln
 - Frischer Fisch
2. Saisonabhängige Waren:
 - Saisonabhängige Nahrungsmittel
 - Feste Brennstoffe
 - Heizöl
 - Schnittblumen und Topfpflanzen
3. Saisonabhängige Waren und Dienstleistungen:
 - Saisonabhängige Waren
 - Pauschalreisen
 - Mieten für Ferienwohnungen/ -häuser

Administrierte Preise unterliegen nicht direkt dem Preisbildungsprozess am Markt. Die Preisgestaltung (direkt administriert) bzw. die Festlegung von Rahmenbedingungen (teiladministriert) wird durch staatliche Institutionen beeinflusst.

Die Berechnungen der Indizes der administrierten Preise erfolgen aufgrund der Abgrenzungen des Sachverständigenrates zur Begutachtung der gesamtwirtschaftlichen Entwicklung im Jahresgutachten 2007/2008.

Im Teilindex „Administrierte Preise“ sind u. a. folgende Güter enthalten:

1. Direkt administrierte Preise:

- Ausgewählte Verkehrstarife
- Rundfunk- und Fernsehgebühren
- Eintritte und Gebühren für Kultur- und Bildungseinrichtungen
- Führerschein- und Parkgebühren
- Kfz- Prüf- und Zulassungsgebühren

2. Teiladministrierte Preise:

- Strom-, Zentral- oder Fernwärmearife
- Preise für feste Brennstoffe
- Post- und Fernsprechgebühren
- Mieten (netto) im öffentlich geförderten Wohnungsbau
- Preise für Gesundheitspflegegüter
- Rechtsanwalts- und Notargebühren
- Beiträge zur Krankenversicherung

Preisindexberechnung

Der Verbraucherpreisindex wird nach der Laspeyres-Formel mit fester Basis berechnet. Die Wägungsanteile der einzelnen Preisrepräsentanten des Warenkorbes bleiben bis zur nächsten Anpassung an die geänderten Verbrauchsgewohnheiten der Bevölkerung (Basisumstellung) konstant.

Rechnen mit Indexzahlen

Die Indexveränderung von einem Zeitpunkt zum anderen kann in Indexpunkten oder Prozent gemessen werden.

Indexveränderung nach Punkten:

Differenz zwischen neuem und altem Indexstand

Indexveränderung um Prozent:

$$\left(\frac{\text{Neuer Indexstand}}{\text{Alter Indexstand}} * 100 \right) - 100$$

Die Berechnung nach Prozent führt dabei unabhängig vom Basisjahr, abgesehen von geringen Rundungsdifferenzen, immer zum gleichen Ergebnis. Es ist zu empfehlen, Veränderungsstufen in Wertsicherungsklauseln in Prozent anzugeben, weil u. a. dann für die Berechnung oder Verwendung von alten Preisindexreihen kein Bedarf besteht.

Nur wenn Veränderungen von Preisindizes in Punkten gemessen werden sollen, sind Werte von Preisindexreihen auf alter Basis erforderlich.

Teuerungsraten

Mit dem Verbraucherpreisindex wird die Preisveränderung (Inflation bzw. Deflation) zwischen zwei Zeiträumen gemessen, gebräuchlich sind u. a.:

- a) Jahresteuerrate: Vergleich des Indexniveaus des laufenden Monats gegenüber dem gleichen Vorjahresmonat als langfristiger Indikator mit monatlichem Bezug;
- b) Durchschnittliche Jahresteuerrate: Vergleich der Indexdurchschnitte aus 12 Monaten des laufenden und des Vorjahres als langfristiger Indikator mit Jahresbezug;
- c) Monatliche Teuerungsraten: Vergleich des Indexniveaus im aktuellen Monat mit dem Niveau des vorangegangenen Monats als kurzfristiger saisonbeeinflusster Indikator;
- d) Teuerung gegenüber einem festen Zeitpunkt: Aktueller Monats- oder Jahresdurchschnittswert gegenüber einem festen Zeitpunkt (z. B. Basisjahr oder Vergleichsmonat), u. a. in Wertsicherungsklauseln.

Verwendung des Verbraucherpreisindex in Wertsicherungsklauseln

Der Verbraucherpreisindex dient häufig als Bezugsgröße für Wertsicherungsklauseln in Miet-, Pacht-, Pensions- und anderen Verträgen über laufende Zahlungen.

Die gesetzlichen Regelungen zu Wertsicherungsklauseln sind im Preisklauselgesetz (PrKG) vom 7. September 2007 (BGBl. I S. 2246, 2247) festgehalten.

Welcher Index in Verträgen zugrunde zu legen ist, ist von den Vertragspartnern selbst zu entscheiden, da es sich dabei um kein statistisches Problem, sondern um eine Ermessensfrage in einem privatrechtlichen Vertragsverhältnis handelt.

Für die Genehmigung von Wertsicherungsklauseln ist, soweit erforderlich, das Bundesamt für Wirtschaft, 65726 Eschborn (Tel. 06196/404-0), zuständig.

Hinweis: Mit dem Berichtsmonat Januar 2003 wurden die Berechnungen der Preisindizes für die Lebenshaltung spezifischer Haushaltstypen (4-Personen-Haushalte mit höherem Einkommen, 4-Personen-Haushalte mit mittlerem Einkommen, 2-Personen-Haushalte mit geringem Einkommen) eingestellt. Ab diesem Zeitpunkt wird der Verbraucherpreisindex (neuer Name des Preisindex für die Lebenshaltung aller privaten Haushalte) für Sachsen-Anhalt berechnet.

2. Verbraucherpreisindex nach ausgewählten Gliederungen für Sachsen-Anhalt

2.1 Gesamtindex und Teilindizes

Jahr	Monatliche Entwicklung												JD
	Index: 2005 = 100												
	Jan.	Febr.	März	April	Mai	Juni	Juli	Aug.	Sept.	Okt.	Nov.	Dez.	

2.1.1 Gesamt Wägungsanteil: 1000

2005	99,0	99,3	99,8	99,4	99,6	99,9	100,2	100,4	100,5	100,6	100,2	101,1	100,0
2006	100,8	101,2	101,1	101,4	101,3	101,5	101,8	101,7	101,3	101,4	101,3	102,0	101,4
2007	102,2	102,6	102,7	103,1	103,1	103,0	103,7	103,6	103,9	104,1	104,8	105,4	103,5
2008	105,1	105,4	106,1	105,7	106,4	106,6	107,3	107,1	106,9	106,8	106,3	106,5	106,4
2009	105,9	106,3	106,2	106,5	106,3	106,6	106,7	106,8	106,6	106,7	106,6	107,5	106,6

Veränderung gegenüber dem Vormonat in %

2005	-0,6	0,3	0,5	-0,4	0,2	0,3	0,3	0,2	0,1	0,1	-0,4	0,9	n.v.
2006	-0,3	0,4	-0,1	0,3	-0,1	0,2	0,3	-0,1	-0,4	0,1	-0,1	0,7	n.v.
2007	0,2	0,4	0,1	0,4	-	-0,1	0,7	-0,1	0,3	0,2	0,7	0,6	n.v.
2008	-0,3	0,3	0,7	-0,4	0,7	0,2	0,7	-0,2	-0,2	-0,1	-0,5	0,2	n.v.
2009	-0,6	0,4	-0,1	0,3	-0,2	0,3	0,1	0,1	-0,2	0,1	-0,1	0,8	n.v.

Veränderung gegenüber dem Vorjahr in %

2006	1,8	1,9	1,3	2,0	1,7	1,6	1,6	1,3	0,8	0,8	1,1	0,9	1,4
2007	1,4	1,4	1,6	1,7	1,8	1,5	1,9	1,9	2,6	2,7	3,5	3,3	2,1
2008	2,8	2,7	3,3	2,5	3,2	3,5	3,5	3,4	2,9	2,6	1,4	1,0	2,8
2009	0,8	0,9	0,1	0,8	-0,1	-	-0,6	-0,3	-0,3	-0,1	0,3	0,9	0,2

2.1.2 Gesamt ohne saisonabhängige Nahrungsmittel Wägungsanteil: 983,09

2005	99,0	99,3	99,7	99,3	99,5	99,7	100,2	100,5	100,6	100,7	100,3	101,1	100,0
2006	100,7	101,0	101,1	101,3	101,2	101,4	101,8	101,6	101,2	101,4	101,3	102,0	101,3
2007	102,1	102,5	102,7	102,9	102,9	102,8	103,5	103,5	103,8	104,0	104,6	105,3	103,4
2008	104,9	105,3	105,9	105,5	106,1	106,4	107,1	107,0	106,9	106,7	106,2	106,4	106,2
2009	105,7	106,1	106,0	106,3	106,2	106,5	106,7	106,9	106,7	106,8	106,7	107,5	106,5

Veränderung gegenüber dem Vormonat in %

2005	-0,6	0,3	0,4	-0,4	0,2	0,2	0,5	0,3	0,1	0,1	-0,4	0,8	n.v.
2006	-0,4	0,3	0,1	0,2	-0,1	0,2	0,4	-0,2	-0,4	0,2	-0,1	0,7	n.v.
2007	0,1	0,4	0,2	-	-	-0,1	0,7	-	0,3	0,2	0,6	0,7	n.v.
2008	-0,4	0,4	0,6	-0,4	0,6	0,3	0,7	-0,1	-0,1	-0,2	-0,5	0,2	n.v.
2009	-0,7	0,4	-0,1	0,3	-0,1	0,3	0,2	0,2	-0,2	0,1	-0,1	0,7	n.v.

Veränderung gegenüber dem Vorjahr in %

2006	1,7	1,7	1,4	2,0	1,7	1,7	1,6	1,1	0,6	0,7	1,0	0,9	1,3
2007	1,4	1,5	1,6	1,6	1,7	1,4	1,7	1,9	2,6	2,6	3,3	3,2	2,1
2008	2,7	2,7	3,1	2,5	3,1	3,5	3,5	3,4	3,0	2,6	1,5	1,0	2,7
2009	0,8	0,8	0,1	0,8	0,1	0,1	-0,4	-0,1	-0,2	0,1	0,5	1,0	0,3

Noch: 2. Verbraucherpreisindex nach ausgewählten Gliederungen für Sachsen-Anhalt
Noch: 2.1 Gesamtindex und Teilindizes

Jahr	Monatliche Entwicklung												JD
	Index: 2005 = 100												
	Jan.	Febr.	März	April	Mai	Juni	Juli	Aug.	Sept.	Okt.	Nov.	Dez.	

2.1.3 Saisonabhängige Nahrungsmittel
Wägungsanteil: 16,91

2005	100,1	103,6	107,2	104,1	104,8	107,0	101,7	92,5	94,7	92,3	93,9	98,0	100,0
2006	107,8	108,2	104,8	104,8	109,1	110,7	107,1	104,9	105,3	100,2	100,6	103,4	105,6
2007	111,1	111,1	107,0	114,8	115,1	111,2	112,6	107,6	107,5	110,6	112,6	113,1	111,2
2008	116,5	113,5	115,7	117,9	122,7	118,9	116,9	111,9	110,5	112,0	110,1	114,4	115,1
2009	117,9	118,4	117,5	114,9	113,7	115,8	107,8	101,0	100,6	100,7	102,2	108,3	109,9

Veränderung gegenüber dem Vormonat in %

2005	2,8	3,5	3,5	-2,9	0,7	2,1	-5,0	-9,0	2,4	-2,5	1,7	4,4	n.v.
2006	10,0	0,4	-3,1	-	4,1	1,5	-3,3	-2,1	0,4	-4,8	0,4	2,8	n.v.
2007	7,4	-	-3,7	7,3	0,3	-3,4	1,3	-4,4	-0,1	2,9	1,8	0,4	n.v.
2008	3,0	-2,6	1,9	1,9	4,1	-3,1	-1,7	-4,3	-1,3	1,4	-1,7	3,9	n.v.
2009	3,1	0,4	-0,8	-2,2	-1,0	1,8	-6,9	-6,3	-0,4	0,1	1,5	6,0	n.v.

Veränderung gegenüber dem Vorjahr in %

2006	7,7	4,4	-2,2	0,7	4,1	3,5	5,3	13,4	11,2	8,6	7,1	5,5	5,6
2007	3,1	2,7	2,1	9,5	5,5	0,5	5,1	2,6	2,1	10,4	11,9	9,4	5,3
2008	4,9	2,2	8,1	2,7	6,6	6,9	3,8	4,0	2,8	1,3	-2,2	1,1	3,5
2009	1,2	4,3	1,6	-2,5	-7,3	-2,6	-7,8	-9,7	-9,0	-10,1	-7,2	-5,3	-4,5

2.1.4 Gesamt ohne saisonabhängige Waren
Wägungsanteil: 967,10

2005	99,2	99,4	99,7	99,4	99,6	99,7	100,2	100,4	100,5	100,6	100,2	101,1	100,0
2006	100,6	100,9	101,0	101,2	101,1	101,2	101,6	101,5	101,1	101,3	101,2	102,0	101,2
2007	102,0	102,4	102,6	102,8	102,8	102,8	103,5	103,4	103,6	103,9	104,3	105,0	103,3
2008	104,6	105,0	105,5	105,1	105,5	105,8	106,5	106,5	106,4	106,2	105,9	106,4	105,8
2009	105,6	106,1	106,1	106,4	106,3	106,5	106,8	106,9	106,7	106,8	106,7	107,5	106,5

Veränderung gegenüber dem Vormonat in %

2005	-0,6	0,2	0,3	-0,3	0,2	0,1	0,5	0,2	0,1	0,1	-0,4	0,9	n.v.
2006	-0,5	0,3	0,1	0,2	-0,1	0,1	0,4	-0,1	-0,4	0,2	-0,1	0,8	n.v.
2007	-	0,4	0,2	0,2	-	-	0,7	-0,1	0,2	0,3	0,4	0,7	n.v.
2008	-0,4	0,4	0,5	-0,4	0,4	0,3	0,7	-	-0,1	-0,2	-0,3	0,5	n.v.
2009	-0,8	0,5	-	0,3	-0,1	0,2	0,3	0,1	-0,2	0,1	-0,1	0,7	n.v.

Veränderung gegenüber dem Vorjahr in %

2006	1,4	1,5	1,3	1,8	1,5	1,5	1,4	1,1	0,6	0,7	1,0	0,9	1,2
2007	1,4	1,5	1,6	1,6	1,7	1,6	1,9	1,9	2,5	2,6	3,1	2,9	2,1
2008	2,5	2,5	2,8	2,2	2,6	2,9	2,9	3,0	2,7	2,2	1,5	1,3	2,4
2009	1,0	1,0	0,6	1,2	0,8	0,7	0,3	0,4	0,3	0,6	0,8	1,0	0,7

Noch: 2. Verbraucherpreisindex nach ausgewählten Gliederungen für Sachsen-Anhalt
Noch: 2.1 Gesamtindex und Teilindizes

Jahr	Monatliche Entwicklung												JD
	Index: 2005 = 100												
	Jan.	Febr.	März	April	Mai	Juni	Juli	Aug.	Sept.	Okt.	Nov.	Dez.	

2.1.5 Saisonabhängige Waren
Wägungsanteil: 32,90

2005	94,5	96,9	101,5	99,6	99,9	103,9	101,9	98,5	101,2	101,4	99,3	101,5	100,0
2006	106,5	107,6	106,5	106,8	109,5	109,9	107,9	106,9	106,9	103,7	102,4	103,7	106,5
2007	107,1	108,8	106,1	110,8	110,3	108,6	110,8	107,8	110,1	111,8	117,0	117,1	110,5
2008	119,5	117,9	122,5	123,4	130,7	130,8	131,6	123,9	123,2	122,1	118,3	110,8	122,9
2009	113,7	111,8	109,1	108,6	107,7	110,6	105,1	103,6	102,6	103,0	105,5	108,6	107,5

Veränderung gegenüber dem Vormonat in %

2005	2,2	2,5	4,7	-1,9	0,3	4,0	-1,9	-3,3	2,7	0,2	-2,1	2,2	n.v.
2006	4,9	1,0	-1,0	0,3	2,5	0,4	-1,8	-0,9	-	-3,1	-1,3	1,3	n.v.
2007	3,3	1,6	-2,5	4,4	-0,5	-1,5	2,0	-2,7	2,1	1,5	4,7	0,1	n.v.
2008	2,0	-1,3	3,9	0,7	5,9	0,1	0,6	-5,9	-0,6	-0,9	-3,1	-6,3	n.v.
2009	2,6	-1,7	-2,4	-0,5	-0,8	2,7	-5,0	-1,4	-1,0	0,4	2,4	2,9	n.v.

Veränderung gegenüber dem Vorjahr in %

2006	12,7	11,0	4,9	7,2	9,6	5,8	5,9	8,5	5,6	2,3	3,1	2,2	6,5
2007	0,6	1,1	-0,4	3,7	0,7	-1,2	2,7	0,8	3,0	7,8	14,3	12,9	3,8
2008	11,6	8,4	15,5	11,4	18,5	20,4	18,8	14,9	11,9	9,2	1,1	-5,4	11,2
2009	-4,9	-5,2	-10,9	-12,0	-17,6	-15,4	-20,1	-16,4	-16,7	-15,6	-10,8	-2,0	-12,5

2.1.6 Gesamt ohne saisonabhängige Waren und Dienstleistungen
Wägungsanteil: 936,73

2005	99,4	99,4	99,7	99,8	99,8	99,9	99,9	100,1	100,5	100,7	100,4	100,5	100,0
2006	100,8	100,9	101,0	101,3	101,3	101,4	101,3	101,2	101,2	101,4	101,4	101,4	101,2
2007	102,3	102,3	102,7	102,9	103,0	102,9	103,1	103,1	103,7	104,0	104,6	104,5	103,3
2008	104,8	105,0	105,5	105,6	105,7	105,9	106,1	106,2	106,5	106,4	106,0	105,7	105,8
2009	105,7	106,0	106,1	106,4	106,4	106,6	106,3	106,5	106,7	106,9	106,8	106,8	106,4

Veränderung gegenüber dem Vormonat in %

2005	0,3	-	0,3	0,1	-	0,1	-	0,2	0,4	0,2	-0,3	0,1	n.v.
2006	0,3	0,1	0,1	0,3	-	0,1	-0,1	-0,1	-	0,2	-	-	n.v.
2007	0,9	-	0,4	0,2	0,1	-0,1	0,2	-	0,6	0,3	0,6	-0,1	n.v.
2008	0,3	0,2	0,5	0,1	0,1	0,2	0,2	0,1	0,3	-0,1	-0,4	-0,3	n.v.
2009	-	0,3	0,1	0,3	-	0,2	-0,3	0,2	0,2	0,2	-0,1	-	n.v.

Veränderung gegenüber dem Vorjahr in %

2006	1,4	1,5	1,3	1,5	1,5	1,5	1,4	1,1	0,7	0,7	1,0	0,9	1,2
2007	1,5	1,4	1,7	1,6	1,7	1,5	1,8	1,9	2,5	2,6	3,2	3,1	2,1
2008	2,4	2,6	2,7	2,6	2,6	2,9	2,9	3,0	2,7	2,3	1,3	1,1	2,4
2009	0,9	1,0	0,6	0,8	0,7	0,7	0,2	0,3	0,2	0,5	0,8	1,0	0,6

Noch: 2. Verbraucherpreisindex nach ausgewählten Gliederungen für Sachsen-Anhalt
Noch: 2.1 Gesamtindex und Teilindizes

Jahr	Monatliche Entwicklung												JD
	Index: 2005 = 100												
	Jan.	Febr.	März	April	Mai	Juni	Juli	Aug.	Sept.	Okt.	Nov.	Dez.	

2.1.7 Saisonabhängige Waren und Dienstleistungen
Wägungsanteil: 63,27

2005	94,3	99,0	101,4	93,6	97,5	99,7	105,2	104,2	99,8	99,3	96,8	109,2	100,0
2006	100,3	105,4	102,6	102,0	101,4	103,9	109,7	108,4	103,1	101,0	98,9	111,0	104,0
2007	101,3	107,0	103,4	105,2	104,9	103,4	112,9	110,5	106,7	105,9	107,0	119,7	107,3
2008	108,8	112,1	114,7	108,3	115,4	116,3	124,4	120,1	114,0	111,9	110,5	119,1	114,6
2009	107,7	111,7	108,1	107,4	105,8	107,6	112,9	111,7	104,8	103,8	103,5	117,6	108,6

Veränderung gegenüber dem Vormonat in %

2005	-12,0	5,0	2,4	-7,7	4,2	2,3	5,5	-1,0	-4,2	-0,5	-2,5	12,8	n.v.
2006	-8,2	5,1	-2,7	-0,6	-0,6	2,5	5,6	-1,2	-4,9	-2,0	-2,1	12,2	n.v.
2007	-8,7	5,6	-3,4	1,7	-0,3	-1,4	9,2	-2,1	-3,4	-0,7	1,0	11,9	n.v.
2008	-9,1	3,0	2,3	-5,6	6,6	0,8	7,0	-3,5	-5,1	-1,8	-1,3	7,8	n.v.
2009	-9,6	3,7	-3,2	-0,6	-1,5	1,7	4,9	-1,1	-6,2	-1,0	-0,3	13,6	n.v.

Veränderung gegenüber dem Vorjahr in %

2006	6,4	6,5	1,2	9,0	4,0	4,2	4,3	4,0	3,3	1,7	2,2	1,6	4,0
2007	1,0	1,5	0,8	3,1	3,5	-0,5	2,9	1,9	3,5	4,9	8,2	7,8	3,2
2008	7,4	4,8	10,9	2,9	10,0	12,5	10,2	8,7	6,8	5,7	3,3	-0,5	6,8
2009	-1,0	-0,4	-5,8	-0,8	-8,3	-7,5	-9,2	-7,0	-8,1	-7,2	-6,3	-1,3	-5,2

2.1.8 Gesamt ohne Heizöl und Kraftstoffe
Wägungsanteil: 955,42

2005	99,5	99,9	100,0	99,5	99,8	99,8	100,1	100,1	100,0	100,2	100,1	101,0	100,0
2006	100,6	101,0	100,9	101,0	100,9	101,1	101,4	101,2	101,1	101,3	101,3	102,1	101,2
2007	102,3	102,6	102,6	102,8	102,8	102,6	103,3	103,3	103,4	103,8	104,0	105,0	103,2
2008	104,5	104,9	105,2	104,9	105,1	105,1	105,7	105,9	105,8	106,1	106,1	106,9	105,5
2009	106,1	106,6	106,7	106,7	106,5	106,6	106,8	106,7	106,6	106,7	106,5	107,5	106,7

Veränderung gegenüber dem Vormonat in %

2005	-0,7	0,4	0,1	-0,5	0,3	-	0,3	-	-0,1	0,2	-0,1	0,9	n.v.
2006	-0,4	0,4	-0,1	0,1	-0,1	0,2	0,3	-0,2	-0,1	0,2	-	0,8	n.v.
2007	0,2	0,3	-	0,2	-	-0,2	0,7	-	0,1	0,4	0,2	1,0	n.v.
2008	-0,5	0,4	0,3	-0,3	0,2	-	0,6	0,2	-0,1	0,3	-	0,8	n.v.
2009	-0,7	0,5	0,1	-	-0,2	0,1	0,2	-0,1	-0,1	0,1	-0,2	0,9	n.v.

Veränderung gegenüber dem Vorjahr in %

2006	1,1	1,1	0,9	1,5	1,1	1,3	1,3	1,1	1,1	1,1	1,2	1,1	1,2
2007	1,7	1,6	1,7	1,8	1,9	1,5	1,9	2,1	2,3	2,5	2,7	2,8	2,0
2008	2,2	2,2	2,5	2,0	2,2	2,4	2,3	2,5	2,3	2,2	2,0	1,8	2,2
2009	1,5	1,6	1,4	1,7	1,3	1,4	1,0	0,8	0,8	0,6	0,4	0,6	1,1

Noch: 2. Verbraucherpreisindex nach ausgewählten Gliederungen für Sachsen-Anhalt
Noch: 2.1 Gesamtindex und Teilindizes

Jahr	Monatliche Entwicklung												JD
	Index: 2005 = 100												
	Jan.	Febr.	März	April	Mai	Juni	Juli	Aug.	Sept.	Okt.	Nov.	Dez.	

2.1.9 Heizöl und Kraftstoffe
Wägungsanteil: 44,58

2005	88,7	87,9	94,4	96,8	95,8	100,1	103,8	107,0	110,1	110,0	102,3	103,0	100,0
2006	104,0	103,9	105,3	109,7	110,6	111,8	112,3	111,7	104,7	102,1	100,8	99,9	106,4
2007	100,7	102,1	105,3	108,9	110,0	110,5	112,8	109,3	112,9	112,6	120,6	115,5	110,1
2008	118,3	116,4	123,8	123,9	132,5	137,5	141,4	131,5	131,3	121,7	111,1	97,5	123,9
2009	100,9	99,8	97,0	101,7	102,7	108,1	104,7	109,6	106,8	106,9	109,4	108,4	104,7

Veränderung gegenüber dem Vormonat in %

2005	2,0	-0,9	7,4	2,5	-1,0	4,5	3,7	3,1	2,9	-0,1	-7,0	0,7	n.v.
2006	1,0	-0,1	1,3	4,2	0,8	1,1	0,4	-0,5	-6,3	-2,5	-1,3	-0,9	n.v.
2007	0,8	1,4	3,1	3,4	1,0	0,5	2,1	-3,1	3,3	-0,3	7,1	-4,2	n.v.
2008	2,4	-1,6	6,4	0,1	6,9	3,8	2,8	-7,0	-0,2	-7,3	-8,7	-12,2	n.v.
2009	3,5	-1,1	-2,8	4,8	1,0	5,3	-3,1	4,7	-2,6	0,1	2,3	-0,9	n.v.

Veränderung gegenüber dem Vorjahr in %

2006	17,2	18,2	11,5	13,3	15,4	11,7	8,2	4,4	-4,9	-7,2	-1,5	-3,0	6,4
2007	-3,2	-1,7	-	-0,7	-0,5	-1,2	0,4	-2,1	7,8	10,3	19,6	15,6	3,5
2008	17,5	14,0	17,6	13,8	20,5	24,4	25,4	20,3	16,3	8,1	-7,9	-15,6	12,5
2009	-14,7	-14,3	-21,6	-17,9	-22,5	-21,4	-26,0	-16,7	-18,7	-12,2	-1,5	11,2	-15,5

2.1.10 Gesamt ohne Wohnungsnettomieten und Wohnungsnebenkosten
Wägungsanteil: 763,66

2005	98,8	99,1	99,7	99,2	99,5	99,8	100,3	100,5	100,6	100,7	100,2	101,4	100,0
2006	100,9	101,4	101,4	101,7	101,6	101,8	102,2	102,0	101,5	101,6	101,4	102,4	101,7
2007	102,6	103,1	103,3	103,7	103,7	103,5	104,4	104,3	104,7	105,0	105,8	106,7	104,2
2008	106,2	106,6	107,5	107,0	107,8	108,1	109,0	108,7	108,5	108,2	107,5	107,8	107,7
2009	107,0	107,6	107,4	107,7	107,6	107,9	108,1	108,2	107,8	107,9	107,8	109,0	107,8

Veränderung gegenüber dem Vormonat in %

2005	-0,7	0,3	0,6	-0,5	0,3	0,3	0,5	0,2	0,1	0,1	-0,5	1,2	n.v.
2006	-0,5	0,5	-	0,3	-0,1	0,2	0,4	-0,2	-0,5	0,1	-0,2	1,0	n.v.
2007	0,2	0,5	0,2	0,4	-	-0,2	0,9	-0,1	0,4	0,3	0,8	0,9	n.v.
2008	-0,5	0,4	0,8	-0,5	0,7	0,3	0,8	-0,3	-0,2	-0,3	-0,6	0,3	n.v.
2009	-0,7	0,6	-0,2	0,3	-0,1	0,3	0,2	0,1	-0,4	0,1	-0,1	1,1	n.v.

Veränderung gegenüber dem Vorjahr in %

2006	2,1	2,3	1,7	2,5	2,1	2,0	1,9	1,5	0,9	0,9	1,2	1,1	1,7
2007	1,7	1,7	1,9	2,0	2,1	1,7	2,2	2,3	3,2	3,3	4,3	4,2	2,5
2008	3,5	3,4	4,1	3,2	4,0	4,4	4,4	4,2	3,6	3,0	1,6	1,0	3,4
2009	0,8	0,9	-0,1	0,7	-0,2	-0,2	-0,8	-0,5	-0,6	-0,3	0,3	1,1	0,1

Noch: 2. Verbraucherpreisindex nach ausgewählten Gliederungen für Sachsen-Anhalt
Noch: 2.1 Gesamtindex und Teilindizes

Jahr	Monatliche Entwicklung												JD
	Index: 2005 = 100												
	Jan.	Febr.	März	April	Mai	Juni	Juli	Aug.	Sept.	Okt.	Nov.	Dez.	

2.1.11 Gesamt ohne administrierte Preise
Wägungsanteil: 792,42

2005	99,1	99,4	99,9	99,3	99,6	99,8	100,2	100,4	100,5	100,6	100,1	101,2	100,0
2006	100,5	101,0	100,9	101,2	101,1	101,3	101,7	101,5	101,0	101,1	101,0	102,0	101,2
2007	101,9	102,3	102,4	102,8	102,8	102,7	103,5	103,3	103,5	103,9	104,6	105,5	103,3
2008	104,8	105,2	106,0	105,6	106,3	106,6	107,5	107,2	106,9	106,7	106,1	106,3	106,3
2009	105,4	105,9	105,6	105,9	105,7	106,1	106,2	106,3	106,0	106,2	106,1	107,3	106,1

Veränderung gegenüber dem Vormonat in %

2005	-1,0	0,3	0,5	-0,6	0,3	0,2	0,4	0,2	0,1	0,1	-0,5	1,1	n.v.
2006	-0,7	0,5	-0,1	0,3	-0,1	0,2	0,4	-0,2	-0,5	0,1	-0,1	1,0	n.v.
2007	-0,1	0,4	0,1	0,4	-	-0,1	0,8	-0,2	0,2	0,4	0,7	0,9	n.v.
2008	-0,7	0,4	0,8	-0,4	0,7	0,3	0,8	-0,3	-0,3	-0,2	-0,6	0,2	n.v.
2009	-0,8	0,5	-0,3	0,3	-0,2	0,4	0,1	0,1	-0,3	0,2	-0,1	1,1	n.v.

Veränderung gegenüber dem Vorjahr in %

2006	1,4	1,6	1,0	1,9	1,5	1,5	1,5	1,1	0,5	0,5	0,9	0,8	1,2
2007	1,4	1,3	1,5	1,6	1,7	1,4	1,8	1,8	2,5	2,8	3,6	3,4	2,1
2008	2,8	2,8	3,5	2,7	3,4	3,8	3,9	3,8	3,3	2,7	1,4	0,8	2,9
2009	0,6	0,7	-0,4	0,3	-0,6	-0,5	-1,2	-0,8	-0,8	-0,5	-	0,9	-0,2

2.1.12 Administrierte Preise
Wägungsanteil: 207,58

2005	98,9	99,2	99,3	99,7	99,8	100,0	100,3	100,4	100,5	100,7	100,7	100,7	100,0
2006	101,9	102,0	102,1	102,2	102,2	102,3	102,3	102,3	102,3	102,4	102,3	102,3	102,2
2007	103,5	103,8	104,0	104,1	104,1	104,0	104,5	104,7	105,2	105,2	105,3	105,3	104,5
2008	106,1	106,2	106,3	106,4	106,5	106,6	106,6	106,8	106,9	107,0	107,1	107,2	106,6
2009	107,7	107,9	108,4	108,8	108,8	108,7	108,9	108,9	108,8	108,7	108,5	108,4	108,5

Veränderung gegenüber dem Vormonat in %

2005	1,2	0,3	0,1	0,4	0,1	0,2	0,3	0,1	0,1	0,2	-	-	n.v.
2006	1,2	0,1	0,1	0,1	-	0,1	-	-	-	0,1	-0,1	-	n.v.
2007	1,2	0,3	0,2	0,1	-	-0,1	0,5	0,2	0,5	-	0,1	-	n.v.
2008	0,8	0,1	0,1	0,1	0,1	0,1	-	0,2	0,1	0,1	0,1	0,1	n.v.
2009	0,5	0,2	0,5	0,4	-	-0,1	0,2	-	-0,1	-0,1	-0,2	-0,1	n.v.

Veränderung gegenüber dem Vorjahr in %

2006	3,0	2,8	2,8	2,5	2,4	2,3	2,0	1,9	1,8	1,7	1,6	1,6	2,2
2007	1,6	1,8	1,9	1,9	1,9	1,7	2,2	2,3	2,8	2,7	2,9	2,9	2,3
2008	2,5	2,3	2,2	2,2	2,3	2,5	2,0	2,0	1,6	1,7	1,7	1,8	2,0
2009	1,5	1,6	2,0	2,3	2,2	2,0	2,2	2,0	1,8	1,6	1,3	1,1	1,8

Noch: 2. Verbraucherpreisindex nach ausgewählten Gliederungen für Sachsen-Anhalt
2.2 Indizes nach Hauptgruppen, ausgewählten Gruppen und Untergruppen

Jahr	Monatliche Entwicklung												JD
	Index: 2005 = 100												
	Jan.	Febr.	März	April	Mai	Juni	Juli	Aug.	Sept.	Okt.	Nov.	Dez.	

2.2.1 Nahrungsmittel und alkoholfreie Getränke
Wägungsanteil: 103,55

2005	100,7	101,3	101,8	100,8	100,8	100,9	100,0	98,6	98,9	98,3	98,4	99,4	100,0
2006	101,0	101,2	100,5	100,5	101,2	101,5	100,9	100,9	100,9	100,4	100,3	100,8	100,8
2007	101,8	101,5	100,9	102,4	102,6	102,0	102,9	103,4	104,2	106,2	107,8	108,2	103,7
2008	109,8	110,4	111,1	111,9	111,9	111,3	111,6	111,4	111,2	111,7	110,6	111,3	111,2
2009	111,6	111,6	111,0	110,7	109,8	110,0	108,8	107,3	107,4	107,5	108,1	109,0	109,4

Veränderung gegenüber dem Vormonat in %

2005	0,5	0,6	0,5	-1,0	-	0,1	-0,9	-1,4	0,3	-0,6	0,1	1,0	n.v.
2006	1,6	0,2	-0,7	-	0,7	0,3	-0,6	-	-	-0,5	-0,1	0,5	n.v.
2007	1,0	-0,3	-0,6	1,5	0,2	-0,6	0,9	0,5	0,8	1,9	1,5	0,4	n.v.
2008	1,5	0,5	0,6	0,7	-	-0,5	0,3	-0,2	-0,2	0,4	-1,0	0,6	n.v.
2009	0,3	-	-0,5	-0,3	-0,8	0,2	-1,1	-1,4	0,1	0,1	0,6	0,8	n.v.

Veränderung gegenüber dem Vorjahr in %

2006	0,3	-0,1	-1,3	-0,3	0,4	0,6	0,9	2,3	2,0	2,1	1,9	1,4	0,8
2007	0,8	0,3	0,4	1,9	1,4	0,5	2,0	2,5	3,3	5,8	7,5	7,3	2,9
2008	7,9	8,8	10,1	9,3	9,1	9,1	8,5	7,7	6,7	5,2	2,6	2,9	7,2
2009	1,6	1,1	-0,1	-1,1	-1,9	-1,2	-2,5	-3,7	-3,4	-3,8	-2,3	-2,1	-1,6

Noch: 2.2.1 Nahrungsmittel und alkoholfreie Getränke
davon: Nahrungsmittel
Wägungsanteil: 89,99

2005	101,1	101,5	102,2	101,0	101,0	100,9	99,8	98,2	98,7	98,0	98,2	99,2	100,0
2006	101,0	101,2	100,5	100,4	101,3	101,6	100,9	100,7	100,9	100,1	100,2	100,8	100,8
2007	101,9	101,9	101,4	103,1	103,3	102,7	103,3	103,9	104,9	107,2	108,8	109,1	104,3
2008	110,9	111,6	112,3	113,2	113,1	112,5	112,7	112,7	112,4	112,8	111,9	112,6	112,4
2009	113,1	112,9	112,4	111,9	111,0	111,3	109,8	108,2	108,3	108,4	109,2	110,2	110,6

Veränderung gegenüber dem Vormonat in %

2005	0,7	0,4	0,7	-1,2	-	-0,1	-1,1	-1,6	0,5	-0,7	0,2	1,0	n.v.
2006	1,8	0,2	-0,7	-0,1	0,9	0,3	-0,7	-0,2	0,2	-0,8	0,1	0,6	n.v.
2007	1,1	-	-0,5	1,7	0,2	-0,6	0,6	0,6	1,0	2,2	1,5	0,3	n.v.
2008	1,6	0,6	0,6	0,8	-0,1	-0,5	0,2	-	-0,3	0,4	-0,8	0,6	n.v.
2009	0,4	-0,2	-0,4	-0,4	-0,8	0,3	-1,3	-1,5	0,1	0,1	0,7	0,9	n.v.

Veränderung gegenüber dem Vorjahr in %

2006	-0,1	-0,3	-1,7	-0,6	0,3	0,7	1,1	2,5	2,2	2,1	2,0	1,6	0,8
2007	0,9	0,7	0,9	2,7	2,0	1,1	2,4	3,2	4,0	7,1	8,6	8,2	3,5
2008	8,8	9,5	10,7	9,8	9,5	9,5	9,1	8,5	7,1	5,2	2,8	3,2	7,8
2009	2,0	1,2	0,1	-1,1	-1,9	-1,1	-2,6	-4,0	-3,6	-3,9	-2,4	-2,1	-1,6

Noch: 2. Verbraucherpreisindex nach ausgewählten Gliederungen für Sachsen-Anhalt
Noch: 2.2 Indizes nach Hauptgruppen, ausgewählten Gruppen und Untergruppen

Jahr	Monatliche Entwicklung												JD
	Index: 2005 = 100												
	Jan.	Febr.	März	April	Mai	Juni	Juli	Aug.	Sept.	Okt.	Nov.	Dez.	

Noch: 2.2.1 Nahrungsmittel und alkoholfreie Getränke
davon: Alkoholfreie Getränke
Wägungsanteil: 13,56

2005	97,9	99,3	99,8	99,5	99,3	101,0	100,9	101,2	100,0	99,9	100,3	101,0	100,0
2006	100,8	101,2	100,5	100,8	100,6	101,1	101,1	102,0	101,5	102,8	100,8	100,3	101,1
2007	100,7	98,6	98,0	97,9	97,4	97,5	100,1	100,3	99,5	99,6	101,2	102,1	99,4
2008	102,0	102,7	103,4	103,7	103,7	103,2	104,0	102,7	103,0	104,5	102,1	103,0	103,2
2009	102,3	102,9	102,1	102,5	102,0	101,5	102,0	101,4	101,1	101,4	100,8	100,9	101,7

Veränderung gegenüber dem Vormonat in %

2005	-0,5	1,4	0,5	-0,3	-0,2	1,7	-0,1	0,3	-1,2	-0,1	0,4	0,7	n.v.
2006	-0,2	0,4	-0,7	0,3	-0,2	0,5	-	0,9	-0,5	1,3	-1,9	-0,5	n.v.
2007	0,4	-2,1	-0,6	-0,1	-0,5	0,1	2,7	0,2	-0,8	0,1	1,6	0,9	n.v.
2008	-0,1	0,7	0,7	0,3	-	-0,5	0,8	-1,3	0,3	1,5	-2,3	0,9	n.v.
2009	-0,7	0,6	-0,8	0,4	-0,5	-0,5	0,5	-0,6	-0,3	0,3	-0,6	0,1	n.v.

Veränderung gegenüber dem Vorjahr in %

2006	3,0	1,9	0,7	1,3	1,3	0,1	0,2	0,8	1,5	2,9	0,5	-0,7	1,1
2007	-0,1	-2,6	-2,5	-2,9	-3,2	-3,6	-1,0	-1,7	-2,0	-3,1	0,4	1,8	-1,7
2008	1,3	4,2	5,5	5,9	6,5	5,8	3,9	2,4	3,5	4,9	0,9	0,9	3,8
2009	0,3	0,2	-1,3	-1,2	-1,6	-1,6	-1,9	-1,3	-1,8	-3,0	-1,3	-2,0	-1,5

2.2.2 Alkoholische Getränke und Tabakwaren
Wägungsanteil: 38,99

2005	99,1	99,0	99,0	98,7	98,6	98,9	98,9	98,7	102,1	102,3	102,3	102,5	100,0
2006	102,0	102,2	102,2	102,3	102,4	102,5	102,8	103,1	102,9	106,2	106,2	106,2	103,4
2007	105,9	105,8	105,8	106,1	106,0	106,1	106,4	105,6	105,6	105,8	106,4	105,9	106,0
2008	106,3	106,5	106,5	107,2	107,1	108,3	108,2	108,4	108,4	108,4	108,3	108,3	107,7
2009	108,3	108,4	108,3	108,3	108,7	111,6	111,3	111,9	112,1	112,2	112,0	111,9	110,4

Veränderung gegenüber dem Vormonat in %

2005	0,1	-0,1	-	-0,3	-0,1	0,3	-	-0,2	3,4	0,2	-	0,2	n.v.
2006	-0,5	0,2	-	0,1	0,1	0,1	0,3	0,3	-0,2	3,2	-	-	n.v.
2007	-0,3	-0,1	-	0,3	-0,1	0,1	0,3	-0,8	-	0,2	0,6	-0,5	n.v.
2008	0,4	0,2	-	0,7	-0,1	1,1	-0,1	0,2	-	-	-0,1	-	n.v.
2009	-	0,1	-0,1	-	0,4	2,7	-0,3	0,5	0,2	0,1	-0,2	-0,1	n.v.

Veränderung gegenüber dem Vorjahr in %

2006	2,9	3,2	3,2	3,6	3,9	3,6	3,9	4,5	0,8	3,8	3,8	3,6	3,4
2007	3,8	3,5	3,5	3,7	3,5	3,5	3,5	2,4	2,6	-0,4	0,2	-0,3	2,5
2008	0,4	0,7	0,7	1,0	1,0	2,1	1,7	2,7	2,7	2,5	1,8	2,3	1,6
2009	1,9	1,8	1,7	1,0	1,5	3,0	2,9	3,2	3,4	3,5	3,4	3,3	2,5

Noch: 2. Verbraucherpreisindex nach ausgewählten Gliederungen für Sachsen-Anhalt
Noch: 2.2 Indizes nach Hauptgruppen, ausgewählten Gruppen und Untergruppen

Jahr	Monatliche Entwicklung												JD
	Index: 2005 = 100												
	Jan.	Febr.	März	April	Mai	Juni	Juli	Aug.	Sept.	Okt.	Nov.	Dez.	

2.2.3 Bekleidung und Schuhe
Wägungsanteil: 48,88

2005	99,7	99,1	100,6	100,6	100,0	99,1	96,9	97,8	100,9	101,7	102,1	101,5	100,0
2006	98,4	98,9	101,0	101,6	101,3	100,2	98,0	97,4	100,8	102,2	102,8	102,1	100,4
2007	100,5	99,6	102,7	103,4	103,2	102,2	98,9	99,6	103,4	105,5	106,6	107,0	102,7
2008	104,1	104,9	107,1	107,7	107,8	106,6	103,8	106,5	109,4	110,0	109,9	108,5	107,2
2009	105,9	106,6	109,5	109,3	108,2	106,4	102,8	103,1	109,6	112,6	110,5	111,3	108,0

Veränderung gegenüber dem Vormonat in %

2005	-1,5	-0,6	1,5	-	-0,6	-0,9	-2,2	0,9	3,2	0,8	0,4	-0,6	n.v.
2006	-3,1	0,5	2,1	0,6	-0,3	-1,1	-2,2	-0,6	3,5	1,4	0,6	-0,7	n.v.
2007	-1,6	-0,9	3,1	0,7	-0,2	-1,0	-3,2	0,7	3,8	2,0	1,0	0,4	n.v.
2008	-2,7	0,8	2,1	0,6	0,1	-1,1	-2,6	2,6	2,7	0,5	-0,1	-1,3	n.v.
2009	-2,4	0,7	2,7	-0,2	-1,0	-1,7	-3,4	0,3	6,3	2,7	-1,9	0,7	n.v.

Veränderung gegenüber dem Vorjahr in %

2006	-1,3	-0,2	0,4	1,0	1,3	1,1	1,1	-0,4	-0,1	0,5	0,7	0,6	0,4
2007	2,1	0,7	1,7	1,8	1,9	2,0	0,9	2,3	2,6	3,2	3,7	4,8	2,3
2008	3,6	5,3	4,3	4,2	4,5	4,3	5,0	6,9	5,8	4,3	3,1	1,4	4,4
2009	1,7	1,6	2,2	1,5	0,4	-0,2	-1,0	-3,2	0,2	2,4	0,5	2,6	0,7

2.2.4 Wohnung, Wasser, Strom, Gas und andere Brennstoffe
Wägungsanteil: 308,00

2005	98,6	98,9	99,3	99,4	99,4	99,9	100,2	100,5	100,9	101,2	100,9	100,9	100,0
2006	102,0	102,1	102,2	102,5	102,6	102,6	102,8	102,9	102,8	102,9	102,8	102,7	102,6
2007	103,4	103,7	103,7	104,0	103,9	103,9	104,4	104,5	105,1	105,2	105,6	105,6	104,4
2008	106,2	106,2	106,6	106,8	107,4	107,8	108,4	108,2	108,2	108,7	108,5	107,5	107,5
2009	107,9	107,7	107,7	108,0	107,9	108,1	107,9	108,0	107,8	107,6	107,6	107,6	107,8

Veränderung gegenüber dem Vormonat in %

2005	0,4	0,3	0,4	0,1	-	0,5	0,3	0,3	0,4	0,3	-0,3	-	n.v.
2006	1,1	0,1	0,1	0,3	0,1	-	0,2	0,1	-0,1	0,1	-0,1	-0,1	n.v.
2007	0,7	0,3	-	0,3	-0,1	-	0,5	0,1	0,6	0,1	0,4	-	n.v.
2008	0,6	-	0,4	0,2	0,6	0,4	0,6	-0,2	-	0,5	-0,2	-0,9	n.v.
2009	0,4	-0,2	-	0,3	-0,1	0,2	-0,2	0,1	-0,2	-0,2	-	-	n.v.

Veränderung gegenüber dem Vorjahr in %

2006	3,4	3,2	2,9	3,1	3,2	2,7	2,6	2,4	1,9	1,7	1,9	1,8	2,6
2007	1,4	1,6	1,5	1,5	1,3	1,3	1,6	1,6	2,2	2,2	2,7	2,8	1,8
2008	2,7	2,4	2,8	2,7	3,4	3,8	3,8	3,5	2,9	3,3	2,7	1,8	3,0
2009	1,6	1,4	1,0	1,1	0,5	0,3	-0,5	-0,2	-0,4	-1,0	-0,8	0,1	0,3

Noch: 2. Verbraucherpreisindex nach ausgewählten Gliederungen für Sachsen-Anhalt
Noch: 2.2 Indizes nach Hauptgruppen, ausgewählten Gruppen und Untergruppen

Jahr	Monatliche Entwicklung												JD
	Index: 2005 = 100												
	Jan.	Febr.	März	April	Mai	Juni	Juli	Aug.	Sept.	Okt.	Nov.	Dez.	

darunter: Wohnungsmieten (einschl. Nebenkosten)
Wägungsanteil: 236,34

2005	99,9	99,9	99,9	99,9	99,9	99,9	100,0	100,0	100,0	100,1	100,1	100,1	100,0
2006	100,4	100,4	100,4	100,5	100,5	100,5	100,6	100,6	100,6	100,8	100,8	100,8	100,6
2007	101,1	101,1	101,1	101,2	101,2	101,2	101,3	101,3	101,3	101,4	101,4	101,4	101,3
2008	101,5	101,5	101,5	101,6	101,6	101,6	101,8	101,8	101,8	102,3	102,3	102,3	101,8
2009	102,3	102,3	102,3	102,4	102,4	102,4	102,4	102,4	102,4	102,6	102,6	102,6	102,4

Veränderung gegenüber dem Vormonat in %

2005	0,2	-	-	-	-	-	0,1	-	-	0,1	-	-	n.v.
2006	0,3	-	-	0,1	-	-	0,1	-	-	0,2	-	-	n.v.
2007	0,3	-	-	0,1	-	-	0,1	-	-	0,1	-	-	n.v.
2008	0,1	-	-	0,1	-	-	0,2	-	-	0,5	-	-	n.v.
2009	-	-	-	0,1	-	-	-	-	-	0,2	-	-	n.v.

Veränderung gegenüber dem Vorjahr in %

2006	0,5	0,5	0,5	0,6	0,6	0,6	0,6	0,6	0,6	0,7	0,7	0,7	0,6
2007	0,7	0,7	0,7	0,7	0,7	0,7	0,7	0,7	0,7	0,6	0,6	0,6	0,7
2008	0,4	0,4	0,4	0,4	0,4	0,4	0,5	0,5	0,5	0,9	0,9	0,9	0,5
2009	0,8	0,8	0,8	0,8	0,8	0,8	0,6	0,6	0,6	0,3	0,3	0,3	0,6

2.2.4.1 Wohnungsmieten (ohne Nebenkosten)
Wägungsanteil: 203,30

2005	100,0	100,0	100,0	100,0	100,0	100,0	100,0	100,0	100,0	100,1	100,1	100,1	100,0
2006	100,0	100,0	100,0	100,1	100,1	100,1	100,2	100,2	100,2	100,4	100,4	100,4	100,2
2007	100,7	100,7	100,7	100,8	100,8	100,8	100,9	100,9	100,9	101,0	101,0	101,0	100,9
2008	101,2	101,2	101,2	101,2	101,2	101,2	101,5	101,5	101,5	102,1	102,1	102,1	101,5
2009	102,1	102,1	102,1	102,2	102,2	102,2	102,2	102,2	102,2	102,4	102,4	102,4	102,2

Veränderung gegenüber dem Vormonat in %

2005	0,1	-	-	-	-	-	-	-	-	0,1	-	-	n.v.
2006	-0,1	-	-	0,1	-	-	0,1	-	-	0,2	-	-	n.v.
2007	0,3	-	-	0,1	-	-	0,1	-	-	0,1	-	-	n.v.
2008	0,2	-	-	-	-	-	0,3	-	-	0,6	-	-	n.v.
2009	-	-	-	0,1	-	-	-	-	-	0,2	-	-	n.v.

Veränderung gegenüber dem Vorjahr in %

2006	-	-	-	0,1	0,1	0,1	0,2	0,2	0,2	0,3	0,3	0,3	0,2
2007	0,7	0,7	0,7	0,7	0,7	0,7	0,7	0,7	0,7	0,6	0,6	0,6	0,7
2008	0,5	0,5	0,5	0,4	0,4	0,4	0,6	0,6	0,6	1,1	1,1	1,1	0,6
2009	0,9	0,9	0,9	1,0	1,0	1,0	0,7	0,7	0,7	0,3	0,3	0,3	0,7

Noch: 2. Verbraucherpreisindex nach ausgewählten Gliederungen für Sachsen-Anhalt
Noch: 2.2 Indizes nach Hauptgruppen, ausgewählten Gruppen und Untergruppen

Jahr	Monatliche Entwicklung												JD
	Index: 2005 = 100												
	Jan.	Febr.	März	April	Mai	Juni	Juli	Aug.	Sept.	Okt.	Nov.	Dez.	

2.2.4.2 Wohnungsnebenkosten
Wägungsanteil: 33,04

2005	99,6	99,6	99,6	99,6	99,6	99,6	100,4	100,4	100,4	100,4	100,4	100,4	100,0
2006	103,0	103,0	103,0	103,0	103,0	103,0	103,0	103,0	103,0	103,0	103,0	103,0	103,0
2007	103,4	103,3	103,3	103,3	103,4	103,4	103,4	103,4	103,4	103,4	103,4	103,4	103,4
2008	103,8	103,8	103,8	103,5	103,5	103,5	103,5	103,5	103,5	103,5	103,5	103,5	103,6
2009	103,6	103,6	103,5	103,6	103,6	103,7	103,7	103,7	103,7	104,0	104,0	104,0	103,7

Veränderung gegenüber dem Vormonat in %

2005	1,3	-	-	-	-	-	0,8	-	-	-	-	-	n.v.
2006	2,6	-	-	-	-	-	-	-	-	-	-	-	n.v.
2007	0,4	-0,1	-	-	0,1	-	-	-	-	-	-	-	n.v.
2008	0,4	-	-	-0,3	-	-	-	-	-	-	-	-	n.v.
2009	0,1	-	-0,1	0,1	-	0,1	-	-	-	0,3	-	-	n.v.

Veränderung gegenüber dem Vorjahr in %

2006	3,4	3,4	3,4	3,4	3,4	3,4	2,6	2,6	2,6	2,6	2,6	2,6	3,0
2007	0,4	0,3	0,3	0,3	0,4	0,4	0,4	0,4	0,4	0,4	0,4	0,4	0,4
2008	0,4	0,5	0,5	0,2	0,1	0,1	0,1	0,1	0,1	0,1	0,1	0,1	0,2
2009	-0,2	-0,2	-0,3	0,1	0,1	0,2	0,2	0,2	0,2	0,5	0,5	0,5	0,1

Noch: 2.2.4.2 Wohnungsnebenkosten
darunter: Wasserversorgung
Wägungsanteil: 11,09

2005	100,0	100,0	100,0	100,0	100,0	100,0	100,0	100,0	100,0	100,0	100,0	100,0	100,0
2006	100,8	100,8	100,8	100,8	100,8	100,8	100,8	100,8	100,8	100,8	100,8	100,8	100,8
2007	101,9	101,9	101,9	101,9	101,9	101,9	101,9	101,9	101,9	101,9	101,9	101,9	101,9
2008	102,6	102,6	102,6	102,6	102,6	102,6	102,6	102,6	102,6	102,6	102,6	102,6	102,6
2009	102,8	102,8	103,7	103,7	103,7	103,7	103,7	103,7	103,7	104,4	104,4	104,4	103,7

Veränderung gegenüber dem Vormonat in %

2005	0,8	-	-	-	-	-	-	-	-	-	-	-	n.v.
2006	0,8	-	-	-	-	-	-	-	-	-	-	-	n.v.
2007	1,1	-	-	-	-	-	-	-	-	-	-	-	n.v.
2008	0,7	-	-	-	-	-	-	-	-	-	-	-	n.v.
2009	0,2	-	0,9	-	-	-	-	-	-	0,7	-	-	n.v.

Veränderung gegenüber dem Vorjahr in %

2006	0,8	0,8	0,8	0,8	0,8	0,8	0,8	0,8	0,8	0,8	0,8	0,8	0,8
2007	1,1	1,1	1,1	1,1	1,1	1,1	1,1	1,1	1,1	1,1	1,1	1,1	1,1
2008	0,7	0,7	0,7	0,7	0,7	0,7	0,7	0,7	0,7	0,7	0,7	0,7	0,7
2009	0,2	0,2	1,1	1,1	1,1	1,1	1,1	1,1	1,1	1,8	1,8	1,8	1,1

Noch: 2. Verbraucherpreisindex nach ausgewählten Gliederungen für Sachsen-Anhalt
Noch: 2.2 Indizes nach Hauptgruppen, ausgewählten Gruppen und Untergruppen

Jahr	Monatliche Entwicklung												JD
	Index: 2005 = 100												
	Jan.	Febr.	März	April	Mai	Juni	Juli	Aug.	Sept.	Okt.	Nov.	Dez.	

Noch: 2.2.4.2 Wohnungsnebenkosten
darunter: Müllabfuhr
Wägungsanteil: 6,84

2005	98,2	98,3	98,3	98,3	98,3	98,3	101,8	101,8	101,8	101,8	101,8	101,8	100,0
2006	112,2	112,1	112,1	112,1	112,1	112,1	112,1	112,1	112,1	112,1	112,1	112,1	112,1
2007	110,5	110,3	110,3	110,3	110,3	110,3	110,3	110,3	110,3	110,3	110,3	110,3	110,3
2008	107,3	107,3	107,3	105,9	105,9	105,9	105,9	105,9	105,9	105,9	105,9	105,9	106,3
2009	105,9	105,9	105,3	105,7	105,7	105,7	105,7	105,7	105,7	105,7	105,7	105,7	105,7

Veränderung gegenüber dem Vormonat in %

2005	2,8	0,1	-	-	-	-	3,6	-	-	-	-	-	n.v.
2006	10,2	-0,1	-	-	-	-	-	-	-	-	-	-	n.v.
2007	-1,4	-0,2	-	-	-	-	-	-	-	-	-	-	n.v.
2008	-2,7	-	-	-1,3	-	-	-	-	-	-	-	-	n.v.
2009	-	-	-0,6	0,4	-	-	-	-	-	-	-	-	n.v.

Veränderung gegenüber dem Vorjahr in %

2006	14,3	14,0	14,0	14,0	14,0	14,0	10,1	10,1	10,1	10,1	10,1	10,1	12,1
2007	-1,5	-1,6	-1,6	-1,6	-1,6	-1,6	-1,6	-1,6	-1,6	-1,6	-1,6	-1,6	-1,6
2008	-2,9	-2,7	-2,7	-4,0	-4,0	-4,0	-4,0	-4,0	-4,0	-4,0	-4,0	-4,0	-3,6
2009	-1,3	-1,3	-1,9	-0,2	-0,2	-0,2	-0,2	-0,2	-0,2	-0,2	-0,2	-0,2	-0,6

Noch: 2.2.4.2 Wohnungsnebenkosten
darunter: Abwasserentsorgung
Wägungsanteil: 9,35

2005	100,0	100,0	100,0	100,0	100,0	100,0	100,0	100,0	100,0	100,0	100,0	100,0	100,0
2006	100,7	100,7	100,7	100,7	100,7	100,7	100,7	100,7	100,7	100,7	100,7	100,7	100,7
2007	101,4	101,4	101,4	101,4	101,7	101,7	101,7	101,7	101,7	101,7	101,7	101,7	101,6
2008	103,3	103,3	103,3	103,3	103,3	103,3	103,3	103,3	103,3	103,3	103,3	103,3	103,3
2009	103,3	103,3	102,3	102,3	102,3	102,3	102,3	102,5	102,5	102,5	102,5	102,5	102,6

Veränderung gegenüber dem Vormonat in %

2005	1,3	-	-	-	-	-	-	-	-	-	-	-	n.v.
2006	0,7	-	-	-	-	-	-	-	-	-	-	-	n.v.
2007	0,7	-	-	-	0,3	-	-	-	-	-	-	-	n.v.
2008	1,6	-	-	-	-	-	-	-	-	-	-	-	n.v.
2009	-	-	-1,0	-	-	-	-	0,2	-	-	-	-	n.v.

Veränderung gegenüber dem Vorjahr in %

2006	0,7	0,7	0,7	0,7	0,7	0,7	0,7	0,7	0,7	0,7	0,7	0,7	0,7
2007	0,7	0,7	0,7	0,7	1,0	1,0	1,0	1,0	1,0	1,0	1,0	1,0	0,9
2008	1,9	1,9	1,9	1,9	1,6	1,6	1,6	1,6	1,6	1,6	1,6	1,6	1,7
2009	-	-	-1,0	-1,0	-1,0	-1,0	-1,0	-0,8	-0,8	-0,8	-0,8	-0,8	-0,7

Noch: 2. Verbraucherpreisindex nach ausgewählten Gliederungen für Sachsen-Anhalt
Noch: 2.2 Indizes nach Hauptgruppen, ausgewählten Gruppen und Untergruppen

Jahr	Monatliche Entwicklung												JD
	Index: 2005 = 100												
	Jan.	Febr.	März	April	Mai	Juni	Juli	Aug.	Sept.	Okt.	Nov.	Dez.	

2.2.4.3 Haushaltsenergie
Wägungsanteil: 59,82

2005	93,5	94,6	96,7	97,3	97,2	99,6	100,9	102,3	104,3	105,5	103,9	104,2	100,0
2006	108,4	108,7	109,6	110,7	111,1	111,0	111,4	111,8	111,1	111,3	110,3	109,9	110,4
2007	112,1	113,8	113,9	114,5	114,0	114,1	116,1	116,3	119,4	119,5	121,6	121,4	116,4
2008	124,0	123,7	125,9	126,7	129,6	131,7	133,9	132,8	132,7	133,3	132,1	127,0	129,5
2009	128,8	127,6	127,6	128,4	128,1	128,8	127,5	128,1	126,9	125,5	125,5	125,2	127,3

Veränderung gegenüber dem Vormonat in %

2005	1,7	1,2	2,2	0,6	-0,1	2,5	1,3	1,4	2,0	1,2	-1,5	0,3	n.v.
2006	4,0	0,3	0,8	1,0	0,4	-0,1	0,4	0,4	-0,6	0,2	-0,9	-0,4	n.v.
2007	2,0	1,5	0,1	0,5	-0,4	0,1	1,8	0,2	2,7	0,1	1,8	-0,2	n.v.
2008	2,1	-0,2	1,8	0,6	2,3	1,6	1,7	-0,8	-0,1	0,5	-0,9	-3,9	n.v.
2009	1,4	-0,9	-	0,6	-0,2	0,5	-1,0	0,5	-0,9	-1,1	-	-0,2	n.v.

Veränderung gegenüber dem Vorjahr in %

2006	15,9	14,9	13,3	13,8	14,3	11,4	10,4	9,3	6,5	5,5	6,2	5,5	10,4
2007	3,4	4,7	3,9	3,4	2,6	2,8	4,2	4,0	7,5	7,4	10,2	10,5	5,4
2008	10,6	8,7	10,5	10,7	13,7	15,4	15,3	14,2	11,1	11,5	8,6	4,6	11,3
2009	3,9	3,2	1,4	1,3	-1,2	-2,2	-4,8	-3,5	-4,4	-5,9	-5,0	-1,4	-1,7

Noch: 2.2.4.3 Haushaltsenergie
darunter: Strom
Wägungsanteil: 24,61

2005	98,2	99,4	99,6	99,7	99,9	100,4	100,4	100,4	100,4	100,5	100,5	100,5	100,0
2006	105,5	105,5	105,5	105,8	105,8	105,8	105,8	105,8	105,8	105,8	105,8	105,8	105,7
2007	109,7	112,1	112,1	112,4	112,4	112,4	116,0	116,7	121,6	121,6	121,6	121,6	115,9
2008	125,0	125,0	125,0	125,0	125,0	125,4	126,3	126,3	126,3	126,3	126,3	126,3	125,7
2009	129,0	129,8	134,0	135,3	136,5	136,7	136,7	136,7	136,7	136,7	136,7	136,7	135,1

Veränderung gegenüber dem Vormonat in %

2005	2,0	1,2	0,2	0,1	0,2	0,5	-	-	-	0,1	-	-	n.v.
2006	5,0	-	-	0,3	-	-	-	-	-	-	-	-	n.v.
2007	3,7	2,2	-	0,3	-	-	3,2	0,6	4,2	-	-	-	n.v.
2008	2,8	-	-	-	-	0,3	0,7	-	-	-	-	-	n.v.
2009	2,1	0,6	3,2	1,0	0,9	0,1	-	-	-	-	-	-	n.v.

Veränderung gegenüber dem Vorjahr in %

2006	7,4	6,1	5,9	6,1	5,9	5,4	5,4	5,4	5,4	5,3	5,3	5,3	5,7
2007	4,0	6,3	6,3	6,2	6,2	6,2	9,6	10,3	14,9	14,9	14,9	14,9	9,6
2008	13,9	11,5	11,5	11,2	11,2	11,6	8,9	8,2	3,9	3,9	3,9	3,9	8,5
2009	3,2	3,8	7,2	8,2	9,2	9,0	8,2	8,2	8,2	8,2	8,2	8,2	7,5

Noch: 2. Verbraucherpreisindex nach ausgewählten Gliederungen für Sachsen-Anhalt
Noch: 2.2 Indizes nach Hauptgruppen, ausgewählten Gruppen und Untergruppen

Jahr	Monatliche Entwicklung												JD
	Index: 2005 = 100												
	Jan.	Febr.	März	April	Mai	Juni	Juli	Aug.	Sept.	Okt.	Nov.	Dez.	

Noch: 2.2.4.3 Haushaltsenergie
darunter: Gas
Wägungsanteil: 12,85

2005	96,0	97,4	97,4	97,5	97,5	98,1	98,5	99,7	102,9	104,9	105,0	105,0	100,0
2006	113,2	113,2	113,2	114,3	114,3	114,3	114,6	115,0	115,0	115,8	116,8	116,8	114,7
2007	121,3	121,5	121,5	119,6	118,6	117,9	117,8	118,0	118,2	118,8	119,2	119,0	119,3
2008	121,5	121,5	121,5	121,5	121,5	121,5	122,3	127,2	127,4	133,9	134,6	135,3	125,8
2009	134,6	134,0	130,9	127,5	125,5	124,6	122,8	122,8	121,2	115,9	115,9	115,9	124,3

Veränderung gegenüber dem Vormonat in %

2005	2,1	1,5	-	0,1	-	0,6	0,4	1,2	3,2	1,9	0,1	-	n.v.
2006	7,8	-	-	1,0	-	-	0,3	0,3	-	0,7	0,9	-	n.v.
2007	3,9	0,2	-	-1,6	-0,8	-0,6	-0,1	0,2	0,2	0,5	0,3	-0,2	n.v.
2008	2,1	-	-	-	-	-	0,7	4,0	0,2	5,1	0,5	0,5	n.v.
2009	-0,5	-0,4	-2,3	-2,6	-1,6	-0,7	-1,4	-	-1,3	-4,4	-	-	n.v.

Veränderung gegenüber dem Vorjahr in %

2006	17,9	16,2	16,2	17,2	17,2	16,5	16,3	15,3	11,8	10,4	11,2	11,2	14,7
2007	7,2	7,3	7,3	4,6	3,8	3,1	2,8	2,6	2,8	2,6	2,1	1,9	4,0
2008	0,2	-	-	1,6	2,4	3,1	3,8	7,8	7,8	12,7	12,9	13,7	5,4
2009	10,8	10,3	7,7	4,9	3,3	2,6	0,4	-3,5	-4,9	-13,4	-13,9	-14,3	-1,2

Noch: 2.2.4.3 Haushaltsenergie
darunter: Heizöl
Wägungsanteil: 9,21

2005	80,1	80,3	91,3	93,0	89,0	100,9	106,5	111,0	116,2	118,9	106,5	106,2	100,0
2006	106,3	106,8	111,2	115,2	116,7	114,7	115,9	117,6	113,9	113,1	105,0	101,2	111,5
2007	98,3	101,6	102,3	107,5	105,7	107,4	111,7	111,1	117,9	117,1	129,9	128,5	111,6
2008	131,9	129,1	142,1	145,6	162,7	172,7	180,2	163,4	159,5	151,9	140,8	105,1	148,8
2009	109,9	100,3	93,5	99,1	98,1	105,6	102,0	108,9	105,9	106,7	109,5	109,3	104,1

Veränderung gegenüber dem Vormonat in %

2005	1,5	0,2	13,7	1,9	-4,3	13,4	5,6	4,2	4,7	2,3	-10,4	-0,3	n.v.
2006	0,1	0,5	4,1	3,6	1,3	-1,7	1,0	1,5	-3,1	-0,7	-7,2	-3,6	n.v.
2007	-2,9	3,4	0,7	5,1	-1,7	1,6	4,0	-0,5	6,1	-0,7	10,9	-1,1	n.v.
2008	2,6	-2,1	10,1	2,5	11,7	6,1	4,3	-9,3	-2,4	-4,8	-7,3	-25,4	n.v.
2009	4,6	-8,7	-6,8	6,0	-1,0	7,6	-3,4	6,8	-2,8	0,8	2,6	-0,2	n.v.

Veränderung gegenüber dem Vorjahr in %

2006	32,7	33,0	21,8	23,9	31,1	13,7	8,8	5,9	-2,0	-4,9	-1,4	-4,7	11,5
2007	-7,5	-4,9	-8,0	-6,7	-9,4	-6,4	-3,6	-5,5	3,5	3,5	23,7	27,0	0,1
2008	34,2	27,1	38,9	35,4	53,9	60,8	61,3	47,1	35,3	29,7	8,4	-18,2	33,3
2009	-16,7	-22,3	-34,2	-31,9	-39,7	-38,9	-43,4	-33,4	-33,6	-29,8	-22,2	4,0	-30,0

Noch: 2. Verbraucherpreisindex nach ausgewählten Gliederungen für Sachsen-Anhalt
Noch: 2.2 Indizes nach Hauptgruppen, ausgewählten Gruppen und Untergruppen

Jahr	Monatliche Entwicklung												JD
	Index: 2005 = 100												
	Jan.	Febr.	März	April	Mai	Juni	Juli	Aug.	Sept.	Okt.	Nov.	Dez.	

2.2.4.4 Regelmäßige Instandhaltung und Reparatur der Wohnung
Wägungsanteil: 11,84

2005	99,0	99,2	99,5	99,7	100,0	100,1	100,0	100,1	100,1	100,4	101,0	101,0	100,0
2006	101,0	101,1	101,3	101,9	102,4	102,6	103,5	103,3	103,2	104,1	104,3	104,4	102,8
2007	105,6	105,5	105,7	107,9	108,1	107,8	108,2	108,4	108,5	109,1	109,5	109,4	107,8
2008	109,8	110,5	110,6	111,3	111,2	111,3	111,4	111,3	111,6	112,3	113,0	112,7	111,4
2009	113,5	116,4	116,6	116,9	117,0	116,8	117,1	116,9	117,0	116,9	116,7	117,0	116,6

Veränderung gegenüber dem Vormonat in %

2005	-	0,2	0,3	0,2	0,3	0,1	-0,1	0,1	-	0,3	0,6	-	n.v.
2006	-	0,1	0,2	0,6	0,5	0,2	0,9	-0,2	-0,1	0,9	0,2	0,1	n.v.
2007	1,1	-0,1	0,2	2,1	0,2	-0,3	0,4	0,2	0,1	0,6	0,4	-0,1	n.v.
2008	0,4	0,6	0,1	0,6	-0,1	0,1	0,1	-0,1	0,3	0,6	0,6	-0,3	n.v.
2009	0,7	2,6	0,2	0,3	0,1	-0,2	0,3	-0,2	0,1	-0,1	-0,2	0,3	n.v.

Veränderung gegenüber dem Vorjahr in %

2006	2,0	1,9	1,8	2,2	2,4	2,5	3,5	3,2	3,1	3,7	3,3	3,4	2,8
2007	4,6	4,4	4,3	5,9	5,6	5,1	4,5	4,9	5,1	4,8	5,0	4,8	4,9
2008	4,0	4,7	4,6	3,2	2,9	3,2	3,0	2,7	2,9	2,9	3,2	3,0	3,3
2009	3,4	5,3	5,4	5,0	5,2	4,9	5,1	5,0	4,8	4,1	3,3	3,8	4,7

2.2.5 Einrichtungsgegenstände (Möbel), Apparate, Geräte und Ausrüstungen für den Haushalt sowie deren Instandhaltung
Wägungsanteil: 55,87

2005	100,0	100,0	99,9	100,0	100,1	100,0	99,8	99,9	100,0	100,0	100,1	100,1	100,0
2006	100,1	100,0	100,1	100,3	100,1	100,1	99,9	99,7	100,2	100,2	100,3	100,2	100,1
2007	100,6	100,9	100,6	100,7	100,9	101,1	100,9	100,7	101,0	101,0	101,2	101,2	100,9
2008	101,5	101,7	102,0	102,1	102,3	102,1	102,0	102,5	102,8	103,0	103,0	103,0	102,3
2009	102,6	103,4	103,5	103,4	103,7	103,9	103,9	104,0	104,2	104,1	103,9	104,1	103,7

Veränderung gegenüber dem Vormonat in %

2005	-	-	-0,1	0,1	0,1	-0,1	-0,2	0,1	0,1	-	0,1	-	n.v.
2006	-	-0,1	0,1	0,2	-0,2	-	-0,2	-0,2	0,5	-	0,1	-0,1	n.v.
2007	0,4	0,3	-0,3	0,1	0,2	0,2	-0,2	-0,2	0,3	-	0,2	-	n.v.
2008	0,3	0,2	0,3	0,1	0,2	-0,2	-0,1	0,5	0,3	0,2	-	-	n.v.
2009	-0,4	0,8	0,1	-0,1	0,3	0,2	-	0,1	0,2	-0,1	-0,2	0,2	n.v.

Veränderung gegenüber dem Vorjahr in %

2006	0,1	-	0,2	0,3	-	0,1	0,1	-0,2	0,2	0,2	0,2	0,1	0,1
2007	0,5	0,9	0,5	0,4	0,8	1,0	1,0	1,0	0,8	0,8	0,9	1,0	0,8
2008	0,9	0,8	1,4	1,4	1,4	1,0	1,1	1,8	1,8	2,0	1,8	1,8	1,4
2009	1,1	1,7	1,5	1,3	1,4	1,8	1,9	1,5	1,4	1,1	0,9	1,1	1,4

Noch: 2. Verbraucherpreisindex nach ausgewählten Gliederungen für Sachsen-Anhalt
Noch: 2.2 Indizes nach Hauptgruppen, ausgewählten Gruppen und Untergruppen

Jahr	Monatliche Entwicklung												JD
	Index: 2005 = 100												
	Jan.	Febr.	März	April	Mai	Juni	Juli	Aug.	Sept.	Okt.	Nov.	Dez.	

2.2.6 Gesundheitspflege
Wägungsanteil: 40,27

2005	99,2	99,4	99,7	99,7	99,7	100,1	100,1	100,1	100,2	101,0	100,4	100,4	100,0
2006	100,2	100,1	100,1	100,1	100,1	100,0	100,0	100,0	100,1	100,2	99,7	99,6	100,0
2007	100,7	100,5	100,9	100,9	100,9	100,7	100,7	100,9	101,5	101,4	101,5	101,8	101,0
2008	102,2	102,2	101,8	102,6	102,7	102,9	103,0	102,9	103,0	103,2	103,2	103,0	102,7
2009	103,5	103,6	103,7	104,2	104,4	104,3	104,5	104,5	104,4	104,4	104,5	104,4	104,2

Veränderung gegenüber dem Vormonat in %

2005	0,3	0,2	0,3	-	-	0,4	-	-	0,1	0,8	-0,6	-	n.v.
2006	-0,2	-0,1	-	-	-	-0,1	-	-	0,1	0,1	-0,5	-0,1	n.v.
2007	1,1	-0,2	0,4	-	-	-0,2	-	0,2	0,6	-0,1	0,1	0,3	n.v.
2008	0,4	-	-0,4	0,8	0,1	0,2	0,1	-0,1	0,1	0,2	-	-0,2	n.v.
2009	0,5	0,1	0,1	0,5	0,2	-0,1	0,2	-	-0,1	-	0,1	-0,1	n.v.

Veränderung gegenüber dem Vorjahr in %

2006	1,0	0,7	0,4	0,4	0,4	-0,1	-0,1	-0,1	-0,1	-0,8	-0,7	-0,8	0,0
2007	0,5	0,4	0,8	0,8	0,8	0,7	0,7	0,9	1,4	1,2	1,8	2,2	1,0
2008	1,5	1,7	0,9	1,7	1,8	2,2	2,3	2,0	1,5	1,8	1,7	1,2	1,7
2009	1,3	1,4	1,9	1,6	1,7	1,4	1,5	1,6	1,4	1,2	1,3	1,4	1,5

2.2.7 Verkehr
Wägungsanteil: 131,90

2005	97,0	96,9	98,4	99,1	99,1	99,8	100,8	101,8	102,5	102,5	100,8	101,4	100,0
2006	101,8	101,9	102,2	103,5	103,8	104,5	104,7	104,4	102,3	101,5	101,5	101,8	102,8
2007	104,0	104,4	105,5	106,5	106,9	107,2	108,1	107,0	107,9	107,9	109,7	108,3	107,0
2008	109,2	108,7	110,7	110,3	112,2	113,4	114,6	112,5	112,7	110,0	107,6	105,9	110,7
2009	106,6	107,1	106,8	108,2	108,7	110,0	109,4	110,6	109,4	109,6	110,2	110,1	108,9

Veränderung gegenüber dem Vormonat in %

2005	1,3	-0,1	1,5	0,7	-	0,7	1,0	1,0	0,7	-	-1,7	0,6	n.v.
2006	0,4	0,1	0,3	1,3	0,3	0,7	0,2	-0,3	-2,0	-0,8	-	0,3	n.v.
2007	2,2	0,4	1,1	0,9	0,4	0,3	0,8	-1,0	0,8	-	1,7	-1,3	n.v.
2008	0,8	-0,5	1,8	-0,4	1,7	1,1	1,1	-1,8	0,2	-2,4	-2,2	-1,6	n.v.
2009	0,7	0,5	-0,3	1,3	0,5	1,2	-0,5	1,1	-1,1	0,2	0,5	-0,1	n.v.

Veränderung gegenüber dem Vorjahr in %

2006	4,9	5,2	3,9	4,4	4,7	4,7	3,9	2,6	-0,2	-1,0	0,7	0,4	2,8
2007	2,2	2,5	3,2	2,9	3,0	2,6	3,2	2,5	5,5	6,3	8,1	6,4	4,1
2008	5,0	4,1	4,9	3,6	5,0	5,8	6,0	5,1	4,4	1,9	-1,9	-2,2	3,5
2009	-2,4	-1,5	-3,5	-1,9	-3,1	-3,0	-4,5	-1,7	-2,9	-0,4	2,4	4,0	-1,6

Noch: 2. Verbraucherpreisindex nach ausgewählten Gliederungen für Sachsen-Anhalt
Noch: 2.2 Indizes nach Hauptgruppen, ausgewählten Gruppen und Untergruppen

Jahr	Monatliche Entwicklung												JD
	Index: 2005 = 100												
	Jan.	Febr.	März	April	Mai	Juni	Juli	Aug.	Sept.	Okt.	Nov.	Dez.	

2.2.8 Nachrichtenübermittlung
Wägungsanteil: 31,00

2005	101,5	101,3	101,3	101,0	100,8	100,8	100,3	99,9	99,1	98,5	97,9	97,5	100,0
2006	97,2	97,1	96,9	96,7	96,5	96,4	95,8	95,5	95,3	95,2	94,9	94,7	96,0
2007	96,1	95,8	95,8	95,7	95,6	95,1	94,7	94,5	94,4	94,1	93,8	93,7	94,9
2008	93,3	92,9	92,7	92,6	92,2	91,7	91,6	91,1	90,9	90,8	90,8	90,6	91,8
2009	90,5	90,2	90,1	90,1	89,9	89,8	89,7	89,6	89,5	89,5	89,1	89,0	89,8

Veränderung gegenüber dem Vormonat in %

2005	0,5	-0,2	-	-0,3	-0,2	-	-0,5	-0,4	-0,8	-0,6	-0,6	-0,4	n.v.
2006	-0,3	-0,1	-0,2	-0,2	-0,2	-0,1	-0,6	-0,3	-0,2	-0,1	-0,3	-0,2	n.v.
2007	1,5	-0,3	-	-0,1	-0,1	-0,5	-0,4	-0,2	-0,1	-0,3	-0,3	-0,1	n.v.
2008	-0,4	-0,4	-0,2	-0,1	-0,4	-0,5	-0,1	-0,5	-0,2	-0,1	-	-0,2	n.v.
2009	-0,1	-0,3	-0,1	-	-0,2	-0,1	-0,1	-0,1	-0,1	-	-0,4	-0,1	n.v.

Veränderung gegenüber dem Vorjahr in %

2006	-4,2	-4,1	-4,3	-4,3	-4,3	-4,4	-4,5	-4,4	-3,8	-3,4	-3,1	-2,9	-4,0
2007	-1,1	-1,3	-1,1	-1,0	-0,9	-1,3	-1,1	-1,0	-0,9	-1,2	-1,2	-1,1	-1,1
2008	-2,9	-3,0	-3,2	-3,2	-3,6	-3,6	-3,3	-3,6	-3,7	-3,5	-3,2	-3,3	-3,3
2009	-3,0	-2,9	-2,8	-2,7	-2,5	-2,1	-2,1	-1,6	-1,5	-1,4	-1,9	-1,8	-2,2

2.2.9 Freizeit, Unterhaltung und Kultur
Wägungsanteil: 115,68

2005	99,2	100,8	100,9	97,5	99,2	98,9	101,1	101,4	99,5	99,6	99,0	102,9	100,0
2006	98,8	100,7	100,0	99,1	97,7	98,6	100,9	100,1	98,8	98,8	98,0	102,3	99,5
2007	99,4	101,7	100,7	99,9	99,5	99,0	102,1	101,5	100,2	99,9	99,5	104,1	100,6
2008	99,4	101,1	101,5	97,9	99,2	98,8	102,2	102,0	100,5	100,0	100,5	105,0	100,7
2009	100,0	102,4	101,6	101,6	100,7	100,4	103,7	103,9	101,8	101,5	101,1	105,5	102,0

Veränderung gegenüber dem Vormonat in %

2005	-5,3	1,6	0,1	-3,4	1,7	-0,3	2,2	0,3	-1,9	0,1	-0,6	3,9	n.v.
2006	-4,0	1,9	-0,7	-0,9	-1,4	0,9	2,3	-0,8	-1,3	-	-0,8	4,4	n.v.
2007	-2,8	2,3	-1,0	-0,8	-0,4	-0,5	3,1	-0,6	-1,3	-0,3	-0,4	4,6	n.v.
2008	-4,5	1,7	0,4	-3,5	1,3	-0,4	3,4	-0,2	-1,5	-0,5	0,5	4,5	n.v.
2009	-4,8	2,4	-0,8	-	-0,9	-0,3	3,3	0,2	-2,0	-0,3	-0,4	4,4	n.v.

Veränderung gegenüber dem Vorjahr in %

2006	-0,4	-0,1	-0,9	1,6	-1,5	-0,3	-0,2	-1,3	-0,7	-0,8	-1,0	-0,6	-0,5
2007	0,6	1,0	0,7	0,8	1,8	0,4	1,2	1,4	1,4	1,1	1,5	1,8	1,1
2008	-	-0,6	0,8	-2,0	-0,3	-0,2	0,1	0,5	0,3	0,1	1,0	0,9	0,1
2009	0,6	1,3	0,1	3,8	1,5	1,6	1,5	1,9	1,3	1,5	0,6	0,5	1,3

Noch: 2. Verbraucherpreisindex nach ausgewählten Gliederungen für Sachsen-Anhalt
Noch: 2.2 Indizes nach Hauptgruppen, ausgewählten Gruppen und Untergruppen

Jahr	Monatliche Entwicklung												JD
	Index: 2005 = 100												
	Jan.	Febr.	März	April	Mai	Juni	Juli	Aug.	Sept.	Okt.	Nov.	Dez.	

2.2.10 Bildungswesen
Wägungsanteil: 7,40

2005	99,7	99,6	99,6	99,6	99,6	99,3	99,3	99,4	100,5	101,2	101,2	101,2	100,0
2006	100,7	101,0	101,0	101,0	100,4	100,8	100,2	99,3	100,4	100,4	100,4	100,4	100,5
2007	100,9	101,0	101,1	101,1	101,1	101,1	101,1	101,3	101,3	101,6	102,1	102,6	101,4
2008	102,6	102,6	102,6	102,6	102,6	102,6	101,9	102,7	102,7	102,7	102,7	102,7	102,6
2009	102,7	102,7	102,7	102,7	103,0	103,0	104,0	104,1	104,1	104,1	103,9	103,9	103,4

Veränderung gegenüber dem Vormonat in %

2005	0,6	-0,1	-	-	-	-0,3	-	0,1	1,1	0,7	-	-	n.v.
2006	-0,5	0,3	-	-	-0,6	0,4	-0,6	-0,9	1,1	-	-	-	n.v.
2007	0,5	0,1	0,1	-	-	-	-	0,2	-	0,3	0,5	0,5	n.v.
2008	-	-	-	-	-	-	-0,7	0,8	-	-	-	-	n.v.
2009	-	-	-	-	0,3	-	1,0	0,1	-	-	-0,2	-	n.v.

Veränderung gegenüber dem Vorjahr in %

2006	1,0	1,4	1,4	1,4	0,8	1,5	0,9	-0,1	-0,1	-0,8	-0,8	-0,8	0,5
2007	0,2	-	0,1	0,1	0,7	0,3	0,9	2,0	0,9	1,2	1,7	2,2	0,9
2008	1,7	1,6	1,5	1,5	1,5	1,5	0,8	1,4	1,4	1,1	0,6	0,1	1,2
2009	0,1	0,1	0,1	0,1	0,4	0,4	2,1	1,4	1,4	1,4	1,2	1,2	0,8

2.2.11 Beherbergungs- und Gaststättendienstleistungen
Wägungsanteil: 43,99

2005	98,1	98,9	98,4	97,8	99,4	99,9	102,8	102,5	99,3	99,2	99,1	104,6	100,0
2006	99,6	101,1	99,8	100,5	100,9	101,3	104,5	104,4	101,0	100,9	101,0	106,5	101,8
2007	102,4	103,7	102,9	103,4	103,9	104,0	107,3	107,1	103,7	103,5	104,1	110,1	104,7
2008	105,4	106,3	106,7	105,2	106,2	107,3	110,1	110,7	107,3	106,9	105,8	111,9	107,5
2009	106,9	108,2	107,1	107,1	107,6	109,0	111,8	111,1	108,2	107,7	107,1	113,4	108,8

Veränderung gegenüber dem Vormonat in %

2005	-4,8	0,8	-0,5	-0,6	1,6	0,5	2,9	-0,3	-3,1	-0,1	-0,1	5,5	n.v.
2006	-4,8	1,5	-1,3	0,7	0,4	0,4	3,2	-0,1	-3,3	-0,1	0,1	5,4	n.v.
2007	-3,8	1,3	-0,8	0,5	0,5	0,1	3,2	-0,2	-3,2	-0,2	0,6	5,8	n.v.
2008	-4,3	0,9	0,4	-1,4	1,0	1,0	2,6	0,5	-3,1	-0,4	-1,0	5,8	n.v.
2009	-4,5	1,2	-1,0	-	0,5	1,3	2,6	-0,6	-2,6	-0,5	-0,6	5,9	n.v.

Veränderung gegenüber dem Vorjahr in %

2006	1,5	2,2	1,4	2,8	1,5	1,4	1,7	1,9	1,7	1,7	1,9	1,8	1,8
2007	2,8	2,6	3,1	2,9	3,0	2,7	2,7	2,6	2,7	2,6	3,1	3,4	2,8
2008	2,9	2,5	3,7	1,7	2,2	3,2	2,6	3,4	3,5	3,3	1,6	1,6	2,7
2009	1,4	1,8	0,4	1,8	1,3	1,6	1,5	0,4	0,8	0,7	1,2	1,3	1,2

Noch: 2. Verbraucherpreisindex nach ausgewählten Gliederungen für Sachsen-Anhalt
Noch: 2.2 Indizes nach Hauptgruppen, ausgewählten Gruppen und Untergruppen

Jahr	Monatliche Entwicklung												JD
	Index: 2005 = 100												
	Jan.	Febr.	März	April	Mai	Juni	Juli	Aug.	Sept.	Okt.	Nov.	Dez.	

2.2.12 Andere Waren und Dienstleistungen
Wägungsanteil: 74,47

2005	99,8	99,8	99,8	100,1	100,2	100,4	100,2	100,2	99,6	99,8	100,0	100,0	100,0
2006	100,8	101,0	101,0	101,0	101,0	101,0	101,1	101,2	101,4	101,4	102,0	102,1	101,3
2007	102,9	103,0	103,4	103,4	103,2	103,2	103,7	104,0	103,9	103,9	104,1	104,2	103,6
2008	104,7	105,3	105,4	105,3	105,5	105,7	105,2	105,3	105,4	105,5	105,6	105,5	105,4
2009	105,8	106,0	106,1	106,3	106,6	106,5	107,0	107,3	107,2	107,8	107,7	107,8	106,8

Veränderung gegenüber dem Vormonat in %

2005	0,2	-	-	0,3	0,1	0,2	-0,2	-	-0,6	0,2	0,2	-	n.v.
2006	0,8	0,2	-	-	-	-	0,1	0,1	0,2	-	0,6	0,1	n.v.
2007	0,8	0,1	0,4	-	-0,2	-	0,5	0,3	-0,1	-	0,2	0,1	n.v.
2008	0,5	0,6	0,1	-0,1	0,2	0,2	-0,5	0,1	0,1	0,1	0,1	-0,1	n.v.
2009	0,3	0,2	0,1	0,2	0,3	-0,1	0,5	0,3	-0,1	0,6	-0,1	0,1	n.v.

Veränderung gegenüber dem Vorjahr in %

2006	1,0	1,2	1,2	0,9	0,8	0,6	0,9	1,0	1,8	1,6	2,0	2,1	1,3
2007	2,1	2,0	2,4	2,4	2,2	2,2	2,6	2,8	2,5	2,5	2,1	2,1	2,3
2008	1,7	2,2	1,9	1,8	2,2	2,4	1,4	1,3	1,4	1,5	1,4	1,2	1,7
2009	1,1	0,7	0,7	0,9	1,0	0,8	1,7	1,9	1,7	2,2	2,0	2,2	1,3

Noch: 2. Verbraucherpreisindex nach ausgewählten Gliederungen für Sachsen-Anhalt
2.3 Indizes nach Waren und Dienstleistungen

2.3.1 Waren insgesamt
Wägungsanteil: 493,00

2005	98,8	98,9	99,7	99,6	99,6	99,9	99,8	100,0	101,0	101,2	100,7	100,9	100,0
2006	101,6	101,7	101,9	102,4	102,5	102,6	102,2	102,0	101,8	102,0	101,9	102,0	102,1
2007	102,9	103,1	103,5	104,1	104,1	103,9	104,2	104,0	105,2	105,9	107,2	106,9	104,6
2008	107,5	107,6	108,7	108,9	109,7	110,0	110,3	109,8	110,3	109,8	108,8	107,6	109,1
2009	107,9	108,1	108,1	108,5	108,3	108,8	107,7	108,0	108,3	108,5	108,6	108,7	108,3

Veränderung gegenüber dem Vormonat in %

2005	0,4	0,1	0,8	-0,1	-	0,3	-0,1	0,2	1,0	0,2	-0,5	0,2	n.v.
2006	0,7	0,1	0,2	0,5	0,1	0,1	-0,4	-0,2	-0,2	0,2	-0,1	0,1	n.v.
2007	0,9	0,2	0,4	0,6	-	-0,2	0,3	-0,2	1,2	0,7	1,2	-0,3	n.v.
2008	0,6	0,1	1,0	0,2	0,7	0,3	0,3	-0,5	0,5	-0,5	-0,9	-1,1	n.v.
2009	0,3	0,2	-	0,4	-0,2	0,5	-1,0	0,3	0,3	0,2	0,1	0,1	n.v.

Veränderung gegenüber dem Vorjahr in %

2006	2,8	2,8	2,2	2,8	2,9	2,7	2,4	2,0	0,8	0,8	1,2	1,1	2,1
2007	1,3	1,4	1,6	1,7	1,6	1,3	2,0	2,0	3,3	3,8	5,2	4,8	2,4
2008	4,5	4,4	5,0	4,6	5,4	5,9	5,9	5,6	4,8	3,7	1,5	0,7	4,3
2009	0,4	0,5	-0,6	-0,4	-1,3	-1,1	-2,4	-1,6	-1,8	-1,2	-0,2	1,0	-0,7

Noch: 2. Verbraucherpreisindex nach ausgewählten Gliederungen für Sachsen-Anhalt
Noch: 2.3 Indizes nach Waren und Dienstleistungen

Jahr	Monatliche Entwicklung												JD
	Index: 2005 = 100												
	Jan.	Febr.	März	April	Mai	Juni	Juli	Aug.	Sept.	Okt.	Nov.	Dez.	

Noch: 2.3.1 Waren insgesamt
davon: Verbrauchsgüter
Wägungsanteil: 305,11

2005	97,7	98,1	99,2	99,2	99,3	100,1	100,3	100,4	101,7	101,7	100,8	101,4	100,0
2006	102,9	103,1	103,1	103,8	104,1	104,5	104,4	104,4	103,4	103,4	103,3	103,5	103,7
2007	104,7	105,2	105,4	106,3	106,5	106,4	107,4	107,0	108,3	109,1	111,0	110,4	107,3
2008	111,8	111,9	113,3	113,6	114,9	115,6	116,5	115,3	115,5	114,6	112,9	111,2	113,9
2009	112,1	112,2	111,9	112,5	112,4	113,4	112,4	112,6	112,1	111,9	112,5	112,5	112,4

Veränderung gegenüber dem Vormonat in %

2005	0,8	0,4	1,1	-	0,1	0,8	0,2	0,1	1,3	-	-0,9	0,6	n.v.
2006	1,5	0,2	-	0,7	0,3	0,4	-0,1	-	-1,0	-	-0,1	0,2	n.v.
2007	1,2	0,5	0,2	0,9	0,2	-0,1	0,9	-0,4	1,2	0,7	1,7	-0,5	n.v.
2008	1,3	0,1	1,3	0,3	1,1	0,6	0,8	-1,0	0,2	-0,8	-1,5	-1,5	n.v.
2009	0,8	0,1	-0,3	0,5	-0,1	0,9	-0,9	0,2	-0,4	-0,2	0,5	-	n.v.

Veränderung gegenüber dem Vorjahr in %

2006	5,3	5,1	3,9	4,6	4,8	4,4	4,1	4,0	1,7	1,7	2,5	2,1	3,7
2007	1,7	2,0	2,2	2,4	2,3	1,8	2,9	2,5	4,7	5,5	7,5	6,7	3,5
2008	6,8	6,4	7,5	6,9	7,9	8,6	8,5	7,8	6,6	5,0	1,7	0,7	6,2
2009	0,3	0,3	-1,2	-1,0	-2,2	-1,9	-3,5	-2,3	-2,9	-2,4	-0,4	1,2	-1,3

Noch: 2.3.1 Waren insgesamt
davon: Gebrauchsgüter mit mittlerer Lebensdauer
Wägungsanteil: 95,24

2005	100,0	99,6	100,4	100,4	100,0	99,6	98,3	98,8	100,4	100,9	101,0	100,8	100,0
2006	99,6	99,6	100,8	101,1	100,9	100,2	98,8	98,4	100,3	101,1	101,4	101,2	100,3
2007	100,9	100,4	101,9	102,2	102,0	101,5	99,9	100,1	102,4	103,8	104,4	104,8	102,0
2008	103,3	103,5	104,6	104,9	105,1	104,4	103,0	104,4	105,9	106,4	106,5	105,8	104,8
2009	104,7	105,0	106,4	106,5	106,0	105,0	103,0	103,3	106,6	108,3	107,2	107,8	105,8

Veränderung gegenüber dem Vormonat in %

2005	-0,7	-0,4	0,8	-	-0,4	-0,4	-1,3	0,5	1,6	0,5	0,1	-0,2	n.v.
2006	-1,2	-	1,2	0,3	-0,2	-0,7	-1,4	-0,4	1,9	0,8	0,3	-0,2	n.v.
2007	-0,3	-0,5	1,5	0,3	-0,2	-0,5	-1,6	0,2	2,3	1,4	0,6	0,4	n.v.
2008	-1,4	0,2	1,1	0,3	0,2	-0,7	-1,3	1,4	1,4	0,5	0,1	-0,7	n.v.
2009	-1,0	0,3	1,3	0,1	-0,5	-0,9	-1,9	0,3	3,2	1,6	-1,0	0,6	n.v.

Veränderung gegenüber dem Vorjahr in %

2006	-0,4	-	0,4	0,7	0,9	0,6	0,5	-0,4	-0,1	0,2	0,4	0,4	0,3
2007	1,3	0,8	1,1	1,1	1,1	1,3	1,1	1,7	2,1	2,7	3,0	3,6	1,7
2008	2,4	3,1	2,6	2,6	3,0	2,9	3,1	4,3	3,4	2,5	2,0	1,0	2,7
2009	1,4	1,4	1,7	1,5	0,9	0,6	-	-1,1	0,7	1,8	0,7	1,9	1,0

Noch: 2. Verbraucherpreisindex nach ausgewählten Gliederungen für Sachsen-Anhalt
Noch: 2.3 Indizes nach Waren und Dienstleistungen

Jahr	Monatliche Entwicklung												JD
	Index: 2005 = 100												
	Jan.	Febr.	März	April	Mai	Juni	Juli	Aug.	Sept.	Okt.	Nov.	Dez.	

Noch: 2.3.1 Waren insgesamt
davon: Langlebige Gebrauchsgüter
Wägungsanteil: 92,65

2005	100,9	100,7	100,5	100,2	100,0	99,9	99,6	99,6	99,6	99,6	99,8	99,6	100,0
2006	99,6	99,5	99,3	99,1	98,9	98,7	98,4	98,2	98,2	98,2	97,9	97,7	98,6
2007	99,0	99,0	98,6	98,5	98,5	98,5	98,1	97,9	97,9	97,7	97,8	97,7	98,3
2008	97,8	97,6	97,6	97,6	97,6	97,4	97,2	97,4	97,5	97,5	97,5	97,3	97,5
2009	97,0	97,5	97,5	97,4	97,4	97,3	97,3	97,3	97,5	97,5	97,2	97,3	97,4

Veränderung gegenüber dem Vormonat in %

2005	-	-0,2	-0,2	-0,3	-0,2	-0,1	-0,3	-	-	-	0,2	-0,2	n.v.
2006	-	-0,1	-0,2	-0,2	-0,2	-0,2	-0,3	-0,2	-	-	-0,3	-0,2	n.v.
2007	1,3	-	-0,4	-0,1	-	-	-0,4	-0,2	-	-0,2	0,1	-0,1	n.v.
2008	0,1	-0,2	-	-	-	-0,2	-0,2	0,2	0,1	-	-	-0,2	n.v.
2009	-0,3	0,5	-	-0,1	-	-0,1	-	-	0,2	-	-0,3	0,1	n.v.

Veränderung gegenüber dem Vorjahr in %

2006	-1,3	-1,2	-1,2	-1,1	-1,1	-1,2	-1,2	-1,4	-1,4	-1,4	-1,9	-1,9	-1,4
2007	-0,6	-0,5	-0,7	-0,6	-0,4	-0,2	-0,3	-0,3	-0,3	-0,5	-0,1	-	-0,3
2008	-1,2	-1,4	-1,0	-0,9	-0,9	-1,1	-0,9	-0,5	-0,4	-0,2	-0,3	-0,4	-0,8
2009	-0,8	-0,1	-0,1	-0,2	-0,2	-0,1	0,1	-0,1	-	-	-0,3	-	-0,1

2.3.2 Dienstleistungen insgesamt (einschließlich Wohnungsnettomieten)
Wägungsanteil: 507,00

2005	99,3	99,8	99,9	99,2	99,7	99,8	100,7	100,8	99,9	100,0	99,8	101,2	100,0
2006	100,0	100,6	100,4	100,4	100,2	100,5	101,5	101,4	100,7	100,8	100,6	102,1	100,8
2007	101,5	102,2	102,0	102,1	102,1	102,0	103,2	103,2	102,6	102,4	102,4	103,9	102,5
2008	102,7	103,3	103,5	102,6	103,1	103,3	104,4	104,4	103,7	103,8	103,9	105,5	103,7
2009	103,9	104,6	104,4	104,5	104,4	104,5	105,8	105,7	104,9	104,9	104,7	106,3	104,9

Veränderung gegenüber dem Vormonat in %

2005	-1,4	0,5	0,1	-0,7	0,5	0,1	0,9	0,1	-0,9	0,1	-0,2	1,4	n.v.
2006	-1,2	0,6	-0,2	-	-0,2	0,3	1,0	-0,1	-0,7	0,1	-0,2	1,5	n.v.
2007	-0,6	0,7	-0,2	0,1	-	-0,1	1,2	-	-0,6	-0,2	-	1,5	n.v.
2008	-1,2	0,6	0,2	-0,9	0,5	0,2	1,1	-	-0,7	0,1	0,1	1,5	n.v.
2009	-1,5	0,7	-0,2	0,1	-0,1	0,1	1,2	-0,1	-0,8	-	-0,2	1,5	n.v.

Veränderung gegenüber dem Vorjahr in %

2006	0,7	0,8	0,5	1,2	0,5	0,7	0,8	0,6	0,8	0,8	0,8	0,9	0,8
2007	1,5	1,6	1,6	1,7	1,9	1,5	1,7	1,8	1,9	1,6	1,8	1,8	1,7
2008	1,2	1,1	1,5	0,5	1,0	1,3	1,2	1,2	1,1	1,4	1,5	1,5	1,2
2009	1,2	1,3	0,9	1,9	1,3	1,2	1,3	1,2	1,2	1,1	0,8	0,8	1,2

Noch: 2. Verbraucherpreisindex nach ausgewählten Gliederungen für Sachsen-Anhalt
Noch: 2.3 Indizes nach Waren und Dienstleistungen

Jahr	Monatliche Entwicklung												JD
	Index: 2005 = 100												
	Jan.	Febr.	März	April	Mai	Juni	Juli	Aug.	Sept.	Okt.	Nov.	Dez.	

2.3.3 Dienstleistungen insgesamt (ohne Wohnungsnettomieten)
Wägungsanteil: 303,70

2005	98,9	99,7	99,8	98,6	99,5	99,6	101,1	101,3	99,9	100,0	99,6	102,0	100,0
2006	100,0	101,0	100,6	100,6	100,2	100,8	102,3	102,1	101,1	101,1	100,7	103,2	101,1
2007	102,1	103,1	102,9	103,0	102,9	102,8	104,7	104,7	103,6	103,4	103,3	105,9	103,5
2008	103,7	104,7	105,1	103,6	104,3	104,6	106,3	106,4	105,2	104,9	105,1	107,8	105,1
2009	105,2	106,3	105,9	106,1	105,9	106,1	108,1	108,1	106,6	106,6	106,2	108,9	106,7

Veränderung gegenüber dem Vormonat in %

2005	-2,3	0,8	0,1	-1,2	0,9	0,1	1,5	0,2	-1,4	0,1	-0,4	2,4	n.v.
2006	-2,0	1,0	-0,4	-	-0,4	0,6	1,5	-0,2	-1,0	-	-0,4	2,5	n.v.
2007	-1,1	1,0	-0,2	0,1	-0,1	-0,1	1,8	-	-1,1	-0,2	-0,1	2,5	n.v.
2008	-2,1	1,0	0,4	-1,4	0,7	0,3	1,6	0,1	-1,1	-0,3	0,2	2,6	n.v.
2009	-2,4	1,0	-0,4	0,2	-0,2	0,2	1,9	-	-1,4	-	-0,4	2,5	n.v.

Veränderung gegenüber dem Vorjahr in %

2006	1,1	1,3	0,8	2,0	0,7	1,2	1,2	0,8	1,2	1,1	1,1	1,2	1,1
2007	2,1	2,1	2,3	2,4	2,7	2,0	2,3	2,5	2,5	2,3	2,6	2,6	2,4
2008	1,6	1,6	2,1	0,6	1,4	1,8	1,5	1,6	1,5	1,5	1,7	1,8	1,5
2009	1,4	1,5	0,8	2,4	1,5	1,4	1,7	1,6	1,3	1,6	1,0	1,0	1,5

Noch: 2.3.3 Dienstleistungen insgesamt (ohne Wohnungsnettomieten)
darunter: Verkehrsdienstleistungen
Wägungsanteil: 18,83

2005	98,5	98,8	99,2	99,0	99,1	99,5	100,8	101,2	100,6	101,3	100,3	101,8	100,0
2006	101,1	101,2	101,3	101,9	101,6	102,1	103,5	103,0	102,7	102,9	101,6	102,4	102,1
2007	104,5	105,0	105,1	106,0	105,2	106,1	107,0	106,8	106,7	106,4	106,2	107,7	106,1
2008	107,8	107,7	109,2	108,5	108,7	109,7	111,1	111,4	111,4	111,1	110,6	113,1	110,0
2009	112,9	113,7	113,9	113,9	113,4	113,8	115,5	115,3	114,5	114,9	114,5	115,9	114,4

Veränderung gegenüber dem Vormonat in %

2005	-0,8	0,3	0,4	-0,2	0,1	0,4	1,3	0,4	-0,6	0,7	-1,0	1,5	n.v.
2006	-0,7	0,1	0,1	0,6	-0,3	0,5	1,4	-0,5	-0,3	0,2	-1,3	0,8	n.v.
2007	2,1	0,5	0,1	0,9	-0,8	0,9	0,8	-0,2	-0,1	-0,3	-0,2	1,4	n.v.
2008	0,1	-0,1	1,4	-0,6	0,2	0,9	1,3	0,3	-	-0,3	-0,5	2,3	n.v.
2009	-0,2	0,7	0,2	-	-0,4	0,4	1,5	-0,2	-0,7	0,3	-0,3	1,2	n.v.

Veränderung gegenüber dem Vorjahr in %

2006	2,6	2,4	2,1	2,9	2,5	2,6	2,7	1,8	2,1	1,6	1,3	0,6	2,1
2007	3,4	3,8	3,8	4,0	3,5	3,9	3,4	3,7	3,9	3,4	4,5	5,2	3,9
2008	3,2	2,6	3,9	2,4	3,3	3,4	3,8	4,3	4,4	4,4	4,1	5,0	3,7
2009	4,7	5,6	4,3	5,0	4,3	3,7	4,0	3,5	2,8	3,4	3,5	2,5	4,0

Noch: 2. Verbraucherpreisindex nach ausgewählten Gliederungen für Sachsen-Anhalt
Noch: 2.3 Indizes nach Waren und Dienstleistungen

Jahr	Monatliche Entwicklung												JD
	Index: 2005 = 100												
	Jan.	Febr.	März	April	Mai	Juni	Juli	Aug.	Sept.	Okt.	Nov.	Dez.	

Noch: 2.3.3 Dienstleistungen insgesamt (ohne Wohnungsnettomieten)
darunter: Kulturdienstleistungen
Wägungsanteil: 15,80

2005	98,0	98,1	98,1	100,1	100,5	100,5	100,5	100,7	100,8	100,8	101,0	101,0	100,0
2006	101,0	100,9	101,0	101,1	101,1	101,1	101,4	100,5	101,1	101,4	101,6	101,6	101,2
2007	104,7	104,7	104,8	104,8	104,9	104,9	105,0	105,0	105,0	105,0	106,2	106,2	105,1
2008	106,5	106,5	106,5	106,6	106,6	106,7	106,6	107,4	107,5	107,5	107,2	107,2	106,9
2009	109,8	109,8	110,3	110,4	109,9	110,2	110,4	110,4	110,6	111,6	111,7	111,7	110,6

Veränderung gegenüber dem Vormonat in %

2005	0,1	0,1	-	2,0	0,4	-	-	0,2	0,1	-	0,2	-	n.v.
2006	-	-0,1	0,1	0,1	-	-	0,3	-0,9	0,6	0,3	0,2	-	n.v.
2007	3,1	-	0,1	-	0,1	-	0,1	-	-	-	1,1	-	n.v.
2008	0,3	-	-	0,1	-	0,1	-0,1	0,8	0,1	-	-0,3	-	n.v.
2009	2,4	-	0,5	0,1	-0,5	0,3	0,2	-	0,2	0,9	0,1	-	n.v.

Veränderung gegenüber dem Vorjahr in %

2006	3,1	2,9	3,0	1,0	0,6	0,6	0,9	-0,2	0,3	0,6	0,6	0,6	1,2
2007	3,7	3,8	3,8	3,7	3,8	3,8	3,6	4,5	3,9	3,6	4,5	4,5	3,9
2008	1,7	1,7	1,6	1,7	1,6	1,7	1,5	2,3	2,4	2,4	0,9	0,9	1,7
2009	3,1	3,1	3,6	3,6	3,1	3,3	3,6	2,8	2,9	3,8	4,2	4,2	3,5

Noch: 2.3.3 Dienstleistungen insgesamt (ohne Wohnungsnettomieten)
darunter: Versicherungsdienstleistungen
Wägungsanteil: 24,88

2005	100,3	100,3	100,3	100,5	100,7	100,7	100,2	100,5	98,7	99,1	99,3	99,3	100,0
2006	100,6	101,1	101,1	101,1	101,2	101,2	101,2	101,2	101,2	101,2	102,7	102,8	101,4
2007	104,2	104,3	105,3	105,2	104,7	104,7	104,8	104,9	104,9	105,1	105,7	105,7	105,0
2008	107,0	107,7	107,7	107,6	108,0	108,0	108,1	108,1	108,1	108,5	108,7	108,7	108,0
2009	108,7	108,7	108,7	108,9	109,1	109,1	109,2	109,2	109,1	111,3	111,3	111,3	109,6

Veränderung gegenüber dem Vormonat in %

2005	0,8	-	-	0,2	0,2	-	-0,5	0,3	-1,8	0,4	0,2	-	n.v.
2006	1,3	0,5	-	-	0,1	-	-	-	-	-	1,5	0,1	n.v.
2007	1,4	0,1	1,0	-0,1	-0,5	-	0,1	0,1	-	0,2	0,6	-	n.v.
2008	1,2	0,7	-	-0,1	0,4	-	0,1	-	-	0,4	0,2	-	n.v.
2009	-	-	-	0,2	0,2	-	0,1	-	-0,1	2,0	-	-	n.v.

Veränderung gegenüber dem Vorjahr in %

2006	0,3	0,8	0,8	0,6	0,5	0,5	1,0	0,7	2,5	2,1	3,4	3,5	1,4
2007	3,6	3,2	4,2	4,1	3,5	3,5	3,6	3,7	3,7	3,9	2,9	2,8	3,6
2008	2,7	3,3	2,3	2,3	3,2	3,2	3,1	3,1	3,1	3,2	2,8	2,8	2,9
2009	1,6	0,9	0,9	1,2	1,0	1,0	1,0	1,0	0,9	2,6	2,4	2,4	1,5

Noch: 2. Verbraucherpreisindex nach ausgewählten Gliederungen für Sachsen-Anhalt
Noch: 2.3 Indizes nach Waren und Dienstleistungen

Jahr	Monatliche Entwicklung												JD
	Index: 2005 = 100												
	Jan.	Febr.	März	April	Mai	Juni	Juli	Aug.	Sept.	Okt.	Nov.	Dez.	

Noch: 2.3.3 Dienstleistungen insgesamt (ohne Wohnungsnettomieten)
darunter: Beherbergungsdienstleistungen
Wägungsanteil: 11,87

2005	95,9	98,5	96,2	93,1	97,8	98,6	109,8	108,9	96,3	95,3	94,7	114,9	100,0
2006	96,1	101,5	96,1	97,5	98,7	100,0	111,2	110,4	97,5	96,6	95,1	115,2	101,3
2007	98,6	102,7	98,6	99,7	101,8	102,1	113,4	112,4	100,1	98,9	96,5	118,0	103,6
2008	99,1	102,6	103,1	97,1	100,5	104,4	114,8	113,9	101,0	99,4	96,9	118,6	104,3
2009	99,6	104,3	99,6	99,2	101,3	105,4	116,0	112,9	101,7	99,9	97,4	120,0	104,8

Veränderung gegenüber dem Vormonat in %

2005	-16,0	2,7	-2,3	-3,2	5,0	0,8	11,4	-0,8	-11,6	-1,0	-0,6	21,3	n.v.
2006	-16,4	5,6	-5,3	1,5	1,2	1,3	11,2	-0,7	-11,7	-0,9	-1,6	21,1	n.v.
2007	-14,4	4,2	-4,0	1,1	2,1	0,3	11,1	-0,9	-10,9	-1,2	-2,4	22,3	n.v.
2008	-16,0	3,5	0,5	-5,8	3,5	3,9	10,0	-0,8	-11,3	-1,6	-2,5	22,4	n.v.
2009	-16,0	4,7	-4,5	-0,4	2,1	4,0	10,1	-2,7	-9,9	-1,8	-2,5	23,2	n.v.

Veränderung gegenüber dem Vorjahr in %

2006	0,2	3,0	-0,1	4,7	0,9	1,4	1,3	1,4	1,2	1,4	0,4	0,3	1,3
2007	2,6	1,2	2,6	2,3	3,1	2,1	2,0	1,8	2,7	2,4	1,5	2,4	2,3
2008	0,5	-0,1	4,6	-2,6	-1,3	2,3	1,2	1,3	0,9	0,5	0,4	0,5	0,7
2009	0,5	1,7	-3,4	2,2	0,8	1,0	1,0	-0,9	0,7	0,5	0,5	1,2	0,5

Noch: 2. Verbraucherpreisindex nach ausgewählten Gliederungen für Sachsen-Anhalt
2.4 "Kraftfahrer-Preisindex" (Preisindex für die Kfz-Anschaffung und -Unterhaltung)

Wägungsanteil: 122,39

2005	97,1	96,8	98,4	99,3	99,3	100,0	100,8	101,9	102,3	102,4	100,6	101,1	100,0
2006	101,9	101,9	102,2	103,6	103,9	104,6	104,6	104,4	102,1	101,3	101,7	101,9	102,8
2007	104,2	104,5	105,8	106,7	107,1	107,3	108,2	107,0	108,0	108,1	110,1	108,4	107,1
2008	109,3	108,8	110,7	110,4	112,4	113,6	114,7	112,3	112,6	109,7	107,2	105,0	110,6
2009	105,7	106,2	105,8	107,3	107,9	109,3	108,4	109,7	108,5	109,1	109,8	109,4	108,1

Veränderung gegenüber dem Vormonat in %

2005	1,4	-0,3	1,7	0,9	-	0,7	0,8	1,1	0,4	0,1	-1,8	0,5	n.v.
2006	0,8	-	0,3	1,4	0,3	0,7	-	-0,2	-2,2	-0,8	0,4	0,2	n.v.
2007	2,3	0,3	1,2	0,9	0,4	0,2	0,8	-1,1	0,9	0,1	1,9	-1,5	n.v.
2008	0,8	-0,5	1,7	-0,3	1,8	1,1	1,0	-2,1	0,3	-2,6	-2,3	-2,1	n.v.
2009	0,7	0,5	-0,4	1,4	0,6	1,3	-0,8	1,2	-1,1	0,6	0,6	-0,4	n.v.

Veränderung gegenüber dem Vorjahr in %

2006	4,9	5,3	3,9	4,3	4,6	4,6	3,8	2,5	-0,2	-1,1	1,1	0,8	2,8
2007	2,3	2,6	3,5	3,0	3,1	2,6	3,4	2,5	5,8	6,7	8,3	6,4	4,2
2008	4,9	4,1	4,6	3,5	4,9	5,9	6,0	5,0	4,3	1,5	-2,6	-3,1	3,3
2009	-3,3	-2,4	-4,4	-2,8	-4,0	-3,8	-5,5	-2,3	-3,6	-0,5	2,4	4,2	-2,3

Noch: 2. Verbraucherpreisindex nach ausgewählten Gliederungen für Sachsen-Anhalt
Noch: 2.4 "Kraftfahrer-Preisindex" " (Preisindex für die Kfz-Anschaffung und -Unterhaltung)

Jahr	Monatliche Entwicklung												JD
	Index: 2005 = 100												
	Jan.	Febr.	März	April	Mai	Juni	Juli	Aug.	Sept.	Okt.	Nov.	Dez.	

darunter: Kraftstoffe
Wägungsanteil: 35,37

2005	91,0	89,8	95,2	97,8	97,6	99,9	103,1	106,0	108,6	107,6	101,2	102,2	100,0
2006	103,4	103,2	103,8	108,2	109,0	111,0	111,3	110,2	102,3	99,3	99,7	99,5	105,1
2007	101,4	102,3	106,0	109,2	111,1	111,3	113,1	108,8	111,5	111,5	118,2	112,1	109,7
2008	114,7	113,1	119,0	118,2	124,6	128,3	131,3	123,2	124,0	113,9	103,4	95,5	117,4
2009	98,5	99,7	98,0	102,4	103,8	108,7	105,4	109,8	107,0	106,9	109,4	108,2	104,8

Veränderung gegenüber dem Vormonat in %

2005	2,1	-1,3	6,0	2,7	-0,2	2,4	3,2	2,8	2,5	-0,9	-5,9	1,0	n.v.
2006	1,2	-0,2	0,6	4,2	0,7	1,8	0,3	-1,0	-7,2	-2,9	0,4	-0,2	n.v.
2007	1,9	0,9	3,6	3,0	1,7	0,2	1,6	-3,8	2,5	-	6,0	-5,2	n.v.
2008	2,3	-1,4	5,2	-0,7	5,4	3,0	2,3	-6,2	0,6	-8,1	-9,2	-7,6	n.v.
2009	3,1	1,2	-1,7	4,5	1,4	4,7	-3,0	4,2	-2,6	-0,1	2,3	-1,1	n.v.

Veränderung gegenüber dem Vorjahr in %

2006	13,6	14,9	9,0	10,6	11,7	11,1	8,0	4,0	-5,8	-7,7	-1,5	-2,6	5,1
2007	-1,9	-0,9	2,1	0,9	1,9	0,3	1,6	-1,3	9,0	12,3	18,6	12,7	4,4
2008	13,1	10,6	12,3	8,2	12,2	15,3	16,1	13,2	11,2	2,2	-12,5	-14,8	7,0
2009	-14,1	-11,8	-17,6	-13,4	-16,7	-15,3	-19,7	-10,9	-13,7	-6,1	5,8	13,3	-10,7

3. Lange Reihen des Verbraucherpreisindex verschiedener Basisjahre für Sachsen-Anhalt

Jahr	Monatliche Entwicklung				Veränderung gegenüber dem Vorjahr ¹⁾ in %	
	1991 = 100	1995 = 100	2000 = 100	2005 = 100		
Entwicklung (Jahresdurchschnitte)						
1991	100,0	76,3	70,7	65,9	n.v.	
1992	112,6	85,9	79,6	74,1	12,4	
1993	124,0	94,6	87,8	81,7	10,3	
1994	128,3	97,9	90,8	84,5	3,4	
1995	131,0	100,0	92,7	86,3	2,1	
1996	133,8	102,0	94,6	88,1	2,1	
1997	136,9	104,5	96,9	90,2	2,4	
1998	138,5	105,7	98,0	91,2	1,1	
1999	139,3	106,3	98,5	91,7	0,5	
2000	141,3	107,8	100,0	93,1	1,5	
2001	144,1	109,9	102,0	94,9	1,9	
2002	145,6	111,1	103,0	95,9	1,1	
2003	146,8	112,0	103,9	96,7	0,8	
2004	149,6	114,1	105,8	98,5	1,9	
2005	151,8	115,9	107,4	100,0	1,5	
2006	153,9	117,5	108,9	101,4	1,4	
2007	157,1	119,9	111,2	103,5	2,1	
2008	161,5	123,3	114,3	106,4	2,8	
2009	161,8	123,5	114,5	106,6	0,2	
Entwicklung nach Jahren und Monaten						
1991	Januar	94,9	72,4	67,1	62,5	n.v.
	Februar	95,5	72,9	67,6	62,9	n.v.
	März	96,0	73,2	67,9	63,2	n.v.
	April	96,6	73,7	68,3	63,6	n.v.
	Mai	96,7	73,8	68,4	63,7	n.v.
	Juni	96,9	73,9	68,5	63,8	n.v.
	Juli	97,9	74,7	69,3	64,5	n.v.
	August	97,9	74,7	69,3	64,5	n.v.
	September	97,7	74,5	69,1	64,3	n.v.
	Oktober	109,4	83,5	77,4	72,0	n.v.
	November	110,2	84,1	78,0	72,6	n.v.
	Dezember	110,2	84,1	78,0	72,6	n.v.
1992	Januar	111,4	85,0	78,8	73,4	17,4
	Februar	112,0	85,4	79,2	73,7	17,2
	März	112,5	85,8	79,6	74,1	17,2
	April	112,6	85,9	79,6	74,1	16,5
	Mai	112,6	85,9	79,6	74,1	16,3
	Juni	112,9	86,1	79,8	74,3	16,5
	Juli	112,9	86,1	79,8	74,3	15,2
	August	112,9	86,1	79,8	74,3	15,2
	September	112,9	86,1	79,8	74,3	15,6
	Oktober	112,8	86,1	79,8	74,3	3,2
	November	113,0	86,2	79,9	74,4	2,5
	Dezember	113,0	86,2	79,9	74,4	2,5

1) Die prozentualen Veränderungsdaten wurden aus den Daten des Basisjahres 2005 = 100 gerechnet.

Noch: 3. Lange Reihen des Verbraucherpreisindex verschiedener Basisjahre für Sachsen-Anhalt

Jahr Monat	Monatliche Entwicklung				Veränderung gegenüber dem Vorjahr in % ¹⁾	
	1991 = 100	1995 = 100	2000 = 100	2005 = 100		
Noch: Entwicklung nach Jahren und Monaten						
1993	Januar	122,4	93,4	86,6	80,6	9,8
	Februar	123,1	93,9	87,1	81,1	10,0
	März	123,2	94,0	87,2	81,2	9,6
	April	123,8	94,4	87,5	81,4	9,9
	Mai	124,0	94,6	87,7	81,6	10,1
	Juni	124,5	95,0	88,1	82,0	10,4
	Juli	124,5	95,0	88,1	82,0	10,4
	August	124,5	95,0	88,1	82,0	10,4
	September	124,5	95,0	88,1	82,0	10,4
	Oktober	124,6	95,1	88,2	82,1	10,5
	November	124,7	95,1	88,2	82,1	10,3
	Dezember	124,7	95,1	88,2	82,1	10,3
1994	Januar	127,3	97,1	90,0	83,8	4,0
	Februar	127,9	97,6	90,5	84,2	3,8
	März	127,9	97,6	90,5	84,2	3,7
	April	128,0	97,7	90,6	84,3	3,6
	Mai	128,2	97,8	90,7	84,4	3,4
	Juni	128,5	98,0	90,9	84,6	3,2
	Juli	128,6	98,1	91,0	84,7	3,3
	August	128,6	98,1	91,0	84,7	3,3
	September	128,6	98,1	91,0	84,7	3,3
	Oktober	128,7	98,2	91,1	84,8	3,3
	November	128,8	98,3	91,1	84,8	3,3
	Dezember	129,0	98,4	91,2	84,9	3,4
1995	Januar	129,5	98,8	91,6	85,3	1,8
	Februar	130,5	99,6	92,4	86,0	2,1
	März	130,4	99,5	92,3	85,9	2,0
	April	130,4	99,5	92,3	85,9	1,9
	Mai	130,4	99,5	92,3	85,9	1,8
	Juni	130,7	99,7	92,4	86,0	1,7
	Juli	130,9	99,9	92,6	86,2	1,8
	August	132,0	100,7	93,4	86,9	2,6
	September	132,0	100,7	93,4	86,9	2,6
	Oktober	131,9	100,6	93,3	86,8	2,4
	November	131,7	100,5	93,2	86,8	2,4
	Dezember	132,1	100,8	93,5	87,0	2,5
1996	Januar	132,8	101,3	93,9	87,4	2,5
	Februar	133,6	101,9	94,5	88,0	2,3
	März	133,7	102,0	94,6	88,1	2,6
	April	133,7	102,0	94,6	88,1	2,6
	Mai	133,7	102,0	94,6	88,1	2,6
	Juni	133,7	102,0	94,6	88,1	2,4
	Juli	134,1	102,3	94,9	88,3	2,4
	August	134,2	102,4	94,9	88,3	1,6
	September	134,0	102,2	94,8	88,2	1,5
	Oktober	133,7	102,0	94,6	88,1	1,5
	November	133,8	102,1	94,7	88,2	1,6
	Dezember	134,1	102,3	94,9	88,3	1,5

1) Die prozentualen Veränderungsraten wurden aus den Daten des Basisjahres 2005 = 100 gerechnet.

Noch: 3. Lange Reihen des Verbraucherpreisindex verschiedener Basisjahre für Sachsen-Anhalt

Jahr Monat	Monatliche Entwicklung				Veränderung gegenüber dem Vorjahr in % ¹⁾	
	1991 = 100	1995 = 100	2000 = 100	2005 = 100		
Noch: Entwicklung nach Jahren und Monaten						
1997	Januar	135,7	103,5	96,0	89,4	2,3
	Februar	136,2	103,9	96,3	89,6	1,8
	März	136,2	103,9	96,3	89,6	1,7
	April	135,9	103,7	96,2	89,5	1,6
	Mai	136,4	104,1	96,5	89,8	1,9
	Juni	136,6	104,2	96,6	89,9	2,0
	Juli	137,8	105,1	97,5	90,8	2,8
	August	137,9	105,2	97,5	90,8	2,8
	September	137,6	105,0	97,4	90,7	2,8
	Oktober	137,5	104,9	97,3	90,6	2,8
	November	137,5	104,9	97,3	90,6	2,7
	Dezember	137,9	105,2	97,5	90,8	2,8
1998	Januar	137,8	105,1	97,5	90,8	1,6
	Februar	138,3	105,5	97,8	91,0	1,6
	März	138,0	105,3	97,6	90,9	1,5
	April	138,3	105,5	97,8	91,0	1,7
	Mai	138,7	105,8	98,1	91,3	1,7
	Juni	138,9	106,0	98,3	91,5	1,8
	Juli	139,1	106,1	98,4	91,6	0,9
	August	139,1	106,1	98,4	91,6	0,9
	September	138,7	105,8	98,1	91,3	0,7
	Oktober	138,4	105,6	97,9	91,1	0,6
	November	138,5	105,7	98,0	91,2	0,7
	Dezember	138,3	105,5	97,8	91,0	0,2
1999	Januar	138,2	105,4	97,7	90,9	0,1
	Februar	138,5	105,7	98,0	91,2	0,2
	März	138,5	105,7	98,0	91,2	0,3
	April	139,2	106,2	98,5	91,7	0,8
	Mai	139,2	106,2	98,5	91,7	0,4
	Juni	139,5	106,4	98,7	91,9	0,4
	Juli	139,9	106,7	98,9	92,1	0,5
	August	139,7	106,6	98,8	92,0	0,4
	September	139,5	106,4	98,7	91,9	0,7
	Oktober	139,3	106,3	98,6	91,8	0,8
	November	139,7	106,6	98,8	92,0	0,9
	Dezember	140,1	106,9	99,1	92,2	1,3
2000	Januar	140,5	107,2	99,4	92,5	1,8
	Februar	140,8	107,4	99,6	92,7	1,6
	März	140,9	107,5	99,7	92,8	1,8
	April	140,8	107,4	99,6	92,7	1,1
	Mai	140,6	107,3	99,5	92,6	1,0
	Juni	141,2	107,7	99,9	93,0	1,2
	Juli	141,6	108,1	100,2	93,3	1,3
	August	141,3	107,8	100,0	93,1	1,2
	September	141,8	108,2	100,3	93,4	1,6
	Oktober	141,6	108,1	100,2	93,3	1,6
	November	141,8	108,2	100,3	93,4	1,5
	Dezember	143,0	109,1	101,2	94,2	2,2

1) Die prozentualen Veränderungsdaten wurden aus den Daten des Basisjahres 2005 = 100 gerechnet.

Noch: 3. Lange Reihen des Verbraucherpreisindex verschiedener Basisjahre für Sachsen-Anhalt

Jahr Monat	Monatliche Entwicklung				Veränderung gegenüber dem Vorjahr in % ¹⁾	
	1991 = 100	1995 = 100	2000 = 100	2005 = 100		
Noch: Entwicklung nach Jahren und Monaten						
2001	Januar	142,6	108,8	100,9	93,9	1,5
	Februar	143,2	109,2	101,3	94,3	1,7
	März	143,3	109,4	101,4	94,4	1,7
	April	144,0	109,9	101,9	94,9	2,4
	Mai	144,3	110,1	102,1	95,0	2,6
	Juni	144,7	110,4	102,4	95,3	2,5
	Juli	144,9	110,5	102,5	95,4	2,3
	August	144,3	110,1	102,1	95,0	2,0
	September	144,6	110,3	102,3	95,2	1,9
	Oktober	144,0	109,9	101,9	94,9	1,7
	November	143,9	109,8	101,8	94,8	1,5
	Dezember	145,3	110,9	102,8	95,7	1,6
2002	Januar	145,0	110,7	102,6	95,5	1,7
	Februar	145,4	111,0	102,9	95,8	1,6
	März	145,9	111,3	103,2	96,1	1,8
	April	145,7	111,2	103,1	96,0	1,2
	Mai	145,9	111,3	103,2	96,1	1,2
	Juni	145,6	111,1	103,0	95,9	0,6
	Juli	145,9	111,3	103,2	96,1	0,7
	August	145,6	111,1	103,0	95,9	0,9
	September	145,6	111,1	103,0	95,9	0,7
	Oktober	145,4	111,0	102,9	95,8	0,9
	November	145,0	110,7	102,6	95,5	0,7
	Dezember	146,2	111,5	103,4	96,2	0,5
2003	Januar	146,0	111,4	103,3	96,2	0,7
	Februar	146,7	111,9	103,8	96,6	0,8
	März	147,1	112,3	104,1	96,9	0,8
	April	146,7	111,9	103,8	96,6	0,6
	Mai	146,4	111,7	103,6	96,4	0,3
	Juni	146,7	111,9	103,8	96,6	0,7
	Juli	146,9	112,1	103,9	96,7	0,6
	August	146,9	112,1	103,9	96,7	0,8
	September	146,9	112,1	103,9	96,7	0,8
	Oktober	146,9	112,1	103,9	96,7	0,9
	November	146,7	111,9	103,8	96,6	1,2
	Dezember	147,9	112,8	104,6	97,4	1,2
2004	Januar	148,1	113,0	104,8	97,6	1,5
	Februar	148,3	113,1	104,9	97,6	1,0
	März	148,8	113,6	105,3	98,0	1,1
	April	149,1	113,8	105,5	98,2	1,7
	Mai	149,5	114,1	105,8	98,5	2,2
	Juni	149,5	114,1	105,8	98,5	2,0
	Juli	150,1	114,5	106,2	98,9	2,3
	August	150,3	114,6	106,3	98,9	2,3
	September	149,8	114,3	106,0	98,7	2,1
	Oktober	150,5	114,9	106,5	99,1	2,5
	November	149,8	114,3	106,0	98,7	2,2
	Dezember	151,2	115,4	107,0	99,6	2,3

1) Die prozentualen Veränderungsdaten wurden aus den Daten des Basisjahres 2005 = 100 gerechnet.

Noch: 3. Lange Reihen des Verbraucherpreisindex verschiedener Basisjahre für Sachsen-Anhalt

Jahr Monat	Monatliche Entwicklung				Veränderung gegenüber dem Vorjahr in % ¹⁾	
	1991 = 100	1995 = 100	2000 = 100	2005 = 100		
Noch: Entwicklung nach Jahren und Monaten						
2005	Januar	150,3	114,7	106,4	99,0	1,4
	Februar	150,7	115,1	106,7	99,3	1,7
	März	151,5	115,6	107,2	99,8	1,8
	April	150,9	115,2	106,8	99,4	1,2
	Mai	151,2	115,4	107,0	99,6	1,1
	Juni	151,7	115,7	107,3	99,9	1,4
	Juli	152,1	116,1	107,6	100,2	1,3
	August	152,4	116,3	107,9	100,4	1,5
	September	152,6	116,4	108,0	100,5	1,8
	Oktober	152,7	116,6	108,1	100,6	1,5
	November	152,1	116,1	107,6	100,2	1,5
	Dezember	153,5	117,1	108,6	101,1	1,5
2006	Januar	153,0	116,8	108,3	100,8	1,8
	Februar	153,6	117,3	108,7	101,2	1,9
	März	153,5	117,1	108,6	101,1	1,3
	April	153,9	117,5	108,9	101,4	2,0
	Mai	153,8	117,4	108,8	101,3	1,7
	Juni	154,1	117,6	109,0	101,5	1,6
	Juli	154,5	117,9	109,4	101,8	1,6
	August	154,4	117,8	109,3	101,7	1,3
	September	153,8	117,4	108,8	101,3	0,8
	Oktober	153,9	117,5	108,9	101,4	0,8
	November	153,8	117,4	108,8	101,3	1,1
	Dezember	154,8	118,2	109,6	102,0	0,9
2007	Januar	155,1	118,4	109,8	102,2	1,4
	Februar	155,8	118,9	110,2	102,6	1,4
	März	155,9	119,0	110,3	102,7	1,6
	April	156,5	119,5	110,8	103,1	1,7
	Mai	156,5	119,5	110,8	103,1	1,8
	Juni	156,4	119,3	110,7	103,0	1,5
	Juli	157,4	120,1	111,4	103,7	1,9
	August	157,3	120,0	111,3	103,6	1,9
	September	157,7	120,4	111,6	103,9	2,6
	Oktober	158,0	120,6	111,8	104,1	2,7
	November	159,1	121,4	112,6	104,8	3,5
	Dezember	160,0	122,1	113,2	105,4	3,3
2008	Januar	159,5	121,8	112,9	105,1	2,8
	Februar	160,0	122,1	113,2	105,4	2,7
	März	161,1	122,9	114,0	106,1	3,3
	April	160,5	122,5	113,6	105,7	2,5
	Mai	161,5	123,3	114,3	106,4	3,2
	Juni	161,8	123,5	114,5	106,6	3,5
	Juli	162,9	124,3	115,3	107,3	3,5
	August	162,6	124,1	115,1	107,1	3,4
	September	162,3	123,9	114,8	106,9	2,9
	Oktober	162,1	123,7	114,7	106,8	2,6
	November	161,4	123,2	114,2	106,3	1,4
	Dezember	162,3	123,4	114,4	106,5	1,0

1) Die prozentualen Veränderungsdaten wurden aus den Daten des Basisjahres 2005 = 100 gerechnet.

Noch: 3. Lange Reihen des Verbraucherpreisindex verschiedener Basisjahre für Sachsen-Anhalt

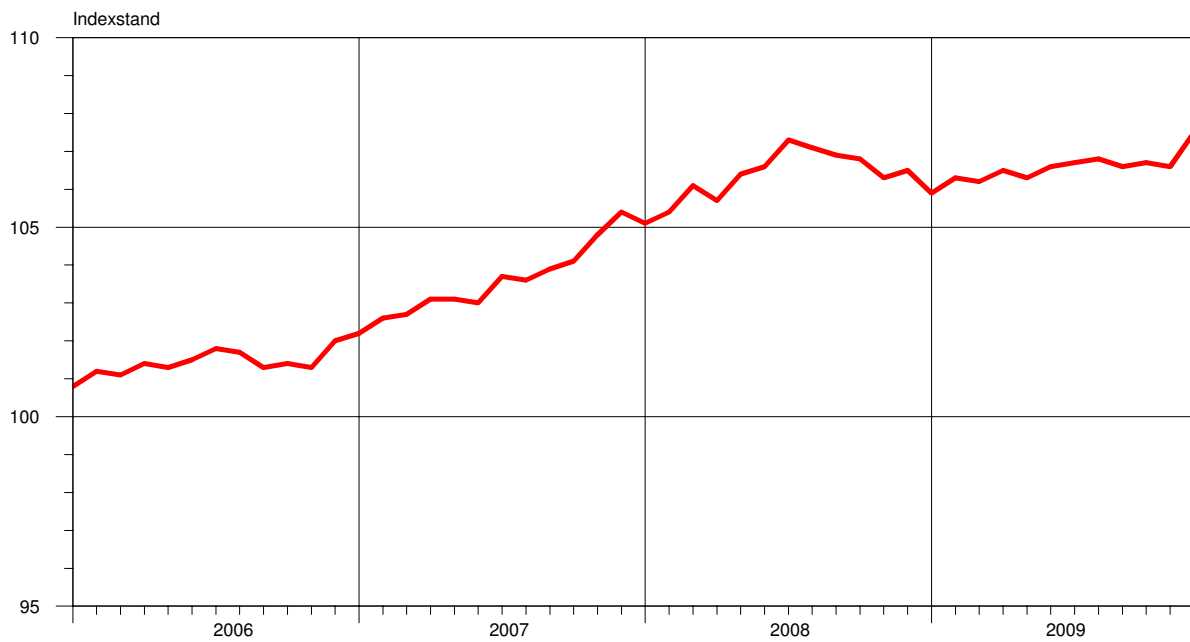
Jahr Monat	Monatliche Entwicklung				Veränderung gegenüber dem Vorjahr in % ¹⁾
	1991 = 100	1995 = 100	2000 = 100	2005 = 100	

Noch: Entwicklung nach Jahren und Monaten

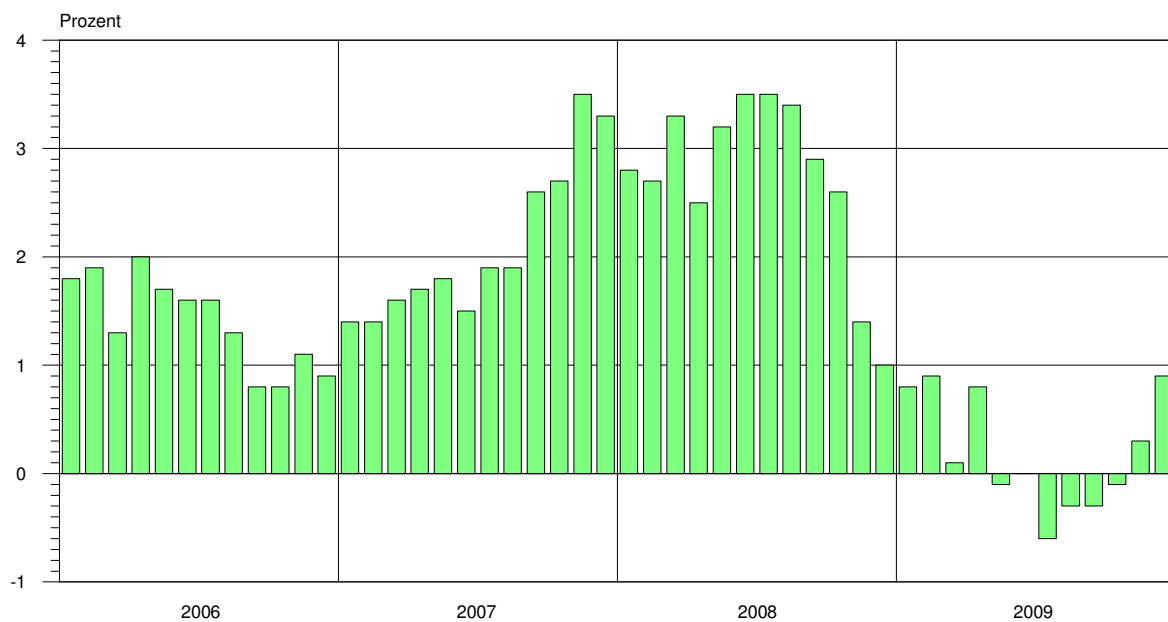
2009	Januar	160,8	122,7	113,8	105,9	0,8
	Februar	161,4	123,2	114,2	106,3	0,9
	März	161,2	123,0	114,1	106,2	0,1
	April	161,7	123,4	114,4	106,5	0,8
	Mai	161,4	123,2	114,2	106,3	-0,1
	Juni	161,8	123,5	114,5	106,6	0,0
	Juli	162,0	123,6	114,6	106,7	-0,6
	August	162,1	123,7	114,7	106,8	-0,3
	September	161,8	123,5	114,5	106,6	-0,3
	Oktober	162,0	123,6	114,6	106,7	-0,1
	November	161,8	123,5	114,5	106,6	0,3
	Dezember	163,2	124,6	115,5	107,5	0,9

1) Die prozentualen Veränderungsdaten wurden aus den Daten des Basisjahres 2005 = 100 gerechnet.

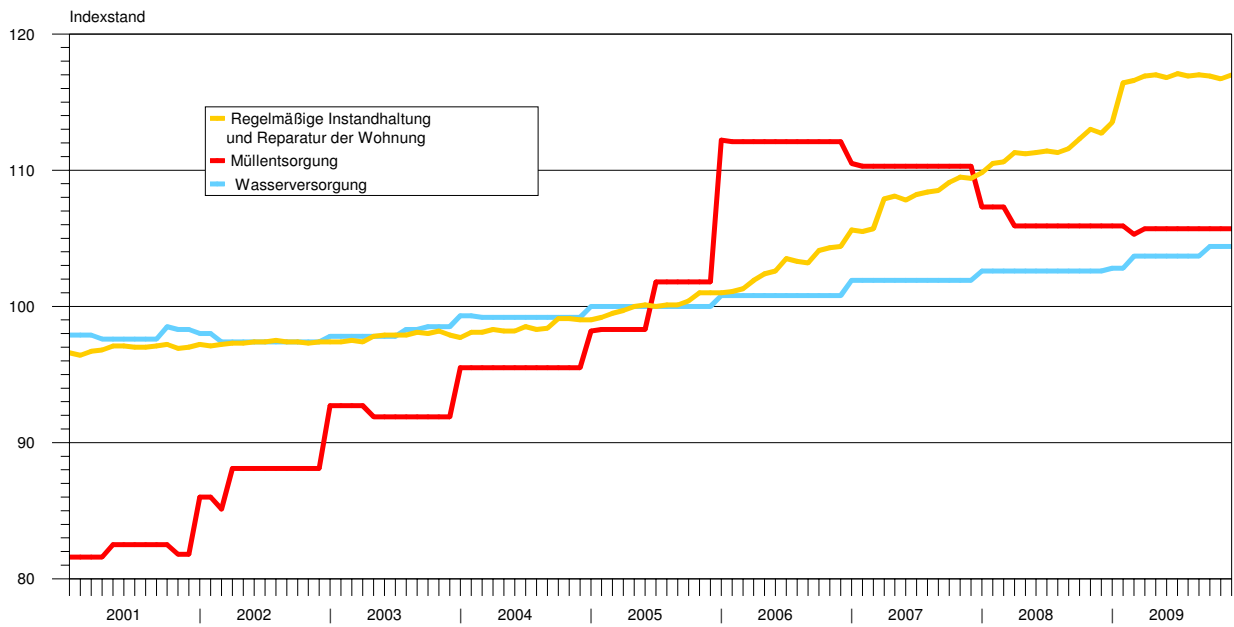
**Verbraucherpreisindex
seit 2006
Basis: 2005 = 100**



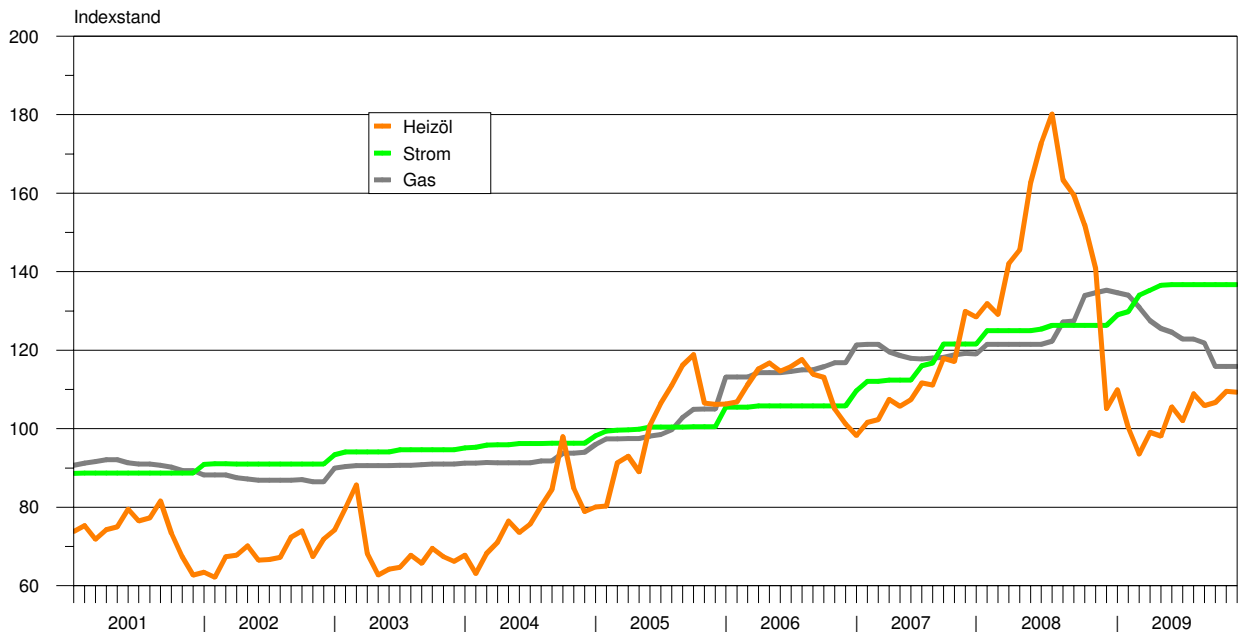
Entwicklung gegenüber dem Vorjahr



**Preisindizes für Wohnungsnebenkosten
seit 2001
Basis: 2005 = 100**



**Preisindizes für Heizöl, Strom und Gas
seit 2001
Basis: 2005 = 100**



Veröffentlichungen im Statistischen Landesamt Sachsen-Anhalt

Im Monat Februar 2010 erschienen:

Bestell-Nr.	Kennziffer/ Periodizität	Titel	Preis (in EUR)
1 Z 0 03 ¹⁾	Z	Statistisches Monatsheft 2/10	5,50
2 V 0 02 ²⁾	V	Amtliches Gemeindeverzeichnis - Gebietsstand: 02.01.2010 -	7,00
2 V 0 08 ²⁾	V	Berufsbildende Schulen und Schulen für Berufe im Gesundheitswesen Stand: November 2009	6,50
3 A 1 02 ¹⁾	A I, A II, A III - hj-1/09	Bevölkerung der Gemeinden; Natürliche Bevölkerungsbewegungen, Wanderungen - Stand: 30.06.2009 - Gebietsstände: 30.06.2009 und 31.12.2009	10,00
3 A 1 18 ¹⁾	A I, A II, A III	Bevölkerung der Gemeinden nach Verwaltungsart und Zuordnungsvorschlägen; Natürliche Bevölkerungsbewegungen, Wanderungen - Stand: 30.06.2009 - Gebietsstand: 31.01.2010	6,50
3 B 7 05 ¹⁾	B VII - 4j/09	Wahl zum 17. Deutschen Bundestag am 27. September 2009 Ergebnisse der repräsentativen Wahlstatistik	4,00
3 C 3 03 ¹⁾	C III - j/09	Viehbestände - Rinder und Schweine - Stand: 3. November 2009 Endgültige Ergebnisse	1,50
3 C 3 05 ¹⁾	C III - m-12/09	Schlachtungen und Geflügel - Dezember 2009 -	1,50
3 E 1 02 ¹⁾	E I - m-11/09	Beschäftigte, Umsatz im Verarbeitenden Gewerbe sowie im Bergbau und der Gewinnung von Steinen und Erden - November 2009 - Vorläufige Ergebnisse Betriebe mit 50 und mehr tätigen Personen	5,50
3 E 2 01 ¹⁾	E II - m-11/09	Umsatz, Tätige Personen, Auftragseingang und Auftragsbestand im Baugewerbe November 2009	2,50
3 E 4 02 ¹⁾	E IV - j/07	Energiebilanz 2007	5,00
3 E 4 03 ¹⁾	E IV - j/08	Erhebung über die Energieverwendung der Betriebe des Verarbeitenden Gewerbes sowie des Bergbaus und der Gewinnung von Steinen und Erden - 2008 -	3,50
3 F 2 01 ¹⁾	F II - m-11/09	Baugenehmigungen und Baufertigstellungen im Wohn- und Nichtwohnbau November 2009	2,50
3 G 1 01 ¹⁾	G I, G IV - m-10/09	Entwicklung von Umsatz und Beschäftigten im Kraftfahrzeughandel, Einzelhandel und Gastgewerbe - Oktober 2009 -	3,00
3G1 02 ¹⁾	G I - vj-3/09	Entwicklung von Umsatz und Beschäftigten in der Handelsvermittlung und im Großhandel - III. Quartal 2009 -	1,50
3 G 3 01	G III - m-9/09	Aus- und Einfuhr - September 2009 - Vorläufige Ergebnisse	5,00
3 G 4 01 ¹⁾	G IV - m-9/09	Gäste und Übernachtungen im Reiseverkehr, Beherbergungskapazität September 2009; Januar bis September 2009 - Vorläufige Ergebnisse -	6,50
3 K 5 03 ¹⁾	K V - 4j/08	Maßnahmen der Jugendarbeit - Jahr 2008 -	2,00
3 P 1 03 ¹⁾	P I - j/07	Bruttoanlageinvestitionen - 1991- 2007 - Stand: Herbst 2009	4,00
3 Q 1 01 ¹⁾	Q I - 3j/07	Öffentliche Wasserversorgung und Abwasserbeseitigung - 2007 -	3,50

1) als PDF-Datei kostenfrei erhältlich - bei Bestellung bitte die erste Stelle der Bestellnummer durch eine „6“ ersetzen

2) zum gleichen Preis als PDF-Datei erhältlich - bei Bestellung bitte die erste Stelle der Bestellnummer durch eine „6“ ersetzen.